

# Statistischer Bericht

A I 3 – j / 11

## ┌ Bevölkerung der kreisfreien Städte und Landkreise im **Land Brandenburg** **2011**

Bevölkerungsentwicklung  
Bevölkerungsstand  
Lebenserwartung

## Impressum

### Statistischer Bericht

A I 3 – j / 11

Erscheinungsfolge: jährlich

Erschienen im **Juli 2012**

### Preis

pdf-Version: kostenlos

Excel-Version: kostenlos

Druck-Version: 8,– EUR

## Herausgeber

**Amt für Statistik** Berlin-Brandenburg  
Behlertstraße 3a  
14467 Potsdam  
info@statistik-bbb.de  
www.statistik-berlin-brandenburg.de

Tel. 0331 8173 - 1777

Fax 030 9028 - 4091

© **Amt für Statistik** Berlin-Brandenburg,  
Potsdam, 2012  
*Auszugsweise Vervielfältigung und  
Verbreitung mit Quellenangabe gestattet.*

## Zeichenerklärung

- 0 weniger als die Hälfte von 1 in der letzten besetzten Stelle, jedoch mehr als nichts
- nichts vorhanden
- ... Angabe fällt später an
- ( ) Aussagewert ist eingeschränkt
- / Zahlenwert nicht sicher genug
- Zahlenwert unbekannt oder geheim zu halten
- x Tabellenfach gesperrt
- p vorläufige Zahl
- r berichtigte Zahl
- s geschätzte Zahl

## Inhaltsverzeichnis

	Seite		Seite
<b>Vorbemerkungen</b>	<b>4</b>	<b>7 Bevölkerung des Landes Brandenburg am 31.12.2011 nach Geburts-, Altersjahren und Geschlecht</b>	
<b>Grafiken</b>		Kreisfreie Stadt Brandenburg an der Havel.....	<b>15</b>
1 Bevölkerung des Landes Brandenburg am 31.12.2011 nach Alter und Familienstand.....	<b>6</b>	Kreisfreie Stadt Cottbus.....	<b>16</b>
2 Bevölkerungsentwicklung des Landes Brandenburg 1992 bis 2011.....	<b>34</b>	Kreisfreie Stadt Frankfurt (Oder).....	<b>17</b>
<b>Tabellen</b>		Kreisfreie Stadt Potsdam.....	<b>18</b>
1 Bevölkerungsentwicklung des Landes Brandenburg 1992 bis 2011.....	<b>7</b>	Landkreis Barnim.....	<b>19</b>
2 Durchschnittliche Lebenserwartung im Land Brandenburg in Lebensjahren auf Basis der abgekürzten Sterbetafel 1991/93, 2000/02, 2008/10 und 2009/11.....	<b>7</b>	Landkreis Dahme-Spreewald.....	<b>20</b>
3 Bevölkerung des Landes Brandenburg am 31.12.2011 nach Verwaltungsbezirken, Staatsangehörigkeit und Geschlecht.....	<b>8</b>	Landkreis Elbe-Elster.....	<b>21</b>
4 Durchschnittliche Bevölkerung des Landes Brandenburg 2011 nach Verwaltungsbezirken, Staatsangehörigkeit und Geschlecht.....	<b>8</b>	Landkreis Havelland.....	<b>22</b>
5 Bevölkerung des Landes Brandenburg am 31.12.2011 nach Geburts-, Altersjahren und Geschlecht		Landkreis Märkisch-Oderland.....	<b>23</b>
Bevölkerung insgesamt.....	<b>9</b>	Landkreis Oberhavel.....	<b>24</b>
Deutsche.....	<b>10</b>	Landkreis Oberspreewald-Lausitz.....	<b>25</b>
Ausländer.....	<b>11</b>	Landkreis Oder-Spree.....	<b>26</b>
6 Durchschnittliche Bevölkerung des Landes Brandenburg 2011 nach Altersjahren und Geschlecht		Landkreis Ostprignitz-Ruppin.....	<b>27</b>
Bevölkerung insgesamt.....	<b>12</b>	Landkreis Potsdam-Mittelmark.....	<b>28</b>
Deutsche.....	<b>13</b>	Landkreis Prignitz.....	<b>29</b>
Ausländer.....	<b>14</b>	Landkreis Spree-Neiße.....	<b>30</b>
		Landkreis Teltow-Fläming.....	<b>31</b>
		Landkreis Uckermark.....	<b>32</b>
		<b>8 Bevölkerung des Landes Brandenburg am 31.12.2011 nach Altersgruppen, Geschlecht und Familienstand.....</b>	<b>33</b>
		<b>9 Durchschnittsalter im Land Brandenburg 1991, 1995, 2000 und 2007 bis 2011 nach Verwaltungsbezirken.....</b>	<b>33</b>
		<b>10 Jugend- und Altenquotient des Landes Brandenburg 1995, 2005, 2009 bis 2011 nach Verwaltungsbezirken.....</b>	<b>34</b>

## Vorbemerkungen

### Allgemeine Angaben zur Statistik

Die Fortschreibung des Bevölkerungsstandes ermittelt monatlich die Einwohnerzahl auf Gemeindeebene und wird bundeseinheitlich am Ort der Hauptwohnung des Einwohners durchgeführt.

### Rechtsgrundlagen

„Gesetz über die Statistik der Bevölkerungsbewegung und die Fortschreibung des Bevölkerungsstandes (BevStatG) vom 4. Juli 1957 (BGBl. I S. 694), in der Fassung der Bekanntmachung vom 14. März 1980 (BGBl. I S. 308), zuletzt geändert durch Gesetz vom 18. Juli 2008 (BGBl. I S. 1290).

### Zweck und Ziele der Statistik

Einwohnerzahlen sind maßgebliche Grundlage u. a. für die Verteilung der Länderstimmen im Bundesrat, für die Beteiligung der Länder an der aufkommenden Umsatzsteuer, für den Finanzausgleich zwischen Bund und Ländern, für die Einteilung der Wahlkreise und Größe der Wahlbezirke sowie für allgemeine Planungsaufgaben.

### Erhebungsmethodik

Der Bevölkerungsbestand der nach einem Abzug des früheren Zentralen Einwohnerregisters der DDR zum Stand 3. Oktober 1990 ermittelt wurde, wird in der Gliederung nach Geschlecht, Alter, Familienstand und Staatsangehörigkeit (deutsch/nichtdeutsch) auf Gemeindeebene mit den Ergebnissen der Statistiken der natürlichen Bevölkerungsbewegung (Geburten, Sterbefälle, Eheschließungen und Ehelösungen) sowie der Wanderungsstatistik (Zu- und Fortzüge) über die Gemeindegrenzen fortgeschrieben. Ferner werden die Ergebnisse des Staatsangehörigkeitswechsels, sonstige Bestandskorrekturen sowie Gebietsstandsänderungen berücksichtigt.

### Genauigkeit

Die Qualität der Bevölkerungsfortschreibung hängt wesentlich von der Genauigkeit der Datenlieferung der auskunftspflichtigen Behörden (Meldeämter, Standesämter) sowie von der Einhaltung der melderechtlichen Vorschriften durch die Bürger ab. Die Bevölkerungsfortschreibung ist die einzige Methode, die zwischen zwei Volkszählungen laufend Zahl und Struktur der Gesamtbevölkerung ermittelt. Mit wachsendem zeitlichem Abstand zum letzten Zensus kommt es zu Ungenauigkeiten in der Bevölkerungsfortschreibung. Die ab 1. Juli 2007 eingeführte persönliche Steuer-Identifikationsnummer führte zu zahlreichen Melderegisterbereinigungen, so dass insbesondere bei den Ausländern 2008 bis 2010 erhöhte Fortzugszahlen ausgewiesen wurden. Die Ergebnisse sind daher nur eingeschränkt aussagekräftig.

### Aktualität und Pünktlichkeit

Die Monatsergebnisse stehen rund 120 Tage nach Ablauf des Berichtszeitraumes zur Verfügung, die Jahresergebnisse bis zum 1. August des jeweiligen Folgejahres.

### Zeitliche und räumliche Vergleichbarkeit

Bei Zeitvergleichen der Ergebnisse der Bevölkerungsfortschreibung auf regionaler Ebene sind die auf Grund von Gebietsstandsänderungen eingetretenen Veränderungen zu beachten.

### Bezüge zu anderen Erhebungen

Die Bestandsdaten zur Bevölkerung aus der Bevölkerungsfortschreibung bilden zusammen mit den Daten der natürlichen Bevölkerungsbewegung und der Wanderungsstatistik ein konsistentes Zahlenwerk. Sie gehen ein in die Berechnung von Kennzahlen wie Geburtenziffern, Sterbetafeln, Heiratsziffern u. ä. und bilden die Grundlage für die regelmäßig durchgeführten amtlichen Bevölkerungsvorberechnungen. Außerdem sind die Bestandszahlen die Basis für den Hochrechnungsrahmen der Stichprobenergebnisse des Mikrozensus.

### Weitere Informationsquellen

Die Ergebnisse der Bevölkerungsfortschreibung werden im Internetangebot des Amtes für Statistik Berlin-Brandenburg ([www.statistik-berlin-brandenburg.de](http://www.statistik-berlin-brandenburg.de)) mit aktuellen Daten, Pressemitteilungen, Statistischen Berichten zum kostenlosen Herunterladen sowie in Querschnittsveröffentlichungen dargestellt.

### Merkmale, Indizes und Klassifikationen

#### • Fortgeschriebene Bevölkerung

Die Bevölkerungsfortschreibung wird bundeseinheitlich am Ort der einzigen Hauptwohnung des Einwohners, bei mehreren Wohnungen im Bundesgebiet am melderechtlichen „Ort der Hauptwohnung“ durchgeführt.

#### • Hauptwohnung

Hat ein Einwohner mehrere Wohnungen im Geltungsbereich des Melderechtsrahmengesetzes, so ist eine dieser Wohnungen seine Hauptwohnung, jede weitere Wohnung seine Nebenwohnung. Hauptwohnung ist die vorwiegend benutzte Wohnung des Einwohners. Hauptwohnung eines verheirateten oder eine Lebenspartnerschaft führenden Einwohners, der nicht dauernd getrennt von seiner Familie oder seinem Lebenspartner lebt, ist die vorwiegend benutzte Wohnung der Familie oder der Lebenspartner. In Zweifelsfällen ist die vorwiegend benutzte Wohnung dort, wo der Schwerpunkt der Lebensbeziehungen des Einwohners liegt. Die Definition der Hauptwohnung ergibt sich aus § 12 Abs. 2 der Neufassung des Melderechtsrahmengesetzes (MRRG) vom 19. April 2002 (BGBl. I S. 1342).

#### • Geborene

Lebendgeborene sind Kinder, bei denen entweder das Herz geschlagen oder die Nabelschnur pulsiert oder die natürliche Lungenatmung eingesetzt hat. Totgeborene sind Kinder, bei denen weder das Herz geschlagen noch die Nabelschnur pulsiert noch die natürliche Lungenatmung eingesetzt hat und das Mindestgewicht 500 g (bis März 1994: 1 000 g) beträgt. Sie werden im Rahmen der Geburtenstatistik nachgewiesen. Fehlgeburten (weniger als 500 g Gewicht (bis März 1994: 1 000 g)) werden vom Standesbeamten nicht registriert und bleiben daher in der Statistik der natürlichen Bevölkerungsbewegung außer Betracht. Regional zugeordnet werden die Geburten dem Wohnsitz der Mutter, bei mehreren Wohnungen im Bundesgebiet dem melderechtlichen „Ort der Hauptwohnung“.

- **Gestorbene (Sterbefälle)**

Bei den Sterbefällen handelt es sich um die im Berichtszeitraum Gestorbenen. Totgeborene, nachträglich beurkundete Kriegsterbefälle und gerichtliche Todeserklärungen sind in den Zahlen nicht enthalten. Regional zugeordnet werden die Sterbefälle dem Wohnort des Verstorbenen, bei mehreren Wohnungen im Bundesgebiet dem melderechtlichen „Ort der Hauptwohnung“.

- **Geburten- oder Sterbeüberschuss**

Die Zahl der Lebendgeborenen abzüglich der Zahl der Gestorbenen ergibt den Geburten- oder Sterbeüberschuss.

- **Zu- und Fortzüge**

Als Zu- bzw. Fortzug gilt der Wechsel der einzigen Wohnung oder des Hauptwohnungsstatus im Falle mehrerer Wohnungen. Die Wanderungen werden durch die An- bzw. Abmeldungsvorgänge oder Änderung des bestehenden Wohnungsstatus auf den Meldestellen bekannt.

- **Zuzugs- oder Fortzugsüberschuss**

Die Zahl der Zugezogenen abzüglich der Zahl der Fortgezogenen ergibt den Zuzugs- bzw. Fortzugsüberschuss (Wanderungsgewinn bzw. Wanderungsverlust).

- **Deutsche**

Als Deutsche gelten Personen im Sinne des Art. 116 Abs. 1 des Grundgesetzes. Seit 01.01.2000 erwerben Kinder ausländischer Eltern die deutsche Staatsangehörigkeit, wenn ein Elternteil mindestens seit 8 Jahren rechtmäßig seinen gewöhnlichen Aufenthalt im Inland hat. Personen, die sowohl die deutsche als auch eine andere Staatsangehörigkeit besitzen, werden als deutsche Staatsangehörige gezählt.

- **Ausländer**

Personen mit nur fremder oder ungeklärter Staatsangehörigkeit sowie Staatenlose gelten als Ausländer. Nicht zur Bevölkerung gehören hingegen die Angehörigen der Stationierungstreitkräfte sowie der ausländischen diplomatischen und konsularischen Vertretungen mit ihren Familienangehörigen.

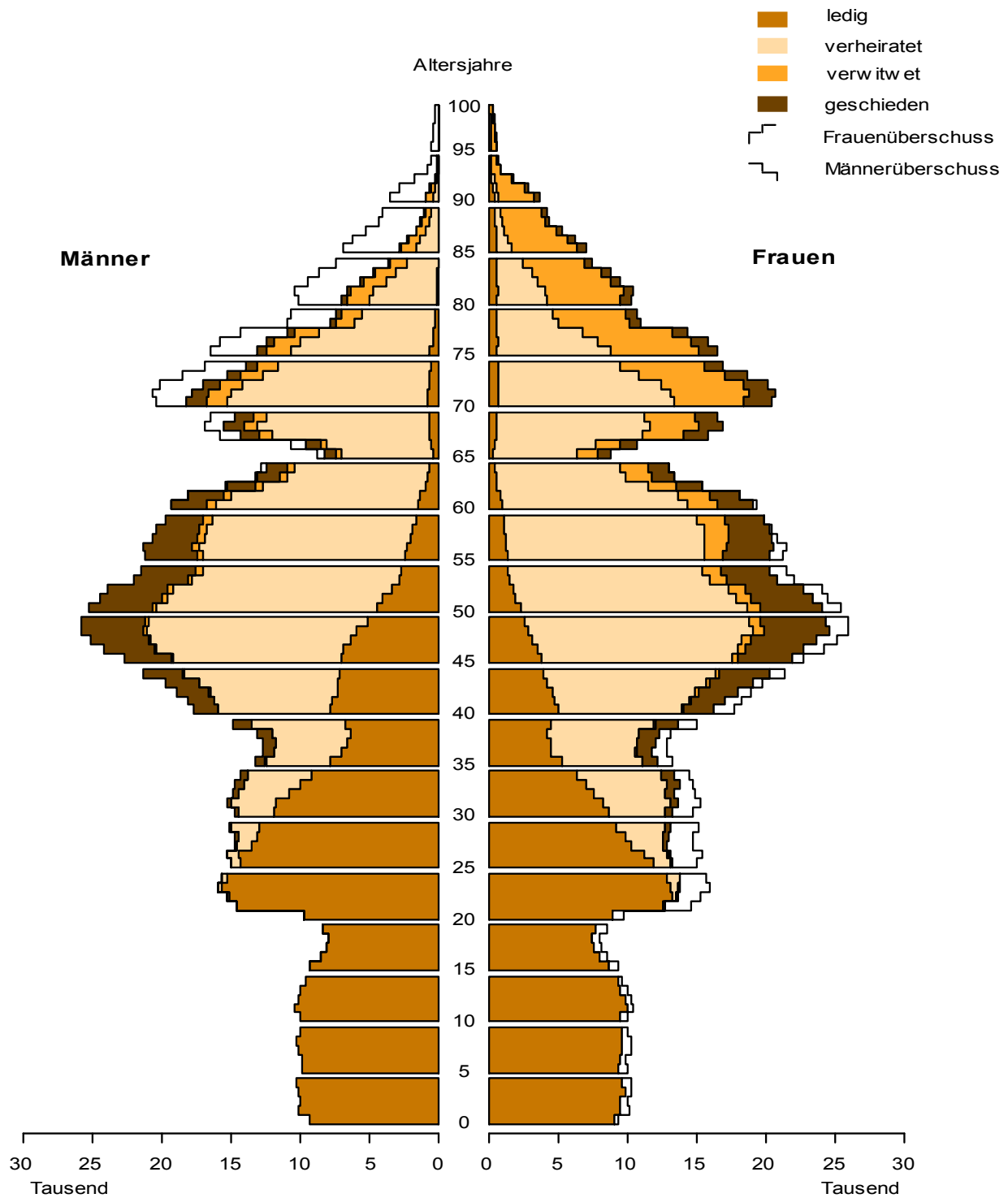
- **Durchschnittsbevölkerung**

Die Durchschnittsbevölkerung ist die Addition der arithmetischen Mittel aus den monatlichen Anfangs- und Endbeständen der Monate.

- **Systematiken**

- Gemeindeverzeichnis GV2000 in der jeweiligen aktuellen Fassung; Herausgeber: Statistische Ämter des Bundes und der Länder
- Staatsangehörigkeits- und Gebietsschlüssel, Herausgeber: Statistisches Bundesamt, basierend auf dem „Länderverzeichnis für den amtlichen Gebrauch in der Bundesrepublik Deutschland“, das vom Auswärtigen Amt herausgegeben wird.
- Handbuch der Internationalen Klassifikation der Krankheiten, Verletzungen und Todesursachen (ICD) 1979, 10. Revision, Band I, Systematisches Verzeichnis, Band II, Alphabetisches Verzeichnis, Bonn.

# 1 Bevölkerung des Landes Brandenburg am 31.12.2011 nach Alter und Familienstand



## 1 Bevölkerungsentwicklung des Landes Brandenburg 1992 bis 2011

Jahr	Bevölkerungsstand am Jahresanfang	Natürliche Bevölkerungsbewegung			Wanderungen über die Landesgrenze			Bevölkerungszu- oder -abnahme (-) <sup>1</sup>	Bevölkerungsstand am Jahresende
		Lebendgeborene	Gestorbene	Geburten- oder Sterbeüberschuss (-)	Zuzüge	Fortzüge	Zuzugs- oder Fortzugsüberschuss (-)		
1992	2 553 402	13 469	29 352	– 15 883	67 348	62 211	5 137	– 10 751	2 542 651
1993	2 542 651	12 238	29 024	– 16 786	79 273	67 477	11 796	– 4 990	2 537 661
1994	2 537 661	12 443	28 490	– 16 047	71 847	56 714	15 133	– 914	2 536 747
1995	2 536 747	13 494	27 401	– 13 907	81 535	62 333	19 202	5 295	2 542 042
1996	2 542 042	15 140	27 622	– 12 482	93 717	68 836	24 881	12 399	2 554 441
1997	2 554 441	16 370	26 756	– 10 386	97 332	68 096	29 236	18 850	2 573 291
1998	2 573 291	17 146	26 327	– 9 181	94 134	67 869	26 265	17 084	2 590 375
1999	2 590 375	17 928	26 016	– 8 088	90 880	71 960	18 920	10 832	2 601 207
2000	2 601 207	18 444	26 068	– 7 624	74 389	66 014	8 375	755	2 601 962
2001	2 601 962	17 692	25 889	– 8 197	71 128	71 801	– 673	– 8 922	2 593 040
2002	2 593 040	17 704	26 494	– 8 790	69 514	71 385	– 1 871	– 10 661	2 582 379
2003	2 582 379	17 970	26 862	– 8 892	68 098	67 064	1 034	– 7 858	2 574 521
2004	2 574 521	18 148	25 859	– 7 711	67 878	67 070	808	– 6 817	2 567 704
2005	2 567 704	17 910	26 069	– 8 159	64 975	65 111	– 136	– 8 221	2 559 483
2006	2 559 483	17 883	26 348	– 8 465	61 051	64 344	– 3 293	– 11 711	2 547 772
2007	2 547 772	18 589	26 666	– 8 077	60 903	64 871	– 3 968	– 12 035	2 535 737
2008	2 535 737	18 808	26 807	– 7 999	60 381	65 661	– 5 280	– 13 244	2 522 493
2009	2 522 493	18 537	27 309	– 8 772	61 814	64 119	– 2 305	– 10 968	2 511 525
2010	2 511 525	18 954	27 894	– 8 940	60 957	60 333	624	– 8 252	2 503 273
2011	2 503 273	18 279	27 851	– 9 572	125 486	123 639	1 847	– 7 638	2 495 635

<sup>1</sup> einschließlich sonstiger Veränderungen

## 2 Durchschnittliche Lebenserwartung im Land Brandenburg in Lebensjahren auf Basis der abgekürzten Sterbetafel 1991/93, 2000/02, 2008/10 und 2009/11

Vollendetes Alter	Männer				Frauen			
	1991/93	2000/02	2008/10	2009/11	1991/93	2000/02	2008/10	2009/11
0	69,04	74,04	76,77	76,97	76,93	80,73	82,34	82,44
1	68,57	73,37	76,01	76,27	76,39	79,97	81,57	81,69
5	64,71	69,43	72,05	72,32	72,51	76,05	77,61	77,73
10	59,78	64,48	67,07	67,34	67,57	71,08	72,63	72,75
15	54,86	59,53	62,10	62,36	62,63	66,11	67,66	67,78
20	50,20	54,73	57,20	57,46	57,79	61,21	62,72	62,84
25	45,61	49,99	52,36	52,62	52,91	56,30	57,78	57,89
30	41,00	45,20	47,52	47,78	48,04	51,38	52,84	52,96
35	36,46	40,41	42,71	42,96	43,24	46,47	47,92	48,04
40	32,07	35,75	37,95	38,18	38,48	41,64	43,05	43,18
45	27,82	31,24	33,32	33,53	33,82	36,89	38,25	38,37
50	23,71	26,97	28,92	29,10	29,25	32,24	33,56	33,67
55	19,86	22,80	24,72	24,89	24,79	27,70	28,98	29,09
60	16,35	18,82	20,76	20,90	20,56	23,22	24,48	24,60
65	13,15	15,16	16,96	17,09	16,56	18,92	20,13	20,26
70	10,18	11,95	13,37	13,47	12,86	14,91	15,93	16,06
75	7,71	9,10	10,12	10,21	9,65	11,27	12,02	12,14
80	5,68	6,64	7,43	7,49	6,99	8,15	8,67	8,75
85	4,08	4,70	5,20	5,24	4,92	5,71	5,96	5,99
90	2,88	3,40	3,70	3,71	3,48	3,92	4,06	4,05

### 3 Bevölkerung des Landes Brandenburg am 31.12.2011 nach Verwaltungsbezirken, Staatsangehörigkeit und Geschlecht

Kreisfreie Stadt Landkreis	Insgesamt			Deutsche			Ausländer		
	ins- gesamt	männ- lich	weib- lich	ins- gesamt	männ- lich	weib- lich	ins- gesamt	männ- lich	weib- lich
Brandenburg a.d. Havel....	71 534	35 127	36 407	69 544	34 055	35 489	1 990	1 072	918
Cottbus.....	102 129	50 338	51 791	98 155	48 157	49 998	3 974	2 181	1 793
Frankfurt (Oder).....	60 002	29 133	30 869	56 745	27 570	29 175	3 257	1 563	1 694
Potsdam.....	158 902	77 074	81 828	150 444	72 517	77 927	8 458	4 557	3 901
Barnim.....	176 953	87 909	89 044	172 420	85 428	86 992	4 533	2 481	2 052
Dahme-Spreewald.....	161 556	80 153	81 403	156 958	77 561	79 397	4 598	2 592	2 006
Elbe-Elster.....	110 291	54 781	55 510	108 468	53 585	54 883	1 823	1 196	627
Havelland.....	155 226	76 784	78 442	152 433	75 364	77 069	2 793	1 420	1 373
Märkisch-Oderland.....	189 673	94 698	94 975	185 218	92 129	93 089	4 455	2 569	1 886
Oberhavel.....	203 508	100 701	102 807	199 535	98 750	100 785	3 973	1 951	2 022
Oberspreewald-Lausitz.....	120 023	59 241	60 782	116 815	57 158	59 657	3 208	2 083	1 125
Oder-Spree.....	182 798	90 977	91 821	176 336	86 886	89 450	6 462	4 091	2 371
Ostprignitz-Ruppin.....	102 108	51 090	51 018	99 948	49 690	50 258	2 160	1 400	760
Potsdam-Mittelmark.....	205 678	102 012	103 666	200 947	99 484	101 463	4 731	2 528	2 203
Prignitz.....	80 872	39 907	40 965	79 670	39 215	40 455	1 202	692	510
Spree-Neiße.....	124 662	62 356	62 306	121 115	60 206	60 909	3 547	2 150	1 397
Teltow-Fläming.....	161 546	80 583	80 963	157 508	78 210	79 298	4 038	2 373	1 665
Uckermark.....	128 174	63 883	64 291	124 030	61 346	62 684	4 144	2 537	1 607
<b>Land Brandenburg</b>	<b>2 495 635</b>	<b>1 236 747</b>	<b>1 258 888</b>	<b>2 426 289</b>	<b>1 197 311</b>	<b>1 228 978</b>	<b>69 346</b>	<b>39 436</b>	<b>29 910</b>

### 4 Durchschnittliche Bevölkerung des Landes Brandenburg 2011 nach Verwaltungsbezirken, Staatsangehörigkeit und Geschlecht

Kreisfreie Stadt Landkreis	Insgesamt			Deutsche			Ausländer		
	ins- gesamt	männ- lich	weib- lich	ins- gesamt	männ- lich	weib- lich	ins- gesamt	männ- lich	weib- lich
Brandenburg a.d. Havel....	71 689	35 230	36 459	69 662	34 134	35 529	2 026	1 096	930
Cottbus.....	101 965	50 191	51 774	98 133	48 074	50 059	3 832	2 117	1 715
Frankfurt (Oder).....	60 037	29 185	30 853	56 967	27 698	29 269	3 070	1 487	1 583
Potsdam.....	157 698	76 492	81 206	149 415	72 021	77 394	8 283	4 471	3 812
Barnim.....	176 736	87 848	88 888	172 234	85 373	86 861	4 502	2 475	2 027
Dahme-Spreewald.....	161 681	80 267	81 414	157 108	77 669	79 439	4 573	2 597	1 975
Elbe-Elster.....	111 198	55 207	55 991	109 377	54 005	55 372	1 821	1 202	619
Havelland.....	154 975	76 656	78 319	152 261	75 286	76 975	2 714	1 370	1 344
Märkisch-Oderland.....	190 005	94 841	95 164	185 522	92 259	93 263	4 483	2 582	1 901
Oberhavel.....	203 318	100 550	102 768	199 416	98 655	100 761	3 902	1 895	2 007
Oberspreewald-Lausitz.....	120 920	59 654	61 266	117 762	57 613	60 149	3 158	2 041	1 117
Oder-Spree.....	183 303	91 239	92 065	176 963	87 260	89 703	6 340	3 979	2 362
Ostprignitz-Ruppin.....	102 529	51 297	51 232	100 406	49 927	50 479	2 123	1 370	753
Potsdam-Mittelmark.....	205 324	101 819	103 505	200 656	99 312	101 344	4 668	2 507	2 162
Prignitz.....	81 461	40 198	41 263	80 303	39 526	40 776	1 158	671	487
Spree-Neiße.....	125 540	62 822	62 718	121 992	60 684	61 308	3 548	2 138	1 410
Teltow-Fläming.....	161 479	80 506	80 973	157 641	78 265	79 376	3 839	2 241	1 597
Uckermark.....	129 020	64 387	64 633	124 916	61 832	63 084	4 104	2 555	1 549
<b>Land Brandenburg</b>	<b>2 498 877</b>	<b>1 238 387</b>	<b>1 260 490</b>	<b>2 430 734</b>	<b>1 199 595</b>	<b>1 231 139</b>	<b>68 143</b>	<b>38 792</b>	<b>29 351</b>



**5 Bevölkerung des Landes Brandenburg am 31. Dezember 2011 nach Geburts-, Altersjahren und Geschlecht**  
**Bevölkerung insgesamt**

Geburts-jahr	Alter in Jahren	Ins-gesamt	Männ-lich	Weib-lich	Geburts-jahr	Alter in Jahren	Ins-gesamt	Männ-lich	Weib-lich
2011	unter 1	18 413	9 348	9 065	1966	45 bis unter 46	44 537	22 687	21 850
2010	1 bis unter 2	19 621	10 143	9 478	1965	46 bis unter 47	46 849	24 157	22 692
2009	2 bis unter 3	19 455	9 992	9 463	1964	47 bis unter 48	48 707	25 148	23 559
2008	3 bis unter 4	20 094	10 232	9 862	1963	48 bis unter 49	50 525	25 889	24 636
2007	4 bis unter 5	19 904	10 255	9 649	1962	49 bis unter 50	50 195	25 873	24 322
2006	5 bis unter 6	19 274	9 933	9 341	1961	50 bis unter 51	49 431	25 347	24 084
2005	6 bis unter 7	19 397	9 896	9 501	1960	51 bis unter 52	47 857	24 478	23 379
2004	7 bis unter 8	19 804	10 232	9 572	1959	52 bis unter 53	46 613	23 967	22 646
2003	8 bis unter 9	19 820	10 271	9 549	1958	53 bis unter 54	42 859	22 035	20 824
2002	9 bis unter 10	19 563	10 033	9 530	1957	54 bis unter 55	41 662	21 471	20 191
2001	10 bis unter 11	19 444	9 991	9 453	1956	55 bis unter 56	41 498	21 245	20 253
2000	11 bis unter 12	20 441	10 400	10 041	1955	56 bis unter 57	41 868	21 402	20 466
1999	12 bis unter 13	20 042	10 226	9 816	1954	57 bis unter 58	41 195	20 744	20 451
1998	13 bis unter 14	19 419	9 994	9 425	1953	58 bis unter 59	40 643	20 420	20 223
1997	14 bis unter 15	18 980	9 629	9 351	1952	59 bis unter 60	39 589	19 811	19 778
1996	15 bis unter 16	18 007	9 361	8 646	1951	60 bis unter 61	38 375	19 367	19 008
1995	16 bis unter 17	16 532	8 556	7 976	1950	61 bis unter 62	36 220	18 087	18 133
1994	17 bis unter 18	15 719	8 108	7 611	1949	62 bis unter 63	30 675	15 262	15 413
1993	18 bis unter 19	15 422	7 963	7 459	1948	63 bis unter 64	26 453	13 131	13 322
1992	19 bis unter 20	16 181	8 478	7 703	1947	64 bis unter 65	25 339	12 402	12 937
1991	20 bis unter 21	18 705	9 750	8 955	1946	65 bis unter 66	17 113	8 338	8 775
1990	21 bis unter 22	27 379	14 628	12 751	1945	66 bis unter 67	20 290	9 619	10 671
1989	22 bis unter 23	28 825	15 251	13 574	1944	67 bis unter 68	30 158	14 365	15 793
1988	23 bis unter 24	29 679	15 949	13 730	1943	68 bis unter 69	32 408	15 540	16 868
1987	24 bis unter 25	29 510	15 682	13 828	1942	69 bis unter 70	31 247	14 713	16 534
1986	25 bis unter 26	28 244	15 011	13 233	1941	70 bis unter 71	38 636	18 230	20 406
1985	26 bis unter 27	28 400	15 346	13 054	1940	71 bis unter 72	38 535	17 842	20 693
1984	27 bis unter 28	27 542	14 712	12 830	1939	72 bis unter 73	37 257	17 076	20 181
1983	28 bis unter 29	27 608	14 697	12 911	1938	73 bis unter 74	33 954	15 352	18 602
1982	29 bis unter 30	28 258	15 171	13 087	1937	74 bis unter 75	30 941	14 015	16 926
1981	30 bis unter 31	27 926	14 715	13 211	1936	75 bis unter 76	29 659	13 201	16 458
1980	31 bis unter 32	29 008	15 309	13 699	1935	76 bis unter 77	28 360	12 525	15 835
1979	32 bis unter 33	28 233	14 831	13 402	1934	77 bis unter 78	25 379	11 041	14 338
1978	33 bis unter 34	28 479	14 707	13 772	1933	78 bis unter 79	18 907	7 907	11 000
1977	34 bis unter 35	27 824	14 396	13 428	1932	79 bis unter 80	18 136	7 479	10 657
1976	35 bis unter 36	25 449	13 266	12 183	1931	80 bis unter 81	17 259	7 040	10 219
1975	36 bis unter 37	24 508	12 778	11 730	1930	81 bis unter 82	17 172	6 713	10 459
1974	37 bis unter 38	24 711	12 762	11 949	1929	82 bis unter 83	15 188	5 713	9 475
1973	38 bis unter 39	25 356	13 098	12 258	1928	83 bis unter 84	13 562	4 811	8 751
1972	39 bis unter 40	28 593	14 935	13 658	1927	84 bis unter 85	11 164	3 724	7 440
1971	40 bis unter 41	33 835	17 668	16 167	1926	85 bis unter 86	9 809	2 855	6 954
1970	41 bis unter 42	35 230	18 162	17 068	1925	86 bis unter 87	8 591	2 367	6 224
1969	42 bis unter 43	36 852	18 882	17 970	1924	87 bis unter 88	6 975	1 716	5 259
1968	43 bis unter 44	38 793	19 756	19 037	1923	88 bis unter 89	5 726	1 345	4 381
1967	44 bis unter 45	41 582	21 315	20 267	1922	89 bis unter 90	5 253	1 119	4 134
					1921 und früher	90 und älter	16 805	3 360	13 445
					<b>Insgesamt</b>		<b>2 495 635</b>	<b>1 236 747</b>	<b>1 258 888</b>

**5 Bevölkerung des Landes Brandenburg am 31. Dezember 2011 nach Geburts-, Altersjahren und Geschlecht**  
**Deutsche Bevölkerung**

Geburts-jahr	Alter in Jahren	Ins-gesamt	Männ-lich	Weib-lich	Geburts-jahr	Alter in Jahren	Ins-gesamt	Männ-lich	Weib-lich
2011	unter 1	18 023	9 168	8 855	1966	45 bis unter 46	43 134	21 812	21 322
2010	1 bis unter 2	19 249	9 954	9 295	1965	46 bis unter 47	45 524	23 309	22 215
2009	2 bis unter 3	19 049	9 781	9 268	1964	47 bis unter 48	47 473	24 344	23 129
2008	3 bis unter 4	19 698	10 033	9 665	1963	48 bis unter 49	49 236	25 053	24 183
2007	4 bis unter 5	19 479	10 048	9 431	1962	49 bis unter 50	48 925	25 063	23 862
2006	5 bis unter 6	18 806	9 686	9 120	1961	50 bis unter 51	48 367	24 694	23 673
2005	6 bis unter 7	18 943	9 670	9 273	1960	51 bis unter 52	46 523	23 617	22 906
2004	7 bis unter 8	19 373	10 026	9 347	1959	52 bis unter 53	45 543	23 310	22 233
2003	8 bis unter 9	19 380	10 056	9 324	1958	53 bis unter 54	41 701	21 285	20 416
2002	9 bis unter 10	19 187	9 852	9 335	1957	54 bis unter 55	40 678	20 813	19 865
2001	10 bis unter 11	19 018	9 770	9 248	1956	55 bis unter 56	40 513	20 631	19 882
2000	11 bis unter 12	19 993	10 168	9 825	1955	56 bis unter 57	40 861	20 755	20 106
1999	12 bis unter 13	19 588	9 985	9 603	1954	57 bis unter 58	40 313	20 188	20 125
1998	13 bis unter 14	18 978	9 764	9 214	1953	58 bis unter 59	39 733	19 853	19 880
1997	14 bis unter 15	18 501	9 407	9 094	1952	59 bis unter 60	38 837	19 310	19 527
1996	15 bis unter 16	17 468	9 085	8 383	1951	60 bis unter 61	37 647	18 920	18 727
1995	16 bis unter 17	15 877	8 209	7 668	1950	61 bis unter 62	35 525	17 664	17 861
1994	17 bis unter 18	15 036	7 755	7 281	1949	62 bis unter 63	30 044	14 870	15 174
1993	18 bis unter 19	14 739	7 595	7 144	1948	63 bis unter 64	25 889	12 768	13 121
1992	19 bis unter 20	15 314	8 014	7 300	1947	64 bis unter 65	24 803	12 065	12 738
1991	20 bis unter 21	17 715	9 252	8 463	1946	65 bis unter 66	16 653	8 063	8 590
1990	21 bis unter 22	26 405	14 114	12 291	1945	66 bis unter 67	19 925	9 408	10 517
1989	22 bis unter 23	27 734	14 703	13 031	1944	67 bis unter 68	29 866	14 185	15 681
1988	23 bis unter 24	28 508	15 363	13 145	1943	68 bis unter 69	32 101	15 349	16 752
1987	24 bis unter 25	28 356	15 093	13 263	1942	69 bis unter 70	30 958	14 541	16 417
1986	25 bis unter 26	26 935	14 332	12 603	1941	70 bis unter 71	38 335	18 059	20 276
1985	26 bis unter 27	27 108	14 625	12 483	1940	71 bis unter 72	38 239	17 692	20 547
1984	27 bis unter 28	26 235	14 033	12 202	1939	72 bis unter 73	36 981	16 920	20 061
1983	28 bis unter 29	26 326	14 022	12 304	1938	73 bis unter 74	33 692	15 210	18 482
1982	29 bis unter 30	26 914	14 480	12 434	1937	74 bis unter 75	30 687	13 887	16 800
1981	30 bis unter 31	26 545	13 965	12 580	1936	75 bis unter 76	29 432	13 087	16 345
1980	31 bis unter 32	27 547	14 547	13 000	1935	76 bis unter 77	28 210	12 441	15 769
1979	32 bis unter 33	26 824	14 070	12 754	1934	77 bis unter 78	25 255	10 977	14 278
1978	33 bis unter 34	27 068	14 017	13 051	1933	78 bis unter 79	18 782	7 843	10 939
1977	34 bis unter 35	26 389	13 691	12 698	1932	79 bis unter 80	18 010	7 415	10 595
1976	35 bis unter 36	24 063	12 554	11 509	1931	80 bis unter 81	17 147	6 981	10 166
1975	36 bis unter 37	22 953	11 916	11 037	1930	81 bis unter 82	17 059	6 651	10 408
1974	37 bis unter 38	23 142	11 875	11 267	1929	82 bis unter 83	15 104	5 670	9 434
1973	38 bis unter 39	23 900	12 282	11 618	1928	83 bis unter 84	13 480	4 770	8 710
1972	39 bis unter 40	26 996	13 986	13 010	1927	84 bis unter 85	11 080	3 686	7 394
1971	40 bis unter 41	32 171	16 668	15 503	1926	85 bis unter 86	9 759	2 839	6 920
1970	41 bis unter 42	33 388	17 024	16 364	1925	86 bis unter 87	8 534	2 350	6 184
1969	42 bis unter 43	35 249	17 877	17 372	1924	87 bis unter 88	6 930	1 696	5 234
1968	43 bis unter 44	37 232	18 789	18 443	1923	88 bis unter 89	5 685	1 336	4 349
1967	44 bis unter 45	39 965	20 277	19 688	1922	89 bis unter 90	5 209	1 099	4 110
					1921 und früher	90 und älter	16 540	3 251	13 289
					<b>Insgesamt</b>		<b>2 426 289</b>	<b>1 197 311</b>	<b>1 228 978</b>

## 5 Bevölkerung des Landes Brandenburg am 31. Dezember 2011 nach Geburts-, Altersjahren und Geschlecht

### Ausländische Bevölkerung

Geburts-jahr	Alter in Jahren	Ins-gesamt	Männ-lich	Weib-lich	Geburts-jahr	Alter in Jahren	Ins-gesamt	Männ-lich	Weib-lich
2011	unter 1	390	180	210	1966	45 bis unter 46	1 403	875	528
2010	1 bis unter 2	372	189	183	1965	46 bis unter 47	1 325	848	477
2009	2 bis unter 3	406	211	195	1964	47 bis unter 48	1 234	804	430
2008	3 bis unter 4	396	199	197	1963	48 bis unter 49	1 289	836	453
2007	4 bis unter 5	425	207	218	1962	49 bis unter 50	1 270	810	460
2006	5 bis unter 6	468	247	221	1961	50 bis unter 51	1 064	653	411
2005	6 bis unter 7	454	226	228	1960	51 bis unter 52	1 334	861	473
2004	7 bis unter 8	431	206	225	1959	52 bis unter 53	1 070	657	413
2003	8 bis unter 9	440	215	225	1958	53 bis unter 54	1 158	750	408
2002	9 bis unter 10	376	181	195	1957	54 bis unter 55	984	658	326
2001	10 bis unter 11	426	221	205	1956	55 bis unter 56	985	614	371
2000	11 bis unter 12	448	232	216	1955	56 bis unter 57	1 007	647	360
1999	12 bis unter 13	454	241	213	1954	57 bis unter 58	882	556	326
1998	13 bis unter 14	441	230	211	1953	58 bis unter 59	910	567	343
1997	14 bis unter 15	479	222	257	1952	59 bis unter 60	752	501	251
1996	15 bis unter 16	539	276	263	1951	60 bis unter 61	728	447	281
1995	16 bis unter 17	655	347	308	1950	61 bis unter 62	695	423	272
1994	17 bis unter 18	683	353	330	1949	62 bis unter 63	631	392	239
1993	18 bis unter 19	683	368	315	1948	63 bis unter 64	564	363	201
1992	19 bis unter 20	867	464	403	1947	64 bis unter 65	536	337	199
1991	20 bis unter 21	990	498	492	1946	65 bis unter 66	460	275	185
1990	21 bis unter 22	974	514	460	1945	66 bis unter 67	365	211	154
1989	22 bis unter 23	1 091	548	543	1944	67 bis unter 68	292	180	112
1988	23 bis unter 24	1 171	586	585	1943	68 bis unter 69	307	191	116
1987	24 bis unter 25	1 154	589	565	1942	69 bis unter 70	289	172	117
1986	25 bis unter 26	1 309	679	630	1941	70 bis unter 71	301	171	130
1985	26 bis unter 27	1 292	721	571	1940	71 bis unter 72	296	150	146
1984	27 bis unter 28	1 307	679	628	1939	72 bis unter 73	276	156	120
1983	28 bis unter 29	1 282	675	607	1938	73 bis unter 74	262	142	120
1982	29 bis unter 30	1 344	691	653	1937	74 bis unter 75	254	128	126
1981	30 bis unter 31	1 381	750	631	1936	75 bis unter 76	227	114	113
1980	31 bis unter 32	1 461	762	699	1935	76 bis unter 77	150	84	66
1979	32 bis unter 33	1 409	761	648	1934	77 bis unter 78	124	64	60
1978	33 bis unter 34	1 411	690	721	1933	78 bis unter 79	125	64	61
1977	34 bis unter 35	1 435	705	730	1932	79 bis unter 80	126	64	62
1976	35 bis unter 36	1 386	712	674	1931	80 bis unter 81	112	59	53
1975	36 bis unter 37	1 555	862	693	1930	81 bis unter 82	113	62	51
1974	37 bis unter 38	1 569	887	682	1929	82 bis unter 83	84	43	41
1973	38 bis unter 39	1 456	816	640	1928	83 bis unter 84	82	41	41
1972	39 bis unter 40	1 597	949	648	1927	84 bis unter 85	84	38	46
1971	40 bis unter 41	1 664	1 000	664	1926	85 bis unter 86	50	16	34
1970	41 bis unter 42	1 842	1 138	704	1925	86 bis unter 87	57	17	40
1969	42 bis unter 43	1 603	1 005	598	1924	87 bis unter 88	45	20	25
1968	43 bis unter 44	1 561	967	594	1923	88 bis unter 89	41	9	32
1967	44 bis unter 45	1 617	1 038	579	1922	89 bis unter 90	44	20	24
					1921 und früher	90 und älter	265	109	156
					<b>Insgesamt</b>		<b>69 346</b>	<b>39 436</b>	<b>29 910</b>

**6 Durchschnittliche Bevölkerung des Landes Brandenburg 2011 nach Altersjahren und Geschlecht**  
**Bevölkerung insgesamt**

Alter in Jahren	Ins- gesamt	Männ- lich	Weib- lich	Alter in Jahren	Ins- gesamt	Männ- lich	Weib- lich
unter 1	18 755	9 628	9 127	45 bis unter 46	45 640	23 394	22 246
1 bis unter 2	19 353	9 969	9 384	46 bis unter 47	47 767	24 632	23 135
2 bis unter 3	19 613	10 026	9 586	47 bis unter 48	49 618	25 533	24 085
3 bis unter 4	19 878	10 171	9 707	48 bis unter 49	50 366	25 902	24 464
4 bis unter 5	19 479	10 041	9 438	49 bis unter 50	49 876	25 644	24 232
5 bis unter 6	19 203	9 838	9 365	50 bis unter 51	48 678	24 942	23 736
6 bis unter 7	19 541	10 029	9 512	51 bis unter 52	47 298	24 281	23 016
7 bis unter 8	19 754	10 224	9 530	52 bis unter 53	44 780	23 028	21 752
8 bis unter 9	19 633	10 113	9 521	53 bis unter 54	42 326	21 801	20 525
9 bis unter 10	19 452	9 988	9 464	54 bis unter 55	41 623	21 399	20 224
10 bis unter 11	19 922	10 182	9 740	55 bis unter 56	41 769	21 386	20 383
11 bis unter 12	20 185	10 263	9 922	56 bis unter 57	41 615	21 135	20 480
12 bis unter 13	19 675	10 084	9 591	57 bis unter 58	40 996	20 650	20 346
13 bis unter 14	19 163	9 802	9 361	58 bis unter 59	40 206	20 191	20 015
14 bis unter 15	18 444	9 473	8 971	59 bis unter 60	39 080	19 676	19 404
15 bis unter 16	17 231	8 936	8 295	60 bis unter 61	37 414	18 804	18 611
16 bis unter 17	16 134	8 334	7 800	61 bis unter 62	33 545	16 745	16 800
17 bis unter 18	15 625	8 049	7 576	62 bis unter 63	28 632	14 249	14 383
18 bis unter 19	16 079	8 334	7 746	63 bis unter 64	25 971	12 812	13 159
19 bis unter 20	17 931	9 293	8 638	64 bis unter 65	21 305	10 415	10 890
20 bis unter 21	23 715	12 507	11 208	65 bis unter 66	18 784	9 043	9 741
21 bis unter 22	28 632	15 222	13 410	66 bis unter 67	25 405	12 109	13 296
22 bis unter 23	29 786	15 887	13 899	67 bis unter 68	31 466	15 072	16 394
23 bis unter 24	30 005	16 059	13 946	68 bis unter 69	32 025	15 250	16 775
24 bis unter 25	29 209	15 559	13 650	69 bis unter 70	35 261	16 677	18 584
25 bis unter 26	28 615	15 379	13 236	70 bis unter 71	38 942	18 264	20 678
26 bis unter 27	28 047	15 128	12 919	71 bis unter 72	38 219	17 676	20 542
27 bis unter 28	27 582	14 759	12 823	72 bis unter 73	35 989	16 442	19 548
28 bis unter 29	27 860	14 947	12 913	73 bis unter 74	32 828	14 915	17 912
29 bis unter 30	27 981	14 936	13 046	74 bis unter 75	30 696	13 848	16 849
30 bis unter 31	28 341	14 966	13 375	75 bis unter 76	29 452	13 107	16 345
31 bis unter 32	28 504	15 029	13 474	76 bis unter 77	27 329	12 046	15 282
32 bis unter 33	28 209	14 720	13 489	77 bis unter 78	22 553	9 705	12 847
33 bis unter 34	27 983	14 484	13 499	78 bis unter 79	18 895	7 917	10 978
34 bis unter 35	26 486	13 768	12 718	79 bis unter 80	18 133	7 487	10 646
35 bis unter 36	24 847	12 945	11 902	80 bis unter 81	17 681	7 118	10 563
36 bis unter 37	24 524	12 742	11 782	81 bis unter 82	16 659	6 443	10 216
37 bis unter 38	24 915	12 868	12 047	82 bis unter 83	14 858	5 492	9 365
38 bis unter 39	26 885	13 976	12 909	83 bis unter 84	12 779	4 439	8 340
39 bis unter 40	31 102	16 225	14 876	84 bis unter 85	10 946	3 452	7 494
40 bis unter 41	34 409	17 842	16 567	85 bis unter 86	9 641	2 753	6 888
41 bis unter 42	35 989	18 484	17 504	86 bis unter 87	8 196	2 173	6 023
42 bis unter 43	37 810	19 320	18 489	87 bis unter 88	6 749	1 651	5 098
43 bis unter 44	40 144	20 521	19 623	88 bis unter 89	5 876	1 338	4 538
44 bis unter 45	43 030	21 993	21 037	89 bis unter 90	5 381	1 184	4 197
				90 und älter	15 972	3 122	12 847
				<b>Insgesamt</b>	<b>2 498 877</b>	<b>1 238 387</b>	<b>1 260 490</b>

**6 Durchschnittliche Bevölkerung des Landes Brandenburg 2011 nach Altersjahren und Geschlecht**  
**Deutsche Bevölkerung**

Alter in Jahren	Ins- gesamt	Männ- lich	Weib- lich	Alter in Jahren	Ins- gesamt	Männ- lich	Weib- lich
unter 1	18 390	9 453	8 938	45 bis unter 46	44 280	22 537	21 742
1 bis unter 2	18 984	9 776	9 208	46 bis unter 47	46 483	23 808	22 675
2 bis unter 3	19 221	9 827	9 394	47 bis unter 48	48 358	24 710	23 647
3 bis unter 4	19 477	9 977	9 500	48 bis unter 49	49 088	25 080	24 008
4 bis unter 5	19 050	9 824	9 227	49 bis unter 50	48 704	24 905	23 799
5 bis unter 6	18 755	9 610	9 145	50 bis unter 51	47 489	24 191	23 298
6 bis unter 7	19 106	9 815	9 291	51 bis unter 52	46 093	23 518	22 575
7 bis unter 8	19 327	10 016	9 311	52 bis unter 53	43 669	22 329	21 340
8 bis unter 9	19 234	9 923	9 311	53 bis unter 54	41 249	21 092	20 157
9 bis unter 10	19 057	9 789	9 267	54 bis unter 55	40 642	20 763	19 878
10 bis unter 11	19 492	9 960	9 532	55 bis unter 56	40 769	20 756	20 013
11 bis unter 12	19 734	10 028	9 706	56 bis unter 57	40 661	20 527	20 134
12 bis unter 13	19 232	9 852	9 380	57 bis unter 58	40 099	20 088	20 011
13 bis unter 14	18 704	9 576	9 128	58 bis unter 59	39 368	19 649	19 718
14 bis unter 15	17 941	9 228	8 713	59 bis unter 60	38 336	19 199	19 138
15 bis unter 16	16 668	8 644	8 024	60 bis unter 61	36 708	18 370	18 337
16 bis unter 17	15 495	8 003	7 493	61 bis unter 62	32 880	16 336	16 544
17 bis unter 18	14 940	7 691	7 249	62 bis unter 63	28 029	13 867	14 162
18 bis unter 19	15 336	7 927	7 410	63 bis unter 64	25 425	12 465	12 960
19 bis unter 20	17 058	8 836	8 221	64 bis unter 65	20 808	10 108	10 700
20 bis unter 21	22 812	12 046	10 766	65 bis unter 66	18 367	8 795	9 572
21 bis unter 22	27 695	14 744	12 952	66 bis unter 67	25 073	11 911	13 162
22 bis unter 23	28 731	15 366	13 365	67 bis unter 68	31 165	14 883	16 282
23 bis unter 24	28 907	15 502	13 405	68 bis unter 69	31 727	15 069	16 658
24 bis unter 25	28 056	14 972	13 085	69 bis unter 70	34 968	16 506	18 462
25 bis unter 26	27 359	14 709	12 650	70 bis unter 71	38 641	18 101	20 540
26 bis unter 27	26 819	14 467	12 352	71 bis unter 72	37 932	17 522	20 410
27 bis unter 28	26 325	14 110	12 215	72 bis unter 73	35 717	16 291	19 426
28 bis unter 29	26 583	14 278	12 305	73 bis unter 74	32 568	14 778	17 790
29 bis unter 30	26 666	14 242	12 424	74 bis unter 75	30 453	13 726	16 728
30 bis unter 31	26 945	14 228	12 718	75 bis unter 76	29 263	13 008	16 255
31 bis unter 32	27 094	14 288	12 806	76 bis unter 77	27 192	11 971	15 221
32 bis unter 33	26 816	14 004	12 812	77 bis unter 78	22 427	9 640	12 787
33 bis unter 34	26 585	13 805	12 780	78 bis unter 79	18 769	7 853	10 916
34 bis unter 35	25 099	13 074	12 025	79 bis unter 80	18 016	7 426	10 590
35 bis unter 36	23 387	12 171	11 216	80 bis unter 81	17 570	7 058	10 512
36 bis unter 37	22 960	11 868	11 092	81 bis unter 82	16 558	6 389	10 170
37 bis unter 38	23 420	12 029	11 391	82 bis unter 83	14 774	5 450	9 324
38 bis unter 39	25 357	13 094	12 263	83 bis unter 84	12 696	4 400	8 296
39 bis unter 40	29 479	15 257	14 222	84 bis unter 85	10 875	3 423	7 452
40 bis unter 41	32 671	16 774	15 897	85 bis unter 86	9 587	2 736	6 851
41 bis unter 42	34 252	17 404	16 848	86 bis unter 87	8 143	2 154	5 989
42 bis unter 43	36 206	18 325	17 881	87 bis unter 88	6 706	1 636	5 070
43 bis unter 44	38 559	19 518	19 041	88 bis unter 89	5 833	1 323	4 510
44 bis unter 45	41 527	21 033	20 494	89 bis unter 90	5 343	1 167	4 176
				90 und älter	15 720	3 017	12 698
				<b>Insgesamt</b>	<b>2 430 734</b>	<b>1 199 595</b>	<b>1 231 139</b>

**6 Durchschnittliche Bevölkerung des Landes Brandenburg 2011 nach Altersjahren und Geschlecht**  
**Ausländische Bevölkerung**

Alter in Jahren	Ins- gesamt	Männ- lich	Weib- lich	Alter in Jahren	Ins- gesamt	Männ- lich	Weib- lich
unter 1	365	176	189	45 bis unter 46	1 361	857	504
1 bis unter 2	369	193	176	46 bis unter 47	1 284	824	460
2 bis unter 3	392	199	192	47 bis unter 48	1 261	823	438
3 bis unter 4	401	195	207	48 bis unter 49	1 277	821	456
4 bis unter 5	429	218	211	49 bis unter 50	1 172	739	433
5 bis unter 6	447	227	220	50 bis unter 51	1 189	751	438
6 bis unter 7	435	213	221	51 bis unter 52	1 205	764	441
7 bis unter 8	426	207	219	52 bis unter 53	1 111	699	412
8 bis unter 9	399	189	209	53 bis unter 54	1 077	708	369
9 bis unter 10	395	199	197	54 bis unter 55	981	635	346
10 bis unter 11	430	222	208	55 bis unter 56	1 000	630	370
11 bis unter 12	450	235	216	56 bis unter 57	954	608	346
12 bis unter 13	443	232	211	57 bis unter 58	897	562	335
13 bis unter 14	459	226	233	58 bis unter 59	838	542	296
14 bis unter 15	503	245	258	59 bis unter 60	743	477	266
15 bis unter 16	563	292	271	60 bis unter 61	707	433	273
16 bis unter 17	639	332	307	61 bis unter 62	665	409	256
17 bis unter 18	685	358	327	62 bis unter 63	603	382	221
18 bis unter 19	743	407	336	63 bis unter 64	546	347	199
19 bis unter 20	873	456	417	64 bis unter 65	497	307	191
20 bis unter 21	903	461	441	65 bis unter 66	418	248	169
21 bis unter 22	937	478	459	66 bis unter 67	332	199	133
22 bis unter 23	1 055	521	534	67 bis unter 68	301	189	112
23 bis unter 24	1 098	557	542	68 bis unter 69	298	181	117
24 bis unter 25	1 153	587	566	69 bis unter 70	293	171	122
25 bis unter 26	1 256	671	586	70 bis unter 71	301	163	138
26 bis unter 27	1 228	661	567	71 bis unter 72	286	154	132
27 bis unter 28	1 257	649	608	72 bis unter 73	272	151	121
28 bis unter 29	1 277	669	608	73 bis unter 74	259	137	122
29 bis unter 30	1 315	693	622	74 bis unter 75	243	122	121
30 bis unter 31	1 395	738	657	75 bis unter 76	189	99	90
31 bis unter 32	1 410	742	668	76 bis unter 77	137	75	62
32 bis unter 33	1 393	716	677	77 bis unter 78	126	65	61
33 bis unter 34	1 399	679	719	78 bis unter 79	125	63	62
34 bis unter 35	1 388	694	693	79 bis unter 80	118	61	56
35 bis unter 36	1 460	774	686	80 bis unter 81	111	60	51
36 bis unter 37	1 564	874	690	81 bis unter 82	100	54	46
37 bis unter 38	1 495	839	656	82 bis unter 83	84	43	41
38 bis unter 39	1 528	883	646	83 bis unter 84	83	39	43
39 bis unter 40	1 623	969	654	84 bis unter 85	71	29	42
40 bis unter 41	1 737	1 067	670	85 bis unter 86	53	17	36
41 bis unter 42	1 737	1 081	656	86 bis unter 87	53	19	34
42 bis unter 43	1 603	995	608	87 bis unter 88	43	15	28
43 bis unter 44	1 584	1 003	582	88 bis unter 89	42	15	27
44 bis unter 45	1 502	960	542	89 bis unter 90	37	16	21
				90 und älter	251	105	150
				<b>Insgesamt</b>	<b>68 143</b>	<b>38 792</b>	<b>29 351</b>

**7 Bevölkerung des Landes Brandenburg am 31. Dezember 2011 nach Geburts-, Altersjahren und Geschlecht**  
**Kreisfreie Stadt Brandenburg an der Havel**

Geburts-jahr	Alter in Jahren	Ins-gesamt	Männ-lich	Weib-lich	Geburts-jahr	Alter in Jahren	Ins-gesamt	Männ-lich	Weib-lich
2011	unter 1	575	290	285	1966	45 bis unter 46	1 079	540	539
2010	1 bis unter 2	568	283	285	1965	46 bis unter 47	1 160	602	558
2009	2 bis unter 3	538	269	269	1964	47 bis unter 48	1 218	615	603
2008	3 bis unter 4	570	289	281	1963	48 bis unter 49	1 273	666	607
2007	4 bis unter 5	555	299	256	1962	49 bis unter 50	1 297	679	618
2006	5 bis unter 6	498	238	260	1961	50 bis unter 51	1 254	632	622
2005	6 bis unter 7	452	245	207	1960	51 bis unter 52	1 297	662	635
2004	7 bis unter 8	469	222	247	1959	52 bis unter 53	1 212	612	600
2003	8 bis unter 9	489	244	245	1958	53 bis unter 54	1 163	594	569
2002	9 bis unter 10	460	221	239	1957	54 bis unter 55	1 100	536	564
2001	10 bis unter 11	450	233	217	1956	55 bis unter 56	1 086	575	511
2000	11 bis unter 12	470	248	222	1955	56 bis unter 57	1 141	570	571
1999	12 bis unter 13	410	214	196	1954	57 bis unter 58	1 138	546	592
1998	13 bis unter 14	477	259	218	1953	58 bis unter 59	1 099	544	555
1997	14 bis unter 15	421	221	200	1952	59 bis unter 60	1 150	556	594
1996	15 bis unter 16	405	225	180	1951	60 bis unter 61	1 077	558	519
1995	16 bis unter 17	368	189	179	1950	61 bis unter 62	992	484	508
1994	17 bis unter 18	406	222	184	1949	62 bis unter 63	842	397	445
1993	18 bis unter 19	419	202	217	1948	63 bis unter 64	743	343	400
1992	19 bis unter 20	411	207	204	1947	64 bis unter 65	791	392	399
1991	20 bis unter 21	562	285	277	1946	65 bis unter 66	524	258	266
1990	21 bis unter 22	838	425	413	1945	66 bis unter 67	677	311	366
1989	22 bis unter 23	961	520	441	1944	67 bis unter 68	989	446	543
1988	23 bis unter 24	1 021	530	491	1943	68 bis unter 69	1 108	510	598
1987	24 bis unter 25	1 047	583	464	1942	69 bis unter 70	1 102	498	604
1986	25 bis unter 26	958	477	481	1941	70 bis unter 71	1 358	651	707
1985	26 bis unter 27	1 009	532	477	1940	71 bis unter 72	1 333	628	705
1984	27 bis unter 28	935	499	436	1939	72 bis unter 73	1 282	595	687
1983	28 bis unter 29	958	514	444	1938	73 bis unter 74	1 211	553	658
1982	29 bis unter 30	936	484	452	1937	74 bis unter 75	1 069	484	585
1981	30 bis unter 31	897	486	411	1936	75 bis unter 76	1 048	462	586
1980	31 bis unter 32	951	535	416	1935	76 bis unter 77	934	408	526
1979	32 bis unter 33	818	434	384	1934	77 bis unter 78	837	344	493
1978	33 bis unter 34	825	488	337	1933	78 bis unter 79	651	262	389
1977	34 bis unter 35	748	404	344	1932	79 bis unter 80	588	248	340
1976	35 bis unter 36	677	343	334	1931	80 bis unter 81	559	229	330
1975	36 bis unter 37	641	378	263	1930	81 bis unter 82	563	221	342
1974	37 bis unter 38	625	350	275	1929	82 bis unter 83	560	190	370
1973	38 bis unter 39	551	303	248	1928	83 bis unter 84	476	186	290
1972	39 bis unter 40	648	348	300	1927	84 bis unter 85	397	129	268
1971	40 bis unter 41	821	416	405	1926	85 bis unter 86	327	78	249
1970	41 bis unter 42	866	467	399	1925	86 bis unter 87	275	80	195
1969	42 bis unter 43	867	437	430	1924	87 bis unter 88	217	55	162
1968	43 bis unter 44	922	480	442	1923	88 bis unter 89	162	34	128
1967	44 bis unter 45	1 002	517	485	1922	89 bis unter 90	157	25	132
					1921 und früher	90 und älter	523	84	439
					<b>Insgesamt</b>		<b>71 534</b>	<b>35 127</b>	<b>36 407</b>



**7 Bevölkerung des Landes Brandenburg am 31. Dezember 2011 nach Geburts-, Altersjahren und Geschlecht**  
**Kreisfreie Stadt Cottbus**

Geburts-jahr	Alter in Jahren	Ins-gesamt	Männ-lich	Weib-lich	Geburts-jahr	Alter in Jahren	Ins-gesamt	Männ-lich	Weib-lich
2011	unter 1	777	391	386	1966	45 bis unter 46	1 543	788	755
2010	1 bis unter 2	802	389	413	1965	46 bis unter 47	1 671	834	837
2009	2 bis unter 3	780	407	373	1964	47 bis unter 48	1 680	831	849
2008	3 bis unter 4	728	355	373	1963	48 bis unter 49	1 894	946	948
2007	4 bis unter 5	693	363	330	1962	49 bis unter 50	1 848	948	900
2006	5 bis unter 6	700	356	344	1961	50 bis unter 51	1 818	907	911
2005	6 bis unter 7	680	340	340	1960	51 bis unter 52	1 827	909	918
2004	7 bis unter 8	707	356	351	1959	52 bis unter 53	1 730	879	851
2003	8 bis unter 9	684	369	315	1958	53 bis unter 54	1 616	787	829
2002	9 bis unter 10	630	329	301	1957	54 bis unter 55	1 553	768	785
2001	10 bis unter 11	641	354	287	1956	55 bis unter 56	1 534	715	819
2000	11 bis unter 12	661	348	313	1955	56 bis unter 57	1 639	804	835
1999	12 bis unter 13	675	326	349	1954	57 bis unter 58	1 637	774	863
1998	13 bis unter 14	616	322	294	1953	58 bis unter 59	1 666	793	873
1997	14 bis unter 15	631	313	318	1952	59 bis unter 60	1 616	769	847
1996	15 bis unter 16	585	315	270	1951	60 bis unter 61	1 582	780	802
1995	16 bis unter 17	528	284	244	1950	61 bis unter 62	1 456	708	748
1994	17 bis unter 18	516	254	262	1949	62 bis unter 63	1 215	596	619
1993	18 bis unter 19	540	285	255	1948	63 bis unter 64	1 092	527	565
1992	19 bis unter 20	707	348	359	1947	64 bis unter 65	1 021	461	560
1991	20 bis unter 21	1 024	518	506	1946	65 bis unter 66	706	338	368
1990	21 bis unter 22	1 645	875	770	1945	66 bis unter 67	856	379	477
1989	22 bis unter 23	1 793	980	813	1944	67 bis unter 68	1 274	606	668
1988	23 bis unter 24	1 810	973	837	1943	68 bis unter 69	1 356	596	760
1987	24 bis unter 25	1 887	997	890	1942	69 bis unter 70	1 245	558	687
1986	25 bis unter 26	1 619	902	717	1941	70 bis unter 71	1 573	705	868
1985	26 bis unter 27	1 595	927	668	1940	71 bis unter 72	1 628	723	905
1984	27 bis unter 28	1 549	883	666	1939	72 bis unter 73	1 570	721	849
1983	28 bis unter 29	1 539	865	674	1938	73 bis unter 74	1 438	647	791
1982	29 bis unter 30	1 459	823	636	1937	74 bis unter 75	1 243	565	678
1981	30 bis unter 31	1 325	720	605	1936	75 bis unter 76	1 201	536	665
1980	31 bis unter 32	1 380	786	594	1935	76 bis unter 77	1 126	468	658
1979	32 bis unter 33	1 289	692	597	1934	77 bis unter 78	1 078	461	617
1978	33 bis unter 34	1 223	666	557	1933	78 bis unter 79	836	334	502
1977	34 bis unter 35	1 234	669	565	1932	79 bis unter 80	747	292	455
1976	35 bis unter 36	1 079	632	447	1931	80 bis unter 81	726	307	419
1975	36 bis unter 37	956	524	432	1930	81 bis unter 82	696	286	410
1974	37 bis unter 38	944	495	449	1929	82 bis unter 83	625	249	376
1973	38 bis unter 39	917	466	451	1928	83 bis unter 84	576	206	370
1972	39 bis unter 40	1 022	512	510	1927	84 bis unter 85	445	124	321
1971	40 bis unter 41	1 232	641	591	1926	85 bis unter 86	390	108	282
1970	41 bis unter 42	1 288	698	590	1925	86 bis unter 87	367	87	280
1969	42 bis unter 43	1 399	709	690	1924	87 bis unter 88	288	65	223
1968	43 bis unter 44	1 356	693	663	1923	88 bis unter 89	257	48	209
1967	44 bis unter 45	1 487	781	706	1922	89 bis unter 90	236	45	191
					1921 und früher	90 und älter	676	129	547
					<b>Insgesamt</b>		<b>102 129</b>	<b>50 338</b>	<b>51 791</b>



**7 Bevölkerung des Landes Brandenburg am 31. Dezember 2011 nach Geburts-, Altersjahren und Geschlecht**  
**Kreisfreie Stadt Frankfurt (Oder)**

Geburts- jahr	Alter in Jahren	Ins- gesamt	Männ- lich	Weib- lich	Geburts- jahr	Alter in Jahren	Ins- gesamt	Männ- lich	Weib- lich
2011	unter 1	418	208	210	1966	45 bis unter 46	892	451	441
2010	1 bis unter 2	450	219	231	1965	46 bis unter 47	1 007	492	515
2009	2 bis unter 3	459	248	211	1964	47 bis unter 48	1 063	520	543
2008	3 bis unter 4	457	241	216	1963	48 bis unter 49	1 062	492	570
2007	4 bis unter 5	472	256	216	1962	49 bis unter 50	1 157	585	572
2006	5 bis unter 6	456	217	239	1961	50 bis unter 51	1 091	560	531
2005	6 bis unter 7	437	221	216	1960	51 bis unter 52	1 114	527	587
2004	7 bis unter 8	422	221	201	1959	52 bis unter 53	1 114	541	573
2003	8 bis unter 9	421	221	200	1958	53 bis unter 54	1 037	508	529
2002	9 bis unter 10	372	201	171	1957	54 bis unter 55	1 087	539	548
2001	10 bis unter 11	406	205	201	1956	55 bis unter 56	1 002	530	472
2000	11 bis unter 12	431	211	220	1955	56 bis unter 57	1 105	557	548
1999	12 bis unter 13	390	195	195	1954	57 bis unter 58	1 073	543	530
1998	13 bis unter 14	394	191	203	1953	58 bis unter 59	1 031	516	515
1997	14 bis unter 15	383	197	186	1952	59 bis unter 60	1 016	476	540
1996	15 bis unter 16	402	191	211	1951	60 bis unter 61	1 002	508	494
1995	16 bis unter 17	366	204	162	1950	61 bis unter 62	933	456	477
1994	17 bis unter 18	334	159	175	1949	62 bis unter 63	796	387	409
1993	18 bis unter 19	338	189	149	1948	63 bis unter 64	651	329	322
1992	19 bis unter 20	420	210	210	1947	64 bis unter 65	642	296	346
1991	20 bis unter 21	572	264	308	1946	65 bis unter 66	411	198	213
1990	21 bis unter 22	880	424	456	1945	66 bis unter 67	434	212	222
1989	22 bis unter 23	911	460	451	1944	67 bis unter 68	630	277	353
1988	23 bis unter 24	947	481	466	1943	68 bis unter 69	800	373	427
1987	24 bis unter 25	883	432	451	1942	69 bis unter 70	700	308	392
1986	25 bis unter 26	870	479	391	1941	70 bis unter 71	983	443	540
1985	26 bis unter 27	851	463	388	1940	71 bis unter 72	950	416	534
1984	27 bis unter 28	795	426	369	1939	72 bis unter 73	910	364	546
1983	28 bis unter 29	807	411	396	1938	73 bis unter 74	801	352	449
1982	29 bis unter 30	692	395	297	1937	74 bis unter 75	810	345	465
1981	30 bis unter 31	704	391	313	1936	75 bis unter 76	738	320	418
1980	31 bis unter 32	731	391	340	1935	76 bis unter 77	736	327	409
1979	32 bis unter 33	694	371	323	1934	77 bis unter 78	623	282	341
1978	33 bis unter 34	718	401	317	1933	78 bis unter 79	508	196	312
1977	34 bis unter 35	631	325	306	1932	79 bis unter 80	473	202	271
1976	35 bis unter 36	602	323	279	1931	80 bis unter 81	438	172	266
1975	36 bis unter 37	592	299	293	1930	81 bis unter 82	419	159	260
1974	37 bis unter 38	533	260	273	1929	82 bis unter 83	430	150	280
1973	38 bis unter 39	528	294	234	1928	83 bis unter 84	341	121	220
1972	39 bis unter 40	610	335	275	1927	84 bis unter 85	256	73	183
1971	40 bis unter 41	712	361	351	1926	85 bis unter 86	254	76	178
1970	41 bis unter 42	663	350	313	1925	86 bis unter 87	220	61	159
1969	42 bis unter 43	795	407	388	1924	87 bis unter 88	159	43	116
1968	43 bis unter 44	706	352	354	1923	88 bis unter 89	130	30	100
1967	44 bis unter 45	843	441	402	1922	89 bis unter 90	127	31	96
					1921 und früher	90 und älter	348	48	300
					<b>Insgesamt</b>		<b>60 002</b>	<b>29 133</b>	<b>30 869</b>

**7 Bevölkerung des Landes Brandenburg am 31. Dezember 2011 nach Geburts-, Altersjahren und Geschlecht**  
**Kreisfreie Stadt Potsdam**

Geburts-jahr	Alter in Jahren	Ins-gesamt	Männ-lich	Weib-lich	Geburts-jahr	Alter in Jahren	Ins-gesamt	Männ-lich	Weib-lich
2011	unter 1	1 672	874	798	1966	45 bis unter 46	2 491	1 279	1 212
2010	1 bis unter 2	1 793	948	845	1965	46 bis unter 47	2 536	1 306	1 230
2009	2 bis unter 3	1 693	853	840	1964	47 bis unter 48	2 621	1 342	1 279
2008	3 bis unter 4	1 648	855	793	1963	48 bis unter 49	2 682	1 394	1 288
2007	4 bis unter 5	1 648	838	810	1962	49 bis unter 50	2 640	1 373	1 267
2006	5 bis unter 6	1 539	803	736	1961	50 bis unter 51	2 443	1 232	1 211
2005	6 bis unter 7	1 491	757	734	1960	51 bis unter 52	2 452	1 238	1 214
2004	7 bis unter 8	1 446	762	684	1959	52 bis unter 53	2 279	1 166	1 113
2003	8 bis unter 9	1 372	711	661	1958	53 bis unter 54	2 047	1 056	991
2002	9 bis unter 10	1 360	707	653	1957	54 bis unter 55	2 035	1 045	990
2001	10 bis unter 11	1 256	623	633	1956	55 bis unter 56	2 004	1 010	994
2000	11 bis unter 12	1 246	628	618	1955	56 bis unter 57	2 092	1 048	1 044
1999	12 bis unter 13	1 208	613	595	1954	57 bis unter 58	2 135	1 042	1 093
1998	13 bis unter 14	1 075	507	568	1953	58 bis unter 59	2 166	1 025	1 141
1997	14 bis unter 15	1 048	507	541	1952	59 bis unter 60	1 994	947	1 047
1996	15 bis unter 16	947	497	450	1951	60 bis unter 61	1 916	931	985
1995	16 bis unter 17	858	435	423	1950	61 bis unter 62	1 896	896	1 000
1994	17 bis unter 18	908	463	445	1949	62 bis unter 63	1 687	799	888
1993	18 bis unter 19	898	447	451	1948	63 bis unter 64	1 411	705	706
1992	19 bis unter 20	1 051	535	516	1947	64 bis unter 65	1 403	714	689
1991	20 bis unter 21	1 393	624	769	1946	65 bis unter 66	953	460	493
1990	21 bis unter 22	2 184	975	1 209	1945	66 bis unter 67	1 204	563	641
1989	22 bis unter 23	2 396	1 102	1 294	1944	67 bis unter 68	1 703	779	924
1988	23 bis unter 24	2 418	1 148	1 270	1943	68 bis unter 69	1 768	783	985
1987	24 bis unter 25	2 600	1 282	1 318	1942	69 bis unter 70	1 682	784	898
1986	25 bis unter 26	2 569	1 215	1 354	1941	70 bis unter 71	2 014	883	1 131
1985	26 bis unter 27	2 585	1 252	1 333	1940	71 bis unter 72	2 040	927	1 113
1984	27 bis unter 28	2 488	1 222	1 266	1939	72 bis unter 73	1 933	843	1 090
1983	28 bis unter 29	2 645	1 311	1 334	1938	73 bis unter 74	1 750	768	982
1982	29 bis unter 30	2 733	1 362	1 371	1937	74 bis unter 75	1 770	735	1 035
1981	30 bis unter 31	2 679	1 328	1 351	1936	75 bis unter 76	1 646	714	932
1980	31 bis unter 32	2 710	1 362	1 348	1935	76 bis unter 77	1 549	650	899
1979	32 bis unter 33	2 520	1 306	1 214	1934	77 bis unter 78	1 429	611	818
1978	33 bis unter 34	2 617	1 314	1 303	1933	78 bis unter 79	1 065	419	646
1977	34 bis unter 35	2 497	1 271	1 226	1932	79 bis unter 80	1 027	441	586
1976	35 bis unter 36	2 183	1 134	1 049	1931	80 bis unter 81	966	397	569
1975	36 bis unter 37	2 119	1 081	1 038	1930	81 bis unter 82	1 035	417	618
1974	37 bis unter 38	1 979	1 037	942	1929	82 bis unter 83	934	365	569
1973	38 bis unter 39	1 896	987	909	1928	83 bis unter 84	736	248	488
1972	39 bis unter 40	2 068	1 031	1 037	1927	84 bis unter 85	686	238	448
1971	40 bis unter 41	2 259	1 213	1 046	1926	85 bis unter 86	584	192	392
1970	41 bis unter 42	2 285	1 190	1 095	1925	86 bis unter 87	524	149	375
1969	42 bis unter 43	2 277	1 190	1 087	1924	87 bis unter 88	383	94	289
1968	43 bis unter 44	2 371	1 241	1 130	1923	88 bis unter 89	350	83	267
1967	44 bis unter 45	2 334	1 200	1 134	1922	89 bis unter 90	315	71	244
					1921 und früher	90 und älter	964	171	793
					<b>Insgesamt</b>		<b>158 902</b>	<b>77 074</b>	<b>81 828</b>

**7 Bevölkerung des Landes Brandenburg am 31. Dezember 2011 nach Geburts-, Altersjahren und Geschlecht**  
Landkreis Barnim

Geburts-jahr	Alter in Jahren	Ins-gesamt	Männ-lich	Weib-lich	Geburts-jahr	Alter in Jahren	Ins-gesamt	Männ-lich	Weib-lich
2011	unter 1	1 337	681	656	1966	45 bis unter 46	3 253	1 730	1 523
2010	1 bis unter 2	1 449	762	687	1965	46 bis unter 47	3 400	1 721	1 679
2009	2 bis unter 3	1 426	711	715	1964	47 bis unter 48	3 464	1 765	1 699
2008	3 bis unter 4	1 470	771	699	1963	48 bis unter 49	3 659	1 812	1 847
2007	4 bis unter 5	1 420	702	718	1962	49 bis unter 50	3 823	1 973	1 850
2006	5 bis unter 6	1 471	757	714	1961	50 bis unter 51	3 655	1 883	1 772
2005	6 bis unter 7	1 446	760	686	1960	51 bis unter 52	3 504	1 783	1 721
2004	7 bis unter 8	1 428	764	664	1959	52 bis unter 53	3 381	1 719	1 662
2003	8 bis unter 9	1 431	762	669	1958	53 bis unter 54	3 157	1 649	1 508
2002	9 bis unter 10	1 461	742	719	1957	54 bis unter 55	2 986	1 535	1 451
2001	10 bis unter 11	1 308	661	647	1956	55 bis unter 56	2 962	1 462	1 500
2000	11 bis unter 12	1 419	734	685	1955	56 bis unter 57	2 995	1 523	1 472
1999	12 bis unter 13	1 387	683	704	1954	57 bis unter 58	3 052	1 535	1 517
1998	13 bis unter 14	1 420	741	679	1953	58 bis unter 59	2 866	1 422	1 444
1997	14 bis unter 15	1 333	695	638	1952	59 bis unter 60	2 874	1 433	1 441
1996	15 bis unter 16	1 239	657	582	1951	60 bis unter 61	2 832	1 469	1 363
1995	16 bis unter 17	1 127	583	544	1950	61 bis unter 62	2 629	1 301	1 328
1994	17 bis unter 18	1 051	534	517	1949	62 bis unter 63	2 198	1 122	1 076
1993	18 bis unter 19	1 064	541	523	1948	63 bis unter 64	1 944	940	1 004
1992	19 bis unter 20	1 109	559	550	1947	64 bis unter 65	1 954	1 003	951
1991	20 bis unter 21	1 267	648	619	1946	65 bis unter 66	1 170	566	604
1990	21 bis unter 22	1 901	1 015	886	1945	66 bis unter 67	1 493	714	779
1989	22 bis unter 23	1 977	1 035	942	1944	67 bis unter 68	2 172	1 064	1 108
1988	23 bis unter 24	2 069	1 113	956	1943	68 bis unter 69	2 410	1 215	1 195
1987	24 bis unter 25	1 998	1 025	973	1942	69 bis unter 70	2 179	1 038	1 141
1986	25 bis unter 26	1 890	965	925	1941	70 bis unter 71	2 785	1 344	1 441
1985	26 bis unter 27	2 005	1 078	927	1940	71 bis unter 72	2 690	1 300	1 390
1984	27 bis unter 28	1 936	1 007	929	1939	72 bis unter 73	2 540	1 190	1 350
1983	28 bis unter 29	1 917	1 040	877	1938	73 bis unter 74	2 168	1 019	1 149
1982	29 bis unter 30	1 946	1 014	932	1937	74 bis unter 75	1 995	946	1 049
1981	30 bis unter 31	1 957	999	958	1936	75 bis unter 76	2 018	884	1 134
1980	31 bis unter 32	2 074	1 059	1 015	1935	76 bis unter 77	1 864	854	1 010
1979	32 bis unter 33	2 102	1 078	1 024	1934	77 bis unter 78	1 692	748	944
1978	33 bis unter 34	2 075	1 005	1 070	1933	78 bis unter 79	1 182	522	660
1977	34 bis unter 35	1 998	1 018	980	1932	79 bis unter 80	1 131	482	649
1976	35 bis unter 36	1 892	972	920	1931	80 bis unter 81	1 081	438	643
1975	36 bis unter 37	1 873	974	899	1930	81 bis unter 82	1 090	432	658
1974	37 bis unter 38	1 759	917	842	1929	82 bis unter 83	928	346	582
1973	38 bis unter 39	1 812	927	885	1928	83 bis unter 84	862	288	574
1972	39 bis unter 40	2 157	1 145	1 012	1927	84 bis unter 85	693	231	462
1971	40 bis unter 41	2 445	1 288	1 157	1926	85 bis unter 86	599	180	419
1970	41 bis unter 42	2 564	1 300	1 264	1925	86 bis unter 87	535	157	378
1969	42 bis unter 43	2 631	1 335	1 296	1924	87 bis unter 88	455	109	346
1968	43 bis unter 44	2 766	1 432	1 334	1923	88 bis unter 89	349	85	264
1967	44 bis unter 45	2 965	1 474	1 491	1922	89 bis unter 90	342	78	264
					1921 und früher	90 und älter	1 170	236	934
					<b>Insgesamt</b>		<b>176 953</b>	<b>87 909</b>	<b>89 044</b>

**7 Bevölkerung des Landes Brandenburg am 31. Dezember 2011 nach Geburts-, Altersjahren und Geschlecht**  
Landkreis Dahme-Spreewald

Geburts-jahr	Alter in Jahren	Ins-gesamt	Männ-lich	Weib-lich	Geburts-jahr	Alter in Jahren	Ins-gesamt	Männ-lich	Weib-lich
2011	unter 1	1 197	596	601	1966	45 bis unter 46	2 962	1 464	1 498
2010	1 bis unter 2	1 317	651	666	1965	46 bis unter 47	3 088	1 610	1 478
2009	2 bis unter 3	1 286	662	624	1964	47 bis unter 48	3 122	1 621	1 501
2008	3 bis unter 4	1 332	689	643	1963	48 bis unter 49	3 359	1 726	1 633
2007	4 bis unter 5	1 313	678	635	1962	49 bis unter 50	3 160	1 642	1 518
2006	5 bis unter 6	1 265	684	581	1961	50 bis unter 51	3 130	1 596	1 534
2005	6 bis unter 7	1 243	617	626	1960	51 bis unter 52	3 074	1 565	1 509
2004	7 bis unter 8	1 286	658	628	1959	52 bis unter 53	3 069	1 613	1 456
2003	8 bis unter 9	1 282	665	617	1958	53 bis unter 54	2 747	1 407	1 340
2002	9 bis unter 10	1 250	611	639	1957	54 bis unter 55	2 624	1 369	1 255
2001	10 bis unter 11	1 365	707	658	1956	55 bis unter 56	2 707	1 385	1 322
2000	11 bis unter 12	1 373	681	692	1955	56 bis unter 57	2 630	1 305	1 325
1999	12 bis unter 13	1 323	657	666	1954	57 bis unter 58	2 532	1 293	1 239
1998	13 bis unter 14	1 266	639	627	1953	58 bis unter 59	2 515	1 272	1 243
1997	14 bis unter 15	1 255	616	639	1952	59 bis unter 60	2 483	1 225	1 258
1996	15 bis unter 16	1 213	622	591	1951	60 bis unter 61	2 467	1 249	1 218
1995	16 bis unter 17	1 055	557	498	1950	61 bis unter 62	2 234	1 116	1 118
1994	17 bis unter 18	1 042	534	508	1949	62 bis unter 63	1 835	918	917
1993	18 bis unter 19	1 008	514	494	1948	63 bis unter 64	1 678	850	828
1992	19 bis unter 20	1 035	531	504	1947	64 bis unter 65	1 624	825	799
1991	20 bis unter 21	1 215	627	588	1946	65 bis unter 66	1 124	563	561
1990	21 bis unter 22	1 637	828	809	1945	66 bis unter 67	1 342	648	694
1989	22 bis unter 23	1 706	930	776	1944	67 bis unter 68	2 016	950	1 066
1988	23 bis unter 24	1 758	967	791	1943	68 bis unter 69	2 143	1 033	1 110
1987	24 bis unter 25	1 696	916	780	1942	69 bis unter 70	2 076	983	1 093
1986	25 bis unter 26	1 701	923	778	1941	70 bis unter 71	2 505	1 222	1 283
1985	26 bis unter 27	1 699	908	791	1940	71 bis unter 72	2 558	1 243	1 315
1984	27 bis unter 28	1 690	879	811	1939	72 bis unter 73	2 487	1 161	1 326
1983	28 bis unter 29	1 736	909	827	1938	73 bis unter 74	2 259	1 070	1 189
1982	29 bis unter 30	1 808	938	870	1937	74 bis unter 75	2 057	918	1 139
1981	30 bis unter 31	1 893	969	924	1936	75 bis unter 76	1 940	862	1 078
1980	31 bis unter 32	1 889	995	894	1935	76 bis unter 77	1 937	874	1 063
1979	32 bis unter 33	1 802	898	904	1934	77 bis unter 78	1 664	739	925
1978	33 bis unter 34	1 847	979	868	1933	78 bis unter 79	1 221	510	711
1977	34 bis unter 35	1 810	908	902	1932	79 bis unter 80	1 168	537	631
1976	35 bis unter 36	1 651	870	781	1931	80 bis unter 81	1 149	497	652
1975	36 bis unter 37	1 551	810	741	1930	81 bis unter 82	1 080	446	634
1974	37 bis unter 38	1 652	838	814	1929	82 bis unter 83	968	403	565
1973	38 bis unter 39	1 728	896	832	1928	83 bis unter 84	886	337	549
1972	39 bis unter 40	1 907	977	930	1927	84 bis unter 85	758	251	507
1971	40 bis unter 41	2 235	1 163	1 072	1926	85 bis unter 86	661	198	463
1970	41 bis unter 42	2 444	1 212	1 232	1925	86 bis unter 87	611	175	436
1969	42 bis unter 43	2 461	1 295	1 166	1924	87 bis unter 88	463	115	348
1968	43 bis unter 44	2 591	1 302	1 289	1923	88 bis unter 89	369	92	277
1967	44 bis unter 45	2 770	1 458	1 312	1922	89 bis unter 90	367	86	281
					1921 und früher	90 und älter	1 124	225	899
					<b>Insgesamt</b>		<b>161 556</b>	<b>80 153</b>	<b>81 403</b>

**7 Bevölkerung des Landes Brandenburg am 31. Dezember 2011 nach Geburts-, Altersjahren und Geschlecht**  
Landkreis Elbe-Elster

Geburts-jahr	Alter in Jahren	Ins-gesamt	Männ-lich	Weib-lich	Geburts-jahr	Alter in Jahren	Ins-gesamt	Männ-lich	Weib-lich
2011	unter 1	680	352	328	1966	45 bis unter 46	1 823	942	881
2010	1 bis unter 2	710	368	342	1965	46 bis unter 47	1 910	993	917
2009	2 bis unter 3	710	341	369	1964	47 bis unter 48	2 088	1 100	988
2008	3 bis unter 4	816	389	427	1963	48 bis unter 49	2 113	1 066	1 047
2007	4 bis unter 5	779	396	383	1962	49 bis unter 50	2 152	1 098	1 054
2006	5 bis unter 6	740	363	377	1961	50 bis unter 51	2 139	1 090	1 049
2005	6 bis unter 7	742	358	384	1960	51 bis unter 52	2 113	1 076	1 037
2004	7 bis unter 8	849	456	393	1959	52 bis unter 53	2 146	1 087	1 059
2003	8 bis unter 9	803	403	400	1958	53 bis unter 54	1 956	995	961
2002	9 bis unter 10	746	375	371	1957	54 bis unter 55	2 004	1 078	926
2001	10 bis unter 11	782	398	384	1956	55 bis unter 56	1 977	1 001	976
2000	11 bis unter 12	863	433	430	1955	56 bis unter 57	1 937	982	955
1999	12 bis unter 13	803	405	398	1954	57 bis unter 58	1 920	971	949
1998	13 bis unter 14	780	405	375	1953	58 bis unter 59	1 916	999	917
1997	14 bis unter 15	838	417	421	1952	59 bis unter 60	1 928	993	935
1996	15 bis unter 16	722	372	350	1951	60 bis unter 61	1 795	886	909
1995	16 bis unter 17	683	353	330	1950	61 bis unter 62	1 745	867	878
1994	17 bis unter 18	640	341	299	1949	62 bis unter 63	1 413	690	723
1993	18 bis unter 19	669	347	322	1948	63 bis unter 64	1 162	597	565
1992	19 bis unter 20	693	388	305	1947	64 bis unter 65	1 126	511	615
1991	20 bis unter 21	749	417	332	1946	65 bis unter 66	803	386	417
1990	21 bis unter 22	1 095	636	459	1945	66 bis unter 67	960	474	486
1989	22 bis unter 23	1 155	632	523	1944	67 bis unter 68	1 434	692	742
1988	23 bis unter 24	1 247	675	572	1943	68 bis unter 69	1 440	659	781
1987	24 bis unter 25	1 228	697	531	1942	69 bis unter 70	1 489	695	794
1986	25 bis unter 26	1 207	690	517	1941	70 bis unter 71	1 734	817	917
1985	26 bis unter 27	1 199	663	536	1940	71 bis unter 72	1 933	879	1 054
1984	27 bis unter 28	1 147	697	450	1939	72 bis unter 73	1 805	807	998
1983	28 bis unter 29	1 159	666	493	1938	73 bis unter 74	1 694	769	925
1982	29 bis unter 30	1 141	645	496	1937	74 bis unter 75	1 532	701	831
1981	30 bis unter 31	1 161	633	528	1936	75 bis unter 76	1 450	626	824
1980	31 bis unter 32	1 147	653	494	1935	76 bis unter 77	1 390	613	777
1979	32 bis unter 33	1 069	597	472	1934	77 bis unter 78	1 253	517	736
1978	33 bis unter 34	1 103	600	503	1933	78 bis unter 79	921	362	559
1977	34 bis unter 35	1 059	572	487	1932	79 bis unter 80	942	369	573
1976	35 bis unter 36	950	521	429	1931	80 bis unter 81	873	326	547
1975	36 bis unter 37	999	564	435	1930	81 bis unter 82	884	321	563
1974	37 bis unter 38	1 069	555	514	1929	82 bis unter 83	825	282	543
1973	38 bis unter 39	1 117	605	512	1928	83 bis unter 84	745	258	487
1972	39 bis unter 40	1 305	732	573	1927	84 bis unter 85	571	192	379
1971	40 bis unter 41	1 516	813	703	1926	85 bis unter 86	538	154	384
1970	41 bis unter 42	1 536	823	713	1925	86 bis unter 87	460	117	343
1969	42 bis unter 43	1 605	824	781	1924	87 bis unter 88	387	108	279
1968	43 bis unter 44	1 623	876	747	1923	88 bis unter 89	317	67	250
1967	44 bis unter 45	1 763	908	855	1922	89 bis unter 90	331	67	264
					1921 und früher	90 und älter	820	147	673
					<b>Insgesamt</b>		<b>110 291</b>	<b>54 781</b>	<b>55 510</b>

**7 Bevölkerung des Landes Brandenburg am 31. Dezember 2011 nach Geburts-, Altersjahren und Geschlecht**  
Landkreis Havelland

Geburts-jahr	Alter in Jahren	Ins-gesamt	Männ-lich	Weib-lich	Geburts-jahr	Alter in Jahren	Ins-gesamt	Männ-lich	Weib-lich
2011	unter 1	1 194	584	610	1966	45 bis unter 46	3 103	1 566	1 537
2010	1 bis unter 2	1 237	642	595	1965	46 bis unter 47	3 224	1 657	1 567
2009	2 bis unter 3	1 281	674	607	1964	47 bis unter 48	3 402	1 781	1 621
2008	3 bis unter 4	1 300	665	635	1963	48 bis unter 49	3 325	1 717	1 608
2007	4 bis unter 5	1 271	676	595	1962	49 bis unter 50	3 210	1 648	1 562
2006	5 bis unter 6	1 253	626	627	1961	50 bis unter 51	3 147	1 674	1 473
2005	6 bis unter 7	1 321	660	661	1960	51 bis unter 52	3 003	1 548	1 455
2004	7 bis unter 8	1 395	750	645	1959	52 bis unter 53	2 859	1 451	1 408
2003	8 bis unter 9	1 410	726	684	1958	53 bis unter 54	2 595	1 366	1 229
2002	9 bis unter 10	1 407	712	695	1957	54 bis unter 55	2 491	1 288	1 203
2001	10 bis unter 11	1 427	716	711	1956	55 bis unter 56	2 451	1 259	1 192
2000	11 bis unter 12	1 601	808	793	1955	56 bis unter 57	2 476	1 258	1 218
1999	12 bis unter 13	1 491	791	700	1954	57 bis unter 58	2 429	1 241	1 188
1998	13 bis unter 14	1 499	785	714	1953	58 bis unter 59	2 303	1 159	1 144
1997	14 bis unter 15	1 499	773	726	1952	59 bis unter 60	2 267	1 155	1 112
1996	15 bis unter 16	1 345	715	630	1951	60 bis unter 61	2 212	1 098	1 114
1995	16 bis unter 17	1 275	679	596	1950	61 bis unter 62	2 118	1 066	1 052
1994	17 bis unter 18	1 153	590	563	1949	62 bis unter 63	1 768	883	885
1993	18 bis unter 19	1 193	619	574	1948	63 bis unter 64	1 604	809	795
1992	19 bis unter 20	1 180	631	549	1947	64 bis unter 65	1 536	721	815
1991	20 bis unter 21	1 202	634	568	1946	65 bis unter 66	1 046	493	553
1990	21 bis unter 22	1 627	909	718	1945	66 bis unter 67	1 298	608	690
1989	22 bis unter 23	1 715	912	803	1944	67 bis unter 68	1 851	864	987
1988	23 bis unter 24	1 670	881	789	1943	68 bis unter 69	2 011	1 026	985
1987	24 bis unter 25	1 738	937	801	1942	69 bis unter 70	1 922	892	1 030
1986	25 bis unter 26	1 536	828	708	1941	70 bis unter 71	2 368	1 173	1 195
1985	26 bis unter 27	1 570	802	768	1940	71 bis unter 72	2 318	1 082	1 236
1984	27 bis unter 28	1 523	806	717	1939	72 bis unter 73	2 209	1 016	1 193
1983	28 bis unter 29	1 538	787	751	1938	73 bis unter 74	1 948	913	1 035
1982	29 bis unter 30	1 504	787	717	1937	74 bis unter 75	1 809	817	992
1981	30 bis unter 31	1 541	762	779	1936	75 bis unter 76	1 688	773	915
1980	31 bis unter 32	1 686	868	818	1935	76 bis unter 77	1 606	731	875
1979	32 bis unter 33	1 603	787	816	1934	77 bis unter 78	1 443	641	802
1978	33 bis unter 34	1 633	816	817	1933	78 bis unter 79	1 025	425	600
1977	34 bis unter 35	1 627	826	801	1932	79 bis unter 80	1 042	459	583
1976	35 bis unter 36	1 600	770	830	1931	80 bis unter 81	937	358	579
1975	36 bis unter 37	1 550	776	774	1930	81 bis unter 82	870	333	537
1974	37 bis unter 38	1 572	771	801	1929	82 bis unter 83	783	293	490
1973	38 bis unter 39	1 579	790	789	1928	83 bis unter 84	719	257	462
1972	39 bis unter 40	1 850	915	935	1927	84 bis unter 85	596	195	401
1971	40 bis unter 41	2 169	1 065	1 104	1926	85 bis unter 86	529	136	393
1970	41 bis unter 42	2 267	1 124	1 143	1925	86 bis unter 87	465	144	321
1969	42 bis unter 43	2 496	1 207	1 289	1924	87 bis unter 88	362	90	272
1968	43 bis unter 44	2 796	1 362	1 434	1923	88 bis unter 89	321	79	242
1967	44 bis unter 45	2 954	1 461	1 493	1922	89 bis unter 90	269	48	221
					1921 und früher	90 und älter	990	188	802
					<b>Insgesamt</b>		<b>155 226</b>	<b>76 784</b>	<b>78 442</b>

**7 Bevölkerung des Landes Brandenburg am 31. Dezember 2011 nach Geburts-, Altersjahren und Geschlecht**  
Landkreis Märkisch-Oderland

Geburts-jahr	Alter in Jahren	Ins-gesamt	Männ-lich	Weib-lich	Geburts-jahr	Alter in Jahren	Ins-gesamt	Männ-lich	Weib-lich
2011	unter 1	1 319	672	647	1966	45 bis unter 46	3 421	1 761	1 660
2010	1 bis unter 2	1 506	793	713	1965	46 bis unter 47	3 657	1 859	1 798
2009	2 bis unter 3	1 455	738	717	1964	47 bis unter 48	4 037	2 073	1 964
2008	3 bis unter 4	1 542	773	769	1963	48 bis unter 49	4 155	2 088	2 067
2007	4 bis unter 5	1 510	746	764	1962	49 bis unter 50	4 117	2 079	2 038
2006	5 bis unter 6	1 451	805	646	1961	50 bis unter 51	4 211	2 147	2 064
2005	6 bis unter 7	1 481	791	690	1960	51 bis unter 52	3 983	2 087	1 896
2004	7 bis unter 8	1 482	754	728	1959	52 bis unter 53	3 825	2 020	1 805
2003	8 bis unter 9	1 506	794	712	1958	53 bis unter 54	3 418	1 739	1 679
2002	9 bis unter 10	1 501	785	716	1957	54 bis unter 55	3 374	1 748	1 626
2001	10 bis unter 11	1 462	777	685	1956	55 bis unter 56	3 350	1 769	1 581
2000	11 bis unter 12	1 478	742	736	1955	56 bis unter 57	3 350	1 744	1 606
1999	12 bis unter 13	1 520	789	731	1954	57 bis unter 58	3 322	1 699	1 623
1998	13 bis unter 14	1 408	728	680	1953	58 bis unter 59	3 196	1 678	1 518
1997	14 bis unter 15	1 417	671	746	1952	59 bis unter 60	3 028	1 491	1 537
1996	15 bis unter 16	1 365	705	660	1951	60 bis unter 61	2 902	1 490	1 412
1995	16 bis unter 17	1 305	689	616	1950	61 bis unter 62	2 814	1 423	1 391
1994	17 bis unter 18	1 209	610	599	1949	62 bis unter 63	2 443	1 232	1 211
1993	18 bis unter 19	1 083	569	514	1948	63 bis unter 64	2 108	1 055	1 053
1992	19 bis unter 20	1 143	610	533	1947	64 bis unter 65	1 894	933	961
1991	20 bis unter 21	1 258	697	561	1946	65 bis unter 66	1 272	654	618
1990	21 bis unter 22	2 079	1 169	910	1945	66 bis unter 67	1 427	697	730
1989	22 bis unter 23	2 125	1 172	953	1944	67 bis unter 68	2 083	990	1 093
1988	23 bis unter 24	2 131	1 114	1 017	1943	68 bis unter 69	2 377	1 167	1 210
1987	24 bis unter 25	2 017	1 091	926	1942	69 bis unter 70	2 232	1 092	1 140
1986	25 bis unter 26	1 974	1 057	917	1941	70 bis unter 71	2 769	1 348	1 421
1985	26 bis unter 27	1 856	992	864	1940	71 bis unter 72	2 613	1 186	1 427
1984	27 bis unter 28	1 831	955	876	1939	72 bis unter 73	2 706	1 223	1 483
1983	28 bis unter 29	1 960	1 042	918	1938	73 bis unter 74	2 566	1 198	1 368
1982	29 bis unter 30	2 092	1 103	989	1937	74 bis unter 75	2 256	1 020	1 236
1981	30 bis unter 31	2 021	1 069	952	1936	75 bis unter 76	2 197	981	1 216
1980	31 bis unter 32	2 052	1 029	1 023	1935	76 bis unter 77	2 197	943	1 254
1979	32 bis unter 33	2 155	1 090	1 065	1934	77 bis unter 78	2 014	899	1 115
1978	33 bis unter 34	2 261	1 153	1 108	1933	78 bis unter 79	1 440	646	794
1977	34 bis unter 35	2 188	1 085	1 103	1932	79 bis unter 80	1 404	598	806
1976	35 bis unter 36	1 949	1 027	922	1931	80 bis unter 81	1 352	556	796
1975	36 bis unter 37	1 840	967	873	1930	81 bis unter 82	1 293	527	766
1974	37 bis unter 38	1 915	995	920	1929	82 bis unter 83	1 087	421	666
1973	38 bis unter 39	2 049	1 065	984	1928	83 bis unter 84	946	332	614
1972	39 bis unter 40	2 183	1 128	1 055	1927	84 bis unter 85	832	270	562
1971	40 bis unter 41	2 534	1 346	1 188	1926	85 bis unter 86	695	187	508
1970	41 bis unter 42	2 645	1 336	1 309	1925	86 bis unter 87	589	172	417
1969	42 bis unter 43	2 858	1 494	1 364	1924	87 bis unter 88	466	116	350
1968	43 bis unter 44	2 993	1 522	1 471	1923	88 bis unter 89	370	86	284
1967	44 bis unter 45	3 230	1 671	1 559	1922	89 bis unter 90	347	92	255
					1921 und früher	90 und älter	1 199	272	927
						<b>Insgesamt</b>	<b>189 673</b>	<b>94 698</b>	<b>94 975</b>



**7 Bevölkerung des Landes Brandenburg am 31. Dezember 2011 nach Geburts-, Altersjahren und Geschlecht**  
Landkreis Oberhavel

Geburts-jahr	Alter in Jahren	Ins-gesamt	Männ-lich	Weib-lich	Geburts-jahr	Alter in Jahren	Ins-gesamt	Männ-lich	Weib-lich
2011	unter 1	1 544	780	764	1966	45 bis unter 46	3 949	1 975	1 974
2010	1 bis unter 2	1 746	907	839	1965	46 bis unter 47	4 230	2 147	2 083
2009	2 bis unter 3	1 666	858	808	1964	47 bis unter 48	4 259	2 227	2 032
2008	3 bis unter 4	1 701	882	819	1963	48 bis unter 49	4 246	2 266	1 980
2007	4 bis unter 5	1 756	906	850	1962	49 bis unter 50	4 254	2 199	2 055
2006	5 bis unter 6	1 706	881	825	1961	50 bis unter 51	4 122	2 133	1 989
2005	6 bis unter 7	1 804	930	874	1960	51 bis unter 52	3 856	1 945	1 911
2004	7 bis unter 8	1 803	917	886	1959	52 bis unter 53	3 656	1 932	1 724
2003	8 bis unter 9	1 868	955	913	1958	53 bis unter 54	3 461	1 764	1 697
2002	9 bis unter 10	1 885	999	886	1957	54 bis unter 55	3 278	1 713	1 565
2001	10 bis unter 11	1 806	905	901	1956	55 bis unter 56	3 258	1 688	1 570
2000	11 bis unter 12	1 855	917	938	1955	56 bis unter 57	3 209	1 639	1 570
1999	12 bis unter 13	1 861	956	905	1954	57 bis unter 58	3 180	1 623	1 557
1998	13 bis unter 14	1 696	882	814	1953	58 bis unter 59	3 185	1 531	1 654
1997	14 bis unter 15	1 721	882	839	1952	59 bis unter 60	2 993	1 548	1 445
1996	15 bis unter 16	1 681	880	801	1951	60 bis unter 61	2 963	1 513	1 450
1995	16 bis unter 17	1 590	843	747	1950	61 bis unter 62	2 835	1 411	1 424
1994	17 bis unter 18	1 417	755	662	1949	62 bis unter 63	2 382	1 206	1 176
1993	18 bis unter 19	1 407	690	717	1948	63 bis unter 64	2 069	1 028	1 041
1992	19 bis unter 20	1 332	708	624	1947	64 bis unter 65	1 988	956	1 032
1991	20 bis unter 21	1 505	790	715	1946	65 bis unter 66	1 380	699	681
1990	21 bis unter 22	2 016	1 110	906	1945	66 bis unter 67	1 598	783	815
1989	22 bis unter 23	2 078	1 094	984	1944	67 bis unter 68	2 571	1 234	1 337
1988	23 bis unter 24	2 197	1 151	1 046	1943	68 bis unter 69	2 680	1 298	1 382
1987	24 bis unter 25	2 110	1 096	1 014	1942	69 bis unter 70	2 481	1 170	1 311
1986	25 bis unter 26	2 054	1 067	987	1941	70 bis unter 71	2 987	1 433	1 554
1985	26 bis unter 27	2 147	1 131	1 016	1940	71 bis unter 72	2 995	1 427	1 568
1984	27 bis unter 28	2 107	1 090	1 017	1939	72 bis unter 73	2 795	1 288	1 507
1983	28 bis unter 29	2 122	1 077	1 045	1938	73 bis unter 74	2 608	1 166	1 442
1982	29 bis unter 30	2 175	1 157	1 018	1937	74 bis unter 75	2 391	1 110	1 281
1981	30 bis unter 31	2 230	1 146	1 084	1936	75 bis unter 76	2 319	1 042	1 277
1980	31 bis unter 32	2 375	1 209	1 166	1935	76 bis unter 77	2 166	983	1 183
1979	32 bis unter 33	2 249	1 125	1 124	1934	77 bis unter 78	1 947	874	1 073
1978	33 bis unter 34	2 367	1 128	1 239	1933	78 bis unter 79	1 445	626	819
1977	34 bis unter 35	2 336	1 144	1 192	1932	79 bis unter 80	1 354	558	796
1976	35 bis unter 36	2 234	1 164	1 070	1931	80 bis unter 81	1 265	538	727
1975	36 bis unter 37	2 042	1 026	1 016	1930	81 bis unter 82	1 236	491	745
1974	37 bis unter 38	2 009	992	1 017	1929	82 bis unter 83	1 086	439	647
1973	38 bis unter 39	2 125	1 012	1 113	1928	83 bis unter 84	955	376	579
1972	39 bis unter 40	2 455	1 208	1 247	1927	84 bis unter 85	811	277	534
1971	40 bis unter 41	2 840	1 411	1 429	1926	85 bis unter 86	678	206	472
1970	41 bis unter 42	3 133	1 584	1 549	1925	86 bis unter 87	590	167	423
1969	42 bis unter 43	3 244	1 604	1 640	1924	87 bis unter 88	454	115	339
1968	43 bis unter 44	3 479	1 711	1 768	1923	88 bis unter 89	435	102	333
1967	44 bis unter 45	3 808	1 876	1 932	1922	89 bis unter 90	375	82	293
					1921 und früher	90 und älter	1 251	237	1 014
					<b>Insgesamt</b>		<b>203 508</b>	<b>100 701</b>	<b>102 807</b>



**7 Bevölkerung des Landes Brandenburg am 31. Dezember 2011 nach Geburts-, Altersjahren und Geschlecht**  
Landkreis Oberspreewald-Lausitz

Geburts-jahr	Alter in Jahren	Ins-gesamt	Männ-lich	Weib-lich	Geburts-jahr	Alter in Jahren	Ins-gesamt	Männ-lich	Weib-lich
2011	unter 1	813	424	389	1966	45 bis unter 46	2 017	1 041	976
2010	1 bis unter 2	837	417	420	1965	46 bis unter 47	2 142	1 097	1 045
2009	2 bis unter 3	806	399	407	1964	47 bis unter 48	2 192	1 167	1 025
2008	3 bis unter 4	819	422	397	1963	48 bis unter 49	2 282	1 219	1 063
2007	4 bis unter 5	778	399	379	1962	49 bis unter 50	2 316	1 215	1 101
2006	5 bis unter 6	755	382	373	1961	50 bis unter 51	2 316	1 198	1 118
2005	6 bis unter 7	807	410	397	1960	51 bis unter 52	2 276	1 184	1 092
2004	7 bis unter 8	815	422	393	1959	52 bis unter 53	2 148	1 057	1 091
2003	8 bis unter 9	808	427	381	1958	53 bis unter 54	2 070	1 077	993
2002	9 bis unter 10	794	405	389	1957	54 bis unter 55	1 927	996	931
2001	10 bis unter 11	760	381	379	1956	55 bis unter 56	1 971	999	972
2000	11 bis unter 12	894	464	430	1955	56 bis unter 57	2 050	1 061	989
1999	12 bis unter 13	826	421	405	1954	57 bis unter 58	1 957	959	998
1998	13 bis unter 14	848	426	422	1953	58 bis unter 59	1 987	985	1 002
1997	14 bis unter 15	774	409	365	1952	59 bis unter 60	2 013	989	1 024
1996	15 bis unter 16	795	439	356	1951	60 bis unter 61	1 978	1 013	965
1995	16 bis unter 17	708	388	320	1950	61 bis unter 62	1 951	960	991
1994	17 bis unter 18	626	316	310	1949	62 bis unter 63	1 565	734	831
1993	18 bis unter 19	672	359	313	1948	63 bis unter 64	1 293	647	646
1992	19 bis unter 20	731	382	349	1947	64 bis unter 65	1 272	625	647
1991	20 bis unter 21	889	474	415	1946	65 bis unter 66	869	391	478
1990	21 bis unter 22	1 249	644	605	1945	66 bis unter 67	1 083	465	618
1989	22 bis unter 23	1 324	697	627	1944	67 bis unter 68	1 693	761	932
1988	23 bis unter 24	1 354	721	633	1943	68 bis unter 69	1 696	755	941
1987	24 bis unter 25	1 366	724	642	1942	69 bis unter 70	1 735	798	937
1986	25 bis unter 26	1 366	699	667	1941	70 bis unter 71	2 135	982	1 153
1985	26 bis unter 27	1 335	731	604	1940	71 bis unter 72	2 183	953	1 230
1984	27 bis unter 28	1 306	725	581	1939	72 bis unter 73	2 188	993	1 195
1983	28 bis unter 29	1 237	714	523	1938	73 bis unter 74	1 949	856	1 093
1982	29 bis unter 30	1 323	775	548	1937	74 bis unter 75	1 773	793	980
1981	30 bis unter 31	1 216	677	539	1936	75 bis unter 76	1 630	707	923
1980	31 bis unter 32	1 316	734	582	1935	76 bis unter 77	1 511	686	825
1979	32 bis unter 33	1 269	745	524	1934	77 bis unter 78	1 388	594	794
1978	33 bis unter 34	1 236	661	575	1933	78 bis unter 79	1 048	440	608
1977	34 bis unter 35	1 235	705	530	1932	79 bis unter 80	1 025	379	646
1976	35 bis unter 36	1 042	579	463	1931	80 bis unter 81	967	368	599
1975	36 bis unter 37	1 050	576	474	1930	81 bis unter 82	1 027	369	658
1974	37 bis unter 38	1 069	564	505	1929	82 bis unter 83	889	320	569
1973	38 bis unter 39	1 167	619	548	1928	83 bis unter 84	805	256	549
1972	39 bis unter 40	1 330	731	599	1927	84 bis unter 85	623	205	418
1971	40 bis unter 41	1 648	916	732	1926	85 bis unter 86	580	155	425
1970	41 bis unter 42	1 659	938	721	1925	86 bis unter 87	477	111	366
1969	42 bis unter 43	1 742	938	804	1924	87 bis unter 88	406	89	317
1968	43 bis unter 44	1 788	921	867	1923	88 bis unter 89	341	90	251
1967	44 bis unter 45	1 857	979	878	1922	89 bis unter 90	307	50	257
					1921 und früher	90 und älter	933	173	760
					<b>Insgesamt</b>		<b>120 023</b>	<b>59 241</b>	<b>60 782</b>

**7 Bevölkerung des Landes Brandenburg am 31. Dezember 2011 nach Geburts-, Altersjahren und Geschlecht**  
Landkreis Oder-Spree

Geburts-jahr	Alter in Jahren	Ins-gesamt	Männ-lich	Weib-lich	Geburts-jahr	Alter in Jahren	Ins-gesamt	Männ-lich	Weib-lich
2011	unter 1	1 304	657	647	1966	45 bis unter 46	3 205	1 674	1 531
2010	1 bis unter 2	1 348	687	661	1965	46 bis unter 47	3 410	1 763	1 647
2009	2 bis unter 3	1 383	731	652	1964	47 bis unter 48	3 527	1 790	1 737
2008	3 bis unter 4	1 397	701	696	1963	48 bis unter 49	3 638	1 853	1 785
2007	4 bis unter 5	1 396	676	720	1962	49 bis unter 50	3 601	1 820	1 781
2006	5 bis unter 6	1 321	661	660	1961	50 bis unter 51	3 615	1 811	1 804
2005	6 bis unter 7	1 372	671	701	1960	51 bis unter 52	3 474	1 779	1 695
2004	7 bis unter 8	1 292	658	634	1959	52 bis unter 53	3 492	1 794	1 698
2003	8 bis unter 9	1 393	727	666	1958	53 bis unter 54	3 113	1 623	1 490
2002	9 bis unter 10	1 366	695	671	1957	54 bis unter 55	3 172	1 588	1 584
2001	10 bis unter 11	1 378	722	656	1956	55 bis unter 56	3 106	1 573	1 533
2000	11 bis unter 12	1 412	740	672	1955	56 bis unter 57	3 260	1 667	1 593
1999	12 bis unter 13	1 382	695	687	1954	57 bis unter 58	3 171	1 579	1 592
1998	13 bis unter 14	1 342	689	653	1953	58 bis unter 59	3 258	1 652	1 606
1997	14 bis unter 15	1 374	730	644	1952	59 bis unter 60	3 032	1 527	1 505
1996	15 bis unter 16	1 302	702	600	1951	60 bis unter 61	2 930	1 456	1 474
1995	16 bis unter 17	1 155	599	556	1950	61 bis unter 62	2 748	1 360	1 388
1994	17 bis unter 18	1 125	591	534	1949	62 bis unter 63	2 331	1 155	1 176
1993	18 bis unter 19	1 075	587	488	1948	63 bis unter 64	1 973	991	982
1992	19 bis unter 20	1 142	622	520	1947	64 bis unter 65	1 883	914	969
1991	20 bis unter 21	1 310	698	612	1946	65 bis unter 66	1 291	611	680
1990	21 bis unter 22	1 891	1 041	850	1945	66 bis unter 67	1 592	729	863
1989	22 bis unter 23	1 997	1 062	935	1944	67 bis unter 68	2 247	1 105	1 142
1988	23 bis unter 24	2 050	1 151	899	1943	68 bis unter 69	2 463	1 190	1 273
1987	24 bis unter 25	2 033	1 083	950	1942	69 bis unter 70	2 258	1 048	1 210
1986	25 bis unter 26	1 995	1 067	928	1941	70 bis unter 71	2 950	1 417	1 533
1985	26 bis unter 27	1 914	1 025	889	1940	71 bis unter 72	2 996	1 378	1 618
1984	27 bis unter 28	1 943	1 018	925	1939	72 bis unter 73	2 944	1 370	1 574
1983	28 bis unter 29	1 886	1 013	873	1938	73 bis unter 74	2 676	1 191	1 485
1982	29 bis unter 30	2 048	1 132	916	1937	74 bis unter 75	2 362	1 096	1 266
1981	30 bis unter 31	2 037	1 076	961	1936	75 bis unter 76	2 301	1 055	1 246
1980	31 bis unter 32	1 982	1 033	949	1935	76 bis unter 77	2 282	977	1 305
1979	32 bis unter 33	2 083	1 129	954	1934	77 bis unter 78	1 969	842	1 127
1978	33 bis unter 34	2 025	1 095	930	1933	78 bis unter 79	1 478	630	848
1977	34 bis unter 35	1 957	1 082	875	1932	79 bis unter 80	1 353	564	789
1976	35 bis unter 36	1 847	991	856	1931	80 bis unter 81	1 382	571	811
1975	36 bis unter 37	1 832	975	857	1930	81 bis unter 82	1 329	534	795
1974	37 bis unter 38	1 850	993	857	1929	82 bis unter 83	1 180	422	758
1973	38 bis unter 39	1 850	972	878	1928	83 bis unter 84	1 032	385	647
1972	39 bis unter 40	1 973	1 031	942	1927	84 bis unter 85	853	325	528
1971	40 bis unter 41	2 386	1 266	1 120	1926	85 bis unter 86	740	229	511
1970	41 bis unter 42	2 602	1 355	1 247	1925	86 bis unter 87	628	185	443
1969	42 bis unter 43	2 650	1 377	1 273	1924	87 bis unter 88	505	135	370
1968	43 bis unter 44	2 760	1 427	1 333	1923	88 bis unter 89	421	85	336
1967	44 bis unter 45	2 987	1 586	1 401	1922	89 bis unter 90	368	80	288
					1921 und früher	90 und älter	1 112	235	877
					<b>Insgesamt</b>		<b>182 798</b>	<b>90 977</b>	<b>91 821</b>

**7 Bevölkerung des Landes Brandenburg am 31. Dezember 2011 nach Geburts-, Altersjahren und Geschlecht**  
Landkreis Ostprignitz-Ruppin

Geburts-jahr	Alter in Jahren	Ins-gesamt	Männ-lich	Weib-lich	Geburts-jahr	Alter in Jahren	Ins-gesamt	Männ-lich	Weib-lich
2011	unter 1	694	364	330	1966	45 bis unter 46	1 744	927	817
2010	1 bis unter 2	762	413	349	1965	46 bis unter 47	1 866	971	895
2009	2 bis unter 3	770	412	358	1964	47 bis unter 48	2 005	1 001	1 004
2008	3 bis unter 4	765	397	368	1963	48 bis unter 49	2 056	1 097	959
2007	4 bis unter 5	776	389	387	1962	49 bis unter 50	2 040	1 065	975
2006	5 bis unter 6	773	420	353	1961	50 bis unter 51	2 093	1 086	1 007
2005	6 bis unter 7	711	363	348	1960	51 bis unter 52	2 094	1 076	1 018
2004	7 bis unter 8	715	361	354	1959	52 bis unter 53	2 050	1 064	986
2003	8 bis unter 9	761	370	391	1958	53 bis unter 54	1 886	940	946
2002	9 bis unter 10	760	403	357	1957	54 bis unter 55	1 888	983	905
2001	10 bis unter 11	739	400	339	1956	55 bis unter 56	1 849	900	949
2000	11 bis unter 12	820	415	405	1955	56 bis unter 57	1 885	981	904
1999	12 bis unter 13	843	437	406	1954	57 bis unter 58	1 864	923	941
1998	13 bis unter 14	753	381	372	1953	58 bis unter 59	1 743	918	825
1997	14 bis unter 15	724	360	364	1952	59 bis unter 60	1 715	874	841
1996	15 bis unter 16	671	340	331	1951	60 bis unter 61	1 662	859	803
1995	16 bis unter 17	668	335	333	1950	61 bis unter 62	1 532	789	743
1994	17 bis unter 18	625	294	331	1949	62 bis unter 63	1 249	634	615
1993	18 bis unter 19	669	344	325	1948	63 bis unter 64	1 155	571	584
1992	19 bis unter 20	648	341	307	1947	64 bis unter 65	992	472	520
1991	20 bis unter 21	750	399	351	1946	65 bis unter 66	723	355	368
1990	21 bis unter 22	1 120	609	511	1945	66 bis unter 67	741	368	373
1989	22 bis unter 23	1 173	659	514	1944	67 bis unter 68	1 176	592	584
1988	23 bis unter 24	1 160	658	502	1943	68 bis unter 69	1 204	622	582
1987	24 bis unter 25	1 234	667	567	1942	69 bis unter 70	1 281	613	668
1986	25 bis unter 26	1 166	614	552	1941	70 bis unter 71	1 595	757	838
1985	26 bis unter 27	1 244	689	555	1940	71 bis unter 72	1 519	678	841
1984	27 bis unter 28	1 133	599	534	1939	72 bis unter 73	1 539	752	787
1983	28 bis unter 29	1 109	629	480	1938	73 bis unter 74	1 313	579	734
1982	29 bis unter 30	1 217	648	569	1937	74 bis unter 75	1 201	506	695
1981	30 bis unter 31	1 098	611	487	1936	75 bis unter 76	1 178	514	664
1980	31 bis unter 32	1 188	632	556	1935	76 bis unter 77	1 085	478	607
1979	32 bis unter 33	1 174	652	522	1934	77 bis unter 78	1 068	452	616
1978	33 bis unter 34	1 121	589	532	1933	78 bis unter 79	857	344	513
1977	34 bis unter 35	1 097	570	527	1932	79 bis unter 80	791	307	484
1976	35 bis unter 36	1 019	526	493	1931	80 bis unter 81	703	285	418
1975	36 bis unter 37	913	505	408	1930	81 bis unter 82	743	258	485
1974	37 bis unter 38	935	502	433	1929	82 bis unter 83	627	230	397
1973	38 bis unter 39	1 028	556	472	1928	83 bis unter 84	616	222	394
1972	39 bis unter 40	1 140	622	518	1927	84 bis unter 85	521	169	352
1971	40 bis unter 41	1 282	697	585	1926	85 bis unter 86	440	131	309
1970	41 bis unter 42	1 353	708	645	1925	86 bis unter 87	384	89	295
1969	42 bis unter 43	1 458	741	717	1924	87 bis unter 88	282	81	201
1968	43 bis unter 44	1 577	858	719	1923	88 bis unter 89	249	62	187
1967	44 bis unter 45	1 603	853	750	1922	89 bis unter 90	211	46	165
					1921 und früher	90 und älter	754	137	617
					<b>Insgesamt</b>		<b>102 108</b>	<b>51 090</b>	<b>51 018</b>

**7 Bevölkerung des Landes Brandenburg am 31. Dezember 2011 nach Geburts-, Altersjahren und Geschlecht**  
Landkreis Potsdam-Mittelmark

Geburts-jahr	Alter in Jahren	Ins-gesamt	Männ-lich	Weib-lich	Geburts-jahr	Alter in Jahren	Ins-gesamt	Männ-lich	Weib-lich
2011	unter 1	1 547	786	761	1966	45 bis unter 46	4 000	1 942	2 058
2010	1 bis unter 2	1 624	851	773	1965	46 bis unter 47	4 312	2 223	2 089
2009	2 bis unter 3	1 652	817	835	1964	47 bis unter 48	4 384	2 270	2 114
2008	3 bis unter 4	1 817	936	881	1963	48 bis unter 49	4 478	2 284	2 194
2007	4 bis unter 5	1 847	985	862	1962	49 bis unter 50	4 397	2 239	2 158
2006	5 bis unter 6	1 828	929	899	1961	50 bis unter 51	4 216	2 187	2 029
2005	6 bis unter 7	1 793	938	855	1960	51 bis unter 52	4 025	2 076	1 949
2004	7 bis unter 8	1 947	976	971	1959	52 bis unter 53	3 995	2 060	1 935
2003	8 bis unter 9	1 942	979	963	1958	53 bis unter 54	3 640	1 867	1 773
2002	9 bis unter 10	1 908	954	954	1957	54 bis unter 55	3 465	1 793	1 672
2001	10 bis unter 11	1 886	975	911	1956	55 bis unter 56	3 493	1 789	1 704
2000	11 bis unter 12	1 975	1 001	974	1955	56 bis unter 57	3 448	1 817	1 631
1999	12 bis unter 13	2 035	1 048	987	1954	57 bis unter 58	3 308	1 661	1 647
1998	13 bis unter 14	1 997	1 017	980	1953	58 bis unter 59	3 340	1 718	1 622
1997	14 bis unter 15	1 860	924	936	1952	59 bis unter 60	3 170	1 642	1 528
1996	15 bis unter 16	1 754	900	854	1951	60 bis unter 61	3 121	1 569	1 552
1995	16 bis unter 17	1 536	752	784	1950	61 bis unter 62	2 804	1 457	1 347
1994	17 bis unter 18	1 456	764	692	1949	62 bis unter 63	2 453	1 219	1 234
1993	18 bis unter 19	1 395	725	670	1948	63 bis unter 64	2 025	1 013	1 012
1992	19 bis unter 20	1 337	688	649	1947	64 bis unter 65	1 997	986	1 011
1991	20 bis unter 21	1 439	780	659	1946	65 bis unter 66	1 388	676	712
1990	21 bis unter 22	2 012	1 063	949	1945	66 bis unter 67	1 621	790	831
1989	22 bis unter 23	2 036	1 071	965	1944	67 bis unter 68	2 454	1 211	1 243
1988	23 bis unter 24	2 147	1 215	932	1943	68 bis unter 69	2 590	1 299	1 291
1987	24 bis unter 25	2 055	1 097	958	1942	69 bis unter 70	2 384	1 143	1 241
1986	25 bis unter 26	1 918	1 035	883	1941	70 bis unter 71	2 890	1 380	1 510
1985	26 bis unter 27	1 971	1 083	888	1940	71 bis unter 72	2 867	1 348	1 519
1984	27 bis unter 28	1 954	1 071	883	1939	72 bis unter 73	2 721	1 285	1 436
1983	28 bis unter 29	1 847	950	897	1938	73 bis unter 74	2 496	1 158	1 338
1982	29 bis unter 30	1 960	997	963	1937	74 bis unter 75	2 206	1 042	1 164
1981	30 bis unter 31	1 990	991	999	1936	75 bis unter 76	2 151	968	1 183
1980	31 bis unter 32	2 221	1 164	1 057	1935	76 bis unter 77	2 144	962	1 182
1979	32 bis unter 33	2 206	1 113	1 093	1934	77 bis unter 78	1 730	787	943
1978	33 bis unter 34	2 224	1 039	1 185	1933	78 bis unter 79	1 299	565	734
1977	34 bis unter 35	2 321	1 149	1 172	1932	79 bis unter 80	1 339	545	794
1976	35 bis unter 36	2 180	1 062	1 118	1931	80 bis unter 81	1 303	558	745
1975	36 bis unter 37	2 133	1 050	1 083	1930	81 bis unter 82	1 311	517	794
1974	37 bis unter 38	2 144	1 060	1 084	1929	82 bis unter 83	1 122	447	675
1973	38 bis unter 39	2 275	1 167	1 108	1928	83 bis unter 84	964	367	597
1972	39 bis unter 40	2 545	1 334	1 211	1927	84 bis unter 85	822	281	541
1971	40 bis unter 41	3 030	1 489	1 541	1926	85 bis unter 86	719	226	493
1970	41 bis unter 42	3 075	1 514	1 561	1925	86 bis unter 87	684	183	501
1969	42 bis unter 43	3 406	1 692	1 714	1924	87 bis unter 88	576	135	441
1968	43 bis unter 44	3 503	1 754	1 749	1923	88 bis unter 89	443	121	322
1967	44 bis unter 45	3 806	1 890	1 916	1922	89 bis unter 90	388	95	293
					1921 und früher	90 und älter	1 461	336	1 125
					<b>Insgesamt</b>		<b>205 678</b>	<b>102 012</b>	<b>103 666</b>

**7 Bevölkerung des Landes Brandenburg am 31. Dezember 2011 nach Geburts-, Altersjahren und Geschlecht**  
Landkreis Prignitz

Geburts-jahr	Alter in Jahren	Ins-gesamt	Männ-lich	Weib-lich	Geburts-jahr	Alter in Jahren	Ins-gesamt	Männ-lich	Weib-lich
2011	unter 1	529	274	255	1966	45 bis unter 46	1 391	671	720
2010	1 bis unter 2	535	297	238	1965	46 bis unter 47	1 448	738	710
2009	2 bis unter 3	485	242	243	1964	47 bis unter 48	1 587	848	739
2008	3 bis unter 4	532	246	286	1963	48 bis unter 49	1 692	886	806
2007	4 bis unter 5	530	295	235	1962	49 bis unter 50	1 612	834	778
2006	5 bis unter 6	530	265	265	1961	50 bis unter 51	1 701	846	855
2005	6 bis unter 7	526	262	264	1960	51 bis unter 52	1 629	813	816
2004	7 bis unter 8	576	302	274	1959	52 bis unter 53	1 580	807	773
2003	8 bis unter 9	534	292	242	1958	53 bis unter 54	1 497	790	707
2002	9 bis unter 10	541	295	246	1957	54 bis unter 55	1 426	739	687
2001	10 bis unter 11	560	284	276	1956	55 bis unter 56	1 450	748	702
2000	11 bis unter 12	605	338	267	1955	56 bis unter 57	1 405	726	679
1999	12 bis unter 13	608	304	304	1954	57 bis unter 58	1 473	747	726
1998	13 bis unter 14	556	285	271	1953	58 bis unter 59	1 396	688	708
1997	14 bis unter 15	588	302	286	1952	59 bis unter 60	1 345	697	648
1996	15 bis unter 16	542	284	258	1951	60 bis unter 61	1 406	676	730
1995	16 bis unter 17	542	288	254	1950	61 bis unter 62	1 284	652	632
1994	17 bis unter 18	526	255	271	1949	62 bis unter 63	1 088	553	535
1993	18 bis unter 19	474	229	245	1948	63 bis unter 64	916	447	469
1992	19 bis unter 20	560	307	253	1947	64 bis unter 65	884	440	444
1991	20 bis unter 21	571	311	260	1946	65 bis unter 66	601	287	314
1990	21 bis unter 22	882	499	383	1945	66 bis unter 67	639	290	349
1989	22 bis unter 23	905	478	427	1944	67 bis unter 68	998	466	532
1988	23 bis unter 24	953	546	407	1943	68 bis unter 69	1 019	466	553
1987	24 bis unter 25	987	549	438	1942	69 bis unter 70	1 092	494	598
1986	25 bis unter 26	920	510	410	1941	70 bis unter 71	1 339	629	710
1985	26 bis unter 27	888	507	381	1940	71 bis unter 72	1 406	635	771
1984	27 bis unter 28	859	488	371	1939	72 bis unter 73	1 371	622	749
1983	28 bis unter 29	775	425	350	1938	73 bis unter 74	1 334	588	746
1982	29 bis unter 30	799	455	344	1937	74 bis unter 75	1 132	502	630
1981	30 bis unter 31	790	437	353	1936	75 bis unter 76	1 148	504	644
1980	31 bis unter 32	808	453	355	1935	76 bis unter 77	1 013	431	582
1979	32 bis unter 33	810	436	374	1934	77 bis unter 78	967	411	556
1978	33 bis unter 34	770	413	357	1933	78 bis unter 79	751	309	442
1977	34 bis unter 35	702	369	333	1932	79 bis unter 80	716	282	434
1976	35 bis unter 36	651	351	300	1931	80 bis unter 81	664	277	387
1975	36 bis unter 37	584	329	255	1930	81 bis unter 82	661	269	392
1974	37 bis unter 38	687	351	336	1929	82 bis unter 83	584	206	378
1973	38 bis unter 39	678	339	339	1928	83 bis unter 84	573	182	391
1972	39 bis unter 40	832	464	368	1927	84 bis unter 85	423	136	287
1971	40 bis unter 41	1 013	536	477	1926	85 bis unter 86	407	97	310
1970	41 bis unter 42	976	488	488	1925	86 bis unter 87	372	98	274
1969	42 bis unter 43	1 048	533	515	1924	87 bis unter 88	293	73	220
1968	43 bis unter 44	1 089	534	555	1923	88 bis unter 89	233	52	181
1967	44 bis unter 45	1 197	613	584	1922	89 bis unter 90	202	38	164
					1921 und früher	90 und älter	671	157	514
					<b>Insgesamt</b>		<b>80 872</b>	<b>39 907</b>	<b>40 965</b>

**7 Bevölkerung des Landes Brandenburg am 31. Dezember 2011 nach Geburts-, Altersjahren und Geschlecht**  
Landkreis Spree-Neiße

Geburts-jahr	Alter in Jahren	Ins-gesamt	Männ-lich	Weib-lich	Geburts-jahr	Alter in Jahren	Ins-gesamt	Männ-lich	Weib-lich
2011	unter 1	792	396	396	1966	45 bis unter 46	2 255	1 140	1 115
2010	1 bis unter 2	777	399	378	1965	46 bis unter 47	2 241	1 206	1 035
2009	2 bis unter 3	807	428	379	1964	47 bis unter 48	2 411	1 235	1 176
2008	3 bis unter 4	870	449	421	1963	48 bis unter 49	2 626	1 335	1 291
2007	4 bis unter 5	869	452	417	1962	49 bis unter 50	2 657	1 371	1 286
2006	5 bis unter 6	833	430	403	1961	50 bis unter 51	2 594	1 356	1 238
2005	6 bis unter 7	822	422	400	1960	51 bis unter 52	2 505	1 294	1 211
2004	7 bis unter 8	837	449	388	1959	52 bis unter 53	2 586	1 335	1 251
2003	8 bis unter 9	843	447	396	1958	53 bis unter 54	2 359	1 203	1 156
2002	9 bis unter 10	845	448	397	1957	54 bis unter 55	2 310	1 211	1 099
2001	10 bis unter 11	864	429	435	1956	55 bis unter 56	2 367	1 259	1 108
2000	11 bis unter 12	982	497	485	1955	56 bis unter 57	2 323	1 200	1 123
1999	12 bis unter 13	935	480	455	1954	57 bis unter 58	2 307	1 194	1 113
1998	13 bis unter 14	908	497	411	1953	58 bis unter 59	2 383	1 234	1 149
1997	14 bis unter 15	868	467	401	1952	59 bis unter 60	2 227	1 110	1 117
1996	15 bis unter 16	847	419	428	1951	60 bis unter 61	2 140	1 073	1 067
1995	16 bis unter 17	704	361	343	1950	61 bis unter 62	2 027	1 007	1 020
1994	17 bis unter 18	726	379	347	1949	62 bis unter 63	1 690	873	817
1993	18 bis unter 19	689	337	352	1948	63 bis unter 64	1 354	665	689
1992	19 bis unter 20	727	375	352	1947	64 bis unter 65	1 317	646	671
1991	20 bis unter 21	849	457	392	1946	65 bis unter 66	865	409	456
1990	21 bis unter 22	1 300	760	540	1945	66 bis unter 67	1 052	496	556
1989	22 bis unter 23	1 309	707	602	1944	67 bis unter 68	1 501	696	805
1988	23 bis unter 24	1 316	753	563	1943	68 bis unter 69	1 721	829	892
1987	24 bis unter 25	1 299	704	595	1942	69 bis unter 70	1 675	823	852
1986	25 bis unter 26	1 318	753	565	1941	70 bis unter 71	1 993	929	1 064
1985	26 bis unter 27	1 291	742	549	1940	71 bis unter 72	2 047	949	1 098
1984	27 bis unter 28	1 276	730	546	1939	72 bis unter 73	2 017	915	1 102
1983	28 bis unter 29	1 258	692	566	1938	73 bis unter 74	1 780	763	1 017
1982	29 bis unter 30	1 261	739	522	1937	74 bis unter 75	1 595	739	856
1981	30 bis unter 31	1 231	703	528	1936	75 bis unter 76	1 591	728	863
1980	31 bis unter 32	1 301	700	601	1935	76 bis unter 77	1 537	678	859
1979	32 bis unter 33	1 237	723	514	1934	77 bis unter 78	1 330	570	760
1978	33 bis unter 34	1 303	732	571	1933	78 bis unter 79	971	403	568
1977	34 bis unter 35	1 225	647	578	1932	79 bis unter 80	979	414	565
1976	35 bis unter 36	1 036	540	496	1931	80 bis unter 81	956	373	583
1975	36 bis unter 37	1 036	540	496	1930	81 bis unter 82	947	347	600
1974	37 bis unter 38	1 119	595	524	1929	82 bis unter 83	876	311	565
1973	38 bis unter 39	1 174	613	561	1928	83 bis unter 84	792	256	536
1972	39 bis unter 40	1 335	708	627	1927	84 bis unter 85	614	209	405
1971	40 bis unter 41	1 702	926	776	1926	85 bis unter 86	560	167	393
1970	41 bis unter 42	1 764	914	850	1925	86 bis unter 87	463	122	341
1969	42 bis unter 43	1 717	900	817	1924	87 bis unter 88	434	98	336
1968	43 bis unter 44	1 909	997	912	1923	88 bis unter 89	341	83	258
1967	44 bis unter 45	1 995	1 006	989	1922	89 bis unter 90	301	59	242
					1921 und früher	90 und älter	939	201	738
					<b>Insgesamt</b>		<b>124 662</b>	<b>62 356</b>	<b>62 306</b>

**7 Bevölkerung des Landes Brandenburg am 31. Dezember 2011 nach Geburts-, Altersjahren und Geschlecht**  
Landkreis Teltow-Fläming

Geburts-jahr	Alter in Jahren	Ins-gesamt	Männ-lich	Weib-lich	Geburts-jahr	Alter in Jahren	Ins-gesamt	Männ-lich	Weib-lich
2011	unter 1	1 205	605	600	1966	45 bis unter 46	3 154	1 622	1 532
2010	1 bis unter 2	1 297	670	627	1965	46 bis unter 47	3 193	1 660	1 533
2009	2 bis unter 3	1 331	691	640	1964	47 bis unter 48	3 236	1 729	1 507
2008	3 bis unter 4	1 387	677	710	1963	48 bis unter 49	3 418	1 734	1 684
2007	4 bis unter 5	1 352	708	644	1962	49 bis unter 50	3 326	1 769	1 557
2006	5 bis unter 6	1 271	658	613	1961	50 bis unter 51	3 223	1 664	1 559
2005	6 bis unter 7	1 377	719	658	1960	51 bis unter 52	3 046	1 577	1 469
2004	7 bis unter 8	1 378	731	647	1959	52 bis unter 53	2 994	1 569	1 425
2003	8 bis unter 9	1 365	705	660	1958	53 bis unter 54	2 724	1 425	1 299
2002	9 bis unter 10	1 373	699	674	1957	54 bis unter 55	2 572	1 297	1 275
2001	10 bis unter 11	1 377	713	664	1956	55 bis unter 56	2 589	1 335	1 254
2000	11 bis unter 12	1 395	712	683	1955	56 bis unter 57	2 589	1 362	1 227
1999	12 bis unter 13	1 377	707	670	1954	57 bis unter 58	2 420	1 265	1 155
1998	13 bis unter 14	1 376	712	664	1953	58 bis unter 59	2 374	1 169	1 205
1997	14 bis unter 15	1 280	657	623	1952	59 bis unter 60	2 457	1 224	1 233
1996	15 bis unter 16	1 268	656	612	1951	60 bis unter 61	2 266	1 152	1 114
1995	16 bis unter 17	1 202	604	598	1950	61 bis unter 62	2 212	1 152	1 060
1994	17 bis unter 18	1 149	604	545	1949	62 bis unter 63	1 851	947	904
1993	18 bis unter 19	1 002	529	473	1948	63 bis unter 64	1 654	815	839
1992	19 bis unter 20	1 117	590	527	1947	64 bis unter 65	1 584	770	814
1991	20 bis unter 21	1 231	639	592	1946	65 bis unter 66	1 087	536	551
1990	21 bis unter 22	1 704	913	791	1945	66 bis unter 67	1 298	631	667
1989	22 bis unter 23	1 882	972	910	1944	67 bis unter 68	1 886	927	959
1988	23 bis unter 24	1 987	1 075	912	1943	68 bis unter 69	1 911	910	1 001
1987	24 bis unter 25	1 922	1 012	910	1942	69 bis unter 70	2 010	959	1 051
1986	25 bis unter 26	1 787	979	808	1941	70 bis unter 71	2 462	1 116	1 346
1985	26 bis unter 27	1 884	1 033	851	1940	71 bis unter 72	2 366	1 109	1 257
1984	27 bis unter 28	1 793	933	860	1939	72 bis unter 73	2 225	1 006	1 219
1983	28 bis unter 29	1 834	944	890	1938	73 bis unter 74	2 073	959	1 114
1982	29 bis unter 30	1 910	1 015	895	1937	74 bis unter 75	1 945	891	1 054
1981	30 bis unter 31	1 873	993	880	1936	75 bis unter 76	1 749	783	966
1980	31 bis unter 32	1 881	1 005	876	1935	76 bis unter 77	1 735	770	965
1979	32 bis unter 33	1 877	978	899	1934	77 bis unter 78	1 516	632	884
1978	33 bis unter 34	1 845	932	913	1933	78 bis unter 79	1 117	481	636
1977	34 bis unter 35	1 822	946	876	1932	79 bis unter 80	1 026	414	612
1976	35 bis unter 36	1 688	859	829	1931	80 bis unter 81	1 036	406	630
1975	36 bis unter 37	1 629	808	821	1930	81 bis unter 82	998	392	606
1974	37 bis unter 38	1 737	903	834	1929	82 bis unter 83	847	327	520
1973	38 bis unter 39	1 661	842	819	1928	83 bis unter 84	792	273	519
1972	39 bis unter 40	1 867	1 000	867	1927	84 bis unter 85	681	223	458
1971	40 bis unter 41	2 383	1 245	1 138	1926	85 bis unter 86	604	189	415
1970	41 bis unter 42	2 425	1 268	1 157	1925	86 bis unter 87	516	151	365
1969	42 bis unter 43	2 447	1 266	1 181	1924	87 bis unter 88	469	118	351
1968	43 bis unter 44	2 704	1 364	1 340	1923	88 bis unter 89	356	83	273
1967	44 bis unter 45	2 929	1 513	1 416	1922	89 bis unter 90	327	64	263
					1921 und früher	90 und älter	1 051	212	839
					<b>Insgesamt</b>		<b>161 546</b>	<b>80 583</b>	<b>80 963</b>



**7 Bevölkerung des Landes Brandenburg am 31. Dezember 2011 nach Geburts-, Altersjahren und Geschlecht**  
Landkreis Uckermark

Geburts-jahr	Alter in Jahren	Ins-gesamt	Männ-lich	Weib-lich	Geburts-jahr	Alter in Jahren	Ins-gesamt	Männ-lich	Weib-lich
2011	unter 1	816	414	402	1966	45 bis unter 46	2 255	1 174	1 081
2010	1 bis unter 2	863	447	416	1965	46 bis unter 47	2 354	1 278	1 076
2009	2 bis unter 3	927	511	416	1964	47 bis unter 48	2 411	1 233	1 178
2008	3 bis unter 4	943	495	448	1963	48 bis unter 49	2 567	1 308	1 259
2007	4 bis unter 5	939	491	448	1962	49 bis unter 50	2 588	1 336	1 252
2006	5 bis unter 6	884	458	426	1961	50 bis unter 51	2 663	1 345	1 318
2005	6 bis unter 7	892	432	460	1960	51 bis unter 52	2 585	1 339	1 246
2004	7 bis unter 8	957	473	484	1959	52 bis unter 53	2 497	1 261	1 236
2003	8 bis unter 9	908	474	434	1958	53 bis unter 54	2 373	1 245	1 128
2002	9 bis unter 10	904	452	452	1957	54 bis unter 55	2 370	1 245	1 125
2001	10 bis unter 11	977	508	469	1956	55 bis unter 56	2 342	1 248	1 094
2000	11 bis unter 12	961	483	478	1955	56 bis unter 57	2 334	1 158	1 176
1999	12 bis unter 13	968	505	463	1954	57 bis unter 58	2 277	1 149	1 128
1998	13 bis unter 14	1 008	528	480	1953	58 bis unter 59	2 219	1 117	1 102
1997	14 bis unter 15	966	488	478	1952	59 bis unter 60	2 281	1 155	1 126
1996	15 bis unter 16	924	442	482	1951	60 bis unter 61	2 124	1 087	1 037
1995	16 bis unter 17	862	413	449	1950	61 bis unter 62	2 010	982	1 028
1994	17 bis unter 18	810	443	367	1949	62 bis unter 63	1 869	917	952
1993	18 bis unter 19	827	450	377	1948	63 bis unter 64	1 621	799	822
1992	19 bis unter 20	838	446	392	1947	64 bis unter 65	1 431	737	694
1991	20 bis unter 21	919	488	431	1946	65 bis unter 66	900	458	442
1990	21 bis unter 22	1 319	733	586	1945	66 bis unter 67	975	461	514
1989	22 bis unter 23	1 382	768	614	1944	67 bis unter 68	1 480	705	775
1988	23 bis unter 24	1 444	797	647	1943	68 bis unter 69	1 711	809	902
1987	24 bis unter 25	1 410	790	620	1942	69 bis unter 70	1 704	817	887
1986	25 bis unter 26	1 396	751	645	1941	70 bis unter 71	2 196	1 001	1 195
1985	26 bis unter 27	1 357	788	569	1940	71 bis unter 72	2 093	981	1 112
1984	27 bis unter 28	1 277	684	593	1939	72 bis unter 73	2 015	925	1 090
1983	28 bis unter 29	1 281	708	573	1938	73 bis unter 74	1 890	803	1 087
1982	29 bis unter 30	1 254	702	552	1937	74 bis unter 75	1 795	805	990
1981	30 bis unter 31	1 283	724	559	1936	75 bis unter 76	1 666	742	924
1980	31 bis unter 32	1 316	701	615	1935	76 bis unter 77	1 548	692	856
1979	32 bis unter 33	1 276	677	599	1934	77 bis unter 78	1 431	637	794
1978	33 bis unter 34	1 286	696	590	1933	78 bis unter 79	1 092	433	659
1977	34 bis unter 35	1 337	706	631	1932	79 bis unter 80	1 031	388	643
1976	35 bis unter 36	1 169	602	567	1931	80 bis unter 81	902	384	518
1975	36 bis unter 37	1 168	596	572	1930	81 bis unter 82	990	394	596
1974	37 bis unter 38	1 113	584	529	1929	82 bis unter 83	837	312	525
1973	38 bis unter 39	1 221	645	576	1928	83 bis unter 84	746	261	485
1972	39 bis unter 40	1 366	714	652	1927	84 bis unter 85	582	196	386
1971	40 bis unter 41	1 628	876	752	1926	85 bis unter 86	504	146	358
1970	41 bis unter 42	1 685	893	792	1925	86 bis unter 87	431	119	312
1969	42 bis unter 43	1 751	933	818	1924	87 bis unter 88	376	77	299
1968	43 bis unter 44	1 860	930	930	1923	88 bis unter 89	282	63	219
1967	44 bis unter 45	2 052	1 088	964	1922	89 bis unter 90	283	62	221
					1921 und früher	90 und älter	819	172	647
					<b>Insgesamt</b>		<b>128 174</b>	<b>63 883</b>	<b>64 291</b>



## 8 Bevölkerung des Landes Brandenburg am 31. Dezember 2011 nach Altersgruppen, Geschlecht und Familienstand

Alters- gruppe	Ins- gesamt	Männlich					Weiblich					Frauen je 1000 Männer
		ins- gesamt	ledig	ver- heiratet	ver- witwet	ge- schieden	ins- gesamt	ledig	ver- heiratet	ver- witwet	ge- schieden	
unter 5	97 487	49 970	49 970	–	–	–	47 517	47 517	–	–	–	950,9
5 bis unter 10	97 858	50 365	50 365	–	–	–	47 493	47 493	–	–	–	943,0
10 bis unter 15	98 326	50 240	50 240	–	–	–	48 086	48 086	–	–	–	957,1
15 bis unter 20	81 861	42 466	42 456	10	–	–	39 395	39 320	74	–	1	927,7
20 bis unter 25	134 098	71 260	70 385	819	1	55	62 838	60 411	2 292	10	125	881,8
25 bis unter 30	140 052	74 937	68 524	5 885	10	518	65 115	52 237	11 622	68	1 188	868,9
30 bis unter 35	141 470	73 958	54 013	17 741	48	2 156	67 512	37 745	25 828	202	3 737	912,8
35 bis unter 40	128 617	66 839	34 933	26 848	87	4 971	61 778	22 816	31 961	445	6 556	924,3
40 bis unter 45	186 292	95 783	37 382	46 997	335	11 069	90 509	22 428	52 721	1 262	14 098	944,9
45 bis unter 50	240 813	123 754	31 538	70 983	974	20 259	117 059	15 779	75 809	3 284	22 187	945,9
50 bis unter 55	228 422	117 298	17 738	76 557	1 700	21 303	111 124	8 762	76 335	5 666	20 361	947,4
55 bis unter 60	204 793	103 622	10 662	73 821	2 527	16 612	101 171	5 773	71 322	8 358	15 718	976,3
60 bis unter 65	157 062	78 249	5 544	59 688	2 901	10 116	78 813	3 289	55 448	10 314	9 762	1 007,2
65 bis unter 70	131 216	62 575	3 242	49 617	3 686	6 030	68 641	2 151	45 861	13 358	7 271	1 096,9
70 bis unter 75	179 323	82 515	3 631	65 290	7 770	5 824	96 808	3 269	56 010	28 688	8 841	1 173,2
75 bis unter 80	120 441	52 153	2 113	39 130	8 074	2 836	68 288	2 882	30 095	29 815	5 496	1 309,4
80 bis unter 85	74 345	28 001	818	18 246	7 531	1 406	46 344	2 779	14 606	25 403	3 556	1 655,1
85 bis unter 90	36 354	9 402	356	5 097	3 452	497	26 952	2 450	3 394	18 790	2 318	2 866,6
90 und älter	16 805	3 360	182	1 196	1 778	204	13 445	1 342	1 262	9 496	1 345	4 001,5
<b>Insgesamt</b>	<b>2 495 635</b>	<b>1 236 747</b>	<b>534 092</b>	<b>557 925</b>	<b>40 874</b>	<b>103 856</b>	<b>1 258 888</b>	<b>426 529</b>	<b>554 640</b>	<b>155 159</b>	<b>122 560</b>	<b>1 017,9</b>

## 9 Durchschnittsalter im Land Brandenburg 1991, 1995, 2000 und 2007 bis 2011 nach Verwaltungsbezirken \*

Kreisfreie Stadt Landkreis	Durchschnittsalter							
	1991	1995	2000	2007	2008	2009	2010	2011
Brandenburg a.d. Havel.....	38,4	40,4	43,2	46,3	46,6	46,9	47,1	47,4
Cottbus.....	35,5	37,9	40,9	44,6	45,0	45,3	45,4	45,7
Frankfurt (Oder).....	34,9	37,4	40,4	44,7	45,1	45,5	45,8	46,2
Potsdam.....	37,0	39,0	41,0	42,3	42,4	42,6	42,7	42,8
Barnim.....	37,6	39,2	40,9	44,1	44,5	44,9	45,4	45,7
Dahme-Spreewald.....	38,6	40,0	41,8	44,8	45,2	45,5	45,8	46,1
Elbe-Elster.....	38,5	40,0	42,1	45,9	46,4	46,9	47,3	47,8
Havelland.....	38,2	39,6	40,6	43,4	43,8	44,2	44,6	44,9
Märkisch-Oderland.....	37,2	39,0	40,9	44,3	44,8	45,3	45,7	46,1
Oberhavel.....	37,9	39,5	41,1	43,7	44,1	44,4	44,7	45,1
Oberspreewald-Lausitz.....	38,2	39,8	42,3	46,3	46,9	47,3	47,7	48,1
Oder-Spree.....	37,4	39,1	41,3	45,0	45,5	45,9	46,4	46,8
Ostprignitz-Ruppin.....	36,9	38,6	40,9	44,7	45,2	45,7	46,1	46,5
Potsdam-Mittelmark.....	38,4	39,6	40,8	43,6	44,0	44,4	44,7	45,1
Prignitz.....	38,3	40,0	42,5	46,3	46,9	47,4	47,8	48,2
Spree-Neiße.....	37,9	39,5	41,5	45,7	46,2	46,8	47,3	47,8
Teltow-Fläming.....	37,9	39,4	40,8	43,6	44,0	44,4	44,8	45,1
Uckermark.....	36,3	38,3	41,1	45,3	45,9	46,4	46,9	47,3
<b>Land Brandenburg</b>	<b>37,6</b>	<b>39,3</b>	<b>41,3</b>	<b>44,5</b>	<b>44,9</b>	<b>45,3</b>	<b>45,7</b>	<b>46,0</b>

\* zum Gebietsstand 31.12.2011

## 10 Jugend- und Altenquotient des Landes Brandenburg 1995, 2005, 2009 bis 2011 nach Verwaltungsbezirken \*

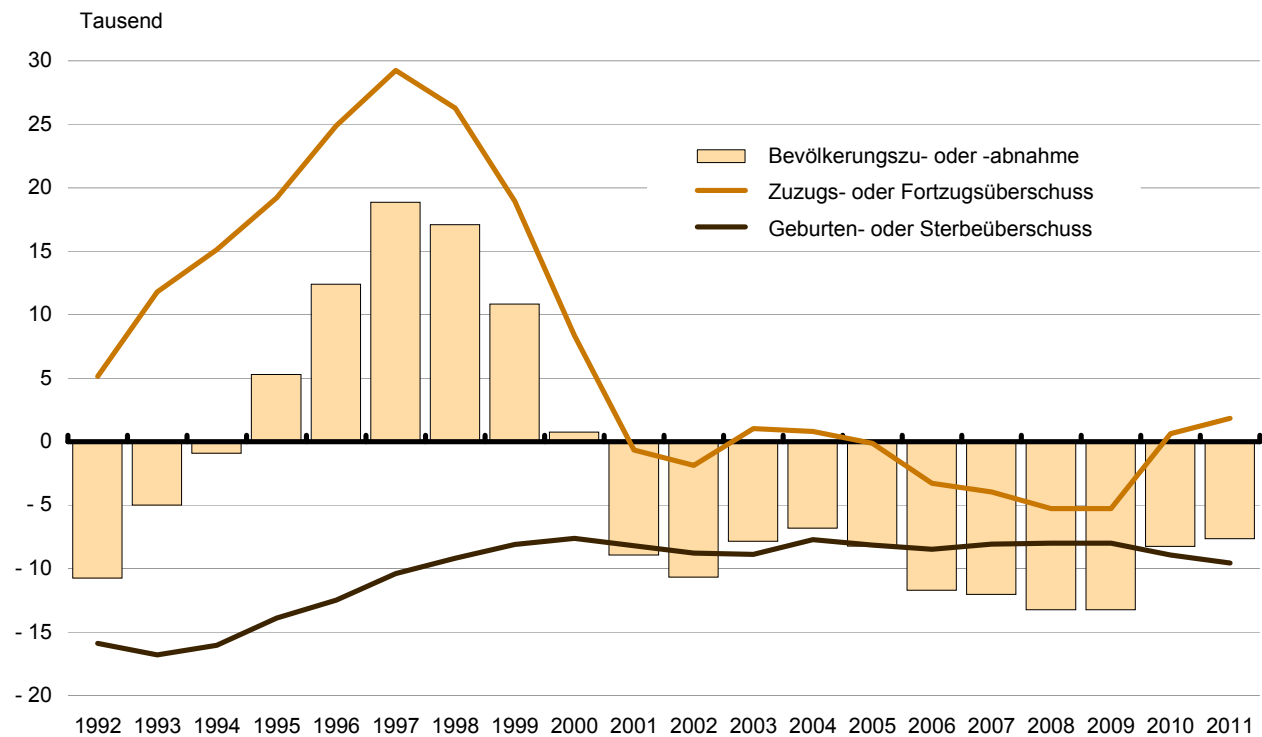
Kreisfreie Stadt Landkreis	Jugendquotient <sup>1</sup>					Altenquotient <sup>2</sup>				
	1995	2005	2009	2010	2011	1995	2005	2009	2010	2011
Brandenburg a.d. Havel....	34,1	24,9	22,0	21,5	21,8	22,1	37,6	44,0	44,0	43,8
Cottbus.....	37,8	24,2	21,0	20,2	20,2	17,9	30,4	35,7	35,3	35,3
Frankfurt (Oder).....	39,6	25,5	22,2	21,5	21,6	17,1	30,8	35,8	35,6	35,7
Potsdam.....	35,6	26,3	25,3	25,2	25,7	19,5	28,3	31,1	30,9	30,5
Barnim.....	37,3	27,6	24,1	23,6	23,8	19,9	28,5	33,3	33,5	33,4
Dahme-Spreewald.....	36,0	28,0	25,2	24,7	24,7	22,1	32,9	37,5	37,3	37,0
Elbe-Elster.....	38,3	27,5	23,1	22,4	22,2	25,4	36,0	41,1	40,9	40,7
Havelland.....	36,5	31,7	28,4	27,8	27,8	21,0	29,3	34,0	34,0	33,8
Märkisch-Oderland.....	39,3	28,6	24,0	23,1	23,3	20,8	30,0	34,1	33,9	33,7
Oberhavel.....	36,5	29,6	27,1	26,7	26,7	20,6	29,8	34,2	34,1	33,8
Oberspreewald-Lausitz.....	37,3	26,4	22,2	21,5	21,4	23,2	37,0	43,0	43,0	42,8
Oder-Spree.....	38,0	27,5	23,6	22,9	23,1	20,7	32,4	37,5	37,6	37,5
Ostprignitz-Ruppin.....	40,3	28,1	23,6	22,7	22,7	21,5	31,4	35,7	35,3	35,3
Potsdam-Mittelmark.....	36,8	30,2	27,6	27,1	27,3	22,1	29,0	33,1	33,0	32,7
Prignitz.....	38,4	28,2	23,1	22,1	22,0	24,9	38,2	42,7	42,1	41,7
Spree-Neiße.....	38,9	26,7	22,3	21,2	21,1	23,4	33,1	38,2	38,2	38,2
Teltow-Fläming.....	37,7	29,5	26,0	25,5	25,5	21,9	29,9	33,8	33,9	33,6
Uckermark.....	40,3	28,6	23,8	22,8	22,8	19,9	33,4	38,5	38,1	38,0
<b>Land Brandenburg</b>	<b>37,7</b>	<b>28,1</b>	<b>24,6</b>	<b>23,9</b>	<b>24,0</b>	<b>21,3</b>	<b>31,6</b>	<b>36,1</b>	<b>36,0</b>	<b>35,8</b>

\* zum Gebietsstand 31.12.2011

1 Verhältnis der Personen im Alter zwischen 0 bis unter 20 Jahren zu denen im Alter zwischen 20 bis unter 65 Jahren

2 Verhältnis der Personen im Alter ab 65 Jahren zu denen im Alter zwischen 20 bis unter 65 Jahren

## 2 Bevölkerungsentwicklung des Landes Brandenburg 1992 bis 2011





## Das Amt für Statistik Berlin-Brandenburg

Das Amt für Statistik Berlin-Brandenburg ist für beide Länder die zentrale Dienstleistungseinrichtung auf dem Gebiet der amtlichen Statistik. Das Amt erbringt Serviceleistungen im Bereich Information und Analyse für die breite Öffentlichkeit, für alle gesellschaftlichen Gruppen sowie für Kunden aus Verwaltung und Politik, Wirtschaft und Wissenschaft. Kerngeschäft des Amtes ist die Durchführung der gesetzlich angeordneten amtlichen Statistiken für Berlin und Brandenburg. Das Amt erhebt die Daten, bereitet sie auf, interpretiert und analysiert sie und veröffentlicht die Ergebnisse. Die Grundversorgung aller Nutzer mit statistischen Informationen erfolgt unentgeltlich, im Wesentlichen über das Internet und den Informationsservice. Daneben werden nachfrage- und zielgruppenorientierte Standardauswertungen zu Festpreisen angeboten. Kundenspezifische Aufbereitung / Beratung zu kostendeckenden Preisen ergänzt das Spektrum der Informationsbereitstellung.

### Amtliche Statistik im Verbund

Die Statistiken werden bundesweit nach einheitlichen Konzepten, Methoden und Verfahren arbeitsteilig erstellt. Die statistischen Ämter der Länder sind dabei grundsätzlich für die Durchführung der Erhebungen, für die Aufbereitung und Veröffentlichung der Länderergebnisse zuständig. Durch diese Kooperation in einem „Statistikverbund“ entstehen für alle Länder vergleichbare und zu einem Bundesergebnis zusammenführbare Erhebungsergebnisse.

## Produkte und Dienstleistungen

### Informationsservice

[info@statistik-bbb.de](mailto:info@statistik-bbb.de)  
mit statistischen Informationen für jedermann und Beratung sowie maßgeschneiderte Aufbereitungen von Daten über Berlin und Brandenburg.  
Auskunft, Beratung, Pressedienst sowie Fachbibliothek.

#### Standort Potsdam

Behlertstraße 3a, 14467 Potsdam  
Tel. 0331 8173 - 1777  
Fax 030 9028 - 4091  
Mo – Do 9 – 15 Uhr, Fr 9 – 14 Uhr

#### Standort Berlin

Alt-Friedrichsfelde 60, 10315 Berlin  
Bibliothek  
Tel. 030 9021 - 3540  
Mo – Do 9 – 15 Uhr, Fr 9 – 14 Uhr

### Internet-Angebot

[www.statistik-berlin-brandenburg.de](http://www.statistik-berlin-brandenburg.de)  
mit aktuellen Daten, Pressemitteilungen, Statistischen Berichten zum kostenlosen Herunterladen, regionalstatistischen Informationen, Wahlstatistiken und -analysen sowie einem Überblick über das gesamte Leistungsspektrum des Amtes.

### Statistische Jahrbücher

mit einer Vielzahl von Tabellen aus nahezu allen Arbeitsgebieten der amtlichen Statistik.

### Statistische Berichte

mit Ergebnissen der einzelnen Statistiken in Tabellen in tiefer sachlicher Gliederung und Grafiken zur Veranschaulichung von Entwicklungen und Strukturen.  
Mit dieser Reihe werden die bisherigen Veröffentlichungen Statistischer Berichte aus dem Landesbetrieb für Datenverarbeitung und Statistik Land Brandenburg sowie dem Statistischen Landesamt Berlin fortgesetzt.

## Datenangebot aus dem Sachgebiet

### Informationen zu dieser Veröffentlichung

Referat 41 B  
Tel. 030 9021 - 3855  
Fax 030 9028 - 4023  
[bevoelkerung@statistik-bbb.de](mailto:bevoelkerung@statistik-bbb.de)

### Weitere Veröffentlichungen zum Thema

Statistische Berichte:

- Bevölkerungsstand  
A I 1, A II 4 – vierteljährlich
- Bevölkerung der Gemeinden  
A I 2 – halbjährlich
- Bevölkerungsentwicklung und Flächen der kreisfreien Städte, Landkreise und Gemeinden  
A I 4, A V 2 – jährlich
- Bevölkerungsprognose  
A I 8 – 2-jährig
- Einbürgerungen  
A I 9 – jährlich
- Eheschließungen, Geborene und Gestorbene  
A II 1 – jährlich
- Wanderungen  
A III 1 – vierteljährlich
- Wanderungen  
A III 2 – jährlich
- Sterbefälle nach Todesursachen  
A IV 10 – jährlich
- Gebiets- und Namensänderungen  
A V 1 – jährlich

### Hinweise auf andere Veröffentlichungen

Statistisches Bundesamt  
Fachserie 1,

- Natürliche Bevölkerungsbewegung  
Reihe 1.1 – jährlich
- Wanderungen  
Reihe 1.2 – jährlich
- Fortschreibung  
Reihe 1.3 – jährlich
- Einbürgerungen  
Reihe 2.1 – jährlich

Die Veröffentlichungen des Statistischen Bundesamtes stehen im Internet ([www.destatis.de](http://www.destatis.de)) im Publikationsservice zur Verfügung.