



STATISTISCHER BERICHT

F II - m 8 / 23

Baugenehmigungen in Thüringen August 2023

Zeichenerklärung

- nichts vorhanden (genau Null)
- 0 weniger als die Hälfte von 1 in der letzten besetzten Stelle, jedoch mehr als nichts
- . Zahlenwert unbekannt oder geheim zu halten
- ... Zahlenwert lag bei Redaktionsschluss noch nicht vor
- x Tabellenfach gesperrt, weil Aussage nicht sinnvoll
- p vorläufige Zahl
- r berichtigte Zahl
- / Zahlenwert nicht sicher genug
- () Aussagewert eingeschränkt

Anmerkung: Abweichungen in den Summen, auch im Vergleich zu anderen Veröffentlichungen, erklären sich aus dem Runden von Einzelwerten.

Herausgeber

Thüringer Landesamt für Statistik
Europaplatz 3, 99091 Erfurt
Postfach 90 01 63, 99104 Erfurt
Telefon: +49 (0) 361 57331-9642
Telefax: +49 (0) 361 57331-9699
E-Mail: auskunft@statistik.thueringen.de
Internet: www.statistik.thueringen.de

Auskunft erteilt

Referat: Verarbeitendes Gewerbe, Baugewerbe,
Bautätigkeit, Energie, Handwerk, Abfallwirtschaft, Umwelt
Telefon: +49 (0) 361 57334-3210

Herausgegeben im Oktober 2023

Bestell-Nr.: 06 207

Heft-Nr.: 159/23

Preis: 5,00 EUR

© Thüringer Landesamt für Statistik, Erfurt, 2023

Vervielfältigung und Verbreitung, auch auszugsweise, mit Quellenangabe gestattet.

Inhaltsverzeichnis

Seite

Vorbemerkungen

3

Übersicht zu den Baugenehmigungen im Hochbau

7

Grafiken

1. Baugenehmigungen für die Errichtung neuer Wohn- und Nichtwohngebäude 2022 und 2023
- Anzahl - 8
2. Baugenehmigungen für die Errichtung neuer Wohn- und Nichtwohngebäude 2022 und 2023
- Veranschlagte Kosten - 8
3. Genehmigte Wohnungen 2022 und 2023 9
4. Genehmigte Wohnungen im Wohnungsneubau 2022 und 2023 nach Gebäudetypen 9
5. Baugenehmigung für Wohngebäude (Neubau) nach verwendeter primärer Energie zur Heizung Januar bis August 2023 20
6. Baugenehmigung für Wohn- und Nichtwohngebäude (Neubau) nach verwendeter primärer Energie zur Warmwasserbereitung Januar bis August 2023 20

Tabellen

1. Baugenehmigungen für Wohn- und Nichtwohnbauten Hochbau insgesamt 1995 bis August 2023 10
2. Baugenehmigungen für Wohnbauten Januar bis August 2023 12
3. Baugenehmigungen für Nichtwohnbauten Januar bis August 2023 13
4. Baugenehmigungen für Wohn- und Nichtwohnbauten nach Kreisen Hochbau insgesamt August 2023 14

5.	Baugenehmigungen für Wohn- und Nichtwohnbauten nach Kreisen Hochbau insgesamt April bis Juni 2023	16
6.	Baugenehmigungen für Wohn- und Nichtwohnbauten nach Kreisen Hochbau insgesamt Januar bis August 2023	18
7.	Baugenehmigungen für Wohngebäude Januar bis August 2023 nach Gebäudeart und verwendeter primärer Energie zur Heizung	21
8.	Baugenehmigungen für Nichtwohngebäude Januar bis August 2023 nach Gebäudeart und verwendeter primärer Energie zur Heizung	21
9.	Baugenehmigungen für Wohngebäude Januar bis August 2023 nach Gebäudeart und verwendeter primärer Energie zur Warmwasserbereitung	22
10.	Baugenehmigungen für Nichtwohngebäude Januar bis August 2023 nach Gebäudeart und verwendeter primärer Energie zur Warmwasserbereitung	22
11.	Baugenehmigungen für Wohn- und Nichtwohngebäude Januar bis August 2023 nach Gebäudeart und vorwiegende Art der Beheizung	23

Vorbemerkungen

Ziel der Statistik

Die Statistik der Bautätigkeit im Hochbau gehört zum System der Bundesstatistiken und besteht aus Baugenehmigungs-, Baufertigstellungs-, Bauüberhangs- und Bauabgangserhebung. Sie liefert in vorwiegend mengenmäßiger Darstellung Ergebnisse über die Struktur, den Umfang und die Entwicklung der Bautätigkeit im Hochbau und ist somit ein wichtiger Indikator für die Beurteilung der Wirtschaftsentwicklung im Bausektor.

Darüber hinaus dient sie der Fortschreibung des Wohnungsbestandes und stellt Informationen z.B. für die Planung in den Gebietskörperschaften, für Wirtschaft, Forschung und Städtebau zur Verfügung.

Rechtsgrundlage

Die Statistik der Bautätigkeit im Hochbau ist angeordnet durch das Gesetz über die Statistik der Bautätigkeit im Hochbau und die Fortschreibung des Wohnungsbestandes (Hochbaustatistikgesetz - HBauStatG) vom 5. Mai 1998 (Bundesgesetzblatt BGBl. S. 869 f.), zuletzt geändert durch Artikel 2 des Gesetzes vom 26. Juli 2016 (BGBl. I S. 1839), in Verbindung mit dem Gesetz über die Statistik für Bundeszwecke (Bundesstatistikgesetz - BStatG) vom 22.01.1987 (BGBl. I S. 462, 565), in der Fassung der Bekanntmachung vom 20.10.2016 (BGBl. I S. 2394).

Erhebungsmerkmale

1. Bauherren nach Bauherrengruppen
2. Lage des Baugrundstücks
3. Art und veranschlagte Kosten der Baumaßnahmen
4. Gebäude nach Art, Fläche und (bei Errichtung neuer Wohngebäude) Haustyp
5. Für neu zu errichtende Gebäude Rauminhalt, Geschosshöhe, Art der Beheizung und vorwiegende Heizenergie sowie überwiegend verwendeter Baustoff
6. Für Gebäude mit Wohnraum die Zahl der Wohnungen

Erhebungseinheit

Erfasst werden genehmigungspflichtige oder zustimmungsbedürftige sowie in Thüringen ab 1.7.1994 - bei vereinfachenden baurechtlichen Bestimmungen - anzeige- bzw. kenntnisgabepflichtige oder einem Genehmigungsverfahren unterliegende Hochbaumaßnahmen, bei denen Wohn- oder Nutzraum geschaffen oder verändert wird.

Der umfassende Bereich der Baureparaturen ist somit nicht Erhebungsgegenstand in der Bautätigkeitsstatistik.

Erhebungseinheit ist das einzelne (Wohn- oder Nichtwohn-) Gebäude, wobei sowohl die Errichtung neuer Gebäude als auch Baumaßnahmen an bestehenden Gebäuden zu erfassen sind.

Während im Wohnbau alle Baumaßnahmen in die Statistik einbezogen werden, bleiben im Nichtwohnbau Objekte bis zu 350 m³ Rauminhalt oder 18 000 EUR veranschlagte Kosten unberücksichtigt, sofern sie keine Wohnräume enthalten.

Methodische Hinweise

Die monatliche Berichterstattung über Baugenehmigungen basiert auf den von den Bauaufsichtsbehörden abgegebenen Meldungen, die nicht immer zeitgerecht übermittelt werden. Die Ergebnisse berücksichtigen daher nur diejenigen Objekte, von denen im Berichtszeitraum die Baugenehmigung übersandt wurde. Hieraus ergeben sich Unterschiede zum tatsächlichen Baugeschehen in den einzelnen Monaten.

Baumaßnahmen an bestehenden Gebäuden können zur Verringerung der Anzahl der Wohnungen bzw. der Wohn- oder Nutzflächen führen. Dadurch können in den Tabellen auch negative Werte stehen.

Abweichungen in den Summen erklären sich aus Korrekturen zur Jahresaufbereitung.

Diese Korrekturen können nur in der Jahressumme und nicht in den einzelnen Monaten bzw. Vierteljahren ausgewiesen werden.

Ab Berichtsjahr 2012 werden die "Sonstigen Wohneinheiten" als Wohnungen erfasst.

Definitionen

Gebäude

Gebäude sind selbstständig benutzbare, überdachte Bauwerke, die auf Dauer errichtet sind und die von Menschen betreten werden können und geeignet oder bestimmt sind, dem Schutz von Menschen, Tieren oder Sachen zu dienen. Dabei kommt es auf die Umschließung durch Wände nicht an; die Überdachung allein ist ausreichend. Bei Doppel-, Gruppen- oder Reihenhäusern gilt jeder Teil, der von dem anderen durch eine Trennwand geschieden ist, als selbstständiges Gebäude. Bei Wohnblöcken mit mehreren Zugängen wird jeder Gebäudeteil mit eigenem Zugang als ein einzelnes Gebäude gezählt.

Wohngebäude

Wohngebäude sind Gebäude, die mindestens zur Hälfte – gemessen am Anteil der Wohnfläche an der Nutzungsfläche nach DIN 277 – Wohnzwecken dienen. Zu den Wohngebäuden rechnen auch Ferien-, Sommer- und Wochenendhäuser mit einer Mindestgröße von 50 m² Wohnfläche, soweit sie vom Eigentümer überwiegend selbst genutzt werden.

Ferienhäuser, die einem ständig wechselnden Kreis von Gästen gegen Entgelt vorübergehend zur Unterkunft zur Verfügung gestellt werden, sind als Nichtwohngebäude zu erfassen. Nebennutzflächen in Wohngebäuden (Abstellräume u.Ä.) werden zur Bestimmung des Nutzungsschwerpunktes nicht herangezogen.

Nichtwohngebäude

Nichtwohngebäude sind Gebäude, die überwiegend (mindestens zu mehr als der Hälfte der Nutzungsfläche) Nichtwohnzwecken dienen.

Errichtung neuer Gebäude

Unter Errichtung neuer Gebäude werden Neubauten und Wiederaufbauten verstanden. Als Wiederaufbau gilt der Aufbau zerstörter oder abgerissener Gebäude ab Oberkante des noch vorhandenen Kellergeschosses.

Baumaßnahmen an bestehenden Gebäuden

Baumaßnahmen an bestehenden Gebäuden sind bauliche Veränderungen an bestehenden Gebäuden durch Umbau-, Ausbau-, Erweiterungs- oder Wiederherstellungsmaßnahmen.

Wohnung

Unter einer Wohnung sind nach außen abgeschlossene, zu Wohnzwecken bestimmte, in der Regel zusammenliegende Räume zu verstehen, die die Führung eines eigenen Haushalts ermöglichen. Eine Wohnung hat grundsätzlich einen eigenen abschließbaren Zugang unmittelbar vom Freien, vom Treppenhaus oder von einem Vorraum, ferner Wasserversorgung, Abguss und Toilette.

Wohnräume

Wohnräume sind Räume, die für Wohnzwecke bestimmt sind und mindestens eine Wohnfläche von 6 m² haben sowie abgeschlossene Küchen unabhängig von deren Größe.

Wohnfläche

Die Wohnfläche (zu berechnen nach der Verordnung der Wohnfläche (Wohnflächenverordnung – WoFlV) vom 25. November 2003 (BGBl. I S. 2346)) umfasst die Grundflächen der Räume, die ausschließlich zu dieser Wohnung gehören, also die Flächen von Wohn- und Schlafräumen, Küchen und Nebenräumen (z. B. Dielen, Abstellräume und Bad) innerhalb der Wohnung.

Die Wohnfläche eines Wohnheims umfasst die Grundflächen der Räume, die zur alleinigen und gemeinschaftlichen Nutzung durch die Bewohner bestimmt sind.

Zur Wohnfläche gehören auch die Grundflächen von Wintergärten, Schwimmbädern und ähnlichen nach allen Seiten geschlossenen Räumen sowie Balkonen, Loggien, Dachgärten und Terrassen, wenn sie ausschließlich zu der Wohnung oder dem Wohnheim gehören.

Voll berechnet werden die Grundflächen von Räumen und Raumteilen mit einer lichten Höhe von mindestens 2 m. Die Grundflächen von Räumen und Raumteilen mit einer lichten Höhe von mindestens einem Meter und weniger als zwei Metern und von unbeheizbaren Wintergärten, Schwimmbädern und ähnlichen nach allen Seiten geschlossenen Räumen sind zur Hälfte, von Balkonen, Loggien, Dachgärten und Terrassen sind in der Regel zu einem Viertel, höchstens jedoch zur Hälfte anzurechnen.

Nicht gezählt werden die Grundflächen von Zubehörräumen (z. B. Kellerräume, Abstellräume außerhalb der Wohnung, Waschküchen, Bodenräume, Trockenräume, Heizungsräume und Garagen).

Nutzfläche

Unter der Nutzfläche im Sinne der Bautätigkeitsstatistik versteht man nur die anrechenbaren Flächen in Gebäuden oder Gebäudeteilen, die nicht Wohnzwecken dienen. Nutzfläche ist die Fläche, die sich ergibt, wenn von der Nutzungsfläche nach DIN 277 die Wohnfläche abgezogen wird. Zur Nutzungsfläche gehören die Grundflächen der Nutzungsarten Nr. 1 bis 7. Nicht zur Nutzungsfläche gehören die Technische Funktionsfläche (Fläche der Räume für betriebstechnische Anlagen) sowie die Verkehrsfläche (Flächen zur Verkehrserschließung und -sicherung, wie z. B. Flure, Hallen, Treppen, Aufzugsschächte usw.).

Rauminhalt

Rauminhalt ist das von den äußeren Begrenzungsflächen eines Gebäudes eingeschlossene Volumen (Bruttorauminhalt); d.h. das Produkt aus der überbauten Fläche und der anzusetzenden Höhe, es umfasst auch den Rauminhalt der Konstruktionen.

Veranschlagte Kosten der Bauwerke

Veranschlagte Kosten im Sinne der Bautätigkeitsstatistik sind die Kosten der Baukonstruktion (einschließlich Erdarbeiten und baukonstruktive Einbauten), die Kosten der Installationen, die Kosten der betriebstechnischen Anlagen und die Kosten für betriebliche Einbauten sowie für besondere Bauausführungen. Kosten für nicht fest verbundene Einbauten, die nicht Bestandteil des Bauwerkes sind, wie Großrechenanlagen oder industrielle Produktionsanlagen, sind nicht einbezogen.

Die Umsatz-(Mehrwert-)steuer ist in den veranschlagten Kosten enthalten. Die veranschlagten Kosten werden zum Zeitpunkt der Baugenehmigung ermittelt.

Bauherr

Bauherr ist der rechtlich und wirtschaftlich verantwortliche Auftraggeber bei einem Bauvorhaben, d.h. wer im eigenen Namen und für eigene oder fremde Rechnung Bauvorhaben durchführt oder durchführen lässt. Die Feststellung des Bauherrn bezieht sich auf den Zeitpunkt der Baugenehmigung, sie ist deshalb unabhängig von einer eventuell beabsichtigten späteren Veräußerung des Gebäudes oder der Wohnungen.

Öffentliche Bauherren

Als öffentliche Bauherren gelten Kommunen, kommunale Wohnungsunternehmen sowie Bund und Land. Dies sind Unternehmen oder Einrichtungen, bei denen Kommune, Land oder Bund mit mehr als 50 % Nennkapital oder Stimmrecht beteiligt sind.

Private Haushalte

Private Haushalte sind alle natürlichen Personen und Personengemeinschaften ohne eigene Rechtspersönlichkeit. Bei Einzelunternehmen und freiberuflich tätigen Personen ist entscheidend für die Zuordnung, wie der Bauherr nach außen auftritt. Handelt er im Namen seines Unternehmens, wird das Bauvorhaben dem Betriebsvermögen zugerechnet, anderenfalls dem Privateigentum.

Organisationen ohne Erwerbszweck

Organisationen ohne Erwerbszweck sind Vereine, Verbände und andere Zusammenschlüsse, die gemeinnützige Zwecke verfolgen oder der Förderung bestimmter Interessen ihrer Mitglieder bzw. anderer Gruppen dienen, z.B. Organisationen der Erziehung, Wissenschaft, Kultur sowie der Sport- und Jugendpflege, Kirchen, karitative Organisationen, Organisationen des Wirtschaftslebens und der Gewerkschaften, Arbeitgeberverbände, Berufsorganisationen und Wirtschaftsverbände, politische Parteien.

Anstaltsgebäude

Anstaltsgebäude sind Nichtwohngebäude, in denen überwiegend Personen untergebracht sind und die mit Einrichtungen für eine zentrale Haushaltsführung ausgestattet sind, z.B. Krankenhäuser, Gebäude für die Pflege Behinderter, Altenpflege- und Krankenheimen, Heime für Säuglinge, Kinder und Jugendliche, Erziehungsheimen, Müttergenesungsheimen, Ferien- und Erholungsheimen, Heime von Unterrichtsanstalten, Kasernen, Bereitschaftsgebäude, Klöster, Justizvollzugsanstalten.

Büro- und Verwaltungsgebäude

Büro- und Verwaltungsgebäude sind Nichtwohngebäude, die überwiegend Büro- und Verwaltungszwecken dienen.

Landwirtschaftliche Betriebsgebäude

Landwirtschaftliche Betriebsgebäude sind Nichtwohngebäude, die überwiegend land- und forstwirtschaftlichen, Gärtnerei- oder Fischereizwecken dienen. Sie erstrecken sich nicht auf Gebäude für Tier- und Pflanzenhaltung in zoologischen und botanischen Gärten, ebenso nicht auf Kühlhäuser, Silos, Warenlagergebäude und Ähnliches.

Nichtlandwirtschaftliche Betriebsgebäude

Nichtlandwirtschaftliche Betriebsgebäude sind Nichtwohngebäude, die nicht land- und forstwirtschaftlichen, Gärtnerei- oder Fischereizwecken dienen. Sie werden unterteilt in Fabrik- und Werkstattgebäude, Handels- und Lagergebäude, Verkehrsgebäude, Hotels, Gasthöfe und Fremdenheimen, Pensionen, Gaststättengebäude und andere nichtlandwirtschaftliche Betriebsgebäude, wie z.B. Filmtheater, Spielbanken, Ateliergebäude.

Sonstige Nichtwohngebäude

Sonstige Nichtwohngebäude umfassen Kindertagesstätten, Schulgebäude, Hochschulgebäude, Gebäude für Forschungszwecke, Museen, Theater, Opernhäuser, Bibliotheken, Kongresshallen u.Ä., Kirchen und sonstige Kultgebäude, medizinische Behandlungsinstitute, Gebäude für Heilbäder oder die Gesundheitspflege, Sportgebäude und andere Nichtwohngebäude, wie z.B. Freizeitgebäude, Dorfgemeinschaftshäuser, Bunker, Pförtnerhäuser, Umkleidegebäude.

Übersicht zu den Baugenehmigungen im Hochbau Januar bis August 2023

Im Zeitraum Januar bis August 2023 wurden von den Bauaufsichtsämtern in Thüringen 2 357 Baugenehmigungen und Bauanzeigen für Hochbauten gemeldet.

Das sind 28,5 Prozent bzw. 938 Baugenehmigungen weniger als im Vergleichszeitraum 2022.

Für alle Vorhaben wurde ein Kostenvolumen von 1 120 Millionen EUR veranschlagt, 22,0 Prozent bzw. 317 Millionen EUR weniger als von Januar bis August 2022.

48,4 Prozent der veranschlagten Kosten wurden für den Wohn- und 51,6 Prozent für den Nichtwohnbau vorgesehen.

Von Januar bis August 2023 wurde der Bau von insgesamt 2 273 Wohnungen genehmigt. Damit werden von den Bauherren gegenüber dem Vorjahreszeitraum 1 386 Wohnungen weniger geplant.

Von diesen	2 273	Wohnungen sind
	1 684	in neuen Wohngebäuden,
	6	in neuen Nichtwohngebäuden,
	583	durch Baumaßnahmen an bestehenden Gebäuden

Bis August 2023 wurden 583 Wohnungen genehmigt, die durch bauliche Veränderungen an bestehenden Gebäuden z.B. durch Umbau-, Ausbau-, Erweiterungs- oder Wiederherstellungsmaßnahmen entstehen sollen.

Im **Wohnungsneubau** wurden 1 684 Wohnungen genehmigt, 1 465 Wohnungen weniger als in der vergleichbaren Zeitspanne 2022.

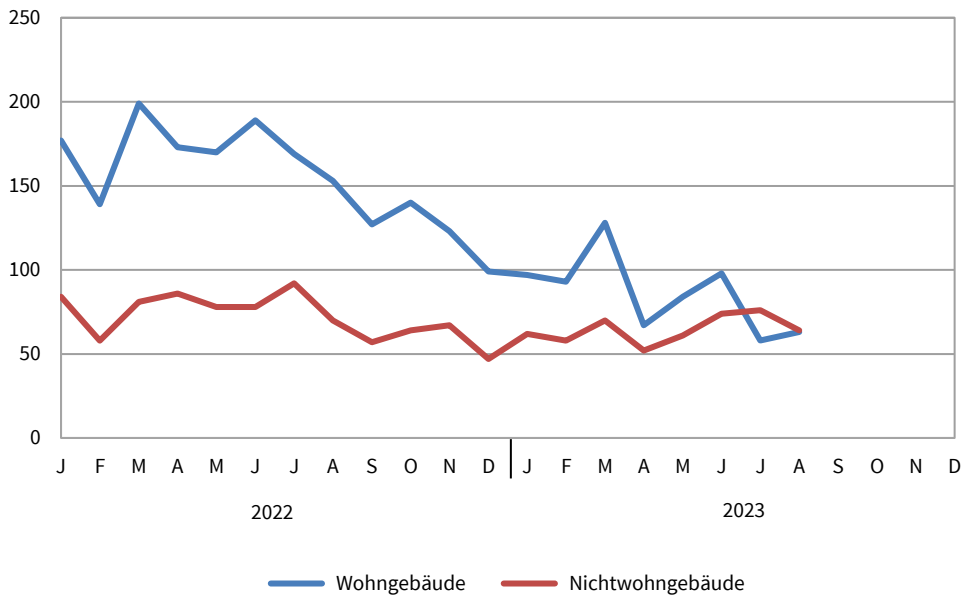
Für 567 *Einfamilienhäuser* und 51 *Zweifamilienhäuser* erhielten die Bauherren bis August 2023 eine Baufreigabe. Im Vergleich zum Vorjahreszeitraum ein Rückgang von 667 Wohnungen. Im *Geschossbau* wurden Genehmigungen für 1 015 Wohnungen erteilt, darunter 208 in Wohnheimen. Die Nachfrage nach neuem Wohnraum nahm in dieser Gebäudeart gegenüber der vergleichbaren Zeitspanne 2022 um 798 Wohnungen ab.

Zum Zeitpunkt der Genehmigung neuer Wohngebäude sind 358 Millionen EUR Baukosten veranschlagt worden. Die Kosten je Quadratmeter Wohnfläche liegen rein rechnerisch in neuen Einfamilienhäusern bei 2 110 EUR, in neuen Zweifamilienhäusern bei 2 107 EUR und in neuen Mehrfamilienhäusern (ohne Wohnheime) bei 2 238 EUR.

Die Bauaufsichtsbehörden gaben bis August 2023 im **Nichtwohnbau** 767 neue Gebäude bzw. Baumaßnahmen an bestehenden Gebäuden mit einer Nutzfläche von 424 880 Quadratmetern zum Bau frei. Damit liegt die Nachfrage für den Bau von Nichtwohngebäuden 14,9 Prozent unter dem Niveau des Vorjahres. 517 Nichtwohngebäude mit einer Nutzfläche von 391 280 Quadratmetern werden durch Neubau entstehen. Das sind 110 Vorhaben bzw. 17,5 Prozent weniger als im Vorjahresvergleich.

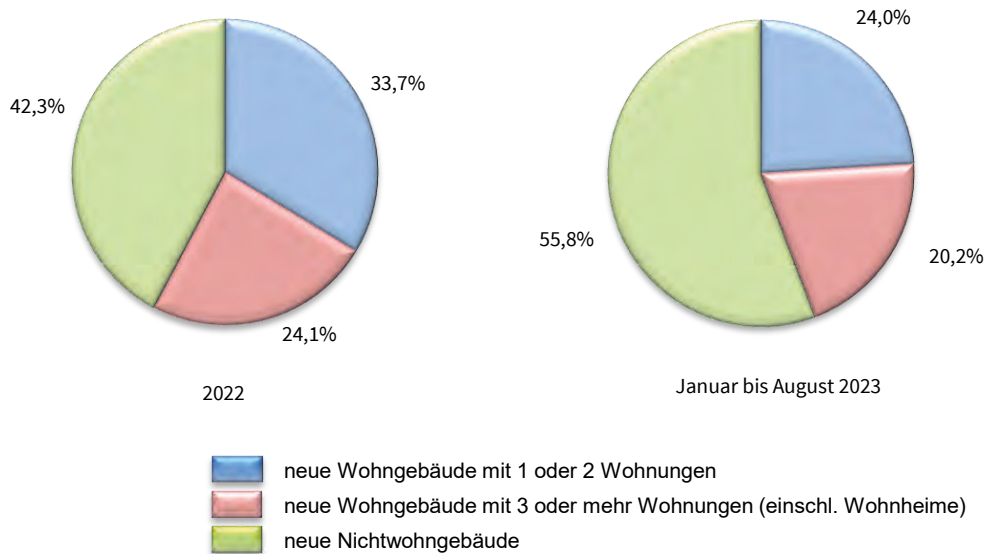
Die zum Zeitpunkt der Baugenehmigung veranschlagten Kosten im Nichtwohnbau betragen 579 Millionen EUR. 452 Millionen EUR werden für neue Nichtwohngebäude veranschlagt, gegenüber dem Vorjahr entspricht das einem Minus von 23 Millionen EUR.

**1. Baugenehmigungen für die Errichtung neuer Wohn- und Nichtwohngebäude
2022 und 2023**
- Anzahl -

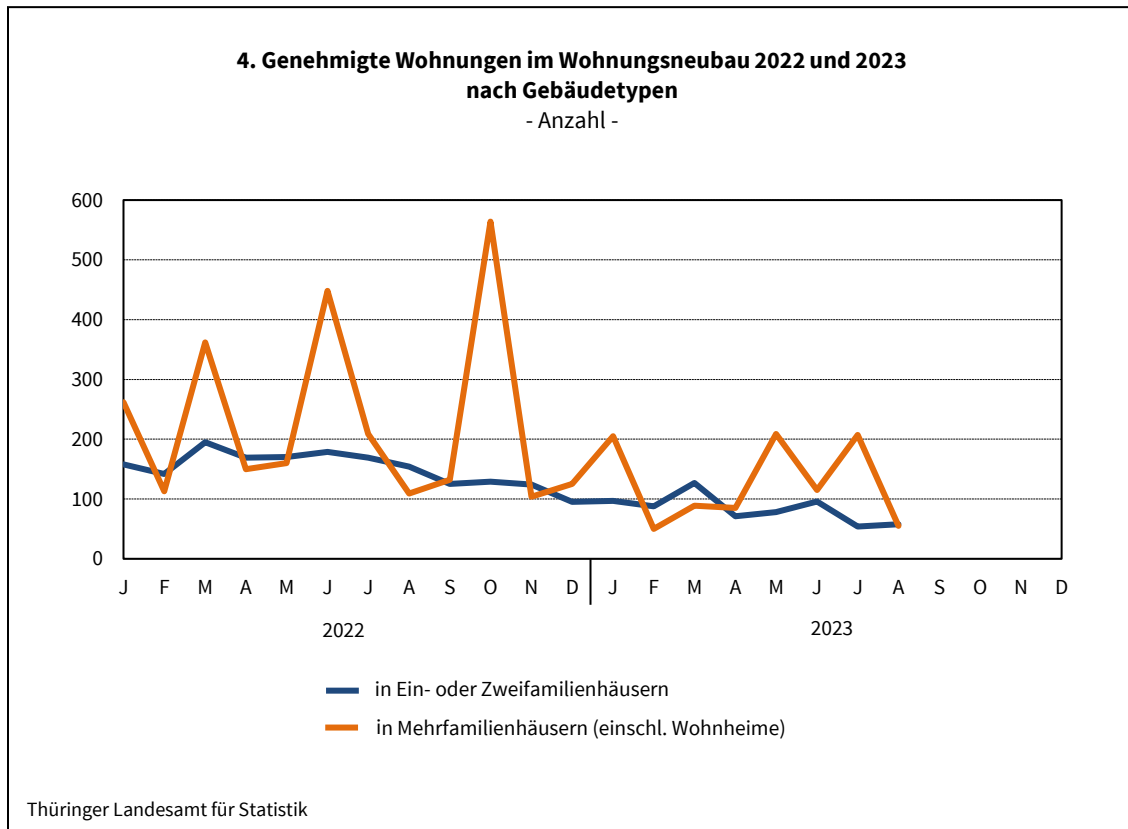
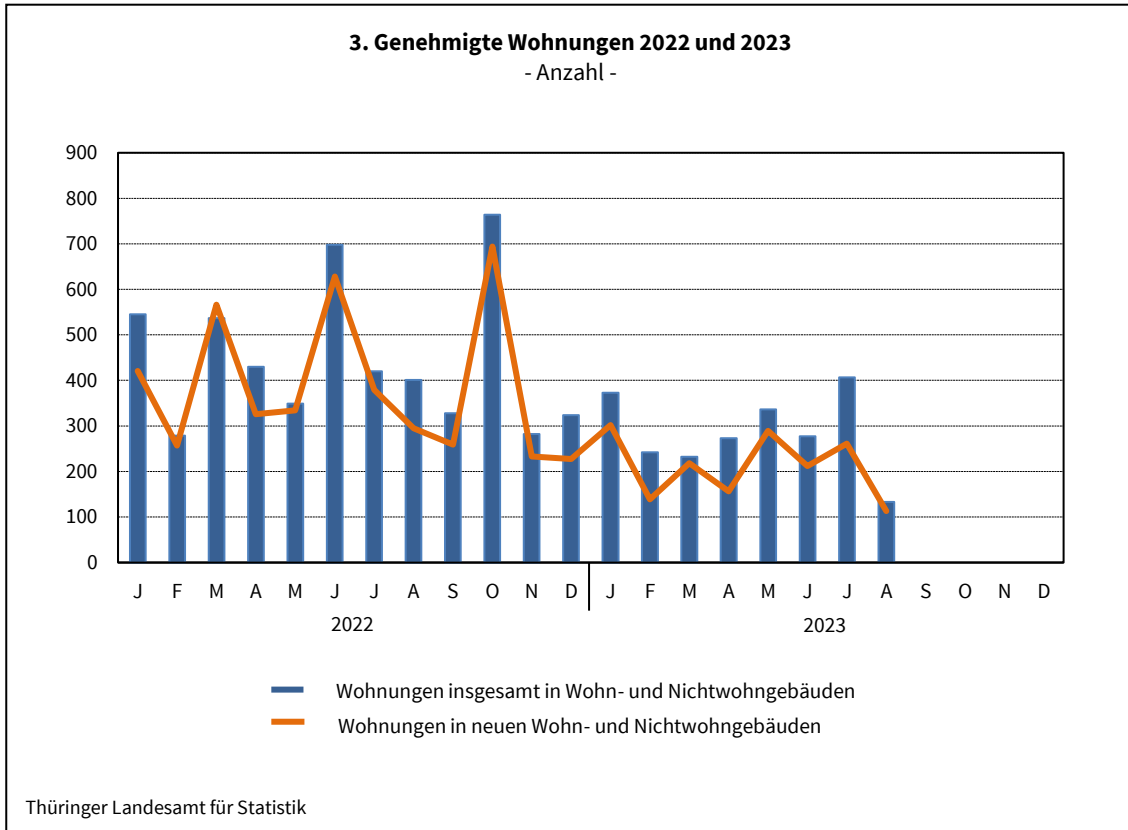


Thüringer Landesamt für Statistik

**2. Baugenehmigungen für die Errichtung neuer Wohn- und
Nichtwohngebäude 2022 und 2023**
- Veranschlagte Kosten -



Thüringer Landesamt für Statistik



**1. Baugenehmigungen^{*)} für Wohn- und Nichtwohngebäude
Hochbau insgesamt
1995 bis August 2023**

Zeit- raum	Alle Baumaßnahmen			Errichtung neuer Gebäude								
				Wohngebäude				Nichtwohngebäude				
	Gebäude	Wohn- nungen	veran- schlagte Kosten der Bauwerke	Ge- bäude	Raum- inhalt	Wohnungen		veran- schlagte Kosten der Bauwerke	Ge- bäude	Raum- inhalt	Nutz- fläche	veran- schlagte Kosten der Bauwerke
						ins- gesamt	Wohn- fläche					
Anzahl		1 000 EUR	Anzahl	1 000 m ³	Anzahl	100 m ²	1 000 EUR	Anzahl	1 000 m ³	100 m ²	1 000 EUR	
1995	12 988	21 354	4 007 258	6 894	8 028	17 141	14 273	1 815 965	1 818	10 939	18 296	1 337 856
1996	14 107	22 530	4 272 426	8 052	8 412	18 027	15 482	1 897 018	1 621	11 720	19 877	1 532 403
1997	12 824	16 517	3 807 774	6 799	6 484	13 020	11 918	1 435 396	1 521	10 457	17 211	1 386 972
1998	12 012	13 989	2 990 461	6 191	5 487	10 219	9 918	1 209 886	1 324	7 953	11 779	935 544
1999	11 411	11 341	2 635 250	5 941	4 781	8 481	8 792	1 044 633	1 280	7 018	11 028	875 306
2000	9 100	7 955	2 303 030	4 420	3 572	6 129	6 549	764 970	1 147	6 502	10 023	893 120
2001	8 233	6 227	1 937 172	3 716	2 959	4 912	5 348	623 211	1 028	6 428	9 624	741 911
2002	7 152	4 962	1 544 160	3 181	2 443	3 921	4 509	518 879	827	4 775	7 287	531 371
2003	7 224	5 150	1 683 172	3 569	2 752	4 395	5 081	580 491	713	4 905	6 867	682 409
2004	6 667	4 705	1 510 752	2 951	2 363	3 819	4 342	494 424	795	5 110	6 938	584 180
2005	5 756	3 723	1 174 237	2 458	1 945	3 177	3 665	406 123	706	4 056	5 430	422 352
2006	5 659	3 802	1 210 746	2 313	1 857	3 040	3 463	393 061	778	4 596	6 429	467 178
2007	4 652	3 379	1 034 518	1 577	1 413	2 349	2 595	299 844	794	4 051	5 861	358 116
2008	4 496	2 725	1 166 867	1 438	1 335	2 154	2 390	293 432	866	5 510	7 499	495 083
2009	4 530	3 268	1 039 197	1 552	1 438	2 372	2 646	323 644	753	3 478	5 232	344 271
2010	4 438	2 773	1 102 146	1 570	1 416	2 168	2 589	326 735	784	4 565	5 975	419 597
2011	4 881	3 633	1 138 400	1 819	1 694	2 769	3 230	392 177	889	4 773	6 239	365 786
2012	5 097	4 528	1 219 925	1 898	1 792	2 958	3 440	429 142	858	7 265	8 276	468 058
2013	4 844	4 171	1 423 066	1 891	1 862	3 058	3 522	460 811	791	5 806	7 279	644 739
2014	4 719	4 207	1 202 782	1 891	1 948	3 226	3 690	505 413	716	3 743	4 964	349 296
2015	5 224	5 227	1 259 398	2 146	2 206	3 692	4 164	572 361	771	3 117	4 222	311 603
2016	5 340	7 611	1 479 867	2 245	2 670	4 884	4 999	719 513	720	3 297	4 774	346 530
2017	5 090	5 401	1 545 595	2 120	2 172	3 749	4 195	618 443	817	5 788	6 719	450 075
2018	4 972	5 236	1 645 878	2 061	2 367	4 075	4 414	701 048	795	3 624	5 041	470 536
2019	4 860	5 141	1 661 544	2 007	2 376	4 120	4 504	712 817	886	3 901	5 250	495 681
2020	5 054	5 837	2 062 135	2 114	2 646	4 548	4 908	856 201	845	4 758	6 226	730 841
2021	5 263	4 693	2 226 462	2 058	2 274	3 764	4 269	786 762	991	5 948	7 680	948 373
2022	4 557	5 357	1 972 090	1 858	2 317	4 547	4 532	874 112	862	5 392	8 357	640 120

Veränderung gegenüber dem Vorjahreszeitraum in %

1996	8,6	5,5	6,6	16,8	4,8	5,2	8,5	4,5	- 10,8	7,1	8,6	14,5
1997	- 9,1	- 26,7	- 10,9	- 15,6	- 22,9	- 27,8	- 23,0	- 24,3	- 6,2	- 10,8	- 13,4	- 9,5
1998	- 6,3	- 15,3	- 21,5	- 8,9	- 15,4	- 21,5	- 16,8	- 15,7	- 13,0	- 23,9	- 31,6	- 32,5
1999	- 5,0	- 18,9	- 11,9	- 4,0	- 12,9	- 17,0	- 11,4	- 13,7	- 3,3	- 11,8	- 6,4	- 6,4
2000	- 20,3	- 29,9	- 12,6	- 25,6	- 25,3	- 27,7	- 25,5	- 26,8	- 10,4	- 7,4	- 9,1	2,0
2001	- 9,5	- 21,7	- 15,9	- 15,9	- 17,2	- 19,9	- 18,3	- 18,5	- 10,4	- 1,1	- 4,0	- 16,9
2002	- 13,1	- 20,3	- 20,3	- 14,4	- 17,4	- 20,2	- 15,7	- 16,7	- 19,6	- 25,7	- 24,3	- 28,4
2003	1,0	3,8	9,0	12,2	12,6	12,1	12,7	11,9	- 13,8	2,7	- 5,8	28,4
2004	- 7,7	- 8,6	- 10,2	- 17,3	- 14,1	- 13,1	- 14,5	- 14,8	11,5	4,2	1,0	- 14,4
2005	- 13,7	- 20,9	- 22,3	- 16,7	- 17,7	- 16,8	- 15,6	- 17,9	- 11,2	- 20,6	- 21,7	- 27,7
2006	- 1,7	2,1	3,1	- 5,9	- 4,5	- 4,3	- 5,5	- 3,2	10,2	13,3	18,4	10,6
2007	- 17,8	- 11,1	- 14,6	- 31,8	- 23,9	- 22,7	- 25,1	- 23,7	2,1	- 11,9	- 8,8	- 23,3
2008	- 3,4	- 19,4	12,8	- 8,8	- 5,5	- 8,3	- 7,9	- 2,1	9,1	36,0	28,0	38,2
2009	0,8	19,9	- 10,9	7,9	7,7	10,1	10,7	10,3	- 13,0	- 36,9	- 30,2	- 30,5
2010	- 2,0	- 15,1	6,1	1,2	- 1,5	- 8,6	- 2,1	1,0	4,1	31,3	14,2	21,9
2011	10,0	31,0	3,3	15,9	19,6	27,7	24,7	20,0	13,4	4,6	4,4	- 12,8
2012	4,4	24,6	7,2	4,3	5,8	6,8	6,5	9,4	- 3,5	52,2	32,6	28,0
2013	- 5,0	- 7,9	16,7	- 0,4	3,9	3,4	2,4	7,4	- 7,8	- 20,1	- 12,0	37,7
2014	- 2,6	0,9	- 15,5	-	4,6	5,5	4,8	9,7	- 9,5	- 35,5	- 31,8	- 45,8
2015	10,7	24,2	4,7	13,5	13,2	14,4	12,8	13,2	7,7	- 16,7	- 15,0	- 10,8
2016	2,2	45,6	17,5	4,6	21,0	32,3	20,1	25,7	- 6,6	5,8	13,1	11,2
2017	- 4,7	- 29,0	4,4	- 5,6	- 18,7	- 23,2	- 16,1	- 14,0	13,5	75,6	40,8	29,9
2018	- 2,3	- 3,1	6,5	- 2,8	9,0	8,7	5,2	13,4	- 2,7	- 37,4	- 25,0	4,5
2019	- 2,3	- 1,8	1,0	- 2,6	0,4	1,1	2,0	1,7	11,4	7,6	4,1	5,3
2020	4,0	13,5	24,1	5,3	11,4	10,4	9,0	20,1	- 4,6	22,0	18,6	47,4
2021	4,1	- 19,6	8,0	- 2,6	- 14,1	- 17,2	- 13,0	- 8,1	17,3	25,0	23,4	29,8
2022	- 13,4	14,1	- 11,4	- 9,7	1,9	20,8	6,1	11,1	- 13,0	- 9,3	8,8	- 32,5

^{*)} von den Bauaufsichtsbehörden gemeldete Baugenehmigungen

Noch 1. Baugenehmigungen ^{*)} für Wohn- und Nichtwohngebäude
Hochbau insgesamt
1995 bis August 2023

Zeit- raum	Alle Baumaßnahmen			Errichtung neuer Gebäude								
				Wohngebäude				Nichtwohngebäude				
	Gebäude	Woh- nungen	veran- schlagte Kosten der Bauwerke	Ge- bäude	Raum- inhalt	Wohnungen		veran- schlagte Kosten der Bauwerke	Ge- bäude	Raum- inhalt	Nutz- fläche	veran- schlagte Kosten der Bauwerke
						ins- gesamt	Wohn- fläche					
Anzahl		1 000 EUR	Anzahl	1 000 m ³	Anzahl	100 m ²	1 000 EUR	Anzahl	1 000 m ³	100 m ²	1 000 EUR	
2022	4 557	5 357	1 972 090	1 858	2 317	4 547	4 532	874 112	862	5 392	8 357	640 120
1. Vj.	1 173	1 361	508 616	515	636	1 232	1 287	222 279	223	1 238	1 693	155 331
2. Vj.	1 342	1 477	604 443	532	682	1 276	1 329	281 393	242	2 513	4 287	185 548
3. Vj.	1 121	1 149	446 206	449	493	898	939	182 473	219	869	1 211	169 331
4. Vj.	921	1 370	412 825	362	505	1 141	976	187 967	178	772	1 166	129 910
Jan.-Aug.	3 295	3 659	1 437 231	1 369	1 671	3 149	3 282	630 299	627	4 431	6 920	475 027
Januar	418	545	170 130	177	231	420	466	80 396	84	393	522	53 974
Februar	332	279	104 374	139	132	255	277	46 776	58	208	289	31 214
März	423	537	234 112	199	273	557	545	95 107	81	637	883	70 143
April	444	430	233 075	173	182	319	336	65 639	86	2 120	3 591	126 072
Mai	447	349	157 398	170	199	330	371	72 886	78	241	361	31 391
Juni	451	698	213 970	189	300	627	623	142 868	78	151	335	28 085
Juli	438	420	156 062	169	193	378	357	66 561	92	341	541	51 975
August	342	401	168 110	153	161	263	308	60 066	70	340	399	82 173
September	341	328	122 034	127	139	257	274	55 846	57	188	271	35 183
Oktober	335	764	187 563	140	248	693	490	88 159	64	404	482	65 510
November	332	282	103 698	123	135	228	259	54 840	67	142	213	24 975
Dezember	254	324	121 564	99	122	220	228	44 968	47	226	471	39 425
2023												
1. Vj.	875	847	436 523	318	352	656	671	145 101	190	1 211	1 454	186 440
2. Vj.	905	886	381 218	249	324	654	607	123 012	187	668	1 002	136 083
3. Vj.												
4. Vj.												
Jan.-Aug.	2 357	2 273	1 120 494	688	857	1 684	1 609	358 260	517	3 144	3 913	451 629
Januar	275	373	130 928	97	146	302	274	57 471	62	156	279	43 710
Februar	257	242	158 974	93	87	138	164	36 283	58	695	677	73 835
März	343	232	146 621	128	119	216	234	51 347	70	360	497	68 895
April	294	273	82 558	67	70	156	137	27 795	52	167	247	17 678
Mai	290	336	113 426	84	127	287	244	49 198	61	142	232	26 145
Juni	321	277	185 234	98	127	211	226	46 019	74	360	523	92 260
Juli	288	407	181 717	58	120	261	220	64 147	76	547	659	73 742
August	289	133	121 036	63	61	113	110	26 000	64	717	799	55 364
September												
Oktober												
November												
Dezember												

Veränderung gegenüber dem Vorjahreszeitraum in %

2023												
Jan.-Aug.	- 28,5	- 37,9	- 22,0	- 49,7	- 48,7	- 46,5	- 51,0	- 43,2	- 17,5	- 29,0	- 43,5	- 4,9
Januar	- 34,2	- 31,6	- 23,0	- 45,2	- 36,8	- 28,1	- 41,2	- 28,5	- 26,2	- 60,3	- 46,5	- 19,0
Februar	- 22,6	- 13,3	52,3	- 33,1	- 34,1	- 45,9	- 40,9	- 22,4	-	234,1	134,5	136,5
März	- 18,9	- 56,8	- 37,4	- 35,7	- 56,4	- 61,2	- 57,1	- 46,0	- 13,6	- 43,5	- 43,7	- 1,8
April	- 33,8	- 36,5	- 64,6	- 61,3	- 61,5	- 51,1	- 59,2	- 57,7	- 39,5	- 92,1	- 93,1	- 86,0
Mai	- 35,1	- 3,7	- 27,9	- 50,6	- 36,2	- 13,0	- 34,0	- 32,5	- 21,8	- 41,1	- 35,6	- 16,7
Juni	- 28,8	- 60,3	- 13,4	- 48,1	- 57,7	- 66,3	- 63,8	- 67,8	- 5,1	138,4	56,0	228,5
Juli	- 34,2	- 3,1	16,4	- 65,7	- 37,8	- 31,0	- 38,3	- 3,6	- 17,4	60,4	21,7	41,9
August	- 15,5	- 66,8	- 28,0	- 58,8	- 62,1	- 57,0	- 64,3	- 56,7	- 8,6	110,9	100,2	- 32,6
September												
Oktober												
November												
Dezember												

^{*)} von den Bauaufsichtsbehörden gemeldete Baugenehmigungen

2. Baugenehmigungen *) für Wohngebäude Januar bis August 2023

Gebäudeart Bauherrngruppe	Alle Baumaßnahmen				Errichtung neuer Gebäude				
	Gebäude	Wohnungen	Wohnräume	veranschlagte Kosten der Bauwerke	Gebäude	Rauminhalt	Wohnungen		veranschlagte Kosten der Bauwerke
							insgesamt	Wohnfläche	
	Anzahl			1 000 EUR	Anzahl	1 000 m ³	Anzahl	100 m ²	1 000 EUR
Januar bis August 2022									
Wohngebäude mit 1 Wohnung	x	x	x	x	1 160	883	1 160	1 701	330 824
Wohngebäude mit 2 Wohnungen	x	x	x	x	88	104	176	195	37 507
Wohngebäude mit 3 oder mehr Wohnungen	x	x	x	x	119	668	1 715	1 351	257 007
Wohnheime	8	146	161	5 738	2	18	98	35	4 961
Wohngebäude insgesamt	2 394	3 675	14 862	807 930	1 369	1 672	3 149	3 282	630 299
darunter mit Eigentumswohnungen	66	257	832	37 263	19	69	136	131	22 920
Von den Wohngebäuden entfielen auf öffentliche Bauherren	10	37	125	13 831	3	20	38	32	8 711
Unternehmen	206	1 408	3 851	255 307	100	507	1 344	1 031	209 905
davon Wohnungsunternehmen	141	888	2 741	204 259	61	371	906	766	168 615
Immobilienfonds	10	51	143	9 052	2	6	12	10	2 343
sonstige Unternehmen (ohne Wohnungsunternehmen)	55	469	967	41 996	37	131	426	255	38 947
private Haushalte	2 167	2 122	10 722	532 051	1 262	1 127	1 691	2 182	405 587
Organisationen ohne Erwerbszweck	11	108	164	6 741	4	19	76	37	6 096
Januar bis August 2023									
Wohngebäude mit 1 Wohnung	x	x	x	x	567	426	567	818	172 584
Wohngebäude mit 2 Wohnungen	x	x	x	x	51	54	102	104	21 828
Wohngebäude mit 3 oder mehr Wohnungen	x	x	x	x	66	344	807	610	136 585
Wohnheime	6	197	200	30 799	4	33	208	77	27 263
Wohngebäude insgesamt	1 590	2 256	8 618	541 808	688	857	1 684	1 609	358 260
darunter mit Eigentumswohnungen	48	258	877	59 398	18	129	246	239	50 506
Von den Wohngebäuden entfielen auf öffentliche Bauherren	23	182	321	27 849	5	49	165	81	20 516
Unternehmen	162	796	2 312	164 321	72	263	629	490	105 359
davon Wohnungsunternehmen	114	422	1 329	107 599	43	140	293	247	57 855
Immobilienfonds	3	103	233	17 700	2	39	102	81	17 250
sonstige Unternehmen (ohne Wohnungsunternehmen)	45	271	750	39 022	27	84	234	162	30 254
private Haushalte	1 399	1 171	5 830	325 461	609	521	789	990	208 565
Organisationen ohne Erwerbszweck	6	107	155	24 177	2	23	101	48	23 820
Veränderung gegenüber dem Vorjahreszeitraum									
Wohngebäude mit 1 Wohnung	x	x	x	x	- 593	- 457	- 593	- 883	- 158 240
Wohngebäude mit 2 Wohnungen	x	x	x	x	- 37	- 50	- 74	- 91	- 15 679
Wohngebäude mit 3 oder mehr Wohnungen	x	x	x	x	- 53	- 324	- 908	- 741	- 120 422
Wohnheime	- 2	51	39	25 061	2	15	110	42	22 302
Wohngebäude insgesamt	- 804	- 1 419	- 6 244	- 266 122	- 681	- 815	-1 465	- 1 673	- 272 039
darunter mit Eigentumswohnungen	- 18	1	45	22 135	- 1	60	110	107	27 586
Von den Wohngebäuden entfielen auf öffentliche Bauherren	13	145	196	14 018	2	29	127	49	11 805
Unternehmen	- 44	- 612	- 1 539	- 90 986	- 28	- 244	- 715	- 541	- 104 546
davon Wohnungsunternehmen	- 27	- 466	- 1 412	- 96 660	- 18	- 231	- 613	- 519	- 110 760
Immobilienfonds	- 7	52	90	8 648		33	90	70	14 907
sonstige Unternehmen (ohne Wohnungsunternehmen)	- 10	- 198	- 217	- 2 974	- 10	- 47	- 192	- 92	- 8 693
private Haushalte	- 768	- 951	- 4 892	- 206 590	- 653	- 606	- 902	- 1 192	- 197 022
Organisationen ohne Erwerbszweck	- 5	- 1	- 9	17 436	- 2	4	25	11	17 724

*) von den Bauaufsichtsbehörden gemeldete Baugenehmigungen

3. Baugenehmigungen *) für Nichtwohngebäude Januar bis August 2023

Gebäudeart ----- Bauherrengruppe	Alle Baumaßnahmen				Errichtung neuer Gebäude				
	Gebäude	Nutz- fläche	Woh- nungen	veran- schlagte Kosten der Bauwerke	Ge- bäude	Raum- inhalt	Nutz- fläche	Woh- nungen	veran- schlagte Kosten der Bauwerke
	Anzahl	100 m ²	Anzahl	1 000 Euro	Anzahl	1 000 m ³	100 m ²	Anzahl	1 000 Euro
Januar bis August 2022									
Anstaltsgebäude	27	147	40	26 848	14	79	144	42	22 133
Büro- und Verwaltungsgebäude	56	267	- 111	50 494	30	97	197	1	31 083
Landwirtschaftliche Betriebsgebäude	67	253	9	12 255	51	174	250	2	10 459
Nichtlandwirtschaftliche Betriebsgebäude darunter	577	6 257	48	365 387	425	3 868	6 007	10	318 650
Fabrik- und Werkstattgebäude	112	1 184	6	134 213	61	997	1 062	-	111 176
Handelsgebäude	66	309	42	40 301	26	177	268	7	28 260
Warenlagergebäude	132	4 006	2	141 470	110	2 407	3 950	1	136 387
Hotels und Gaststätten	20	45	1	12 061	7	19	36	2	9 782
Sonstige Nichtwohngebäude	174	406	- 2	174 317	107	214	322	2	92 702
Nichtwohngebäude insgesamt	901	7 330	- 16	629 301	627	4 432	6 920	57	475 027
Öffentliche Bauherren	90	316	- 4	141 256	48	168	255	-	85 628
Unternehmen	387	6 406	28	374 632	263	3 986	6 143	13	335 352
davon:									
Wohnungsunternehmen	12	124	22	21 232	7	58	120	8	20 297
Immobilienfonds	5	464	-	25 472	3	600	464	-	24 082
Land- und Forstw., Tierh., Fischerei	47	228	2	10 830	37	147	217	2	10 116
Produzierendes Gewerbe	144	1 682	1	180 493	103	1 381	1 517	2	158 145
Handel, Kreditinst., Dienstl., Vers., Verkehr u. Nachr. überm.	179	3 909	3	136 605	113	1 800	3 827	1	122 712
Private Haushalte	388	470	- 78	77 846	293	197	401	13	31 475
Organisationen o. Erwerbszweck	36	137	38	35 567	23	82	121	31	22 572
Januar bis August 2023									
Anstaltsgebäude	18	174	8	40 647	13	84	166	-	38 981
Büro- und Verwaltungsgebäude	62	323	- 30	91 712	31	170	278	2	62 604
Landwirtschaftliche Betriebsgebäude	83	340	3	17 106	59	212	321	1	14 478
Nichtlandwirtschaftliche Betriebsgebäude darunter	453	3 113	17	314 391	334	2 514	2 908	3	281 330
Fabrik- und Werkstattgebäude	80	845	7	141 430	49	511	697	1	130 354
Handelsgebäude	53	529	14	46 532	21	351	519	-	33 419
Warenlagergebäude	96	1 376	-	93 005	83	1 476	1 353	2	91 654
Hotels und Gaststätten	13	19	- 4	7 025	3	5	11	-	2 900
Sonstige Nichtwohngebäude	151	299	19	114 830	80	165	240	-	54 236
Nichtwohngebäude insgesamt	767	4 249	17	578 686	517	3 144	3 913	6	451 629
Öffentliche Bauherren	85	273	- 7	114 416	45	147	217	-	55 078
Unternehmen	339	3 627	- 35	398 108	241	2 834	3 370	-	349 663
davon:									
Wohnungsunternehmen	19	36	1	9 241	10	14	29	-	5 345
Immobilienfonds	12	187	-	23 969	6	117	173	-	22 912
Land- und Forstw., Tierh., Fischerei	61	370	2	18 058	49	240	351	-	15 827
Produzierendes Gewerbe	106	1 085	1	160 504	84	700	932	-	148 085
Handel, Kreditinst., Dienstl., Vers., Verkehr u. Nachr. überm.	141	1 949	- 39	186 336	92	1 763	1 886	-	157 494
Private Haushalte	319	261	34	30 833	220	112	245	6	17 648
Organisationen o. Erwerbszweck	24	88	25	35 329	11	51	81	-	29 240
Veränderung gegenüber dem Vorjahreszeitraum									
Nichtwohngebäude insgesamt	- 134	- 3 081	33	- 50 615	- 110	- 1 288	- 3 007	- 51	- 23 398
davon									
Öffentliche Bauherren	- 5	- 43	- 3	- 26 840	- 3	- 21	- 38	-	- 30 550
Unternehmen	- 48	- 2 779	- 63	- 23 476	- 22	- 1 152	- 2 773	- 13	- 14 311
davon:									
Wohnungsunternehmen	7	- 88	- 21	- 11 991	3	- 44	- 91	- 8	- 14 952
Immobilienfonds	7	- 276	-	- 1 503	3	- 483	- 291	-	- 1 170
Land- und Forstw., Tierh., Fischerei	14	142	-	7 228	12	93	134	- 2	5 711
Produzierendes Gewerbe	- 38	- 597	-	- 19 989	- 19	- 681	- 585	- 2	- 10 060
Handel, Kreditinst., Dienstl., Vers., Verkehr u. Nachr. überm.	- 38	- 1 960	- 42	- 49 731	- 21	- 37	- 1 941	- 1	- 34 782
Private Haushalte	- 69	- 209	112	- 47 013	- 73	- 85	- 156	- 7	- 13 827
Organisationen o. Erwerbszweck	- 12	- 49	- 13	- 238	- 12	- 31	- 40	- 31	- 6 668

*) von den Bauaufsichtsbehörden gemeldete Baugenehmigungen

**4. Baugenehmigungen *) für Wohn-
Hochbau
August**

Lfd. Nr.	Kreisfreie Stadt Landkreis Land	Alle Baumaßnahmen					Errichtung				
		Ge- bäude	Nutz- fläche	Wohnungen		veran- schlagte Kosten der Bauwerke	Ge- bäude	Raum- inhalt	Wohnungen		veran- schlagte Kosten der Bauwerke
				ins- gesamt	Wohn- fläche				ins- gesamt	Wohn- fläche	
Anzahl	100 m ²	Anzahl	100 m ²	1 000 EUR	Anzahl	1 000 m ³	Anzahl	100 m ²	1 000 EUR		
1	Stadt Erfurt	12	11	13	16	9 375	6	6	9	11	2 592
2	Stadt Gera	10	601	- 3	5	38 718	1	1	2	2	500
3	Stadt Jena	16	11	3	8	4 954	1	1	3	3	851
4	Stadt Suhl	4	- 0	1	3	367	1	1	1	1	300
5	Stadt Weimar	3	1	- 14	- 1	355	-	-	-	-	-
6	Eichsfeld	29	47	26	34	9 366	8	12	16	19	4 813
7	Nordhausen	11	4	- 4	- 1	975	1	-	1	0	30
8	Wartburgkreis	14	8	4	9	2 036	3	4	3	6	852
9	Unstrut-Hainich-Kreis	10	6	-	1	857	1	-	1	1	95
10	Kyffhäuserkreis	10	- 0	9	9	2 099	4	3	7	7	1 508
11	Schmalkalden-Meiningen	18	24	5	9	4 841	4	4	4	6	1 638
12	Gotha	27	- 1	16	17	2 197	3	2	3	4	739
13	Sömmerda	16	45	14	11	8 994	3	2	4	4	892
14	Hildburghausen	8	7	2	3	992	1	1	1	2	440
15	Ilm-Kreis	18	9	32	21	7 591	9	11	33	18	5 653
16	Weimarer Land	17	28	5	6	9 384	4	3	4	5	1 220
17	Sonneberg	7	21	8	5	4 399	2	2	8	5	950
18	Saalfeld-Rudolstadt	4	3	2	5	918	2	2	2	4	588
19	Saale-Holzland-Kreis	17	15	4	5	3 126	3	2	4	4	688
20	Saale-Orla-Kreis	10	4	3	5	1 631	3	2	4	3	777
21	Greiz	14	2	4	10	2 632	2	2	2	3	679
22	Altenburger Land	14	0	3	4	5 229	1	1	1	1	195
23	Thüringen	289	846	133	182	121 036	63	61	113	110	26 000
	davon										
24	kreisfreie Städte	45	624	-	30	53 769	9	9	15	17	4 243
25	Landkreise	244	222	133	153	67 267	54	53	98	93	21 757
	Nachrichtlich: Thüringen										
26	August 2022	342	457	401	447	168 110	153	161	263	308	60 066

*) von den Bauaufsichtsbehörden gemeldete Baugenehmigungen
1) einschl. Wohnheime

**und Nichtwohngebäude nach Kreisen
insgesamt
2023**

neuer Wohngebäude								Errichtung neuer Nichtwohngebäude					Lfd. Nr.
davon in Wohngebäuden mit ...								Ge- bäude	Raum- inhalt	Nutz- fläche	Woh- nungen	veran- schlagte Kosten der Bauwerke	
1 oder 2 Wohnungen				3 oder mehr Wohnungen ¹⁾									
Ge- bäude	Raum- inhalt	Woh- nungen	veran- schlagte Kosten der Bauwerke	Ge- bäude	Raum- inhalt	Woh- nungen	veran- schlagte Kosten der Bauwerke						
Anzahl	1 000 m ³	Anzahl	1 000 EUR	Anzahl	1 000 m ³	Anzahl	1 000 EUR	Anzahl	1 000 m ³	100 m ²	Anzahl	1 000 EUR	
5	4	5	1 972	1	2	4	620	1	-	1	-	68	1
1	1	2	500	-	-	-	-	3	606	603	-	35 873	2
-	-	-	-	1	1	3	851	2	6	7	-	2 880	3
1	1	1	300	-	-	-	-	-	-	-	-	-	4
-	-	-	-	-	-	-	-	-	-	-	-	-	5
6	7	7	3 063	2	5	9	1 750	7	29	47	-	2 752	6
1	-	1	30	-	-	-	-	3	1	2	-	170	7
3	4	3	852	-	-	-	-	3	1	3	-	118	8
1	-	1	95	-	-	-	-	5	2	5	-	453	9
3	2	3	1 128	1	1	4	380	1	-	1	-	45	10
4	4	4	1 638	-	-	-	-	3	8	22	-	953	11
3	2	3	739	-	-	-	-	6	1	4	-	213	12
3	2	4	892	-	-	-	-	5	26	45	-	4 364	13
1	1	1	440	-	-	-	-	2	1	2	-	221	14
6	5	6	2 173	3	6	27	3 480	1	-	0	-	25	15
4	3	4	1 220	-	-	-	-	5	12	17	-	2 407	16
-	-	-	-	2	2	8	950	3	14	20	-	3 405	17
2	2	2	588	-	-	-	-	1	1	2	-	150	18
3	2	4	688	-	-	-	-	4	4	9	-	463	19
3	2	4	777	-	-	-	-	3	1	3	-	90	20
2	2	2	679	-	-	-	-	2	1	1	-	383	21
1	1	1	195	-	-	-	-	4	2	5	-	331	22
53	43	58	17 969	10	18	55	8 031	64	717	799	-	55 364	23
7	6	8	2 772	2	3	7	1 471	6	612	612	-	38 821	24
46	39	50	15 197	8	14	48	6 560	58	105	187	-	16 543	25
141	109	154	44 916	12	52	109	15 150	70	340	399	32	82 173	26

**5. Baugenehmigungen^{*)} für Wohn-
Hochbau
April bis**

Lfd. Nr.	Kreisfreie Stadt Landkreis Land	Alle Baumaßnahmen					Errichtung				
		Gebäude	Nutzfläche	Wohnungen		veranschlagte Kosten der Bauwerke	Gebäude	Rauminhalt	Wohnungen		veranschlagte Kosten der Bauwerke
				insgesamt	Wohnfläche				insgesamt	Wohnfläche	
Anzahl	100 m ²	Anzahl	100 m ²	1 000 EUR	Anzahl	1 000 m ³	Anzahl	100 m ²	1 000 EUR		
1	Stadt Erfurt	45	18	32	50	17 396	14	15	26	30	5 083
2	Stadt Gera	24	31	43	43	12 330	10	22	43	41	9 984
3	Stadt Jena	42	145	47	60	58 801	5	25	42	45	10 719
4	Stadt Suhl	8	- 6	14	13	2 105	2	1	2	3	508
5	Stadt Weimar	19	11	64	40	13 394	8	19	63	39	7 972
6	Eichsfeld	42	75	94	74	21 029	14	23	65	45	8 203
7	Nordhausen	37	84	12	17	16 608	7	6	7	10	1 900
8	Wartburgkreis	84	90	46	55	16 995	24	20	33	42	6 576
9	Unstrut-Hainich-Kreis	54	- 2	49	51	9 727	13	9	14	18	3 311
10	Kyffhäuserkreis	37	96	13	19	8 774	9	8	10	15	2 502
11	Schmalkalden-Meiningen	50	45	92	59	34 170	14	27	98	56	13 175
12	Gotha	78	73	73	76	20 252	23	31	59	54	9 482
13	Sömmerda	43	8	34	42	8 764	26	17	28	31	6 110
14	Hildburghausen	22	25	20	23	8 105	3	2	3	4	628
15	Ilm-Kreis	59	203	83	73	48 430	21	37	61	57	14 529
16	Weimarer Land	46	77	18	31	14 089	9	11	14	20	3 535
17	Sonneberg	23	9	24	25	13 778	6	5	8	10	1 810
18	Saalfeld-Rudolstadt	19	39	4	7	9 776	2	2	2	3	490
19	Saale-Holzland-Kreis	56	90	62	73	26 864	13	20	33	42	8 645
20	Saale-Orla-Kreis	23	23	13	12	2 912	3	2	3	4	740
21	Greiz	54	61	32	39	9 391	16	16	32	31	5 122
22	Altenburger Land	40	6	17	30	7 528	7	6	8	11	1 988
23	Thüringen	905	1 196	886	911	381 218	249	324	654	607	123 012
	davon										
24	kreisfreie Städte	138	198	200	207	104 026	39	82	176	158	34 266
25	Landkreise	767	998	686	705	277 192	210	242	478	450	88 746
	Nachrichtlich: Thüringen										
26	April bis Juni 2022	1 342	4 629	1 477	1 654	604 443	532	682	1 276	1 329	281 393

*) von den Bauaufsichtsbehörden gemeldete Baugenehmigungen

1) einschl. Wohnheime

**und Nichtwohngebäude nach Kreisen
insgesamt
Juni 2023**

neuer Wohngebäude								Errichtung neuer Nichtwohngebäude					Lfd. Nr.
davon in Wohngebäuden mit ...								Ge- bäude	Raum- inhalt	Nutz- fläche	Woh- nungen	veran- schlagte Kosten der Bauwerke	
1 oder 2 Wohnungen				3 oder mehr Wohnungen ¹⁾									
Ge- bäude	Raum- inhalt	Woh- nungen	veran- schlagte Kosten der Bauwerke	Ge- bäude	Raum- inhalt	Woh- nungen	veran- schlagte Kosten der Bauwerke						
Anzahl	1 000 m ³	Anzahl	1 000 EUR	Anzahl	1 000 m ³	Anzahl	1 000 EUR	Anzahl	1 000 m ³	100 m ²	Anzahl	1 000 EUR	
12	8	12	4 055	2	7	14	1 028	5	16	21	1	5 232	1
7	4	7	2 010	3	18	36	7 974	3	25	20	-	1 167	2
3	2	3	789	2	23	39	9 930	4	91	129	-	41 242	3
2	1	2	508	-	-	-	-	1	-	0	-	15	4
2	2	2	400	6	17	61	7 572	2	2	5	-	749	5
13	13	13	4 903	1	10	52	3 300	7	28	46	-	3 567	6
7	6	7	1 900	-	-	-	-	9	63	85	-	9 936	7
23	18	27	5 376	1	2	6	1 200	22	50	85	-	6 015	8
13	9	14	3 311	-	-	-	-	12	7	16	1	1 066	9
9	8	10	2 502	-	-	-	-	10	71	90	-	4 337	10
12	7	12	2 875	2	20	86	10 300	11	17	21	-	1 804	11
22	19	27	5 969	1	12	32	3 513	13	28	51	-	4 305	12
26	17	28	6 110	-	-	-	-	5	2	4	-	373	13
3	2	3	628	-	-	-	-	4	17	23	-	1 777	14
19	16	22	7 460	2	21	39	7 069	17	105	141	-	30 977	15
8	7	10	2 935	1	4	4	600	13	34	68	-	5 497	16
5	4	5	1 510	1	1	3	300	5	6	11	-	324	17
2	2	2	490	-	-	-	-	5	21	27	-	4 996	18
12	10	12	4 145	1	10	21	4 500	15	55	99	1	10 347	19
3	2	3	740	-	-	-	-	4	6	15	-	468	20
15	11	16	4 307	1	5	16	815	13	18	30	-	1 018	21
7	6	8	1 988	-	-	-	-	7	7	16	-	871	22
225	174	245	64 911	24	150	409	58 101	187	668	1 002	3	136 083	23
26	18	26	7 762	13	64	150	26 504	15	134	175	1	48 405	24
199	157	219	57 149	11	85	259	31 597	172	535	827	2	87 678	25
486	384	518	142 969	46	297	758	138 424	242	2 513	4 287	12	185 548	26

**6. Baugenehmigungen^{*)} für Wohn-Hochbau
Januar bis**

Lfd. Nr.	Kreisfreie Stadt Landkreis Land	Alle Baumaßnahmen					Errichtung				
		Gebäude	Nutzfläche	Wohnungen		veranschlagte Kosten der Bauwerke	Gebäude	Rauminhalt	Wohnungen		veranschlagte Kosten der Bauwerke
				insgesamt	Wohnfläche				insgesamt	Wohnfläche	
Anzahl	100 m ²	Anzahl	100 m ²	1 000 EUR	Anzahl	1 000 m ³	Anzahl	100 m ²	1 000 EUR		
1	Stadt Erfurt	104	134	84	144	66 051	33	50	68	100	18 389
2	Stadt Gera	70	665	156	162	83 559	21	50	88	91	20 135
3	Stadt Jena	128	348	128	146	141 181	20	57	119	108	26 827
4	Stadt Suhl	33	10	33	36	8 559	11	12	19	22	4 441
5	Stadt Weimar	49	99	143	91	63 960	16	39	153	87	30 365
6	Eichsfeld	159	255	196	216	66 512	68	83	151	156	33 717
7	Nordhausen	106	99	124	102	38 128	18	21	33	42	6 096
8	Wartburgkreis	190	588	219	202	91 314	61	94	177	160	37 149
9	Unstrut-Hainich-Kreis	123	39	77	92	25 511	28	20	29	40	7 470
10	Kyffhäuserkreis	100	220	36	55	29 333	26	22	30	40	7 432
11	Schmalkalden-Meiningen	143	137	150	134	61 657	43	53	138	106	24 977
12	Gotha	187	204	178	177	56 715	50	59	147	116	20 742
13	Sömmerda	127	106	94	119	52 944	67	48	74	92	18 161
14	Hildburghausen	53	33	38	47	14 849	11	8	13	16	3 123
15	Ilm-Kreis	140	366	172	165	93 424	56	83	149	136	35 051
16	Weimarer Land	126	177	116	109	43 506	37	41	91	77	18 040
17	Sonneberg	60	57	54	56	25 692	13	12	26	22	4 570
18	Saalfeld-Rudolstadt	47	63	54	50	24 044	11	16	28	27	7 589
19	Saale-Holzland-Kreis	122	136	92	112	42 710	30	34	57	69	13 993
20	Saale-Orla-Kreis	83	163	40	46	20 499	21	13	23	26	5 181
21	Greiz	115	131	45	66	31 188	25	22	41	43	7 830
22	Altenburger Land	92	261	44	65	39 158	22	17	30	34	6 982
23	Thüringen	2 357	4 288	2 273	2 390	1 120 494	688	857	1 684	1 609	358 260
	davon										
24	kreisfreie Städte	384	1 255	544	580	363 310	101	208	447	408	100 157
25	Landkreise	1 973	3 033	1 729	1 811	757 184	587	649	1 237	1 201	258 103
	Nachrichtlich: Thüringen										
26	Januar bis August 2022	3 295	7 719	3 659	4 072	1 437 231	1 369	1 672	3 149	3 282	630 299

*) von den Bauaufsichtsbehörden gemeldete Baugenehmigungen

1) einschl. Wohnheime

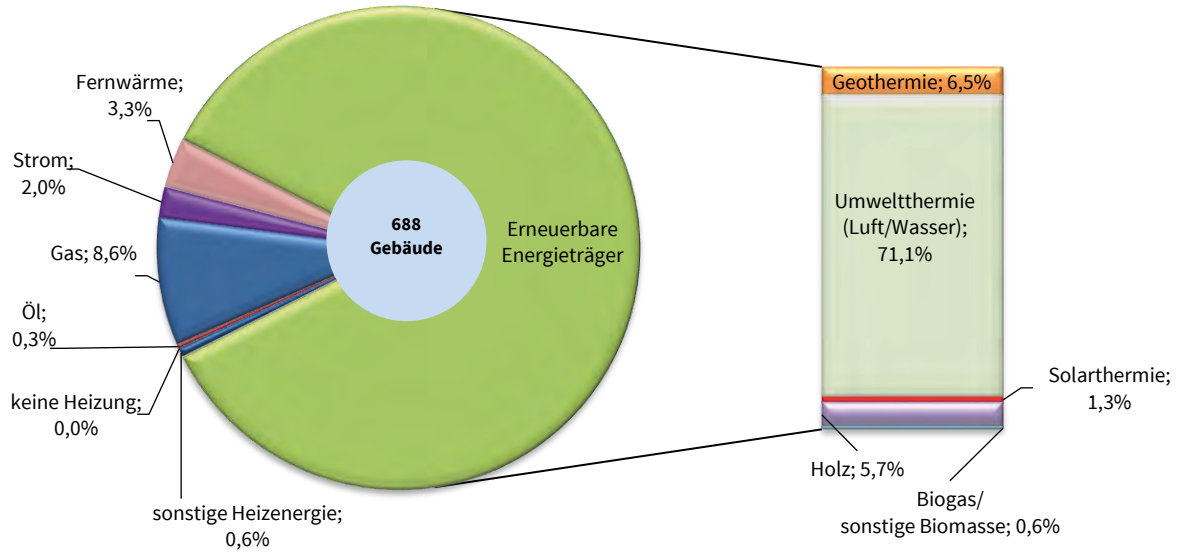
**und Nichtwohngebäude nach Kreisen
insgesamt
August 2023**

neuer Wohngebäude								Errichtung neuer Nichtwohngebäude					Lfd. Nr.
davon in Wohngebäuden mit ...								Ge- bäude	Raum- inhalt	Nutz- fläche	Woh- nungen	veran- schlagte Kosten der Bauwerke	
1 oder 2 Wohnungen				3 oder mehr Wohnungen ¹⁾									
Ge- bäude	Raum- inhalt	Woh- nungen	veran- schlagte Kosten der Bauwerke	Ge- bäude	Raum- inhalt	Woh- nungen	veran- schlagte Kosten der Bauwerke						
Anzahl	1 000 m ³	Anzahl	1 000 EUR	Anzahl	1 000 m ³	Anzahl	1 000 EUR	Anzahl	1 000 m ³	100 m ²	Anzahl	1 000 EUR	
29	20	30	9 491	4	30	38	8 898	13	87	125	1	27 284	1
17	14	20	6 161	4	36	68	13 974	8	671	698	-	45 935	2
10	7	10	3 218	10	50	109	23 609	13	176	298	-	77 657	3
9	6	9	2 241	2	6	10	2 200	5	8	12	-	1 337	4
9	7	9	2 970	7	32	144	27 395	7	59	92	-	27 529	5
59	57	61	24 169	9	26	90	9 548	27	113	186	-	12 777	6
17	14	17	5 096	1	7	16	1 000	29	90	133	-	13 073	7
55	42	61	14 688	6	52	116	22 461	48	584	519	-	38 499	8
28	20	29	7 470	-	-	-	-	33	26	51	2	4 445	9
25	21	26	7 052	1	1	4	380	29	144	194	-	15 039	10
40	31	43	13 587	3	22	95	11 390	36	60	115	-	9 036	11
46	37	52	13 382	4	22	95	7 360	45	127	197	-	15 372	12
67	48	74	18 161	-	-	-	-	24	62	91	-	26 713	13
10	7	10	2 673	1	1	3	450	10	19	29	-	2 191	14
50	39	55	18 677	6	44	94	16 374	33	178	262	-	49 660	15
34	27	36	11 515	3	14	55	6 525	30	77	139	2	10 684	16
9	7	10	2 570	4	5	16	2 000	16	38	62	-	6 603	17
10	8	10	3 592	1	8	18	3 997	10	33	48	-	6 861	18
27	20	29	8 521	3	14	28	5 472	28	76	139	1	14 772	19
21	13	23	5 181	-	-	-	-	23	126	151	-	9 987	20
24	17	25	7 015	1	5	16	815	31	70	98	-	16 025	21
22	17	30	6 982	-	-	-	-	19	319	275	-	20 150	22
618	480	669	194 412	70	377	1 015	163 848	517	3 144	3 913	6	451 629	23
74	53	78	24 081	27	155	369	76 076	46	1 001	1 224	1	179 742	24
544	426	591	170 331	43	223	646	87 772	471	2 143	2 689	5	271 887	25
1 248	987	1 336	368 331	121	685	1 813	261 968	627	4 432	6 920	57	475 027	26

5. Baugenehmigung für Wohngebäude (Neubau) nach verwendeter primärer Energie zur Heizung

Januar bis August 2023

- Anzahl -

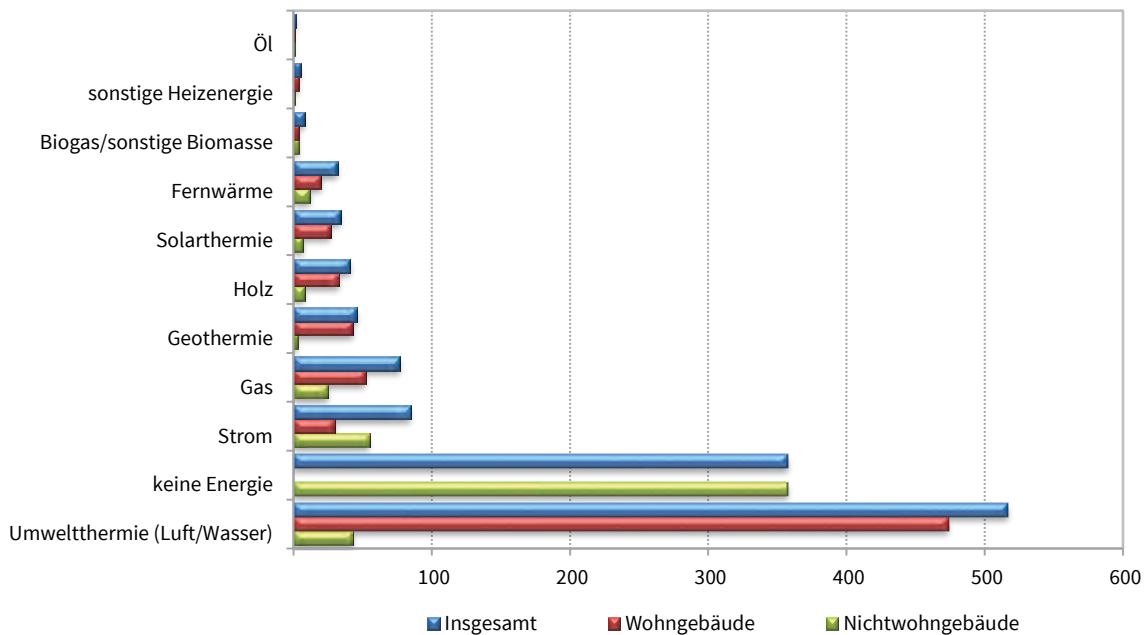


Thüringer Landesamt für Statistik

6. Baugenehmigung für Wohn- und Nichtwohngebäude (Neubau) nach verwendeter primärer Energie zur Warmwasserbereitung

Januar bis August 2023

- Anzahl -



Thüringer Landesamt für Statistik

7. Baugenehmigungen für Wohngebäude Januar bis August 2023 nach Gebäudeart und verwendeter primärer Energie zur Heizung

Neubau

Verwendete primäre Energie zur Heizung	Wohngebäude insgesamt					
	Gebäude	darin Wohnungen	davon Wohngebäude mit ...			
			1 Wohnung	2 Wohnungen	3 oder mehr Wohnungen	
					Gebäude	Wohnungen
Anzahl						
Keine Energie	-	-	-	-	-	-
Konventionelle Energie	75	242	59	6	10	171
davon						
Öl	2	54	1	-	1	53
Gas	59	173	45	5	9	118
Strom	14	15	13	1	-	-
Erneuerbare Energie	586	1 112	502	37	47	536
davon						
Geothermie	45	130	32	3	10	92
Umweltthermie ¹⁾	489	851	425	32	32	362
Solarthermie	9	13	7	1	1	4
Holz	39	112	35	1	3	75
Biogas/Biomethan	-	-	-	-	-	-
sonstige Biomasse	4	6	3	-	1	3
Fernwärme/Fernkälte	23	287	3	8	12	268
Sonstige	4	43	3	-	1	40
Insgesamt	688	1 684	567	51	70	1 015

8. Baugenehmigungen für Nichtwohngebäude Januar bis August 2023 nach Gebäudeart und verwendeter primärer Energie zur Heizung

Neubau

Verwendete primäre Energie zur Heizung	Nichtwohngebäude insgesamt							
	Gebäude	darunter						
		Büro- und Verwaltungsgebäude	landwirtschaftliche Betriebsgebäude	nichtlandwirtschaftliche Betriebsgebäude				sonstige Nichtwohngebäude
				Gebäude	darunter			
					Fabrik- und Werkstattgebäude	Handelsgebäude	Warenlagergebäude	
Anzahl								
Keine Energie	342	-	54	238	9	4	64	50
Konventionelle Energie	62	10	1	34	15	6	9	14
davon								
Öl	3	-	-	3	2	-	1	-
Gas	32	5	1	19	9	3	6	5
Strom	27	5	-	12	4	3	2	9
Erneuerbare Energie	92	14	4	50	19	9	7	16
davon								
Geothermie	4	1	-	2	2	-	-	1
Umweltthermie ¹⁾	62	11	2	34	9	9	5	13
Solarthermie	4	2	1	1	-	-	1	-
Holz	17	-	-	11	6	-	1	2
Biogas/Biomethan	3	-	1	-	-	-	-	-
sonstige Biomasse	2	-	-	2	2	-	-	-
Fernwärme/Fernkälte	16	6	-	8	4	1	2	-
Sonstige	5	1	-	4	2	1	1	-
Insgesamt	517	31	59	334	49	21	83	80

1) Luft (Aerothermie) / Wasser (Hydrothermie)

**9. Baugenehmigungen für Wohngebäude Januar bis August 2023 nach Gebäudeart und
verwendeter primärer Energie zur Warmwasserbereitung**
Neubau

Verwendete primäre Energie zur Warmwasserbereitung	Wohngebäude insgesamt					
	Gebäude	darin Wohnungen	davon Wohngebäude mit ...			
			1 Wohnung	2 Wohnungen	3 oder mehr Wohnungen	
					Gebäude	Wohnungen
Anzahl						
Keine Energie	-	-	-	-	-	-
Konventionelle Energie	83	271	65	6	12	194
davon						
Öl	1	1	1	-	-	-
Gas	52	163	39	5	8	114
Strom	30	107	25	1	4	80
Erneuerbare Energie	581	1 094	497	37	47	523
davon						
Geothermie	43	128	30	3	10	92
Umweltthermie ¹⁾	474	813	413	32	29	336
Solarthermie	27	41	22	1	4	17
Holz	33	106	29	1	3	75
Biogas/Biomethan	-	-	-	-	-	-
sonstige Biomasse	4	6	3	-	1	3
Fernwärme/Fernkälte	20	276	2	8	10	258
Sonstige	4	43	3	-	1	40
Insgesamt	688	1 684	567	51	70	1 015

**10. Baugenehmigungen für Nichtwohngebäude Januar bis August 2023 nach Gebäudeart und verwendeter primärer Energie
zur Warmwasserbereitung**
Neubau

Verwendete primäre Energie zur Warmwasserbereitung	Nichtwohngebäude insgesamt							
	Gebäude	darunter						
		Büro- und Verwaltungsgebäude	landwirtschaftliche Betriebsgebäude	nichtlandwirtschaftliche Betriebsgebäude				sonstige Nichtwohngebäude
				Gebäude	darunter			
					Fabrik- und Werkstattgebäude	Handelsgebäude	Warenlagergebäude	
Anzahl								
Keine Energie	358	-	55	250	16	5	66	53
Konventionelle Energie	81	13	1	47	18	8	13	17
davon								
Öl	1	-	-	1	1	-	-	-
Gas	25	4	1	13	5	3	3	5
Strom	55	9	-	33	12	5	10	12
Erneuerbare Energie	65	11	3	33	13	7	3	10
davon								
Geothermie	3	1	-	2	2	-	-	-
Umweltthermie ¹⁾	43	8	1	24	6	6	2	9
Solarthermie	7	2	1	2	-	1	1	1
Holz	8	-	-	4	4	-	-	-
Biogas/Biomethan	3	-	1	-	-	-	-	-
sonstige Biomasse	1	-	-	1	1	-	-	-
Fernwärme/Fernkälte	12	6	-	4	2	1	1	-
Sonstige	1	1	-	-	-	-	-	-
Insgesamt	517	31	59	334	49	21	83	80

1) Luft (Aerothermie) / Wasser (Hydrothermie)

11. Baugenehmigungen für Wohn- und Nichtwohngebäude Januar bis August 2023 nach Gebäudeart und vorwiegende Art der Beheizung

Neubau

Lfd	Gebäudeart	Insgesamt	Vorwiegende Art der Beheizung					ohne Heizung
			Fern- heizung	Block- heizung	Zentral- heizung	Etagen- heizung	Einzelraum- heizung	
Neubau Insgesamt								
1	Wohngebäude zusammen	688	23	1	643	7	14	-
2	darin: Wohnungen	1 684	287	9	1 328	46	14	-
	davon:							
3	Wohngebäude mit 1 Wohnung	567	3	-	544	6	14	-
4	Wohngebäude mit 2 Wohnungen	51	8	-	43	-	-	-
5	Wohngebäude mit 3 o. m. Wohnungen	66	12	1	52	1	-	-
6	darin: Wohnungen	807	268	9	490	40	-	-
7	Wohnheime	4	-	-	4	-	-	-
8	darin: Wohnungen	208	-	-	208	-	-	-
	darunter:							
9	Wohngebäude mit Eigentumswohnungen	18	2	1	15	-	-	-
10	darin: Wohnungen	246	11	9	226	-	-	-
11	Nichtwohngebäude zusammen	517	16	3	123	1	32	342
	davon:							
12	Anstaltsgebäude	13	2	2	8	-	1	-
13	Büro- und Verwaltungsgebäude	31	6	-	22	-	3	-
14	Landwirtsch. Betriebsgebäude	59	-	-	5	-	-	54
15	Nichtlandwirtsch. Betriebsgebäude	334	8	1	69	-	18	238
	darunter:							
16	Fabrik- und Werkstattgebäude	49	4	-	30	-	6	9
17	Handelsgebäude	21	1	-	14	-	2	4
18	Warenlagergebäude	83	2	1	13	-	3	64
19	Hotels und Gaststätten	3	-	-	3	-	-	-
20	Sonstige Nichtwohngebäude	80	-	-	19	1	10	50
Neubau Fertigteilbau								
1	Wohngebäude zusammen	191	5	-	183	1	2	-
2	darin: Wohnungen	562	63	-	496	1	2	-
	davon:							
3	Wohngebäude mit 1 Wohnung	162	-	-	159	1	2	-
4	Wohngebäude mit 2 Wohnungen	8	-	-	8	-	-	-
5	Wohngebäude mit 3 o. m. Wohnungen	17	5	-	12	-	-	-
6	darin: Wohnungen	176	63	-	113	-	-	-
7	Wohnheime	4	-	-	4	-	-	-
8	darin: Wohnungen	208	-	-	208	-	-	-
	darunter:							
9	Wohngebäude mit Eigentumswohnungen	4	2	-	2	-	-	-
10	darin: Wohnungen	47	11	-	36	-	-	-
11	Nichtwohngebäude zusammen	239	11	3	72	1	20	132
	davon:							
13	Anstaltsgebäude	7	-	2	4	-	1	-
15	Büro- und Verwaltungsgebäude	16	4	-	9	-	3	-
17	Landwirtsch. Betriebsgebäude	26	-	-	2	-	-	24
19	Nichtlandwirtsch. Betriebsgebäude	160	7	1	46	-	9	97
	darunter:							
21	Fabrik- und Werkstattgebäude	40	4	-	25	-	5	6
23	Handelsgebäude	12	1	-	7	-	1	3
25	Warenlagergebäude	56	2	1	10	-	1	42
27	Hotels und Gaststätten	1	-	-	1	-	-	-
29	Sonstige Nichtwohngebäude	30	-	-	11	1	7	11

