



STATISTISCHER BERICHT

F II - m 5 / 23

Baugenehmigungen in Thüringen Mai 2023

Zeichenerklärung

- nichts vorhanden (genau Null)
- 0 weniger als die Hälfte von 1 in der letzten besetzten Stelle, jedoch mehr als nichts
- . Zahlenwert unbekannt oder geheim zu halten
- ... Zahlenwert lag bei Redaktionsschluss noch nicht vor
- x Tabellenfach gesperrt, weil Aussage nicht sinnvoll
- p vorläufige Zahl
- r berichtigte Zahl
- / Zahlenwert nicht sicher genug
- () Aussagewert eingeschränkt

Anmerkung: Abweichungen in den Summen, auch im Vergleich zu anderen Veröffentlichungen, erklären sich aus dem Runden von Einzelwerten.

Herausgeber

Thüringer Landesamt für Statistik
Europaplatz 3, 99091 Erfurt
Postfach 90 01 63, 99104 Erfurt
Telefon: +49 (0) 361 57331-9642
Telefax: +49 (0) 361 57331-9699
E-Mail: auskunft@statistik.thueringen.de
Internet: www.statistik.thueringen.de

Auskunft erteilt

Referat: Verarbeitendes Gewerbe, Baugewerbe,
Bautätigkeit, Energie, Handwerk, Abfallwirtschaft, Umwelt
Telefon: +49 (0) 361 57334-3210

Herausgegeben im Juli 2023

Bestell-Nr.: 06 207

Heft-Nr.: 111/23

Preis: 5,00 EUR

© Thüringer Landesamt für Statistik, Erfurt, 2023

Vervielfältigung und Verbreitung, auch auszugsweise, mit Quellenangabe gestattet.

Inhaltsverzeichnis

Seite

Vorbemerkungen

3

Übersicht zu den Baugenehmigungen im Hochbau

7

Grafiken

1. Baugenehmigungen für die Errichtung neuer Wohn- und Nichtwohngebäude 2022 und 2023
- Anzahl - 8
2. Baugenehmigungen für die Errichtung neuer Wohn- und Nichtwohngebäude 2022 und 2023
- Veranschlagte Kosten - 8
3. Genehmigte Wohnungen 2022 und 2023 9
4. Genehmigte Wohnungen im Wohnungsneubau 2022 und 2023 nach Gebäudetypen 9
5. Baugenehmigung für Wohngebäude (Neubau) nach verwendeter primärer Energie zur Heizung Januar bis Mai 2023 20
6. Baugenehmigung für Wohn- und Nichtwohngebäude (Neubau) nach verwendeter primärer Energie zur Warmwasserbereitung Januar bis Mai 2023 20

Tabellen

1. Baugenehmigungen für Wohn- und Nichtwohnbauten Hochbau insgesamt 1995 bis Mai 2023 10
2. Baugenehmigungen für Wohnbauten Januar bis Mai 2023 12
3. Baugenehmigungen für Nichtwohnbauten Januar bis Mai 2023 13
4. Baugenehmigungen für Wohn- und Nichtwohnbauten nach Kreisen Hochbau insgesamt Mai 2023 14

5. Baugenehmigungen für Wohn- und Nichtwohnbauten nach Kreisen Hochbau insgesamt Januar bis März 2023	16
6. Baugenehmigungen für Wohn- und Nichtwohnbauten nach Kreisen Hochbau insgesamt Januar bis Mai 2023	18
7. Baugenehmigungen für Wohngebäude Januar bis Mai 2023 nach Gebäudeart und verwendeter primärer Energie zur Heizung	21
8. Baugenehmigungen für Nichtwohngebäude Januar bis Mai 2023 nach Gebäudeart und verwendeter primärer Energie zur Heizung	21
9. Baugenehmigungen für Wohngebäude Januar bis Mai 2023 nach Gebäudeart und verwendeter primärer Energie zur Warmwasserbereitung	22
10. Baugenehmigungen für Nichtwohngebäude Januar bis Mai 2023 nach Gebäudeart und verwendeter primärer Energie zur Warmwasserbereitung	22
11. Baugenehmigungen für Wohn- und Nichtwohngebäude Januar bis Mai 2023 nach Gebäudeart und vorwiegende Art der Beheizung	23

Vorbemerkungen

Ziel der Statistik

Die Statistik der Bautätigkeit im Hochbau gehört zum System der Bundesstatistiken und besteht aus Baugenehmigungs-, Baufertigstellungs-, Bauüberhangs- und Bauabgangserhebung. Sie liefert in vorwiegend mengenmäßiger Darstellung Ergebnisse über die Struktur, den Umfang und die Entwicklung der Bautätigkeit im Hochbau und ist somit ein wichtiger Indikator für die Beurteilung der Wirtschaftsentwicklung im Bausektor.

Darüber hinaus dient sie der Fortschreibung des Wohnungsbestandes und stellt Informationen z.B. für die Planung in den Gebietskörperschaften, für Wirtschaft, Forschung und Städtebau zur Verfügung.

Rechtsgrundlage

Die Statistik der Bautätigkeit im Hochbau ist angeordnet durch das Gesetz über die Statistik der Bautätigkeit im Hochbau und die Fortschreibung des Wohnungsbestandes (Hochbaustatistikgesetz - HBauStatG) vom 5. Mai 1998 (Bundesgesetzblatt BGBl. S. 869 f.), zuletzt geändert durch Artikel 2 des Gesetzes vom 26. Juli 2016 (BGBl. I S. 1839), in Verbindung mit dem Gesetz über die Statistik für Bundeszwecke (Bundesstatistikgesetz - BStatG) vom 22.01.1987 (BGBl. I S. 462, 565), in der Fassung der Bekanntmachung vom 20.10.2016 (BGBl. I S. 2394).

Erhebungsmerkmale

1. Bauherren nach Bauherrengruppen
2. Lage des Baugrundstücks
3. Art und veranschlagte Kosten der Baumaßnahmen
4. Gebäude nach Art, Fläche und (bei Errichtung neuer Wohngebäude) Haustyp
5. Für neu zu errichtende Gebäude Rauminhalt, Geschosshöhe, Art der Beheizung und vorwiegende Heizenergie sowie überwiegend verwendeter Baustoff
6. Für Gebäude mit Wohnraum die Zahl der Wohnungen

Erhebungseinheit

Erfasst werden genehmigungspflichtige oder zustimmungsbedürftige sowie in Thüringen ab 1.7.1994 - bei vereinfachenden baurechtlichen Bestimmungen - anzeige- bzw. kennnisgabepflichtige oder einem Genehmigungsverfahren unterliegende Hochbaumaßnahmen, bei denen Wohn- oder Nutzraum geschaffen oder verändert wird.

Der umfassende Bereich der Baureparaturen ist somit nicht Erhebungsgegenstand in der Bautätigkeitsstatistik.

Erhebungseinheit ist das einzelne (Wohn- oder Nichtwohn-) Gebäude, wobei sowohl die Errichtung neuer Gebäude als auch Baumaßnahmen an bestehenden Gebäuden zu erfassen sind.

Während im Wohnbau alle Baumaßnahmen in die Statistik einbezogen werden, bleiben im Nichtwohnbau Objekte bis zu 350 m³ Rauminhalt oder 18 000 EUR veranschlagte Kosten unberücksichtigt, sofern sie keine Wohnräume enthalten.

Methodische Hinweise

Die monatliche Berichterstattung über Baugenehmigungen basiert auf den von den Bauaufsichtsbehörden abgegebenen Meldungen, die nicht immer zeitgerecht übermittelt werden. Die Ergebnisse berücksichtigen daher nur diejenigen Objekte, von denen im Berichtszeitraum die Baugenehmigung übersandt wurde. Hieraus ergeben sich Unterschiede zum tatsächlichen Baugeschehen in den einzelnen Monaten.

Baumaßnahmen an bestehenden Gebäuden können zur Verringerung der Anzahl der Wohnungen bzw. der Wohn- oder Nutzflächen führen. Dadurch können in den Tabellen auch negative Werte stehen.

Abweichungen in den Summen erklären sich aus Korrekturen zur Jahresaufbereitung.

Diese Korrekturen können nur in der Jahressumme und nicht in den einzelnen Monaten bzw. Vierteljahren ausgewiesen werden.

Ab Berichtsjahr 2012 werden die "Sonstigen Wohneinheiten" als Wohnungen erfasst.

Definitionen

Gebäude

Gebäude sind selbstständig benutzbare, überdachte Bauwerke, die auf Dauer errichtet sind und die von Menschen betreten werden können und geeignet oder bestimmt sind, dem Schutz von Menschen, Tieren oder Sachen zu dienen. Dabei kommt es auf die Umschließung durch Wände nicht an; die Überdachung allein ist ausreichend. Bei Doppel-, Gruppen- oder Reihenhäusern gilt jeder Teil, der von dem anderen durch eine Trennwand geschieden ist, als selbstständiges Gebäude. Bei Wohnblöcken mit mehreren Zugängen wird jeder Gebäudeteil mit eigenem Zugang als ein einzelnes Gebäude gezählt.

Wohngebäude

Wohngebäude sind Gebäude, die mindestens zur Hälfte – gemessen am Anteil der Wohnfläche an der Nutzungsfläche nach DIN 277 – Wohnzwecken dienen. Zu den Wohngebäuden rechnen auch Ferien-, Sommer- und Wochenendhäuser mit einer Mindestgröße von 50 m² Wohnfläche, soweit sie vom Eigentümer überwiegend selbst genutzt werden.

Ferienhäuser, die einem ständig wechselnden Kreis von Gästen gegen Entgelt vorübergehend zur Unterkunft zur Verfügung gestellt werden, sind als Nichtwohngebäude zu erfassen. Nebennutzflächen in Wohngebäuden (Abstellräume u.Ä.) werden zur Bestimmung des Nutzungsschwerpunktes nicht herangezogen.

Nichtwohngebäude

Nichtwohngebäude sind Gebäude, die überwiegend (mindestens zu mehr als der Hälfte der Nutzungsfläche) Nichtwohnzwecken dienen.

Errichtung neuer Gebäude

Unter Errichtung neuer Gebäude werden Neubauten und Wiederaufbauten verstanden. Als Wiederaufbau gilt der Aufbau zerstörter oder abgerissener Gebäude ab Oberkante des noch vorhandenen Kellergeschosses.

Baumaßnahmen an bestehenden Gebäuden

Baumaßnahmen an bestehenden Gebäuden sind bauliche Veränderungen an bestehenden Gebäuden durch Umbau-, Ausbau-, Erweiterungs- oder Wiederherstellungsmaßnahmen.

Wohnung

Unter einer Wohnung sind nach außen abgeschlossene, zu Wohnzwecken bestimmte, in der Regel zusammenliegende Räume zu verstehen, die die Führung eines eigenen Haushalts ermöglichen. Eine Wohnung hat grundsätzlich einen eigenen abschließbaren Zugang unmittelbar vom Freien, vom Treppenhaus oder von einem Vorraum, ferner Wasserversorgung, Ausguss und Toilette.

Wohnräume

Wohnräume sind Räume, die für Wohnzwecke bestimmt sind und mindestens eine Wohnfläche von 6 m² haben sowie abgeschlossene Küchen unabhängig von deren Größe.

Wohnfläche

Die Wohnfläche (zu berechnen nach der Verordnung der Wohnfläche (Wohnflächenverordnung – WoFlV) vom 25. November 2003 (BGBl. I S. 2346)) umfasst die Grundflächen der Räume, die ausschließlich zu dieser Wohnung gehören, also die Flächen von Wohn- und Schlafräumen, Küchen und Nebenräumen (z. B. Dielen, Abstellräume und Bad) innerhalb der Wohnung.

Die Wohnfläche eines Wohnheims umfasst die Grundflächen der Räume, die zur alleinigen und gemeinschaftlichen Nutzung durch die Bewohner bestimmt sind.

Zur Wohnfläche gehören auch die Grundflächen von Wintergärten, Schwimmbädern und ähnlichen nach allen Seiten geschlossenen Räumen sowie Balkonen, Loggien, Dachgärten und Terrassen, wenn sie ausschließlich zu der Wohnung oder dem Wohnheim gehören.

Voll berechnet werden die Grundflächen von Räumen und Raumteilen mit einer lichten Höhe von mindestens 2 m. Die Grundflächen von Räumen und Raumteilen mit einer lichten Höhe von mindestens einem Meter und weniger als zwei Metern und von unbeheizbaren Wintergärten, Schwimmbädern und ähnlichen nach allen Seiten geschlossenen Räumen sind zur Hälfte, von Balkonen, Loggien, Dachgärten und Terrassen sind in der Regel zu einem Viertel, höchstens jedoch zur Hälfte anzurechnen.

Nicht gezählt werden die Grundflächen von Zubehörräumen (z. B. Kellerräume, Abstellräume außerhalb der Wohnung, Waschküchen, Bodenräume, Trockenräume, Heizungsräume und Garagen).

Nutzfläche

Unter der Nutzfläche im Sinne der Bautätigkeitsstatistik versteht man nur die anrechenbaren Flächen in Gebäuden oder Gebäudeteilen, die nicht Wohnzwecken dienen. Nutzfläche ist die Fläche, die sich ergibt, wenn von der Nutzungsfläche nach DIN 277 die Wohnfläche abgezogen wird. Zur Nutzungsfläche gehören die Grundflächen der Nutzungsarten Nr. 1 bis 7. Nicht zur Nutzungsfläche gehören die Technische Funktionsfläche (Fläche der Räume für betriebstechnische Anlagen) sowie die Verkehrsfläche (Flächen zur Verkehrserschließung und -sicherung, wie z. B. Flure, Hallen, Treppen, Aufzugsschächte usw.).

Rauminhalt

Rauminhalt ist das von den äußeren Begrenzungsflächen eines Gebäudes eingeschlossene Volumen (Bruttorauminhalt); d.h. das Produkt aus der überbauten Fläche und der anzusetzenden Höhe, es umfasst auch den Rauminhalt der Konstruktionen.

Veranschlagte Kosten der Bauwerke

Veranschlagte Kosten im Sinne der Bautätigkeitsstatistik sind die Kosten der Baukonstruktion (einschließlich Erdarbeiten und baukonstruktive Einbauten), die Kosten der Installationen, die Kosten der betriebstechnischen Anlagen und die Kosten für betriebliche Einbauten sowie für besondere Bauausführungen. Kosten für nicht fest verbundene Einbauten, die nicht Bestandteil des Bauwerkes sind, wie Großrechenanlagen oder industrielle Produktionsanlagen, sind nicht einbezogen.

Die Umsatz-(Mehrwert-)steuer ist in den veranschlagten Kosten enthalten. Die veranschlagten Kosten werden zum Zeitpunkt der Baugenehmigung ermittelt.

Bauherr

Bauherr ist der rechtlich und wirtschaftlich verantwortliche Auftraggeber bei einem Bauvorhaben, d.h. wer im eigenen Namen und für eigene oder fremde Rechnung Bauvorhaben durchführt oder durchführen lässt. Die Feststellung des Bauherrn bezieht sich auf den Zeitpunkt der Baugenehmigung, sie ist deshalb unabhängig von einer eventuell beabsichtigten späteren Veräußerung des Gebäudes oder der Wohnungen.

Öffentliche Bauherren

Als öffentliche Bauherren gelten Kommunen, kommunale Wohnungsunternehmen sowie Bund und Land. Dies sind Unternehmen oder Einrichtungen, bei denen Kommune, Land oder Bund mit mehr als 50 % Nennkapital oder Stimmrecht beteiligt sind.

Private Haushalte

Private Haushalte sind alle natürlichen Personen und Personengemeinschaften ohne eigene Rechtspersönlichkeit. Bei Einzelunternehmen und freiberuflich tätigen Personen ist entscheidend für die Zuordnung, wie der Bauherr nach außen auftritt. Handelt er im Namen seines Unternehmens, wird das Bauvorhaben dem Betriebsvermögen zugerechnet, anderenfalls dem Privateigentum.

Organisationen ohne Erwerbszweck

Organisationen ohne Erwerbszweck sind Vereine, Verbände und andere Zusammenschlüsse, die gemeinnützige Zwecke verfolgen oder der Förderung bestimmter Interessen ihrer Mitglieder bzw. anderer Gruppen dienen, z.B. Organisationen der Erziehung, Wissenschaft, Kultur sowie der Sport- und Jugendpflege, Kirchen, karitative Organisationen, Organisationen des Wirtschaftslebens und der Gewerkschaften, Arbeitgeberverbände, Berufsorganisationen und Wirtschaftsverbände, politische Parteien.

Anstaltsgebäude

Anstaltsgebäude sind Nichtwohngebäude, in denen überwiegend Personen untergebracht sind und die mit Einrichtungen für eine zentrale Haushaltsführung ausgestattet sind, z.B. Krankenhäuser, Gebäude für die Pflege Behinderter, Altenpflege- und Krankenheime, Heime für Säuglinge, Kinder und Jugendliche, Erziehungsheime, Müttergenesungsheime, Ferien- und Erholungsheime, Heime von Unterrichtsanstalten, Kasernen, Bereitschaftsgebäude, Klöster, Justizvollzugsanstalten.

Büro- und Verwaltungsgebäude

Büro- und Verwaltungsgebäude sind Nichtwohngebäude, die überwiegend Büro- und Verwaltungszwecken dienen.

Landwirtschaftliche Betriebsgebäude

Landwirtschaftliche Betriebsgebäude sind Nichtwohngebäude, die überwiegend land- und forstwirtschaftlichen, Gärtnerei- oder Fischereizwecken dienen. Sie erstrecken sich nicht auf Gebäude für Tier- und Pflanzenhaltung in zoologischen und botanischen Gärten, ebenso nicht auf Kühlhäuser, Silos, Warenlagergebäude und Ähnliches.

Nichtlandwirtschaftliche Betriebsgebäude

Nichtlandwirtschaftliche Betriebsgebäude sind Nichtwohngebäude, die nicht land- und forstwirtschaftlichen, Gärtnerei- oder Fischereizwecken dienen. Sie werden unterteilt in Fabrik- und Werkstattgebäude, Handels- und Lagergebäude, Verkehrsgebäude, Hotels, Gasthöfe und Fremdenheime, Pensionen, Gaststättengebäude und andere nichtlandwirtschaftliche Betriebsgebäude, wie z.B. Filmtheater, Spielbanken, Ateliergebäude.

Sonstige Nichtwohngebäude

Sonstige Nichtwohngebäude umfassen Kindertagesstätten, Schulgebäude, Hochschulgebäude, Gebäude für Forschungszwecke, Museen, Theater, Opernhäuser, Bibliotheken, Kongresshallen u.Ä., Kirchen und sonstige Kultgebäude, medizinische Behandlungsinstitute, Gebäude für Heilbäder oder die Gesundheitspflege, Sportgebäude und andere Nichtwohngebäude, wie z.B. Freizeitgebäude, Dorfgemeinschaftshäuser, Bunker, Pfortnerhäuser, Umkleidegebäude.

Übersicht zu den Baugenehmigungen im Hochbau Januar bis Mai 2023

Im Zeitraum Januar bis Mai 2023 wurden von den Bauaufsichtsämtern in Thüringen 1 459 Baugenehmigungen und Bauanzeigen für Hochbauten gemeldet.
Das sind 29,3 Prozent bzw. 605 Baugenehmigungen weniger als im Vergleichszeitraum 2022.

Für alle Vorhaben wurde ein Kostenvolumen von 633 Millionen EUR veranschlagt, 29,7 Prozent bzw. 267 Millionen EUR weniger als von Januar bis Mai 2022.

52,6 Prozent der veranschlagten Kosten wurden für den Wohn- und 47,4 Prozent für den Nichtwohnbau vorgesehen.

Von Januar bis Mai 2023 wurde der Bau von insgesamt 1 456 Wohnungen genehmigt. Damit werden von den Bauherren gegenüber dem Vorjahreszeitraum 684 Wohnungen weniger geplant.

Von diesen	1 456	Wohnungen sind
	1 099	in neuen Wohngebäuden,
	5	in neuen Nichtwohngebäuden,
	352	durch Baumaßnahmen an bestehenden Gebäuden

Bis Mai 2023 wurden 352 Wohnungen genehmigt, die durch bauliche Veränderungen an bestehenden Gebäuden z.B. durch Umbau-, Ausbau-, Erweiterungs- oder Wiederherstellungsmaßnahmen entstehen sollen.

Im **Wohnungsneubau** wurden 1 099 Wohnungen genehmigt, 782 Wohnungen weniger als in der vergleichbaren Zeitspanne 2022.

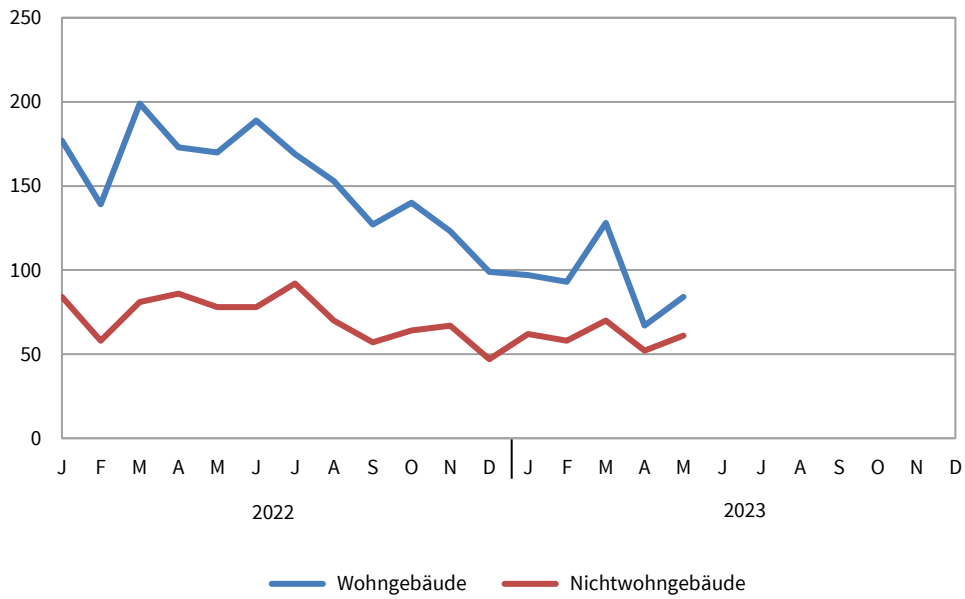
Für 391 *Einfamilienhäuser* und 35 *Zweifamilienhäuser* erhielten die Bauherren bis Mai 2023 eine Baufreigabe. Im Vergleich zum Vorjahreszeitraum ein Rückgang von 373 Wohnungen. Im *Geschossbau* wurden Genehmigungen für 638 Wohnungen erteilt, darunter 105 in Wohnheimen. Die Nachfrage nach neuem Wohnraum nahm in dieser Gebäudeart gegenüber der vergleichbaren Zeitspanne 2022 um 409 Wohnungen ab.

Zum Zeitpunkt der Genehmigung neuer Wohngebäude sind 222 Millionen EUR Baukosten veranschlagt worden. Die Kosten je Quadratmeter Wohnfläche liegen rein rechnerisch in neuen Einfamilienhäusern bei 2 123 EUR, in neuen Zweifamilienhäusern bei 2 059 EUR und in neuen Mehrfamilienhäusern (ohne Wohnheime) bei 2 156 EUR.

Die Bauaufsichtsbehörden gaben bis Mai 2023 im **Nichtwohnbau** 457 neue Gebäude bzw. Baumaßnahmen an bestehenden Gebäuden mit einer Nutzfläche von 210 370 Quadratmetern zum Bau frei. Damit liegt die Nachfrage für den Bau von Nichtwohngebäuden 15,8 Prozent unter dem Niveau des Vorjahres. 303 Nichtwohngebäude mit einer Nutzfläche von 193 230 Quadratmetern werden durch Neubau entstehen. Das sind 84 Vorhaben bzw. 21,7 Prozent weniger als im Vorjahresvergleich.

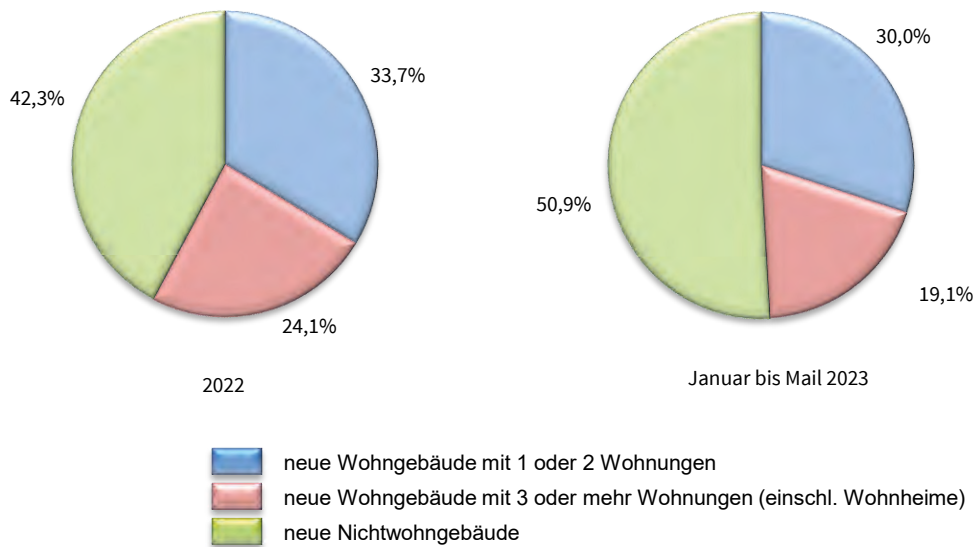
Die zum Zeitpunkt der Baugenehmigung veranschlagten Kosten im Nichtwohnbau betragen 300 Millionen EUR. 230 Millionen EUR werden für neue Nichtwohngebäude veranschlagt, gegenüber dem Vorjahr entspricht das einem Minus von 83 Millionen EUR.

**1. Baugenehmigungen für die Errichtung neuer Wohn- und Nichtwohngebäude
2022 und 2023**
- Anzahl -



Thüringer Landesamt für Statistik

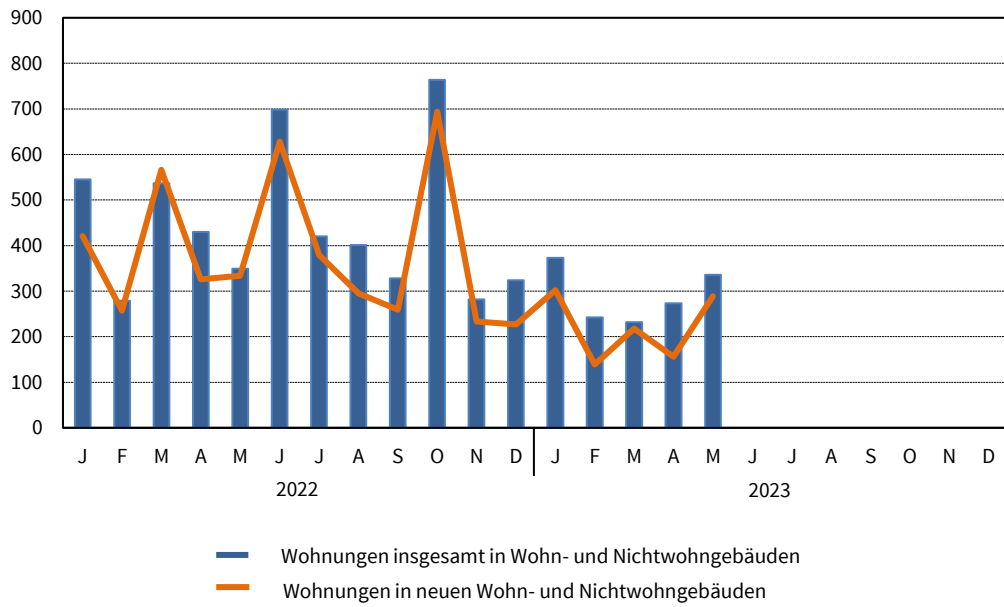
**2. Baugenehmigungen für die Errichtung neuer Wohn- und
Nichtwohngebäude 2022 und 2023**
- Veranschlagte Kosten -



Thüringer Landesamt für Statistik

3. Genehmigte Wohnungen 2022 und 2023

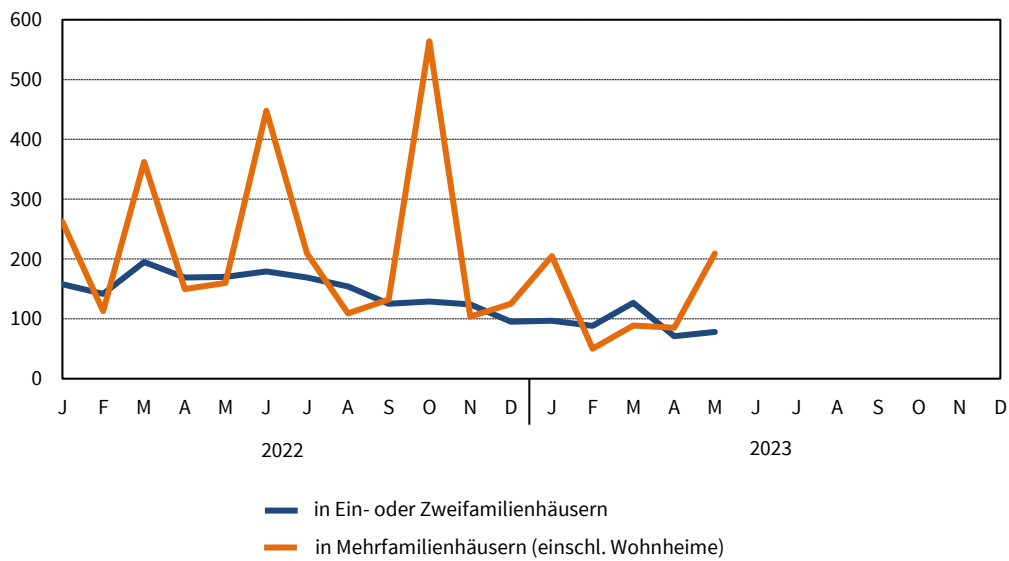
- Anzahl -



Thüringer Landesamt für Statistik

4. Genehmigte Wohnungen im Wohnungsneubau 2022 und 2023 nach Gebäudetypen

- Anzahl -



Thüringer Landesamt für Statistik

**1. Baugenehmigungen^{*)} für Wohn- und Nichtwohngebäude
Hochbau insgesamt
1995 bis Mai 2023**

Zeit- raum	Alle Baumaßnahmen			Errichtung neuer Gebäude								
				Wohngebäude				Nichtwohngebäude				
	Gebäude	Wohn- nungen	veran- schlagte Kosten der Bauwerke	Ge- bäude	Raum- inhalt	Wohnungen		veran- schlagte Kosten der Bauwerke	Ge- bäude	Raum- inhalt	Nutz- fläche	veran- schlagte Kosten der Bauwerke
						ins- gesamt	Wohn- fläche					
Anzahl		1 000 EUR	Anzahl	1 000 m ³	Anzahl	100 m ²	1 000 EUR	Anzahl	1 000 m ³	100 m ²	1 000 EUR	
1995	12 988	21 354	4 007 258	6 894	8 028	17 141	14 273	1 815 965	1 818	10 939	18 296	1 337 856
1996	14 107	22 530	4 272 426	8 052	8 412	18 027	15 482	1 897 018	1 621	11 720	19 877	1 532 403
1997	12 824	16 517	3 807 774	6 799	6 484	13 020	11 918	1 435 396	1 521	10 457	17 211	1 386 972
1998	12 012	13 989	2 990 461	6 191	5 487	10 219	9 918	1 209 886	1 324	7 953	11 779	935 544
1999	11 411	11 341	2 635 250	5 941	4 781	8 481	8 792	1 044 633	1 280	7 018	11 028	875 306
2000	9 100	7 955	2 303 030	4 420	3 572	6 129	6 549	764 970	1 147	6 502	10 023	893 120
2001	8 233	6 227	1 937 172	3 716	2 959	4 912	5 348	623 211	1 028	6 428	9 624	741 911
2002	7 152	4 962	1 544 160	3 181	2 443	3 921	4 509	518 879	827	4 775	7 287	531 371
2003	7 224	5 150	1 683 172	3 569	2 752	4 395	5 081	580 491	713	4 905	6 867	682 409
2004	6 667	4 705	1 510 752	2 951	2 363	3 819	4 342	494 424	795	5 110	6 938	584 180
2005	5 756	3 723	1 174 237	2 458	1 945	3 177	3 665	406 123	706	4 056	5 430	422 352
2006	5 659	3 802	1 210 746	2 313	1 857	3 040	3 463	393 061	778	4 596	6 429	467 178
2007	4 652	3 379	1 034 518	1 577	1 413	2 349	2 595	299 844	794	4 051	5 861	358 116
2008	4 496	2 725	1 166 867	1 438	1 335	2 154	2 390	293 432	866	5 510	7 499	495 083
2009	4 530	3 268	1 039 197	1 552	1 438	2 372	2 646	323 644	753	3 478	5 232	344 271
2010	4 438	2 773	1 102 146	1 570	1 416	2 168	2 589	326 735	784	4 565	5 975	419 597
2011	4 881	3 633	1 138 400	1 819	1 694	2 769	3 230	392 177	889	4 773	6 239	365 786
2012	5 097	4 528	1 219 925	1 898	1 792	2 958	3 440	429 142	858	7 265	8 276	468 058
2013	4 844	4 171	1 423 066	1 891	1 862	3 058	3 522	460 811	791	5 806	7 279	644 739
2014	4 719	4 207	1 202 782	1 891	1 948	3 226	3 690	505 413	716	3 743	4 964	349 296
2015	5 224	5 227	1 259 398	2 146	2 206	3 692	4 164	572 361	771	3 117	4 222	311 603
2016	5 340	7 611	1 479 867	2 245	2 670	4 884	4 999	719 513	720	3 297	4 774	346 530
2017	5 090	5 401	1 545 595	2 120	2 172	3 749	4 195	618 443	817	5 788	6 719	450 075
2018	4 972	5 236	1 645 878	2 061	2 367	4 075	4 414	701 048	795	3 624	5 041	470 536
2019	4 860	5 141	1 661 544	2 007	2 376	4 120	4 504	712 817	886	3 901	5 250	495 681
2020	5 054	5 837	2 062 135	2 114	2 646	4 548	4 908	856 201	845	4 758	6 226	730 841
2021	5 263	4 693	2 226 462	2 058	2 274	3 764	4 269	786 762	991	5 948	7 680	948 373
2022	4 557	5 357	1 972 090	1 858	2 317	4 547	4 532	874 112	862	5 392	8 357	640 120

Veränderung gegenüber dem Vorjahreszeitraum in %

1996	8,6	5,5	6,6	16,8	4,8	5,2	8,5	4,5	- 10,8	7,1	8,6	14,5
1997	- 9,1	- 26,7	- 10,9	- 15,6	- 22,9	- 27,8	- 23,0	- 24,3	- 6,2	- 10,8	- 13,4	- 9,5
1998	- 6,3	- 15,3	- 21,5	- 8,9	- 15,4	- 21,5	- 16,8	- 15,7	- 13,0	- 23,9	- 31,6	- 32,5
1999	- 5,0	- 18,9	- 11,9	- 4,0	- 12,9	- 17,0	- 11,4	- 13,7	- 3,3	- 11,8	- 6,4	- 6,4
2000	- 20,3	- 29,9	- 12,6	- 25,6	- 25,3	- 27,7	- 25,5	- 26,8	- 10,4	- 7,4	- 9,1	2,0
2001	- 9,5	- 21,7	- 15,9	- 15,9	- 17,2	- 19,9	- 18,3	- 18,5	- 10,4	- 1,1	- 4,0	- 16,9
2002	- 13,1	- 20,3	- 20,3	- 14,4	- 17,4	- 20,2	- 15,7	- 16,7	- 19,6	- 25,7	- 24,3	- 28,4
2003	1,0	3,8	9,0	12,2	12,6	12,1	12,7	11,9	- 13,8	2,7	- 5,8	28,4
2004	- 7,7	- 8,6	- 10,2	- 17,3	- 14,1	- 13,1	- 14,5	- 14,8	11,5	4,2	1,0	- 14,4
2005	- 13,7	- 20,9	- 22,3	- 16,7	- 17,7	- 16,8	- 15,6	- 17,9	- 11,2	- 20,6	- 21,7	- 27,7
2006	- 1,7	2,1	3,1	- 5,9	- 4,5	- 4,3	- 5,5	- 3,2	10,2	13,3	18,4	10,6
2007	- 17,8	- 11,1	- 14,6	- 31,8	- 23,9	- 22,7	- 25,1	- 23,7	2,1	- 11,9	- 8,8	- 23,3
2008	- 3,4	- 19,4	12,8	- 8,8	- 5,5	- 8,3	- 7,9	- 2,1	9,1	36,0	28,0	38,2
2009	0,8	19,9	- 10,9	7,9	7,7	10,1	10,7	10,3	- 13,0	- 36,9	- 30,2	- 30,5
2010	- 2,0	- 15,1	6,1	1,2	- 1,5	- 8,6	- 2,1	1,0	4,1	31,3	14,2	21,9
2011	10,0	31,0	3,3	15,9	19,6	27,7	24,7	20,0	13,4	4,6	4,4	- 12,8
2012	4,4	24,6	7,2	4,3	5,8	6,8	6,5	9,4	- 3,5	52,2	32,6	28,0
2013	- 5,0	- 7,9	16,7	- 0,4	3,9	3,4	2,4	7,4	- 7,8	- 20,1	- 12,0	37,7
2014	- 2,6	0,9	- 15,5	-	4,6	5,5	4,8	9,7	- 9,5	- 35,5	- 31,8	- 45,8
2015	10,7	24,2	4,7	13,5	13,2	14,4	12,8	13,2	7,7	- 16,7	- 15,0	- 10,8
2016	2,2	45,6	17,5	4,6	21,0	32,3	20,1	25,7	- 6,6	5,8	13,1	11,2
2017	- 4,7	- 29,0	4,4	- 5,6	- 18,7	- 23,2	- 16,1	- 14,0	13,5	75,6	40,8	29,9
2018	- 2,3	- 3,1	6,5	- 2,8	9,0	8,7	5,2	13,4	- 2,7	- 37,4	- 25,0	4,5
2019	- 2,3	- 1,8	1,0	- 2,6	0,4	1,1	2,0	1,7	11,4	7,6	4,1	5,3
2020	4,0	13,5	24,1	5,3	11,4	10,4	9,0	20,1	- 4,6	22,0	18,6	47,4
2021	4,1	- 19,6	8,0	- 2,6	- 14,1	- 17,2	- 13,0	- 8,1	17,3	25,0	23,4	29,8
2022	- 13,4	14,1	- 11,4	- 9,7	1,9	20,8	6,1	11,1	- 13,0	- 9,3	8,8	- 32,5

^{*)} von den Bauaufsichtsbehörden gemeldete Baugenehmigungen

Noch 1. Baugenehmigungen ^{*)} für Wohn- und Nichtwohngebäude
Hochbau insgesamt
1995 bis Mai 2023

Zeit- raum	Alle Baumaßnahmen			Errichtung neuer Gebäude								
				Wohngebäude				Nichtwohngebäude				
	Gebäude	Woh- nungen	veran- schlagte Kosten der Bauwerke	Ge- bäude	Raum- inhalt	Wohnungen		veran- schlagte Kosten der Bauwerke	Ge- bäude	Raum- inhalt	Nutz- fläche	veran- schlagte Kosten der Bauwerke
						ins- gesamt	Wohn- fläche					
Anzahl		1 000 EUR	Anzahl	1 000 m ³	Anzahl	100 m ²	1 000 EUR	Anzahl	1 000 m ³	100 m ²	1 000 EUR	
2022	4 557	5 357	1 972 090	1 858	2 317	4 547	4 532	874 112	862	5 392	8 357	640 120
1. Vj.	1 173	1 361	508 616	515	636	1 232	1 287	222 279	223	1 238	1 693	155 331
2. Vj.	1 342	1 477	604 443	532	682	1 276	1 329	281 393	242	2 513	4 287	185 548
3. Vj.	1 121	1 149	446 206	449	493	898	939	182 473	219	869	1 211	169 331
4. Vj.	921	1 370	412 825	362	505	1 141	976	187 967	178	772	1 166	129 910
Jan.-Mai	2 064	2 140	899 089	858	1 017	1 881	1 994	360 804	387	3 599	5 645	312 794
Januar	418	545	170 130	177	231	420	466	80 396	84	393	522	53 974
Februar	332	279	104 374	139	132	255	277	46 776	58	208	289	31 214
März	423	537	234 112	199	273	557	545	95 107	81	637	883	70 143
April	444	430	233 075	173	182	319	336	65 639	86	2 120	3 591	126 072
Mai	447	349	157 398	170	199	330	371	72 886	78	241	361	31 391
Juni	451	698	213 970	189	300	627	623	142 868	78	151	335	28 085
Juli	438	420	156 062	169	193	378	357	66 561	92	341	541	51 975
August	342	401	168 110	153	161	263	308	60 066	70	340	399	82 173
September	341	328	122 034	127	139	257	274	55 846	57	188	271	35 183
Oktober	335	764	187 563	140	248	693	490	88 159	64	404	482	65 510
November	332	282	103 698	123	135	228	259	54 840	67	142	213	24 975
Dezember	254	324	121 564	99	122	220	228	44 968	47	226	471	39 425
2023												
1. Vj.	875	847	436 523	318	352	656	671	145 101	190	1 211	1 454	186 440
2. Vj.												
3. Vj.												
4. Vj.												
Jan.-Mai	1 459	1 456	632 507	469	549	1 099	1 053	222 094	303	1 520	1 932	230 263
Januar	275	373	130 928	97	146	302	274	57 471	62	156	279	43 710
Februar	257	242	158 974	93	87	138	164	36 283	58	695	677	73 835
März	343	232	146 621	128	119	216	234	51 347	70	360	497	68 895
April	294	273	82 558	67	70	156	137	27 795	52	167	247	17 678
Mai	290	336	113 426	84	127	287	244	49 198	61	142	232	26 145
Juni												
Juli												
August												
September												
Oktober												
November												
Dezember												

Veränderung gegenüber dem Vorjahreszeitraum in %

2023												
Jan.-Mai	- 29,3	- 32,0	- 29,7	- 45,3	- 46,0	- 41,6	- 47,2	- 38,4	- 21,7	- 57,8	- 65,8	- 26,4
Januar	- 34,2	- 31,6	- 23,0	- 45,2	- 36,8	- 28,1	- 41,2	- 28,5	- 26,2	- 60,3	- 46,5	- 19,0
Februar	- 22,6	- 13,3	52,3	- 33,1	- 34,1	- 45,9	- 40,9	- 22,4	-	234,1	134,5	136,5
März	- 18,9	- 56,8	- 37,4	- 35,7	- 56,4	- 61,2	- 57,1	- 46,0	- 13,6	- 43,5	- 43,7	- 1,8
April	- 33,8	- 36,5	- 64,6	- 61,3	- 61,5	- 51,1	- 59,2	- 57,7	- 39,5	- 92,1	- 93,1	- 86,0
Mai	- 35,1	- 3,7	- 27,9	- 50,6	- 36,2	- 13,0	- 34,0	- 32,5	- 21,8	- 41,1	- 35,6	- 16,7
Juni												
Juli												
August												
September												
Oktober												
November												
Dezember												

*) von den Bauaufsichtsbehörden gemeldete Baugenehmigungen

2. Baugenehmigungen *) für Wohngebäude Januar bis Mai 2023

Gebäudeart Bauherrngruppe	Alle Baumaßnahmen				Errichtung neuer Gebäude				
	Gebäude	Wohnungen	Wohnräume	veranschlagte Kosten der Bauwerke	Gebäude	Rauminhalt	Wohnungen		veranschlagte Kosten der Bauwerke
							insgesamt	Wohnfläche	
Anzahl				1 000 EUR	Anzahl	1 000 m ³	Anzahl	100 m ²	1 000 EUR
Januar bis Mai 2022									
Wohngebäude mit 1 Wohnung	x	x	x	x	730	546	730	1 060	200 160
Wohngebäude mit 2 Wohnungen	x	x	x	x	52	63	104	116	21 285
Wohngebäude mit 3 oder mehr Wohnungen	x	x	x	x	74	391	949	783	134 398
Wohnheime	6	140	155	5 526	2	18	98	35	4 961
Wohngebäude insgesamt	1 521	2 191	8 939	480 241	858	1 018	1 881	1 994	360 804
darunter mit Eigentumswohnungen	37	138	474	19 433	11	42	78	78	11 625
Von den Wohngebäuden entfielen auf öffentliche Bauherren	7	37	125	13 640	3	20	38	32	8 711
Unternehmen	134	715	1 983	137 836	61	281	728	570	103 388
davon									
Wohnungsunternehmen	98	377	1 220	103 789	41	195	452	394	75 563
Immobilienfonds	2	26	83	4 678	1	3	6	7	1 178
sonstige Unternehmen (ohne Wohnungsunternehmen)	34	312	680	29 369	19	84	270	170	26 647
private Haushalte	1 372	1 364	6 744	325 631	791	706	1 063	1 372	246 009
Organisationen ohne Erwerbszweck	8	75	87	3 134	3	11	52	20	2 696
Januar bis Mai 2023									
Wohngebäude mit 1 Wohnung	x	x	x	x	391	299	391	573	121 607
Wohngebäude mit 2 Wohnungen	x	x	x	x	35	35	70	69	14 248
Wohngebäude mit 3 oder mehr Wohnungen	x	x	x	x	41	199	533	373	80 439
Wohnheime	3	93	93	9 300	2	16	105	37	5 800
Wohngebäude insgesamt	1 002	1 456	5 780	332 936	469	548	1 099	1 053	222 094
darunter mit Eigentumswohnungen	32	185	633	39 192	12	80	172	145	31 085
Von den Wohngebäuden entfielen auf öffentliche Bauherren	11	71	98	8 242	2	8	62	24	4 000
Unternehmen	108	578	1 678	106 164	50	178	478	342	71 256
davon									
Wohnungsunternehmen	76	235	779	58 802	31	79	171	146	31 444
Immobilienfonds	2	83	164	10 450	1	18	82	39	10 000
sonstige Unternehmen (ohne Wohnungsunternehmen)	30	260	735	36 912	18	81	225	157	29 812
private Haushalte	880	787	3 938	214 496	416	354	541	676	142 841
Organisationen ohne Erwerbszweck	3	20	66	4 034	1	8	18	11	3 997
Veränderung gegenüber dem Vorjahreszeitraum									
Wohngebäude mit 1 Wohnung	x	x	x	x	- 339	- 247	- 339	- 487	- 78 553
Wohngebäude mit 2 Wohnungen	x	x	x	x	- 17	- 28	- 34	- 47	- 7 037
Wohngebäude mit 3 oder mehr Wohnungen	x	x	x	x	- 33	- 192	- 416	- 409	- 53 959
Wohnheime	- 3	- 47	- 62	3 774	-	- 2	7	2	839
Wohngebäude insgesamt	- 519	- 735	- 3 159	- 147 305	- 389	- 470	- 782	- 941	- 138 710
darunter mit Eigentumswohnungen	- 5	47	159	19 759	1	38	94	67	19 460
Von den Wohngebäuden entfielen auf öffentliche Bauherren	4	34	- 27	- 5 398	- 1	- 12	24	- 8	- 4 711
Unternehmen	- 26	- 137	- 305	- 31 672	- 11	- 103	- 250	- 228	- 32 132
davon									
Wohnungsunternehmen	- 22	- 142	- 441	- 44 987	- 10	- 116	- 281	- 248	- 44 119
Immobilienfonds	-	57	81	5 772	-	15	76	32	8 822
sonstige Unternehmen (ohne Wohnungsunternehmen)	- 4	- 52	55	7 543	- 1	- 3	- 45	- 12	3 165
private Haushalte	- 492	- 577	- 2 806	- 111 135	- 375	- 352	- 522	- 696	- 103 168
Organisationen ohne Erwerbszweck	- 5	- 55	- 21	900	- 2	- 3	- 34	- 9	1 301

*) von den Bauaufsichtsbehörden gemeldete Baugenehmigungen

3. Baugenehmigungen *) für Nichtwohngebäude Januar bis Mai 2023

Gebäudeart ----- Bauherrengruppe	Alle Baumaßnahmen				Errichtung neuer Gebäude				
	Gebäude	Nutzfläche	Wohnungen	veranschlagte Kosten der Bauwerke	Gebäude	Rauminhalt	Nutzfläche	Wohnungen	veranschlagte Kosten der Bauwerke
	Anzahl	100 m ²	Anzahl	1 000 Euro	Anzahl	1 000 m ³	100 m ²	Anzahl	1 000 Euro
Januar bis Mai 2022									
Anstaltsgebäude	10	24	11	7 854	4	9	22	11	4 300
Büro- und Verwaltungsgebäude	35	183	- 113	37 169	20	68	134	-	22 688
Landwirtschaftliche Betriebsgebäude	38	179	7	9 309	31	117	179	2	8 357
Nichtlandwirtschaftliche Betriebsgebäude darunter	351	5 259	45	267 970	260	3 284	5 124	9	240 090
Fabrik- und Werkstattgebäude	68	928	3	98 209	43	846	889	-	86 251
Handelsgebäude	41	210	43	23 769	17	120	188	6	16 165
Warenlagergebäude	84	3 619	1	112 665	66	2 110	3 566	1	108 636
Hotels und Gaststätten	11	30	1	8 382	4	14	26	2	7 773
Sonstige Nichtwohngebäude	109	234	- 1	96 546	72	122	187	1	37 359
Nichtwohngebäude insgesamt	543	5 879	- 51	418 848	387	3 600	5 645	23	312 794
Öffentliche Bauherren	53	150	- 1	61 537	31	78	121	-	28 021
Unternehmen	241	5 359	27	274 324	172	3 362	5 225	11	253 233
davon:									
Wohnungsunternehmen	10	122	23	21 167	6	58	119	8	20 237
Immobilienfonds	4	464	-	24 782	3	600	464	-	24 082
Land- und Forstw., Tierh., Fischerei	27	177	2	8 576	24	116	173	2	8 289
Produzierendes Gewerbe	97	1 138	2	120 125	72	1 021	1 064	1	107 662
Handel, Kreditinst., Dienstl., Vers., Verkehr u. Nachr. überm.	103	3 457	-	99 674	67	1 568	3 406	-	92 963
Private Haushalte	224	318	- 86	62 172	169	133	260	12	21 748
Organisationen o. Erwerbszweck	25	52	9	20 815	15	28	38	-	9 792
Januar bis Mai 2023									
Anstaltsgebäude	8	73	8	10 481	6	29	66	-	9 047
Büro- und Verwaltungsgebäude	38	232	- 32	61 111	19	116	191	1	48 580
Landwirtschaftliche Betriebsgebäude	52	225	2	10 528	34	139	213	1	9 398
Nichtlandwirtschaftliche Betriebsgebäude darunter	266	1 390	17	140 630	195	1 140	1 317	3	125 720
Fabrik- und Werkstattgebäude	45	378	7	59 920	27	240	326	1	53 056
Handelsgebäude	33	118	11	19 660	14	81	124	-	13 749
Warenlagergebäude	54	652	-	44 110	46	706	639	2	43 422
Hotels und Gaststätten	5	15	- 1	2 970	3	5	11	-	2 900
Sonstige Nichtwohngebäude	93	184	5	76 821	49	96	146	-	37 518
Nichtwohngebäude insgesamt	457	2 104	-	299 571	303	1 520	1 932	5	230 263
Öffentliche Bauherren	50	138	- 7	63 390	21	60	100	-	27 965
Unternehmen	199	1 731	- 30	186 107	148	1 348	1 618	-	165 671
davon:									
Wohnungsunternehmen	13	15	2	3 994	7	4	12	-	2 198
Immobilienfonds	7	173	-	23 385	6	117	173	-	22 912
Land- und Forstw., Tierh., Fischerei	36	235	-	10 947	30	149	221	-	10 152
Produzierendes Gewerbe	65	584	1	78 485	53	406	522	-	69 823
Handel, Kreditinst., Dienstl., Vers., Verkehr u. Nachr. überm.	78	724	- 33	69 296	52	671	691	-	60 586
Private Haushalte	196	169	30	19 754	129	73	159	5	10 545
Organisationen o. Erwerbszweck	12	66	7	30 320	5	39	56	-	26 082
Veränderung gegenüber dem Vorjahreszeitraum									
Nichtwohngebäude insgesamt	- 86	- 3 775	51	- 119 277	- 84	- 2 080	- 3 712	- 18	- 82 531
davon									
Öffentliche Bauherren	- 3	- 12	- 6	1 853	- 10	- 18	- 22	-	56
Unternehmen	- 42	- 3 628	- 57	- 88 217	- 24	- 2 014	- 3 607	- 11	- 87 562
davon:									
Wohnungsunternehmen	3	- 107	- 21	- 17 173	1	- 54	- 107	- 8	- 18 039
Immobilienfonds	3	- 291	-	- 1 397	3	- 483	- 291	-	- 1 170
Land- und Forstw., Tierh., Fischerei	9	58	- 2	2 371	6	33	48	- 2	1 863
Produzierendes Gewerbe	- 32	- 554	- 1	- 41 640	- 19	- 615	- 542	- 1	- 37 839
Handel, Kreditinst., Dienstl., Vers., Verkehr u. Nachr. überm.	- 25	- 2 733	- 33	- 30 378	- 15	- 897	- 2 716	-	- 32 377
Private Haushalte	- 28	- 150	116	- 42 418	- 40	- 60	- 102	- 7	- 11 203
Organisationen o. Erwerbszweck	- 13	14	- 2	9 505	- 10	11	18	-	16 290

*) von den Bauaufsichtsbehörden gemeldete Baugenehmigungen

**4. Baugenehmigungen *) für Wohn-
Hochbau
Mai**

Lfd. Nr.	Kreisfreie Stadt Landkreis Land	Alle Baumaßnahmen					Errichtung				
		Ge- bäude	Nutz- fläche	Wohnungen		veran- schlagte Kosten der Bauwerke	Ge- bäude	Raum- inhalt	Wohnungen		veran- schlagte Kosten der Bauwerke
				ins- gesamt	Wohn- fläche				ins- gesamt	Wohn- fläche	
Anzahl	100 m ²	Anzahl	100 m ²	1 000 EUR	Anzahl	1 000 m ³	Anzahl	100 m ²	1 000 EUR		
1	Stadt Erfurt	17	4	15	20	6 492	6	6	12	13	2 245
2	Stadt Gera	8	11	33	32	8 934	3	18	36	33	7 974
3	Stadt Jena	7	4	1	2	1 271	2	2	2	2	599
4	Stadt Suhl	1	-	-	0	223	-	-	-	-	-
5	Stadt Weimar	9	6	61	37	9 716	6	17	61	37	7 572
6	Eichsfeld	16	31	81	52	11 230	6	16	57	31	5 526
7	Nordhausen	18	28	7	9	9 747	3	2	3	5	767
8	Wartburgkreis	25	13	12	13	4 212	8	6	10	11	2 099
9	Unstrut-Hainich-Kreis	16	- 3	11	15	2 807	5	3	5	6	1 076
10	Kyffhäuserkreis	14	5	6	7	1 941	3	2	4	4	981
11	Schmalkalden-Meiningen	18	32	- 15	- 1	10 990	7	4	7	7	1 543
12	Gotha	24	25	39	35	7 380	5	17	37	28	4 740
13	Sömmerda	15	8	12	16	3 918	9	8	11	14	3 154
14	Hildburghausen	7	23	3	3	2 392	-	-	-	-	-
15	Ilm-Kreis	8	- 1	18	12	2 069	1	1	2	2	557
16	Weimarer Land	19	28	6	13	5 956	4	4	4	8	1 145
17	Sonneberg	6	1	5	6	973	2	1	2	3	581
18	Saalfeld-Rudolstadt	5	20	2	3	3 904	-	-	-	-	-
19	Saale-Holzland-Kreis	22	52	29	36	14 031	6	14	26	30	6 175
20	Saale-Orla-Kreis	8	2	2	3	684	1	1	1	2	240
21	Greiz	17	18	5	9	2 820	4	3	4	6	1 391
22	Altenburger Land	10	10	3	7	1 736	3	2	3	4	833
23	Thüringen	290	315	336	328	113 426	84	127	287	244	49 198
	davon										
24	kreisfreie Städte	42	24	110	91	26 636	17	43	111	85	18 390
25	Landkreise	248	291	226	237	86 790	67	84	176	160	30 808
	Nachrichtlich: Thüringen										
26	Mai 2022	447	476	349	480	157 398	170	199	330	371	72 886

*) von den Bauaufsichtsbehörden gemeldete Baugenehmigungen
1) einschl. Wohnheime

**und Nichtwohngebäude nach Kreisen
insgesamt
2023**

neuer Wohngebäude								Errichtung neuer Nichtwohngebäude					Lfd. Nr.
davon in Wohngebäuden mit ...								Ge- bäude	Raum- inhalt	Nutz- fläche	Woh- nungen	veran- schlagte Kosten der Bauwerke	
1 oder 2 Wohnungen				3 oder mehr Wohnungen ¹⁾									
Ge- bäude	Raum- inhalt	Woh- nungen	veran- schlagte Kosten der Bauwerke	Ge- bäude	Raum- inhalt	Woh- nungen	veran- schlagte Kosten der Bauwerke						
Anzahl	1 000 m ³	Anzahl	1 000 EUR	Anzahl	1 000 m ³	Anzahl	1 000 EUR	Anzahl	1 000 m ³	100 m ²	Anzahl	1 000 EUR	
5	4	5	1 725	1	2	7	520	2	4	7	1	910	1
-	-	-	-	3	18	36	7 974	-	-	-	-	-	2
2	2	2	599	-	-	-	-	1	-	1	-	26	3
-	-	-	-	-	-	-	-	-	-	-	-	-	4
-	-	-	-	6	17	61	7 572	1	1	2	-	179	5
5	6	5	2 226	1	10	52	3 300	3	5	13	-	2 015	6
3	2	3	767	-	-	-	-	5	18	30	-	6 473	7
8	6	10	2 099	-	-	-	-	5	5	12	-	1 139	8
5	3	5	1 076	-	-	-	-	4	1	3	-	180	9
3	2	4	981	-	-	-	-	4	2	4	-	282	10
7	4	7	1 543	-	-	-	-	4	1	3	-	158	11
4	5	5	1 227	1	12	32	3 513	3	4	7	-	1 023	12
9	8	11	3 154	-	-	-	-	3	1	3	-	252	13
-	-	-	-	-	-	-	-	2	15	20	-	1 632	14
1	1	2	557	-	-	-	-	2	8	7	-	649	15
4	4	4	1 145	-	-	-	-	5	14	26	-	1 355	16
2	1	2	581	-	-	-	-	2	1	2	-	92	17
-	-	-	-	-	-	-	-	2	19	20	-	3 302	18
5	4	5	1 675	1	10	21	4 500	6	28	49	1	5 730	19
1	1	1	240	-	-	-	-	3	1	3	-	168	20
4	3	4	1 391	-	-	-	-	2	7	9	-	150	21
3	2	3	833	-	-	-	-	2	5	11	-	430	22
71	57	78	21 819	13	70	209	27 379	61	142	232	2	26 145	23
7	6	7	2 324	10	37	104	16 066	4	5	11	1	1 115	24
64	52	71	19 495	3	32	105	11 313	57	136	222	1	25 030	25
162	123	170	45 720	8	77	160	27 166	78	241	361	4	31 391	26

**5. Baugenehmigungen^{*)} für Wohn-
Hochbau
Januar bis**

Lfd. Nr.	Kreisfreie Stadt Landkreis Land	Alle Baumaßnahmen					Errichtung				
		Gebäude	Nutzfläche	Wohnungen		veranschlagte Kosten der Bauwerke	Gebäude	Rauminhalt	Wohnungen		veranschlagte Kosten der Bauwerke
				insgesamt	Wohnfläche				insgesamt	Wohnfläche	
Anzahl	100 m ²	Anzahl	100 m ²	1 000 EUR	Anzahl	1 000 m ³	Anzahl	100 m ²	1 000 EUR		
1	Stadt Erfurt	28	97	17	29	26 515	9	6	9	13	2 550
2	Stadt Gera	29	36	108	102	29 049	7	25	40	43	8 291
3	Stadt Jena	46	67	45	49	57 062	11	19	43	37	8 227
4	Stadt Suhl	16	12	17	19	5 835	7	10	15	17	3 578
5	Stadt Weimar	20	86	8	12	29 668	5	4	5	8	1 956
6	Eichsfeld	71	116	71	96	27 328	42	45	66	88	19 727
7	Nordhausen	31	22	29	38	7 421	8	14	23	29	3 616
8	Wartburgkreis	70	447	84	81	55 364	30	34	69	63	14 675
9	Unstrut-Hainich-Kreis	47	30	25	34	13 166	12	10	12	19	3 697
10	Kyffhäuserkreis	40	68	10	21	14 424	10	8	10	14	2 683
11	Schmalkalden-Meiningen	64	35	52	61	18 863	23	20	34	40	9 248
12	Gotha	71	91	85	77	31 809	21	24	82	54	9 840
13	Sömmerda	50	17	41	57	11 647	34	27	38	52	10 336
14	Hildburghausen	17	- 1	15	19	4 361	7	5	9	10	2 055
15	Ilm-Kreis	38	108	44	54	28 722	20	31	48	52	12 717
16	Weimarer Land	49	73	85	60	17 755	19	24	68	46	11 553
17	Sonneberg	24	14	18	19	5 821	4	4	8	6	1 430
18	Saalfeld-Rudolstadt	15	13	23	22	9 008	5	11	22	17	5 805
19	Saale-Holzland-Kreis	34	21	19	24	7 869	10	8	14	17	3 124
20	Saale-Orla-Kreis	45	135	22	26	14 774	14	9	14	18	3 504
21	Greiz	42	43	10	19	11 525	7	5	7	9	2 029
22	Altenburger Land	28	26	19	26	8 537	13	10	20	20	4 460
23	Thüringen	875	1 553	847	945	436 523	318	352	656	671	145 101
	davon										
24	kreisfreie Städte	139	297	195	211	148 129	39	63	112	119	24 602
25	Landkreise	736	1 256	652	734	288 394	279	289	544	553	120 499
	Nachrichtlich: Thüringen										
26	Januar bis März 2022	1 173	1 973	1 361	1 526	508 616	515	636	1 232	1 287	222 279

*) von den Bauaufsichtsbehörden gemeldete Baugenehmigungen

1) einschl. Wohnheime

**und Nichtwohngebäude nach Kreisen
insgesamt
März 2023**

neuer Wohngebäude								Errichtung neuer Nichtwohngebäude					Lfd. Nr.
davon in Wohngebäuden mit ...								Ge- bäude	Raum- inhalt	Nutz- fläche	Woh- nungen	veran- schlagte Kosten der Bauwerke	
1 oder 2 Wohnungen				3 oder mehr Wohnungen ¹⁾									
Ge- bäude	Raum- inhalt	Woh- nungen	veran- schlagte Kosten der Bauwerke	Ge- bäude	Raum- inhalt	Woh- nungen	veran- schlagte Kosten der Bauwerke						
Anzahl	1 000 m ³	Anzahl	1 000 EUR	Anzahl	1 000 m ³	Anzahl	1 000 EUR	Anzahl	1 000 m ³	100 m ²	Anzahl	1 000 EUR	
9	6	9	2 550	-	-	-	-	6	70	102	-	21 964	1
6	6	8	2 291	1	19	32	6 000	2	40	74	-	8 895	2
7	4	7	2 429	4	15	36	5 798	4	39	49	-	24 982	3
5	4	5	1 378	2	6	10	2 200	2	5	7	-	1 157	4
5	4	5	1 956	-	-	-	-	4	58	87	-	26 759	5
36	35	37	15 229	6	10	29	4 498	12	53	90	-	5 738	6
7	6	7	2 616	1	8	16	1 000	6	15	22	-	1 219	7
27	20	29	7 875	3	14	40	6 800	17	528	422	-	31 948	8
12	10	12	3 697	-	-	-	-	12	13	23	1	2 037	9
10	8	10	2 683	-	-	-	-	11	37	57	-	7 793	10
22	18	25	8 158	1	2	9	1 090	17	20	39	-	3 635	11
18	14	19	5 993	3	10	63	3 847	21	66	101	-	9 368	12
34	27	38	10 336	-	-	-	-	8	4	9	-	525	13
6	4	6	1 605	1	1	3	450	2	1	3	-	126	14
19	14	20	6 892	1	17	28	5 825	8	47	83	-	14 560	15
17	13	17	5 628	2	11	51	5 925	11	31	54	2	2 752	16
3	2	3	680	1	2	5	750	7	7	14	-	1 774	17
4	3	4	1 808	1	8	18	3 997	1	1	2	-	266	18
9	6	10	2 744	1	2	4	380	6	13	19	-	2 572	19
14	9	14	3 504	-	-	-	-	16	119	134	-	9 429	20
7	5	7	2 029	-	-	-	-	13	25	41	-	7 111	21
13	10	20	4 460	-	-	-	-	4	19	23	-	1 830	22
290	226	312	96 541	28	126	344	48 560	190	1 211	1 454	3	186 440	23
32	23	34	10 604	7	40	78	13 998	18	211	319	-	83 757	24
258	203	278	85 937	21	86	266	34 562	172	1 000	1 135	3	102 683	25
462	360	495	129 694	53	276	737	92 585	223	1 238	1 693	12	155 331	26

**6. Baugenehmigungen^{*)} für Wohn-Hochbau
Januar bis**

Lfd. Nr.	Kreisfreie Stadt Landkreis Land	Alle Baumaßnahmen					Errichtung				
		Gebäude	Nutzfläche	Wohnungen		veranschlagte Kosten der Bauwerke	Gebäude	Rauminhalt	Wohnungen		veranschlagte Kosten der Bauwerke
				insgesamt	Wohnfläche				insgesamt	Wohnfläche	
		Anzahl	100 m ²	Anzahl	100 m ²	1 000 EUR	Anzahl	1 000 m ³	Anzahl	100 m ²	1 000 EUR
1	Stadt Erfurt	57	102	32	57	34 854	19	14	25	31	5 785
2	Stadt Gera	46	64	149	143	40 353	16	46	82	83	18 125
3	Stadt Jena	69	62	58	66	61 792	13	20	45	40	8 826
4	Stadt Suhl	19	12	18	21	6 348	8	10	16	19	3 862
5	Stadt Weimar	33	93	71	51	39 924	13	22	68	47	9 928
6	Eichsfeld	99	154	155	154	43 181	50	63	125	122	25 962
7	Nordhausen	63	55	40	54	21 262	14	19	29	39	5 416
8	Wartburgkreis	121	503	113	119	66 360	48	49	91	93	18 816
9	Unstrut-Hainich-Kreis	75	28	48	61	18 567	19	14	19	27	5 138
10	Kyffhäuserkreis	67	153	22	37	21 885	17	15	18	26	4 630
11	Schmalkalden-Meiningen	97	66	132	107	42 378	31	42	123	86	20 791
12	Gotha	124	113	145	136	44 956	35	47	130	93	16 792
13	Sömmerda	76	21	60	86	18 164	45	37	51	70	14 274
14	Hildburghausen	32	22	25	27	9 631	8	6	10	12	2 351
15	Ilm-Kreis	62	106	74	81	34 270	27	36	57	63	15 486
16	Weimarer Land	84	140	93	76	28 789	24	29	73	54	12 898
17	Sonneberg	42	15	40	40	9 256	9	8	15	14	2 768
18	Saalfeld-Rudolstadt	26	49	25	25	17 569	5	11	22	17	5 805
19	Saale-Holzland-Kreis	71	65	75	85	26 233	19	24	43	50	10 059
20	Saale-Orla-Kreis	64	158	32	36	17 134	15	10	15	19	3 744
21	Greiz	78	76	20	38	16 949	16	12	17	23	4 871
22	Altenburger Land	54	31	29	46	12 652	18	14	25	28	5 767
23	Thüringen	1 459	2 086	1 456	1 545	632 507	469	548	1 099	1 053	222 094
	davon										
24	kreisfreie Städte	224	334	328	338	183 271	69	113	236	219	46 526
25	Landkreise	1 235	1 753	1 128	1 208	449 236	400	435	863	833	175 568
	Nachrichtlich: Thüringen										
26	Januar bis Mai 2022	2 064	6 108	2 140	2 465	899 089	858	1 018	1 881	1 994	360 804

*) von den Bauaufsichtsbehörden gemeldete Baugenehmigungen

1) einschl. Wohnheime

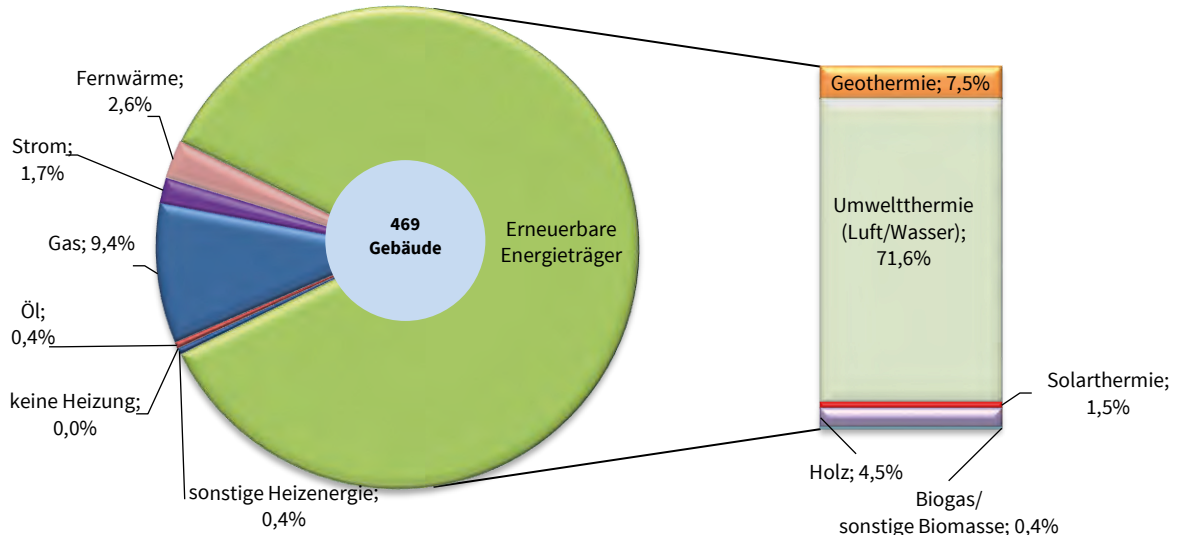
**und Nichtwohngebäude nach Kreisen
insgesamt
Mai 2023**

neuer Wohngebäude								Errichtung neuer Nichtwohngebäude					Lfd. Nr.
davon in Wohngebäuden mit ...								Ge- bäude	Raum- inhalt	Nutz- fläche	Woh- nungen	veran- schlagte Kosten der Bauwerke	
1 oder 2 Wohnungen				3 oder mehr Wohnungen ¹⁾									
Ge- bäude	Raum- inhalt	Woh- nungen	veran- schlagte Kosten der Bauwerke	Ge- bäude	Raum- inhalt	Woh- nungen	veran- schlagte Kosten der Bauwerke						
Anzahl	1 000 m ³	Anzahl	1 000 EUR	Anzahl	1 000 m ³	Anzahl	1 000 EUR	Anzahl	1 000 m ³	100 m ²	Anzahl	1 000 EUR	
18	11	18	5 265	1	3	7	520	8	74	109	1	22 874	1
12	10	14	4 151	4	36	68	13 974	3	64	92	-	9 368	2
9	6	9	3 028	4	14	36	5 798	5	39	50	-	25 008	3
6	5	6	1 662	2	5	10	2 200	2	5	7	-	1 157	4
7	5	7	2 356	6	17	61	7 572	5	59	89	-	26 938	5
43	43	44	18 164	7	20	81	7 798	16	59	104	-	7 963	6
13	12	13	4 416	1	7	16	1 000	14	36	58	-	8 828	7
45	34	51	12 016	3	15	40	6 800	28	564	479	-	37 124	8
19	14	19	5 138	-	-	-	-	18	17	31	1	2 423	9
17	15	18	4 630	-	-	-	-	18	104	139	-	11 663	10
29	21	32	9 701	2	21	91	11 090	25	24	47	-	4 391	11
31	25	35	9 432	4	22	95	7 360	31	71	112	-	10 732	12
45	37	51	14 274	-	-	-	-	12	6	12	-	847	13
7	5	7	1 901	1	1	3	450	6	18	26	-	1 903	14
26	19	29	9 661	1	17	28	5 825	11	56	90	-	15 227	15
22	17	22	6 973	2	12	51	5 925	22	64	119	2	8 191	16
7	5	7	1 718	2	3	8	1 050	10	12	24	-	2 016	17
4	3	4	1 808	1	8	18	3 997	4	22	28	-	5 217	18
17	11	18	5 179	2	13	25	4 880	15	42	72	1	8 416	19
15	10	15	3 744	-	-	-	-	20	125	148	-	9 897	20
16	12	17	4 871	-	-	-	-	21	37	60	-	7 736	21
18	14	25	5 767	-	-	-	-	9	24	37	-	2 344	22
426	334	461	135 855	43	214	638	86 239	303	1 520	1 932	5	230 263	23
52	37	54	16 462	17	76	182	30 064	23	240	347	1	85 345	24
374	297	407	119 393	26	138	456	56 175	280	1 280	1 586	4	144 918	25
782	609	834	221 445	76	409	1 047	139 359	387	3 600	5 645	23	312 794	26

5. Baugenehmigung für Wohngebäude (Neubau) nach verwendeter primärer Energie zur Heizung

Januar bis Mai 2023

- Anzahl -

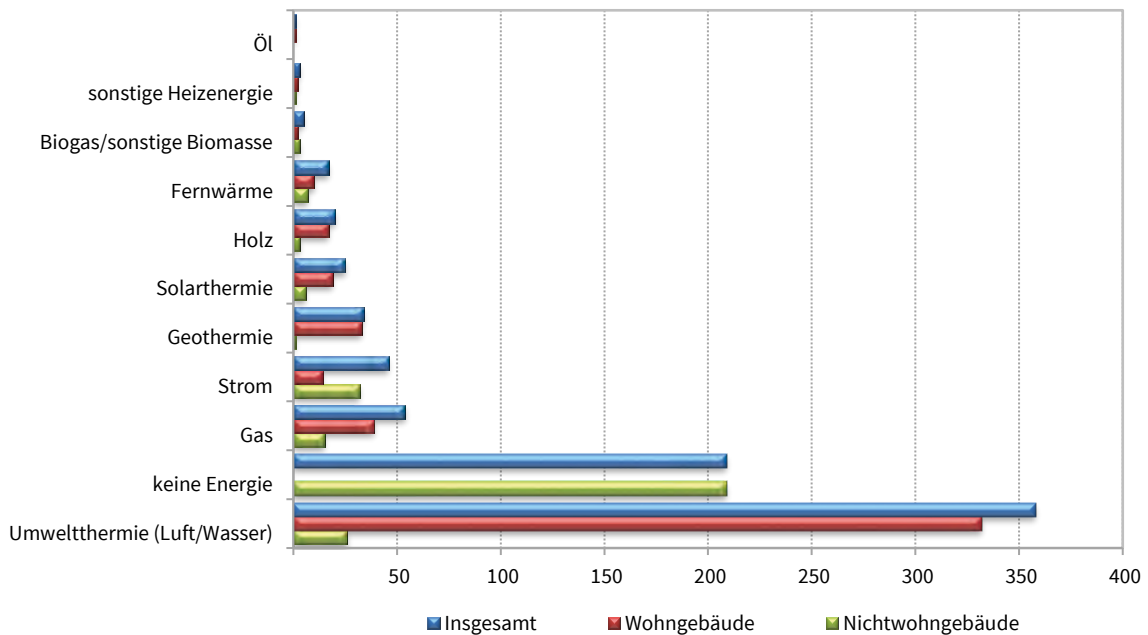


Thüringer Landesamt für Statistik

6. Baugenehmigung für Wohn- und Nichtwohngebäude (Neubau) nach verwendeter primärer Energie zur Warmwasserbereitung

Januar bis Mai 2023

- Anzahl -



Thüringer Landesamt für Statistik

7. Baugenehmigungen für Wohngebäude Januar bis Mai 2023 nach Gebäudeart und verwendeter primärer Energie zur Heizung
Neubau

Verwendete primäre Energie zur Heizung	Wohngebäude insgesamt					
	Gebäude	darin Wohnungen	davon Wohngebäude mit ...			
			1 Wohnung	2 Wohnungen	3 oder mehr Wohnungen	
					Gebäude	Wohnungen
Anzahl						
Keine Energie	-	-	-	-	-	-
Konventionelle Energie	54	214	41	5	8	163
davon						
Öl	2	54	1	-	1	53
Gas	44	152	32	5	7	110
Strom	8	8	8	-	-	-
Erneuerbare Energie	401	713	347	23	31	320
davon						
Geothermie	35	116	24	2	9	88
Umweltthermie ¹⁾	336	513	295	21	20	176
Solarthermie	7	10	6	-	1	4
Holz	21	72	20	-	1	52
Biogas/Biomethan	-	-	-	-	-	-
sonstige Biomasse	2	2	2	-	-	-
Fernwärme/Fernkälte	12	131	2	7	3	115
Sonstige	2	41	1	-	1	40
Insgesamt	469	1 099	391	35	43	638

8. Baugenehmigungen für Nichtwohngebäude Januar bis Mai 2023 nach Gebäudeart und verwendeter primärer Energie zur Heizung
Neubau

Verwendete primäre Energie zur Heizung	Nichtwohngebäude insgesamt							
	Gebäude	darunter						
		Büro- und Verwaltungsgebäude	landwirtschaftliche Betriebsgebäude	nichtlandwirtschaftliche Betriebsgebäude				sonstige Nichtwohngebäude
				Gebäude	darunter			
					Fabrik- und Werkstattgebäude	Handelsgebäude	Warenlagergebäude	
Anzahl								
Keine Energie	199	-	31	137	6	3	34	31
Konventionelle Energie	35	7	1	20	6	3	7	6
davon								
Öl	2	-	-	2	1	-	1	-
Gas	18	3	1	11	5	-	5	3
Strom	15	4	-	7	-	3	1	3
Erneuerbare Energie	53	6	2	28	10	6	3	12
davon								
Geothermie	2	1	-	-	-	-	-	1
Umweltthermie ¹⁾	36	4	1	20	6	6	2	9
Solarthermie	3	1	1	1	-	-	1	-
Holz	9	-	-	6	3	-	-	2
Biogas/Biomethan	2	-	-	-	-	-	-	-
sonstige Biomasse	1	-	-	1	1	-	-	-
Fernwärme/Fernkälte	11	5	-	6	3	1	1	-
Sonstige	5	1	-	4	2	1	1	-
Insgesamt	303	19	34	195	27	14	46	49

1) Luft (Aerothermie) / Wasser (Hydrothermie)

**9. Baugenehmigungen für Wohngebäude Januar bis Mai 2023 nach Gebäudeart und
verwendeter primärer Energie zur Warmwasserbereitung**
Neubau

Verwendete primäre Energie zur Warmwasserbereitung	Wohngebäude insgesamt					
	Gebäude	darin Wohnungen	davon Wohngebäude mit ...			
			1 Wohnung	2 Wohnungen	3 oder mehr Wohnungen	
					Gebäude	Wohnungen
Anzahl						
Keine Energie	-	-	-	-	-	-
Konventionelle Energie	54	231	40	5	9	181
davon						
Öl	1	1	1	-	-	-
Gas	39	147	27	5	7	110
Strom	14	83	12	-	2	71
Erneuerbare Energie	403	702	349	23	31	307
davon						
Geothermie	33	114	22	2	9	88
Umweltthermie ¹⁾	332	492	292	21	19	158
Solarthermie	19	26	17	-	2	9
Holz	17	68	16	-	1	52
Biogas/Biomethan	-	-	-	-	-	-
sonstige Biomasse	2	2	2	-	-	-
Fernwärme/Fernkälte	10	125	1	7	2	110
Sonstige	2	41	1	-	1	40
Insgesamt	469	1 099	391	35	43	638

**10. Baugenehmigungen für Nichtwohngebäude Januar bis Mai 2023 nach Gebäudeart und verwendeter primärer Energie
zur Warmwasserbereitung**
Neubau

Verwendete primäre Energie zur Warmwasserbereitung	Nichtwohngebäude insgesamt							
	Gebäude	darunter						sonstige Nichtwohngebäude
		Büro- und Verwaltungsgebäude	landwirtschaftliche Betriebsgebäude	nichtlandwirtschaftliche Betriebsgebäude				
				Gebäude	darunter			
					Fabrik- und Werkstattgebäude	Handelsgebäude	Warenlagergebäude	
Anzahl								
Keine Energie	209	-	32	144	9	4	36	33
Konventionelle Energie	47	7	1	29	10	4	8	9
davon								
Öl	-	-	-	-	-	-	-	-
Gas	15	2	1	9	4	-	3	3
Strom	32	5	-	20	6	4	5	6
Erneuerbare Energie	39	6	1	20	7	5	2	7
davon								
Geothermie	1	1	-	-	-	-	-	-
Umweltthermie ¹⁾	26	4	-	15	4	4	1	6
Solarthermie	6	1	1	2	-	1	1	1
Holz	3	-	-	2	2	-	-	-
Biogas/Biomethan	2	-	-	-	-	-	-	-
sonstige Biomasse	1	-	-	1	1	-	-	-
Fernwärme/Fernkälte	7	5	-	2	1	1	-	-
Sonstige	1	1	-	-	-	-	-	-
Insgesamt	303	19	34	195	27	14	46	49

1) Luft (Aerothermie) / Wasser (Hydrothermie)

11. Baugenehmigungen für Wohn- und Nichtwohngebäude Januar bis Mai 2023 nach Gebäudeart und vorwiegende Art der Beheizung

Neubau

Lfd	Gebäudeart	Insgesamt	Vorwiegende Art der Beheizung					ohne Heizung
			Fern- heizung	Block- heizung	Zentral- heizung	Etagen- heizung	Einzelraum- heizung	
Neubau Insgesamt								
1	Wohngebäude zusammen	469	12	1	447	6	3	-
2	darin: Wohnungen	1 099	131	9	911	45	3	-
	davon:							
3	Wohngebäude mit 1 Wohnung	391	2	-	381	5	3	-
4	Wohngebäude mit 2 Wohnungen	35	7	-	28	-	-	-
5	Wohngebäude mit 3 o. m. Wohnungen	41	3	1	36	1	-	-
6	darin: Wohnungen	533	115	9	369	40	-	-
7	Wohnheime	2	-	-	2	-	-	-
8	darin: Wohnungen	105	-	-	105	-	-	-
	darunter:							
9	Wohngebäude mit Eigentumswohnungen	12	-	1	11	-	-	-
10	darin: Wohnungen	172	-	9	163	-	-	-
11	Nichtwohngebäude zusammen	303	11	3	71	-	19	199
	davon:							
12	Anstaltsgebäude	6	-	2	3	-	1	-
13	Büro- und Verwaltungsgebäude	19	5	-	11	-	3	-
14	Landwirtsch. Betriebsgebäude	34	-	-	3	-	-	31
15	Nichtlandwirtsch. Betriebsgebäude	195	6	1	40	-	11	137
	darunter:							
16	Fabrik- und Werkstattgebäude	27	3	-	16	-	2	6
17	Handelsgebäude	14	1	-	8	-	2	3
18	Warenlagergebäude	46	1	1	9	-	1	34
19	Hotels und Gaststätten	3	-	-	3	-	-	-
20	Sonstige Nichtwohngebäude	49	-	-	14	-	4	31
Neubau Fertigteilbau								
1	Wohngebäude zusammen	130	1	-	128	1	-	-
2	darin: Wohnungen	348	28	-	319	1	-	-
	davon:							
3	Wohngebäude mit 1 Wohnung	110	-	-	109	1	-	-
4	Wohngebäude mit 2 Wohnungen	6	-	-	6	-	-	-
5	Wohngebäude mit 3 o. m. Wohnungen	12	1	-	11	-	-	-
6	darin: Wohnungen	121	28	-	93	-	-	-
7	Wohnheime	2	-	-	2	-	-	-
8	darin: Wohnungen	105	-	-	105	-	-	-
	darunter:							
9	Wohngebäude mit Eigentumswohnungen	1	-	-	1	-	-	-
10	darin: Wohnungen	16	-	-	16	-	-	-
11	Nichtwohngebäude zusammen	143	8	3	41	-	10	81
	davon:							
13	Anstaltsgebäude	4	-	2	1	-	1	-
15	Büro- und Verwaltungsgebäude	11	3	-	5	-	3	-
17	Landwirtsch. Betriebsgebäude	14	-	-	2	-	-	12
19	Nichtlandwirtsch. Betriebsgebäude	97	5	1	26	-	4	61
	darunter:							
21	Fabrik- und Werkstattgebäude	22	3	-	13	-	1	5
23	Handelsgebäude	8	1	-	4	-	1	2
25	Warenlagergebäude	30	1	1	6	-	-	22
27	Hotels und Gaststätten	1	-	-	1	-	-	-
29	Sonstige Nichtwohngebäude	17	-	-	7	-	2	8

