



STATISTISCHER BERICHT

F II - m 2 / 23

Baugenehmigungen in Thüringen Februar 2023

Zeichenerklärung

- nichts vorhanden (genau Null)
- 0 weniger als die Hälfte von 1 in der letzten besetzten Stelle, jedoch mehr als nichts
- . Zahlenwert unbekannt oder geheim zu halten
- ... Zahlenwert lag bei Redaktionsschluss noch nicht vor
- x Tabellenfach gesperrt, weil Aussage nicht sinnvoll
- p vorläufige Zahl
- r berichtigte Zahl
- / Zahlenwert nicht sicher genug
- () Aussagewert eingeschränkt

Anmerkung: Abweichungen in den Summen, auch im Vergleich zu anderen Veröffentlichungen, erklären sich aus dem Runden von Einzelwerten.

Herausgeber

Thüringer Landesamt für Statistik
Europaplatz 3, 99091 Erfurt
Postfach 90 01 63, 99104 Erfurt
Telefon: +49 (0) 3 61 57 331-96 42
Telefax: +49 (0) 3 61 57 331-96 99
E-Mail: auskunft@statistik.thueringen.de
Internet: www.statistik.thueringen.de

Auskunft erteilt

Referat: Verarbeitendes Gewerbe, Baugewerbe,
Bautätigkeit, Energie, Handwerk, Abfallwirtschaft, Umwelt
Telefon: +49 (0) 3 61 57 334-32 51

Herausgegeben im April 2023

Bestell-Nr.: 06 207

Heft-Nr.: 62/23

Preis: 5,00 EUR

© Thüringer Landesamt für Statistik, Erfurt, 2023

Vervielfältigung und Verbreitung, auch auszugsweise, mit Quellenangabe gestattet.

Inhaltsverzeichnis

Seite

Vorbemerkungen

3

Übersicht zu den Baugenehmigungen im Hochbau

7

Grafiken

1. Baugenehmigungen für die Errichtung neuer Wohn- und Nichtwohngebäude 2022 und 2023
- Anzahl - 8
2. Baugenehmigungen für die Errichtung neuer Wohn- und Nichtwohngebäude 2022 und 2023
- Veranschlagte Kosten - 8
3. Genehmigte Wohnungen 2022 und 2023 9
4. Genehmigte Wohnungen im Wohnungsneubau 2022 und 2023 nach Gebäudetypen 9
5. Baugenehmigung für Wohngebäude (Neubau) nach verwendeter primärer Energie zur Heizung Januar bis Februar 2023 20
6. Baugenehmigung für Wohn- und Nichtwohngebäude (Neubau) nach verwendeter primärer Energie zur Warmwasserbereitung Januar bis Februar 2023 20

Tabellen

1. Baugenehmigungen für Wohn- und Nichtwohnbauten Hochbau insgesamt 1995 bis Februar 2023 10
2. Baugenehmigungen für Wohnbauten Januar bis Februar 2023 12
3. Baugenehmigungen für Nichtwohnbauten Januar bis Februar 2023 13
4. Baugenehmigungen für Wohn- und Nichtwohnbauten nach Kreisen Hochbau insgesamt Februar 2023 14

5.	Baugenehmigungen für Wohn- und Nichtwohnbauten nach Kreisen Hochbau insgesamt Oktober bis Dezember 2022	16
6.	Baugenehmigungen für Wohn- und Nichtwohnbauten nach Kreisen Hochbau insgesamt Januar bis Februar 2023	18
7.	Baugenehmigungen für Wohngebäude Januar bis Februar 2023 nach Gebäudeart und verwendeter primärer Energie zur Heizung	21
8.	Baugenehmigungen für Nichtwohngebäude Januar bis Februar 2023 nach Gebäudeart und verwendeter primärer Energie zur Heizung	21
9.	Baugenehmigungen für Wohngebäude Januar bis Februar 2023 nach Gebäudeart und verwendeter primärer Energie zur Warmwasserbereitung	22
10.	Baugenehmigungen für Nichtwohngebäude Januar bis Februar 2023 nach Gebäudeart und verwendeter primärer Energie zur Warmwasserbereitung	22
11.	Baugenehmigungen für Wohn- und Nichtwohngebäude Januar bis Februar 2023 nach Gebäudeart und vorwiegende Art der Beheizung	23

Vorbemerkungen

Ziel der Statistik

Die Statistik der Bautätigkeit im Hochbau gehört zum System der Bundesstatistiken und besteht aus Baugenehmigungs-, Baufertigstellungs-, Bauüberhangs- und Bauabgangserhebung. Sie liefert in vorwiegend mengenmäßiger Darstellung Ergebnisse über die Struktur, den Umfang und die Entwicklung der Bautätigkeit im Hochbau und ist somit ein wichtiger Indikator für die Beurteilung der Wirtschaftsentwicklung im Bausektor.

Darüber hinaus dient sie der Fortschreibung des Wohnungsbestandes und stellt Informationen z.B. für die Planung in den Gebietskörperschaften, für Wirtschaft, Forschung und Städtebau zur Verfügung.

Rechtsgrundlage

Die Statistik der Bautätigkeit im Hochbau ist angeordnet durch das Gesetz über die Statistik der Bautätigkeit im Hochbau und die Fortschreibung des Wohnungsbestandes (Hochbaustatistikgesetz - HBauStatG) vom 5. Mai 1998 (Bundesgesetzblatt BGBl. S. 869 f.), zuletzt geändert durch Artikel 2 des Gesetzes vom 26. Juli 2016 (BGBl. I S. 1839), in Verbindung mit dem Gesetz über die Statistik für Bundeszwecke (Bundesstatistikgesetz - BStatG) vom 22.01.1987 (BGBl. I S. 462, 565), in der Fassung der Bekanntmachung vom 20.10.2016 (BGBl. I S. 2394).

Erhebungsmerkmale

1. Bauherren nach Bauherrengruppen
2. Lage des Baugrundstücks
3. Art und veranschlagte Kosten der Baumaßnahmen
4. Gebäude nach Art, Fläche und (bei Errichtung neuer Wohngebäude) Haustyp
5. Für neu zu errichtende Gebäude Rauminhalt, Geschosshöhe, Art der Beheizung und vorwiegende Heizenergie sowie überwiegend verwendeter Baustoff
6. Für Gebäude mit Wohnraum die Zahl der Wohnungen

Erhebungseinheit

Erfasst werden genehmigungspflichtige oder zustimmungsbedürftige sowie in Thüringen ab 1.7.1994 - bei vereinfachten baurechtlichen Bestimmungen - anzeige- bzw. kenntnisgabepflichtige oder einem Genehmigungsverfahren unterliegende Hochbaumaßnahmen, bei denen Wohn- oder Nutzraum geschaffen oder verändert wird.

Der umfassende Bereich der Baureparaturen ist somit nicht Erhebungsgegenstand in der Bautätigkeitsstatistik.

Erhebungseinheit ist das einzelne (Wohn- oder Nichtwohn-) Gebäude, wobei sowohl die Errichtung neuer Gebäude als auch Baumaßnahmen an bestehenden Gebäuden zu erfassen sind.

Während im Wohnbau alle Baumaßnahmen in die Statistik einbezogen werden, bleiben im Nichtwohnbau Objekte bis zu 350 m³ Rauminhalt oder 18 000 EUR veranschlagte Kosten unberücksichtigt, sofern sie keine Wohnräume enthalten.

Methodische Hinweise

Die monatliche Berichterstattung über Baugenehmigungen basiert auf den von den Bauaufsichtsbehörden abgegebenen Meldungen, die nicht immer zeitgerecht übermittelt werden. Die Ergebnisse berücksichtigen daher nur diejenigen Objekte, von denen im Berichtszeitraum die Baugenehmigung übersandt wurde. Hieraus ergeben sich Unterschiede zum tatsächlichen Baugeschehen in den einzelnen Monaten.

Baumaßnahmen an bestehenden Gebäuden können zur Verringerung der Anzahl der Wohnungen bzw. der Wohn- oder Nutzflächen führen. Dadurch können in den Tabellen auch negative Werte stehen.

Abweichungen in den Summen erklären sich aus Korrekturen zur Jahresaufbereitung.

Diese Korrekturen können nur in der Jahressumme und nicht in den einzelnen Monaten bzw. Vierteljahren ausgewiesen werden.

Ab Berichtsjahr 2012 werden die "Sonstigen Wohneinheiten" als Wohnungen erfasst.

Definitionen

Gebäude

Gebäude sind selbstständig benutzbare, überdachte Bauwerke, die auf Dauer errichtet sind und die von Menschen betreten werden können und geeignet oder bestimmt sind, dem Schutz von Menschen, Tieren oder Sachen zu dienen. Dabei kommt es auf die Umschließung durch Wände nicht an; die Überdachung allein ist ausreichend. Bei Doppel-, Gruppen- oder Reihenhäusern gilt jeder Teil, der von dem anderen durch eine Trennwand geschieden ist, als selbstständiges Gebäude. Bei Wohnblöcken mit mehreren Zugängen wird jeder Gebäudeteil mit eigenem Zugang als ein einzelnes Gebäude gezählt.

Wohngebäude

Wohngebäude sind Gebäude, die mindestens zur Hälfte – gemessen am Anteil der Wohnfläche an der Nutzungsfläche nach DIN 277 – Wohnzwecken dienen. Zu den Wohngebäuden rechnen auch Ferien-, Sommer- und Wochenendhäuser mit einer Mindestgröße von 50 m² Wohnfläche, soweit sie vom Eigentümer überwiegend selbst genutzt werden.

Ferienhäuser, die einem ständig wechselnden Kreis von Gästen gegen Entgelt vorübergehend zur Unterkunft zur Verfügung gestellt werden, sind als Nichtwohngebäude zu erfassen. Nebennutzflächen in Wohngebäuden (Abstellräume u.Ä.) werden zur Bestimmung des Nutzungsschwerpunktes nicht herangezogen.

Nichtwohngebäude

Nichtwohngebäude sind Gebäude, die überwiegend (mindestens zu mehr als der Hälfte der Nutzungsfläche) Nichtwohnzwecken dienen.

Errichtung neuer Gebäude

Unter Errichtung neuer Gebäude werden Neubauten und Wiederaufbauten verstanden. Als Wiederaufbau gilt der Aufbau zerstörter oder abgerissener Gebäude ab Oberkante des noch vorhandenen Kellergeschosses.

Baumaßnahmen an bestehenden Gebäuden

Baumaßnahmen an bestehenden Gebäuden sind bauliche Veränderungen an bestehenden Gebäuden durch Umbau-, Ausbau-, Erweiterungs- oder Wiederherstellungsmaßnahmen.

Wohnung

Unter einer Wohnung sind nach außen abgeschlossene, zu Wohnzwecken bestimmte, in der Regel zusammenliegende Räume zu verstehen, die die Führung eines eigenen Haushalts ermöglichen. Eine Wohnung hat grundsätzlich einen eigenen abschließbaren Zugang unmittelbar vom Freien, vom Treppenhaus oder von einem Vorraum, ferner Wasserversorgung, Abguss und Toilette.

Wohnräume

Wohnräume sind Räume, die für Wohnzwecke bestimmt sind und mindestens eine Wohnfläche von 6 m² haben sowie abgeschlossene Küchen unabhängig von deren Größe.

Wohnfläche

Die Wohnfläche (zu berechnen nach der Verordnung der Wohnfläche (Wohnflächenverordnung – WoFlV) vom 25. November 2003 (BGBl. I S. 2346)) umfasst die Grundflächen der Räume, die ausschließlich zu dieser Wohnung gehören, also die Flächen von Wohn- und Schlafräumen, Küchen und Nebenräumen (z. B. Dielen, Abstellräume und Bad) innerhalb der Wohnung.

Die Wohnfläche eines Wohnheims umfasst die Grundflächen der Räume, die zur alleinigen und gemeinschaftlichen Nutzung durch die Bewohner bestimmt sind.

Zur Wohnfläche gehören auch die Grundflächen von Wintergärten, Schwimmbädern und ähnlichen nach allen Seiten geschlossenen Räumen sowie Balkonen, Loggien, Dachgärten und Terrassen, wenn sie ausschließlich zu der Wohnung oder dem Wohnheim gehören.

Voll berechnet werden die Grundflächen von Räumen und Raumteilen mit einer lichten Höhe von mindestens 2 m. Die Grundflächen von Räumen und Raumteilen mit einer lichten Höhe von mindestens einem Meter und weniger als zwei Metern und von unbeheizbaren Wintergärten, Schwimmbädern und ähnlichen nach allen Seiten geschlossenen Räumen sind zur Hälfte, von Balkonen, Loggien, Dachgärten und Terrassen sind in der Regel zu einem Viertel, höchstens jedoch zur Hälfte anzurechnen.

Nicht gezählt werden die Grundflächen von Zubehörräumen (z. B. Kellerräume, Abstellräume außerhalb der Wohnung, Waschküchen, Bodenräume, Trockenräume, Heizungsräume und Garagen).

Nutzfläche

Unter der Nutzfläche im Sinne der Bautätigkeitsstatistik versteht man nur die anrechenbaren Flächen in Gebäuden oder Gebäudeteilen, die nicht Wohnzwecken dienen. Nutzfläche ist die Fläche, die sich ergibt, wenn von der Nutzungsfläche nach DIN 277 die Wohnfläche abgezogen wird. Zur Nutzungsfläche gehören die Grundflächen der Nutzungsarten Nr. 1 bis 7. Nicht zur Nutzungsfläche gehören die Technische Funktionsfläche (Fläche der Räume für betriebstechnische Anlagen) sowie die Verkehrsfläche (Flächen zur Verkehrserschließung und -sicherung, wie z. B. Flure, Hallen, Treppen, Aufzugsschächte usw.).

Rauminhalt

Rauminhalt ist das von den äußeren Begrenzungsflächen eines Gebäudes eingeschlossene Volumen (Bruttorauminhalt); d.h. das Produkt aus der überbauten Fläche und der anzusetzenden Höhe, es umfasst auch den Rauminhalt der Konstruktionen.

Veranschlagte Kosten der Bauwerke

Veranschlagte Kosten im Sinne der Bautätigkeitsstatistik sind die Kosten der Baukonstruktion (einschließlich Erdarbeiten und baukonstruktive Einbauten), die Kosten der Installationen, die Kosten der betriebstechnischen Anlagen und die Kosten für betriebliche Einbauten sowie für besondere Bauausführungen. Kosten für nicht fest verbundene Einbauten, die nicht Bestandteil des Bauwerkes sind, wie Großrechenanlagen oder industrielle Produktionsanlagen, sind nicht einbezogen.

Die Umsatz-(Mehrwert-)steuer ist in den veranschlagten Kosten enthalten. Die veranschlagten Kosten werden zum Zeitpunkt der Baugenehmigung ermittelt.

Bauherr

Bauherr ist der rechtlich und wirtschaftlich verantwortliche Auftraggeber bei einem Bauvorhaben, d.h. wer im eigenen Namen und für eigene oder fremde Rechnung Bauvorhaben durchführt oder durchführen lässt. Die Feststellung des Bauherrn bezieht sich auf den Zeitpunkt der Baugenehmigung, sie ist deshalb unabhängig von einer eventuell beabsichtigten späteren Veräußerung des Gebäudes oder der Wohnungen.

Öffentliche Bauherren

Als öffentliche Bauherren gelten Kommunen, kommunale Wohnungsunternehmen sowie Bund und Land. Dies sind Unternehmen oder Einrichtungen, bei denen Kommune, Land oder Bund mit mehr als 50 % Nennkapital oder Stimmrecht beteiligt sind.

Private Haushalte

Private Haushalte sind alle natürlichen Personen und Personengemeinschaften ohne eigene Rechtspersönlichkeit. Bei Einzelunternehmen und freiberuflich tätigen Personen ist entscheidend für die Zuordnung, wie der Bauherr nach außen auftritt. Handelt er im Namen seines Unternehmens, wird das Bauvorhaben dem Betriebsvermögen zugerechnet, anderenfalls dem Privateigentum.

Organisationen ohne Erwerbszweck

Organisationen ohne Erwerbszweck sind Vereine, Verbände und andere Zusammenschlüsse, die gemeinnützige Zwecke verfolgen oder der Förderung bestimmter Interessen ihrer Mitglieder bzw. anderer Gruppen dienen, z.B. Organisationen der Erziehung, Wissenschaft, Kultur sowie der Sport- und Jugendpflege, Kirchen, karitative Organisationen, Organisationen des Wirtschaftslebens und der Gewerkschaften, Arbeitgeberverbände, Berufsorganisationen und Wirtschaftsverbände, politische Parteien.

Anstaltsgebäude

Anstaltsgebäude sind Nichtwohngebäude, in denen überwiegend Personen untergebracht sind und die mit Einrichtungen für eine zentrale Haushaltsführung ausgestattet sind, z.B. Krankenhäuser, Gebäude für die Pflege Behinderter, Altenpflege- und Krankenheime, Heime für Säuglinge, Kinder und Jugendliche, Erziehungsheime, Müttergenesungsheime, Ferien- und Erholungsheime, Heime von Unterrichtsanstalten, Kasernen, Bereitschaftsgebäude, Klöster, Justizvollzugsanstalten.

Büro- und Verwaltungsgebäude

Büro- und Verwaltungsgebäude sind Nichtwohngebäude, die überwiegend Büro- und Verwaltungszwecken dienen.

Landwirtschaftliche Betriebsgebäude

Landwirtschaftliche Betriebsgebäude sind Nichtwohngebäude, die überwiegend land- und forstwirtschaftlichen, Gärtnerei- oder Fischereizwecken dienen. Sie erstrecken sich nicht auf Gebäude für Tier- und Pflanzenhaltung in zoologischen und botanischen Gärten, ebenso nicht auf Kühlhäuser, Silos, Warenlagergebäude und Ähnliches.

Nichtlandwirtschaftliche Betriebsgebäude

Nichtlandwirtschaftliche Betriebsgebäude sind Nichtwohngebäude, die nicht land- und forstwirtschaftlichen, Gärtnerei- oder Fischereizwecken dienen. Sie werden unterteilt in Fabrik- und Werkstattgebäude, Handels- und Lagergebäude, Verkehrsgebäude, Hotels, Gasthöfe und Fremdenheime, Pensionen, Gaststättengebäude und andere nichtlandwirtschaftliche Betriebsgebäude, wie z.B. Filmtheater, Spielbanken, Ateliergebäude.

Sonstige Nichtwohngebäude

Sonstige Nichtwohngebäude umfassen Kindertagesstätten, Schulgebäude, Hochschulgebäude, Gebäude für Forschungszwecke, Museen, Theater, Opernhäuser, Bibliotheken, Kongresshallen u.Ä., Kirchen und sonstige Kultgebäude, medizinische Behandlungsinstitute, Gebäude für Heilbäder oder die Gesundheitspflege, Sportgebäude und andere Nichtwohngebäude, wie z.B. Freizeitgebäude, Dorfgemeinschaftshäuser, Bunker, Pfortnerhäuser, Umkleidegebäude.

Übersicht zu den Baugenehmigungen im Hochbau Januar bis Februar 2023

Im Zeitraum Januar bis Februar 2023 wurden von den Bauaufsichtsämtern in Thüringen 532 Baugenehmigungen und Bauanzeigen für Hochbauten gemeldet.

Das sind 29,1 Prozent bzw. 218 Baugenehmigungen weniger als im Vergleichszeitraum 2022.

Für alle Vorhaben wurde ein Kostenvolumen von 290 Millionen EUR veranschlagt, 5,6 Prozent bzw. 15 Millionen EUR mehr als von Januar bis Februar 2022.

48,5 Prozent der veranschlagten Kosten wurden für den Wohn- und 51,5 Prozent für den Nichtwohnbau vorgesehen.

Von Januar bis Februar 2023 wurde der Bau von insgesamt 615 Wohnungen genehmigt. Damit werden von den Bauherren gegenüber dem Vorjahreszeitraum 209 Wohnungen weniger geplant.

Von diesen	615	Wohnungen sind
	440	in neuen Wohngebäuden,
	1	in neuen Nichtwohngebäuden,
	174	durch Baumaßnahmen an bestehenden Gebäuden

Bis Februar 2023 wurden 174 Wohnungen genehmigt, die durch bauliche Veränderungen an bestehenden Gebäuden z.B. durch Umbau-, Ausbau-, Erweiterungs- oder Wiederherstellungsmaßnahmen entstehen sollen.

Im **Wohnungsneubau** wurden 440 Wohnungen genehmigt, 235 Wohnungen weniger als in der vergleichbaren Zeitspanne 2022.

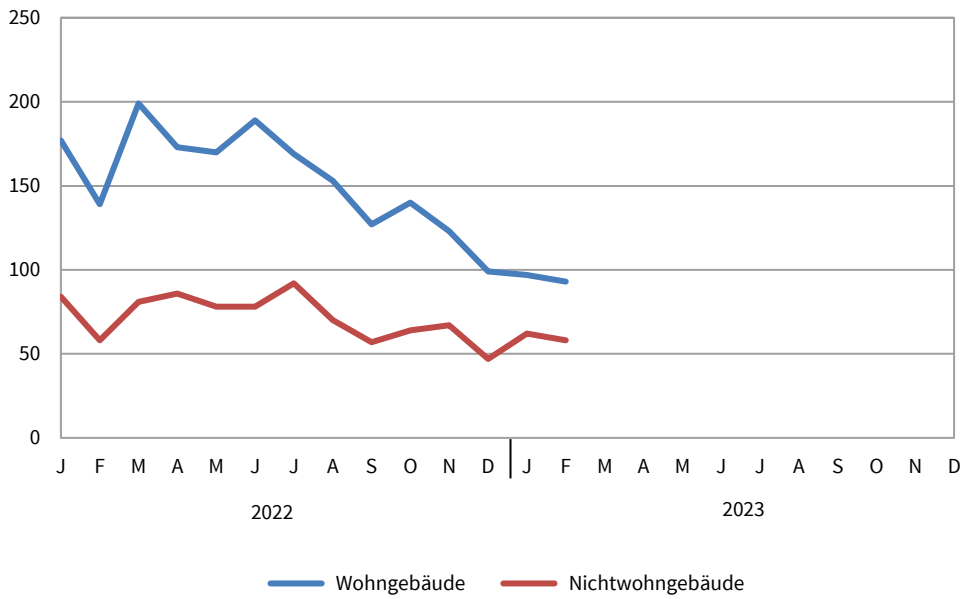
Für 157 *Einfamilienhäuser* und 28 *Zweifamilienhäuser* erhielten die Bauherren bis Februar 2023 eine Baufreigabe. Im Vergleich zum Vorjahreszeitraum ein Rückgang von 115 Wohnungen. Im *Geschossbau* wurden Genehmigungen für 255 Wohnungen erteilt, darunter 53 in Wohnheimen. Die Nachfrage nach neuem Wohnraum nahm in dieser Gebäudeart gegenüber der vergleichbaren Zeitspanne 2022 um 120 Wohnungen ab.

Zum Zeitpunkt der Genehmigung neuer Wohngebäude sind 94 Millionen EUR Baukosten veranschlagt worden. Die Kosten je Quadratmeter Wohnfläche liegen rein rechnerisch in neuen Einfamilienhäusern bei 2 256 EUR, in neuen Zweifamilienhäusern bei 1 947 EUR und in neuen Mehrfamilienhäusern (ohne Wohnheime) bei 2 092 EUR.

Die Bauaufsichtsbehörden gaben bis Februar 2023 im **Nichtwohnbau** 166 neue Gebäude bzw. Baumaßnahmen an bestehenden Gebäuden mit einer Nutzfläche von 100 340 Quadratmetern zum Bau frei. Damit liegt die Nachfrage für den Bau von Nichtwohngebäuden 19,8 Prozent unter dem Niveau des Vorjahres. 120 Nichtwohngebäude mit einer Nutzfläche von 95 650 Quadratmetern werden durch Neubau entstehen. Das sind 22 Vorhaben bzw. 15,5 Prozent weniger als im Vorjahresvergleich.

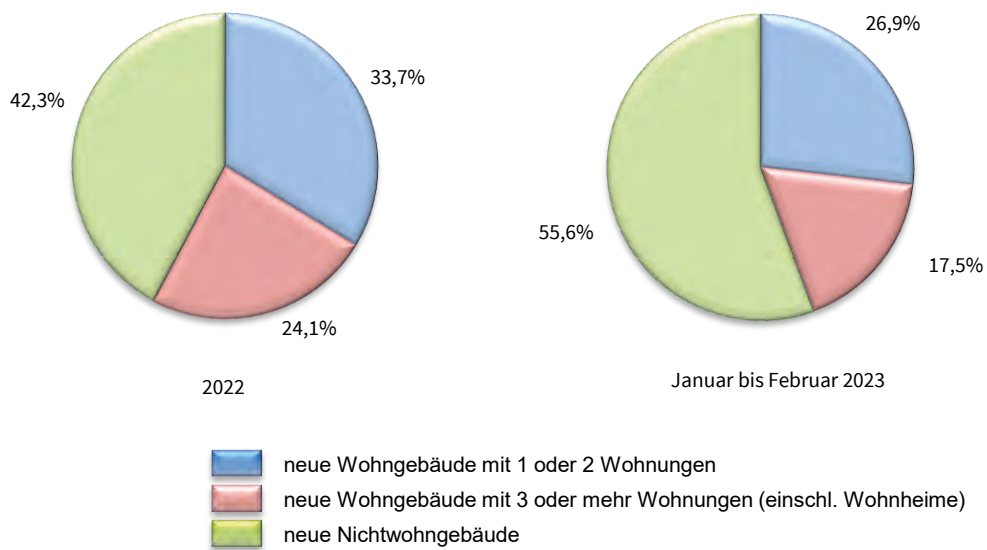
Die zum Zeitpunkt der Baugenehmigung veranschlagten Kosten im Nichtwohnbau betragen 149 Millionen EUR. 118 Millionen EUR werden für neue Nichtwohngebäude veranschlagt, gegenüber dem Vorjahr entspricht das einem Plus von 32 Millionen EUR.

**1. Baugenehmigungen für die Errichtung neuer Wohn- und Nichtwohngebäude
2022 und 2023**
- Anzahl -

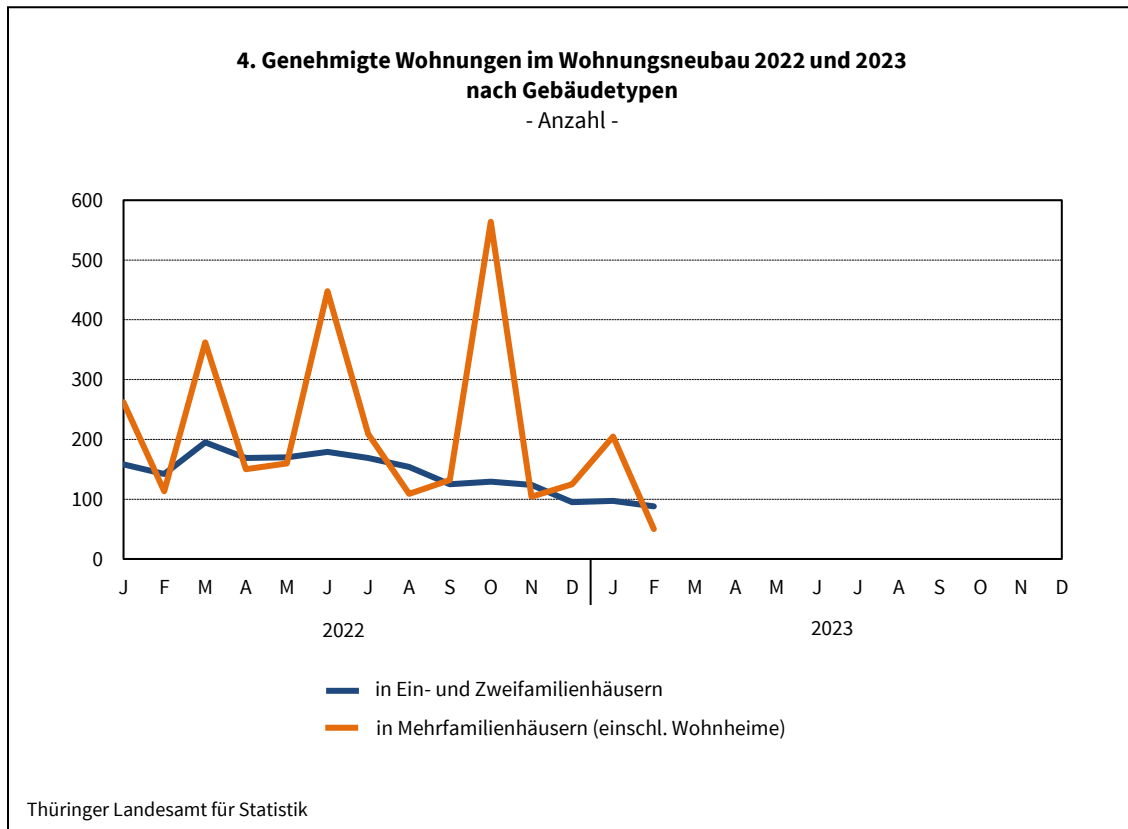
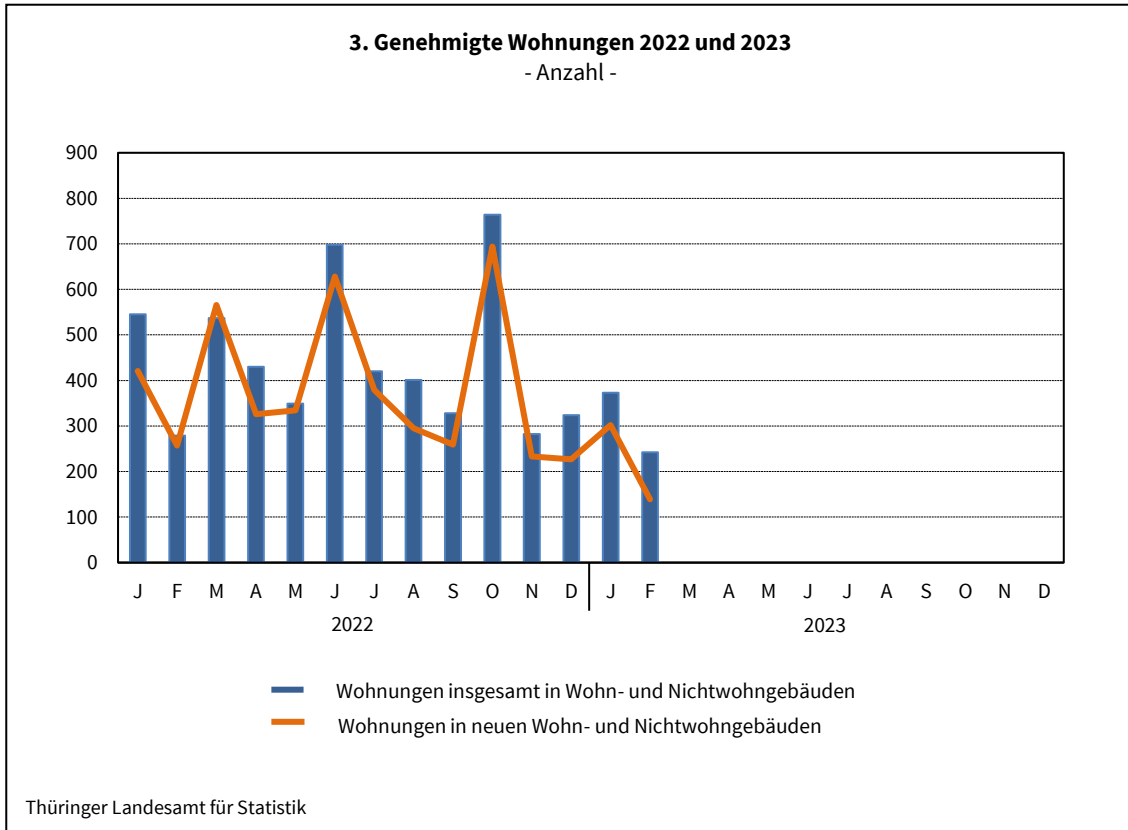


Thüringer Landesamt für Statistik

**2. Baugenehmigungen für die Errichtung neuer Wohn- und
Nichtwohngebäude 2022 und 2023**
- Veranschlagte Kosten -



Thüringer Landesamt für Statistik



**1. Baugenehmigungen^{*)} für Wohn- und Nichtwohngebäude
Hochbau insgesamt
1995 bis Februar 2023**

Zeit- raum	Alle Baumaßnahmen			Errichtung neuer Gebäude								
				Wohngebäude				Nichtwohngebäude				
	Gebäude	Wohn- nungen	veran- schlagte Kosten der Bauwerke	Ge- bäude	Raum- inhalt	Wohnungen		veran- schlagte Kosten der Bauwerke	Ge- bäude	Raum- inhalt	Nutz- fläche	veran- schlagte Kosten der Bauwerke
						ins- gesamt	Wohn- fläche					
Anzahl		1 000 EUR	Anzahl	1 000 m ³	Anzahl	100 m ²	1 000 EUR	Anzahl	1 000 m ³	100 m ²	1 000 EUR	
1995	12 988	21 354	4 007 258	6 894	8 028	17 141	14 273	1 815 965	1 818	10 939	18 296	1 337 856
1996	14 107	22 530	4 272 426	8 052	8 412	18 027	15 482	1 897 018	1 621	11 720	19 877	1 532 403
1997	12 824	16 517	3 807 774	6 799	6 484	13 020	11 918	1 435 396	1 521	10 457	17 211	1 386 972
1998	12 012	13 989	2 990 461	6 191	5 487	10 219	9 918	1 209 886	1 324	7 953	11 779	935 544
1999	11 411	11 341	2 635 250	5 941	4 781	8 481	8 792	1 044 633	1 280	7 018	11 028	875 306
2000	9 100	7 955	2 303 030	4 420	3 572	6 129	6 549	764 970	1 147	6 502	10 023	893 120
2001	8 233	6 227	1 937 172	3 716	2 959	4 912	5 348	623 211	1 028	6 428	9 624	741 911
2002	7 152	4 962	1 544 160	3 181	2 443	3 921	4 509	518 879	827	4 775	7 287	531 371
2003	7 224	5 150	1 683 172	3 569	2 752	4 395	5 081	580 491	713	4 905	6 867	682 409
2004	6 667	4 705	1 510 752	2 951	2 363	3 819	4 342	494 424	795	5 110	6 938	584 180
2005	5 756	3 723	1 174 237	2 458	1 945	3 177	3 665	406 123	706	4 056	5 430	422 352
2006	5 659	3 802	1 210 746	2 313	1 857	3 040	3 463	393 061	778	4 596	6 429	467 178
2007	4 652	3 379	1 034 518	1 577	1 413	2 349	2 595	299 844	794	4 051	5 861	358 116
2008	4 496	2 725	1 166 867	1 438	1 335	2 154	2 390	293 432	866	5 510	7 499	495 083
2009	4 530	3 268	1 039 197	1 552	1 438	2 372	2 646	323 644	753	3 478	5 232	344 271
2010	4 438	2 773	1 102 146	1 570	1 416	2 168	2 589	326 735	784	4 565	5 975	419 597
2011	4 881	3 633	1 138 400	1 819	1 694	2 769	3 230	392 177	889	4 773	6 239	365 786
2012	5 097	4 528	1 219 925	1 898	1 792	2 958	3 440	429 142	858	7 265	8 276	468 058
2013	4 844	4 171	1 423 066	1 891	1 862	3 058	3 522	460 811	791	5 806	7 279	644 739
2014	4 719	4 207	1 202 782	1 891	1 948	3 226	3 690	505 413	716	3 743	4 964	349 296
2015	5 224	5 227	1 259 398	2 146	2 206	3 692	4 164	572 361	771	3 117	4 222	311 603
2016	5 340	7 611	1 479 867	2 245	2 670	4 884	4 999	719 513	720	3 297	4 774	346 530
2017	5 090	5 401	1 545 595	2 120	2 172	3 749	4 195	618 443	817	5 788	6 719	450 075
2018	4 972	5 236	1 645 878	2 061	2 367	4 075	4 414	701 048	795	3 624	5 041	470 536
2019	4 860	5 141	1 661 544	2 007	2 376	4 120	4 504	712 817	886	3 901	5 250	495 681
2020	5 054	5 837	2 062 135	2 114	2 646	4 548	4 908	856 201	845	4 758	6 226	730 841
2021	5 263	4 693	2 226 462	2 058	2 274	3 764	4 269	786 762	991	5 948	7 680	948 373
2022	4 557	5 357	1 972 090	1 858	2 317	4 547	4 532	874 112	862	5 392	8 357	640 120

Veränderung gegenüber dem Vorjahreszeitraum in %

1996	8,6	5,5	6,6	16,8	4,8	5,2	8,5	4,5	- 10,8	7,1	8,6	14,5
1997	- 9,1	- 26,7	- 10,9	- 15,6	- 22,9	- 27,8	- 23,0	- 24,3	- 6,2	- 10,8	- 13,4	- 9,5
1998	- 6,3	- 15,3	- 21,5	- 8,9	- 15,4	- 21,5	- 16,8	- 15,7	- 13,0	- 23,9	- 31,6	- 32,5
1999	- 5,0	- 18,9	- 11,9	- 4,0	- 12,9	- 17,0	- 11,4	- 13,7	- 3,3	- 11,8	- 6,4	- 6,4
2000	- 20,3	- 29,9	- 12,6	- 25,6	- 25,3	- 27,7	- 25,5	- 26,8	- 10,4	- 7,4	- 9,1	2,0
2001	- 9,5	- 21,7	- 15,9	- 15,9	- 17,2	- 19,9	- 18,3	- 18,5	- 10,4	- 1,1	- 4,0	- 16,9
2002	- 13,1	- 20,3	- 20,3	- 14,4	- 17,4	- 20,2	- 15,7	- 16,7	- 19,6	- 25,7	- 24,3	- 28,4
2003	1,0	3,8	9,0	12,2	12,6	12,1	12,7	11,9	- 13,8	2,7	- 5,8	28,4
2004	- 7,7	- 8,6	- 10,2	- 17,3	- 14,1	- 13,1	- 14,5	- 14,8	11,5	4,2	1,0	- 14,4
2005	- 13,7	- 20,9	- 22,3	- 16,7	- 17,7	- 16,8	- 15,6	- 17,9	- 11,2	- 20,6	- 21,7	- 27,7
2006	- 1,7	2,1	3,1	- 5,9	- 4,5	- 4,3	- 5,5	- 3,2	10,2	13,3	18,4	10,6
2007	- 17,8	- 11,1	- 14,6	- 31,8	- 23,9	- 22,7	- 25,1	- 23,7	2,1	- 11,9	- 8,8	- 23,3
2008	- 3,4	- 19,4	12,8	- 8,8	- 5,5	- 8,3	- 7,9	- 2,1	9,1	36,0	28,0	38,2
2009	0,8	19,9	- 10,9	7,9	7,7	10,1	10,7	10,3	- 13,0	- 36,9	- 30,2	- 30,5
2010	- 2,0	- 15,1	6,1	1,2	- 1,5	- 8,6	- 2,1	1,0	4,1	31,3	14,2	21,9
2011	10,0	31,0	3,3	15,9	19,6	27,7	24,7	20,0	13,4	4,6	4,4	- 12,8
2012	4,4	24,6	7,2	4,3	5,8	6,8	6,5	9,4	- 3,5	52,2	32,6	28,0
2013	- 5,0	- 7,9	16,7	- 0,4	3,9	3,4	2,4	7,4	- 7,8	- 20,1	- 12,0	37,7
2014	- 2,6	0,9	- 15,5	-	4,6	5,5	4,8	9,7	- 9,5	- 35,5	- 31,8	- 45,8
2015	10,7	24,2	4,7	13,5	13,2	14,4	12,8	13,2	7,7	- 16,7	- 15,0	- 10,8
2016	2,2	45,6	17,5	4,6	21,0	32,3	20,1	25,7	- 6,6	5,8	13,1	11,2
2017	- 4,7	- 29,0	4,4	- 5,6	- 18,7	- 23,2	- 16,1	- 14,0	13,5	75,6	40,8	29,9
2018	- 2,3	- 3,1	6,5	- 2,8	9,0	8,7	5,2	13,4	- 2,7	- 37,4	- 25,0	4,5
2019	- 2,3	- 1,8	1,0	- 2,6	0,4	1,1	2,0	1,7	11,4	7,6	4,1	5,3
2020	4,0	13,5	24,1	5,3	11,4	10,4	9,0	20,1	- 4,6	22,0	18,6	47,4
2021	4,1	- 19,6	8,0	- 2,6	- 14,1	- 17,2	- 13,0	- 8,1	17,3	25,0	23,4	29,8
2022	- 13,4	14,1	- 11,4	- 9,7	1,9	20,8	6,1	11,1	- 13,0	- 9,3	8,8	- 32,5

^{*)} von den Bauaufsichtsbehörden gemeldete Baugenehmigungen

Noch 1. Baugenehmigungen *) für Wohn- und Nichtwohngebäude
Hochbau insgesamt
1995 bis Februar 2023

Zeit- raum	Alle Baumaßnahmen			Errichtung neuer Gebäude								
				Wohngebäude				Nichtwohngebäude				
	Gebäude	Woh- nungen	veran- schlagte Kosten der Bauwerke	Ge- bäude	Raum- inhalt	Wohnungen		veran- schlagte Kosten der Bauwerke	Ge- bäude	Raum- inhalt	Nutz- fläche	veran- schlagte Kosten der Bauwerke
						ins- gesamt	Wohn- fläche					
Anzahl		1 000 EUR	Anzahl	1 000 m ³	Anzahl	100 m ²	1 000 EUR	Anzahl	1 000 m ³	100 m ²	1 000 EUR	
2022	4 557	5 357	1 972 090	1 858	2 317	4 547	4 532	874 112	862	5 392	8 357	640 120
1. Vj.	1 173	1 361	508 616	515	636	1 232	1 287	222 279	223	1 238	1 693	155 331
2. Vj.	1 342	1 477	604 443	532	682	1 276	1 329	281 393	242	2 513	4 287	185 548
3. Vj.	1 121	1 149	446 206	449	493	898	939	182 473	219	869	1 211	169 331
4. Vj.	921	1 370	412 825	362	505	1 141	976	187 967	178	772	1 166	129 910
Jan.-Febr.	750	824	274 504	316	363	675	742	127 172	142	601	811	85 188
Januar	418	545	170 130	177	231	420	466	80 396	84	393	522	53 974
Februar	332	279	104 374	139	132	255	277	46 776	58	208	289	31 214
März	423	537	234 112	199	273	557	545	95 107	81	637	883	70 143
April	444	430	233 075	173	182	319	336	65 639	86	2 120	3 591	126 072
Mai	447	349	157 398	170	199	330	371	72 886	78	241	361	31 391
Juni	451	698	213 970	189	300	627	623	142 868	78	151	335	28 085
Juli	438	420	156 062	169	193	378	357	66 561	92	341	541	51 975
August	342	401	168 110	153	161	263	308	60 066	70	340	399	82 173
September	341	328	122 034	127	139	257	274	55 846	57	188	271	35 183
Oktober	335	764	187 563	140	248	693	490	88 159	64	404	482	65 510
November	332	282	103 698	123	135	228	259	54 840	67	142	213	24 975
Dezember	254	324	121 564	99	122	220	228	44 968	47	226	471	39 425
2023												
1. Vj.												
2. Vj.												
3. Vj.												
4. Vj.												
Jan.-Febr.	532	615	289 902	190	233	440	437	93 754	120	851	957	117 545
Januar	275	373	130 928	97	146	302	274	57 471	62	156	279	43 710
Februar	257	242	158 974	93	87	138	164	36 283	58	695	677	73 835
März												
April												
Mai												
Juni												
Juli												
August												
September												
Oktober												
November												
Dezember												

Veränderung gegenüber dem Vorjahreszeitraum in %

2023												
Jan.-Febr.	- 29,1	- 25,4	5,6	- 39,9	- 35,8	- 34,8	- 41,1	- 26,3	- 15,5	41,6	18,0	38,0
Januar	- 34,2	- 31,6	- 23,0	- 45,2	- 36,8	- 28,1	- 41,2	- 28,5	- 26,2	- 60,3	- 46,5	- 19,0
Februar	- 22,6	- 13,3	52,3	- 33,1	- 34,1	- 45,9	- 40,9	- 22,4	-	234,1	134,5	136,5
März												
April												
Mai												
Juni												
Juli												
August												
September												
Oktober												
November												
Dezember												

*) von den Bauaufsichtsbehörden gemeldete Baugenehmigungen

2. Baugenehmigungen *) für Wohngebäude Januar bis Februar 2023

Gebäudeart Bauherrngruppe	Alle Baumaßnahmen				Errichtung neuer Gebäude				
	Gebäude	Wohnungen	Wohnräume	veranschlagte Kosten der Bauwerke	Gebäude	Rauminhalt	Wohnungen		veranschlagte Kosten der Bauwerke
							insgesamt	Wohnfläche	
	Anzahl			1 000 EUR	Anzahl	1 000 m ³	Anzahl	100 m ²	1 000 EUR
Januar bis Februar 2022									
Wohngebäude mit 1 Wohnung	x	x	x	x	260	194	260	381	68 941
Wohngebäude mit 2 Wohnungen	x	x	x	x	20	21	40	40	7 475
Wohngebäude mit 3 oder mehr Wohnungen	x	x	x	x	36	148	375	322	50 756
Wohnheime	3	42	42	492	-	-	-	-	-
Wohngebäude insgesamt	543	819	3 345	160 258	316	363	675	742	127 172
darunter mit Eigentumswohnungen	19	89	311	12 918	7	30	48	52	7 775
Von den Wohngebäuden entfielen auf öffentliche Bauherren	2	1	4	682	1	-	1	1	220
Unternehmen	61	327	1 001	52 759	34	112	288	257	41 012
davon Wohnungsunternehmen	44	229	736	40 604	27	90	241	212	33 844
Immobilienfonds	2	26	83	4 678	1	3	6	7	1 178
sonstige Unternehmen (ohne Wohnungsunternehmen)	15	72	182	7 477	6	20	41	38	5 990
private Haushalte	476	437	2 278	105 464	279	244	351	470	84 642
Organisationen ohne Erwerbszweck	4	54	62	1 353	2	7	35	15	1 298
Januar bis Februar 2023									
Wohngebäude mit 1 Wohnung	x	x	x	x	157	120	157	227	51 229
Wohngebäude mit 2 Wohnungen	x	x	x	x	14	14	28	28	5 509
Wohngebäude mit 3 oder mehr Wohnungen	x	x	x	x	18	94	202	165	34 516
Wohnheime	1	53	53	2 500	1	5	53	17	2 500
Wohngebäude insgesamt	366	602	2 426	140 463	190	233	440	437	93 754
darunter mit Eigentumswohnungen	12	86	298	12 493	4	35	75	65	11 080
Von den Wohngebäuden entfielen auf öffentliche Bauherren	4	66	90	4 895	2	8	62	24	4 000
Unternehmen	37	217	749	48 032	21	75	160	134	27 626
davon Wohnungsunternehmen	28	119	407	29 174	17	35	76	64	14 626
Immobilienfonds	1	1	-	450	-	-	-	-	-
sonstige Unternehmen (ohne Wohnungsunternehmen)	8	97	342	18 408	4	39	84	70	13 000
private Haushalte	323	300	1 525	83 538	166	141	200	268	58 131
Organisationen ohne Erwerbszweck	2	19	62	3 998	1	8	18	11	3 997
Veränderung gegenüber dem Vorjahreszeitraum									
Wohngebäude mit 1 Wohnung	x	x	x	x	- 103	- 74	- 103	- 154	- 17 712
Wohngebäude mit 2 Wohnungen	x	x	x	x	- 6	- 7	- 12	- 11	- 1 966
Wohngebäude mit 3 oder mehr Wohnungen	x	x	x	x	- 18	- 54	- 173	- 157	- 16 240
Wohnheime	- 2	11	11	2 008	1	5	53	17	2 500
Wohngebäude insgesamt	- 177	- 217	- 919	- 19 795	- 126	- 130	- 235	- 305	- 33 418
darunter mit Eigentumswohnungen	- 7	- 3	- 13	- 425	- 3	5	27	13	3 305
Von den Wohngebäuden entfielen auf öffentliche Bauherren	2	65	86	4 213	1	8	61	23	3 780
Unternehmen	- 24	- 110	- 252	- 4 727	- 13	- 37	- 128	- 123	- 13 386
davon Wohnungsunternehmen	- 16	- 110	- 329	- 11 430	- 10	- 55	- 165	- 148	- 19 218
Immobilienfonds	- 1	- 25	- 83	- 4 228	- 1	- 3	- 6	- 7	- 1 178
sonstige Unternehmen (ohne Wohnungsunternehmen)	- 7	25	160	10 931	- 2	19	43	32	7 010
private Haushalte	- 153	- 137	- 753	- 21 926	- 113	- 103	- 151	- 202	- 26 511
Organisationen ohne Erwerbszweck	- 2	- 35	-	- 2 645	- 1	1	- 17	- 4	2 699

*) von den Bauaufsichtsbehörden gemeldete Baugenehmigungen

3. Baugenehmigungen *) für Nichtwohngebäude Januar bis Februar 2023

Gebäudeart ----- Bauherrengruppe	Alle Baumaßnahmen				Errichtung neuer Gebäude				
	Gebäude	Nutz- fläche	Woh- nungen	veran- schlagte Kosten der Bauwerke	Ge- bäude	Raum- inhalt	Nutz- fläche	Woh- nungen	veran- schlagte Kosten der Bauwerke
	Anzahl	100 m ²	Anzahl	1 000 Euro	Anzahl	1 000 m ³	100 m ²	Anzahl	1 000 Euro
Januar bis Februar 2022									
Anstaltsgebäude	3	2	2	500	2	1	1	2	100
Büro- und Verwaltungsgebäude	10	20	- 2	4 617	4	7	15	-	1 381
Landwirtschaftliche Betriebsgebäude	14	35	4	1 947	10	23	37	-	1 232
Nichtlandwirtschaftliche Betriebsgebäude darunter	131	726	-	71 535	96	510	669	-	62 802
Fabrik- und Werkstattgebäude	26	412	-	40 561	17	347	378	-	34 829
Handelsgebäude	17	52	1	4 989	7	28	50	-	3 353
Warenlagergebäude	32	135	-	8 481	24	77	118	-	7 442
Hotels und Gaststätten	3	11	-	2 640	1	3	9	-	2 495
Sonstige Nichtwohngebäude	49	99	1	35 647	30	61	90	1	19 673
Nichtwohngebäude insgesamt	207	881	5	114 246	142	601	811	3	85 188
Öffentliche Bauherren	25	52	- 1	23 781	13	30	50	-	13 591
Unternehmen	82	685	- 1	65 326	58	498	628	-	57 793
davon:									
Wohnungsunternehmen	3	82	-	14 487	3	41	82	-	14 487
Immobilienfonds	-	-	-	-	-	-	-	-	-
Land- und Forstw., Tierh., Fischerei	7	36	-	1 402	6	23	36	-	1 360
Produzierendes Gewerbe	34	469	-	41 450	26	386	427	-	36 533
Handel, Kreditinst., Dienstl., Vers., Verkehr u. Nachr. überm.	38	98	- 1	7 987	23	49	83	-	5 413
Private Haushalte	86	114	7	11 512	63	54	110	3	7 280
Organisationen o. Erwerbszweck	14	30	-	13 627	8	19	23	-	6 524
Januar bis Februar 2023									
Anstaltsgebäude	2	8	8	1 556	1	-	1	-	156
Büro- und Verwaltungsgebäude	15	91	-	29 503	8	49	85	-	28 023
Landwirtschaftliche Betriebsgebäude	11	43	1	1 662	9	23	45	-	1 528
Nichtlandwirtschaftliche Betriebsgebäude darunter	102	762	10	72 655	83	738	759	1	69 181
Fabrik- und Werkstattgebäude	18	164	2	27 868	14	99	160	1	26 910
Handelsgebäude	10	50	8	4 703	5	38	58	-	3 318
Warenlagergebäude	20	464	-	34 312	19	565	462	-	34 032
Hotels und Gaststätten	1	2	-	165	1	1	2	-	165
Sonstige Nichtwohngebäude	36	100	- 6	44 063	19	41	68	-	18 657
Nichtwohngebäude insgesamt	166	1 003	13	149 439	120	851	957	1	117 545
Öffentliche Bauherren	26	95	- 5	45 581	11	40	65	-	19 560
Unternehmen	59	777	-	72 418	48	744	768	-	69 944
davon:									
Wohnungsunternehmen	4	6	-	584	1	1	3	-	196
Immobilienfonds	2	47	-	2 665	2	36	47	-	2 665
Land- und Forstw., Tierh., Fischerei	8	49	-	2 579	8	28	49	-	2 579
Produzierendes Gewerbe	20	188	1	25 665	18	125	185	-	25 408
Handel, Kreditinst., Dienstl., Vers., Verkehr u. Nachr. überm.	25	487	- 1	40 925	19	554	485	-	39 096
Private Haushalte	77	80	10	7 524	58	35	79	1	5 525
Organisationen o. Erwerbszweck	4	52	8	23 916	3	32	45	-	22 516
Veränderung gegenüber dem Vorjahreszeitraum									
Nichtwohngebäude insgesamt	- 41	122	8	35 193	- 22	250	146	- 2	32 357
davon									
Öffentliche Bauherren	1	43	- 4	21 800	- 2	10	15	-	5 969
Unternehmen	- 23	92	1	7 092	- 10	246	141	-	12 151
davon:									
Wohnungsunternehmen	1	- 75	-	13 903	- 2	- 40	- 79	-	14 291
Immobilienfonds	2	47	-	2 665	2	36	47	-	2 665
Land- und Forstw., Tierh., Fischerei	1	13	-	1 177	2	5	14	-	1 219
Produzierendes Gewerbe	- 14	- 281	1	15 785	- 8	- 261	- 243	-	11 125
Handel, Kreditinst., Dienstl., Vers., Verkehr u. Nachr. überm.	- 13	389	-	32 938	- 4	505	401	-	33 683
Private Haushalte	- 9	- 35	3	3 988	- 5	- 19	- 32	- 2	1 755
Organisationen o. Erwerbszweck	- 10	22	8	10 289	- 5	13	22	-	15 992

*) von den Bauaufsichtsbehörden gemeldete Baugenehmigungen

**4. Baugenehmigungen *) für Wohn-
Hochbau
Februar**

Lfd. Nr.	Kreisfreie Stadt Landkreis Land	Alle Baumaßnahmen					Errichtung				
		Ge- bäude	Nutz- fläche	Wohnungen		veran- schlagte Kosten der Bauwerke	Ge- bäude	Raum- inhalt	Wohnungen		veran- schlagte Kosten der Bauwerke
				ins- gesamt	Wohn- fläche				ins- gesamt	Wohn- fläche	
Anzahl	100 m ²	Anzahl	100 m ²	1 000 EUR	Anzahl	1 000 m ³	Anzahl	100 m ²	1 000 EUR		
1	Stadt Erfurt	6	38	2	4	4 554	2	1	2	3	755
2	Stadt Gera	9	- 43	76	49	7 851	3	2	4	5	811
3	Stadt Jena	17	21	28	20	25 070	1	6	18	10	2 580
4	Stadt Suhl	5	3	11	11	3 193	3	6	11	11	2 365
5	Stadt Weimar	12	56	4	7	18 393	3	2	3	4	943
6	Eichsfeld	16	16	17	24	7 275	10	12	17	24	5 804
7	Nordhausen	11	12	5	10	2 290	3	3	3	7	1 191
8	Wartburgkreis	22	387	14	16	32 660	12	7	12	14	3 250
9	Unstrut-Hainich-Kreis	16	- 2	17	20	6 585	6	5	6	10	1 702
10	Kyffhäuserkreis	15	44	5	6	9 036	2	2	2	3	656
11	Schmalkalden-Meiningen	18	6	19	20	5 242	6	7	15	14	3 338
12	Gotha	26	54	- 4	19	16 960	8	6	8	12	2 724
13	Sömmerda	17	5	13	18	3 068	10	7	11	14	2 483
14	Hildburghausen	4	- 0	8	5	1 713	2	2	4	3	611
15	Ilm-Kreis	4	1	4	6	1 631	4	3	4	6	1 631
16	Weimarer Land	18	16	12	18	4 716	7	6	7	12	2 549
17	Sonneberg	4	5	1	2	971	1	-	1	1	200
18	Saalfeld-Rudolstadt	-	-	-	-	-	-	-	-	-	-
19	Saale-Holzland-Kreis	-	-	-	-	-	-	-	-	-	-
20	Saale-Orla-Kreis	15	2	12	12	2 369	6	4	6	7	1 361
21	Greiz	14	16	- 1	4	2 097	2	2	2	3	642
22	Altenburger Land	8	23	- 1	3	3 300	2	2	2	3	687
23	Thüringen	257	660	242	272	158 974	93	87	138	164	36 283
	davon										
24	kreisfreie Städte	49	75	121	92	59 061	12	17	38	33	7 454
25	Landkreise	208	585	121	181	99 913	81	68	100	131	28 829
	Nachrichtlich: Thüringen										
26	Februar 2022	332	349	279	338	104 374	139	132	255	277	46 776

*) von den Bauaufsichtsbehörden gemeldete Baugenehmigungen
1) einschl. Wohnheime

**und Nichtwohngebäude nach Kreisen
insgesamt
2023**

neuer Wohngebäude								Errichtung neuer Nichtwohngebäude					Lfd. Nr.
davon in Wohngebäuden mit ...								Ge- bäude	Raum- inhalt	Nutz- fläche	Woh- nungen	veran- schlagte Kosten der Bauwerke	
1 oder 2 Wohnungen				3 oder mehr Wohnungen ¹⁾									
Ge- bäude	Raum- inhalt	Woh- nungen	veran- schlagte Kosten der Bauwerke	Ge- bäude	Raum- inhalt	Woh- nungen	veran- schlagte Kosten der Bauwerke						
Anzahl	1 000 m ³	Anzahl	1 000 EUR	Anzahl	1 000 m ³	Anzahl	1 000 EUR	Anzahl	1 000 m ³	100 m ²	Anzahl	1 000 EUR	
2	1	2	755	-	-	-	-	3	27	37	-	3 699	1
3	2	4	811	-	-	-	-	-	-	-	-	-	2
-	-	-	-	1	6	18	2 580	1	9	9	-	4 227	3
1	-	1	165	2	6	10	2 200	-	-	-	-	-	4
3	2	3	943	-	-	-	-	3	28	57	-	16 548	5
7	7	7	3 860	3	5	10	1 944	3	6	10	-	1 023	6
3	3	3	1 191	-	-	-	-	3	11	13	-	436	7
12	7	12	3 250	-	-	-	-	6	496	382	-	28 281	8
6	5	6	1 702	-	-	-	-	4	2	4	-	460	9
2	2	2	656	-	-	-	-	6	29	43	-	7 116	10
5	5	6	2 248	1	2	9	1 090	4	2	6	-	199	11
8	6	8	2 724	-	-	-	-	7	45	54	-	7 807	12
10	7	11	2 483	-	-	-	-	3	2	4	-	195	13
1	-	1	161	1	2	3	450	-	-	-	-	-	14
4	3	4	1 631	-	-	-	-	-	-	-	-	-	15
7	6	7	2 549	-	-	-	-	3	7	15	1	1 037	16
1	-	1	200	-	-	-	-	2	2	4	-	418	17
-	-	-	-	-	-	-	-	-	-	-	-	-	18
-	-	-	-	-	-	-	-	-	-	-	-	-	19
6	4	6	1 361	-	-	-	-	3	2	4	-	437	20
2	2	2	642	-	-	-	-	5	11	15	-	587	21
2	2	2	687	-	-	-	-	2	16	21	-	1 365	22
85	67	88	28 019	8	20	50	8 264	58	695	677	1	73 835	23
9	5	10	2 674	3	12	28	4 780	7	64	104	-	24 474	24
76	59	78	25 345	5	9	22	3 484	51	631	574	1	49 361	25
128	100	142	36 854	11	32	113	9 922	58	208	289	2	31 214	26

**5. Baugenehmigungen^{*)} für Wohn-
Hochbau
Oktober bis**

Lfd. Nr.	Kreisfreie Stadt Landkreis Land	Alle Baumaßnahmen					Errichtung				
		Ge- bäude	Nutz- fläche	Wohnungen		veran- schlagte Kosten der Bauwerke	Ge- bäude	Raum- inhalt	Wohnungen		veran- schlagte Kosten der Bauwerke
				ins- gesamt	Wohn- fläche				ins- gesamt	Wohn- fläche	
Anzahl	100 m ²	Anzahl	100 m ²	1 000 EUR	Anzahl	1 000 m ³	Anzahl	100 m ²	1 000 EUR		
1	Stadt Erfurt	56	340	138	125	51 733	30	65	126	116	25 220
2	Stadt Gera	25	22	88	92	17 676	14	43	85	88	12 072
3	Stadt Jena	44	12	62	67	22 214	13	30	66	60	11 424
4	Stadt Suhl	12	- 29	29	34	4 325	3	3	3	5	1 216
5	Stadt Weimar	15	23	29	33	12 912	3	15	39	31	7 100
6	Eichsfeld	65	72	77	89	25 348	28	41	68	76	18 470
7	Nordhausen	40	10	50	54	19 539	10	8	11	16	3 370
8	Wartburgkreis	73	56	86	99	19 968	39	39	66	75	12 871
9	Unstrut-Hainich-Kreis	66	30	55	63	14 020	24	25	44	47	8 913
10	Kyffhäuserkreis	19	3	16	20	4 253	9	7	9	13	2 878
11	Schmalkalden-Meiningen	58	67	330	103	27 346	21	45	324	94	18 539
12	Gotha	71	28	69	97	26 518	29	36	54	68	13 175
13	Sömmerda	41	24	59	67	22 922	18	21	40	44	8 536
14	Hildburghausen	26	60	25	31	6 649	13	10	13	20	3 540
15	Ilm-Kreis	63	345	68	94	71 668	27	37	68	72	13 427
16	Weimarer Land	65	54	56	67	20 086	25	24	32	40	8 392
17	Sonneberg	15	4	22	26	3 090	8	11	20	23	2 637
18	Saalfeld-Rudolstadt	22	17	17	26	6 285	11	10	13	19	3 477
19	Saale-Holzland-Kreis	38	67	14	21	11 371	10	8	10	14	2 466
20	Saale-Orla-Kreis	28	29	21	24	8 537	4	2	4	5	982
21	Greiz	52	26	25	44	8 733	12	8	15	18	3 423
22	Altenburger Land	27	18	34	37	7 632	11	17	31	32	5 839
23	Thüringen	921	1 277	1 370	1 310	412 825	362	505	1 141	976	187 967
	davon										
24	kreisfreie Städte	152	367	346	351	108 860	63	156	319	300	57 032
25	Landkreise	769	910	1 024	959	303 965	299	349	822	676	130 935
	Nachrichtlich:										
	Thüringen										
26	Oktober bis Dezember 2021	1 100	1 420	946	1 189	421 735	440	511	862	971	186 261

*) von den Bauaufsichtsbehörden gemeldete Baugenehmigungen

1) einschl. Wohnheime

**und Nichtwohngebäude nach Kreisen
insgesamt
Dezember 2022**

neuer Wohngebäude								Errichtung neuer Nichtwohngebäude					Lfd. Nr.
davon in Wohngebäuden mit ...								Ge- bäude	Raum- inhalt	Nutz- fläche	Woh- nungen	veran- schlagte Kosten der Bauwerke	
1 oder 2 Wohnungen				3 oder mehr Wohnungen ¹⁾									
Ge- bäude	Raum- inhalt	Woh- nungen	veran- schlagte Kosten der Bauwerke	Ge- bäude	Raum- inhalt	Woh- nungen	veran- schlagte Kosten der Bauwerke						
Anzahl	1 000 m ³	Anzahl	1 000 EUR	Anzahl	1 000 m ³	Anzahl	1 000 EUR	Anzahl	1 000 m ³	100 m ²	Anzahl	1 000 EUR	
27	19	29	9 327	3	46	97	15 893	6	130	307	-	22 879	1
8	6	8	2 548	6	37	77	9 524	2	9	14	-	472	2
7	8	8	3 616	6	22	58	7 808	9	31	78	-	8 214	3
3	3	3	1 216	-	-	-	-	1	-	1	-	53	4
1	1	1	100	2	14	38	7 000	3	14	21	-	2 752	5
25	26	28	10 081	3	15	40	8 389	13	27	42	-	2 169	6
10	8	11	3 370	-	-	-	-	10	19	38	-	6 024	7
37	28	41	11 024	2	11	25	1 847	13	36	57	-	3 833	8
19	15	23	5 318	5	10	21	3 595	13	9	19	-	852	9
9	7	9	2 878	-	-	-	-	2	1	1	-	84	10
19	14	21	5 668	2	31	303	12 871	16	22	44	1	5 460	11
27	21	28	7 675	2	15	26	5 500	12	10	21	-	4 004	12
16	14	20	4 874	2	7	20	3 662	9	18	30	5	9 205	13
13	10	13	3 540	-	-	-	-	7	4	10	-	1 631	14
25	20	27	8 497	2	17	41	4 930	12	290	284	-	46 459	15
24	18	25	7 407	1	6	7	985	12	30	51	7	4 705	16
7	6	7	2 043	1	5	13	594	2	-	1	-	72	17
10	9	10	3 027	1	1	3	450	3	8	11	-	969	18
10	8	10	2 466	-	-	-	-	11	63	63	-	4 557	19
4	2	4	982	-	-	-	-	9	21	37	-	3 808	20
12	8	15	3 423	-	-	-	-	11	23	28	-	1 390	21
7	5	7	1 839	4	12	24	4 000	2	5	9	-	318	22
320	256	348	100 919	42	249	793	87 048	178	772	1 166	13	129 910	23
46	36	49	16 807	17	120	270	40 225	21	185	420	-	34 370	24
274	219	299	84 112	25	130	523	46 823	157	587	745	13	95 540	25
386	299	411	111 126	54	212	451	75 135	207	750	1 110	21	108 887	26

**6. Baugenehmigungen^{*)} für Wohn-Hochbau
Januar bis**

Lfd. Nr.	Kreisfreie Stadt Landkreis Land	Alle Baumaßnahmen					Errichtung				
		Gebäude	Nutzfläche	Wohnungen		veranschlagte Kosten der Bauwerke	Gebäude	Rauminhalt	Wohnungen		veranschlagte Kosten der Bauwerke
				insgesamt	Wohnfläche				insgesamt	Wohnfläche	
		Anzahl	100 m ²	Anzahl	100 m ²	1 000 EUR	Anzahl	1 000 m ³	Anzahl	100 m ²	1 000 EUR
1	Stadt Erfurt	13	50	11	15	10 815	4	3	4	6	1 220
2	Stadt Gera	19	- 8	112	90	20 232	5	23	38	39	7 261
3	Stadt Jena	28	61	35	31	48 832	8	10	25	21	5 009
4	Stadt Suhl	8	11	12	13	4 614	4	7	12	13	2 629
5	Stadt Weimar	12	56	4	7	18 393	3	2	3	4	943
6	Eichsfeld	39	91	38	52	16 657	21	25	36	49	11 375
7	Nordhausen	19	21	21	27	5 501	5	11	20	25	2 486
8	Wartburgkreis	47	407	70	65	49 071	21	28	58	50	12 262
9	Unstrut-Hainich-Kreis	28	19	21	25	9 783	8	7	8	13	2 557
10	Kyffhäuserkreis	32	55	8	18	13 148	8	7	8	11	2 173
11	Schmalkalden-Meiningen	41	10	34	39	11 199	12	11	21	22	5 431
12	Gotha	43	72	67	53	24 030	11	13	63	32	5 937
13	Sömmerda	29	8	24	34	6 467	18	15	21	28	5 445
14	Hildburghausen	12	4	12	12	3 108	6	4	8	9	1 768
15	Ilm-Kreis	17	19	32	38	9 836	8	22	36	36	8 379
16	Weimarer Land	32	25	25	29	7 352	11	8	11	16	3 539
17	Sonneberg	14	4	17	15	3 104	4	4	8	6	1 430
18	Saalfeld-Rudolstadt	3	9	19	13	6 582	2	9	19	13	4 747
19	Saale-Holzland-Kreis	12	10	8	10	2 702	3	4	6	7	1 039
20	Saale-Orla-Kreis	29	19	19	21	6 051	11	7	11	13	2 622
21	Greiz	34	27	8	16	4 986	5	3	5	7	1 407
22	Altenburger Land	21	21	18	23	7 439	12	9	19	19	4 095
23	Thüringen	532	990	615	645	289 902	190	233	440	437	93 754
	davon										
24	kreisfreie Städte	80	170	174	156	102 886	24	45	82	81	17 062
25	Landkreise	452	821	441	489	187 016	166	188	358	356	76 692
	Nachrichtlich: Thüringen										
26	Januar bis Februar 2022	750	909	824	906	274 504	316	363	675	742	127 172

*) von den Bauaufsichtsbehörden gemeldete Baugenehmigungen

1) einschl. Wohnheime

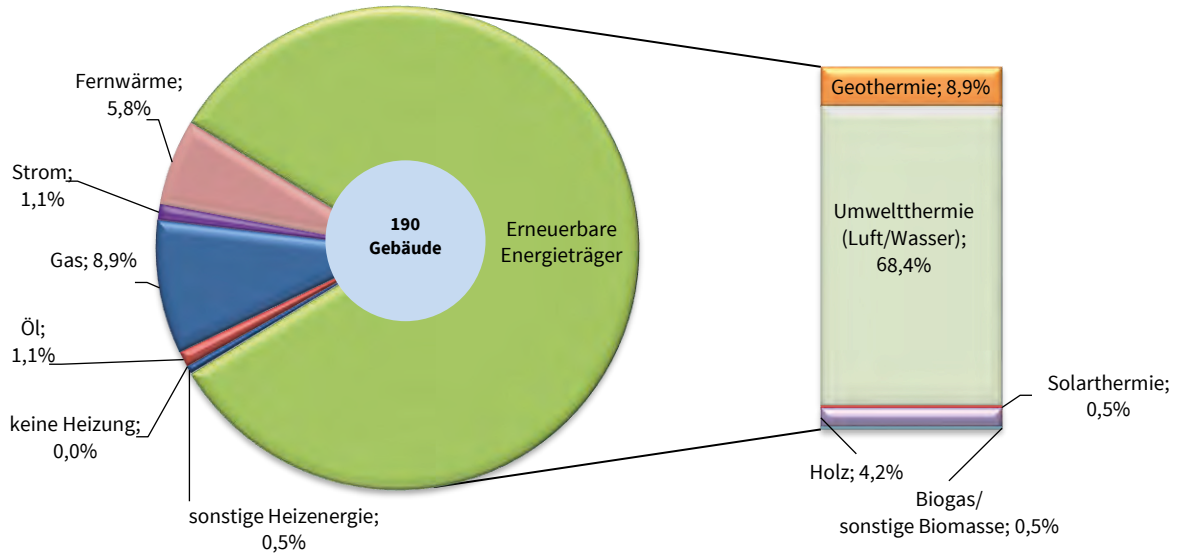
**und Nichtwohngebäude nach Kreisen
insgesamt
Februar 2023**

neuer Wohngebäude								Errichtung neuer Nichtwohngebäude					Lfd. Nr.
davon in Wohngebäuden mit ...								Ge- bäude	Raum- inhalt	Nutz- fläche	Woh- nungen	veran- schlagte Kosten der Bauwerke	
1 oder 2 Wohnungen				3 oder mehr Wohnungen ¹⁾									
Ge- bäude	Raum- inhalt	Woh- nungen	veran- schlagte Kosten der Bauwerke	Ge- bäude	Raum- inhalt	Woh- nungen	veran- schlagte Kosten der Bauwerke						
Anzahl	1 000 m ³	Anzahl	1 000 EUR	Anzahl	1 000 m ³	Anzahl	1 000 EUR	Anzahl	1 000 m ³	100 m ²	Anzahl	1 000 EUR	
4	3	4	1 220	-	-	-	-	4	35	57	-	8 894	1
4	4	6	1 261	1	19	32	6 000	1	11	27	-	5 340	2
7	4	7	2 429	1	6	18	2 580	3	39	48	-	24 882	3
2	1	2	429	2	6	10	2 200	2	5	7	-	1 157	4
3	2	3	943	-	-	-	-	3	28	57	-	16 548	5
17	17	17	7 931	4	8	19	3 444	10	43	77	-	4 440	6
4	4	4	1 486	1	7	16	1 000	4	15	21	-	1 136	7
18	13	18	5 462	3	15	40	6 800	12	500	389	-	28 887	8
8	7	8	2 557	-	-	-	-	8	11	18	-	1 688	9
8	7	8	2 173	-	-	-	-	9	32	48	-	7 380	10
11	9	12	4 341	1	2	9	1 090	12	7	16	-	685	11
10	8	10	3 437	1	5	53	2 500	13	54	83	-	8 540	12
18	15	21	5 445	-	-	-	-	5	3	5	-	307	13
5	3	5	1 318	1	1	3	450	1	1	2	-	76	14
7	5	8	2 554	1	17	28	5 825	2	1	1	-	174	15
11	8	11	3 539	-	-	-	-	7	7	17	1	1 142	16
3	2	3	680	1	2	5	750	4	3	7	-	542	17
1	1	1	750	1	8	18	3 997	-	-	-	-	-	18
2	1	2	659	1	3	4	380	2	8	10	-	1 140	19
11	7	11	2 622	-	-	-	-	7	17	19	-	1 978	20
5	3	5	1 407	-	-	-	-	9	16	26	-	1 244	21
12	9	19	4 095	-	-	-	-	2	16	21	-	1 365	22
171	133	185	56 738	19	100	255	37 016	120	851	957	1	117 545	23
20	14	22	6 282	4	31	60	10 780	13	118	197	-	56 821	24
151	120	163	50 456	15	68	195	26 236	107	733	760	1	60 724	25
280	215	300	76 416	36	148	375	50 756	142	601	811	3	85 188	26

5. Baugenehmigung für Wohngebäude (Neubau) nach verwendeter primärer Energie zur Heizung

Januar bis Februar 2023

- Anzahl -

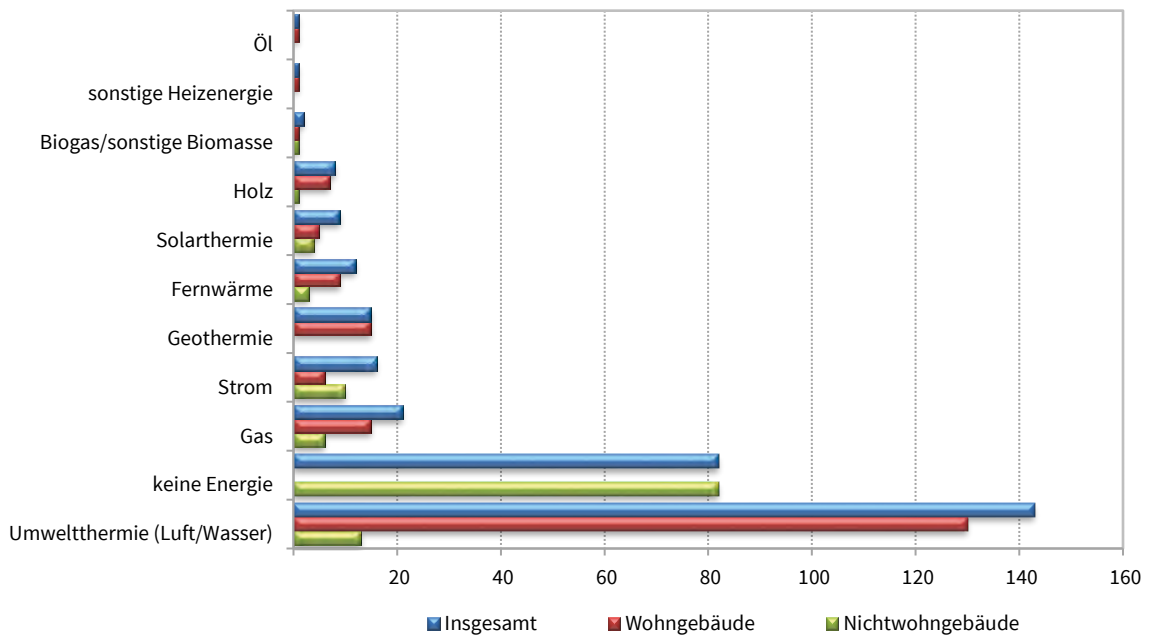


Thüringer Landesamt für Statistik

6. Baugenehmigung für Wohn- und Nichtwohngebäude (Neubau) nach verwendeter primärer Energie zur Warmwasserbereitung

Januar bis Februar 2023

- Anzahl -



Thüringer Landesamt für Statistik

7. Baugenehmigungen für Wohngebäude Januar bis Februar 2023 nach Gebäudeart und verwendeter primärer Energie zur Heizung

Neubau

Verwendete primäre Energie zur Heizung	Wohngebäude insgesamt					
	Gebäude	darin Wohnungen	davon Wohngebäude mit ...			
			1 Wohnung	2 Wohnungen	3 oder mehr Wohnungen	
					Gebäude	Wohnungen
Anzahl						
Keine Energie	-	-	-	-	-	-
Konventionelle Energie	21	144	14	1	6	128
davon						
Öl	2	54	1	-	1	53
Gas	17	88	11	1	5	75
Strom	2	2	2	-	-	-
Erneuerbare Energie	157	246	140	6	11	94
davon						
Geothermie	17	37	14	1	2	21
Umweltthermie ¹⁾	130	199	116	5	9	73
Solarthermie	1	1	1	-	-	-
Holz	8	8	8	-	-	-
Biogas/Biomethan	-	-	-	-	-	-
sonstige Biomasse	1	1	1	-	-	-
Fernwärme/Fernkälte	11	49	2	7	2	33
Sonstige	1	1	1	-	-	-
Insgesamt	190	440	157	14	19	255

8. Baugenehmigungen für Nichtwohngebäude Januar bis Februar 2023 nach Gebäudeart und verwendeter primärer Energie zur Heizung

Neubau

Verwendete primäre Energie zur Heizung	Nichtwohngebäude insgesamt							
	Gebäude	darunter						
		Büro- und Verwaltungsgebäude	landwirtschaftliche Betriebsgebäude	nichtlandwirtschaftliche Betriebsgebäude				sonstige Nichtwohngebäude
				Gebäude	darunter			
					Fabrik- und Werkstattgebäude	Handelsgebäude	Warenlagergebäude	
Anzahl								
Keine Energie	75	-	8	55	3	1	14	12
Konventionelle Energie	16	2	-	10	3	2	3	4
davon								
Öl	2	-	-	2	1	-	1	-
Gas	7	-	-	4	2	-	2	3
Strom	7	2	-	4	-	2	-	1
Erneuerbare Energie	24	4	1	15	6	1	2	3
davon								
Geothermie	-	-	-	-	-	-	-	-
Umweltthermie ¹⁾	16	3	1	9	3	1	1	2
Solarthermie	2	1	-	1	-	-	1	-
Holz	5	-	-	4	2	-	-	1
Biogas/Biomethan	-	-	-	-	-	-	-	-
sonstige Biomasse	1	-	-	1	1	-	-	-
Fernwärme/Fernkälte	4	2	-	2	1	1	-	-
Sonstige	1	-	-	1	1	-	-	-
Insgesamt	120	8	9	83	14	5	19	19

1) Luft (Aerothermie) / Wasser (Hydrothermie)

9. Baugenehmigungen für Wohngebäude Januar bis Februar 2023 nach Gebäudeart und verwendeter primärer Energie zur Warmwasserbereitung
Neubau

Verwendete primäre Energie zur Warmwasserbereitung	Wohngebäude insgesamt					
	Gebäude	darin Wohnungen	davon Wohngebäude mit ...			
			1 Wohnung	2 Wohnungen	3 oder mehr Wohnungen	
					Gebäude	Wohnungen
Anzahl						
Keine Energie	-	-	-	-	-	-
Konventionelle Energie	22	162	14	1	7	146
davon						
Öl	1	1	1	-	-	-
Gas	15	86	9	1	5	75
Strom	6	75	4	-	2	71
Erneuerbare Energie	158	234	141	6	11	81
davon						
Geothermie	15	35	12	1	2	21
Umweltthermie ¹⁾	130	182	117	5	8	55
Solarthermie	5	9	4	-	1	5
Holz	7	7	7	-	-	-
Biogas/Biomethan	-	-	-	-	-	-
sonstige Biomasse	1	1	1	-	-	-
Fernwärme/Fernkälte	9	43	1	7	1	28
Sonstige	1	1	1	-	-	-
Insgesamt	190	440	157	14	19	255

10. Baugenehmigungen für Nichtwohngebäude Januar bis Februar 2023 nach Gebäudeart und verwendeter primärer Energie zur Warmwasserbereitung
Neubau

Verwendete primäre Energie zur Warmwasserbereitung	Nichtwohngebäude insgesamt							
	Gebäude	darunter						
		Büro- und Verwaltungsgebäude	landwirtschaftliche Betriebsgebäude	nichtlandwirtschaftliche Betriebsgebäude				sonstige Nichtwohngebäude
				Gebäude	darunter			
					Fabrik- und Werkstattgebäude	Handelsgebäude	Warenlagergebäude	
Anzahl								
Keine Energie	82	-	9	61	6	2	15	12
Konventionelle Energie	16	2	-	10	3	2	2	4
davon								
Öl	-	-	-	-	-	-	-	-
Gas	6	-	-	3	2	-	1	3
Strom	10	2	-	7	1	2	1	1
Erneuerbare Energie	19	4	-	11	5	-	2	3
davon								
Geothermie	-	-	-	-	-	-	-	-
Umweltthermie ¹⁾	13	3	-	8	3	-	1	2
Solarthermie	4	1	-	1	-	-	1	1
Holz	1	-	-	1	1	-	-	-
Biogas/Biomethan	-	-	-	-	-	-	-	-
sonstige Biomasse	1	-	-	1	1	-	-	-
Fernwärme/Fernkälte	3	2	-	1	-	1	-	-
Sonstige	-	-	-	-	-	-	-	-
Insgesamt	120	8	9	83	14	5	19	19

1) Luft (Aerothermie) / Wasser (Hydrothermie)

11. Baugenehmigungen für Wohn- und Nichtwohngebäude Januar bis Februar 2023 nach Gebäudeart und vorwiegende Art der Beheizung

Neubau

Lfd	Gebäudeart	Insgesamt	Vorwiegende Art der Beheizung					ohne Heizung
			Fern- heizung	Block- heizung	Zentral- heizung	Etagen- heizung	Einzelraum- heizung	
Neubau Insgesamt								
1	Wohngebäude zusammen	190	11	1	177	-	1	-
2	darin: Wohnungen	440	49	9	381	-	1	-
	davon:							
3	Wohngebäude mit 1 Wohnung	157	2	-	154	-	1	-
4	Wohngebäude mit 2 Wohnungen	14	7	-	7	-	-	-
5	Wohngebäude mit 3 o. m. Wohnungen	18	2	1	15	-	-	-
6	darin: Wohnungen	202	33	9	160	-	-	-
7	Wohnheime	1	-	-	1	-	-	-
8	darin: Wohnungen	53	-	-	53	-	-	-
	darunter:							
9	Wohngebäude mit Eigentumswohnungen	4	-	1	3	-	-	-
10	darin: Wohnungen	75	-	9	66	-	-	-
11	Nichtwohngebäude zusammen	120	4	-	31	-	10	75
	davon:							
12	Anstaltsgebäude	1	-	-	1	-	-	-
13	Büro- und Verwaltungsgebäude	8	2	-	5	-	1	-
14	Landwirtsch. Betriebsgebäude	9	-	-	1	-	-	8
15	Nichtlandwirtsch. Betriebsgebäude	83	2	-	18	-	8	55
	darunter:							
16	Fabrik- und Werkstattgebäude	14	1	-	8	-	2	3
17	Handelsgebäude	5	1	-	2	-	1	1
18	Warenlagergebäude	19	-	-	4	-	1	14
19	Hotels und Gaststätten	1	-	-	1	-	-	-
20	Sonstige Nichtwohngebäude	19	-	-	6	-	1	12
Neubau Fertigteilbau								
1	Wohngebäude zusammen	46	1	-	45	-	-	-
2	darin: Wohnungen	151	28	-	123	-	-	-
	davon:							
3	Wohngebäude mit 1 Wohnung	39	-	-	39	-	-	-
4	Wohngebäude mit 2 Wohnungen	1	-	-	1	-	-	-
5	Wohngebäude mit 3 o. m. Wohnungen	5	1	-	4	-	-	-
6	darin: Wohnungen	57	28	-	29	-	-	-
7	Wohnheime	1	-	-	1	-	-	-
8	darin: Wohnungen	53	-	-	53	-	-	-
	darunter:							
9	Wohngebäude mit Eigentumswohnungen	1	-	-	1	-	-	-
10	darin: Wohnungen	16	-	-	16	-	-	-
11	Nichtwohngebäude zusammen	61	3	-	20	-	4	34
	davon:							
13	Anstaltsgebäude	-	-	-	-	-	-	-
15	Büro- und Verwaltungsgebäude	5	1	-	3	-	1	-
17	Landwirtsch. Betriebsgebäude	4	-	-	1	-	-	3
19	Nichtlandwirtsch. Betriebsgebäude	46	2	-	13	-	2	29
	darunter:							
21	Fabrik- und Werkstattgebäude	12	1	-	7	-	1	3
23	Handelsgebäude	2	1	-	-	-	-	1
25	Warenlagergebäude	15	-	-	4	-	-	11
27	Hotels und Gaststätten	-	-	-	-	-	-	-
29	Sonstige Nichtwohngebäude	6	-	-	3	-	1	2

