



STATISTISCHER BERICHT

F II - m 1 / 23

Baugenehmigungen in Thüringen Januar 2023

Zeichenerklärung

- nichts vorhanden (genau Null)
- 0 weniger als die Hälfte von 1 in der letzten besetzten Stelle, jedoch mehr als nichts
- . Zahlenwert unbekannt oder geheim zu halten
- ... Zahlenwert lag bei Redaktionsschluss noch nicht vor
- x Tabellenfach gesperrt, weil Aussage nicht sinnvoll
- p vorläufige Zahl
- r berichtigte Zahl
- / Zahlenwert nicht sicher genug
- () Aussagewert eingeschränkt

Anmerkung: Abweichungen in den Summen, auch im Vergleich zu anderen Veröffentlichungen, erklären sich aus dem Runden von Einzelwerten.

Herausgeber

Thüringer Landesamt für Statistik
Europaplatz 3, 99091 Erfurt
Postfach 90 01 63, 99104 Erfurt
Telefon: +49 (0) 3 61 57 331-96 42
Telefax: +49 (0) 3 61 57 331-96 99
E-Mail: auskunft@statistik.thueringen.de
Internet: www.statistik.thueringen.de

Auskunft erteilt

Referat: Verarbeitendes Gewerbe, Baugewerbe,
Bautätigkeit, Energie, Handwerk, Abfallwirtschaft, Umwelt
Telefon: +49 (0) 3 61 57 334-32 51

Herausgegeben im März 2023

Bestell-Nr.: 06 207

Heft-Nr.: 43/23

Preis: 5,00 EUR

© Thüringer Landesamt für Statistik, Erfurt, 2023

Vervielfältigung und Verbreitung, auch auszugsweise, mit Quellenangabe gestattet.

Inhaltsverzeichnis

Seite

Vorbemerkungen

3

Übersicht zu den Baugenehmigungen im Hochbau

7

Grafiken

1. Baugenehmigungen für die Errichtung neuer Wohn- und Nichtwohngebäude 2022 und 2023
- Anzahl - 8
2. Baugenehmigungen für die Errichtung neuer Wohn- und Nichtwohngebäude 2022 und 2023
- Veranschlagte Kosten - 8
3. Genehmigte Wohnungen 2022 und 2023 9
4. Genehmigte Wohnungen im Wohnungsneubau 2022 und 2023 nach Gebäudetypen 9
5. Baugenehmigung für Wohngebäude (Neubau)
nach verwendeter primärer Energie zur Heizung
Januar 2023 20
6. Baugenehmigung für Wohn- und Nichtwohngebäude (Neubau)
nach verwendeter primärer Energie zur Warmwasserbereitung
Januar 2023 20

Tabellen

1. Baugenehmigungen für Wohn- und Nichtwohnbauten
Hochbau insgesamt
1995 bis Januar 2023 10
2. Baugenehmigungen für Wohnbauten Januar 2023 12
3. Baugenehmigungen für Nichtwohnbauten Januar 2023 13
4. Baugenehmigungen für Wohn- und Nichtwohnbauten nach Kreisen
Hochbau insgesamt
Januar 2023 14

5. Baugenehmigungen für Wohn- und Nichtwohnbauten nach Kreisen Hochbau insgesamt Oktober bis Dezember 2022	16
6. Baugenehmigungen für Wohn- und Nichtwohnbauten nach Kreisen Hochbau insgesamt Januar bis Dezember 2022	18
7. Baugenehmigungen für Wohngebäude Januar 2023 nach Gebäudeart und verwendeter primärer Energie zur Heizung	21
8. Baugenehmigungen für Nichtwohnggebäude Januar 2023 nach Gebäudeart und verwendeter primärer Energie zur Heizung	21
9. Baugenehmigungen für Wohngebäude Januar 2023 nach Gebäudeart und verwendeter primärer Energie zur Warmwasserbereitung	22
10. Baugenehmigungen für Nichtwohnggebäude Januar 2023 nach Gebäudeart und verwendeter primärer Energie zur Warmwasserbereitung	22
11. Baugenehmigungen für Wohn- und Nichtwohnggebäude Januar 2023 nach Gebäudeart und vorwiegende Art der Beheizung	23

Vorbemerkungen

Ziel der Statistik

Die Statistik der Bautätigkeit im Hochbau gehört zum System der Bundesstatistiken und besteht aus Baugenehmigungs-, Baufertigstellungs-, Bauüberhangs- und Bauabgangserhebung. Sie liefert in vorwiegend mengenmäßiger Darstellung Ergebnisse über die Struktur, den Umfang und die Entwicklung der Bautätigkeit im Hochbau und ist somit ein wichtiger Indikator für die Beurteilung der Wirtschaftsentwicklung im Bausektor.

Darüber hinaus dient sie der Fortschreibung des Wohnungsbestandes und stellt Informationen z.B. für die Planung in den Gebietskörperschaften, für Wirtschaft, Forschung und Städtebau zur Verfügung.

Rechtsgrundlage

Die Statistik der Bautätigkeit im Hochbau ist angeordnet durch das Gesetz über die Statistik der Bautätigkeit im Hochbau und die Fortschreibung des Wohnungsbestandes (Hochbaustatistikgesetz - HBauStatG) vom 5. Mai 1998 (Bundesgesetzblatt BGBl. S. 869 f.), zuletzt geändert durch Artikel 2 des Gesetzes vom 26. Juli 2016 (BGBl. I S. 1839), in Verbindung mit dem Gesetz über die Statistik für Bundeszwecke (Bundesstatistikgesetz - BStatG) vom 22.01.1987 (BGBl. I S. 462, 565), in der Fassung der Bekanntmachung vom 20.10.2016 (BGBl. I S. 2394).

Erhebungsmerkmale

1. Bauherren nach Bauherrengruppen
2. Lage des Baugrundstücks
3. Art und veranschlagte Kosten der Baumaßnahmen
4. Gebäude nach Art, Fläche und (bei Errichtung neuer Wohngebäude) Haustyp
5. Für neu zu errichtende Gebäude Rauminhalt, Geschosszahl, Art der Beheizung und vorwiegende Heizenergie sowie überwiegend verwendeter Baustoff
6. Für Gebäude mit Wohnraum die Zahl der Wohnungen

Erhebungseinheit

Erfasst werden genehmigungspflichtige oder zustimmungsbedürftige sowie in Thüringen ab 1.7.1994 - bei vereinfachenden baurechtlichen Bestimmungen - anzeige- bzw. kennnisgabepflichtige oder einem Genehmigungsverfahren unterliegende Hochbaumaßnahmen, bei denen Wohn- oder Nutzraum geschaffen oder verändert wird.

Der umfassende Bereich der Baureparaturen ist somit nicht Erhebungsgegenstand in der Bautätigkeitsstatistik.

Erhebungseinheit ist das einzelne (Wohn- oder Nichtwohn-) Gebäude, wobei sowohl die Errichtung neuer Gebäude als auch Baumaßnahmen an bestehenden Gebäuden zu erfassen sind.

Während im Wohnbau alle Baumaßnahmen in die Statistik einbezogen werden, bleiben im Nichtwohnbau Objekte bis zu 350 m³ Rauminhalt oder 18 000 EUR veranschlagte Kosten unberücksichtigt, sofern sie keine Wohnräume enthalten.

Methodische Hinweise

Die monatliche Berichterstattung über Baugenehmigungen basiert auf den von den Bauaufsichtsbehörden abgegebenen Meldungen, die nicht immer zeitgerecht übermittelt werden. Die Ergebnisse berücksichtigen daher nur diejenigen Objekte, von denen im Berichtszeitraum die Baugenehmigung übersandt wurde. Hieraus ergeben sich Unterschiede zum tatsächlichen Baugeschehen in den einzelnen Monaten.

Baumaßnahmen an bestehenden Gebäuden können zur Verringerung der Anzahl der Wohnungen bzw. der Wohn- oder Nutzflächen führen. Dadurch können in den Tabellen auch negative Werte stehen.

Abweichungen in den Summen erklären sich aus Korrekturen zur Jahresaufbereitung.

Diese Korrekturen können nur in der Jahressumme und nicht in den einzelnen Monaten bzw. Vierteljahren ausgewiesen werden.

Ab Berichtsjahr 2012 werden die "Sonstigen Wohneinheiten" als Wohnungen erfasst.

Definitionen

Gebäude

Gebäude sind selbstständig benutzbare, überdachte Bauwerke, die auf Dauer errichtet sind und die von Menschen betreten werden können und geeignet oder bestimmt sind, dem Schutz von Menschen, Tieren oder Sachen zu dienen. Dabei kommt es auf die Umschließung durch Wände nicht an; die Überdachung allein ist ausreichend. Bei Doppel-, Gruppen- oder Reihenhäusern gilt jeder Teil, der von dem anderen durch eine Trennwand geschieden ist, als selbstständiges Gebäude. Bei Wohnblöcken mit mehreren Zugängen wird jeder Gebäudeteil mit eigenem Zugang als ein einzelnes Gebäude gezählt.

Wohngebäude

Wohngebäude sind Gebäude, die mindestens zur Hälfte – gemessen am Anteil der Wohnfläche an der Nutzungsfläche nach DIN 277 – Wohnzwecken dienen. Zu den Wohngebäuden rechnen auch Ferien-, Sommer- und Wochenendhäuser mit einer Mindestgröße von 50 m² Wohnfläche, soweit sie vom Eigentümer überwiegend selbst genutzt werden.

Ferienhäuser, die einem ständig wechselnden Kreis von Gästen gegen Entgelt vorübergehend zur Unterkunft zur Verfügung gestellt werden, sind als Nichtwohngebäude zu erfassen. Nebennutzflächen in Wohngebäuden (Abstellräume u.Ä.) werden zur Bestimmung des Nutzungsschwerpunktes nicht herangezogen.

Nichtwohngebäude

Nichtwohngebäude sind Gebäude, die überwiegend (mindestens zu mehr als der Hälfte der Nutzungsfläche) Nichtwohnzwecken dienen.

Errichtung neuer Gebäude

Unter Errichtung neuer Gebäude werden Neubauten und Wiederaufbauten verstanden. Als Wiederaufbau gilt der Aufbau zerstörter oder abgerissener Gebäude ab Oberkante des noch vorhandenen Kellergeschosses.

Baumaßnahmen an bestehenden Gebäuden

Baumaßnahmen an bestehenden Gebäuden sind bauliche Veränderungen an bestehenden Gebäuden durch Umbau-, Ausbau-, Erweiterungs- oder Wiederherstellungsmaßnahmen.

Wohnung

Unter einer Wohnung sind nach außen abgeschlossene, zu Wohnzwecken bestimmte, in der Regel zusammenliegende Räume zu verstehen, die die Führung eines eigenen Haushalts ermöglichen. Eine Wohnung hat grundsätzlich einen eigenen abschließbaren Zugang unmittelbar vom Freien, vom Treppenhaus oder von einem Vorraum, ferner Wasserversorgung, Abguss und Toilette.

Wohnräume

Wohnräume sind Räume, die für Wohnzwecke bestimmt sind und mindestens eine Wohnfläche von 6 m² haben sowie abgeschlossene Küchen unabhängig von deren Größe.

Wohnfläche

Die Wohnfläche (zu berechnen nach der Verordnung der Wohnfläche (Wohnflächenverordnung – WoFlV) vom 25. November 2003 (BGBl. I S. 2346)) umfasst die Grundflächen der Räume, die ausschließlich zu dieser Wohnung gehören, also die Flächen von Wohn- und Schlafräumen, Küchen und Nebenräumen (z. B. Dielen, Abstellräume und Bad) innerhalb der Wohnung.

Die Wohnfläche eines Wohnheims umfasst die Grundflächen der Räume, die zur alleinigen und gemeinschaftlichen Nutzung durch die Bewohner bestimmt sind.

Zur Wohnfläche gehören auch die Grundflächen von Wintergärten, Schwimmbädern und ähnlichen nach allen Seiten geschlossenen Räumen sowie Balkonen, Loggien, Dachgärten und Terrassen, wenn sie ausschließlich zu der Wohnung oder dem Wohnheim gehören.

Voll berechnet werden die Grundflächen von Räumen und Raumteilen mit einer lichten Höhe von mindestens 2 m. Die Grundflächen von Räumen und Raumteilen mit einer lichten Höhe von mindestens einem Meter und weniger als zwei Metern und von unbeheizbaren Wintergärten, Schwimmbädern und ähnlichen nach allen Seiten geschlossenen Räumen sind zur Hälfte, von Balkonen, Loggien, Dachgärten und Terrassen sind in der Regel zu einem Viertel, höchstens jedoch zur Hälfte anzurechnen.

Nicht gezählt werden die Grundflächen von Zubehörräumen (z. B. Kellerräume, Abstellräume außerhalb der Wohnung, Waschküchen, Bodenräume, Trockenräume, Heizungsräume und Garagen).

Nutzfläche

Unter der Nutzfläche im Sinne der Bautätigkeitsstatistik versteht man nur die anrechenbaren Flächen in Gebäuden oder Gebäudeteilen, die nicht Wohnzwecken dienen. Nutzfläche ist die Fläche, die sich ergibt, wenn von der Nutzungsfläche nach DIN 277 die Wohnfläche abgezogen wird. Zur Nutzungsfläche gehören die Grundflächen der Nutzungsarten Nr. 1 bis 7. Nicht zur Nutzungsfläche gehören die Technische Funktionsfläche (Fläche der Räume für betriebstechnische Anlagen) sowie die Verkehrsfläche (Flächen zur Verkehrserschließung und -sicherung, wie z. B. Flure, Hallen, Treppen, Aufzugsschächte usw.).

Rauminhalt

Rauminhalt ist das von den äußeren Begrenzungsflächen eines Gebäudes eingeschlossene Volumen (Bruttorauminhalt); d.h. das Produkt aus der überbauten Fläche und der anzusetzenden Höhe, es umfasst auch den Rauminhalt der Konstruktionen.

Veranschlagte Kosten der Bauwerke

Veranschlagte Kosten im Sinne der Bautätigkeitsstatistik sind die Kosten der Baukonstruktion (einschließlich Erdarbeiten und baukonstruktive Einbauten), die Kosten der Installationen, die Kosten der betriebstechnischen Anlagen und die Kosten für betriebliche Einbauten sowie für besondere Bauausführungen. Kosten für nicht fest verbundene Einbauten, die nicht Bestandteil des Bauwerkes sind, wie Großrechenanlagen oder industrielle Produktionsanlagen, sind nicht einbezogen.

Die Umsatz-(Mehrwert-)steuer ist in den veranschlagten Kosten enthalten. Die veranschlagten Kosten werden zum Zeitpunkt der Baugenehmigung ermittelt.

Bauherr

Bauherr ist der rechtlich und wirtschaftlich verantwortliche Auftraggeber bei einem Bauvorhaben, d.h. wer im eigenen Namen und für eigene oder fremde Rechnung Bauvorhaben durchführt oder durchführen lässt. Die Feststellung des Bauherrn bezieht sich auf den Zeitpunkt der Baugenehmigung, sie ist deshalb unabhängig von einer eventuell beabsichtigten späteren Veräußerung des Gebäudes oder der Wohnungen.

Öffentliche Bauherren

Als öffentliche Bauherren gelten Kommunen, kommunale Wohnungsunternehmen sowie Bund und Land. Dies sind Unternehmen oder Einrichtungen, bei denen Kommune, Land oder Bund mit mehr als 50 % Nennkapital oder Stimmrecht beteiligt sind.

Private Haushalte

Private Haushalte sind alle natürlichen Personen und Personengemeinschaften ohne eigene Rechtspersönlichkeit. Bei Einzelunternehmen und freiberuflich tätigen Personen ist entscheidend für die Zuordnung, wie der Bauherr nach außen auftritt. Handelt er im Namen seines Unternehmens, wird das Bauvorhaben dem Betriebsvermögen zugerechnet, anderenfalls dem Privateigentum.

Organisationen ohne Erwerbszweck

Organisationen ohne Erwerbszweck sind Vereine, Verbände und andere Zusammenschlüsse, die gemeinnützige Zwecke verfolgen oder der Förderung bestimmter Interessen ihrer Mitglieder bzw. anderer Gruppen dienen, z.B. Organisationen der Erziehung, Wissenschaft, Kultur sowie der Sport- und Jugendpflege, Kirchen, karitative Organisationen, Organisationen des Wirtschaftslebens und der Gewerkschaften, Arbeitgeberverbände, Berufsorganisationen und Wirtschaftsverbände, politische Parteien.

Anstaltsgebäude

Anstaltsgebäude sind Nichtwohngebäude, in denen überwiegend Personen untergebracht sind und die mit Einrichtungen für eine zentrale Haushaltsführung ausgestattet sind, z.B. Krankenhäuser, Gebäude für die Pflege Behinderter, Altenpflege- und Krankenheime, Heime für Säuglinge, Kinder und Jugendliche, Erziehungsheime, Müttergenesungsheime, Ferien- und Erholungsheime, Heime von Unterrichtsanstalten, Kasernen, Bereitschaftsgebäude, Klöster, Justizvollzugsanstalten.

Büro- und Verwaltungsgebäude

Büro- und Verwaltungsgebäude sind Nichtwohngebäude, die überwiegend Büro- und Verwaltungszwecken dienen.

Landwirtschaftliche Betriebsgebäude

Landwirtschaftliche Betriebsgebäude sind Nichtwohngebäude, die überwiegend land- und forstwirtschaftlichen, Gärtnerei- oder Fischereizwecken dienen. Sie erstrecken sich nicht auf Gebäude für Tier- und Pflanzenhaltung in zoologischen und botanischen Gärten, ebenso nicht auf Kühlhäuser, Silos, Warenlagergebäude und Ähnliches.

Nichtlandwirtschaftliche Betriebsgebäude

Nichtlandwirtschaftliche Betriebsgebäude sind Nichtwohngebäude, die nicht land- und forstwirtschaftlichen, Gärtnerei- oder Fischereizwecken dienen. Sie werden unterteilt in Fabrik- und Werkstattgebäude, Handels- und Lagergebäude, Verkehrsgebäude, Hotels, Gasthöfe und Fremdenheime, Pensionen, Gaststättengebäude und andere nichtlandwirtschaftliche Betriebsgebäude, wie z.B. Filmtheater, Spielbanken, Ateliergebäude.

Sonstige Nichtwohngebäude

Sonstige Nichtwohngebäude umfassen Kindertagesstätten, Schulgebäude, Hochschulgebäude, Gebäude für Forschungszwecke, Museen, Theater, Opernhäuser, Bibliotheken, Kongresshallen u.Ä., Kirchen und sonstige Kultgebäude, medizinische Behandlungsinstitute, Gebäude für Heilbäder oder die Gesundheitspflege, Sportgebäude und andere Nichtwohngebäude, wie z.B. Freizeitgebäude, Dorfgemeinschaftshäuser, Bunker, Pfortnerhäuser, Umkleidegebäude.

Übersicht zu den Baugenehmigungen im Hochbau Januar 2023

Im Januar 2023 wurden von den Bauaufsichtsämtern in Thüringen insgesamt 275 Baugenehmigungen und Bauanzeigen für Hochbauten gemeldet. Das waren 34,2 Prozent bzw. 143 Baugenehmigungen bzw. Bauanzeigen weniger als im Vorjahresmonat.

Für alle Vorhaben wurde ein Kostenvolumen von 131 Millionen EUR veranschlagt, 23,0 Prozent bzw. 39 Millionen EUR weniger als im Januar 2022.

58,7 Prozent der veranschlagten Kosten wurden für den Wohn- und 41,3 Prozent für den Nichtwohnbau vorgesehen.

Im Januar 2023 wurde der Bau von insgesamt 373 Wohnungen genehmigt. Damit wurden von den Bauherren gegenüber dem Vorjahresmonat 172 Wohnungen weniger geplant.

Von diesen	373	Wohnungen sind
	302	in neuen Wohngebäuden,
	-	in neuen Nichtwohngebäuden,
	71	durch Baumaßnahmen an bestehenden Gebäuden

vorgesehen.

Im Januar 2023 wurden 71 Wohnungen genehmigt, die durch bauliche Veränderungen an bestehenden Gebäuden z.B. durch Umbau-, Ausbau-, Erweiterungs- oder Wiederherstellungsmaßnahmen entstehen sollen.

Im **Wohnungsneubau** hatten die Bauherren im Januar 2023 mit 302 Wohnungen 28,1 Prozent bzw. 118 Wohnungen weniger geplant als im Januar 2022.

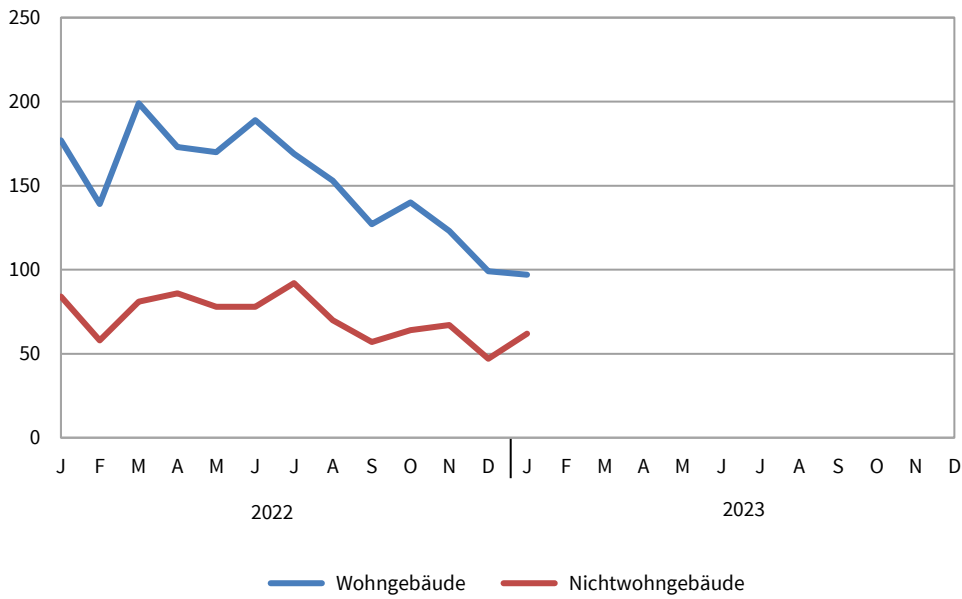
Für 75 Einfamilienhäuser und 22 Zweifamilienhäuser erhielten die Bauherren im Januar 2023 eine Baufreigabe. Im Vergleich zum Vorjahreszeitraum ein Rückgang von 61 Wohnungen. Im Geschossbau wurden Genehmigungen für 205 Wohnungen erteilt, darunter 53 in Wohnheimen. Die Nachfrage nach neuem Wohnraum nahm in dieser Gebäudeart gegenüber der vergleichbaren Zeitspanne 2022 um 57 Wohnungen ab.

Für den Bau neuer Wohngebäude wurden insgesamt 57 Millionen EUR Baukosten veranschlagt. Die Kosten je Quadratmeter Wohnfläche liegen in neuen Einfamilienhäusern bei 2 235 EUR, in neuen Zweifamilienhäusern bei 1 993 EUR und in Mehrfamilienhäusern bei 2 085 EUR.

Die Bauaufsichtsbehörden gaben im Januar 2023 im **Nichtwohnbau** 88 neue Gebäude bzw. Baumaßnahmen an bestehenden Gebäuden mit einer Nutzfläche von 30 860 Quadratmeter zum Bau frei. 62 Nichtwohngebäude mit einer Nutzfläche von 27 920 Quadratmeter werden durch Neubau entstehen.

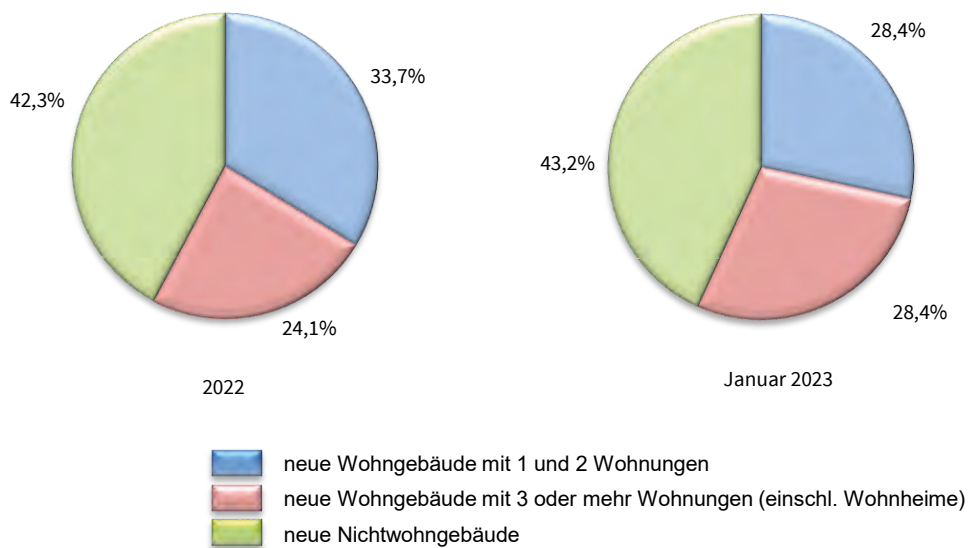
Die zum Zeitpunkt der Baugenehmigung veranschlagten Kosten im Nichtwohnbau insgesamt betragen 54 Millionen EUR. Für neue Nichtwohngebäude wurden 44 Millionen EUR veranschlagt.

**1. Baugenehmigungen für die Errichtung neuer Wohn- und Nichtwohngebäude
2022 und 2023**
- Anzahl -

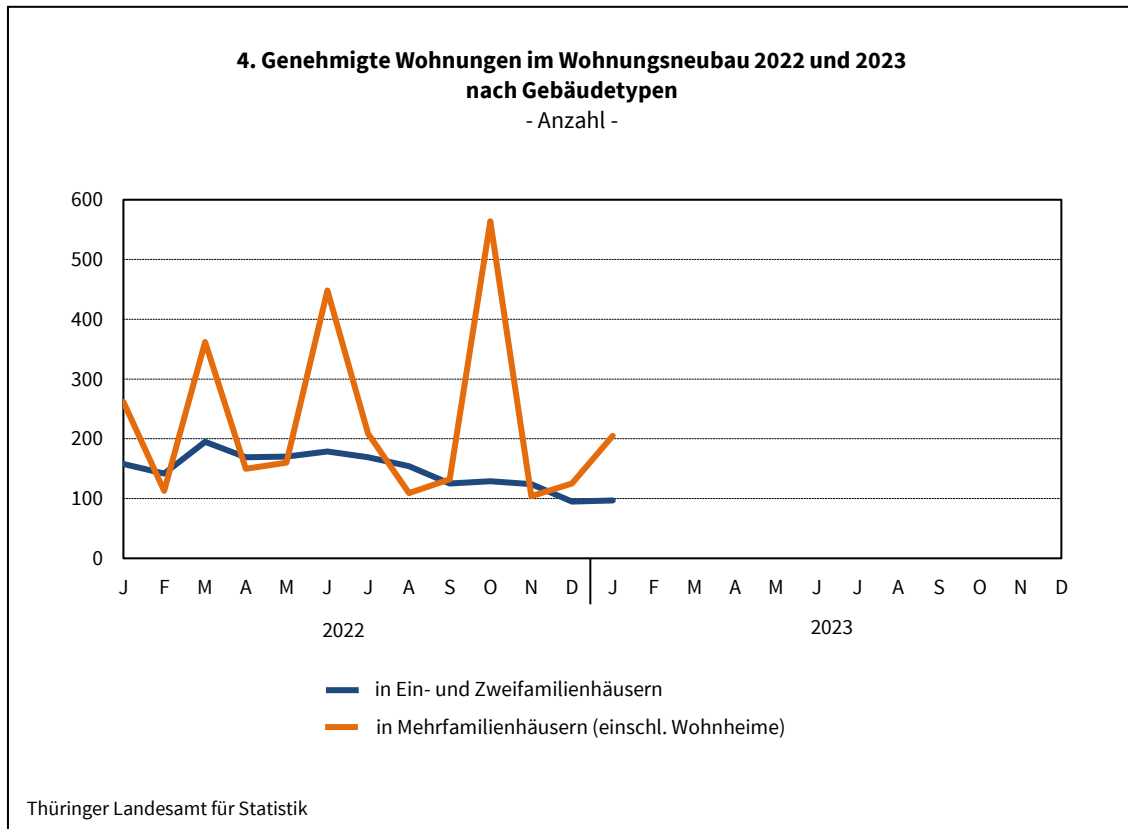
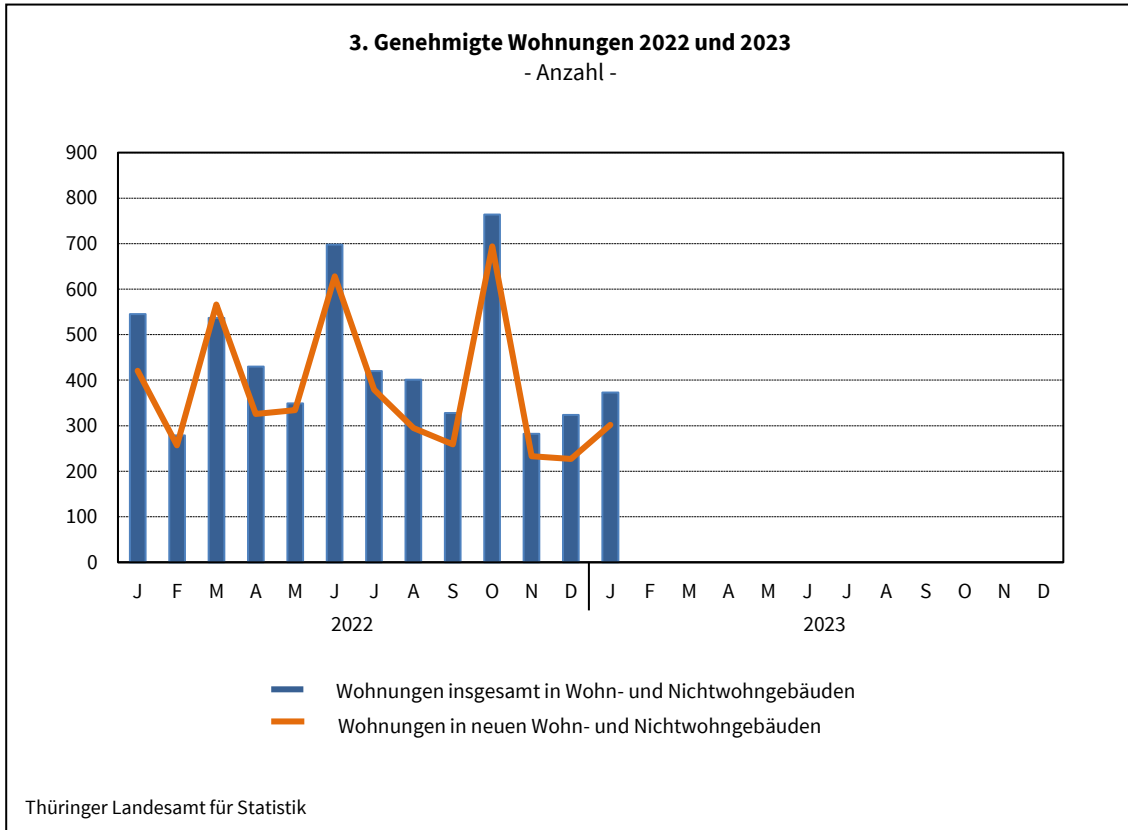


Thüringer Landesamt für Statistik

**2. Baugenehmigungen für die Errichtung neuer Wohn- und
Nichtwohngebäude 2022 und 2023**
- Veranschlagte Kosten -



Thüringer Landesamt für Statistik



**1. Baugenehmigungen^{*)} für Wohn- und Nichtwohngebäude
Hochbau insgesamt
1995 bis Januar 2023**

Zeit- raum	Alle Baumaßnahmen			Errichtung neuer Gebäude								
				Wohngebäude				Nichtwohngebäude				
	Gebäude	Wohn- nungen	veran- schlagte Kosten der Bauwerke	Ge- bäude	Raum- inhalt	Wohnungen		veran- schlagte Kosten der Bauwerke	Ge- bäude	Raum- inhalt	Nutz- fläche	veran- schlagte Kosten der Bauwerke
						ins- gesamt	Wohn- fläche					
Anzahl		1 000 EUR	Anzahl	1 000 m ³	Anzahl	100 m ²	1 000 EUR	Anzahl	1 000 m ³	100 m ²	1 000 EUR	
1995	12 988	21 354	4 007 258	6 894	8 028	17 141	14 273	1 815 965	1 818	10 939	18 296	1 337 856
1996	14 107	22 530	4 272 426	8 052	8 412	18 027	15 482	1 897 018	1 621	11 720	19 877	1 532 403
1997	12 824	16 517	3 807 774	6 799	6 484	13 020	11 918	1 435 396	1 521	10 457	17 211	1 386 972
1998	12 012	13 989	2 990 461	6 191	5 487	10 219	9 918	1 209 886	1 324	7 953	11 779	935 544
1999	11 411	11 341	2 635 250	5 941	4 781	8 481	8 792	1 044 633	1 280	7 018	11 028	875 306
2000	9 100	7 955	2 303 030	4 420	3 572	6 129	6 549	764 970	1 147	6 502	10 023	893 120
2001	8 233	6 227	1 937 172	3 716	2 959	4 912	5 348	623 211	1 028	6 428	9 624	741 911
2002	7 152	4 962	1 544 160	3 181	2 443	3 921	4 509	518 879	827	4 775	7 287	531 371
2003	7 224	5 150	1 683 172	3 569	2 752	4 395	5 081	580 491	713	4 905	6 867	682 409
2004	6 667	4 705	1 510 752	2 951	2 363	3 819	4 342	494 424	795	5 110	6 938	584 180
2005	5 756	3 723	1 174 237	2 458	1 945	3 177	3 665	406 123	706	4 056	5 430	422 352
2006	5 659	3 802	1 210 746	2 313	1 857	3 040	3 463	393 061	778	4 596	6 429	467 178
2007	4 652	3 379	1 034 518	1 577	1 413	2 349	2 595	299 844	794	4 051	5 861	358 116
2008	4 496	2 725	1 166 867	1 438	1 335	2 154	2 390	293 432	866	5 510	7 499	495 083
2009	4 530	3 268	1 039 197	1 552	1 438	2 372	2 646	323 644	753	3 478	5 232	344 271
2010	4 438	2 773	1 102 146	1 570	1 416	2 168	2 589	326 735	784	4 565	5 975	419 597
2011	4 881	3 633	1 138 400	1 819	1 694	2 769	3 230	392 177	889	4 773	6 239	365 786
2012	5 097	4 528	1 219 925	1 898	1 792	2 958	3 440	429 142	858	7 265	8 276	468 058
2013	4 844	4 171	1 423 066	1 891	1 862	3 058	3 522	460 811	791	5 806	7 279	644 739
2014	4 719	4 207	1 202 782	1 891	1 948	3 226	3 690	505 413	716	3 743	4 964	349 296
2015	5 224	5 227	1 259 398	2 146	2 206	3 692	4 164	572 361	771	3 117	4 222	311 603
2016	5 340	7 611	1 479 867	2 245	2 670	4 884	4 999	719 513	720	3 297	4 774	346 530
2017	5 090	5 401	1 545 595	2 120	2 172	3 749	4 195	618 443	817	5 788	6 719	450 075
2018	4 972	5 236	1 645 878	2 061	2 367	4 075	4 414	701 048	795	3 624	5 041	470 536
2019	4 860	5 141	1 661 544	2 007	2 376	4 120	4 504	712 817	886	3 901	5 250	495 681
2020	5 054	5 837	2 062 135	2 114	2 646	4 548	4 908	856 201	845	4 758	6 226	730 841
2021	5 263	4 693	2 226 462	2 058	2 274	3 764	4 269	786 762	991	5 948	7 680	948 373
2022	4 557	5 357	1 972 090	1 858	2 317	4 547	4 532	874 112	862	5 392	8 357	640 120

Veränderung gegenüber dem Vorjahreszeitraum in %

1996	8,6	5,5	6,6	16,8	4,8	5,2	8,5	4,5	- 10,8	7,1	8,6	14,5
1997	- 9,1	- 26,7	- 10,9	- 15,6	- 22,9	- 27,8	- 23,0	- 24,3	- 6,2	- 10,8	- 13,4	- 9,5
1998	- 6,3	- 15,3	- 21,5	- 8,9	- 15,4	- 21,5	- 16,8	- 15,7	- 13,0	- 23,9	- 31,6	- 32,5
1999	- 5,0	- 18,9	- 11,9	- 4,0	- 12,9	- 17,0	- 11,4	- 13,7	- 3,3	- 11,8	- 6,4	- 6,4
2000	- 20,3	- 29,9	- 12,6	- 25,6	- 25,3	- 27,7	- 25,5	- 26,8	- 10,4	- 7,4	- 9,1	2,0
2001	- 9,5	- 21,7	- 15,9	- 15,9	- 17,2	- 19,9	- 18,3	- 18,5	- 10,4	- 1,1	- 4,0	- 16,9
2002	- 13,1	- 20,3	- 20,3	- 14,4	- 17,4	- 20,2	- 15,7	- 16,7	- 19,6	- 25,7	- 24,3	- 28,4
2003	1,0	3,8	9,0	12,2	12,6	12,1	12,7	11,9	- 13,8	2,7	- 5,8	28,4
2004	- 7,7	- 8,6	- 10,2	- 17,3	- 14,1	- 13,1	- 14,5	- 14,8	11,5	4,2	1,0	- 14,4
2005	- 13,7	- 20,9	- 22,3	- 16,7	- 17,7	- 16,8	- 15,6	- 17,9	- 11,2	- 20,6	- 21,7	- 27,7
2006	- 1,7	2,1	3,1	- 5,9	- 4,5	- 4,3	- 5,5	- 3,2	10,2	13,3	18,4	10,6
2007	- 17,8	- 11,1	- 14,6	- 31,8	- 23,9	- 22,7	- 25,1	- 23,7	2,1	- 11,9	- 8,8	- 23,3
2008	- 3,4	- 19,4	12,8	- 8,8	- 5,5	- 8,3	- 7,9	- 2,1	9,1	36,0	28,0	38,2
2009	0,8	19,9	- 10,9	7,9	7,7	10,1	10,7	10,3	- 13,0	- 36,9	- 30,2	- 30,5
2010	- 2,0	- 15,1	6,1	1,2	- 1,5	- 8,6	- 2,1	1,0	4,1	31,3	14,2	21,9
2011	10,0	31,0	3,3	15,9	19,6	27,7	24,7	20,0	13,4	4,6	4,4	- 12,8
2012	4,4	24,6	7,2	4,3	5,8	6,8	6,5	9,4	- 3,5	52,2	32,6	28,0
2013	- 5,0	- 7,9	16,7	- 0,4	3,9	3,4	2,4	7,4	- 7,8	- 20,1	- 12,0	37,7
2014	- 2,6	0,9	- 15,5	-	4,6	5,5	4,8	9,7	- 9,5	- 35,5	- 31,8	- 45,8
2015	10,7	24,2	4,7	13,5	13,2	14,4	12,8	13,2	7,7	- 16,7	- 15,0	- 10,8
2016	2,2	45,6	17,5	4,6	21,0	32,3	20,1	25,7	- 6,6	5,8	13,1	11,2
2017	- 4,7	- 29,0	4,4	- 5,6	- 18,7	- 23,2	- 16,1	- 14,0	13,5	75,6	40,8	29,9
2018	- 2,3	- 3,1	6,5	- 2,8	9,0	8,7	5,2	13,4	- 2,7	- 37,4	- 25,0	4,5
2019	- 2,3	- 1,8	1,0	- 2,6	0,4	1,1	2,0	1,7	11,4	7,6	4,1	5,3
2020	4,0	13,5	24,1	5,3	11,4	10,4	9,0	20,1	- 4,6	22,0	18,6	47,4
2021	4,1	- 19,6	8,0	- 2,6	- 14,1	- 17,2	- 13,0	- 8,1	17,3	25,0	23,4	29,8
2022	- 13,4	14,1	- 11,4	- 9,7	1,9	20,8	6,1	11,1	- 13,0	- 9,3	8,8	- 32,5

^{*)} von den Bauaufsichtsbehörden gemeldete Baugenehmigungen

Noch 1. Baugenehmigungen ^{*)} für Wohn- und Nichtwohngebäude
Hochbau insgesamt
1995 bis Januar 2023

Zeit- raum	Alle Baumaßnahmen			Errichtung neuer Gebäude								
				Wohngebäude				Nichtwohngebäude				
	Gebäude	Woh- nungen	veran- schlagte Kosten der Bauwerke	Ge- bäude	Raum- inhalt	Wohnungen		veran- schlagte Kosten der Bauwerke	Ge- bäude	Raum- inhalt	Nutz- fläche	veran- schlagte Kosten der Bauwerke
						ins- gesamt	Wohn- fläche					
Anzahl		1 000 EUR	Anzahl	1 000 m ³	Anzahl	100 m ²	1 000 EUR	Anzahl	1 000 m ³	100 m ²	1 000 EUR	
2022	4 557	5 357	1 972 090	1 858	2 317	4 547	4 532	874 112	862	5 392	8 357	640 120
1. Vj.	1 173	1 361	508 616	515	636	1 232	1 287	222 279	223	1 238	1 693	155 331
2. Vj.	1 342	1 477	604 443	532	682	1 276	1 329	281 393	242	2 513	4 287	185 548
3. Vj.	1 121	1 149	446 206	449	493	898	939	182 473	219	869	1 211	169 331
4. Vj.	921	1 370	412 825	362	505	1 141	976	187 967	178	772	1 166	129 910
Januar	418	545	170 130	177	231	420	466	80 396	84	393	522	53 974
Februar	332	279	104 374	139	132	255	277	46 776	58	208	289	31 214
März	423	537	234 112	199	273	557	545	95 107	81	637	883	70 143
April	444	430	233 075	173	182	319	336	65 639	86	2 120	3 591	126 072
Mai	447	349	157 398	170	199	330	371	72 886	78	241	361	31 391
Juni	451	698	213 970	189	300	627	623	142 868	78	151	335	28 085
Juli	438	420	156 062	169	193	378	357	66 561	92	341	541	51 975
August	342	401	168 110	153	161	263	308	60 066	70	340	399	82 173
September	341	328	122 034	127	139	257	274	55 846	57	188	271	35 183
Oktober	335	764	187 563	140	248	693	490	88 159	64	404	482	65 510
November	332	282	103 698	123	135	228	259	54 840	67	142	213	24 975
Dezember	254	324	121 564	99	122	220	228	44 968	47	226	471	39 425
2023												
1. Vj.												
2. Vj.												
3. Vj.												
4. Vj.												
Januar	275	373	130 928	97	146	302	274	57 471	62	156	279	43 710
Februar												
März												
April												
Mai												
Juni												
Juli												
August												
September												
Oktober												
November												
Dezember												

Veränderung gegenüber dem Vorjahreszeitraum in %

2023												
Januar	- 34,2	- 31,6	- 23,0	- 45,2	- 36,8	- 28,1	- 41,2	- 28,5	- 26,2	- 60,3	- 46,5	- 19,0
Februar												
März												
April												
Mai												
Juni												
Juli												
August												
September												
Oktober												
November												
Dezember												

^{*)} von den Bauaufsichtsbehörden gemeldete Baugenehmigungen

2. Baugenehmigungen *) für Wohngebäude Januar 2023

Gebäudeart Bauherrengruppe	Alle Baumaßnahmen				Errichtung neuer Gebäude				
	Gebäude	Wohnungen	Wohnräume	veranschlagte Kosten der Bauwerke	Gebäude	Rauminhalt	Wohnungen		veranschlagte Kosten der Bauwerke
							insgesamt	Wohnfläche	
Anzahl				1 000 EUR	Anzahl	1 000 m ³	Anzahl	100 m ²	1 000 EUR
Januar 2022									
Wohngebäude mit 1 Wohnung	x	x	x	x	146	107	146	212	36 852
Wohngebäude mit 2 Wohnungen	x	x	x	x	6	8	12	13	2 710
Wohngebäude mit 3 oder mehr Wohnungen	x	x	x	x	25	116	262	240	40 834
Wohnheime	3	42	42	492	-	-	-	-	-
Wohngebäude insgesamt	302	543	2 074	100 148	177	231	420	466	80 396
darunter mit Eigentumswohnungen	9	50	202	9 022	4	22	29	37	5 375
Von den Wohngebäuden entfielen auf öffentliche Bauherren	1	1	4	220	1	-	1	1	220
Unternehmen	37	282	837	42 204	22	98	235	210	35 818
davon Wohnungsunternehmen	29	200	633	32 455	20	78	196	174	30 140
Immobilienfonds	2	26	83	4 678	1	3	6	7	1 178
sonstige Unternehmen (ohne Wohnungsunternehmen)	6	56	121	5 071	1	16	33	30	4 500
private Haushalte	263	240	1 213	57 674	154	133	184	254	44 358
Organisationen ohne Erwerbszweck	1	20	20	50	-	-	-	-	-
Januar 2023									
Wohngebäude mit 1 Wohnung	x	x	x	x	75	56	75	109	24 334
Wohngebäude mit 2 Wohnungen	x	x	x	x	11	10	22	22	4 385
Wohngebäude mit 3 oder mehr Wohnungen	x	x	x	x	10	74	152	126	26 252
Wohnheime	1	53	53	2 500	1	5	53	17	2 500
Wohngebäude insgesamt	187	363	1 433	76 919	97	146	302	274	57 471
darunter mit Eigentumswohnungen	7	62	233	9 469	3	30	57	55	8 500
Von den Wohngebäuden entfielen auf öffentliche Bauherren	3	63	80	4 450	2	8	62	24	4 000
Unternehmen	28	142	523	30 734	19	66	133	118	23 956
davon Wohnungsunternehmen	19	44	181	11 876	15	27	49	48	10 956
Immobilienfonds	1	1	-	450	-	-	-	-	-
sonstige Unternehmen (ohne Wohnungsunternehmen)	8	97	342	18 408	4	39	84	70	13 000
private Haushalte	155	140	776	37 738	75	63	89	121	25 518
Organisationen ohne Erwerbszweck	1	18	54	3 997	1	8	18	11	3 997
Veränderung gegenüber dem Vorjahreszeitraum									
Wohngebäude mit 1 Wohnung	x	x	x	x	- 71	- 51	- 71	- 103	- 12 518
Wohngebäude mit 2 Wohnungen	x	x	x	x	5	2	10	9	1 675
Wohngebäude mit 3 oder mehr Wohnungen	x	x	x	x	- 15	- 42	- 110	- 114	- 14 582
Wohnheime	- 2	11	11	2 008	1	5	53	17	2 500
Wohngebäude insgesamt	- 115	- 180	- 641	- 23 229	- 80	- 85	- 118	- 192	- 22 925
darunter mit Eigentumswohnungen	- 2	12	31	447	- 1	8	28	18	3 125
Von den Wohngebäuden entfielen auf öffentliche Bauherren	2	62	76	4 230	1	8	61	23	3 780
Unternehmen	- 9	- 140	- 314	- 11 470	- 3	- 32	- 102	- 93	- 11 862
davon Wohnungsunternehmen	- 10	- 156	- 452	- 20 579	- 5	- 51	- 147	- 126	- 19 184
Immobilienfonds	- 1	- 25	- 83	- 4 228	- 1	- 3	- 6	- 7	- 1 178
sonstige Unternehmen (ohne Wohnungsunternehmen)	2	41	221	13 337	3	23	51	40	8 500
private Haushalte	- 108	- 100	- 437	- 19 936	- 79	- 70	- 95	- 133	- 18 840
Organisationen ohne Erwerbszweck	-	- 2	34	3 947	1	8	18	11	3 997

*) von den Bauaufsichtsbehörden gemeldete Baugenehmigungen

3. Baugenehmigungen *) für Nichtwohngebäude Januar 2023

Gebäudeart ----- Bauherrengruppe	Alle Baumaßnahmen				Errichtung neuer Gebäude				
	Gebäude	Nutz- fläche	Woh- nungen	veran- schlagte Kosten der Bauwerke	Ge- bäude	Raum- inhalt	Nutz- fläche	Woh- nungen	veran- schlagte Kosten der Bauwerke
	Anzahl	100 m ²	Anzahl	1 000 Euro	Anzahl	1 000 m ³	100 m ²	Anzahl	1 000 Euro
Januar 2022									
Anstaltsgebäude	1	1	-	400	-	-	-	-	-
Büro- und Verwaltungsgebäude	5	9	- 1	975	2	3	6	-	520
Landwirtschaftliche Betriebsgebäude	7	26	2	1 187	6	17	27	-	847
Nichtlandwirtschaftliche Betriebsgebäude darunter	77	450	-	42 940	58	345	436	-	39 041
Fabrik- und Werkstattgebäude	13	272	-	24 260	9	261	267	-	21 533
Handelsgebäude	7	28	-	2 308	2	13	27	-	1 700
Warenlagergebäude	16	48	-	2 260	12	22	43	-	1 908
Hotels und Gaststätten	2	2	-	145	-	-	-	-	-
Sonstige Nichtwohngebäude	26	58	1	24 480	18	28	53	1	13 566
Nichtwohngebäude insgesamt	116	545	2	69 982	84	393	522	1	53 974
Öffentliche Bauherren	14	40	- 1	16 603	10	17	36	-	7 768
Unternehmen	40	411	-	39 937	27	333	397	-	35 988
davon:									
Wohnungsunternehmen	2	73	-	11 992	2	38	73	-	11 992
Immobilienfonds	-	-	-	-	-	-	-	-	-
Land- und Forstw., Tierh., Fischerei	3	24	-	720	3	16	24	-	720
Produzierendes Gewerbe	16	282	-	23 872	13	267	276	-	22 030
Handel, Kreditinst., Dienstl., Vers., Verkehr u. Nachr. überm.	19	33	-	3 353	9	12	25	-	1 246
Private Haushalte	55	77	3	5 938	41	35	73	1	4 614
Organisationen o. Erwerbszweck	7	17	-	7 504	6	8	16	-	5 604
Januar 2023									
Anstaltsgebäude	2	8	8	1 556	1	-	1	-	156
Büro- und Verwaltungsgebäude	8	82	- 1	27 431	3	44	75	-	26 677
Landwirtschaftliche Betriebsgebäude	5	17	-	714	4	8	19	-	679
Nichtlandwirtschaftliche Betriebsgebäude darunter	54	159	4	12 113	44	91	156	-	10 052
Fabrik- und Werkstattgebäude	10	89	-	7 254	8	60	86	-	6 481
Handelsgebäude	3	- 4	4	965	-	-	-	-	-
Warenlagergebäude	11	24	-	1 208	10	10	22	-	928
Hotels und Gaststätten	-	-	-	-	-	-	-	-	-
Sonstige Nichtwohngebäude	19	43	- 1	12 195	10	13	29	-	6 146
Nichtwohngebäude insgesamt	88	309	10	54 009	62	156	279	-	43 710
Öffentliche Bauherren	11	36	-	11 603	3	10	25	-	5 495
Unternehmen	28	181	- 2	16 145	21	98	172	-	14 600
davon:									
Wohnungsunternehmen	2	4	-	335	-	-	-	-	-
Immobilienfonds	-	-	-	-	-	-	-	-	-
Land- und Forstw., Tierh., Fischerei	4	19	-	679	4	8	19	-	679
Produzierendes Gewerbe	10	74	-	3 910	9	48	71	-	3 803
Handel, Kreditinst., Dienstl., Vers., Verkehr u. Nachr. überm.	12	85	- 2	11 221	8	42	82	-	10 118
Private Haushalte	46	46	4	4 093	36	19	44	-	2 847
Organisationen o. Erwerbszweck	3	46	8	22 168	2	29	39	-	20 768
Veränderung gegenüber dem Vorjahreszeitraum									
Nichtwohngebäude insgesamt	- 28	- 236	8	- 15 973	- 22	- 237	- 243	- 1	- 10 264
davon									
Öffentliche Bauherren	- 3	- 4	1	- 5 000	- 7	- 7	- 11	-	- 2 273
Unternehmen	- 12	- 230	- 2	- 23 792	- 6	- 235	- 225	-	- 21 388
davon:									
Wohnungsunternehmen	-	- 69	-	- 11 657	- 2	- 38	- 73	-	- 11 992
Immobilienfonds	-	-	-	-	-	-	-	-	-
Land- und Forstw., Tierh., Fischerei	1	- 5	-	- 41	1	- 8	- 5	-	- 41
Produzierendes Gewerbe	- 6	- 208	-	- 19 962	- 4	- 219	- 205	-	- 18 227
Handel, Kreditinst., Dienstl., Vers., Verkehr u. Nachr. überm.	- 7	52	- 2	7 868	- 1	30	58	-	8 872
Private Haushalte	- 9	- 31	1	- 1 845	- 5	- 16	- 30	- 1	- 1 767
Organisationen o. Erwerbszweck	- 4	29	8	14 664	- 4	21	23	-	15 164

*) von den Bauaufsichtsbehörden gemeldete Baugenehmigungen

**4. Baugenehmigungen *) für Wohn-
Hochbau
Januar**

Lfd. Nr.	Kreisfreie Stadt Landkreis Land	Alle Baumaßnahmen					Errichtung				
		Gebäude	Nutzfläche	Wohnungen		veranschlagte Kosten der Bauwerke	Gebäude	Rauminhalt	Wohnungen		veranschlagte Kosten der Bauwerke
				insgesamt	Wohnfläche				insgesamt	Wohnfläche	
Anzahl	100 m ²	Anzahl	100 m ²	1 000 EUR	Anzahl	1 000 m ³	Anzahl	100 m ²	1 000 EUR		
1	Stadt Erfurt	7	12	9	11	6 261	2	1	2	3	465
2	Stadt Gera	10	35	36	41	12 381	2	20	34	34	6 450
3	Stadt Jena	11	40	7	10	23 762	7	4	7	10	2 429
4	Stadt Suhl	3	7	1	2	1 421	1	1	1	2	264
5	Stadt Weimar	-	-	-	-	-	-	-	-	-	-
6	Eichsfeld	23	75	21	28	9 382	11	13	19	25	5 571
7	Nordhausen	8	10	16	17	3 211	2	8	17	18	1 295
8	Wartburgkreis	25	20	56	48	16 411	9	20	46	36	9 012
9	Unstrut-Hainich-Kreis	12	20	4	5	3 198	2	2	2	3	855
10	Kyffhäuserkreis	17	11	3	12	4 112	6	5	6	9	1 517
11	Schmalkalden-Meiningen	23	4	15	19	5 957	6	4	6	8	2 093
12	Gotha	17	18	71	34	7 070	3	7	55	21	3 213
13	Sömmerda	12	4	11	16	3 399	8	7	10	13	2 962
14	Hildburghausen	8	4	4	7	1 395	4	3	4	6	1 157
15	Ilm-Kreis	13	18	28	32	8 205	4	20	32	30	6 748
16	Weimarer Land	14	10	13	11	2 636	4	2	4	5	990
17	Sonneberg	10	- 1	16	14	2 133	3	3	7	5	1 230
18	Saalfeld-Rudolstadt	3	9	19	13	6 582	2	9	19	13	4 747
19	Saale-Holzland-Kreis	12	10	8	10	2 702	3	4	6	7	1 039
20	Saale-Orla-Kreis	14	16	7	9	3 682	5	3	5	7	1 261
21	Greiz	20	11	9	13	2 889	3	2	3	4	765
22	Altenburger Land	13	- 2	19	20	4 139	10	7	17	16	3 408
23	Thüringen	275	331	373	372	130 928	97	146	302	274	57 471
	davon										
24	kreisfreie Städte	31	95	53	64	43 825	12	26	44	48	9 608
25	Landkreise	244	236	320	308	87 103	85	119	258	225	47 863
	Nachrichtlich: Thüringen										
26	Januar 2022	418	560	545	568	170 130	177	231	420	466	80 396

*) von den Bauaufsichtsbehörden gemeldete Baugenehmigungen
1) einschl. Wohnheime

**und Nichtwohngebäude nach Kreisen
insgesamt
2023**

neuer Wohngebäude								Errichtung neuer Nichtwohngebäude					Lfd. Nr.
davon in Wohngebäuden mit ...								Ge- bäude	Raum- inhalt	Nutz- fläche	Woh- nungen	veran- schlagte Kosten der Bauwerke	
1 oder 2 Wohnungen				3 oder mehr Wohnungen ¹⁾									
Ge- bäude	Raum- inhalt	Woh- nungen	veran- schlagte Kosten der Bauwerke	Ge- bäude	Raum- inhalt	Woh- nungen	veran- schlagte Kosten der Bauwerke						
Anzahl	1 000 m ³	Anzahl	1 000 EUR	Anzahl	1 000 m ³	Anzahl	1 000 EUR	Anzahl	1 000 m ³	100 m ²	Anzahl	1 000 EUR	
2	1	2	465	-	-	-	-	1	8	20	-	5 195	1
1	1	2	450	1	19	32	6 000	1	11	27	-	5 340	2
7	4	7	2 429	-	-	-	-	2	29	39	-	20 655	3
1	1	1	264	-	-	-	-	2	5	7	-	1 157	4
-	-	-	-	-	-	-	-	-	-	-	-	-	5
10	10	10	4 071	1	3	9	1 500	7	37	67	-	3 417	6
1	1	1	295	1	7	16	1 000	1	4	9	-	700	7
6	6	6	2 212	3	14	40	6 800	6	4	7	-	606	8
2	2	2	855	-	-	-	-	4	9	15	-	1 228	9
6	5	6	1 517	-	-	-	-	3	3	5	-	264	10
6	4	6	2 093	-	-	-	-	8	5	11	-	486	11
2	2	2	713	1	5	53	2 500	6	9	29	-	733	12
8	7	10	2 962	-	-	-	-	2	1	1	-	112	13
4	3	4	1 157	-	-	-	-	1	1	2	-	76	14
3	2	4	923	1	18	28	5 825	2	1	1	-	174	15
4	2	4	990	-	-	-	-	4	1	2	-	105	16
2	1	2	480	1	2	5	750	2	1	3	-	124	17
1	1	1	750	1	8	18	3 997	-	-	-	-	-	18
2	1	2	659	1	3	4	380	2	8	10	-	1 140	19
5	3	5	1 261	-	-	-	-	4	14	15	-	1 541	20
3	2	3	765	-	-	-	-	4	5	11	-	657	21
10	7	17	3 408	-	-	-	-	-	-	-	-	-	22
86	67	97	28 719	11	79	205	28 752	62	156	279	-	43 710	23
11	7	12	3 608	1	19	32	6 000	6	54	93	-	32 347	24
75	59	85	25 111	10	60	173	22 752	56	102	186	-	11 363	25
152	115	158	39 562	25	116	262	40 834	84	393	522	1	53 974	26

**5. Baugenehmigungen^{*)} für Wohn-
Hochbau
Oktober bis**

Lfd. Nr.	Kreisfreie Stadt Landkreis Land	Alle Baumaßnahmen					Errichtung				
		Ge- bäude	Nutz- fläche	Wohnungen		veran- schlagte Kosten der Bauwerke	Ge- bäude	Raum- inhalt	Wohnungen		veran- schlagte Kosten der Bauwerke
				ins- gesamt	Wohn- fläche				ins- gesamt	Wohn- fläche	
Anzahl	100 m ²	Anzahl	100 m ²	1 000 EUR	Anzahl	1 000 m ³	Anzahl	100 m ²	1 000 EUR		
1	Stadt Erfurt	56	340	138	125	51 733	30	65	126	116	25 220
2	Stadt Gera	25	22	88	92	17 676	14	43	85	88	12 072
3	Stadt Jena	44	12	62	67	22 214	13	30	66	60	11 424
4	Stadt Suhl	12	- 29	29	34	4 325	3	3	3	5	1 216
5	Stadt Weimar	15	23	29	33	12 912	3	15	39	31	7 100
6	Eichsfeld	65	72	77	89	25 348	28	41	68	76	18 470
7	Nordhausen	40	10	50	54	19 539	10	8	11	16	3 370
8	Wartburgkreis	73	56	86	99	19 968	39	39	66	75	12 871
9	Unstrut-Hainich-Kreis	66	30	55	63	14 020	24	25	44	47	8 913
10	Kyffhäuserkreis	19	3	16	20	4 253	9	7	9	13	2 878
11	Schmalkalden-Meiningen	58	67	330	103	27 346	21	45	324	94	18 539
12	Gotha	71	28	69	97	26 518	29	36	54	68	13 175
13	Sömmerda	41	24	59	67	22 922	18	21	40	44	8 536
14	Hildburghausen	26	60	25	31	6 649	13	10	13	20	3 540
15	Ilm-Kreis	63	345	68	94	71 668	27	37	68	72	13 427
16	Weimarer Land	65	54	56	67	20 086	25	24	32	40	8 392
17	Sonneberg	15	4	22	26	3 090	8	11	20	23	2 637
18	Saalfeld-Rudolstadt	22	17	17	26	6 285	11	10	13	19	3 477
19	Saale-Holzland-Kreis	38	67	14	21	11 371	10	8	10	14	2 466
20	Saale-Orla-Kreis	28	29	21	24	8 537	4	2	4	5	982
21	Greiz	52	26	25	44	8 733	12	8	15	18	3 423
22	Altenburger Land	27	18	34	37	7 632	11	17	31	32	5 839
23	Thüringen	921	1 277	1 370	1 310	412 825	362	505	1 141	976	187 967
	davon										
24	kreisfreie Städte	152	367	346	351	108 860	63	156	319	300	57 032
25	Landkreise	769	910	1 024	959	303 965	299	349	822	676	130 935
	Nachrichtlich: Thüringen										
26	Oktober bis Dezember 2021	1 100	1 420	946	1 189	421 735	440	511	862	971	186 261

*) von den Bauaufsichtsbehörden gemeldete Baugenehmigungen

1) einschl. Wohnheime

**und Nichtwohngebäude nach Kreisen
insgesamt
Dezember 2022**

neuer Wohngebäude								Errichtung neuer Nichtwohngebäude					Lfd. Nr.
davon in Wohngebäuden mit ...								Ge- bäude	Raum- inhalt	Nutz- fläche	Woh- nungen	veran- schlagte Kosten der Bauwerke	
1 oder 2 Wohnungen				3 oder mehr Wohnungen ¹⁾									
Ge- bäude	Raum- inhalt	Woh- nungen	veran- schlagte Kosten der Bauwerke	Ge- bäude	Raum- inhalt	Woh- nungen	veran- schlagte Kosten der Bauwerke						
Anzahl	1 000 m ³	Anzahl	1 000 EUR	Anzahl	1 000 m ³	Anzahl	1 000 EUR	Anzahl	1 000 m ³	100 m ²	Anzahl	1 000 EUR	
27	19	29	9 327	3	46	97	15 893	6	130	307	-	22 879	1
8	6	8	2 548	6	37	77	9 524	2	9	14	-	472	2
7	8	8	3 616	6	22	58	7 808	9	31	78	-	8 214	3
3	3	3	1 216	-	-	-	-	1	-	1	-	53	4
1	1	1	100	2	14	38	7 000	3	14	21	-	2 752	5
25	26	28	10 081	3	15	40	8 389	13	27	42	-	2 169	6
10	8	11	3 370	-	-	-	-	10	19	38	-	6 024	7
37	28	41	11 024	2	11	25	1 847	13	36	57	-	3 833	8
19	15	23	5 318	5	10	21	3 595	13	9	19	-	852	9
9	7	9	2 878	-	-	-	-	2	1	1	-	84	10
19	14	21	5 668	2	31	303	12 871	16	22	44	1	5 460	11
27	21	28	7 675	2	15	26	5 500	12	10	21	-	4 004	12
16	14	20	4 874	2	7	20	3 662	9	18	30	5	9 205	13
13	10	13	3 540	-	-	-	-	7	4	10	-	1 631	14
25	20	27	8 497	2	17	41	4 930	12	290	284	-	46 459	15
24	18	25	7 407	1	6	7	985	12	30	51	7	4 705	16
7	6	7	2 043	1	5	13	594	2	-	1	-	72	17
10	9	10	3 027	1	1	3	450	3	8	11	-	969	18
10	8	10	2 466	-	-	-	-	11	63	63	-	4 557	19
4	2	4	982	-	-	-	-	9	21	37	-	3 808	20
12	8	15	3 423	-	-	-	-	11	23	28	-	1 390	21
7	5	7	1 839	4	12	24	4 000	2	5	9	-	318	22
320	256	348	100 919	42	249	793	87 048	178	772	1 166	13	129 910	23
46	36	49	16 807	17	120	270	40 225	21	185	420	-	34 370	24
274	219	299	84 112	25	130	523	46 823	157	587	745	13	95 540	25
386	299	411	111 126	54	212	451	75 135	207	750	1 110	21	108 887	26

**6. Baugenehmigungen^{*)} für Wohn-Hochbau
Januar bis**

Lfd. Nr.	Kreisfreie Stadt Landkreis Land	Alle Baumaßnahmen					Errichtung				
		Gebäude	Nutzfläche	Wohnungen		veranschlagte Kosten der Bauwerke	Gebäude	Rauminhalt	Wohnungen		veranschlagte Kosten der Bauwerke
				insgesamt	Wohnfläche				insgesamt	Wohnfläche	
		Anzahl	100 m ²	Anzahl	100 m ²	1 000 EUR	Anzahl	1 000 m ³	Anzahl	100 m ²	1 000 EUR
1	Stadt Erfurt	226	3 825	904	789	301 204	106	380	850	731	164 463
2	Stadt Gera	139	253	193	228	61 784	62	113	272	218	34 997
3	Stadt Jena	199	244	348	369	171 601	61	136	313	290	55 395
4	Stadt Suhl	67	31	143	140	29 383	30	49	97	92	15 206
5	Stadt Weimar	74	48	92	105	31 173	17	41	85	83	16 837
6	Eichsfeld	285	332	292	374	102 577	127	149	228	288	58 573
7	Nordhausen	207	232	155	173	77 878	66	49	75	94	20 735
8	Wartburgkreis	328	423	313	353	98 745	145	152	254	284	53 168
9	Unstrut-Hainich-Kreis	312	238	285	346	94 028	129	142	259	287	53 001
10	Kyffhäuserkreis	162	242	103	134	58 188	61	48	70	95	17 607
11	Schmalkalden-Meiningen	251	260	543	290	82 311	99	122	488	235	47 286
12	Gotha	297	309	298	342	102 062	119	131	251	272	46 939
13	Sömmerda	190	193	202	238	68 899	90	79	124	154	29 645
14	Hildburghausen	107	129	81	110	29 134	56	46	58	86	15 843
15	Ilm-Kreis	304	807	421	461	190 721	151	194	380	389	67 961
16	Weimarer Land	293	193	289	354	96 061	134	116	181	230	39 347
17	Sonneberg	84	137	115	106	34 599	31	42	91	84	15 368
18	Saalfeld-Rudolstadt	195	157	156	222	72 421	100	95	135	180	34 228
19	Saale-Holzland-Kreis	220	204	114	165	59 853	73	61	85	112	22 421
20	Saale-Orla-Kreis	195	355	101	142	73 063	61	53	73	100	21 515
21	Greiz	243	405	116	169	73 738	73	56	81	111	21 552
22	Altenburger Land	179	319	93	142	62 667	67	61	97	120	22 025
23	Thüringen	4 557	9 335	5 357	5 750	1 972 090	1 858	2 317	4 547	4 532	874 112
	davon										
24	kreisfreie Städte	705	4 402	1 680	1 631	595 145	276	719	1 617	1 413	286 898
25	Landkreise	3 852	4 933	3 677	4 119	1 376 945	1 582	1 598	2 930	3 119	587 214
	Nachrichtlich: Thüringen										
26	Januar bis Dezember 2021	5 263	8 832	4 693	5 586	2 226 462	2 058	2 274	3 764	4 269	786 762

*) von den Bauaufsichtsbehörden gemeldete Baugenehmigungen
1) einschl. Wohnheime

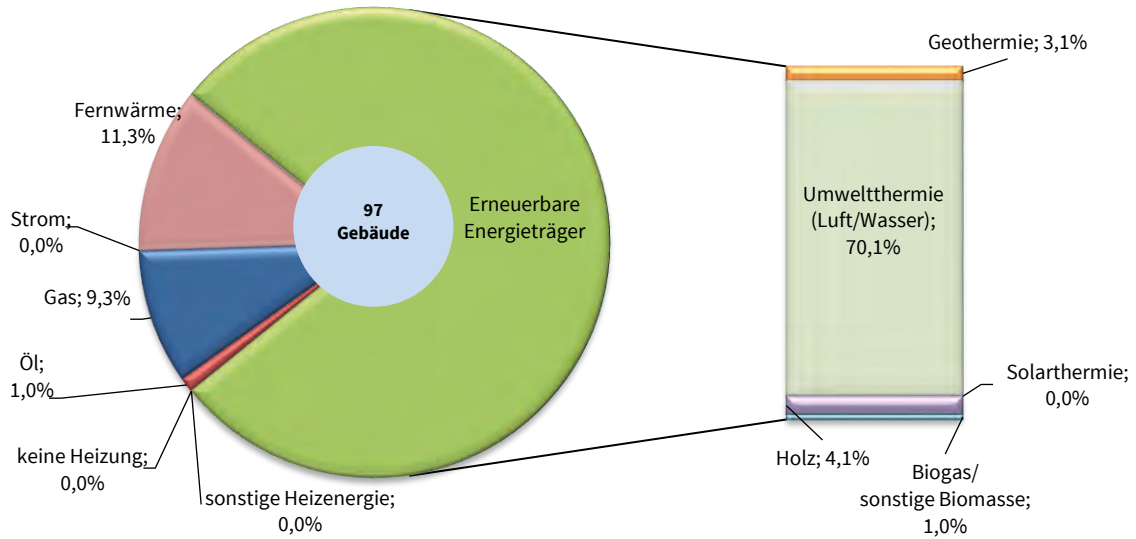
**und Nichtwohngebäude nach Kreisen
insgesamt
Dezember 2022**

neuer Wohngebäude								Errichtung neuer Nichtwohngebäude					Lfd. Nr.
davon in Wohngebäuden mit ...								Ge- bäude	Raum- inhalt	Nutz- fläche	Woh- nungen	veran- schlagte Kosten der Bauwerke	
1 oder 2 Wohnungen				3 oder mehr Wohnungen ¹⁾									
Ge- bäude	Raum- inhalt	Woh- nungen	veran- schlagte Kosten der Bauwerke	Ge- bäude	Raum- inhalt	Woh- nungen	veran- schlagte Kosten der Bauwerke						
Anzahl	1 000 m ³	Anzahl	1 000 EUR	Anzahl	1 000 m ³	Anzahl	1 000 EUR	Anzahl	1 000 m ³	100 m ²	Anzahl	1 000 EUR	
81	61	87	26 513	25	319	763	137 950	25	1 918	3 685	2	92 995	1
54	40	55	15 145	8	73	217	19 852	16	57	189	-	8 400	2
34	33	43	13 570	27	103	270	41 825	21	199	303	-	73 000	3
26	18	26	7 066	4	31	71	8 140	10	8	27	-	679	4
12	8	12	2 787	5	33	73	14 050	9	18	30	1	3 547	5
111	110	122	42 273	16	39	106	16 300	56	155	236	5	19 971	6
65	46	69	19 105	1	3	6	1 630	49	148	240	3	28 506	7
139	115	151	42 937	6	37	103	10 231	72	201	337	3	24 627	8
114	90	126	33 510	15	52	133	19 491	60	112	202	1	20 964	9
60	46	65	16 707	1	2	5	900	29	215	211	-	29 012	10
93	72	99	27 718	6	50	389	19 568	64	115	171	2	17 497	11
108	85	116	30 854	11	46	135	16 085	55	172	278	-	29 557	12
84	65	90	23 991	6	14	34	5 654	37	157	195	36	28 002	13
56	46	58	15 843	-	-	-	-	27	32	63	-	9 250	14
140	106	147	43 312	11	88	233	24 649	50	525	629	1	94 590	15
126	93	131	34 043	8	23	50	5 304	43	130	198	8	20 988	16
28	21	29	7 335	3	21	62	8 033	15	111	105	-	10 263	17
94	79	100	28 318	6	16	35	5 910	28	59	93	8	11 579	18
71	53	73	19 823	2	8	12	2 598	52	121	164	-	19 157	19
59	51	67	20 678	2	2	6	837	56	287	318	-	34 556	20
72	55	78	20 988	1	1	3	564	55	349	387	2	34 360	21
61	45	65	17 100	6	16	32	4 925	33	303	297	-	28 620	22
1 688	1 337	1 809	509 616	170	980	2 738	364 496	862	5 392	8 357	72	640 120	23
207	160	223	65 081	69	559	1 394	221 817	81	2 201	4 233	3	178 621	24
1 481	1 178	1 586	444 535	101	420	1 344	142 679	781	3 192	4 124	69	461 499	25
1 883	1 499	1 985	528 883	175	775	1 779	257 879	991	5 948	7 680	42	948 373	26

5. Baugenehmigung für Wohngebäude (Neubau) nach verwendeter primärer Energie zur Heizung

Januar 2023

- Anzahl -

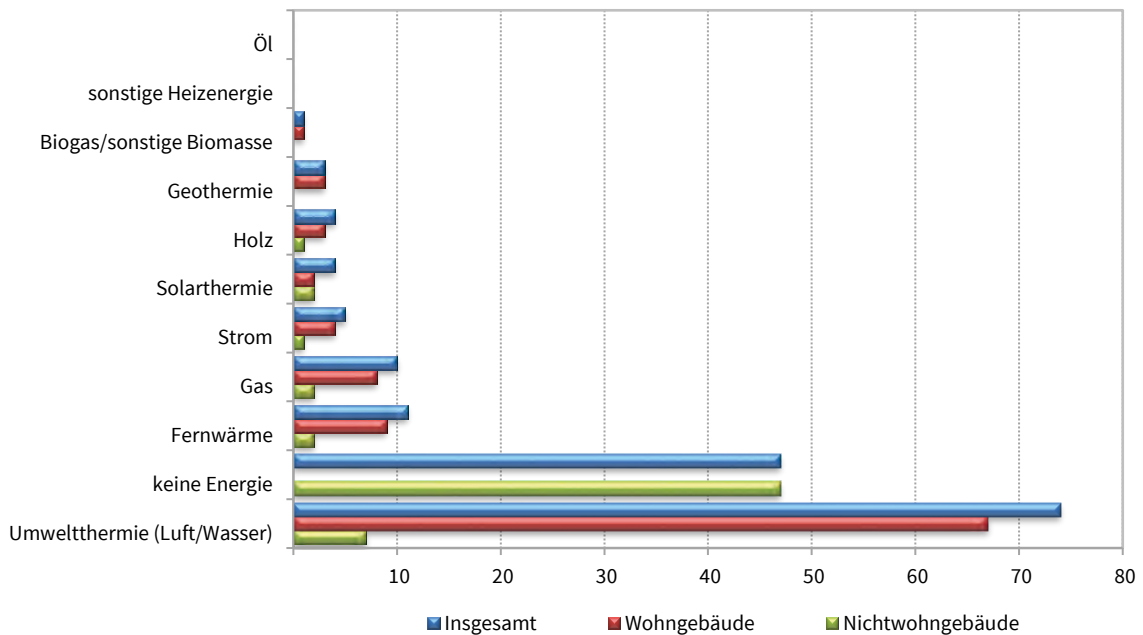


Thüringer Landesamt für Statistik

6. Baugenehmigung für Wohn- und Nichtwohngebäude (Neubau) nach verwendeter primärer Energie zur Warmwasserbereitung

Januar 2023

- Anzahl -



Thüringer Landesamt für Statistik

**7. Baugenehmigungen für Wohngebäude Januar 2023 nach Gebäudeart und
verwendeter primärer Energie zur Heizung**
Neubau

Verwendete primäre Energie zur Heizung	Wohngebäude insgesamt					
	Gebäude	darin Wohnungen	davon Wohngebäude mit ...			
			1 Wohnung	2 Wohnungen	3 oder mehr Wohnungen	
					Gebäude	Wohnungen
Anzahl						
Keine Energie	-	-	-	-	-	-
Konventionelle Energie	10	130	5	-	5	125
davon						
Öl	1	53	-	-	1	53
Gas	9	77	5	-	4	72
Strom	-	-	-	-	-	-
Erneuerbare Energie	76	123	68	4	4	47
davon						
Geothermie	3	3	3	-	-	-
Umweltthermie ¹⁾	68	115	60	4	4	47
Solarthermie	-	-	-	-	-	-
Holz	4	4	4	-	-	-
Biogas/Biomethan	-	-	-	-	-	-
sonstige Biomasse	1	1	1	-	-	-
Fernwärme/Fernkälte	11	49	2	7	2	33
Sonstige	-	-	-	-	-	-
Insgesamt	97	302	75	11	11	205

**8. Baugenehmigungen für Nichtwohngebäude Januar 2023 nach Gebäudeart und verwendeter primärer Energie
zur Heizung**
Neubau

Verwendete primäre Energie zur Heizung	Nichtwohngebäude insgesamt							
	Gebäude	darunter						sonstige Nichtwohngebäude
		Büro- und Verwaltungsgebäude	landwirtschaftliche Betriebsgebäude	nichtlandwirtschaftliche Betriebsgebäude				
				Gebäude	darunter			
					Fabrik- und Werkstattgebäude	Handelsgebäude	Warenlagergebäude	
Anzahl								
Keine Energie	43	-	3	33	2	-	8	7
Konventionelle Energie	4	-	-	2	1	-	1	2
davon								
Öl	2	-	-	2	1	-	1	-
Gas	2	-	-	-	-	-	-	2
Strom	-	-	-	-	-	-	-	-
Erneuerbare Energie	12	1	1	8	4	-	1	1
davon								
Geothermie	-	-	-	-	-	-	-	-
Umweltthermie ¹⁾	9	1	1	5	3	-	-	1
Solarthermie	1	-	-	1	-	-	1	-
Holz	2	-	-	2	1	-	-	-
Biogas/Biomethan	-	-	-	-	-	-	-	-
sonstige Biomasse	-	-	-	-	-	-	-	-
Fernwärme/Fernkälte	3	2	-	1	1	-	-	-
Sonstige	-	-	-	-	-	-	-	-
Insgesamt	62	3	4	44	8	-	10	10

1) Luft (Aerothermie) / Wasser (Hydrothermie)

**9. Baugenehmigungen für Wohngebäude Januar 2023 nach Gebäudeart und
verwendeter primärer Energie zur Warmwasserbereitung**
Neubau

Verwendete primäre Energie zur Warmwasserbereitung	Wohngebäude insgesamt					
	Ge- bäude	darin Wohnungen	davon Wohngebäude mit ...			
			1 Wohnung	2 Wohnungen	3 oder mehr Wohnungen	
					Gebäude	Wohnungen
Anzahl						
Keine Energie	-	-	-	-	-	-
Konventionelle Energie	12	149	6	-	6	143
davon						
Öl	-	-	-	-	-	-
Gas	8	76	4	-	4	72
Strom	4	73	2	-	2	71
Erneuerbare Energie	76	110	68	4	4	34
davon						
Geothermie	3	3	3	-	-	-
Umweltthermie ¹⁾	67	97	60	4	3	29
Solarthermie	2	6	1	-	1	5
Holz	3	3	3	-	-	-
Biogas/Biomethan	-	-	-	-	-	-
sonstige Biomasse	1	1	1	-	-	-
Fernwärme/Fernkälte	9	43	1	7	1	28
Sonstige	-	-	-	-	-	-
Insgesamt	97	302	75	11	11	205

**10. Baugenehmigungen für Nichtwohngebäude Januar 2023 nach Gebäudeart und verwendeter primärer Energie
zur Warmwasserbereitung**
Neubau

Verwendete primäre Energie zur Warmwasserbereitung	Nichtwohngebäude insgesamt							
	Ge- bäude	darunter						
		Büro- und Verwaltungs- gebäude	landwirtschaft- liche Betriebs- gebäude	nichtlandwirtschaftliche Betriebsgebäude				sonstige Nichtwohn- gebäude
				Ge- bäude	darunter			
					Fabrik- und Werkstatt- gebäude	Handels- gebäude	Warenlager- gebäude	
Anzahl								
Keine Energie	47	-	4	36	3	-	9	7
Konventionelle Energie	3	-	-	1	1	-	-	2
davon								
Öl	-	-	-	-	-	-	-	-
Gas	2	-	-	-	-	-	-	2
Strom	1	-	-	1	1	-	-	-
Erneuerbare Energie	10	1	-	7	4	-	1	1
davon								
Geothermie	-	-	-	-	-	-	-	-
Umweltthermie ¹⁾	7	1	-	5	3	-	-	1
Solarthermie	2	-	-	1	-	-	1	-
Holz	1	-	-	1	1	-	-	-
Biogas/Biomethan	-	-	-	-	-	-	-	-
sonstige Biomasse	-	-	-	-	-	-	-	-
Fernwärme/Fernkälte	2	2	-	-	-	-	-	-
Sonstige	-	-	-	-	-	-	-	-
Insgesamt	62	3	4	44	8	-	10	10

1) Luft (Aerothermie) / Wasser (Hydrothermie)

11. Baugenehmigungen für Wohn- und Nichtwohngebäude Januar 2023 nach Gebäudeart und vorwiegende Art der Beheizung

Neubau

Lfd	Gebäudeart	Insgesamt	Vorwiegende Art der Beheizung					ohne Heizung
			Fern- heizung	Block- heizung	Zentral- heizung	Etagen- heizung	Einzelraum- heizung	
Neubau Insgesamt								
1	Wohngebäude zusammen	97	11	1	84	-	1	-
2	darin: Wohnungen	302	49	9	243	-	1	-
	davon:							
3	Wohngebäude mit 1 Wohnung	75	2	-	72	-	1	-
4	Wohngebäude mit 2 Wohnungen	11	7	-	4	-	-	-
5	Wohngebäude mit 3 o. m. Wohnungen	10	2	1	7	-	-	-
6	darin: Wohnungen	152	33	9	110	-	-	-
7	Wohnheime	1	-	-	1	-	-	-
8	darin: Wohnungen	53	-	-	53	-	-	-
	darunter:							
9	Wohngebäude mit Eigentumswohnungen	3	-	1	2	-	-	-
10	darin: Wohnungen	57	-	9	48	-	-	-
11	Nichtwohngebäude zusammen	62	3	-	13	-	3	43
	davon:							
12	Anstaltsgebäude	1	-	-	1	-	-	-
13	Büro- und Verwaltungsgebäude	3	2	-	1	-	-	-
14	Landwirtsch. Betriebsgebäude	4	-	-	1	-	-	3
15	Nichtlandwirtsch. Betriebsgebäude	44	1	-	7	-	3	33
	darunter:							
16	Fabrik- und Werkstattgebäude	8	1	-	4	-	1	2
17	Handelsgebäude	-	-	-	-	-	-	-
18	Warenlagergebäude	10	-	-	1	-	1	8
19	Hotels und Gaststätten	-	-	-	-	-	-	-
20	Sonstige Nichtwohngebäude	10	-	-	3	-	-	7
Neubau Fertigteilbau								
1	Wohngebäude zusammen	21	1	-	20	-	-	-
2	darin: Wohnungen	116	28	-	88	-	-	-
	davon:							
3	Wohngebäude mit 1 Wohnung	17	-	-	17	-	-	-
4	Wohngebäude mit 2 Wohnungen	1	-	-	1	-	-	-
5	Wohngebäude mit 3 o. m. Wohnungen	2	1	-	1	-	-	-
6	darin: Wohnungen	44	28	-	16	-	-	-
7	Wohnheime	1	-	-	1	-	-	-
8	darin: Wohnungen	53	-	-	53	-	-	-
	darunter:							
9	Wohngebäude mit Eigentumswohnungen	1	-	-	1	-	-	-
10	darin: Wohnungen	16	-	-	16	-	-	-
11	Nichtwohngebäude zusammen	30	2	-	9	-	1	18
	davon:							
13	Anstaltsgebäude	-	-	-	-	-	-	-
15	Büro- und Verwaltungsgebäude	2	1	-	1	-	-	-
17	Landwirtsch. Betriebsgebäude	3	-	-	1	-	-	2
19	Nichtlandwirtsch. Betriebsgebäude	23	1	-	6	-	1	15
	darunter:							
21	Fabrik- und Werkstattgebäude	7	1	-	3	-	1	2
23	Handelsgebäude	-	-	-	-	-	-	-
25	Warenlagergebäude	6	-	-	1	-	-	5
27	Hotels und Gaststätten	-	-	-	-	-	-	-
29	Sonstige Nichtwohngebäude	2	-	-	1	-	-	1

