



STATISTISCHER BERICHT

G IV - m 11/ 22

Gäste und Übernachtungen in Thüringen November 2022

Vorläufige Ergebnisse

Zeichenerklärung

- nichts vorhanden (genau Null)
- 0 weniger als die Hälfte von 1 in der letzten besetzten Stelle, jedoch mehr als nichts
- . Zahlenwert unbekannt oder geheim zu halten
- ... Zahlenwert lag bei Redaktionsschluss noch nicht vor
- x Tabellenfach gesperrt, weil Aussage nicht sinnvoll
- p vorläufige Zahl
- r berichtigte Zahl
- / Zahlenwert nicht sicher genug
- () Aussagewert eingeschränkt

Anmerkung: Abweichungen in den Summen, auch im Vergleich zu anderen Veröffentlichungen, erklären sich aus dem Runden von Einzelwerten.

Herausgeber

Thüringer Landesamt für Statistik

Europaplatz 3, 99091 Erfurt

Postfach 90 01 63, 99104 Erfurt

Telefon: +49 (0) 3 61 57 331-96 42

Telefax: +49 (0) 3 61 57 331-96 99

E-Mail: auskunft@statistik.thueringen.de

Internet: www.statistik.thueringen.de

Auskunft erteilt

Referat: Handel, Dienstleistungen, Gastgewerbe,
Beherbergungen, Unternehmensregister,
Verwaltungsdatenverwendung

Telefon: +49 (0) 3 61 57 331-94 45

Herausgegeben im Februar 2023

Bestell-Nr.: 07 401

Heft-Nr.: 25/23

Preis: 6,25 EUR

© Thüringer Landesamt für Statistik, Erfurt, 2023

Vervielfältigung und Verbreitung, auch auszugsweise, mit Quellenangabe gestattet.

Inhaltsverzeichnis

Seite

Vorbemerkungen

3

Tabellen

1. Geöffnete Beherbergungsstätten, angebotene Gästebetten, Kapazitätsauslastung, Ankünfte, Übernachtungen und durchschnittliche Aufenthaltsdauer nach Monaten der Jahre 2019 bis 2022 (ohne Camping)	11
2. Ankünfte, Übernachtungen und Aufenthaltsdauer der Gäste in Beherbergungsbetrieben (einschl. Camping) nach Betriebsarten und dem ständigen Wohnsitz der Gäste	12
3. Ankünfte, Übernachtungen und Aufenthaltsdauer der Gäste in Beherbergungsstätten nach Herkunftsländern (ohne Camping)	13
4. Ankünfte, Übernachtungen und Aufenthaltsdauer der Gäste auf Campingplätzen nach Herkunftsländern	14
5. Ankünfte, Übernachtungen und Aufenthaltsdauer der Gäste in Beherbergungsbetrieben (einschl. Camping) nach Reisegebieten und dem ständigen Wohnsitz der Gäste	15
6. Ankünfte, Übernachtungen und Aufenthaltsdauer der Gäste in Beherbergungsstätten nach Gemeindegruppen und dem ständigen Wohnsitz der Gäste (ohne Camping)	16
7. Ankünfte, Übernachtungen und Aufenthaltsdauer der Gäste in Beherbergungsstätten nach Kreisen und dem ständigen Wohnsitz der Gäste (ohne Camping)	17
8. Ankünfte, Übernachtungen und Aufenthaltsdauer der Gäste in Beherbergungsstätten nach Kreisen, ausgewählten Betriebsarten und dem ständigen Wohnsitz der Gäste (ohne Camping)	19
9. Ankünfte, Übernachtungen und Aufenthaltsdauer der Gäste in Beherbergungsstätten nach ausgewählten Gemeinden und dem ständigen Wohnsitz der Gäste (ohne Camping)	23
10. Ankünfte, Übernachtungen und Aufenthaltsdauer der Gäste in Beherbergungsstätten in Städten des Vereins Städtetourismus in Thüringen e.V. (ohne Camping)	31
11. Beherbergungsstätten, angebotene Gästebetten und Kapazitätsauslastung nach Betriebsarten sowie Campingplätze	33
12. Beherbergungsstätten, angebotene Gästebetten und Kapazitätsauslastung nach Reisegebieten sowie Campingplätze	34
13. Beherbergungsstätten, angebotene Gästebetten und Kapazitätsauslastung nach Gemeindegruppen (ohne Camping)	34
14. Beherbergungsstätten, angebotene Gästebetten und Kapazitätsauslastung nach Kreisen (ohne Camping)	35
15. Beherbergungsstätten, angebotene Gästebetten und Kapazitätsauslastung nach Kreisen und ausgewählten Betriebsarten	36
16. Beherbergungsstätten, angebotene Gästebetten und Kapazitätsauslastung nach ausgewählten Gemeinden (ohne Camping)	39
17. Beherbergungsstätten, angebotene Gästebetten und Kapazitätsauslastung in Städten des Vereins Städtetourismus in Thüringen e.V.	42
18. Beherbergungsstätten der Hotellerie mit 25 und mehr Gästezimmern und deren Auslastung nach Betriebsarten	43
19. Beherbergungsstätten der Hotellerie mit 25 und mehr Gästezimmern und deren Auslastung nach Kreisen	43

Grafiken

1. Ankünfte und Übernachtungen in Beherbergungsstätten 2021 bis 2022 nach Monaten (ohne Camping) 7
2. Übernachtungen in Beherbergungsstätten und auf Campingplätzen im November 2022 nach Betriebsarten 7
3. Übernachtungen in Beherbergungsstätten und auf Campingplätzen im November 2022 nach Reisegebieten 8
4. Veränderung der Ankünfte und Übernachtungen Januar-November 2022 gegenüber Januar-November 2021 nach Reisegebieten in Prozent (einschl. Camping) 8
5. Ankünfte und Übernachtungen in Beherbergungsstätten (ohne Camping) im November 2022 nach ausgewählten Herkunftsländern der Gäste 9
6. Ankünfte und Übernachtungen in Beherbergungsstätten (ohne Camping) im November 2022 nach Kreisen 10

Karte

- Reisegebiete in Thüringen 44

Vorbemerkungen

Rechtsgrundlage

Rechtsgrundlage für die Erhebung ist das Gesetz zur Neuordnung der Statistik über die Beherbergung im Reiseverkehr (Beherbergungsstatistikgesetz - BeherbStatG) vom 22. Mai 2002 (BGBl. I S. 1642) in Verbindung mit dem Gesetz über die Statistik für Bundeszwecke (Bundesstatistikgesetz - BStatG) vom 22. Januar 1987 (BGBl. I S. 462, 565), in den jeweils aktuell gültigen Fassungen, sowie die Verordnung (EU) Nr. 692/2011 des Europäischen Parlaments und des Rates über die europäische Tourismusstatistik und zur Aufhebung der Richtlinie 95/57/EG des Rates (ABl. L 192 vom 22.7.2011, S. 17).

Erhebungsmerkmale

Erhebungsmerkmale der monatlichen Bundesstatistik sind Ankünfte und Übernachtungen von Gästen im Reiseverkehr, bei Gästen mit Wohnsitz außerhalb der Bundesrepublik Deutschland wird auch das Herkunftsland erfragt. Außerdem werden die Anzahl der im Berichtsmontat angebotenen Gästebetten sowie die Anzahl der Stellplätze auf Campingplätzen erhoben. Bei Hotels, Hotels garnis, Gasthöfen und Pensionen wird jeweils zum 31. Juli eines Jahres die Anzahl der Gästezimmer erfasst, seit Januar 2012 werden bei Betrieben mit mindestens 25 Gästezimmern zusätzlich monatliche Angaben zur Gästezimmerauslastung erfasst.

Berichtskreis

Auskunftspflichtig sind alle Inhaber bzw. Leiter von Beherbergungsstätten mit mindestens zehn Gästebetten bzw. von Campingplätzen mit mindestens zehn Stellplätzen (ohne Dauercamping), unabhängig davon, ob die Beherbergung Hauptzweck (z. B. Hotels, Pensionen) oder nur Nebenzweck des Betriebes (z. B. bei Heilstätten, Sanatorien) ist.

Hinweise

Mit den Angaben zum Merkmal "Auslastung" ist stets die europaweit einheitlich definierte "Nettoauslastung" gemeint. Sie bezieht sich auf die verfügbaren, das heißt die tatsächlich angebotenen Kapazitäten in den im jeweiligen Berichtszeitraum geöffneten Betrieben.

Die im Rahmen der "Monatserhebung im Tourismus" ermittelten Ergebnisse der Monate Januar bis November tragen **vorläufigen Charakter**, da sie monatlich auf Grund nachträglicher Korrekturen der Auskunftspflichtigen bzw. durch die Einarbeitung verspätet eingegangener Meldungen neu berechnet werden. Deshalb sind Abweichungen zu vorherigen Berichten möglich.

Alle Angaben für das Jahr 2022 beziehen sich auf den Gebietsstand 01.01.2022.

Zum 1. Januar 2013 trat in Thüringen eine Neuordnung der Reisegebietsstruktur in Kraft. Im Zuge dieser Neuordnung entstanden aus den von 2006 bis 2012 bestehenden sechs Reisegebieten zehn, darunter vier vollständig neue und zwei veränderte Reisegebiete. Die neuen Reisegebiete wurden anhand abgestimmter Kriterien zur Beurteilung der Markt- und Managementstärke ausgewählt und ermöglichen einen besseren Regionalbezug in der Beherbergungsstatistik. Zum 1. Januar 2018 wurden die Reisegebiete Kyffhäuser und Südharz zu einem neuen Reisegebiet Südharz Kyffhäuser zusammengelegt.

Für die Berechnung der Entwicklung gegenüber dem Vorjahr werden bei Änderungen zum Gebietsstand die Angaben des Vorjahres auf den aktuellen Gebietsstand bzw. auf die aktuelle Reisegebietsstruktur umgerechnet.

Aus Gründen der statistischen Geheimhaltung werden Gemeinden, in denen sich weniger als drei geöffnete Beherbergungsstätten befinden, nicht ausgewiesen. Darüber hinaus geheim zu haltende Daten werden ausgepunktet.

Definitionen und Begriffserläuterungen

Erhebungs- und Darstellungsmerkmale

Beherbergung im Reiseverkehr: Unterbringung von Personen, die sich nicht länger als ein Jahr ohne Unterbrechung an einem anderen Ort als ihrem gewöhnlichen Wohnsitz aufhalten. Der vorübergehende Ortswechsel kann durch Urlaub und Freizeit aber auch durch die Wahrnehmung privater und geschäftlicher Kontakte, den Besuch von Tagungen und Fortbildungsveranstaltungen, Maßnahmen zur Wiederherstellung der Gesundheit oder sonstige Gründe veranlasst sein.

Beherbergungsstätten: Betriebe, die nach Einrichtung und Zweckbestimmung dazu dienen, mindestens zehn Gäste im Reiseverkehr gleichzeitig zu beherbergen. Hierzu zählen Hotels, Gasthöfe, Pensionen, Ferienunterkünfte und ähnliche Einrichtungen, Vorsorge- und Rehabilitationskliniken sowie Schulungsheime.

Beherbergungsbetriebe: Beherbergungsstätten und Campingplätze (bei Campingplätzen wird ein Stellplatz mit vier Schlafgelegenheiten gleichgesetzt).

Gästezimmer: Als Gästezimmer gilt eine Einheit, die aus einem Raum oder einer Gruppe von Räumen besteht, die eine unteilbare Mieteinheit in einem Beherbergungsbetrieb bilden. Bei den Gästezimmern kann es sich um Einzel-, Doppel- oder Mehrbettzimmer handeln, je nachdem, ob sie zur dauerhaften Beherbergung von einer, zwei oder mehr Personen eingerichtet sind. Die Zahl der Gästezimmer wird einmal im Jahr zum Stichtag 31. Juli erhoben. Gezählt werden die an diesem Stichtag tatsächlich zur Beherbergung von Gästen zur Verfügung stehenden Gästezimmer. Zimmer, die von Mitarbeitern des Betriebes genutzt werden, zählen nicht als Gästezimmer. Ein Appartement ist eine spezielle Art von Gästezimmer. Es besteht aus einem oder mehreren Räumen mit Küche, separatem Bad und/oder Toilette.

Angebote Betten/Schlafgelegenheiten: Anzahl der Betten und Schlafgelegenheiten, die am letzten Öffnungstag des Berichtsmonates zur Beherbergung von Gästen zur Verfügung standen. Die Anzahl der Betten/Schlafgelegenheiten entspricht dabei der Anzahl der Personen, die bei Normalbelegung gleichzeitig hätten übernachten können. Nicht berücksichtigt werden behelfsmäßige Schlafgelegenheiten (z. B. Schlafcouchen, Zustellbetten, Kinderbetten), bei deren Benutzung lediglich ein Aufschlag zum Übernachtungspreis berechnet wird. Im Campingbereich wird gemäß einer Vorgabe der Europäischen Kommission ein Stellplatz mit vier Betten gleichgesetzt.

Ankünfte: Anzahl von Gästen in einer Beherbergungsstätte, die im Berichtszeitraum ankamen und zum vorübergehenden Aufenthalt ein Gästebett belegten.

Übernachtungen: Anzahl der Übernachtungen von Gästen, die im Berichtszeitraum ankamen oder aus dem vorherigen Berichtszeitraum noch anwesend waren.

Durchschnittliche Aufenthaltsdauer: Die durchschnittliche Aufenthaltsdauer wird ermittelt, indem die Zahl der Übernachtungen durch die der Ankünfte geteilt wird. Sie kann zum Beispiel in Orten mit Vorsorge- und Rehabilitationskliniken rechnerisch höher sein als die Zahl der Kalendertage des Berichtszeitraums.

Durchschnittliche Auslastung der Betten: Die durchschnittliche Auslastung ist der rechnerische Wert, der die Inanspruchnahme der Schlafgelegenheiten in einem Berichtszeitraum ausdrückt. Die prozentuale Angabe wird ermittelt, indem die Zahl der Übernachtungen durch die so genannten „Bettentage“ geteilt wird. Letztere sind das Produkt aus angebotenen Schlafgelegenheiten und der Zahl der Tage, an denen ein Betrieb im Berichtszeitraum tatsächlich geöffnet hatte. Sie beschreiben damit die im Berichtszeitraum angebotene Bettenkapazität.

Herkunftsländer: Für die Erfassung ist grundsätzlich der ständige Wohnsitz oder gewöhnliche Aufenthaltsort der Gäste maßgebend, nicht dagegen deren Staatsangehörigkeit bzw. Nationalität.

Gliederungsmerkmale

Reisegebiete: Gliederung nach nichtadministrativen Gebietseinheiten, die sich im Wesentlichen an naturräumliche Gegebenheiten anlehnen.

Gemeindegruppen: Zusammenfassung von Gemeinden/Teilen von Gemeinden nach Arten der aufgrund landesrechtlicher Vorschriften verliehenen staatlichen Anerkennung (z. B. als Mineral- und Moorbad, Luftkurort, Erholungsort). Gemeinden/Teile von Gemeinden ohne diese Anerkennung sind in der Gruppe "Sonstige Gemeinden" enthalten. Die Zuordnung erfolgt durch das Thüringer Ministerium für Wirtschaft, Wissenschaft und Digitale Gesellschaft und wird jährlich abgestimmt.

Betriebsarten: Gruppierungen der Beherbergungsstätten auf der Grundlage der Systematik der Wirtschaftszweige:

1. Hotels, Gasthöfe und Pensionen

Hotels: Beherbergungsstätten, die jedermann zugänglich sind und in denen ein Restaurant - auch für Passanten - vorhanden ist sowie in der Regel weitere Einrichtungen oder Räume für unterschiedliche Zwecke (Konferenzen, Seminare, Sport, Freizeit, Erholung) zur Verfügung stehen.

Hotels garnis: Beherbergungsstätten, die jedermann zugänglich sind und in denen als Mahlzeit höchstens ein Frühstück angeboten wird.

Gasthöfe: Beherbergungsstätten, die jedermann zugänglich sind und in denen außer dem Gastraum in der Regel keine weiteren Aufenthaltsräume zur Verfügung stehen.

Pensionen: Beherbergungsstätten, die jedermann zugänglich sind und in denen Speisen und Getränke nur an Hausgäste abgegeben werden.

2. Ferienunterkünfte und ähnliche Beherbergungsstätten

Jugendherbergen und Hütten: Beherbergungsstätten mit in der Regel einfacher Ausstattung, vorzugsweise für Jugendliche oder Angehörige der sie tragenden Organisation (z. B. Wanderverein), in denen Speisen und Getränke in der Regel nur an Hausgäste abgegeben werden.

Erholungs- und Ferienheime: Beherbergungsstätten, die nur bestimmten Personenkreisen - z. B. Mitgliedern eines Vereins oder einer Organisation, Beschäftigten eines Unternehmens, Kindern, Müttern, Betreuten sozialer Einrichtungen - zugänglich sind und in denen Speisen und Getränke nur an Hausgäste abgegeben werden.

Ferienzentren: Beherbergungsstätten, die jedermann zugänglich sind und die nach Einrichtung und Zweckbestimmung dazu dienen, wahlweise unterschiedliche Wohn- und Aufenthaltsmöglichkeiten sowie gleichzeitig Freizeiteinrichtungen in Verbindung mit Einkaufsmöglichkeiten und persönlichen Dienstleistungen zum vorübergehenden Aufenthalt anzubieten. Als Mindestausstattung gilt das Vorhandensein von Hotelunterkunft und anderen Wohngelegenheiten (auch mit Kochgelegenheit), einer Gaststätte, von Einkaufsmöglichkeiten zur Deckung des täglichen Bedarfs und des Freizeitbedarfs sowie von Einrichtungen für persönliche Dienstleistungen, z. B. Massageeinrichtungen, Solarium, Sauna, Friseur, und zur aktiven Freizeitgestaltung, z. B. Schwimmbad, Tennis-, Tischtennis-, Kleingolf-, Trimm-Dich-Anlagen.

Ferienhäuser, -wohnungen: Beherbergungsstätten, die jedermann zugänglich sind und in denen Speisen und Getränke nicht abgegeben werden, aber eine Kochgelegenheit vorhanden ist.

3. Camping

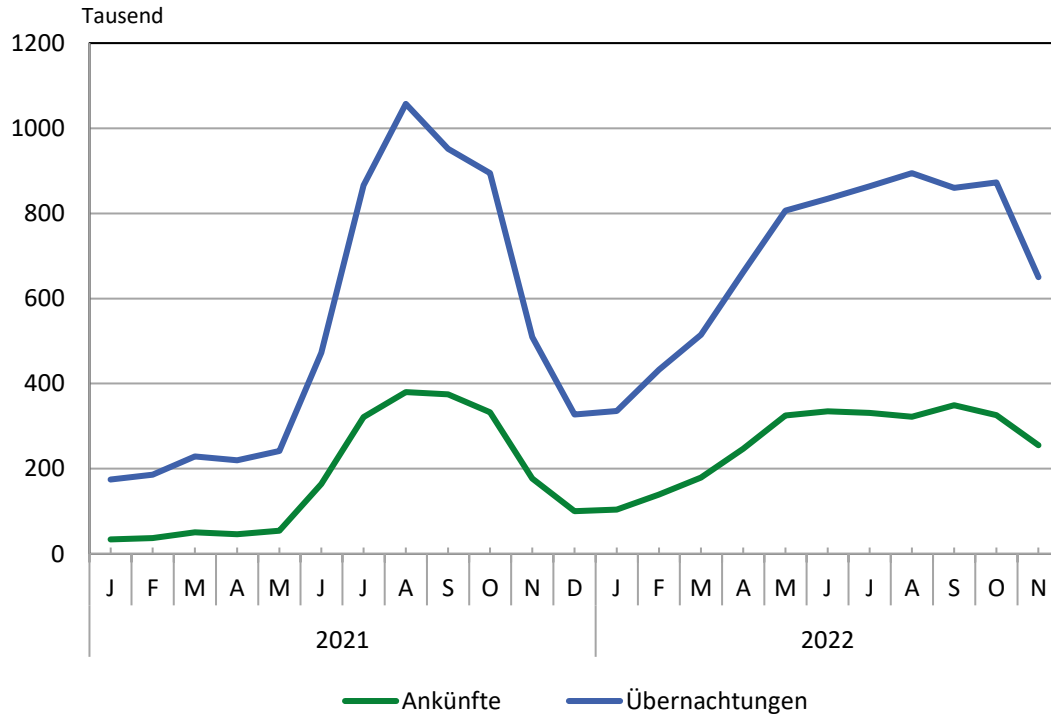
Campingplätze: Abgegrenzte Gelände, die jedermann zum vorübergehenden Aufstellen von mitgebrachten Wohnwagen, Wohnmobilen oder Zelten zugänglich sind. Im Rahmen der Monaterhebung im Tourismus werden nur Campingplätze berücksichtigt, die Urlaubscamping anbieten, nicht aber so genannte Dauercampingplätze. Die Unterscheidung zwischen Urlaubs- oder Dauercamping knüpft an die vertraglich vereinbarte Dauer der Campingplatzbenutzung an. Im Urlaubscamping wird der Stellplatz in der Regel für die Dauer von Tagen oder Wochen gemietet, im Dauercamping dagegen zumeist auf Monats- oder Jahresbasis.

4. Sonstige tourismusrelevante Unterkünfte

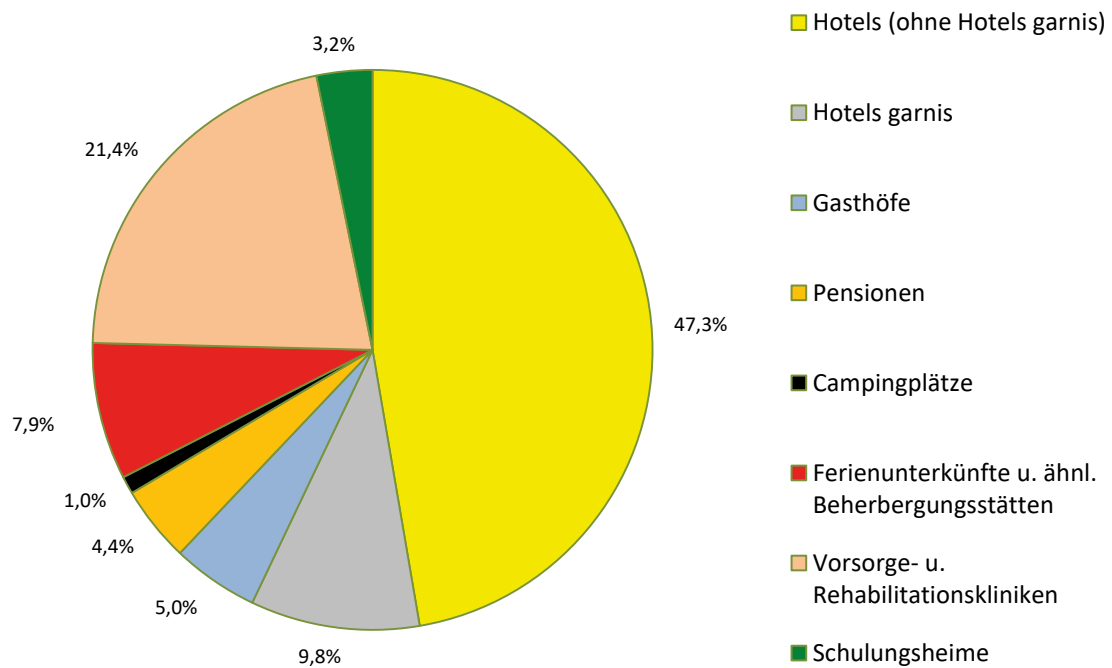
Vorsorge- und Rehabilitationskliniken: Beherbergungsstätten unter ärztlicher Leitung ausschließlich oder überwiegend für Kurgäste. Als Kurgäste gelten Personen, die sich am Ort aufgrund ärztlicher Verordnung vorübergehend aufhalten mit dem Ziel der Erhaltung oder Wiederherstellung ihrer Gesundheit oder ihrer Berufs- oder Arbeitsfähigkeit und die die allgemein angebotenen Kureinrichtungen außerhalb der Beherbergungsstätte in Anspruch nehmen. Hierzu zählen auch Kinderheilstätten, Sanatorien, Kur- und ähnliche Krankenhäuser (Fachabteilungen anderer Krankenhäuser). Im Unterschied zur Krankenhausstatistik werden Vorsorge- und Rehabilitationskliniken in der Beherbergungsstatistik nur dann erfasst, wenn die dort untergebrachten Personen überwiegend in der Lage sind, während des vorübergehenden Aufenthaltes den Anstaltsbereich zu verlassen und die gemeindlichen Fremdenverkehrseinrichtungen in Anspruch zu nehmen.

Schulungsheime: Beherbergungsstätten, die nach Einrichtung und Zweckbestimmung dazu dienen, Unterricht außerhalb des regulären Schul- und Hochschulsystems anzubieten und die überwiegend der Erwachsenenbildung dienen.

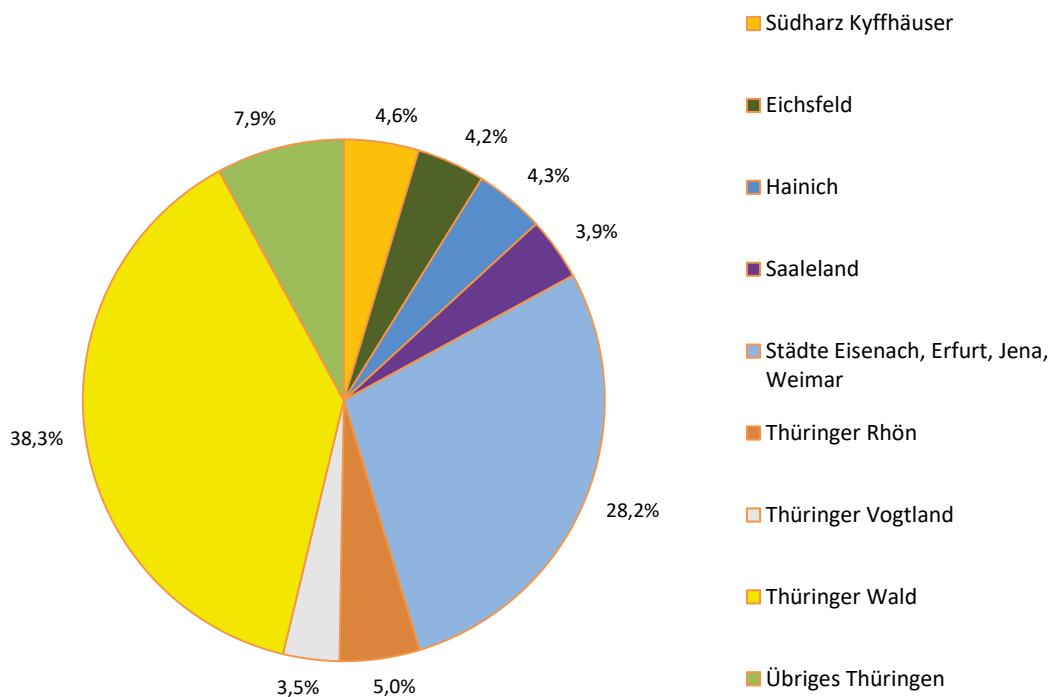
1. Ankünfte und Übernachtungen in Beherbergungsstätten 2021 bis 2022 nach Monaten (ohne Camping)



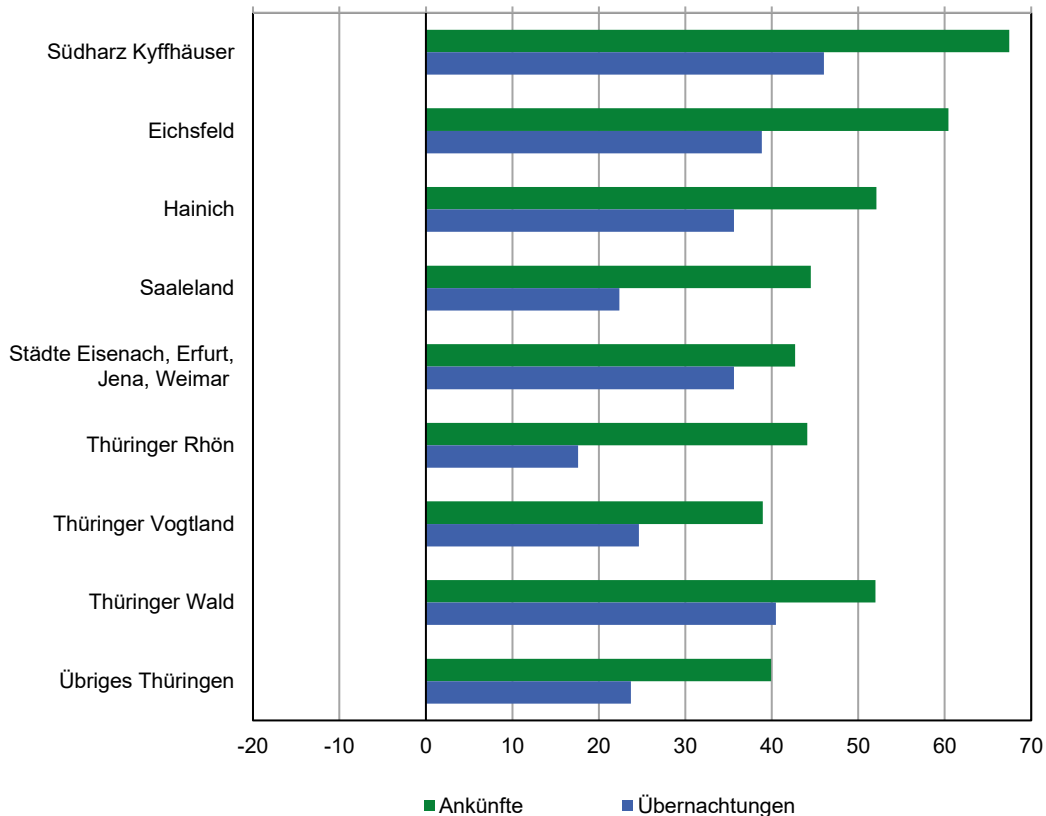
2. Übernachtungen in Beherbergungsstätten und auf Campingplätzen im November 2022 nach Betriebsarten



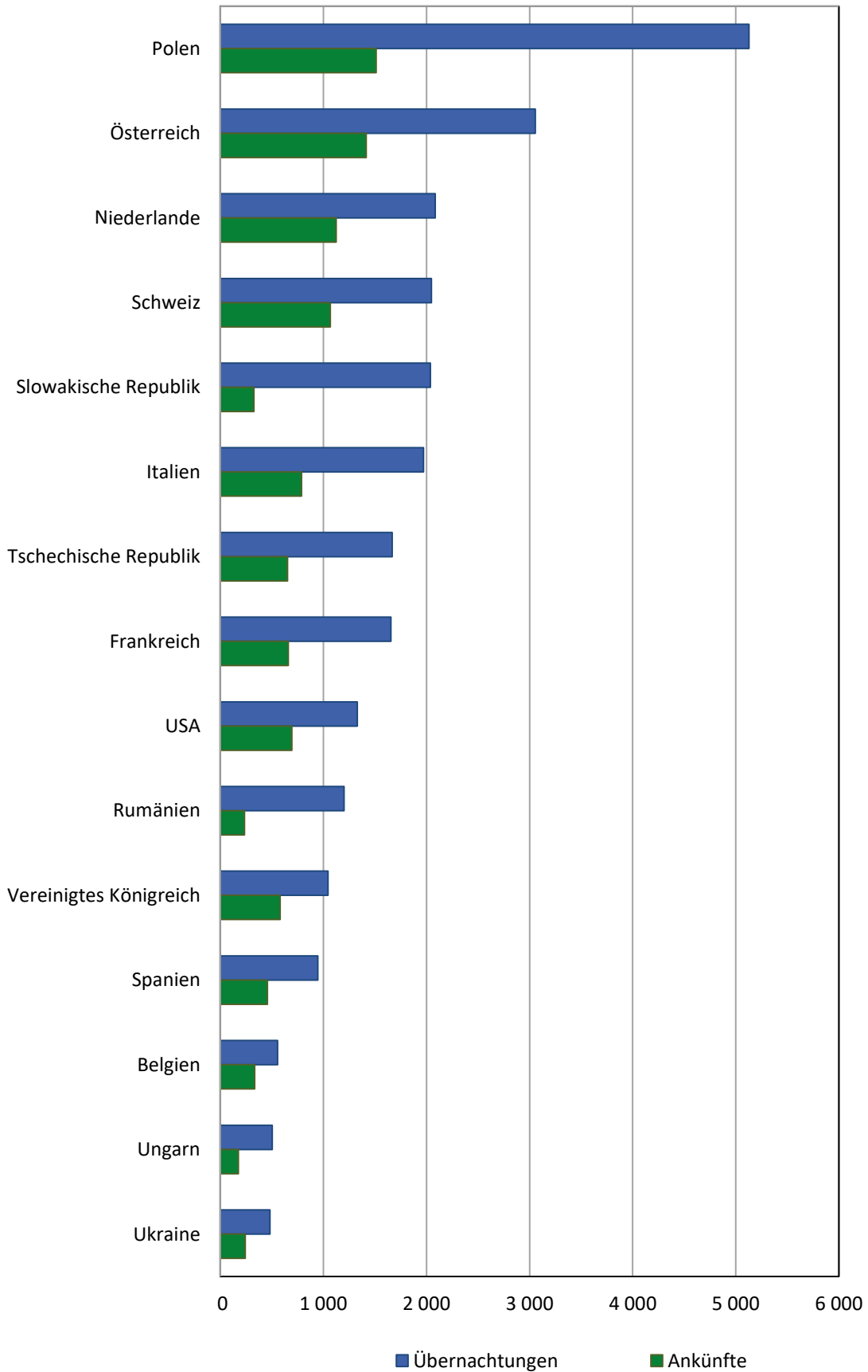
3. Übernachtungen in Beherbergungsstätten und auf Campingplätzen im November 2022 nach Reisegebieten



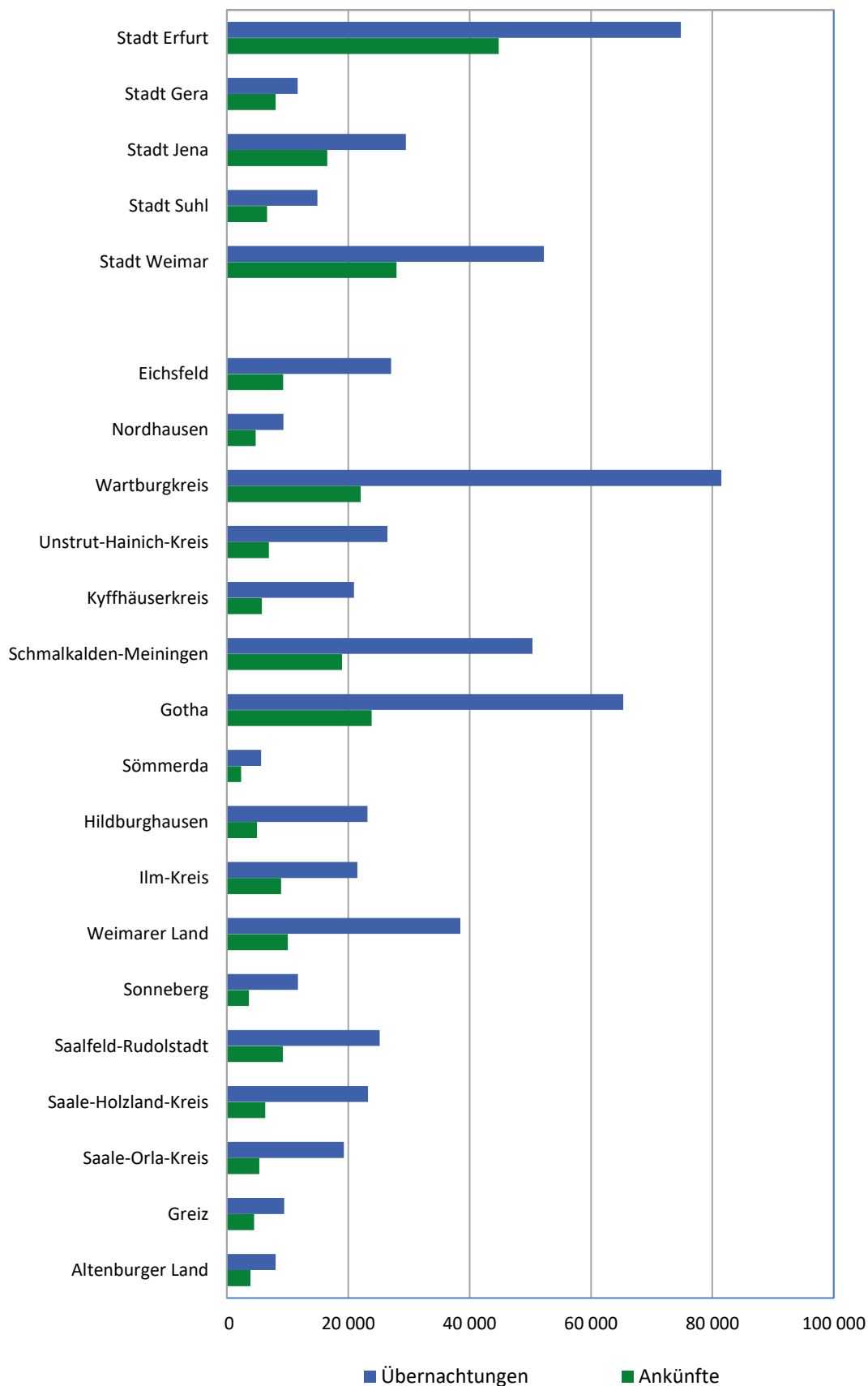
4. Veränderung der Ankünfte und Übernachtungen Januar-November 2022 gegenüber Januar-November 2021 nach Reisegebieten in Prozent (einschl. Camping)



5. Ankünfte und Übernachtungen in Beherbergungsstätten (ohne Camping) im November 2022 nach ausgewählten Herkunftsländern der Gäste



6. Ankünfte und Übernachtungen in Beherbergungsstätten (ohne Camping) im November 2022 nach Kreisen



1. Geöffnete Beherbergungsstätten, angebotene Gästebetten, Kapazitätsauslastung, Ankünfte, Übernachtungen und durchschnittliche Aufenthaltsdauer nach Monaten der Jahre 2019 bis 2022 (ohne Camping)

Jahr Monat	Geöffnete Betriebe ¹⁾	Angebotene Betten/Schlafgelegenheiten	Durchschnittliche Auslastung der angebotenen Betten/Schlafgelegenheiten	Ankünfte		Übernachtungen		Durchschnittliche Aufenthaltsdauer der Gäste
				insgesamt	darunter Ausländer	insgesamt	darunter Ausländer	
			Anzahl	%	Anzahl		Tage	
2019								
Januar	1 132	61 366	29,1	206 105	12 210	547 128	29 606	2,7
Februar	1 131	61 182	36,5	229 932	13 214	621 356	29 886	2,7
März	1 137	61 561	35,3	268 678	16 505	670 696	37 934	2,5
April	1 187	63 537	41,6	302 298	19 454	785 887	43 780	2,6
Mai	1 214	65 395	45,4	388 403	24 190	919 099	53 305	2,4
Juni	1 222	65 749	47,5	383 109	25 439	935 198	55 797	2,4
Juli	1 214	65 495	46,8	342 707	32 320	942 998	73 645	2,8
August	1 218	65 649	47,6	368 501	29 424	962 759	73 109	2,6
September	1 225	65 463	47,2	381 849	24 283	925 712	57 038	2,4
Oktober	1 212	64 699	47,3	361 561	20 784	942 812	53 223	2,6
November	1 161	62 989	38,4	293 188	16 695	713 036	43 692	2,4
Dezember	1 159	63 029	36,2	278 999	14 284	692 984	33 387	2,5
2020								
Januar	1 133	62 065	29,4	212 222	13 486	553 411	31 246	2,6
Februar	1 125	61 766	35,1	231 072	12 046	625 627	27 379	2,7
März	1 111	61 663	23,5	109 785	4 902	355 463	14 395	3,2
April	721	33 735	12,4	19 117	630	113 098	6 261	5,9
Mai	1 063	54 951	18,1	77 394	1 506	246 003	7 465	3,2
Juni	1 147	60 881	27,5	182 727	5 638	486 347	13 474	2,7
Juli	1 167	62 968	38,7	268 116	14 141	749 428	31 153	2,8
August	1 179	63 918	42,7	296 406	13 188	837 385	30 819	2,8
September	1 191	64 268	43,8	322 996	11 374	843 341	26 507	2,6
Oktober	1 178	63 653	45,2	313 161	7 941	886 627	20 656	2,8
November	984	52 886	19,8	54 562	2 584	245 484	12 835	4,5
Dezember	711	41 098	14,9	35 268	2 578	172 894	8 709	4,9
2021								
Januar	719	40 215	14,8	33 938	2 496	174 640	14 784	5,1
Februar	716	40 494	17,1	37 183	2 509	185 845	10 903	5,0
März	732	40 718	18,7	50 832	3 069	228 773	12 322	4,5
April	753	41 897	17,8	46 439	3 086	219 744	12 600	4,7
Mai	764	43 451	18,5	54 198	3 714	241 880	15 724	4,5
Juni	1 085	59 629	28,1	163 926	7 040	472 426	21 635	2,9
Juli	1 138	62 987	44,7	321 318	14 708	866 120	35 652	2,7
August	1 146	63 728	53,7	380 022	15 507	1 057 223	37 902	2,8
September	1 152	63 785	49,9	374 414	15 203	951 696	37 888	2,5
Oktober	1 138	63 055	46,0	332 693	14 035	894 400	34 772	2,7
November	1 079	60 819	28,2	177 260	8 793	509 131	27 277	2,9
Dezember	1 057	59 053	18,4	100 061	5 467	327 120	18 018	3,3
2022								
Januar	1 045	58 315	19,1	104 170	5 622	335 332	19 145	3,2
Februar	1 053	59 632	26,2	139 593	6 376	432 928	18 335	3,1
März	1 062	59 865	27,9	179 245	10 134	514 681	27 468	2,9
April	1 117	62 685	35,4	247 195	11 894	661 954	28 793	2,7
Mai	1 131	63 291	41,2	324 886	16 472	806 543	40 015	2,5
Juni	1 147	64 273	43,3	334 742	20 508	834 428	47 091	2,5
Juli	1 146	64 384	43,5	331 428	25 536	863 391	56 079	2,6
August	1 147	64 375	45,2	321 774	22 353	894 554	53 481	2,8
September	1 145	64 158	44,7	349 182	19 596	859 598	46 039	2,5
Oktober	1 138	64 051	44,4	325 849	15 734	872 321	40 371	2,7
November	1 095	62 587	34,9	254 874	13 499	649 833	33 091	2,5
Dezember								

*) Korrigierte Werte

1) ganz oder teilweise geöffnete Betriebe mit 10 und mehr Betten

**2. Ankünfte, Übernachtungen und Aufenthaltsdauer der Gäste in Beherbergungsbetrieben
(einschl. Camping) nach Betriebsarten und dem ständigen Wohnsitz der Gäste**

Betriebsart —— Ständiger Wohnsitz der Gäste	November 2022					Januar bis November 2022				
	Ankünfte		Übernachtungen		durch- schnittliche Aufenthalts- dauer	Ankünfte		Übernachtungen		durch- schnittliche Aufenthalts- dauer
	insgesamt	Veränderung gegenüber dem Vorjahres- monat	insgesamt	Veränderung gegenüber dem Vorjahres- monat		insgesamt	Veränderung gegenüber dem Vorjahres- zeitraum	insgesamt	Veränderung gegenüber dem Vorjahres- zeitraum	
	Anzahl	%	Anzahl	%	Tage	Anzahl	%	Anzahl	%	Tage
Hotels, Gasthöfe, Pensionen	219 628	41,8	436 363	34,3	2,0	2 434 365	43,0	5 046 950	36,0	2,1
Deutschland	206 803	41,0	406 726	34,4	2,0	2 276 678	40,7	4 690 983	34,0	2,1
Ausland	12 825	56,2	29 637	32,7	2,3	157 687	86,1	355 967	69,7	2,3
Hotels (ohne Hotels garnis)	155 806	40,2	310 562	34,4	2,0	1 677 570	42,3	3 496 467	36,5	2,1
Deutschland	146 649	39,5	292 071	35,2	2,0	1 567 407	40,0	3 261 215	34,3	2,1
Ausland	9 157	52,8	18 491	23,2	2,0	110 163	84,2	235 252	75,9	2,1
Hotels garnis	35 783	62,1	64 108	46,7	1,8	388 929	52,8	724 508	40,6	1,9
Deutschland	33 307	60,7	58 432	45,7	1,8	357 635	49,5	663 439	38,1	1,9
Ausland	2 476	83,7	5 676	58,9	2,3	31 294	106,0	61 069	74,9	2,0
Gasthöfe	16 347	26,2	32 863	21,3	2,0	221 495	35,1	461 545	29,4	2,1
Deutschland	15 800	26,3	30 924	21,3	2,0	212 942	34,5	436 977	30,3	2,1
Ausland	547	24,6	1 939	21,3	3,5	8 553	51,1	24 568	14,9	2,9
Pensionen	11 692	33,9	28 830	24,5	2,5	146 371	38,9	364 430	32,1	2,5
Deutschland	11 047	33,0	25 299	20,5	2,3	138 694	37,0	329 352	28,6	2,4
Ausland	645	50,7	3 531	63,6	5,5	7 677	87,2	35 078	77,7	4,6
Ferienunterkünfte und ähnliche Beherbergungsstätten	19 617	64,5	51 930	31,0	2,6	332 279	92,1	999 129	67,8	3,0
Deutschland	19 036	66,9	49 038	40,3	2,6	323 267	92,5	950 796	73,2	2,9
Ausland	581	11,7	2 892	-38,2	5,0	9 012	80,7	48 333	4,2	5,4
Erholungs- und Ferienheime	1 851	52,7	4 437	25,0	2,4	24 709	73,5	68 372	66,7	2,8
Deutschland	1 847	52,5	4 433	25,0	2,4	24 636	73,6	68 215	66,8	2,8
Ausland	4	300,0	4	33,3	1,0	73	40,4	157	18,9	2,2
Ferienhäuser und Ferien- wohnungen	6 147	29,4	19 627	13,1	3,2	123 087	56,9	414 485	33,9	3,4
Deutschland	5 850	29,5	17 835	22,3	3,0	118 853	57,6	389 643	40,9	3,3
Ausland	297	27,5	1 792	-35,5	6,0	4 234	39,0	24 842	-24,8	5,9
Jugendherbergen und Hütten	11 619	94,7	27 866	48,9	2,4	184 483	129,9	516 272	110,8	2,8
Deutschland	11 339	99,6	26 770	59,2	2,4	179 778	129,4	492 938	112,8	2,7
Ausland	280	-2,1	1 096	-42,3	3,9	4 705	149,1	23 334	76,6	5,0
Campingplätze	3 153	94,2	6 687	78,3	2,1	268 300	46,4	778 280	59,4	2,9
Deutschland	3 102	94,0	6 524	80,7	2,1	256 121	44,9	748 534	58,5	2,9
Ausland	51	104,0	163	17,3	3,2	12 179	86,6	29 746	84,7	2,4
Sonstige tourismusrelevante										
Unterkünfte	15 629	49,1	161 540	11,8	10,3	146 294	51,7	1 679 484	12,2	11,5
Deutschland	15 536	49,1	160 978	11,6	10,4	145 269	51,3	1 673 876	12,3	11,5
Ausland	93	45,3	562	114,5	6,0	1 025	144,6	5 608	6,5	5,5
Vorsorge- u. Rehabilitations- kliniken	6 832	12,2	140 417	4,9	20,6	66 237	10,3	1 462 358	4,9	22,1
Deutschland	6 832	12,2	140 417	4,9	20,6	66 231	10,3	1 462 332	4,9	22,1
Ausland	-	x	-	x	-	6	-33,3	26	-79,7	4,3
Schulungsheime	8 797	100,3	21 123	98,6	2,4	80 057	119,9	217 126	112,5	2,7
Deutschland	8 704	101,1	20 561	98,0	2,4	79 038	119,6	211 544	118,0	2,7
Ausland	93	47,6	562	121,3	6,0	1 019	148,5	5 582	8,6	5,5
Beherbergungsbetriebe insgesamt (einschl. Camping)	258 027	44,2	656 520	28,0	2,5	3 181 238	47,6	8 503 843	35,2	2,7
Deutschland	244 477	43,8	623 266	28,4	2,5	3 001 335	45,8	8 064 189	34,1	2,7
Ausland	13 550	53,7	33 254	21,3	2,5	179 903	86,1	439 654	58,4	2,4
nachrichtlich:										
Beherbergungsstätten insgesamt (ohne Camping)	254 874	43,8	649 833	27,6	2,5	2 912 938	47,7	7 725 563	33,2	2,7
Deutschland	241 375	43,3	616 742	28,0	2,6	2 745 214	45,9	7 315 655	32,0	2,7
Ausland	13 499	53,5	33 091	21,3	2,5	167 724	86,0	409 908	56,8	2,4

3. Ankünfte, Übernachtungen und Aufenthaltsdauer der Gäste in Beherbergungsstätten nach Herkunftsländern (ohne Camping)

Herkunftsland (ständiger Wohnsitz)	November 2022					Januar bis November 2022				
	Ankünfte		Übernachtungen		durchschnittliche Aufenthaltsdauer	Ankünfte		Übernachtungen		durchschnittliche Aufenthaltsdauer
	insgesamt	Veränderung gegenüber dem Vorjahresmonat	insgesamt	Veränderung gegenüber dem Vorjahresmonat		insgesamt	Veränderung gegenüber dem Vorjahreszeitraum	insgesamt	Veränderung gegenüber dem Vorjahreszeitraum	
	Anzahl	%	Anzahl	%	Tage	Anzahl	%	Anzahl	%	Tage
Insgesamt	254 874	43,8	649 833	27,6	2,5	2 912 938	47,7	7 725 563	33,2	2,7
Deutschland	241 375	43,3	616 742	28,0	2,6	2 745 214	45,9	7 315 655	32,0	2,7
Ausland	13 499	53,5	33 091	21,3	2,5	167 724	86,0	409 908	56,8	2,4
Europa	11 527	46,3	28 693	16,9	2,5	144 832	73,8	356 738	47,3	2,5
Belgien	334	-1,2	557	-44,6	1,7	5 615	69,7	12 868	90,6	2,3
Bulgarien	45	73,1	85	-31,5	1,9	584	61,3	1 873	-48,8	3,2
Dänemark	229	67,2	411	77,9	1,8	8 441	94,9	14 576	72,7	1,7
Estland	25	150,0	151	x	6,0	333	93,6	833	86,8	2,5
Finnland	92	84,0	231	185,2	2,5	1 370	x	2 195	179,3	1,6
Frankreich	659	37,6	1 655	50,2	2,5	8 213	65,4	16 922	80,6	2,1
Griechenland	163	73,4	325	108,3	2,0	803	27,5	1 794	52,9	2,2
Irland	53	194,4	100	284,6	1,9	609	x	1 136	x	1,9
Island	8	x	10	x	1,3	76	x	164	x	2,2
Italien	788	97,0	1 971	116,8	2,5	7 489	78,4	16 940	24,0	2,3
Kroatien	103	94,3	188	-37,5	1,8	618	34,6	1 675	-13,3	2,7
Lettland	97	106,4	256	34,7	2,6	547	87,3	1 130	16,5	2,1
Litauen	86	138,9	168	104,9	2,0	939	59,4	2 913	42,7	3,1
Luxemburg	107	91,1	241	213,0	2,3	1 509	75,9	2 549	62,4	1,7
Malta	4	-20,0	10	100,0	2,5	42	10,5	111	24,7	2,6
Niederlande	1 123	63,5	2 086	52,2	1,9	17 171	69,8	38 790	68,3	2,3
Norwegen	54	-15,6	131	-47,6	2,4	1 550	162,3	3 093	76,2	2,0
Österreich	1 415	35,8	3 056	5,5	2,2	15 248	17,4	37 157	27,1	2,4
Polen	1 513	54,1	5 128	4,7	3,4	16 033	56,9	51 195	24,5	3,2
Portugal	70	59,1	142	-24,5	2,0	1 233	133,1	3 889	31,8	3,2
Rumänien	234	33,7	1 200	-7,6	5,1	1 878	23,7	11 140	-34,6	5,9
Russland	71	9,2	185	-40,9	2,6	872	67,4	2 672	-4,5	3,1
Schweden	155	18,3	291	20,7	1,9	4 714	195,2	7 220	169,5	1,5
Schweiz	1 066	38,4	2 048	33,4	1,9	15 231	59,0	30 308	58,1	2,0
Slowakische Republik	327	138,7	2 038	78,3	6,2	2 873	62,8	17 026	58,3	5,9
Slowenien	78	-12,4	197	-71,8	2,5	1 252	92,0	5 034	14,7	4,0
Spanien	457	-35,9	945	-25,4	2,1	3 909	4,5	9 102	36,7	2,3
Tschechische Republik	653	50,5	1 668	-15,0	2,6	5 992	83,2	15 843	42,4	2,6
Türkei	74	25,4	247	57,3	3,3	813	62,0	2 028	68,2	2,5
Ukraine	241	186,9	482	257,0	2,0	3 520	x	11 229	222,3	3,2
Ungarn	175	69,9	504	27,9	2,9	1 847	74,2	5 635	14,4	3,1
Vereinigtes Königreich	580	90,8	1 045	78,6	1,8	6 286	235,3	11 063	195,3	1,8
Zypern	8	x	8	x	1,0	64	255,6	365	272,4	5,7
sonstige europäische Länder	440	79,6	933	3,1	2,1	7 158	x	16 270	233,1	2,3
Afrika	121	137,3	435	268,6	3,6	1 058	190,7	2 964	175,5	2,8
Republik Südafrika	17	183,3	241	x	14,2	278	x	960	x	3,5
sonstige afrikanische Länder	104	131,1	194	102,1	1,9	780	133,5	2 004	100,8	2,6
Asien	806	132,3	1 859	39,5	2,3	7 348	231,0	19 691	129,6	2,7
Arabische Golfstaaten	28	-41,7	57	5,6	2,0	650	152,9	1 313	197,7	2,0
China (einschl. Hongkong)	149	263,4	375	41,5	2,5	1 013	157,8	2 596	-4,2	2,6
Indien	102	92,5	213	9,2	2,1	693	x	3 029	x	4,4
Israel	93	45,3	206	53,7	2,2	886	111,5	1 772	134,4	2,0
Japan	137	132,2	324	7,3	2,4	1 157	x	3 055	135,2	2,6
Südkorea	48	200,0	90	95,7	1,9	831	x	1 706	x	2,1
Taiwan	22	x	48	20,0	2,2	344	x	739	x	2,1
sonstige asiatische Länder	227	254,7	546	83,8	2,4	1 774	219,1	5 481	119,2	3,1
Amerika	886	87,3	1 806	53,3	2,0	12 691	284,8	27 177	253,9	2,1
Kanada	81	97,6	209	186,3	2,6	759	187,5	1 649	119,0	2,2
USA	693	120,7	1 328	57,9	1,9	9 943	284,0	20 149	252,8	2,0
Mittelamerika und Karibik	26	62,5	47	-40,5	1,8	729	x	1 923	x	2,6
Brasilien	56	-12,5	123	43,0	2,2	615	x	1 436	x	2,3
sonstige nordamerik. Länder	1	-50,0	1	-92,3	1,0	49	x	118	x	2,4
sonstige südamerik. Länder	29	-19,4	98	14,0	3,4	596	242,5	1 902	242,1	3,2
Australien, Ozeanien	54	x	95	x	1,8	846	x	1 836	x	2,2
Australien	40	x	75	x	1,9	655	x	1 404	x	2,1
Neuseeland, Ozeanien	14	180,0	20	233,3	1,4	191	x	432	x	2,3
Ohne Angabe	105	183,8	203	118,3	1,9	949	12,2	1 502	-13,1	1,6

**5. Ankünfte, Übernachtungen und Aufenthaltsdauer der Gäste in Beherbergungsbetrieben (einschl. Camping)
nach Reisegebieten und dem ständigen Wohnsitz der Gäste**

Reisegebiet —— Ständiger Wohnsitz der Gäste	November 2022					Januar bis November 2022				
	Ankünfte		Übernachtungen		durch- schnittliche Aufenthalts- dauer	Ankünfte		Übernachtungen		durch- schnittliche Aufenthalts- dauer
	insgesamt	Veränderung gegenüber dem Vorjahres- monat	insgesamt	Veränderung gegenüber dem Vorjahres- monat		insgesamt	Veränderung gegenüber dem Vorjahres- zeitraum	insgesamt	Veränderung gegenüber dem Vorjahres- zeitraum	
	Anzahl	%	Anzahl	%	Tage	Anzahl	%	Anzahl	%	Tage
Südharz Kyffhäuser	10 637	39,8	30 432	26,9	2,9	160 857	67,5	462 522	46,0	2,9
Deutschland	10 163	38,7	29 301	25,9	2,9	155 638	66,8	451 505	46,3	2,9
Ausland	474	69,9	1 131	57,3	2,4	5 219	88,0	11 017	34,2	2,1
Eichsfeld	9 549	43,8	27 752	17,4	2,9	102 049	60,4	316 819	38,8	3,1
Deutschland	9 323	44,5	27 124	18,8	2,9	98 770	60,3	306 283	38,0	3,1
Ausland	226	18,9	628	-23,2	2,8	3 279	64,1	10 536	67,0	3,2
Hainich	7 951	33,3	28 427	18,7	3,6	126 255	52,1	414 891	35,6	3,3
Deutschland	7 719	36,0	27 905	23,0	3,6	121 899	51,2	399 696	35,6	3,3
Ausland	232	-19,4	522	-58,6	2,3	4 356	83,5	15 195	37,1	3,5
Saaleland	6 789	19,3	25 392	-1,5	3,7	95 296	44,5	340 868	22,4	3,6
Deutschland	6 538	18,4	24 573	-3,2	3,8	90 268	42,0	328 257	20,9	3,6
Ausland	251	49,4	819	116,7	3,3	5 028	112,4	12 611	80,0	2,5
Städte Eisenach, Erfurt, Jena, Weimar	104 744	60,6	185 414	50,2	1,8	1 092 938	42,7	2 007 440	35,6	1,8
Deutschland	97 937	59,9	171 691	52,4	1,8	1 000 828	38,2	1 822 092	31,2	1,8
Ausland	6 807	71,8	13 723	27,7	2,0	92 110	119,4	185 348	103,0	2,0
Thüringer Rhön	6 902	47,1	32 581	16,6	4,7	101 501	44,1	414 631	17,6	4,1
Deutschland	6 758	47,2	32 276	17,0	4,8	98 061	42,9	408 021	17,0	4,2
Ausland	144	39,8	305	-13,4	2,1	3 440	90,3	6 610	77,8	1,9
Thüringer Vogtland	13 408	32,3	22 858	25,7	1,7	153 079	39,0	277 389	24,6	1,8
Deutschland	12 161	36,5	20 837	31,1	1,7	139 308	44,1	252 968	30,2	1,8
Ausland	1 247	1,7	2 021	-11,6	1,6	13 771	2,4	24 421	-13,6	1,8
Thüringer Wald	81 857	33,3	251 600	23,8	3,1	1 125 418	52,0	3 578 616	40,5	3,2
Deutschland	78 177	32,3	239 159	23,6	3,1	1 081 821	51,1	3 431 545	40,6	3,2
Ausland	3 680	58,8	12 441	27,7	3,4	43 597	76,6	147 071	38,6	3,4
Übriges Thüringen	16 190	40,1	52 064	21,9	3,2	223 845	39,9	690 667	23,7	3,1
Deutschland	15 701	39,3	50 400	21,2	3,2	214 742	38,8	663 822	22,3	3,1
Ausland	489	71,6	1 664	49,4	3,4	9 103	73,5	26 845	72,5	2,9
Beherbergungsbetriebe insgesamt (einschl. Camping)	258 027	44,2	656 520	28,0	2,5	3 181 238	47,6	8 503 843	35,2	2,7
Deutschland	244 477	43,8	623 266	28,4	2,5	3 001 335	45,8	8 064 189	34,1	2,7
Ausland	13 550	53,7	33 254	21,3	2,5	179 903	86,1	439 654	58,4	2,4
nachrichtlich: Beherbergungsstätten insgesamt (ohne Camping)	254 874	43,8	649 833	27,6	2,5	2 912 938	47,7	7 725 563	33,2	2,7
Deutschland	241 375	43,3	616 742	28,0	2,6	2 745 214	45,9	7 315 655	32,0	2,7
Ausland	13 499	53,5	33 091	21,3	2,5	167 724	86,0	409 908	56,8	2,4

6. Ankünfte, Übernachtungen und Aufenthaltsdauer der Gäste in Beherbergungsstätten nach Gemeindegruppen und dem ständigen Wohnsitz der Gäste (ohne Camping)

Gemeindegruppe ----- Ständiger Wohnsitz der Gäste	November 2022					Januar bis November 2022				
	Ankünfte		Übernachtungen		durchschnittliche Aufenthalts- dauer	Ankünfte		Übernachtungen		durchschnittliche Aufenthalts- dauer
	insgesamt	Veränderung gegenüber dem Vorjahres- monat	insgesamt	Veränderung gegenüber dem Vorjahres- monat		insgesamt	Veränderung gegenüber dem Vorjahres- zeitraum	insgesamt	Veränderung gegenüber dem Vorjahres- zeitraum	
	Anzahl	%	Anzahl	%	Tage	Anzahl	%	Anzahl	%	Tage
Heilbäder zusammen	33 266	24,8	187 683	8,4	5,6	382 277	45,5	2 118 565	16,9	5,5
Deutschland	32 589	24,7	185 823	8,4	5,7	372 183	44,8	2 089 736	16,7	5,6
Ausland	677	30,7	1 860	13,9	2,7	10 094	81,4	28 829	33,0	2,9
Mineral-, Moor-, Sole- und Thermalbäder	16 952	29,4	111 192	7,3	6,6	188 720	41,8	1 217 824	11,8	6,5
Deutschland	16 570	30,2	110 086	7,6	6,6	182 503	40,9	1 199 568	11,5	6,6
Ausland	382	3,0	1 106	-15,8	2,9	6 217	75,4	18 256	33,3	2,9
Orte mit Kurbetrieb	3 585	17,7	27 496	2,8	7,7	41 338	23,5	298 902	8,2	7,2
Deutschland	3 513	18,0	27 328	2,9	7,8	40 494	23,3	296 879	8,0	7,3
Ausland	72	2,9	168	-8,2	2,3	844	37,2	2 023	39,0	2,4
heilklimatische Kurorte	9 983	19,9	32 366	14,3	3,2	122 464	62,1	425 045	41,5	3,5
Deutschland	9 799	18,6	31 843	12,9	3,2	119 823	60,9	417 252	40,3	3,5
Ausland	184	187,5	523	x	2,8	2 641	143,2	7 793	172,0	3,0
Kneippheilbäder	2 746	25,2	16 629	15,6	6,1	29 755	44,7	176 794	20,4	5,9
Deutschland	2 707	24,2	16 566	15,4	6,1	29 363	45,0	176 037	23,0	6,0
Ausland	39	200,0	63	133,3	1,6	392	23,7	757	-79,3	1,9
Luftkurorte	1 288	131,7	3 064	31,1	2,4	13 366	52,0	37 180	13,8	2,8
Deutschland	1 240	132,6	2 832	50,1	2,3	12 815	56,1	33 630	38,8	2,6
Ausland	48	108,7	232	-48,4	4,8	551	-6,0	3 550	-58,0	6,4
Erholungsorte	34 037	42,6	86 762	40,3	2,5	384 810	61,8	1 033 279	55,6	2,7
Deutschland	32 846	42,4	83 033	42,5	2,5	371 994	61,4	985 663	56,1	2,6
Ausland	1 191	47,4	3 729	4,3	3,1	12 816	74,2	47 616	45,7	3,7
Sonstige Gemeinden	186 283	47,6	372 324	37,0	2,0	2 132 485	45,8	4 536 539	37,8	2,1
Deutschland	174 700	47,1	345 054	37,9	2,0	1 988 222	43,4	4 206 626	36,0	2,1
Ausland	11 583	55,6	27 270	26,1	2,4	144 263	88,2	329 913	66,1	2,3
Gemeindegruppen insgesamt	254 874	43,8	649 833	27,6	2,5	2 912 938	47,7	7 725 563	33,2	2,7
Deutschland	241 375	43,3	616 742	28,0	2,6	2 745 214	45,9	7 315 655	32,0	2,7
Ausland	13 499	53,5	33 091	21,3	2,5	167 724	86,0	409 908	56,8	2,4

7. Ankünfte, Übernachtungen und Aufenthaltsdauer der Gäste in Beherbergungsstätten nach Kreisen und dem ständigen Wohnsitz der Gäste (ohne Camping)

Kreisfreie Stadt Landkreis Land ----- Ständiger Wohnsitz der Gäste	November 2022					Januar bis November 2022				
	Ankünfte		Übernachtungen		durchschnittliche Aufenthalts- dauer	Ankünfte		Übernachtungen		durchschnittliche Aufenthalts- dauer
	insgesamt	Veränderung gegenüber dem Vorjahres- monat	insgesamt	Veränderung gegenüber dem Vorjahres- monat		insgesamt	Veränderung gegenüber dem Vorjahres- zeitraum	insgesamt	Veränderung gegenüber dem Vorjahres- zeitraum	
	Anzahl	%	Anzahl	%	Tage	Anzahl	%	Anzahl	%	Tage
Stadt Erfurt	44 817	71,8	74 807	55,5	1,7	425 617	32,3	739 287	22,2	1,7
Deutschland	42 795	71,8	71 556	60,0	1,7	399 454	28,2	692 933	18,7	1,7
Ausland	2 022	71,5	3 251	-3,7	1,6	26 163	155,3	46 354	117,6	1,8
Stadt Gera	8 042	20,8	11 656	11,9	1,4	87 187	30,8	128 190	12,0	1,5
Deutschland	7 014	25,7	10 263	17,2	1,5	75 850	38,5	111 102	17,8	1,5
Ausland	1 028	-4,4	1 393	-16,2	1,4	11 337	-4,6	17 088	-15,0	1,5
Stadt Jena	16 541	35,2	29 500	21,9	1,8	167 014	49,5	304 400	42,9	1,8
Deutschland	14 606	32,3	24 903	23,4	1,7	147 048	45,2	255 994	38,0	1,7
Ausland	1 935	62,7	4 597	14,3	2,4	19 966	91,4	48 406	75,8	2,4
Stadt Suhl	6 629	40,2	14 909	19,9	2,2	69 776	42,4	168 602	30,4	2,4
Deutschland	6 335	38,7	14 104	18,2	2,2	66 686	40,6	159 039	28,4	2,4
Ausland	294	83,8	805	59,7	2,7	3 090	94,3	9 563	77,3	3,1
Stadt Weimar	27 960	68,1	52 259	60,6	1,9	307 137	56,1	604 210	49,6	2,0
Deutschland	26 164	67,7	48 732	60,1	1,9	277 804	51,5	545 643	44,4	2,0
Ausland	1 796	74,0	3 527	66,6	2,0	29 333	118,2	58 567	125,2	2,0
Eichsfeld	9 272	43,3	27 072	16,5	2,9	97 666	67,7	306 156	41,5	3,1
Deutschland	9 046	44,0	26 444	17,9	2,9	94 546	67,3	296 082	40,6	3,1
Ausland	226	20,9	628	-22,1	2,8	3 120	79,1	10 074	73,0	3,2
Nordhausen	4 767	43,6	9 344	29,9	2,0	62 881	69,0	143 895	49,0	2,3
Deutschland	4 420	40,4	8 649	28,2	2,0	59 896	67,7	138 303	50,9	2,3
Ausland	347	102,9	695	55,5	2,0	2 985	98,7	5 592	13,9	1,9
Wartburgkreis	22 052	38,8	81 477	19,8	3,7	273 991	48,8	959 070	22,9	3,5
Deutschland	20 834	37,4	78 676	18,7	3,8	256 335	46,0	921 609	21,4	3,6
Ausland	1 218	68,2	2 801	65,7	2,3	17 656	104,0	37 461	77,1	2,1
Unstrut-Hainich-Kreis	6 929	36,6	26 450	19,1	3,8	90 429	49,5	326 529	29,7	3,6
Deutschland	6 718	39,5	25 961	23,7	3,9	87 272	49,1	315 806	30,8	3,6
Ausland	211	-17,6	489	-60,0	2,3	3 157	60,9	10 723	3,4	3,4
Kyffhäuserkreis	5 783	39,6	20 967	26,4	3,6	91 716	72,0	304 433	46,0	3,3
Deutschland	5 656	40,1	20 531	25,9	3,6	90 089	72,0	300 506	45,8	3,3
Ausland	127	19,8	436	61,5	3,4	1 627	71,4	3 927	62,3	2,4
Schmalkalden-Meiningen	18 991	48,7	50 350	57,4	2,7	208 180	61,6	553 636	57,0	2,7
Deutschland	18 320	48,8	48 172	60,2	2,6	200 972	61,4	527 434	58,3	2,6
Ausland	671	44,3	2 178	13,0	3,2	7 208	66,7	26 202	35,8	3,6

Noch: 7. Ankünfte, Übernachtungen und Aufenthaltsdauer der Gäste in Beherbergungsstätten nach Kreisen und dem ständigen Wohnsitz der Gäste (ohne Camping)

Kreisfreie Stadt Landkreis Land ----- Ständiger Wohnsitz der Gäste	November 2022					Januar bis November 2022				
	Ankünfte		Übernachtungen		durchschnittliche Aufenthaltsdauer	Ankünfte		Übernachtungen		durchschnittliche Aufenthaltsdauer
	insgesamt	Veränderung gegenüber dem Vorjahresmonat	insgesamt	Veränderung gegenüber dem Vorjahresmonat		insgesamt	Veränderung gegenüber dem Vorjahreszeitraum	insgesamt	Veränderung gegenüber dem Vorjahreszeitraum	
	Anzahl	%	Anzahl	%	Tage	Anzahl	%	Anzahl	%	Tage
Gotha	23 852	26,5	65 315	18,6	2,7	265 980	41,2	775 091	30,5	2,9
Deutschland	22 669	25,1	62 316	17,4	2,7	254 816	39,6	743 294	30,7	2,9
Ausland	1 183	63,9	2 999	49,7	2,5	11 164	91,8	31 797	26,0	2,8
Sömmerda	2 347	61,1	5 626	75,9	2,4	25 295	24,9	58 761	30,4	2,3
Deutschland	2 189	57,7	4 669	60,7	2,1	23 550	20,9	50 313	19,5	2,1
Ausland	158	129,0	957	225,5	6,1	1 745	123,1	8 448	186,1	4,8
Hildburghausen	4 971	25,5	23 187	18,2	4,7	78 397	66,7	323 354	40,7	4,1
Deutschland	4 835	24,6	22 697	17,7	4,7	76 825	66,3	316 867	40,0	4,1
Ausland	136	70,0	490	46,3	3,6	1 572	91,5	6 487	87,8	4,1
Ilm-Kreis	8 939	28,7	21 514	21,2	2,4	115 869	45,9	301 403	41,0	2,6
Deutschland	8 302	26,4	18 774	22,9	2,3	110 085	45,2	275 107	41,0	2,5
Ausland	637	67,2	2 740	11,1	4,3	5 784	59,7	26 296	40,9	4,5
Weimarer Land	10 052	27,3	38 466	11,0	3,8	116 027	42,6	424 744	18,8	3,7
Deutschland	9 891	27,5	38 066	11,6	3,8	112 612	42,1	416 236	18,5	3,7
Ausland	161	12,6	400	-24,2	2,5	3 415	58,0	8 508	40,7	2,5
Sonneberg	3 651	47,6	11 716	39,5	3,2	49 267	53,1	165 114	40,4	3,4
Deutschland	3 524	48,8	10 581	37,4	3,0	47 865	53,8	156 869	40,5	3,3
Ausland	127	22,1	1 135	62,8	8,9	1 402	33,9	8 245	38,3	5,9
Saalfeld-Rudolstadt	9 240	41,3	25 200	16,4	2,7	118 772	46,3	347 098	35,1	2,9
Deutschland	9 008	41,3	24 433	17,4	2,7	115 913	45,5	338 088	35,8	2,9
Ausland	232	44,1	767	-9,0	3,3	2 859	83,0	9 010	15,7	3,2
Saale-Holzland-Kreis	6 334	23,2	23 268	-1,6	3,7	78 374	47,8	286 832	18,9	3,7
Deutschland	6 086	22,3	22 456	-3,5	3,7	73 906	45,4	275 714	17,5	3,7
Ausland	248	49,4	812	116,0	3,3	4 468	103,6	11 118	69,9	2,5
Saale-Orla-Kreis	5 341	15,6	19 263	18,0	3,6	86 190	41,3	282 572	26,5	3,3
Deutschland	4 975	12,6	18 170	16,9	3,7	80 322	38,4	267 317	24,8	3,3
Ausland	366	80,3	1 093	40,1	3,0	5 868	95,7	15 255	65,5	2,6
Greiz	4 491	53,8	9 462	46,2	2,1	50 820	60,2	115 995	40,6	2,3
Deutschland	4 341	54,0	8 982	46,6	2,1	49 219	60,7	110 615	45,9	2,2
Ausland	150	47,1	480	38,3	3,2	1 601	44,6	5 380	-19,2	3,4
Altenburger Land	3 873	57,6	8 025	48,0	2,1	46 353	63,5	106 191	55,0	2,3
Deutschland	3 647	55,9	7 607	56,5	2,1	44 149	63,2	100 784	57,7	2,3
Ausland	226	91,5	418	-25,6	1,8	2 204	68,2	5 407	16,8	2,5
Thüringen	254 874	43,8	649 833	27,6	2,5	2 912 938	47,7	7 725 563	33,2	2,7
Deutschland	241 375	43,3	616 742	28,0	2,6	2 745 214	45,9	7 315 655	32,0	2,7
Ausland	13 499	53,5	33 091	21,3	2,5	167 724	86,0	409 908	56,8	2,4

Noch: 8. Ankünfte, Übernachtungen und Aufenthaltsdauer der Gäste in Beherbergungsstätten
nach Kreisen, ausgewählten Betriebsarten und dem ständigen Wohnsitz der Gäste (ohne Camping)

Kreisfreie Stadt Landkreis Betriebsart Ständiger Wohnsitz der Gäste	November 2022					Januar bis November 2022				
	Ankünfte		Übernachtungen		durch- schnittliche Aufenthalts- dauer	Ankünfte		Übernachtungen		durch- schnittliche Aufenthalts- dauer
	insgesamt	Veränderung gegenüber dem Vorjahres- monat	insgesamt	Veränderung gegenüber dem Vorjahres- monat		insgesamt	Veränderung gegenüber dem Vorjahres- zeitraum	insgesamt	Veränderung gegenüber dem Vorjahres- zeitraum	
	Anzahl	%	Anzahl	%		Anzahl	%	Anzahl	%	
Eichsfeld										
Hotels, Gasthöfe, Pensionen	6 917	32,4	15 552	17,6	2,2	70 989	54,6	165 305	48,8	2,3
Deutschland	6 701	32,9	15 021	20,6	2,2	68 044	53,7	156 273	47,4	2,3
Ausland	216	18,0	531	-31,5	2,5	2 945	78,5	9 032	76,3	3,1
darunter										
Hotels (ohne Hotels garnis)	5 806	33,5	13 543	19,1	2,3	57 552	57,5	138 309	51,4	2,4
Deutschland	5 638	34,1	13 105	21,2	2,3	55 304	57,0	131 662	50,1	2,4
Ausland	168	16,7	438	-20,5	2,6	2 248	70,3	6 647	84,4	3,0
Gasthöfe	572	5,0	993	3,9	1,7	7 623	38,3	15 137	39,6	2,0
Deutschland	560	4,3	981	3,5	1,8	7 520	38,4	14 988	41,4	2,0
Ausland	12	50,0	12	50,0	1,0	103	37,3	149	-39,7	1,4
Nordhausen										
Hotels, Gasthöfe, Pensionen	4 333	41,5	7 768	20,5	1,8	54 325	66,4	113 089	39,4	2,1
Deutschland	3 986	37,4	7 073	17,3	1,8	51 358	64,8	107 523	40,9	2,1
Ausland	347	114,2	695	66,7	2,0	2 967	99,9	5 566	15,5	1,9
darunter										
Hotels (ohne Hotels garnis)	2 884	54,1	5 216	28,5	1,8	37 605	84,6	81 475	45,2	2,2
Deutschland	2 671	46,3	4 864	23,2	1,8	35 729	80,5	78 008	43,8	2,2
Ausland	213	x	352	214,3	1,7	1 876	225,1	3 467	87,0	1,8
Gasthöfe	259	-1,1	448	0,4	1,7	2 933	6,2	5 382	9,3	1,8
Deutschland	259	-1,1	448	0,4	1,7	2 904	5,5	5 137	4,6	1,8
Ausland	-	-	-	-	-	29	190,0	245	x	8,4
Wartburgkreis										
Hotels, Gasthöfe, Pensionen	18 990	40,6	35 323	41,9	1,9	234 627	50,1	442 158	47,9	1,9
Deutschland	17 787	39,2	32 569	40,4	1,8	217 347	47,1	407 641	45,9	1,9
Ausland	1 203	66,2	2 754	63,0	2,3	17 280	102,5	34 517	76,9	2,0
darunter										
Hotels (ohne Hotels garnis)	14 270	41,0	25 043	42,9	1,8	171 440	49,5	309 296	50,8	1,8
Deutschland	13 374	39,4	23 309	42,7	1,7	158 219	46,0	283 803	47,8	1,8
Ausland	896	70,7	1 734	45,7	1,9	13 221	111,2	25 493	95,3	1,9
Gasthöfe	1 117	6,4	2 302	5,1	2,1	16 917	29,2	35 324	23,6	2,1
Deutschland	1 098	7,1	2 067	-0,1	1,9	16 579	29,6	34 247	22,0	2,1
Ausland	19	-24,0	235	94,2	12,4	338	13,4	1 077	107,5	3,2
Unstrut-Hainich-Kreis										
Hotels, Gasthöfe, Pensionen	5 124	38,3	11 965	35,9	2,3	64 907	39,1	153 674	37,6	2,4
Deutschland	4 920	42,3	11 488	48,7	2,3	61 952	38,2	143 701	38,0	2,3
Ausland	204	-17,7	477	-55,8	2,3	2 955	62,0	9 973	32,7	3,4
darunter										
Hotels (ohne Hotels garnis)	3 911	39,5	8 888	42,3	2,3	46 946	41,5	110 042	37,5	2,3
Deutschland	3 753	43,0	8 498	53,8	2,3	45 151	41,4	104 981	39,8	2,3
Ausland	158	-11,7	390	-45,7	2,5	1 795	43,5	5 061	1,9	2,8
Gasthöfe	538	49,4	1 120	33,5	2,1	7 331	42,8	15 712	34,6	2,1
Deutschland	523	54,7	1 092	38,9	2,1	7 045	42,5	14 430	29,6	2,0
Ausland	15	-31,8	28	-47,2	1,9	286	49,7	1 282	137,8	4,5
Kyffhäuserkreis										
Hotels, Gasthöfe, Pensionen	3 580	21,0	7 758	17,5	2,2	46 173	45,3	100 455	41,1	2,2
Deutschland	3 454	20,8	7 325	15,5	2,1	44 636	44,6	96 984	40,7	2,2
Ausland	126	26,0	433	65,9	3,4	1 537	69,1	3 471	54,7	2,3
darunter										
Hotels (ohne Hotels garnis)	2 426	20,3	5 480	21,2	2,3	29 554	50,2	65 842	50,2	2,2
Deutschland	2 329	20,5	5 130	19,8	2,2	28 395	48,4	63 259	48,7	2,2
Ausland	97	14,1	350	45,8	3,6	1 159	115,8	2 583	97,2	2,2
Gasthöfe	658	18,1	1 271	3,8	1,9	10 361	19,8	20 691	19,2	2,0
Deutschland	643	17,1	1 234	1,6	1,9	10 139	21,8	20 367	21,4	2,0
Ausland	15	87,5	37	236,4	2,5	222	-31,5	324	-44,8	1,5
Schmalkalden-Meiningen										
Hotels, Gasthöfe, Pensionen	17 085	54,0	42 851	66,5	2,5	174 926	57,9	429 084	50,9	2,5
Deutschland	16 486	53,1	40 964	67,2	2,5	168 675	57,3	407 854	51,3	2,4
Ausland	599	83,7	1 887	52,9	3,2	6 251	75,8	21 230	44,0	3,4
darunter										
Hotels (ohne Hotels garnis)	13 333	57,9	35 308	73,1	2,6	126 498	61,0	325 091	53,5	2,6
Deutschland	12 829	56,8	33 772	74,9	2,6	121 582	60,2	307 786	53,8	2,5
Ausland	504	90,9	1 536	41,4	3,0	4 916	83,0	17 305	49,2	3,5
Gasthöfe	1 702	32,6	3 284	35,1	1,9	22 752	38,3	49 155	31,4	2,2
Deutschland	1 669	34,3	3 209	37,5	1,9	22 117	38,7	46 890	33,7	2,1
Ausland	33	-19,5	75	-21,9	2,3	635	27,0	2 265	-2,9	3,6

Noch: 8. Ankünfte, Übernachtungen und Aufenthaltsdauer der Gäste in Beherbergungsstätten
nach Kreisen, ausgewählten Betriebsarten und dem ständigen Wohnsitz der Gäste (ohne Camping)

Kreisfreie Stadt Landkreis Betriebsart Ständiger Wohnsitz der Gäste	November 2022					Januar bis November 2022				
	Ankünfte		Übernachtungen		durch- schnittliche Aufenthalts- dauer	Ankünfte		Übernachtungen		durch- schnittliche Aufenthalts- dauer
	insgesamt	Veränderung gegenüber dem Vorjahres- monat	insgesamt	Veränderung gegenüber dem Vorjahres- monat		insgesamt	Veränderung gegenüber dem Vorjahres- zeitraum	insgesamt	Veränderung gegenüber dem Vorjahres- zeitraum	
	Anzahl	%	Anzahl	%	Tage	Anzahl	%	Anzahl	%	Tage
Gotha										
Hotels, Gasthöfe, Pensionen	20 707	21,7	47 249	18,2	2,3	232 199	38,1	575 748	33,9	2,5
Deutschland	19 648	19,9	45 110	15,5	2,3	221 830	35,9	551 051	31,1	2,5
Ausland	1 059	69,4	2 139	134,3	2,0	10 369	110,5	24 697	155,6	2,4
darunter										
Hotels (ohne Hotels garnis)	17 270	13,6	39 484	10,7	2,3	191 338	31,2	479 579	28,6	2,5
Deutschland	16 424	12,5	38 050	9,2	2,3	182 650	29,3	460 545	26,4	2,5
Ausland	846	41,9	1 434	69,1	1,7	8 688	89,8	19 034	120,2	2,2
Gasthöfe	1 020	13,8	2 244	13,6	2,2	15 731	43,3	37 709	37,5	2,4
Deutschland	981	11,2	2 064	5,3	2,1	15 325	42,4	35 831	33,6	2,3
Ausland	39	178,6	180	x	4,6	406	89,7	1 878	205,4	4,6
Sömmerda										
Hotels, Gasthöfe, Pensionen	2 186	59,0	4 861	59,2	2,2	23 241	23,2	52 174	27,5	2,2
Deutschland	2 033	55,7	3 913	41,8	1,9	21 504	18,8	43 745	14,9	2,0
Ausland	153	121,7	948	222,4	6,2	1 737	130,1	8 429	196,3	4,9
darunter										
Hotels (ohne Hotels garnis)	1 468	42,1	2 779	37,0	1,9	15 014	11,2	28 085	6,6	1,9
Deutschland	1 388	42,2	2 647	42,5	1,9	14 235	10,4	26 417	7,0	1,9
Ausland	80	40,4	132	-22,8	1,7	779	30,3	1 668	1,0	2,1
Gasthöfe	296	131,3	480	112,4	1,6	2 676	9,9	5 579	7,8	2,1
Deutschland	296	131,3	480	112,4	1,6	2 660	10,1	5 392	8,2	2,0
Ausland	-	-	-	-	-	16	-5,9	187	-3,1	11,7
Hildburghausen										
Hotels, Gasthöfe, Pensionen	3 731	21,5	9 473	20,4	2,5	59 634	72,5	163 053	65,6	2,7
Deutschland	3 596	20,1	8 986	19,1	2,5	58 180	71,9	157 265	64,1	2,7
Ausland	135	75,3	487	48,0	3,6	1 454	100,6	5 788	119,1	4,0
darunter										
Hotels (ohne Hotels garnis)	2 975	23,2	7 708	26,0	2,6	47 935	78,0	134 451	69,6	2,8
Deutschland	2 874	21,2	7 388	22,8	2,6	46 767	76,8	130 206	67,0	2,8
Ausland	101	140,5	320	213,7	3,2	1 168	143,3	4 245	225,3	3,6
Gasthöfe	597	14,8	1 438	-1,2	2,4	8 565	62,6	21 347	58,2	2,5
Deutschland	563	16,1	1 271	3,4	2,3	8 312	64,7	19 915	59,3	2,4
Ausland	34	-2,9	167	-26,4	4,9	253	13,5	1 432	43,8	5,7
Ilm-Kreis										
Hotels, Gasthöfe, Pensionen	7 968	26,0	18 847	23,9	2,4	96 557	40,9	238 519	38,1	2,5
Deutschland	7 404	23,8	16 526	23,3	2,2	91 320	40,2	218 585	39,1	2,4
Ausland	564	64,0	2 321	28,3	4,1	5 237	55,7	19 934	28,4	3,8
darunter										
Hotels (ohne Hotels garnis)	6 324	31,6	14 243	30,0	2,3	72 864	46,2	173 926	42,2	2,4
Deutschland	5 906	28,8	12 587	31,6	2,1	69 150	45,1	159 824	43,3	2,3
Ausland	418	90,0	1 656	18,4	4,0	3 714	68,5	14 102	31,1	3,8
Gasthöfe	758	25,7	1 756	17,4	2,3	9 625	31,3	21 984	20,8	2,3
Deutschland	694	30,0	1 569	18,2	2,3	8 848	28,7	20 003	19,8	2,3
Ausland	64	-7,2	187	10,7	2,9	777	70,4	1 981	32,1	2,5
Weimarer Land										
Hotels, Gasthöfe, Pensionen	6 361	13,5	14 656	3,9	2,3	76 177	36,9	169 153	28,7	2,2
Deutschland	6 219	13,6	14 323	5,0	2,3	73 203	36,3	162 307	28,4	2,2
Ausland	142	10,9	333	-28,8	2,3	2 974	53,1	6 846	36,0	2,3
darunter										
Hotels (ohne Hotels garnis)	4 765	6,5	10 583	-5,5	2,2	57 181	42,4	124 403	33,0	2,2
Deutschland	4 665	6,7	10 396	-3,6	2,2	55 249	42,1	119 951	32,7	2,2
Ausland	100	-2,0	187	-54,8	1,9	1 932	50,4	4 452	40,7	2,3
Gasthöfe	477	39,9	1 234	42,5	2,6	5 524	31,6	13 528	20,1	2,4
Deutschland	469	39,2	1 162	35,4	2,5	5 361	29,5	13 017	19,8	2,4
Ausland	8	100,0	72	x	9,0	163	171,7	511	28,4	3,1
Sonneberg										
Hotels, Gasthöfe, Pensionen	2 708	38,9	5 911	32,2	2,2	35 115	47,7	78 134	51,8	2,2
Deutschland	2 586	39,3	4 794	22,1	1,9	33 829	47,4	70 804	49,5	2,1
Ausland	122	31,2	1 117	105,3	9,2	1 286	56,4	7 330	78,7	5,7
darunter										
Hotels (ohne Hotels garnis)	1 006	32,2	2 086	25,1	2,1	12 006	37,1	25 994	43,5	2,2
Deutschland	935	29,1	1 819	22,0	1,9	11 415	36,3	24 309	50,4	2,1
Ausland	71	91,9	267	51,7	3,8	591	54,3	1 685	-14,1	2,9
Gasthöfe	907	70,5	1 727	44,0	1,9	11 780	47,0	24 274	49,8	2,1
Deutschland	905	73,4	1 725	46,2	1,9	11 671	46,8	24 046	49,7	2,1
Ausland	2	-80,0	2	-89,5	1,0	109	60,3	228	72,7	2,1

Noch: 8. Ankünfte, Übernachtungen und Aufenthaltsdauer der Gäste in Beherbergungsstätten
nach Kreisen, ausgewählten Betriebsarten und dem ständigen Wohnsitz der Gäste (ohne Camping)

Kreisfreie Stadt Landkreis Betriebsart Ständiger Wohnsitz der Gäste	November 2022					Januar bis November 2022				
	Ankünfte		Übernachtungen		durch- schnittliche Aufenthalts- dauer	Ankünfte		Übernachtungen		durch- schnittliche Aufenthalts- dauer
	insgesamt	Veränderung gegenüber dem Vorjahres- monat	insgesamt	Veränderung gegenüber dem Vorjahres- monat		insgesamt	Veränderung gegenüber dem Vorjahres- zeitraum	insgesamt	Veränderung gegenüber dem Vorjahres- zeitraum	
	Anzahl	%	Anzahl	%	Tage	Anzahl	%	Anzahl	%	Tage
Saalfeld-Rudolstadt										
Hotels, Gasthöfe, Pensionen	6 123	32,8	12 858	11,4	2,1	83 601	34,3	194 224	30,8	2,3
Deutschland	5 920	32,9	12 274	14,5	2,1	81 061	33,2	187 345	32,2	2,3
Ausland	203	31,8	584	-29,6	2,9	2 540	83,1	6 879	1,2	2,7
darunter										
Hotels (ohne Hotels garnis)	3 654	39,9	7 599	21,3	2,1	49 393	36,7	116 149	38,4	2,4
Deutschland	3 534	39,4	7 269	19,7	2,1	47 767	35,1	111 508	36,1	2,3
Ausland	120	55,8	330	70,1	2,8	1 626	108,5	4 641	133,3	2,9
Gasthöfe	1 102	1,2	2 195	-14,3	2,0	18 907	12,7	40 055	5,9	2,1
Deutschland	1 075	0,7	2 142	-1,8	2,0	18 358	12,3	38 919	15,7	2,1
Ausland	27	22,7	53	-86,1	2,0	549	30,4	1 136	-72,9	2,1
Saale-Holzland-Kreis										
Hotels, Gasthöfe, Pensionen	5 575	27,5	10 754	15,9	1,9	62 055	49,8	126 284	42,1	2,0
Deutschland	5 337	26,9	9 994	12,3	1,9	57 709	46,7	115 652	39,9	2,0
Ausland	238	43,4	760	102,1	3,2	4 346	107,4	10 632	72,5	2,4
darunter										
Hotels (ohne Hotels garnis)	3 674	21,1	7 103	6,9	1,9	39 004	54,6	81 299	43,5	2,1
Deutschland	3 581	20,5	6 929	6,6	1,9	36 970	51,7	77 028	40,9	2,1
Ausland	93	52,5	174	25,2	1,9	2 034	141,0	4 271	112,8	2,1
Gasthöfe	1 239	39,7	2 366	49,7	1,9	14 726	40,6	26 861	33,3	1,8
Deutschland	1 185	37,2	1 996	36,6	1,7	13 713	37,2	22 596	31,2	1,6
Ausland	54	134,8	370	208,3	6,9	1 013	110,2	4 265	45,4	4,2
Saale-Orla-Kreis										
Hotels, Gasthöfe, Pensionen	4 025	10,8	9 193	22,3	2,3	60 621	34,8	136 802	25,5	2,3
Deutschland	3 675	6,4	8 170	17,4	2,2	55 155	31,2	122 897	22,0	2,2
Ausland	350	95,5	1 023	85,3	2,9	5 466	86,7	13 905	67,6	2,5
darunter										
Hotels (ohne Hotels garnis)	2 546	6,3	6 118	25,0	2,4	34 074	29,0	82 376	19,7	2,4
Deutschland	2 397	3,3	5 812	25,4	2,4	32 301	27,1	78 766	18,8	2,4
Ausland	149	96,1	306	17,2	2,1	1 773	76,6	3 610	43,9	2,0
Gasthöfe	844	9,8	1 688	18,1	2,0	16 900	33,7	31 981	20,5	1,9
Deutschland	771	8,6	1 551	19,1	2,0	15 448	33,0	29 474	27,4	1,9
Ausland	73	23,7	137	7,9	1,9	1 452	41,1	2 507	-26,1	1,7
Greiz										
Hotels, Gasthöfe, Pensionen	3 970	48,1	8 071	38,1	2,0	41 742	54,8	85 560	39,6	2,0
Deutschland	3 846	47,7	7 694	37,3	2,0	40 579	55,2	82 209	39,8	2,0
Ausland	124	61,0	377	55,8	3,0	1 163	42,5	3 351	34,0	2,9
darunter										
Hotels (ohne Hotels garnis)	2 833	45,3	5 582	41,0	2,0	29 225	59,1	57 703	41,0	2,0
Deutschland	2 742	44,3	5 353	38,9	2,0	28 597	59,2	56 307	40,6	2,0
Ausland	91	82,0	229	118,1	2,5	628	55,1	1 396	59,4	2,2
Gasthöfe	625	70,8	1 449	61,4	2,3	6 463	59,5	15 419	61,4	2,4
Deutschland	618	72,1	1 414	59,4	2,3	6 298	59,7	14 856	60,7	2,4
Ausland	7	-	35	218,2	5,0	165	51,4	563	81,6	3,4
Altenburger Land										
Hotels, Gasthöfe, Pensionen	3 431	47,3	7 085	40,2	2,1	37 537	54,5	78 041	46,3	2,1
Deutschland	3 205	44,9	6 667	48,4	2,1	35 342	53,7	72 668	49,0	2,1
Ausland	226	91,5	418	-25,6	1,8	2 195	68,1	5 373	17,6	2,4
darunter										
Hotels (ohne Hotels garnis)	1 427	34,6	2 494	5,5	1,7	14 811	33,6	29 162	21,2	2,0
Deutschland	1 287	33,4	2 241	21,4	1,7	13 570	32,1	25 699	25,2	1,9
Ausland	140	47,4	253	-51,1	1,8	1 241	52,1	3 463	-2,2	2,8
Gasthöfe	429	49,0	897	39,3	2,1	4 705	45,4	9 449	36,8	2,0
Deutschland	414	43,8	882	37,0	2,1	4 618	44,9	9 311	36,5	2,0
Ausland	15	x	15	x	1,0	87	81,3	138	62,4	1,6

9. Ankünfte, Übernachtungen und Aufenthaltsdauer der Gäste in Beherbergungsstätten nach ausgewählten Gemeinden und dem ständigen Wohnsitz der Gäste (ohne Camping)

Landkreis Gemeinde Ständiger Wohnsitz der Gäste	November 2022					Januar bis November 2022				
	Ankünfte		Übernachtungen		durchschnittliche Aufenthalts- dauer	Ankünfte		Übernachtungen		durchschnittliche Aufenthalts- dauer
	insgesamt	Veränderung gegenüber dem Vorjahres- monat	insgesamt	Veränderung gegenüber dem Vorjahres- monat		insgesamt	Veränderung gegenüber dem Vorjahres- zeitraum	insgesamt	Veränderung gegenüber dem Vorjahres- zeitraum	
	Anzahl	%	Anzahl	%	Tage	Anzahl	%	Anzahl	%	Tage
Eichsfeld										
Heilbad Heiligenstadt, Stadt	3 799	36,4	13 150	10,7	3,5	36 353	65,9	137 154	31,3	3,8
Deutschland	3 718	35,9	13 001	10,4	3,5	35 376	66,2	135 217	31,2	3,8
Ausland	81	62,0	149	44,7	1,8	977	56,1	1 937	35,5	2,0
Küllstedt
Deutschland
Ausland
Schimberg	117	37,6	157	16,3	1,3	2 409	87,8	7 016	103,8	2,9
Deutschland	116	36,5	156	15,6	1,3	2 402	90,2	7 007	106,6	2,9
Ausland	1	x	1	x	1,0	7	-65,0	9	-82,7	1,3
Leinefelde-Worbis, Stadt	1 552	61,5	2 615	30,6	1,7	20 349	80,1	41 215	60,6	2,0
Deutschland	1 490	60,2	2 401	26,4	1,6	19 690	79,4	39 147	58,1	2,0
Ausland	62	100,0	214	109,8	3,5	659	104,0	2 068	132,1	3,1
Sonnenstein	124	30,5	620	79,7	5,0	1 427	54,8	5 631	67,3	3,9
Deutschland	120	30,4	563	65,1	4,7	1 382	51,2	5 382	62,5	3,9
Ausland	4	33,3	57	x	14,3	45	x	249	x	5,5
Dingelstädt, Stadt	328	114,4	457	62,6	1,4	3 705	52,5	5 872	45,3	1,6
Deutschland	328	114,4	429	66,9	1,3	3 662	52,4	5 472	51,8	1,5
Ausland	-	-	28	16,7	-	43	65,4	400	-8,5	9,3
Nordhausen										
Nordhausen, Stadt	3 488	56,7	6 237	40,6	1,8	42 640	79,4	87 988	67,7	2,1
Deutschland	3 144	52,4	5 546	38,4	1,8	39 791	77,3	82 760	72,3	2,1
Ausland	344	111,0	691	61,1	2,0	2 849	114,9	5 228	17,9	1,8
Harztor	628	39,2	1 541	15,4	2,5	11 066	61,2	32 837	12,8	3,0
Deutschland	628	39,9	1 541	15,6	2,5	11 066	61,2	32 837	12,9	3,0
Ausland	-	x	-	x	-	-	x	-	x	-
Wartburgkreis										
Bad Salzungen, Stadt	1 920	36,7	16 637	10,0	8,7	22 619	30,0	177 365	5,8	7,8
Deutschland	1 859	36,9	16 534	10,1	8,9	21 856	28,8	176 000	5,5	8,1
Ausland	61	29,8	103	-8,0	1,7	763	77,4	1 365	64,3	1,8
Dernbach
Deutschland
Ausland
Ruhla, Stadt	223	-48,7	604	-56,9	2,7	6 021	38,1	16 913	22,3	2,8
Deutschland	219	-49,4	594	-57,3	2,7	5 952	37,8	16 706	21,6	2,8
Ausland	4	100,0	10	25,0	2,5	69	72,5	207	120,2	3,0
Treffurt, Stadt	111	x	187	x	1,7	2 297	209,2	3 862	182,5	1,7
Deutschland	107	x	180	x	1,7	2 194	198,5	3 684	172,5	1,7
Ausland	4	-	7	-12,5	1,8	103	x	178	x	1,7
Wutha-Farnroda
Deutschland
Ausland
Gerstungen	133	-17,4	343	-17,1	2,6	1 384	68,2	4 076	3,3	2,9
Deutschland	132	-13,7	338	-11,5	2,6	1 358	78,4	3 993	57,6	2,9
Ausland	1	-87,5	5	-84,4	5,0	26	-58,1	83	-94,1	3,2
Hörselberg-Hainich	378	-20,9	675	-24,0	1,8	7 134	29,2	16 474	35,8	2,3
Deutschland	373	-21,5	664	-25,0	1,8	6 956	28,2	16 059	34,5	2,3
Ausland	5	66,7	11	266,7	2,2	178	83,5	415	117,3	2,3

Noch: 9. Ankünfte, Übernachtungen und Aufenthaltsdauer der Gäste in Beherbergungsstätten nach ausgewählten Gemeinden und dem ständigen Wohnsitz der Gäste (ohne Camping)

Landkreis Gemeinde Ständiger Wohnsitz der Gäste	November 2022					Januar bis November 2022				
	Ankünfte		Übernachtungen		durchschnittliche Aufenthalts- dauer	Ankünfte		Übernachtungen		durchschnittliche Aufenthalts- dauer
	insgesamt	Veränderung gegenüber dem Vorjahres- monat	insgesamt	Veränderung gegenüber dem Vorjahres- monat		insgesamt	Veränderung gegenüber dem Vorjahres- zeitraum	insgesamt	Veränderung gegenüber dem Vorjahres- zeitraum	
	Anzahl	%	Anzahl	%	Tage	Anzahl	%	Anzahl	%	Tage
Noch: Wartburgkreis										
Bad Liebenstein, Stadt	2 021	26,5	24 088	8,3	11,9	23 262	18,8	267 993	4,1	11,5
Deutschland	1 968	27,1	23 850	8,1	12,1	22 624	18,3	265 077	4,2	11,7
Ausland	53	8,2	238	35,2	4,5	638	38,1	2 916	0,2	4,6
Amt Creuzburg, Stadt	265	-4,7	568	6,0	2,1	5 961	47,3	12 633	30,6	2,1
Deutschland	260	1,6	563	10,4	2,2	5 792	45,9	12 323	28,9	2,1
Ausland	5	-77,3	5	-80,8	1,0	169	116,7	310	162,7	1,8
Eisenach, Stadt	14 311	43,3	26 715	47,7	1,9	168 467	52,3	309 495	52,9	1,8
Deutschland	13 281	40,8	24 409	44,7	1,8	154 067	48,3	281 932	49,7	1,8
Ausland	1 030	84,6	2 306	88,6	2,2	14 400	114,7	27 563	95,7	1,9
Unstrut-Hainich-Kreis										
Bad Langensalza, Stadt	1 957	27,3	10 184	2,1	5,2	24 935	19,1	121 675	6,6	4,9
Deutschland	1 863	30,0	9 994	7,4	5,4	23 530	16,0	116 031	5,0	4,9
Ausland	94	-9,6	190	-71,5	2,0	1 405	115,8	5 644	53,7	4,0
Kammerforst	252	76,2	461	110,5	1,8	3 012	84,6	6 257	76,8	2,1
Deutschland	252	76,2	461	110,5	1,8	2 999	83,8	6 168	74,2	2,1
Ausland	-	-	-	-	-	13	x	89	x	6,8
Mühlhausen/Thüringen, Stadt	3 203	46,1	6 562	51,7	2,0	39 813	62,8	87 191	70,9	2,2
Deutschland	3 112	49,3	6 307	54,3	2,0	38 368	62,8	83 210	71,3	2,2
Ausland	91	-15,7	255	7,1	2,8	1 445	62,9	3 981	63,7	2,8
Unstrut-Hainich	236	x	667	174,5	2,8	3 076	261,5	10 287	289,1	3,3
Deutschland	236	x	667	174,5	2,8	2 979	250,1	10 010	278,6	3,4
Ausland	-	-	-	-	-	97	x	277	x	2,9
Kyffhäuserkreis										
Bad Frankenhausen/Kyffh. Stadt	2 466	26,6	12 729	15,1	5,2	30 727	52,3	146 155	21,6	4,8
Deutschland	2 422	26,3	12 631	14,7	5,2	29 993	50,9	144 708	21,0	4,8
Ausland	44	46,7	98	104,2	2,2	734	148,8	1 447	146,9	2,0
Sondershausen, Stadt	1 304	46,4	3 335	44,1	2,6	37 520	112,9	106 879	98,9	2,8
Deutschland	1 276	47,0	3 078	36,6	2,4	37 239	113,2	105 452	98,8	2,8
Ausland	28	21,7	257	x	9,2	281	82,5	1 427	107,7	5,1
Kyffhäuserland	220	6,8	973	182,0	4,4	3 693	19,7	8 151	18,1	2,2
Deutschland	220	6,8	973	182,0	4,4	3 664	26,2	8 028	23,5	2,2
Ausland	-	-	-	-	-	29	-84,1	123	-69,2	4,2
Roßleben-Wiehe, Stadt
Deutschland
Ausland
Schmalkalden-Meiningen										
Breitungen/Werra
Deutschland
Ausland
Floh-Seligenthal	603	41,5	1 226	44,6	2,0	7 405	26,3	17 217	20,4	2,3
Deutschland	590	43,2	1 205	46,4	2,0	7 234	26,1	16 827	20,5	2,3
Ausland	13	-7,1	21	-16,0	1,6	171	35,7	390	15,7	2,3
Meiningen, Stadt	1 740	34,5	3 257	31,3	1,9	19 978	43,6	37 114	30,1	1,9
Deutschland	1 681	33,1	3 103	28,2	1,8	19 185	42,0	35 560	28,4	1,9
Ausland	59	90,3	154	152,5	2,6	793	101,3	1 554	90,0	2,0
Oberhof, Stadt	11 740	62,2	35 227	73,7	3,0	114 698	72,9	343 019	64,7	3,0
Deutschland	11 268	62,6	33 660	79,9	3,0	110 530	73,9	325 426	68,3	2,9
Ausland	472	54,2	1 567	-0,4	3,3	4 168	50,4	17 593	18,3	4,2

Noch: 9. Ankünfte, Übernachtungen und Aufenthaltsdauer der Gäste in Beherbergungsstätten
nach ausgewählten Gemeinden und dem ständigen Wohnsitz der Gäste (ohne Camping)

Landkreis Gemeinde Ständiger Wohnsitz der Gäste	November 2022					Januar bis November 2022				
	Ankünfte		Übernachtungen		durch- schnittliche Aufenthalts- dauer	Ankünfte		Übernachtungen		durch- schnittliche Aufenthalts- dauer
	insgesamt	Veränderung gegenüber dem Vorjahres- monat	insgesamt	Veränderung gegenüber dem Vorjahres- monat		insgesamt	Veränderung gegenüber dem Vorjahres- zeitraum	insgesamt	Veränderung gegenüber dem Vorjahres- zeitraum	
	Anzahl	%	Anzahl	%	Tage	Anzahl	%	Anzahl	%	Tage
Noch: Schmalkalden-Meiningen										
Schmalkalden, Stadt	2 012	31,2	4 239	28,0	2,1	21 752	67,5	48 105	58,6	2,2
Deutschland	1 942	32,7	3 933	23,1	2,0	20 999	65,9	46 154	55,4	2,2
Ausland	70	1,4	306	161,5	4,4	753	131,7	1 951	209,2	2,6
Steinbach-Hallenberg, Stadt	272	-7,5	553	-19,9	2,0	4 761	7,1	13 222	15,4	2,8
Deutschland	257	-6,2	494	-15,6	1,9	4 541	6,8	12 240	17,4	2,7
Ausland	15	-25,0	59	-43,8	3,9	220	13,4	982	-4,5	4,5
Brotterode-Trusetal, Stadt	443	50,7	1 378	51,9	3,1	8 970	92,0	28 284	119,1	3,2
Deutschland	434	50,7	1 361	52,7	3,1	8 517	90,2	26 026	115,9	3,1
Ausland	9	50,0	17	6,3	1,9	453	132,3	2 258	163,2	5,0
Wasungen, Stadt	64	33,3	149	4,2	2,3	1 064	67,6	2 764	37,1	2,6
Deutschland	64	33,3	149	4,2	2,3	1 044	65,2	2 717	35,4	2,6
Ausland	-	-	-	-	-	20	x	47	x	2,4
Zella-Mehlis, Stadt	1 178	29,0	2 392	34,6	2,0	13 789	41,5	29 104	41,1	2,1
Deutschland	1 157	28,8	2 365	34,7	2,0	13 508	40,6	28 519	40,1	2,1
Ausland	21	40,0	27	28,6	1,3	281	103,6	585	112,7	2,1
Kaltennordheim, Stadt	184	91,7	344	49,6	1,9	3 301	53,7	7 280	37,0	2,2
Deutschland	184	91,7	344	49,6	1,9	3 301	53,7	7 280	37,7	2,2
Ausland	-	-	-	-	-	-	x	-	x	-
Gotha										
Friedrichroda, Stadt	8 677	17,6	23 354	11,0	2,7	102 236	63,0	313 058	50,8	3,1
Deutschland	8 493	16,0	22 831	9,1	2,7	99 684	61,5	305 527	49,1	3,1
Ausland	184	228,6	523	x	2,8	2 552	158,8	7 531	187,9	3,0
Gierstädt	35	-39,7	43	-57,8	1,2	813	-6,8	1 082	-33,2	1,3
Deutschland	35	-37,5	43	-57,0	1,2	806	-3,7	1 071	-31,3	1,3
Ausland	-	x	-	x	-	7	-80,0	11	-82,0	1,6
Gotha, Stadt	6 066	30,5	11 523	30,4	1,9	59 195	20,8	110 333	15,4	1,9
Deutschland	5 356	27,4	10 140	25,6	1,9	54 526	17,3	101 543	11,0	1,9
Ausland	710	59,2	1 383	80,3	1,9	4 669	86,9	8 790	110,6	1,9
Luisenthal
Deutschland
Ausland
Ohrdruf, Stadt	145	9,8	339	15,7	2,3	1 990	20,3	3 866	14,8	1,9
Deutschland	145	9,8	339	15,7	2,3	1 971	19,8	3 817	14,1	1,9
Ausland	-	-	-	-	-	19	111,1	49	122,7	2,6
Bad Tabarz	2 746	25,2	16 629	15,6	6,1	29 755	44,7	176 794	20,4	5,9
Deutschland	2 707	24,2	16 566	15,4	6,1	29 363	45,0	176 037	23,0	6,0
Ausland	39	200,0	63	133,3	1,6	392	23,7	757	-79,3	1,9
Tambach-Dietharz/Thür. Wald, Stadt	1 258	134,3	2 907	30,5	2,3	13 092	52,1	35 370	12,4	2,7
Deutschland	1 210	135,4	2 675	50,5	2,2	12 541	56,3	31 820	38,3	2,5
Ausland	48	108,7	232	-48,4	4,8	551	-6,0	3 550	-58,0	6,4
Waltershausen, Stadt	265	-2,6	433	-24,4	1,6	4 835	40,3	11 050	24,0	2,3
Deutschland	261	-4,0	393	-31,4	1,5	4 816	40,7	10 924	23,7	2,3
Ausland	4	x	40	x	10,0	19	-9,5	126	53,7	6,6
Nesse-Apfelstädt	1 505	53,9	3 309	93,8	2,2	13 153	4,1	29 666	-2,2	2,3
Deutschland	1 435	56,0	3 111	93,3	2,2	11 918	-1,6	26 666	-8,9	2,2
Ausland	70	20,7	198	102,0	2,8	1 235	133,9	3 000	186,8	2,4

Noch: 9. Ankünfte, Übernachtungen und Aufenthaltsdauer der Gäste in Beherbergungsstätten
nach ausgewählten Gemeinden und dem ständigen Wohnsitz der Gäste (ohne Camping)

Landkreis Gemeinde Ständiger Wohnsitz der Gäste	November 2022					Januar bis November 2022				
	Ankünfte		Übernachtungen		durch- schnittliche Aufenthalts- dauer	Ankünfte		Übernachtungen		durch- schnittliche Aufenthalts- dauer
	insgesamt	Veränderung gegenüber dem Vorjahres- monat	insgesamt	Veränderung gegenüber dem Vorjahres- monat		insgesamt	Veränderung gegenüber dem Vorjahres- zeitraum	insgesamt	Veränderung gegenüber dem Vorjahres- zeitraum	
	Anzahl	%	Anzahl	%	Tage	Anzahl	%	Anzahl	%	Tage
Noch: Gotha										
Hörsel	249	116,5	528	115,5	2,1	3 037	99,9	8 463	74,5	2,8
Deutschland	248	117,5	527	116,0	2,1	3 026	104,0	8 441	79,5	2,8
Ausland	1	-	1	-	1,0	11	-69,4	22	-85,1	2,0
Drei Gleichen	497	16,4	1 031	23,3	2,1	5 860	38,5	11 658	28,6	2,0
Deutschland	475	13,9	993	20,4	2,1	5 633	34,7	11 121	23,8	2,0
Ausland	22	120,0	38	245,5	1,7	227	x	537	x	2,4
Georgenthal	1 040	7,3	1 993	-4,7	1,9	16 392	54,9	34 241	48,2	2,1
Deutschland	993	12,2	1 686	6,6	1,7	15 614	53,1	29 613	55,7	1,9
Ausland	47	-44,0	307	-39,8	6,5	778	102,6	4 628	13,2	5,9
Sömmerda										
Kölleda, Stadt	384	26,7	704	12,5	1,8	4 184	-3,6	7 774	-11,8	1,9
Deutschland	384	28,0	704	13,9	1,8	4 120	-3,3	7 648	-12,0	1,9
Ausland	-	x	-	x	-	64	-15,8	126	4,1	2,0
Sömmerda, Stadt	465	40,5	997	48,8	2,1	5 108	13,5	11 067	24,2	2,2
Deutschland	448	39,6	968	52,2	2,2	4 943	12,5	10 733	25,9	2,2
Ausland	17	70,0	29	-14,7	1,7	165	52,8	334	-13,2	2,0
Weißensee, Stadt	772	104,2	2 431	249,3	3,1	8 758	78,9	23 090	109,9	2,6
Deutschland	675	94,0	1 709	181,1	2,5	7 499	66,0	16 662	68,0	2,2
Ausland	97	223,3	722	x	7,4	1 259	232,2	6 428	x	5,1
Hilburghausen										
Eisfeld, Stadt	441	30,1	1 382	52,7	3,1	8 905	81,3	23 891	92,5	2,7
Deutschland	429	30,4	1 359	54,6	3,2	8 743	83,6	23 334	93,3	2,7
Ausland	12	20,0	23	-11,5	1,9	162	8,0	557	64,8	3,4
Schleusingen, Stadt	777	66,4	1 793	72,7	2,3	12 137	56,5	30 307	33,8	2,5
Deutschland	731	59,6	1 680	70,0	2,3	11 716	54,9	29 310	36,1	2,5
Ausland	46	x	113	126,0	2,5	421	120,4	997	-10,9	2,4
Masserberg	2 714	13,8	13 699	17,6	5,0	45 762	79,7	201 082	47,6	4,4
Deutschland	2 679	13,8	13 559	17,1	5,1	45 112	78,9	197 817	46,1	4,4
Ausland	35	16,7	140	100,0	4,0	650	160,0	3 265	285,9	5,0
Heldburg, Stadt
Deutschland
Ausland
Ilm-Kreis										
Arnstadt, Stadt	2 341	31,2	4 855	17,1	2,1	24 940	37,1	55 963	30,2	2,2
Deutschland	2 159	31,7	4 302	19,6	2,0	23 131	36,2	50 507	30,5	2,2
Ausland	182	25,5	553	0,5	3,0	1 809	48,8	5 456	27,4	3,0
Elgersburg	303	-27,2	523	-44,8	1,7	3 910	24,0	8 243	3,7	2,1
Deutschland	279	-31,6	492	-47,4	1,8	3 764	23,7	7 973	2,9	2,1
Ausland	24	200,0	31	158,3	1,3	146	33,9	270	37,8	1,8
Amt Wachsenburg	178	-37,8	1 038	16,4	5,8	2 859	-8,8	12 704	39,4	4,4
Deutschland	149	-46,0	709	-18,0	4,8	2 733	-10,9	11 273	30,6	4,1
Ausland	29	190,0	329	x	11,3	126	82,6	1 431	196,9	11,4
Ilmenau, Stadt	4 405	38,7	9 443	34,4	2,1	58 534	53,1	138 588	46,9	2,4
Deutschland	4 121	36,0	8 569	35,9	2,1	55 937	52,2	129 786	47,6	2,3
Ausland	284	94,5	874	20,9	3,1	2 597	76,4	8 802	37,4	3,4

Noch: 9. Ankünfte, Übernachtungen und Aufenthaltsdauer der Gäste in Beherbergungsstätten
nach ausgewählten Gemeinden und dem ständigen Wohnsitz der Gäste (ohne Camping)

Landkreis Gemeinde Ständiger Wohnsitz der Gäste	November 2022					Januar bis November 2022				
	Ankünfte		Übernachtungen		durch- schnittliche Aufenthalts- dauer	Ankünfte		Übernachtungen		durch- schnittliche Aufenthalts- dauer
	insgesamt	Veränderung gegenüber dem Vorjahres- monat	insgesamt	Veränderung gegenüber dem Vorjahres- monat		insgesamt	Veränderung gegenüber dem Vorjahres- zeitraum	insgesamt	Veränderung gegenüber dem Vorjahres- zeitraum	
	Anzahl	%	Anzahl	%	Tage	Anzahl	%	Anzahl	%	Tage
Noch: Ilm-Kreis										
Plaue, Stadt
Deutschland
Ausland
Stadtilm, Stadt	126	-19,7	322	-28,4	2,6	3 244	38,8	7 569	20,2	2,3
Deutschland	99	-27,2	233	-39,6	2,4	2 910	35,3	6 640	17,3	2,3
Ausland	27	28,6	89	39,1	3,3	334	77,7	929	46,8	2,8
Geratal	423	-9,6	1 070	-30,1	2,5	7 726	55,3	22 897	52,5	3,0
Deutschland	410	-9,7	1 037	-16,4	2,5	7 508	53,0	20 119	37,9	2,7
Ausland	13	-7,1	33	-88,7	2,5	218	215,9	2 778	x	12,7
Großbreitenbach, Stadt	930	141,6	2 296	154,8	2,5	11 795	90,1	33 500	105,7	2,8
Deutschland	922	141,4	2 285	154,7	2,5	11 726	94,5	33 364	109,2	2,8
Ausland	8	166,7	11	175,0	1,4	69	-61,0	136	-59,6	2,0
Weimarer Land										
Apolda, Stadt	1 271	-8,7	2 688	-32,0	2,1	17 926	23,4	36 861	6,3	2,1
Deutschland	1 212	-7,3	2 508	-29,7	2,1	16 783	23,2	33 503	4,3	2,0
Ausland	59	-30,6	180	-53,5	3,1	1 143	26,4	3 358	30,8	2,9
Bad Berka, Stadt	1 220	13,5	10 824	4,5	8,9	12 343	22,5	109 202	2,5	8,8
Deutschland	1 212	13,4	10 804	4,5	8,9	12 264	22,8	109 020	2,5	8,9
Ausland	8	33,3	20	-	2,5	79	-8,1	182	-11,7	2,3
Bad Sulza, Stadt	3 586	32,3	16 184	18,0	4,5	38 695	77,4	172 332	29,3	4,5
Deutschland	3 577	32,4	16 173	18,0	4,5	38 432	77,0	171 602	29,2	4,5
Ausland	9	-	11	-26,7	1,2	263	152,9	730	50,2	2,8
Ilmtal-Weinstraße	250	100,0	572	58,4	2,3	2 715	49,8	5 683	27,0	2,1
Deutschland	245	104,2	544	56,3	2,2	2 639	53,8	5 431	27,1	2,1
Ausland	5	-	28	115,4	5,6	76	-21,6	252	24,8	3,3
Am Ettersberg	47	-65,9	173	-61,8	3,7	1 320	42,1	4 229	29,6	3,2
Deutschland	42	-66,9	105	-75,5	2,5	1 118	32,2	3 425	27,6	3,1
Ausland	5	-54,5	68	183,3	13,6	202	143,4	804	38,9	4,0
Grammetal	1 443	168,2	3 626	119,1	2,5	12 086	60,6	29 443	48,8	2,4
Deutschland	1 416	170,2	3 592	119,2	2,5	11 310	58,8	28 020	47,5	2,5
Ausland	27	92,9	34	112,5	1,3	776	92,6	1 423	82,0	1,8
Sonneberg										
Lauscha, Stadt	152	27,7	291	18,3	1,9	1 764	14,2	3 792	-11,0	2,1
Deutschland	152	32,2	291	22,3	1,9	1 737	14,4	3 728	-11,1	2,1
Ausland	-	x	-	x	-	27	-	64	-1,5	2,4
Neuhaus am Rennweg, Stadt	1 215	68,5	4 650	124,7	3,8	14 978	42,2	54 675	39,4	3,7
Deutschland	1 185	67,8	4 570	123,3	3,9	14 706	41,3	54 087	38,7	3,7
Ausland	30	100,0	80	263,6	2,7	272	114,2	588	157,9	2,2
Schalkau, Stadt	301	75,0	634	7,8	2,1	5 206	65,1	16 974	59,2	3,3
Deutschland	294	86,1	614	23,0	2,1	5 062	73,2	16 012	80,0	3,2
Ausland	7	-50,0	20	-77,5	2,9	144	-37,7	962	-45,5	6,7
Sonneberg, Stadt	1 406	53,2	2 829	39,4	2,0	17 044	69,7	37 272	65,0	2,2
Deutschland	1 358	52,8	2 503	29,7	1,8	16 615	68,8	34 972	59,7	2,1
Ausland	48	65,5	326	229,3	6,8	429	113,4	2 300	234,3	5,4

Noch: 9. Ankünfte, Übernachtungen und Aufenthaltsdauer der Gäste in Beherbergungsstätten
nach ausgewählten Gemeinden und dem ständigen Wohnsitz der Gäste (ohne Camping)

Landkreis Gemeinde Ständiger Wohnsitz der Gäste	November 2022					Januar bis November 2022				
	Ankünfte		Übernachtungen		durch- schnittliche Aufenthalts- dauer	Ankünfte		Übernachtungen		durch- schnittliche Aufenthalts- dauer
	insgesamt	Veränderung gegenüber dem Vorjahres- monat	insgesamt	Veränderung gegenüber dem Vorjahres- monat		insgesamt	Veränderung gegenüber dem Vorjahres- zeitraum	insgesamt	Veränderung gegenüber dem Vorjahres- zeitraum	
	Anzahl	%	Anzahl	%	Tage	Anzahl	%	Anzahl	%	Tage
Noch: Sonneberg										
Steinach, Stadt	331	79,9	646	18,8	2,0	5 693	126,4	13 999	106,4	2,5
Deutschland	306	93,7	527	74,5	1,7	5 372	145,6	13 011	171,1	2,4
Ausland	25	-3,8	119	-50,8	4,8	321	-2,1	988	-50,2	3,1
Frankenblick	56	-47,2	338	-33,3	6,0	2 742	15,5	13 050	30,0	4,8
Deutschland	45	-50,0	108	-60,0	2,4	2 608	16,4	11 982	36,1	4,6
Ausland	11	-31,3	230	-3,0	20,9	134	0,8	1 068	-13,5	8,0
Förztal	190	-24,9	2 328	-3,6	12,3	1 840	-8,3	25 352	5,3	13,8
Deutschland	184	-27,3	1 968	-18,5	10,7	1 765	-12,0	23 077	-4,2	13,1
Ausland	6	x	360	x	60,0	75	x	2 275	x	30,3
Saalfeld-Rudolstadt										
Bad Blankenburg, Stadt	2 480	123,2	5 353	93,5	2,2	23 660	101,4	60 269	87,7	2,5
Deutschland	2 471	123,6	5 344	93,7	2,2	23 466	101,2	59 866	87,6	2,6
Ausland	9	50,0	9	28,6	1,0	194	128,2	403	99,5	2,1
Lehesten, Stadt
Deutschland
Ausland
Meura
Deutschland
Ausland
Rudolstadt, Stadt	1 635	18,9	3 208	1,1	2,0	20 072	62,5	45 907	54,2	2,3
Deutschland	1 582	16,9	3 088	-1,5	2,0	19 350	59,7	43 467	48,7	2,2
Ausland	53	140,9	120	224,3	2,3	722	204,6	2 440	x	3,4
Saalfeld/Saale, Stadt	2 434	32,1	8 277	5,0	3,4	33 255	35,4	116 748	19,6	3,5
Deutschland	2 368	32,8	8 128	5,1	3,4	32 191	34,8	114 273	19,2	3,5
Ausland	66	10,0	149	1,4	2,3	1 064	57,4	2 475	40,9	2,3
Leutenberg, Stadt	157	234,0	323	180,9	2,1	3 792	47,7	10 107	57,8	2,7
Deutschland	157	234,0	323	180,9	2,1	3 792	47,7	10 107	57,8	2,7
Ausland	-	-	-	-	-	-	-	-	-	-
Uhlstädt-Kirchhasel	455	-17,0	2 124	0,3	4,7	8 008	9,1	29 143	30,1	3,6
Deutschland	452	-17,2	2 117	0,1	4,7	7 722	5,8	28 247	26,8	3,7
Ausland	3	50,0	7	250,0	2,3	286	x	896	x	3,1
Unterwellenborn	192	8,5	441	-34,3	2,3	3 667	46,9	9 605	18,8	2,6
Deutschland	150	9,5	321	-30,7	2,1	3 552	46,5	9 339	20,2	2,6
Ausland	42	5,0	120	-42,3	2,9	115	62,0	266	-16,6	2,3
Königsee, Stadt	260	87,1	642	114,7	2,5	3 564	39,8	8 712	32,6	2,4
Deutschland	239	74,5	480	61,6	2,0	3 407	40,8	8 009	36,5	2,4
Ausland	21	x	162	x	7,7	157	21,7	703	-	4,5

Noch: 9. Ankünfte, Übernachtungen und Aufenthaltsdauer der Gäste in Beherbergungsstätten
nach ausgewählten Gemeinden und dem ständigen Wohnsitz der Gäste (ohne Camping)

Landkreis Gemeinde Ständiger Wohnsitz der Gäste	November 2022					Januar bis November 2022				
	Ankünfte		Übernachtungen		durch- schnittliche Aufenthalts- dauer	Ankünfte		Übernachtungen		durch- schnittliche Aufenthalts- dauer
	insgesamt	Veränderung gegenüber dem Vorjahres- monat	insgesamt	Veränderung gegenüber dem Vorjahres- monat		insgesamt	Veränderung gegenüber dem Vorjahres- zeitraum	insgesamt	Veränderung gegenüber dem Vorjahres- zeitraum	
	Anzahl	%	Anzahl	%	Tage	Anzahl	%	Anzahl	%	Tage
Altenburger Land										
Altenburg, Stadt	2 423	48,8	5 047	43,0	2,1	27 315	63,0	56 969	51,1	2,1
Deutschland	2 266	45,3	4 777	47,2	2,1	25 584	62,5	52 917	54,4	2,1
Ausland	157	127,5	270	-4,9	1,7	1 731	70,9	4 052	18,2	2,3
Meuselwitz, Stadt	78	77,3	158	58,0	2,0	872	25,3	1 959	13,8	2,2
Deutschland	78	77,3	158	58,0	2,0	869	25,9	1 943	13,6	2,2
Ausland	-	-	-	-	-	3	-50,0	16	45,5	5,3
Schmölln, Stadt	529	34,9	975	2,3	1,8	4 905	22,3	9 838	13,1	2,0
Deutschland	475	38,5	842	24,7	1,8	4 552	20,7	8 738	15,1	1,9
Ausland	54	10,2	133	-52,2	2,5	353	47,1	1 100	-0,2	3,1

**10. Ankünfte, Übernachtungen und Aufenthaltsdauer der Gäste in Beherbergungsstätten
in Städten des Vereins Städtetourismus in Thüringen e.V. (ohne Camping)**

Stadt Ständiger Wohnsitz der Gäste	November 2022					Januar bis November 2022				
	Ankünfte		Übernachtungen		durch- schnittliche Aufenthalts- dauer	Ankünfte		Übernachtungen		durch- schnittliche Aufenthalts- dauer
	insgesamt	Veränderung gegenüber dem Vorjahres- monat	insgesamt	Veränderung gegenüber dem Vorjahres- monat		insgesamt	Veränderung gegenüber dem Vorjahres- zeitraum	insgesamt	Veränderung gegenüber dem Vorjahres- zeitraum	
	Anzahl	%	Anzahl	%	Tage	Anzahl	%	Anzahl	%	Tage
Altenburg, Stadt	2 423	48,8	5 047	43,0	2,1	27 315	63,0	56 969	51,1	2,1
Deutschland	2 266	45,3	4 777	47,2	2,1	25 584	62,5	52 917	54,4	2,1
Ausland	157	127,5	270	-4,9	1,7	1 731	70,9	4 052	18,2	2,3
Apolda, Stadt	1 271	-8,7	2 688	-32,0	2,1	17 926	23,4	36 861	6,3	2,1
Deutschland	1 212	-7,3	2 508	-29,7	2,1	16 783	23,2	33 503	4,3	2,0
Ausland	59	-30,6	180	-53,5	3,1	1 143	26,4	3 358	30,8	2,9
Arnstadt, Stadt	2 341	31,2	4 855	17,1	2,1	24 940	37,1	55 963	30,2	2,2
Deutschland	2 159	31,7	4 302	19,6	2,0	23 131	36,2	50 507	30,5	2,2
Ausland	182	25,5	553	0,5	3,0	1 809	48,8	5 456	27,4	3,0
Bad Langensalza, Stadt	1 957	27,3	10 184	2,1	5,2	24 935	19,1	121 675	6,6	4,9
Deutschland	1 863	30,0	9 994	7,4	5,4	23 530	16,0	116 031	5,0	4,9
Ausland	94	-9,6	190	-71,5	2,0	1 405	115,8	5 644	53,7	4,0
Eisenach, Stadt	14 311	43,3	26 715	47,7	1,9	168 467	52,3	309 495	52,9	1,8
Deutschland	13 281	40,8	24 409	44,7	1,8	154 067	48,3	281 932	49,7	1,8
Ausland	1 030	84,6	2 306	88,6	2,2	14 400	114,7	27 563	95,7	1,9
Erfurt, Stadt	44 817	71,8	74 807	55,5	1,7	425 617	32,3	739 287	22,2	1,7
Deutschland	42 795	71,8	71 556	60,0	1,7	399 454	28,2	692 933	18,7	1,7
Ausland	2 022	71,5	3 251	-3,7	1,6	26 163	155,3	46 354	117,6	1,8
Gera, Stadt	8 042	20,8	11 656	11,9	1,4	87 187	30,8	128 190	12,0	1,5
Deutschland	7 014	25,7	10 263	17,2	1,5	75 850	38,5	111 102	17,8	1,5
Ausland	1 028	-4,4	1 393	-16,2	1,4	11 337	-4,6	17 088	-15,0	1,5
Gotha, Stadt	6 066	30,5	11 523	30,4	1,9	59 195	20,8	110 333	15,4	1,9
Deutschland	5 356	27,4	10 140	25,6	1,9	54 526	17,3	101 543	11,0	1,9
Ausland	710	59,2	1 383	80,3	1,9	4 669	86,9	8 790	110,6	1,9
Ilmenau, Stadt	4 405	38,7	9 443	34,4	2,1	58 534	53,1	138 588	46,9	2,4
Deutschland	4 121	36,0	8 569	35,9	2,1	55 937	52,2	129 786	47,6	2,3
Ausland	284	94,5	874	20,9	3,1	2 597	76,4	8 802	37,4	3,4
Jena, Stadt	16 541	35,2	29 500	21,9	1,8	167 014	49,5	304 400	42,9	1,8
Deutschland	14 606	32,3	24 903	23,4	1,7	147 048	45,2	255 994	38,0	1,7
Ausland	1 935	62,7	4 597	14,3	2,4	19 966	91,4	48 406	75,8	2,4

Noch: 10. Ankünfte, Übernachtungen und Aufenthaltsdauer der Gäste in Beherbergungsstätten
in Städten des Vereins Städtetourismus in Thüringen e.V. (ohne Camping)

Stadt Ständiger Wohnsitz der Gäste	November 2022					Januar bis November 2022				
	Ankünfte		Übernachtungen		durch- schnittliche Aufenthalts- dauer	Ankünfte		Übernachtungen		durch- schnittliche Aufenthalts- dauer
	insgesamt	Veränderung gegenüber dem Vorjahres- monat	insgesamt	Veränderung gegenüber dem Vorjahres- monat		insgesamt	Veränderung gegenüber dem Vorjahres- zeitraum	insgesamt	Veränderung gegenüber dem Vorjahres- zeitraum	
	Anzahl	%	Anzahl	%	Tage	Anzahl	%	Anzahl	%	Tage
Meiningen, Stadt	1 740	34,5	3 257	31,3	1,9	19 978	43,6	37 114	30,1	1,9
Deutschland	1 681	33,1	3 103	28,2	1,8	19 185	42,0	35 560	28,4	1,9
Ausland	59	90,3	154	152,5	2,6	793	101,3	1 554	90,0	2,0
Mühlhausen/Thüringen, Stadt	3 203	46,1	6 562	51,7	2,0	39 813	62,8	87 191	70,9	2,2
Deutschland	3 112	49,3	6 307	54,3	2,0	38 368	62,8	83 210	71,3	2,2
Ausland	91	-15,7	255	7,1	2,8	1 445	62,9	3 981	63,7	2,8
Nordhausen, Stadt	3 488	56,7	6 237	40,6	1,8	42 640	79,4	87 988	67,7	2,1
Deutschland	3 144	52,4	5 546	38,4	1,8	39 791	77,3	82 760	72,3	2,1
Ausland	344	111,0	691	61,1	2,0	2 849	114,9	5 228	17,9	1,8
Rudolstadt, Stadt	1 635	18,9	3 208	1,1	2,0	20 072	62,5	45 907	54,2	2,3
Deutschland	1 582	16,9	3 088	-1,5	2,0	19 350	59,7	43 467	48,7	2,2
Ausland	53	140,9	120	224,3	2,3	722	204,6	2 440	x	3,4
Saalfeld/Saale, Stadt	2 434	32,1	8 277	5,0	3,4	33 255	35,4	116 748	19,6	3,5
Deutschland	2 368	32,8	8 128	5,1	3,4	32 191	34,8	114 273	19,2	3,5
Ausland	66	10,0	149	1,4	2,3	1 064	57,4	2 475	40,9	2,3
Schmalkalden, Stadt	2 012	31,2	4 239	28,0	2,1	21 752	67,5	48 105	58,6	2,2
Deutschland	1 942	32,7	3 933	23,1	2,0	20 999	65,9	46 154	55,4	2,2
Ausland	70	1,4	306	161,5	4,4	753	131,7	1 951	209,2	2,6
Sondershausen, Stadt	1 304	46,4	3 335	44,1	2,6	37 520	112,9	106 879	98,9	2,8
Deutschland	1 276	47,0	3 078	36,6	2,4	37 239	113,2	105 452	98,8	2,8
Ausland	28	21,7	257	x	9,2	281	82,5	1 427	107,7	5,1
Suhl, Stadt	6 629	40,2	14 909	19,9	2,2	69 776	42,4	168 602	30,4	2,4
Deutschland	6 335	38,7	14 104	18,2	2,2	66 686	40,6	159 039	28,4	2,4
Ausland	294	83,8	805	59,7	2,7	3 090	94,3	9 563	77,3	3,1
Weimar, Stadt	27 960	68,1	52 259	60,6	1,9	307 137	56,1	604 210	49,6	2,0
Deutschland	26 164	67,7	48 732	60,1	1,9	277 804	51,5	545 643	44,4	2,0
Ausland	1 796	74,0	3 527	66,6	2,0	29 333	118,2	58 567	125,2	2,0
Ausgewählte Städte zusammen	152 579	49,8	288 701	36,7	1,9	1 653 073	44,5	3 304 505	35,9	2,0
Deutschland	142 277	49,5	267 440	38,0	1,9	1 527 523	41,7	3 041 806	33,4	2,0
Ausland	10 302	54,6	21 261	22,4	2,1	125 550	90,1	262 699	74,8	2,1

**11. Beherbergungsstätten, angebotene Gästebetten und Kapazitätsauslastung
nach Betriebsarten sowie Campingplätze**

Betriebsart	November 2022								Jan. - Nov. 2022
	Betriebe			in den Betrieben angebotene Betten/Schlafgelegenheiten ¹⁾					durch- schnittliche Auslastung
	insgesamt	darunter geöffnete ²⁾		insgesamt	Veränderung gegenüber dem Vorjahres- monat	durch- schnittliche Auslastung	nachrichtlich		
		zusammen	Veränderung gegenüber dem Vorjahres- monat				maximales Angebot an Schlaf- gelegenheiten der letzten 13 Monate	Anteil der aktuell angebotenen Schlaf- gelegenheiten am Maximum	
Anzahl		%	Anzahl	%		Anzahl	%		
Hotels, Gasthöfe, Pensionen	895	818	0,4	44 420	2,3	33,0	47 557	93,4	34,6
Hotels (ohne Hotels garnis)	345	317	-	29 490	2,4	35,4	31 291	94,2	36,5
Hotels garnis	92	89	4,7	6 224	6,6	34,4	6 429	96,8	35,7
Gasthöfe	273	245	-2,8	5 196	-3,0	21,5	5 820	89,3	25,9
Pensionen	185	167	3,7	3 510	2,1	27,7	4 017	87,4	30,2
Ferienunterkünfte und ähnliche Beherbergungsstätten	255	218	6,3	10 565	7,7	16,7	12 819	82,4	27,7
Erholungs- und Ferienheime	11	11	-8,3	785	-8,3	18,8	834	94,1	26,5
Ferienhäuser und Ferienwohnungen	154	129	7,5	4 364	9,6	15,7	5 470	79,8	26,9
Jugendherbergen und Hütten	90	78	6,8	5 416	8,9	17,2	6 515	83,1	28,6
Sonstige tourismusrelevante Unterkünfte	61	59	-	7 602	0,4	70,8	7 831	97,1	66,6
Vorsorge- u. Rehabilitations- kliniken	31	31	-	5 608	0,1	83,5	5 610	100,0	78,2
Schulungsheime	30	28	-	1 994	1,2	35,3	2 221	89,8	33,2
Beherbergungsstätten insgesamt	1 211	1 095	1,5	62 587	2,9	34,9	68 207	91,8	37,3
Campingplätze ³⁾	93	48	2,1	10 356	4,8	x	49 464	20,9	x

1) Doppelbetten zählen als 2 Schlafgelegenheiten. Für Camping (Urlaubscamping ohne Dauercamping) wird 1 Stellplatz in 4 Schlafgelegenheiten umgerechnet. - 2) ganz oder teilweise geöffnet - 3) Campingplätze ohne Betriebe mit ausschließlich Dauercamping

12. Beherbergungsstätten, angebotene Gästebetten und Kapazitätsauslastung nach Reisegebieten sowie Campingplätze

Reisegebiet	November 2022								Jan. - Nov. 2022
	Betriebe			in den Betrieben angebotene Betten/Schlafgelegenheiten ¹⁾					durchschnittliche Auslastung
	insgesamt	darunter geöffnete ²⁾		insgesamt	Veränderung gegenüber dem Vorjahresmonat	durchschnittliche Auslastung	nachrichtlich		
		zusammen	Veränderung gegenüber dem Vorjahresmonat				maximales Angebot an Schlafgelegenheiten der letzten 13 Monate	Anteil der aktuell angebotenen Schlafgelegenheiten am Maximum	
	Anzahl	%	Anzahl	%		Anzahl	%		
Südharz Kyffhäuser	76	63	-4,5	3 634	-1,2	27,8	4 495	80,8	35,5
Eichsfeld	51	48	-	2 346	3,0	39,8	2 427	96,7	41,3
Hainich	59	52	10,6	2 797	7,3	33,6	3 160	88,5	40,1
Saaleland	49	39	-4,9	1 834	-6,2	46,2	2 250	81,5	48,8
Städte Eisenach, Erfurt, Jena, Weimar	193	189	1,6	15 879	3,6	38,6	16 218	97,9	37,9
Thüringer Rhön	76	65	10,2	2 573	6,3	41,3	2 964	86,8	42,2
Thüringer Vogtland	56	52	-3,7	2 435	-7,5	31,0	2 735	89,0	31,4
Thüringer Wald	558	501	1,4	26 472	3,7	32,1	28 872	91,7	35,7
Übriges Thüringen	93	86	2,4	4 617	4,9	36,8	5 086	90,8	37,8
Thüringen insgesamt	1 211	1 095	1,5	62 587	2,9	34,9	68 207	91,8	37,3
Campingplätze ³⁾	93	48	2,1	10 356	4,8	x	49 464	20,9	x

1) Doppelbetten zählen als 2 Schlafgelegenheiten. Für Camping (Urlaubscamping ohne Dauercamping) wird 1 Stellplatz in 4 Schlafgelegenheiten umgerechnet. - 2) ganz oder teilweise geöffnet - 3) Campingplätze ohne Betriebe mit ausschließlich Dauercamping

13. Beherbergungsstätten, angebotene Gästebetten und Kapazitätsauslastung nach Gemeindegruppen (ohne Camping)

Gemeindegruppe	November 2022								Jan. - Nov. 2022
	Betriebe			in den Betrieben angebotene Betten/Schlafgelegenheiten ¹⁾					durchschnittliche Auslastung
	insgesamt	darunter geöffnete ²⁾		insgesamt	Veränderung gegenüber dem Vorjahresmonat	durchschnittliche Auslastung	nachrichtlich		
		zusammen	Veränderung gegenüber dem Vorjahresmonat				maximales Angebot an Schlafgelegenheiten der letzten 13 Monate	Anteil der aktuell angebotenen Schlafgelegenheiten am Maximum	
	Anzahl	%	Anzahl	%		Anzahl	%		
Heilbäder zusammen	144	135	-	11 636	-0,5	54,5	12 155	95,7	54,3
Mineral-, Moor-, Sole- und Thermalbäder	79	75	2,7	6 242	1,6	59,4	6 453	96,7	58,7
Orte mit Kurbetrieb	23	23	-	1 729	-0,1	54,5	1 754	98,6	51,8
heilklimatische Kurorte	34	29	-6,5	2 808	-5,2	40,0	3 091	90,8	44,3
Kneippheilbäder	8	8	-	857	0,7	64,7	857	100,0	61,9
Luftkurorte	11	11	-8,3	469	1,3	21,8	473	99,2	26,8
Erholungsorte	169	151	4,9	9 628	8,0	30,9	10 343	93,1	33,5
Sonstige Gemeinden	887	798	1,3	40 854	2,8	30,5	45 236	90,3	33,4
Gemeindegruppen insgesamt	1 211	1 095	1,5	62 587	2,9	34,9	68 207	91,8	37,3

1) Doppelbetten zählen als 2 Schlafgelegenheiten. - 2) ganz oder teilweise geöffnet

14. Beherbergungsstätten, angebotene Gästebetten und Kapazitätsauslastung nach Kreisen (ohne Camping)

Kreisfreie Stadt Landkreis Land	November 2022								Jan. - Nov. 2022
	Betriebe			in den Betrieben angebotene Betten/Schlafgelegenheiten ¹⁾					durch- schnittliche Auslastung
	insgesamt	darunter geöffnete ²⁾		insgesamt	Veränderung gegenüber dem Vorjahres- monat	durch- schnittliche Auslastung	nachrichtlich		
		zusammen	Veränderung gegenüber dem Vorjahres- monat				maximales Angebot an Schlaf- gelegenheiten der letzten 13 Monate	Anteil der aktuell angebotenen Schlaf- gelegenheiten am Maximum	
Anzahl		%	Anzahl	%		Anzahl	%		
Stadt Erfurt	72	71	1,4	6 164	5,3	40,6	6 296	97,9	36,9
Stadt Gera	12	11	-8,3	977	-15,2	39,8	1 152	84,8	38,0
Stadt Jena	31	31	6,9	2 403	-0,6	40,9	2 440	98,5	39,0
Stadt Suhl	33	27	3,8	1 983	-0,1	25,5	2 277	87,1	25,2
Stadt Weimar	54	52	-1,9	4 941	3,0	35,4	5 074	97,4	37,4
Eichsfeld	46	44	2,3	2 230	4,0	40,8	2 294	97,2	42,4
Nordhausen	35	30	-	1 541	2,7	20,2	1 858	82,9	28,0
Wartburgkreis	115	105	6,1	6 048	4,3	44,9	6 452	93,7	47,3
Unstrut-Hainich-Kreis	48	43	4,9	2 455	6,1	35,9	2 667	92,1	40,8
Kyffhäuserkreis	41	33	-8,3	2 093	-3,9	33,5	2 637	79,4	40,8
Schmalkalden-Meiningen	119	103	8,4	5 352	14,4	32,7	5 874	91,1	33,0
Gotha	94	90	1,1	5 792	-0,4	37,8	6 128	94,5	39,9
Sömmerda	20	20	17,6	735	41,6	25,5	748	98,3	26,1
Hildburghausen	58	52	4,0	2 628	4,7	30,7	2 801	93,8	37,2
Ilm-Kreis	72	68	1,5	2 973	2,2	24,5	3 116	95,4	31,4
Weimarer Land	52	47	-4,1	3 164	0,1	40,8	3 414	92,7	41,2
Sonneberg	46	43	2,4	1 567	-2,1	24,9	1 825	85,9	29,4
Saalfeld-Rudolstadt	91	77	-4,9	3 135	-1,6	27,4	3 735	83,9	32,6
Saale-Holzland-Kreis	41	34	-2,9	1 637	-4,5	47,4	1 955	83,7	50,6
Saale-Orla-Kreis	66	54	-1,8	2 593	8,5	24,8	2 957	87,7	33,2
Greiz	37	34	-2,9	1 292	-1,3	24,4	1 413	91,4	26,9
Altenburger Land	28	26	4,0	884	-0,9	30,6	1 094	80,8	33,0
Thüringen	1 211	1 095	1,5	62 587	2,9	34,9	68 207	91,8	37,3

1) Doppelbetten zählen als 2 Schlafgelegenheiten. - 2) ganz oder teilweise geöffnet

**15. Beherbergungsstätten, angebotene Gästebetten und Kapazitätsauslastung
nach Kreisen und ausgewählten Betriebsarten**

Kreisfreie Stadt Landkreis ----- Betriebsart	November 2022								Jan. - Nov. 2022
	Betriebe			in den Betrieben angebotene Betten/Schlafgelegenheiten ¹⁾					durch- schnittliche Auslastung
	insgesamt	darunter geöffnete ²⁾		insgesamt	Veränderung gegenüber dem Vorjahres- monat	durch- schnittliche Auslastung	nachrichtlich		
		zusammen	Veränderung gegenüber dem Vorjahres- monat				maximales Angebot an Schlaf- gelegenheiten der letzten 13 Monate	Anteil der aktuell angebotenen Schlaf- gelegenheiten am Maximum	
Anzahl		%	Anzahl	%		Anzahl	%		
Stadt Erfurt									
Hotels, Gasthöfe, Pensionen	59	58	1,8	5 536	7,0	41,8	5 584	99,1	37,5
darunter									
Hotels (ohne Hotels garnis)	23	23	4,5	3 473	11,0	43,6	3 488	99,6	38,1
Gasthöfe	8	8	-	145	-0,7	33,9	146	99,3	32,1
Stadt Gera									
Hotels, Gasthöfe, Pensionen	11	10	-9,1	917	-16,0	40,3	1 092	84,0	39,1
darunter									
Hotels (ohne Hotels garnis)	6	5	-16,7	664	-20,9	39,9	839	79,1	38,3
Gasthöfe	2	2
Stadt Jena									
Hotels, Gasthöfe, Pensionen	28	28	12,0	2 144	1,6	41,6	2 157	99,4	39,4
darunter									
Hotels (ohne Hotels garnis)	9	9	12,5	1 298	-0,2	41,9	1 310	99,1	39,6
Gasthöfe	6	6	-	240	-	43,2	240	100,0	44,3
Stadt Suhl									
Hotels, Gasthöfe, Pensionen	27	21	-8,7	1 786	-6,2	27,5	2 060	86,7	26,4
darunter									
Hotels (ohne Hotels garnis)	13	9	-10,0	1 532	-6,0	29,4	1 768	86,7	27,4
Gasthöfe	9	7	-12,5	116	-17,1	9,9	152	76,3	18,2
Stadt Weimar									
Hotels, Gasthöfe, Pensionen	42	40	-2,4	4 145	3,2	36,0	4 265	97,2	37,6
darunter									
Hotels (ohne Hotels garnis)	13	12	-	2 362	6,9	39,6	2 447	96,5	39,9
Gasthöfe	5	5
Eichsfeld									
Hotels, Gasthöfe, Pensionen	33	31	-	1 360	3,7	38,1	1 418	95,9	38,1
darunter									
Hotels (ohne Hotels garnis)	11	11	-	998	8,4	45,2	1 002	99,6	44,6
Gasthöfe	16	14	-	255	-10,5	13,0	309	82,5	17,0
Nordhausen									
Hotels, Gasthöfe, Pensionen	24	21	-4,5	1 130	-6,4	22,9	1 355	83,4	29,0
darunter									
Hotels (ohne Hotels garnis)	14	11	-8,3	817	-6,2	21,3	1 019	80,2	28,8
Gasthöfe	4	4	-	88	-	17,0	88	100,0	18,3

1) Doppelbetten zählen als 2 Schlafgelegenheiten. - 2) ganz oder teilweise geöffnet

Noch: 15. Beherbergungsstätten, angebotene Gästebetten und Kapazitätsauslastung
nach Kreisen und ausgewählten Betriebsarten

Kreisfreie Stadt Landkreis ----- Betriebsart	November 2022								Jan. - Nov. 2022
	Betriebe			in den Betrieben angebotene Betten/Schlafgelegenheiten ¹⁾					durch- schnittliche Auslastung
	insgesamt	darunter geöffnete ²⁾		insgesamt	Veränderung gegenüber dem Vorjahres- monat	durch- schnittliche Auslastung	nachrichtlich		
		zusammen	Veränderung gegenüber dem Vorjahres- monat				maximales Angebot an Schlaf- gelegenheiten der letzten 13 Monate	Anteil der aktuell angebotenen Schlaf- gelegenheiten am Maximum	
Anzahl		%	Anzahl	%		Anzahl	%		
Wartburgkreis									
Hotels, Gasthöfe, Pensionen	81	77	5,5	3 718	6,5	31,7	3 906	95,2	36,0
darunter									
Hotels (ohne Hotels garnis)	33	33	10,0	2 489	2,6	33,5	2 556	97,4	37,5
Gasthöfe	24	22	-	430	-3,4	18,0	512	84,0	22,6
Unstrut-Hainich-Kreis									
Hotels, Gasthöfe, Pensionen	30	28	3,7	1 481	6,1	26,9	1 547	95,7	32,8
darunter									
Hotels (ohne Hotels garnis)	14	13	-	1 089	4,3	27,2	1 135	95,9	32,3
Gasthöfe	9	8	-	206	3,0	18,1	225	91,6	22,4
Kyffhäuserkreis									
Hotels, Gasthöfe, Pensionen	23	19	-9,5	677	-6,5	38,5	791	85,6	43,4
darunter									
Hotels (ohne Hotels garnis)	5	5	-	337	-5,9	54,9	373	90,3	56,9
Gasthöfe	12	9	-18,2	224	-13,2	19,0	287	78,0	26,6
Schmalkalden-Meiningen									
Hotels, Gasthöfe, Pensionen	87	78	8,3	4 232	17,6	34,4	4 555	92,9	33,4
darunter									
Hotels (ohne Hotels garnis)	31	28	3,7	3 146	21,8	38,3	3 336	94,3	35,6
Gasthöfe	28	25	4,2	522	-0,9	21,4	571	91,4	26,7
Gotha									
Hotels, Gasthöfe, Pensionen	70	67	1,5	4 500	0,8	35,2	4 629	97,2	38,4
darunter									
Hotels (ohne Hotels garnis)	28	27	-6,9	3 433	-6,0	38,6	3 516	97,6	41,6
Gasthöfe	22	21	10,5	468	15,8	16,0	481	97,3	25,0
Sömmerda									
Hotels, Gasthöfe, Pensionen	18	18	12,5	557	20,8	29,1	570	97,7	29,9
darunter									
Hotels (ohne Hotels garnis)	6	6	20,0	287	10,8	32,3	287	100,0	34,1
Gasthöfe	5	5	-	90	1,1	17,8	90	100,0	18,7
Hildburghausen									
Hotels, Gasthöfe, Pensionen	44	40	-	1 621	5,7	20,9	1 732	93,6	31,0
darunter									
Hotels (ohne Hotels garnis)	18	16	6,7	1 120	9,9	24,8	1 151	97,3	38,1
Gasthöfe	17	16	-5,9	302	1,0	17,2	338	89,3	20,5
Ilm-Kreis									
Hotels, Gasthöfe, Pensionen	52	48	-	2 121	0,5	30,1	2 249	94,3	34,8
darunter									
Hotels (ohne Hotels garnis)	20	20	-	1 524	0,7	31,4	1 538	99,1	36,6
Gasthöfe	10	9	-10,0	203	-5,6	28,8	221	91,9	31,1

1) Doppelbetten zählen als 2 Schlafgelegenheiten. - 2) ganz oder teilweise geöffnet

Noch: 15. Beherbergungsstätten, angebotene Gästebetten und Kapazitätsauslastung
nach Kreisen und ausgewählten Betriebsarten

Kreisfreie Stadt Landkreis Betriebsart	November 2022								Jan. - Nov. 2022
	Betriebe			in den Betrieben angebotene Betten/Schlafgelegenheiten ¹⁾					durch- schnittliche Auslastung
	insgesamt	darunter geöffnete ²⁾		insgesamt	Veränderung gegenüber dem Vorjahres- monat	durch- schnittliche Auslastung	nachrichtlich		
		zusammen	Veränderung gegenüber dem Vorjahres- monat				maximales Angebot an Schlaf- gelegenheiten der letzten 13 Monate	Anteil der aktuell angebotenen Schlaf- gelegenheiten am Maximum	
Anzahl		%	Anzahl	%	Anzahl	%			
Weimarer Land									
Hotels, Gasthöfe, Pensionen	36	32	-3,0	1 720	-1,8	28,7	1 952	88,1	30,2
darunter									
Hotels (ohne Hotels garnis)	12	11	-8,3	1 122	-3,4	31,4	1 256	89,3	34,2
Gasthöfe	9	9	12,5	200	18,3	20,6	204	98,0	23,5
Sonneberg									
Hotels, Gasthöfe, Pensionen	36	35	6,1	993	-0,8	19,8	1 077	92,2	23,2
darunter									
Hotels (ohne Hotels garnis)	13	13	8,3	398	3,4	17,5	432	92,1	19,9
Gasthöfe	14	14	7,7	287	2,5	20,1	290	99,0	25,7
Saalfeld-Rudolstadt									
Hotels, Gasthöfe, Pensionen	66	55	-9,8	1 895	-8,3	23,1	2 333	81,2	29,2
darunter									
Hotels (ohne Hotels garnis)	34	26	-10,3	1 176	-6,8	22,0	1 508	78,0	27,5
Gasthöfe	19	16	-15,8	386	-18,9	19,9	487	79,3	29,3
Saale-Holzland-Kreis									
Hotels, Gasthöfe, Pensionen	31	26	-3,7	945	-7,3	37,9	1 102	85,8	39,7
darunter									
Hotels (ohne Hotels garnis)	12	10	-	572	-3,1	41,4	635	90,1	44,6
Gasthöfe	13	11	-	257	-	30,7	295	87,1	31,5
Saale-Orla-Kreis									
Hotels, Gasthöfe, Pensionen	47	38	-7,3	1 335	-2,8	23,0	1 507	88,6	29,3
darunter									
Hotels (ohne Hotels garnis)	16	15	-	789	0,5	25,8	829	95,2	30,7
Gasthöfe	19	13	-27,8	307	-17,5	18,3	391	78,5	27,0
Greiz									
Hotels, Gasthöfe, Pensionen	26	25	-	914	-0,4	29,4	933	98,0	27,8
darunter									
Hotels (ohne Hotels garnis)	6	6	-	565	-	32,9	565	100,0	30,6
Gasthöfe	15	14	-	221	-2,6	21,9	240	92,1	20,1
Altenburger Land									
Hotels, Gasthöfe, Pensionen	24	23	4,5	693	-1,6	34,6	743	93,3	34,1
darunter									
Hotels (ohne Hotels garnis)	8	8	-	299	-0,3	28,8	301	99,3	31,1
Gasthöfe	7	7	16,7	112	6,7	26,7	116	96,6	26,2

1) Doppelbetten zählen als 2 Schlafgelegenheiten. - 2) ganz oder teilweise geöffnet

16. Beherbergungsstätten, angebotene Gästebetten und Kapazitätsauslastung nach ausgewählten Gemeinden (ohne Camping)

Landkreis Gemeinde	November 2022								Jan. - Nov. 2022
	Betriebe			in den Betrieben angebotene Betten/Schlafgelegenheiten ¹⁾					durch- schnittliche Auslastung
	insgesamt	darunter geöffnete ²⁾		insgesamt	Veränderung gegenüber dem Vorjahres- monat	durch- schnittliche Auslastung	nachrichtlich		
		zusammen	Veränderung gegenüber dem Vorjahres- monat				maximales Angebot an Schlaf- gelegenheiten der letzten 13 Monate	Anteil der aktuell angebotenen Schlaf- gelegenheiten am Maximum	
Anzahl		%	Anzahl	%		Anzahl	%		
Eichsfeld									
Heilbad Heiligenstadt, Stadt	10	10	-	760	2,2	57,7	776	97,9	53,8
Küllstedt	3	3
Schimberg	3	3	50,0	91	9,6	5,8	95	95,8	23,0
Leinefelde-Worbis, Stadt	12	11	-8,3	407	-0,7	21,4	431	94,4	29,5
Sonnenstein	3	3	-	55	-3,5	37,6	57	96,5	30,4
Dingelstädt, Stadt	3	3	-	58	9,4	26,3	62	93,5	31,8
Nordhausen									
Nordhausen, Stadt	11	11	10,0	703	8,3	29,6	719	97,8	37,4
Harztor	14	10	-16,7	543	-15,4	9,5	780	69,6	16,6
Wartburgkreis									
Bad Salzungen, Stadt	15	14	-	853	-3,9	65,0	912	93,5	60,6
Dermbach	8	7
Ruhla, Stadt	8	7	-	190	-5,0	10,6	214	88,8	25,3
Treffurt, Stadt	3	3	50,0	61	103,3	10,2	61	100,0	20,0
Wutha-Farnroda	4	4
Gerstungen	5	5	25,0	87	14,5	13,1	97	89,7	15,1
Hörselberg-Hainich	4	4	33,3	137	15,1	16,4	137	100,0	37,0
Bad Liebenstein, Stadt	12	11	-	1 262	4,3	63,6	1 278	98,7	64,3
Amt Creuzburg, Stadt	5	4	-	98	-14,8	19,3	147	66,7	30,2
Eisenach, Stadt	36	35	2,9	2 371	4,9	37,6	2 408	98,5	40,4
Unstrut-Hainich-Kreis									
Bad Langensalza, Stadt	12	12	9,1	875	6,8	38,8	886	98,8	44,6
Kammerforst	3	3	-	93	-	16,5	93	100,0	21,4
Mühlhausen/Thüringen, Stadt	16	13	8,3	750	8,5	29,2	898	83,5	34,6
Unstrut-Hainich	3	3	50,0	126	43,2	17,6	146	86,3	25,9
Kyffhäuserkreis									
Bad Frankenhausen/Kyffhäuser, Stadt	11	11	-	843	-2,8	50,3	879	95,9	51,1
Sondershausen, Stadt	11	9	-	764	3,1	14,6	1 127	67,8	36,6
Kyffhäuserland	5	3	-25,0	84	-27,6	39,0	128	65,6	27,0
Roßleben-Wiehe, Stadt	5	3
Schmalkalden-Meiningen									
Breitungen/Werra	3	3
Floh-Seligenthal	11	10	42,9	225	27,1	18,2	249	90,4	22,8
Meiningen, Stadt	14	11	-	302	-2,9	35,9	420	71,9	34,1
Oberhof, Stadt	22	21	-4,5	3 057	15,9	40,4	3 081	99,2	38,2
Schmalkalden, Stadt	9	9	-	365	13,0	38,7	365	100,0	40,7
Steinbach-Hallenberg, Stadt	14	11	-	214	-0,5	8,6	300	71,3	15,7
Brotterode-Trusetal, Stadt	12	10	25,0	294	30,1	20,1	376	78,2	27,1
Wasungen, Stadt	3	3	-	75	-	6,6	75	100,0	11,0
Zella-Mehlis, Stadt	8	7	-	222	-	35,9	256	86,7	37,2
Kalltenordheim, Stadt	6	5	25,0	139	27,5	8,2	162	85,8	16,1

1) Doppelbetten zählen als 2 Schlafgelegenheiten. - 2) ganz oder teilweise geöffnet

Noch: 16. Beherbergungsstätten, angebotene Gästebetten und Kapazitätsauslastung
nach ausgewählten Gemeinden (ohne Camping)

Landkreis Gemeinde	November 2022								Jan. - Nov. 2022
	Betriebe			in den Betrieben angebotene Betten/Schlafgelegenheiten ¹⁾					durch- schnittliche Auslastung
	insgesamt	darunter geöffnete ²⁾		insgesamt	Veränderung gegenüber dem Vorjahres- monat	durch- schnittliche Auslastung	nachrichtlich		
		zusammen	Veränderung gegenüber dem Vorjahres- monat				maximales Angebot an Schlaf- gelegenheiten der letzten 13 Monate	Anteil der aktuell angebotenen Schlaf- gelegenheiten am Maximum	
Anzahl		%	Anzahl	%		Anzahl	%		
Gotha									
Friedrichroda, Stadt	23	20	-	2 103	-2,8	37,5	2 319	90,7	42,7
Gierstädt	3	3	-	53	-	2,7	56	94,6	6,1
Gotha, Stadt	14	14	-	1 015	-0,1	37,8	1 016	99,9	33,2
Luisenthal	5	5
Ohrdruf, Stadt	3	3	-	53	-	21,3	53	100,0	21,8
Bad Tabarz	8	8	-	857	0,7	64,7	857	100,0	61,9
Tambach-Dietharz/Thür. Wald, Stadt	10	10	-9,1	457	1,8	21,2	459	99,6	26,3
Waltershausen, Stadt	4	4	33,3	94	74,1	15,4	94	100,0	35,2
Nesse-Apfelstädt	4	4	-	315	2,9	35,0	353	89,2	28,6
Hörsel	3	3	-	109	-	16,1	109	100,0	23,3
Drei Gleichen	5	4	-20,0	104	-8,8	33,0	114	91,2	33,6
Georgenenthal	5	5	-	229	-17,6	29,0	295	77,6	41,5
Sömmerda									
Kölleda, Stadt	4	4	-	111	-1,8	21,1	113	98,2	23,9
Sömmerda, Stadt	3	3	-	97	1,0	34,3	97	100,0	34,4
Weißensee, Stadt	5	5	66,7	306	157,1	26,5	317	96,5	24,4
Hildburghausen									
Eisfeld, Stadt	11	10	-9,1	255	-1,5	19,0	289	88,2	26,9
Schleusingen, Stadt	14	12	20,0	469	30,6	12,7	537	87,3	19,7
Masserberg	15	15	7,1	1 236	1,5	39,7	1 241	99,6	50,3
Heldburg, Stadt	4	4
Ilm-Kreis									
Arnstadt, Stadt	11	10	-	449	2,0	36,0	461	97,4	38,4
Elgersburg	4	4	-	127	-	17,0	127	100,0	20,3
Amt Wachsenburg	5	5	-	122	-5,4	28,4	129	94,6	30,0
Ilmenau, Stadt	26	25	-	1 292	1,5	24,8	1 344	96,1	33,3
Plaue, Stadt	3	3
Stadtilm, Stadt	4	4	-	141	-	7,6	143	98,6	16,9
Geratal	7	7	-	250	1,6	14,3	263	95,1	27,2
Großbreitenbach, Stadt	10	9	12,5	388	12,1	19,7	402	96,5	28,4
Weimarer Land									
Apolda, Stadt	5	5	-	437	-2,9	20,5	450	97,1	25,0
Bad Berka, Stadt	6	6	-	516	-0,8	71,9	520	99,2	63,9
Bad Sulza, Stadt	14	11	-8,3	882	-1,5	61,2	975	90,5	56,9
Ilmtal-Weinstraße	4	4	-	143	-	13,3	143	100,0	14,3
Am Ettersberg	4	3	-25,0	38	-26,9	15,2	52	73,1	27,9
Grammetal	7	7	-	449	-0,2	26,9	454	98,9	20,8

1) Doppelbetten zählen als 2 Schlafgelegenheiten. - 2) ganz oder teilweise geöffnet

Noch: 16. Beherbergungsstätten, angebotene Gästebetten und Kapazitätsauslastung
nach ausgewählten Gemeinden (ohne Camping)

Landkreis Gemeinde	November 2022								Jan. - Nov. 2022
	Betriebe			in den Betrieben angebotene Betten/Schlafgelegenheiten ¹⁾					durch- schnittliche Auslastung
	insgesamt	darunter geöffnete ²⁾		insgesamt	Veränderung gegenüber dem Vorjahres- monat	durch- schnittliche Auslastung	nachrichtlich		
		zusammen	Veränderung gegenüber dem Vorjahres- monat				maximales Angebot an Schlaf- gelegenheiten der letzten 13 Monate	Anteil der aktuell angebotenen Schlaf- gelegenheiten am Maximum	
Anzahl		%	Anzahl	%		Anzahl	%		
Sonneberg									
Lauscha, Stadt	5	4	-	73	-24,7	13,3	107	68,2	15,7
Neuhaus am Rennweg, Stadt	12	12	-7,7	456	-15,4	34,0	493	92,5	32,8
Schalkau, Stadt	4	3	-	243	-	8,7	254	95,7	20,9
Sonneberg, Stadt	11	11	10,0	411	20,9	22,9	417	98,6	27,5
Steinach, Stadt	6	6	20,0	205	18,5	10,5	205	100,0	21,0
Frankenblick	5	4	-	66	-29,8	17,1	234	28,2	26,3
Föritztal	3	3	-	113	-1,7	68,7	115	98,3	67,1
Saalfeld-Rudolstadt									
Bad Blankenburg, Stadt	6	6	-	495	6,2	36,0	495	100,0	38,2
Lehesten, Stadt	3	3
Meura	3	3
Rudolstadt, Stadt	9	9	28,6	457	16,3	23,4	457	100,0	33,7
Saalfeld/Saale, Stadt	21	20	-	920	0,2	31,4	1 044	88,1	35,9
Leutenberg, Stadt	3	3	-	112	14,3	9,6	114	98,2	30,1
Uhlstädt-Kirchhasel	8	5	-16,7	197	-18,6	35,9	295	66,8	36,1
Unterwellenborn	4	3	-25,0	70	-23,1	21,0	109	64,2	29,7
Königsee, Stadt	5	5	-	119	-1,7	18,0	127	93,7	21,9
Saale-Holzland-Kreis									
Bad Klosterlausnitz	8	8	-	599	-	76,5	599	100,0	77,0
Eisenberg, Stadt	6	3	-	158	-10,2	15,7	230	68,7	34,5
Saale-Orla-Kreis									
Bad Lobenstein, Stadt	6	6
Neustadt an der Orla, Stadt	8	8	14,3	184	2,8	20,4	192	95,8	24,3
Schleiz, Stadt	5	4	-	215	-	7,4	227	94,7	12,5
Ziegenrück, Stadt	6	4	-	190	30,1	28,5	233	81,5	39,4
Krölpa	3	3	-	108	2,9	24,6	108	100,0	33,9
Saalburg-Ebersdorf, Stadt	10	7	16,7	353	99,4	10,8	499	70,7	30,1
Rosenthal am Rennsteig	5	4	-	81	-	6,8	91	89,0	19,0
Greiz									
Greiz, Stadt	7	7	-12,5	153	-10,0	20,8	159	96,2	25,2
Weida, Stadt	3	3	-	74	-	19,5	74	100,0	15,3
Zeulenroda-Triebes, Stadt	7	7
Altenburger Land									
Altenburg, Stadt	9	9	-	418	-2,6	41,2	438	95,4	41,0
Meuselwitz, Stadt	5	4	33,3	60	22,4	8,8	84	71,4	11,1
Schmölln, Stadt	4	4	-	108	-1,8	30,1	110	98,2	27,5

1) Doppelbetten zählen als 2 Schlafgelegenheiten. - 2) ganz oder teilweise geöffnet

**17. Beherbergungsstätten, angebotene Gästebetten und Kapazitätsauslastung
in Städten des Vereins Städtetourismus in Thüringen e.V.**

Stadt	November 2022								Jan. - Nov. 2022
	Betriebe			in den Betrieben angebotene Betten/Schlafgelegenheiten ¹⁾					durch- schnittliche Auslastung
	insgesamt	darunter geöffnete ²⁾		insgesamt	Veränderung gegenüber dem Vorjahres- monat	durch- schnittliche Auslastung	nachrichtlich		
		zusammen	Veränderung gegenüber dem Vorjahres- monat				maximales Angebot an Schlaf- gelegenheiten der letzten 13 Monate	Anteil der aktuell angebotenen Schlaf- gelegenheiten am Maximum	
Anzahl		%	Anzahl	%		Anzahl	%		
Altenburg, Stadt	9	9	-	418	-2,6	41,2	438	95,4	41,0
Apolda, Stadt	5	5	-	437	-2,9	20,5	450	97,1	25,0
Arnstadt, Stadt	11	10	-	449	2,0	36,0	461	97,4	38,4
Bad Langensalza, Stadt	12	12	9,1	875	6,8	38,8	886	98,8	44,6
Eisenach, Stadt	36	35	2,9	2 371	4,9	37,6	2 408	98,5	40,4
Erfurt, Stadt	72	71	1,4	6 164	5,3	40,6	6 296	97,9	36,9
Gera, Stadt	12	11	-8,3	977	-15,2	39,8	1 152	84,8	38,0
Gotha, Stadt	14	14	-	1 015	-0,1	37,8	1 016	99,9	33,2
Ilmenau, Stadt	26	25	-	1 292	1,5	24,8	1 344	96,1	33,3
Jena, Stadt	31	31	6,9	2 403	-0,6	40,9	2 440	98,5	39,0
Meiningen, Stadt	14	11	-	302	-2,9	35,9	420	71,9	34,1
Mühlhausen/Thüringen, Stadt	16	13	8,3	750	8,5	29,2	898	83,5	34,6
Nordhausen, Stadt	11	11	10,0	703	8,3	29,6	719	97,8	37,4
Rudolstadt, Stadt	9	9	28,6	457	16,3	23,4	457	100,0	33,7
Saalfeld/Saale, Stadt	21	20	-	920	0,2	31,4	1 044	88,1	35,9
Schmalkalden, Stadt	9	9	-	365	13,0	38,7	365	100,0	40,7
Sondershausen, Stadt	11	9	-	764	3,1	14,6	1 127	67,8	36,6
Suhl, Stadt	33	27	3,8	1 983	-0,1	25,5	2 277	87,1	25,2
Weimar, Stadt	54	52	-1,9	4 941	3,0	35,4	5 074	97,4	37,4
Ausgewählte Städte zusammen	406	384	2,1	27 586	2,5	35,1	29 272	94,2	36,4

1) Doppelbetten zählen als 2 Schlafgelegenheiten. - 2) ganz oder teilweise geöffnet

18. Beherbergungsstätten der Hotellerie mit 25 und mehr Gästezimmern und deren Auslastung nach Betriebsarten

Betriebsart	November 2022			Jan. - Nov. 2022	
	Betriebe mit 25 und mehr Gästezimmern insgesamt	darunter geöffnete Betriebe ¹⁾		durchschnittliche Auslastung der Gästezimmer ²⁾	
		zusammen	Veränderung gegenüber dem Vorjahresmonat		
	Anzahl			%	
Hotels, Gasthöfe, Pensionen	232	221	1,8	52,5	50,8
Hotels (ohne Hotels garnis)	180	170	1,2	51,4	49,7
Hotels garnis	38	38	8,6	58,7	56,1
Gasthöfe	8	7	- 22,2	52,8	51,9
Pensionen	6	6	20,0	54,0	54,5

1) ganz oder teilweise geöffnet

2) rechnerischer Wert: (belegte Gästezimmertage / angebotene Gästezimmertage) x 100 im Berichtsmonat bzw. Jahresteil

19. Beherbergungsstätten der Hotellerie mit 25 und mehr Gästezimmern und deren Auslastung nach Kreisen

Kreisfreie Stadt Landkreis Land	November 2022			Jan. - Nov. 2022	
	Betriebe mit 25 und mehr Gästezimmern insgesamt	darunter geöffnete Betriebe ¹⁾		durchschnittliche Auslastung der Gästezimmer ²⁾	
		zusammen	Veränderung gegenüber dem Vorjahresmonat		
	Anzahl			%	
Stadt Erfurt	26	26	4,0	67,5	56,6
Stadt Gera	6	5	- 16,7	60,2	53,5
Stadt Jena	11	11	- 8,3	67,3	58,7
Stadt Suhl	7	6	-	43,5	38,0
Stadt Weimar	18	18	5,9	47,1	50,4
Eichsfeld	4	4	-	60,1	59,0
Nordhausen	10	8	-	43,4	50,4
Wartburgkreis	25	25	8,7	49,9	53,6
Unstrut-Hainich-Kreis	6	6	-	46,8	48,5
Kyffhäuserkreis	5	5	25,0	59,7	60,6
Schmalkalden-Meiningen	21	19	18,8	51,1	49,8
Gotha	18	17	- 5,6	52,0	51,1
Sömmerda	5	5	25,0	53,8	54,1
Hildburghausen	10	10	11,1	28,9	42,7
Ilm-Kreis	12	12	-	48,3	50,7
Weimarer Land	10	9	-	41,7	43,1
Sonneberg	3	3	-	37,4	38,8
Saalfeld-Rudolstadt	17	14	- 17,6	31,7	36,2
Saale-Holzland-Kreis	5	5	-	56,6	57,7
Saale-Orla-Kreis	5	5	-	40,3	41,7
Greiz	4	4	-	58,8	42,2
Altenburger Land	4	4	-	56,3	50,5
Thüringen	232	221	1,8	52,5	50,8

1) ganz oder teilweise geöffnet

2) rechnerischer Wert: (belegte Gästezimmertage / angebotene Gästezimmertage) x 100 im Berichtsmonat bzw. Jahresteil

Reisegebiete in Thüringen



