



STATISTISCHER BERICHT

G IV - m 10/ 22

Gäste und Übernachtungen in Thüringen Oktober 2022

Vorläufige Ergebnisse

Bestell-Nr. 07 401

Zeichenerklärung

- nichts vorhanden (genau Null)
- 0 weniger als die Hälfte von 1 in der letzten besetzten Stelle, jedoch mehr als nichts
- . Zahlenwert unbekannt oder geheim zu halten
- ... Zahlenwert lag bei Redaktionsschluss noch nicht vor
- x Tabellenfach gesperrt, weil Aussage nicht sinnvoll
- p vorläufige Zahl
- r berichtigte Zahl
- / Zahlenwert nicht sicher genug
- () Aussagewert eingeschränkt

Anmerkung: Abweichungen in den Summen, auch im Vergleich zu anderen Veröffentlichungen, erklären sich aus dem Runden von Einzelwerten.

Herausgeber:

Thüringer Landesamt für Statistik

Europaplatz 3, 99091 Erfurt

Postfach 90 01 63, 99104 Erfurt

Telefon: 0361 57331-9642

Telefax: 0361 57331-9699

Internet: statistik.thueringen.de

E-Mail: auskunft@statistik.thueringen.de

Auskunft erteilt:

Referat: Handel, Dienstleistungen, Gastgewerbe,
Beherbergungen, Unternehmensregister,
Verwaltungsdatenverwendung

Telefon: 0361 57331-9445

Herausgegeben im Januar 2023

Heft-Nr.: 13/23

Preis: 6,25 Euro

© Thüringer Landesamt für Statistik, Erfurt, 2023

Vervielfältigung und Verbreitung, auch auszugsweise, mit Quellenangabe gestattet.

Inhaltsverzeichnis

Seite

Vorbemerkungen

3

Tabellen

1. Geöffnete Beherbergungsstätten, angebotene Gästebetten, Kapazitätsauslastung, Ankünfte, Übernachtungen und durchschnittliche Aufenthaltsdauer nach Monaten der Jahre 2019 bis 2022 (ohne Camping)	11
2. Ankünfte, Übernachtungen und Aufenthaltsdauer der Gäste in Beherbergungsbetrieben (einschl. Camping) nach Betriebsarten und dem ständigen Wohnsitz der Gäste	12
3. Ankünfte, Übernachtungen und Aufenthaltsdauer der Gäste in Beherbergungsstätten nach Herkunftsländern (ohne Camping)	13
4. Ankünfte, Übernachtungen und Aufenthaltsdauer der Gäste auf Campingplätzen nach Herkunftsländern	14
5. Ankünfte, Übernachtungen und Aufenthaltsdauer der Gäste in Beherbergungsbetrieben (einschl. Camping) nach Reisegebieten und dem ständigen Wohnsitz der Gäste	15
6. Ankünfte, Übernachtungen und Aufenthaltsdauer der Gäste in Beherbergungsstätten nach Gemeindegruppen und dem ständigen Wohnsitz der Gäste (ohne Camping)	16
7. Ankünfte, Übernachtungen und Aufenthaltsdauer der Gäste in Beherbergungsstätten nach Kreisen und dem ständigen Wohnsitz der Gäste (ohne Camping)	17
8. Ankünfte, Übernachtungen und Aufenthaltsdauer der Gäste in Beherbergungsstätten nach Kreisen, ausgewählten Betriebsarten und dem ständigen Wohnsitz der Gäste (ohne Camping)	19
9. Ankünfte, Übernachtungen und Aufenthaltsdauer der Gäste in Beherbergungsstätten nach ausgewählten Gemeinden und dem ständigen Wohnsitz der Gäste (ohne Camping)	23
10. Ankünfte, Übernachtungen und Aufenthaltsdauer der Gäste in Beherbergungsstätten in Städten des Vereins Städtetourismus in Thüringen e.V. (ohne Camping)	31
11. Beherbergungsstätten, angebotene Gästebetten und Kapazitätsauslastung nach Betriebsarten sowie Campingplätze	33
12. Beherbergungsstätten, angebotene Gästebetten und Kapazitätsauslastung nach Reisegebieten sowie Campingplätze	34
13. Beherbergungsstätten, angebotene Gästebetten und Kapazitätsauslastung nach Gemeindegruppen (ohne Camping)	34
14. Beherbergungsstätten, angebotene Gästebetten und Kapazitätsauslastung nach Kreisen (ohne Camping)	35
15. Beherbergungsstätten, angebotene Gästebetten und Kapazitätsauslastung nach Kreisen und ausgewählten Betriebsarten	36
16. Beherbergungsstätten, angebotene Gästebetten und Kapazitätsauslastung nach ausgewählten Gemeinden (ohne Camping)	39
17. Beherbergungsstätten, angebotene Gästebetten und Kapazitätsauslastung in Städten des Vereins Städtetourismus in Thüringen e.V.	42
18. Beherbergungsstätten der Hotellerie mit 25 und mehr Gästezimmern und deren Auslastung nach Betriebsarten	43
19. Beherbergungsstätten der Hotellerie mit 25 und mehr Gästezimmern und deren Auslastung nach Kreisen	43

Grafiken

1. Ankünfte und Übernachtungen in Beherbergungsstätten 2021 bis 2022 nach Monaten (ohne Camping) 7
2. Übernachtungen in Beherbergungsstätten und auf Campingplätzen im Oktober 2022 nach Betriebsarten 7
3. Übernachtungen in Beherbergungsstätten und auf Campingplätzen im Oktober 2022 nach Reisegebieten 8
4. Veränderung der Ankünfte und Übernachtungen Januar-Oktober 2022 gegenüber Januar-Oktober 2021 nach Reisegebieten in Prozent (einschl. Camping) 8
5. Ankünfte und Übernachtungen in Beherbergungsstätten (ohne Camping) im Oktober 2022 nach ausgewählten Herkunftsländern der Gäste 9
6. Ankünfte und Übernachtungen in Beherbergungsstätten (ohne Camping) im Oktober 2022 nach Kreisen 10

Karte

- Reisegebiete in Thüringen 44

Vorbemerkungen

Rechtsgrundlage

Rechtsgrundlage für die Erhebung ist das Gesetz zur Neuordnung der Statistik über die Beherbergung im Reiseverkehr (Beherbergungsstatistikgesetz - BeherbStatG) vom 22. Mai 2002 (BGBl. I S. 1642) in Verbindung mit dem Gesetz über die Statistik für Bundeszwecke (Bundesstatistikgesetz - BStatG) vom 22. Januar 1987 (BGBl. I S. 462, 565), in den jeweils aktuell gültigen Fassungen, sowie die Verordnung (EU) Nr. 692/2011 des Europäischen Parlaments und des Rates über die europäische Tourismusstatistik und zur Aufhebung der Richtlinie 95/57/EG des Rates (ABl. L 192 vom 22.7.2011, S. 17).

Erhebungsmerkmale

Erhebungsmerkmale der monatlichen Bundesstatistik sind Ankünfte und Übernachtungen von Gästen im Reiseverkehr, bei Gästen mit Wohnsitz außerhalb der Bundesrepublik Deutschland wird auch das Herkunftsland erfragt. Außerdem werden die Anzahl der im Berichtsmontat angebotenen Gästebetten sowie die Anzahl der Stellplätze auf Campingplätzen erhoben. Bei Hotels, Hotels garnis, Gasthöfen und Pensionen wird jeweils zum 31. Juli eines Jahres die Anzahl der Gästezimmer erfasst, seit Januar 2012 werden bei Betrieben mit mindestens 25 Gästezimmern zusätzlich monatliche Angaben zur Gästezimmerauslastung erfasst.

Berichtskreis

Auskunftspflichtig sind alle Inhaber bzw. Leiter von Beherbergungsstätten mit mindestens zehn Gästebetten bzw. von Campingplätzen mit mindestens zehn Stellplätzen (ohne Dauercamping), unabhängig davon, ob die Beherbergung Hauptzweck (z. B. Hotels, Pensionen) oder nur Nebenzweck des Betriebes (z. B. bei Heilstätten, Sanatorien) ist.

Hinweise

Mit den Angaben zum Merkmal "Auslastung" ist stets die europaweit einheitlich definierte "Nettoauslastung" gemeint. Sie bezieht sich auf die verfügbaren, das heißt die tatsächlich angebotenen Kapazitäten in den im jeweiligen Berichtszeitraum geöffneten Betrieben.

Die im Rahmen der "Monatserhebung im Tourismus" ermittelten Ergebnisse der Monate Januar bis November tragen **vorläufigen Charakter**, da sie monatlich auf Grund nachträglicher Korrekturen der Auskunftspflichtigen bzw. durch die Einarbeitung verspätet eingegangener Meldungen neu berechnet werden. Deshalb sind Abweichungen zu vorherigen Berichten möglich.

Alle Angaben für das Jahr 2022 beziehen sich auf den Gebietsstand 01.01.2022.

Zum 1. Januar 2013 trat in Thüringen eine Neuordnung der Reisegebietsstruktur in Kraft. Im Zuge dieser Neuordnung entstanden aus den von 2006 bis 2012 bestehenden sechs Reisegebieten zehn, darunter vier vollständig neue und zwei veränderte Reisegebiete. Die neuen Reisegebiete wurden anhand abgestimmter Kriterien zur Beurteilung der Markt- und Managementstärke ausgewählt und ermöglichen einen besseren Regionalbezug in der Beherbergungsstatistik. Zum 1. Januar 2018 wurden die Reisegebiete Kyffhäuser und Südharz zu einem neuen Reisegebiet Südharz Kyffhäuser zusammengelegt.

Für die Berechnung der Entwicklung gegenüber dem Vorjahr werden bei Änderungen zum Gebietsstand die Angaben des Vorjahres auf den aktuellen Gebietsstand bzw. auf die aktuelle Reisegebietsstruktur umgerechnet.

Aus Gründen der statistischen Geheimhaltung werden Gemeinden, in denen sich weniger als drei geöffnete Beherbergungsstätten befinden, nicht ausgewiesen. Darüber hinaus geheim zu haltende Daten werden ausgepunktet.

Definitionen und Begriffserläuterungen

Erhebungs- und Darstellungsmerkmale

Beherbergung im Reiseverkehr: Unterbringung von Personen, die sich nicht länger als ein Jahr ohne Unterbrechung an einem anderen Ort als ihrem gewöhnlichen Wohnsitz aufhalten. Der vorübergehende Ortswechsel kann durch Urlaub und Freizeit aber auch durch die Wahrnehmung privater und geschäftlicher Kontakte, den Besuch von Tagungen und Fortbildungsveranstaltungen, Maßnahmen zur Wiederherstellung der Gesundheit oder sonstige Gründe veranlasst sein.

Beherbergungsstätten: Betriebe, die nach Einrichtung und Zweckbestimmung dazu dienen, mindestens zehn Gäste im Reiseverkehr gleichzeitig zu beherbergen. Hierzu zählen Hotels, Gasthöfe, Pensionen, Ferienunterkünfte und ähnliche Einrichtungen, Vorsorge- und Rehabilitationskliniken sowie Schulungsheime.

Beherbergungsbetriebe: Beherbergungsstätten und Campingplätze (bei Campingplätzen wird ein Stellplatz mit vier Schlafgelegenheiten gleichgesetzt).

Gästezimmer: Als Gästezimmer gilt eine Einheit, die aus einem Raum oder einer Gruppe von Räumen besteht, die eine unteilbare Mieteinheit in einem Beherbergungsbetrieb bilden. Bei den Gästezimmern kann es sich um Einzel-, Doppel- oder Mehrbettzimmer handeln, je nachdem, ob sie zur dauerhaften Beherbergung von einer, zwei oder mehr Personen eingerichtet sind. Die Zahl der Gästezimmer wird einmal im Jahr zum Stichtag 31. Juli erhoben. Gezählt werden die an diesem Stichtag tatsächlich zur Beherbergung von Gästen zur Verfügung stehenden Gästezimmer. Zimmer, die von Mitarbeitern des Betriebes genutzt werden, zählen nicht als Gästezimmer. Ein Appartement ist eine spezielle Art von Gästezimmer. Es besteht aus einem oder mehreren Räumen mit Küche, separatem Bad und/oder Toilette.

Angebotene Betten/Schlafgelegenheiten: Anzahl der Betten und Schlafgelegenheiten, die am letzten Öffnungstag des Berichtsmonates zur Beherbergung von Gästen zur Verfügung standen. Die Anzahl der Betten/Schlafgelegenheiten entspricht dabei der Anzahl der Personen, die bei Normalbelegung gleichzeitig hätten übernachten können. Nicht berücksichtigt werden behelfsmäßige Schlafgelegenheiten (z. B. Schlafcouchen, Zustellbetten, Kinderbetten), bei deren Benutzung lediglich ein Aufschlag zum Übernachtungspreis berechnet wird. Im Campingbereich wird gemäß einer Vorgabe der Europäischen Kommission ein Stellplatz mit vier Betten gleichgesetzt.

Ankünfte: Anzahl von Gästen in einer Beherbergungsstätte, die im Berichtszeitraum ankamen und zum vorübergehenden Aufenthalt ein Gästebett belegten.

Übernachtungen: Anzahl der Übernachtungen von Gästen, die im Berichtszeitraum ankamen oder aus dem vorherigen Berichtszeitraum noch anwesend waren.

Durchschnittliche Aufenthaltsdauer: Die durchschnittliche Aufenthaltsdauer wird ermittelt, indem die Zahl der Übernachtungen durch die der Ankünfte geteilt wird. Sie kann zum Beispiel in Orten mit Vorsorge- und Rehabilitationskliniken rechnerisch höher sein als die Zahl der Kalendertage des Berichtszeitraums.

Durchschnittliche Auslastung der Betten: Die durchschnittliche Auslastung ist der rechnerische Wert, der die Inanspruchnahme der Schlafgelegenheiten in einem Berichtszeitraum ausdrückt. Die prozentuale Angabe wird ermittelt, indem die Zahl der Übernachtungen durch die so genannten „Bettentage“ geteilt wird. Letztere sind das Produkt aus angebotenen Schlafgelegenheiten und der Zahl der Tage, an denen ein Betrieb im Berichtszeitraum tatsächlich geöffnet hatte. Sie beschreiben damit die im Berichtszeitraum angebotene Bettenkapazität.

Herkunftsländer: Für die Erfassung ist grundsätzlich der ständige Wohnsitz oder gewöhnliche Aufenthaltsort der Gäste maßgebend, nicht dagegen deren Staatsangehörigkeit bzw. Nationalität.

Gliederungsmerkmale

Reisegebiete: Gliederung nach nichtadministrativen Gebietseinheiten, die sich im Wesentlichen an naturräumliche Gegebenheiten anlehnen.

Gemeindegruppen: Zusammenfassung von Gemeinden/Teilen von Gemeinden nach Arten der aufgrund landesrechtlicher Vorschriften verliehenen staatlichen Anerkennung (z. B. als Mineral- und Moorbad, Luftkurort, Erholungsort). Gemeinden/Teile von Gemeinden ohne diese Anerkennung sind in der Gruppe "Sonstige Gemeinden" enthalten. Die Zuordnung erfolgt durch das Thüringer Ministerium für Wirtschaft, Wissenschaft und Digitale Gesellschaft und wird jährlich abgestimmt.

Betriebsarten: Gruppierungen der Beherbergungsstätten auf der Grundlage der Systematik der Wirtschaftszweige:

1. Hotels, Gasthöfe und Pensionen

Hotels: Beherbergungsstätten, die jedermann zugänglich sind und in denen ein Restaurant - auch für Passanten - vorhanden ist sowie in der Regel weitere Einrichtungen oder Räume für unterschiedliche Zwecke (Konferenzen, Seminare, Sport, Freizeit, Erholung) zur Verfügung stehen.

Hotels garnis: Beherbergungsstätten, die jedermann zugänglich sind und in denen als Mahlzeit höchstens ein Frühstück angeboten wird.

Gasthöfe: Beherbergungsstätten, die jedermann zugänglich sind und in denen außer dem Gastraum in der Regel keine weiteren Aufenthaltsräume zur Verfügung stehen.

Pensionen: Beherbergungsstätten, die jedermann zugänglich sind und in denen Speisen und Getränke nur an Hausgäste abgegeben werden.

2. Ferienunterkünfte und ähnliche Beherbergungsstätten

Jugendherbergen und Hütten: Beherbergungsstätten mit in der Regel einfacher Ausstattung, vorzugsweise für Jugendliche oder Angehörige der sie tragenden Organisation (z. B. Wanderverein), in denen Speisen und Getränke in der Regel nur an Hausgäste abgegeben werden.

Erholungs- und Ferienheime: Beherbergungsstätten, die nur bestimmten Personenkreisen - z. B. Mitgliedern eines Vereins oder einer Organisation, Beschäftigten eines Unternehmens, Kindern, Müttern, Betreuten sozialer Einrichtungen - zugänglich sind und in denen Speisen und Getränke nur an Hausgäste abgegeben werden.

Ferienzentren: Beherbergungsstätten, die jedermann zugänglich sind und die nach Einrichtung und Zweckbestimmung dazu dienen, wahlweise unterschiedliche Wohn- und Aufenthaltsmöglichkeiten sowie gleichzeitig Freizeiteinrichtungen in Verbindung mit Einkaufsmöglichkeiten und persönlichen Dienstleistungen zum vorübergehenden Aufenthalt anzubieten. Als Mindestausstattung gilt das Vorhandensein von Hotelunterkunft und anderen Wohngelegenheiten (auch mit Kochgelegenheit), einer Gaststätte, von Einkaufsmöglichkeiten zur Deckung des täglichen Bedarfs und des Freizeitbedarfs sowie von Einrichtungen für persönliche Dienstleistungen, z. B. Massageeinrichtungen, Solarium, Sauna, Friseur, und zur aktiven Freizeitgestaltung, z. B. Schwimmbad, Tennis-, Tischtennis-, Kleingolf-, Trimm-Dich-Anlagen.

Ferienhäuser, -wohnungen: Beherbergungsstätten, die jedermann zugänglich sind und in denen Speisen und Getränke nicht abgegeben werden, aber eine Kochgelegenheit vorhanden ist.

3. Camping

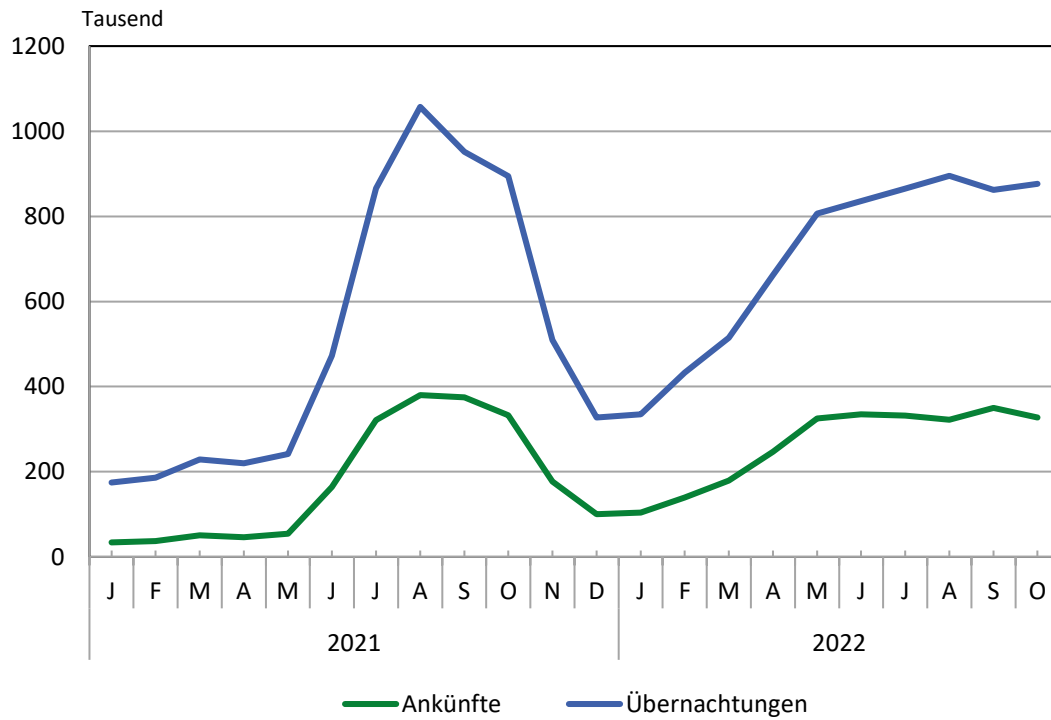
Campingplätze: Abgegrenzte Gelände, die jedermann zum vorübergehenden Aufstellen von mitgebrachten Wohnwagen, Wohnmobilen oder Zelten zugänglich sind. Im Rahmen der Monaterhebung im Tourismus werden nur Campingplätze berücksichtigt, die Urlaubscamping anbieten, nicht aber so genannte Dauercampingplätze. Die Unterscheidung zwischen Urlaubs- oder Dauercamping knüpft an die vertraglich vereinbarte Dauer der Campingplatzbenutzung an. Im Urlaubscamping wird der Stellplatz in der Regel für die Dauer von Tagen oder Wochen gemietet, im Dauercamping dagegen zumeist auf Monats- oder Jahresbasis.

4. Sonstige tourismusrelevante Unterkünfte

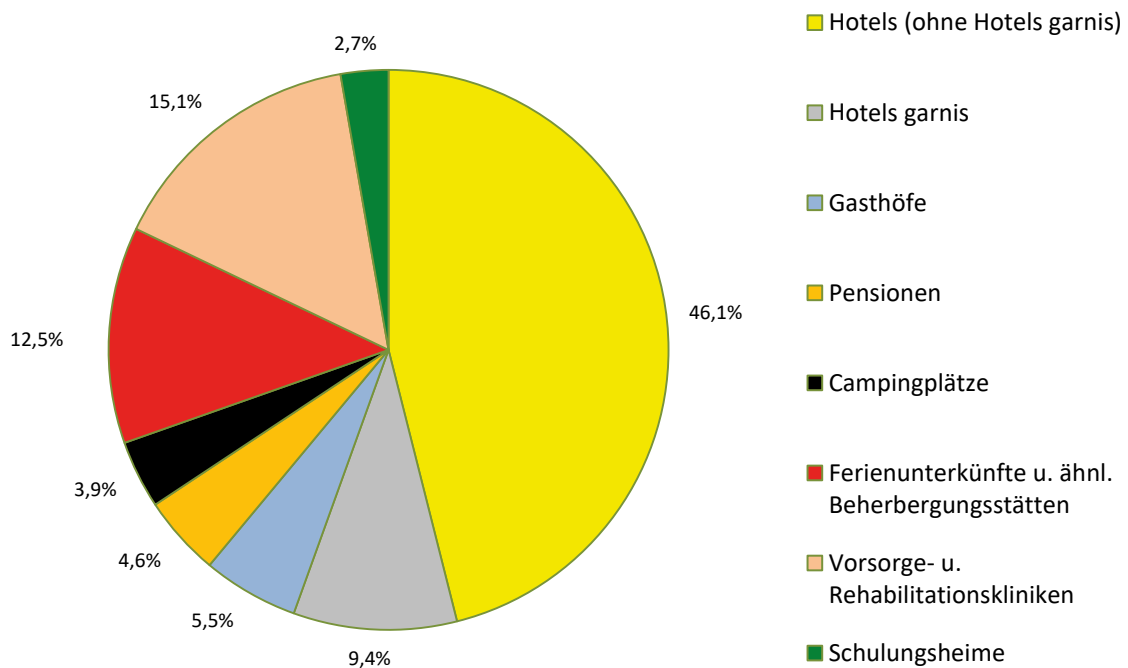
Vorsorge- und Rehabilitationskliniken: Beherbergungsstätten unter ärztlicher Leitung ausschließlich oder überwiegend für Kurgäste. Als Kurgäste gelten Personen, die sich am Ort aufgrund ärztlicher Verordnung vorübergehend aufhalten mit dem Ziel der Erhaltung oder Wiederherstellung ihrer Gesundheit oder ihrer Berufs- oder Arbeitsfähigkeit und die die allgemein angebotenen Kureinrichtungen außerhalb der Beherbergungsstätte in Anspruch nehmen. Hierzu zählen auch Kinderheilstätten, Sanatorien, Kur- und ähnliche Krankenhäuser (Fachabteilungen anderer Krankenhäuser). Im Unterschied zur Krankenhausstatistik werden Vorsorge- und Rehabilitationskliniken in der Beherbergungsstatistik nur dann erfasst, wenn die dort untergebrachten Personen überwiegend in der Lage sind, während des vorübergehenden Aufenthaltes den Anstaltsbereich zu verlassen und die gemeindlichen Fremdenverkehrseinrichtungen in Anspruch zu nehmen.

Schulungsheime: Beherbergungsstätten, die nach Einrichtung und Zweckbestimmung dazu dienen, Unterricht außerhalb des regulären Schul- und Hochschulsystems anzubieten und die überwiegend der Erwachsenenbildung dienen.

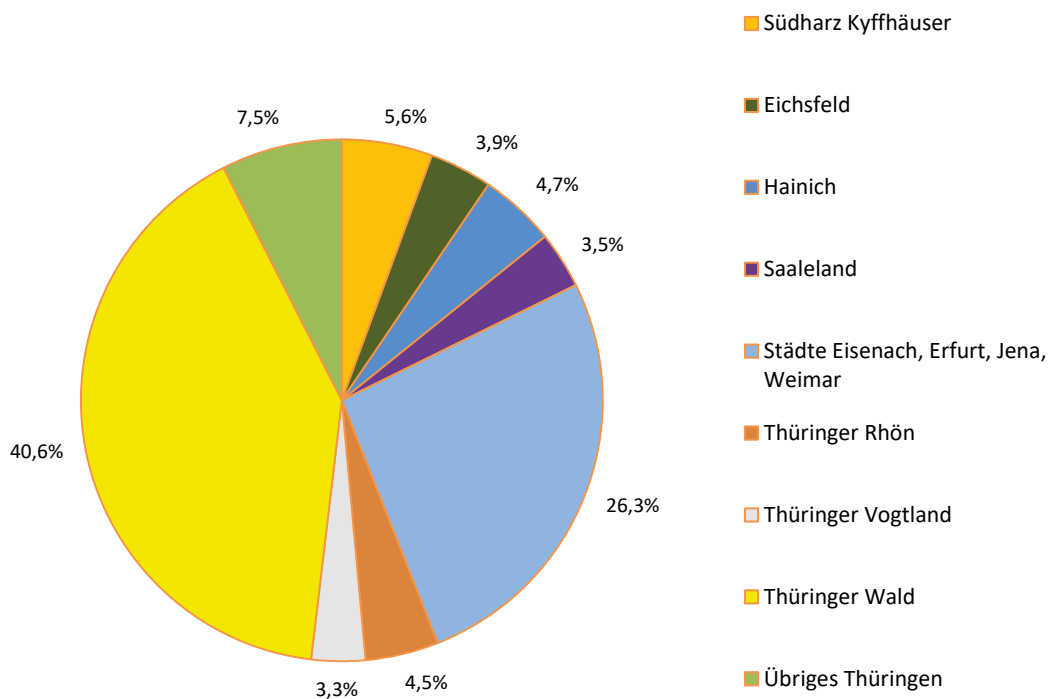
1. Ankünfte und Übernachtungen in Beherbergungsstätten 2021 bis 2022 nach Monaten (ohne Camping)



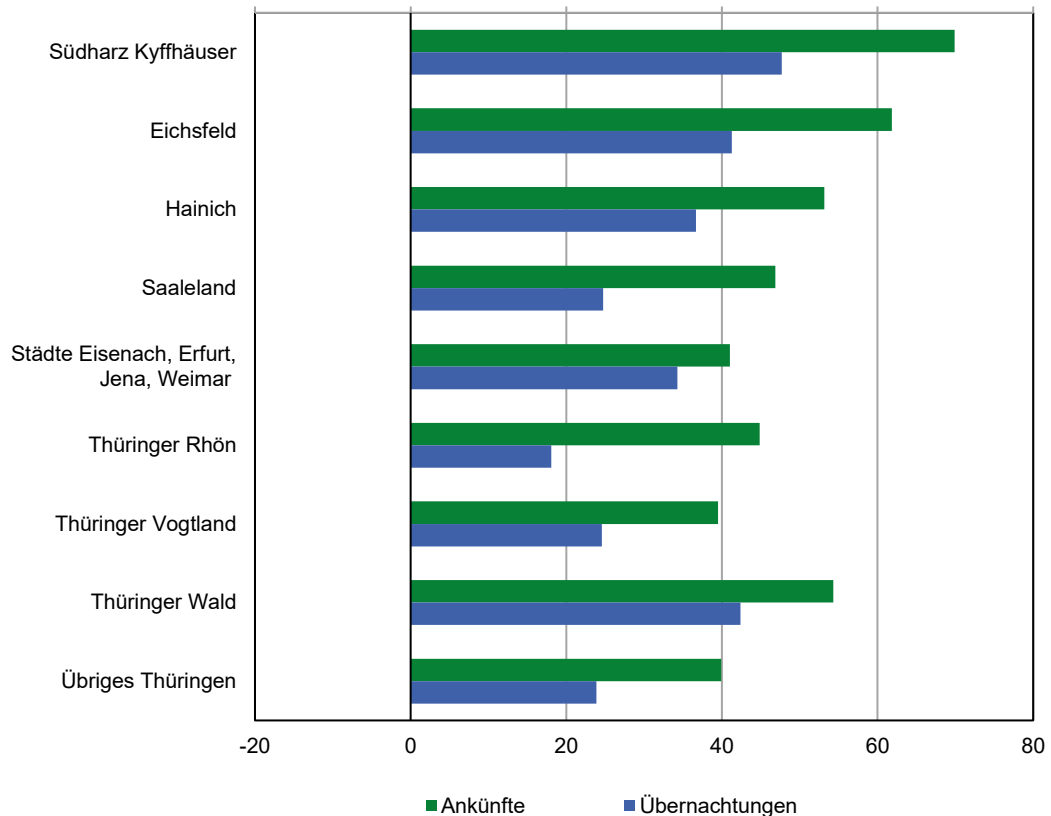
2. Übernachtungen in Beherbergungsstätten und auf Campingplätzen im Oktober 2022 nach Betriebsarten



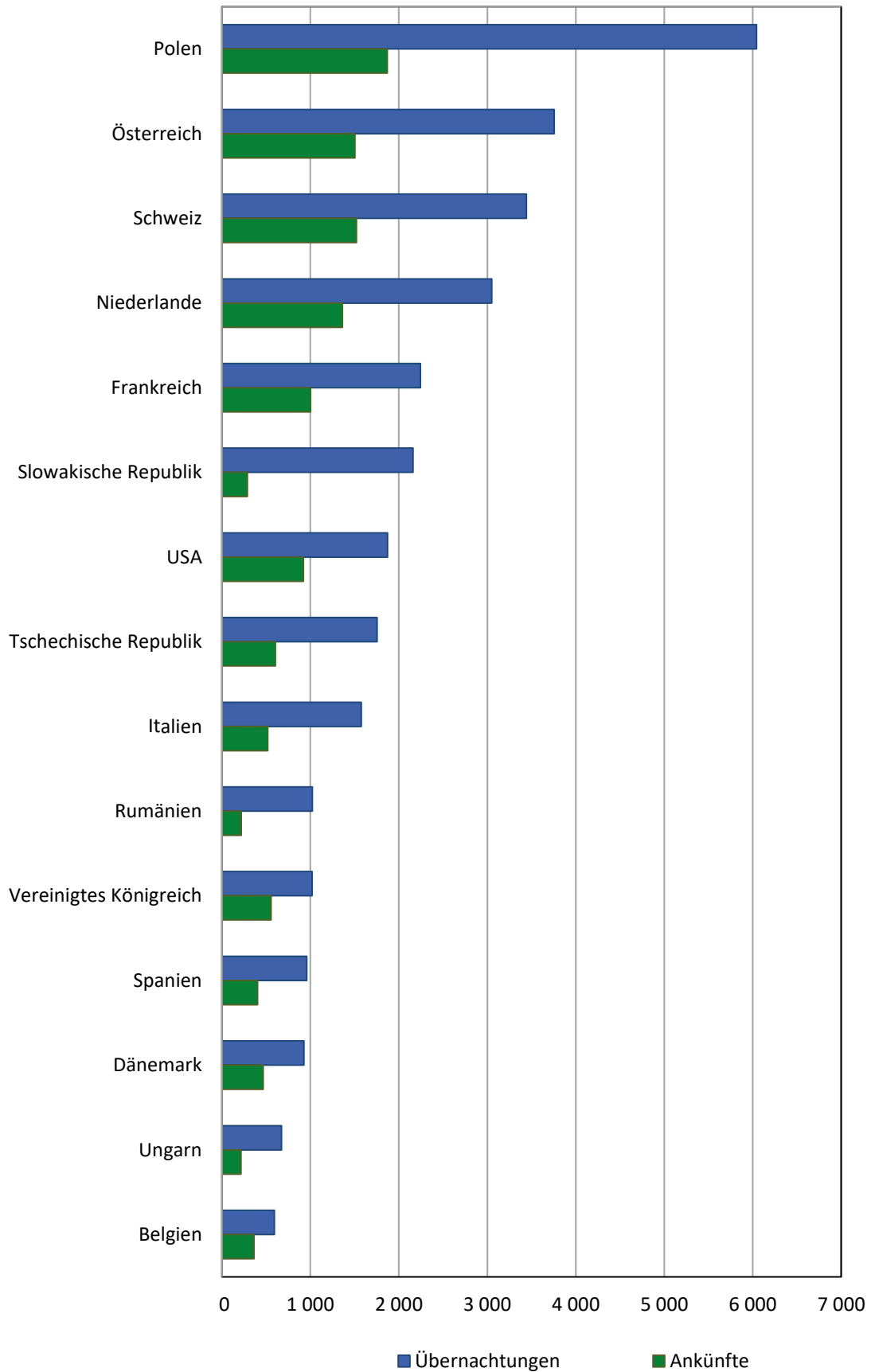
3. Übernachtungen in Beherbergungsstätten und auf Campingplätzen im Oktober 2022 nach Reisegebieten



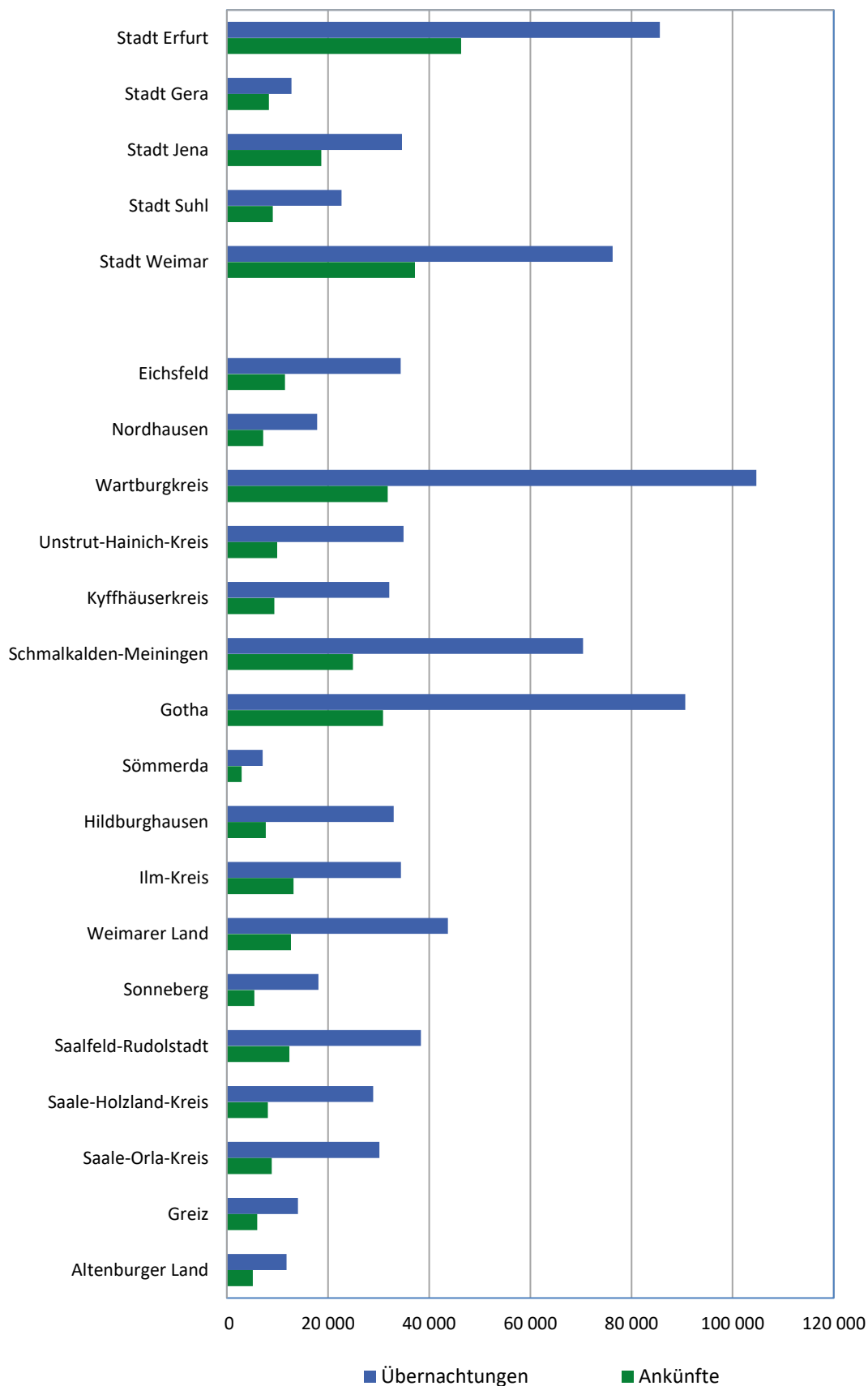
4. Veränderung der Ankünfte und Übernachtungen Januar-Oktober 2022 gegenüber Januar-Oktober 2021 nach Reisegebieten in Prozent (einschl. Camping)



5. Ankünfte und Übernachtungen in Beherbergungsstätten (ohne Camping) im Oktober 2022 nach ausgewählten Herkunftsländern der Gäste



6. Ankünfte und Übernachtungen in Beherbergungsstätten (ohne Camping) im Oktober 2022 nach Kreisen



1. Geöffnete Beherbergungsstätten, angebotene Gästebetten, Kapazitätsauslastung, Ankünfte, Übernachtungen und durchschnittliche Aufenthaltsdauer nach Monaten der Jahre 2019 bis 2022 (ohne Camping)

Jahr Monat	Geöffnete Betriebe ¹⁾	Angebotene Betten/Schlafgelegenheiten	Durchschnittliche Auslastung der angebotenen Betten/Schlafgelegenheiten	Ankünfte		Übernachtungen		Durchschnittliche Aufenthaltsdauer der Gäste
				insgesamt	darunter Ausländer	insgesamt	darunter Ausländer	
			Anzahl	%	Anzahl		Tage	
2019								
Januar	1 132	61 366	29,1	206 105	12 210	547 128	29 606	2,7
Februar	1 131	61 182	36,5	229 932	13 214	621 356	29 886	2,7
März	1 137	61 561	35,3	268 678	16 505	670 696	37 934	2,5
April	1 187	63 537	41,6	302 298	19 454	785 887	43 780	2,6
Mai	1 214	65 395	45,4	388 403	24 190	919 099	53 305	2,4
Juni	1 222	65 749	47,5	383 109	25 439	935 198	55 797	2,4
Juli	1 214	65 495	46,8	342 707	32 320	942 998	73 645	2,8
August	1 218	65 649	47,6	368 501	29 424	962 759	73 109	2,6
September	1 225	65 463	47,2	381 849	24 283	925 712	57 038	2,4
Oktober	1 212	64 699	47,3	361 561	20 784	942 812	53 223	2,6
November	1 161	62 989	38,4	293 188	16 695	713 036	43 692	2,4
Dezember	1 159	63 029	36,2	278 999	14 284	692 984	33 387	2,5
2020								
Januar	1 133	62 065	29,4	212 222	13 486	553 411	31 246	2,6
Februar	1 125	61 766	35,1	231 072	12 046	625 627	27 379	2,7
März	1 111	61 663	23,5	109 785	4 902	355 463	14 395	3,2
April	721	33 735	12,4	19 117	630	113 098	6 261	5,9
Mai	1 063	54 951	18,1	77 394	1 506	246 003	7 465	3,2
Juni	1 147	60 881	27,5	182 727	5 638	486 347	13 474	2,7
Juli	1 167	62 968	38,7	268 116	14 141	749 428	31 153	2,8
August	1 179	63 918	42,7	296 406	13 188	837 385	30 819	2,8
September	1 191	64 268	43,8	322 996	11 374	843 341	26 507	2,6
Oktober	1 178	63 653	45,2	313 161	7 941	886 627	20 656	2,8
November	984	52 886	19,8	54 562	2 584	245 484	12 835	4,5
Dezember	711	41 098	14,9	35 268	2 578	172 894	8 709	4,9
2021								
Januar	719	40 215	14,8	33 938	2 496	174 640	14 784	5,1
Februar	716	40 494	17,1	37 183	2 509	185 845	10 903	5,0
März	732	40 718	18,7	50 832	3 069	228 773	12 322	4,5
April	753	41 897	17,8	46 439	3 086	219 744	12 600	4,7
Mai	764	43 451	18,5	54 198	3 714	241 880	15 724	4,5
Juni	1 085	59 629	28,1	163 926	7 040	472 426	21 635	2,9
Juli	1 138	62 987	44,7	321 318	14 708	866 120	35 652	2,7
August	1 146	63 728	53,7	380 022	15 507	1 057 223	37 902	2,8
September	1 152	63 785	49,9	374 414	15 203	951 696	37 888	2,5
Oktober	1 138	63 055	46,0	332 693	14 035	894 400	34 772	2,7
November	1 079	60 819	28,2	177 260	8 793	509 131	27 277	2,9
Dezember	1 057	59 053	18,4	100 061	5 467	327 120	18 018	3,3
2022								
Januar	1 044	58 291	19,1	104 099	5 622	335 054	19 145	3,2
Februar	1 052	59 614	26,2	139 501	6 371	432 644	18 330	3,1
März	1 062	59 871	27,9	179 176	10 132	514 496	27 465	2,9
April	1 117	62 694	35,4	247 184	11 936	661 805	28 828	2,7
Mai	1 131	63 289	41,2	324 928	16 484	806 505	40 007	2,5
Juni	1 147	64 245	43,4	334 945	20 497	835 452	47 107	2,5
Juli	1 146	64 409	43,6	331 820	25 051	865 330	56 118	2,6
August	1 147	64 368	45,2	322 476	22 008	895 431	53 336	2,8
September	1 145	64 132	44,9	350 272	19 657	862 180	46 177	2,5
Oktober	1 142	64 071	44,5	327 659	15 751	876 672	40 355	2,7
November								
Dezember								

*) Korrigierte Werte

1) ganz oder teilweise geöffnete Betriebe mit 10 und mehr Betten

**2. Ankünfte, Übernachtungen und Aufenthaltsdauer der Gäste in Beherbergungsbetrieben
(einschl. Camping) nach Betriebsarten und dem ständigen Wohnsitz der Gäste**

Betriebsart —— Ständiger Wohnsitz der Gäste	Oktober 2022					Januar bis Oktober 2022				
	Ankünfte		Übernachtungen		durch- schnittliche Aufenthalts- dauer	Ankünfte		Übernachtungen		durch- schnittliche Aufenthalts- dauer
	insgesamt	Veränderung gegenüber dem Vorjahres- monat	insgesamt	Veränderung gegenüber dem Vorjahres- monat		insgesamt	Veränderung gegenüber dem Vorjahres- zeitraum	insgesamt	Veränderung gegenüber dem Vorjahres- zeitraum	
	Anzahl	%	Anzahl	%	Tage	Anzahl	%	Anzahl	%	Tage
Hotels, Gasthöfe, Pensionen	276 278	-3,0	599 358	-3,8	2,2	2 217 787	43,3	4 616 294	36,4	2,1
Deutschland	261 681	-3,7	564 622	-4,9	2,2	2 073 625	40,9	4 289 865	34,2	2,1
Ausland	14 597	10,9	34 736	18,4	2,4	144 162	88,3	326 429	74,1	2,3
Hotels (ohne Hotels garnis)	192 266	-4,6	420 376	-5,1	2,2	1 522 896	42,6	3 188 694	36,8	2,1
Deutschland	181 983	-5,1	398 203	-5,8	2,2	1 421 729	40,2	2 971 604	34,3	2,1
Ausland	10 283	5,2	22 173	9,4	2,2	101 167	88,0	217 090	82,8	2,1
Hotels garnis	43 732	7,0	86 092	3,7	2,0	354 463	52,5	663 064	40,5	1,9
Deutschland	40 950	5,5	79 850	1,7	1,9	326 563	49,4	607 894	38,0	1,9
Ausland	2 782	35,0	6 242	38,1	2,2	27 900	101,5	55 170	76,0	2,0
Gasthöfe	23 651	-8,5	50 585	-9,4	2,1	205 487	36,1	428 588	30,0	2,1
Deutschland	22 952	-8,3	48 226	-9,5	2,1	197 433	35,5	406 049	31,1	2,1
Ausland	699	-15,6	2 359	-8,6	3,4	8 054	54,2	22 539	13,9	2,8
Pensionen	16 629	0,1	42 305	2,9	2,5	134 941	39,7	335 948	33,0	2,5
Deutschland	15 796	-2,0	38 343	-2,1	2,4	127 900	37,6	304 318	29,4	2,4
Ausland	833	69,3	3 962	101,9	4,8	7 041	91,7	31 630	79,9	4,5
Ferienunterkünfte und ähnliche Beherbergungsstätten	36 672	9,8	114 076	7,4	3,1	312 426	94,0	948 067	70,6	3,0
Deutschland	35 615	9,1	109 006	7,5	3,1	304 011	94,2	902 674	75,6	3,0
Ausland	1 057	37,1	5 070	5,6	4,8	8 415	88,4	45 393	8,8	5,4
Erholungs- und Ferienheime	2 914	-1,3	9 190	6,5	3,2	22 858	75,4	63 935	70,6	2,8
Deutschland	2 907	-1,4	9 181	6,5	3,2	22 789	75,5	63 782	70,8	2,8
Ausland	7	40,0	9	12,5	1,3	69	35,3	153	18,6	2,2
Ferienhäuser und Ferien- wohnungen	13 343	-7,3	47 093	-5,5	3,5	115 737	57,1	392 131	34,2	3,4
Deutschland	12 886	-7,9	44 551	-4,7	3,5	111 816	57,8	369 129	40,9	3,3
Ausland	457	15,4	2 542	-17,4	5,6	3 921	39,4	23 002	-24,0	5,9
Jugendherbergen und Hütten	20 415	27,1	57 793	21,0	2,8	173 831	134,0	492 001	117,5	2,8
Deutschland	19 822	26,3	55 274	20,1	2,8	169 406	133,0	469 763	118,6	2,8
Ausland	593	60,3	2 519	46,9	4,2	4 425	176,0	22 238	96,5	5,0
Campingplätze	14 760	3,6	35 913	2,6	2,4	265 365	46,1	772 073	59,4	2,9
Deutschland	14 434	3,7	35 167	2,6	2,4	253 244	44,6	742 462	58,5	2,9
Ausland	326	1,9	746	5,5	2,3	12 121	86,4	29 611	85,4	2,4
Sonstige tourismusrelevante Unterkünfte	14 709	2,2	163 238	-1,2	11,1	131 847	53,3	1 521 208	12,5	11,5
Deutschland	14 612	2,3	162 689	-1,2	11,1	130 915	52,9	1 516 162	12,6	11,6
Ausland	97	-7,6	549	-14,8	5,7	932	162,5	5 046	0,8	5,4
Vorsorge- u. Rehabilitations- kliniken	5 919	-2,3	138 148	-4,2	23,3	59 405	10,1	1 321 941	4,9	22,3
Deutschland	5 919	-2,3	138 148	-4,2	23,3	59 399	10,1	1 321 915	4,9	22,3
Ausland	-	x	-	x	-	6	-25,0	26	-78,3	4,3
Schulungsheime	8 790	5,5	25 090	18,9	2,9	72 442	126,3	199 267	117,7	2,8
Deutschland	8 693	5,7	24 541	19,9	2,8	71 516	125,9	194 247	124,2	2,7
Ausland	97	-6,7	549	-13,0	5,7	926	166,9	5 020	2,8	5,4
Beherbergungsbetriebe insgesamt (einschl. Camping)	342 419	-1,3	912 585	-1,8	2,7	2 927 425	48,1	7 857 642	36,0	2,7
Deutschland	326 342	-1,9	871 484	-2,5	2,7	2 761 795	46,2	7 451 163	34,8	2,7
Ausland	16 077	12,0	41 101	15,8	2,6	165 630	88,5	406 479	62,5	2,5
nachrichtlich: Beherbergungsstätten insgesamt (ohne Camping)	327 659	-1,5	876 672	-2,0	2,7	2 662 060	48,3	7 085 569	33,9	2,7
Deutschland	311 908	-2,1	836 317	-2,7	2,7	2 508 551	46,4	6 708 701	32,6	2,7
Ausland	15 751	12,2	40 355	16,1	2,6	153 509	88,7	376 868	60,9	2,5

3. Ankünfte, Übernachtungen und Aufenthaltsdauer der Gäste in Beherbergungsstätten nach Herkunftsländern (ohne Camping)

Herkunftsland (ständiger Wohnsitz)	Oktober 2022					Januar bis Oktober 2022				
	Ankünfte		Übernachtungen		durchschnittliche Aufenthaltsdauer	Ankünfte		Übernachtungen		durchschnittliche Aufenthaltsdauer
	insgesamt	Veränderung gegenüber dem Vorjahresmonat	insgesamt	Veränderung gegenüber dem Vorjahresmonat		insgesamt	Veränderung gegenüber dem Vorjahreszeitraum	insgesamt	Veränderung gegenüber dem Vorjahreszeitraum	
	Anzahl	%	Anzahl	%	Tage	Anzahl	%	Anzahl	%	Tage
Insgesamt	327 659	-1,5	876 672	-2,0	2,7	2 662 060	48,3	7 085 569	33,9	2,7
Deutschland	311 908	-2,1	836 317	-2,7	2,7	2 508 551	46,4	6 708 701	32,6	2,7
Ausland	15 751	12,2	40 355	16,1	2,6	153 509	88,7	376 868	60,9	2,5
Europa	13 158	2,3	34 400	7,1	2,6	132 445	75,5	327 855	50,6	2,5
Belgien	363	4,9	592	-45,2	1,6	5 277	77,6	12 298	114,0	2,3
Bulgarien	64	64,1	142	-11,8	2,2	539	60,4	1 788	-49,4	3,3
Dänemark	467	2,4	928	0,7	2,0	8 037	91,6	13 988	70,4	1,7
Estland	27	-10,0	43	-43,4	1,6	308	90,1	682	59,0	2,2
Finnland	145	104,2	194	22,8	1,3	1 277	x	1 964	178,6	1,5
Frankreich	1 001	40,2	2 244	53,6	2,2	7 563	68,6	15 280	84,8	2,0
Griechenland	171	-55,2	303	-46,3	1,8	639	19,2	1 467	44,2	2,3
Irland	89	178,1	140	94,4	1,6	556	x	1 036	x	1,9
Island	7	x	30	x	4,3	68	x	154	x	2,3
Italien	517	-3,0	1 575	12,3	3,0	6 718	76,9	15 004	17,6	2,2
Kroatien	36	-40,0	102	-74,2	2,8	515	26,8	1 472	-9,7	2,9
Lettland	49	19,5	60	-15,5	1,2	445	81,6	863	10,6	1,9
Litauen	100	-1,0	204	27,5	2,0	855	54,6	2 771	41,4	3,2
Luxemburg	133	29,1	220	30,2	1,7	1 399	74,4	2 305	54,4	1,6
Malta	10	x	36	x	3,6	38	15,2	101	20,2	2,7
Niederlande	1 362	-7,6	3 049	-7,0	2,2	16 045	70,2	36 755	69,5	2,3
Norwegen	94	-22,3	302	-12,5	3,2	1 483	181,4	2 949	95,9	2,0
Österreich	1 504	-23,1	3 757	-9,1	2,5	13 870	16,1	34 290	30,2	2,5
Polen	1 869	48,7	6 044	56,3	3,2	14 569	57,7	46 868	29,3	3,2
Portugal	110	107,5	488	x	4,4	1 169	141,0	3 752	35,8	3,2
Rumänien	218	39,7	1 021	-21,5	4,7	1 640	22,1	9 931	-36,9	6,1
Russland	105	23,5	434	36,9	4,1	798	75,0	2 484	-0,0	3,1
Schweden	243	-3,2	408	-9,5	1,7	4 475	205,3	6 842	180,6	1,5
Schweiz	1 521	-5,0	3 442	0,2	2,3	14 141	60,5	28 185	59,8	2,0
Slowakische Republik	288	12,5	2 159	43,6	7,5	2 555	56,9	15 033	56,4	5,9
Slowenien	79	-39,7	304	-73,0	3,8	1 176	108,9	4 843	31,2	4,1
Spanien	403	-60,6	959	-30,0	2,4	3 450	13,9	8 151	51,1	2,4
Tschechische Republik	604	9,2	1 755	29,0	2,9	5 301	86,9	13 972	52,4	2,6
Türkei	107	33,8	303	88,2	2,8	736	66,1	1 777	69,4	2,4
Ukraine	234	207,9	469	101,3	2,0	3 254	x	10 709	219,8	3,3
Ungarn	215	-10,8	672	-29,1	3,1	1 672	74,7	5 099	12,5	3,0
Vereinigtes Königreich	554	26,5	1 019	18,4	1,8	5 129	226,5	9 417	197,9	1,8
Zypern	6	20,0	10	-65,5	1,7	56	211,1	357	264,3	6,4
sonstige europäische Länder	463	135,0	992	59,0	2,1	6 692	x	15 268	283,6	2,3
Afrika	170	x	617	x	3,6	938	199,7	2 531	164,2	2,7
Republik Südafrika	89	x	310	x	3,5	261	x	719	x	2,8
sonstige afrikanische Länder	81	252,2	307	269,9	3,8	677	134,3	1 812	100,9	2,7
Asien	965	129,2	2 302	104,6	2,4	6 528	248,5	17 831	146,2	2,7
Arabische Golfstaaten	41	-34,9	111	4,7	2,7	620	196,7	1 224	216,3	2,0
China (einschl. Hongkong)	114	100,0	322	51,9	2,8	863	145,2	2 223	-9,1	2,6
Indien	70	288,9	282	193,8	4,0	591	x	2 816	x	4,8
Israel	56	-41,1	104	-33,3	1,9	792	123,1	1 560	150,8	2,0
Japan	194	185,3	447	72,6	2,3	1 022	x	2 781	178,9	2,7
Südkorea	192	x	312	x	1,6	783	x	1 616	x	2,1
Taiwan	34	183,3	78	271,4	2,3	322	x	691	x	2,1
sonstige asiatische Länder	264	207,0	646	176,1	2,4	1 535	212,0	4 920	123,2	3,2
Amerika	1 171	102,9	2 547	115,1	2,2	11 780	x	25 325	289,5	2,1
Kanada	63	110,0	128	68,4	2,0	676	203,1	1 438	111,5	2,1
USA	921	105,1	1 871	106,5	2,0	9 237	x	18 796	286,0	2,0
Mittelamerika und Karibik	45	45,2	90	15,4	2,0	695	x	1 863	x	2,7
Brasilien	53	165,0	146	x	2,8	559	x	1 313	x	2,3
sonstige nordamerik. Länder	12	x	42	x	3,5	48	x	117	x	2,4
sonstige südamerik. Länder	77	67,4	270	203,4	3,5	565	x	1 798	282,6	3,2
Australien, Ozeanien	64	236,8	109	x	1,7	787	x	1 735	x	2,2
Australien	43	186,7	78	x	1,8	617	x	1 331	x	2,2
Neuseeland, Ozeanien	21	x	31	x	1,5	170	x	404	x	2,4
Ohne Angabe	223	77,0	380	65,2	1,7	1 031	27,4	1 591	-2,8	1,5

**5. Ankünfte, Übernachtungen und Aufenthaltsdauer der Gäste in Beherbergungsbetrieben (einschl. Camping)
nach Reisegebieten und dem ständigen Wohnsitz der Gäste**

Reisegebiet ----- Ständiger Wohnsitz der Gäste	Oktober 2022					Januar bis Oktober 2022				
	Ankünfte		Übernachtungen		durch- schnittliche Aufenthalts- dauer	Ankünfte		Übernachtungen		durch- schnittliche Aufenthalts- dauer
	insgesamt	Veränderung gegenüber dem Vorjahres- monat	insgesamt	Veränderung gegenüber dem Vorjahres- monat		insgesamt	Veränderung gegenüber dem Vorjahres- zeitraum	insgesamt	Veränderung gegenüber dem Vorjahres- zeitraum	
	Anzahl	%	Anzahl	%	Tage	Anzahl	%	Anzahl	%	Tage
Südharz Kyffhäuser	17 259	5,7	51 214	5,9	3,0	150 293	69,9	432 413	47,7	2,9
Deutschland	16 692	4,7	50 078	5,8	3,0	145 557	69,3	422 504	48,1	2,9
Ausland	567	49,2	1 136	10,8	2,0	4 736	89,7	9 909	32,3	2,1
Eichsfeld	11 914	7,3	35 536	2,0	3,0	92 194	61,8	288 998	41,3	3,1
Deutschland	11 683	7,1	34 859	2,0	3,0	89 154	61,6	279 097	40,2	3,1
Ausland	231	15,5	677	2,7	2,9	3 040	68,1	9 901	80,3	3,3
Hainich	13 151	-1,8	42 921	0,4	3,3	117 978	53,1	385 356	36,7	3,3
Deutschland	12 755	-1,7	41 671	1,0	3,3	113 864	51,9	370 725	36,2	3,3
Ausland	396	-4,1	1 250	-14,9	3,2	4 114	97,2	14 631	49,0	3,6
Saaleland	8 929	-6,4	31 978	-5,4	3,6	88 487	46,9	315 384	24,8	3,6
Deutschland	8 600	-8,2	30 738	-7,8	3,6	83 729	44,2	303 614	23,3	3,6
Ausland	329	101,8	1 240	161,6	3,8	4 758	116,4	11 770	77,6	2,5
Städte Eisenach, Erfurt, Jena, Weimar	124 913	1,8	240 028	0,2	1,9	988 286	41,0	1 821 781	34,3	1,8
Deutschland	116 368	0,7	221 903	-1,1	1,9	903 000	36,3	1 650 250	29,3	1,8
Ausland	8 545	21,4	18 125	18,8	2,1	85 286	124,3	171 531	112,9	2,0
Thüringer Rhön	10 240	4,3	41 363	0,3	4,0	95 215	44,8	383 309	18,1	4,0
Deutschland	10 030	4,4	40 864	0,2	4,1	91 960	43,6	377 043	17,4	4,1
Ausland	210	-2,3	499	16,3	2,4	3 255	90,9	6 266	86,2	1,9
Thüringer Vogtland	15 838	1,2	30 428	4,1	1,9	139 521	39,5	254 580	24,6	1,8
Deutschland	14 870	7,2	28 835	9,7	1,9	127 862	45,6	232 208	30,1	1,8
Ausland	968	-45,9	1 593	-46,0	1,6	11 659	-4,6	22 372	-13,9	1,9
Thüringer Wald	117 219	-6,9	370 757	-4,8	3,2	1 047 800	54,3	3 337 198	42,4	3,2
Deutschland	113 167	-7,6	356 784	-5,7	3,2	1 007 821	53,5	3 202 578	42,5	3,2
Ausland	4 052	16,7	13 973	25,1	3,4	39 979	78,7	134 620	39,7	3,4
Übriges Thüringen	22 956	1,9	68 360	-2,4	3,0	207 651	39,9	638 623	23,9	3,1
Deutschland	22 177	1,6	65 752	-3,3	3,0	198 848	38,6	613 144	22,3	3,1
Ausland	779	13,9	2 608	27,3	3,3	8 803	77,4	25 479	76,3	2,9
Beherbergungsbetriebe insgesamt (einschl. Camping)	342 419	-1,3	912 585	-1,8	2,7	2 927 425	48,1	7 857 642	36,0	2,7
Deutschland	326 342	-1,9	871 484	-2,5	2,7	2 761 795	46,2	7 451 163	34,8	2,7
Ausland	16 077	12,0	41 101	15,8	2,6	165 630	88,5	406 479	62,5	2,5
nachrichtlich: Beherbergungsstätten insgesamt (ohne Camping)	327 659	-1,5	876 672	-2,0	2,7	2 662 060	48,3	7 085 569	33,9	2,7
Deutschland	311 908	-2,1	836 317	-2,7	2,7	2 508 551	46,4	6 708 701	32,6	2,7
Ausland	15 751	12,2	40 355	16,1	2,6	153 509	88,7	376 868	60,9	2,5

6. Ankünfte, Übernachtungen und Aufenthaltsdauer der Gäste in Beherbergungsstätten nach Gemeindegruppen und dem ständigen Wohnsitz der Gäste (ohne Camping)

Gemeindegruppe ----- Ständiger Wohnsitz der Gäste	Oktober 2022					Januar bis Oktober 2022				
	Ankünfte		Übernachtungen		durch- schnittliche Aufenthalts- dauer	Ankünfte		Übernachtungen		durch- schnittliche Aufenthalts- dauer
	insgesamt	Veränderung gegenüber dem Vorjahres- monat	insgesamt	Veränderung gegenüber dem Vorjahres- monat		insgesamt	Veränderung gegenüber dem Vorjahres- zeitraum	insgesamt	Veränderung gegenüber dem Vorjahres- zeitraum	
	Anzahl	%	Anzahl	%	Tage	Anzahl	%	Anzahl	%	Tage
Heilbäder zusammen	42 482	-7,4	219 765	-7,4	5,2	349 441	48,1	1 931 809	17,8	5,5
Deutschland	41 624	-7,9	217 024	-7,7	5,2	340 043	47,2	1 904 862	17,6	5,6
Ausland	858	25,4	2 741	22,9	3,2	9 398	86,3	26 947	34,5	2,9
Mineral-, Moor-, Sole- und Thermalbäder	20 739	-1,3	123 013	-5,6	5,9	172 131	43,4	1 107 269	12,3	6,4
Deutschland	20 237	-1,6	121 225	-5,7	6,0	166 315	42,4	1 090 141	12,0	6,6
Ausland	502	8,0	1 788	3,1	3,6	5 816	83,2	17 128	38,4	2,9
Orte mit Kurbetrieb	3 967	-15,3	28 100	-9,5	7,1	37 820	24,3	271 696	8,8	7,2
Deutschland	3 893	-15,4	27 923	-9,6	7,2	37 048	24,0	269 841	8,7	7,3
Ausland	74	-9,8	177	12,7	2,4	772	41,7	1 855	45,8	2,4
heil klimatische Kurorte	14 095	-13,8	50 589	-12,1	3,6	112 481	67,4	392 679	44,4	3,5
Deutschland	13 867	-14,6	49 905	-12,9	3,6	110 024	66,2	385 409	43,1	3,5
Ausland	228	109,2	684	146,9	3,0	2 457	140,4	7 270	163,8	3,0
Kneippheilbäder	3 681	-3,8	18 063	-2,0	4,9	27 009	47,0	160 165	21,0	5,9
Deutschland	3 627	-4,5	17 971	-2,2	5,0	26 656	47,5	159 471	23,8	6,0
Ausland	54	92,9	92	46,0	1,7	353	16,1	694	-80,9	2,0
Luftkurorte	1 437	-8,4	4 090	-11,2	2,8	12 074	46,5	34 050	12,2	2,8
Deutschland	1 397	-8,3	3 782	-11,5	2,7	11 571	50,7	30 732	37,5	2,7
Ausland	40	-11,1	308	-7,8	7,7	503	-10,7	3 318	-58,5	6,6
Erholungsorte	46 286	-4,6	131 258	-0,9	2,8	352 514	64,7	954 595	58,5	2,7
Deutschland	45 108	-4,9	126 956	-1,3	2,8	340 883	64,3	910 688	58,9	2,7
Ausland	1 178	13,7	4 302	12,3	3,7	11 631	77,6	43 907	50,9	3,8
Sonstige Gemeinden	237 454	0,3	521 559	0,3	2,2	1 948 031	45,7	4 165 115	37,9	2,1
Deutschland	223 779	-0,3	488 555	-0,6	2,2	1 816 054	43,3	3 862 419	35,9	2,1
Ausland	13 675	11,5	33 004	16,3	2,4	131 977	90,7	302 696	71,0	2,3
Gemeindegruppen insgesamt	327 659	-1,5	876 672	-2,0	2,7	2 662 060	48,3	7 085 569	33,9	2,7
Deutschland	311 908	-2,1	836 317	-2,7	2,7	2 508 551	46,4	6 708 701	32,6	2,7
Ausland	15 751	12,2	40 355	16,1	2,6	153 509	88,7	376 868	60,9	2,5

7. Ankünfte, Übernachtungen und Aufenthaltsdauer der Gäste in Beherbergungsstätten nach Kreisen und dem ständigen Wohnsitz der Gäste (ohne Camping)

Kreisfreie Stadt Landkreis Land ----- Ständiger Wohnsitz der Gäste	Oktober 2022					Januar bis Oktober 2022				
	Ankünfte		Übernachtungen		durchschnittliche Aufenthalts- dauer	Ankünfte		Übernachtungen		durchschnittliche Aufenthalts- dauer
	insgesamt	Veränderung gegenüber dem Vorjahres- monat	insgesamt	Veränderung gegenüber dem Vorjahres- monat		insgesamt	Veränderung gegenüber dem Vorjahres- zeitraum	insgesamt	Veränderung gegenüber dem Vorjahres- zeitraum	
	Anzahl	%	Anzahl	%	Tage	Anzahl	%	Anzahl	%	Tage
Stadt Erfurt	46 315	-0,7	85 592	-2,1	1,8	380 856	28,8	664 500	19,3	1,7
Deutschland	43 689	-2,6	80 748	-3,6	1,8	356 715	24,5	621 397	15,3	1,7
Ausland	2 626	47,7	4 844	30,0	1,8	24 141	166,2	43 103	140,5	1,8
Stadt Gera	8 333	-12,6	12 787	-16,6	1,5	79 063	31,7	116 753	12,3	1,5
Deutschland	7 527	-5,1	11 677	-11,7	1,6	69 621	41,5	101 091	18,2	1,5
Ausland	806	-49,6	1 110	-47,3	1,4	9 442	-12,7	15 662	-15,1	1,7
Stadt Jena	18 695	-1,2	34 610	-1,1	1,9	150 325	51,1	274 575	45,4	1,8
Deutschland	16 774	1,0	29 580	-1,4	1,8	132 325	46,7	230 883	39,6	1,7
Ausland	1 921	-17,0	5 030	0,7	2,6	18 000	94,8	43 692	85,8	2,4
Stadt Suhl	9 083	-5,5	22 691	-11,8	2,5	64 556	45,8	161 418	38,1	2,5
Deutschland	8 820	-6,3	21 921	-12,2	2,5	61 760	44,1	152 660	36,3	2,5
Ausland	263	33,5	770	1,6	2,9	2 796	95,5	8 758	79,1	3,1
Stadt Weimar	37 202	4,0	76 286	1,2	2,1	279 166	55,0	551 941	48,7	2,0
Deutschland	34 663	2,8	70 818	-	2,0	251 639	50,0	496 934	43,1	2,0
Ausland	2 539	25,0	5 468	19,1	2,2	27 527	121,8	55 007	130,2	2,0
Eichsfeld	11 488	9,5	34 385	2,6	3,0	88 088	70,1	279 015	44,5	3,2
Deutschland	11 259	9,2	33 710	2,4	3,0	85 207	69,7	269 576	43,3	3,2
Ausland	229	26,5	675	10,1	2,9	2 881	85,3	9 439	88,2	3,3
Nordhausen	7 186	19,4	17 853	11,5	2,5	58 227	71,8	134 914	51,0	2,3
Deutschland	6 768	16,1	17 165	11,9	2,5	55 589	70,7	130 017	53,1	2,3
Ausland	418	121,2	688	1,6	1,6	2 638	98,2	4 897	9,7	1,9
Wartburgkreis	31 813	7,1	104 673	1,3	3,3	253 421	50,6	879 462	23,5	3,5
Deutschland	30 121	5,3	101 195	0,3	3,4	236 973	47,8	844 761	21,9	3,6
Ausland	1 692	53,4	3 478	42,7	2,1	16 448	107,3	34 701	78,2	2,1
Unstrut-Hainich-Kreis	9 954	-1,7	34 955	1,7	3,5	83 174	50,1	298 971	30,2	3,6
Deutschland	9 641	-1,2	33 868	2,6	3,5	80 238	49,4	288 779	31,0	3,6
Ausland	313	-14,0	1 087	-21,0	3,5	2 936	72,1	10 192	11,4	3,5
Kyffhäuserkreis	9 396	-0,3	32 136	4,5	3,4	85 933	74,7	283 466	47,7	3,3
Deutschland	9 274	0,2	31 728	4,3	3,4	84 433	74,7	279 975	47,5	3,3
Ausland	122	-28,2	408	27,5	3,3	1 500	77,9	3 491	62,4	2,3
Schmalkalden-Meiningen	24 951	-3,1	70 446	0,7	2,8	190 255	64,0	505 668	57,7	2,7
Deutschland	24 133	-3,7	67 333	-0,4	2,8	183 739	63,8	481 648	58,8	2,6
Ausland	818	18,9	3 113	31,9	3,8	6 516	68,8	24 020	38,3	3,7

Noch: 7. Ankünfte, Übernachtungen und Aufenthaltsdauer der Gäste in Beherbergungsstätten nach Kreisen und dem ständigen Wohnsitz der Gäste (ohne Camping)

Kreisfreie Stadt Landkreis Land ----- Ständiger Wohnsitz der Gäste	Oktober 2022					Januar bis Oktober 2022				
	Ankünfte		Übernachtungen		durchschnittliche Aufenthaltsdauer	Ankünfte		Übernachtungen		durchschnittliche Aufenthaltsdauer
	insgesamt	Veränderung gegenüber dem Vorjahresmonat	insgesamt	Veränderung gegenüber dem Vorjahresmonat		insgesamt	Veränderung gegenüber dem Vorjahreszeitraum	insgesamt	Veränderung gegenüber dem Vorjahreszeitraum	
	Anzahl	%	Anzahl	%	Tage	Anzahl	%	Anzahl	%	Tage
Gotha	30 860	-10,6	90 640	-10,5	2,9	242 133	42,8	709 783	31,7	2,9
Deutschland	29 660	-11,2	87 462	-11,3	2,9	232 152	41,2	680 985	32,0	2,9
Ausland	1 200	5,5	3 178	18,5	2,6	9 981	95,8	28 798	24,0	2,9
Sömmerda	2 914	1,5	7 097	17,9	2,4	22 948	22,1	53 135	26,9	2,3
Deutschland	2 767	-0,1	6 121	7,6	2,2	21 361	18,1	45 644	16,4	2,1
Ausland	147	45,5	976	194,9	6,6	1 587	122,6	7 491	181,7	4,7
Hildburghausen	7 715	-13,4	32 972	-7,6	4,3	73 426	70,5	300 167	42,8	4,1
Deutschland	7 614	-12,8	32 678	-7,1	4,3	71 990	70,1	294 170	42,1	4,1
Ausland	101	-41,6	294	-41,9	2,9	1 436	93,8	5 997	92,3	4,2
Ilm-Kreis	13 186	-7,6	34 418	0,6	2,6	107 099	47,7	280 073	42,9	2,6
Deutschland	12 515	-9,6	31 696	-1,4	2,5	101 911	47,2	256 586	42,7	2,5
Ausland	671	56,8	2 722	32,1	4,1	5 188	60,1	23 487	45,1	4,5
Weimarer Land	12 700	-10,5	43 715	-13,4	3,4	105 971	44,2	386 292	19,7	3,6
Deutschland	12 359	-10,7	42 789	-13,6	3,5	102 717	43,7	378 184	19,2	3,7
Ausland	341	-2,3	926	0,1	2,7	3 254	61,2	8 108	46,9	2,5
Sonneberg	5 434	7,3	18 090	18,6	3,3	45 616	53,6	153 398	40,4	3,4
Deutschland	5 282	7,6	16 784	15,5	3,2	44 341	54,2	146 288	40,7	3,3
Ausland	152	-3,2	1 306	81,9	8,6	1 275	35,2	7 110	35,0	5,6
Saalfeld-Rudolstadt	12 343	-11,8	38 372	-6,4	3,1	108 845	45,8	320 575	36,3	2,9
Deutschland	12 029	-13,0	37 202	-7,6	3,1	106 214	45,0	312 318	36,8	2,9
Ausland	314	88,0	1 170	57,9	3,7	2 631	87,8	8 257	18,9	3,1
Saale-Holzland-Kreis	8 111	-5,0	28 928	-6,2	3,6	72 020	50,4	263 472	21,1	3,7
Deutschland	7 843	-6,4	28 044	-7,7	3,6	67 819	47,9	253 188	19,8	3,7
Ausland	268	68,6	884	91,3	3,3	4 201	107,1	10 284	66,7	2,4
Saale-Orla-Kreis	8 859	-6,8	30 191	-6,6	3,4	82 162	45,7	263 425	27,2	3,2
Deutschland	8 431	-7,6	29 008	-7,6	3,4	76 649	43,0	249 238	25,5	3,3
Ausland	428	12,3	1 183	24,5	2,8	5 513	97,2	14 187	68,2	2,6
Greiz	5 999	21,7	14 042	21,4	2,3	46 296	60,7	106 400	40,0	2,3
Deutschland	5 884	22,7	13 691	24,8	2,3	44 845	61,3	101 500	45,6	2,3
Ausland	115	-13,5	351	-40,6	3,1	1 451	44,4	4 900	-22,4	3,4
Altenburger Land	5 122	29,1	11 793	33,5	2,3	42 480	64,0	98 166	55,6	2,3
Deutschland	4 855	30,0	11 099	38,9	2,3	40 313	63,2	92 879	57,3	2,3
Ausland	267	13,6	694	-17,9	2,6	2 167	81,8	5 287	30,0	2,4
Thüringen	327 659	-1,5	876 672	-2,0	2,7	2 662 060	48,3	7 085 569	33,9	2,7
Deutschland	311 908	-2,1	836 317	-2,7	2,7	2 508 551	46,4	6 708 701	32,6	2,7
Ausland	15 751	12,2	40 355	16,1	2,6	153 509	88,7	376 868	60,9	2,5

8. Ankünfte, Übernachtungen und Aufenthaltsdauer der Gäste in Beherbergungsstätten nach Kreisen, ausgewählten Betriebsarten und dem ständigen Wohnsitz der Gäste (ohne Camping)

Kreisfreie Stadt Landkreis Betriebsart Ständiger Wohnsitz der Gäste	Oktober 2022					Januar bis Oktober 2022				
	Ankünfte		Übernachtungen		durchschnittliche Aufenthaltsdauer	Ankünfte		Übernachtungen		durchschnittliche Aufenthaltsdauer
	insgesamt	Veränderung gegenüber dem Vorjahresmonat	insgesamt	Veränderung gegenüber dem Vorjahresmonat		insgesamt	Veränderung gegenüber dem Vorjahreszeitraum	insgesamt	Veränderung gegenüber dem Vorjahreszeitraum	
	Anzahl	%	Anzahl	%	Tage	Anzahl	%	Anzahl	%	Tage
Stadt Erfurt										
Hotels, Gasthöfe, Pensionen	43 125	-2,3	77 468	-2,8	1,8	357 384	27,8	602 085	15,8	1,7
Deutschland	40 652	-4,3	73 082	-4,3	1,8	334 192	23,3	562 196	11,7	1,7
Ausland	2 473	47,5	4 386	31,0	1,8	23 192	170,1	39 889	142,4	1,7
darunter										
Hotels (ohne Hotels garnis)	27 398	-2,6	49 814	-0,8	1,8	222 966	22,7	377 955	13,9	1,7
Deutschland	25 730	-4,8	47 139	-2,4	1,8	207 686	17,7	352 370	9,2	1,7
Ausland	1 668	49,9	2 675	39,3	1,6	15 280	188,0	25 585	174,5	1,7
Gasthöfe	990	14,8	1 770	18,7	1,8	7 856	26,3	13 838	23,5	1,8
Deutschland	942	12,7	1 676	15,9	1,8	7 473	22,7	13 061	18,6	1,7
Ausland	48	84,6	94	108,9	2,0	383	196,9	777	x	2,0
Stadt Gera										
Hotels, Gasthöfe, Pensionen	8 230	-12,6	12 445	-16,2	1,5	77 954	30,7	113 026	10,1	1,4
Deutschland	7 424	-5,0	11 335	-11,1	1,5	68 512	40,3	97 364	15,6	1,4
Ausland	806	-49,6	1 110	-47,3	1,4	9 442	-12,7	15 662	-15,1	1,7
darunter										
Hotels (ohne Hotels garnis)	6 281	-16,6	8 614	-21,1	1,4	61 344	29,3	81 108	13,9	1,3
Deutschland	5 642	-7,2	7 784	-14,2	1,4	53 718	41,6	70 100	19,5	1,3
Ausland	639	-55,9	830	-55,0	1,3	7 626	-19,5	11 008	-12,6	1,4
Gasthöfe
Deutschland
Ausland
Stadt Jena										
Hotels, Gasthöfe, Pensionen	17 519	-0,9	31 364	1,3	1,8	141 716	48,0	250 755	43,8	1,8
Deutschland	15 760	1,6	27 367	1,0	1,7	125 151	43,8	214 878	37,0	1,7
Ausland	1 759	-19,2	3 997	3,7	2,3	16 565	90,4	35 877	104,8	2,2
darunter										
Hotels (ohne Hotels garnis)	11 492	1,0	19 523	3,7	1,7	90 659	46,4	153 446	42,1	1,7
Deutschland	10 083	6,0	16 445	4,5	1,6	77 277	40,4	125 772	32,9	1,6
Ausland	1 409	-24,5	3 078	-0,2	2,2	13 382	93,9	27 674	107,7	2,1
Gasthöfe	1 977	-3,9	3 839	-4,3	1,9	17 384	48,8	32 364	37,4	1,9
Deutschland	1 910	-1,3	3 648	-3,5	1,9	16 359	46,9	29 941	33,3	1,8
Ausland	67	-45,1	191	-17,7	2,9	1 025	88,4	2 423	122,1	2,4
Stadt Suhl										
Hotels, Gasthöfe, Pensionen	8 675	-8,6	20 400	-18,6	2,4	62 266	42,5	149 391	32,2	2,4
Deutschland	8 438	-9,3	19 951	-18,5	2,4	59 586	40,7	141 859	29,6	2,4
Ausland	237	25,4	449	-21,5	1,9	2 680	98,1	7 532	112,2	2,8
darunter										
Hotels (ohne Hotels garnis)	7 972	-8,7	18 561	-19,9	2,3	56 437	42,9	133 442	31,6	2,4
Deutschland	7 741	-9,4	18 180	-19,7	2,3	53 845	41,0	126 741	29,2	2,4
Ausland	231	25,5	381	-30,0	1,6	2 592	98,2	6 701	101,5	2,6
Gasthöfe	356	7,6	882	6,3	2,5	2 972	85,9	7 797	74,0	2,6
Deutschland	356	8,9	882	7,3	2,5	2 965	86,2	7 755	73,8	2,6
Ausland	-	x	-	x	-	7	-	42	121,1	6,0
Stadt Weimar										
Hotels, Gasthöfe, Pensionen	32 449	-1,1	64 160	-3,9	2,0	243 834	45,0	464 634	36,5	1,9
Deutschland	30 251	-2,4	59 971	-4,9	2,0	218 450	39,7	417 116	30,9	1,9
Ausland	2 198	21,0	4 189	12,9	1,9	25 384	114,2	47 518	118,2	1,9
darunter										
Hotels (ohne Hotels garnis)	19 868	-1,5	38 572	-1,5	1,9	148 660	46,6	276 618	38,9	1,9
Deutschland	18 538	-2,6	35 977	-2,1	1,9	131 678	40,2	243 860	31,4	1,9
Ausland	1 330	15,9	2 595	7,9	2,0	16 982	127,7	32 758	140,5	1,9
Gasthöfe
Deutschland
Ausland

Noch: 8. Ankünfte, Übernachtungen und Aufenthaltsdauer der Gäste in Beherbergungsstätten nach Kreisen, ausgewählten Betriebsarten und dem ständigen Wohnsitz der Gäste (ohne Camping)

Kreisfreie Stadt Landkreis Betriebsart Ständiger Wohnsitz der Gäste	Oktober 2022					Januar bis Oktober 2022				
	Ankünfte		Übernachtungen		durchschnittliche Aufenthaltsdauer	Ankünfte		Übernachtungen		durchschnittliche Aufenthaltsdauer
	insgesamt	Veränderung gegenüber dem Vorjahresmonat	insgesamt	Veränderung gegenüber dem Vorjahresmonat		insgesamt	Veränderung gegenüber dem Vorjahreszeitraum	insgesamt	Veränderung gegenüber dem Vorjahreszeitraum	
	Anzahl	%	Anzahl	%	Tage	Anzahl	%	Anzahl	%	Tage
Eichsfeld										
Hotels, Gasthöfe, Pensionen	8 133	2,7	19 239	1,8	2,4	63 766	56,7	149 684	52,9	2,3
Deutschland	7 918	2,2	18 643	1,5	2,4	61 050	55,7	141 190	50,9	2,3
Ausland	215	25,7	596	12,0	2,8	2 716	85,1	8 494	95,4	3,1
darunter										
Hotels (ohne Hotels garnis)	6 936	3,5	16 909	3,0	2,4	51 859	61,1	125 106	56,4	2,4
Deutschland	6 809	3,6	16 586	3,1	2,4	49 792	60,6	118 904	54,6	2,4
Ausland	127	-0,8	323	-0,9	2,5	2 067	75,8	6 202	103,1	3,0
Gasthöfe	599	-10,7	1 128	-16,2	1,9	6 632	33,6	13 735	38,9	2,1
Deutschland	582	-12,6	1 111	-17,1	1,9	6 541	33,5	13 598	40,9	2,1
Ausland	17	240,0	17	183,3	1,0	91	35,8	137	-42,7	1,5
Nordhausen										
Hotels, Gasthöfe, Pensionen	6 300	22,9	13 573	4,8	2,2	49 986	69,0	105 305	41,0	2,1
Deutschland	5 883	19,0	12 886	4,5	2,2	47 366	67,6	100 434	42,9	2,1
Ausland	417	129,1	687	10,6	1,6	2 620	98,2	4 871	10,7	1,9
darunter										
Hotels (ohne Hotels garnis)	4 404	25,4	10 148	4,7	2,3	34 715	87,7	76 243	46,5	2,2
Deutschland	4 107	19,6	9 640	1,9	2,3	33 052	84,0	73 128	45,4	2,2
Ausland	297	275,9	508	118,0	1,7	1 663	212,6	3 115	78,8	1,9
Gasthöfe	292	-20,2	503	-19,1	1,7	2 674	6,9	4 934	10,2	1,8
Deutschland	292	-20,2	503	-19,1	1,7	2 645	6,2	4 689	5,0	1,8
Ausland	-	-	-	-	-	29	190,0	245	x	8,4
Wartburgkreis										
Hotels, Gasthöfe, Pensionen	27 901	8,2	54 206	6,3	1,9	217 168	52,1	408 848	49,2	1,9
Deutschland	26 219	6,1	50 774	4,5	1,9	201 077	49,0	377 040	47,1	1,9
Ausland	1 682	55,0	3 432	43,7	2,0	16 091	106,1	31 808	78,5	2,0
darunter										
Hotels (ohne Hotels garnis)	20 401	5,9	38 079	4,9	1,9	157 851	51,0	285 365	52,2	1,8
Deutschland	19 110	3,8	35 482	2,9	1,9	145 535	47,3	261 602	48,9	1,8
Ausland	1 291	51,3	2 597	42,3	2,0	12 316	114,7	23 763	100,3	1,9
Gasthöfe	1 822	-18,9	4 108	-17,6	2,3	16 143	34,0	33 237	25,9	2,1
Deutschland	1 770	-19,7	3 861	-21,3	2,2	15 825	34,4	32 410	24,7	2,0
Ausland	52	23,8	247	201,2	4,8	318	16,5	827	107,8	2,6
Unstrut-Hainich-Kreis										
Hotels, Gasthöfe, Pensionen	7 228	-5,7	18 086	0,8	2,5	59 879	39,4	141 877	38,0	2,4
Deutschland	6 922	-5,4	17 018	2,5	2,5	57 128	38,1	132 381	37,3	2,3
Ausland	306	-12,1	1 068	-19,9	3,5	2 751	74,6	9 496	47,6	3,5
darunter										
Hotels (ohne Hotels garnis)	5 406	-3,7	13 393	-0,8	2,5	43 145	42,0	101 373	37,3	2,3
Deutschland	5 228	-2,2	12 806	3,2	2,4	41 508	41,6	96 702	39,0	2,3
Ausland	178	-32,3	587	-45,8	3,3	1 637	52,7	4 671	9,9	2,9
Gasthöfe	734	-13,0	1 646	-2,1	2,2	6 793	42,3	14 592	34,7	2,1
Deutschland	706	-14,3	1 560	-5,9	2,2	6 522	41,6	13 338	28,9	2,0
Ausland	28	40,0	86	244,0	3,1	271	60,4	1 254	158,0	4,6
Kyffhäuserkreis										
Hotels, Gasthöfe, Pensionen	5 258	-1,4	11 833	-7,3	2,3	42 593	47,8	92 697	43,5	2,2
Deutschland	5 139	-0,6	11 430	-8,3	2,2	41 182	47,0	89 659	43,2	2,2
Ausland	119	-27,9	403	30,8	3,4	1 411	74,4	3 038	53,2	2,2
darunter										
Hotels (ohne Hotels garnis)	3 243	-3,7	7 613	-1,6	2,3	27 128	53,6	60 362	53,5	2,2
Deutschland	3 147	-4,5	7 256	-4,7	2,3	26 066	51,5	58 129	52,0	2,2
Ausland	96	37,1	357	181,1	3,7	1 062	135,0	2 233	108,7	2,1
Gasthöfe	1 328	-10,6	2 682	-24,8	2,0	9 703	20,0	19 420	20,3	2,0
Deutschland	1 312	-6,0	2 661	-21,7	2,0	9 496	22,2	19 133	23,0	2,0
Ausland	16	-82,0	21	-87,5	1,3	207	-34,5	287	-50,2	1,4
Schmalkalden-Meiningen										
Hotels, Gasthöfe, Pensionen	21 478	-0,2	56 447	2,7	2,6	158 913	59,4	388 612	50,2	2,4
Deutschland	20 792	-0,6	53 984	1,8	2,6	153 282	58,9	369 273	50,6	2,4
Ausland	686	15,7	2 463	24,3	3,6	5 631	74,4	19 339	43,2	3,4
darunter										
Hotels (ohne Hotels garnis)	16 159	2,1	44 737	6,3	2,8	113 143	61,3	289 980	51,6	2,6
Deutschland	15 598	1,3	42 661	4,9	2,7	108 736	60,6	274 191	51,6	2,5
Ausland	561	28,7	2 076	47,8	3,7	4 407	82,0	15 789	50,2	3,6
Gasthöfe	2 295	-21,5	4 989	-24,7	2,2	21 050	38,8	45 871	31,1	2,2
Deutschland	2 234	-21,5	4 796	-22,8	2,1	20 448	39,1	43 681	33,4	2,1
Ausland	61	-21,8	193	-53,5	3,2	602	31,2	2 190	-2,1	3,6

Noch: 8. Ankünfte, Übernachtungen und Aufenthaltsdauer der Gäste in Beherbergungsstätten nach Kreisen, ausgewählten Betriebsarten und dem ständigen Wohnsitz der Gäste (ohne Camping)

Kreisfreie Stadt Landkreis Betriebsart Ständiger Wohnsitz der Gäste	Oktober 2022					Januar bis Oktober 2022				
	Ankünfte		Übernachtungen		durchschnittliche Aufenthalts- dauer	Ankünfte		Übernachtungen		durchschnittliche Aufenthalts- dauer
	insgesamt	Veränderung gegenüber dem Vorjahres- monat	insgesamt	Veränderung gegenüber dem Vorjahres- monat		insgesamt	Veränderung gegenüber dem Vorjahres- zeitraum	insgesamt	Veränderung gegenüber dem Vorjahres- zeitraum	
	Anzahl	%	Anzahl	%	Tage	Anzahl	%	Anzahl	%	Tage
Gotha										
Hotels, Gasthöfe, Pensionen	27 303	-10,6	70 994	-11,2	2,6	211 497	39,9	528 506	35,5	2,5
Deutschland	26 162	-11,2	68 384	-12,6	2,6	202 187	37,7	505 948	32,6	2,5
Ausland	1 141	7,8	2 610	56,9	2,3	9 310	116,5	22 558	157,8	2,4
darunter										
Hotels (ohne Hotels garnis)	22 511	-15,7	58 884	-15,9	2,6	174 073	33,2	440 102	30,5	2,5
Deutschland	21 565	-16,2	57 066	-16,7	2,6	166 231	31,2	422 502	28,2	2,5
Ausland	946	-5,2	1 818	20,5	1,9	7 842	97,0	17 600	125,8	2,2
Gasthöfe	1 757	-12,8	4 696	-8,0	2,7	14 711	45,9	35 465	39,3	2,4
Deutschland	1 695	-13,8	4 355	-12,8	2,6	14 344	45,1	33 767	35,9	2,4
Ausland	62	31,9	341	210,0	5,5	367	83,5	1 698	183,5	4,6
Sömmerda										
Hotels, Gasthöfe, Pensionen	2 634	-0,8	5 907	13,7	2,2	21 055	20,4	47 313	25,0	2,2
Deutschland	2 487	-2,6	4 931	1,4	2,0	19 471	15,9	39 832	12,8	2,0
Ausland	147	45,5	976	194,9	6,6	1 584	130,9	7 481	193,3	4,7
darunter										
Hotels (ohne Hotels garnis)	1 649	-9,7	2 982	-10,2	1,8	13 546	8,7	25 306	4,1	1,9
Deutschland	1 594	-8,4	2 859	-6,6	1,8	12 847	7,7	23 770	4,1	1,9
Ausland	55	-36,0	123	-52,5	2,2	699	29,2	1 536	3,8	2,2
Gasthöfe	279	-10,9	573	-12,8	2,1	2 380	3,2	5 099	3,0	2,1
Deutschland	279	-10,9	573	-12,8	2,1	2 364	3,3	4 912	3,3	2,1
Ausland	-	-	-	-	-	16	-5,9	187	-3,1	11,7
Hildburghausen										
Hotels, Gasthöfe, Pensionen	6 080	-11,8	17 358	-11,0	2,9	55 903	77,5	153 580	69,5	2,7
Deutschland	5 985	-11,1	17 080	-10,3	2,9	54 584	77,0	148 279	68,0	2,7
Ausland	95	-42,1	278	-42,1	2,9	1 319	103,5	5 301	129,2	4,0
darunter										
Hotels (ohne Hotels garnis)	4 921	-12,7	14 413	-11,0	2,9	44 960	83,4	126 743	73,2	2,8
Deutschland	4 848	-12,7	14 257	-11,0	2,9	43 893	82,3	122 818	70,7	2,8
Ausland	73	-12,0	156	-15,7	2,1	1 067	143,6	3 925	226,3	3,7
Gasthöfe	875	-6,3	2 177	-11,9	2,5	7 968	67,8	19 909	65,4	2,5
Deutschland	855	0,2	2 065	-5,1	2,4	7 749	69,9	18 644	65,4	2,4
Ausland	20	-75,3	112	-62,0	5,6	219	16,5	1 265	64,5	5,8
Ilm-Kreis										
Hotels, Gasthöfe, Pensionen	10 643	-10,5	27 100	0,6	2,5	88 758	42,7	219 856	39,6	2,5
Deutschland	10 059	-12,4	24 817	-1,3	2,5	84 044	42,0	202 312	40,7	2,4
Ausland	584	43,8	2 283	26,4	3,9	4 714	56,1	17 544	27,9	3,7
darunter										
Hotels (ohne Hotels garnis)	8 242	-7,4	20 427	6,1	2,5	66 535	47,7	159 666	43,4	2,4
Deutschland	7 822	-9,3	18 881	5,3	2,4	63 241	46,9	147 223	44,4	2,3
Ausland	420	52,2	1 546	17,1	3,7	3 294	66,0	12 443	33,0	3,8
Gasthöfe	949	-9,8	2 149	-13,0	2,3	8 959	33,2	20 134	20,5	2,2
Deutschland	883	-10,7	1 926	-16,2	2,2	8 203	29,4	18 406	19,7	2,2
Ausland	66	4,8	223	28,9	3,4	756	95,3	1 728	29,8	2,3
Weimarer Land										
Hotels, Gasthöfe, Pensionen	8 966	-11,0	20 471	-12,9	2,3	69 812	39,5	154 511	31,6	2,2
Deutschland	8 650	-11,5	19 649	-14,2	2,3	66 980	38,9	147 998	31,2	2,2
Ausland	316	6,0	822	36,8	2,6	2 832	56,0	6 513	42,6	2,3
darunter										
Hotels (ohne Hotels garnis)	6 747	-8,5	14 472	-16,0	2,1	52 398	46,8	113 816	38,2	2,2
Deutschland	6 545	-9,3	14 028	-17,1	2,1	50 566	46,5	109 551	37,6	2,2
Ausland	202	27,8	444	42,8	2,2	1 832	54,9	4 265	55,0	2,3
Gasthöfe	583	-12,7	1 528	-1,8	2,6	5 047	30,8	12 294	18,2	2,4
Deutschland	574	-13,7	1 421	-8,1	2,5	4 892	28,7	11 855	18,4	2,4
Ausland	9	200,0	107	x	11,9	155	176,8	439	12,6	2,8
Sonneberg										
Hotels, Gasthöfe, Pensionen	3 735	0,8	8 839	10,6	2,4	32 407	48,5	72 223	53,6	2,2
Deutschland	3 594	-0,0	7 563	0,7	2,1	31 243	48,1	66 010	51,9	2,1
Ausland	141	28,2	1 276	165,8	9,0	1 164	59,7	6 213	74,6	5,3
darunter										
Hotels (ohne Hotels garnis)	1 133	-15,2	2 561	-6,1	2,3	11 000	37,6	23 908	45,3	2,2
Deutschland	1 067	-16,8	2 325	-7,6	2,2	10 480	37,0	22 490	53,3	2,1
Ausland	66	22,2	236	10,8	3,6	520	50,3	1 418	-20,6	2,7
Gasthöfe	1 329	19,8	2 749	17,7	2,1	10 873	45,3	22 547	50,3	2,1
Deutschland	1 316	19,4	2 722	18,0	2,1	10 766	45,0	22 321	49,9	2,1
Ausland	13	85,7	27	-6,9	2,1	107	84,5	226	100,0	2,1

Noch: 8. Ankünfte, Übernachtungen und Aufenthaltsdauer der Gäste in Beherbergungsstätten nach Kreisen, ausgewählten Betriebsarten und dem ständigen Wohnsitz der Gäste (ohne Camping)

Kreisfreie Stadt Landkreis ----- Betriebsart ----- Ständiger Wohnsitz der Gäste	Oktober 2022					Januar bis Oktober 2022				
	Ankünfte		Übernachtungen		durch- schnittliche Aufenthalts- dauer	Ankünfte		Übernachtungen		durch- schnittliche Aufenthalts- dauer
	insgesamt	Veränderung gegenüber dem Vorjahres- monat	insgesamt	Veränderung gegenüber dem Vorjahres- monat		insgesamt	Veränderung gegenüber dem Vorjahres- zeitraum	insgesamt	Veränderung gegenüber dem Vorjahres- zeitraum	
	Anzahl	%	Anzahl	%	Tage	Anzahl	%	Anzahl	%	Tage
Saalfeld-Rudolstadt										
Hotels, Gasthöfe, Pensionen	8 774	-16,0	21 628	-14,4	2,5	77 649	34,7	181 750	32,7	2,3
Deutschland	8 506	-17,3	20 676	-15,8	2,4	75 306	33,5	175 439	33,9	2,3
Ausland	268	66,5	952	31,7	3,6	2 343	90,0	6 311	5,7	2,7
darunter										
Hotels (ohne Hotels garnis)	5 051	-17,9	13 156	-10,4	2,6	45 803	36,6	108 956	40,3	2,4
Deutschland	4 843	-20,1	12 381	-14,4	2,6	44 291	34,9	104 629	37,9	2,4
Ausland	208	118,9	775	255,5	3,7	1 512	115,1	4 327	141,1	2,9
Gasthöfe	2 092	-19,2	4 294	-24,3	2,1	17 894	14,1	37 870	7,4	2,1
Deutschland	2 063	-18,8	4 247	-18,9	2,1	17 372	13,7	36 787	17,0	2,1
Ausland	29	-37,0	47	-89,2	1,6	522	30,8	1 083	-71,6	2,1
Saale-Holzland-Kreis										
Hotels, Gasthöfe, Pensionen	6 698	-5,5	14 205	-5,1	2,1	56 460	52,3	115 438	45,1	2,0
Deutschland	6 450	-7,0	13 409	-7,5	2,1	52 371	49,1	105 588	43,1	2,0
Ausland	248	56,0	796	72,3	3,2	4 089	112,0	9 850	70,2	2,4
darunter										
Hotels (ohne Hotels garnis)	4 016	-7,2	8 809	-9,7	2,2	35 330	59,2	74 196	48,3	2,1
Deutschland	3 888	-8,6	8 567	-10,4	2,2	33 389	56,0	70 099	45,6	2,1
Ausland	128	66,2	242	24,7	1,9	1 941	147,9	4 097	119,3	2,1
Gasthöfe	1 671	-7,7	3 174	5,0	1,9	13 423	40,0	24 405	31,4	1,8
Deutschland	1 609	-9,5	2 776	-2,5	1,7	12 464	36,5	20 510	30,2	1,6
Ausland	62	87,9	398	124,9	6,4	959	108,9	3 895	38,5	4,1
Saale-Orla-Kreis										
Hotels, Gasthöfe, Pensionen	5 857	-16,8	13 867	-21,4	2,4	56 942	37,8	127 891	26,0	2,2
Deutschland	5 467	-17,9	12 880	-22,9	2,4	51 815	34,3	114 984	22,6	2,2
Ausland	390	2,6	987	6,1	2,5	5 127	86,6	12 907	66,6	2,5
darunter										
Hotels (ohne Hotels garnis)	3 184	-27,1	8 126	-31,6	2,6	31 568	31,5	76 214	19,2	2,4
Deutschland	3 070	-26,9	7 927	-30,4	2,6	29 949	29,7	72 909	18,2	2,4
Ausland	114	-32,9	199	-59,3	1,7	1 619	74,5	3 305	47,1	2,0
Gasthöfe	1 648	-7,9	3 446	-9,4	2,1	16 362	37,8	30 619	21,9	1,9
Deutschland	1 555	-7,5	3 290	-7,0	2,1	14 967	37,3	28 225	29,2	1,9
Ausland	93	-13,9	156	-41,4	1,7	1 395	43,8	2 394	-26,7	1,7
Greiz										
Hotels, Gasthöfe, Pensionen	5 022	19,4	10 231	14,7	2,0	37 739	55,4	77 356	39,5	2,0
Deutschland	4 920	19,4	9 949	14,8	2,0	36 700	55,9	74 382	39,9	2,0
Ausland	102	21,4	282	13,3	2,8	1 039	40,6	2 974	31,7	2,9
darunter										
Hotels (ohne Hotels garnis)	3 582	18,3	7 209	13,6	2,0	26 392	60,8	52 121	41,0	2,0
Deutschland	3 540	18,8	7 117	13,7	2,0	25 855	61,0	50 954	40,8	2,0
Ausland	42	-8,7	92	4,5	2,2	537	51,3	1 167	51,4	2,2
Gasthöfe	777	34,7	1 741	34,6	2,2	5 805	57,5	13 837	59,9	2,4
Deutschland	765	34,0	1 726	34,3	2,3	5 647	57,6	13 309	59,3	2,4
Ausland	12	100,0	15	87,5	1,3	158	54,9	528	76,6	3,3
Altenburger Land										
Hotels, Gasthöfe, Pensionen	4 270	22,9	9 537	33,8	2,2	34 106	55,2	70 956	47,0	2,1
Deutschland	4 003	23,6	8 843	40,7	2,2	31 948	53,7	65 703	48,4	2,1
Ausland	267	13,6	694	-17,9	2,6	2 158	81,6	5 253	31,2	2,4
darunter										
Hotels (ohne Hotels garnis)	1 670	0,7	3 374	0,1	2,0	13 384	33,5	26 668	22,9	2,0
Deutschland	1 468	-2,8	2 839	5,3	1,9	12 094	30,0	23 160	24,0	1,9
Ausland	202	36,5	535	-21,0	2,6	1 290	78,9	3 508	16,0	2,7
Gasthöfe	457	7,5	973	10,2	2,1	4 276	45,0	8 552	36,6	2,0
Deutschland	444	8,0	951	10,2	2,1	4 204	45,0	8 429	36,5	2,0
Ausland	13	-7,1	22	10,0	1,7	72	50,0	123	44,7	1,7

9. Ankünfte, Übernachtungen und Aufenthaltsdauer der Gäste in Beherbergungsstätten nach ausgewählten Gemeinden und dem ständigen Wohnsitz der Gäste (ohne Camping)

Landkreis Gemeinde Ständiger Wohnsitz der Gäste	Oktober 2022					Januar bis Oktober 2022				
	Ankünfte		Übernachtungen		durchschnittliche Aufenthalts- dauer	Ankünfte		Übernachtungen		durchschnittliche Aufenthalts- dauer
	insgesamt	Veränderung gegenüber dem Vorjahres- monat	insgesamt	Veränderung gegenüber dem Vorjahres- monat		insgesamt	Veränderung gegenüber dem Vorjahres- zeitraum	insgesamt	Veränderung gegenüber dem Vorjahres- zeitraum	
	Anzahl	%	Anzahl	%	Tage	Anzahl	%	Anzahl	%	Tage
Eichsfeld										
Heilbad Heiligenstadt, Stadt	3 969	2,9	14 211	-1,2	3,6	32 554	70,2	124 004	33,9	3,8
Deutschland	3 902	2,6	14 102	-1,2	3,6	31 658	70,7	122 216	33,9	3,9
Ausland	67	17,5	109	-6,8	1,6	896	55,6	1 788	34,7	2,0
Küllstedt
Deutschland
Ausland
Schimberg	338	50,2	724	5,8	2,1	2 292	91,3	6 859	107,3	3,0
Deutschland	337	49,8	723	5,7	2,1	2 286	94,1	6 851	110,4	3,0
Ausland	1	x	1	x	1,0	6	-70,0	8	-84,6	1,3
Leinefelde-Worbis, Stadt	2 400	30,4	4 564	12,0	1,9	18 781	81,7	38 758	63,8	2,1
Deutschland	2 343	29,7	4 374	9,8	1,9	18 184	81,0	36 904	61,4	2,0
Ausland	57	67,6	190	108,8	3,3	597	104,5	1 854	135,0	3,1
Sonnenstein	141	-24,2	553	-9,5	3,9	1 303	57,6	5 011	65,9	3,8
Deutschland	139	-24,0	542	-10,6	3,9	1 262	53,5	4 819	62,3	3,8
Ausland	2	-33,3	11	120,0	5,5	41	x	192	276,5	4,7
Dingelstädt, Stadt	350	9,0	554	-2,6	1,6	2 961	30,1	5 002	33,0	1,7
Deutschland	340	5,9	490	-3,4	1,4	2 918	29,7	4 630	38,3	1,6
Ausland	10	x	64	3,2	6,4	43	65,4	372	-9,9	8,7
Nordhausen										
Nordhausen, Stadt	4 673	36,0	10 004	32,0	2,1	39 152	81,7	81 751	70,2	2,1
Deutschland	4 264	30,1	9 337	33,8	2,2	36 647	79,8	77 214	75,4	2,1
Ausland	409	155,6	667	10,4	1,6	2 505	115,4	4 537	13,2	1,8
Harztor	1 449	1,8	4 934	-12,9	3,4	10 551	64,5	31 659	14,0	3,0
Deutschland	1 449	1,8	4 934	-12,9	3,4	10 551	64,5	31 659	14,0	3,0
Ausland	-	-	-	-	-	-	-	-	-	-
Wartburgkreis										
Bad Salzungen, Stadt	2 218	-7,9	17 834	-3,2	8,0	20 692	29,4	160 733	5,4	7,8
Deutschland	2 136	-8,3	17 698	-3,2	8,3	19 990	28,0	159 471	5,1	8,0
Ausland	82	3,8	136	-	1,7	702	83,3	1 262	75,5	1,8
Dernbach	1 491	17,6	9 991	7,4	6,7	12 452	86,7	89 100	22,9	7,2
Deutschland	1 474	17,6	9 940	7,3	6,7	12 247	86,4	88 698	22,6	7,2
Ausland	17	13,3	51	15,9	3,0	205	105,0	402	120,9	2,0
Ruhla, Stadt	913	3,9	2 258	-19,2	2,5	6 153	56,8	16 508	32,8	2,7
Deutschland	894	4,0	2 168	-21,3	2,4	6 091	56,7	16 314	32,1	2,7
Ausland	19	-	90	125,0	4,7	62	63,2	194	125,6	3,1
Treffurt, Stadt	236	195,0	440	212,1	1,9	2 186	204,9	3 675	178,2	1,7
Deutschland	220	175,0	417	195,7	1,9	2 087	192,7	3 504	166,7	1,7
Ausland	16	x	23	x	1,4	99	x	171	x	1,7
Wutha-Farnroda
Deutschland
Ausland
Gerstungen	135	48,4	401	1,3	3,0	1 244	87,9	3 712	5,2	3,0
Deutschland	131	50,6	380	-	2,9	1 219	100,5	3 634	68,9	3,0
Ausland	4	-	21	31,3	5,3	25	-53,7	78	-94,3	3,1
Hörselberg-Hainich	894	-14,7	2 168	-3,5	2,4	6 756	34,0	15 799	40,5	2,3
Deutschland	868	-15,6	2 112	-4,6	2,4	6 583	33,0	15 395	39,2	2,3
Ausland	26	36,8	56	69,7	2,2	173	84,0	404	114,9	2,3

Noch: 9. Ankünfte, Übernachtungen und Aufenthaltsdauer der Gäste in Beherbergungsstätten
nach ausgewählten Gemeinden und dem ständigen Wohnsitz der Gäste (ohne Camping)

Landkreis Gemeinde ----- Ständiger Wohnsitz der Gäste	Oktober 2022					Januar bis Oktober 2022				
	Ankünfte		Übernachtungen		durch- schnittliche Aufenthalts- dauer	Ankünfte		Übernachtungen		durch- schnittliche Aufenthalts- dauer
	insgesamt	Veränderung gegenüber dem Vorjahres- monat	insgesamt	Veränderung gegenüber dem Vorjahres- monat		insgesamt	Veränderung gegenüber dem Vorjahres- zeitraum	insgesamt	Veränderung gegenüber dem Vorjahres- zeitraum	
	Anzahl	%	Anzahl	%	Tage	Anzahl	%	Anzahl	%	Tage
Noch: Wartburgkreis										
Bad Liebenstein, Stadt	3 007	18,5	27 101	-2,6	9,0	21 553	19,8	244 521	4,0	11,3
Deutschland	2 933	18,4	26 771	-2,8	9,1	20 968	19,3	241 843	4,1	11,5
Ausland	74	23,3	330	14,2	4,5	585	41,6	2 678	-2,0	4,6
Amt Creuzburg, Stadt	592	-18,7	1 315	-26,2	2,2	5 696	51,1	12 065	32,0	2,1
Deutschland	580	-18,4	1 290	-26,6	2,2	5 532	48,9	11 760	30,0	2,1
Ausland	12	-29,4	25	-3,8	2,1	164	192,9	305	231,5	1,9
Eisenach, Stadt	19 846	7,8	37 585	6,0	1,9	154 351	53,4	282 850	53,5	1,8
Deutschland	18 472	5,0	34 967	3,7	1,9	140 957	49,2	257 537	50,2	1,8
Ausland	1 374	67,4	2 618	49,5	1,9	13 394	117,8	25 313	96,8	1,9
Unstrut-Hainich-Kreis										
Bad Langensalza, Stadt	2 884	-11,9	12 689	-16,4	4,4	22 978	18,5	111 491	7,0	4,9
Deutschland	2 716	-12,4	11 988	-15,9	4,4	21 667	14,9	106 037	4,8	4,9
Ausland	168	-2,3	701	-24,2	4,2	1 311	139,7	5 454	81,5	4,2
Kammerforst	362	-2,7	774	-5,8	2,1	2 760	85,4	5 796	74,5	2,1
Deutschland	362	-2,7	774	-5,8	2,1	2 747	84,5	5 707	71,8	2,1
Ausland	-	-	-	-	-	13	x	89	x	6,8
Mühlhausen/Thüringen, Stadt	4 294	3,1	9 859	17,2	2,3	36 720	64,9	80 848	73,2	2,2
Deutschland	4 176	3,4	9 517	16,3	2,3	35 366	64,6	77 122	73,3	2,2
Ausland	118	-5,6	342	50,0	2,9	1 354	73,8	3 726	69,8	2,8
Unstrut-Hainich	370	120,2	1 264	216,0	3,4	2 418	203,0	8 344	247,5	3,5
Deutschland	370	120,2	1 264	216,0	3,4	2 331	192,1	8 109	237,7	3,5
Ausland	-	-	-	-	-	87	x	235	x	2,7
Kyffhäuserkreis										
Bad Frankenhausen/Kyffh., Stadt	3 452	-1,8	15 868	-4,8	4,6	28 261	55,1	133 426	22,3	4,7
Deutschland	3 411	-2,0	15 766	-5,1	4,6	27 571	53,5	132 077	21,7	4,8
Ausland	41	20,6	102	78,9	2,5	690	160,4	1 349	150,7	2,0
Sondershausen, Stadt	3 243	1,0	9 925	25,5	3,1	36 216	116,4	103 544	101,4	2,9
Deutschland	3 210	0,7	9 692	23,2	3,0	35 963	116,6	102 374	101,6	2,8
Ausland	33	57,1	233	x	7,1	253	93,1	1 170	86,6	4,6
Kyffhäuserland	550	5,0	1 179	-4,1	2,1	3 473	20,6	7 178	9,5	2,1
Deutschland	550	19,6	1 179	7,8	2,1	3 444	27,7	7 055	14,6	2,0
Ausland	-	x	-	x	-	29	-84,1	123	-69,2	4,2
Roßleben-Wiehe, Stadt
Deutschland
Ausland
Schmalkalden-Meiningen										
Breitungen/Werra
Deutschland
Ausland
Floh-Seligenthal	769	-21,2	2 044	-18,1	2,7	6 802	25,1	15 991	18,9	2,4
Deutschland	756	-20,5	2 025	-16,5	2,7	6 644	24,7	15 622	18,9	2,4
Ausland	13	-48,0	19	-73,6	1,5	158	41,1	369	18,3	2,3
Meiningen, Stadt	2 032	-7,5	3 976	-8,5	2,0	18 242	44,6	34 115	31,0	1,9
Deutschland	1 985	-6,9	3 867	-9,1	1,9	17 538	43,1	32 742	29,5	1,9
Ausland	47	-25,4	109	18,5	2,3	704	93,9	1 373	81,4	2,0
Oberhof, Stadt	14 615	-2,7	46 793	4,4	3,2	102 958	74,2	307 792	63,8	3,0
Deutschland	14 101	-3,2	44 558	3,5	3,2	99 262	75,3	291 766	67,0	2,9
Ausland	514	14,0	2 235	26,6	4,3	3 696	49,9	16 026	20,5	4,3

Noch: 9. Ankünfte, Übernachtungen und Aufenthaltsdauer der Gäste in Beherbergungsstätten
nach ausgewählten Gemeinden und dem ständigen Wohnsitz der Gäste (ohne Camping)

Landkreis Gemeinde Ständiger Wohnsitz der Gäste	Oktober 2022					Januar bis Oktober 2022				
	Ankünfte		Übernachtungen		durch- schnittliche Aufenthalts- dauer	Ankünfte		Übernachtungen		durch- schnittliche Aufenthalts- dauer
	insgesamt	Veränderung gegenüber dem Vorjahres- monat	insgesamt	Veränderung gegenüber dem Vorjahres- monat		insgesamt	Veränderung gegenüber dem Vorjahres- zeitraum	insgesamt	Veränderung gegenüber dem Vorjahres- zeitraum	
	Anzahl	%	Anzahl	%	Tage	Anzahl	%	Anzahl	%	Tage
Noch: Schmalkalden-Meiningen										
Schmalkalden, Stadt	2 542	2,0	5 413	-5,3	2,1	19 740	72,4	43 866	62,4	2,2
Deutschland	2 432	-0,2	5 146	-8,2	2,1	19 057	70,2	42 221	59,3	2,2
Ausland	110	93,0	267	147,2	2,4	683	166,8	1 645	220,0	2,4
Steinbach-Hallenberg, Stadt	656	-24,9	1 644	-30,5	2,5	5 557	33,9	14 790	37,4	2,7
Deutschland	630	-25,1	1 556	-29,7	2,5	5 343	34,4	13 844	40,7	2,6
Ausland	26	-18,8	88	-42,9	3,4	214	23,0	946	2,5	4,4
Brotterode-Trusetal, Stadt	1 047	4,1	3 210	15,1	3,1	8 527	94,7	26 906	124,1	3,2
Deutschland	995	0,4	2 988	9,3	3,0	8 083	92,9	24 665	121,0	3,1
Ausland	52	246,7	222	x	4,3	444	134,9	2 241	166,2	5,0
Wasungen, Stadt	109	18,5	336	33,9	3,1	1 000	70,4	2 615	39,6	2,6
Deutschland	105	18,0	324	33,9	3,1	980	67,8	2 568	37,8	2,6
Ausland	4	33,3	12	33,3	3,0	20	x	47	x	2,4
Zella-Mehlis, Stadt	1 345	-5,5	3 026	-5,7	2,2	12 611	42,7	26 712	41,7	2,1
Deutschland	1 316	-6,0	2 975	-6,5	2,3	12 351	41,8	26 154	40,6	2,1
Ausland	29	26,1	51	75,9	1,8	260	111,4	558	119,7	2,1
Kaltennordheim, Stadt	421	45,2	940	15,9	2,2	3 117	51,9	6 936	36,4	2,2
Deutschland	421	45,2	940	15,9	2,2	3 117	52,0	6 936	37,2	2,2
Ausland	-	-	-	-	-	-	x	-	x	-
Gotha										
Friedrichroda, Stadt	12 158	-13,2	39 260	-13,0	3,2	93 559	69,1	289 704	55,3	3,1
Deutschland	11 945	-14,2	38 606	-14,0	3,2	91 191	67,6	282 696	53,6	3,1
Ausland	213	129,0	654	172,5	3,1	2 368	154,6	7 008	178,6	3,0
Gierstädt	55	-54,5	81	-59,1	1,5	778	-4,4	1 039	-31,5	1,3
Deutschland	55	-47,1	81	-50,3	1,5	771	-1,3	1 028	-29,5	1,3
Ausland	-	x	-	x	-	7	-78,8	11	-81,4	1,6
Gotha, Stadt	6 900	-6,6	13 044	-12,1	1,9	53 129	19,8	98 810	13,9	1,9
Deutschland	6 271	-5,5	11 840	-13,6	1,9	49 170	16,3	91 403	9,6	1,9
Ausland	629	-16,0	1 204	6,3	1,9	3 959	92,9	7 407	117,5	1,9
Luisenthal
Deutschland
Ausland
Ohrdruf, Stadt	217	-13,2	435	-11,6	2,0	1 845	21,2	3 527	14,7	1,9
Deutschland	210	-16,0	421	-14,4	2,0	1 826	20,7	3 478	13,9	1,9
Ausland	7	x	14	x	2,0	19	111,1	49	122,7	2,6
Bad Tabarz	3 681	-3,8	18 063	-2,0	4,9	27 009	47,0	160 165	21,0	5,9
Deutschland	3 627	-4,5	17 971	-2,2	5,0	26 656	47,5	159 471	23,8	6,0
Ausland	54	92,9	92	46,0	1,7	353	16,1	694	-80,9	2,0
Tambach-Dietharz/Thür. Wald, Stadt	1 412	-7,8	3 942	-10,0	2,8	11 834	46,6	32 463	11,0	2,7
Deutschland	1 372	-7,7	3 634	-10,2	2,6	11 331	50,9	29 145	37,2	2,6
Ausland	40	-11,1	308	-7,8	7,7	503	-10,7	3 318	-58,5	6,6
Waltershausen, Stadt	574	-12,1	1 454	-13,4	2,5	4 570	44,0	10 617	27,3	2,3
Deutschland	569	-12,9	1 432	-14,7	2,5	4 555	44,5	10 531	27,5	2,3
Ausland	5	x	22	x	4,4	15	-28,6	86	4,9	5,7
Nesse-Apfelstädt	1 386	-15,4	3 324	-7,0	2,4	11 648	-0,1	26 357	-7,9	2,3
Deutschland	1 254	-20,2	3 063	-11,5	2,4	10 483	-6,3	23 555	-14,9	2,2
Ausland	132	94,1	261	127,0	2,0	1 165	147,9	2 802	195,6	2,4

Noch: 9. Ankünfte, Übernachtungen und Aufenthaltsdauer der Gäste in Beherbergungsstätten nach ausgewählten Gemeinden und dem ständigen Wohnsitz der Gäste (ohne Camping)

Landkreis Gemeinde Ständiger Wohnsitz der Gäste	Oktober 2022					Januar bis Oktober 2022				
	Ankünfte		Übernachtungen		durch- schnittliche Aufenthalts- dauer	Ankünfte		Übernachtungen		durch- schnittliche Aufenthalts- dauer
	insgesamt	Veränderung gegenüber dem Vorjahres- monat	insgesamt	Veränderung gegenüber dem Vorjahres- monat		insgesamt	Veränderung gegenüber dem Vorjahres- zeitraum	insgesamt	Veränderung gegenüber dem Vorjahres- zeitraum	
	Anzahl	%	Anzahl	%	Tage	Anzahl	%	Anzahl	%	Tage
Noch: Gotha										
Hörsel	317	-21,3	957	-23,0	3,0	2 788	98,6	7 935	72,3	2,8
Deutschland	315	-21,8	952	-23,4	3,0	2 778	102,9	7 914	77,5	2,8
Ausland	2	x	5	x	2,5	10	-71,4	21	-85,7	2,1
Drei Gleichen	582	0,9	1 233	-3,5	2,1	5 363	41,0	10 627	29,2	2,0
Deutschland	576	0,9	1 219	-3,5	2,1	5 158	37,0	10 128	24,2	2,0
Ausland	6	-	14	-6,7	2,3	205	x	499	x	2,4
Georgenthal	1 806	-10,0	4 359	-7,4	2,4	15 352	59,7	32 248	53,5	2,1
Deutschland	1 771	-8,7	4 168	1,2	2,4	14 621	56,9	27 927	60,2	1,9
Ausland	35	-47,8	191	-67,6	5,5	731	143,7	4 321	20,8	5,9
Sömmerda										
Kölleda, Stadt	580	-18,1	923	-27,9	1,6	3 800	-5,8	7 070	-13,6	1,9
Deutschland	575	-17,0	914	-27,3	1,6	3 736	-5,7	6 944	-14,0	1,9
Ausland	5	-66,7	9	-62,5	1,8	64	-12,3	126	11,5	2,0
Sömmerda, Stadt	497	-3,7	1 093	-0,7	2,2	4 643	11,3	10 070	22,2	2,2
Deutschland	481	-3,2	1 068	3,3	2,2	4 495	10,4	9 765	23,8	2,2
Ausland	16	-15,8	25	-62,7	1,6	148	51,0	305	-13,1	2,1
Weißensee, Stadt	1 013	56,8	3 102	95,6	3,1	7 986	76,8	20 659	100,5	2,6
Deutschland	919	53,4	2 346	64,6	2,6	6 824	63,7	14 953	60,7	2,2
Ausland	94	100,0	756	x	8,0	1 162	233,0	5 706	x	4,9
Hilburghausen										
Eisfeld, Stadt	992	18,8	2 378	12,1	2,4	8 464	85,1	22 509	95,6	2,7
Deutschland	980	21,7	2 352	13,0	2,4	8 314	87,6	21 975	96,3	2,6
Ausland	12	-60,0	26	-36,6	2,2	150	7,1	534	71,2	3,6
Schleusingen, Stadt	1 209	-10,2	3 319	4,7	2,7	11 360	55,9	28 514	31,9	2,5
Deutschland	1 170	-7,4	3 254	12,1	2,8	10 985	54,6	27 630	34,5	2,5
Ausland	39	-52,4	65	-75,7	1,7	375	106,0	884	-17,3	2,4
Masserberg	4 550	-19,2	21 173	-9,8	4,7	43 048	86,5	187 383	50,4	4,4
Deutschland	4 516	-19,2	21 081	-9,7	4,7	42 433	85,6	184 258	48,9	4,3
Ausland	34	-12,8	92	-20,7	2,7	615	179,5	3 125	x	5,1
Heldburg, Stadt
Deutschland	
Ausland	
Ilm-Kreis										
Arnstadt, Stadt	2 646	-4,7	5 874	5,2	2,2	22 681	38,2	51 403	32,4	2,3
Deutschland	2 456	-7,2	5 290	7,2	2,2	21 054	37,2	46 500	32,5	2,2
Ausland	190	46,2	584	-10,2	3,1	1 627	51,9	4 903	31,3	3,0
Elgersburg	557	-19,7	1 274	-18,7	2,3	3 607	31,8	7 720	10,3	2,1
Deutschland	520	-21,5	1 187	-21,9	2,3	3 485	32,3	7 481	9,8	2,1
Ausland	37	15,6	87	85,1	2,4	122	20,8	239	29,9	2,0
Amt Wachsenburg	236	-42,7	1 204	2,0	5,1	2 676	-6,1	11 649	41,6	4,4
Deutschland	204	-49,5	854	-24,3	4,2	2 581	-7,5	10 550	35,8	4,1
Ausland	32	300,0	350	x	10,9	95	61,0	1 099	141,5	11,6
Ilmenau, Stadt	6 385	-6,8	15 804	-2,8	2,5	54 125	54,4	129 079	47,9	2,4
Deutschland	6 085	-8,5	14 927	-3,7	2,5	51 812	53,6	121 151	48,5	2,3
Ausland	300	49,3	877	15,9	2,9	2 313	74,4	7 928	39,5	3,4

Noch: 9. Ankünfte, Übernachtungen und Aufenthaltsdauer der Gäste in Beherbergungsstätten
nach ausgewählten Gemeinden und dem ständigen Wohnsitz der Gäste (ohne Camping)

Landkreis Gemeinde Ständiger Wohnsitz der Gäste	Oktober 2022					Januar bis Oktober 2022				
	Ankünfte		Übernachtungen		durch- schnittliche Aufenthalts- dauer	Ankünfte		Übernachtungen		durch- schnittliche Aufenthalts- dauer
	insgesamt	Veränderung gegenüber dem Vorjahres- monat	insgesamt	Veränderung gegenüber dem Vorjahres- monat		insgesamt	Veränderung gegenüber dem Vorjahres- zeitraum	insgesamt	Veränderung gegenüber dem Vorjahres- zeitraum	
	Anzahl	%	Anzahl	%	Tage	Anzahl	%	Anzahl	%	Tage
Noch: Ilm-Kreis										
Plaue, Stadt
Deutschland
Ausland
Stadtilm, Stadt	487	29,2	1 047	21,3	2,1	3 214	47,4	7 219	23,5	2,2
Deutschland	465	31,0	999	22,7	2,1	2 864	42,2	6 445	22,1	2,3
Ausland	22	-	48	-2,0	2,2	350	109,6	774	36,0	2,2
Geratal	967	-2,1	2 528	-4,1	2,6	7 303	62,0	21 827	61,9	3,0
Deutschland	940	-4,4	2 417	-8,1	2,6	7 098	59,4	19 082	43,0	2,7
Ausland	27	x	111	x	4,1	205	272,7	2 745	x	13,4
Großbreitenbach, Stadt	1 679	-7,9	4 865	26,3	2,9	10 865	86,7	31 204	102,8	2,9
Deutschland	1 676	-8,0	4 858	26,2	2,9	10 804	91,4	31 079	106,5	2,9
Ausland	3	50,0	7	133,3	2,3	61	-64,9	125	-62,5	2,0
Weimarer Land										
Apolda, Stadt	2 156	-6,1	4 450	-17,4	2,1	16 655	26,8	34 173	11,2	2,1
Deutschland	2 042	-7,0	4 106	-20,2	2,0	15 571	26,4	30 995	8,5	2,0
Ausland	114	11,8	344	42,7	3,0	1 084	32,4	3 178	45,7	2,9
Bad Berka, Stadt	1 243	-12,9	9 710	-17,0	7,8	11 123	23,6	98 378	2,3	8,8
Deutschland	1 222	-13,3	9 667	-17,2	7,9	11 052	23,9	98 216	2,3	8,9
Ausland	21	23,5	43	65,4	2,0	71	-11,3	162	-12,9	2,3
Bad Sulza, Stadt	4 094	-1,0	17 132	-8,2	4,2	35 123	83,8	156 166	30,6	4,4
Deutschland	4 072	-1,2	17 032	-8,5	4,2	34 869	83,4	155 447	30,5	4,5
Ausland	22	37,5	100	72,4	4,5	254	167,4	719	52,7	2,8
Ilmtal-Weinstraße	344	15,1	684	-6,9	2,0	2 465	46,0	5 111	24,2	2,1
Deutschland	333	16,4	647	-9,3	1,9	2 394	50,0	4 887	24,5	2,0
Ausland	11	-15,4	37	68,2	3,4	71	-22,8	224	18,5	3,2
Am Ettersberg	120	-31,0	402	-28,5	3,4	1 273	60,9	4 056	44,3	3,2
Deutschland	105	-38,2	282	-46,2	2,7	1 076	49,7	3 320	47,2	3,1
Ausland	15	275,0	120	215,8	8,0	197	173,6	736	32,6	3,7
Grammetal	1 358	-2,4	3 894	11,4	2,9	10 643	52,3	25 817	42,4	2,4
Deutschland	1 288	0,2	3 772	15,5	2,9	9 894	49,9	24 428	40,7	2,5
Ausland	70	-34,0	122	-46,3	1,7	749	92,5	1 389	81,3	1,9
Sonneberg										
Lauscha, Stadt	216	-16,9	457	-23,7	2,1	1 612	13,0	3 501	-12,8	2,2
Deutschland	213	-17,8	450	-24,2	2,1	1 585	13,0	3 437	-13,1	2,2
Ausland	3	200,0	7	40,0	2,3	27	17,4	64	12,3	2,4
Neuhaus am Rennweg, Stadt	1 445	-5,5	5 691	31,2	3,9	13 763	40,3	50 025	34,6	3,6
Deutschland	1 408	-6,8	5 606	30,3	4,0	13 521	39,4	49 517	34,0	3,7
Ausland	37	105,6	85	142,9	2,3	242	116,1	508	146,6	2,1
Schalkau, Stadt	615	16,3	1 755	-3,0	2,9	4 905	64,5	16 340	62,2	3,3
Deutschland	604	25,6	1 725	8,6	2,9	4 768	72,5	15 398	83,4	3,2
Ausland	11	-77,1	30	-86,4	2,7	137	-36,9	942	-43,8	6,9
Sonneberg, Stadt	2 136	26,2	4 422	20,2	2,1	15 638	71,3	34 443	67,5	2,2
Deutschland	2 078	24,1	4 086	12,3	2,0	15 257	70,4	32 469	62,6	2,1
Ausland	58	222,2	336	x	5,8	381	121,5	1 974	235,1	5,2

Noch: 9. Ankünfte, Übernachtungen und Aufenthaltsdauer der Gäste in Beherbergungsstätten
nach ausgewählten Gemeinden und dem ständigen Wohnsitz der Gäste (ohne Camping)

Landkreis Gemeinde Ständiger Wohnsitz der Gäste	Oktober 2022					Januar bis Oktober 2022				
	Ankünfte		Übernachtungen		durch- schnittliche Aufenthalts- dauer	Ankünfte		Übernachtungen		durch- schnittliche Aufenthalts- dauer
	insgesamt	Veränderung gegenüber dem Vorjahres- monat	insgesamt	Veränderung gegenüber dem Vorjahres- monat		insgesamt	Veränderung gegenüber dem Vorjahres- zeitraum	insgesamt	Veränderung gegenüber dem Vorjahres- zeitraum	
	Anzahl	%	Anzahl	%	Tage	Anzahl	%	Anzahl	%	Tage
Noch: Sonneberg										
Steinach, Stadt	466	-12,9	1 308	-3,1	2,8	5 362	130,0	13 353	114,1	2,5
Deutschland	448	-8,8	1 195	5,6	2,7	5 066	149,7	12 484	177,6	2,5
Ausland	18	-59,1	113	-48,2	6,3	296	-2,0	869	-50,1	2,9
Frankenblick	441	18,9	1 550	54,8	3,5	2 686	18,4	12 712	33,3	4,7
Deutschland	420	22,4	1 373	71,0	3,3	2 563	19,2	11 874	39,1	4,6
Ausland	21	-25,0	177	-10,6	8,4	123	5,1	838	-16,0	6,8
Föritztal	115	-23,3	2 907	17,4	25,3	1 650	-5,9	23 024	6,3	14,0
Deutschland	111	-26,0	2 349	-5,1	21,2	1 581	-9,8	21 109	-2,6	13,4
Ausland	4	x	558	x	139,5	69	x	1 915	x	27,8
Saalfeld-Rudolstadt										
Bad Blankenburg, Stadt	2 245	3,6	5 858	9,3	2,6	21 180	99,1	54 916	87,1	2,6
Deutschland	2 235	3,5	5 840	9,3	2,6	20 995	98,9	54 522	87,0	2,6
Ausland	10	11,1	18	12,5	1,8	185	134,2	394	102,1	2,1
Lehesten, Stadt
Deutschland
Ausland
Meura
Deutschland
Ausland
Rudolstadt, Stadt	2 146	-7,6	5 522	-5,8	2,6	17 562	60,0	41 057	54,4	2,3
Deutschland	2 051	-10,4	5 256	-9,3	2,6	16 889	57,0	38 723	48,4	2,3
Ausland	95	171,4	266	264,4	2,8	673	213,0	2 334	x	3,5
Saalfeld/Saale, Stadt	3 413	-12,7	12 605	-4,8	3,7	30 991	36,4	108 822	21,3	3,5
Deutschland	3 339	-13,0	12 434	-5,1	3,7	29 993	35,7	106 496	20,9	3,6
Ausland	74	4,2	171	23,0	2,3	998	62,0	2 326	44,5	2,3
Leutenberg, Stadt	415	-6,3	1 115	6,4	2,7	3 635	44,2	9 784	55,5	2,7
Deutschland	415	-6,3	1 115	6,4	2,7	3 635	44,2	9 784	55,5	2,7
Ausland	-	-	-	-	-	-	-	-	-	-
Uhlstädt-Kirchhasel	818	-16,6	3 050	4,7	3,7	7 553	11,2	27 019	33,2	3,6
Deutschland	757	-22,5	2 694	-7,2	3,6	7 270	7,6	26 130	29,6	3,6
Ausland	61	x	356	x	5,8	283	x	889	x	3,1
Unterwellenborn	305	-28,7	794	-40,5	2,6	3 475	49,8	9 164	23,6	2,6
Deutschland	301	-29,3	790	-40,7	2,6	3 402	48,7	9 018	23,4	2,7
Ausland	4	100,0	4	100,0	1,0	73	135,5	146	31,5	2,0
Königsee, Stadt	415	-11,7	983	-3,7	2,4	3 304	37,1	8 070	28,7	2,4
Deutschland	401	-12,8	923	-7,6	2,3	3 168	38,8	7 529	35,1	2,4
Ausland	14	40,0	60	172,7	4,3	136	7,1	541	-22,8	4,0
Schwarzatal, Stadt	380	-14,0	1 300	-17,6	3,4	2 440	33,8	7 039	19,1	2,9
Deutschland	361	-18,1	1 260	-19,3	3,5	2 404	33,7	6 966	19,0	2,9
Ausland	19	x	40	150,0	2,1	36	38,5	73	23,7	2,0

Noch: 9. Ankünfte, Übernachtungen und Aufenthaltsdauer der Gäste in Beherbergungsstätten
nach ausgewählten Gemeinden und dem ständigen Wohnsitz der Gäste (ohne Camping)

Landkreis Gemeinde Ständiger Wohnsitz der Gäste	Oktober 2022					Januar bis Oktober 2022				
	Ankünfte		Übernachtungen		durch- schnittliche Aufenthalts- dauer	Ankünfte		Übernachtungen		durch- schnittliche Aufenthalts- dauer
	insgesamt	Veränderung gegenüber dem Vorjahres- monat	insgesamt	Veränderung gegenüber dem Vorjahres- monat		insgesamt	Veränderung gegenüber dem Vorjahres- zeitraum	insgesamt	Veränderung gegenüber dem Vorjahres- zeitraum	
	Anzahl	%	Anzahl	%	Tage	Anzahl	%	Anzahl	%	Tage
Altenburger Land										
Altenburg, Stadt	3 106	27,7	7 132	40,1	2,3	24 892	64,6	51 922	51,9	2,1
Deutschland	2 885	28,0	6 575	46,0	2,3	23 129	63,1	47 842	54,1	2,1
Ausland	221	24,2	557	-5,3	2,5	1 763	86,8	4 080	29,7	2,3
Meuselwitz, Stadt	91	5,8	199	0,5	2,2	794	21,8	1 801	11,1	2,3
Deutschland	90	9,8	189	-0,5	2,1	791	22,4	1 785	10,9	2,3
Ausland	1	-75,0	10	25,0	10,0	3	-50,0	16	45,5	5,3
Schmölln, Stadt	599	5,3	1 177	7,9	2,0	4 376	20,9	8 863	14,5	2,0
Deutschland	566	7,6	1 062	24,4	1,9	4 077	18,9	7 896	14,1	1,9
Ausland	33	-23,3	115	-51,5	3,5	299	56,5	967	17,4	3,2

**10. Ankünfte, Übernachtungen und Aufenthaltsdauer der Gäste in Beherbergungsstätten
in Städten des Vereins Städtetourismus in Thüringen e.V. (ohne Camping)**

Stadt Ständiger Wohnsitz der Gäste	Oktober 2022					Januar bis Oktober 2022				
	Ankünfte		Übernachtungen		durch- schnittliche Aufenthalts- dauer	Ankünfte		Übernachtungen		durch- schnittliche Aufenthalts- dauer
	insgesamt	Veränderung gegenüber dem Vorjahres- monat	insgesamt	Veränderung gegenüber dem Vorjahres- monat		insgesamt	Veränderung gegenüber dem Vorjahres- zeitraum	insgesamt	Veränderung gegenüber dem Vorjahres- zeitraum	
	Anzahl	%	Anzahl	%	Tage	Anzahl	%	Anzahl	%	Tage
Altenburg, Stadt	3 106	27,7	7 132	40,1	2,3	24 892	64,6	51 922	51,9	2,1
Deutschland	2 885	28,0	6 575	46,0	2,3	23 129	63,1	47 842	54,1	2,1
Ausland	221	24,2	557	-5,3	2,5	1 763	86,8	4 080	29,7	2,3
Apolda, Stadt	2 156	-6,1	4 450	-17,4	2,1	16 655	26,8	34 173	11,2	2,1
Deutschland	2 042	-7,0	4 106	-20,2	2,0	15 571	26,4	30 995	8,5	2,0
Ausland	114	11,8	344	42,7	3,0	1 084	32,4	3 178	45,7	2,9
Arnstadt, Stadt	2 646	-4,7	5 874	5,2	2,2	22 681	38,2	51 403	32,4	2,3
Deutschland	2 456	-7,2	5 290	7,2	2,2	21 054	37,2	46 500	32,5	2,2
Ausland	190	46,2	584	-10,2	3,1	1 627	51,9	4 903	31,3	3,0
Bad Langensalza, Stadt	2 884	-11,9	12 689	-16,4	4,4	22 978	18,5	111 491	7,0	4,9
Deutschland	2 716	-12,4	11 988	-15,9	4,4	21 667	14,9	106 037	4,8	4,9
Ausland	168	-2,3	701	-24,2	4,2	1 311	139,7	5 454	81,5	4,2
Eisenach, Stadt	19 846	7,8	37 585	6,0	1,9	154 351	53,4	282 850	53,5	1,8
Deutschland	18 472	5,0	34 967	3,7	1,9	140 957	49,2	257 537	50,2	1,8
Ausland	1 374	67,4	2 618	49,5	1,9	13 394	117,8	25 313	96,8	1,9
Erfurt, Stadt	46 315	-0,7	85 592	-2,1	1,8	380 856	28,8	664 500	19,3	1,7
Deutschland	43 689	-2,6	80 748	-3,6	1,8	356 715	24,5	621 397	15,3	1,7
Ausland	2 626	47,7	4 844	30,0	1,8	24 141	166,2	43 103	140,5	1,8
Gera, Stadt	8 333	-12,6	12 787	-16,6	1,5	79 063	31,7	116 753	12,3	1,5
Deutschland	7 527	-5,1	11 677	-11,7	1,6	69 621	41,5	101 091	18,2	1,5
Ausland	806	-49,6	1 110	-47,3	1,4	9 442	-12,7	15 662	-15,1	1,7
Gotha, Stadt	6 900	-6,6	13 044	-12,1	1,9	53 129	19,8	98 810	13,9	1,9
Deutschland	6 271	-5,5	11 840	-13,6	1,9	49 170	16,3	91 403	9,6	1,9
Ausland	629	-16,0	1 204	6,3	1,9	3 959	92,9	7 407	117,5	1,9
Ilmenau, Stadt	6 385	-6,8	15 804	-2,8	2,5	54 125	54,4	129 079	47,9	2,4
Deutschland	6 085	-8,5	14 927	-3,7	2,5	51 812	53,6	121 151	48,5	2,3
Ausland	300	49,3	877	15,9	2,9	2 313	74,4	7 928	39,5	3,4
Jena, Stadt	18 695	-1,2	34 610	-1,1	1,9	150 325	51,1	274 575	45,4	1,8
Deutschland	16 774	1,0	29 580	-1,4	1,8	132 325	46,7	230 883	39,6	1,7
Ausland	1 921	-17,0	5 030	0,7	2,6	18 000	94,8	43 692	85,8	2,4

Noch: 10. Ankünfte, Übernachtungen und Aufenthaltsdauer der Gäste in Beherbergungsstätten
in Städten des Vereins Städtetourismus in Thüringen e.V. (ohne Camping)

Stadt Ständiger Wohnsitz der Gäste	Oktober 2022					Januar bis Oktober 2022				
	Ankünfte		Übernachtungen		durch- schnittliche Aufenthalts- dauer	Ankünfte		Übernachtungen		durch- schnittliche Aufenthalts- dauer
	insgesamt	Veränderung gegenüber dem Vorjahres- monat	insgesamt	Veränderung gegenüber dem Vorjahres- monat		insgesamt	Veränderung gegenüber dem Vorjahres- zeitraum	insgesamt	Veränderung gegenüber dem Vorjahres- zeitraum	
	Anzahl	%	Anzahl	%	Tage	Anzahl	%	Anzahl	%	Tage
Meiningen, Stadt	2 032	-7,5	3 976	-8,5	2,0	18 242	44,6	34 115	31,0	1,9
Deutschland	1 985	-6,9	3 867	-9,1	1,9	17 538	43,1	32 742	29,5	1,9
Ausland	47	-25,4	109	18,5	2,3	704	93,9	1 373	81,4	2,0
Mühlhausen/Thüringen, Stadt	4 294	3,1	9 859	17,2	2,3	36 720	64,9	80 848	73,2	2,2
Deutschland	4 176	3,4	9 517	16,3	2,3	35 366	64,6	77 122	73,3	2,2
Ausland	118	-5,6	342	50,0	2,9	1 354	73,8	3 726	69,8	2,8
Nordhausen, Stadt	4 673	36,0	10 004	32,0	2,1	39 152	81,7	81 751	70,2	2,1
Deutschland	4 264	30,1	9 337	33,8	2,2	36 647	79,8	77 214	75,4	2,1
Ausland	409	155,6	667	10,4	1,6	2 505	115,4	4 537	13,2	1,8
Rudolstadt, Stadt	2 146	-7,6	5 522	-5,8	2,6	17 562	60,0	41 057	54,4	2,3
Deutschland	2 051	-10,4	5 256	-9,3	2,6	16 889	57,0	38 723	48,4	2,3
Ausland	95	171,4	266	264,4	2,8	673	213,0	2 334	x	3,5
Saalfeld/Saale, Stadt	3 413	-12,7	12 605	-4,8	3,7	30 991	36,4	108 822	21,3	3,5
Deutschland	3 339	-13,0	12 434	-5,1	3,7	29 993	35,7	106 496	20,9	3,6
Ausland	74	4,2	171	23,0	2,3	998	62,0	2 326	44,5	2,3
Schmalkalden, Stadt	2 542	2,0	5 413	-5,3	2,1	19 740	72,4	43 866	62,4	2,2
Deutschland	2 432	-0,2	5 146	-8,2	2,1	19 057	70,2	42 221	59,3	2,2
Ausland	110	93,0	267	147,2	2,4	683	166,8	1 645	220,0	2,4
Sondershausen, Stadt	3 243	1,0	9 925	25,5	3,1	36 216	116,4	103 544	101,4	2,9
Deutschland	3 210	0,7	9 692	23,2	3,0	35 963	116,6	102 374	101,6	2,8
Ausland	33	57,1	233	x	7,1	253	93,1	1 170	86,6	4,6
Suhl, Stadt	9 083	-5,5	22 691	-11,8	2,5	64 556	45,8	161 418	38,1	2,5
Deutschland	8 820	-6,3	21 921	-12,2	2,5	61 760	44,1	152 660	36,3	2,5
Ausland	263	33,5	770	1,6	2,9	2 796	95,5	8 758	79,1	3,1
Weimar, Stadt	37 202	4,0	76 286	1,2	2,1	279 166	55,0	551 941	48,7	2,0
Deutschland	34 663	2,8	70 818	-	2,0	251 639	50,0	496 934	43,1	2,0
Ausland	2 539	25,0	5 468	19,1	2,2	27 527	121,8	55 007	130,2	2,0
Ausgewählte Städte zusammen	185 894	0,2	385 848	-1,0	2,1	1 501 400	44,1	3 022 918	36,2	2,0
Deutschland	173 857	-0,5	359 686	-1,8	2,1	1 386 873	41,1	2 781 322	33,3	2,0
Ausland	12 037	11,4	26 162	11,3	2,2	114 527	92,8	241 596	81,8	2,1

11. Beherbergungsstätten, angebotene Gästebetten und Kapazitätsauslastung nach Betriebsarten sowie Campingplätze

Betriebsart	Oktober 2022								Jan. - Okt. 2022
	Betriebe			in den Betrieben angebotene Betten/Schlafgelegenheiten ¹⁾					durchschnittliche Auslastung
	insgesamt	darunter geöffnete ²⁾		insgesamt	Veränderung gegenüber dem Vorjahresmonat	durchschnittliche Auslastung	nachrichtlich		
		zusammen	Veränderung gegenüber dem Vorjahresmonat				maximales Angebot an Schlafgelegenheiten der letzten 13 Monate	Anteil der aktuell angebotenen Schlafgelegenheiten am Maximum	
	Anzahl	%	Anzahl	%	Anzahl	%			
Hotels, Gasthöfe, Pensionen	899	852	0,7	45 287	2,8	43,1	47 710	94,9	34,8
Hotels (ohne Hotels garnis)	346	326	0,6	29 715	2,6	46,1	31 397	94,6	36,7
Hotels garnis	93	91	3,4	6 276	7,3	44,4	6 409	97,9	35,8
Gasthöfe	274	259	-3,0	5 559	-2,4	29,6	5 877	94,6	26,2
Pensionen	186	176	5,4	3 737	4,9	36,7	4 027	92,8	30,4
Ferienunterkünfte und ähnliche Beherbergungsstätten	256	231	-0,4	11 151	-1,8	33,6	12 948	86,1	28,8
Erholungs- und Ferienheime	11	11	-8,3	785	-8,3	37,8	834	94,1	27,3
Ferienhäuser und Ferienwohnungen	154	138	0,7	4 774	-2,8	32,7	5 535	86,3	27,8
Jugendherbergen und Hütten	91	82	-1,2	5 592	0,1	33,7	6 579	85,0	30,0
Sonstige tourismusrelevante Unterkünfte	61	59	-1,7	7 633	0,1	69,0	7 831	97,5	66,3
Vorsorge- u. Rehabilitationskliniken	31	31	-	5 608	0,1	79,5	5 610	100,0	77,7
Schulungsheime	30	28	-3,4	2 025	0,1	40,0	2 221	91,2	33,5
Beherbergungsstätten insgesamt	1 216	1 142	0,4	64 071	1,6	44,5	68 489	93,5	37,6
Campingplätze ³⁾	93	74	1,4	15 048	-11,5	x	49 412	30,5	x

1) Doppelbetten zählen als 2 Schlafgelegenheiten. Für Camping (Urlaubscamping ohne Dauercamping) wird 1 Stellplatz in 4 Schlafgelegenheiten umgerechnet. - 2) ganz oder teilweise geöffnet - 3) Campingplätze ohne Betriebe mit ausschließlich Dauercamping

12. Beherbergungsstätten, angebotene Gästebetten und Kapazitätsauslastung nach Reisegebieten sowie Campingplätze

Reisegebiet	Oktober 2022								Jan. - Okt. 2022
	Betriebe			in den Betrieben angebotene Betten/Schlafgelegenheiten ¹⁾					durchschnittliche Auslastung
	insgesamt	darunter geöffnete ²⁾		insgesamt	Veränderung gegenüber dem Vorjahresmonat	durchschnittliche Auslastung	nachrichtlich		
		zusammen	Veränderung gegenüber dem Vorjahresmonat				maximales Angebot an Schlafgelegenheiten der letzten 13 Monate	Anteil der aktuell angebotenen Schlafgelegenheiten am Maximum	
Anzahl		%	Anzahl	%	Anzahl	%			
Südharz Kyffhäuser	76	65	-7,1	3 692	-3,1	43,8	4 495	82,1	36,3
Eichsfeld	51	48	-4,0	2 315	-0,7	49,5	2 405	96,3	41,4
Hainich	59	56	7,7	2 846	3,0	45,5	3 132	90,9	40,8
Saaleland	49	43	-	1 994	-0,8	53,2	2 250	88,6	49,0
Städte Eisenach, Erfurt, Jena, Weimar	193	190	1,6	15 889	3,4	47,6	16 227	97,9	37,8
Thüringer Rhön	76	68	9,7	2 703	10,6	46,1	2 966	91,1	42,5
Thüringer Vogtland	56	54	-5,3	2 480	-7,8	37,5	2 735	90,7	31,5
Thüringer Wald	563	531	0,4	27 427	1,8	42,7	29 195	93,9	36,1
Übriges Thüringen	93	87	-1,1	4 725	0,7	41,9	5 084	92,9	37,9
Thüringen insgesamt	1 216	1 142	0,4	64 071	1,6	44,5	68 489	93,5	37,6
Campingplätze ³⁾	93	74	1,4	15 048	-11,5	x	49 412	30,5	x

1) Doppelbetten zählen als 2 Schlafgelegenheiten. Für Camping (Urlaubscamping ohne Dauercamping) wird 1 Stellplatz in 4 Schlafgelegenheiten umgerechnet. - 2) ganz oder teilweise geöffnet - 3) Campingplätze ohne Betriebe mit ausschließlich Dauercamping

13. Beherbergungsstätten, angebotene Gästebetten und Kapazitätsauslastung nach Gemeindegruppen (ohne Camping)

Gemeindegruppe	Oktober 2022								Jan. - Okt. 2022
	Betriebe			in den Betrieben angebotene Betten/Schlafgelegenheiten ¹⁾					durchschnittliche Auslastung
	insgesamt	darunter geöffnete ²⁾		insgesamt	Veränderung gegenüber dem Vorjahresmonat	durchschnittliche Auslastung	nachrichtlich		
		zusammen	Veränderung gegenüber dem Vorjahresmonat				maximales Angebot an Schlafgelegenheiten der letzten 13 Monate	Anteil der aktuell angebotenen Schlafgelegenheiten am Maximum	
Anzahl		%	Anzahl	%	Anzahl	%			
Heilbäder zusammen	145	139	-1,4	11 742	-0,8	60,6	12 117	96,9	54,3
Mineral-, Moor-, Sole- und Thermalbäder	80	77	-1,3	6 260	0,1	63,6	6 415	97,6	58,6
Orte mit Kurbetrieb	23	23	-	1 735	-0,8	52,2	1 754	98,9	51,5
heilklimatische Kurorte	34	31	-3,1	2 890	-3,2	56,9	3 091	93,5	44,7
Kneippheilbäder	8	8	-	857	0,7	68,0	857	100,0	61,7
Luftkurorte	11	11	-8,3	463	-	28,5	473	97,9	27,3
Erholungsorte	170	165	1,2	10 012	4,7	43,3	10 471	95,6	34,1
Sonstige Gemeinden	890	827	0,6	41 854	1,6	40,5	45 428	92,1	33,6
Gemeindegruppen insgesamt	1 216	1 142	0,4	64 071	1,6	44,5	68 489	93,5	37,6

1) Doppelbetten zählen als 2 Schlafgelegenheiten. - 2) ganz oder teilweise geöffnet

14. Beherbergungsstätten, angebotene Gästebetten und Kapazitätsauslastung nach Kreisen (ohne Camping)

Kreisfreie Stadt Landkreis Land	Oktober 2022								Jan. - Okt. 2022
	Betriebe			in den Betrieben angebotene Betten/Schlafgelegenheiten ¹⁾					durchschnittliche Auslastung
	insgesamt	darunter geöffnete ²⁾		insgesamt	Veränderung gegenüber dem Vorjahresmonat	durchschnittliche Auslastung	nachrichtlich		
		zusammen	Veränderung gegenüber dem Vorjahresmonat				maximales Angebot an Schlafgelegenheiten der letzten 13 Monate	Anteil der aktuell angebotenen Schlafgelegenheiten am Maximum	
	Anzahl	%	Anzahl	%	Anzahl	%			
Stadt Erfurt	72	71	1,4	6 175	7,0	44,7	6 297	98,1	36,6
Stadt Gera	12	11	-15,4	977	-16,3	42,2	1 152	84,8	37,9
Stadt Jena	31	30	-	2 356	-7,4	47,4	2 440	96,6	38,8
Stadt Suhl	33	31	3,3	2 099	-2,9	34,9	2 277	92,2	26,5
Stadt Weimar	54	54	1,9	4 978	4,0	49,6	5 074	98,1	37,7
Eichsfeld	46	44	-2,2	2 199	-0,1	50,4	2 272	96,8	42,5
Nordhausen	35	30	-3,2	1 540	-1,5	37,4	1 858	82,9	28,8
Wartburgkreis	116	111	2,8	6 215	4,1	54,7	6 448	96,4	47,6
Unstrut-Hainich-Kreis	48	45	4,7	2 431	2,4	46,4	2 639	92,1	41,4
Kyffhäuserkreis	41	35	-10,3	2 152	-4,3	48,3	2 637	81,6	41,4
Schmalkalden-Meiningen	120	112	6,7	5 653	13,1	41,9	6 012	94,0	33,1
Gotha	94	92	-	5 858	-0,5	50,1	6 128	95,6	40,1
Sömmerda	20	19	5,6	706	10,7	32,4	748	94,4	26,2
Hildburghausen	58	52	2,0	2 650	4,5	40,2	2 803	94,5	37,8
Ilm-Kreis	73	69	-1,4	3 003	0,7	37,0	3 161	95,0	32,1
Weimarer Land	52	48	-5,9	3 148	-0,7	45,0	3 411	92,3	41,2
Sonneberg	47	45	4,7	1 784	1,7	33,7	1 897	94,0	29,8
Saalfeld-Rudolstadt	92	82	-3,5	3 289	-2,3	38,4	3 752	87,7	33,0
Saale-Holzland-Kreis	41	36	-	1 713	-1,7	55,1	1 955	87,6	50,8
Saale-Orla-Kreis	66	62	-	2 771	-0,4	35,9	3 020	91,8	34,1
Greiz	37	36	-2,7	1 335	-1,2	34,3	1 413	94,5	27,1
Altenburger Land	28	27	3,8	1 039	-1,8	37,7	1 095	94,9	33,2
Thüringen	1 216	1 142	0,4	64 071	1,6	44,5	68 489	93,5	37,6

1) Doppelbetten zählen als 2 Schlafgelegenheiten. - 2) ganz oder teilweise geöffnet

**15. Beherbergungsstätten, angebotene Gästebetten und Kapazitätsauslastung
nach Kreisen und ausgewählten Betriebsarten**

Kreisfreie Stadt Landkreis ----- Betriebsart	Oktober 2022								Jan. - Okt. 2022
	Betriebe			in den Betrieben angebotene Betten/Schlafgelegenheiten ¹⁾					durch- schnittliche Auslastung
	insgesamt	darunter geöffnete ²⁾		insgesamt	Veränderung gegenüber dem Vorjahres- monat	durch- schnittliche Auslastung	nachrichtlich		
		zusammen	Veränderung gegenüber dem Vorjahres- monat				maximales Angebot an Schlaf- gelegenheiten der letzten 13 Monate	Anteil der aktuell angebotenen Schlaf- gelegenheiten am Maximum	
Anzahl		%	Anzahl	%		Anzahl	%		
Stadt Erfurt									
Hotels, Gasthöfe, Pensionen	59	58	1,8	5 517	8,3	45,3	5 585	98,8	37,1
darunter									
Hotels (ohne Hotels garnis)	23	23	4,5	3 475	13,9	46,2	3 489	99,6	37,5
Gasthöfe	8	8	-	145	-0,7	39,4	146	99,3	32,0
Stadt Gera									
Hotels, Gasthöfe, Pensionen	11	10	-16,7	917	-17,2	43,8	1 092	84,0	39,0
darunter									
Hotels (ohne Hotels garnis)	6	5	-16,7	664	-20,9	41,8	839	79,1	38,1
Gasthöfe	2	2
Stadt Jena									
Hotels, Gasthöfe, Pensionen	28	28	7,7	2 144	-0,1	47,2	2 157	99,4	39,1
darunter									
Hotels (ohne Hotels garnis)	9	9	12,5	1 298	-0,2	48,5	1 310	99,1	39,3
Gasthöfe	6	6	-	240	-	51,6	240	100,0	44,4
Stadt Suhl									
Hotels, Gasthöfe, Pensionen	27	25	4,2	1 902	-1,9	34,6	2 060	92,3	26,5
darunter									
Hotels (ohne Hotels garnis)	13	11	-	1 612	-3,4	37,1	1 768	91,2	27,4
Gasthöfe	9	9	12,5	152	8,6	18,9	152	100,0	18,8
Stadt Weimar									
Hotels, Gasthöfe, Pensionen	42	42	2,4	4 182	4,3	49,7	4 265	98,1	37,8
darunter									
Hotels (ohne Hotels garnis)	13	13	8,3	2 387	8,0	52,1	2 447	97,5	39,9
Gasthöfe	5	5
Eichsfeld									
Hotels, Gasthöfe, Pensionen	33	31	-3,1	1 330	-1,0	46,7	1 396	95,3	38,0
darunter									
Hotels (ohne Hotels garnis)	11	11	-	964	2,7	56,6	980	98,4	44,8
Gasthöfe	16	14	-6,7	259	-12,8	14,0	309	83,8	16,8
Nordhausen									
Hotels, Gasthöfe, Pensionen	24	21	-4,5	1 129	-6,6	38,8	1 355	83,3	29,5
darunter									
Hotels (ohne Hotels garnis)	14	11	-8,3	816	-6,5	40,1	1 019	80,1	29,5
Gasthöfe	4	4	-	88	-	18,4	88	100,0	18,4

1) Doppelbetten zählen als 2 Schlafgelegenheiten. - 2) ganz oder teilweise geöffnet

Noch: 15. Beherbergungsstätten, angebotene Gästebetten und Kapazitätsauslastung
nach Kreisen und ausgewählten Betriebsarten

Kreisfreie Stadt Landkreis ----- Betriebsart	Oktober 2022								Jan. - Okt. 2022
	Betriebe			in den Betrieben angebotene Betten/Schlafgelegenheiten ¹⁾					durch- schnittliche Auslastung
	insgesamt	darunter geöffnete ²⁾		insgesamt	Veränderung gegenüber dem Vorjahres- monat	durch- schnittliche Auslastung	nachrichtlich		
		zusammen	Veränderung gegenüber dem Vorjahres- monat				maximales Angebot an Schlaf- gelegenheiten der letzten 13 Monate	Anteil der aktuell angebotenen Schlaf- gelegenheiten am Maximum	
Anzahl		%	Anzahl	%		Anzahl	%		
Wartburgkreis									
Hotels, Gasthöfe, Pensionen	82	81	3,8	3 817	7,2	46,0	3 900	97,9	36,6
darunter									
Hotels (ohne Hotels garnis)	33	33	6,5	2 524	5,6	48,7	2 560	98,6	38,0
Gasthöfe	24	24	-4,0	501	-5,6	27,2	522	96,0	23,1
Unstrut-Hainich-Kreis									
Hotels, Gasthöfe, Pensionen	30	29	3,6	1 422	0,9	41,0	1 531	92,9	33,6
darunter									
Hotels (ohne Hotels garnis)	14	14	7,7	1 032	-0,2	41,9	1 119	92,2	33,2
Gasthöfe	9	8	-	204	1,0	26,0	225	90,7	22,9
Kyffhäuserkreis									
Hotels, Gasthöfe, Pensionen	23	20	-9,1	712	-5,7	54,1	791	90,0	43,8
darunter									
Hotels (ohne Hotels garnis)	5	5	-	351	-2,5	71,1	373	94,1	57,1
Gasthöfe	12	10	-16,7	245	-12,2	35,4	287	85,4	27,3
Schmalkalden-Meiningen									
Hotels, Gasthöfe, Pensionen	88	83	6,4	4 400	16,2	43,5	4 691	93,8	33,4
darunter									
Hotels (ohne Hotels garnis)	31	29	-	3 187	17,8	48,6	3 428	93,0	35,3
Gasthöfe	29	27	3,8	582	2,5	27,7	615	94,6	27,1
Gotha									
Hotels, Gasthöfe, Pensionen	70	69	-	4 572	0,7	50,3	4 629	98,8	38,8
darunter									
Hotels (ohne Hotels garnis)	28	28	-3,4	3 481	-4,5	54,9	3 516	99,0	41,9
Gasthöfe	22	21	-	468	2,2	32,4	481	97,3	25,9
Sömmerda									
Hotels, Gasthöfe, Pensionen	18	17	6,3	528	14,8	36,1	570	92,6	30,0
darunter									
Hotels (ohne Hotels garnis)	6	5	-	259	-	37,1	287	90,2	34,3
Gasthöfe	5	5	-	89	-	20,8	90	98,9	18,8
Hildburghausen									
Hotels, Gasthöfe, Pensionen	44	40	-	1 643	6,7	34,1	1 734	94,8	32,0
darunter									
Hotels (ohne Hotels garnis)	18	16	6,7	1 120	9,8	41,5	1 151	97,3	39,4
Gasthöfe	17	16	-5,9	324	6,2	21,8	340	95,3	20,8
Ilm-Kreis									
Hotels, Gasthöfe, Pensionen	53	49	-2,0	2 151	0,0	40,7	2 294	93,8	35,3
darunter									
Hotels (ohne Hotels garnis)	21	20	-	1 521	1,0	43,3	1 583	96,1	37,2
Gasthöfe	10	9	-18,2	203	-12,1	34,1	221	91,9	31,1

1) Doppelbetten zählen als 2 Schlafgelegenheiten. - 2) ganz oder teilweise geöffnet

Noch: 15. Beherbergungsstätten, angebotene Gästebetten und Kapazitätsauslastung
nach Kreisen und ausgewählten Betriebsarten

Kreisfreie Stadt Landkreis ----- Betriebsart	Oktober 2022								Jan. - Okt. 2022
	Betriebe			in den Betrieben angebotene Betten/Schlafgelegenheiten ¹⁾					durch- schnittliche Auslastung
	insgesamt	darunter geöffnete ²⁾		insgesamt	Veränderung gegenüber dem Vorjahres- monat	durch- schnittliche Auslastung	nachrichtlich		
		zusammen	Veränderung gegenüber dem Vorjahres- monat				maximales Angebot an Schlaf- gelegenheiten der letzten 13 Monate	Anteil der aktuell angebotenen Schlaf- gelegenheiten am Maximum	
Anzahl		%	Anzahl	%		Anzahl	%		
Weimarer Land									
Hotels, Gasthöfe, Pensionen	36	33	-2,9	1 738	0,5	38,2	1 953	89,0	30,3
darunter									
Hotels (ohne Hotels garnis)	12	11	-8,3	1 126	-3,0	41,5	1 256	89,6	34,4
Gasthöfe	9	9	12,5	200	18,3	24,6	205	97,6	23,8
Sonneberg									
Hotels, Gasthöfe, Pensionen	36	35	6,1	1 030	2,5	28,0	1 079	95,5	23,5
darunter									
Hotels (ohne Hotels garnis)	13	13	8,3	398	1,8	21,4	434	91,7	20,1
Gasthöfe	14	14	7,7	288	3,6	30,8	290	99,3	26,3
Saalfeld-Rudolstadt									
Hotels, Gasthöfe, Pensionen	67	60	-6,3	2 083	-4,9	34,0	2 343	88,9	29,7
darunter									
Hotels (ohne Hotels garnis)	34	30	-6,3	1 305	-4,7	33,3	1 508	86,5	28,1
Gasthöfe	19	17	-10,5	445	-9,9	31,3	487	91,4	30,2
Saale-Holzland-Kreis									
Hotels, Gasthöfe, Pensionen	31	28	-	1 021	-2,5	45,8	1 102	92,6	39,9
darunter									
Hotels (ohne Hotels garnis)	12	10	-	564	-4,4	51,8	635	88,8	45,0
Gasthöfe	13	12	-	285	-	36,7	295	96,6	31,5
Saale-Orla-Kreis									
Hotels, Gasthöfe, Pensionen	47	44	-	1 436	1,4	31,4	1 507	95,3	29,9
darunter									
Hotels (ohne Hotels garnis)	16	15	-	791	1,0	33,1	829	95,4	31,1
Gasthöfe	19	17	-15,0	358	-11,4	31,5	391	91,6	27,9
Greiz									
Hotels, Gasthöfe, Pensionen	26	26	-	925	-0,3	35,7	933	99,1	27,6
darunter									
Hotels (ohne Hotels garnis)	6	6	-	565	-	41,2	565	100,0	30,3
Gasthöfe	15	15	-	232	-2,1	24,2	240	96,7	19,8
Altenburger Land									
Hotels, Gasthöfe, Pensionen	24	23	4,5	688	-2,5	46,4	743	92,6	34,1
darunter									
Hotels (ohne Hotels garnis)	8	8	-	275	-8,3	41,5	301	91,4	31,4
Gasthöfe	7	7	16,7	114	8,6	30,7	116	98,3	26,2

1) Doppelbetten zählen als 2 Schlafgelegenheiten. - 2) ganz oder teilweise geöffnet

16. Beherbergungsstätten, angebotene Gästebetten und Kapazitätsauslastung nach ausgewählten Gemeinden (ohne Camping)

Landkreis Gemeinde	Oktober 2022								Jan. - Okt. 2022
	Betriebe			in den Betrieben angebotene Betten/Schlafgelegenheiten ¹⁾					durchschnittliche Auslastung
	insgesamt	darunter geöffnete ²⁾		insgesamt	Veränderung gegenüber dem Vorjahresmonat	durchschnittliche Auslastung	nachrichtlich		
		zusammen	Veränderung gegenüber dem Vorjahresmonat				maximales Angebot an Schlafgelegenheiten der letzten 13 Monate	Anteil der aktuell angebotenen Schlafgelegenheiten am Maximum	
Anzahl		%	Anzahl	%	Anzahl	%			
Eichsfeld									
Heilbad Heiligenstadt, Stadt	10	10	-	760	1,9	60,3	776	97,9	53,4
Küllstedt	3	3
Schimberg	3	3	-	91	-4,2	25,7	95	95,8	24,6
Leinefelde-Worbis, Stadt	12	11	-8,3	403	-1,7	36,5	428	94,2	30,4
Sonnenstein	3	3	-	55	-3,5	32,4	57	96,5	29,7
Dingelstädt, Stadt	3	3	-	62	17,0	28,8	62	100,0	28,8
Nordhausen									
Nordhausen, Stadt	11	11	10,0	703	8,3	45,9	719	97,8	38,1
Harztor	14	10	-23,1	545	-22,6	29,2	780	69,9	17,5
Wartburgkreis									
Bad Salzungen, Stadt	15	14	-	886	4,4	64,9	912	97,1	60,1
Dermbach	8	8	14,3	540	19,7	63,5	544	99,3	55,7
Ruhla, Stadt	8	8	-	214	-	34,0	214	100,0	26,9
Treffurt, Stadt	3	3	50,0	61	103,3	23,3	61	100,0	21,1
Wutha-Farnroda	4	4
Gerstungen	5	5	25,0	87	14,5	14,9	97	89,7	15,3
Hörselberg-Hainich	4	4	-	137	-1,4	51,0	137	100,0	39,1
Bad Liebenstein, Stadt	13	13	-	1 250	-0,5	70,3	1 257	99,4	64,5
Amt Creuzburg, Stadt	5	5	-	128	-12,9	33,1	147	87,1	31,0
Eisenach, Stadt	36	35	2,9	2 380	4,9	50,9	2 416	98,5	40,7
Unstrut-Hainich-Kreis									
Bad Langensalza, Stadt	12	12	-	858	1,5	47,7	869	98,7	45,2
Kammerforst	3	3	-	93	-	26,8	93	100,0	21,9
Mühlhausen/Thüringen, Stadt	16	15	15,4	763	4,8	41,7	900	84,8	35,6
Unstrut-Hainich	3	3	50,0	114	29,5	35,8	134	85,1	24,5
Kyffhäuserkreis									
Bad Frankenhausen/Kyffhäuser, Stadt	11	11	-	857	-1,4	59,7	879	97,5	51,2
Sondershausen, Stadt	11	10	-	785	1,4	40,8	1 127	69,7	38,5
Kyffhäuserland	5	3	-40,0	84	-34,4	45,3	128	65,6	25,9
Roßleben-Wiehe, Stadt	5	4
Schmalkalden-Meiningen									
Breitungen/Werra	3	3
Floh-Seligenthal	11	11	-	249	-2,4	27,7	255	97,6	23,3
Meiningen, Stadt	14	12	9,1	329	5,8	39,0	420	78,3	34,2
Oberhof, Stadt	23	22	-	3 094	17,3	52,0	3 211	96,4	38,0
Schmalkalden, Stadt	9	9	-	365	13,0	47,8	365	100,0	40,9
Steinbach-Hallenberg, Stadt	14	13	-	284	-2,7	18,7	300	94,7	17,9
Brotterode-Trusetal, Stadt	12	12	20,0	375	13,0	29,9	376	99,7	27,6
Wasungen, Stadt	3	3	-	75	-	14,5	75	100,0	11,5
Zella-Mehlis, Stadt	8	8	-	252	-0,4	38,9	258	97,7	37,3
Kallennordheim, Stadt	6	5	25,0	139	27,5	21,8	162	85,8	16,9

1) Doppelbetten zählen als 2 Schlafgelegenheiten. - 2) ganz oder teilweise geöffnet

Noch: 16. Beherbergungsstätten, angebotene Gästebetten und Kapazitätsauslastung
nach ausgewählten Gemeinden (ohne Camping)

Landkreis Gemeinde	Oktober 2022								Jan. - Okt. 2022
	Betriebe			in den Betrieben angebotene Betten/Schlafgelegenheiten ¹⁾					durch- schnittliche Auslastung
	insgesamt	darunter geöffnete ²⁾		insgesamt	Veränderung gegenüber dem Vorjahres- monat	durch- schnittliche Auslastung	nachrichtlich		
		zusammen	Veränderung gegenüber dem Vorjahres- monat				maximales Angebot an Schlaf- gelegenheiten der letzten 13 Monate	Anteil der aktuell angebotenen Schlaf- gelegenheiten am Maximum	
Anzahl		%	Anzahl	%		Anzahl	%		
Gotha									
Friedrichroda, Stadt	23	22	4,8	2 185	-0,1	58,5	2 319	94,2	43,2
Gierstädt	3	3	-	53	-	4,9	56	94,6	6,4
Gotha, Stadt	14	14	-	1 015	0,2	41,5	1 016	99,9	32,8
Luisenthal	5	5
Ohrdruf, Stadt	3	3	-	53	-	26,5	53	100,0	21,9
Bad Tabarz	8	8	-	857	0,7	68,0	857	100,0	61,7
Tambach-Dietharz/Thür. Wald, Stadt	10	10	-9,1	451	0,4	28,2	459	98,3	26,8
Waltershausen, Stadt	4	4	-	94	-	49,9	94	100,0	37,2
Nesse-Apfelstädt	4	4	-	315	2,9	34,0	353	89,2	27,9
Hörsel	3	3	-	109	-	28,3	109	100,0	24,0
Drei Gleichen	5	4	-20,0	104	-8,8	38,2	114	91,2	33,6
Georgenthal	5	5	-	219	-20,4	64,2	295	74,2	42,6
Sömmerda									
Kölleda, Stadt	4	4	-	111	-1,8	26,8	113	98,2	24,2
Sömmerda, Stadt	3	3	-	96	-	36,7	97	99,0	34,4
Weißensee, Stadt	5	5	25,0	306	28,0	32,7	317	96,5	24,1
Hildburghausen									
Eisfeld, Stadt	11	10	-9,1	275	4,6	27,9	289	95,2	27,6
Schleusingen, Stadt	14	12	9,1	469	24,1	22,8	537	87,3	20,4
Masserberg	15	15	7,1	1 236	1,5	55,3	1 241	99,6	51,3
Heldburg, Stadt	4	4
Ilm-Kreis									
Arnstadt, Stadt	11	10	-	442	0,5	42,9	461	95,9	38,9
Elgersburg	4	4	-	127	-	32,4	127	100,0	20,6
Amt Wachsenburg	5	5	-	123	-4,7	31,6	129	95,3	30,1
Ilmenau, Stadt	27	26	-	1 328	2,5	38,4	1 389	95,6	34,1
Plaue, Stadt	3	3
Stadtilm, Stadt	4	4	-	141	-1,4	24,0	143	98,6	17,7
Geratal	7	7	-	250	-3,5	32,6	263	95,1	28,5
Großbreitenbach, Stadt	10	9	-10,0	388	1,0	40,4	402	96,5	29,3
Weimarer Land									
Apolda, Stadt	5	5	-	441	-2,0	32,6	450	98,0	25,4
Bad Berka, Stadt	6	6	-	516	-0,8	60,7	520	99,2	63,1
Bad Sulza, Stadt	14	12	-7,7	892	-4,8	62,0	975	91,5	56,5
Ilmtal-Weinstraße	4	4	-	143	-	15,4	143	100,0	14,4
Am Ettersberg	4	3	-25,0	38	-26,9	34,1	52	73,1	28,9
Grammetal	7	7	-	453	17,7	28,4	454	99,8	20,1

1) Doppelbetten zählen als 2 Schlafgelegenheiten. - 2) ganz oder teilweise geöffnet

Noch: 16. Beherbergungsstätten, angebotene Gästebetten und Kapazitätsauslastung
nach ausgewählten Gemeinden (ohne Camping)

Landkreis Gemeinde	Oktober 2022								Jan. - Okt. 2022
	Betriebe			in den Betrieben angebotene Betten/Schlafgelegenheiten ¹⁾					durch- schnittliche Auslastung
	insgesamt	darunter geöffnete ²⁾		insgesamt	Veränderung gegenüber dem Vorjahres- monat	durch- schnittliche Auslastung	nachrichtlich		
		zusammen	Veränderung gegenüber dem Vorjahres- monat				maximales Angebot an Schlaf- gelegenheiten der letzten 13 Monate	Anteil der aktuell angebotenen Schlaf- gelegenheiten am Maximum	
Anzahl		%	Anzahl	%		Anzahl	%		
Sonneberg									
Lauscha, Stadt	5	4	-	73	-24,7	20,2	107	68,2	15,9
Neuhaus am Rennweg, Stadt	13	13	-	517	-3,4	38,4	553	93,5	32,6
Schalkau, Stadt	4	3	-	243	-	23,3	254	95,7	22,1
Sonneberg, Stadt	11	11	10,0	417	22,6	34,2	417	100,0	27,9
Steinach, Stadt	6	6	20,0	205	13,3	21,8	207	99,0	22,1
Frankenblick	5	5	-	214	-12,3	23,4	244	87,7	26,7
Föritztal	3	3	-	115	-	81,5	115	100,0	66,9
Saalfeld-Rudolstadt									
Bad Blankenburg, Stadt	6	6	-	495	-	38,2	503	98,4	38,4
Lehesten, Stadt	3	3
Meura	3	3
Rudolstadt, Stadt	9	9	28,6	454	15,5	39,2	457	99,3	34,2
Saalfeld/Saale, Stadt	21	20	-	928	-0,9	43,8	1 044	88,9	36,4
Leutenberg, Stadt	3	3	-25,0	112	-18,2	32,1	114	98,2	32,3
Uhlstädt-Kirchhasel	8	7	-	281	4,5	39,6	295	95,3	36,1
Unterwellenborn	4	4	-	99	2,1	25,9	109	90,8	30,4
Königsee, Stadt	5	5	-	123	1,7	25,8	127	96,9	22,3
Schwarzatal, Stadt	4	3	-25,0	95	-19,5	44,1	118	80,5	25,1
Saale-Holzland-Kreis									
Bad Klosterlausnitz	8	8	-	599	-	80,1	599	100,0	77,1
Eisenberg, Stadt	6	4	-	186	-8,8	36,4	230	80,9	36,0
Saale-Orla-Kreis									
Bad Lobenstein, Stadt	6	6
Neustadt an der Orla, Stadt	8	8	14,3	186	3,9	30,2	192	96,9	25,0
Schleiz, Stadt	5	4	-	215	-	10,7	227	94,7	12,9
Ziegenrück, Stadt	6	6	-	233	33,9	42,8	233	100,0	40,6
Krölpa	3	3	-	108	2,9	36,1	108	100,0	34,8
Wurzbach, Stadt	3	3
Saalburg-Ebersdorf, Stadt	10	8	14,3	352	4,5	34,2	483	72,9	32,2
Rosenthal am Rennsteig	5	5	-	91	-	18,7	91	100,0	20,4
Greiz									
Berga/Elster, Stadt	3	3	-	81	-	25,1	81	100,0	27,5
Greiz, Stadt	7	7	-12,5	154	-9,4	29,9	159	96,9	25,6
Weida, Stadt	3	3	-	74	-	19,7	74	100,0	14,3
Zeulenroda-Triebes, Stadt	7	7	-	588	0,2	38,0	590	99,7	30,8
Mohlsdorf-Teichwolframsdorf	3	3
Altenburger Land									
Altenburg, Stadt	9	9	-	411	-5,5	58,6	439	93,6	41,0
Meuselwitz, Stadt	5	4	33,3	60	22,4	13,3	84	71,4	11,3
Schmölln, Stadt	4	4	-	110	-	34,5	110	100,0	27,2

1) Doppelbetten zählen als 2 Schlafgelegenheiten. - 2) ganz oder teilweise geöffnet

**17. Beherbergungsstätten, angebotene Gästebetten und Kapazitätsauslastung
in Städten des Vereins Städtetourismus in Thüringen e.V.**

Stadt	Oktober 2022								Jan. - Okt. 2022
	Betriebe			in den Betrieben angebotene Betten/Schlafgelegenheiten ¹⁾					durch- schnittliche Auslastung
	insgesamt	darunter geöffnete ²⁾		insgesamt	Veränderung gegenüber dem Vorjahres- monat	durch- schnittliche Auslastung	nachrichtlich		
		zusammen	Veränderung gegenüber dem Vorjahres- monat				maximales Angebot an Schlaf- gelegenheiten der letzten 13 Monate	Anteil der aktuell angebotenen Schlaf- gelegenheiten am Maximum	
Anzahl		%	Anzahl	%	Anzahl	%			
Altenburg, Stadt	9	9	-	411	-5,5	58,6	439	93,6	41,0
Apolda, Stadt	5	5	-	441	-2,0	32,6	450	98,0	25,4
Arnstadt, Stadt	11	10	-	442	0,5	42,9	461	95,9	38,9
Bad Langensalza, Stadt	12	12	-	858	1,5	47,7	869	98,7	45,2
Eisenach, Stadt	36	35	2,9	2 380	4,9	50,9	2 416	98,5	40,7
Erfurt, Stadt	72	71	1,4	6 175	7,0	44,7	6 297	98,1	36,6
Gera, Stadt	12	11	-15,4	977	-16,3	42,2	1 152	84,8	37,9
Gotha, Stadt	14	14	-	1 015	0,2	41,5	1 016	99,9	32,8
Ilmenau, Stadt	27	26	-	1 328	2,5	38,4	1 389	95,6	34,1
Jena, Stadt	31	30	-	2 356	-7,4	47,4	2 440	96,6	38,8
Meiningen, Stadt	14	12	9,1	329	5,8	39,0	420	78,3	34,2
Mühlhausen/Thüringen, Stadt	16	15	15,4	763	4,8	41,7	900	84,8	35,6
Nordhausen, Stadt	11	11	10,0	703	8,3	45,9	719	97,8	38,1
Rudolstadt, Stadt	9	9	28,6	454	15,5	39,2	457	99,3	34,2
Saalfeld/Saale, Stadt	21	20	-	928	-0,9	43,8	1 044	88,9	36,4
Schmalkalden, Stadt	9	9	-	365	13,0	47,8	365	100,0	40,9
Sondershausen, Stadt	11	10	-	785	1,4	40,8	1 127	69,7	38,5
Suhl, Stadt	33	31	3,3	2 099	-2,9	34,9	2 277	92,2	26,5
Weimar, Stadt	54	54	1,9	4 978	4,0	49,6	5 074	98,1	37,7
Ausgewählte Städte zusammen	407	394	2,1	27 787	1,8	44,9	29 312	94,8	36,6

1) Doppelbetten zählen als 2 Schlafgelegenheiten. - 2) ganz oder teilweise geöffnet

18. Beherbergungsstätten der Hotellerie mit 25 und mehr Gästezimmern und deren Auslastung nach Betriebsarten

Betriebsart	Oktober 2022			Jan. - Okt. 2022	
	Betriebe mit 25 und mehr Gästezimmern insgesamt	darunter geöffnete Betriebe ¹⁾		durchschnittliche Auslastung der Gästezimmer ²⁾	
		zusammen	Veränderung gegenüber dem Vorjahresmonat		
	Anzahl			%	
Hotels, Gasthöfe, Pensionen	232	223	1,8	62,3	50,6
Hotels (ohne Hotels garnis)	180	171	0,6	61,4	49,6
Hotels garnis	38	38	8,6	68,1	55,9
Gasthöfe	8	8	- 11,1	56,5	51,9
Pensionen	6	6	20,0	62,0	54,5

1) ganz oder teilweise geöffnet

2) rechnerischer Wert: (belegte Gästezimmertage / angebotene Gästezimmertage) x 100 im Berichtsmonat bzw. Jahresteil

19. Beherbergungsstätten der Hotellerie mit 25 und mehr Gästezimmern und deren Auslastung nach Kreisen

Kreisfreie Stadt Landkreis Land	Oktober 2022			Jan. - Okt. 2022	
	Betriebe mit 25 und mehr Gästezimmern insgesamt	darunter geöffnete Betriebe ¹⁾		durchschnittliche Auslastung der Gästezimmer ²⁾	
		zusammen	Veränderung gegenüber dem Vorjahresmonat		
	Anzahl			%	
Stadt Erfurt	26	26	4,0	69,5	55,5
Stadt Gera	6	5	- 16,7	60,0	53,3
Stadt Jena	11	11	- 8,3	71,9	57,8
Stadt Suhl	7	6	-	48,5	37,4
Stadt Weimar	18	18	5,9	63,6	50,7
Eichsfeld	4	4	-	74,0	59,1
Nordhausen	10	8	-	68,9	51,1
Wartburgkreis	25	25	8,7	66,9	54,0
Unstrut-Hainich-Kreis	6	6	-	59,1	48,6
Kyffhäuserkreis	4	4	-	70,9	59,1
Schmalkalden-Meiningen	21	19	5,6	62,5	49,7
Gotha	18	18	-	63,6	51,0
Sömmerda	5	5	25,0	56,6	54,1
Hildburghausen	10	10	11,1	45,3	44,1
Ilm-Kreis	13	12	-	56,7	50,9
Weimarer Land	10	9	-	54,6	43,3
Sonneberg	3	3	-	48,2	39,0
Saalfeld-Rudolstadt	17	16	- 5,9	38,9	37,0
Saale-Holzland-Kreis	5	5	-	65,7	57,9
Saale-Orla-Kreis	5	5	-	54,2	41,8
Greiz	4	4	-	55,1	40,9
Altenburger Land	4	4	-	72,5	49,9
Thüringen	232	223	1,8	62,3	50,6

1) ganz oder teilweise geöffnet

2) rechnerischer Wert: (belegte Gästezimmertage / angebotene Gästezimmertage) x 100 im Berichtsmonat bzw. Jahresteil

Reisegebiete in Thüringen



