



STATISTISCHER BERICHT

G IV - m 9/22

Gäste und Übernachtungen in Thüringen September 2022

Vorläufige Ergebnisse

Bestell-Nr. 07 401

Zeichenerklärung

- nichts vorhanden (genau Null)
- 0 weniger als die Hälfte von 1 in der letzten besetzten Stelle, jedoch mehr als nichts
- . Zahlenwert unbekannt oder geheim zu halten
- ... Zahlenwert lag bei Redaktionsschluss noch nicht vor
- x Tabellenfach gesperrt, weil Aussage nicht sinnvoll
- p vorläufige Zahl
- r berichtigte Zahl
- / Zahlenwert nicht sicher genug
- () Aussagewert eingeschränkt

Anmerkung: Abweichungen in den Summen, auch im Vergleich zu anderen Veröffentlichungen, erklären sich aus dem Runden von Einzelwerten.

Herausgeber:

Thüringer Landesamt für Statistik

Europaplatz 3, 99091 Erfurt

Postfach 90 01 63, 99104 Erfurt

Telefon: 0361 57331-9642

Telefax: 0361 57331-9699

Internet: statistik.thueringen.de

E-Mail: auskunft@statistik.thueringen.de

Auskunft erteilt:

Referat: Handel, Dienstleistungen, Gastgewerbe,
Beherbergungen, Unternehmensregister,
Verwaltungsdatenverwendung

Telefon: 0361 57331-9445

Herausgegeben im November 2022

Heft-Nr.: 208/22

Preis: 6,25 Euro

© Thüringer Landesamt für Statistik, Erfurt, 2022

Vervielfältigung und Verbreitung, auch auszugsweise, mit Quellenangabe gestattet.

Inhaltsverzeichnis

Seite

Vorbemerkungen

3

Tabellen

1. Geöffnete Beherbergungsstätten, angebotene Gästebetten, Kapazitätsauslastung, Ankünfte, Übernachtungen und durchschnittliche Aufenthaltsdauer nach Monaten der Jahre 2019 bis 2022 (ohne Camping)	11
2. Ankünfte, Übernachtungen und Aufenthaltsdauer der Gäste in Beherbergungsbetrieben (einschl. Camping) nach Betriebsarten und dem ständigen Wohnsitz der Gäste	12
3. Ankünfte, Übernachtungen und Aufenthaltsdauer der Gäste in Beherbergungsstätten nach Herkunftsländern (ohne Camping)	13
4. Ankünfte, Übernachtungen und Aufenthaltsdauer der Gäste auf Campingplätzen nach Herkunftsländern	14
5. Ankünfte, Übernachtungen und Aufenthaltsdauer der Gäste in Beherbergungsbetrieben (einschl. Camping) nach Reisegebieten und dem ständigen Wohnsitz der Gäste	15
6. Ankünfte, Übernachtungen und Aufenthaltsdauer der Gäste in Beherbergungsstätten nach Gemeindegruppen und dem ständigen Wohnsitz der Gäste (ohne Camping)	16
7. Ankünfte, Übernachtungen und Aufenthaltsdauer der Gäste in Beherbergungsstätten nach Kreisen und dem ständigen Wohnsitz der Gäste (ohne Camping)	17
8. Ankünfte, Übernachtungen und Aufenthaltsdauer der Gäste in Beherbergungsstätten nach Kreisen, ausgewählten Betriebsarten und dem ständigen Wohnsitz der Gäste (ohne Camping)	19
9. Ankünfte, Übernachtungen und Aufenthaltsdauer der Gäste in Beherbergungsstätten nach ausgewählten Gemeinden und dem ständigen Wohnsitz der Gäste (ohne Camping)	23
10. Ankünfte, Übernachtungen und Aufenthaltsdauer der Gäste in Beherbergungsstätten in Städten des Vereins Städtetourismus in Thüringen e.V. (ohne Camping)	31
11. Beherbergungsstätten, angebotene Gästebetten und Kapazitätsauslastung nach Betriebsarten sowie Campingplätze	33
12. Beherbergungsstätten, angebotene Gästebetten und Kapazitätsauslastung nach Reisegebieten sowie Campingplätze	34
13. Beherbergungsstätten, angebotene Gästebetten und Kapazitätsauslastung nach Gemeindegruppen (ohne Camping)	34
14. Beherbergungsstätten, angebotene Gästebetten und Kapazitätsauslastung nach Kreisen (ohne Camping)	35
15. Beherbergungsstätten, angebotene Gästebetten und Kapazitätsauslastung nach Kreisen und ausgewählten Betriebsarten	36
16. Beherbergungsstätten, angebotene Gästebetten und Kapazitätsauslastung nach ausgewählten Gemeinden (ohne Camping)	39
17. Beherbergungsstätten, angebotene Gästebetten und Kapazitätsauslastung in Städten des Vereins Städtetourismus in Thüringen e.V.	42
18. Beherbergungsstätten der Hotellerie mit 25 und mehr Gästezimmern und deren Auslastung nach Betriebsarten	43
19. Beherbergungsstätten der Hotellerie mit 25 und mehr Gästezimmern und deren Auslastung nach Kreisen	43

Grafiken

1. Ankünfte und Übernachtungen in Beherbergungsstätten 2021 bis 2022 nach Monaten (ohne Camping) 7
2. Übernachtungen in Beherbergungsstätten und auf Campingplätzen im September 2022 nach Betriebsarten 7
3. Übernachtungen in Beherbergungsstätten und auf Campingplätzen im September 2022 nach Reisegebieten 8
4. Veränderung der Ankünfte und Übernachtungen Januar-September 2022 gegenüber Januar-September 2021 nach Reisegebieten in Prozent (einschl. Camping) 8
5. Ankünfte und Übernachtungen in Beherbergungsstätten (ohne Camping) im September 2022 nach ausgewählten Herkunftsländern der Gäste 9
6. Ankünfte und Übernachtungen in Beherbergungsstätten (ohne Camping) im September 2022 nach Kreisen 10

Karte

- Reisegebiete in Thüringen 44

Vorbemerkungen

Rechtsgrundlage

Rechtsgrundlage für die Erhebung ist das Gesetz zur Neuordnung der Statistik über die Beherbergung im Reiseverkehr (Beherbergungsstatistikgesetz - BeherbStatG) vom 22. Mai 2002 (BGBl. I S. 1642) in Verbindung mit dem Gesetz über die Statistik für Bundeszwecke (Bundesstatistikgesetz - BStatG) vom 22. Januar 1987 (BGBl. I S. 462, 565), in den jeweils aktuell gültigen Fassungen, sowie die Verordnung (EU) Nr. 692/2011 des Europäischen Parlaments und des Rates über die europäische Tourismusstatistik und zur Aufhebung der Richtlinie 95/57/EG des Rates (ABl. L 192 vom 22.7.2011, S. 17).

Erhebungsmerkmale

Erhebungsmerkmale der monatlichen Bundesstatistik sind Ankünfte und Übernachtungen von Gästen im Reiseverkehr, bei Gästen mit Wohnsitz außerhalb der Bundesrepublik Deutschland wird auch das Herkunftsland erfragt. Außerdem werden die Anzahl der im Berichtsmonat angebotenen Gästebetten sowie die Anzahl der Stellplätze auf Campingplätzen erhoben. Bei Hotels, Hotels garnis, Gasthöfen und Pensionen wird jeweils zum 31. Juli eines Jahres die Anzahl der Gästezimmer erfasst, seit Januar 2012 werden bei Betrieben mit mindestens 25 Gästezimmern zusätzlich monatliche Angaben zur Gästezimmerauslastung erfasst.

Berichtskreis

Auskunftspflichtig sind alle Inhaber bzw. Leiter von Beherbergungsstätten mit mindestens zehn Gästebetten bzw. von Campingplätzen mit mindestens zehn Stellplätzen (ohne Dauercamping), unabhängig davon, ob die Beherbergung Hauptzweck (z. B. Hotels, Pensionen) oder nur Nebenzweck des Betriebes (z. B. bei Heilstätten, Sanatorien) ist.

Hinweise

Mit den Angaben zum Merkmal "Auslastung" ist stets die europaweit einheitlich definierte "Nettoauslastung" gemeint. Sie bezieht sich auf die verfügbaren, das heißt die tatsächlich angebotenen Kapazitäten in den im jeweiligen Berichtszeitraum geöffneten Betrieben.

Die im Rahmen der "Monatserhebung im Tourismus" ermittelten Ergebnisse der Monate Januar bis November tragen **vorläufigen Charakter**, da sie monatlich auf Grund nachträglicher Korrekturen der Auskunftspflichtigen bzw. durch die Einarbeitung verspätet eingegangener Meldungen neu berechnet werden. Deshalb sind Abweichungen zu vorherigen Berichten möglich.

Alle Angaben für das Jahr 2022 beziehen sich auf den Gebietsstand 01.01.2022.

Zum 1. Januar 2013 trat in Thüringen eine Neuordnung der Reisegebietsstruktur in Kraft. Im Zuge dieser Neuordnung entstanden aus den von 2006 bis 2012 bestehenden sechs Reisegebieten zehn, darunter vier vollständig neue und zwei veränderte Reisegebiete. Die neuen Reisegebiete wurden anhand abgestimmter Kriterien zur Beurteilung der Markt- und Managementstärke ausgewählt und ermöglichen einen besseren Regionalbezug in der Beherbergungsstatistik. Zum 1. Januar 2018 wurden die Reisegebiete Kyffhäuser und Südharz zu einem neuen Reisegebiet Südharz Kyffhäuser zusammengelegt.

Für die Berechnung der Entwicklung gegenüber dem Vorjahr werden bei Änderungen zum Gebietsstand die Angaben des Vorjahres auf den aktuellen Gebietsstand bzw. auf die aktuelle Reisegebietsstruktur umgerechnet.

Aus Gründen der statistischen Geheimhaltung werden Gemeinden, in denen sich weniger als drei geöffnete Beherbergungsstätten befinden, nicht ausgewiesen. Darüber hinaus geheim zu haltende Daten werden ausgepunktet.

Definitionen und Begriffserläuterungen

Erhebungs- und Darstellungsmerkmale

Beherbergung im Reiseverkehr: Unterbringung von Personen, die sich nicht länger als ein Jahr ohne Unterbrechung an einem anderen Ort als ihrem gewöhnlichen Wohnsitz aufhalten. Der vorübergehende Ortswechsel kann durch Urlaub und Freizeit aber auch durch die Wahrnehmung privater und geschäftlicher Kontakte, den Besuch von Tagungen und Fortbildungsveranstaltungen, Maßnahmen zur Wiederherstellung der Gesundheit oder sonstige Gründe veranlasst sein.

Beherbergungsstätten: Betriebe, die nach Einrichtung und Zweckbestimmung dazu dienen, mindestens zehn Gäste im Reiseverkehr gleichzeitig zu beherbergen. Hierzu zählen Hotels, Gasthöfe, Pensionen, Ferienunterkünfte und ähnliche Einrichtungen, Vorsorge- und Rehabilitationskliniken sowie Schulungsheime.

Beherbergungsbetriebe: Beherbergungsstätten und Campingplätze (bei Campingplätzen wird ein Stellplatz mit vier Schlafgelegenheiten gleichgesetzt).

Gästezimmer: Als Gästezimmer gilt eine Einheit, die aus einem Raum oder einer Gruppe von Räumen besteht, die eine unteilbare Mieteinheit in einem Beherbergungsbetrieb bilden. Bei den Gästezimmern kann es sich um Einzel-, Doppel- oder Mehrbettzimmer handeln, je nachdem, ob sie zur dauerhaften Beherbergung von einer, zwei oder mehr Personen eingerichtet sind. Die Zahl der Gästezimmer wird einmal im Jahr zum Stichtag 31. Juli erhoben. Gezählt werden die an diesem Stichtag tatsächlich zur Beherbergung von Gästen zur Verfügung stehenden Gästezimmer. Zimmer, die von Mitarbeitern des Betriebes genutzt werden, zählen nicht als Gästezimmer. Ein Appartement ist eine spezielle Art von Gästezimmer. Es besteht aus einem oder mehreren Räumen mit Küche, separatem Bad und/oder Toilette.

Angebotene Betten/Schlafgelegenheiten: Anzahl der Betten und Schlafgelegenheiten, die am letzten Öffnungstag des Berichtsmonates zur Beherbergung von Gästen zur Verfügung standen. Die Anzahl der Betten/Schlafgelegenheiten entspricht dabei der Anzahl der Personen, die bei Normalbelegung gleichzeitig hätten übernachten können. Nicht berücksichtigt werden behelfsmäßige Schlafgelegenheiten (z. B. Schlafcouchen, Zustellbetten, Kinderbetten), bei deren Benutzung lediglich ein Aufschlag zum Übernachtungspreis berechnet wird. Im Campingbereich wird gemäß einer Vorgabe der Europäischen Kommission ein Stellplatz mit vier Betten gleichgesetzt.

Ankünfte: Anzahl von Gästen in einer Beherbergungsstätte, die im Berichtszeitraum ankamen und zum vorübergehenden Aufenthalt ein Gästebett belegten.

Übernachtungen: Anzahl der Übernachtungen von Gästen, die im Berichtszeitraum ankamen oder aus dem vorherigen Berichtszeitraum noch anwesend waren.

Durchschnittliche Aufenthaltsdauer: Die durchschnittliche Aufenthaltsdauer wird ermittelt, indem die Zahl der Übernachtungen durch die der Ankünfte geteilt wird. Sie kann zum Beispiel in Orten mit Vorsorge- und Rehabilitationskliniken rechnerisch höher sein als die Zahl der Kalendertage des Berichtszeitraums.

Durchschnittliche Auslastung der Betten: Die durchschnittliche Auslastung ist der rechnerische Wert, der die Inanspruchnahme der Schlafgelegenheiten in einem Berichtszeitraum ausdrückt. Die prozentuale Angabe wird ermittelt, indem die Zahl der Übernachtungen durch die so genannten „Bettentage“ geteilt wird. Letztere sind das Produkt aus angebotenen Schlafgelegenheiten und der Zahl der Tage, an denen ein Betrieb im Berichtszeitraum tatsächlich geöffnet hatte. Sie beschreiben damit die im Berichtszeitraum angebotene Bettenkapazität.

Herkunftsländer: Für die Erfassung ist grundsätzlich der ständige Wohnsitz oder gewöhnliche Aufenthaltsort der Gäste maßgebend, nicht dagegen deren Staatsangehörigkeit bzw. Nationalität.

Gliederungsmerkmale

Reisegebiete: Gliederung nach nichtadministrativen Gebietseinheiten, die sich im Wesentlichen an naturräumliche Gegebenheiten anlehnen.

Gemeindegruppen: Zusammenfassung von Gemeinden/Teilen von Gemeinden nach Arten der aufgrund landesrechtlicher Vorschriften verliehenen staatlichen Anerkennung (z. B. als Mineral- und Moorbad, Luftkurort, Erholungsort). Gemeinden/Teile von Gemeinden ohne diese Anerkennung sind in der Gruppe "Sonstige Gemeinden" enthalten. Die Zuordnung erfolgt durch das Thüringer Ministerium für Wirtschaft, Wissenschaft und Digitale Gesellschaft und wird jährlich abgestimmt.

Betriebsarten: Gruppierungen der Beherbergungsstätten auf der Grundlage der Systematik der Wirtschaftszweige:

1. Hotels, Gasthöfe und Pensionen

Hotels: Beherbergungsstätten, die jedermann zugänglich sind und in denen ein Restaurant - auch für Passanten - vorhanden ist sowie in der Regel weitere Einrichtungen oder Räume für unterschiedliche Zwecke (Konferenzen, Seminare, Sport, Freizeit, Erholung) zur Verfügung stehen.

Hotels garnis: Beherbergungsstätten, die jedermann zugänglich sind und in denen als Mahlzeit höchstens ein Frühstück angeboten wird.

Gasthöfe: Beherbergungsstätten, die jedermann zugänglich sind und in denen außer dem Gastraum in der Regel keine weiteren Aufenthaltsräume zur Verfügung stehen.

Pensionen: Beherbergungsstätten, die jedermann zugänglich sind und in denen Speisen und Getränke nur an Hausgäste abgegeben werden.

2. Ferienunterkünfte und ähnliche Beherbergungsstätten

Jugendherbergen und Hütten: Beherbergungsstätten mit in der Regel einfacher Ausstattung, vorzugsweise für Jugendliche oder Angehörige der sie tragenden Organisation (z. B. Wanderverein), in denen Speisen und Getränke in der Regel nur an Hausgäste abgegeben werden.

Erholungs- und Ferienheime: Beherbergungsstätten, die nur bestimmten Personenkreisen - z. B. Mitgliedern eines Vereins oder einer Organisation, Beschäftigten eines Unternehmens, Kindern, Müttern, Betreuten sozialer Einrichtungen - zugänglich sind und in denen Speisen und Getränke nur an Hausgäste abgegeben werden.

Ferienzentren: Beherbergungsstätten, die jedermann zugänglich sind und die nach Einrichtung und Zweckbestimmung dazu dienen, wahlweise unterschiedliche Wohn- und Aufenthaltsmöglichkeiten sowie gleichzeitig Freizeiteinrichtungen in Verbindung mit Einkaufsmöglichkeiten und persönlichen Dienstleistungen zum vorübergehenden Aufenthalt anzubieten. Als Mindestausstattung gilt das Vorhandensein von Hotelunterkunft und anderen Wohngelegenheiten (auch mit Kochgelegenheit), einer Gaststätte, von Einkaufsmöglichkeiten zur Deckung des täglichen Bedarfs und des Freizeitbedarfs sowie von Einrichtungen für persönliche Dienstleistungen, z. B. Massageeinrichtungen, Solarium, Sauna, Friseur, und zur aktiven Freizeitgestaltung, z. B. Schwimmbad, Tennis-, Tischtennis-, Kleingolf-, Trimm-Dich-Anlagen.

Ferienhäuser, -wohnungen: Beherbergungsstätten, die jedermann zugänglich sind und in denen Speisen und Getränke nicht abgegeben werden, aber eine Kochgelegenheit vorhanden ist.

3. Camping

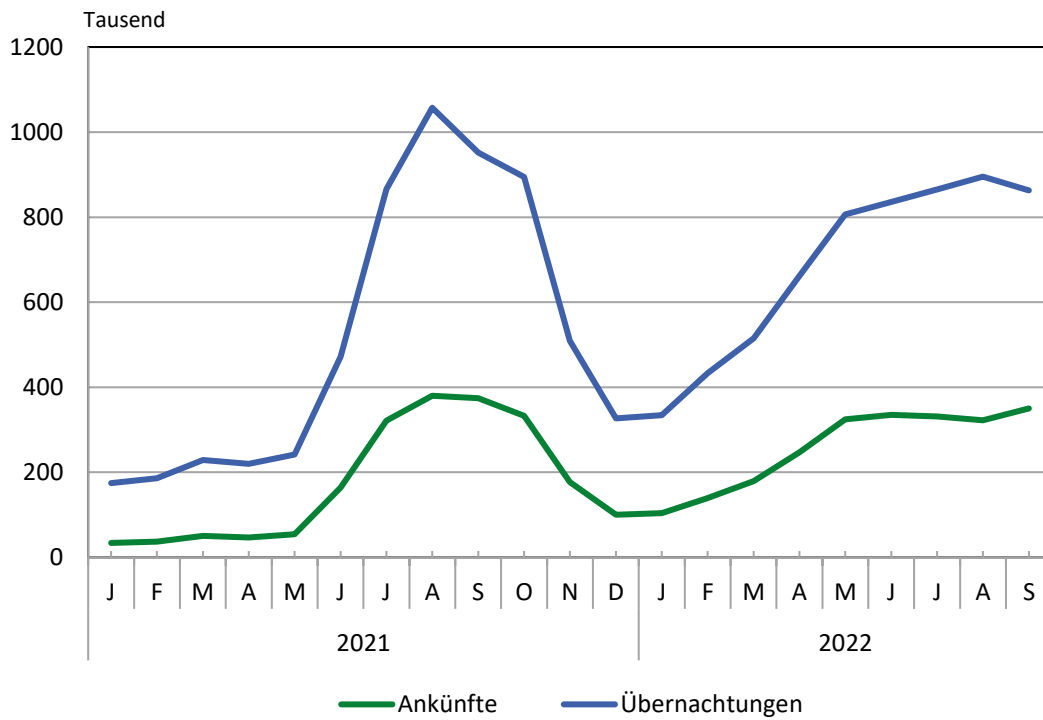
Campingplätze: Abgegrenzte Gelände, die jedermann zum vorübergehenden Aufstellen von mitgebrachten Wohnwagen, Wohnmobilen oder Zelten zugänglich sind. Im Rahmen der Monatershebung im Tourismus werden nur Campingplätze berücksichtigt, die Urlaubscamping anbieten, nicht aber so genannte Dauercampingplätze. Die Unterscheidung zwischen Urlaubs- oder Dauercamping knüpft an die vertraglich vereinbarte Dauer der Campingplatzbenutzung an. Im Urlaubscamping wird der Stellplatz in der Regel für die Dauer von Tagen oder Wochen gemietet, im Dauercamping dagegen zumeist auf Monats- oder Jahresbasis.

4. Sonstige tourismusrelevante Unterkünfte

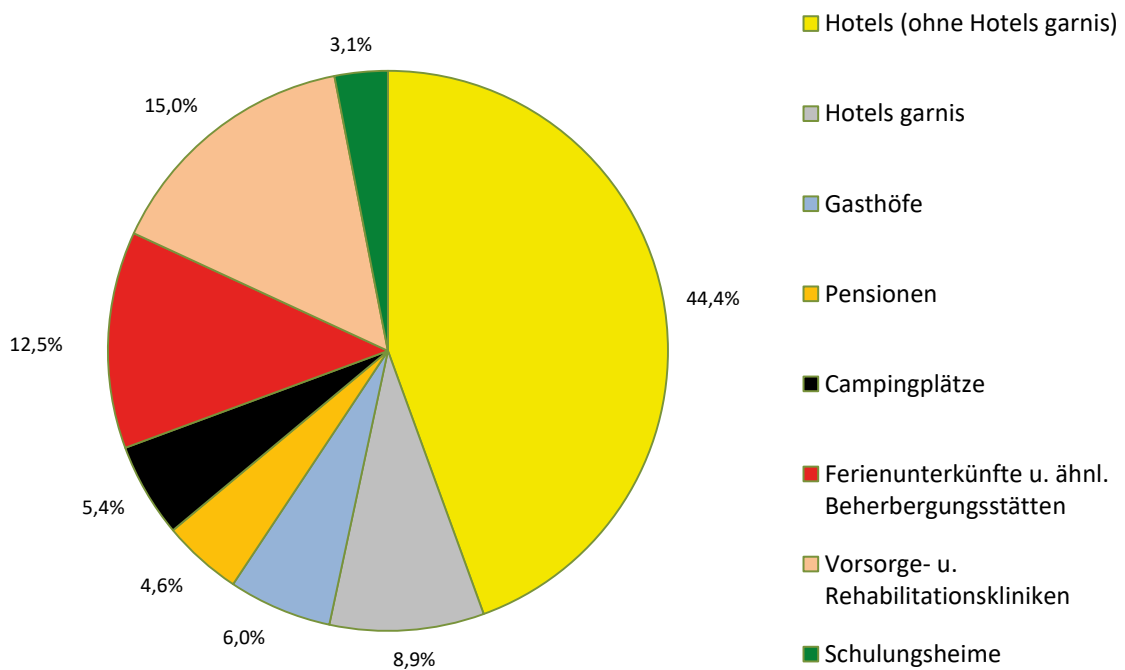
Vorsorge- und Rehabilitationskliniken: Beherbergungsstätten unter ärztlicher Leitung ausschließlich oder überwiegend für Kurgäste. Als Kurgäste gelten Personen, die sich am Ort aufgrund ärztlicher Verordnung vorübergehend aufhalten mit dem Ziel der Erhaltung oder Wiederherstellung ihrer Gesundheit oder ihrer Berufs- oder Arbeitsfähigkeit und die die allgemein angebotenen Kureinrichtungen außerhalb der Beherbergungsstätte in Anspruch nehmen. Hierzu zählen auch Kinderheilstätten, Sanatorien, Kur- und ähnliche Krankenhäuser (Fachabteilungen anderer Krankenhäuser). Im Unterschied zur Krankenhausstatistik werden Vorsorge- und Rehabilitationskliniken in der Beherbergungsstatistik nur dann erfasst, wenn die dort untergebrachten Personen überwiegend in der Lage sind, während des vorübergehenden Aufenthaltes den Anstaltsbereich zu verlassen und die gemeindlichen Fremdenverkehrseinrichtungen in Anspruch zu nehmen.

Schulungsheime: Beherbergungsstätten, die nach Einrichtung und Zweckbestimmung dazu dienen, Unterricht außerhalb des regulären Schul- und Hochschulsystems anzubieten und die überwiegend der Erwachsenenbildung dienen.

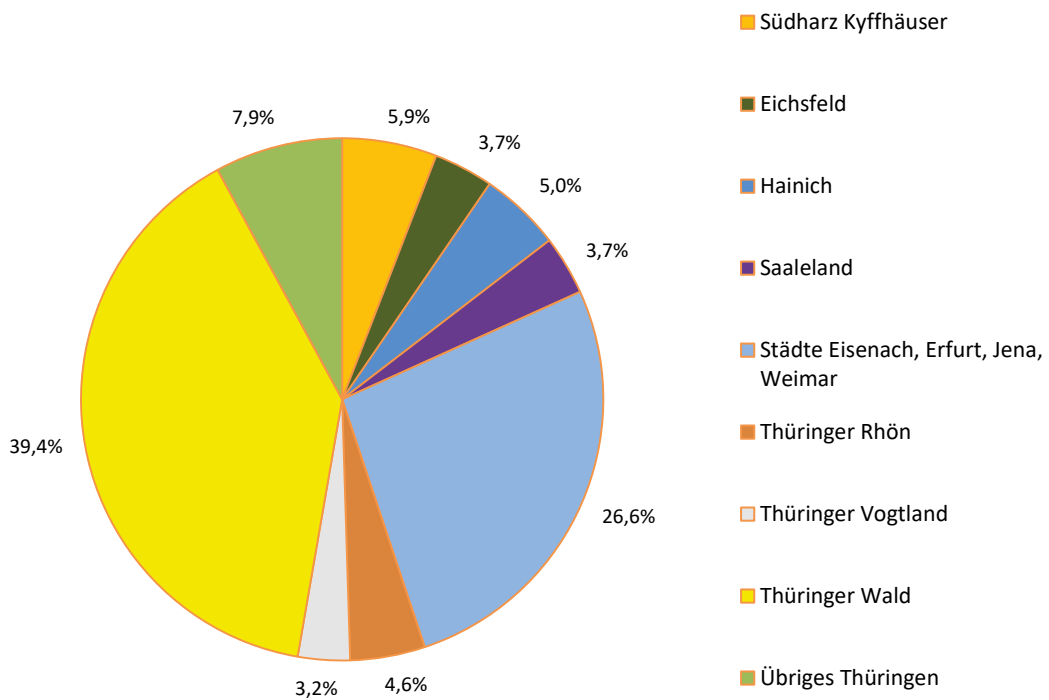
1. Ankünfte und Übernachtungen in Beherbergungsstätten 2021 bis 2022 nach Monaten (ohne Camping)



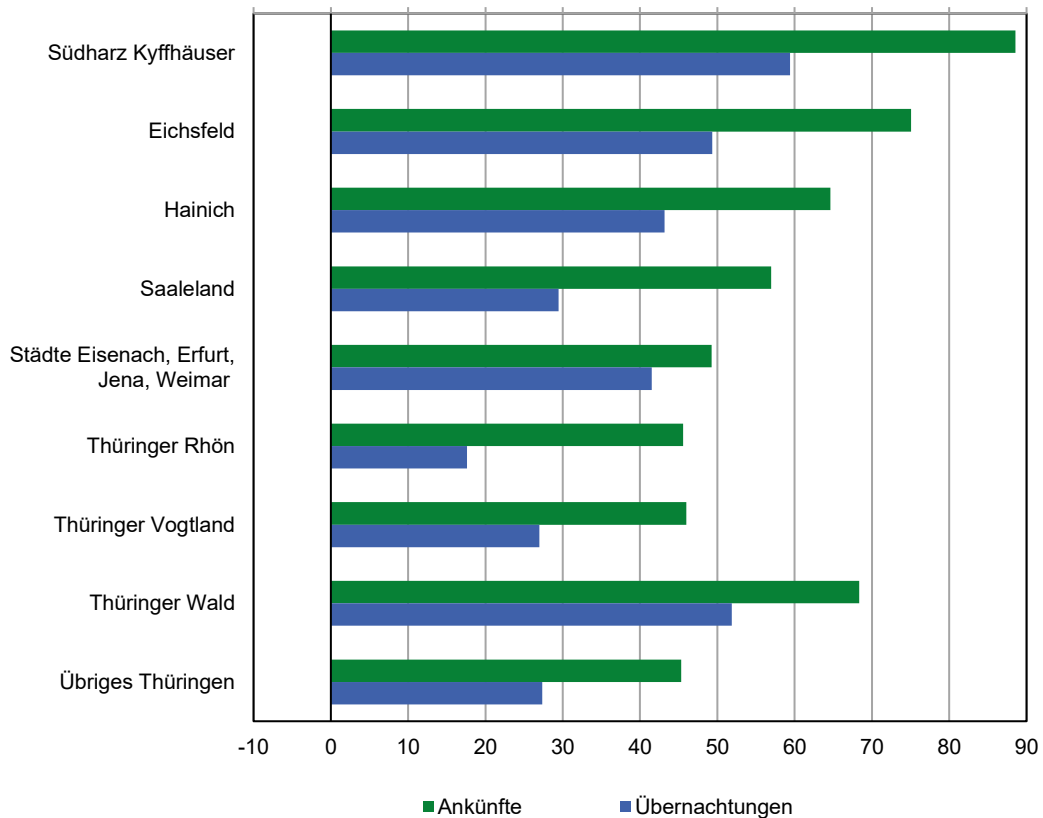
2. Übernachtungen in Beherbergungsstätten und auf Campingplätzen im September 2022 nach Betriebsarten



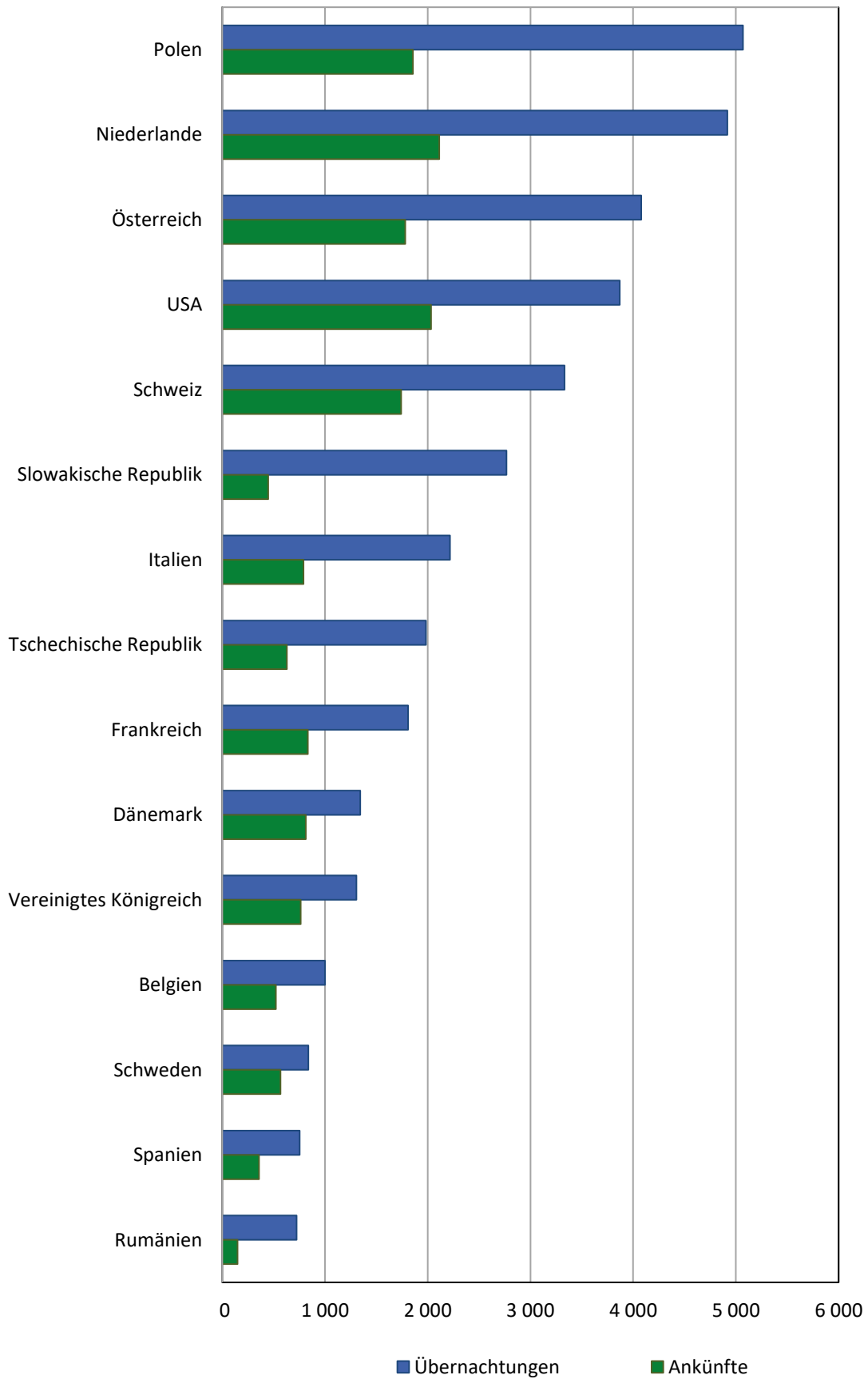
3. Übernachtungen in Beherbergungsstätten und auf Campingplätzen im September 2022 nach Reisegebieten



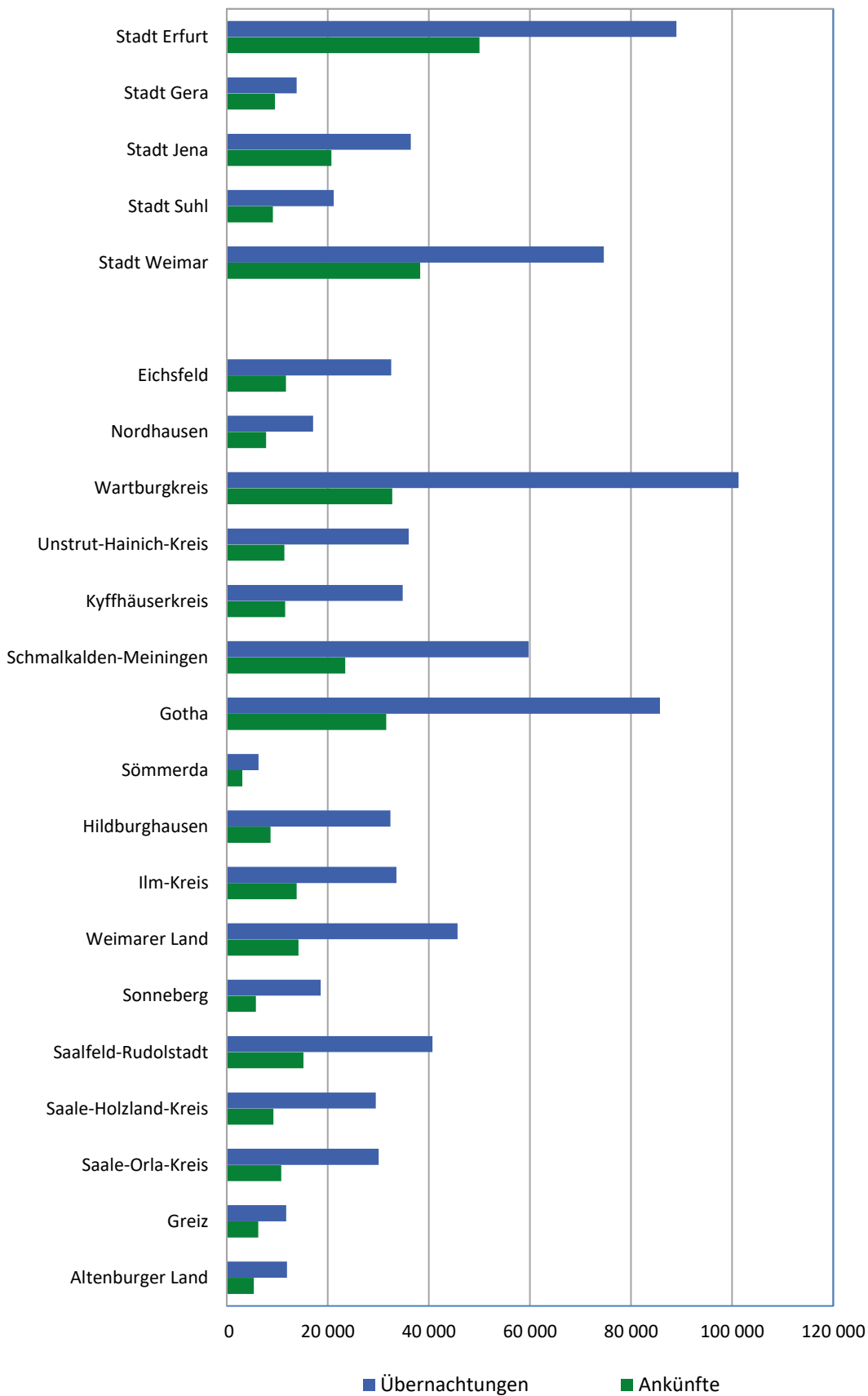
4. Veränderung der Ankünfte und Übernachtungen Januar-September 2022 gegenüber Januar-September 2021 nach Reisegebieten in Prozent (einschl. Camping)



5. Ankünfte und Übernachtungen in Beherbergungsstätten (ohne Camping) im September 2022 nach ausgewählten Herkunftsländern der Gäste



6. Ankünfte und Übernachtungen in Beherbergungsstätten (ohne Camping) im September 2022 nach Kreisen



1. Geöffnete Beherbergungsstätten, angebotene Gästebetten, Kapazitätsauslastung, Ankünfte, Übernachtungen und durchschnittliche Aufenthaltsdauer nach Monaten der Jahre 2019 bis 2022 (ohne Camping)

Jahr Monat	Geöffnete Betriebe ¹⁾	Angebotene Betten/Schlaf- gelegenheiten	Durchschnittliche Auslastung der angebotenen Betten/Schlaf- gelegenheiten	Ankünfte		Übernachtungen		Durchschnittliche Aufenthaltsdauer der Gäste
				insgesamt	darunter Ausländer	insgesamt	darunter Ausländer	
				Anzahl	%	Anzahl		
2019								
Januar	1 132	61 366	29,1	206 105	12 210	547 128	29 606	2,7
Februar	1 131	61 182	36,5	229 932	13 214	621 356	29 886	2,7
März	1 137	61 561	35,3	268 678	16 505	670 696	37 934	2,5
April	1 187	63 537	41,6	302 298	19 454	785 887	43 780	2,6
Mai	1 214	65 395	45,4	388 403	24 190	919 099	53 305	2,4
Juni	1 222	65 749	47,5	383 109	25 439	935 198	55 797	2,4
Juli	1 214	65 495	46,8	342 707	32 320	942 998	73 645	2,8
August	1 218	65 649	47,6	368 501	29 424	962 759	73 109	2,6
September	1 225	65 463	47,2	381 849	24 283	925 712	57 038	2,4
Oktober	1 212	64 699	47,3	361 561	20 784	942 812	53 223	2,6
November	1 161	62 989	38,4	293 188	16 695	713 036	43 692	2,4
Dezember	1 159	63 029	36,2	278 999	14 284	692 984	33 387	2,5
2020								
Januar	1 133	62 065	29,4	212 222	13 486	553 411	31 246	2,6
Februar	1 125	61 766	35,1	231 072	12 046	625 627	27 379	2,7
März	1 111	61 663	23,5	109 785	4 902	355 463	14 395	3,2
April	721	33 735	12,4	19 117	630	113 098	6 261	5,9
Mai	1 063	54 951	18,1	77 394	1 506	246 003	7 465	3,2
Juni	1 147	60 881	27,5	182 727	5 638	486 347	13 474	2,7
Juli	1 167	62 968	38,7	268 116	14 141	749 428	31 153	2,8
August	1 179	63 918	42,7	296 406	13 188	837 385	30 819	2,8
September	1 191	64 268	43,8	322 996	11 374	843 341	26 507	2,6
Oktober	1 178	63 653	45,2	313 161	7 941	886 627	20 656	2,8
November	984	52 886	19,8	54 562	2 584	245 484	12 835	4,5
Dezember	711	41 098	14,9	35 268	2 578	172 894	8 709	4,9
2021								
Januar	719	40 215	14,8	33 938	2 496	174 640	14 784	5,1
Februar	716	40 494	17,1	37 183	2 509	185 845	10 903	5,0
März	732	40 718	18,7	50 832	3 069	228 773	12 322	4,5
April	753	41 897	17,8	46 439	3 086	219 744	12 600	4,7
Mai	764	43 451	18,5	54 198	3 714	241 880	15 724	4,5
Juni	1 085	59 629	28,1	163 926	7 040	472 426	21 635	2,9
Juli	1 138	62 987	44,7	321 318	14 708	866 120	35 652	2,7
August	1 146	63 728	53,7	380 022	15 507	1 057 223	37 902	2,8
September	1 152	63 785	49,9	374 414	15 203	951 696	37 888	2,5
Oktober	1 138	63 055	46,0	332 693	14 035	894 400	34 772	2,7
November	1 079	60 819	28,2	177 260	8 793	509 131	27 277	2,9
Dezember	1 057	59 053	18,4	100 061	5 467	327 120	18 018	3,3
2022								
Januar	1 044	58 232	19,1	103 866	5 606	334 696	19 118	3,2
Februar	1 052	59 555	26,3	139 590	6 357	433 119	18 306	3,1
März	1 062	59 876	27,9	179 251	10 121	514 789	27 450	2,9
April	1 117	62 699	35,3	246 849	11 926	661 502	28 818	2,7
Mai	1 132	63 363	41,2	324 663	16 449	806 422	39 969	2,5
Juni	1 149	64 354	43,4	335 054	20 465	836 024	47 043	2,5
Juli	1 147	64 476	43,6	331 689	25 015	865 309	56 111	2,6
August	1 147	64 427	45,2	322 246	21 941	895 499	53 382	2,8
September	1 149	64 286	44,8	350 023	19 578	862 608	45 978	2,5
Oktober								
November								
Dezember								

*) Korrigierte Werte

1) ganz oder teilweise geöffnet
Betriebe mit 10 und mehr Betten

**5. Ankünfte, Übernachtungen und Aufenthaltsdauer der Gäste in Beherbergungsbetrieben (einschl. Camping)
nach Reisegebieten und dem ständigen Wohnsitz der Gäste**

Reisegebiet —— Ständiger Wohnsitz der Gäste	September 2022					Januar bis September 2022				
	Ankünfte		Übernachtungen		durch- schnittliche Aufenthalts- dauer	Ankünfte		Übernachtungen		durch- schnittliche Aufenthalts- dauer
	insgesamt	Veränderung gegenüber dem Vorjahres- monat	insgesamt	Veränderung gegenüber dem Vorjahres- monat		insgesamt	Veränderung gegenüber dem Vorjahres- zeitraum	insgesamt	Veränderung gegenüber dem Vorjahres- zeitraum	
	Anzahl	%	Anzahl	%		Tage	Anzahl	%	Anzahl	
Südharz Kyffhäuser	20 116	9,7	53 524	1,5	2,7	136 004	88,6	389 664	59,4	2,9
Deutschland	19 469	8,8	52 536	1,9	2,7	131 867	88,4	381 019	60,1	2,9
Ausland	647	47,4	988	-15,4	1,5	4 137	95,4	8 645	33,7	2,1
Eichsfeld	12 153	9,6	33 669	-0,7	2,8	80 280	75,1	253 462	49,3	3,2
Deutschland	11 884	10,1	32 965	-0,3	2,8	77 471	75,1	244 238	48,1	3,2
Ausland	269	-8,8	704	-19,0	2,6	2 809	74,7	9 224	90,9	3,3
Hainich	15 787	-3,6	45 847	-4,8	2,9	104 773	64,6	342 544	43,2	3,3
Deutschland	15 266	-4,8	44 211	-6,5	2,9	101 055	63,1	329 163	42,6	3,3
Ausland	521	45,9	1 636	90,5	3,1	3 718	122,2	13 381	60,2	3,6
Saaleland	10 632	-5,5	33 374	-6,1	3,1	79 604	56,9	283 492	29,5	3,6
Deutschland	10 163	-7,1	32 235	-7,2	3,2	75 186	54,4	272 983	28,3	3,6
Ausland	469	50,8	1 139	42,6	2,4	4 418	117,0	10 509	70,7	2,4
Städte Eisenach, Erfurt, Jena, Weimar	133 192	-9,4	242 988	-12,9	1,8	862 919	49,3	1 580 790	41,5	1,8
Deutschland	121 776	-12,6	220 429	-16,3	1,8	786 239	43,7	1 427 235	35,7	1,8
Ausland	11 416	50,6	22 559	45,7	2,0	76 680	147,5	153 555	135,2	2,0
Thüringer Rhön	11 437	-9,2	42 243	-5,7	3,7	81 403	45,6	333 339	17,6	4,1
Deutschland	11 092	-9,4	41 643	-5,6	3,8	78 437	44,1	327 829	16,9	4,2
Ausland	345	0,6	600	-11,0	1,7	2 966	99,1	5 510	87,7	1,9
Thüringer Vogtland	17 456	-13,0	29 385	-17,5	1,7	123 166	46,0	222 421	27,0	1,8
Deutschland	16 358	-9,0	27 465	-14,9	1,7	112 475	52,2	201 642	32,5	1,8
Ausland	1 098	-47,1	1 920	-42,7	1,7	10 691	2,4	20 779	-9,7	1,9
Thüringer Wald	124 215	-10,6	359 043	-13,6	2,9	931 144	68,3	2 968 095	51,9	3,2
Deutschland	119 358	-11,6	342 781	-14,5	2,9	895 236	67,6	2 847 545	52,3	3,2
Ausland	4 857	22,0	16 262	10,8	3,3	35 908	90,0	120 550	41,5	3,4
Übriges Thüringen	26 481	-10,0	72 178	-13,2	2,7	182 944	45,3	567 502	27,4	3,1
Deutschland	25 433	-10,9	69 673	-13,9	2,7	175 088	44,0	544 930	25,8	3,1
Ausland	1 048	21,9	2 505	10,0	2,4	7 856	83,6	22 572	82,0	2,9
Beherbergungsbetriebe insgesamt (einschl. Camping)	371 469	-8,3	912 251	-11,3	2,5	2 582 237	58,4	6 941 309	43,2	2,7
Deutschland	350 799	-9,8	863 938	-12,6	2,5	2 433 054	56,3	6 576 584	41,9	2,7
Ausland	20 670	27,3	48 313	20,3	2,3	149 183	102,9	364 725	69,9	2,4
nachrichtlich: Beherbergungsstätten insgesamt (ohne Camping)	350 023	-6,5	862 608	-9,4	2,5	2 333 231	59,6	6 209 968	41,2	2,7
Deutschland	330 445	-8,0	816 630	-10,6	2,5	2 195 773	57,4	5 873 793	39,9	2,7
Ausland	19 578	28,8	45 978	21,4	2,3	137 458	104,1	336 175	68,6	2,4

6. Ankünfte, Übernachtungen und Aufenthaltsdauer der Gäste in Beherbergungsstätten nach Gemeindegruppen und dem ständigen Wohnsitz der Gäste (ohne Camping)

Gemeindegruppe ----- Ständiger Wohnsitz der Gäste	September 2022					Januar bis September 2022				
	Ankünfte		Übernachtungen		durch- schnittliche Aufenthalts- dauer	Ankünfte		Übernachtungen		durch- schnittliche Aufenthalts- dauer
	insgesamt	Veränderung gegenüber dem Vorjahres- monat	insgesamt	Veränderung gegenüber dem Vorjahres- monat		insgesamt	Veränderung gegenüber dem Vorjahres- zeitraum	insgesamt	Veränderung gegenüber dem Vorjahres- zeitraum	
	Anzahl	%	Anzahl	%		Tage	Anzahl	%	Anzahl	
Heilbäder zusammen	43 876	-8,4	216 484	-7,7	4,9	309 964	63,0	1 720 726	22,7	5,6
Deutschland	42 691	-9,0	212 883	-8,1	5,0	301 431	62,3	1 696 535	22,5	5,6
Ausland	1 185	17,8	3 601	26,8	3,0	8 533	95,7	24 191	35,9	2,8
Mineral-, Moor-, Sole- und Thermalbäder	21 309	-7,7	122 341	-5,6	5,7	151 438	53,0	984 342	15,1	6,5
Deutschland	20 646	-8,8	120 411	-6,0	5,8	146 131	51,8	969 017	14,7	6,6
Ausland	663	42,0	1 930	36,7	2,9	5 307	95,9	15 325	44,0	2,9
Orte mit Kurbetrieb	4 581	-15,5	29 163	-6,0	6,4	33 853	31,5	243 596	11,5	7,2
Deutschland	4 490	-15,4	28 902	-5,9	6,4	33 155	31,2	241 918	11,3	7,3
Ausland	91	-21,6	261	-9,1	2,9	698	50,8	1 678	50,5	2,4
heilklimatische Kurorte	14 482	-6,5	47 415	-13,7	3,3	101 345	99,3	350 686	63,5	3,5
Deutschland	14 108	-6,5	46 107	-14,4	3,3	99 116	98,5	344 100	62,3	3,5
Ausland	374	-4,6	1 308	22,8	3,5	2 229	144,1	6 586	165,7	3,0
Kneippheilstädte	3 504	-10,0	17 565	-8,1	5,0	23 328	60,4	142 102	24,7	6,1
Deutschland	3 447	-10,7	17 463	-8,3	5,1	23 029	61,4	141 500	28,2	6,1
Ausland	57	83,9	102	36,0	1,8	299	8,3	602	-83,1	2,0
Luftkurorte	1 568	-6,9	3 580	-26,2	2,3	10 637	59,5	29 960	16,4	2,8
Deutschland	1 433	-13,2	2 844	-37,9	2,0	10 174	65,4	26 950	49,1	2,6
Ausland	135	297,1	736	171,6	5,5	463	-10,6	3 010	-60,7	6,5
Erholungsorte	45 118	-6,3	113 768	-13,0	2,5	306 184	85,0	823 187	75,2	2,7
Deutschland	43 637	-6,5	108 891	-12,9	2,5	295 725	84,8	783 569	76,2	2,6
Ausland	1 481	1,8	4 877	-16,6	3,3	10 459	89,7	39 618	56,7	3,8
Sonstige Gemeinden	259 461	-6,2	528 776	-9,1	2,0	1 706 446	55,1	3 636 095	45,4	2,1
Deutschland	242 684	-8,1	492 012	-10,9	2,0	1 588 443	52,3	3 366 739	43,2	2,1
Ausland	16 777	32,0	36 764	27,1	2,2	118 003	107,2	269 356	81,2	2,3
Gemeindegruppen insgesamt	350 023	-6,5	862 608	-9,4	2,5	2 333 231	59,6	6 209 968	41,2	2,7
Deutschland	330 445	-8,0	816 630	-10,6	2,5	2 195 773	57,4	5 873 793	39,9	2,7
Ausland	19 578	28,8	45 978	21,4	2,3	137 458	104,1	336 175	68,6	2,4

7. Ankünfte, Übernachtungen und Aufenthaltsdauer der Gäste in Beherbergungsstätten nach Kreisen und dem ständigen Wohnsitz der Gäste (ohne Camping)

Kreisfreie Stadt Landkreis Land ----- Ständiger Wohnsitz der Gäste	September 2022					Januar bis September 2022				
	Ankünfte		Übernachtungen		durchschnittliche Aufenthalts- dauer	Ankünfte		Übernachtungen		durchschnittliche Aufenthalts- dauer
	insgesamt	Veränderung gegenüber dem Vorjahres- monat	insgesamt	Veränderung gegenüber dem Vorjahres- monat		insgesamt	Veränderung gegenüber dem Vorjahres- zeitraum	insgesamt	Veränderung gegenüber dem Vorjahres- zeitraum	
	Anzahl	%	Anzahl	%		Anzahl	%	Anzahl	%	
				Tage					Tage	
Stadt Erfurt	49 997	-14,8	88 961	-17,6	1,8	334 521	34,3	578 327	23,2	1,7
Deutschland	46 709	-18,4	83 023	-21,1	1,8	313 057	29,5	539 853	18,6	1,7
Ausland	3 288	120,5	5 938	112,1	1,8	21 464	194,3	38 474	171,0	1,8
Stadt Gera	9 553	-20,1	13 849	-23,4	1,4	70 730	40,1	103 966	17,3	1,5
Deutschland	8 633	-14,8	12 460	-20,2	1,4	62 094	50,5	89 414	23,6	1,4
Ausland	920	-49,8	1 389	-43,7	1,5	8 636	-6,2	14 552	-10,9	1,7
Stadt Jena	20 685	-6,0	36 407	-7,6	1,8	131 603	63,4	239 951	56,0	1,8
Deutschland	17 955	-9,6	30 075	-11,2	1,7	115 524	56,9	201 289	48,7	1,7
Ausland	2 730	27,3	6 332	14,3	2,3	16 079	132,2	38 662	108,8	2,4
Stadt Suhl	9 133	-7,5	21 186	-20,7	2,3	55 429	59,9	138 577	52,1	2,5
Deutschland	8 618	-9,5	19 792	-22,1	2,3	52 895	58,2	130 586	50,1	2,5
Ausland	515	47,6	1 394	8,4	2,7	2 534	105,5	7 991	93,3	3,2
Stadt Weimar	38 290	-5,5	74 599	-10,1	1,9	241 541	67,3	475 229	60,6	2,0
Deutschland	34 934	-7,3	68 003	-12,9	1,9	216 563	61,6	425 756	54,0	2,0
Ausland	3 356	17,7	6 596	36,2	2,0	24 978	140,6	49 473	156,4	2,0
Eichsfeld	11 713	14,3	32 527	1,7	2,8	76 600	85,5	244 630	53,3	3,2
Deutschland	11 460	14,8	31 870	2,2	2,8	73 948	85,3	235 866	52,0	3,2
Ausland	253	-3,4	657	-18,8	2,6	2 652	93,0	8 764	99,0	3,3
Nordhausen	7 795	21,2	17 103	0,6	2,2	54 005	93,7	125 521	71,1	2,3
Deutschland	7 322	18,2	16 407	1,0	2,2	51 810	93,8	121 370	74,4	2,3
Ausland	473	98,7	696	-7,2	1,5	2 195	92,2	4 151	9,6	1,9
Wartburgkreis	32 732	-2,6	101 256	-4,0	3,1	219 229	58,2	769 386	26,4	3,5
Deutschland	30 709	-5,3	97 523	-5,1	3,2	204 505	55,2	738 227	24,7	3,6
Ausland	2 023	71,6	3 733	37,4	1,8	14 724	115,6	31 159	83,0	2,1
Unstrut-Hainich-Kreis	11 379	-3,8	36 024	-4,0	3,2	73 220	61,6	264 016	35,3	3,6
Deutschland	10 976	-4,9	34 587	-6,1	3,2	70 597	60,6	254 911	36,0	3,6
Ausland	403	43,9	1 437	104,1	3,6	2 623	95,5	9 105	17,1	3,5
Kyffhäuserkreis	11 559	6,7	34 834	3,2	3,0	76 537	92,5	251 330	55,9	3,3
Deutschland	11 425	7,0	34 621	3,5	3,0	75 159	92,3	248 247	55,8	3,3
Ausland	134	-13,0	213	-28,8	1,6	1 378	104,8	3 083	68,5	2,2
Schmalkalden-Meiningen	23 433	-8,5	59 724	-11,1	2,5	165 244	83,0	435 275	73,7	2,6
Deutschland	22 696	-8,5	56 905	-11,1	2,5	159 541	83,1	414 358	75,8	2,6
Ausland	737	-9,2	2 819	-11,7	3,8	5 703	79,8	20 917	39,3	3,7

Noch: 7. Ankünfte, Übernachtungen und Aufenthaltsdauer der Gäste in Beherbergungsstätten nach Kreisen und dem ständigen Wohnsitz der Gäste (ohne Camping)

Kreisfreie Stadt Landkreis Land ----- Ständiger Wohnsitz der Gäste	September 2022					Januar bis September 2022				
	Ankünfte		Übernachtungen		durch- schnittliche Aufenthalts- dauer	Ankünfte		Übernachtungen		durch- schnittliche Aufenthalts- dauer
	insgesamt	Veränderung gegenüber dem Vorjahres- monat	insgesamt	Veränderung gegenüber dem Vorjahres- monat		insgesamt	Veränderung gegenüber dem Vorjahres- zeitraum	insgesamt	Veränderung gegenüber dem Vorjahres- zeitraum	
	Anzahl	%	Anzahl	%	Tage	Anzahl	%	Anzahl	%	Tage
Gotha	31 533	-12,3	85 689	-18,9	2,7	211 273	56,5	619 143	41,4	2,9
Deutschland	30 264	-13,9	81 833	-20,1	2,7	202 492	54,5	593 523	42,3	2,9
Ausland	1 269	58,4	3 856	17,6	3,0	8 781	121,7	25 620	24,7	2,9
Sömmerda	3 101	-11,1	6 265	-14,3	2,0	19 996	25,5	45 982	28,3	2,3
Deutschland	2 934	-12,9	5 769	-16,3	2,0	18 550	21,1	39 501	17,9	2,1
Ausland	167	36,9	496	17,3	3,0	1 446	136,3	6 481	178,4	4,5
Hildburghausen	8 660	3,4	32 370	-1,8	3,7	65 836	92,7	267 462	53,3	4,1
Deutschland	8 474	2,6	31 800	-2,6	3,8	64 500	92,0	261 760	52,3	4,1
Ausland	186	64,6	570	86,3	3,1	1 336	135,2	5 702	118,2	4,3
Ilm-Kreis	13 812	-9,1	33 561	-12,4	2,4	94 186	61,8	246 233	52,2	2,6
Deutschland	13 130	-10,1	30 890	-13,7	2,4	89 669	61,8	225 468	52,7	2,5
Ausland	682	15,2	2 671	7,1	3,9	4 517	60,6	20 765	47,0	4,6
Weimarer Land	14 168	-10,3	45 686	-10,3	3,2	93 271	57,3	342 577	25,8	3,7
Deutschland	13 806	-10,5	44 906	-10,3	3,3	90 358	56,8	335 395	25,3	3,7
Ausland	362	-4,0	780	-12,2	2,2	2 913	74,4	7 182	56,3	2,5
Sonneberg	5 747	-13,2	18 585	5,5	3,2	40 149	63,0	135 899	44,6	3,4
Deutschland	5 492	-13,8	17 273	5,4	3,1	39 026	63,7	130 095	45,5	3,3
Ausland	255	1,2	1 312	8,1	5,1	1 123	42,9	5 804	27,6	5,2
Saalfeld-Rudolstadt	15 160	-6,2	40 713	-8,4	2,7	96 607	59,2	282 495	45,5	2,9
Deutschland	14 782	-7,2	39 299	-9,7	2,7	94 304	58,7	275 482	46,6	2,9
Ausland	378	55,6	1 414	51,4	3,7	2 303	86,6	7 013	13,0	3,0
Saale-Holzland-Kreis	9 221	0,5	29 510	-3,1	3,2	63 955	62,5	234 630	25,7	3,7
Deutschland	8 812	-0,8	28 554	-3,9	3,2	60 033	60,2	225 251	24,4	3,8
Ausland	409	41,5	956	29,4	2,3	3 922	109,8	9 379	64,3	2,4
Saale-Orla-Kreis	10 770	-1,7	30 081	-5,1	2,8	73 357	56,5	233 313	33,5	3,2
Deutschland	10 166	-3,2	28 518	-7,5	2,8	68 268	53,5	220 292	31,7	3,2
Ausland	604	33,9	1 563	80,9	2,6	5 089	110,8	13 021	73,9	2,6
Greiz	6 230	0,0	11 772	-14,6	1,9	40 297	68,7	92 358	43,3	2,3
Deutschland	6 099	0,7	11 345	-13,7	1,9	38 961	69,3	87 809	49,5	2,3
Ausland	131	-24,3	427	-33,8	3,3	1 336	53,2	4 549	-20,5	3,4
Altenburger Land	5 352	10,6	11 906	13,8	2,2	35 645	62,6	83 668	54,2	2,3
Deutschland	5 049	8,7	11 177	14,4	2,2	33 919	61,8	79 340	55,4	2,3
Ausland	303	53,8	729	4,6	2,4	1 726	80,4	4 328	34,4	2,5
Thüringen	350 023	-6,5	862 608	-9,4	2,5	2 333 231	59,6	6 209 968	41,2	2,7
Deutschland	330 445	-8,0	816 630	-10,6	2,5	2 195 773	57,4	5 873 793	39,9	2,7
Ausland	19 578	28,8	45 978	21,4	2,3	137 458	104,1	336 175	68,6	2,4

**8. Ankünfte, Übernachtungen und Aufenthaltsdauer der Gäste in Beherbergungsstätten
nach Kreisen, ausgewählten Betriebsarten und dem ständigen Wohnsitz der Gäste (ohne Camping)**

Kreisfreie Stadt Landkreis ----- Betriebsart ----- Ständiger Wohnsitz der Gäste	September 2022					Januar bis September 2022				
	Ankünfte		Übernachtungen		durch- schnittliche Aufenthalts- dauer	Ankünfte		Übernachtungen		durch- schnittliche Aufenthalts- dauer
	insgesamt	Veränderung gegenüber dem Vorjahres- monat	insgesamt	Veränderung gegenüber dem Vorjahres- monat		insgesamt	Veränderung gegenüber dem Vorjahres- zeitraum	insgesamt	Veränderung gegenüber dem Vorjahres- zeitraum	
	Anzahl	%	Anzahl	%		Tage	Anzahl	%	Anzahl	
Stadt Erfurt										
Hotels, Gasthöfe, Pensionen	46 484	-15,8	80 598	-20,0	1,7	314 217	33,4	524 003	19,1	1,7
Deutschland	43 349	-19,5	75 097	-23,5	1,7	293 549	28,4	488 285	14,4	1,7
Ausland	3 135	122,7	5 501	114,8	1,8	20 668	199,1	35 718	172,5	1,7
darunter										
Hotels (ohne Hotels garnis)	30 185	-16,4	53 369	-18,7	1,8	195 568	27,3	328 141	16,5	1,7
Deutschland	27 958	-20,5	49 490	-22,7	1,8	181 956	21,8	305 231	11,3	1,7
Ausland	2 227	137,9	3 879	145,0	1,7	13 612	224,7	22 910	209,6	1,7
Gasthöfe	1 122	-18,1	1 806	-24,7	1,6	6 866	28,2	12 068	24,2	1,8
Deutschland	1 067	-21,1	1 720	-27,2	1,6	6 531	24,3	11 385	19,0	1,7
Ausland	55	205,6	86	152,9	1,6	335	225,2	683	x	2,0
Stadt Gera										
Hotels, Gasthöfe, Pensionen	9 372	-20,4	13 131	-24,6	1,4	69 724	38,9	100 581	14,6	1,4
Deutschland	8 452	-15,0	11 742	-21,5	1,4	61 088	49,0	86 029	20,4	1,4
Ausland	920	-49,8	1 389	-43,7	1,5	8 636	-6,2	14 552	-10,9	1,7
darunter										
Hotels (ohne Hotels garnis)	7 265	-25,6	9 220	-29,7	1,3	55 063	38,0	72 494	20,2	1,3
Deutschland	6 513	-19,6	8 160	-25,9	1,3	48 076	50,9	62 316	25,7	1,3
Ausland	752	-55,0	1 060	-49,5	1,4	6 987	-13,0	10 178	-5,3	1,5
Gasthöfe
Deutschland
Ausland
Stadt Jena										
Hotels, Gasthöfe, Pensionen	19 811	-3,7	33 422	-5,5	1,7	124 170	59,1	219 377	53,0	1,8
Deutschland	17 157	-8,1	28 210	-11,2	1,6	109 364	52,9	187 497	44,5	1,7
Ausland	2 654	39,9	5 212	44,2	2,0	14 806	126,9	31 880	133,2	2,2
darunter										
Hotels (ohne Hotels garnis)	13 254	-1,9	21 188	-5,6	1,6	79 167	56,6	133 923	50,2	1,7
Deutschland	10 994	-7,7	16 919	-13,3	1,5	67 194	47,6	109 327	38,5	1,6
Ausland	2 260	41,3	4 269	45,0	1,9	11 973	137,7	24 596	140,1	2,1
Gasthöfe	2 124	-6,1	3 991	-4,2	1,9	15 407	60,1	28 525	46,0	1,9
Deutschland	2 020	-7,4	3 724	-6,7	1,8	14 449	57,1	26 293	40,7	1,8
Ausland	104	30,0	267	53,4	2,6	958	127,0	2 232	159,8	2,3
Stadt Suhl										
Hotels, Gasthöfe, Pensionen	8 691	-10,6	18 976	-26,4	2,2	53 547	56,6	128 841	46,5	2,4
Deutschland	8 204	-12,5	17 796	-28,2	2,2	51 103	54,7	121 755	43,3	2,4
Ausland	487	43,7	1 180	19,7	2,4	2 444	110,0	7 086	137,9	2,9
darunter										
Hotels (ohne Hotels garnis)	7 978	-10,6	17 129	-27,3	2,1	48 421	57,3	114 731	46,7	2,4
Deutschland	7 507	-12,6	16 051	-29,3	2,1	46 059	55,3	108 408	43,7	2,4
Ausland	471	43,2	1 078	22,4	2,3	2 362	110,1	6 323	127,4	2,7
Gasthöfe	351	-13,3	852	-24,5	2,4	2 616	106,3	6 915	89,3	2,6
Deutschland	344	-14,4	810	-27,5	2,4	2 609	106,2	6 873	88,8	2,6
Ausland	7	133,3	42	281,8	6,0	7	133,3	42	281,8	6,0
Stadt Weimar										
Hotels, Gasthöfe, Pensionen	33 372	-9,0	62 334	-16,7	1,9	210 962	55,8	400 048	46,2	1,9
Deutschland	30 232	-10,8	56 311	-19,7	1,9	187 786	49,8	356 785	39,6	1,9
Ausland	3 140	12,9	6 023	27,4	1,9	23 176	131,0	43 263	139,5	1,9
darunter										
Hotels (ohne Hotels garnis)	21 322	-7,3	38 339	-14,1	1,8	128 618	58,4	237 587	48,5	1,8
Deutschland	19 226	-7,9	34 272	-16,7	1,8	112 989	50,8	207 514	39,5	1,8
Ausland	2 096	-0,6	4 067	15,3	1,9	15 629	147,7	30 073	168,1	1,9
Gasthöfe
Deutschland
Ausland

Noch: 8. Ankünfte, Übernachtungen und Aufenthaltsdauer der Gäste in Beherbergungsstätten
nach Kreisen, ausgewählten Betriebsarten und dem ständigen Wohnsitz der Gäste (ohne Camping)

Kreisfreie Stadt Landkreis ----- Betriebsart ----- Ständiger Wohnsitz der Gäste	September 2022					Januar bis September 2022				
	Ankünfte		Übernachtungen		durch- schnittliche Aufenthalts- dauer	Ankünfte		Übernachtungen		durch- schnittliche Aufenthalts- dauer
	insgesamt	Veränderung gegenüber dem Vorjahres- monat	insgesamt	Veränderung gegenüber dem Vorjahres- monat		insgesamt	Veränderung gegenüber dem Vorjahres- zeitraum	insgesamt	Veränderung gegenüber dem Vorjahres- zeitraum	
	Anzahl	%	Anzahl	%		Anzahl	%	Anzahl	%	
Eichsfeld										
Hotels, Gasthöfe, Pensionen	7 974	1,9	18 016	-3,6	2,3	55 633	69,8	130 445	65,1	2,3
Deutschland	7 734	1,9	17 457	-3,0	2,3	53 132	68,8	122 547	63,0	2,3
Ausland	240	0,4	559	-19,2	2,3	2 501	93,0	7 898	107,0	3,2
darunter										
Hotels (ohne Hotels garnis)	6 572	2,6	15 301	-3,7	2,3	44 923	76,3	108 197	70,2	2,4
Deutschland	6 414	3,2	14 951	-2,3	2,3	42 983	75,9	102 318	68,2	2,4
Ausland	158	-18,6	350	-40,4	2,2	1 940	85,1	5 879	115,6	3,0
Gasthöfe	780	-6,5	1 556	-9,4	2,0	6 033	40,5	12 607	47,6	2,1
Deutschland	770	-7,2	1 546	-9,8	2,0	5 959	40,8	12 487	50,3	2,1
Ausland	10	150,0	10	150,0	1,0	74	19,4	120	-48,5	1,6
Nordhausen										
Hotels, Gasthöfe, Pensionen	6 816	26,6	14 251	4,3	2,1	46 650	90,8	100 192	62,3	2,1
Deutschland	6 347	23,3	13 563	5,1	2,1	44 472	90,8	96 066	65,8	2,2
Ausland	469	97,1	688	-8,3	1,5	2 178	91,1	4 126	9,1	1,9
darunter										
Hotels (ohne Hotels garnis)	4 817	37,9	10 918	9,5	2,3	33 275	122,1	74 555	76,0	2,2
Deutschland	4 555	33,6	10 469	7,9	2,3	31 934	119,8	72 006	76,3	2,3
Ausland	262	208,2	449	72,0	1,7	1 341	196,0	2 549	68,9	1,9
Gasthöfe	297	-31,6	552	-23,3	1,9	2 382	11,6	4 431	14,9	1,9
Deutschland	297	-31,1	552	-22,5	1,9	2 353	10,7	4 186	9,0	1,8
Ausland	-	x	-	x	-	29	190,0	245	x	8,4
Wartburgkreis										
Hotels, Gasthöfe, Pensionen	28 468	-3,5	51 455	-8,0	1,8	186 872	59,8	349 181	56,5	1,9
Deutschland	26 463	-6,6	47 765	-10,4	1,8	172 495	56,5	320 869	54,5	1,9
Ausland	2 005	73,7	3 690	40,4	1,8	14 377	113,8	28 312	83,5	2,0
darunter										
Hotels (ohne Hotels garnis)	20 731	-5,6	36 412	-6,6	1,8	135 045	58,4	241 814	59,9	1,8
Deutschland	19 211	-9,0	33 651	-9,5	1,8	124 052	54,3	220 712	56,3	1,8
Ausland	1 520	78,6	2 761	52,6	1,8	10 993	125,1	21 102	110,3	1,9
Gasthöfe	2 211	-21,5	4 344	-26,6	2,0	14 331	46,3	29 140	36,1	2,0
Deutschland	2 164	-21,6	4 255	-27,1	2,0	14 065	47,0	28 560	35,4	2,0
Ausland	47	-19,0	89	4,7	1,9	266	15,2	580	83,5	2,2
Unstrut-Hainich-Kreis										
Hotels, Gasthöfe, Pensionen	8 037	-12,7	18 808	-12,8	2,3	52 651	49,2	123 791	45,8	2,4
Deutschland	7 679	-14,0	17 456	-16,3	2,3	50 206	47,4	115 363	44,6	2,3
Ausland	358	29,2	1 352	93,4	3,8	2 445	99,1	8 428	65,3	3,4
darunter										
Hotels (ohne Hotels garnis)	5 932	-13,0	13 686	-17,5	2,3	37 739	52,3	87 980	45,9	2,3
Deutschland	5 725	-13,8	13 111	-18,7	2,3	36 280	51,4	83 896	46,8	2,3
Ausland	207	13,7	575	23,4	2,8	1 459	80,3	4 084	29,0	2,8
Gasthöfe	811	-15,3	1 738	-15,3	2,1	6 059	54,2	12 946	41,5	2,1
Deutschland	779	-16,2	1 545	-22,2	2,0	5 816	53,8	11 778	35,6	2,0
Ausland	32	14,3	193	192,4	6,0	243	63,1	1 168	153,4	4,8
Kyffhäuserkreis										
Hotels, Gasthöfe, Pensionen	5 334	-12,0	11 462	-13,9	2,1	37 335	58,9	80 864	56,1	2,2
Deutschland	5 205	-12,0	11 261	-13,7	2,2	36 043	57,8	78 229	56,0	2,2
Ausland	129	-7,9	201	-22,1	1,6	1 292	100,6	2 635	57,3	2,0
darunter										
Hotels (ohne Hotels garnis)	3 401	-6,7	7 723	-5,8	2,3	23 885	67,1	52 749	67,1	2,2
Deutschland	3 309	-7,5	7 564	-6,1	2,3	22 919	64,8	50 873	66,1	2,2
Ausland	92	35,3	159	10,4	1,7	966	152,9	1 876	98,9	1,9
Gasthöfe	1 269	-31,0	2 323	-32,5	1,8	8 375	26,8	16 738	33,1	2,0
Deutschland	1 244	-29,6	2 293	-31,1	1,8	8 184	28,4	16 472	35,4	2,0
Ausland	25	-64,3	30	-73,2	1,2	191	-15,9	266	-34,8	1,4
Schmalkalden-Meiningen										
Hotels, Gasthöfe, Pensionen	19 599	-11,0	46 539	-14,5	2,4	137 443	75,8	332 218	63,1	2,4
Deutschland	18 948	-11,3	44 277	-15,2	2,3	132 493	75,4	315 332	64,1	2,4
Ausland	651	-0,9	2 262	2,1	3,5	4 950	87,8	16 886	46,5	3,4
darunter										
Hotels (ohne Hotels garnis)	13 651	-13,7	34 226	-16,9	2,5	96 991	78,6	245 298	64,4	2,5
Deutschland	13 099	-14,5	32 229	-18,6	2,5	93 140	78,0	231 575	65,3	2,5
Ausland	552	12,0	1 997	23,2	3,6	3 851	93,9	13 723	50,7	3,6
Gasthöfe	2 825	-7,2	5 953	-9,8	2,1	18 756	53,3	40 880	44,2	2,2
Deutschland	2 775	-5,3	5 784	-5,0	2,1	18 215	53,6	38 883	46,5	2,1
Ausland	50	-55,4	169	-67,1	3,4	541	42,0	1 997	9,6	3,7

Noch: 8. Ankünfte, Übernachtungen und Aufenthaltsdauer der Gäste in Beherbergungsstätten
nach Kreisen, ausgewählten Betriebsarten und dem ständigen Wohnsitz der Gäste (ohne Camping)

Kreisfreie Stadt Landkreis ----- Betriebsart ----- Ständiger Wohnsitz der Gäste	September 2022					Januar bis September 2022				
	Ankünfte		Übernachtungen		durch- schnittliche Aufenthalts- dauer	Ankünfte		Übernachtungen		durch- schnittliche Aufenthalts- dauer
	insgesamt	Veränderung gegenüber dem Vorjahres- monat	insgesamt	Veränderung gegenüber dem Vorjahres- monat		insgesamt	Veränderung gegenüber dem Vorjahres- zeitraum	insgesamt	Veränderung gegenüber dem Vorjahres- zeitraum	
	Anzahl	%	Anzahl	%		Tage	Anzahl	%	Anzahl	
Gotha										
Hotels, Gasthöfe, Pensionen	27 092	-16,2	65 658	-22,7	2,4	184 194	52,7	457 512	47,5	2,5
Deutschland	25 974	-17,7	62 753	-24,5	2,4	176 025	49,9	437 564	44,3	2,5
Ausland	1 118	45,0	2 905	60,1	2,6	8 169	152,0	19 948	181,4	2,4
darunter										
Hotels (ohne Hotels garnis)	21 723	-22,5	53 327	-27,9	2,5	151 562	45,8	381 218	42,6	2,5
Deutschland	20 806	-23,7	51 231	-29,1	2,5	144 666	43,3	365 436	40,0	2,5
Ausland	917	24,6	2 096	20,5	2,3	6 896	131,2	15 782	151,1	2,3
Gasthöfe	1 947	-12,0	4 816	-12,8	2,5	12 954	60,5	30 769	51,2	2,4
Deutschland	1 876	-14,4	4 499	-18,0	2,4	12 649	59,8	29 412	48,1	2,3
Ausland	71	255,0	317	x	4,5	305	99,3	1 357	177,5	4,4
Sömmerda										
Hotels, Gasthöfe, Pensionen	2 886	-9,9	5 550	-12,4	1,9	18 383	23,9	41 350	26,6	2,2
Deutschland	2 719	-12,5	5 054	-16,0	1,9	16 940	18,9	34 879	14,6	2,1
Ausland	167	75,8	496	57,5	3,0	1 443	146,7	6 471	191,5	4,5
darunter										
Hotels (ohne Hotels garnis)	1 805	-22,8	3 105	-27,1	1,7	11 897	11,8	22 324	6,3	1,9
Deutschland	1 712	-24,5	2 935	-27,9	1,7	11 253	10,5	20 911	5,8	1,9
Ausland	93	32,9	170	-11,9	1,8	644	41,5	1 413	15,7	2,2
Gasthöfe	336	-23,8	645	-23,4	1,9	2 063	3,5	4 470	4,1	2,2
Deutschland	334	-23,4	615	-24,7	1,8	2 041	3,3	4 317	5,3	2,1
Ausland	2	-60,0	30	20,0	15,0	22	29,4	153	-20,7	7,0
Hildburghausen										
Hotels, Gasthöfe, Pensionen	6 431	-1,5	16 289	-11,7	2,5	49 948	103,1	136 489	92,0	2,7
Deutschland	6 254	-2,6	15 783	-13,1	2,5	48 723	102,1	131 467	89,8	2,7
Ausland	177	62,4	506	74,5	2,9	1 225	153,1	5 022	174,0	4,1
darunter										
Hotels (ohne Hotels garnis)	5 092	-2,2	13 164	-14,6	2,6	40 134	112,6	112 521	97,5	2,8
Deutschland	4 951	-3,4	12 827	-15,6	2,6	39 139	111,3	108 753	94,4	2,8
Ausland	141	72,0	337	57,5	2,4	995	180,3	3 768	270,1	3,8
Gasthöfe	969	7,2	2 359	15,9	2,4	7 093	85,9	17 732	85,3	2,5
Deutschland	933	6,3	2 190	11,7	2,3	6 894	85,9	16 579	82,3	2,4
Ausland	36	38,5	169	128,4	4,7	199	86,0	1 153	143,2	5,8
Ilm-Kreis										
Hotels, Gasthöfe, Pensionen	11 192	-12,2	26 715	-12,1	2,4	78 388	55,8	193 334	48,1	2,5
Deutschland	10 599	-13,1	24 628	-13,1	2,3	74 258	55,7	178 073	50,1	2,4
Ausland	593	8,4	2 087	2,1	3,5	4 130	58,0	15 261	28,1	3,7
darunter										
Hotels (ohne Hotels garnis)	8 537	-9,4	19 714	-10,8	2,3	58 596	62,1	139 817	51,8	2,4
Deutschland	8 109	-10,0	18 116	-12,1	2,2	55 722	61,8	128 920	53,4	2,3
Ausland	428	3,1	1 598	7,4	3,7	2 874	68,3	10 897	35,6	3,8
Gasthöfe	1 067	-18,5	2 300	-30,0	2,2	8 010	41,1	17 985	26,4	2,2
Deutschland	978	-21,8	2 112	-30,3	2,2	7 320	36,8	16 480	26,1	2,3
Ausland	89	53,4	188	-26,0	2,1	690	113,0	1 505	30,0	2,2
Weimarer Land										
Hotels, Gasthöfe, Pensionen	9 322	-15,6	19 577	-20,4	2,1	60 846	52,2	134 040	42,8	2,2
Deutschland	8 978	-16,2	18 884	-20,8	2,1	58 330	51,6	128 349	42,8	2,2
Ausland	344	2,7	693	-6,7	2,0	2 516	65,9	5 691	43,5	2,3
darunter										
Hotels (ohne Hotels garnis)	7 016	-12,7	14 440	-20,7	2,1	45 651	61,2	99 344	52,6	2,2
Deutschland	6 817	-13,0	14 013	-21,2	2,1	44 021	61,3	95 523	52,4	2,2
Ausland	199	-2,5	427	2,4	2,1	1 630	59,0	3 821	56,6	2,3
Gasthöfe	645	-9,7	1 527	-5,2	2,4	4 464	39,9	10 766	21,7	2,4
Deutschland	638	-9,6	1 495	-3,9	2,3	4 318	37,6	10 434	23,2	2,4
Ausland	7	-12,5	32	-41,8	4,6	146	175,5	332	-12,6	2,3
Sonneberg										
Hotels, Gasthöfe, Pensionen	4 079	-16,3	9 095	-8,1	2,2	28 655	58,1	63 321	62,3	2,2
Deutschland	3 832	-19,2	7 803	-17,0	2,0	27 632	57,8	58 384	62,5	2,1
Ausland	247	88,5	1 292	160,5	5,2	1 023	65,3	4 937	60,4	4,8
darunter										
Hotels (ohne Hotels garnis)	1 466	-20,6	2 883	-18,8	2,0	9 867	48,2	21 347	55,5	2,2
Deutschland	1 348	-24,8	2 692	-19,9	2,0	9 413	47,8	20 165	65,9	2,1
Ausland	118	118,5	191	-0,5	1,6	454	55,5	1 182	-24,8	2,6
Gasthöfe	1 325	-9,9	2 816	-1,7	2,1	9 527	49,4	19 735	55,8	2,1
Deutschland	1 309	-10,4	2 782	-2,6	2,1	9 433	49,2	19 536	55,3	2,1
Ausland	16	77,8	34	277,8	2,1	94	84,3	199	136,9	2,1

Noch: 8. Ankünfte, Übernachtungen und Aufenthaltsdauer der Gäste in Beherbergungsstätten
nach Kreisen, ausgewählten Betriebsarten und dem ständigen Wohnsitz der Gäste (ohne Camping)

Kreisfreie Stadt Landkreis ----- Betriebsart ----- Ständiger Wohnsitz der Gäste	September 2022					Januar bis September 2022				
	Ankünfte		Übernachtungen		durch- schnittliche Aufenthalts- dauer	Ankünfte		Übernachtungen		durch- schnittliche Aufenthalts- dauer
	insgesamt	Veränderung gegenüber dem Vorjahres- monat	insgesamt	Veränderung gegenüber dem Vorjahres- monat		insgesamt	Veränderung gegenüber dem Vorjahres- zeitraum	insgesamt	Veränderung gegenüber dem Vorjahres- zeitraum	
	Anzahl	%	Anzahl	%		Tage	Anzahl	%	Anzahl	
Saalfeld-Rudolstadt										
Hotels, Gasthöfe, Pensionen	10 706	-15,7	24 900	-17,7	2,3	68 946	46,1	160 353	43,5	2,3
Deutschland	10 382	-16,7	24 041	-18,1	2,3	66 889	45,0	155 084	45,7	2,3
Ausland	324	39,1	859	-2,5	2,7	2 057	91,9	5 269	0,4	2,6
darunter										
Hotels (ohne Hotels garnis)	6 214	-20,9	15 145	-17,7	2,4	40 768	49,0	95 865	52,2	2,4
Deutschland	5 999	-22,1	14 485	-19,3	2,4	39 484	47,5	92 410	50,5	2,3
Ausland	215	34,4	660	45,4	3,1	1 284	111,2	3 455	119,1	2,7
Gasthöfe	2 489	-17,0	4 851	-26,6	1,9	15 810	20,7	33 629	13,7	2,1
Deutschland	2 419	-17,9	4 735	-24,2	2,0	15 315	20,2	32 586	24,3	2,1
Ausland	70	37,3	116	-68,0	1,7	495	40,2	1 043	-69,2	2,1
Saale-Holzland-Kreis										
Hotels, Gasthöfe, Pensionen	7 481	-0,6	14 468	-5,8	1,9	49 808	66,2	101 319	56,8	2,0
Deutschland	7 077	-2,3	13 528	-7,9	1,9	45 978	63,0	92 286	55,7	2,0
Ausland	404	45,8	940	41,1	2,3	3 830	116,4	9 033	69,6	2,4
darunter										
Hotels (ohne Hotels garnis)	4 577	-0,8	9 138	-10,5	2,0	31 314	75,3	65 387	62,3	2,1
Deutschland	4 349	-3,1	8 679	-12,9	2,0	29 501	72,0	61 532	59,4	2,1
Ausland	228	81,0	459	84,3	2,0	1 813	156,8	3 855	130,3	2,1
Gasthöfe	1 992	-0,7	3 576	6,0	1,8	11 798	51,7	21 317	37,1	1,8
Deutschland	1 930	-0,6	3 231	5,9	1,7	10 912	48,4	17 841	38,2	1,6
Ausland	62	-3,1	345	6,5	5,6	886	108,0	3 476	31,9	3,9
Saale-Orla-Kreis										
Hotels, Gasthöfe, Pensionen	7 213	-9,0	14 796	-17,3	2,1	51 139	49,1	114 103	36,1	2,2
Deutschland	6 623	-11,4	13 254	-22,3	2,0	46 398	45,3	102 166	32,6	2,2
Ausland	590	31,4	1 542	81,2	2,6	4 741	100,2	11 937	75,1	2,5
darunter										
Hotels (ohne Hotels garnis)	3 870	-14,6	7 948	-26,1	2,1	28 438	44,8	68 167	31,0	2,4
Deutschland	3 634	-16,2	7 540	-27,4	2,1	26 929	42,6	65 044	29,3	2,4
Ausland	236	20,4	408	7,9	1,7	1 509	99,1	3 123	77,6	2,1
Gasthöfe	2 178	-9,9	4 101	-18,6	1,9	14 714	45,9	27 173	27,5	1,8
Deutschland	2 042	-10,7	3 846	-20,0	1,9	13 412	45,5	24 935	36,2	1,9
Ausland	136	5,4	255	9,9	1,9	1 302	51,0	2 238	-25,4	1,7
Greiz										
Hotels, Gasthöfe, Pensionen	5 121	-2,3	8 728	-17,8	1,7	32 717	62,9	67 125	44,3	2,1
Deutschland	5 010	-1,8	8 450	-17,5	1,7	31 780	63,6	64 433	44,7	2,0
Ausland	111	-21,8	278	-26,3	2,5	937	43,1	2 692	33,9	2,9
darunter										
Hotels (ohne Hotels garnis)	3 678	-4,3	5 761	-25,8	1,6	22 810	70,4	44 912	46,7	2,0
Deutschland	3 614	-4,5	5 619	-26,4	1,6	22 315	70,6	43 837	46,4	2,0
Ausland	64	12,3	142	14,5	2,2	495	60,2	1 075	57,4	2,2
Gasthöfe	824	29,8	1 766	36,1	2,1	5 028	61,7	12 096	64,3	2,4
Deutschland	806	30,4	1 737	36,1	2,2	4 882	62,0	11 583	63,8	2,4
Ausland	18	5,9	29	31,8	1,6	146	52,1	513	76,3	3,5
Altenburger Land										
Hotels, Gasthöfe, Pensionen	4 170	6,3	8 454	4,8	2,0	28 123	52,0	58 714	42,7	2,1
Deutschland	3 867	3,8	7 725	4,8	2,0	26 406	50,5	54 420	43,3	2,1
Ausland	303	53,8	729	4,6	2,4	1 717	80,2	4 294	35,9	2,5
darunter										
Hotels (ohne Hotels garnis)	1 710	-5,7	3 317	-6,9	1,9	11 576	38,4	23 003	25,5	2,0
Deutschland	1 507	-10,4	2 797	-6,8	1,9	10 505	34,8	20 115	25,9	1,9
Ausland	203	53,8	520	-7,5	2,6	1 071	86,9	2 888	23,1	2,7
Gasthöfe	542	4,8	1 004	-3,7	1,9	3 819	51,4	7 579	40,9	2,0
Deutschland	537	3,9	999	-4,2	1,9	3 760	51,1	7 478	40,7	2,0
Ausland	5	x	5	x	1,0	59	73,5	101	55,4	1,7

9. Ankünfte, Übernachtungen und Aufenthaltsdauer der Gäste in Beherbergungsstätten nach ausgewählten Gemeinden und dem ständigen Wohnsitz der Gäste (ohne Camping)

Landkreis Gemeinde Ständiger Wohnsitz der Gäste	September 2022					Januar bis September 2022				
	Ankünfte		Übernachtungen		durch- schnittliche Aufenthalts- dauer	Ankünfte		Übernachtungen		durch- schnittliche Aufenthalts- dauer
	insgesamt	Veränderung gegenüber dem Vorjahres- monat	insgesamt	Veränderung gegenüber dem Vorjahres- monat		insgesamt	Veränderung gegenüber dem Vorjahres- zeitraum	insgesamt	Veränderung gegenüber dem Vorjahres- zeitraum	
	Anzahl	%	Anzahl	%		Anzahl	%	Anzahl	%	
				Tage					Tage	
Eichsfeld										
Heilbad Heiligenstadt, Stadt	4 035	14,7	13 996	2,2	3,5	28 585	87,2	109 793	40,4	3,8
Deutschland	3 927	13,5	13 816	1,7	3,5	27 756	88,2	108 114	40,4	3,9
Ausland	108	86,2	180	62,2	1,7	829	59,7	1 679	38,8	2,0
Küllstedt	66	4,8	125	-30,2	1,9	528	112,9	2 294	143,5	4,3
Deutschland	60	9,1	96	-25,0	1,6	446	125,3	1 215	159,6	2,7
Ausland	6	-25,0	29	-43,1	4,8	82	64,0	1 079	127,6	13,2
Schimberg	249	-42,1	554	-31,5	2,2	1 954	100,8	6 135	133,8	3,1
Deutschland	248	-42,1	551	-31,7	2,2	1 949	104,5	6 128	138,3	3,1
Ausland	1	-50,0	3	50,0	3,0	5	-75,0	7	-86,5	1,4
Leinefelde-Worbis, Stadt	3 019	45,0	5 357	10,3	1,8	16 381	92,8	34 194	74,6	2,1
Deutschland	2 957	47,2	5 202	11,1	1,8	15 841	92,3	32 530	72,3	2,1
Ausland	62	-15,1	155	-10,4	2,5	540	109,3	1 664	138,4	3,1
Sonnenstein
Deutschland
Ausland
Dingelstädt, Stadt	290	-15,5	554	-6,3	1,9	2 611	33,6	4 448	39,4	1,7
Deutschland	286	-16,6	487	-8,3	1,7	2 578	33,6	4 140	45,8	1,6
Ausland	4	x	67	11,7	16,8	33	26,9	308	-12,3	9,3
Nordhausen										
Nordhausen, Stadt	5 002	30,6	8 952	2,9	1,8	34 514	90,6	71 687	77,2	2,1
Deutschland	4 548	25,4	8 309	3,2	1,8	32 443	89,7	67 875	83,2	2,1
Ausland	454	122,5	643	-0,9	1,4	2 071	106,5	3 812	12,0	1,8
Harztor	1 788	27,6	5 411	-1,9	3,0	12 031	141,1	35 245	59,5	2,9
Deutschland	1 788	27,6	5 411	-1,9	3,0	12 031	141,1	35 245	59,5	2,9
Ausland	-	-	-	-	-	-	-	-	-	-
Wartburgkreis										
Bad Salzungen, Stadt	2 406	-17,3	16 782	-6,7	7,0	18 474	36,0	142 899	6,6	7,7
Deutschland	2 309	-18,3	16 648	-6,6	7,2	17 850	34,4	141 767	6,2	7,9
Ausland	97	15,5	134	-18,8	1,4	624	105,3	1 132	94,2	1,8
Dermbach	1 289	1,1	9 182	4,0	7,1	8 556	58,4	73 637	16,5	8,6
Deutschland	1 279	2,8	9 159	4,3	7,2	8 404	58,1	73 356	16,3	8,7
Ausland	10	-67,7	23	-54,0	2,3	152	78,8	281	103,6	1,8
Ruhla, Stadt	701	-21,1	1 767	-27,8	2,5	5 240	72,0	14 250	47,9	2,7
Deutschland	698	-21,0	1 764	-27,6	2,5	5 197	71,7	14 146	47,5	2,7
Ausland	3	-40,0	3	-72,7	1,0	43	126,3	104	126,1	2,4
Treffurt, Stadt	271	89,5	463	40,7	1,7	1 950	206,1	3 235	174,2	1,7
Deutschland	262	85,8	454	38,8	1,7	1 867	194,9	3 087	163,2	1,7
Ausland	9	x	9	x	1,0	83	x	148	x	1,8
Wutha-Farnroda	494	-23,4	999	-29,0	2,0	3 457	21,0	6 500	4,5	1,9
Deutschland	442	-24,4	904	-30,7	2,0	2 960	21,9	5 572	3,1	1,9
Ausland	52	-13,3	95	-8,7	1,8	497	16,1	928	13,3	1,9
Gerstungen	132	9,1	352	-41,0	2,7	1 119	96,0	3 322	6,0	3,0
Deutschland	132	13,8	352	-39,1	2,7	1 098	110,7	3 265	84,4	3,0
Ausland	-	x	-	x	-	21	-58,0	57	-95,8	2,7
Hörselberg-Hainich	892	-13,4	1 816	-19,1	2,0	5 862	46,7	13 631	51,5	2,3
Deutschland	858	-15,1	1 778	-19,0	2,1	5 715	45,8	13 283	50,2	2,3
Ausland	34	78,9	38	-22,4	1,1	147	96,0	348	124,5	2,4

Noch: 9. Ankünfte, Übernachtungen und Aufenthaltsdauer der Gäste in Beherbergungsstätten
nach ausgewählten Gemeinden und dem ständigen Wohnsitz der Gäste (ohne Camping)

Landkreis Gemeinde Ständiger Wohnsitz der Gäste	September 2022					Januar bis September 2022				
	Ankünfte		Übernachtungen		durch- schnittliche Aufenthalts- dauer	Ankünfte		Übernachtungen		durch- schnittliche Aufenthalts- dauer
	insgesamt	Veränderung gegenüber dem Vorjahres- monat	insgesamt	Veränderung gegenüber dem Vorjahres- monat		insgesamt	Veränderung gegenüber dem Vorjahres- zeitraum	insgesamt	Veränderung gegenüber dem Vorjahres- zeitraum	
	Anzahl	%	Anzahl	%	Tage	Anzahl	%	Anzahl	%	Tage
Noch: Wartburgkreis										
Bad Liebenstein, Stadt	2 622	-10,5	26 584	-2,6	10,1	18 546	20,0	217 420	4,9	11,7
Deutschland	2 563	-10,1	26 318	-2,3	10,3	18 035	19,4	215 072	5,0	11,9
Ausland	59	-26,3	266	-24,0	4,5	511	44,8	2 348	-3,9	4,6
Amt Creuzburg, Stadt	780	3,0	1 482	-22,9	1,9	5 104	67,8	10 750	46,1	2,1
Deutschland	761	1,1	1 458	-23,9	1,9	4 952	64,9	10 470	43,6	2,1
Ausland	19	x	24	x	1,3	152	289,7	280	x	1,8
Eisenach, Stadt	20 608	-0,6	36 559	-3,7	1,8	134 521	63,7	245 323	64,8	1,8
Deutschland	18 899	-5,0	33 481	-7,2	1,8	122 501	59,4	222 628	61,6	1,8
Ausland	1 709	102,2	3 078	63,2	1,8	12 020	125,6	22 695	104,3	1,9
Unstrut-Hainich-Kreis										
Bad Langensalza, Stadt	3 254	-23,9	13 562	-21,1	4,2	20 094	24,6	98 802	11,0	4,9
Deutschland	3 062	-26,9	12 733	-24,6	4,2	18 951	20,3	94 049	8,2	5,0
Ausland	192	115,7	829	166,6	4,3	1 143	204,8	4 753	128,5	4,2
Kammerforst	457	36,8	1 001	16,8	2,2	2 398	114,7	5 022	101,0	2,1
Deutschland	457	36,8	1 001	16,8	2,2	2 385	113,5	4 933	97,4	2,1
Ausland	-	-	-	-	-	13	x	89	x	6,8
Mühlhausen/Thüringen, Stadt	4 998	4,1	10 786	13,1	2,2	32 426	79,2	70 989	85,5	2,2
Deutschland	4 855	3,8	10 367	11,2	2,1	31 190	78,8	67 605	86,2	2,2
Ausland	143	17,2	419	96,7	2,9	1 236	89,0	3 384	72,1	2,7
Unstrut-Hainich	265	-3,6	666	12,9	2,5	2 048	225,1	7 080	253,8	3,5
Deutschland	223	-18,9	585	-0,8	2,6	1 961	211,3	6 845	242,1	3,5
Ausland	42	x	81	x	1,9	87	x	235	x	2,7
Kyffhäuserkreis										
Bad Frankenhausen/Kyffh., Stadt	3 465	-10,6	14 946	-8,6	4,3	24 809	68,7	117 558	27,2	4,7
Deutschland	3 403	-11,1	14 861	-8,7	4,4	24 160	66,9	116 311	26,5	4,8
Ausland	62	40,9	85	18,1	1,4	649	181,0	1 247	159,3	1,9
Sondershausen, Stadt	5 341	29,0	13 684	22,9	2,6	32 973	143,8	93 619	115,2	2,8
Deutschland	5 330	29,7	13 640	23,6	2,6	32 753	144,2	92 682	115,9	2,8
Ausland	11	-60,7	44	-54,2	4,0	220	100,0	937	60,2	4,3
Kyffhäuserland	374	-36,2	744	-55,8	2,0	2 923	24,1	5 999	12,6	2,1
Deutschland	374	-30,5	744	-53,5	2,0	2 894	29,3	5 876	16,1	2,0
Ausland	-	x	-	x	-	29	-75,4	123	-53,4	4,2
Roßleben-Wiehe, Stadt
Deutschland
Ausland
Schmalkalden-Meiningen										
Breitungen/Werra
Deutschland
Ausland
Floh-Seligenthal	908	-10,5	2 048	-19,1	2,3	6 033	35,2	13 947	27,3	2,3
Deutschland	902	-10,4	2 039	-18,5	2,3	5 888	34,6	13 597	26,9	2,3
Ausland	6	-25,0	9	-70,0	1,5	145	66,7	350	45,8	2,4
Meiningen, Stadt	2 246	-6,8	4 134	-8,2	1,8	16 210	55,6	30 139	38,9	1,9
Deutschland	2 177	-7,2	4 010	-8,0	1,8	15 553	53,7	28 875	37,3	1,9
Ausland	69	11,3	124	-13,3	1,8	657	119,0	1 264	90,1	1,9
Oberhof, Stadt	11 769	-15,8	33 536	-18,7	2,8	88 343	100,4	260 999	82,3	3,0
Deutschland	11 320	-15,8	31 429	-19,1	2,8	85 156	102,5	247 198	87,8	2,9
Ausland	449	-17,5	2 107	-12,8	4,7	3 187	58,2	13 801	19,7	4,3

Noch: 9. Ankünfte, Übernachtungen und Aufenthaltsdauer der Gäste in Beherbergungsstätten nach ausgewählten Gemeinden und dem ständigen Wohnsitz der Gäste (ohne Camping)

Landkreis Gemeinde Ständiger Wohnsitz der Gäste	September 2022					Januar bis September 2022				
	Ankünfte		Übernachtungen		durch- schnittliche Aufenthalts- dauer	Ankünfte		Übernachtungen		durch- schnittliche Aufenthalts- dauer
	insgesamt	Veränderung gegenüber dem Vorjahres- monat	insgesamt	Veränderung gegenüber dem Vorjahres- monat		insgesamt	Veränderung gegenüber dem Vorjahres- zeitraum	insgesamt	Veränderung gegenüber dem Vorjahres- zeitraum	
	Anzahl	%	Anzahl	%		Anzahl	%	Anzahl	%	
				Tage					Tage	
Noch: Schmalkalden-Meiningen										
Schmalkalden, Stadt	2 606	3,5	5 392	-2,1	2,1	17 198	92,0	38 453	80,5	2,2
Deutschland	2 527	2,8	5 244	-3,4	2,1	16 625	89,8	37 075	77,4	2,2
Ausland	79	31,7	148	87,3	1,9	573	187,9	1 378	239,4	2,4
Steinbach-Hallenberg, Stadt	723	-19,8	1 918	-12,1	2,7	4 902	49,6	13 144	56,5	2,7
Deutschland	706	-18,7	1 894	-8,7	2,7	4 714	50,4	12 286	61,0	2,6
Ausland	17	-50,0	24	-77,4	1,4	188	32,4	858	11,6	4,6
Brotterode-Trusetal, Stadt	1 248	9,0	4 400	51,6	3,5	7 480	121,8	23 696	157,1	3,2
Deutschland	1 191	9,1	4 114	57,1	3,5	7 088	121,6	21 677	157,2	3,1
Ausland	57	7,5	286	0,7	5,0	392	125,3	2 019	155,9	5,2
Wasungen, Stadt	134	-17,3	395	12,9	2,9	898	81,4	2 334	43,9	2,6
Deutschland	134	-17,3	395	12,9	2,9	882	78,2	2 299	41,7	2,6
Ausland	-	-	-	-	-	16	x	35	x	2,2
Zella-Mehlis, Stadt	1 662	13,0	3 335	4,4	2,0	11 266	52,0	23 686	51,4	2,1
Deutschland	1 640	12,6	3 290	4,0	2,0	11 035	50,9	23 179	50,4	2,1
Ausland	22	46,7	45	40,6	2,0	231	131,0	507	125,3	2,2
Kaltennordheim, Stadt	464	4,5	868	-14,8	1,9	2 696	53,0	5 996	40,3	2,2
Deutschland	464	4,5	868	-14,8	1,9	2 696	53,1	5 996	41,3	2,2
Ausland	-	-	-	-	-	-	x	-	x	-
Gotha										
Friedrichroda, Stadt	11 978	-7,5	35 371	-16,6	3,0	81 401	97,0	250 444	77,1	3,1
Deutschland	11 636	-7,6	34 149	-17,5	2,9	79 246	95,7	244 090	75,5	3,1
Ausland	342	-6,3	1 222	22,6	3,6	2 155	157,5	6 354	179,3	2,9
Gierstädt	73	-58,5	92	-64,6	1,3	723	4,3	958	-27,4	1,3
Deutschland	73	-58,5	92	-64,6	1,3	716	5,8	947	-26,9	1,3
Ausland	-	-	-	-	-	7	-56,3	11	-54,2	1,6
Gotha, Stadt	7 479	-15,0	13 688	-26,7	1,8	46 229	25,1	85 766	19,2	1,9
Deutschland	7 026	-17,9	12 814	-29,5	1,8	42 899	20,3	79 563	14,2	1,9
Ausland	453	88,8	874	82,5	1,9	3 330	155,6	6 203	172,9	1,9
Luisenthal
Deutschland
Ausland
Ohrdruf, Stadt	258	5,3	474	-6,9	1,8	1 628	28,0	3 092	19,7	1,9
Deutschland	251	2,4	457	-10,2	1,8	1 616	27,9	3 057	19,4	1,9
Ausland	7	x	17	x	2,4	12	33,3	35	59,1	2,9
Bad Tabarz	3 504	-10,0	17 565	-8,1	5,0	23 328	60,4	142 102	24,7	6,1
Deutschland	3 447	-10,7	17 463	-8,3	5,1	23 029	61,4	141 500	28,2	6,1
Ausland	57	83,9	102	36,0	1,8	299	8,3	602	-83,1	2,0
Tambach-Dietharz/Thür. Wald, Stadt	1 538	-6,3	3 408	-25,7	2,2	10 422	59,3	28 521	14,8	2,7
Deutschland	1 403	-12,7	2 672	-38,1	1,9	9 959	65,3	25 511	48,4	2,6
Ausland	135	297,1	736	171,6	5,5	463	-10,6	3 010	-60,7	6,5
Waltershausen, Stadt	687	0,6	1 659	-12,1	2,4	3 996	58,6	9 163	37,6	2,3
Deutschland	687	1,0	1 659	-11,7	2,4	3 986	59,5	9 099	38,3	2,3
Ausland	-	x	-	x	-	10	-52,4	64	-22,0	6,4
Nesse-Apfelstädt	1 476	-31,8	3 343	-36,2	2,3	10 262	2,4	23 033	-8,0	2,2
Deutschland	1 381	-34,4	3 078	-40,2	2,2	9 229	-4,0	20 492	-15,3	2,2
Ausland	95	66,7	265	188,0	2,8	1 033	157,0	2 541	205,0	2,5

Noch: 9. Ankünfte, Übernachtungen und Aufenthaltsdauer der Gäste in Beherbergungsstätten
nach ausgewählten Gemeinden und dem ständigen Wohnsitz der Gäste (ohne Camping)

Landkreis Gemeinde Ständiger Wohnsitz der Gäste	September 2022					Januar bis September 2022				
	Ankünfte		Übernachtungen		durch- schnittliche Aufenthalts- dauer	Ankünfte		Übernachtungen		durch- schnittliche Aufenthalts- dauer
	insgesamt	Veränderung gegenüber dem Vorjahres- monat	insgesamt	Veränderung gegenüber dem Vorjahres- monat		insgesamt	Veränderung gegenüber dem Vorjahres- zeitraum	insgesamt	Veränderung gegenüber dem Vorjahres- zeitraum	
	Anzahl	%	Anzahl	%	Tage	Anzahl	%	Anzahl	%	Tage
Noch: Gotha										
Hörsel	389	31,4	944	12,4	2,4	2 471	146,9	6 978	107,6	2,8
Deutschland	389	31,9	944	12,5	2,4	2 463	155,0	6 962	116,5	2,8
Ausland	-	x	-	x	-	8	-77,1	16	-89,1	2,0
Drei Gleichen	608	-16,1	1 236	-22,8	2,0	4 781	48,2	9 394	35,2	2,0
Deutschland	585	-18,5	1 177	-25,9	2,0	4 582	43,4	8 909	29,2	1,9
Ausland	23	228,6	59	x	2,6	199	x	485	x	2,4
Georgenthal	1 991	-9,5	3 727	-28,7	1,9	13 546	78,0	27 889	71,1	2,1
Deutschland	1 926	-11,3	3 504	-11,4	1,8	12 850	74,2	23 759	78,4	1,8
Ausland	65	132,1	223	-82,5	3,4	696	198,7	4 130	38,2	5,9
Sömmerda										
Kölleda, Stadt	576	-32,8	883	-43,0	1,5	3 220	-3,2	6 147	-11,0	1,9
Deutschland	571	-32,4	870	-42,9	1,5	3 161	-3,3	6 030	-11,5	1,9
Ausland	5	-58,3	13	-48,0	2,6	59	1,7	117	31,5	2,0
Sömmerda, Stadt	553	-26,0	1 101	-16,7	2,0	4 146	13,4	8 977	25,8	2,2
Deutschland	527	-28,4	1 053	-16,2	2,0	4 014	12,2	8 697	26,9	2,2
Ausland	26	136,4	48	-25,0	1,8	132	67,1	280	-1,4	2,1
Weißensee, Stadt	1 043	26,9	2 253	17,5	2,2	6 973	80,1	17 557	101,4	2,5
Deutschland	940	24,5	1 999	16,0	2,1	5 905	65,4	12 607	59,9	2,1
Ausland	103	53,7	254	30,3	2,5	1 068	253,6	4 950	x	4,6
Hildburghausen										
Eisfeld, Stadt	1 016	6,6	2 496	14,9	2,5	7 472	99,9	20 131	114,5	2,7
Deutschland	1 006	7,2	2 474	15,3	2,5	7 334	102,2	19 623	115,4	2,7
Ausland	10	-33,3	22	-18,5	2,2	138	25,5	508	87,5	3,7
Schleusingen, Stadt	1 548	37,6	3 680	35,1	2,4	10 151	70,8	25 195	36,6	2,5
Deutschland	1 473	33,4	3 579	34,3	2,4	9 815	68,0	24 376	38,2	2,5
Ausland	75	257,1	101	71,2	1,3	336	236,0	819	2,2	2,4
Masserberg	4 739	-4,3	19 814	-8,3	4,2	38 528	120,7	166 286	64,5	4,3
Deutschland	4 659	-5,0	19 503	-9,1	4,2	37 947	119,6	163 253	62,6	4,3
Ausland	80	63,3	311	99,4	3,9	581	221,0	3 033	x	5,2
Heldburg, Stadt
Deutschland
Ausland
Ilm-Kreis										
Arnstadt, Stadt	3 119	12,2	5 997	-3,3	1,9	20 035	46,9	45 529	36,9	2,3
Deutschland	2 924	10,5	5 545	-0,2	1,9	18 598	46,5	41 210	36,6	2,2
Ausland	195	44,4	452	-30,2	2,3	1 437	52,7	4 319	40,1	3,0
Elgersburg	489	-29,4	1 002	-36,5	2,0	3 050	49,4	6 446	18,7	2,1
Deutschland	473	-28,8	971	-36,0	2,1	2 965	50,3	6 294	18,9	2,1
Ausland	16	-44,8	31	-49,2	1,9	85	23,2	152	10,9	1,8
Amt Wachsenburg	297	-47,4	1 322	-6,1	4,5	2 410	-1,1	10 445	48,3	4,3
Deutschland	285	-48,3	1 173	-10,9	4,1	2 347	-1,6	9 696	46,0	4,1
Ausland	12	-14,3	149	62,0	12,4	63	23,5	749	85,9	11,9
Ilmenau, Stadt	6 979	-4,2	16 020	-10,9	2,3	48 043	70,4	113 853	60,3	2,4
Deutschland	6 653	-5,8	15 098	-11,6	2,3	46 030	70,0	106 802	61,6	2,3
Ausland	326	46,8	922	3,1	2,8	2 013	78,9	7 051	43,1	3,5

Noch: 9. Ankünfte, Übernachtungen und Aufenthaltsdauer der Gäste in Beherbergungsstätten nach ausgewählten Gemeinden und dem ständigen Wohnsitz der Gäste (ohne Camping)

Landkreis Gemeinde Ständiger Wohnsitz der Gäste	September 2022					Januar bis September 2022				
	Ankünfte		Übernachtungen		durch- schnittliche Aufenthalts- dauer	Ankünfte		Übernachtungen		durch- schnittliche Aufenthalts- dauer
	insgesamt	Veränderung gegenüber dem Vorjahres- monat	insgesamt	Veränderung gegenüber dem Vorjahres- monat		insgesamt	Veränderung gegenüber dem Vorjahres- zeitraum	insgesamt	Veränderung gegenüber dem Vorjahres- zeitraum	
	Anzahl	%	Anzahl	%		Tage	Anzahl	%	Anzahl	
Noch: Ilm-Kreis										
Plaue, Stadt
Deutschland
Ausland
Stadtilm, Stadt	476	-27,9	1 166	-25,0	2,4	2 727	51,2	6 172	23,9	2,3
Deutschland	460	-28,6	1 132	-24,7	2,5	2 399	44,6	5 446	22,0	2,3
Ausland	16	-	34	-32,0	2,1	328	126,2	726	39,6	2,2
Geratal	906	-15,5	2 211	-20,3	2,4	6 336	80,0	19 299	77,9	3,0
Deutschland	876	-17,0	2 026	-26,1	2,3	6 158	77,5	16 665	55,5	2,7
Ausland	30	87,5	185	x	6,2	178	256,0	2 634	x	14,8
Großbreitenbach, Stadt	1 208	-23,9	3 369	-15,1	2,8	9 186	129,8	26 339	128,4	2,9
Deutschland	1 197	-18,2	3 358	-9,5	2,8	9 128	138,6	26 221	134,0	2,9
Ausland	11	-91,1	11	-95,8	1,0	58	-66,3	118	-64,2	2,0
Weimarer Land										
Apolda, Stadt	2 643	-15,6	4 874	-29,0	1,8	14 499	33,7	29 723	17,3	2,1
Deutschland	2 525	-16,6	4 573	-31,2	1,8	13 529	33,6	26 889	14,9	2,0
Ausland	118	13,5	301	36,2	2,6	970	35,3	2 834	46,1	2,9
Bad Berka, Stadt	1 325	-11,6	10 760	-1,0	8,1	9 880	30,5	88 668	4,9	9,0
Deutschland	1 320	-11,2	10 745	-0,7	8,1	9 830	30,9	88 549	5,0	9,0
Ausland	5	-61,5	15	-65,1	3,0	50	-20,6	119	-25,6	2,4
Bad Sulza, Stadt	4 276	-0,6	18 007	-3,0	4,2	31 029	107,3	139 034	37,7	4,5
Deutschland	4 253	-0,8	17 949	-3,0	4,2	30 797	106,8	138 415	37,7	4,5
Ausland	23	64,3	58	-7,9	2,5	232	193,7	619	49,9	2,7
Ilmtal-Weinstraße
Deutschland
Ausland
Am Ettersberg	116	-32,6	354	-41,2	3,1	1 153	86,9	3 654	62,5	3,2
Deutschland	108	-33,7	300	-43,9	2,8	971	76,9	3 038	75,4	3,1
Ausland	8	-11,1	54	-19,4	6,8	182	167,6	616	19,1	3,4
Grammetal	1 542	2,5	3 322	0,4	2,2	9 285	65,9	21 923	49,8	2,4
Deutschland	1 411	-0,4	3 112	-0,7	2,2	8 606	62,0	20 656	46,5	2,4
Ausland	131	48,9	210	20,0	1,6	679	139,9	1 267	135,1	1,9
Sonneberg										
Lauscha, Stadt	196	-40,4	438	-51,6	2,2	1 379	18,3	2 981	-12,7	2,2
Deutschland	192	-41,6	432	-52,3	2,3	1 355	18,4	2 924	-13,1	2,2
Ausland	4	x	6	x	1,5	24	9,1	57	9,6	2,4
Neuhaus am Rennweg, Stadt	1 804	-16,3	5 760	23,1	3,2	12 318	48,7	44 334	35,1	3,6
Deutschland	1 777	-17,0	5 709	22,6	3,2	12 113	47,9	43 911	34,5	3,6
Ausland	27	68,8	51	155,0	1,9	205	118,1	423	147,4	2,1
Schalkau, Stadt	662	-13,5	1 601	-34,2	2,4	4 290	75,0	14 585	76,5	3,4
Deutschland	652	1,1	1 579	-8,9	2,4	4 164	82,4	13 673	100,9	3,3
Ausland	10	-91,7	22	-96,9	2,2	126	-25,4	912	-37,3	7,2
Sonneberg, Stadt	1 818	-4,5	4 206	5,7	2,3	13 502	81,6	30 021	77,9	2,2
Deutschland	1 744	-6,6	3 769	-2,9	2,2	13 179	81,0	28 383	73,8	2,2
Ausland	74	111,4	437	x	5,9	323	109,7	1 638	198,9	5,1

Noch: 9. Ankünfte, Übernachtungen und Aufenthaltsdauer der Gäste in Beherbergungsstätten
nach ausgewählten Gemeinden und dem ständigen Wohnsitz der Gäste (ohne Camping)

Landkreis Gemeinde Ständiger Wohnsitz der Gäste	September 2022					Januar bis September 2022				
	Ankünfte		Übernachtungen		durch- schnittliche Aufenthalts- dauer	Ankünfte		Übernachtungen		durch- schnittliche Aufenthalts- dauer
	insgesamt	Veränderung gegenüber dem Vorjahres- monat	insgesamt	Veränderung gegenüber dem Vorjahres- monat		insgesamt	Veränderung gegenüber dem Vorjahres- zeitraum	insgesamt	Veränderung gegenüber dem Vorjahres- zeitraum	
	Anzahl	%	Anzahl	%		Anzahl	%	Anzahl	%	
					Tage					
Noch: Sonneberg										
Steinach, Stadt	643	19,7	1 490	15,8	2,3	4 896	172,6	12 045	146,5	2,5
Deutschland	551	12,7	1 374	24,5	2,5	4 618	200,3	11 289	235,5	2,4
Ausland	92	91,7	116	-36,6	1,3	278	7,8	756	-50,3	2,7
Frankenblick
Deutschland
Ausland
Föritztal
Deutschland
Ausland
Saalfeld-Rudolstadt										
Bad Blankenburg, Stadt	3 365	35,0	7 103	13,7	2,1	18 935	123,6	49 058	104,5	2,6
Deutschland	3 338	34,9	7 072	13,9	2,1	18 760	123,4	48 682	104,5	2,6
Ausland	27	50,0	31	-22,5	1,1	175	150,0	376	110,1	2,1
Lehesten, Stadt
Deutschland
Ausland
Meura	191	223,7	400	143,9	2,1	1 222	222,4	3 040	134,7	2,5
Deutschland	191	223,7	400	143,9	2,1	1 222	222,4	3 040	134,7	2,5
Ausland	-	-	-	-	-	-	-	-	-	-
Rudolstadt, Stadt	2 135	-12,1	5 012	-14,0	2,3	15 416	78,2	35 535	71,4	2,3
Deutschland	2 040	-14,1	4 444	-22,5	2,2	14 838	75,1	33 467	64,8	2,3
Ausland	95	79,2	568	x	6,0	578	221,1	2 068	x	3,6
Saalfeld/Saale, Stadt	4 022	-13,4	12 784	-12,1	3,2	27 578	46,7	96 217	25,8	3,5
Deutschland	3 902	-13,9	12 477	-12,6	3,2	26 654	46,0	94 062	25,4	3,5
Ausland	120	9,1	307	17,6	2,6	924	69,5	2 155	46,5	2,3
Leutenberg, Stadt	613	-3,6	1 526	-1,9	2,5	3 220	55,0	8 669	65,4	2,7
Deutschland	613	-3,6	1 526	-1,9	2,5	3 220	55,0	8 669	65,4	2,7
Ausland	-	-	-	-	-	-	-	-	-	-
Uhlstädt-Kirchhasel	1 141	-22,0	3 373	6,6	3,0	6 735	15,9	23 969	38,0	3,6
Deutschland	1 081	-25,6	3 190	1,8	3,0	6 513	12,7	23 436	35,8	3,6
Ausland	60	x	183	x	3,1	222	x	533	x	2,4
Unterwellenborn	529	35,3	1 266	-0,2	2,4	3 170	67,6	8 370	37,6	2,6
Deutschland	524	34,0	1 254	-1,1	2,4	3 101	66,5	8 228	37,7	2,7
Ausland	5	x	12	x	2,4	69	137,9	142	30,3	2,1
Königsee, Stadt	464	-3,7	993	-5,0	2,1	2 923	50,7	7 148	36,1	2,4
Deutschland	434	-8,6	870	-14,2	2,0	2 797	53,4	6 651	45,5	2,4
Ausland	30	x	123	296,8	4,1	126	7,7	497	-26,8	3,9
Schwarzatal, Stadt	346	-19,9	1 109	-27,0	3,2	2 060	49,1	5 739	32,4	2,8
Deutschland	343	-18,3	1 106	-26,5	3,2	2 043	50,6	5 706	33,0	2,8
Ausland	3	-75,0	3	-81,3	1,0	17	-32,0	33	-23,3	1,9

Noch: 9. Ankünfte, Übernachtungen und Aufenthaltsdauer der Gäste in Beherbergungsstätten
nach ausgewählten Gemeinden und dem ständigen Wohnsitz der Gäste (ohne Camping)

Landkreis Gemeinde Ständiger Wohnsitz der Gäste	September 2022					Januar bis September 2022				
	Ankünfte		Übernachtungen		durch- schnittliche Aufenthalts- dauer	Ankünfte		Übernachtungen		durch- schnittliche Aufenthalts- dauer
	insgesamt	Veränderung gegenüber dem Vorjahres- monat	insgesamt	Veränderung gegenüber dem Vorjahres- monat		insgesamt	Veränderung gegenüber dem Vorjahres- zeitraum	insgesamt	Veränderung gegenüber dem Vorjahres- zeitraum	
	Anzahl	%	Anzahl	%		Anzahl	%	Anzahl	%	
Saale-Holzland-Kreis										
Bad Klosterlausnitz	1 818	-3,6	14 672	-3,1	8,1	13 274	35,9	124 488	4,6	9,4
Deutschland	1 686	-4,8	14 270	-3,3	8,5	11 816	32,9	120 659	4,1	10,2
Ausland	132	15,8	402	6,3	3,0	1 458	66,6	3 829	24,9	2,6
Eisenberg, Stadt
Deutschland
Ausland
Saale-Orla-Kreis										
Bad Lobenstein, Stadt
Deutschland
Ausland
Neustadt an der Orla, Stadt	868	-12,9	1 737	-2,6	2,0	5 741	47,5	12 016	41,8	2,1
Deutschland	742	-16,4	1 397	-14,3	1,9	5 078	44,5	10 136	31,6	2,0
Ausland	126	15,6	340	123,7	2,7	663	75,9	1 880	143,2	2,8
Schleiz, Stadt	606	16,1	908	-6,5	1,5	4 597	55,7	7 716	18,1	1,7
Deutschland	572	20,4	803	-3,9	1,4	4 263	62,3	6 879	51,9	1,6
Ausland	34	-27,7	105	-22,2	3,1	334	2,1	837	-58,2	2,5
Ziegenrück, Stadt	1 081	-0,6	2 828	-11,3	2,6	7 145	55,0	18 682	55,5	2,6
Deutschland	1 063	-1,8	2 780	-12,6	2,6	6 917	51,8	18 373	54,3	2,7
Ausland	18	260,0	48	x	2,7	228	x	309	188,8	1,4
Krölpa	365	-13,9	1 371	-13,1	3,8	2 603	104,2	10 143	106,5	3,9
Deutschland	358	-15,6	1 357	-14,0	3,8	2 548	99,8	9 789	99,3	3,8
Ausland	7	x	14	x	2,0	55	x	354	x	6,4
Wurzbach, Stadt
Deutschland
Ausland
Saalburg-Ebersdorf, Stadt	1 826	16,0	4 067	-6,7	2,2	10 307	53,2	25 565	20,1	2,5
Deutschland	1 793	15,8	4 015	-7,1	2,2	9 960	50,9	24 520	16,4	2,5
Ausland	33	32,0	52	30,0	1,6	347	173,2	1 045	x	3,0
Rosenthal am Rennsteig	513	1,0	967	12,1	1,9	3 231	47,6	4 726	46,5	1,5
Deutschland	499	0,2	922	9,4	1,8	3 151	47,9	4 608	46,1	1,5
Ausland	14	40,0	45	125,0	3,2	80	37,9	118	61,6	1,5
Greiz										
Greiz, Stadt	722	-13,3	1 496	-5,0	2,1	5 148	36,1	10 351	30,3	2,0
Deutschland	695	-9,4	1 428	2,6	2,1	4 861	37,2	9 532	31,4	2,0
Ausland	27	-59,1	68	-62,8	2,5	287	19,6	819	18,9	2,9
Weida, Stadt	258	38,7	434	17,0	1,7	1 503	82,4	2 766	81,1	1,8
Deutschland	258	38,7	434	17,0	1,7	1 503	83,3	2 766	81,9	1,8
Ausland	-	-	-	-	-	-	x	-	x	-
Zeulenroda-Triebes, Stadt	3 083	-9,9	5 906	-19,0	1,9	20 775	65,8	48 161	47,5	2,3
Deutschland	3 050	-9,8	5 781	-19,6	1,9	20 387	65,5	47 259	46,9	2,3
Ausland	33	-19,5	125	25,0	3,8	388	83,0	902	86,0	2,3
Mohlsdorf-Teichwolframsdorf	604	22,5	1 406	-2,7	2,3	3 520	99,4	9 738	84,9	2,8
Deutschland	604	22,5	1 406	-2,7	2,3	3 517	100,5	9 729	86,9	2,8
Ausland	-	-	-	-	-	3	-72,7	9	-85,2	3,0

Noch: 9. Ankünfte, Übernachtungen und Aufenthaltsdauer der Gäste in Beherbergungsstätten
nach ausgewählten Gemeinden und dem ständigen Wohnsitz der Gäste (ohne Camping)

Landkreis Gemeinde Ständiger Wohnsitz der Gäste	September 2022					Januar bis September 2022				
	Ankünfte		Übernachtungen		durch- schnittliche Aufenthalts- dauer	Ankünfte		Übernachtungen		durch- schnittliche Aufenthalts- dauer
	insgesamt	Veränderung gegenüber dem Vorjahres- monat	insgesamt	Veränderung gegenüber dem Vorjahres- monat		insgesamt	Veränderung gegenüber dem Vorjahres- zeitraum	insgesamt	Veränderung gegenüber dem Vorjahres- zeitraum	
	Anzahl	%	Anzahl	%	Tage	Anzahl	%	Anzahl	%	Tage
Altenburger Land										
Altenburg, Stadt	2 946	6,5	5 997	2,2	2,0	20 073	58,1	42 085	44,7	2,1
Deutschland	2 667	1,9	5 347	-0,5	2,0	18 705	56,8	38 827	46,3	2,1
Ausland	279	89,8	650	31,6	2,3	1 368	78,6	3 258	27,4	2,4
Meuselwitz, Stadt	95	-7,8	195	-8,0	2,1	703	24,2	1 602	12,6	2,3
Deutschland	95	-7,8	195	-8,0	2,1	701	24,3	1 596	12,4	2,3
Ausland	-	-	-	-	-	2	-	6	100,0	3,0
Schmölln, Stadt	563	-6,8	1 104	-4,1	2,0	3 777	23,8	7 686	15,6	2,0
Deutschland	544	-2,9	1 030	8,0	1,9	3 511	20,9	6 834	12,7	1,9
Ausland	19	-56,8	74	-62,4	3,9	266	79,7	852	45,1	3,2

**10. Ankünfte, Übernachtungen und Aufenthaltsdauer der Gäste in Beherbergungsstätten
in Städten des Vereins Städtetourismus in Thüringen e.V. (ohne Camping)**

Stadt ----- Ständiger Wohnsitz der Gäste	September 2022					Januar bis September 2022				
	Ankünfte		Übernachtungen		durch- schnittliche Aufenthalts- dauer	Ankünfte		Übernachtungen		durch- schnittliche Aufenthalts- dauer
	insgesamt	Veränderung gegenüber dem Vorjahres- monat	insgesamt	Veränderung gegenüber dem Vorjahres- monat		insgesamt	Veränderung gegenüber dem Vorjahres- zeitraum	insgesamt	Veränderung gegenüber dem Vorjahres- zeitraum	
	Anzahl	%	Anzahl	%	Tage	Anzahl	%	Anzahl	%	Tage
Altenburg, Stadt	2 946	6,5	5 997	2,2	2,0	20 073	58,1	42 085	44,7	2,1
Deutschland	2 667	1,9	5 347	-0,5	2,0	18 705	56,8	38 827	46,3	2,1
Ausland	279	89,8	650	31,6	2,3	1 368	78,6	3 258	27,4	2,4
Apolda, Stadt	2 643	-15,6	4 874	-29,0	1,8	14 499	33,7	29 723	17,3	2,1
Deutschland	2 525	-16,6	4 573	-31,2	1,8	13 529	33,6	26 889	14,9	2,0
Ausland	118	13,5	301	36,2	2,6	970	35,3	2 834	46,1	2,9
Arnstadt, Stadt	3 119	12,2	5 997	-3,3	1,9	20 035	46,9	45 529	36,9	2,3
Deutschland	2 924	10,5	5 545	-0,2	1,9	18 598	46,5	41 210	36,6	2,2
Ausland	195	44,4	452	-30,2	2,3	1 437	52,7	4 319	40,1	3,0
Bad Langensalza, Stadt	3 254	-23,9	13 562	-21,1	4,2	20 094	24,6	98 802	11,0	4,9
Deutschland	3 062	-26,9	12 733	-24,6	4,2	18 951	20,3	94 049	8,2	5,0
Ausland	192	115,7	829	166,6	4,3	1 143	204,8	4 753	128,5	4,2
Eisenach, Stadt	20 608	-0,6	36 559	-3,7	1,8	134 521	63,7	245 323	64,8	1,8
Deutschland	18 899	-5,0	33 481	-7,2	1,8	122 501	59,4	222 628	61,6	1,8
Ausland	1 709	102,2	3 078	63,2	1,8	12 020	125,6	22 695	104,3	1,9
Erfurt, Stadt	49 997	-14,8	88 961	-17,6	1,8	334 521	34,3	578 327	23,2	1,7
Deutschland	46 709	-18,4	83 023	-21,1	1,8	313 057	29,5	539 853	18,6	1,7
Ausland	3 288	120,5	5 938	112,1	1,8	21 464	194,3	38 474	171,0	1,8
Gera, Stadt	9 553	-20,1	13 849	-23,4	1,4	70 730	40,1	103 966	17,3	1,5
Deutschland	8 633	-14,8	12 460	-20,2	1,4	62 094	50,5	89 414	23,6	1,4
Ausland	920	-49,8	1 389	-43,7	1,5	8 636	-6,2	14 552	-10,9	1,7
Gotha, Stadt	7 479	-15,0	13 688	-26,7	1,8	46 229	25,1	85 766	19,2	1,9
Deutschland	7 026	-17,9	12 814	-29,5	1,8	42 899	20,3	79 563	14,2	1,9
Ausland	453	88,8	874	82,5	1,9	3 330	155,6	6 203	172,9	1,9
Ilmenau, Stadt	6 979	-4,2	16 020	-10,9	2,3	48 043	70,4	113 853	60,3	2,4
Deutschland	6 653	-5,8	15 098	-11,6	2,3	46 030	70,0	106 802	61,6	2,3
Ausland	326	46,8	922	3,1	2,8	2 013	78,9	7 051	43,1	3,5
Jena, Stadt	20 685	-6,0	36 407	-7,6	1,8	131 603	63,4	239 951	56,0	1,8
Deutschland	17 955	-9,6	30 075	-11,2	1,7	115 524	56,9	201 289	48,7	1,7
Ausland	2 730	27,3	6 332	14,3	2,3	16 079	132,2	38 662	108,8	2,4

Noch: 10. Ankünfte, Übernachtungen und Aufenthaltsdauer der Gäste in Beherbergungsstätten
in Städten des Vereins Städtetourismus in Thüringen e.V. (ohne Camping)

Stadt ----- Ständiger Wohnsitz der Gäste	September 2022					Januar bis September 2022				
	Ankünfte		Übernachtungen		durch- schnittliche Aufenthalts- dauer	Ankünfte		Übernachtungen		durch- schnittliche Aufenthalts- dauer
	insgesamt	Veränderung gegenüber dem Vorjahres- monat	insgesamt	Veränderung gegenüber dem Vorjahres- monat		insgesamt	Veränderung gegenüber dem Vorjahres- zeitraum	insgesamt	Veränderung gegenüber dem Vorjahres- zeitraum	
	Anzahl	%	Anzahl	%	Tage	Anzahl	%	Anzahl	%	Tage
Meiningen, Stadt	2 246	-6,8	4 134	-8,2	1,8	16 210	55,6	30 139	38,9	1,9
Deutschland	2 177	-7,2	4 010	-8,0	1,8	15 553	53,7	28 875	37,3	1,9
Ausland	69	11,3	124	-13,3	1,8	657	119,0	1 264	90,1	1,9
Mühlhausen/Thüringen, Stadt	4 998	4,1	10 786	13,1	2,2	32 426	79,2	70 989	85,5	2,2
Deutschland	4 855	3,8	10 367	11,2	2,1	31 190	78,8	67 605	86,2	2,2
Ausland	143	17,2	419	96,7	2,9	1 236	89,0	3 384	72,1	2,7
Nordhausen, Stadt	5 002	30,6	8 952	2,9	1,8	34 514	90,6	71 687	77,2	2,1
Deutschland	4 548	25,4	8 309	3,2	1,8	32 443	89,7	67 875	83,2	2,1
Ausland	454	122,5	643	-0,9	1,4	2 071	106,5	3 812	12,0	1,8
Rudolstadt, Stadt	2 135	-12,1	5 012	-14,0	2,3	15 416	78,2	35 535	71,4	2,3
Deutschland	2 040	-14,1	4 444	-22,5	2,2	14 838	75,1	33 467	64,8	2,3
Ausland	95	79,2	568	x	6,0	578	221,1	2 068	x	3,6
Saalfeld/Saale, Stadt	4 022	-13,4	12 784	-12,1	3,2	27 578	46,7	96 217	25,8	3,5
Deutschland	3 902	-13,9	12 477	-12,6	3,2	26 654	46,0	94 062	25,4	3,5
Ausland	120	9,1	307	17,6	2,6	924	69,5	2 155	46,5	2,3
Schmalkalden, Stadt	2 606	3,5	5 392	-2,1	2,1	17 198	92,0	38 453	80,5	2,2
Deutschland	2 527	2,8	5 244	-3,4	2,1	16 625	89,8	37 075	77,4	2,2
Ausland	79	31,7	148	87,3	1,9	573	187,9	1 378	239,4	2,4
Sondershausen, Stadt	5 341	29,0	13 684	22,9	2,6	32 973	143,8	93 619	115,2	2,8
Deutschland	5 330	29,7	13 640	23,6	2,6	32 753	144,2	92 682	115,9	2,8
Ausland	11	-60,7	44	-54,2	4,0	220	100,0	937	60,2	4,3
Suhl, Stadt	9 133	-7,5	21 186	-20,7	2,3	55 429	59,9	138 577	52,1	2,5
Deutschland	8 618	-9,5	19 792	-22,1	2,3	52 895	58,2	130 586	50,1	2,5
Ausland	515	47,6	1 394	8,4	2,7	2 534	105,5	7 991	93,3	3,2
Weimar, Stadt	38 290	-5,5	74 599	-10,1	1,9	241 541	67,3	475 229	60,6	2,0
Deutschland	34 934	-7,3	68 003	-12,9	1,9	216 563	61,6	425 756	54,0	2,0
Ausland	3 356	17,7	6 596	36,2	2,0	24 978	140,6	49 473	156,4	2,0
Ausgewählte Städte zusammen	201 036	-7,6	392 443	-11,9	2,0	1 313 633	53,4	2 633 770	43,9	2,0
Deutschland	185 984	-10,0	361 435	-14,4	1,9	1 211 402	50,0	2 418 507	40,6	2,0
Ausland	15 052	35,7	31 008	32,5	2,1	102 231	110,4	215 263	96,8	2,1

11. Beherbergungsstätten, angebotene Gästebetten und Kapazitätsauslastung nach Betriebsarten sowie Campingplätze

Betriebsart	September 2022								Jan. - Sep. 2022
	Betriebe			in den Betrieben angebotene Betten/Schlafgelegenheiten ¹⁾					durchschnittliche Auslastung
	insgesamt	darunter geöffnete ²⁾		insgesamt	Veränderung gegenüber dem Vorjahresmonat	durchschnittliche Auslastung	nachrichtlich		
		zusammen	Veränderung gegenüber dem Vorjahresmonat				maximales Angebot an Schlafgelegenheiten der letzten 13 Monate	Anteil der aktuell angebotenen Schlafgelegenheiten am Maximum	
	Anzahl	%	Anzahl	%	Anzahl	%			
Hotels, Gasthöfe, Pensionen	898	854	0,4	44 969	1,4	43,3	47 118	95,4	33,8
Hotels (ohne Hotels garnis)	344	327	0,6	29 374	0,9	46,1	30 794	95,4	35,6
Hotels garnis	94	91	3,4	6 274	6,8	43,3	6 411	97,9	34,7
Gasthöfe	274	261	-2,2	5 585	-1,7	32,6	5 851	95,5	25,9
Pensionen	186	175	2,3	3 736	1,5	37,6	4 062	92,0	29,7
Ferienunterkünfte und ähnliche Beherbergungsstätten	255	236	-2,1	11 683	-1,2	32,7	12 972	90,1	28,3
Erholungs- und Ferienheime	11	11	-15,4	786	-9,8	34,4	834	94,2	26,1
Ferienhäuser und Ferienwohnungen	152	142	-1,4	4 993	-2,3	28,6	5 486	91,0	27,2
Jugendherbergen und Hütten	92	83	-1,2	5 904	1,1	35,9	6 652	88,8	29,6
Sonstige tourismusrelevante Unterkünfte	61	59	-1,7	7 634	0,2	72,1	7 831	97,5	66,0
Vorsorge- u. Rehabilitationskliniken	31	31	-	5 608	0,1	81,5	5 610	100,0	77,5
Schulungsheime	30	28	-3,4	2 026	0,3	46,0	2 221	91,2	32,8
Beherbergungsstätten insgesamt	1 214	1 149	-0,3	64 286	0,8	44,8	67 921	94,6	36,7
Campingplätze ³⁾	93	85	-	18 888	2,2	x	49 392	38,2	x

1) Doppelbetten zählen als 2 Schlafgelegenheiten. Für Camping (Urlaubscamping ohne Dauercamping) wird 1 Stellplatz in 4 Schlafgelegenheiten umgerechnet. - 2) ganz oder teilweise geöffnet - 3) Campingplätze ohne Betriebe mit ausschließlich Dauercamping

12. Beherbergungsstätten, angebotene Gästebetten und Kapazitätsauslastung nach Reisegebieten sowie Campingplätze

Reisegebiet	September 2022								Jan. - Sep. 2022
	Betriebe			in den Betrieben angebotene Betten/Schlafgelegenheiten ¹⁾					durchschnittliche Auslastung
	insgesamt	darunter geöffnete ²⁾		insgesamt	Veränderung gegenüber dem Vorjahresmonat	durchschnittliche Auslastung	nachrichtlich		
		zusammen	Veränderung gegenüber dem Vorjahresmonat				maximales Angebot an Schlafgelegenheiten der letzten 13 Monate	Anteil der aktuell angebotenen Schlafgelegenheiten am Maximum	
	Anzahl	%	Anzahl	%	Anzahl	%			
Südharz Kyffhäuser	76	68	-2,9	4 031	1,7	42,9	4 495	89,7	35,4
Eichsfeld	52	50	-	2 355	0,9	47,5	2 418	97,4	40,4
Hainich	59	55	3,8	2 904	3,9	47,7	3 126	92,9	40,3
Saaleland	49	44	-2,2	2 094	-1,8	52,4	2 256	92,8	48,5
Städte Eisenach, Erfurt, Jena, Weimar	194	191	1,6	15 939	3,1	49,5	16 256	98,0	36,7
Thüringer Rhön	73	67	4,7	2 651	6,6	46,8	2 869	92,4	42,4
Thüringer Vogtland	56	53	-7,0	2 448	-9,8	37,2	2 723	89,9	30,8
Thüringer Wald	563	535	-	27 155	-0,1	41,8	28 728	94,5	35,3
Übriges Thüringen	92	86	-4,4	4 709	-0,5	44,1	5 050	93,2	37,2
Thüringen insgesamt	1 214	1 149	-0,3	64 286	0,8	44,8	67 921	94,6	36,7
Campingplätze ³⁾	93	85	-	18 888	2,2	x	49 392	38,2	x

1) Doppelbetten zählen als 2 Schlafgelegenheiten. Für Camping (Urlaubscamping ohne Dauercamping) wird 1 Stellplatz in 4 Schlafgelegenheiten umgerechnet. - 2) ganz oder teilweise geöffnet - 3) Campingplätze ohne Betriebe mit ausschließlich Dauercamping

13. Beherbergungsstätten, angebotene Gästebetten und Kapazitätsauslastung nach Gemeindegruppen (ohne Camping)

Gemeindegruppe	September 2022								Jan. - Sep. 2022
	Betriebe			in den Betrieben angebotene Betten/Schlafgelegenheiten ¹⁾					durchschnittliche Auslastung
	insgesamt	darunter geöffnete ²⁾		insgesamt	Veränderung gegenüber dem Vorjahresmonat	durchschnittliche Auslastung	nachrichtlich		
		zusammen	Veränderung gegenüber dem Vorjahresmonat				maximales Angebot an Schlafgelegenheiten der letzten 13 Monate	Anteil der aktuell angebotenen Schlafgelegenheiten am Maximum	
	Anzahl	%	Anzahl	%	Anzahl	%			
Heilbäder zusammen	145	141	-0,7	11 918	0,5	60,5	12 119	98,3	53,5
Mineral-, Moor-, Sole- und Thermalbäder	80	78	-1,3	6 307	0,4	64,7	6 417	98,3	58,1
Orte mit Kurbetrieb	23	23	-	1 733	-0,9	56,1	1 754	98,8	51,4
heilklimatische Kurorte	34	32	-	3 021	1,5	52,3	3 091	97,7	42,9
Kneippheilbäder	8	8	-	857	0,7	68,3	857	100,0	60,9
Luftkurorte	11	11	-8,3	457	-1,3	26,1	473	96,6	27,1
Erholungsorte	170	164	1,2	9 567	0,1	39,8	9 988	95,8	33,0
Sonstige Gemeinden	888	833	-0,4	42 344	1,1	41,7	45 341	93,4	32,8
Gemeindegruppen insgesamt	1 214	1 149	-0,3	64 286	0,8	44,8	67 921	94,6	36,7

1) Doppelbetten zählen als 2 Schlafgelegenheiten. - 2) ganz oder teilweise geöffnet

14. Beherbergungsstätten, angebotene Gästebetten und Kapazitätsauslastung nach Kreisen (ohne Camping)

Kreisfreie Stadt Landkreis Land	September 2022								Jan. - Sep. 2022
	Betriebe			in den Betrieben angebotene Betten/Schlafgelegenheiten ¹⁾					durch- schnittliche Auslastung
	insgesamt	darunter geöffnete ²⁾		insgesamt	Veränderung gegenüber dem Vorjahres- monat	durch- schnittliche Auslastung	nachrichtlich		
		zusammen	Veränderung gegenüber dem Vorjahres- monat				maximales Angebot an Schlaf- gelegenheiten der letzten 13 Monate	Anteil der aktuell angebotenen Schlaf- gelegenheiten am Maximum	
Anzahl		%	Anzahl	%	Anzahl	%			
Stadt Erfurt	72	71	1,4	6 173	4,6	48,1	6 295	98,1	35,6
Stadt Gera	12	11	-15,4	977	-16,3	47,3	1 152	84,8	37,5
Stadt Jena	32	30	-	2 357	-3,9	51,5	2 466	95,6	37,8
Stadt Suhl	33	30	-	2 101	-2,9	33,7	2 271	92,5	25,4
Stadt Weimar	54	54	1,9	5 012	4,3	49,7	5 075	98,8	36,2
Eichsfeld	47	45	-	2 223	1,0	48,8	2 285	97,3	41,6
Nordhausen	35	32	3,2	1 694	8,5	33,7	1 858	91,2	28,1
Wartburgkreis	115	112	0,9	6 232	3,0	54,2	6 381	97,7	46,9
Unstrut-Hainich-Kreis	48	45	2,3	2 459	2,2	48,8	2 637	93,2	40,8
Kyffhäuserkreis	41	36	-7,7	2 337	-2,6	49,7	2 637	88,6	40,7
Schmalkalden-Meiningen	117	110	4,8	5 192	4,1	38,5	5 438	95,5	32,0
Gotha	94	92	-1,1	5 855	-1,6	48,8	6 161	95,0	39,0
Sömmerda	20	19	5,6	699	9,4	29,9	748	93,4	25,4
Hildburghausen	60	54	8,0	2 711	9,0	39,8	2 846	95,3	37,6
Ilm-Kreis	73	70	-	3 005	0,1	37,3	3 167	94,9	31,6
Weimarer Land	51	47	-9,6	3 143	-1,7	48,5	3 378	93,0	40,8
Sonneberg	47	45	2,3	1 782	1,5	34,8	1 897	93,9	29,5
Saalfeld-Rudolstadt	91	84	-4,5	3 380	-4,3	40,3	3 751	90,1	32,4
Saale-Holzland-Kreis	41	37	-2,6	1 813	-2,5	54,4	1 961	92,5	50,4
Saale-Orla-Kreis	66	63	-1,6	2 803	-0,7	35,9	3 022	92,8	33,8
Greiz	37	35	-5,4	1 303	-5,2	30,1	1 401	93,0	26,2
Altenburger Land	28	27	-	1 035	-3,4	38,7	1 094	94,6	31,7
Thüringen	1 214	1 149	-0,3	64 286	0,8	44,8	67 921	94,6	36,7

1) Doppelbetten zählen als 2 Schlafgelegenheiten. - 2) ganz oder teilweise geöffnet

15. Beherbergungsstätten, angebotene Gästebetten und Kapazitätsauslastung nach Kreisen und ausgewählten Betriebsarten

Kreisfreie Stadt Landkreis ----- Betriebsart	September 2022								Jan. - Sep. 2022
	Betriebe			in den Betrieben angebotene Betten/Schlafgelegenheiten ¹⁾					durch- schnittliche Auslastung
	insgesamt	darunter geöffnete ²⁾		insgesamt	Veränderung gegenüber dem Vorjahres- monat	durch- schnittliche Auslastung	nachrichtlich		
		zusammen	Veränderung gegenüber dem Vorjahres- monat				maximales Angebot an Schlaf- gelegenheiten der letzten 13 Monate	Anteil der aktuell angebotenen Schlaf- gelegenheiten am Maximum	
Anzahl		%	Anzahl	%	Anzahl	%			
Stadt Erfurt									
Hotels, Gasthöfe, Pensionen	59	58	1,8	5 513	5,6	48,8	5 583	98,7	36,1
darunter									
Hotels (ohne Hotels garnis)	23	23	4,5	3 456	9,2	51,5	3 489	99,1	36,4
Gasthöfe	8	8	-	145	-0,7	41,5	146	99,3	31,1
Stadt Gera									
Hotels, Gasthöfe, Pensionen	11	10	-16,7	917	-17,2	47,7	1 092	84,0	38,5
darunter									
Hotels (ohne Hotels garnis)	6	5	-16,7	664	-20,9	46,3	839	79,1	37,7
Gasthöfe	2	2
Stadt Jena									
Hotels, Gasthöfe, Pensionen	29	28	7,7	2 145	-0,1	51,9	2 183	98,3	38,2
darunter									
Hotels (ohne Hotels garnis)	9	9	12,5	1 298	-0,2	54,4	1 310	99,1	38,3
Gasthöfe	6	6	-	240	-	55,4	240	100,0	43,5
Stadt Suhl									
Hotels, Gasthöfe, Pensionen	27	24	-	1 884	-2,9	33,7	2 054	91,7	25,5
darunter									
Hotels (ohne Hotels garnis)	13	11	-	1 612	-3,5	35,4	1 768	91,2	26,2
Gasthöfe	9	8	-	140	-	21,0	152	92,1	18,7
Stadt Weimar									
Hotels, Gasthöfe, Pensionen	42	42	2,4	4 216	4,9	49,3	4 264	98,9	36,3
darunter									
Hotels (ohne Hotels garnis)	13	13	8,3	2 410	9,0	53,0	2 446	98,5	38,4
Gasthöfe	5	5
Eichsfeld									
Hotels, Gasthöfe, Pensionen	34	32	-	1 347	0,1	44,6	1 409	95,6	37,0
darunter									
Hotels (ohne Hotels garnis)	11	11	-	961	2,1	53,1	980	98,1	43,3
Gasthöfe	16	15	-	281	-5,4	18,5	309	90,9	17,1
Nordhausen									
Hotels, Gasthöfe, Pensionen	24	23	4,5	1 281	6,0	37,1	1 355	94,5	28,8
darunter									
Hotels (ohne Hotels garnis)	14	13	8,3	961	10,2	37,9	1 019	94,3	28,7
Gasthöfe	4	4	-	88	-	20,9	88	100,0	18,4

1) Doppelbetten zählen als 2 Schlafgelegenheiten. - 2) ganz oder teilweise geöffnet

Noch: 15. Beherbergungsstätten, angebotene Gästebetten und Kapazitätsauslastung
nach Kreisen und ausgewählten Betriebsarten

Kreisfreie Stadt Landkreis ----- Betriebsart	September 2022								Jan. - Sep. 2022
	Betriebe			in den Betrieben angebotene Betten/Schlafgelegenheiten ¹⁾					durch- schnittliche Auslastung
	insgesamt	darunter geöffnete ²⁾		insgesamt	Veränderung gegenüber dem Vorjahres- monat	durch- schnittliche Auslastung	nachrichtlich		
		zusammen	Veränderung gegenüber dem Vorjahres- monat				maximales Angebot an Schlaf- gelegenheiten der letzten 13 Monate	Anteil der aktuell angebotenen Schlaf- gelegenheiten am Maximum	
	Anzahl	%	Anzahl	%	Anzahl	%			
Wartburgkreis									
Hotels, Gasthöfe, Pensionen	81	80	-	3 736	3,2	45,9	3 833	97,5	35,6
darunter									
Hotels (ohne Hotels garnis)	32	32	-	2 446	1,0	49,6	2 493	98,1	37,0
Gasthöfe	24	24	-4,0	501	-5,6	28,9	522	96,0	22,6
Unstrut-Hainich-Kreis									
Hotels, Gasthöfe, Pensionen	30	29	3,6	1 450	1,3	43,2	1 529	94,8	32,8
darunter									
Hotels (ohne Hotels garnis)	14	13	-	1 044	-1,2	43,7	1 119	93,3	32,2
Gasthöfe	9	9	12,5	222	10,4	26,1	225	98,7	22,5
Kyffhäuserkreis									
Hotels, Gasthöfe, Pensionen	23	20	-9,1	734	-2,8	52,1	791	92,8	42,6
darunter									
Hotels (ohne Hotels garnis)	5	5	-	373	3,6	69,0	373	100,0	55,5
Gasthöfe	12	10	-16,7	245	-12,2	31,6	287	85,4	26,4
Schmalkalden-Meiningen									
Hotels, Gasthöfe, Pensionen	86	81	5,2	3 935	4,5	39,7	4 135	95,2	32,1
darunter									
Hotels (ohne Hotels garnis)	30	28	-	2 735	1,8	42,1	2 886	94,8	33,7
Gasthöfe	29	27	3,8	582	3,4	34,1	615	94,6	27,1
Gotha									
Hotels, Gasthöfe, Pensionen	70	69	-	4 568	0,5	47,9	4 620	98,9	37,4
darunter									
Hotels (ohne Hotels garnis)	28	28	-3,4	3 485	-4,6	51,0	3 516	99,1	40,4
Gasthöfe	22	21	-	468	2,2	34,3	481	97,3	25,1
Sömmerda									
Hotels, Gasthöfe, Pensionen	18	17	6,3	529	14,8	35,0	570	92,8	29,2
darunter									
Hotels (ohne Hotels garnis)	6	5	-	259	-	40,0	287	90,2	33,9
Gasthöfe	5	5	-	90	1,1	23,9	90	100,0	18,3
Hildburghausen									
Hotels, Gasthöfe, Pensionen	45	40	5,3	1 644	12,7	33,0	1 745	94,2	31,8
darunter									
Hotels (ohne Hotels garnis)	18	16	14,3	1 120	17,3	39,2	1 152	97,2	39,2
Gasthöfe	18	17	6,3	338	20,3	23,3	350	96,6	20,7
Ilm-Kreis									
Hotels, Gasthöfe, Pensionen	53	50	2,0	2 138	-0,1	41,8	2 295	93,2	34,7
darunter									
Hotels (ohne Hotels garnis)	21	20	-	1 494	-0,9	44,0	1 584	94,3	36,4
Gasthöfe	10	10	-	217	-1,8	36,3	221	98,2	30,8

1) Doppelbetten zählen als 2 Schlafgelegenheiten. - 2) ganz oder teilweise geöffnet

Noch: 15. Beherbergungsstätten, angebotene Gästebetten und Kapazitätsauslastung
nach Kreisen und ausgewählten Betriebsarten

Kreisfreie Stadt Landkreis ----- Betriebsart	September 2022								Jan. - Sep. 2022
	Betriebe			in den Betrieben angebotene Betten/Schlafgelegenheiten ¹⁾					durch- schnittliche Auslastung
	insgesamt	darunter geöffnete ²⁾		insgesamt	Veränderung gegenüber dem Vorjahres- monat	durch- schnittliche Auslastung	nachrichtlich		
		zusammen	Veränderung gegenüber dem Vorjahres- monat				maximales Angebot an Schlaf- gelegenheiten der letzten 13 Monate	Anteil der aktuell angebotenen Schlaf- gelegenheiten am Maximum	
Anzahl		%	Anzahl	%	Anzahl	%			
Weimarer Land									
Hotels, Gasthöfe, Pensionen	35	32	-8,6	1 702	-2,9	38,4	1 916	88,8	29,4
darunter									
Hotels (ohne Hotels garnis)	12	11	-8,3	1 120	-3,5	43,0	1 255	89,2	33,6
Gasthöfe	8	8	-	165	-2,4	30,8	169	97,6	23,7
Sonneberg									
Hotels, Gasthöfe, Pensionen	36	35	2,9	1 028	2,3	29,5	1 079	95,3	23,0
darunter									
Hotels (ohne Hotels garnis)	13	13	8,3	398	5,0	24,1	434	91,7	20,0
Gasthöfe	14	14	-	288	-0,7	32,6	290	99,3	25,7
Saalfeld-Rudolstadt									
Hotels, Gasthöfe, Pensionen	67	62	-6,1	2 104	-6,8	39,4	2 373	88,7	29,3
darunter									
Hotels (ohne Hotels garnis)	34	31	-6,1	1 315	-5,7	38,4	1 508	87,2	27,5
Gasthöfe	19	17	-10,5	446	-9,3	36,3	487	91,6	30,1
Saale-Holzland-Kreis									
Hotels, Gasthöfe, Pensionen	31	28	-	1 021	-3,0	47,2	1 108	92,1	39,2
darunter									
Hotels (ohne Hotels garnis)	12	10	-	564	-5,4	54,0	641	88,0	44,2
Gasthöfe	13	12	-	285	-	41,8	295	96,6	30,9
Saale-Orla-Kreis									
Hotels, Gasthöfe, Pensionen	47	45	-2,2	1 468	-	33,9	1 509	97,3	29,7
darunter									
Hotels (ohne Hotels garnis)	16	16	-	819	0,2	32,4	829	98,8	31,0
Gasthöfe	19	17	-15,0	362	-11,1	38,7	391	92,6	27,5
Greiz									
Hotels, Gasthöfe, Pensionen	26	26	-	925	-0,3	31,5	933	99,1	26,6
darunter									
Hotels (ohne Hotels garnis)	6	6	-	565	-	34,0	565	100,0	29,1
Gasthöfe	15	15	-	232	-2,1	25,4	240	96,7	19,3
Altenburger Land									
Hotels, Gasthöfe, Pensionen	24	23	-	684	-4,9	41,2	742	92,2	31,4
darunter									
Hotels (ohne Hotels garnis)	8	8	-	275	-8,3	40,2	301	91,4	29,9
Gasthöfe	7	7	-	113	-2,6	29,6	116	97,4	25,7

1) Doppelbetten zählen als 2 Schlafgelegenheiten. - 2) ganz oder teilweise geöffnet

16. Beherbergungsstätten, angebotene Gästebetten und Kapazitätsauslastung nach ausgewählten Gemeinden (ohne Camping)

Landkreis Gemeinde	September 2022								Jan. - Sep. 2022
	Betriebe			in den Betrieben angebotene Betten/Schlafgelegenheiten ¹⁾					durch- schnittliche Auslastung
	insgesamt	darunter geöffnete ²⁾		insgesamt	Veränderung gegenüber dem Vorjahres- monat	durch- schnittliche Auslastung	nachrichtlich		
		zusammen	Veränderung gegenüber dem Vorjahres- monat				maximales Angebot an Schlaf- gelegenheiten der letzten 13 Monate	Anteil der aktuell angebotenen Schlaf- gelegenheiten am Maximum	
Anzahl		%	Anzahl	%	Anzahl	%			
Eichsfeld									
Heilbad Heiligenstadt, Stadt	10	10	-	760	1,9	61,4	776	97,9	52,6
Küllstedt	3	3	-	50	-	8,3	50	100,0	16,8
Schimberg	3	3	-	95	-	19,4	95	100,0	24,5
Leinefelde-Worbis, Stadt	12	12	-	424	3,4	42,1	428	99,1	29,8
Sonnenstein	3	3
Dingelstädt, Stadt	3	3	-	62	17,0	29,8	62	100,0	28,8
Nordhausen									
Nordhausen, Stadt	11	11	10,0	703	8,3	42,4	719	97,8	37,2
Harztor	14	12	-7,7	695	-1,3	26,0	780	89,1	18,5
Wartburgkreis									
Bad Salzungen, Stadt	15	14	-	886	3,9	63,1	912	97,1	59,6
Derrnbach	7	7	-	473	4,9	64,7	477	99,2	58,5
Ruhla, Stadt	8	8	-	212	1,0	27,8	214	99,1	26,0
Treffurt, Stadt	3	3	50,0	57	90,0	27,1	57	100,0	20,8
Wutha-Farnroda	4	4	-20,0	73	-16,1	45,6	84	86,9	34,4
Gerstungen	5	5	25,0	87	14,5	13,5	97	89,7	15,4
Hörselberg-Hainich	4	4	-	137	-1,4	44,2	137	100,0	37,7
Bad Liebenstein, Stadt	13	13	-	1 253	-0,3	70,7	1 257	99,7	63,9
Amt Creuzburg, Stadt	5	5	-	116	-21,1	42,6	147	78,9	30,7
Eisenach, Stadt	36	36	2,9	2 397	4,4	50,8	2 420	99,0	39,4
Unstrut-Hainich-Kreis									
Bad Langensalza, Stadt	12	12	-	856	1,7	52,8	867	98,7	44,9
Kammerforst	3	3	-	93	-	35,9	93	100,0	21,3
Mühlhausen/Thüringen, Stadt	16	14	-	777	2,4	46,3	900	86,3	34,9
Unstrut-Hainich	3	3	50,0	112	27,3	19,8	134	83,6	23,2
Kyffhäuserkreis									
Bad Frankenhausen/Kyffhäuser, Stadt	11	11	-	879	1,2	56,7	879	100,0	50,2
Sondershausen, Stadt	11	10	-	936	1,2	48,7	1 127	83,1	38,3
Kyffhäuserland	5	4	-20,0	96	-25,0	25,8	128	75,0	23,9
Roßleben-Wiehe, Stadt	5	4
Schmalkalden-Meiningen									
Breitungen/Werra	3	3
Floh-Seligenthal	11	11	-	249	-2,4	27,4	255	97,6	22,7
Meiningen, Stadt	14	12	9,1	329	6,1	41,9	420	78,3	33,7
Oberhof, Stadt	22	21	-4,5	2 639	0,1	42,4	2 669	98,9	36,2
Schmalkalden, Stadt	9	9	-	363	12,7	49,5	363	100,0	40,0
Steinbach-Hallenberg, Stadt	14	13	8,3	284	5,6	22,5	300	94,7	17,8
Brotterode-Trusetal, Stadt	12	12	20,0	373	13,7	42,3	376	99,2	27,4
Wasungen, Stadt	3	3	-	75	-	17,6	75	100,0	11,4
Zella-Mehlis, Stadt	8	8	-	255	-0,4	43,6	258	98,8	37,1
Kaltennordheim, Stadt	6	5	-	144	14,3	20,1	162	88,9	16,3

1) Doppelbetten zählen als 2 Schlafgelegenheiten. - 2) ganz oder teilweise geöffnet

Noch: 16. Beherbergungsstätten, angebotene Gästebetten und Kapazitätsauslastung
nach ausgewählten Gemeinden (ohne Camping)

Landkreis Gemeinde	September 2022								Jan. - Sep. 2022
	Betriebe			in den Betrieben angebotene Betten/Schlafgelegenheiten ¹⁾					durch- schnittliche Auslastung
	insgesamt	darunter geöffnete ²⁾		insgesamt	Veränderung gegenüber dem Vorjahres- monat	durch- schnittliche Auslastung	nachrichtlich		
		zusammen	Veränderung gegenüber dem Vorjahres- monat				maximales Angebot an Schlaf- gelegenheiten der letzten 13 Monate	Anteil der aktuell angebotenen Schlaf- gelegenheiten am Maximum	
Anzahl		%	Anzahl	%	Anzahl	%			
Gotha									
Friedrichroda, Stadt	23	22	4,8	2 186	-0,0	53,9	2 319	94,3	41,5
Gierstädt	3	3	-	53	-	5,8	56	94,6	6,6
Gotha, Stadt	14	14	-	1 016	0,2	45,0	1 016	100,0	31,8
Luisenthal	5	5
Ohrdruf, Stadt	3	3	-	53	-	29,8	53	100,0	21,4
Bad Tabarz	8	8	-	857	0,7	68,3	857	100,0	60,9
Tambach-Dietharz/Thür. Wald, Stadt	10	10	-9,1	445	-0,9	25,5	459	96,9	26,7
Waltershausen, Stadt	4	4	-	94	-	58,8	94	100,0	35,7
Nesse-Apfelstädt	4	4	-	306	-	36,4	344	89,0	27,2
Hörsel	3	3	-	109	-	28,9	109	100,0	23,5
Drei Gleichen	5	4	-20,0	104	-8,8	39,6	114	91,2	33,1
Georgenthal	5	5	-16,7	229	-32,2	54,3	337	68,0	40,5
Sömmerda									
Kölleda, Stadt	4	4	-	111	-1,8	26,5	113	98,2	23,8
Sömmerda, Stadt	3	3	-	97	1,0	37,8	97	100,0	34,1
Weißensee, Stadt	5	5	25,0	298	24,7	25,2	317	94,0	23,1
Hildburghausen									
Eisfeld, Stadt	11	11	-	289	9,9	28,8	289	100,0	27,5
Schleusingen, Stadt	14	14	27,3	529	48,6	23,2	538	98,3	20,2
Masserberg	16	14	-	1 223	1,2	54,0	1 273	96,1	50,9
Heldburg, Stadt	4	4
Ilm-Kreis									
Arnstadt, Stadt	11	10	-	437	-0,7	45,7	461	94,8	38,4
Elgersburg	4	4	-	127	-	26,3	127	100,0	19,2
Amt Wachsenburg	5	5	-	125	-3,1	35,3	129	96,9	30,0
Ilmenau, Stadt	27	26	-	1 324	0,5	40,4	1 395	94,9	33,6
Plaue, Stadt	3	3
Stadttilm, Stadt	4	4	-	141	-1,4	27,6	143	98,6	17,0
Geratal	7	7	-	263	1,5	28,0	263	100,0	28,1
Großbreitenbach, Stadt	10	10	-	384	1,1	29,7	402	95,5	27,9
Weimarer Land									
Apolda, Stadt	5	5	-	437	-2,9	37,2	450	97,1	24,6
Bad Berka, Stadt	6	6	-	516	-0,8	69,5	520	99,2	63,4
Bad Sulza, Stadt	14	13	-7,1	922	-4,5	65,1	979	94,2	55,9
Ilmtal-Weinstraße	4	4
Am Ettersberg	4	3	-25,0	38	-26,9	31,1	52	73,1	28,4
Grammetal	7	6	-14,3	429	11,4	25,8	454	94,5	19,1

1) Doppelbetten zählen als 2 Schlafgelegenheiten. - 2) ganz oder teilweise geöffnet

Noch: 16. Beherbergungsstätten, angebotene Gästebetten und Kapazitätsauslastung
nach ausgewählten Gemeinden (ohne Camping)

Landkreis Gemeinde	September 2022								Jan. - Sep. 2022
	Betriebe			in den Betrieben angebotene Betten/Schlafgelegenheiten ¹⁾					durch- schnittliche Auslastung
	insgesamt	darunter geöffnete ²⁾		insgesamt	Veränderung gegenüber dem Vorjahres- monat	durch- schnittliche Auslastung	nachrichtlich		
		zusammen	Veränderung gegenüber dem Vorjahres- monat				maximales Angebot an Schlaf- gelegenheiten der letzten 13 Monate	Anteil der aktuell angebotenen Schlaf- gelegenheiten am Maximum	
Anzahl		%	Anzahl	%	Anzahl	%			
Sonneberg									
Lauscha, Stadt	5	4	-20,0	73	-31,8	20,0	107	68,2	15,1
Neuhaus am Rennweg, Stadt	13	13	-	517	-1,5	37,1	553	93,5	32,0
Schalkau, Stadt	4	3	-	243	-	22,0	254	95,7	22,0
Sonneberg, Stadt	11	11	10,0	417	22,6	33,6	417	100,0	27,2
Steinach, Stadt	6	6	20,0	205	13,3	24,2	207	99,0	22,2
Frankenblick	5	5
Föritztal	3	3
Saalfeld-Rudolstadt									
Bad Blankenburg, Stadt	6	6	-	495	-5,7	47,8	533	92,9	38,4
Lehesten, Stadt	3	3
Meura	3	3	-	57	-	23,4	57	100,0	19,5
Rudolstadt, Stadt	8	8	14,3	414	5,6	40,4	426	97,2	33,6
Saalfeld/Saale, Stadt	21	21	-4,5	1 029	-1,8	41,8	1 044	98,6	35,6
Leutenberg, Stadt	3	3	-25,0	112	-18,2	45,4	114	98,2	32,4
Uhlstädt-Kirchhasel	8	7	-	281	2,9	40,0	295	95,3	35,7
Unterwellenborn	4	4	-	99	2,1	42,6	109	90,8	30,9
Königsee, Stadt	5	5	-	119	7,2	27,8	127	93,7	21,5
Schwarzatal, Stadt	4	3	-25,0	95	-19,5	38,9	118	80,5	22,9
Saale-Holzland-Kreis									
Bad Klosterlausnitz	8	8	-	599	-	81,6	599	100,0	76,8
Eisenberg, Stadt	6	4
Saale-Orla-Kreis									
Bad Lobenstein, Stadt	6	6
Neustadt an der Orla, Stadt	8	8	14,3	182	1,1	32,1	192	94,8	24,5
Schleiz, Stadt	5	4	-	215	-	14,1	227	94,7	13,1
Ziegenrück, Stadt	6	6	-	233	33,9	40,5	235	99,1	40,2
Krölpa	3	3	-	108	2,9	42,3	108	100,0	34,6
Wurzbach, Stadt	3	3
Saalburg-Ebersdorf, Stadt	10	9	-	386	3,2	35,2	483	79,9	31,9
Rosenthal am Rennsteig	5	5	-	91	-	35,4	91	100,0	20,6
Greiz									
Greiz, Stadt	7	7	-12,5	154	-9,4	32,4	159	96,9	25,1
Weida, Stadt	3	3	-	74	-	19,5	74	100,0	13,7
Zeulenroda-Triebes, Stadt	7	7	-	588	0,2	33,5	590	99,7	30,0
Mohlsdorf-Teichwolframsdorf	3	3	-	90	-	52,1	90	100,0	41,7
Altenburger Land									
Altenburg, Stadt	9	9	-	408	-6,6	50,0	438	93,2	37,0
Meuselwitz, Stadt	5	4	-	59	-1,7	11,0	84	70,2	11,1
Schmölln, Stadt	4	4	-	110	-	33,5	110	100,0	26,4

1) Doppelbetten zählen als 2 Schlafgelegenheiten. - 2) ganz oder teilweise geöffnet

**17. Beherbergungsstätten, angebotene Gästebetten und Kapazitätsauslastung
in Städten des Vereins Städtetourismus in Thüringen e.V.**

Stadt	September 2022								Jan. - Sep. 2022
	Betriebe			in den Betrieben angebotene Betten/Schlafgelegenheiten ¹⁾					durch- schnittliche Auslastung
	insgesamt	darunter geöffnete ²⁾		insgesamt	Veränderung gegenüber dem Vorjahres- monat	durch- schnittliche Auslastung	nachrichtlich		
		zusammen	Veränderung gegenüber dem Vorjahres- monat				maximales Angebot an Schlaf- gelegenheiten der letzten 13 Monate	Anteil der aktuell angebotenen Schlaf- gelegenheiten am Maximum	
Anzahl		%	Anzahl	%	Anzahl	%			
Altenburg, Stadt	9	9	-	408	-6,6	50,0	438	93,2	37,0
Apolda, Stadt	5	5	-	437	-2,9	37,2	450	97,1	24,6
Arnstadt, Stadt	11	10	-	437	-0,7	45,7	461	94,8	38,4
Bad Langensalza, Stadt	12	12	-	856	1,7	52,8	867	98,7	44,9
Eisenach, Stadt	36	36	2,9	2 397	4,4	50,8	2 420	99,0	39,4
Erfurt, Stadt	72	71	1,4	6 173	4,6	48,1	6 295	98,1	35,6
Gera, Stadt	12	11	-15,4	977	-16,3	47,3	1 152	84,8	37,5
Gotha, Stadt	14	14	-	1 016	0,2	45,0	1 016	100,0	31,8
Ilmenau, Stadt	27	26	-	1 324	0,5	40,4	1 395	94,9	33,6
Jena, Stadt	32	30	-	2 357	-3,9	51,5	2 466	95,6	37,8
Meiningen, Stadt	14	12	9,1	329	6,1	41,9	420	78,3	33,7
Mühlhausen/Thüringen, Stadt	16	14	-	777	2,4	46,3	900	86,3	34,9
Nordhausen, Stadt	11	11	10,0	703	8,3	42,4	719	97,8	37,2
Rudolstadt, Stadt	8	8	14,3	414	5,6	40,4	426	97,2	33,6
Saalfeld/Saale, Stadt	21	21	-4,5	1 029	-1,8	41,8	1 044	98,6	35,6
Schmalkalden, Stadt	9	9	-	363	12,7	49,5	363	100,0	40,0
Sondershausen, Stadt	11	10	-	936	1,2	48,7	1 127	83,1	38,3
Suhl, Stadt	33	30	-	2 101	-2,9	33,7	2 271	92,5	25,4
Weimar, Stadt	54	54	1,9	5 012	4,3	49,7	5 075	98,8	36,2
Ausgewählte Städte zusammen	407	393	0,8	28 046	1,3	46,7	29 305	95,7	35,6

1) Doppelbetten zählen als 2 Schlafgelegenheiten. - 2) ganz oder teilweise geöffnet

18. Beherbergungsstätten der Hotellerie mit 25 und mehr Gästezimmern und deren Auslastung nach Betriebsarten

Betriebsart	September 2022			Jan. - Sep. 2022	
	Betriebe mit 25 und mehr Gästezimmern insgesamt	darunter geöffnete Betriebe ¹⁾		durchschnittliche Auslastung der Gästezimmer ²⁾	
		zusammen	Veränderung gegenüber dem Vorjahresmonat		
	Anzahl		%		
Hotels, Gasthöfe, Pensionen	230	223	2,8	64,7	49,2
Hotels (ohne Hotels garnis)	178	171	1,8	64,0	48,2
Hotels garnis	38	38	8,6	68,8	54,5
Gasthöfe	8	8	- 11,1	59,8	51,3
Pensionen	6	6	20,0	65,7	53,6

1) ganz oder teilweise geöffnet

2) rechnerischer Wert: (belegte Gästezimmertage / angebotene Gästezimmertage) x 100 im Berichtsmonat bzw. Jahresteil

19. Beherbergungsstätten der Hotellerie mit 25 und mehr Gästezimmern und deren Auslastung nach Kreisen

Kreisfreie Stadt Landkreis Land	September 2022			Jan. - Sep. 2022	
	Betriebe mit 25 und mehr Gästezimmern insgesamt	darunter geöffnete Betriebe ¹⁾		durchschnittliche Auslastung der Gästezimmer ²⁾	
		zusammen	Veränderung gegenüber dem Vorjahresmonat		
	Anzahl		%		
Stadt Erfurt	26	26	4,0	76,1	53,8
Stadt Gera	6	5	- 16,7	67,4	52,7
Stadt Jena	11	11	- 8,3	75,7	56,2
Stadt Suhl	7	6	-	49,0	36,1
Stadt Weimar	18	18	5,9	67,5	49,0
Eichsfeld	4	4	-	70,5	57,3
Nordhausen	10	10	25,0	66,9	49,2
Wartburgkreis	24	24	9,1	68,0	52,7
Unstrut-Hainich-Kreis	6	6	-	65,7	47,5
Kyffhäuserkreis	4	4	-	71,0	57,8
Schmalkalden-Meiningen	20	18	-	59,8	48,1
Gotha	18	18	-	63,9	49,5
Sömmerda	5	5	25,0	52,2	53,8
Hildburghausen	10	10	25,0	47,2	43,9
Ilm-Kreis	13	12	-	61,9	50,2
Weimarer Land	10	9	-	57,6	41,9
Sonneberg	3	3	-	49,3	37,9
Saalfeld-Rudolstadt	17	16	- 5,9	48,9	36,7
Saale-Holzland-Kreis	5	5	-	71,3	57,0
Saale-Orla-Kreis	5	5	-	47,5	40,4
Greiz	4	4	-	47,2	39,3
Altenburger Land	4	4	-	62,7	47,2
Thüringen	230	223	2,8	64,7	49,2

1) ganz oder teilweise geöffnet

2) rechnerischer Wert: (belegte Gästezimmertage / angebotene Gästezimmertage) x 100 im Berichtsmonat bzw. Jahresteil

Reisegebiete in Thüringen



