



STATISTISCHER BERICHT

F II - m 10 / 22

Baugenehmigungen in Thüringen Oktober 2022

Bestell-Nr. 06 207

Zeichenerklärung

- nichts vorhanden (genau Null)
- 0 weniger als die Hälfte von 1 in der letzten besetzten Stelle, jedoch mehr als nichts
- . Zahlenwert unbekannt oder geheim zu halten
- ... Zahlenwert lag bei Redaktionsschluss noch nicht vor
- x Tabellenfach gesperrt, weil Aussage nicht sinnvoll
- p vorläufige Zahl
- r berichtigte Zahl
- / Zahlenwert nicht sicher genug
- () Aussagewert eingeschränkt

Anmerkung: Abweichungen in den Summen, auch im Vergleich zu anderen Veröffentlichungen, erklären sich aus dem Runden von Einzelwerten.

Herausgeber:

Thüringer Landesamt für Statistik

Europaplatz 3, 99091 Erfurt

Postfach 90 01 63, 99104 Erfurt

Telefon: 0361 57331-9642

Telefax: 0361 57331-9699

Internet: statistik.thueringen.de

E-Mail: auskunft@statistik.thueringen.de

Auskunft erteilt:

Referat: Verarbeitendes Gewerbe, Baugewerbe,
Bautätigkeit, Energie, Handwerk,
Abfallwirtschaft, Umwelt

Telefon: 0361 57334 3251

Herausgegeben im Dezember 2022

Heft-Nr.: 212/22

Preis: 5,00 Euro

© Thüringer Landesamt für Statistik, Erfurt, 2022

Vervielfältigung und Verbreitung, auch auszugsweise, mit Quellenangabe gestattet.

Inhaltsverzeichnis

Seite

Vorbemerkungen

3

Übersicht zu den Baugenehmigungen im Hochbau

7

Grafiken

1. Baugenehmigungen für die Errichtung neuer Wohn- und Nichtwohngebäude 2021 und 2022
- Anzahl - 8
2. Baugenehmigungen für die Errichtung neuer Wohn- und Nichtwohngebäude 2021 und 2022
- Veranschlagte Kosten - 8
3. Genehmigte Wohnungen 2021 und 2022 9
4. Genehmigte Wohnungen im Wohnungsneubau 2021 und 2022 nach Gebäudetypen 9
5. Baugenehmigung für Wohngebäude (Neubau) nach verwendeter primärer Energie zur Heizung Januar bis Oktober 2022 20
6. Baugenehmigung für Wohn- und Nichtwohngebäude (Neubau) nach verwendeter primärer Energie zur Warmwasserbereitung Januar bis Oktober 2022 20

Tabellen

1. Baugenehmigungen für Wohn- und Nichtwohnbauten Hochbau insgesamt 1995 bis Oktober 2022 10
2. Baugenehmigungen für Wohnbauten Januar bis Oktober 2022 12
3. Baugenehmigungen für Nichtwohnbauten Januar bis Oktober 2022 13
4. Baugenehmigungen für Wohn- und Nichtwohnbauten nach Kreisen Hochbau insgesamt Oktober 2022 14

5. Baugenehmigungen für Wohn- und Nichtwohnbauten nach Kreisen Hochbau insgesamt Juli bis September 2022	16
6. Baugenehmigungen für Wohn- und Nichtwohnbauten nach Kreisen Hochbau insgesamt Januar bis Oktober 2022	18
7. Baugenehmigungen für Wohngebäude Januar bis Oktober 2022 nach Gebäudeart und verwendeter primärer Energie zur Heizung	21
8. Baugenehmigungen für Nichtwohngebäude Januar bis Oktober 2022 nach Gebäudeart und verwendeter primärer Energie zur Heizung	21
9. Baugenehmigungen für Wohngebäude Januar bis Oktober 2022 nach Gebäudeart und verwendeter primärer Energie zur Warmwasserbereitung	22
10. Baugenehmigungen für Nichtwohngebäude Januar bis Oktober 2022 nach Gebäudeart und verwendeter primärer Energie zur Warmwasserbereitung	22
11. Baugenehmigungen für Wohn- und Nichtwohngebäude Januar bis Oktober 2022 nach Gebäudeart, Art der Beheizung und vorwiegend verwendeter Heizenergie	23

Vorbemerkungen

Ziel der Statistik

Die Statistik der Bautätigkeit im Hochbau gehört zum System der Bundesstatistiken und besteht aus Baugenehmigungs-, Baufertigstellungs-, Bauüberhangs- und Bauabgangserhebung. Sie liefert in vorwiegend mengenmäßiger Darstellung Ergebnisse über die Struktur, den Umfang und die Entwicklung der Bautätigkeit im Hochbau und ist somit ein wichtiger Indikator für die Beurteilung der Wirtschaftsentwicklung im Bausektor.

Darüber hinaus dient sie der Fortschreibung des Wohnungsbestandes und stellt Informationen z.B. für die Planung in den Gebietskörperschaften, für Wirtschaft, Forschung und Städtebau zur Verfügung.

Rechtsgrundlage

Die Statistik der Bautätigkeit im Hochbau ist angeordnet durch das Gesetz über die Statistik der Bautätigkeit im Hochbau und die Fortschreibung des Wohnungsbestandes (Hochbaustatistikgesetz - HBauStatG) vom 5. Mai 1998 (Bundesgesetzblatt BGBl. I S. 869 f.), zuletzt geändert durch Artikel 2 des Gesetzes vom 26. Juli 2016 (BGBl. I S. 1839), in Verbindung mit dem Gesetz über die Statistik für Bundeszwecke (Bundesstatistikgesetz - BStatG) vom 22.01.1987 (BGBl. I S. 462, 565), in der Fassung der Bekanntmachung vom 20.10.2016 (BGBl. I S. 2394).

Erhebungsmerkmale

1. Bauherren nach Bauherrengruppen
2. Lage des Baugrundstücks
3. Art und veranschlagte Kosten der Baumaßnahmen
4. Gebäude nach Art, Fläche und (bei Errichtung neuer Wohngebäude) Haustyp
5. Für neu zu errichtende Gebäude Rauminhalt, Geschosszahl, Art der Beheizung und vorwiegende Heizenergie sowie überwiegend verwendeter Baustoff
6. Für Gebäude mit Wohnraum die Zahl der Wohnungen

Erhebungseinheit

Erfasst werden genehmigungspflichtige oder zustimmungsbedürftige sowie in Thüringen ab 1.7.1994 - bei vereinfachenden baurechtlichen Bestimmungen - anzeige- bzw. kennnisgabepflichtige oder einem Genehmigungsverfahren unterliegende Hochbaumaßnahmen, bei denen Wohn- oder Nutzraum geschaffen oder verändert wird.

Der umfassende Bereich der Baureparaturen ist somit nicht Erhebungsgegenstand in der Bautätigkeitsstatistik.

Erhebungseinheit ist das einzelne (Wohn- oder Nichtwohn-) Gebäude, wobei sowohl die Errichtung neuer Gebäude als auch Baumaßnahmen an bestehenden Gebäuden zu erfassen sind.

Während im Wohnbau alle Baumaßnahmen in die Statistik einbezogen werden, bleiben im Nichtwohnbau Objekte bis zu 350 m³ Rauminhalt oder 18 000 EUR veranschlagte Kosten unberücksichtigt, sofern sie keine Wohnräume enthalten.

Methodische Hinweise

Die monatliche Berichterstattung über Baugenehmigungen basiert auf den von den Bauaufsichtsbehörden abgegebenen Meldungen, die nicht immer zeitgerecht übermittelt werden. Die Ergebnisse berücksichtigen daher nur diejenigen Objekte, von denen im Berichtszeitraum die Baugenehmigung übersandt wurde. Hieraus ergeben sich Unterschiede zum tatsächlichen Baugeschehen in den einzelnen Monaten.

Baumaßnahmen an bestehenden Gebäuden können zur Verringerung der Anzahl der Wohnungen bzw. der Wohn- oder Nutzflächen führen. Dadurch können in den Tabellen auch negative Werte stehen.

Abweichungen in den Summen erklären sich aus Korrekturen zur Jahresaufbereitung.

Diese Korrekturen können nur in der Jahressumme und nicht in den einzelnen Monaten bzw. Vierteljahren ausgewiesen werden.

Ab Berichtsjahr 2012 werden die "Sonstigen Wohneinheiten" als Wohnungen erfasst.

Definitionen

Gebäude

Gebäude sind selbstständig benutzbare, überdachte Bauwerke, die auf Dauer errichtet sind und die von Menschen betreten werden können und geeignet oder bestimmt sind, dem Schutz von Menschen, Tieren oder Sachen zu dienen. Dabei kommt es auf die Umschließung durch Wände nicht an; die Überdachung allein ist ausreichend. Bei Doppel-, Gruppen- oder Reihenhäusern gilt jeder Teil, der von dem anderen durch eine Trennwand geschieden ist, als selbstständiges Gebäude. Bei Wohnblöcken mit mehreren Zugängen wird jeder Gebäudeteil mit eigenem Zugang als ein einzelnes Gebäude gezählt.

Wohngebäude

Wohngebäude sind Gebäude, die mindestens zur Hälfte – gemessen am Anteil der Wohnfläche an der Nutzungsfläche nach DIN 277 – Wohnzwecken dienen. Zu den Wohngebäuden rechnen auch Ferien-, Sommer- und Wochenendhäuser mit einer Mindestgröße von 50 m² Wohnfläche, soweit sie vom Eigentümer überwiegend selbst genutzt werden.

Ferienhäuser, die einem ständig wechselnden Kreis von Gästen gegen Entgelt vorübergehend zur Unterkunft zur Verfügung gestellt werden, sind als Nichtwohngebäude zu erfassen. Nebennutzflächen in Wohngebäuden (Abstellräume u.Ä.) werden zur Bestimmung des Nutzungsschwerpunktes nicht herangezogen.

Nichtwohngebäude

Nichtwohngebäude sind Gebäude, die überwiegend (mindestens zu mehr als der Hälfte der Nutzungsfläche) Nichtwohnzwecken dienen.

Errichtung neuer Gebäude

Unter Errichtung neuer Gebäude werden Neubauten und Wiederaufbauten verstanden. Als Wiederaufbau gilt der Aufbau zerstörter oder abgerissener Gebäude ab Oberkante des noch vorhandenen Kellergeschosses.

Baumaßnahmen an bestehenden Gebäuden

Baumaßnahmen an bestehenden Gebäuden sind bauliche Veränderungen an bestehenden Gebäuden durch Umbau-, Ausbau-, Erweiterungs- oder Wiederherstellungsmaßnahmen.

Wohnung

Unter einer Wohnung sind nach außen abgeschlossene, zu Wohnzwecken bestimmte, in der Regel zusammenliegende Räume zu verstehen, die die Führung eines eigenen Haushalts ermöglichen. Eine Wohnung hat grundsätzlich einen eigenen abschließbaren Zugang unmittelbar vom Freien, vom Treppenhaus oder von einem Vorraum, ferner Wasserversorgung, Abguss und Toilette.

Wohnräume

Wohnräume sind Räume, die für Wohnzwecke bestimmt sind und mindestens eine Wohnfläche von 6 m² haben sowie abgeschlossene Küchen unabhängig von deren Größe.

Wohnfläche

Die Wohnfläche (zu berechnen nach der Verordnung der Wohnfläche (Wohnflächenverordnung – WoFlV) vom 25. November 2003 (BGBl. I S. 2346)) umfasst die Grundflächen der Räume, die ausschließlich zu dieser Wohnung gehören, also die Flächen von Wohn- und Schlafräumen, Küchen und Nebenräumen (z. B. Dielen, Abstellräume und Bad) innerhalb der Wohnung.

Die Wohnfläche eines Wohnheims umfasst die Grundflächen der Räume, die zur alleinigen und gemeinschaftlichen Nutzung durch die Bewohner bestimmt sind.

Zur Wohnfläche gehören auch die Grundflächen von Wintergärten, Schwimmbädern und ähnlichen nach allen Seiten geschlossenen Räumen sowie Balkonen, Loggien, Dachgärten und Terrassen, wenn sie ausschließlich zu der Wohnung oder dem Wohnheim gehören.

Voll berechnet werden die Grundflächen von Räumen und Raumteilen mit einer lichten Höhe von mindestens 2 m. Die Grundflächen von Räumen und Raumteilen mit einer lichten Höhe von mindestens einem Meter und weniger als zwei Metern und von unbeheizbaren Wintergärten, Schwimmbädern und ähnlichen nach allen Seiten geschlossenen Räumen sind zur Hälfte, von Balkonen, Loggien, Dachgärten und Terrassen sind in der Regel zu einem Viertel, höchstens jedoch zur Hälfte anzurechnen.

Nicht gezählt werden die Grundflächen von Zubehörräumen (z. B. Kellerräume, Abstellräume außerhalb der Wohnung, Waschküchen, Bodenräume, Trockenräume, Heizungsräume und Garagen).

Nutzfläche

Unter der Nutzfläche im Sinne der Bautätigkeitsstatistik versteht man nur die anrechenbaren Flächen in Gebäuden oder Gebäudeteilen, die nicht Wohnzwecken dienen. Nutzfläche ist die Fläche, die sich ergibt, wenn von der Nutzungsfläche nach DIN 277 die Wohnfläche abgezogen wird. Zur Nutzungsfläche gehören die Grundflächen der Nutzungsarten Nr. 1 bis 7. Nicht zur Nutzungsfläche gehören die Technische Funktionsfläche (Fläche der Räume für betriebstechnische Anlagen) sowie die Verkehrsfläche (Flächen zur Verkehrserschließung und -sicherung, wie z. B. Flure, Hallen, Treppen, Aufzugsschächte usw.).

Rauminhalt

Rauminhalt ist das von den äußeren Begrenzungsflächen eines Gebäudes eingeschlossene Volumen (Bruttorauminhalt); d.h. das Produkt aus der überbauten Fläche und der anzusetzenden Höhe, es umfasst auch den Rauminhalt der Konstruktionen.

Veranschlagte Kosten der Bauwerke

Veranschlagte Kosten im Sinne der Bautätigkeitsstatistik sind die Kosten der Baukonstruktion (einschließlich Erdarbeiten und baukonstruktive Einbauten), die Kosten der Installationen, die Kosten der betriebstechnischen Anlagen und die Kosten für betriebliche Einbauten sowie für besondere Bauausführungen. Kosten für nicht fest verbundene Einbauten, die nicht Bestandteil des Bauwerkes sind, wie Großrechenanlagen oder industrielle Produktionsanlagen, sind nicht einbezogen.

Die Umsatz-(Mehrwert-)steuer ist in den veranschlagten Kosten enthalten. Die veranschlagten Kosten werden zum Zeitpunkt der Baugenehmigung ermittelt.

Bauherr

Bauherr ist der rechtlich und wirtschaftlich verantwortliche Auftraggeber bei einem Bauvorhaben, d.h. wer im eigenen Namen und für eigene oder fremde Rechnung Bauvorhaben durchführt oder durchführen lässt. Die Feststellung des Bauherrn bezieht sich auf den Zeitpunkt der Baugenehmigung, sie ist deshalb unabhängig von einer eventuell beabsichtigten späteren Veräußerung des Gebäudes oder der Wohnungen.

Öffentliche Bauherren

Als öffentliche Bauherren gelten Kommunen, kommunale Wohnungsunternehmen sowie Bund und Land. Dies sind Unternehmen oder Einrichtungen, bei denen Kommune, Land oder Bund mit mehr als 50 % Nennkapital oder Stimmrecht beteiligt sind.

Private Haushalte

Private Haushalte sind alle natürlichen Personen und Personengemeinschaften ohne eigene Rechtspersönlichkeit. Bei Einzelunternehmen und freiberuflich tätigen Personen ist entscheidend für die Zuordnung, wie der Bauherr nach außen auftritt. Handelt er im Namen seines Unternehmens, wird das Bauvorhaben dem Betriebsvermögen zugerechnet, anderenfalls dem Privateigentum.

Organisationen ohne Erwerbszweck

Organisationen ohne Erwerbszweck sind Vereine, Verbände und andere Zusammenschlüsse, die gemeinnützige Zwecke verfolgen oder der Förderung bestimmter Interessen ihrer Mitglieder bzw. anderer Gruppen dienen, z.B. Organisationen der Erziehung, Wissenschaft, Kultur sowie der Sport- und Jugendpflege, Kirchen, karitative Organisationen, Organisationen des Wirtschaftslebens und der Gewerkschaften, Arbeitgeberverbände, Berufsorganisationen und Wirtschaftsverbände, politische Parteien.

Anstaltsgebäude

Anstaltsgebäude sind Nichtwohngebäude, in denen überwiegend Personen untergebracht sind und die mit Einrichtungen für eine zentrale Haushaltsführung ausgestattet sind, z.B. Krankenhäuser, Gebäude für die Pflege Behinderter, Altenpflege- und Krankenheime, Heime für Säuglinge, Kinder und Jugendliche, Erziehungsheime, Müttergenesungsheime, Ferien- und Erholungsheime, Heime von Unterrichtsanstalten, Kasernen, Bereitschaftsgebäude, Klöster, Justizvollzugsanstalten.

Büro- und Verwaltungsgebäude

Büro- und Verwaltungsgebäude sind Nichtwohngebäude, die überwiegend Büro- und Verwaltungszwecken dienen.

Landwirtschaftliche Betriebsgebäude

Landwirtschaftliche Betriebsgebäude sind Nichtwohngebäude, die überwiegend land- und forstwirtschaftlichen, Gärtnerei- oder Fischereizwecken dienen. Sie erstrecken sich nicht auf Gebäude für Tier- und Pflanzenhaltung in zoologischen und botanischen Gärten, ebenso nicht auf Kühlhäuser, Silos, Warenlagergebäude und Ähnliches.

Nichtlandwirtschaftliche Betriebsgebäude

Nichtlandwirtschaftliche Betriebsgebäude sind Nichtwohngebäude, die nicht land- und forstwirtschaftlichen, Gärtnerei- oder Fischereizwecken dienen. Sie werden unterteilt in Fabrik- und Werkstattgebäude, Handels- und Lagergebäude, Verkehrsgebäude, Hotels, Gasthöfe und Fremdenheime, Pensionen, Gaststättengebäude und andere nichtlandwirtschaftliche Betriebsgebäude, wie z.B. Filmtheater, Spielbanken, Ateliergebäude.

Sonstige Nichtwohngebäude

Sonstige Nichtwohngebäude umfassen Kindertagesstätten, Schulgebäude, Hochschulgebäude, Gebäude für Forschungszwecke, Museen, Theater, Opernhäuser, Bibliotheken, Kongresshallen u.Ä., Kirchen und sonstige Kultgebäude, medizinische Behandlungsinstitute, Gebäude für Heilbäder oder die Gesundheitspflege, Sportgebäude und andere Nichtwohngebäude, wie z.B. Freizeitgebäude, Dorfgemeinschaftshäuser, Bunker, Pfortnerhäuser, Umkleidegebäude.

Übersicht zu den Baugenehmigungen im Hochbau Januar bis Oktober 2022

Im Zeitraum Januar bis Oktober 2022 wurden von den Bauaufsichtsämtern in Thüringen 3 971 Baugenehmigungen und Bauanzeigen für Hochbauten gemeldet.

Das sind 12,2 Prozent bzw. 551 Baugenehmigungen weniger als im Vergleichszeitraum 2021.

Für alle Vorhaben wurde ein Kostenvolumen von 1 747 Millionen EUR veranschlagt, 8,5 Prozent bzw. 162 Millionen EUR weniger als von Januar bis Oktober 2021.

56,5 Prozent der veranschlagten Kosten werden für den Wohn- und 43,5 Prozent für den Nichtwohnbau vorgesehen.

Von Januar bis Oktober 2022 wurde der Bau von insgesamt 4 751 Wohnungen genehmigt. Damit werden von den Bauherren gegenüber dem Vorjahreszeitraum 740 Wohnungen mehr geplant.

Von diesen	4 751	Wohnungen sind
	4 099	in neuen Wohngebäuden,
	60	in neuen Nichtwohngebäuden,
	592	durch Baumaßnahmen an bestehenden Gebäuden

Bis Oktober 2022 wurden 592 Wohnungen genehmigt, die durch bauliche Veränderungen an bestehenden Gebäuden z.B. durch Umbau-, Ausbau-, Erweiterungs- oder Wiederherstellungsmaßnahmen entstehen sollen.

Im **Wohnungsneubau** wurden 4 099 Wohnungen genehmigt, 967 Wohnungen mehr als in der vergleichbaren Zeitspanne 2021.

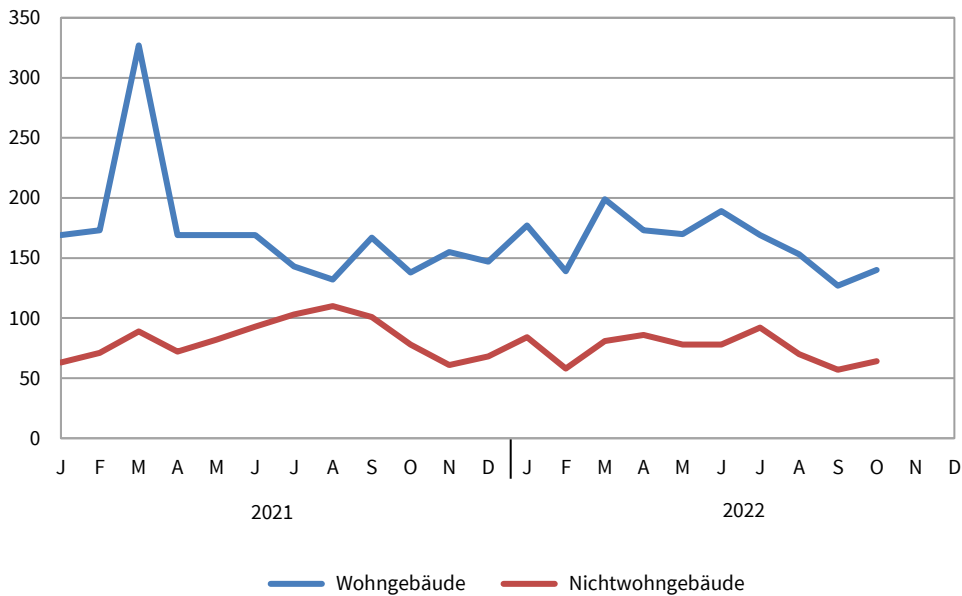
Für 1 388 *Einfamilienhäuser* und 101 *Zweifamilienhäuser* erhielten die Bauherren bis Oktober 2022 eine Baufreigabe. Im Vergleich zum Vorjahreszeitraum ein Rückgang von 116 Wohnungen. Im *Geschossbau* wurden Genehmigungen für 2 509 Wohnungen erteilt, darunter 398 in Wohnheimen. Die Nachfrage nach neuem Wohnraum nahm in dieser Gebäudeart gegenüber der vergleichbaren Zeitspanne 2021 um 1 083 Wohnungen zu.

Zum Zeitpunkt der Genehmigung neuer Wohngebäude sind 774 Millionen EUR Baukosten veranschlagt worden. Die Kosten je Quadratmeter Wohnfläche liegen rein rechnerisch in neuen Einfamilienhäusern bei 1 961 EUR, in neuen Zweifamilienhäusern bei 1 958 EUR und in neuen Mehrfamilienhäusern (ohne Wohnheime) bei 1 860 EUR.

Die Bauaufsichtsbehörden gaben bis Oktober 2022 im **Nichtwohnbau** 1 092 neue Gebäude bzw. Baumaßnahmen an bestehenden Gebäuden mit einer Nutzfläche von 821 930 Quadratmetern zum Bau frei. Damit liegt die Nachfrage für den Bau von Nichtwohngebäuden 10,9 Prozent unter dem Niveau des Vorjahres. 748 Nichtwohngebäude mit einer Nutzfläche von 767 370 Quadratmetern werden durch Neubau entstehen. Das sind 114 Vorhaben bzw. 13,2 Prozent weniger als im Vorjahresvergleich.

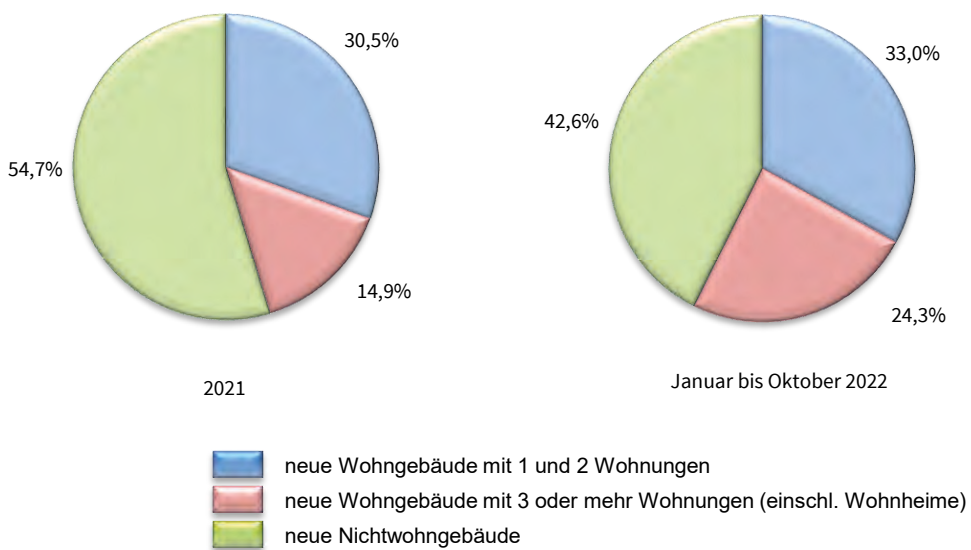
Die zum Zeitpunkt der Baugenehmigung veranschlagten Kosten im Nichtwohnbau betragen 759 Millionen EUR. 576 Millionen EUR werden für neue Nichtwohngebäude veranschlagt, gegenüber dem Vorjahr entspricht das einem Minus von 303 Millionen EUR.

**1. Baugenehmigungen für die Errichtung neuer Wohn- und Nichtwohngebäude
2021 und 2022**
- Anzahl -



Thüringer Landesamt für Statistik

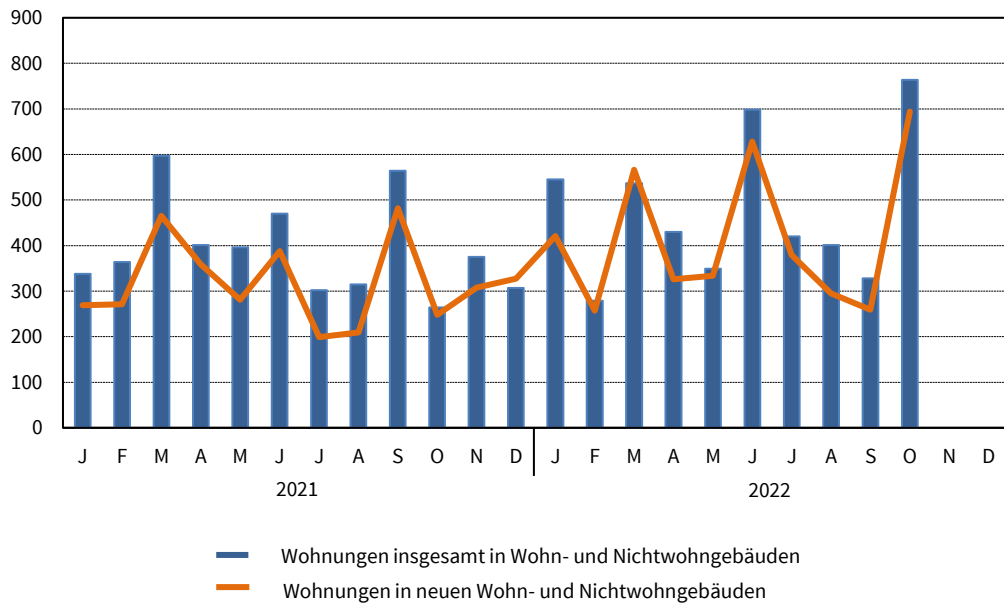
**2. Baugenehmigungen für die Errichtung neuer Wohn- und
Nichtwohngebäude 2021 und 2022**
- Veranschlagte Kosten -



Thüringer Landesamt für Statistik

3. Genehmigte Wohnungen 2021 und 2022

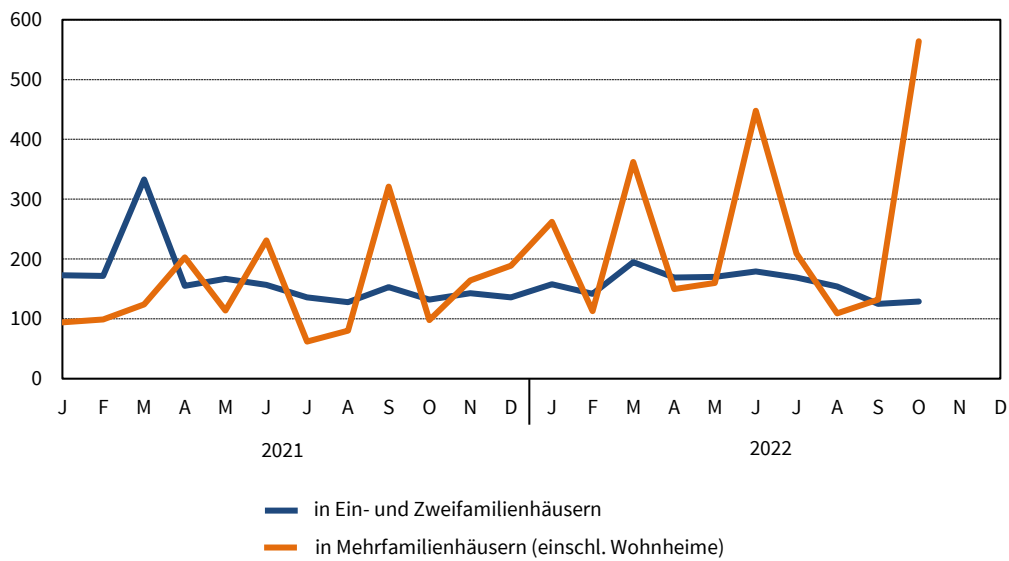
- Anzahl -



Thüringer Landesamt für Statistik

4. Genehmigte Wohnungen im Wohnungsneubau 2021 und 2022 nach Gebäudetypen

- Anzahl -



Thüringer Landesamt für Statistik

**1. Baugenehmigungen *) für Wohn- und Nichtwohngebäude
Hochbau insgesamt
1995 bis Oktober 2022**

Zeit- raum	Alle Baumaßnahmen			Errichtung neuer Gebäude								
	Gebäude	Wohn- ungen	veran- schlagte Kosten der Bauwerke	Wohngebäude				Nichtwohngebäude				
				Ge- bäude	Raum- inhalt	Wohnungen		veran- schlagte Kosten der Bauwerke	Ge- bäude	Raum- inhalt	Nutz- fläche	veran- schlagte Kosten der Bauwerke
						ins- gesamt	Wohn- fläche					
Anzahl	1 000 EUR	Anzahl	1 000 m ³	Anzahl	100 m ²	1 000 EUR	Anzahl	1 000 m ³	100 m ²	1 000 EUR		
1995	12 988	21 354	4 007 258	6 894	8 028	17 141	14 273	1 815 965	1 818	10 939	18 296	1 337 856
1996	14 107	22 530	4 272 426	8 052	8 412	18 027	15 482	1 897 018	1 621	11 720	19 877	1 532 403
1997	12 824	16 517	3 807 774	6 799	6 484	13 020	11 918	1 435 396	1 521	10 457	17 211	1 386 972
1998	12 012	13 989	2 990 461	6 191	5 487	10 219	9 918	1 209 886	1 324	7 953	11 779	935 544
1999	11 411	11 341	2 635 250	5 941	4 781	8 481	8 792	1 044 633	1 280	7 018	11 028	875 306
2000	9 100	7 955	2 303 030	4 420	3 572	6 129	6 549	764 970	1 147	6 502	10 023	893 120
2001	8 233	6 227	1 937 172	3 716	2 959	4 912	5 348	623 211	1 028	6 428	9 624	741 911
2002	7 152	4 962	1 544 160	3 181	2 443	3 921	4 509	518 879	827	4 775	7 287	531 371
2003	7 224	5 150	1 683 172	3 569	2 752	4 395	5 081	580 491	713	4 905	6 867	682 409
2004	6 667	4 705	1 510 752	2 951	2 363	3 819	4 342	494 424	795	5 110	6 938	584 180
2005	5 756	3 723	1 174 237	2 458	1 945	3 177	3 665	406 123	706	4 056	5 430	422 352
2006	5 659	3 802	1 210 746	2 313	1 857	3 040	3 463	393 061	778	4 596	6 429	467 178
2007	4 652	3 379	1 034 518	1 577	1 413	2 349	2 595	299 844	794	4 051	5 861	358 116
2008	4 496	2 725	1 166 867	1 438	1 335	2 154	2 390	293 432	866	5 510	7 499	495 083
2009	4 530	3 268	1 039 197	1 552	1 438	2 372	2 646	323 644	753	3 478	5 232	344 271
2010	4 438	2 773	1 102 146	1 570	1 416	2 168	2 589	326 735	784	4 565	5 975	419 597
2011	4 881	3 633	1 138 400	1 819	1 694	2 769	3 230	392 177	889	4 773	6 239	365 786
2012	5 097	4 528	1 219 925	1 898	1 792	2 958	3 440	429 142	858	7 265	8 276	468 058
2013	4 844	4 171	1 423 066	1 891	1 862	3 058	3 522	460 811	791	5 806	7 279	644 739
2014	4 719	4 207	1 202 782	1 891	1 948	3 226	3 690	505 413	716	3 743	4 964	349 296
2015	5 224	5 227	1 259 398	2 146	2 206	3 692	4 164	572 361	771	3 117	4 222	311 603
2016	5 340	7 611	1 479 867	2 245	2 670	4 884	4 999	719 513	720	3 297	4 774	346 530
2017	5 090	5 401	1 545 595	2 120	2 172	3 749	4 195	618 443	817	5 788	6 719	450 075
2018	4 972	5 236	1 645 878	2 061	2 367	4 075	4 414	701 048	795	3 624	5 041	470 536
2019	4 860	5 141	1 661 544	2 007	2 376	4 120	4 504	712 817	886	3 901	5 250	495 681
2020	5 054	5 837	2 062 135	2 114	2 646	4 548	4 908	856 201	845	4 758	6 226	730 841
2021	5 263	4 693	2 226 462	2 058	2 274	3 764	4 269	786 762	991	5 948	7 680	948 373

Veränderung gegenüber dem Vorjahreszeitraum in %

1996	8,6	5,5	6,6	16,8	4,8	5,2	8,5	4,5	- 10,8	7,1	8,6	14,5
1997	- 9,1	- 26,7	- 10,9	- 15,6	- 22,9	- 27,8	- 23,0	- 24,3	- 6,2	- 10,8	- 13,4	- 9,5
1998	- 6,3	- 15,3	- 21,5	- 8,9	- 15,4	- 21,5	- 16,8	- 15,7	- 13,0	- 23,9	- 31,6	- 32,5
1999	- 5,0	- 18,9	- 11,9	- 4,0	- 12,9	- 17,0	- 11,4	- 13,7	- 3,3	- 11,8	- 6,4	- 6,4
2000	- 20,3	- 29,9	- 12,6	- 25,6	- 25,3	- 27,7	- 25,5	- 26,8	- 10,4	- 7,4	- 9,1	2,0
2001	- 9,5	- 21,7	- 15,9	- 15,9	- 17,2	- 19,9	- 18,3	- 18,5	- 10,4	- 1,1	- 4,0	- 16,9
2002	- 13,1	- 20,3	- 20,3	- 14,4	- 17,4	- 20,2	- 15,7	- 16,7	- 19,6	- 25,7	- 24,3	- 28,4
2003	1,0	3,8	9,0	12,2	12,6	12,1	12,7	11,9	- 13,8	2,7	- 5,8	28,4
2004	- 7,7	- 8,6	- 10,2	- 17,3	- 14,1	- 13,1	- 14,5	- 14,8	11,5	4,2	1,0	- 14,4
2005	- 13,7	- 20,9	- 22,3	- 16,7	- 17,7	- 16,8	- 15,6	- 17,9	- 11,2	- 20,6	- 21,7	- 27,7
2006	- 1,7	2,1	3,1	- 5,9	- 4,5	- 4,3	- 5,5	- 3,2	10,2	13,3	18,4	10,6
2007	- 17,8	- 11,1	- 14,6	- 31,8	- 23,9	- 22,7	- 25,1	- 23,7	2,1	- 11,9	- 8,8	- 23,3
2008	- 3,4	- 19,4	12,8	- 8,8	- 5,5	- 8,3	- 7,9	- 2,1	9,1	36,0	28,0	38,2
2009	0,8	19,9	- 10,9	7,9	7,7	10,1	10,7	10,3	- 13,0	- 36,9	- 30,2	- 30,5
2010	- 2,0	- 15,1	6,1	1,2	- 1,5	- 8,6	- 2,1	1,0	4,1	31,3	14,2	21,9
2011	10,0	31,0	3,3	15,9	19,6	27,7	24,7	20,0	13,4	4,6	4,4	- 12,8
2012	4,4	24,6	7,2	4,3	5,8	6,8	6,5	9,4	- 3,5	52,2	32,6	28,0
2013	- 5,0	- 7,9	16,7	- 0,4	3,9	3,4	2,4	7,4	- 7,8	- 20,1	- 12,0	37,7
2014	- 2,6	0,9	- 15,5	-	4,6	5,5	4,8	9,7	- 9,5	- 35,5	- 31,8	- 45,8
2015	10,7	24,2	4,7	13,5	13,2	14,4	12,8	13,2	7,7	- 16,7	- 15,0	- 10,8
2016	2,2	45,6	17,5	4,6	21,0	32,3	20,1	25,7	- 6,6	5,8	13,1	11,2
2017	- 4,7	- 29,0	4,4	- 5,6	- 18,7	- 23,2	- 16,1	- 14,0	13,5	75,6	40,8	29,9
2018	- 2,3	- 3,1	6,5	- 2,8	9,0	8,7	5,2	13,4	- 2,7	- 37,4	- 25,0	4,5
2019	- 2,3	- 1,8	1,0	- 2,6	0,4	1,1	2,0	1,7	11,4	7,6	4,1	5,3
2020	4,0	13,5	24,1	5,3	11,4	10,4	9,0	20,1	- 4,6	22,0	18,6	47,4
2021	4,1	- 19,6	8,0	- 2,6	- 14,1	- 17,2	- 13,0	- 8,1	17,3	25,0	23,4	29,8

*) von den Bauaufsichtsbehörden gemeldete Baugenehmigungen

Noch 1. Baugenehmigungen ^{*)} für Wohn- und Nichtwohngebäude
Hochbau insgesamt
1995 bis Oktober 2022

Zeit- raum	Alle Baumaßnahmen			Errichtung neuer Gebäude								
	Gebäude	Wohn- ungen	veran- schlagte Kosten der Bauwerke	Wohngebäude				Nichtwohngebäude				
				Ge- bäude	Raum- inhalt	Wohnungen		veran- schlagte Kosten der Bauwerke	Ge- bäude	Raum- inhalt	Nutz- fläche	veran- schlagte Kosten der Bauwerke
						ins- gesamt	Wohn- fläche					
Anzahl	1 000 EUR	Anzahl	1 000 m ³	Anzahl	100 m ²	1 000 EUR	Anzahl	1 000 m ³	100 m ²	1 000 EUR		
2021	5 263	4 693	2 226 462	2 058	2 274	3 764	4 269	786 762	991	5 948	7 680	948 373
1. Vj.	1 430	1 299	554 536	669	661	995	1 246	222 308	223	1 744	2 743	216 887
2. Vj.	1 385	1 267	476 931	507	631	1 027	1 146	213 076	247	1 322	1 605	134 176
3. Vj.	1 348	1 181	773 260	442	471	880	906	165 117	314	2 132	2 222	488 423
4. Vj.	1 100	946	421 735	440	511	862	971	186 261	207	750	1 110	108 887
Jan.-Okt.	4 522	4 011	1 909 162	1 756	1 899	3 132	3 553	648 049	862	5 385	6 883	878 648
Januar	382	338	217 896	169	174	267	320	60 539	63	1 190	1 882	131 234
Februar	406	364	129 816	173	182	271	346	60 258	71	158	252	33 417
März	642	597	206 824	327	305	457	581	101 511	89	397	609	52 236
April	418	401	150 722	169	212	358	384	72 021	72	469	542	38 635
Mai	457	396	154 081	169	179	281	329	59 330	82	531	557	45 362
Juni	510	470	172 128	169	239	388	434	81 725	93	322	505	50 179
Juli	445	302	371 372	143	130	198	248	43 747	103	667	708	293 025
August	424	315	188 752	132	126	208	239	44 289	110	864	890	95 726
September	479	564	213 136	167	216	474	420	77 081	101	600	624	99 672
Oktober	359	264	104 435	138	136	230	255	47 548	78	187	313	39 162
November	360	375	134 112	155	195	307	356	66 126	61	304	394	31 497
Dezember	381	307	183 188	147	180	325	359	72 587	68	259	403	38 228
2022												
1. Vj.	1 173	1 361	508 616	515	636	1 232	1 287	222 279	223	1 238	1 693	155 331
2. Vj.	1 342	1 477	604 443	532	682	1 276	1 329	281 393	242	2 513	4 287	185 548
3. Vj.	1 121	1 149	446 206	449	493	898	939	182 473	219	869	1 211	169 331
4. Vj.												
Jan.-Okt.	3 971	4 751	1 746 828	1 636	2 058	4 099	4 045	774 304	748	5 023	7 674	575 720
Januar	418	545	170 130	177	231	420	466	80 396	84	393	522	53 974
Februar	332	279	104 374	139	132	255	277	46 776	58	208	289	31 214
März	423	537	234 112	199	273	557	545	95 107	81	637	883	70 143
April	444	430	233 075	173	182	319	336	65 639	86	2 120	3 591	126 072
Mai	447	349	157 398	170	199	330	371	72 886	78	241	361	31 391
Juni	451	698	213 970	189	300	627	623	142 868	78	151	335	28 085
Juli	438	420	156 062	169	193	378	357	66 561	92	341	541	51 975
August	342	401	168 110	153	161	263	308	60 066	70	340	399	82 173
September	341	328	122 034	127	139	257	274	55 846	57	188	271	35 183
Oktober	335	764	187 563	140	248	693	490	88 159	64	404	482	65 510
November												
Dezember												

Veränderung gegenüber dem Vorjahreszeitraum in %

2022												
Jan.-Okt.	- 12,2	18,4	- 8,5	- 6,8	8,4	30,9	13,8	19,5	- 13,2	- 6,7	11,5	- 34,5
Januar	9,4	61,2	- 21,9	4,7	32,8	57,3	45,6	32,8	33,3	- 67,0	- 72,3	- 58,9
Februar	- 18,2	- 23,4	- 19,6	- 19,7	- 27,5	- 5,9	- 20,0	- 22,4	- 18,3	31,6	14,5	- 6,6
März	- 34,1	- 10,1	13,2	- 39,1	- 10,5	21,9	- 6,1	- 6,3	- 9,0	60,5	45,0	34,3
April	6,2	7,2	54,6	2,4	- 14,2	- 10,9	- 12,6	- 8,9	19,4	352,0	562,1	226,3
Mai	- 2,2	- 11,9	2,2	0,6	11,2	17,4	12,8	22,8	- 4,9	- 54,6	- 35,3	- 30,8
Juni	- 11,6	48,5	24,3	11,8	25,5	61,6	43,7	74,8	- 16,1	- 53,1	- 33,6	- 44,0
Juli	- 1,6	39,1	- 58,0	18,2	48,5	90,9	44,3	52,1	- 10,7	- 48,9	- 23,6	- 82,3
August	- 19,3	27,3	- 10,9	15,9	27,8	26,4	28,9	35,6	- 36,4	- 60,6	- 55,2	- 14,2
September	- 28,8	- 41,8	- 42,7	- 24,0	- 35,6	- 45,8	- 34,8	- 27,5	- 43,6	- 68,7	- 56,5	- 64,7
Oktober	- 6,7	189,4	79,6	1,4	82,4	201,3	92,3	85,4	- 17,9	116,0	54,2	67,3
November												
Dezember												

^{*)} von den Bauaufsichtsbehörden gemeldete Baugenehmigungen

2. Baugenehmigungen *) für Wohngebäude Januar bis Oktober 2022

Gebäudeart Bauherrngruppe	Alle Baumaßnahmen				Errichtung neuer Gebäude				
	Gebäude	Wohnungen	Wohnräume	veranschlagte Kosten der Bauwerke	Gebäude	Rauminhalt	Wohnungen		veranschlagte Kosten der Bauwerke
							insgesamt	Wohnfläche	
	Anzahl			1 000 EUR	Anzahl	1 000 m ³	Anzahl	100 m ²	1 000 EUR
Januar bis Oktober 2021									
Wohngebäude mit 1 Wohnung	x	x	x	x	1 536	1 195	1 536	2 268	418 521
Wohngebäude mit 2 Wohnungen	x	x	x	x	85	101	170	190	34 050
Wohngebäude mit 3 oder mehr Wohnungen	x	x	x	x	130	573	1 309	1 045	188 898
Wohnheime	8	142	152	7 864	5	29	117	51	6 580
Wohngebäude insgesamt	3 297	3 924	17 501	872 429	1 756	1 899	3 132	3 554	648 049
darunter mit Eigentumswohnungen	71	321	1 164	54 674	30	144	275	255	44 617
Von den Wohngebäuden entfielen auf öffentliche Bauherren	16	89	125	10 723	4	14	52	23	5 554
Unternehmen	257	977	2 938	191 712	117	403	865	713	132 932
davon Wohnungsunternehmen	159	543	1 752	138 081	71	295	566	494	95 020
Immobilienfonds	18	22	35	4 052	-	-	-	-	-
sonstige Unternehmen (ohne Wohnungsunternehmen)	80	412	1 151	49 579	46	108	299	220	37 912
private Haushalte	3 015	2 779	14 351	664 827	1 632	1 468	2 145	2 797	506 019
Organisationen ohne Erwerbszweck	9	79	87	5 167	3	14	70	20	3 544
Januar bis Oktober 2022									
Wohngebäude mit 1 Wohnung	x	x	x	x	1 388	1 057	1 388	2 048	401 642
Wohngebäude mit 2 Wohnungen	x	x	x	x	101	119	202	225	44 060
Wohngebäude mit 3 oder mehr Wohnungen	x	x	x	x	144	835	2 111	1 673	311 120
Wohnheime	12	451	463	18 532	3	48	398	99	17 482
Wohngebäude insgesamt	2 879	4 765	18 404	987 641	1 636	2 059	4 099	4 045	774 304
darunter mit Eigentumswohnungen	85	366	1 211	55 404	27	111	234	224	38 537
Von den Wohngebäuden entfielen auf öffentliche Bauherren	14	330	433	26 857	5	50	339	97	21 447
Unternehmen	250	1 793	4 921	312 701	124	653	1 693	1 311	257 959
davon Wohnungsunternehmen	172	1 148	3 582	247 011	79	482	1 144	981	203 727
Immobilienfonds	11	54	151	9 528	2	6	12	10	2 343
sonstige Unternehmen (ohne Wohnungsunternehmen)	67	591	1 188	56 162	43	165	537	320	51 889
private Haushalte	2 604	2 534	12 886	641 342	1 503	1 338	1 991	2 600	488 802
Organisationen ohne Erwerbszweck	11	108	164	6 741	4	19	76	37	6 096
Veränderung gegenüber dem Vorjahreszeitraum									
Wohngebäude mit 1 Wohnung	x	x	x	x	- 148	- 138	- 148	- 220	- 16 879
Wohngebäude mit 2 Wohnungen	x	x	x	x	16	18	32	35	10 010
Wohngebäude mit 3 oder mehr Wohnungen	x	x	x	x	14	262	802	628	122 222
Wohnheime	4	309	311	10 668	- 2	19	281	49	10 902
Wohngebäude insgesamt	- 418	841	903	115 212	- 120	160	967	492	126 255
darunter mit Eigentumswohnungen	14	45	47	730	- 3	- 33	- 41	- 31	- 6 080
Von den Wohngebäuden entfielen auf öffentliche Bauherren	- 2	241	308	16 134	1	36	287	73	15 893
Unternehmen	- 7	816	1 983	120 989	7	250	828	598	125 027
davon Wohnungsunternehmen	13	605	1 830	108 930	8	187	578	487	108 707
Immobilienfonds	- 7	32	116	5 476	2	6	12	10	2 343
sonstige Unternehmen (ohne Wohnungsunternehmen)	- 13	179	37	6 583	- 3	57	238	101	13 977
private Haushalte	- 411	- 245	- 1 465	- 23 485	- 129	- 130	- 154	- 196	- 17 217
Organisationen ohne Erwerbszweck	2	29	77	1 574	1	5	6	17	2 552

*) von den Bauaufsichtsbehörden gemeldete Baugenehmigungen

3. Baugenehmigungen *) für Nichtwohngebäude Januar bis Oktober 2022

Gebäudeart ----- Bauherrengruppe	Alle Baumaßnahmen				Errichtung neuer Gebäude				
	Gebäude	Nutzfläche	Wohnungen	veranschlagte Kosten der Bauwerke	Gebäude	Rauminhalt	Nutzfläche	Wohnungen	veranschlagte Kosten der Bauwerke
	Anzahl	100 m ²	Anzahl	1 000 Euro	Anzahl	1 000 m ³	100 m ²	Anzahl	1 000 Euro
Januar bis Oktober 2021									
Anstaltsgebäude	39	220	25	47 142	18	77	146	24	23 654
Büro- und Verwaltungsgebäude	80	338	- 8	77 162	43	147	285	-	52 198
Landwirtschaftliche Betriebsgebäude	101	422	1	16 712	76	250	391	1	12 796
Nichtlandwirtschaftliche Betriebsgebäude darunter	765	5 858	38	714 520	562	4 478	5 532	12	664 174
Fabrik- und Werkstattgebäude	173	1 282	8	360 080	100	1 026	1 185	3	336 514
Handelsgebäude	70	285	32	39 403	28	166	271	6	25 947
Warenlagergebäude	152	3 585	1	235 355	129	2 945	3 419	-	233 095
Hotels und Gaststätten	31	177	- 2	39 626	9	73	144	-	31 320
Sonstige Nichtwohngebäude	240	561	31	181 197	163	434	528	2	125 826
Nichtwohngebäude insgesamt	1 225	7 399	87	1 036 733	862	5 385	6 883	39	878 648
Öffentliche Bauherren	119	601	- 39	191 740	74	452	527	-	144 450
Unternehmen	493	5 889	48	718 185	335	4 514	5 464	4	658 212
davon:									
Wohnungsunternehmen	12	89	30	17 631	8	66	87	-	12 299
Immobilienfonds	9	287	1	9 864	5	369	283	1	8 773
Land- und Forstw., Tierh., Fischerei	66	390	1	14 491	52	234	354	-	10 943
Produzierendes Gewerbe	173	2 061	- 2	431 131	119	1 954	1 945	2	409 057
Handel, Kreditinst., Dienstl., Vers., Verkehr u. Nachr. überm.	233	3 062	18	245 068	151	1 891	2 795	1	217 140
Private Haushalte	580	655	91	66 097	436	313	666	27	46 362
Organisationen o. Erwerbszweck	33	255	- 13	60 711	17	105	226	8	29 624
Januar bis Oktober 2022									
Anstaltsgebäude	27	147	40	26 848	14	79	144	42	22 133
Büro- und Verwaltungsgebäude	63	295	- 113	56 147	34	112	226	1	36 448
Landwirtschaftliche Betriebsgebäude	85	325	10	17 636	64	225	318	3	14 700
Nichtlandwirtschaftliche Betriebsgebäude darunter	706	7 003	55	461 858	509	4 378	6 635	11	402 147
Fabrik- und Werkstattgebäude	141	1 636	7	203 313	77	1 352	1 425	-	172 706
Handelsgebäude	83	363	47	51 449	31	210	317	7	36 206
Warenlagergebäude	157	4 132	2	147 032	130	2 482	4 058	1	141 128
Hotels und Gaststätten	29	55	1	15 447	9	22	41	2	12 247
Sonstige Nichtwohngebäude	211	448	- 6	196 698	127	230	352	3	100 292
Nichtwohngebäude insgesamt	1 092	8 219	- 14	759 187	748	5 024	7 674	60	575 720
Öffentliche Bauherren	112	353	- 6	163 140	58	184	283	-	94 592
Unternehmen	482	7 176	27	472 752	324	4 523	6 794	13	419 749
davon:									
Wohnungsunternehmen	18	191	22	26 456	13	84	187	8	25 521
Immobilienfonds	5	464	-	25 472	3	600	464	-	24 082
Land- und Forstw., Tierh., Fischerei	61	275	2	12 978	47	175	258	2	11 813
Produzierendes Gewerbe	175	2 199	1	252 221	127	1 779	1 939	2	223 381
Handel, Kreditinst., Dienstl., Vers., Verkehr u. Nachr. überm.	223	4 047	2	155 625	134	1 884	3 946	1	134 952
Private Haushalte	459	548	- 73	87 262	342	234	471	16	38 691
Organisationen o. Erwerbszweck	39	143	38	36 033	24	84	126	31	22 688
Veränderung gegenüber dem Vorjahreszeitraum									
Nichtwohngebäude insgesamt	- 133	820	- 101	- 277 546	- 114	- 361	791	21	- 302 928
davon									
Öffentliche Bauherren	- 7	- 248	33	- 28 600	- 16	- 268	- 244	-	- 49 858
Unternehmen	- 11	1 287	- 21	- 245 433	- 11	9	1 330	9	- 238 463
davon:									
Wohnungsunternehmen	6	102	- 8	8 825	5	18	100	8	13 222
Immobilienfonds	- 4	177	- 1	15 608	- 2	231	180	- 1	15 309
Land- und Forstw., Tierh., Fischerei	- 5	- 115	1	- 1 513	- 5	- 59	- 96	2	870
Produzierendes Gewerbe	2	137	3	- 178 910	8	- 175	- 6	-	- 185 676
Handel, Kreditinst., Dienstl., Vers., Verkehr u. Nachr. überm.	- 10	986	- 16	- 89 443	- 17	- 7	1 151	-	- 82 188
Private Haushalte	- 121	- 107	- 164	21 165	- 94	- 79	- 195	- 11	- 7 671
Organisationen o. Erwerbszweck	6	- 112	51	- 24 678	7	- 21	- 100	23	- 6 936

*) von den Bauaufsichtsbehörden gemeldete Baugenehmigungen

**4. Baugenehmigungen *) für Wohn-
Hochbau
Oktober**

Lfd. Nr.	Kreisfreie Stadt Landkreis Land	Alle Baumaßnahmen					Errichtung				
		Gebäude	Nutzfläche	Wohnungen		veranschlagte Kosten der Bauwerke	Gebäude	Rauminhalt	Wohnungen		veranschlagte Kosten der Bauwerke
				insgesamt	Wohnfläche				insgesamt	Wohnfläche	
Anzahl	100 m ²	Anzahl	100 m ²	1 000 EUR	Anzahl	1 000 m ³	Anzahl	100 m ²	1 000 EUR		
1	Stadt Erfurt	27	32	108	96	21 246	19	52	100	90	19 700
2	Stadt Gera	10	5	72	71	12 269	5	33	69	68	8 154
3	Stadt Jena	25	57	36	45	16 031	6	18	46	40	6 493
4	Stadt Suhl	1	1	1	2	135	1	1	1	2	135
5	Stadt Weimar	2	1	8	12	2 114	1	5	8	11	2 000
6	Eichsfeld	16	24	6	15	4 174	6	8	6	15	2 400
7	Nordhausen	10	9	7	4	7 422	1	1	1	2	243
8	Wartburgkreis	25	20	30	35	6 909	11	9	14	18	2 923
9	Unstrut-Hainich-Kreis	24	9	25	28	5 478	9	11	18	21	3 423
10	Kyffhäuserkreis	8	1	8	9	1 923	4	3	4	6	1 144
11	Schmalkalden-Meiningen	27	38	316	84	20 974	12	37	312	79	15 687
12	Gotha	28	12	44	53	12 894	12	23	37	42	8 576
13	Sömmerda	11	1	11	14	2 040	5	4	6	8	1 350
14	Hildburghausen	14	11	8	12	3 050	8	6	8	12	1 948
15	Ilm-Kreis	19	279	8	13	48 680	5	4	5	8	1 791
16	Weimarer Land	24	32	12	16	5 594	8	5	8	11	2 097
17	Sonneberg	1	0	1	2	260	1	1	1	2	260
18	Saalfeld-Rudolstadt	12	13	10	15	2 903	6	5	8	11	1 786
19	Saale-Holzland-Kreis	11	6	6	6	2 860	4	3	4	5	712
20	Saale-Orla-Kreis	8	10	6	5	1 143	1	1	1	1	215
21	Greiz	19	9	13	21	4 229	7	5	8	11	2 049
22	Altenburger Land	13	8	28	29	5 235	8	15	28	29	5 073
23	Thüringen	335	578	764	586	187 563	140	248	693	490	88 159
	davon										
24	kreisfreie Städte	65	95	225	226	51 795	32	109	224	211	36 482
25	Landkreise	270	483	539	360	135 768	108	141	469	279	51 677
	Nachrichtlich: Thüringen										
26	Oktober 2021	359	412	264	306	104 435	138	136	230	255	47 548

*) von den Bauaufsichtsbehörden gemeldete Baugenehmigungen
1) einschl. Wohnheime

**und Nichtwohngebäude nach Kreisen
insgesamt
2022**

neuer Wohngebäude								Errichtung neuer Nichtwohngebäude					Lfd. Nr.
davon in Wohngebäuden mit ...								Ge- bäude	Raum- inhalt	Nutz- fläche	Woh- nungen	veran- schlagte Kosten der Bauwerke	
1 und 2 Wohnungen				3 oder mehr Wohnungen ¹⁾									
Ge- bäude	Raum- inhalt	Woh- nungen	veran- schlagte Kosten der Bauwerke	Ge- bäude	Raum- inhalt	Woh- nungen	veran- schlagte Kosten der Bauwerke						
Anzahl	1 000 m ³	Anzahl	1 000 EUR	Anzahl	1 000 m ³	Anzahl	1 000 EUR	Anzahl	1 000 m ³	100 m ²	Anzahl	1 000 EUR	
18	12	19	6 440	1	40	81	13 260	1	5	6	-	325	1
2	2	2	1 180	3	31	67	6 974	1	2	5	-	109	2
3	4	4	1 850	3	14	42	4 643	7	30	74	-	7 879	3
1	1	1	135	-	-	-	-	-	-	-	-	-	4
-	-	-	-	1	5	8	2 000	-	-	-	-	-	5
6	8	6	2 400	-	-	-	-	2	13	17	-	804	6
1	1	1	243	-	-	-	-	3	4	11	-	2 547	7
10	8	11	2 593	1	1	3	330	4	24	32	-	1 649	8
7	5	8	1 947	2	6	10	1 476	6	5	10	-	422	9
4	3	4	1 144	-	-	-	-	1	-	1	-	46	10
11	7	12	3 166	1	30	300	12 521	6	14	27	1	4 009	11
10	9	11	3 076	2	14	26	5 500	3	1	3	-	178	12
5	4	6	1 350	-	-	-	-	3	2	4	-	200	13
8	6	8	1 948	-	-	-	-	4	3	5	-	574	14
5	4	5	1 791	-	-	-	-	5	260	224	-	42 382	15
8	5	8	2 097	-	-	-	-	6	20	31	-	1 846	16
1	1	1	260	-	-	-	-	-	-	-	-	-	17
5	4	5	1 336	1	1	3	450	1	8	9	-	703	18
4	3	4	712	-	-	-	-	3	3	5	-	1 259	19
1	1	1	215	-	-	-	-	4	5	9	-	368	20
7	5	8	2 049	-	-	-	-	4	5	9	-	210	21
4	3	4	1 073	4	12	24	4 000	-	-	-	-	-	22
121	95	129	37 005	19	153	564	51 154	64	404	482	1	65 510	23
24	19	26	9 605	8	90	198	26 877	9	37	86	-	8 313	24
97	77	103	27 400	11	64	366	24 277	55	367	397	1	57 197	25
124	95	132	34 814	14	40	98	12 734	78	187	313	18	39 162	26

**5. Baugenehmigungen ^{*)} für Wohn-
Hochbau
Juli bis**

Lfd. Nr.	Kreisfreie Stadt Landkreis Land	Alle Baumaßnahmen					Errichtung				
		Ge- bäude	Nutz- fläche	Wohnungen		veran- schlagte Kosten der Bauwerke	Ge- bäude	Raum- inhalt	Wohnungen		veran- schlagte Kosten der Bauwerke
				ins- gesamt	Wohn- fläche				ins- gesamt	Wohn- fläche	
Anzahl	100 m ²	Anzahl	100 m ²	1 000 EUR	Anzahl	1 000 m ³	Anzahl	100 m ²	1 000 EUR		
1	Stadt Erfurt	66	28	113	118	25 430	33	53	92	92	20 369
2	Stadt Gera	34	22	139	70	11 103	13	33	135	59	7 225
3	Stadt Jena	46	61	67	64	54 988	6	6	13	15	3 051
4	Stadt Suhl	15	25	3	3	1 898	3	1	3	3	485
5	Stadt Weimar	18	7	6	9	3 342	4	2	4	5	1 105
6	Eichsfeld	52	81	53	73	21 829	24	29	42	59	11 175
7	Nordhausen	61	56	41	49	21 330	23	18	26	34	7 890
8	Wartburgkreis	69	103	48	66	19 482	26	27	29	48	9 422
9	Unstrut-Hainich-Kreis	68	59	115	128	28 455	33	50	88	96	17 764
10	Kyffhäuserkreis	43	165	21	31	32 126	17	13	17	25	4 566
11	Schmalkalden-Meiningen	52	92	44	46	17 242	23	25	43	43	9 298
12	Gotha	55	64	48	53	15 587	21	25	46	48	8 638
13	Sömmerda	52	63	76	78	17 508	26	20	32	41	8 406
14	Hildburghausen	31	26	23	33	7 394	22	17	23	33	6 475
15	Ilm-Kreis	75	209	133	116	53 082	41	53	128	109	22 068
16	Weimarer Land	77	114	71	88	31 210	30	27	44	56	8 373
17	Sonneberg	20	30	8	12	5 455	6	4	6	8	1 567
18	Saalfeld-Rudolstadt	42	54	38	46	16 634	15	15	22	29	5 590
19	Saale-Holzland-Kreis	63	45	26	42	13 084	15	19	27	32	6 594
20	Saale-Orla-Kreis	55	41	30	51	15 195	22	20	26	38	8 022
21	Greiz	88	86	39	56	24 972	30	22	32	43	9 637
22	Altenburger Land	39	26	7	30	8 860	16	13	20	27	4 753
23	Thüringen	1 121	1 456	1 149	1 260	446 206	449	493	898	939	182 473
	davon										
24	kreisfreie Städte	179	142	328	263	96 761	59	97	247	173	32 235
25	Landkreise	942	1 313	821	997	349 445	390	397	651	766	150 238
	Nachrichtlich: Thüringen										
26	Juli bis September 2021	1 348	2 343	1 181	1 319	773 260	442	471	880	906	165 117

*) von den Bauaufsichtsbehörden gemeldete Baugenehmigungen

1) einschl. Wohnheime

**und Nichtwohngebäude nach Kreisen
insgesamt
September 2022**

neuer Wohngebäude								Errichtung neuer Nichtwohngebäude					Lfd. Nr.
davon in Wohngebäuden mit ...								Ge- bäude	Raum- inhalt	Nutz- fläche	Woh- nungen	veran- schlagte Kosten der Bauwerke	
1 und 2 Wohnungen				3 oder mehr Wohnungen ¹⁾									
Ge- bäude	Raum- inhalt	Woh- nungen	veran- schlagte Kosten der Bauwerke	Ge- bäude	Raum- inhalt	Woh- nungen	veran- schlagte Kosten der Bauwerke						
Anzahl	1 000 m ³	Anzahl	1 000 EUR	Anzahl	1 000 m ³	Anzahl	1 000 EUR	Anzahl	1 000 m ³	100 m ²	Anzahl	1 000 EUR	
31	23	33	10 748	2	30	59	9 621	5	10	18	-	714	1
12	8	12	3 242	1	25	123	3 983	5	3	6	-	1 682	2
4	3	4	1 169	2	3	9	1 882	6	68	86	-	42 343	3
3	1	3	485	-	-	-	-	3	6	21	-	350	4
4	2	4	1 105	-	-	-	-	2	-	1	1	75	5
21	21	24	9 277	3	8	18	1 898	14	40	62	-	6 608	6
23	18	26	7 890	-	-	-	-	17	28	49	-	4 828	7
26	27	29	9 422	-	-	-	-	15	9	63	1	1 127	8
30	28	34	10 233	3	22	54	7 531	11	30	51	1	6 183	9
17	13	17	4 566	-	-	-	-	9	175	145	-	23 910	10
22	17	23	6 678	1	8	20	2 620	20	60	73	-	7 433	11
17	13	18	5 269	4	12	28	3 369	11	21	49	-	4 635	12
24	17	24	7 223	2	3	8	1 183	8	49	63	31	7 341	13
22	17	23	6 475	-	-	-	-	7	9	17	-	844	14
39	30	41	13 435	2	23	87	8 633	12	134	183	-	27 793	15
27	20	29	7 208	3	7	15	1 165	13	77	105	1	11 379	16
6	4	6	1 567	-	-	-	-	6	21	30	-	2 191	17
14	12	15	4 790	1	3	7	800	7	30	40	-	4 726	18
13	11	15	3 996	2	8	12	2 598	16	9	16	-	1 089	19
21	19	23	7 745	1	1	3	277	10	14	32	-	3 838	20
29	20	29	9 073	1	2	3	564	17	52	81	-	9 642	21
15	11	16	4 438	1	2	4	315	5	25	23	-	600	22
420	337	448	136 034	29	156	450	46 439	219	869	1 211	35	169 331	23
54	38	56	16 749	5	59	191	15 486	21	87	131	1	45 164	24
366	299	392	119 285	24	98	259	30 953	198	783	1 080	34	124 167	25
402	303	417	107 450	40	168	463	57 667	314	2 132	2 222	10	488 423	26

**6. Baugenehmigungen^{*)} für Wohn-Hochbau
Januar bis**

Lfd. Nr.	Kreisfreie Stadt Landkreis Land	Alle Baumaßnahmen					Errichtung				
		Gebäude	Nutzfläche	Wohnungen		veranschlagte Kosten der Bauwerke	Gebäude	Rauminhalt	Wohnungen		veranschlagte Kosten der Bauwerke
				insgesamt	Wohnfläche				insgesamt	Wohnfläche	
Anzahl	100 m ²	Anzahl	100 m ²	1 000 EUR	Anzahl	1 000 m ³	Anzahl	100 m ²	1 000 EUR		
1	Stadt Erfurt	197	3 517	874	760	270 717	95	367	824	706	158 943
2	Stadt Gera	124	237	177	208	56 377	53	102	256	197	31 079
3	Stadt Jena	180	289	322	347	165 418	54	124	293	270	50 464
4	Stadt Suhl	56	60	115	107	25 193	28	47	95	89	14 125
5	Stadt Weimar	61	26	71	85	20 375	15	31	54	63	11 737
6	Eichsfeld	236	285	221	300	81 403	105	116	166	227	42 503
7	Nordhausen	177	231	112	123	65 761	57	42	65	80	17 608
8	Wartburgkreis	280	387	257	290	85 686	117	121	202	227	43 220
9	Unstrut-Hainich-Kreis	270	217	255	311	85 486	114	128	233	260	47 511
10	Kyffhäuserkreis	151	240	95	123	55 858	56	44	65	87	15 873
11	Schmalkalden-Meiningen	220	231	529	271	75 939	90	114	476	220	44 434
12	Gotha	254	293	273	298	88 438	102	119	234	246	42 340
13	Sömmerda	160	170	154	185	48 017	77	62	90	119	22 459
14	Hildburghausen	95	80	64	92	25 535	51	42	53	78	14 251
15	Ilm-Kreis	260	741	361	379	167 733	129	162	317	325	56 325
16	Weimarer Land	252	171	245	302	81 569	117	98	157	200	33 052
17	Sonneberg	70	133	94	82	31 769	24	32	72	63	12 991
18	Saalfeld-Rudolstadt	185	152	149	211	69 039	95	90	130	171	32 537
19	Saale-Holzland-Kreis	193	143	106	150	51 342	67	56	79	103	20 667
20	Saale-Orla-Kreis	175	336	86	124	65 669	58	51	70	95	20 748
21	Greiz	210	387	104	146	69 234	68	53	74	103	20 178
22	Altenburger Land	165	310	87	134	60 270	64	59	94	116	21 259
23	Thüringen	3 971	8 636	4 751	5 026	1 746 828	1 636	2 059	4 099	4 045	774 304
	davon										
24	kreisfreie Städte	618	4 130	1 559	1 506	538 080	245	671	1 522	1 324	266 348
25	Landkreise	3 353	4 506	3 192	3 520	1 208 748	1 391	1 388	2 577	2 721	507 956
	Nachrichtlich: Thüringen										
26	Januar bis Oktober 2021	4 522	7 824	4 011	4 704	1 909 162	1 756	1 899	3 132	3 554	648 049

*) von den Bauaufsichtsbehörden gemeldete Baugenehmigungen

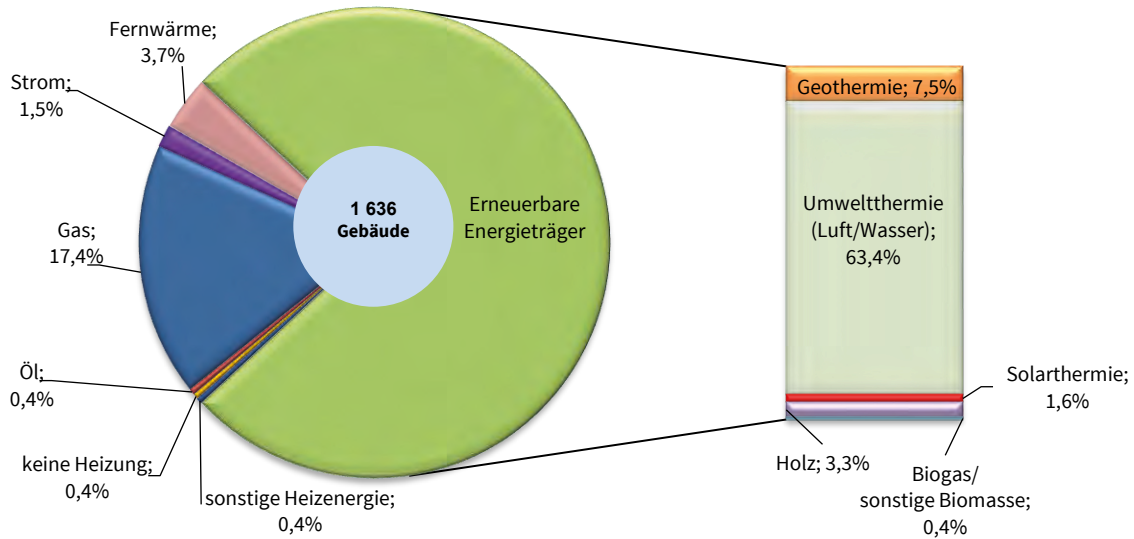
1) einschl. Wohnheime

**und Nichtwohngebäude nach Kreisen
insgesamt
Oktober 2022**

neuer Wohngebäude								Errichtung neuer Nichtwohngebäude					Lfd. Nr.
davon in Wohngebäuden mit ...								Ge- bäude	Raum- inhalt	Nutz- fläche	Woh- nungen	veran- schlagte Kosten der Bauwerke	
1 und 2 Wohnungen				3 oder mehr Wohnungen ¹⁾									
Ge- bäude	Raum- inhalt	Woh- nungen	veran- schlagte Kosten der Bauwerke	Ge- bäude	Raum- inhalt	Woh- nungen	veran- schlagte Kosten der Bauwerke						
Anzahl	1 000 m ³	Anzahl	1 000 EUR	Anzahl	1 000 m ³	Anzahl	1 000 EUR	Anzahl	1 000 m ³	100 m ²	Anzahl	1 000 EUR	
72	54	77	23 626	23	313	747	135 317	20	1 792	3 385	2	70 441	1
48	35	49	13 777	5	67	207	17 302	15	50	180	-	8 037	2
30	29	39	11 804	24	95	254	38 660	19	198	299	-	72 665	3
24	16	24	5 985	4	31	71	8 140	9	8	27	-	626	4
11	8	11	2 687	4	23	43	9 050	6	4	9	1	795	5
92	92	100	34 592	13	24	66	7 911	45	141	210	5	18 606	6
56	39	59	15 978	1	3	6	1 630	42	133	213	3	25 029	7
112	94	121	34 506	5	27	81	8 714	63	189	313	3	22 443	8
102	81	111	30 139	12	47	122	17 372	53	108	194	1	20 534	9
55	42	60	14 973	1	2	5	900	28	215	210	-	28 974	10
85	65	90	25 216	5	49	386	19 218	54	106	154	2	16 046	11
91	73	99	26 255	11	46	135	16 085	46	163	259	-	25 731	12
73	56	76	20 467	4	6	14	1 992	31	140	169	31	18 997	13
51	42	53	14 251	-	-	-	-	24	30	58	-	8 193	14
120	90	125	36 606	9	72	192	19 719	43	495	569	1	90 513	15
110	79	114	28 733	7	19	43	4 319	37	120	179	1	18 129	16
22	16	23	5 552	2	16	49	7 439	13	111	104	-	10 191	17
89	74	95	26 627	6	16	35	5 910	26	58	91	8	11 313	18
65	48	67	18 069	2	8	12	2 598	44	62	106	-	15 859	19
56	49	64	19 911	2	2	6	837	51	271	290	-	31 116	20
67	52	71	19 614	1	1	3	564	48	331	368	2	33 180	21
58	43	62	16 334	6	16	32	4 925	31	298	288	-	28 302	22
1 489	1 176	1 590	445 702	147	883	2 509	328 602	748	5 024	7 674	60	575 720	23
185	142	200	57 879	60	529	1 322	208 469	69	2 053	3 899	3	152 564	24
1 304	1 034	1 390	387 823	87	354	1 187	120 133	679	2 972	3 775	57	423 156	25
1 621	1 296	1 706	452 571	135	603	1 426	195 478	862	5 385	6 883	39	878 648	26

5. Baugenehmigung für Wohngebäude (Neubau) nach verwendeter primärer Energie zur Heizung
Januar bis Oktober 2022

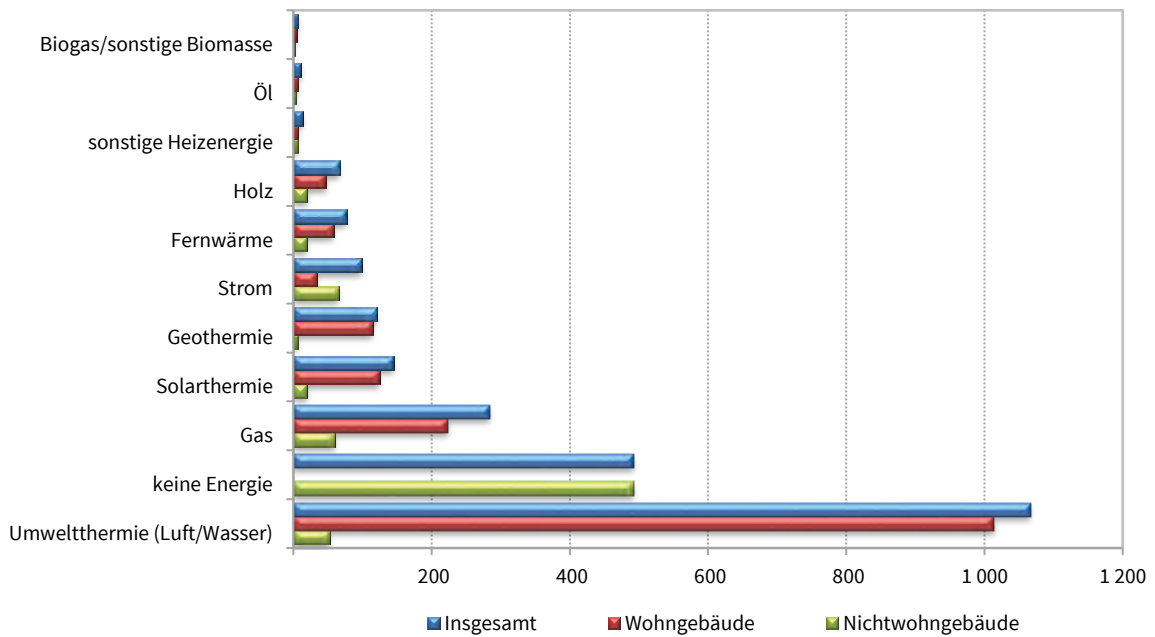
- Anzahl -



Thüringer Landesamt für Statistik

6. Baugenehmigung für Wohn- und Nichtwohngebäude (Neubau) nach verwendeter primärer Energie zur Warmwasserbereitung
Januar bis Oktober 2022

- Anzahl -



Thüringer Landesamt für Statistik

7. Baugenehmigungen für Wohngebäude Januar bis Oktober 2022 nach Gebäudeart und verwendeter primärer Energie zur Heizung

Neubau

Verwendete primäre Energie zur Heizung	Wohngebäude insgesamt					
	Gebäude	darin Wohnungen	davon Wohngebäude mit ...			
			1 Wohnung	2 Wohnungen	3 oder mehr Wohnungen	
					Gebäude	Wohnungen
Anzahl						
Keine Energie	6	7	5	1	-	-
Konventionelle Energie	317	727	254	17	46	439
davon						
Öl	7	8	6	1	-	-
Gas	285	676	227	15	43	419
Strom	25	43	21	1	3	20
Erneuerbare Energie	1 246	1 723	1 115	83	48	442
davon						
Geothermie	122	150	112	6	4	26
Umweltthermie ¹⁾	1 037	1 428	931	70	36	357
Solarthermie	26	63	19	4	3	36
Holz	54	71	48	2	4	19
Biogas/Biomethan	5	9	3	1	1	4
sonstige Biomasse	2	2	2	-	-	-
Fernwärme/Fernkälte	60	1 632	8	-	52	1 624
Sonstige	7	10	6	-	1	4
Insgesamt	1 636	4 099	1 388	101	147	2 509

8. Baugenehmigungen für Nichtwohngebäude Januar bis Oktober 2022 nach Gebäudeart und verwendeter primärer Energie zur Heizung

Neubau

Verwendete primäre Energie zur Heizung	Nichtwohngebäude insgesamt							
	Gebäude	darunter						
		Büro- und Verwaltungsgebäude	landwirtschaftliche Betriebsgebäude	nichtlandwirtschaftliche Betriebsgebäude				sonstige Nichtwohngebäude
				Gebäude	darunter			
					Fabrik- und Werkstattgebäude	Handelsgebäude	Warenlagergebäude	
Anzahl								
Keine Energie	472	-	56	357	24	2	98	59
Konventionelle Energie	121	13	3	79	24	10	23	21
davon								
Öl	4	-	1	2	1	-	1	1
Gas	76	6	1	52	20	4	17	12
Strom	41	7	1	25	3	6	5	8
Erneuerbare Energie	119	16	5	53	23	13	6	39
davon								
Geothermie	10	1	-	5	4	-	-	4
Umweltthermie ¹⁾	60	10	-	27	13	8	2	21
Solarthermie	10	2	1	6	1	2	1	1
Holz	33	3	3	12	4	2	2	12
Biogas/Biomethan	4	-	1	1	-	1	-	1
sonstige Biomasse	2	-	-	2	1	-	1	-
Fernwärme/Fernkälte	26	3	-	13	5	1	3	7
Sonstige	10	2	-	7	1	5	-	1
Insgesamt	748	34	64	509	77	31	130	127

1) Luft (Aerothermie) / Wasser (Hydrothermie)

9. Baugenehmigungen für Wohngebäude Januar bis Oktober 2022 nach Gebäudeart und verwendeter primärer Energie zur Warmwasserbereitung
Neubau

Verwendete primäre Energie zur Warmwasserbereitung	Wohngebäude insgesamt					
	Gebäude	darin Wohnungen	davon Wohngebäude mit ...			
			1 Wohnung	2 Wohnungen	3 oder mehr Wohnungen	
					Gebäude	Wohnungen
Anzahl						
Keine Energie	-	-	-	-	-	-
Konventionelle Energie	265	675	203	18	44	436
davon						
Öl	7	8	6	1	-	-
Gas	224	610	169	15	40	411
Strom	34	57	28	2	4	25
Erneuerbare Energie	1 306	2 087	1 171	83	52	750
davon						
Geothermie	115	143	105	6	4	26
Umweltthermie ¹⁾	1 014	1 372	913	69	32	321
Solarthermie	125	202	109	5	11	83
Holz	47	361	41	2	4	316
Biogas/Biomethan	4	8	2	1	1	4
sonstige Biomasse	1	1	1	-	-	-
Fernwärme/Fernkälte	58	1 327	8	-	50	1 319
Sonstige	7	10	6	-	1	4
Insgesamt	1 636	4 099	1 388	101	147	2 509

10. Baugenehmigungen für Nichtwohngebäude Januar bis Oktober 2022 nach Gebäudeart und verwendeter primärer Energie zur Warmwasserbereitung
Neubau

Verwendete primäre Energie zur Warmwasserbereitung	Nichtwohngebäude insgesamt							
	Gebäude	darunter						
		Büro- und Verwaltungsgebäude	landwirtschaftliche Betriebsgebäude	nichtlandwirtschaftliche Betriebsgebäude				sonstige Nichtwohngebäude
				Gebäude	darunter			
					Fabrik- und Werkstattgebäude	Handelsgebäude	Warenlagergebäude	
Anzahl								
Keine Energie	493	-	58	375	31	3	103	60
Konventionelle Energie	129	14	3	76	23	13	19	30
davon								
Öl	4	-	1	2	1	-	1	1
Gas	60	7	1	36	12	3	9	10
Strom	65	7	1	38	10	10	9	19
Erneuerbare Energie	101	16	3	48	23	12	6	29
davon								
Geothermie	6	1	-	2	1	-	-	3
Umweltthermie ¹⁾	53	9	-	26	12	8	2	18
Solarthermie	20	3	1	11	5	3	2	4
Holz	20	3	2	8	5	1	1	4
Biogas/Biomethan	1	-	-	-	-	-	-	-
sonstige Biomasse	1	-	-	1	-	-	1	-
Fernwärme/Fernkälte	19	2	-	7	-	1	2	7
Sonstige	6	2	-	3	-	2	-	1
Insgesamt	748	34	64	509	77	31	130	127

1) Luft (Aerothermie) / Wasser (Hydrothermie)

11. Baugenehmigungen für Wohn- und Nichtwohngebäude Januar bis Oktober 2022 nach Gebäudeart, Art der Beheizung und vorwiegend verwendeter Heizenergie

Neubau

Lfd	Gebäudeart	Insgesamt	Vorwiegend verwendete Heizenergie: insgesamt					ohne Heizung
			davon sind ...					
			ausgestattet mit					
			Fern- heizung	Block- heizung	Zentral- heizung	Etagen- heizung	Einzelraum- heizung	
Neubau Insgesamt								
1	Wohngebäude zusammen	1 636	60	2	1 543	6	19	6
2	darin: Wohnungen	4 099	1 632	41	2 388	9	22	7
	davon:							
3	Wohngebäude mit 1 Wohnung	1 388	8	1	1 352	4	18	5
4	Wohngebäude mit 2 Wohnungen	101	-	-	99	1	-	1
5	Wohngebäude mit 3 o. m. Wohnungen	144	51	-	91	1	1	-
6	darin: Wohnungen	2 111	1 324	-	780	3	4	-
7	Wohnheime	3	1	1	1	-	-	-
8	darin: Wohnungen	398	300	40	58	-	-	-
	darunter:							
9	Wohngebäude mit Eigentumswohnungen	27	8	-	19	-	-	-
10	darin: Wohnungen	234	96	-	138	-	-	-
11	Nichtwohngebäude zusammen	748	26	8	189	2	51	472
	davon:							
12	Anstaltsgebäude	14	3	2	7	-	2	-
13	Büro- und Verwaltungsgebäude	34	3	2	26	-	3	-
14	Landwirtsch. Betriebsgebäude	64	-	-	4	-	4	56
15	Nichtlandwirtsch. Betriebsgebäude	509	13	3	107	2	27	357
	darunter:							
16	Fabrik- und Werkstattgebäude	77	5	1	41	-	6	24
17	Handelsgebäude	31	1	-	24	1	3	2
18	Warenlagergebäude	130	3	2	21	1	5	98
19	Hotels und Gaststätten	9	1	-	7	-	1	-
20	Sonstige Nichtwohngebäude	127	7	1	45	-	15	59
Neubau Fertigteilbau								
1	Wohngebäude zusammen	477	23	1	433	1	15	4
2	darin: Wohnungen	1 361	774	40	524	1	18	4
	davon:							
3	Wohngebäude mit 1 Wohnung	416	-	-	397	1	14	4
4	Wohngebäude mit 2 Wohnungen	21	-	-	21	-	-	-
5	Wohngebäude mit 3 o. m. Wohnungen	38	22	-	15	-	1	-
6	darin: Wohnungen	563	474	-	85	-	4	-
7	Wohnheime	2	1	1	-	-	-	-
8	darin: Wohnungen	340	300	40	-	-	-	-
	darunter:							
9	Wohngebäude mit Eigentumswohnungen	5	1	-	4	-	-	-
10	darin: Wohnungen	36	7	-	29	-	-	-
11	Nichtwohngebäude zusammen	357	15	8	91	2	22	219
	davon:							
13	Anstaltsgebäude	3	1	2	-	-	-	-
15	Büro- und Verwaltungsgebäude	21	2	2	14	-	3	-
17	Landwirtsch. Betriebsgebäude	40	-	-	3	-	1	36
19	Nichtlandwirtsch. Betriebsgebäude	253	8	3	63	2	14	163
	darunter:							
21	Fabrik- und Werkstattgebäude	51	4	1	26	-	6	14
23	Handelsgebäude	15	-	-	10	1	2	2
25	Warenlagergebäude	91	1	2	18	1	3	66
27	Hotels und Gaststätten	3	1	-	2	-	-	-
29	Sonstige Nichtwohngebäude	40	4	1	11	-	4	20

