



STATISTISCHER BERICHT

MI-m 10/22

Verbraucherpreisindex in Thüringen Oktober 2022

Bestell-Nr. 12 101

Zeichenerklärung

- nichts vorhanden (genau Null)
- 0 weniger als die Hälfte von 1 in der letzten besetzten Stelle, jedoch mehr als nichts
- . Zahlenwert unbekannt oder geheim zu halten
- ... Zahlenwert lag bei Redaktionsschluss noch nicht vor
- x Tabellenfach gesperrt, weil Aussage nicht sinnvoll
- p vorläufige Zahl
- r berichtigte Zahl
- / Zahlenwert nicht sicher genug
- () Aussagewert eingeschränkt

Anmerkung: Abweichungen in den Summen, auch im Vergleich zu anderen Veröffentlichungen, erklären sich aus dem Runden von Einzelwerten.

Herausgeber:

Thüringer Landesamt für Statistik

Europaplatz 3, 99091 Erfurt

Postfach 90 01 63, 99104 Erfurt

Telefon: 0361 57331-9642

Telefax: 0361 57331-9699

Internet: statistik.thueringen.de

E-Mail: auskunft@statistik.thueringen.de

Auskunft erteilt:

Referat: Preise, Verdienste,
Arbeitskosten, Verkehr

Telefon: 0361 57331-9225

Herausgegeben im November 2022

Heft-Nr.:198/22

Preis: 6,25 Euro

© Thüringer Landesamt für Statistik, Erfurt, 2022

Vervielfältigung und Verbreitung, auch auszugsweise, mit Quellenangabe gestattet.

Inhaltsverzeichnis

	Seite
Vorbemerkungen	2
Aktuelle Ergebnisse	
1. Verbraucherpreisindex	6
1.1 Hauptgruppen und Gruppen	6
1.2 Gesamtindex	7
1.3 Waren und Dienstleistungen	7
1.4 Kfz-Anschaffung und -Unterhaltung (Kraftfahrer-Preisindex)	8
1.5 Gruppen und Untergruppen	9
Jahresübersichten	
2. Verbraucherpreisindex	16
2.1 Hauptgruppen	16
2.2 Wohnungsmieten	20
2.3 Strom, Gas und andere Brennstoffe	22
2.4 Waren und Dienstleistungen	24
2.5 Heizöl und Kraftstoffe	26
2.6 Kfz-Anschaffung und -Unterhaltung (Kraftfahrer-Preisindex)	28
2.7 Nahrungsmittel	32
2.8. Gesundheit	36
Grafik	
Verbraucherpreisindex	5

Vorbemerkungen

Ziel und Aussage der Statistik

Der Verbraucherpreisindex repräsentiert die Preisentwicklung der Waren und Dienstleistungen des privaten Verbrauchs. Er zeigt an, wie sich die Lebenshaltung der Haushalte infolge von Preisveränderungen verteuert oder verbilligt hat. Dabei wird das Konsumverhalten der Verbraucher alle 5 Jahre durch den so genannten Warenkorb und das zugehörige Wägungsschema (siehe weiter unten) beschrieben. Zwischenzeitliche Änderungen wie z.B. Mengenänderungen bleiben unberücksichtigt, so dass im Preisindex nur reine Preisveränderungen nachgewiesen werden.

Der Verbraucherpreisindex wird als Maßstab für die allgemeine Inflation anerkannt. Zudem wird er häufig zur Wertsicherung von Forderungen verwendet. Mit seiner Hilfe lässt sich die Veränderung der Kaufkraft des Geldes auf der Verbraucherebene ermitteln.

Für Thüringen werden seit Januar 1992 Verbraucherpreisindizes berechnet und veröffentlicht.

Rechtsgrundlagen

Rechtsgrundlagen sind das Gesetz über die Preisstatistik und die Verordnung zur Durchführung des Gesetzes über die Preisstatistik in Verbindung mit dem Bundesstatistikgesetz.

Warenkorb und Wägungsschema

Die Grundlage für die Ermittlung des Verbraucherpreisindex bildet ein **Warenkorb**. Dieser Warenkorb umfasst gegenwärtig etwa 650 repräsentativ ausgewählte Waren und Dienstleistungen mit entsprechender Verbrauchsbedeutung. Sie werden auch als Preisrepräsentanten bezeichnet. Der Warenkorb wird alle 5 Jahre an aktuell bestehende Verbrauchsgewohnheiten angepasst.

Eine weitere wichtige Grundlage für die Preisindexberechnungen bildet das **Wägungsschema**. Mit dem Wägungsschema wird die Verkaufsbedeutung der einzelnen Positionen des Warenkorbes bei der Indexberechnung berücksichtigt, in dem er angibt, mit welchem Gewicht die einzelnen Güterarten in den Index eingehen. Das Gewicht richtet sich nach dem Ausgabenanteil der Güterart an den gesamten Ausgaben der privaten Haushalte (zurzeit Basisjahr 2015). Die Wägungsanteile der im Warenkorb zusammengestellten Waren- und Dienstleistungen bewirken, dass Preisveränderungen unterschiedlich stark in die Ermittlung des Verbraucherpreisindex eingehen. Die Wägungsanteile werden in Promille (d. h. auf Tausend bezogen) angegeben.

Der Verbraucherpreisindex wird nach der Laspeyres-Formel berechnet. Das bedeutet, dass die Wägungsanteile der einzelnen Positionen des Warenkorbes bis zur nächsten Basisumstellung (meist alle 5 Jahre) konstant bleiben. Damit kann die Preisentwicklung unter Annahme gleicher Verbrauchsverhältnisse im Berichtszeitraum gegenüber dem Basiszeitraum festgestellt werden.

Berichtskreis und Merkmale

Im Freistaat Thüringen werden monatlich ca. 36 Tausend Einzelpreise für rund 650 Güterarten des bundeseinheitlichen Warenkorbes erfasst. Darüber hinaus fließen für eine Reihe von Gütern zentral ermittelte bundeseinheitliche Preise in die Indexberechnung ein, z.B. Tarife für die Deutsche Bahn, Bücher, Medikamente. Die Preise werden in ganz Thüringen erhoben. Bei der Berichtsstellenauswahl wird die regionale Einzelhandelsstruktur wie z. B. Fachgeschäfte, Warenhäuser, Verbrauchermärkte, Discounter und Dienstleistungsunternehmen entsprechend ihrer Umsatzbedeutung berücksichtigt. Geschulte Preisermittler erheben monatlich über einen Zeitraum von 3 Wochen die Verbraucherpreise. Die beobachteten Preise werden über ein Erfassungsprogramm mittels Tablet-PC erfasst und an das Landesamt für Statistik in Thüringen übermittelt.

Indexberechnung

Die Indexberechnung erfolgt unter Verwendung der Laspeyres-Formel mit festem Basisjahr. Grundlage bilden die Preise der Waren und Dienstleistungen inkl. Umsatz- und Verbrauchsteuern. Es werden nur die "reinen" Preisveränderungen gemessen, d.h. die Preisveränderungen werden bei konstanter Menge, Qualität, Liefer- und Zahlungsmodalitäten berechnet. "Unechte" Preisveränderungen werden mittels Qualitätsbereinigungsverfahren eliminiert. Die Einkaufsgewohnheiten der Verbraucher werden entsprechend der Marktanteile der verschiedenen Geschäftstypen über Geschäftstypengewichte berücksichtigt.

Bei der Indexberechnung wird folgendermaßen vorgegangen:

1. Qualitäts- und Mengenbereinigung der Einzelpreise
2. Bildung von Durchschnittspreisen je Warenkorbposition und Geschäftstyp über das arithmetische Mittel
3. Ermittlung von Elementarindizes je Warenkorbposition und Geschäftstyp (Verhältnis des Durchschnittspreises von aktuellem Monat zu dem des Vormonats multipliziert mit dem Elementarindex des Vormonats)
4. Verknüpfung der Elementarindizes je Warenkorbposition und Geschäftstyp mit einem Geschäftstypengewicht zu Teilindizes je Warenkorbposition
5. Wichtung der Teilindizes anhand der Wägungsanteile
6. Aggregation zu bestimmten Indexgruppen und letztendlich zum Verbraucherpreisindex
7. Berechnung von Veränderungsraten als Nachweis der Teuerung von einem Zeitpunkt zu einem anderen

Rechnen mit Indexzahlen

Die Indexveränderung von einem Zeitpunkt zu einem anderen wird in Punkten oder in Prozent ausgedrückt. Die Indexveränderung nach Punkten ergibt sich aus der Differenz zwischen dem neuen und dem alten Indexstand. Die Indexveränderung in Prozent errechnet sich nach der Formel:

$$\frac{\text{neuer Indexstand}}{\text{alter Indexstand}} \times 100 - 100$$

Zahlenbeispiel:

Der Verbraucherpreisindex in Thüringen betrug im Dezember 2017 (Basis: JD 2015 = 100) 102,9, im Dezember 2016 101,4 (Basis: JD 2015 = 100) Die Indexveränderung betrug:

in Punkten: $102,9 - 101,4 = 1,5$ Punkte

in Prozent: $102,9 / 101,4 \times 100 - 100 = 1,48$ Prozent

Sonderauswertungen

Neben der Berechnung des Gesamtindex und der Teilindizes werden auch eine Reihe von Sonderauswertungen vorgenommen. Im Rahmen dieser Berechnungen werden einzelne Positionen des Warenkorbes mit ihren Wägungsanteilen zu entsprechenden Gruppen zusammengefasst (z.B. Kraftfahrerpreisindex). Oder es wird der Gesamtindex unter Ausschluss einzelner Positionen gebildet (z.B. Gesamtindex ohne Heizöl und Kraftstoffe). Sonderindizes geben Auskunft darüber, inwieweit sich die Lebenshaltung der privaten Haushalte in dem jeweils betrachteten Bereich aufgrund der Veränderung der entsprechenden Verbraucherpreise - wenn man genau das vom Wägungsschema beschriebene Konsumverhalten unterstellt - verteuert oder verbilligt hat.

Umbasierung

Im Januar 2019 wurde in Thüringen der Verbraucherpreisindex von der Basis JD 2010 = 100 auf die neue Basis JD 2015 = 100 umgestellt. Im Rahmen der Aktualisierung des Wägungsschemas erfolgte eine Anpassung des Warenkorbs an die veränderten Verbrauchsgewohnheiten. Sie erfolgt in der Regel alle 5 Jahre. Das Thüringer Landesamt für Statistik berechnet die Verbraucherpreisindizes auf der Grundlage des für Deutschland aktualisierten Wägungsschemas und der monatlichen Verbraucherpreiserhebung in Thüringen. Verbraucherpreisindizes werden darüber hinaus für zwölf Hauptgruppen veröffentlicht.

Die Ergebnisdarstellung erfolgt ab 1999 nach einer internationalen Klassifikation der Verwendungszwecke des Individualkonsums (COICOP). Sie bildet auch die Grundlage beim harmonisierten Verbraucherpreisindex (HVPI), der aus den nationalen Indizes der EU-Mitgliedstaaten ermittelt wird.

Im Rahmen der Umbasierung wurden die Indizes nach Hauptgruppen und Untergruppen zurück bis Januar des Basisjahres 2015 neu berechnet. Der Verbraucherpreisindex wurde bis 1991 zurückgerechnet. Alle bisher veröffentlichten Preisindizes verlieren ihre Gültigkeit und müssen durch die neu berechneten Werte ersetzt werden.

Verkettungsfaktoren der Hauptgruppen zur Umrechnung älterer Indexzahlen sind auf Anfrage im Thüringer Landesamt für Statistik erhältlich.

Verwendung des Verbraucherpreisindex in Wertsicherungsklauseln

Der Verbraucherpreisindex dient häufig als Bezugsgröße für Wertsicherungsklauseln in Miet-, Pacht-, Pensions- und anderen Verträgen über laufende Zahlungen.

Die gesetzlichen Regelungen zu Wertsicherungsklauseln sind im Preisklauselgesetz (PrKG) vom 7. September 2007 (BGBl. I S. 2246, 2247) festgehalten.

Ab Januar 2003 wurde die getrennte Berechnung von Preisindizes für das frühere Bundesgebiet und für die neuen Länder und Berlin-Ost sowie spezielle Haushaltstypen eingestellt. Die amtliche Statistik empfiehlt daher, die Nutzung von Preisindizes für Wertsicherungsklauseln in Verträgen auf den "Verbraucherpreisindex für Deutschland" umzustellen.

Im Internetangebot des Statistischen Bundesamtes www.destatis.de steht für den Umstieg von den bisherigen Indizes auf diesen Index im Zusammenhang mit Wertsicherungsklauseln ein interaktives Programm zur Verfügung. Zusätzlich wird diese Anleitung auch in schriftlicher Form vom Statistischen Bundesamt angeboten.

Für die Genehmigung von Wertsicherungsklauseln ist, soweit erforderlich, das Bundesamt für Wirtschaft (BAW), in Eschborn, zuständig.

Welcher Index Verträgen zugrunde zu legen ist, ist von den Vertragspartnern selbst zu entscheiden, da es sich dabei nicht um ein statistisches Problem, sondern um eine Ermessensfrage in einem privatrechtlichen Vertragsverhältnis handelt.

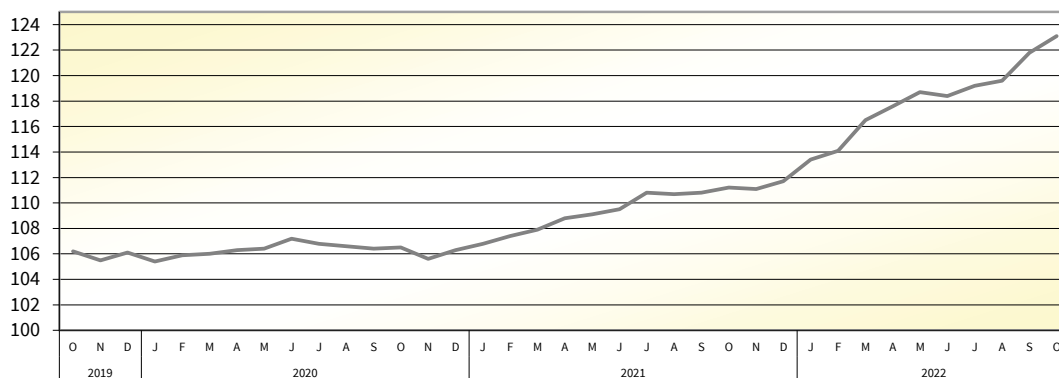
Abkürzungen

JD Jahresdurchschnitt

Verbraucherpreisindex Thüringen

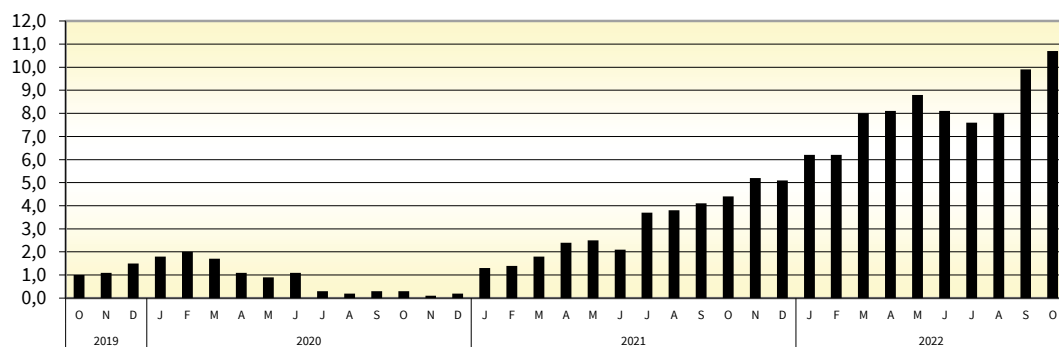
Verbraucherpreisindex

Basis: JD 2015 = 100



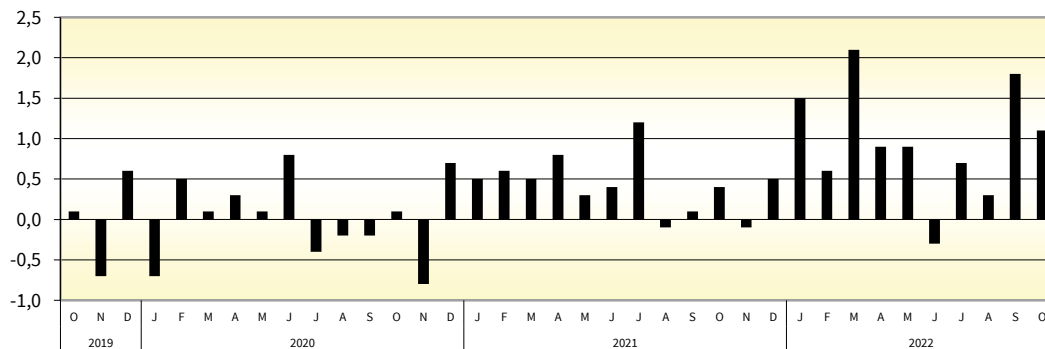
Veränderung gegenüber dem entsprechenden Vorjahresmonat - Jahresteuerungsrate -

Prozent



Veränderung gegenüber dem entsprechenden Vormonat

Prozent



1. Verbraucherpreisindex
1.1 Hauptgruppen und Gruppen

Indexhauptgruppe Indexgruppe	Wägungs- anteil in Promille	Basis: JD 2015 = 100		Veränderung in Prozent Oktober 2022 gegenüber	
		Oktober 2022	September 2022	September 2022	Oktober 2021
Insgesamt	1000,0	123,1	121,8	1,1	10,7
Nahrungsmittel und alkoholfreie Getränke	96,9	139,3	137,3	1,5	21,1
Alkoholische Getränke, Tabakwaren	37,8	125,8	124,6	1,0	5,7
Bekleidung und Schuhe	45,3	112,2	109,8	2,2	5,3
Wohnung, Wasser, Strom, Gas u.a. Brennstoffe	324,7	121,0	119,0	1,7	12,5
Möbel, Leuchten, Geräte u.a. Haushaltszubehör	50,0	118,7	117,8	0,8	10,6
Gesundheit	46,1	108,7	108,3	0,4	2,5
Verkehr	129,1	133,9	134,0	-0,1	12,2
Post und Telekommunikation	26,7	93,9	93,8	0,1	-0,3
Freizeit, Unterhaltung und Kultur	113,4	118,3	118,6	-0,3	6,8
Bildungswesen	9,0	108,1	107,1	0,9	-0,1
Gaststätten- und Beherbergungsdienstleistungen	46,8	129,0	127,3	1,3	9,5
Andere Waren und Dienstleistungen (Körperpflege, persönliche Gebrauchsgegenstände, Versicherungsleistungen, Gebühren u.Ä.)	74,3	125,0	123,1	1,5	7,7

Noch: 1. Verbraucherpreisindex
1.2 Gesamtindex

Gesamtindex	Wägungs- anteil in Promille	Basis: JD 2015 = 100		Veränderung in Prozent Oktober 2022 gegenüber	
		Oktober 2022	September 2022	September 2022	Oktober 2021
Insgesamt	1000,00	123,1	121,8	1,1	10,7
ohne Heizöl und Kraftstoffe	958,0	120,8	119,5	1,1	9,4
Heizöl und Kraftstoffe	42,0	174,4	176,0	-0,9	33,7
ohne Haushaltsenergie	931,2	120,3	119,5	0,7	7,8
Haushaltsenergie(Strom, Gas u.a. Brennstoffe)	68,8	160,7	152,7	5,2	50,5
ohne Nahrungsmittel und Energie	811,3	116,7	115,9	0,7	5,5
ohne Energie	896,2	119,0	118,1	0,8	7,2
Energie (Haushaltsenergie und Kraftstoffe)	103,8	158,1	153,9	2,7	39,7
ohne Wohnungsnettomieten und Wohnungsnebenkosten	767,3	127,4	125,8	1,3	13,2
Nettokalmmiete	196,3	108,0	107,8	0,2	1,1

Noch: 1. Verbraucherpreisindex
1.3 Waren und Dienstleistungen

Gesamtindex	Wägungs- anteil in Promille	Basis: JD 2015 = 100		Veränderung in Prozent Oktober 2022 gegenüber	
		Oktober 2022	September 2022	September 2022	Oktober 2021
Waren	468,2	131,2	129,1	1,6	17,7
Verbrauchsgüter	297,5	140,5	137,8	2,0	23,5
Gebrauchsgüter mit mittlerer Lebensdauer	89,7	113,5	111,9	1,4	5,9
Langlebige Gebrauchsgüter	81,0	116,7	116,0	0,6	8,4
Dienstleistungen	531,8	115,9	115,5	0,3	4,3
Dienstleistungen ohne Nettokalmmiete	335,5	120,5	119,9	0,5	6,2

Noch: 1. Verbraucherpreisindex
1.4 Kfz-Anschaffung und -Unterhaltung (Kraftfahrer-Preisindex)

Indexgruppe Indexuntergruppe	Wägungs- anteil in Promille	Basis: JD 2015 = 100		Veränderung in Prozent Oktober 2022 gegenüber	
		Oktober 2022	September 2022	September 2022	Oktober 2021
Kfz-Anschaffung und -Unterhaltung (Kraftfahrer-Preisindex)	122,9	132,6	132,9	-0,2	12,1
Kraftwagen	32,7	125,6	124,8	0,6	9,4
Krafträder ohne E-Bike oder Pedelec	1,2	119,2	118,1	0,9	5,1
Fahrräder, einschließlich E-Bike oder Pedelecs	1,9	138,4	135,5	2,1	6,9
Kraftstoffe	35,0	153,1	156,2	-2,0	21,9
Ersatzteile, Zubehör, Pflegemittel	6,2	118,7	117,2	1,3	9,7
Reparaturen, Inspektionen, Parkgebühr u.Ä.	19,7	138,9	139,0	-0,1	10,3
Miete für Garage und Stellplatz	11,1	106,9	106,9	0,0	0,0
Fahrschule, Führerscheingebühr	2,2	199,5	197,7	0,9	13,5

Noch: 1. Verbraucherpreisindex
1.5 Gruppen und Untergruppen

Indexgruppe Indexuntergruppe	Wägungs- anteil in Promille	Basis: JD 2015 = 100		Veränderung in Prozent Oktober 2022 gegenüber	
		Oktober 2022	September 2022	September 2022	Oktober 2021
Nahrungsmittel und alkoholfreie Getränke	96,9	139,3	137,3	1,5	21,1
Nahrungsmittel	84,9	141,3	139,2	1,5	22,5
Brot und Getreideerzeugnisse	15,0	134,2	132,7	1,1	21,9
Fleisch, Fleischwaren	18,6	140,9	140,2	0,5	19,3
Fische, Fischwaren und Meeresfrüchte	3,2	137,9	136,6	1,0	15,3
Molkereiprodukte und Eier	14,2	158,5	155,0	2,3	34,6
Speisefette und -öle	2,3	202,9	200,5	1,2	58,5
Obst	8,9	127,9	132,4	-3,4	11,2
Gemüse (einschl. Kartoffeln u.a. Knollengewächse)	11,1	147,6	139,2	6,0	25,0
Zucker, Marmelade, Honig u.a. Süßwaren	7,1	118,6	116,1	2,2	9,5
Nahrungsmittel a.n.g.	4,5	129,0	126,3	2,1	18,9
Alkoholfreie Getränke	12,0	125,5	124,3	1,0	11,6
Kaffee, Tee, Kakao	4,0	123,2	123,0	0,2	13,7
Mineralwasser, Säfte, Limonaden	7,9	126,7	125,0	1,4	10,6
Alkoholische Getränke, Tabakwaren	37,8	125,8	124,6	1,0	5,7
Alkoholische Getränke	17,0	116,4	113,8	2,3	7,4
Spirituosen	3,5	111,9	109,8	1,9	4,3
Wein	7,5	118,0	113,9	3,6	9,9
Bier	6,0	117,1	115,9	1,0	6,3
Tabakwaren	20,8	133,5	133,4	0,1	4,5

Noch: 1. Verbraucherpreisindex
 Noch: 1.5 Gruppen und Untergruppen

Indexgruppe Indexuntergruppe	Wägungs- anteil in Promille	Basis: JD 2015 = 100		Veränderung in Prozent Oktober 2022 gegenüber	
		Oktober 2022	September 2022	September 2022	Oktober 2021
Bekleidung und Schuhe	45,3	112,2	109,8	2,2	5,3
Bekleidung	35,6	113,2	111,1	1,9	5,5
Bekleidungsartikel	32,7	112,4	110,2	2,0	5,6
Andere Bekleidungsartikel und -zubehör z.B. Mütze, Handschuhe, Reißverschluss	1,1	108,0	107,4	0,6	3,3
Chemische Reinigung u.a. Dienstleistung für Bekleidung	0,9	130,7	129,7	0,8	8,7
Schuhe	9,8	108,6	105,1	3,3	4,3
Schuhe und Schuhzubehör	9,6	108,4	104,9	3,3	4,3
Reparatur von Schuhen	0,2	119,3	117,3	1,7	5,1
Wohnung, Wasser, Strom, Gas u.a. Brennstoffe	324,7	121,0	119,0	1,7	12,5
Wohnungsmieten einschl. Mietwert von Eigentümerwohnungen	207,3	107,9	107,8	0,1	1,0
Instandhaltung und Reparatur von Wohnung/Wohnhaus	12,2	141,5	136,6	3,6	17,2
Erzeugnisse für die Instand- haltung und Reparatur der Wohnung	4,9	133,6	127,7	4,6	18,4
Dienstleistungen für die Instandhaltung und Reparatur der Wohnung	7,3	146,9	142,7	2,9	16,5
Wasserversorgung u.a. Dienstleistungen für die Wohnung	36,4	113,4	113,4	0,0	3,9
Wasserversorgung	7,1	107,2	107,2	0,0	5,4
Müllabfuhr	5,9	116,8	116,8	0,0	2,0
Abwasserentsorgung	5,9	103,6	103,6	0,0	3,9
Andere Dienstleistungen für die Wohnung a.n.g.	17,6	118,0	118,0	0,0	4,1
Strom, Gas u.a. Brennstoffe	68,8	160,7	152,7	5,2	50,5
Strom	25,9	124,3	116,0	7,2	14,7
Gas, einschließlich Betriebskosten	24,8	167,8	161,0	4,2	70,9
Heizöl, einschließlich Betriebskosten	11,5	218,1	212,7	2,5	77,5
Feste Brennstoffe	1,4	155,6	154,9	0,5	54,4
Fernwärme u.A.	5,2	182,0	162,9	11,7	72,2

Noch: 1. Verbraucherpreisindex
 Noch: 1.5 Gruppen und Untergruppen

Indexgruppe Indexuntergruppe	Wägungs- anteil in Promille	Basis: JD 2015 = 100		Veränderung in Prozent Oktober 2022 gegenüber	
		Oktober 2022	September 2022	September 2022	Oktober 2021
Möbel, Leuchten, Geräte u.a. Haushaltszubehör	50,0	118,7	117,8	0,8	10,6
Möbel, Leuchten, Teppiche u.a. Bodenbeläge	19,4	120,8	119,8	0,8	10,8
Möbel und Leuchten	16,5	119,1	118,2	0,8	11,3
Teppiche u.a. elastische Bodenbeläge	2,6	127,6	125,6	1,6	6,6
Reparatur von Möbeln, Leuchten und elastischen Bodenbelägen	0,3	153,7	153,7	0,0	21,7
Heimtextilien	4,0	122,0	123,6	-1,3	11,5
Haushaltsgeräte	8,8	108,9	107,9	0,9	7,8
Elektrische u.a. Haushaltsgroßgeräte	5,7	107,5	106,4	1,0	7,9
Elektrische Kleingeräte für den Haushalt	2,7	109,6	108,6	0,9	7,9
Reparatur an Haushaltsgeräten	0,4	124,9	124,9	0,0	7,2
Glaswaren, Tafelgeschirr u.a. Gebrauchsgüter	3,7	118,6	118,3	0,3	7,5
Werkzeuge und Geräte für Haus und Garten	6,5	111,9	111,3	0,5	6,0
Motorbetriebene Großwerkzeuge u. Ä. für Haus und Garten	2,0	104,3	103,9	0,4	3,4
Gartengeräte, Handwerkzeuge u.a. Gebrauchsgüter für die Haushaltsführung	4,5	115,2	114,5	0,6	7,1
Waren und Dienstleistungen für die Haushaltsführung	7,7	128,7	126,5	1,7	18,2
Verbrauchsgüter für die Haushaltsführung	4,3	118,3	118,5	-0,2	16,9
Dienstleistungen von Hauspersonal u.a. häusliche Dienste	3,5	141,3	136,3	3,7	19,4

Noch: 1. Verbraucherpreisindex
 Noch: 1.5 Gruppen und Untergruppen

Indexgruppe Indexuntergruppe	Wägungs- anteil in Promille	Basis: JD 2015 = 100		Veränderung in Prozent Oktober 2022 gegenüber	
		Oktober 2022	September 2022	September 2022	Oktober 2021
Gesundheit	46,1	108,7	108,3	0,4	2,5
Medizinische Erzeugnisse, Geräte und Ausrüstungen	19,4	112,5	111,4	1,0	4,6
Pharmazeutische Erzeugnisse	9,7	111,8	111,6	0,2	2,3
Andere medizinische Erzeugnisse	1,1	114,7	113,7	0,9	5,1
Therapeutische Geräte und Ausrüstungen	8,7	112,9	110,9	1,8	7,1
Ambulante Gesundheitsdienstleistungen	20,2	101,4	101,4	0,0	1,1
Ärztliche Dienstleistungen	10,7	100,0	100,0	0,0	0,0
Zahnärztliche Dienstleistungen	6,8	98,2	98,2	0,0	2,5
Dienstleistungen nichtärztlicher Gesundheitsdienstberufe	2,7	114,9	115,3	-0,3	1,6
Stationäre Gesundheitsdienstleistungen	6,5	120,6	120,6	0,0	1,4
Verkehr	129,1	133,9	134,0	-0,1	12,2
Kauf von Fahrzeugen	34,7	125,9	125,0	0,7	8,9
Personenkraftwagen (ohne Wohnmobile)	31,6	125,4	124,7	0,6	9,1
Krafträder	2,1	127,9	124,9	2,4	6,4
Fahrräder	1,0	136,6	136,3	0,2	5,7
Waren und Dienstleistungen für Fahrzeuge	70,7	143,0	144,3	-0,9	15,3
Ersatzteile und Zubehör für Fahrzeuge	6,6	119,5	118,2	1,1	7,9
Kraft- und Schmierstoffe für Fahrzeuge	35,3	152,9	155,9	-1,9	21,8
Wartung und Reparatur von Fahrzeugen	15,7	140,4	139,4	0,7	8,7
Andere Dienstleistungen für Fahrzeuge	13,2	131,2	132,0	-0,6	9,1
Personen und Güterbeförderung	23,7	118,6	116,5	1,8	6,8
Personenbeförderung im Schienenverkehr	4,6	91,3	91,5	-0,2	-2,4
Personenbeförderung im Straßenverkehr	1,3	121,0	117,2	3,2	5,8
Personenbeförderung im Luftverkehr	5,5	133,4	130,4	2,3	17,2
Personenbeförderung im Schiffsverkehr	0,5	123,4	123,7	-0,2	6,5
Kombinierte Personenbeförderungs- dienstleistungen	11,5	120,9	118,4	2,1	4,6
Ausgaben für andere Verkehrsdienstleistungen	0,3	152,6	150,2	1,6	20,3

Noch: 1. Verbraucherpreisindex
 Noch: 1.5 Gruppen und Untergruppen

Indexgruppe Indexuntergruppe	Wägungs- anteil in Promille	Basis: JD 2015 = 100		Veränderung in Prozent Oktober 2022 gegenüber	
		Oktober 2022	September 2022	September 2022	Oktober 2021
Post und Telekommunikation	26,7	93,9	93,8	0,1	-0,3
Brief- und Paketdienstleistungen	1,8	117,7	117,7	0,0	3,6
Telefone u.a. Geräte für die Kommunikation	2,7	81,4	80,2	1,5	5,9
Telekommunikationsdienstleistungen	22,2	93,4	93,4	0,0	-1,4
Freizeit, Unterhaltung und Kultur	113,4	118,3	118,6	-0,3	6,8
Audio-, Foto-,IT-Geräte und Zubehör	14,2	98,2	98,7	-0,5	3,5
Rundfunk, Fernsehgeräte u.Ä.	5,3	92,7	93,5	-0,9	2,0
Foto- und Filmausrüstung, optische Geräte und Zubehör	0,9	143,1	144,1	-0,7	9,8
Informationsverarbeitungsgeräte	5,7	93,8	93,7	0,1	3,8
Ton-, Bild- u.a. Datenträger	2,0	101,5	102,4	-0,9	2,2
Reparatur an Audio-, Foto-, IT- Geräten und Zubehör	0,3	118,6	117,4	1,0	5,4
Andere Gebrauchsgüter für Freizeit und Kultur	2,3	126,8	126,7	0,1	11,3
Langlebige Gebrauchsgüter für Freizeit im Freien	1,7	132,0	131,9	0,1	14,1
Langlebige Gebrauchsgüter für Freizeit in Räumen	0,3	113,7	113,1	0,5	7,6
Andere Güter für Freizeit und Garten, Haustiere	17,6	121,3	120,8	0,4	8,9
Spiele, Spielzeug, Hobbywaren	3,7	115,9	115,7	0,2	2,7
Güter für Sport, Camping und Erholung	2,6	113,6	112,3	1,2	4,8
Gartenerzeugnisse, Pflanzen und Blumen	5,7	121,7	121,6	0,1	8,6
Haustiere, einschl. Ge- und Verbrauchsgüter	4,3	132,9	132,0	0,7	20,2
Veterinär- u.a. Dienstleistungen für Haustiere	1,3	112,0	112,0	0,0	0,0

Noch: 1. Verbraucherpreisindex
 Noch: 1.5 Gruppen und Untergruppen

Indexgruppe Indexuntergruppe	Wägungs- anteil in Promille	Basis: JD 2015 = 100		Veränderung in Prozent Oktober 2022 gegenüber	
		Oktober 2022	September 2022	September 2022	Oktober 2021
Noch: Freizeit, Unterhaltung und Kultur					
Freizeit- und Kulturdienstleistungen	37,4	114,7	114,6	0,1	2,2
Sport-, Freizeit und Erholungsdienstleistungen	10,1	116,4	116,2	0,2	2,3
Kulturdienstleistungen	17,3	112,3	112,1	0,2	2,8
Glücksspiele	10,0	117,2	117,2	0,0	1,2
Druckerzeugnisse, Schreib- und Zeichenwaren	15,2	127,8	123,5	3,5	7,4
Bücher	4,7	116,8	115,6	1,0	3,4
Zeitungen und Zeitschriften	5,4	146,6	136,6	7,3	11,1
Andere Druckerzeugnisse	2,9	109,4	110,1	-0,6	1,7
Schreibwaren und Zeichenmaterialien	2,2	129,7	126,2	2,8	12,9
Pauschalreisen	26,6	125,9	129,8	-3,0	12,3

Noch: 1. Verbraucherpreisindex
 Noch: 1.5 Gruppen und Untergruppen

Indexgruppe Indexuntergruppe	Wägungs- anteil in Promille	Basis: JD 2015 = 100		Veränderung in Prozent Oktober 2022 gegenüber	
		Oktober 2022	September 2022	September 2022	Oktober 2021
Bildungswesen	9,0	108,1	107,1	0,9	-0,1
Gaststätten- und Beherbergungsdienstleistungen	46,8	129,0	127,3	1,3	9,5
Gaststättendienstleistungen	36,4	130,5	128,6	1,5	10,2
Restaurants, Cafes, Straßenverkauf u.Ä.	31,8	129,4	127,2	1,7	10,7
Bewirtungsleistungen von Kantinen und Mensen	4,6	138,2	138,2	0,0	7,8
Übernachtungen	10,4	123,6	122,9	0,6	6,8
Andere Waren und Dienstleistungen	74,3	125,0	123,1	1,5	7,7
Körperpflege	22,9	124,2	121,1	2,6	9,9
Friseurleistungen und andere Dienstleistungen für die Körperpflege	10,5	133,9	129,7	3,2	8,2
Elektrische Geräte für die Körperpflege	0,5	108,1	104,1	3,8	2,3
Andere Artikel und Erzeugnisse für die Körperpflege	11,9	116,2	114,4	1,6	11,9
Persönliche Gebrauchsgegenstände a.n.g.	6,2	115,3	113,5	1,6	7,1
Schmuck und Uhren	3,2	119,9	118,2	1,4	6,9
Andere persönliche Gebrauchsgegenstände	2,9	110,3	108,4	1,8	7,4
Dienstleistungen sozialer Einrichtungen	14,2	154,4	152,4	1,3	13,1
Versicherungsdienstleistungen	24,7	111,6	110,1	1,4	3,2
Finanzdienstleistungen a.n.g.	2,1	135,5	135,3	0,1	3,2
Andere Dienstleistungen a. n. g.	4,3	119,4	119,8	-0,3	3,6

2. Jahresübersicht
2.1 Haupt

Jahr Monat	Gesamt- index	Haupt					
		Nahrungs- mittel und alkohol- freie Getränke	Alkoho- lische Getränke, Tabak- waren	Bekleidung und Schuhe	Wohnung, Wasser, Strom, Gas u.a. Brenn- stoffe	Möbel, Leuchten, Geräte u.a. Haushalts- zubehör	Gesund- heit
Basis: JD 2015 = 100							
Wägungsanteile in Promille	1000,0	96,9	37,8	45,3	324,7	50,0	46,1
2016 JD	100,6	100,9	102,7	100,2	100,1	100,6	101,0
2017 JD	102,1	104,1	105,0	101,5	100,9	101,5	101,9
2018 JD	103,9	107,2	108,4	103,0	102,1	102,0	102,8
2019 JD	105,4	108,2	111,5	104,7	103,5	103,4	103,8
2020 JD	106,3	111,2	114,5	104,2	104,4	103,9	104,3
2021 JD	109,7	115,0	118,2	105,6	106,4	105,9	105,5
2020 Januar	105,4	110,1	112,9	102,0	104,4	104,5	104,1
Februar	105,9	111,9	112,4	102,9	104,3	104,4	104,6
März	106,0	112,1	113,0	106,3	104,4	104,9	104,6
April	106,3	112,3	114,7	(105,6)	104,5	(105,0)	104,8
Mai	106,4	113,8	115,1	106,3	104,3	104,7	105,1
Juni	107,2	113,2	116,3	105,5	104,7	104,7	105,2
Juli	106,8	110,4	115,8	100,8	104,2	103,0	104,5
August	106,6	110,0	115,8	100,4	104,3	103,2	104,5
September	106,4	109,9	114,7	104,3	104,2	103,5	104,5
Oktober	106,5	110,4	115,1	106,2	104,2	102,9	103,1
November	105,6	110,4	114,1	106,4	104,3	102,6	103,2
Dezember	106,3	110,0	114,2	103,9	104,7	102,9	103,3
2021 Januar	106,8	113,5	115,5	(103,0)	105,1	104,0	104,2
Februar	107,4	114,5	116,2	(104,1)	105,3	104,4	104,5
März	107,9	113,5	116,9	105,1	105,8	104,3	104,8
April	108,8	115,9	118,7	105,4	105,9	104,4	105,4
Mai	109,1	114,9	118,5	104,8	106,1	104,4	105,4
Juni	109,5	114,7	119,0	106,2	106,2	104,9	105,5
Juli	110,8	115,2	118,7	105,4	106,4	106,0	106,2
August	110,7	114,6	118,6	104,0	106,4	106,3	106,2
September	110,8	115,1	119,0	106,3	106,7	107,3	106,2
Oktober	111,2	115,0	119,0	106,6	107,6	107,3	106,0
November	111,1	115,9	119,0	108,0	107,8	108,1	105,9
Dezember	111,7	117,5	119,2	107,8	107,7	108,8	106,0
2022 Januar	113,4	119,5	119,8	105,8	113,2	110,2	106,8
Februar	114,1	120,5	120,5	103,4	113,7	111,4	106,9
März	116,5	121,6	121,5	107,0	116,5	111,8	107,0
April	117,6	126,1	122,3	109,1	116,3	113,5	107,5
Mai	118,7	128,2	123,4	109,7	116,9	115,1	107,6
Juni	118,4	129,0	124,4	107,8	117,4	115,4	107,7
Juli	119,2	131,9	124,4	106,5	117,3	117,1	108,0
August	119,6	134,4	124,5	106,2	117,8	117,2	108,2
September	121,8	137,3	124,6	109,8	119,0	117,8	108,3
Oktober	123,1	139,3	125,8	112,2	121,0	118,7	108,7

- Verbraucherpreisindex
gruppen

gruppe						Jahr Monat
Verkehr	Post und Tele- kommunikation	Freizeit, Unterhaltung und Kultur	Bildungs- wesen	Gaststätten- und Beherbergungs- dienstleistungen	Andere Waren und Dienst- leistungen	
Basis: JD 2015 = 100						
129,1	26,7	113,4	9,0	46,8	74,3	Wägungsanteile in Promille
99,3	98,8	100,9	103,3	102,8	102,2	2016 JD
102,5	97,6	102,3	106,6	106,1	102,4	2017 JD
106,3	96,6	103,9	105,1	108,1	103,9	2018 JD
107,7	96,0	104,6	107,9	110,6	107,0	2019 JD
106,1	94,4	104,8	108,8	113,3	110,2	2020 JD
115,3	94,3	107,6	109,2	116,1	114,8	2021 JD
108,7	96,0	97,8	108,7	112,1	108,4	2020 Januar
108,5	96,0	100,2	108,5	112,3	108,6	Februar
107,0	95,8	100,5	108,7	112,6	108,5	März
105,0	95,7	(104,1)	109,1	(113,0)	109,3	April
104,3	95,5	103,9	108,9	113,3	109,8	Mai
105,7	95,5	108,0	109,0	113,1	110,7	Juni
106,3	93,3	111,7	108,6	114,2	110,5	Juli
106,1	93,2	110,4	108,5	113,8	110,6	August
105,8	93,1	107,4	108,7	114,0	110,7	September
105,6	92,9	107,5	108,9	113,9	111,8	Oktober
104,5	92,8	100,5	108,9	113,7	111,8	November
106,0	92,6	105,0	108,9	114,0	112,2	Dezember
109,8	94,6	99,0	109,8	(113,8)	112,8	2021 Januar
110,4	94,5	101,6	109,9	(113,9)	113,0	Februar
112,3	94,3	102,1	109,9	(114,1)	113,7	März
113,1	94,2	105,0	109,6	(114,3)	113,9	April
113,5	94,2	107,3	109,8	(114,7)	114,2	Mai
114,5	94,2	108,5	109,6	116,4	114,5	Juni
116,7	94,3	114,5	109,6	117,3	115,4	Juli
117,1	94,3	114,0	109,6	117,5	115,7	August
117,3	94,3	111,9	108,1	117,6	116,1	September
119,3	94,2	110,8	108,2	117,8	116,1	Oktober
120,7	94,2	105,4	108,3	117,6	116,2	November
119,2	94,2	110,8	108,3	117,9	116,1	Dezember
121,3	94,4	104,7	108,9	118,8	118,1	2022 Januar
122,7	94,3	106,8	106,9	119,4	118,5	Februar
130,6	94,2	107,6	107,0	119,8	118,9	März
129,3	94,2	111,9	107,3	121,6	119,6	April
131,5	94,2	112,4	107,3	123,3	120,4	Mai
123,1	94,1	117,3	106,2	124,1	120,8	Juni
122,1	94,0	121,8	106,4	126,0	122,1	Juli
120,9	93,9	121,8	106,3	127,3	122,7	August
134,0	93,8	118,6	107,1	127,3	123,1	September
133,9	93,9	118,3	108,1	129,0	125,0	Oktober

Jahr Monat	Gesamt- index	Haupt					
		Nahrungs- mittel und alkohol- freie Getränke	Alkohol- liche Getränke, Tabak- waren	Bekleidung und Schuhe	Wohnung, Wasser, Strom, Gas u.a. Brenn- stoffe	Möbel, Leuchten, Geräte u.a. Haushalts- zubehör	Gesund- heit
Basis: JD 2015 = 100							
Veränderung gegenüber dem Vorjahresmonat in Prozent							
2016 JD	0,6	0,9	2,7	0,2	0,1	0,6	1,0
2017 JD	1,5	3,2	2,2	1,3	0,8	0,9	0,9
2018 JD	1,8	3,0	3,2	1,5	1,2	0,5	0,9
2019 JD	1,4	0,9	2,9	1,7	1,4	1,4	1,0
2020 JD	0,9	2,8	2,7	-0,5	0,9	0,5	0,5
2021 JD	3,2	3,4	3,2	1,3	1,9	1,9	1,2
2020 Januar	1,8	2,5	2,9	1,2	1,4	1,9	1,2
Februar	2,0	3,4	2,1	1,7	1,3	1,4	1,5
März	1,7	4,3	2,4	3,1	1,2	2,2	0,8
April	1,1	5,0	3,1	(-0,4)	1,0	(1,9)	0,8
Mai	0,9	5,4	3,2	0,5	0,7	1,7	1,0
Juni	1,1	4,5	3,9	1,2	1,2	0,9	1,1
Juli	0,3	1,4	3,7	-1,7	0,7	0,1	0,6
August	0,2	0,6	3,6	-1,6	0,9	0,0	0,6
September	0,3	1,5	1,9	-2,3	0,5	0,0	0,5
Oktober	0,3	2,3	2,2	-1,8	0,5	-0,9	-1,0
November	0,1	1,5	1,3	-1,3	0,6	-1,8	-0,8
Dezember	0,2	0,8	1,7	-3,5	0,8	-1,7	-0,7
2021 Januar	1,3	3,1	2,3	(1,0)	0,7	-0,5	0,1
Februar	1,4	2,3	3,4	(1,2)	1,0	0,0	-0,1
März	1,8	1,2	3,5	-1,1	1,3	-0,6	0,2
April	2,4	3,2	3,5	-0,2	1,3	-0,6	0,6
Mai	2,5	1,0	3,0	-1,4	1,7	-0,3	0,3
Juni	2,1	1,3	2,3	0,7	1,4	0,2	0,3
Juli	3,7	4,3	2,5	4,6	2,1	2,9	1,6
August	3,8	4,2	2,4	3,6	2,0	2,9	1,6
September	4,1	4,7	3,7	1,9	2,4	3,7	1,6
Oktober	4,4	4,2	3,4	0,4	3,3	4,3	2,8
November	5,2	5,0	4,3	1,5	3,4	5,4	2,6
Dezember	5,1	6,8	4,4	3,8	2,9	5,7	2,6
2022 Januar	6,2	5,3	3,7	2,7	7,7	6,0	2,5
Februar	6,2	5,2	3,7	-0,7	8,0	6,7	2,3
März	8,0	7,1	3,9	1,8	10,1	7,2	2,1
April	8,1	8,8	3,0	3,5	9,8	8,7	2,0
Mai	8,8	11,6	4,1	4,7	10,2	10,2	2,1
Juni	8,1	12,5	4,5	1,5	10,5	10,0	2,1
Juli	7,6	14,5	4,8	1,0	10,2	10,5	1,7
August	8,0	17,3	5,0	2,1	10,7	10,3	1,9
September	9,9	19,3	4,7	3,3	11,5	9,8	2,0
Oktober	10,7	21,1	5,7	5,3	12,5	10,6	2,5

- Verbraucherpreisindex
gruppen

gruppe						Jahr Monat
Verkehr	Post und Tele- kommunikation	Freizeit, Unterhaltung und Kultur	Bildungs- wesen	Gaststätten- und Beherbergungs- dienstleistungen	Andere Waren und Dienst- leistungen	
Basis: JD 2015 = 100						
Veränderung gegenüber dem Vorjahresmonat in Prozent						
-0,7	-1,2	0,9	3,3	2,8	2,2	2016 JD
3,2	-1,2	1,4	3,2	3,2	0,2	2017 JD
3,7	-1,0	1,6	-1,4	1,9	1,5	2018 JD
1,3	-0,6	0,7	2,7	2,3	3,0	2019 JD
-1,5	-1,7	0,2	0,8	2,4	3,0	2020 JD
8,7	-0,1	2,7	0,4	2,5	4,2	2021 JD
3,0	-0,3	0,9	2,7	2,7	3,1	2020 Januar
3,1	-0,4	1,3	2,6	2,7	3,1	Februar
0,9	-0,5	0,3	2,4	2,6	3,0	März
-2,4	-0,5	(0,2)	0,8	(2,8)	3,5	April
-4,1	-0,3	0,1	0,6	2,7	3,6	Mai
-2,9	0,0	0,0	0,7	1,7	4,0	Juni
-2,7	-2,6	-0,4	0,4	2,7	2,9	Juli
-2,7	-2,7	-0,9	0,1	2,5	2,7	August
-1,9	-2,9	-0,7	0,0	2,9	2,6	September
-2,1	-3,1	-0,2	0,0	2,5	2,5	Oktober
-3,3	-3,2	0,6	-0,3	2,0	2,4	November
-1,9	-3,4	0,7	-0,2	1,9	2,8	Dezember
1,0	-1,5	1,2	1,0	(1,5)	4,1	2021 Januar
1,8	-1,6	1,4	1,3	(1,4)	4,1	Februar
5,0	-1,6	1,6	1,1	(1,3)	4,8	März
7,7	-1,6	0,9	0,5	(1,2)	4,2	April
8,8	-1,4	3,3	0,8	(1,2)	4,0	Mai
8,3	-1,4	0,5	0,6	2,9	3,4	Juni
9,8	1,1	2,5	0,9	2,7	4,4	Juli
10,4	1,2	3,3	1,0	3,3	4,6	August
10,9	1,3	4,2	-0,6	3,2	4,9	September
13,0	1,4	3,1	-0,6	3,4	3,8	Oktober
15,5	1,5	4,9	-0,6	3,4	3,9	November
12,5	1,7	5,5	-0,6	3,4	3,5	Dezember
10,5	-0,2	5,8	-0,8	4,4	4,7	2022 Januar
11,1	-0,2	5,1	-2,7	4,8	4,9	Februar
16,3	-0,1	5,4	-2,6	5,0	4,6	März
14,3	0,0	6,6	-2,1	6,4	5,0	April
15,9	0,0	4,8	-2,3	7,5	5,4	Mai
7,5	-0,1	8,1	-3,1	6,6	5,5	Juni
4,6	-0,3	6,4	-2,9	7,4	5,8	Juli
3,2	-0,4	6,8	-3,0	8,3	6,1	August
14,2	-0,5	6,0	-0,9	8,2	6,0	September
12,2	-0,3	6,8	-0,1	9,5	7,7	Oktober

Noch: 2. Jahresübersicht - Verbraucherpreisindex
2.2 Wohnungsmieten

Jahr Monat	Index Wohnungs- mieten einschl. Nebenkosten	Wohnungs- netto- mieten	Wohnungsnebenkosten				
			zusammen	Davon			
				Wasser- versorgung	Abwasser- entsorgung	Müll- abfuhr	Andere Dienst- leistungen
Basis: JD 2015 = 100							
Wägungsanteile in Promille	232,80	196,3	36,4	7,1	5,9	5,9	17,6
2016 JD	100,9	100,8	101,5	99,2	98,7	106,1	101,8
2017 JD	101,7	101,5	102,6	99,9	98,7	106,2	103,7
2018 JD	102,6	102,4	103,6	100,1	99,1	106,6	105,6
2019 JD	103,8	103,5	105,2	100,2	98,0	108,4	108,5
2020 JD	105,4	105,2	106,4	100,2	97,8	111,6	110,0
2021 JD	106,8	106,5	108,7	101,7	99,7	114,4	112,6
2020 Januar	104,3	104,1	105,9	100,2	97,9	111,6	109,0
Februar	104,5	104,2	106,1	100,9	97,8	111,6	109,0
März	104,9	104,7	106,1	100,9	97,8	111,6	109,1
April	105,0	104,7	106,5	100,9	97,8	111,6	109,8
Mai	105,0	104,7	106,7	100,9	97,8	111,6	110,4
Juni	105,6	105,4	106,7	100,9	97,8	111,6	110,4
Juli	105,6	105,5	106,2	99,7	97,8	111,6	109,8
August	105,8	105,6	106,5	99,7	97,8	111,6	110,4
September	105,8	105,7	106,5	99,7	97,8	111,6	110,4
Oktober	105,9	105,7	106,6	99,7	97,8	111,6	110,5
November	106,0	105,9	106,6	99,7	97,8	111,6	110,5
Dezember	106,1	105,9	106,7	99,7	97,8	111,6	110,8
2021 Januar	106,2	106,0	107,8	101,7	99,7	112,7	111,3
Februar	106,4	106,0	108,2	101,7	99,7	114,5	111,5
März	106,7	106,3	108,6	101,7	99,7	114,5	112,3
April	106,7	106,3	108,6	101,7	99,7	114,5	112,3
Mai	106,7	106,4	108,6	101,7	99,7	114,5	112,4
Juni	106,8	106,4	108,6	101,7	99,7	114,5	112,4
Juli	106,8	106,4	108,7	101,7	99,7	114,5	112,6
August	106,8	106,5	108,7	101,7	99,7	114,5	112,6
September	107,0	106,7	108,7	101,7	99,7	114,5	112,6
Oktober	107,2	106,8	109,1	101,7	99,7	114,5	113,4
November	107,2	106,9	109,3	101,7	99,7	114,5	113,9
Dezember	107,4	107,0	109,3	101,7	99,7	114,5	113,9
2022 Januar	107,9	107,2	112,0	106,4	103,6	116,8	115,4
Februar	108,0	107,3	112,0	106,4	103,6	116,8	115,4
März	108,1	107,3	112,3	106,4	103,6	116,8	116,1
April	108,1	107,4	112,3	106,4	103,6	116,8	116,1
Mai	108,3	107,5	113,0	106,4	103,6	116,8	117,5
Juni	108,5	107,7	113,1	106,4	103,6	116,8	117,6
Juli	108,5	107,7	113,1	106,4	103,6	116,8	117,6
August	108,6	107,8	113,2	107,2	103,6	116,8	117,6
September	108,7	107,8	113,4	107,2	103,6	116,8	118,0
Oktober	108,8	108,0	113,4	107,2	103,6	116,8	118,0

Noch: 2. Jahresübersicht - Verbraucherpreisindex
 Noch: 2.2 Wohnungsmieten

Jahr Monat	Index Wohnungs- mieten einschl. Nebenkosten	Wohnungs- netto- mieten	Wohnungsnebenkosten				
			zusammen	Davon			
				Wasser- versorgung	Abwasser- entsorgung	Müll- abfuhr	Andere Dienst- leistungen
Basis: JD 2015 = 100							
Veränderung gegenüber dem Vorjahresmonat in Prozent							
2016 JD	0,9	0,8	1,5	-0,8	-1,3	6,1	1,8
2017 JD	0,8	0,7	1,1	0,7	0,0	0,1	1,9
2018 JD	0,9	0,9	1,0	0,2	0,4	0,4	1,8
2019 JD	1,2	1,1	1,5	0,1	-1,1	1,7	2,7
2020 JD	1,5	1,6	1,1	0,0	-0,2	3,0	1,4
2021 JD	1,3	1,2	2,2	1,5	1,9	2,5	2,4
2020 Januar	1,0	1,1	0,8	0,1	-1,2	3,0	1,0
Februar	1,1	1,0	1,1	0,7	-0,1	3,0	0,9
März	1,3	1,3	1,0	0,7	-0,1	3,0	0,9
April	1,3	1,3	1,4	0,7	-0,1	3,0	1,6
Mai	1,3	1,3	1,6	0,7	-0,1	3,0	2,1
Juni	1,7	1,7	1,3	0,7	-0,1	3,0	1,5
Juli	1,7	1,9	0,9	-0,5	-0,1	3,0	0,9
August	1,9	2,0	1,1	-0,5	-0,1	3,0	1,5
September	1,7	1,9	1,1	-0,5	-0,1	3,0	1,5
Oktober	1,8	1,8	1,2	-0,5	-0,1	3,0	1,6
November	1,8	1,9	1,2	-0,5	-0,1	3,0	1,6
Dezember	1,8	1,8	1,2	-0,5	-0,1	3,0	1,7
2021 Januar	1,8	1,8	1,8	1,5	1,8	1,0	2,1
Februar	1,8	1,7	2,0	0,8	1,9	2,6	2,3
März	1,7	1,5	2,4	0,8	1,9	2,6	2,9
April	1,6	1,5	2,0	0,8	1,9	2,6	2,3
Mai	1,6	1,6	1,8	0,8	1,9	2,6	1,8
Juni	1,1	0,9	1,8	0,8	1,9	2,6	1,8
Juli	1,1	0,9	2,4	2,0	1,9	2,6	2,6
August	0,9	0,9	2,1	2,0	1,9	2,6	2,0
September	1,1	0,9	2,1	2,0	1,9	2,6	2,0
Oktober	1,2	1,0	2,3	2,0	1,9	2,6	2,6
November	1,1	0,9	2,5	2,0	1,9	2,6	3,1
Dezember	1,2	1,0	2,4	2,0	1,9	2,6	2,8
2022 Januar	1,6	1,1	3,9	4,6	3,9	3,6	3,7
Februar	1,5	1,2	3,5	4,6	3,9	2,0	3,5
März	1,3	0,9	3,4	4,6	3,9	2,0	3,4
April	1,3	1,0	3,4	4,6	3,9	2,0	3,4
Mai	1,5	1,0	4,1	4,6	3,9	2,0	4,5
Juni	1,6	1,2	4,1	4,6	3,9	2,0	4,6
Juli	1,6	1,2	4,0	4,6	3,9	2,0	4,4
August	1,7	1,2	4,1	5,4	3,9	2,0	4,4
September	1,6	1,0	4,3	5,4	3,9	2,0	4,8
Oktober	1,5	1,1	3,9	5,4	3,9	2,0	4,1

Noch: 2. Jahresübersicht - Verbraucherpreisindex
2.3 Strom, Gas und andere Brennstoffe

Jahr Monat	Index Strom, Gas und andere Brennstoffe	Davon				
		Strom	Gas	Heizöl ¹⁾	Feste Brennstoffe	Fernwärme u.A.
Basis: JD 2015 = 100						
Wägungsanteile in Promille	68,8	25,9	24,8	11,5	1,4	5,2
2016 JD	96,5	102,4	98,6	80,8	98,7	90,8
2017 JD	97,0	102,8	95,9	89,4	99,0	90,0
2018 JD	99,2	102,4	94,2	105,5	104,1	91,6
2019 JD	101,0	104,6	94,7	107,6	109,1	96,5
2020 JD	99,4	110,6	95,3	85,6	107,1	91,6
2021 JD	103,0	108,4	97,3	105,5	100,4	98,1
2020 Januar	103,3	110,7	96,0	105,0	105,0	96,7
Februar	102,5	110,7	95,9	99,5	111,6	96,7
März	101,4	110,7	95,8	93,5	111,6	96,8
April	101,2	111,8	95,7	91,7	111,5	93,2
Mai	100,3	111,8	95,7	86,1	111,6	93,2
Juni	99,9	111,8	95,8	84,1	108,0	93,2
Juli	97,9	110,0	94,7	81,2	104,5	88,3
August	97,5	110,0	94,8	78,4	102,8	88,3
September	96,9	110,0	94,7	75,1	102,9	88,3
Oktober	96,9	110,0	94,8	74,6	105,1	88,1
November	96,8	110,0	94,8	74,3	105,1	88,1
Dezember	98,6	110,0	95,1	84,1	105,6	88,1
2021 Januar	99,4	108,4	96,6	88,6	99,2	91,1
Februar	100,1	108,4	96,7	92,6	100,8	91,8
März	101,3	108,4	96,9	99,1	100,6	91,8
April	101,3	108,4	96,7	98,5	100,5	94,5
Mai	101,8	108,4	96,7	101,0	100,4	94,5
Juni	102,2	108,4	96,8	103,5	100,1	94,5
Juli	102,9	108,4	97,1	105,3	100,5	98,8
August	102,6	108,4	97,3	103,0	100,5	98,8
September	103,6	108,4	97,4	108,3	100,8	98,8
Oktober	106,8	108,4	98,2	122,9	100,8	105,7
November	107,3	108,4	98,7	123,5	102,2	108,5
Dezember	106,6	108,4	98,8	119,1	98,9	108,5
2022 Januar	130,0	123,5	138,8	126,7	112,1	133,0
Februar	132,2	123,5	139,9	133,0	112,6	142,2
März	144,9	125,2	144,8	194,8	112,6	142,2
April	143,1	125,2	148,4	174,7	113,4	144,9
Mai	145,2	125,2	148,7	182,4	146,1	144,9
Juni	146,7	125,1	146,3	197,9	141,1	144,9
Juli	145,5	116,0	148,8	197,9	143,9	160,9
August	147,4	116,0	151,2	202,9	153,0	160,9
September	152,7	116,0	161,0	212,7	154,9	162,9
Oktober	160,7	124,3	167,8	218,1	155,6	182,0

1) einschließlich Betriebskosten

Noch: 2. Jahresübersicht - Verbraucherpreisindex
 Noch: 2.3 Strom, Gas und andere Brennstoffe

Jahr Monat	Index Strom, Gas und andere Brennstoffe	Davon				
		Strom	Gas	Heizöl ¹⁾	Feste Brennstoffe	Fernwärme u.A.
Basis: JD 2015 = 100						
Veränderung gegenüber dem Vorjahresmonat in Prozent						
2016 JD	-3,5	2,4	-1,4	-19,2	-1,3	-9,2
2017 JD	0,5	0,4	-2,7	10,6	0,3	-0,9
2018 JD	2,3	-0,4	-1,8	18,0	5,2	1,8
2019 JD	1,8	2,1	0,5	2,0	4,8	5,3
2020 JD	-1,6	5,7	0,6	-20,4	-1,8	-5,1
2021 JD	3,6	-2,0	2,1	23,2	-6,3	7,1
2020 Januar	3,0	7,1	2,0	-2,0	-0,1	-1,8
Februar	2,2	7,1	1,9	-6,7	6,2	-2,3
März	0,9	7,1	1,6	-13,2	6,2	-2,2
April	-0,4	6,5	1,3	-17,1	6,1	-4,7
Mai	-1,7	6,5	1,1	-22,9	0,6	-4,7
Juni	-1,3	6,5	1,3	-21,3	-2,8	-4,7
Juli	-3,1	4,8	0,1	-24,3	-5,7	-6,9
August	-3,2	4,8	0,2	-25,8	-7,1	-6,9
September	-4,3	4,8	-0,1	-30,8	-7,0	-6,9
Oktober	-4,2	4,8	-0,2	-30,7	-5,9	-6,8
November	-4,1	4,8	-0,5	-29,6	-6,0	-6,8
Dezember	-2,5	4,8	-0,5	-20,6	-5,5	-6,8
2021 Januar	-3,8	-2,1	0,6	-15,6	-5,5	-5,8
Februar	-2,3	-2,1	0,8	-6,9	-9,7	-5,1
März	-0,1	-2,1	1,1	6,0	-9,9	-5,2
April	0,1	-3,0	1,0	7,4	-9,9	1,4
Mai	1,5	-3,0	1,0	17,3	-10,0	1,4
Juni	2,3	-3,0	1,0	23,1	-7,3	1,4
Juli	5,1	-1,5	2,5	29,7	-3,8	11,9
August	5,2	-1,5	2,6	31,4	-2,2	11,9
September	6,9	-1,5	2,9	44,2	-2,0	11,9
Oktober	10,2	-1,5	3,6	64,7	-4,1	20,0
November	10,8	-1,5	4,1	66,2	-2,8	23,2
Dezember	8,1	-1,5	3,9	41,6	-6,3	23,2
2022 Januar	30,8	13,9	43,7	43,0	13,0	46,0
Februar	32,1	13,9	44,7	43,6	11,7	54,9
März	43,0	15,5	49,4	96,6	11,9	54,9
April	41,3	15,5	53,5	77,4	12,8	53,3
Mai	42,6	15,5	53,8	80,6	45,5	53,3
Juni	43,5	15,4	51,1	91,2	41,0	53,3
Juli	41,4	7,0	53,2	87,9	43,2	62,9
August	43,7	7,0	55,4	97,0	52,2	62,9
September	47,4	7,0	65,3	96,4	53,7	64,9
Oktober	50,5	14,7	70,9	77,5	54,4	72,2

1) einschließlich Betriebskosten

Noch: 2. Jahresübersicht - Verbraucherpreisindex
2.4 Waren und Dienstleistungen

Jahr Monat	Index Waren und Dienstleistungen (Gesamtindex)	Waren					Dienstleistungen	
		zusammen	darunter				zusammen	darunter Nettokalmmiete
			Verbrauchsgüter		Gebrauchsgüter			
			zusammen	darunter Haushalts- energie	mit mittlerer Lebensdauer	Langlebige Gebrauchs- Güter		
Basis: JD 2015 = 100								
Wägungsanteile in Promille	1000,0	468,2	297,5	68,8	89,7	81,0	531,8	196,3
2016 JD	100,6	99,6	98,9	96,5	100,5	101,4	101,4	100,8
2017 JD	102,1	101,5	101,3	97,0	101,8	101,9	102,7	101,5
2018 JD	103,9	103,8	104,5	99,2	102,9	102,0	104,1	102,4
2019 JD	105,4	105,0	105,8	101,0	104,1	102,8	105,8	103,5
2020 JD	106,3	104,9	105,9	99,4	104,0	102,4	107,5	105,2
2021 JD	109,7	109,4	111,5	103,0	105,9	105,8	109,8	106,5
2020 Januar	105,4	105,9	107,5	103,3	103,2	103,2	105,0	104,1
Februar	105,9	106,1	107,7	102,5	103,5	103,2	105,7	104,2
März	106,0	106,1	107,1	101,4	105,3	103,4	105,9	104,7
April	106,3	105,6	106,3	101,2	105,1	103,5	107,0	104,7
Mai	106,4	105,7	106,4	100,3	105,6	103,1	107,0	104,7
Juni	107,2	105,9	107,0	99,9	104,9	103,1	108,3	105,4
Juli	106,8	103,9	105,2	97,9	101,9	101,6	109,4	105,5
August	106,6	103,7	104,9	97,5	101,6	101,7	109,2	105,6
September	106,4	104,0	104,6	96,9	103,6	102,0	108,5	105,7
Oktober	106,5	104,2	104,8	96,9	104,7	101,5	108,6	105,7
November	105,6	103,8	104,1	96,8	104,9	101,4	107,1	105,9
Dezember	106,3	104,1	104,9	98,6	103,8	101,6	108,2	105,9
2021 Januar	106,8	106,5	108,1	99,4	103,8	103,4	107,0	106,0
Februar	107,4	107,2	108,9	100,1	104,5	103,6	107,7	106,0
März	107,9	107,7	109,6	101,3	104,7	103,9	108,1	106,3
April	108,8	108,6	110,8	101,3	105,0	104,1	109,0	106,3
Mai	109,1	108,6	110,8	101,8	105,0	104,3	109,5	106,4
Juni	109,5	109,1	111,2	102,2	105,7	104,9	110,0	106,4
Juli	110,8	109,7	111,8	102,9	106,1	105,8	111,7	106,4
August	110,7	109,5	111,6	102,6	105,6	106,3	111,7	106,5
September	110,8	110,5	112,4	103,6	107,0	107,3	111,1	106,7
Oktober	111,2	111,5	113,8	106,8	107,2	107,7	111,1	106,8
November	111,1	112,3	114,6	107,3	108,0	108,5	109,9	106,9
Dezember	111,7	112,1	114,1	106,6	108,1	109,4	111,2	107,0
2022 Januar	113,4	116,8	121,3	130,0	107,6	110,4	110,5	107,2
Februar	114,1	117,7	122,8	132,2	106,4	111,5	111,0	107,3
März	116,5	122,5	129,7	144,9	108,0	112,2	111,3	107,3
April	117,6	123,2	129,9	143,1	109,7	113,3	112,7	107,4
Mai	118,7	125,0	132,4	145,2	110,4	114,0	113,1	107,5
Juni	118,4	125,0	132,5	146,7	110,1	114,2	112,5	107,7
Juli	119,2	125,2	132,7	145,5	109,4	115,3	114,0	107,7
August	119,6	125,7	133,3	147,4	109,6	115,5	114,2	107,8
September	121,8	129,1	137,8	152,7	111,9	116,0	115,5	107,8
Oktober	123,1	131,2	140,5	160,7	113,5	116,7	115,9	108,0

Noch: 2. Jahresübersicht - Verbraucherpreisindex
 Noch: 2.4 Waren und Dienstleistungen

Jahr Monat	Index Waren und Dienstleistungen (Gesamtindex)	Waren					Dienstleistungen		
		zusammen	darunter				zusammen	darunter	
			Verbrauchsgüter		Gebrauchsgüter			Nettokaltemiete	
			zusammen	darunter Haushalts- energie	mit mittlerer Lebensdauer	Langlebige Gebrauchs- Güter			
Basis: JD 2015 = 100									
Veränderung gegenüber dem Vorjahresmonat in Prozent									
2016 JD	0,6	-0,4	-1,1	-3,5	0,5	1,4	1,4	0,8	
2017 JD	1,5	1,9	2,4	0,5	1,3	0,5	1,3	0,7	
2018 JD	1,8	2,3	3,2	2,3	1,1	0,1	1,4	0,9	
2019 JD	1,4	1,2	1,2	1,8	1,2	0,8	1,6	1,1	
2020 JD	0,9	-0,1	0,1	-1,6	-0,1	-0,4	1,6	1,6	
2021 JD	3,2	4,3	5,3	3,6	1,8	3,3	2,1	1,2	
2020 Januar	1,8	2,3	3,1	3,0	1,3	0,7	1,5	1,1	
Februar	2,0	2,2	3,1	2,2	1,4	0,4	1,7	1,0	
März	1,7	2,0	2,3	0,9	2,2	0,9	1,4	1,3	
April	1,1	0,8	0,8	-0,4	0,4	0,9	1,5	1,3	
Mai	0,9	0,1	-0,2	-1,7	0,9	0,3	1,6	1,3	
Juni	1,1	0,4	0,4	-1,3	1,0	0,0	1,8	1,7	
Juli	0,3	-1,3	-1,4	-3,1	-1,1	-1,0	1,7	1,9	
August	0,2	-1,3	-1,5	-3,2	-1,2	-1,0	1,6	2,0	
September	0,3	-1,2	-1,3	-4,3	-1,6	-0,6	1,5	1,9	
Oktober	0,3	-1,1	-1,1	-4,2	-1,2	-1,1	1,5	1,8	
November	0,1	-1,8	-2,1	-4,1	-1,1	-1,6	1,6	1,9	
Dezember	0,2	-1,5	-1,2	-2,5	-2,2	-1,6	1,6	1,8	
2021 Januar	1,3	0,6	0,6	-3,8	0,6	0,2	1,9	1,8	
Februar	1,4	1,0	1,1	-2,3	1,0	0,4	1,9	1,7	
März	1,8	1,5	2,3	-0,1	-0,6	0,5	2,1	1,5	
April	2,4	2,8	4,2	0,1	-0,1	0,6	1,9	1,5	
Mai	2,5	2,7	4,1	1,5	-0,6	1,2	2,3	1,6	
Juni	2,1	3,0	3,9	2,3	0,8	1,7	1,6	0,9	
Juli	3,7	5,6	6,3	5,1	4,1	4,1	2,1	0,9	
August	3,8	5,6	6,4	5,2	3,9	4,5	2,3	0,9	
September	4,1	6,3	7,5	6,9	3,3	5,2	2,4	0,9	
Oktober	4,4	7,0	8,6	10,2	2,4	6,1	2,3	1,0	
November	5,2	8,2	10,1	10,8	3,0	7,0	2,6	0,9	
Dezember	5,1	7,7	8,8	8,1	4,1	7,7	2,8	1,0	
2022 Januar	6,2	9,7	12,2	30,8	3,7	6,8	3,3	1,1	
Februar	6,2	9,8	12,8	32,1	1,8	7,6	3,1	1,2	
März	8,0	13,7	18,3	43,0	3,2	8,0	3,0	0,9	
April	8,1	13,4	17,2	41,3	4,5	8,8	3,4	1,0	
Mai	8,8	15,1	19,5	42,6	5,1	9,3	3,3	1,0	
Juni	8,1	14,6	19,2	43,5	4,2	8,9	2,3	1,2	
Juli	7,6	14,1	18,7	41,4	3,1	9,0	2,1	1,2	
August	8,0	14,8	19,4	43,7	3,8	8,7	2,2	1,2	
September	9,9	16,8	22,6	47,4	4,6	8,1	4,0	1,0	
Oktober	10,7	17,7	23,5	50,5	5,9	8,4	4,3	1,1	

Noch: 2. Jahresübersicht - Verbraucherpreisindex
2.5 Heizöl und Kraftstoffe

Jahr Monat	Gesamtindex ohne Heizöl ²⁾ und Kraftstoffe	Index Heizöl ²⁾ und Kraftstoffe	darunter	
			Heizöl ¹⁾	Kraftstoffe
Basis: JD 2015 = 100				
Wägungsanteile in Promille	958,0	42,0	11,5	35,0
2016 JD	101,0	91,3	80,8	92,8
2017 JD	102,3	98,2	89,4	98,4
2018 JD	103,8	108,4	105,5	106,4
2019 JD	105,4	106,3	107,6	104,6
2020 JD	106,9	93,0	85,6	94,7
2021 JD	109,3	117,6	105,5	115,9
2020 Januar	105,4	106,6	105,0	105,5
Februar	105,9	104,5	99,5	104,7
März	106,3	98,3	93,5	99,2
April	107,0	90,2	91,7	90,0
Mai	107,2	86,9	86,1	87,7
Juni	107,9	90,9	84,1	92,8
Juli	107,5	91,9	81,2	94,7
August	107,4	90,4	78,4	93,7
September	107,1	89,6	75,1	93,5
Oktober	107,3	89,1	74,6	92,8
November	106,4	85,9	74,3	88,9
Dezember	106,9	91,7	84,1	92,3
2021 Januar	106,9	102,8	88,6	103,9
Februar	107,5	105,3	92,6	105,3
März	107,8	111,6	99,1	110,6
April	108,6	112,6	98,5	111,9
Mai	108,8	113,7	101,0	112,4
Juni	109,2	116,5	103,5	115,0
Juli	110,4	119,2	105,3	117,7
August	110,4	118,5	103,0	117,6
September	110,4	121,6	108,3	119,8
Oktober	110,4	130,4	122,9	125,6
November	110,1	133,1	123,5	129,0
Dezember	111,0	125,5	119,1	121,7
2022 Januar	112,6	133,2	126,7	128,5
Februar	113,1	137,5	133,0	131,8
März	113,9	177,1	194,8	159,4
April	115,6	163,6	174,7	150,6
Mai	116,4	171,2	182,4	157,7
Juni	116,1	168,9	197,9	150,4
Juli	117,3	163,3	197,9	144,4
August	117,9	158,8	202,9	138,0
September	119,5	176,0	212,7	156,2
Oktober	120,8	174,4	218,1	153,1

1) einschließlich Betriebskosten

2) ohne Betriebskosten

Noch: 2. Jahresübersicht - Verbraucherpreisindex
 Noch: 2.5 Heizöl und Kraftstoffe

Jahr Monat	Gesamtindex ohne Heizöl ²⁾ und Kraftstoffe	Index Heizöl ²⁾ und Kraftstoffe	darunter	
			Heizöl ¹⁾	Kraftstoffe
Basis: JD 2015 = 100				
Veränderung gegenüber dem Vorjahresmonat in Prozent				
2016 JD	1,0	-8,7	-19,2	-7,2
2017 JD	1,3	7,6	10,6	6,0
2018 JD	1,5	10,4	18,0	8,1
2019 JD	1,5	-1,9	2,0	-1,7
2020 JD	1,4	-12,5	-20,4	-9,5
2021 JD	2,2	26,5	23,2	22,4
2020 Januar	1,8	4,1	-2,0	5,5
Februar	1,9	3,2	-6,7	5,9
März	2,0	-4,8	-13,2	-1,8
April	1,9	-16,0	-17,1	-14,3
Mai	1,9	-22,1	-22,9	-20,1
Juni	2,0	-17,4	-21,3	-15,3
Juli	1,0	-16,2	-24,3	-13,0
August	1,0	-16,0	-25,8	-12,4
September	0,8	-15,2	-30,8	-9,9
Oktober	0,9	-15,9	-30,7	-10,9
November	0,9	-18,9	-29,6	-15,2
Dezember	0,7	-12,2	-20,6	-10,2
2021 Januar	1,4	-3,6	-15,6	-1,5
Februar	1,5	0,8	-6,9	0,6
März	1,4	13,5	6,0	11,5
April	1,5	24,8	7,4	24,3
Mai	1,5	30,8	17,3	28,2
Juni	1,2	28,2	23,1	23,9
Juli	2,7	29,7	29,7	24,3
August	2,8	31,1	31,4	25,5
September	3,1	35,7	44,2	28,1
Oktober	2,9	46,4	64,7	35,3
November	3,5	54,9	66,2	45,1
Dezember	3,8	36,9	41,6	31,9
2022 Januar	5,3	29,6	43,0	23,7
Februar	5,2	30,6	43,6	25,2
März	5,7	58,7	96,6	44,1
April	6,4	45,3	77,4	34,6
Mai	7,0	50,6	80,6	40,3
Juni	6,3	45,0	91,2	30,8
Juli	6,3	37,0	87,9	22,7
August	6,8	34,0	97,0	17,3
September	8,2	44,7	96,4	30,4
Oktober	9,4	33,7	77,5	21,9

1) einschließlich Betriebskosten

2) ohne Betriebskosten

Jahr Monat	Kraffahrer- Preisindex	da			
		Kraftwagen	Krafträder ohne E-Bike oder Pedelec	Kraftstoffe	Ersatzteile, Zubehör
Basis: JD 2015 = 100					
Wägungsanteile in Promille	122,9	32,7	1,2	35,0	6,2
2016 JD	99,2	101,5	101,2	92,8	101,5
2017 JD	102,2	103,0	104,7	98,4	102,0
2018 JD	105,9	104,8	106,2	106,4	102,4
2019 JD	107,0	107,1	107,8	104,6	103,0
2020 JD	105,5	107,9	107,8	94,7	103,4
2021 JD	114,4	112,6	112,8	115,9	106,6
2020 Januar	108,3	108,2	109,1	105,5	104,2
Februar	108,2	108,5	109,0	104,7	103,9
März	106,6	108,6	109,0	99,2	104,1
April	104,1	108,8	109,1	90,0	103,5
Mai	103,4	108,7	109,1	87,7	104,3
Juni	104,9	108,6	109,1	92,8	104,4
Juli	105,3	107,0	106,3	94,7	102,9
August	105,4	107,2	106,2	93,7	101,8
September	105,3	107,2	106,2	93,5	103,0
Oktober	104,9	107,1	106,3	92,8	102,8
November	104,0	107,3	107,1	88,9	102,7
Dezember	105,1	107,6	107,5	92,3	103,2
2021 Januar	109,2	109,8	111,4	103,9	104,6
Februar	109,7	110,0	111,8	105,3	104,4
März	111,6	110,8	111,9	110,6	104,8
April	112,2	111,1	111,9	111,9	104,8
Mai	112,7	111,4	112,6	112,4	105,8
Juni	113,6	112,0	112,6	115,0	106,0
Juli	115,5	112,5	112,9	117,7	107,2
August	115,7	112,9	113,7	117,6	108,2
September	116,2	114,0	113,4	119,8	107,5
Oktober	118,3	114,8	113,4	125,6	108,2
November	119,9	115,7	114,0	129,0	109,2
Dezember	118,3	116,2	114,2	121,7	108,7
2022 Januar	120,6	117,1	115,4	128,5	110,0
Februar	122,0	118,8	116,8	131,8	111,0
März	130,3	120,1	116,9	159,4	110,6
April	128,5	121,2	117,5	150,6	111,5
Mai	130,8	121,7	117,5	157,7	112,6
Juni	129,1	122,1	117,5	150,4	114,7
Juli	127,8	123,2	117,8	144,4	114,4
August	126,6	123,8	117,8	138,0	115,9
September	132,9	124,8	118,1	156,2	117,2
Oktober	132,6	125,6	119,2	153,1	118,7

- Verbraucherpreisindex
 -Unterhaltung (Kraftfahrer-Preisindex)

runter					Jahr
Reparaturen, Inspektion	Miete für Garage und Stellplatz	Fahrschule und Führerscheingebühr	Kfz- Versicherung	Kfz-Steuer	Monat
Basis: JD 2015 = 100					
19,7	11,1	2,2	8,2	6,2	Wägungsanteile in Promille
102,6	102,8	104,1	100,8	99,8	2016 JD
106,0	105,1	110,3	100,5	100,1	2017 JD
111,5	105,3	120,7	97,8	100,3	2018 JD
114,2	105,1	134,2	102,4	101,4	2019 JD
117,4	106,5	150,2	103,9	101,0	2020 JD
123,7	107,2	170,6	102,8	102,1	2021 JD
115,9	105,8	142,3	104,2	100,9	2020 Januar
116,0	105,8	143,1	105,6	100,9	Februar
116,1	105,8	143,6	104,5	100,9	März
116,7	105,8	143,6	103,6	100,9	April
116,3	105,8	144,0	103,6	100,9	Mai
115,9	105,8	148,3	105,4	100,9	Juni
117,6	105,8	153,7	105,5	100,9	Juli
118,8	107,4	154,3	105,5	100,9	August
118,8	107,4	155,2	103,5	100,9	September
118,7	107,4	156,7	101,8	100,8	Oktober
118,9	107,4	158,0	101,9	101,3	November
119,2	107,6	160,1	102,2	101,3	Dezember
119,4	107,6	160,9	101,2	101,9	2021 Januar
119,8	107,6	161,3	101,8	101,9	Februar
119,8	107,7	166,6	102,4	102,0	März
120,3	107,7	168,7	102,2	101,8	April
121,5	107,7	169,1	102,7	101,8	Mai
121,6	106,9	169,3	102,8	102,3	Juni
127,6	106,9	171,1	102,9	102,3	Juli
127,9	106,9	171,6	102,8	102,3	August
125,2	106,9	172,3	103,1	102,3	September
125,9	106,9	175,8	102,5	102,3	Oktober
127,1	106,9	179,8	104,0	102,3	November
128,7	106,9	180,2	104,9	102,3	Dezember
128,6	107,4	181,0	105,1	102,6	2022 Januar
128,3	107,4	183,1	105,1	102,6	Februar
128,1	107,4	189,4	105,1	102,6	März
130,3	107,4	190,6	105,1	102,6	April
130,8	106,9	190,6	105,1	102,6	Mai
131,4	106,9	195,4	105,1	102,6	Juni
132,1	106,9	195,4	105,1	102,6	Juli
134,3	106,9	195,4	105,1	102,6	August
139,0	106,9	197,7	105,1	102,6	September
138,9	106,9	199,5	109,4	102,6	Oktober

Jahr Monat	Kraftfahrer- Preisindex	da			
		Kraftwagen	Krafträder	Kraftstoffe	Ersatzteile, Zubehör
Basis: JD 2015 = 100					
Veränderung gegenüber dem Vorjahresmonat in Prozent					
2016 JD	-0,8	1,5	1,2	-7,2	1,5
2017 JD	3,0	1,5	3,5	6,0	0,5
2018 JD	3,6	1,7	1,4	8,1	0,4
2019 JD	1,0	2,2	1,5	-1,7	0,6
2020 JD	-1,4	0,7	0,0	-9,5	0,4
2021 JD	8,4	4,4	4,6	22,4	3,1
2020 Januar	3,1	1,9	1,8	5,5	2,1
Februar	3,2	2,0	1,6	5,9	1,5
März	1,1	1,9	1,7	-1,8	1,8
April	-2,3	2,0	1,5	-14,3	1,2
Mai	-4,4	1,7	1,5	-20,1	1,6
Juni	-3,0	1,5	1,5	-15,3	1,7
Juli	-2,8	-0,1	-1,2	-13,0	0,4
August	-2,5	-0,1	-1,7	-12,4	-1,5
September	-1,7	0,0	-1,8	-9,9	-0,3
Oktober	-2,4	-0,3	-1,7	-10,9	-0,9
November	-3,6	-0,4	-1,1	-15,2	-1,6
Dezember	-2,2	-0,5	-1,2	-10,2	-1,1
2021 Januar	0,8	1,5	2,1	-1,5	0,4
Februar	1,4	1,4	2,6	0,6	0,5
März	4,7	2,0	2,7	11,5	0,7
April	7,8	2,1	2,6	24,3	1,3
Mai	9,0	2,5	3,2	28,2	1,4
Juni	8,3	3,1	3,2	23,9	1,5
Juli	9,7	5,1	6,2	24,3	4,2
August	9,8	5,3	7,1	25,5	6,3
September	10,4	6,3	6,8	28,1	4,4
Oktober	12,8	7,2	6,7	35,3	5,3
November	15,3	7,8	6,4	45,1	6,3
Dezember	12,6	8,0	6,2	31,9	5,3
2022 Januar	10,4	6,6	3,6	23,7	5,2
Februar	11,2	8,0	4,5	25,2	6,3
März	16,8	8,4	4,5	44,1	5,5
April	14,5	9,1	5,0	34,6	6,4
Mai	16,1	9,2	4,4	40,3	6,4
Juni	13,6	9,0	4,4	30,8	8,2
Juli	10,6	9,5	4,3	22,7	6,7
August	9,4	9,7	3,6	17,3	7,1
September	14,4	9,5	4,1	30,4	9,0
Oktober	12,1	9,4	5,1	21,9	9,7

- Verbraucherpreisindex
 -Unterhaltung (Kraftfahrer-Preisindex)

runter						Jahr
Reparaturen, Inspektion	Miete für Garage und Stellplatz	Fahrschule	Kfz-Versicherung	Kfz-Steuer		Monat
Basis: JD 2015 = 100						
Veränderung gegenüber dem Vorjahresmonat in Prozent						
2,6	2,8	4,1	0,8	-0,2		2016 JD
3,3	2,2	6,0	-0,3	0,3		2017 JD
5,2	0,2	9,4	-2,7	0,2		2018 JD
2,4	-0,2	11,2	4,7	1,1		2019 JD
2,8	1,3	11,9	1,5	-0,4		2020 JD
5,4	0,7	13,6	-1,1	1,1		2021 JD
2,7	0,5	10,3	4,2	0,0		2020 Januar
3,0	1,0	8,9	4,6	-0,8		Februar
2,8	0,8	9,1	5,6	-0,8		März
3,0	0,8	8,5	5,0	-0,8		April
2,6	0,8	8,8	2,1	-0,8		Mai
2,5	0,8	11,8	3,9	-1,0		Juni
2,5	0,8	15,2	3,9	-1,0		Juli
2,8	2,3	14,7	2,6	-1,0		August
2,8	2,3	13,7	0,6	0,1		September
3,0	2,3	14,0	-4,8	0,0		Oktober
2,9	2,3	13,9	-4,9	0,5		November
2,9	1,7	14,2	-3,8	0,4		Dezember
3,0	1,7	13,1	-2,9	1,0		2021 Januar
3,3	1,7	12,7	-3,6	1,0		Februar
3,2	1,8	16,0	-2,0	1,1		März
3,1	1,8	17,5	-1,4	0,9		April
4,5	1,8	17,4	-0,9	0,9		Mai
4,9	1,0	14,2	-2,5	1,4		Juni
8,5	1,0	11,3	-2,5	1,4		Juli
7,7	-0,5	11,2	-2,6	1,4		August
5,4	-0,5	11,0	-0,4	1,4		September
6,1	-0,5	12,2	0,7	1,5		Oktober
6,9	-0,5	13,8	2,1	1,0		November
8,0	-0,7	12,6	2,6	1,0		Dezember
7,7	-0,2	12,5	3,9	0,7		2022 Januar
7,1	-0,2	13,5	3,2	0,7		Februar
6,9	-0,3	13,7	2,6	0,6		März
8,3	-0,3	13,0	2,8	0,8		April
7,7	-0,7	12,7	2,3	0,8		Mai
8,1	0,0	15,4	2,2	0,3		Juni
3,5	0,0	14,2	2,1	0,3		Juli
5,0	0,0	13,9	2,2	0,3		August
11,0	0,0	14,7	1,9	0,3		September
10,3	0,0	13,5	6,7	0,3		Oktober

Jahr Monat	Index Nahrungsmittel und alkoholfreie Getränke	Da			
		Brot und Getreideerzeugnisse	Fleisch, Fleischwaren	Fisch, Fischwaren und Meeresfrüchte	Molkereiprodukte und Eier
Basis: JD 2015 = 100					
Wägungsanteile in Promille	96,9	15,0	18,6	3,2	14,2
2016 JD	100,9	100,9	99,3	103,9	95,9
2017 JD	104,1	101,9	101,5	106,9	104,4
2018 JD	107,2	103,1	104,9	111,0	110,8
2019 JD	108,2	105,2	107,2	116,8	110,4
2020 JD	111,2	106,0	113,7	118,3	112,4
2021 JD	115,0	109,4	116,9	120,2	117,1
2020 Januar	110,1	105,9	111,6	119,2	112,1
Februar	111,9	106,0	114,1	117,8	111,2
März	112,1	106,0	114,6	118,9	111,8
April	112,3	107,6	115,1	119,1	111,7
Mai	113,8	106,9	116,0	119,2	113,8
Juni	113,2	107,4	116,8	117,3	114,1
Juli	110,4	105,2	113,6	118,3	112,7
August	110,0	105,2	112,5	117,3	112,6
September	109,9	105,2	112,3	118,1	111,9
Oktober	110,4	105,5	112,8	117,8	113,1
November	110,4	105,6	112,8	118,5	111,7
Dezember	110,0	105,5	112,5	118,3	111,9
2021 Januar	113,5	107,6	113,6	119,1	113,8
Februar	114,5	107,6	115,4	120,2	115,5
März	113,5	107,7	114,8	120,2	115,7
April	115,9	108,5	116,3	121,0	116,2
Mai	114,9	109,2	115,6	119,8	116,7
Juni	114,7	109,3	116,2	120,4	116,7
Juli	115,2	109,2	117,6	121,0	117,8
August	114,6	109,7	117,6	121,5	118,0
September	115,1	110,2	118,0	120,2	118,2
Oktober	115,0	110,1	118,1	119,6	117,8
November	115,9	111,5	118,7	119,6	119,5
Dezember	117,5	112,3	120,3	119,9	119,5
2022 Januar	119,5	113,7	119,3	121,2	120,3
Februar	120,5	115,2	119,7	122,3	121,1
März	121,6	115,9	120,8	122,0	121,3
April	126,1	120,7	131,4	126,1	126,2
Mai	128,2	125,7	135,9	127,6	131,1
Juni	129,0	125,9	138,1	130,5	135,8
Juli	131,9	128,9	138,6	129,3	145,6
August	134,4	130,5	138,3	134,1	152,4
September	137,3	132,7	140,2	136,6	155,0
Oktober	139,3	134,2	140,9	137,9	158,5

- Verbraucherpreisindex
mittel

von					Jahr	
Speisefette und Speiseöle	Obst	Gemüse	Zucker, Marmelade, Honig, Süßwaren etc.	Nahrungsmittel a.n.g.	Monat	
Basis: JD 2015 = 100						
2,3	8,9	11,1	7,1	4,5	Wägungsanteile in Promille	
101,9	104,7	105,0	102,0	100,6	2016	JD
130,8	106,3	105,3	104,2	100,3	2017	JD
140,7	111,9	106,9	104,4	101,2	2018	JD
130,2	106,9	113,0	103,7	103,0	2019	JD
126,0	117,2	113,9	104,5	104,7	2020	JD
131,0	118,4	121,3	107,5	107,4	2021	JD
128,0	114,1	112,0	104,7	103,3	2020	Januar
125,9	116,5	119,0	104,8	105,5		Februar
126,4	118,2	117,3	106,5	105,7		März
129,6	117,6	115,8	105,8	105,8		April
128,0	118,5	123,7	106,3	106,2		Mai
126,6	118,9	117,8	106,2	106,2		Juni
125,9	115,9	111,2	102,2	103,9		Juli
125,9	117,2	107,9	102,5	104,4		August
125,1	120,0	105,8	103,3	103,7		September
124,1	117,5	111,7	103,7	103,6		Oktober
123,9	115,0	113,7	104,1	104,2		November
122,4	117,1	110,4	103,5	103,8		Dezember
125,4	119,3	125,7	106,4	105,2	2021	Januar
123,8	120,0	125,8	107,9	105,9		Februar
124,6	120,3	119,7	108,2	107,0		März
129,0	121,0	130,4	108,6	107,1		April
129,7	121,1	122,6	106,2	107,9		Mai
129,4	121,2	116,9	108,1	108,0		Juni
133,5	117,3	120,0	108,2	108,1		Juli
132,8	117,4	116,9	104,9	108,1		August
130,4	116,3	117,4	107,4	107,7		September
128,0	115,0	118,1	108,3	108,5		Oktober
139,1	113,7	118,7	107,9	107,4		November
146,6	117,7	123,7	107,7	108,4		Dezember
147,2	119,0	137,4	110,5	109,2	2022	Januar
149,4	116,2	143,4	109,6	110,2		Februar
151,2	120,3	144,8	109,7	110,8		März
167,3	121,9	145,4	110,6	113,5		April
178,7	119,0	137,2	112,0	114,9		Mai
188,0	120,3	128,2	113,3	117,7		Juni
192,9	128,7	130,8	113,4	121,1		Juli
196,0	125,2	133,1	115,2	125,4		August
200,5	132,4	139,2	116,1	126,3		September
202,9	127,9	147,6	118,6	129,0		Oktober

Jahr Monat	Index Nahrungsmittel und alkoholfreie Getränke	Da			
		Brot und Getreideerzeugnisse	Fleisch, Fleischwaren	Fisch, Fischwaren und Meeresfrüchte	Molkereiprodukte und Eier
Basis: JD 2015 = 100					
Veränderung gegenüber dem Vorjahresmonat in Prozent					
2016 JD	0,9	0,9	-0,7	3,9	-4,1
2017 JD	3,2	1,0	2,2	2,9	8,9
2018 JD	3,0	1,2	3,3	3,8	6,1
2019 JD	0,9	2,0	2,2	5,2	-0,4
2020 JD	2,8	0,8	6,1	1,3	1,8
2021 JD	3,4	3,2	2,8	1,6	4,2
2020 Januar	2,5	1,4	6,0	4,9	1,6
Februar	3,4	1,7	9,6	2,3	0,9
März	4,3	1,1	9,7	3,7	1,4
April	5,0	2,6	9,6	3,7	1,4
Mai	5,4	2,2	9,5	2,3	3,3
Juni	4,5	2,5	9,3	0,0	3,5
Juli	1,4	-0,1	5,6	-0,2	2,2
August	0,6	-0,4	3,2	-1,1	2,0
September	1,5	-0,7	3,5	-0,2	1,6
Oktober	2,3	-0,2	3,4	0,7	2,4
November	1,5	-0,2	3,5	-0,4	0,5
Dezember	0,8	-1,0	1,2	0,5	0,7
2021 Januar	3,1	1,6	1,8	-0,1	1,5
Februar	2,3	1,5	1,1	2,0	3,9
März	1,2	1,6	0,2	1,1	3,5
April	3,2	0,8	1,0	1,6	4,0
Mai	1,0	2,2	-0,3	0,5	2,5
Juni	1,3	1,8	-0,5	2,6	2,3
Juli	4,3	3,8	3,5	2,3	4,5
August	4,2	4,3	4,5	3,6	4,8
September	4,7	4,8	5,1	1,8	5,6
Oktober	4,2	4,4	4,7	1,5	4,2
November	5,0	5,6	5,2	0,9	7,0
Dezember	6,8	6,4	6,9	1,4	6,8
2022 Januar	5,3	5,7	5,0	1,8	5,7
Februar	5,2	7,1	3,7	1,7	4,8
März	7,1	7,6	5,2	1,5	4,8
April	8,8	11,2	13,0	4,2	8,6
Mai	11,6	15,1	17,6	6,5	12,3
Juni	12,5	15,2	18,8	8,4	16,4
Juli	14,5	18,0	17,9	6,9	23,6
August	17,3	19,0	17,6	10,4	29,2
September	19,3	20,4	18,8	13,6	31,1
Oktober	21,1	21,9	19,3	15,3	34,6

- Verbraucherpreisindex
mittel

von					Jahr	
Speisefette und Speiseöle	Obst	Gemüse	Zucker, Marmelade, Honig, Süßwaren etc.	Nahrungsmittel a.n.g.	Monat	
Basis: JD 2015 = 100						
Veränderung gegenüber dem Vorjahresmonat in Prozent						
1,9	4,7	5,0	2,0	0,6	2016	JD
28,4	1,5	0,3	2,2	-0,3	2017	JD
7,6	5,3	1,5	0,2	0,9	2018	JD
-7,5	-4,5	5,7	-0,7	1,8	2019	JD
-3,2	9,6	0,8	0,8	1,7	2020	JD
4,0	1,0	6,5	2,9	2,6	2021	JD
-7,0	8,3	-1,8	0,9	3,7	2020	Januar
-7,2	10,7	-0,3	0,7	4,4		Februar
-6,0	13,7	3,5	2,3	4,5		März
-1,1	16,3	3,3	2,7	2,5		April
-2,7	13,9	7,3	2,6	2,5		Mai
-1,3	14,8	0,6	2,0	2,5		Juni
-2,2	7,8	-4,7	-1,4	0,2		Juli
-1,2	6,5	-6,4	-2,4	0,3		August
-0,3	10,9	-4,7	1,1	0,0		September
-1,4	6,8	6,3	1,5	-0,9		Oktober
-4,2	2,6	5,0	-1,2	-0,5		November
-3,5	4,6	1,9	0,1	0,5		Dezember
-2,0	4,6	12,2	1,6	1,8	2021	Januar
-1,7	3,0	5,7	3,0	0,4		Februar
-1,4	1,8	2,0	1,6	1,2		März
-0,5	2,9	12,6	2,6	1,2		April
1,3	2,2	-0,9	-0,1	1,6		Mai
2,2	1,9	-0,8	1,8	1,7		Juni
6,0	1,2	7,9	5,9	4,0		Juli
5,5	0,2	8,3	2,3	3,5		August
4,2	-3,1	11,0	4,0	3,9		September
3,1	-2,1	5,7	4,4	4,7		Oktober
12,3	-1,1	4,4	3,7	3,1		November
19,8	0,5	12,0	4,1	4,4		Dezember
17,4	-0,3	9,3	3,9	3,8	2022	Januar
20,7	- 3,2	14,0	1,6	4,1		Februar
21,3	0,0	21,0	1,4	3,6		März
29,7	0,7	11,5	1,8	6,0		April
37,8	- 1,7	11,9	5,5	6,5		Mai
45,3	- 0,7	9,7	4,8	9,0		Juni
44,5	9,7	9,0	4,8	12,0		Juli
47,6	6,6	13,9	9,8	16,0		August
53,8	13,8	18,6	8,1	17,3		September
58,5	11,2	25,0	9,5	18,9		Oktober

Noch: 2. Jahresübersicht - Verbraucherpreisindex
2.8 Gesundheit

Jahr Monat	Index Gesundheit	Medizinische Erzeugnisse, Geräte und Ausrüstungen	darunter	Ambulante Gesundheits- dienstleistungen	darunter
			Pharmazeutische Erzeugnisse		Zahnärztliche Dienstleistungen
Basis: JD 2015 = 100					
Wägungsanteile in Promille	46,1	19,4	9,7	20,2	6,8
2016 JD	101,0	101,0	102,3	100,4	100,6
2017 JD	101,9	101,8	103,9	100,6	101,2
2018 JD	102,8	102,3	104,6	101,5	103,5
2019 JD	103,8	103,6	106,9	101,8	103,4
2020 JD	104,3	103,4	107,3	101,5	100,5
2021 JD	105,5	106,7	109,2	100,3	95,7
2020 Januar	104,1	103,9	107,6	101,7	102,1
Februar	104,6	103,8	107,5	101,7	102,1
März	104,6	103,8	107,8	101,7	102,0
April	104,8	104,3	108,4	101,7	102,0
Mai	105,1	104,3	108,3	102,4	103,8
Juni	105,2	104,3	108,4	102,5	103,9
Juli	104,5	102,8	106,4	102,5	102,8
August	104,5	102,8	106,4	102,5	102,8
September	104,5	102,7	106,6	102,5	102,8
Oktober	103,1	102,7	106,6	99,4	93,7
November	103,2	102,8	106,6	99,4	93,7
Dezember	103,3	103,1	106,8	99,4	93,7
2021 Januar	104,2	104,5	109,1	99,9	95,1
Februar	104,5	104,9	109,2	100,2	95,7
März	104,8	104,9	109,5	100,2	95,8
April	105,4	106,2	109,3	100,3	95,8
Mai	105,4	106,2	109,4	100,3	95,8
Juni	105,5	106,4	109,0	100,3	95,8
Juli	106,2	108,1	109,0	100,3	95,8
August	106,2	108,0	109,0	100,3	95,8
September	106,2	108,1	109,1	100,4	95,8
Oktober	106,0	107,6	109,3	100,3	95,8
November	105,9	107,5	109,4	100,3	95,8
Dezember	106,0	107,6	109,5	100,3	95,8
2022 Januar	106,8	108,4	109,5	100,9	97,5
Februar	106,9	108,4	109,7	101,0	97,7
März	107,0	108,7	110,2	101,0	97,7
April	107,5	109,6	110,1	101,2	97,7
Mai	107,6	109,8	110,3	101,4	98,2
Juni	107,7	110,1	110,5	101,3	98,2
Juli	108,0	110,9	111,3	101,3	98,2
August	108,2	111,2	111,4	101,3	98,2
September	108,3	111,4	111,6	101,4	98,2
Oktober	108,7	112,5	111,8	101,4	98,2

Noch: 2. Jahresübersicht - Verbraucherpreisindex
 Noch: 2.8 Gesundheitspflege

Jahr Monat	Index Gesundheit	Medizinische Erzeugnisse, Geräte und Ausrüstungen	darunter		Ambulante Gesundheits- dienstleistungen	darunter
			Pharmazeutische Erzeugnisse			Zahnärztliche Dienstleistungen
Basis: JD 2015 = 100						
Veränderung gegenüber dem Vorjahresmonat in Prozent						
2016 JD	1,0	1,0	2,3		0,4	0,6
2017 JD	0,9	0,8	1,6		0,2	0,6
2018 JD	0,9	0,5	0,7		0,9	2,3
2019 JD	1,0	1,3	2,2		0,3	-0,1
2020 JD	0,5	-0,2	0,4		-0,3	-2,8
2021 JD	1,2	3,2	1,8		-1,2	-4,8
2020 Januar	1,2	1,5	2,3		0,2	-1,4
Februar	1,5	1,2	1,9		-0,1	-1,7
März	0,8	0,7	1,6		-0,3	-2,1
April	0,8	0,7	1,5		-0,3	-2,1
Mai	1,0	0,5	1,1		0,4	-0,4
Juni	1,1	0,5	1,0		0,5	-0,3
Juli	0,6	-1,2	-0,9		1,0	0,1
August	0,6	-1,1	-1,0		1,0	0,1
September	0,5	-1,2	-0,8		0,8	0,1
Oktober	-1,0	-1,3	-0,8		-2,4	-8,8
November	-0,8	-1,1	-0,8		-2,4	-8,8
Dezember	-0,7	-0,8	-0,7		-2,4	-8,8
2021 Januar	0,1	0,6	1,4		-1,8	-6,9
Februar	-0,1	1,1	1,6		-1,5	-6,3
März	0,2	1,1	1,6		-1,5	-6,1
April	0,6	1,8	0,8		-1,4	-6,1
Mai	0,3	1,8	1,0		-2,1	-7,7
Juni	0,3	2,0	0,6		-2,1	-7,8
Juli	1,6	5,2	2,4		-2,1	-6,8
August	1,6	5,1	2,4		-2,1	-6,8
September	1,6	5,3	2,3		-2,0	-6,8
Oktober	2,8	4,8	2,5		0,9	2,2
November	2,6	4,6	2,6		0,9	2,2
Dezember	2,6	4,4	2,5		0,9	2,2
2022 Januar	2,5	3,7	0,4		1,0	2,5
Februar	2,3	3,3	0,5		0,8	2,1
März	2,1	3,6	0,6		0,8	2,0
April	2,0	3,2	0,7		0,9	2,0
Mai	2,1	3,4	0,8		1,1	2,5
Juni	2,1	3,5	1,4		1,0	2,5
Juli	1,7	2,6	2,1		1,0	2,5
August	1,9	3,0	2,2		1,0	2,5
September	2,0	3,1	2,3		1,0	2,5
Oktober	2,5	4,6	2,3		1,1	2,5

