



STATISTISCHER BERICHT

F II - m 8 / 22

Baugenehmigungen in Thüringen August 2022

Bestell-Nr. 06 207

Zeichenerklärung

- nichts vorhanden (genau Null)
- 0 weniger als die Hälfte von 1 in der letzten besetzten Stelle, jedoch mehr als nichts
- . Zahlenwert unbekannt oder geheim zu halten
- ... Zahlenwert lag bei Redaktionsschluss noch nicht vor
- x Tabellenfach gesperrt, weil Aussage nicht sinnvoll
- p vorläufige Zahl
- r berichtigte Zahl
- / Zahlenwert nicht sicher genug
- () Aussagewert eingeschränkt

Anmerkung: Abweichungen in den Summen, auch im Vergleich zu anderen Veröffentlichungen, erklären sich aus dem Runden von Einzelwerten.

Herausgeber:

Thüringer Landesamt für Statistik

Europaplatz 3, 99091 Erfurt

Postfach 90 01 63, 99104 Erfurt

Telefon: 0361 57331-9642

Telefax: 0361 57331-9699

Internet: statistik.thueringen.de

E-Mail: auskunft@statistik.thueringen.de

Auskunft erteilt:

Referat: Verarbeitendes Gewerbe, Baugewerbe,
Bautätigkeit, Energie, Handwerk,
Abfallwirtschaft, Umwelt

Telefon: 0361 57334 3251

Herausgegeben im Oktober 2022

Heft-Nr.: 179/22

Preis: 5,00 Euro

© Thüringer Landesamt für Statistik, Erfurt, 2022

Vervielfältigung und Verbreitung, auch auszugsweise, mit Quellenangabe gestattet.

Inhaltsverzeichnis

Seite

Vorbemerkungen

3

Übersicht zu den Baugenehmigungen im Hochbau

7

Grafiken

1. Baugenehmigungen für die Errichtung neuer Wohn- und Nichtwohngebäude 2021 und 2022
- Anzahl - 8
2. Baugenehmigungen für die Errichtung neuer Wohn- und Nichtwohngebäude 2021 und 2022
- Veranschlagte Kosten - 8
3. Genehmigte Wohnungen 2021 und 2022 9
4. Genehmigte Wohnungen im Wohnungsneubau 2021 und 2022 nach Gebäudetypen 9
5. Baugenehmigung für Wohngebäude (Neubau) nach verwendeter primärer Energie zur Heizung Januar bis August 2022 20
6. Baugenehmigung für Wohn- und Nichtwohngebäude (Neubau) nach verwendeter primärer Energie zur Warmwasserbereitung Januar bis August 2022 20

Tabellen

1. Baugenehmigungen für Wohn- und Nichtwohnbauten Hochbau insgesamt 1995 bis August 2022 10
2. Baugenehmigungen für Wohnbauten Januar bis August 2022 12
3. Baugenehmigungen für Nichtwohnbauten Januar bis August 2022 13
4. Baugenehmigungen für Wohn- und Nichtwohnbauten nach Kreisen Hochbau insgesamt August 2022 14

5.	Baugenehmigungen für Wohn- und Nichtwohnbauten nach Kreisen Hochbau insgesamt April bis Juni 2022	16
6.	Baugenehmigungen für Wohn- und Nichtwohnbauten nach Kreisen Hochbau insgesamt Januar bis August 2022	18
7.	Baugenehmigungen für Wohngebäude Januar bis August 2022 nach Gebäudeart und verwendeter primärer Energie zur Heizung	21
8.	Baugenehmigungen für Nichtwohngebäude Januar bis August 2022 nach Gebäudeart und verwendeter primärer Energie zur Heizung	21
9.	Baugenehmigungen für Wohngebäude Januar bis August 2022 nach Gebäudeart und verwendeter primärer Energie zur Warmwasserbereitung	22
10.	Baugenehmigungen für Nichtwohngebäude Januar bis August 2022 nach Gebäudeart und verwendeter primärer Energie zur Warmwasserbereitung	22
11.	Baugenehmigungen für Wohn- und Nichtwohngebäude Januar bis August 2022 nach Gebäudeart, Art der Beheizung und vorwiegend verwendeter Heizenergie	23

Vorbemerkungen

Ziel der Statistik

Die Statistik der Bautätigkeit im Hochbau gehört zum System der Bundesstatistiken und besteht aus Baugenehmigungs-, Baufertigstellungs-, Bauüberhangs- und Bauabgangserhebung. Sie liefert in vorwiegend mengenmäßiger Darstellung Ergebnisse über die Struktur, den Umfang und die Entwicklung der Bautätigkeit im Hochbau und ist somit ein wichtiger Indikator für die Beurteilung der Wirtschaftsentwicklung im Bausektor.

Darüber hinaus dient sie der Fortschreibung des Wohnungsbestandes und stellt Informationen z.B. für die Planung in den Gebietskörperschaften, für Wirtschaft, Forschung und Städtebau zur Verfügung.

Rechtsgrundlage

Die Statistik der Bautätigkeit im Hochbau ist angeordnet durch das Gesetz über die Statistik der Bautätigkeit im Hochbau und die Fortschreibung des Wohnungsbestandes (Hochbaustatistikgesetz - HBauStatG) vom 5. Mai 1998 (Bundesgesetzblatt BGBl. S. 869 f.), zuletzt geändert durch Artikel 2 des Gesetzes vom 26. Juli 2016 (BGBl. I S. 1839), in Verbindung mit dem Gesetz über die Statistik für Bundeszwecke (Bundesstatistikgesetz - BStatG) vom 22.01.1987 (BGBl. I S. 462, 565), in der Fassung der Bekanntmachung vom 20.10.2016 (BGBl. I S. 2394).

Erhebungsmerkmale

1. Bauherren nach Bauherrengruppen
2. Lage des Baugrundstücks
3. Art und veranschlagte Kosten der Baumaßnahmen
4. Gebäude nach Art, Fläche und (bei Errichtung neuer Wohngebäude) Haustyp
5. Für neu zu errichtende Gebäude Rauminhalt, Geschosshöhe, Art der Beheizung und vorwiegende Heizenergie sowie überwiegend verwendeter Baustoff
6. Für Gebäude mit Wohnraum die Zahl der Wohnungen

Erhebungseinheit

Erfasst werden genehmigungspflichtige oder zustimmungsbedürftige sowie in Thüringen ab 1.7.1994 - bei vereinfachenden baurechtlichen Bestimmungen - anzeige- bzw. kenntnisgabepflichtige oder einem Genehmigungsverfahren unterliegende Hochbaumaßnahmen, bei denen Wohn- oder Nutzraum geschaffen oder verändert wird.

Der umfassende Bereich der Baureparaturen ist somit nicht Erhebungsgegenstand in der Bautätigkeitsstatistik.

Erhebungseinheit ist das einzelne (Wohn- oder Nichtwohn-) Gebäude, wobei sowohl die Errichtung neuer Gebäude als auch Baumaßnahmen an bestehenden Gebäuden zu erfassen sind.

Während im Wohnbau alle Baumaßnahmen in die Statistik einbezogen werden, bleiben im Nichtwohnbau Objekte bis zu 350 m³ Rauminhalt oder 18 000 EUR veranschlagte Kosten unberücksichtigt, sofern sie keine Wohnräume enthalten.

Methodische Hinweise

Die monatliche Berichterstattung über Baugenehmigungen basiert auf den von den Bauaufsichtsbehörden abgegebenen Meldungen, die nicht immer zeitgerecht übermittelt werden. Die Ergebnisse berücksichtigen daher nur diejenigen Objekte, von denen im Berichtszeitraum die Baugenehmigung übersandt wurde. Hieraus ergeben sich Unterschiede zum tatsächlichen Baugeschehen in den einzelnen Monaten.

Baumaßnahmen an bestehenden Gebäuden können zur Verringerung der Anzahl der Wohnungen bzw. der Wohn- oder Nutzflächen führen. Dadurch können in den Tabellen auch negative Werte stehen.

Abweichungen in den Summen erklären sich aus Korrekturen zur Jahresaufbereitung.

Diese Korrekturen können nur in der Jahressumme und nicht in den einzelnen Monaten bzw. Vierteljahren ausgewiesen werden.

Ab Berichtsjahr 2012 werden die "Sonstigen Wohneinheiten" als Wohnungen erfasst.

Definitionen

Gebäude

Gebäude sind selbstständig benutzbare, überdachte Bauwerke, die auf Dauer errichtet sind und die von Menschen betreten werden können und geeignet oder bestimmt sind, dem Schutz von Menschen, Tieren oder Sachen zu dienen. Dabei kommt es auf die Umschließung durch Wände nicht an; die Überdachung allein ist ausreichend. Bei Doppel-, Gruppen- oder Reihenhäusern gilt jeder Teil, der von dem anderen durch eine Trennwand geschieden ist, als selbstständiges Gebäude. Bei Wohnblöcken mit mehreren Zugängen wird jeder Gebäudeteil mit eigenem Zugang als ein einzelnes Gebäude gezählt.

Wohngebäude

Wohngebäude sind Gebäude, die mindestens zur Hälfte – gemessen am Anteil der Wohnfläche an der Nutzungsfläche nach DIN 277 – Wohnzwecken dienen. Zu den Wohngebäuden rechnen auch Ferien-, Sommer- und Wochenendhäuser mit einer Mindestgröße von 50 m² Wohnfläche, soweit sie vom Eigentümer überwiegend selbst genutzt werden.

Ferienhäuser, die einem ständig wechselnden Kreis von Gästen gegen Entgelt vorübergehend zur Unterkunft zur Verfügung gestellt werden, sind als Nichtwohngebäude zu erfassen. Nebennutzflächen in Wohngebäuden (Abstellräume u.Ä.) werden zur Bestimmung des Nutzungsschwerpunktes nicht herangezogen.

Nichtwohngebäude

Nichtwohngebäude sind Gebäude, die überwiegend (mindestens zu mehr als der Hälfte der Nutzungsfläche) Nichtwohnzwecken dienen.

Errichtung neuer Gebäude

Unter Errichtung neuer Gebäude werden Neubauten und Wiederaufbauten verstanden. Als Wiederaufbau gilt der Aufbau zerstörter oder abgerissener Gebäude ab Oberkante des noch vorhandenen Kellergeschosses.

Baumaßnahmen an bestehenden Gebäuden

Baumaßnahmen an bestehenden Gebäuden sind bauliche Veränderungen an bestehenden Gebäuden durch Umbau-, Ausbau-, Erweiterungs- oder Wiederherstellungsmaßnahmen.

Wohnung

Unter einer Wohnung sind nach außen abgeschlossene, zu Wohnzwecken bestimmte, in der Regel zusammenliegende Räume zu verstehen, die die Führung eines eigenen Haushalts ermöglichen. Eine Wohnung hat grundsätzlich einen eigenen abschließbaren Zugang unmittelbar vom Freien, vom Treppenhaus oder von einem Vorraum, ferner Wasserversorgung, Abguss und Toilette.

Wohnräume

Wohnräume sind Räume, die für Wohnzwecke bestimmt sind und mindestens eine Wohnfläche von 6 m² haben sowie abgeschlossene Küchen unabhängig von deren Größe.

Wohnfläche

Die Wohnfläche (zu berechnen nach der Verordnung der Wohnfläche (Wohnflächenverordnung – WoFlV) vom 25. November 2003 (BGBl. I S. 2346)) umfasst die Grundflächen der Räume, die ausschließlich zu dieser Wohnung gehören, also die Flächen von Wohn- und Schlafräumen, Küchen und Nebenräumen (z. B. Dielen, Abstellräume und Bad) innerhalb der Wohnung.

Die Wohnfläche eines Wohnheims umfasst die Grundflächen der Räume, die zur alleinigen und gemeinschaftlichen Nutzung durch die Bewohner bestimmt sind.

Zur Wohnfläche gehören auch die Grundflächen von Wintergärten, Schwimmbädern und ähnlichen nach allen Seiten geschlossenen Räumen sowie Balkonen, Loggien, Dachgärten und Terrassen, wenn sie ausschließlich zu der Wohnung oder dem Wohnheim gehören.

Voll berechnet werden die Grundflächen von Räumen und Raumteilen mit einer lichten Höhe von mindestens 2 m. Die Grundflächen von Räumen und Raumteilen mit einer lichten Höhe von mindestens einem Meter und weniger als zwei Metern und von unbeheizbaren Wintergärten, Schwimmbädern und ähnlichen nach allen Seiten geschlossenen Räumen sind zur Hälfte, von Balkonen, Loggien, Dachgärten und Terrassen sind in der Regel zu einem Viertel, höchstens jedoch zur Hälfte anzurechnen.

Nicht gezählt werden die Grundflächen von Zubehörräumen (z. B. Kellerräume, Abstellräume außerhalb der Wohnung, Waschküchen, Bodenräume, Trockenräume, Heizungsräume und Garagen).

Nutzfläche

Unter der Nutzfläche im Sinne der Bautätigkeitsstatistik versteht man nur die anrechenbaren Flächen in Gebäuden oder Gebäudeteilen, die nicht Wohnzwecken dienen. Nutzfläche ist die Fläche, die sich ergibt, wenn von der Nutzungsfläche nach DIN 277 die Wohnfläche abgezogen wird. Zur Nutzungsfläche gehören die Grundflächen der Nutzungsarten Nr. 1 bis 7. Nicht zur Nutzungsfläche gehören die Technische Funktionsfläche (Fläche der Räume für betriebstechnische Anlagen) sowie die Verkehrsfläche (Flächen zur Verkehrserschließung und -sicherung, wie z. B. Flure, Hallen, Treppen, Aufzugsschächte usw.).

Rauminhalt

Rauminhalt ist das von den äußeren Begrenzungsflächen eines Gebäudes eingeschlossene Volumen (Bruttorauminhalt); d.h. das Produkt aus der überbauten Fläche und der anzusetzenden Höhe, es umfasst auch den Rauminhalt der Konstruktionen.

Veranschlagte Kosten der Bauwerke

Veranschlagte Kosten im Sinne der Bautätigkeitsstatistik sind die Kosten der Baukonstruktion (einschließlich Erdarbeiten und baukonstruktive Einbauten), die Kosten der Installationen, die Kosten der betriebstechnischen Anlagen und die Kosten für betriebliche Einbauten sowie für besondere Bauausführungen. Kosten für nicht fest verbundene Einbauten, die nicht Bestandteil des Bauwerkes sind, wie Großrechenanlagen oder industrielle Produktionsanlagen, sind nicht einbezogen.

Die Umsatz-(Mehrwert-)steuer ist in den veranschlagten Kosten enthalten. Die veranschlagten Kosten werden zum Zeitpunkt der Baugenehmigung ermittelt.

Bauherr

Bauherr ist der rechtlich und wirtschaftlich verantwortliche Auftraggeber bei einem Bauvorhaben, d.h. wer im eigenen Namen und für eigene oder fremde Rechnung Bauvorhaben durchführt oder durchführen lässt. Die Feststellung des Bauherrn bezieht sich auf den Zeitpunkt der Baugenehmigung, sie ist deshalb unabhängig von einer eventuell beabsichtigten späteren Veräußerung des Gebäudes oder der Wohnungen.

Öffentliche Bauherren

Als öffentliche Bauherren gelten Kommunen, kommunale Wohnungsunternehmen sowie Bund und Land. Dies sind Unternehmen oder Einrichtungen, bei denen Kommune, Land oder Bund mit mehr als 50 % Nennkapital oder Stimmrecht beteiligt sind.

Private Haushalte

Private Haushalte sind alle natürlichen Personen und Personengemeinschaften ohne eigene Rechtspersönlichkeit. Bei Einzelunternehmen und freiberuflich tätigen Personen ist entscheidend für die Zuordnung, wie der Bauherr nach außen auftritt. Handelt er im Namen seines Unternehmens, wird das Bauvorhaben dem Betriebsvermögen zugerechnet, anderenfalls dem Privateigentum.

Organisationen ohne Erwerbszweck

Organisationen ohne Erwerbszweck sind Vereine, Verbände und andere Zusammenschlüsse, die gemeinnützige Zwecke verfolgen oder der Förderung bestimmter Interessen ihrer Mitglieder bzw. anderer Gruppen dienen, z.B. Organisationen der Erziehung, Wissenschaft, Kultur sowie der Sport- und Jugendpflege, Kirchen, karitative Organisationen, Organisationen des Wirtschaftslebens und der Gewerkschaften, Arbeitgeberverbände, Berufsorganisationen und Wirtschaftsverbände, politische Parteien.

Anstaltsgebäude

Anstaltsgebäude sind Nichtwohngebäude, in denen überwiegend Personen untergebracht sind und die mit Einrichtungen für eine zentrale Haushaltsführung ausgestattet sind, z.B. Krankenhäuser, Gebäude für die Pflege Behinderter, Altenpflege- und Krankenheime, Heime für Säuglinge, Kinder und Jugendliche, Erziehungsheime, Müttergenesungsheime, Ferien- und Erholungsheime, Heime von Unterrichtsanstalten, Kasernen, Bereitschaftsgebäude, Klöster, Justizvollzugsanstalten.

Büro- und Verwaltungsgebäude

Büro- und Verwaltungsgebäude sind Nichtwohngebäude, die überwiegend Büro- und Verwaltungszwecken dienen.

Landwirtschaftliche Betriebsgebäude

Landwirtschaftliche Betriebsgebäude sind Nichtwohngebäude, die überwiegend land- und forstwirtschaftlichen, Gärtnerei- oder Fischereizwecken dienen. Sie erstrecken sich nicht auf Gebäude für Tier- und Pflanzenhaltung in zoologischen und botanischen Gärten, ebenso nicht auf Kühlhäuser, Silos, Warenlagergebäude und Ähnliches.

Nichtlandwirtschaftliche Betriebsgebäude

Nichtlandwirtschaftliche Betriebsgebäude sind Nichtwohngebäude, die nicht land- und forstwirtschaftlichen, Gärtnerei- oder Fischereizwecken dienen. Sie werden unterteilt in Fabrik- und Werkstattgebäude, Handels- und Lagergebäude, Verkehrsgebäude, Hotels, Gasthöfe und Fremdenheime, Pensionen, Gaststättengebäude und andere nichtlandwirtschaftliche Betriebsgebäude, wie z.B. Filmtheater, Spielbanken, Ateliergebäude.

Sonstige Nichtwohngebäude

Sonstige Nichtwohngebäude umfassen Kindertagesstätten, Schulgebäude, Hochschulgebäude, Gebäude für Forschungszwecke, Museen, Theater, Opernhäuser, Bibliotheken, Kongresshallen u.Ä., Kirchen und sonstige Kultgebäude, medizinische Behandlungsinstitute, Gebäude für Heilbäder oder die Gesundheitspflege, Sportgebäude und andere Nichtwohngebäude, wie z.B. Freizeitgebäude, Dorfgemeinschaftshäuser, Bunker, Pfortnerhäuser, Umkleidegebäude.

Übersicht zu den Baugenehmigungen im Hochbau Januar bis August 2022

Im Zeitraum Januar bis August 2022 wurden von den Bauaufsichtsämtern in Thüringen 3 295 Baugenehmigungen und Bauanzeigen für Hochbauten gemeldet.

Das sind 10,6 Prozent bzw. 389 Baugenehmigungen weniger als im Vergleichszeitraum 2021.

Für alle Vorhaben wurde ein Kostenvolumen von 1 437 Millionen EUR veranschlagt, 9,7 Prozent bzw. 154 Millionen EUR weniger als von Januar bis August 2021.

56,2 Prozent der veranschlagten Kosten werden für den Wohn- und 43,8 Prozent für den Nichtwohnbau vorgesehen.

Von Januar bis August 2022 wurde der Bau von insgesamt 3 659 Wohnungen genehmigt. Damit werden von den Bauherren gegenüber dem Vorjahreszeitraum 476 Wohnungen mehr geplant.

Von diesen	3 659	Wohnungen sind
	3 149	in neuen Wohngebäuden,
	57	in neuen Nichtwohngebäuden,
	453	durch Baumaßnahmen an bestehenden Gebäuden

Bis August 2022 wurden 453 Wohnungen genehmigt, die durch bauliche Veränderungen an bestehenden Gebäuden z.B. durch Umbau-, Ausbau-, Erweiterungs- oder Wiederherstellungsmaßnahmen entstehen sollen.

Im **Wohnungsneubau** wurden 3 149 Wohnungen genehmigt, 721 Wohnungen mehr als in der vergleichbaren Zeitspanne 2021.

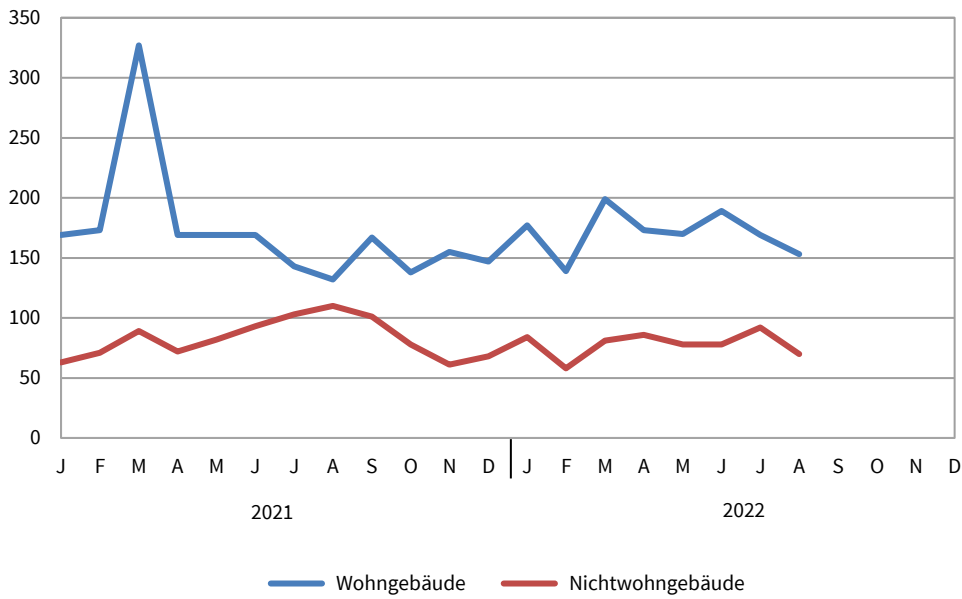
Für 1 160 *Einfamilienhäuser* und 88 *Zweifamilienhäuser* erhielten die Bauherren bis August 2022 eine Baufreigabe. Im Vergleich zum Vorjahreszeitraum ein Rückgang von 85 Wohnungen. Im *Geschossbau* wurden Genehmigungen für 1 813 Wohnungen erteilt, darunter 98 in Wohnheimen. Die Nachfrage nach neuem Wohnraum nahm in dieser Gebäudeart gegenüber der vergleichbaren Zeitspanne 2021 um 806 Wohnungen zu.

Zum Zeitpunkt der Genehmigung neuer Wohngebäude sind 630 Millionen EUR Baukosten veranschlagt worden. Die Kosten je Quadratmeter Wohnfläche liegen rein rechnerisch in neuen Einfamilienhäusern bei 1 945 EUR, in neuen Zweifamilienhäusern bei 1 924 EUR und in neuen Mehrfamilienhäusern (ohne Wohnheime) bei 1 902 EUR.

Die Bauaufsichtsbehörden gaben bis August 2022 im **Nichtwohnbau** 901 neue Gebäude bzw. Baumaßnahmen an bestehenden Gebäuden mit einer Nutzfläche von 732 950 Quadratmetern zum Bau frei. Damit liegt die Nachfrage für den Bau von Nichtwohngebäuden 7,4 Prozent unter dem Niveau des Vorjahres. 627 Nichtwohngebäude mit einer Nutzfläche von 692 000 Quadratmetern werden durch Neubau entstehen. Das sind 56 Vorhaben bzw. 8,2 Prozent weniger als im Vorjahresvergleich.

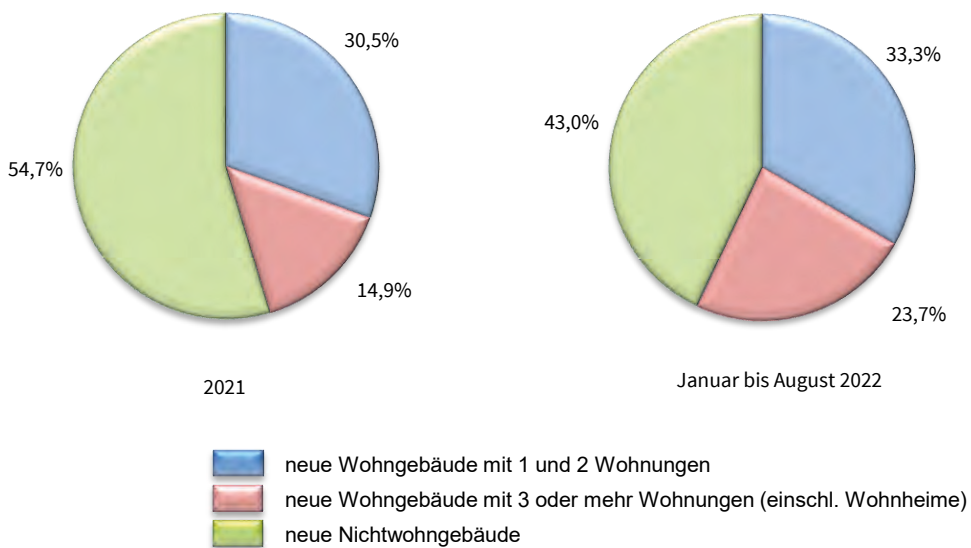
Die zum Zeitpunkt der Baugenehmigung veranschlagten Kosten im Nichtwohnbau betragen 629 Millionen EUR. 475 Millionen EUR werden für neue Nichtwohngebäude veranschlagt, gegenüber dem Vorjahr entspricht das einem Minus von 265 Millionen EUR.

**1. Baugenehmigungen für die Errichtung neuer Wohn- und Nichtwohngebäude
2021 und 2022**
- Anzahl -



Thüringer Landesamt für Statistik

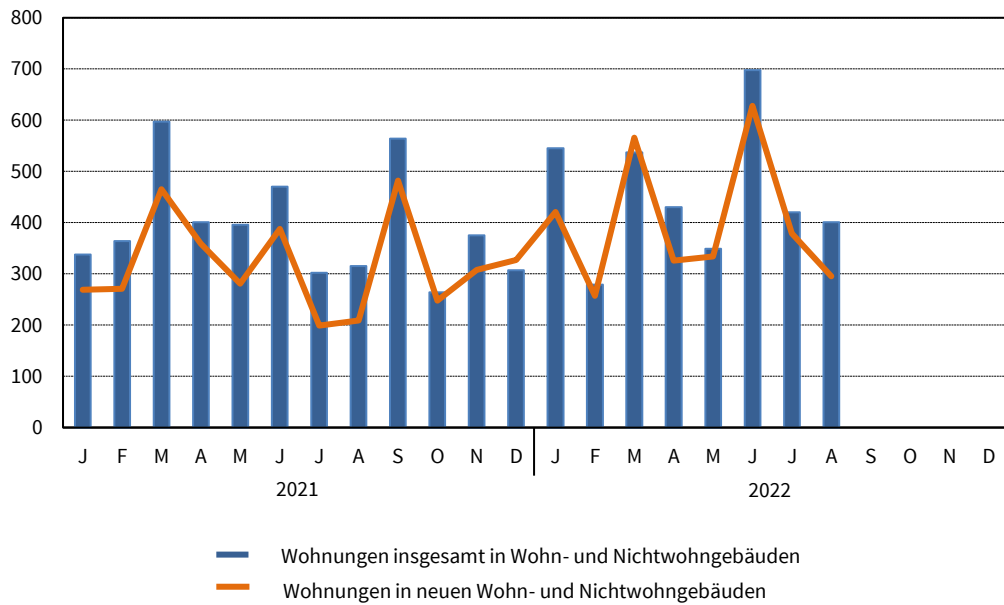
**2. Baugenehmigungen für die Errichtung neuer Wohn- und
Nichtwohngebäude 2021 und 2022**
- Veranschlagte Kosten -



Thüringer Landesamt für Statistik

3. Genehmigte Wohnungen 2021 und 2022

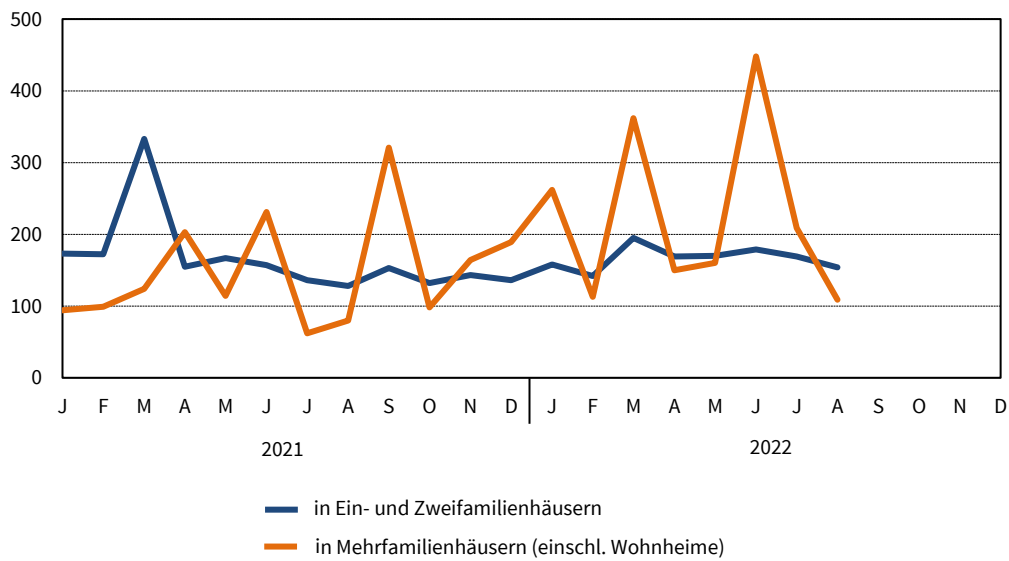
- Anzahl -



Thüringer Landesamt für Statistik

4. Genehmigte Wohnungen im Wohnungsneubau 2021 und 2022 nach Gebäudetypen

- Anzahl -



Thüringer Landesamt für Statistik

**1. Baugenehmigungen *) für Wohn- und Nichtwohngebäude
Hochbau insgesamt
1995 bis August 2022**

Zeit- raum	Alle Baumaßnahmen			Errichtung neuer Gebäude								
	Gebäude	Wohn- ungen	veran- schlagte Kosten der Bauwerke	Wohngebäude				Nichtwohngebäude				
				Ge- bäude	Raum- inhalt	Wohnungen		veran- schlagte Kosten der Bauwerke	Ge- bäude	Raum- inhalt	Nutz- fläche	veran- schlagte Kosten der Bauwerke
						ins- gesamt	Wohn- fläche					
Anzahl	1 000 EUR	Anzahl	1 000 m ³	Anzahl	100 m ²	1 000 EUR	Anzahl	1 000 m ³	100 m ²	1 000 EUR		
1995	12 988	21 354	4 007 258	6 894	8 028	17 141	14 273	1 815 965	1 818	10 939	18 296	1 337 856
1996	14 107	22 530	4 272 426	8 052	8 412	18 027	15 482	1 897 018	1 621	11 720	19 877	1 532 403
1997	12 824	16 517	3 807 774	6 799	6 484	13 020	11 918	1 435 396	1 521	10 457	17 211	1 386 972
1998	12 012	13 989	2 990 461	6 191	5 487	10 219	9 918	1 209 886	1 324	7 953	11 779	935 544
1999	11 411	11 341	2 635 250	5 941	4 781	8 481	8 792	1 044 633	1 280	7 018	11 028	875 306
2000	9 100	7 955	2 303 030	4 420	3 572	6 129	6 549	764 970	1 147	6 502	10 023	893 120
2001	8 233	6 227	1 937 172	3 716	2 959	4 912	5 348	623 211	1 028	6 428	9 624	741 911
2002	7 152	4 962	1 544 160	3 181	2 443	3 921	4 509	518 879	827	4 775	7 287	531 371
2003	7 224	5 150	1 683 172	3 569	2 752	4 395	5 081	580 491	713	4 905	6 867	682 409
2004	6 667	4 705	1 510 752	2 951	2 363	3 819	4 342	494 424	795	5 110	6 938	584 180
2005	5 756	3 723	1 174 237	2 458	1 945	3 177	3 665	406 123	706	4 056	5 430	422 352
2006	5 659	3 802	1 210 746	2 313	1 857	3 040	3 463	393 061	778	4 596	6 429	467 178
2007	4 652	3 379	1 034 518	1 577	1 413	2 349	2 595	299 844	794	4 051	5 861	358 116
2008	4 496	2 725	1 166 867	1 438	1 335	2 154	2 390	293 432	866	5 510	7 499	495 083
2009	4 530	3 268	1 039 197	1 552	1 438	2 372	2 646	323 644	753	3 478	5 232	344 271
2010	4 438	2 773	1 102 146	1 570	1 416	2 168	2 589	326 735	784	4 565	5 975	419 597
2011	4 881	3 633	1 138 400	1 819	1 694	2 769	3 230	392 177	889	4 773	6 239	365 786
2012	5 097	4 528	1 219 925	1 898	1 792	2 958	3 440	429 142	858	7 265	8 276	468 058
2013	4 844	4 171	1 423 066	1 891	1 862	3 058	3 522	460 811	791	5 806	7 279	644 739
2014	4 719	4 207	1 202 782	1 891	1 948	3 226	3 690	505 413	716	3 743	4 964	349 296
2015	5 224	5 227	1 259 398	2 146	2 206	3 692	4 164	572 361	771	3 117	4 222	311 603
2016	5 340	7 611	1 479 867	2 245	2 670	4 884	4 999	719 513	720	3 297	4 774	346 530
2017	5 090	5 401	1 545 595	2 120	2 172	3 749	4 195	618 443	817	5 788	6 719	450 075
2018	4 972	5 236	1 645 878	2 061	2 367	4 075	4 414	701 048	795	3 624	5 041	470 536
2019	4 860	5 141	1 661 544	2 007	2 376	4 120	4 504	712 817	886	3 901	5 250	495 681
2020	5 054	5 837	2 062 135	2 114	2 646	4 548	4 908	856 201	845	4 758	6 226	730 841
2021	5 263	4 693	2 226 462	2 058	2 274	3 764	4 269	786 762	991	5 948	7 680	948 373

Veränderung gegenüber dem Vorjahreszeitraum in %

1996	8,6	5,5	6,6	16,8	4,8	5,2	8,5	4,5	- 10,8	7,1	8,6	14,5
1997	- 9,1	- 26,7	- 10,9	- 15,6	- 22,9	- 27,8	- 23,0	- 24,3	- 6,2	- 10,8	- 13,4	- 9,5
1998	- 6,3	- 15,3	- 21,5	- 8,9	- 15,4	- 21,5	- 16,8	- 15,7	- 13,0	- 23,9	- 31,6	- 32,5
1999	- 5,0	- 18,9	- 11,9	- 4,0	- 12,9	- 17,0	- 11,4	- 13,7	- 3,3	- 11,8	- 6,4	- 6,4
2000	- 20,3	- 29,9	- 12,6	- 25,6	- 25,3	- 27,7	- 25,5	- 26,8	- 10,4	- 7,4	- 9,1	2,0
2001	- 9,5	- 21,7	- 15,9	- 15,9	- 17,2	- 19,9	- 18,3	- 18,5	- 10,4	- 1,1	- 4,0	- 16,9
2002	- 13,1	- 20,3	- 20,3	- 14,4	- 17,4	- 20,2	- 15,7	- 16,7	- 19,6	- 25,7	- 24,3	- 28,4
2003	1,0	3,8	9,0	12,2	12,6	12,1	12,7	11,9	- 13,8	2,7	- 5,8	28,4
2004	- 7,7	- 8,6	- 10,2	- 17,3	- 14,1	- 13,1	- 14,5	- 14,8	11,5	4,2	1,0	- 14,4
2005	- 13,7	- 20,9	- 22,3	- 16,7	- 17,7	- 16,8	- 15,6	- 17,9	- 11,2	- 20,6	- 21,7	- 27,7
2006	- 1,7	2,1	3,1	- 5,9	- 4,5	- 4,3	- 5,5	- 3,2	10,2	13,3	18,4	10,6
2007	- 17,8	- 11,1	- 14,6	- 31,8	- 23,9	- 22,7	- 25,1	- 23,7	2,1	- 11,9	- 8,8	- 23,3
2008	- 3,4	- 19,4	12,8	- 8,8	- 5,5	- 8,3	- 7,9	- 2,1	9,1	36,0	28,0	38,2
2009	0,8	19,9	- 10,9	7,9	7,7	10,1	10,7	10,3	- 13,0	- 36,9	- 30,2	- 30,5
2010	- 2,0	- 15,1	6,1	1,2	- 1,5	- 8,6	- 2,1	1,0	4,1	31,3	14,2	21,9
2011	10,0	31,0	3,3	15,9	19,6	27,7	24,7	20,0	13,4	4,6	4,4	- 12,8
2012	4,4	24,6	7,2	4,3	5,8	6,8	6,5	9,4	- 3,5	52,2	32,6	28,0
2013	- 5,0	- 7,9	16,7	- 0,4	3,9	3,4	2,4	7,4	- 7,8	- 20,1	- 12,0	37,7
2014	- 2,6	0,9	- 15,5	-	4,6	5,5	4,8	9,7	- 9,5	- 35,5	- 31,8	- 45,8
2015	10,7	24,2	4,7	13,5	13,2	14,4	12,8	13,2	7,7	- 16,7	- 15,0	- 10,8
2016	2,2	45,6	17,5	4,6	21,0	32,3	20,1	25,7	- 6,6	5,8	13,1	11,2
2017	- 4,7	- 29,0	4,4	- 5,6	- 18,7	- 23,2	- 16,1	- 14,0	13,5	75,6	40,8	29,9
2018	- 2,3	- 3,1	6,5	- 2,8	9,0	8,7	5,2	13,4	- 2,7	- 37,4	- 25,0	4,5
2019	- 2,3	- 1,8	1,0	- 2,6	0,4	1,1	2,0	1,7	11,4	7,6	4,1	5,3
2020	4,0	13,5	24,1	5,3	11,4	10,4	9,0	20,1	- 4,6	22,0	18,6	47,4
2021	4,1	- 19,6	8,0	- 2,6	- 14,1	- 17,2	- 13,0	- 8,1	17,3	25,0	23,4	29,8

*) von den Bauaufsichtsbehörden gemeldete Baugenehmigungen

Noch 1. Baugenehmigungen ^{*)} für Wohn- und Nichtwohngebäude
Hochbau insgesamt
1995 bis August 2022

Zeit- raum	Alle Baumaßnahmen			Errichtung neuer Gebäude								
	Gebäude	Woh- nungen	veran- schlagte Kosten der Bauwerke	Wohngebäude				Nichtwohngebäude				
				Ge- bäude	Raum- inhalt	Wohnungen		veran- schlagte Kosten der Bauwerke	Ge- bäude	Raum- inhalt	Nutz- fläche	veran- schlagte Kosten der Bauwerke
						ins- gesamt	Wohn- fläche					
Anzahl	1 000 EUR	Anzahl	1 000 m ³	Anzahl	100 m ²	1 000 EUR	Anzahl	1 000 m ³	100 m ²	1 000 EUR		
2021	5 263	4 693	2 226 462	2 058	2 274	3 764	4 269	786 762	991	5 948	7 680	948 373
1. Vj.	1 430	1 299	554 536	669	661	995	1 246	222 308	223	1 744	2 743	216 887
2. Vj.	1 385	1 267	476 931	507	631	1 027	1 146	213 076	247	1 322	1 605	134 176
3. Vj.	1 348	1 181	773 260	442	471	880	906	165 117	314	2 132	2 222	488 423
4. Vj.	1 100	946	421 735	440	511	862	971	186 261	207	750	1 110	108 887
Jan.-Aug.	3 684	3 183	1 591 591	1 451	1 547	2 428	2 879	523 420	683	4 598	5 946	739 814
Januar	382	338	217 896	169	174	267	320	60 539	63	1 190	1 882	131 234
Februar	406	364	129 816	173	182	271	346	60 258	71	158	252	33 417
März	642	597	206 824	327	305	457	581	101 511	89	397	609	52 236
April	418	401	150 722	169	212	358	384	72 021	72	469	542	38 635
Mai	457	396	154 081	169	179	281	329	59 330	82	531	557	45 362
Juni	510	470	172 128	169	239	388	434	81 725	93	322	505	50 179
Juli	445	302	371 372	143	130	198	248	43 747	103	667	708	293 025
August	424	315	188 752	132	126	208	239	44 289	110	864	890	95 726
September	479	564	213 136	167	216	474	420	77 081	101	600	624	99 672
Oktober	359	264	104 435	138	136	230	255	47 548	78	187	313	39 162
November	360	375	134 112	155	195	307	356	66 126	61	304	394	31 497
Dezember	381	307	183 188	147	180	325	359	72 587	68	259	403	38 228
2022												
1. Vj.	1 173	1 361	508 616	515	636	1 232	1 287	222 279	223	1 238	1 693	155 331
2. Vj.	1 342	1 477	604 443	532	682	1 276	1 329	281 393	242	2 513	4 287	185 548
3. Vj.												
4. Vj.												
Jan.-Aug.	3 295	3 659	1 437 231	1 369	1 671	3 149	3 282	630 299	627	4 431	6 920	475 027
Januar	418	545	170 130	177	231	420	466	80 396	84	393	522	53 974
Februar	332	279	104 374	139	132	255	277	46 776	58	208	289	31 214
März	423	537	234 112	199	273	557	545	95 107	81	637	883	70 143
April	444	430	233 075	173	182	319	336	65 639	86	2 120	3 591	126 072
Mai	447	349	157 398	170	199	330	371	72 886	78	241	361	31 391
Juni	451	698	213 970	189	300	627	623	142 868	78	151	335	28 085
Juli	438	420	156 062	169	193	378	357	66 561	92	341	541	51 975
August	342	401	168 110	153	161	263	308	60 066	70	340	399	82 173
September												
Oktober												
November												
Dezember												

Veränderung gegenüber dem Vorjahreszeitraum in %

2022												
Jan.-Aug.	- 10,6	15,0	- 9,7	- 5,7	8,0	29,7	14,0	20,4	- 8,2	- 3,6	16,4	- 35,8
Januar	9,4	61,2	- 21,9	4,7	32,8	57,3	45,6	32,8	33,3	- 67,0	- 72,3	- 58,9
Februar	- 18,2	- 23,4	- 19,6	- 19,7	- 27,5	- 5,9	- 20,0	- 22,4	- 18,3	31,6	14,5	- 6,6
März	- 34,1	- 10,1	13,2	- 39,1	- 10,5	21,9	- 6,1	- 6,3	- 9,0	60,5	45,0	34,3
April	6,2	7,2	54,6	2,4	- 14,2	- 10,9	- 12,6	- 8,9	19,4	352,0	562,1	226,3
Mai	- 2,2	- 11,9	2,2	0,6	11,2	17,4	12,8	22,8	- 4,9	- 54,6	- 35,3	- 30,8
Juni	- 11,6	48,5	24,3	11,8	25,5	61,6	43,7	74,8	- 16,1	- 53,1	- 33,6	- 44,0
Juli	- 1,6	39,1	- 58,0	18,2	48,5	90,9	44,3	52,1	- 10,7	- 48,9	- 23,6	- 82,3
August	- 19,3	27,3	- 10,9	15,9	27,8	26,4	28,9	35,6	- 36,4	- 60,6	- 55,2	- 14,2
September												
Oktober												
November												
Dezember												

^{*)} von den Bauaufsichtsbehörden gemeldete Baugenehmigungen

2. Baugenehmigungen *) für Wohngebäude Januar bis August 2022

Gebäudeart Bauherrngruppe	Alle Baumaßnahmen				Errichtung neuer Gebäude				
	Gebäude	Wohnungen	Wohnräume	veranschlagte Kosten der Bauwerke	Gebäude	Rauminhalt	Wohnungen		veranschlagte Kosten der Bauwerke
							insgesamt	Wohnfläche	
	Anzahl			1 000 EUR	Anzahl	1 000 m ³	Anzahl	100 m ²	1 000 EUR
Januar bis August 2021									
Wohngebäude mit 1 Wohnung	x	x	x	x	1 279	1 002	1 279	1 902	349 197
Wohngebäude mit 2 Wohnungen	x	x	x	x	71	86	142	159	29 179
Wohngebäude mit 3 oder mehr Wohnungen	x	x	x	x	99	441	955	783	141 478
Wohnheime	5	77	87	4 850	2	19	52	36	3 566
Wohngebäude insgesamt	2 711	3 125	14 325	714 265	1 451	1 547	2 428	2 879	523 420
darunter mit Eigentumswohnungen	53	258	903	43 668	21	116	215	199	35 098
Von den Wohngebäuden entfielen auf öffentliche Bauherren	13	75	75	8 128	2	10	38	15	3 354
Unternehmen	207	697	2 183	147 809	87	300	591	515	94 360
davon Wohnungsunternehmen	135	457	1 477	119 900	57	252	483	420	81 007
Immobilienfonds	17	24	36	3 977	-	-	-	-	-
sonstige Unternehmen (ohne Wohnungsunternehmen)	55	216	670	23 932	30	48	108	95	13 353
private Haushalte	2 484	2 329	12 035	555 975	1 361	1 234	1 784	2 343	424 976
Organisationen ohne Erwerbszweck	7	24	32	2 353	1	4	15	6	730
Januar bis August 2022									
Wohngebäude mit 1 Wohnung	x	x	x	x	1 160	883	1 160	1 701	330 824
Wohngebäude mit 2 Wohnungen	x	x	x	x	88	104	176	195	37 507
Wohngebäude mit 3 oder mehr Wohnungen	x	x	x	x	119	668	1 715	1 351	257 007
Wohnheime	8	146	161	5 738	2	18	98	35	4 961
Wohngebäude insgesamt	2 394	3 675	14 862	807 930	1 369	1 672	3 149	3 282	630 299
darunter mit Eigentumswohnungen	66	257	832	37 263	19	69	136	131	22 920
Von den Wohngebäuden entfielen auf öffentliche Bauherren	10	37	125	13 831	3	20	38	32	8 711
Unternehmen	206	1 408	3 851	255 307	100	507	1 344	1 031	209 905
davon Wohnungsunternehmen	141	888	2 741	204 259	61	371	906	766	168 615
Immobilienfonds	10	51	143	9 052	2	6	12	10	2 343
sonstige Unternehmen (ohne Wohnungsunternehmen)	55	469	967	41 996	37	131	426	255	38 947
private Haushalte	2 167	2 122	10 722	532 051	1 262	1 127	1 691	2 182	405 587
Organisationen ohne Erwerbszweck	11	108	164	6 741	4	19	76	37	6 096
Veränderung gegenüber dem Vorjahreszeitraum									
Wohngebäude mit 1 Wohnung	x	x	x	x	- 119	- 119	- 119	- 200	- 18 373
Wohngebäude mit 2 Wohnungen	x	x	x	x	17	18	34	36	8 328
Wohngebäude mit 3 oder mehr Wohnungen	x	x	x	x	20	227	760	568	115 529
Wohnheime	3	69	74	888	-	- 1	46	- 1	1 395
Wohngebäude insgesamt	- 317	550	537	93 665	- 82	125	721	403	106 879
darunter mit Eigentumswohnungen	13	- 1	- 71	- 6 405	- 2	- 47	- 79	- 68	- 12 178
Von den Wohngebäuden entfielen auf öffentliche Bauherren	- 3	- 38	50	5 703	1	10	-	17	5 357
Unternehmen	- 1	711	1 668	107 498	13	207	753	516	115 545
davon Wohnungsunternehmen	6	431	1 264	84 359	4	119	423	347	87 608
Immobilienfonds	- 7	27	107	5 075	2	6	12	10	2 343
sonstige Unternehmen (ohne Wohnungsunternehmen)	-	253	297	18 064	7	83	318	159	25 594
private Haushalte	- 317	- 207	- 1 313	- 23 924	- 99	- 107	- 93	- 161	- 19 389
Organisationen ohne Erwerbszweck	4	84	132	4 388	3	15	61	31	5 366

*) von den Bauaufsichtsbehörden gemeldete Baugenehmigungen

3. Baugenehmigungen *) für Nichtwohngebäude Januar bis August 2022

Gebäudeart ----- Bauherrengruppe	Alle Baumaßnahmen				Errichtung neuer Gebäude				
	Gebäude	Nutz- fläche	Woh- nungen	veran- schlagte Kosten der Bauwerke	Ge- bäude	Raum- inhalt	Nutz- fläche	Woh- nungen	veran- schlagte Kosten der Bauwerke
	Anzahl	100 m ²	Anzahl	1 000 Euro	Anzahl	1 000 m ³	100 m ²	Anzahl	1 000 Euro
Januar bis August 2021									
Anstaltsgebäude	35	206	11	44 296	16	69	134	8	21 074
Büro- und Verwaltungsgebäude	67	322	- 14	68 247	38	142	276	-	50 356
Landwirtschaftliche Betriebsgebäude	75	347	2	11 790	58	210	323	1	9 845
Nichtlandwirtschaftliche Betriebsgebäude darunter	607	5 136	28	628 915	442	3 960	4 852	3	583 213
Fabrik- und Werkstattgebäude	134	1 131	4	344 449	77	928	1 051	2	323 502
Handelsgebäude	58	226	26	33 567	21	138	223	-	20 735
Warenlagergebäude	118	3 236	-	201 304	99	2 640	3 078	-	199 351
Hotels und Gaststätten	21	112	1	16 711	5	37	82	-	9 166
Sonstige Nichtwohngebäude	189	390	31	124 078	129	215	360	1	75 326
Nichtwohngebäude insgesamt	973	6 401	58	877 326	683	4 597	5 946	13	739 814
Öffentliche Bauherren	92	448	- 41	133 223	56	233	375	-	92 291
Unternehmen	400	5 202	49	635 963	269	4 020	4 828	3	587 386
davon:									
Wohnungsunternehmen	9	66	30	15 794	5	55	64	-	10 462
Immobilienfonds	6	278	1	9 634	3	364	276	1	8 561
Land- und Forstw., Tierh., Fischerei	49	320	1	9 934	38	196	294	-	8 124
Produzierendes Gewerbe	143	1 690	- 3	388 442	99	1 631	1 598	1	369 555
Handel, Kreditinst., Dienstl., Vers., Verkehr u. Nachr. überm.	193	2 848	20	212 159	124	1 774	2 596	1	190 684
Private Haushalte	454	505	63	50 293	344	243	526	2	33 246
Organisationen o. Erwerbszweck	27	246	- 13	57 847	14	101	218	8	26 891
Januar bis August 2022									
Anstaltsgebäude	27	147	40	26 848	14	79	144	42	22 133
Büro- und Verwaltungsgebäude	56	267	- 111	50 494	30	97	197	1	31 083
Landwirtschaftliche Betriebsgebäude	67	253	9	12 255	51	174	250	2	10 459
Nichtlandwirtschaftliche Betriebsgebäude darunter	577	6 257	48	365 387	425	3 868	6 007	10	318 650
Fabrik- und Werkstattgebäude	112	1 184	6	134 213	61	997	1 062	-	111 176
Handelsgebäude	66	309	42	40 301	26	177	268	7	28 260
Warenlagergebäude	132	4 006	2	141 470	110	2 407	3 950	1	136 387
Hotels und Gaststätten	20	45	1	12 061	7	19	36	2	9 782
Sonstige Nichtwohngebäude	174	406	- 2	174 317	107	214	322	2	92 702
Nichtwohngebäude insgesamt	901	7 330	- 16	629 301	627	4 432	6 920	57	475 027
Öffentliche Bauherren	90	316	- 4	141 256	48	168	255	-	85 628
Unternehmen	387	6 406	28	374 632	263	3 986	6 143	13	335 352
davon:									
Wohnungsunternehmen	12	124	22	21 232	7	58	120	8	20 297
Immobilienfonds	5	464	-	25 472	3	600	464	-	24 082
Land- und Forstw., Tierh., Fischerei	47	228	2	10 830	37	147	217	2	10 116
Produzierendes Gewerbe	144	1 682	1	180 493	103	1 381	1 517	2	158 145
Handel, Kreditinst., Dienstl., Vers., Verkehr u. Nachr. überm.	179	3 909	3	136 605	113	1 800	3 827	1	122 712
Private Haushalte	388	470	- 78	77 846	293	197	401	13	31 475
Organisationen o. Erwerbszweck	36	137	38	35 567	23	82	121	31	22 572
Veränderung gegenüber dem Vorjahreszeitraum									
Nichtwohngebäude insgesamt	- 72	928	- 74	- 248 025	- 56	- 165	974	44	- 264 787
davon									
Öffentliche Bauherren	- 2	- 132	37	8 033	- 8	- 65	- 120	-	- 6 663
Unternehmen	- 13	1 204	- 21	- 261 331	- 6	- 34	1 316	10	- 252 034
davon:									
Wohnungsunternehmen	3	58	- 8	5 438	2	3	56	8	9 835
Immobilienfonds	- 1	186	- 1	15 838	-	236	188	- 1	15 521
Land- und Forstw., Tierh., Fischerei	- 2	- 92	1	896	- 1	- 49	- 77	2	1 992
Produzierendes Gewerbe	1	- 8	4	- 207 949	4	- 250	- 81	1	- 211 410
Handel, Kreditinst., Dienstl., Vers., Verkehr u. Nachr. überm.	- 14	1 061	- 17	- 75 554	- 11	26	1 231	-	- 67 972
Private Haushalte	- 66	- 35	- 141	27 553	- 51	- 46	- 125	11	- 1 771
Organisationen o. Erwerbszweck	9	- 109	51	- 22 280	9	- 19	- 96	23	- 4 319

*) von den Bauaufsichtsbehörden gemeldete Baugenehmigungen

**4. Baugenehmigungen *) für Wohn-
Hochbau
August**

Lfd. Nr.	Kreisfreie Stadt Landkreis Land	Alle Baumaßnahmen					Errichtung				
		Ge- bäude	Nutz- fläche	Wohnungen		veran- schlagte Kosten der Bauwerke	Ge- bäude	Raum- inhalt	Wohnungen		veran- schlagte Kosten der Bauwerke
				ins- gesamt	Wohn- fläche				ins- gesamt	Wohn- fläche	
Anzahl	100 m ²	Anzahl	100 m ²	1 000 EUR	Anzahl	1 000 m ³	Anzahl	100 m ²	1 000 EUR		
1	Stadt Erfurt	22	32	64	57	12 531	10	34	63	54	10 930
2	Stadt Gera	20	- 0	8	15	3 277	7	4	7	9	1 926
3	Stadt Jena	17	29	54	49	43 052	2	2	6	5	931
4	Stadt Suhl	2	2	-	- 0	290	1	-	1	1	200
5	Stadt Weimar	11	2	3	4	1 678	2	1	2	2	569
6	Eichsfeld	20	21	34	39	8 446	11	16	29	33	5 299
7	Nordhausen	24	23	21	21	6 958	7	6	9	11	3 230
8	Wartburgkreis	17	25	20	20	2 782	6	5	6	9	1 506
9	Unstrut-Hainich-Kreis	19	- 6	30	34	6 396	10	11	17	21	4 044
10	Kyffhäuserkreis	17	114	9	13	21 650	7	5	7	10	1 781
11	Schmalkalden-Meiningen	18	53	11	17	9 087	10	9	11	17	3 454
12	Gotha	14	8	13	14	3 788	5	7	14	14	2 657
13	Sömmerda	20	48	48	46	9 717	13	11	15	20	4 248
14	Hildburghausen	8	5	7	8	1 964	6	4	7	8	1 807
15	Ilm-Kreis	19	5	15	21	4 765	12	10	16	20	3 712
16	Weimarer Land	16	15	13	18	5 849	9	7	11	15	1 815
17	Sonneberg	5	1	4	5	1 156	3	2	3	4	783
18	Saalfeld-Rudolstadt	9	14	6	11	4 979	5	5	5	10	2 414
19	Saale-Holzland-Kreis	7	8	3	5	2 662	3	3	3	5	996
20	Saale-Orla-Kreis	17	21	10	15	5 927	7	6	9	12	2 490
21	Greiz	25	39	15	19	8 253	9	7	11	13	3 060
22	Altenburger Land	15	2	13	18	2 903	8	7	11	14	2 214
23	Thüringen	342	457	401	447	168 110	153	161	263	308	60 066
	davon										
24	kreisfreie Städte	72	64	129	124	60 828	22	41	79	71	14 556
25	Landkreise	270	393	272	323	107 282	131	121	184	237	45 510
	Nachrichtlich: Thüringen										
26	August 2021	424	929	315	366	188 752	132	126	208	239	44 289

*) von den Bauaufsichtsbehörden gemeldete Baugenehmigungen
1) einschl. Wohnheime

**und Nichtwohngebäude nach Kreisen
insgesamt
2022**

neuer Wohngebäude								Errichtung neuer Nichtwohngebäude					Lfd. Nr.
davon in Wohngebäuden mit ...								Ge- bäude	Raum- inhalt	Nutz- fläche	Woh- nungen	veran- schlagte Kosten der Bauwerke	
1 und 2 Wohnungen				3 oder mehr Wohnungen ¹⁾									
Ge- bäude	Raum- inhalt	Woh- nungen	veran- schlagte Kosten der Bauwerke	Ge- bäude	Raum- inhalt	Woh- nungen	veran- schlagte Kosten der Bauwerke						
Anzahl	1 000 m ³	Anzahl	1 000 EUR	Anzahl	1 000 m ³	Anzahl	1 000 EUR	Anzahl	1 000 m ³	100 m ²	Anzahl	1 000 EUR	
9	6	9	2 634	1	28	54	8 296	4	7	13	-	598	1
7	4	7	1 926	-	-	-	-	2	1	1	-	40	2
1	-	1	291	1	2	5	640	4	53	61	-	39 076	3
1	-	1	200	-	-	-	-	-	-	-	-	-	4
2	1	2	569	-	-	-	-	2	-	1	1	75	5
8	8	11	3 401	3	8	18	1 898	4	4	9	-	554	6
7	6	9	3 230	-	-	-	-	10	9	24	-	2 021	7
6	5	6	1 506	-	-	-	-	5	1	2	-	117	8
9	8	12	3 034	1	3	5	1 010	3	3	6	-	692	9
7	5	7	1 781	-	-	-	-	4	153	114	-	19 212	10
10	9	11	3 454	-	-	-	-	8	40	48	-	5 633	11
4	3	4	1 257	1	4	10	1 400	3	1	4	-	507	12
12	9	12	3 674	1	2	3	574	3	35	44	31	5 003	13
6	4	7	1 807	-	-	-	-	1	1	2	-	117	14
11	8	12	3 479	1	2	4	233	2	1	2	-	152	15
8	5	8	1 595	1	2	3	220	2	3	7	-	325	16
3	2	3	783	-	-	-	-	1	-	1	-	60	17
5	5	5	2 414	-	-	-	-	1	1	4	-	800	18
3	3	3	996	-	-	-	-	1	-	1	-	57	19
7	6	9	2 490	-	-	-	-	4	7	19	-	2 868	20
8	6	8	2 496	1	1	3	564	4	18	36	-	4 186	21
7	5	7	1 899	1	2	4	315	2	1	2	-	80	22
141	109	154	44 916	12	52	109	15 150	70	340	399	32	82 173	23
20	11	20	5 620	2	30	59	8 936	12	61	77	1	39 789	24
121	97	134	39 296	10	24	50	6 214	58	279	322	31	42 384	25
122	89	128	32 035	10	37	80	12 254	110	864	890	1	95 726	26

**5. Baugenehmigungen ^{*)} für Wohn-
Hochbau
April bis**

Lfd. Nr.	Kreisfreie Stadt Landkreis Land	Alle Baumaßnahmen					Errichtung				
		Ge- bäude	Nutz- fläche	Wohnungen		veran- schlagte Kosten der Bauwerke	Ge- bäude	Raum- inhalt	Wohnungen		veran- schlagte Kosten der Bauwerke
				ins- gesamt	Wohn- fläche				ins- gesamt	Wohn- fläche	
Anzahl	100 m ²	Anzahl	100 m ²	1 000 EUR	Anzahl	1 000 m ³	Anzahl	100 m ²	1 000 EUR		
1	Stadt Erfurt	67	3 156	515	430	174 550	28	207	498	413	103 661
2	Stadt Gera	43	166	20	33	15 398	15	11	16	21	4 281
3	Stadt Jena	48	64	-	34	34 429	10	12	21	23	5 126
4	Stadt Suhl	23	12	30	29	5 621	13	14	28	27	4 514
5	Stadt Weimar	19	11	35	33	10 136	4	12	22	22	5 755
6	Eichsfeld	86	97	90	114	31 248	37	39	55	73	14 867
7	Nordhausen	55	81	34	33	19 081	15	10	15	18	3 599
8	Wartburgkreis	110	158	109	106	32 645	44	44	92	87	15 159
9	Unstrut-Hainich-Kreis	91	31	33	77	23 100	39	37	74	78	14 097
10	Kyffhäuserkreis	55	17	45	53	11 450	22	17	25	34	6 136
11	Schmalkalden-Meiningen	70	65	54	57	19 769	24	21	32	39	6 999
12	Gotha	87	167	53	71	32 338	33	28	39	53	10 038
13	Sömmerda	61	39	41	60	14 074	28	26	34	46	8 848
14	Hildburghausen	24	11	16	24	5 210	9	9	9	14	2 724
15	Ilm-Kreis	103	131	120	142	35 401	53	56	92	110	20 252
16	Weimarer Land	91	29	77	102	20 906	50	39	55	77	14 333
17	Sonneberg	37	84	76	61	22 030	13	24	60	48	10 338
18	Saalfeld-Rudolstadt	41	36	33	43	18 001	23	19	30	36	7 068
19	Saale-Holzland-Kreis	70	70	36	56	24 580	27	21	27	41	9 078
20	Saale-Orla-Kreis	52	119	17	29	27 104	13	12	15	22	5 267
21	Greiz	34	36	10	17	11 579	5	4	6	9	1 305
22	Altenburger Land	75	51	33	50	15 793	27	20	31	41	7 948
23	Thüringen	1 342	4 629	1 477	1 654	604 443	532	682	1 276	1 329	281 393
	davon										
24	kreisfreie Städte	200	3 409	600	559	240 134	70	255	585	505	123 337
25	Landkreise	1 142	1 220	877	1 095	364 309	462	426	691	824	158 056
	Nachrichtlich: Thüringen										
26	April bis Juni 2021	1 385	1 961	1 267	1 495	476 931	507	631	1 027	1 146	213 076

*) von den Bauaufsichtsbehörden gemeldete Baugenehmigungen

1) einschl. Wohnheime

**und Nichtwohngebäude nach Kreisen
insgesamt
Juni 2022**

neuer Wohngebäude								Errichtung neuer Nichtwohngebäude					Lfd. Nr.
davon in Wohngebäuden mit ...								Ge- bäude	Raum- inhalt	Nutz- fläche	Woh- nungen	veran- schlagte Kosten der Bauwerke	
1 und 2 Wohnungen				3 oder mehr Wohnungen ¹⁾									
Ge- bäude	Raum- inhalt	Woh- nungen	veran- schlagte Kosten der Bauwerke	Ge- bäude	Raum- inhalt	Woh- nungen	veran- schlagte Kosten der Bauwerke						
Anzahl	1 000 m ³	Anzahl	1 000 EUR	Anzahl	1 000 m ³	Anzahl	1 000 EUR	Anzahl	1 000 m ³	100 m ²	Anzahl	1 000 EUR	
12	10	14	3 670	16	197	484	99 991	10	1 667	3 085	2	66 445	1
15	11	16	4 281	-	-	-	-	6	43	164	-	5 704	2
9	8	13	2 746	1	4	8	2 380	3	58	58	-	6 459	3
12	8	12	3 046	1	6	16	1 468	5	2	5	-	256	4
3	2	3	1 105	1	10	19	4 650	1	-	1	-	90	5
33	31	35	11 949	4	8	20	2 918	17	46	71	5	7 301	6
15	10	15	3 599	-	-	-	-	8	39	70	2	8 845	7
42	32	44	12 423	2	12	48	2 736	24	110	146	2	13 611	8
33	25	35	9 743	6	12	39	4 354	11	11	25	-	2 089	9
22	17	25	6 136	-	-	-	-	8	7	14	-	525	10
22	19	24	5 997	2	2	8	1 002	16	26	41	-	3 862	11
32	26	34	8 638	1	2	5	1 400	17	109	163	-	15 815	12
26	23	28	8 039	2	3	6	809	12	17	31	-	2 872	13
9	9	9	2 724	-	-	-	-	6	2	6	-	650	14
48	36	50	13 541	5	20	42	6 711	12	41	65	1	4 246	15
49	37	51	13 577	1	2	4	756	10	8	17	-	1 018	16
11	8	11	2 899	2	16	49	7 439	5	79	64	-	7 399	17
22	17	24	5 868	1	2	6	1 200	6	6	10	-	562	18
27	21	27	9 078	-	-	-	-	16	38	60	-	10 220	19
13	12	15	5 267	-	-	-	-	19	139	110	-	18 527	20
5	4	6	1 305	-	-	-	-	11	31	37	-	6 216	21
26	19	27	7 338	1	1	4	610	19	34	47	-	2 836	22
486	384	518	142 969	46	298	758	138 424	242	2 513	4 287	12	185 548	23
51	39	58	14 848	19	216	527	108 489	25	1 771	3 313	2	78 954	24
435	346	460	128 121	27	80	231	29 935	217	742	975	10	106 594	25
458	358	479	124 006	49	273	548	89 070	247	1 322	1 605	1	134 176	26

**6. Baugenehmigungen^{*)} für Wohn-Hochbau
Januar bis**

Lfd. Nr.	Kreisfreie Stadt Landkreis Land	Alle Baumaßnahmen					Errichtung				
		Gebäude	Nutzfläche	Wohnungen		veranschlagte Kosten der Bauwerke	Gebäude	Rauminhalt	Wohnungen		veranschlagte Kosten der Bauwerke
				insgesamt	Wohnfläche				insgesamt	Wohnfläche	
		Anzahl	100 m ²	Anzahl	100 m ²	1 000 EUR	Anzahl	1 000 m ³	Anzahl	100 m ²	1 000 EUR
1	Stadt Erfurt	147	3 487	740	633	242 871	66	307	713	600	135 215
2	Stadt Gera	108	233	100	129	42 632	45	67	184	125	22 099
3	Stadt Jena	142	209	277	293	141 960	45	103	241	222	42 081
4	Stadt Suhl	47	55	112	103	24 108	26	46	93	86	13 905
5	Stadt Weimar	59	25	63	72	18 261	14	26	46	52	9 737
6	Eichsfeld	212	227	213	280	72 402	97	106	158	207	39 172
7	Nordhausen	153	195	98	109	53 247	50	36	58	69	15 219
8	Wartburgkreis	233	361	221	241	69 078	99	107	180	198	37 558
9	Unstrut-Hainich-Kreis	227	187	207	246	71 160	94	105	200	215	39 110
10	Kyffhäuserkreis	127	196	80	104	45 883	46	37	55	74	13 181
11	Schmalkalden-Meiningen	180	179	186	166	50 362	70	65	137	121	24 419
12	Gotha	210	279	209	223	72 637	83	87	180	185	31 574
13	Sömmerda	136	167	131	158	43 100	66	54	78	101	19 478
14	Hildburghausen	69	60	47	67	19 554	34	29	36	53	9 784
15	Ilm-Kreis	218	422	258	305	101 311	113	129	219	257	42 416
16	Weimarer Land	198	102	202	253	64 075	97	83	136	171	26 766
17	Sonneberg	60	115	91	76	27 996	21	30	69	59	12 158
18	Saalfeld-Rudolstadt	158	123	125	182	61 643	85	82	118	155	30 010
19	Saale-Holzland-Kreis	149	114	84	120	42 686	58	45	62	85	17 472
20	Saale-Orla-Kreis	145	312	70	96	58 097	49	42	61	79	17 172
21	Greiz	174	374	84	112	61 315	56	44	61	84	16 097
22	Altenburger Land	143	297	61	104	52 853	55	43	64	85	15 676
23	Thüringen	3 295	7 719	3 659	4 072	1 437 231	1 369	1 672	3 149	3 282	630 299
	davon										
24	kreisfreie Städte	503	4 009	1 292	1 231	469 832	196	549	1 277	1 084	223 037
25	Landkreise	2 792	3 710	2 367	2 841	967 399	1 173	1 124	1 872	2 198	407 262
	Nachrichtlich: Thüringen										
26	Januar bis August 2021	3 684	6 711	3 183	3 848	1 591 591	1 451	1 547	2 428	2 879	523 420

*) von den Bauaufsichtsbehörden gemeldete Baugenehmigungen

1) einschl. Wohnheime

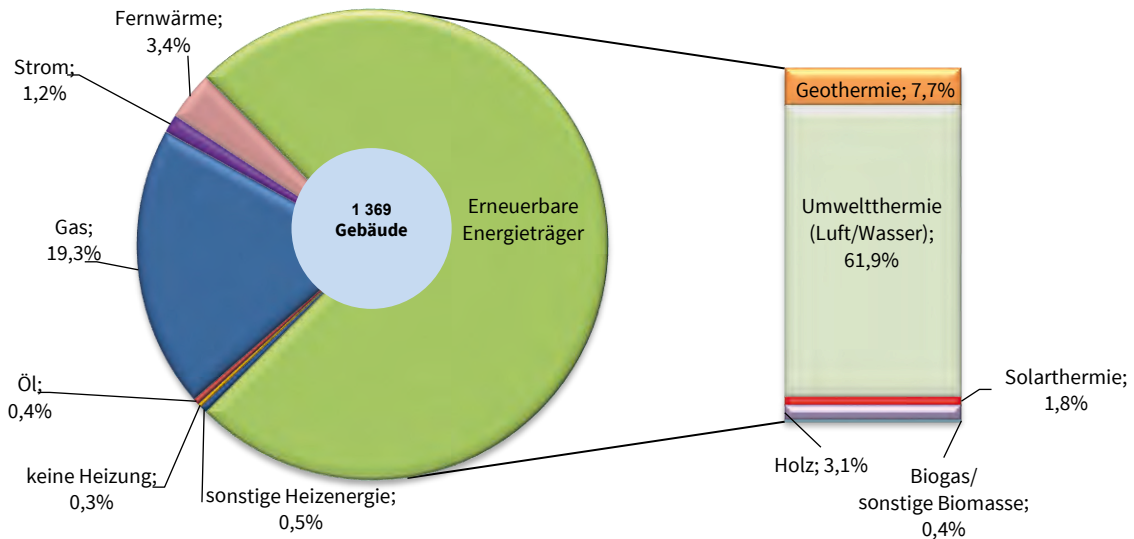
**und Nichtwohngebäude nach Kreisen
insgesamt
August 2022**

neuer Wohngebäude								Errichtung neuer Nichtwohngebäude					Lfd. Nr.
davon in Wohngebäuden mit ...								Ge- bäude	Raum- inhalt	Nutz- fläche	Woh- nungen	veran- schlagte Kosten der Bauwerke	
1 und 2 Wohnungen				3 oder mehr Wohnungen ¹⁾									
Ge- bäude	Raum- inhalt	Woh- nungen	veran- schlagte Kosten der Bauwerke	Ge- bäude	Raum- inhalt	Woh- nungen	veran- schlagte Kosten der Bauwerke						
Anzahl	1 000 m ³	Anzahl	1 000 EUR	Anzahl	1 000 m ³	Anzahl	1 000 EUR	Anzahl	1 000 m ³	100 m ²	Anzahl	1 000 EUR	
44	34	47	13 158	22	273	666	122 057	18	1 785	3 374	2	70 000	1
43	31	44	11 771	2	36	140	10 328	13	48	174	-	7 903	2
25	24	33	9 306	20	79	208	32 775	11	156	204	-	61 746	3
22	15	22	5 765	4	31	71	8 140	7	6	23	-	376	4
11	8	11	2 687	3	18	35	7 050	6	4	9	1	795	5
84	82	92	31 261	13	24	66	7 911	38	104	162	5	14 156	6
49	33	52	13 589	1	3	6	1 630	35	112	181	3	20 056	7
95	81	102	29 174	4	26	78	8 384	55	162	276	2	20 348	8
85	66	93	24 235	9	39	107	14 875	44	89	161	1	17 272	9
45	35	50	12 281	1	2	5	900	25	197	186	-	24 529	10
67	54	71	20 342	3	11	66	4 077	45	92	125	1	11 867	11
76	61	83	21 793	7	26	97	9 781	43	162	257	-	25 553	12
62	47	64	17 486	4	7	14	1 992	25	135	161	31	18 170	13
34	29	36	9 784	-	-	-	-	18	25	49	-	7 242	14
105	79	110	31 097	8	50	109	11 319	37	222	319	1	43 816	15
90	65	93	22 447	7	18	43	4 319	26	72	107	-	9 725	16
19	14	20	4 719	2	16	49	7 439	11	93	86	-	8 303	17
80	67	86	24 550	5	15	32	5 460	22	34	65	8	8 342	18
57	42	58	16 267	1	3	4	1 205	34	53	91	-	14 002	19
47	40	55	16 335	2	2	6	837	42	258	269	-	29 804	20
55	43	58	15 533	1	1	3	564	42	325	358	2	32 770	21
53	39	56	14 751	2	4	8	925	30	297	286	-	28 252	22
1 248	987	1 336	368 331	121	685	1 813	261 968	627	4 432	6 920	57	475 027	23
145	111	157	42 687	51	438	1 120	180 350	55	2 000	3 783	3	140 820	24
1 103	876	1 179	325 644	70	248	693	81 618	572	2 433	3 137	54	334 207	25
1 350	1 088	1 421	378 376	101	459	1 007	145 044	683	4 597	5 946	13	739 814	26

5. Baugenehmigung für Wohngebäude (Neubau) nach verwendeter primärer Energie zur Heizung

Januar bis August 2022

- Anzahl -

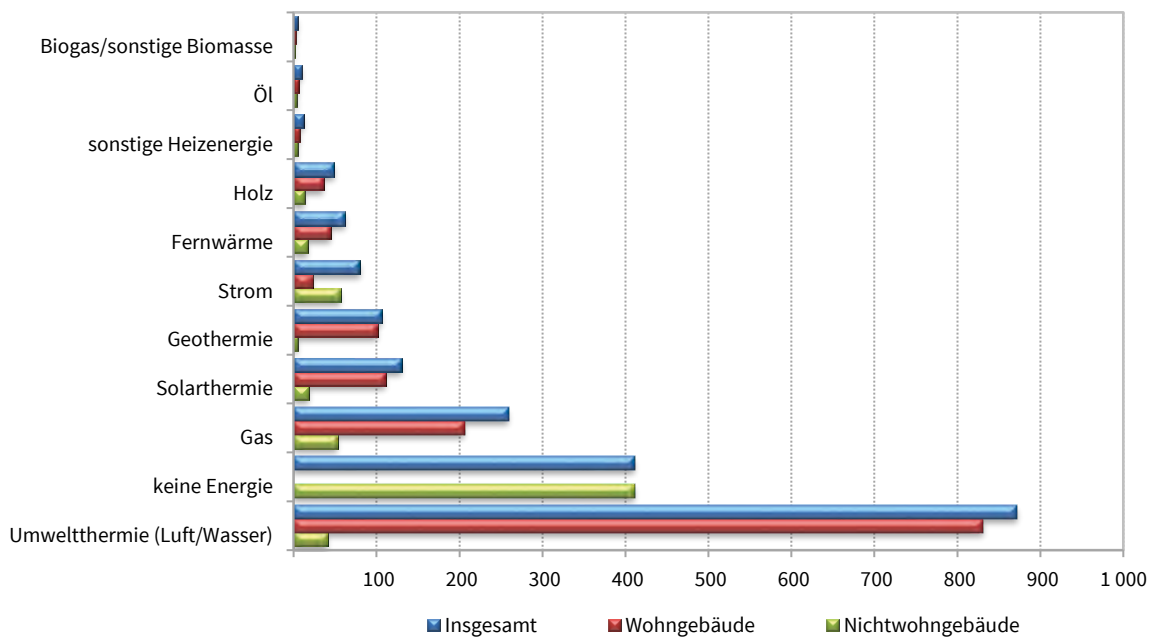


Thüringer Landesamt für Statistik

6. Baugenehmigung für Wohn- und Nichtwohngebäude (Neubau) nach verwendeter primärer Energie zur Warmwasserbereitung

Januar bis August 2022

- Anzahl -



Thüringer Landesamt für Statistik

7. Baugenehmigungen für Wohngebäude Januar bis August 2022 nach Gebäudeart und verwendeter primärer Energie zur Heizung

Neubau

Verwendete primäre Energie zur Heizung	Wohngebäude insgesamt					
	Gebäude	darin Wohnungen	davon Wohngebäude mit ...			
			1 Wohnung	2 Wohnungen	3 oder mehr Wohnungen	
					Gebäude	Wohnungen
Anzahl						
Keine Energie	4	4	4	-	-	-
Konventionelle Energie	287	667	232	16	39	403
davon						
Öl	6	7	5	1	-	-
Gas	264	642	211	14	39	403
Strom	17	18	16	1	-	-
Erneuerbare Energie	1 025	1 413	912	72	41	357
davon						
Geothermie	106	134	96	6	4	26
Umweltthermie ¹⁾	847	1 150	758	60	29	272
Solarthermie	25	62	18	4	3	36
Holz	42	58	37	1	4	19
Biogas/Biomethan	4	8	2	1	1	4
sonstige Biomasse	1	1	1	-	-	-
Fernwärme/Fernkälte	46	1 055	6	-	40	1 049
Sonstige	7	10	6	-	1	4
Insgesamt	1 369	3 149	1 160	88	121	1 813

8. Baugenehmigungen für Nichtwohngebäude Januar bis August 2022 nach Gebäudeart und verwendeter primärer Energie zur Heizung

Neubau

Verwendete primäre Energie zur Heizung	Nichtwohngebäude insgesamt							
	Gebäude	darunter						
		Büro- und Verwaltungsgebäude	landwirtschaftliche Betriebsgebäude	nichtlandwirtschaftliche Betriebsgebäude				sonstige Nichtwohngebäude
				Gebäude	darunter			
					Fabrik- und Werkstattgebäude	Handelsgebäude	Warenlagergebäude	
Anzahl								
Keine Energie	393	-	46	298	20	2	79	49
Konventionelle Energie	108	13	2	69	20	8	22	19
davon								
Öl	4	-	1	2	1	-	1	1
Gas	68	6	-	45	17	3	16	12
Strom	36	7	1	22	2	5	5	6
Erneuerbare Energie	95	13	3	41	16	11	6	32
davon								
Geothermie	7	-	-	4	3	-	-	3
Umweltthermie ¹⁾	48	8	-	20	9	7	2	18
Solarthermie	9	2	1	6	1	2	1	-
Holz	26	3	1	9	2	2	2	10
Biogas/Biomethan	3	-	1	-	-	-	-	1
sonstige Biomasse	2	-	-	2	1	-	1	-
Fernwärme/Fernkälte	22	2	-	10	4	-	3	7
Sonstige	9	2	-	7	1	5	-	-
Insgesamt	627	30	51	425	61	26	110	107

1) Luft (Aerothermie) / Wasser (Hydrothermie)

**9. Baugenehmigungen für Wohngebäude Januar bis August 2022 nach Gebäudeart und
verwendeter primärer Energie zur Warmwasserbereitung**
Neubau

Verwendete primäre Energie zur Warmwasserbereitung	Wohngebäude insgesamt					
	Gebäude	darin Wohnungen	davon Wohngebäude mit ...			
			1 Wohnung	2 Wohnungen	3 oder mehr Wohnungen	
	Anzahl					
				Gebäude	Wohnungen	
Keine Energie	-	-	-	-	-	-
Konventionelle Energie	235	614	182	16	37	400
davon						
Öl	6	7	5	1	-	-
Gas	206	579	156	14	36	395
Strom	23	28	21	1	1	5
Erneuerbare Energie	1 082	1 475	966	72	44	365
davon						
Geothermie	101	129	91	6	4	26
Umweltthermie ¹⁾	831	1 109	745	60	26	244
Solarthermie	111	180	97	4	10	75
Holz	36	50	32	1	3	16
Biogas/Biomethan	3	7	1	1	1	4
sonstige Biomasse	-	-	-	-	-	-
Fernwärme/Fernkälte	45	1 050	6	-	39	1 044
Sonstige	7	10	6	-	1	4
Insgesamt	1 369	3 149	1 160	88	121	1 813

**10. Baugenehmigungen für Nichtwohngebäude Januar bis August 2022 nach Gebäudeart und verwendeter primärer Energie
zur Warmwasserbereitung**
Neubau

Verwendete primäre Energie zur Warmwasserbereitung	Nichtwohngebäude insgesamt							
	Gebäude	darunter						sonstige Nichtwohngebäude
		Büro- und Verwaltungsgebäude	landwirtschaftliche Betriebsgebäude	nichtlandwirtschaftliche Betriebsgebäude				
				Gebäude	Fabrik- und Werkstattgebäude	Handelsgebäude	Warenlagergebäude	
Anzahl								
Keine Energie	411	-	48	314	26	3	84	49
Konventionelle Energie	114	13	2	66	20	10	18	27
davon								
Öl	4	-	1	2	1	-	1	1
Gas	53	7	-	30	10	2	8	10
Strom	57	6	1	34	9	8	9	16
Erneuerbare Energie	80	13	1	37	15	11	6	24
davon								
Geothermie	5	-	-	2	1	-	-	3
Umweltthermie ¹⁾	41	7	-	19	8	7	2	15
Solarthermie	19	3	1	11	5	3	2	3
Holz	13	3	-	4	1	1	1	3
Biogas/Biomethan	1	-	-	-	-	-	-	-
sonstige Biomasse	1	-	-	1	-	-	1	-
Fernwärme/Fernkälte	17	2	-	5	-	-	2	7
Sonstige	5	2	-	3	-	2	-	-
Insgesamt	627	30	51	425	61	26	110	107

1) Luft (Aerothermie) / Wasser (Hydrothermie)

11. Baugenehmigungen für Wohn- und Nichtwohngebäude Januar bis August 2022 nach Gebäudeart, Art der Beheizung und vorwiegend verwendeter Heizenergie

Neubau

Lfd	Gebäudeart	Insgesamt	Vorwiegend verwendete Heizenergie: insgesamt					ohne Heizung
			davon sind ...					
			ausgestattet mit					
			Fern- heizung	Block- heizung	Zentral- heizung	Etagen- heizung	Einzelraum- heizung	
Neubau Insgesamt								
1	Wohngebäude zusammen	1 369	46	1	1 298	5	15	4
2	darin: Wohnungen	3 149	1 055	40	2 024	8	18	4
	davon:							
3	Wohngebäude mit 1 Wohnung	1 160	6	-	1 133	3	14	4
4	Wohngebäude mit 2 Wohnungen	88	-	-	87	1	-	-
5	Wohngebäude mit 3 o. m. Wohnungen	119	40	-	77	1	1	-
6	darin: Wohnungen	1 715	1 049	-	659	3	4	-
7	Wohnheime	2	-	1	1	-	-	-
8	darin: Wohnungen	98	-	40	58	-	-	-
	darunter:							
9	Wohngebäude mit Eigentumswohnungen	19	4	-	15	-	-	-
10	darin: Wohnungen	136	29	-	107	-	-	-
11	Nichtwohngebäude zusammen	627	22	8	162	2	40	393
	davon:							
12	Anstaltsgebäude	14	3	2	7	-	2	-
13	Büro- und Verwaltungsgebäude	30	2	2	23	-	3	-
14	Landwirtsch. Betriebsgebäude	51	-	-	2	-	3	46
15	Nichtlandwirtsch. Betriebsgebäude	425	10	3	90	2	22	298
	darunter:							
16	Fabrik- und Werkstattgebäude	61	4	1	32	-	4	20
17	Handelsgebäude	26	-	-	21	1	2	2
18	Warenlagergebäude	110	3	2	20	1	5	79
19	Hotels und Gaststätten	7	-	-	7	-	-	-
20	Sonstige Nichtwohngebäude	107	7	1	40	-	10	49
Neubau Fertigteilbau								
1	Wohngebäude zusammen	403	22	1	365	-	11	4
2	darin: Wohnungen	984	474	40	452	-	14	4
	davon:							
3	Wohngebäude mit 1 Wohnung	347	-	-	333	-	10	4
4	Wohngebäude mit 2 Wohnungen	17	-	-	17	-	-	-
5	Wohngebäude mit 3 o. m. Wohnungen	38	22	-	15	-	1	-
6	darin: Wohnungen	563	474	-	85	-	4	-
7	Wohnheime	1	-	1	-	-	-	-
8	darin: Wohnungen	40	-	40	-	-	-	-
	darunter:							
9	Wohngebäude mit Eigentumswohnungen	5	1	-	4	-	-	-
10	darin: Wohnungen	36	7	-	29	-	-	-
11	Nichtwohngebäude zusammen	290	13	8	74	2	17	176
	davon:							
13	Anstaltsgebäude	3	1	2	-	-	-	-
15	Büro- und Verwaltungsgebäude	18	1	2	12	-	3	-
17	Landwirtsch. Betriebsgebäude	32	-	-	2	-	1	29
19	Nichtlandwirtsch. Betriebsgebäude	205	7	3	51	2	11	131
	darunter:							
21	Fabrik- und Werkstattgebäude	39	4	1	19	-	4	11
23	Handelsgebäude	13	-	-	9	1	1	2
25	Warenlagergebäude	74	1	2	17	1	3	50
27	Hotels und Gaststätten	2	-	-	2	-	-	-
29	Sonstige Nichtwohngebäude	32	4	1	9	-	2	16

