



STATISTISCHER BERICHT

F II - m 6 / 22

Baugenehmigungen in Thüringen Juni 2022

Bestell-Nr. 06 207

Zeichenerklärung

- nichts vorhanden (genau Null)
- 0 weniger als die Hälfte von 1 in der letzten besetzten Stelle, jedoch mehr als nichts
- . Zahlenwert unbekannt oder geheim zu halten
- ... Zahlenwert lag bei Redaktionsschluss noch nicht vor
- x Tabellenfach gesperrt, weil Aussage nicht sinnvoll
- p vorläufige Zahl
- r berichtigte Zahl
- / Zahlenwert nicht sicher genug
- () Aussagewert eingeschränkt

Anmerkung: Abweichungen in den Summen, auch im Vergleich zu anderen Veröffentlichungen, erklären sich aus dem Runden von Einzelwerten.

Herausgeber:

Thüringer Landesamt für Statistik

Europaplatz 3, 99091 Erfurt

Postfach 90 01 63, 99104 Erfurt

Telefon: 0361 57331-9642

Telefax: 0361 57331-9699

Internet: statistik.thueringen.de

E-Mail: auskunft@statistik.thueringen.de

Auskunft erteilt:

Referat: Verarbeitendes Gewerbe, Baugewerbe,
Bautätigkeit, Energie, Handwerk,
Abfallwirtschaft, Umwelt

Telefon: 0361 57334 3251

Herausgegeben im August 2022

Heft-Nr.: 143/22

Preis: 5,00 Euro

© Thüringer Landesamt für Statistik, Erfurt, 2022

Vervielfältigung und Verbreitung, auch auszugsweise, mit Quellenangabe gestattet.

Inhaltsverzeichnis

Seite

Vorbemerkungen

3

Übersicht zu den Baugenehmigungen im Hochbau

7

Grafiken

1. Baugenehmigungen für die Errichtung neuer Wohn- und Nichtwohngebäude 2021 und 2022
- Anzahl - 8
2. Baugenehmigungen für die Errichtung neuer Wohn- und Nichtwohngebäude 2021 und 2022
- Veranschlagte Kosten - 8
3. Genehmigte Wohnungen 2021 und 2022 9
4. Genehmigte Wohnungen im Wohnungsneubau 2021 und 2022 nach Gebäudetypen 9
5. Baugenehmigung für Wohngebäude (Neubau) nach verwendeter primärer Energie zur Heizung Januar bis Juni 2022 20
6. Baugenehmigung für Wohn- und Nichtwohngebäude (Neubau) nach verwendeter primärer Energie zur Warmwasserbereitung Januar bis Juni 2022 20

Tabellen

1. Baugenehmigungen für Wohn- und Nichtwohnbauten Hochbau insgesamt 1995 bis Juni 2022 10
2. Baugenehmigungen für Wohnbauten Januar bis Juni 2022 12
3. Baugenehmigungen für Nichtwohnbauten Januar bis Juni 2022 13
4. Baugenehmigungen für Wohn- und Nichtwohnbauten nach Kreisen Hochbau insgesamt Juni 2022 14

5. Baugenehmigungen für Wohn- und Nichtwohnbauten nach Kreisen Hochbau insgesamt April bis Juni 2022	16
6. Baugenehmigungen für Wohn- und Nichtwohnbauten nach Kreisen Hochbau insgesamt Januar bis Juni 2022	18
7. Baugenehmigungen für Wohngebäude Januar bis Juni 2022 nach Gebäudeart und verwendeter primärer Energie zur Heizung	21
8. Baugenehmigungen für Nichtwohngebäude Januar bis Juni 2022 nach Gebäudeart und verwendeter primärer Energie zur Heizung	21
9. Baugenehmigungen für Wohngebäude Januar bis Juni 2022 nach Gebäudeart und verwendeter primärer Energie zur Warmwasserbereitung	22
10. Baugenehmigungen für Nichtwohngebäude Januar bis Juni 2022 nach Gebäudeart und verwendeter primärer Energie zur Warmwasserbereitung	22
11. Baugenehmigungen für Wohn- und Nichtwohngebäude Januar bis Juni 2022 nach Gebäudeart, Art der Beheizung und vorwiegend verwendeter Heizenergie	23

Vorbemerkungen

Ziel der Statistik

Die Statistik der Bautätigkeit im Hochbau gehört zum System der Bundesstatistiken und besteht aus Baugenehmigungs-, Baufertigstellungs-, Bauüberhangs- und Bauabgangserhebung. Sie liefert in vorwiegend mengenmäßiger Darstellung Ergebnisse über die Struktur, den Umfang und die Entwicklung der Bautätigkeit im Hochbau und ist somit ein wichtiger Indikator für die Beurteilung der Wirtschaftsentwicklung im Bausektor.

Darüber hinaus dient sie der Fortschreibung des Wohnungsbestandes und stellt Informationen z.B. für die Planung in den Gebietskörperschaften, für Wirtschaft, Forschung und Städtebau zur Verfügung.

Rechtsgrundlage

Die Statistik der Bautätigkeit im Hochbau ist angeordnet durch das Gesetz über die Statistik der Bautätigkeit im Hochbau und die Fortschreibung des Wohnungsbestandes (Hochbaustatistikgesetz - HBauStatG) vom 5. Mai 1998 (Bundesgesetzblatt BGBl. S. 869 f.), zuletzt geändert durch Artikel 2 des Gesetzes vom 26. Juli 2016 (BGBl. I S. 1839), in Verbindung mit dem Gesetz über die Statistik für Bundeszwecke (Bundesstatistikgesetz - BStatG) vom 22.01.1987 (BGBl. I S. 462, 565), in der Fassung der Bekanntmachung vom 20.10.2016 (BGBl. I S. 2394).

Erhebungsmerkmale

1. Bauherren nach Bauherrengruppen
2. Lage des Baugrundstücks
3. Art und veranschlagte Kosten der Baumaßnahmen
4. Gebäude nach Art, Fläche und (bei Errichtung neuer Wohngebäude) Haustyp
5. Für neu zu errichtende Gebäude Rauminhalt, Geschosshöhe, Art der Beheizung und vorwiegende Heizenergie sowie überwiegend verwendeter Baustoff
6. Für Gebäude mit Wohnraum die Zahl der Wohnungen

Erhebungseinheit

Erfasst werden genehmigungspflichtige oder zustimmungsbedürftige sowie in Thüringen ab 1.7.1994 - bei vereinfachenden baurechtlichen Bestimmungen - anzeige- bzw. kennnisgabepflichtige oder einem Genehmigungsverfahren unterliegende Hochbaumaßnahmen, bei denen Wohn- oder Nutzraum geschaffen oder verändert wird.

Der umfassende Bereich der Baureparaturen ist somit nicht Erhebungsgegenstand in der Bautätigkeitsstatistik.

Erhebungseinheit ist das einzelne (Wohn- oder Nichtwohn-) Gebäude, wobei sowohl die Errichtung neuer Gebäude als auch Baumaßnahmen an bestehenden Gebäuden zu erfassen sind.

Während im Wohnbau alle Baumaßnahmen in die Statistik einbezogen werden, bleiben im Nichtwohnbau Objekte bis zu 350 m³ Rauminhalt oder 18 000 EUR veranschlagte Kosten unberücksichtigt, sofern sie keine Wohnräume enthalten.

Methodische Hinweise

Die monatliche Berichterstattung über Baugenehmigungen basiert auf den von den Bauaufsichtsbehörden abgegebenen Meldungen, die nicht immer zeitgerecht übermittelt werden. Die Ergebnisse berücksichtigen daher nur diejenigen Objekte, von denen im Berichtszeitraum die Baugenehmigung übersandt wurde. Hieraus ergeben sich Unterschiede zum tatsächlichen Baugeschehen in den einzelnen Monaten.

Baumaßnahmen an bestehenden Gebäuden können zur Verringerung der Anzahl der Wohnungen bzw. der Wohn- oder Nutzflächen führen. Dadurch können in den Tabellen auch negative Werte stehen.

Abweichungen in den Summen erklären sich aus Korrekturen zur Jahresaufbereitung.

Diese Korrekturen können nur in der Jahressumme und nicht in den einzelnen Monaten bzw. Vierteljahren ausgewiesen werden.

Ab Berichtsjahr 2012 werden die "Sonstigen Wohneinheiten" als Wohnungen erfasst.

Definitionen

Gebäude

Gebäude sind selbstständig benutzbare, überdachte Bauwerke, die auf Dauer errichtet sind und die von Menschen betreten werden können und geeignet oder bestimmt sind, dem Schutz von Menschen, Tieren oder Sachen zu dienen. Dabei kommt es auf die Umschließung durch Wände nicht an; die Überdachung allein ist ausreichend. Bei Doppel-, Gruppen- oder Reihenhäusern gilt jeder Teil, der von dem anderen durch eine Trennwand geschieden ist, als selbstständiges Gebäude. Bei Wohnblöcken mit mehreren Zugängen wird jeder Gebäudeteil mit eigenem Zugang als ein einzelnes Gebäude gezählt.

Wohngebäude

Wohngebäude sind Gebäude, die mindestens zur Hälfte – gemessen am Anteil der Wohnfläche an der Nutzungsfläche nach DIN 277 – Wohnzwecken dienen. Zu den Wohngebäuden rechnen auch Ferien-, Sommer- und Wochenendhäuser mit einer Mindestgröße von 50 m² Wohnfläche, soweit sie vom Eigentümer überwiegend selbst genutzt werden.

Ferienhäuser, die einem ständig wechselnden Kreis von Gästen gegen Entgelt vorübergehend zur Unterkunft zur Verfügung gestellt werden, sind als Nichtwohngebäude zu erfassen. Nebennutzflächen in Wohngebäuden (Abstellräume u.Ä.) werden zur Bestimmung des Nutzungsschwerpunktes nicht herangezogen.

Nichtwohngebäude

Nichtwohngebäude sind Gebäude, die überwiegend (mindestens zu mehr als der Hälfte der Nutzungsfläche) Nichtwohnzwecken dienen.

Errichtung neuer Gebäude

Unter Errichtung neuer Gebäude werden Neubauten und Wiederaufbauten verstanden. Als Wiederaufbau gilt der Aufbau zerstörter oder abgerissener Gebäude ab Oberkante des noch vorhandenen Kellergeschosses.

Baumaßnahmen an bestehenden Gebäuden

Baumaßnahmen an bestehenden Gebäuden sind bauliche Veränderungen an bestehenden Gebäuden durch Umbau-, Ausbau-, Erweiterungs- oder Wiederherstellungsmaßnahmen.

Wohnung

Unter einer Wohnung sind nach außen abgeschlossene, zu Wohnzwecken bestimmte, in der Regel zusammenliegende Räume zu verstehen, die die Führung eines eigenen Haushalts ermöglichen. Eine Wohnung hat grundsätzlich einen eigenen abschließbaren Zugang unmittelbar vom Freien, vom Treppenhaus oder von einem Vorraum, ferner Wasserversorgung, Abguss und Toilette.

Wohnräume

Wohnräume sind Räume, die für Wohnzwecke bestimmt sind und mindestens eine Wohnfläche von 6 m² haben sowie abgeschlossene Küchen unabhängig von deren Größe.

Wohnfläche

Die Wohnfläche (zu berechnen nach der Verordnung der Wohnfläche (Wohnflächenverordnung – WoFlV) vom 25. November 2003 (BGBl. I S. 2346)) umfasst die Grundflächen der Räume, die ausschließlich zu dieser Wohnung gehören, also die Flächen von Wohn- und Schlafräumen, Küchen und Nebenräumen (z. B. Dielen, Abstellräume und Bad) innerhalb der Wohnung.

Die Wohnfläche eines Wohnheims umfasst die Grundflächen der Räume, die zur alleinigen und gemeinschaftlichen Nutzung durch die Bewohner bestimmt sind.

Zur Wohnfläche gehören auch die Grundflächen von Wintergärten, Schwimmbädern und ähnlichen nach allen Seiten geschlossenen Räumen sowie Balkonen, Loggien, Dachgärten und Terrassen, wenn sie ausschließlich zu der Wohnung oder dem Wohnheim gehören.

Voll berechnet werden die Grundflächen von Räumen und Raumteilen mit einer lichten Höhe von mindestens 2 m. Die Grundflächen von Räumen und Raumteilen mit einer lichten Höhe von mindestens einem Meter und weniger als zwei Metern und von unbeheizbaren Wintergärten, Schwimmbädern und ähnlichen nach allen Seiten geschlossenen Räumen sind zur Hälfte, von Balkonen, Loggien, Dachgärten und Terrassen sind in der Regel zu einem Viertel, höchstens jedoch zur Hälfte anzurechnen.

Nicht gezählt werden die Grundflächen von Zubehörräumen (z. B. Kellerräume, Abstellräume außerhalb der Wohnung, Waschküchen, Bodenräume, Trockenräume, Heizungsräume und Garagen).

Nutzfläche

Unter der Nutzfläche im Sinne der Bautätigkeitsstatistik versteht man nur die anrechenbaren Flächen in Gebäuden oder Gebäudeteilen, die nicht Wohnzwecken dienen. Nutzfläche ist die Fläche, die sich ergibt, wenn von der Nutzungsfläche nach DIN 277 die Wohnfläche abgezogen wird. Zur Nutzungsfläche gehören die Grundflächen der Nutzungsarten Nr. 1 bis 7. Nicht zur Nutzungsfläche gehören die Technische Funktionsfläche (Fläche der Räume für betriebstechnische Anlagen) sowie die Verkehrsfläche (Flächen zur Verkehrserschließung und -sicherung, wie z. B. Flure, Hallen, Treppen, Aufzugsschächte usw.).

Rauminhalt

Rauminhalt ist das von den äußeren Begrenzungsflächen eines Gebäudes eingeschlossene Volumen (Bruttorauminhalt); d.h. das Produkt aus der überbauten Fläche und der anzusetzenden Höhe, es umfasst auch den Rauminhalt der Konstruktionen.

Veranschlagte Kosten der Bauwerke

Veranschlagte Kosten im Sinne der Bautätigkeitsstatistik sind die Kosten der Baukonstruktion (einschließlich Erdarbeiten und baukonstruktive Einbauten), die Kosten der Installationen, die Kosten der betriebstechnischen Anlagen und die Kosten für betriebliche Einbauten sowie für besondere Bauausführungen. Kosten für nicht fest verbundene Einbauten, die nicht Bestandteil des Bauwerkes sind, wie Großrechenanlagen oder industrielle Produktionsanlagen, sind nicht einbezogen.

Die Umsatz-(Mehrwert-)steuer ist in den veranschlagten Kosten enthalten. Die veranschlagten Kosten werden zum Zeitpunkt der Baugenehmigung ermittelt.

Bauherr

Bauherr ist der rechtlich und wirtschaftlich verantwortliche Auftraggeber bei einem Bauvorhaben, d.h. wer im eigenen Namen und für eigene oder fremde Rechnung Bauvorhaben durchführt oder durchführen lässt. Die Feststellung des Bauherrn bezieht sich auf den Zeitpunkt der Baugenehmigung, sie ist deshalb unabhängig von einer eventuell beabsichtigten späteren Veräußerung des Gebäudes oder der Wohnungen.

Öffentliche Bauherren

Als öffentliche Bauherren gelten Kommunen, kommunale Wohnungsunternehmen sowie Bund und Land. Dies sind Unternehmen oder Einrichtungen, bei denen Kommune, Land oder Bund mit mehr als 50 % Nennkapital oder Stimmrecht beteiligt sind.

Private Haushalte

Private Haushalte sind alle natürlichen Personen und Personengemeinschaften ohne eigene Rechtspersönlichkeit. Bei Einzelunternehmen und freiberuflich tätigen Personen ist entscheidend für die Zuordnung, wie der Bauherr nach außen auftritt. Handelt er im Namen seines Unternehmens, wird das Bauvorhaben dem Betriebsvermögen zugerechnet, anderenfalls dem Privateigentum.

Organisationen ohne Erwerbszweck

Organisationen ohne Erwerbszweck sind Vereine, Verbände und andere Zusammenschlüsse, die gemeinnützige Zwecke verfolgen oder der Förderung bestimmter Interessen ihrer Mitglieder bzw. anderer Gruppen dienen, z.B. Organisationen der Erziehung, Wissenschaft, Kultur sowie der Sport- und Jugendpflege, Kirchen, karitative Organisationen, Organisationen des Wirtschaftslebens und der Gewerkschaften, Arbeitgeberverbände, Berufsorganisationen und Wirtschaftsverbände, politische Parteien.

Anstaltsgebäude

Anstaltsgebäude sind Nichtwohngebäude, in denen überwiegend Personen untergebracht sind und die mit Einrichtungen für eine zentrale Haushaltsführung ausgestattet sind, z.B. Krankenhäuser, Gebäude für die Pflege Behinderter, Altenpflege- und Krankenheime, Heime für Säuglinge, Kinder und Jugendliche, Erziehungsheime, Müttergenesungsheime, Ferien- und Erholungsheime, Heime von Unterrichtsanstalten, Kasernen, Bereitschaftsgebäude, Klöster, Justizvollzugsanstalten.

Büro- und Verwaltungsgebäude

Büro- und Verwaltungsgebäude sind Nichtwohngebäude, die überwiegend Büro- und Verwaltungszwecken dienen.

Landwirtschaftliche Betriebsgebäude

Landwirtschaftliche Betriebsgebäude sind Nichtwohngebäude, die überwiegend land- und forstwirtschaftlichen, Gärtnerei- oder Fischereizwecken dienen. Sie erstrecken sich nicht auf Gebäude für Tier- und Pflanzenhaltung in zoologischen und botanischen Gärten, ebenso nicht auf Kühlhäuser, Silos, Warenlagergebäude und Ähnliches.

Nichtlandwirtschaftliche Betriebsgebäude

Nichtlandwirtschaftliche Betriebsgebäude sind Nichtwohngebäude, die nicht land- und forstwirtschaftlichen, Gärtnerei- oder Fischereizwecken dienen. Sie werden unterteilt in Fabrik- und Werkstattgebäude, Handels- und Lagergebäude, Verkehrsgebäude, Hotels, Gasthöfe und Fremdenheime, Pensionen, Gaststättengebäude und andere nichtlandwirtschaftliche Betriebsgebäude, wie z.B. Filmtheater, Spielbanken, Ateliergebäude.

Sonstige Nichtwohngebäude

Sonstige Nichtwohngebäude umfassen Kindertagesstätten, Schulgebäude, Hochschulgebäude, Gebäude für Forschungszwecke, Museen, Theater, Opernhäuser, Bibliotheken, Kongresshallen u.Ä., Kirchen und sonstige Kultgebäude, medizinische Behandlungsinstitute, Gebäude für Heilbäder oder die Gesundheitspflege, Sportgebäude und andere Nichtwohngebäude, wie z.B. Freizeitgebäude, Dorfgemeinschaftshäuser, Bunker, Pfortnerhäuser, Umkleidegebäude.

Übersicht zu den Baugenehmigungen im Hochbau Januar bis Juni 2022

Im ersten Halbjahr 2022 wurden von den Bauaufsichtsämtern in Thüringen insgesamt 2 515 Baugenehmigungen und Bauanzeigen für Hochbauten gemeldet. Das sind 10,7 Prozent bzw. 300 Baugenehmigungen bzw. Bauanzeigen weniger als im Vorjahreszeitraum.

Für alle Vorhaben wurde ein Kostenvolumen von 1 113 Millionen EUR veranschlagt, 7,9 Prozent bzw. fast 82 Millionen EUR mehr als im ersten Halbjahr 2021.

58,0 Prozent der veranschlagten Kosten wurden für den Wohn- und 42,0 Prozent für den Nichtwohnbau vorgesehen.

Von Januar bis Juni 2022 wurde der Bau von insgesamt 2 838 Wohnungen genehmigt. Damit wurden von den Bauherren gegenüber dem Vorjahreszeitraum 272 Wohnungen mehr geplant.

Von diesen	2 838	Wohnungen sind
	2 508	in neuen Wohngebäuden,
	24	in neuen Nichtwohngebäuden,
	306	durch Baumaßnahmen an bestehenden Gebäuden

vorgesehen.

Im ersten Halbjahr 2022 wurden 306 Wohnungen genehmigt, die durch bauliche Veränderungen an bestehenden Gebäuden z.B. durch Umbau-, Ausbau-, Erweiterungs- oder Wiederherstellungsmaßnahmen entstehen sollen.

Für 883 Einfamilienhäuser erhielten die Bauherren in den ersten sechs Monaten 2022 eine Baufreigabe. Damit verringerte sich im Vergleich zu 2021 die Anzahl der Bauanträge um 150 Eigenheime. In Zweifamilienhäusern wurden 130 Wohnungen genehmigt, ein Zugang von 6 Anträgen.

Im Geschossbau wurden Genehmigungen für 1 495 Wohnungen erteilt, davon 98 in Wohnheimen. Die Nachfrage nach neuem Wohnraum (ohne Wohnheime) nahm in dieser Gebäudeart gegenüber der vergleichbaren Zeitspanne 2021 um 71,8 Prozent bzw. 584 Wohnungen zu.

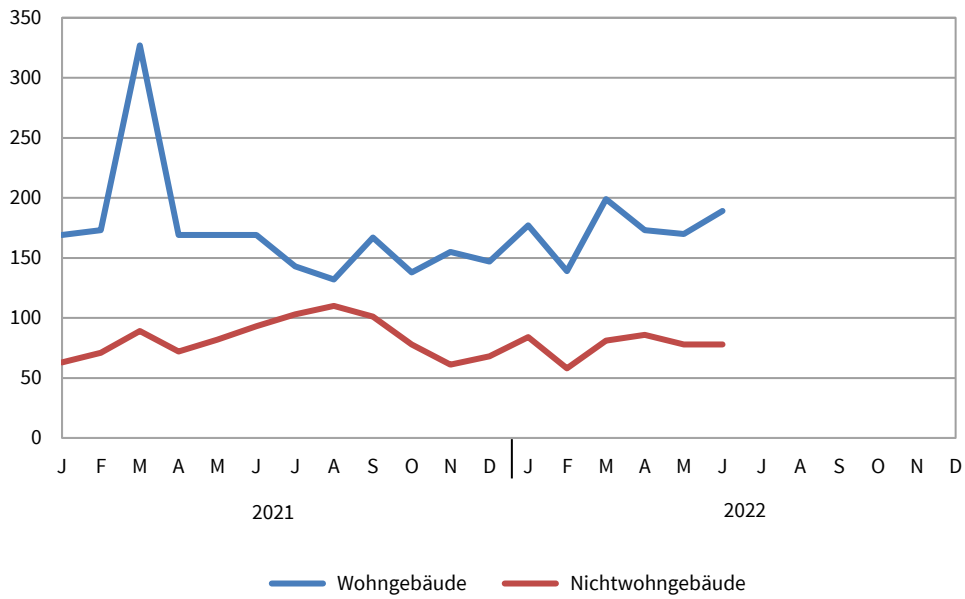
Zum Zeitpunkt der Genehmigung neuer Wohngebäude sind insgesamt rund 504 Millionen EUR Baukosten veranschlagt worden.

Die Kosten je Quadratmeter Wohnfläche liegen rein rechnerisch in neuen Einfamilienhäusern bei 1 916 EUR, in neuen Zweifamilienhäusern bei 1 801 EUR und in Mehrfamilienhäusern bei 1 966 EUR.

Die Bauaufsichtsbehörden gaben bis Juni 2022 im **Nichtwohnbau** 663 neue Gebäude bzw. Baumaßnahmen an bestehenden Gebäuden mit einer Nutzfläche von 631 580 Quadratmeter zum Bau frei. Damit lag die Nachfrage für den Bau von Nichtwohngebäuden um 3,2 Prozent bzw. 22 Baugenehmigungen unter dem Niveau der ersten sechs Monate des Vorjahres. 465 Nichtwohngebäude mit einer Nutzfläche von 598 000 Quadratmeter werden durch Neubau entstehen. Das sind 5 Vorhaben bzw. 1,1 Prozent weniger als im gleichen Zeitraum 2021.

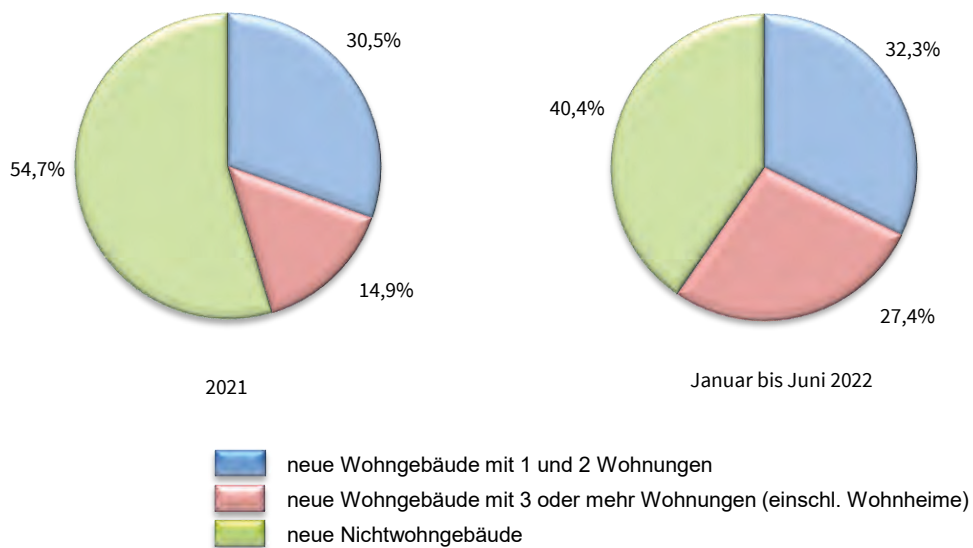
Die zum Zeitpunkt der Baugenehmigung veranschlagten Kosten im Nichtwohnbau insgesamt betragen fast 467 Millionen EUR. 341 Millionen EUR wurden für neue Nichtwohngebäude veranschlagt, gegenüber dem ersten Halbjahr 2021 entspricht das einem Minus von 10 Millionen EUR bzw. 2,9 Prozent.

**1. Baugenehmigungen für die Errichtung neuer Wohn- und Nichtwohngebäude
2021 und 2022**
- Anzahl -

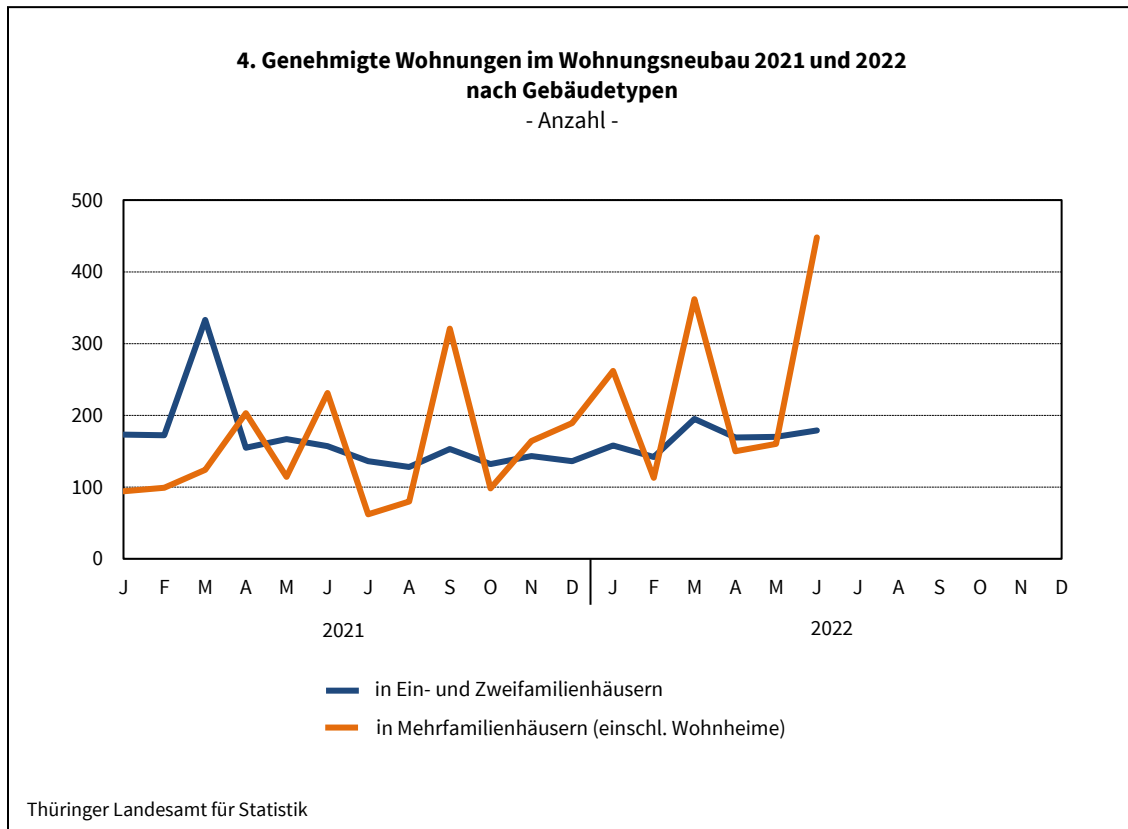
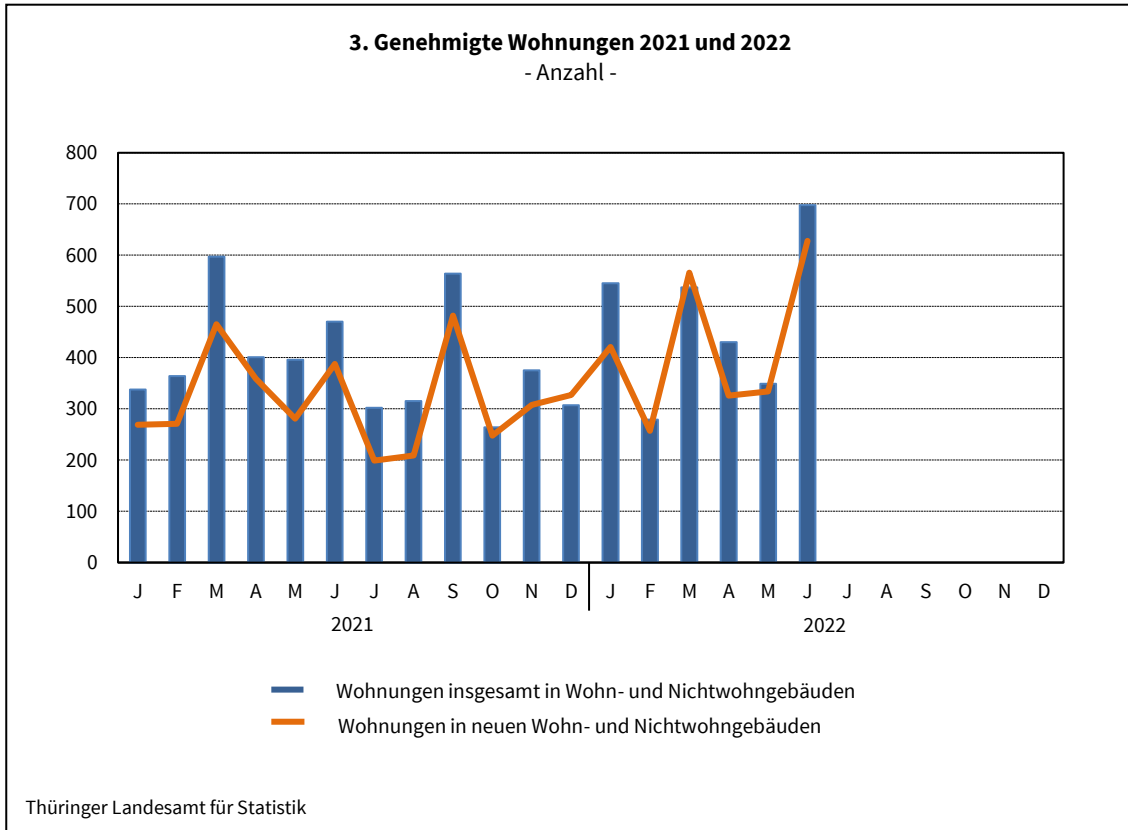


Thüringer Landesamt für Statistik

**2. Baugenehmigungen für die Errichtung neuer Wohn- und
Nichtwohngebäude 2021 und 2022**
- Veranschlagte Kosten -



Thüringer Landesamt für Statistik



**1. Baugenehmigungen *) für Wohn- und Nichtwohngebäude
Hochbau insgesamt
1995 bis Juni 2022**

Zeit- raum	Alle Baumaßnahmen			Errichtung neuer Gebäude								
	Gebäude	Wohn- ungen	veran- schlagte Kosten der Bauwerke	Wohngebäude				Nichtwohngebäude				
				Ge- bäude	Raum- inhalt	Wohnungen		veran- schlagte Kosten der Bauwerke	Ge- bäude	Raum- inhalt	Nutz- fläche	veran- schlagte Kosten der Bauwerke
						ins- gesamt	Wohn- fläche					
Anzahl	1 000 EUR	Anzahl	1 000 m ³	Anzahl	100 m ²	1 000 EUR	Anzahl	1 000 m ³	100 m ²	1 000 EUR		
1995	12 988	21 354	4 007 258	6 894	8 028	17 141	14 273	1 815 965	1 818	10 939	18 296	1 337 856
1996	14 107	22 530	4 272 426	8 052	8 412	18 027	15 482	1 897 018	1 621	11 720	19 877	1 532 403
1997	12 824	16 517	3 807 774	6 799	6 484	13 020	11 918	1 435 396	1 521	10 457	17 211	1 386 972
1998	12 012	13 989	2 990 461	6 191	5 487	10 219	9 918	1 209 886	1 324	7 953	11 779	935 544
1999	11 411	11 341	2 635 250	5 941	4 781	8 481	8 792	1 044 633	1 280	7 018	11 028	875 306
2000	9 100	7 955	2 303 030	4 420	3 572	6 129	6 549	764 970	1 147	6 502	10 023	893 120
2001	8 233	6 227	1 937 172	3 716	2 959	4 912	5 348	623 211	1 028	6 428	9 624	741 911
2002	7 152	4 962	1 544 160	3 181	2 443	3 921	4 509	518 879	827	4 775	7 287	531 371
2003	7 224	5 150	1 683 172	3 569	2 752	4 395	5 081	580 491	713	4 905	6 867	682 409
2004	6 667	4 705	1 510 752	2 951	2 363	3 819	4 342	494 424	795	5 110	6 938	584 180
2005	5 756	3 723	1 174 237	2 458	1 945	3 177	3 665	406 123	706	4 056	5 430	422 352
2006	5 659	3 802	1 210 746	2 313	1 857	3 040	3 463	393 061	778	4 596	6 429	467 178
2007	4 652	3 379	1 034 518	1 577	1 413	2 349	2 595	299 844	794	4 051	5 861	358 116
2008	4 496	2 725	1 166 867	1 438	1 335	2 154	2 390	293 432	866	5 510	7 499	495 083
2009	4 530	3 268	1 039 197	1 552	1 438	2 372	2 646	323 644	753	3 478	5 232	344 271
2010	4 438	2 773	1 102 146	1 570	1 416	2 168	2 589	326 735	784	4 565	5 975	419 597
2011	4 881	3 633	1 138 400	1 819	1 694	2 769	3 230	392 177	889	4 773	6 239	365 786
2012	5 097	4 528	1 219 925	1 898	1 792	2 958	3 440	429 142	858	7 265	8 276	468 058
2013	4 844	4 171	1 423 066	1 891	1 862	3 058	3 522	460 811	791	5 806	7 279	644 739
2014	4 719	4 207	1 202 782	1 891	1 948	3 226	3 690	505 413	716	3 743	4 964	349 296
2015	5 224	5 227	1 259 398	2 146	2 206	3 692	4 164	572 361	771	3 117	4 222	311 603
2016	5 340	7 611	1 479 867	2 245	2 670	4 884	4 999	719 513	720	3 297	4 774	346 530
2017	5 090	5 401	1 545 595	2 120	2 172	3 749	4 195	618 443	817	5 788	6 719	450 075
2018	4 972	5 236	1 645 878	2 061	2 367	4 075	4 414	701 048	795	3 624	5 041	470 536
2019	4 860	5 141	1 661 544	2 007	2 376	4 120	4 504	712 817	886	3 901	5 250	495 681
2020	5 054	5 837	2 062 135	2 114	2 646	4 548	4 908	856 201	845	4 758	6 226	730 841
2021	5 263	4 693	2 226 462	2 058	2 274	3 764	4 269	786 762	991	5 948	7 680	948 373

Veränderung gegenüber dem Vorjahreszeitraum in %

1996	8,6	5,5	6,6	16,8	4,8	5,2	8,5	4,5	- 10,8	7,1	8,6	14,5
1997	- 9,1	- 26,7	- 10,9	- 15,6	- 22,9	- 27,8	- 23,0	- 24,3	- 6,2	- 10,8	- 13,4	- 9,5
1998	- 6,3	- 15,3	- 21,5	- 8,9	- 15,4	- 21,5	- 16,8	- 15,7	- 13,0	- 23,9	- 31,6	- 32,5
1999	- 5,0	- 18,9	- 11,9	- 4,0	- 12,9	- 17,0	- 11,4	- 13,7	- 3,3	- 11,8	- 6,4	- 6,4
2000	- 20,3	- 29,9	- 12,6	- 25,6	- 25,3	- 27,7	- 25,5	- 26,8	- 10,4	- 7,4	- 9,1	2,0
2001	- 9,5	- 21,7	- 15,9	- 15,9	- 17,2	- 19,9	- 18,3	- 18,5	- 10,4	- 1,1	- 4,0	- 16,9
2002	- 13,1	- 20,3	- 20,3	- 14,4	- 17,4	- 20,2	- 15,7	- 16,7	- 19,6	- 25,7	- 24,3	- 28,4
2003	1,0	3,8	9,0	12,2	12,6	12,1	12,7	11,9	- 13,8	2,7	- 5,8	28,4
2004	- 7,7	- 8,6	- 10,2	- 17,3	- 14,1	- 13,1	- 14,5	- 14,8	11,5	4,2	1,0	- 14,4
2005	- 13,7	- 20,9	- 22,3	- 16,7	- 17,7	- 16,8	- 15,6	- 17,9	- 11,2	- 20,6	- 21,7	- 27,7
2006	- 1,7	2,1	3,1	- 5,9	- 4,5	- 4,3	- 5,5	- 3,2	10,2	13,3	18,4	10,6
2007	- 17,8	- 11,1	- 14,6	- 31,8	- 23,9	- 22,7	- 25,1	- 23,7	2,1	- 11,9	- 8,8	- 23,3
2008	- 3,4	- 19,4	12,8	- 8,8	- 5,5	- 8,3	- 7,9	- 2,1	9,1	36,0	28,0	38,2
2009	0,8	19,9	- 10,9	7,9	7,7	10,1	10,7	10,3	- 13,0	- 36,9	- 30,2	- 30,5
2010	- 2,0	- 15,1	6,1	1,2	- 1,5	- 8,6	- 2,1	1,0	4,1	31,3	14,2	21,9
2011	10,0	31,0	3,3	15,9	19,6	27,7	24,7	20,0	13,4	4,6	4,4	- 12,8
2012	4,4	24,6	7,2	4,3	5,8	6,8	6,5	9,4	- 3,5	52,2	32,6	28,0
2013	- 5,0	- 7,9	16,7	- 0,4	3,9	3,4	2,4	7,4	- 7,8	- 20,1	- 12,0	37,7
2014	- 2,6	0,9	- 15,5	-	4,6	5,5	4,8	9,7	- 9,5	- 35,5	- 31,8	- 45,8
2015	10,7	24,2	4,7	13,5	13,2	14,4	12,8	13,2	7,7	- 16,7	- 15,0	- 10,8
2016	2,2	45,6	17,5	4,6	21,0	32,3	20,1	25,7	- 6,6	5,8	13,1	11,2
2017	- 4,7	- 29,0	4,4	- 5,6	- 18,7	- 23,2	- 16,1	- 14,0	13,5	75,6	40,8	29,9
2018	- 2,3	- 3,1	6,5	- 2,8	9,0	8,7	5,2	13,4	- 2,7	- 37,4	- 25,0	4,5
2019	- 2,3	- 1,8	1,0	- 2,6	0,4	1,1	2,0	1,7	11,4	7,6	4,1	5,3
2020	4,0	13,5	24,1	5,3	11,4	10,4	9,0	20,1	- 4,6	22,0	18,6	47,4
2021	4,1	- 19,6	8,0	- 2,6	- 14,1	- 17,2	- 13,0	- 8,1	17,3	25,0	23,4	29,8

*) von den Bauaufsichtsbehörden gemeldete Baugenehmigungen

Noch 1. Baugenehmigungen *) für Wohn- und Nichtwohngebäude
Hochbau insgesamt
1995 bis Juni 2022

Zeit- raum	Alle Baumaßnahmen			Errichtung neuer Gebäude								
	Gebäude	Woh- nungen	veran- schlagte Kosten der Bauwerke	Wohngebäude					Nichtwohngebäude			
				Ge- bäude	Raum- inhalt	Wohnungen		veran- schlagte Kosten der Bauwerke	Ge- bäude	Raum- inhalt	Nutz- fläche	veran- schlagte Kosten der Bauwerke
						ins- gesamt	Wohn- fläche					
Anzahl	1 000 EUR	Anzahl	1 000 m ³	Anzahl	100 m ²	1 000 EUR	Anzahl	1 000 m ³	100 m ²	1 000 EUR		
2021	5 263	4 693	2 226 462	2 058	2 274	3 764	4 269	786 762	991	5 948	7 680	948 373
1. Vj.	1 430	1 299	554 536	669	661	995	1 246	222 308	223	1 744	2 743	216 887
2. Vj.	1 385	1 267	476 931	507	631	1 027	1 146	213 076	247	1 322	1 605	134 176
3. Vj.	1 348	1 181	773 260	442	471	880	906	165 117	314	2 132	2 222	488 423
4. Vj.	1 100	946	421 735	440	511	862	971	186 261	207	750	1 110	108 887
Jan.-Juni	2 815	2 566	1 031 467	1 176	1 291	2 022	2 392	435 384	470	3 067	4 348	351 063
Januar	382	338	217 896	169	174	267	320	60 539	63	1 190	1 882	131 234
Februar	406	364	129 816	173	182	271	346	60 258	71	158	252	33 417
März	642	597	206 824	327	305	457	581	101 511	89	397	609	52 236
April	418	401	150 722	169	212	358	384	72 021	72	469	542	38 635
Mai	457	396	154 081	169	179	281	329	59 330	82	531	557	45 362
Juni	510	470	172 128	169	239	388	434	81 725	93	322	505	50 179
Juli	445	302	371 372	143	130	198	248	43 747	103	667	708	293 025
August	424	315	188 752	132	126	208	239	44 289	110	864	890	95 726
September	479	564	213 136	167	216	474	420	77 081	101	600	624	99 672
Oktober	359	264	104 435	138	136	230	255	47 548	78	187	313	39 162
November	360	375	134 112	155	195	307	356	66 126	61	304	394	31 497
Dezember	381	307	183 188	147	180	325	359	72 587	68	259	403	38 228
2022												
1. Vj.	1 173	1 361	508 616	515	636	1 232	1 287	222 279	223	1 238	1 693	155 331
2. Vj.	1 342	1 477	604 443	532	682	1 276	1 329	281 393	242	2 513	4 287	185 548
3. Vj.												
4. Vj.												
Jan.-Juni	2 515	2 838	1 113 059	1 047	1 317	2 508	2 616	503 672	465	3 750	5 980	340 879
Januar	418	545	170 130	177	231	420	466	80 396	84	393	522	53 974
Februar	332	279	104 374	139	132	255	277	46 776	58	208	289	31 214
März	423	537	234 112	199	273	557	545	95 107	81	637	883	70 143
April	444	430	233 075	173	182	319	336	65 639	86	2 120	3 591	126 072
Mai	447	349	157 398	170	199	330	371	72 886	78	241	361	31 391
Juni	451	698	213 970	189	300	627	623	142 868	78	151	335	28 085
Juli												
August												
September												
Oktober												
November												
Dezember												

Veränderung gegenüber dem Vorjahreszeitraum in %

2022												
Jan.-Juni	- 10,7	10,6	7,9	- 11,0	2,0	24,0	9,4	15,7	- 1,1	22,3	37,5	- 2,9
Januar	9,4	61,2	- 21,9	4,7	32,8	57,3	45,6	32,8	33,3	- 67,0	- 72,3	- 58,9
Februar	- 18,2	- 23,4	- 19,6	- 19,7	- 27,5	- 5,9	- 20,0	- 22,4	- 18,3	31,6	14,5	- 6,6
März	- 34,1	- 10,1	13,2	- 39,1	- 10,5	21,9	- 6,1	- 6,3	- 9,0	60,5	45,0	34,3
April	6,2	7,2	54,6	2,4	- 14,2	- 10,9	- 12,6	- 8,9	19,4	352,0	562,1	226,3
Mai	- 2,2	- 11,9	2,2	0,6	11,2	17,4	12,8	22,8	- 4,9	- 54,6	- 35,3	- 30,8
Juni	- 11,6	48,5	24,3	11,8	25,5	61,6	43,7	74,8	- 16,1	- 53,1	- 33,6	- 44,0
Juli												
August												
September												
Oktober												
November												
Dezember												

*) von den Bauaufsichtsbehörden gemeldete Baugenehmigungen

2. Baugenehmigungen *) für Wohngebäude Januar bis Juni 2022

Gebäudeart Bauherrngruppe	Alle Baumaßnahmen				Errichtung neuer Gebäude				
	Gebäude	Wohnungen	Wohnräume	veranschlagte Kosten der Bauwerke	Gebäude	Rauminhalt	Wohnungen		veranschlagte Kosten der Bauwerke
							insgesamt	Wohnfläche	
	Anzahl			1 000 EUR	Anzahl	1 000 m ³	Anzahl	100 m ²	1 000 EUR
Januar bis Juni 2021									
Wohngebäude mit 1 Wohnung	x	x	x	x	1 033	822	1 033	1 552	285 034
Wohngebäude mit 2 Wohnungen	x	x	x	x	62	75	124	138	25 273
Wohngebäude mit 3 oder mehr Wohnungen	x	x	x	x	79	376	813	667	121 511
Wohnheime	5	77	87	4 850	2	19	52	36	3 566
Wohngebäude insgesamt	2 130	2 539	11 437	584 623	1 176	1 292	2 022	2 393	435 384
darunter mit Eigentumswohnungen	35	175	613	33 264	14	94	167	158	29 264
Von den Wohngebäuden entfielen auf öffentliche Bauherren	11	76	80	8 048	2	10	38	15	3 354
Unternehmen	178	596	1 821	130 821	72	273	529	464	85 463
davon Wohnungsunternehmen	116	366	1 174	105 914	47	229	428	378	73 680
Immobilienfonds	16	25	40	3 654	-	-	-	-	-
sonstige Unternehmen (ohne Wohnungsunternehmen)	46	205	607	21 253	25	43	101	87	11 783
private Haushalte	1 934	1 843	9 504	443 401	1 101	1 005	1 440	1 907	345 837
Organisationen ohne Erwerbszweck	7	24	32	2 353	1	4	15	6	730
Januar bis Juni 2022									
Wohngebäude mit 1 Wohnung	x	x	x	x	883	666	883	1 287	246 564
Wohngebäude mit 2 Wohnungen	x	x	x	x	65	79	130	145	26 099
Wohngebäude mit 3 oder mehr Wohnungen	x	x	x	x	97	555	1 397	1 150	226 048
Wohnheime	6	140	155	5 526	2	18	98	35	4 961
Wohngebäude insgesamt	1 852	2 888	11 597	645 610	1 047	1 318	2 508	2 617	503 672
darunter mit Eigentumswohnungen	54	188	604	30 594	16	63	120	119	19 790
Von den Wohngebäuden entfielen auf öffentliche Bauherren	9	37	125	13 815	3	20	38	32	8 711
Unternehmen	181	1 144	3 236	232 671	87	436	1 131	911	190 687
davon Wohnungsunternehmen	128	783	2 427	190 355	56	338	840	714	157 575
Immobilienfonds	7	35	73	7 635	1	3	6	7	1 178
sonstige Unternehmen (ohne Wohnungsunternehmen)	46	326	736	34 681	30	95	285	191	31 934
private Haushalte	1 653	1 608	8 089	392 590	953	843	1 263	1 637	298 178
Organisationen ohne Erwerbszweck	9	99	147	6 534	4	19	76	37	6 096
Veränderung gegenüber dem Vorjahreszeitraum									
Wohngebäude mit 1 Wohnung	x	x	x	x	- 150	- 156	- 150	- 266	- 38 470
Wohngebäude mit 2 Wohnungen	x	x	x	x	3	4	6	7	826
Wohngebäude mit 3 oder mehr Wohnungen	x	x	x	x	18	179	584	483	104 537
Wohnheime	1	63	68	676	-	1	46	- 1	1 395
Wohngebäude insgesamt	- 278	349	160	60 987	- 129	26	486	224	68 288
darunter mit Eigentumswohnungen	19	13	- 9	- 2 670	2	- 31	- 47	- 40	- 9 474
Von den Wohngebäuden entfielen auf öffentliche Bauherren	- 2	- 39	45	5 767	1	10		17	5 357
Unternehmen	3	548	1 415	101 850	15	163	602	447	105 224
davon Wohnungsunternehmen	12	417	1 253	84 441	9	109	412	337	83 895
Immobilienfonds	- 9	10	33	3 981	1	3	6	7	1 178
sonstige Unternehmen (ohne Wohnungsunternehmen)		121	129	13 428	5	52	184	104	20 151
private Haushalte	- 281	- 235	- 1 415	- 50 811	- 148	- 162	- 177	- 270	- 47 659
Organisationen ohne Erwerbszweck	2	75	115	4 181	3	15	61	31	5 366

*) von den Bauaufsichtsbehörden gemeldete Baugenehmigungen

3. Baugenehmigungen *) für Nichtwohngebäude Januar bis Juni 2022

Gebäudeart ----- Bauherrengruppe	Alle Baumaßnahmen				Errichtung neuer Gebäude				
	Gebäude	Nutzfläche	Wohnungen	veranschlagte Kosten der Bauwerke	Gebäude	Rauminhalt	Nutzfläche	Wohnungen	veranschlagte Kosten der Bauwerke
	Anzahl	100 m ²	Anzahl	1 000 Euro	Anzahl	1 000 m ³	100 m ²	Anzahl	1 000 Euro
Januar bis Juni 2021									
Anstaltsgebäude	25	157	11	30 947	11	47	100	8	12 992
Büro- und Verwaltungsgebäude	44	200	4	43 668	22	83	161	-	32 227
Landwirtschaftliche Betriebsgebäude	52	249	1	7 829	39	144	227	-	6 141
Nichtlandwirtschaftliche Betriebsgebäude darunter	421	3 886	14	282 296	308	2 637	3 630	2	245 011
Fabrik- und Werkstattgebäude	98	751	3	65 500	57	600	691	1	47 416
Handelsgebäude	39	165	11	22 333	13	106	157	-	12 614
Warenlagergebäude	76	2 498	- 1	150 512	63	1 704	2 343	-	148 914
Hotels und Gaststätten	16	107	2	15 717	4	35	80	-	8 366
Sonstige Nichtwohngebäude	143	260	- 3	82 104	90	155	231	1	54 692
Nichtwohngebäude insgesamt	685	4 751	27	446 844	470	3 066	4 348	11	351 063
Öffentliche Bauherren	66	292	- 41	98 686	39	168	237	-	66 086
Unternehmen	285	3 892	46	286 485	185	2 644	3 551	2	243 426
davon:									
Wohnungsunternehmen	7	58	30	15 244	3	51	56	-	9 912
Immobilienfonds	6	278	1	9 634	3	364	276	1	8 561
Land- und Forstw., Tierh., Fischerei	38	237	1	7 156	28	137	212	-	5 453
Produzierendes Gewerbe	96	917	- 4	77 551	65	740	840	-	60 330
Handel, Kreditinst., Dienstl.,									
Vers., Verkehr u. Nachr. überm.	138	2 402	18	176 900	86	1 352	2 168	1	159 170
Private Haushalte	315	406	16	37 051	236	189	409	1	26 585
Organisationen o. Erwerbszweck	19	161	6	24 622	10	65	151	8	14 966
Januar bis Juni 2022									
Anstaltsgebäude	14	29	11	8 506	5	11	27	11	4 846
Büro- und Verwaltungsgebäude	43	209	- 112	41 005	25	75	149	1	26 073
Landwirtschaftliche Betriebsgebäude	51	204	7	10 401	40	135	202	2	9 340
Nichtlandwirtschaftliche Betriebsgebäude darunter	428	5 608	44	292 524	313	3 390	5 383	9	255 280
Fabrik- und Werkstattgebäude	85	1 018	4	111 476	49	864	907	-	91 758
Handelsgebäude	47	225	40	24 864	18	121	189	6	16 237
Warenlagergebäude	101	3 713	2	115 741	82	2 155	3 659	1	111 441
Hotels und Gaststätten	14	31	1	8 498	4	14	26	2	7 773
Sonstige Nichtwohngebäude	127	267	-	115 013	82	139	220	1	45 340
Nichtwohngebäude insgesamt	663	6 316	- 50	467 449	465	3 751	5 980	24	340 879
Öffentliche Bauherren	64	177	- 1	78 425	36	92	149	-	34 809
Unternehmen	296	5 714	26	300 575	201	3 475	5 483	12	270 165
davon:									
Wohnungsunternehmen	11	123	22	21 172	6	58	119	8	20 237
Immobilienfonds	4	464	-	24 782	3	600	464	-	24 082
Land- und Forstw., Tierh., Fischerei	35	198	2	9 438	29	132	193	2	9 122
Produzierendes Gewerbe	120	1 299	1	134 532	84	1 060	1 143	2	114 394
Handel, Kreditinst., Dienstl.,									
Vers., Verkehr u. Nachr. überm.	126	3 631	1	110 651	79	1 626	3 564	-	102 330
Private Haushalte	276	366	- 84	66 088	212	154	305	12	24 889
Organisationen o. Erwerbszweck	27	59	9	22 361	16	30	44	-	11 016
Veränderung gegenüber dem Vorjahreszeitraum									
Nichtwohngebäude insgesamt	- 22	1 565	- 77	20 605	- 5	685	1 632	13	- 10 184
davon									
Öffentliche Bauherren	- 2	- 115	40	- 20 261	- 3	- 76	- 88	-	- 31 277
Unternehmen	11	1 823	- 20	14 090	16	831	1 931	10	26 739
davon:									
Wohnungsunternehmen	4	65	- 8	5 928	3	7	63	8	10 325
Immobilienfonds	- 2	185	- 1	15 148	-	236	188	- 1	15 521
Land- und Forstw., Tierh., Fischerei	- 3	- 39	1	2 282	1	- 5	- 20	2	3 669
Produzierendes Gewerbe	24	382	5	56 981	19	320	304	2	54 064
Handel, Kreditinst., Dienstl.,									
Vers., Verkehr u. Nachr. überm.	- 12	1 229	- 17	- 66 249	- 7	274	1 397	- 1	- 56 840
Private Haushalte	- 39	- 40	- 100	29 037	- 24	- 35	- 103	11	- 1 696
Organisationen o. Erwerbszweck	8	- 103	3	- 2 261	6	- 35	- 108	- 8	- 3 950

*) von den Bauaufsichtsbehörden gemeldete Baugenehmigungen

**4. Baugenehmigungen ^{*)} für Wohn-
Hochbau
Juni**

Lfd. Nr.	Kreisfreie Stadt Landkreis Land	Alle Baumaßnahmen					Errichtung			
		Gebäude	Nutz- fläche	Wohnungen		veran- schlagte Kosten der Bauwerke	Ge- bäude	Raum- inhalt	Wohnungen	
				ins- gesamt	Wohn- fläche				ins- gesamt	Wohn- fläche
Anzahl	100 m ²	Anzahl	100 m ²	1 000 EUR	Anzahl	1 000 m ³	Anzahl	100 m ²		
1	Stadt Erfurt	31	21	349	301	76 000	17	130	348	296
2	Stadt Gera	18	158	10	14	10 742	5	3	5	7
3	Stadt Jena	18	0	5	10	12 311	3	3	4	6
4	Stadt Suhl	8	4	7	6	1 299	5	3	5	5
5	Stadt Weimar	5	7	20	18	5 196	1	9	19	16
6	Eichsfeld	29	27	17	23	6 776	12	11	14	20
7	Nordhausen	18	4	19	12	3 017	5	3	5	5
8	Wartburgkreis	27	1	19	26	5 235	11	10	13	19
9	Unstrut-Hainich-Kreis	30	1	29	40	7 357	14	15	25	30
10	Kyffhäuserkreis	18	12	7	12	3 054	5	4	5	8
11	Schmalkalden-Meiningen	26	16	18	22	5 142	13	11	18	21
12	Gotha	21	25	25	28	11 422	9	9	13	17
13	Sömmerda	26	24	18	26	6 718	15	12	17	23
14	Hildburghausen	8	4	2	3	768	1	1	1	2
15	Ilm-Kreis	21	61	17	22	10 384	14	11	17	22
16	Weimarer Land	36	15	29	37	8 289	15	13	19	24
17	Sonneberg	16	28	55	40	12 142	6	20	53	38
18	Saalfeld-Rudolstadt	18	11	17	19	4 436	9	8	15	16
19	Saale-Holzland-Kreis	25	29	16	24	11 754	11	10	11	19
20	Saale-Orla-Kreis	17	33	5	9	4 631	5	6	6	10
21	Greiz	6	4	1	2	702	1	1	1	2
22	Altenburger Land	29	10	13	21	6 595	12	9	13	18
23	Thüringen	451	495	698	714	213 970	189	300	627	623
	davon									
24	kreisfreie Städte	80	189	391	349	105 548	31	148	381	329
25	Landkreise	371	305	307	366	108 422	158	154	246	294
	Nachrichtlich:									
	Thüringen									
26	Juni 2021	510	676	470	558	172 128	169	239	388	434

*) von den Bauaufsichtsbehörden gemeldete Baugenehmigungen

und Nichtwohngebäude nach Kreisen
insgesamt
2022

neuer Wohngebäude					Errichtung neuer Nichtwohngebäude					Lfd. Nr.
veranschlagte Kosten der Bauwerke	dar. Wohngebäude mit 1 und 2 Wohnungen			veranschlagte Kosten der Bauwerke	Ge- bäude	Raum- inhalt	Nutz- fläche	Woh- nungen	veranschlagte Kosten der Bauwerke	
	Ge- bäude	Raum- inhalt	Woh- nungen							
1 000 EUR	Anzahl	1 000 m ³	Anzahl	1 000 EUR	Anzahl	1 000 m ³	100 m ²	Anzahl	1 000 EUR	
74 555	6	5	8	1 797	3	1	3	-	156	1
1 622	5	3	5	1 622	3	42	160	-	5 569	2
1 001	3	3	4	1 001	1	-	1	-	32	3
1 217	5	3	5	1 217	1	-	2	-	25	4
4 650	-	-	-	-	1	-	1	-	90	5
3 890	11	10	11	3 519	8	9	18	1	1 642	6
1 142	5	3	5	1 142	2	1	2	-	196	7
3 660	11	10	13	3 660	3	-	1	-	108	8
6 017	12	11	13	4 257	2	1	2	-	57	9
1 457	5	4	5	1 457	3	1	3	-	121	10
3 889	12	10	14	3 187	5	3	6	-	319	11
3 743	8	7	8	2 343	3	12	21	-	4 496	12
4 133	14	10	14	3 904	7	11	21	-	2 262	13
312	1	1	1	312	3	1	4	-	162	14
4 122	13	10	14	3 737	1	3	5	-	1 600	15
4 464	14	11	15	3 708	6	4	7	-	632	16
8 818	4	3	4	1 379	2	11	11	-	1 520	17
3 721	8	6	9	2 521	4	5	8	-	419	18
4 464	11	10	11	4 464	4	17	25	-	6 449	19
2 512	5	6	6	2 512	6	18	24	-	1 043	20
254	1	1	1	254	3	2	4	-	413	21
3 225	12	9	13	3 225	7	7	9	-	774	22
142 868	166	136	179	51 218	78	151	335	1	28 085	23
83 045	19	14	22	5 637	9	44	166	-	5 872	24
59 823	147	122	157	45 581	69	107	169	1	22 213	25
81 725	151	121	157	41 410	93	322	505	-	50 179	26

**5. Baugenehmigungen ^{*)} für Wohn-
Hochbau
April bis**

Lfd. Nr.	Kreisfreie Stadt Landkreis Land	Alle Baumaßnahmen					Errichtung			
		Gebäude	Nutz- fläche	Wohnungen		veran- schlagte Kosten der Bauwerke	Ge- bäude	Raum- inhalt	Wohnungen	
				ins- gesamt	Wohn- fläche				ins- gesamt	Wohn- fläche
Anzahl	100 m ²	Anzahl	100 m ²	1 000 EUR	Anzahl	1 000 m ³	Anzahl	100 m ²		
1	Stadt Erfurt	67	3 156	515	430	174 550	28	207	498	413
2	Stadt Gera	43	166	20	33	15 398	15	11	16	21
3	Stadt Jena	48	64	-	34	34 429	10	12	21	23
4	Stadt Suhl	23	12	30	29	5 621	13	14	28	27
5	Stadt Weimar	19	11	35	33	10 136	4	12	22	22
6	Eichsfeld	86	97	90	114	31 248	37	39	55	73
7	Nordhausen	55	81	34	33	19 081	15	10	15	18
8	Wartburgkreis	110	158	109	106	32 645	44	44	92	87
9	Unstrut-Hainich-Kreis	91	31	33	77	23 100	39	37	74	78
10	Kyffhäuserkreis	55	17	45	53	11 450	22	17	25	34
11	Schmalkalden-Meiningen	70	65	54	57	19 769	24	21	32	39
12	Gotha	87	167	53	71	32 338	33	28	39	53
13	Sömmerda	61	39	41	60	14 074	28	26	34	46
14	Hildburghausen	24	11	16	24	5 210	9	9	9	14
15	Ilm-Kreis	103	131	120	142	35 401	53	56	92	110
16	Weimarer Land	91	29	77	102	20 906	50	39	55	77
17	Sonneberg	37	84	76	61	22 030	13	24	60	48
18	Saalfeld-Rudolstadt	41	36	33	43	18 001	23	19	30	36
19	Saale-Holzland-Kreis	70	70	36	56	24 580	27	21	27	41
20	Saale-Orla-Kreis	52	119	17	29	27 104	13	12	15	22
21	Greiz	34	36	10	17	11 579	5	4	6	9
22	Altenburger Land	75	51	33	50	15 793	27	20	31	41
23	Thüringen	1 342	4 629	1 477	1 654	604 443	532	682	1 276	1 329
	davon									
24	kreisfreie Städte	200	3 409	600	559	240 134	70	255	585	505
25	Landkreise	1 142	1 220	877	1 095	364 309	462	426	691	824
	Nachrichtlich:									
	Thüringen									
26	April bis Juni 2021	1 385	1 961	1 267	1 495	476 931	507	631	1 027	1 146

*) von den Bauaufsichtsbehörden gemeldete Baugenehmigungen

**und Nichtwohngebäude nach Kreisen
insgesamt
Juni 2022**

neuer Wohngebäude					Errichtung neuer Nichtwohngebäude					Lfd. Nr.
veran- schlagte Kosten der Bauwerke 1 000 EUR	dar. Wohngebäude mit 1 und 2 Wohnungen			veran- schlagte Kosten der Bauwerke 1 000 EUR	Ge- bäude Anzahl	Raum- inhalt 1 000 m ³	Nutz- fläche 100 m ²	Woh- nungen Anzahl	veran- schlagte Kosten der Bauwerke 1 000 EUR	
	Ge- bäude Anzahl	Raum- inhalt 1 000 m ³	Woh- nungen Anzahl							
103 661	12	10	14	3 670	10	1 667	3 085	2	66 445	1
4 281	15	11	16	4 281	6	43	164	-	5 704	2
5 126	9	8	13	2 746	3	58	58	-	6 459	3
4 514	12	8	12	3 046	5	2	5	-	256	4
5 755	3	2	3	1 105	1	-	1	-	90	5
14 867	33	31	35	11 949	17	46	71	5	7 301	6
3 599	15	10	15	3 599	8	39	70	2	8 845	7
15 159	42	32	44	12 423	24	110	146	2	13 611	8
14 097	33	25	35	9 743	11	11	25	-	2 089	9
6 136	22	17	25	6 136	8	7	14	-	525	10
6 999	22	19	24	5 997	16	26	41	-	3 862	11
10 038	32	26	34	8 638	17	109	163	-	15 815	12
8 848	26	23	28	8 039	12	17	31	-	2 872	13
2 724	9	9	9	2 724	6	2	6	-	650	14
20 252	48	36	50	13 541	12	41	65	1	4 246	15
14 333	49	37	51	13 577	10	8	17	-	1 018	16
10 338	11	8	11	2 899	5	79	64	-	7 399	17
7 068	22	17	24	5 868	6	6	10	-	562	18
9 078	27	21	27	9 078	16	38	60	-	10 220	19
5 267	13	12	15	5 267	19	139	110	-	18 527	20
1 305	5	4	6	1 305	11	31	37	-	6 216	21
7 948	26	19	27	7 338	19	34	47	-	2 836	22
281 393	486	384	518	142 969	242	2 513	4 287	12	185 548	23
123 337	51	39	58	14 848	25	1 771	3 313	2	78 954	24
158 056	435	346	460	128 121	217	742	975	10	106 594	25
213 076	458	358	479	124 006	247	1 322	1 605	1	134 176	26

**6. Baugenehmigungen ^{*)} für Wohn-
Hochbau
Januar bis**

Lfd. Nr.	Kreisfreie Stadt Landkreis Land	Alle Baumaßnahmen					Errichtung			
		Gebäude	Nutz- fläche	Wohnungen		veran- schlagte Kosten der Bauwerke	Ge- bäude	Raum- inhalt	Wohnungen	
				ins- gesamt	Wohn- fläche				ins- gesamt	Wohn- fläche
Anzahl	100 m ²	Anzahl	100 m ²	1 000 EUR	Anzahl	1 000 m ³	Anzahl	100 m ²		
1	Stadt Erfurt	104	3 457	653	546	224 041	43	262	632	524
2	Stadt Gera	80	209	- 34	67	33 005	35	36	52	70
3	Stadt Jena	109	172	219	238	94 399	42	100	234	215
4	Stadt Suhl	40	35	111	103	23 160	24	45	91	84
5	Stadt Weimar	41	19	57	63	14 919	10	24	42	47
6	Eichsfeld	168	179	162	212	55 400	75	79	118	153
7	Nordhausen	106	166	64	70	37 009	33	23	38	44
8	Wartburgkreis	186	264	179	188	59 295	80	85	159	161
9	Unstrut-Hainich-Kreis	178	150	115	154	51 553	72	67	127	144
10	Kyffhäuserkreis	100	74	66	82	21 809	35	28	44	57
11	Schmalkalden-Meiningen	141	101	169	141	37 723	55	52	121	99
12	Gotha	171	216	181	192	59 957	69	71	151	156
13	Sömmerda	97	106	67	93	28 469	46	37	52	69
14	Hildburghausen	50	43	33	47	15 091	21	19	22	32
15	Ilm-Kreis	166	253	220	251	65 971	83	105	184	209
16	Weimarer Land	151	25	162	199	44 765	79	65	105	134
17	Sonneberg	49	103	85	68	26 054	17	28	65	54
18	Saalfeld-Rudolstadt	131	85	101	151	49 502	74	70	100	132
19	Saale-Holzland-Kreis	119	92	74	103	35 398	48	34	48	66
20	Saale-Orla-Kreis	112	285	50	68	49 331	35	31	43	56
21	Greiz	103	292	52	69	40 033	31	26	34	50
22	Altenburger Land	113	276	52	74	46 175	40	31	46	60
23	Thüringen	2 515	6 602	2 838	3 180	1 113 059	1 047	1 318	2 508	2 617
	davon									
24	kreisfreie Städte	374	3 893	1 006	1 017	389 524	154	466	1 051	940
25	Landkreise	2 141	2 710	1 832	2 163	723 535	893	852	1 457	1 676
	Nachrichtlich: Thüringen									
26	Januar bis Juni 2021	2 815	5 069	2 566	3 079	1 031 467	1 176	1 292	2 022	2 393

*) von den Bauaufsichtsbehörden gemeldete Baugenehmigungen

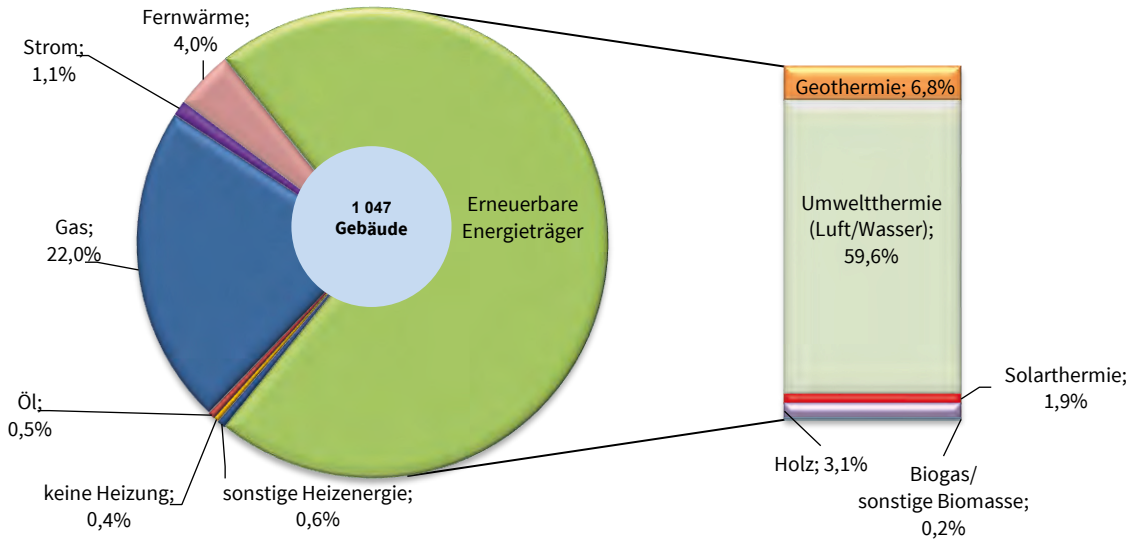
und Nichtwohngebäude nach Kreisen
insgesamt
Juni 2022

neuer Wohngebäude					Errichtung neuer Nichtwohngebäude					Lfd. Nr.
veran- schlagte Kosten der Bauwerke	dar. Wohngebäude mit 1 und 2 Wohnungen				Ge- bäude	Raum- inhalt	Nutz- fläche	Woh- nungen	veran- schlagte Kosten der Bauwerke	
	Ge- bäude	Raum- inhalt	Woh- nungen	veran- schlagte Kosten der Bauwerke						
1 000 EUR	Anzahl	1 000 m ³	Anzahl	1 000 EUR	Anzahl	1 000 m ³	100 m ²	Anzahl	1 000 EUR	
118 874	23	19	25	6 438	14	1 778	3 360	2	69 402	1
15 700	34	26	35	9 355	9	45	169	-	6 246	2
40 920	23	22	31	8 785	6	100	139	-	22 443	3
13 505	20	14	20	5 365	6	2	6	-	276	4
8 632	7	5	7	1 582	4	4	8	-	720	5
28 928	65	63	70	22 915	29	88	131	5	11 194	6
9 475	32	21	32	7 845	22	101	153	3	17 654	7
30 875	76	59	81	22 491	44	156	218	2	19 667	8
26 324	65	47	69	17 959	36	73	133	-	13 929	9
10 163	34	26	39	9 263	18	40	64	-	5 018	10
19 449	52	41	55	15 372	28	33	54	1	4 604	11
25 126	64	51	70	17 910	32	142	208	-	20 918	12
12 703	44	35	46	11 894	20	89	103	-	11 456	13
5 828	21	19	22	5 828	13	18	36	-	6 775	14
32 466	76	56	79	21 380	26	100	162	1	20 338	15
22 582	75	54	77	19 428	18	23	43	-	4 904	16
11 164	15	12	16	3 725	7	90	74	-	8 000	17
25 161	70	57	75	20 501	18	20	42	8	5 884	18
13 361	48	34	48	13 361	25	50	85	-	13 511	19
12 511	34	29	40	11 951	37	251	249	-	26 910	20
8 492	31	26	34	8 492	27	274	278	2	23 328	21
11 433	39	30	42	10 823	26	274	265	-	27 702	22
503 672	948	745	1 013	272 663	465	3 751	5 980	24	340 879	23
197 631	107	86	118	31 525	39	1 929	3 682	2	99 087	24
306 041	841	659	895	241 138	426	1 822	2 298	22	241 792	25
435 384	1 095	897	1 157	310 307	470	3 066	4 348	11	351 063	26

5. Baugenehmigung für Wohngebäude (Neubau) nach verwendeter primärer Energie zur Heizung

Januar bis Juni 2022

- Anzahl -

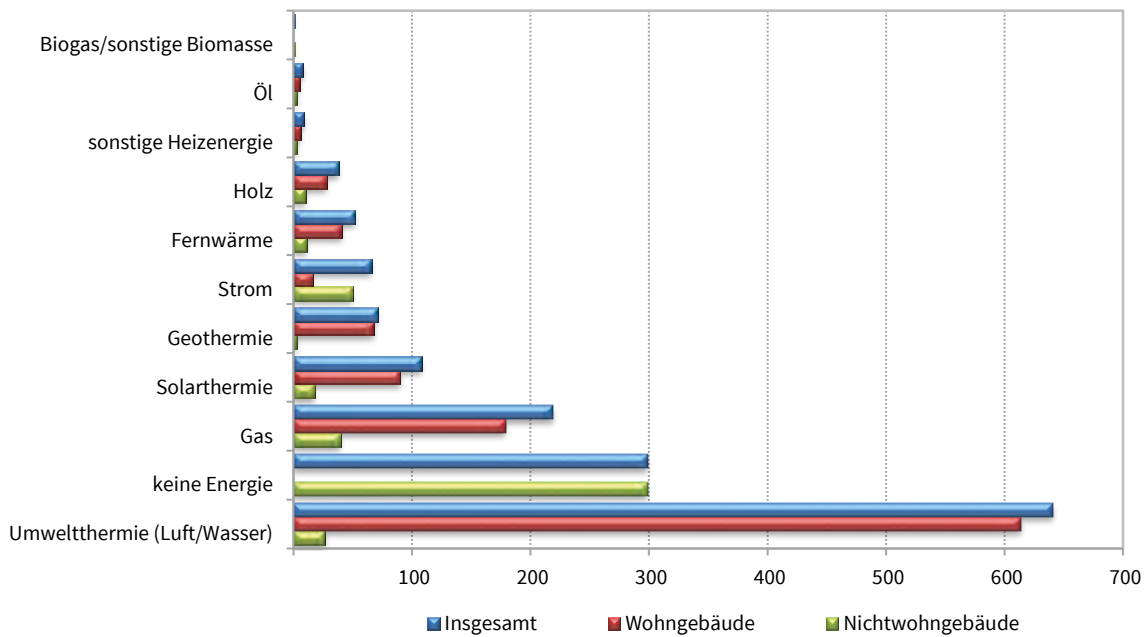


Thüringer Landesamt für Statistik

6. Baugenehmigung für Wohn- und Nichtwohngebäude (Neubau) nach verwendeter primärer Energie zur Warmwasserbereitung

Januar bis Juni 2022

- Anzahl -



Thüringer Landesamt für Statistik

**7. Baugenehmigungen für Wohngebäude Januar bis Juni 2022 nach Gebäudeart und
verwendeter primärer Energie zur Heizung**
Neubau

Verwendete primäre Energie zur Heizung	Wohngebäude insgesamt					
	Gebäude	darin Wohnungen	davon Wohngebäude mit ...			
			1 Wohnung	2 Wohnungen	3 oder mehr Wohnungen	
					Gebäude	Wohnungen
Anzahl						
Keine Energie	4	4	4	-	-	-
Konventionelle Energie	246	540	204	13	29	310
davon						
Öl	5	6	4	1	-	-
Gas	230	523	189	12	29	310
Strom	11	11	11	-	-	-
Erneuerbare Energie	749	1 084	665	52	32	315
davon						
Geothermie	71	97	63	4	4	26
Umweltthermie ¹⁾	624	887	558	43	23	243
Solarthermie	20	57	13	4	3	36
Holz	32	41	29	1	2	10
Biogas/Biomethan	1	1	1	-	-	-
sonstige Biomasse	1	1	1	-	-	-
Fernwärme/Fernkälte	42	871	5	-	37	866
Sonstige	6	9	5	-	1	4
Insgesamt	1 047	2 508	883	65	99	1 495

8. Baugenehmigungen für Nichtwohngebäude Januar bis Juni 2022 nach Gebäudeart und verwendeter primärer Energie zur Heizung
Neubau

Verwendete primäre Energie zur Heizung	Nichtwohngebäude insgesamt							
	Gebäude	darunter						
		Büro- und Verwaltungsgebäude	landwirtschaftliche Betriebsgebäude	nichtlandwirtschaftliche Betriebsgebäude				sonstige Nichtwohngebäude
				Gebäude	darunter			
					Fabrik- und Werkstattgebäude	Handelsgebäude	Warenlagergebäude	
Anzahl								
Keine Energie	288	-	37	215	15	1	58	36
Konventionelle Energie	90	13	2	57	19	6	17	17
davon								
Öl	3	-	1	1	1	-	-	1
Gas	56	6	-	37	17	2	12	12
Strom	31	7	1	19	1	4	5	4
Erneuerbare Energie	64	9	1	27	11	7	4	24
davon								
Geothermie	5	-	-	3	2	-	-	2
Umweltthermie ¹⁾	32	4	-	12	6	4	1	15
Solarthermie	7	2	1	4	1	2	-	-
Holz	18	3	-	6	1	1	2	7
Biogas/Biomethan	-	-	-	-	-	-	-	-
sonstige Biomasse	2	-	-	2	1	-	1	-
Fernwärme/Fernkälte	16	1	-	9	3	-	3	5
Sonstige	7	2	-	5	1	4	-	-
Insgesamt	465	25	40	313	49	18	82	82

1) Luft (Aerothermie) / Wasser (Hydrothermie)

**9. Baugenehmigungen für Wohngebäude Januar bis Juni 2022 nach Gebäudeart und
verwendeter primärer Energie zur Warmwasserbereitung**
Neubau

Verwendete primäre Energie zur Warmwasserbereitung	Wohngebäude insgesamt					
	Gebäude	darin Wohnungen	davon Wohngebäude mit ...			
			1 Wohnung	2 Wohnungen	3 oder mehr Wohnungen	
			Gebäude	Wohnungen		
Anzahl						
Keine Energie	-	-	-	-	-	-
Konventionelle Energie	200	497	159	13	28	312
davon						
Öl	5	6	4	1	-	-
Gas	179	471	140	12	27	307
Strom	16	20	15	-	1	5
Erneuerbare Energie	800	1 136	714	52	34	318
davon						
Geothermie	68	94	60	4	4	26
Umweltthermie ¹⁾	614	852	551	43	20	215
Solarthermie	90	155	77	4	9	70
Holz	28	35	26	1	1	7
Biogas/Biomethan	-	-	-	-	-	-
sonstige Biomasse	-	-	-	-	-	-
Fernwärme/Fernkälte	41	866	5	-	36	861
Sonstige	6	9	5	-	1	4
Insgesamt	1 047	2 508	883	65	99	1 495

**10. Baugenehmigungen für Nichtwohngebäude Januar bis Juni 2022 nach Gebäudeart und verwendeter primärer Energie
zur Warmwasserbereitung**
Neubau

Verwendete primäre Energie zur Warmwasserbereitung	Nichtwohngebäude insgesamt							
	Gebäude	darunter						
		Büro- und Verwaltungsgebäude	landwirtschaftliche Betriebsgebäude	nichtlandwirtschaftliche Betriebsgebäude				sonstige Nichtwohngebäude
				Gebäude	darunter			
					Fabrik- und Werkstattgebäude	Handelsgebäude	Warenlagergebäude	
Anzahl								
Keine Energie	299	-	37	227	19	2	62	35
Konventionelle Energie	93	13	2	54	20	7	13	23
davon								
Öl	3	-	1	1	1	-	-	1
Gas	40	7	-	22	10	1	4	10
Strom	50	6	1	31	9	6	9	12
Erneuerbare Energie	59	9	1	26	10	8	5	20
davon								
Geothermie	3	-	-	1	-	-	-	2
Umweltthermie ¹⁾	27	3	-	12	6	4	1	12
Solarthermie	18	3	1	10	4	3	2	3
Holz	10	3	-	2	-	1	1	3
Biogas/Biomethan	-	-	-	-	-	-	-	-
sonstige Biomasse	1	-	-	1	-	-	1	-
Fernwärme/Fernkälte	11	1	-	5	-	-	2	4
Sonstige	3	2	-	1	-	1	-	-
Insgesamt	465	25	40	313	49	18	82	82

1) Luft (Aerothermie) / Wasser (Hydrothermie)

11. Baugenehmigungen für Wohn- und Nichtwohngebäude Januar bis Juni 2022 nach Gebäudeart, Art der Beheizung und vorwiegend verwendeter Heizenergie

Neubau

Lfd	Gebäudeart	Insgesamt	Vorwiegend verwendete Heizenergie: insgesamt					ohne Heizung
			davon sind ...					
			ausgestattet mit					
			Fern- heizung	Block- heizung	Zentral- heizung	Etagen- heizung	Einzelraum- heizung	
Neubau Insgesamt								
1	Wohngebäude zusammen	1 047	42	1	984	4	12	4
2	darin: Wohnungen	2 508	871	40	1 571	7	15	4
	davon:							
3	Wohngebäude mit 1 Wohnung	883	5	-	861	2	11	4
4	Wohngebäude mit 2 Wohnungen	65	-	-	64	1	-	-
5	Wohngebäude mit 3 o. m. Wohnungen	97	37	-	58	1	1	-
6	darin: Wohnungen	1 397	866	-	524	3	4	-
7	Wohnheime	2	-	1	1	-	-	-
8	darin: Wohnungen	98	-	40	58	-	-	-
	darunter:							
9	Wohngebäude mit Eigentumswohnungen	16	3	-	13	-	-	-
10	darin: Wohnungen	120	23	-	97	-	-	-
11	Nichtwohngebäude zusammen	465	16	6	121	-	34	288
	davon:							
12	Anstaltsgebäude	5	1	-	2	-	2	-
13	Büro- und Verwaltungsgebäude	25	1	2	19	-	3	-
14	Landwirtsch. Betriebsgebäude	40	-	-	1	-	2	37
15	Nichtlandwirtsch. Betriebsgebäude	313	9	3	66	-	20	215
	darunter:							
16	Fabrik- und Werkstattgebäude	49	3	1	27	-	3	15
17	Handelsgebäude	18	-	-	15	-	2	1
18	Warenlagergebäude	82	3	2	14	-	5	58
19	Hotels und Gaststätten	4	-	-	4	-	-	-
20	Sonstige Nichtwohngebäude	82	5	1	33	-	7	36
Neubau Fertigteilbau								
1	Wohngebäude zusammen	306	22	1	270	-	9	4
2	darin: Wohnungen	870	474	40	340	-	12	4
	davon:							
3	Wohngebäude mit 1 Wohnung	259	-	-	247	-	8	4
4	Wohngebäude mit 2 Wohnungen	11	-	-	11	-	-	-
5	Wohngebäude mit 3 o. m. Wohnungen	35	22	-	12	-	1	-
6	darin: Wohnungen	549	474	-	71	-	4	-
7	Wohnheime	1	-	1	-	-	-	-
8	darin: Wohnungen	40	-	40	-	-	-	-
	darunter:							
9	Wohngebäude mit Eigentumswohnungen	4	1	-	3	-	-	-
10	darin: Wohnungen	31	7	-	24	-	-	-
11	Nichtwohngebäude zusammen	214	9	6	54	-	14	131
	davon:							
13	Anstaltsgebäude	-	-	-	-	-	-	-
15	Büro- und Verwaltungsgebäude	14	-	2	9	-	3	-
17	Landwirtsch. Betriebsgebäude	25	-	-	1	-	1	23
19	Nichtlandwirtsch. Betriebsgebäude	153	6	3	40	-	9	95
	darunter:							
21	Fabrik- und Werkstattgebäude	33	3	1	17	-	3	9
23	Handelsgebäude	9	-	-	7	-	1	1
25	Warenlagergebäude	55	1	2	13	-	3	36
27	Hotels und Gaststätten	1	-	-	1	-	-	-
29	Sonstige Nichtwohngebäude	22	3	1	4	-	1	13

