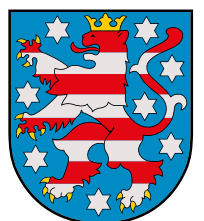
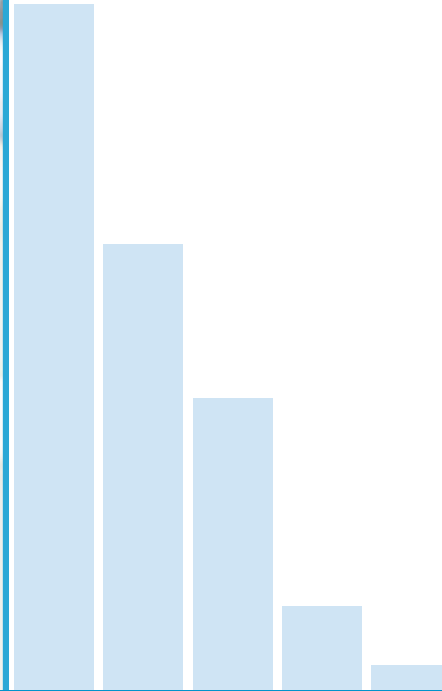


Zahlen • Daten • Fakten

Bundestagswahl in Thüringen am 26. September 2021

Repräsentative Wahlstatistik nach Geschlecht und Altersgruppen



Der Landeswahlleiter
www.wahlen.thueringen.de

Zeichenerklärung

- nichts vorhanden (genau Null)
- . Zahlenwert unbekannt oder geheim zu halten
- 0 weniger als die Hälfte von 1 in der letzten besetzten Stelle, jedoch mehr als nichts

Herausgeber:

Thüringer Landesamt für Statistik
Landeswahlleiter Thüringen
Europaplatz 3, 99091 Erfurt
Postfach 900163, 99104 Erfurt

Telefax: 03 61 57 331-96 91
Internet: www.statistik.thueringen.de
E-Mail: auskunft@statistik.thueringen.de

Auskunft erteilt:

Büro des Landeswahlleiters
Telefon: 03 61 57 331-91 20

Redaktionsschluss:

März 2022

Satz und Druck:

Landeswahlleiter Thüringen

Bildnachweis:

© PROFILPR & Werbeagentur GmbH

Qualität:

Sollte nach der Veröffentlichung dieser Ausgabe ein Fehler bekannt werden, so wird in der Online-Version darauf hingewiesen und der Fehler dort korrigiert.

Bestell-Nr.:

29406

Preis:

6,25 EUR zuzüglich Porto

© Thüringer Landesamt für Statistik, Erfurt, 2022

Vervielfältigung und Verbreitung, auch auszugsweise, mit Quellenangabe gestattet.

Bundestagswahl in Thüringen am 26. September 2021

Repräsentative Wahlstatistik
nach Geschlecht und Altersgruppen



Der Landeswahlleiter
Thüringen

Inhaltsverzeichnis

Vorbemerkungen	4
Abkürzungsverzeichnis	6
1. Landesergebnis der repräsentativen Wahlstatistik	7
2. Wahlberechtigte, Wähler und Nichtwähler nach Altersgruppen und Geschlecht	8
3. Altersstruktur der Wahlberechtigten nach Geschlecht	9
4. Wahlbeteiligung nach Altersgruppen und Geschlecht	10
5. Stimmabgabe nach Parteien	11
6. Stimmabgabe der Altersgruppen für die Parteien nach Geschlecht	12
6.1 Erststimmen	12
6.2 Zweitstimmen	16
7. Wählerschaft der Parteien nach Altersgruppen und Geschlecht	20
7.1 Erststimmen	20
7.2 Zweitstimmen	22
8. Zahlenverhältnis von Frauen und Männern nach Altersgruppen	24
9. Kombination der Erst- und Zweitstimmen nach Altersgruppen und Geschlecht	25
9.1 Insgesamt	25
9.2 Frauen	26
9.3 Männer	27
10. Ungültige Stimmen	28
10.1 Erststimmen	28
10.2 Zweitstimmen	29
10.3 Ursachen für die Ungültigkeit von Stimmen	30
11. Briefwahlergebnisse nach Altersgruppen und Geschlecht	32
11.1 Erststimmen	32
11.2 Zweitstimmen	34

Vorbemerkungen

In der vorliegenden Veröffentlichung werden die Ergebnisse der repräsentativen Wahlstatistik für die Wahl zum 20. Deutschen Bundestag am 26. September 2021 für den Freistaat Thüringen dargestellt. Sie gibt Aufschluss über das Wahlverhalten, d. h. die Wahlbeteiligung und die Stimmabgabe nach Geschlecht und verschiedenen Altersgruppen. Zum Vergleich sind die Ergebnisse der repräsentativen Wahlstatistik der Bundestagswahl 2017 mit angeführt.

Rechtsgrundlagen

Die Rechtsgrundlage für die Durchführung der repräsentativen Wahlstatistik ist das **Wahlstatistikgesetz (WahlStatG)** - Gesetz über die allgemeine und die repräsentative Wahlstatistik bei der Wahl zum Deutschen Bundestag und bei der Wahl der Abgeordneten des Europäischen Parlaments aus der Bundesrepublik Deutschland vom 21.5.1999 (BGBl. I S. 1023), zuletzt geändert durch Artikel 1 des Gesetzes vom 14.11.2020 (BGBl. I S. 2395).

Sicherheit

Die Trennung der Wahl nach Geschlecht und Altersgruppen ist nach § 3 WahlStatG nur zulässig, wenn die Stimmabgabe der einzelnen Wähler nicht erkennbar wird. Um dieser Forderung gerecht zu werden, sind in die Stichprobe grundsätzlich nur Wahlbezirke mit einer Mindestgröße von

- 400 Wahlberechtigten in Urnenwahlbezirken und
- 400 Wählern in Briefwahlbezirken

in die Auswahl einbezogen.

Eine weitere Sicherung ergibt sich aus der Regelung, dass die Ergebnisse der nach Geschlecht und Altersgruppen gegliederten Statistik nicht für einzelne Wahlbezirke bzw. einzelne Briefwahlbezirke bekannt gegeben werden dürfen.

Stichprobenwahlbezirke

Im Statistischen Bundesamt wurde die Auswahlmethode der repräsentativen Wahlbezirke entwickelt sowie die Stichprobe für die Länder mit Hilfe eines mathematisch-statistischen Verfahrens zufällig ausgewählt. Für Thüringen wurden für die Bundestagswahl 2021 von den bundesweit 1844 repräsentativen Urnenwahlbezirken 103 (5,6%) und von den bundesweit 715 repräsentativen Briefwahlbezirken 28 (3,9%) in die wahlstatistische Untersuchung einbezogen.

Die **Wahlbeteiligung** nach Geburtsjahresgruppen und Geschlecht wird durch Auszählung der Wählerverzeichnisse ermittelt. Wie viele Wahlberechtigte es im Wahlbezirk gab und wie viele von ihnen sich an der Wahl beteiligt haben kann daraus abgeleitet werden.

Je Geschlecht gibt es zehn Geburtsjahresgruppen:

Geburtsjahresgruppen	Altersgruppe
2001 – 2003	18 bis 20 Jahre
1997 – 2000	21 bis 24 Jahre
1992 – 1996	25 bis 29 Jahre
1987 – 1991	30 bis 34 Jahre
1982 – 1986	35 bis 39 Jahre
1977 – 1981	40 bis 44 Jahre
1972 – 1976	45 bis 49 Jahre
1962 – 1971	50 bis 59 Jahre
1952 – 1961	60 bis 69 Jahre
1951 und früher	70 und älter

Grundlage für die Untersuchung der **Stimmabgabe der Wähler** für die einzelnen Wahlvorschläge waren Stimmzettel mit Unterscheidungsaufdruck, die das Geschlecht und die Zugehörigkeit zu einer von jeweils sechs festgelegten Geburtsjahresgruppen ausweisen.

Unterscheidungsaufdruck ¹⁾ auf dem Stimmzettel		Altersgruppe
A.	männlich, divers oder ohne Angabe im Geburten- register, geboren	1997 – 2003
B.		1987 – 1996
C.		1977 – 1986
D.		1962 – 1976
E.		1952 – 1961
F.		1951 und früher
G.	weiblich, geboren	1997 – 2003
H.		1987 – 1996
I.		1977 – 1986
K.		1962 – 1976
L.		1952 – 1961
M.		1951 und früher

1) Gemäß § 22 Absatz 3 des Personenstandsgesetzes kennt das Recht drei mögliche Eintragungen zum Geschlecht im Geburtenregister (männlich, weiblich und divers) sowie die Möglichkeit, den Geschlechtseintrag offenzulassen (ohne Angabe). Auf Grund der zu erwartenden geringen Fallzahlen der Geschlechterausprägung „divers“ bzw. „ohne Angabe“ werden diese – zur Gewährleistung des Wahlheimnisses – mit der Ausprägung „männlich“ gemeinsam erhoben und ausgewertet.

Die **Berechnung** der Repräsentativwerte in der vorliegenden Veröffentlichung basiert auf den Ergebnissen der Stichprobenauswahlbezirke für das Land Thüringen. Dadurch kann es zu Abweichungen zum festgestellten amtlichen Endergebnis und aufgrund methodisch bedingter Toleranzen zu marginal vertretbaren Unterschieden in anderen Publikationen kommen.

Sonstige Parteien

Die in den Tabellen und Grafiken als „Sonstige“ dargestellten Ergebnisse enthalten die Stimmabgaben folgender Parteien:

2021

Erststimme:

dieBasis, Die PARTEI, FREIE WÄHLER, Graue Panther, LKR, MLPD, ÖDP, PIRATEN, THP, Einzelbewerber

Zweitstimme:

dieBasis, Die Humanisten, Die PARTEI, FREIE WÄHLER, MENSCHLICHE WELT, MLPD, NPD, ÖDP, PIRATEN, Team Todenhöfer, Tierschutzpartei, Volt, V-Partei³

2017:

Erststimme:

Die PARTEI, FREIE WÄHLER, MLPD, NPD, ÖDP / Familie .., PIRATEN, V-Partei³, Einzelbewerber

Zweitstimme:

BGE, Die PARTEI, DM, FREIE WÄHLER, MLPD, NPD, ÖDP / Familie .., PIRATEN, V-Partei³

Allgemeine Hinweise

Die Angaben über die Wahlberechtigten, Wähler/innen beziehungsweise Nichtwähler/innen nach Geschlecht und Altersgruppen wurden nach der Wahl anhand der Wählerverzeichnisse gewonnen. In den Wählerverzeichnissen sind die Wahlberechtigten eingetragen und es ist bei jedem Wahlberechtigten ohne Sperrvermerk »W« für ausgegebene Wahlscheine vermerkt, wenn er seine Stimme abgegeben hat. Dem Inhalt der Wählerverzeichnisse entsprechend wurden folgende Zahlen unterschieden:

- I. **Wahlberechtigte** insgesamt, davon
 - Wahlberechtigte ohne Sperrvermerk »W«
 - Wahlberechtigte mit Sperrvermerk »W« für ausgegebene Wahlscheine
- II. **Wähler/innen** ohne Wahlschein, die in dem jeweiligen Urnenwahlbezirk ihre Stimme abgegeben haben
- III. **Nichtwähler/innen** ohne Wahlschein, das heißt Wahlberechtigte ohne Sperrvermerk »W«, die in dem jeweiligen Urnenwahlbezirk ihre Stimme nicht abgegeben haben

Die Anzahl der Wähler/innen beziehungsweise Nichtwähler/innen unter den Wahlscheininhabern (im Allgemeinen sind dies Briefwähler/innen) konnten nicht festgestellt werden, da die Personen mit Wahlschein ohne Unterlagen für die Briefwahl in einem beliebigen Wahlbezirk des Wahlkreises wählen können und die Personen mit Wahlschein und Unterlagen für die Briefwahl ihren Wahlbrief an die dafür zuständigen Stellen senden.

Die **Wahlbeteiligung** wurde anhand der Anzahl der Wähler/innen ohne Wahlschein zuzüglich der Anzahl der Wahlberechtigten mit Wahlschein gemessen an der Anzahl der Wahlberechtigten insgesamt (Anteil der Wähler mit Stimmabgabe- und Wahlscheinvermerk im Wählerverzeichnis an den Wahlberechtigten).

Die **Geschlechtsausprägungen** „männlich“, „divers“ und „ohne Angabe im Geburtenregister“ wurden gemeinsam erhoben. Die Ergebnisse der Männer beinhalten daher auch die Ergebnisse der Personen mit dem Geschlechtsmerkmal „divers“ als auch derjenigen ohne Geschlechtseintrag im Geburtenregister.

Abkürzungsverzeichnis

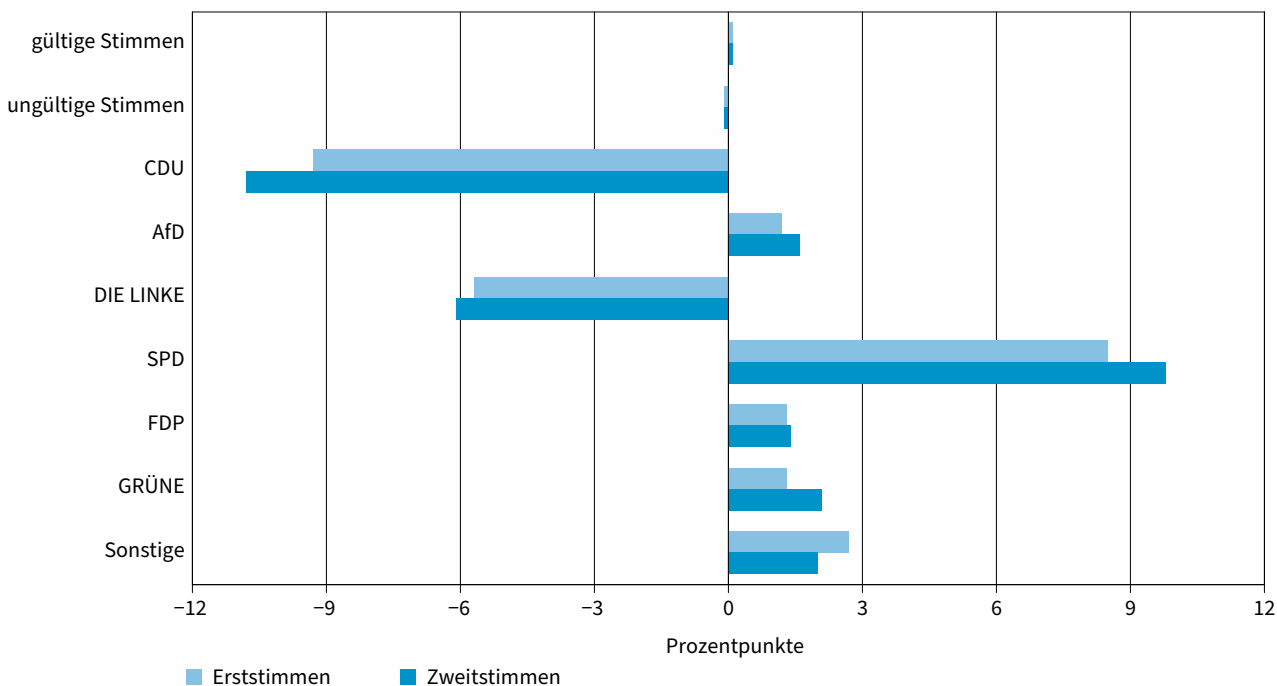
AfD	Alternative für Deutschland
BGE	Bündnis Grundeinkommen Die Grundeinkommenspartei
CDU	Christlich Demokratische Union Deutschlands
dieBasis	Basisdemokratische Partei Deutschland
Die Humanisten	Partei der Humanisten
DIE LINKE	DIE LINKE
Die PARTEI	Partei für Arbeit, Rechtsstaat, Tierschutz, Elitenförderung und basisdemokratische Initiative
DM	Deutsche Mitte Politik geht anders...
FDP	Freie Demokratische Partei
FREIE WÄHLER	FREIE WÄHLER in Thüringen
Graue Panther	Graue Panther
GRÜNE	Bündnis 90/DIE GRÜNEN
LKR	Liberal-Konservative Reformier
MENSCHLICHE WELT	Menschliche Welt - für das Wohl und Glücklichein aller
MLPD	Marxistisch-Leninistische Partei Deutschlands
NPD	Nationaldemokratische Partei Deutschlands
ÖDP	Ökologisch-Demokratische Partei
ÖDP / Familie ..	Ökologisch-Demokratische Partei / Familie, Gerechtigkeit, Umwelt
PIRATEN	Piratenpartei Deutschland
SPD	Sozialdemokratische Partei Deutschlands
Team Todenhöfer	Team Todenhöfer - Die Gerechtigkeitspartei
THP	Thüringer Heimatpartei
Tierschutzpartei	PARTEI MENSCH UMWELT TIERSCHUTZ
Volt	Volt Deutschland
V-Partei³	V-Partei ³ – Partei für Veränderung, Vegetarier und Veganer

1. Landesergebnis der repräsentativen Wahlstatistik

Wahlberechtigte 2021: 1707 Tsd. 2017: 1767 Tsd.
 Wähler 2021: 1279 Tsd. 2017: 1312 Tsd.
 Wahlbeteiligung 2021: 74,9 % 2017: 74,3 %

Partei	Erststimmen		Zweitstimmen	
	2021	2017	2021	2017
	Prozent			
Ungültige Stimmen	1,3	1,4	1,2	1,3
Gültige Stimmen	98,7	98,6	98,8	98,7
davon entfielen auf				
CDU	20,9	30,2	16,9	27,7
AfD	23,7	22,5	24,0	22,4
DIE LINKE	12,3	18,0	11,4	17,5
SPD	23,7	15,2	23,4	13,6
FDP	7,0	5,7	9,0	7,6
GRÜNE	5,4	4,1	6,6	4,5
FREIE WÄHLER	2,5	2,6	2,1	1,6
Die PARTEI	1,8	0,2	1,3	1,5
NPD	-	0,2	0,3	1,3
ÖDP	0,2	0,3	0,2	0,5
PIRATEN	0,1	0,2	0,5	0,5
V-Partei3	-	0,1	0,1	0,3
MLPD	0,3	0,1	0,2	0,1
dieBasis	1,6	-	1,6	-
MENSCHLICHE WELT	-	-	0,3	-
Die Humanisten	-	-	0,1	-
Tierschutzpartei	-	-	1,5	-
Team Todenhöfer	-	-	0,2	-
Volt	-	-	0,3	-
Einzelbewerber	0,5	0,6	-	-
Sonstige	-	-	-	0,9

Abweichungen der Stimmenanteile gegenüber der Bundestagswahl 2017 nach Parteien



2. Wahlberechtigte, Wähler und Nichtwähler nach Altersgruppen und Geschlecht

Altersgruppe von ... bis ... Jahren	Wahlberechtigte						Wähler		Nichtwähler	
	insgesamt		ohne Wahrscheinvermerk		mit Wahrscheinvermerk					
	2021	2017	2021	2017	2021	2017	2021	2017	2021	2017
	in 1000		Prozent				in 1000			

INSGESAMT

18–20	44,6	43,2	78,9	88,9	21,0	11,1	31,2	28,5	13,4	14,7
21–24	58,8	55,1	75,3	83,3	24,7	16,8	41,2	36,5	17,6	18,6
25–29	56,8	107,9	76,6	85,5	23,4	14,5	38,4	73,9	18,4	34,0
30–34	103,7	130,0	79,7	87,3	20,3	12,7	74,8	92,1	28,9	37,9
35–39	127,6	127,5	81,2	88,3	18,8	11,7	94,5	94,2	33,1	33,3
40–44	122,1	109,9	80,5	88,7	19,5	11,3	90,9	83,8	31,2	26,1
45–49	111,4	139,5	77,5	87,6	22,6	12,4	87,8	107,1	23,6	32,4
50–59	317,7	345,0	74,3	85,0	25,8	15,0	251,2	265,7	66,5	79,3
60–69	342,5	311,0	72,4	81,9	27,7	18,1	267,6	246,5	74,9	64,5
70 und älter	422,4	398,0	70,1	81,2	29,9	18,9	302,1	283,8	120,3	114,2
Insgesamt	1707,7	1767,0	74,6	84,5	25,4	15,5	1279,7	1312,10	428,0	454,9

FRAUEN

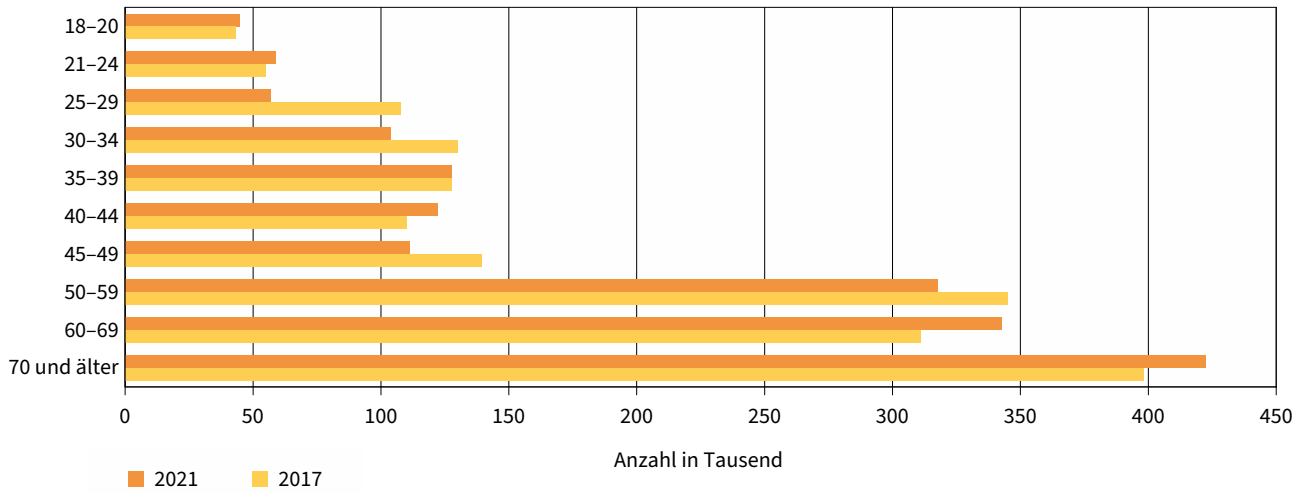
18–20	21,4	20,7	76,2	87,9	23,9	12,2	15,3	13,5	6,1	7,2
21–24	27,9	27,2	71,3	81,3	28,7	18,6	19,9	18,4	8,0	8,8
25–29	27,4	50,9	75,5	85,1	24,5	14,9	18,8	35,3	8,6	15,6
30–34	49,9	63,1	78,6	86,8	21,4	13,2	36,9	45,5	13,0	17,6
35–39	61,7	60,9	80,6	87,4	19,5	12,6	46,3	46,3	15,4	14,6
40–44	57,1	52,0	79,2	88,5	20,9	11,6	43,5	40,4	13,6	11,6
45–49	53,4	67,2	75,1	86,6	24,9	13,3	43,1	52,7	10,3	14,5
50–59	156,5	172,7	71,9	83,7	28,1	16,2	125,0	133,5	31,5	39,2
60–69	176,6	160,0	71,3	80,7	28,7	19,3	138,6	126,9	38,0	33,1
70 und älter	246,4	236,4	69,9	81,1	30,1	18,9	168,5	161,1	77,9	75,3
Zusammen	878,4	911,0	73,1	83,6	26,9	16,4	656,0	673,6	222,4	237,4

MÄNNER

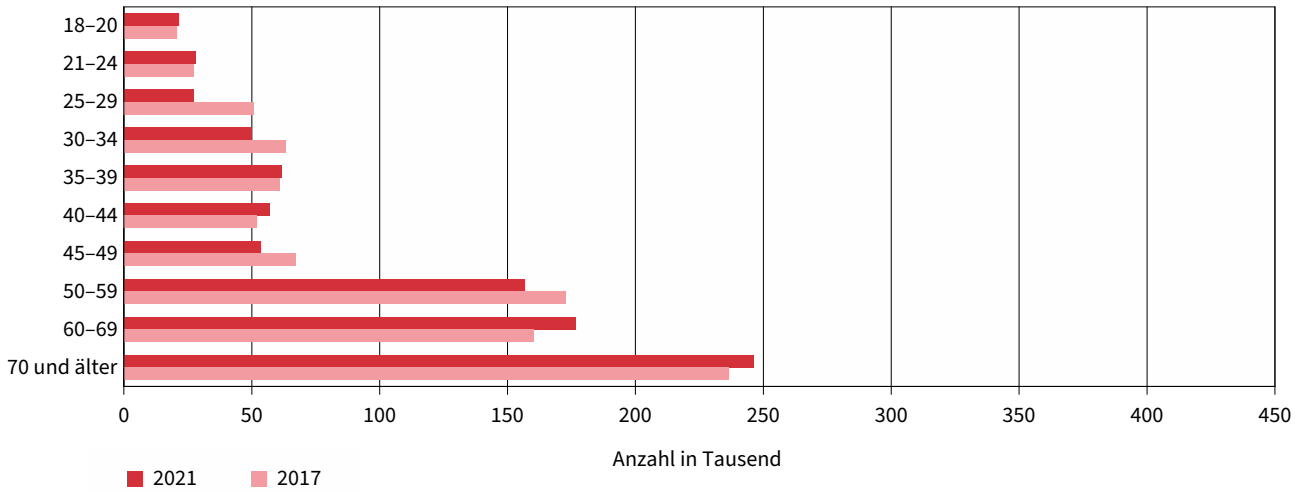
18–20	23,1	22,5	81,8	89,8	18,3	10,1	15,9	15,0	7,2	7,5
21–24	31,0	27,9	79,0	84,9	21,0	15,0	21,3	18,0	9,7	9,9
25–29	29,3	57,0	77,8	86,0	22,3	14,1	19,6	38,6	9,7	18,4
30–34	53,8	66,9	80,7	87,9	19,3	12,1	37,9	46,7	15,9	20,2
35–39	65,9	66,6	81,8	89,2	18,2	10,8	48,2	47,9	17,7	18,7
40–44	65,0	57,9	81,7	88,9	18,3	11,1	47,4	43,4	17,6	14,5
45–49	58,0	72,3	79,7	88,4	20,4	11,6	44,7	54,4	13,3	17,9
50–59	161,2	172,2	76,6	86,4	23,5	13,7	126,2	132,2	35,0	40,0
60–69	165,9	151,0	73,5	83,2	26,5	16,8	129,0	119,6	36,9	31,4
70 und älter	176,0	161,7	70,3	81,1	29,7	18,9	133,6	122,7	42,4	39,0
Zusammen	829,3	856,0	76,2	85,5	23,8	14,5	623,7	638,5	205,6	217,5

3. Altersstruktur der Wahlberechtigten nach Geschlecht

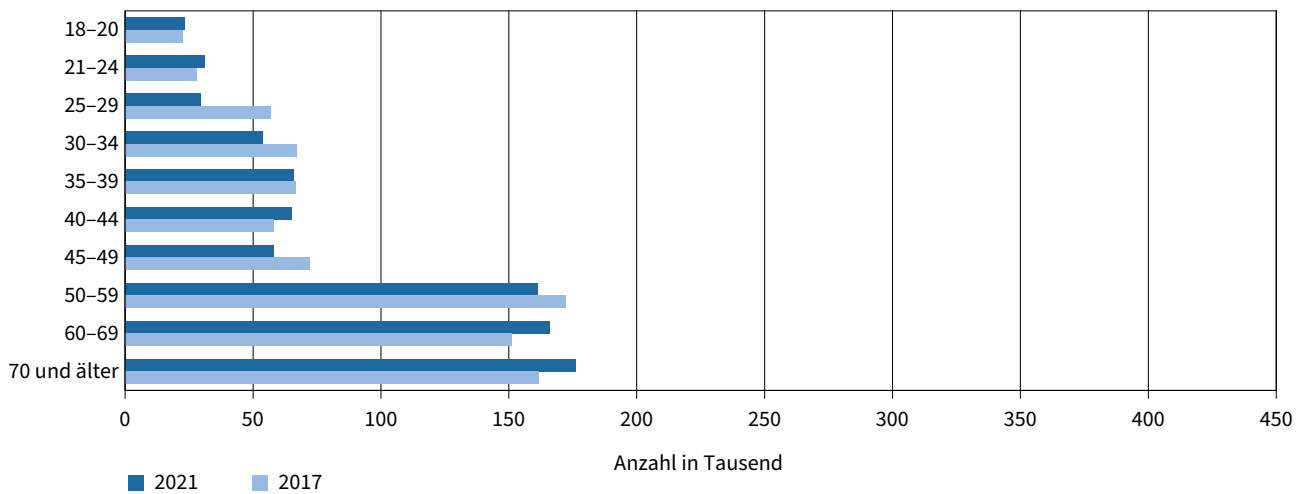
INSGESAMT



FRAUEN



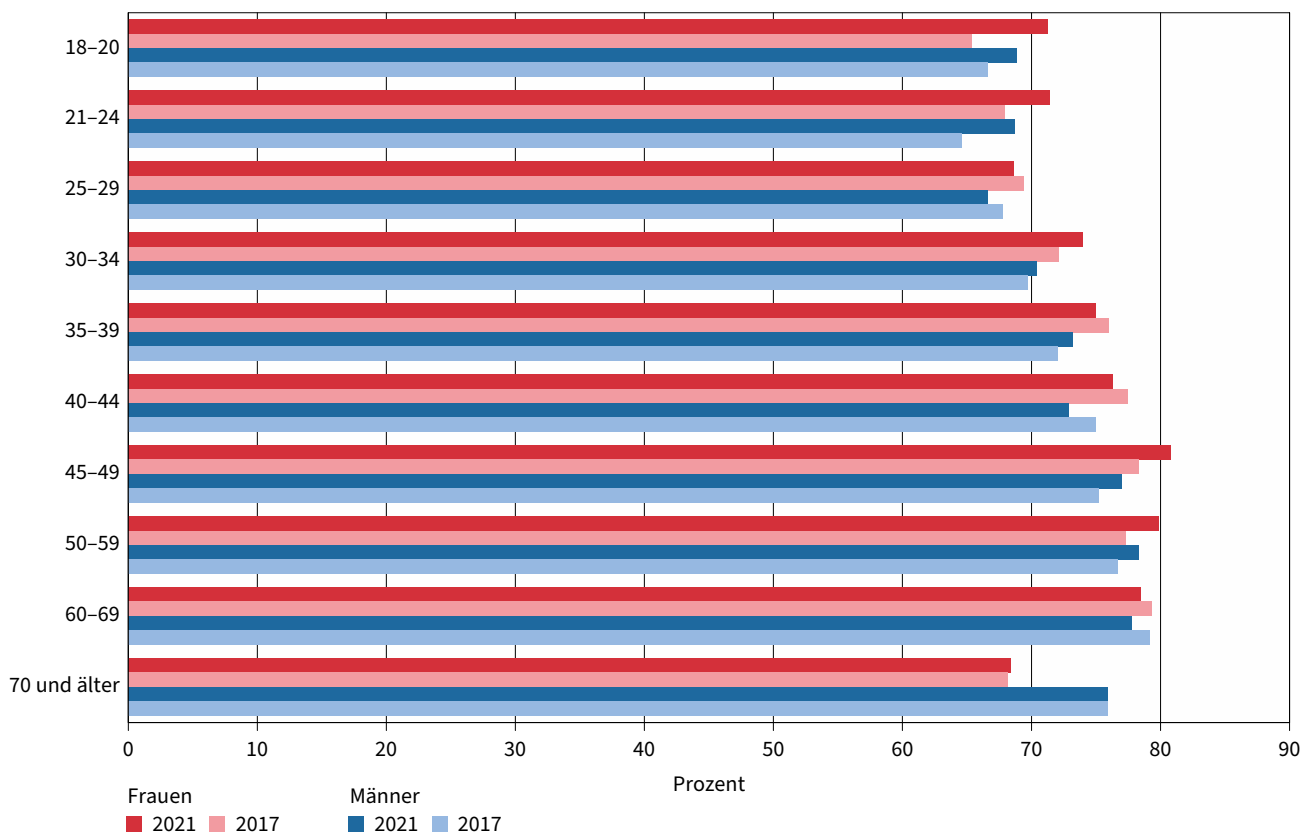
MÄNNER



4. Wahlbeteiligung nach Altersgruppen und Geschlecht

Altersgruppe von ... bis ... Jahren	Wahlbeteiligung insgesamt		Frauen		Männer	
	2021	2017	2021	2017	2021	2017
	Prozent					
18–20	70,0	66,0	71,3	65,4	68,9	66,6
21–24	70,0	66,2	71,4	67,9	68,7	64,6
25–29	67,6	68,5	68,6	69,4	66,6	67,8
30–34	72,1	70,9	74,0	72,1	70,4	69,7
35–39	74,1	73,9	75,0	76,0	73,2	72,0
40–44	74,5	76,2	76,3	77,5	72,9	75,0
45–49	78,8	76,7	80,8	78,3	77,0	75,2
50–59	79,1	77,0	79,9	77,3	78,3	76,7
60–69	78,1	79,3	78,5	79,3	77,8	79,2
70 und älter	71,5	71,3	68,4	68,2	75,9	75,9
Insgesamt	74,9	74,3	74,7	73,9	75,2	74,6

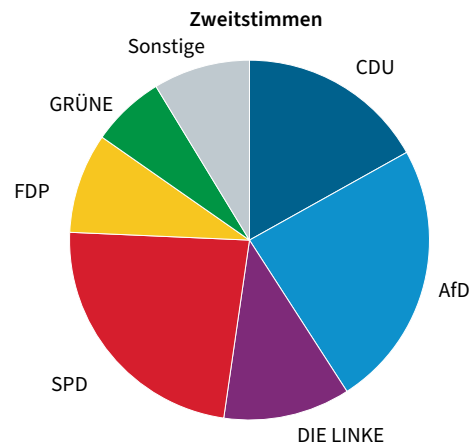
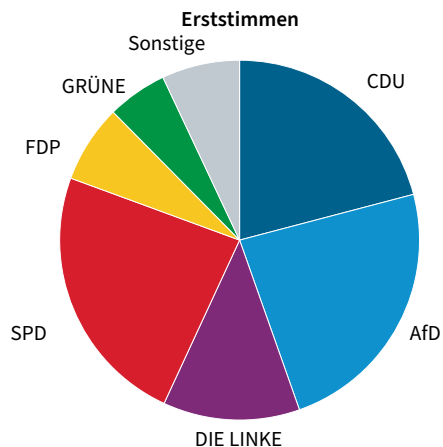
Wahlbeteiligung in den Altersgruppen nach Geschlecht



5. Stimmabgabe nach Parteien

Partei	Wahljahr	Erststimmen			Zweitstimmen		
		insgesamt	Frauen	Männer	insgesamt	Frauen	Männer
		Prozent					
Ungültige Stimmen	2021	1,3	1,5	1,1	1,2	1,4	0,9
Gültige Stimmen	2021	98,7	98,5	98,9	98,8	98,6	99,1
davon entfielen auf							
CDU	2021	20,9	21,9	19,8	16,9	18,0	15,6
	2017	30,2	35,6	27,5	27,7	33,1	24,2
AfD	2021	23,7	19,0	28,6	24,0	19,0	29,2
	2017	22,5	17,1	28,2	22,4	17,2	28,5
DIE LINKE	2021	12,3	12,8	11,8	11,4	11,7	11,1
	2017	18,0	17,4	17,7	17,5	16,9	16,8
SPD	2021	23,7	25,4	21,9	23,4	25,4	21,4
	2017	15,2	15,2	14,0	13,6	13,6	12,9
FDP	2021	7,0	7,3	6,8	9,0	9,0	9,1
	2017	5,7	5,5	5,6	7,6	7,8	7,9
GRÜNE	2021	5,4	5,9	4,9	6,6	7,0	6,2
	2017	4,1	4,3	2,9	4,5	4,9	3,3
FREIE WÄHLER	2021	2,5	2,6	2,1	2,1	2,4	1,9
	2017	2,6	2,9	2,3	1,6	1,9	1,4
Die PARTEI	2021	1,8	1,9	1,8	1,3	1,1	1,4
	2017	0,2	0,1	0,2	1,5	1,3	1,6
NPD	2021	-	-	-	0,3	0,3	0,2
	2017	0,2	0,2	0,3	1,3	0,8	1,6
ÖDP	2021	0,2	0,3	0,2	0,2	0,2	0,2
	2017	0,3	0,4	0,2	0,5	0,6	0,3
PIRATEN	2021	0,1	0,1	0,1	0,5	0,5	0,5
	2017	0,2	0,2	0,2	0,5	0,4	0,5
V-Partei ³	2021	-	-	-	0,1	0,1	0,1
	2017	0,1	0,2	0,1	0,3	0,3	0,2
MLPD	2021	0,3	0,3	0,3	0,2	0,2	0,2
	2017	0,1	0,1	0,1	0,1	0,1	0,1
dieBasis	2021	1,6	1,9	1,2	1,6	1,9	1,2
	2017	-	-	-	-	-	-
MENSCHLICHE WELT	2021	-	-	-	0,3	0,4	0,2
	2017	-	-	-	-	-	-
Die Humanisten	2021	-	-	-	0,1	0,1	0,1
	2017	-	-	-	-	-	-
Tierschutzpartei	2021	-	-	-	1,5	2,1	0,8
	2017	-	-	-	-	-	-
Team Todenhöfer	2021	-	-	-	0,2	0,2	0,2
	2017	-	-	-	-	-	-
Volt	2021	-	-	-	0,3	0,3	0,4
	2017	-	-	-	-	-	-
Einzelbewerber	2021	0,5	0,6	0,5	-	-	-
	2017	0,6	0,7	0,6	0,9	1,1	0,6

Stimmabgabe nach Parteien 2021



6. Stimmabgabe der Altersgruppen für die Parteien nach Geschlecht

6.1 Erststimmen

Altersgruppe von ... bis ... Jahren	Wahl- jahr	Gültige Stimmen	Von den gültigen Erststimmen entfielen auf								
			CDU	AfD	DIE LINKE	SPD	FDP	GRÜNE	Sonstige	darunter	
										FREIE WÄHLER	dieBasis
Prozent											

INSGESAMT

18-24	2021	98,7	10,8	17,7	13,3	15,6	16,0	15,2	11,4	2,2	1,5
	2017	98,6	23,4	18,1	18,8	17,3	7,3	8,6	6,5	3,0	-
25-34	2021	98,7	13,1	27,3	12,5	15,7	9,8	10,9	10,7	2,8	2,1
	2017	98,8	25,6	26,3	15,7	14,4	5,9	5,2	6,9	3,4	-
35-44	2021	98,7	18,3	31,0	9,1	16,5	8,9	6,4	9,9	3,0	2,5
	2017	98,8	29,7	28,5	13,3	11,4	6,4	4,7	6,0	3,4	-
45-59	2021	99,0	20,4	29,8	10,7	19,2	7,4	4,9	7,6	2,8	2,0
	2017	99,1	29,8	27,1	15,9	12,1	6,0	4,0	5,0	3,1	-
60-69	2021	98,9	22,6	22,6	13,6	27,2	5,1	3,5	5,5	2,2	1,3
	2017	98,7	32,3	21,0	20,6	15,0	5,0	2,5	3,5	2,2	-
70 und älter	2021	98,2	27,6	12,8	14,8	35,7	3,8	2,3	3,0	1,3	0,6
	2017	97,3	39,7	12,9	20,5	19,1	4,2	1,6	2,0	1,3	-
Insgesamt	2021	98,7	20,9	23,7	12,3	23,7	7,0	5,4	7,0	2,3	1,6
	2017	98,5	31,6	22,5	17,6	14,6	5,5	3,6	4,5	2,6	-

FRAUEN

18-24	2021	98,6	10,3	14,1	15,1	16,6	13,2	18,8	12,0	2,2	1,8
	2017	98,3	26,4	14,8	18,5	15,7	6,0	11,4	7,2	3,8	-
25-34	2021	98,3	13,8	24,1	13,2	16,4	9,2	12,3	10,8	2,8	2,5
	2017	98,9	28,1	21,7	15,4	15,5	5,5	6,6	7,2	3,7	-
35-44	2021	98,5	18,2	26,1	10,1	18,1	9,7	6,9	10,9	3,5	3,1
	2017	98,5	32,6	21,7	14,0	13,2	6,4	5,9	6,1	3,5	-
45-59	2021	98,9	20,6	23,6	11,6	21,8	8,4	5,5	8,6	3,0	2,4
	2017	98,9	33,5	20,3	16,7	12,7	6,2	4,8	5,8	3,5	-
60-69	2021	98,8	23,7	17,8	14,1	28,7	5,5	3,6	6,6	2,5	1,6
	2017	98,5	36,1	16,0	20,1	15,4	5,3	3,0	4,1	2,7	-
70 und älter	2021	97,9	29,8	10,3	14,0	35,9	4,3	2,3	3,4	1,6	0,7
	2017	97,0	44,4	10,2	18,7	18,5	4,3	1,6	2,2	1,5	-
Zusammen	2021	98,5	21,9	19,0	12,8	25,4	7,3	5,9	7,6	2,6	1,9
	2017	98,3	35,6	17,1	17,4	15,2	5,5	4,3	4,9	2,9	-

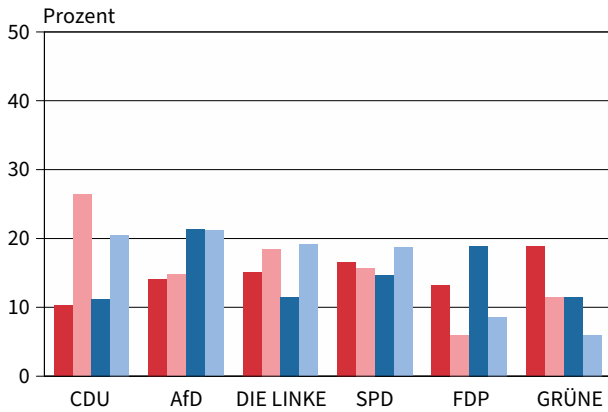
MÄNNER

18-24	2021	98,9	11,2	21,4	11,5	14,6	18,9	11,5	10,9	2,1	1,2
	2017	98,9	20,5	21,2	19,1	18,7	8,6	6,0	5,9	2,3	-
25-34	2021	99,2	12,3	30,4	11,8	15,0	10,5	9,4	10,6	2,7	1,7
	2017	98,6	23,2	30,7	16,0	13,4	6,2	3,9	6,7	3,1	-
35-44	2021	98,9	18,4	35,5	8,1	15,0	8,2	5,9	8,9	2,5	1,9
	2017	99,1	27,0	34,9	12,5	9,7	6,5	3,5	5,9	3,4	-
45-59	2021	99,1	20,1	35,9	9,8	16,7	6,4	4,3	6,7	2,6	1,6
	2017	99,2	26,1	33,9	15,2	11,5	5,9	3,2	4,2	2,6	-
60-69	2021	99,0	21,4	27,6	13,0	25,5	4,6	3,3	4,4	1,9	1,0
	2017	98,8	28,4	26,4	21,1	14,5	4,7	2,0	2,8	1,7	-
70 und älter	2021	98,5	24,9	16,0	15,9	35,4	3,1	2,2	2,4	1,0	0,4
	2017	97,8	33,5	16,3	22,9	19,9	4,0	1,6	1,8	1,1	-
Zusammen	2021	98,9	19,8	28,6	11,8	21,9	6,8	4,9	6,3	2,1	1,2
	2017	98,7	27,5	28,2	17,7	14,0	5,6	2,9	4,1	2,3	-

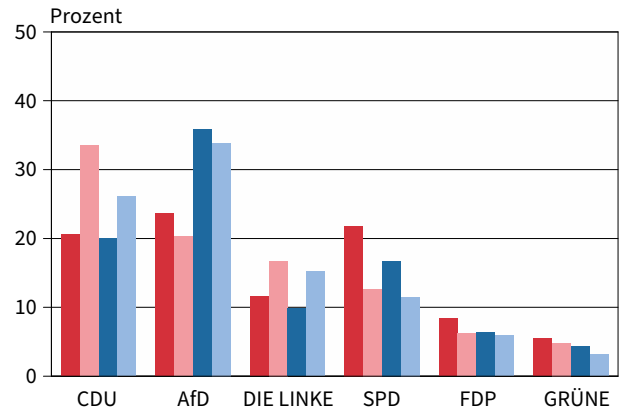
6. Stimmabgabe der Altersgruppen für die Parteien nach Geschlecht

6.1 Erststimmen

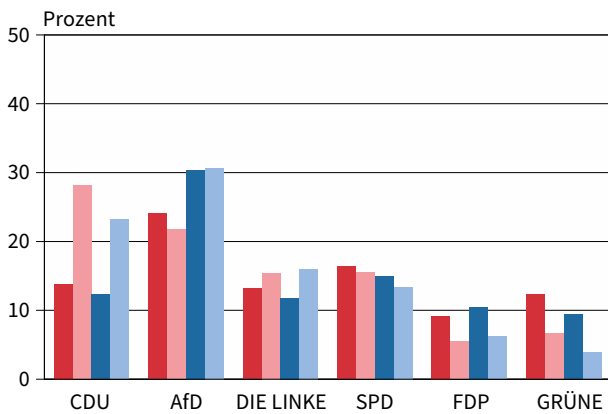
18–24 Jahre



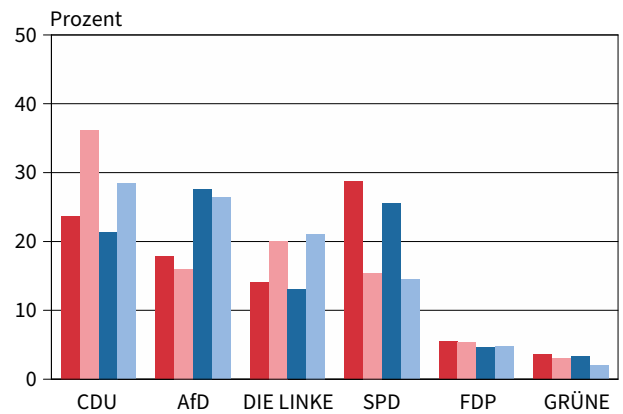
45–59 Jahre



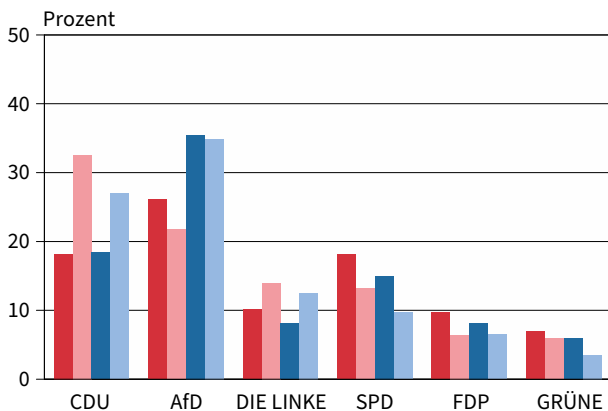
25–34 Jahre



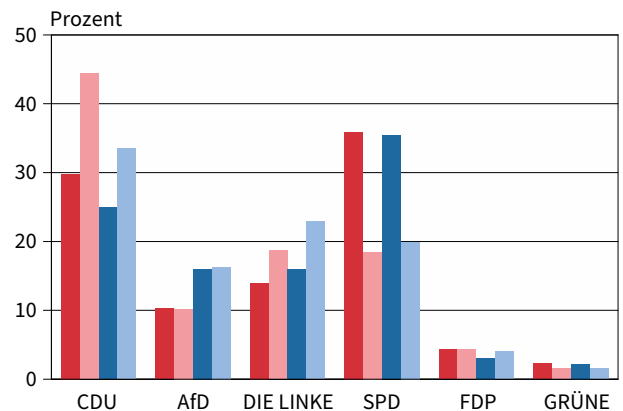
60–69 Jahre



35–44 Jahre



70 Jahre und älter

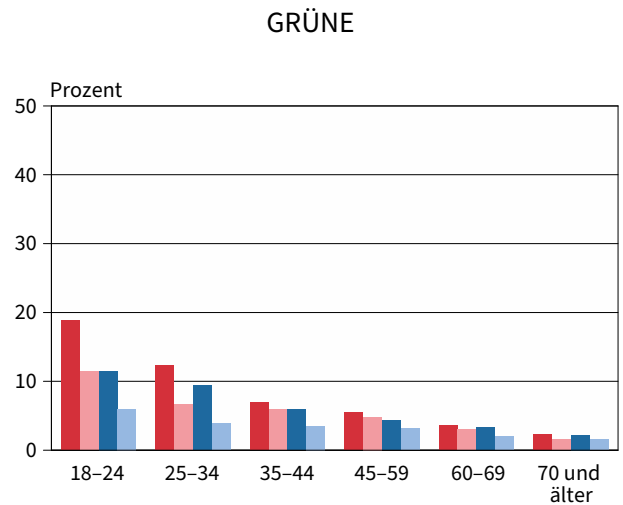
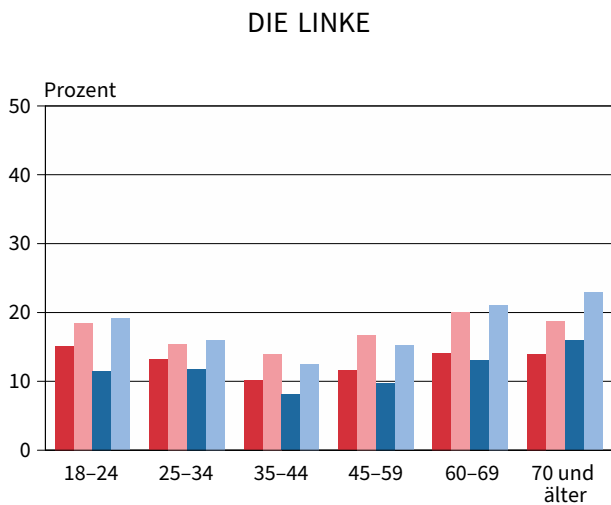
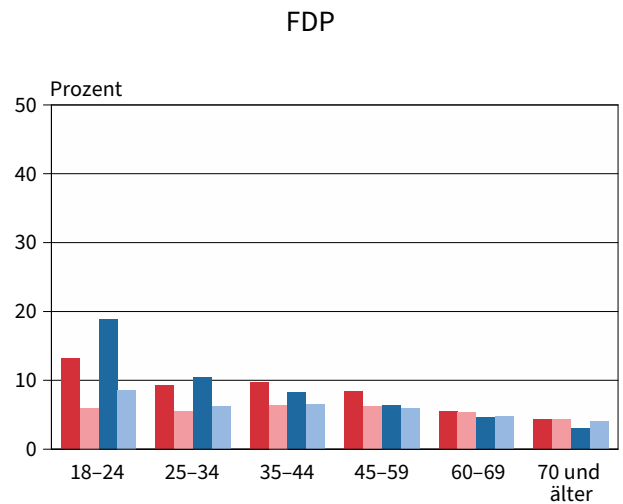
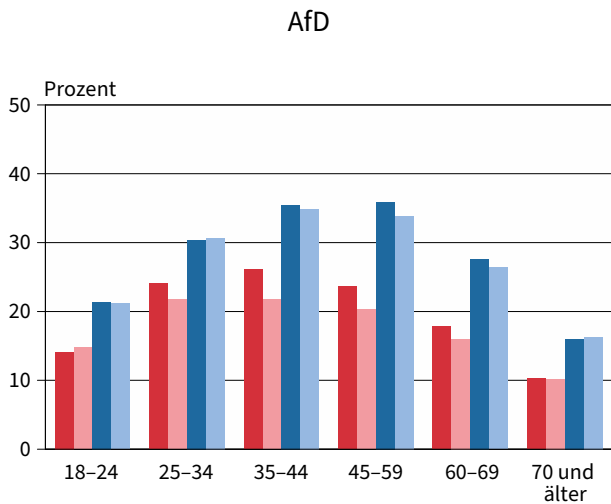
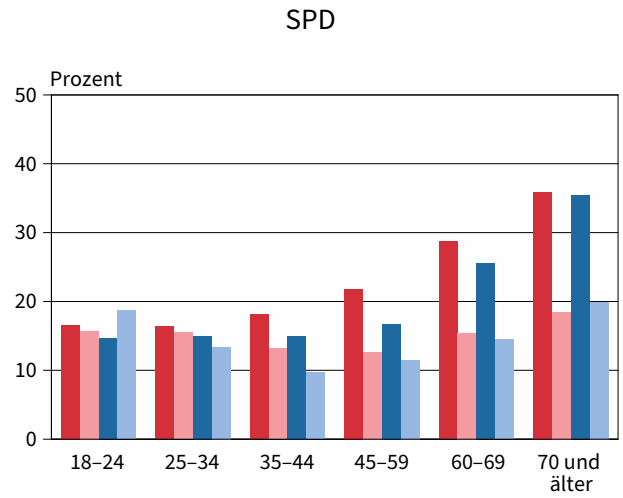
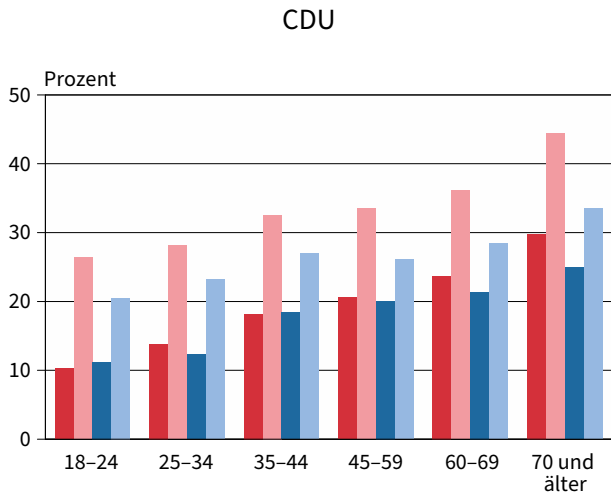


Frauen
■ 2021 ■ 2017

Männer
■ 2021 ■ 2017

6. Stimmabgabe der Altersgruppen für die Parteien nach Geschlecht

6.1 Erststimmen



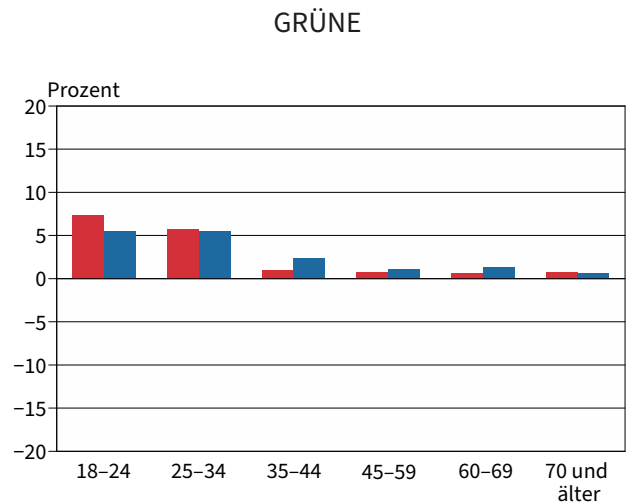
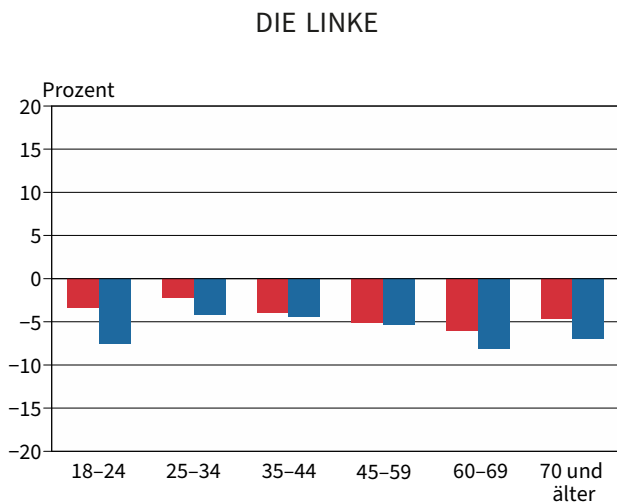
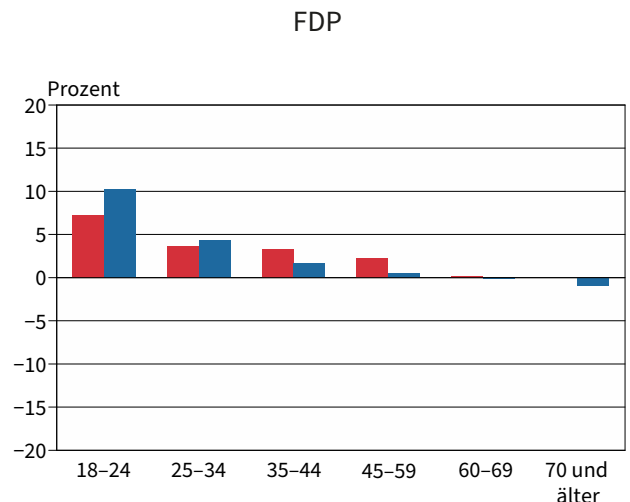
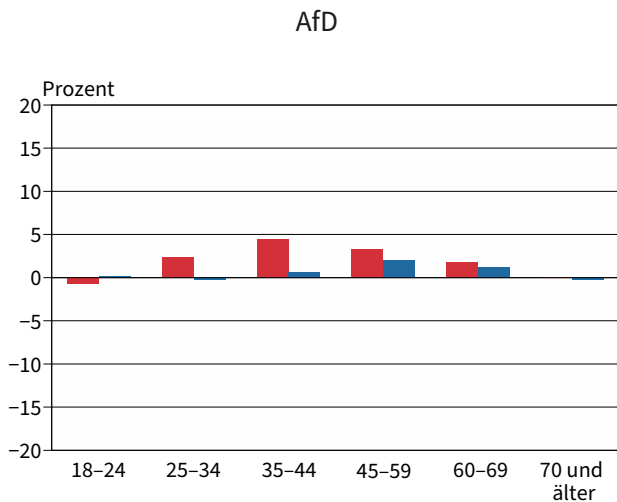
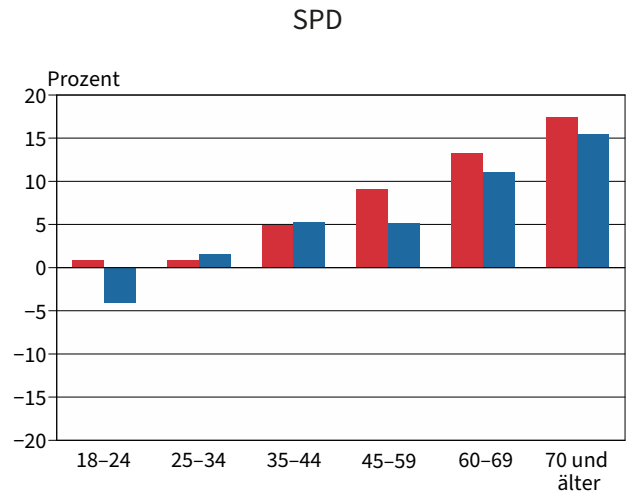
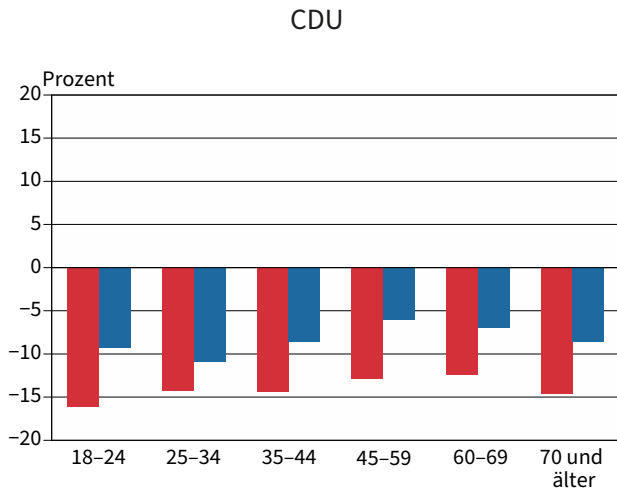
Frauen
■ 2021 ■ 2017

Männer
■ 2021 ■ 2017

6. Stimmabgabe der Altersgruppen für die Parteien nach Geschlecht

6.1 Erststimmen

Abweichungen der Stimmabgabe gegenüber der Bundestagswahl 2017



■ Frauen

■ Männer

6. Stimmabgabe der Altersgruppen für die Parteien nach Geschlecht

6.2 Zweitstimmen

Altersgruppe von ... bis ... Jahren	Wahl- jahr	Gültige Stimmen	Von den gültigen Zweitstimmen entfielen auf								
			CDU	AfD	DIE LINKE	SPD	FDP	GRÜNE	Sonstige	darunter	
										FREIE WÄHLER	dieBasis
Prozent											

INSGESAMT

18-24	2021	99,0	6,4	17,8	11,0	12,7	18,0	17,1	17,0	1,6	1,5
	2017	99,0	19,5	16,8	14,4	13,0	10,1	10,1	16,1	1,6	-
25-34	2021	98,9	8,5	26,9	10,0	13,3	12,5	13,7	15,2	2,7	2,1
	2017	99,0	22,6	25,1	13,5	12,1	8,0	5,4	13,2	1,9	-
35-44	2021	98,9	13,0	31,7	7,7	15,1	11,8	8,5	12,2	2,6	2,7
	2017	99,2	25,9	28,8	11,8	9,9	9,3	5,2	9,1	1,9	-
45-59	2021	99,1	16,0	30,3	9,9	19,4	9,7	5,7	8,9	2,6	1,9
	2017	99,1	27,0	27,3	15,7	10,9	8,6	4,3	6,2	2,2	-
60-69	2021	99,1	19,4	22,7	13,1	27,8	6,8	4,1	6,2	2,1	1,4
	2017	98,7	29,7	21,5	20,5	14,1	7,3	3,0	3,7	1,5	-
70 und älter	2021	98,2	24,3	13,2	14,8	36,6	4,8	2,8	3,5	1,3	0,5
	2017	97,5	37,5	13,7	20,7	18,2	5,7	2,1	2,0	0,9	-
Insgesamt	2021	98,8	16,9	24,0	11,4	23,4	9,0	6,6	8,7	2,1	1,6
	2017	98,7	28,8	22,7	16,9	13,2	7,8	4,1	6,5	1,7	-

FRAUEN

18-24	2021	98,7	5,9	14,5	12,3	13,2	14,4	20,9	18,8	1,7	1,6
	2017	98,8	23,1	13,1	13,7	12,0	8,1	13,8	16,1	2,1	-
25-34	2021	98,6	9,7	23,0	9,9	14,2	11,1	15,3	16,7	3,0	2,6
	2017	99,1	25,4	20,0	13,9	13,2	8,0	6,5	12,9	2,1	-
35-44	2021	98,7	13,8	26,6	8,1	17,3	11,9	8,8	13,5	2,9	3,3
	2017	98,9	29,9	22,1	12,5	10,8	9,1	6,6	8,9	2,2	-
45-59	2021	99,0	16,6	23,6	10,9	21,7	10,4	6,1	10,7	2,9	2,4
	2017	98,9	31,0	20,5	16,6	11,5	8,6	5,0	6,9	2,5	-
60-69	2021	99,0	20,2	17,8	13,4	29,9	7,2	4,1	7,4	2,2	1,8
	2017	98,4	33,6	16,0	20,0	14,5	7,8	3,5	4,5	1,9	-
70 und älter	2021	97,9	26,2	10,4	13,9	37,0	5,5	2,8	4,3	1,5	0,6
	2017	97,0	42,2	10,9	19,1	17,1	5,9	2,5	2,3	1,0	-
Zusammen	2021	98,6	18,0	19,0	11,7	25,4	9,0	7,0	9,9	2,4	1,9
	2017	98,4	33,1	17,2	16,9	13,6	7,8	4,9	6,7	1,9	-

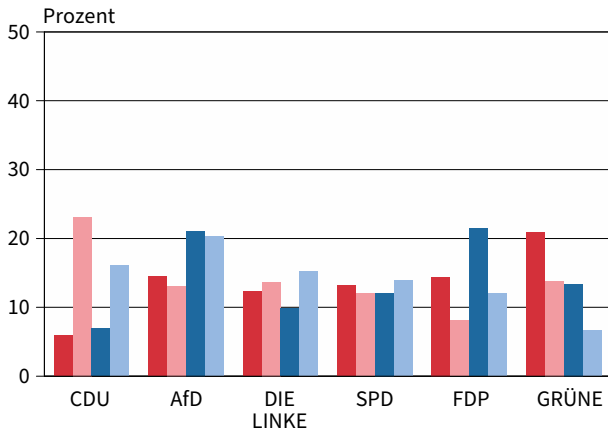
MÄNNER

18-24	2021	99,2	6,9	21,1	9,8	12,1	21,5	13,4	15,1	1,5	1,3
	2017	99,1	16,1	20,3	15,2	13,9	12,0	6,6	16,0	1,0	-
25-34	2021	99,3	7,3	30,8	10,0	12,4	13,8	12,0	13,7	2,4	1,6
	2017	98,9	19,9	29,9	13,2	11,1	7,9	4,4	13,6	1,6	-
35-44	2021	99,0	12,4	36,4	7,4	13,0	11,7	8,3	10,8	2,3	2,1
	2017	99,4	22,0	35,1	11,2	9,1	9,5	3,8	9,3	1,6	-
45-59	2021	99,3	15,4	37,0	9,0	17,1	9,0	5,4	7,2	2,3	1,5
	2017	99,3	23,0	34,0	14,7	10,4	8,6	3,7	5,5	1,9	-
60-69	2021	99,2	18,5	27,8	12,8	25,6	6,4	4,1	4,9	1,9	1,0
	2017	98,9	25,7	27,3	21,0	13,7	6,8	2,5	3,0	1,1	-
70 und älter	2021	98,5	22,0	16,6	16,0	36,0	4,0	2,9	2,5	1,1	0,3
	2017	98,2	31,2	17,4	22,9	19,5	5,5	1,7	1,7	0,6	-
Zusammen	2021	99,1	15,6	29,2	11,1	21,4	9,1	6,2	7,4	1,9	1,2
	2017	99,0	24,2	28,5	16,8	12,9	7,9	3,3	6,4	1,4	-

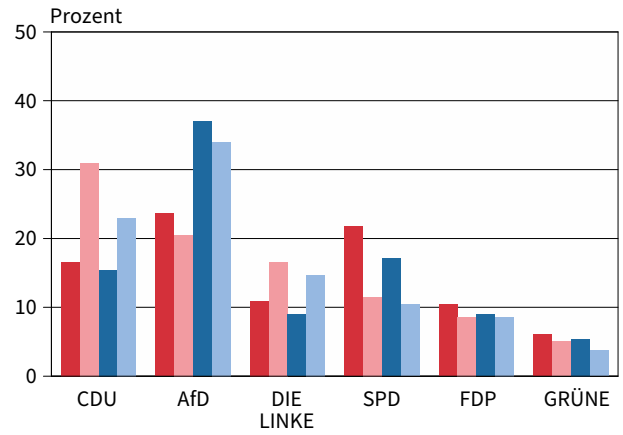
6. Stimmabgabe der Altersgruppen für die Parteien nach Geschlecht

6.2 Zweitstimmen

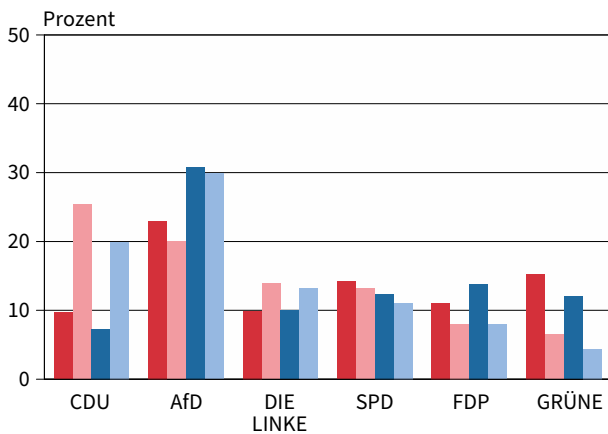
18–24 Jahre



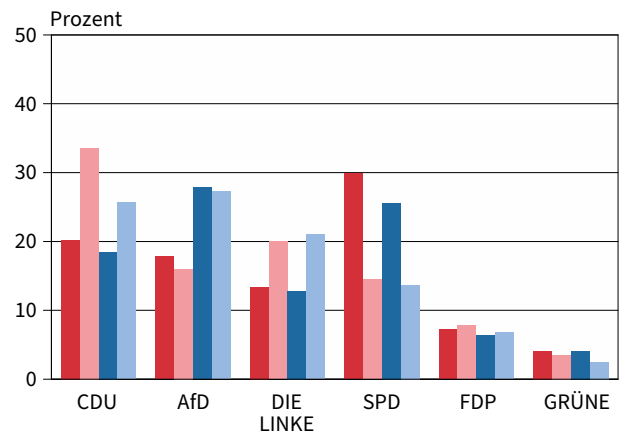
45–59 Jahre



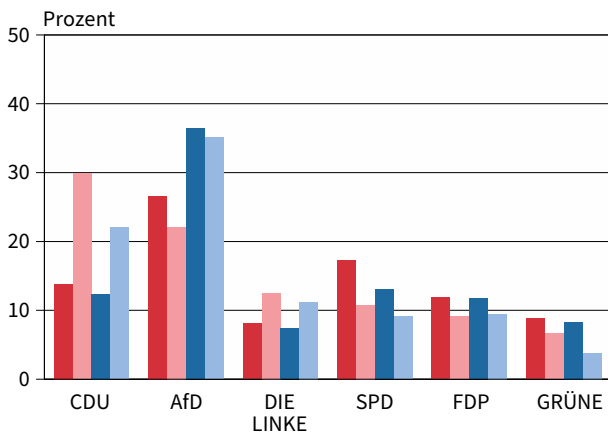
25–34 Jahre



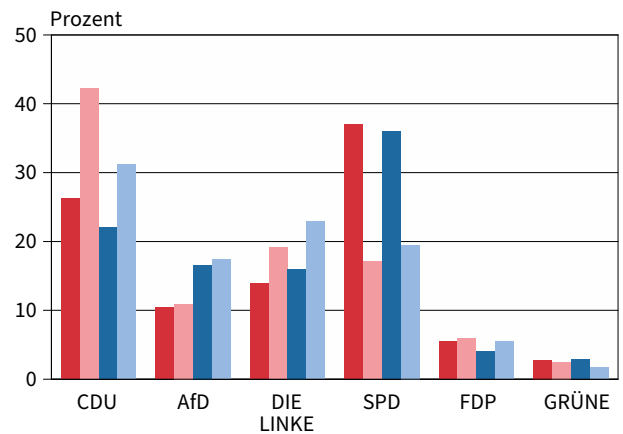
60–69 Jahre



35–44 Jahre



70 Jahre und älter

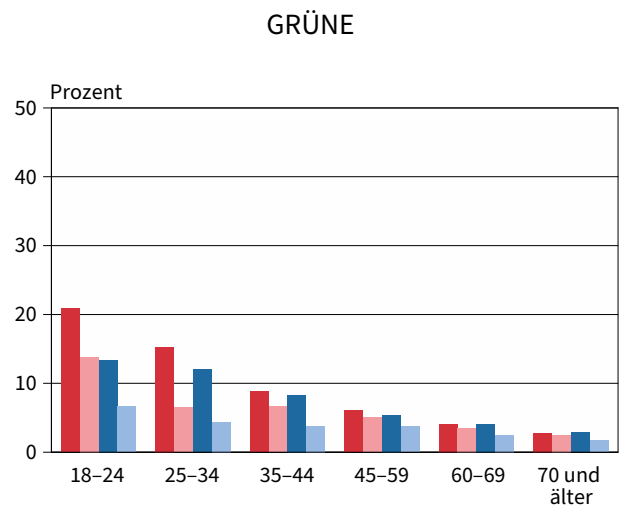
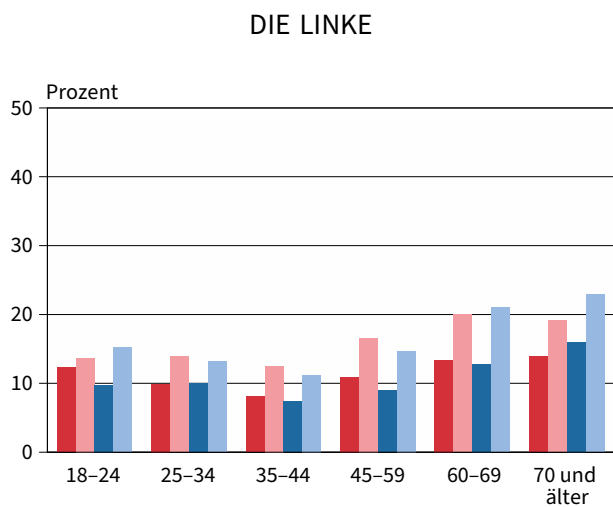
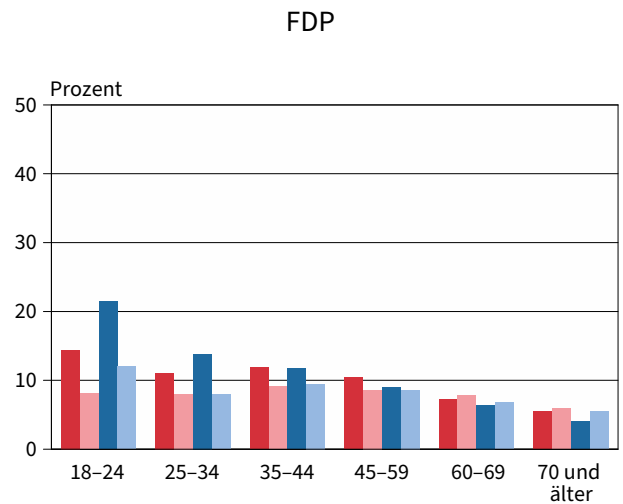
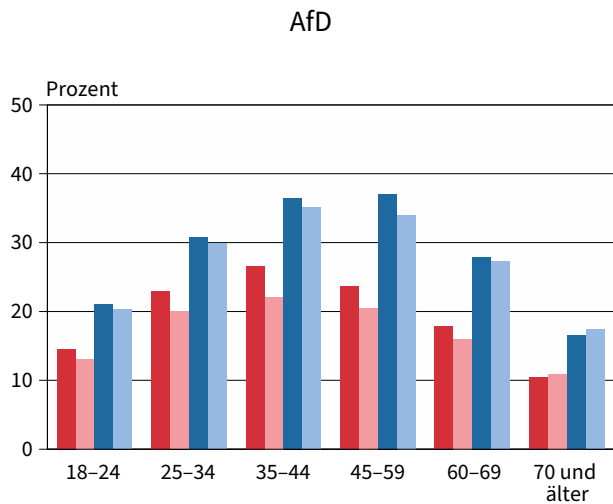
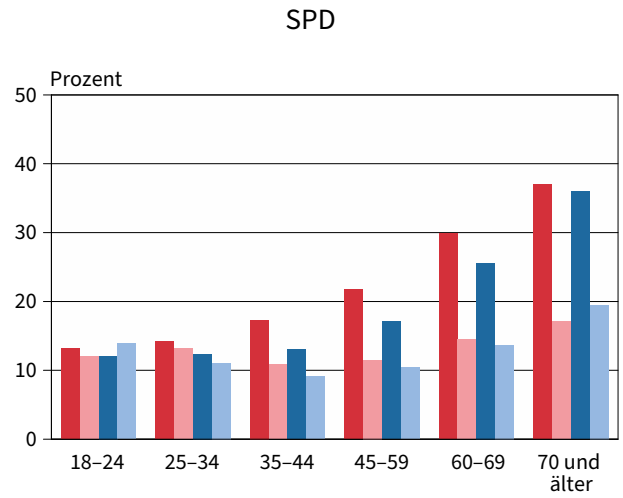
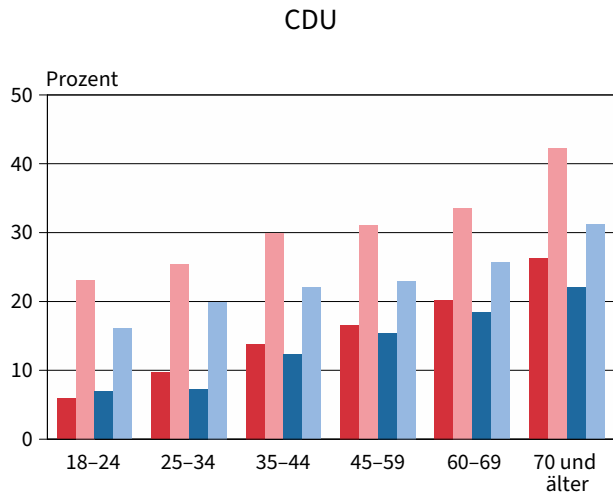


Frauen
■ 2021 ■ 2017

Männer
■ 2021 ■ 2017

6. Stimmabgabe der Altersgruppen für die Parteien nach Geschlecht

6.2 Zweitstimmen



Frauen
■ 2021 ■ 2017

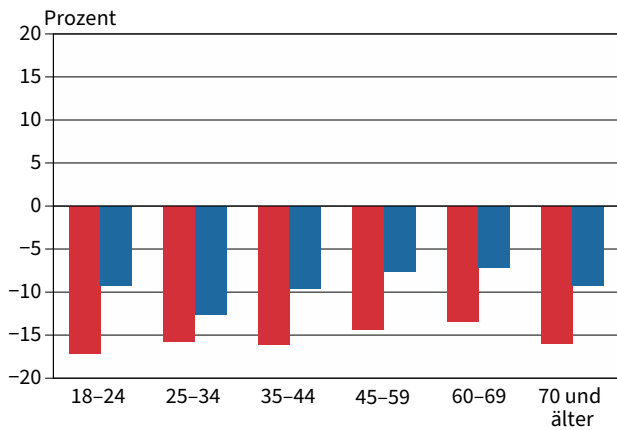
Männer
■ 2021 ■ 2017

6. Stimmabgabe der Altersgruppen für die Parteien nach Geschlecht

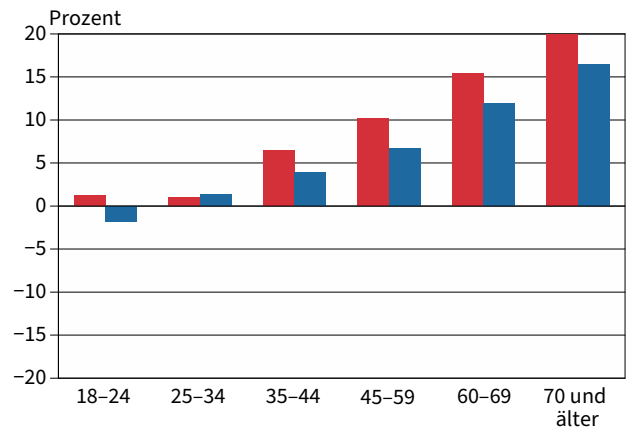
6.2 Zweitstimmen

Abweichungen der Stimmabgabe gegenüber der Bundestagswahl 2017

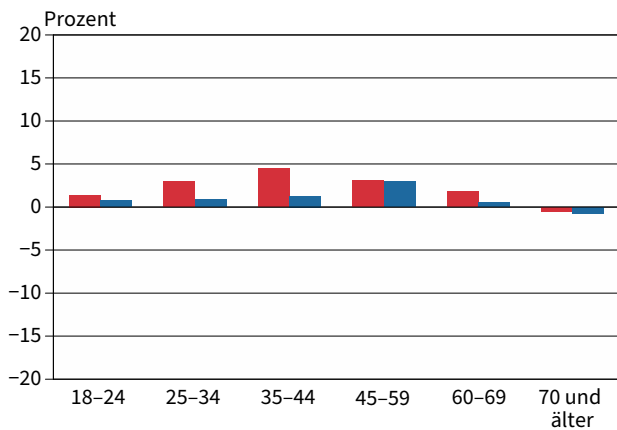
CDU



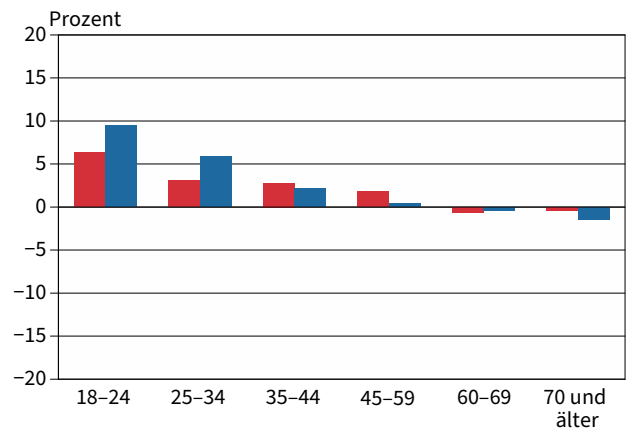
SPD



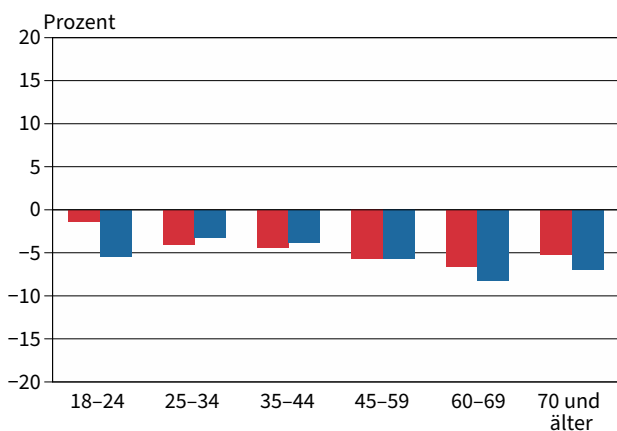
AfD



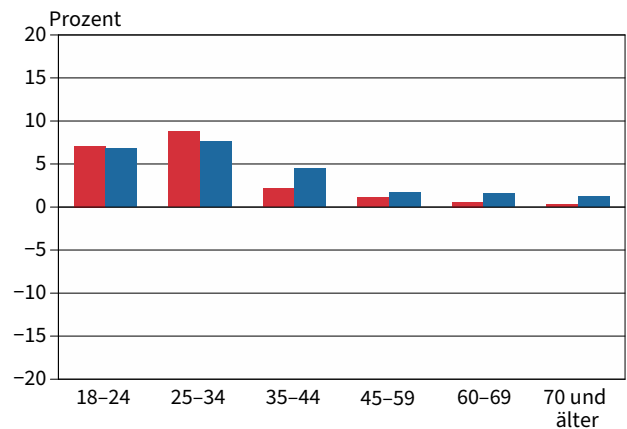
FDP



DIE LINKE



GRÜNE



■ Frauen

■ Männer

7. Wählerschaft der Parteien nach Altersgruppen und Geschlecht

7.1 Erststimmen

Wählerschaft sind Personen, die eine bestimmte Partei oder einen bestimmten Kandidaten wählen. Dargestellt wird in dieser Tabelle die Wählerschaft für eine Partei nach Altersgruppen.

Altersgruppe von ... bis ... Jahren	Wahljahr	Wähler insgesamt	Von den gültigen Erststimmen entfielen auf								darunter	
			CDU	AfD	DIE LINKE	SPD	FDP	GRÜNE	Sonstige	FREIE WÄHLER	dieBasis	
			Prozent									

INSGESAMT

18-24	2021	5,9	3,0	4,4	6,4	3,9	13,4	16,6	9,6	5,4	5,7
	2017	4,6	3,4	3,7	4,9	5,4	6,0	10,8	6,6	5,3	-
25-34	2021	9,5	5,9	10,9	9,6	6,3	13,2	19,1	14,6	11,3	12,8
	2017	11,9	9,7	14,0	10,7	11,8	12,7	17,1	18,4	15,7	-
35-44	2021	15,0	13,1	19,6	11,0	10,4	18,9	17,7	21,1	19,2	23,4
	2017	13,6	12,8	17,3	10,3	10,6	15,9	17,6	18,2	17,9	-
45-59	2021	25,9	25,3	32,7	22,5	21,1	27,2	23,6	28,4	31,3	32,6
	2017	28,7	27,2	34,7	26,2	24,0	31,5	31,8	32,1	33,9	-
60-69	2021	21,0	22,8	20,1	23,2	24,2	15,1	13,6	16,6	20,1	17,3
	2017	19,3	19,7	18,0	22,6	19,8	17,6	13,2	14,9	16,4	-
70 und älter	2021	22,7	29,9	12,3	27,3	34,1	12,2	9,5	9,6	12,6	8,1
	2017	21,9	27,2	12,4	25,3	28,4	16,4	9,6	9,9	10,8	-
Insgesamt	2021	100	100	100	100	100	100	100	100	100	100
	2017	100	100	100	100	100	100	100	100	100	-

FRAUEN

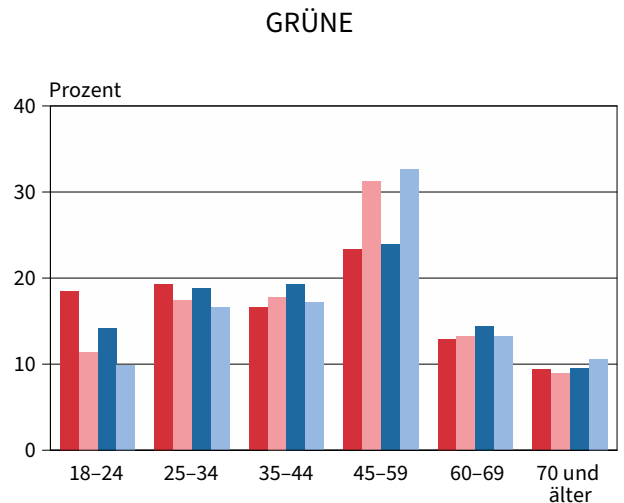
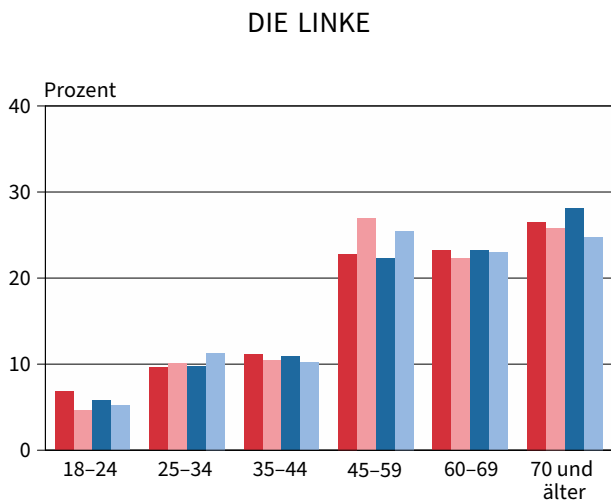
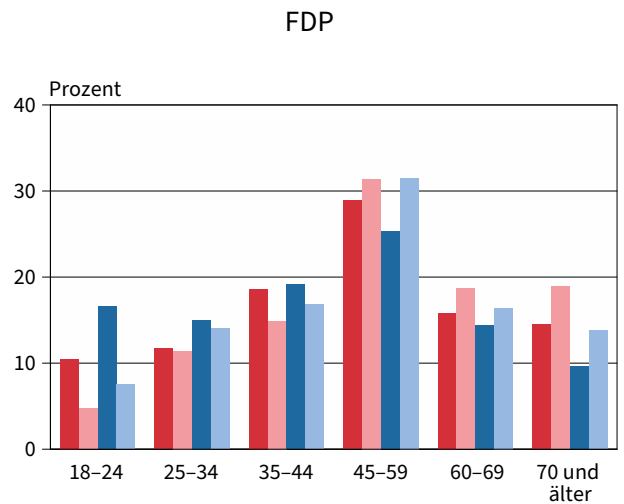
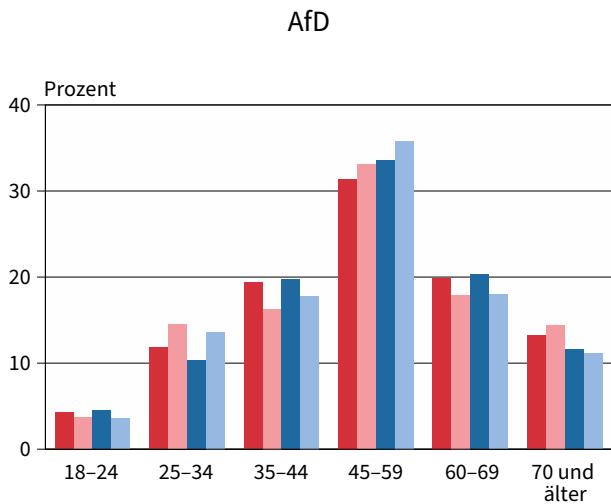
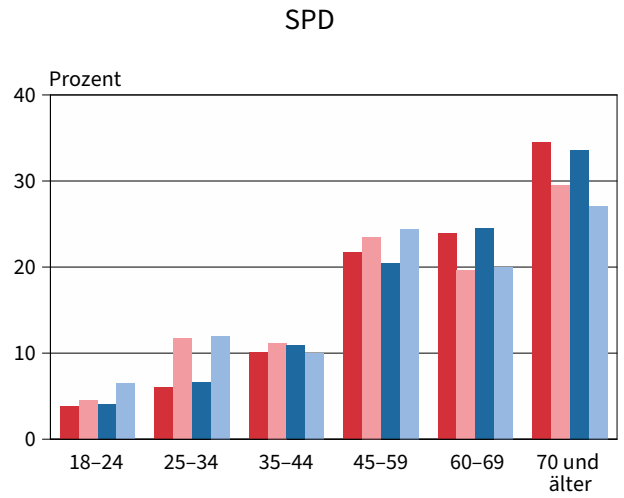
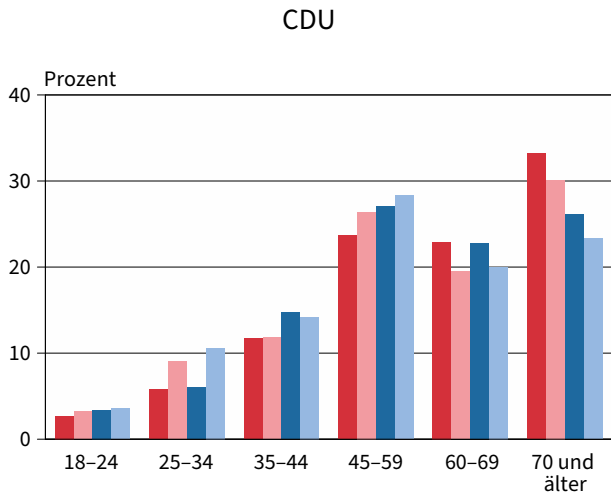
18-24	2021	5,8	2,7	4,3	6,8	3,8	10,5	18,5	9,1	4,9	5,5
	2017	4,3	3,2	3,7	4,6	4,5	4,7	11,4	6,3	5,6	-
25-34	2021	9,3	5,8	11,8	9,6	6,0	11,7	19,3	13,2	10,2	12,4
	2017	11,3	9,0	14,5	10,1	11,7	11,4	17,4	16,9	14,7	-
35-44	2021	14,1	11,7	19,4	11,1	10,1	18,6	16,6	20,2	19,3	23,0
	2017	12,9	11,8	16,3	10,4	11,2	14,9	17,8	16,2	15,5	-
45-59	2021	25,1	23,7	31,4	22,8	21,7	28,9	23,3	28,3	29,9	31,7
	2017	27,8	26,4	33,1	26,9	23,5	31,4	31,2	33,2	33,9	-
60-69	2021	21,1	22,9	19,9	23,2	23,9	15,8	12,9	18,2	20,8	18,0
	2017	19,2	19,5	17,9	22,3	19,6	18,7	13,2	16,2	18,1	-
70 und älter	2021	24,6	33,2	13,2	26,5	34,5	14,5	9,4	11,0	14,8	9,4
	2017	24,4	30,1	14,4	25,8	29,5	18,9	8,9	11,1	12,2	-
Zusammen	2021	100	100	100	100	100	100	100	100	100	100
	2017	100	100	100	100	100	100	100	100	100	-

MÄNNER

18-24	2021	6,0	3,4	4,5	5,8	4,0	16,6	14,2	10,3	6,1	6,0
	2017	4,8	3,6	3,6	5,2	6,5	7,5	9,9	7,0	4,8	-
25-34	2021	9,7	6,0	10,3	9,7	6,6	15,0	18,8	16,3	12,6	13,5
	2017	12,6	10,6	13,6	11,3	12,0	14,0	16,6	20,3	17,1	-
35-44	2021	15,9	14,7	19,7	10,9	10,9	19,1	19,3	22,3	19,0	24,0
	2017	14,4	14,2	17,8	10,2	10,0	16,8	17,2	20,6	21,1	-
45-59	2021	26,7	27,1	33,6	22,3	20,4	25,3	23,9	28,5	33,2	34,2
	2017	29,6	28,3	35,8	25,5	24,4	31,5	32,6	30,6	33,8	-
60-69	2021	21,0	22,7	20,3	23,2	24,5	14,4	14,4	14,6	19,2	16,3
	2017	19,3	20,0	18,0	23,0	20,0	16,4	13,2	13,2	14,2	-
70 und älter	2021	20,8	26,1	11,6	28,1	33,6	9,6	9,5	7,9	9,9	5,9
	2017	19,3	23,3	11,1	24,8	27,1	13,8	10,6	8,3	9,0	-
Zusammen	2021	100	100	100	100	100	100	100	100	100	100
	2017	100	100	100	100	100	100	100	100	100	-

7. Wählerschaft der Parteien nach Altersgruppen und Geschlecht

7.1 Erststimmen



Frauen: ■ 2021 ■ 2017
 Männer: ■ 2021 ■ 2017

7. Wählerschaft der Parteien nach Altersgruppen und Geschlecht

7.2 Zweitstimmen

Wählerschaft sind Personen, die eine bestimmte Partei oder einen bestimmten Kandidaten wählen. Dargestellt wird in dieser Tabelle die Wählerschaft für eine Partei nach Altersgruppen.

Altersgruppe von ... bis ... Jahren	Wahl- jahr	Wähler insgesamt	Von den gültigen Zweitstimmen entfielen auf								darunter	
			CDU	AfD	DIE LINKE	SPD	FDP	GRÜNE	Sonstige	FREIE WÄHLER	dieBasis	
			Prozent									

INSGESAMT

18-24	2021	5,9	2,2	4,4	5,7	3,2	11,7	15,4	11,5	4,4	5,4
	2017	4,6	3,1	3,4	3,9	4,5	5,9	11,2	11,3	4,3	-
25-34	2021	9,5	4,8	10,6	8,3	5,4	13,1	19,7	16,6	11,8	12,6
	2017	11,9	9,4	13,2	9,6	11,0	12,2	15,8	24,3	13,5	-
35-44	2021	15,0	11,6	19,8	10,1	9,6	19,6	19,4	21,0	18,1	25,0
	2017	13,6	12,3	17,3	9,6	10,2	16,2	17,2	19,1	15,4	-
45-59	2021	25,9	24,6	32,9	22,5	21,5	27,8	22,6	26,8	31,4	31,7
	2017	28,7	27,0	34,7	26,8	23,9	31,6	30,4	27,5	38,1	-
60-69	2021	21,0	24,2	19,9	24,1	25,0	15,9	13,1	15,0	20,2	19,0
	2017	19,3	19,9	18,3	23,4	20,6	18,1	14,1	11,1	17,5	-
70 und älter	2021	22,7	32,6	12,4	29,3	35,3	12,0	9,7	9,0	14,0	6,4
	2017	21,9	28,2	13,1	26,7	29,8	15,9	11,3	6,7	11,2	-
Insgesamt	2021	100	100	100	100	100	100	100	100	100	100
	2017	100	100	100	100	100	100	100	100	100	-

FRAUEN

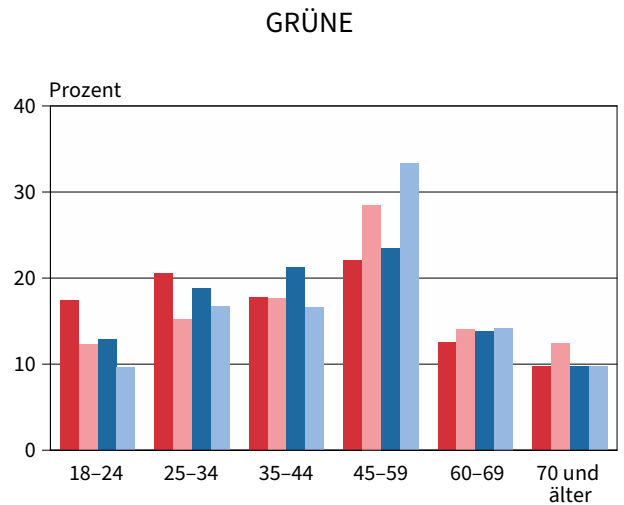
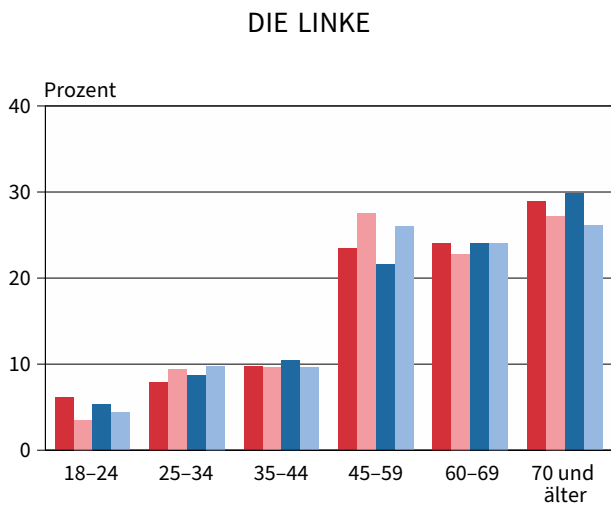
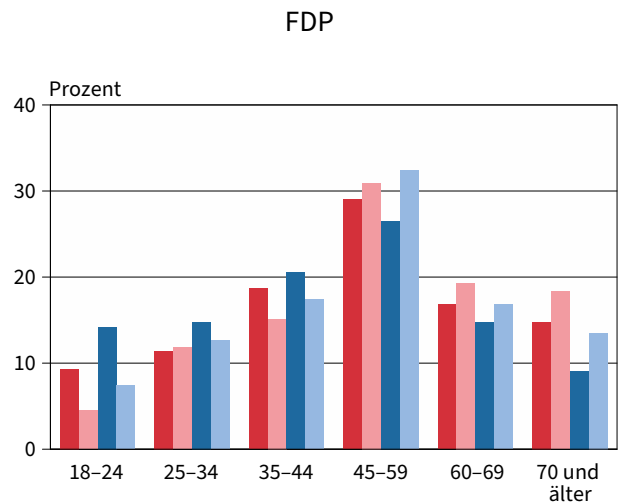
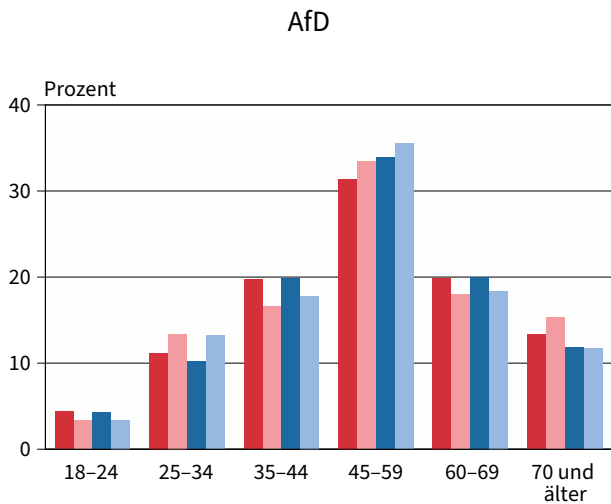
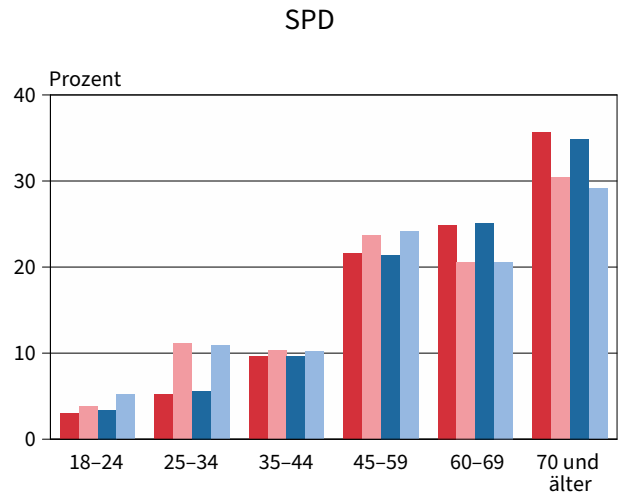
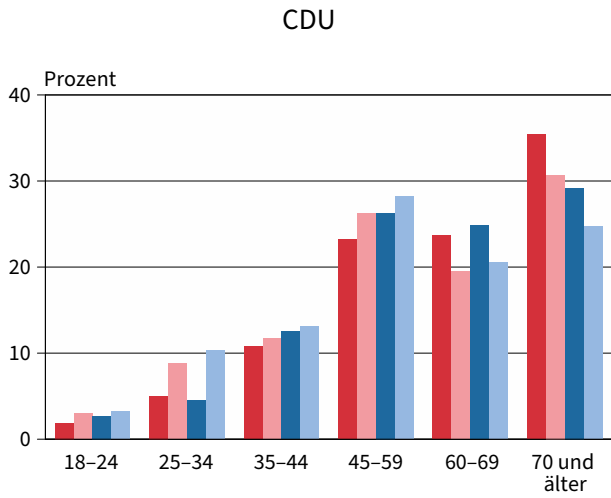
18-24	2021	5,8	1,9	4,4	6,1	3,0	9,3	17,4	11,1	4,3	4,9
	2017	4,3	3,0	3,3	3,5	3,8	4,5	12,3	10,5	4,7	-
25-34	2021	9,3	5,0	11,2	7,9	5,2	11,4	20,5	15,7	11,6	12,4
	2017	11,3	8,8	13,4	9,4	11,1	11,8	15,2	22,2	12,6	-
35-44	2021	14,1	10,8	19,7	9,7	9,6	18,7	17,8	19,4	17,5	23,9
	2017	12,9	11,7	16,6	9,6	10,3	15,1	17,6	17,3	14,5	-
45-59	2021	25,1	23,2	31,4	23,4	21,6	29,0	22,0	27,3	31,3	31,2
	2017	27,8	26,2	33,4	27,5	23,7	30,9	28,5	29,0	36,2	-
60-69	2021	21,1	23,7	19,9	24,1	24,9	16,8	12,5	15,9	19,4	20,2
	2017	19,2	19,5	18,0	22,8	20,6	19,3	14,0	12,9	19,2	-
70 und älter	2021	24,6	35,4	13,3	28,9	35,6	14,8	9,7	10,5	15,9	7,4
	2017	24,4	30,7	15,3	27,2	30,4	18,3	12,4	8,2	12,7	-
Zusammen	2021	100	100	100	100	100	100	100	100	100	100
	2017	100	100	100	100	100	100	100	100	100	-

MÄNNER

18-24	2021	6,0	2,7	4,3	5,3	3,4	14,2	12,9	12,2	4,6	6,1
	2017	4,8	3,2	3,4	4,4	5,2	7,4	9,6	12,2	3,7	-
25-34	2021	9,7	4,5	10,2	8,7	5,6	14,8	18,8	17,9	12,1	12,8
	2017	12,6	10,3	13,2	9,8	10,9	12,6	16,7	26,7	14,8	-
35-44	2021	15,9	12,5	19,8	10,5	9,6	20,5	21,3	23,2	18,9	26,8
	2017	14,4	13,1	17,8	9,6	10,2	17,4	16,6	21,1	16,7	-
45-59	2021	26,7	26,3	33,9	21,6	21,4	26,5	23,4	26,0	31,7	32,4
	2017	29,6	28,2	35,5	26,0	24,1	32,4	33,3	25,9	40,8	-
60-69	2021	21,0	24,8	20,0	24,1	25,1	14,8	13,8	13,8	21,2	17,1
	2017	19,3	20,5	18,4	24,1	20,6	16,8	14,2	9,1	14,9	-
70 und älter	2021	20,8	29,2	11,8	29,8	34,9	9,1	9,7	7,0	11,5	4,8
	2017	19,3	24,7	11,7	26,1	29,1	13,5	9,7	5,1	9,0	-
Zusammen	2021	100	100	100	100	100	100	100	100	100	100
	2017	100	100	100	100	100	100	100	100	100	-

7. Wählerschaft der Parteien nach Altersgruppen und Geschlecht

7.2 Zweitstimmen



Frauen
■ 2021 ■ 2017
 Männer
■ 2021 ■ 2017

8. Zahlenverhältnis von Frauen und Männern nach Altersgruppen

- Zweitstimmen -

Anzahl von Frauen je 100 Männer

Altersgruppe von ... bis ... Jahren	Wahljahr	Wähler insgesamt	Anzahl weiblicher Wähler je 100 männliche Wähler der jeweiligen Partei								
			CDU	AfD	DIE LINKE	SPD	FDP	GRÜNE	Sonstige	darunter	
										FREIE WÄHLER	dieBasis
18-24	2021	102,3	86,5	69,9	127,3	111,0	68,3	158,9	127,1	119,7	133,2
	2017	99,0	140,6	67,4	88,4	91,5	72,5	170,9	94,6	221,4	-
25-34	2021	101,4	133,8	75,3	100,3	115,8	80,7	128,4	122,7	124,3	159,0
	2017	95,2	121,8	64,1	100,9	113,1	87,2	144,6	92,1	138,6	-
35-44	2021	93,8	104,1	68,3	102,5	124,3	95,3	98,5	116,7	121,0	145,9
	2017	92,7	121,8	58,4	105,6	110,4	90,7	143,5	90,4	132,3	-
45-59	2021	99,1	106,7	63,2	119,8	125,7	114,2	110,8	146,6	128,6	157,8
	2017	99,1	130,8	59,4	111,0	108,4	100,4	132,9	128,9	143,2	-
60-69	2021	106,1	115,6	67,9	110,7	123,4	118,6	106,3	161,5	119,4	193,4
	2017	105,2	137,7	62,9	100,5	108,6	114,6	151,0	154,6	193,2	-
70 und älter	2021	124,1	146,7	77,2	107,4	126,8	169,3	117,7	210,1	180,7	251,8
	2017	132,6	176,6	83,0	109,5	120,3	136,5	201,0	174,3	170,0	-
Insgesamt	2021	105,3	120,9	68,3	110,8	124,3	104,5	117,7	139,5	130,2	163,9
	2017	105,5	141,9	63,7	105,5	111,8	102,7	149,8	111,4	153,8	-

Anzahl von Männern je 100 Frauen

Altersgruppe von ... bis ... Jahren	Wahljahr	Wähler insgesamt	Anzahl männlicher Wähler je 100 weibliche Wähler der jeweiligen Partei								
			CDU	AfD	DIE LINKE	SPD	FDP	GRÜNE	Sonstige	darunter	
										FREIE WÄHLER	dieBasis
18-24	2021	97,8	115,7	143,1	78,6	90,1	146,5	62,9	78,7	83,5	75,1
	2017	101,0	71,1	148,4	113,1	109,3	138,0	58,5	105,7	45,2	-
25-34	2021	98,7	74,8	132,9	99,7	86,4	123,9	77,9	81,5	80,4	62,9
	2017	105,0	82,1	155,9	99,1	88,4	114,6	69,2	108,5	72,2	-
35-44	2021	106,6	96,0	146,5	97,6	80,4	105,0	101,6	85,7	82,6	68,5
	2017	107,9	82,1	171,3	94,7	90,6	110,2	69,7	110,7	75,6	-
45-59	2021	100,9	93,7	158,2	83,5	79,6	87,6	90,3	68,2	77,8	63,4
	2017	100,9	76,5	168,4	90,1	92,3	99,6	75,2	77,6	69,8	-
60-69	2021	94,3	86,5	147,2	90,3	81,0	84,3	94,0	61,9	83,8	51,7
	2017	95,1	72,6	158,9	99,5	92,1	87,3	66,2	64,7	51,8	-
70 und älter	2021	80,6	68,2	129,5	93,1	78,9	59,1	84,9	47,6	55,4	39,7
	2017	75,4	56,6	120,4	91,3	83,1	73,3	49,8	57,4	58,8	-
Insgesamt	2021	94,9	82,7	146,4	90,3	80,4	95,7	84,9	71,7	76,8	61,0
	2017	94,8	70,5	157,0	94,8	89,4	97,3	66,7	89,7	65,0	-

9. Kombination der Erst- und Zweitstimmen nach Altersgruppen und Geschlecht

9.1 Insgesamt

Die farbigen Felder zeigen eine Übereinstimmung der Erst- und der Zweitstimme.

Lesebeispiel: Von den Wählerinnen und Wählern der Altersgruppe 35–44, die mit der Zweitstimme CDU gewählt haben, gaben 83,0 % auch ihre Erststimme der CDU.

Mit der Zweitstimme wurde die ... gewählt	Altersgruppe von ... bis ... Jahren	Mit der Erststimme wurde die ... gewählt							
		ungültige	CDU	AfD	DIE LINKE	SPD	FDP	GRÜNE	Sonstige
Prozent									
ungültige	18–24	78,6	7,3	3,5	0,0	5,7	0,0	1,7	3,2
	25–34	94,0	2,1	0,0	1,2	0,0	0,0	0,8	1,8
	35–44	88,6	0,3	2,5	3,0	0,8	1,5	0,0	3,5
	45–59	84,6	3,1	4,0	2,2	3,3	1,6	0,8	0,5
	60–69	82,8	3,7	3,4	2,5	3,9	0,6	1,0	1,9
	70 und älter	74,6	11,3	1,3	2,5	5,8	0,3	0,6	3,6
	Zusammen		81,8	5,8	2,4	2,3	3,8	0,7	0,7
CDU	18–24	0,0	73,2	4,4	0,8	9,8	7,2	0,3	4,2
	25–34	0,1	75,7	5,3	1,4	7,4	6,0	1,5	2,5
	35–44	0,4	83,0	3,9	1,2	5,3	4,0	0,5	1,9
	45–59	0,2	84,3	4,1	0,8	4,9	3,3	0,6	1,7
	60–69	0,5	86,6	3,1	0,7	5,5	2,3	0,4	0,9
	70 und älter	0,5	89,8	1,7	0,9	4,6	1,5	0,3	0,7
	Zusammen		0,4	85,9	3,1	0,9	5,2	2,8	0,5
AfD	18–24	0,1	4,7	84,7	0,5	2,3	4,6	0,0	3,1
	25–34	0,1	5,2	87,6	0,6	2,1	2,1	0,0	2,3
	35–44	0,1	5,7	86,8	0,7	1,6	2,0	0,1	3,1
	45–59	0,2	5,3	88,1	0,7	1,4	1,6	0,0	2,7
	60–69	0,4	4,9	88,7	1,0	2,0	1,2	0,1	1,8
	70 und älter	0,3	7,1	84,7	1,4	2,8	1,3	0,1	2,3
	Zusammen		0,2	5,5	87,3	0,8	1,8	1,7	0,1
DIE LINKE	18–24	0,5	1,5	1,8	68,0	7,7	2,5	11,8	6,2
	25–34	0,0	2,7	0,8	73,4	10,1	1,4	7,7	3,9
	35–44	0,1	3,7	2,4	68,7	14,1	1,9	4,6	4,5
	45–59	0,2	2,5	2,2	76,6	12,3	1,1	2,7	2,4
	60–69	0,2	3,3	2,6	74,6	15,2	0,7	1,8	1,6
	70 und älter	0,4	3,0	1,1	74,5	18,6	0,5	0,8	1,0
	Zusammen		0,2	2,9	1,9	73,9	14,6	1,0	3,0
SPD	18–24	0,6	8,2	1,5	8,3	62,1	6,7	7,9	4,8
	25–34	0,2	8,5	4,5	7,8	67,3	2,4	5,8	3,5
	35–44	0,1	9,5	3,7	7,1	70,3	3,3	3,9	2,2
	45–59	0,1	8,2	2,6	7,6	73,4	2,0	3,2	2,9
	60–69	0,2	6,7	2,0	8,5	77,2	1,4	2,3	1,8
	70 und älter	0,3	6,4	1,4	7,5	80,8	1,1	1,7	0,9
	Zusammen		0,2	7,3	2,2	7,8	76,0	1,8	2,8
FDP	18–24	0,5	14,1	4,6	1,6	9,9	63,5	2,3	3,6
	25–34	0,1	18,6	6,4	2,4	7,5	57,7	2,3	5,0
	35–44	0,3	22,1	6,9	2,5	8,5	53,5	1,1	5,1
	45–59	0,2	25,2	6,3	1,7	5,4	55,4	1,9	3,9
	60–69	0,2	23,9	6,2	3,1	9,0	52,0	0,9	4,6
	70 und älter	1,5	25,7	5,8	2,0	12,0	50,3	0,4	2,4
	Zusammen		0,4	22,3	6,2	2,2	8,2	55,1	1,5
GRÜNE	18–24	0,1	2,9	0,2	15,8	13,0	1,7	63,4	3,0
	25–34	0,0	3,0	0,0	18,1	15,7	0,5	59,6	3,1
	35–44	0,1	6,4	0,3	13,9	19,4	1,1	56,6	2,1
	45–59	0,1	6,1	0,5	9,3	20,2	1,2	61,0	1,6
	60–69	0,0	6,4	0,1	9,1	24,6	1,2	57,6	0,9
	70 und älter	0,5	7,6	0,8	11,1	28,6	1,3	48,1	2,0
	Zusammen		0,1	5,2	0,3	13,1	19,5	1,1	58,5
Sonstige	18–24	1,2	5,4	6,1	9,3	10,3	10,9	9,0	47,8
	25–34	1,2	6,9	11,5	7,0	9,3	6,8	4,8	52,5
	35–44	1,4	6,1	10,9	6,5	7,8	5,4	3,1	58,7
	45–59	1,4	6,5	10,5	6,3	9,2	4,9	2,4	58,8
	60–69	1,8	6,8	8,4	7,6	8,0	4,0	1,3	62,2
	70 und älter	1,6	12,0	7,6	6,0	10,5	9,3	1,8	51,3
	Zusammen		1,4	6,9	9,7	7,0	9,0	6,3	3,5

9. Kombination der Erst- und Zweitstimmen nach Altersgruppen und Geschlecht

9.2 Frauen

Die farbigen Felder zeigen eine Übereinstimmung der Erst- und der Zweitstimme.

Lesebeispiel: Von den Wählerinnen der Altersgruppe 35–44, die mit der Zweitstimme CDU gewählt haben, gaben 81,1 % auch ihre Erststimme der CDU.

Mit der Zweitstimme wurde die ... gewählt	Altersgruppe von ... bis ... Jahren	Mit der Erststimme wurde die ... gewählt							
		ungültige	CDU	AfD	DIE LINKE	SPD	FDP	GRÜNE	Sonstige
		Prozent							
ungültige	18–24	78,4	9,5	0,0	0,0	9,3	0,0	0,0	2,7
	25–34	95,3	0,0	0,0	1,9	0,0	0,0	0,0	2,8
	35–44	86,2	0,0	2,9	2,1	0,0	2,6	0,0	6,2
	45–59	80,8	5,2	2,3	2,8	5,4	2,6	0,0	0,8
	60–69	81,1	3,2	5,9	3,2	5,0	0,0	0,0	1,6
	70 und älter	71,9	13,7	2,1	3,0	5,5	0,0	0,0	3,9
	Zusammen	79,5	7,1	2,5	2,6	4,3	0,9	0,0	3,1
CDU	18–24	0,0	72,3	3,7	0,5	10,2	7,8	0,0	5,5
	25–34	0,0	75,4	4,3	2,4	8,0	4,3	2,4	3,2
	35–44	0,8	81,1	3,8	1,3	6,2	4,3	0,6	1,9
	45–59	0,3	82,5	3,3	1,0	6,4	4,1	0,8	1,6
	60–69	0,5	86,5	2,2	0,7	6,2	2,4	0,4	1,1
	70 und älter	0,7	88,9	1,6	1,1	5,0	1,5	0,2	0,9
	Zusammen	0,5	85,0	2,6	1,1	6,0	2,9	0,6	1,4
AfD	18–24	0,0	5,0	82,8	1,2	2,3	4,9	0,0	3,9
	25–34	0,2	4,3	87,2	0,8	2,3	2,8	0,0	2,5
	35–44	0,2	4,7	85,4	1,1	2,0	2,8	0,2	3,6
	45–59	0,1	5,0	87,5	0,8	1,8	1,6	0,0	3,3
	60–69	0,6	4,4	87,1	1,3	2,3	1,7	0,1	2,3
	70 und älter	0,4	7,6	82,4	1,4	3,7	1,7	0,1	2,7
	Zusammen	0,3	5,1	86,1	1,1	2,3	2,1	0,1	3,0
DIE LINKE	18–24	0,8	1,6	0,6	66,3	8,1	3,6	13,7	5,3
	25–34	0,0	3,9	1,3	74,1	7,2	1,2	9,7	2,6
	35–44	0,0	4,1	1,7	70,3	11,9	1,8	4,6	5,6
	45–59	0,2	3,0	1,7	76,4	12,3	1,6	2,5	2,3
	60–69	0,2	3,7	2,7	74,4	13,8	0,8	2,2	2,1
	70 und älter	0,2	3,5	1,5	72,7	19,2	0,9	0,9	1,0
	Zusammen	0,2	3,4	1,8	73,5	14,0	1,3	3,4	2,4
SPD	18–24	0,6	9,0	0,5	10,3	60,9	5,7	9,4	3,7
	25–34	0,1	9,1	5,8	7,6	66,7	1,9	6,2	2,7
	35–44	0,0	10,3	3,2	7,1	69,3	3,9	3,8	2,4
	45–59	0,1	8,4	2,0	7,1	73,6	2,5	3,4	2,9
	60–69	0,1	7,5	1,5	8,6	76,9	1,6	2,4	1,5
	70 und älter	0,4	7,5	1,4	7,0	79,9	1,1	1,8	1,0
	Zusammen	0,2	8,1	1,9	7,6	75,5	2,0	3,0	1,8
FDP	18–24	0,0	15,1	3,9	1,8	12,9	60,6	2,1	3,7
	25–34	0,1	18,7	5,7	3,6	5,5	58,5	2,1	5,8
	35–44	0,2	18,7	7,0	2,5	10,2	55,5	1,0	4,9
	45–59	0,2	23,1	6,3	1,6	6,8	56,4	1,8	3,7
	60–69	0,3	24,2	5,3	3,8	7,8	51,4	0,7	6,6
	70 und älter	1,4	25,5	4,4	2,9	12,7	49,5	0,5	3,1
	Zusammen	0,4	21,6	5,7	2,6	8,9	55,0	1,3	4,5
GRÜNE	18–24	0,2	2,0	0,3	15,9	13,0	0,8	64,8	3,0
	25–34	0,0	3,7	0,0	17,9	17,1	0,5	59,0	1,8
	35–44	0,0	5,9	0,4	15,1	16,4	1,6	58,2	2,4
	45–59	0,0	6,7	0,1	7,5	19,6	1,4	62,9	1,8
	60–69	0,0	6,6	0,0	8,5	25,0	1,7	57,3	0,9
	70 und älter	0,9	8,1	0,7	12,3	27,0	1,4	47,4	2,2
	Zusammen	0,1	5,2	0,2	13,1	18,8	1,2	59,4	2,0
Sonstige	18–24	1,1	6,3	5,7	9,7	10,3	9,9	10,7	46,3
	25–34	1,7	6,7	12,1	6,8	10,0	7,2	5,5	50,0
	35–44	1,7	6,2	9,2	7,6	7,8	5,0	3,9	58,7
	45–59	1,1	6,8	9,9	6,8	9,4	6,0	2,8	57,3
	60–69	1,1	8,3	7,9	7,0	7,5	4,3	1,2	62,8
	70 und älter	2,1	13,2	6,0	5,7	10,7	11,0	1,8	49,6
	Zusammen	1,4	7,5	8,9	7,2	9,1	6,7	3,9	55,3

9. Kombination der Erst- und Zweitstimmen nach Altersgruppen und Geschlecht

9.3 Männer

Die farbigen Felder zeigen eine Übereinstimmung der Erst- und der Zweitstimme.

Lesebeispiel: Von den Wählern der Altersgruppe 35–44, die mit der Zweitstimme CDU gewählt haben, gaben 85,0 % auch ihre Erststimme der CDU.

Mit der Zweitstimme wurde die ... gewählt	Altersgruppe von ... bis ... Jahren	Mit der Erststimme wurde die ... gewählt							
		ungültige	CDU	AfD	DIE LINKE	SPD	FDP	GRÜNE	Sonstige
Prozent									
ungültige	18–24	78,8	3,8	9,2	0,0	0,0	0,0	4,3	3,9
	25–34	91,6	6,0	0,0	0,0	0,0	0,0	2,4	0,0
	35–44	91,7	0,6	1,9	4,0	1,8	0,0	0,0	0,0
	45–59	90,2	0,0	6,6	1,3	0,0	0,0	2,0	0,0
	60–69	85,3	4,3	0,0	1,6	2,4	1,5	2,5	2,4
	70 und älter	79,3	7,1	0,0	1,5	6,5	0,8	1,7	3,1
	Zusammen		85,5	3,8	2,1	1,7	2,9	0,5	1,8
CDU	18–24	0,0	74,0	5,1	1,0	9,5	6,7	0,6	3,0
	25–34	0,3	76,1	6,7	0,1	6,7	8,2	0,4	1,6
	35–44	0,0	84,9	3,9	1,1	4,2	3,7	0,3	1,8
	45–59	0,0	86,7	5,0	0,6	3,2	2,6	0,5	1,8
	60–69	0,4	86,7	4,1	0,7	4,7	2,3	0,3	0,8
	70 und älter	0,2	91,2	1,8	0,5	4,1	1,5	0,3	0,4
	Zusammen		0,2	86,9	3,8	0,6	4,3	2,7	0,4
AfD	18–24	0,2	4,4	86,1	0,0	2,3	4,5	0,0	2,5
	25–34	0,0	6,0	87,9	0,4	1,9	1,6	0,0	2,1
	35–44	0,1	6,3	87,8	0,4	1,2	1,4	0,1	2,7
	45–59	0,2	5,5	88,6	0,6	1,2	1,6	0,0	2,4
	60–69	0,2	5,3	89,7	0,7	1,7	0,9	0,1	1,4
	70 und älter	0,2	6,7	86,5	1,4	2,1	1,0	0,1	2,1
	Zusammen		0,1	5,8	88,2	0,6	1,5	1,5	0,1
DIE LINKE	18–24	0,0	1,4	3,2	70,1	7,3	1,2	9,4	7,4
	25–34	0,0	1,5	0,2	72,6	13,1	1,7	5,8	5,1
	35–44	0,2	3,3	3,2	67,1	16,3	1,9	4,6	3,4
	45–59	0,2	1,9	2,9	76,8	12,3	0,5	3,0	2,4
	60–69	0,2	3,0	2,4	74,8	16,7	0,7	1,4	0,9
	70 und älter	0,5	2,5	0,7	76,4	18,0	0,1	0,6	1,0
	Zusammen		0,3	2,4	2,0	74,5	15,3	0,7	2,6
SPD	18–24	0,7	7,3	2,7	6,0	63,3	7,8	6,2	6,1
	25–34	0,3	7,7	3,0	8,1	68,1	3,0	5,3	4,4
	35–44	0,2	8,6	4,4	7,0	71,4	2,6	4,0	1,9
	45–59	0,2	8,0	3,4	8,2	73,2	1,3	2,8	2,9
	60–69	0,3	5,8	2,6	8,5	77,6	1,1	2,0	2,2
	70 und älter	0,2	5,0	1,4	8,0	82,0	1,0	1,6	0,8
	Zusammen		0,3	6,4	2,5	8,0	76,6	1,6	2,5
FDP	18–24	0,8	13,4	5,1	1,6	7,8	65,4	2,4	3,6
	25–34	0,0	18,4	7,0	1,4	9,2	57,1	2,6	4,4
	35–44	0,3	25,3	6,7	2,5	6,9	51,6	1,2	5,4
	45–59	0,3	27,6	6,3	1,8	3,8	54,2	1,9	4,1
	60–69	0,1	23,6	7,2	2,3	10,5	52,7	1,2	2,3
	70 und älter	1,6	25,9	8,2	0,6	10,8	51,5	0,2	1,2
	Zusammen		0,4	23,0	6,6	1,8	7,4	55,2	1,7
GRÜNE	18–24	0,0	4,2	0,0	15,8	13,0	3,0	61,2	3,0
	25–34	0,0	2,0	0,0	18,3	13,9	0,5	60,3	4,9
	35–44	0,3	6,9	0,3	12,7	22,4	0,6	55,0	1,8
	45–59	0,2	5,5	1,0	11,2	20,9	1,0	58,8	1,4
	60–69	0,0	6,2	0,2	9,8	24,1	0,8	58,0	0,9
	70 und älter	0,0	6,9	0,8	9,7	30,6	1,2	48,9	1,8
	Zusammen		0,1	5,2	0,4	13,1	20,3	1,1	57,5
Sonstige	18–24	1,2	4,2	6,7	8,7	10,4	12,2	6,9	49,7
	25–34	0,7	7,1	10,8	7,2	8,6	6,3	3,8	55,6
	35–44	1,1	6,0	13,0	5,2	7,8	5,8	2,3	58,8
	45–59	1,9	6,1	11,3	5,5	8,8	3,3	1,9	61,2
	60–69	2,9	4,5	9,2	8,5	8,8	3,5	1,4	61,2
	70 und älter	0,3	9,5	11,0	6,6	10,1	5,9	1,7	54,8
	Zusammen		1,4	6,0	10,7	6,6	8,8	5,7	2,8

10. Ungültige Stimmen

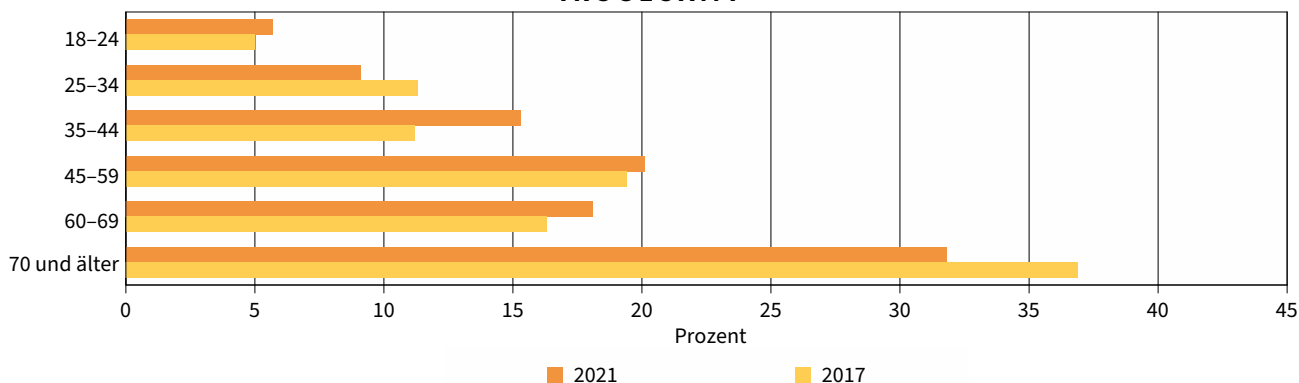
10.1 Erststimmen

Verteilung der ungültigen Stimmen auf die Altersgruppen

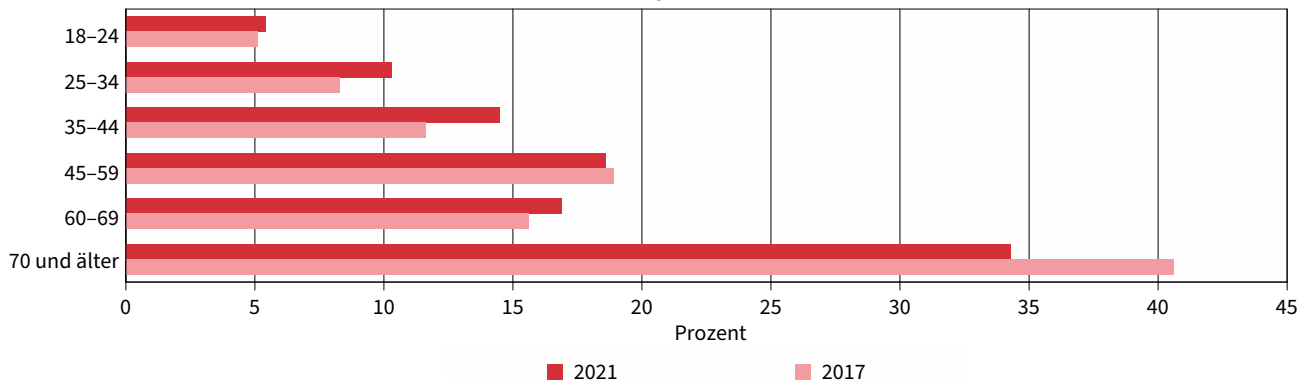
Altersgruppe von ... bis ... Jahren	insgesamt		Frauen		Männer	
	2021	2017	2021	2017	2021	2017
	Prozent					
18-24	5,7	5,0	5,4	5,1	6,1	4,8
25-34	9,1	11,3	10,3	8,3	7,4	15,5
35-44	15,3	11,2	14,5	11,6	16,4	10,7
45-59	20,1	19,4	18,6	18,9	22,3	20,2
60-69	18,1	16,3	16,9	15,6	19,8	17,1
70 und älter	31,8	36,9	34,3	40,6	28,1	31,7
Insgesamt	100	100	100	100	100	100

Ungültige Erststimmen

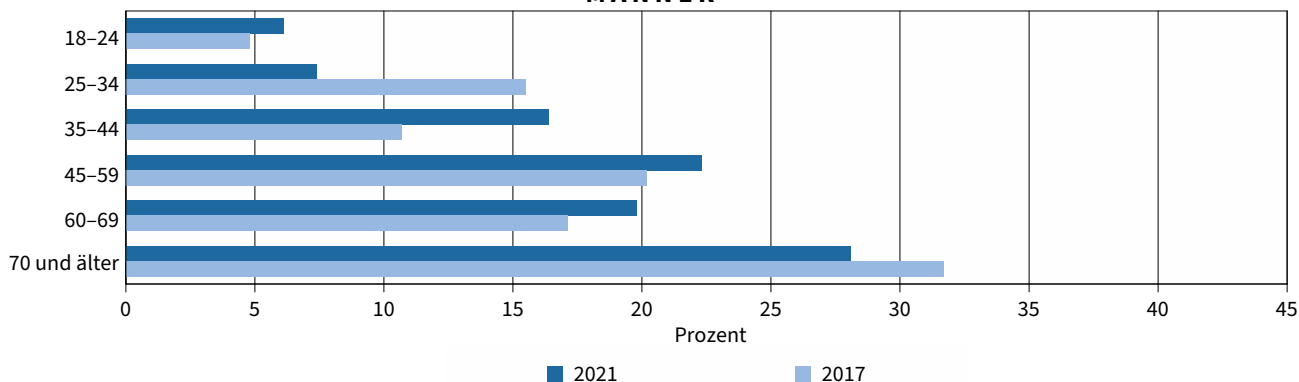
INSGESAMT



FRAUEN



MÄNNER



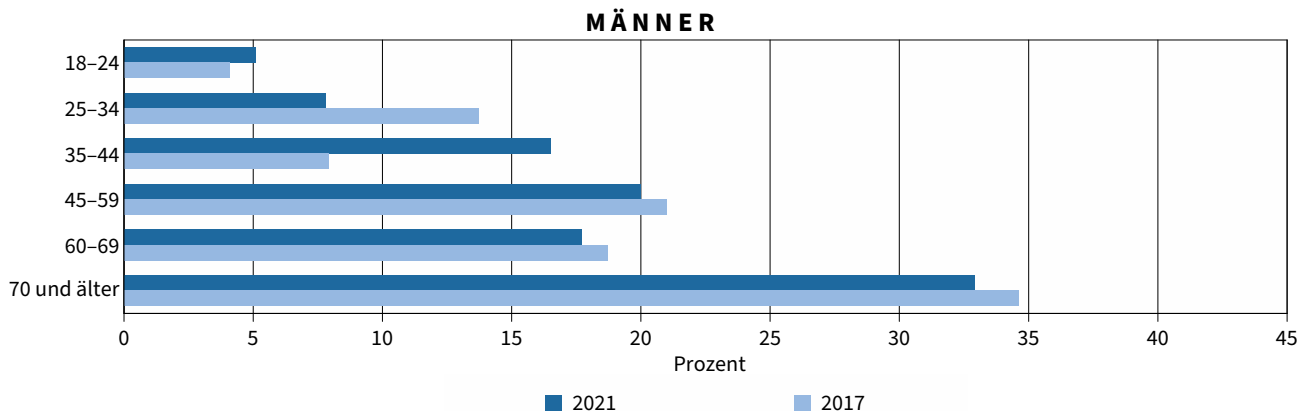
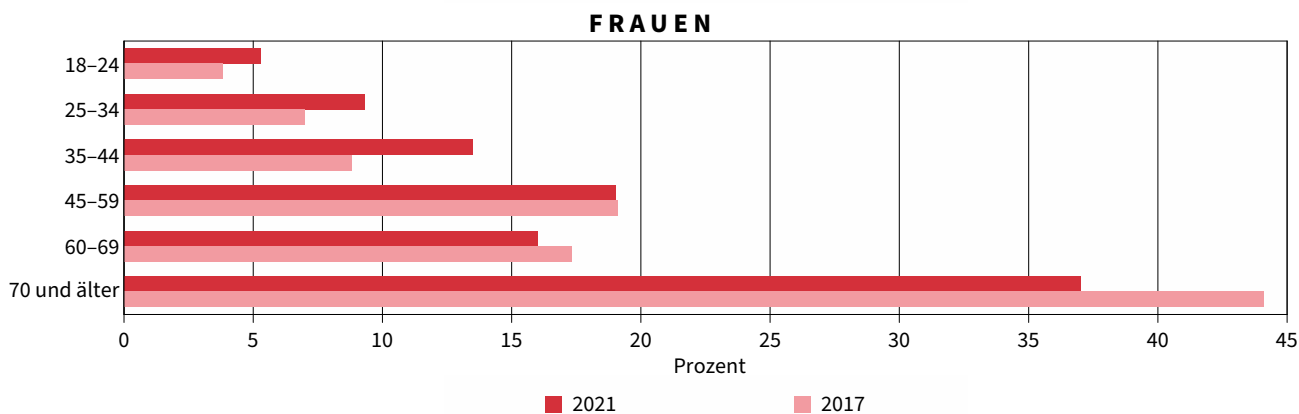
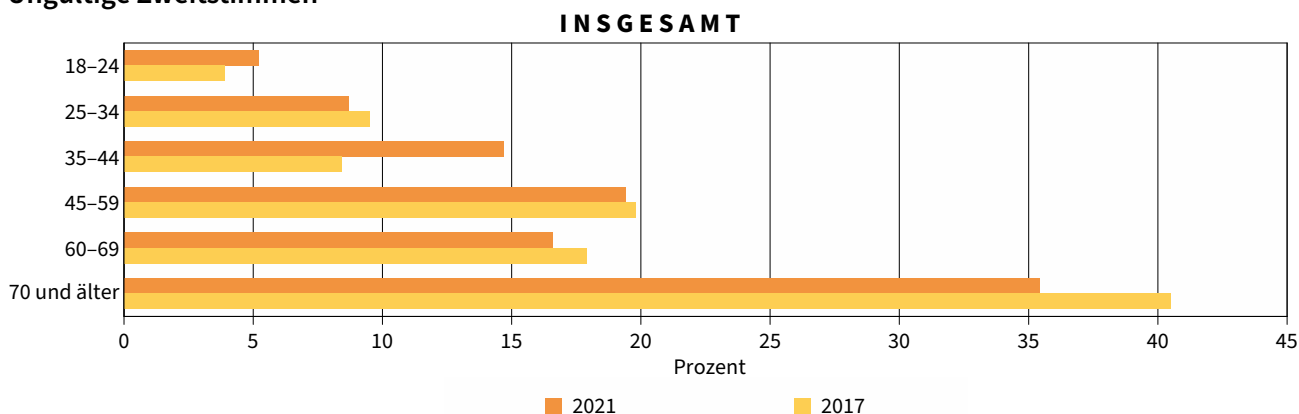
10. Ungültige Stimmen

10.2 Zweitstimmen

Verteilung der ungültigen Stimmen auf die Altersgruppen

Altersgruppe von ... bis ... Jahren	insgesamt		Frauen		Männer	
	2021	2017	2021	2017	2021	2017
	Prozent					
18-24	5,2	3,9	5,3	3,8	5,1	4,1
25-34	8,7	9,5	9,3	7,0	7,8	13,7
35-44	14,7	8,4	13,5	8,8	16,5	7,9
45-59	19,4	19,8	19,0	19,1	20,0	21,0
60-69	16,6	17,9	16,0	17,3	17,7	18,7
70 und älter	35,4	40,5	37,0	44,1	32,9	34,6
Insgesamt	100	100	100	100	100	100

Ungültige Zweitstimmen

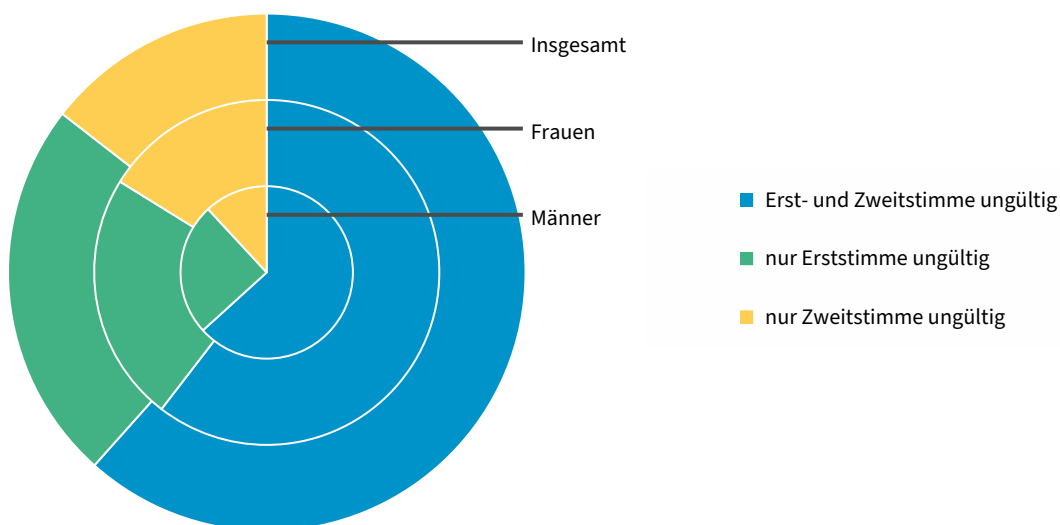


10. Ungültige Stimmen

10.3 Ursachen für die Ungültigkeit von Stimmen

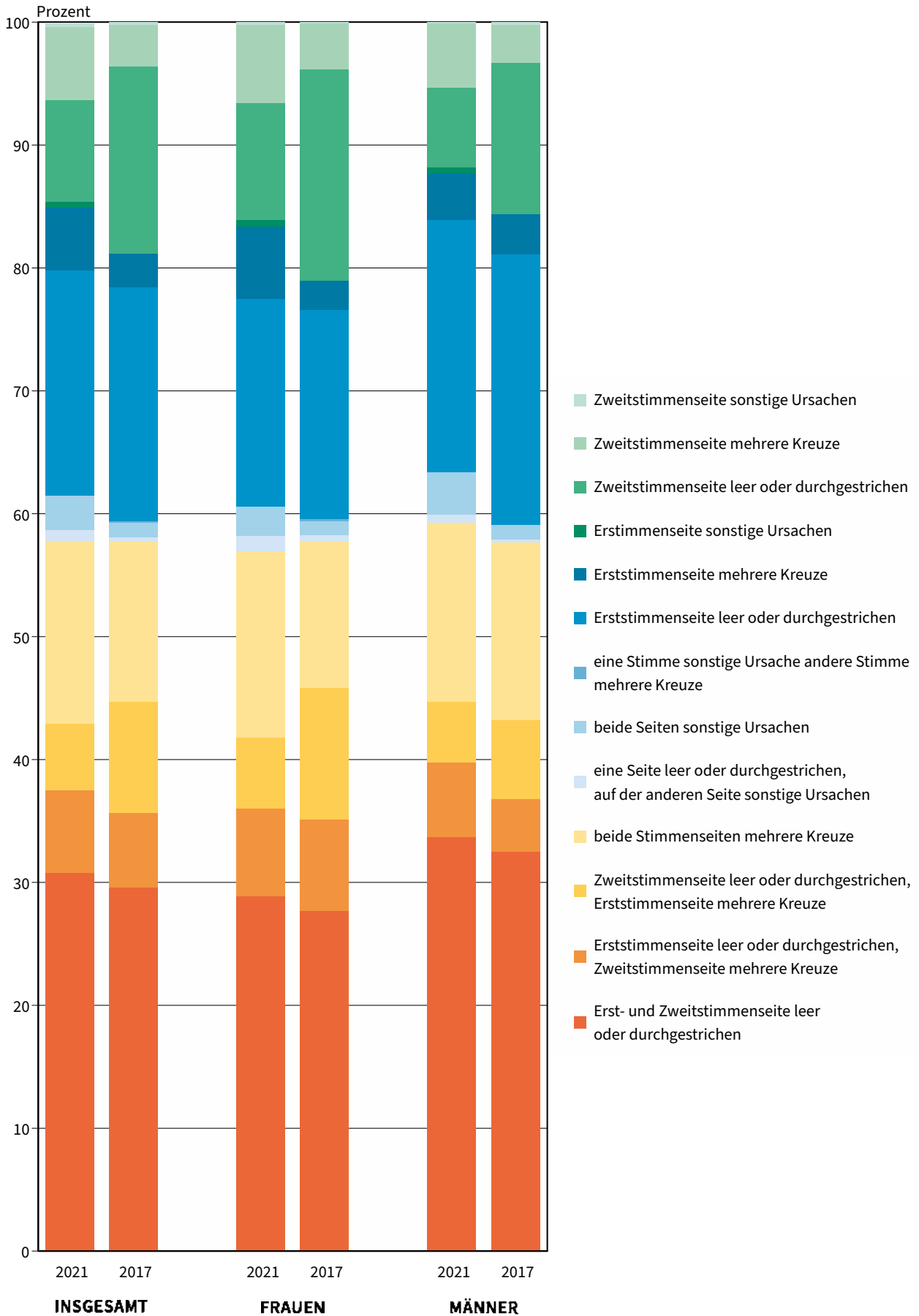
Ursache für die Ungültigkeit der Stimmen	Ungültige Stimmen					
	insgesamt		Frauen		Männer	
	2021	2017	2021	2017	2021	2017
	Prozent					
Erst- und Zweitstimme ungültig	61,6	59,4	60,5	59,6	63,2	59,0
davon						
Erst- und Zweitstimmenseite leer oder durchgestrichen	30,8	29,6	28,9	27,7	33,7	32,5
Erststimmenseite leer oder durchgestrichen, Zweitstimmenseite mehrere Kreuze	6,7	6,1	7,1	7,4	6,1	4,3
Zweitstimmenseite leer oder durchgestrichen, Erststimmenseite mehrere Kreuze	5,4	9,0	5,8	10,7	4,9	6,4
beide Stimmenseiten mehrere Kreuze	14,9	13,0	15,2	12,0	14,6	14,5
eine Seite leer oder durchgestrichen, auf der anderen Seite sonstige Ursachen	0,9	0,4	1,2	0,5	0,6	0,2
beide Seiten sonstige Ursachen	2,8	1,2	2,4	1,1	3,5	1,2
eine Stimme sonstige Ursache andere Stimme mehrere Kreuze	-	0,1	-	0,2	-	-
Nur Erststimme ungültig	23,9	21,8	23,4	19,4	24,8	25,4
davon						
Erststimmenseite leer oder durchgestrichen	18,3	19,0	16,9	17,0	20,5	22,0
Erststimmenseite mehrere Kreuze	5,1	2,8	5,9	2,4	3,8	3,3
sonstige Ursachen	0,5	-	0,5	-	0,5	-
Nur Zweitstimme ungültig	14,5	18,8	16,2	21,0	11,9	15,6
davon						
Zweitstimmenseite leer oder durchgestrichen	8,3	15,2	9,5	17,2	6,5	12,3
Zweitstimmenseite mehrere Kreuze	5,9	3,4	6,4	3,7	5,2	3,1
sonstige Ursachen	0,3	0,2	0,4	0,2	0,2	0,2
Ungültige Stimmen insgesamt	100	100	100	100	100	100

Ungültige Erst- und Zweitstimmen 2021



10. Ungültige Stimmen

10.3 Ursachen für die Ungültigkeit von Stimmen



11. Briefwahlergebnisse nach Altersgruppen und Geschlecht

11.1 Erststimmen

Von allen in die repräsentative Wahlstatistik einbezogenen Wählern waren
2021: 32,4% und **2017: 23,5%** Briefwähler.

Dargestellt wird der Anteil der Altersgruppen an den gültigen Briefwahlstimmen aufgeschlüsselt für die Parteien und nach Geschlecht.

Altersgruppe von ... bis ... Jahren	Wahl- jahr	Gültige Briefwahl- stimmen	Von den gültigen Erststimmen entfielen auf								
			CDU	AfD	DIE LINKE	SPD	FDP	GRÜNE	Sonstige	darunter	
										FREIE WÄHLER	dieBasis
Prozent											

INSGESAMT

18-24	2021	6,2	0,6	0,6	1,0	0,9	0,9	1,6	0,7	0,1	0,1
	2017	4,8	1,3	0,5	0,8	0,7	0,4	0,8	0,4	0,1	-
25-34	2021	9,6	1,3	1,3	1,6	1,6	0,9	2,0	1,1	0,2	0,2
	2017	9,7	2,9	1,8	1,6	1,1	0,6	1,0	0,7	0,3	-
35-44	2021	12,2	2,3	2,5	1,4	2,2	1,2	1,5	1,3	0,4	0,3
	2017	10,6	3,7	2,0	1,4	1,2	0,7	1,0	0,6	0,3	-
45-59	2021	23,7	4,9	4,9	3,0	5,0	2,0	1,9	2,2	0,8	0,6
	2017	27,7	9,5	5,8	4,0	2,9	2,3	1,7	1,6	1,0	-
60-69	2021	21,7	4,9	3,7	3,4	6,1	1,2	1,2	1,4	0,6	0,4
	2017	20,6	7,2	3,8	3,9	2,9	1,5	0,7	0,7	0,4	-
70 und älter	2021	26,5	7,4	2,6	4,6	9,3	1,1	0,7	0,8	0,4	0,2
	2017	26,5	10,8	3,1	5,4	4,8	1,3	0,6	0,6	0,4	-
Insgesamt	2021	100	21,3	15,6	15,0	24,9	7,1	8,8	7,4	2,6	1,8
	2017	100	35,3	16,9	17,0	13,6	6,8	5,9	4,5	2,6	-

FRAUEN

18-24	2021	6,8	0,6	0,6	1,2	1,0	0,7	2,1	0,7	0,1	0,2
	2017	5,0	1,4	0,5	0,7	0,6	0,3	1,0	0,4	0,2	-
25-34	2021	9,4	1,3	1,1	1,7	1,5	0,8	2,1	1,1	0,2	0,3
	2017	9,1	2,8	1,3	1,4	1,1	0,6	1,2	0,7	0,4	-
35-44	2021	11,2	2,1	1,9	1,4	2,0	1,1	1,4	1,3	0,4	0,4
	2017	9,5	3,3	1,4	1,4	1,0	0,7	1,1	0,6	0,4	-
45-59	2021	23,2	4,8	3,8	3,1	5,3	2,0	2,0	2,2	0,9	0,6
	2017	26,7	9,8	4,2	4,0	2,8	2,2	1,9	1,8	1,2	-
60-69	2021	21,1	4,9	2,9	3,4	6,1	1,2	1,2	1,5	0,5	0,5
	2017	20,3	7,6	2,9	4,0	2,8	1,4	0,8	0,9	0,6	-
70 und älter	2021	28,3	8,3	2,4	4,6	9,9	1,2	0,8	1,0	0,4	0,3
	2017	29,5	13,0	3,1	5,2	5,3	1,4	0,8	0,7	0,4	-
Zusammen	2021	100	21,9	12,6	15,3	25,7	7,0	9,6	7,9	2,6	2,2
	2017	100	38,0	13,4	16,6	13,7	6,6	6,7	5,0	3,1	-

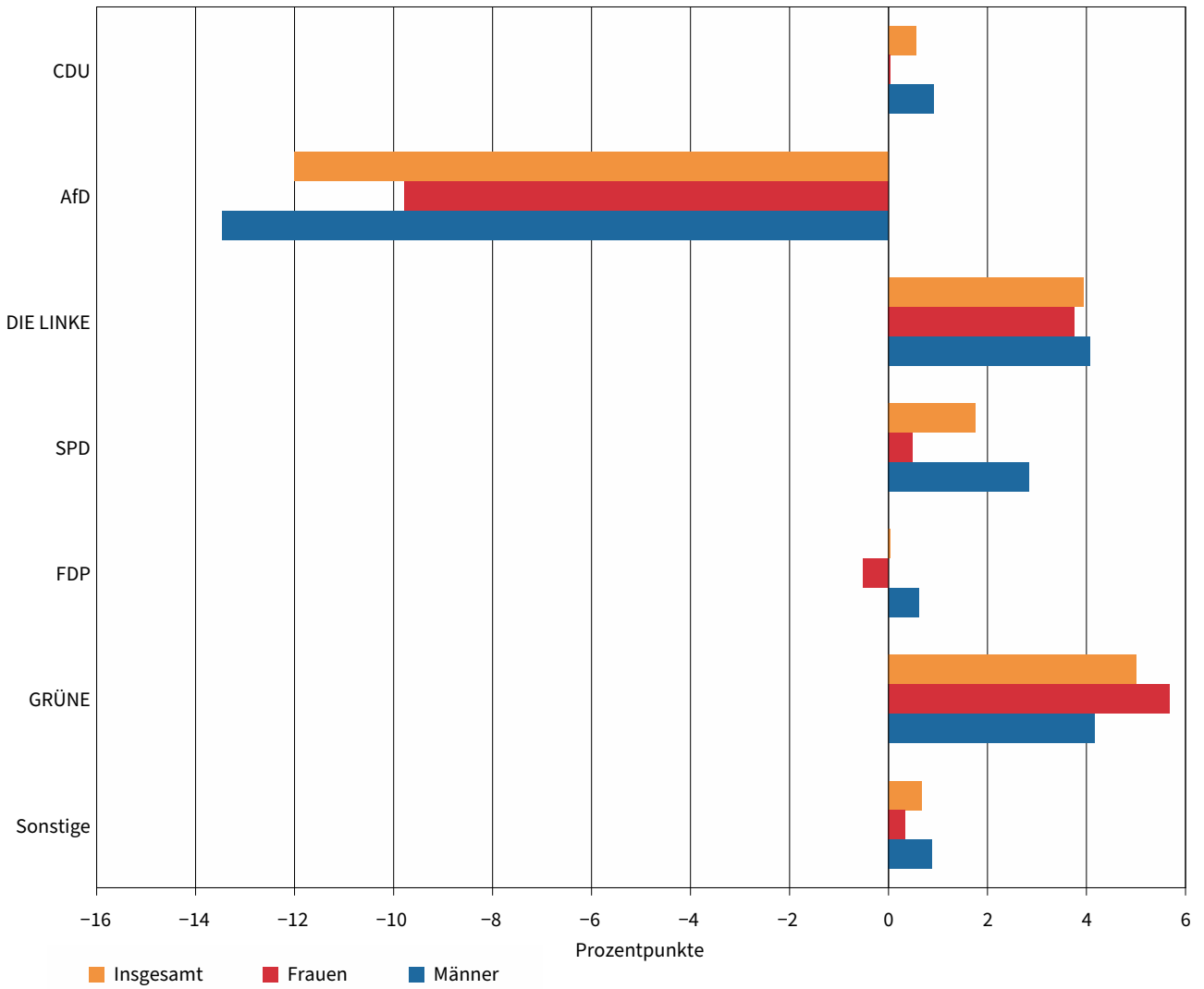
MÄNNER

18-24	2021	5,6	0,7	0,7	0,8	0,7	1,0	1,0	0,6	0,1	0,1
	2017	4,6	1,2	0,5	0,9	0,7	0,4	0,6	0,4	0,1	-
25-34	2021	10,0	1,3	1,5	1,6	1,7	1,1	1,7	1,1	0,2	0,2
	2017	10,4	3,0	2,3	1,8	1,2	0,6	0,9	0,7	0,3	-
35-44	2021	13,4	2,6	3,2	1,4	2,4	1,2	1,5	1,2	0,4	0,2
	2017	11,9	4,1	2,7	1,4	1,4	0,8	0,9	0,6	0,3	-
45-59	2021	24,2	5,0	6,2	2,9	4,5	1,9	1,7	2,1	0,8	0,6
	2017	28,9	9,1	7,6	4,0	3,0	2,3	1,6	1,3	0,7	-
60-69	2021	22,5	4,8	4,7	3,4	6,0	1,1	1,2	1,3	0,6	0,3
	2017	21,1	6,7	4,8	3,8	3,0	1,6	0,7	0,5	0,3	-
70 und älter	2021	24,4	6,2	3,0	4,5	8,6	0,9	0,6	0,6	0,3	0,1
	2017	23,2	8,2	3,1	5,5	4,2	1,2	0,4	0,5	0,3	-
Zusammen	2021	100	20,5	19,2	14,6	23,8	7,2	7,8	6,9	2,5	1,4
	2017	100	32,2	20,9	17,5	13,6	6,9	5,0	3,9	2,0	-

11. Briefwahlergebnisse nach Altersgruppen und Geschlecht

11.1 Erststimmen

Abweichung der Stimmenanteile der Urnenwahl gegenüber der Briefwahl 2017



11. Briefwahlergebnisse nach Altersgruppen und Geschlecht

11.2 Zweitstimmen

Von allen in die repräsentative Wahlstatistik einbezogenen Wählern waren
2021: 32,4% und **2017: 23,5%** Briefwähler.

Dargestellt wird der Anteil der Altersgruppen an den gültigen Briefwahlstimmen aufgeschlüsselt für die Parteien und nach Geschlecht.

Altersgruppe von ... bis ... Jahren	Wahl- jahr	Gültige Briefwahl- stimmen	Von den gültigen Zweitstimmen entfielen auf								
			CDU	AfD	DIE LINKE	SPD	FDP	GRÜNE	Sonstige	darunter	
										FREIE WÄHLER	dieBasis
Prozent											

INSGESAMT

18-24	2021	6,2	0,4	0,6	0,8	0,9	0,9	1,7	1,0	0,1	0,1
	2017	4,8	1,2	0,4	0,7	0,5	0,5	0,7	0,7	0,1	-
25-34	2021	9,6	0,8	1,2	1,2	1,4	1,2	2,3	1,5	0,3	0,2
	2017	9,7	2,6	1,6	1,4	0,9	0,9	1,0	1,2	0,2	-
35-44	2021	12,2	1,7	2,4	1,1	2,1	1,6	1,8	1,6	0,3	0,3
	2017	10,6	3,3	2,1	1,3	0,9	1,0	1,1	0,9	0,2	-
45-59	2021	23,7	4,0	4,9	2,7	5,1	2,6	2,1	2,4	0,8	0,5
	2017	27,7	9,0	5,7	3,9	2,7	2,8	1,7	1,9	0,7	-
60-69	2021	21,8	4,0	3,6	3,3	6,5	1,6	1,4	1,5	0,5	0,4
	2017	20,7	6,8	3,7	3,9	2,8	1,8	0,8	0,8	0,3	-
70 und älter	2021	26,5	6,4	2,6	4,1	10,1	1,4	0,9	1,0	0,4	0,1
	2017	26,5	10,4	3,1	5,2	4,6	1,7	0,7	0,7	0,3	-
Insgesamt	2021	100	17,2	15,3	13,2	26,0	9,3	10,1	9,0	2,4	1,6
	2017	100	33,2	16,7	16,5	12,5	8,8	6,0	6,2	1,7	-

FRAUEN

18-24	2021	6,8	0,3	0,5	0,9	0,9	0,8	2,2	1,1	0,1	0,1
	2017	5,0	1,4	0,4	0,7	0,5	0,5	0,8	0,8	0,1	-
25-34	2021	9,4	0,8	1,0	1,2	1,4	1,0	2,4	1,5	0,4	0,2
	2017	9,1	2,7	1,1	1,4	1,0	0,8	1,1	1,1	0,2	-
35-44	2021	11,2	1,5	1,9	1,0	2,1	1,3	1,7	1,7	0,3	0,4
	2017	9,5	3,1	1,5	1,3	0,8	0,9	1,0	0,9	0,2	-
45-59	2021	23,2	3,9	3,6	2,8	5,5	2,6	2,1	2,8	0,9	0,6
	2017	26,7	9,6	4,3	3,9	2,6	2,5	1,8	2,1	0,8	-
60-69	2021	21,1	4,0	2,8	3,3	6,6	1,6	1,4	1,6	0,5	0,4
	2017	20,3	7,4	2,9	3,8	2,7	1,6	0,9	1,0	0,4	-
70 und älter	2021	28,3	7,2	2,4	4,2	10,7	1,6	1,0	1,3	0,5	0,2
	2017	29,5	12,5	3,2	4,9	5,1	1,9	0,9	0,9	0,3	-
Zusammen	2021	100	17,7	12,3	13,3	27,3	8,8	10,7	10,0	2,6	1,9
	2017	100	36,6	13,4	15,9	12,7	8,1	6,6	6,7	2,0	-

MÄNNER

18-24	2021	5,5	0,4	0,6	0,6	0,8	1,1	1,2	0,9	0,1	0,1
	2017	4,6	0,9	0,5	0,8	0,6	0,6	0,6	0,6	0,1	-
25-34	2021	10,0	0,8	1,4	1,2	1,5	1,5	2,1	1,5	0,3	0,2
	2017	10,3	2,6	2,3	1,5	0,9	1,1	0,7	1,3	0,2	-
35-44	2021	13,4	1,8	3,1	1,2	2,0	1,8	2,0	1,5	0,4	0,2
	2017	12,0	3,5	2,8	1,4	1,0	1,2	1,2	1,0	0,1	-
45-59	2021	24,3	4,2	6,3	2,6	4,6	2,6	2,1	1,9	0,6	0,5
	2017	28,9	8,4	7,3	3,9	2,8	3,2	1,6	1,7	0,6	-
60-69	2021	22,5	4,1	4,5	3,3	6,3	1,6	1,4	1,3	0,6	0,3
	2017	21,1	6,1	4,7	4,1	2,9	2,0	0,7	0,6	0,2	-
70 und älter	2021	24,3	5,4	2,9	4,1	9,3	1,2	0,8	0,7	0,3	0,1
	2017	23,1	7,9	3,1	5,5	4,0	1,6	0,5	0,5	0,2	-
Zusammen	2021	100	16,6	18,9	13,0	24,5	9,8	9,5	7,8	2,3	1,3
	2017	100	29,3	20,6	17,2	12,1	9,7	5,4	5,7	1,4	-

11. Briefwahlergebnisse nach Altersgruppen und Geschlecht

11.2 Zweitstimmen

Abweichung der Stimmenanteile der Urnenwahl gegenüber der Briefwahl 2017

