



STATISTISCHER BERICHT

E II - m 12 / 21

Bauhauptgewerbe in Thüringen Januar 2020 - Dezember 2021

Bestell-Nr. 05 201

Zeichenerklärung

- nichts vorhanden (genau Null)
- 0 weniger als die Hälfte von 1 in der letzten besetzten Stelle, jedoch mehr als nichts
- . Zahlenwert unbekannt oder geheim zu halten
- ... Zahlenwert lag bei Redaktionsschluss noch nicht vor
- x Tabellenfach gesperrt, weil Aussage nicht sinnvoll
- p vorläufige Zahl
- r berichtigte Zahl
- / Zahlenwert nicht sicher genug
- () Aussagewert eingeschränkt

Anmerkung: Abweichungen in den Summen, auch im Vergleich zu anderen Veröffentlichungen, erklären sich aus dem Runden von Einzelwerten.

Herausgeber:

Thüringer Landesamt für Statistik

Europaplatz 3, 99091 Erfurt

Postfach 90 01 63, 99104 Erfurt

Telefon: 0361 57331-9642

Telefax: 0361 57331-9699

Internet: statistik.thueringen.de

E-Mail: auskunft@statistik.thueringen.de

Auskunft erteilt:

Referat: Verarbeitendes Gewerbe, Baugewerbe,
Bautätigkeit, Energie, Handwerk,
Abfallwirtschaft, Umwelt

Telefon: 0361 57334-3251

Herausgegeben im März 2022

Heft-Nr.: 53/22

Preis: 3,75 Euro

© Thüringer Landesamt für Statistik, Erfurt, 2022

Vervielfältigung und Verbreitung, auch auszugsweise, mit Quellenangabe gestattet.

Inhaltsverzeichnis

Seite

Vorbemerkungen 2

Überblick zur aktuellen Wirtschaftslage im Bauhauptgewerbe im Dezember 2021 5

Grafiken

1. Beschäftigte und geleistete Arbeitsstunden im Bauhauptgewerbe
Entwicklung zum Vorjahr 6
2. Gesamtumsatz und Auftragseingang im Bauhauptgewerbe
Entwicklung zum Vorjahr 6
3. Auftragseingang im Bauhauptgewerbe
Januar 2020 bis Dezember 2021 7
4. Baugewerblicher Umsatz im Bauhauptgewerbe
Januar 2020 bis Dezember 2021 7

Tabellen Monatsberichtsreis

1. Bauhauptgewerbe nach Wirtschaftszweigen und Monaten 8
2. Ausgewählte Merkmale des Bauhauptgewerbes 12
3. Auftragseingang des Bauhauptgewerbes nach Auftraggebergruppen bzw. Bauarten und Monaten 13
4. Auftragsbestand des Bauhauptgewerbes nach Auftraggebergruppen bzw. Bauarten am Ende
des Vierteljahres 14
5. Baugewerblicher Umsatz und geleistete Arbeitsstunden des Bauhauptgewerbes
nach Auftraggebergruppen bzw. Bauarten und Monaten 15

Vorbemerkungen

Ziel der Statistik

Der Monatsbericht im Bauhauptgewerbe dient der kurzfristigen Beurteilung der konjunkturellen Lage dieses Wirtschaftszweiges. Darüber hinaus wird er unter anderem zur Berechnung der Produktionsindizes im Baugewerbe, der Bauinvestition und der Auftragseingangsindizes verwendet. Die Ergebnisse dieser Statistik sind ein wichtiges Material für die Arbeit der gesetzgebenden Körperschaften, der Bundes- und der Landesregierung, der Verbände, der Kammern, sonstiger Institutionen sowie für das Statistische Amt der Europäischen Union (Eurostat) und bilden eine unentbehrliche Grundlage für zahlreiche wirtschaftspolitische Entscheidungen.

Rechtsgrundlagen

Rechtsgrundlage für die Erhebungen ist das Gesetz über die Statistik im Produzierenden Gewerbe - ProdGewStatG vom 21. 03. 2002 (BGBl. I S. 1181) i. V. m. § 15 des Gesetzes über die Statistik für Bundeszwecke (Bundesstatistikgesetz - BStatG), sowie § 5 Abs. 1 Thüringer Statistikgesetz (ThürStatG), in den jeweils aktuell gültigen Fassungen.

Berichtskreis

Der Monatsbericht im Bauhauptgewerbe ist eine Teilerhebung. Sie wird bei den Baubetrieben von höchstens 15 000 Unternehmen des Bauhauptgewerbes sowie bei Baubetrieben der anderen Unternehmen, jeweils ohne ausbaugewerbliche Betriebe, durchgeführt. Grundsätzlich werden hierbei alle Betriebe des Bauhauptgewerbes von Unternehmen mit 20 und mehr tätigen Personen erfasst.

Methodische Hinweise

Klassifikation der Wirtschaftszweige

Die Zuordnung der Unternehmen und Betriebe zu den Wirtschaftszweigen erfolgt anhand der „Klassifikation der Wirtschaftszweige, Ausgabe 2008“ (WZ 2008) nach ihrer Haupttätigkeit unter Anwendung des Schwerpunktprinzips.

Das Gesetz über die Statistik im Produzierenden Gewerbe (ProdGewStatG) enthält die Begriffe Bauhauptgewerbe und Ausbaugewerbe, die die Wirtschaftszweigklassifikationen nicht kennen. Die Begriffe sind jedoch im Rahmen der Berichtskreisdefinition und Erhebungsorganisation im Baugewerbe von Bedeutung. So wird über diese Abgrenzung u. a. festgelegt, ob die Betriebe monatlich oder vierteljährlich zur statistischen Meldung herangezogen werden.

Zum Bauhauptgewerbe werden die Zweige Bau von Gebäuden (41.2), Bau von Straßen und Bahnverkehrsstrecken (42.1), Leitungstiefbau und Kläranlagenbau (42.2), Sonstiger Tiefbau (42.9), Abbrucharbeiten und vorbereitende Baustellenarbeiten (43.1) und Sonstige spezialisierte Bautätigkeiten (43.9) zugeordnet.

Zum Ausbaugewerbe gehören die Zweige Bauinstallation (43.2) und Sonstiger Ausbau (43.3).

In den Statistischen Berichten zum Baugewerbe werden in diesem Sinne die Bezeichnungen Bauhauptgewerbe und Ausbaugewerbe weiter verwendet.

Nach dem Übergang von der Wirtschaftszweigklassifikation WZ 2003 auf die WZ 2008 bleiben die Bereiche Bauhauptgewerbe und Ausbaugewerbe insgesamt in sich homogen und sind damit mit den Ergebnissen vor der Umstellung vergleichbar.

Vorjahresangaben

Ausgewiesene Veränderungen zum Vormonat bzw. zum gleichen Zeitraum des Vorjahres sind nicht preis-, saison- und kalenderbereinigt.

Definitionen

Betrieb

Als Betriebe gelten die örtlichen Einheiten des Baugewerbes. Dazu zählen Einbetriebsunternehmen des Baugewerbes und Niederlassungen (z.B. Hauptniederlassungen, Zweigniederlassungen, Filialen, örtlich getrennte Hauptverwaltungen) mit Schwerpunkt im Baugewerbe, die zu Unternehmen des Baugewerbes, des übrigen Produzierenden Gewerbes oder zu sonstigen Wirtschaftszweigen gehören, sofern sie Bauleistungen für den Markt erbringen. Arbeitsgemeinschaften des Baugewerbes melden nicht selbst, die Arbeitsgemeinschaftsanteile werden über die ausführenden Betriebe erfasst. Baustellen gelten nur dann als Betrieb, wenn sie ein eigenes Bau- oder Lohnbüro haben.

Unternehmen

Als Unternehmen gilt die kleinste rechtlich selbstständige Einheit, die aus handels- und/oder steuerrechtlichen Gründen Bücher führt und bilanziert, einschließlich ihrer Zweigniederlassungen und Betriebe sowie einschließlich der nicht zum Baugewerbe gehörenden gewerblichen und nichtgewerblichen Unternehmensteile. Dementsprechend gelten auch als Unternehmen rechtlich selbstständige Tochtergesellschaften.

Die statistische Meldepflicht erfasst jedoch nicht die Zweigniederlassungen im Ausland.

Beschäftigte

Alle Personen, die in einem arbeitsrechtlichen Verhältnis zum Unternehmen bzw. zum Betrieb stehen, einschl. tätige Inhaber und Mitinhaber sowie unbezahlt mithelfende Familienangehörige, soweit diese mindestens 55 Stunden im Monat im Betrieb tätig sind.

Entgelte (Bruttolohn- und Bruttogehaltsumme)

Summe der lohnsteuerpflichtigen Bruttobezüge (Bar- und Sachbezüge) von den tätigen Personen im Baugewerbe.

Diese Beträge verstehen sich ohne Pflichtanteile des Arbeitgebers zur Sozialversicherung, ohne Beiträge zu den Sozialkassen des Baugewerbes, ohne Winterbau-Umlage, ohne Aufwendungen für die betriebliche Alters-, Invaliditäts- und Hinterbliebenenversorgung und ohne gezahltes Vorruhestandsgeld sowie ohne geleistete Zuschüsse der Bundesagentur für Arbeit (Kurzarbeitergeld, Winterausfallgeld ab der 101. witterungsbedingten Ausfallstunde, Leistungen nach dem Altersteilzeitgesetz). Den Entgelten sind auch die Bezüge von Gesellschaftern, Vorstandsmitgliedern und anderen leitenden Kräften zuzurechnen, soweit sie steuerlich als Einkünfte aus nichtselbstständiger Arbeit anzusehen sind.

Geleistete Arbeitsstunden

Alle auf Baustellen und Bauhöfen tatsächlich geleisteten Stunden werden gemeldet, gleichgültig, ob sie von Arbeiternehmern, Polieren, Schachtmeistern und Meistern, Inhabern, Familienangehörigen oder Auszubildenden geleistet werden. Etwa geleistete Mehr-, Über-, Nacht-, Sonntags- und Feiertagsstunden werden ebenfalls erfasst. Abgerechnete, aber nicht geleistete Stunden sind abzusetzen. Die geleisteten Arbeitsstunden von mithelfenden Familienangehörigen werden einbezogen, sofern diese mindestens 55 Stunden im Unternehmen bzw. im Betrieb tätig sind.

Nicht einzubeziehen sind Büro- und Berufsschulstunden.

Gesamtumsatz (ohne Umsatzsteuer)

Zum **Gesamtumsatz** zählt der baugewerbliche Umsatz, der Umsatz aus sonstigen eigenen Erzeugnissen und aus industriellen/handwerklichen Dienstleistungen, der Umsatz aus Handelsware und aus sonstigen nichtindustriellen/nichthandwerklichen Tätigkeiten.

Als **baugewerblicher Umsatz** zählen die Entgelte für Bauleistungen im Inland, die dem Finanzamt als steuerbare (steuerpflichtige und steuerfreie) Beträge zu melden sind. Der baugewerbliche Umsatz bezieht auch Leistungen aus eigener Subunternehmertätigkeit ein, Umsätze aus der Vergabe von Teilleistungen an Subunternehmer werden nicht einbezogen.

Anzahlungen ab 5 000 EUR für Teilleistungen oder Vorauszahlungen vor Ausführung der entsprechenden Leistungen werden gemäß §13 des Umsatzsteuergesetzes einbezogen.

Auftragseingang (ohne Umsatzsteuer)

Als Auftragseingang gilt der Wert aller im Berichtsmonat eingegangenen und vom Betrieb fest akzeptierten Aufträge für bauhauptgewerbliche Bauleistungen im Inland. Um Doppelzählungen zu vermeiden, wird der Auftragseingang nur von dem Betrieb gemeldet, der den Bauauftrag ausführen wird, d.h., an Subunternehmer zu vergebende Teile von Bauaufträgen werden nicht in die eigene Meldung einbezogen.

Auftragsbestand

Als Auftragsbestand gilt der Wert aller am Ende des Berichtszeitraumes vorliegenden, fest akzeptierten und noch nicht ausgeführten Bauaufträge im Inland (ohne Umsatzsteuer). Bei bereits in Bau befindlichen Projekten ist der schon produzierte Teil vom gesamten Auftragswert abzusetzen. Fertig gestellte Bauwerke zählen, auch wenn sie noch nicht abgenommen oder abgerechnet sind, nicht mehr zum Auftragsbestand.

Art der Bauten und Auftraggeber

Maßgebend für die Zuordnung zu den Bauarten ist die überwiegende Zweckbestimmung des Endbauwerkes. Die Zuordnungen der Auftraggeber zu den Bauarten (Neugliederung 2007) in den statistischen Erhebungen des Bauhauptgewerbes verdeutlicht folgende Tabelle:

Auftraggebergruppe	Auftraggeber	Bauart
Gewerblicher und industrieller Bau, landwirtschaftlicher Bau	Private Wirtschaft ¹⁾ (Industrie, Handwerk, Handel, Bahn und Post)	Hochbau Tiefbau
Öffentlicher Bau	Körperschaften des öffentlichen Rechts	Hochbau
	Organisationen ohne Erwerbszweck	Hochbau
	Körperschaften des öffentlichen Rechts sowie Organisationen ohne Erwerbszweck	Tiefbau
Wohnungsbau	unabhängig vom Auftraggeber	Hochbau
Straßenbau		Tiefbau

1) ohne Wohnungsbau

Weitere Hinweise

1. Die Monatsberichte im Bauhauptgewerbe werden als Betriebserhebung durchgeführt. Durch die Vielzahl von Strukturveränderungen, wie Umprofilierung von Unternehmen und Betrieben, Neugründungen und Betriebsstilllegungen, ergibt sich keine Konsistenz.
2. Die Angaben des laufenden Jahres sind, bedingt durch eine am Jahresende mögliche Jahreskorrektur, vorläufig. Die Daten der Vorjahre sind endgültige Werte.

Abkürzungen

VjD

Vierteljahresdurchschnitt

Überblick zur aktuellen Wirtschaftslage im Bauhauptgewerbe im Dezember 2021

Die Betriebe des Thüringer Bauhauptgewerbes mit im Allgemeinen 20 und mehr Beschäftigten erhielten im Dezember 2021 wertmäßig betrachtet mehr Aufträge als im gleichen Vorjahresmonat. Der Gesamtumsatz lag, bei einem Arbeitstag mehr, unter dem vergleichbaren Vorjahresergebnis. Die Zahl der Beschäftigten nahm Ende Dezember 2021 im Vergleich zum Vorjahresmonat ab.

Im Monat Dezember 2021 betrug die wertmäßige Nachfrage nach Bauleistungen 176,9 Millionen EUR. Gegenüber dem Monat Dezember 2020 wurde ein um 26,7 Prozent höheres Auftragsvolumen festgestellt.

Im öffentlichen und Straßenbau stieg das Auftragsvolumen um 49,5 Prozent. Der Auftragseingang im gewerblichen Bau lag um 13,3 Prozent über dem vergleichbaren Vorjahreswert. Der Wohnungsbau erhielt im Vergleich zum Vorjahresmonat 14,6 Prozent weniger Aufträge.

Die Betriebe des Bauhauptgewerbes realisierten im Dezember 2021 einen baugewerblichen Umsatz in Höhe von 219,6 Millionen EUR. Das war ein um 2,5 Millionen EUR bzw. 1,1 Prozent niedrigeres Umsatzvolumen als im Dezember 2020.

Mit 15 339 EUR baugewerblichen Umsatz je Beschäftigten lag die Produktivität im Dezember 2021 um 0,8 Prozent unter dem Vergleichswert des Vorjahres (15 467 EUR je Beschäftigten).

An Entgelten wurden im Monat Dezember 2021 insgesamt 46,9 Millionen EUR gezahlt. Das waren 4,7 Prozent mehr als im Vorjahresmonat.

Im Durchschnitt ergaben sich pro Beschäftigten folgende Entgelte:

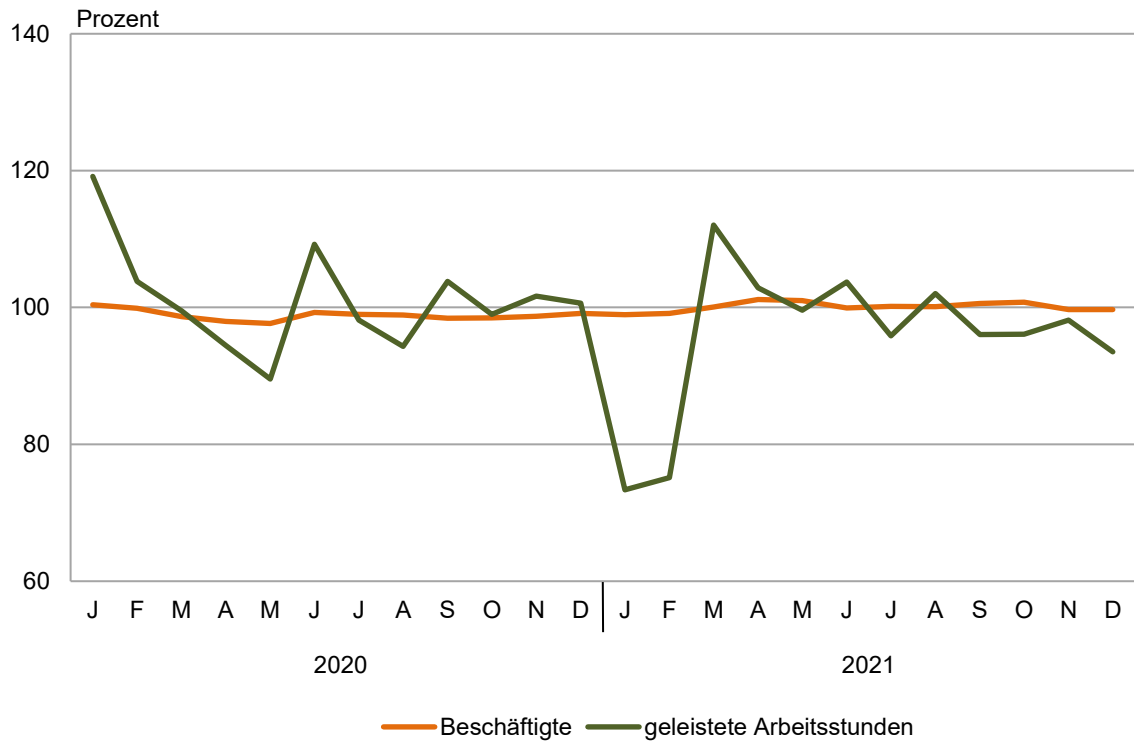
Monat/Jahr		Entgelte je Beschäftigten in EUR
Dezember	2020	3 123
November	2021	3 856
Dezember	2021	3 279

Ende Dezember 2021 wurden 292 Betriebe mit 14 314 Personen erfasst. Im Vorjahresmonat wurde bei 294 Betrieben eine Personenzahl von 14 356 gemeldet. Damit gab es 42 Personen bzw. 0,3 Prozent weniger Beschäftigte im Bauhauptgewerbe als im Dezember 2020.

Mit 1 042 Tausend Arbeitsstunden lag die Anzahl der geleisteten Stunden um - 6,5 Prozent unter der von Dezember 2020.

1. Beschäftigte und geleistete Arbeitsstunden im Bauhauptgewerbe

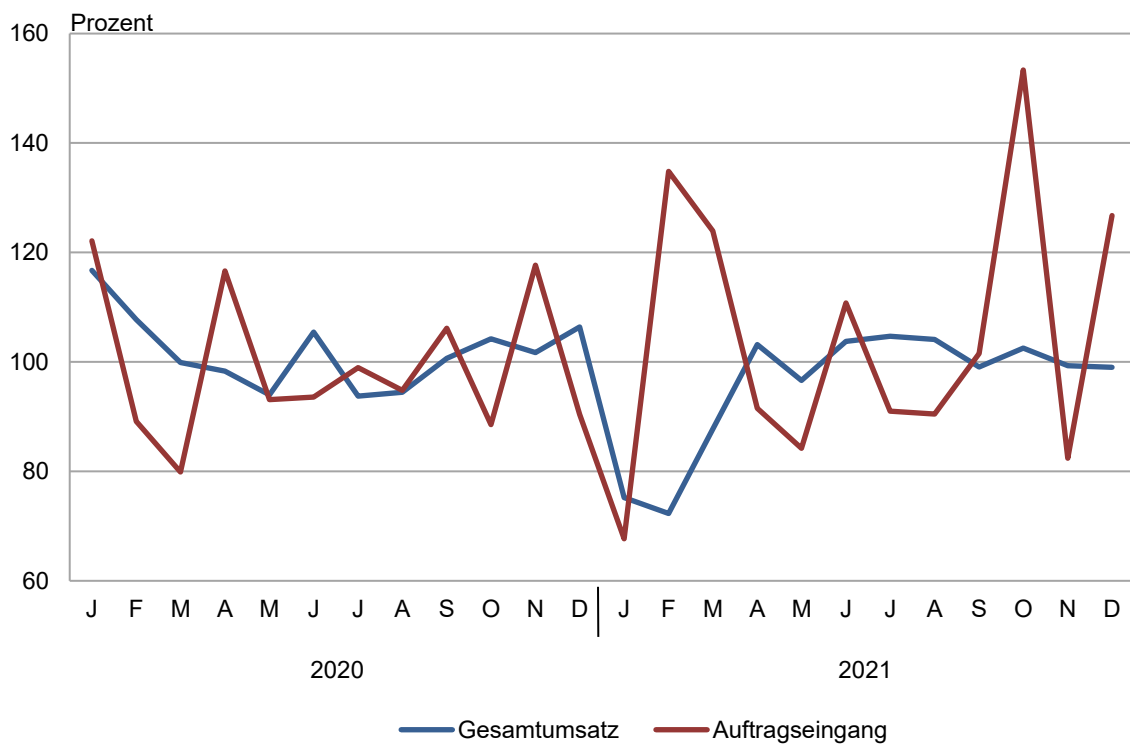
Entwicklung zum Vorjahr



Thüringer Landesamt für Statistik

2. Gesamtumsatz und Auftragseingang im Bauhauptgewerbe

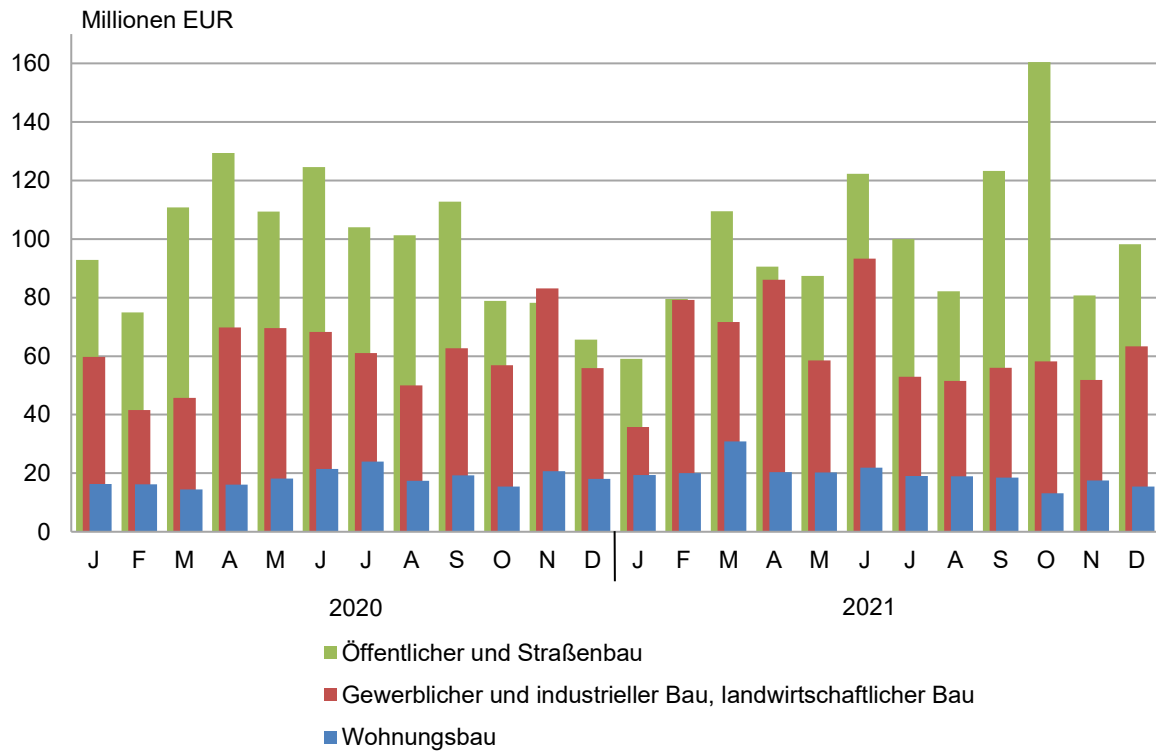
Entwicklung zum Vorjahr



Thüringer Landesamt für Statistik

3. Auftragseingang im Bauhauptgewerbe

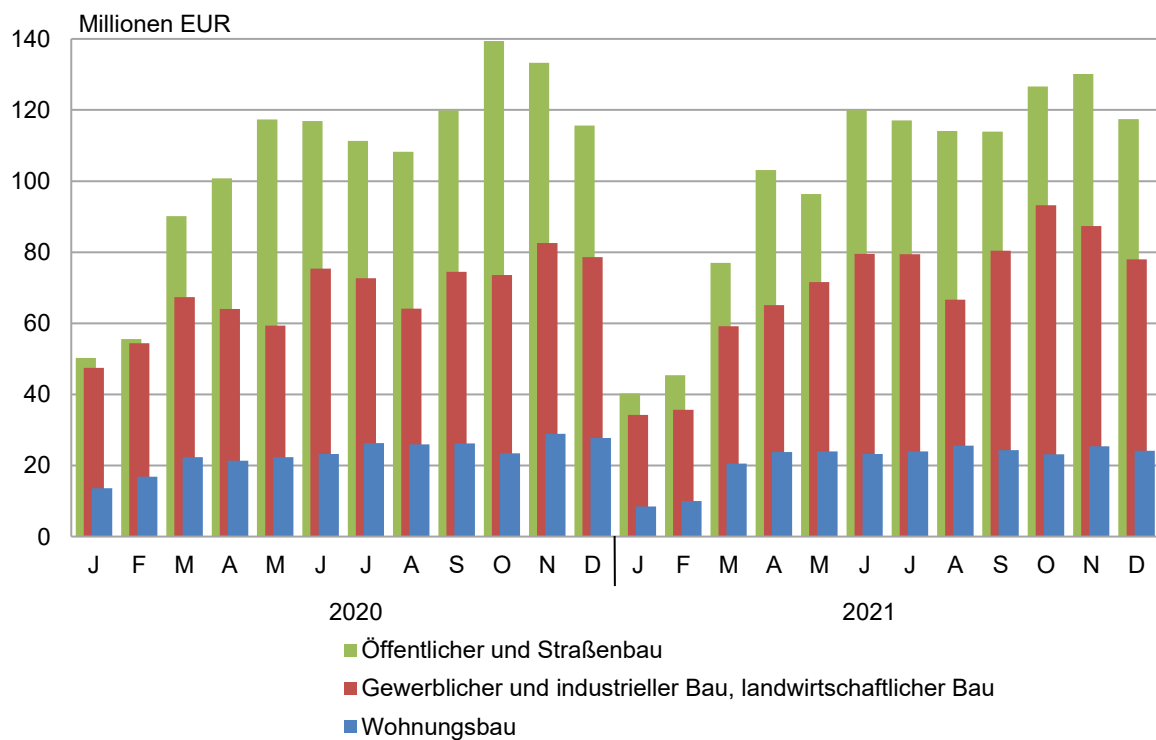
Januar 2020 bis Dezember 2021



Thüringer Landesamt für Statistik

4. Baugewerblicher Umsatz im Bauhauptgewerbe

Januar 2020 bis Dezember 2021



Thüringer Landesamt für Statistik

1. Bauhauptgewerbe nach Wirtschaftszweigen und Monaten

WZ 2008	Jahr Monat	Betriebe	Beschäftigte	Geleistete Arbeits- stunden	Entgelte	baugewerblicher Umsatz	Auftrags- eingang
		Anzahl		1000 Std.	1000 EUR		
41.2		Bau von Gebäuden					
	2016	79	3 232	3 691	103 586	721 782	459 673
	2017	85	3 792	4 417	119 072	747 077	564 623
	2018	85	3 807	4 244	125 815	773 941	565 428
	2019	75	3 497	3 986	123 093	714 254	545 936
	2020	77	3 421	3 856	125 889	628 066	536 585
	2020						
	Jan.-Dez. ¹⁾	77	3 421	3 856	125 889	628 066	536 585
	Jan.	79	3 537	267	9 875	35 629	43 862
	Feb.	79	3 513	281	9 200	46 261	31 183
	März	79	3 475	321	9 740	53 928	34 782
	April	77	3 431	326	10 365	46 989	46 402
	Mai	77	3 431	316	10 087	48 411	39 365
	Juni	77	3 425	356	11 394	56 711	62 641
	Juli	77	3 425	370	11 323	55 343	54 761
	Aug.	77	3 428	331	10 482	51 812	45 449
	Sep.	77	3 368	353	10 784	55 353	60 434
	Okt.	77	3 360	350	10 535	57 262	34 677
	Nov.	76	3 345	345	11 884	64 517	46 093
	Dez.	76	3 317	240	10 219	55 850	36 936
	2021						
	Jan.-Dez. ¹⁾	75	3 351	3 665	127 687	608 816	566 616
	Jan.	76	3 320	180	8 591	21 902	26 873
	Feb.	76	3 301	199	8 258	28 712	60 598
	März	76	3 363	346	10 368	47 253	56 447
	April	76	3 392	336	10 835	65 510	69 992
	Mai	76	3 393	313	10 661	51 247	36 698
	Juni	76	3 416	365	11 603	61 016	63 092
	Juli	75	3 391	354	11 642	55 205	35 876
	Aug.	75	3 407	336	10 936	54 755	37 728
	Sep.	75	3 393	342	10 991	54 391	36 256
	Okt.	75	3 394	338	10 683	57 858	75 231
	Nov.	73	3 246	340	12 382	58 769	31 874
	Dez.	73	3 198	216	10 738	52 198	35 951
42.1		Bau von Straßen und Bahnverkehrsstrecken					
	2016	60	3 837	4 751	127 970	554 003	576 609
	2017	56	3 701	4 529	128 576	576 298	540 519
	2018	56	3 853	4 536	136 887	624 584	624 738
	2019	56	3 594	4 234	131 807	603 911	619 782
	2020	54	3 516	4 174	132 211	616 965	552 253
	2020						
	Jan.-Dez. ¹⁾	54	3 516	4 174	132 211	616 965	552 253
	Jan.	55	3 459	173	8 738	15 612	40 136
	Feb.	54	3 418	208	7 922	20 818	29 401
	März	54	3 426	319	9 633	43 165	50 117
	April	54	3 490	389	11 063	49 629	80 494
	Mai	54	3 504	365	11 335	64 517	52 637
	Juni	54	3 534	406	11 436	57 895	60 665
	Juli	54	3 525	425	12 466	55 006	43 582
	Aug.	54	3 608	382	11 613	55 178	38 317
	Sep.	54	3 594	427	11 983	58 291	47 064
	Okt.	54	3 576	409	11 600	73 830	33 639
	Nov.	54	3 567	417	13 213	72 924	49 080
	Dez.	54	3 491	254	11 209	50 099	27 120
	2021						
	Jan.-Dez. ¹⁾	55	3 568	4 106	136 779	600 707	586 682
	Jan.	55	3 464	120	7 862	10 670	27 416
	Feb.	55	3 432	147	7 278	15 736	40 177
	März	55	3 491	369	10 653	36 682	58 505
	April	55	3 571	388	11 543	47 033	50 460
	Mai	55	3 559	365	11 874	49 504	42 847
	Juni	55	3 552	429	11 940	63 093	61 995
	Juli	55	3 554	414	12 521	62 140	49 040
	Aug.	55	3 603	397	12 160	59 062	32 189
	Sep.	55	3 615	409	12 070	64 777	74 612
	Okt.	55	3 627	396	11 795	64 404	66 658
	Nov.	56	3 685	417	15 017	69 768	33 026
	Dez.	56	3 658	256	12 067	57 839	49 757

1) Betriebe und Beschäftigte im Durchschnitt

Noch: 1. Bauhauptgewerbe nach Wirtschaftszweigen und Monaten

WZ 2008	Jahr Monat	Betriebe	Beschäftigte	Geleistete Arbeits- stunden	Entgelte	baugewerblicher Umsatz	Auftrags- eingang
		Anzahl		1000 Std.		1000 EUR	
42.2		Leitungstiefbau und Kläranlagenbau					
	2016	37	1 658	2 239	49 609	180 076	172 340
	2017	38	1 726	2 252	53 596	199 455	186 247
	2018	39	1 812	2 274	58 802	206 709	197 621
	2019	43	2 328	2 805	82 474	281 915	280 152
	2020	42	2 294	2 768	82 880	303 775	273 826
	2020						
	Jan.-Dez. ¹⁾	42	2 294	2 768	82 880	303 775	273 826
	Jan.	42	2 243	141	6 076	16 123	17 239
	Feb.	42	2 240	162	5 490	13 703	.
	März	42	2 258	215	6 003	18 877	22 249
	April	42	2 285	242	6 878	25 294	20 298
	Mai	42	2 290	230	6 697	21 607	39 451
	Juni	42	2 280	261	7 097	30 370	24 899
	Juli	42	2 280	278	7 192	27 494	17 728
	Aug.	42	2 335	253	7 103	23 497	22 896
	Sep.	42	2 340	278	7 254	31 253	23 722
	Okt.	42	2 338	267	7 556	27 374	.
	Nov.	42	2 309	264	8 257	32 409	32 014
	Dez.	42	2 326	177	7 277	35 774	.
	2021						
	Jan.-Dez. ¹⁾	43	2 308	2 624	85 579	297 050	273 943
	Jan.	43	2 266	93	5 755	12 348	11 476
	Feb.	43	2 263	107	5 108	11 227	.
	März	43	2 272	236	6 802	17 785	32 732
	April	43	2 324	253	7 244	21 122	20 773
	Mai	42	2 304	226	6 950	24 867	25 294
	Juni	42	2 285	276	7 364	28 307	36 635
	Juli	42	2 315	259	7 391	28 068	19 124
	Aug.	42	2 340	253	7 784	27 220	20 423
	Sep.	42	2 341	255	7 368	28 136	20 410
	Okt.	42	2 345	250	7 337	28 842	21 171
	Nov.	43	2 333	257	8 899	31 974	18 428
	Dez.	43	2 304	159	7 575	37 155	.
42.9		Sonstiger Tiefbau					
	2016	33	1 487	1 895	47 003	191 965	202 597
	2017	34	1 616	1 986	51 952	228 587	204 868
	2018	38	1 873	2 279	63 262	272 742	291 083
	2019	38	1 851	2 248	63 858	267 069	239 009
	2020	47	2 030	2 607	71 500	303 578	264 455
	2020						
	Jan.-Dez. ¹⁾	47	2 030	2 607	71 500	303 578	264 455
	Jan.	47	2 003	142	5 024	16 812	35 661
	Feb.	47	1 992	159	4 814	15 742	18 659
	März	47	1 993	213	5 240	23 389	22 289
	April	47	2 011	234	5 933	25 067	23 616
	Mai	47	2 016	221	5 975	26 179	21 800
	Juni	47	2 109	251	6 258	25 685	27 090
	Juli	47	2 052	255	6 350	28 251	22 564
	Aug.	47	2 067	234	6 053	23 128	17 406
	Sep.	47	2 062	247	6 188	27 560	16 439
	Okt.	47	2 062	246	6 268	29 768	21 964
	Nov.	47	2 054	244	7 373	30 553	17 336
	Dez.	46	1 939	162	6 026	31 444	19 631
	2021						
	Jan.-Dez. ¹⁾	43	1 869	2 290	68 116	283 020	244 447
	Jan.	43	1 841	95	4 480	15 826	19 546
	Feb.	43	1 844	102	3 804	10 224	15 961
	März	43	1 874	214	5 290	15 978	21 448
	April	43	1 892	217	5 727	17 914	21 521
	Mai	43	1 899	204	5 724	24 219	22 226
	Juni	43	1 904	234	6 214	26 983	26 850
	Juli	43	1 891	225	5 927	29 596	23 924
	Aug.	43	1 909	218	6 077	22 709	18 793
	Sep.	43	1 899	214	6 091	23 822	21 807
	Okt.	43	1 889	214	5 837	37 673	15 954
	Nov.	42	1 806	210	7 323	33 065	20 151
	Dez.	42	1 776	141	5 622	25 013	16 269

1) Betriebe und Beschäftigte im Durchschnitt

Noch: 1. Bauhauptgewerbe nach Wirtschaftszweigen und Monaten

WZ 2008	Jahr Monat	Betriebe	Beschäftigte	Geleistete Arbeits- stunden	Entgelte	baugewerblicher Umsatz	Auftrags- eingang
		Anzahl		1000 Std.		1000 EUR	
43.1	Abbrucharbeiten und vorbereitende Baustellenarbeiten						
	2016	4	478	647	18 908	70 410	70 382
	2017	4	483	642	19 556	74 644	73 407
	2018	5	492	636	20 749	73 225	67 624
	2019	4	455	601	20 100	74 368	78 857
	2020	4	444	564	19 797	79 916	78 445
	2020						
	Jan.-Dez. ¹⁾	4	444	564	19 797	79 916	78 445
	Jan.	4	451	54	1 561	3 945	4 603
	Feb.	4	444	49	1 527	5 314	.
	März	4	442	44	1 561	6 112	10 587
	April	4	445	34	1 557	6 011	5 073
	Mai	4	442	45	1 552	6 006	5 612
	Juni	4	439	51	1 561	6 989	5 737
	Juli	4	440	52	1 599	6 225	6 293
	Aug.	4	452	46	1 555	8 458	8 389
	Sep.	4	444	50	1 544	9 033	7 325
	Okt.	4	446	51	2 559	9 289	.
	Nov.	4	444	49	1 615	5 954	5 301
	Dez.	4	442	38	1 606	6 581	.
	2021						
	Jan.-Dez. ¹⁾	4	428	553	19 592	74 060	75 766
	Jan.	4	441	47	1 588	3 502	4 270
	Feb.	4	439	45	1 530	4 501	.
	März	4	437	54	1 597	5 270	5 155
	April	4	431	48	1 557	5 947	5 422
	Mai	4	432	44	1 600	6 928	5 956
	Juni	4	426	50	1 548	6 609	6 388
	Juli	4	424	48	1 514	5 338	5 675
	Aug.	4	424	45	1 516	6 074	6 054
	Sep.	4	422	46	1 530	6 246	6 931
	Okt.	4	417	44	2 515	8 905	9 007
	Nov.	4	418	46	1 572	7 962	10 085
Dez.	4	422	36	1 526	6 778	.	
43.9	Sonstige spezialisierte Bautätigkeit						
	2016	73	2 836	3 509	85 096	330 636	318 162
	2017	73	2 891	3 515	88 269	338 485	328 321
	2018	75	2 986	3 510	93 980	363 496	353 342
	2019	74	2 924	3 428	99 201	385 802	395 126
	2020	71	2 779	3 358	100 343	418 333	419 253
	2020						
	Jan.-Dez. ¹⁾	71	2 779	3 358	100 343	418 333	419 253
	Jan..	72	2 782	215	7 625	23 133	27 377
	Feb.	72	2 768	213	6 982	24 987	27 934
	März	72	2 791	272	7 719	34 333	31 048
	April	71	2 760	291	8 244	33 144	39 399
	Mai	71	2 739	279	8 085	32 220	38 355
	Juni	71	2 758	311	9 156	37 772	33 324
	Juli	71	2 777	319	8 791	37 882	44 135
	Aug.	71	2 778	293	8 422	36 216	36 262
	Sep.	71	2 787	310	8 599	39 029	39 783
	Okt.	71	2 783	300	8 627	38 931	35 034
	Nov.	71	2 780	310	9 597	38 387	32 222
	Dez.	72	2 841	245	8 495	42 301	34 379
	2021						
	Jan.-Dez. ¹⁾	75	2 977	3 552	107 338	424 563	439 438
	Jan.	77	2 992	193	7 237	18 750	24 719
	Feb.	77	2 973	206	6 927	20 722	35 808
	März	75	2 957	331	8 634	33 752	37 766
	April	75	2 980	318	9 092	34 439	28 861
	Mai	75	2 979	301	9 074	35 140	33 112
	Juni	75	2 950	342	9 292	36 720	42 536
	Juli	75	2 948	328	9 296	40 129	38 364
	Aug.	75	2 999	322	9 350	36 509	37 435
	Sep.	75	3 008	332	9 286	41 197	37 679
	Okt.	75	3 007	317	9 192	45 336	43 728
	Nov.	74	2 969	329	10 550	41 289	36 496
Dez.	74	2 956	233	9 410	40 580	42 933	

1) Betriebe und Beschäftigte im Durchschnitt

Noch: 1. Bauhauptgewerbe nach Wirtschaftszweigen und Monaten

WZ 2008	Jahr Monat	Betriebe	Beschäftigte	Geleistete Arbeits- stunden	Entgelte	baugewerblicher Umsatz	Auftrags- eingang
		Anzahl		1000 Std.		1000 EUR	
41.2 / 42.1		Bauhauptgewerbe					
42.2 / 42.9							
43.1 / 43.9							
	2016	285	13 528	16 731	432 172	2 048 873	1 799 762
	2017	290	14 209	17 341	461 020	2 164 546	1 897 985
	2018	298	14 822	17 479	499 494	2 314 697	2 099 837
	2019	290	14 649	17 302	520 533	2 327 319	2 158 862
	2020	296	14 484	17 327	532 620	2 350 634	2 124 816
	2020						
	Jan.-Dez. ¹⁾	296	14 484	17 327	532 620	2 350 634	2 124 816
	Jan.	299	14 475	993	38 900	111 255	168 878
	Feb.	298	14 375	1 071	35 934	126 825	132 700
	März	298	14 385	1 384	39 896	179 804	171 071
	April	295	14 422	1 517	44 041	186 133	215 283
	Mai	295	14 422	1 457	43 730	198 939	197 220
	Juni	295	14 545	1 636	46 902	215 423	214 356
	Juli	295	14 499	1 698	47 721	210 201	189 063
	Aug.	295	14 668	1 540	45 228	198 289	168 719
	Sep.	295	14 595	1 665	46 352	220 519	194 767
	Okt.	295	14 565	1 623	47 146	236 453	151 134
	Nov.	294	14 499	1 629	51 939	244 744	182 046
	Dez.	294	14 356	1 114	44 831	222 050	139 578
	2021						
	Jan.-Dez. ¹⁾	295	14 499	16 790	545 091	2 288 217	2 186 891
	Jan.	298	14 324	728	35 514	82 999	114 300
	Feb.	298	14 252	805	32 904	91 122	178 877
	März	296	14 394	1 551	43 345	156 720	212 052
	April	296	14 590	1 560	45 997	191 964	197 029
	Mai	295	14 566	1 452	45 882	191 905	166 132
	Juni	295	14 533	1 697	47 961	222 727	237 497
	Juli	294	14 523	1 628	48 291	220 476	172 003
	Aug.	294	14 682	1 571	47 822	206 329	152 621
	Sep.	294	14 678	1 599	47 336	218 569	197 696
	Okt.	294	14 679	1 560	47 359	243 019	231 749
	Nov.	292	14 457	1 599	55 742	242 827	150 059
	Dez.	292	14 314	1 042	46 939	219 562	176 875

1) Betriebe und Beschäftigte im Durchschnitt

2. Ausgewählte Merkmale des Bauhauptgewerbes

Merkmal	Einheit	Dezember 2021	November 2021	Dezember 2020	Veränderung in % Dezember 2021 gegenüber		Januar - Dezember ¹⁾		
					November 2021	Dezember 2020	2021	2020	Veränderung in %
Erfasste Betriebe	Anzahl	292	292	294	0,0	-0,7	295	296	-0,3
Beschäftigte	Anzahl	14 314	14 457	14 356	-1,0	-0,3	14 499	14 484	0,1
Geleistete Arbeitsstunden	1000 Std.	1 042	1 599	1 114	-34,8	-6,5	16 790	17 327	-3,1
Entgelte	1000 EUR	46 939	55 742	44 831	-15,8	4,7	545 091	532 620	2,3
Gesamtumsatz	1000 EUR	221 719	245 257	223 915	-9,6	-1,0	2 311 724	2 371 825	-2,5
darunter baugewerblicher Umsatz	1000 EUR	219 562	242 827	222 050	-9,6	-1,1	2 288 217	2 350 634	-2,7
Auftragseingang	1000 EUR	176 875	150 059	139 578	17,9	26,7	2 186 891	2 124 816	2,9
Beschäftigte je Betrieb	Anzahl	49	50	49	-1,0	0,4	49	49	0,4
Entgelte je Beschäftigten	EUR	3 279	3 856	3 123	-15,0	5,0	37 594	36 773	2,2
Baugewerblicher Umsatz je Beschäftigten	EUR	15 339	16 796	15 467	-8,7	-0,8	157 815	162 294	-2,8

1) Betriebe und Beschäftigte im Durchschnitt

3. Auftragseingang des Bauhauptgewerbes nach Auftraggebergruppen bzw. Bauarten und Monaten

Jahr Monat	Woh- nungs- bau	Gewerblicher Bau		Öffentlicher und Straßenbau				Insges- amt	Davon	
		zusam- men	darunter Hochbau	zusam- men	davon				Hochbau	Tiefbau
					Hochbau	Tiefbau	darunter Straßen- bau			
Auftragseingang in 1000 EUR										
2013	147 987	627 494	375 563	957 887	236 695	721 192	399 409	1 733 367	760 245	973 122
2014	167 494	517 250	276 864	985 518	234 186	751 332	381 041	1 670 262	678 545	991 717
2015	164 818	532 959	308 810	936 917	235 580	701 337	364 207	1 634 694	709 209	925 486
2016	205 171	522 763	272 968	1 071 828	252 662	819 166	430 481	1 799 762	730 802	1 068 961
2017	201 507	618 938	348 524	1 077 540	269 118	808 422	428 396	1 897 985	819 149	1 078 836
2018	224 282	693 269	380 172	1 182 287	291 013	891 274	507 853	2 099 837	895 467	1 204 370
2019	243 345	698 978	332 372	1 216 539	334 015	882 524	473 209	2 158 862	909 732	1 249 130
2020	217 519	724 400	344 158	1 182 896	331 925	850 971	455 441	2 124 816	893 602	1 231 214
2020										
Jan.-Dez.	217 519	724 400	344 158	1 182 896	331 925	850 971	455 441	2 124 816	893 602	1 231 214
Jan.	16 317	59 676	24 073	92 884	29 739	63 146	32 497	168 878	70 129	98 749
Feb.	16 181	41 589	18 600	74 930	22 415	52 515	23 783	132 700	57 196	75 504
März	14 469	45 773	21 441	110 829	27 843	82 986	40 427	171 071	63 753	107 319
April	16 076	69 805	39 526	129 402	25 677	103 724	63 991	215 283	81 280	134 003
Mai	18 232	69 565	27 631	109 423	24 860	84 563	51 402	197 220	70 723	126 497
Juni	21 434	68 306	34 229	124 616	25 208	99 409	52 164	214 356	80 870	133 486
Juli	24 007	61 055	28 215	104 001	41 191	62 810	30 391	189 063	93 412	95 650
Aug.	17 435	50 014	21 944	101 270	36 738	64 532	35 888	168 719	76 117	92 602
Sep.	19 280	62 704	37 395	112 783	35 432	77 352	43 578	194 767	92 106	102 660
Okt.	15 402	56 908	29 683	78 824	19 820	59 005	28 386	151 134	64 905	86 229
Nov.	20 651	83 144	31 688	78 251	24 156	54 095	31 738	182 046	76 495	105 552
Dez.	18 035	55 860	29 733	65 683	18 848	46 835	21 197	139 578	66 616	72 962
2021										
Jan.-Dez.	235 366	758 440	394 549	1 193 085	306 467	886 618	455 725	2 186 891	936 382	1 250 509
Jan.	19 421	35 770	13 781	59 109	14 066	45 044	20 667	114 300	47 269	67 032
Feb.	20 073	79 228	57 034	79 576	18 714	60 862	35 764	178 877	95 822	83 056
März	30 863	71 656	35 623	109 533	16 079	93 454	46 802	212 052	82 565	129 487
April	20 386	86 092	54 963	90 552	20 847	69 705	37 223	197 029	96 196	100 834
Mai	20 211	58 552	25 204	87 369	17 620	69 750	38 141	166 132	63 035	103 097
Juni	21 901	93 332	57 837	122 263	26 235	96 028	50 759	237 497	105 973	131 524
Juli	19 043	52 948	21 799	100 013	25 280	74 733	41 891	172 003	66 122	105 881
Aug.	18 899	51 546	20 645	82 176	28 053	54 123	27 394	152 621	67 597	85 023
Sep.	18 476	55 994	23 645	123 226	20 678	102 549	62 187	197 696	62 798	134 898
Okt.	13 169	58 167	29 211	160 412	63 795	96 617	32 344	231 749	106 176	125 573
Nov.	17 514	51 865	23 765	80 680	27 373	53 308	23 632	150 059	68 652	81 407
Dez.	15 409	63 292	31 041	98 174	27 727	70 447	38 922	176 875	74 177	102 698
Veränderung gegenüber dem Vorjahreszeitraum in %										
2013	9,6	16,3	48,4	- 0,1	15,9	- 4,4	- 0,4	6,1	28,3	- 6,5
2014	13,2	- 17,6	- 26,3	2,9	- 1,1	4,2	- 4,6	- 3,6	- 10,7	1,9
2015	- 1,6	3,0	11,5	- 4,9	0,6	- 6,7	- 4,4	- 2,1	4,5	- 6,7
2016	24,5	- 1,9	- 11,6	14,4	7,3	16,8	18,2	10,1	3,0	15,5
2017	- 1,8	18,4	27,7	0,5	6,5	- 1,3	- 0,5	5,5	12,1	0,9
2018	11,3	12,0	9,1	9,7	8,1	10,2	18,5	10,6	9,3	11,6
2019	8,5	0,8	- 12,6	2,9	14,8	- 1,0	- 6,8	2,8	1,6	3,7
2020	- 10,6	3,6	3,5	- 2,8	- 0,6	- 3,6	- 3,8	- 1,6	- 1,8	- 1,4
2020										
Jan.-Dez.	- 10,6	3,6	3,5	- 2,8	- 0,6	- 3,6	- 3,8	- 1,6	- 1,8	- 1,4
Jan.	- 19,9	6,1	48,2	50,6	58,2	47,2	88,5	22,1	26,6	19,1
Feb.	14,7	- 4,0	- 0,7	- 18,0	- 23,9	- 15,3	- 28,7	- 10,8	- 8,2	- 12,8
März	- 54,0	- 24,3	- 38,1	- 9,3	6,9	- 13,8	- 37,7	- 20,1	- 30,8	- 12,1
April	4,3	20,3	49,3	16,4	3,4	20,2	28,5	16,6	21,8	13,7
Mai	- 16,4	- 3,5	- 33,3	- 7,2	- 2,5	- 8,4	7,5	- 6,9	- 20,3	2,8
Juni	- 37,2	9,7	22,3	- 6,0	- 25,4	0,6	13,8	- 6,4	- 15,7	0,3
Juli	41,4	- 8,4	- 6,5	- 3,1	47,6	- 21,0	- 39,6	- 1,0	24,5	- 17,5
Aug.	- 44,2	- 4,9	- 29,8	7,6	45,0	- 6,2	- 11,6	- 5,2	- 13,4	2,7
Sep.	29,5	8,9	14,3	1,6	13,9	- 3,2	5,8	6,2	17,0	- 2,0
Okt.	0,7	- 4,6	11,0	- 17,7	23,9	- 26,0	- 27,4	- 11,5	11,9	- 23,5
Nov.	107,1	120,8	86,2	- 26,9	- 59,1	12,6	63,3	17,7	- 11,1	53,7
Dez.	1,8	- 22,8	2,5	2,3	16,4	- 2,5	- 10,0	- 9,6	5,9	- 20,2
2021										
Jan.-Dez.	8,2	4,7	14,6	0,9	- 7,7	4,2	0,1	2,9	4,8	1,6
Jan.	19,0	- 40,1	- 42,8	- 36,4	- 52,7	- 28,7	- 36,4	- 32,3	- 32,6	- 32,1
Feb.	24,1	90,5	206,6	6,2	- 16,5	15,9	50,4	34,8	67,5	10,0
März	113,3	56,5	66,1	- 1,2	- 42,2	12,6	15,8	24,0	29,5	20,7
April	26,8	23,3	39,1	- 30,0	- 18,8	- 32,8	- 41,8	- 8,5	18,4	- 24,8
Mai	10,9	- 15,8	- 8,8	- 20,2	- 29,1	- 17,5	- 25,8	- 15,8	- 10,9	- 18,5
Juni	2,2	36,6	69,0	- 1,9	4,1	- 3,4	- 2,7	10,8	31,0	- 1,5
Juli	- 20,7	- 13,3	- 22,7	- 3,8	- 38,6	19,0	37,8	- 9,0	- 29,2	10,7
Aug.	8,4	3,1	- 5,9	- 18,9	- 23,6	- 16,1	- 23,7	- 9,5	- 11,2	- 8,2
Sep.	- 4,2	- 10,7	- 36,8	9,3	- 41,6	32,6	42,7	1,5	- 31,8	31,4
Okt.	- 14,5	2,2	- 1,6	103,5	221,9	63,7	13,9	53,3	63,6	45,6
Nov.	- 15,2	- 37,6	- 25,0	3,1	13,3	- 1,5	- 25,5	- 17,6	- 10,3	- 22,9
Dez.	- 14,6	13,3	4,4	49,5	47,1	50,4	83,6	26,7	11,4	40,8

4. Auftragsbestand des Bauhauptgewerbes nach Auftraggebergruppen bzw. Bauarten am Ende des Vierteljahres

Stichtag	Wohnungs- bau	Gewerblicher Bau		Öffentlicher und Straßenbau				Insge- sammt	Davon	
		zusam- men	darunter Hochbau	zusam- men	davon		Hochbau		Tiefbau	
					Hochbau	Tiefbau				
						zusam- men	darunter Straßen- bau			

Auftragsbestand in 1000 EUR

VjD 2007	28 637	185 458	94 011	542 096	142 360	399 736	184 343	756 191	265 008	491 183
VjD 2008	35 338	231 920	108 779	587 021	180 844	406 177	169 248	854 279	324 961	529 318
VjD 2009	31 435	217 580	91 370	696 340	197 837	498 503	259 413	945 355	320 642	624 713
VjD 2010	30 231	230 697	110 070	739 010	119 115	619 894	288 873	999 938	259 416	740 522
VjD 2011	32 014	211 813	97 925	598 012	105 705	492 307	227 278	841 838	235 644	606 195
VjD 2012	38 052	243 633	100 021	512 803	103 156	409 647	172 315	794 488	241 228	553 259
VjD 2013	41 140	256 666	175 507	499 361	123 956	375 405	182 816	797 167	340 603	456 564
VjD 2014	47 774	260 344	178 124	436 070	127 815	308 254	158 778	744 188	353 714	390 474
VjD 2015	61 356	241 647	164 107	458 851	139 115	319 736	159 769	761 854	364 578	397 276
VjD 2016	72 286	209 334	124 650	521 603	157 353	364 249	188 656	803 223	354 289	448 934
VjD 2017	93 736	214 071	122 921	600 239	191 743	408 496	211 186	908 045	408 399	499 646
VjD 2018	86 586	338 249	183 112	618 553	205 339	413 214	240 184	1 043 387	475 037	568 351
VjD 2019	105 060	355 312	166 804	719 108	230 212	488 896	282 854	1 179 479	502 076	677 403
VjD 2020	92 448	351 140	158 433	796 459	275 145	521 314	303 520	1 240 047	526 026	714 021

2020

31. März	92 557	324 771	137 466	811 780	274 183	537 597	298 557	1 229 108	504 207	724 901
30. Juni	99 544	379 428	169 003	857 439	274 164	583 274	333 478	1 336 410	542 711	793 700
30. September	100 219	361 944	169 990	806 830	288 290	518 541	315 467	1 268 994	558 499	710 495
31. Dezember	77 472	338 417	157 274	709 787	263 942	445 845	266 580	1 125 676	498 689	626 987

2021

31. März	105 654	439 991	242 068	795 410	250 588	544 822	331 642	1 341 055	598 310	742 745
30. Juni	100 552	477 203	267 475	802 679	234 198	568 481	347 380	1 380 435	602 226	778 209
30. September	98 774	435 948	248 169	790 674	227 221	563 453	342 839	1 325 396	574 164	751 232
31. Dezember	91 048	414 507	250 691	797 828	247 134	550 694	346 319	1 303 384	588 873	714 510

Veränderung gegenüber dem Vorjahr in %

2021

31. März	14,2	35,5	76,1	- 2,0	- 8,6	1,3	11,1	9,1	18,7	2,5
30. Juni	1,0	25,8	58,3	- 6,4	- 14,6	- 2,5	4,2	3,3	11,0	- 2,0
30. September	- 1,4	20,4	46,0	- 2,0	- 21,2	8,7	8,7	4,4	2,8	5,7
31. Dezember	17,5	22,5	59,4	12,4	- 6,4	23,5	29,9	15,8	18,1	14,0

Veränderung gegenüber dem vorhergehenden Vierteljahr in %

2021

31. März	36,4	30,0	53,9	12,1	- 5,1	22,2	24,4	19,1	20,0	18,5
30. Juni	- 4,8	8,5	10,5	0,9	- 6,5	4,3	4,7	2,9	0,7	4,8
30. September	- 1,8	- 8,6	- 7,2	- 1,5	- 3,0	- 0,9	- 1,3	- 4,0	- 4,7	- 3,5
31. Dezember	- 7,8	- 4,9	1,0	0,9	8,8	- 2,3	1,0	- 1,7	2,6	- 4,9

5. Baugewerblicher Umsatz und geleistete Arbeitsstunden des Bauhauptgewerbes nach Auftraggebergruppen bzw. Bauarten und Monaten

Jahr Monat	Wohnungs- bau	Gewerblicher Bau		Öffentlicher und Straßenbau				Insge- samt	Davon	
		zusam- men	darunter Hochbau	zusam- men	davon		Hochbau		Tiefbau	
					Hochbau	Tiefbau				
						zusam- men	darunter Straßen- bau			
baugewerblicher Umsatz in 1000 EUR										
2013	182 900	674 703	363 373	1 088 524	270 751	817 773	422 920	1 946 126	817 024	1 129 102
2014	199 297	720 896	421 503	1 081 241	297 011	784 230	421 499	2 001 434	917 811	1 083 623
2015	217 364	686 413	425 631	1 031 296	264 750	766 546	390 333	1 935 073	907 745	1 027 328
2016	255 702	754 150	486 903	1 039 021	274 911	764 110	413 871	2 048 873	1 017 516	1 031 357
2017	305 463	767 744	455 011	1 091 339	275 861	815 479	433 769	2 164 546	1 036 335	1 128 211
2018	350 505	801 482	447 710	1 162 710	313 593	849 116	467 815	2 314 697	1 111 809	1 202 888
2019	301 246	812 625	449 367	1 213 448	309 931	903 516	494 152	2 327 319	1 060 544	1 266 775
2020	278 134	813 902	389 655	1 258 599	305 148	953 450	491 253	2 350 634	972 937	1 377 697
2020										
Jan.-Dez.	278 134	813 902	389 655	1 258 599	305 148	953 450	491 253	2 350 634	972 937	1 377 697
Jan.	13 583	47 441	20 148	50 231	21 912	28 319	10 655	111 255	55 643	55 612
Feb.	16 869	54 391	28 983	55 565	21 740	33 825	13 681	126 825	67 592	59 233
März	22 313	67 394	37 134	90 097	23 294	66 803	32 689	179 804	82 741	97 063
April	21 314	64 052	30 614	100 768	22 015	78 753	41 892	186 133	73 943	112 190
Mai	22 312	59 335	30 135	117 292	23 210	94 083	42 582	198 939	75 657	123 283
Juni	23 216	75 353	36 099	116 853	28 715	88 138	46 833	215 423	88 030	127 393
Juli	26 295	72 642	32 857	111 264	24 236	87 028	46 969	210 201	83 387	126 814
Aug.	25 922	64 127	30 615	108 240	25 066	83 174	47 107	198 289	81 604	116 685
Sep.	26 207	74 433	34 050	119 880	26 339	93 540	50 581	220 519	86 597	133 923
Okt.	23 454	73 565	38 476	139 435	28 934	110 501	49 411	236 453	90 864	145 590
Nov.	28 897	82 539	36 794	133 307	31 916	101 390	62 769	244 744	97 607	147 136
Dez.	27 752	78 630	33 750	115 668	27 771	87 897	46 084	222 050	89 273	132 777
2021										
Jan.-Dez.	256 611	830 252	398 855	1 201 354	306 662	894 692	471 779	2 288 217	962 127	1 326 090
Jan.	8 495	34 257	15 136	40 247	14 671	25 575	9 166	82 999	38 303	44 696
Feb.	10 014	35 705	18 292	45 403	17 584	27 819	12 080	91 122	45 889	45 233
März	20 555	59 127	30 525	77 037	22 738	54 299	27 160	156 720	73 818	82 901
April	23 733	65 098	34 939	103 133	34 493	68 639	39 893	191 964	93 165	98 799
Mai	23 945	71 575	32 515	96 385	22 418	73 968	42 306	191 905	78 878	113 027
Juni	23 268	79 482	38 866	119 977	28 737	91 240	49 936	222 727	90 871	131 856
Juli	23 943	79 446	34 635	117 087	28 226	88 861	47 896	220 476	86 804	133 672
Aug.	25 586	66 660	32 763	114 082	27 107	86 976	47 708	206 329	85 456	120 872
Sep.	24 312	80 378	40 556	113 880	23 181	90 699	51 449	218 569	88 048	130 521
Okt.	23 163	93 246	43 143	126 610	29 358	97 252	44 138	243 019	95 664	147 355
Nov.	25 431	87 308	41 935	130 088	31 838	98 249	49 320	242 827	99 204	143 623
Dez.	24 166	77 970	35 550	117 426	26 311	91 116	50 727	219 562	86 027	133 535
Veränderung gegenüber dem Vorjahreszeitraum in %										
2013	17,5	- 6,5	3,9	0,3	11,4	- 2,8	2,7	- 0,8	9,2	- 6,9
2014	9,0	6,8	16,0	- 0,7	9,7	- 4,1	- 0,3	2,8	12,3	- 4,0
2015	9,1	- 4,8	1,0	- 4,6	- 10,9	- 2,3	- 7,4	- 3,3	- 1,1	- 5,2
2016	17,6	9,9	14,4	0,7	3,8	- 0,3	6,0	5,9	12,1	0,4
2017	19,5	1,8	- 6,5	5,0	0,3	6,7	4,8	5,6	1,8	9,4
2018	14,7	4,4	- 1,6	6,5	13,7	4,1	7,8	6,9	7,3	6,6
2019	- 14,1	1,4	0,4	4,4	- 1,2	6,4	5,6	0,5	- 4,6	5,3
2020	- 7,7	0,2	- 13,3	3,7	- 1,5	5,5	- 0,6	1,0	- 8,3	8,8
2020										
Jan.-Dez.	- 7,7	0,2	- 13,3	3,7	- 1,5	5,5	- 0,6	1,0	- 8,3	8,8
Jan.	- 8,8	30,0	- 3,6	15,3	24,1	9,2	- 2,0	17,1	4,1	33,9
Feb.	11,9	12,3	- 10,0	2,5	7,0	- 0,3	3,2	7,7	0,0	18,1
März	- 16,1	- 5,1	- 14,2	9,7	- 12,6	20,5	20,4	0,1	- 14,3	16,7
April	- 18,8	- 7,6	- 17,2	7,5	- 11,3	14,3	8,1	- 1,7	- 16,0	10,8
Mai	- 21,0	- 20,4	- 33,0	7,9	- 6,9	12,2	- 8,0	- 5,9	- 22,9	8,8
Juni	- 21,3	4,9	- 11,5	13,9	12,9	14,3	8,1	5,7	- 8,1	17,8
Juli	- 12,0	4,2	- 18,1	- 10,6	- 23,0	- 6,3	- 14,4	- 6,2	- 17,8	3,5
Aug.	- 4,5	- 1,2	- 9,0	- 8,0	- 4,7	- 9,0	- 15,6	- 5,5	- 6,3	- 4,9
Sep.	2,9	3,6	- 10,2	- 1,7	0,6	- 2,3	- 7,1	0,6	- 3,4	3,3
Okt.	- 15,0	- 7,0	- 12,4	15,6	- 4,2	22,3	- 1,1	4,0	- 10,7	15,9
Nov.	- 4,5	- 1,2	- 9,4	4,6	14,4	1,9	10,9	1,4	- 1,2	3,3
Dez.	36,4	9,4	- 0,7	- 0,7	- 0,9	- 0,6	7,6	6,4	8,4	5,1
2021										
Jan.-Dez.	- 7,7	2,0	2,4	- 4,5	0,5	- 6,2	- 4,0	- 2,7	- 1,1	- 3,7
Jan.	- 37,5	- 27,8	- 24,9	- 19,9	- 33,0	- 9,7	- 14,0	- 25,4	- 31,2	- 19,6
Feb.	- 40,6	- 34,4	- 36,9	- 18,3	- 19,1	- 17,8	- 11,7	- 28,2	- 32,1	- 23,6
März	- 7,9	- 12,3	- 17,8	- 14,5	- 2,4	- 18,7	- 16,9	- 12,8	- 10,8	- 14,6
April	11,3	1,6	14,1	2,3	56,7	- 12,8	- 4,8	3,1	26,0	- 11,9
Mai	7,3	20,6	7,9	- 17,8	- 3,4	- 21,4	- 0,6	- 3,5	4,3	- 8,3
Juni	0,2	5,5	7,7	2,7	0,1	3,5	6,6	3,4	3,2	3,5
Juli	- 8,9	9,4	5,4	5,2	16,5	2,1	2,0	4,9	4,1	5,4
Aug.	- 1,3	3,9	7,0	5,4	8,1	4,6	1,3	4,1	4,7	3,6
Sep.	- 7,2	8,0	19,1	- 5,0	- 12,0	- 3,0	1,7	- 0,9	1,7	- 2,5
Okt.	- 1,2	26,8	12,1	- 9,2	1,5	- 12,0	- 10,7	- 2,8	5,3	1,2
Nov.	- 12,0	5,8	14,0	- 2,4	- 0,2	- 3,1	- 21,4	- 0,8	1,6	- 2,4
Dez.	- 12,9	- 0,8	5,3	1,5	- 5,3	3,7	10,1	- 1,1	- 3,6	0,6

Noch: 5. Baugewerblicher Umsatz und geleistete Arbeitsstunden des Bauhauptgewerbes nach Auftraggebergruppen bzw. Bauarten und Monaten

Jahr Monat	Wohnungs- bau	Gewerblicher Bau		Öffentlicher und Straßenbau				Insge- samt	Davon	
		zusam- men	darunter Hochbau	zusam- men	davon		Hochbau		Tiefbau	
					Hochbau	Tiefbau				
						zusam- men	darunter Straßen- bau			
geleistete Arbeitsstunden in 1000 Std.										
2013	1 914	6 458	2 965	9 969	2 327	7 642	3 551	18 340	7 206	11 135
2014	1 899	6 499	3 008	9 748	2 247	7 501	3 609	18 146	7 153	10 992
2015	1 976	5 716	2 649	9 525	2 145	7 381	3 450	17 217	6 770	10 447
2016	1 960	5 677	2 544	9 094	2 165	6 929	3 371	16 731	6 670	10 062
2017	2 349	6 087	2 620	8 905	2 188	6 717	3 382	17 341	7 157	10 185
2018	2 332	6 201	2 801	8 945	2 054	6 891	3 616	17 479	7 188	10 290
2019	2 120	6 226	2 811	8 956	2 087	6 868	3 715	17 302	7 018	10 284
2020	2 116	6 253	2 583	8 957	2 095	6 862	3 595	17 327	6 795	10 532
2020										
Jan.-Dez.	2 116	6 253	2 583	8 957	2 095	6 862	3 595	17 327	6 795	10 532
Jan.	133	385	184	475	143	332	147	993	460	533
Feb.	129	462	209	480	137	343	155	1 071	475	596
März	162	536	235	687	162	525	264	1 384	558	826
April	172	542	213	803	188	615	334	1 517	574	943
Mai	181	515	219	762	168	593	316	1 457	569	889
Juni	185	586	244	864	196	668	353	1 636	625	1 011
Juli	218	594	234	887	195	692	370	1 698	647	1 052
Aug.	204	522	200	814	188	627	328	1 540	591	948
Sep.	207	563	212	895	197	699	370	1 665	615	1 050
Okt.	194	569	235	860	191	669	364	1 623	620	1 003
Nov.	192	570	236	867	189	678	368	1 629	616	1 012
Dez.	141	410	162	563	142	421	225	1 114	445	669
2021										
Jan.-Dez.	2 102	6 084	2 548	8 604	2 075	6 530	3 410	16 790	6 725	10 065
Jan.	96	299	148	333	103	231	95	728	347	381
Feb.	94	327	155	384	124	260	122	805	373	432
März	205	567	239	779	199	580	303	1 551	643	908
April	186	560	235	815	188	627	334	1 560	608	952
Mai	184	513	211	756	173	582	307	1 452	568	884
Juni	204	606	246	888	202	685	377	1 697	652	1 045
Juli	212	580	224	836	199	637	341	1 628	635	993
Aug.	202	541	211	828	197	632	332	1 571	610	961
Sep.	200	570	231	830	188	642	350	1 599	618	981
Okt.	199	557	233	804	179	625	314	1 560	610	949
Nov.	193	572	243	834	201	632	322	1 599	638	961
Dez.	128	394	172	519	123	396	214	1 042	423	619
Veränderung gegenüber dem Vorjahreszeitraum in %										
2013	3,6	- 5,2	- 3,2	- 3,6	- 0,7	- 4,5	0,3	- 3,5	- 0,7	- 5,3
2014	- 0,8	0,6	1,4	- 2,2	- 3,4	- 1,8	1,6	- 1,1	- 0,7	- 1,3
2015	4,1	- 12,1	- 11,9	- 2,3	- 4,6	- 1,6	- 4,4	- 5,1	- 5,4	- 5,0
2016	- 0,8	- 0,7	- 4,0	- 4,5	1,0	- 6,1	- 2,3	- 2,8	- 1,5	- 3,7
2017	19,9	7,2	3,0	- 2,1	1,0	- 3,1	0,3	3,6	7,3	1,2
2018	- 0,7	1,9	6,9	0,4	- 6,1	2,6	6,9	0,8	0,4	1,0
2019	- 9,1	0,4	0,3	0,1	1,6	- 0,3	2,7	- 1,0	- 2,4	- 0,1
2020	- 0,2	0,4	- 8,1	0,0	0,4	- 0,1	- 3,2	0,1	- 3,2	2,4
2020										
Jan.-Dez.	- 0,2	0,4	- 8,1	0,0	0,4	- 0,1	- 3,2	0,1	- 3,2	2,4
Jan.	26,9	19,1	- 1,3	17,2	20,1	16,0	21,2	19,2	12,1	26,0
Feb.	- 5,4	15,5	4,9	- 3,1	- 3,5	- 2,9	- 5,9	3,8	- 0,5	7,6
März	- 9,8	2,5	- 7,9	- 0,4	- 3,6	0,7	2,2	- 0,5	- 7,3	4,7
April	- 12,2	- 6,6	- 11,3	- 3,2	- 5,6	- 2,4	- 4,4	- 5,5	- 9,8	- 2,7
Mai	- 10,2	- 10,6	- 14,6	- 10,4	- 14,6	- 9,2	- 9,4	- 10,5	- 13,2	- 8,6
Juni	- 3,9	10,7	2,7	11,6	12,8	11,2	6,1	9,2	3,5	13,1
Juli	10,3	- 2,8	- 15,7	- 3,8	- 7,6	- 2,7	- 9,4	- 1,8	- 5,7	0,7
Aug.	7,1	- 10,3	- 22,8	- 5,3	1,1	- 7,1	- 16,4	- 5,7	- 6,8	- 4,9
Sep.	4,1	1,8	- 11,8	5,0	8,2	4,2	0,1	3,8	- 0,9	6,8
Okt.	- 3,4	2,0	- 1,0	- 2,4	- 1,8	- 2,6	0,0	- 1,0	- 2,0	- 0,4
Nov.	3,5	- 3,5	- 7,2	4,9	6,0	4,6	- 0,1	1,7	- 0,2	2,8
Dez.	2,7	2,3	- 2,7	- 1,1	3,0	- 2,3	- 4,9	0,6	0,7	0,6
2021										
Jan.-Dez.	- 0,7	- 2,7	- 1,4	- 3,9	- 1,0	- 4,8	- 5,1	- 3,1	- 1,0	- 4,4
Jan.	- 27,7	- 22,3	- 19,6	- 29,9	- 28,1	- 30,6	- 35,6	- 26,6	- 24,6	- 28,4
Feb.	- 27,0	- 29,2	- 25,6	- 20,1	- 9,6	- 24,3	- 21,4	- 24,9	- 21,4	- 27,6
März	26,7	5,8	1,8	13,5	22,8	10,6	14,8	12,0	15,1	10,0
April	8,1	3,3	10,0	1,4	- 0,4	2,0	- 0,1	2,9	6,0	1,0
Mai	1,5	- 0,4	- 3,6	- 0,8	2,8	- 1,8	- 2,8	- 0,4	- 0,1	- 0,6
Juni	9,9	3,3	1,0	2,7	3,3	2,5	6,6	3,7	4,4	3,3
Juli	- 2,5	- 2,4	- 4,4	- 5,7	2,0	- 7,9	- 7,8	- 4,1	- 1,8	- 5,6
Aug.	- 1,0	3,6	5,6	1,7	4,9	0,8	1,1	2,0	3,1	1,4
Sep.	- 3,3	1,2	8,9	- 7,3	- 4,5	- 8,1	- 5,5	- 4,0	0,5	- 6,6
Okt.	2,5	- 2,1	- 1,0	- 6,5	- 6,5	- 6,6	- 13,8	- 3,9	- 1,6	- 5,4
Nov.	0,9	0,3	3,0	- 3,8	6,7	- 6,8	- 12,3	- 1,8	3,5	- 5,1
Dez.	- 9,4	- 3,7	6,3	- 7,8	- 13,2	- 6,0	- 4,8	- 6,5	- 4,9	- 7,6

