



STATISTISCHER BERICHT

G IV - m 7/21

Gäste und Übernachtungen in Thüringen Juli 2021

Vorläufige Ergebnisse

Bestell-Nr. 07 401

Zeichenerklärung

- nichts vorhanden (genau Null)
- 0 weniger als die Hälfte von 1 in der letzten besetzten Stelle, jedoch mehr als nichts
- . Zahlenwert unbekannt oder geheim zu halten
- ... Zahlenwert lag bei Redaktionsschluss noch nicht vor
- x Tabellenfach gesperrt, weil Aussage nicht sinnvoll
- p vorläufige Zahl
- r berichtigte Zahl
- / Zahlenwert nicht sicher genug
- () Aussagewert eingeschränkt

Anmerkung: Abweichungen in den Summen, auch im Vergleich zu anderen Veröffentlichungen, erklären sich aus dem Runden von Einzelwerten.

Herausgeber:

Thüringer Landesamt für Statistik

Europaplatz 3, 99091 Erfurt

Postfach 90 01 63, 99104 Erfurt

Telefon: 0361 57331-9642

Telefax: 0361 57331-9699

Internet: statistik.thueringen.de

E-Mail: auskunft@statistik.thueringen.de

Auskunft erteilt:

Referat: Handel, Dienstleistungen, Gastgewerbe,
Beherbergungen, Unternehmensregister,
Verwaltungsdatenverwendung

Telefon: 0361 57331-9445

Herausgegeben im Oktober 2021

Heft-Nr.: 221/21

Preis: 6,25 Euro

© Thüringer Landesamt für Statistik, Erfurt, 2021

Vervielfältigung und Verbreitung, auch auszugsweise, mit Quellenangabe gestattet.

Inhaltsverzeichnis

Seite

Vorbemerkungen

3

Überblick zur aktuellen Lage im Tourismus

6

Tabellen

1. Geöffnete Beherbergungsstätten, angebotene Gästebetten, Kapazitätsauslastung, Ankünfte, Übernachtungen und durchschnittliche Aufenthaltsdauer nach Monaten der Jahre 2018 bis 2021 (ohne Camping)	11
2. Ankünfte, Übernachtungen und Aufenthaltsdauer der Gäste in Beherbergungsbetrieben (einschl. Camping) nach Betriebsarten und dem ständigen Wohnsitz der Gäste	12
3. Ankünfte, Übernachtungen und Aufenthaltsdauer der Gäste in Beherbergungsstätten nach Herkunftsländern (ohne Camping)	13
4. Ankünfte, Übernachtungen und Aufenthaltsdauer der Gäste auf Campingplätzen nach Herkunftsländern	14
5. Ankünfte, Übernachtungen und Aufenthaltsdauer der Gäste in Beherbergungsbetrieben (einschl. Camping) nach Reisegebieten und dem ständigen Wohnsitz der Gäste	15
6. Ankünfte, Übernachtungen und Aufenthaltsdauer der Gäste in Beherbergungsstätten nach Gemeindegruppen und dem ständigen Wohnsitz der Gäste (ohne Camping)	16
7. Ankünfte, Übernachtungen und Aufenthaltsdauer der Gäste in Beherbergungsstätten nach Kreisen und dem ständigen Wohnsitz der Gäste (ohne Camping)	17
8. Ankünfte, Übernachtungen und Aufenthaltsdauer der Gäste in Beherbergungsstätten nach Kreisen, ausgewählten Betriebsarten und dem ständigen Wohnsitz der Gäste (ohne Camping)	19
9. Ankünfte, Übernachtungen und Aufenthaltsdauer der Gäste in Beherbergungsstätten nach ausgewählten Gemeinden und dem ständigen Wohnsitz der Gäste (ohne Camping)	23
10. Ankünfte, Übernachtungen und Aufenthaltsdauer der Gäste in Beherbergungsstätten in Städten des Vereins Städtetourismus in Thüringen e.V. (ohne Camping)	31
11. Beherbergungsstätten, angebotene Gästebetten und Kapazitätsauslastung nach Betriebsarten sowie Campingplätze	33
12. Beherbergungsstätten, angebotene Gästebetten und Kapazitätsauslastung nach Reisegebieten sowie Campingplätze	34
13. Beherbergungsstätten, angebotene Gästebetten und Kapazitätsauslastung nach Gemeindegruppen (ohne Camping)	34
14. Beherbergungsstätten, angebotene Gästebetten und Kapazitätsauslastung nach Kreisen (ohne Camping)	35
15. Beherbergungsstätten, angebotene Gästebetten und Kapazitätsauslastung nach Kreisen und ausgewählten Betriebsarten	36
16. Beherbergungsstätten, angebotene Gästebetten und Kapazitätsauslastung nach ausgewählten Gemeinden (ohne Camping)	39
17. Beherbergungsstätten, angebotene Gästebetten und Kapazitätsauslastung in Städten des Vereins Städtetourismus in Thüringen e.V.	42
18. Beherbergungsstätten der Hotellerie mit 25 und mehr Gästezimmern und deren Auslastung nach Betriebsarten	43
19. Beherbergungsstätten der Hotellerie mit 25 und mehr Gästezimmern und deren Auslastung nach Kreisen	43

Grafiken

1. Ankünfte und Übernachtungen in Beherbergungsstätten 2020 bis 2021 nach Monaten (ohne Camping) 7
2. Übernachtungen in Beherbergungsstätten und auf Campingplätzen im Juli 2021 nach Betriebsarten 7
3. Übernachtungen in Beherbergungsstätten und auf Campingplätzen im Juli 2021 nach Reisegebieten 8
4. Veränderung der Ankünfte und Übernachtungen Januar-Juli 2021 gegenüber Januar-Juli 2020 nach Reisegebieten in Prozent (einschl. Camping) 8
5. Ankünfte und Übernachtungen in Beherbergungsstätten (ohne Camping) im Juli 2021 nach ausgewählten Herkunftsländern der Gäste 9
6. Ankünfte und Übernachtungen in Beherbergungsstätten (ohne Camping) im Juli 2021 nach Kreisen 10

Karte

- Reisegebiete in Thüringen 44

Vorbemerkungen

Rechtsgrundlage

Rechtsgrundlage für die Erhebung ist das Gesetz zur Neuordnung der Statistik über die Beherbergung im Reiseverkehr (Beherbergungsstatistikgesetz - BeherbStatG) vom 22. Mai 2002 (BGBl. I S. 1642) in Verbindung mit dem Gesetz über die Statistik für Bundeszwecke (Bundesstatistikgesetz - BStatG) vom 22. Januar 1987 (BGBl. I S. 462, 565), in den jeweils aktuell gültigen Fassungen, sowie die Verordnung (EU) Nr. 692/2011 des Europäischen Parlaments und des Rates über die europäische Tourismusstatistik und zur Aufhebung der Richtlinie 95/57/EG des Rates (ABl. L 192 vom 22.7.2011, S. 17).

Erhebungsmerkmale

Erhebungsmerkmale der monatlichen Bundesstatistik sind Ankünfte und Übernachtungen von Gästen im Reiseverkehr, bei Gästen mit Wohnsitz außerhalb der Bundesrepublik Deutschland wird auch das Herkunftsland erfragt. Außerdem werden die Anzahl der im Berichtsmonat angebotenen Gästebetten sowie die Anzahl der Stellplätze auf Campingplätzen erhoben. Bei Hotels, Hotels garnis, Gasthöfen und Pensionen wird jeweils zum 31. Juli eines Jahres die Anzahl der Gästezimmer erfasst, seit Januar 2012 werden bei Betrieben mit mindestens 25 Gästezimmern zusätzlich monatliche Angaben zur Gästezimmerauslastung erfasst.

Berichtskreis

Auskunftspflichtig sind alle Inhaber bzw. Leiter von Beherbergungsstätten mit mindestens zehn Gästebetten bzw. von Campingplätzen mit mindestens zehn Stellplätzen (ohne Dauercamping), unabhängig davon, ob die Beherbergung Hauptzweck (z. B. Hotels, Pensionen) oder nur Nebenzweck des Betriebes (z. B. bei Heilstätten, Sanatorien) ist.

Hinweise

Mit den Angaben zum Merkmal "Auslastung" ist stets die europaweit einheitlich definierte "Nettoauslastung" gemeint. Sie bezieht sich auf die verfügbaren, das heißt die tatsächlich angebotenen Kapazitäten in den im jeweiligen Berichtszeitraum geöffneten Betrieben.

Die im Rahmen der "Monatserhebung im Tourismus" ermittelten Ergebnisse der Monate Januar bis November tragen **vorläufigen Charakter**, da sie monatlich auf Grund nachträglicher Korrekturen der Auskunftspflichtigen bzw. durch die Einarbeitung verspätet eingegangener Meldungen neu berechnet werden. Deshalb sind Abweichungen zu vorherigen Berichten möglich.

Aufgrund der Eingemeindung der Stadt Eisenach in den Wartburgkreis zum 01.07.2021 werden die Ergebnisse für die Monate Juli bis Dezember 2021 zum Gebietsstand 01.07.2021 veröffentlicht.

Zum 1. Januar 2013 trat in Thüringen eine Neuordnung der Reisegebietsstruktur in Kraft. Im Zuge dieser Neuordnung entstanden aus den von 2006 bis 2012 bestehenden sechs Reisegebieten zehn, darunter vier vollständig neue und zwei veränderte Reisegebiete. Die neuen Reisegebiete wurden anhand abgestimmter Kriterien zur Beurteilung der Markt- und Managementstärke ausgewählt und ermöglichen einen besseren Regionalbezug in der Beherbergungsstatistik. Zum 1. Januar 2018 wurden die Reisegebiete Kyffhäuser und Südharz zu einem neuen Reisegebiet Südharz Kyffhäuser zusammengelegt.

Für die Berechnung der Entwicklung gegenüber dem Vorjahr werden bei Änderungen zum Gebietsstand die Angaben des Vorjahres auf den aktuellen Gebietsstand bzw. auf die aktuelle Reisegebietsstruktur umgerechnet.

Aus Gründen der statistischen Geheimhaltung werden Gemeinden, in denen sich weniger als drei geöffnete Beherbergungsstätten befinden, nicht ausgewiesen. Darüber hinaus geheim zu haltende Daten werden ausgepunktet.

Definitionen und Begriffserläuterungen

Erhebungs- und Darstellungsmerkmale

Beherbergung im Reiseverkehr: Unterbringung von Personen, die sich nicht länger als ein Jahr ohne Unterbrechung an einem anderen Ort als ihrem gewöhnlichen Wohnsitz aufhalten. Der vorübergehende Ortswechsel kann durch Urlaub und Freizeit aber auch durch die Wahrnehmung privater und geschäftlicher Kontakte, den Besuch von Tagungen und Fortbildungsveranstaltungen, Maßnahmen zur Wiederherstellung der Gesundheit oder sonstige Gründe veranlasst sein.

Beherbergungsstätten: Betriebe, die nach Einrichtung und Zweckbestimmung dazu dienen, mindestens zehn Gäste im Reiseverkehr gleichzeitig zu beherbergen. Hierzu zählen Hotels, Gasthöfe, Pensionen, Ferienunterkünfte und ähnliche Einrichtungen, Vorsorge- und Rehabilitationskliniken sowie Schulungsheime.

Beherbergungsbetriebe: Beherbergungsstätten und Campingplätze (bei Campingplätzen wird ein Stellplatz mit vier Schlafgelegenheiten gleichgesetzt).

Gästezimmer: Als Gästezimmer gilt eine Einheit, die aus einem Raum oder einer Gruppe von Räumen besteht, die eine unteilbare Mieteinheit in einem Beherbergungsbetrieb bilden. Bei den Gästezimmern kann es sich um Einzel-, Doppel- oder Mehrbettzimmer handeln, je nachdem, ob sie zur dauerhaften Beherbergung von einer, zwei oder mehr Personen eingerichtet sind. Die Zahl der Gästezimmer wird einmal im Jahr zum Stichtag 31. Juli erhoben. Gezählt werden die an diesem Stichtag tatsächlich zur Beherbergung von Gästen zur Verfügung stehenden Gästezimmer. Zimmer, die von Mitarbeitern des Betriebes genutzt werden, zählen nicht als Gästezimmer. Ein Appartement ist eine spezielle Art von Gästezimmer. Es besteht aus einem oder mehreren Räumen mit Küche, separatem Bad und/oder Toilette.

Angebotene Betten/Schlafgelegenheiten: Anzahl der Betten und Schlafgelegenheiten, die am letzten Öffnungstag des Berichtsmonates zur Beherbergung von Gästen zur Verfügung standen. Die Anzahl der Betten/Schlafgelegenheiten entspricht dabei der Anzahl der Personen, die bei Normalbelegung gleichzeitig hätten übernachten können. Nicht berücksichtigt werden behelfsmäßige Schlafgelegenheiten (z. B. Schlafcouchen, Zustellbetten, Kinderbetten), bei deren Benutzung lediglich ein Aufschlag zum Übernachtungspreis berechnet wird. Im Campingbereich wird gemäß einer Vorgabe der Europäischen Kommission ein Stellplatz mit vier Betten gleichgesetzt.

Ankünfte: Anzahl von Gästen in einer Beherbergungsstätte, die im Berichtszeitraum ankamen und zum vorübergehenden Aufenthalt ein Gästebett belegten.

Übernachtungen: Anzahl der Übernachtungen von Gästen, die im Berichtszeitraum ankamen oder aus dem vorherigen Berichtszeitraum noch anwesend waren.

Durchschnittliche Aufenthaltsdauer: Die durchschnittliche Aufenthaltsdauer wird ermittelt, indem die Zahl der Übernachtungen durch die der Ankünfte geteilt wird. Sie kann zum Beispiel in Orten mit Vorsorge- und Rehabilitationskliniken rechnerisch höher sein als die Zahl der Kalendertage des Berichtszeitraums.

Durchschnittliche Auslastung der Betten: Die durchschnittliche Auslastung ist der rechnerische Wert, der die Inanspruchnahme der Schlafgelegenheiten in einem Berichtszeitraum ausdrückt. Die prozentuale Angabe wird ermittelt, indem die Zahl der Übernachtungen durch die so genannten „Bettentage“ geteilt wird. Letztere sind das Produkt aus angebotenen Schlafgelegenheiten und der Zahl der Tage, an denen ein Betrieb im Berichtszeitraum tatsächlich geöffnet hatte. Sie beschreiben damit die im Berichtszeitraum angebotene Bettenkapazität.

Herkunftsländer: Für die Erfassung ist grundsätzlich der ständige Wohnsitz oder gewöhnliche Aufenthaltsort der Gäste maßgebend, nicht dagegen deren Staatsangehörigkeit bzw. Nationalität.

Gliederungsmerkmale

Reisegebiete: Gliederung nach nichtadministrativen Gebietseinheiten, die sich im Wesentlichen an naturräumliche Gegebenheiten anlehnen.

Gemeindegruppen: Zusammenfassung von Gemeinden/Teilen von Gemeinden nach Arten der aufgrund landesrechtlicher Vorschriften verliehenen staatlichen Anerkennung (z. B. als Mineral- und Moorbad, Luftkurort, Erholungsort). Gemeinden/Teile von Gemeinden ohne diese Anerkennung sind in der Gruppe "Sonstige Gemeinden" enthalten. Die Zuordnung erfolgt durch das Thüringer Ministerium für Wirtschaft, Wissenschaft und Digitale Gesellschaft und wird jährlich abgestimmt.

Betriebsarten: Gruppierungen der Beherbergungsstätten auf der Grundlage der Systematik der Wirtschaftszweige:

1. Hotels, Gasthöfe und Pensionen

Hotels: Beherbergungsstätten, die jedermann zugänglich sind und in denen ein Restaurant - auch für Passanten - vorhanden ist sowie in der Regel weitere Einrichtungen oder Räume für unterschiedliche Zwecke (Konferenzen, Seminare, Sport, Freizeit, Erholung) zur Verfügung stehen.

Hotels garnis: Beherbergungsstätten, die jedermann zugänglich sind und in denen als Mahlzeit höchstens ein Frühstück angeboten wird.

Gasthöfe: Beherbergungsstätten, die jedermann zugänglich sind und in denen außer dem Gastraum in der Regel keine weiteren Aufenthaltsräume zur Verfügung stehen.

Pensionen: Beherbergungsstätten, die jedermann zugänglich sind und in denen Speisen und Getränke nur an Hausgäste abgegeben werden.

2. Ferienunterkünfte und ähnliche Beherbergungsstätten

Jugendherbergen und Hütten: Beherbergungsstätten mit in der Regel einfacher Ausstattung, vorzugsweise für Jugendliche oder Angehörige der sie tragenden Organisation (z. B. Wanderverein), in denen Speisen und Getränke in der Regel nur an Hausgäste abgegeben werden.

Erholungs- und Ferienheime: Beherbergungsstätten, die nur bestimmten Personenkreisen - z. B. Mitgliedern eines Vereins oder einer Organisation, Beschäftigten eines Unternehmens, Kindern, Müttern, Betreuten sozialer Einrichtungen - zugänglich sind und in denen Speisen und Getränke nur an Hausgäste abgegeben werden.

Ferienzentren: Beherbergungsstätten, die jedermann zugänglich sind und die nach Einrichtung und Zweckbestimmung dazu dienen, wahlweise unterschiedliche Wohn- und Aufenthaltsmöglichkeiten sowie gleichzeitig Freizeiteinrichtungen in Verbindung mit Einkaufsmöglichkeiten und persönlichen Dienstleistungen zum vorübergehenden Aufenthalt anzubieten. Als Mindestausstattung gilt das Vorhandensein von Hotelunterkunft und anderen Wohngelegenheiten (auch mit Kochgelegenheit), einer Gaststätte, von Einkaufsmöglichkeiten zur Deckung des täglichen Bedarfs und des Freizeitbedarfs sowie von Einrichtungen für persönliche Dienstleistungen, z. B. Massageeinrichtungen, Solarium, Sauna, Friseur, und zur aktiven Freizeitgestaltung, z. B. Schwimmbad, Tennis-, Tischtennis-, Kleingolf-, Trimm-Dich-Anlagen.

Ferienhäuser, -wohnungen: Beherbergungsstätten, die jedermann zugänglich sind und in denen Speisen und Getränke nicht abgegeben werden, aber eine Kochgelegenheit vorhanden ist.

3. Camping

Campingplätze: Abgegrenzte Gelände, die jedermann zum vorübergehenden Aufstellen von mitgebrachten Wohnwagen, Wohnmobilen oder Zelten zugänglich sind. Im Rahmen der Monaterhebung im Tourismus werden nur Campingplätze berücksichtigt, die Urlaubscamping anbieten, nicht aber so genannte Dauercampingplätze. Die Unterscheidung zwischen Urlaubs- oder Dauercamping knüpft an die vertraglich vereinbarte Dauer der Campingplatzbenutzung an. Im Urlaubscamping wird der Stellplatz in der Regel für die Dauer von Tagen oder Wochen gemietet, im Dauercamping dagegen zumeist auf Monats- oder Jahresbasis.

4. Sonstige tourismusrelevante Unterkünfte

Vorsorge- und Rehabilitationskliniken: Beherbergungsstätten unter ärztlicher Leitung ausschließlich oder überwiegend für Kurgäste. Als Kurgäste gelten Personen, die sich am Ort aufgrund ärztlicher Verordnung vorübergehend aufhalten mit dem Ziel der Erhaltung oder Wiederherstellung ihrer Gesundheit oder ihrer Berufs- oder Arbeitsfähigkeit und die die allgemein angebotenen Kureinrichtungen außerhalb der Beherbergungsstätte in Anspruch nehmen. Hierzu zählen auch Kinderheilstätten, Sanatorien, Kur- und ähnliche Krankenhäuser (Fachabteilungen anderer Krankenhäuser). Im Unterschied zur Krankenhausstatistik werden Vorsorge- und Rehabilitationskliniken in der Beherbergungsstatistik nur dann erfasst, wenn die dort untergebrachten Personen überwiegend in der Lage sind, während des vorübergehenden Aufenthaltes den Anstaltsbereich zu verlassen und die gemeindlichen Fremdenverkehrseinrichtungen in Anspruch zu nehmen.

Schulungsheime: Beherbergungsstätten, die nach Einrichtung und Zweckbestimmung dazu dienen, Unterricht außerhalb des regulären Schul- und Hochschulsystems anzubieten und die überwiegend der Erwachsenenbildung dienen.

Überblick zur aktuellen Lage im Tourismus

Thüringens Beherbergungsbetriebe weiterhin mit schlechter Jahresbilanz

Die Beherbergungsbetriebe in Thüringen haben von Januar bis Juli 2021 deutlich weniger Gästeankünfte und Übernachtungen als im Vorjahreszeitraum gemeldet. Das geht aus den vorläufigen Angaben des Thüringer Landesamtes für Statistik hervor. Die Gästeankünfte gingen dabei um 34,2 Prozent auf rund 795 Tausend und die Übernachtungen um 23,7 Prozent auf 2,6 Millionen zurück. Die durchschnittliche Aufenthaltsdauer lag mit 3,3 Tagen sehr deutlich über dem im Vorjahreszeitraum erreichten Wert von 2,8 Tagen.

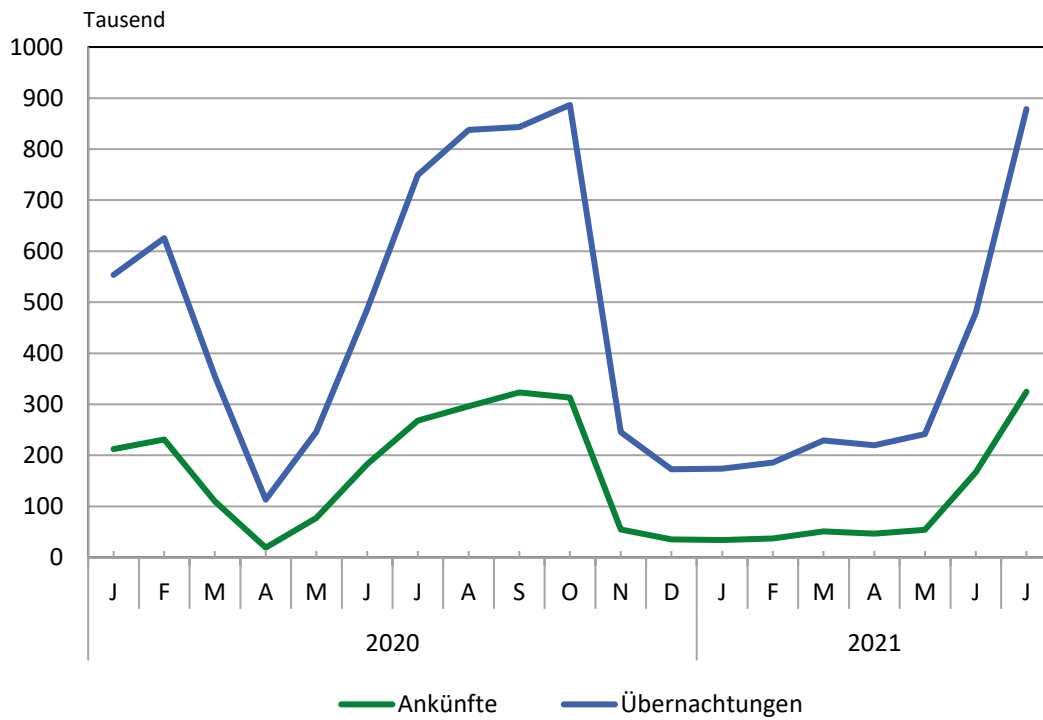
Der direkte Vergleich mit dem Vorjahreszeitraum ist für die Betrachtung der bisherigen Entwicklung im Jahr 2021 auf Grund der Corona-bedingten Einschränkungen nicht geeignet, da sich die jeweils geltenden Reisebeschränkungen deutlich voneinander unterscheiden. Die Corona-bedingten Verluste werden erst bei einem Vergleich mit den im Jahr 2019 erreichten Werten deutlich. So sank die Zahl der Ankünfte im Vergleich zu Januar bis Juli 2019 um 64,6 Prozent bzw. um 1,4 Millionen; die Zahl der Übernachtungen ging im gleichen Zeitraum um 3,2 Millionen zurück (-54,8 Prozent).

Durch die aktuellen Lockerungen war im Juli 2021 ein Anstieg der Gästeankünfte um 16,9 Prozent und der Übernachtungen um 12,6 Prozent gegenüber Juli 2020 zu verzeichnen. Mit rund 374 Tausend Ankünften und 1,0 Millionen Übernachtungen blieben die erfassten Werte aber dennoch um 5,6 bzw. 9,7 Prozent hinter den im Juli 2019 erreichten Werten zurück.

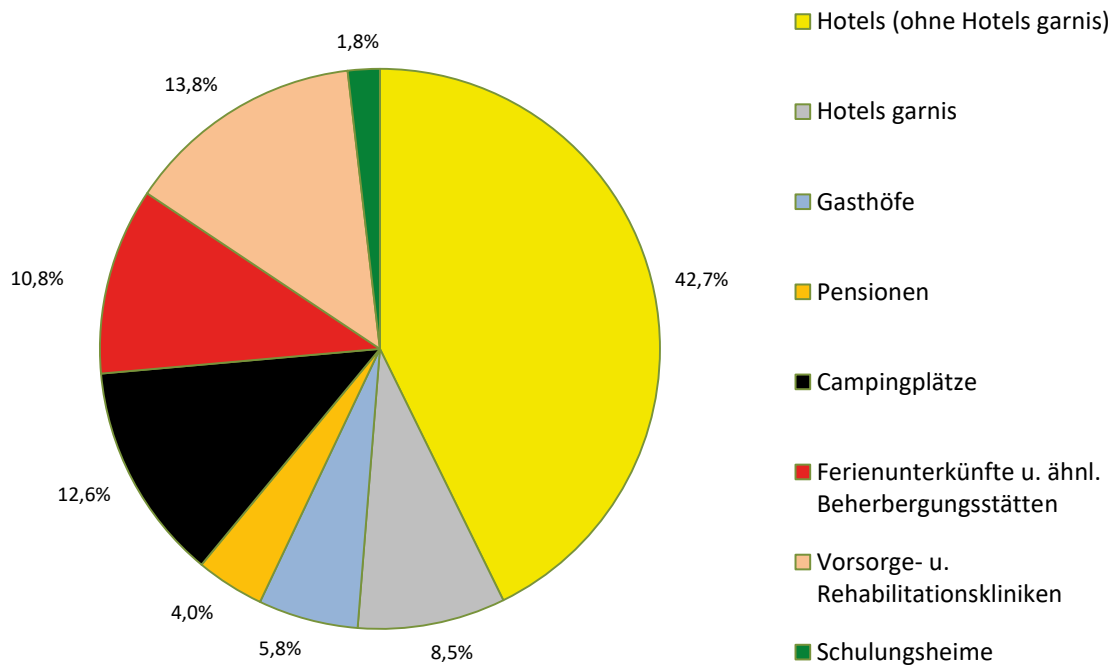
Die regionale Betrachtung der Ankünfte und Übernachtungen im Juli 2021 zeigt vor allem im Reisegebiet der Städte Eisenach, Erfurt, Jena, Weimar ein deutliches Plus, sowohl gegenüber Juli 2020 als auch gegenüber Juli 2019. Dies ist insbesondere auf überdurchschnittlich starke Zuwächse in der Stadt Erfurt zurückzuführen (Ankünfte: +72,2 Prozent; Übernachtungen: +92,6 Prozent gegenüber Juli 2020) und dürfte mit der Durchführung der Bundesgartenschau 2021 in Verbindung stehen.

Auch die anderen Reisegebiete weisen gegenüber Juli 2020 eine durchgängig positive Entwicklung auf. Allerdings zeigt der Vergleich mit dem Monat Juli 2019, dass hier die spürbaren Corona-bedingten Rückgänge noch nicht kompensiert werden konnten.

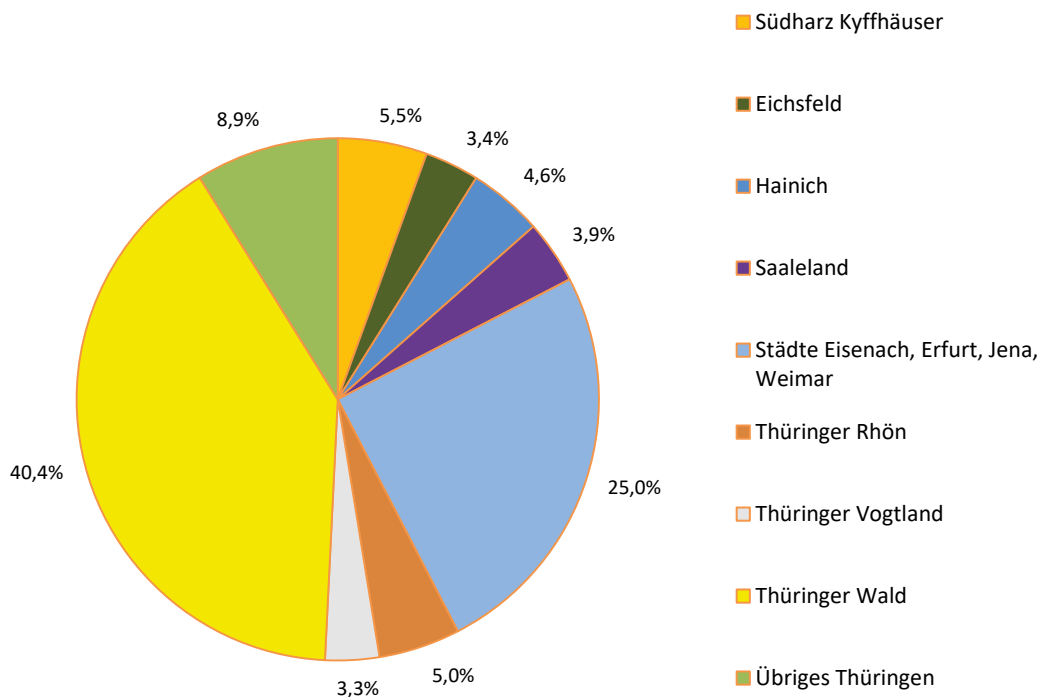
1. Ankünfte und Übernachtungen in Beherbergungsstätten 2020 bis 2021 nach Monaten (ohne Camping)



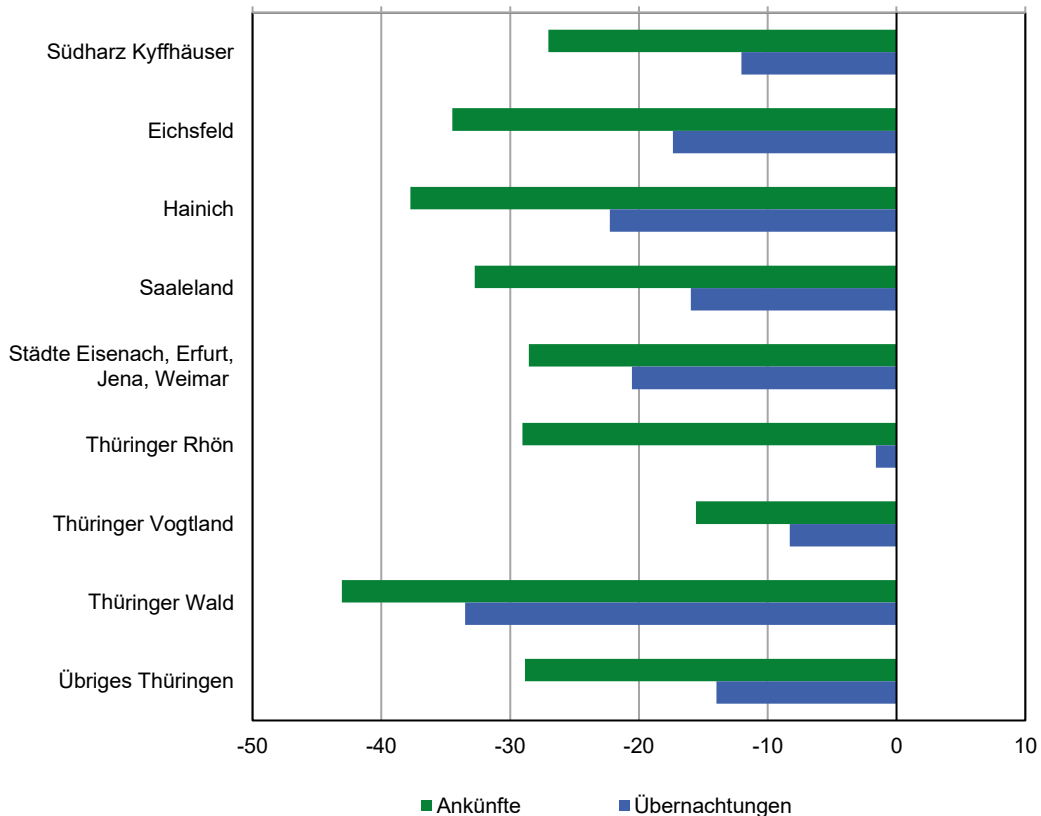
2. Übernachtungen in Beherbergungsstätten und auf Campingplätzen im Juli 2021 nach Betriebsarten



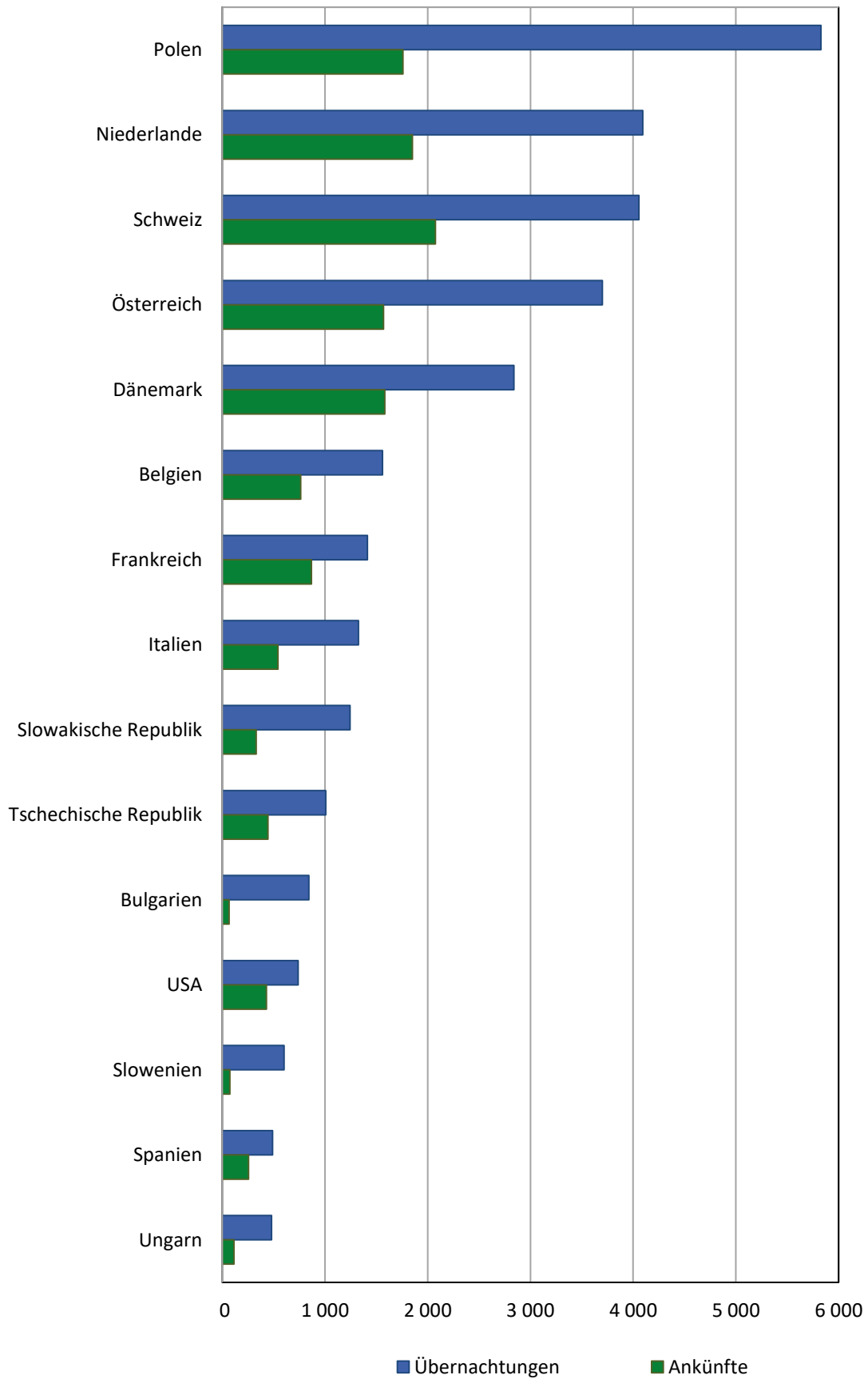
3. Übernachtungen in Beherbergungsstätten und auf Campingplätzen im Juli 2021 nach Reisegebieten



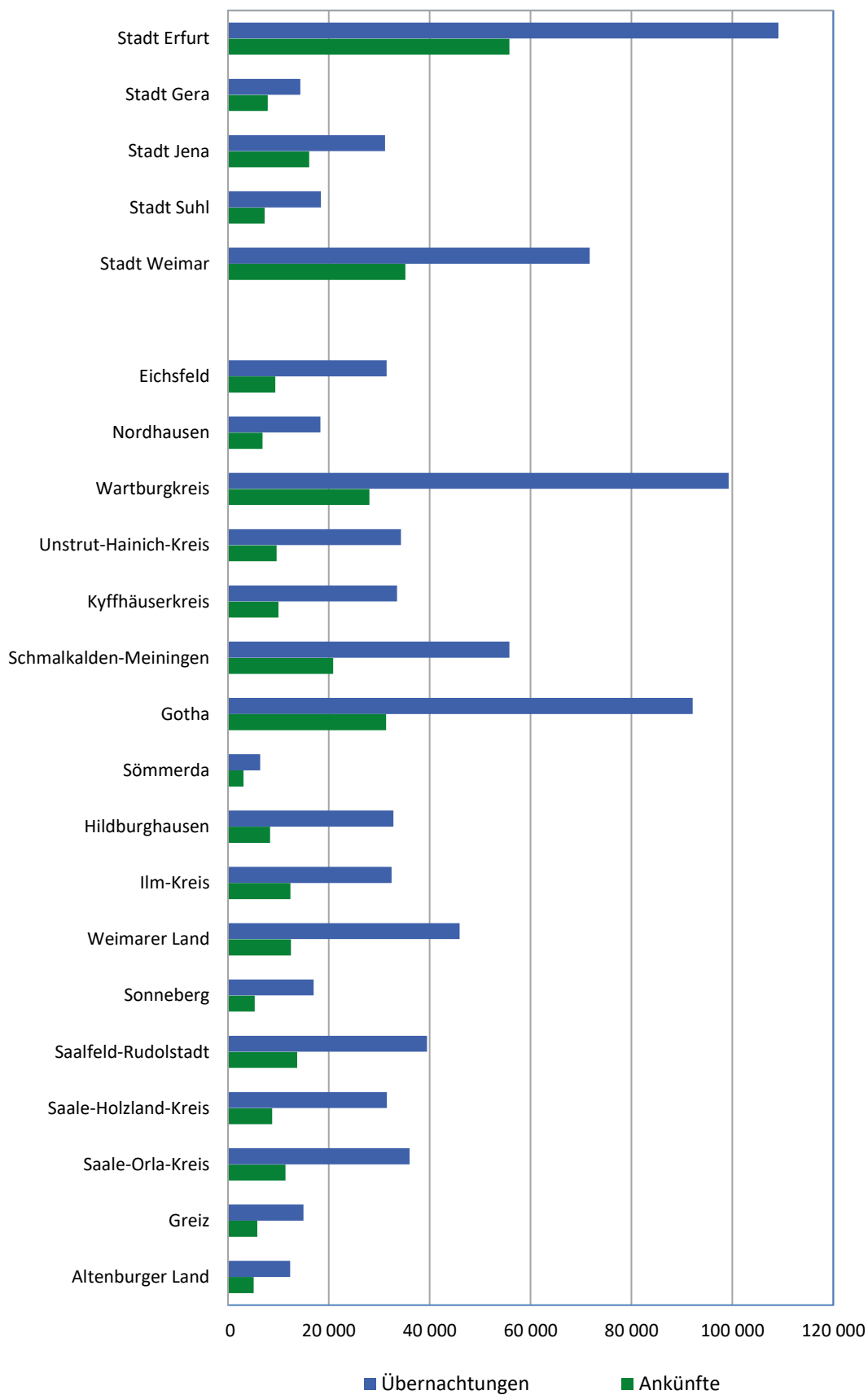
4. Veränderung der Ankünfte und Übernachtungen Januar-Juli 2021 gegenüber Januar-Juli 2020 nach Reisegebieten in Prozent (einschl. Camping)



5. Ankünfte und Übernachtungen in Beherbergungsstätten (ohne Camping) im Juli 2021 nach ausgewählten Herkunftsländern der Gäste



6. Ankünfte und Übernachtungen in Beherbergungsstätten (ohne Camping) im Juli 2021 nach Kreisen



1. Geöffnete Beherbergungsstätten, angebotene Gästebetten, Kapazitätsauslastung, Ankünfte, Übernachtungen und durchschnittliche Aufenthaltsdauer nach Monaten der Jahre 2018 bis 2021 (ohne Camping)

Jahr Monat	Geöffnete Betriebe ¹⁾	Angebotene Betten/Schlafgelegenheiten	Durchschnittliche Auslastung der angebotenen Betten/Schlafgelegenheiten	Ankünfte		Übernachtungen		Durchschnittliche Aufenthaltsdauer der Gäste
				insgesamt	darunter Ausländer	insgesamt	darunter Ausländer	
				Anzahl	%	Anzahl		
2018								
Januar	1 147	61 925	28,8	207 668	14 022	544 977	32 596	2,6
Februar	1 147	61 638	35,7	223 669	12 491	612 786	27 540	2,7
März	1 166	62 343	34,8	261 646	14 879	667 733	31 899	2,6
April	1 206	64 191	38,9	300 824	19 595	745 913	41 355	2,5
Mai	1 216	65 284	44,6	368 177	23 262	902 513	47 057	2,5
Juni	1 216	65 419	44,2	365 741	27 010	865 867	57 358	2,4
Juli	1 207	65 178	44,8	313 897	31 818	897 050	70 086	2,9
August	1 212	65 404	44,4	344 329	29 586	898 344	64 545	2,6
September	1 208	64 960	45,8	369 083	23 122	891 164	50 177	2,4
Oktober	1 208	64 414	43,8	335 972	20 234	868 663	44 674	2,6
November	1 143	61 922	35,5	275 248	15 588	652 367	35 083	2,4
Dezember	1 152	62 061	35,5	261 921	14 171	666 788	30 651	2,5
2019								
Januar	1 132	61 366	29,1	206 105	12 210	547 128	29 606	2,7
Februar	1 131	61 182	36,5	229 932	13 214	621 356	29 886	2,7
März	1 137	61 561	35,3	268 678	16 505	670 696	37 934	2,5
April	1 187	63 537	41,6	302 298	19 454	785 887	43 780	2,6
Mai	1 214	65 395	45,4	388 403	24 190	919 099	53 305	2,4
Juni	1 222	65 749	47,5	383 109	25 439	935 198	55 797	2,4
Juli	1 214	65 495	46,8	342 707	32 320	942 998	73 645	2,8
August	1 218	65 649	47,6	368 501	29 424	962 759	73 109	2,6
September	1 225	65 463	47,2	381 849	24 283	925 712	57 038	2,4
Oktober	1 212	64 699	47,3	361 561	20 784	942 812	53 223	2,6
November	1 161	62 989	38,4	293 188	16 695	713 036	43 692	2,4
Dezember	1 159	63 029	36,2	278 999	14 284	692 984	33 387	2,5
2020								
Januar	1 133	62 065	29,4	212 222	13 486	553 411	31 246	2,6
Februar	1 125	61 766	35,1	231 072	12 046	625 627	27 379	2,7
März	1 111	61 663	23,5	109 785	4 902	355 463	14 395	3,2
April	721	33 735	12,4	19 117	630	113 098	6 261	5,9
Mai	1 063	54 951	18,1	77 394	1 506	246 003	7 465	3,2
Juni	1 147	60 881	27,5	182 727	5 638	486 347	13 474	2,7
Juli	1 167	62 968	38,7	268 116	14 141	749 428	31 153	2,8
August	1 179	63 918	42,7	296 406	13 188	837 385	30 819	2,8
September	1 191	64 268	43,8	322 996	11 374	843 341	26 507	2,6
Oktober	1 178	63 653	45,2	313 161	7 941	886 627	20 656	2,8
November	984	52 886	19,8	54 562	2 584	245 484	12 835	4,5
Dezember	711	41 098	14,9	35 268	2 578	172 894	8 709	4,9
2021								
Januar	712	40 028	14,8	33 778	2 465	173 966	14 601	5,2
Februar	707	40 096	17,2	37 141	2 484	185 501	10 676	5,0
März	725	40 325	18,9	50 818	3 047	228 778	11 972	4,5
April	749	41 540	17,9	46 350	3 043	219 412	12 166	4,7
Mai	760	43 142	18,6	54 272	3 582	241 441	14 937	4,4
Juni	1 097	60 096	28,2	166 966	7 162	479 178	20 698	2,9
Juli	1 140	63 008	45,2	324 608	14 773	878 258	35 328	2,7
August								
September								
Oktober								
November								
Dezember								

*) Korrigierte Werte

1) ganz oder teilweise geöffnete Betriebe mit 10 und mehr Betten

**2. Ankünfte, Übernachtungen und Aufenthaltsdauer der Gäste in Beherbergungsbetrieben
(einschl. Camping) nach Betriebsarten und dem ständigen Wohnsitz der Gäste**

Betriebsart ----- Ständiger Wohnsitz der Gäste	Juli 2021					Januar bis Juli 2021				
	Ankünfte		Übernachtungen		durch- schnittliche Aufenthalts- dauer	Ankünfte		Übernachtungen		durch- schnittliche Aufenthalts- dauer
	insgesamt	Veränderung gegenüber dem Vorjahres- monat	insgesamt	Veränderung gegenüber dem Vorjahres- monat		insgesamt	Veränderung gegenüber dem Vorjahres- zeitraum	insgesamt	Veränderung gegenüber dem Vorjahres- zeitraum	
	Anzahl	%	Anzahl	%		Anzahl	%	Anzahl	%	
				Tage					Tage	
Hotels, Gasthöfe, Pensionen	279 965	20,9	612 899	22,7	2,2	615 420	-34,9	1 344 139	-31,4	2,2
Deutschland	266 115	22,1	582 129	23,6	2,2	581 514	-35,1	1 250 609	-32,4	2,2
Ausland	13 850	2,0	30 770	7,6	2,2	33 906	-31,5	93 530	-15,6	2,8
Hotels (ohne Hotels garnis)	193 206	25,7	429 433	25,0	2,2	410 435	-36,6	872 238	-35,9	2,1
Deutschland	183 758	27,2	409 850	26,7	2,2	387 488	-36,7	816 589	-36,6	2,1
Ausland	9 448	1,4	19 583	-1,5	2,1	22 947	-34,6	55 649	-25,1	2,4
Hotels garnis	43 578	21,8	85 750	30,7	2,0	97 406	-31,2	205 773	-17,9	2,1
Deutschland	40 681	22,3	79 660	30,2	2,0	90 920	-31,2	189 323	-18,7	2,1
Ausland	2 897	14,7	6 090	38,2	2,1	6 486	-30,5	16 450	-8,3	2,5
Gasthöfe	27 182	6,2	58 000	11,3	2,1	65 269	-31,5	148 158	-25,7	2,3
Deutschland	26 355	6,7	55 633	11,2	2,1	62 786	-32,0	137 125	-27,8	2,2
Ausland	827	-9,0	2 367	13,4	2,9	2 483	-14,9	11 033	17,7	4,4
Pensionen	15 999	-2,3	39 716	3,1	2,5	42 310	-30,8	117 970	-20,5	2,8
Deutschland	15 321	-1,5	36 986	1,9	2,4	40 320	-31,6	107 572	-22,7	2,7
Ausland	678	-17,7	2 730	23,6	4,0	1 990	-9,5	10 398	12,9	5,2
Ferienunterkünfte und ähnliche Beherbergungsstätten	33 097	25,1	108 355	11,6	3,3	53 352	-43,5	189 918	-37,2	3,6
Deutschland	32 214	24,3	104 030	10,0	3,2	50 884	-44,7	167 197	-41,8	3,3
Ausland	883	65,7	4 325	74,4	4,9	2 468	4,8	22 721	49,6	9,2
Erholungs- und Ferienheime	2 010	46,9	5 955	12,5	3,0	3 011	-56,2	8 757	-57,8	2,9
Deutschland	2 006	46,7	5 951	12,4	3,0	2 996	-56,4	8 692	-58,1	2,9
Ausland	4	300,0	4	300,0	1,0	15	x	65	x	4,3
Ferienhäuser und Ferien- wohnungen	14 894	1,6	58 621	-7,0	3,9	27 088	-43,0	113 563	-37,6	4,2
Deutschland	14 186	-1,1	54 743	-10,3	3,9	25 157	-45,3	97 331	-42,7	3,9
Ausland	708	119,2	3 878	95,4	5,5	1 931	25,4	16 232	34,6	8,4
Jugendherbergen und Hütten	16 193	55,4	43 779	52,3	2,7	23 253	-41,8	67 598	-32,2	2,9
Deutschland	16 022	56,9	43 336	53,4	2,7	22 731	-41,9	61 174	-36,7	2,7
Ausland	171	-18,2	443	-10,3	2,6	522	-35,7	6 424	105,7	12,3
Campingplätze	49 812	-4,8	126 576	-11,4	2,5	81 198	-24,5	203 066	-29,9	2,5
Deutschland	46 906	-6,2	119 840	-12,4	2,6	77 070	-26,1	193 521	-31,2	2,5
Ausland	2 906	24,7	6 736	11,2	2,3	4 128	30,8	9 545	11,4	2,3
Sonstige tourismusrelevante										
Unterkünfte	11 546	13,6	157 004	2,8	13,6	45 161	-26,1	872 477	0,6	19,3
Deutschland	11 506	13,6	156 771	2,8	13,6	44 979	-25,8	868 350	0,8	19,3
Ausland	40	25,0	233	161,8	5,8	182	-62,0	4 127	-23,3	22,7
Vorsorge- u. Rehabilitations- kliniken	5 538	-4,6	138 479	-1,3	25,0	35 189	2,2	840 860	5,3	23,9
Deutschland	5 536	-4,7	138 447	-1,3	25,0	35 184	2,2	840 774	5,3	23,9
Ausland	2	x	32	x	16,0	5	x	86	x	17,2
Schulungsheime	6 008	38,0	18 525	49,8	3,1	9 972	-62,7	31 617	-53,6	3,2
Deutschland	5 970	38,1	18 324	49,3	3,1	9 795	-62,7	27 576	-56,1	2,8
Ausland	38	18,8	201	125,8	5,3	177	-63,0	4 041	-24,9	22,8
Beherbergungsbetriebe insgesamt (einschl. Camping)	374 420	16,9	1 004 834	12,6	2,7	795 131	-34,2	2 609 600	-23,7	3,3
Deutschland	356 741	17,4	962 770	12,6	2,7	754 447	-34,5	2 479 677	-24,4	3,3
Ausland	17 679	7,3	42 064	13,0	2,4	40 684	-26,7	129 923	-7,2	3,2
nachrichtlich: Beherbergungsstätten insgesamt (ohne Camping)	324 608	21,1	878 258	17,2	2,7	713 933	-35,1	2 406 534	-23,1	3,4
Deutschland	309 835	22,0	842 930	17,4	2,7	677 377	-35,4	2 286 156	-23,7	3,4
Ausland	14 773	4,5	35 328	13,4	2,4	36 556	-30,2	120 378	-8,4	3,3

3. Ankünfte, Übernachtungen und Aufenthaltsdauer der Gäste in Beherbergungsstätten nach Herkunftsländern (ohne Camping)

Herkunftsland (ständiger Wohnsitz)	Juli 2021					Januar bis Juli 2021				
	Ankünfte		Übernachtungen		durchschnittliche Aufenthaltsdauer	Ankünfte		Übernachtungen		durchschnittliche Aufenthaltsdauer
	insgesamt	Veränderung gegenüber dem Vorjahresmonat	insgesamt	Veränderung gegenüber dem Vorjahresmonat		insgesamt	Veränderung gegenüber dem Vorjahreszeitraum	insgesamt	Veränderung gegenüber dem Vorjahreszeitraum	
	Anzahl	%	Anzahl	%	Tage	Anzahl	%	Anzahl	%	Tage
Insgesamt	324 608	21,1	878 258	17,2	2,7	713 933	-35,1	2 406 534	-23,1	3,4
Deutschland	309 835	22,0	842 930	17,4	2,7	677 377	-35,4	2 286 156	-23,7	3,4
Ausland	14 773	4,5	35 328	13,4	2,4	36 556	-30,2	120 378	-8,4	3,3
Europa	13 810	1,7	32 920	10,8	2,4	34 352	-25,7	111 723	-3,1	3,3
Belgien	764	-8,9	1 561	-18,6	2,0	1 132	-42,9	2 198	-48,1	1,9
Bulgarien	67	139,3	844	x	12,6	221	-9,4	2 617	206,1	11,8
Dänemark	1 582	-9,4	2 839	-25,4	1,8	1 935	-36,7	4 420	-21,1	2,3
Estland	28	86,7	36	28,6	1,3	70	-34,0	266	-	3,8
Finnland	39	-25,0	101	27,8	2,6	74	-79,2	163	-74,7	2,2
Frankreich	868	17,8	1 412	14,5	1,6	2 070	-21,7	3 827	-19,6	1,8
Griechenland	26	116,7	74	164,3	2,8	74	-65,9	214	-52,4	2,9
Irland	30	20,0	59	37,2	2,0	49	-64,7	103	-62,4	2,1
Island	-	x	-	x	-	2	-91,7	2	-95,5	1,0
Italien	542	45,3	1 327	104,5	2,4	2 006	18,6	7 399	30,1	3,7
Kroatien	23	-32,4	84	-25,0	3,7	170	-20,6	624	-57,3	3,7
Lettland	65	4,8	131	20,2	2,0	149	-21,2	639	-18,7	4,3
Litauen	80	14,3	161	5,9	2,0	367	7,6	990	-16,5	2,7
Luxemburg	165	3,1	328	25,7	2,0	324	-43,0	644	-31,8	2,0
Malta	2	100,0	22	x	11,0	8	100,0	37	x	4,6
Niederlande	1 852	-29,9	4 093	-35,5	2,2	3 385	-47,8	7 861	-45,8	2,3
Norwegen	112	27,3	225	73,1	2,0	181	-39,7	690	13,1	3,8
Österreich	1 571	16,0	3 700	33,2	2,4	6 068	14,7	13 702	24,2	2,3
Polen	1 760	51,1	5 829	88,3	3,3	5 458	0,4	23 505	26,7	4,3
Portugal	58	56,8	290	137,7	5,0	290	9,0	2 339	179,5	8,1
Rumänien	113	-29,8	435	-7,6	3,8	935	33,0	9 114	98,4	9,7
Russland	33	-28,3	44	-63,6	1,3	202	-82,7	1 190	-56,5	5,9
Schweden	307	69,6	470	91,8	1,5	415	-45,8	747	-39,4	1,8
Schweiz	2 076	-10,8	4 055	-8,3	2,0	3 384	-41,4	6 616	-40,2	2,0
Slowakische Republik	331	95,9	1 243	72,9	3,8	986	62,4	5 120	67,2	5,2
Slowenien	75	127,3	602	x	8,0	270	22,2	1 593	43,3	5,9
Spanien	255	56,4	490	23,4	1,9	886	-17,6	2 242	-0,2	2,5
Tschechische Republik	446	-3,0	1 007	22,8	2,3	1 393	-26,8	5 247	8,8	3,8
Türkei	38	35,7	91	-34,5	2,4	241	10,0	624	21,9	2,6
Ukraine	41	127,8	200	73,9	4,9	274	-38,3	1 971	44,5	7,2
Ungarn	114	4,6	481	46,2	4,2	388	-42,5	2 122	-20,5	5,5
Vereinigtes Königreich	220	-22,3	384	-16,9	1,7	414	-80,0	821	-76,6	2,0
Zypern	1	-50,0	4	-	4,0	3	-86,4	7	-84,8	2,3
sonstige europäische Länder	126	-18,7	298	-7,5	2,4	528	-49,6	2 069	-43,1	3,9
Afrika	64	128,6	107	-76,8	1,7	137	-51,4	543	-40,9	4,0
Republik Südafrika	1	x	2	x	2,0	5	-89,8	30	-77,1	6,0
sonstige afrikanische Länder	63	125,0	105	-77,3	1,7	132	-43,3	513	-34,9	3,9
Asien	314	60,2	1 112	169,2	3,5	811	-72,3	4 901	-38,5	6,0
Arabische Golfstaaten	30	-68,1	51	-58,5	1,7	59	-82,9	87	-79,9	1,5
China (einschl. Hongkong)	83	x	258	x	3,1	202	-64,0	2 021	59,9	10,0
Indien	1	-50,0	1	-98,0	1,0	18	-88,2	58	-91,6	3,2
Israel	47	x	103	x	2,2	155	-55,3	304	-48,7	2,0
Japan	31	210,0	93	210,0	3,0	96	-69,4	593	2,1	6,2
Südkorea	23	130,0	35	250,0	1,5	43	-91,9	140	-84,7	3,3
Taiwan	21	200,0	23	155,6	1,1	22	-87,4	24	-89,9	1,1
sonstige asiatische Länder	78	44,4	548	246,8	7,0	216	-57,6	1 674	-48,7	7,8
Amerika	486	96,8	871	123,3	1,8	940	-59,7	2 492	-59,4	2,7
Kanada	14	-17,6	39	5,4	2,8	62	-69,3	382	-61,4	6,2
USA	429	115,6	740	142,6	1,7	753	-54,2	1 656	-60,6	2,2
Mittelamerika und Karibik	17	240,0	50	194,1	2,9	55	-39,6	217	16,0	3,9
Brasilien	6	-25,0	9	-10,0	1,5	15	-91,4	19	-93,6	1,3
sonstige nordamerik. Länder	1	-50,0	1	-50,0	1,0	1	-75,0	1	-83,3	1,0
sonstige südamerik. Länder	19	18,8	32	68,4	1,7	54	-75,6	217	-52,3	4,0
Australien, Ozeanien	9	12,5	22	120,0	2,4	26	-86,9	49	-86,7	1,9
Australien	5	-37,5	8	-20,0	1,6	15	-90,7	27	-91,3	1,8
Neuseeland, Ozeanien	4	x	14	x	3,5	11	-70,3	22	-63,3	2,0
Ohne Angabe	90	13,9	296	65,4	3,3	290	-18,3	670	0,9	2,3

4. Ankünfte, Übernachtungen und Aufenthaltsdauer der Gäste
auf Campingplätzen nach Herkunftsländern

Herkunftsland (ständiger Wohnsitz)	Juli 2021					Januar bis Juli 2021				
	Ankünfte		Übernachtungen		durchschnittliche Aufenthaltsdauer	Ankünfte		Übernachtungen		durchschnittliche Aufenthaltsdauer
	insgesamt	Veränderung gegenüber dem Vorjahresmonat	insgesamt	Veränderung gegenüber dem Vorjahresmonat		insgesamt	Veränderung gegenüber dem Vorjahreszeitraum	insgesamt	Veränderung gegenüber dem Vorjahreszeitraum	
	Anzahl	%	Anzahl	%	Tage	Anzahl	%	Anzahl	%	Tage
Insgesamt	49 812	-4,8	126 576	-11,4	2,5	81 198	-24,5	203 066	-29,9	2,5
Deutschland	46 906	-6,2	119 840	-12,4	2,6	77 070	-26,1	193 521	-31,2	2,5
Ausland	2 906	24,7	6 736	11,2	2,3	4 128	30,8	9 545	11,4	2,3
Europa	2 899	25,4	6 705	11,9	2,3	4 120	32,7	9 513	13,2	2,3
Belgien	149	-23,6	349	-28,5	2,3	220	-7,9	507	-13,3	2,3
Bulgarien	11	x	15	x	1,4	11	x	15	x	1,4
Dänemark	189	-19,6	321	-32,8	1,7	243	-6,2	431	-16,0	1,8
Estland	9	-25,0	9	-62,5	1,0	11	-8,3	13	-45,8	1,2
Finnland	69	x	157	x	2,3	71	208,7	159	x	2,2
Frankreich	62	8,8	78	-25,7	1,3	70	6,1	87	-36,5	1,2
Griechenland	-	-	-	-	-	-	-	-	-	-
Irland	-	-	-	-	-	-	x	-	x	-
Island	-	-	-	-	-	-	-	-	-	-
Italien	20	53,8	36	33,3	1,8	20	17,6	36	2,9	1,8
Kroatien	-	-	-	-	-	-	-	-	-	-
Lettland	-	x	-	x	-	10	11,1	10	-16,7	1,0
Litauen	3	-62,5	3	-62,5	1,0	3	-62,5	3	-62,5	1,0
Luxemburg	5	150,0	9	x	1,8	6	-25,0	12	20,0	2,0
Malta	-	-	-	-	-	-	-	-	-	-
Niederlande	1 526	36,5	3 919	16,8	2,6	2 374	51,2	6 004	21,0	2,5
Norwegen	9	200,0	24	60,0	2,7	9	28,6	24	14,3	2,7
Österreich	261	139,4	555	170,7	2,1	305	93,0	665	111,1	2,2
Polen	43	48,3	64	100,0	1,5	77	133,3	98	172,2	1,3
Portugal	-	-	-	-	-	-	-	-	-	-
Rumänien	4	x	4	x	1,0	6	x	6	x	1,0
Russland	-	-	-	-	-	-	-	-	-	-
Schweden	75	212,5	199	255,4	2,7	78	200,0	202	248,3	2,6
Schweiz	410	-1,2	868	-12,5	2,1	533	-2,0	1 111	-10,1	2,1
Slowakische Republik	-	x	-	x	-	-	x	-	x	-
Slowenien	2	x	4	x	2,0	4	x	6	x	1,5
Spanien	12	x	16	x	1,3	23	228,6	27	237,5	1,2
Tschechische Republik	26	73,3	43	-8,5	1,7	30	15,4	51	-35,4	1,7
Türkei	-	-	-	-	-	-	-	-	-	-
Ukraine	-	x	-	x	-	-	x	-	x	-
Ungarn	10	-28,6	26	-44,7	2,6	10	-28,6	26	-44,7	2,6
Vereinigtes Königreich	4	-84,0	6	-86,7	1,5	6	-90,2	20	-89,9	3,3
Zypern	-	-	-	-	-	-	-	-	-	-
sonstige europäische Länder	-	x	-	x	-	-	x	-	x	-
Afrika	1	x	1	x	1,0	1	-66,7	1	-91,7	1,0
Republik Südafrika	-	-	-	-	-	-	-	-	-	-
sonstige afrikanische Länder	1	x	1	x	1,0	1	-66,7	1	-91,7	1,0
Asien	6	200,0	30	x	5,0	6	50,0	30	x	5,0
Arabische Golfstaaten	-	-	-	-	-	-	-	-	-	-
China (einschl. Hongkong)	-	x	-	x	-	-	x	-	x	-
Indien	-	-	-	-	-	-	-	-	-	-
Israel	-	-	-	-	-	-	-	-	-	-
Japan	-	-	-	-	-	-	-	-	-	-
Südkorea	-	-	-	-	-	-	-	-	-	-
Taiwan	-	-	-	-	-	-	-	-	-	-
sonstige asiatische Länder	6	x	30	x	5,0	6	200,0	30	x	5,0
Amerika	-	x	-	x	-	-	x	-	x	-
Kanada	-	x	-	x	-	-	x	-	x	-
USA	-	x	-	x	-	-	x	-	x	-
Mittelamerika und Karibik	-	x	-	x	-	-	x	-	x	-
Brasilien	-	x	-	x	-	-	x	-	x	-
sonstige nordamerik. Länder	-	-	-	-	-	-	-	-	-	-
sonstige südamerik. Länder	-	-	-	-	-	-	-	-	-	-
Australien, Ozeanien	-	x	-	x	-	1	-66,7	1	-95,2	1,0
Australien	-	x	-	x	-	1	-	1	-85,7	1,0
Neuseeland, Ozeanien	-	x	-	x	-	-	x	-	x	-
Ohne Angabe	-	-	-	-	-	-	x	-	x	-

**5. Ankünfte, Übernachtungen und Aufenthaltsdauer der Gäste in Beherbergungsbetrieben (einschl. Camping)
nach Reisegebieten und dem ständigen Wohnsitz der Gäste**

Reisegebiet ----- Ständiger Wohnsitz der Gäste	Juli 2021					Januar bis Juli 2021				
	Ankünfte		Übernachtungen		durch- schnittliche Aufenthalts- dauer	Ankünfte		Übernachtungen		durch- schnittliche Aufenthalts- dauer
	insgesamt	Veränderung gegenüber dem Vorjahres- monat	insgesamt	Veränderung gegenüber dem Vorjahres- monat		insgesamt	Veränderung gegenüber dem Vorjahres- zeitraum	insgesamt	Veränderung gegenüber dem Vorjahres- zeitraum	
	Anzahl	%	Anzahl	%		Anzahl	%	Anzahl	%	
Südharz Kyffhäuser	18 405	23,6	55 572	26,2	3,0	37 872	-27,0	136 603	-12,0	3,6
Deutschland	17 860	24,2	54 075	26,6	3,0	36 737	-27,5	132 729	-13,0	3,6
Ausland	545	6,7	1 497	14,4	2,7	1 135	-10,2	3 874	44,2	3,4
Eichsfeld	10 944	31,3	33 817	25,1	3,1	24 723	-34,5	100 863	-17,4	4,1
Deutschland	10 376	34,3	32 290	27,5	3,1	23 678	-34,4	97 724	-17,1	4,1
Ausland	568	-6,4	1 527	-10,4	2,7	1 045	-36,1	3 139	-25,9	3,0
Hainich	14 181	8,5	46 122	13,2	3,3	28 492	-37,8	134 818	-22,3	4,7
Deutschland	13 773	8,5	45 204	13,1	3,3	27 580	-38,0	128 508	-22,8	4,7
Ausland	408	8,5	918	15,9	2,3	912	-30,2	6 310	-9,9	6,9
Saaleland	11 683	7,0	39 299	5,1	3,4	26 659	-32,8	141 665	-16,0	5,3
Deutschland	11 073	9,8	37 696	8,2	3,4	25 575	-31,4	137 533	-14,2	5,4
Ausland	610	-26,5	1 603	-36,7	2,6	1 084	-53,9	4 132	-49,7	3,8
Städte Eisenach, Erfurt, Jena, Weimar	127 395	32,2	251 196	41,7	2,0	273 981	-28,5	534 268	-20,6	2,0
Deutschland	119 984	35,4	236 429	44,8	2,0	258 372	-27,4	501 250	-19,4	1,9
Ausland	7 411	-4,3	14 767	5,2	2,0	15 609	-43,7	33 018	-34,6	2,1
Thüringer Rhön	13 682	3,2	50 698	5,1	3,7	30 557	-29,0	188 470	-1,6	6,2
Deutschland	13 190	2,7	49 757	4,7	3,8	29 756	-28,7	186 877	-0,9	6,3
Ausland	492	19,7	941	28,6	1,9	801	-39,5	1 593	-47,7	2,0
Thüringer Vogtland	15 881	26,9	33 568	26,1	2,1	45 362	-15,6	98 964	-8,3	2,2
Deutschland	14 320	21,2	30 049	18,9	2,1	38 811	-22,9	82 885	-16,9	2,1
Ausland	1 561	124,6	3 519	162,0	2,3	6 551	91,1	16 079	98,4	2,5
Thüringer Wald	131 951	6,5	405 459	0,4	3,1	263 016	-43,1	1 017 525	-33,5	3,9
Deutschland	127 193	6,3	391 265	-0,1	3,1	251 828	-43,8	963 129	-34,9	3,8
Ausland	4 758	11,6	14 194	15,1	3,0	11 188	-18,7	54 396	9,6	4,9
Übriges Thüringen	30 298	11,7	89 103	2,4	2,9	64 469	-28,9	256 424	-14,0	4,0
Deutschland	28 972	11,1	86 005	1,7	3,0	62 110	-29,3	249 042	-14,6	4,0
Ausland	1 326	28,6	3 098	27,0	2,3	2 359	-13,8	7 382	12,9	3,1
Beherbergungsbetriebe insgesamt (einschl. Camping)	374 420	16,9	1 004 834	12,6	2,7	795 131	-34,2	2 609 600	-23,7	3,3
Deutschland	356 741	17,4	962 770	12,6	2,7	754 447	-34,5	2 479 677	-24,4	3,3
Ausland	17 679	7,3	42 064	13,0	2,4	40 684	-26,7	129 923	-7,2	3,2
nachrichtlich: Beherbergungsstätten insgesamt (ohne Camping)	324 608	21,1	878 258	17,2	2,7	713 933	-35,1	2 406 534	-23,1	3,4
Deutschland	309 835	22,0	842 930	17,4	2,7	677 377	-35,4	2 286 156	-23,7	3,4
Ausland	14 773	4,5	35 328	13,4	2,4	36 556	-30,2	120 378	-8,4	3,3

6. Ankünfte, Übernachtungen und Aufenthaltsdauer der Gäste in Beherbergungsstätten nach Gemeindegruppen und dem ständigen Wohnsitz der Gäste (ohne Camping)

Gemeindegruppe Ständiger Wohnsitz der Gäste	Juli 2021					Januar bis Juli 2021				
	Ankünfte		Übernachtungen		durchschnittliche Aufenthalts- dauer	Ankünfte		Übernachtungen		durchschnittliche Aufenthalts- dauer
	insgesamt	Veränderung gegenüber dem Vorjahres- monat	insgesamt	Veränderung gegenüber dem Vorjahres- monat		insgesamt	Veränderung gegenüber dem Vorjahres- zeitraum	insgesamt	Veränderung gegenüber dem Vorjahres- zeitraum	
	Anzahl	%	Anzahl	%	Tage	Anzahl	%	Anzahl	%	Tage
Heilbäder zusammen	41 642	11,5	226 203	6,2	5,4	95 812	-42,0	921 243	-13,4	9,6
Deutschland	40 544	11,8	223 080	6,3	5,5	93 466	-42,2	909 475	-13,5	9,7
Ausland	1 098	-0,1	3 123	2,1	2,8	2 346	-30,2	11 768	-2,7	5,0
Mineral-, Moor-, Sole- und Thermalbäder	20 489	16,2	127 650	9,4	6,2	53 968	-33,4	591 935	-5,3	11,0
Deutschland	19 798	17,1	125 945	9,7	6,4	52 357	-33,5	584 422	-5,3	11,2
Ausland	691	-6,1	1 705	-10,7	2,5	1 611	-28,4	7 513	-2,8	4,7
Orte mit Kurbetrieb	4 752	3,8	29 762	-6,6	6,3	15 174	-17,3	157 469	-2,4	10,4
Deutschland	4 666	3,8	29 576	-6,8	6,3	14 956	-17,2	156 893	-2,4	10,5
Ausland	86	3,6	186	24,0	2,2	218	-27,1	576	7,5	2,6
heilklimatische Kurorte	13 407	9,1	51 796	7,3	3,9	19 940	-62,9	97 952	-48,4	4,9
Deutschland	13 140	9,2	51 137	7,9	3,9	19 624	-63,0	97 204	-48,2	5,0
Ausland	267	1,9	659	-28,0	2,5	316	-53,3	748	-67,7	2,4
Kneippheißbäder	2 994	5,1	16 995	5,3	5,7	6 730	-44,1	73 887	-15,8	11,0
Deutschland	2 940	3,8	16 422	2,3	5,6	6 529	-45,2	70 956	-17,7	10,9
Ausland	54	200,0	573	x	10,6	201	48,9	2 931	92,8	14,6
Luftkurorte	1 782	40,4	4 072	6,4	2,3	3 013	-44,5	12 782	-15,2	4,2
Deutschland	1 721	38,2	3 933	5,1	2,3	2 715	-48,9	7 661	-47,9	2,8
Ausland	61	154,2	139	59,8	2,3	298	142,3	5 121	x	17,2
Erholungsorte	39 114	7,3	107 703	3,5	2,8	71 646	-55,1	194 051	-55,2	2,7
Deutschland	37 969	8,0	103 600	3,0	2,7	68 840	-55,5	179 350	-56,7	2,6
Ausland	1 145	-12,5	4 103	17,2	3,6	2 806	-44,1	14 701	-20,6	5,2
Sonstige Gemeinden	242 070	25,4	540 280	26,1	2,2	543 462	-29,4	1 278 458	-21,0	2,4
Deutschland	229 601	26,6	512 317	26,8	2,2	512 356	-29,5	1 189 670	-21,6	2,3
Ausland	12 469	6,5	27 963	14,1	2,2	31 106	-29,0	88 788	-11,6	2,9
Gemeindegruppen insgesamt	324 608	21,1	878 258	17,2	2,7	713 933	-35,1	2 406 534	-23,1	3,4
Deutschland	309 835	22,0	842 930	17,4	2,7	677 377	-35,4	2 286 156	-23,7	3,4
Ausland	14 773	4,5	35 328	13,4	2,4	36 556	-30,2	120 378	-8,4	3,3

7. Ankünfte, Übernachtungen und Aufenthaltsdauer der Gäste in Beherbergungsstätten nach Kreisen und dem ständigen Wohnsitz der Gäste (ohne Camping)

Kreisfreie Stadt Landkreis Land ----- Ständiger Wohnsitz der Gäste	Juli 2021					Januar bis Juli 2021				
	Ankünfte		Übernachtungen		durchschnittliche Aufenthaltsdauer	Ankünfte		Übernachtungen		durchschnittliche Aufenthaltsdauer
	insgesamt	Veränderung gegenüber dem Vorjahresmonat	insgesamt	Veränderung gegenüber dem Vorjahresmonat		insgesamt	Veränderung gegenüber dem Vorjahreszeitraum	insgesamt	Veränderung gegenüber dem Vorjahreszeitraum	
	Anzahl	%	Anzahl	%	Tage	Anzahl	%	Anzahl	%	Tage
Stadt Erfurt	55 769	72,2	109 123	92,6	2,0	124 114	-15,5	240 539	-0,8	1,9
Deutschland	54 275	77,5	106 381	99,0	2,0	119 708	-13,8	231 617	1,6	1,9
Ausland	1 494	-17,0	2 742	-14,2	1,8	4 406	-45,2	8 922	-38,8	2,0
Stadt Gera	7 871	54,3	14 351	73,1	1,8	28 440	1,4	54 191	11,8	1,9
Deutschland	6 579	43,9	11 634	55,4	1,8	22 638	-10,8	43 155	-0,7	1,9
Ausland	1 292	145,2	2 717	237,9	2,1	5 802	117,7	11 036	121,1	1,9
Stadt Jena	16 079	19,5	31 157	32,7	1,9	40 618	-30,3	81 530	-18,2	2,0
Deutschland	14 260	17,1	26 788	28,3	1,9	36 946	-28,7	72 289	-17,1	2,0
Ausland	1 819	42,3	4 369	68,0	2,4	3 672	-43,0	9 241	-26,3	2,5
Stadt Suhl	7 284	1,4	18 418	2,5	2,5	15 899	-55,3	39 059	-53,6	2,5
Deutschland	7 026	1,9	17 514	1,3	2,5	15 395	-55,4	37 295	-54,1	2,4
Ausland	258	-11,3	904	34,7	3,5	504	-52,2	1 764	-42,7	3,5
Stadt Weimar	35 190	19,4	71 701	25,3	2,0	61 330	-43,7	122 752	-40,2	2,0
Deutschland	32 345	20,7	66 393	26,5	2,1	56 954	-43,6	114 332	-40,2	2,0
Ausland	2 845	6,3	5 308	11,7	1,9	4 376	-44,8	8 420	-40,5	1,9
Eichsfeld	9 387	29,0	31 465	27,2	3,4	22 089	-36,9	95 491	-17,6	4,3
Deutschland	8 920	33,0	30 053	30,2	3,4	21 177	-36,7	92 575	-17,2	4,4
Ausland	467	-17,5	1 412	-14,0	3,0	912	-42,2	2 916	-28,9	3,2
Nordhausen	6 826	25,2	18 306	27,9	2,7	16 334	-18,6	42 914	-8,4	2,6
Deutschland	6 545	24,9	17 463	26,3	2,7	15 703	-19,5	40 632	-11,1	2,6
Ausland	281	31,9	843	72,7	3,0	631	11,3	2 282	103,6	3,6
Wartburgkreis	28 024	-1,1	99 279	0,6	3,5	70 212	-33,1	390 967	-11,2	5,6
Deutschland	26 584	0,7	96 359	1,1	3,6	66 532	-32,8	381 006	-11,0	5,7
Ausland	1 440	-24,8	2 920	-13,7	2,0	3 680	-38,3	9 961	-18,2	2,7
Unstrut-Hainich-Kreis	9 626	16,3	34 268	15,1	3,6	21 807	-36,3	118 063	-19,9	5,4
Deutschland	9 375	17,1	33 643	15,2	3,6	21 064	-36,6	112 026	-20,6	5,3
Ausland	251	-6,0	625	9,3	2,5	743	-25,6	6 037	-4,8	8,1
Kyffhäuserkreis	10 009	25,5	33 495	32,0	3,3	19 064	-33,1	87 928	-11,2	4,6
Deutschland	9 854	26,4	33 162	32,7	3,4	18 700	-33,1	86 737	-11,5	4,6
Ausland	155	-13,9	333	-11,2	2,1	364	-31,6	1 191	22,3	3,3
Schmalkalden-Meiningen	20 850	3,8	55 801	1,6	2,7	40 935	-53,3	111 688	-53,3	2,7
Deutschland	20 227	3,8	53 666	0,4	2,7	39 135	-53,8	102 323	-55,0	2,6
Ausland	623	4,0	2 135	48,3	3,4	1 800	-38,3	9 365	-21,3	5,2

Noch: 7. Ankünfte, Übernachtungen und Aufenthaltsdauer der Gäste in Beherbergungsstätten nach Kreisen und dem ständigen Wohnsitz der Gäste (ohne Camping)

Kreisfreie Stadt Landkreis Land ----- Ständiger Wohnsitz der Gäste	Juli 2021					Januar bis Juli 2021				
	Ankünfte		Übernachtungen		durch- schnittliche Aufenthalts- dauer	Ankünfte		Übernachtungen		durch- schnittliche Aufenthalts- dauer
	insgesamt	Veränderung gegenüber dem Vorjahres- monat	insgesamt	Veränderung gegenüber dem Vorjahres- monat		insgesamt	Veränderung gegenüber dem Vorjahres- zeitraum	insgesamt	Veränderung gegenüber dem Vorjahres- zeitraum	
	Anzahl	%	Anzahl	%	Tage	Anzahl	%	Anzahl	%	Tage
Gotha	31 324	27,7	92 116	16,9	2,9	61 638	-41,7	210 463	-35,9	3,4
Deutschland	30 437	29,0	89 721	18,1	2,9	59 515	-41,8	198 839	-37,6	3,3
Ausland	887	-4,4	2 395	-15,8	2,7	2 123	-39,8	11 624	16,6	5,5
Sömmerda	3 092	30,5	6 381	12,2	2,1	8 946	-7,0	20 917	-1,9	2,3
Deutschland	2 963	29,3	6 042	10,5	2,0	8 589	-6,5	19 303	-3,7	2,2
Ausland	129	67,5	339	53,4	2,6	357	-17,9	1 614	27,0	4,5
Hildburghausen	8 350	-4,4	32 787	-15,1	3,9	16 676	-55,3	100 772	-37,5	6,0
Deutschland	8 209	-3,7	32 242	-13,4	3,9	16 336	-55,3	98 889	-36,7	6,1
Ausland	141	-33,2	545	-59,7	3,9	340	-58,3	1 883	-63,8	5,5
Ilm-Kreis	12 366	19,4	32 424	18,1	2,6	28 017	-36,7	82 246	-26,8	2,9
Deutschland	11 960	19,7	30 755	17,0	2,6	26 562	-38,0	73 206	-31,2	2,8
Ausland	406	11,8	1 669	43,3	4,1	1 455	4,0	9 040	54,7	6,2
Weimarer Land	12 467	15,4	45 909	7,3	3,7	28 242	-40,2	166 338	-13,3	5,9
Deutschland	11 971	15,1	44 771	6,7	3,7	27 351	-40,7	163 872	-13,6	6,0
Ausland	496	22,8	1 138	34,5	2,3	891	-21,1	2 466	9,8	2,8
Sonneberg	5 315	6,0	17 000	7,7	3,2	12 321	-36,7	56 101	-9,6	4,6
Deutschland	5 205	6,5	16 539	7,6	3,2	11 894	-37,0	53 358	-10,4	4,5
Ausland	110	-14,1	461	9,2	4,2	427	-27,0	2 743	11,1	6,4
Saalfeld-Rudolstadt	13 709	5,2	39 472	8,2	2,9	29 620	-37,2	102 777	-25,8	3,5
Deutschland	13 530	5,4	38 748	7,5	2,9	29 009	-37,6	98 869	-27,5	3,4
Ausland	179	-5,3	724	64,5	4,0	611	-11,1	3 908	78,5	6,4
Saale-Holzland-Kreis	8 784	12,4	31 498	8,4	3,6	20 367	-35,7	121 711	-15,9	6,0
Deutschland	8 208	16,8	30 016	12,6	3,7	19 332	-34,2	117 729	-13,9	6,1
Ausland	576	-27,1	1 482	-38,1	2,6	1 035	-54,6	3 982	-49,5	3,8
Saale-Orla-Kreis	11 381	-0,1	36 024	-10,4	3,2	22 385	-35,7	93 836	-21,3	4,2
Deutschland	10 808	-1,2	34 741	-11,8	3,2	21 086	-36,7	88 496	-23,1	4,2
Ausland	573	26,5	1 283	62,4	2,2	1 299	-12,2	5 340	28,1	4,1
Greiz	5 831	19,4	14 941	18,2	2,6	11 788	-34,8	33 027	-22,1	2,8
Deutschland	5 676	18,0	14 334	15,8	2,5	11 237	-36,0	28 469	-29,6	2,5
Ausland	155	118,3	607	133,5	3,9	551	6,4	4 558	132,7	8,3
Altenburger Land	5 074	20,7	12 342	16,7	2,4	13 091	-23,1	33 224	-12,0	2,5
Deutschland	4 878	22,2	11 965	18,6	2,5	12 514	-22,8	31 139	-12,4	2,5
Ausland	196	-8,4	377	-23,5	1,9	577	-29,6	2 085	-5,7	3,6
Thüringen	324 608	21,1	878 258	17,2	2,7	713 933	-35,1	2 406 534	-23,1	3,4
Deutschland	309 835	22,0	842 930	17,4	2,7	677 377	-35,4	2 286 156	-23,7	3,4
Ausland	14 773	4,5	35 328	13,4	2,4	36 556	-30,2	120 378	-8,4	3,3

8. Ankünfte, Übernachtungen und Aufenthaltsdauer der Gäste in Beherbergungsstätten nach Kreisen, ausgewählten Betriebsarten und dem ständigen Wohnsitz der Gäste (ohne Camping)

Kreisfreie Stadt Landkreis ----- Betriebsart ----- Ständiger Wohnsitz der Gäste	Juli 2021					Januar bis Juli 2021				
	Ankünfte		Übernachtungen		durchschnittliche Aufenthalts- dauer	Ankünfte		Übernachtungen		durchschnittliche Aufenthalts- dauer
	insgesamt	Veränderung gegenüber dem Vorjahres- monat	insgesamt	Veränderung gegenüber dem Vorjahres- monat		insgesamt	Veränderung gegenüber dem Vorjahres- zeitraum	insgesamt	Veränderung gegenüber dem Vorjahres- zeitraum	
	Anzahl	%	Anzahl	%		Tage	Anzahl	%	Anzahl	
Stadt Erfurt										
Hotels, Gasthöfe, Pensionen	52 985	74,0	103 153	95,9	1,9	118 312	-14,6	227 912	0,9	1,9
Deutschland	51 555	79,6	100 535	102,1	2,0	114 122	-12,8	219 618	3,0	1,9
Ausland	1 430	-18,3	2 618	-10,7	1,8	4 190	-45,5	8 294	-34,4	2,0
darunter										
Hotels (ohne Hotels garnis)	34 714	92,8	68 451	124,6	2,0	76 379	-9,7	142 104	5,2	1,9
Deutschland	33 742	99,0	66 616	131,4	2,0	73 942	-7,3	137 710	8,1	1,9
Ausland	972	-7,5	1 835	7,9	1,9	2 437	-49,1	4 394	-43,0	1,8
Gasthöfe	971	48,2	1 871	76,0	1,9	2 456	-13,5	4 773	-0,8	1,9
Deutschland	956	51,7	1 853	79,6	1,9	2 404	-11,0	4 691	1,9	2,0
Ausland	15	-40,0	18	-41,9	1,2	52	-61,8	82	-60,4	1,6
Stadt Gera										
Hotels, Gasthöfe, Pensionen	7 815	53,5	14 207	72,1	1,8	28 384	2,4	54 047	14,5	1,9
Deutschland	6 523	42,9	11 490	54,2	1,8	22 582	-9,9	43 011	1,9	1,9
Ausland	1 292	145,2	2 717	237,9	2,1	5 802	117,7	11 036	121,1	1,9
darunter										
Hotels (ohne Hotels garnis)	6 138	73,5	9 770	81,1	1,6	21 988	13,4	35 311	14,1	1,6
Deutschland	5 030	60,6	8 236	71,4	1,6	16 995	-3,5	28 724	3,6	1,7
Ausland	1 108	172,9	1 534	160,0	1,4	4 993	181,3	6 587	104,7	1,3
Gasthöfe
Deutschland
Ausland
Stadt Jena										
Hotels, Gasthöfe, Pensionen	15 335	16,9	28 765	29,7	1,9	39 492	-30,4	78 160	-17,7	2,0
Deutschland	13 926	16,8	25 866	29,2	1,9	36 455	-27,9	71 116	-14,9	2,0
Ausland	1 409	18,7	2 899	34,6	2,1	3 037	-50,7	7 044	-38,4	2,3
darunter										
Hotels (ohne Hotels garnis)	9 556	35,0	16 836	44,7	1,8	24 926	-27,2	44 469	-19,5	1,8
Deutschland	8 520	37,0	14 785	46,6	1,7	22 684	-22,5	39 380	-14,9	1,7
Ausland	1 036	20,7	2 051	32,2	2,0	2 242	-54,7	5 089	-43,4	2,3
Gasthöfe	2 013	2,2	3 566	0,0	1,8	5 095	-29,1	11 233	-12,8	2,2
Deutschland	1 898	2,6	3 361	-0,4	1,8	4 889	-28,7	10 850	-11,4	2,2
Ausland	115	-3,4	205	6,8	1,8	206	-38,5	383	-40,2	1,9
Stadt Suhl										
Hotels, Gasthöfe, Pensionen	6 731	-4,3	16 473	-3,3	2,4	15 068	-57,0	35 983	-55,4	2,4
Deutschland	6 479	-4,0	15 749	-3,9	2,4	14 611	-57,0	34 852	-55,4	2,4
Ausland	252	-11,9	724	12,2	2,9	457	-55,0	1 131	-57,3	2,5
darunter										
Hotels (ohne Hotels garnis)	5 916	-4,5	14 312	-4,9	2,4	12 991	-58,0	30 293	-56,9	2,3
Deutschland	5 668	-4,5	13 616	-5,9	2,4	12 549	-58,2	29 203	-57,2	2,3
Ausland	248	-5,7	696	22,1	2,8	442	-52,2	1 090	-49,3	2,5
Gasthöfe	442	11,6	1 179	22,8	2,7	671	-58,3	1 793	-56,7	2,7
Deutschland	442	12,2	1 179	23,6	2,7	671	-58,2	1 793	-56,5	2,7
Ausland	-	x	-	x	-	-	x	-	x	-
Stadt Weimar										
Hotels, Gasthöfe, Pensionen	33 379	19,1	67 359	24,2	2,0	58 662	-40,3	115 175	-36,7	2,0
Deutschland	30 650	20,6	62 322	25,6	2,0	54 452	-40,1	107 560	-36,6	2,0
Ausland	2 729	5,2	5 037	9,5	1,8	4 210	-42,7	7 615	-38,2	1,8
darunter										
Hotels (ohne Hotels garnis)	19 942	28,4	40 051	32,8	2,0	33 498	-38,8	63 626	-37,1	1,9
Deutschland	18 334	32,0	37 050	35,9	2,0	31 133	-37,7	59 392	-36,4	1,9
Ausland	1 608	-2,1	3 001	3,6	1,9	2 365	-50,2	4 234	-45,5	1,8
Gasthöfe
Deutschland
Ausland

Noch: 8. Ankünfte, Übernachtungen und Aufenthaltsdauer der Gäste in Beherbergungsstätten
nach Kreisen, ausgewählten Betriebsarten und dem ständigen Wohnsitz der Gäste (ohne Camping)

Kreisfreie Stadt Landkreis ----- Betriebsart ----- Ständiger Wohnsitz der Gäste	Juli 2021					Januar bis Juli 2021				
	Ankünfte		Übernachtungen		durch- schnittliche Aufenthalts- dauer	Ankünfte		Übernachtungen		durch- schnittliche Aufenthalts- dauer
	insgesamt	Veränderung gegenüber dem Vorjahres- monat	insgesamt	Veränderung gegenüber dem Vorjahres- monat		insgesamt	Veränderung gegenüber dem Vorjahres- zeitraum	insgesamt	Veränderung gegenüber dem Vorjahres- zeitraum	
	Anzahl	%	Anzahl	%		Anzahl	%	Anzahl	%	
				Tage					Tage	
Eichsfeld										
Hotels, Gasthöfe, Pensionen	7 486	26,5	18 975	33,6	2,5	18 062	-34,3	41 643	-25,9	2,3
Deutschland	7 047	31,4	17 718	40,6	2,5	17 197	-33,7	39 110	-25,4	2,3
Ausland	439	-20,6	1 257	-21,5	2,9	865	-43,8	2 533	-33,6	2,9
darunter										
Hotels (ohne Hotels garnis)	5 852	23,5	15 641	29,0	2,7	12 922	-42,8	30 147	-36,0	2,3
Deutschland	5 474	29,5	14 614	37,9	2,7	12 221	-42,3	28 423	-35,1	2,3
Ausland	378	-26,5	1 027	-32,9	2,7	701	-49,7	1 724	-47,6	2,5
Gasthöfe	1 122	53,3	2 245	71,9	2,0	3 219	14,4	6 592	26,3	2,0
Deutschland	1 100	53,6	2 220	72,8	2,0	3 167	14,5	6 372	26,3	2,0
Ausland	22	37,5	25	19,0	1,1	52	8,3	220	26,4	4,2
Nordhausen										
Hotels, Gasthöfe, Pensionen	5 999	21,7	15 675	29,6	2,6	14 924	-14,5	38 395	0,3	2,6
Deutschland	5 719	21,1	14 835	27,7	2,6	14 294	-15,4	36 116	-2,9	2,5
Ausland	280	35,3	840	75,4	3,0	630	13,7	2 279	112,0	3,6
darunter										
Hotels (ohne Hotels garnis)	4 126	23,4	11 882	29,3	2,9	9 169	-22,2	26 279	-3,4	2,9
Deutschland	4 025	25,5	11 628	31,5	2,9	8 914	-22,1	25 292	-4,6	2,8
Ausland	101	-26,8	254	-26,6	2,5	255	-23,7	987	46,4	3,9
Gasthöfe	435	3,1	765	20,1	1,8	1 337	-0,8	2 425	16,7	1,8
Deutschland	435	3,1	765	20,1	1,8	1 334	-0,3	2 422	17,1	1,8
Ausland	-	-	-	-	-	3	-70,0	3	-70,0	1,0
Wartburgkreis										
Hotels, Gasthöfe, Pensionen	24 376	-2,0	46 501	-2,9	1,9	56 521	-36,7	107 232	-35,1	1,9
Deutschland	22 953	-0,2	43 720	-2,0	1,9	52 902	-36,6	98 662	-35,7	1,9
Ausland	1 423	-24,5	2 781	-15,9	2,0	3 619	-38,4	8 570	-27,2	2,4
darunter										
Hotels (ohne Hotels garnis)	17 464	-0,3	31 923	-2,3	1,8	41 052	-38,3	71 158	-40,0	1,7
Deutschland	16 461	2,0	30 037	-0,6	1,8	38 446	-37,9	65 728	-40,1	1,7
Ausland	1 003	-27,6	1 886	-23,1	1,9	2 606	-43,2	5 430	-39,6	2,1
Gasthöfe	2 184	-0,1	5 122	-1,1	2,3	3 938	-48,7	9 078	-45,0	2,3
Deutschland	2 142	0,5	5 062	-0,4	2,4	3 871	-48,6	8 982	-44,6	2,3
Ausland	42	-23,6	60	-38,1	1,4	67	-55,0	96	-66,2	1,4
Unstrut-Hainich-Kreis										
Hotels, Gasthöfe, Pensionen	7 766	16,9	18 231	29,6	2,3	16 927	-35,6	41 683	-29,4	2,5
Deutschland	7 518	17,7	17 618	30,1	2,3	16 289	-36,1	38 302	-32,4	2,4
Ausland	248	-3,1	613	16,5	2,5	638	-21,7	3 381	43,8	5,3
darunter										
Hotels (ohne Hotels garnis)	5 433	13,0	12 954	28,3	2,4	11 093	-44,4	26 733	-40,0	2,4
Deutschland	5 238	13,4	12 482	28,8	2,4	10 673	-44,8	24 353	-43,0	2,3
Ausland	195	3,2	472	17,4	2,4	420	-32,8	2 380	29,2	5,7
Gasthöfe	902	39,4	2 108	34,5	2,3	2 108	1,7	5 118	10,9	2,4
Deutschland	882	40,2	2 034	33,6	2,3	2 026	1,0	4 836	9,3	2,4
Ausland	20	11,1	74	68,2	3,7	82	20,6	282	48,4	3,4
Kyffhäuserkreis										
Hotels, Gasthöfe, Pensionen	5 703	12,5	11 666	11,8	2,0	11 885	-37,3	25 688	-35,3	2,2
Deutschland	5 558	13,2	11 416	12,4	2,1	11 536	-37,5	24 611	-36,7	2,1
Ausland	145	-8,2	250	-11,0	1,7	349	-29,8	1 077	30,1	3,1
darunter										
Hotels (ohne Hotels garnis)	3 366	15,6	7 014	13,5	2,1	7 245	-37,9	15 273	-37,6	2,1
Deutschland	3 265	16,0	6 860	14,5	2,1	7 030	-38,2	14 683	-38,7	2,1
Ausland	101	3,1	154	-20,2	1,5	215	-29,0	590	8,7	2,7
Gasthöfe	1 457	11,6	2 806	13,1	1,9	3 009	-28,5	5 835	-32,7	1,9
Deutschland	1 422	12,7	2 762	13,9	1,9	2 899	-29,0	5 621	-33,7	1,9
Ausland	35	-18,6	44	-21,4	1,3	110	-11,3	214	16,3	1,9
Schmalkalden-Meiningen										
Hotels, Gasthöfe, Pensionen	17 796	1,5	44 983	2,9	2,5	35 740	-52,5	91 673	-52,9	2,6
Deutschland	17 241	1,5	43 177	1,5	2,5	34 259	-52,9	84 524	-54,3	2,5
Ausland	555	0,7	1 806	54,6	3,3	1 481	-42,3	7 149	-27,2	4,8
darunter										
Hotels (ohne Hotels garnis)	12 856	3,0	34 287	4,2	2,7	23 637	-56,3	63 489	-56,7	2,7
Deutschland	12 513	3,4	33 151	3,3	2,6	22 570	-56,8	57 518	-58,7	2,5
Ausland	343	-8,5	1 136	40,6	3,3	1 067	-43,3	5 971	-15,9	5,6
Gasthöfe	2 760	5,7	6 176	14,5	2,2	6 478	-40,6	15 277	-38,6	2,4
Deutschland	2 664	4,8	5 791	10,2	2,2	6 271	-41,0	14 580	-39,1	2,3
Ausland	96	43,3	385	169,2	4,0	207	-24,2	697	-27,7	3,4

Noch: 8. Ankünfte, Übernachtungen und Aufenthaltsdauer der Gäste in Beherbergungsstätten
nach Kreisen, ausgewählten Betriebsarten und dem ständigen Wohnsitz der Gäste (ohne Camping)

Kreisfreie Stadt Landkreis ----- Betriebsart ----- Ständiger Wohnsitz der Gäste	Juli 2021					Januar bis Juli 2021				
	Ankünfte		Übernachtungen		durch- schnittliche Aufenthalts- dauer	Ankünfte		Übernachtungen		durch- schnittliche Aufenthalts- dauer
	insgesamt	Veränderung gegenüber dem Vorjahres- monat	insgesamt	Veränderung gegenüber dem Vorjahres- monat		insgesamt	Veränderung gegenüber dem Vorjahres- zeitraum	insgesamt	Veränderung gegenüber dem Vorjahres- zeitraum	
	Anzahl	%	Anzahl	%		Tage	Anzahl	%	Anzahl	
Gotha										
Hotels, Gasthöfe, Pensionen	27 940	27,0	73 736	18,6	2,6	54 407	-41,8	128 722	-45,5	2,4
Deutschland	27 090	28,5	72 016	21,2	2,7	52 678	-41,6	125 160	-45,2	2,4
Ausland	850	-7,2	1 720	-37,2	2,0	1 729	-48,2	3 562	-55,7	2,1
darunter										
Hotels (ohne Hotels garnis)	24 069	28,0	64 021	17,2	2,7	46 302	-42,7	107 925	-47,7	2,3
Deutschland	23 268	29,5	62 446	19,8	2,7	44 713	-42,5	104 867	-47,3	2,3
Ausland	801	-4,0	1 575	-37,5	2,0	1 589	-48,6	3 058	-59,0	1,9
Gasthöfe	2 190	19,3	5 352	29,3	2,4	3 860	-44,6	9 699	-40,8	2,5
Deutschland	2 170	21,2	5 303	32,2	2,4	3 777	-44,8	9 368	-41,6	2,5
Ausland	20	-55,6	49	-62,3	2,5	83	-30,8	331	-0,6	4,0
Sömmerda										
Hotels, Gasthöfe, Pensionen	2 810	35,7	5 621	22,8	2,0	8 447	-5,6	19 732	2,0	2,3
Deutschland	2 681	34,3	5 282	19,7	2,0	8 090	-5,0	18 118	-0,0	2,2
Ausland	129	76,7	339	105,5	2,6	357	-17,2	1 614	32,8	4,5
darunter										
Hotels (ohne Hotels garnis)	1 991	42,7	3 660	48,8	1,8	6 087	0,7	12 581	6,3	2,1
Deutschland	1 881	41,1	3 487	47,8	1,9	5 822	1,8	11 783	6,2	2,0
Ausland	110	77,4	173	73,0	1,6	265	-19,0	798	7,7	3,0
Gasthöfe	404	84,5	901	75,6	2,2	1 061	29,7	2 421	30,2	2,3
Deutschland	400	86,0	837	67,1	2,1	1 053	30,8	2 277	27,1	2,2
Ausland	4	-	64	x	16,0	8	-38,5	144	111,8	18,0
Hildburghausen										
Hotels, Gasthöfe, Pensionen	6 511	-1,6	16 793	-13,5	2,6	11 131	-59,1	29 764	-62,8	2,7
Deutschland	6 411	-0,3	16 499	-9,5	2,6	10 861	-59,0	28 516	-62,0	2,6
Ausland	100	-46,2	294	-75,3	2,9	270	-64,3	1 248	-74,5	4,6
darunter										
Hotels (ohne Hotels garnis)	5 114	-0,3	13 639	-12,7	2,7	7 978	-61,6	21 910	-64,6	2,7
Deutschland	5 045	1,2	13 457	-9,0	2,7	7 808	-61,5	21 370	-63,9	2,7
Ausland	69	-51,4	182	-78,4	2,6	170	-64,9	540	-79,9	3,2
Gasthöfe	870	-8,8	2 093	-10,1	2,4	2 070	-51,5	5 477	-53,1	2,6
Deutschland	840	-8,2	1 985	-6,7	2,4	1 989	-50,5	5 100	-50,0	2,6
Ausland	30	-23,1	108	-46,5	3,6	81	-66,8	377	-74,4	4,7
Ilm-Kreis										
Hotels, Gasthöfe, Pensionen	10 351	22,7	25 509	30,7	2,5	24 976	-33,8	70 298	-19,9	2,8
Deutschland	9 953	22,9	24 005	29,5	2,4	23 639	-35,1	62 653	-25,3	2,7
Ausland	398	17,1	1 504	53,2	3,8	1 337	5,7	7 645	98,2	5,7
darunter										
Hotels (ohne Hotels garnis)	7 558	24,2	17 966	32,5	2,4	17 550	-37,2	49 527	-22,6	2,8
Deutschland	7 301	24,9	17 073	30,6	2,3	16 752	-38,1	44 372	-28,4	2,6
Ausland	257	6,2	893	83,7	3,5	798	-11,0	5 155	153,9	6,5
Gasthöfe	1 092	30,0	2 688	32,5	2,5	3 061	-10,5	7 526	-6,0	2,5
Deutschland	1 057	30,7	2 595	33,1	2,5	2 939	-11,4	7 145	-7,6	2,4
Ausland	35	12,9	93	17,7	2,7	122	18,4	381	38,5	3,1
Weimarer Land										
Hotels, Gasthöfe, Pensionen	9 373	21,8	21 325	22,9	2,3	18 248	-46,3	43 404	-42,2	2,4
Deutschland	8 910	21,6	20 306	22,3	2,3	17 401	-47,1	41 166	-43,6	2,4
Ausland	463	24,1	1 019	37,9	2,2	847	-21,7	2 238	5,6	2,6
darunter										
Hotels (ohne Hotels garnis)	7 073	24,7	15 767	24,9	2,2	12 084	-52,8	27 589	-51,1	2,3
Deutschland	6 740	24,6	15 026	24,2	2,2	11 484	-53,6	26 070	-52,5	2,3
Ausland	333	26,1	741	40,6	2,2	600	-29,0	1 519	-2,1	2,5
Gasthöfe	606	16,3	1 512	19,6	2,5	1 906	-24,2	5 451	-7,0	2,9
Deutschland	598	17,9	1 496	20,4	2,5	1 883	-24,3	5 420	-6,9	2,9
Ausland	8	-42,9	16	-23,8	2,0	23	-17,9	31	-22,5	1,3
Sonneberg										
Hotels, Gasthöfe, Pensionen	3 840	-2,0	7 680	0,3	2,0	9 034	-38,9	20 984	-28,7	2,3
Deutschland	3 732	-2,7	7 281	-2,3	2,0	8 640	-39,9	18 911	-32,6	2,2
Ausland	108	31,7	399	100,5	3,7	394	-4,6	2 073	50,3	5,3
darunter										
Hotels (ohne Hotels garnis)	1 506	-2,4	3 111	2,4	2,1	3 346	-40,5	7 783	-23,8	2,3
Deutschland	1 475	-1,9	2 956	-0,1	2,0	3 129	-42,9	6 435	-34,9	2,1
Ausland	31	-22,5	155	93,8	5,0	217	44,7	1 348	x	6,2
Gasthöfe	1 383	1,6	2 537	-1,6	1,8	3 383	-27,2	6 840	-28,5	2,0
Deutschland	1 369	1,5	2 523	-1,3	1,8	3 343	-27,2	6 767	-27,5	2,0
Ausland	14	16,7	14	-36,4	1,0	40	-32,2	73	-67,6	1,8

Noch: 8. Ankünfte, Übernachtungen und Aufenthaltsdauer der Gäste in Beherbergungsstätten
nach Kreisen, ausgewählten Betriebsarten und dem ständigen Wohnsitz der Gäste (ohne Camping)

Kreisfreie Stadt Landkreis ----- Betriebsart ----- Ständiger Wohnsitz der Gäste	Juli 2021					Januar bis Juli 2021				
	Ankünfte		Übernachtungen		durch- schnittliche Aufenthalts- dauer	Ankünfte		Übernachtungen		durch- schnittliche Aufenthalts- dauer
	insgesamt	Veränderung gegenüber dem Vorjahres- monat	insgesamt	Veränderung gegenüber dem Vorjahres- monat		insgesamt	Veränderung gegenüber dem Vorjahres- zeitraum	insgesamt	Veränderung gegenüber dem Vorjahres- zeitraum	
	Anzahl	%	Anzahl	%		Tage	Anzahl	%	Anzahl	
Saalfeld-Rudolstadt										
Hotels, Gasthöfe, Pensionen	10 300	-1,1	23 864	2,4	2,3	22 619	-36,8	51 526	-31,8	2,3
Deutschland	10 142	-1,1	23 261	1,4	2,3	22 117	-37,1	48 297	-34,3	2,2
Ausland	158	-4,2	603	65,2	3,8	502	-20,8	3 229	55,2	6,4
darunter										
Hotels (ohne Hotels garnis)	6 680	3,7	15 320	5,0	2,3	12 558	-39,8	27 225	-37,7	2,2
Deutschland	6 559	3,4	15 008	4,4	2,3	12 316	-39,7	26 667	-37,4	2,2
Ausland	121	22,2	312	47,2	2,6	242	-44,4	558	-51,2	2,3
Gasthöfe	2 399	-18,3	5 219	-13,0	2,2	7 050	-35,8	16 165	-24,4	2,3
Deutschland	2 364	-17,8	4 935	-15,9	2,1	6 812	-37,0	13 556	-34,1	2,0
Ausland	35	-40,7	284	116,8	8,1	238	36,8	2 609	215,1	11,0
Saale-Holzland-Kreis										
Hotels, Gasthöfe, Pensionen	6 868	11,2	14 816	11,7	2,2	14 995	-42,3	33 004	-36,0	2,2
Deutschland	6 330	17,2	13 424	21,3	2,1	14 023	-41,2	29 246	-35,7	2,1
Ausland	538	-30,5	1 392	-36,8	2,6	972	-55,1	3 758	-38,8	3,9
darunter										
Hotels (ohne Hotels garnis)	4 300	18,9	9 662	10,9	2,2	9 160	-45,0	20 217	-40,7	2,2
Deutschland	4 034	27,6	8 903	22,7	2,2	8 744	-42,7	18 926	-38,4	2,2
Ausland	266	-41,4	759	-47,9	2,9	416	-69,9	1 291	-61,8	3,1
Gasthöfe	1 602	2,6	3 062	12,1	1,9	3 757	-37,1	8 016	-28,2	2,1
Deutschland	1 483	3,4	2 635	17,2	1,8	3 519	-37,7	6 212	-33,3	1,8
Ausland	119	-6,3	427	-11,4	3,6	238	-26,5	1 804	-2,7	7,6
Saale-Orla-Kreis										
Hotels, Gasthöfe, Pensionen	8 075	0,1	19 229	-0,5	2,4	16 594	-36,8	39 802	-31,9	2,4
Deutschland	7 507	-1,7	17 955	-3,3	2,4	15 339	-38,3	35 114	-36,0	2,3
Ausland	568	31,5	1 274	67,6	2,2	1 255	-11,2	4 688	29,9	3,7
darunter										
Hotels (ohne Hotels garnis)	4 556	-2,0	12 239	-2,1	2,7	9 479	-38,9	23 551	-36,6	2,5
Deutschland	4 383	-2,8	11 883	-2,9	2,7	9 095	-39,3	22 555	-37,1	2,5
Ausland	173	26,3	356	38,0	2,1	384	-28,5	996	-24,4	2,6
Gasthöfe	2 389	0,8	4 922	12,2	2,1	5 026	-29,9	11 310	-16,9	2,3
Deutschland	2 244	1,0	4 556	10,1	2,0	4 501	-32,8	8 924	-28,7	2,0
Ausland	145	-2,7	366	45,8	2,5	525	11,7	2 386	119,1	4,5
Greiz										
Hotels, Gasthöfe, Pensionen	4 656	11,8	10 661	11,2	2,3	9 895	-36,3	23 614	-31,0	2,4
Deutschland	4 516	10,4	10 354	11,0	2,3	9 503	-36,9	22 272	-31,8	2,3
Ausland	140	97,2	307	18,1	2,2	392	-16,9	1 342	-14,3	3,4
darunter										
Hotels (ohne Hotels garnis)	3 197	8,7	7 621	9,9	2,4	5 810	-45,3	12 891	-42,3	2,2
Deutschland	3 106	7,3	7 439	9,2	2,4	5 629	-45,8	12 496	-42,8	2,2
Ausland	91	102,2	182	51,7	2,0	181	-23,0	395	-19,9	2,2
Gasthöfe	759	20,1	1 684	17,4	2,2	2 050	-18,0	5 084	-13,7	2,5
Deutschland	741	18,6	1 649	17,2	2,2	1 977	-19,7	4 828	-16,3	2,4
Ausland	18	157,1	35	25,0	1,9	73	102,8	256	100,0	3,5
Altenburger Land										
Hotels, Gasthöfe, Pensionen	3 870	18,9	7 677	14,2	2,0	11 097	-21,4	25 698	-8,8	2,3
Deutschland	3 674	20,7	7 300	16,9	2,0	10 524	-20,9	23 674	-8,9	2,2
Ausland	196	-6,7	377	-21,6	1,9	573	-29,8	2 024	-8,0	3,5
darunter										
Hotels (ohne Hotels garnis)	1 799	37,5	3 306	14,9	1,8	5 181	-12,7	12 157	-0,9	2,3
Deutschland	1 696	38,1	3 097	17,5	1,8	4 839	-13,2	10 642	-6,3	2,2
Ausland	103	28,8	209	-13,3	2,0	342	-4,7	1 515	68,1	4,4
Gasthöfe	505	7,9	987	11,0	2,0	1 502	-19,2	3 336	-7,8	2,2
Deutschland	494	10,0	964	11,7	2,0	1 474	-19,3	3 289	-7,8	2,2
Ausland	11	-42,1	23	-11,5	2,1	28	-12,5	47	-7,8	1,7

9. Ankünfte, Übernachtungen und Aufenthaltsdauer der Gäste in Beherbergungsstätten nach ausgewählten Gemeinden und dem ständigen Wohnsitz der Gäste (ohne Camping)

Landkreis Gemeinde Ständiger Wohnsitz der Gäste	Juli 2021					Januar bis Juli 2021				
	Ankünfte		Übernachtungen		durch- schnittliche Aufenthalts- dauer	Ankünfte		Übernachtungen		durch- schnittliche Aufenthalts- dauer
	insgesamt	Veränderung gegenüber dem Vorjahres- monat	insgesamt	Veränderung gegenüber dem Vorjahres- monat		insgesamt	Veränderung gegenüber dem Vorjahres- zeitraum	insgesamt	Veränderung gegenüber dem Vorjahres- zeitraum	
	Anzahl	%	Anzahl	%		Anzahl	%	Anzahl	%	
				Tage					Tage	
Eichsfeld										
Heilbad Heiligenstadt, Stadt	3 086	4,1	13 001	14,6	4,2	8 728	-39,8	51 343	-13,3	5,9
Deutschland	2 945	5,1	12 614	16,5	4,3	8 320	-41,1	50 384	-13,4	6,1
Ausland	141	-13,0	387	-25,1	2,7	408	5,7	959	-5,8	2,4
Küllstedt	58	152,2	277	x	4,8	122	-39,3	531	10,9	4,4
Deutschland	50	212,5	119	x	2,4	89	-48,0	243	-12,6	2,7
Ausland	8	14,3	158	x	19,8	33	10,0	288	43,3	8,7
Schimberg
Deutschland
Ausland
Leinefelde-Worbis, Stadt	1 766	40,3	3 987	31,2	2,3	4 880	-8,5	10 942	-5,4	2,2
Deutschland	1 704	41,9	3 895	32,1	2,3	4 730	-8,7	10 467	-6,7	2,2
Ausland	62	6,9	92	3,4	1,5	150	-2,6	475	36,9	3,2
Sonnenstein	117	-10,0	441	-23,2	3,8	221	-69,6	847	-65,4	3,8
Deutschland	113	-8,9	437	-23,1	3,9	215	-70,1	797	-67,3	3,7
Ausland	4	-33,3	4	-33,3	1,0	6	-	50	x	8,3
Dingelstädt, Stadt	423	172,9	599	165,0	1,4	1 304	87,1	2 139	82,2	1,6
Deutschland	419	179,3	563	166,8	1,3	1 283	91,2	1 921	108,6	1,5
Ausland	4	-20,0	36	140,0	9,0	21	-19,2	218	-13,8	10,4
Nordhausen										
Nordhausen, Stadt	3 241	13,0	7 132	13,6	2,2	10 033	-6,1	22 496	3,2	2,2
Deutschland	3 012	10,0	6 428	6,7	2,1	9 465	-8,2	20 370	-3,7	2,2
Ausland	229	77,5	704	180,5	3,1	568	54,8	2 126	230,6	3,7
Harztor	2 208	46,6	7 979	43,9	3,6	3 767	-23,6	15 115	-2,2	4,0
Deutschland	2 205	46,6	7 976	44,0	3,6	3 764	-23,6	15 112	-2,0	4,0
Ausland	3	50,0	3	-40,0	1,0	3	-40,0	3	-89,3	1,0
Bleicherode, Stadt	276	170,6	757	198,0	2,7	450	-4,1	1 143	5,8	2,5
Deutschland	276	170,6	757	198,0	2,7	450	-4,1	1 143	5,8	2,5
Ausland	-	-	-	-	-	-	-	-	-	-
Wartburgkreis										
Bad Salzungen, Stadt	2 585	8,4	19 307	10,8	7,5	7 651	-23,2	96 200	8,2	12,6
Deutschland	2 520	9,4	19 212	11,2	7,6	7 530	-21,8	95 993	8,7	12,7
Ausland	65	-19,8	95	-30,7	1,5	121	-63,8	207	-66,7	1,7
Dernbach
Deutschland
Ausland
Ruhla, Stadt	751	18,8	3 218	12,6	4,3	1 506	-46,5	5 173	-49,2	3,4
Deutschland	747	19,3	3 194	12,3	4,3	1 500	-46,4	5 146	-49,2	3,4
Ausland	4	-33,3	24	60,0	6,0	6	-60,0	27	-40,0	4,5
Wutha-Farnroda	605	10,2	1 052	-6,2	1,7	1 339	-37,2	2 671	-40,6	2,0
Deutschland	495	-1,4	868	-15,1	1,8	1 114	-41,9	2 202	-44,0	2,0
Ausland	110	134,0	184	85,9	1,7	225	3,7	469	-15,9	2,1
Gerstungen	119	-6,3	977	95,4	8,2	281	-32,5	2 771	99,2	9,9
Deutschland	114	-6,6	890	85,4	7,8	240	-38,9	1 489	24,5	6,2
Ausland	5	-	87	x	17,4	41	78,3	1 282	x	31,3
Hörselberg-Hainich	953	-7,1	2 029	-10,2	2,1	1 808	-41,4	3 946	-36,3	2,2
Deutschland	943	-5,2	2 008	-8,7	2,1	1 773	-40,6	3 872	-35,5	2,2
Ausland	10	-67,7	21	-65,0	2,1	35	-65,7	74	-61,5	2,1

Noch: 9. Ankünfte, Übernachtungen und Aufenthaltsdauer der Gäste in Beherbergungsstätten
nach ausgewählten Gemeinden und dem ständigen Wohnsitz der Gäste (ohne Camping)

Landkreis Gemeinde Ständiger Wohnsitz der Gäste	Juli 2021					Januar bis Juli 2021				
	Ankünfte		Übernachtungen		durch- schnittliche Aufenthalts- dauer	Ankünfte		Übernachtungen		durch- schnittliche Aufenthalts- dauer
	insgesamt	Veränderung gegenüber dem Vorjahres- monat	insgesamt	Veränderung gegenüber dem Vorjahres- monat		insgesamt	Veränderung gegenüber dem Vorjahres- zeitraum	insgesamt	Veränderung gegenüber dem Vorjahres- zeitraum	
	Anzahl	%	Anzahl	%	Tage	Anzahl	%	Anzahl	%	Tage
Noch: Wartburgkreis										
Bad Liebenstein, Stadt	2 551	1,2	26 962	-2,5	10,6	9 538	-16,5	151 723	-6,8	15,9
Deutschland	2 480	2,1	26 638	-2,5	10,7	9 370	-16,0	150 142	-6,5	16,0
Ausland	71	-21,1	324	-4,7	4,6	168	-40,0	1 581	-26,4	9,4
Amt Creuzburg, Stadt
Deutschland
Ausland
Eisenach, Stadt	16 170	-5,8	29 759	-5,0	1,8	39 523	-36,3	70 193	-35,0	1,8
Deutschland	15 080	-3,1	27 710	-3,5	1,8	36 584	-36,1	64 159	-35,8	1,8
Ausland	1 090	-31,8	2 049	-20,9	1,9	2 939	-38,7	6 034	-25,1	2,1
Unstrut-Hainich-Kreis										
Bad Langensalza, Stadt	3 451	37,7	15 421	24,2	4,5	7 641	-36,1	54 795	-16,2	7,2
Deutschland	3 372	38,4	15 255	24,8	4,5	7 424	-36,5	53 139	-17,9	7,2
Ausland	79	12,9	166	-11,7	2,1	217	-19,0	1 656	139,0	7,6
Kammerforst	332	21,6	666	13,3	2,0	463	-46,2	976	-41,2	2,1
Deutschland	332	21,6	666	13,3	2,0	463	-46,2	976	-41,2	2,1
Ausland	-	-	-	-	-	-	-	-	-	-
Mühlhausen/Thüringen, Stadt	3 843	6,0	7 593	8,1	2,0	8 679	-38,2	18 752	-32,4	2,2
Deutschland	3 680	7,0	7 190	8,0	2,0	8 315	-38,5	17 253	-33,9	2,1
Ausland	163	-11,4	403	11,3	2,5	364	-30,7	1 499	-9,1	4,1
Kyffhäuserkreis										
Bad Frankenhausen/Kyffh., Stadt	3 558	6,6	16 224	16,5	4,6	7 418	-42,4	58 780	-7,8	7,9
Deutschland	3 473	6,7	16 088	17,0	4,6	7 281	-42,3	58 512	-7,6	8,0
Ausland	85	-	136	-22,3	1,6	137	-46,1	268	-37,4	2,0
Sondershausen, Stadt	3 604	63,0	10 719	56,9	3,0	5 803	-20,9	16 439	-11,7	2,8
Deutschland	3 593	63,5	10 653	56,4	3,0	5 756	-21,2	16 046	-13,6	2,8
Ausland	11	-15,4	66	230,0	6,0	47	46,9	393	x	8,4
Kyffhäuserland	536	68,6	1 151	70,8	2,1	1 036	-2,7	2 055	-8,1	2,0
Deutschland	529	86,3	1 089	83,3	2,1	996	1,0	1 921	-6,5	1,9
Ausland	7	-79,4	62	-22,5	8,9	40	-49,4	134	-26,4	3,4
Artern, Stadt	1 085	6,6	1 686	17,8	1,6	2 554	-17,7	4 487	-3,5	1,8
Deutschland	1 033	5,2	1 617	17,3	1,6	2 416	-18,1	4 104	-6,5	1,7
Ausland	52	44,4	69	32,7	1,3	138	-10,4	383	45,6	2,8
Roßleben-Wiehe, Stadt
Deutschland
Ausland
An der Schmücke, Stadt
Deutschland
Ausland
Schmalkalden-Meiningen										
Breitungen/Werra
Deutschland
Ausland
Floh-Seligenthal	1 056	5,5	2 578	10,7	2,4	2 321	-33,9	5 672	-27,4	2,4
Deutschland	1 027	4,7	2 507	11,1	2,4	2 249	-34,4	5 503	-27,7	2,4
Ausland	29	45,0	71	-1,4	2,4	72	-16,3	169	-17,6	2,3
Meiningen, Stadt	2 058	-8,6	4 401	1,5	2,1	5 809	-39,7	13 444	-26,9	2,3
Deutschland	1 947	-7,5	4 164	1,9	2,1	5 581	-38,4	12 970	-22,8	2,3
Ausland	111	-24,5	237	-6,0	2,1	228	-61,2	474	-70,2	2,1

Noch: 9. Ankünfte, Übernachtungen und Aufenthaltsdauer der Gäste in Beherbergungsstätten nach ausgewählten Gemeinden und dem ständigen Wohnsitz der Gäste (ohne Camping)

Landkreis Gemeinde Ständiger Wohnsitz der Gäste	Juli 2021					Januar bis Juli 2021				
	Ankünfte		Übernachtungen		durch- schnittliche Aufenthalts- dauer	Ankünfte		Übernachtungen		durch- schnittliche Aufenthalts- dauer
	insgesamt	Veränderung gegenüber dem Vorjahres- monat	insgesamt	Veränderung gegenüber dem Vorjahres- monat		insgesamt	Veränderung gegenüber dem Vorjahres- zeitraum	insgesamt	Veränderung gegenüber dem Vorjahres- zeitraum	
	Anzahl	%	Anzahl	%		Anzahl	%	Anzahl	%	
Noch: Schmalkalden-Meiningen										
Oberhof, Stadt	10 149	-1,3	31 526	-3,5	3,1	16 366	-64,7	54 499	-63,2	3,3
Deutschland	9 842	-1,6	30 418	-4,8	3,1	15 297	-65,9	47 116	-66,4	3,1
Ausland	307	8,5	1 108	54,7	3,6	1 069	-33,3	7 383	-7,0	6,9
Schmalkalden, Kurort, Stadt	2 189	14,2	4 929	13,2	2,3	4 182	-47,8	9 733	-45,4	2,3
Deutschland	2 131	14,1	4 766	11,6	2,2	4 086	-48,1	9 497	-46,0	2,3
Ausland	58	18,4	163	89,5	2,8	96	-32,4	236	-8,2	2,5
Steinbach-Hallenberg, Kurort, Stadt	747	-8,6	1 982	1,6	2,7	1 746	-48,4	4 017	-51,0	2,3
Deutschland	710	-9,7	1 729	-8,6	2,4	1 652	-48,8	3 608	-52,6	2,2
Ausland	37	19,4	253	x	6,8	94	-40,1	409	-30,4	4,4
Brotterode-Trusetal, Stadt	828	7,1	2 212	-15,0	2,7	1 303	-61,5	3 437	-65,2	2,6
Deutschland	793	4,9	2 013	-18,1	2,5	1 219	-63,1	3 128	-66,8	2,6
Ausland	35	105,9	199	39,2	5,7	84	-	309	-30,4	3,7
Wasungen, Stadt	524	20,5	1 095	13,8	2,1	858	-32,8	2 186	-26,2	2,5
Deutschland	519	20,7	1 084	13,9	2,1	848	-32,9	2 166	-26,3	2,6
Ausland	5	-	11	10,0	2,2	10	-16,7	20	-16,7	2,0
Zella-Mehlis, Stadt	1 479	22,9	3 025	30,1	2,0	4 338	-29,4	9 125	-30,5	2,1
Deutschland	1 466	25,2	3 004	32,5	2,0	4 279	-29,1	8 999	-28,5	2,1
Ausland	13	-59,4	21	-63,8	1,6	59	-45,9	126	-77,2	2,1
Kaltennordheim, Stadt	556	53,2	1 201	14,5	2,2	943	-27,8	2 093	-33,2	2,2
Deutschland	556	53,2	1 201	14,5	2,2	942	-27,2	2 063	-33,2	2,2
Ausland	-	-	-	-	-	1	-91,7	30	-33,3	30,0
Gotha										
Friedrichroda, Stadt	10 838	8,4	37 033	2,2	3,4	14 996	-65,9	48 693	-63,6	3,2
Deutschland	10 575	8,2	36 381	2,2	3,4	14 691	-66,2	47 959	-63,8	3,3
Ausland	263	16,9	652	2,2	2,5	305	-46,7	734	-51,8	2,4
Gotha, Stadt	7 866	71,5	15 989	77,6	2,0	18 677	-13,0	33 070	-19,3	1,8
Deutschland	7 536	74,9	15 494	84,3	2,1	17 907	-10,0	31 800	-16,4	1,8
Ausland	330	19,1	495	-16,7	1,5	770	-51,3	1 270	-57,1	1,6
Luisenthal
Deutschland
Ausland
Ohrdruf, Stadt	240	35,6	443	18,8	1,8	742	-6,0	1 530	-10,3	2,1
Deutschland	237	37,0	435	17,9	1,8	738	-5,7	1 517	-10,8	2,1
Ausland	3	-25,0	8	100,0	2,7	4	-33,3	13	116,7	3,3
Bad Tabarz	2 994	5,1	16 995	5,3	5,7	6 730	-44,1	73 887	-15,8	11,0
Deutschland	2 940	3,8	16 422	2,3	5,6	6 529	-45,2	70 956	-17,7	10,9
Ausland	54	200,0	573	x	10,6	201	48,9	2 931	92,8	14,6
Tambach-Dietharz/Thür. Wald, Stadt	1 750	44,7	3 878	12,3	2,2	2 960	-42,8	12 440	-9,0	4,2
Deutschland	1 689	42,5	3 739	11,1	2,2	2 662	-47,3	7 319	-45,0	2,7
Ausland	61	154,2	139	59,8	2,3	298	148,3	5 121	x	17,2
Waltershausen, Stadt	636	-3,2	1 590	5,2	2,5	998	-53,9	2 539	-47,5	2,5
Deutschland	633	-2,2	1 578	6,7	2,5	990	-53,7	2 510	-47,0	2,5
Ausland	3	-70,0	12	-62,5	4,0	8	-68,0	29	-69,8	3,6
Nesse-Apfelstädt
Deutschland
Ausland
Hörsel	355	30,0	1 030	6,3	2,9	513	-36,8	1 636	-24,0	3,2
Deutschland	354	31,6	1 029	11,5	2,9	481	-39,7	1 492	-27,7	3,1
Ausland	1	-75,0	1	-97,8	1,0	32	128,6	144	61,8	4,5

Noch: 9. Ankünfte, Übernachtungen und Aufenthaltsdauer der Gäste in Beherbergungsstätten
nach ausgewählten Gemeinden und dem ständigen Wohnsitz der Gäste (ohne Camping)

Landkreis Gemeinde Ständiger Wohnsitz der Gäste	Juli 2021					Januar bis Juli 2021				
	Ankünfte		Übernachtungen		durch- schnittliche Aufenthalts- dauer	Ankünfte		Übernachtungen		durch- schnittliche Aufenthalts- dauer
	insgesamt	Veränderung gegenüber dem Vorjahres- monat	insgesamt	Veränderung gegenüber dem Vorjahres- monat		insgesamt	Veränderung gegenüber dem Vorjahres- zeitraum	insgesamt	Veränderung gegenüber dem Vorjahres- zeitraum	
	Anzahl	%	Anzahl	%		Anzahl	%	Anzahl	%	
Noch: Gotha										
Drei Gleichen	631	20,4	1 360	22,6	2,2	1 868	-9,7	3 805	-22,1	2,0
Deutschland	629	33,3	1 346	33,4	2,1	1 848	-5,0	3 770	-18,5	2,0
Ausland	2	-96,2	14	-86,0	7,0	20	-83,7	35	-86,6	1,8
Georgenthal	1 670	-1,4	3 046	-22,2	1,8	3 147	-35,5	5 360	-44,2	1,7
Deutschland	1 633	7,2	2 839	-9,5	1,7	3 087	-32,0	4 993	-40,4	1,6
Ausland	37	-78,4	207	-73,4	5,6	60	-82,4	367	-70,0	6,1
Sömmerda										
Kölleda, Stadt	737	44,5	1 432	26,3	1,9	1 737	3,4	3 856	13,7	2,2
Deutschland	727	42,8	1 422	25,5	2,0	1 726	5,6	3 845	15,9	2,2
Ausland	10	x	10	x	1,0	11	-75,6	11	-85,1	1,0
Sömmerda, Stadt	640	27,5	1 142	35,1	1,8	2 151	-3,9	4 288	-5,6	2,0
Deutschland	624	27,3	1 106	34,1	1,8	2 094	-3,2	4 142	-4,3	2,0
Ausland	16	33,3	36	80,0	2,3	57	-24,0	146	-31,8	2,6
Weißensee, Stadt	809	13,0	1 680	-11,0	2,1	2 130	-25,7	4 829	-25,0	2,3
Deutschland	735	10,2	1 581	-10,0	2,2	1 977	-25,1	4 312	-26,1	2,2
Ausland	74	51,0	99	-23,8	1,3	153	-32,0	517	-14,8	3,4
Hildburghausen										
Eisfeld, Stadt	849	-12,4	1 957	-19,4	2,3	1 706	-57,9	4 420	-60,6	2,6
Deutschland	822	-11,9	1 892	-19,5	2,3	1 644	-58,2	4 232	-58,9	2,6
Ausland	27	-25,0	65	-16,7	2,4	62	-47,0	188	-79,7	3,0
Schleusingen, Stadt	1 383	-25,0	4 626	-18,5	3,3	3 386	-53,5	11 193	-43,5	3,3
Deutschland	1 363	-24,5	4 497	-18,6	3,3	3 324	-52,3	10 566	-42,7	3,2
Ausland	20	-50,0	129	-16,8	6,5	62	-80,0	627	-54,0	10,1
Masserberg	4 730	7,1	20 192	-6,7	4,3	7 310	-63,1	52 772	-44,9	7,2
Deutschland	4 668	7,6	19 940	-5,8	4,3	7 235	-63,1	52 499	-44,4	7,3
Ausland	62	-21,5	252	-46,9	4,1	75	-67,9	273	-81,3	3,6
Heldburg, Stadt
Deutschland
Ausland
Ilm-Kreis										
Arnstadt, Stadt	2 611	74,0	5 982	85,7	2,3	7 993	8,6	21 328	32,2	2,7
Deutschland	2 471	80,0	5 603	100,5	2,3	7 385	7,7	19 272	32,6	2,6
Ausland	140	9,4	379	-11,0	2,7	608	21,4	2 056	28,5	3,4
Amt Wachsenburg	405	69,5	1 451	169,7	3,6	1 409	31,6	4 650	76,1	3,3
Deutschland	392	69,7	1 350	187,2	3,4	1 386	34,8	4 421	109,7	3,2
Ausland	13	62,5	101	48,5	7,8	23	-46,5	229	-57,0	10,0
Ilmenau, Stadt	6 617	14,3	15 691	6,0	2,4	13 405	-44,2	33 317	-43,7	2,5
Deutschland	6 432	14,6	15 059	5,5	2,3	12 849	-45,1	30 331	-46,0	2,4
Ausland	185	4,5	632	20,8	3,4	556	-13,7	2 986	-2,3	5,4

Noch: 9. Ankünfte, Übernachtungen und Aufenthaltsdauer der Gäste in Beherbergungsstätten nach ausgewählten Gemeinden und dem ständigen Wohnsitz der Gäste (ohne Camping)

Landkreis Gemeinde Ständiger Wohnsitz der Gäste	Juli 2021					Januar bis Juli 2021				
	Ankünfte		Übernachtungen		durch- schnittliche Aufenthalts- dauer	Ankünfte		Übernachtungen		durch- schnittliche Aufenthalts- dauer
	insgesamt	Veränderung gegenüber dem Vorjahres- monat	insgesamt	Veränderung gegenüber dem Vorjahres- monat		insgesamt	Veränderung gegenüber dem Vorjahres- zeitraum	insgesamt	Veränderung gegenüber dem Vorjahres- zeitraum	
	Anzahl	%	Anzahl	%		Anzahl	%	Anzahl	%	
Noch: Ilm-Kreis										
Plaue, Stadt
Deutschland
Ausland
Stadtilm, Stadt	259	-15,9	798	-14,3	3,1	385	-62,6	1 024	-50,5	2,7
Deutschland	246	-17,4	766	-14,1	3,1	363	-63,9	983	-50,7	2,7
Ausland	13	30,0	32	-17,9	2,5	22	-12,0	41	-46,8	1,9
Geratal	974	16,8	2 831	14,7	2,9	1 671	-42,3	4 534	-42,1	2,7
Deutschland	969	17,9	2 826	15,4	2,9	1 655	-42,4	4 488	-41,7	2,7
Ausland	5	-58,3	5	-76,2	1,0	16	-38,5	46	-65,4	2,9
Großbreitenbach, Stadt	702	-20,4	2 316	-24,0	3,3	1 001	-73,6	3 167	-76,1	3,2
Deutschland	685	-20,3	2 289	-23,7	3,3	984	-73,7	3 140	-76,2	3,2
Ausland	17	-22,7	27	-41,3	1,6	17	-58,5	27	-73,5	1,6
Weimarer Land										
Apolda, Stadt	2 020	48,2	4 077	34,5	2,0	4 931	-31,0	12 326	-23,5	2,5
Deutschland	1 806	41,5	3 565	24,1	2,0	4 494	-33,8	11 017	-28,3	2,5
Ausland	214	146,0	512	224,1	2,4	437	23,8	1 309	74,1	3,0
Bad Berka, Stadt	1 046	13,2	10 579	-5,4	10,1	4 578	-2,8	62 090	4,7	13,6
Deutschland	1 031	12,8	10 543	-5,6	10,2	4 558	-2,7	62 040	4,7	13,6
Ausland	15	50,0	36	71,4	2,4	20	-16,7	50	22,0	2,5
Bad Sulza, Stadt	3 394	36,8	17 270	23,0	5,1	6 635	-51,7	62 943	-7,4	9,5
Deutschland	3 386	38,1	17 260	23,7	5,1	6 597	-51,7	62 649	-7,4	9,5
Ausland	8	-73,3	10	-89,6	1,3	38	-38,7	294	4,6	7,7
Ilmtal-Weinstraße
Deutschland
Ausland
Grammetal	909	-10,3	2 272	-12,9	2,5	2 906	-41,7	8 089	-33,6	2,8
Deutschland	828	-12,8	2 098	-17,4	2,5	2 760	-43,0	7 813	-35,1	2,8
Ausland	81	28,6	174	152,2	2,1	146	6,6	276	78,1	1,9
Sonneberg										
Lauscha, Stadt	337	29,1	927	8,4	2,8	526	-55,9	1 358	-58,9	2,6
Deutschland	327	25,8	909	7,2	2,8	510	-55,3	1 324	-57,0	2,6
Ausland	10	x	18	157,1	1,8	16	-69,8	34	-84,9	2,1
Neuhaus am Rennweg, Stadt	1 873	-3,1	6 499	3,3	3,5	4 319	-37,4	22 394	-8,1	5,2
Deutschland	1 856	-2,2	6 479	4,2	3,5	4 252	-37,0	22 261	-7,1	5,2
Ausland	17	-51,4	20	-71,8	1,2	67	-53,1	133	-68,9	2,0
Schalkau, Stadt	583	13,2	1 646	0,2	2,8	985	-30,6	3 618	-34,6	3,7
Deutschland	578	24,0	1 581	11,9	2,7	949	-23,1	2 945	-33,3	3,1
Ausland	5	-89,8	65	-71,7	13,0	36	-80,6	673	-39,9	18,7
Sonneberg, Stadt	1 393	-15,4	2 990	-9,4	2,1	3 691	-44,5	8 934	-30,9	2,4
Deutschland	1 357	-16,6	2 918	-11,0	2,2	3 617	-44,7	8 664	-31,8	2,4
Ausland	36	89,5	72	242,9	2,0	74	-32,7	270	26,8	3,6

Noch: 9. Ankünfte, Übernachtungen und Aufenthaltsdauer der Gäste in Beherbergungsstätten
nach ausgewählten Gemeinden und dem ständigen Wohnsitz der Gäste (ohne Camping)

Landkreis Gemeinde Ständiger Wohnsitz der Gäste	Juli 2021					Januar bis Juli 2021				
	Ankünfte		Übernachtungen		durch- schnittliche Aufenthalts- dauer	Ankünfte		Übernachtungen		durch- schnittliche Aufenthalts- dauer
	insgesamt	Veränderung gegenüber dem Vorjahres- monat	insgesamt	Veränderung gegenüber dem Vorjahres- monat		insgesamt	Veränderung gegenüber dem Vorjahres- zeitraum	insgesamt	Veränderung gegenüber dem Vorjahres- zeitraum	
	Anzahl	%	Anzahl	%		Anzahl	%	Anzahl	%	
					Tage					
Noch: Sonneberg										
Steinach, Stadt	400	44,9	845	52,3	2,1	861	-44,2	2 669	-25,9	3,1
Deutschland	372	40,9	707	35,2	1,9	662	-56,2	1 358	-61,6	2,1
Ausland	28	133,3	138	x	4,9	199	x	1 311	x	6,6
Frankenblick
Deutschland
Ausland
Föritztal
Deutschland
Ausland
Saalfeld-Rudolstadt										
Bad Blankenburg, Stadt	2 211	49,6	5 841	41,7	2,6	4 191	-45,0	10 872	-38,2	2,6
Deutschland	2 209	52,0	5 837	43,6	2,6	4 187	-44,7	10 864	-37,9	2,6
Ausland	2	-92,0	4	-93,0	2,0	4	-92,7	8	-91,3	2,0
Cursdorf	437	27,4	1 446	40,1	3,3	633	-48,6	1 916	-44,0	3,0
Deutschland	427	28,2	1 413	41,3	3,3	618	-49,1	1 871	-44,4	3,0
Ausland	10	-	33	3,1	3,3	15	-16,7	45	-19,6	3,0
Gräfenthal, Stadt	336	11,3	920	23,7	2,7	904	-13,5	3 884	35,0	4,3
Deutschland	320	7,4	689	-6,6	2,2	797	-19,8	1 813	-23,6	2,3
Ausland	16	300,0	231	x	14,4	107	109,8	2 071	x	19,4
Lehesten, Stadt
Deutschland
Ausland
Meura	114	-7,3	491	-0,8	4,3	184	-45,2	662	-35,5	3,6
Deutschland	114	-7,3	491	-0,8	4,3	184	-45,2	662	-35,5	3,6
Ausland	-	-	-	-	-	-	-	-	-	-
Rudolstadt, Stadt	1 843	8,8	4 378	7,8	2,4	4 067	-40,7	9 326	-39,7	2,3
Deutschland	1 802	8,8	4 263	6,5	2,4	3 981	-40,7	9 116	-39,8	2,3
Ausland	41	10,8	115	85,5	2,8	86	-40,7	210	-38,6	2,4
Saalfeld/Saale, Stadt	4 496	21,4	14 872	26,2	3,3	10 155	-25,6	48 363	-8,4	4,8
Deutschland	4 432	22,4	14 740	26,7	3,3	9 910	-25,8	47 611	-8,9	4,8
Ausland	64	-22,0	132	-17,0	2,1	245	-18,6	752	32,6	3,1
Leutenberg, Stadt	523	-7,4	1 368	-10,4	2,6	843	-40,0	1 924	-48,7	2,3
Deutschland	523	-7,4	1 368	-10,4	2,6	843	-40,0	1 924	-48,7	2,3
Ausland	-	-	-	-	-	-	-	-	-	-
Uhlstädt-Kirchhasel	981	-22,0	2 879	-22,3	2,9	3 042	-37,4	11 430	-32,2	3,8
Deutschland	968	-23,0	2 838	-23,0	2,9	3 022	-37,5	11 374	-31,7	3,8
Ausland	13	x	41	156,3	3,2	20	-20,0	56	-71,6	2,8
Unterwellenborn	291	-44,8	769	-40,8	2,6	627	-60,0	1 547	-56,9	2,5
Deutschland	285	-45,6	750	-42,0	2,6	620	-59,9	1 504	-57,2	2,4
Ausland	6	100,0	19	x	3,2	7	-68,2	43	-41,9	6,1
Königsee, Stadt	463	2,2	1 238	-0,1	2,7	1 086	-34,3	3 057	-21,0	2,8
Deutschland	450	0,9	1 165	-4,4	2,6	992	-39,2	2 459	-35,6	2,5
Ausland	13	85,7	73	247,6	5,6	94	x	598	x	6,4
Schwarzatal, Stadt	328	-3,8	914	-7,1	2,8	609	-40,4	1 515	-48,3	2,5
Deutschland	328	-3,2	914	-6,7	2,8	599	-40,9	1 492	-48,8	2,5
Ausland	-	x	-	x	-	10	42,9	23	53,3	2,3

Noch: 9. Ankünfte, Übernachtungen und Aufenthaltsdauer der Gäste in Beherbergungsstätten nach ausgewählten Gemeinden und dem ständigen Wohnsitz der Gäste (ohne Camping)

Landkreis Gemeinde Ständiger Wohnsitz der Gäste	Juli 2021					Januar bis Juli 2021				
	Ankünfte		Übernachtungen		durchschnittliche Aufenthalts- dauer	Ankünfte		Übernachtungen		durchschnittliche Aufenthalts- dauer
	insgesamt	Veränderung gegenüber dem Vorjahres- monat	insgesamt	Veränderung gegenüber dem Vorjahres- monat		insgesamt	Veränderung gegenüber dem Vorjahres- zeitraum	insgesamt	Veränderung gegenüber dem Vorjahres- zeitraum	
	Anzahl	%	Anzahl	%	Tage	Anzahl	%	Anzahl	%	Tage
Saale-Holzland-Kreis										
Bad Klosterlausnitz	1 862	2,2	15 315	2,4	8,2	5 928	-27,9	87 551	-7,6	14,8
Deutschland	1 607	2,8	14 727	2,3	9,2	5 419	-28,0	85 468	-7,5	15,8
Ausland	255	-1,5	588	6,1	2,3	509	-27,7	2 083	-9,2	4,1
Eisenberg, Stadt	933	-10,8	2 603	20,5	2,8	1 692	-30,2	5 392	21,0	3,2
Deutschland	875	-10,9	2 527	20,7	2,9	1 625	-28,5	5 285	24,0	3,3
Ausland	58	-9,4	76	13,4	1,3	67	-55,3	107	-45,4	1,6
Saale-Orla-Kreis										
Bad Lobenstein, Stadt
Deutschland
Ausland
Neustadt an der Orla, Stadt	854	22,0	2 088	27,4	2,4	2 148	-25,2	5 128	-23,6	2,4
Deutschland	777	20,7	1 956	33,3	2,5	1 944	-27,2	4 617	-24,0	2,4
Ausland	77	37,5	132	-23,3	1,7	204	1,0	511	-19,7	2,5
Schleiz, Stadt	430	-22,9	1 080	19,3	2,5	1 367	-34,8	3 982	11,2	2,9
Deutschland	393	-25,7	869	7,7	2,2	1 124	-42,3	2 220	-25,5	2,0
Ausland	37	27,6	211	115,3	5,7	243	62,0	1 762	193,7	7,3
Triptis, Stadt	535	-29,1	1 424	-49,8	2,7	1 355	-38,9	3 499	-51,4	2,6
Deutschland	498	-29,3	1 361	-50,7	2,7	1 286	-38,2	3 362	-52,0	2,6
Ausland	37	-27,5	63	-14,9	1,7	69	-50,0	137	-29,7	2,0
Ziegenrück, Stadt	1 210	-5,1	3 315	-5,9	2,7	2 140	-43,1	5 238	-43,3	2,4
Deutschland	1 197	-3,3	3 270	-5,9	2,7	2 125	-42,3	5 191	-43,3	2,4
Ausland	13	-64,9	45	-6,3	3,5	15	-81,3	47	-50,0	3,1
Krölpa	333	-12,1	1 178	23,9	3,5	516	-63,6	1 950	-48,7	3,8
Deutschland	333	-12,1	1 178	23,9	3,5	516	-63,6	1 950	-48,7	3,8
Ausland	-	-	-	-	-	-	-	-	-	-
Wurzbach, Stadt
Deutschland
Ausland
Saalburg-Ebersdorf, Stadt	1 754	-17,4	5 738	-4,9	3,3	3 091	-23,2	9 071	-11,1	2,9
Deutschland	1 728	-17,4	5 705	-4,5	3,3	3 041	-22,7	8 980	-10,4	3,0
Ausland	26	-18,8	33	-43,1	1,3	50	-46,2	91	-49,7	1,8
Rosenthal am Rennsteig	601	3,1	779	10,0	1,3	904	-43,0	1 163	-41,6	1,3
Deutschland	586	5,0	764	12,2	1,3	881	-42,6	1 136	-41,4	1,3
Ausland	15	-40,0	15	-44,4	1,0	23	-54,0	27	-51,8	1,2
Greiz										
Berga/Elster, Stadt	182	78,4	757	76,5	4,2	403	8,9	3 731	x	9,3
Deutschland	167	63,7	457	6,5	2,7	255	-25,0	576	-19,0	2,3
Ausland	15	x	300	x	20,0	148	x	3 155	x	21,3
Greiz, Stadt	745	15,0	1 392	4,7	1,9	2 074	-18,7	4 764	-7,6	2,3
Deutschland	715	13,3	1 332	4,9	1,9	1 943	-17,9	4 360	-4,8	2,2
Ausland	30	76,5	60	1,7	2,0	131	-29,2	404	-29,4	3,1
Weida, Stadt	191	-12,4	310	-19,9	1,6	415	-45,5	724	-50,9	1,7
Deutschland	189	-13,3	307	-20,7	1,6	413	-44,6	721	-42,4	1,7
Ausland	2	x	3	x	1,5	2	-87,5	3	-98,7	1,5

Noch: 9. Ankünfte, Übernachtungen und Aufenthaltsdauer der Gäste in Beherbergungsstätten
nach ausgewählten Gemeinden und dem ständigen Wohnsitz der Gäste (ohne Camping)

Landkreis Gemeinde Ständiger Wohnsitz der Gäste	Juli 2021					Januar bis Juli 2021				
	Ankünfte		Übernachtungen		durch- schnittliche Aufenthalts- dauer	Ankünfte		Übernachtungen		durch- schnittliche Aufenthalts- dauer
	insgesamt	Veränderung gegenüber dem Vorjahres- monat	insgesamt	Veränderung gegenüber dem Vorjahres- monat		insgesamt	Veränderung gegenüber dem Vorjahres- zeitraum	insgesamt	Veränderung gegenüber dem Vorjahres- zeitraum	
	Anzahl	%	Anzahl	%	Tage	Anzahl	%	Anzahl	%	Tage
Noch: Greiz										
Zeulenroda-Triebes, Stadt	3 178	18,1	8 012	12,8	2,5	5 638	-38,9	13 747	-32,9	2,4
Deutschland	3 121	17,3	7 897	12,7	2,5	5 513	-39,0	13 498	-32,7	2,4
Ausland	57	78,1	115	18,6	2,0	125	-36,9	249	-42,0	2,0
Mohlsdorf-Teichwolframsdorf	503	53,4	1 433	19,8	2,8	974	-38,3	2 944	-34,2	3,0
Deutschland	503	53,4	1 433	19,8	2,8	963	-39,0	2 883	-35,5	3,0
Ausland	-	-	-	-	-	11	x	61	x	5,5
Altenburger Land										
Altenburg, Stadt	2 560	11,2	5 082	11,6	2,0	7 159	-25,1	17 058	-3,9	2,4
Deutschland	2 393	11,7	4 778	12,7	2,0	6 691	-25,1	15 323	-7,6	2,3
Ausland	167	4,4	304	-2,6	1,8	468	-24,4	1 735	50,2	3,7
Meuselwitz, Stadt	179	68,9	436	54,6	2,4	486	-22,5	1 190	-25,7	2,4
Deutschland	179	68,9	436	54,6	2,4	484	-22,4	1 187	-25,7	2,5
Ausland	-	-	-	-	-	2	-33,3	3	-	1,5
Schmölln, Stadt	514	27,5	997	-6,9	1,9	1 901	-19,0	4 502	-24,6	2,4
Deutschland	498	35,0	949	3,5	1,9	1 828	-16,3	4 210	-15,5	2,3
Ausland	16	-52,9	48	-68,8	3,0	73	-55,2	292	-70,6	4,0

**10. Ankünfte, Übernachtungen und Aufenthaltsdauer der Gäste in Beherbergungsstätten
in Städten des Vereins Städtetourismus in Thüringen e.V. (ohne Camping)**

Stadt Ständiger Wohnsitz der Gäste	Juli 2021					Januar bis Juli 2021				
	Ankünfte		Übernachtungen		durch- schnittliche Aufenthalts- dauer	Ankünfte		Übernachtungen		durch- schnittliche Aufenthalts- dauer
	insgesamt	Veränderung gegenüber dem Vorjahres- monat	insgesamt	Veränderung gegenüber dem Vorjahres- monat		insgesamt	Veränderung gegenüber dem Vorjahres- zeitraum	insgesamt	Veränderung gegenüber dem Vorjahres- zeitraum	
	Anzahl	%	Anzahl	%		Anzahl	%	Anzahl	%	
				Tage					Tage	
Altenburg, Stadt	2 560	11,2	5 082	11,6	2,0	7 159	-25,1	17 058	-3,9	2,4
Deutschland	2 393	11,7	4 778	12,7	2,0	6 691	-25,1	15 323	-7,6	2,3
Ausland	167	4,4	304	-2,6	1,8	468	-24,4	1 735	50,2	3,7
Apolda, Stadt	2 020	48,2	4 077	34,5	2,0	4 931	-31,0	12 326	-23,5	2,5
Deutschland	1 806	41,5	3 565	24,1	2,0	4 494	-33,8	11 017	-28,3	2,5
Ausland	214	146,0	512	224,1	2,4	437	23,8	1 309	74,1	3,0
Arnstadt, Stadt	2 611	74,0	5 982	85,7	2,3	7 993	8,6	21 328	32,2	2,7
Deutschland	2 471	80,0	5 603	100,5	2,3	7 385	7,7	19 272	32,6	2,6
Ausland	140	9,4	379	-11,0	2,7	608	21,4	2 056	28,5	3,4
Bad Langensalza, Stadt	3 451	37,7	15 421	24,2	4,5	7 641	-36,1	54 795	-16,2	7,2
Deutschland	3 372	38,4	15 255	24,8	4,5	7 424	-36,5	53 139	-17,9	7,2
Ausland	79	12,9	166	-11,7	2,1	217	-19,0	1 656	139,0	7,6
Eisenach, Stadt	16 170	-5,8	29 759	-5,0	1,8	39 523	-36,3	70 193	-35,0	1,8
Deutschland	15 080	-3,1	27 710	-3,5	1,8	36 584	-36,1	64 159	-35,8	1,8
Ausland	1 090	-31,8	2 049	-20,9	1,9	2 939	-38,7	6 034	-25,1	2,1
Erfurt, Stadt	55 769	72,2	109 123	92,6	2,0	124 114	-15,5	240 539	-0,8	1,9
Deutschland	54 275	77,5	106 381	99,0	2,0	119 708	-13,8	231 617	1,6	1,9
Ausland	1 494	-17,0	2 742	-14,2	1,8	4 406	-45,2	8 922	-38,8	2,0
Gera, Stadt	7 871	54,3	14 351	73,1	1,8	28 440	1,4	54 191	11,8	1,9
Deutschland	6 579	43,9	11 634	55,4	1,8	22 638	-10,8	43 155	-0,7	1,9
Ausland	1 292	145,2	2 717	237,9	2,1	5 802	117,7	11 036	121,1	1,9
Gotha, Stadt	7 866	71,5	15 989	77,6	2,0	18 677	-13,0	33 070	-19,3	1,8
Deutschland	7 536	74,9	15 494	84,3	2,1	17 907	-10,0	31 800	-16,4	1,8
Ausland	330	19,1	495	-16,7	1,5	770	-51,3	1 270	-57,1	1,6
Ilmenau, Stadt	6 617	14,3	15 691	6,0	2,4	13 405	-44,2	33 317	-43,7	2,5
Deutschland	6 432	14,6	15 059	5,5	2,3	12 849	-45,1	30 331	-46,0	2,4
Ausland	185	4,5	632	20,8	3,4	556	-13,7	2 986	-2,3	5,4
Jena, Stadt	16 079	19,5	31 157	32,7	1,9	40 618	-30,3	81 530	-18,2	2,0
Deutschland	14 260	17,1	26 788	28,3	1,9	36 946	-28,7	72 289	-17,1	2,0
Ausland	1 819	42,3	4 369	68,0	2,4	3 672	-43,0	9 241	-26,3	2,5

Noch: 10. Ankünfte, Übernachtungen und Aufenthaltsdauer der Gäste in Beherbergungsstätten
in Städten des Vereins Städtetourismus in Thüringen e.V. (ohne Camping)

Stadt Ständiger Wohnsitz der Gäste	Juli 2021					Januar bis Juli 2021				
	Ankünfte		Übernachtungen		durch- schnittliche Aufenthalts- dauer	Ankünfte		Übernachtungen		durch- schnittliche Aufenthalts- dauer
	insgesamt	Veränderung gegenüber dem Vorjahres- monat	insgesamt	Veränderung gegenüber dem Vorjahres- monat		insgesamt	Veränderung gegenüber dem Vorjahres- zeitraum	insgesamt	Veränderung gegenüber dem Vorjahres- zeitraum	
	Anzahl	%	Anzahl	%		Anzahl	%	Anzahl	%	
Meiningen, Stadt	2 058	-8,6	4 401	1,5	2,1	5 809	-39,7	13 444	-26,9	2,3
Deutschland	1 947	-7,5	4 164	1,9	2,1	5 581	-38,4	12 970	-22,8	2,3
Ausland	111	-24,5	237	-6,0	2,1	228	-61,2	474	-70,2	2,1
Mühlhausen/Thüringen, Stadt	3 843	6,0	7 593	8,1	2,0	8 679	-38,2	18 752	-32,4	2,2
Deutschland	3 680	7,0	7 190	8,0	2,0	8 315	-38,5	17 253	-33,9	2,1
Ausland	163	-11,4	403	11,3	2,5	364	-30,7	1 499	-9,1	4,1
Nordhausen, Stadt	3 241	13,0	7 132	13,6	2,2	10 033	-6,1	22 496	3,2	2,2
Deutschland	3 012	10,0	6 428	6,7	2,1	9 465	-8,2	20 370	-3,7	2,2
Ausland	229	77,5	704	180,5	3,1	568	54,8	2 126	230,6	3,7
Rudolstadt, Stadt	1 843	8,8	4 378	7,8	2,4	4 067	-40,7	9 326	-39,7	2,3
Deutschland	1 802	8,8	4 263	6,5	2,4	3 981	-40,7	9 116	-39,8	2,3
Ausland	41	10,8	115	85,5	2,8	86	-40,7	210	-38,6	2,4
Saalfeld/Saale, Stadt	4 496	21,4	14 872	26,2	3,3	10 155	-25,6	48 363	-8,4	4,8
Deutschland	4 432	22,4	14 740	26,7	3,3	9 910	-25,8	47 611	-8,9	4,8
Ausland	64	-22,0	132	-17,0	2,1	245	-18,6	752	32,6	3,1
Schmalkalden, Kurort, Stadt	2 189	14,2	4 929	13,2	2,3	4 182	-47,8	9 733	-45,4	2,3
Deutschland	2 131	14,1	4 766	11,6	2,2	4 086	-48,1	9 497	-46,0	2,3
Ausland	58	18,4	163	89,5	2,8	96	-32,4	236	-8,2	2,5
Sondershausen, Stadt	3 604	63,0	10 719	56,9	3,0	5 803	-20,9	16 439	-11,7	2,8
Deutschland	3 593	63,5	10 653	56,4	3,0	5 756	-21,2	16 046	-13,6	2,8
Ausland	11	-15,4	66	230,0	6,0	47	46,9	393	x	8,4
Suhl, Stadt	7 284	1,4	18 418	2,5	2,5	15 899	-55,3	39 059	-53,6	2,5
Deutschland	7 026	1,9	17 514	1,3	2,5	15 395	-55,4	37 295	-54,1	2,4
Ausland	258	-11,3	904	34,7	3,5	504	-52,2	1 764	-42,7	3,5
Weimar, Stadt	35 190	19,4	71 701	25,3	2,0	61 330	-43,7	122 752	-40,2	2,0
Deutschland	32 345	20,7	66 393	26,5	2,1	56 954	-43,6	114 332	-40,2	2,0
Ausland	2 845	6,3	5 308	11,7	1,9	4 376	-44,8	8 420	-40,5	1,9
Ausgewählte Städte zusammen	184 762	31,0	390 775	36,3	2,1	418 458	-29,2	918 711	-21,9	2,2
Deutschland	174 172	32,6	368 378	37,1	2,1	392 069	-29,3	856 592	-22,4	2,2
Ausland	10 590	9,0	22 397	24,4	2,1	26 389	-28,7	62 119	-14,6	2,4

11. Beherbergungsstätten, angebotene Gästebetten und Kapazitätsauslastung nach Betriebsarten sowie Campingplätze

Betriebsart	Juli 2021								Jan. - Juli 2021
	Betriebe			in den Betrieben angebotene Betten/Schlafgelegenheiten ¹⁾					durchschnittliche Auslastung
	insgesamt	darunter geöffnete ²⁾		insgesamt	Veränderung gegenüber dem Vorjahresmonat	durchschnittliche Auslastung	nachrichtlich		
		zusammen	Veränderung gegenüber dem Vorjahresmonat				maximales Angebot an Schlafgelegenheiten der letzten 13 Monate	Anteil der aktuell angebotenen Schlafgelegenheiten am Maximum	
Anzahl		%	Anzahl	%	Anzahl	%			
Hotels, Gasthöfe, Pensionen	911	853	-2,7	44 177	-0,2	44,9	46 495	95,0	19,6
Hotels (ohne Hotels garnis)	344	326	-1,2	29 088	0,1	47,8	30 233	96,2	20,6
Hotels garnis	91	88	1,1	5 768	3,4	48,0	6 123	94,2	19,0
Gasthöfe	291	269	-4,3	5 722	-1,8	32,8	6 134	93,3	16,7
Pensionen	185	170	-5,0	3 599	-5,5	35,6	4 005	89,9	18,0
Ferienunterkünfte und ähnliche Beherbergungsstätten	263	230	-1,3	11 466	2,5	30,9	13 201	86,9	13,8
Erholungs- und Ferienheime	13	13	-	826	3,0	25,1	882	93,7	10,3
Ferienhäuser und Ferienwohnungen	149	136	-2,9	4 954	1,1	38,2	5 318	93,2	17,4
Jugendherbergen und Hütten	101	81	1,3	5 686	3,7	25,3	7 001	81,2	10,6
Sonstige tourismusrelevante Unterkünfte	60	57	-	7 365	-2,1	69,1	7 746	95,1	62,1
Vorsorge- u. Rehabilitationskliniken	31	31	-	5 602	0,3	79,7	5 606	99,9	71,5
Schulungsheime	29	26	-	1 763	-9,0	34,5	2 140	82,4	13,8
Beherbergungsstätten insgesamt	1 234	1 140	-2,3	63 008	0,1	45,2	67 442	93,4	25,0
Campingplätze ³⁾	84	80	1,3	23 024	27,6	x	38 052	60,5	x

1) Doppelbetten zählen als 2 Schlafgelegenheiten. Für Camping (Urlaubscamping ohne Dauercamping) wird 1 Stellplatz in 4 Schlafgelegenheiten umgerechnet. - 2) ganz oder teilweise geöffnet - 3) Campingplätze ohne Betriebe mit ausschließlich Dauercamping

12. Beherbergungsstätten, angebotene Gästebetten und Kapazitätsauslastung nach Reisegebieten sowie Campingplätze

Reisegebiet	Juli 2021								Jan. - Juli 2021
	Betriebe			in den Betrieben angebotene Betten/Schlafgelegenheiten ¹⁾					durchschnittliche Auslastung
	insgesamt	darunter geöffnete ²⁾		insgesamt	Veränderung gegenüber dem Vorjahresmonat	durchschnittliche Auslastung	nachrichtlich		
		zusammen	Veränderung gegenüber dem Vorjahresmonat				maximales Angebot an Schlafgelegenheiten der letzten 13 Monate	Anteil der aktuell angebotenen Schlafgelegenheiten am Maximum	
Anzahl		%	Anzahl	%	Anzahl	%			
Südharz Kyffhäuser	76	70	2,9	4 148	2,4	40,3	4 440	93,4	22,5
Eichsfeld	52	50	2,0	2 356	1,4	44,8	2 442	96,5	26,9
Hainich	59	54	3,8	2 810	4,6	45,8	2 982	94,2	29,7
Saaleland	49	45	-6,3	2 131	1,7	52,0	2 282	93,4	35,8
Städte Eisenach, Erfurt, Jena, Weimar	192	183	1,7	14 917	3,2	52,7	15 737	94,8	21,1
Thüringer Rhön	73	64	-4,5	2 568	-0,2	50,0	2 830	90,7	41,7
Thüringer Vogtland	59	56	3,7	2 701	12,2	36,6	2 800	96,5	19,1
Thüringer Wald	579	531	-5,3	26 815	-2,7	41,7	28 875	92,9	24,1
Übriges Thüringen	95	87	-1,1	4 562	-5,0	44,7	5 054	90,3	30,0
Thüringen insgesamt	1 234	1 140	-2,3	63 008	0,1	45,2	67 442	93,4	25,0
Campingplätze ³⁾	84	80	1,3	23 024	27,6	x	38 052	60,5	x

1) Doppelbetten zählen als 2 Schlafgelegenheiten. Für Camping (Urlaubscamping ohne Dauercamping) wird 1 Stellplatz in 4 Schlafgelegenheiten umgerechnet. - 2) ganz oder teilweise geöffnet - 3) Campingplätze ohne Betriebe mit ausschließlich Dauercamping

13. Beherbergungsstätten, angebotene Gästebetten und Kapazitätsauslastung nach Gemeindegruppen (ohne Camping)

Gemeindegruppe	Juli 2021								Jan. - Juli 2021
	Betriebe			in den Betrieben angebotene Betten/Schlafgelegenheiten ¹⁾					durchschnittliche Auslastung
	insgesamt	darunter geöffnete ²⁾		insgesamt	Veränderung gegenüber dem Vorjahresmonat	durchschnittliche Auslastung	nachrichtlich		
		zusammen	Veränderung gegenüber dem Vorjahresmonat				maximales Angebot an Schlafgelegenheiten der letzten 13 Monate	Anteil der aktuell angebotenen Schlafgelegenheiten am Maximum	
Anzahl		%	Anzahl	%	Anzahl	%			
Heilbäder zusammen	149	142	-2,1	11 996	0,7	60,9	12 222	98,2	48,6
Mineral-, Moor-, Sole- und Thermalbäder	80	78	-	6 319	0,5	65,2	6 448	98,0	52,6
Orte mit Kurbetrieb	24	23	-	1 749	-0,1	54,9	1 772	98,7	45,0
heilklimatische Kurorte	36	32	-8,6	3 045	1,4	55,2	3 119	97,6	35,5
Kneippheilbäder	9	9	-	883	1,3	62,1	883	100,0	50,8
Luftkurorte	12	12	-7,7	449	-6,5	29,3	522	86,0	25,5
Erholungsorte	175	164	-	9 478	-1,3	36,9	10 028	94,5	16,5
Sonstige Gemeinden	898	822	-2,7	41 085	0,3	42,6	44 670	92,0	19,6
Gemeindegruppen insgesamt	1 234	1 140	-2,3	63 008	0,1	45,2	67 442	93,4	25,0

1) Doppelbetten zählen als 2 Schlafgelegenheiten. - 2) ganz oder teilweise geöffnet

14. Beherbergungsstätten, angebotene Gästebetten und Kapazitätsauslastung nach Kreisen (ohne Camping)

Kreisfreie Stadt Landkreis Land	Juli 2021								Jan. - Juli 2021
	Betriebe			in den Betrieben angebotene Betten/Schlafgelegenheiten ¹⁾					durch- schnittliche Auslastung
	insgesamt	darunter geöffnete ²⁾		insgesamt	Veränderung gegenüber dem Vorjahres- monat	durch- schnittliche Auslastung	nachrichtlich		
		zusammen	Veränderung gegenüber dem Vorjahres- monat				maximales Angebot an Schlaf- gelegenheiten der letzten 13 Monate	Anteil der aktuell angebotenen Schlaf- gelegenheiten am Maximum	
Anzahl		%	Anzahl	%	Anzahl	%			
Stadt Erfurt	71	68	1,5	5 768	5,4	61,4	5 917	97,5	24,1
Stadt Gera	13	12	-	1 152	24,7	40,2	1 174	98,1	24,5
Stadt Jena	32	29	-3,3	2 314	-4,1	43,4	2 623	88,2	19,0
Stadt Suhl	35	32	-3,0	2 111	-2,1	28,1	2 237	94,4	11,9
Stadt Weimar	53	51	4,1	4 620	2,6	51,0	4 824	95,8	18,2
Eichsfeld	47	45	2,3	2 224	1,6	45,6	2 304	96,5	27,9
Nordhausen	35	31	3,3	1 590	4,0	37,1	1 821	87,3	20,2
Wartburgkreis	116	110	0,9	6 017	4,2	53,2	6 293	95,6	39,8
Unstrut-Hainich-Kreis	49	46	4,5	2 441	5,4	45,8	2 566	95,1	30,9
Kyffhäuserkreis	41	39	2,6	2 558	1,5	42,2	2 619	97,7	23,8
Schmalkalden-Meiningen	120	108	-3,6	5 096	-2,2	35,4	5 452	93,5	17,4
Gotha	95	93	-3,1	5 841	-3,7	51,0	6 042	96,7	26,1
Sömmerda	20	18	-5,3	632	-0,9	32,6	718	88,0	21,3
Hildburghausen	62	47	-19,0	2 441	-10,2	43,3	2 945	82,9	31,9
Ilm-Kreis	77	67	-8,2	2 838	-5,5	38,2	3 208	88,5	19,8
Weimarer Land	53	49	-2,0	3 031	-7,5	48,9	3 394	89,3	34,6
Sonneberg	45	43	-	1 742	6,2	31,5	1 834	95,0	20,6
Saalfeld-Rudolstadt	94	87	-2,2	3 491	-1,3	36,5	3 933	88,8	20,7
Saale-Holzland-Kreis	41	38	-5,0	1 850	2,9	54,9	1 983	93,3	37,9
Saale-Orla-Kreis	67	63	-10,0	2 803	-3,7	41,6	2 987	93,8	21,3
Greiz	39	37	5,7	1 377	5,0	35,0	1 454	94,7	14,1
Altenburger Land	29	27	3,8	1 071	0,9	37,2	1 114	96,1	19,7
Thüringen	1 234	1 140	-2,3	63 008	0,1	45,2	67 442	93,4	25,0

1) Doppelbetten zählen als 2 Schlafgelegenheiten. - 2) ganz oder teilweise geöffnet

**15. Beherbergungsstätten, angebotene Gästebetten und Kapazitätsauslastung
nach Kreisen und ausgewählten Betriebsarten**

Kreisfreie Stadt Landkreis ----- Betriebsart	Juli 2021								Jan. - Juli 2021
	Betriebe			in den Betrieben angebotene Betten/Schlafgelegenheiten ¹⁾					durch- schnittliche Auslastung
	insgesamt	darunter geöffnete ²⁾		insgesamt	Veränderung gegenüber dem Vorjahres- monat	durch- schnittliche Auslastung	nachrichtlich		
		zusammen	Veränderung gegenüber dem Vorjahres- monat				maximales Angebot an Schlaf- gelegenheiten der letzten 13 Monate	Anteil der aktuell angebotenen Schlaf- gelegenheiten am Maximum	
Anzahl		%	Anzahl	%	Anzahl	%			
Stadt Erfurt									
Hotels, Gasthöfe, Pensionen	56	55	-	5 114	6,5	65,1	5 141	99,5	25,0
darunter									
Hotels (ohne Hotels garnis)	21	21	-	3 095	2,7	71,3	3 098	99,9	26,8
Gasthöfe	8	7	-12,5	128	-7,2	47,2	141	90,8	19,7
Stadt Gera									
Hotels, Gasthöfe, Pensionen	12	11	-	1 092	26,4	42,0	1 114	98,0	25,9
darunter									
Hotels (ohne Hotels garnis)	6	6	50,0	839	47,5	37,6	846	99,2	23,5
Gasthöfe	3	2
Stadt Jena									
Hotels, Gasthöfe, Pensionen	28	26	-3,7	2 051	-6,2	45,2	2 220	92,4	19,2
darunter									
Hotels (ohne Hotels garnis)	9	8	-11,1	1 300	-1,8	41,8	1 324	98,2	16,8
Gasthöfe	6	6	-	236	-6,0	48,7	258	91,5	26,7
Stadt Suhl									
Hotels, Gasthöfe, Pensionen	29	26	-7,1	1 888	-5,4	28,1	2 014	93,7	11,9
darunter									
Hotels (ohne Hotels garnis)	12	11	-8,3	1 593	-3,0	29,0	1 643	97,0	11,5
Gasthöfe	11	10	-	165	3,1	23,0	179	92,2	12,8
Stadt Weimar									
Hotels, Gasthöfe, Pensionen	41	41	2,5	4 027	1,0	54,0	4 033	99,9	18,5
darunter									
Hotels (ohne Hotels garnis)	12	12	-	2 218	0,3	58,2	2 218	100,0	22,6
Gasthöfe	5	5
Eichsfeld									
Hotels, Gasthöfe, Pensionen	34	32	-	1 368	-0,2	44,7	1 448	94,5	19,7
darunter									
Hotels (ohne Hotels garnis)	12	11	-	966	-3,9	52,2	1 034	93,4	20,6
Gasthöfe	16	15	-	294	14,0	24,6	306	96,1	15,5
Nordhausen									
Hotels, Gasthöfe, Pensionen	23	22	4,8	1 176	5,8	43,0	1 249	94,2	24,3
darunter									
Hotels (ohne Hotels garnis)	13	12	9,1	840	7,6	45,6	913	92,0	28,2
Gasthöfe	4	4	-	88	-	28,0	88	100,0	16,3

1) Doppelbetten zählen als 2 Schlafgelegenheiten. - 2) ganz oder teilweise geöffnet

Noch: 15. Beherbergungsstätten, angebotene Gästebetten und Kapazitätsauslastung
nach Kreisen und ausgewählten Betriebsarten

Kreisfreie Stadt Landkreis ----- Betriebsart	Juli 2021								Jan. - Juli 2021
	Betriebe			in den Betrieben angebotene Betten/Schlafgelegenheiten ¹⁾					durch- schnittliche Auslastung
	insgesamt	darunter geöffnete ²⁾		insgesamt	Veränderung gegenüber dem Vorjahres- monat	durch- schnittliche Auslastung	nachrichtlich		
		zusammen	Veränderung gegenüber dem Vorjahres- monat				maximales Angebot an Schlaf- gelegenheiten der letzten 13 Monate	Anteil der aktuell angebotenen Schlaf- gelegenheiten am Maximum	
Anzahl		%	Anzahl	%	Anzahl	%			
Wartburgkreis									
Hotels, Gasthöfe, Pensionen	84	79	-1,3	3 597	4,5	41,7	3 836	93,8	19,2
darunter									
Hotels (ohne Hotels garnis)	32	32	6,7	2 423	8,1	42,5	2 480	97,7	18,4
Gasthöfe	26	24	-4,0	524	-1,9	31,5	550	95,3	14,5
Unstrut-Hainich-Kreis									
Hotels, Gasthöfe, Pensionen	32	30	-	1 489	5,4	39,7	1 529	97,4	18,7
darunter									
Hotels (ohne Hotels garnis)	15	15	-	1 115	4,8	37,8	1 126	99,0	17,3
Gasthöfe	9	8	14,3	202	18,8	33,7	220	91,8	16,0
Kyffhäuserkreis									
Hotels, Gasthöfe, Pensionen	23	23	-	762	1,2	49,4	774	98,4	24,4
darunter									
Hotels (ohne Hotels garnis)	5	5	-	352	-	64,3	362	97,2	30,9
Gasthöfe	12	12	-	279	1,5	32,4	281	99,3	14,7
Schmalkalden-Meiningen									
Hotels, Gasthöfe, Pensionen	90	81	-4,7	3 897	-3,2	37,4	4 168	93,5	17,7
darunter									
Hotels (ohne Hotels garnis)	31	29	-	2 775	-1,9	40,0	2 933	94,6	19,2
Gasthöfe	33	28	-6,7	594	-4,3	34,0	669	88,8	15,7
Gotha									
Hotels, Gasthöfe, Pensionen	70	69	-2,8	4 568	-3,4	52,3	4 598	99,3	22,0
darunter									
Hotels (ohne Hotels garnis)	29	29	-6,5	3 669	-4,1	56,6	3 684	99,6	25,1
Gasthöfe	21	21	-	464	-0,2	37,3	465	99,8	13,1
Sömmerda									
Hotels, Gasthöfe, Pensionen	18	16	-5,9	454	-1,3	39,9	540	84,1	22,6
darunter									
Hotels (ohne Hotels garnis)	6	5	-28,6	253	-14,2	46,7	281	90,0	24,2
Gasthöfe	5	5	25,0	89	56,1	32,7	89	100,0	18,5
Hildburghausen									
Hotels, Gasthöfe, Pensionen	47	37	-17,8	1 516	-9,6	35,7	1 806	83,9	18,3
darunter									
Hotels (ohne Hotels garnis)	18	14	-17,6	1 014	-7,3	43,4	1 179	86,0	25,7
Gasthöfe	19	16	-11,1	297	-14,9	22,7	373	79,6	12,7
Ilm-Kreis									
Hotels, Gasthöfe, Pensionen	54	48	-4,0	2 041	-2,8	41,1	2 293	89,0	22,0
darunter									
Hotels (ohne Hotels garnis)	21	19	-	1 408	-0,6	42,4	1 568	89,8	24,0
Gasthöfe	12	10	-9,1	220	-5,2	39,4	249	88,4	19,5

1) Doppelbetten zählen als 2 Schlafgelegenheiten. - 2) ganz oder teilweise geöffnet

Noch: 15. Beherbergungsstätten, angebotene Gästebetten und Kapazitätsauslastung
nach Kreisen und ausgewählten Betriebsarten

Kreisfreie Stadt Landkreis ----- Betriebsart	Juli 2021								Jan. - Juli 2021
	Betriebe			in den Betrieben angebotene Betten/Schlafgelegenheiten ¹⁾					durch- schnittliche Auslastung
	insgesamt	darunter geöffnete ²⁾		insgesamt	Veränderung gegenüber dem Vorjahres- monat	durch- schnittliche Auslastung	nachrichtlich		
		zusammen	Veränderung gegenüber dem Vorjahres- monat				maximales Angebot an Schlaf- gelegenheiten der letzten 13 Monate	Anteil der aktuell angebotenen Schlaf- gelegenheiten am Maximum	
Anzahl		%	Anzahl	%	Anzahl	%			
Weimarer Land									
Hotels, Gasthöfe, Pensionen	38	35	-2,8	1 736	-6,5	39,6	1 960	88,6	17,6
darunter									
Hotels (ohne Hotels garnis)	14	12	-	1 148	-7,3	44,3	1 267	90,6	19,0
Gasthöfe	9	8	-11,1	165	-16,7	29,6	198	83,3	17,6
Sonneberg									
Hotels, Gasthöfe, Pensionen	35	34	-	1 005	0,8	24,7	1 033	97,3	12,7
darunter									
Hotels (ohne Hotels garnis)	12	12	-	385	-1,3	26,3	393	98,0	12,7
Gasthöfe	14	14	-	294	6,1	27,8	294	100,0	17,5
Saalfeld-Rudolstadt									
Hotels, Gasthöfe, Pensionen	70	65	-3,0	2 221	-3,0	34,7	2 435	91,2	15,2
darunter									
Hotels (ohne Hotels garnis)	34	33	-2,9	1 405	-4,0	35,2	1 523	92,3	14,6
Gasthöfe	22	19	-13,6	486	-9,2	34,6	539	90,2	17,8
Saale-Holzland-Kreis									
Hotels, Gasthöfe, Pensionen	30	29	-3,3	1 077	2,3	44,4	1 114	96,7	18,4
darunter									
Hotels (ohne Hotels garnis)	11	10	-	610	0,5	51,1	644	94,7	18,6
Gasthöfe	13	13	-	295	11,7	33,5	298	99,0	18,4
Saale-Orla-Kreis									
Hotels, Gasthöfe, Pensionen	46	45	-6,3	1 448	-4,5	43,1	1 484	97,6	17,1
darunter									
Hotels (ohne Hotels garnis)	16	16	6,7	815	-0,6	48,4	832	98,0	16,4
Gasthöfe	22	21	-8,7	420	-6,0	37,8	438	95,9	20,0
Greiz									
Hotels, Gasthöfe, Pensionen	26	26	4,0	931	0,6	36,9	944	98,6	13,5
darunter									
Hotels (ohne Hotels garnis)	6	6	-	565	-0,2	43,5	566	99,8	12,0
Gasthöfe	15	15	7,1	240	7,6	22,6	242	99,2	12,7
Altenburger Land									
Hotels, Gasthöfe, Pensionen	25	23	4,5	719	1,4	34,4	762	94,4	19,1
darunter									
Hotels (ohne Hotels garnis)	9	8	-	300	-1,6	35,5	319	94,0	21,7
Gasthöfe	6	6	-	105	-	30,3	105	100,0	15,1

1) Doppelbetten zählen als 2 Schlafgelegenheiten. - 2) ganz oder teilweise geöffnet

16. Beherbergungsstätten, angebotene Gästebetten und Kapazitätsauslastung nach ausgewählten Gemeinden (ohne Camping)

Landkreis Gemeinde	Juli 2021								Jan. - Juli 2021
	Betriebe			in den Betrieben angebotene Betten/Schlafgelegenheiten ¹⁾					durch- schnittliche Auslastung
	insgesamt	darunter geöffnete ²⁾		insgesamt	Veränderung gegenüber dem Vorjahres- monat	durch- schnittliche Auslastung	nachrichtlich		
		zusammen	Veränderung gegenüber dem Vorjahres- monat				maximales Angebot an Schlaf- gelegenheiten der letzten 13 Monate	Anteil der aktuell angebotenen Schlaf- gelegenheiten am Maximum	
Anzahl		%	Anzahl	%	Anzahl	%			
Eichsfeld									
Heilbad Heiligenstadt, Stadt	9	9	-	713	-6,6	58,8	763	93,4	33,1
Küllstedt	3	3	-	50	-	17,9	50	100,0	5,0
Schimberg	4	3
Leinefelde-Worbis, Stadt	12	12	-	408	7,7	31,5	409	99,8	16,5
Sonnenstein	3	3	50,0	55	25,0	25,9	55	100,0	15,3
Dingelstädt, Stadt	3	3	-25,0	53	-17,2	36,5	53	100,0	24,7
Nordhausen									
Nordhausen, Stadt	10	9	-	599	-1,5	38,4	671	89,3	19,5
Harztor	14	14	7,7	722	11,4	35,6	722	100,0	20,9
Bleicherode, Stadt	4	3	-	120	-0,8	20,3	181	66,3	9,8
Wartburgkreis									
Bad Salzungen, Stadt	15	14	-	923	9,5	67,5	952	97,0	61,2
Dernbach	7	7
Ruhla, Stadt	9	8	-11,1	214	-4,0	48,5	227	94,3	25,7
Wutha-Farnroda	5	5	-	89	-	38,1	89	100,0	19,5
Gerstungen	4	4	-	86	-	36,6	86	100,0	17,4
Hörselberg-Hainich	4	4	-	130	-6,5	50,3	139	93,5	15,1
Bad Liebenstein, Stadt	13	13	-	1 253	-0,1	69,4	1 258	99,6	58,9
Amt Creuzburg, Stadt	5	4
Eisenach, Stadt	36	35	2,9	2 215	7,1	43,3	2 373	93,3	20,6
Unstrut-Hainich-Kreis									
Bad Langensalza, Stadt	12	12	-	853	1,5	58,3	853	100,0	41,4
Kammerforst	3	3	50,0	93	52,5	23,1	93	100,0	14,4
Mühlhausen/Thüringen, Stadt	18	15	7,1	768	16,0	32,2	860	89,3	15,7
Kyffhäuserkreis									
Bad Frankenhausen/Kyffhäuser, Stadt	11	11	-8,3	861	-1,1	60,8	871	98,9	41,2
Sondershausen, Stadt	11	10	-	1 090	-0,2	31,7	1 108	98,4	10,8
Kyffhäuserland	6	5	-	128	-1,5	29,0	150	85,3	11,9
Artern, Stadt	3	3	50,0	82	34,4	66,3	82	100,0	28,5
Roßleben-Wiehe, Stadt	4	4
An der Schmücke, Stadt	3	3
Schmalkalden-Meiningen									
Breitungen/Werra	3	3
Floh-Seligenthal	11	11	10,0	255	8,1	33,8	260	98,1	20,2
Meiningen, Stadt	15	11	-26,7	305	-28,6	46,5	427	71,4	21,4
Oberhof, Stadt	24	22	-4,3	2 656	-1,0	38,3	2 686	98,9	20,1
Schmalkalden, Kurort, Stadt	11	10	-9,1	371	-4,1	42,9	393	94,4	12,4
Steinbach-Hallenberg, Kurort, Stadt	14	14	-	295	2,8	22,4	312	94,6	9,1
Brotterode-Trusetal, Stadt	12	10	-	337	-3,7	21,2	384	87,8	11,1
Wasungen, Stadt	4	3	-25,0	90	-13,5	39,2	104	86,5	19,0
Zella-Mehlis, Stadt	8	8	14,3	242	10,5	40,3	258	93,8	21,7
Kaltennordheim, Stadt	6	6	20,0	154	20,3	25,2	156	98,7	15,0

1) Doppelbetten zählen als 2 Schlafgelegenheiten. - 2) ganz oder teilweise geöffnet

Noch: 16. Beherbergungsstätten, angebotene Gästebetten und Kapazitätsauslastung
nach ausgewählten Gemeinden (ohne Camping)

Landkreis Gemeinde	Juli 2021								Jan. - Juli 2021
	Betriebe			in den Betrieben angebotene Betten/Schlafgelegenheiten ¹⁾					durch- schnittliche Auslastung
	insgesamt	darunter geöffnete ²⁾		insgesamt	Veränderung gegenüber dem Vorjahres- monat	durch- schnittliche Auslastung	nachrichtlich		
		zusammen	Veränderung gegenüber dem Vorjahres- monat				maximales Angebot an Schlaf- gelegenheiten der letzten 13 Monate	Anteil der aktuell angebotenen Schlaf- gelegenheiten am Maximum	
Anzahl		%	Anzahl	%	Anzahl	%			
Gotha									
Friedrichroda, Stadt	21	21	-4,5	2 203	0,6	54,7	2 212	99,6	26,7
Gotha, Stadt	14	14	-6,7	1 019	-3,8	50,6	1 019	100,0	18,1
Luisenthal	5	5
Ohrdruf, Stadt	3	3	-25,0	53	-15,9	27,0	53	100,0	14,7
Bad Tabarz	9	9	-	883	1,3	62,1	883	100,0	50,8
Tambach-Dietharz/Thür. Wald, Stadt	11	11	-	435	-4,4	28,8	508	85,6	25,2
Waltershausen, Stadt	5	4	-	94	-	54,6	129	72,9	27,6
Nesse-Apfelstädt	4	4
Hörsel	3	3	-	109	-0,9	30,5	110	99,1	7,1
Drei Gleichen	5	5	25,0	114	9,6	38,8	114	100,0	24,5
Georgenthal	5	5	-16,7	227	-38,8	43,3	254	89,4	13,2
Sömmerda									
Kölleda, Stadt	4	4	-	107	20,2	43,2	107	100,0	25,2
Sömmerda, Stadt	3	3	-	96	-	38,4	96	100,0	21,1
Weißensee, Stadt	5	4	-	239	-	22,7	296	80,7	20,3
Hildburghausen									
Eisfeld, Stadt	11	11	-	263	-1,1	24,0	267	98,5	11,9
Schleusingen, Stadt	14	10	-23,1	322	-34,8	46,3	520	61,9	22,2
Masserberg	19	12	-20,0	1 179	-2,6	55,2	1 404	84,0	53,5
Heldburg, Stadt	4	4
Ilm-Kreis									
Arnstadt, Stadt	13	9	-18,2	430	-9,5	44,9	504	85,3	23,6
Amt Wachsenburg	5	5	-	129	-	36,3	129	100,0	19,8
Ilmenau, Stadt	29	27	-3,6	1 327	-0,4	38,1	1 410	94,1	19,2
Plaue, Stadt	3	3
Stadtilm, Stadt	4	4	-	142	-	31,1	142	100,0	8,7
Geratal	7	6	-14,3	213	-15,1	42,9	265	80,4	20,2
Großbreitenbach, Stadt	10	10	-	301	-21,6	28,6	384	78,4	10,3
Weimarer Land									
Apolda, Stadt	5	5	-	450	-	29,2	450	100,0	13,1
Bad Berka, Stadt	7	6	-	520	-1,1	65,6	543	95,8	57,3
Bad Sulza, Stadt	14	14	7,7	965	1,9	57,7	965	100,0	55,4
Ilmtal-Weinstraße	4	4
Grammetal	7	6	-14,3	258	-34,8	28,4	468	55,1	15,5

1) Doppelbetten zählen als 2 Schlafgelegenheiten. - 2) ganz oder teilweise geöffnet

Noch: 16. Beherbergungsstätten, angebotene Gästebetten und Kapazitätsauslastung
nach ausgewählten Gemeinden (ohne Camping)

Landkreis Gemeinde	Juli 2021								Jan. - Juli 2021
	Betriebe			in den Betrieben angebotene Betten/Schlafgelegenheiten ¹⁾					durch- schnittliche Auslastung
	insgesamt	darunter geöffnete ²⁾		insgesamt	Veränderung gegenüber dem Vorjahres- monat	durch- schnittliche Auslastung	nachrichtlich		
		zusammen	Veränderung gegenüber dem Vorjahres- monat				maximales Angebot an Schlaf- gelegenheiten der letzten 13 Monate	Anteil der aktuell angebotenen Schlaf- gelegenheiten am Maximum	
Anzahl		%	Anzahl	%	Anzahl	%			
Sonneberg									
Lauscha, Stadt	5	5	-	110	-	27,2	110	100,0	10,9
Neuhaus am Rennweg, Stadt	13	13	-	539	1,9	38,9	542	99,4	26,3
Schalkau, Stadt	4	3	-	243	-	21,9	254	95,7	8,0
Sonneberg, Stadt	11	10	-9,1	331	-12,9	29,1	400	82,8	19,2
Steinach, Stadt	4	4	-	160	-0,6	17,4	161	99,4	8,3
Frankenblick	5	5
Föritztal	3	3
Saalfeld-Rudolstadt									
Bad Blankenburg, Stadt	6	6	20,0	484	-3,4	38,9	531	91,1	18,2
Cursdorf	3	3	-	131	-	35,6	131	100,0	26,0
Gräfenenthal, Stadt	3	3	50,0	72	20,0	41,2	72	100,0	27,3
Lehesten, Stadt	3	3
Meura	3	3	-	57	-	27,8	57	100,0	15,7
Rudolstadt, Stadt	7	7	16,7	392	22,5	36,0	393	99,7	18,4
Saalfeld/Saale, Stadt	22	21	-	1 038	6,6	46,2	1 055	98,4	30,0
Leutenberg, Stadt	4	4	-	137	-	32,2	149	91,9	13,6
Uhlstädt-Kirchhasel	8	7	-12,5	281	-6,0	33,1	299	94,0	22,6
Unterwellenborn	4	4	-	109	-6,8	22,8	123	88,6	7,8
Königsee, Stadt	5	5	-	121	-3,2	33,0	125	96,8	14,1
Schwarzatal, Stadt	5	4	-20,0	118	-16,9	25,0	142	83,1	12,2
Saale-Holzland-Kreis									
Bad Klosterlausnitz	8	8	-	599	-0,2	82,5	606	98,8	69,3
Eisenberg, Stadt	5	5	25,0	214	49,7	39,2	216	99,1	22,4
Saale-Orla-Kreis									
Bad Lobenstein, Stadt	7	6
Neustadt an der Orla, Stadt	8	8	-27,3	191	-27,4	35,3	206	92,7	13,1
Schleiz, Stadt	5	4	-20,0	215	-4,4	16,2	226	95,1	9,0
Triptis, Stadt	3	3	-	144	-	31,9	144	100,0	12,5
Ziegenrück, Stadt	6	6	-	172	-	65,4	172	100,0	26,4
Krölpa	3	3	-	105	-	36,2	105	100,0	17,2
Wurzbach, Stadt	4	3
Saalebürg-Ebersdorf, Stadt	9	8	-20,0	365	-13,9	50,7	453	80,6	20,7
Rosenthal am Rennsteig	5	5	-	91	-2,2	27,6	93	97,8	21,1
Greiz									
Berga/Elster, Stadt	3	3	-	81	-	30,1	81	100,0	39,6
Greiz, Stadt	8	7	-	156	4,0	28,8	170	91,8	16,7
Weida, Stadt	3	3	-	74	-	13,5	74	100,0	5,1
Zeulenroda-Triebes, Stadt	7	7	-	568	-	45,5	568	100,0	12,3
Mohlsdorf-Teichwolframsdorf	3	3	50,0	91	18,2	50,8	93	97,8	17,0
Altenburger Land									
Altenburg, Stadt	9	9	-	437	-0,2	37,5	442	98,9	20,7
Meuselwitz, Stadt	6	4	33,3	60	22,4	23,4	98	61,2	10,8
Schmölln, Stadt	4	4	-	110	-	29,2	110	100,0	19,3

1) Doppelbetten zählen als 2 Schlafgelegenheiten. - 2) ganz oder teilweise geöffnet

**17. Beherbergungsstätten, angebotene Gästebetten und Kapazitätsauslastung
in Städten des Vereins Städtetourismus in Thüringen e.V.**

Stadt	Juli 2021								Jan. - Juli 2021
	Betriebe			in den Betrieben angebotene Betten/Schlafgelegenheiten ¹⁾					durch- schnittliche Auslastung
	insgesamt	darunter geöffnete ²⁾		insgesamt	Veränderung gegenüber dem Vorjahres- monat	durch- schnittliche Auslastung	nachrichtlich		
		zusammen	Veränderung gegenüber dem Vorjahres- monat				maximales Angebot an Schlaf- gelegenheiten der letzten 13 Monate	Anteil der aktuell angebotenen Schlaf- gelegenheiten am Maximum	
Anzahl		%	Anzahl	%	Anzahl	%			
Altenburg, Stadt	9	9	-	437	-0,2	37,5	442	98,9	20,7
Apolda, Stadt	5	5	-	450	-	29,2	450	100,0	13,1
Arnstadt, Stadt	13	9	-18,2	430	-9,5	44,9	504	85,3	23,6
Bad Langensalza, Stadt	12	12	-	853	1,5	58,3	853	100,0	41,4
Eisenach, Stadt	36	35	2,9	2 215	7,1	43,3	2 373	93,3	20,6
Erfurt, Stadt	71	68	1,5	5 768	5,4	61,4	5 917	97,5	24,1
Gera, Stadt	13	12	-	1 152	24,7	40,2	1 174	98,1	24,5
Gotha, Stadt	14	14	-6,7	1 019	-3,8	50,6	1 019	100,0	18,1
Ilmenau, Stadt	29	27	-3,6	1 327	-0,4	38,1	1 410	94,1	19,2
Jena, Stadt	32	29	-3,3	2 314	-4,1	43,4	2 623	88,2	19,0
Meiningen, Stadt	15	11	-26,7	305	-28,6	46,5	427	71,4	21,4
Mühlhausen/Thüringen, Stadt	18	15	7,1	768	16,0	32,2	860	89,3	15,7
Nordhausen, Stadt	10	9	-	599	-1,5	38,4	671	89,3	19,5
Rudolstadt, Stadt	7	7	16,7	392	22,5	36,0	393	99,7	18,4
Saalfeld/Saale, Stadt	22	21	-	1 038	6,6	46,2	1 055	98,4	30,0
Schmalkalden, Kurort, Stadt	11	10	-9,1	371	-4,1	42,9	393	94,4	12,4
Sondershausen, Stadt	11	10	-	1 090	-0,2	31,7	1 108	98,4	10,8
Suhl, Stadt	35	32	-3,0	2 111	-2,1	28,1	2 237	94,4	11,9
Weimar, Stadt	53	51	4,1	4 620	2,6	51,0	4 824	95,8	18,2
Ausgewählte Städte zusammen	416	386	-1,3	27 259	2,5	46,5	28 733	94,9	20,5

1) Doppelbetten zählen als 2 Schlafgelegenheiten. - 2) ganz oder teilweise geöffnet

18. Beherbergungsstätten der Hotellerie mit 25 und mehr Gästezimmern und deren Auslastung nach Betriebsarten

Betriebsart	Juli 2021			Jan. - Juli 2021	
	Betriebe mit 25 und mehr Gästezimmern insgesamt	darunter geöffnete Betriebe ¹⁾		durchschnittliche Auslastung der Gästezimmer ²⁾	
		zusammen	Veränderung gegenüber dem Vorjahresmonat		
	Anzahl			%	
Hotels, Gasthöfe, Pensionen	228	217	- 1,4	62,2	30,4
Hotels (ohne Hotels garnis)	177	168	- 2,3	61,2	30,2
Hotels garnis	36	35	2,9	69,5	31,1
Gasthöfe	9	9	-	59,3	32,2
Pensionen	6	5	-	57,6	29,9

1) ganz oder teilweise geöffnet

2) rechnerischer Wert: (belegte Gästezimmertage / angebotene Gästezimmertage) x 100 im Berichtsmonat bzw. Jahresteil

19. Beherbergungsstätten der Hotellerie mit 25 und mehr Gästezimmern und deren Auslastung nach Kreisen

Kreisfreie Stadt Landkreis Land	Juli 2021			Jan. - Juli 2021	
	Betriebe mit 25 und mehr Gästezimmern insgesamt	darunter geöffnete Betriebe ¹⁾		durchschnittliche Auslastung der Gästezimmer ²⁾	
		zusammen	Veränderung gegenüber dem Vorjahresmonat		
	Anzahl			%	
Stadt Erfurt	24	24	4,3	85,4	37,9
Stadt Gera	6	6	20,0	56,0	38,4
Stadt Jena	12	12	-	57,9	28,4
Stadt Suhl	7	6	- 14,3	40,8	20,4
Stadt Weimar	17	17	-	66,7	25,1
Eichsfeld	4	4	-	66,7	29,1
Nordhausen	9	8	14,3	78,8	46,0
Wartburgkreis	23	22	-	58,4	31,3
Unstrut-Hainich-Kreis	6	6	-	52,5	33,1
Kyffhäuserkreis	4	4	-	69,0	39,6
Schmalkalden-Meiningen	20	18	- 10,0	53,6	26,5
Gotha	19	19	-	64,9	31,2
Sömmerda	5	4	-	65,1	39,9
Hildburghausen	10	8	- 20,0	52,0	33,4
Ilm-Kreis	13	12	9,1	56,1	36,5
Weimarer Land	10	9	- 10,0	52,5	24,3
Sonneberg	3	3	-	35,8	20,2
Saalfeld-Rudolstadt	18	17	- 5,6	46,7	20,1
Saale-Holzland-Kreis	5	5	-	63,3	26,8
Saale-Orla-Kreis	5	5	-	62,2	22,2
Greiz	4	4	-	50,9	22,4
Altenburger Land	4	4	-	45,8	28,2
Thüringen	228	217	- 1,4	62,2	30,4

1) ganz oder teilweise geöffnet

2) rechnerischer Wert: (belegte Gästezimmertage / angebotene Gästezimmertage) x 100 im Berichtsmonat bzw. Jahresteil

Reisegebiete in Thüringen



