



STATISTISCHER BERICHT

F II - m 8 / 21

Baugenehmigungen in Thüringen August 2021

Bestell-Nr. 06 207

Zeichenerklärung

- nichts vorhanden (genau Null)
- 0 weniger als die Hälfte von 1 in der letzten besetzten Stelle, jedoch mehr als nichts
- . Zahlenwert unbekannt oder geheim zu halten
- ... Zahlenwert lag bei Redaktionsschluss noch nicht vor
- x Tabellenfach gesperrt, weil Aussage nicht sinnvoll
- p vorläufige Zahl
- r berichtigte Zahl
- / Zahlenwert nicht sicher genug
- () Aussagewert eingeschränkt

Anmerkung: Abweichungen in den Summen, auch im Vergleich zu anderen Veröffentlichungen, erklären sich aus dem Runden von Einzelwerten.

Herausgeber:

Thüringer Landesamt für Statistik

Europaplatz 3, 99091 Erfurt

Postfach 90 01 63, 99104 Erfurt

Telefon: 0361 57331-9642

Telefax: 0361 57331-9699

Internet: statistik.thueringen.de

E-Mail: auskunft@statistik.thueringen.de

Auskunft erteilt:

Referat: Verarbeitendes Gewerbe, Baugewerbe,
Bautätigkeit, Energie, Handwerk,
Abfallwirtschaft, Umwelt

Telefon: 0361 57334 3251

Herausgegeben im Oktober 2021

Heft-Nr.: 212/21

Preis: 5,00 Euro

© Thüringer Landesamt für Statistik, Erfurt, 2021

Vervielfältigung und Verbreitung, auch auszugsweise, mit Quellenangabe gestattet.

Inhaltsverzeichnis

Seite

Vorbemerkungen

3

Übersicht zu den Baugenehmigungen im Hochbau

7

Grafiken

1. Baugenehmigungen für die Errichtung neuer Wohn- und Nichtwohngebäude 2020 und 2021
- Anzahl - 8
2. Baugenehmigungen für die Errichtung neuer Wohn- und Nichtwohngebäude 2020 und 2021
- Veranschlagte Kosten - 8
3. Genehmigte Wohnungen 2020 und 2021 9
4. Genehmigte Wohnungen im Wohnungsneubau 2020 und 2021 nach Gebäudetypen 9
5. Baugenehmigung für Wohngebäude (Neubau) nach verwendeter primärer Energie zur Heizung Januar bis August 2021 18
6. Baugenehmigung für Wohn- und Nichtwohngebäude (Neubau) nach verwendeter primärer Energie zur Warmwasserbereitung Januar bis August 2021 18

Tabellen

1. Baugenehmigungen für Wohn- und Nichtwohnbauten Hochbau insgesamt 1995 bis August 2021 10
2. Baugenehmigungen für Wohnbauten Januar bis August 2021 12
3. Baugenehmigungen für Nichtwohnbauten Januar bis August 2021 13
4. Baugenehmigungen für Wohn- und Nichtwohnbauten nach Kreisen Hochbau insgesamt August 2021 14

5. Baugenehmigungen für Wohn- und Nichtwohnbauten nach Kreisen Hochbau insgesamt Januar bis August 2021	16
6. Baugenehmigungen für Wohngebäude Januar bis August 2021 nach Gebäudeart und verwendeter primärer Energie zur Heizung	19
7. Baugenehmigungen für Nichtwohngebäude Januar bis August 2021 nach Gebäudeart und verwendeter primärer Energie zur Heizung	19
8. Baugenehmigungen für Wohngebäude Januar bis August 2021 nach Gebäudeart und verwendeter primärer Energie zur Warmwasserbereitung	20
9. Baugenehmigungen für Nichtwohngebäude Januar bis August 2021 nach Gebäudeart und verwendeter primärer Energie zur Warmwasserbereitung	20
10. Baugenehmigungen für Wohn- und Nichtwohngebäude Januar bis August 2021 nach Gebäudeart, Art der Beheizung und vorwiegend verwendeter Heizenergie	21

Vorbemerkungen

Ziel der Statistik

Die Statistik der Bautätigkeit im Hochbau gehört zum System der Bundesstatistiken und besteht aus Baugenehmigungs-, Baufertigstellungs-, Bauüberhangs- und Bauabgangserhebung. Sie liefert in vorwiegend mengenmäßiger Darstellung Ergebnisse über die Struktur, den Umfang und die Entwicklung der Bautätigkeit im Hochbau und ist somit ein wichtiger Indikator für die Beurteilung der Wirtschaftsentwicklung im Bausektor.

Darüber hinaus dient sie der Fortschreibung des Wohnungsbestandes und stellt Informationen z.B. für die Planung in den Gebietskörperschaften, für Wirtschaft, Forschung und Städtebau zur Verfügung.

Rechtsgrundlage

Die Statistik der Bautätigkeit im Hochbau ist angeordnet durch das Gesetz über die Statistik der Bautätigkeit im Hochbau und die Fortschreibung des Wohnungsbestandes (Hochbaustatistikgesetz - HBauStatG) vom 5. Mai 1998 (Bundesgesetzblatt BGBl. S. 869 f.), zuletzt geändert durch Artikel 2 des Gesetzes vom 26. Juli 2016 (BGBl. I S. 1839), in Verbindung mit dem Gesetz über die Statistik für Bundeszwecke (Bundesstatistikgesetz - BStatG) vom 22.01.1987 (BGBl. I S. 462, 565), in der Fassung der Bekanntmachung vom 20.10.2016 (BGBl. I S. 2394).

Erhebungsmerkmale

1. Bauherren nach Bauherrengruppen
2. Lage des Baugrundstücks
3. Art und veranschlagte Kosten der Baumaßnahmen
4. Gebäude nach Art, Fläche und (bei Errichtung neuer Wohngebäude) Haustyp
5. Für neu zu errichtende Gebäude Rauminhalt, Geschosshöhe, Art der Beheizung und vorwiegende Heizenergie sowie überwiegend verwendeter Baustoff
6. Für Gebäude mit Wohnraum die Zahl der Wohnungen

Erhebungseinheit

Erfasst werden genehmigungspflichtige oder zustimmungsbedürftige sowie in Thüringen ab 1.7.1994 - bei vereinfachenden baurechtlichen Bestimmungen - anzeige- bzw. kennnisgabepflichtige oder einem Genehmigungsverfahren unterliegende Hochbaumaßnahmen, bei denen Wohn- oder Nutzraum geschaffen oder verändert wird.

Der umfassende Bereich der Baureparaturen ist somit nicht Erhebungsgegenstand in der Bautätigkeitsstatistik.

Erhebungseinheit ist das einzelne (Wohn- oder Nichtwohn-) Gebäude, wobei sowohl die Errichtung neuer Gebäude als auch Baumaßnahmen an bestehenden Gebäuden zu erfassen sind.

Während im Wohnbau alle Baumaßnahmen in die Statistik einbezogen werden, bleiben im Nichtwohnbau Objekte bis zu 350 m³ Rauminhalt oder 18 000 EUR veranschlagte Kosten unberücksichtigt, sofern sie keine Wohnräume enthalten.

Methodische Hinweise

Die monatliche Berichterstattung über Baugenehmigungen basiert auf den von den Bauaufsichtsbehörden abgegebenen Meldungen, die nicht immer zeitgerecht übermittelt werden. Die Ergebnisse berücksichtigen daher nur diejenigen Objekte, von denen im Berichtszeitraum die Baugenehmigung übersandt wurde. Hieraus ergeben sich Unterschiede zum tatsächlichen Baugeschehen in den einzelnen Monaten.

Baumaßnahmen an bestehenden Gebäuden können zur Verringerung der Anzahl der Wohnungen bzw. der Wohn- oder Nutzflächen führen. Dadurch können in den Tabellen auch negative Werte stehen.

Abweichungen in den Summen erklären sich aus Korrekturen zur Jahresaufbereitung.

Diese Korrekturen können nur in der Jahressumme und nicht in den einzelnen Monaten bzw. Vierteljahren ausgewiesen werden.

Ab Berichtsjahr 2012 werden die "Sonstigen Wohneinheiten" als Wohnungen erfasst.

Definitionen

Gebäude

Gebäude sind selbstständig benutzbare, überdachte Bauwerke, die auf Dauer errichtet sind und die von Menschen betreten werden können und geeignet oder bestimmt sind, dem Schutz von Menschen, Tieren oder Sachen zu dienen. Dabei kommt es auf die Umschließung durch Wände nicht an; die Überdachung allein ist ausreichend. Bei Doppel-, Gruppen- oder Reihenhäusern gilt jeder Teil, der von dem anderen durch eine Trennwand geschieden ist, als selbstständiges Gebäude. Bei Wohnblöcken mit mehreren Zugängen wird jeder Gebäudeteil mit eigenem Zugang als ein einzelnes Gebäude gezählt.

Wohngebäude

Wohngebäude sind Gebäude, die mindestens zur Hälfte – gemessen am Anteil der Wohnfläche an der Nutzungsfläche nach DIN 277 – Wohnzwecken dienen. Zu den Wohngebäuden rechnen auch Ferien-, Sommer- und Wochenendhäuser mit einer Mindestgröße von 50 m² Wohnfläche, soweit sie vom Eigentümer überwiegend selbst genutzt werden.

Ferienhäuser, die einem ständig wechselnden Kreis von Gästen gegen Entgelt vorübergehend zur Unterkunft zur Verfügung gestellt werden, sind als Nichtwohngebäude zu erfassen. Nebennutzflächen in Wohngebäuden (Abstellräume u.Ä.) werden zur Bestimmung des Nutzungsschwerpunktes nicht herangezogen.

Nichtwohngebäude

Nichtwohngebäude sind Gebäude, die überwiegend (mindestens zu mehr als der Hälfte der Nutzungsfläche) Nichtwohnzwecken dienen.

Errichtung neuer Gebäude

Unter Errichtung neuer Gebäude werden Neubauten und Wiederaufbauten verstanden. Als Wiederaufbau gilt der Aufbau zerstörter oder abgerissener Gebäude ab Oberkante des noch vorhandenen Kellergeschosses.

Baumaßnahmen an bestehenden Gebäuden

Baumaßnahmen an bestehenden Gebäuden sind bauliche Veränderungen an bestehenden Gebäuden durch Umbau-, Ausbau-, Erweiterungs- oder Wiederherstellungsmaßnahmen.

Wohnung

Unter einer Wohnung sind nach außen abgeschlossene, zu Wohnzwecken bestimmte, in der Regel zusammenliegende Räume zu verstehen, die die Führung eines eigenen Haushalts ermöglichen. Eine Wohnung hat grundsätzlich einen eigenen abschließbaren Zugang unmittelbar vom Freien, vom Treppenhaus oder von einem Vorraum, ferner Wasserversorgung, Abguss und Toilette.

Wohnräume

Wohnräume sind Räume, die für Wohnzwecke bestimmt sind und mindestens eine Wohnfläche von 6 m² haben sowie abgeschlossene Küchen unabhängig von deren Größe.

Wohnfläche

Die Wohnfläche (zu berechnen nach der Verordnung der Wohnfläche (Wohnflächenverordnung – WoFlV) vom 25. November 2003 (BGBl. I S. 2346)) umfasst die Grundflächen der Räume, die ausschließlich zu dieser Wohnung gehören, also die Flächen von Wohn- und Schlafräumen, Küchen und Nebenräumen (z. B. Dielen, Abstellräume und Bad) innerhalb der Wohnung.

Die Wohnfläche eines Wohnheims umfasst die Grundflächen der Räume, die zur alleinigen und gemeinschaftlichen Nutzung durch die Bewohner bestimmt sind.

Zur Wohnfläche gehören auch die Grundflächen von Wintergärten, Schwimmbädern und ähnlichen nach allen Seiten geschlossenen Räumen sowie Balkonen, Loggien, Dachgärten und Terrassen, wenn sie ausschließlich zu der Wohnung oder dem Wohnheim gehören.

Voll berechnet werden die Grundflächen von Räumen und Raumteilen mit einer lichten Höhe von mindestens 2 m. Die Grundflächen von Räumen und Raumteilen mit einer lichten Höhe von mindestens einem Meter und weniger als zwei Metern und von unbeheizbaren Wintergärten, Schwimmbädern und ähnlichen nach allen Seiten geschlossenen Räumen sind zur Hälfte, von Balkonen, Loggien, Dachgärten und Terrassen sind in der Regel zu einem Viertel, höchstens jedoch zur Hälfte anzurechnen.

Nicht gezählt werden die Grundflächen von Zubehörräumen (z. B. Kellerräume, Abstellräume außerhalb der Wohnung, Waschküchen, Bodenräume, Trockenräume, Heizungsräume und Garagen).

Nutzfläche

Unter der Nutzfläche im Sinne der Bautätigkeitsstatistik versteht man nur die anrechenbaren Flächen in Gebäuden oder Gebäudeteilen, die nicht Wohnzwecken dienen. Nutzfläche ist die Fläche, die sich ergibt, wenn von der Nutzungsfläche nach DIN 277 die Wohnfläche abgezogen wird. Zur Nutzungsfläche gehören die Grundflächen der Nutzungsarten Nr. 1 bis 7. Nicht zur Nutzungsfläche gehören die Technische Funktionsfläche (Fläche der Räume für betriebstechnische Anlagen) sowie die Verkehrsfläche (Flächen zur Verkehrserschließung und -sicherung, wie z. B. Flure, Hallen, Treppen, Aufzugsschächte usw.).

Rauminhalt

Rauminhalt ist das von den äußeren Begrenzungsflächen eines Gebäudes eingeschlossene Volumen (Bruttorauminhalt); d.h. das Produkt aus der überbauten Fläche und der anzusetzenden Höhe, es umfasst auch den Rauminhalt der Konstruktionen.

Veranschlagte Kosten der Bauwerke

Veranschlagte Kosten im Sinne der Bautätigkeitsstatistik sind die Kosten der Baukonstruktion (einschließlich Erdarbeiten und baukonstruktive Einbauten), die Kosten der Installationen, die Kosten der betriebstechnischen Anlagen und die Kosten für betriebliche Einbauten sowie für besondere Bauausführungen. Kosten für nicht fest verbundene Einbauten, die nicht Bestandteil des Bauwerkes sind, wie Großrechenanlagen oder industrielle Produktionsanlagen, sind nicht einbezogen.

Die Umsatz-(Mehrwert-)steuer ist in den veranschlagten Kosten enthalten. Die veranschlagten Kosten werden zum Zeitpunkt der Baugenehmigung ermittelt.

Bauherr

Bauherr ist der rechtlich und wirtschaftlich verantwortliche Auftraggeber bei einem Bauvorhaben, d.h. wer im eigenen Namen und für eigene oder fremde Rechnung Bauvorhaben durchführt oder durchführen lässt. Die Feststellung des Bauherrn bezieht sich auf den Zeitpunkt der Baugenehmigung, sie ist deshalb unabhängig von einer eventuell beabsichtigten späteren Veräußerung des Gebäudes oder der Wohnungen.

Öffentliche Bauherren

Als öffentliche Bauherren gelten Kommunen, kommunale Wohnungsunternehmen sowie Bund und Land. Dies sind Unternehmen oder Einrichtungen, bei denen Kommune, Land oder Bund mit mehr als 50 % Nennkapital oder Stimmrecht beteiligt sind.

Private Haushalte

Private Haushalte sind alle natürlichen Personen und Personengemeinschaften ohne eigene Rechtspersönlichkeit. Bei Einzelunternehmen und freiberuflich tätigen Personen ist entscheidend für die Zuordnung, wie der Bauherr nach außen auftritt. Handelt er im Namen seines Unternehmens, wird das Bauvorhaben dem Betriebsvermögen zugerechnet, anderenfalls dem Privateigentum.

Organisationen ohne Erwerbszweck

Organisationen ohne Erwerbszweck sind Vereine, Verbände und andere Zusammenschlüsse, die gemeinnützige Zwecke verfolgen oder der Förderung bestimmter Interessen ihrer Mitglieder bzw. anderer Gruppen dienen, z.B. Organisationen der Erziehung, Wissenschaft, Kultur sowie der Sport- und Jugendpflege, Kirchen, karitative Organisationen, Organisationen des Wirtschaftslebens und der Gewerkschaften, Arbeitgeberverbände, Berufsorganisationen und Wirtschaftsverbände, politische Parteien.

Anstaltsgebäude

Anstaltsgebäude sind Nichtwohngebäude, in denen überwiegend Personen untergebracht sind und die mit Einrichtungen für eine zentrale Haushaltsführung ausgestattet sind, z.B. Krankenhäuser, Gebäude für die Pflege Behinderter, Altenpflege- und Krankenheime, Heime für Säuglinge, Kinder und Jugendliche, Erziehungsheime, Müttergenesungsheime, Ferien- und Erholungsheime, Heime von Unterrichtsanstalten, Kasernen, Bereitschaftsgebäude, Klöster, Justizvollzugsanstalten.

Büro- und Verwaltungsgebäude

Büro- und Verwaltungsgebäude sind Nichtwohngebäude, die überwiegend Büro- und Verwaltungszwecken dienen.

Landwirtschaftliche Betriebsgebäude

Landwirtschaftliche Betriebsgebäude sind Nichtwohngebäude, die überwiegend land- und forstwirtschaftlichen, Gärtnerei- oder Fischereizwecken dienen. Sie erstrecken sich nicht auf Gebäude für Tier- und Pflanzenhaltung in zoologischen und botanischen Gärten, ebenso nicht auf Kühlhäuser, Silos, Warenlagergebäude und Ähnliches.

Nichtlandwirtschaftliche Betriebsgebäude

Nichtlandwirtschaftliche Betriebsgebäude sind Nichtwohngebäude, die nicht land- und forstwirtschaftlichen, Gärtnerei- oder Fischereizwecken dienen. Sie werden unterteilt in Fabrik- und Werkstattgebäude, Handels- und Lagergebäude, Verkehrsgebäude, Hotels, Gasthöfe und Fremdenheime, Pensionen, Gaststättengebäude und andere nichtlandwirtschaftliche Betriebsgebäude, wie z.B. Filmtheater, Spielbanken, Ateliergebäude.

Sonstige Nichtwohngebäude

Sonstige Nichtwohngebäude umfassen Kindertagesstätten, Schulgebäude, Hochschulgebäude, Gebäude für Forschungszwecke, Museen, Theater, Opernhäuser, Bibliotheken, Kongresshallen u.Ä., Kirchen und sonstige Kultgebäude, medizinische Behandlungsinstitute, Gebäude für Heilbäder oder die Gesundheitspflege, Sportgebäude und andere Nichtwohngebäude, wie z.B. Freizeitgebäude, Dorfgemeinschaftshäuser, Bunker, Pfortnerhäuser, Umkleidegebäude.

Übersicht zu den Baugenehmigungen im Hochbau Januar bis August 2021

Im Zeitraum Januar bis August 2021 wurden von den Bauaufsichtsämtern in Thüringen 3 684 Baugenehmigungen und Bauanzeigen für Hochbauten gemeldet.

Das sind 8,4 Prozent bzw. 285 Baugenehmigungen mehr als im Vergleichszeitraum 2020.

Für alle Vorhaben wurde ein Kostenvolumen von 1 592 Millionen EUR veranschlagt, 6,8 Prozent bzw. 101 Millionen EUR mehr als von Januar bis August 2020.

44,9 Prozent der veranschlagten Kosten werden für den Wohn- und 55,1 Prozent für den Nichtwohnbau vorgesehen.

Von Januar bis August 2021 wurde der Bau von insgesamt 3 183 Wohnungen genehmigt. Damit werden von den Bauherren gegenüber dem Vorjahreszeitraum 819 Wohnungen weniger geplant.

Von diesen	3 183	Wohnungen sind
	2 428	in neuen Wohngebäuden,
	13	in neuen Nichtwohngebäuden,
	742	durch Baumaßnahmen an bestehenden Gebäuden

Bis August 2021 wurden 742 Wohnungen genehmigt, die durch bauliche Veränderungen an bestehenden Gebäuden z.B. durch Umbau-, Ausbau-, Erweiterungs- oder Wiederherstellungsmaßnahmen entstehen sollen.

Im **Wohnungsneubau** wurden 2 428 Wohnungen genehmigt, 660 Wohnungen weniger als in der vergleichbaren Zeitspanne 2020.

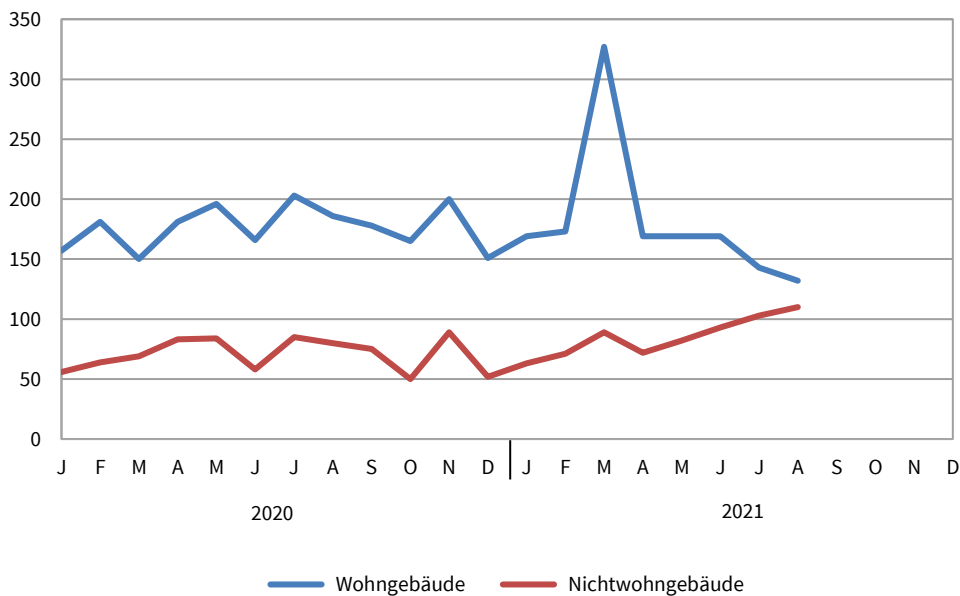
Für 1 279 *Einfamilienhäuser* erhielten die Bauherren bis August 2021 eine Baufreigabe. Im Vergleich zum Vorjahreszeitraum ein Plus von 47 Eigenheimen. In *Zweifamilienhäusern* wurden 142 Wohnungen genehmigt, ein Zugang von 14 Wohnungsanträgen. Im *Geschossbau* wurden Genehmigungen für 1 007 Wohnungen erteilt, darunter 52 in Wohnheimen. Die Nachfrage nach neuem Wohnraum (ohne Wohnheime) nahm in dieser Gebäudeart gegenüber der vergleichbaren Zeitspanne 2020 um 43,7 Prozent bzw. 740 Wohnungen ab.

Zum Zeitpunkt der Genehmigung neuer Wohngebäude sind 523 Millionen EUR Baukosten veranschlagt worden. Die Kosten je Quadratmeter Wohnfläche liegen rein rechnerisch in neuen Einfamilienhäusern bei 1 836 EUR, in neuen Zweifamilienhäusern bei 1 833 EUR und in Mehrfamilienhäusern bei 1 807 EUR.

Die Bauaufsichtsbehörden gaben bis August 2021 im **Nichtwohnbau** 973 neue Gebäude bzw. Baumaßnahmen an bestehenden Gebäuden mit einer Nutzfläche von 640 120 Quadratmetern zum Bau frei. Damit liegt die Nachfrage für den Bau von Nichtwohngebäuden um 14,1 Prozent über dem Niveau des Vorjahres. 683 Nichtwohngebäude mit einer Nutzfläche von 594 570 Quadratmetern werden durch Neubau entstehen. Das sind 104 Vorhaben bzw. 18,0 Prozent mehr als im Vorjahresvergleich.

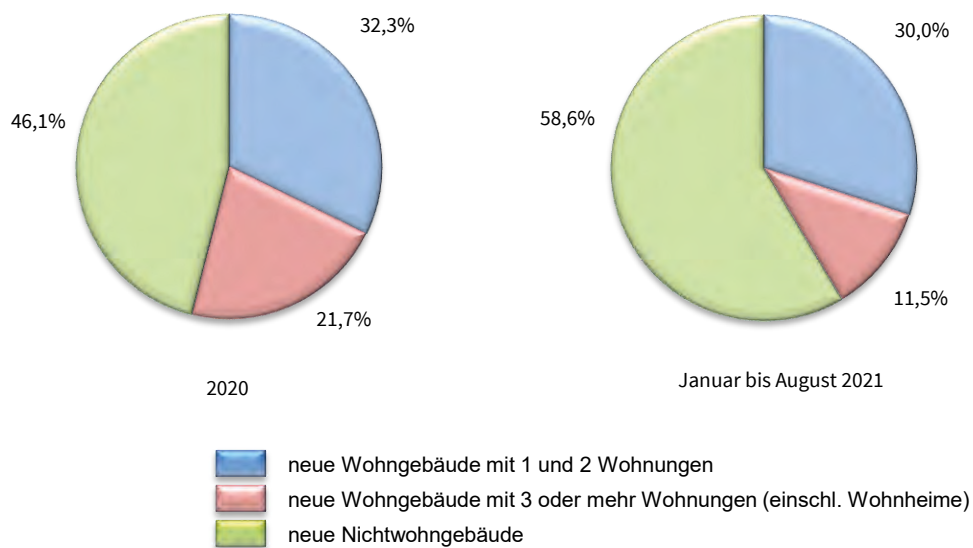
Die zum Zeitpunkt der Baugenehmigung veranschlagten Kosten im Nichtwohnbau betragen 877 Millionen EUR. 740 Millionen EUR werden für neue Nichtwohngebäude veranschlagt, gegenüber dem Vorjahr entspricht das einem Plus von 162 Millionen EUR.

**1. Baugenehmigungen für die Errichtung neuer Wohn- und Nichtwohngebäude
2020 und 2021**
- Anzahl -

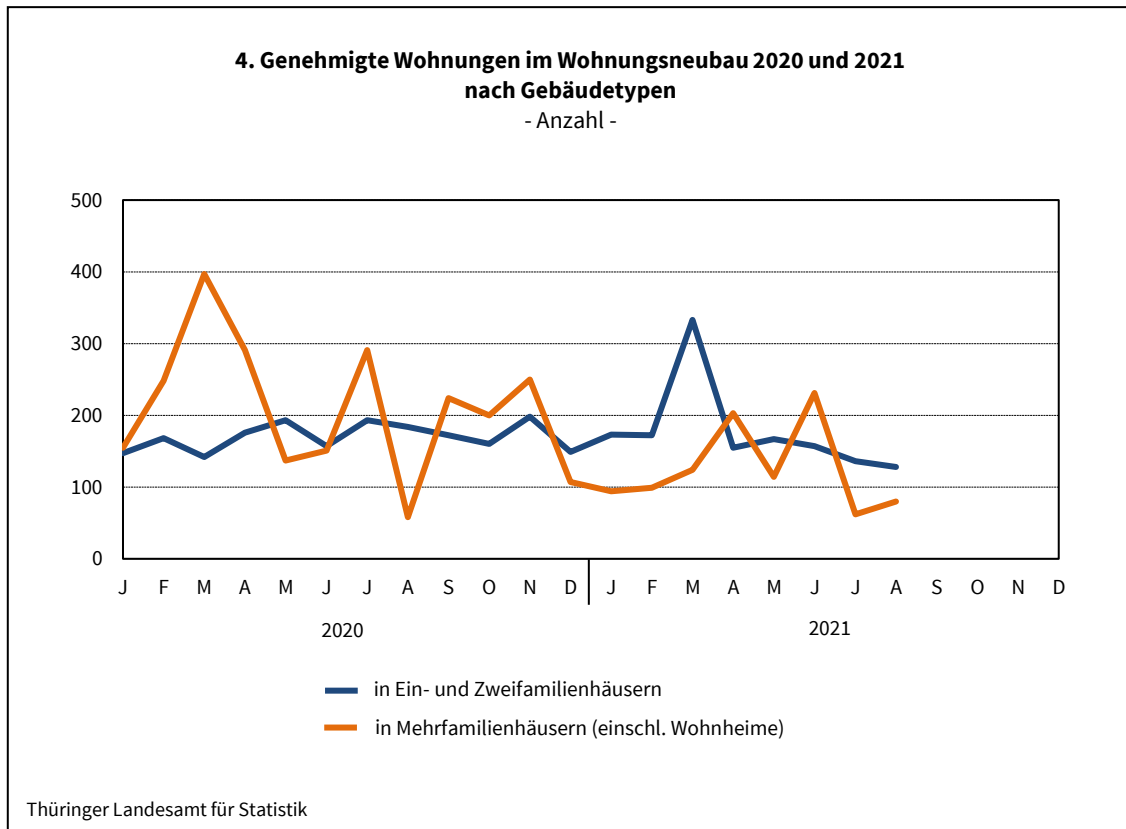
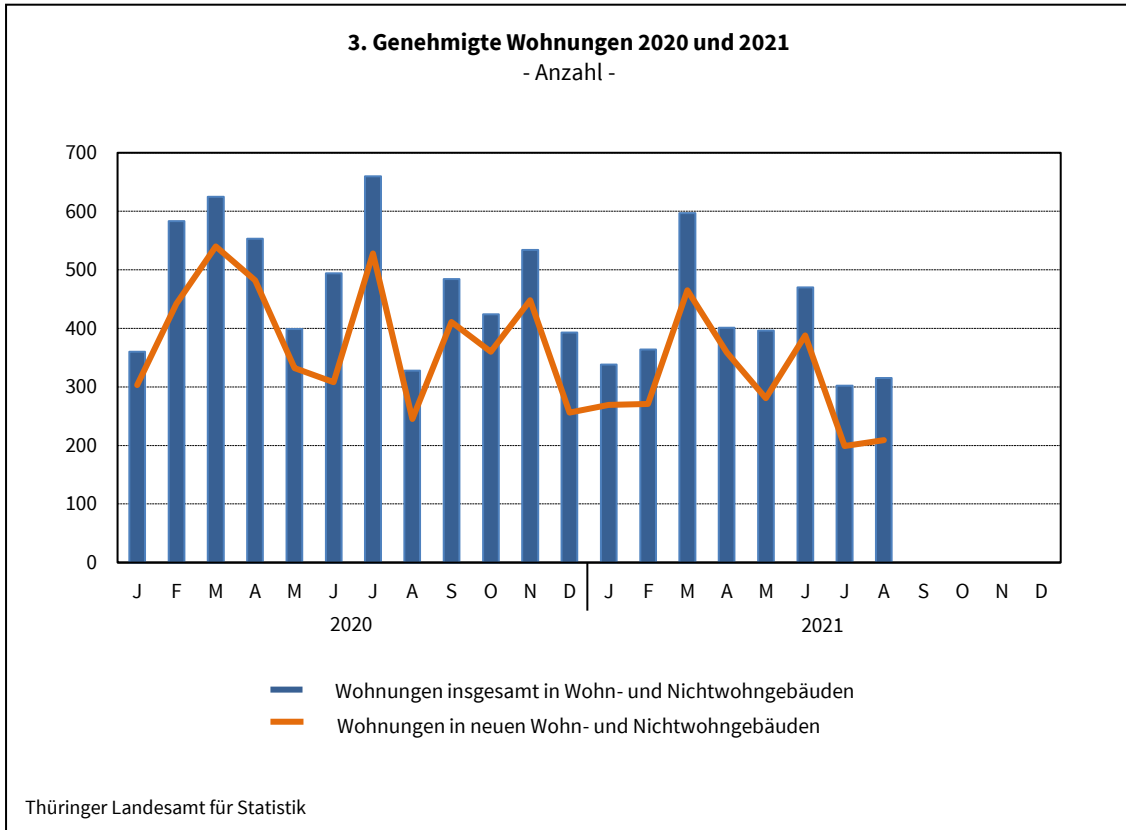


Thüringer Landesamt für Statistik

**2. Baugenehmigungen für die Errichtung neuer Wohn- und
Nichtwohngebäude 2020 und 2021**
- Veranschlagte Kosten -



Thüringer Landesamt für Statistik



**1. Baugenehmigungen *) für Wohn- und Nichtwohngebäude
Hochbau insgesamt
1995 bis August 2021**

Zeit- raum	Alle Baumaßnahmen			Errichtung neuer Gebäude								
	Gebäude	Wohn- nungen	veran- schlagte Kosten der Bauwerke	Wohngebäude					Nichtwohngebäude			
				Ge- bäude	Raum- inhalt	Wohnungen		veran- schlagte Kosten der Bauwerke	Ge- bäude	Raum- inhalt	Nutz- fläche	veran- schlagte Kosten der Bauwerke
						ins- gesamt	Wohn- fläche					
Anzahl	1 000 EUR	Anzahl	1 000 m ³	Anzahl	100 m ²	1 000 EUR	Anzahl	1 000 m ³	100 m ²	1 000 EUR		
1995	12 988	21 354	4 007 258	6 894	8 028	17 141	14 273	1 815 965	1 818	10 939	18 296	1 337 856
1996	14 107	22 530	4 272 426	8 052	8 412	18 027	15 482	1 897 018	1 621	11 720	19 877	1 532 403
1997	12 824	16 517	3 807 774	6 799	6 484	13 020	11 918	1 435 396	1 521	10 457	17 211	1 386 972
1998	12 012	13 989	2 990 461	6 191	5 487	10 219	9 918	1 209 886	1 324	7 953	11 779	935 544
1999	11 411	11 341	2 635 250	5 941	4 781	8 481	8 792	1 044 633	1 280	7 018	11 028	875 306
2000	9 100	7 955	2 303 030	4 420	3 572	6 129	6 549	764 970	1 147	6 502	10 023	893 120
2001	8 233	6 227	1 937 172	3 716	2 959	4 912	5 348	623 211	1 028	6 428	9 624	741 911
2002	7 152	4 962	1 544 160	3 181	2 443	3 921	4 509	518 879	827	4 775	7 287	531 371
2003	7 224	5 150	1 683 172	3 569	2 752	4 395	5 081	580 491	713	4 905	6 867	682 409
2004	6 667	4 705	1 510 752	2 951	2 363	3 819	4 342	494 424	795	5 110	6 938	584 180
2005	5 756	3 723	1 174 237	2 458	1 945	3 177	3 665	406 123	706	4 056	5 430	422 352
2006	5 659	3 802	1 210 746	2 313	1 857	3 040	3 463	393 061	778	4 596	6 429	467 178
2007	4 652	3 379	1 034 518	1 577	1 413	2 349	2 595	299 844	794	4 051	5 861	358 116
2008	4 496	2 725	1 166 867	1 438	1 335	2 154	2 390	293 432	866	5 510	7 499	495 083
2009	4 530	3 268	1 039 197	1 552	1 438	2 372	2 646	323 644	753	3 478	5 232	344 271
2010	4 438	2 773	1 102 146	1 570	1 416	2 168	2 589	326 735	784	4 565	5 975	419 597
2011	4 881	3 633	1 138 400	1 819	1 694	2 769	3 230	392 177	889	4 773	6 239	365 786
2012	5 097	4 528	1 219 925	1 898	1 792	2 958	3 440	429 142	858	7 265	8 276	468 058
2013	4 844	4 171	1 423 066	1 891	1 862	3 058	3 522	460 811	791	5 806	7 279	644 739
2014	4 719	4 207	1 202 782	1 891	1 948	3 226	3 690	505 413	716	3 743	4 964	349 296
2015	5 224	5 227	1 259 398	2 146	2 206	3 692	4 164	572 361	771	3 117	4 222	311 603
2016	5 340	7 611	1 479 867	2 245	2 670	4 884	4 999	719 513	720	3 297	4 774	346 530
2017	5 090	5 401	1 545 595	2 120	2 172	3 749	4 195	618 443	817	5 788	6 719	450 075
2018	4 972	5 236	1 645 878	2 061	2 367	4 075	4 414	701 048	795	3 624	5 041	470 536
2019	4 860	5 141	1 661 544	2 007	2 376	4 120	4 504	712 817	886	3 901	5 250	495 681
2020	5 054	5 837	2 062 135	2 114	2 646	4 548	4 908	856 201	845	4 758	6 226	730 841

Veränderung gegenüber dem Vorjahreszeitraum in %

1996	8,6	5,5	6,6	16,8	4,8	5,2	8,5	4,5	- 10,8	7,1	8,6	14,5
1997	- 9,1	- 26,7	- 10,9	- 15,6	- 22,9	- 27,8	- 23,0	- 24,3	- 6,2	- 10,8	- 13,4	- 9,5
1998	- 6,3	- 15,3	- 21,5	- 8,9	- 15,4	- 21,5	- 16,8	- 15,7	- 13,0	- 23,9	- 31,6	- 32,5
1999	- 5,0	- 18,9	- 11,9	- 4,0	- 12,9	- 17,0	- 11,4	- 13,7	- 3,3	- 11,8	- 6,4	- 6,4
2000	- 20,3	- 29,9	- 12,6	- 25,6	- 25,3	- 27,7	- 25,5	- 26,8	- 10,4	- 7,4	- 9,1	2,0
2001	- 9,5	- 21,7	- 15,9	- 15,9	- 17,2	- 19,9	- 18,3	- 18,5	- 10,4	- 1,1	- 4,0	- 16,9
2002	- 13,1	- 20,3	- 20,3	- 14,4	- 17,4	- 20,2	- 15,7	- 16,7	- 19,6	- 25,7	- 24,3	- 28,4
2003	1,0	3,8	9,0	12,2	12,6	12,1	12,7	11,9	- 13,8	2,7	- 5,8	28,4
2004	- 7,7	- 8,6	- 10,2	- 17,3	- 14,1	- 13,1	- 14,5	- 14,8	11,5	4,2	1,0	- 14,4
2005	- 13,7	- 20,9	- 22,3	- 16,7	- 17,7	- 16,8	- 15,6	- 17,9	- 11,2	- 20,6	- 21,7	- 27,7
2006	- 1,7	2,1	3,1	- 5,9	- 4,5	- 4,3	- 5,5	- 3,2	10,2	13,3	18,4	10,6
2007	- 17,8	- 11,1	- 14,6	- 31,8	- 23,9	- 22,7	- 25,1	- 23,7	2,1	- 11,9	- 8,8	- 23,3
2008	- 3,4	- 19,4	12,8	- 8,8	- 5,5	- 8,3	- 7,9	- 2,1	9,1	36,0	28,0	38,2
2009	0,8	19,9	- 10,9	7,9	7,7	10,1	10,7	10,3	- 13,0	- 36,9	- 30,2	- 30,5
2010	- 2,0	- 15,1	6,1	1,2	- 1,5	- 8,6	- 2,1	1,0	4,1	31,3	14,2	21,9
2011	10,0	31,0	3,3	15,9	19,6	27,7	24,7	20,0	13,4	4,6	4,4	- 12,8
2012	4,4	24,6	7,2	4,3	5,8	6,8	6,5	9,4	- 3,5	52,2	32,6	28,0
2013	- 5,0	- 7,9	16,7	- 0,4	3,9	3,4	2,4	7,4	- 7,8	- 20,1	- 12,0	37,7
2014	- 2,6	0,9	- 15,5	-	4,6	5,5	4,8	9,7	- 9,5	- 35,5	- 31,8	- 45,8
2015	10,7	24,2	4,7	13,5	13,2	14,4	12,8	13,2	7,7	- 16,7	- 15,0	- 10,8
2016	2,2	45,6	17,5	4,6	21,0	32,3	20,1	25,7	- 6,6	5,8	13,1	11,2
2017	- 4,7	- 29,0	4,4	- 5,6	- 18,7	- 23,2	- 16,1	- 14,0	13,5	75,6	40,8	29,9
2018	- 2,3	- 3,1	6,5	- 2,8	9,0	8,7	5,2	13,4	- 2,7	- 37,4	- 25,0	4,5
2019	- 2,3	- 1,8	1,0	- 2,6	0,4	1,1	2,0	1,7	11,4	7,6	4,1	5,3
2020	4,0	13,5	24,1	5,3	11,4	10,4	9,0	20,1	- 4,6	22,0	18,6	47,4

*) von den Bauaufsichtsbehörden gemeldete Baugenehmigungen

Noch 1. Baugenehmigungen *) für Wohn- und Nichtwohngebäude
Hochbau insgesamt
1995 bis August 2021

Zeit- raum	Alle Baumaßnahmen			Errichtung neuer Gebäude								
	Gebäude	Woh- nungen	veran- schlagte Kosten der Bauwerke	Wohngebäude				Nichtwohngebäude				
				Ge- bäude	Raum- inhalt	Wohnungen		veran- schlagte Kosten der Bauwerke	Ge- bäude	Raum- inhalt	Nutz- fläche	veran- schlagte Kosten der Bauwerke
						ins- gesamt	Wohn- fläche					
Anzahl	1 000 EUR	Anzahl	1 000 m ³	Anzahl	100 m ²	1 000 EUR	Anzahl	1 000 m ³	100 m ²	1 000 EUR		
2020	5 054	5 837	2 062 135	2 114	2 646	4 548	4 908	856 201	845	4 758	6 226	730 841
1. Vj.	1 120	1 568	536 392	488	687	1 257	1 258	232 664	189	1 576	1 974	180 666
2. Vj.	1 352	1 446	525 463	543	672	1 105	1 238	199 550	225	1 389	1 916	187 494
3. Vj.	1 347	1 472	568 935	567	659	1 122	1 249	214 571	240	964	1 339	251 620
4. Vj.	1 235	1 351	431 345	516	628	1 064	1 164	209 416	191	830	997	111 061
Jan.-Aug.	3 399	4 002	1 490 843	1 420	1 803	3 088	3 332	575 824	579	3 705	4 851	578 020
Januar	361	360	157 885	157	180	302	336	61 754	56	222	395	38 151
Februar	408	583	165 879	181	245	416	432	76 126	64	346	546	48 472
März	351	625	212 628	150	261	539	490	94 784	69	1 007	1 033	94 043
April	447	553	203 376	181	275	467	505	70 943	83	952	1 262	89 704
Mai	490	399	149 245	196	210	330	385	69 226	84	239	378	35 325
Juni	415	494	172 842	166	187	308	349	59 381	58	199	276	62 465
Juli	493	660	181 141	203	271	484	511	88 025	85	368	490	43 430
August	434	328	247 847	186	174	242	325	55 585	80	372	471	166 430
September	420	484	139 947	178	215	396	413	70 961	75	224	378	41 760
Oktober	392	424	159 832	165	230	360	410	76 741	50	387	356	47 401
November	473	534	146 425	200	235	448	438	75 179	89	254	362	33 967
Dezember	370	393	125 088	151	163	256	315	57 496	52	188	279	29 693
2021												
1. Vj.	1 430	1 299	554 536	669	661	995	1 246	222 308	223	1 744	2 743	216 887
2. Vj.	1 385	1 267	476 931	507	631	1 027	1 146	213 076	247	1 322	1 605	134 176
3. Vj.												
4. Vj.												
Jan.-Aug.	3 684	3 183	1 591 591	1 451	1 547	2 428	2 879	523 420	683	4 598	5 946	739 814
Januar	382	338	217 896	169	174	267	320	60 539	63	1 190	1 882	131 234
Februar	406	364	129 816	173	182	271	346	60 258	71	158	252	33 417
März	642	597	206 824	327	305	457	581	101 511	89	397	609	52 236
April	418	401	150 722	169	212	358	384	72 021	72	469	542	38 635
Mai	457	396	154 081	169	179	281	329	59 330	82	531	557	45 362
Juni	510	470	172 128	169	239	388	434	81 725	93	322	505	50 179
Juli	445	302	371 372	143	130	198	248	43 747	103	667	708	293 025
August	424	315	188 752	132	126	208	239	44 289	110	864	890	95 726
September												
Oktober												
November												
Dezember												

Veränderung gegenüber dem Vorjahreszeitraum in %

2021												
Jan.-Aug.	8,4	- 20,5	6,8	2,2	- 14,2	- 21,4	- 13,6	- 9,1	18,0	24,1	22,6	28,0
Januar	5,8	- 6,1	38,0	7,6	- 3,3	- 11,6	- 4,8	- 2,0	12,5	436,0	376,2	244,0
Februar	- 0,5	- 37,6	- 21,7	- 4,4	- 25,7	- 34,9	- 20,0	- 20,8	10,9	- 54,3	- 53,8	- 31,1
März	82,9	- 4,5	- 2,7	118,0	16,9	- 15,2	18,6	7,1	29,0	- 60,6	- 41,1	- 44,5
April	- 6,5	- 27,5	- 25,9	- 6,6	- 22,9	- 23,3	- 23,9	1,5	- 13,3	- 50,7	- 57,0	- 56,9
Mai	- 6,7	- 0,8	3,2	- 13,8	- 14,8	- 14,8	- 14,7	- 14,3	- 2,4	122,2	47,6	28,4
Juni	22,9	- 4,9	- 0,4	1,8	27,8	26,0	24,4	37,6	60,3	61,8	83,3	- 19,7
Juli	- 9,7	- 54,2	105,0	- 29,6	- 52,0	- 59,1	- 51,5	- 50,3	21,2	81,3	44,6	574,7
August	- 2,3	- 4,0	- 23,8	- 29,0	- 27,6	- 14,0	- 26,4	- 20,3	37,5	132,3	88,8	- 42,5
September												
Oktober												
November												
Dezember												

*) von den Bauaufsichtsbehörden gemeldete Baugenehmigungen

2. Baugenehmigungen *) für Wohngebäude Januar bis August 2021

Gebäudeart Bauherrengruppe	Alle Baumaßnahmen				Errichtung neuer Gebäude					
	Gebäude	Wohnungen	Wohnräume	veranschlagte Kosten der Bauwerke	Gebäude	Rauminhalt	Wohnungen		veranschlagte Kosten der Bauwerke	
							insgesamt	Wohnfläche		
Anzahl				1 000 EUR	Anzahl	1 000 m ³	Anzahl	100 m ²	1 000 EUR	
Januar bis August 2020										
Wohngebäude mit 1 Wohnung	x	x	x	x	1 232	969	1 232	1 823	319 301	
Wohngebäude mit 2 Wohnungen	x	x	x	x	64	72	128	141	22 751	
Wohngebäude mit 3 oder mehr Wohnungen	x	x	x	x	122	756	1 695	1 356	231 184	
Wohnheime	5	84	101	9 399	2	6	33	12	2 588	
Wohngebäude insgesamt	2 546	3 859	15 681	771 155	1 420	1 803	3 088	3 332	575 824	
darunter mit Eigentumswohnungen	75	541	1 585	77 156	35	202	417	344	57 835	
Von den Wohngebäuden entfielen auf öffentliche Bauherren	20	141	399	25 116	5	46	98	69	15 280	
Unternehmen	201	1 391	3 881	237 512	90	553	1 219	998	168 911	
davon Wohnungsunternehmen	148	903	2 402	166 434	67	349	797	642	111 492	
Immobilienfonds	5	34	129	3 770	2	6	9	9	1 081	
sonstige Unternehmen (ohne Wohnungsunternehmen)	48	454	1 350	67 308	21	199	413	346	56 338	
private Haushalte	2 308	2 202	11 149	489 121	1 313	1 174	1 686	2 211	378 743	
Organisationen ohne Erwerbszweck	17	125	252	19 406	12	30	85	55	12 890	
Januar bis August 2021										
Wohngebäude mit 1 Wohnung	x	x	x	x	1 279	1 002	1 279	1 902	349 197	
Wohngebäude mit 2 Wohnungen	x	x	x	x	71	86	142	159	29 179	
Wohngebäude mit 3 oder mehr Wohnungen	x	x	x	x	99	441	955	783	141 478	
Wohnheime	5	77	87	4 850	2	19	52	36	3 566	
Wohngebäude insgesamt	2 711	3 125	14 325	714 265	1 451	1 547	2 428	2 879	523 420	
darunter mit Eigentumswohnungen	53	258	903	43 668	21	116	215	199	35 098	
Von den Wohngebäuden entfielen auf öffentliche Bauherren	13	75	75	8 128	2	10	38	15	3 354	
Unternehmen	207	697	2 183	147 809	87	300	591	515	94 360	
davon Wohnungsunternehmen	135	457	1 477	119 900	57	252	483	420	81 007	
Immobilienfonds	17	24	36	3 977	-	-	-	-	-	
sonstige Unternehmen (ohne Wohnungsunternehmen)	55	216	670	23 932	30	48	108	95	13 353	
private Haushalte	2 484	2 329	12 035	555 975	1 361	1 234	1 784	2 343	424 976	
Organisationen ohne Erwerbszweck	7	24	32	2 353	1	4	15	6	730	
Veränderung gegenüber dem Vorjahreszeitraum										
Wohngebäude mit 1 Wohnung	x	x	x	x	47	33	47	79	29 896	
Wohngebäude mit 2 Wohnungen	x	x	x	x	7	14	14	18	6 428	
Wohngebäude mit 3 oder mehr Wohnungen	x	x	x	x	- 23	- 315	- 740	- 573	- 89 706	
Wohnheime	-	- 7	- 14	- 4 549		13	19	24	978	
Wohngebäude insgesamt	165	- 734	- 1 356	- 56 890	31	- 256	- 660	- 452	- 52 404	
darunter mit Eigentumswohnungen	- 22	- 283	- 682	- 33 488	- 14	- 86	- 202	- 145	- 22 737	
Von den Wohngebäuden entfielen auf öffentliche Bauherren	- 7	- 66	- 324	- 16 988	- 3	- 36	- 60	- 54	- 11 926	
Unternehmen	6	- 694	- 1 698	- 89 703	- 3	- 253	- 628	- 483	- 74 551	
davon Wohnungsunternehmen	- 13	- 446	- 925	- 46 534	- 10	- 97	- 314	- 222	- 30 485	
Immobilienfonds	12	- 10	- 93	207	- 2	- 6	- 9	- 9	- 1 081	
sonstige Unternehmen (ohne Wohnungsunternehmen)	7	- 238	- 680	- 43 376	9	- 151	- 305	- 251	- 42 985	
private Haushalte	176	127	886	66 854	48	60	98	132	46 233	
Organisationen ohne Erwerbszweck	- 10	- 101	- 220	- 17 053	- 11	- 26	- 70	- 48	- 12 160	

*) von den Bauaufsichtsbehörden gemeldete Baugenehmigungen

3. Baugenehmigungen *) für Nichtwohngebäude Januar bis August 2021

Gebäudeart ----- Bauherrengruppe	Alle Baumaßnahmen				Errichtung neuer Gebäude				
	Gebäude	Nutz- fläche	Woh- nungen	veran- schlagte Kosten der Bauwerke	Ge- bäude	Raum- inhalt	Nutz- fläche	Woh- nungen	veran- schlagte Kosten der Bauwerke
	Anzahl	100 m ²	Anzahl	1 000 Euro	Anzahl	1 000 m ³	100 m ²	Anzahl	1 000 Euro
Januar bis August 2020									
Anstaltsgebäude	21	78	57	14 801	13	48	81	54	11 688
Büro- und Verwaltungsgebäude	55	288	39	106 736	24	157	292	-	74 916
Landwirtschaftliche Betriebsgebäude	59	239	1	11 471	44	139	197	-	9 976
Nichtlandwirtschaftliche Betriebsgebäude darunter	509	4 057	26	318 614	374	2 969	3 728	15	274 752
Fabrik- und Werkstattgebäude	112	1 294	15	95 897	70	967	1 076	4	81 623
Handelsgebäude	48	389	9	34 610	21	247	362	7	28 661
Warenlagergebäude	105	1 824	5	105 191	88	1 499	1 772	4	102 905
Hotels und Gaststätten	19	244	- 3	57 735	5	119	220	-	39 273
Sonstige Nichtwohngebäude	209	646	20	268 066	124	391	553	23	206 688
Nichtwohngebäude insgesamt	853	5 308	143	719 688	579	3 705	4 851	92	578 020
Öffentliche Bauherren	136	629	1	308 658	83	413	576	-	243 704
Unternehmen	365	4 206	46	341 734	241	3 073	3 855	20	293 014
davon:									
Wohnungsunternehmen	11	104	- 4	11 860	6	58	112	-	5 501
Immobilienfonds	7	79	29	14 289	2	44	83	-	8 193
Land- und Forstw., Tierh., Fischerei	47	220	1	11 163	35	131	180	-	9 444
Produzierendes Gewerbe	121	1 448	6	102 447	82	1 080	1 183	5	86 814
Handel, Kreditinst., Dienstl., Vers., Verkehr u. Nachr. überm.	179	2 356	14	201 975	116	1 760	2 297	15	183 062
Private Haushalte	326	344	34	37 585	238	154	310	6	18 763
Organisationen o. Erwerbszweck	26	129	62	31 711	17	65	109	66	22 539
Januar bis August 2021									
Anstaltsgebäude	35	206	11	44 296	16	69	134	8	21 074
Büro- und Verwaltungsgebäude	67	322	- 14	68 247	38	142	276	-	50 356
Landwirtschaftliche Betriebsgebäude	75	347	2	11 790	58	210	323	1	9 845
Nichtlandwirtschaftliche Betriebsgebäude darunter	607	5 136	28	628 915	442	3 960	4 852	3	583 213
Fabrik- und Werkstattgebäude	134	1 131	4	344 449	77	928	1 051	2	323 502
Handelsgebäude	58	226	26	33 567	21	138	223	-	20 735
Warenlagergebäude	118	3 236	-	201 304	99	2 640	3 078	-	199 351
Hotels und Gaststätten	21	112	1	16 711	5	37	82	-	9 166
Sonstige Nichtwohngebäude	189	390	31	124 078	129	215	360	1	75 326
Nichtwohngebäude insgesamt	973	6 401	58	877 326	683	4 597	5 946	13	739 814
Öffentliche Bauherren	92	448	- 41	133 223	56	233	375	-	92 291
Unternehmen	400	5 202	49	635 963	269	4 020	4 828	3	587 386
davon:									
Wohnungsunternehmen	9	66	30	15 794	5	55	64	-	10 462
Immobilienfonds	6	278	1	9 634	3	364	276	1	8 561
Land- und Forstw., Tierh., Fischerei	49	320	1	9 934	38	196	294	-	8 124
Produzierendes Gewerbe	143	1 690	- 3	388 442	99	1 631	1 598	1	369 555
Handel, Kreditinst., Dienstl., Vers., Verkehr u. Nachr. überm.	193	2 848	20	212 159	124	1 774	2 596	1	190 684
Private Haushalte	454	505	63	50 293	344	243	526	2	33 246
Organisationen o. Erwerbszweck	27	246	- 13	57 847	14	101	218	8	26 891
Veränderung gegenüber dem Vorjahreszeitraum									
Nichtwohngebäude insgesamt	120	1 093	- 85	157 638	104	892	1 095	- 79	161 794
davon									
Öffentliche Bauherren	- 44	- 181	- 42	- 175 435	- 27	- 180	- 201	-	- 151 413
Unternehmen	35	996	3	294 229	28	947	972	- 17	294 372
davon:									
Wohnungsunternehmen	- 2	- 38	34	3 934	- 1	- 3	- 48	-	4 961
Immobilienfonds	- 1	200	- 28	- 4 655	1	320	192	1	368
Land- und Forstw., Tierh., Fischerei	2	100	-	1 229	3	65	114	-	1 320
Produzierendes Gewerbe	22	242	- 9	285 995	17	551	415	- 4	282 741
Handel, Kreditinst., Dienstl., Vers., Verkehr u. Nachr. überm.	14	492	6	10 184	8	14	299	- 14	7 622
Private Haushalte	128	161	29	12 708	106	89	215	- 4	14 483
Organisationen o. Erwerbszweck	1	117	- 75	26 136	- 3	36	109	- 58	4 352

*) von den Bauaufsichtsbehörden gemeldete Baugenehmigungen

**4. Baugenehmigungen^{*)} für Wohn-
Hochbau
August**

Lfd. Nr.	Kreisfreie Stadt Landkreis Land	Alle Baumaßnahmen					Errichtung			
		Gebäude	Nutz- fläche	Wohnungen		veran- schlagte Kosten der Bauwerke	Ge- bäude	Raum- inhalt	Wohnungen	
				ins- gesamt	Wohn- fläche				ins- gesamt	Wohn- fläche
Anzahl	100 m ²	Anzahl	100 m ²	1 000 EUR	Anzahl	1 000 m ³	Anzahl	100 m ²		
1	Stadt Erfurt	28	38	12	20	9 427	10	7	11	15
2	Stadt Gera	12	- 2	8	12	1 976	5	3	5	7
3	Stadt Jena	17	65	42	33	29 699	6	17	35	32
4	Stadt Suhl	2	6	-	-	250	-	-	-	-
5	Stadt Weimar	10	32	13	9	9 170	3	6	13	8
6	Eichsfeld	33	31	32	41	10 069	8	7	8	13
7	Nordhausen	20	20	7	12	9 145	7	5	7	10
8	Wartburgkreis	36	25	35	41	6 946	16	17	27	30
9	Unstrut-Hainich-Kreis	33	63	23	31	13 588	16	14	21	26
10	Kyffhäuserkreis	12	4	5	7	1 859	5	3	5	7
11	Schmalkalden-Meiningen	42	57	18	26	8 934	14	10	15	20
12	Gotha	22	36	16	14	6 795	5	7	16	12
13	Sömmerda	9	29	13	14	3 011	5	7	12	12
14	Hildburghausen	12	290	3	5	22 766	3	2	3	3
15	Ilm-Kreis	19	13	6	11	4 559	6	5	6	10
16	Weimarer Land	26	31	11	15	5 722	8	6	8	11
17	Sonneberg	20	138	42	27	31 964	3	2	3	5
18	Saalfeld-Rudolstadt	-	-	-	-	-	-	-	-	-
19	Saale-Holzland-Kreis	21	21	12	14	3 610	3	3	4	5
20	Saale-Orla-Kreis	12	14	4	7	2 462	2	1	2	2
21	Greiz	6	15	-	2	2 384	1	1	1	2
22	Altenburger Land	32	3	13	24	4 416	6	4	6	9
23	Thüringen	424	929	315	366	188 752	132	126	208	239
	davon									
24	kreisfreie Städte	69	139	75	74	50 522	24	33	64	62
25	Landkreise	355	791	240	291	138 230	108	94	144	177
	Nachrichtlich:									
	Thüringen									
26	August 2020	434	551	328	429	247 847	186	174	242	325

*) von den Bauaufsichtsbehörden gemeldete Baugenehmigungen

und Nichtwohngebäude nach Kreisen
insgesamt
2021

neuer Wohngebäude				Errichtung neuer Nichtwohngebäude						Lfd. Nr.
veranschlagte Kosten der Bauwerke	dar. Wohngebäude mit 1 und 2 Wohnungen			veranschlagte Kosten der Bauwerke	Gebäude	Rauminhalt	Nutzfläche	Wohnungen	veranschlagte Kosten der Bauwerke	
	Ge- bäude	Raum- inhalt	Woh- nungen							
1 000 EUR	Anzahl	1 000 m ³	Anzahl	1 000 EUR	Anzahl	1 000 m ³	100 m ²	Anzahl	1 000 EUR	
2 242	10	7	11	2 242	4	24	39	-	5 165	1
1 327	5	3	5	1 327	-	-	-	-	-	2
7 110	3	2	3	1 010	2	29	29	-	2 200	3
-	-	-	-	-	2	3	6	-	250	4
1 780	2	3	3	840	2	19	27	-	7 039	5
2 817	8	7	8	2 817	9	27	43	-	2 330	6
1 707	7	5	7	1 707	6	14	19	-	6 590	7
4 450	14	9	14	3 091	7	8	18	-	1 301	8
5 138	15	13	17	4 358	5	23	59	-	4 372	9
1 335	5	3	5	1 335	3	1	2	-	88	10
3 523	14	10	15	3 523	12	67	49	-	3 411	11
2 569	3	1	3	344	8	20	30	-	3 026	12
1 559	4	3	4	709	3	19	27	-	1 373	13
610	3	2	3	610	5	457	288	-	21 874	14
1 747	6	5	6	1 747	5	5	9	-	2 250	15
2 173	8	6	8	2 173	7	16	24	-	1 911	16
838	3	2	3	838	6	101	156	-	27 956	17
-	-	-	-	-	-	-	-	-	-	18
765	3	3	4	765	6	11	20	1	1 289	19
279	2	1	2	279	4	8	16	-	1 073	20
650	1	1	1	650	3	6	14	-	1 670	21
1 670	6	4	6	1 670	11	6	14	-	558	22
44 289	122	89	128	32 035	110	864	890	1	95 726	23
12 459	20	15	22	5 419	10	76	101	-	14 654	24
31 830	102	75	106	26 616	100	788	789	1	81 072	26
55 585	174	144	184	45 946	80	372	471	3	166 430	26

**5. Baugenehmigungen ^{*)} für Wohn-
Hochbau
Januar bis**

Lfd. Nr.	Kreisfreie Stadt Landkreis Land	Alle Baumaßnahmen					Errichtung			
		Gebäude	Nutz- fläche	Wohnungen		veran- schlagte Kosten der Bauwerke	Ge- bäude	Raum- inhalt	Wohnungen	
				ins- gesamt	Wohn- fläche				ins- gesamt	Wohn- fläche
		Anzahl	100 m ²	Anzahl	100 m ²	1 000 EUR	Anzahl	1 000 m ³	Anzahl	100 m ²
1	Stadt Erfurt	162	490	167	202	87 171	59	78	118	145
2	Stadt Gera	104	1 974	24	71	152 272	26	21	35	44
3	Stadt Jena	161	278	330	315	138 842	56	167	322	288
4	Stadt Suhl	50	30	39	39	10 056	22	15	28	27
5	Stadt Weimar	104	177	196	160	64 956	38	83	172	136
6	Eichsfeld	252	457	243	349	85 731	143	144	165	268
7	Nordhausen	165	110	95	134	36 107	63	54	76	107
8	Wartburgkreis	268	330	242	283	86 486	129	126	195	231
9	Unstrut-Hainich-Kreis	243	327	201	262	70 379	103	108	154	198
10	Kyffhäuserkreis	145	109	125	160	53 008	47	54	77	104
11	Schmalkalden-Meiningen	258	312	209	232	67 039	95	87	135	165
12	Gotha	223	231	117	168	61 679	71	69	108	129
13	Sömmerda	127	130	188	178	36 326	69	71	162	142
14	Hildburghausen	123	541	80	102	56 736	62	49	64	85
15	Ilm-Kreis	192	344	163	206	287 718	79	77	116	149
16	Weimarer Land	200	186	117	195	51 035	88	78	104	151
17	Sonneberg	84	197	123	90	53 525	27	20	27	37
18	Saalfeld-Rudolstadt	98	75	99	112	26 899	41	50	92	91
19	Saale-Holzland-Kreis	171	76	91	123	39 049	42	43	62	83
20	Saale-Orla-Kreis	163	176	81	131	33 385	65	49	71	97
21	Greiz	184	81	165	177	47 996	65	55	80	108
22	Altenburger Land	207	82	88	159	45 196	61	49	65	95
23	Thüringen	3 684	6 711	3 183	3 848	1 591 591	1 451	1 547	2 428	2 879
	davon									
24	kreisfreie Städte	581	2 949	756	787	453 297	201	364	675	640
25	Landkreise	3 103	3 762	2 427	3 061	1 138 294	1 250	1 183	1 753	2 240
	Nachrichtlich: Thüringen									
26	Januar bis August 2020	3 399	5 709	4 002	4 336	1 490 843	1 420	1 803	3 088	3 332

*) von den Bauaufsichtsbehörden gemeldete Baugenehmigungen

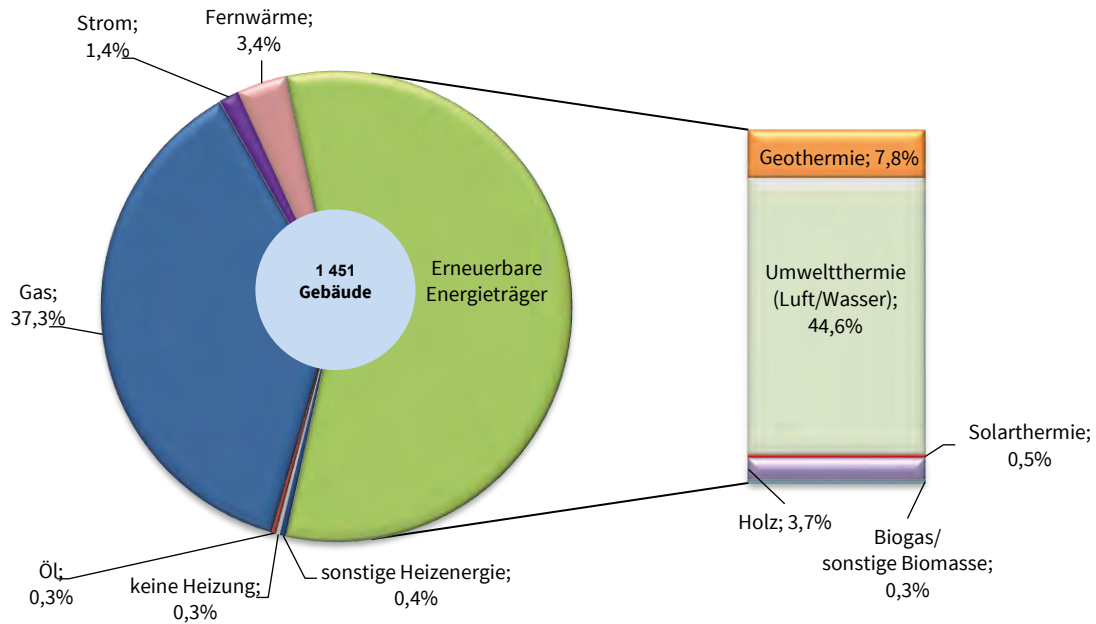
**und Nichtwohngebäude nach Kreisen
insgesamt
August 2021**

neuer Wohngebäude					Errichtung neuer Nichtwohngebäude					Lfd. Nr.
veran- schlagte Kosten der Bauwerke	dar. Wohngebäude mit 1 und 2 Wohnungen				Ge- bäude	Raum- inhalt	Nutz- fläche	Woh- nungen	veran- schlagte Kosten der Bauwerke	
	Ge- bäude	Raum- inhalt	Woh- nungen	veran- schlagte Kosten der Bauwerke						
1 000 EUR	Anzahl	1 000 m ³	Anzahl	1 000 EUR	Anzahl	1 000 m ³	100 m ²	Anzahl	1 000 EUR	
22 823	54	40	58	14 792	25	476	476	1	41 172	1
7 793	25	16	25	6 073	15	1 388	1 977	-	139 808	2
54 449	31	26	36	10 346	20	172	210	1	47 787	3
5 490	21	14	21	5 260	8	18	29	-	2 179	4
30 124	30	19	34	7 615	11	61	140	-	14 847	5
51 292	141	139	156	49 810	33	154	248	1	16 956	6
17 658	62	51	65	15 888	39	48	88	8	12 064	7
44 810	122	96	128	33 758	55	148	261	-	25 966	8
33 662	96	82	100	26 436	47	144	247	1	17 313	9
16 539	44	40	46	12 692	23	59	87	-	13 858	10
30 329	88	69	91	24 582	55	221	269	-	16 206	11
24 142	65	51	69	17 036	48	130	197	-	15 422	12
22 140	60	41	63	13 610	23	74	123	-	9 738	13
16 571	62	49	64	16 571	29	692	512	-	37 197	14
25 687	74	60	74	20 597	33	309	317	-	252 260	15
26 367	84	61	88	21 044	40	95	133	-	12 363	16
7 231	27	20	27	7 231	19	145	210	-	31 324	17
18 337	37	35	39	13 299	18	19	38	-	2 293	18
14 406	39	35	44	11 366	33	42	72	1	7 161	19
16 615	64	46	67	15 765	32	90	129	-	7 209	20
19 105	64	49	64	17 155	35	75	118	-	13 226	21
17 850	60	48	62	17 450	42	36	65	-	3 465	22
523 420	1 350	1 088	1 421	378 376	683	4 597	5 946	13	739 814	23
120 679	161	115	174	44 086	79	2 116	2 832	2	245 793	24
402 741	1 189	973	1 247	334 290	604	2 481	3 114	11	494 021	25
575 824	1 296	1 041	1 360	342 052	579	3 705	4 851	92	578 020	26

5. Baugenehmigung für Wohngebäude (Neubau) nach verwendeter primärer Energie zur Heizung

Januar bis August 2021

- Anzahl -

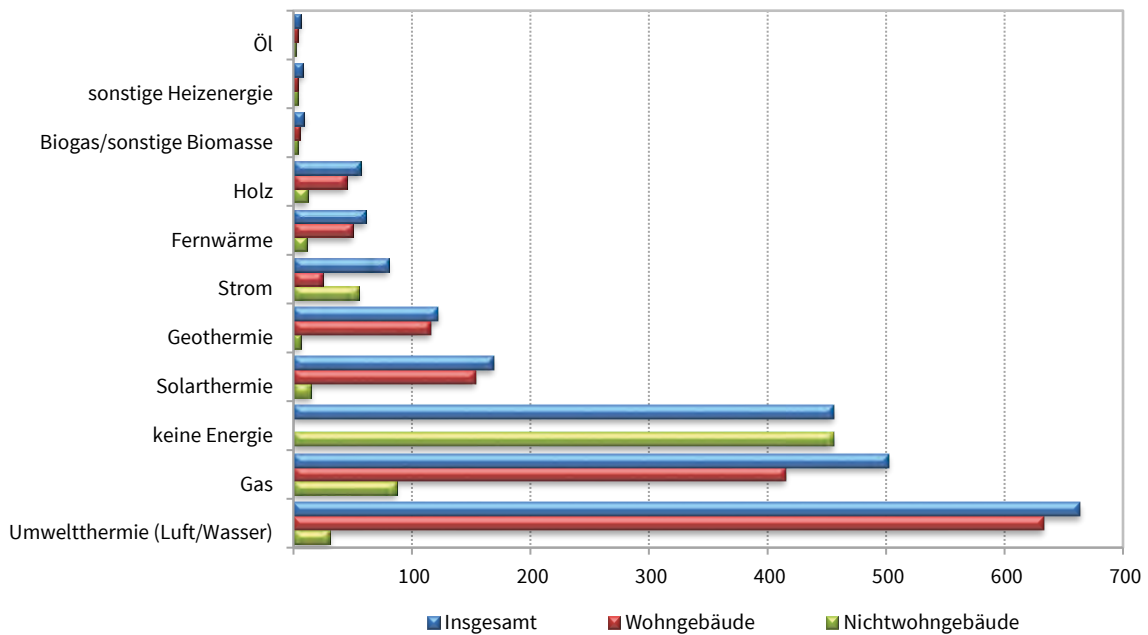


Thüringer Landesamt für Statistik

6. Baugenehmigung für Wohn- und Nichtwohngebäude (Neubau) nach verwendeter primärer Energie zur Warmwasserbereitung

Januar bis August 2021

- Anzahl -



Thüringer Landesamt für Statistik

6. Baugenehmigungen für Wohngebäude Januar bis August 2021 nach Gebäudeart und verwendeter primärer Energie zur Heizung

Neubau

Verwendete primäre Energie zur Heizung	Wohngebäude insgesamt					
	Gebäude	darin Wohnungen	davon Wohngebäude mit ...			
			1 Wohnung	2 Wohnungen	3 oder mehr Wohnungen	
					Gebäude	Wohnungen
Anzahl						
Keine Energie	4	4	4	-	-	-
Konventionelle Energie	566	1 039	488	32	46	487
davon						
Öl	5	5	5	-	-	-
Gas	541	1 012	465	30	46	487
Strom	20	22	18	2	-	-
Erneuerbare Energie	825	1 032	759	39	27	195
davon						
Geothermie	113	123	105	6	2	6
Umweltthermie ¹⁾	647	799	597	29	21	144
Solarthermie	7	33	6	-	1	27
Holz	53	69	47	4	2	14
Biogas/Biomethan	1	4	-	-	1	4
sonstige Biomasse	4	4	4	-	-	-
Fernwärme/Fernkälte	50	345	23	-	27	322
Sonstige	6	8	5	-	1	3
Insgesamt	1 451	2 428	1 279	71	101	1 007

7. Baugenehmigungen für Nichtwohngebäude Januar bis August 2021 nach Gebäudeart und verwendeter primärer Energie zur Heizung

Neubau

Verwendete primäre Energie zur Heizung	Nichtwohngebäude insgesamt							
	Gebäude	darunter						
		Büro- und Verwaltungsgebäude	landwirtschaftliche Betriebsgebäude	nichtlandwirtschaftliche Betriebsgebäude				sonstige Nichtwohngebäude
				Gebäude	darunter			
					Fabrik- und Werkstattgebäude	Handelsgebäude	Warenlagergebäude	
Anzahl								
Keine Energie	441	-	55	314	22	3	75	72
Konventionelle Energie	132	19	-	67	29	11	15	32
davon								
Öl	4	1	-	3	-	-	1	-
Gas	106	15	-	59	27	10	14	20
Strom	22	3	-	5	2	1	-	12
Erneuerbare Energie	90	16	3	50	21	5	7	20
davon								
Geothermie	8	1	1	4	3	-	-	2
Umweltthermie ¹⁾	45	11	1	24	9	5	3	8
Solarthermie	7	1	-	5	2	-	1	1
Holz	26	2	1	15	6	-	2	8
Biogas/Biomethan	-	-	-	-	-	-	-	-
sonstige Biomasse	4	1	-	2	1	-	1	1
Fernwärme/Fernkälte	16	3	-	8	3	1	2	4
Sonstige	4	-	-	3	2	1	-	1
Insgesamt	683	38	58	442	77	21	99	129

1) Luft (Aerothermie) / Wasser (Hydrothermie)

8. Baugenehmigungen für Wohngebäude Januar bis August 2021 nach Gebäudeart und verwendeter primärer Energie zur Warmwasserbereitung
Neubau

Verwendete primäre Energie zur Warmwasserbereitung	Wohngebäude insgesamt					
	Gebäude	darin Wohnungen	davon Wohngebäude mit ...			
			1 Wohnung	2 Wohnungen	3 oder mehr Wohnungen	
					Gebäude	Wohnungen
Anzahl						
Keine Energie	-	-	-	-	-	-
Konventionelle Energie	444	857	376	23	45	435
davon						
Öl	4	4	4	-	-	-
Gas	415	824	350	21	44	432
Strom	25	29	22	2	1	3
Erneuerbare Energie	953	1 222	876	48	29	250
davon						
Geothermie	116	126	108	6	2	6
Umweltthermie ¹⁾	633	771	587	29	17	126
Solarthermie	154	256	138	9	7	100
Holz	45	61	39	4	2	14
Biogas/Biomethan	1	4	-	-	1	4
sonstige Biomasse	4	4	4	-	-	-
Fernwärme/Fernkälte	50	345	23	-	27	322
Sonstige	4	4	4	-	-	-
Insgesamt	1 451	2 428	1 279	71	101	1 007

9. Baugenehmigungen für Nichtwohngebäude Januar bis August 2021 nach Gebäudeart und verwendeter primärer Energie zur Warmwasserbereitung
Neubau

Verwendete primäre Energie zur Warmwasserbereitung	Nichtwohngebäude insgesamt							
	Gebäude	darunter						
		Büro- und Verwaltungsgebäude	landwirtschaftliche Betriebsgebäude	nichtlandwirtschaftliche Betriebsgebäude				sonstige Nichtwohngebäude
				Gebäude	darunter			
					Fabrik- und Werkstattgebäude	Handelsgebäude	Warenlagergebäude	
Anzahl								
Keine Energie	456	-	54	325	25	3	74	77
Konventionelle Energie	144	19	2	77	33	12	19	32
davon								
Öl	2	1	-	1	-	-	-	-
Gas	87	10	-	48	22	8	12	17
Strom	55	8	2	28	11	4	7	15
Erneuerbare Energie	68	18	2	32	14	4	5	15
davon								
Geothermie	6	1	1	2	1	-	-	2
Umweltthermie ¹⁾	31	9	-	17	7	3	1	4
Solarthermie	15	5	-	4	2	1	1	6
Holz	12	2	1	7	3	-	2	2
Biogas/Biomethan	-	-	-	-	-	-	-	-
sonstige Biomasse	4	1	-	2	1	-	1	1
Fernwärme/Fernkälte	11	1	-	5	3	1	1	4
Sonstige	4	-	-	3	2	1	-	1
Insgesamt	683	38	58	442	77	21	99	129

1) Luft (Aerothermie) / Wasser (Hydrothermie)

10. Baugenehmigungen für Wohn- und Nichtwohngebäude Januar bis August 2021 nach Gebäudeart, Art der Beheizung und vorwiegend verwendeter Heizenergie

Neubau

Lfd	Gebäudeart	Insgesamt	Vorwiegend verwendete Heizenergie: insgesamt					ohne Heizung
			davon sind ...					
			ausgestattet mit					
			Fern- heizung	Block- heizung	Zentral- heizung	Etagen- heizung	Einzelraum- heizung	
Neubau Insgesamt								
1	Wohngebäude zusammen	1 451	50	9	1 348	28	12	4
2	darin: Wohnungen	2 428	345	114	1 907	46	12	4
	davon:							
3	Wohngebäude mit 1 Wohnung	1 279	23	3	1 216	21	12	4
4	Wohngebäude mit 2 Wohnungen	71	-	1	67	3	-	-
5	Wohngebäude mit 3 o. m. Wohnungen	99	27	5	63	4	-	-
6	darin: Wohnungen	955	322	109	505	19	-	-
7	Wohnheime	2	-	-	2	-	-	-
8	darin: Wohnungen	52	-	-	52	-	-	-
	darunter:							
9	Wohngebäude mit Eigentumswohnungen	21	2	3	15	1	-	-
10	darin: Wohnungen	215	34	67	111	3	-	-
11	Nichtwohngebäude zusammen	683	16	6	182	1	37	441
	davon:							
12	Anstaltsgebäude	16	1	-	13	-	2	-
13	Büro- und Verwaltungsgebäude	38	3	-	31	-	4	-
14	Landwirtsch. Betriebsgebäude	58	-	-	2	1	-	55
15	Nichtlandwirtsch. Betriebsgebäude	442	8	4	101	-	15	314
	darunter:							
16	Fabrik- und Werkstattgebäude	77	3	1	48	-	3	22
17	Handelsgebäude	21	1	-	16	-	1	3
18	Warenlagergebäude	99	2	2	18	-	2	75
19	Hotels und Gaststätten	5	-	1	4	-	-	-
20	Sonstige Nichtwohngebäude	129	4	2	35	-	16	72
Neubau Fertigteilbau								
1	Wohngebäude zusammen	365	8	4	327	17	6	3
2	darin: Wohnungen	622	58	68	469	18	6	3
	davon:							
3	Wohngebäude mit 1 Wohnung	332	3	1	303	16	6	3
4	Wohngebäude mit 2 Wohnungen	17	-	-	16	1	-	-
5	Wohngebäude mit 3 o. m. Wohnungen	14	5	3	6	-	-	-
6	darin: Wohnungen	204	55	67	82	-	-	-
7	Wohnheime	2	-	-	2	-	-	-
8	darin: Wohnungen	52	-	-	52	-	-	-
	darunter:							
9	Wohngebäude mit Eigentumswohnungen	5	-	3	2	-	-	-
10	darin: Wohnungen	97	-	67	30	-	-	-
11	Nichtwohngebäude zusammen	306	13	4	95	-	17	177
	davon:							
13	Anstaltsgebäude	3	-	-	2	-	1	-
15	Büro- und Verwaltungsgebäude	21	2	-	15	-	4	-
17	Landwirtsch. Betriebsgebäude	30	-	-	-	-	-	30
19	Nichtlandwirtsch. Betriebsgebäude	220	8	4	70	-	6	132
	darunter:							
21	Fabrik- und Werkstattgebäude	53	3	1	34	-	3	12
23	Handelsgebäude	18	1	-	13	-	1	3
25	Warenlagergebäude	75	2	2	17	-	1	53
27	Hotels und Gaststätten	3	-	1	2	-	-	-
29	Sonstige Nichtwohngebäude	32	3	-	8	-	6	15

