



STATISTISCHER BERICHT

G IV - m 5/21

Gäste und Übernachtungen in Thüringen Mai 2021

Vorläufige Ergebnisse

Bestell-Nr. 07 401

Zeichenerklärung

- nichts vorhanden (genau Null)
- 0 weniger als die Hälfte von 1 in der letzten besetzten Stelle, jedoch mehr als nichts
- . Zahlenwert unbekannt oder geheim zu halten
- ... Zahlenwert lag bei Redaktionsschluss noch nicht vor
- x Tabellenfach gesperrt, weil Aussage nicht sinnvoll
- p vorläufige Zahl
- r berichtigte Zahl
- / Zahlenwert nicht sicher genug
- () Aussagewert eingeschränkt

Anmerkung: Abweichungen in den Summen, auch im Vergleich zu anderen Veröffentlichungen, erklären sich aus dem Runden von Einzelwerten.

Herausgeber:

Thüringer Landesamt für Statistik

Europaplatz 3, 99091 Erfurt

Postfach 90 01 63, 99104 Erfurt

Telefon: 0361 57331-9642

Telefax: 0361 57331-9699

Internet: statistik.thueringen.de

E-Mail: auskunft@statistik.thueringen.de

Auskunft erteilt:

Referat: Handel, Dienstleistungen, Gastgewerbe,
Beherbergungen, Unternehmensregister,
Verwaltungsdatenverwendung

Telefon: 0361 57331-9445

Herausgegeben im September 2021

Heft-Nr.: 188/21

Preis: 5,00 Euro

© Thüringer Landesamt für Statistik, Erfurt, 2021

Vervielfältigung und Verbreitung, auch auszugsweise, mit Quellenangabe gestattet.

Inhaltsverzeichnis

	Seite
Vorbemerkungen	3
Überblick zur aktuellen Lage im Tourismus	6
Tabellen	
1. Geöffnete Beherbergungsstätten, angebotene Gästebetten, Kapazitätsauslastung, Ankünfte, Übernachtungen und durchschnittliche Aufenthaltsdauer nach Monaten der Jahre 2018 bis 2021 (ohne Camping)	11
2. Ankünfte, Übernachtungen und Aufenthaltsdauer der Gäste in Beherbergungsbetrieben (einschl. Camping) nach Betriebsarten und dem ständigen Wohnsitz der Gäste	12
3. Ankünfte, Übernachtungen und Aufenthaltsdauer der Gäste in Beherbergungsstätten nach Herkunftsländern (ohne Camping)	13
4. Ankünfte, Übernachtungen und Aufenthaltsdauer der Gäste auf Campingplätzen nach Herkunftsländern	14
5. Ankünfte, Übernachtungen und Aufenthaltsdauer der Gäste in Beherbergungsbetrieben (einschl. Camping) nach Reisegebieten und dem ständigen Wohnsitz der Gäste	15
6. Ankünfte, Übernachtungen und Aufenthaltsdauer der Gäste in Beherbergungsstätten nach Kreisen und dem ständigen Wohnsitz der Gäste (ohne Camping)	16
7. Beherbergungsstätten, angebotene Gästebetten und Kapazitätsauslastung nach Betriebsarten sowie Campingplätze	18
8. Beherbergungsstätten, angebotene Gästebetten und Kapazitätsauslastung nach Reisegebieten sowie Campingplätze	19
9. Beherbergungsstätten, angebotene Gästebetten und Kapazitätsauslastung nach Kreisen (ohne Camping)	20

Grafiken

1. Ankünfte und Übernachtungen in Beherbergungsstätten 2020 bis 2021 nach Monaten (ohne Camping) 7
2. Übernachtungen in Beherbergungsstätten und auf Campingplätzen im Mai 2021 nach Betriebsarten 7
3. Übernachtungen in Beherbergungsstätten und auf Campingplätzen im Mai 2021 nach Reisegebieten 8
4. Veränderung der Ankünfte und Übernachtungen Januar-Mai 2021 gegenüber Januar-Mai 2020 nach Reisegebieten in Prozent (einschl. Camping) 8
5. Ankünfte und Übernachtungen in Beherbergungsstätten (ohne Camping) im Mai 2021 nach ausgewählten Herkunftsländern der Gäste 9
6. Ankünfte und Übernachtungen in Beherbergungsstätten (ohne Camping) im Mai 2021 nach Kreisen 10

Karte

- Reisegebiete in Thüringen 21

Vorbemerkungen

Rechtsgrundlage

Rechtsgrundlage für die Erhebung ist das Gesetz zur Neuordnung der Statistik über die Beherbergung im Reiseverkehr (Beherbergungsstatistikgesetz - BeherbStatG) vom 22. Mai 2002 (BGBl. I S. 1642) in Verbindung mit dem Gesetz über die Statistik für Bundeszwecke (Bundesstatistikgesetz - BStatG) vom 22. Januar 1987 (BGBl. I S. 462, 565), in den jeweils aktuell gültigen Fassungen, sowie die Verordnung (EU) Nr. 692/2011 des Europäischen Parlaments und des Rates über die europäische Tourismusstatistik und zur Aufhebung der Richtlinie 95/57/EG des Rates (ABl. L 192 vom 22.7.2011, S. 17).

Erhebungsmerkmale

Erhebungsmerkmale der monatlichen Bundesstatistik sind Ankünfte und Übernachtungen von Gästen im Reiseverkehr, bei Gästen mit Wohnsitz außerhalb der Bundesrepublik Deutschland wird auch das Herkunftsland erfragt. Außerdem werden die Anzahl der im Berichtsmonat angebotenen Gästebetten sowie die Anzahl der Stellplätze auf Campingplätzen erhoben. Bei Hotels, Hotels garnis, Gasthöfen und Pensionen wird jeweils zum 31. Juli eines Jahres die Anzahl der Gästezimmer erfasst, seit Januar 2012 werden bei Betrieben mit mindestens 25 Gästezimmern zusätzlich monatliche Angaben zur Gästezimmerauslastung erfasst.

Berichtskreis

Auskunftspflichtig sind alle Inhaber bzw. Leiter von Beherbergungsstätten mit mindestens zehn Gästebetten bzw. von Campingplätzen mit mindestens zehn Stellplätzen (ohne Dauercamping), unabhängig davon, ob die Beherbergung Hauptzweck (z. B. Hotels, Pensionen) oder nur Nebenzweck des Betriebes (z. B. bei Heilstätten, Sanatorien) ist.

Hinweise

Mit den Angaben zum Merkmal "Auslastung" ist stets die europaweit einheitlich definierte "Nettoauslastung" gemeint. Sie bezieht sich auf die verfügbaren, das heißt die tatsächlich angebotenen Kapazitäten in den im jeweiligen Berichtszeitraum geöffneten Betrieben.

Die im Rahmen der "Monatserhebung im Tourismus" ermittelten Ergebnisse der Monate Januar bis November tragen **vorläufigen Charakter**, da sie monatlich auf Grund nachträglicher Korrekturen der Auskunftspflichtigen bzw. durch die Einarbeitung verspätet eingegangener Meldungen neu berechnet werden. Deshalb sind Abweichungen zu vorherigen Berichten möglich.

Alle Angaben für das Jahr 2021 beziehen sich auf den Gebietsstand 01.01.2021.

Zum 1. Januar 2013 trat in Thüringen eine Neuordnung der Reisegebietsstruktur in Kraft. Im Zuge dieser Neuordnung entstanden aus den von 2006 bis 2012 bestehenden sechs Reisegebieten zehn, darunter vier vollständig neue und zwei veränderte Reisegebiete. Die neuen Reisegebiete wurden anhand abgestimmter Kriterien zur Beurteilung der Markt- und Managementstärke ausgewählt und ermöglichen einen besseren Regionalbezug in der Beherbergungsstatistik. Zum 1. Januar 2018 wurden die Reisegebiete Kyffhäuser und Südharz zu einem neuen Reisegebiet Südharz Kyffhäuser zusammengelegt.

Für die Berechnung der Entwicklung gegenüber dem Vorjahr werden bei Änderungen zum Gebietsstand die Angaben des Vorjahres auf den aktuellen Gebietsstand bzw. auf die aktuelle Reisegebietsstruktur umgerechnet.

Aus Gründen der statistischen Geheimhaltung werden Gemeinden, in denen sich weniger als drei geöffnete Beherbergungsstätten befinden, nicht ausgewiesen. Darüber hinaus geheim zu haltende Daten werden ausgepunktet.

Definitionen und Begriffserläuterungen

Erhebungs- und Darstellungsmerkmale

Beherbergung im Reiseverkehr: Unterbringung von Personen, die sich nicht länger als ein Jahr ohne Unterbrechung an einem anderen Ort als ihrem gewöhnlichen Wohnsitz aufhalten. Der vorübergehende Ortswechsel kann durch Urlaub und Freizeit aber auch durch die Wahrnehmung privater und geschäftlicher Kontakte, den Besuch von Tagungen und Fortbildungsveranstaltungen, Maßnahmen zur Wiederherstellung der Gesundheit oder sonstige Gründe veranlasst sein.

Beherbergungsstätten: Betriebe, die nach Einrichtung und Zweckbestimmung dazu dienen, mindestens zehn Gäste im Reiseverkehr gleichzeitig zu beherbergen. Hierzu zählen Hotels, Gasthöfe, Pensionen, Ferienunterkünfte und ähnliche Einrichtungen, Vorsorge- und Rehabilitationskliniken sowie Schulungsheime.

Beherbergungsbetriebe: Beherbergungsstätten und Campingplätze (bei Campingplätzen wird ein Stellplatz mit vier Schlafgelegenheiten gleichgesetzt).

Gästezimmer: Als Gästezimmer gilt eine Einheit, die aus einem Raum oder einer Gruppe von Räumen besteht, die eine unteilbare Mieteinheit in einem Beherbergungsbetrieb bilden. Bei den Gästezimmern kann es sich um Einzel-, Doppel- oder Mehrbettzimmer handeln, je nachdem, ob sie zur dauerhaften Beherbergung von einer, zwei oder mehr Personen eingerichtet sind. Die Zahl der Gästezimmer wird einmal im Jahr zum Stichtag 31. Juli erhoben. Gezählt werden die an diesem Stichtag tatsächlich zur Beherbergung von Gästen zur Verfügung stehenden Gästezimmer. Zimmer, die von Mitarbeitern des Betriebes genutzt werden, zählen nicht als Gästezimmer. Ein Appartement ist eine spezielle Art von Gästezimmer. Es besteht aus einem oder mehreren Räumen mit Küche, separatem Bad und/oder Toilette.

Angebotene Betten/Schlafgelegenheiten: Anzahl der Betten und Schlafgelegenheiten, die am letzten Öffnungstag des Berichtsmonates zur Beherbergung von Gästen zur Verfügung standen. Die Anzahl der Betten/Schlafgelegenheiten entspricht dabei der Anzahl der Personen, die bei Normalbelegung gleichzeitig hätten übernachten können. Nicht berücksichtigt werden behelfsmäßige Schlafgelegenheiten (z. B. Schlafcouchen, Zustellbetten, Kinderbetten), bei deren Benutzung lediglich ein Aufschlag zum Übernachtungspreis berechnet wird. Im Campingbereich wird gemäß einer Vorgabe der Europäischen Kommission ein Stellplatz mit vier Betten gleichgesetzt.

Ankünfte: Anzahl von Gästen in einer Beherbergungsstätte, die im Berichtszeitraum ankamen und zum vorübergehenden Aufenthalt ein Gästebett belegten.

Übernachtungen: Anzahl der Übernachtungen von Gästen, die im Berichtszeitraum ankamen oder aus dem vorherigen Berichtszeitraum noch anwesend waren.

Durchschnittliche Aufenthaltsdauer: Die durchschnittliche Aufenthaltsdauer wird ermittelt, indem die Zahl der Übernachtungen durch die der Ankünfte geteilt wird. Sie kann zum Beispiel in Orten mit Vorsorge- und Rehabilitationskliniken rechnerisch höher sein als die Zahl der Kalendertage des Berichtszeitraums.

Durchschnittliche Auslastung der Betten: Die durchschnittliche Auslastung ist der rechnerische Wert, der die Inanspruchnahme der Schlafgelegenheiten in einem Berichtszeitraum ausdrückt. Die prozentuale Angabe wird ermittelt, indem die Zahl der Übernachtungen durch die so genannten „Bettentage“ geteilt wird. Letztere sind das Produkt aus angebotenen Schlafgelegenheiten und der Zahl der Tage, an denen ein Betrieb im Berichtszeitraum tatsächlich geöffnet hatte. Sie beschreiben damit die im Berichtszeitraum angebotene Bettenkapazität.

Herkunftsländer: Für die Erfassung ist grundsätzlich der ständige Wohnsitz oder gewöhnliche Aufenthaltsort der Gäste maßgebend, nicht dagegen deren Staatsangehörigkeit bzw. Nationalität.

Gliederungsmerkmale

Reisegebiete: Gliederung nach nichtadministrativen Gebietseinheiten, die sich im Wesentlichen an naturräumliche Gegebenheiten anlehnen.

Gemeindegruppen: Zusammenfassung von Gemeinden/Teilen von Gemeinden nach Arten der aufgrund landesrechtlicher Vorschriften verliehenen staatlichen Anerkennung (z. B. als Mineral- und Moorbad, Luftkurort, Erholungsort). Gemeinden/Teile von Gemeinden ohne diese Anerkennung sind in der Gruppe "Sonstige Gemeinden" enthalten. Die Zuordnung erfolgt durch das Thüringer Ministerium für Wirtschaft, Wissenschaft und Digitale Gesellschaft und wird jährlich abgestimmt.

Betriebsarten: Gruppierungen der Beherbergungsstätten auf der Grundlage der Systematik der Wirtschaftszweige:

1. Hotels, Gasthöfe und Pensionen

Hotels: Beherbergungsstätten, die jedermann zugänglich sind und in denen ein Restaurant - auch für Passanten - vorhanden ist sowie in der Regel weitere Einrichtungen oder Räume für unterschiedliche Zwecke (Konferenzen, Seminare, Sport, Freizeit, Erholung) zur Verfügung stehen.

Hotels garnis: Beherbergungsstätten, die jedermann zugänglich sind und in denen als Mahlzeit höchstens ein Frühstück angeboten wird.

Gasthöfe: Beherbergungsstätten, die jedermann zugänglich sind und in denen außer dem Gastraum in der Regel keine weiteren Aufenthaltsräume zur Verfügung stehen.

Pensionen: Beherbergungsstätten, die jedermann zugänglich sind und in denen Speisen und Getränke nur an Hausgäste abgegeben werden.

2. Ferienunterkünfte und ähnliche Beherbergungsstätten

Jugendherbergen und Hütten: Beherbergungsstätten mit in der Regel einfacher Ausstattung, vorzugsweise für Jugendliche oder Angehörige der sie tragenden Organisation (z. B. Wanderverein), in denen Speisen und Getränke in der Regel nur an Hausgäste abgegeben werden.

Erholungs- und Ferienheime: Beherbergungsstätten, die nur bestimmten Personenkreisen - z. B. Mitgliedern eines Vereins oder einer Organisation, Beschäftigten eines Unternehmens, Kindern, Müttern, Betreuten sozialer Einrichtungen - zugänglich sind und in denen Speisen und Getränke nur an Hausgäste abgegeben werden.

Ferienzentren: Beherbergungsstätten, die jedermann zugänglich sind und die nach Einrichtung und Zweckbestimmung dazu dienen, wahlweise unterschiedliche Wohn- und Aufenthaltsmöglichkeiten sowie gleichzeitig Freizeiteinrichtungen in Verbindung mit Einkaufsmöglichkeiten und persönlichen Dienstleistungen zum vorübergehenden Aufenthalt anzubieten. Als Mindestausstattung gilt das Vorhandensein von Hotelunterkunft und anderen Wohngelegenheiten (auch mit Kochgelegenheit), einer Gaststätte, von Einkaufsmöglichkeiten zur Deckung des täglichen Bedarfs und des Freizeitbedarfs sowie von Einrichtungen für persönliche Dienstleistungen, z. B. Massageeinrichtungen, Solarium, Sauna, Friseur, und zur aktiven Freizeitgestaltung, z. B. Schwimmbad, Tennis-, Tischtennis-, Kleingolf-, Trimm-Dich-Anlagen.

Ferienhäuser, -wohnungen: Beherbergungsstätten, die jedermann zugänglich sind und in denen Speisen und Getränke nicht abgegeben werden, aber eine Kochgelegenheit vorhanden ist.

3. Camping

Campingplätze: Abgegrenzte Gelände, die jedermann zum vorübergehenden Aufstellen von mitgebrachten Wohnwagen, Wohnmobilen oder Zelten zugänglich sind. Im Rahmen der Monaterhebung im Tourismus werden nur Campingplätze berücksichtigt, die Urlaubscamping anbieten, nicht aber so genannte Dauercampingplätze. Die Unterscheidung zwischen Urlaubs- oder Dauercamping knüpft an die vertraglich vereinbarte Dauer der Campingplatzbenutzung an. Im Urlaubscamping wird der Stellplatz in der Regel für die Dauer von Tagen oder Wochen gemietet, im Dauercamping dagegen zumeist auf Monats- oder Jahresbasis.

4. Sonstige tourismusrelevante Unterkünfte

Vorsorge- und Rehabilitationskliniken: Beherbergungsstätten unter ärztlicher Leitung ausschließlich oder überwiegend für Kurgäste. Als Kurgäste gelten Personen, die sich am Ort aufgrund ärztlicher Verordnung vorübergehend aufhalten mit dem Ziel der Erhaltung oder Wiederherstellung ihrer Gesundheit oder ihrer Berufs- oder Arbeitsfähigkeit und die die allgemein angebotenen Kureinrichtungen außerhalb der Beherbergungsstätte in Anspruch nehmen. Hierzu zählen auch Kinderheilstätten, Sanatorien, Kur- und ähnliche Krankenhäuser (Fachabteilungen anderer Krankenhäuser). Im Unterschied zur Krankenhausstatistik werden Vorsorge- und Rehabilitationskliniken in der Beherbergungsstatistik nur dann erfasst, wenn die dort untergebrachten Personen überwiegend in der Lage sind, während des vorübergehenden Aufenthaltes den Anstaltsbereich zu verlassen und die gemeindlichen Fremdenverkehrseinrichtungen in Anspruch zu nehmen.

Schulungsheime: Beherbergungsstätten, die nach Einrichtung und Zweckbestimmung dazu dienen, Unterricht außerhalb des regulären Schul- und Hochschulsystems anzubieten und die überwiegend der Erwachsenenbildung dienen.

Überblick zur aktuellen Lage im Tourismus

Thüringer Tourismus im Mai 2021

Deutlicher Rückgang der Gästeankünfte und Übernachtungen

Im Mai 2021 wurden nach Mitteilung des Thüringer Landesamtes für Statistik in den Thüringer Beherbergungsstätten (mit 10 und mehr Betten) und auf Campingplätzen (ohne Dauercamping) insgesamt 55,4 Tausend Gästeankünfte und 244,8 Tausend Übernachtungen gezählt.

Das waren im Vergleich zum Vorjahresmonat 41,3 Prozent weniger Gästeankünfte (-38,9 Tausend) und 16,2 Prozent weniger Übernachtungen (-47,3 Tausend). Der direkte Vergleich mit dem Vorjahresmonat ist für die Darstellung der Entwicklung im Mai 2021 auf Grund der Corona-bedingten Einschränkungen nicht geeignet, da sich die jeweils geltenden Reisebeschränkungen deutlich voneinander unterscheiden.

Die Corona-bedingten Verluste werden erst bei einem Vergleich mit den im Mai 2019 erreichten Werten deutlich. So sank die Zahl der Ankünfte im Vergleich zum Mai 2019 um 86,3 Prozent bzw. 349,1 Tausend, die Zahl der Übernachtungen ging im gleichen Zeitraum um 714,1 Tausend zurück (-74,5 Prozent).

Von den 1 326 erfassten Beherbergungsbetrieben hatten im Mai 2021 lediglich 766 geöffnet (Mai 2020: 1 134 geöffnete Betriebe/Mai 2019: 1 292 geöffnete Betriebe).

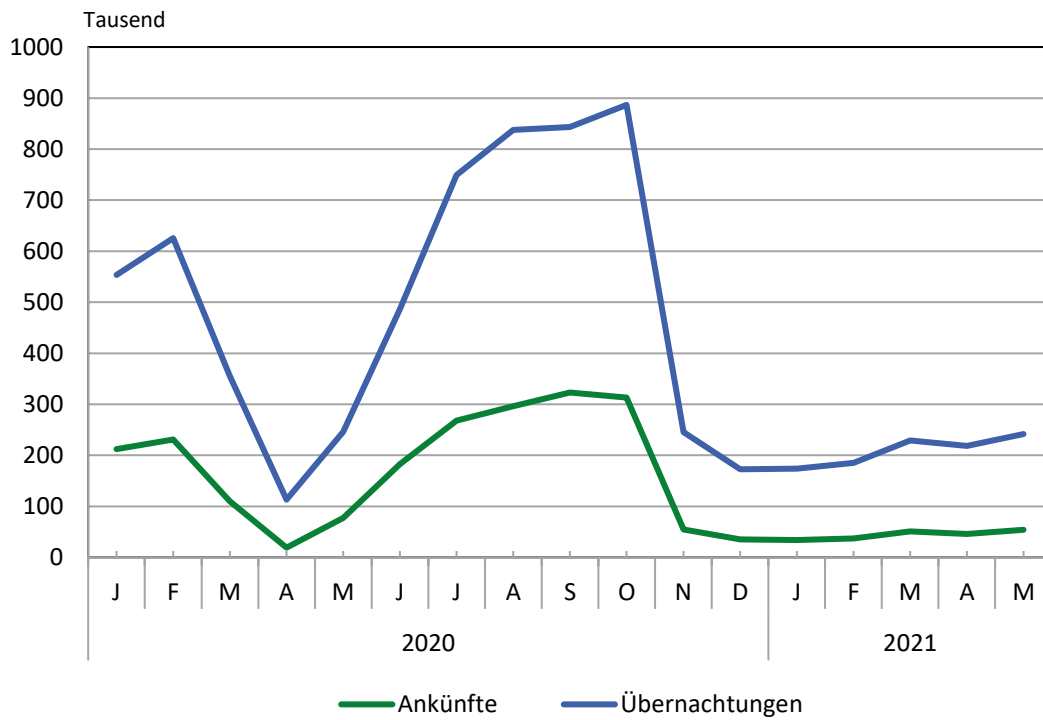
Von Januar bis Mai 2021 sank die Zahl der Gästeübernachtungen im Vergleich zum Vorjahreszeitraum um 46,0 Prozent auf 1,1 Millionen. Davon entfielen 988 Tausend Übernachtungen auf Gäste aus dem Inland (-46,9 Prozent) und 64 Tausend Übernachtungen auf ausländische Gäste (-26,9 Prozent). Die Zahl der Gästeankünfte sank im gleichen Zeitraum um 66,6 Prozent auf insgesamt 223 Tausend. Die Zahl der ausländischen Gäste ging um 55,9 Prozent auf 14 Tausend zurück.

Alle 9 Thüringer Reisegebiete verzeichneten in den ersten 5 Monaten des Jahres 2021 sowohl bei Gästeankünften als auch bei Übernachtungen deutliche Verluste gegenüber dem Vorjahreszeitraum. Bezüglich der Übernachtungen reichte die Spanne von -9,4 Prozent im Reisegebiet Thüringer Rhön bis -61,0 Prozent im Reisegebiet der Städte Eisenach, Erfurt, Jena und Weimar.

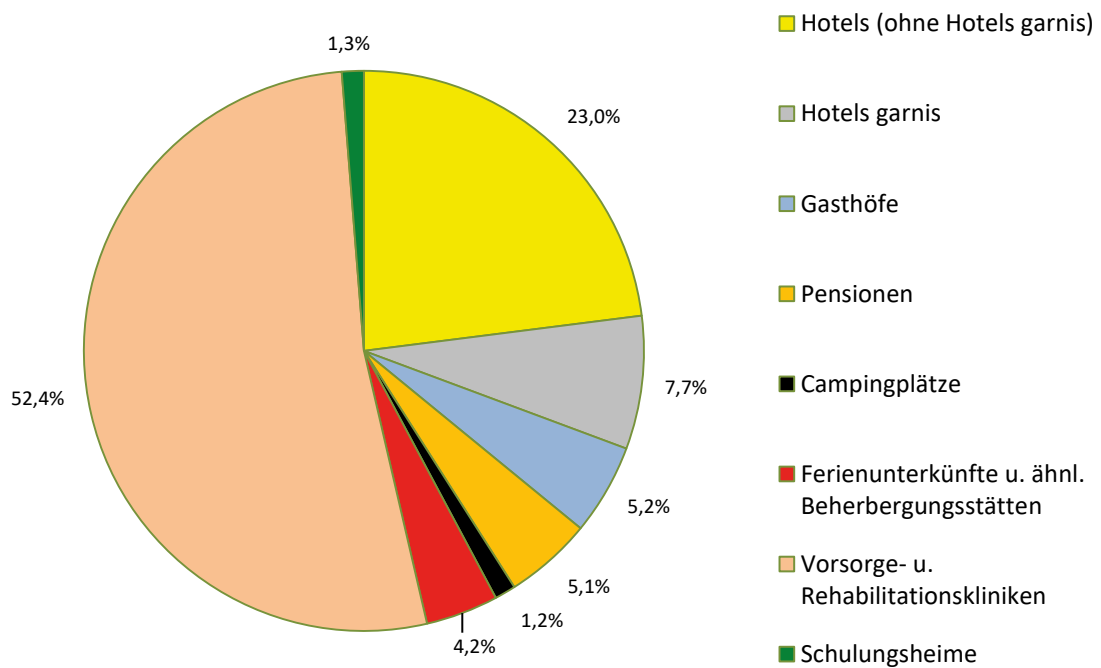
Hinweis

In Folge der aktuell gültigen Beherbergungsverbote zur Eindämmung des Corona-Virus ist eine große Anzahl von Beherbergungsbetrieben in Thüringen geschlossen. Diese Situation führt insbesondere bei Tabellen mit Ergebnissen auf Gemeindeebene oder nach Betriebsarten zu einer überdurchschnittlichen Anzahl von Fällen statistischer Geheimhaltung. Aus diesem Grund ist im aktuellen Statistischen Bericht nur ein reduziertes Tabellenangebot enthalten.

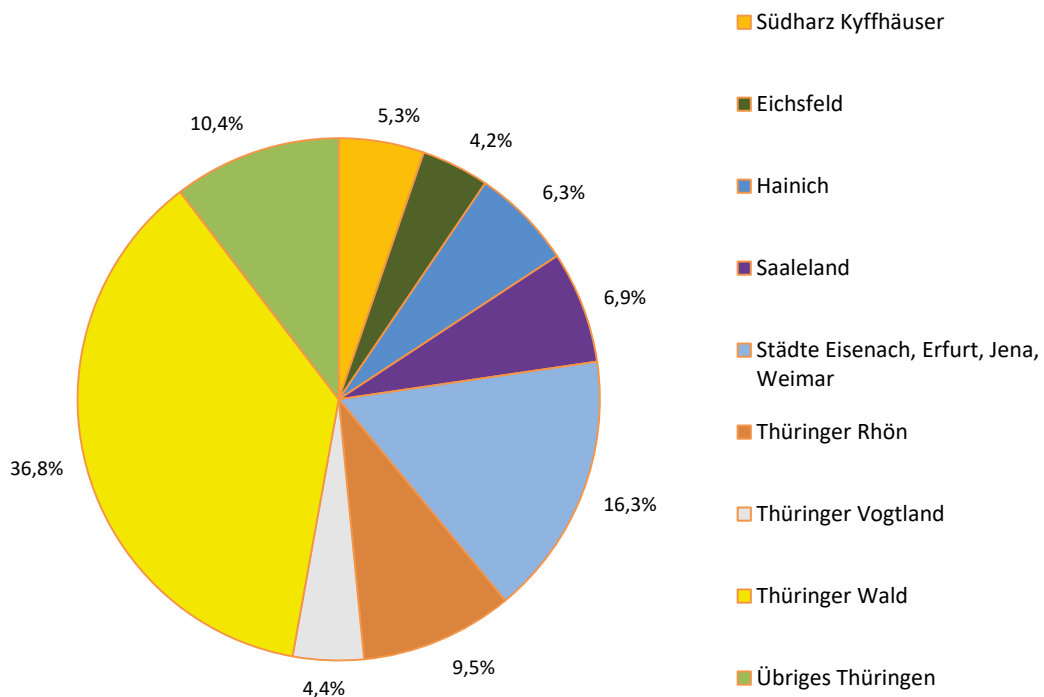
1. Ankünfte und Übernachtungen in Beherbergungsstätten 2020 bis 2021 nach Monaten (ohne Camping)



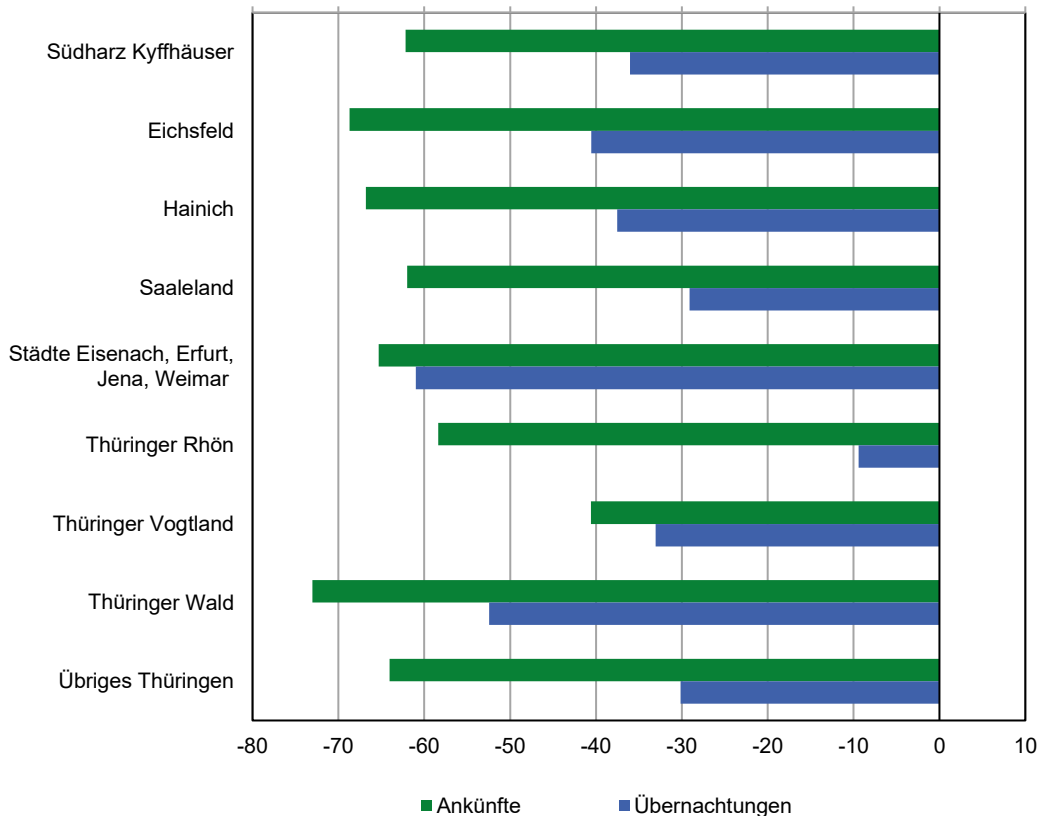
2. Übernachtungen in Beherbergungsstätten und auf Campingplätzen im Mai 2021 nach Betriebsarten



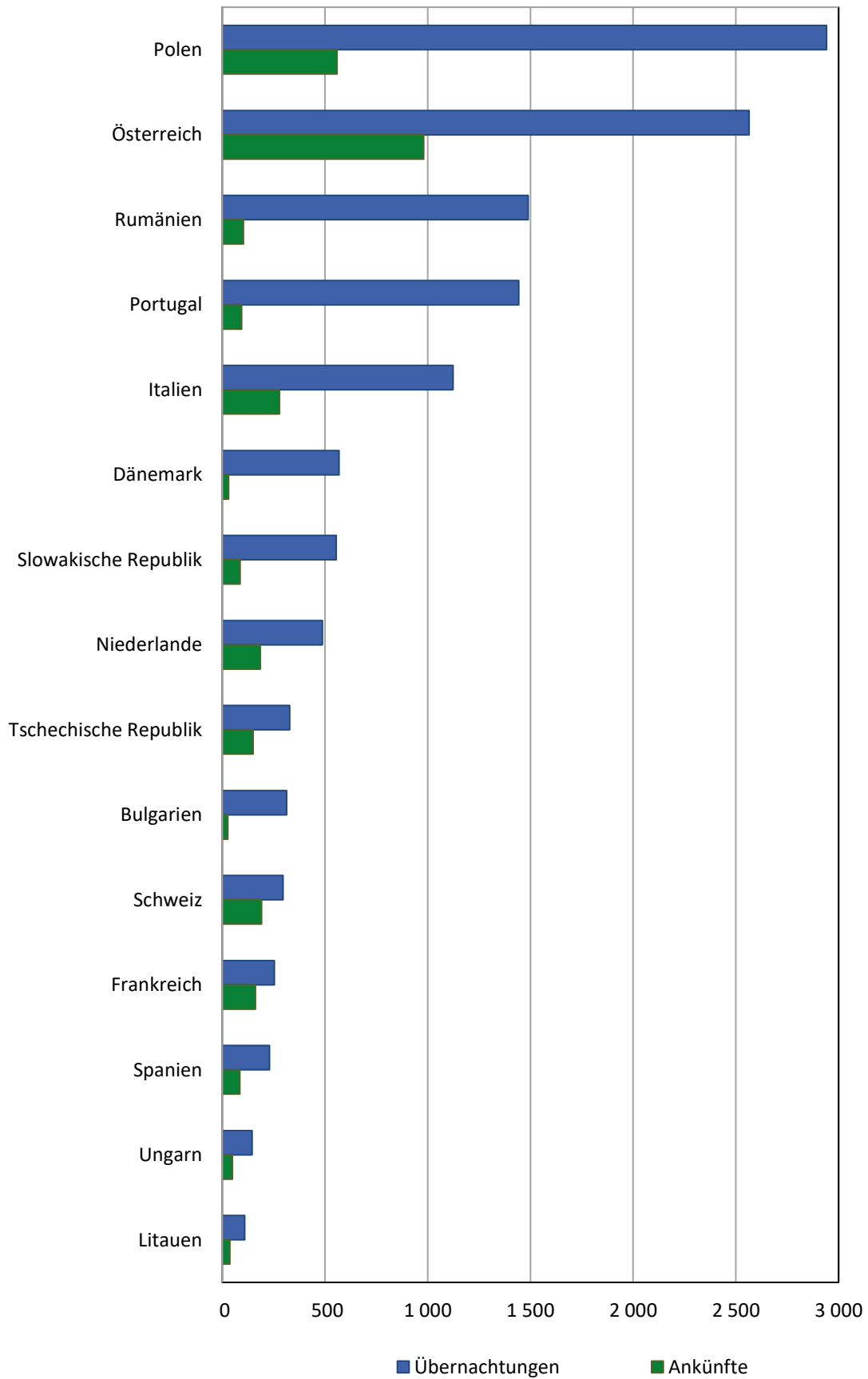
3. Übernachtungen in Beherbergungsstätten und auf Campingplätzen im Mai 2021 nach Reisegebieten



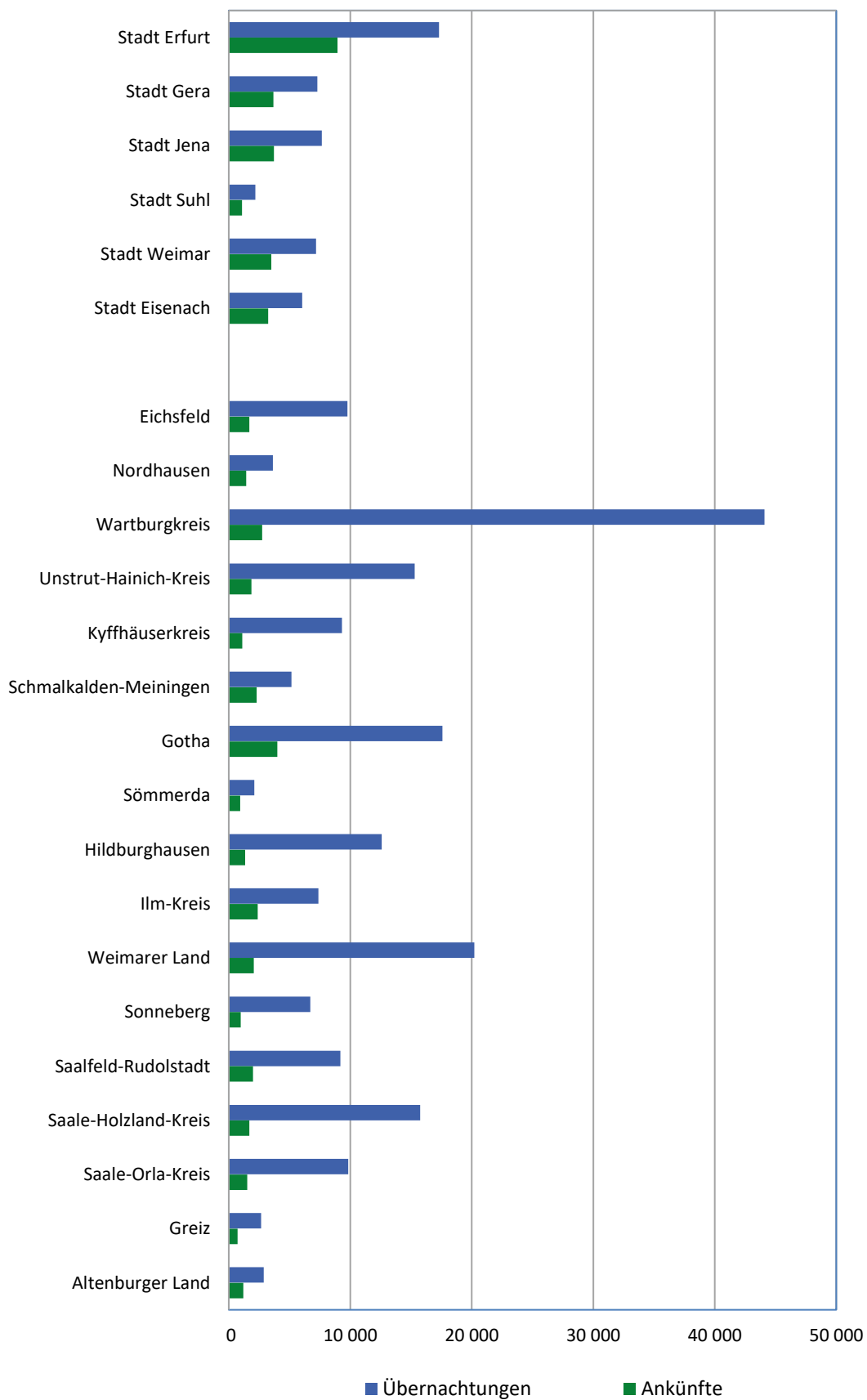
4. Veränderung der Ankünfte und Übernachtungen Januar-Mai 2021 gegenüber Januar-Mai 2020 nach Reisegebieten in Prozent (einschl. Camping)



5. Ankünfte und Übernachtungen in Beherbergungsstätten (ohne Camping) im Mai 2021 nach ausgewählten Herkunftsländern der Gäste



6. Ankünfte und Übernachtungen in Beherbergungsstätten (ohne Camping) im Mai 2021 nach Kreisen



1. Geöffnete Beherbergungsstätten, angebotene Gästebetten, Kapazitätsauslastung, Ankünfte, Übernachtungen und durchschnittliche Aufenthaltsdauer nach Monaten der Jahre 2018 bis 2021 (ohne Camping)

Jahr Monat	Geöffnete Betriebe ¹⁾	Angebotene Betten/Schlaf- gelegenheiten	Durchschnittliche Auslastung der angebotenen Betten/Schlaf- gelegenheiten	Ankünfte		Übernachtungen		Durchschnittliche Aufenthaltsdauer der Gäste
				insgesamt	darunter Ausländer	insgesamt	darunter Ausländer	
				Anzahl		Anzahl		
2018								
Januar	1 147	61 925	28,8	207 668	14 022	544 977	32 596	2,6
Februar	1 147	61 638	35,7	223 669	12 491	612 786	27 540	2,7
März	1 166	62 343	34,8	261 646	14 879	667 733	31 899	2,6
April	1 206	64 191	38,9	300 824	19 595	745 913	41 355	2,5
Mai	1 216	65 284	44,6	368 177	23 262	902 513	47 057	2,5
Juni	1 216	65 419	44,2	365 741	27 010	865 867	57 358	2,4
Juli	1 207	65 178	44,8	313 897	31 818	897 050	70 086	2,9
August	1 212	65 404	44,4	344 329	29 586	898 344	64 545	2,6
September	1 208	64 960	45,8	369 083	23 122	891 164	50 177	2,4
Oktober	1 208	64 414	43,8	335 972	20 234	868 663	44 674	2,6
November	1 143	61 922	35,5	275 248	15 588	652 367	35 083	2,4
Dezember	1 152	62 061	35,5	261 921	14 171	666 788	30 651	2,5
2019								
Januar	1 132	61 366	29,1	206 105	12 210	547 128	29 606	2,7
Februar	1 131	61 182	36,5	229 932	13 214	621 356	29 886	2,7
März	1 137	61 561	35,3	268 678	16 505	670 696	37 934	2,5
April	1 187	63 537	41,6	302 298	19 454	785 887	43 780	2,6
Mai	1 214	65 395	45,4	388 403	24 190	919 099	53 305	2,4
Juni	1 222	65 749	47,5	383 109	25 439	935 198	55 797	2,4
Juli	1 214	65 495	46,8	342 707	32 320	942 998	73 645	2,8
August	1 218	65 649	47,6	368 501	29 424	962 759	73 109	2,6
September	1 225	65 463	47,2	381 849	24 283	925 712	57 038	2,4
Oktober	1 212	64 699	47,3	361 561	20 784	942 812	53 223	2,6
November	1 161	62 989	38,4	293 188	16 695	713 036	43 692	2,4
Dezember	1 159	63 029	36,2	278 999	14 284	692 984	33 387	2,5
2020								
Januar	1 133	62 065	29,4	212 222	13 486	553 411	31 246	2,6
Februar	1 125	61 766	35,1	231 072	12 046	625 627	27 379	2,7
März	1 111	61 663	23,5	109 785	4 902	355 463	14 395	3,2
April	721	33 735	12,4	19 117	630	113 098	6 261	5,9
Mai	1 063	54 951	18,1	77 394	1 506	246 003	7 465	3,2
Juni	1 147	60 881	27,5	182 727	5 638	486 347	13 474	2,7
Juli	1 167	62 968	38,7	268 116	14 141	749 428	31 153	2,8
August	1 179	63 918	42,7	296 406	13 188	837 385	30 819	2,8
September	1 191	64 268	43,8	322 996	11 374	843 341	26 507	2,6
Oktober	1 178	63 653	45,2	313 161	7 941	886 627	20 656	2,8
November	984	52 886	19,8	54 562	2 584	245 484	12 835	4,5
Dezember	711	41 098	14,9	35 268	2 578	172 894	8 709	4,9
2021								
Januar	705	40 067	14,8	33 813	2 472	174 091	14 628	5,1
Februar	698	39 786	17,4	37 059	2 480	185 308	10 670	5,0
März	719	40 077	19,0	50 871	3 047	229 155	12 282	4,5
April	735	40 922	18,1	46 173	2 996	218 339	11 897	4,7
Mai	742	42 138	19,0	54 162	3 427	241 826	14 386	4,5
Juni								
Juli								
August								
September								
Oktober								
November								
Dezember								

*) Korrigierte Werte

1) ganz oder teilweise geöffnet
Betriebe mit 10 und mehr Betten

**2. Ankünfte, Übernachtungen und Aufenthaltsdauer der Gäste in Beherbergungsbetrieben
(einschl. Camping) nach Betriebsarten und dem ständigen Wohnsitz der Gäste**

Betriebsart ----- Ständiger Wohnsitz der Gäste	Mai 2021					Januar - Mai 2021				
	Ankünfte		Übernachtungen		durch- schnittliche Aufenthalts- dauer	Ankünfte		Übernachtungen		durch- schnittliche Aufenthalts- dauer
	insgesamt	Veränderung gegenüber dem Vorjahres- monat	insgesamt	Veränderung gegenüber dem Vorjahres- monat		insgesamt	Veränderung gegenüber dem Vorjahres- zeitraum	insgesamt	Veränderung gegenüber dem Vorjahres- zeitraum	
	Anzahl	%	Anzahl	%		Tage	Anzahl	%	Anzahl	
Hotels, Gasthöfe, Pensionen	46 522	-30,5	100 314	-30,5	2,2	190 234	-65,7	428 333	-62,4	2,3
Deutschland	43 315	-33,9	90 266	-35,6	2,1	177 043	-66,2	382 676	-64,2	2,2
Ausland	3 207	143,1	10 048	136,0	3,1	13 191	-56,9	45 657	-35,5	3,5
Hotels (ohne Hotels garnis)	28 955	-29,1	56 288	-36,6	1,9	119 427	-69,6	245 562	-69,7	2,1
Deutschland	26 786	-33,2	50 707	-41,4	1,9	110 589	-70,2	218 750	-71,4	2,0
Ausland	2 169	182,1	5 581	145,3	2,6	8 838	-60,4	26 812	-43,8	3,0
Hotels garnis	7 793	-16,9	18 805	9,7	2,4	31 310	-60,4	72 875	-48,0	2,3
Deutschland	7 288	-20,0	17 151	3,9	2,4	29 034	-60,4	66 181	-48,6	2,3
Ausland	505	91,3	1 654	163,8	3,3	2 276	-59,8	6 694	-41,5	2,9
Gasthöfe	5 542	-46,9	12 843	-44,4	2,3	22 597	-54,3	56 176	-46,9	2,5
Deutschland	5 276	-48,7	11 380	-49,6	2,2	21 465	-55,1	49 603	-50,2	2,3
Ausland	266	69,4	1 463	178,1	5,5	1 132	-28,4	6 573	7,3	5,8
Pensionen	4 232	-32,2	12 378	-19,2	2,9	16 900	-48,0	53 720	-34,1	3,2
Deutschland	3 965	-35,1	11 028	-23,9	2,8	15 955	-49,3	48 142	-36,8	3,0
Ausland	267	107,0	1 350	62,8	5,1	945	-7,8	5 578	2,7	5,9
Ferienunterkünfte und ähnliche Beherbergungsstätten	2 069	-70,2	10 250	-54,6	5,0	6 762	-87,0	40 463	-74,0	6,0
Deutschland	1 906	-72,0	7 642	-63,8	4,0	5 648	-88,8	25 832	-82,2	4,6
Ausland	163	24,4	2 608	73,6	16,0	1 114	-29,1	14 631	32,0	13,1
Campingplätze	1 223	-92,8	2 977	-93,5	2,4	1 382	-93,2	3 502	-93,7	2,5
Deutschland	1 217	-92,8	2 955	-93,6	2,4	1 375	-93,2	3 479	-93,7	2,5
Ausland	6	-87,0	22	-82,5	3,7	7	-95,0	23	-96,6	3,3
Sonstige tourismusrelevante										
Unterkünfte	5 571	56,3	131 262	66,1	23,6	25 082	-42,1	579 923	-3,1	23,1
Deutschland	5 514	57,1	129 532	67,5	23,5	24 965	-41,8	576 348	-2,9	23,1
Ausland	57	1,8	1 730	1,4	30,4	117	-71,9	3 575	-27,3	30,6
Vorsorge- u. Rehabilitations- kliniken	5 021	59,1	128 167	68,0	25,5	23 763	1,2	573 286	4,5	24,1
Deutschland	5 021	59,1	128 167	68,0	25,5	23 760	1,2	573 232	4,5	24,1
Ausland	-	-	-	-	-	3	x	54	x	18,0
Schulungsheime	550	34,5	3 095	12,5	5,6	1 319	-93,3	6 637	-86,7	5,0
Deutschland	493	39,7	1 365	30,7	2,8	1 205	-93,8	3 116	-93,1	2,6
Ausland	57	1,8	1 730	1,4	30,4	114	-72,7	3 521	-28,4	30,9
Beherbergungsbetriebe insgesamt (einschl. Camping)	55 385	-41,3	244 803	-16,2	4,4	223 460	-66,6	1 052 221	-46,0	4,7
Deutschland	51 952	-44,0	230 395	-19,0	4,4	209 031	-67,2	988 335	-46,9	4,7
Ausland	3 433	121,2	14 408	89,8	4,2	14 429	-55,9	63 886	-26,9	4,4
nachrichtlich: Beherbergungsstätten insgesamt (ohne Camping)	54 162	-30,0	241 826	-1,7	4,5	222 078	-65,8	1 048 719	-44,6	4,7
Deutschland	50 735	-33,1	227 440	-4,7	4,5	207 656	-66,3	984 856	-45,5	4,7
Ausland	3 427	127,6	14 386	92,7	4,2	14 422	-55,7	63 863	-26,4	4,4

3. Ankünfte, Übernachtungen und Aufenthaltsdauer der Gäste in Beherbergungsstätten nach Herkunftsländern (ohne Camping)

Herkunftsland (ständiger Wohnsitz)	Mai 2021					Januar - Mai 2021				
	Ankünfte		Übernachtungen		durchschnittliche Aufenthaltsdauer	Ankünfte		Übernachtungen		durchschnittliche Aufenthaltsdauer
	insgesamt	Veränderung gegenüber dem Vorjahresmonat	insgesamt	Veränderung gegenüber dem Vorjahresmonat		insgesamt	Veränderung gegenüber dem Vorjahreszeitraum	insgesamt	Veränderung gegenüber dem Vorjahreszeitraum	
	Anzahl	%	Anzahl	%	Tage	Anzahl	%	Anzahl	%	Tage
Insgesamt	54 162	-30,0	241 826	-1,7	4,5	222 078	-65,8	1 048 719	-44,6	4,7
Deutschland	50 735	-33,1	227 440	-4,7	4,5	207 656	-66,3	984 856	-45,5	4,7
Ausland	3 427	127,6	14 386	92,7	4,2	14 422	-55,7	63 863	-26,4	4,4
Europa	3 303	132,0	13 667	91,2	4,1	13 713	-49,9	58 986	-18,9	4,3
Belgien	46	70,4	87	117,5	1,9	186	-80,1	361	-81,4	1,9
Bulgarien	27	237,5	314	x	11,6	92	-50,0	1 040	49,0	11,3
Dänemark	31	72,2	569	x	18,4	180	-83,4	900	-37,2	5,0
Estland	-	x	-	x	-	26	-58,7	205	17,8	7,9
Finnland	4	x	5	x	1,3	24	-91,4	34	-93,6	1,4
Frankreich	161	120,5	254	104,8	1,6	753	-56,0	1 674	-47,5	2,2
Griechenland	8	166,7	11	-50,0	1,4	33	-82,5	87	-77,5	2,6
Irland	3	200,0	24	x	8,0	11	-89,7	36	-83,6	3,3
Island	-	-	-	-	-	2	-86,7	2	-93,5	1,0
Italien	278	x	1 123	109,5	4,0	932	-18,7	4 669	-	5,0
Kroatien	26	52,9	102	-63,3	3,9	89	-40,3	432	-65,9	4,9
Lettland	7	x	7	x	1,0	60	-40,6	443	-24,5	7,4
Litauen	37	184,6	109	-10,7	2,9	172	-21,5	624	-22,4	3,6
Luxemburg	18	-47,1	18	-67,9	1,0	69	-77,0	181	-64,3	2,6
Malta	-	-	-	-	-	2	-33,3	2	-33,3	1,0
Niederlande	185	3,9	487	28,5	2,6	859	-70,3	2 340	-62,4	2,7
Norwegen	-	-	-	x	-	52	-74,6	424	-10,4	8,2
Österreich	980	x	2 564	263,7	2,6	3 304	3,0	7 640	16,1	2,3
Polen	559	105,5	2 942	28,0	5,3	2 636	-27,7	13 293	2,8	5,0
Portugal	95	265,4	1 443	x	15,2	196	-3,4	1 942	205,8	9,9
Rumänien	103	22,6	1 489	46,0	14,5	581	27,1	7 316	94,1	12,6
Russland	9	-10,0	18	-82,9	2,0	141	-87,0	1 107	-55,9	7,9
Schweden	8	14,3	14	16,7	1,8	52	-90,2	147	-83,5	2,8
Schweiz	191	-13,2	296	-39,1	1,5	637	-73,9	1 188	-75,0	1,9
Slowakische Republik	87	135,1	555	180,3	6,4	461	27,0	2 756	38,3	6,0
Slowenien	18	38,5	72	67,4	4,0	117	-32,0	368	-59,6	3,1
Spanien	86	x	230	243,3	2,7	457	-46,9	1 378	-21,7	3,0
Tschechische Republik	150	x	328	x	2,2	682	-46,6	3 673	0,5	5,4
Türkei	49	x	81	x	1,7	162	-12,0	440	42,9	2,7
Ukraine	15	275,0	105	78,0	7,0	161	-60,2	1 543	28,5	9,6
Ungarn	50	51,5	146	17,7	2,9	153	-68,1	1 137	-42,3	7,4
Vereinigtes Königreich	20	-	29	-3,3	1,5	128	-92,4	319	-88,7	2,5
Zypern	-	-	-	-	-	-	x	-	x	-
sonstige europäische Länder	52	73,3	245	30,3	4,7	303	-59,5	1 285	-54,7	4,2
Afrika	13	x	131	x	10,1	50	-79,5	353	-19,6	7,1
Republik Südafrika	-	-	-	-	-	4	-91,7	28	-78,5	7,0
sonstige afrikanische Länder	13	x	131	x	10,1	46	-76,5	325	5,2	7,1
Asien	46	142,1	448	224,6	9,7	328	-87,3	3 155	-56,9	9,6
Arabische Golfstaaten	2	x	2	x	1,0	11	-92,8	13	-93,8	1,2
China (einschl. Hongkong)	-	x	78	x	-	101	-81,0	1 630	34,0	16,1
Indien	-	x	-	x	-	14	-90,3	36	-94,3	2,6
Israel	29	x	53	x	1,8	38	-89,0	88	-85,1	2,3
Japan	5	x	21	x	4,2	55	-81,5	478	-10,2	8,7
Südkorea	-	-	-	-	-	15	-97,1	99	-89,0	6,6
Taiwan	-	-	-	-	-	-	x	-	x	-
sonstige asiatische Länder	10	-23,1	294	197,0	29,4	94	-78,0	811	-73,2	8,6
Amerika	46	27,8	117	-6,4	2,5	244	-87,6	1 249	-77,5	5,1
Kanada	1	x	9	x	9,0	31	-82,1	311	-66,8	10,0
USA	29	-6,5	70	-40,7	2,4	144	-89,3	634	-82,9	4,4
Mittelamerika und Karibik	1	-	1	-50,0	1,0	35	-58,3	164	-2,4	4,7
Brasilien	4	33,3	4	-	1,0	7	-95,8	7	-97,5	1,0
sonstige nordamerik. Länder	-	-	-	-	-	-	x	-	x	-
sonstige südamerik. Länder	11	x	33	x	3,0	27	-86,6	133	-69,2	4,9
Australien, Ozeanien	1	-88,9	4	-69,2	4,0	3	-98,2	9	-97,2	3,0
Australien	1	-85,7	4	-63,6	4,0	3	-97,8	9	-96,7	3,0
Neuseeland, Ozeanien	-	x	-	x	-	-	x	-	x	-
Ohne Angabe	18	20,0	19	-32,1	1,1	84	-66,9	111	-74,2	1,3

4. Ankünfte, Übernachtungen und Aufenthaltsdauer der Gäste
auf Campingplätzen nach Herkunftsländern

Herkunftsland (ständiger Wohnsitz)	Mai 2021					Januar - Mai 2021				
	Ankünfte		Übernachtungen		durchschnittliche Aufenthaltsdauer	Ankünfte		Übernachtungen		durchschnittliche Aufenthaltsdauer
	insgesamt	Veränderung gegenüber dem Vorjahresmonat	insgesamt	Veränderung gegenüber dem Vorjahresmonat		insgesamt	Veränderung gegenüber dem Vorjahreszeitraum	insgesamt	Veränderung gegenüber dem Vorjahreszeitraum	
	Anzahl	%	Anzahl	%	Tage	Anzahl	%	Anzahl	%	Tage
Insgesamt	1 223	-92,8	2 977	-93,5	2,4	1 382	-93,2	3 502	-93,7	2,5
Deutschland	1 217	-92,8	2 955	-93,6	2,4	1 375	-93,2	3 479	-93,7	2,5
Ausland	6	-87,0	22	-82,5	3,7	7	-95,0	23	-96,6	3,3
Europa	6	-78,6	22	-65,6	3,7	7	-94,2	23	-96,2	3,3
Belgien	-	-	-	-	-	-	x	-	x	-
Bulgarien	-	-	-	-	-	-	-	-	-	-
Dänemark	-	x	-	x	-	-	x	-	x	-
Estland	-	-	-	-	-	-	-	-	-	-
Finnland	-	-	-	-	-	-	x	-	x	-
Frankreich	-	x	-	x	-	-	x	-	x	-
Griechenland	-	-	-	-	-	-	-	-	-	-
Irland	-	-	-	-	-	-	-	-	-	-
Island	-	-	-	-	-	-	-	-	-	-
Italien	-	-	-	-	-	-	x	-	x	-
Kroatien	-	-	-	-	-	-	-	-	-	-
Lettland	-	-	-	-	-	-	-	-	-	-
Litauen	-	-	-	-	-	-	-	-	-	-
Luxemburg	-	-	-	-	-	-	-	-	-	-
Malta	-	-	-	-	-	-	-	-	-	-
Niederlande	-	x	-	x	-	-	x	-	x	-
Norwegen	-	-	-	-	-	-	x	-	x	-
Österreich	2	-66,7	6	-72,7	3,0	2	-80,0	6	-80,0	3,0
Polen	-	-	-	-	-	-	-	-	-	-
Portugal	-	-	-	-	-	-	-	-	-	-
Rumänien	-	-	-	-	-	-	-	-	-	-
Russland	-	-	-	-	-	-	-	-	-	-
Schweden	-	-	-	-	-	-	-	-	-	-
Schweiz	4	-20,0	16	45,5	4,0	5	-58,3	17	-46,9	3,4
Slowakische Republik	-	-	-	-	-	-	-	-	-	-
Slowenien	-	-	-	-	-	-	-	-	-	-
Spanien	-	-	-	-	-	-	-	-	-	-
Tschechische Republik	-	-	-	-	-	-	x	-	x	-
Türkei	-	-	-	-	-	-	-	-	-	-
Ukraine	-	-	-	-	-	-	-	-	-	-
Ungarn	-	-	-	-	-	-	-	-	-	-
Vereinigtes Königreich	-	x	-	x	-	-	x	-	x	-
Zypern	-	-	-	-	-	-	-	-	-	-
sonstige europäische Länder	-	-	-	-	-	-	-	-	-	-
Afrika	-	x	-	x	-	-	x	-	x	-
Republik Südafrika	-	-	-	-	-	-	-	-	-	-
sonstige afrikanische Länder	-	x	-	x	-	-	x	-	x	-
Asien	-	-	-	-	-	-	-	-	-	-
Arabische Golfstaaten	-	-	-	-	-	-	-	-	-	-
China (einschl. Hongkong)	-	-	-	-	-	-	-	-	-	-
Indien	-	-	-	-	-	-	-	-	-	-
Israel	-	-	-	-	-	-	-	-	-	-
Japan	-	-	-	-	-	-	-	-	-	-
Südkorea	-	-	-	-	-	-	-	-	-	-
Taiwan	-	-	-	-	-	-	-	-	-	-
sonstige asiatische Länder	-	-	-	-	-	-	-	-	-	-
Amerika	-	-	-	-	-	-	-	-	-	-
Kanada	-	-	-	-	-	-	-	-	-	-
USA	-	-	-	-	-	-	-	-	-	-
Mittelamerika und Karibik	-	-	-	-	-	-	-	-	-	-
Brasilien	-	-	-	-	-	-	-	-	-	-
sonstige nordamerik. Länder	-	-	-	-	-	-	-	-	-	-
sonstige südamerik. Länder	-	-	-	-	-	-	-	-	-	-
Australien, Ozeanien	-	-	-	-	-	-	-	-	-	-
Australien	-	-	-	-	-	-	-	-	-	-
Neuseeland, Ozeanien	-	-	-	-	-	-	-	-	-	-
Ohne Angabe	-	x	-	x	-	-	x	-	x	-

**5. Ankünfte, Übernachtungen und Aufenthaltsdauer der Gäste in Beherbergungsbetrieben (einschl. Camping)
nach Reisegebieten und dem ständigen Wohnsitz der Gäste**

Reisegebiet ----- Ständiger Wohnsitz der Gäste	Mai 2021					Januar - Mai 2021				
	Ankünfte		Übernachtungen		durch- schnittliche Aufenthalts- dauer	Ankünfte		Übernachtungen		durch- schnittliche Aufenthalts- dauer
	insgesamt	Veränderung gegenüber dem Vorjahres- monat	insgesamt	Veränderung gegenüber dem Vorjahres- monat		insgesamt	Veränderung gegenüber dem Vorjahres- zeitraum	insgesamt	Veränderung gegenüber dem Vorjahres- zeitraum	
	Anzahl	%	Anzahl	%		Tage	Anzahl	%	Anzahl	
Südharz Kyffhäuser	2 560	-46,1	12 934	2,4	5,1	9 909	-62,2	52 367	-36,0	5,3
Deutschland	2 491	-47,1	12 492	-0,4	5,0	9 572	-62,7	50 851	-37,1	5,3
Ausland	69	68,3	442	x	6,4	337	-36,7	1 516	54,5	4,5
Eichsfeld	1 867	10,0	10 265	28,0	5,5	7 878	-68,7	47 898	-40,5	6,1
Deutschland	1 798	7,0	10 075	26,4	5,6	7 534	-69,0	46 589	-40,5	6,2
Ausland	69	x	190	x	2,8	344	-61,6	1 309	-41,1	3,8
Hainich	1 918	-51,5	15 357	-20,1	8,0	7 820	-66,8	64 352	-37,5	8,2
Deutschland	1 813	-53,1	13 036	-25,1	7,2	7 494	-67,2	59 761	-38,8	8,0
Ausland	105	12,9	2 321	28,2	22,1	326	-54,4	4 591	-13,9	14,1
Saaleland	1 927	-42,3	16 987	-1,8	8,8	8 339	-62,0	75 141	-29,1	9,0
Deutschland	1 833	-43,5	16 459	-0,9	9,0	8 047	-61,0	73 316	-27,5	9,1
Ausland	94	-1,1	528	-24,1	5,6	292	-77,8	1 825	-62,8	6,3
Städte Eisenach, Erfurt, Jena, Weimar	20 099	-4,9	39 930	-1,6	2,0	78 141	-65,3	150 910	-61,0	1,9
Deutschland	18 877	-8,5	37 442	-4,7	2,0	73 197	-64,8	139 214	-60,8	1,9
Ausland	1 222	142,9	2 488	93,5	2,0	4 944	-71,5	11 696	-63,0	2,4
Thüringer Rhön	2 001	-53,7	23 142	54,0	11,6	8 649	-58,4	100 494	-9,4	11,6
Deutschland	1 984	-53,7	23 115	54,6	11,7	8 542	-57,5	100 252	-8,1	11,7
Ausland	17	-50,0	27	-63,0	1,6	107	-84,5	242	-86,9	2,3
Thüringer Vogtland	4 764	10,8	10 729	8,6	2,3	19 097	-40,6	42 372	-33,1	2,2
Deutschland	3 724	-10,2	8 136	-13,9	2,2	15 551	-48,0	33 624	-41,7	2,2
Ausland	1 040	x	2 593	x	2,5	3 546	61,0	8 748	54,5	2,5
Thüringer Wald	16 020	-61,6	90 032	-34,6	5,6	67 321	-73,0	408 663	-52,5	6,1
Deutschland	15 307	-62,9	84 845	-37,1	5,5	63 317	-73,8	377 522	-54,4	6,0
Ausland	713	46,7	5 187	87,6	7,3	4 004	-48,4	31 141	-2,1	7,8
Übriges Thüringen	4 229	-53,6	25 427	-20,0	6,0	16 306	-64,0	110 024	-30,1	6,7
Deutschland	4 125	-54,1	24 795	-21,0	6,0	15 777	-64,2	107 206	-30,6	6,8
Ausland	104	-21,2	632	64,2	6,1	529	-58,2	2 818	-6,2	5,3
Beherbergungsbetriebe insgesamt (einschl. Camping)	55 385	-41,3	244 803	-16,2	4,4	223 460	-66,6	1 052 221	-46,0	4,7
Deutschland	51 952	-44,0	230 395	-19,0	4,4	209 031	-67,2	988 335	-46,9	4,7
Ausland	3 433	121,2	14 408	89,8	4,2	14 429	-55,9	63 886	-26,9	4,4
nachrichtlich: Beherbergungsstätten insgesamt (ohne Camping)	54 162	-30,0	241 826	-1,7	4,5	222 078	-65,8	1 048 719	-44,6	4,7
Deutschland	50 735	-33,1	227 440	-4,7	4,5	207 656	-66,3	984 856	-45,5	4,7
Ausland	3 427	127,6	14 386	92,7	4,2	14 422	-55,7	63 863	-26,4	4,4

6. Ankünfte, Übernachtungen und Aufenthaltsdauer der Gäste in Beherbergungsstätten nach Kreisen und dem ständigen Wohnsitz der Gäste (ohne Camping)

Kreisfreie Stadt Landkreis Land ----- Ständiger Wohnsitz der Gäste	Mai 2021					Januar - Mai 2021				
	Ankünfte		Übernachtungen		durch- schnittliche Aufenthalts- dauer	Ankünfte		Übernachtungen		durch- schnittliche Aufenthalts- dauer
	insgesamt	Veränderung gegenüber dem Vorjahres- monat	insgesamt	Veränderung gegenüber dem Vorjahres- monat		insgesamt	Veränderung gegenüber dem Vorjahres- zeitraum	insgesamt	Veränderung gegenüber dem Vorjahres- zeitraum	
	Anzahl	%	Anzahl	%		Anzahl	%	Anzahl	%	
Stadt Erfurt	8 938	20,1	17 307	29,4	1,9	36 132	-60,1	68 948	-53,5	1,9
Deutschland	8 538	17,5	16 336	26,7	1,9	34 193	-59,8	64 628	-53,2	1,9
Ausland	400	132,6	971	103,1	2,4	1 939	-64,8	4 320	-57,1	2,2
Stadt Gera	3 670	110,7	7 284	105,8	2,0	14 997	-19,4	28 811	-11,7	1,9
Deutschland	2 712	64,8	5 529	67,3	2,0	11 800	-30,1	23 463	-19,6	2,0
Ausland	958	x	1 755	x	1,8	3 197	85,9	5 348	56,6	1,7
Stadt Jena	3 717	13,9	7 651	23,3	2,1	15 327	-58,3	32 590	-47,1	2,1
Deutschland	3 424	9,9	6 958	19,6	2,0	14 299	-55,5	29 761	-43,6	2,1
Ausland	293	99,3	693	79,5	2,4	1 028	-78,0	2 829	-68,1	2,8
Stadt Suhl	1 095	-42,7	2 198	-54,5	2,0	5 272	-77,3	13 295	-75,5	2,5
Deutschland	1 044	-44,3	2 037	-56,5	2,0	5 128	-77,3	12 808	-75,4	2,5
Ausland	51	50,0	161	9,5	3,2	144	-77,4	487	-76,7	3,4
Stadt Weimar	3 494	-29,8	7 189	-25,7	2,1	11 523	-81,6	22 417	-80,7	1,9
Deutschland	3 344	-31,2	6 879	-27,0	2,1	10 808	-81,4	20 630	-80,9	1,9
Ausland	150	35,1	310	25,5	2,1	715	-84,4	1 787	-78,3	2,5
Stadt Eisenach	3 234	-25,4	6 051	-29,0	1,9	14 400	-57,3	25 130	-56,2	1,7
Deutschland	2 861	-33,0	5 559	-33,5	1,9	13 145	-57,8	22 393	-57,7	1,7
Ausland	373	x	492	201,8	1,3	1 255	-50,7	2 737	-38,3	2,2
Eichsfeld	1 692	23,9	9 769	37,8	5,8	7 321	-69,8	46 226	-41,1	6,3
Deutschland	1 623	20,3	9 579	36,0	5,9	7 003	-70,0	45 010	-40,9	6,4
Ausland	69	x	190	x	2,8	318	-64,4	1 216	-45,2	3,8
Nordhausen	1 444	-23,6	3 626	-15,7	2,5	5 613	-47,0	14 448	-37,8	2,6
Deutschland	1 396	-25,7	3 341	-22,0	2,4	5 367	-47,9	13 413	-40,9	2,5
Ausland	48	x	285	x	5,9	246	-12,5	1 035	101,8	4,2
Wartburgkreis	2 751	-35,3	44 093	34,3	16,0	11 842	-49,6	197 220	-7,8	16,7
Deutschland	2 697	-35,8	43 694	34,2	16,2	11 576	-49,3	194 464	-7,8	16,8
Ausland	54	5,9	399	55,3	7,4	266	-61,1	2 756	-5,6	10,4
Unstrut-Hainich-Kreis	1 867	-28,2	15 308	-3,3	8,2	7 771	-61,1	64 641	-32,5	8,3
Deutschland	1 764	-29,9	12 990	-7,5	7,4	7 426	-61,7	59 967	-33,8	8,1
Ausland	103	22,6	2 318	28,9	22,5	345	-40,9	4 674	-8,5	13,5
Kyffhäuserkreis	1 116	-53,6	9 308	29,4	8,3	4 296	-71,0	37 919	-33,4	8,8
Deutschland	1 095	-54,2	9 151	27,9	8,4	4 205	-71,1	37 438	-33,8	8,9
Ausland	21	40,0	157	x	7,5	91	-61,1	481	15,6	5,3
Schmalkalden-Meiningen	2 303	-65,1	5 161	-67,7	2,2	10 276	-80,5	32 626	-78,0	3,2
Deutschland	2 257	-65,5	5 087	-67,9	2,3	9 352	-81,5	26 044	-81,2	2,8
Ausland	46	-27,0	74	-41,7	1,6	924	-53,7	6 582	-32,6	7,1

Noch: 6. Ankünfte, Übernachtungen und Aufenthaltsdauer der Gäste in Beherbergungsstätten nach Kreisen und dem ständigen Wohnsitz der Gäste (ohne Camping)

Kreisfreie Stadt Landkreis Land ----- Ständiger Wohnsitz der Gäste	Mai 2021					Januar - Mai 2021				
	Ankünfte		Übernachtungen		durchschnittliche Aufenthaltsdauer	Ankünfte		Übernachtungen		durchschnittliche Aufenthaltsdauer
	insgesamt	Veränderung gegenüber dem Vorjahresmonat	insgesamt	Veränderung gegenüber dem Vorjahresmonat		insgesamt	Veränderung gegenüber dem Vorjahreszeitraum	insgesamt	Veränderung gegenüber dem Vorjahreszeitraum	
	Anzahl	%	Anzahl	%	Tage	Anzahl	%	Anzahl	%	Tage
Gotha	3 996	-45,4	17 580	-26,1	4,4	17 288	-73,6	78 344	-61,1	4,5
Deutschland	3 817	-46,7	16 119	-30,4	4,2	16 398	-74,0	71 069	-63,7	4,3
Ausland	179	16,2	1 461	135,6	8,2	890	-60,1	7 275	22,2	8,2
Sömmerda	928	1,1	2 098	-6,3	2,3	3 842	-29,9	10 016	-14,5	2,6
Deutschland	899	0,1	1 967	-9,8	2,2	3 676	-29,1	9 030	-16,8	2,5
Ausland	29	45,0	131	125,9	4,5	166	-43,3	986	14,0	5,9
Hildburghausen	1 343	-61,2	12 596	-0,0	9,4	5 080	-76,8	50 607	-48,6	10,0
Deutschland	1 315	-61,7	12 378	1,8	9,4	4 934	-76,9	49 699	-47,8	10,1
Ausland	28	-	218	-50,7	7,8	146	-71,0	908	-72,1	6,2
Ilm-Kreis	2 383	-34,4	7 387	-25,3	3,1	9 583	-63,8	32 834	-50,5	3,4
Deutschland	2 210	-37,9	5 894	-36,0	2,7	8 805	-65,6	26 957	-56,8	3,1
Ausland	173	133,8	1 493	117,3	8,6	778	-9,4	5 877	49,1	7,6
Weimarer Land	2 057	-47,6	20 210	9,8	9,8	8 578	-70,2	89 474	-26,0	10,4
Deutschland	2 011	-47,7	19 839	9,3	9,9	8 380	-70,3	88 520	-26,1	10,6
Ausland	46	-41,0	371	46,1	8,1	198	-64,3	954	-7,5	4,8
Sonneberg	989	-48,7	6 708	38,6	6,8	4 442	-58,9	29 513	-18,0	6,6
Deutschland	932	-51,3	6 326	33,4	6,8	4 182	-59,8	27 620	-19,3	6,6
Ausland	57	256,3	382	285,9	6,7	260	-33,2	1 893	6,9	7,3
Saalfeld-Rudolstadt	2 001	-58,4	9 187	-34,5	4,6	8 363	-66,5	41 616	-46,1	5,0
Deutschland	1 957	-59,1	8 852	-36,4	4,5	8 076	-67,2	39 026	-48,5	4,8
Ausland	44	76,0	335	213,1	7,6	287	-27,0	2 590	73,8	9,0
Saale-Holzland-Kreis	1 702	-19,1	15 753	7,3	9,3	6 846	-63,7	68 458	-27,7	10,0
Deutschland	1 608	-20,0	15 225	8,8	9,5	6 555	-62,6	66 634	-25,9	10,2
Ausland	94	1,1	528	-23,7	5,6	291	-77,6	1 824	-61,5	6,3
Saale-Orla-Kreis	1 514	-58,0	9 824	7,9	6,5	5 822	-62,3	40 938	-27,2	7,0
Deutschland	1 414	-60,1	9 130	3,8	6,5	5 398	-63,0	37 912	-29,2	7,0
Ausland	100	61,3	694	123,2	6,9	424	-50,2	3 026	12,5	7,1
Greiz	729	-41,4	2 669	-17,6	3,7	2 695	-74,2	9 875	-58,0	3,7
Deutschland	660	-45,2	1 857	-40,0	2,8	2 391	-76,3	6 671	-69,8	2,8
Ausland	69	81,6	812	x	11,8	304	-18,3	3 204	119,6	10,5
Altenburger Land	1 199	-28,0	2 869	-24,9	2,4	4 769	-50,2	12 773	-35,7	2,7
Deutschland	1 157	-28,4	2 713	-26,6	2,3	4 559	-49,9	11 699	-36,4	2,6
Ausland	42	-12,5	156	28,9	3,7	210	-56,3	1 074	-27,3	5,1
Thüringen	54 162	-30,0	241 826	-1,7	4,5	222 078	-65,8	1 048 719	-44,6	4,7
Deutschland	50 735	-33,1	227 440	-4,7	4,5	207 656	-66,3	984 856	-45,5	4,7
Ausland	3 427	127,6	14 386	92,7	4,2	14 422	-55,7	63 863	-26,4	4,4

**7. Beherbergungsstätten, angebotene Gästebetten und Kapazitätsauslastung
nach Betriebsarten sowie Campingplätze**

Betriebsart	Mai 2021								Jan. - Mai 2021
	Betriebe			in den Betrieben angebotene Betten/Schlafgelegenheiten ¹⁾					durch- schnittliche Auslastung
	insgesamt	darunter geöffnete ²⁾		insgesamt	Veränderung gegenüber dem Vorjahres- monat	durch- schnittliche Auslastung	nachrichtlich		
		zusammen	Veränderung gegenüber dem Vorjahres- monat				maximales Angebot an Schlaf- gelegenheiten der letzten 13 Monate	Anteil der aktuell angebotenen Schlaf- gelegenheiten am Maximum	
Anzahl		%	Anzahl	%	Anzahl	%			
Hotels, Gasthöfe, Pensionen	917	576	-29,8	30 446	-24,1	10,9	46 476	65,5	10,0
Hotels (ohne Hotels garnis)	343	207	-31,9	18 761	-26,5	10,0	30 162	62,2	9,6
Hotels garnis	90	68	-15,0	4 984	-6,7	12,3	6 077	82,0	10,1
Gasthöfe	295	167	-37,7	3 723	-34,2	11,2	6 162	60,4	10,3
Pensionen	189	134	-20,7	2 978	-16,8	13,6	4 075	73,1	12,2
Ferienunterkünfte und ähnliche Beherbergungsstätten	264	123	-37,6	5 102	-40,8	6,8	13 029	39,2	5,8
Sonstige tourismusrelevante Unterkünfte	61	43	-4,4	6 590	5,5	64,5	7 799	84,5	59,9
Vorsorge- u. Rehabilitations- kliniken	31	30	15,4	5 564	14,3	74,3	5 602	99,3	68,6
Schulungsheime	30	13	-31,6	1 026	-25,5	10,0	2 197	46,7	5,0
Beherbergungsstätten insgesamt	1 242	742	-30,2	42 138	-23,3	19,0	67 304	62,6	17,7
Campingplätze ³⁾	84	24	-66,2	7 900	-53,8	x	33 812	23,4	x

1) Doppelbetten zählen als 2 Schlafgelegenheiten. Für Camping (Urlaubscamping ohne Dauercamping) wird 1 Stellplatz in 4 Schlafgelegenheiten umgerechnet. - 2) ganz oder teilweise geöffnet - 3) Campingplätze ohne Betriebe mit ausschließlich Dauercamping

**8. Beherbergungsstätten, angebotene Gästebetten und Kapazitätsauslastung
nach Reisegebieten sowie Campingplätze**

Reisegebiet	Mai 2021								Jan. - Mai 2021
	Betriebe			in den Betrieben angebotene Betten/Schlafgelegenheiten ¹⁾					durch- schnittliche Auslastung
	insgesamt	darunter geöffnete ²⁾		insgesamt	Veränderung gegenüber dem Vorjahres- monat	durch- schnittliche Auslastung	nachrichtlich		
		zusammen	Veränderung gegenüber dem Vorjahres- monat				maximales Angebot an Schlaf- gelegenheiten der letzten 13 Monate	Anteil der aktuell angebotenen Schlaf- gelegenheiten am Maximum	
Anzahl		%	Anzahl	%	Anzahl	%			
Südharz Kyffhäuser	76	43	-30,6	2 545	-31,7	16,4	4 442	57,3	15,7
Eichsfeld	52	33	-26,7	1 530	-16,9	21,4	2 439	62,7	20,9
Hainich	59	34	-34,6	1 803	-31,5	27,5	3 029	59,5	25,2
Saaleland	52	34	-22,7	1 828	-6,9	32,4	2 340	78,1	30,7
Städte Eisenach, Erfurt, Jena, Weimar	190	136	-12,3	11 611	0,9	11,1	15 470	75,1	9,5
Thüringer Rhön	73	38	-37,7	1 676	-26,9	44,5	2 753	60,9	39,4
Thüringer Vogtland	59	44	-13,7	2 354	3,2	14,6	2 804	84,0	12,9
Thüringer Wald	586	324	-36,7	15 937	-35,3	18,7	28 979	55,0	17,9
Übriges Thüringen	95	56	-30,9	2 854	-30,0	27,7	5 048	56,5	25,2
Thüringen insgesamt	1 242	742	-30,2	42 138	-23,3	19,0	67 304	62,6	17,7
Campingplätze ³⁾	84	24	-66,2	7 900	-53,8	x	33 812	23,4	x

1) Doppelbetten zählen als 2 Schlafgelegenheiten. Für Camping (Urlaubscamping ohne Dauercamping) wird 1 Stellplatz in 4 Schlafgelegenheiten umgerechnet. - 2) ganz oder teilweise geöffnet - 3) Campingplätze ohne Betriebe mit ausschließlich Dauercamping

9. Beherbergungsstätten, angebotene Gästebetten und Kapazitätsauslastung nach Kreisen (ohne Camping)

Kreisfreie Stadt Landkreis Land	Mai 2021								Jan. - Mai 2021
	Betriebe			in den Betrieben angebotene Betten/Schlafgelegenheiten ¹⁾					durch- schnittliche Auslastung
	insgesamt	darunter geöffnete ²⁾		insgesamt	Veränderung gegenüber dem Vorjahres- monat	durch- schnittliche Auslastung	nachrichtlich		
		zusammen	Veränderung gegenüber dem Vorjahres- monat				maximales Angebot an Schlaf- gelegenheiten der letzten 13 Monate	Anteil der aktuell angebotenen Schlaf- gelegenheiten am Maximum	
Anzahl		%	Anzahl	%	Anzahl	%			
Stadt Erfurt	70	55	-3,5	4 907	26,1	11,4	5 875	83,5	10,5
Stadt Gera	13	12	-	1 152	24,5	20,4	1 176	98,0	19,1
Stadt Jena	31	22	-12,0	1 952	-4,7	13,2	2 541	76,8	11,4
Stadt Suhl	35	14	-53,3	1 439	-30,3	4,9	2 232	64,5	6,4
Stadt Weimar	54	36	-14,3	3 211	-12,8	8,0	4 835	66,4	5,4
Stadt Eisenach	35	23	-25,8	1 541	-18,4	13,3	2 219	69,4	12,0
Eichsfeld	47	29	-27,5	1 418	-17,9	22,2	2 301	61,6	22,0
Nordhausen	35	19	-34,5	882	-41,0	13,3	1 829	48,2	12,4
Wartburgkreis	81	42	-38,2	2 634	-23,1	54,0	3 886	67,8	49,5
Unstrut-Hainich-Kreis	49	31	-27,9	1 733	-21,5	28,5	2 613	66,3	26,3
Kyffhäuserkreis	41	24	-27,3	1 663	-25,4	18,1	2 613	63,6	17,5
Schmalkalden-Meiningen	120	64	-39,0	2 216	-55,1	8,1	5 471	40,5	9,3
Gotha	95	65	-27,0	3 311	-41,5	17,2	6 138	53,9	16,2
Sömmerda	20	13	-27,8	382	-34,6	17,7	719	53,1	17,4
Hildburghausen	63	25	-52,8	1 218	-41,9	33,4	2 973	41,0	27,5
Ilm-Kreis	78	47	-28,8	2 014	-18,1	12,8	3 217	62,6	13,5
Weimarer Land	53	31	-34,0	1 881	-32,6	34,7	3 388	55,5	30,5
Sonneberg	45	27	-30,8	1 171	-22,8	18,5	1 814	64,6	17,3
Saalfeld-Rudolstadt	95	51	-35,4	2 082	-30,9	14,4	3 944	52,8	14,4
Saale-Holzland-Kreis	44	29	-21,6	1 604	-5,4	34,7	2 041	78,6	32,4
Saale-Orla-Kreis	70	39	-40,0	1 934	-24,4	16,7	2 910	66,5	14,9
Greiz	39	25	-21,9	1 030	-12,9	8,4	1 456	70,7	6,4
Altenburger Land	29	19	-17,4	763	-12,6	12,1	1 113	68,6	12,2
Thüringen	1 242	742	-30,2	42 138	-23,3	19,0	67 304	62,6	17,7

1) Doppelbetten zählen als 2 Schlafgelegenheiten. - 2) ganz oder teilweise geöffnet

Reisegebiete in Thüringen



