



STATISTISCHER BERICHT

G IV - m 4/21

Gäste und Übernachtungen in Thüringen April 2021

Vorläufige Ergebnisse

Bestell-Nr. 07 401

Zeichenerklärung

- nichts vorhanden (genau Null)
- 0 weniger als die Hälfte von 1 in der letzten besetzten Stelle, jedoch mehr als nichts
- . Zahlenwert unbekannt oder geheim zu halten
- ... Zahlenwert lag bei Redaktionsschluss noch nicht vor
- x Tabellenfach gesperrt, weil Aussage nicht sinnvoll
- p vorläufige Zahl
- r berichtigte Zahl
- / Zahlenwert nicht sicher genug
- () Aussagewert eingeschränkt

Anmerkung: Abweichungen in den Summen, auch im Vergleich zu anderen Veröffentlichungen, erklären sich aus dem Runden von Einzelwerten.

Herausgeber:

Thüringer Landesamt für Statistik

Europaplatz 3, 99091 Erfurt

Postfach 90 01 63, 99104 Erfurt

Telefon: 0361 57331-9642

Telefax: 0361 57331-9699

Internet: statistik.thueringen.de

E-Mail: auskunft@statistik.thueringen.de

Auskunft erteilt:

Referat: Handel, Dienstleistungen, Gastgewerbe,
Beherbergungen, Unternehmensregister,
Verwaltungsdatenverwendung

Telefon: 0361 57331-9445

Herausgegeben im August 2021

Heft-Nr.: 167/21

Preis: 5,00 Euro

© Thüringer Landesamt für Statistik, Erfurt, 2021

Vervielfältigung und Verbreitung, auch auszugsweise, mit Quellenangabe gestattet.

Inhaltsverzeichnis

| | Seite |
|--|-------|
| Vorbemerkungen | 3 |
| Überblick zur aktuellen Lage im Tourismus | 6 |
| Tabellen | |
| 1. Geöffnete Beherbergungsstätten, angebotene Gästebetten, Kapazitätsauslastung, Ankünfte, Übernachtungen und durchschnittliche Aufenthaltsdauer nach Monaten der Jahre 2018 bis 2021 (ohne Camping) | 11 |
| 2. Ankünfte, Übernachtungen und Aufenthaltsdauer der Gäste in Beherbergungsbetrieben (einschl. Camping) nach Betriebsarten und dem ständigen Wohnsitz der Gäste | 12 |
| 3. Ankünfte, Übernachtungen und Aufenthaltsdauer der Gäste in Beherbergungsstätten nach Herkunftsländern (ohne Camping) | 13 |
| 4. Ankünfte, Übernachtungen und Aufenthaltsdauer der Gäste auf Campingplätzen nach Herkunftsländern | 14 |
| 5. Ankünfte, Übernachtungen und Aufenthaltsdauer der Gäste in Beherbergungsbetrieben (einschl. Camping) nach Reisegebieten und dem ständigen Wohnsitz der Gäste | 15 |
| 6. Ankünfte, Übernachtungen und Aufenthaltsdauer der Gäste in Beherbergungsstätten nach Kreisen und dem ständigen Wohnsitz der Gäste (ohne Camping) | 16 |
| 7. Beherbergungsstätten, angebotene Gästebetten und Kapazitätsauslastung nach Betriebsarten sowie Campingplätze | 18 |
| 8. Beherbergungsstätten, angebotene Gästebetten und Kapazitätsauslastung nach Reisegebieten sowie Campingplätze | 19 |
| 9. Beherbergungsstätten, angebotene Gästebetten und Kapazitätsauslastung nach Kreisen (ohne Camping) | 20 |

Grafiken

1. Ankünfte und Übernachtungen in Beherbergungsstätten 2020 bis 2021 nach Monaten (ohne Camping) 7
2. Übernachtungen in Beherbergungsstätten und auf Campingplätzen im April 2021 nach Betriebsarten 7
3. Übernachtungen in Beherbergungsstätten und auf Campingplätzen im April 2021 nach Reisegebieten 8
4. Veränderung der Ankünfte und Übernachtungen Januar-April 2021 gegenüber Januar-April 2020 nach Reisegebieten in Prozent (einschl. Camping) 8
5. Ankünfte und Übernachtungen in Beherbergungsstätten (ohne Camping) im April 2021 nach ausgewählten Herkunftsländern der Gäste 9
6. Ankünfte und Übernachtungen in Beherbergungsstätten (ohne Camping) im April 2021 nach Kreisen 10

Karte

- Reisegebiete in Thüringen 21

Vorbemerkungen

Rechtsgrundlage

Rechtsgrundlage für die Erhebung ist das Gesetz zur Neuordnung der Statistik über die Beherbergung im Reiseverkehr (Beherbergungsstatistikgesetz - BeherbStatG) vom 22. Mai 2002 (BGBl. I S. 1642) in Verbindung mit dem Gesetz über die Statistik für Bundeszwecke (Bundesstatistikgesetz - BStatG) vom 22. Januar 1987 (BGBl. I S. 462, 565), in den jeweils aktuell gültigen Fassungen, sowie die Verordnung (EU) Nr. 692/2011 des Europäischen Parlaments und des Rates über die europäische Tourismusstatistik und zur Aufhebung der Richtlinie 95/57/EG des Rates (ABl. L 192 vom 22.7.2011, S. 17).

Erhebungsmerkmale

Erhebungsmerkmale der monatlichen Bundesstatistik sind Ankünfte und Übernachtungen von Gästen im Reiseverkehr, bei Gästen mit Wohnsitz außerhalb der Bundesrepublik Deutschland wird auch das Herkunftsland erfragt. Außerdem werden die Anzahl der im Berichtsmonat angebotenen Gästebetten sowie die Anzahl der Stellplätze auf Campingplätzen erhoben. Bei Hotels, Hotels garnis, Gasthöfen und Pensionen wird jeweils zum 31. Juli eines Jahres die Anzahl der Gästezimmer erfasst, seit Januar 2012 werden bei Betrieben mit mindestens 25 Gästezimmern zusätzlich monatliche Angaben zur Gästezimmerauslastung erfasst.

Berichtskreis

Auskunftspflichtig sind alle Inhaber bzw. Leiter von Beherbergungsstätten mit mindestens zehn Gästebetten bzw. von Campingplätzen mit mindestens zehn Stellplätzen (ohne Dauercamping), unabhängig davon, ob die Beherbergung Hauptzweck (z. B. Hotels, Pensionen) oder nur Nebenzweck des Betriebes (z. B. bei Heilstätten, Sanatorien) ist.

Hinweise

Mit den Angaben zum Merkmal "Auslastung" ist stets die europaweit einheitlich definierte "Nettoauslastung" gemeint. Sie bezieht sich auf die verfügbaren, das heißt die tatsächlich angebotenen Kapazitäten in den im jeweiligen Berichtszeitraum geöffneten Betrieben.

Die im Rahmen der "Monatserhebung im Tourismus" ermittelten Ergebnisse der Monate Januar bis November tragen **vorläufigen Charakter**, da sie monatlich auf Grund nachträglicher Korrekturen der Auskunftspflichtigen bzw. durch die Einarbeitung verspätet eingegangener Meldungen neu berechnet werden. Deshalb sind Abweichungen zu vorherigen Berichten möglich.

Alle Angaben für das Jahr 2021 beziehen sich auf den Gebietsstand 01.01.2021.

Zum 1. Januar 2013 trat in Thüringen eine Neuordnung der Reisegebietsstruktur in Kraft. Im Zuge dieser Neuordnung entstanden aus den von 2006 bis 2012 bestehenden sechs Reisegebieten zehn, darunter vier vollständig neue und zwei veränderte Reisegebiete. Die neuen Reisegebiete wurden anhand abgestimmter Kriterien zur Beurteilung der Markt- und Managementstärke ausgewählt und ermöglichen einen besseren Regionalbezug in der Beherbergungsstatistik. Zum 1. Januar 2018 wurden die Reisegebiete Kyffhäuser und Südharz zu einem neuen Reisegebiet Südharz Kyffhäuser zusammengelegt.

Für die Berechnung der Entwicklung gegenüber dem Vorjahr werden bei Änderungen zum Gebietsstand die Angaben des Vorjahres auf den aktuellen Gebietsstand bzw. auf die aktuelle Reisegebietsstruktur umgerechnet.

Aus Gründen der statistischen Geheimhaltung werden Gemeinden, in denen sich weniger als drei geöffnete Beherbergungsstätten befinden, nicht ausgewiesen. Darüber hinaus geheim zu haltende Daten werden ausgepunktet.

Definitionen und Begriffserläuterungen

Erhebungs- und Darstellungsmerkmale

Beherbergung im Reiseverkehr: Unterbringung von Personen, die sich nicht länger als ein Jahr ohne Unterbrechung an einem anderen Ort als ihrem gewöhnlichen Wohnsitz aufhalten. Der vorübergehende Ortswechsel kann durch Urlaub und Freizeit aber auch durch die Wahrnehmung privater und geschäftlicher Kontakte, den Besuch von Tagungen und Fortbildungsveranstaltungen, Maßnahmen zur Wiederherstellung der Gesundheit oder sonstige Gründe veranlasst sein.

Beherbergungsstätten: Betriebe, die nach Einrichtung und Zweckbestimmung dazu dienen, mindestens zehn Gäste im Reiseverkehr gleichzeitig zu beherbergen. Hierzu zählen Hotels, Gasthöfe, Pensionen, Ferienunterkünfte und ähnliche Einrichtungen, Vorsorge- und Rehabilitationskliniken sowie Schulungsheime.

Beherbergungsbetriebe: Beherbergungsstätten und Campingplätze (bei Campingplätzen wird ein Stellplatz mit vier Schlafgelegenheiten gleichgesetzt).

Gästezimmer: Als Gästezimmer gilt eine Einheit, die aus einem Raum oder einer Gruppe von Räumen besteht, die eine unteilbare Mieteinheit in einem Beherbergungsbetrieb bilden. Bei den Gästezimmern kann es sich um Einzel-, Doppel- oder Mehrbettzimmer handeln, je nachdem, ob sie zur dauerhaften Beherbergung von einer, zwei oder mehr Personen eingerichtet sind. Die Zahl der Gästezimmer wird einmal im Jahr zum Stichtag 31. Juli erhoben. Gezählt werden die an diesem Stichtag tatsächlich zur Beherbergung von Gästen zur Verfügung stehenden Gästezimmer. Zimmer, die von Mitarbeitern des Betriebes genutzt werden, zählen nicht als Gästezimmer. Ein Appartement ist eine spezielle Art von Gästezimmer. Es besteht aus einem oder mehreren Räumen mit Küche, separatem Bad und/oder Toilette.

Angebotene Betten/Schlafgelegenheiten: Anzahl der Betten und Schlafgelegenheiten, die am letzten Öffnungstag des Berichtsmonates zur Beherbergung von Gästen zur Verfügung standen. Die Anzahl der Betten/Schlafgelegenheiten entspricht dabei der Anzahl der Personen, die bei Normalbelegung gleichzeitig hätten übernachten können. Nicht berücksichtigt werden behelfsmäßige Schlafgelegenheiten (z. B. Schlafcouchen, Zustellbetten, Kinderbetten), bei deren Benutzung lediglich ein Aufschlag zum Übernachtungspreis berechnet wird. Im Campingbereich wird gemäß einer Vorgabe der Europäischen Kommission ein Stellplatz mit vier Betten gleichgesetzt.

Ankünfte: Anzahl von Gästen in einer Beherbergungsstätte, die im Berichtszeitraum ankamen und zum vorübergehenden Aufenthalt ein Gästebett belegten.

Übernachtungen: Anzahl der Übernachtungen von Gästen, die im Berichtszeitraum ankamen oder aus dem vorherigen Berichtszeitraum noch anwesend waren.

Durchschnittliche Aufenthaltsdauer: Die durchschnittliche Aufenthaltsdauer wird ermittelt, indem die Zahl der Übernachtungen durch die der Ankünfte geteilt wird. Sie kann zum Beispiel in Orten mit Vorsorge- und Rehabilitationskliniken rechnerisch höher sein als die Zahl der Kalendertage des Berichtszeitraums.

Durchschnittliche Auslastung der Betten: Die durchschnittliche Auslastung ist der rechnerische Wert, der die Inanspruchnahme der Schlafgelegenheiten in einem Berichtszeitraum ausdrückt. Die prozentuale Angabe wird ermittelt, indem die Zahl der Übernachtungen durch die so genannten „Bettentage“ geteilt wird. Letztere sind das Produkt aus angebotenen Schlafgelegenheiten und der Zahl der Tage, an denen ein Betrieb im Berichtszeitraum tatsächlich geöffnet hatte. Sie beschreiben damit die im Berichtszeitraum angebotene Bettenkapazität.

Herkunftsländer: Für die Erfassung ist grundsätzlich der ständige Wohnsitz oder gewöhnliche Aufenthaltsort der Gäste maßgebend, nicht dagegen deren Staatsangehörigkeit bzw. Nationalität.

Gliederungsmerkmale

Reisegebiete: Gliederung nach nichtadministrativen Gebietseinheiten, die sich im Wesentlichen an naturräumliche Gegebenheiten anlehnen.

Gemeindegruppen: Zusammenfassung von Gemeinden/Teilen von Gemeinden nach Arten der aufgrund landesrechtlicher Vorschriften verliehenen staatlichen Anerkennung (z. B. als Mineral- und Moorbad, Luftkurort, Erholungsort). Gemeinden/Teile von Gemeinden ohne diese Anerkennung sind in der Gruppe "Sonstige Gemeinden" enthalten. Die Zuordnung erfolgt durch das Thüringer Ministerium für Wirtschaft, Wissenschaft und Digitale Gesellschaft und wird jährlich abgestimmt.

Betriebsarten: Gruppierungen der Beherbergungsstätten auf der Grundlage der Systematik der Wirtschaftszweige:

1. Hotels, Gasthöfe und Pensionen

Hotels: Beherbergungsstätten, die jedermann zugänglich sind und in denen ein Restaurant - auch für Passanten - vorhanden ist sowie in der Regel weitere Einrichtungen oder Räume für unterschiedliche Zwecke (Konferenzen, Seminare, Sport, Freizeit, Erholung) zur Verfügung stehen.

Hotels garnis: Beherbergungsstätten, die jedermann zugänglich sind und in denen als Mahlzeit höchstens ein Frühstück angeboten wird.

Gasthöfe: Beherbergungsstätten, die jedermann zugänglich sind und in denen außer dem Gastraum in der Regel keine weiteren Aufenthaltsräume zur Verfügung stehen.

Pensionen: Beherbergungsstätten, die jedermann zugänglich sind und in denen Speisen und Getränke nur an Hausgäste abgegeben werden.

2. Ferienunterkünfte und ähnliche Beherbergungsstätten

Jugendherbergen und Hütten: Beherbergungsstätten mit in der Regel einfacher Ausstattung, vorzugsweise für Jugendliche oder Angehörige der sie tragenden Organisation (z. B. Wanderverein), in denen Speisen und Getränke in der Regel nur an Hausgäste abgegeben werden.

Erholungs- und Ferienheime: Beherbergungsstätten, die nur bestimmten Personenkreisen - z. B. Mitgliedern eines Vereins oder einer Organisation, Beschäftigten eines Unternehmens, Kindern, Müttern, Betreuten sozialer Einrichtungen - zugänglich sind und in denen Speisen und Getränke nur an Hausgäste abgegeben werden.

Ferienzentren: Beherbergungsstätten, die jedermann zugänglich sind und die nach Einrichtung und Zweckbestimmung dazu dienen, wahlweise unterschiedliche Wohn- und Aufenthaltsmöglichkeiten sowie gleichzeitig Freizeiteinrichtungen in Verbindung mit Einkaufsmöglichkeiten und persönlichen Dienstleistungen zum vorübergehenden Aufenthalt anzubieten. Als Mindestausstattung gilt das Vorhandensein von Hotelunterkunft und anderen Wohngelegenheiten (auch mit Kochgelegenheit), einer Gaststätte, von Einkaufsmöglichkeiten zur Deckung des täglichen Bedarfs und des Freizeitbedarfs sowie von Einrichtungen für persönliche Dienstleistungen, z. B. Massageeinrichtungen, Solarium, Sauna, Friseur, und zur aktiven Freizeitgestaltung, z. B. Schwimmbad, Tennis-, Tischtennis-, Kleingolf-, Trimm-Dich-Anlagen.

Ferienhäuser, -wohnungen: Beherbergungsstätten, die jedermann zugänglich sind und in denen Speisen und Getränke nicht abgegeben werden, aber eine Kochgelegenheit vorhanden ist.

3. Camping

Campingplätze: Abgegrenzte Gelände, die jedermann zum vorübergehenden Aufstellen von mitgebrachten Wohnwagen, Wohnmobilen oder Zelten zugänglich sind. Im Rahmen der Monatershebung im Tourismus werden nur Campingplätze berücksichtigt, die Urlaubscamping anbieten, nicht aber so genannte Dauercampingplätze. Die Unterscheidung zwischen Urlaubs- oder Dauercamping knüpft an die vertraglich vereinbarte Dauer der Campingplatzbenutzung an. Im Urlaubscamping wird der Stellplatz in der Regel für die Dauer von Tagen oder Wochen gemietet, im Dauercamping dagegen zumeist auf Monats- oder Jahresbasis.

4. Sonstige tourismusrelevante Unterkünfte

Vorsorge- und Rehabilitationskliniken: Beherbergungsstätten unter ärztlicher Leitung ausschließlich oder überwiegend für Kurgäste. Als Kurgäste gelten Personen, die sich am Ort aufgrund ärztlicher Verordnung vorübergehend aufhalten mit dem Ziel der Erhaltung oder Wiederherstellung ihrer Gesundheit oder ihrer Berufs- oder Arbeitsfähigkeit und die die allgemein angebotenen Kureinrichtungen außerhalb der Beherbergungsstätte in Anspruch nehmen. Hierzu zählen auch Kinderheilstätten, Sanatorien, Kur- und ähnliche Krankenhäuser (Fachabteilungen anderer Krankenhäuser). Im Unterschied zur Krankenhausstatistik werden Vorsorge- und Rehabilitationskliniken in der Beherbergungsstatistik nur dann erfasst, wenn die dort untergebrachten Personen überwiegend in der Lage sind, während des vorübergehenden Aufenthaltes den Anstaltsbereich zu verlassen und die gemeindlichen Fremdenverkehrseinrichtungen in Anspruch zu nehmen.

Schulungsheime: Beherbergungsstätten, die nach Einrichtung und Zweckbestimmung dazu dienen, Unterricht außerhalb des regulären Schul- und Hochschulsystems anzubieten und die überwiegend der Erwachsenenbildung dienen.

Überblick zur aktuellen Lage im Tourismus

Thüringer Tourismus im April 2021

Nur ein Viertel der Übernachtungen im Vergleich zum April 2019

Im April 2021 wurden nach Mitteilung des Thüringer Landesamtes für Statistik in den Thüringer Beherbergungsstätten (mit 10 und mehr Betten) und auf Campingplätzen (ohne Dauercamping) insgesamt 46,4 Tausend Gästeankünfte und 217,4 Tausend Übernachtungen gezählt.

Das waren im Vergleich zum Vorjahresmonat zwar fast zweieinhalbmals so viele Gäste (+27 Tausend) und doppelt so viele Übernachtungen (+104 Tausend), doch der gewohnte direkte Vergleich mit dem Vorjahresmonat ist für die Darstellung der Entwicklung im April 2021 auf Grund der Corona-bedingten Einschränkungen wenig geeignet. So zeigten sowohl die Veränderungsdaten für die Betriebsarten als auch für die Reisegebiete hier hohe positive Werte. Ursächlich dafür ist, dass der April 2020 zu Beginn der Pandemie aufgrund der noch stärkeren Reiseeinschränkungen die niedrigsten Werte des gesamten letzten Jahres verzeichnete. Die Lage für die Beherbergungsbetriebe hat sich aber seither kaum verbessert.

Die Corona-bedingten Verluste werden erst bei einem Vergleich mit den im April 2019 erreichten Werten deutlich. So sank die Zahl der Ankünfte im Vergleich zum April 2019 um 85,2 Prozent bzw. 267 Tausend, die Zahl der Übernachtungen ging im gleichen Zeitraum um 599 Tausend zurück (-73,4 Prozent).

Von den 1 332 erfassten Beherbergungsbetrieben hatten im April 2021 lediglich 750 geöffnet (April 2020: 743 geöffnete Betriebe).

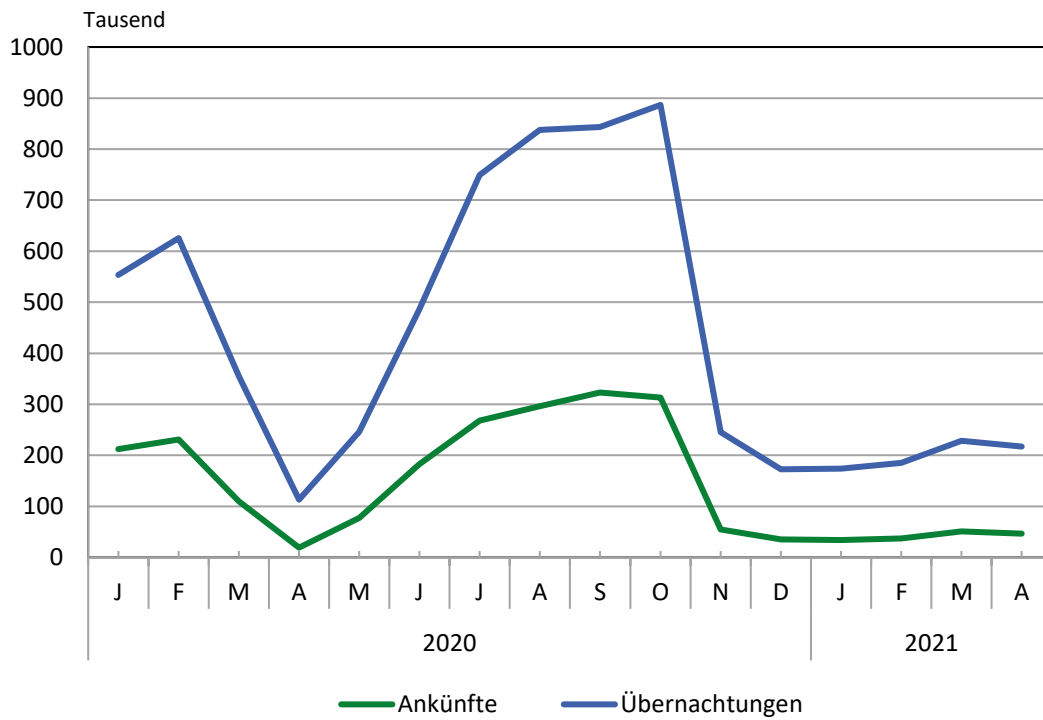
Von Januar bis April 2021 sank die Zahl der Gästeübernachtungen im Vergleich zum Vorjahreszeitraum um 51,4 Prozent auf 805 Tausend. Davon entfielen 756 Tausend Übernachtungen auf Gäste aus dem Inland (-52,1 Prozent) und 49 Tausend Übernachtungen auf ausländische Gäste (-38,6 Prozent). Die Zahl der Gästeankünfte sank im gleichen Zeitraum um 70,9 Prozent auf insgesamt 168 Tausend. Die Zahl der ausländischen Gäste ging um 64,8 Prozent auf 11 Tausend zurück.

Alle 9 Thüringer Reisegebiete verzeichneten in den ersten 4 Monaten des Jahres 2021 sowohl bei Gästeankünften als auch bei Übernachtungen deutliche Verluste gegenüber dem Vorjahreszeitraum. Bezüglich der Übernachtungen reichte die Spanne von -19,3 Prozent im Reisegebiet Thüringer Rhön bis -68,3 Prozent im Reisegebiet der Städte Eisenach, Erfurt, Jena und Weimar.

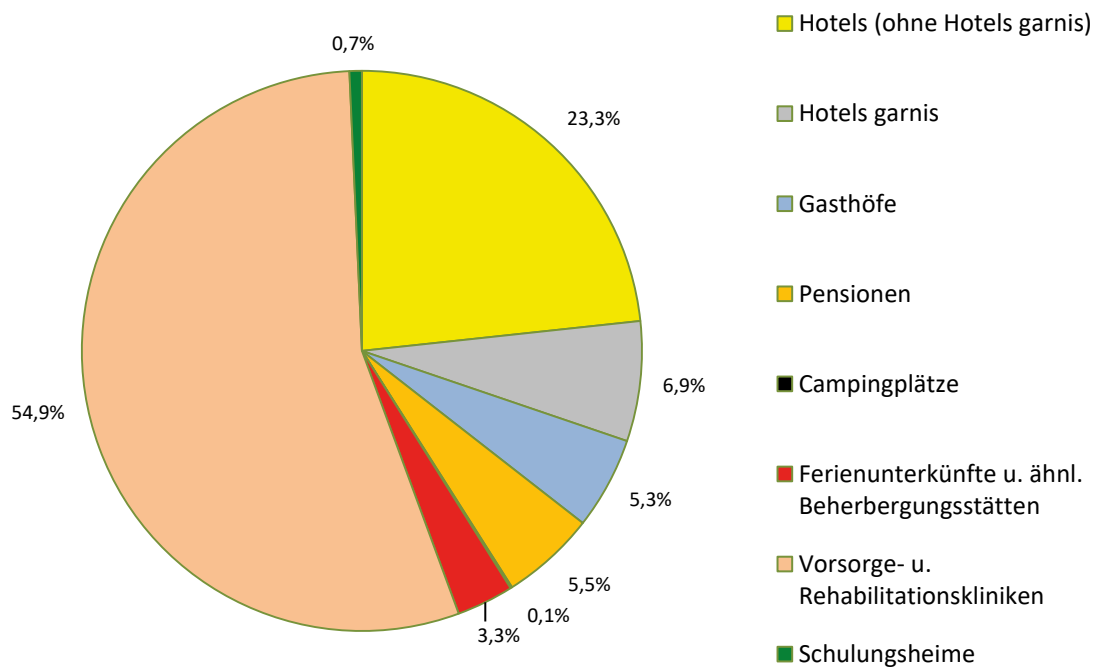
Hinweis

In Folge der aktuell gültigen Beherbergungsverbote zur Eindämmung des Corona-Virus ist eine große Anzahl von Beherbergungsbetrieben in Thüringen geschlossen. Diese Situation führt insbesondere bei Tabellen mit Ergebnissen auf Gemeindeebene oder nach Betriebsarten zu einer überdurchschnittlichen Anzahl von Fällen statistischer Geheimhaltung. Aus diesem Grund ist im aktuellen Statistischen Bericht nur ein reduziertes Tabellenangebot enthalten.

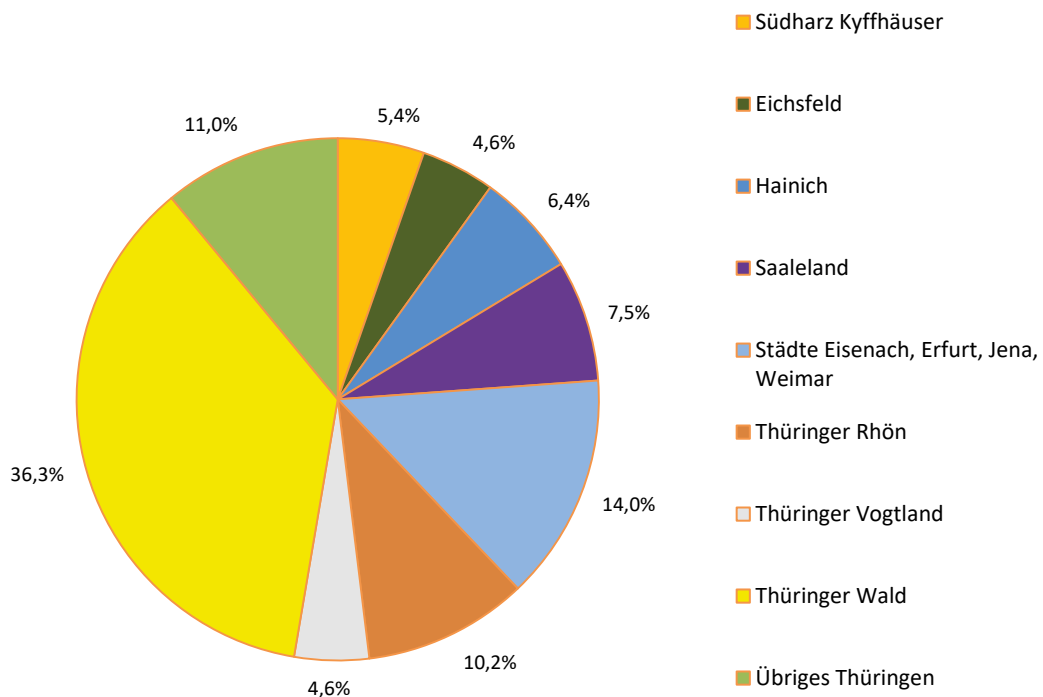
1. Ankünfte und Übernachtungen in Beherbergungsstätten 2020 bis 2021 nach Monaten (ohne Camping)



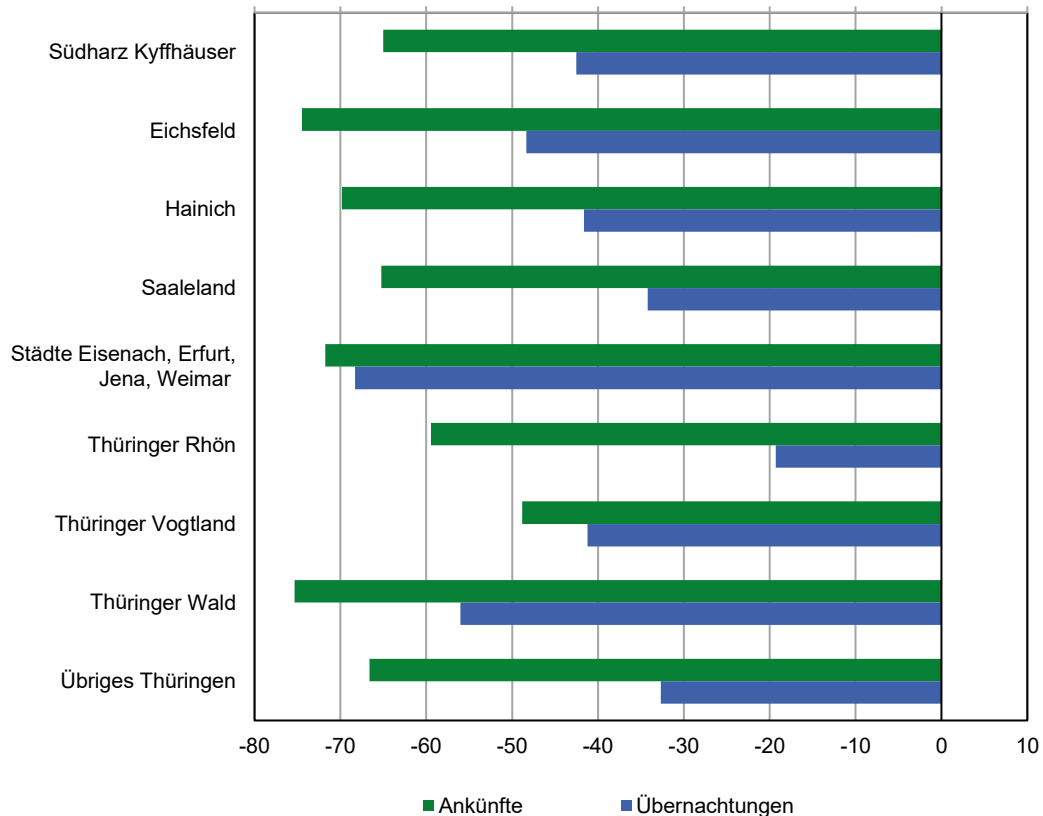
2. Übernachtungen in Beherbergungsstätten und auf Campingplätzen im April 2021 nach Betriebsarten



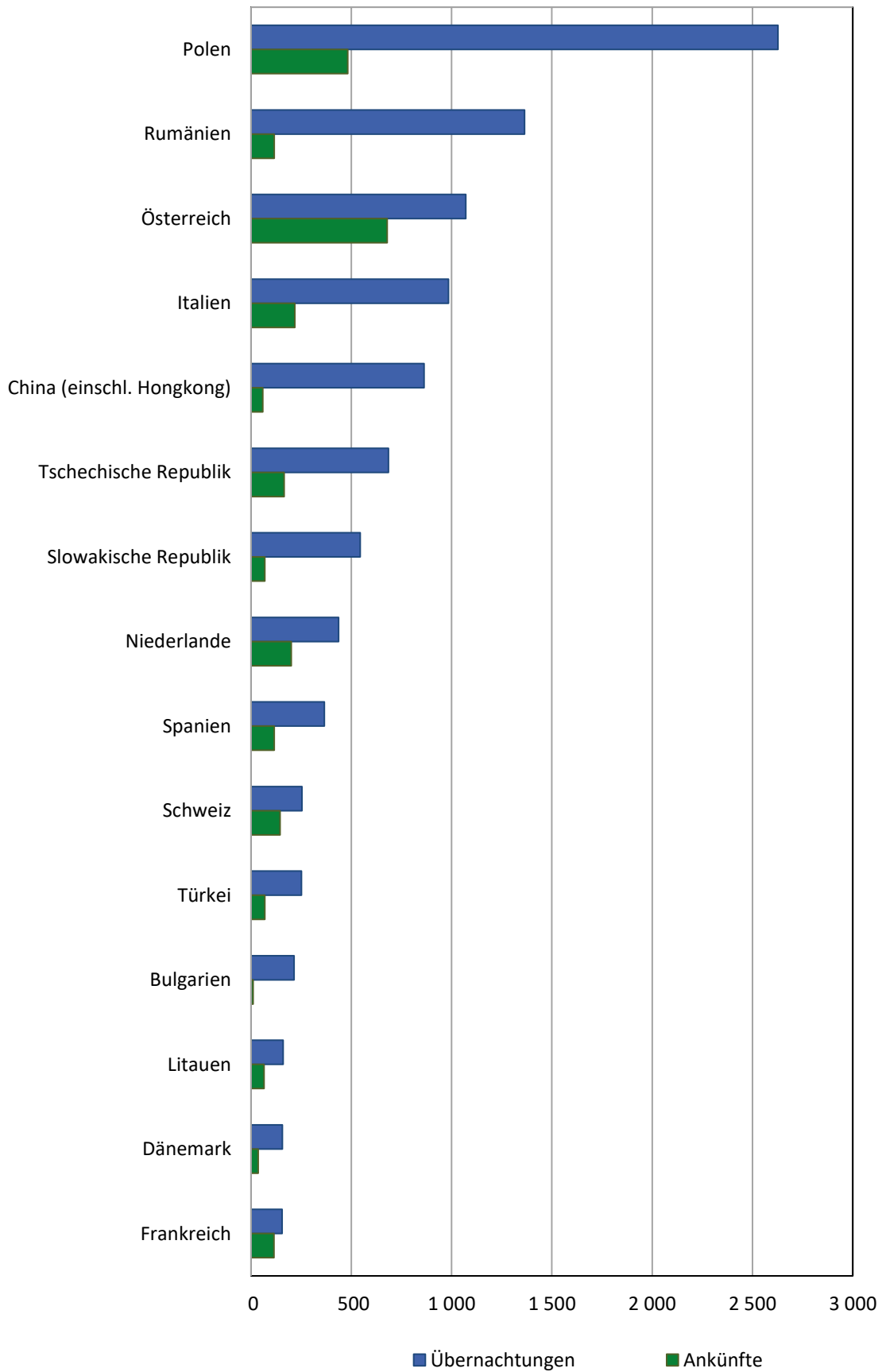
3. Übernachtungen in Beherbergungsstätten und auf Campingplätzen im April 2021 nach Reisegebieten



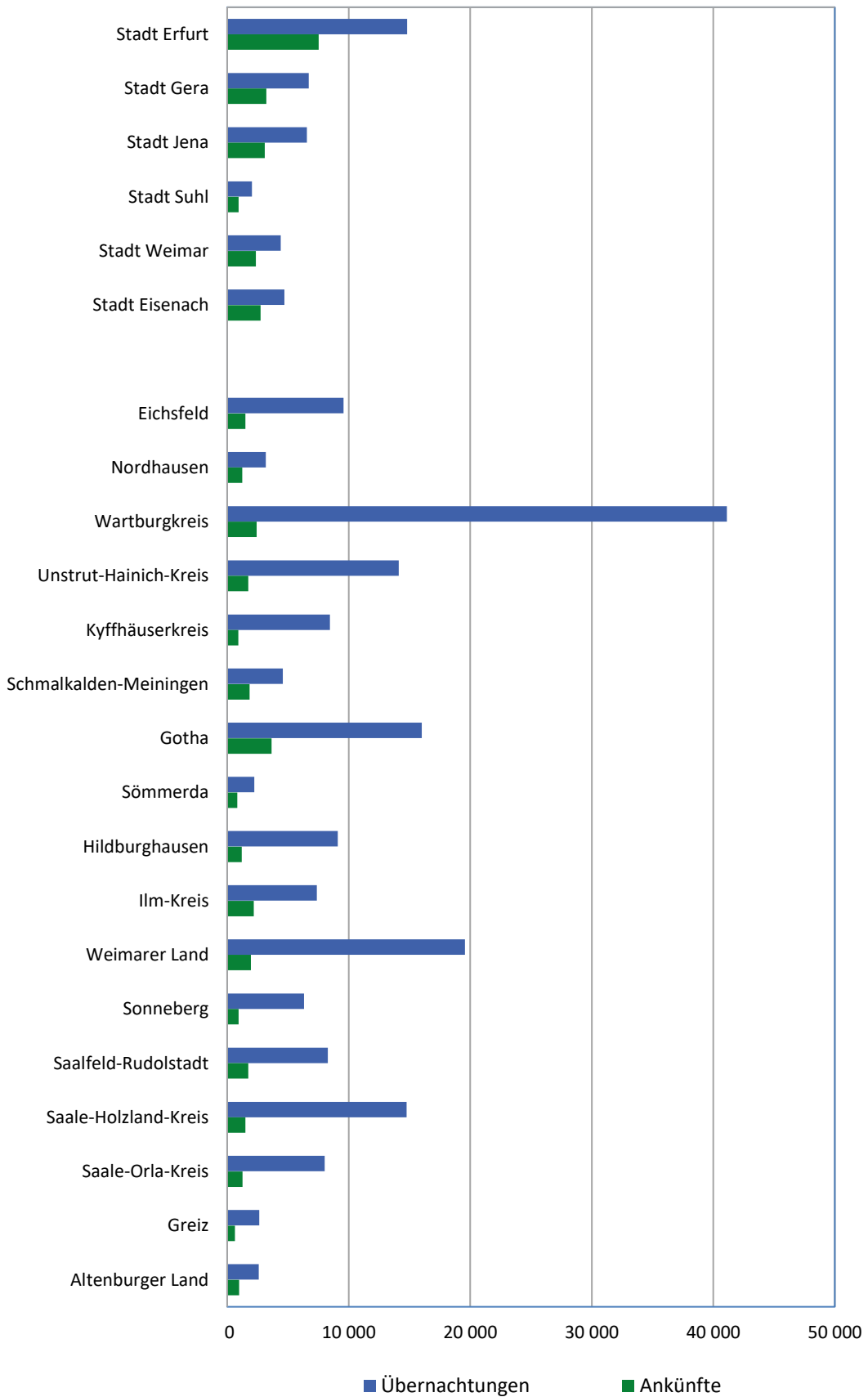
4. Veränderung der Ankünfte und Übernachtungen Januar-April 2021 gegenüber Januar-April 2020 nach Reisegebieten in Prozent (einschl. Camping)



5. Ankünfte und Übernachtungen in Beherbergungsstätten (ohne Camping) im April 2021 nach ausgewählten Herkunftsländern der Gäste



6. Ankünfte und Übernachtungen in Beherbergungsstätten (ohne Camping) im April 2021 nach Kreisen



1. Geöffnete Beherbergungsstätten, angebotene Gästebetten, Kapazitätsauslastung, Ankünfte, Übernachtungen und durchschnittliche Aufenthaltsdauer nach Monaten der Jahre 2018 bis 2021 (ohne Camping)

| Jahr Monat | Geöffnete Betriebe ¹⁾ | Angebotene Betten/Schlaf- gelegenheiten | Durchschnittliche Auslastung der angebotenen Betten/Schlaf- gelegenheiten | Ankünfte | | Übernachtungen | | Durchschnittliche Aufenthaltsdauer der Gäste |
|---------------|-------------------------------------|---|---|-----------|--------------------|----------------|--------------------|--|
| | | | | insgesamt | darunter Ausländer | insgesamt | darunter Ausländer | |
| | | | | Anzahl | | Anzahl | | |
| 2018 | | | | | | | | |
| Januar | 1 147 | 61 925 | 28,8 | 207 668 | 14 022 | 544 977 | 32 596 | 2,6 |
| Februar | 1 147 | 61 638 | 35,7 | 223 669 | 12 491 | 612 786 | 27 540 | 2,7 |
| März | 1 166 | 62 343 | 34,8 | 261 646 | 14 879 | 667 733 | 31 899 | 2,6 |
| April | 1 206 | 64 191 | 38,9 | 300 824 | 19 595 | 745 913 | 41 355 | 2,5 |
| Mai | 1 216 | 65 284 | 44,6 | 368 177 | 23 262 | 902 513 | 47 057 | 2,5 |
| Juni | 1 216 | 65 419 | 44,2 | 365 741 | 27 010 | 865 867 | 57 358 | 2,4 |
| Juli | 1 207 | 65 178 | 44,8 | 313 897 | 31 818 | 897 050 | 70 086 | 2,9 |
| August | 1 212 | 65 404 | 44,4 | 344 329 | 29 586 | 898 344 | 64 545 | 2,6 |
| September | 1 208 | 64 960 | 45,8 | 369 083 | 23 122 | 891 164 | 50 177 | 2,4 |
| Oktober | 1 208 | 64 414 | 43,8 | 335 972 | 20 234 | 868 663 | 44 674 | 2,6 |
| November | 1 143 | 61 922 | 35,5 | 275 248 | 15 588 | 652 367 | 35 083 | 2,4 |
| Dezember | 1 152 | 62 061 | 35,5 | 261 921 | 14 171 | 666 788 | 30 651 | 2,5 |
| 2019 | | | | | | | | |
| Januar | 1 132 | 61 366 | 29,1 | 206 105 | 12 210 | 547 128 | 29 606 | 2,7 |
| Februar | 1 131 | 61 182 | 36,5 | 229 932 | 13 214 | 621 356 | 29 886 | 2,7 |
| März | 1 137 | 61 561 | 35,3 | 268 678 | 16 505 | 670 696 | 37 934 | 2,5 |
| April | 1 187 | 63 537 | 41,6 | 302 298 | 19 454 | 785 887 | 43 780 | 2,6 |
| Mai | 1 214 | 65 395 | 45,4 | 388 403 | 24 190 | 919 099 | 53 305 | 2,4 |
| Juni | 1 222 | 65 749 | 47,5 | 383 109 | 25 439 | 935 198 | 55 797 | 2,4 |
| Juli | 1 214 | 65 495 | 46,8 | 342 707 | 32 320 | 942 998 | 73 645 | 2,8 |
| August | 1 218 | 65 649 | 47,6 | 368 501 | 29 424 | 962 759 | 73 109 | 2,6 |
| September | 1 225 | 65 463 | 47,2 | 381 849 | 24 283 | 925 712 | 57 038 | 2,4 |
| Oktober | 1 212 | 64 699 | 47,3 | 361 561 | 20 784 | 942 812 | 53 223 | 2,6 |
| November | 1 161 | 62 989 | 38,4 | 293 188 | 16 695 | 713 036 | 43 692 | 2,4 |
| Dezember | 1 159 | 63 029 | 36,2 | 278 999 | 14 284 | 692 984 | 33 387 | 2,5 |
| 2020 | | | | | | | | |
| Januar | 1 133 | 62 065 | 29,4 | 212 222 | 13 486 | 553 411 | 31 246 | 2,6 |
| Februar | 1 125 | 61 766 | 35,1 | 231 072 | 12 046 | 625 627 | 27 379 | 2,7 |
| März | 1 111 | 61 663 | 23,5 | 109 785 | 4 902 | 355 463 | 14 395 | 3,2 |
| April | 721 | 33 735 | 12,4 | 19 117 | 630 | 113 098 | 6 261 | 5,9 |
| Mai | 1 063 | 54 951 | 18,1 | 77 394 | 1 506 | 246 003 | 7 465 | 3,2 |
| Juni | 1 147 | 60 881 | 27,5 | 182 727 | 5 638 | 486 347 | 13 474 | 2,7 |
| Juli | 1 167 | 62 968 | 38,7 | 268 116 | 14 141 | 749 428 | 31 153 | 2,8 |
| August | 1 179 | 63 918 | 42,7 | 296 406 | 13 188 | 837 385 | 30 819 | 2,8 |
| September | 1 191 | 64 268 | 43,8 | 322 996 | 11 374 | 843 341 | 26 507 | 2,6 |
| Oktober | 1 178 | 63 653 | 45,2 | 313 161 | 7 941 | 886 627 | 20 656 | 2,8 |
| November | 984 | 52 886 | 19,8 | 54 562 | 2 584 | 245 484 | 12 835 | 4,5 |
| Dezember | 711 | 41 098 | 14,9 | 35 268 | 2 578 | 172 894 | 8 709 | 4,9 |
| 2021 | | | | | | | | |
| Januar | 701 | 39 901 | 14,8 | 33 728 | 2 465 | 173 886 | 14 523 | 5,2 |
| Februar | 694 | 39 350 | 17,4 | 36 929 | 2 475 | 185 058 | 10 630 | 5,0 |
| März | 716 | 39 641 | 18,9 | 50 587 | 3 024 | 228 514 | 12 160 | 4,5 |
| April | 730 | 40 687 | 18,1 | 46 363 | 2 992 | 217 212 | 11 703 | 4,7 |
| Mai | | | | | | | | |
| Juni | | | | | | | | |
| Juli | | | | | | | | |
| August | | | | | | | | |
| September | | | | | | | | |
| Oktober | | | | | | | | |
| November | | | | | | | | |
| Dezember | | | | | | | | |

*) Korrigierte Werte

1) ganz oder teilweise geöffnet
Betriebe mit 10 und mehr Betten

**2. Ankünfte, Übernachtungen und Aufenthaltsdauer der Gäste in Beherbergungsbetrieben
(einschl. Camping) nach Betriebsarten und dem ständigen Wohnsitz der Gäste**

| Betriebsart ----- Ständiger Wohnsitz der Gäste | April 2021 | | | | | Januar - April 2021 | | | | |
|--|---------------|--|----------------|--|---|---------------------|---|----------------|---|---|
| | Ankünfte | | Übernachtungen | | durch- schnittliche Aufenthalts- dauer | Ankünfte | | Übernachtungen | | durch- schnittliche Aufenthalts- dauer |
| | insgesamt | Veränderung gegenüber dem Vorjahres- monat | insgesamt | Veränderung gegenüber dem Vorjahres- monat | | insgesamt | Veränderung gegenüber dem Vorjahres- zeitraum | insgesamt | Veränderung gegenüber dem Vorjahres- zeitraum | |
| | Anzahl | % | Anzahl | % | | Anzahl | % | Anzahl | % | |
| | | | | | Tage | | | | | |
| Hotels, Gasthöfe, Pensionen | 39 856 | 153,4 | 89 139 | 125,3 | 2,2 | 143 503 | -70,6 | 327 038 | -67,1 | 2,3 |
| Deutschland | 37 115 | 143,1 | 81 064 | 119,6 | 2,2 | 133 568 | -70,8 | 291 940 | -68,6 | 2,2 |
| Ausland | 2 741 | x | 8 075 | 206,0 | 2,9 | 9 935 | -66,0 | 35 098 | -47,2 | 3,5 |
| Hotels (ohne Hotels garnis) | 24 901 | 200,2 | 50 656 | 143,4 | 2,0 | 90 773 | -74,2 | 189 789 | -73,7 | 2,1 |
| Deutschland | 22 993 | 184,7 | 45 894 | 134,3 | 2,0 | 84 122 | -74,6 | 168 613 | -75,1 | 2,0 |
| Ausland | 1 908 | x | 4 762 | 289,4 | 2,5 | 6 651 | -69,1 | 21 176 | -53,4 | 3,2 |
| Hotels garnis | 6 429 | 187,3 | 15 049 | 204,9 | 2,3 | 23 037 | -66,9 | 53 338 | -56,6 | 2,3 |
| Deutschland | 5 996 | 183,0 | 14 172 | 217,5 | 2,4 | 21 274 | -66,9 | 48 515 | -56,8 | 2,3 |
| Ausland | 433 | 263,9 | 877 | 85,4 | 2,0 | 1 763 | -67,3 | 4 823 | -55,4 | 2,7 |
| Gasthöfe | 4 879 | 63,4 | 11 565 | 58,0 | 2,4 | 17 109 | -56,1 | 43 374 | -47,5 | 2,5 |
| Deutschland | 4 667 | 61,2 | 10 227 | 52,3 | 2,2 | 16 219 | -56,8 | 38 201 | -50,4 | 2,4 |
| Ausland | 212 | 135,6 | 1 338 | 121,2 | 6,3 | 890 | -37,5 | 5 173 | -7,7 | 5,8 |
| Pensionen | 3 647 | 65,0 | 11 869 | 82,9 | 3,3 | 12 584 | -52,1 | 40 537 | -38,8 | 3,2 |
| Deutschland | 3 459 | 58,7 | 10 771 | 75,1 | 3,1 | 11 953 | -52,9 | 36 611 | -40,6 | 3,1 |
| Ausland | 188 | x | 1 098 | 224,9 | 5,8 | 631 | -29,6 | 3 926 | -14,7 | 6,2 |
| Ferienunterkünfte und ähnliche | | | | | | | | | | |
| Beherbergungsstätten | 1 255 | 82,4 | 7 145 | 35,2 | 5,7 | 4 614 | -89,8 | 29 975 | -77,5 | 6,5 |
| Deutschland | 1 038 | 81,5 | 4 469 | 34,9 | 4,3 | 3 653 | -91,6 | 17 902 | -85,5 | 4,9 |
| Ausland | 217 | 87,1 | 2 676 | 35,7 | 12,3 | 961 | -33,3 | 12 073 | 25,9 | 12,6 |
| Campingplätze | 83 | -41,5 | 217 | -38,0 | 2,6 | 166 | -95,2 | 542 | -94,6 | 3,3 |
| Deutschland | 83 | -41,5 | 217 | -38,0 | 2,6 | 165 | -95,1 | 541 | -94,3 | 3,3 |
| Ausland | - | - | - | - | - | 1 | -98,9 | 1 | -99,8 | 1,0 |
| Sonstige tourismusrelevante | | | | | | | | | | |
| Unterkünfte | 5 252 | 94,5 | 120 928 | 77,2 | 23,0 | 19 490 | -51,0 | 447 657 | -13,8 | 23,0 |
| Deutschland | 5 218 | 97,3 | 119 976 | 80,1 | 23,0 | 19 430 | -50,7 | 445 812 | -13,6 | 22,9 |
| Ausland | 34 | -38,2 | 952 | -42,3 | 28,0 | 60 | -83,4 | 1 845 | -42,6 | 30,8 |
| Vorsorge- u. Rehabilitations- kliniken | 4 918 | 87,9 | 119 374 | 79,5 | 24,3 | 18 721 | -7,9 | 444 115 | -6,0 | 23,7 |
| Deutschland | 4 917 | 87,9 | 119 350 | 79,4 | 24,3 | 18 718 | -7,9 | 444 061 | -6,0 | 23,7 |
| Ausland | 1 | x | 24 | x | 24,0 | 3 | x | 54 | x | 18,0 |
| Schulungsheime | 334 | x | 1 554 | -10,3 | 4,7 | 769 | -96,0 | 3 542 | -92,5 | 4,6 |
| Deutschland | 301 | x | 626 | x | 2,1 | 712 | -96,3 | 1 751 | -96,0 | 2,5 |
| Ausland | 33 | -40,0 | 928 | -43,8 | 28,1 | 57 | -84,2 | 1 791 | -44,3 | 31,4 |
| Beherbergungsbetriebe insgesamt (einschl. Camping) | 46 446 | 141,2 | 217 429 | 91,7 | 4,7 | 167 773 | -70,9 | 805 212 | -51,4 | 4,8 |
| Deutschland | 43 454 | 133,3 | 205 726 | 91,9 | 4,7 | 156 816 | -71,2 | 756 195 | -52,1 | 4,8 |
| Ausland | 2 992 | x | 11 703 | 86,9 | 3,9 | 10 957 | -64,8 | 49 017 | -38,6 | 4,5 |
| nachrichtlich: Beherbergungsstätten insgesamt (ohne Camping) | 46 363 | 142,5 | 217 212 | 92,1 | 4,7 | 167 607 | -70,7 | 804 670 | -51,2 | 4,8 |
| Deutschland | 43 371 | 134,6 | 205 509 | 92,4 | 4,7 | 156 651 | -71,1 | 755 654 | -51,8 | 4,8 |
| Ausland | 2 992 | x | 11 703 | 86,9 | 3,9 | 10 956 | -64,7 | 49 016 | -38,2 | 4,5 |

3. Ankünfte, Übernachtungen und Aufenthaltsdauer der Gäste in Beherbergungsstätten nach Herkunftsländern (ohne Camping)

| Herkunftsland (ständiger Wohnsitz) | April 2021 | | | | | Januar - April 2021 | | | | |
|---------------------------------------|---------------|--|----------------|--|------------------------------------|---------------------|---|----------------|---|------------------------------------|
| | Ankünfte | | Übernachtungen | | durchschnittliche Aufenthaltsdauer | Ankünfte | | Übernachtungen | | durchschnittliche Aufenthaltsdauer |
| | insgesamt | Veränderung gegenüber dem Vorjahresmonat | insgesamt | Veränderung gegenüber dem Vorjahresmonat | | insgesamt | Veränderung gegenüber dem Vorjahreszeitraum | insgesamt | Veränderung gegenüber dem Vorjahreszeitraum | |
| | Anzahl | % | Anzahl | % | Tage | Anzahl | % | Anzahl | % | Tage |
| Insgesamt | 46 363 | 142,5 | 217 212 | 92,1 | 4,7 | 167 607 | -70,7 | 804 670 | -51,2 | 4,8 |
| Deutschland | 43 371 | 134,6 | 205 509 | 92,4 | 4,7 | 156 651 | -71,1 | 755 654 | -51,8 | 4,8 |
| Ausland | 2 992 | x | 11 703 | 86,9 | 3,9 | 10 956 | -64,7 | 49 016 | -38,2 | 4,5 |
| Europa | 2 807 | x | 10 382 | 72,0 | 3,7 | 10 368 | -60,0 | 44 852 | -31,6 | 4,3 |
| Belgien | 41 | 173,3 | 68 | 54,5 | 1,7 | 142 | -84,3 | 277 | -85,4 | 2,0 |
| Bulgarien | 10 | - | 215 | x | 21,5 | 65 | -63,1 | 726 | 6,9 | 11,2 |
| Dänemark | 36 | x | 156 | x | 4,3 | 151 | -85,8 | 333 | -76,2 | 2,2 |
| Estland | 3 | x | 6 | x | 2,0 | 26 | -57,4 | 205 | 19,2 | 7,9 |
| Finnland | 6 | x | 9 | x | 1,5 | 20 | -92,8 | 29 | -94,5 | 1,5 |
| Frankreich | 114 | x | 155 | x | 1,4 | 575 | -64,9 | 1 334 | -56,4 | 2,3 |
| Griechenland | 19 | x | 118 | x | 6,2 | 37 | -80,1 | 166 | -54,5 | 4,5 |
| Irland | 2 | x | 2 | x | 1,0 | 8 | -92,5 | 12 | -94,5 | 1,5 |
| Island | - | - | - | - | - | 2 | -86,7 | 2 | -93,5 | 1,0 |
| Italien | 218 | x | 985 | 85,2 | 4,5 | 646 | -41,6 | 3 512 | -15,0 | 5,4 |
| Kroatien | 16 | 45,5 | 59 | -78,5 | 3,7 | 62 | -53,0 | 329 | -66,8 | 5,3 |
| Lettland | 2 | x | 2 | x | 1,0 | 52 | -48,5 | 434 | -26,1 | 8,3 |
| Litauen | 65 | 225,0 | 160 | 40,4 | 2,5 | 152 | -26,2 | 435 | -36,2 | 2,9 |
| Luxemburg | 9 | x | 22 | x | 2,4 | 51 | -80,8 | 163 | -63,9 | 3,2 |
| Malta | - | - | - | - | - | 2 | -33,3 | 2 | -33,3 | 1,0 |
| Niederlande | 201 | 229,5 | 436 | 142,2 | 2,2 | 664 | -75,6 | 1 747 | -70,1 | 2,6 |
| Norwegen | 6 | x | 10 | x | 1,7 | 52 | -74,6 | 424 | -10,2 | 8,2 |
| Österreich | 679 | x | 1 071 | 288,0 | 1,6 | 2 332 | -22,3 | 5 106 | -13,1 | 2,2 |
| Polen | 482 | 223,5 | 2 627 | 30,0 | 5,5 | 2 048 | -39,3 | 10 264 | -3,4 | 5,0 |
| Portugal | 33 | x | 73 | x | 2,2 | 98 | -44,6 | 493 | 0,6 | 5,0 |
| Rumänien | 116 | 136,7 | 1 364 | 41,2 | 11,8 | 475 | 27,3 | 5 825 | 111,9 | 12,3 |
| Russland | 26 | x | 70 | -23,9 | 2,7 | 137 | -87,3 | 1 094 | -54,5 | 8,0 |
| Schweden | 13 | x | 39 | x | 3,0 | 50 | -90,5 | 141 | -84,0 | 2,8 |
| Schweiz | 145 | 150,0 | 254 | 63,9 | 1,8 | 453 | -79,6 | 913 | -78,6 | 2,0 |
| Slowakische Republik | 69 | x | 544 | 99,3 | 7,9 | 347 | 6,4 | 2 011 | 12,0 | 5,8 |
| Slowenien | 10 | 150,0 | 34 | -5,6 | 3,4 | 99 | -37,7 | 296 | -65,9 | 3,0 |
| Spanien | 115 | x | 366 | x | 3,2 | 330 | -60,9 | 916 | -45,9 | 2,8 |
| Tschechische Republik | 165 | x | 685 | 70,4 | 4,2 | 550 | -56,0 | 3 476 | -3,5 | 6,3 |
| Türkei | 69 | x | 251 | x | 3,6 | 109 | -40,4 | 341 | 11,1 | 3,1 |
| Ukraine | 17 | 183,3 | 118 | 19,2 | 6,9 | 146 | -63,6 | 1 439 | 26,0 | 9,9 |
| Ungarn | 21 | -25,0 | 110 | -42,1 | 5,2 | 125 | -72,0 | 1 063 | -42,4 | 8,5 |
| Vereinigtes Königreich | 16 | 33,3 | 31 | 63,2 | 1,9 | 108 | -93,5 | 290 | -89,6 | 2,7 |
| Zypern | - | - | - | - | - | - | x | - | x | - |
| sonstige europäische Länder | 83 | 260,9 | 342 | 44,9 | 4,1 | 254 | -64,7 | 1 054 | -60,2 | 4,1 |
| Afrika | 4 | x | 29 | x | 7,3 | 37 | -84,6 | 222 | -48,0 | 6,0 |
| Republik Südafrika | - | - | - | - | - | 4 | -91,7 | 28 | -78,5 | 7,0 |
| sonstige afrikanische Länder | 4 | x | 29 | x | 7,3 | 33 | -82,9 | 194 | -34,7 | 5,9 |
| Asien | 102 | x | 1 054 | x | 10,3 | 281 | -89,0 | 2 708 | -62,3 | 9,6 |
| Arabische Golfstaaten | - | - | - | - | - | 9 | -94,1 | 11 | -94,7 | 1,2 |
| China (einschl. Hongkong) | 59 | x | 863 | x | 14,6 | 101 | -80,9 | 1 552 | 28,2 | 15,4 |
| Indien | 5 | -28,6 | 11 | -83,3 | 2,2 | 15 | -89,4 | 37 | -93,8 | 2,5 |
| Israel | 2 | x | 28 | x | 14,0 | 9 | -97,4 | 35 | -94,1 | 3,9 |
| Japan | 8 | x | 41 | x | 5,1 | 49 | -83,5 | 457 | -14,1 | 9,3 |
| Südkorea | 2 | x | 2 | x | 1,0 | 15 | -97,1 | 99 | -89,0 | 6,6 |
| Taiwan | - | - | - | - | - | - | x | - | x | - |
| sonstige asiatische Länder | 26 | x | 109 | 0,9 | 4,2 | 83 | -80,0 | 517 | -82,3 | 6,2 |
| Amerika | 64 | x | 217 | x | 3,4 | 200 | -89,7 | 1 134 | -79,1 | 5,7 |
| Kanada | 12 | x | 52 | x | 4,3 | 31 | -82,1 | 332 | -64,5 | 10,7 |
| USA | 47 | x | 139 | 195,7 | 3,0 | 117 | -91,1 | 566 | -84,3 | 4,8 |
| Mittelamerika und Karibik | 1 | x | 22 | x | 22,0 | 34 | -59,0 | 163 | -1,8 | 4,8 |
| Brasilien | 1 | x | 1 | x | 1,0 | 3 | -98,1 | 3 | -98,9 | 1,0 |
| sonstige nordamerik. Länder | - | - | - | - | - | - | x | - | x | - |
| sonstige südamerik. Länder | 3 | x | 3 | x | 1,0 | 15 | -92,5 | 70 | -83,8 | 4,7 |
| Australien, Ozeanien | 2 | x | 5 | x | 2,5 | 4 | -97,5 | 8 | -97,4 | 2,0 |
| Australien | 2 | x | 5 | x | 2,5 | 2 | -98,5 | 5 | -98,1 | 2,5 |
| Neuseeland, Ozeanien | - | - | - | - | - | 2 | -92,6 | 3 | -93,2 | 1,5 |
| Ohne Angabe | 13 | x | 16 | 220,0 | 1,2 | 66 | -72,4 | 92 | -77,2 | 1,4 |

**5. Ankünfte, Übernachtungen und Aufenthaltsdauer der Gäste in Beherbergungsbetrieben (einschl. Camping)
nach Reisegebieten und dem ständigen Wohnsitz der Gäste**

| Reisegebiet —— Ständiger Wohnsitz der Gäste | April 2021 | | | | | Januar - April 2021 | | | | |
|--|---------------|--|----------------|--|---|---------------------|---|----------------|---|---|
| | Ankünfte | | Übernachtungen | | durch- schnittliche Aufenthalts- dauer | Ankünfte | | Übernachtungen | | durch- schnittliche Aufenthalts- dauer |
| | insgesamt | Veränderung gegenüber dem Vorjahres- monat | insgesamt | Veränderung gegenüber dem Vorjahres- monat | | insgesamt | Veränderung gegenüber dem Vorjahres- zeitraum | insgesamt | Veränderung gegenüber dem Vorjahres- zeitraum | |
| | Anzahl | % | Anzahl | % | | Tage | Anzahl | % | Anzahl | |
| Südharz Kyffhäuser | 2 151 | 193,9 | 11 638 | x | 5,4 | 7 510 | -65,0 | 39 786 | -42,5 | 5,3 |
| Deutschland | 2 081 | 190,6 | 11 244 | x | 5,4 | 7 245 | -65,4 | 38 712 | -43,4 | 5,3 |
| Ausland | 70 | x | 394 | x | 5,6 | 265 | -46,0 | 1 074 | 21,8 | 4,1 |
| Eichsfeld | 1 619 | 186,5 | 9 959 | 100,5 | 6,2 | 5 993 | -74,5 | 37 475 | -48,3 | 6,3 |
| Deutschland | 1 533 | 175,7 | 9 677 | 100,7 | 6,3 | 5 712 | -74,7 | 36 311 | -48,4 | 6,4 |
| Ausland | 86 | x | 282 | 95,8 | 3,3 | 281 | -68,0 | 1 164 | -46,6 | 4,1 |
| Hainich | 1 708 | 98,1 | 13 903 | 38,4 | 8,1 | 5 915 | -69,8 | 48 917 | -41,6 | 8,3 |
| Deutschland | 1 599 | 99,6 | 12 723 | 52,0 | 8,0 | 5 699 | -70,0 | 46 638 | -41,9 | 8,2 |
| Ausland | 109 | 78,7 | 1 180 | -29,4 | 10,8 | 216 | -65,3 | 2 279 | -35,3 | 10,6 |
| Saaleland | 1 843 | 12,1 | 16 356 | 17,1 | 8,9 | 6 469 | -65,2 | 58 331 | -34,2 | 9,0 |
| Deutschland | 1 764 | 12,3 | 15 849 | 20,1 | 9,0 | 6 271 | -63,9 | 57 034 | -32,5 | 9,1 |
| Ausland | 79 | 8,2 | 507 | -34,7 | 6,4 | 198 | -83,8 | 1 297 | -69,2 | 6,6 |
| Städte Eisenach, Erfurt, Jena, Weimar | 15 742 | x | 30 527 | 280,7 | 1,9 | 57 596 | -71,8 | 109 771 | -68,3 | 1,9 |
| Deutschland | 14 670 | x | 28 306 | 281,7 | 1,9 | 53 927 | -71,2 | 100 877 | -68,1 | 1,9 |
| Ausland | 1 072 | x | 2 221 | 268,3 | 2,1 | 3 669 | -78,2 | 8 894 | -70,7 | 2,4 |
| Thüringer Rhön | 1 857 | 127,0 | 22 123 | 140,5 | 11,9 | 6 671 | -59,4 | 77 399 | -19,3 | 11,6 |
| Deutschland | 1 831 | 129,7 | 22 063 | 143,0 | 12,0 | 6 581 | -58,3 | 77 184 | -18,0 | 11,7 |
| Ausland | 26 | 23,8 | 60 | -48,7 | 2,3 | 90 | -86,3 | 215 | -87,9 | 2,4 |
| Thüringer Vogtland | 4 125 | 214,4 | 10 037 | 160,4 | 2,4 | 14 247 | -48,8 | 31 405 | -41,2 | 2,2 |
| Deutschland | 3 353 | 174,4 | 8 206 | 147,3 | 2,4 | 11 750 | -54,4 | 25 468 | -47,2 | 2,2 |
| Ausland | 772 | x | 1 831 | 241,0 | 2,4 | 2 497 | 21,7 | 5 937 | 13,5 | 2,4 |
| Thüringer Wald | 13 866 | 83,9 | 78 999 | 61,0 | 5,7 | 51 281 | -75,3 | 317 523 | -56,0 | 6,2 |
| Deutschland | 13 207 | 80,4 | 74 405 | 58,9 | 5,6 | 47 975 | -76,1 | 291 602 | -57,9 | 6,1 |
| Ausland | 659 | 202,3 | 4 594 | 103,8 | 7,0 | 3 306 | -54,6 | 25 921 | -10,7 | 7,8 |
| Übriges Thüringen | 3 535 | 63,4 | 23 887 | 92,5 | 6,8 | 12 091 | -66,6 | 84 605 | -32,7 | 7,0 |
| Deutschland | 3 416 | 60,4 | 23 253 | 89,0 | 6,8 | 11 656 | -66,8 | 82 369 | -33,1 | 7,1 |
| Ausland | 119 | 250,0 | 634 | x | 5,3 | 435 | -61,6 | 2 236 | -14,7 | 5,1 |
| Beherbergungsbetriebe insgesamt (einschl. Camping) | 46 446 | 141,2 | 217 429 | 91,7 | 4,7 | 167 773 | -70,9 | 805 212 | -51,4 | 4,8 |
| Deutschland | 43 454 | 133,3 | 205 726 | 91,9 | 4,7 | 156 816 | -71,2 | 756 195 | -52,1 | 4,8 |
| Ausland | 2 992 | x | 11 703 | 86,9 | 3,9 | 10 957 | -64,8 | 49 017 | -38,6 | 4,5 |
| nachrichtlich: Beherbergungsstätten insgesamt (ohne Camping) | 46 363 | 142,5 | 217 212 | 92,1 | 4,7 | 167 607 | -70,7 | 804 670 | -51,2 | 4,8 |
| Deutschland | 43 371 | 134,6 | 205 509 | 92,4 | 4,7 | 156 651 | -71,1 | 755 654 | -51,8 | 4,8 |
| Ausland | 2 992 | x | 11 703 | 86,9 | 3,9 | 10 956 | -64,7 | 49 016 | -38,2 | 4,5 |

6. Ankünfte, Übernachtungen und Aufenthaltsdauer der Gäste in Beherbergungsstätten nach Kreisen und dem ständigen Wohnsitz der Gäste (ohne Camping)

| Kreisfreie Stadt Landkreis Land ----- Ständiger Wohnsitz der Gäste | April 2021 | | | | | Januar - April 2021 | | | | |
|---|--------------|--|----------------|--|------------------------------------|---------------------|---|----------------|---|------------------------------------|
| | Ankünfte | | Übernachtungen | | durchschnittliche Aufenthaltsdauer | Ankünfte | | Übernachtungen | | durchschnittliche Aufenthaltsdauer |
| | insgesamt | Veränderung gegenüber dem Vorjahresmonat | insgesamt | Veränderung gegenüber dem Vorjahresmonat | | insgesamt | Veränderung gegenüber dem Vorjahreszeitraum | insgesamt | Veränderung gegenüber dem Vorjahreszeitraum | |
| | Anzahl | % | Anzahl | % | Tage | Anzahl | % | Anzahl | % | Tage |
| Stadt Erfurt | 7 533 | x | 14 800 | 245,6 | 2,0 | 27 375 | -67,1 | 51 843 | -61,6 | 1,9 |
| Deutschland | 7 100 | 291,0 | 13 979 | 257,1 | 2,0 | 25 838 | -66,8 | 48 495 | -61,3 | 1,9 |
| Ausland | 433 | x | 821 | 123,1 | 1,9 | 1 537 | -71,2 | 3 348 | -65,1 | 2,2 |
| Stadt Gera | 3 211 | x | 6 716 | 260,1 | 2,1 | 11 251 | -33,3 | 21 323 | -26,7 | 1,9 |
| Deutschland | 2 527 | x | 5 773 | 251,8 | 2,3 | 9 021 | -40,8 | 17 948 | -30,7 | 2,0 |
| Ausland | 684 | x | 943 | x | 1,4 | 2 230 | 37,3 | 3 375 | 6,1 | 1,5 |
| Stadt Jena | 3 086 | x | 6 558 | x | 2,1 | 11 271 | -66,4 | 24 577 | -55,6 | 2,2 |
| Deutschland | 2 890 | x | 6 001 | x | 2,1 | 10 538 | -63,7 | 22 442 | -52,2 | 2,1 |
| Ausland | 196 | x | 557 | 211,2 | 2,8 | 733 | -83,8 | 2 135 | -74,8 | 2,9 |
| Stadt Suhl | 933 | x | 2 040 | 141,4 | 2,2 | 4 177 | -80,4 | 11 097 | -77,5 | 2,7 |
| Deutschland | 918 | x | 1 986 | 197,3 | 2,2 | 4 084 | -80,3 | 10 771 | -77,3 | 2,6 |
| Ausland | 15 | 15,4 | 54 | -69,5 | 3,6 | 93 | -84,6 | 326 | -83,2 | 3,5 |
| Stadt Weimar | 2 365 | x | 4 410 | x | 1,9 | 7 848 | -86,4 | 14 833 | -86,1 | 1,9 |
| Deutschland | 2 226 | x | 4 176 | x | 1,9 | 7 281 | -86,3 | 13 355 | -86,5 | 1,8 |
| Ausland | 139 | x | 234 | x | 1,7 | 567 | -87,3 | 1 478 | -81,5 | 2,6 |
| Stadt Eisenach | 2 740 | 227,8 | 4 707 | 154,2 | 1,7 | 11 059 | -62,3 | 18 425 | -62,3 | 1,7 |
| Deutschland | 2 436 | 193,5 | 4 098 | 124,2 | 1,7 | 10 228 | -61,9 | 16 493 | -63,0 | 1,6 |
| Ausland | 304 | x | 609 | x | 2,0 | 831 | -66,5 | 1 932 | -54,8 | 2,3 |
| Eichsfeld | 1 505 | 187,2 | 9 569 | 98,2 | 6,4 | 5 611 | -75,5 | 36 299 | -49,1 | 6,5 |
| Deutschland | 1 419 | 175,5 | 9 287 | 98,2 | 6,5 | 5 356 | -75,7 | 35 228 | -49,1 | 6,6 |
| Ausland | 86 | x | 282 | 95,8 | 3,3 | 255 | -70,9 | 1 071 | -50,8 | 4,2 |
| Nordhausen | 1 240 | 239,7 | 3 188 | 230,0 | 2,6 | 4 330 | -50,2 | 11 175 | -40,9 | 2,6 |
| Deutschland | 1 201 | 238,3 | 2 927 | 214,1 | 2,4 | 4 135 | -50,9 | 10 425 | -43,4 | 2,5 |
| Ausland | 39 | 290,0 | 261 | x | 6,7 | 195 | -27,8 | 750 | 50,6 | 3,8 |
| Wartburgkreis | 2 416 | 63,4 | 41 118 | 62,8 | 17,0 | 9 103 | -52,7 | 153 161 | -15,4 | 16,8 |
| Deutschland | 2 363 | 61,7 | 40 750 | 63,4 | 17,2 | 8 891 | -52,2 | 150 804 | -15,4 | 17,0 |
| Ausland | 53 | 194,4 | 368 | 16,1 | 6,9 | 212 | -66,5 | 2 357 | -11,4 | 11,1 |
| Unstrut-Hainich-Kreis | 1 732 | 108,7 | 14 115 | 40,8 | 8,1 | 5 917 | -66,0 | 49 255 | -38,4 | 8,3 |
| Deutschland | 1 625 | 111,3 | 12 939 | 54,9 | 8,0 | 5 680 | -66,4 | 46 890 | -38,8 | 8,3 |
| Ausland | 107 | 75,4 | 1 176 | -29,7 | 11,0 | 237 | -52,6 | 2 365 | -28,5 | 10,0 |
| Kyffhäuserkreis | 911 | 148,2 | 8 450 | x | 9,3 | 3 180 | -74,3 | 28 611 | -42,5 | 9,0 |
| Deutschland | 880 | 143,8 | 8 317 | x | 9,5 | 3 110 | -74,4 | 28 287 | -42,7 | 9,1 |
| Ausland | 31 | x | 133 | x | 4,3 | 70 | -68,0 | 324 | -15,2 | 4,6 |
| Schmalkalden-Meiningen | 1 840 | 79,5 | 4 585 | 97,3 | 2,5 | 7 998 | -82,6 | 27 538 | -79,2 | 3,4 |
| Deutschland | 1 809 | 80,0 | 4 529 | 104,9 | 2,5 | 7 120 | -83,9 | 21 030 | -82,9 | 3,0 |
| Ausland | 31 | 55,0 | 56 | -50,9 | 1,8 | 878 | -54,6 | 6 508 | -32,5 | 7,4 |

Noch: 6. Ankünfte, Übernachtungen und Aufenthaltsdauer der Gäste in Beherbergungsstätten nach Kreisen und dem ständigen Wohnsitz der Gäste (ohne Camping)

| Kreisfreie Stadt Landkreis Land ----- Ständiger Wohnsitz der Gäste | April 2021 | | | | | Januar - April 2021 | | | | |
|---|---------------|--|----------------|--|---|---------------------|---|----------------|---|---|
| | Ankünfte | | Übernachtungen | | durch- schnittliche Aufenthalts- dauer | Ankünfte | | Übernachtungen | | durch- schnittliche Aufenthalts- dauer |
| | insgesamt | Veränderung gegenüber dem Vorjahres- monat | insgesamt | Veränderung gegenüber dem Vorjahres- monat | | insgesamt | Veränderung gegenüber dem Vorjahres- zeitraum | insgesamt | Veränderung gegenüber dem Vorjahres- zeitraum | |
| | Anzahl | % | Anzahl | % | | Tage | Anzahl | % | Anzahl | |
| Gotha | 3 655 | 84,4 | 16 001 | 40,9 | 4,4 | 13 275 | -77,2 | 60 677 | -65,9 | 4,6 |
| Deutschland | 3 468 | 82,1 | 14 759 | 37,9 | 4,3 | 12 570 | -77,6 | 54 928 | -68,2 | 4,4 |
| Ausland | 187 | 139,7 | 1 242 | 91,4 | 6,6 | 705 | -66,1 | 5 749 | 7,8 | 8,2 |
| Sömmerda | 839 | 67,8 | 2 241 | 65,6 | 2,7 | 2 888 | -36,7 | 7 938 | -16,2 | 2,7 |
| Deutschland | 797 | 62,0 | 1 928 | 47,2 | 2,4 | 2 751 | -35,8 | 7 083 | -18,3 | 2,6 |
| Ausland | 42 | x | 313 | x | 7,5 | 137 | -49,8 | 855 | 5,9 | 6,2 |
| Hildburghausen | 1 196 | 37,3 | 9 101 | 69,3 | 7,6 | 3 747 | -79,7 | 38 042 | -55,7 | 10,2 |
| Deutschland | 1 152 | 38,5 | 8 903 | 77,0 | 7,7 | 3 599 | -80,0 | 37 254 | -55,1 | 10,4 |
| Ausland | 44 | 12,8 | 198 | -42,8 | 4,5 | 148 | -68,9 | 788 | -72,0 | 5,3 |
| Ilm-Kreis | 2 182 | 133,1 | 7 385 | 108,4 | 3,4 | 7 161 | -68,6 | 25 161 | -55,4 | 3,5 |
| Deutschland | 1 974 | 116,4 | 5 606 | 83,2 | 2,8 | 6 556 | -70,3 | 20 777 | -60,9 | 3,2 |
| Ausland | 208 | x | 1 779 | 267,6 | 8,6 | 605 | -22,9 | 4 384 | 34,7 | 7,2 |
| Weimarer Land | 1 941 | 42,7 | 19 571 | 90,3 | 10,1 | 6 556 | -73,6 | 69 245 | -32,4 | 10,6 |
| Deutschland | 1 880 | 40,3 | 19 284 | 88,4 | 10,3 | 6 394 | -73,8 | 68 612 | -32,5 | 10,7 |
| Ausland | 61 | 205,0 | 287 | x | 4,7 | 162 | -66,0 | 633 | -18,5 | 3,9 |
| Sonneberg | 935 | 90,0 | 6 328 | x | 6,8 | 3 445 | -61,2 | 22 847 | -26,6 | 6,6 |
| Deutschland | 894 | 86,6 | 6 066 | x | 6,8 | 3 241 | -61,9 | 21 346 | -27,6 | 6,6 |
| Ausland | 41 | 215,4 | 262 | 208,2 | 6,4 | 204 | -45,3 | 1 501 | -10,2 | 7,4 |
| Saalfeld-Rudolstadt | 1 725 | 33,1 | 8 288 | 50,0 | 4,8 | 6 419 | -68,2 | 32 606 | -48,4 | 5,1 |
| Deutschland | 1 681 | 30,5 | 7 844 | 42,5 | 4,7 | 6 176 | -68,8 | 30 351 | -50,9 | 4,9 |
| Ausland | 44 | x | 444 | x | 10,1 | 243 | -34,0 | 2 255 | 63,1 | 9,3 |
| Saale-Holzland-Kreis | 1 507 | 47,3 | 14 773 | 18,9 | 9,8 | 5 144 | -69,3 | 52 705 | -34,1 | 10,2 |
| Deutschland | 1 428 | 50,3 | 14 266 | 22,5 | 10,0 | 4 947 | -68,1 | 51 409 | -32,3 | 10,4 |
| Ausland | 79 | 8,2 | 507 | -34,7 | 6,4 | 197 | -83,7 | 1 296 | -68,0 | 6,6 |
| Saale-Orla-Kreis | 1 263 | 71,8 | 8 026 | 85,1 | 6,4 | 4 328 | -63,5 | 30 246 | -35,8 | 7,0 |
| Deutschland | 1 199 | 69,1 | 7 771 | 86,9 | 6,5 | 4 014 | -63,7 | 27 970 | -37,5 | 7,0 |
| Ausland | 64 | 146,2 | 255 | 42,5 | 4,0 | 314 | -60,2 | 2 276 | -4,3 | 7,2 |
| Greiz | 632 | 74,6 | 2 645 | 133,7 | 4,2 | 1 966 | -78,6 | 7 206 | -64,5 | 3,7 |
| Deutschland | 553 | 72,8 | 1 798 | 87,7 | 3,3 | 1 731 | -80,5 | 4 814 | -74,6 | 2,8 |
| Ausland | 79 | 88,1 | 847 | x | 10,7 | 235 | -29,6 | 2 392 | 81,6 | 10,2 |
| Altenburger Land | 976 | 106,8 | 2 597 | 93,7 | 2,7 | 3 558 | -55,1 | 9 860 | -38,6 | 2,8 |
| Deutschland | 951 | 107,6 | 2 522 | 111,2 | 2,7 | 3 390 | -54,7 | 8 942 | -39,1 | 2,6 |
| Ausland | 25 | 78,6 | 75 | -49,0 | 3,0 | 168 | -61,1 | 918 | -32,3 | 5,5 |
| Thüringen | 46 363 | 142,5 | 217 212 | 92,1 | 4,7 | 167 607 | -70,7 | 804 670 | -51,2 | 4,8 |
| Deutschland | 43 371 | 134,6 | 205 509 | 92,4 | 4,7 | 156 651 | -71,1 | 755 654 | -51,8 | 4,8 |
| Ausland | 2 992 | x | 11 703 | 86,9 | 3,9 | 10 956 | -64,7 | 49 016 | -38,2 | 4,5 |

**7. Beherbergungsstätten, angebotene Gästebetten und Kapazitätsauslastung
nach Betriebsarten sowie Campingplätze**

| Betriebsart | April 2021 | | | | | | | | Jan. - Apr. 2021 |
|--|--------------|----------------------------------|--|--|--|--------------------------------------|---|--|--------------------------------------|
| | Betriebe | | | in den Betrieben angebotene Betten/Schlafgelegenheiten ¹⁾ | | | | | durch- schnittliche Auslastung |
| | insgesamt | darunter geöffnete ²⁾ | | insgesamt | Veränderung gegenüber dem Vorjahres- monat | durch- schnittliche Auslastung | nachrichtlich | | |
| | | zusammen | Veränderung gegenüber dem Vorjahres- monat | | | | maximales Angebot an Schlaf- gelegenheiten der letzten 13 Monate | Anteil der aktuell angebotenen Schlaf- gelegenheiten am Maximum | |
| Anzahl | | % | Anzahl | % | Anzahl | % | | | |
| Hotels, Gasthöfe, Pensionen | 918 | 569 | 3,6 | 29 272 | 30,1 | 10,3 | 47 310 | 61,9 | 9,8 |
| Hotels (ohne Hotels garnis) | 344 | 200 | 7,0 | 17 621 | 42,3 | 9,7 | 30 226 | 58,3 | 9,5 |
| Hotels garnis | 90 | 66 | 20,0 | 4 897 | 41,2 | 10,5 | 6 850 | 71,5 | 9,5 |
| Gasthöfe | 294 | 167 | -5,1 | 3 764 | -1,5 | 10,3 | 6 147 | 61,2 | 10,1 |
| Pensionen | 190 | 136 | 3,8 | 2 990 | 5,3 | 13,2 | 4 087 | 73,2 | 11,7 |
| Ferienunterkünfte und ähnliche Beherbergungsstätten | 265 | 116 | -8,7 | 4 741 | -1,4 | 5,1 | 13 091 | 36,2 | 5,5 |
| Sonstige tourismusrelevante Unterkünfte | 61 | 45 | - | 6 674 | 4,0 | 63,1 | 7 799 | 85,6 | 58,5 |
| Vorsorge- u. Rehabilitations- kliniken | 31 | 30 | 7,1 | 5 564 | 3,0 | 71,5 | 5 602 | 99,3 | 66,9 |
| Schulungsheime | 30 | 15 | -11,8 | 1 110 | 9,3 | 6,3 | 2 197 | 50,5 | 3,5 |
| Beherbergungsstätten insgesamt | 1 244 | 730 | 1,2 | 40 687 | 20,6 | 18,1 | 68 200 | 59,7 | 17,3 |
| Campingplätze ³⁾ | 84 | 20 | -9,1 | 6 516 | 25,3 | x | 33 896 | 19,2 | x |

1) Doppelbetten zählen als 2 Schlafgelegenheiten. Für Camping (Urlaubscamping ohne Dauercamping) wird 1 Stellplatz in 4 Schlafgelegenheiten umgerechnet. - 2) ganz oder teilweise geöffnet - 3) Campingplätze ohne Betriebe mit ausschließlich Dauercamping

**8. Beherbergungsstätten, angebotene Gästebetten und Kapazitätsauslastung
nach Reisegebieten sowie Campingplätze**

| Reisegebiet | April 2021 | | | | | | | | Jan. - Apr. 2021 |
|--|--------------|----------------------------------|--|--|--|--------------------------------------|---|--|--------------------------------------|
| | Betriebe | | | in den Betrieben angebotene Betten/Schlafgelegenheiten ¹⁾ | | | | | durch- schnittliche Auslastung |
| | insgesamt | darunter geöffnete ²⁾ | | insgesamt | Veränderung gegenüber dem Vorjahres- monat | durch- schnittliche Auslastung | nachrichtlich | | |
| | | zusammen | Veränderung gegenüber dem Vorjahres- monat | | | | maximales Angebot an Schlaf- gelegenheiten der letzten 13 Monate | Anteil der aktuell angebotenen Schlaf- gelegenheiten am Maximum | |
| Anzahl | | % | Anzahl | % | Anzahl | % | | | |
| Südharz Kyffhäuser | 76 | 42 | -6,7 | 2 411 | 18,0 | 16,2 | 4 442 | 54,3 | 15,8 |
| Eichsfeld | 52 | 32 | - | 1 480 | 20,5 | 22,6 | 2 436 | 60,8 | 20,9 |
| Hainich | 59 | 33 | -5,7 | 1 776 | 2,5 | 28,0 | 3 029 | 58,6 | 24,6 |
| Saaleland | 52 | 33 | 3,1 | 1 728 | 9,6 | 31,6 | 3 119 | 55,4 | 30,3 |
| Städte Eisenach, Erfurt, Jena, Weimar | 190 | 133 | 38,5 | 11 089 | 75,2 | 9,3 | 15 464 | 71,7 | 9,0 |
| Thüringer Rhön | 75 | 37 | -19,6 | 1 633 | -18,1 | 45,2 | 2 890 | 56,5 | 39,6 |
| Thüringer Vogtland | 59 | 42 | 13,5 | 2 327 | 48,2 | 14,5 | 2 804 | 83,0 | 12,3 |
| Thüringer Wald | 586 | 320 | -3,0 | 15 423 | 10,7 | 17,5 | 28 968 | 53,2 | 17,5 |
| Übriges Thüringen | 95 | 58 | -14,7 | 2 820 | -15,4 | 28,1 | 5 048 | 55,9 | 24,9 |
| Thüringen insgesamt | 1 244 | 730 | 1,2 | 40 687 | 20,6 | 18,1 | 68 200 | 59,7 | 17,3 |
| Campingplätze ³⁾ | 84 | 20 | -9,1 | 6 516 | 25,3 | x | 33 896 | 19,2 | x |

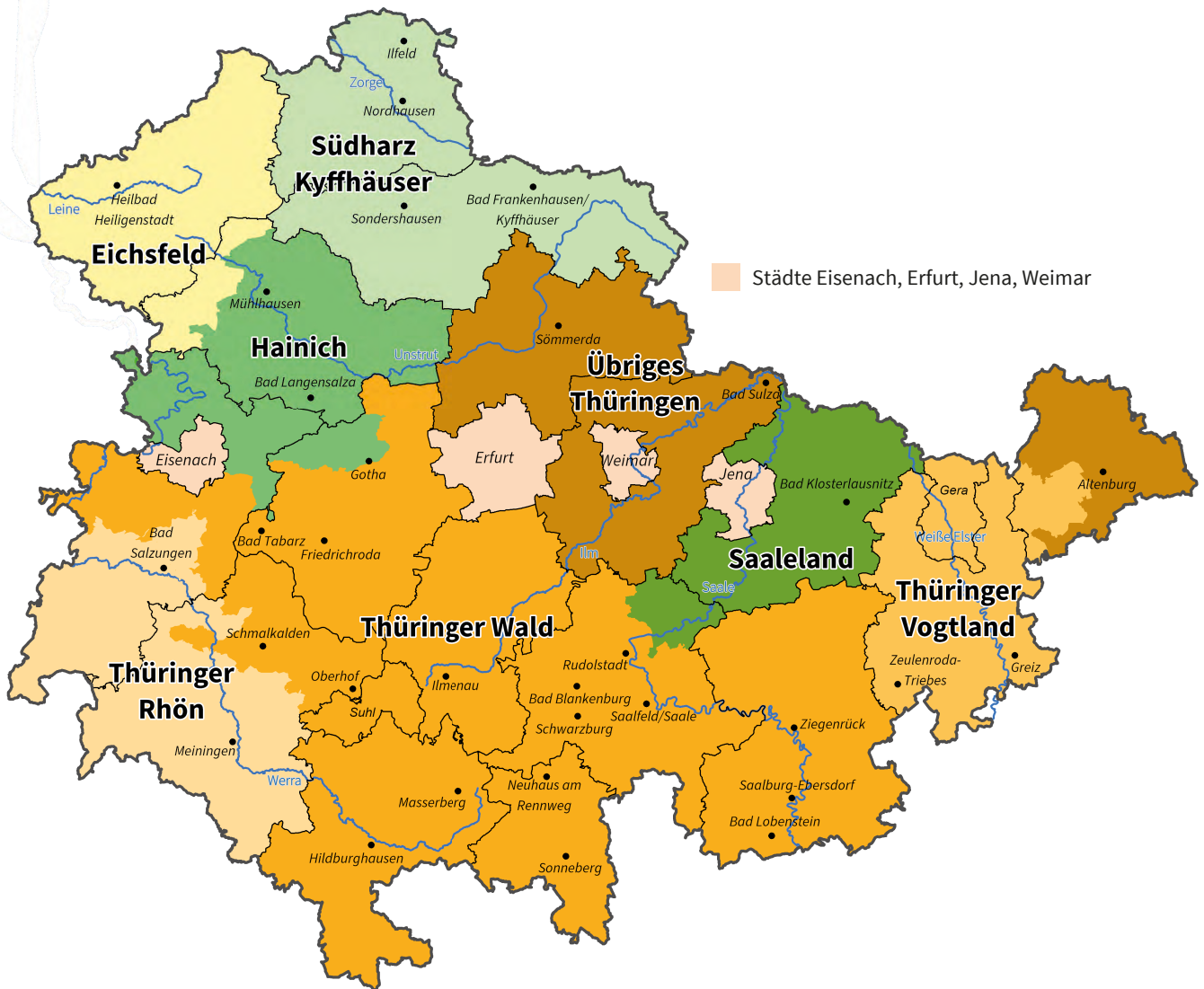
1) Doppelbetten zählen als 2 Schlafgelegenheiten. Für Camping (Urlaubscamping ohne Dauercamping) wird 1 Stellplatz in 4 Schlafgelegenheiten umgerechnet. - 2) ganz oder teilweise geöffnet - 3) Campingplätze ohne Betriebe mit ausschließlich Dauercamping

9. Beherbergungsstätten, angebotene Gästebetten und Kapazitätsauslastung nach Kreisen (ohne Camping)

| Kreisfreie Stadt Landkreis Land | April 2021 | | | | | | | | Jan. - Apr. 2021 |
|---------------------------------------|--------------|----------------------------------|--|--|--|--------------------------------------|---|--|--------------------------------------|
| | Betriebe | | | in den Betrieben angebotene Betten/Schlafgelegenheiten ¹⁾ | | | | | durch- schnittliche Auslastung |
| | insgesamt | darunter geöffnete ²⁾ | | insgesamt | Veränderung gegenüber dem Vorjahres- monat | durch- schnittliche Auslastung | nachrichtlich | | |
| | | zusammen | Veränderung gegenüber dem Vorjahres- monat | | | | maximales Angebot an Schlaf- gelegenheiten der letzten 13 Monate | Anteil der aktuell angebotenen Schlaf- gelegenheiten am Maximum | |
| Anzahl | | % | Anzahl | % | Anzahl | % | | | |
| Stadt Erfurt | 70 | 54 | 25,6 | 4 841 | 86,8 | 10,4 | 5 869 | 82,5 | 10,3 |
| Stadt Gera | 13 | 12 | 33,3 | 1 157 | 118,7 | 19,9 | 1 176 | 98,4 | 18,6 |
| Stadt Jena | 31 | 21 | 61,5 | 1 895 | 64,2 | 12,0 | 2 541 | 74,6 | 11,1 |
| Stadt Suhl | 35 | 14 | 40,0 | 1 439 | 344,1 | 4,8 | 2 232 | 64,5 | 6,8 |
| Stadt Weimar | 54 | 34 | 70,0 | 2 792 | 83,2 | 5,3 | 4 835 | 57,7 | 4,5 |
| Stadt Eisenach | 35 | 24 | 20,0 | 1 561 | 47,4 | 10,1 | 2 219 | 70,3 | 11,3 |
| Eichsfeld | 47 | 28 | -3,4 | 1 371 | 21,1 | 23,5 | 2 301 | 59,6 | 21,8 |
| Nordhausen | 35 | 19 | - | 882 | 24,6 | 12,0 | 1 829 | 48,2 | 12,5 |
| Wartburgkreis | 81 | 41 | -12,8 | 2 644 | -7,3 | 51,8 | 3 886 | 68,0 | 48,4 |
| Unstrut-Hainich-Kreis | 49 | 30 | - | 1 703 | 5,5 | 29,8 | 2 610 | 65,2 | 25,9 |
| Kyffhäuserkreis | 41 | 23 | -11,5 | 1 529 | 14,4 | 18,7 | 2 613 | 58,5 | 17,5 |
| Schmalkalden-Meiningen | 122 | 64 | 1,6 | 2 135 | 22,8 | 7,5 | 5 608 | 38,1 | 9,8 |
| Gotha | 95 | 66 | 1,5 | 3 207 | 5,9 | 16,9 | 6 141 | 52,2 | 15,9 |
| Sömmerda | 20 | 13 | -18,8 | 382 | -15,7 | 19,6 | 719 | 53,1 | 17,3 |
| Hildburghausen | 63 | 26 | -25,7 | 1 322 | -14,9 | 22,9 | 2 973 | 44,5 | 24,4 |
| Ilm-Kreis | 78 | 44 | - | 1 623 | -4,1 | 15,2 | 3 217 | 50,5 | 13,6 |
| Weimarer Land | 53 | 32 | -17,9 | 1 943 | -13,0 | 33,6 | 3 388 | 57,3 | 29,5 |
| Sonneberg | 45 | 27 | -6,9 | 1 173 | 8,1 | 18,0 | 1 814 | 64,7 | 17,0 |
| Saalfeld-Rudolstadt | 95 | 49 | -10,9 | 1 995 | -2,5 | 15,2 | 3 930 | 50,8 | 14,5 |
| Saale-Holzland-Kreis | 44 | 28 | 7,7 | 1 504 | 12,7 | 32,7 | 2 820 | 53,3 | 31,8 |
| Saale-Orla-Kreis | 70 | 38 | -9,5 | 1 924 | -6,6 | 14,2 | 2 910 | 66,1 | 14,0 |
| Greiz | 39 | 24 | 4,3 | 1 018 | 13,0 | 8,7 | 1 456 | 69,9 | 5,9 |
| Altenburger Land | 29 | 19 | 5,6 | 647 | -17,7 | 13,4 | 1 113 | 58,1 | 12,9 |
| Thüringen | 1 244 | 730 | 1,2 | 40 687 | 20,6 | 18,1 | 68 200 | 59,7 | 17,3 |

1) Doppelbetten zählen als 2 Schlafgelegenheiten. - 2) ganz oder teilweise geöffnet

Reisegebiete in Thüringen



Städte Eisenach, Erfurt, Jena, Weimar

