



STATISTISCHER BERICHT

F II - m 6 / 21

Baugenehmigungen in Thüringen Juni 2021

Bestell-Nr. 06 207

Zeichenerklärung

- nichts vorhanden (genau Null)
- 0 weniger als die Hälfte von 1 in der letzten besetzten Stelle, jedoch mehr als nichts
- . Zahlenwert unbekannt oder geheim zu halten
- ... Zahlenwert lag bei Redaktionsschluss noch nicht vor
- x Tabellenfach gesperrt, weil Aussage nicht sinnvoll
- p vorläufige Zahl
- r berichtigte Zahl
- / Zahlenwert nicht sicher genug
- () Aussagewert eingeschränkt

Anmerkung: Abweichungen in den Summen, auch im Vergleich zu anderen Veröffentlichungen, erklären sich aus dem Runden von Einzelwerten.

Herausgeber:

Thüringer Landesamt für Statistik

Europaplatz 3, 99091 Erfurt

Postfach 90 01 63, 99104 Erfurt

Telefon: 0361 57331-9642

Telefax: 0361 57331-9699

Internet: statistik.thueringen.de

E-Mail: auskunft@statistik.thueringen.de

Auskunft erteilt:

Referat: Verarbeitendes Gewerbe, Baugewerbe,
Bautätigkeit, Energie, Handwerk,
Abfallwirtschaft, Umwelt

Telefon: 0361 57334 3251

Herausgegeben im August 2021

Heft-Nr.: 163/21

Preis: 5,00 Euro

© Thüringer Landesamt für Statistik, Erfurt, 2021

Vervielfältigung und Verbreitung, auch auszugsweise, mit Quellenangabe gestattet.

Inhaltsverzeichnis

Seite

Vorbemerkungen

3

Übersicht zu den Baugenehmigungen im Hochbau

7

Grafiken

1. Baugenehmigungen für die Errichtung neuer Wohn- und Nichtwohngebäude
2020 und 2021
- Anzahl - 8
2. Baugenehmigungen für die Errichtung neuer Wohn- und Nichtwohngebäude
2020 und 2021
- Veranschlagte Kosten - 8
3. Genehmigte Wohnungen 2020 und 2021 9
4. Genehmigte Wohnungen im Wohnungsneubau 2020 und 2021 nach
Gebäudetypen 9
5. Baugenehmigung für Wohngebäude (Neubau)
nach verwendeter primärer Energie zur Heizung
Januar bis Juni 2021 20
6. Baugenehmigung für Wohn- und Nichtwohngebäude (Neubau)
nach verwendeter primärer Energie zur Warmwasserbereitung
Januar bis Juni 2021 20

Tabellen

1. Baugenehmigungen für Wohn- und Nichtwohnbauten
Hochbau insgesamt
1995 bis Juni 2021 10
2. Baugenehmigungen für Wohnbauten Januar bis Juni 2021 12
3. Baugenehmigungen für Nichtwohnbauten Januar bis Juni 2021 13
4. Baugenehmigungen für Wohn- und Nichtwohnbauten nach Kreisen
Hochbau insgesamt
Juni 2021 14

5. Baugenehmigungen für Wohn- und Nichtwohnbauten nach Kreisen Hochbau insgesamt April bis Juni 2021	16
6. Baugenehmigungen für Wohn- und Nichtwohnbauten nach Kreisen Hochbau insgesamt Januar bis Juni 2021	18
7. Baugenehmigungen für Wohngebäude Januar bis Juni 2021 nach Gebäudeart und verwendeter primärer Energie zur Heizung	21
8. Baugenehmigungen für Nichtwohngebäude Januar bis Juni 2021 nach Gebäudeart und verwendeter primärer Energie zur Heizung	21
9. Baugenehmigungen für Wohngebäude Januar bis Juni 2021 nach Gebäudeart und verwendeter primärer Energie zur Warmwasserbereitung	22
10. Baugenehmigungen für Nichtwohngebäude Januar bis Juni 2021 nach Gebäudeart und verwendeter primärer Energie zur Warmwasserbereitung	22
11. Baugenehmigungen für Wohn- und Nichtwohngebäude Januar bis Juni 2021 nach Gebäudeart, Art der Beheizung und vorwiegend verwendeter Heizenergie	23

Vorbemerkungen

Ziel der Statistik

Die Statistik der Bautätigkeit im Hochbau gehört zum System der Bundesstatistiken und besteht aus Baugenehmigungs-, Baufertigstellungs-, Bauüberhangs- und Bauabgangserhebung. Sie liefert in vorwiegend mengenmäßiger Darstellung Ergebnisse über die Struktur, den Umfang und die Entwicklung der Bautätigkeit im Hochbau und ist somit ein wichtiger Indikator für die Beurteilung der Wirtschaftsentwicklung im Bausektor.

Darüber hinaus dient sie der Fortschreibung des Wohnungsbestandes und stellt Informationen z.B. für die Planung in den Gebietskörperschaften, für Wirtschaft, Forschung und Städtebau zur Verfügung.

Rechtsgrundlage

Die Statistik der Bautätigkeit im Hochbau ist angeordnet durch das Gesetz über die Statistik der Bautätigkeit im Hochbau und die Fortschreibung des Wohnungsbestandes (Hochbaustatistikgesetz - HBauStatG) vom 5. Mai 1998 (Bundesgesetzblatt BGBl. S. 869 f.), zuletzt geändert durch Artikel 2 des Gesetzes vom 26. Juli 2016 (BGBl. I S. 1839), in Verbindung mit dem Gesetz über die Statistik für Bundeszwecke (Bundesstatistikgesetz - BStatG) vom 22.01.1987 (BGBl. I S. 462, 565), in der Fassung der Bekanntmachung vom 20.10.2016 (BGBl. I S. 2394).

Erhebungsmerkmale

1. Bauherren nach Bauherrengruppen
2. Lage des Baugrundstücks
3. Art und veranschlagte Kosten der Baumaßnahmen
4. Gebäude nach Art, Fläche und (bei Errichtung neuer Wohngebäude) Haustyp
5. Für neu zu errichtende Gebäude Rauminhalt, Geschosshöhe, Art der Beheizung und vorwiegende Heizenergie sowie überwiegend verwendeter Baustoff
6. Für Gebäude mit Wohnraum die Zahl der Wohnungen

Erhebungseinheit

Erfasst werden genehmigungspflichtige oder zustimmungsbedürftige sowie in Thüringen ab 1.7.1994 - bei vereinfachenden baurechtlichen Bestimmungen - anzeige- bzw. kennnisgabepflichtige oder einem Genehmigungsverfahren unterliegende Hochbaumaßnahmen, bei denen Wohn- oder Nutzraum geschaffen oder verändert wird.

Der umfassende Bereich der Baureparaturen ist somit nicht Erhebungsgegenstand in der Bautätigkeitsstatistik.

Erhebungseinheit ist das einzelne (Wohn- oder Nichtwohn-) Gebäude, wobei sowohl die Errichtung neuer Gebäude als auch Baumaßnahmen an bestehenden Gebäuden zu erfassen sind.

Während im Wohnbau alle Baumaßnahmen in die Statistik einbezogen werden, bleiben im Nichtwohnbau Objekte bis zu 350 m³ Rauminhalt oder 18 000 EUR veranschlagte Kosten unberücksichtigt, sofern sie keine Wohnräume enthalten.

Methodische Hinweise

Die monatliche Berichterstattung über Baugenehmigungen basiert auf den von den Bauaufsichtsbehörden abgegebenen Meldungen, die nicht immer zeitgerecht übermittelt werden. Die Ergebnisse berücksichtigen daher nur diejenigen Objekte, von denen im Berichtszeitraum die Baugenehmigung übersandt wurde. Hieraus ergeben sich Unterschiede zum tatsächlichen Baugeschehen in den einzelnen Monaten.

Baumaßnahmen an bestehenden Gebäuden können zur Verringerung der Anzahl der Wohnungen bzw. der Wohn- oder Nutzflächen führen. Dadurch können in den Tabellen auch negative Werte stehen.

Abweichungen in den Summen erklären sich aus Korrekturen zur Jahresaufbereitung.

Diese Korrekturen können nur in der Jahressumme und nicht in den einzelnen Monaten bzw. Vierteljahren ausgewiesen werden.

Ab Berichtsjahr 2012 werden die "Sonstigen Wohneinheiten" als Wohnungen erfasst.

Definitionen

Gebäude

Gebäude sind selbstständig benutzbare, überdachte Bauwerke, die auf Dauer errichtet sind und die von Menschen betreten werden können und geeignet oder bestimmt sind, dem Schutz von Menschen, Tieren oder Sachen zu dienen. Dabei kommt es auf die Umschließung durch Wände nicht an; die Überdachung allein ist ausreichend. Bei Doppel-, Gruppen- oder Reihenhäusern gilt jeder Teil, der von dem anderen durch eine Trennwand geschieden ist, als selbstständiges Gebäude. Bei Wohnblöcken mit mehreren Zugängen wird jeder Gebäudeteil mit eigenem Zugang als ein einzelnes Gebäude gezählt.

Wohngebäude

Wohngebäude sind Gebäude, die mindestens zur Hälfte – gemessen am Anteil der Wohnfläche an der Nutzungsfläche nach DIN 277 – Wohnzwecken dienen. Zu den Wohngebäuden rechnen auch Ferien-, Sommer- und Wochenendhäuser mit einer Mindestgröße von 50 m² Wohnfläche, soweit sie vom Eigentümer überwiegend selbst genutzt werden.

Ferienhäuser, die einem ständig wechselnden Kreis von Gästen gegen Entgelt vorübergehend zur Unterkunft zur Verfügung gestellt werden, sind als Nichtwohngebäude zu erfassen. Nebennutzflächen in Wohngebäuden (Abstellräume u.Ä.) werden zur Bestimmung des Nutzungsschwerpunktes nicht herangezogen.

Nichtwohngebäude

Nichtwohngebäude sind Gebäude, die überwiegend (mindestens zu mehr als der Hälfte der Nutzungsfläche) Nichtwohnzwecken dienen.

Errichtung neuer Gebäude

Unter Errichtung neuer Gebäude werden Neubauten und Wiederaufbauten verstanden. Als Wiederaufbau gilt der Aufbau zerstörter oder abgerissener Gebäude ab Oberkante des noch vorhandenen Kellergeschosses.

Baumaßnahmen an bestehenden Gebäuden

Baumaßnahmen an bestehenden Gebäuden sind bauliche Veränderungen an bestehenden Gebäuden durch Umbau-, Ausbau-, Erweiterungs- oder Wiederherstellungsmaßnahmen.

Wohnung

Unter einer Wohnung sind nach außen abgeschlossene, zu Wohnzwecken bestimmte, in der Regel zusammenliegende Räume zu verstehen, die die Führung eines eigenen Haushalts ermöglichen. Eine Wohnung hat grundsätzlich einen eigenen abschließbaren Zugang unmittelbar vom Freien, vom Treppenhaus oder von einem Vorraum, ferner Wasserversorgung, Abguss und Toilette.

Wohnräume

Wohnräume sind Räume, die für Wohnzwecke bestimmt sind und mindestens eine Wohnfläche von 6 m² haben sowie abgeschlossene Küchen unabhängig von deren Größe.

Wohnfläche

Die Wohnfläche (zu berechnen nach der Verordnung der Wohnfläche (Wohnflächenverordnung – WoFlV) vom 25. November 2003 (BGBl. I S. 2346)) umfasst die Grundflächen der Räume, die ausschließlich zu dieser Wohnung gehören, also die Flächen von Wohn- und Schlafräumen, Küchen und Nebenräumen (z. B. Dielen, Abstellräume und Bad) innerhalb der Wohnung.

Die Wohnfläche eines Wohnheims umfasst die Grundflächen der Räume, die zur alleinigen und gemeinschaftlichen Nutzung durch die Bewohner bestimmt sind.

Zur Wohnfläche gehören auch die Grundflächen von Wintergärten, Schwimmbädern und ähnlichen nach allen Seiten geschlossenen Räumen sowie Balkonen, Loggien, Dachgärten und Terrassen, wenn sie ausschließlich zu der Wohnung oder dem Wohnheim gehören.

Voll berechnet werden die Grundflächen von Räumen und Raumteilen mit einer lichten Höhe von mindestens 2 m. Die Grundflächen von Räumen und Raumteilen mit einer lichten Höhe von mindestens einem Meter und weniger als zwei Metern und von unbeheizbaren Wintergärten, Schwimmbädern und ähnlichen nach allen Seiten geschlossenen Räumen sind zur Hälfte, von Balkonen, Loggien, Dachgärten und Terrassen sind in der Regel zu einem Viertel, höchstens jedoch zur Hälfte anzurechnen.

Nicht gezählt werden die Grundflächen von Zubehörräumen (z. B. Kellerräume, Abstellräume außerhalb der Wohnung, Waschküchen, Bodenräume, Trockenräume, Heizungsräume und Garagen).

Nutzfläche

Unter der Nutzfläche im Sinne der Bautätigkeitsstatistik versteht man nur die anrechenbaren Flächen in Gebäuden oder Gebäudeteilen, die nicht Wohnzwecken dienen. Nutzfläche ist die Fläche, die sich ergibt, wenn von der Nutzungsfläche nach DIN 277 die Wohnfläche abgezogen wird. Zur Nutzungsfläche gehören die Grundflächen der Nutzungsarten Nr. 1 bis 7. Nicht zur Nutzungsfläche gehören die Technische Funktionsfläche (Fläche der Räume für betriebstechnische Anlagen) sowie die Verkehrsfläche (Flächen zur Verkehrserschließung und -sicherung, wie z. B. Flure, Hallen, Treppen, Aufzugsschächte usw.).

Rauminhalt

Rauminhalt ist das von den äußeren Begrenzungsflächen eines Gebäudes eingeschlossene Volumen (Bruttorauminhalt); d.h. das Produkt aus der überbauten Fläche und der anzusetzenden Höhe, es umfasst auch den Rauminhalt der Konstruktionen.

Veranschlagte Kosten der Bauwerke

Veranschlagte Kosten im Sinne der Bautätigkeitsstatistik sind die Kosten der Baukonstruktion (einschließlich Erdarbeiten und baukonstruktive Einbauten), die Kosten der Installationen, die Kosten der betriebstechnischen Anlagen und die Kosten für betriebliche Einbauten sowie für besondere Bauausführungen. Kosten für nicht fest verbundene Einbauten, die nicht Bestandteil des Bauwerkes sind, wie Großrechenanlagen oder industrielle Produktionsanlagen, sind nicht einbezogen.

Die Umsatz-(Mehrwert-)steuer ist in den veranschlagten Kosten enthalten. Die veranschlagten Kosten werden zum Zeitpunkt der Baugenehmigung ermittelt.

Bauherr

Bauherr ist der rechtlich und wirtschaftlich verantwortliche Auftraggeber bei einem Bauvorhaben, d.h. wer im eigenen Namen und für eigene oder fremde Rechnung Bauvorhaben durchführt oder durchführen lässt. Die Feststellung des Bauherrn bezieht sich auf den Zeitpunkt der Baugenehmigung, sie ist deshalb unabhängig von einer eventuell beabsichtigten späteren Veräußerung des Gebäudes oder der Wohnungen.

Öffentliche Bauherren

Als öffentliche Bauherren gelten Kommunen, kommunale Wohnungsunternehmen sowie Bund und Land. Dies sind Unternehmen oder Einrichtungen, bei denen Kommune, Land oder Bund mit mehr als 50 % Nennkapital oder Stimmrecht beteiligt sind.

Private Haushalte

Private Haushalte sind alle natürlichen Personen und Personengemeinschaften ohne eigene Rechtspersönlichkeit. Bei Einzelunternehmen und freiberuflich tätigen Personen ist entscheidend für die Zuordnung, wie der Bauherr nach außen auftritt. Handelt er im Namen seines Unternehmens, wird das Bauvorhaben dem Betriebsvermögen zugerechnet, anderenfalls dem Privateigentum.

Organisationen ohne Erwerbszweck

Organisationen ohne Erwerbszweck sind Vereine, Verbände und andere Zusammenschlüsse, die gemeinnützige Zwecke verfolgen oder der Förderung bestimmter Interessen ihrer Mitglieder bzw. anderer Gruppen dienen, z.B. Organisationen der Erziehung, Wissenschaft, Kultur sowie der Sport- und Jugendpflege, Kirchen, karitative Organisationen, Organisationen des Wirtschaftslebens und der Gewerkschaften, Arbeitgeberverbände, Berufsorganisationen und Wirtschaftsverbände, politische Parteien.

Anstaltsgebäude

Anstaltsgebäude sind Nichtwohngebäude, in denen überwiegend Personen untergebracht sind und die mit Einrichtungen für eine zentrale Haushaltsführung ausgestattet sind, z.B. Krankenhäuser, Gebäude für die Pflege Behinderter, Altenpflege- und Krankenheime, Heime für Säuglinge, Kinder und Jugendliche, Erziehungsheime, Müttergenesungsheime, Ferien- und Erholungsheime, Heime von Unterrichtsanstalten, Kasernen, Bereitschaftsgebäude, Klöster, Justizvollzugsanstalten.

Büro- und Verwaltungsgebäude

Büro- und Verwaltungsgebäude sind Nichtwohngebäude, die überwiegend Büro- und Verwaltungszwecken dienen.

Landwirtschaftliche Betriebsgebäude

Landwirtschaftliche Betriebsgebäude sind Nichtwohngebäude, die überwiegend land- und forstwirtschaftlichen, Gärtnerei- oder Fischereizwecken dienen. Sie erstrecken sich nicht auf Gebäude für Tier- und Pflanzenhaltung in zoologischen und botanischen Gärten, ebenso nicht auf Kühlhäuser, Silos, Warenlagergebäude und Ähnliches.

Nichtlandwirtschaftliche Betriebsgebäude

Nichtlandwirtschaftliche Betriebsgebäude sind Nichtwohngebäude, die nicht land- und forstwirtschaftlichen, Gärtnerei- oder Fischereizwecken dienen. Sie werden unterteilt in Fabrik- und Werkstattgebäude, Handels- und Lagergebäude, Verkehrsgebäude, Hotels, Gasthöfe und Fremdenheime, Pensionen, Gaststättengebäude und andere nichtlandwirtschaftliche Betriebsgebäude, wie z.B. Filmtheater, Spielbanken, Ateliergebäude.

Sonstige Nichtwohngebäude

Sonstige Nichtwohngebäude umfassen Kindertagesstätten, Schulgebäude, Hochschulgebäude, Gebäude für Forschungszwecke, Museen, Theater, Opernhäuser, Bibliotheken, Kongresshallen u.Ä., Kirchen und sonstige Kultgebäude, medizinische Behandlungsinstitute, Gebäude für Heilbäder oder die Gesundheitspflege, Sportgebäude und andere Nichtwohngebäude, wie z.B. Freizeitgebäude, Dorfgemeinschaftshäuser, Bunker, Pfortnerhäuser, Umkleidegebäude.

Übersicht zu den Baugenehmigungen im Hochbau Januar bis Juni 2021

Im ersten Halbjahr 2021 wurden von den Bauaufsichtsämtern in Thüringen insgesamt 2 815 Baugenehmigungen und Bauanzeigen für Hochbauten gemeldet. Das sind 13,9 Prozent bzw. 343 Baugenehmigungen bzw. Bauanzeigen weniger als im Vorjahreszeitraum.

Für alle Bauvorhaben wurde ein Baukostenvolumen von 1 032 Millionen EUR veranschlagt, 2,9 Prozent bzw. 30 Millionen EUR weniger als im ersten Halbjahr 2020.

56,7 Prozent der veranschlagten Kosten wurden für den Wohn- und 43,3 Prozent für den Nichtwohnbau vorgesehen.

Von Januar bis Juni 2021 wurde der Bau von insgesamt 2 566 Wohnungen genehmigt. Damit wurden von den Bauherren gegenüber dem Vorjahreszeitraum 448 Wohnungen weniger geplant.

Von diesen	2 566	Wohnungen sind
	2 022	in neuen Wohngebäuden,
	11	in neuen Nichtwohngebäuden,
	533	durch Baumaßnahmen an bestehenden Gebäuden

vorgesehen.

Im ersten Halbjahr 2021 wurden 533 Wohnungen genehmigt, die durch bauliche Veränderungen an bestehenden Gebäuden z.B. durch Umbau-, Ausbau-, Erweiterungs- oder Wiederherstellungsmaßnahmen entstehen sollen.

Für 1 033 Einfamilienhäuser erhielten die Bauherren in den ersten sechs Monaten 2021 eine Baufreigabe. Damit erhöhte sich im Vergleich zu 2020 die Anzahl der Bauanträge um 144 Eigenheime. In Zweifamilienhäusern wurden 124 Wohnungen genehmigt, ein Zugang von 30 Anträgen.

Im Geschossbau wurden Genehmigungen für 865 Wohnungen erteilt, davon 52 in Wohnheimen. Die Nachfrage nach neuem Wohnraum (ohne Wohnheime) nahm in dieser Gebäudeart gegenüber der vergleichbaren Zeitspanne 2020 um 40,7 Prozent bzw. 557 Wohnungen ab.

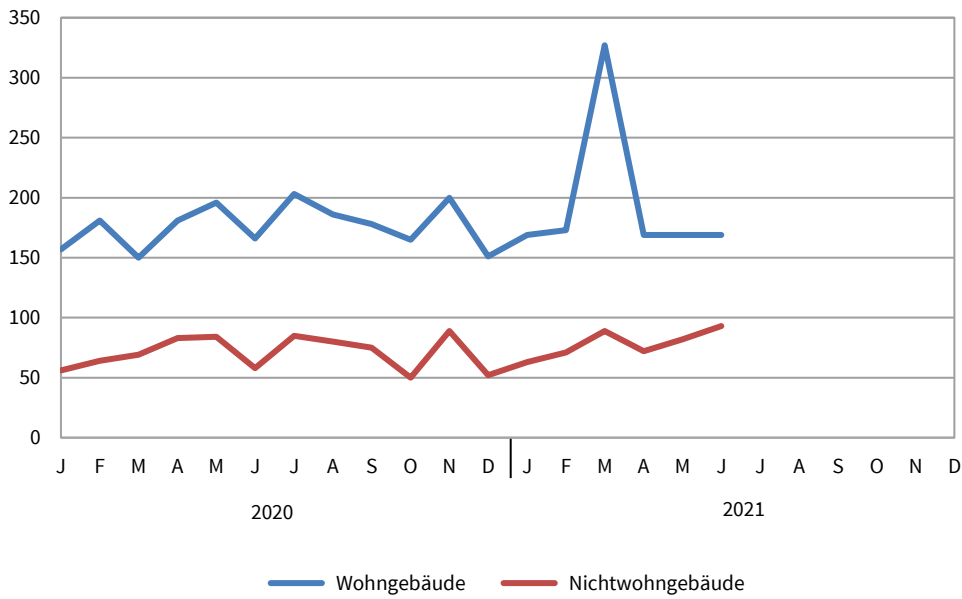
Zum Zeitpunkt der Genehmigung neuer Wohngebäude sind insgesamt rund 585 Millionen EUR Baukosten veranschlagt worden.

Die Baukosten je Quadratmeter Wohnfläche liegen in Einfamilienhäusern bei 1 836 EUR, in Zweifamilienhäusern bei 1 831 EUR und in Mehrfamilienhäusern bei 1 823 EUR.

Die Bauaufsichtsbehörden gaben bis Juni 2021 im **Nichtwohnbau** 685 neue Gebäude bzw. Baumaßnahmen an bestehenden Gebäuden mit einer Nutzfläche von 475 110 Quadratmeter zum Bau frei. Damit lag die Nachfrage für den Bau von Nichtwohngebäuden um 10,1 Prozent bzw. 63 Baugenehmigungen über dem Niveau der ersten sechs Monate des Vorjahres. 470 Nichtwohngebäude mit einer Nutzfläche von 434 810 Quadratmeter werden durch Neubau entstehen. Das sind 56 Vorhaben bzw. 13,5 Prozent mehr als im gleichen Zeitraum 2020.

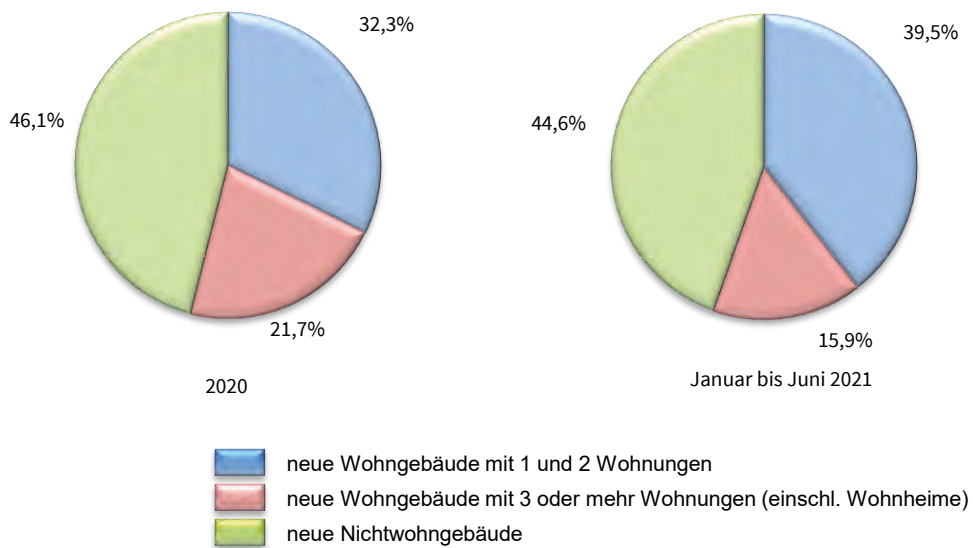
Die zum Zeitpunkt der Baugenehmigung veranschlagten Kosten im Nichtwohnbau insgesamt betragen fast 447 Millionen EUR. 351 Millionen EUR wurden für neue Nichtwohngebäude veranschlagt, gegenüber dem ersten Halbjahr 2020 entspricht das einem Minus von 17 Millionen EUR bzw. 4,6 Prozent.

**1. Baugenehmigungen für die Errichtung neuer Wohn- und Nichtwohngebäude
2020 und 2021**
- Anzahl -

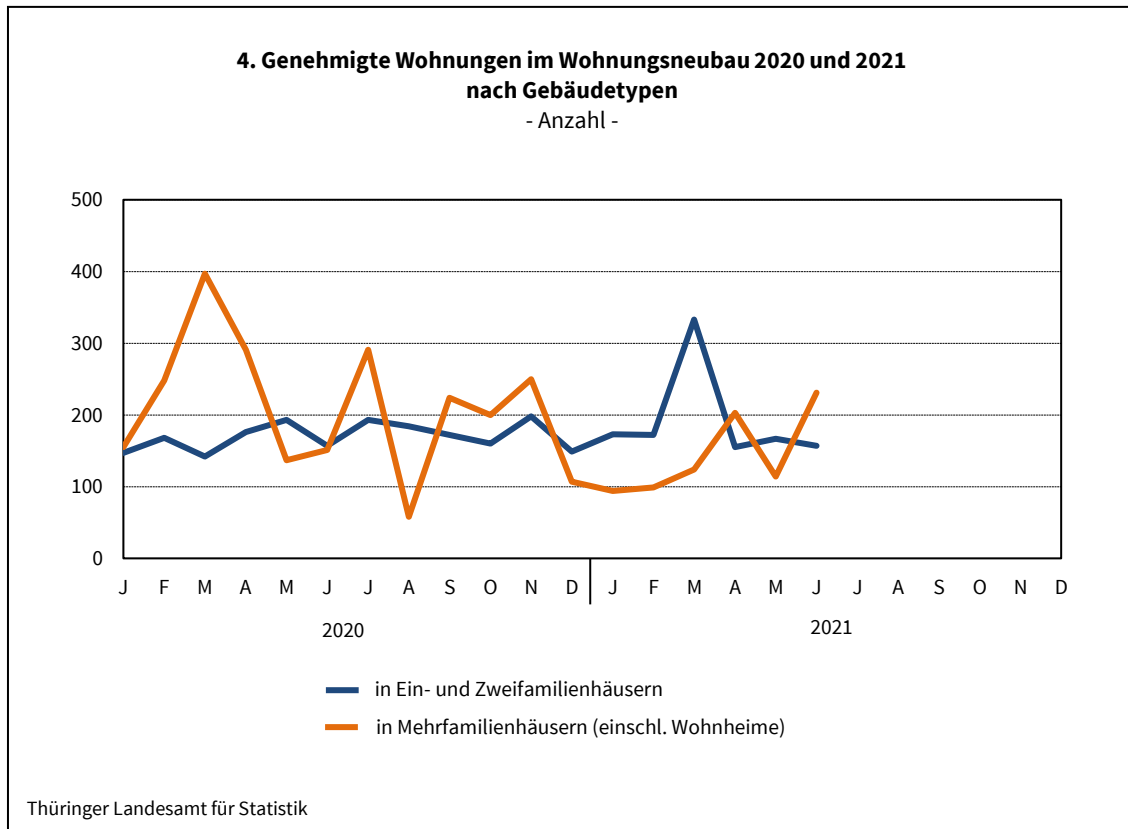
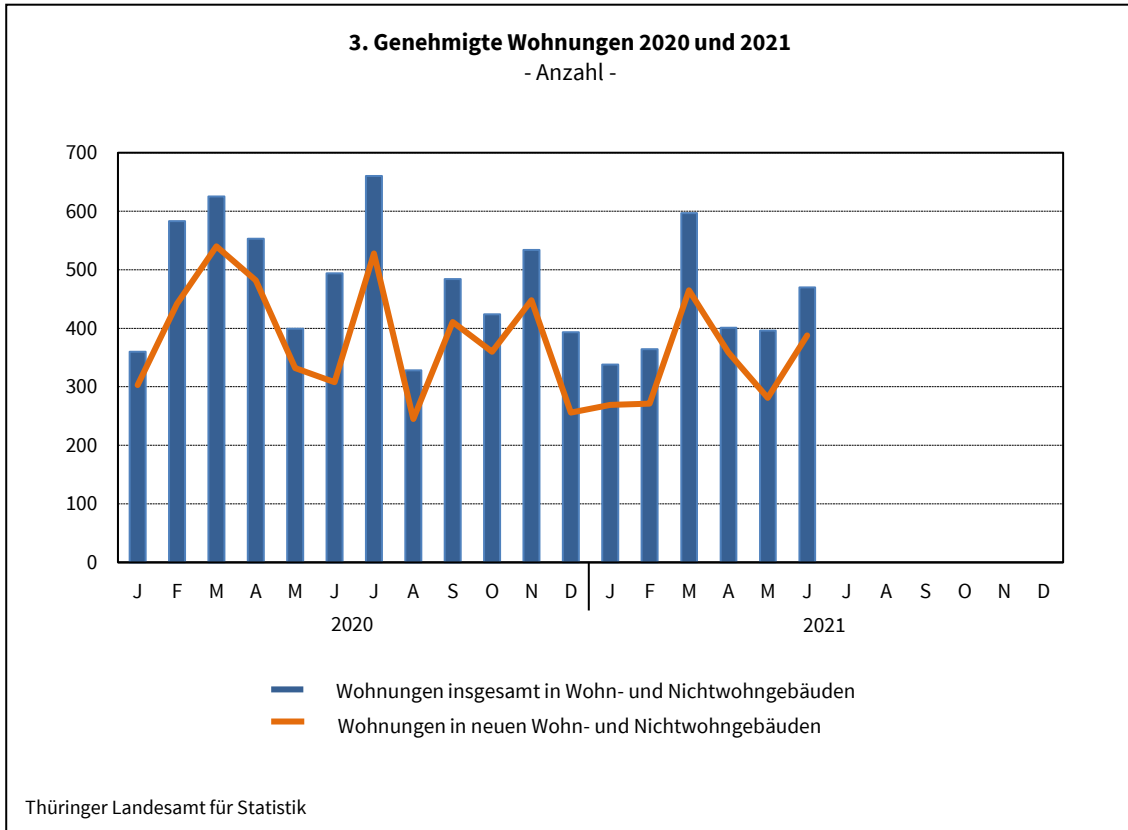


Thüringer Landesamt für Statistik

**2. Baugenehmigungen für die Errichtung neuer Wohn- und
Nichtwohngebäude 2020 und 2021**
- Veranschlagte Kosten -



Thüringer Landesamt für Statistik



**1. Baugenehmigungen *) für Wohn- und Nichtwohngebäude
Hochbau insgesamt
1995 bis Juni 2021**

Zeit- raum	Alle Baumaßnahmen			Errichtung neuer Gebäude								
	Gebäude	Wohn- nungen	veran- schlagte Kosten der Bauwerke	Wohngebäude				Nichtwohngebäude				
				Ge- bäude	Raum- inhalt	Wohnungen		veran- schlagte Kosten der Bauwerke	Ge- bäude	Raum- inhalt	Nutz- fläche	veran- schlagte Kosten der Bauwerke
						ins- gesamt	Wohn- fläche					
Anzahl	1 000 EUR	Anzahl	1 000 m ³	Anzahl	100 m ²	1 000 EUR	Anzahl	1 000 m ³	100 m ²	1 000 EUR		
1995	12 988	21 354	4 007 258	6 894	8 028	17 141	14 273	1 815 965	1 818	10 939	18 296	1 337 856
1996	14 107	22 530	4 272 426	8 052	8 412	18 027	15 482	1 897 018	1 621	11 720	19 877	1 532 403
1997	12 824	16 517	3 807 774	6 799	6 484	13 020	11 918	1 435 396	1 521	10 457	17 211	1 386 972
1998	12 012	13 989	2 990 461	6 191	5 487	10 219	9 918	1 209 886	1 324	7 953	11 779	935 544
1999	11 411	11 341	2 635 250	5 941	4 781	8 481	8 792	1 044 633	1 280	7 018	11 028	875 306
2000	9 100	7 955	2 303 030	4 420	3 572	6 129	6 549	764 970	1 147	6 502	10 023	893 120
2001	8 233	6 227	1 937 172	3 716	2 959	4 912	5 348	623 211	1 028	6 428	9 624	741 911
2002	7 152	4 962	1 544 160	3 181	2 443	3 921	4 509	518 879	827	4 775	7 287	531 371
2003	7 224	5 150	1 683 172	3 569	2 752	4 395	5 081	580 491	713	4 905	6 867	682 409
2004	6 667	4 705	1 510 752	2 951	2 363	3 819	4 342	494 424	795	5 110	6 938	584 180
2005	5 756	3 723	1 174 237	2 458	1 945	3 177	3 665	406 123	706	4 056	5 430	422 352
2006	5 659	3 802	1 210 746	2 313	1 857	3 040	3 463	393 061	778	4 596	6 429	467 178
2007	4 652	3 379	1 034 518	1 577	1 413	2 349	2 595	299 844	794	4 051	5 861	358 116
2008	4 496	2 725	1 166 867	1 438	1 335	2 154	2 390	293 432	866	5 510	7 499	495 083
2009	4 530	3 268	1 039 197	1 552	1 438	2 372	2 646	323 644	753	3 478	5 232	344 271
2010	4 438	2 773	1 102 146	1 570	1 416	2 168	2 589	326 735	784	4 565	5 975	419 597
2011	4 881	3 633	1 138 400	1 819	1 694	2 769	3 230	392 177	889	4 773	6 239	365 786
2012	5 097	4 528	1 219 925	1 898	1 792	2 958	3 440	429 142	858	7 265	8 276	468 058
2013	4 844	4 171	1 423 066	1 891	1 862	3 058	3 522	460 811	791	5 806	7 279	644 739
2014	4 719	4 207	1 202 782	1 891	1 948	3 226	3 690	505 413	716	3 743	4 964	349 296
2015	5 224	5 227	1 259 398	2 146	2 206	3 692	4 164	572 361	771	3 117	4 222	311 603
2016	5 340	7 611	1 479 867	2 245	2 670	4 884	4 999	719 513	720	3 297	4 774	346 530
2017	5 090	5 401	1 545 595	2 120	2 172	3 749	4 195	618 443	817	5 788	6 719	450 075
2018	4 972	5 236	1 645 878	2 061	2 367	4 075	4 414	701 048	795	3 624	5 041	470 536
2019	4 860	5 141	1 661 544	2 007	2 376	4 120	4 504	712 817	886	3 901	5 250	495 681
2020	5 054	5 837	2 062 135	2 114	2 646	4 548	4 908	856 201	845	4 758	6 226	730 841

Veränderung gegenüber dem Vorjahreszeitraum in %

1996	8,6	5,5	6,6	16,8	4,8	5,2	8,5	4,5	- 10,8	7,1	8,6	14,5
1997	- 9,1	- 26,7	- 10,9	- 15,6	- 22,9	- 27,8	- 23,0	- 24,3	- 6,2	- 10,8	- 13,4	- 9,5
1998	- 6,3	- 15,3	- 21,5	- 8,9	- 15,4	- 21,5	- 16,8	- 15,7	- 13,0	- 23,9	- 31,6	- 32,5
1999	- 5,0	- 18,9	- 11,9	- 4,0	- 12,9	- 17,0	- 11,4	- 13,7	- 3,3	- 11,8	- 6,4	- 6,4
2000	- 20,3	- 29,9	- 12,6	- 25,6	- 25,3	- 27,7	- 25,5	- 26,8	- 10,4	- 7,4	- 9,1	2,0
2001	- 9,5	- 21,7	- 15,9	- 15,9	- 17,2	- 19,9	- 18,3	- 18,5	- 10,4	- 1,1	- 4,0	- 16,9
2002	- 13,1	- 20,3	- 20,3	- 14,4	- 17,4	- 20,2	- 15,7	- 16,7	- 19,6	- 25,7	- 24,3	- 28,4
2003	1,0	3,8	9,0	12,2	12,6	12,1	12,7	11,9	- 13,8	2,7	- 5,8	28,4
2004	- 7,7	- 8,6	- 10,2	- 17,3	- 14,1	- 13,1	- 14,5	- 14,8	11,5	4,2	1,0	- 14,4
2005	- 13,7	- 20,9	- 22,3	- 16,7	- 17,7	- 16,8	- 15,6	- 17,9	- 11,2	- 20,6	- 21,7	- 27,7
2006	- 1,7	2,1	3,1	- 5,9	- 4,5	- 4,3	- 5,5	- 3,2	10,2	13,3	18,4	10,6
2007	- 17,8	- 11,1	- 14,6	- 31,8	- 23,9	- 22,7	- 25,1	- 23,7	2,1	- 11,9	- 8,8	- 23,3
2008	- 3,4	- 19,4	12,8	- 8,8	- 5,5	- 8,3	- 7,9	- 2,1	9,1	36,0	28,0	38,2
2009	0,8	19,9	- 10,9	7,9	7,7	10,1	10,7	10,3	- 13,0	- 36,9	- 30,2	- 30,5
2010	- 2,0	- 15,1	6,1	1,2	- 1,5	- 8,6	- 2,1	1,0	4,1	31,3	14,2	21,9
2011	10,0	31,0	3,3	15,9	19,6	27,7	24,7	20,0	13,4	4,6	4,4	- 12,8
2012	4,4	24,6	7,2	4,3	5,8	6,8	6,5	9,4	- 3,5	52,2	32,6	28,0
2013	- 5,0	- 7,9	16,7	- 0,4	3,9	3,4	2,4	7,4	- 7,8	- 20,1	- 12,0	37,7
2014	- 2,6	0,9	- 15,5	-	4,6	5,5	4,8	9,7	- 9,5	- 35,5	- 31,8	- 45,8
2015	10,7	24,2	4,7	13,5	13,2	14,4	12,8	13,2	7,7	- 16,7	- 15,0	- 10,8
2016	2,2	45,6	17,5	4,6	21,0	32,3	20,1	25,7	- 6,6	5,8	13,1	11,2
2017	- 4,7	- 29,0	4,4	- 5,6	- 18,7	- 23,2	- 16,1	- 14,0	13,5	75,6	40,8	29,9
2018	- 2,3	- 3,1	6,5	- 2,8	9,0	8,7	5,2	13,4	- 2,7	- 37,4	- 25,0	4,5
2019	- 2,3	- 1,8	1,0	- 2,6	0,4	1,1	2,0	1,7	11,4	7,6	4,1	5,3
2020	4,0	13,5	24,1	5,3	11,4	10,4	9,0	20,1	- 4,6	22,0	18,6	47,4

*) von den Bauaufsichtsbehörden gemeldete Baugenehmigungen

noch 1. Baugenehmigungen *) für Wohn- und Nichtwohngebäude
Hochbau insgesamt
1995 bis Juni 2021

Zeit- raum	Alle Baumaßnahmen			Errichtung neuer Gebäude								
				Wohngebäude				Nichtwohngebäude				
	Gebäude	Woh- nungen	veran- schlagte Kosten der Bauwerke	Ge- bäude	Raum- inhalt	Wohnungen		veran- schlagte Kosten der Bauwerke	Ge- bäude	Raum- inhalt	Nutz- fläche	veran- schlagte Kosten der Bauwerke
						ins- gesamt	Wohn- fläche					
Anzahl		1 000 EUR	Anzahl	1 000 m ³	Anzahl	100 m ²	1 000 EUR	Anzahl	1 000 m ³	100 m ²	1 000 EUR	
2020	5 054	5 837	2 062 135	2 114	2 646	4 548	4 908	856 201	845	4 758	6 226	730 841
1. Vj.	1 120	1 568	536 392	488	687	1 257	1 258	232 664	189	1 576	1 974	180 666
2. Vj.	1 352	1 446	525 463	543	672	1 105	1 238	199 550	225	1 389	1 916	187 494
3. Vj.	1 347	1 472	568 935	567	659	1 122	1 249	214 571	240	964	1 339	251 620
4. Vj.	1 235	1 351	431 345	516	628	1 064	1 164	209 416	191	830	997	111 061
Jan.-Jun.	2 472	3 014	1 061 855	1 031	1 358	2 362	2 496	432 214	414	2 965	3 890	368 160
Januar	361	360	157 885	157	180	302	336	61 754	56	222	395	38 151
Februar	408	583	165 879	181	245	416	432	76 126	64	346	546	48 472
März	351	625	212 628	150	261	539	490	94 784	69	1 007	1 033	94 043
April	447	553	203 376	181	275	467	505	70 943	83	952	1 262	89 704
Mai	490	399	149 245	196	210	330	385	69 226	84	239	378	35 325
Juni	415	494	172 842	166	187	308	349	59 381	58	199	276	62 465
Juli	493	660	181 141	203	271	484	511	88 025	85	368	490	43 430
August	434	328	247 847	186	174	242	325	55 585	80	372	471	166 430
September	420	484	139 947	178	215	396	413	70 961	75	224	378	41 760
Oktober	392	424	159 832	165	230	360	410	76 741	50	387	356	47 401
November	473	534	146 425	200	235	448	438	75 179	89	254	362	33 967
Dezember	370	393	125 088	151	163	256	315	57 496	52	188	279	29 693
2021												
1. Vj.	1 430	1 299	554 536	669	661	995	1 246	222 308	223	1 744	2 743	216 887
2. Vj.	1 385	1 267	476 931	507	631	1 027	1 146	213 076	247	1 322	1 605	134 176
3. Vj.												
4. Vj.												
Jan.-Jun.	2 815	2 566	1 031 467	1 176	1 291	2 022	2 392	435 384	470	3 067	4 348	351 063
Januar	382	338	217 896	169	174	267	320	60 539	63	1 190	1 882	131 234
Februar	406	364	129 816	173	182	271	346	60 258	71	158	252	33 417
März	642	597	206 824	327	305	457	581	101 511	89	397	609	52 236
April	418	401	150 722	169	212	358	384	72 021	72	469	542	38 635
Mai	457	396	154 081	169	179	281	329	59 330	82	531	557	45 362
Juni	510	470	172 128	169	239	388	434	81 725	93	322	505	50 179
Juli												
August												
September												
Oktober												
November												
Dezember												

Veränderung gegenüber dem Vorjahreszeitraum in %

2021												
Jan.-Jun.	13,9	- 14,9	- 2,9	14,1	- 4,9	- 14,4	- 4,1	0,7	13,5	3,4	11,8	- 4,6
Januar	5,8	- 6,1	38,0	7,6	- 3,3	- 11,6	- 4,8	- 2,0	12,5	436,0	376,2	244,0
Februar	- 0,5	- 37,6	- 21,7	- 4,4	- 25,7	- 34,9	- 20,0	- 20,8	10,9	- 54,3	- 53,8	- 31,1
März	82,9	- 4,5	- 2,7	118,0	16,9	- 15,2	18,6	7,1	29,0	- 60,6	- 41,1	- 44,5
April	- 6,5	- 27,5	- 25,9	- 6,6	- 22,9	- 23,3	- 23,9	1,5	- 13,3	- 50,7	- 57,0	- 56,9
Mai	- 6,7	- 0,8	3,2	- 13,8	- 14,8	- 14,8	- 14,7	- 14,3	- 2,4	122,2	47,6	28,4
Juni	22,9	- 4,9	- 0,4	1,8	27,8	26,0	24,4	37,6	60,3	61,8	83,3	- 19,7
Juli												
August												
September												
Oktober												
November												
Dezember												

*) von den Bauaufsichtsbehörden gemeldete Baugenehmigungen

2. Baugenehmigungen *) für Wohngebäude Januar bis Juni 2021

Gebäudeart Bauherrengruppe	Alle Baumaßnahmen				Errichtung neuer Gebäude				
	Gebäude	Wohnungen	Wohnräume	veranschlagte Kosten der Bauwerke	Gebäude	Rauminhalt	Wohnungen		veranschlagte Kosten der Bauwerke
							insgesamt	Wohnfläche	
Anzahl		1 000 EUR		Anzahl	1 000 m ³	Anzahl	100 m ²	1 000 EUR	
Januar bis Juni 2020									
Wohngebäude mit 1 Wohnung	x	x	x	x	889	695	889	1 313	230 400
Wohngebäude mit 2 Wohnungen	x	x	x	x	47	53	94	103	16 584
Wohngebäude mit 3 oder mehr Wohnungen	x	x	x	x	94	610	1 370	1 079	184 830
Wohnheime	3	41	41	6 262	1	1	9	1	400
Wohngebäude insgesamt	1 850	2 924	11 671	576 191	1 031	1 359	2 362	2 496	432 214
darunter mit Eigentumswohnungen	55	408	1 228	60 689	29	184	382	310	51 684
Von den Wohngebäuden entfielen auf öffentliche Bauherren	17	134	375	23 944	5	46	98	69	15 280
Unternehmen	161	1 109	3 062	186 856	73	456	999	822	136 052
davon Wohnungsunternehmen	115	799	2 118	143 425	54	325	741	598	103 917
Immobilienfonds	3	30	106	3 151	1	5	7	7	616
sonstige Unternehmen (ohne Wohnungsunternehmen)	43	280	838	40 280	18	126	251	217	31 519
private Haushalte	1 655	1 556	7 982	345 985	941	827	1 180	1 551	267 992
Organisationen ohne Erwerbszweck	17	125	252	19 406	12	30	85	55	12 890
Januar bis Juni 2021									
Wohngebäude mit 1 Wohnung	x	x	x	x	1 033	822	1 033	1 552	285 034
Wohngebäude mit 2 Wohnungen	x	x	x	x	62	75	124	138	25 273
Wohngebäude mit 3 oder mehr Wohnungen	x	x	x	x	79	376	813	667	121 511
Wohnheime	5	77	87	4 850	2	19	52	36	3 566
Wohngebäude insgesamt	2 130	2 539	11 437	584 623	1 176	1 292	2 022	2 393	435 384
darunter mit Eigentumswohnungen	35	175	613	33 264	14	94	167	158	29 264
Von den Wohngebäuden entfielen auf öffentliche Bauherren	11	76	80	8 048	2	10	38	15	3 354
Unternehmen	178	596	1 821	130 821	72	273	529	464	85 463
davon Wohnungsunternehmen	116	366	1 174	105 914	47	229	428	378	73 680
Immobilienfonds	16	25	40	3 654	-	-	-	-	-
sonstige Unternehmen (ohne Wohnungsunternehmen)	46	205	607	21 253	25	43	101	87	11 783
private Haushalte	1 934	1 843	9 504	443 401	1 101	1 005	1 440	1 907	345 837
Organisationen ohne Erwerbszweck	7	24	32	2 353	1	4	15	6	730
Veränderung gegenüber dem Vorjahreszeitraum									
Wohngebäude mit 1 Wohnung	x	x	x	x	144	127	144	239	54 634
Wohngebäude mit 2 Wohnungen	x	x	x	x	15	22	30	35	8 689
Wohngebäude mit 3 oder mehr Wohnungen	x	x	x	x	- 15	- 234	- 557	- 413	- 63 319
Wohnheime	2	36	46	- 1 412	1	18	43	35	3 166
Wohngebäude insgesamt	280	- 385	- 234	8 432	145	- 67	- 340	- 103	3 170
darunter mit Eigentumswohnungen	- 20	- 233	- 615	- 27 425	- 15	- 90	- 215	- 152	- 22 420
Von den Wohngebäuden entfielen auf öffentliche Bauherren	- 6	- 58	- 295	- 15 896	- 3	- 36	- 60	- 54	- 11 926
Unternehmen	17	- 513	- 1 241	- 56 035	- 1	- 183	- 470	- 358	- 50 589
davon Wohnungsunternehmen	1	- 433	- 944	- 37 511	- 7	- 96	- 313	- 221	- 30 237
Immobilienfonds	13	- 5	- 66	503	- 1	- 5	- 7	- 7	- 616
sonstige Unternehmen (ohne Wohnungsunternehmen)	3	- 75	- 231	- 19 027	7	- 83	- 150	- 131	- 19 736
private Haushalte	279	287	1 522	97 416	160	178	260	356	77 845
Organisationen ohne Erwerbszweck	- 10	- 101	- 220	- 17 053	- 11	- 26	- 70	- 48	- 12 160

*) von den Bauaufsichtsbehörden gemeldete Baugenehmigungen

3. Baugenehmigungen *) für Nichtwohngebäude Januar bis Juni 2021

Gebäudeart ----- Bauherrengruppe	Alle Baumaßnahmen				Errichtung neuer Gebäude				
	Gebäude	Nutzfläche	Wohnungen	veranschlagte Kosten der Bauwerke	Gebäude	Rauminhalt	Nutzfläche	Wohnungen	veranschlagte Kosten der Bauwerke
	Anzahl	100 m ²	Anzahl	1 000 Euro	Anzahl	1 000 m ³	100 m ²	Anzahl	1 000 Euro
Januar bis Juni 2020									
Anstaltsgebäude	16	52	14	12 169	9	33	56	11	9 206
Büro- und Verwaltungsgebäude	41	246	34	66 805	17	120	250	-	39 553
Landwirtschaftliche Betriebsgebäude	38	175	-	8 334	28	90	134	-	7 188
Nichtlandwirtschaftliche Betriebsgebäude darunter	372	3 434	23	259 228	266	2 529	3 136	11	229 056
Fabrik- und Werkstattgebäude	84	1 040	14	76 140	50	770	839	3	64 591
Handelsgebäude	37	348	8	27 331	16	226	326	7	22 384
Warenlagergebäude	77	1 570	2	88 376	64	1 310	1 521	1	86 211
Hotels und Gaststätten	12	235	- 1	47 293	3	116	213	-	38 370
Sonstige Nichtwohngebäude	155	393	19	139 128	94	192	314	23	83 157
Nichtwohngebäude insgesamt	622	4 299	90	485 664	414	2 965	3 890	45	368 160
Öffentliche Bauherren	101	356	1	145 226	61	184	311	-	85 703
Unternehmen	269	3 598	37	290 555	172	2 620	3 271	16	249 678
davon:									
Wohnungsunternehmen	8	55	- 8	7 140	4	20	60	-	3 781
Immobilienfonds	6	77	29	14 019	2	44	83	-	8 193
Land- und Forstw., Tierh., Fischerei	32	159	1	8 358	22	84	120	-	6 827
Produzierendes Gewerbe	87	1 166	3	79 177	57	852	919	2	66 263
Handel, Kreditinst., Dienstl., Vers., Verkehr u. Nachr. überm.	136	2 140	12	181 861	87	1 621	2 089	14	164 614
Private Haushalte	229	241	33	20 487	167	110	223	6	12 555
Organisationen o. Erwerbszweck	23	105	19	29 396	14	50	85	23	20 224
Januar bis Juni 2021									
Anstaltsgebäude	25	157	11	30 947	11	47	100	8	12 992
Büro- und Verwaltungsgebäude	44	200	4	43 668	22	83	161	-	32 227
Landwirtschaftliche Betriebsgebäude	52	249	1	7 829	39	144	227	-	6 141
Nichtlandwirtschaftliche Betriebsgebäude darunter	421	3 886	14	282 296	308	2 637	3 630	2	245 011
Fabrik- und Werkstattgebäude	98	751	3	65 500	57	600	691	1	47 416
Handelsgebäude	39	165	11	22 333	13	106	157	-	12 614
Warenlagergebäude	76	2 498	- 1	150 512	63	1 704	2 343	-	148 914
Hotels und Gaststätten	16	107	2	15 717	4	35	80	-	8 366
Sonstige Nichtwohngebäude	143	260	- 3	82 104	90	155	231	1	54 692
Nichtwohngebäude insgesamt	685	4 751	27	446 844	470	3 066	4 348	11	351 063
Öffentliche Bauherren	66	292	- 41	98 686	39	168	237	-	66 086
Unternehmen	285	3 892	46	286 485	185	2 644	3 551	2	243 426
davon:									
Wohnungsunternehmen	7	58	30	15 244	3	51	56	-	9 912
Immobilienfonds	6	278	1	9 634	3	364	276	1	8 561
Land- und Forstw., Tierh., Fischerei	38	237	1	7 156	28	137	212	-	5 453
Produzierendes Gewerbe	96	917	- 4	77 551	65	740	840	-	60 330
Handel, Kreditinst., Dienstl., Vers., Verkehr u. Nachr. überm.	138	2 402	18	176 900	86	1 352	2 168	1	159 170
Private Haushalte	315	406	16	37 051	236	189	409	1	26 585
Organisationen o. Erwerbszweck	19	161	6	24 622	10	65	151	8	14 966
Veränderung gegenüber dem Vorjahreszeitraum									
Nichtwohngebäude insgesamt	63	452	- 63	- 38 820	56	101	458	- 34	- 17 097
davon									
Öffentliche Bauherren	- 35	- 64	- 42	- 46 540	- 22	- 16	- 74	-	- 19 617
Unternehmen	16	294	9	4 070	13	24	281	- 14	6 252
davon:									
Wohnungsunternehmen	- 1	3	38	8 104	- 1	31	3	-	6 131
Immobilienfonds	-	201	- 28	4 385	1	320	192	1	368
Land- und Forstw., Tierh., Fischerei	6	77	-	1 202	6	53	92	-	1 374
Produzierendes Gewerbe	9	249	- 7	1 626	8	112	79	- 2	5 933
Handel, Kreditinst., Dienstl., Vers., Verkehr u. Nachr. überm.	2	262	6	4 961	- 1	269	79	- 13	5 444
Private Haushalte	86	165	- 17	16 564	69	79	186	- 5	14 030
Organisationen o. Erwerbszweck	- 4	56	- 13	4 774	- 4	15	66	- 15	5 258

*) von den Bauaufsichtsbehörden gemeldete Baugenehmigungen

**4. Baugenehmigungen ^{*)} für Wohn-
Hochbau
Juni**

Lfd. Nr.	Kreisfreie Stadt Landkreis Land	Alle Baumaßnahmen					Errichtung			
		Gebäude	Nutz- fläche	Wohnungen		veran- schlagte Kosten der Bauwerke	Ge- bäude	Raum- inhalt	Wohnungen	
				ins- gesamt	Wohn- fläche				ins- gesamt	Wohn- fläche
Anzahl	100 m ²	Anzahl	100 m ²	1 000 EUR	Anzahl	1 000 m ³	Anzahl	100 m ²		
1	Stadt Erfurt	25	50	10	15	19 221	7	6	8	13
2	Stadt Gera	9	- 2	-	3	612	-	-	-	-
3	Stadt Jena	29	24	95	87	16 925	13	47	93	80
4	Stadt Suhl	5	4	2	3	464	2	1	2	3
5	Stadt Weimar	16	31	93	68	19 627	4	39	68	60
6	Stadt Eisenach	2	-	-	0	67	-	-	-	-
7	Eichsfeld	26	132	27	38	16 673	13	16	21	31
8	Nordhausen	29	24	19	26	4 950	8	9	18	21
9	Wartburgkreis	24	120	14	16	9 597	9	8	10	12
10	Unstrut-Hainich-Kreis	29	38	19	22	5 936	9	9	16	17
11	Kyffhäuserkreis	17	- 1	4	9	1 311	3	2	3	5
12	Schmalkalden-Meiningen	33	11	22	27	5 116	14	11	18	21
13	Gotha	34	47	7	17	7 866	7	5	7	10
14	Sömmerda	13	20	11	14	3 521	8	6	9	11
15	Hildburghausen	15	10	10	11	2 679	5	4	5	7
16	Ilm-Kreis	30	39	25	31	6 089	11	12	23	26
17	Weimarer Land	30	47	43	54	11 338	15	24	26	42
18	Sonneberg	17	14	5	8	6 621	5	3	5	6
19	Saalfeld-Rudolstadt	12	4	5	10	1 719	4	3	4	6
20	Saale-Holzland-Kreis	30	3	13	21	7 109	5	5	7	9
21	Saale-Orla-Kreis	27	40	18	24	7 653	13	11	16	20
22	Greiz	15	14	22	25	4 866	5	11	20	22
23	Altenburger Land	43	9	6	30	12 168	9	7	9	14
24	Thüringen	510	676	470	558	172 128	169	239	388	434
	davon									
25	kreisfreie Städte	86	107	200	175	56 916	26	93	171	155
26	Landkreise	424	569	270	383	115 212	143	146	217	279
	Nachrichtlich:									
	Thüringen									
27	Juni 2020	415	308	494	521	172 842	166	187	308	349

*) von den Bauaufsichtsbehörden gemeldete Baugenehmigungen

und Nichtwohngebäude nach Kreisen
insgesamt
2021

neuer Wohngebäude				Errichtung neuer Nichtwohngebäude						Lfd. Nr.
veranschlagte Kosten der Bauwerke	dar. Wohngebäude mit 1 und 2 Wohnungen			veranschlagte Kosten der Bauwerke	Ge- bäude	Raum- inhalt	Nutz- fläche	Woh- nungen	veranschlagte Kosten der Bauwerke	
	Ge- bäude	Raum- inhalt	Woh- nungen							
1 876	7	6	8	1 876	4	31	48	-	15 312	1
-	-	-	-	-	1	-	0	-	46	2
14 795	11	10	11	3 095	1	2	5	-	1 020	3
283	2	1	2	283	1	2	3	-	150	4
15 132	1	1	1	225	3	4	7	-	2 737	5
-	-	-	-	-	-	-	-	-	-	6
5 937	11	12	12	4 455	7	84	126	-	10 029	7
3 451	7	5	7	1 681	6	7	13	-	492	8
2 499	9	8	10	2 499	8	62	114	-	6 417	9
2 919	8	7	8	2 236	8	13	19	-	969	10
608	3	2	3	608	1	-	1	-	27	11
3 716	13	10	14	3 276	5	3	7	-	278	12
1 696	7	5	7	1 696	10	31	41	-	3 592	13
2 152	8	6	9	2 152	3	10	17	-	933	14
1 321	5	4	5	1 321	5	6	9	-	503	15
3 353	9	7	9	2 393	5	26	32	-	1 447	16
7 844	12	9	13	3 021	3	22	25	-	1 507	17
1 190	5	3	5	1 190	4	1	2	-	84	18
1 161	4	3	4	1 161	-	-	-	-	-	19
2 079	4	3	4	1 329	4	6	11	-	2 908	20
3 662	12	8	12	2 812	5	3	7	-	383	21
3 530	4	4	4	1 580	5	7	14	-	1 059	22
2 521	9	7	9	2 521	4	2	4	-	286	23
81 725	151	120	157	41 410	93	322	505	-	50 179	24
32 086	21	18	22	5 479	10	39	64	-	19 265	25
49 639	130	103	135	35 931	83	283	441	-	30 914	26
59 381	153	119	157	40 601	58	199	276	-	62 465	27

**5. Baugenehmigungen ^{*)} für Wohn-
Hochbau
April bis**

Lfd. Nr.	Kreisfreie Stadt Landkreis Land	Alle Baumaßnahmen					Errichtung			
		Gebäude	Nutz- fläche	Wohnungen		veran- schlagte Kosten der Bauwerke	Ge- bäude	Raum- inhalt	Wohnungen	
				ins- gesamt	Wohn- fläche				ins- gesamt	Wohn- fläche
		Anzahl	100 m ²	Anzahl	100 m ²	1 000 EUR	Anzahl	1 000 m ³	Anzahl	100 m ²
1	Stadt Erfurt	59	358	79	90	44 966	20	46	68	77
2	Stadt Gera	26	9	7	14	3 588	7	4	7	9
3	Stadt Jena	81	145	231	212	68 145	33	119	231	198
4	Stadt Suhl	23	- 2	21	24	4 464	9	7	9	12
5	Stadt Weimar	43	31	101	95	32 172	21	53	103	88
6	Stadt Eisenach	11	13	6	5	10 521	1	1	1	2
7	Eichsfeld	71	193	65	93	30 890	37	39	50	73
8	Nordhausen	60	44	34	52	9 765	20	18	30	39
9	Wartburgkreis	76	160	92	95	27 821	39	44	80	79
10	Unstrut-Hainich-Kreis	83	101	80	88	21 530	28	27	43	50
11	Kyffhäuserkreis	66	24	46	65	16 955	16	21	33	42
12	Schmalkalden-Meiningen	96	173	92	79	28 398	34	27	45	50
13	Gotha	85	140	- 18	12	23 806	17	13	17	25
14	Sömmerda	35	13	39	46	7 755	19	13	20	25
15	Hildburghausen	44	192	28	32	18 247	19	14	19	25
16	Ilm-Kreis	70	67	74	82	17 370	29	36	66	71
17	Weimarer Land	92	88	61	108	22 638	44	45	57	84
18	Sonneberg	37	27	55	41	14 113	13	10	13	18
19	Saalfeld-Rudolstadt	32	14	15	23	4 368	9	7	10	14
20	Saale-Holzland-Kreis	81	21	54	67	17 541	19	23	34	43
21	Saale-Orla-Kreis	64	54	35	54	13 423	27	22	30	42
22	Greiz	66	55	47	61	18 710	24	23	39	46
23	Altenburger Land	84	40	23	59	19 745	22	18	22	34
24	Thüringen	1 385	1 961	1 267	1 495	476 931	507	631	1 027	1 146
	davon									
25	kreisfreie Städte	243	556	445	439	163 856	91	230	419	386
26	Landkreise	1 142	1 406	822	1 055	313 075	416	401	608	761
	Nachrichtlich:									
	Thüringen									
27	April bis Juni 2020	1 352	2 149	1 446	1 634	525 463	543	672	1 105	1 238

*) von den Bauaufsichtsbehörden gemeldete Baugenehmigungen

und Nichtwohngebäude nach Kreisen
insgesamt
Juni 2021

neuer Wohngebäude					Errichtung neuer Nichtwohngebäude					Lfd. Nr.
veran- schlagte Kosten der Bauwerke	dar. Wohngebäude mit 1 und 2 Wohnungen			veran- schlagte Kosten der Bauwerke	Ge- bäude	Raum- inhalt	Nutz- fläche	Woh- nungen	veran- schlagte Kosten der Bauwerke	
	Ge- bäude	Raum- inhalt	Woh- nungen							
11 776	17	14	18	5 495	10	397	333	-	25 341	1
1 850	7	4	7	1 850	4	5	10	-	947	2
37 815	16	13	17	4 764	8	71	97	1	21 274	3
2 133	9	7	9	2 133	1	2	3	-	150	4
19 797	17	7	17	2 890	4	4	7	-	2 841	5
217	1	1	1	217	3	24	20	-	9 605	6
14 643	35	34	41	13 161	11	103	164	-	11 496	7
6 119	19	14	19	4 349	12	18	34	-	1 148	8
17 992	36	28	38	9 092	18	71	134	-	7 033	9
8 805	25	21	25	6 749	22	48	76	-	4 326	10
6 293	15	14	15	4 243	8	8	18	-	1 038	11
9 529	31	22	33	7 909	20	112	158	-	9 660	12
4 226	17	13	17	4 226	21	66	93	-	7 012	13
4 209	19	13	20	4 209	4	15	26	-	1 153	14
5 238	19	14	19	5 238	13	209	183	-	11 543	15
11 733	24	19	24	6 643	13	34	49	-	3 254	16
15 216	41	30	44	10 393	15	46	59	-	3 470	17
3 387	13	10	13	3 387	6	13	17	-	435	18
2 670	9	7	10	2 670	7	4	8	-	393	19
8 034	17	18	21	5 794	11	10	18	-	3 414	20
7 321	26	20	26	6 471	7	7	13	-	483	21
7 841	23	16	23	5 891	14	37	56	-	6 855	22
6 232	22	18	22	6 232	15	17	29	-	1 305	23
213 076	458	358	479	124 006	247	1 322	1 605	1	134 176	24
73 588	67	45	69	17 349	30	503	471	1	60 158	25
139 488	391	312	410	106 657	217	819	1 134	-	74 018	26
199 550	499	398	526	133 514	225	1 389	1 916	17	187 494	27

**6. Baugenehmigungen ^{*)} für Wohn-
Hochbau
Januar bis**

Lfd. Nr.	Kreisfreie Stadt Landkreis Land	Alle Baumaßnahmen					Errichtung			
		Gebäude	Nutz- fläche	Wohnungen		veran- schlagte Kosten der Bauwerke	Ge- bäude	Raum- inhalt	Wohnungen	
				ins- gesamt	Wohn- fläche				ins- gesamt	Wohn- fläche
		Anzahl	100 m ²	Anzahl	100 m ²	1 000 EUR	Anzahl	1 000 m ³	Anzahl	100 m ²
1	Stadt Erfurt	108	425	123	149	67 167	44	68	102	124
2	Stadt Gera	71	1 742	- 2	36	128 270	14	9	14	19
3	Stadt Jena	119	190	273	259	101 213	45	141	271	242
4	Stadt Suhl	43	18	38	39	8 382	21	14	27	26
5	Stadt Weimar	86	141	181	146	53 635	35	78	159	128
6	Stadt Eisenach	23	60	18	11	23 157	5	3	5	6
7	Eichsfeld	190	400	191	279	68 596	121	125	142	231
8	Nordhausen	116	75	81	111	24 119	50	45	63	90
9	Wartburgkreis	176	224	161	192	48 903	91	89	140	165
10	Unstrut-Hainich-Kreis	184	247	163	212	51 346	80	86	119	156
11	Kyffhäuserkreis	116	96	110	140	47 319	37	46	67	88
12	Schmalkalden-Meiningen	191	247	179	187	53 087	72	69	108	129
13	Gotha	176	186	61	114	45 367	58	55	79	104
14	Sömmerda	93	62	157	141	23 709	56	56	132	112
15	Hildburghausen	101	246	70	88	32 187	54	43	55	74
16	Ilm-Kreis	152	207	140	171	39 419	67	65	104	128
17	Weimarer Land	153	123	95	163	39 043	71	66	87	128
18	Sonneberg	52	27	75	54	17 465	18	13	18	24
19	Saalfeld-Rudolstadt	84	67	92	99	23 848	34	45	85	81
20	Saale-Holzland-Kreis	139	51	73	101	33 897	37	39	56	75
21	Saale-Orla-Kreis	134	118	70	115	27 483	58	45	64	89
22	Greiz	142	49	150	152	37 441	55	48	70	93
23	Altenburger Land	166	68	67	124	36 414	53	43	55	82
24	Thüringen	2 815	5 069	2 566	3 079	1 031 467	1 176	1 292	2 022	2 393
	davon									
25	kreisfreie Städte	450	2 575	631	639	381 824	164	313	578	543
26	Landkreise	2 365	2 494	1 935	2 440	649 643	1 012	978	1 444	1 849
	Nachrichtlich:									
	Thüringen									
27	Januar bis Juni 2020	2 472	4 576	3 014	3 222	1 061 855	1 031	1 359	2 362	2 496

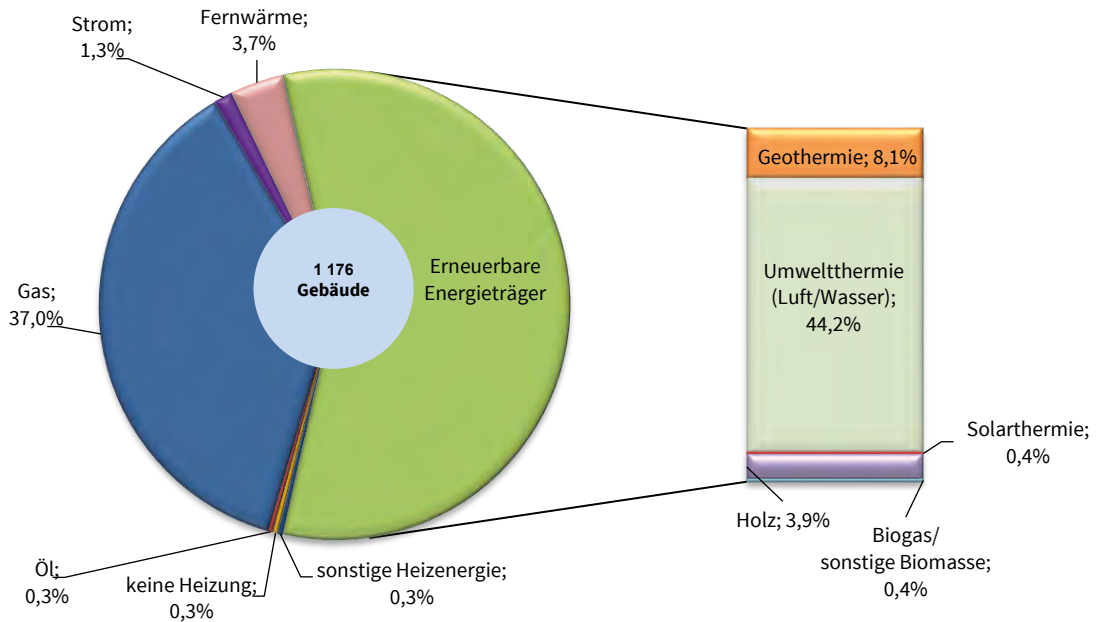
*) von den Bauaufsichtsbehörden gemeldete Baugenehmigungen

**und Nichtwohngebäude nach Kreisen
insgesamt
Juni 2021**

neuer Wohngebäude					Errichtung neuer Nichtwohngebäude					Lfd. Nr.
veran- schlagte Kosten der Bauwerke	dar. Wohngebäude mit 1 und 2 Wohnungen				Ge- bäude	Raum- inhalt	Nutz- fläche	Woh- nungen	veran- schlagte Kosten der Bauwerke	
	Ge- bäude	Raum- inhalt	Woh- nungen	veran- schlagte Kosten der Bauwerke						
	1 000 EUR	Anzahl	1 000 m ³	Anzahl						
19 666	39	31	42	11 635	15	429	390	1	30 975	1
3 236	14	9	14	3 236	12	1 094	1 745	-	121 987	2
45 193	25	21	29	8 056	16	127	158	1	43 911	3
5 240	20	13	20	5 010	3	12	17	-	770	4
28 344	28	16	31	6 775	7	38	107	-	6 611	5
1 259	5	3	5	1 259	7	44	60	-	14 725	6
43 882	119	120	133	42 400	20	118	194	1	13 974	7
15 055	49	41	52	13 285	25	30	56	8	4 485	8
33 875	87	71	93	24 645	35	92	173	-	9 714	9
25 689	75	65	77	20 173	33	116	178	-	11 879	10
13 696	34	33	36	9 849	15	54	76	-	11 811	11
23 786	66	52	68	18 289	37	152	215	-	12 016	12
19 097	55	46	59	15 516	34	88	137	-	9 137	13
17 578	50	34	53	11 682	14	32	58	-	2 456	14
14 481	54	43	55	14 481	22	233	220	-	15 253	15
22 258	62	48	62	17 168	23	150	180	-	10 826	16
22 087	67	50	71	16 764	28	58	81	-	7 238	17
4 853	18	13	18	4 853	11	19	25	-	951	18
16 401	30	30	32	11 363	15	15	29	-	1 743	19
13 141	34	31	38	10 101	23	28	45	-	5 254	20
15 205	57	42	60	14 355	21	49	69	-	4 127	21
15 982	54	41	54	14 032	24	59	87	-	8 372	22
15 380	53	43	55	15 380	30	29	49	-	2 848	23
435 384	1 095	897	1 157	310 307	470	3 066	4 348	11	351 063	24
102 938	131	94	141	35 971	60	1 744	2 477	2	218 979	25
332 446	964	803	1 016	274 336	410	1 322	1 871	9	132 084	26
432 214	936	748	983	246 984	414	2 965	3 890	45	368 160	27

5. Baugenehmigung für Wohngebäude (Neubau) nach verwendeter primärer Energie zur Heizung
Januar bis Juni 2021

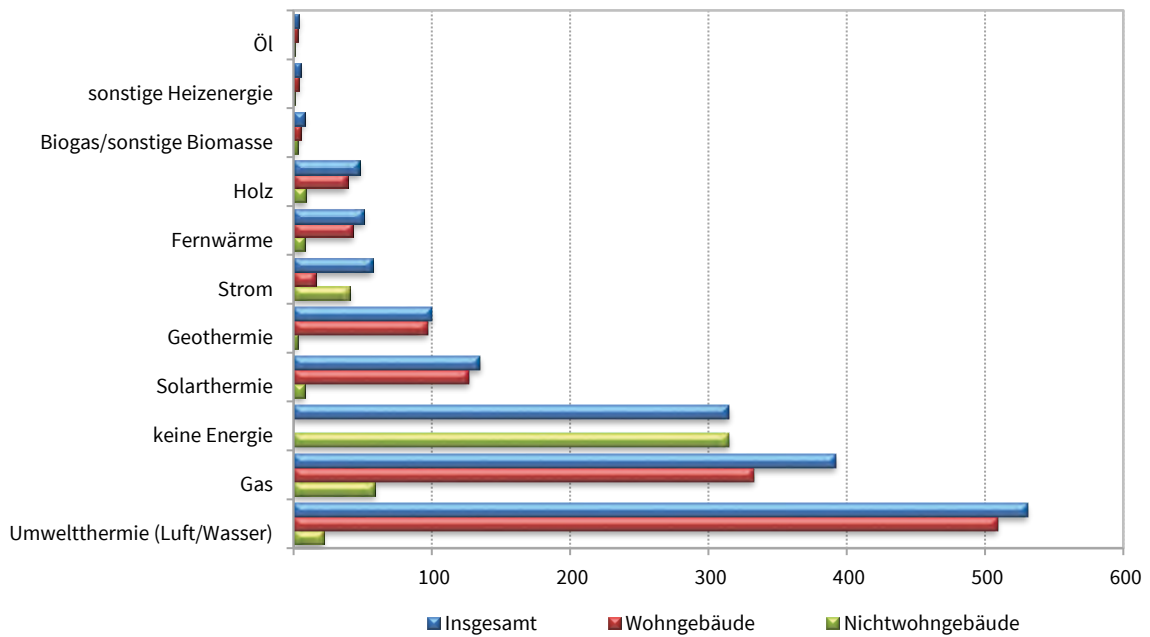
- Anzahl -



Thüringer Landesamt für Statistik

6. Baugenehmigung für Wohn- und Nichtwohngebäude (Neubau) nach verwendeter primärer Energie zur Warmwasserbereitung
Januar bis Juni 2021

- Anzahl -



Thüringer Landesamt für Statistik

**7. Baugenehmigungen für Wohngebäude Januar bis Juni 2021 nach Gebäudeart und
verwendeter primärer Energie zur Heizung**
Neubau

Verwendete primäre Energie zur Heizung	Wohngebäude insgesamt					
	Gebäude	darin Wohnungen	davon Wohngebäude mit ...			
			1 Wohnung	2 Wohnungen	3 oder mehr Wohnungen	
					Gebäude	Wohnungen
Anzahl						
Keine Energie	4	4	4	-	-	-
Konventionelle Energie	454	881	387	29	38	436
davon						
Öl	4	4	4	-	-	-
Gas	435	861	369	28	38	436
Strom	15	16	14	1	-	-
Erneuerbare Energie	671	839	617	33	21	156
davon						
Geothermie	95	103	89	4	2	6
Umweltthermie ¹⁾	520	645	478	26	16	115
Solarthermie	5	31	4	-	1	27
Holz	46	52	42	3	1	4
Biogas/Biomethan	1	4	-	-	1	4
sonstige Biomasse	4	4	4	-	-	-
Fernwärme/Fernkälte	43	294	21	-	22	273
Sonstige	4	4	4	-	-	-
Insgesamt	1 176	2 022	1 033	62	81	865

**8. Baugenehmigungen für Nichtwohngebäude Januar bis Juni 2021 nach Gebäudeart und verwendeter primärer Energie
zur Heizung**
Neubau

Verwendete primäre Energie zur Heizung	Nichtwohngebäude insgesamt							
	Gebäude	darunter						
		Büro- und Verwaltungsgebäude	landwirtschaftliche Betriebsgebäude	nichtlandwirtschaftliche Betriebsgebäude				sonstige Nichtwohngebäude
				Gebäude	darunter			
					Fabrik- und Werkstattgebäude	Handelsgebäude	Warenlagergebäude	
Anzahl								
Keine Energie	303	-	37	217	18	1	49	49
Konventionelle Energie	92	10	-	47	19	8	8	25
davon								
Öl	3	-	-	3	-	-	1	-
Gas	74	9	-	40	17	8	7	16
Strom	15	1	-	4	2	-	-	9
Erneuerbare Energie	61	10	2	37	17	3	5	12
davon								
Geothermie	4	1	-	3	2	-	-	-
Umweltthermie ¹⁾	29	7	1	16	7	3	2	5
Solarthermie	5	-	-	4	2	-	-	1
Holz	20	1	1	12	5	-	2	6
Biogas/Biomethan	-	-	-	-	-	-	-	-
sonstige Biomasse	3	1	-	2	1	-	1	-
Fernwärme/Fernkälte	13	2	-	6	2	1	1	4
Sonstige	1	-	-	1	1	-	-	-
Insgesamt	470	22	39	308	57	13	63	90

1) Luft (Aerothermie) / Wasser (Hydrothermie)

**9. Baugenehmigungen für Wohngebäude Januar bis Juni 2021 nach Gebäudeart und
verwendeter primärer Energie zur Warmwasserbereitung**
Neubau

Verwendete primäre Energie zur Warmwasserbereitung	Wohngebäude insgesamt					
	Gebäude	darin Wohnungen	davon Wohngebäude mit ...			
			1 Wohnung	2 Wohnungen	3 oder mehr Wohnungen	
					Gebäude	Wohnungen
Anzahl						
Keine Energie	-	-	-	-	-	-
Konventionelle Energie	352	717	296	20	36	381
davon						
Öl	3	3	3	-	-	-
Gas	333	697	278	19	36	381
Strom	16	17	15	1	-	-
Erneuerbare Energie	777	1 007	712	42	23	211
davon						
Geothermie	97	105	91	4	2	6
Umweltthermie ¹⁾	509	620	471	26	12	97
Solarthermie	127	229	111	9	7	100
Holz	39	45	35	3	1	4
Biogas/Biomethan	1	4	-	-	1	4
sonstige Biomasse	4	4	4	-	-	-
Fernwärme/Fernkälte	43	294	21	-	22	273
Sonstige	4	4	4	-	-	-
Insgesamt	1 176	2 022	1 033	62	81	865

**10. Baugenehmigungen für Nichtwohngebäude Januar bis Juni 2021 nach Gebäudeart und verwendeter primärer Energie
zur Warmwasserbereitung**
Neubau

Verwendete primäre Energie zur Warmwasserbereitung	Nichtwohngebäude insgesamt							
	Gebäude	darunter						
		Büro- und Verwaltungsgebäude	landwirtschaftliche Betriebsgebäude	nichtlandwirtschaftliche Betriebsgebäude				sonstige Nichtwohngebäude
				Gebäude	darunter			
					Fabrik- und Werkstattgebäude	Handelsgebäude	Warenlagergebäude	
Anzahl								
Keine Energie	315	-	36	228	21	1	50	51
Konventionelle Energie	101	10	2	53	21	9	10	26
davon								
Öl	1	-	-	1	-	-	-	-
Gas	59	6	-	30	13	7	4	14
Strom	41	4	2	22	8	2	6	12
Erneuerbare Energie	45	12	1	23	12	2	3	9
davon								
Geothermie	3	1	-	2	1	-	-	-
Umweltthermie ¹⁾	22	7	-	12	6	2	-	3
Solarthermie	8	2	-	2	2	-	-	4
Holz	9	1	1	5	2	-	2	2
Biogas/Biomethan	-	-	-	-	-	-	-	-
sonstige Biomasse	3	1	-	2	1	-	1	-
Fernwärme/Fernkälte	8	-	-	3	2	1	-	4
Sonstige	1	-	-	1	1	-	-	-
Insgesamt	470	22	39	308	57	13	63	90

1) Luft (Aerothermie) / Wasser (Hydrothermie)

11. Baugenehmigungen für Wohn- und Nichtwohngebäude Januar bis Juni 2021 nach Gebäudeart, Art der Beheizung und vorwiegend verwendeter Heizenergie

Neubau

Lfd	Gebäudeart	Insgesamt	Vorwiegend verwendete Heizenergie: insgesamt					ohne Heizung
			davon sind ...					
			ausgestattet mit					
			Fern- heizung	Block- heizung	Zentral- heizung	Etagen- heizung	Einzelraum- heizung	
Neubau Insgesamt								
1	Wohngebäude zusammen	1 176	43	8	1 087	26	8	4
2	darin: Wohnungen	2 022	294	113	1 561	42	8	4
	davon:							
3	Wohngebäude mit 1 Wohnung	1 033	21	2	978	20	8	4
4	Wohngebäude mit 2 Wohnungen	62	-	1	58	3	-	-
5	Wohngebäude mit 3 o. m. Wohnungen	79	22	5	49	3	-	-
6	darin: Wohnungen	813	273	109	415	16	-	-
7	Wohnheime	2	-	-	2	-	-	-
8	darin: Wohnungen	52	-	-	52	-	-	-
	darunter:							
9	Wohngebäude mit Eigentumswohnungen	14	1	3	9	1	-	-
10	darin: Wohnungen	167	24	67	73	3	-	-
11	Nichtwohngebäude zusammen	470	13	6	122	1	25	303
	davon:							
12	Anstaltsgebäude	11	1	-	9	-	1	-
13	Büro- und Verwaltungsgebäude	22	2	-	19	-	1	-
14	Landwirtsch. Betriebsgebäude	39	-	-	1	1	-	37
15	Nichtlandwirtsch. Betriebsgebäude	308	6	4	69	-	12	217
	darunter:							
16	Fabrik- und Werkstattgebäude	57	2	1	33	-	3	18
17	Handelsgebäude	13	1	-	11	-	-	1
18	Warenlagergebäude	63	1	2	10	-	1	49
19	Hotels und Gaststätten	4	-	1	3	-	-	-
20	Sonstige Nichtwohngebäude	90	4	2	24	-	11	49
Neubau Fertigteilbau								
1	Wohngebäude zusammen	310	5	3	277	17	5	3
2	darin: Wohnungen	541	32	67	416	18	5	3
	davon:							
3	Wohngebäude mit 1 Wohnung	282	2	-	256	16	5	3
4	Wohngebäude mit 2 Wohnungen	14	-	-	13	1	-	-
5	Wohngebäude mit 3 o. m. Wohnungen	12	3	3	6	-	-	-
6	darin: Wohnungen	179	30	67	82	-	-	-
7	Wohnheime	2	-	-	2	-	-	-
8	darin: Wohnungen	52	-	-	52	-	-	-
	darunter:							
9	Wohngebäude mit Eigentumswohnungen	5	-	3	2	-	-	-
10	darin: Wohnungen	97	-	67	30	-	-	-
11	Nichtwohngebäude zusammen	211	11	4	64	-	9	123
	davon:							
13	Anstaltsgebäude	1	-	-	1	-	-	-
15	Büro- und Verwaltungsgebäude	14	2	-	11	-	1	-
17	Landwirtsch. Betriebsgebäude	19	-	-	-	-	-	19
19	Nichtlandwirtsch. Betriebsgebäude	151	6	4	44	-	5	92
	darunter:							
21	Fabrik- und Werkstattgebäude	38	2	1	22	-	3	10
23	Handelsgebäude	10	1	-	8	-	-	1
25	Warenlagergebäude	50	1	2	10	-	1	36
27	Hotels und Gaststätten	2	-	1	1	-	-	-
29	Sonstige Nichtwohngebäude	26	3	-	8	-	3	12

