



STATISTISCHER BERICHT

AI, AII, AIII - vj 1 / 21

Bevölkerungsvorgänge in Thüringen 1. Vierteljahr 2021

Bestell-Nr. 01 102

Zeichenerklärung

- nichts vorhanden (genau Null)
- 0 weniger als die Hälfte von 1 in der letzten besetzten Stelle, jedoch mehr als nichts
- . Zahlenwert unbekannt oder geheim zu halten
- ... Zahlenwert lag bei Redaktionsschluss noch nicht vor
- x Tabellenfach gesperrt, weil Aussage nicht sinnvoll
- p vorläufige Zahl
- r berichtigte Zahl
- / Zahlenwert nicht sicher genug
- () Aussagewert eingeschränkt

Anmerkung: Abweichungen in den Summen, auch im Vergleich zu anderen Veröffentlichungen, erklären sich aus dem Runden von Einzelwerten.

Herausgeber:

Thüringer Landesamt für Statistik

Europaplatz 3, 99091 Erfurt

Postfach 90 01 63, 99104 Erfurt

Telefon: 0361 57331-9642

Telefax: 0361 57331-9699

Internet: statistik.thueringen.de

E-Mail: auskunft@statistik.thueringen.de

Auskunft erteilt:

Referat: Bevölkerungs- und
Haushaltsstatistiken

Telefon: 0361 57331-9447

Herausgegeben im Juli 2021

Heft-Nr.: 151/21

Preis: 3,75 Euro

© Thüringer Landesamt für Statistik, Erfurt, 2021

Vervielfältigung und Verbreitung, auch auszugsweise, mit Quellenangabe gestattet.

Inhaltsverzeichnis

	Seite
Vorbemerkungen	2
Grafiken	4
1. Wanderungen über die Landesgrenze Thüringens im 1. Vierteljahr 2011 - 2021	4
2. Lebendgeborene und Gestorbene im 1. Vierteljahr 2011 - 2021	5
Tabellen	6
1. Bevölkerungsstand	6
1.1 Bevölkerungsentwicklung im 1. Vierteljahr 2021	6
1.2 Bevölkerungsentwicklung in den einzelnen Monaten des 1. Vierteljahres 2021	6
1.3 Bevölkerungsentwicklung im 1. Vierteljahr 2021 und Bevölkerungsstand am 31.3.2021 nach Kreisen	7
1.4 Veränderung des Bevölkerungsstandes im 1. Vierteljahr 2021 nach Kreisen	8
2. Natürliche Bevölkerungsbewegung Eheschließungen, Geborene und Gestorbene im 1. Vierteljahr 2021 nach Kreisen	9
3. Räumliche Bevölkerungsbewegung	10
3.1 Über die Landesgrenze Thüringens Zu- und Fortgezogene im 1. Vierteljahr 2021 nach Herkunfts- und Zielländern	10
3.2 Über die Grenzen des Bundesgebietes Zu- und Fortgezogene im 1. Vierteljahr 2021 nach Herkunfts- und Zielländern	11
3.3 Zu- und Fortgezogene in den Kreisen im 1. Vierteljahr 2021 nach Wanderungsarten	12

Vorbemerkungen

Der vorliegende Bericht enthält die auf der Basis des Zensus 2011 mit Stichtag 9.5.2011 ermittelten Fortschreibungsergebnisse der Bevölkerung am 31.3.2021 und die Ergebnisse der natürlichen und räumlichen Bevölkerungsbewegung für das 1. Vierteljahr 2021.

Rechtsgrundlage

Gesetz über die Statistik der Bevölkerungsbewegung und die Fortschreibung des Bevölkerungsstandes (Bevölkerungsstatistikgesetz - BevStatG) in der Fassung vom 20. April 2013 (BGBl. I S. 826), das zuletzt durch Artikel 3 des Gesetzes vom 9. Juni 2021 (BGBl. I S. 1649) geändert worden ist, in Verbindung mit dem Gesetz über die Statistik für Bundeszwecke (Bundesstatistikgesetz - BStatG) vom 20. Oktober 2016 (BGBl. I S. 2394), das zuletzt durch Artikel 2 des Gesetzes vom 14. Juni 2021 (BGBl. I S. 1751) geändert worden ist.

Methodische Hinweise

Regional zugeordnet werden Eheschließungen am Ereignisort, Geburten am Wohnsitz der Mutter, Sterbefälle am Wohnsitz des Verstorbenen.

Die Zuordnung der Personen zur Bevölkerung einer Gemeinde erfolgt nach dem Hauptwohnprinzip (Bevölkerung am Ort der alleinigen oder der Hauptwohnung). An- und Abmeldungen von Nebenwohnungen sind nicht fortschreibungswirksam. Meldungen über die Änderung des Wohnungsstatus führen bei der neuen Hauptwohngemeinde zu einer personellen Zunahme, während bei der bisherigen Hauptwohngemeinde ein entsprechender Abgang verbucht wird.

Bei den räumlichen und natürlichen Bevölkerungsstatistiken finden ausschließlich die Bewegungsdaten Berücksichtigung, deren Ereignisdatum im aktuellen Berichtsjahr des vorliegenden statistischen Berichtes oder im Vorjahr liegen. Bewegungsdaten, deren Ereignisdatum vor dem Vorjahr aber nach dem 9.5.2011 liegen, werden in der Bevölkerungsfortschreibung als sonstige Bewegungen berücksichtigt, aber nicht bei den Bewegungsstatistiken mit ausgewiesen. Bewegungsdaten, deren Ereignisdatum vor dem 9.5.2011 liegen, werden in der Bevölkerungsfortschreibung nicht berücksichtigt.

Ab dem Berichtsjahr 2016 sind die Ergebnisse der Wanderungsstatistik sowie Bevölkerungsfortschreibung aufgrund folgender methodischer Änderungen und technischer Weiterentwicklungen nur bedingt mit den Vorjahreswerten vergleichbar:

- Seit dem 1.1.2016 werden Zu- und Fortzüge von Deutschen nach "Unbekannt" in der Wanderungsstatistik explizit als Zu- bzw. Fortzüge von Deutschen nach "Unbekannt/ohne Angabe" verbucht. Zuvor blieben sie in der Wanderungsstatistik und infolge in der Bevölkerungsfortschreibung unberücksichtigt.
- Die Datenlieferungen aus dem Meldewesen wurden auf ein verbessertes elektronisches Verfahren umgestellt. Dies ermöglicht der Statistik eine weitestgehend automatische Verarbeitung der Datenlieferungen und führt grundsätzlich zu einer näher am Zu- bzw. Fortzugsdatum liegenden Verarbeitung der Wanderungsdaten.

Die Mitglieder der stationierten ausländischen Streitkräfte sowie der ausländischen diplomatischen und konsularischen Vertretungen mit ihren Familienangehörigen werden statistisch nicht erfasst.

Alle Daten dieses Berichtes tragen vorläufigen Charakter.

Definitionen

Deutsche

Als Deutsche gelten Personen im Sinne des Artikels 116 Abs. 1 des Grundgesetzes der Bundesrepublik Deutschland. Neugeborene zählen als Deutsche, wenn wenigstens ein Elternteil die deutsche Staatsangehörigkeit besitzt oder die Voraussetzungen lt. § 4 Abs. 3 Staatsangehörigkeitsgesetz (StAG) vorliegen. Deutsche, die zugleich eine fremde Staatsangehörigkeit besitzen, werden als Deutsche gezählt.

Eheschließungen

sind standesamtliche Trauungen, auch von Ausländern, mit Ausnahme der Fälle, in denen beide Ehegatten Angehörige ausländischer Streitkräfte sind bzw. zu den ausländischen diplomatischen und konsularischen Vertretungen und ihren Familienangehörigen gehören. In den Ergebnissen der Eheschließungsstatistik sind seit dem Berichtsjahr 2018 die Eheschließungen gleichgeschlechtlicher Partner enthalten. Eheschließungen werden nach dem Heiratsort (Standesamt) regional zugeordnet.

Lebendgeborene

Lebendgeborene sind Kinder, bei denen nach der Trennung vom Mutterleib entweder das Herz geschlagen, die Nabelschnur pulsiert oder die natürliche Lungenatmung eingesetzt hat. Es wird unterschieden, ob die Eltern der Kinder zum Zeitpunkt der Geburt miteinander verheiratet waren oder nicht.

Totgeborene

sind Kinder, bei denen sich nach der Trennung vom Mutterleib keines der unter "Lebendgeborene" genannten Merkmale des Lebens gezeigt hat, deren Geburtsgewicht jedoch mindestens 500 Gramm beträgt oder bei denen die Mutter mindestens die 24. Schwangerschaftswoche erreicht hat. Diese Mindestgrenzen gelten ab 1.1.2009 nicht bei Mehrlingsgeburten, sofern mindestens ein Mehrlingskind lebend geboren wurde oder die genannten Mindestanforderungen einer Totgeburt erfüllt.

Gestorbene

In der Zahl der Gestorbenen sind die Totgeborenen, die nachträglich beurkundeten Kriegssterbefälle und die gerichtlichen Todeserklärungen nicht enthalten.

Zu- und Fortzüge

Bei den Zu- und Fortzügen werden als Erhebungsunterlagen die An- und Abmeldungen verwendet, die auf Grund der gesetzlichen Bestimmungen über die Meldepflicht bei einem Wohnungswechsel anfallen. Umzüge innerhalb einer Gemeinde bleiben jedoch außer Betracht.

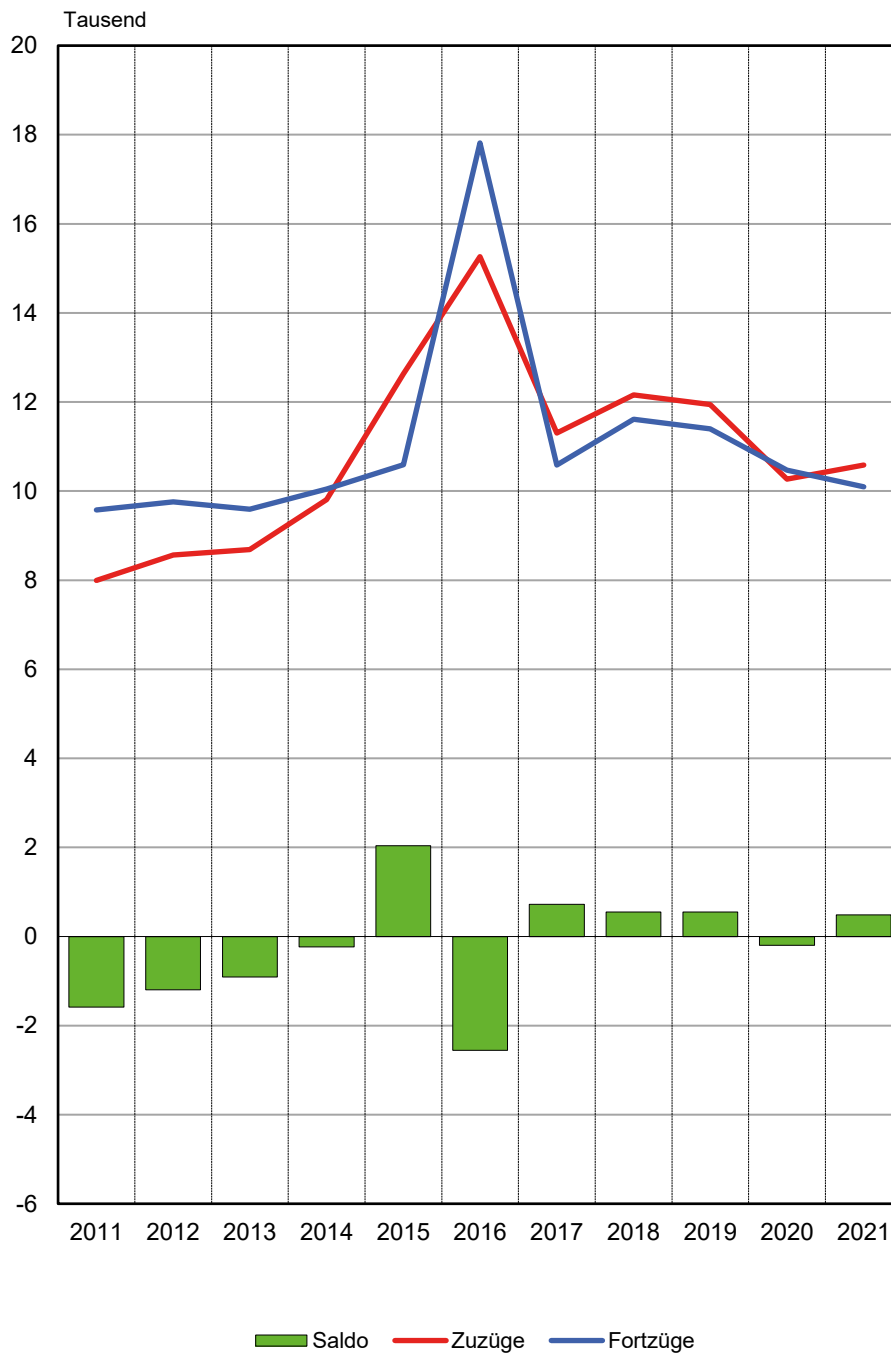
Für Wanderungen, die nicht über die Grenze des Bundesgebietes hinausgehen, werden lediglich die Anmeldungen ausgewertet, wobei die Abmeldung auf Grund der Angabe über den bisherigen Wohnort erfasst wird. Bei Wanderungen über die Bundesgrenzen werden sowohl die An- als auch die Abmeldungen verwendet.

Die Summen für die Kreise und das Land beinhalten jeweils alle Wanderungen über die Gemeindegrenzen.

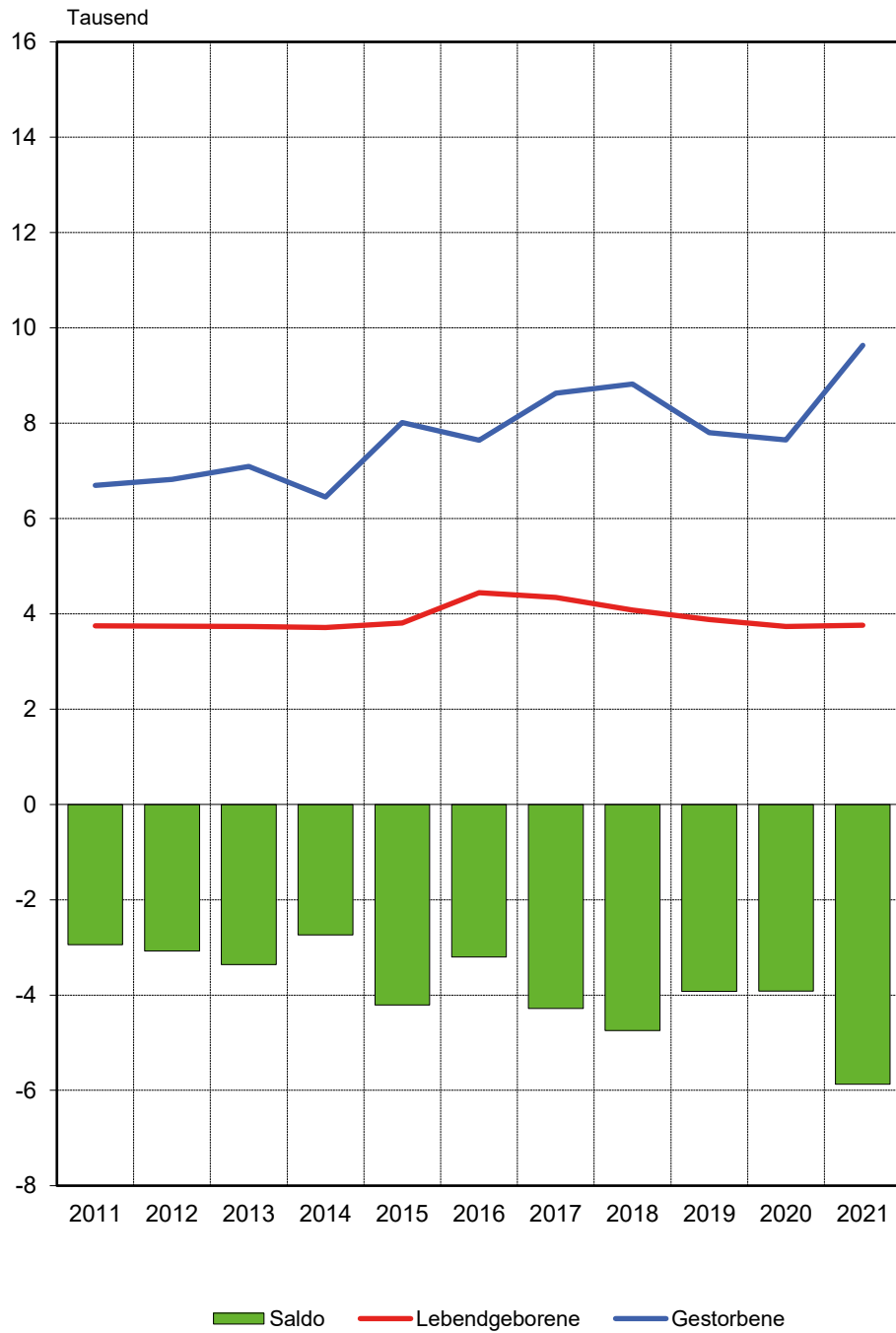
Überschuss der Zu- bzw. Fortzüge

Differenz zwischen Zu- und Fortzügen eines Zeitraumes.

1. Wanderungen über die Landesgrenze Thüringens im 1. Vierteljahr 2011 - 2021



2. Lebendgeborene und Gestorbene im 1. Vierteljahr 2011 - 2021



1. Bevölkerungsstand
1.1 Bevölkerungsentwicklung im 1. Vierteljahr 2021

Vorgang	Insgesamt	Männlich	Weiblich
Bevölkerung am Anfang des Zeitraumes	2 120 237	1 049 212	1 071 025
Natürliche Bevölkerungsbewegung			
Geborene	3 785	1 910	1 875
davon			
Lebendgeborene	3 763	1 898	1 865
Totgeborene	22	12	10
Gestorbene	9 633	4 851	4 782
darunter			
im 1. Lebensjahr	11	5	6
Überschuss der Geborenen bzw. Gestorbenen (-)	- 5 870	- 2 953	- 2 917
Wanderungen über die Landesgrenze			
Zuzüge	10 585	6 061	4 524
Fortzüge	10 098	5 738	4 360
Überschuss der Zu- bzw. Fortzüge (-)	487	323	164
Berücksichtigung von sonstigen Bewegungen und Korrekturmeldungen	- 112	- 65	- 47
Veränderungen insgesamt	- 5 495	- 2 695	- 2 800
Bevölkerung am Ende des Zeitraumes	2 114 742	1 046 517	1 068 225

1.2 Bevölkerungsentwicklung in den einzelnen Monaten des 1. Vierteljahres 2021

Vorgang	Januar	Februar	März	1. Vierteljahr 2021	1. Vierteljahr 2020
Lebendgeborene	1 221	1 235	1 307	3 763	3 732
Gestorbene	3 951	2 853	2 829	9 633	7 648
Zuzüge insgesamt	7 220	7 199	8 229	22 648	21 772
Fortzüge insgesamt	7 048	7 097	8 016	22 161	21 969
Wanderungen über die Landesgrenze					
Zuzüge	3 376	3 281	3 928	10 585	10 271
Fortzüge	3 204	3 179	3 715	10 098	10 468
Landesbinnenwanderung über die Kreisgrenzen zwischen Gemeinden desselben Kreises	2 039	2 195	2 363	6 597	6 186
	1 805	1 723	1 938	5 466	5 315

1.3 Bevölkerungsentwicklung im 1. Vierteljahr 2021 und Bevölkerungsstand am 31.3.2021 nach Kreisen

Kreisfreie Stadt Landkreis Land	Überschuss der Geborenen bzw. Gestorbenen (-)	Überschuss der Zu- bzw. Fortzüge (-)	Sonstiges ¹⁾	Bevölkerungs- zunahme bzw. -abnahme (-)	Bevölkerung am 31.3.2021		
					insgesamt	männlich	weiblich
Stadt Erfurt	- 329	- 266	- 11	- 606	213 086	103 584	109 502
Stadt Gera	- 273	- 86	- 12	- 371	91 755	44 274	47 481
Stadt Jena	- 40	- 365	- 18	- 423	110 308	55 157	55 151
Stadt Suhl	- 139	19	- 8	- 128	36 267	17 783	18 484
Stadt Weimar	- 147	- 12	- 14	- 173	64 925	31 377	33 548
Stadt Eisenach	- 127	67	-	- 60	41 910	20 626	21 284
Eichsfeld	- 205	-	1	- 204	99 259	49 740	49 519
Nordhausen	- 198	25	4	- 169	82 287	40 887	41 400
Wartburgkreis	- 293	130	- 4	- 167	117 800	59 043	58 757
Unstrut-Hainich-Kreis	- 332	88	- 4	- 248	101 450	50 284	51 166
Kyffhäuserkreis	- 313	73	4	- 236	73 286	36 357	36 929
Schmalkalden-Meiningen	- 444	- 50	- 21	- 515	123 726	61 819	61 907
Gotha	- 393	117	- 3	- 279	134 284	66 856	67 428
Sömmerda	- 242	56	- 5	- 191	68 916	34 435	34 481
Hildburghausen	- 230	62	- 7	- 175	62 481	31 253	31 228
Ilm-Kreis	- 302	134	- 3	- 171	105 435	52 935	52 500
Weimarer Land	- 144	125	1	- 18	82 273	40 755	41 518
Sonneberg	- 173	41	4	- 128	56 916	28 044	28 872
Saalfeld-Rudolstadt	- 378	120	2	- 256	101 883	50 216	51 667
Saale-Holzland-Kreis	- 225	- 52	- 2	- 279	82 537	41 007	41 530
Saale-Orla-Kreis	- 287	17	- 3	- 273	79 359	39 438	39 921
Greiz	- 334	172	5	- 157	96 511	47 579	48 932
Altenburger Land	- 322	72	- 18	- 268	88 088	43 068	45 020
Thüringen	- 5 870	487	- 112	- 5 495	2 114 742	1 046 517	1 068 225
davon							
kreisfreie Städte	- 1 055	- 643	- 63	- 1 761	558 251	272 801	285 450
Landkreise	- 4 815	1 130	- 49	- 3 734	1 556 491	773 716	782 775

1) Sonstige Bewegungen und Korrekturmeldungen

1.4 Veränderung des Bevölkerungsstandes im 1. Vierteljahr 2021 nach Kreisen

Kreisfreie Stadt Landkreis Land	Veränderung des Bevölkerungsstandes am 31.3.2021					
	zum 31.12.2020			zum 31.3.2020		
	insgesamt	männlich	weiblich	insgesamt	männlich	weiblich
	Prozent					
Stadt Erfurt	- 0,28	- 0,34	- 0,23	- 0,31	- 0,44	- 0,19
Stadt Gera	- 0,40	- 0,45	- 0,36	- 1,17	- 1,20	- 1,14
Stadt Jena	- 0,38	- 0,39	- 0,37	- 0,50	- 0,43	- 0,57
Stadt Suhl	- 0,35	- 0,58	- 0,13	- 1,57	- 1,56	- 1,58
Stadt Weimar	- 0,27	- 0,20	- 0,33	- 0,24	- 0,39	- 0,09
Stadt Eisenach	- 0,14	- 0,19	- 0,09	- 0,71	- 0,80	- 0,62
Eichsfeld	- 0,21	- 0,18	- 0,23	- 0,61	- 0,68	- 0,54
Nordhausen	- 0,20	- 0,18	- 0,23	- 1,19	- 1,10	- 1,27
Wartburgkreis	- 0,14	- 0,09	- 0,20	- 0,79	- 0,67	- 0,91
Unstrut-Hainich-Kreis	- 0,24	- 0,28	- 0,20	- 0,58	- 0,75	- 0,42
Kyffhäuserkreis	- 0,32	- 0,37	- 0,27	- 0,99	- 1,16	- 0,82
Schmalkalden-Meiningen	- 0,41	- 0,47	- 0,36	- 0,72	- 0,79	- 0,66
Gotha	- 0,21	- 0,18	- 0,23	- 0,29	- 0,21	- 0,36
Sömmerda	- 0,28	- 0,20	- 0,35	- 0,54	- 0,34	- 0,74
Hildburghausen	- 0,28	- 0,29	- 0,27	- 0,97	- 0,97	- 0,97
Ilm-Kreis	- 0,16	- 0,09	- 0,23	- 0,58	- 0,74	- 0,42
Weimarer Land	- 0,02	0,04	- 0,08	0,05	- 0,03	0,14
Sonneberg	- 0,22	- 0,10	- 0,35	- 1,16	- 1,07	- 1,25
Saalfeld-Rudolstadt	- 0,25	- 0,18	- 0,32	- 0,99	- 0,95	- 1,03
Saale-Holzland-Kreis	- 0,34	- 0,32	- 0,35	- 0,25	- 0,30	- 0,19
Saale-Orla-Kreis	- 0,34	- 0,36	- 0,33	- 0,99	- 0,92	- 1,05
Greiz	- 0,16	- 0,17	- 0,16	- 0,72	- 0,56	- 0,87
Altenburger Land	- 0,30	- 0,34	- 0,27	- 1,12	- 1,22	- 1,03
Thüringen	- 0,26	- 0,26	- 0,26	- 0,68	- 0,70	- 0,66
davon						
kreisfreie Städte	- 0,31	- 0,36	- 0,27	- 0,59	- 0,66	- 0,53
Landkreise	- 0,24	- 0,22	- 0,26	- 0,71	- 0,71	- 0,70

2. Natürliche Bevölkerungsbewegung
Eheschließungen, Geborene und Gestorbene im 1. Vierteljahr 2021 nach Kreisen

Kreisfreie Stadt Landkreis Land	Ehe- schließungen	Lebendgeborene			Gestorbene		Überschuss der Geborenen bzw. Gestorbenen (-)	
		insgesamt	und zwar		insgesamt	darunter männlich		
			männlich	deren Eltern nicht miteinander verheiratet sind				
Stadt Erfurt	89	442	226	255	771	418	-	329
Stadt Gera	37	139	64	82	412	208	-	273
Stadt Jena	40	267	135	120	307	151	-	40
Stadt Suhl	13	53	18	28	192	101	-	139
Stadt Weimar	24	110	59	54	257	113	-	147
Stadt Eisenach	13	71	32	44	198	98	-	127
Eichsfeld	23	217	122	83	422	210	-	205
Nordhausen	26	136	76	77	334	166	-	198
Wartburgkreis	38	205	110	101	498	258	-	293
Unstrut-Hainich-Kreis	30	171	84	97	503	257	-	332
Kyffhäuserkreis	22	117	50	63	430	233	-	313
Schmalkalden-Meiningen	53	201	99	104	645	347	-	444
Gotha	56	271	139	138	664	332	-	393
Sömmerda	23	106	53	53	348	170	-	242
Hildburghausen	24	135	65	72	365	178	-	230
Ilm-Kreis	31	187	99	94	489	246	-	302
Weimarer Land	36	144	72	85	288	153	-	144
Sonneberg	10	102	57	52	275	123	-	173
Saalfeld-Rudolstadt	44	167	87	98	545	254	-	378
Saale-Holzland-Kreis	35	119	53	63	344	159	-	225
Saale-Orla-Kreis	30	123	61	69	410	210	-	287
Greiz	29	138	65	73	472	231	-	334
Altenburger Land	25	142	72	72	464	235	-	322
Thüringen	751	3 763	1 898	1 977	9 633	4 851	-	5 870
davon								
kreisfreie Städte	216	1 082	534	583	2 137	1 089	-	1 055
Landkreise	535	2 681	1 364	1 394	7 496	3 762	-	4 815

3. Räumliche Bevölkerungsbewegung
3.1 Über die Landesgrenze Thüringens Zu- und Fortgezogene im 1. Vierteljahr 2021
nach Herkunfts- und Zielländern

Herkunfts- bzw. Zielland	Zuzüge		Fortzüge		Überschuss der Zu- bzw. Fortzüge (-)	
	insgesamt	darunter männlich	insgesamt	darunter männlich	insgesamt	darunter männlich
Insgesamt						
Baden-Württemberg	519	275	447	223	72	52
Bayern	1 034	538	1 007	524	27	14
Berlin	262	135	356	180	- 94	- 45
Brandenburg	156	70	196	110	- 40	- 40
Bremen	24	12	30	16	- 6	- 4
Hamburg	76	39	116	54	- 40	- 15
Hessen	615	330	571	288	44	42
Mecklenburg-Vorpommern	117	58	190	98	- 73	- 40
Niedersachsen	557	303	548	272	9	31
Nordrhein-Westfalen	524	291	761	411	- 237	- 120
Rheinland-Pfalz	146	84	151	77	- 5	7
Saarland	28	18	26	13	2	5
Sachsen	996	518	1 131	569	- 135	- 51
Sachsen-Anhalt	558	274	591	298	- 33	- 24
Schleswig-Holstein	95	42	131	72	- 36	- 30
Bundesgebiet zusammen	5 707	2 987	6 252	3 205	- 545	- 218
Ausland ¹⁾	4 878	3 074	3 846	2 533	1 032	541
Insgesamt	10 585	6 061	10 098	5 738	487	323
Deutsche						
Baden-Württemberg	374	182	263	127	111	55
Bayern	801	407	766	378	35	29
Berlin	211	102	263	129	- 52	- 27
Brandenburg	131	56	160	85	- 29	- 29
Bremen	20	.	19	.	1	- 1
Hamburg	57	30	80	32	- 23	- 2
Hessen	527	279	454	208	73	71
Mecklenburg-Vorpommern	102	48	176	89	- 74	- 41
Niedersachsen	415	219	399	190	16	29
Nordrhein-Westfalen	367	187	308	148	59	39
Rheinland-Pfalz	104	59	98	42	6	17
Saarland	21	.	13	.	8	8
Sachsen	878	440	1 027	509	- 149	- 69
Sachsen-Anhalt	508	246	517	256	- 9	- 10
Schleswig-Holstein	83	35	98	53	- 15	- 18
Bundesgebiet zusammen	4 599	2 313	4 641	2 262	- 42	51
Ausland ¹⁾	726	491	938	625	- 212	- 134
Insgesamt	5 325	2 804	5 579	2 887	- 254	- 83
Ausländer						
Baden-Württemberg	145	93	184	96	- 39	- 3
Bayern	233	131	241	146	- 8	- 15
Berlin	51	33	93	51	- 42	- 18
Brandenburg	25	14	36	25	- 11	- 11
Bremen	4	.	11	.	- 7	- 3
Hamburg	19	9	36	22	- 17	- 13
Hessen	88	51	117	80	- 29	- 29
Mecklenburg-Vorpommern	15	10	14	9	1	1
Niedersachsen	142	84	149	82	- 7	2
Nordrhein-Westfalen	157	104	453	263	- 296	- 159
Rheinland-Pfalz	42	25	53	35	- 11	- 10
Saarland	7	.	13	.	- 6	- 3
Sachsen	118	78	104	60	14	18
Sachsen-Anhalt	50	28	74	42	- 24	- 14
Schleswig-Holstein	12	7	33	19	- 21	- 12
Bundesgebiet zusammen	1 108	674	1 611	943	- 503	- 269
Ausland ¹⁾	4 152	2 583	2 908	1 908	1 244	675
Insgesamt	5 260	3 257	4 519	2 851	741	406

1) einschl. "unbekanntes Ausland" und "ungeklärt und ohne Angabe"

**3.2 Über die Grenzen des Bundesgebietes Zu- und Fortgezogene im 1. Vierteljahr 2021
nach Herkunfts- und Zielländern**

Herkunfts- bzw. Zielland	Zuzüge		Fortzüge		Überschuss der Zu- bzw. Fortzüge (-)	
	insgesamt	darunter männlich	insgesamt	darunter männlich	insgesamt	darunter männlich
Europa zusammen	2 843	1 732	2 378	1 512	465	220
<i>EU-Staaten zusammen</i>	2 294	1 437	2 056	1 312	238	125
darunter Bulgarien	219	151	203	141	16	10
Frankreich	21	13	37	19	- 16	- 6
Griechenland	28	15	32	20	- 4	- 5
Italien	56	30	74	46	- 18	- 16
Kroatien	41	33	24	14	17	19
Lettland	101	53	111	61	- 10	- 8
Litauen	65	31	123	65	- 58	- 34
Niederlande	24	14	16	10	8	4
Österreich	38	20	43	20	- 5	-
Polen	531	328	520	328	11	-
Portugal	14	11	30	15	- 16	- 4
Rumänien	833	536	542	389	291	147
Slowakei	116	72	94	57	22	15
Spanien	36	21	45	22	- 9	- 1
Tschechien	56	36	67	48	- 11	- 12
Ungarn	89	56	44	28	45	28
<i>Sonstiges Europa zusammen</i>	549	295	322	200	227	95
darunter Albanien	47	.	15	.	32	15
Kosovo	31	.	6	.	25	4
Moldau	32	.	16	.	16	- 1
Nordmazedonien	24	12	24	15	-	- 3
Russische Föderation	47	20	21	12	26	8
Schweiz	72	42	76	47	- 4	- 5
Serbien	52	31	32	18	20	13
Türkei	120	79	35	26	85	53
Ukraine	69	31	48	30	21	1
Vereinigtes Königreich	28	18	30	16	- 2	2
Afrika zusammen	206	161	81	67	125	94
darunter Algerien	12	.	5	.	7	6
Ägypten	19	14	9	5	10	9
Libyen	43	.	16	.	27	26
Marokko	39	31	11	11	28	20
Amerika zusammen	112	48	94	49	18	- 1
darunter Brasilien	13	5	17	12	- 4	- 7
Kolumbien	11	.	5	.	6	2
Mexico	10	.	6	.	4	1
USA	29	13	32	18	- 3	- 5
Asien zusammen	1 067	637	307	176	760	461
darunter Afghanistan	168	108	3	3	165	105
China	109	78	90	47	19	31
Georgien	32	26	27	17	5	9
Indien	52	.	24	.	28	16
Irak	98	61	12	9	86	52
Syrien	328	186	16	6	312	180
Vietnam	72	.	13	.	59	18
Australien und Ozeanien	5	.	14	.	- 9	- 1
Unbekanntes Ausland	38	.	14	.	24	24
Ungeklärt und ohne Angabe	607	464	958	720	- 351	- 256
Personen insgesamt	4 878	3 074	3 846	2 533	1 032	541
darunter Deutsche	726	491	938	625	- 212	- 134

3.3 Zu- und Fortgezogene in den Kreisen im 1. Vierteljahr 2021 nach Wanderungsarten

Kreisfreie Stadt Landkreis Land	Wanderung insgesamt		Wanderung über die Landesgrenze		Landesbinnenwanderung		
	Zuzüge	Fortzüge	Zuzüge	Fortzüge	über die Kreisgrenzen		zwischen den Gemeinden desselben Kreises
					Zuzüge	Fortzüge	
Stadt Erfurt	2 075	2 341	1 253	1 398	822	943	-
Stadt Gera	765	851	413	563	352	288	-
Stadt Jena	1 151	1 516	762	1 032	389	484	-
Stadt Suhl	1 040	1 021	878	252	162	769	-
Stadt Weimar	722	734	403	503	319	231	-
Stadt Eisenach	471	404	238	192	233	212	-
Eichsfeld	954	954	394	404	125	115	435
Nordhausen	910	885	486	450	125	136	299
Wartburgkreis	1 087	957	424	391	365	268	298
Unstrut-Hainich-Kreis	1 024	936	311	308	322	237	391
Kyffhäuserkreis	642	569	245	221	193	144	204
Schmalkalden-Meiningen	1 222	1 272	515	543	300	322	407
Gotha	1 792	1 675	780	682	403	384	609
Sömmerda	831	775	237	256	308	233	286
Hildburghausen	625	563	265	228	150	125	210
Ilm-Kreis	1 175	1 041	517	519	400	264	258
Weimarer Land	900	775	299	249	391	316	210
Sonneberg	629	588	388	339	87	95	154
Saalfeld-Rudolstadt	1 020	900	313	227	249	215	458
Saale-Holzland-Kreis	896	948	276	320	310	318	310
Saale-Orla-Kreis	867	850	331	318	191	187	345
Greiz	978	806	448	358	304	222	226
Altenburger Land	872	800	409	345	97	89	366
Thüringen	22 648	22 161	10 585	10 098	6 597	6 597	5 466
davon							
kreisfreie Städte	6 224	6 867	3 947	3 940	2 277	2 927	-
Landkreise	16 424	15 294	6 638	6 158	4 320	3 670	5 466

