



STATISTISCHER BERICHT

F II - m 5 / 21

Baugenehmigungen in Thüringen Mai 2021

Bestell-Nr. 06 207

Zeichenerklärung

- nichts vorhanden (genau Null)
- 0 weniger als die Hälfte von 1 in der letzten besetzten Stelle, jedoch mehr als nichts
- . Zahlenwert unbekannt oder geheim zu halten
- ... Zahlenwert lag bei Redaktionsschluss noch nicht vor
- x Tabellenfach gesperrt, weil Aussage nicht sinnvoll
- p vorläufige Zahl
- r berichtigte Zahl
- / Zahlenwert nicht sicher genug
- () Aussagewert eingeschränkt

Anmerkung: Abweichungen in den Summen, auch im Vergleich zu anderen Veröffentlichungen, erklären sich aus dem Runden von Einzelwerten.

Herausgeber:

Thüringer Landesamt für Statistik

Europaplatz 3, 99091 Erfurt

Postfach 90 01 63, 99104 Erfurt

Telefon: 0361 57331-9642

Telefax: 0361 57331-9699

Internet: statistik.thueringen.de

E-Mail: auskunft@statistik.thueringen.de

Auskunft erteilt:

Referat: Verarbeitendes Gewerbe, Baugewerbe,
Bautätigkeit, Energie, Handwerk,
Abfallwirtschaft, Umwelt

Telefon: 0361 57334 3251

Herausgegeben im Juli 2021

Heft-Nr.: 140/21

Preis: 5,00 Euro

© Thüringer Landesamt für Statistik, Erfurt, 2021

Vervielfältigung und Verbreitung, auch auszugsweise, mit Quellenangabe gestattet.

Inhaltsverzeichnis

Seite

Vorbemerkungen

3

Übersicht zu den Baugenehmigungen im Hochbau

7

Grafiken

1. Baugenehmigungen für die Errichtung neuer Wohn- und Nichtwohngebäude
2020 und 2021
- Anzahl - 8
2. Baugenehmigungen für die Errichtung neuer Wohn- und Nichtwohngebäude
2020 und 2021
- Veranschlagte Kosten - 8
3. Genehmigte Wohnungen 2020 und 2021 9
4. Genehmigte Wohnungen im Wohnungsneubau 2020 und 2021 nach
Gebäudetypen 9
5. Baugenehmigung für Wohngebäude (Neubau)
nach verwendeter primärer Energie zur Heizung
Januar bis Mai 2021 18
6. Baugenehmigung für Wohn- und Nichtwohngebäude (Neubau)
nach verwendeter primärer Energie zur Warmwasserbereitung
Januar bis Mai 2021 18

Tabellen

1. Baugenehmigungen für Wohn- und Nichtwohnbauten
Hochbau insgesamt
1995 bis Mai 2021 10
2. Baugenehmigungen für Wohnbauten Januar bis Mai 2021 12
3. Baugenehmigungen für Nichtwohnbauten Januar bis Mai 2021 13
4. Baugenehmigungen für Wohn- und Nichtwohnbauten nach Kreisen
Hochbau insgesamt
Mai 2021 14

5. Baugenehmigungen für Wohn- und Nichtwohnbauten nach Kreisen Hochbau insgesamt Januar bis Mai 2021	16
6. Baugenehmigungen für Wohngebäude Januar bis Mai 2021 nach Gebäudeart und verwendeter primärer Energie zur Heizung	19
7. Baugenehmigungen für Nichtwohngebäude Januar bis Mai 2021 nach Gebäudeart und verwendeter primärer Energie zur Heizung	19
8. Baugenehmigungen für Wohngebäude Januar bis Mai 2021 nach Gebäudeart und verwendeter primärer Energie zur Warmwasserbereitung	20
9. Baugenehmigungen für Nichtwohngebäude Januar bis Mai 2021 nach Gebäudeart und verwendeter primärer Energie zur Warmwasserbereitung	20
10. Baugenehmigungen für Wohn- und Nichtwohngebäude Januar bis Mai 2021 nach Gebäudeart, Art der Beheizung und vorwiegend verwendeter Heizenergie	21

Vorbemerkungen

Ziel der Statistik

Die Statistik der Bautätigkeit im Hochbau gehört zum System der Bundesstatistiken und besteht aus Baugenehmigungs-, Baufertigstellungs-, Bauüberhangs- und Bauabgangserhebung. Sie liefert in vorwiegend mengenmäßiger Darstellung Ergebnisse über die Struktur, den Umfang und die Entwicklung der Bautätigkeit im Hochbau und ist somit ein wichtiger Indikator für die Beurteilung der Wirtschaftsentwicklung im Bausektor.

Darüber hinaus dient sie der Fortschreibung des Wohnungsbestandes und stellt Informationen z.B. für die Planung in den Gebietskörperschaften, für Wirtschaft, Forschung und Städtebau zur Verfügung.

Rechtsgrundlage

Die Statistik der Bautätigkeit im Hochbau ist angeordnet durch das Gesetz über die Statistik der Bautätigkeit im Hochbau und die Fortschreibung des Wohnungsbestandes (Hochbaustatistikgesetz - HBauStatG) vom 5. Mai 1998 (Bundesgesetzblatt BGBl. S. 869 f.), zuletzt geändert durch Artikel 2 des Gesetzes vom 26. Juli 2016 (BGBl. I S. 1839), in Verbindung mit dem Gesetz über die Statistik für Bundeszwecke (Bundesstatistikgesetz - BStatG) vom 22.01.1987 (BGBl. I S. 462, 565), in der Fassung der Bekanntmachung vom 20.10.2016 (BGBl. I S. 2394).

Erhebungsmerkmale

1. Bauherren nach Bauherrengruppen
2. Lage des Baugrundstücks
3. Art und veranschlagte Kosten der Baumaßnahmen
4. Gebäude nach Art, Fläche und (bei Errichtung neuer Wohngebäude) Haustyp
5. Für neu zu errichtende Gebäude Rauminhalt, Geschosshöhe, Art der Beheizung und vorwiegende Heizenergie sowie überwiegend verwendeter Baustoff
6. Für Gebäude mit Wohnraum die Zahl der Wohnungen

Erhebungseinheit

Erfasst werden genehmigungspflichtige oder zustimmungsbedürftige sowie in Thüringen ab 1.7.1994 - bei vereinfachenden baurechtlichen Bestimmungen - anzeige- bzw. kenntnisgabepflichtige oder einem Genehmigungsverfahren unterliegende Hochbaumaßnahmen, bei denen Wohn- oder Nutzraum geschaffen oder verändert wird.

Der umfassende Bereich der Baureparaturen ist somit nicht Erhebungsgegenstand in der Bautätigkeitsstatistik.

Erhebungseinheit ist das einzelne (Wohn- oder Nichtwohn-) Gebäude, wobei sowohl die Errichtung neuer Gebäude als auch Baumaßnahmen an bestehenden Gebäuden zu erfassen sind.

Während im Wohnbau alle Baumaßnahmen in die Statistik einbezogen werden, bleiben im Nichtwohnbau Objekte bis zu 350 m³ Rauminhalt oder 18 000 EUR veranschlagte Kosten unberücksichtigt, sofern sie keine Wohnräume enthalten.

Methodische Hinweise

Die monatliche Berichterstattung über Baugenehmigungen basiert auf den von den Bauaufsichtsbehörden abgegebenen Meldungen, die nicht immer zeitgerecht übermittelt werden. Die Ergebnisse berücksichtigen daher nur diejenigen Objekte, von denen im Berichtszeitraum die Baugenehmigung übersandt wurde. Hieraus ergeben sich Unterschiede zum tatsächlichen Baugeschehen in den einzelnen Monaten.

Baumaßnahmen an bestehenden Gebäuden können zur Verringerung der Anzahl der Wohnungen bzw. der Wohn- oder Nutzflächen führen. Dadurch können in den Tabellen auch negative Werte stehen.

Abweichungen in den Summen erklären sich aus Korrekturen zur Jahresaufbereitung.

Diese Korrekturen können nur in der Jahressumme und nicht in den einzelnen Monaten bzw. Vierteljahren ausgewiesen werden.

Ab Berichtsjahr 2012 werden die "Sonstigen Wohneinheiten" als Wohnungen erfasst.

Definitionen

Gebäude

Gebäude sind selbstständig benutzbare, überdachte Bauwerke, die auf Dauer errichtet sind und die von Menschen betreten werden können und geeignet oder bestimmt sind, dem Schutz von Menschen, Tieren oder Sachen zu dienen. Dabei kommt es auf die Umschließung durch Wände nicht an; die Überdachung allein ist ausreichend. Bei Doppel-, Gruppen- oder Reihenhäusern gilt jeder Teil, der von dem anderen durch eine Trennwand geschieden ist, als selbstständiges Gebäude. Bei Wohnblöcken mit mehreren Zugängen wird jeder Gebäudeteil mit eigenem Zugang als ein einzelnes Gebäude gezählt.

Wohngebäude

Wohngebäude sind Gebäude, die mindestens zur Hälfte – gemessen am Anteil der Wohnfläche an der Nutzungsfläche nach DIN 277 – Wohnzwecken dienen. Zu den Wohngebäuden rechnen auch Ferien-, Sommer- und Wochenendhäuser mit einer Mindestgröße von 50 m² Wohnfläche, soweit sie vom Eigentümer überwiegend selbst genutzt werden.

Ferienhäuser, die einem ständig wechselnden Kreis von Gästen gegen Entgelt vorübergehend zur Unterkunft zur Verfügung gestellt werden, sind als Nichtwohngebäude zu erfassen. Nebennutzflächen in Wohngebäuden (Abstellräume u.Ä.) werden zur Bestimmung des Nutzungsschwerpunktes nicht herangezogen.

Nichtwohngebäude

Nichtwohngebäude sind Gebäude, die überwiegend (mindestens zu mehr als der Hälfte der Nutzungsfläche) Nichtwohnzwecken dienen.

Errichtung neuer Gebäude

Unter Errichtung neuer Gebäude werden Neubauten und Wiederaufbauten verstanden. Als Wiederaufbau gilt der Aufbau zerstörter oder abgerissener Gebäude ab Oberkante des noch vorhandenen Kellergeschosses.

Baumaßnahmen an bestehenden Gebäuden

Baumaßnahmen an bestehenden Gebäuden sind bauliche Veränderungen an bestehenden Gebäuden durch Umbau-, Ausbau-, Erweiterungs- oder Wiederherstellungsmaßnahmen.

Wohnung

Unter einer Wohnung sind nach außen abgeschlossene, zu Wohnzwecken bestimmte, in der Regel zusammenliegende Räume zu verstehen, die die Führung eines eigenen Haushalts ermöglichen. Eine Wohnung hat grundsätzlich einen eigenen abschließbaren Zugang unmittelbar vom Freien, vom Treppenhaus oder von einem Vorraum, ferner Wasserversorgung, Abguss und Toilette.

Wohnräume

Wohnräume sind Räume, die für Wohnzwecke bestimmt sind und mindestens eine Wohnfläche von 6 m² haben sowie abgeschlossene Küchen unabhängig von deren Größe.

Wohnfläche

Die Wohnfläche (zu berechnen nach der Verordnung der Wohnfläche (Wohnflächenverordnung – WoFlV) vom 25. November 2003 (BGBl. I S. 2346)) umfasst die Grundflächen der Räume, die ausschließlich zu dieser Wohnung gehören, also die Flächen von Wohn- und Schlafräumen, Küchen und Nebenräumen (z. B. Dielen, Abstellräume und Bad) innerhalb der Wohnung.

Die Wohnfläche eines Wohnheims umfasst die Grundflächen der Räume, die zur alleinigen und gemeinschaftlichen Nutzung durch die Bewohner bestimmt sind.

Zur Wohnfläche gehören auch die Grundflächen von Wintergärten, Schwimmbädern und ähnlichen nach allen Seiten geschlossenen Räumen sowie Balkonen, Loggien, Dachgärten und Terrassen, wenn sie ausschließlich zu der Wohnung oder dem Wohnheim gehören.

Voll berechnet werden die Grundflächen von Räumen und Raumteilen mit einer lichten Höhe von mindestens 2 m. Die Grundflächen von Räumen und Raumteilen mit einer lichten Höhe von mindestens einem Meter und weniger als zwei Metern und von unbeheizbaren Wintergärten, Schwimmbädern und ähnlichen nach allen Seiten geschlossenen Räumen sind zur Hälfte, von Balkonen, Loggien, Dachgärten und Terrassen sind in der Regel zu einem Viertel, höchstens jedoch zur Hälfte anzurechnen.

Nicht gezählt werden die Grundflächen von Zubehörräumen (z. B. Kellerräume, Abstellräume außerhalb der Wohnung, Waschküchen, Bodenräume, Trockenräume, Heizungsräume und Garagen).

Nutzfläche

Unter der Nutzfläche im Sinne der Bautätigkeitsstatistik versteht man nur die anrechenbaren Flächen in Gebäuden oder Gebäudeteilen, die nicht Wohnzwecken dienen. Nutzfläche ist die Fläche, die sich ergibt, wenn von der Nutzungsfläche nach DIN 277 die Wohnfläche abgezogen wird. Zur Nutzungsfläche gehören die Grundflächen der Nutzungsarten Nr. 1 bis 7. Nicht zur Nutzungsfläche gehören die Technische Funktionsfläche (Fläche der Räume für betriebstechnische Anlagen) sowie die Verkehrsfläche (Flächen zur Verkehrserschließung und -sicherung, wie z. B. Flure, Hallen, Treppen, Aufzugsschächte usw.).

Rauminhalt

Rauminhalt ist das von den äußeren Begrenzungsflächen eines Gebäudes eingeschlossene Volumen (Bruttorauminhalt); d.h. das Produkt aus der überbauten Fläche und der anzusetzenden Höhe, es umfasst auch den Rauminhalt der Konstruktionen.

Veranschlagte Kosten der Bauwerke

Veranschlagte Kosten im Sinne der Bautätigkeitsstatistik sind die Kosten der Baukonstruktion (einschließlich Erdarbeiten und baukonstruktive Einbauten), die Kosten der Installationen, die Kosten der betriebstechnischen Anlagen und die Kosten für betriebliche Einbauten sowie für besondere Bauausführungen. Kosten für nicht fest verbundene Einbauten, die nicht Bestandteil des Bauwerkes sind, wie Großrechenanlagen oder industrielle Produktionsanlagen, sind nicht einbezogen.

Die Umsatz-(Mehrwert-)steuer ist in den veranschlagten Kosten enthalten. Die veranschlagten Kosten werden zum Zeitpunkt der Baugenehmigung ermittelt.

Bauherr

Bauherr ist der rechtlich und wirtschaftlich verantwortliche Auftraggeber bei einem Bauvorhaben, d.h. wer im eigenen Namen und für eigene oder fremde Rechnung Bauvorhaben durchführt oder durchführen lässt. Die Feststellung des Bauherrn bezieht sich auf den Zeitpunkt der Baugenehmigung, sie ist deshalb unabhängig von einer eventuell beabsichtigten späteren Veräußerung des Gebäudes oder der Wohnungen.

Öffentliche Bauherren

Als öffentliche Bauherren gelten Kommunen, kommunale Wohnungsunternehmen sowie Bund und Land. Dies sind Unternehmen oder Einrichtungen, bei denen Kommune, Land oder Bund mit mehr als 50 % Nennkapital oder Stimmrecht beteiligt sind.

Private Haushalte

Private Haushalte sind alle natürlichen Personen und Personengemeinschaften ohne eigene Rechtspersönlichkeit. Bei Einzelunternehmen und freiberuflich tätigen Personen ist entscheidend für die Zuordnung, wie der Bauherr nach außen auftritt. Handelt er im Namen seines Unternehmens, wird das Bauvorhaben dem Betriebsvermögen zugerechnet, anderenfalls dem Privateigentum.

Organisationen ohne Erwerbszweck

Organisationen ohne Erwerbszweck sind Vereine, Verbände und andere Zusammenschlüsse, die gemeinnützige Zwecke verfolgen oder der Förderung bestimmter Interessen ihrer Mitglieder bzw. anderer Gruppen dienen, z.B. Organisationen der Erziehung, Wissenschaft, Kultur sowie der Sport- und Jugendpflege, Kirchen, karitative Organisationen, Organisationen des Wirtschaftslebens und der Gewerkschaften, Arbeitgeberverbände, Berufsorganisationen und Wirtschaftsverbände, politische Parteien.

Anstaltsgebäude

Anstaltsgebäude sind Nichtwohngebäude, in denen überwiegend Personen untergebracht sind und die mit Einrichtungen für eine zentrale Haushaltsführung ausgestattet sind, z.B. Krankenhäuser, Gebäude für die Pflege Behinderter, Altenpflege- und Krankenheime, Heime für Säuglinge, Kinder und Jugendliche, Erziehungsheime, Müttergenesungsheime, Ferien- und Erholungsheime, Heime von Unterrichtsanstalten, Kasernen, Bereitschaftsgebäude, Klöster, Justizvollzugsanstalten.

Büro- und Verwaltungsgebäude

Büro- und Verwaltungsgebäude sind Nichtwohngebäude, die überwiegend Büro- und Verwaltungszwecken dienen.

Landwirtschaftliche Betriebsgebäude

Landwirtschaftliche Betriebsgebäude sind Nichtwohngebäude, die überwiegend land- und forstwirtschaftlichen, Gärtnerei- oder Fischereizwecken dienen. Sie erstrecken sich nicht auf Gebäude für Tier- und Pflanzenhaltung in zoologischen und botanischen Gärten, ebenso nicht auf Kühlhäuser, Silos, Warenlagergebäude und Ähnliches.

Nichtlandwirtschaftliche Betriebsgebäude

Nichtlandwirtschaftliche Betriebsgebäude sind Nichtwohngebäude, die nicht land- und forstwirtschaftlichen, Gärtnerei- oder Fischereizwecken dienen. Sie werden unterteilt in Fabrik- und Werkstattgebäude, Handels- und Lagergebäude, Verkehrsgebäude, Hotels, Gasthöfe und Fremdenheime, Pensionen, Gaststättengebäude und andere nichtlandwirtschaftliche Betriebsgebäude, wie z.B. Filmtheater, Spielbanken, Ateliergebäude.

Sonstige Nichtwohngebäude

Sonstige Nichtwohngebäude umfassen Kindertagesstätten, Schulgebäude, Hochschulgebäude, Gebäude für Forschungszwecke, Museen, Theater, Opernhäuser, Bibliotheken, Kongresshallen u.Ä., Kirchen und sonstige Kultgebäude, medizinische Behandlungsinstitute, Gebäude für Heilbäder oder die Gesundheitspflege, Sportgebäude und andere Nichtwohngebäude, wie z.B. Freizeitgebäude, Dorfgemeinschaftshäuser, Bunker, Pfortnerhäuser, Umkleidegebäude.

Übersicht zu den Baugenehmigungen im Hochbau Januar bis Mai 2021

Im Zeitraum Januar bis Mai 2021 wurden von den Bauaufsichtsämtern in Thüringen 2 305 Baugenehmigungen und Bauanzeigen für Hochbauten gemeldet.

Das sind 12,1 Prozent bzw. 248 Baugenehmigungen mehr als im Vergleichszeitraum 2020.

Für alle Vorhaben wurde ein Kostenvolumen von 859 Millionen EUR veranschlagt, 3,3 Prozent bzw. 30 Millionen EUR weniger als von Januar bis Mai 2020.

55,6 Prozent der veranschlagten Kosten werden für den Wohn- und 44,4 Prozent für den Nichtwohnbau vorgesehen.

Von Januar bis Mai 2021 wurde der Bau von insgesamt 2 096 Wohnungen genehmigt. Damit werden von den Bauherren gegenüber dem Vorjahreszeitraum 424 Wohnungen weniger geplant.

Von diesen	2 096	Wohnungen sind
	1 634	in neuen Wohngebäuden,
	11	in neuen Nichtwohngebäuden,
	451	durch Baumaßnahmen an bestehenden Gebäuden

Bis Mai 2021 wurden 451 Wohnungen genehmigt, die durch bauliche Veränderungen an bestehenden Gebäuden z.B. durch Umbau-, Ausbau-, Erweiterungs- oder Wiederherstellungsmaßnahmen entstehen sollen.

Im **Wohnungsneubau** wurden 1 634 Wohnungen genehmigt, 420 Wohnungen weniger als in der vergleichbaren Zeitspanne 2020.

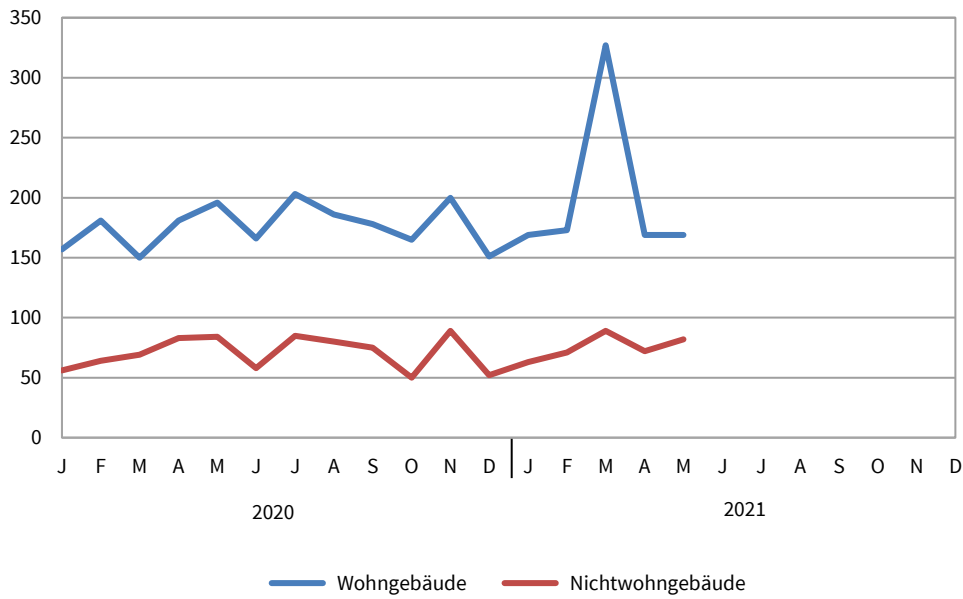
Für 888 *Einfamilienhäuser* erhielten die Bauherren bis Mai 2021 eine Baufreigabe. Im Vergleich zum Vorjahreszeitraum ein Plus von 148 Eigenheimen. In *Zweifamilienhäusern* wurden 112 Wohnungen genehmigt, ein Zugang von 26 Wohnungsanträgen. Im *Geschossbau* wurden Genehmigungen für 634 Wohnungen erteilt, darunter 48 in Wohnheimen. Die Nachfrage nach neuem Wohnraum (ohne Wohnheime) nahm in dieser Gebäudeart gegenüber der vergleichbaren Zeitspanne 2020 um 51,9 Prozent bzw. 633 Wohnungen ab.

Zum Zeitpunkt der Genehmigung neuer Wohngebäude sind 354 Millionen EUR Baukosten veranschlagt worden. Die Kosten je Quadratmeter Wohnfläche liegen rein rechnerisch in neuen Einfamilienhäusern bei 1 834 EUR, in neuen Zweifamilienhäusern bei 1 872 EUR und in Mehrfamilienhäusern bei 1 738 EUR.

Die Bauaufsichtsbehörden gaben bis Mai 2021 im **Nichtwohnbau** 556 neue Gebäude bzw. Baumaßnahmen an bestehenden Gebäuden mit einer Nutzfläche von 416 740 Quadratmetern zum Bau frei. Damit liegt die Nachfrage für den Bau von Nichtwohngebäuden um 4,5 Prozent unter dem Niveau des Vorjahres. 377 Nichtwohngebäude mit einer Nutzfläche von 384 290 Quadratmetern werden durch Neubau entstehen. Das sind 21 Vorhaben bzw. 5,9 Prozent mehr als im Vorjahresvergleich.

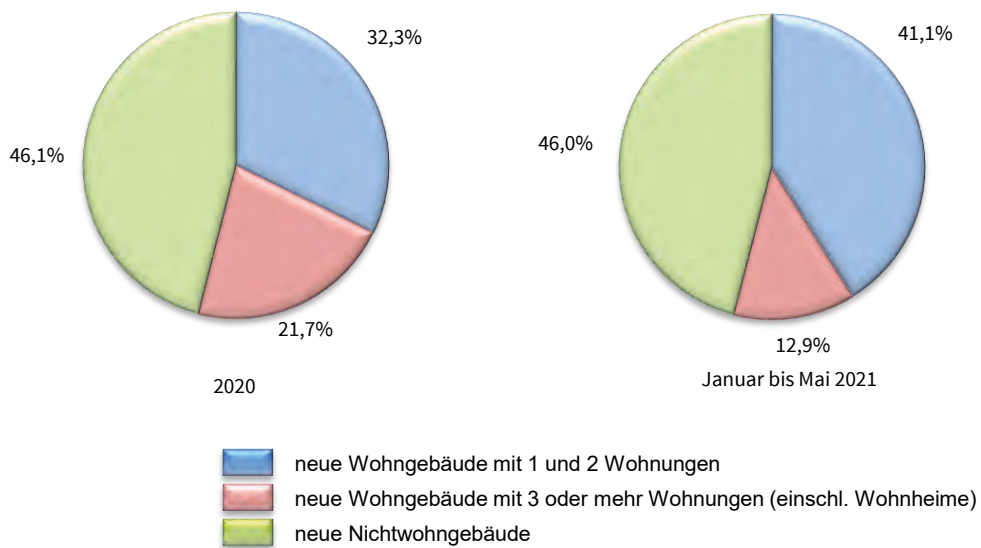
Die zum Zeitpunkt der Baugenehmigung veranschlagten Kosten im Nichtwohnbau betragen 382 Millionen EUR. 301 Millionen EUR werden für neue Nichtwohngebäude veranschlagt, gegenüber dem Vorjahr entspricht das einem Minus von 5 Millionen EUR.

**1. Baugenehmigungen für die Errichtung neuer Wohn- und Nichtwohngebäude
2020 und 2021**
- Anzahl -

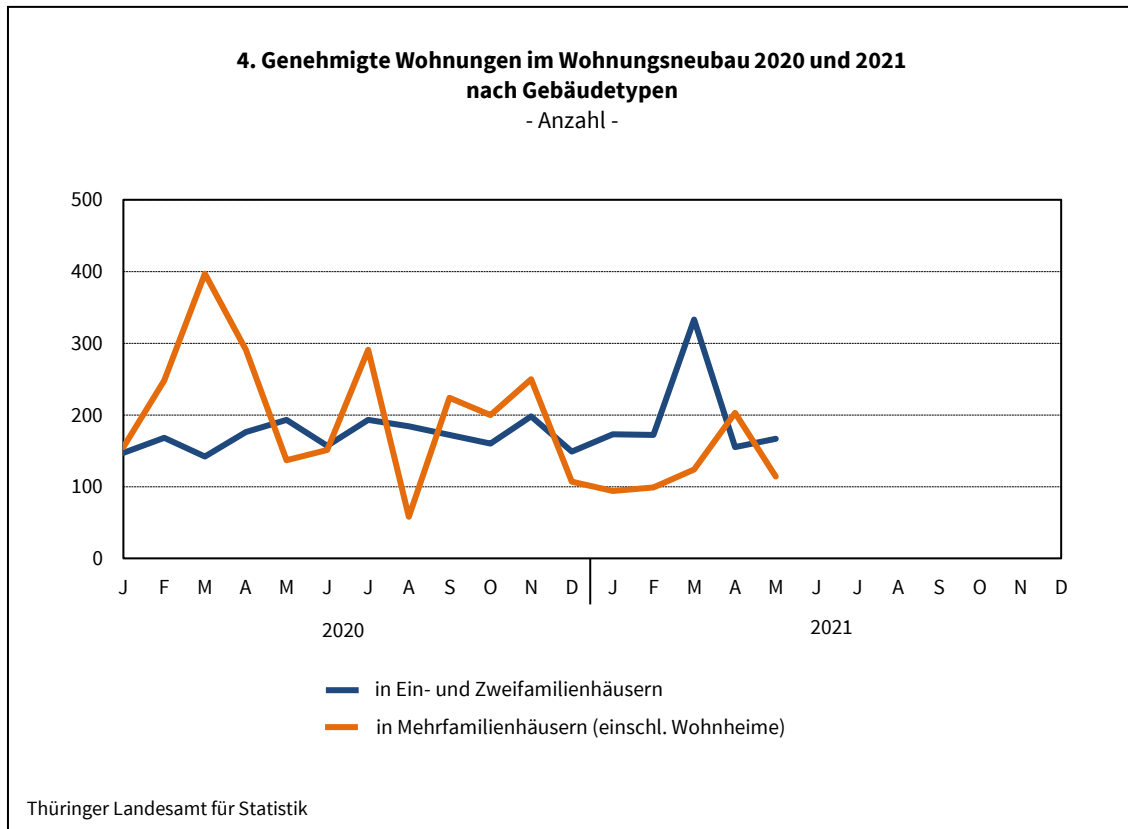
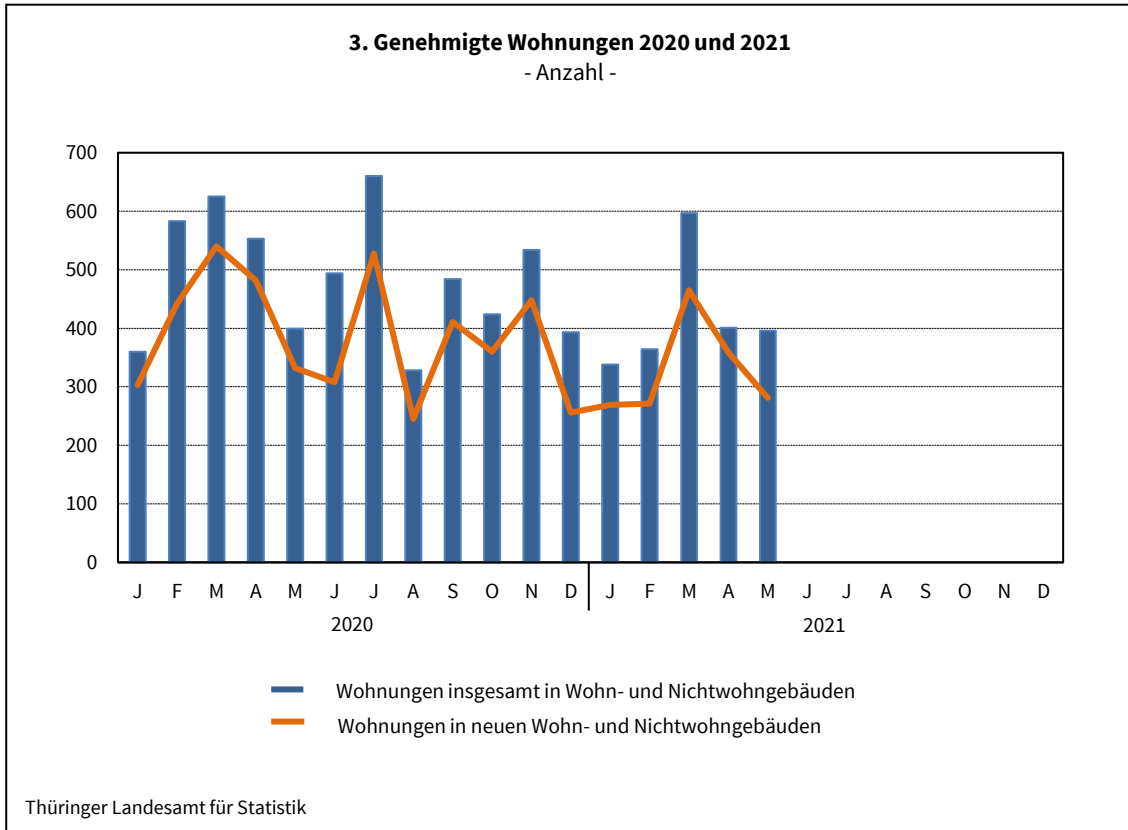


Thüringer Landesamt für Statistik

**2. Baugenehmigungen für die Errichtung neuer Wohn- und
Nichtwohngebäude 2020 und 2021**
- Veranschlagte Kosten -



Thüringer Landesamt für Statistik



**1. Baugenehmigungen *) für Wohn- und Nichtwohngebäude
Hochbau insgesamt
1995 bis Mai 2021**

Zeit- raum	Alle Baumaßnahmen			Errichtung neuer Gebäude								
	Gebäude	Wohn- nungen	veran- schlagte Kosten der Bauwerke	Wohngebäude				Nichtwohngebäude				
				Ge- bäude	Raum- inhalt	Wohnungen		veran- schlagte Kosten der Bauwerke	Ge- bäude	Raum- inhalt	Nutz- fläche	veran- schlagte Kosten der Bauwerke
						ins- gesamt	Wohn- fläche					
Anzahl	1 000 EUR	Anzahl	1 000 m ³	Anzahl	100 m ²	1 000 EUR	Anzahl	1 000 m ³	100 m ²	1 000 EUR		
1995	12 988	21 354	4 007 258	6 894	8 028	17 141	14 273	1 815 965	1 818	10 939	18 296	1 337 856
1996	14 107	22 530	4 272 426	8 052	8 412	18 027	15 482	1 897 018	1 621	11 720	19 877	1 532 403
1997	12 824	16 517	3 807 774	6 799	6 484	13 020	11 918	1 435 396	1 521	10 457	17 211	1 386 972
1998	12 012	13 989	2 990 461	6 191	5 487	10 219	9 918	1 209 886	1 324	7 953	11 779	935 544
1999	11 411	11 341	2 635 250	5 941	4 781	8 481	8 792	1 044 633	1 280	7 018	11 028	875 306
2000	9 100	7 955	2 303 030	4 420	3 572	6 129	6 549	764 970	1 147	6 502	10 023	893 120
2001	8 233	6 227	1 937 172	3 716	2 959	4 912	5 348	623 211	1 028	6 428	9 624	741 911
2002	7 152	4 962	1 544 160	3 181	2 443	3 921	4 509	518 879	827	4 775	7 287	531 371
2003	7 224	5 150	1 683 172	3 569	2 752	4 395	5 081	580 491	713	4 905	6 867	682 409
2004	6 667	4 705	1 510 752	2 951	2 363	3 819	4 342	494 424	795	5 110	6 938	584 180
2005	5 756	3 723	1 174 237	2 458	1 945	3 177	3 665	406 123	706	4 056	5 430	422 352
2006	5 659	3 802	1 210 746	2 313	1 857	3 040	3 463	393 061	778	4 596	6 429	467 178
2007	4 652	3 379	1 034 518	1 577	1 413	2 349	2 595	299 844	794	4 051	5 861	358 116
2008	4 496	2 725	1 166 867	1 438	1 335	2 154	2 390	293 432	866	5 510	7 499	495 083
2009	4 530	3 268	1 039 197	1 552	1 438	2 372	2 646	323 644	753	3 478	5 232	344 271
2010	4 438	2 773	1 102 146	1 570	1 416	2 168	2 589	326 735	784	4 565	5 975	419 597
2011	4 881	3 633	1 138 400	1 819	1 694	2 769	3 230	392 177	889	4 773	6 239	365 786
2012	5 097	4 528	1 219 925	1 898	1 792	2 958	3 440	429 142	858	7 265	8 276	468 058
2013	4 844	4 171	1 423 066	1 891	1 862	3 058	3 522	460 811	791	5 806	7 279	644 739
2014	4 719	4 207	1 202 782	1 891	1 948	3 226	3 690	505 413	716	3 743	4 964	349 296
2015	5 224	5 227	1 259 398	2 146	2 206	3 692	4 164	572 361	771	3 117	4 222	311 603
2016	5 340	7 611	1 479 867	2 245	2 670	4 884	4 999	719 513	720	3 297	4 774	346 530
2017	5 090	5 401	1 545 595	2 120	2 172	3 749	4 195	618 443	817	5 788	6 719	450 075
2018	4 972	5 236	1 645 878	2 061	2 367	4 075	4 414	701 048	795	3 624	5 041	470 536
2019	4 860	5 141	1 661 544	2 007	2 376	4 120	4 504	712 817	886	3 901	5 250	495 681
2020	5 054	5 837	2 062 135	2 114	2 646	4 548	4 908	856 201	845	4 758	6 226	730 841

Veränderung gegenüber dem Vorjahreszeitraum in %

1996	8,6	5,5	6,6	16,8	4,8	5,2	8,5	4,5	- 10,8	7,1	8,6	14,5
1997	- 9,1	- 26,7	- 10,9	- 15,6	- 22,9	- 27,8	- 23,0	- 24,3	- 6,2	- 10,8	- 13,4	- 9,5
1998	- 6,3	- 15,3	- 21,5	- 8,9	- 15,4	- 21,5	- 16,8	- 15,7	- 13,0	- 23,9	- 31,6	- 32,5
1999	- 5,0	- 18,9	- 11,9	- 4,0	- 12,9	- 17,0	- 11,4	- 13,7	- 3,3	- 11,8	- 6,4	- 6,4
2000	- 20,3	- 29,9	- 12,6	- 25,6	- 25,3	- 27,7	- 25,5	- 26,8	- 10,4	- 7,4	- 9,1	2,0
2001	- 9,5	- 21,7	- 15,9	- 15,9	- 17,2	- 19,9	- 18,3	- 18,5	- 10,4	- 1,1	- 4,0	- 16,9
2002	- 13,1	- 20,3	- 20,3	- 14,4	- 17,4	- 20,2	- 15,7	- 16,7	- 19,6	- 25,7	- 24,3	- 28,4
2003	1,0	3,8	9,0	12,2	12,6	12,1	12,7	11,9	- 13,8	2,7	- 5,8	28,4
2004	- 7,7	- 8,6	- 10,2	- 17,3	- 14,1	- 13,1	- 14,5	- 14,8	11,5	4,2	1,0	- 14,4
2005	- 13,7	- 20,9	- 22,3	- 16,7	- 17,7	- 16,8	- 15,6	- 17,9	- 11,2	- 20,6	- 21,7	- 27,7
2006	- 1,7	2,1	3,1	- 5,9	- 4,5	- 4,3	- 5,5	- 3,2	10,2	13,3	18,4	10,6
2007	- 17,8	- 11,1	- 14,6	- 31,8	- 23,9	- 22,7	- 25,1	- 23,7	2,1	- 11,9	- 8,8	- 23,3
2008	- 3,4	- 19,4	12,8	- 8,8	- 5,5	- 8,3	- 7,9	- 2,1	9,1	36,0	28,0	38,2
2009	0,8	19,9	- 10,9	7,9	7,7	10,1	10,7	10,3	- 13,0	- 36,9	- 30,2	- 30,5
2010	- 2,0	- 15,1	6,1	1,2	- 1,5	- 8,6	- 2,1	1,0	4,1	31,3	14,2	21,9
2011	10,0	31,0	3,3	15,9	19,6	27,7	24,7	20,0	13,4	4,6	4,4	- 12,8
2012	4,4	24,6	7,2	4,3	5,8	6,8	6,5	9,4	- 3,5	52,2	32,6	28,0
2013	- 5,0	- 7,9	16,7	- 0,4	3,9	3,4	2,4	7,4	- 7,8	- 20,1	- 12,0	37,7
2014	- 2,6	0,9	- 15,5	-	4,6	5,5	4,8	9,7	- 9,5	- 35,5	- 31,8	- 45,8
2015	10,7	24,2	4,7	13,5	13,2	14,4	12,8	13,2	7,7	- 16,7	- 15,0	- 10,8
2016	2,2	45,6	17,5	4,6	21,0	32,3	20,1	25,7	- 6,6	5,8	13,1	11,2
2017	- 4,7	- 29,0	4,4	- 5,6	- 18,7	- 23,2	- 16,1	- 14,0	13,5	75,6	40,8	29,9
2018	- 2,3	- 3,1	6,5	- 2,8	9,0	8,7	5,2	13,4	- 2,7	- 37,4	- 25,0	4,5
2019	- 2,3	- 1,8	1,0	- 2,6	0,4	1,1	2,0	1,7	11,4	7,6	4,1	5,3
2020	4,0	13,5	24,1	5,3	11,4	10,4	9,0	20,1	- 4,6	22,0	18,6	47,4

*) von den Bauaufsichtsbehörden gemeldete Baugenehmigungen

noch 1. Baugenehmigungen *) für Wohn- und Nichtwohngebäude
Hochbau insgesamt
1995 bis Mai 2021

Zeit- raum	Alle Baumaßnahmen			Errichtung neuer Gebäude								
				Wohngebäude				Nichtwohngebäude				
	Gebäude	Woh- nungen	veran- schlagte Kosten der Bauwerke	Ge- bäude	Raum- inhalt	Wohnungen		veran- schlagte Kosten der Bauwerke	Ge- bäude	Raum- inhalt	Nutz- fläche	veran- schlagte Kosten der Bauwerke
						ins- gesamt	Wohn- fläche					
Anzahl		1 000 EUR	Anzahl	1 000 m ³	Anzahl	100 m ²	1 000 EUR	Anzahl	1 000 m ³	100 m ²	1 000 EUR	
2020	5 054	5 837	2 062 135	2 114	2 646	4 548	4 908	856 201	845	4 758	6 226	730 841
1. Vj.	1 120	1 568	536 392	488	687	1 257	1 258	232 664	189	1 576	1 974	180 666
2. Vj.	1 352	1 446	525 463	543	672	1 105	1 238	199 550	225	1 389	1 916	187 494
3. Vj.	1 347	1 472	568 935	567	659	1 122	1 249	214 571	240	964	1 339	251 620
4. Vj.	1 235	1 351	431 345	516	628	1 064	1 164	209 416	191	830	997	111 061
Jan.-Mai	2 057	2 520	889 013	865	1 171	2 054	2 147	372 833	356	2 766	3 614	305 695
Januar	361	360	157 885	157	180	302	336	61 754	56	222	395	38 151
Februar	408	583	165 879	181	245	416	432	76 126	64	346	546	48 472
März	351	625	212 628	150	261	539	490	94 784	69	1 007	1 033	94 043
April	447	553	203 376	181	275	467	505	70 943	83	952	1 262	89 704
Mai	490	399	149 245	196	210	330	385	69 226	84	239	378	35 325
Juni	415	494	172 842	166	187	308	349	59 381	58	199	276	62 465
Juli	493	660	181 141	203	271	484	511	88 025	85	368	490	43 430
August	434	328	247 847	186	174	242	325	55 585	80	372	471	166 430
September	420	484	139 947	178	215	396	413	70 961	75	224	378	41 760
Oktober	392	424	159 832	165	230	360	410	76 741	50	387	356	47 401
November	473	534	146 425	200	235	448	438	75 179	89	254	362	33 967
Dezember	370	393	125 088	151	163	256	315	57 496	52	188	279	29 693
2021												
1. Vj.	1 430	1 299	554 536	669	661	995	1 246	222 308	223	1 744	2 743	216 887
2. Vj.												
3. Vj.												
4. Vj.												
Jan.-Mai	2 305	2 096	859 339	1 007	1 052	1 634	1 959	353 659	377	2 745	3 843	300 884
Januar	382	338	217 896	169	174	267	320	60 539	63	1 190	1 882	131 234
Februar	406	364	129 816	173	182	271	346	60 258	71	158	252	33 417
März	642	597	206 824	327	305	457	581	101 511	89	397	609	52 236
April	418	401	150 722	169	212	358	384	72 021	72	469	542	38 635
Mai	457	396	154 081	169	179	281	329	59 330	82	531	557	45 362
Juni												
Juli												
August												
September												
Oktober												
November												
Dezember												

Veränderung gegenüber dem Vorjahreszeitraum in %

2021												
Jan.-Mai	12,1	- 16,8	- 3,3	16,4	- 10,2	- 20,4	- 8,8	- 5,1	5,9	- 0,8	6,3	- 1,6
Januar	5,8	- 6,1	38,0	7,6	- 3,3	- 11,6	- 4,8	- 2,0	12,5	436,0	376,2	244,0
Februar	- 0,5	- 37,6	- 21,7	- 4,4	- 25,7	- 34,9	- 20,0	- 20,8	10,9	- 54,3	- 53,8	- 31,1
März	82,9	- 4,5	- 2,7	118,0	16,9	- 15,2	18,6	7,1	29,0	- 60,6	- 41,1	- 44,5
April	- 6,5	- 27,5	- 25,9	- 6,6	- 22,9	- 23,3	- 23,9	1,5	- 13,3	- 50,7	- 57,0	- 56,9
Mai	- 6,7	- 0,8	3,2	- 13,8	- 14,8	- 14,8	- 14,7	- 14,3	- 2,4	122,2	47,6	28,4
Juni												
Juli												
August												
September												
Oktober												
November												
Dezember												

*) von den Bauaufsichtsbehörden gemeldete Baugenehmigungen

2. Baugenehmigungen *) für Wohngebäude Januar bis Mai 2021

Gebäudeart Bauherrengruppe	Alle Baumaßnahmen				Errichtung neuer Gebäude				
	Gebäude	Wohnungen	Wohnräume	veranschlagte Kosten der Bauwerke	Gebäude	Rauminhalt	Wohnungen		veranschlagte Kosten der Bauwerke
							insgesamt	Wohnfläche	
	Anzahl			1 000 EUR	Anzahl	1 000 m ³	Anzahl	100 m ²	1 000 EUR
Januar bis Mai 2020									
Wohngebäude mit 1 Wohnung	x	x	x	x	740	582	740	1 099	191 289
Wohngebäude mit 2 Wohnungen	x	x	x	x	43	47	86	92	15 094
Wohngebäude mit 3 oder mehr Wohnungen	x	x	x	x	81	542	1 219	956	166 050
Wohnheime	3	41	41	6 262	1	1	9	1	400
Wohngebäude insgesamt	1 525	2 448	9 751	484 803	865	1 172	2 054	2 147	372 833
darunter mit Eigentumswohnungen	46	331	997	52 514	25	145	301	240	43 893
Von den Wohngebäuden entfielen auf öffentliche Bauherren	11	113	331	16 864	4	46	97	68	15 220
Unternehmen	139	915	2 572	165 750	65	412	904	743	125 869
davon Wohnungsunternehmen	99	612	1 658	123 758	47	283	647	520	94 134
Immobilienfonds	2	26	89	3 101	1	5	7	7	616
sonstige Unternehmen (ohne Wohnungsunternehmen)	38	277	825	38 891	17	125	250	217	31 119
private Haushalte	1 368	1 319	6 672	287 668	793	694	989	1 302	223 698
Organisationen ohne Erwerbszweck	7	101	176	14 521	3	20	64	35	8 046
Januar bis Mai 2021									
Wohngebäude mit 1 Wohnung	x	x	x	x	888	708	888	1 338	245 460
Wohngebäude mit 2 Wohnungen	x	x	x	x	56	69	112	125	23 437
Wohngebäude mit 3 oder mehr Wohnungen	x	x	x	x	62	266	586	478	83 019
Wohnheime	3	51	42	2 156	1	9	48	18	1 743
Wohngebäude insgesamt	1 749	2 101	9 585	477 771	1 007	1 052	1 634	1 959	353 659
darunter mit Eigentumswohnungen	29	106	387	18 057	11	56	100	100	14 357
Von den Wohngebäuden entfielen auf öffentliche Bauherren	9	51	77	6 727	2	10	38	15	3 354
Unternehmen	118	441	1 292	88 822	51	169	342	289	51 295
davon Wohnungsunternehmen	60	225	732	66 927	28	137	253	226	42 018
Immobilienfonds	16	25	40	3 654	-	-	-	-	-
sonstige Unternehmen (ohne Wohnungsunternehmen)	42	191	520	18 241	23	31	89	64	9 277
private Haushalte	1 616	1 587	8 190	380 019	953	870	1 239	1 648	298 280
Organisationen ohne Erwerbszweck	6	22	26	2 203	1	4	15	6	730
Veränderung gegenüber dem Vorjahreszeitraum									
Wohngebäude mit 1 Wohnung	x	x	x	x	148	126	148	240	54 171
Wohngebäude mit 2 Wohnungen	x	x	x	x	13	22	26	33	8 343
Wohngebäude mit 3 oder mehr Wohnungen	x	x	x	x	- 19	- 276	- 633	- 478	- 83 031
Wohnheime	-	10	1	- 4 106	-	8	39	17	1 343
Wohngebäude insgesamt	224	- 347	- 166	- 7 032	142	- 120	- 420	- 189	- 19 174
darunter mit Eigentumswohnungen	- 17	- 225	- 610	- 34 457	- 14	- 89	- 201	- 140	- 29 536
Von den Wohngebäuden entfielen auf öffentliche Bauherren	- 2	- 62	- 254	- 10 137	- 2	- 36	- 59	- 53	- 11 866
Unternehmen	- 21	- 474	- 1 280	- 76 928	- 14	- 243	- 562	- 453	- 74 574
davon Wohnungsunternehmen	- 39	- 387	- 926	- 56 831	- 19	- 146	- 394	- 294	- 52 116
Immobilienfonds	14	- 1	- 49	553	- 1	- 5	- 7	- 7	- 616
sonstige Unternehmen (ohne Wohnungsunternehmen)	4	- 86	- 305	- 20 650	6	- 94	- 161	- 153	- 21 842
private Haushalte	248	268	1 518	92 351	160	176	250	346	74 582
Organisationen ohne Erwerbszweck	- 1	- 79	- 150	- 12 318	- 2	- 16	- 49	- 28	- 7 316

*) von den Bauaufsichtsbehörden gemeldete Baugenehmigungen

3. Baugenehmigungen *) für Nichtwohngebäude Januar bis Mai 2021

Gebäudeart ----- Bauherrengruppe	Alle Baumaßnahmen				Errichtung neuer Gebäude				
	Gebäude	Nutz- fläche	Woh- nungen	veran- schlagte Kosten der Bauwerke	Ge- bäude	Raum- inhalt	Nutz- fläche	Woh- nungen	veran- schlagte Kosten der Bauwerke
	Anzahl	100 m ²	Anzahl	1 000 Euro	Anzahl	1 000 m ³	100 m ²	Anzahl	1 000 Euro
Januar bis Mai 2020									
Anstaltsgebäude	13	53	6	12 089	7	32	54	11	9 166
Büro- und Verwaltungsgebäude	35	236	30	62 847	13	117	244	-	38 338
Landwirtschaftliche Betriebsgebäude	33	124	-	6 564	23	57	83	-	5 418
Nichtlandwirtschaftliche Betriebsgebäude darunter	320	3 262	16	237 019	233	2 425	2 984	11	212 648
Fabrik- und Werkstattgebäude	70	987	7	68 775	45	751	805	3	60 872
Handelsgebäude	35	349	8	27 264	16	226	326	7	22 384
Warenlagergebäude	69	1 495	2	79 821	58	1 245	1 445	1	78 056
Hotels und Gaststätten	9	226	- 1	44 568	2	113	205	-	37 270
Sonstige Nichtwohngebäude	131	304	20	85 691	80	134	249	23	40 125
Nichtwohngebäude insgesamt	532	3 979	72	404 210	356	2 766	3 614	45	305 695
Öffentliche Bauherren	91	277	1	97 394	54	127	249	-	43 586
Unternehmen	229	3 400	36	267 965	148	2 495	3 091	16	233 537
davon:									
Wohnungsunternehmen	7	54	- 8	7 084	3	20	59	-	3 725
Immobilienfonds	6	77	29	14 019	2	44	83	-	8 193
Land- und Forstw., Tierh., Fischerei	28	110	1	6 297	19	51	71	-	5 116
Produzierendes Gewerbe	71	1 044	2	65 068	49	771	814	2	54 840
Handel, Kreditinst., Dienstl., Vers., Verkehr u. Nachr. überm.	117	2 115	12	175 497	75	1 610	2 065	14	161 663
Private Haushalte	196	213	16	15 753	145	100	203	6	11 780
Organisationen o. Erwerbszweck	16	88	19	23 098	9	43	72	23	16 792
Januar bis Mai 2021									
Anstaltsgebäude	19	96	- 17	24 909	8	32	54	8	9 765
Büro- und Verwaltungsgebäude	37	157	4	27 434	19	59	123	-	17 047
Landwirtschaftliche Betriebsgebäude	40	181	1	5 442	32	111	176	-	4 968
Nichtlandwirtschaftliche Betriebsgebäude darunter	342	3 546	10	257 227	248	2 430	3 321	2	224 922
Fabrik- und Werkstattgebäude	77	641	- 1	53 240	45	543	608	1	38 621
Handelsgebäude	34	132	11	19 311	11	87	130	-	10 792
Warenlagergebäude	60	2 397	- 1	145 502	49	1 632	2 241	-	144 076
Hotels und Gaststätten	16	107	2	15 717	4	35	80	-	8 366
Sonstige Nichtwohngebäude	118	188	- 3	66 556	70	112	169	1	44 182
Nichtwohngebäude insgesamt	556	4 167	- 5	381 568	377	2 744	3 843	11	300 884
Öffentliche Bauherren	58	256	- 41	85 457	34	149	207	-	57 795
Unternehmen	233	3 491	15	246 113	151	2 411	3 221	2	212 619
davon:									
Wohnungsunternehmen	6	55	-	12 998	3	51	56	-	9 912
Immobilienfonds	6	278	1	9 634	3	364	276	1	8 561
Land- und Forstw., Tierh., Fischerei	30	173	1	5 020	24	107	166	-	4 481
Produzierendes Gewerbe	80	760	- 4	63 900	53	646	712	-	49 842
Handel, Kreditinst., Dienstl., Vers., Verkehr u. Nachr. überm.	111	2 224	17	154 561	68	1 244	2 011	1	139 823
Private Haushalte	248	267	15	28 111	183	122	271	1	18 199
Organisationen o. Erwerbszweck	17	154	6	21 887	9	61	145	8	12 271
Veränderung gegenüber dem Vorjahreszeitraum									
Nichtwohngebäude insgesamt	24	188	- 77	- 22 642	21	- 22	229	- 34	- 4 811
davon									
Öffentliche Bauherren	- 33	- 21	- 42	- 11 937	- 20	22	- 42		14 209
Unternehmen	4	90	- 21	- 21 852	3	- 84	129	- 14	- 20 918
davon:									
Wohnungsunternehmen	- 1	1	8	5 914		31	- 3		6 187
Immobilienfonds		201	- 28	- 4 385	1	320	192	1	368
Land- und Forstw., Tierh., Fischerei	2	63		- 1 277	5	56	95		635
Produzierendes Gewerbe	9	- 284	- 6	- 1 168	4	- 125	- 101	- 2	- 4 998
Handel, Kreditinst., Dienstl., Vers., Verkehr u. Nachr. überm.	- 6	109	5	- 20 936	- 7	- 366	- 54	- 13	- 21 840
Private Haushalte	52	53	- 1	12 358	38	22	68	- 5	6 419
Organisationen o. Erwerbszweck	1	66	- 13	- 1 211		18	73	- 15	- 4 521

*) von den Bauaufsichtsbehörden gemeldete Baugenehmigungen

**4. Baugenehmigungen^{*)} für Wohn-
Hochbau
Mai**

Lfd. Nr.	Kreisfreie Stadt Landkreis Land	Alle Baumaßnahmen					Errichtung			
		Gebäude	Nutz- fläche	Wohnungen		veran- schlagte Kosten der Bauwerke	Ge- bäude	Raum- inhalt	Wohnungen	
				ins- gesamt	Wohn- fläche				ins- gesamt	Wohn- fläche
Anzahl	100 m ²	Anzahl	100 m ²	1 000 EUR	Anzahl	1 000 m ³	Anzahl	100 m ²		
1	Stadt Erfurt	17	301	32	39	15 213	7	24	30	36
2	Stadt Gera	5	6	-	1	915	-	-	-	-
3	Stadt Jena	27	79	14	20	22 248	7	8	14	14
4	Stadt Suhl	7	3	4	7	1 408	4	3	4	6
5	Stadt Weimar	5	0	-	7	9 545	2	9	20	16
6	Stadt Eisenach	5	0	6	5	577	1	1	1	2
7	Eichsfeld	19	7	17	25	4 876	13	12	15	22
8	Nordhausen	10	3	3	5	1 221	1	1	1	1
9	Wartburgkreis	31	16	56	53	9 531	20	23	50	45
10	Unstrut-Hainich-Kreis	35	53	26	30	12 191	15	15	23	27
11	Kyffhäuserkreis	20	2	10	16	5 965	4	4	4	9
12	Schmalkalden-Meiningen	36	49	61	40	15 050	16	13	23	24
13	Gotha	22	31	7	9	4 428	3	2	3	4
14	Sömmerda	6	-	1	4	730	2	1	2	3
15	Hildburghausen	20	36	15	16	9 018	11	8	11	14
16	Ilm-Kreis	20	13	12	20	4 348	10	10	12	17
17	Weimarer Land	20	7	13	18	3 310	10	7	11	14
18	Sonneberg	6	-	7	40	4 243	2	1	2	3
19	Saalfeld-Rudolstadt	15	7	9	11	2 182	4	3	5	6
20	Saale-Holzland-Kreis	51	18	41	46	10 432	14	18	27	34
21	Saale-Orla-Kreis	22	4	9	17	2 952	7	5	7	10
22	Greiz	39	26	18	26	11 008	14	9	14	18
23	Altenburger Land	19	5	6	10	2 690	2	2	2	4
24	Thüringen	457	658	396	451	154 081	169	179	281	329
	davon									
25	kreisfreie Städte	66	388	49	85	49 906	21	45	69	73
26	Landkreise	391	270	347	366	104 175	148	134	212	255
	Nachrichtlich:									
	Thüringen									
27	Mai 2020	490	465	399	496	149 245	196	210	330	385

*) von den Bauaufsichtsbehörden gemeldete Baugenehmigungen

**und Nichtwohngebäude nach Kreisen
insgesamt
2021**

neuer Wohngebäude					Errichtung neuer Nichtwohngebäude					Lfd. Nr.
veranschlagte Kosten der Bauwerke	dar. Wohngebäude mit 1 und 2 Wohnungen			veranschlagte Kosten der Bauwerke	Ge- bäude	Raum- inhalt	Nutz- fläche	Woh- nungen	veranschlagte Kosten der Bauwerke	
	Ge- bäude	Raum- inhalt	Woh- nungen							
1 000 EUR	Anzahl	1 000 m ³	Anzahl	1 000 EUR	Anzahl	1 000 m ³	100 m ²	Anzahl	1 000 EUR	
5 242	6	5	6	2 249	5	364	282	-	8 769	1
-	-	-	-	-	2	3	6	-	831	2
4 049	4	3	5	1 429	5	47	70	-	13 799	3
1 210	4	3	4	1 210	-	-	-	-	-	4
2 165	1	1	1	165	-	-	-	-	-	5
217	1	1	1	217	1	1	3	-	64	6
4 179	13	12	15	4 179	1	-	1	-	65	7
190	1	1	1	190	3	2	5	-	335	8
8 002	18	13	19	4 402	3	3	5	-	232	9
4 912	13	11	13	3 539	8	14	24	-	1 712	10
1 446	4	4	4	1 446	3	1	2	-	142	11
4 817	14	10	15	3 637	7	17	44	-	4 968	12
883	3	2	3	883	6	22	28	-	2 445	13
388	2	1	2	388	-	-	-	-	-	14
3 032	11	8	11	3 032	4	21	29	-	5 425	15
3 125	9	8	9	2 525	4	3	6	-	889	16
2 443	10	7	11	2 443	3	2	6	-	185	17
410	2	1	2	410	-	-	-	-	-	18
1 149	4	3	5	1 149	4	3	6	-	318	19
5 955	13	15	17	4 465	7	4	8	-	506	20
1 753	7	5	7	1 753	1	1	3	-	80	21
3 225	14	9	14	3 225	7	18	26	-	4 387	22
538	2	2	2	538	8	2	6	-	210	23
59 330	156	125	167	43 474	82	531	557	-	45 362	24
12 883	16	13	17	5 270	13	415	360	-	23 463	25
46 447	140	112	150	38 204	69	116	197	-	21 899	26
69 226	182	148	193	48 547	84	239	378	2	35 325	27

**5. Baugenehmigungen ^{*)} für Wohn-
Hochbau
Januar bis**

Lfd. Nr.	Kreisfreie Stadt Landkreis Land	Alle Baumaßnahmen					Errichtung			
		Gebäude	Nutz- fläche	Wohnungen		veran- schlagte Kosten der Bauwerke	Ge- bäude	Raum- inhalt	Wohnungen	
				ins- gesamt	Wohn- fläche				ins- gesamt	Wohn- fläche
				Anzahl	100 m ²				Anzahl	100 m ²
1	Stadt Erfurt	83	375	113	134	47 946	37	62	94	111
2	Stadt Gera	62	1 744	- 2	33	127 658	14	9	14	19
3	Stadt Jena	90	166	178	173	84 288	32	94	178	162
4	Stadt Suhl	38	14	36	36	7 918	19	13	25	24
5	Stadt Weimar	70	110	88	78	34 008	31	39	91	68
6	Stadt Eisenach	21	60	18	10	23 090	5	3	5	6
7	Eichsfeld	164	269	164	241	51 923	108	108	121	200
8	Nordhausen	87	51	62	85	19 169	42	36	45	69
9	Wartburgkreis	152	104	147	175	39 306	82	81	130	152
10	Unstrut-Hainich-Kreis	155	209	144	190	45 410	71	77	103	139
11	Kyffhäuserkreis	99	97	106	131	46 008	34	44	64	84
12	Schmalkalden-Meiningen	158	236	157	160	47 971	58	58	90	108
13	Gotha	142	140	54	97	37 501	51	50	72	94
14	Sömmerda	80	42	146	127	20 188	48	50	123	101
15	Hildburghausen	86	236	60	77	29 508	49	39	50	67
16	Ilm-Kreis	122	168	115	139	33 330	56	53	81	102
17	Weimarer Land	123	76	52	109	27 705	56	42	61	86
18	Sonneberg	35	13	70	46	10 844	13	10	13	18
19	Saalfeld-Rudolstadt	72	63	87	89	22 129	30	42	81	75
20	Saale-Holzland-Kreis	109	48	60	80	26 788	32	34	49	66
21	Saale-Orla-Kreis	107	79	52	91	19 830	45	34	48	69
22	Greiz	127	35	128	127	32 575	50	37	50	71
23	Altenburger Land	123	60	61	94	24 246	44	36	46	69
24	Thüringen	2 305	4 393	2 096	2 521	859 339	1 007	1 052	1 634	1 959
	davon									
25	kreisfreie Städte	364	2 468	431	464	324 908	138	220	407	389
26	Landkreise	1 941	1 925	1 665	2 057	534 431	869	832	1 227	1 570
	Nachrichtlich:									
	Thüringen									
27	Januar bis Mai 2020	2 057	4 268	2 520	2 701	889 013	865	1 172	2 054	2 147

*) von den Bauaufsichtsbehörden gemeldete Baugenehmigungen

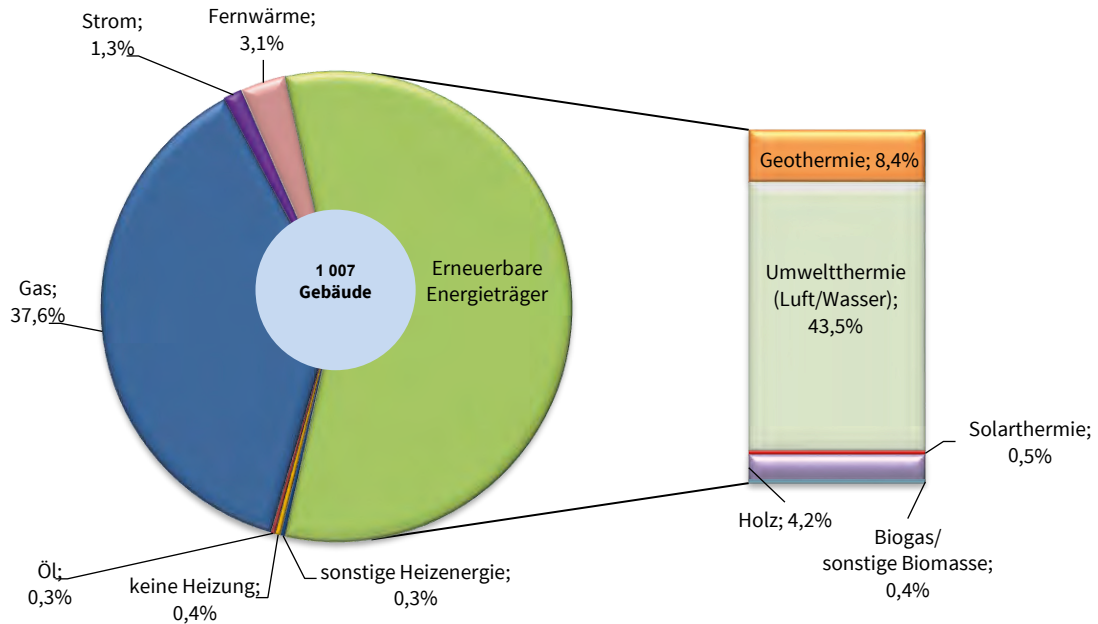
**und Nichtwohngebäude nach Kreisen
insgesamt
Mai 2021**

neuer Wohngebäude					Errichtung neuer Nichtwohngebäude					Lfd. Nr.
veran- schlagte Kosten der Bauwerke	dar. Wohngebäude mit 1 und 2 Wohnungen				Ge- bäude	Raum- inhalt	Nutz- fläche	Woh- nungen	veran- schlagte Kosten der Bauwerke	
	Ge- bäude	Raum- inhalt	Woh- nungen	veran- schlagte Kosten der Bauwerke						
	1 000 EUR	Anzahl	1 000 m ³	Anzahl						
17 790	32	25	34	9 759	11	398	342	1	15 663	1
3 236	14	9	14	3 236	11	1 094	1 745	-	121 941	2
30 398	14	11	18	4 961	15	124	153	1	42 891	3
4 957	18	12	18	4 727	2	10	14	-	620	4
13 212	27	15	30	6 550	4	35	100	-	3 874	5
1 259	5	3	5	1 259	7	44	60	-	14 725	6
37 945	108	108	121	37 945	13	35	68	1	3 945	7
11 604	42	36	45	11 604	19	23	43	8	3 993	8
31 376	78	63	83	22 146	27	30	59	-	3 297	9
22 770	67	58	69	17 937	25	102	159	-	10 910	10
13 088	31	31	33	9 241	14	54	76	-	11 784	11
20 070	53	42	54	15 013	32	149	208	-	11 738	12
17 401	48	41	52	13 820	24	57	96	-	5 545	13
15 426	42	29	44	9 530	11	22	41	-	1 523	14
13 160	49	39	50	13 160	17	227	211	-	14 750	15
18 905	53	42	53	14 775	18	125	148	-	9 379	16
14 243	55	41	58	13 743	25	36	56	-	5 731	17
3 663	13	10	13	3 663	7	18	23	-	867	18
15 240	26	27	28	10 202	15	15	29	-	1 743	19
11 062	30	28	34	8 772	19	22	35	-	2 346	20
11 543	45	34	48	11 543	16	45	62	-	3 744	21
12 452	50	37	50	12 452	19	52	73	-	7 313	22
12 859	44	36	46	12 859	26	28	46	-	2 562	23
353 659	944	777	1 000	268 897	377	2 744	3 843	11	300 884	24
70 852	110	76	119	30 492	50	1 705	2 413	2	199 714	25
282 807	834	701	881	238 405	327	1 039	1 430	9	101 170	26
372 833	783	630	826	206 383	356	2 766	3 614	45	305 695	27

5. Baugenehmigung für Wohngebäude (Neubau) nach verwendeter primärer Energie zur Heizung

Januar bis Mai 2021

- Anzahl -

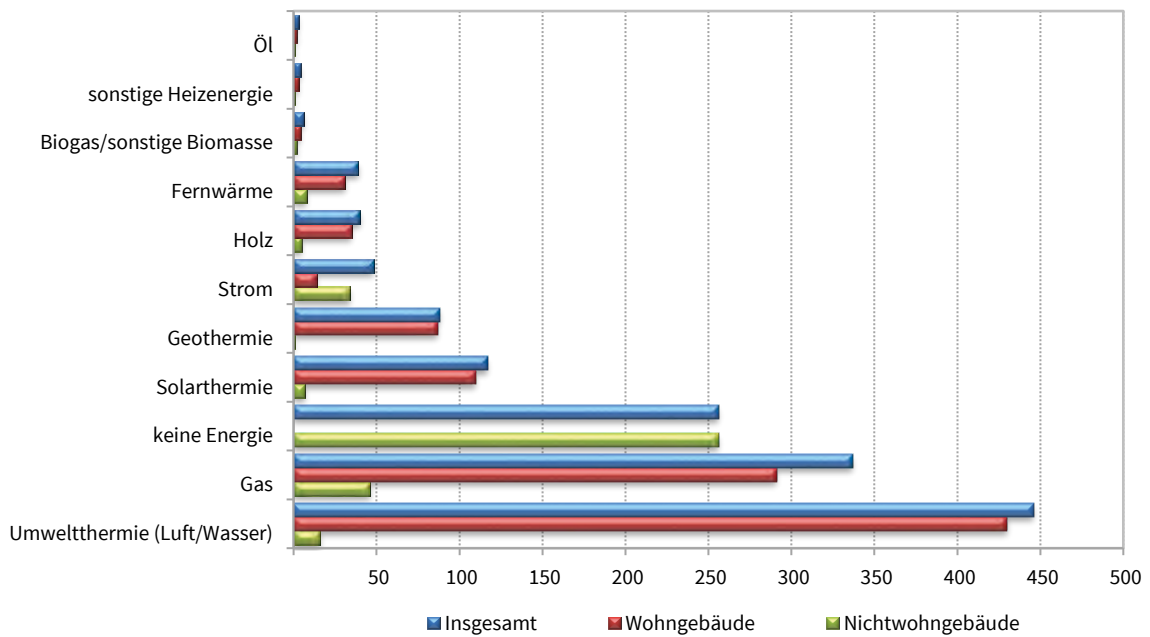


Thüringer Landesamt für Statistik

6. Baugenehmigung für Wohn- und Nichtwohngebäude (Neubau) nach verwendeter primärer Energie zur Warmwasserbereitung

Januar bis Mai 2021

- Anzahl -



Thüringer Landesamt für Statistik

6. Baugenehmigungen für Wohngebäude Januar bis Mai 2021 nach Gebäudeart und verwendeter primärer Energie zur Heizung
Neubau

Verwendete primäre Energie zur Heizung	Wohngebäude insgesamt					
	Gebäude	darin Wohnungen	davon Wohngebäude mit ...			
			1 Wohnung	2 Wohnungen	3 oder mehr Wohnungen	
					Gebäude	Wohnungen
Anzahl						
Keine Energie	4	4	4	-	-	-
Konventionelle Energie	395	683	341	28	26	286
davon						
Öl	3	3	3	-	-	-
Gas	379	666	326	27	26	286
Strom	13	14	12	1	-	-
Erneuerbare Energie	574	724	528	28	18	140
davon						
Geothermie	85	93	79	4	2	6
Umweltthermie ¹⁾	438	551	402	21	15	107
Solarthermie	5	31	4	-	1	27
Holz	42	45	39	3	-	-
Biogas/Biomethan	-	-	-	-	-	-
sonstige Biomasse	4	4	4	-	-	-
Fernwärme/Fernkälte	31	220	12	-	19	208
Sonstige	3	3	3	-	-	-
Insgesamt	1 007	1 634	888	56	63	634

7. Baugenehmigungen für Nichtwohngebäude Januar bis Mai 2021 nach Gebäudeart und verwendeter primärer Energie zur Heizung
Neubau

Verwendete primäre Energie zur Heizung	Nichtwohngebäude insgesamt							
	Gebäude	darunter						
		Büro- und Verwaltungsgebäude	landwirtschaftliche Betriebsgebäude	nichtlandwirtschaftliche Betriebsgebäude				sonstige Nichtwohngebäude
				Gebäude	darunter			
					Fabrik- und Werkstattgebäude	Handelsgebäude	Warenlagergebäude	
Anzahl								
Keine Energie	247	-	31	178	14	1	40	38
Konventionelle Energie	74	9	-	38	15	6	7	20
davon								
Öl	3	-	-	3	-	-	1	-
Gas	58	8	-	31	13	6	6	12
Strom	13	1	-	4	2	-	-	8
Erneuerbare Energie	42	8	1	25	13	3	1	8
davon								
Geothermie	2	-	-	2	1	-	-	-
Umweltthermie ¹⁾	21	6	1	11	5	3	-	3
Solarthermie	5	-	-	4	2	-	-	1
Holz	12	1	-	7	4	-	1	4
Biogas/Biomethan	-	-	-	-	-	-	-	-
sonstige Biomasse	2	1	-	1	1	-	-	-
Fernwärme/Fernkälte	13	2	-	6	2	1	1	4
Sonstige	1	-	-	1	1	-	-	-
Insgesamt	377	19	32	248	45	11	49	70

1) Luft (Aerothermie) / Wasser (Hydrothermie)

**8. Baugenehmigungen für Wohngebäude Januar bis Mai 2021 nach Gebäudeart und
verwendeter primärer Energie zur Warmwasserbereitung**
Neubau

Verwendete primäre Energie zur Warmwasserbereitung	Wohngebäude insgesamt					
	Gebäude	darin Wohnungen	davon Wohngebäude mit ...			
			1 Wohnung	2 Wohnungen	3 oder mehr Wohnungen	
					Gebäude	Wohnungen
Anzahl						
Keine Energie	-	-	-	-	-	-
Konventionelle Energie	307	554	262	19	26	254
davon						
Öl	2	2	2	-	-	-
Gas	291	537	247	18	26	254
Strom	14	15	13	1	-	-
Erneuerbare Energie	666	857	611	37	18	172
davon						
Geothermie	87	95	81	4	2	6
Umweltthermie ¹⁾	430	529	398	21	11	89
Solarthermie	110	191	96	9	5	77
Holz	35	38	32	3	-	-
Biogas/Biomethan	-	-	-	-	-	-
sonstige Biomasse	4	4	4	-	-	-
Fernwärme/Fernkälte	31	220	12	-	19	208
Sonstige	3	3	3	-	-	-
Insgesamt	1 007	1 634	888	56	63	634

**9. Baugenehmigungen für Nichtwohngebäude Januar bis Mai 2021 nach Gebäudeart und verwendeter primärer Energie
zur Warmwasserbereitung**
Neubau

Verwendete primäre Energie zur Warmwasserbereitung	Nichtwohngebäude insgesamt							
	Gebäude	darunter						
		Büro- und Verwaltungsgebäude	landwirtschaftliche Betriebsgebäude	nichtlandwirtschaftliche Betriebsgebäude				sonstige Nichtwohngebäude
				Gebäude	darunter			
					Fabrik- und Werkstattgebäude	Handelsgebäude	Warenlagergebäude	
Anzahl								
Keine Energie	256	-	30	187	17	1	39	39
Konventionelle Energie	81	9	2	42	17	7	9	21
davon								
Öl	1	-	-	1	-	-	-	-
Gas	46	5	-	23	10	5	3	11
Strom	34	4	2	18	7	2	6	10
Erneuerbare Energie	31	10	-	15	8	2	1	6
davon								
Geothermie	1	-	-	1	-	-	-	-
Umweltthermie ¹⁾	16	6	-	9	4	2	-	1
Solarthermie	7	2	-	2	2	-	-	3
Holz	5	1	-	2	1	-	1	2
Biogas/Biomethan	-	-	-	-	-	-	-	-
sonstige Biomasse	2	1	-	1	1	-	-	-
Fernwärme/Fernkälte	8	-	-	3	2	1	-	4
Sonstige	1	-	-	1	1	-	-	-
Insgesamt	377	19	32	248	45	11	49	70

1) Luft (Aerothermie) / Wasser (Hydrothermie)

10. Baugenehmigungen für Wohn- und Nichtwohngebäude Januar bis Mai 2021 nach Gebäudeart, Art der Beheizung und vorwiegend verwendeter Heizenergie

Neubau

Lfd	Gebäudeart	Insgesamt	Vorwiegend verwendete Heizenergie: insgesamt					ohne Heizung
			davon sind ...					
			ausgestattet mit					
			Fern- heizung	Block- heizung	Zentral- heizung	Etagen- heizung	Einzelraum- heizung	
Neubau Insgesamt								
1	Wohngebäude zusammen	1 007	31	5	935	25	7	4
2	darin: Wohnungen	1 634	220	46	1 318	39	7	4
	davon:							
3	Wohngebäude mit 1 Wohnung	888	12	2	843	20	7	4
4	Wohngebäude mit 2 Wohnungen	56	-	1	52	3	-	-
5	Wohngebäude mit 3 o. m. Wohnungen	62	19	2	39	2	-	-
6	darin: Wohnungen	586	208	42	323	13	-	-
7	Wohnheime	1	-	-	1	-	-	-
8	darin: Wohnungen	48	-	-	48	-	-	-
	darunter:							
9	Wohngebäude mit Eigentumswohnungen	11	1	-	9	1	-	-
10	darin: Wohnungen	100	24	-	73	3	-	-
11	Nichtwohngebäude zusammen	377	13	5	93	-	19	247
	davon:							
12	Anstaltsgebäude	8	1	-	7	-	-	-
13	Büro- und Verwaltungsgebäude	19	2	-	16	-	1	-
14	Landwirtsch. Betriebsgebäude	32	-	-	1	-	-	31
15	Nichtlandwirtsch. Betriebsgebäude	248	6	4	51	-	9	178
	darunter:							
16	Fabrik- und Werkstattgebäude	45	2	1	25	-	3	14
17	Handelsgebäude	11	1	-	9	-	-	1
18	Warenlagergebäude	49	1	2	5	-	1	40
19	Hotels und Gaststätten	4	-	1	3	-	-	-
20	Sonstige Nichtwohngebäude	70	4	1	18	-	9	38
Neubau Fertigteilbau								
1	Wohngebäude zusammen	257	3	-	230	17	4	3
2	darin: Wohnungen	406	23	-	358	18	4	3
	davon:							
3	Wohngebäude mit 1 Wohnung	238	2	-	213	16	4	3
4	Wohngebäude mit 2 Wohnungen	12	-	-	11	1	-	-
5	Wohngebäude mit 3 o. m. Wohnungen	6	1	-	5	-	-	-
6	darin: Wohnungen	96	21	-	75	-	-	-
7	Wohnheime	1	-	-	1	-	-	-
8	darin: Wohnungen	48	-	-	48	-	-	-
	darunter:							
9	Wohngebäude mit Eigentumswohnungen	2	-	-	2	-	-	-
10	darin: Wohnungen	30	-	-	30	-	-	-
11	Nichtwohngebäude zusammen	173	11	4	47	-	8	103
	davon:							
13	Anstaltsgebäude	1	-	-	1	-	-	-
15	Büro- und Verwaltungsgebäude	13	2	-	10	-	1	-
17	Landwirtsch. Betriebsgebäude	17	-	-	-	-	-	17
19	Nichtlandwirtsch. Betriebsgebäude	119	6	4	30	-	4	75
	darunter:							
21	Fabrik- und Werkstattgebäude	30	2	1	15	-	3	9
23	Handelsgebäude	8	1	-	6	-	-	1
25	Warenlagergebäude	39	1	2	5	-	1	30
27	Hotels und Gaststätten	2	-	1	1	-	-	-
29	Sonstige Nichtwohngebäude	23	3	-	6	-	3	11

