



STATISTISCHER BERICHT

F II - m 12 / 20

Baugenehmigungen in Thüringen Dezember 2020

Bestell-Nr. 06 207

Zeichenerklärung

- nichts vorhanden (genau Null)
- 0 weniger als die Hälfte von 1 in der letzten besetzten Stelle, jedoch mehr als nichts
- . Zahlenwert unbekannt oder geheim zu halten
- ... Zahlenwert lag bei Redaktionsschluss noch nicht vor
- x Tabellenfach gesperrt, weil Aussage nicht sinnvoll
- p vorläufige Zahl
- r berichtigte Zahl
- / Zahlenwert nicht sicher genug
- () Aussagewert eingeschränkt

Anmerkung: Abweichungen in den Summen, auch im Vergleich zu anderen Veröffentlichungen, erklären sich aus dem Runden von Einzelwerten.

Herausgeber:

Thüringer Landesamt für Statistik

Europaplatz 3, 99091 Erfurt

Postfach 90 01 63, 99104 Erfurt

Telefon: 0361 57331-9642

Telefax: 0361 57331-9699

Internet: statistik.thueringen.de

E-Mail: auskunft@statistik.thueringen.de

Auskunft erteilt:

Referat: Verarbeitendes Gewerbe, Baugewerbe,
Bautätigkeit, Energie, Handwerk,
Abfallwirtschaft, Umwelt

Telefon: 0361 57334 3251

Herausgegeben im März 2021

Heft-Nr.: 55/21

Preis: 5,00 Euro

© Thüringer Landesamt für Statistik, Erfurt, 2021

Vervielfältigung und Verbreitung, auch auszugsweise, mit Quellenangabe gestattet.

Inhaltsverzeichnis

Seite

Vorbemerkungen

3

Übersicht zu den Baugenehmigungen im Hochbau

7

Grafiken

1. Baugenehmigungen für die Errichtung neuer Wohn- und Nichtwohngebäude
2019 und 2020
- Anzahl - 8
2. Baugenehmigungen für die Errichtung neuer Wohn- und Nichtwohngebäude
2019 und 2020
- Veranschlagte Kosten - 8
3. Genehmigte Wohnungen 2019 und 2020 9
4. Genehmigte Wohnungen im Wohnungsneubau 2019 und 2020 nach
Gebäudetypen 9
5. Baugenehmigung für Wohngebäude (Neubau)
nach verwendeter primärer Energie zur Heizung
Januar bis Dezember 2020 20
6. Baugenehmigung für Wohn- und Nichtwohngebäude (Neubau)
nach verwendeter primärer Energie zur Warmwasserbereitung
Januar bis Dezember 2020 20

Tabellen

1. Baugenehmigungen für Wohn- und Nichtwohnbauten
Hochbau insgesamt
1995 bis Dezember 2020 10
2. Baugenehmigungen für Wohnbauten Januar bis Dezember 2020 12
3. Baugenehmigungen für Nichtwohnbauten Januar bis Dezember 2020 13
4. Baugenehmigungen für Wohn- und Nichtwohnbauten nach Kreisen
Hochbau insgesamt
Dezember 2020 14

5. Baugenehmigungen für Wohn- und Nichtwohnbauten nach Kreisen Hochbau insgesamt Oktober bis Dezember 2020	16
6. Baugenehmigungen für Wohn- und Nichtwohnbauten nach Kreisen Hochbau insgesamt Januar bis Dezember 2020	18
7. Baugenehmigungen für Wohngebäude Januar bis Dezember 2020 nach Gebäudeart und verwendeter primärer Energie zur Heizung	21
8. Baugenehmigungen für Nichtwohngebäude Januar bis Dezember 2020 nach Gebäudeart und verwendeter primärer Energie zur Heizung	21
9. Baugenehmigungen für Wohngebäude Januar bis Dezember 2020 nach Gebäudeart und verwendeter primärer Energie zur Warmwasserbereitung	22
10. Baugenehmigungen für Nichtwohngebäude Januar bis Dezember 2020 nach Gebäudeart und verwendeter primärer Energie zur Warmwasserbereitung	22
11. Baugenehmigungen für Wohn- und Nichtwohngebäude Januar bis Dezember 2020 nach Gebäudeart, Art der Beheizung und vorwiegend verwendeter Heizenergie	23

Vorbemerkungen

Ziel der Statistik

Die Statistik der Bautätigkeit im Hochbau gehört zum System der Bundesstatistiken und besteht aus Baugenehmigungs-, Baufertigstellungs-, Bauüberhangs- und Bauabgangserhebung. Sie liefert in vorwiegend mengenmäßiger Darstellung Ergebnisse über die Struktur, den Umfang und die Entwicklung der Bautätigkeit im Hochbau und ist somit ein wichtiger Indikator für die Beurteilung der Wirtschaftsentwicklung im Bausektor.

Darüber hinaus dient sie der Fortschreibung des Wohnungsbestandes und stellt Informationen z.B. für die Planung in den Gebietskörperschaften, für Wirtschaft, Forschung und Städtebau zur Verfügung.

Rechtsgrundlage

Die Statistik der Bautätigkeit im Hochbau ist angeordnet durch das Gesetz über die Statistik der Bautätigkeit im Hochbau und die Fortschreibung des Wohnungsbestandes (Hochbaustatistikgesetz - HBauStatG) vom 5. Mai 1998 (Bundesgesetzblatt BGBl. S. 869 f.), zuletzt geändert durch Artikel 2 des Gesetzes vom 26. Juli 2016 (BGBl. I S. 1839), in Verbindung mit dem Gesetz über die Statistik für Bundeszwecke (Bundesstatistikgesetz - BStatG) vom 22.01.1987 (BGBl. I S. 462, 565), in der Fassung der Bekanntmachung vom 20.10.2016 (BGBl. I S. 2394).

Erhebungsmerkmale

1. Bauherren nach Bauherrengruppen
2. Lage des Baugrundstücks
3. Art und veranschlagte Kosten der Baumaßnahmen
4. Gebäude nach Art, Fläche und (bei Errichtung neuer Wohngebäude) Haustyp
5. Für neu zu errichtende Gebäude Rauminhalt, Geschosshöhe, Art der Beheizung und vorwiegende Heizenergie sowie überwiegend verwendeter Baustoff
6. Für Gebäude mit Wohnraum die Zahl der Wohnungen

Erhebungseinheit

Erfasst werden genehmigungspflichtige oder zustimmungsbedürftige sowie in Thüringen ab 1.7.1994 - bei vereinfachenden baurechtlichen Bestimmungen - anzeige- bzw. kenntnisgabepflichtige oder einem Genehmigungsverfahren unterliegende Hochbaumaßnahmen, bei denen Wohn- oder Nutzraum geschaffen oder verändert wird.

Der umfassende Bereich der Baureparaturen ist somit nicht Erhebungsgegenstand in der Bautätigkeitsstatistik.

Erhebungseinheit ist das einzelne (Wohn- oder Nichtwohn-) Gebäude, wobei sowohl die Errichtung neuer Gebäude als auch Baumaßnahmen an bestehenden Gebäuden zu erfassen sind.

Während im Wohnbau alle Baumaßnahmen in die Statistik einbezogen werden, bleiben im Nichtwohnbau Objekte bis zu 350 m³ Rauminhalt oder 18 000 EUR veranschlagte Kosten unberücksichtigt, sofern sie keine Wohnräume enthalten.

Methodische Hinweise

Die monatliche Berichterstattung über Baugenehmigungen basiert auf den von den Bauaufsichtsbehörden abgegebenen Meldungen, die nicht immer zeitgerecht übermittelt werden. Die Ergebnisse berücksichtigen daher nur diejenigen Objekte, von denen im Berichtszeitraum die Baugenehmigung übersandt wurde. Hieraus ergeben sich Unterschiede zum tatsächlichen Baugeschehen in den einzelnen Monaten.

Baumaßnahmen an bestehenden Gebäuden können zur Verringerung der Anzahl der Wohnungen bzw. der Wohn- oder Nutzflächen führen. Dadurch können in den Tabellen auch negative Werte stehen.

Abweichungen in den Summen erklären sich aus Korrekturen zur Jahresaufbereitung.

Diese Korrekturen können nur in der Jahressumme und nicht in den einzelnen Monaten bzw. Vierteljahren ausgewiesen werden.

Ab Berichtsjahr 2012 werden die "Sonstigen Wohneinheiten" als Wohnungen erfasst.

Definitionen

Gebäude

Gebäude sind selbstständig benutzbare, überdachte Bauwerke, die auf Dauer errichtet sind und die von Menschen betreten werden können und geeignet oder bestimmt sind, dem Schutz von Menschen, Tieren oder Sachen zu dienen. Dabei kommt es auf die Umschließung durch Wände nicht an; die Überdachung allein ist ausreichend. Bei Doppel-, Gruppen- oder Reihenhäusern gilt jeder Teil, der von dem anderen durch eine Trennwand geschieden ist, als selbstständiges Gebäude. Bei Wohnblöcken mit mehreren Zugängen wird jeder Gebäudeteil mit eigenem Zugang als ein einzelnes Gebäude gezählt.

Wohngebäude

Wohngebäude sind Gebäude, die mindestens zur Hälfte – gemessen am Anteil der Wohnfläche an der Nutzungsfläche nach DIN 277 – Wohnzwecken dienen. Zu den Wohngebäuden rechnen auch Ferien-, Sommer- und Wochenendhäuser mit einer Mindestgröße von 50 m² Wohnfläche, soweit sie vom Eigentümer überwiegend selbst genutzt werden.

Ferienhäuser, die einem ständig wechselnden Kreis von Gästen gegen Entgelt vorübergehend zur Unterkunft zur Verfügung gestellt werden, sind als Nichtwohngebäude zu erfassen. Nebennutzflächen in Wohngebäuden (Abstellräume u.Ä.) werden zur Bestimmung des Nutzungsschwerpunktes nicht herangezogen.

Nichtwohngebäude

Nichtwohngebäude sind Gebäude, die überwiegend (mindestens zu mehr als der Hälfte der Nutzungsfläche) Nichtwohnzwecken dienen.

Errichtung neuer Gebäude

Unter Errichtung neuer Gebäude werden Neubauten und Wiederaufbauten verstanden. Als Wiederaufbau gilt der Aufbau zerstörter oder abgerissener Gebäude ab Oberkante des noch vorhandenen Kellergeschosses.

Baumaßnahmen an bestehenden Gebäuden

Baumaßnahmen an bestehenden Gebäuden sind bauliche Veränderungen an bestehenden Gebäuden durch Umbau-, Ausbau-, Erweiterungs- oder Wiederherstellungsmaßnahmen.

Wohnung

Unter einer Wohnung sind nach außen abgeschlossene, zu Wohnzwecken bestimmte, in der Regel zusammenliegende Räume zu verstehen, die die Führung eines eigenen Haushalts ermöglichen. Eine Wohnung hat grundsätzlich einen eigenen abschließbaren Zugang unmittelbar vom Freien, vom Treppenhaus oder von einem Vorraum, ferner Wasserversorgung, Abguss und Toilette.

Wohnräume

Wohnräume sind Räume, die für Wohnzwecke bestimmt sind und mindestens eine Wohnfläche von 6 m² haben sowie abgeschlossene Küchen unabhängig von deren Größe.

Wohnfläche

Die Wohnfläche (zu berechnen nach der Verordnung der Wohnfläche (Wohnflächenverordnung – WoFlV) vom 25. November 2003 (BGBl. I S. 2346)) umfasst die Grundflächen der Räume, die ausschließlich zu dieser Wohnung gehören, also die Flächen von Wohn- und Schlafräumen, Küchen und Nebenräumen (z. B. Dielen, Abstellräume und Bad) innerhalb der Wohnung.

Die Wohnfläche eines Wohnheims umfasst die Grundflächen der Räume, die zur alleinigen und gemeinschaftlichen Nutzung durch die Bewohner bestimmt sind.

Zur Wohnfläche gehören auch die Grundflächen von Wintergärten, Schwimmbädern und ähnlichen nach allen Seiten geschlossenen Räumen sowie Balkonen, Loggien, Dachgärten und Terrassen, wenn sie ausschließlich zu der Wohnung oder dem Wohnheim gehören.

Voll berechnet werden die Grundflächen von Räumen und Raumteilen mit einer lichten Höhe von mindestens 2 m. Die Grundflächen von Räumen und Raumteilen mit einer lichten Höhe von mindestens einem Meter und weniger als zwei Metern und von unbeheizbaren Wintergärten, Schwimmbädern und ähnlichen nach allen Seiten geschlossenen Räumen sind zur Hälfte, von Balkonen, Loggien, Dachgärten und Terrassen sind in der Regel zu einem Viertel, höchstens jedoch zur Hälfte anzurechnen.

Nicht gezählt werden die Grundflächen von Zubehörräumen (z. B. Kellerräume, Abstellräume außerhalb der Wohnung, Waschküchen, Bodenräume, Trockenräume, Heizungsräume und Garagen).

Nutzfläche

Unter der Nutzfläche im Sinne der Bautätigkeitsstatistik versteht man nur die anrechenbaren Flächen in Gebäuden oder Gebäudeteilen, die nicht Wohnzwecken dienen. Nutzfläche ist die Fläche, die sich ergibt, wenn von der Nutzungsfläche nach DIN 277 die Wohnfläche abgezogen wird. Zur Nutzungsfläche gehören die Grundflächen der Nutzungsarten Nr. 1 bis 7. Nicht zur Nutzungsfläche gehören die Technische Funktionsfläche (Fläche der Räume für betriebstechnische Anlagen) sowie die Verkehrsfläche (Flächen zur Verkehrserschließung und -sicherung, wie z. B. Flure, Hallen, Treppen, Aufzugsschächte usw.).

Rauminhalt

Rauminhalt ist das von den äußeren Begrenzungsflächen eines Gebäudes eingeschlossene Volumen (Bruttorauminhalt); d.h. das Produkt aus der überbauten Fläche und der anzusetzenden Höhe, es umfasst auch den Rauminhalt der Konstruktionen.

Veranschlagte Kosten der Bauwerke

Veranschlagte Kosten im Sinne der Bautätigkeitsstatistik sind die Kosten der Baukonstruktion (einschließlich Erdarbeiten und baukonstruktive Einbauten), die Kosten der Installationen, die Kosten der betriebstechnischen Anlagen und die Kosten für betriebliche Einbauten sowie für besondere Bauausführungen. Kosten für nicht fest verbundene Einbauten, die nicht Bestandteil des Bauwerkes sind, wie Großrechenanlagen oder industrielle Produktionsanlagen, sind nicht einbezogen.

Die Umsatz-(Mehrwert-)steuer ist in den veranschlagten Kosten enthalten. Die veranschlagten Kosten werden zum Zeitpunkt der Baugenehmigung ermittelt.

Bauherr

Bauherr ist der rechtlich und wirtschaftlich verantwortliche Auftraggeber bei einem Bauvorhaben, d.h. wer im eigenen Namen und für eigene oder fremde Rechnung Bauvorhaben durchführt oder durchführen lässt. Die Feststellung des Bauherrn bezieht sich auf den Zeitpunkt der Baugenehmigung, sie ist deshalb unabhängig von einer eventuell beabsichtigten späteren Veräußerung des Gebäudes oder der Wohnungen.

Öffentliche Bauherren

Als öffentliche Bauherren gelten Kommunen, kommunale Wohnungsunternehmen sowie Bund und Land. Dies sind Unternehmen oder Einrichtungen, bei denen Kommune, Land oder Bund mit mehr als 50 % Nennkapital oder Stimmrecht beteiligt sind.

Private Haushalte

Private Haushalte sind alle natürlichen Personen und Personengemeinschaften ohne eigene Rechtspersönlichkeit. Bei Einzelunternehmen und freiberuflich tätigen Personen ist entscheidend für die Zuordnung, wie der Bauherr nach außen auftritt. Handelt er im Namen seines Unternehmens, wird das Bauvorhaben dem Betriebsvermögen zugerechnet, anderenfalls dem Privateigentum.

Organisationen ohne Erwerbszweck

Organisationen ohne Erwerbszweck sind Vereine, Verbände und andere Zusammenschlüsse, die gemeinnützige Zwecke verfolgen oder der Förderung bestimmter Interessen ihrer Mitglieder bzw. anderer Gruppen dienen, z.B. Organisationen der Erziehung, Wissenschaft, Kultur sowie der Sport- und Jugendpflege, Kirchen, karitative Organisationen, Organisationen des Wirtschaftslebens und der Gewerkschaften, Arbeitgeberverbände, Berufsorganisationen und Wirtschaftsverbände, politische Parteien.

Anstaltsgebäude

Anstaltsgebäude sind Nichtwohngebäude, in denen überwiegend Personen untergebracht sind und die mit Einrichtungen für eine zentrale Haushaltsführung ausgestattet sind, z.B. Krankenhäuser, Gebäude für die Pflege Behinderter, Altenpflege- und Krankenheime, Heime für Säuglinge, Kinder und Jugendliche, Erziehungsheime, Müttergenesungsheime, Ferien- und Erholungsheime, Heime von Unterrichtsanstalten, Kasernen, Bereitschaftsgebäude, Klöster, Justizvollzugsanstalten.

Büro- und Verwaltungsgebäude

Büro- und Verwaltungsgebäude sind Nichtwohngebäude, die überwiegend Büro- und Verwaltungszwecken dienen.

Landwirtschaftliche Betriebsgebäude

Landwirtschaftliche Betriebsgebäude sind Nichtwohngebäude, die überwiegend land- und forstwirtschaftlichen, Gärtnerei- oder Fischereizwecken dienen. Sie erstrecken sich nicht auf Gebäude für Tier- und Pflanzenhaltung in zoologischen und botanischen Gärten, ebenso nicht auf Kühlhäuser, Silos, Warenlagergebäude und Ähnliches.

Nichtlandwirtschaftliche Betriebsgebäude

Nichtlandwirtschaftliche Betriebsgebäude sind Nichtwohngebäude, die nicht land- und forstwirtschaftlichen, Gärtnerei- oder Fischereizwecken dienen. Sie werden unterteilt in Fabrik- und Werkstattgebäude, Handels- und Lagergebäude, Verkehrsgebäude, Hotels, Gasthöfe und Fremdenheime, Pensionen, Gaststättengebäude und andere nichtlandwirtschaftliche Betriebsgebäude, wie z.B. Filmtheater, Spielbanken, Ateliergebäude.

Sonstige Nichtwohngebäude

Sonstige Nichtwohngebäude umfassen Kindertagesstätten, Schulgebäude, Hochschulgebäude, Gebäude für Forschungszwecke, Museen, Theater, Opernhäuser, Bibliotheken, Kongresshallen u.Ä., Kirchen und sonstige Kultgebäude, medizinische Behandlungsinstitute, Gebäude für Heilbäder oder die Gesundheitspflege, Sportgebäude und andere Nichtwohngebäude, wie z.B. Freizeitgebäude, Dorfgemeinschaftshäuser, Bunker, Pfortnerhäuser, Umkleidegebäude.

Übersicht zu den Baugenehmigungen im Hochbau Januar bis Dezember 2020

Im Zeitraum Januar bis Dezember 2020 wurden von den Bauaufsichtsämtern in Thüringen 5 054 Baugenehmigungen und Bauanzeigen für Hochbauten gemeldet.

Das sind 4,0 Prozent bzw. 194 Baugenehmigungen mehr als im Vergleichszeitraum 2019.

Für alle Vorhaben wurde ein Kostenvolumen von 2 062 Millionen EUR veranschlagt, 24,1 Prozent bzw. 401 Millionen EUR mehr als von Januar bis Dezember 2019.

55,9 Prozent der veranschlagten Kosten werden für den Wohn- und 44,1 Prozent für den Nichtwohnbau vorgesehen.

Von Januar bis Dezember 2020 wurde der Bau von insgesamt 5 837 Wohnungen genehmigt. Damit werden von den Bauherren gegenüber dem Vorjahreszeitraum 696 Wohnungen mehr geplant.

Von diesen	5 837	Wohnungen sind
	4 548	in neuen Wohngebäuden,
	107	in neuen Nichtwohngebäuden,
	1 182	durch Baumaßnahmen an bestehenden Gebäuden

Bis Dezember 2020 wurden 1 182 Wohnungen genehmigt, die durch bauliche Veränderungen an bestehenden Gebäuden z.B. durch Umbau-, Ausbau-, Erweiterungs- oder Wiederherstellungsmaßnahmen entstehen sollen.

Im **Wohnungsneubau** wurden 4 548 Wohnungen genehmigt, 428 Wohnungen mehr als in der vergleichbaren Zeitspanne 2019.

Für 1 839 *Einfamilienhäuser* erhielten die Bauherren bis Ende 2020 eine Baufreigabe. Damit erhöhte sich im Vergleich zu 2019 die Anzahl der Bauanträge um 45 Eigenheime. In *Zweifamilienhäusern* wurden 200 Wohnungen genehmigt, ein Zugang von 30 Anträgen.

Im *Geschossbau* wurden Genehmigungen für 2 380 Wohnungen erteilt, davon 129 in Wohnheimen. Die Nachfrage nach neuem Wohnraum (ohne Wohnheime) nahm in dieser Gebäudeart gegenüber der vergleichbaren Zeitspanne 2019 um 18,3 Prozent bzw. 369 Wohnungen zu.

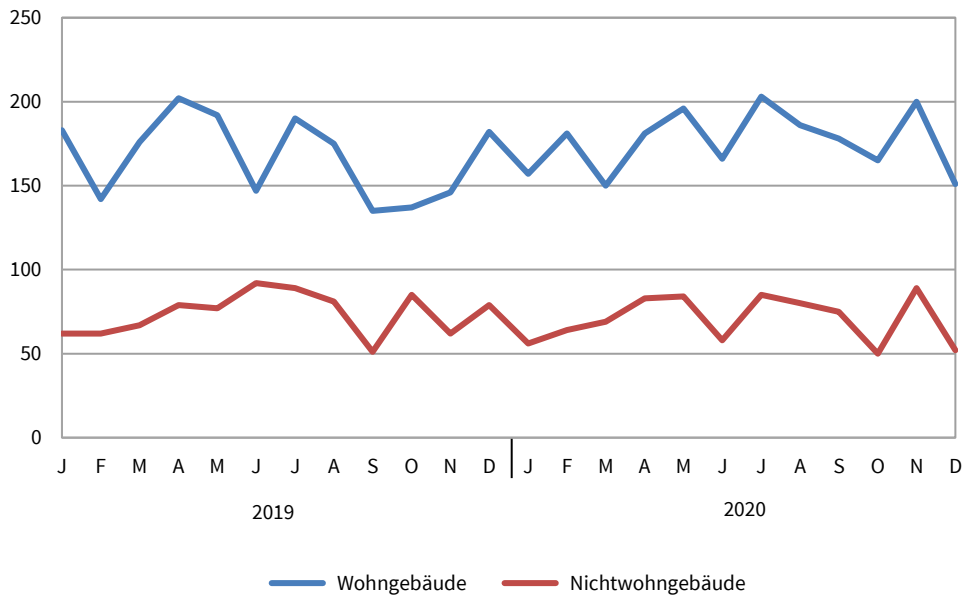
Zum Zeitpunkt der Genehmigung neuer Wohngebäude sind insgesamt 856 Millionen EUR Baukosten veranschlagt worden.

Die Kosten je Quadratmeter Wohnfläche liegen rein rechnerisch in neuen Einfamilienhäusern bei 1 743 EUR, in neuen Zweifamilienhäusern bei 1 690 EUR und in Mehrfamilienhäusern bei 1 724 EUR.

Die Bauaufsichtsbehörden gaben bis Dezember 2020 im **Nichtwohnbau** 1 259 neue Gebäude bzw. Baumaßnahmen an bestehenden Gebäuden mit einer Nutzfläche von 690 800 Quadratmetern zum Bau frei. Damit liegt die Nachfrage für den Bau von Nichtwohngebäuden um 7,9 Prozent unter dem Niveau des Vorjahres. 845 Nichtwohngebäude mit einer Nutzfläche von 622 570 Quadratmetern werden durch Neubau entstehen. Das sind 41 Vorhaben bzw. 4,6 Prozent weniger als im Vorjahresvergleich.

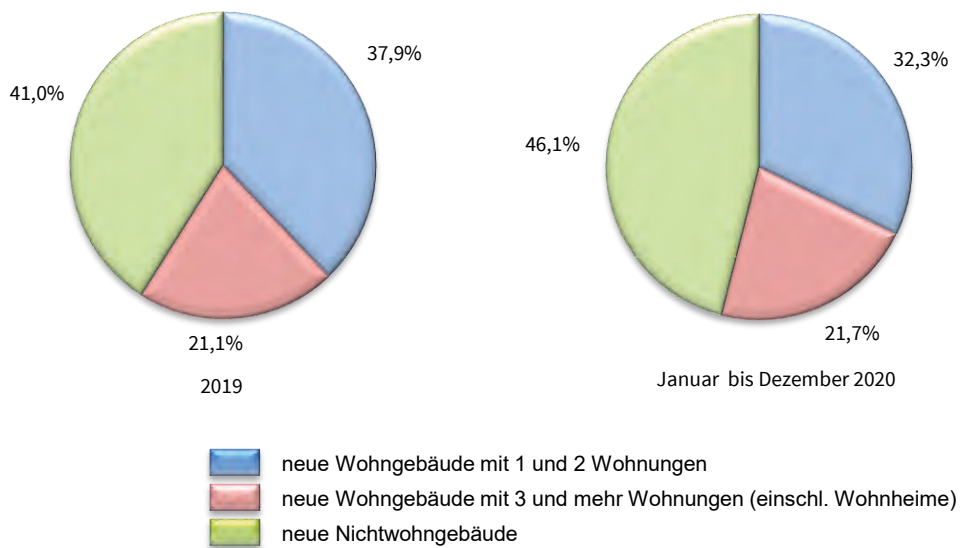
Die zum Zeitpunkt der Baugenehmigung veranschlagten Kosten im Nichtwohnbau insgesamt betragen fast 910 Millionen EUR. 731 Millionen EUR werden für neue Nichtwohngebäude veranschlagt, gegenüber dem Vorjahr entspricht das einem Plus von 235 Millionen EUR.

**1. Baugenehmigungen für die Errichtung neuer Wohn- und Nichtwohngebäude
2019 und 2020**
- Anzahl -

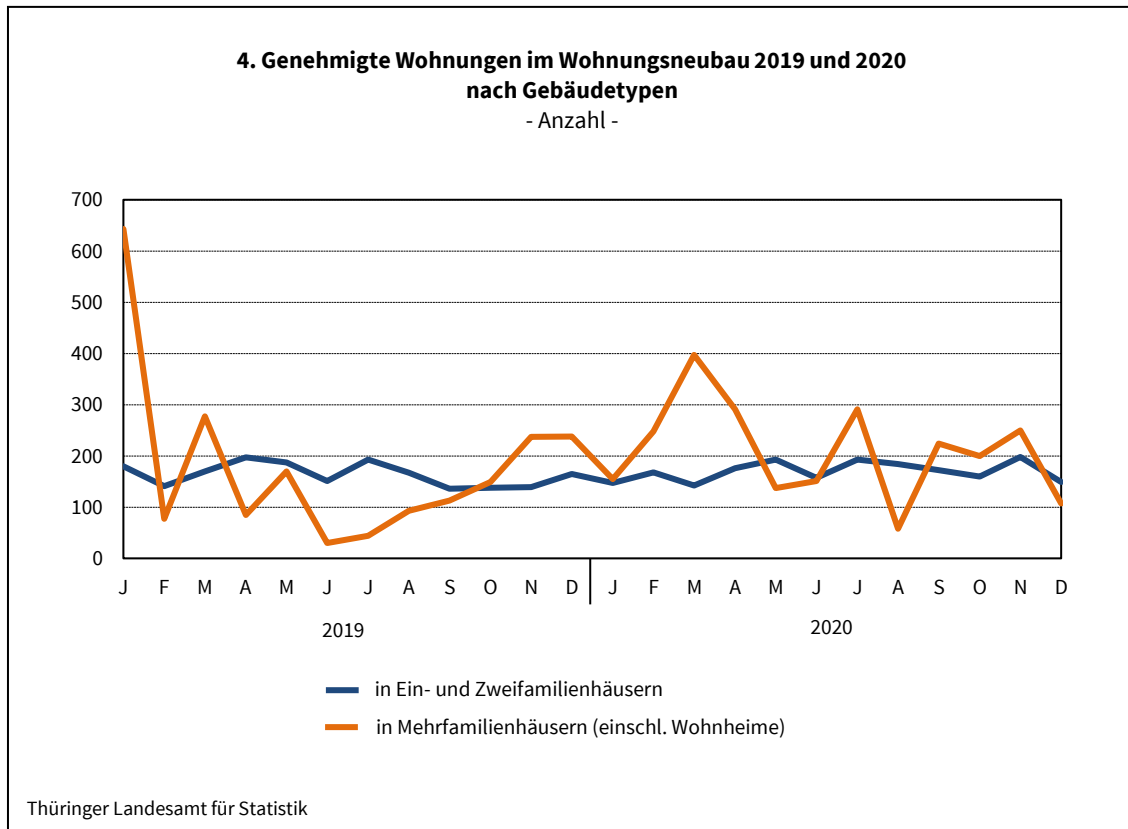
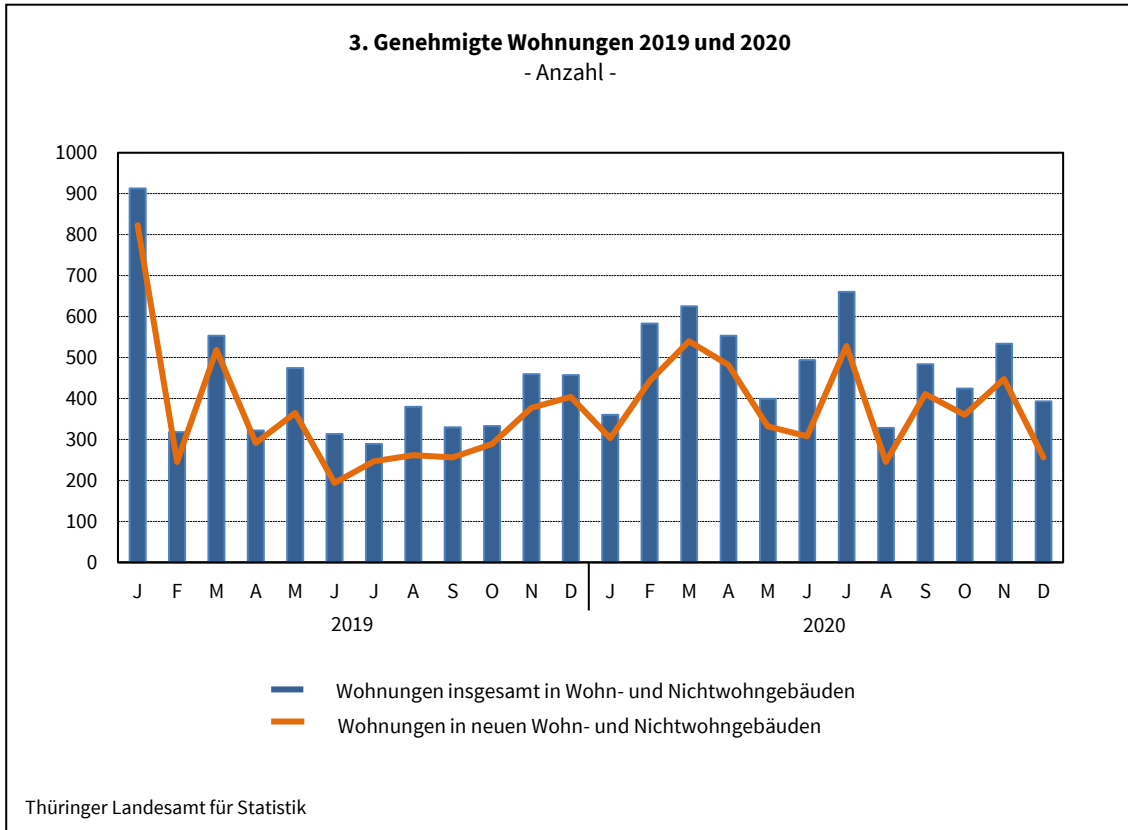


Thüringer Landesamt für Statistik

**2. Baugenehmigungen für die Errichtung neuer Wohn- und
Nichtwohngebäude 2019 und 2020**
- Veranschlagte Kosten -



Thüringer Landesamt für Statistik



**1. Baugenehmigungen *) für Wohn- und Nichtwohngebäude
Hochbau insgesamt
1995 bis Dezember 2020**

Zeit- raum	Alle Baumaßnahmen			Errichtung neuer Gebäude								
	Gebäude	Wohn- nungen	veran- schlagte Kosten der Bauwerke	Wohngebäude				Nichtwohngebäude				
				Ge- bäude	Raum- inhalt	Wohnungen		veran- schlagte Kosten der Bauwerke	Ge- bäude	Raum- inhalt	Nutz- fläche	veran- schlagte Kosten der Bauwerke
						ins- gesamt	Wohn- fläche					
Anzahl	1 000 EUR	Anzahl	1 000 m³	Anzahl	100 m²	1 000 EUR	Anzahl	1 000 m³	100 m²	1 000 EUR		
1995	12 988	21 354	4 007 258	6 894	8 028	17 141	14 273	1 815 965	1 818	10 939	18 296	1 337 856
1996	14 107	22 530	4 272 426	8 052	8 412	18 027	15 482	1 897 018	1 621	11 720	19 877	1 532 403
1997	12 824	16 517	3 807 774	6 799	6 484	13 020	11 918	1 435 396	1 521	10 457	17 211	1 386 972
1998	12 012	13 989	2 990 461	6 191	5 487	10 219	9 918	1 209 886	1 324	7 953	11 779	935 544
1999	11 411	11 341	2 635 250	5 941	4 781	8 481	8 792	1 044 633	1 280	7 018	11 028	875 306
2000	9 100	7 955	2 303 030	4 420	3 572	6 129	6 549	764 970	1 147	6 502	10 023	893 120
2001	8 233	6 227	1 937 172	3 716	2 959	4 912	5 348	623 211	1 028	6 428	9 624	741 911
2002	7 152	4 962	1 544 160	3 181	2 443	3 921	4 509	518 879	827	4 775	7 287	531 371
2003	7 224	5 150	1 683 172	3 569	2 752	4 395	5 081	580 491	713	4 905	6 867	682 409
2004	6 667	4 705	1 510 752	2 951	2 363	3 819	4 342	494 424	795	5 110	6 938	584 180
2005	5 756	3 723	1 174 237	2 458	1 945	3 177	3 665	406 123	706	4 056	5 430	422 352
2006	5 659	3 802	1 210 746	2 313	1 857	3 040	3 463	393 061	778	4 596	6 429	467 178
2007	4 652	3 379	1 034 518	1 577	1 413	2 349	2 595	299 844	794	4 051	5 861	358 116
2008	4 496	2 725	1 166 867	1 438	1 335	2 154	2 390	293 432	866	5 510	7 499	495 083
2009	4 530	3 268	1 039 197	1 552	1 438	2 372	2 646	323 644	753	3 478	5 232	344 271
2010	4 438	2 773	1 102 146	1 570	1 416	2 168	2 589	326 735	784	4 565	5 975	419 597
2011	4 881	3 633	1 138 400	1 819	1 694	2 769	3 230	392 177	889	4 773	6 239	365 786
2012	5 097	4 528	1 219 925	1 898	1 792	2 958	3 440	429 142	858	7 265	8 276	468 058
2013	4 844	4 171	1 423 066	1 891	1 862	3 058	3 522	460 811	791	5 806	7 279	644 739
2014	4 719	4 207	1 202 782	1 891	1 948	3 226	3 690	505 413	716	3 743	4 964	349 296
2015	5 224	5 227	1 259 398	2 146	2 206	3 692	4 164	572 361	771	3 117	4 222	311 603
2016	5 340	7 611	1 479 867	2 245	2 670	4 884	4 999	719 513	720	3 297	4 774	346 530
2017	5 090	5 401	1 545 595	2 120	2 172	3 749	4 195	618 443	817	5 788	6 719	450 075
2018	4 972	5 236	1 645 878	2 061	2 367	4 075	4 414	701 048	795	3 624	5 041	470 536
2019	4 860	5 141	1 661 544	2 007	2 376	4 120	4 504	712 817	886	3 901	5 250	495 681
2020	5 054	5 837	2 062 135	2 114	2 646	4 548	4 908	856 201	845	4 758	6 226	730 841

Veränderung gegenüber dem Vorjahreszeitraum in %

1996	8,6	5,5	6,6	16,8	4,8	5,2	8,5	4,5	- 10,8	7,1	8,6	14,5
1997	- 9,1	- 26,7	- 10,9	- 15,6	- 22,9	- 27,8	- 23,0	- 24,3	- 6,2	- 10,8	- 13,4	- 9,5
1998	- 6,3	- 15,3	- 21,5	- 8,9	- 15,4	- 21,5	- 16,8	- 15,7	- 13,0	- 23,9	- 31,6	- 32,5
1999	- 5,0	- 18,9	- 11,9	- 4,0	- 12,9	- 17,0	- 11,4	- 13,7	- 3,3	- 11,8	- 6,4	- 6,4
2000	- 20,3	- 29,9	- 12,6	- 25,6	- 25,3	- 27,7	- 25,5	- 26,8	- 10,4	- 7,4	- 9,1	2,0
2001	- 9,5	- 21,7	- 15,9	- 15,9	- 17,2	- 19,9	- 18,3	- 18,5	- 10,4	- 1,1	- 4,0	- 16,9
2002	- 13,1	- 20,3	- 20,3	- 14,4	- 17,4	- 20,2	- 15,7	- 16,7	- 19,6	- 25,7	- 24,3	- 28,4
2003	1,0	3,8	9,0	12,2	12,6	12,1	12,7	11,9	- 13,8	2,7	- 5,8	28,4
2004	- 7,7	- 8,6	- 10,2	- 17,3	- 14,1	- 13,1	- 14,5	- 14,8	11,5	4,2	1,0	- 14,4
2005	- 13,7	- 20,9	- 22,3	- 16,7	- 17,7	- 16,8	- 15,6	- 17,9	- 11,2	- 20,6	- 21,7	- 27,7
2006	- 1,7	2,1	3,1	- 5,9	- 4,5	- 4,3	- 5,5	- 3,2	10,2	13,3	18,4	10,6
2007	- 17,8	- 11,1	- 14,6	- 31,8	- 23,9	- 22,7	- 25,1	- 23,7	2,1	- 11,9	- 8,8	- 23,3
2008	- 3,4	- 19,4	12,8	- 8,8	- 5,5	- 8,3	- 7,9	- 2,1	9,1	36,0	28,0	38,2
2009	0,8	19,9	- 10,9	7,9	7,7	10,1	10,7	10,3	- 13,0	- 36,9	- 30,2	- 30,5
2010	- 2,0	- 15,1	6,1	1,2	- 1,5	- 8,6	- 2,1	1,0	4,1	31,3	14,2	21,9
2011	10,0	31,0	3,3	15,9	19,6	27,7	24,7	20,0	13,4	4,6	4,4	- 12,8
2012	4,4	24,6	7,2	4,3	5,8	6,8	6,5	9,4	- 3,5	52,2	32,6	28,0
2013	- 5,0	- 7,9	16,7	- 0,4	3,9	3,4	2,4	7,4	- 7,8	- 20,1	- 12,0	37,7
2014	- 2,6	0,9	- 15,5	-	4,6	5,5	4,8	9,7	- 9,5	- 35,5	- 31,8	- 45,8
2015	10,7	24,2	4,7	13,5	13,2	14,4	12,8	13,2	7,7	- 16,7	- 15,0	- 10,8
2016	2,2	45,6	17,5	4,6	21,0	32,3	20,1	25,7	- 6,6	5,8	13,1	11,2
2017	- 4,7	- 29,0	4,4	- 5,6	- 18,7	- 23,2	- 16,1	- 14,0	13,5	75,6	40,8	29,9
2018	- 2,3	- 3,1	6,5	- 2,8	9,0	8,7	5,2	13,4	- 2,7	- 37,4	- 25,0	4,5
2019	- 2,3	- 1,8	1,0	- 2,6	0,4	1,1	2,0	1,7	11,4	7,6	4,1	5,3
2020	4,0	13,5	24,1	5,3	11,5	10,4	9,0	20,1	- 4,6	22,0	18,6	47,4

*) von den Bauaufsichtsbehörden gemeldete Baugenehmigungen

Noch 1. Baugenehmigungen ^{*)} für Wohn- und Nichtwohngebäude
Hochbau insgesamt
1995 bis Dezember 2020

Zeit- raum	Alle Baumaßnahmen			Errichtung neuer Gebäude								
				Wohngebäude					Nichtwohngebäude			
	Gebäude	Woh- nungen	veran- schlagte Kosten der Bauwerke	Ge- bäude	Raum- inhalt	Wohnungen		veran- schlagte Kosten der Bauwerke	Ge- bäude	Raum- inhalt	Nutz- fläche	veran- schlagte Kosten der Bauwerke
						ins- gesamt	Wohn- fläche					
Anzahl		1 000 EUR	Anzahl	1 000 m ³	Anzahl	100 m ²	1 000 EUR	Anzahl	1 000 m ³	100 m ²	1 000 EUR	
2019	4 860	5 141	1 661 544	2 007	2 374	4 120	4 504	712 817	886	3 901	5 250	495 681
1. Vj.	1 123	1 784	423 451	501	747	1 488	1 453	219 714	191	1 054	1 213	101 514
2. Vj.	1 318	1 109	380 174	541	553	820	1 027	168 160	248	798	1 192	103 924
3. Vj.	1 271	999	375 561	500	485	746	920	147 788	221	840	1 241	111 125
4. Vj.	1 148	1 249	482 358	465	590	1 066	1 104	177 155	226	1 209	1 603	179 118
Januar	418	913	174 539	183	402	823	825	120 965	62	158	198	14 732
Februar	318	318	119 378	142	137	218	258	41 389	62	614	579	45 757
März	387	553	129 534	176	208	447	369	57 360	67	283	437	41 025
April	461	322	127 853	202	207	282	375	58 657	79	288	414	37 469
Mai	457	474	136 116	192	214	357	406	66 682	77	291	418	33 296
Juni	400	313	116 205	147	131	181	247	42 821	92	219	360	33 159
Juli	452	289	156 471	190	168	237	310	50 298	89	531	737	59 890
August	480	380	121 820	175	169	260	315	53 754	81	159	264	26 691
September	339	330	97 270	135	148	249	295	43 736	51	150	241	24 544
Oktober	387	333	159 063	137	155	287	284	44 147	85	425	559	61 232
November	352	459	176 916	146	206	376	389	64 131	62	452	660	70 146
Dezember	409	457	146 379	182	229	403	430	68 877	79	331	384	47 740
2020	5 054	5 837	2 062 135	2 114	2 646	4 548	4 908	856 201	845	4 758	6 226	730 841
1. Vj.	1 120	1 568	536 392	488	687	1 257	1 258	232 664	189	1 576	1 974	180 666
2. Vj.	1 352	1 446	525 463	543	672	1 105	1 238	199 550	225	1 389	1 916	187 494
3. Vj.	1 347	1 472	568 935	567	659	1 122	1 249	214 571	240	964	1 339	251 620
4. Vj.	1 235	1 351	431 345	516	628	1 064	1 164	209 416	191	830	997	111 061
Januar	361	360	157 885	157	180	302	336	61 754	56	222	395	38 151
Februar	408	583	165 879	181	245	416	432	76 126	64	346	546	48 472
März	351	625	212 628	150	261	539	490	94 784	69	1 007	1 033	94 043
April	447	553	203 376	181	275	467	505	70 943	83	952	1 262	89 704
Mai	490	399	149 245	196	210	330	385	69 226	84	239	378	35 325
Juni	415	494	172 842	166	187	308	349	59 381	58	199	276	62 465
Juli	493	660	181 141	203	271	484	511	88 025	85	368	490	43 430
August	434	328	247 847	186	174	242	325	55 585	80	372	471	166 430
September	420	484	139 947	178	215	396	413	70 961	75	224	378	41 760
Oktober	392	424	159 832	165	230	360	410	76 741	50	387	356	47 401
November	473	534	146 425	200	235	448	438	75 179	89	254	362	33 967
Dezember	370	393	125 088	151	163	256	315	57 496	52	188	279	29 693

Veränderung gegenüber dem Vorjahreszeitraum in %

2020	4,0	13,5	24,1	5,3	11,5	10,4	9,0	20,1	- 4,6	22,0	18,6	47,4
Januar	- 13,6	- 60,6	- 9,5	- 14,2	- 55,2	- 63,3	- 59,3	- 48,9	- 9,7	40,5	99,5	159,0
Februar	28,3	83,3	39,0	27,5	78,8	90,8	67,3	83,9	3,2	- 43,6	- 5,6	5,9
März	- 9,3	13,0	64,1	- 14,8	25,5	20,6	32,6	65,2	3,0	255,8	136,5	129,2
April	- 3,0	71,7	59,1	- 10,4	32,9	65,6	34,6	20,9	5,1	230,6	205,1	139,4
Mai	7,2	- 15,8	9,6	2,1	- 1,9	- 7,6	- 5,1	3,8	9,1	- 17,9	- 9,7	6,1
Juni	3,8	57,8	48,7	12,9	42,7	70,2	41,2	38,7	- 37,0	- 9,1	- 23,5	88,4
Juli	9,1	128,4	15,8	6,8	61,3	104,2	64,8	75,0	- 4,5	- 30,7	- 33,6	- 27,5
August	- 9,6	- 13,7	103,5	6,3	3,0	- 6,9	3,1	3,4	- 1,2	134,0	78,8	523,5
September	23,9	46,7	43,9	31,9	45,3	59,0	40,1	62,2	47,1	49,3	57,2	70,1
Oktober	1,3	27,3	0,5	20,4	48,4	25,4	44,2	73,8	- 41,2	- 8,9	- 36,3	- 22,6
November	34,4	16,3	- 17,2	37,0	14,1	19,1	12,6	17,2	43,5	- 43,8	- 45,1	- 51,6
Dezember	- 9,5	- 14,0	- 14,5	- 17,0	- 28,8	- 36,5	- 26,7	- 16,5	- 34,2	- 43,2	- 27,4	- 37,8

*) von den Bauaufsichtsbehörden gemeldete Baugenehmigungen

2. Baugenehmigungen *) für Wohngebäude Januar bis Dezember 2020

Gebäudeart Bauherrengruppe	Alle Baumaßnahmen				Errichtung neuer Gebäude				
	Gebäude	Wohnungen	Wohnräume	veranschlagte Kosten der Bauwerke	Gebäude	Rauminhalt	Wohnungen		veranschlagte Kosten der Bauwerke
							insgesamt	Wohnfläche	
Anzahl				1 000 EUR	Anzahl	1 000 m ³	Anzahl	100 m ²	1 000 EUR
Januar bis Dezember 2019									
Wohngebäude mit 1 Wohnung	x	x	x	x	1 794	1 398	1 794	2 642	430 650
Wohngebäude mit 2 Wohnungen	x	x	x	x	85	95	170	179	26 879
Wohngebäude mit 3 oder mehr Wohnungen	x	x	x	x	126	847	2 011	1 640	247 083
Wohnheime	7	193	221	11 363	2	36	145	43	8 205
Wohngebäude insgesamt	3 493	4 906	21 262	950 926	2 007	2 376	4 120	4 504	712 817
darunter mit Eigentumswohnungen	75	429	1 453	56 032	29	165	342	311	43 678
Von den Wohngebäuden entfielen auf öffentliche Bauherren	23	27	92	11 938	5	20	39	33	7 232
Unternehmen	245	1 700	5 166	273 204	100	655	1 542	1 270	188 270
davon									
Wohnungsunternehmen	183	1 345	4 014	225 681	66	533	1 272	1 039	148 183
Immobilienfonds	2	5	27	2 158	1	4	7	8	2 000
sonstige Unternehmen (ohne Wohnungsunternehmen)	60	350	1 125	45 365	33	118	263	224	38 087
private Haushalte	3 193	2 910	15 449	638 109	1 879	1 636	2 321	3 093	495 802
Organisationen ohne Erwerbszweck	32	269	555	27 675	23	64	218	108	21 513
Januar bis Dezember 2020									
Wohngebäude mit 1 Wohnung	x	x	x	x	1 839	1 442	1 839	2 727	475 220
Wohngebäude mit 2 Wohnungen	x	x	x	x	100	112	200	217	36 611
Wohngebäude mit 3 oder mehr Wohnungen	x	x	x	x	172	1 068	2 380	1 928	332 452
Wohnheime	8	197	230	20 629	3	24	129	37	11 918
Wohngebäude insgesamt	3 795	5 679	23 294	1 152 590	2 114	2 646	4 548	4 908	856 201
darunter mit Eigentumswohnungen	105	749	2 377	103 442	52	300	616	521	82 203
Von den Wohngebäuden entfielen auf öffentliche Bauherren	24	142	408	27 117	6	46	99	70	15 452
Unternehmen	301	2 106	5 891	366 443	128	802	1 795	1 447	255 671
davon									
Wohnungsunternehmen	227	1 464	4 125	274 093	94	566	1 248	1 036	183 223
Immobilienfonds	8	162	292	18 635	3	23	105	35	10 411
sonstige Unternehmen (ohne Wohnungsunternehmen)	66	480	1 474	73 715	31	214	442	376	62 037
private Haushalte	3 450	3 272	16 697	737 108	1 967	1 761	2 545	3 329	570 347
Organisationen ohne Erwerbszweck	20	159	298	21 922	13	36	109	63	14 731
Veränderung gegenüber dem Vorjahreszeitraum									
Wohngebäude mit 1 Wohnung	x	x	x	x	45	44	45	85	44 570
Wohngebäude mit 2 Wohnungen	x	x	x	x	15	17	30	38	9 732
Wohngebäude mit 3 oder mehr Wohnungen	x	x	x	x	46	221	369	288	85 369
Wohnheime	1	4	9	9 266	1	- 12	- 16	- 6	3 713
Wohngebäude insgesamt	302	773	2 032	201 664	107	270	428	405	143 384
darunter mit Eigentumswohnungen	30	320	924	47 410	23	135	274	210	38 525
Von den Wohngebäuden entfielen auf öffentliche Bauherren	1	115	316	15 179	1	26	60	37	8 220
Unternehmen	56	406	725	93 239	28	147	253	176	67 401
davon									
Wohnungsunternehmen	44	119	111	48 412	28	33	- 24	- 3	35 040
Immobilienfonds	6	157	265	16 477	2	19	98	27	8 411
sonstige Unternehmen (ohne Wohnungsunternehmen)	6	130	349	28 350	- 2	96	179	152	23 950
private Haushalte	257	362	1 248	98 999	88	125	224	237	74 545
Organisationen ohne Erwerbszweck	- 12	- 110	- 257	- 5 753	- 10	- 28	- 109	- 45	- 6 782

*) von den Bauaufsichtsbehörden gemeldete Baugenehmigungen

3. Baugenehmigungen *) für Nichtwohngebäude Januar bis Dezember 2020

Gebäudeart ----- Bauherrengruppe	Alle Baumaßnahmen				Errichtung neuer Gebäude				
	Gebäude	Nutzfläche	Wohnungen	veranschlagte Kosten der Bauwerke	Gebäude	Rauminhalt	Nutzfläche	Wohnungen	veranschlagte Kosten der Bauwerke
	Anzahl	100 m ²	Anzahl	1 000 Euro	Anzahl	1 000 m ³	100 m ²	Anzahl	1 000 Euro
Januar bis Dezember 2019									
Anstaltsgebäude	37	147	85	24 196	23	66	127	51	13 882
Büro- und Verwaltungsgebäude	98	441	19	98 823	47	207	364	2	65 603
Landwirtschaftliche Betriebsgebäude	109	507	10	21 194	80	346	501	1	17 209
Nichtlandwirtschaftliche Betriebsgebäude darunter	843	4 330	112	395 931	599	3 024	3 786	98	310 064
Fabrik- und Werkstattgebäude	180	1 836	9	186 497	106	1 423	1 653	2	156 438
Handelsgebäude	114	691	102	98 066	46	348	497	92	57 425
Warenlagergebäude	170	1 291	1	76 493	141	1 026	1 159	1	67 722
Hotels und Gaststätten	30	43	1	6 301	6	14	31	1	2 976
Sonstige Nichtwohngebäude	280	551	9	170 474	137	258	472	-	88 923
Nichtwohngebäude insgesamt	1 367	5 976	235	710 618	886	3 901	5 250	152	495 681
Öffentliche Bauherren	140	490	- 1	163 877	71	250	410	4	90 901
Unternehmen	591	4 561	102	435 275	392	3 203	4 003	95	340 574
davon:									
Wohnungsunternehmen	20	132	84	23 074	11	83	136	81	21 787
Immobilienfonds	15	87	-	12 581	6	49	77	-	11 402
Land- und Forstw., Tierh., Fischerei	68	489	-	19 940	58	329	471	-	16 982
Produzierendes Gewerbe	201	2 357	- 1	220 612	140	1 851	2 075	-	188 380
Handel, Kreditinst., Dienstl., Vers., Verkehr u. Nachr. überm.	287	1 497	19	159 068	177	890	1 244	14	102 023
Private Haushalte	584	757	110	68 444	398	366	680	35	35 880
Organisationen o. Erwerbszweck	52	168	24	43 022	25	83	157	18	28 326
Januar bis Dezember 2020									
Anstaltsgebäude	30	122	53	18 477	18	64	120	54	14 941
Büro- und Verwaltungsgebäude	82	390	35	126 893	39	210	378	-	84 334
Landwirtschaftliche Betriebsgebäude	83	379	3	21 423	59	236	331	-	18 971
Nichtlandwirtschaftliche Betriebsgebäude darunter	753	5 140	38	424 331	543	3 719	4 627	16	362 514
Fabrik- und Werkstattgebäude	157	1 651	21	137 281	95	1 209	1 346	5	113 064
Handelsgebäude	67	431	13	40 583	25	261	389	7	33 259
Warenlagergebäude	154	2 346	3	148 457	123	1 935	2 220	4	143 193
Hotels und Gaststätten	33	258	-	63 745	7	126	231	-	42 627
Sonstige Nichtwohngebäude	311	879	29	318 421	186	530	770	37	250 081
Nichtwohngebäude insgesamt	1 259	6 908	158	909 545	845	4 758	6 226	107	730 841
Öffentliche Bauherren	181	863	- 1	354 935	110	561	798	-	282 477
Unternehmen	514	5 370	55	466 465	339	3 901	4 831	35	394 188
davon:									
Wohnungsunternehmen	15	153	- 3	15 856	9	73	162	-	9 495
Immobilienfonds	9	80	29	22 260	3	46	86	-	8 398
Land- und Forstw., Tierh., Fischerei	64	352	1	19 318	47	223	307	-	16 859
Produzierendes Gewerbe	176	2 008	8	154 647	122	1 447	1 593	6	127 953
Handel, Kreditinst., Dienstl., Vers., Verkehr u. Nachr. überm.	250	2 776	20	254 384	158	2 113	2 684	29	231 483
Private Haushalte	528	501	45	51 946	372	212	442	6	27 459
Organisationen o. Erwerbszweck	36	174	59	36 199	24	84	154	66	26 717
Veränderung gegenüber dem Vorjahreszeitraum									
Nichtwohngebäude insgesamt	- 108	932	- 77	198 927	- 41	857	976	- 45	235 160
davon									
Öffentliche Bauherren	41	373	-	191 058	39	311	389	- 4	191 576
Unternehmen	- 77	809	- 47	31 190	- 53	698	828	- 60	53 614
davon:									
Wohnungsunternehmen	- 5	22	- 87	- 7 218	- 2	- 10	25	- 81	- 12 292
Immobilienfonds	- 6	- 6	29	9 679	- 3	- 3	9	-	3 004
Land- und Forstw., Tierh., Fischerei	- 4	- 137	1	- 622	- 11	- 106	- 164	-	123
Produzierendes Gewerbe	- 25	- 348	9	- 65 965	- 18	- 404	- 482	6	- 60 427
Handel, Kreditinst., Dienstl., Vers., Verkehr u. Nachr. überm.	- 37	1 279	1	95 316	- 19	1 223	1 440	15	129 460
Private Haushalte	- 56	- 256	- 65	- 16 498	- 26	- 154	- 238	- 29	- 8 421
Organisationen o. Erwerbszweck	- 16	7	35	- 6 823	- 1	1	- 3	48	- 1 609

*) von den Bauaufsichtsbehörden gemeldete Baugenehmigungen

**4. Baugenehmigungen ^{*)} für Wohn-
Hochbau
Dezember**

Lfd. Nr.	Kreisfreie Stadt Landkreis Land	Alle Baumaßnahmen					Errichtung			
		Gebäude	Nutz- fläche	Wohnungen		veran- schlagte Kosten der Bauwerke	Ge- bäude	Raum- inhalt	Wohnungen	
				ins- gesamt	Wohn- fläche				ins- gesamt	Wohn- fläche
Anzahl	100 m ²	Anzahl	100 m ²	1 000 EUR	Anzahl	1 000 m ³	Anzahl	100 m ²		
1	Stadt Erfurt	24	20	16	20	4 601	4	3	4	7
2	Stadt Gera	17	23	31	39	12 599	8	16	24	33
3	Stadt Jena	19	8	- 4	9	6 024	2	5	10	9
4	Stadt Suhl	4	0	3	3	545	2	1	2	2
5	Stadt Weimar	16	60	12	13	14 942	7	6	13	13
6	Stadt Eisenach	2	-	2	2	355	1	1	1	1
7	Eichsfeld	16	8	10	22	6 997	11	11	11	21
8	Nordhausen	22	17	12	12	3 690	7	5	10	9
9	Wartburgkreis	20	8	14	21	5 290	12	9	13	18
10	Unstrut-Hainich-Kreis	17	19	20	24	4 252	10	13	21	24
11	Kyffhäuserkreis	19	3	11	16	3 174	6	5	6	9
12	Schmalkalden-Meiningen	32	6	18	26	4 422	8	7	8	13
13	Gotha	20	- 19	71	81	15 388	9	17	29	35
14	Sömmerda	14	- 13	52	40	6 562	8	5	8	11
15	Hildburghausen	5	21	26	13	3 813	3	7	26	13
16	Ilm-Kreis	17	80	12	15	4 550	11	7	11	14
17	Weimarer Land	30	4	36	44	9 061	12	17	23	31
18	Sonneberg	1	12	-	-	200	-	-	-	-
19	Saalfeld-Rudolstadt	10	4	7	9	1 434	5	5	5	7
20	Saale-Holzland-Kreis	14	16	7	10	3 875	4	3	4	7
21	Saale-Orla-Kreis	14	33	5	8	2 735	4	3	4	5
22	Greiz	23	26	25	34	8 184	12	13	18	25
23	Altenburger Land	14	2	7	12	2 395	5	5	5	9
24	Thüringen	370	336	393	472	125 088	151	163	256	315
	davon									
25	kreisfreie Städte	82	111	60	86	39 066	24	32	54	65
26	Landkreise	288	225	333	386	86 022	127	132	202	250
	Nachrichtlich:									
	Thüringen									
27	Dezember 2019	409	521	457	509	146 379	182	229	403	430

*) von den Bauaufsichtsbehörden gemeldete Baugenehmigungen

und Nichtwohngebäude nach Kreisen
insgesamt
2020

neuer Wohngebäude					Errichtung neuer Nichtwohngebäude					Lfd. Nr.
veranschlagte Kosten der Bauwerke	dar. Wohngebäude mit 1 und 2 Wohnungen			veranschlagte Kosten der Bauwerke	Ge- bäude	Raum- inhalt	Nutz- fläche	Woh- nungen	veranschlagte Kosten der Bauwerke	
	Ge- bäude	Raum- inhalt	Woh- nungen							
1 000 EUR	Anzahl	1 000 m ³	Anzahl	1 000 EUR	Anzahl	1 000 m ³	100 m ²	Anzahl	1 000 EUR	
1 278	4	3	4	1 278	6	18	26	-	1 194	1
7 254	7	6	7	1 967	2	23	26	-	3 016	2
1 900	1	1	2	600	-	-	-	-	-	3
485	2	1	2	485	1	-	1	-	15	4
1 915	6	3	9	1 579	2	37	58	-	12 698	5
255	1	1	1	255	-	-	-	-	-	6
3 907	11	11	11	3 907	1	-	1	-	70	7
1 405	6	4	7	916	5	4	12	-	566	8
3 574	12	9	13	3 574	3	3	6	-	1 305	9
3 544	9	7	9	2 104	3	3	9	-	212	10
1 606	6	5	6	1 606	3	2	3	-	623	11
2 218	8	7	8	2 218	5	4	9	-	134	12
5 965	7	6	8	1 815	2	10	17	-	2 118	13
1 861	8	5	8	1 861	3	2	5	-	382	14
2 811	2	2	2	580	1	10	14	-	682	15
2 213	11	7	11	2 213	2	3	5	-	340	16
6 339	11	10	11	3 544	3	3	4	-	344	17
-	-	-	-	-	1	13	12	-	200	18
1 179	5	5	5	1 179	1	-	1	-	30	19
825	4	3	4	825	4	13	22	-	2 605	20
1 007	4	3	4	1 007	1	19	23	-	954	21
4 708	11	10	12	3 308	2	21	25	-	2 190	22
1 247	5	5	5	1 247	1	-	1	-	15	23
57 496	141	114	149	38 068	52	188	279	-	29 693	24
13 087	21	15	25	6 164	11	78	111	-	16 923	25
44 409	120	99	124	31 904	41	111	169	-	12 770	26
68 877	159	126	165	39 275	79	331	384	1	47 740	27

**5. Baugenehmigungen ^{*)} für Wohn-
Hochbau
Oktober bis**

Lfd. Nr.	Kreisfreie Stadt Landkreis Land	Alle Baumaßnahmen					Errichtung			
		Gebäude	Nutz- fläche	Wohnungen		veran- schlagte Kosten der Bauwerke	Ge- bäude	Raum- inhalt	Wohnungen	
				ins- gesamt	Wohn- fläche				ins- gesamt	Wohn- fläche
Anzahl	100 m ²	Anzahl	100 m ²	1 000 EUR	Anzahl	1 000 m ³	Anzahl	100 m ²		
1	Stadt Erfurt	61	130	182	174	49 455	21	96	173	161
2	Stadt Gera	37	19	36	55	15 541	11	19	27	37
3	Stadt Jena	54	17	38	68	17 875	12	19	28	35
4	Stadt Suhl	27	5	32	32	5 808	9	12	23	24
5	Stadt Weimar	40	81	61	58	26 592	21	29	52	52
6	Stadt Eisenach	6	6	20	11	3 473	1	1	1	1
7	Eichsfeld	71	37	54	89	21 116	39	40	52	80
8	Nordhausen	61	66	30	41	15 024	22	16	25	31
9	Wartburgkreis	83	206	76	95	49 046	46	43	70	84
10	Unstrut-Hainich-Kreis	60	47	52	63	18 036	28	28	39	52
11	Kyffhäuserkreis	56	21	41	61	13 835	20	18	20	30
12	Schmalkalden-Meiningen	101	154	156	107	31 775	29	46	130	77
13	Gotha	84	1	113	147	32 427	37	46	77	95
14	Sömmerda	58	53	88	87	15 693	31	20	31	41
15	Hildburghausen	25	29	51	38	9 205	15	19	49	34
16	Ilm-Kreis	60	121	90	99	19 926	33	46	87	93
17	Weimarer Land	84	49	73	98	23 019	36	36	51	68
18	Sonneberg	17	18	8	13	2 412	7	6	7	10
19	Saalfeld-Rudolstadt	37	18	19	34	8 363	18	17	19	28
20	Saale-Holzland-Kreis	49	118	20	31	17 999	14	11	14	21
21	Saale-Orla-Kreis	50	50	27	41	9 318	23	15	23	31
22	Greiz	67	49	57	70	15 722	28	26	43	50
23	Altenburger Land	47	25	27	39	9 685	15	19	23	31
24	Thüringen	1 235	1 320	1 351	1 551	431 345	516	628	1 064	1 164
	davon									
25	kreisfreie Städte	225	258	369	398	118 744	75	176	304	310
26	Landkreise	1 010	1 063	982	1 154	312 601	441	452	760	853
	Nachrichtlich:									
	Thüringen									
27	Oktober bis Dezember 2019	1 148	1 907	1 249	1 399	482 358	465	590	1 066	1 104

*) von den Bauaufsichtsbehörden gemeldete Baugenehmigungen

**und Nichtwohngebäude nach Kreisen
insgesamt
Dezember 2020**

neuer Wohngebäude					Errichtung neuer Nichtwohngebäude					Lfd. Nr.
veran- schlagte Kosten der Bauwerke 1 000 EUR	dar. Wohngebäude mit 1 und 2 Wohnungen			veran- schlagte Kosten der Bauwerke 1 000 EUR	Ge- bäude Anzahl	Raum- inhalt 1 000 m ³	Nutz- fläche 100 m ²	Woh- nungen Anzahl	veran- schlagte Kosten der Bauwerke 1 000 EUR	
	Ge- bäude Anzahl	Raum- inhalt 1 000 m ³	Woh- nungen Anzahl							
32 324	16	12	16	4 442	13	60	61	-	6 246	1
8 108	10	9	10	2 821	3	23	26	-	3 046	2
7 423	9	9	11	4 053	8	26	31	-	4 445	3
4 321	7	5	7	1 721	6	3	6	-	371	4
9 733	17	10	20	3 923	3	37	59	-	12 778	5
255	1	1	1	255	1	3	13	-	240	6
14 178	37	37	44	12 971	5	3	6	-	479	7
5 467	21	15	22	4 978	10	37	56	-	6 121	8
14 620	44	36	49	12 787	12	244	194	-	32 512	9
8 315	27	23	27	6 875	8	9	21	-	959	10
5 481	20	18	20	5 481	8	22	27	-	2 206	11
17 602	27	24	27	7 708	28	79	138	-	9 119	12
13 884	32	23	33	7 449	11	12	23	-	2 758	13
6 882	31	20	31	6 882	7	18	24	-	1 969	14
7 404	13	9	13	3 075	4	10	17	-	800	15
10 263	31	23	31	7 120	9	10	20	-	2 920	16
12 991	35	29	39	10 196	13	42	50	-	4 321	17
1 603	7	6	7	1 603	1	13	12	-	200	18
5 356	18	17	19	5 356	3	3	6	-	181	19
3 289	14	11	14	3 289	14	106	108	-	12 485	20
5 121	23	15	23	5 121	7	28	39	-	1 726	21
9 507	26	22	28	7 507	7	34	46	-	2 921	22
5 289	14	14	15	3 836	10	11	18	-	2 258	23
209 416	480	387	507	129 449	191	830	997	-	111 061	24
62 164	60	46	65	17 215	34	151	195	-	27 126	25
147 252	420	341	442	112 234	157	679	803	-	83 935	26
177 155	421	334	442	100 905	226	1 209	1 603	4	179 118	27

**6. Baugenehmigungen *) für Wohn-
Hochbau
Januar bis**

Lfd. Nr.	Kreisfreie Stadt Landkreis Land	Alle Baumaßnahmen					Errichtung			
		Gebäude	Nutz- fläche	Wohnungen		veran- schlagte Kosten der Bauwerke	Ge- bäude	Raum- inhalt	Wohnungen	
				ins- gesamt	Wohn- fläche				ins- gesamt	Wohn- fläche
				Anzahl	100 m ²				Anzahl	100 m ²
1	Stadt Erfurt	241	444	907	758	195 316	102	350	695	604
2	Stadt Gera	143	66	110	162	50 802	54	57	78	107
3	Stadt Jena	256	685	339	382	350 608	75	163	298	299
4	Stadt Suhl	80	92	106	99	20 401	36	43	90	83
5	Stadt Weimar	125	260	412	344	100 745	56	170	396	330
6	Stadt Eisenach	49	46	70	56	18 826	16	13	17	23
7	Eichsfeld	325	445	367	458	114 984	177	205	285	378
8	Nordhausen	234	145	231	228	66 532	80	89	140	165
9	Wartburgkreis	318	563	335	373	121 659	167	165	272	311
10	Unstrut-Hainich-Kreis	316	191	298	344	81 556	136	127	202	245
11	Kyffhäuserkreis	224	96	143	202	46 840	81	66	85	126
12	Schmalkalden-Meiningen	407	763	445	410	167 514	148	165	328	296
13	Gotha	310	140	254	353	84 395	129	131	203	256
14	Sömmerda	193	226	186	221	53 396	94	73	104	138
15	Hildburghausen	140	391	149	171	54 796	81	80	133	143
16	Ilm-Kreis	248	583	347	413	108 900	121	174	318	345
17	Weimarer Land	318	187	288	347	90 406	133	119	190	233
18	Sonneberg	83	79	38	52	15 200	26	20	27	36
19	Saalfeld-Rudolstadt	153	62	41	109	30 780	65	54	69	95
20	Saale-Holzland-Kreis	230	1 199	356	366	124 508	90	166	304	296
21	Saale-Orla-Kreis	167	270	78	144	43 709	66	59	80	106
22	Greiz	269	257	193	229	63 219	90	75	122	147
23	Altenburger Land	225	290	144	195	57 043	91	81	112	149
24	Thüringen	5 054	7 480	5 837	6 414	2 062 135	2 114	2 646	4 548	4 908
	davon									
25	kreisfreie Städte	894	1 593	1 944	1 801	736 698	339	796	1 574	1 444
26	Landkreise	4 160	5 887	3 893	4 613	1 325 437	1 775	1 850	2 974	3 464
	Nachrichtlich:									
	Thüringen									
27	Januar bis Dezember 2019	4 860	6 390	5 141	5 814	1 661 544	2 007	2 376	4 120	4 504

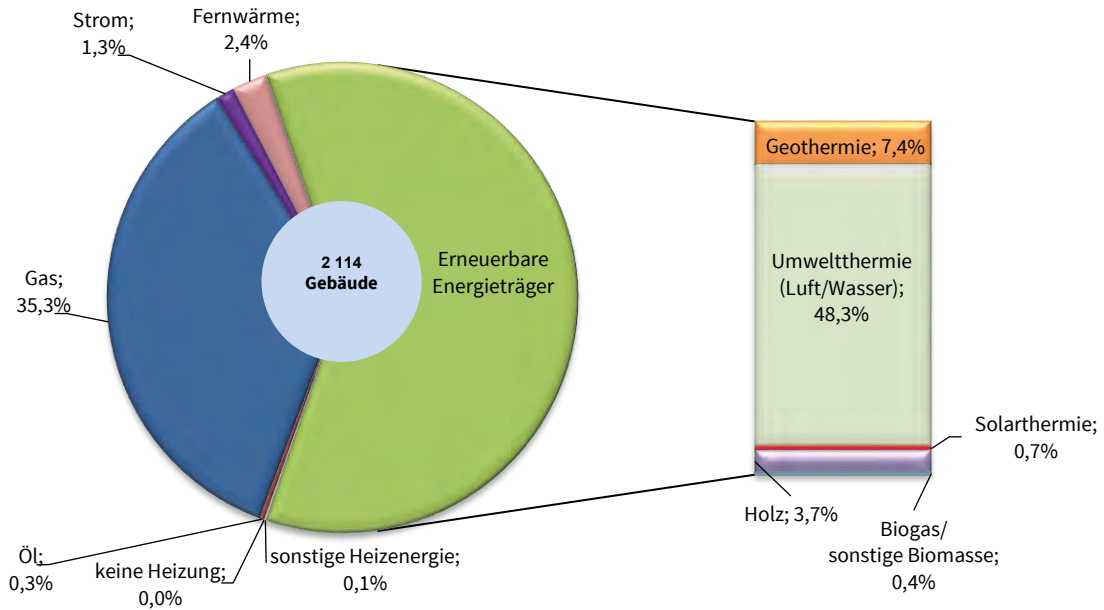
*) von den Bauaufsichtsbehörden gemeldete Baugenehmigungen

und Nichtwohngebäude nach Kreisen
insgesamt
Dezember 2020

neuer Wohngebäude					Errichtung neuer Nichtwohngebäude					Lfd. Nr.
veran- schlagte Kosten der Bauwerke	dar. Wohngebäude mit 1 und 2 Wohnungen				Ge- bäude	Raum- inhalt	Nutz- fläche	Woh- nungen	veran- schlagte Kosten der Bauwerke	
	Ge- bäude	Raum- inhalt	Woh- nungen	veran- schlagte Kosten der Bauwerke						
	1 000 EUR	Anzahl	1 000 m ³	Anzahl						
109 877	85	69	89	26 963	38	248	360	27	43 566	1
20 089	51	40	51	13 383	18	57	81	-	8 055	2
55 923	47	37	52	15 317	40	458	616	11	250 802	3
13 471	29	20	29	5 765	16	53	85	-	4 330	4
68 379	45	29	48	10 719	15	78	145	-	19 344	5
4 538	16	13	17	4 538	6	8	25	-	1 969	6
66 588	161	160	178	51 778	48	183	316	49	28 030	7
26 409	74	58	79	18 171	48	75	134	-	11 272	8
54 561	158	127	167	41 733	51	389	377	-	48 260	9
39 032	125	103	132	31 344	57	89	157	1	13 281	10
20 512	80	64	80	20 025	34	53	79	-	7 230	11
57 603	139	114	142	38 758	101	382	657	-	74 175	12
42 001	118	88	123	28 235	46	74	139	-	12 704	13
22 990	91	67	94	21 333	27	132	190	3	17 397	14
26 755	77	65	84	21 116	21	415	337	-	17 487	15
50 597	109	83	115	26 332	39	439	433	-	40 869	16
42 150	126	95	133	32 497	63	123	184	4	13 858	17
6 434	26	20	27	6 434	14	45	68	-	5 092	18
17 541	65	54	69	17 541	15	19	37	-	1 730	19
41 611	80	61	83	19 676	37	898	1 087	12	66 661	20
17 287	64	51	67	15 788	25	203	230	-	10 746	21
26 528	87	67	92	22 743	46	163	255	-	14 445	22
25 325	86	68	88	21 642	40	173	237	-	19 538	23
856 201	1 939	1 554	2 039	511 831	845	4 758	6 226	107	730 841	24
272 277	273	208	286	76 685	133	902	1 311	38	328 066	25
583 924	1 666	1 347	1 753	435 146	712	3 856	4 915	69	402 775	26
712 817	1 879	1 493	1 964	457 529	886	3 901	5 250	152	495 681	27

5. Baugenehmigung für Wohngebäude (Neubau) nach verwendeter primärer Energie zur Heizung
Januar bis Dezember 2020

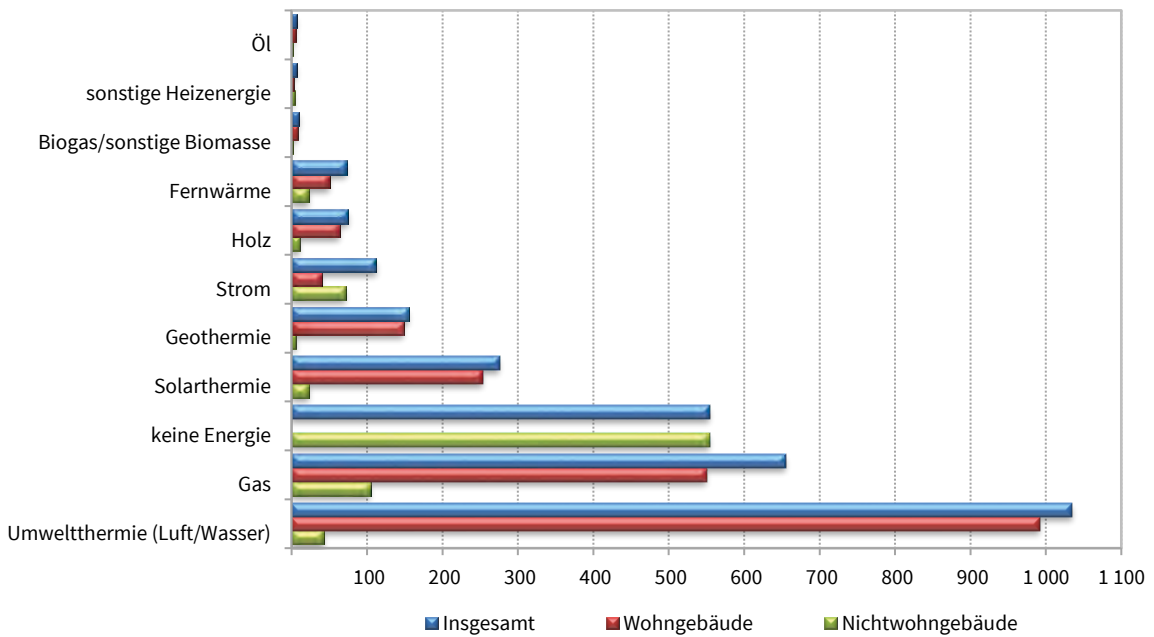
- Anzahl -



Thüringer Landesamt für Statistik

6. Baugenehmigung für Wohn- und Nichtwohngebäude (Neubau) nach verwendeter primärer Energie zur Warmwasserbereitung
Januar bis Dezember 2020

- Anzahl -



Thüringer Landesamt für Statistik

7. Baugenehmigungen für Wohngebäude Januar bis Dezember 2020 nach Gebäudeart und verwendeter primärer Energie zur Heizung

Neubau

Verwendete primäre Energie zur Heizung	Wohngebäude insgesamt					
	Gebäude	darin Wohnungen	davon Wohngebäude mit ...			
			1 Wohnung	2 Wohnungen	3 oder mehr Wohnungen	
					Gebäude	Wohnungen
Anzahl						
Keine Energie	1	1	1	-	-	-
Konventionelle Energie	780	1 809	656	32	92	1 089
davon						
Öl	6	6	6	-	-	-
Gas	747	1 768	624	32	91	1 080
Strom	27	35	26	-	1	9
Erneuerbare Energie	1 279	1 843	1 169	64	46	546
davon						
Geothermie	156	199	144	7	5	41
Umweltthermie ¹⁾	1 021	1 459	940	49	32	421
Solarthermie	15	40	12	2	1	24
Holz	79	135	66	6	7	57
Biogas/Biomethan	2	2	2	-	-	-
sonstige Biomasse	6	8	5	-	1	3
Fernwärme/Fernkälte	51	892	10	4	37	874
Sonstige	3	3	3	-	-	-
Insgesamt	2 114	4 548	1 839	100	175	2 509

8. Baugenehmigungen für Nichtwohngebäude Januar bis Dezember 2020 nach Gebäudeart und verwendeter primärer Energie zur Heizung

Neubau

Verwendete primäre Energie zur Heizung	Nichtwohngebäude insgesamt								
	Gebäude	darunter							
		Büro- und Verwaltungsgebäude	landwirtschaftliche Betriebsgebäude	nichtlandwirtschaftliche Betriebsgebäude					sonstige Nichtwohngebäude
				Gebäude	darunter				
					Fabrik- und Werkstattgebäude	Handelsgebäude	Warenlagergebäude		
Anzahl									
Keine Energie	531	-	56	382	27	4	90	93	
Konventionelle Energie	173	19	1	94	40	9	21	44	
davon									
Öl	5	1	-	4	3	-	-	-	
Gas	135	13	-	78	34	7	19	32	
Strom	33	5	1	12	3	2	2	12	
Erneuerbare Energie	104	15	2	50	18	6	11	36	
davon									
Geothermie	13	3	1	3	1	1	-	6	
Umweltthermie ¹⁾	55	9	-	34	9	5	8	12	
Solarthermie	6	1	-	4	3	-	-	1	
Holz	29	1	1	9	5	-	3	17	
Biogas/Biomethan	-	-	-	-	-	-	-	-	
sonstige Biomasse	1	1	-	-	-	-	-	-	
Fernwärme/Fernkälte	31	4	-	13	8	4	1	12	
Sonstige	6	1	-	4	2	2	-	1	
Insgesamt	845	39	59	543	95	25	123	186	

1) Luft (Aerothermie) / Wasser (Hydrothermie)

**9. Baugenehmigungen für Wohngebäude Januar bis Dezember 2020 nach Gebäudeart und
verwendeter primärer Energie zur Warmwasserbereitung
Neubau**

Verwendete primäre Energie zur Warmwasserbereitung	Wohngebäude insgesamt					
	Gebäude	darin Wohnungen	davon Wohngebäude mit ...			Anzahl
			1 Wohnung	2 Wohnungen	3 oder mehr Wohnungen	
			Gebäude	Wohnungen		
Keine Energie	-	-	-	-	-	-
Konventionelle Energie	595	1 491	489	24	82	954
davon						
Öl	5	5	5	-	-	-
Gas	550	1 437	446	23	81	945
Strom	40	49	38	1	1	9
Erneuerbare Energie	1 466	2 163	1 338	72	56	681
davon						
Geothermie	149	192	137	7	5	41
Umweltthermie ¹⁾	992	1 430	911	49	32	421
Solarthermie	253	412	231	11	11	159
Holz	64	119	52	5	7	57
Biogas/Biomethan	2	2	2	-	-	-
sonstige Biomasse	6	8	5	-	1	3
Fernwärme/Fernkälte	50	891	9	4	37	874
Sonstige	3	3	3	-	-	-
Insgesamt	2 114	4 548	1 839	100	175	2 509

**10. Baugenehmigungen für Nichtwohngebäude Januar bis Dezember 2020 nach Gebäudeart und verwendeter primärer Energie
zur Warmwasserbereitung
Neubau**

Verwendete primäre Energie zur Warmwasserbereitung	Nichtwohngebäude insgesamt							
	Gebäude	darunter						sonstige Nichtwohngebäude
		Büro- und Verwaltungsgebäude	landwirtschaftliche Betriebsgebäude	nichtlandwirtschaftliche Betriebsgebäude				
				Gebäude	Fabrik- und Werkstattgebäude	Handelsgebäude	Warenlagergebäude	
Anzahl								
Keine Energie	554	-	56	398	33	4	93	100
Konventionelle Energie	179	19	1	88	34	15	19	56
davon								
Öl	2	-	-	2	2	-	-	-
Gas	105	11	-	58	21	5	18	24
Strom	72	8	1	28	11	10	1	32
Erneuerbare Energie	85	17	2	47	20	5	10	18
davon								
Geothermie	6	2	1	1	-	-	-	2
Umweltthermie ¹⁾	43	9	-	27	7	4	8	7
Solarthermie	23	4	-	12	9	1	-	7
Holz	11	1	1	6	3	-	2	2
Biogas/Biomethan	1	-	-	1	1	-	-	-
sonstige Biomasse	1	1	-	-	-	-	-	-
Fernwärme/Fernkälte	23	2	-	8	6	1	1	11
Sonstige	4	1	-	2	2	-	-	1
Insgesamt	845	39	59	543	95	25	123	186

1) Luft (Aerothermie) / Wasser (Hydrothermie)

11. Baugenehmigungen für Wohn- und Nichtwohngebäude Januar bis Dezember 2020 nach Gebäudeart, Art der Beheizung und vorwiegend verwendeter Heizenergie

Neubau

Lfd	Gebäudeart	Insgesamt	Vorwiegend verwendete Heizenergie: insgesamt					ohne Heizung
			davon sind ...					
			ausgestattet mit					
			Fern- heizung	Block- heizung	Zentral- heizung	Etagen- heizung	Einzelraum- heizung	
Neubau Insgesamt								
1	Wohngebäude zusammen	2 114	51	15	2 018	12	17	1
2	darin: Wohnungen	4 548	892	386	3 218	25	26	1
	davon:							
3	Wohngebäude mit 1 Wohnung	1 839	10	4	1 803	6	15	1
4	Wohngebäude mit 2 Wohnungen	100	4	1	91	3	1	-
5	Wohngebäude mit 3 o. m. Wohnungen	172	36	10	123	3	-	-
6	darin: Wohnungen	2 380	778	380	1 209	13	-	-
7	Wohnheime	3	1	-	1	-	1	-
8	darin: Wohnungen	129	96	-	24	-	9	-
	darunter:							
9	Wohngebäude mit Eigentumswohnungen	52	15	-	37	-	-	-
10	darin: Wohnungen	616	259	-	357	-	-	-
11	Nichtwohngebäude zusammen	845	31	10	223	1	49	531
	davon:							
12	Anstaltsgebäude	18	2	1	12	-	3	-
13	Büro- und Verwaltungsgebäude	39	4	1	29	1	4	-
14	Landwirtsch. Betriebsgebäude	59	-	-	2	-	1	56
15	Nichtlandwirtsch. Betriebsgebäude	543	13	6	124	-	18	382
	darunter:							
16	Fabrik- und Werkstattgebäude	95	8	3	51	-	6	27
17	Handelsgebäude	25	4	-	16	-	1	4
18	Warenlagergebäude	123	1	2	24	-	6	90
19	Hotels und Gaststätten	7	-	1	5	-	1	-
20	Sonstige Nichtwohngebäude	186	12	2	56	-	23	93
Neubau Fertigteilbau								
1	Wohngebäude zusammen	458	5	5	438	1	8	1
2	darin: Wohnungen	1 044	165	295	566	1	16	1
	davon:							
3	Wohngebäude mit 1 Wohnung	413	1	-	403	1	7	1
4	Wohngebäude mit 2 Wohnungen	18	-	-	18	-	-	-
5	Wohngebäude mit 3 o. m. Wohnungen	26	4	5	17	-	-	-
6	darin: Wohnungen	586	164	295	127	-	-	-
7	Wohnheime	1	-	-	-	-	1	-
8	darin: Wohnungen	9	-	-	-	-	9	-
	darunter:							
9	Wohngebäude mit Eigentumswohnungen	8	-	-	8	-	-	-
10	darin: Wohnungen	51	-	-	51	-	-	-
11	Nichtwohngebäude zusammen	342	14	8	88	1	28	203
	davon:							
13	Anstaltsgebäude	4	-	1	-	-	3	-
15	Büro- und Verwaltungsgebäude	17	-	1	12	1	3	-
17	Landwirtsch. Betriebsgebäude	23	-	-	-	-	-	23
19	Nichtlandwirtsch. Betriebsgebäude	246	8	5	63	-	14	156
	darunter:							
21	Fabrik- und Werkstattgebäude	65	4	3	36	-	3	19
23	Handelsgebäude	11	3	-	5	-	1	2
25	Warenlagergebäude	81	1	2	14	-	5	59
27	Hotels und Gaststätten	3	-	-	2	-	1	-
29	Sonstige Nichtwohngebäude	52	6	1	13	-	8	24

