



# STATISTISCHER BERICHT

G IV - m 11/20

# Gäste und Übernachtungen in Thüringen November 2020

Vorläufige Ergebnisse

Bestell-Nr. 07 401

### **Zeichenerklärung**

- nichts vorhanden (genau Null)
- 0 weniger als die Hälfte von 1 in der letzten besetzten Stelle, jedoch mehr als nichts
- . Zahlenwert unbekannt oder geheim zu halten
- ... Zahlenwert lag bei Redaktionsschluss noch nicht vor
- x Tabellenfach gesperrt, weil Aussage nicht sinnvoll
- p vorläufige Zahl
- r berichtigte Zahl
- / Zahlenwert nicht sicher genug
- () Aussagewert eingeschränkt

Anmerkung: Abweichungen in den Summen, auch im Vergleich zu anderen Veröffentlichungen, erklären sich aus dem Runden von Einzelwerten.

### **Herausgeber:**

Thüringer Landesamt für Statistik

Europaplatz 3, 99091 Erfurt

Postfach 90 01 63, 99104 Erfurt

Telefon: 0361 57331-9642

Telefax: 0361 57331-9699

Internet: [statistik.thueringen.de](http://statistik.thueringen.de)

E-Mail: [auskunft@statistik.thueringen.de](mailto:auskunft@statistik.thueringen.de)

### **Auskunft erteilt:**

Referat: Handel, Dienstleistungen, Gastgewerbe,  
Beherbergungen, Unternehmensregister,  
Verwaltungsdatenverwendung

Telefon: 0361 57331-9445

Herausgegeben im Februar 2021

Heft-Nr.: 34/21

Preis: 5,00 Euro

© Thüringer Landesamt für Statistik, Erfurt, 2021

Vervielfältigung und Verbreitung, auch auszugsweise, mit Quellenangabe gestattet.

## **Inhaltsverzeichnis**

	Seite
<b>Vorbemerkungen</b>	3
<b>Überblick zur aktuellen Lage im Tourismus</b>	6
<b>Tabellen</b>	
1. Geöffnete Beherbergungsstätten, angebotene Gästebetten, Kapazitätsauslastung, Ankünfte, Übernachtungen und durchschnittliche Aufenthaltsdauer nach Monaten der Jahre 2017 bis 2020 (ohne Camping)	11
2. Ankünfte, Übernachtungen und Aufenthaltsdauer der Gäste in Beherbergungsbetrieben (einschl. Camping) nach Betriebsarten und dem ständigen Wohnsitz der Gäste	12
3. Ankünfte, Übernachtungen und Aufenthaltsdauer der Gäste in Beherbergungsstätten nach Herkunftsländern (ohne Camping)	13
4. Ankünfte, Übernachtungen und Aufenthaltsdauer der Gäste auf Campingplätzen nach Herkunftsländern	14
5. Ankünfte, Übernachtungen und Aufenthaltsdauer der Gäste in Beherbergungsbetrieben (einschl. Camping) nach Reisegebieten und dem ständigen Wohnsitz der Gäste	15
6. Ankünfte, Übernachtungen und Aufenthaltsdauer der Gäste in Beherbergungsstätten nach Kreisen und dem ständigen Wohnsitz der Gäste (ohne Camping)	16
7. Beherbergungsstätten, angebotene Gästebetten und Kapazitätsauslastung nach Betriebsarten sowie Campingplätze	18
8. Beherbergungsstätten, angebotene Gästebetten und Kapazitätsauslastung nach Reisegebieten sowie Campingplätze	19
9. Beherbergungsstätten, angebotene Gästebetten und Kapazitätsauslastung nach Kreisen (ohne Camping)	20

## **Grafiken**

1. Ankünfte und Übernachtungen in Beherbergungsstätten 2019 bis 2020 nach Monaten (ohne Camping) 7
2. Übernachtungen in Beherbergungsstätten und auf Campingplätzen im November 2020 nach Betriebsarten 7
3. Übernachtungen in Beherbergungsstätten und auf Campingplätzen im November 2020 nach Reisegebieten 8
4. Veränderung der Ankünfte und Übernachtungen gegenüber dem Vorjahresmonat im November 2020 nach Reisegebieten in Prozent (einschl. Camping) 8
5. Ankünfte und Übernachtungen in Beherbergungsstätten (ohne Camping) im November 2020 nach ausgewählten Herkunftsländern der Gäste 9
6. Ankünfte und Übernachtungen in Beherbergungsstätten (ohne Camping) im November 2020 nach Kreisen 10

## **Karte**

- Reisegebiete in Thüringen 21

## Vorbemerkungen

### Rechtsgrundlage

Rechtsgrundlage für die Erhebung ist das Gesetz zur Neuordnung der Statistik über die Beherbergung im Reiseverkehr (Beherbergungsstatistikgesetz - BeherbStatG) vom 22. Mai 2002 (BGBl. I S. 1642) in Verbindung mit dem Gesetz über die Statistik für Bundeszwecke (Bundesstatistikgesetz - BStatG) vom 22. Januar 1987 (BGBl. I S. 462, 565), in den jeweils aktuell gültigen Fassungen, sowie die Verordnung (EU) Nr. 692/2011 des Europäischen Parlaments und des Rates über die europäische Tourismusstatistik und zur Aufhebung der Richtlinie 95/57/EG des Rates (ABl. L 192 vom 22.7.2011, S. 17).

### Erhebungsmerkmale

Erhebungsmerkmale der monatlichen Bundesstatistik sind Ankünfte und Übernachtungen von Gästen im Reiseverkehr, bei Gästen mit Wohnsitz außerhalb der Bundesrepublik Deutschland wird auch das Herkunftsland erfragt. Außerdem werden die Anzahl der im Berichtsmonat angebotenen Gästebetten sowie die Anzahl der Stellplätze auf Campingplätzen erhoben. Bei Hotels, Hotels garnis, Gasthöfen und Pensionen wird jeweils zum 31. Juli eines Jahres die Anzahl der Gästezimmer erfasst, seit Januar 2012 werden bei Betrieben mit mindestens 25 Gästezimmern zusätzlich monatliche Angaben zur Gästezimmerauslastung erfasst.

### Berichtskreis

Auskunftspflichtig sind alle Inhaber bzw. Leiter von Beherbergungsstätten mit mindestens zehn Gästebetten bzw. von Campingplätzen mit mindestens zehn Stellplätzen (ohne Dauercamping), unabhängig davon, ob die Beherbergung Hauptzweck (z. B. Hotels, Pensionen) oder nur Nebenzweck des Betriebes (z. B. bei Heilstätten, Sanatorien) ist.

### Hinweise

Mit den Angaben zum Merkmal "Auslastung" ist stets die europaweit einheitlich definierte "Nettoauslastung" gemeint. Sie bezieht sich auf die verfügbaren, das heißt die tatsächlich angebotenen Kapazitäten in den im jeweiligen Berichtszeitraum geöffneten Betrieben.

Die im Rahmen der "Monatserhebung im Tourismus" ermittelten Ergebnisse der Monate Januar bis November tragen **vorläufigen Charakter**, da sie monatlich auf Grund nachträglicher Korrekturen der Auskunftspflichtigen bzw. durch die Einarbeitung verspätet eingegangener Meldungen neu berechnet werden. Deshalb sind Abweichungen zu vorherigen Berichten möglich.

Alle Angaben für das Jahr 2020 beziehen sich auf den Gebietsstand 01.01.2020.

Zum 1. Januar 2013 trat in Thüringen eine Neuordnung der Reisegebietsstruktur in Kraft. Im Zuge dieser Neuordnung entstanden aus den von 2006 bis 2012 bestehenden sechs Reisegebieten zehn, darunter vier vollständig neue und zwei veränderte Reisegebiete. Die neuen Reisegebiete wurden anhand abgestimmter Kriterien zur Beurteilung der Markt- und Managementstärke ausgewählt und ermöglichen einen besseren Regionalbezug in der Beherbergungsstatistik. Zum 1. Januar 2018 wurden die Reisegebiete Kyffhäuser und Südharz zu einem neuen Reisegebiet Südharz Kyffhäuser zusammengelegt.

Für die Berechnung der Entwicklung gegenüber dem Vorjahr werden bei Änderungen zum Gebietsstand die Angaben des Vorjahres auf den aktuellen Gebietsstand bzw. auf die aktuelle Reisegebietsstruktur umgerechnet.

Aus Gründen der statistischen Geheimhaltung werden Gemeinden, in denen sich weniger als drei geöffnete Beherbergungsstätten befinden, nicht ausgewiesen. Darüber hinaus geheim zu haltende Daten werden ausgepunktet.

## Definitionen und Begriffserläuterungen

### Erhebungs- und Darstellungsmerkmale

**Beherbergung im Reiseverkehr:** Unterbringung von Personen, die sich nicht länger als ein Jahr ohne Unterbrechung an einem anderen Ort als ihrem gewöhnlichen Wohnsitz aufhalten. Der vorübergehende Ortswechsel kann durch Urlaub und Freizeit aber auch durch die Wahrnehmung privater und geschäftlicher Kontakte, den Besuch von Tagungen und Fortbildungsveranstaltungen, Maßnahmen zur Wiederherstellung der Gesundheit oder sonstige Gründe veranlasst sein.

**Beherbergungsstätten:** Betriebe, die nach Einrichtung und Zweckbestimmung dazu dienen, mindestens zehn Gäste im Reiseverkehr gleichzeitig zu beherbergen. Hierzu zählen Hotels, Gasthöfe, Pensionen, Ferienunterkünfte und ähnliche Einrichtungen, Vorsorge- und Rehabilitationskliniken sowie Schulungsheime.

**Beherbergungsbetriebe:** Beherbergungsstätten und Campingplätze (bei Campingplätzen wird ein Stellplatz mit vier Schlafgelegenheiten gleichgesetzt).

**Gästezimmer:** Als Gästezimmer gilt eine Einheit, die aus einem Raum oder einer Gruppe von Räumen besteht, die eine unteilbare Mieteinheit in einem Beherbergungsbetrieb bilden. Bei den Gästezimmern kann es sich um Einzel-, Doppel- oder Mehrbettzimmer handeln, je nachdem, ob sie zur dauerhaften Beherbergung von einer, zwei oder mehr Personen eingerichtet sind. Die Zahl der Gästezimmer wird einmal im Jahr zum Stichtag 31. Juli erhoben. Gezählt werden die an diesem Stichtag tatsächlich zur Beherbergung von Gästen zur Verfügung stehenden Gästezimmer. Zimmer, die von Mitarbeitern des Betriebes genutzt werden, zählen nicht als Gästezimmer. Ein Appartement ist eine spezielle Art von Gästezimmer. Es besteht aus einem oder mehreren Räumen mit Küche, separatem Bad und/oder Toilette.

**Angebotene Betten/Schlafgelegenheiten:** Anzahl der Betten und Schlafgelegenheiten, die am letzten Öffnungstag des Berichtsmonates zur Beherbergung von Gästen zur Verfügung standen. Die Anzahl der Betten/Schlafgelegenheiten entspricht dabei der Anzahl der Personen, die bei Normalbelegung gleichzeitig hätten übernachten können. Nicht berücksichtigt werden behelfsmäßige Schlafgelegenheiten (z. B. Schlafcouchen, Zustellbetten, Kinderbetten), bei deren Benutzung lediglich ein Aufschlag zum Übernachtungspreis berechnet wird. Im Campingbereich wird gemäß einer Vorgabe der Europäischen Kommission ein Stellplatz mit vier Betten gleichgesetzt.

**Ankünfte:** Anzahl von Gästen in einer Beherbergungsstätte, die im Berichtszeitraum ankamen und zum vorübergehenden Aufenthalt ein Gästebett belegten.

**Übernachtungen:** Anzahl der Übernachtungen von Gästen, die im Berichtszeitraum ankamen oder aus dem vorherigen Berichtszeitraum noch anwesend waren.

**Durchschnittliche Aufenthaltsdauer:** Die durchschnittliche Aufenthaltsdauer wird ermittelt, indem die Zahl der Übernachtungen durch die der Ankünfte geteilt wird. Sie kann zum Beispiel in Orten mit Vorsorge- und Rehabilitationskliniken rechnerisch höher sein als die Zahl der Kalendertage des Berichtszeitraums.

**Durchschnittliche Auslastung der Betten:** Die durchschnittliche Auslastung ist der rechnerische Wert, der die Inanspruchnahme der Schlafgelegenheiten in einem Berichtszeitraum ausdrückt. Die prozentuale Angabe wird ermittelt, indem die Zahl der Übernachtungen durch die so genannten „Bettentage“ geteilt wird. Letztere sind das Produkt aus angebotenen Schlafgelegenheiten und der Zahl der Tage, an denen ein Betrieb im Berichtszeitraum tatsächlich geöffnet hatte. Sie beschreiben damit die im Berichtszeitraum angebotene Bettenkapazität.

**Herkunftsländer:** Für die Erfassung ist grundsätzlich der ständige Wohnsitz oder gewöhnliche Aufenthaltsort der Gäste maßgebend, nicht dagegen deren Staatsangehörigkeit bzw. Nationalität.

## **Gliederungsmerkmale**

**Reisegebiete:** Gliederung nach nichtadministrativen Gebietseinheiten, die sich im Wesentlichen an naturräumliche Gegebenheiten anlehnen.

**Gemeindegruppen:** Zusammenfassung von Gemeinden/Teilen von Gemeinden nach Arten der aufgrund landesrechtlicher Vorschriften verliehenen staatlichen Anerkennung (z. B. als Mineral- und Moorbad, Luftkurort, Erholungsort). Gemeinden/Teile von Gemeinden ohne diese Anerkennung sind in der Gruppe "Sonstige Gemeinden" enthalten. Die Zuordnung erfolgt durch das Thüringer Ministerium für Wirtschaft, Wissenschaft und Digitale Gesellschaft und wird jährlich abgestimmt.

**Betriebsarten:** Gruppierungen der Beherbergungsstätten auf der Grundlage der Systematik der Wirtschaftszweige:

### **1. Hotels, Gasthöfe und Pensionen**

**Hotels:** Beherbergungsstätten, die jedermann zugänglich sind und in denen ein Restaurant - auch für Passanten - vorhanden ist sowie in der Regel weitere Einrichtungen oder Räume für unterschiedliche Zwecke (Konferenzen, Seminare, Sport, Freizeit, Erholung) zur Verfügung stehen.

**Hotels garnis:** Beherbergungsstätten, die jedermann zugänglich sind und in denen als Mahlzeit höchstens ein Frühstück angeboten wird.

**Gasthöfe:** Beherbergungsstätten, die jedermann zugänglich sind und in denen außer dem Gastraum in der Regel keine weiteren Aufenthaltsräume zur Verfügung stehen.

**Pensionen:** Beherbergungsstätten, die jedermann zugänglich sind und in denen Speisen und Getränke nur an Hausgäste abgegeben werden.

## 2. Ferienunterkünfte und ähnliche Beherbergungsstätten

**Jugendherbergen und Hütten:** Beherbergungsstätten mit in der Regel einfacher Ausstattung, vorzugsweise für Jugendliche oder Angehörige der sie tragenden Organisation (z. B. Wanderverein), in denen Speisen und Getränke in der Regel nur an Hausgäste abgegeben werden.

**Erholungs- und Ferienheime:** Beherbergungsstätten, die nur bestimmten Personenkreisen - z. B. Mitgliedern eines Vereins oder einer Organisation, Beschäftigten eines Unternehmens, Kindern, Müttern, Betreuten sozialer Einrichtungen - zugänglich sind und in denen Speisen und Getränke nur an Hausgäste abgegeben werden.

**Ferienzentren:** Beherbergungsstätten, die jedermann zugänglich sind und die nach Einrichtung und Zweckbestimmung dazu dienen, wahlweise unterschiedliche Wohn- und Aufenthaltsmöglichkeiten sowie gleichzeitig Freizeiteinrichtungen in Verbindung mit Einkaufsmöglichkeiten und persönlichen Dienstleistungen zum vorübergehenden Aufenthalt anzubieten. Als Mindestausstattung gilt das Vorhandensein von Hotelunterkunft und anderen Wohngelegenheiten (auch mit Kochgelegenheit), einer Gaststätte, von Einkaufsmöglichkeiten zur Deckung des täglichen Bedarfs und des Freizeitbedarfs sowie von Einrichtungen für persönliche Dienstleistungen, z. B. Massageeinrichtungen, Solarium, Sauna, Friseur, und zur aktiven Freizeitgestaltung, z. B. Schwimmbad, Tennis-, Tischtennis-, Kleingolf-, Trimm-Dich-Anlagen.

**Ferienhäuser, -wohnungen:** Beherbergungsstätten, die jedermann zugänglich sind und in denen Speisen und Getränke nicht abgegeben werden, aber eine Kochgelegenheit vorhanden ist.

## 3. Camping

**Campingplätze:** Abgegrenzte Gelände, die jedermann zum vorübergehenden Aufstellen von mitgebrachten Wohnwagen, Wohnmobilen oder Zelten zugänglich sind. Im Rahmen der Monaterhebung im Tourismus werden nur Campingplätze berücksichtigt, die Urlaubscamping anbieten, nicht aber so genannte Dauercampingplätze. Die Unterscheidung zwischen Urlaubs- oder Dauercamping knüpft an die vertraglich vereinbarte Dauer der Campingplatzbenutzung an. Im Urlaubscamping wird der Stellplatz in der Regel für die Dauer von Tagen oder Wochen gemietet, im Dauercamping dagegen zumeist auf Monats- oder Jahresbasis.

## 4. Sonstige tourismusrelevante Unterkünfte

**Vorsorge- und Rehabilitationskliniken:** Beherbergungsstätten unter ärztlicher Leitung ausschließlich oder überwiegend für Kurgäste. Als Kurgäste gelten Personen, die sich am Ort aufgrund ärztlicher Verordnung vorübergehend aufhalten mit dem Ziel der Erhaltung oder Wiederherstellung ihrer Gesundheit oder ihrer Berufs- oder Arbeitsfähigkeit und die die allgemein angebotenen Kureinrichtungen außerhalb der Beherbergungsstätte in Anspruch nehmen. Hierzu zählen auch Kinderheilstätten, Sanatorien, Kur- und ähnliche Krankenhäuser (Fachabteilungen anderer Krankenhäuser). Im Unterschied zur Krankenhausstatistik werden Vorsorge- und Rehabilitationskliniken in der Beherbergungsstatistik nur dann erfasst, wenn die dort untergebrachten Personen überwiegend in der Lage sind, während des vorübergehenden Aufenthaltes den Anstaltsbereich zu verlassen und die gemeindlichen Fremdenverkehrseinrichtungen in Anspruch zu nehmen.

**Schulungsheime:** Beherbergungsstätten, die nach Einrichtung und Zweckbestimmung dazu dienen, Unterricht außerhalb des regulären Schul- und Hochschulsystems anzubieten und die überwiegend der Erwachsenenbildung dienen.

## **Überblick zur aktuellen Lage im Tourismus**

### **Thüringer Tourismus im November 2020**

Gästeankünfte sinken um 83 Prozent

Im November 2020 wurden nach Mitteilung des Thüringer Landesamtes für Statistik in den Thüringer Beherbergungsstätten (mit 10 und mehr Betten) und auf Campingplätzen (ohne Dauercamping) insgesamt 51 Tausend Gästeankünfte gezählt. Das waren 83 Prozent weniger Ankünfte (-244 Tausend) als im November 2019. Die Zahl der Übernachtungen sank um 68 Prozent auf 231 Tausend (-487 Tausend). Die Verweildauer pro Gast lag mit durchschnittlich 4,6 Tagen sehr deutlich über dem im November 2019 gemessenen Niveau (2,4 Tage).

Die Zahl der ausländischen Gäste sank im November 2020 mit einem Minus von 86 Prozent ebenfalls massiv. Die Gäste aus dem Ausland buchten insgesamt 12 Tausend Übernachtungen (-73 Prozent).

Ursache des Rückgangs war hauptsächlich das auf Grund der Corona-Pandemie geltende Verbot zur Beherbergung privatreisender Gäste.

Nach vorläufigen Angaben des Statistischen Bundesamtes sank die Zahl der Gästeübernachtungen in Deutschland im November 2020 im Vergleich zum Vorjahresmonat ebenfalls deutlich um 72 Prozent auf 9 Millionen. Davon entfielen 1 Million Übernachtungen auf Gäste aus dem Ausland (-85 Prozent) und 8 Millionen auf inländische Gäste (-69 Prozent).

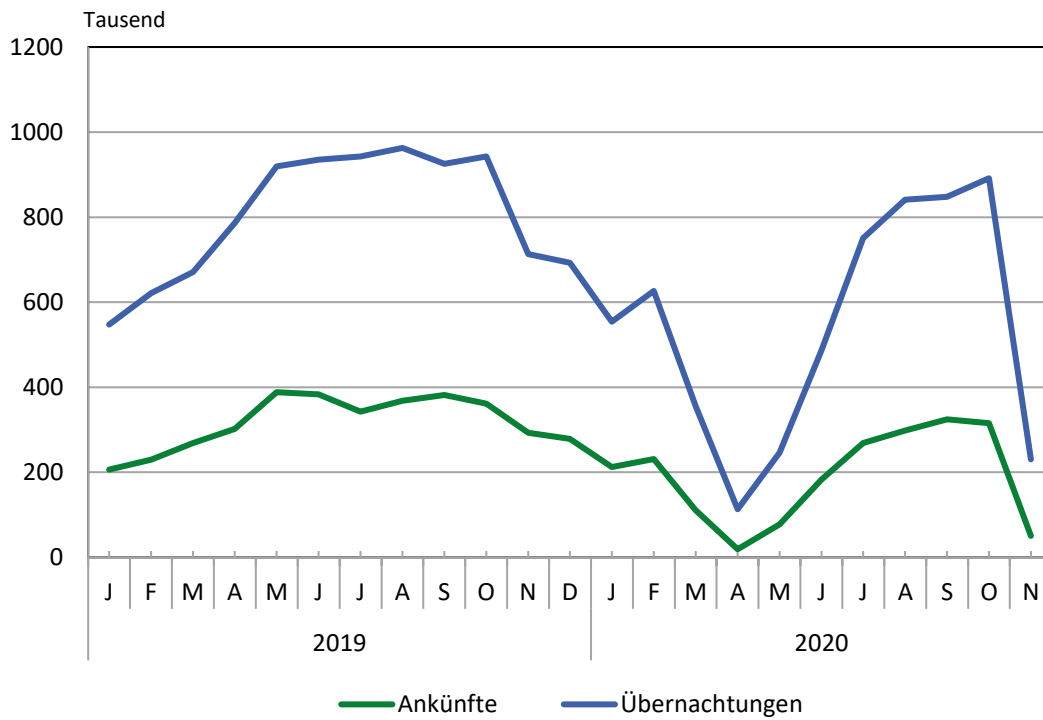
Alle 9 Thüringer Reisegebiete verzeichneten im November 2020 sowohl bei Gästeankünften als auch bei Übernachtungen massive Verluste. Bezüglich der Übernachtungen reichte die Spanne von -39 Prozent im Reisegebiet Thüringer Rhön bis -81 Prozent im Reisegebiet der Städte Eisenach, Erfurt, Jena und Weimar.

### **Hinweis**

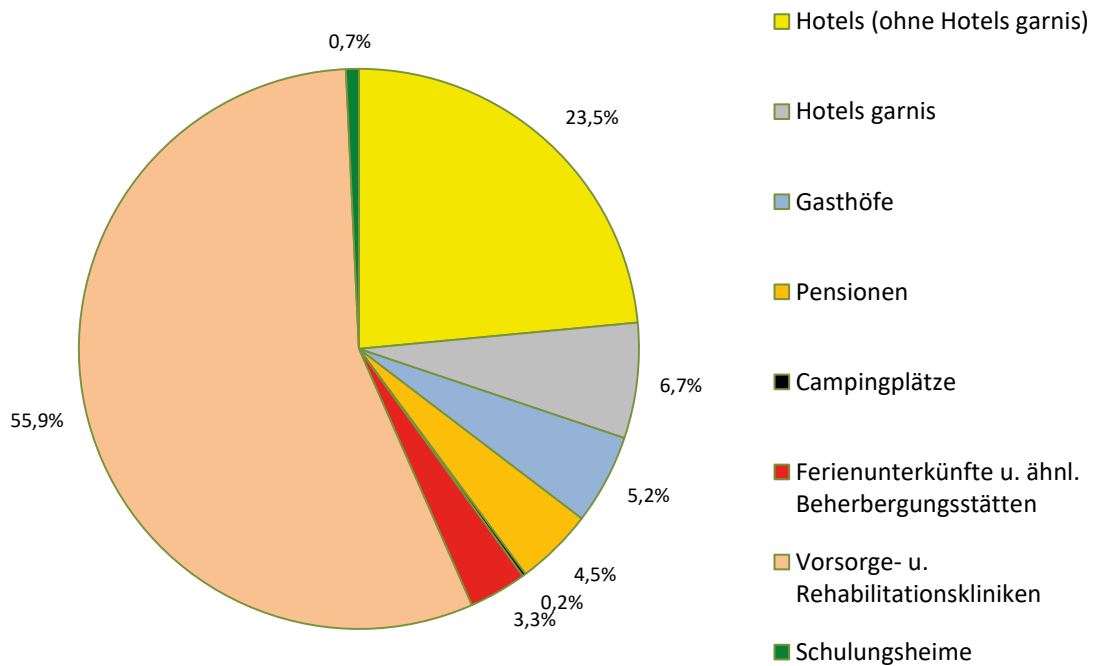
In Folge der aktuell gültigen Beherbergungsverbote zur Eindämmung des Corona-Virus ist eine große Anzahl von Beherbergungsbetrieben in Thüringen geschlossen. Diese Situation führt insbesondere bei Tabellen mit Ergebnissen auf Gemeindeebene oder nach Betriebsarten zu einer überdurchschnittlichen Anzahl von Fällen statistischer Geheimhaltung. Aus diesem Grund ist im aktuellen Statistischen Bericht nur ein reduziertes Tabellenangebot enthalten.



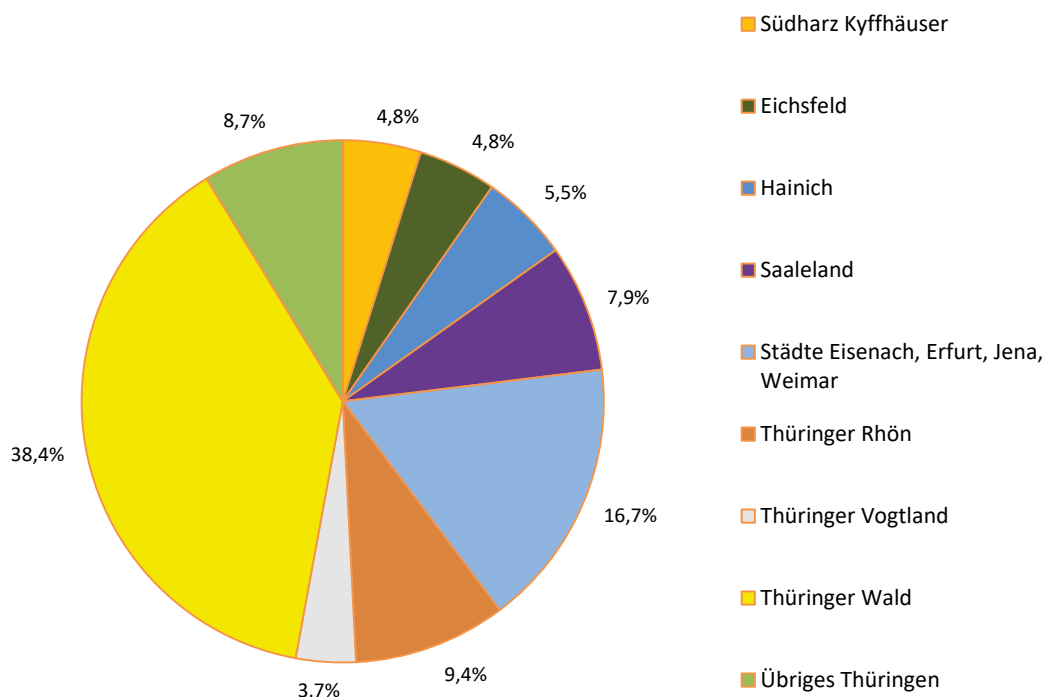
### 1. Ankünfte und Übernachtungen in Beherbergungsstätten 2019 bis 2020 nach Monaten (ohne Camping)



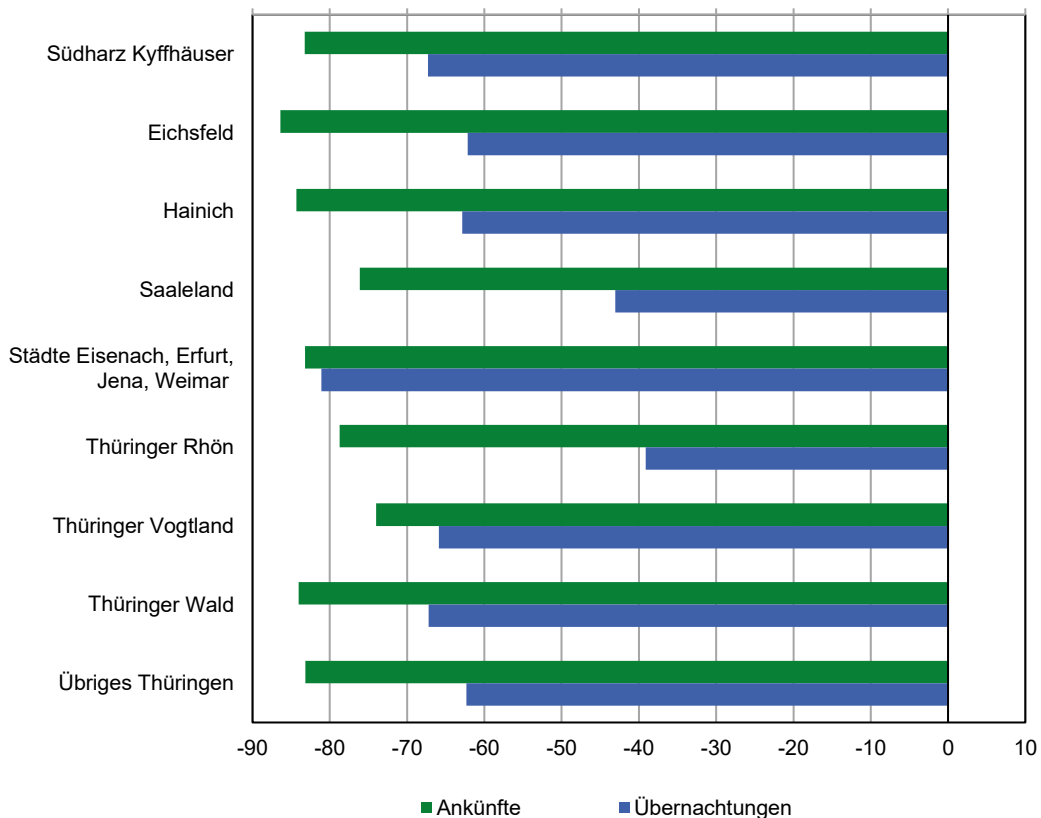
### 2. Übernachtungen in Beherbergungsstätten und auf Campingplätzen im November 2020 nach Betriebsarten



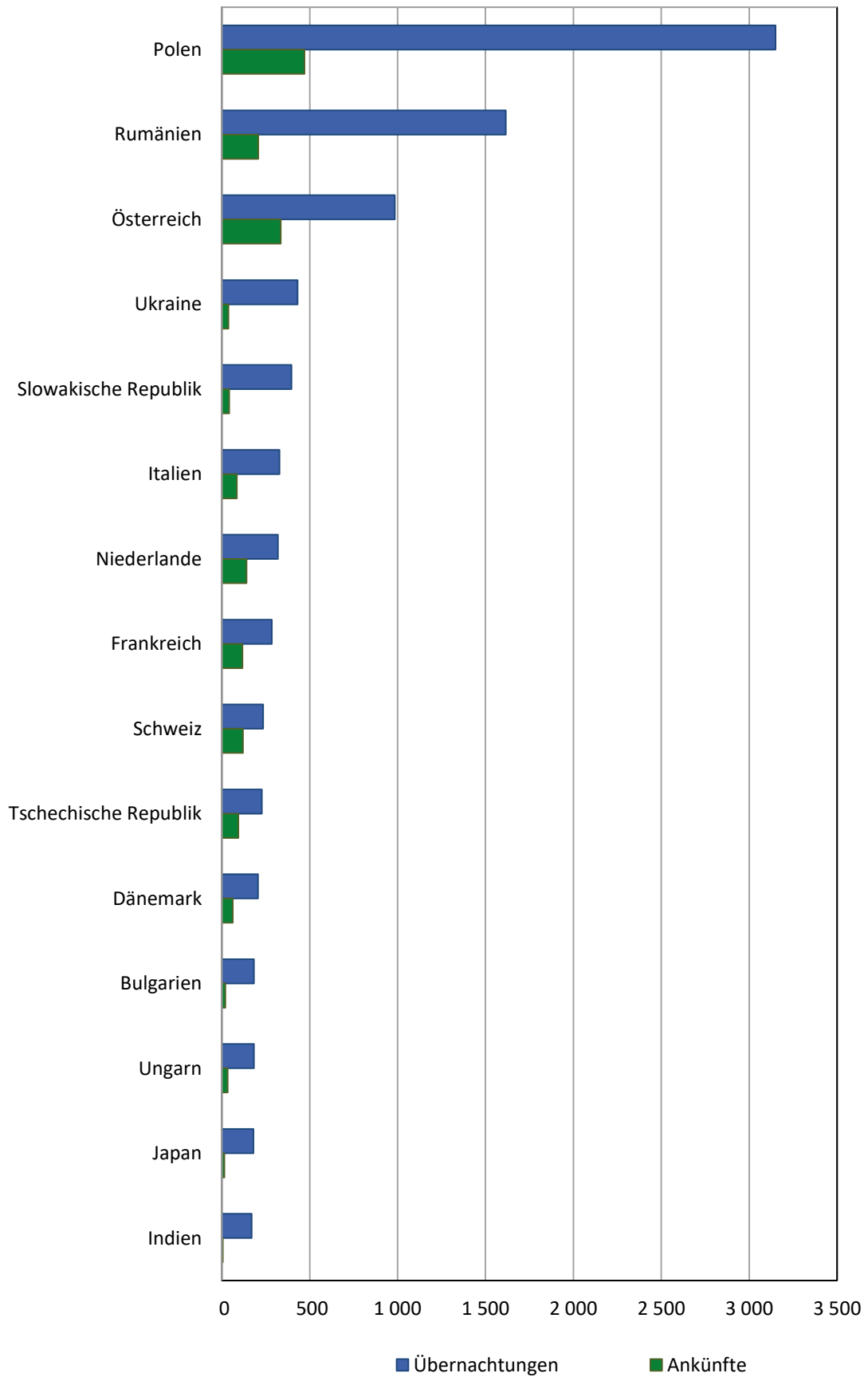
### 3. Übernachtungen in Beherbergungsstätten und auf Campingplätzen im November 2020 nach Reisegebieten



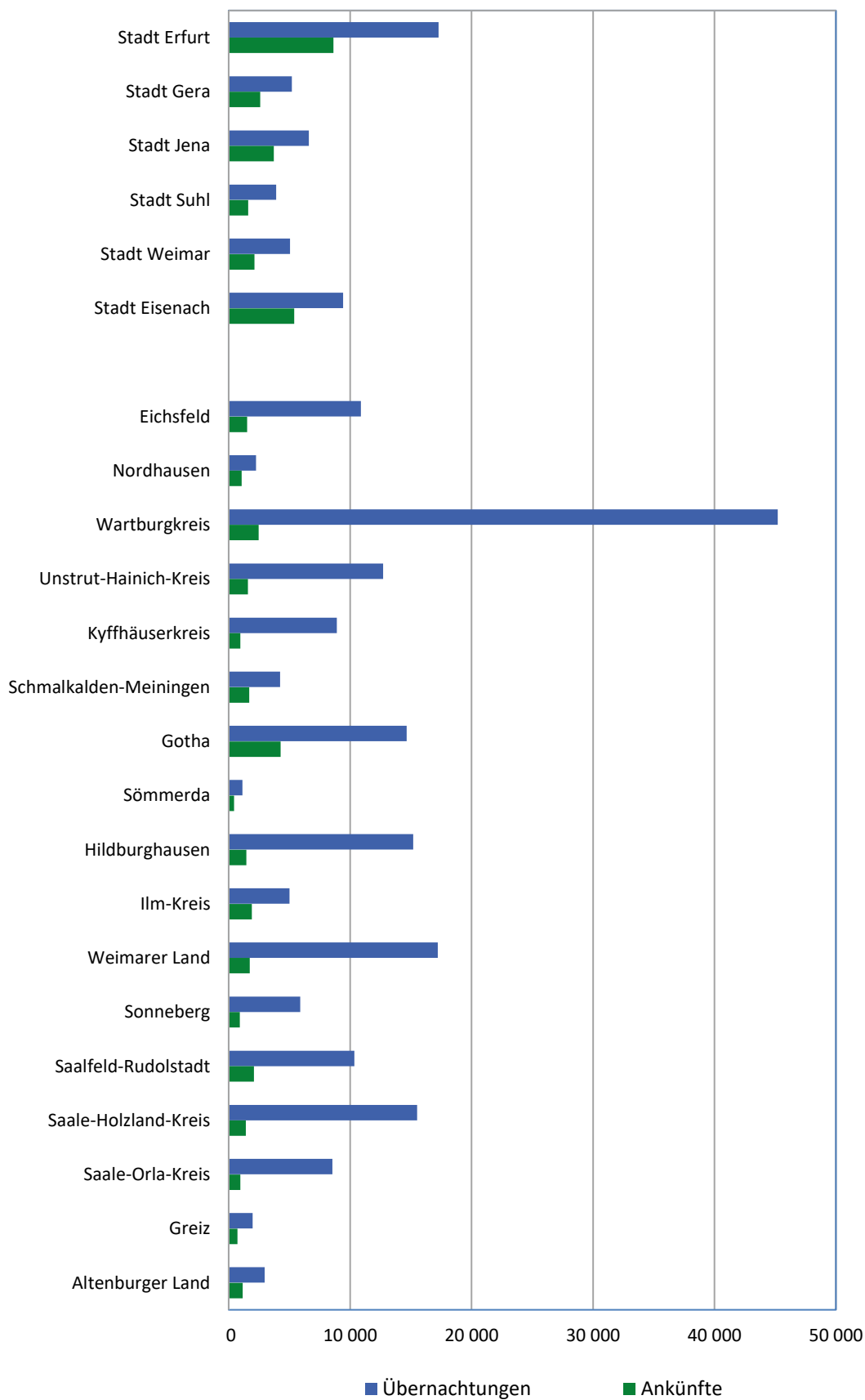
### 4. Veränderung der Ankünfte und Übernachtungen gegenüber dem Vorjahresmonat im November 2020 nach Reisegebieten in Prozent (einschl. Camping)



### 5. Ankünfte und Übernachtungen in Beherbergungsstätten (ohne Camping) im November 2020 nach ausgewählten Herkunftsländern der Gäste



### 6. Ankünfte und Übernachtungen in Beherbergungsstätten (ohne Camping) im November 2020 nach Kreisen



**1. Geöffnete Beherbergungsstätten, angebotene Gästebetten, Kapazitätsauslastung, Ankünfte, Übernachtungen und durchschnittliche Aufenthaltsdauer nach Monaten der Jahre 2017 bis 2020 (ohne Camping)**

Jahr Monat	Geöffnete Betriebe <sup>1)</sup>	Angebotene Betten/Schlaf- gelegenheiten	Durchschnittliche Auslastung der angebotenen Betten/Schlaf- gelegenheiten	Ankünfte		Übernachtungen		Durchschnittliche Aufenthaltsdauer der Gäste
				insgesamt	darunter Ausländer	insgesamt	darunter Ausländer	
				Anzahl	%	Anzahl		
<b>2017</b>								
Januar	1 180	61 821	28,4	205 661	12 622	534 911	28 439	2,6
Februar	1 173	62 002	34,2	216 166	12 301	590 760	25 827	2,7
März	1 182	62 420	33,2	256 745	14 959	635 078	33 495	2,5
April	1 219	64 244	41,0	304 070	19 849	784 572	41 821	2,6
Mai	1 233	65 570	43,3	366 710	26 247	878 659	54 658	2,4
Juni	1 234	65 904	46,8	380 685	28 297	923 568	62 230	2,4
Juli	1 235	65 746	46,3	340 100	35 887	934 976	77 640	2,7
August	1 237	65 879	46,0	351 906	34 402	935 493	77 774	2,7
September	1 230	65 282	47,1	383 610	28 918	921 638	61 620	2,4
Oktober	1 224	64 477	45,5	347 379	22 645	905 104	49 704	2,6
November	1 165	62 436	34,3	262 595	16 512	635 176	35 841	2,4
Dezember	1 186	62 903	35,3	267 492	13 566	671 655	32 418	2,5
<b>2018</b>								
Januar	1 147	61 925	28,8	207 668	14 022	544 977	32 596	2,6
Februar	1 147	61 638	35,7	223 669	12 491	612 786	27 540	2,7
März	1 166	62 343	34,8	261 646	14 879	667 733	31 899	2,6
April	1 206	64 191	38,9	300 824	19 595	745 913	41 355	2,5
Mai	1 216	65 284	44,6	368 177	23 262	902 513	47 057	2,5
Juni	1 216	65 419	44,2	365 741	27 010	865 867	57 358	2,4
Juli	1 207	65 178	44,8	313 897	31 818	897 050	70 086	2,9
August	1 212	65 404	44,4	344 329	29 586	898 344	64 545	2,6
September	1 208	64 960	45,8	369 083	23 122	891 164	50 177	2,4
Oktober	1 208	64 414	43,8	335 972	20 234	868 663	44 674	2,6
November	1 143	61 922	35,5	275 248	15 588	652 367	35 083	2,4
Dezember	1 152	62 061	35,5	261 921	14 171	666 788	30 651	2,5
<b>2019</b>								
Januar	1 132	61 366	29,1	206 105	12 210	547 128	29 606	2,7
Februar	1 131	61 182	36,5	229 932	13 214	621 356	29 886	2,7
März	1 137	61 561	35,3	268 678	16 505	670 696	37 934	2,5
April	1 187	63 537	41,6	302 298	19 454	785 887	43 780	2,6
Mai	1 214	65 395	45,4	388 403	24 190	919 099	53 305	2,4
Juni	1 222	65 749	47,5	383 109	25 439	935 198	55 797	2,4
Juli	1 214	65 495	46,8	342 707	32 320	942 998	73 645	2,8
August	1 218	65 649	47,6	368 501	29 424	962 759	73 109	2,6
September	1 225	65 463	47,2	381 849	24 283	925 712	57 038	2,4
Oktober	1 212	64 699	47,3	361 561	20 784	942 812	53 223	2,6
November	1 161	62 989	38,4	293 188	16 695	713 036	43 692	2,4
Dezember	1 159	63 029	36,2	278 999	14 284	692 984	33 387	2,5
<b>2020</b>								
Januar	1 133	62 065	29,4	212 568	13 486	554 121	31 246	2,6
Februar	1 126	61 791	35,1	231 385	12 179	626 371	27 584	2,7
März	1 115	61 800	23,5	110 857	5 002	355 738	14 428	3,2
April	720	33 670	12,4	19 085	628	113 120	6 239	5,9
Mai	1 065	55 026	18,1	77 537	1 512	246 407	7 456	3,2
Juni	1 147	60 865	27,5	182 974	5 646	487 089	13 475	2,7
Juli	1 167	62 952	38,8	268 974	14 247	750 850	31 334	2,8
August	1 179	63 618	43,0	297 902	13 305	840 903	31 123	2,8
September	1 192	63 945	44,3	324 435	11 529	847 494	26 902	2,6
Oktober	1 182	63 449	45,6	315 548	9 406	891 478	23 349	2,8
November	1 008	52 408	20,5	50 417	2 377	230 084	11 924	4,6
Dezember								

\*) Korrigierte Werte

1) ganz oder teilweise geöffnete Betriebe mit 10 und mehr Betten

**2. Ankünfte, Übernachtungen und Aufenthaltsdauer der Gäste in Beherbergungsbetrieben  
(einschl. Camping) nach Betriebsarten und dem ständigen Wohnsitz der Gäste**

Betriebsart —— Ständiger Wohnsitz der Gäste	November 2020					Januar bis November 2020				
	Ankünfte		Übernachtungen		durch- schnittliche Aufenthalts- dauer	Ankünfte		Übernachtungen		durch- schnittliche Aufenthalts- dauer
	insgesamt	Veränderung gegenüber dem Vorjahres- monat	insgesamt	Veränderung gegenüber dem Vorjahres- monat		insgesamt	Veränderung gegenüber dem Vorjahres- zeitraum	insgesamt	Veränderung gegenüber dem Vorjahres- zeitraum	
	Anzahl	%	Anzahl	%		Anzahl	%	Anzahl	%	
				Tage					Tage	
<b>Hotels, Gasthöfe, Pensionen</b>	<b>43 540</b>	<b>-82,9</b>	<b>91 901</b>	<b>-81,0</b>	<b>2,1</b>	<b>1 806 722</b>	<b>-38,7</b>	<b>3 868 678</b>	<b>-34,5</b>	<b>2,1</b>
<b>Deutschland</b>	<b>41 347</b>	<b>-82,7</b>	<b>82 109</b>	<b>-81,8</b>	<b>2,0</b>	<b>1 722 074</b>	<b>-36,9</b>	<b>3 675 225</b>	<b>-32,4</b>	<b>2,1</b>
<b>Ausland</b>	<b>2 193</b>	<b>-85,9</b>	<b>9 792</b>	<b>-71,4</b>	<b>4,5</b>	<b>84 648</b>	<b>-61,2</b>	<b>193 453</b>	<b>-58,5</b>	<b>2,3</b>
<b>Hotels (ohne Hotels garnis)</b>	<b>28 951</b>	<b>-84,5</b>	<b>54 181</b>	<b>-84,7</b>	<b>1,9</b>	<b>1 242 443</b>	<b>-41,8</b>	<b>2 698 516</b>	<b>-37,1</b>	<b>2,2</b>
Deutschland	27 573	-84,2	49 263	-85,1	1,8	1 183 061	-39,9	2 570 974	-35,2	2,2
Ausland	1 378	-88,6	4 918	-78,9	3,6	59 382	-64,4	127 542	-60,6	2,1
<b>Hotels garnis</b>	<b>6 284</b>	<b>-82,4</b>	<b>15 347</b>	<b>-75,7</b>	<b>2,4</b>	<b>265 224</b>	<b>-31,8</b>	<b>498 993</b>	<b>-30,1</b>	<b>1,9</b>
Deutschland	5 817	-82,6	12 888	-77,5	2,2	249 081	-29,6	466 459	-26,2	1,9
Ausland	467	-79,8	2 459	-57,1	5,3	16 143	-54,0	32 534	-60,6	2,0
<b>Gasthöfe</b>	<b>4 922</b>	<b>-75,2</b>	<b>11 987</b>	<b>-67,9</b>	<b>2,4</b>	<b>182 647</b>	<b>-28,1</b>	<b>386 550</b>	<b>-23,0</b>	<b>2,1</b>
Deutschland	4 745	-75,2	10 509	-69,9	2,2	177 516	-27,6	368 645	-22,7	2,1
Ausland	177	-72,5	1 478	-40,0	8,4	5 131	-42,1	17 905	-28,9	3,5
<b>Pensionen</b>	<b>3 383</b>	<b>-73,7</b>	<b>10 386</b>	<b>-65,0</b>	<b>3,1</b>	<b>116 408</b>	<b>-30,4</b>	<b>284 619</b>	<b>-28,7</b>	<b>2,4</b>
Deutschland	3 212	-74,1	9 449	-65,0	2,9	112 416	-29,6	269 147	-26,1	2,4
Ausland	171	-63,8	937	-65,5	5,5	3 992	-46,6	15 472	-55,4	3,9
<b>Ferienunterkünfte und ähnliche Beherbergungsstätten</b>	<b>1 278</b>	<b>-94,0</b>	<b>7 694</b>	<b>-86,3</b>	<b>6,0</b>	<b>181 739</b>	<b>-53,9</b>	<b>601 106</b>	<b>-46,7</b>	<b>3,3</b>
Deutschland	1 101	-94,6	5 590	-88,3	5,1	177 660	-53,4	575 247	-45,6	3,2
Ausland	177	-82,6	2 104	-75,9	11,9	4 079	-69,7	25 859	-63,0	6,3
<b>Campingplätze</b>	<b>152</b>	<b>-91,4</b>	<b>442</b>	<b>-89,5</b>	<b>2,9</b>	<b>215 715</b>	<b>-6,6</b>	<b>581 484</b>	<b>-15,1</b>	<b>2,7</b>
Deutschland	152	-91,2	442	-89,3	2,9	209 160	-2,6	563 149	-12,4	2,7
Ausland	-	x	-	x	-	6 555	-59,4	18 335	-56,6	2,8
<b>Sonstige tourismusrelevante</b>										
<b>Unterkünfte</b>	<b>5 599</b>	<b>-66,5</b>	<b>130 489</b>	<b>-24,2</b>	<b>23,3</b>	<b>103 221</b>	<b>-44,5</b>	<b>1 473 871</b>	<b>-23,8</b>	<b>14,3</b>
Deutschland	5 592	-66,2	130 461	-23,9	23,3	102 631	-44,0	1 468 123	-23,5	14,3
Ausland	7	-95,6	28	-96,1	4,0	590	-77,9	5 748	-61,6	9,7
<b>Vorsorge- u. Rehabilitations-   kliniken</b>	<b>4 970</b>	<b>-22,1</b>	<b>128 776</b>	<b>-13,9</b>	<b>25,9</b>	<b>57 107</b>	<b>-22,9</b>	<b>1 353 796</b>	<b>-17,8</b>	<b>23,7</b>
Deutschland	4 970	-22,1	128 776	-13,9	25,9	57 105	-22,9	1 353 766	-17,8	23,7
Ausland	-	x	-	x	-	2	100,0	30	x	15,0
<b>Schulungsheime</b>	<b>629</b>	<b>-93,9</b>	<b>1 713</b>	<b>-92,4</b>	<b>2,7</b>	<b>46 114</b>	<b>-58,7</b>	<b>120 075</b>	<b>-58,3</b>	<b>2,6</b>
Deutschland	622	-93,9	1 685	-92,3	2,7	45 526	-58,3	114 357	-58,1	2,5
Ausland	7	-95,5	28	-96,1	4,0	588	-78,0	5 718	-61,8	9,7
<b>Beherbergungsbetriebe insgesamt (einschl. Camping)</b>	<b>50 569</b>	<b>-82,9</b>	<b>230 526</b>	<b>-67,9</b>	<b>4,6</b>	<b>2 307 397</b>	<b>-38,6</b>	<b>6 525 139</b>	<b>-32,4</b>	<b>2,8</b>
Deutschland	48 192	-82,7	218 602	-67,5	4,5	2 211 525	-36,9	6 281 744	-30,7	2,8
Ausland	2 377	-85,8	11 924	-72,7	5,0	95 872	-61,8	243 395	-59,0	2,5
nachrichtlich: Beherbergungsstätten insgesamt (ohne Camping)	50 417	-82,8	230 084	-67,7	4,6	2 091 682	-40,7	5 943 655	-33,7	2,8
Deutschland	48 040	-82,6	218 160	-67,4	4,5	2 002 365	-39,2	5 718 595	-32,0	2,9
Ausland	2 377	-85,8	11 924	-72,7	5,0	89 317	-61,9	225 060	-59,2	2,5

**3. Ankünfte, Übernachtungen und Aufenthaltsdauer der Gäste in Beherbergungsstätten nach Herkunftsländern (ohne Camping)**

Herkunftsland (ständiger Wohnsitz)	November 2020					Januar bis November 2020				
	Ankünfte		Übernachtungen		durchschnittliche Aufenthaltsdauer	Ankünfte		Übernachtungen		durchschnittliche Aufenthaltsdauer
	insgesamt	Veränderung gegenüber dem Vorjahresmonat	insgesamt	Veränderung gegenüber dem Vorjahresmonat		insgesamt	Veränderung gegenüber dem Vorjahreszeitraum	insgesamt	Veränderung gegenüber dem Vorjahreszeitraum	
	Anzahl	%	Anzahl	%	Tage	Anzahl	%	Anzahl	%	Tage
<b>Insgesamt</b>	<b>50 417</b>	<b>-82,8</b>	<b>230 084</b>	<b>-67,7</b>	<b>4,6</b>	<b>2 091 682</b>	<b>-40,7</b>	<b>5 943 655</b>	<b>-33,7</b>	<b>2,8</b>
<b>Deutschland</b>	<b>48 040</b>	<b>-82,6</b>	<b>218 160</b>	<b>-67,4</b>	<b>4,5</b>	<b>2 002 365</b>	<b>-39,2</b>	<b>5 718 595</b>	<b>-32,0</b>	<b>2,9</b>
<b>Ausland</b>	<b>2 377</b>	<b>-85,8</b>	<b>11 924</b>	<b>-72,7</b>	<b>5,0</b>	<b>89 317</b>	<b>-61,9</b>	<b>225 060</b>	<b>-59,2</b>	<b>2,5</b>
<b>Europa</b>	<b>2 151</b>	<b>-83,0</b>	<b>9 813</b>	<b>-71,8</b>	<b>4,6</b>	<b>80 609</b>	<b>-57,6</b>	<b>200 927</b>	<b>-56,5</b>	<b>2,5</b>
Belgien	33	-91,7	72	-89,6	2,2	3 502	-61,1	7 195	-60,8	2,1
Bulgarien	20	-64,9	183	90,6	9,2	405	-53,9	1 475	-62,1	3,6
Dänemark	62	-85,1	206	-81,3	3,3	4 410	-58,8	8 095	-56,8	1,8
Estland	5	-85,3	11	-91,2	2,2	143	-55,6	318	-53,2	2,2
Finnland	6	-94,3	8	-95,8	1,3	533	-67,1	991	-69,2	1,9
Frankreich	117	-87,0	285	-83,9	2,4	4 591	-62,1	8 344	-65,8	1,8
Griechenland	36	-48,6	55	-50,0	1,5	335	-61,8	577	-71,5	1,7
Irland	-	x	-	x	-	204	-66,4	372	-68,1	1,8
Island	-	x	-	x	-	65	-51,1	114	-57,9	1,8
Italien	86	-83,7	328	-77,0	3,8	3 258	-62,5	9 106	-54,6	2,8
Kroatien	12	-84,2	36	-91,0	3,0	328	-57,8	1 740	-66,9	5,3
Lettland	17	-52,8	96	-41,1	5,6	315	-46,1	1 167	-19,5	3,7
Litauen	40	-62,6	101	-88,5	2,5	592	-42,6	2 002	-51,4	3,4
Luxemburg	5	-94,0	9	-93,3	1,8	898	-56,8	1 512	-57,3	1,7
Malta	-	-	-	-	-	14	-89,9	16	-93,9	1,1
Niederlande	141	-88,8	319	-86,5	2,3	12 020	-52,7	29 294	-52,8	2,4
Norwegen	1	-98,6	2	-98,3	2,0	456	-76,4	944	-73,7	2,1
Österreich	335	-74,5	984	-64,1	2,9	9 367	-51,0	20 050	-47,9	2,1
Polen	470	-72,5	3 150	-47,3	6,7	9 741	-50,4	32 807	-56,9	3,4
Portugal	18	-83,6	101	-81,2	5,6	436	-66,8	1 563	-64,0	3,6
Rumänien	208	-24,4	1 616	7,2	7,8	1 352	-45,6	7 682	-31,6	5,7
Russland	14	-96,4	90	-90,9	6,4	1 633	-70,2	3 741	-69,4	2,3
Schweden	17	-92,1	20	-95,0	1,2	1 268	-79,6	2 012	-77,8	1,6
Schweiz	120	-89,6	235	-88,9	2,0	11 063	-44,8	21 894	-43,4	2,0
Slowakische Republik	42	-83,6	396	-77,0	9,4	1 171	-38,9	5 464	-37,2	4,7
Slowenien	15	-73,7	120	-66,4	8,0	383	-70,6	1 690	-74,5	4,4
Spanien	23	-95,0	124	-89,0	5,4	1 615	-64,3	3 314	-67,7	2,1
Tschechische Republik	94	-90,1	228	-92,9	2,4	3 181	-71,2	7 690	-66,7	2,4
Türkei	11	-79,6	19	-75,3	1,7	317	-61,5	765	-66,1	2,4
Ukraine	38	-85,4	431	-44,1	11,3	609	-73,3	2 507	-65,5	4,1
Ungarn	33	-85,3	183	-77,5	5,5	1 041	-64,6	4 184	-58,2	4,0
Vereinigtes Königreich	43	-92,4	118	-90,1	2,7	3 685	-62,5	6 827	-62,3	1,9
Zypern	1	-83,3	3	-97,1	3,0	30	-58,9	166	-57,3	5,5
sonstige europäische Länder	88	-80,7	284	-81,4	3,2	1 648	-60,5	5 309	-56,9	3,2
<b>Afrika</b>	<b>54</b>	<b>-73,9</b>	<b>1 064</b>	<b>204,9</b>	<b>19,7</b>	<b>423</b>	<b>-70,8</b>	<b>2 345</b>	<b>-29,1</b>	<b>5,5</b>
Republik Südafrika	-	x	-	x	-	60	-85,7	149	-85,0	2,5
sonstige afrikanische Länder	54	-70,7	1 064	259,5	19,7	363	-64,8	2 196	-5,1	6,0
<b>Asien</b>	<b>78</b>	<b>-96,3</b>	<b>875</b>	<b>-82,7</b>	<b>11,2</b>	<b>3 791</b>	<b>-82,8</b>	<b>11 654</b>	<b>-73,1</b>	<b>3,1</b>
Arabische Golfstaaten	1	-98,9	22	-86,1	22,0	442	-37,7	571	-53,5	1,3
China (einschl. Hongkong)	17	-97,5	97	-94,2	5,7	739	-90,6	1 847	-87,6	2,5
Indien	6	-92,6	170	-19,4	28,3	199	-73,4	1 166	-51,0	5,9
Israel	6	-96,1	27	-89,7	4,5	417	-71,4	701	-73,4	1,7
Japan	15	-97,2	180	-77,2	12,0	578	-87,1	1 545	-80,4	2,7
Südkorea	3	-98,7	50	-92,4	16,7	572	-80,1	1 188	-73,4	2,1
Taiwan	-	x	-	x	-	185	-85,0	258	-87,2	1,4
sonstige asiatische Länder	30	-88,2	329	-72,8	11,0	659	-75,7	4 378	-44,2	6,6
<b>Amerika</b>	<b>42</b>	<b>-97,4</b>	<b>101</b>	<b>-96,9</b>	<b>2,4</b>	<b>3 466</b>	<b>-79,3</b>	<b>8 343</b>	<b>-75,9</b>	<b>2,4</b>
Kanada	4	-94,9	10	-96,0	2,5	273	-74,3	1 212	-54,7	4,4
USA	36	-97,1	72	-97,1	2,0	2 552	-79,8	5 894	-76,9	2,3
Mittelamerika und Karibik	-	x	-	x	-	128	-84,2	247	-85,7	1,9
Brasilien	-	x	-	x	-	217	-82,4	382	-85,1	1,8
sonstige nordamerik. Länder	-	x	-	x	-	6	-89,7	9	-95,0	1,5
sonstige südamerik. Länder	2	-98,4	19	-91,4	9,5	290	-71,2	599	-71,0	2,1
<b>Australien, Ozeanien</b>	<b>6</b>	<b>-90,5</b>	<b>25</b>	<b>-83,0</b>	<b>4,2</b>	<b>299</b>	<b>-83,0</b>	<b>678</b>	<b>-79,1</b>	<b>2,3</b>
Australien	5	-91,4	5	-96,4	1,0	229	-83,6	489	-80,8	2,1
Neuseeland, Ozeanien	1	-80,0	20	122,2	20,0	70	-80,6	189	-72,5	2,7
<b>Ohne Angabe</b>	<b>46</b>	<b>-32,4</b>	<b>46</b>	<b>-57,0</b>	<b>1,0</b>	<b>729</b>	<b>-69,2</b>	<b>1 113</b>	<b>-72,7</b>	<b>1,5</b>

**4. Ankünfte, Übernachtungen und Aufenthaltsdauer der Gäste auf Campingplätzen nach Herkunftsländern**

Herkunftsland (ständiger Wohnsitz)	November 2020					Januar bis November 2020				
	Ankünfte		Übernachtungen		durchschnittliche Aufenthaltsdauer	Ankünfte		Übernachtungen		durchschnittliche Aufenthaltsdauer
	insgesamt	Veränderung gegenüber dem Vorjahresmonat	insgesamt	Veränderung gegenüber dem Vorjahresmonat		insgesamt	Veränderung gegenüber dem Vorjahreszeitraum	insgesamt	Veränderung gegenüber dem Vorjahreszeitraum	
	Anzahl	%	Anzahl	%		Anzahl	%	Anzahl	%	
<b>Insgesamt</b>	<b>152</b>	<b>-91,4</b>	<b>442</b>	<b>-89,5</b>	<b>2,9</b>	<b>215 715</b>	<b>-6,6</b>	<b>581 484</b>	<b>-15,1</b>	<b>2,7</b>
<b>Deutschland</b>	<b>152</b>	<b>-91,2</b>	<b>442</b>	<b>-89,3</b>	<b>2,9</b>	<b>209 160</b>	<b>-2,6</b>	<b>563 149</b>	<b>-12,4</b>	<b>2,7</b>
<b>Ausland</b>	-	x	-	x	-	<b>6 555</b>	<b>-59,4</b>	<b>18 335</b>	<b>-56,6</b>	<b>2,8</b>
<b>Europa</b>	-	x	-	x	-	<b>6 482</b>	<b>-59,1</b>	<b>18 109</b>	<b>-56,2</b>	<b>2,8</b>
Belgien	-	x	-	x	-	396	-44,8	938	-47,7	2,4
Bulgarien	-	-	-	-	-	6	-	21	110,0	3,5
Dänemark	-	-	-	-	-	485	-51,1	1 670	-16,8	3,4
Estland	-	x	-	x	-	16	-69,2	36	-74,5	2,3
Finnland	-	x	-	x	-	33	-85,2	55	-83,1	1,7
Frankreich	-	x	-	x	-	157	-75,2	330	-72,2	2,1
Griechenland	-	-	-	-	-	1	-75,0	4	-	4,0
Irland	-	-	-	-	-	20	-79,8	94	-75,3	4,7
Island	-	-	-	-	-	-	x	-	x	-
Italien	-	-	-	-	-	34	-86,8	57	-85,9	1,7
Kroatien	-	-	-	-	-	2	-60,0	4	-71,4	2,0
Lettland	-	-	-	-	-	16	-38,5	24	-50,0	1,5
Litauen	-	-	-	-	-	11	-38,9	29	-19,4	2,6
Luxemburg	-	-	-	-	-	17	-80,9	19	-89,1	1,1
Malta	-	-	-	-	-	1	-66,7	6	-45,5	6,0
Niederlande	-	x	-	x	-	3 407	-56,9	10 910	-57,4	3,2
Norwegen	-	x	-	x	-	14	-94,0	28	-92,9	2,0
Österreich	-	x	-	x	-	315	-51,9	638	-56,3	2,0
Polen	-	x	-	x	-	59	-86,9	66	-89,8	1,1
Portugal	-	-	-	-	-	3	-50,0	3	-50,0	1,0
Rumänien	-	-	-	-	-	-	x	-	x	-
Russland	-	-	-	-	-	-	x	-	x	-
Schweden	-	x	-	x	-	68	-88,8	132	-85,1	1,9
Schweiz	-	x	-	x	-	1 156	-34,4	2 389	-26,3	2,1
Slowakische Republik	-	-	-	-	-	2	-90,0	4	-92,3	2,0
Slowenien	-	-	-	-	-	12	-64,7	24	-82,4	2,0
Spanien	-	-	-	-	-	21	-79,6	28	-85,6	1,3
Tschechische Republik	-	-	-	-	-	56	-60,8	143	-55,0	2,6
Türkei	-	-	-	-	-	2	x	2	x	1,0
Ukraine	-	-	-	-	-	5	-76,2	7	-80,6	1,4
Ungarn	-	-	-	-	-	27	-18,2	76	-15,6	2,8
Vereinigtes Königreich	-	x	-	x	-	134	-78,7	356	-76,0	2,7
Zypern	-	-	-	-	-	-	-	-	-	-
sonstige europäische Länder	-	-	-	-	-	6	-90,2	16	-83,0	2,7
<b>Afrika</b>	-	-	-	-	-	<b>7</b>	<b>-30,0</b>	<b>31</b>	<b>19,2</b>	<b>4,4</b>
Republik Südafrika	-	-	-	-	-	3	-25,0	13	-27,8	4,3
sonstige afrikanische Länder	-	-	-	-	-	4	-33,3	18	125,0	4,5
<b>Asien</b>	-	-	-	-	-	<b>5</b>	<b>-95,5</b>	<b>8</b>	<b>-97,9</b>	<b>1,6</b>
Arabische Golfstaaten	-	-	-	-	-	-	-	-	-	-
China (einschl. Hongkong)	-	-	-	-	-	2	-80,0	4	-77,8	2,0
Indien	-	-	-	-	-	1	-80,0	2	-88,9	2,0
Israel	-	-	-	-	-	-	x	-	x	-
Japan	-	-	-	-	-	-	-	-	-	-
Südkorea	-	-	-	-	-	-	x	-	x	-
Taiwan	-	-	-	-	-	-	-	-	-	-
sonstige asiatische Länder	-	-	-	-	-	2	-97,6	2	-99,4	1,0
<b>Amerika</b>	-	-	-	-	-	<b>25</b>	<b>-81,8</b>	<b>72</b>	<b>-82,0</b>	<b>2,9</b>
Kanada	-	-	-	-	-	6	-64,7	27	8,0	4,5
USA	-	-	-	-	-	13	-82,9	34	-85,7	2,6
Mittelamerika und Karibik	-	-	-	-	-	2	-84,6	5	-89,6	2,5
Brasilien	-	-	-	-	-	2	-80,0	2	-90,0	1,0
sonstige nordamerik. Länder	-	-	-	-	-	-	-	-	-	-
sonstige südamerik. Länder	-	-	-	-	-	2	-90,5	4	-94,3	2,0
<b>Australien, Ozeanien</b>	-	-	-	-	-	<b>7</b>	<b>-80,0</b>	<b>33</b>	<b>-52,2</b>	<b>4,7</b>
Australien	-	-	-	-	-	5	-78,3	19	-54,8	3,8
Neuseeland, Ozeanien	-	-	-	-	-	2	-83,3	14	-48,1	7,0
<b>Ohne Angabe</b>	-	-	-	-	-	<b>29</b>	<b>x</b>	<b>82</b>	<b>x</b>	<b>2,8</b>



**5. Ankünfte, Übernachtungen und Aufenthaltsdauer der Gäste in Beherbergungsbetrieben (einschl. Camping)  
nach Reisegebieten und dem ständigen Wohnsitz der Gäste**

Reisegebiet —— Ständiger Wohnsitz der Gäste	November 2020					Januar bis November 2020				
	Ankünfte		Übernachtungen		durch- schnittliche Aufenthalts- dauer	Ankünfte		Übernachtungen		durch- schnittliche Aufenthalts- dauer
	insgesamt	Veränderung gegenüber dem Vorjahres- monat	insgesamt	Veränderung gegenüber dem Vorjahres- monat		insgesamt	Veränderung gegenüber dem Vorjahres- zeitraum	insgesamt	Veränderung gegenüber dem Vorjahres- zeitraum	
	Anzahl	%	Anzahl	%		Anzahl	%	Anzahl	%	
					Tage					
<b>Südharz Kyffhäuser</b>	<b>2 037</b>	<b>-83,3</b>	<b>11 149</b>	<b>-67,3</b>	<b>5,5</b>	<b>105 906</b>	<b>-41,9</b>	<b>314 655</b>	<b>-40,4</b>	<b>3,0</b>
Deutschland	1 981	-83,4	11 030	-67,2	5,6	103 552	-41,7	308 845	-40,3	3,0
Ausland	56	-77,3	119	-71,6	2,1	2 354	-47,3	5 810	-44,1	2,5
<b>Eichsfeld</b>	<b>1 625</b>	<b>-86,4</b>	<b>11 164</b>	<b>-62,1</b>	<b>6,9</b>	<b>71 648</b>	<b>-41,5</b>	<b>226 694</b>	<b>-32,6</b>	<b>3,2</b>
Deutschland	1 529	-86,5	10 730	-62,0	7,0	68 814	-40,5	219 844	-31,2	3,2
Ausland	96	-84,9	434	-65,1	4,5	2 834	-58,2	6 850	-59,1	2,4
<b>Hainich</b>	<b>1 612</b>	<b>-84,3</b>	<b>12 678</b>	<b>-62,9</b>	<b>7,9</b>	<b>89 236</b>	<b>-38,9</b>	<b>318 746</b>	<b>-31,9</b>	<b>3,6</b>
Deutschland	1 527	-84,8	12 061	-64,2	7,9	87 085	-38,5	309 280	-32,3	3,6
Ausland	85	-65,7	617	36,8	7,3	2 151	-50,8	9 466	-13,5	4,4
<b>Saaleland</b>	<b>2 046</b>	<b>-76,1</b>	<b>18 160</b>	<b>-43,1</b>	<b>8,9</b>	<b>73 239</b>	<b>-34,3</b>	<b>293 800</b>	<b>-24,9</b>	<b>4,0</b>
Deutschland	1 932	-76,6	17 322	-43,4	9,0	69 461	-32,4	280 482	-23,9	4,0
Ausland	114	-64,4	838	-35,3	7,4	3 778	-56,6	13 318	-42,0	3,5
<b>Städte Eisenach, Erfurt, Jena, Weimar</b>	<b>19 884</b>	<b>-83,2</b>	<b>38 476</b>	<b>-81,1</b>	<b>1,9</b>	<b>736 055</b>	<b>-44,0</b>	<b>1 341 471</b>	<b>-42,9</b>	<b>1,8</b>
Deutschland	18 968	-82,6	34 646	-81,2	1,8	688 793	-41,8	1 252 345	-39,9	1,8
Ausland	916	-90,5	3 830	-80,3	4,2	47 262	-64,0	89 126	-66,5	1,9
<b>Thüringer Rhön</b>	<b>1 710</b>	<b>-78,7</b>	<b>21 763</b>	<b>-39,1</b>	<b>12,7</b>	<b>81 524</b>	<b>-26,5</b>	<b>354 061</b>	<b>-23,7</b>	<b>4,3</b>
Deutschland	1 684	-78,4	21 689	-38,0	12,9	79 025	-25,7	348 448	-22,7	4,4
Ausland	26	-88,4	74	-90,5	2,8	2 499	-44,6	5 613	-57,2	2,2
<b>Thüringer Vogtland</b>	<b>3 754</b>	<b>-74,0</b>	<b>8 541</b>	<b>-65,9</b>	<b>2,3</b>	<b>100 272</b>	<b>-42,8</b>	<b>206 343</b>	<b>-36,9</b>	<b>2,1</b>
Deutschland	3 467	-74,3	7 467	-66,8	2,2	94 577	-40,0	192 875	-33,0	2,0
Ausland	287	-69,5	1 074	-57,5	3,7	5 695	-67,7	13 468	-65,8	2,4
<b>Thüringer Wald</b>	<b>14 899</b>	<b>-84,0</b>	<b>88 455</b>	<b>-67,2</b>	<b>5,9</b>	<b>879 436</b>	<b>-34,6</b>	<b>2 914 948</b>	<b>-28,0</b>	<b>3,3</b>
Deutschland	14 201	-84,2	83 896	-67,0	5,9	855 203	-33,6	2 827 203	-27,0	3,3
Ausland	698	-79,6	4 559	-70,0	6,5	24 233	-57,3	87 745	-50,4	3,6
<b>Übriges Thüringen</b>	<b>3 002</b>	<b>-83,2</b>	<b>20 140</b>	<b>-62,3</b>	<b>6,7</b>	<b>170 081</b>	<b>-32,3</b>	<b>554 421</b>	<b>-24,8</b>	<b>3,3</b>
Deutschland	2 903	-82,7	19 761	-61,3	6,8	165 015	-29,7	542 422	-22,6	3,3
Ausland	99	-90,1	379	-84,6	3,8	5 066	-69,0	11 999	-67,0	2,4
<b>Beherbergungsbetriebe insgesamt (einschl. Camping)</b>	<b>50 569</b>	<b>-82,9</b>	<b>230 526</b>	<b>-67,9</b>	<b>4,6</b>	<b>2 307 397</b>	<b>-38,6</b>	<b>6 525 139</b>	<b>-32,4</b>	<b>2,8</b>
Deutschland	<b>48 192</b>	<b>-82,7</b>	<b>218 602</b>	<b>-67,5</b>	<b>4,5</b>	<b>2 211 525</b>	<b>-36,9</b>	<b>6 281 744</b>	<b>-30,7</b>	<b>2,8</b>
Ausland	<b>2 377</b>	<b>-85,8</b>	<b>11 924</b>	<b>-72,7</b>	<b>5,0</b>	<b>95 872</b>	<b>-61,8</b>	<b>243 395</b>	<b>-59,0</b>	<b>2,5</b>
nachrichtlich: Beherbergungsstätten insgesamt (ohne Camping)	50 417	-82,8	230 084	-67,7	4,6	2 091 682	-40,7	5 943 655	-33,7	2,8
Deutschland	48 040	-82,6	218 160	-67,4	4,5	2 002 365	-39,2	5 718 595	-32,0	2,9
Ausland	2 377	-85,8	11 924	-72,7	5,0	89 317	-61,9	225 060	-59,2	2,5

**6. Ankünfte, Übernachtungen und Aufenthaltsdauer der Gäste in Beherbergungsstätten nach Kreisen und dem ständigen Wohnsitz der Gäste (ohne Camping)**

Kreisfreie Stadt Landkreis Land ----- Ständiger Wohnsitz der Gäste	November 2020					Januar bis November 2020				
	Ankünfte		Übernachtungen		durchschnittliche Aufenthaltsdauer	Ankünfte		Übernachtungen		durchschnittliche Aufenthaltsdauer
	insgesamt	Veränderung gegenüber dem Vorjahresmonat	insgesamt	Veränderung gegenüber dem Vorjahresmonat		insgesamt	Veränderung gegenüber dem Vorjahreszeitraum	insgesamt	Veränderung gegenüber dem Vorjahreszeitraum	
	Anzahl	%	Anzahl	%	Tage	Anzahl	%	Anzahl	%	Tage
<b>Stadt Erfurt</b>	<b>8 623</b>	<b>-81,5</b>	<b>17 275</b>	<b>-77,3</b>	<b>2,0</b>	<b>273 210</b>	<b>-42,3</b>	<b>469 020</b>	<b>-43,2</b>	<b>1,7</b>
Deutschland	8 212	-81,4	14 820	-79,2	1,8	259 641	-41,2	443 419	-41,1	1,7
Ausland	411	-84,2	2 455	-49,0	6,0	13 569	-56,7	25 601	-65,1	1,9
<b>Stadt Gera</b>	<b>2 603</b>	<b>-69,3</b>	<b>5 204</b>	<b>-63,4</b>	<b>2,0</b>	<b>50 140</b>	<b>-49,9</b>	<b>88 344</b>	<b>-47,4</b>	<b>1,8</b>
Deutschland	2 383	-69,3	4 725	-61,8	2,0	45 777	-46,6	80 343	-43,7	1,8
Ausland	220	-68,8	479	-74,1	2,2	4 363	-69,3	8 001	-68,3	1,8
<b>Stadt Jena</b>	<b>3 709</b>	<b>-81,4</b>	<b>6 599</b>	<b>-80,5</b>	<b>1,8</b>	<b>106 495</b>	<b>-46,8</b>	<b>190 222</b>	<b>-44,1</b>	<b>1,8</b>
Deutschland	3 503	-79,5	5 979	-78,3	1,7	96 911	-43,1	169 364	-40,2	1,7
Ausland	206	-92,9	620	-90,1	3,0	9 584	-67,6	20 858	-63,7	2,2
<b>Stadt Suhl</b>	<b>1 600</b>	<b>-82,1</b>	<b>3 904</b>	<b>-80,7</b>	<b>2,4</b>	<b>66 403</b>	<b>-38,5</b>	<b>170 299</b>	<b>-32,9</b>	<b>2,6</b>
Deutschland	1 549	-82,2	3 751	-80,9	2,4	64 534	-37,0	164 749	-31,2	2,6
Ausland	51	-80,1	153	-74,5	3,0	1 869	-65,6	5 550	-61,3	3,0
<b>Stadt Weimar</b>	<b>2 130</b>	<b>-93,9</b>	<b>5 051</b>	<b>-92,2</b>	<b>2,4</b>	<b>210 876</b>	<b>-51,0</b>	<b>415 917</b>	<b>-49,3</b>	<b>2,0</b>
Deutschland	1 965	-93,9	4 577	-92,3	2,3	196 492	-48,8	389 717	-46,5	2,0
Ausland	165	-93,8	474	-91,3	2,9	14 384	-69,2	26 200	-71,8	1,8
<b>Stadt Eisenach</b>	<b>5 396</b>	<b>-67,9</b>	<b>9 415</b>	<b>-66,7</b>	<b>1,7</b>	<b>127 012</b>	<b>-36,1</b>	<b>226 399</b>	<b>-33,3</b>	<b>1,8</b>
Deutschland	5 262	-65,7	9 134	-64,1	1,7	118 376	-33,3	212 398	-29,7	1,8
Ausland	134	-91,0	281	-90,2	2,1	8 636	-59,5	14 001	-62,4	1,6
<b>Eichsfeld</b>	<b>1 510</b>	<b>-86,9</b>	<b>10 877</b>	<b>-62,0</b>	<b>7,2</b>	<b>66 486</b>	<b>-42,5</b>	<b>214 106</b>	<b>-33,2</b>	<b>3,2</b>
Deutschland	1 415	-87,0	10 444	-61,9	7,4	63 815	-41,6	207 702	-31,9	3,3
Ausland	95	-85,1	433	-65,2	4,6	2 671	-58,6	6 404	-59,3	2,4
<b>Nordhausen</b>	<b>1 068</b>	<b>-81,4</b>	<b>2 248</b>	<b>-82,4</b>	<b>2,1</b>	<b>41 245</b>	<b>-43,9</b>	<b>97 226</b>	<b>-42,8</b>	<b>2,4</b>
Deutschland	1 022	-81,7	2 149	-82,9	2,1	40 208	-43,8	95 135	-42,7	2,4
Ausland	46	-69,5	99	-58,9	2,2	1 037	-47,3	2 091	-49,4	2,0
<b>Wartburgkreis</b>	<b>2 459</b>	<b>-72,8</b>	<b>45 208</b>	<b>-24,7</b>	<b>18,4</b>	<b>80 951</b>	<b>-33,4</b>	<b>588 928</b>	<b>-19,3</b>	<b>7,3</b>
Deutschland	2 401	-72,6	44 697	-24,2	18,6	78 899	-32,6	581 272	-18,8	7,4
Ausland	58	-79,6	511	-50,0	8,8	2 052	-55,4	7 656	-44,2	3,7
<b>Unstrut-Hainich-Kreis</b>	<b>1 592</b>	<b>-82,3</b>	<b>12 724</b>	<b>-59,6</b>	<b>8,0</b>	<b>65 029</b>	<b>-42,5</b>	<b>262 237</b>	<b>-32,3</b>	<b>4,0</b>
Deutschland	1 507	-82,9	12 107	-61,1	8,0	63 370	-42,5	253 842	-33,1	4,0
Ausland	85	-54,5	617	90,4	7,3	1 659	-44,5	8 395	13,0	5,1
<b>Kyffhäuserkreis</b>	<b>967</b>	<b>-84,5</b>	<b>8 899</b>	<b>-57,6</b>	<b>9,2</b>	<b>57 447</b>	<b>-43,9</b>	<b>197 599</b>	<b>-42,7</b>	<b>3,4</b>
Deutschland	957	-84,4	8 879	-57,4	9,3	56 549	-43,9	195 985	-42,5	3,5
Ausland	10	-89,0	20	-88,4	2,0	898	-44,9	1 614	-58,4	1,8
<b>Schmalkalden-Meiningen</b>	<b>1 702</b>	<b>-91,5</b>	<b>4 226</b>	<b>-91,0</b>	<b>2,5</b>	<b>163 283</b>	<b>-34,4</b>	<b>448 631</b>	<b>-29,4</b>	<b>2,7</b>
Deutschland	1 665	-91,5	4 027	-90,7	2,4	158 403	-33,9	430 132	-28,3	2,7
Ausland	37	-93,0	199	-94,4	5,4	4 880	-46,3	18 499	-48,5	3,8

Noch: 6. Ankünfte, Übernachtungen und Aufenthaltsdauer der Gäste in Beherbergungsstätten nach Kreisen und dem ständigen Wohnsitz der Gäste (ohne Camping)

Kreisfreie Stadt Landkreis Land ----- Ständiger Wohnsitz der Gäste	November 2020					Januar bis November 2020				
	Ankünfte		Übernachtungen		durch- schnittliche Aufenthalts- dauer	Ankünfte		Übernachtungen		durch- schnittliche Aufenthalts- dauer
	insgesamt	Veränderung gegenüber dem Vorjahres- monat	insgesamt	Veränderung gegenüber dem Vorjahres- monat		insgesamt	Veränderung gegenüber dem Vorjahres- zeitraum	insgesamt	Veränderung gegenüber dem Vorjahres- zeitraum	
	Anzahl	%	Anzahl	%		Tage	Anzahl	%	Anzahl	
<b>Gotha</b>	<b>4 267</b>	<b>-84,5</b>	<b>14 662</b>	<b>-79,5</b>	<b>3,4</b>	<b>200 875</b>	<b>-38,4</b>	<b>630 701</b>	<b>-30,8</b>	<b>3,1</b>
Deutschland	3 945	-85,0	12 761	-81,3	3,2	194 527	-37,3	611 043	-29,5	3,1
Ausland	322	-70,9	1 901	-38,9	5,9	6 348	-60,5	19 658	-55,5	3,1
<b>Sömmerda</b>	<b>449</b>	<b>-79,0</b>	<b>1 142</b>	<b>-73,0</b>	<b>2,5</b>	<b>17 990</b>	<b>-33,4</b>	<b>40 189</b>	<b>-29,4</b>	<b>2,2</b>
Deutschland	425	-78,7	1 053	-72,4	2,5	17 283	-31,5	38 084	-26,8	2,2
Ausland	24	-82,9	89	-79,2	3,7	707	-60,1	2 105	-56,9	3,0
<b>Hildburghausen</b>	<b>1 445</b>	<b>-75,6</b>	<b>15 198</b>	<b>-41,6</b>	<b>10,5</b>	<b>67 873</b>	<b>-28,1</b>	<b>300 242</b>	<b>-17,7</b>	<b>4,4</b>
Deutschland	1 388	-75,8	14 639	-41,5	10,5	66 522	-27,7	291 965	-17,9	4,4
Ausland	57	-72,3	559	-43,9	9,8	1 351	-42,2	8 277	-11,3	6,1
<b>Ilm-Kreis</b>	<b>1 909</b>	<b>-82,1</b>	<b>5 011</b>	<b>-77,6</b>	<b>2,6</b>	<b>86 374</b>	<b>-39,8</b>	<b>223 580</b>	<b>-34,3</b>	<b>2,6</b>
Deutschland	1 815	-82,3	4 444	-78,5	2,4	83 843	-38,9	213 510	-33,1	2,5
Ausland	94	-79,0	567	-67,3	6,0	2 531	-60,6	10 070	-52,8	4,0
<b>Weimarer Land</b>	<b>1 742</b>	<b>-85,3</b>	<b>17 214</b>	<b>-57,8</b>	<b>9,9</b>	<b>85 970</b>	<b>-42,0</b>	<b>344 400</b>	<b>-30,7</b>	<b>4,0</b>
Deutschland	1 702	-84,9	17 131	-57,3	10,1	83 828	-40,2	339 952	-29,7	4,1
Ausland	40	-92,8	83	-88,6	2,1	2 142	-74,0	4 448	-66,7	2,1
<b>Sonneberg</b>	<b>927</b>	<b>-78,6</b>	<b>5 897</b>	<b>-55,0</b>	<b>6,4</b>	<b>37 043</b>	<b>-38,0</b>	<b>117 384</b>	<b>-35,4</b>	<b>3,2</b>
Deutschland	909	-77,7	5 781	-47,1	6,4	36 209	-37,4	114 127	-33,9	3,2
Ausland	18	-92,9	116	-94,6	6,4	834	-56,8	3 257	-63,8	3,9
<b>Saalfeld-Rudolstadt</b>	<b>2 079</b>	<b>-80,9</b>	<b>10 340</b>	<b>-64,8</b>	<b>5,0</b>	<b>92 979</b>	<b>-34,0</b>	<b>273 672</b>	<b>-29,7</b>	<b>2,9</b>
Deutschland	1 965	-81,4	9 652	-65,7	4,9	91 480	-33,5	268 561	-29,0	2,9
Ausland	114	-60,6	688	-46,5	6,0	1 499	-55,2	5 111	-54,0	3,4
<b>Saale-Holzland-Kreis</b>	<b>1 405</b>	<b>-81,7</b>	<b>15 519</b>	<b>-45,9</b>	<b>11,0</b>	<b>58 495</b>	<b>-39,8</b>	<b>249 744</b>	<b>-27,7</b>	<b>4,3</b>
Deutschland	1 355	-81,6	15 055	-45,2	11,1	54 998	-38,3	237 489	-26,8	4,3
Ausland	50	-83,2	464	-62,5	9,3	3 497	-56,2	12 255	-41,2	3,5
<b>Saale-Orla-Kreis</b>	<b>954</b>	<b>-82,7</b>	<b>8 546</b>	<b>-57,3</b>	<b>9,0</b>	<b>68 293</b>	<b>-29,9</b>	<b>238 726</b>	<b>-24,7</b>	<b>3,5</b>
Deutschland	916	-82,2	8 232	-55,2	9,0	65 716	-28,2	231 009	-23,7	3,5
Ausland	38	-89,1	314	-80,9	8,3	2 577	-57,0	7 717	-46,3	3,0
<b>Greiz</b>	<b>718</b>	<b>-85,6</b>	<b>1 973</b>	<b>-78,5</b>	<b>2,7</b>	<b>35 668</b>	<b>-41,4</b>	<b>85 376</b>	<b>-34,7</b>	<b>2,4</b>
Deutschland	687	-85,7	1 805	-79,2	2,6	34 855	-40,7	82 552	-31,4	2,4
Ausland	31	-82,1	168	-65,9	5,4	813	-61,6	2 824	-73,0	3,5
<b>Altenburger Land</b>	<b>1 163</b>	<b>-73,7</b>	<b>2 952</b>	<b>-67,8</b>	<b>2,5</b>	<b>31 545</b>	<b>-30,6</b>	<b>70 713</b>	<b>-27,4</b>	<b>2,2</b>
Deutschland	1 092	-73,1	2 318	-69,8	2,1	30 129	-28,9	66 245	-23,5	2,2
Ausland	71	-80,7	634	-57,2	8,9	1 416	-53,2	4 468	-58,8	3,2
<b>Thüringen</b>	<b>50 417</b>	<b>-82,8</b>	<b>230 084</b>	<b>-67,7</b>	<b>4,6</b>	<b>2 091 682</b>	<b>-40,7</b>	<b>5 943 655</b>	<b>-33,7</b>	<b>2,8</b>
Deutschland	48 040	-82,6	218 160	-67,4	4,5	2 002 365	-39,2	5 718 595	-32,0	2,9
Ausland	2 377	-85,8	11 924	-72,7	5,0	89 317	-61,9	225 060	-59,2	2,5

**7. Beherbergungsstätten, angebotene Gästebetten und Kapazitätsauslastung  
nach Betriebsarten sowie Campingplätze**

Betriebsart	November 2020								Jan. - Nov. 2020
	Betriebe			in den Betrieben angebotene Betten/Schlafgelegenheiten <sup>1)</sup>					durch- schnittliche Auslastung
	insgesamt	darunter geöffnete <sup>2)</sup>		insgesamt	Veränderung gegenüber dem Vorjahres- monat	durch- schnittliche Auslastung	nachrichtlich		
		zusammen	Veränderung gegenüber dem Vorjahres- monat				maximales Angebot an Schlaf- gelegenheiten der letzten 13 Monate	Anteil der aktuell angebotenen Schlaf- gelegenheiten am Maximum	
Anzahl		%	Anzahl	%	Anzahl	%			
<b>Hotels, Gasthöfe, Pensionen</b>	<b>925</b>	<b>788</b>	<b>-9,9</b>	<b>37 634</b>	<b>-15,9</b>	<b>11,6</b>	<b>46 713</b>	<b>80,6</b>	<b>30,4</b>
Hotels (ohne Hotels garnis)	347	282	-14,3	23 404	-20,4	11,1	30 371	77,1	33,2
Hotels garnis	91	80	-9,1	5 350	-7,3	12,1	6 038	88,6	29,1
Gasthöfe	297	263	-7,4	5 439	-7,0	12,4	6 200	87,7	22,3
Pensionen	190	163	-6,3	3 441	-7,3	12,9	4 104	83,8	24,6
<b>Ferienunterkünfte und ähnliche Beherbergungsstätten</b>	<b>268</b>	<b>170</b>	<b>-24,4</b>	<b>7 881</b>	<b>-25,0</b>	<b>5,6</b>	<b>13 060</b>	<b>60,3</b>	<b>20,0</b>
<b>Sonstige tourismusrelevante Unterkünfte</b>	<b>61</b>	<b>50</b>	<b>-18,0</b>	<b>6 893</b>	<b>-10,9</b>	<b>68,1</b>	<b>7 862</b>	<b>87,7</b>	<b>62,4</b>
Vorsorge- u. Rehabilitations- kliniken	31	31	-	5 519	-1,2	82,2	5 642	97,8	74,8
Schulungsheime	30	19	-36,7	1 374	-36,2	4,9	2 220	61,9	21,8
<b>Beherbergungsstätten insgesamt</b>	<b>1 254</b>	<b>1 008</b>	<b>-13,2</b>	<b>52 408</b>	<b>-16,8</b>	<b>20,5</b>	<b>67 635</b>	<b>77,5</b>	<b>32,8</b>
<b>Campingplätze <sup>3)</sup></b>	<b>84</b>	<b>27</b>	<b>-25,0</b>	<b>6 652</b>	<b>-10,1</b>	<b>x</b>	<b>33 972</b>	<b>19,6</b>	<b>x</b>

1) Doppelbetten zählen als 2 Schlafgelegenheiten. Für Camping (Urlaubscamping ohne Dauercamping) wird 1 Stellplatz in 4 Schlafgelegenheiten umgerechnet. - 2) ganz oder teilweise geöffnet - 3) Campingplätze ohne Betriebe mit ausschließlich Dauercamping

**8. Beherbergungsstätten, angebotene Gästebetten und Kapazitätsauslastung nach Reisegebieten sowie Campingplätze**

Reisegebiet	November 2020								Jan. - Nov. 2020
	Betriebe			in den Betrieben angebotene Betten/Schlafgelegenheiten <sup>1)</sup>					durchschnittliche Auslastung
	insgesamt	darunter geöffnete <sup>2)</sup>		insgesamt	Veränderung gegenüber dem Vorjahresmonat	durchschnittliche Auslastung	nachrichtlich		
		zusammen	Veränderung gegenüber dem Vorjahresmonat				maximales Angebot an Schlafgelegenheiten der letzten 13 Monate	Anteil der aktuell angebotenen Schlafgelegenheiten am Maximum	
	Anzahl	%	Anzahl	%	Anzahl	%			
Südharz Kyffhäuser	77	56	-18,8	2 787	-27,9	20,7	4 447	62,7	26,5
Eichsfeld	53	44	-17,0	1 779	-27,2	25,3	2 487	71,5	33,2
Hainich	59	45	-13,5	2 507	-10,1	25,0	3 040	82,5	36,5
Saaleland	53	43	-8,5	1 870	-8,9	40,8	2 360	79,2	43,8
Städte Eisenach, Erfurt, Jena, Weimar	191	169	-6,6	13 409	-11,0	12,3	15 525	86,4	31,7
Thüringer Rhön	74	55	-21,4	2 045	-24,0	47,1	2 883	70,9	39,4
Thüringer Vogtland	59	54	-5,3	2 621	-5,5	12,0	2 838	92,4	23,6
Thüringer Wald	593	471	-13,7	22 107	-17,9	21,1	29 053	76,1	33,4
Übriges Thüringen	95	71	-17,4	3 283	-24,8	25,0	5 002	65,6	32,0
<b>Thüringen insgesamt</b>	<b>1 254</b>	<b>1 008</b>	<b>-13,2</b>	<b>52 408</b>	<b>-16,8</b>	<b>20,5</b>	<b>67 635</b>	<b>77,5</b>	<b>32,8</b>
Campingplätze <sup>3)</sup>	84	27	-25,0	6 652	-10,1	x	33 972	19,6	x

1) Doppelbetten zählen als 2 Schlafgelegenheiten. Für Camping (Urlaubscamping ohne Dauercamping) wird 1 Stellplatz in 4 Schlafgelegenheiten umgerechnet. - 2) ganz oder teilweise geöffnet - 3) Campingplätze ohne Betriebe mit ausschließlich Dauercamping

9. Beherbergungsstätten, angebotene Gästebetten und Kapazitätsauslastung nach Kreisen (ohne Camping)

Kreisfreie Stadt Landkreis Land	November 2020								Jan. - Nov. 2020
	Betriebe			in den Betrieben angebotene Betten/Schlafgelegenheiten <sup>1)</sup>					durch- schnittliche Auslastung
	insgesamt	darunter geöffnete <sup>2)</sup>		insgesamt	Veränderung gegenüber dem Vorjahres- monat	durch- schnittliche Auslastung	nachrichtlich		
		zusammen	Veränderung gegenüber dem Vorjahres- monat				maximales Angebot an Schlaf- gelegenheiten der letzten 13 Monate	Anteil der aktuell angebotenen Schlaf- gelegenheiten am Maximum	
Anzahl		%	Anzahl	%	Anzahl	%			
Stadt Erfurt	71	64	-7,2	5 094	-12,2	13,0	5 916	86,1	29,8
Stadt Gera	13	13	-13,3	1 169	-4,8	15,3	1 200	97,4	26,7
Stadt Jena	31	29	-6,5	2 486	2,6	12,2	2 545	97,7	27,2
Stadt Suhl	35	29	-3,3	1 945	-6,4	8,7	2 240	86,8	29,6
Stadt Weimar	54	46	-8,0	4 216	-11,4	6,1	4 851	86,9	33,7
Stadt Eisenach	35	30	-3,2	1 613	-22,9	23,0	2 213	72,9	37,8
Eichsfeld	48	39	-18,8	1 645	-28,9	26,4	2 353	69,9	34,0
Nordhausen	35	26	-21,2	1 055	-38,1	10,9	1 835	57,5	22,3
Wartburgkreis	81	63	-17,1	3 333	-8,7	57,6	3 896	85,5	52,0
Unstrut-Hainich-Kreis	49	40	-9,1	2 222	-8,8	26,4	2 618	84,9	37,2
Kyffhäuserkreis	42	30	-16,7	1 732	-19,8	26,8	2 612	66,3	29,2
Schmalkalden-Meiningen	122	93	-13,1	4 453	-13,8	9,1	5 629	79,1	31,3
Gotha	98	84	-13,4	3 981	-35,1	17,1	6 222	64,0	36,7
Sömmerda	20	17	-5,6	473	-9,4	15,7	706	67,0	21,7
Hildburghausen	65	44	-25,4	1 928	-28,6	35,8	2 930	65,8	38,8
Ilm-Kreis	79	60	-22,1	2 358	-25,0	11,5	3 286	71,8	25,6
Weimarer Land	53	39	-18,8	2 273	-26,2	29,3	3 357	67,7	36,2
Sonneberg	45	40	-9,1	1 506	-8,1	18,9	1 817	82,9	23,6
Saalfeld-Rudolstadt	94	72	-12,2	2 926	-10,6	18,0	3 828	76,4	27,7
Saale-Holzland-Kreis	45	36	-12,2	1 598	-12,0	41,2	2 055	77,8	44,9
Saale-Orla-Kreis	71	58	-7,9	2 413	-5,9	18,2	2 949	81,8	28,7
Greiz	39	34	-2,9	1 284	-6,5	6,2	1 466	87,6	21,0
Altenburger Land	29	22	-18,5	705	-24,7	15,7	1 111	63,5	23,4
<b>Thüringen</b>	<b>1 254</b>	<b>1 008</b>	<b>-13,2</b>	<b>52 408</b>	<b>-16,8</b>	<b>20,5</b>	<b>67 635</b>	<b>77,5</b>	<b>32,8</b>

1) Doppelbetten zählen als 2 Schlafgelegenheiten. - 2) ganz oder teilweise geöffnet

## Reisegebiete in Thüringen









