



STATISTISCHER BERICHT

G IV - m 1 / 20

Gäste und Übernachtungen in Thüringen Januar 2020

Vorläufige Ergebnisse

Bestell-Nr. 07 401

Zeichenerklärung

- nichts vorhanden (genau Null)
- 0 weniger als die Hälfte von 1 in der letzten besetzten Stelle, jedoch mehr als nichts
- . Zahlenwert unbekannt oder geheim zu halten
- ... Zahlenwert lag bei Redaktionsschluss noch nicht vor
- x Tabellenfach gesperrt, weil Aussage nicht sinnvoll
- p vorläufige Zahl
- r berichtigte Zahl
- / Zahlenwert nicht sicher genug
- () Aussagewert eingeschränkt

Anmerkung: Abweichungen in den Summen, auch im Vergleich zu anderen Veröffentlichungen, erklären sich aus dem Runden von Einzelwerten.

Herausgeber:

Thüringer Landesamt für Statistik

Europaplatz 3, 99091 Erfurt

Postfach 90 01 63, 99104 Erfurt

Telefon: 0361 57331-9642

Telefax: 0361 57331-9699

Internet: statistik.thueringen.de

E-Mail: auskunft@statistik.thueringen.de

Auskunft erteilt:

Referat: Handel, Dienstleistungen, Gastgewerbe,
Beherbergungen, Unternehmensregister,
Verwaltungsdatenverwendung

Telefon: 0361 57331-9445

Herausgegeben im Mai 2020

Heft-Nr.: 78/20

Preis: 6,25 Euro

© Thüringer Landesamt für Statistik, Erfurt, 2020

Vervielfältigung und Verbreitung, auch auszugsweise, mit Quellenangabe gestattet.

Inhaltsverzeichnis

	Seite
Vorbemerkungen	3
Tabellen	
1. Geöffnete Beherbergungsstätten, angebotene Gästebetten, Kapazitätsauslastung, Ankünfte, Übernachtungen und durchschnittliche Aufenthaltsdauer nach Monaten der Jahre 2017 bis 2020 (ohne Camping)	10
2. Ankünfte, Übernachtungen und Aufenthaltsdauer der Gäste in Beherbergungsbetrieben (einschl. Camping) nach Betriebsarten und dem ständigen Wohnsitz der Gäste	11
3. Ankünfte, Übernachtungen und Aufenthaltsdauer der Gäste in Beherbergungsstätten nach Herkunftsländern (ohne Camping)	12
4. Ankünfte, Übernachtungen und Aufenthaltsdauer der Gäste auf Campingplätzen nach Herkunftsländern	13
5. Ankünfte, Übernachtungen und Aufenthaltsdauer der Gäste in Beherbergungsbetrieben (einschl. Camping) nach Reisegebieten und dem ständigen Wohnsitz der Gäste	14
6. Ankünfte, Übernachtungen und Aufenthaltsdauer der Gäste in Beherbergungsstätten nach Gemeindegruppen und dem ständigen Wohnsitz der Gäste (ohne Camping)	15
7. Ankünfte, Übernachtungen und Aufenthaltsdauer der Gäste in Beherbergungsstätten nach Kreisen und dem ständigen Wohnsitz der Gäste (ohne Camping)	16
8. Ankünfte, Übernachtungen und Aufenthaltsdauer der Gäste in Beherbergungsstätten nach Kreisen, ausgewählten Betriebsarten und dem ständigen Wohnsitz der Gäste (ohne Camping)	18
9. Ankünfte, Übernachtungen und Aufenthaltsdauer der Gäste in Beherbergungsstätten nach ausgewählten Gemeinden und dem ständigen Wohnsitz der Gäste (ohne Camping)	22
10. Ankünfte, Übernachtungen und Aufenthaltsdauer der Gäste in Beherbergungsstätten in Städten des Vereins Städtetourismus in Thüringen e.V. (ohne Camping)	30
11. Beherbergungsstätten, angebotene Gästebetten und Kapazitätsauslastung nach Betriebsarten sowie Campingplätze	32
12. Beherbergungsstätten, angebotene Gästebetten und Kapazitätsauslastung nach Reisegebieten sowie Campingplätze	33
13. Beherbergungsstätten, angebotene Gästebetten und Kapazitätsauslastung nach Gemeindegruppen (ohne Camping)	33
14. Beherbergungsstätten, angebotene Gästebetten und Kapazitätsauslastung nach Kreisen (ohne Camping)	34
15. Beherbergungsstätten, angebotene Gästebetten und Kapazitätsauslastung nach Kreisen und ausgewählten Betriebsarten	35
16. Beherbergungsstätten, angebotene Gästebetten und Kapazitätsauslastung nach ausgewählten Gemeinden (ohne Camping)	38
17. Beherbergungsstätten, angebotene Gästebetten und Kapazitätsauslastung in Städten des Vereins Städtetourismus in Thüringen e.V.	41
18. Beherbergungsstätten der Hotellerie mit 25 und mehr Gästezimmern und deren Auslastung nach Betriebsarten	42
19. Beherbergungsstätten der Hotellerie mit 25 und mehr Gästezimmern und deren Auslastung nach Kreisen	42

Grafiken

1. Ankünfte und Übernachtungen in Beherbergungsstätten 2019 bis 2020 nach Monaten (ohne Camping) 6
2. Übernachtungen in Beherbergungsstätten und auf Campingplätzen im Januar 2020 nach Betriebsarten 6
3. Übernachtungen in Beherbergungsstätten und auf Campingplätzen im Januar 2020 nach Reisegebieten 7
4. Veränderung der Ankünfte und Übernachtungen gegenüber dem Vorjahresmonat im Januar 2020 nach Reisegebieten in Prozent (einschl. Camping) 7
5. Ankünfte und Übernachtungen in Beherbergungsstätten (ohne Camping) im Januar 2020 nach ausgewählten Herkunftsländern der Gäste 8
6. Ankünfte und Übernachtungen in Beherbergungsstätten (ohne Camping) im Januar 2020 nach Kreisen 9

Karte

- Reisegebiete in Thüringen 43

Vorbemerkungen

Rechtsgrundlage

Rechtsgrundlage für die Erhebung ist das Gesetz zur Neuordnung der Statistik über die Beherbergung im Reiseverkehr (Beherbergungsstatistikgesetz - BeherbStatG) vom 22. Mai 2002 (BGBl. I S. 1642) in Verbindung mit dem Gesetz über die Statistik für Bundeszwecke (Bundesstatistikgesetz - BStatG) vom 22. Januar 1987 (BGBl. I S. 462, 565), in den jeweils aktuell gültigen Fassungen, sowie die Verordnung (EU) Nr. 692/2011 des Europäischen Parlaments und des Rates über die europäische Tourismusstatistik und zur Aufhebung der Richtlinie 95/57/EG des Rates (ABl. L 192 vom 22.7.2011, S. 17).

Erhebungsmerkmale

Erhebungsmerkmale der monatlichen Bundesstatistik sind Ankünfte und Übernachtungen von Gästen im Reiseverkehr, bei Gästen mit Wohnsitz außerhalb der Bundesrepublik Deutschland wird auch das Herkunftsland erfragt. Außerdem werden die Anzahl der im Berichtsmonat angebotenen Gästebetten sowie die Anzahl der Stellplätze auf Campingplätzen erhoben. Bei Hotels, Hotels garnis, Gasthöfen und Pensionen wird jeweils zum 31. Juli eines Jahres die Anzahl der Gästezimmer erfasst, seit Januar 2012 werden bei Betrieben mit mindestens 25 Gästezimmern zusätzlich monatliche Angaben zur Gästezimmerauslastung erfasst.

Berichtskreis

Auskunftspflichtig sind alle Inhaber bzw. Leiter von Beherbergungsstätten mit mindestens zehn Gästebetten bzw. von Campingplätzen mit mindestens zehn Stellplätzen (ohne Dauercamping), unabhängig davon, ob die Beherbergung Hauptzweck (z. B. Hotels, Pensionen) oder nur Nebenzweck des Betriebes (z. B. bei Heilstätten, Sanatorien) ist.

Hinweise

Mit den Angaben zum Merkmal "Auslastung" ist stets die europaweit einheitlich definierte "Nettoauslastung" gemeint. Sie bezieht sich auf die verfügbaren, das heißt die tatsächlich angebotenen Kapazitäten in den im jeweiligen Berichtszeitraum geöffneten Betrieben.

Die im Rahmen der "Monatserhebung im Tourismus" ermittelten Ergebnisse der Monate Januar bis November tragen **vorläufigen Charakter**, da sie monatlich auf Grund nachträglicher Korrekturen der Auskunftspflichtigen bzw. durch die Einarbeitung verspätet eingegangener Meldungen neu berechnet werden. Deshalb sind Abweichungen zu vorherigen Berichten möglich.

Alle Angaben für das Jahr 2020 beziehen sich auf den Gebietsstand 01.01.2020.

Zum 1. Januar 2013 trat in Thüringen eine Neuordnung der Reisegebietsstruktur in Kraft. Im Zuge dieser Neuordnung entstanden aus den von 2006 bis 2012 bestehenden sechs Reisegebieten zehn, darunter vier vollständig neue und zwei veränderte Reisegebiete. Die neuen Reisegebiete wurden anhand abgestimmter Kriterien zur Beurteilung der Markt- und Managementstärke ausgewählt und ermöglichen einen besseren Regionalbezug in der Beherbergungsstatistik. Zum 1. Januar 2018 wurden die Reisegebiete Kyffhäuser und Südharz zu einem neuen Reisegebiet Südharz Kyffhäuser zusammengelegt.

Für die Berechnung der Entwicklung gegenüber dem Vorjahr werden bei Änderungen zum Gebietsstand die Angaben des Vorjahres auf den aktuellen Gebietsstand bzw. auf die aktuelle Reisegebietsstruktur umgerechnet.

Aus Gründen der Statistischen Geheimhaltung werden Gemeinden, in denen sich weniger als drei geöffnete Beherbergungsstätten befinden, nicht ausgewiesen. Darüber hinaus geheim zu haltende Daten werden ausgepunktet.

Definitionen und Begriffserläuterungen

Erhebungs- und Darstellungsmerkmale

Beherbergung im Reiseverkehr: Unterbringung von Personen, die sich nicht länger als ein Jahr ohne Unterbrechung an einem anderen Ort als ihrem gewöhnlichen Wohnsitz aufhalten. Der vorübergehende Ortswechsel kann durch Urlaub und Freizeit aber auch durch die Wahrnehmung privater und geschäftlicher Kontakte, den Besuch von Tagungen und Fortbildungsveranstaltungen, Maßnahmen zur Wiederherstellung der Gesundheit oder sonstige Gründe veranlasst sein.

Beherbergungsstätten: Betriebe, die nach Einrichtung und Zweckbestimmung dazu dienen, mindestens zehn Gäste im Reiseverkehr gleichzeitig zu beherbergen. Hierzu zählen Hotels, Gasthöfe, Pensionen, Ferienunterkünfte und ähnliche Einrichtungen, Vorsorge- und Rehabilitationskliniken sowie Schulungsheime.

Beherbergungsbetriebe: Beherbergungsstätten und Campingplätze (bei Campingplätzen wird ein Stellplatz mit vier Schlafgelegenheiten gleichgesetzt).

Gästezimmer: Als Gästezimmer gilt eine Einheit, die aus einem Raum oder einer Gruppe von Räumen besteht, die eine unteilbare Mieteinheit in einem Beherbergungsbetrieb bilden. Bei den Gästezimmern kann es sich um Einzel-, Doppel- oder Mehrbettzimmer handeln, je nachdem, ob sie zur dauerhaften Beherbergung von einer, zwei oder mehr Personen eingerichtet sind. Die Zahl der Gästezimmer wird einmal im Jahr zum Stichtag 31. Juli erhoben. Gezählt werden die an diesem Stichtag tatsächlich zur Beherbergung von Gästen zur Verfügung stehenden Gästezimmer. Zimmer, die von Mitarbeitern des Betriebes genutzt werden, zählen nicht als Gästezimmer. Ein Appartement ist eine spezielle Art von Gästezimmer. Es besteht aus einem oder mehreren Räumen mit Küche, separatem Bad und/oder Toilette.

Angebotene Betten/Schlafgelegenheiten: Anzahl der Betten und Schlafgelegenheiten, die am letzten Öffnungstag des Berichtsmonates zur Beherbergung von Gästen zur Verfügung standen. Die Anzahl der Betten/Schlafgelegenheiten entspricht dabei der Anzahl der Personen, die bei Normalbelegung gleichzeitig hätten übernachten können. Nicht berücksichtigt werden behelfsmäßige Schlafgelegenheiten (z. B. Schlafcouchen, Zustellbetten, Kinderbetten), bei deren Benutzung lediglich ein Aufschlag zum Übernachtungspreis berechnet wird. Im Campingbereich wird gemäß einer Vorgabe der Europäischen Kommission ein Stellplatz mit vier Betten gleichgesetzt.

Ankünfte: Anzahl von Gästen in einer Beherbergungsstätte, die im Berichtszeitraum ankamen und zum vorübergehenden Aufenthalt ein Gästebett belegten.

Übernachtungen: Anzahl der Übernachtungen von Gästen, die im Berichtszeitraum ankamen oder aus dem vorherigen Berichtszeitraum noch anwesend waren.

Durchschnittliche Aufenthaltsdauer: Die durchschnittliche Aufenthaltsdauer wird ermittelt, indem die Zahl der Übernachtungen durch die der Ankünfte geteilt wird. Sie kann zum Beispiel in Orten mit Vorsorge- und Rehabilitationskliniken rechnerisch höher sein als die Zahl der Kalendertage des Berichtszeitraums.

Durchschnittliche Auslastung der Betten: Die durchschnittliche Auslastung ist der rechnerische Wert, der die Inanspruchnahme der Schlafgelegenheiten in einem Berichtszeitraum ausdrückt. Die prozentuale Angabe wird ermittelt, indem die Zahl der Übernachtungen durch die so genannten „Bettentage“ geteilt wird. Letztere sind das Produkt aus angebotenen Schlafgelegenheiten und der Zahl der Tage, an denen ein Betrieb im Berichtszeitraum tatsächlich geöffnet hatte. Sie beschreiben damit die im Berichtszeitraum angebotene Bettenkapazität.

Herkunftsländer: Für die Erfassung ist grundsätzlich der ständige Wohnsitz oder gewöhnliche Aufenthaltsort der Gäste maßgebend, nicht dagegen deren Staatsangehörigkeit bzw. Nationalität.

Gliederungsmerkmale

Reisegebiete: Gliederung nach nichtadministrativen Gebietseinheiten, die sich im Wesentlichen an naturräumliche Gegebenheiten anlehnen.

Gemeindegruppen: Zusammenfassung von Gemeinden/Teilen von Gemeinden nach Arten der aufgrund landesrechtlicher Vorschriften verliehenen staatlichen Anerkennung (z. B. als Mineral- und Moorbad, Luftkurort, Erholungsort). Gemeinden/Teile von Gemeinden ohne diese Anerkennung sind in der Gruppe "Sonstige Gemeinden" enthalten. Die Zuordnung erfolgt durch das Thüringer Ministerium für Wirtschaft, Wissenschaft und Digitale Gesellschaft und wird jährlich abgestimmt.

Betriebsarten: Gruppierungen der Beherbergungsstätten auf der Grundlage der Systematik der Wirtschaftszweige:

1. Hotels, Gasthöfe und Pensionen

Hotels: Beherbergungsstätten, die jedermann zugänglich sind und in denen ein Restaurant - auch für Passanten - vorhanden ist sowie in der Regel weitere Einrichtungen oder Räume für unterschiedliche Zwecke (Konferenzen, Seminare, Sport, Freizeit, Erholung) zur Verfügung stehen.

Hotels garnis: Beherbergungsstätten, die jedermann zugänglich sind und in denen als Mahlzeit höchstens ein Frühstück angeboten wird.

Gasthöfe: Beherbergungsstätten, die jedermann zugänglich sind und in denen außer dem Gastraum in der Regel keine weiteren Aufenthaltsräume zur Verfügung stehen.

Pensionen: Beherbergungsstätten, die jedermann zugänglich sind und in denen Speisen und Getränke nur an Hausgäste abgegeben werden.

2. Ferienunterkünfte und ähnliche Beherbergungsstätten

Jugendherbergen und Hütten: Beherbergungsstätten mit in der Regel einfacher Ausstattung, vorzugsweise für Jugendliche oder Angehörige der sie tragenden Organisation (z. B. Wanderverein), in denen Speisen und Getränke in der Regel nur an Hausgäste abgegeben werden.

Erholungs- und Ferienheime: Beherbergungsstätten, die nur bestimmten Personenkreisen - z. B. Mitgliedern eines Vereins oder einer Organisation, Beschäftigten eines Unternehmens, Kindern, Müttern, Betreuten sozialer Einrichtungen - zugänglich sind und in denen Speisen und Getränke nur an Hausgäste abgegeben werden.

Ferienzentren: Beherbergungsstätten, die jedermann zugänglich sind und die nach Einrichtung und Zweckbestimmung dazu dienen, wahlweise unterschiedliche Wohn- und Aufenthaltsmöglichkeiten sowie gleichzeitig Freizeiteinrichtungen in Verbindung mit Einkaufsmöglichkeiten und persönlichen Dienstleistungen zum vorübergehenden Aufenthalt anzubieten. Als Mindestausstattung gilt das Vorhandensein von Hotelunterkunft und anderen Wohngelegenheiten (auch mit Kochgelegenheit), einer Gaststätte, von Einkaufsmöglichkeiten zur Deckung des täglichen Bedarfs und des Freizeitbedarfs sowie von Einrichtungen für persönliche Dienstleistungen, z. B. Massageeinrichtungen, Solarium, Sauna, Friseur, und zur aktiven Freizeitgestaltung, z. B. Schwimmbad, Tennis-, Tischtennis-, Kleingolf-, Trimm-Dich-Anlagen.

Ferienhäuser, -wohnungen: Beherbergungsstätten, die jedermann zugänglich sind und in denen Speisen und Getränke nicht abgegeben werden, aber eine Kochgelegenheit vorhanden ist.

3. Camping

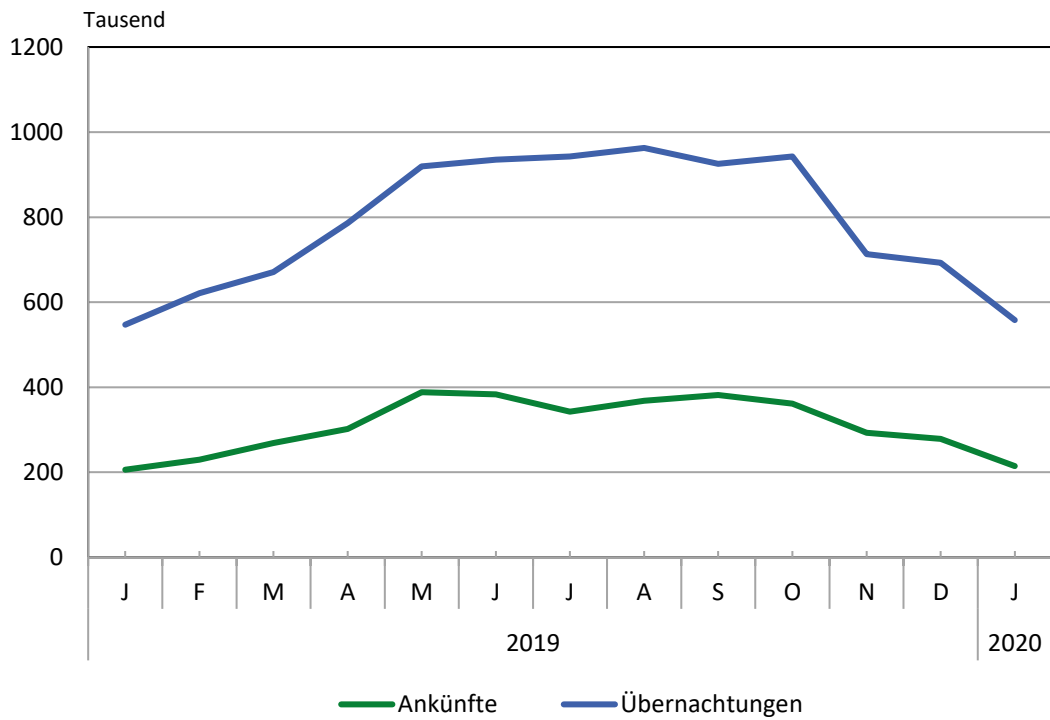
Campingplätze: Abgegrenzte Gelände, die jedermann zum vorübergehenden Aufstellen von mitgebrachten Wohnwagen, Wohnmobilen oder Zelten zugänglich sind. Im Rahmen der Monaterhebung im Tourismus werden nur Campingplätze berücksichtigt, die Urlaubscamping anbieten, nicht aber so genannte Dauercampingplätze. Die Unterscheidung zwischen Urlaubs- oder Dauercamping knüpft an die vertraglich vereinbarte Dauer der Campingplatzbenutzung an. Im Urlaubscamping wird der Stellplatz in der Regel für die Dauer von Tagen oder Wochen gemietet, im Dauercamping dagegen zumeist auf Monats- oder Jahresbasis.

4. Sonstige tourismusrelevante Unterkünfte

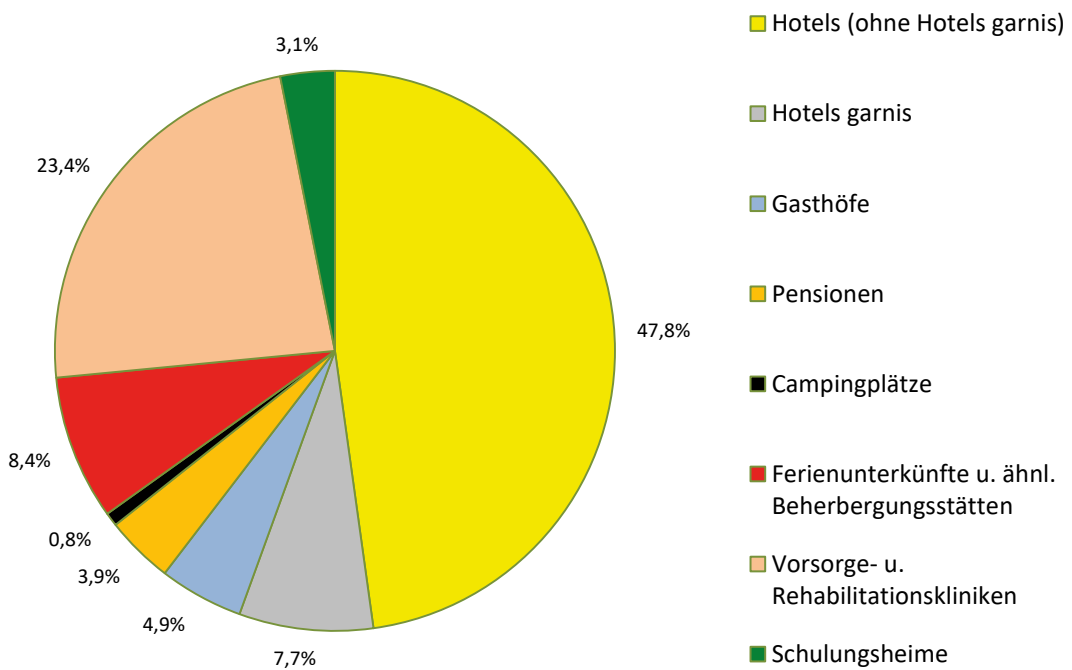
Vorsorge- und Rehabilitationskliniken: Beherbergungsstätten unter ärztlicher Leitung ausschließlich oder überwiegend für Kurgäste. Als Kurgäste gelten Personen, die sich am Ort aufgrund ärztlicher Verordnung vorübergehend aufhalten mit dem Ziel der Erhaltung oder Wiederherstellung ihrer Gesundheit oder ihrer Berufs- oder Arbeitsfähigkeit und die die allgemein angebotenen Kureinrichtungen außerhalb der Beherbergungsstätte in Anspruch nehmen. Hierzu zählen auch Kinderheilstätten, Sanatorien, Kur- und ähnliche Krankenhäuser (Fachabteilungen anderer Krankenhäuser). Im Unterschied zur Krankenhausstatistik werden Vorsorge- und Rehabilitationskliniken in der Beherbergungsstatistik nur dann erfasst, wenn die dort untergebrachten Personen überwiegend in der Lage sind, während des vorübergehenden Aufenthaltes den Anstaltsbereich zu verlassen und die gemeindlichen Fremdenverkehrseinrichtungen in Anspruch zu nehmen.

Schulungsheime: Beherbergungsstätten, die nach Einrichtung und Zweckbestimmung dazu dienen, Unterricht außerhalb des regulären Schul- und Hochschulsystems anzubieten und die überwiegend der Erwachsenenbildung dienen.

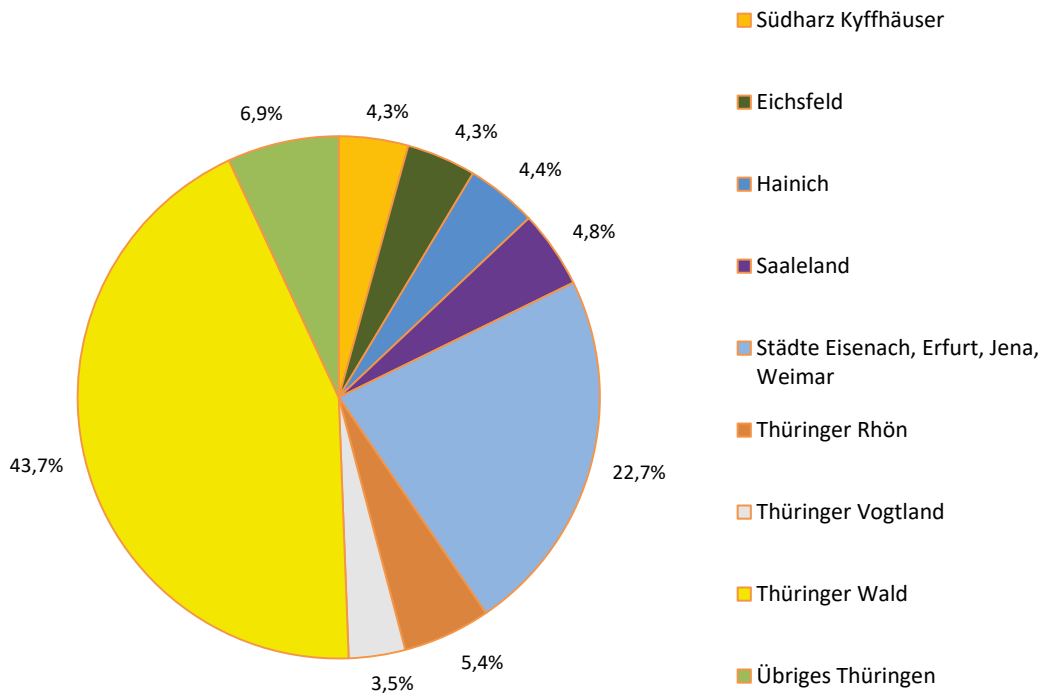
1. Ankünfte und Übernachtungen in Beherbergungsstätten 2019 bis 2020 nach Monaten (ohne Camping)



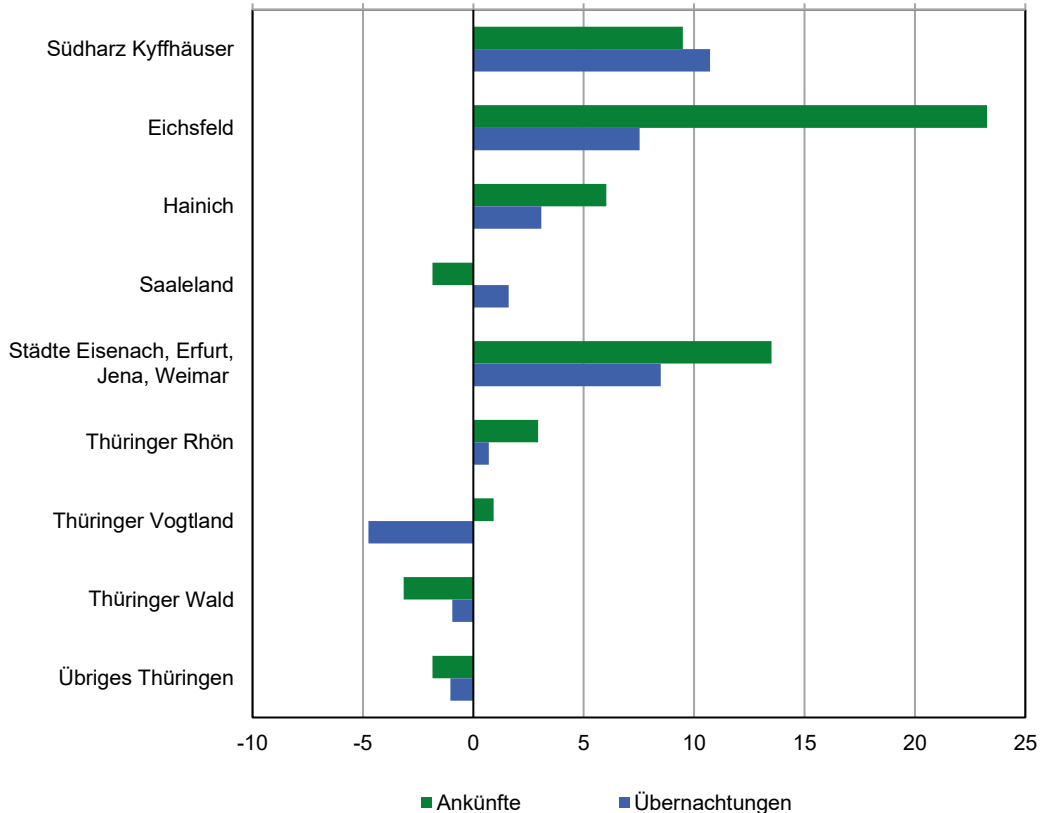
2. Übernachtungen in Beherbergungsstätten und auf Campingplätzen im Januar 2020 nach Betriebsarten



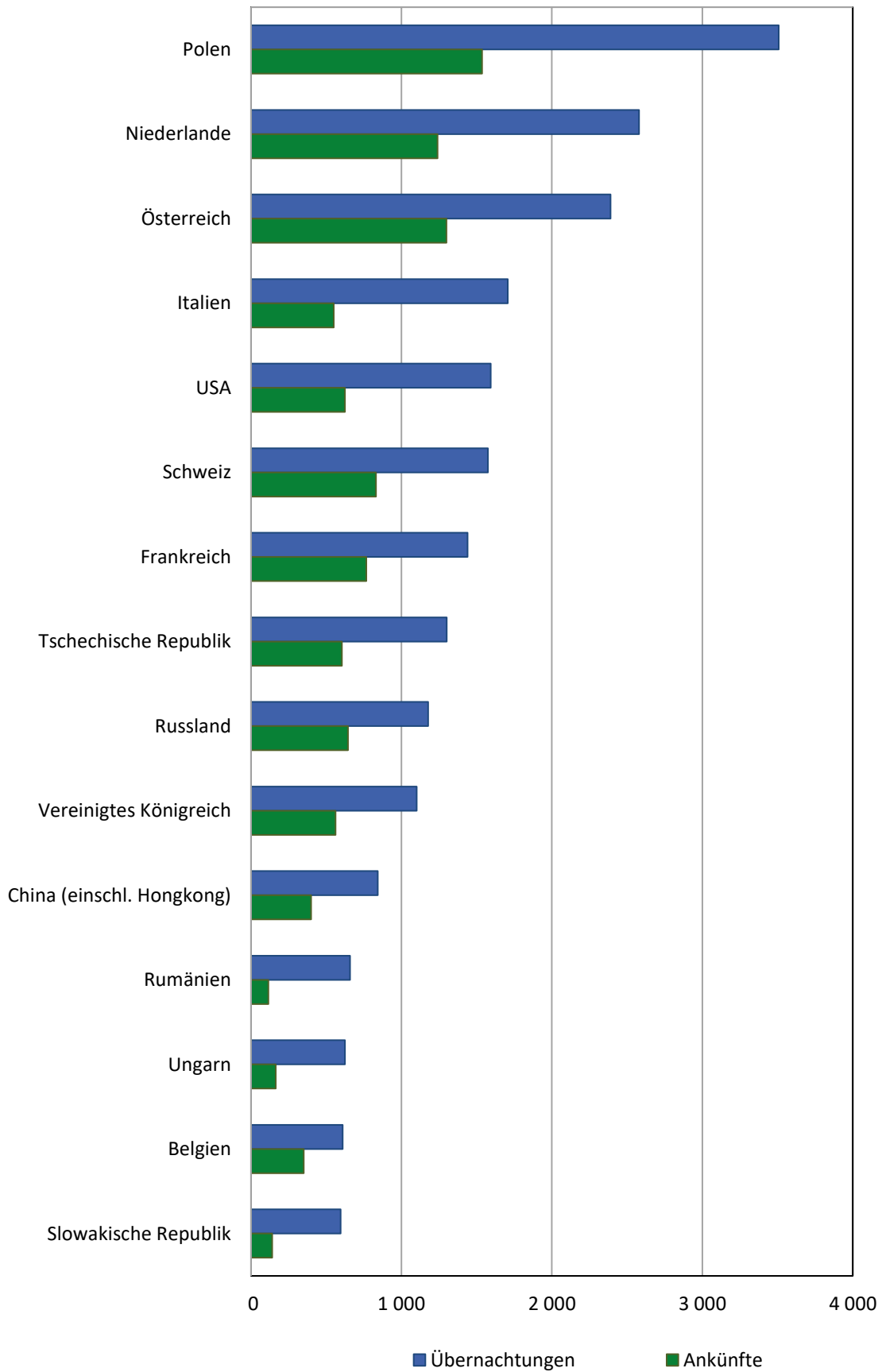
3. Übernachtungen in Beherbergungsstätten und auf Campingplätzen im Januar 2020 nach Reisegebieten



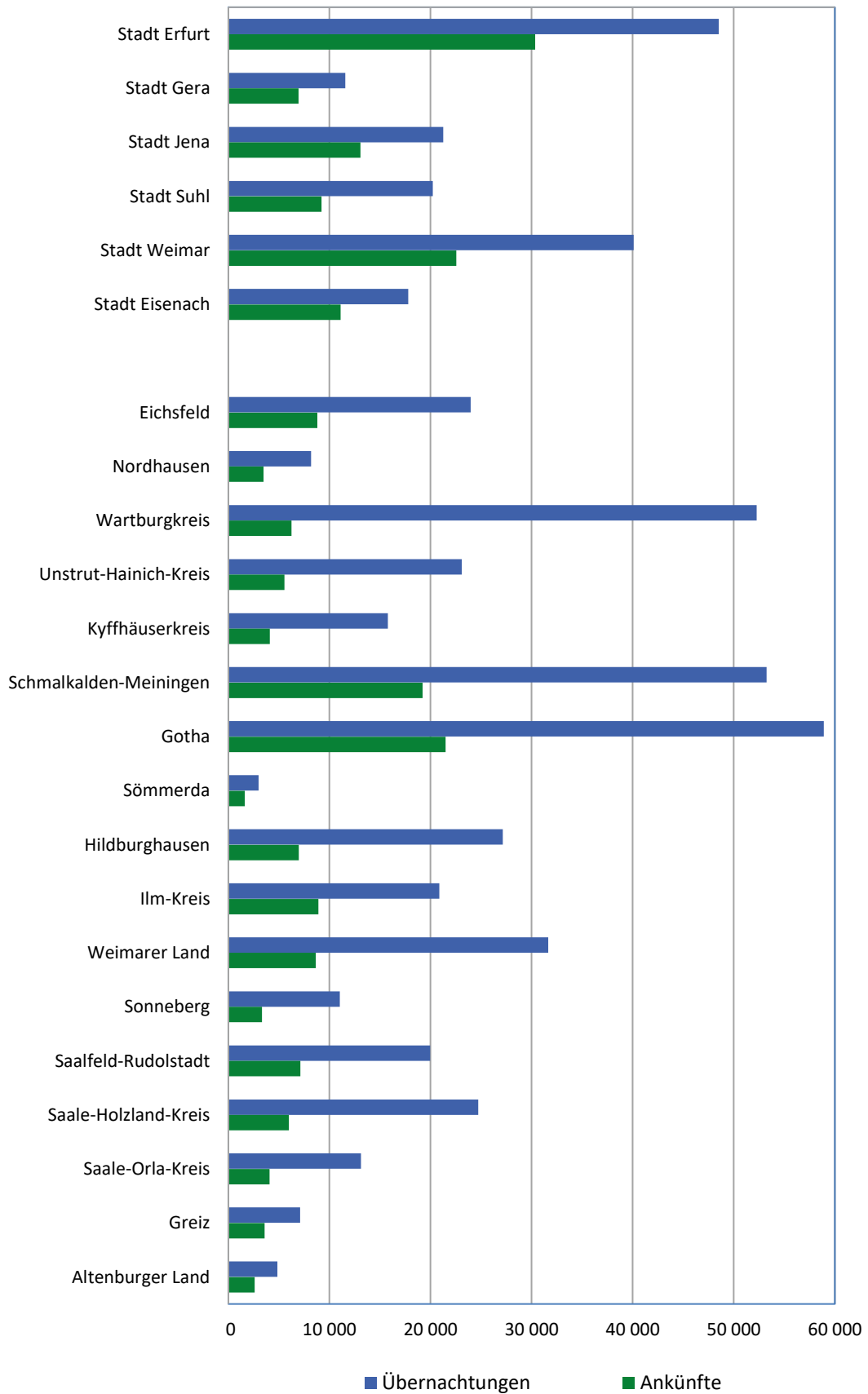
4. Veränderung der Ankünfte und Übernachtungen gegenüber dem Vorjahresmonat im Januar 2020 nach Reisegebieten in Prozent (einschl. Camping)



5. Ankünfte und Übernachtungen in Beherbergungsstätten (ohne Camping) im Januar 2020 nach ausgewählten Herkunftsländern der Gäste



6. Ankünfte und Übernachtungen in Beherbergungsstätten (ohne Camping) im Januar 2020 nach Kreisen



1. Geöffnete Beherbergungsstätten, angebotene Gästebetten, Kapazitätsauslastung, Ankünfte, Übernachtungen und durchschnittliche Aufenthaltsdauer nach Monaten der Jahre 2017 bis 2020 (ohne Camping)*

Jahr Monat	Geöffnete Betriebe ¹⁾	Angebotene Betten/Schlafgelegenheiten	Durchschnittliche Auslastung der angebotenen Betten/Schlafgelegenheiten	Ankünfte		Übernachtungen		Durchschnittliche Aufenthaltsdauer der Gäste
				insgesamt	darunter Ausländer	insgesamt	darunter Ausländer	
		Anzahl	%	Anzahl				Tage
2017								
Januar	1 180	61 821	28,4	205 661	12 622	534 911	28 439	2,6
Februar	1 173	62 002	34,2	216 166	12 301	590 760	25 827	2,7
März	1 182	62 420	33,2	256 745	14 959	635 078	33 495	2,5
April	1 219	64 244	41,0	304 070	19 849	784 572	41 821	2,6
Mai	1 233	65 570	43,3	366 710	26 247	878 659	54 658	2,4
Juni	1 234	65 904	46,8	380 685	28 297	923 568	62 230	2,4
Juli	1 235	65 746	46,3	340 100	35 887	934 976	77 640	2,7
August	1 237	65 879	46,0	351 906	34 402	935 493	77 774	2,7
September	1 230	65 282	47,1	383 610	28 918	921 638	61 620	2,4
Oktober	1 224	64 477	45,5	347 379	22 645	905 104	49 704	2,6
November	1 165	62 436	34,3	262 595	16 512	635 176	35 841	2,4
Dezember	1 186	62 903	35,3	267 492	13 566	671 655	32 418	2,5
2018								
Januar	1 147	61 925	28,8	207 668	14 022	544 977	32 596	2,6
Februar	1 147	61 638	35,7	223 669	12 491	612 786	27 540	2,7
März	1 166	62 343	34,8	261 646	14 879	667 733	31 899	2,6
April	1 206	64 191	38,9	300 824	19 595	745 913	41 355	2,5
Mai	1 216	65 284	44,6	368 177	23 262	902 513	47 057	2,5
Juni	1 216	65 419	44,2	365 741	27 010	865 867	57 358	2,4
Juli	1 207	65 178	44,8	313 897	31 818	897 050	70 086	2,9
August	1 212	65 404	44,4	344 329	29 586	898 344	64 545	2,6
September	1 208	64 960	45,8	369 083	23 122	891 164	50 177	2,4
Oktober	1 208	64 414	43,8	335 972	20 234	868 663	44 674	2,6
November	1 143	61 922	35,5	275 248	15 588	652 367	35 083	2,4
Dezember	1 152	62 061	35,5	261 921	14 171	666 788	30 651	2,5
2019								
Januar	1 132	61 366	29,1	206 105	12 210	547 128	29 606	2,7
Februar	1 131	61 182	36,5	229 932	13 214	621 356	29 886	2,7
März	1 137	61 561	35,3	268 678	16 505	670 696	37 934	2,5
April	1 187	63 537	41,6	302 298	19 454	785 887	43 780	2,6
Mai	1 214	65 395	45,4	388 403	24 190	919 099	53 305	2,4
Juni	1 222	65 749	47,5	383 109	25 439	935 198	55 797	2,4
Juli	1 214	65 495	46,8	342 707	32 320	942 998	73 645	2,8
August	1 218	65 649	47,6	368 501	29 424	962 759	73 109	2,6
September	1 225	65 463	47,2	381 849	24 283	925 712	57 038	2,4
Oktober	1 212	64 699	47,3	361 561	20 784	942 812	53 223	2,6
November	1 161	62 989	38,4	293 188	16 695	713 036	43 692	2,4
Dezember	1 159	63 029	36,2	278 999	14 284	692 984	33 387	2,5
2020								
Januar	1 140	62 245	29,4	214 899	13 592	558 225	31 352	2,6
Februar								
März								
April								
Mai								
Juni								
Juli								
August								
September								
Oktober								
November								
Dezember								

*) Korrigierte Werte

1) ganz oder teilweise geöffnete Betriebe mit 10 und mehr Betten

**2. Ankünfte, Übernachtungen und Aufenthaltsdauer der Gäste in Beherbergungsbetrieben
(einschl. Camping) nach Betriebsarten und dem ständigen Wohnsitz der Gäste**

Betriebsart Ständiger Wohnsitz der Gäste	Januar 2020					Januar bis Januar 2020				
	Ankünfte		Übernachtungen		durchschnittliche Aufenthalts- dauer	Ankünfte		Übernachtungen		durchschnittliche Aufenthalts- dauer
	insgesamt	Veränderung gegenüber dem Vorjahres- monat	insgesamt	Veränderung gegenüber dem Vorjahres- monat		insgesamt	Veränderung gegenüber dem Vorjahres- zeitraum	insgesamt	Veränderung gegenüber dem Vorjahres- zeitraum	
	Anzahl	%	Anzahl	%	Tage	Anzahl	%	Anzahl	%	Tage
Hotels, Gasthöfe, Pensionen	183 311	4,4	361 951	2,7	2,0	183 311	4,4	361 951	2,7	2,0
Deutschland	170 440	3,7	333 785	1,6	2,0	170 440	3,7	333 785	1,6	2,0
Ausland	12 871	14,4	28 166	16,7	2,2	12 871	14,4	28 166	16,7	2,2
Hotels (ohne Hotels garnis)	135 017	0,9	268 954	0,7	2,0	135 017	0,9	268 954	0,7	2,0
Deutschland	125 256	-0,1	248 425	-1,1	2,0	125 256	-0,1	248 425	-1,1	2,0
Ausland	9 761	15,8	20 529	28,9	2,1	9 761	15,8	20 529	28,9	2,1
Hotels garnis	26 058	31,5	43 539	23,5	1,7	26 058	31,5	43 539	23,5	1,7
Deutschland	23 787	33,3	39 298	27,0	1,7	23 787	33,3	39 298	27,0	1,7
Ausland	2 271	15,3	4 241	-1,0	1,9	2 271	15,3	4 241	-1,0	1,9
Gasthöfe	13 200	1,7	27 357	1,1	2,1	13 200	1,7	27 357	1,1	2,1
Deutschland	12 688	1,5	25 427	0,0	2,0	12 688	1,5	25 427	0,0	2,0
Ausland	512	8,2	1 930	18,1	3,8	512	8,2	1 930	18,1	3,8
Pensionen	9 036	1,2	22 101	-4,6	2,4	9 036	1,2	22 101	-4,6	2,4
Deutschland	8 709	1,8	20 635	-1,1	2,4	8 709	1,8	20 635	-1,1	2,4
Ausland	327	-13,7	1 466	-36,1	4,5	327	-13,7	1 466	-36,1	4,5
Ferienunterkünfte und ähnliche Beherbergungsstätten	17 510	7,1	47 018	1,8	2,7	17 510	7,1	47 018	1,8	2,7
Deutschland	16 898	8,1	44 363	6,1	2,6	16 898	8,1	44 363	6,1	2,6
Ausland	612	-15,1	2 655	-39,3	4,3	612	-15,1	2 655	-39,3	4,3
Erholungs- und Ferienheime	1 508	1,5	3 898	-3,0	2,6	1 508	1,5	3 898	-3,0	2,6
Deutschland	1 507	1,4	3 896	-3,0	2,6	1 507	1,4	3 896	-3,0	2,6
Ausland	1	x	2	x	2,0	1	x	2	x	2,0
Ferienhäuser und Ferien- wohnungen	6 090	0,9	19 732	-4,9	3,2	6 090	0,9	19 732	-4,9	3,2
Deutschland	5 737	1,3	17 904	2,8	3,1	5 737	1,3	17 904	2,8	3,1
Ausland	353	-5,1	1 828	-45,2	5,2	353	-5,1	1 828	-45,2	5,2
Jugendherbergen und Hütten	9 912	12,3	23 388	9,2	2,4	9 912	12,3	23 388	9,2	2,4
Deutschland	9 654	13,9	22 563	10,7	2,3	9 654	13,9	22 563	10,7	2,3
Ausland	258	-26,1	825	-20,3	3,2	258	-26,1	825	-20,3	3,2
Campingplätze	1 376	41,7	4 436	14,3	3,2	1 376	41,7	4 436	14,3	3,2
Deutschland	1 359	42,6	4 392	14,8	3,2	1 359	42,6	4 392	14,8	3,2
Ausland	17	-5,6	44	-18,5	2,6	17	-5,6	44	-18,5	2,6
Sonstige tourismusrelevante										
Unterkünfte	14 078	-1,0	149 256	0,6	10,6	14 078	-1,0	149 256	0,6	10,6
Deutschland	13 969	-0,1	148 725	1,0	10,6	13 969	-0,1	148 725	1,0	10,6
Ausland	109	-54,0	531	-51,4	4,9	109	-54,0	531	-51,4	4,9
Vorsorge- u. Rehabilitations- kliniken	6 469	-5,6	131 607	0,9	20,3	6 469	-5,6	131 607	0,9	20,3
Deutschland	6 469	-5,6	131 607	0,9	20,3	6 469	-5,6	131 607	0,9	20,3
Ausland	-	-	-	-	-	-	-	-	-	-
Schulungsheime	7 609	3,3	17 649	-1,3	2,3	7 609	3,3	17 649	-1,3	2,3
Deutschland	7 500	5,2	17 118	1,9	2,3	7 500	5,2	17 118	1,9	2,3
Ausland	109	-54,0	531	-51,4	4,9	109	-54,0	531	-51,4	4,9
Beherbergungsbetriebe insgesamt (einschl. Camping)	216 275	4,4	562 661	2,1	2,6	216 275	4,4	562 661	2,1	2,6
Deutschland	202 666	4,0	531 265	1,9	2,6	202 666	4,0	531 265	1,9	2,6
Ausland	13 609	11,3	31 396	5,9	2,3	13 609	11,3	31 396	5,9	2,3
nachrichtlich: Beherbergungsstätten insgesamt (ohne Camping)	214 899	4,3	558 225	2,0	2,6	214 899	4,3	558 225	2,0	2,6
Deutschland	201 307	3,8	526 873	1,8	2,6	201 307	3,8	526 873	1,8	2,6
Ausland	13 592	11,3	31 352	5,9	2,3	13 592	11,3	31 352	5,9	2,3

3. Ankünfte, Übernachtungen und Aufenthaltsdauer der Gäste in Beherbergungsstätten nach Herkunftsländern (ohne Camping)

Herkunftsland (ständiger Wohnsitz)	Januar 2020					Januar bis Januar 2020				
	Ankünfte		Übernachtungen		durchschnittliche Aufenthaltsdauer	Ankünfte		Übernachtungen		durchschnittliche Aufenthaltsdauer
	insgesamt	Veränderung gegenüber dem Vorjahresmonat	insgesamt	Veränderung gegenüber dem Vorjahresmonat		insgesamt	Veränderung gegenüber dem Vorjahreszeitraum	insgesamt	Veränderung gegenüber dem Vorjahreszeitraum	
	Anzahl	%	Anzahl	%	Tage	Anzahl	%	Anzahl	%	Tage
Insgesamt	214 899	4,3	558 225	2,0	2,6	214 899	4,3	558 225	2,0	2,6
Deutschland	201 307	3,8	526 873	1,8	2,6	201 307	3,8	526 873	1,8	2,6
Ausland	13 592	11,3	31 352	5,9	2,3	13 592	11,3	31 352	5,9	2,3
Europa	10 967	8,5	24 751	-1,7	2,3	10 967	8,5	24 751	-1,7	2,3
Belgien	351	-15,6	609	-36,2	1,7	351	-15,6	609	-36,2	1,7
Bulgarien	89	27,1	329	-28,2	3,7	89	27,1	329	-28,2	3,7
Dänemark	328	-7,6	431	-17,7	1,3	328	-7,6	431	-17,7	1,3
Estland	31	82,4	92	x	3,0	31	82,4	92	x	3,0
Finnland	95	9,2	257	7,1	2,7	95	9,2	257	7,1	2,7
Frankreich	767	4,9	1 440	1,6	1,9	767	4,9	1 440	1,6	1,9
Griechenland	58	-28,4	129	2,4	2,2	58	-28,4	129	2,4	2,2
Irland	22	-18,5	42	23,5	1,9	22	-18,5	42	23,5	1,9
Island	1	-66,7	1	-91,7	1,0	1	-66,7	1	-91,7	1,0
Italien	549	20,4	1 706	51,5	3,1	549	20,4	1 706	51,5	3,1
Kroatien	34	-51,4	186	-18,1	5,5	34	-51,4	186	-18,1	5,5
Lettland	57	128,0	260	81,8	4,6	57	128,0	260	81,8	4,6
Litauen	74	29,8	235	47,8	3,2	74	29,8	235	47,8	3,2
Luxemburg	121	19,8	215	-4,0	1,8	121	19,8	215	-4,0	1,8
Malta	-	x	-	x	-	-	x	-	x	-
Niederlande	1 240	70,1	2 579	62,7	2,1	1 240	70,1	2 579	62,7	2,1
Norwegen	94	-11,3	252	-27,2	2,7	94	-11,3	252	-27,2	2,7
Österreich	1 299	29,3	2 390	14,5	1,8	1 299	29,3	2 390	14,5	1,8
Polen	1 536	7,9	3 507	-41,8	2,3	1 536	7,9	3 507	-41,8	2,3
Portugal	45	-26,2	177	121,3	3,9	45	-26,2	177	121,3	3,9
Rumänien	115	-31,5	658	-13,5	5,7	115	-31,5	658	-13,5	5,7
Russland	645	-12,6	1 177	-5,2	1,8	645	-12,6	1 177	-5,2	1,8
Schweden	161	-8,0	318	-11,7	2,0	161	-8,0	318	-11,7	2,0
Schweiz	830	18,1	1 574	17,4	1,9	830	18,1	1 574	17,4	1,9
Slowakische Republik	140	32,1	595	159,8	4,3	140	32,1	595	159,8	4,3
Slowenien	67	-37,4	368	-41,7	5,5	67	-37,4	368	-41,7	5,5
Spanien	323	31,8	569	-4,5	1,8	323	31,8	569	-4,5	1,8
Tschechische Republik	604	-14,6	1 300	-17,5	2,2	604	-14,6	1 300	-17,5	2,2
Türkei	77	75,0	105	-37,9	1,4	77	75,0	105	-37,9	1,4
Ukraine	175	146,5	590	224,2	3,4	175	146,5	590	224,2	3,4
Ungarn	165	-16,7	625	37,4	3,8	165	-16,7	625	37,4	3,8
Vereinigtes Königreich	562	-28,8	1 101	-8,5	2,0	562	-28,8	1 101	-8,5	2,0
Zypern	8	14,3	12	-25,0	1,5	8	14,3	12	-25,0	1,5
sonstige europäische Länder	304	37,6	922	47,5	3,0	304	37,6	922	47,5	3,0
Afrika	85	-18,3	161	-37,4	1,9	85	-18,3	161	-37,4	1,9
Republik Südafrika	23	35,3	80	281,0	3,5	23	35,3	80	281,0	3,5
sonstige afrikanische Länder	62	-28,7	81	-65,7	1,3	62	-28,7	81	-65,7	1,3
Asien	1 350	30,1	3 426	58,0	2,5	1 350	30,1	3 426	58,0	2,5
Arabische Golfstaaten	76	162,1	87	42,6	1,1	76	162,1	87	42,6	1,1
China (einschl. Hongkong)	399	22,8	842	12,1	2,1	399	22,8	842	12,1	2,1
Indien	58	7,4	257	182,4	4,4	58	7,4	257	182,4	4,4
Israel	154	144,4	222	141,3	1,4	154	144,4	222	141,3	1,4
Japan	115	-41,9	224	-46,2	1,9	115	-41,9	224	-46,2	1,9
Südkorea	245	16,7	482	32,4	2,0	245	16,7	482	32,4	2,0
Taiwan	133	x	144	x	1,1	133	x	144	x	1,1
sonstige asiatische Länder	170	14,1	1 168	214,8	6,9	170	14,1	1 168	214,8	6,9
Amerika	959	14,9	2 523	42,1	2,6	959	14,9	2 523	42,1	2,6
Kanada	104	73,3	444	158,1	4,3	104	73,3	444	158,1	4,3
USA	625	2,5	1 594	34,9	2,6	625	2,5	1 594	34,9	2,6
Mittelamerika und Karibik	40	-37,5	75	-62,7	1,9	40	-37,5	75	-62,7	1,9
Brasilien	62	14,8	112	19,1	1,8	62	14,8	112	19,1	1,8
sonstige nordamerik. Länder	-	-	-	-	-	-	-	-	-	-
sonstige südamerik. Länder	128	172,3	298	136,5	2,3	128	172,3	298	136,5	2,3
Australien, Ozeanien	70	-6,7	159	27,2	2,3	70	-6,7	159	27,2	2,3
Australien	57	-3,4	133	37,1	2,3	57	-3,4	133	37,1	2,3
Neuseeland, Ozeanien	13	-18,8	26	-7,1	2,0	13	-18,8	26	-7,1	2,0
Ohne Angabe	161	203,8	332	225,5	2,1	161	203,8	332	225,5	2,1

**5. Ankünfte, Übernachtungen und Aufenthaltsdauer der Gäste in Beherbergungsbetrieben (einschl. Camping)
nach Reisegebieten und dem ständigen Wohnsitz der Gäste**

Reisegebiet ----- Ständiger Wohnsitz der Gäste	Januar 2020					Januar bis Januar 2020				
	Ankünfte		Übernachtungen		durch- schnittliche Aufenthalts- dauer	Ankünfte		Übernachtungen		durch- schnittliche Aufenthalts- dauer
	insgesamt	Veränderung gegenüber dem Vorjahres- monat	insgesamt	Veränderung gegenüber dem Vorjahres- monat		insgesamt	Veränderung gegenüber dem Vorjahres- zeitraum	insgesamt	Veränderung gegenüber dem Vorjahres- zeitraum	
	Anzahl	%	Anzahl	%	Tage	Anzahl	%	Anzahl	%	Tage
Südharz Kyffhäuser	7 713	9,5	24 139	10,7	3,1	7 713	9,5	24 139	10,7	3,1
Deutschland	7 569	12,0	23 887	12,5	3,2	7 569	12,0	23 887	12,5	3,2
Ausland	144	-49,7	252	-55,9	1,8	144	-49,7	252	-55,9	1,8
Eichsfeld	8 933	23,3	24 234	7,5	2,7	8 933	23,3	24 234	7,5	2,7
Deutschland	8 539	20,5	23 468	9,3	2,7	8 539	20,5	23 468	9,3	2,7
Ausland	394	141,7	766	-27,6	1,9	394	141,7	766	-27,6	1,9
Hainich	6 401	6,0	24 616	3,1	3,8	6 401	6,0	24 616	3,1	3,8
Deutschland	6 138	4,4	23 542	2,7	3,8	6 138	4,4	23 542	2,7	3,8
Ausland	263	65,4	1 074	12,5	4,1	263	65,4	1 074	12,5	4,1
Saaleland	6 350	-1,9	26 942	1,6	4,2	6 350	-1,9	26 942	1,6	4,2
Deutschland	5 874	-1,5	25 631	-0,2	4,4	5 874	-1,5	25 631	-0,2	4,4
Ausland	476	-6,1	1 311	54,8	2,8	476	-6,1	1 311	54,8	2,8
Städte Eisenach, Erfurt, Jena, Weimar	77 176	13,5	127 785	8,5	1,7	77 176	13,5	127 785	8,5	1,7
Deutschland	69 750	13,0	115 078	9,3	1,6	69 750	13,0	115 078	9,3	1,6
Ausland	7 426	19,0	12 707	1,7	1,7	7 426	19,0	12 707	1,7	1,7
Thüringer Rhön	5 867	2,9	30 531	0,7	5,2	5 867	2,9	30 531	0,7	5,2
Deutschland	5 637	2,8	29 940	0,8	5,3	5 637	2,8	29 940	0,8	5,3
Ausland	230	6,0	591	-4,4	2,6	230	6,0	591	-4,4	2,6
Thüringer Vogtland	11 076	0,9	19 670	-4,7	1,8	11 076	0,9	19 670	-4,7	1,8
Deutschland	10 188	2,5	17 805	0,0	1,7	10 188	2,5	17 805	0,0	1,7
Ausland	888	-14,5	1 865	-34,6	2,1	888	-14,5	1 865	-34,6	2,1
Thüringer Wald	80 275	-3,2	245 884	-0,9	3,1	80 275	-3,2	245 884	-0,9	3,1
Deutschland	76 921	-3,5	233 832	-2,1	3,0	76 921	-3,5	233 832	-2,1	3,0
Ausland	3 354	5,5	12 052	29,8	3,6	3 354	5,5	12 052	29,8	3,6
Übriges Thüringen	12 484	-1,8	38 860	-1,0	3,1	12 484	-1,8	38 860	-1,0	3,1
Deutschland	12 050	-1,9	38 082	-0,5	3,2	12 050	-1,9	38 082	-0,5	3,2
Ausland	434	-1,1	778	-20,5	1,8	434	-1,1	778	-20,5	1,8
Beherbergungsbetriebe insgesamt (einschl. Camping)	216 275	4,4	562 661	2,1	2,6	216 275	4,4	562 661	2,1	2,6
Deutschland	202 666	4,0	531 265	1,9	2,6	202 666	4,0	531 265	1,9	2,6
Ausland	13 609	11,3	31 396	5,9	2,3	13 609	11,3	31 396	5,9	2,3
nachrichtlich: Beherbergungsstätten insgesamt (ohne Camping)	214 899	4,3	558 225	2,0	2,6	214 899	4,3	558 225	2,0	2,6
Deutschland	201 307	3,8	526 873	1,8	2,6	201 307	3,8	526 873	1,8	2,6
Ausland	13 592	11,3	31 352	5,9	2,3	13 592	11,3	31 352	5,9	2,3

6. Ankünfte, Übernachtungen und Aufenthaltsdauer der Gäste in Beherbergungsstätten nach Gemeindegruppen und dem ständigen Wohnsitz der Gäste (ohne Camping)

Gemeindegruppe Ständiger Wohnsitz der Gäste	Januar 2020					Januar bis Januar 2020				
	Ankünfte		Übernachtungen		durchschnittliche Aufenthalts- dauer	Ankünfte		Übernachtungen		durchschnittliche Aufenthalts- dauer
	insgesamt	Veränderung gegenüber dem Vorjahres- monat	insgesamt	Veränderung gegenüber dem Vorjahres- monat		insgesamt	Veränderung gegenüber dem Vorjahres- zeitraum	insgesamt	Veränderung gegenüber dem Vorjahres- zeitraum	
	Anzahl	%	Anzahl	%	Tage	Anzahl	%	Anzahl	%	Tage
Heilbäder zusammen	33 128	-5,3	182 222	-1,3	5,5	33 128	-5,3	182 222	-1,3	5,5
Deutschland	32 490	-5,3	180 163	-1,0	5,5	32 490	-5,3	180 163	-1,0	5,5
Ausland	638	-5,6	2 059	-23,1	3,2	638	-5,6	2 059	-23,1	3,2
Mineral-, Moor-, Sole- und Thermalbäder	16 711	-4,9	108 820	-3,0	6,5	16 711	-4,9	108 820	-3,0	6,5
Deutschland	16 296	-4,9	107 394	-3,0	6,6	16 296	-4,9	107 394	-3,0	6,6
Ausland	415	-5,3	1 426	-9,1	3,4	415	-5,3	1 426	-9,1	3,4
Orte mit Kurbetrieb	2 948	5,1	24 783	7,8	8,4	2 948	5,1	24 783	7,8	8,4
Deutschland	2 889	4,9	24 671	7,9	8,5	2 889	4,9	24 671	7,9	8,5
Ausland	59	20,4	112	3,7	1,9	59	20,4	112	3,7	1,9
heilklimatische Kurorte	11 229	-7,4	34 442	-2,4	3,1	11 229	-7,4	34 442	-2,4	3,1
Deutschland	11 082	-7,6	33 971	-2,9	3,1	11 082	-7,6	33 971	-2,9	3,1
Ausland	147	5,8	471	53,4	3,2	147	5,8	471	53,4	3,2
Kneippheißbäder	2 240	-9,8	14 177	0,7	6,3	2 240	-9,8	14 177	0,7	6,3
Deutschland	2 223	-8,6	14 127	5,6	6,4	2 223	-8,6	14 127	5,6	6,4
Ausland	17	-66,0	50	-92,8	2,9	17	-66,0	50	-92,8	2,9
Luftkurorte	1 305	16,2	2 751	2,5	2,1	1 305	16,2	2 751	2,5	2,1
Deutschland	1 270	14,2	2 660	0,6	2,1	1 270	14,2	2 660	0,6	2,1
Ausland	35	218,2	91	133,3	2,6	35	218,2	91	133,3	2,6
Erholungsorte	37 133	-2,1	96 110	0,1	2,6	37 133	-2,1	96 110	0,1	2,6
Deutschland	35 435	-3,6	89 729	-1,5	2,5	35 435	-3,6	89 729	-1,5	2,5
Ausland	1 698	43,9	6 381	28,7	3,8	1 698	43,9	6 381	28,7	3,8
Sonstige Gemeinden	143 333	8,5	277 142	5,0	1,9	143 333	8,5	277 142	5,0	1,9
Deutschland	132 112	8,6	254 321	5,1	1,9	132 112	8,6	254 321	5,1	1,9
Ausland	11 221	8,5	22 821	4,1	2,0	11 221	8,5	22 821	4,1	2,0
Gemeindegruppen insgesamt	214 899	4,3	558 225	2,0	2,6	214 899	4,3	558 225	2,0	2,6
Deutschland	201 307	3,8	526 873	1,8	2,6	201 307	3,8	526 873	1,8	2,6
Ausland	13 592	11,3	31 352	5,9	2,3	13 592	11,3	31 352	5,9	2,3

7. Ankünfte, Übernachtungen und Aufenthaltsdauer der Gäste in Beherbergungsstätten nach Kreisen und dem ständigen Wohnsitz der Gäste (ohne Camping)

Kreisfreie Stadt Landkreis Land ----- Ständiger Wohnsitz der Gäste	Januar 2020					Januar bis Januar 2020				
	Ankünfte		Übernachtungen		durchschnittliche Aufenthaltsdauer	Ankünfte		Übernachtungen		durchschnittliche Aufenthaltsdauer
	insgesamt	Veränderung gegenüber dem Vorjahresmonat	insgesamt	Veränderung gegenüber dem Vorjahresmonat		insgesamt	Veränderung gegenüber dem Vorjahreszeitraum	insgesamt	Veränderung gegenüber dem Vorjahreszeitraum	
	Anzahl	%	Anzahl	%	Tage	Anzahl	%	Anzahl	%	Tage
Stadt Erfurt	30 355	9,9	48 528	1,4	1,6	30 355	9,9	48 528	1,4	1,6
Deutschland	27 959	7,6	44 402	-0,2	1,6	27 959	7,6	44 402	-0,2	1,6
Ausland	2 396	45,8	4 126	21,8	1,7	2 396	45,8	4 126	21,8	1,7
Stadt Gera	6 947	4,7	11 564	0,8	1,7	6 947	4,7	11 564	0,8	1,7
Deutschland	6 188	7,3	10 214	5,4	1,7	6 188	7,3	10 214	5,4	1,7
Ausland	759	-12,5	1 350	-24,2	1,8	759	-12,5	1 350	-24,2	1,8
Stadt Jena	13 070	6,4	21 256	3,8	1,6	13 070	6,4	21 256	3,8	1,6
Deutschland	11 338	6,1	17 991	2,2	1,6	11 338	6,1	17 991	2,2	1,6
Ausland	1 732	8,3	3 265	13,9	1,9	1 732	8,3	3 265	13,9	1,9
Stadt Suhl	9 208	13,5	20 230	6,1	2,2	9 208	13,5	20 230	6,1	2,2
Deutschland	8 941	13,0	19 567	5,4	2,2	8 941	13,0	19 567	5,4	2,2
Ausland	267	34,8	663	31,8	2,5	267	34,8	663	31,8	2,5
Stadt Weimar	22 555	29,9	40 084	23,2	1,8	22 555	29,9	40 084	23,2	1,8
Deutschland	20 337	31,5	36 476	29,9	1,8	20 337	31,5	36 476	29,9	1,8
Ausland	2 218	16,7	3 608	-19,3	1,6	2 218	16,7	3 608	-19,3	1,6
Stadt Eisenach	11 109	4,1	17 793	5,7	1,6	11 109	4,1	17 793	5,7	1,6
Deutschland	10 029	4,7	16 085	6,8	1,6	10 029	4,7	16 085	6,8	1,6
Ausland	1 080	-1,2	1 708	-3,4	1,6	1 080	-1,2	1 708	-3,4	1,6
Eichsfeld	8 799	24,3	23 958	7,7	2,7	8 799	24,3	23 958	7,7	2,7
Deutschland	8 406	21,5	23 195	9,5	2,8	8 406	21,5	23 195	9,5	2,8
Ausland	393	141,1	763	-27,9	1,9	393	141,1	763	-27,9	1,9
Nordhausen	3 477	-1,0	8 175	17,5	2,4	3 477	-1,0	8 175	17,5	2,4
Deutschland	3 384	1,5	8 016	19,5	2,4	3 384	1,5	8 016	19,5	2,4
Ausland	93	-47,8	159	-36,9	1,7	93	-47,8	159	-36,9	1,7
Wartburgkreis	6 248	1,4	52 273	1,4	8,4	6 248	1,4	52 273	1,4	8,4
Deutschland	6 033	1,1	51 423	0,8	8,5	6 033	1,1	51 423	0,8	8,5
Ausland	215	11,4	850	52,9	4,0	215	11,4	850	52,9	4,0
Unstrut-Hainich-Kreis	5 551	2,9	23 091	2,0	4,2	5 551	2,9	23 091	2,0	4,2
Deutschland	5 329	1,3	22 074	1,6	4,1	5 329	1,3	22 074	1,6	4,1
Ausland	222	65,7	1 017	10,1	4,6	222	65,7	1 017	10,1	4,6
Kyffhäuserkreis	4 107	18,7	15 781	7,2	3,8	4 107	18,7	15 781	7,2	3,8
Deutschland	4 056	20,9	15 688	8,9	3,9	4 056	20,9	15 688	8,9	3,9
Ausland	51	-51,4	93	-70,7	1,8	51	-51,4	93	-70,7	1,8
Schmalkalden-Meiningen	19 208	-9,9	53 234	-4,3	2,8	19 208	-9,9	53 234	-4,3	2,8
Deutschland	18 038	-11,9	48 008	-7,6	2,7	18 038	-11,9	48 008	-7,6	2,7
Ausland	1 170	39,3	5 226	42,7	4,5	1 170	39,3	5 226	42,7	4,5

Noch: 7. Ankünfte, Übernachtungen und Aufenthaltsdauer der Gäste in Beherbergungsstätten nach Kreisen und dem ständigen Wohnsitz der Gäste (ohne Camping)

Kreisfreie Stadt Landkreis Land ----- Ständiger Wohnsitz der Gäste	Januar 2020					Januar bis Januar 2020				
	Ankünfte		Übernachtungen		durchschnittliche Aufenthaltsdauer	Ankünfte		Übernachtungen		durchschnittliche Aufenthaltsdauer
	insgesamt	Veränderung gegenüber dem Vorjahresmonat	insgesamt	Veränderung gegenüber dem Vorjahresmonat		insgesamt	Veränderung gegenüber dem Vorjahreszeitraum	insgesamt	Veränderung gegenüber dem Vorjahreszeitraum	
	Anzahl	%	Anzahl	%	Tage	Anzahl	%	Anzahl	%	Tage
Gotha	21 485	-3,1	58 893	-1,9	2,7	21 485	-3,1	58 893	-1,9	2,7
Deutschland	20 618	-1,7	57 147	-0,7	2,8	20 618	-1,7	57 147	-0,7	2,8
Ausland	867	-26,6	1 746	-30,8	2,0	867	-26,6	1 746	-30,8	2,0
Sömmerda	1 605	11,7	2 982	-0,7	1,9	1 605	11,7	2 982	-0,7	1,9
Deutschland	1 516	15,8	2 783	5,5	1,8	1 516	15,8	2 783	5,5	1,8
Ausland	89	-30,5	199	-45,6	2,2	89	-30,5	199	-45,6	2,2
Hildburghausen	6 968	-14,4	27 145	-2,3	3,9	6 968	-14,4	27 145	-2,3	3,9
Deutschland	6 805	-14,6	26 212	-4,0	3,9	6 805	-14,6	26 212	-4,0	3,9
Ausland	163	-4,1	933	98,1	5,7	163	-4,1	933	98,1	5,7
Ilm-Kreis	8 897	-2,4	20 856	0,3	2,3	8 897	-2,4	20 856	0,3	2,3
Deutschland	8 568	-3,0	19 776	-0,6	2,3	8 568	-3,0	19 776	-0,6	2,3
Ausland	329	15,4	1 080	20,8	3,3	329	15,4	1 080	20,8	3,3
Weimarer Land	8 640	-8,4	31 648	-3,5	3,7	8 640	-8,4	31 648	-3,5	3,7
Deutschland	8 425	-8,4	31 327	-3,2	3,7	8 425	-8,4	31 327	-3,2	3,7
Ausland	215	-10,0	321	-25,5	1,5	215	-10,0	321	-25,5	1,5
Sonneberg	3 334	-20,4	11 022	-13,3	3,3	3 334	-20,4	11 022	-13,3	3,3
Deutschland	3 183	-21,7	10 197	-16,9	3,2	3 183	-21,7	10 197	-16,9	3,2
Ausland	151	22,8	825	84,6	5,5	151	22,8	825	84,6	5,5
Saalfeld-Rudolstadt	7 112	14,4	19 955	14,7	2,8	7 112	14,4	19 955	14,7	2,8
Deutschland	6 958	14,6	19 397	14,1	2,8	6 958	14,6	19 397	14,1	2,8
Ausland	154	6,9	558	38,1	3,6	154	6,9	558	38,1	3,6
Saale-Holzland-Kreis	5 982	-2,6	24 720	0,5	4,1	5 982	-2,6	24 720	0,5	4,1
Deutschland	5 520	-2,3	23 563	-0,9	4,3	5 520	-2,3	23 563	-0,9	4,3
Ausland	462	-5,9	1 157	40,9	2,5	462	-5,9	1 157	40,9	2,5
Saale-Orla-Kreis	4 067	14,5	13 103	-3,9	3,2	4 067	14,5	13 103	-3,9	3,2
Deutschland	3 758	15,1	12 169	-7,7	3,2	3 758	15,1	12 169	-7,7	3,2
Ausland	309	6,9	934	105,3	3,0	309	6,9	934	105,3	3,0
Greiz	3 585	-7,6	7 094	-14,3	2,0	3 585	-7,6	7 094	-14,3	2,0
Deutschland	3 476	-7,0	6 719	-7,9	1,9	3 476	-7,0	6 719	-7,9	1,9
Ausland	109	-23,2	375	-61,8	3,4	109	-23,2	375	-61,8	3,4
Altenburger Land	2 590	16,8	4 840	18,9	1,9	2 590	16,8	4 840	18,9	1,9
Deutschland	2 442	15,5	4 444	16,9	1,8	2 442	15,5	4 444	16,9	1,8
Ausland	148	45,1	396	47,2	2,7	148	45,1	396	47,2	2,7
Thüringen	214 899	4,3	558 225	2,0	2,6	214 899	4,3	558 225	2,0	2,6
Deutschland	201 307	3,8	526 873	1,8	2,6	201 307	3,8	526 873	1,8	2,6
Ausland	13 592	11,3	31 352	5,9	2,3	13 592	11,3	31 352	5,9	2,3

8. Ankünfte, Übernachtungen und Aufenthaltsdauer der Gäste in Beherbergungsstätten nach Kreisen, ausgewählten Betriebsarten und dem ständigen Wohnsitz der Gäste (ohne Camping)

Kreisfreie Stadt Landkreis ----- Betriebsart ----- Ständiger Wohnsitz der Gäste	Januar 2020					Januar bis Januar 2020				
	Ankünfte		Übernachtungen		durch- schnittliche Aufenthalts- dauer	Ankünfte		Übernachtungen		durch- schnittliche Aufenthalts- dauer
	insgesamt	Veränderung gegenüber dem Vorjahres- monat	insgesamt	Veränderung gegenüber dem Vorjahres- monat		insgesamt	Veränderung gegenüber dem Vorjahres- zeitraum	insgesamt	Veränderung gegenüber dem Vorjahres- zeitraum	
	Anzahl	%	Anzahl	%		Anzahl	%	Anzahl	%	
Stadt Erfurt										
Hotels, Gasthöfe, Pensionen	28 463	10,6	44 810	2,9	1,6	28 463	10,6	44 810	2,9	1,6
Deutschland	26 182	8,3	41 013	1,3	1,6	26 182	8,3	41 013	1,3	1,6
Ausland	2 281	45,8	3 797	25,2	1,7	2 281	45,8	3 797	25,2	1,7
darunter										
Hotels (ohne Hotels garnis)	19 114	5,8	29 935	1,5	1,6	19 114	5,8	29 935	1,5	1,6
Deutschland	17 585	3,9	27 311	-1,9	1,6	17 585	3,9	27 311	-1,9	1,6
Ausland	1 529	35,7	2 624	58,5	1,7	1 529	35,7	2 624	58,5	1,7
Gasthöfe	527	-0,4	876	4,8	1,7	527	-0,4	876	4,8	1,7
Deutschland	495	-1,0	838	9,8	1,7	495	-1,0	838	9,8	1,7
Ausland	32	10,3	38	-47,9	1,2	32	10,3	38	-47,9	1,2
Stadt Gera										
Hotels, Gasthöfe, Pensionen	6 838	4,6	11 168	1,5	1,6	6 838	4,6	11 168	1,5	1,6
Deutschland	6 079	6,8	9 818	4,1	1,6	6 079	6,8	9 818	4,1	1,6
Ausland	759	-9,9	1 350	-14,2	1,8	759	-9,9	1 350	-14,2	1,8
darunter										
Hotels (ohne Hotels garnis)	5 536	10,0	8 437	3,4	1,5	5 536	10,0	8 437	3,4	1,5
Deutschland	4 991	8,8	7 514	5,4	1,5	4 991	8,8	7 514	5,4	1,5
Ausland	545	21,9	923	-10,1	1,7	545	21,9	923	-10,1	1,7
Gasthöfe	361	0,8	856	2,8	2,4	361	0,8	856	2,8	2,4
Deutschland	336	-1,2	793	0,8	2,4	336	-1,2	793	0,8	2,4
Ausland	25	38,9	63	37,0	2,5	25	38,9	63	37,0	2,5
Stadt Jena										
Hotels, Gasthöfe, Pensionen	12 735	9,0	20 631	6,6	1,6	12 735	9,0	20 631	6,6	1,6
Deutschland	11 038	8,0	17 414	3,7	1,6	11 038	8,0	17 414	3,7	1,6
Ausland	1 697	16,7	3 217	25,3	1,9	1 697	16,7	3 217	25,3	1,9
darunter										
Hotels (ohne Hotels garnis)	8 117	-3,1	12 776	-2,4	1,6	8 117	-3,1	12 776	-2,4	1,6
Deutschland	6 702	-5,4	10 169	-6,4	1,5	6 702	-5,4	10 169	-6,4	1,5
Ausland	1 415	9,1	2 607	17,3	1,8	1 415	9,1	2 607	17,3	1,8
Gasthöfe	1 230	1,6	2 197	-8,4	1,8	1 230	1,6	2 197	-8,4	1,8
Deutschland	1 189	2,5	2 112	-7,8	1,8	1 189	2,5	2 112	-7,8	1,8
Ausland	41	-19,6	85	-20,6	2,1	41	-19,6	85	-20,6	2,1
Stadt Suhl										
Hotels, Gasthöfe, Pensionen	9 102	14,1	19 688	6,7	2,2	9 102	14,1	19 688	6,7	2,2
Deutschland	8 841	13,5	19 094	5,9	2,2	8 841	13,5	19 094	5,9	2,2
Ausland	261	39,6	594	37,8	2,3	261	39,6	594	37,8	2,3
darunter										
Hotels (ohne Hotels garnis)	8 142	12,6	17 408	6,3	2,1	8 142	12,6	17 408	6,3	2,1
Deutschland	7 903	12,0	16 903	5,5	2,1	7 903	12,0	16 903	5,5	2,1
Ausland	239	39,0	505	39,5	2,1	239	39,0	505	39,5	2,1
Gasthöfe	381	18,0	1 005	17,7	2,6	381	18,0	1 005	17,7	2,6
Deutschland	379	17,3	995	16,5	2,6	379	17,3	995	16,5	2,6
Ausland	2	x	10	x	5,0	2	x	10	x	5,0
Stadt Weimar										
Hotels, Gasthöfe, Pensionen	19 393	33,5	33 595	28,1	1,7	19 393	33,5	33 595	28,1	1,7
Deutschland	17 344	34,0	30 513	32,4	1,8	17 344	34,0	30 513	32,4	1,8
Ausland	2 049	29,5	3 082	-2,9	1,5	2 049	29,5	3 082	-2,9	1,5
darunter										
Hotels (ohne Hotels garnis)	11 414	20,6	19 823	18,4	1,7	11 414	20,6	19 823	18,4	1,7
Deutschland	9 947	18,2	17 652	17,6	1,8	9 947	18,2	17 652	17,6	1,8
Ausland	1 467	40,1	2 171	24,6	1,5	1 467	40,1	2 171	24,6	1,5
Gasthöfe	114	60,6	185	38,1	1,6	114	60,6	185	38,1	1,6
Deutschland	108	68,8	179	43,2	1,7	108	68,8	179	43,2	1,7
Ausland	6	-14,3	6	-33,3	1,0	6	-14,3	6	-33,3	1,0
Stadt Eisenach										
Hotels, Gasthöfe, Pensionen	10 805	3,0	17 052	4,3	1,6	10 805	3,0	17 052	4,3	1,6
Deutschland	9 734	3,6	15 361	5,3	1,6	9 734	3,6	15 361	5,3	1,6
Ausland	1 071	-2,0	1 691	-4,4	1,6	1 071	-2,0	1 691	-4,4	1,6
darunter										
Hotels (ohne Hotels garnis)	9 484	4,2	14 374	8,0	1,5	9 484	4,2	14 374	8,0	1,5
Deutschland	8 570	5,3	13 048	9,6	1,5	8 570	5,3	13 048	9,6	1,5
Ausland	914	-4,4	1 326	-5,3	1,5	914	-4,4	1 326	-5,3	1,5
Gasthöfe	77	5,5	191	39,4	2,5	77	5,5	191	39,4	2,5
Deutschland	77	10,0	191	45,8	2,5	77	10,0	191	45,8	2,5
Ausland	-	x	-	x	-	-	x	-	x	-

Noch: 8. Ankünfte, Übernachtungen und Aufenthaltsdauer der Gäste in Beherbergungsstätten nach Kreisen, ausgewählten Betriebsarten und dem ständigen Wohnsitz der Gäste (ohne Camping)

Kreisfreie Stadt Landkreis Betriebsart Ständiger Wohnsitz der Gäste	Januar 2020					Januar bis Januar 2020				
	Ankünfte		Übernachtungen		durchschnittliche Aufenthaltsdauer	Ankünfte		Übernachtungen		durchschnittliche Aufenthaltsdauer
	insgesamt	Veränderung gegenüber dem Vorjahresmonat	insgesamt	Veränderung gegenüber dem Vorjahresmonat		insgesamt	Veränderung gegenüber dem Vorjahreszeitraum	insgesamt	Veränderung gegenüber dem Vorjahreszeitraum	
	Anzahl	%	Anzahl	%	Tage	Anzahl	%	Anzahl	%	Tage
Eichsfeld										
Hotels, Gasthöfe, Pensionen	6 625	31,0	12 131	7,5	1,8	6 625	31,0	12 131	7,5	1,8
Deutschland	6 244	27,4	11 488	11,3	1,8	6 244	27,4	11 488	11,3	1,8
Ausland	381	147,4	643	-33,6	1,7	381	147,4	643	-33,6	1,7
darunter										
Hotels (ohne Hotels garnis)	5 772	28,6	10 587	8,2	1,8	5 772	28,6	10 587	8,2	1,8
Deutschland	5 418	24,1	10 055	12,2	1,9	5 418	24,1	10 055	12,2	1,9
Ausland	354	190,2	532	-35,4	1,5	354	190,2	532	-35,4	1,5
Gasthöfe	557	43,9	987	21,3	1,8	557	43,9	987	21,3	1,8
Deutschland	550	43,2	953	18,4	1,7	550	43,2	953	18,4	1,7
Ausland	7	133,3	34	277,8	4,9	7	133,3	34	277,8	4,9
Nordhausen										
Hotels, Gasthöfe, Pensionen	2 729	-11,7	5 874	3,2	2,2	2 729	-11,7	5 874	3,2	2,2
Deutschland	2 637	-9,5	5 720	5,1	2,2	2 637	-9,5	5 720	5,1	2,2
Ausland	92	-47,4	154	-38,2	1,7	92	-47,4	154	-38,2	1,7
darunter										
Hotels (ohne Hotels garnis)	1 733	-31,4	4 013	-9,2	2,3	1 733	-31,4	4 013	-9,2	2,3
Deutschland	1 692	-28,2	3 957	-5,2	2,3	1 692	-28,2	3 957	-5,2	2,3
Ausland	41	-76,0	56	-77,1	1,4	41	-76,0	56	-77,1	1,4
Gasthöfe	205	-9,3	317	-15,7	1,5	205	-9,3	317	-15,7	1,5
Deutschland	204	-9,3	316	-15,7	1,5	204	-9,3	316	-15,7	1,5
Ausland	1	-	1	-	1,0	1	-	1	-	1,0
Wartburgkreis										
Hotels, Gasthöfe, Pensionen	3 941	1,1	8 081	2,0	2,1	3 941	1,1	8 081	2,0	2,1
Deutschland	3 737	0,6	7 351	-0,4	2,0	3 737	0,6	7 351	-0,4	2,0
Ausland	204	10,9	730	35,4	3,6	204	10,9	730	35,4	3,6
darunter										
Hotels (ohne Hotels garnis)	2 821	0,7	5 720	-0,8	2,0	2 821	0,7	5 720	-0,8	2,0
Deutschland	2 664	-0,0	5 112	-3,5	1,9	2 664	-0,0	5 112	-3,5	1,9
Ausland	157	15,4	608	30,5	3,9	157	15,4	608	30,5	3,9
Gasthöfe	758	8,1	1 423	10,2	1,9	758	8,1	1 423	10,2	1,9
Deutschland	745	9,1	1 397	9,9	1,9	745	9,1	1 397	9,9	1,9
Ausland	13	-27,8	26	30,0	2,0	13	-27,8	26	30,0	2,0
Unstrut-Hainich-Kreis										
Hotels, Gasthöfe, Pensionen	4 166	0,1	9 723	-5,2	2,3	4 166	0,1	9 723	-5,2	2,3
Deutschland	3 973	-1,6	8 840	-7,8	2,2	3 973	-1,6	8 840	-7,8	2,2
Ausland	193	55,6	883	33,0	4,6	193	55,6	883	33,0	4,6
darunter										
Hotels (ohne Hotels garnis)	3 451	-0,1	8 085	-2,5	2,3	3 451	-0,1	8 085	-2,5	2,3
Deutschland	3 294	-2,1	7 289	-10,4	2,2	3 294	-2,1	7 289	-10,4	2,2
Ausland	157	76,4	796	x	5,1	157	76,4	796	x	5,1
Gasthöfe	168	-22,6	273	-61,8	1,6	168	-22,6	273	-61,8	1,6
Deutschland	152	-22,8	240	-37,7	1,6	152	-22,8	240	-37,7	1,6
Ausland	16	-20,0	33	-90,0	2,1	16	-20,0	33	-90,0	2,1
Kyffhäuserkreis										
Hotels, Gasthöfe, Pensionen	2 776	17,9	5 661	12,8	2,0	2 776	17,9	5 661	12,8	2,0
Deutschland	2 725	20,0	5 568	16,0	2,0	2 725	20,0	5 568	16,0	2,0
Ausland	51	-40,0	93	-58,1	1,8	51	-40,0	93	-58,1	1,8
darunter										
Hotels (ohne Hotels garnis)	1 924	13,8	3 970	12,5	2,1	1 924	13,8	3 970	12,5	2,1
Deutschland	1 887	15,8	3 896	15,3	2,1	1 887	15,8	3 896	15,3	2,1
Ausland	37	-39,3	74	-50,7	2,0	37	-39,3	74	-50,7	2,0
Gasthöfe	406	28,9	721	16,1	1,8	406	28,9	721	16,1	1,8
Deutschland	396	30,3	706	15,7	1,8	396	30,3	706	15,7	1,8
Ausland	10	-9,1	15	36,4	1,5	10	-9,1	15	36,4	1,5
Schmalkalden-Meiningen										
Hotels, Gasthöfe, Pensionen	16 208	-10,1	43 265	-2,9	2,7	16 208	-10,1	43 265	-2,9	2,7
Deutschland	15 198	-12,4	38 764	-7,4	2,6	15 198	-12,4	38 764	-7,4	2,6
Ausland	1 010	50,3	4 501	66,4	4,5	1 010	50,3	4 501	66,4	4,5
darunter										
Hotels (ohne Hotels garnis)	12 310	-13,1	33 938	-3,5	2,8	12 310	-13,1	33 938	-3,5	2,8
Deutschland	11 476	-16,0	30 333	-9,1	2,6	11 476	-16,0	30 333	-9,1	2,6
Ausland	834	65,5	3 605	100,5	4,3	834	65,5	3 605	100,5	4,3
Gasthöfe	1 814	-4,5	4 498	0,4	2,5	1 814	-4,5	4 498	0,4	2,5
Deutschland	1 708	-5,9	4 025	-1,9	2,4	1 708	-5,9	4 025	-1,9	2,4
Ausland	106	27,7	473	25,8	4,5	106	27,7	473	25,8	4,5

Noch: 8. Ankünfte, Übernachtungen und Aufenthaltsdauer der Gäste in Beherbergungsstätten nach Kreisen, ausgewählten Betriebsarten und dem ständigen Wohnsitz der Gäste (ohne Camping)

Kreisfreie Stadt Landkreis Betriebsart Ständiger Wohnsitz der Gäste	Januar 2020					Januar bis Januar 2020				
	Ankünfte		Übernachtungen		durch- schnittliche Aufenthalts- dauer	Ankünfte		Übernachtungen		durch- schnittliche Aufenthalts- dauer
	insgesamt	Veränderung gegenüber dem Vorjahres- monat	insgesamt	Veränderung gegenüber dem Vorjahres- monat		insgesamt	Veränderung gegenüber dem Vorjahres- zeitraum	insgesamt	Veränderung gegenüber dem Vorjahres- zeitraum	
	Anzahl	%	Anzahl	%		Anzahl	%	Anzahl	%	
Gotha										
Hotels, Gasthöfe, Pensionen	18 755	-3,3	43 193	-3,7	2,3	18 755	-3,3	43 193	-3,7	2,3
Deutschland	17 930	-1,8	41 590	-3,4	2,3	17 930	-1,8	41 590	-3,4	2,3
Ausland	825	-27,7	1 603	-11,8	1,9	825	-27,7	1 603	-11,8	1,9
darunter										
Hotels (ohne Hotels garnis)	16 770	-2,5	38 745	-3,1	2,3	16 770	-2,5	38 745	-3,1	2,3
Deutschland	16 013	-0,7	37 290	-2,8	2,3	16 013	-0,7	37 290	-2,8	2,3
Ausland	757	-29,7	1 455	-9,2	1,9	757	-29,7	1 455	-9,2	1,9
Gasthöfe	958	-9,5	2 158	-2,0	2,3	958	-9,5	2 158	-2,0	2,3
Deutschland	925	-9,8	2 076	-4,2	2,2	925	-9,8	2 076	-4,2	2,2
Ausland	33	-	82	121,6	2,5	33	-	82	121,6	2,5
Sömmerda										
Hotels, Gasthöfe, Pensionen	1 605	14,9	2 982	2,7	1,9	1 605	14,9	2 982	2,7	1,9
Deutschland	1 516	19,5	2 783	9,7	1,8	1 516	19,5	2 783	9,7	1,8
Ausland	89	-30,5	199	-45,6	2,2	89	-30,5	199	-45,6	2,2
darunter										
Hotels (ohne Hotels garnis)	1 105	10,9	1 986	7,6	1,8	1 105	10,9	1 986	7,6	1,8
Deutschland	1 042	13,8	1 861	11,9	1,8	1 042	13,8	1 861	11,9	1,8
Ausland	63	-21,3	125	-31,3	2,0	63	-21,3	125	-31,3	2,0
Gasthöfe	121	11,0	240	-23,6	2,0	121	11,0	240	-23,6	2,0
Deutschland	121	11,0	240	-23,6	2,0	121	11,0	240	-23,6	2,0
Ausland	-	-	-	-	-	-	-	-	-	-
Hildburghausen										
Hotels, Gasthöfe, Pensionen	4 802	-22,0	13 616	-5,6	2,8	4 802	-22,0	13 616	-5,6	2,8
Deutschland	4 646	-22,5	12 700	-9,1	2,7	4 646	-22,5	12 700	-9,1	2,7
Ausland	156	-6,6	916	98,7	5,9	156	-6,6	916	98,7	5,9
darunter										
Hotels (ohne Hotels garnis)	3 871	-23,7	11 130	-6,5	2,9	3 871	-23,7	11 130	-6,5	2,9
Deutschland	3 769	-23,4	10 594	-8,5	2,8	3 769	-23,4	10 594	-8,5	2,8
Ausland	102	-31,1	536	67,5	5,3	102	-31,1	536	67,5	5,3
Gasthöfe	588	-18,3	1 490	-0,8	2,5	588	-18,3	1 490	-0,8	2,5
Deutschland	540	-23,3	1 226	-14,8	2,3	540	-23,3	1 226	-14,8	2,3
Ausland	48	200,0	264	x	5,5	48	200,0	264	x	5,5
Ilm-Kreis										
Hotels, Gasthöfe, Pensionen	7 633	-4,5	17 029	-4,1	2,2	7 633	-4,5	17 029	-4,1	2,2
Deutschland	7 330	-5,1	16 172	-4,8	2,2	7 330	-5,1	16 172	-4,8	2,2
Ausland	303	12,2	857	11,4	2,8	303	12,2	857	11,4	2,8
darunter										
Hotels (ohne Hotels garnis)	5 967	-2,1	12 995	-2,8	2,2	5 967	-2,1	12 995	-2,8	2,2
Deutschland	5 728	-2,8	12 439	-3,5	2,2	5 728	-2,8	12 439	-3,5	2,2
Ausland	239	20,1	556	17,3	2,3	239	20,1	556	17,3	2,3
Gasthöfe	634	-4,2	1 412	-7,0	2,2	634	-4,2	1 412	-7,0	2,2
Deutschland	617	-4,6	1 384	-6,5	2,2	617	-4,6	1 384	-6,5	2,2
Ausland	17	13,3	28	-26,3	1,6	17	13,3	28	-26,3	1,6
Weimarer Land										
Hotels, Gasthöfe, Pensionen	6 441	-7,3	13 655	-7,5	2,1	6 441	-7,3	13 655	-7,5	2,1
Deutschland	6 229	-7,2	13 337	-6,9	2,1	6 229	-7,2	13 337	-6,9	2,1
Ausland	212	-10,5	318	-25,9	1,5	212	-10,5	318	-25,9	1,5
darunter										
Hotels (ohne Hotels garnis)	5 177	-8,7	11 220	-9,1	2,2	5 177	-8,7	11 220	-9,1	2,2
Deutschland	5 006	-9,4	10 959	-9,2	2,2	5 006	-9,4	10 959	-9,2	2,2
Ausland	171	17,1	261	-3,0	1,5	171	17,1	261	-3,0	1,5
Gasthöfe	450	40,6	981	61,3	2,2	450	40,6	981	61,3	2,2
Deutschland	448	40,4	979	66,5	2,2	448	40,4	979	66,5	2,2
Ausland	2	100,0	2	-90,0	1,0	2	100,0	2	-90,0	1,0
Sonneberg										
Hotels, Gasthöfe, Pensionen	2 183	-23,3	4 813	-13,5	2,2	2 183	-23,3	4 813	-13,5	2,2
Deutschland	2 080	-24,1	4 424	-15,9	2,1	2 080	-24,1	4 424	-15,9	2,1
Ausland	103	-3,7	389	29,2	3,8	103	-3,7	389	29,2	3,8
darunter										
Hotels (ohne Hotels garnis)	673	-46,4	1 378	-46,0	2,0	673	-46,4	1 378	-46,0	2,0
Deutschland	653	-46,2	1 343	-45,9	2,1	653	-46,2	1 343	-45,9	2,1
Ausland	20	-53,5	35	-51,4	1,8	20	-53,5	35	-51,4	1,8
Gasthöfe	595	-4,6	1 358	6,8	2,3	595	-4,6	1 358	6,8	2,3
Deutschland	575	-5,7	1 228	-1,1	2,1	575	-5,7	1 228	-1,1	2,1
Ausland	20	42,9	130	x	6,5	20	42,9	130	x	6,5

Noch: 8. Ankünfte, Übernachtungen und Aufenthaltsdauer der Gäste in Beherbergungsstätten nach Kreisen, ausgewählten Betriebsarten und dem ständigen Wohnsitz der Gäste (ohne Camping)

Kreisfreie Stadt Landkreis ----- Betriebsart ----- Ständiger Wohnsitz der Gäste	Januar 2020					Januar bis Januar 2020				
	Ankünfte		Übernachtungen		durchschnittliche Aufenthaltsdauer	Ankünfte		Übernachtungen		durchschnittliche Aufenthaltsdauer
	insgesamt	Veränderung gegenüber dem Vorjahresmonat	insgesamt	Veränderung gegenüber dem Vorjahresmonat		insgesamt	Veränderung gegenüber dem Vorjahreszeitraum	insgesamt	Veränderung gegenüber dem Vorjahreszeitraum	
	Anzahl	%	Anzahl	%	Tage	Anzahl	%	Anzahl	%	Tage
Saalfeld-Rudolstadt										
Hotels, Gasthöfe, Pensionen	4 349	10,5	8 542	9,2	2,0	4 349	10,5	8 542	9,2	2,0
Deutschland	4 208	9,6	8 000	4,9	1,9	4 208	9,6	8 000	4,9	1,9
Ausland	141	43,9	542	185,3	3,8	141	43,9	542	185,3	3,8
darunter										
Hotels (ohne Hotels garnis)	2 634	10,6	4 976	10,3	1,9	2 634	10,6	4 976	10,3	1,9
Deutschland	2 527	9,3	4 595	4,5	1,8	2 527	9,3	4 595	4,5	1,8
Ausland	107	55,1	381	231,3	3,6	107	55,1	381	231,3	3,6
Gasthöfe	1 206	28,8	2 420	25,0	2,0	1 206	28,8	2 420	25,0	2,0
Deutschland	1 175	27,6	2 265	20,4	1,9	1 175	27,6	2 265	20,4	1,9
Ausland	31	106,7	155	187,0	5,0	31	106,7	155	187,0	5,0
Saale-Holzland-Kreis										
Hotels, Gasthöfe, Pensionen	5 166	-1,0	9 716	7,0	1,9	5 166	-1,0	9 716	7,0	1,9
Deutschland	4 724	-0,1	8 712	5,5	1,8	4 724	-0,1	8 712	5,5	1,8
Ausland	442	-10,0	1 004	22,3	2,3	442	-10,0	1 004	22,3	2,3
darunter										
Hotels (ohne Hotels garnis)	3 602	2,9	6 931	11,8	1,9	3 602	2,9	6 931	11,8	1,9
Deutschland	3 266	2,4	6 334	8,2	1,9	3 266	2,4	6 334	8,2	1,9
Ausland	336	7,0	597	71,1	1,8	336	7,0	597	71,1	1,8
Gasthöfe	976	-4,9	1 768	-3,3	1,8	976	-4,9	1 768	-3,3	1,8
Deutschland	939	-4,0	1 477	-5,5	1,6	939	-4,0	1 477	-5,5	1,6
Ausland	37	-22,9	291	9,8	7,9	37	-22,9	291	9,8	7,9
Saale-Orla-Kreis										
Hotels, Gasthöfe, Pensionen	3 176	19,3	6 311	17,3	2,0	3 176	19,3	6 311	17,3	2,0
Deutschland	2 878	21,1	5 463	9,8	1,9	2 878	21,1	5 463	9,8	1,9
Ausland	298	4,2	848	107,8	2,8	298	4,2	848	107,8	2,8
darunter										
Hotels (ohne Hotels garnis)	2 081	46,5	4 418	35,1	2,1	2 081	46,5	4 418	35,1	2,1
Deutschland	1 934	46,7	3 970	29,1	2,1	1 934	46,7	3 970	29,1	2,1
Ausland	147	44,1	448	128,6	3,0	147	44,1	448	128,6	3,0
Gasthöfe	452	-18,7	813	-20,7	1,8	452	-18,7	813	-20,7	1,8
Deutschland	395	-18,0	653	-29,7	1,7	395	-18,0	653	-29,7	1,7
Ausland	57	-23,0	160	66,7	2,8	57	-23,0	160	66,7	2,8
Greiz										
Hotels, Gasthöfe, Pensionen	3 104	-10,3	6 197	-9,0	2,0	3 104	-10,3	6 197	-9,0	2,0
Deutschland	2 999	-10,5	5 838	-8,7	1,9	2 999	-10,5	5 838	-8,7	1,9
Ausland	105	-3,7	359	-13,3	3,4	105	-3,7	359	-13,3	3,4
darunter										
Hotels (ohne Hotels garnis)	2 312	-13,7	4 242	-15,3	1,8	2 312	-13,7	4 242	-15,3	1,8
Deutschland	2 254	-13,6	4 118	-15,1	1,8	2 254	-13,6	4 118	-15,1	1,8
Ausland	58	-15,9	124	-22,0	2,1	58	-15,9	124	-22,0	2,1
Gasthöfe	350	-15,0	726	-20,7	2,1	350	-15,0	726	-20,7	2,1
Deutschland	342	-15,8	692	-21,3	2,0	342	-15,8	692	-21,3	2,0
Ausland	8	33,3	34	-8,1	4,3	8	33,3	34	-8,1	4,3
Altenburger Land										
Hotels, Gasthöfe, Pensionen	2 316	17,1	4 218	20,4	1,8	2 316	17,1	4 218	20,4	1,8
Deutschland	2 168	15,6	3 822	18,2	1,8	2 168	15,6	3 822	18,2	1,8
Ausland	148	45,1	396	47,2	2,7	148	45,1	396	47,2	2,7
darunter										
Hotels (ohne Hotels garnis)	1 007	-12,7	1 867	-5,9	1,9	1 007	-12,7	1 867	-5,9	1,9
Deutschland	935	-14,9	1 683	-8,9	1,8	935	-14,9	1 683	-8,9	1,8
Ausland	72	30,9	184	33,3	2,6	72	30,9	184	33,3	2,6
Gasthöfe	272	12,9	462	2,7	1,7	272	12,9	462	2,7	1,7
Deutschland	272	16,2	462	4,5	1,7	272	16,2	462	4,5	1,7
Ausland	-	x	-	x	-	-	x	-	x	-

9. Ankünfte, Übernachtungen und Aufenthaltsdauer der Gäste in Beherbergungsstätten nach ausgewählten Gemeinden und dem ständigen Wohnsitz der Gäste (ohne Camping)

Landkreis Gemeinde Ständiger Wohnsitz der Gäste	Januar 2020					Januar bis Januar 2020				
	Ankünfte		Übernachtungen		durchschnittliche Aufenthalts- dauer	Ankünfte		Übernachtungen		durchschnittliche Aufenthalts- dauer
	insgesamt	Veränderung gegenüber dem Vorjahres- monat	insgesamt	Veränderung gegenüber dem Vorjahres- monat		insgesamt	Veränderung gegenüber dem Vorjahres- zeitraum	insgesamt	Veränderung gegenüber dem Vorjahres- zeitraum	
	Anzahl	%	Anzahl	%	Tage	Anzahl	%	Anzahl	%	Tage
Eichsfeld										
Heilbad Heiligenstadt, Stadt	3 848	1,8	13 061	2,5	3,4	3 848	1,8	13 061	2,5	3,4
Deutschland	3 775	1,4	12 923	2,3	3,4	3 775	1,4	12 923	2,3	3,4
Ausland	73	30,4	138	21,1	1,9	73	30,4	138	21,1	1,9
Küllstedt	41	20,6	66	-9,6	1,6	41	20,6	66	-9,6	1,6
Deutschland	36	24,1	49	-3,9	1,4	36	24,1	49	-3,9	1,4
Ausland	5	-	17	-22,7	3,4	5	-	17	-22,7	3,4
Niederorschel
Deutschland
Ausland
Schimberg
Deutschland
Ausland
Leinefelde-Worbis, Stadt	1 035	5,5	2 113	-3,4	2,0	1 035	5,5	2 113	-3,4	2,0
Deutschland	1 012	7,2	2 020	-4,0	2,0	1 012	7,2	2 020	-4,0	2,0
Ausland	23	-37,8	93	12,0	4,0	23	-37,8	93	12,0	4,0
Dingelstädt, Stadt	184	21,1	354	13,5	1,9	184	21,1	354	13,5	1,9
Deutschland	171	17,1	234	2,6	1,4	171	17,1	234	2,6	1,4
Ausland	13	116,7	120	42,9	9,2	13	116,7	120	42,9	9,2
Nordhausen										
Nordhausen, Stadt	1 617	-3,9	3 296	18,8	2,0	1 617	-3,9	3 296	18,8	2,0
Deutschland	1 562	2,6	3 190	24,8	2,0	1 562	2,6	3 190	24,8	2,0
Ausland	55	-65,4	106	-51,2	1,9	55	-65,4	106	-51,2	1,9
Harztor	835	-7,5	2 578	21,8	3,1	835	-7,5	2 578	21,8	3,1
Deutschland	835	-7,5	2 578	21,8	3,1	835	-7,5	2 578	21,8	3,1
Ausland	-	-	-	-	-	-	-	-	-	-
Bleicherode, Stadt	59	-41,0	134	-34,0	2,3	59	-41,0	134	-34,0	2,3
Deutschland	59	-41,0	134	-34,0	2,3	59	-41,0	134	-34,0	2,3
Ausland	-	-	-	-	-	-	-	-	-	-
Wartburgkreis										
Bad Salzungen, Stadt	1 756	-5,6	16 211	4,3	9,2	1 756	-5,6	16 211	4,3	9,2
Deutschland	1 674	-6,3	16 073	4,6	9,6	1 674	-6,3	16 073	4,6	9,6
Ausland	82	12,3	138	-22,5	1,7	82	12,3	138	-22,5	1,7
Dernbach
Deutschland
Ausland
Ruhla, Stadt	485	47,9	1 414	41,4	2,9	485	47,9	1 414	41,4	2,9
Deutschland	483	49,5	1 406	42,2	2,9	483	49,5	1 406	42,2	2,9
Ausland	2	-60,0	8	-27,3	4,0	2	-60,0	8	-27,3	4,0
Wutha-Farnroda
Deutschland
Ausland
Gerstungen	52	-11,9	230	60,8	4,4	52	-11,9	230	60,8	4,4
Deutschland	44	-20,0	113	-13,7	2,6	44	-20,0	113	-13,7	2,6
Ausland	8	100,0	117	x	14,6	8	100,0	117	x	14,6

Noch: 9. Ankünfte, Übernachtungen und Aufenthaltsdauer der Gäste in Beherbergungsstätten
nach ausgewählten Gemeinden und dem ständigen Wohnsitz der Gäste (ohne Camping)

Landkreis Gemeinde Ständiger Wohnsitz der Gäste	Januar 2020					Januar bis Januar 2020				
	Ankünfte		Übernachtungen		durch- schnittliche Aufenthalts- dauer	Ankünfte		Übernachtungen		durch- schnittliche Aufenthalts- dauer
	insgesamt	Veränderung gegenüber dem Vorjahres- monat	insgesamt	Veränderung gegenüber dem Vorjahres- monat		insgesamt	Veränderung gegenüber dem Vorjahres- zeitraum	insgesamt	Veränderung gegenüber dem Vorjahres- zeitraum	
	Anzahl	%	Anzahl	%	Tage	Anzahl	%	Anzahl	%	Tage
Noch: Wartburgkreis										
Hörselberg-Hainich	367	12,2	622	-7,3	1,7	367	12,2	622	-7,3	1,7
Deutschland	339	6,9	580	-11,7	1,7	339	6,9	580	-11,7	1,7
Ausland	28	180,0	42	200,0	1,5	28	180,0	42	200,0	1,5
Bad Liebenstein, Stadt	1 708	-9,3	23 875	-2,5	14,0	1 708	-9,3	23 875	-2,5	14,0
Deutschland	1 667	-9,2	23 443	-3,2	14,1	1 667	-9,2	23 443	-3,2	14,1
Ausland	41	-16,3	432	60,0	10,5	41	-16,3	432	60,0	10,5
Amt Creuzburg, Stadt
Deutschland
Ausland
Unstrut-Hainich-Kreis										
Bad Langensalza, Stadt	2 116	-10,3	10 470	-4,9	4,9	2 116	-10,3	10 470	-4,9	4,9
Deutschland	2 055	-11,4	10 296	-3,6	5,0	2 055	-11,4	10 296	-3,6	5,0
Ausland	61	56,4	174	-46,5	2,9	61	56,4	174	-46,5	2,9
Mühlhausen/Thüringen, Stadt	2 216	8,5	4 753	18,0	2,1	2 216	8,5	4 753	18,0	2,1
Deutschland	2 086	6,0	4 021	7,1	1,9	2 086	6,0	4 021	7,1	1,9
Ausland	130	71,1	732	170,1	5,6	130	71,1	732	170,1	5,6
Kyffhäuserkreis										
Bad Frankenhausen/Kyffh., Stadt	2 071	9,8	11 266	-0,8	5,4	2 071	9,8	11 266	-0,8	5,4
Deutschland	2 051	11,2	11 235	-0,0	5,5	2 051	11,2	11 235	-0,0	5,5
Ausland	20	-52,4	31	-73,9	1,6	20	-52,4	31	-73,9	1,6
Sondershausen, Stadt	951	54,1	2 099	60,4	2,2	951	54,1	2 099	60,4	2,2
Deutschland	949	58,2	2 095	69,8	2,2	949	58,2	2 095	69,8	2,2
Ausland	2	-88,2	4	-94,7	2,0	2	-88,2	4	-94,7	2,0
Kyffhäuserland	133	155,8	237	51,0	1,8	133	155,8	237	51,0	1,8
Deutschland	133	259,5	237	253,7	1,8	133	259,5	237	253,7	1,8
Ausland	-	x	-	x	-	-	x	-	x	-
Artern, Stadt
Deutschland
Ausland
Roßleben-Wiehe, Stadt
Deutschland
Ausland
An der Schmücke, Stadt
Deutschland
Ausland
Schmalkalden-Meiningen										
Breitungen/Werra
Deutschland
Ausland
Floh-Seligenthal	501	21,3	995	21,5	2,0	501	21,3	995	21,5	2,0
Deutschland	485	21,3	970	20,5	2,0	485	21,3	970	20,5	2,0
Ausland	16	23,1	25	78,6	1,6	16	23,1	25	78,6	1,6
Meiningen, Stadt	2 003	7,6	3 726	1,9	1,9	2 003	7,6	3 726	1,9	1,9
Deutschland	1 881	6,9	3 330	0,4	1,8	1 881	6,9	3 330	0,4	1,8
Ausland	122	19,6	396	16,1	3,2	122	19,6	396	16,1	3,2

Noch: 9. Ankünfte, Übernachtungen und Aufenthaltsdauer der Gäste in Beherbergungsstätten nach ausgewählten Gemeinden und dem ständigen Wohnsitz der Gäste (ohne Camping)

Landkreis Gemeinde Ständiger Wohnsitz der Gäste	Januar 2020					Januar bis Januar 2020				
	Ankünfte		Übernachtungen		durch- schnittliche Aufenthalts- dauer	Ankünfte		Übernachtungen		durch- schnittliche Aufenthalts- dauer
	insgesamt	Veränderung gegenüber dem Vorjahres- monat	insgesamt	Veränderung gegenüber dem Vorjahres- monat		insgesamt	Veränderung gegenüber dem Vorjahres- zeitraum	insgesamt	Veränderung gegenüber dem Vorjahres- zeitraum	
	Anzahl	%	Anzahl	%	Tage	Anzahl	%	Anzahl	%	Tage
Noch: Schmalkalden-Meiningen										
Oberhof, Stadt	11 315	-19,7	36 434	-8,6	3,2	11 315	-19,7	36 434	-8,6	3,2
Deutschland	10 439	-22,9	32 185	-13,6	3,1	10 439	-22,9	32 185	-13,6	3,1
Ausland	876	59,6	4 249	62,2	4,9	876	59,6	4 249	62,2	4,9
Schmalkalden, Kurort, Stadt	1 568	3,2	3 159	-12,2	2,0	1 568	3,2	3 159	-12,2	2,0
Deutschland	1 526	4,3	3 102	-10,3	2,0	1 526	4,3	3 102	-10,3	2,0
Ausland	42	-26,3	57	-59,3	1,4	42	-26,3	57	-59,3	1,4
Steinbach-Hallenberg, Kurort, Stadt	728	17,2	1 880	27,6	2,6	728	17,2	1 880	27,6	2,6
Deutschland	660	13,0	1 584	22,3	2,4	660	13,0	1 584	22,3	2,4
Ausland	68	83,8	296	66,3	4,4	68	83,8	296	66,3	4,4
Brotterode-Trusetal, Stadt	1 152	60,4	2 813	58,4	2,4	1 152	60,4	2 813	58,4	2,4
Deutschland	1 147	64,1	2 806	64,9	2,4	1 147	64,1	2 806	64,9	2,4
Ausland	5	-73,7	7	-90,5	1,4	5	-73,7	7	-90,5	1,4
Wasungen, Stadt	116	-12,8	279	-28,8	2,4	116	-12,8	279	-28,8	2,4
Deutschland	116	-12,8	279	-28,8	2,4	116	-12,8	279	-28,8	2,4
Ausland	-	-	-	-	-	-	-	-	-	-
Zella-Mehlis, Stadt	1 050	-14,4	2 421	-7,6	2,3	1 050	-14,4	2 421	-7,6	2,3
Deutschland	1 031	-14,2	2 276	-6,0	2,2	1 031	-14,2	2 276	-6,0	2,2
Ausland	19	-24,0	145	-27,1	7,6	19	-24,0	145	-27,1	7,6
Kaltennordheim, Stadt	143	28,8	251	38,7	1,8	143	28,8	251	38,7	1,8
Deutschland	136	23,6	231	30,5	1,7	136	23,6	231	30,5	1,7
Ausland	7	x	20	x	2,9	7	x	20	x	2,9
Gotha										
Friedrichroda, Stadt	9 287	-2,1	24 500	-1,4	2,6	9 287	-2,1	24 500	-1,4	2,6
Deutschland	9 159	-2,2	24 161	-1,7	2,6	9 159	-2,2	24 161	-1,7	2,6
Ausland	128	4,1	339	27,4	2,6	128	4,1	339	27,4	2,6
Gotha, Stadt	4 602	-8,0	8 936	-9,8	1,9	4 602	-8,0	8 936	-9,8	1,9
Deutschland	4 137	-1,1	8 113	-7,2	2,0	4 137	-1,1	8 113	-7,2	2,0
Ausland	465	-43,0	823	-29,1	1,8	465	-43,0	823	-29,1	1,8
Luisenthal
Deutschland
Ausland
Ohrdruf, Stadt	145	-3,3	350	-10,7	2,4	145	-3,3	350	-10,7	2,4
Deutschland	145	-3,3	350	-10,7	2,4	145	-3,3	350	-10,7	2,4
Ausland	-	-	-	-	-	-	-	-	-	-
Bad Tabarz	2 240	-9,8	14 177	0,7	6,3	2 240	-9,8	14 177	0,7	6,3
Deutschland	2 223	-8,6	14 127	5,6	6,4	2 223	-8,6	14 127	5,6	6,4
Ausland	17	-66,0	50	-92,8	2,9	17	-66,0	50	-92,8	2,9
Tambach-Dietharz/Thür. Wald, Stadt	1 263	18,8	2 580	4,2	2,0	1 263	18,8	2 580	4,2	2,0
Deutschland	1 228	16,7	2 489	2,2	2,0	1 228	16,7	2 489	2,2	2,0
Ausland	35	218,2	91	133,3	2,6	35	218,2	91	133,3	2,6
Waltershausen, Stadt	256	-3,0	562	-3,9	2,2	256	-3,0	562	-3,9	2,2
Deutschland	247	-1,2	518	-9,3	2,1	247	-1,2	518	-9,3	2,1
Ausland	9	-35,7	44	214,3	4,9	9	-35,7	44	214,3	4,9
Nesse-Apfelstädt	958	4,8	2 069	27,2	2,2	958	4,8	2 069	27,2	2,2
Deutschland	833	-4,5	1 837	19,3	2,2	833	-4,5	1 837	19,3	2,2
Ausland	125	197,6	232	169,8	1,9	125	197,6	232	169,8	1,9
Hörstel	115	36,9	204	-10,1	1,8	115	36,9	204	-10,1	1,8
Deutschland	114	35,7	203	-10,6	1,8	114	35,7	203	-10,6	1,8
Ausland	1	x	1	x	1,0	1	x	1	x	1,0

Noch: 9. Ankünfte, Übernachtungen und Aufenthaltsdauer der Gäste in Beherbergungsstätten nach ausgewählten Gemeinden und dem ständigen Wohnsitz der Gäste (ohne Camping)

Landkreis Gemeinde Ständiger Wohnsitz der Gäste	Januar 2020					Januar bis Januar 2020				
	Ankünfte		Übernachtungen		durchschnittliche Aufenthalts- dauer	Ankünfte		Übernachtungen		durchschnittliche Aufenthalts- dauer
	insgesamt	Veränderung gegenüber dem Vorjahres- monat	insgesamt	Veränderung gegenüber dem Vorjahres- monat		insgesamt	Veränderung gegenüber dem Vorjahres- zeitraum	insgesamt	Veränderung gegenüber dem Vorjahres- zeitraum	
	Anzahl	%	Anzahl	%	Tage	Anzahl	%	Anzahl	%	Tage
Noch: Gotha										
Drei Gleichen	270	-18,2	597	-20,0	2,2	270	-18,2	597	-20,0	2,2
Deutschland	264	-14,8	589	-12,9	2,2	264	-14,8	589	-12,9	2,2
Ausland	6	-70,0	8	-88,6	1,3	6	-70,0	8	-88,6	1,3
Georgenthal	623	-20,0	1 076	-31,2	1,7	623	-20,0	1 076	-31,2	1,7
Deutschland	583	-17,7	1 021	-29,7	1,8	583	-17,7	1 021	-29,7	1,8
Ausland	40	-43,7	55	-50,9	1,4	40	-43,7	55	-50,9	1,4
Sömmerda										
Kölleda, Stadt	278	14,9	453	-2,6	1,6	278	14,9	453	-2,6	1,6
Deutschland	262	14,9	436	-2,9	1,7	262	14,9	436	-2,9	1,7
Ausland	16	14,3	17	6,3	1,1	16	14,3	17	6,3	1,1
Sömmerda, Stadt	375	-6,0	783	-6,1	2,1	375	-6,0	783	-6,1	2,1
Deutschland	360	-2,4	739	1,1	2,1	360	-2,4	739	1,1	2,1
Ausland	15	-50,0	44	-57,3	2,9	15	-50,0	44	-57,3	2,9
Weißensee, Stadt	477	-8,3	896	-20,8	1,9	477	-8,3	896	-20,8	1,9
Deutschland	434	-2,3	780	-13,8	1,8	434	-2,3	780	-13,8	1,8
Ausland	43	-43,4	116	-48,9	2,7	43	-43,4	116	-48,9	2,7
Hildburghausen										
Eisfeld, Stadt	674	-16,3	2 037	11,3	3,0	674	-16,3	2 037	11,3	3,0
Deutschland	651	-16,4	1 815	4,1	2,8	651	-16,4	1 815	4,1	2,8
Ausland	23	-11,5	222	158,1	9,7	23	-11,5	222	158,1	9,7
Hildburghausen, Stadt	214	5,9	479	-7,4	2,2	214	5,9	479	-7,4	2,2
Deutschland	214	5,9	479	-7,4	2,2	214	5,9	479	-7,4	2,2
Ausland	-	-	-	-	-	-	-	-	-	-
Schleusingen, Stadt	858	-23,3	1 896	-22,3	2,2	858	-23,3	1 896	-22,3	2,2
Deutschland	780	-25,4	1 605	-30,7	2,1	780	-25,4	1 605	-30,7	2,1
Ausland	78	6,8	291	138,5	3,7	78	6,8	291	138,5	3,7
Masserberg	4 315	-14,0	17 859	0,3	4,1	4 315	-14,0	17 859	0,3	4,1
Deutschland	4 274	-14,0	17 553	-0,7	4,1	4 274	-14,0	17 553	-0,7	4,1
Ausland	41	-18,0	306	128,4	7,5	41	-18,0	306	128,4	7,5
Römhild, Stadt	173	-18,8	262	-11,5	1,5	173	-18,8	262	-11,5	1,5
Deutschland	170	-17,9	251	-3,5	1,5	170	-17,9	251	-3,5	1,5
Ausland	3	-50,0	11	-69,4	3,7	3	-50,0	11	-69,4	3,7
Heldburg, Stadt
Deutschland
Ausland
Ilm-Kreis										
Arnstadt, Stadt	1 621	-7,8	3 437	-0,9	2,1	1 621	-7,8	3 437	-0,9	2,1
Deutschland	1 501	-8,9	3 127	-1,5	2,1	1 501	-8,9	3 127	-1,5	2,1
Ausland	120	8,1	310	5,4	2,6	120	8,1	310	5,4	2,6
Elgersburg	416	-16,1	851	-11,0	2,0	416	-16,1	851	-11,0	2,0
Deutschland	398	-18,4	807	-14,0	2,0	398	-18,4	807	-14,0	2,0
Ausland	18	125,0	44	144,4	2,4	18	125,0	44	144,4	2,4
Amt Wachsenburg	221	27,7	529	80,5	2,4	221	27,7	529	80,5	2,4
Deutschland	197	13,9	387	32,1	2,0	197	13,9	387	32,1	2,0
Ausland	24	x	142	x	5,9	24	x	142	x	5,9

Noch: 9. Ankünfte, Übernachtungen und Aufenthaltsdauer der Gäste in Beherbergungsstätten
nach ausgewählten Gemeinden und dem ständigen Wohnsitz der Gäste (ohne Camping)

Landkreis Gemeinde Ständiger Wohnsitz der Gäste	Januar 2020					Januar bis Januar 2020				
	Ankünfte		Übernachtungen		durch- schnittliche Aufenthalts- dauer	Ankünfte		Übernachtungen		durch- schnittliche Aufenthalts- dauer
	insgesamt	Veränderung gegenüber dem Vorjahres- monat	insgesamt	Veränderung gegenüber dem Vorjahres- monat		insgesamt	Veränderung gegenüber dem Vorjahres- zeitraum	insgesamt	Veränderung gegenüber dem Vorjahres- zeitraum	
	Anzahl	%	Anzahl	%	Tage	Anzahl	%	Anzahl	%	Tage
Noch: Ilm-Kreis										
Ilmenau, Stadt	4 971	12,9	11 170	13,6	2,2	4 971	12,9	11 170	13,6	2,2
Deutschland	4 826	12,6	10 660	13,6	2,2	4 826	12,6	10 660	13,6	2,2
Ausland	145	25,0	510	14,3	3,5	145	25,0	510	14,3	3,5
Plaue, Stadt
Deutschland
Ausland
Stadtilm, Stadt	162	-25,7	240	-36,8	1,5	162	-25,7	240	-36,8	1,5
Deutschland	160	-25,2	238	-36,7	1,5	160	-25,2	238	-36,7	1,5
Ausland	2	-50,0	2	-50,0	1,0	2	-50,0	2	-50,0	1,0
Geratal	401	-18,3	983	-21,0	2,5	401	-18,3	983	-21,0	2,5
Deutschland	398	-17,8	966	-21,8	2,4	398	-17,8	966	-21,8	2,4
Ausland	3	-57,1	17	112,5	5,7	3	-57,1	17	112,5	5,7
Großbreitenbach, Stadt	845	-23,6	2 822	-12,0	3,3	845	-23,6	2 822	-12,0	3,3
Deutschland	838	-22,4	2 804	-9,7	3,3	838	-22,4	2 804	-9,7	3,3
Ausland	7	-73,1	18	-82,0	2,6	7	-73,1	18	-82,0	2,6
Weimarer Land										
Apolda, Stadt	1 271	-2,9	2 580	-3,9	2,0	1 271	-2,9	2 580	-3,9	2,0
Deutschland	1 193	-4,6	2 443	-4,7	2,0	1 193	-4,6	2 443	-4,7	2,0
Ausland	78	34,5	137	12,3	1,8	78	34,5	137	12,3	1,8
Bad Berka, Stadt	737	-6,6	8 714	13,9	11,8	737	-6,6	8 714	13,9	11,8
Deutschland	733	-5,9	8 710	14,5	11,9	733	-5,9	8 710	14,5	11,9
Ausland	4	-60,0	4	-90,5	1,0	4	-60,0	4	-90,5	1,0
Bad Sulza, Stadt	3 666	-8,2	13 943	-11,8	3,8	3 666	-8,2	13 943	-11,8	3,8
Deutschland	3 655	-8,1	13 924	-11,6	3,8	3 655	-8,1	13 924	-11,6	3,8
Ausland	11	-26,7	19	-67,8	1,7	11	-26,7	19	-67,8	1,7
Ilmtal-Weinstraße	142	-6,6	312	11,8	2,2	142	-6,6	312	11,8	2,2
Deutschland	140	-7,9	310	11,1	2,2	140	-7,9	310	11,1	2,2
Ausland	2	x	2	x	1,0	2	x	2	x	1,0
Grammetal	976	-9,7	2 344	-16,3	2,4	976	-9,7	2 344	-16,3	2,4
Deutschland	947	-5,6	2 306	-14,9	2,4	947	-5,6	2 306	-14,9	2,4
Ausland	29	-62,8	38	-58,7	1,3	29	-62,8	38	-58,7	1,3
Sonneberg										
Lauscha, Stadt	229	-17,3	499	-23,9	2,2	229	-17,3	499	-23,9	2,2
Deutschland	210	-17,6	417	-21,9	2,0	210	-17,6	417	-21,9	2,0
Ausland	19	-13,6	82	-32,8	4,3	19	-13,6	82	-32,8	4,3
Neuhaus am Rennweg, Stadt	1 110	-34,7	4 541	-23,3	4,1	1 110	-34,7	4 541	-23,3	4,1
Deutschland	1 087	-34,9	4 413	-24,9	4,1	1 087	-34,9	4 413	-24,9	4,1
Ausland	23	-25,8	128	166,7	5,6	23	-25,8	128	166,7	5,6
Schalkau, Stadt
Deutschland
Ausland
Sonneberg, Stadt	1 146	-3,8	2 304	-6,5	2,0	1 146	-3,8	2 304	-6,5	2,0
Deutschland	1 107	-5,1	2 209	-8,9	2,0	1 107	-5,1	2 209	-8,9	2,0
Ausland	39	62,5	95	150,0	2,4	39	62,5	95	150,0	2,4

Noch: 9. Ankünfte, Übernachtungen und Aufenthaltsdauer der Gäste in Beherbergungsstätten
nach ausgewählten Gemeinden und dem ständigen Wohnsitz der Gäste (ohne Camping)

Landkreis Gemeinde Ständiger Wohnsitz der Gäste	Januar 2020					Januar bis Januar 2020				
	Ankünfte		Übernachtungen		durch- schnittliche Aufenthalts- dauer	Ankünfte		Übernachtungen		durch- schnittliche Aufenthalts- dauer
	insgesamt	Veränderung gegenüber dem Vorjahres- monat	insgesamt	Veränderung gegenüber dem Vorjahres- monat		insgesamt	Veränderung gegenüber dem Vorjahres- zeitraum	insgesamt	Veränderung gegenüber dem Vorjahres- zeitraum	
	Anzahl	%	Anzahl	%	Tage	Anzahl	%	Anzahl	%	Tage
Noch: Sonneberg										
Steinach, Stadt	445	-12,7	1 154	29,8	2,6	445	-12,7	1 154	29,8	2,6
Deutschland	441	-12,3	1 148	30,2	2,6	441	-12,3	1 148	30,2	2,6
Ausland	4	-42,9	6	-14,3	1,5	4	-42,9	6	-14,3	1,5
Frankenblick
Deutschland
Ausland
Föritztal
Deutschland
Ausland
Saalfeld-Rudolstadt										
Bad Blankenburg, Stadt	2 344	23,1	4 431	20,4	1,9	2 344	23,1	4 431	20,4	1,9
Deutschland	2 334	24,0	4 421	20,9	1,9	2 334	24,0	4 421	20,9	1,9
Ausland	10	-54,5	10	-54,5	1,0	10	-54,5	10	-54,5	1,0
Cursdorf	72	-21,7	266	3,9	3,7	72	-21,7	266	3,9	3,7
Deutschland	72	-21,7	266	3,9	3,7	72	-21,7	266	3,9	3,7
Ausland	-	-	-	-	-	-	-	-	-	-
Lehesten, Stadt	136	72,2	233	48,4	1,7	136	72,2	233	48,4	1,7
Deutschland	136	72,2	233	48,4	1,7	136	72,2	233	48,4	1,7
Ausland	-	-	-	-	-	-	-	-	-	-
Meura	44	41,9	93	19,2	2,1	44	41,9	93	19,2	2,1
Deutschland	44	41,9	93	19,2	2,1	44	41,9	93	19,2	2,1
Ausland	-	-	-	-	-	-	-	-	-	-
Rudolstadt, Stadt	1 058	8,5	2 332	0,6	2,2	1 058	8,5	2 332	0,6	2,2
Deutschland	1 014	7,0	2 218	0,4	2,2	1 014	7,0	2 218	0,4	2,2
Ausland	44	63,0	114	6,5	2,6	44	63,0	114	6,5	2,6
Saalfeld/Saale, Stadt	1 981	20,1	7 793	20,8	3,9	1 981	20,1	7 793	20,8	3,9
Deutschland	1 925	19,8	7 692	20,6	4,0	1 925	19,8	7 692	20,6	4,0
Ausland	56	33,3	101	32,9	1,8	56	33,3	101	32,9	1,8
Leutenberg, Stadt	72	-21,7	169	-19,9	2,3	72	-21,7	169	-19,9	2,3
Deutschland	72	-20,0	169	-18,8	2,3	72	-20,0	169	-18,8	2,3
Ausland	-	x	-	x	-	-	x	-	x	-
Uhlstädt-Kirchhasel	368	12,5	2 222	15,8	6,0	368	12,5	2 222	15,8	6,0
Deutschland	354	13,8	2 068	9,3	5,8	354	13,8	2 068	9,3	5,8
Ausland	14	-12,5	154	x	11,0	14	-12,5	154	x	11,0
Unterwellenborn	174	-5,9	378	2,2	2,2	174	-5,9	378	2,2	2,2
Deutschland	163	-10,4	323	-11,7	2,0	163	-10,4	323	-11,7	2,0
Ausland	11	266,7	55	x	5,0	11	266,7	55	x	5,0
Königsee, Stadt	243	-16,2	495	-25,3	2,0	243	-16,2	495	-25,3	2,0
Deutschland	243	-7,3	495	-6,4	2,0	243	-7,3	495	-6,4	2,0
Ausland	-	x	-	x	-	-	x	-	x	-
Schwarzatal, Stadt	146	-36,8	357	-31,6	2,4	146	-36,8	357	-31,6	2,4
Deutschland	145	-36,7	354	-31,7	2,4	145	-36,7	354	-31,7	2,4
Ausland	1	-50,0	3	-25,0	3,0	1	-50,0	3	-25,0	3,0
Saale-Holzland-Kreis										
Bad Klosterlausnitz	1 679	-5,8	16 326	0,1	9,7	1 679	-5,8	16 326	0,1	9,7
Deutschland	1 554	-4,3	15 909	0,0	10,2	1 554	-4,3	15 909	0,0	10,2
Ausland	125	-21,4	417	0,7	3,3	125	-21,4	417	0,7	3,3

Noch: 9. Ankünfte, Übernachtungen und Aufenthaltsdauer der Gäste in Beherbergungsstätten nach ausgewählten Gemeinden und dem ständigen Wohnsitz der Gäste (ohne Camping)

Landkreis Gemeinde Ständiger Wohnsitz der Gäste	Januar 2020					Januar bis Januar 2020				
	Ankünfte		Übernachtungen		durchschnittliche Aufenthalts- dauer	Ankünfte		Übernachtungen		durchschnittliche Aufenthalts- dauer
	insgesamt	Veränderung gegenüber dem Vorjahres- monat	insgesamt	Veränderung gegenüber dem Vorjahres- monat		insgesamt	Veränderung gegenüber dem Vorjahres- zeitraum	insgesamt	Veränderung gegenüber dem Vorjahres- zeitraum	
	Anzahl	%	Anzahl	%	Tage	Anzahl	%	Anzahl	%	Tage
Noch: Saale-Holzland-Kreis										
Eisenberg, Stadt	392	17,4	633	-5,7	1,6	392	17,4	633	-5,7	1,6
Deutschland	365	22,9	601	-5,1	1,6	365	22,9	601	-5,1	1,6
Ausland	27	-27,0	32	-15,8	1,2	27	-27,0	32	-15,8	1,2
Stadtroda, Stadt
Deutschland
Ausland
Saale-Orla-Kreis										
Bad Lobenstein, Stadt	337	0,6	4 529	-20,2	13,4	337	0,6	4 529	-20,2	13,4
Deutschland	328	-0,6	4 442	-20,5	13,5	328	-0,6	4 442	-20,5	13,5
Ausland	9	80,0	87	-2,2	9,7	9	80,0	87	-2,2	9,7
Neustadt an der Orla, Stadt	451	18,1	888	22,3	2,0	451	18,1	888	22,3	2,0
Deutschland	383	11,3	640	-3,9	1,7	383	11,3	640	-3,9	1,7
Ausland	68	78,9	248	x	3,6	68	78,9	248	x	3,6
Schleiz, Stadt	317	-16,1	529	-16,3	1,7	317	-16,1	529	-16,3	1,7
Deutschland	300	-14,3	454	-22,4	1,5	300	-14,3	454	-22,4	1,5
Ausland	17	-39,3	75	59,6	4,4	17	-39,3	75	59,6	4,4
Triptis, Stadt
Deutschland
Ausland
Ziegenrück, Stadt	195	68,1	394	-11,9	2,0	195	68,1	394	-11,9	2,0
Deutschland	184	76,9	380	-10,4	2,1	184	76,9	380	-10,4	2,1
Ausland	11	-8,3	14	-39,1	1,3	11	-8,3	14	-39,1	1,3
Krölpä	269	116,9	637	100,9	2,4	269	116,9	637	100,9	2,4
Deutschland	269	116,9	637	100,9	2,4	269	116,9	637	100,9	2,4
Ausland	-	-	-	-	-	-	-	-	-	-
Wurzbach, Stadt
Deutschland
Ausland
Saalburg-Ebersdorf, Stadt	98	14,0	283	35,4	2,9	98	14,0	283	35,4	2,9
Deutschland	90	16,9	261	30,5	2,9	90	16,9	261	30,5	2,9
Ausland	8	-11,1	22	144,4	2,8	8	-11,1	22	144,4	2,8
Rosenthal am Rennsteig	55	14,6	110	100,0	2,0	55	14,6	110	100,0	2,0
Deutschland	47	30,6	98	127,9	2,1	47	30,6	98	127,9	2,1
Ausland	8	-33,3	12	-	1,5	8	-33,3	12	-	1,5
Greiz										
Greiz, Stadt	455	37,0	898	40,8	2,0	455	37,0	898	40,8	2,0
Deutschland	418	34,8	747	29,7	1,8	418	34,8	747	29,7	1,8
Ausland	37	68,2	151	143,5	4,1	37	68,2	151	143,5	4,1
Weida, Stadt	120	-13,7	167	-39,7	1,4	120	-13,7	167	-39,7	1,4
Deutschland	120	-13,7	167	-39,7	1,4	120	-13,7	167	-39,7	1,4
Ausland	-	-	-	-	-	-	-	-	-	-
Zeulenroda-Triebes, Stadt	1 831	-19,1	3 459	-17,1	1,9	1 831	-19,1	3 459	-17,1	1,9
Deutschland	1 777	-19,0	3 342	-16,8	1,9	1 777	-19,0	3 342	-16,8	1,9
Ausland	54	-19,4	117	-24,0	2,2	54	-19,4	117	-24,0	2,2

Noch: 9. Ankünfte, Übernachtungen und Aufenthaltsdauer der Gäste in Beherbergungsstätten
nach ausgewählten Gemeinden und dem ständigen Wohnsitz der Gäste (ohne Camping)

Landkreis Gemeinde Ständiger Wohnsitz der Gäste	Januar 2020					Januar bis Januar 2020				
	Ankünfte		Übernachtungen		durch- schnittliche Aufenthalts- dauer	Ankünfte		Übernachtungen		durch- schnittliche Aufenthalts- dauer
	insgesamt	Veränderung gegenüber dem Vorjahres- monat	insgesamt	Veränderung gegenüber dem Vorjahres- monat		insgesamt	Veränderung gegenüber dem Vorjahres- zeitraum	insgesamt	Veränderung gegenüber dem Vorjahres- zeitraum	
	Anzahl	%	Anzahl	%	Tage	Anzahl	%	Anzahl	%	Tage
Altenburger Land										
Altenburg, Stadt	1 579	19,6	2 812	24,6	1,8	1 579	19,6	2 812	24,6	1,8
Deutschland	1 452	16,3	2 559	22,8	1,8	1 452	16,3	2 559	22,8	1,8
Ausland	127	78,9	253	46,2	2,0	127	78,9	253	46,2	2,0
Meuselwitz, Stadt	80	27,0	157	-10,8	2,0	80	27,0	157	-10,8	2,0
Deutschland	80	27,0	157	-10,8	2,0	80	27,0	157	-10,8	2,0
Ausland	-	-	-	-	-	-	-	-	-	-
Schmölln, Stadt	376	13,3	776	25,4	2,1	376	13,3	776	25,4	2,1
Deutschland	356	14,1	636	11,0	1,8	356	14,1	636	11,0	1,8
Ausland	20	-	140	204,3	7,0	20	-	140	204,3	7,0

**10. Ankünfte, Übernachtungen und Aufenthaltsdauer der Gäste in Beherbergungsstätten
in Städten des Vereins Städtetourismus in Thüringen e.V. (ohne Camping)**

Stadt Ständiger Wohnsitz der Gäste	Januar 2020					Januar bis Januar 2020				
	Ankünfte		Übernachtungen		durch- schnittliche Aufenthalts- dauer	Ankünfte		Übernachtungen		durch- schnittliche Aufenthalts- dauer
	insgesamt	Veränderung gegenüber dem Vorjahres- monat	insgesamt	Veränderung gegenüber dem Vorjahres- monat		insgesamt	Veränderung gegenüber dem Vorjahres- zeitraum	insgesamt	Veränderung gegenüber dem Vorjahres- zeitraum	
	Anzahl	%	Anzahl	%	Tage	Anzahl	%	Anzahl	%	Tage
Altenburg, Stadt	1 579	19,6	2 812	24,6	1,8	1 579	19,6	2 812	24,6	1,8
Deutschland	1 452	16,3	2 559	22,8	1,8	1 452	16,3	2 559	22,8	1,8
Ausland	127	78,9	253	46,2	2,0	127	78,9	253	46,2	2,0
Apolda, Stadt	1 271	-2,9	2 580	-3,9	2,0	1 271	-2,9	2 580	-3,9	2,0
Deutschland	1 193	-4,6	2 443	-4,7	2,0	1 193	-4,6	2 443	-4,7	2,0
Ausland	78	34,5	137	12,3	1,8	78	34,5	137	12,3	1,8
Arnstadt, Stadt	1 621	-7,8	3 437	-0,9	2,1	1 621	-7,8	3 437	-0,9	2,1
Deutschland	1 501	-8,9	3 127	-1,5	2,1	1 501	-8,9	3 127	-1,5	2,1
Ausland	120	8,1	310	5,4	2,6	120	8,1	310	5,4	2,6
Bad Langensalza, Stadt	2 116	-10,3	10 470	-4,9	4,9	2 116	-10,3	10 470	-4,9	4,9
Deutschland	2 055	-11,4	10 296	-3,6	5,0	2 055	-11,4	10 296	-3,6	5,0
Ausland	61	56,4	174	-46,5	2,9	61	56,4	174	-46,5	2,9
Eisenach, Stadt	11 109	4,1	17 793	5,7	1,6	11 109	4,1	17 793	5,7	1,6
Deutschland	10 029	4,7	16 085	6,8	1,6	10 029	4,7	16 085	6,8	1,6
Ausland	1 080	-1,2	1 708	-3,4	1,6	1 080	-1,2	1 708	-3,4	1,6
Erfurt, Stadt	30 355	9,9	48 528	1,4	1,6	30 355	9,9	48 528	1,4	1,6
Deutschland	27 959	7,6	44 402	-0,2	1,6	27 959	7,6	44 402	-0,2	1,6
Ausland	2 396	45,8	4 126	21,8	1,7	2 396	45,8	4 126	21,8	1,7
Gera, Stadt	6 947	4,7	11 564	0,8	1,7	6 947	4,7	11 564	0,8	1,7
Deutschland	6 188	7,3	10 214	5,4	1,7	6 188	7,3	10 214	5,4	1,7
Ausland	759	-12,5	1 350	-24,2	1,8	759	-12,5	1 350	-24,2	1,8
Gotha, Stadt	4 602	-8,0	8 936	-9,8	1,9	4 602	-8,0	8 936	-9,8	1,9
Deutschland	4 137	-1,1	8 113	-7,2	2,0	4 137	-1,1	8 113	-7,2	2,0
Ausland	465	-43,0	823	-29,1	1,8	465	-43,0	823	-29,1	1,8
Ilmenau, Stadt	4 971	12,9	11 170	13,6	2,2	4 971	12,9	11 170	13,6	2,2
Deutschland	4 826	12,6	10 660	13,6	2,2	4 826	12,6	10 660	13,6	2,2
Ausland	145	25,0	510	14,3	3,5	145	25,0	510	14,3	3,5
Jena, Stadt	13 070	6,4	21 256	3,8	1,6	13 070	6,4	21 256	3,8	1,6
Deutschland	11 338	6,1	17 991	2,2	1,6	11 338	6,1	17 991	2,2	1,6
Ausland	1 732	8,3	3 265	13,9	1,9	1 732	8,3	3 265	13,9	1,9

Noch: 10. Ankünfte, Übernachtungen und Aufenthaltsdauer der Gäste in Beherbergungsstätten
in Städten des Vereins Städtetourismus in Thüringen e.V. (ohne Camping)

Stadt ----- Ständiger Wohnsitz der Gäste	Januar 2020					Januar bis Januar 2020				
	Ankünfte		Übernachtungen		durch- schnittliche Aufenthalts- dauer	Ankünfte		Übernachtungen		durch- schnittliche Aufenthalts- dauer
	insgesamt	Veränderung gegenüber dem Vorjahres- monat	insgesamt	Veränderung gegenüber dem Vorjahres- monat		insgesamt	Veränderung gegenüber dem Vorjahres- zeitraum	insgesamt	Veränderung gegenüber dem Vorjahres- zeitraum	
	Anzahl	%	Anzahl	%	Tage	Anzahl	%	Anzahl	%	Tage
Meiningen, Stadt	2 003	7,6	3 726	1,9	1,9	2 003	7,6	3 726	1,9	1,9
Deutschland	1 881	6,9	3 330	0,4	1,8	1 881	6,9	3 330	0,4	1,8
Ausland	122	19,6	396	16,1	3,2	122	19,6	396	16,1	3,2
Mühlhausen/Thüringen, Stadt	2 216	8,5	4 753	18,0	2,1	2 216	8,5	4 753	18,0	2,1
Deutschland	2 086	6,0	4 021	7,1	1,9	2 086	6,0	4 021	7,1	1,9
Ausland	130	71,1	732	170,1	5,6	130	71,1	732	170,1	5,6
Nordhausen, Stadt	1 617	-3,9	3 296	18,8	2,0	1 617	-3,9	3 296	18,8	2,0
Deutschland	1 562	2,6	3 190	24,8	2,0	1 562	2,6	3 190	24,8	2,0
Ausland	55	-65,4	106	-51,2	1,9	55	-65,4	106	-51,2	1,9
Rudolstadt, Stadt	1 058	8,5	2 332	0,6	2,2	1 058	8,5	2 332	0,6	2,2
Deutschland	1 014	7,0	2 218	0,4	2,2	1 014	7,0	2 218	0,4	2,2
Ausland	44	63,0	114	6,5	2,6	44	63,0	114	6,5	2,6
Saalfeld/Saale, Stadt	1 981	20,1	7 793	20,8	3,9	1 981	20,1	7 793	20,8	3,9
Deutschland	1 925	19,8	7 692	20,6	4,0	1 925	19,8	7 692	20,6	4,0
Ausland	56	33,3	101	32,9	1,8	56	33,3	101	32,9	1,8
Schmalkalden, Kurort, Stadt	1 568	3,2	3 159	-12,2	2,0	1 568	3,2	3 159	-12,2	2,0
Deutschland	1 526	4,3	3 102	-10,3	2,0	1 526	4,3	3 102	-10,3	2,0
Ausland	42	-26,3	57	-59,3	1,4	42	-26,3	57	-59,3	1,4
Sondershausen, Stadt	951	54,1	2 099	60,4	2,2	951	54,1	2 099	60,4	2,2
Deutschland	949	58,2	2 095	69,8	2,2	949	58,2	2 095	69,8	2,2
Ausland	2	-88,2	4	-94,7	2,0	2	-88,2	4	-94,7	2,0
Suhl, Stadt	9 208	13,5	20 230	6,1	2,2	9 208	13,5	20 230	6,1	2,2
Deutschland	8 941	13,0	19 567	5,4	2,2	8 941	13,0	19 567	5,4	2,2
Ausland	267	34,8	663	31,8	2,5	267	34,8	663	31,8	2,5
Weimar, Stadt	22 555	29,9	40 084	23,2	1,8	22 555	29,9	40 084	23,2	1,8
Deutschland	20 337	31,5	36 476	29,9	1,8	20 337	31,5	36 476	29,9	1,8
Ausland	2 218	16,7	3 608	-19,3	1,6	2 218	16,7	3 608	-19,3	1,6
Ausgewählte Städte zusammen	120 798	10,6	226 018	6,8	1,9	120 798	10,6	226 018	6,8	1,9
Deutschland	110 899	10,7	207 581	7,5	1,9	110 899	10,7	207 581	7,5	1,9
Ausland	9 899	10,1	18 437	-0,5	1,9	9 899	10,1	18 437	-0,5	1,9

11. Beherbergungsstätten, angebotene Gästebetten und Kapazitätsauslastung nach Betriebsarten sowie Campingplätze

Betriebsart	Januar 2020								Jan. - Jan. 2020
	Betriebe			in den Betrieben angebotene Betten/Schlafgelegenheiten ¹⁾					durchschnittliche Auslastung
	insgesamt	darunter geöffnete ²⁾		insgesamt	Veränderung gegenüber dem Vorjahresmonat	durchschnittliche Auslastung	nachrichtlich		
		zusammen	Veränderung gegenüber dem Vorjahresmonat				maximales Angebot an Schlafgelegenheiten der letzten 13 Monate	Anteil der aktuell angebotenen Schlafgelegenheiten am Maximum	
	Anzahl	%	Anzahl	%	Anzahl	%			
Hotels, Gasthöfe, Pensionen	919	864	-0,1	44 164	0,8	26,8	46 810	94,3	26,8
Hotels (ohne Hotels garnis)	347	325	-2,1	29 098	-2,0	30,3	30 689	94,8	30,3
Hotels garnis	89	85	6,3	5 696	20,1	24,8	5 917	96,3	24,8
Gasthöfe	298	281	1,1	5 740	1,5	15,7	6 209	92,4	15,7
Pensionen	185	173	-1,1	3 630	-2,1	20,0	3 995	90,9	20,0
Ferienunterkünfte und ähnliche Beherbergungsstätten	262	216	4,3	10 339	4,5	15,0	13 082	79,0	15,0
Erholungs- und Ferienheime	13	13	18,2	828	11,6	16,0	828	100,0	16,0
Ferienhäuser und Ferienwohnungen	148	122	7,0	4 047	10,4	16,0	5 126	79,0	16,0
Jugendherbergen und Hütten	101	81	-1,2	5 464	-0,5	14,1	7 128	76,7	14,1
Sonstige tourismusrelevante Unterkünfte	61	60	-	7 742	0,9	63,8	7 876	98,3	63,8
Vorsorge- u. Rehabilitationskliniken	31	31	-	5 633	0,8	76,5	5 642	99,8	76,5
Schulungsheime	30	29	-	2 109	1,1	28,4	2 234	94,4	28,4
Beherbergungsstätten insgesamt	1 242	1 140	0,7	62 245	1,4	29,4	67 768	91,9	29,4
Campingplätze ³⁾	82	34	3,0	7 184	-2,8	x	42 464	16,9	x

1) Doppelbetten zählen als 2 Schlafgelegenheiten. Für Camping (Urlaubscamping ohne Dauercamping) wird 1 Stellplatz in 4 Schlafgelegenheiten umgerechnet. - 2) ganz oder teilweise geöffnet - 3) Campingplätze ohne Betriebe mit ausschließlich Dauercamping

12. Beherbergungsstätten, angebotene Gästebetten und Kapazitätsauslastung nach Reisegebieten sowie Campingplätze

Reisegebiet	Januar 2020								Jan. - Jan. 2020
	Betriebe			in den Betrieben angebotene Betten/Schlafgelegenheiten ¹⁾					durchschnittliche Auslastung
	insgesamt	darunter geöffnete ²⁾		insgesamt	Veränderung gegenüber dem Vorjahresmonat	durchschnittliche Auslastung	nachrichtlich		
		zusammen	Veränderung gegenüber dem Vorjahresmonat				maximales Angebot an Schlafgelegenheiten der letzten 13 Monate	Anteil der aktuell angebotenen Schlafgelegenheiten am Maximum	
	Anzahl	%	Anzahl	%	Anzahl	%			
Südharz Kyffhäuser	76	69	1,5	3 844	1,2	20,7	4 396	87,4	20,7
Eichsfeld	54	49	-2,0	2 363	-0,9	34,3	2 494	94,7	34,3
Hainich	58	48	-5,9	2 710	1,5	29,7	3 086	87,8	29,7
Saaleland	52	45	-	1 958	0,8	44,6	2 337	83,8	44,6
Städte Eisenach, Erfurt, Jena, Weimar	182	176	2,3	14 852	5,6	28,3	15 342	96,8	28,3
Thüringer Rhön	75	68	7,9	2 667	1,2	36,9	2 928	91,1	36,9
Thüringer Vogtland	58	55	-1,8	2 702	-2,1	23,8	2 867	94,2	23,8
Thüringer Wald	592	546	-0,4	26 831	0,3	29,6	29 258	91,7	29,6
Übriges Thüringen	95	84	6,3	4 318	-0,8	29,3	5 060	85,3	29,3
Thüringen insgesamt	1 242	1 140	0,7	62 245	1,4	29,4	67 768	91,9	29,4
Campingplätze ³⁾	82	34	3,0	7 184	-2,8	x	42 464	16,9	x

1) Doppelbetten zählen als 2 Schlafgelegenheiten. Für Camping (Urlaubscamping ohne Dauercamping) wird 1 Stellplatz in 4 Schlafgelegenheiten umgerechnet. - 2) ganz oder teilweise geöffnet - 3) Campingplätze ohne Betriebe mit ausschließlich Dauercamping

13. Beherbergungsstätten, angebotene Gästebetten und Kapazitätsauslastung nach Gemeindegruppen (ohne Camping)

Gemeindegruppe	Januar 2020								Jan. - Jan. 2020
	Betriebe			in den Betrieben angebotene Betten/Schlafgelegenheiten ¹⁾					durchschnittliche Auslastung
	insgesamt	darunter geöffnete ²⁾		insgesamt	Veränderung gegenüber dem Vorjahresmonat	durchschnittliche Auslastung	nachrichtlich		
		zusammen	Veränderung gegenüber dem Vorjahresmonat				maximales Angebot an Schlafgelegenheiten der letzten 13 Monate	Anteil der aktuell angebotenen Schlafgelegenheiten am Maximum	
	Anzahl	%	Anzahl	%	Anzahl	%			
Heilbäder zusammen	151	143	0,7	11 962	-0,4	49,4	12 345	96,9	49,4
Mineral-, Moor-, Sole- und Thermalbäder	81	75	2,7	6 225	-1,0	56,7	6 541	95,2	56,7
Orte mit Kurbetrieb	24	23	-4,2	1 768	-1,4	45,6	1 800	98,2	45,6
heilklimatische Kurorte	38	37	-	3 129	1,0	35,8	3 164	98,9	35,8
Kneippheilbäder	8	8	-	840	1,2	54,4	840	100,0	54,4
Luftkurorte	14	14	-6,7	543	2,3	16,8	546	99,5	16,8
Erholungsorte	180	169	-	9 660	-0,5	32,3	10 250	94,2	32,3
Sonstige Gemeinden	897	814	1,0	40 080	2,5	22,8	44 627	89,8	22,8
Gemeindegruppen insgesamt	1 242	1 140	0,7	62 245	1,4	29,4	67 768	91,9	29,4

1) Doppelbetten zählen als 2 Schlafgelegenheiten. - 2) ganz oder teilweise geöffnet

14. Beherbergungsstätten, angebotene Gästebetten und Kapazitätsauslastung nach Kreisen (ohne Camping)

Kreisfreie Stadt Landkreis Land	Januar 2020								Jan. - Jan. 2020
	Betriebe			in den Betrieben angebotene Betten/Schlafgelegenheiten ¹⁾					durch- schnittliche Auslastung
	insgesamt	darunter geöffnete ²⁾		insgesamt	Veränderung gegenüber dem Vorjahres- monat	durch- schnittliche Auslastung	nachrichtlich		
		zusammen	Veränderung gegenüber dem Vorjahres- monat				maximales Angebot an Schlaf- gelegenheiten der letzten 13 Monate	Anteil der aktuell angebotenen Schlaf- gelegenheiten am Maximum	
Anzahl		%	Anzahl	%	Anzahl	%			
Stadt Erfurt	69	66	-	5 682	8,9	28,2	5 954	95,4	28,2
Stadt Gera	14	14	-6,7	1 185	-1,3	32,0	1 223	96,9	32,0
Stadt Jena	31	31	6,9	2 434	12,0	28,2	2 488	97,8	28,2
Stadt Suhl	35	32	3,2	2 104	-0,0	31,0	2 262	93,0	31,0
Stadt Weimar	51	49	2,1	4 665	0,8	28,7	4 790	97,4	28,7
Stadt Eisenach	31	30	3,4	2 071	1,0	27,9	2 110	98,2	27,9
Eichsfeld	49	45	-	2 269	0,8	35,3	2 360	96,1	35,3
Nordhausen	34	32	3,2	1 671	4,8	16,8	1 737	96,2	16,8
Wartburgkreis	82	69	-1,4	3 564	-0,2	48,2	3 975	89,7	48,2
Unstrut-Hainich-Kreis	48	42	-2,3	2 382	1,7	31,8	2 605	91,4	31,8
Kyffhäuserkreis	42	37	-	2 173	-1,3	23,6	2 659	81,7	23,6
Schmalkalden-Meiningen	123	116	0,9	5 406	1,5	31,9	5 694	94,9	31,9
Gotha	99	96	3,2	6 051	2,7	31,8	6 219	97,3	31,8
Sömmerda	20	18	-	523	-4,4	18,4	711	73,6	18,4
Hildburghausen	64	58	-4,9	2 685	-4,6	32,9	2 968	90,5	32,9
Ilm-Kreis	79	74	1,4	3 083	1,7	22,1	3 278	94,1	22,1
Weimarer Land	53	47	2,2	3 060	-2,8	34,1	3 405	89,9	34,1
Sonneberg	45	44	2,3	1 649	1,8	22,2	1 875	87,9	22,2
Saalfeld-Rudolstadt	92	78	-4,9	3 031	-6,0	22,2	3 839	79,0	22,2
Saale-Holzland-Kreis	45	40	-	1 783	0,2	45,0	2 060	86,6	45,0
Saale-Orla-Kreis	70	62	1,6	2 522	3,7	16,9	2 968	85,0	16,9
Greiz	37	34	-	1 345	-3,0	17,4	1 472	91,4	17,4
Altenburger Land	29	26	18,2	907	8,9	17,4	1 116	81,3	17,4
Thüringen	1 242	1 140	0,7	62 245	1,4	29,4	67 768	91,9	29,4

1) Doppelbetten zählen als 2 Schlafgelegenheiten. - 2) ganz oder teilweise geöffnet

**15. Beherbergungsstätten, angebotene Gästebetten und Kapazitätsauslastung
nach Kreisen und ausgewählten Betriebsarten**

Kreisfreie Stadt Landkreis ----- Betriebsart	Januar 2020								Jan. - Jan. 2020
	Betriebe			in den Betrieben angebotene Betten/Schlafgelegenheiten ¹⁾					durch- schnittliche Auslastung
	insgesamt	darunter geöffnete ²⁾		insgesamt	Veränderung gegenüber dem Vorjahres- monat	durch- schnittliche Auslastung	nachrichtlich		
		zusammen	Veränderung gegenüber dem Vorjahres- monat				maximales Angebot an Schlaf- gelegenheiten der letzten 13 Monate	Anteil der aktuell angebotenen Schlaf- gelegenheiten am Maximum	
Anzahl		%	Anzahl	%	Anzahl	%			
Stadt Erfurt									
Hotels, Gasthöfe, Pensionen	55	55	-	5 017	10,2	29,2	5 149	97,4	29,2
darunter									
Hotels (ohne Hotels garnis)	21	21	-	3 016	1,7	32,3	3 134	96,2	32,3
Gasthöfe	8	8	-	140	-	21,4	142	98,6	21,4
Stadt Gera									
Hotels, Gasthöfe, Pensionen	13	13	-	1 125	-0,4	32,6	1 163	96,7	32,6
darunter									
Hotels (ohne Hotels garnis)	6	6	-	830	-0,2	33,5	866	95,8	33,5
Gasthöfe	4	4	-	84	-2,3	32,9	86	97,7	32,9
Stadt Jena									
Hotels, Gasthöfe, Pensionen	28	28	7,7	2 191	12,4	30,4	2 245	97,6	30,4
darunter									
Hotels (ohne Hotels garnis)	9	9	-	1 298	-	31,8	1 298	100,0	31,8
Gasthöfe	6	6	-	251	-	28,2	266	94,4	28,2
Stadt Suhl									
Hotels, Gasthöfe, Pensionen	29	28	3,7	2 003	-0,0	31,7	2 039	98,2	31,7
darunter									
Hotels (ohne Hotels garnis)	13	12	-7,7	1 643	-2,0	34,2	1 678	97,9	34,2
Gasthöfe	10	10	11,1	170	7,6	19,1	171	99,4	19,1
Stadt Weimar									
Hotels, Gasthöfe, Pensionen	39	38	2,7	3 880	0,6	28,1	3 988	97,3	28,1
darunter									
Hotels (ohne Hotels garnis)	12	12	-	2 133	-1,1	30,0	2 221	96,0	30,0
Gasthöfe	4	4	33,3	83	38,3	7,2	84	98,8	7,2
Stadt Eisenach									
Hotels, Gasthöfe, Pensionen	27	26	-	1 854	-0,3	29,9	1 893	97,9	29,9
darunter									
Hotels (ohne Hotels garnis)	14	13	-	1 439	0,2	32,2	1 468	98,0	32,2
Gasthöfe	4	4	-	88	-	8,3	88	100,0	8,3
Eichsfeld									
Hotels, Gasthöfe, Pensionen	36	34	-	1 408	-0,8	28,9	1 464	96,2	28,9
darunter									
Hotels (ohne Hotels garnis)	13	12	-7,7	1 035	-2,3	34,8	1 064	97,3	34,8
Gasthöfe	17	16	-	284	-2,4	11,2	311	91,3	11,2
Nordhausen									
Hotels, Gasthöfe, Pensionen	23	22	-	1 165	6,0	17,8	1 217	95,7	17,8
darunter									
Hotels (ohne Hotels garnis)	13	12	-7,7	837	-4,3	17,5	886	94,5	17,5
Gasthöfe	4	4	-	88	8,6	11,6	88	100,0	11,6

1) Doppelbetten zählen als 2 Schlafgelegenheiten. - 2) ganz oder teilweise geöffnet

Noch: 15. Beherbergungsstätten, angebotene Gästebetten und Kapazitätsauslastung
nach Kreisen und ausgewählten Betriebsarten

Kreisfreie Stadt Landkreis ----- Betriebsart	Januar 2020								Jan. - Jan. 2020
	Betriebe			in den Betrieben angebotene Betten/Schlafgelegenheiten ¹⁾					durch- schnittliche Auslastung
	insgesamt	darunter geöffnete ²⁾		insgesamt	Veränderung gegenüber dem Vorjahres- monat	durch- schnittliche Auslastung	nachrichtlich		
		zusammen	Veränderung gegenüber dem Vorjahres- monat				maximales Angebot an Schlaf- gelegenheiten der letzten 13 Monate	Anteil der aktuell angebotenen Schlaf- gelegenheiten am Maximum	
Anzahl		%	Anzahl	%	Anzahl	%			
Wartburgkreis									
Hotels, Gasthöfe, Pensionen	53	47	-6,0	1 461	-3,8	18,1	1 667	87,6	18,1
darunter									
Hotels (ohne Hotels garnis)	18	17	-10,5	866	-6,4	21,3	892	97,1	21,3
Gasthöfe	22	20	-4,8	401	-0,5	12,0	467	85,9	12,0
Unstrut-Hainich-Kreis									
Hotels, Gasthöfe, Pensionen	31	28	-6,7	1 418	-2,3	22,8	1 496	94,8	22,8
darunter									
Hotels (ohne Hotels garnis)	14	13	-7,1	1 070	-0,3	24,9	1 106	96,7	24,9
Gasthöfe	9	8	-	183	-9,0	5,3	211	86,7	5,3
Kyffhäuserkreis									
Hotels, Gasthöfe, Pensionen	24	22	4,8	705	-4,0	26,2	806	87,5	26,2
darunter									
Hotels (ohne Hotels garnis)	5	5	-	344	-11,1	37,2	400	86,0	37,2
Gasthöfe	12	11	10,0	240	6,2	9,7	267	89,9	9,7
Schmalkalden-Meiningen									
Hotels, Gasthöfe, Pensionen	93	90	-2,2	4 187	-0,5	33,4	4 367	95,9	33,4
darunter									
Hotels (ohne Hotels garnis)	32	30	-3,2	2 930	-0,6	37,5	3 081	95,1	37,5
Gasthöfe	34	33	3,1	667	5,4	21,8	681	97,9	21,8
Gotha									
Hotels, Gasthöfe, Pensionen	72	70	2,9	4 626	1,8	30,5	4 759	97,2	30,5
darunter									
Hotels (ohne Hotels garnis)	30	30	-	3 725	1,4	34,0	3 812	97,7	34,0
Gasthöfe	22	21	5,0	462	4,5	15,6	474	97,5	15,6
Sömmerda									
Hotels, Gasthöfe, Pensionen	18	18	5,9	523	5,2	18,4	541	96,7	18,4
darunter									
Hotels (ohne Hotels garnis)	7	7	-	295	1,4	21,7	313	94,2	21,7
Gasthöfe	4	4	-	57	-	13,6	57	100,0	13,6
Hildburghausen									
Hotels, Gasthöfe, Pensionen	47	43	-6,5	1 568	-7,4	28,4	1 794	87,4	28,4
darunter									
Hotels (ohne Hotels garnis)	18	16	-5,9	1 019	-8,4	35,2	1 187	85,8	35,2
Gasthöfe	18	17	-5,6	310	-6,6	15,9	355	87,3	15,9
Ilm-Kreis									
Hotels, Gasthöfe, Pensionen	56	52	-	2 220	0,6	25,2	2 364	93,9	25,2
darunter									
Hotels (ohne Hotels garnis)	22	20	-	1 518	-1,0	27,8	1 637	92,7	27,8
Gasthöfe	13	12	-	247	2,1	18,7	260	95,0	18,7

1) Doppelbetten zählen als 2 Schlafgelegenheiten. - 2) ganz oder teilweise geöffnet

Noch: 15. Beherbergungsstätten, angebotene Gästebetten und Kapazitätsauslastung
nach Kreisen und ausgewählten Betriebsarten

Kreisfreie Stadt Landkreis ----- Betriebsart	Januar 2020								Jan. - Jan. 2020
	Betriebe			in den Betrieben angebotene Betten/Schlafgelegenheiten ¹⁾					durch- schnittliche Auslastung
	insgesamt	darunter geöffnete ²⁾		insgesamt	Veränderung gegenüber dem Vorjahres- monat	durch- schnittliche Auslastung	nachrichtlich		
		zusammen	Veränderung gegenüber dem Vorjahres- monat				maximales Angebot an Schlaf- gelegenheiten der letzten 13 Monate	Anteil der aktuell angebotenen Schlaf- gelegenheiten am Maximum	
Anzahl		%	Anzahl	%	Anzahl	%			
Weimarer Land									
Hotels, Gasthöfe, Pensionen	39	34	-	1 672	-8,2	27,0	1 979	84,5	27,0
darunter									
Hotels (ohne Hotels garnis)	14	12	-	1 139	-11,0	32,8	1 343	84,8	32,8
Gasthöfe	9	9	-	198	5,3	16,0	200	99,0	16,0
Sonneberg									
Hotels, Gasthöfe, Pensionen	35	35	2,9	1 010	3,5	15,4	1 029	98,2	15,4
darunter									
Hotels (ohne Hotels garnis)	12	12	-	388	-2,8	11,5	406	95,6	11,5
Gasthöfe	14	14	7,7	280	5,3	15,6	281	99,6	15,6
Saalfeld-Rudolstadt									
Hotels, Gasthöfe, Pensionen	70	61	-6,2	2 065	-8,4	14,1	2 443	84,5	14,1
darunter									
Hotels (ohne Hotels garnis)	34	29	-3,3	1 331	-6,6	13,0	1 564	85,1	13,0
Gasthöfe	25	22	-8,3	488	-4,1	16,2	577	84,6	16,2
Saale-Holzland-Kreis									
Hotels, Gasthöfe, Pensionen	33	30	-	1 038	0,1	30,5	1 157	89,7	30,5
darunter									
Hotels (ohne Hotels garnis)	11	10	11,1	610	5,0	37,3	646	94,4	37,3
Gasthöfe	15	14	-6,7	302	-1,6	18,9	329	91,8	18,9
Saale-Orla-Kreis									
Hotels, Gasthöfe, Pensionen	48	43	2,4	1 416	1,8	14,6	1 555	91,1	14,6
darunter									
Hotels (ohne Hotels garnis)	15	14	7,7	788	3,5	18,1	833	94,6	18,1
Gasthöfe	23	20	-	390	-0,5	7,1	465	83,9	7,1
Greiz									
Hotels, Gasthöfe, Pensionen	25	24	-	897	-4,4	23,2	931	96,3	23,2
darunter									
Hotels (ohne Hotels garnis)	5	5	-16,7	539	-6,4	27,1	539	100,0	27,1
Gasthöfe	15	14	7,7	222	3,7	10,5	244	91,0	10,5
Altenburger Land									
Hotels, Gasthöfe, Pensionen	25	23	15,0	715	8,8	19,1	764	93,6	19,1
darunter									
Hotels (ohne Hotels garnis)	9	8	14,3	305	-27,7	19,7	315	96,8	19,7
Gasthöfe	6	6	20,0	105	16,7	14,2	105	100,0	14,2

1) Doppelbetten zählen als 2 Schlafgelegenheiten. - 2) ganz oder teilweise geöffnet

16. Beherbergungsstätten, angebotene Gästebetten und Kapazitätsauslastung nach ausgewählten Gemeinden (ohne Camping)

Landkreis Gemeinde	Januar 2020								Jan. - Jan. 2020
	Betriebe			in den Betrieben angebotene Betten/Schlafgelegenheiten ¹⁾					durch- schnittliche Auslastung
	insgesamt	darunter geöffnete ²⁾		insgesamt	Veränderung gegenüber dem Vorjahres- monat	durch- schnittliche Auslastung	nachrichtlich		
		zusammen	Veränderung gegenüber dem Vorjahres- monat				maximales Angebot an Schlaf- gelegenheiten der letzten 13 Monate	Anteil der aktuell angebotenen Schlaf- gelegenheiten am Maximum	
Anzahl		%	Anzahl	%	Anzahl	%			
Eichsfeld									
Heilbad Heiligenstadt, Stadt	10	10	11,1	789	1,8	53,4	794	99,4	53,4
Küllstedt	3	3	-	50	-	4,3	50	100,0	4,3
Niederorschel	3	3
Schimberg	4	3
Leinefelde-Worbis, Stadt	12	11	-	360	1,4	18,9	382	94,2	18,9
Dingelstädt, Stadt	4	4	-	64	-	17,8	64	100,0	17,8
Nordhausen									
Nordhausen, Stadt	10	10	-	633	9,9	19,9	641	98,8	19,9
Harztor	14	13	-	680	-	12,2	728	93,4	12,2
Bleicherode, Stadt	3	3	-	121	-	3,6	121	100,0	3,6
Wartburgkreis									
Bad Salzungen, Stadt	14	14	27,3	894	5,1	59,4	894	100,0	59,4
Derrmbach	7	6
Ruhla, Stadt	9	8	-	213	-	21,4	229	93,0	21,4
Wutha-Farnroda	5	5
Gerstungen	5	4	-	90	-	8,4	110	81,8	8,4
Hörselberg-Hainich	4	3	-40,0	118	-18,6	17,0	138	85,5	17,0
Bad Liebenstein, Stadt	13	10	-9,1	1 152	0,8	66,9	1 263	91,2	66,9
Amt Creuzburg, Stadt	5	3
Unstrut-Hainich-Kreis									
Bad Langensalza, Stadt	11	11	-	827	-0,5	42,1	831	99,5	42,1
Mühlhausen/Thüringen, Stadt	19	15	-6,3	792	0,8	19,8	933	84,9	19,8
Kyffhäuserkreis									
Bad Frankenhausen/Kyffhäuser, Stadt	12	11	-	853	0,6	42,6	873	97,7	42,6
Sondershausen, Stadt	11	9	-10,0	737	-6,1	9,3	1 161	63,5	9,3
Kyffhäuserland	6	5	25,0	124	12,7	6,2	142	87,3	6,2
Artern, Stadt	3	3
Roßleben-Wiehe, Stadt	4	3
An der Schmücke, Stadt	3	3
Schmalkalden-Meiningen									
Breitungen/Werra	3	3
Floh-Seligenthal	11	11	22,2	258	38,7	12,4	260	99,2	12,4
Meiningen, Stadt	16	16	6,7	470	4,4	25,6	479	98,1	25,6
Oberhof, Stadt	25	25	-3,8	2 714	0,1	43,3	2 736	99,2	43,3
Schmalkalden, Kurort, Stadt	11	11	-	383	-3,5	26,6	397	96,5	26,6
Steinbach-Hallenberg, Kurort, Stadt	14	14	-	316	4,3	19,2	316	100,0	19,2
Brotterode-Trusetal, Stadt	12	11	-8,3	407	5,2	22,3	417	97,6	22,3
Wasungen, Stadt	5	4	-	124	-	7,4	174	71,3	7,4
Zella-Mehlis, Stadt	8	7	-	220	-1,3	37,0	255	86,3	37,0
Kaltennordheim, Stadt	6	6	50,0	158	31,7	5,1	162	97,5	5,1

1) Doppelbetten zählen als 2 Schlafgelegenheiten. - 2) ganz oder teilweise geöffnet

Noch: 16. Beherbergungsstätten, angebotene Gästebetten und Kapazitätsauslastung
nach ausgewählten Gemeinden (ohne Camping)

Landkreis Gemeinde	Januar 2020								Jan. - Jan. 2020
	Betriebe			in den Betrieben angebotene Betten/Schlafgelegenheiten ¹⁾					durch- schnittliche Auslastung
	insgesamt	darunter geöffnete ²⁾		insgesamt	Veränderung gegenüber dem Vorjahres- monat	durch- schnittliche Auslastung	nachrichtlich		
		zusammen	Veränderung gegenüber dem Vorjahres- monat				maximales Angebot an Schlaf- gelegenheiten der letzten 13 Monate	Anteil der aktuell angebotenen Schlaf- gelegenheiten am Maximum	
Anzahl		%	Anzahl	%	Anzahl	%			
Gotha									
Friedrichroda, Stadt	22	22	4,8	2 224	2,1	35,9	2 227	99,9	35,9
Gotha, Stadt	15	15	-	1 059	2,0	28,1	1 059	100,0	28,1
Luisenthal	4	4
Ohrdruf, Stadt	4	4	-	63	-	17,9	63	100,0	17,9
Bad Tabarz	8	8	-	840	1,2	54,4	840	100,0	54,4
Tambach-Dietharz/Thür. Wald, Stadt	12	12	-7,7	518	2,4	16,5	521	99,4	16,5
Waltershausen, Stadt	5	4	-20,0	94	-27,1	19,3	129	72,9	19,3
Nesse-Apfelstädt	4	4	-	224	16,7	29,8	307	73,0	29,8
Hörsel	3	3	-	110	-	6,2	110	100,0	6,2
Drei Gleichen	5	4	33,3	105	12,9	18,3	115	91,3	18,3
Georgenthal	7	6	20,0	378	8,9	9,2	410	92,2	9,2
Sömmerda									
Kölleda, Stadt	4	4	-	89	-	16,4	106	84,0	16,4
Sömmerda, Stadt	3	3	-	96	-	26,3	96	100,0	26,3
Weißensee, Stadt	5	3	-25,0	124	-28,7	23,3	294	42,2	23,3
Hildburghausen									
Eisfeld, Stadt	11	11	-	266	-	24,7	266	100,0	24,7
Hildburghausen, Stadt	4	3	-	86	4,9	19,9	99	86,9	19,9
Schleusingen, Stadt	13	10	-9,1	376	-19,3	16,6	520	72,3	16,6
Masserberg	20	19	-5,0	1 329	-2,0	43,3	1 415	93,9	43,3
Römhild, Stadt	3	3	-	72	-	11,7	72	100,0	11,7
Heldburg, Stadt	4	4
Ilm-Kreis									
Arnstadt, Stadt	13	11	10,0	476	7,0	23,3	501	95,0	23,3
Elgersburg	4	4	-	127	-	23,5	127	100,0	23,5
Amt Wachsenburg	5	5	25,0	126	17,8	13,5	126	100,0	13,5
Ilmenau, Stadt	30	29	-	1 371	1,5	26,5	1 434	95,6	26,5
Plaue, Stadt	3	3
Stadtilm, Stadt	4	4	-	143	1,4	5,8	143	100,0	5,8
Geratal	8	7	-12,5	238	-19,6	13,3	313	76,0	13,3
Großbreitenbach, Stadt	10	9	-	360	5,9	25,5	386	93,3	25,5
Weimarer Land									
Apolda, Stadt	5	5	66,7	450	7,7	19,3	453	99,3	19,3
Bad Berka, Stadt	7	6	-	528	1,1	53,7	541	97,6	53,7
Bad Sulza, Stadt	14	11	-8,3	862	-12,2	52,2	1 048	82,3	52,2
Ilmtal-Weinstraße	4	4	-	130	-9,1	7,7	145	89,7	7,7
Grammetal	7	7	-	392	3,2	20,4	392	100,0	20,4

1) Doppelbetten zählen als 2 Schlafgelegenheiten. - 2) ganz oder teilweise geöffnet

Noch: 16. Beherbergungsstätten, angebotene Gästebetten und Kapazitätsauslastung nach ausgewählten Gemeinden (ohne Camping)

Landkreis Gemeinde	Januar 2020								Jan. - Jan. 2020
	Betriebe			in den Betrieben angebotene Betten/Schlafgelegenheiten ¹⁾					durch- schnittliche Auslastung
	insgesamt	darunter geöffnete ²⁾		insgesamt	Veränderung gegenüber dem Vorjahres- monat	durch- schnittliche Auslastung	nachrichtlich		
		zusammen	Veränderung gegenüber dem Vorjahres- monat				maximales Angebot an Schlaf- gelegenheiten der letzten 13 Monate	Anteil der aktuell angebotenen Schlaf- gelegenheiten am Maximum	
Anzahl		%	Anzahl	%	Anzahl	%			
Sonneberg									
Lauscha, Stadt	5	5	-	112	-	14,4	112	100,0	14,4
Neuhaus am Rennweg, Stadt	13	13	-	527	0,6	28,5	543	97,1	28,5
Schalkau, Stadt	4	4
Sonneberg, Stadt	11	11	-	382	8,8	19,5	382	100,0	19,5
Steinach, Stadt	4	4	-	161	-5,8	23,1	171	94,2	23,1
Frankenblick	5	4
Föritzal	3	3
Saalfeld-Rudolstadt									
Bad Blankenburg, Stadt	5	5	-	429	-7,3	33,3	501	85,6	33,3
Cursdorf	3	3	-	131	-3,7	10,2	136	96,3	10,2
Lehesten, Stadt	3	3	-	161	-	4,7	163	98,8	4,7
Meura	3	3	-	57	-	7,1	57	100,0	7,1
Rudolstadt, Stadt	6	6	-14,3	319	-6,5	23,6	321	99,4	23,6
Saalfeld/Saale, Stadt	22	20	-4,8	956	-3,7	26,7	1 107	86,4	26,7
Leutenberg, Stadt	4	3	-	97	-	5,6	149	65,1	5,6
Uhlstädt-Kirchhasel	7	5	-	175	6,7	41,0	277	63,2	41,0
Unterwellenborn	5	4	-20,0	117	-9,3	12,3	131	89,3	12,3
Königsee, Stadt	5	4	-	97	-	16,5	125	77,6	16,5
Schwarzatal, Stadt	6	6	-14,3	150	-21,9	7,7	151	99,3	7,7
Saale-Holzland-Kreis									
Bad Klosterlausnitz	9	9	-	638	-	82,5	640	99,7	82,5
Eisenberg, Stadt	5	5	25,0	216	13,7	9,7	218	99,1	9,7
Stadtroda, Stadt	3	3
Saale-Orla-Kreis									
Bad Lobenstein, Stadt	6	6	-	365	-	40,0	365	100,0	40,0
Neustadt an der Orla, Stadt	11	11	-	267	-	10,7	276	96,7	10,7
Schleiz, Stadt	5	4	-	217	-	7,9	229	94,8	7,9
Triptis, Stadt	3	3
Ziegenrück, Stadt	6	4	33,3	122	8,9	10,4	172	70,9	10,4
Krölpa	3	3	50,0	105	36,4	19,7	105	100,0	19,7
Wurzbach, Stadt	4	4
Saalburg-Ebersdorf, Stadt	10	7	-	208	4,5	4,4	445	46,7	4,4
Rosenthal am Rennsteig	5	4	-20,0	83	-15,3	4,3	98	84,7	4,3
Greiz									
Greiz, Stadt	7	6	20,0	135	8,0	21,5	194	69,6	21,5
Weida, Stadt	3	3	-	74	5,7	7,3	74	100,0	7,3
Zeulenroda-Triebes, Stadt	6	6	-	542	-	20,6	546	99,3	20,6
Altenburger Land									
Altenburg, Stadt	9	9	28,6	433	12,2	21,4	448	96,7	21,4
Meuselwitz, Stadt	6	4	33,3	60	33,3	8,4	94	63,8	8,4
Schmölln, Stadt	4	4	-	110	-	22,8	110	100,0	22,8

1) Doppelbetten zählen als 2 Schlafgelegenheiten. - 2) ganz oder teilweise geöffnet

**17. Beherbergungsstätten, angebotene Gästebetten und Kapazitätsauslastung
in Städten des Vereins Städtetourismus in Thüringen e.V.**

Stadt	Januar 2020								Jan. - Jan. 2020
	Betriebe			in den Betrieben angebotene Betten/Schlafgelegenheiten ¹⁾					durch- schnittliche Auslastung
	insgesamt	darunter geöffnete ²⁾		insgesamt	Veränderung gegenüber dem Vorjahres- monat	durch- schnittliche Auslastung	nachrichtlich		
		zusammen	Veränderung gegenüber dem Vorjahres- monat				maximales Angebot an Schlaf- gelegenheiten der letzten 13 Monate	Anteil der aktuell angebotenen Schlaf- gelegenheiten am Maximum	
Anzahl		%	Anzahl	%	Anzahl	%			
Altenburg, Stadt	9	9	28,6	433	12,2	21,4	448	96,7	21,4
Apolda, Stadt	5	5	66,7	450	7,7	19,3	453	99,3	19,3
Arnstadt, Stadt	13	11	10,0	476	7,0	23,3	501	95,0	23,3
Bad Langensalza, Stadt	11	11	-	827	-0,5	42,1	831	99,5	42,1
Eisenach, Stadt	31	30	3,4	2 071	1,0	27,9	2 110	98,2	27,9
Erfurt, Stadt	69	66	-	5 682	8,9	28,2	5 954	95,4	28,2
Gera, Stadt	14	14	-6,7	1 185	-1,3	32,0	1 223	96,9	32,0
Gotha, Stadt	15	15	-	1 059	2,0	28,1	1 059	100,0	28,1
Ilmenau, Stadt	30	29	-	1 371	1,5	26,5	1 434	95,6	26,5
Jena, Stadt	31	31	6,9	2 434	12,0	28,2	2 488	97,8	28,2
Meiningen, Stadt	16	16	6,7	470	4,4	25,6	479	98,1	25,6
Mühlhausen/Thüringen, Stadt	19	15	-6,3	792	0,8	19,8	933	84,9	19,8
Nordhausen, Stadt	10	10	-	633	9,9	19,9	641	98,8	19,9
Rudolstadt, Stadt	6	6	-14,3	319	-6,5	23,6	321	99,4	23,6
Saalfeld/Saale, Stadt	22	20	-4,8	956	-3,7	26,7	1 107	86,4	26,7
Schmalkalden, Kurort, Stadt	11	11	-	383	-3,5	26,6	397	96,5	26,6
Sondershausen, Stadt	11	9	-10,0	737	-6,1	9,3	1 161	63,5	9,3
Suhl, Stadt	35	32	3,2	2 104	-0,0	31,0	2 262	93,0	31,0
Weimar, Stadt	51	49	2,1	4 665	0,8	28,7	4 790	97,4	28,7
Ausgewählte Städte zusammen	409	389	1,6	27 047	3,4	27,5	28 592	94,6	27,5

1) Doppelbetten zählen als 2 Schlafgelegenheiten. - 2) ganz oder teilweise geöffnet

18. Beherbergungsstätten der Hotellerie mit 25 und mehr Gästezimmern und deren Auslastung nach Betriebsarten

Betriebsart	Januar 2020			Jan. - Jan. 2020	
	Betriebe mit 25 und mehr Gästezimmern insgesamt	darunter geöffnete Betriebe ¹⁾		durchschnittliche Auslastung der Gästezimmer ²⁾	
		zusammen	Veränderung gegenüber dem Vorjahresmonat		
	Anzahl		%		
Hotels, Gasthöfe, Pensionen	229	222	- 1,8	42,2	42,2
Hotels (ohne Hotels garnis)	179	174	- 5,4	42,9	42,9
Hotels garnis	35	34	21,4	39,6	39,6
Gasthöfe	9	8	-	34,0	34,0
Pensionen	6	6	-	38,1	38,1

1) ganz oder teilweise geöffnet

2) rechnerischer Wert: (belegte Gästezimmertage / angebotene Gästezimmertage) x 100 im Berichtsmonat bzw. Jahresteil

19. Beherbergungsstätten der Hotellerie mit 25 und mehr Gästezimmern und deren Auslastung nach Kreisen

Kreisfreie Stadt Landkreis Land	Januar 2020			Jan. - Jan. 2020	
	Betriebe mit 25 und mehr Gästezimmern insgesamt	darunter geöffnete Betriebe ¹⁾		durchschnittliche Auslastung der Gästezimmer ²⁾	
		zusammen	Veränderung gegenüber dem Vorjahresmonat		
	Anzahl		%		
Stadt Erfurt	24	24	4,3	45,8	45,8
Stadt Gera	6	6	-	45,8	45,8
Stadt Jena	12	12	20,0	46,9	46,9
Stadt Suhl	7	7	-	53,7	53,7
Stadt Weimar	16	16	-	39,6	39,6
Stadt Eisenach	14	14	-	42,3	42,3
Eichsfeld	4	4	-	47,3	47,3
Nordhausen	9	9	-	33,0	33,0
Wartburgkreis	9	8	- 11,1	35,5	35,5
Unstrut-Hainich-Kreis	6	6	-	39,8	39,8
Kyffhäuserkreis	5	5	-	41,4	41,4
Schmalkalden-Meiningen	21	20	- 9,1	47,7	47,7
Gotha	19	19	- 5,0	42,0	42,0
Sömmerda	5	5	-	37,2	37,2
Hildburghausen	10	9	- 10,0	40,6	40,6
Ilm-Kreis	13	12	-	37,2	37,2
Weimarer Land	9	9	- 10,0	38,1	38,1
Sonneberg	3	3	50,0	35,8	35,8
Saalfeld-Rudolstadt	19	16	- 5,9	23,4	23,4
Saale-Holzland-Kreis	5	5	-	49,4	49,4
Saale-Orla-Kreis	5	5	- 16,7	28,9	28,9
Greiz	4	4	-	43,7	43,7
Altenburger Land	4	4	-	25,3	25,3
Thüringen	229	222	- 1,8	42,2	42,2

1) ganz oder teilweise geöffnet

2) rechnerischer Wert: (belegte Gästezimmertage / angebotene Gästezimmertage) x 100 im Berichtsmonat bzw. Jahresteil

Reisegebiete in Thüringen



