



STATISTISCHER BERICHT

F II - m 11 / 20

Baugenehmigungen in Thüringen November 2020

Bestell-Nr. 06 207

Zeichenerklärung

- nichts vorhanden (genau Null)
- 0 weniger als die Hälfte von 1 in der letzten besetzten Stelle, jedoch mehr als nichts
- . Zahlenwert unbekannt oder geheim zu halten
- ... Zahlenwert lag bei Redaktionsschluss noch nicht vor
- x Tabellenfach gesperrt, weil Aussage nicht sinnvoll
- p vorläufige Zahl
- r berichtigte Zahl
- / Zahlenwert nicht sicher genug
- () Aussagewert eingeschränkt

Anmerkung: Abweichungen in den Summen, auch im Vergleich zu anderen Veröffentlichungen, erklären sich aus dem Runden von Einzelwerten.

Herausgeber:

Thüringer Landesamt für Statistik

Europaplatz 3, 99091 Erfurt

Postfach 90 01 63, 99104 Erfurt

Telefon: 0361 57331-9642

Telefax: 0361 57331-9699

Internet: statistik.thueringen.de

E-Mail: auskunft@statistik.thueringen.de

Auskunft erteilt:

Referat: Verarbeitendes Gewerbe, Baugewerbe,
Bautätigkeit, Energie, Handwerk,
Abfallwirtschaft, Umwelt

Telefon: 0361 57334 3251

Herausgegeben im Januar 2021

Heft-Nr.: 16/21

Preis: 5,00 Euro

© Thüringer Landesamt für Statistik, Erfurt, 2021

Vervielfältigung und Verbreitung, auch auszugsweise, mit Quellenangabe gestattet.

Inhaltsverzeichnis

Seite

Vorbemerkungen

3

Übersicht zu den Baugenehmigungen im Hochbau

7

Grafiken

1. Baugenehmigungen für die Errichtung neuer Wohn- und Nichtwohngebäude
2019 und 2020
- Anzahl - 8
2. Baugenehmigungen für die Errichtung neuer Wohn- und Nichtwohngebäude
2019 und 2020
- Veranschlagte Kosten - 8
3. Genehmigte Wohnungen 2019 und 2020 9
4. Genehmigte Wohnungen im Wohnungsneubau 2019 und 2020 nach
Gebäudetypen 9
5. Baugenehmigung für Wohngebäude (Neubau)
nach verwendeter primärer Energie zur Heizung
Januar bis November 2020 18
6. Baugenehmigung für Wohn- und Nichtwohngebäude (Neubau)
nach verwendeter primärer Energie zur Warmwasserbereitung
Januar bis November 2020 18

Tabellen

1. Baugenehmigungen für Wohn- und Nichtwohnbauten
Hochbau insgesamt
1995 bis November 2020 10
2. Baugenehmigungen für Wohnbauten Januar bis November 2020 12
3. Baugenehmigungen für Nichtwohnbauten Januar bis November 2020 13
4. Baugenehmigungen für Wohn- und Nichtwohnbauten nach Kreisen
Hochbau insgesamt
November 2020 14

5. Baugenehmigungen für Wohn- und Nichtwohnbauten nach Kreisen Hochbau insgesamt Januar bis November 2020	16
6. Baugenehmigungen für Wohngebäude Januar bis November 2020 nach Gebäudeart und verwendeter primärer Energie zur Heizung	19
7. Baugenehmigungen für Nichtwohngebäude Januar bis November 2020 nach Gebäudeart und verwendeter primärer Energie zur Heizung	19
8. Baugenehmigungen für Wohngebäude Januar bis November 2020 nach Gebäudeart und verwendeter primärer Energie zur Warmwasserbereitung	20
9. Baugenehmigungen für Nichtwohngebäude Januar bis November 2020 nach Gebäudeart und verwendeter primärer Energie zur Warmwasserbereitung	20
10. Baugenehmigungen für Wohn- und Nichtwohngebäude Januar bis November 2020 nach Gebäudeart, Art der Beheizung und vorwiegend verwendeter Heizenergie	21

Vorbemerkungen

Ziel der Statistik

Die Statistik der Bautätigkeit im Hochbau gehört zum System der Bundesstatistiken und besteht aus Baugenehmigungs-, Baufertigstellungs-, Bauüberhangs- und Bauabgangserhebung. Sie liefert in vorwiegend mengenmäßiger Darstellung Ergebnisse über die Struktur, den Umfang und die Entwicklung der Bautätigkeit im Hochbau und ist somit ein wichtiger Indikator für die Beurteilung der Wirtschaftsentwicklung im Bausektor. Darüber hinaus dient sie der Fortschreibung des Wohnungsbestandes und stellt Informationen z.B. für die Planung in den Gebietskörperschaften, für Wirtschaft, Forschung und Städtebau zur Verfügung.

Rechtsgrundlage

Die Statistik der Bautätigkeit im Hochbau ist angeordnet durch das Gesetz über die Statistik der Bautätigkeit im Hochbau und die Fortschreibung des Wohnungsbestandes (Hochbaustatistikgesetz - HBauStatG) vom 5. Mai 1998 (Bundesgesetzblatt I S. 869 f.), zuletzt geändert durch Artikel 2 des Gesetzes vom 26. Juli 2016 (BGBl. I S. 1839), in Verbindung mit dem Gesetz über die Statistik für Bundeszwecke (Bundesstatistikgesetz - BStatG) vom 22.01.1987 (BGBl. I S. 462, 565), in der Fassung der Bekanntmachung vom 20.10.2016 (BGBl. I S. 2394).

Erhebungsmerkmale

1. Bauherren nach Bauherrengruppen
2. Lage des Baugrundstücks
3. Art und veranschlagte Kosten der Baumaßnahmen
4. Gebäude nach Art, Fläche und (bei Errichtung neuer Wohngebäude) Haustyp
5. Für neu zu errichtende Gebäude Rauminhalt, Geschosshöhe, Art der Beheizung und vorwiegende Heizenergie sowie überwiegend verwendeter Baustoff
6. Für Gebäude mit Wohnraum die Zahl der Wohnungen

Erhebungseinheit

Erfasst werden genehmigungspflichtige oder zustimmungsbedürftige sowie in Thüringen ab 1.7.1994 - bei vereinfachten baurechtlichen Bestimmungen - anzeige- bzw. kenntnisgabepflichtige oder einem Genehmigungsverfahren unterliegende Hochbaumaßnahmen, bei denen Wohn- oder Nutzraum geschaffen oder verändert wird. Der umfassende Bereich der Baureparaturen ist somit nicht Erhebungsgegenstand in der Bautätigkeitsstatistik. Erhebungseinheit ist das einzelne (Wohn- oder Nichtwohn-) Gebäude, wobei sowohl die Errichtung neuer Gebäude als auch Baumaßnahmen an bestehenden Gebäuden zu erfassen sind.

Während im Wohnbau alle Baumaßnahmen in die Statistik einbezogen werden, bleiben im Nichtwohnbau Objekte bis zu 350 m³ Rauminhalt oder 18 000 EUR veranschlagte Kosten unberücksichtigt, sofern sie keine Wohnräume enthalten.

Methodische Hinweise

Die monatliche Berichterstattung über Baugenehmigungen basiert auf den von den Bauaufsichtsbehörden abgegebenen Meldungen, die nicht immer zeitgerecht übermittelt werden. Die Ergebnisse berücksichtigen daher nur diejenigen Objekte, von denen im Berichtszeitraum die Baugenehmigung übersandt wurde. Hieraus ergeben sich Unterschiede zum tatsächlichen Baugeschehen in den einzelnen Monaten.

Baumaßnahmen an bestehenden Gebäuden können zur Verringerung der Anzahl der Wohnungen bzw. der Wohn- oder Nutzflächen führen. Dadurch können in den Tabellen auch negative Werte stehen.

Abweichungen in den Summen erklären sich aus Korrekturen zur Jahresaufbereitung.

Diese Korrekturen können nur in der Jahressumme und nicht in den einzelnen Monaten bzw. Vierteljahren ausgewiesen werden.

Ab Berichtsjahr 2012 werden die "Sonstigen Wohneinheiten" als Wohnungen erfasst.

Definitionen

Gebäude

Gebäude sind selbstständig benutzbare, überdachte Bauwerke, die auf Dauer errichtet sind und die von Menschen betreten werden können und geeignet oder bestimmt sind, dem Schutz von Menschen, Tieren oder Sachen zu dienen. Dabei kommt es auf die Umschließung durch Wände nicht an; die Überdachung allein ist ausreichend. Bei Doppel-, Gruppen- oder Reihenhäusern gilt jeder Teil, der von dem anderen durch eine Trennwand geschieden ist, als selbst-ständiges Gebäude. Bei Wohnblöcken mit mehreren Zugängen wird jeder Gebäudeteil mit eigenem Zugang als ein einzelnes Gebäude gezählt.

Wohngebäude

Wohngebäude sind Gebäude, die mindestens zur Hälfte – gemessen am Anteil der Wohnfläche an der Nutzungsfläche nach DIN 277 – Wohnzwecken dienen. Zu den Wohngebäuden rechnen auch Ferien-, Sommer- und Wochenendhäuser mit einer Mindestgröße von 50 m² Wohnfläche, soweit sie vom Eigentümer überwiegend selbst genutzt werden.

Ferienhäuser, die einem ständig wechselnden Kreis von Gästen gegen Entgelt vorübergehend zur Unterkunft zur Verfügung gestellt werden, sind als Nichtwohngebäude zu erfassen. Nebennutzflächen in Wohngebäuden (Abstellräume u.Ä.) werden zur Bestimmung des Nutzungsschwerpunktes nicht herangezogen.

Nichtwohngebäude

Nichtwohngebäude sind Gebäude, die überwiegend (mindestens zu mehr als der Hälfte der Nutzungsfläche) Nichtwohnzwecken dienen.

Errichtung neuer Gebäude

Unter Errichtung neuer Gebäude werden Neubauten und Wiederaufbauten verstanden. Als Wiederaufbau gilt der Aufbau zerstörter oder abgerissener Gebäude ab Oberkante des noch vorhandenen Kellergeschosses.

Baumaßnahmen an bestehenden Gebäuden

Baumaßnahmen an bestehenden Gebäuden sind bauliche Veränderungen an bestehenden Gebäuden durch Umbau-, Ausbau-, Erweiterungs- oder Wiederherstellungsmaßnahmen.

Wohnung

Unter einer Wohnung sind nach außen abgeschlossene, zu Wohnzwecken bestimmte, in der Regel zusammenliegende Räume zu verstehen, die die Führung eines eigenen Haushalts ermöglichen. Eine Wohnung hat grundsätzlich einen eigenen abschließbaren Zugang unmittelbar vom Freien, vom Treppenhaus oder von einem Vorraum, ferner Wasserversorgung, Abguss und Toilette.

Wohnräume

Wohnräume sind Räume, die für Wohnzwecke bestimmt sind und mindestens eine Wohnfläche von 6 m² haben sowie abgeschlossene Küchen unabhängig von deren Größe.

Wohnfläche

Die Wohnfläche (zu berechnen nach der Verordnung der Wohnfläche (Wohnflächenverordnung – WoFlV) vom 25. November 2003 (BGBl. I S. 2346)) umfasst die Grundflächen der Räume, die ausschließlich zu dieser Wohnung gehören, also die Flächen von Wohn- und Schlafräumen, Küchen und Nebenräumen (z. B. Dielen, Abstellräume und Bad) innerhalb der Wohnung.

Die Wohnfläche eines Wohnheims umfasst die Grundflächen der Räume, die zur alleinigen und gemeinschaftlichen Nutzung durch die Bewohner bestimmt sind.

Zur Wohnfläche gehören auch die Grundflächen von Wintergärten, Schwimmbädern und ähnlichen nach allen Seiten geschlossenen Räumen sowie Balkonen, Loggien, Dachgärten und Terrassen, wenn sie ausschließlich zu der Wohnung oder dem Wohnheim gehören.

Voll berechnet werden die Grundflächen von Räumen und Raumteilen mit einer lichten Höhe von mindestens 2 m. Die Grundflächen von Räumen und Raumteilen mit einer lichten Höhe von mindestens einem Meter und weniger als zwei Metern und von unbeheizbaren Wintergärten, Schwimmbädern und ähnlichen nach allen Seiten geschlossenen Räumen sind zur Hälfte, von Balkonen, Loggien, Dachgärten und Terrassen sind in der Regel zu einem Viertel, höchstens jedoch zur Hälfte anzurechnen.

Nicht gezählt werden die Grundflächen von Zubehörräumen (z. B. Kellerräume, Abstellräume außerhalb der Wohnung, Waschküchen, Bodenräume, Trockenräume, Heizungsräume und Garagen).

Nutzfläche

Unter der Nutzfläche im Sinne der Bautätigkeitsstatistik versteht man nur die anrechenbaren Flächen in Gebäuden oder Gebäudeteilen, die nicht Wohnzwecken dienen. Nutzfläche ist die Fläche, die sich ergibt, wenn von der Nutzungsfläche nach DIN 277 die Wohnfläche abgezogen wird. Zur Nutzungsfläche gehören die Grundflächen der Nutzungsarten Nr. 1 bis 7. Nicht zur Nutzungsfläche gehören die Technische Funktionsfläche (Fläche der Räume für betriebstechnische Anlagen) sowie die Verkehrsfläche (Flächen zur Verkehrserschließung und -sicherung, wie z. B. Flure, Hallen, Treppen, Aufzugsschächte usw.).

Rauminhalt

Rauminhalt ist das von den äußeren Begrenzungsflächen eines Gebäudes eingeschlossene Volumen (Bruttorauminhalt); d.h. das Produkt aus der überbauten Fläche und der anzusetzenden Höhe, es umfasst auch den Rauminhalt der Konstruktionen.

Veranschlagte Kosten der Bauwerke

Veranschlagte Kosten im Sinne der Bautätigkeitsstatistik sind die Kosten der Baukonstruktion (einschließlich Erdarbeiten und baukonstruktive Einbauten), die Kosten der Installationen, die Kosten der betriebstechnischen Anlagen und die Kosten für betriebliche Einbauten sowie für besondere Bauausführungen. Kosten für nicht fest verbundene Einbauten, die nicht Bestandteil des Bauwerkes sind, wie Großrechenanlagen oder industrielle Produktionsanlagen, sind nicht einbezogen.

Die Umsatz-(Mehrwert-)steuer ist in den veranschlagten Kosten enthalten. Die veranschlagten Kosten werden zum Zeitpunkt der Baugenehmigung ermittelt.

Bauherr

Bauherr ist der rechtlich und wirtschaftlich verantwortliche Auftraggeber bei einem Bauvorhaben, d.h. wer im eigenen Namen und für eigene oder fremde Rechnung Bauvorhaben durchführt oder durchführen lässt. Die Feststellung des Bauherrn bezieht sich auf den Zeitpunkt der Baugenehmigung, sie ist deshalb unabhängig von einer eventuell beabsichtigten späteren Veräußerung des Gebäudes oder der Wohnungen.

Öffentliche Bauherren

Als öffentliche Bauherren gelten Kommunen, kommunale Wohnungsunternehmen sowie Bund und Land. Dies sind Unternehmen oder Einrichtungen, bei denen Kommune, Land oder Bund mit mehr als 50 % Nennkapital oder Stimmrecht beteiligt sind.

Private Haushalte

Private Haushalte sind alle natürlichen Personen und Personengemeinschaften ohne eigene Rechtspersönlichkeit. Bei Einzelunternehmen und freiberuflich tätigen Personen ist entscheidend für die Zuordnung, wie der Bauherr nach außen auftritt. Handelt er im Namen seines Unternehmens, wird das Bauvorhaben dem Betriebsvermögen zugerechnet, anderenfalls dem Privateigentum.

Organisationen ohne Erwerbszweck

Organisationen ohne Erwerbszweck sind Vereine, Verbände und andere Zusammenschlüsse, die gemeinnützige Zwecke verfolgen oder der Förderung bestimmter Interessen ihrer Mitglieder bzw. anderer Gruppen dienen, z.B. Organisationen der Erziehung, Wissenschaft, Kultur sowie der Sport- und Jugendpflege, Kirchen, karitative Organisationen, Organisationen des Wirtschaftslebens und der Gewerkschaften, Arbeitgeberverbände, Berufsorganisationen und Wirtschaftsverbände, politische Parteien.

Anstaltsgebäude

Anstaltsgebäude sind Nichtwohngebäude, in denen überwiegend Personen untergebracht sind und die mit Einrichtungen für eine zentrale Haushaltsführung ausgestattet sind, z.B. Krankenhäuser, Gebäude für die Pflege Behinderter, Altenpflege- und Krankenheimen, Heime für Säuglinge, Kinder und Jugendliche, Erziehungsheimen, Müttergenesungsheimen, Ferien- und Erholungsheimen, Heime von Unterrichtsanstalten, Kasernen, Bereitschaftsgebäude, Klöster, Justizvollzugsanstalten.

Büro- und Verwaltungsgebäude

Büro- und Verwaltungsgebäude sind Nichtwohngebäude, die überwiegend Büro- und Verwaltungszwecken dienen.

Landwirtschaftliche Betriebsgebäude

Landwirtschaftliche Betriebsgebäude sind Nichtwohngebäude, die überwiegend land- und forstwirtschaftlichen, Gärtnerei- oder Fischereizwecken dienen. Sie erstrecken sich nicht auf Gebäude für Tier- und Pflanzenhaltung in zoologischen und botanischen Gärten, ebenso nicht auf Kühlhäuser, Silos, Warenlagergebäude und Ähnliches.

Nichtlandwirtschaftliche Betriebsgebäude

Nichtlandwirtschaftliche Betriebsgebäude sind Nichtwohngebäude, die nicht land- und forstwirtschaftlichen, Gärtnerei- oder Fischereizwecken dienen. Sie werden unterteilt in Fabrik- und Werkstattgebäude, Handels- und Lagergebäude, Verkehrsgebäude, Hotels, Gasthöfe und Fremdenheimen, Pensionen, Gaststättengebäude und andere nichtlandwirtschaftliche Betriebsgebäude, wie z.B. Filmtheater, Spielbanken, Ateliergebäude.

Sonstige Nichtwohngebäude

Sonstige Nichtwohngebäude umfassen Kindertagesstätten, Schulgebäude, Hochschulgebäude, Gebäude für Forschungszwecke, Museen, Theater, Opernhäuser, Bibliotheken, Kongresshallen u.Ä., Kirchen und sonstige Kultgebäude, medizinische Behandlungsinstitute, Gebäude für Heilbäder oder die Gesundheitspflege, Sportgebäude und andere Nichtwohngebäude, wie z.B. Freizeitgebäude, Dorfgemeinschaftshäuser, Bunker, Pfortnerhäuser, Umkleidegebäude.

Übersicht zu den Baugenehmigungen im Hochbau Januar bis November 2020

Im Zeitraum Januar bis November 2020 wurden von den Bauaufsichtsämtern in Thüringen 4 684 Baugenehmigungen und Bauanzeigen für Hochbauten gemeldet.

Das sind 5,2 Prozent bzw. 233 Baugenehmigungen mehr als im Vergleichszeitraum 2019.

Für alle Vorhaben wurde ein Kostenvolumen von 1 937 Millionen EUR veranschlagt, 27,8 Prozent bzw. 422 Millionen EUR mehr als von Januar bis November 2019.

54,8 Prozent der veranschlagten Kosten werden für den Wohn- und 45,2 Prozent für den Nichtwohnbau vorgesehen.

Von Januar bis November 2020 wurde der Bau von insgesamt 5 444 Wohnungen genehmigt. Damit werden von den Bauherren gegenüber dem Vorjahreszeitraum 760 Wohnungen mehr geplant.

Von diesen	5 444	Wohnungen sind
	4 292	in neuen Wohngebäuden,
	107	in neuen Nichtwohngebäuden,
	1 045	durch Baumaßnahmen an bestehenden Gebäuden

Bis November 2020 wurden 1 045 Wohnungen genehmigt, die durch bauliche Veränderungen an bestehenden Gebäuden z.B. durch Umbau-, Ausbau-, Erweiterungs- oder Wiederherstellungsmaßnahmen entstehen sollen.

Im **Wohnungsneubau** wurden 4 292 Wohnungen genehmigt, 575 Wohnungen mehr als in der vergleichbaren Zeitspanne 2019.

Für 1 706 *Einfamilienhäuser* erhielten die Bauherren in den ersten elf Monaten 2020 eine Baufreigabe. Damit erhöhte sich im Vergleich zu 2019 die Anzahl der Bauanträge um 65 Eigenheime. In *Zweifamilienhäusern* wurden 184 Wohnungen genehmigt, ein Zugang von 26 Anträgen.

Im *Geschossbau* wurden Genehmigungen für 2 402 Wohnungen erteilt, davon 129 in Wohnheimen. Die Nachfrage nach neuem Wohnraum (ohne Wohnheime) nahm in dieser Gebäudeart gegenüber der vergleichbaren Zeitspanne 2019 um 28,2 Prozent bzw. 500 Wohnungen zu.

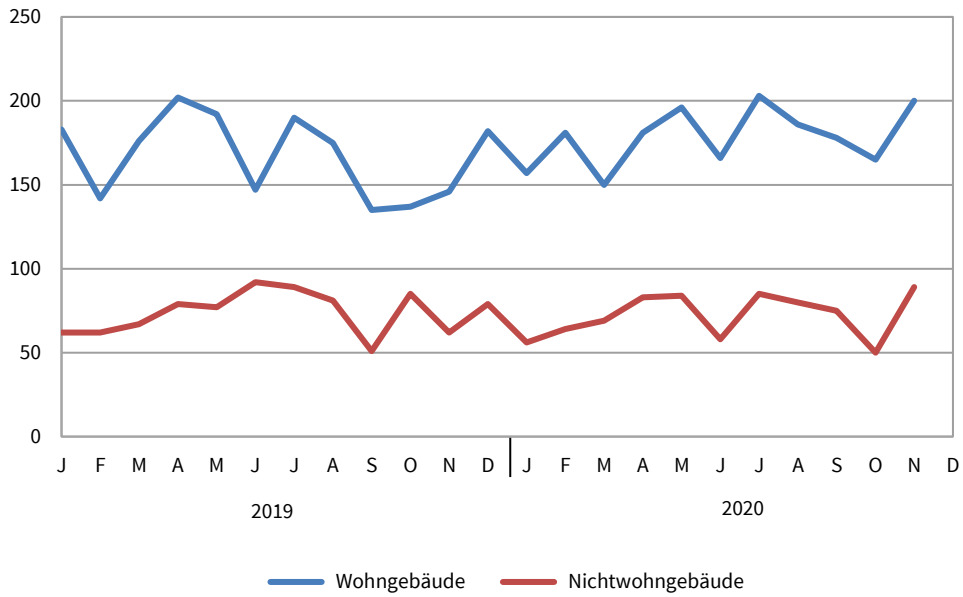
Zum Zeitpunkt der Genehmigung neuer Wohngebäude sind insgesamt 799 Millionen EUR Baukosten veranschlagt worden.

Die Kosten je Quadratmeter Wohnfläche liegen rein rechnerisch in neuen Einfamilienhäusern bei 1 743 EUR, in neuen Zweifamilienhäusern bei 1 668 EUR und in Mehrfamilienhäusern bei 1 712 EUR.

Die Bauaufsichtsbehörden gaben bis November 2020 im **Nichtwohnbau** 1 178 neue Gebäude bzw. Baumaßnahmen an bestehenden Gebäuden mit einer Nutzfläche von 653 830 Quadratmetern zum Bau frei. Damit liegt die Nachfrage für den Bau von Nichtwohngebäuden um 5,8 Prozent unter dem Niveau der ersten elf Monate des Vorjahres. 793 Nichtwohngebäude mit einer Nutzfläche von 457 000 Quadratmetern werden durch Neubau entstehen. Das sind 14 Vorhaben bzw. 1,7 Prozent weniger als im Vorjahresvergleich.

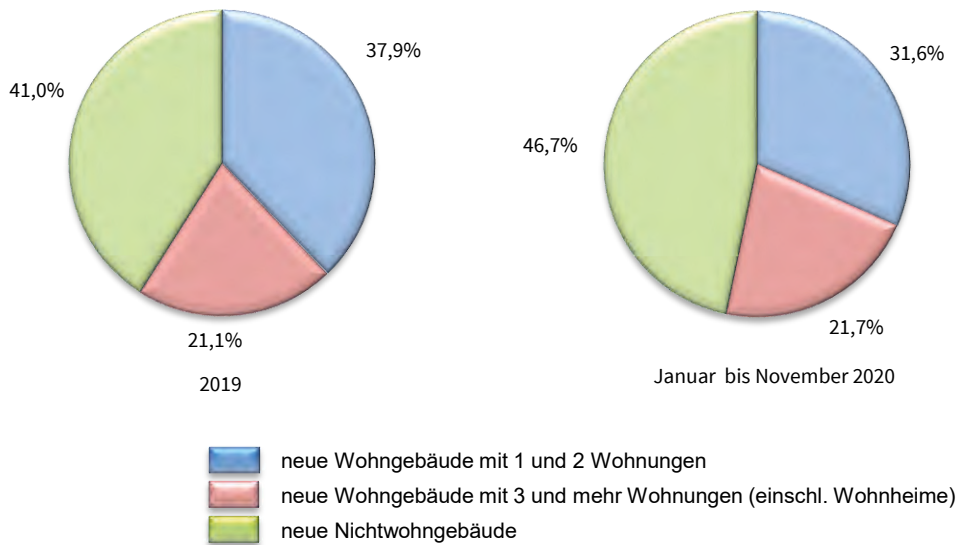
Die zum Zeitpunkt der Baugenehmigung veranschlagten Kosten im Nichtwohnbau insgesamt betragen fast 875 Millionen EUR. 701 Millionen EUR werden für neue Nichtwohngebäude veranschlagt, gegenüber dem Vorjahr entspricht das einem Plus von 253 Millionen EUR.

**1. Baugenehmigungen für die Errichtung neuer Wohn- und Nichtwohngebäude
2019 und 2020**
- Anzahl -

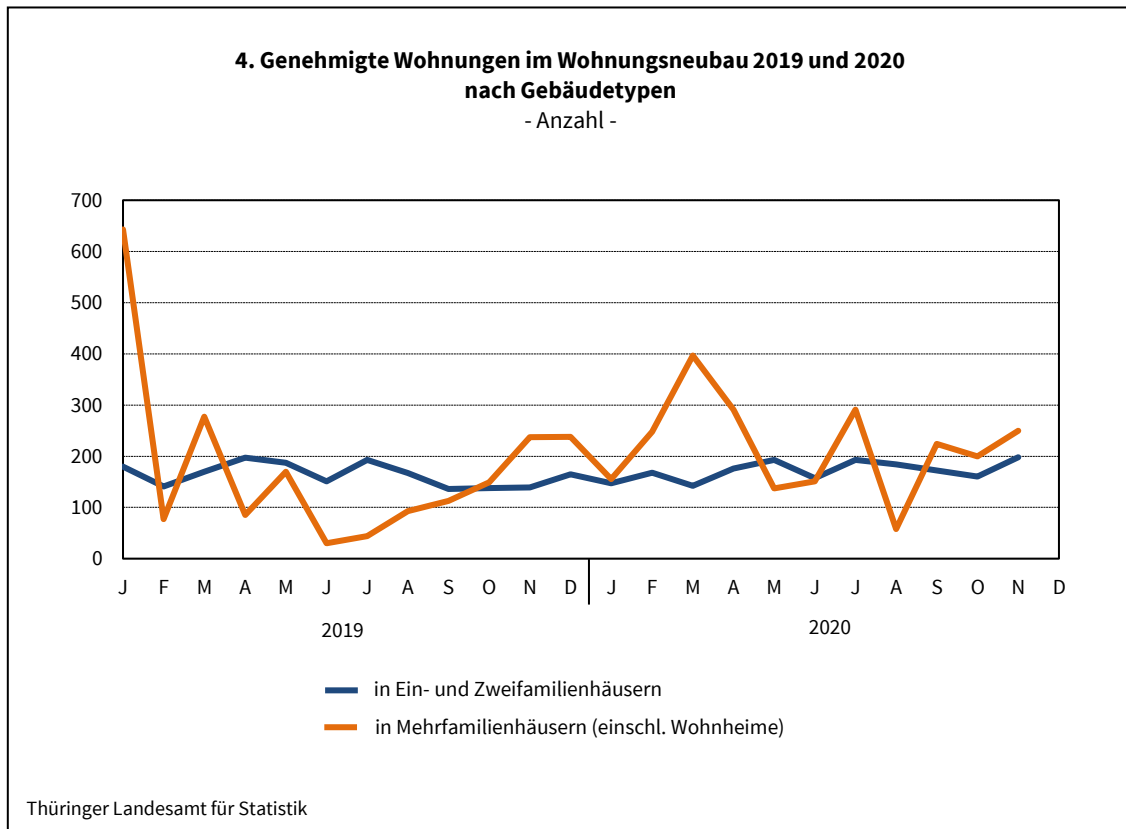
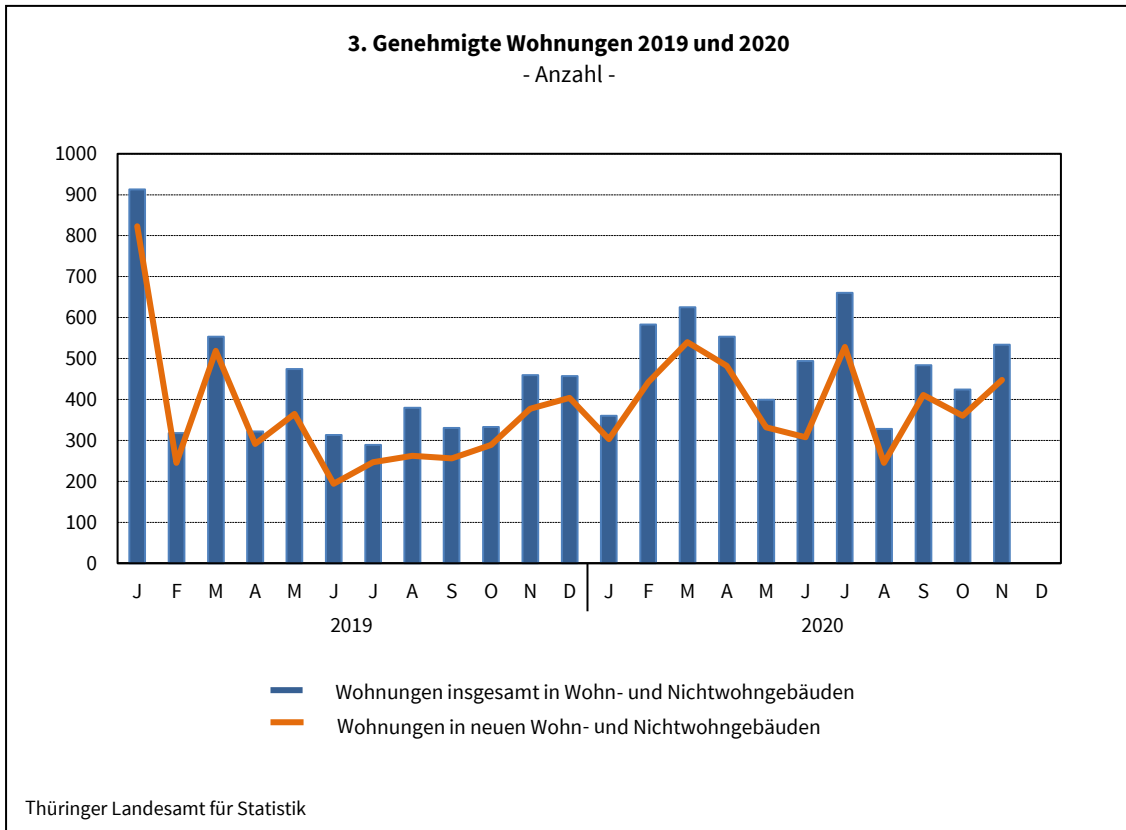


Thüringer Landesamt für Statistik

**2. Baugenehmigungen für die Errichtung neuer Wohn- und
Nichtwohngebäude 2019 und 2020**
- Veranschlagte Kosten -



Thüringer Landesamt für Statistik



**1. Baugenehmigungen *) für Wohn- und Nichtwohngebäude
Hochbau insgesamt
1995 bis November 2020**

Zeit- raum	Alle Baumaßnahmen			Errichtung neuer Gebäude								
	Gebäude	Wohn- nungen	veran- schlagte Kosten der Bauwerke	Wohngebäude				Nichtwohngebäude				
				Ge- bäude	Raum- inhalt	Wohnungen		veran- schlagte Kosten der Bauwerke	Ge- bäude	Raum- inhalt	Nutz- fläche	veran- schlagte Kosten der Bauwerke
						ins- gesamt	Wohn- fläche					
Anzahl	1 000 EUR	Anzahl	1 000 m ³	Anzahl	100 m ²	1 000 EUR	Anzahl	1 000 m ³	100 m ²	1 000 EUR		
1995	12 988	21 354	4 007 258	6 894	8 028	17 141	14 273	1 815 965	1 818	10 939	18 296	1 337 856
1996	14 107	22 530	4 272 426	8 052	8 412	18 027	15 482	1 897 018	1 621	11 720	19 877	1 532 403
1997	12 824	16 517	3 807 774	6 799	6 484	13 020	11 918	1 435 396	1 521	10 457	17 211	1 386 972
1998	12 012	13 989	2 990 461	6 191	5 487	10 219	9 918	1 209 886	1 324	7 953	11 779	935 544
1999	11 411	11 341	2 635 250	5 941	4 781	8 481	8 792	1 044 633	1 280	7 018	11 028	875 306
2000	9 100	7 955	2 303 030	4 420	3 572	6 129	6 549	764 970	1 147	6 502	10 023	893 120
2001	8 233	6 227	1 937 172	3 716	2 959	4 912	5 348	623 211	1 028	6 428	9 624	741 911
2002	7 152	4 962	1 544 160	3 181	2 443	3 921	4 509	518 879	827	4 775	7 287	531 371
2003	7 224	5 150	1 683 172	3 569	2 752	4 395	5 081	580 491	713	4 905	6 867	682 409
2004	6 667	4 705	1 510 752	2 951	2 363	3 819	4 342	494 424	795	5 110	6 938	584 180
2005	5 756	3 723	1 174 237	2 458	1 945	3 177	3 665	406 123	706	4 056	5 430	422 352
2006	5 659	3 802	1 210 746	2 313	1 857	3 040	3 463	393 061	778	4 596	6 429	467 178
2007	4 652	3 379	1 034 518	1 577	1 413	2 349	2 595	299 844	794	4 051	5 861	358 116
2008	4 496	2 725	1 166 867	1 438	1 335	2 154	2 390	293 432	866	5 510	7 499	495 083
2009	4 530	3 268	1 039 197	1 552	1 438	2 372	2 646	323 644	753	3 478	5 232	344 271
2010	4 438	2 773	1 102 146	1 570	1 416	2 168	2 589	326 735	784	4 565	5 975	419 597
2011	4 881	3 633	1 138 400	1 819	1 694	2 769	3 230	392 177	889	4 773	6 239	365 786
2012	5 097	4 528	1 219 925	1 898	1 792	2 958	3 440	429 142	858	7 265	8 276	468 058
2013	4 844	4 171	1 423 066	1 891	1 862	3 058	3 522	460 811	791	5 806	7 279	644 739
2014	4 719	4 207	1 202 782	1 891	1 948	3 226	3 690	505 413	716	3 743	4 964	349 296
2015	5 224	5 227	1 259 398	2 146	2 206	3 692	4 164	572 361	771	3 117	4 222	311 603
2016	5 340	7 611	1 479 867	2 245	2 670	4 884	4 999	719 513	720	3 297	4 774	346 530
2017	5 090	5 401	1 545 595	2 120	2 172	3 749	4 195	618 443	817	5 788	6 719	450 075
2018	4 972	5 236	1 645 878	2 061	2 367	4 075	4 414	701 048	795	3 624	5 041	470 536
2019	4 860	5 141	1 661 544	2 007	2 376	4 120	4 504	712 817	886	3 901	5 250	495 681

Veränderung gegenüber dem Vorjahreszeitraum in %

1996	8,6	5,5	6,6	16,8	4,8	5,2	8,5	4,5	- 10,8	7,1	8,6	14,5
1997	- 9,1	- 26,7	- 10,9	- 15,6	- 22,9	- 27,8	- 23,0	- 24,3	- 6,2	- 10,8	- 13,4	- 9,5
1998	- 6,3	- 15,3	- 21,5	- 8,9	- 15,4	- 21,5	- 16,8	- 15,7	- 13,0	- 23,9	- 31,6	- 32,5
1999	- 5,0	- 18,9	- 11,9	- 4,0	- 12,9	- 17,0	- 11,4	- 13,7	- 3,3	- 11,8	- 6,4	- 6,4
2000	- 20,3	- 29,9	- 12,6	- 25,6	- 25,3	- 27,7	- 25,5	- 26,8	- 10,4	- 7,4	- 9,1	2,0
2001	- 9,5	- 21,7	- 15,9	- 15,9	- 17,2	- 19,9	- 18,3	- 18,5	- 10,4	- 1,1	- 4,0	- 16,9
2002	- 13,1	- 20,3	- 20,3	- 14,4	- 17,4	- 20,2	- 15,7	- 16,7	- 19,6	- 25,7	- 24,3	- 28,4
2003	1,0	3,8	9,0	12,2	12,6	12,1	12,7	11,9	- 13,8	2,7	- 5,8	28,4
2004	- 7,7	- 8,6	- 10,2	- 17,3	- 14,1	- 13,1	- 14,5	- 14,8	11,5	4,2	1,0	- 14,4
2005	- 13,7	- 20,9	- 22,3	- 16,7	- 17,7	- 16,8	- 15,6	- 17,9	- 11,2	- 20,6	- 21,7	- 27,7
2006	- 1,7	2,1	3,1	- 5,9	- 4,5	- 4,3	- 5,5	- 3,2	10,2	13,3	18,4	10,6
2007	- 17,8	- 11,1	- 14,6	- 31,8	- 23,9	- 22,7	- 25,1	- 23,7	2,1	- 11,9	- 8,8	- 23,3
2008	- 3,4	- 19,4	12,8	- 8,8	- 5,5	- 8,3	- 7,9	- 2,1	9,1	36,0	28,0	38,2
2009	0,8	19,9	- 10,9	7,9	7,7	10,1	10,7	10,3	- 13,0	- 36,9	- 30,2	- 30,5
2010	- 2,0	- 15,1	6,1	1,2	- 1,5	- 8,6	- 2,1	1,0	4,1	31,3	14,2	21,9
2011	10,0	31,0	3,3	15,9	19,6	27,7	24,7	20,0	13,4	4,6	4,4	- 12,8
2012	4,4	24,6	7,2	4,3	5,8	6,8	6,5	9,4	- 3,5	52,2	32,6	28,0
2013	- 5,0	- 7,9	16,7	- 0,4	3,9	3,4	2,4	7,4	- 7,8	- 20,1	- 12,0	37,7
2014	- 2,6	0,9	- 15,5	-	4,6	5,5	4,8	9,7	- 9,5	- 35,5	- 31,8	- 45,8
2015	10,7	24,2	4,7	13,5	13,2	14,4	12,8	13,2	7,7	- 16,7	- 15,0	- 10,8
2016	2,2	45,6	17,5	4,6	21,0	32,3	20,1	25,7	- 6,6	5,8	13,1	11,2
2017	- 4,7	- 29,0	4,4	- 5,6	- 18,7	- 23,2	- 16,1	- 14,0	13,5	75,6	40,8	29,9
2018	- 2,3	- 3,1	6,5	- 2,8	9,0	8,7	5,2	13,4	- 2,7	- 37,4	- 25,0	4,5
2019	- 2,3	- 1,8	1,0	- 2,6	0,4	1,1	2,0	1,7	11,4	7,6	4,1	5,3

*) von den Bauaufsichtsbehörden gemeldete Baugenehmigungen

Noch 1. Baugenehmigungen^{*)} für Wohn- und Nichtwohngebäude
Hochbau insgesamt
1995 bis November 2020

Zeit- raum	Alle Baumaßnahmen			Errichtung neuer Gebäude								
				Wohngebäude				Nichtwohngebäude				
	Gebäude	Woh- nungen	veran- schlagte Kosten der Bauwerke	Ge- bäude	Raum- inhalt	Wohnungen		veran- schlagte Kosten der Bauwerke	Ge- bäude	Raum- inhalt	Nutz- fläche	veran- schlagte Kosten der Bauwerke
						ins- gesamt	Wohn- fläche					
Anzahl		1 000 EUR	Anzahl	1 000 m ³	Anzahl	100 m ²	1 000 EUR	Anzahl	1 000 m ³	100 m ²	1 000 EUR	
2019	4 860	5 141	1 661 544	2 007	2 374	4 120	4 504	712 817	886	3 901	5 250	495 681
1. Vj.	1 123	1 784	423 451	501	747	1 488	1 453	219 714	191	1 054	1 213	101 514
2. Vj.	1 318	1 109	380 174	541	553	820	1 027	168 160	248	798	1 192	103 924
3. Vj.	1 271	999	375 561	500	485	746	920	147 788	221	840	1 241	111 125
4. Vj.	1 148	1 249	482 358	465	590	1 066	1 104	177 155	226	1 209	1 603	179 118
Jan.-Nov.	4 451	4 684	1 515 165	1 825	2 145	3 717	4 074	643 940	807	3 570	4 865	447 941
Januar	418	913	174 539	183	402	823	825	120 965	62	158	198	14 732
Februar	318	318	119 378	142	137	218	258	41 389	62	614	579	45 757
März	387	553	129 534	176	208	447	369	57 360	67	283	437	41 025
April	461	322	127 853	202	207	282	375	58 657	79	288	414	37 469
Mai	457	474	136 116	192	214	357	406	66 682	77	291	418	33 296
Juni	400	313	116 205	147	131	181	247	42 821	92	219	360	33 159
Juli	452	289	156 471	190	168	237	310	50 298	89	531	737	59 890
August	480	380	121 820	175	169	260	315	53 754	81	159	264	26 691
September	339	330	97 270	135	148	249	295	43 736	51	150	241	24 544
Oktober	387	333	159 063	137	155	287	284	44 147	85	425	559	61 232
November	352	459	176 916	146	206	376	389	64 131	62	452	660	70 146
Dezember	409	457	146 379	182	229	403	430	68 877	79	331	384	47 740
2020												
1. Vj.	1 120	1 568	536 392	488	687	1 257	1 258	232 664	189	1 576	1 974	180 666
2. Vj.	1 352	1 446	525 463	543	672	1 105	1 238	199 550	225	1 389	1 916	187 494
3. Vj.	1 347	1 472	568 935	567	659	1 122	1 249	214 571	240	964	1 339	251 620
4. Vj.												
Jan.-Nov.	4 684	5 444	1 937 047	1 963	2 483	4 292	4 593	798 705	793	4 570	5 947	701 148
Januar	361	360	157 885	157	180	302	336	61 754	56	222	395	38 151
Februar	408	583	165 879	181	245	416	432	76 126	64	346	546	48 472
März	351	625	212 628	150	261	539	490	94 784	69	1 007	1 033	94 043
April	447	553	203 376	181	275	467	505	70 943	83	952	1 262	89 704
Mai	490	399	149 245	196	210	330	385	69 226	84	239	378	35 325
Juni	415	494	172 842	166	187	308	349	59 381	58	199	276	62 465
Juli	493	660	181 141	203	271	484	511	88 025	85	368	490	43 430
August	434	328	247 847	186	174	242	325	55 585	80	372	471	166 430
September	420	484	139 947	178	215	396	413	70 961	75	224	378	41 760
Oktober	392	424	159 832	165	230	360	410	76 741	50	387	356	47 401
November	473	534	146 425	200	235	448	438	75 179	89	254	362	33 967
Dezember												

Veränderung gegenüber dem Vorjahreszeitraum in %

2020												
Jan.-Nov.	5,2	16,2	27,8	7,6	15,8	15,5	12,8	24,0	- 1,7	28,0	22,2	56,5
Januar	- 13,6	- 60,6	- 9,5	- 14,2	- 55,2	- 63,3	- 59,3	- 48,9	- 9,7	40,5	99,5	159,0
Februar	28,3	83,3	39,0	27,5	78,8	90,8	67,3	83,9	3,2	- 43,6	- 5,6	5,9
März	- 9,3	13,0	64,1	- 14,8	25,5	20,6	32,6	65,2	3,0	255,8	136,5	129,2
April	- 3,0	71,7	59,1	- 10,4	32,9	65,6	34,6	20,9	5,1	230,6	205,1	139,4
Mai	7,2	- 15,8	9,6	2,1	- 1,9	- 7,6	- 5,1	3,8	9,1	- 17,9	- 9,7	6,1
Juni	3,8	57,8	48,7	12,9	42,7	70,2	41,2	38,7	- 37,0	- 9,1	- 23,5	88,4
Juli	9,1	128,4	15,8	6,8	61,3	104,2	64,8	75,0	- 4,5	- 30,7	- 33,6	- 27,5
August	- 9,6	- 13,7	103,5	6,3	3,0	- 6,9	3,1	3,4	- 1,2	134,0	78,8	523,5
September	23,9	46,7	43,9	31,9	45,3	59,0	40,1	62,2	47,1	49,3	57,2	70,1
Oktober	1,3	27,3	0,5	20,4	48,4	25,4	44,2	73,8	- 41,2	- 8,9	- 36,3	- 22,6
November	34,4	16,3	- 17,2	37,0	14,1	19,1	12,6	17,2	43,5	- 43,8	- 45,1	- 51,6
Dezember												

*) von den Bauaufsichtsbehörden gemeldete Baugenehmigungen

2. Baugenehmigungen *) für Wohngebäude Januar bis November 2020

Gebäudeart Bauherrengruppe	Alle Baumaßnahmen				Errichtung neuer Gebäude				
	Gebäude	Wohnungen	Wohnräume	veranschlagte Kosten der Bauwerke	Gebäude	Rauminhalt	Wohnungen		veranschlagte Kosten der Bauwerke
							insgesamt	Wohnfläche	
Anzahl				1 000 EUR	Anzahl	1 000 m ³	Anzahl	100 m ²	1 000 EUR
Januar bis November 2019									
Wohngebäude mit 1 Wohnung	x	x	x	x	1 641	1 278	1 641	2 422	393 106
Wohngebäude mit 2 Wohnungen	x	x	x	x	79	89	158	168	25 148
Wohngebäude mit 3 oder mehr Wohnungen	x	x	x	x	103	745	1 773	1 441	217 481
Wohnheime	7	193	221	11 363	2	36	145	43	8 205
Wohngebäude insgesamt	3 200	4 459	19 309	869 520	1 825	2 147	3 717	4 073	643 940
darunter mit Eigentumswohnungen	61	330	1 118	41 009	20	120	246	221	29 367
Von den Wohngebäuden entfielen auf öffentliche Bauherren	20	7	23	8 116	3	9	21	16	3 503
Unternehmen	221	1 558	4 669	253 249	84	597	1 407	1 151	168 977
davon Wohnungsunternehmen	168	1 247	3 690	211 616	55	489	1 170	948	134 258
Immobilienfonds	-	-	-	-	-	-	-	-	-
sonstige Unternehmen (ohne Wohnungsunternehmen)	53	311	979	41 633	29	108	237	203	34 719
private Haushalte	2 928	2 654	14 097	581 680	1 716	1 485	2 100	2 813	451 147
Organisationen ohne Erwerbszweck	31	240	520	26 475	22	56	189	94	20 313
Januar bis November 2020									
Wohngebäude mit 1 Wohnung	x	x	x	x	1 706	1 335	1 706	2 525	440 024
Wohngebäude mit 2 Wohnungen	x	x	x	x	92	105	184	202	33 739
Wohngebäude mit 3 oder mehr Wohnungen	x	x	x	x	162	1 019	2 273	1 829	313 024
Wohnheime	8	197	230	20 629	3	24	129	37	11 918
Wohngebäude insgesamt	3 506	5 292	21 629	1 062 452	1 963	2 483	4 292	4 593	798 705
darunter mit Eigentumswohnungen	99	732	2 312	101 303	50	294	604	509	80 567
Von den Wohngebäuden entfielen auf öffentliche Bauherren	22	142	407	25 368	6	46	99	70	15 452
Unternehmen	273	2 000	5 616	342 060	120	781	1 760	1 404	247 107
davon Wohnungsunternehmen	204	1 392	3 928	255 988	89	547	1 216	998	175 531
Immobilienfonds	7	130	227	13 230	3	23	105	35	10 411
sonstige Unternehmen (ohne Wohnungsunternehmen)	62	478	1 461	72 842	28	211	439	371	61 165
private Haushalte	3 191	2 991	15 308	673 102	1 824	1 620	2 324	3 057	521 415
Organisationen ohne Erwerbszweck	20	159	298	21 922	13	36	109	63	14 731
Veränderung gegenüber dem Vorjahreszeitraum									
Wohngebäude mit 1 Wohnung	x	x	x	x	65	57	65	103	46 918
Wohngebäude mit 2 Wohnungen	x	x	x	x	13	16	26	35	8 591
Wohngebäude mit 3 oder mehr Wohnungen	x	x	x	x	59	274	500	388	95 543
Wohnheime	1	4	9	9 266	1	- 12	- 16	- 6	3 713
Wohngebäude insgesamt	306	833	2 320	192 932	138	336	575	520	154 765
darunter mit Eigentumswohnungen	38	402	1 194	60 294	30	174	358	289	51 200
Von den Wohngebäuden entfielen auf öffentliche Bauherren	2	135	384	17 252	3	37	78	53	11 949
Unternehmen	52	442	947	88 811	36	184	353	253	78 130
davon Wohnungsunternehmen	36	145	238	44 372	34	58	46	50	41 273
Immobilienfonds	7	130	227	13 230	3	23	105	35	10 411
sonstige Unternehmen (ohne Wohnungsunternehmen)	9	167	482	31 209	- 1	103	202	168	26 446
private Haushalte	263	337	1 211	91 422	108	135	224	244	70 268
Organisationen ohne Erwerbszweck	- 11	- 81	- 222	- 4 553	- 9	- 20	- 80	- 31	- 5 582

*) von den Bauaufsichtsbehörden gemeldete Baugenehmigungen

3. Baugenehmigungen *) für Nichtwohngebäude Januar bis November 2020

Gebäudeart ----- Bauherrengruppe	Alle Baumaßnahmen				Errichtung neuer Gebäude				
	Gebäude	Nutz- fläche	Woh- nungen	veran- schlagte Kosten der Bauwerke	Ge- bäude	Raum- inhalt	Nutz- fläche	Woh- nungen	veran- schlagte Kosten der Bauwerke
	Anzahl	100 m ²	Anzahl	1 000 Euro	Anzahl	1 000 m ³	100 m ²	Anzahl	1 000 Euro
Januar bis November 2019									
Anstaltsgebäude	35	147	78	23 916	23	66	127	51	13 882
Büro- und Verwaltungsgebäude	88	377	17	84 795	41	185	314	1	55 972
Landwirtschaftliche Betriebsgebäude	101	471	10	19 730	73	324	465	1	15 770
Nichtlandwirtschaftliche Betriebsgebäude darunter	768	4 018	111	356 596	544	2 755	3 522	98	279 349
Fabrik- und Werkstattgebäude	162	1 706	8	170 002	94	1 310	1 553	2	144 688
Handelsgebäude	101	644	102	90 417	40	327	464	92	53 300
Warenlagergebäude	157	1 209	1	64 680	131	913	1 080	1	55 983
Hotels und Gaststätten	27	41	1	6 032	6	14	31	1	2 976
Sonstige Nichtwohngebäude	259	502	9	160 608	126	240	438	-	82 968
Nichtwohngebäude insgesamt	1 251	5 515	225	645 645	807	3 570	4 865	151	447 941
Öffentliche Bauherren	133	471	- 1	159 024	67	243	397	4	88 162
Unternehmen	528	4 177	99	381 851	350	2 901	3 679	94	300 264
davon:									
Wohnungsunternehmen	16	108	84	21 189	8	75	113	81	19 932
Immobilienfonds	13	84	-	12 097	6	49	77	-	11 402
Land- und Forstw., Tierh., Fischerei	63	460	-	18 658	53	311	441	-	15 700
Produzierendes Gewerbe	182	2 140	- 2	185 980	125	1 628	1 885	-	158 130
Handel, Kreditinst., Dienstl., Vers., Verkehr u. Nachr. überm.	254	1 385	17	143 927	158	838	1 162	13	95 100
Private Haushalte	543	718	110	65 719	367	350	647	35	34 410
Organisationen o. Erwerbszweck	47	149	17	39 051	23	76	143	18	25 105
Januar bis November 2020									
Anstaltsgebäude	28	120	53	18 164	16	63	118	54	14 628
Büro- und Verwaltungsgebäude	78	360	34	123 245	36	184	348	-	80 691
Landwirtschaftliche Betriebsgebäude	78	336	3	17 285	56	206	291	-	14 888
Nichtlandwirtschaftliche Betriebsgebäude darunter	698	4 907	33	411 816	509	3 623	4 481	16	353 709
Fabrik- und Werkstattgebäude	146	1 512	18	130 799	90	1 162	1 285	5	108 694
Handelsgebäude	60	412	12	38 491	23	253	375	7	31 679
Warenlagergebäude	146	2 303	3	146 598	117	1 906	2 182	4	141 701
Hotels und Gaststätten	29	261	- 1	63 158	7	126	231	-	42 627
Sonstige Nichtwohngebäude	296	816	29	304 085	176	494	709	37	237 232
Nichtwohngebäude insgesamt	1 178	6 538	152	874 595	793	4 570	5 946	107	701 148
Öffentliche Bauherren	174	808	- 1	340 837	105	529	747	-	269 818
Unternehmen	479	5 086	52	448 442	316	3 761	4 636	35	379 187
davon:									
Wohnungsunternehmen	15	153	- 3	15 856	9	73	162	-	9 495
Immobilienfonds	9	80	29	22 260	3	46	86	-	8 398
Land- und Forstw., Tierh., Fischerei	59	310	1	15 177	44	193	267	-	12 776
Produzierendes Gewerbe	167	1 834	7	144 703	117	1 369	1 494	6	120 228
Handel, Kreditinst., Dienstl., Vers., Verkehr u. Nachr. überm.	229	2 709	18	250 446	143	2 080	2 628	29	228 290
Private Haushalte	490	471	42	49 187	349	196	410	6	25 496
Organisationen o. Erwerbszweck	35	173	59	36 129	23	83	154	66	26 647
Veränderung gegenüber dem Vorjahreszeitraum									
Nichtwohngebäude insgesamt	- 73	1 024	- 73	228 950	- 14	1 000	1 081	- 44	253 207
davon									
Öffentliche Bauherren	41	338	-	181 813	38	286	350	- 4	181 656
Unternehmen	- 49	910	- 47	66 591	- 34	860	957	- 59	78 923
davon:									
Wohnungsunternehmen	- 1	45	- 87	- 5 333	1	- 2	49	- 81	- 10 437
Immobilienfonds	- 4	- 4	29	10 163	- 3	- 3	9	-	- 3 004
Land- und Forstw., Tierh., Fischerei	- 4	- 150	1	- 3 481	- 9	- 118	- 174	-	- 2 924
Produzierendes Gewerbe	- 15	- 306	9	- 41 277	- 8	- 259	- 392	6	- 37 902
Handel, Kreditinst., Dienstl., Vers., Verkehr u. Nachr. überm.	- 25	1 324	1	106 519	- 15	1 242	1 465	16	133 190
Private Haushalte	- 53	- 247	- 68	- 16 532	- 18	- 154	- 237	- 29	- 8 914
Organisationen o. Erwerbszweck	- 12	24	42	- 2 922	-	7	11	48	1 542

*) von den Bauaufsichtsbehörden gemeldete Baugenehmigungen

**4. Baugenehmigungen^{*)} für Wohn-
Hochbau
November**

Lfd. Nr.	Kreisfreie Stadt Landkreis Land	Alle Baumaßnahmen					Errichtung			
		Gebäude	Nutz- fläche	Wohnungen		veran- schlagte Kosten der Bauwerke	Ge- bäude	Raum- inhalt	Wohnungen	
				ins- gesamt	Wohn- fläche				ins- gesamt	Wohn- fläche
Anzahl	100 m ²	Anzahl	100 m ²	1 000 EUR	Anzahl	1 000 m ³	Anzahl	100 m ²		
1	Stadt Erfurt	15	2	31	36	3 546	7	16	30	36
2	Stadt Gera	15	- 5	1	10	1 904	1	1	1	1
3	Stadt Jena	17	7	6	11	4 678	4	4	4	7
4	Stadt Suhl	9	- 4	15	15	2 278	2	4	9	8
5	Stadt Weimar	8	11	18	18	5 802	5	12	17	16
6	Stadt Eisenach	4	6	18	9	3 118	-	-	-	-
7	Eichsfeld	23	12	21	35	6 623	15	16	21	31
8	Nordhausen	26	1	14	23	4 096	11	8	11	16
9	Wartburgkreis	31	29	38	42	10 450	19	22	37	41
10	Unstrut-Hainich-Kreis	20	13	13	21	4 176	8	7	8	14
11	Kyffhäuserkreis	15	- 8	17	24	6 004	3	3	3	5
12	Schmalkalden-Meiningen	55	131	133	73	24 276	16	35	117	58
13	Gotha	31	8	10	25	8 776	12	9	16	18
14	Sömmerda	27	- 3	26	34	4 696	15	10	15	19
15	Hildburghausen	13	7	21	22	4 594	8	10	19	18
16	Ilm-Kreis	14	18	56	50	7 736	9	24	55	50
17	Weimarer Land	29	38	22	27	9 225	13	8	16	17
18	Sonneberg	3	1	3	4	616	3	2	3	4
19	Saalfeld-Rudolstadt	27	15	12	25	6 929	13	13	14	20
20	Saale-Holzland-Kreis	22	81	8	13	12 054	8	5	8	11
21	Saale-Orla-Kreis	23	15	16	23	4 428	14	9	14	19
22	Greiz	23	19	20	18	4 316	8	7	17	13
23	Altenburger Land	23	19	15	20	6 104	6	10	13	16
24	Thüringen	473	409	534	578	146 425	200	235	448	438
	davon									
25	kreisfreie Städte	68	16	89	100	21 326	19	37	61	69
26	Landkreise	405	393	445	479	125 099	181	198	387	370
	Nachrichtlich:									
	Thüringen									
27	November 2019	352	782	459	481	176 916	146	206	376	389

*) von den Bauaufsichtsbehörden gemeldete Baugenehmigungen

und Nichtwohngebäude nach Kreisen
insgesamt
2020

neuer Wohngebäude					Errichtung neuer Nichtwohngebäude					Lfd. Nr.
veranschlagte Kosten der Bauwerke	dar. Wohngebäude mit 1 und 2 Wohnungen			veranschlagte Kosten der Bauwerke	Ge- bäude	Raum- inhalt	Nutz- fläche	Woh- nungen	veranschlagte Kosten der Bauwerke	
	Ge- bäude	Raum- inhalt	Woh- nungen							
1 000 EUR	Anzahl	1 000 m ³	Anzahl	1 000 EUR	Anzahl	1 000 m ³	100 m ²	Anzahl	1 000 EUR	
3 104	6	4	6	1 673	3	1	2	-	189	1
86	1	1	1	86	1	-	1	-	30	2
1 827	4	4	4	1 827	4	4	7	-	2 533	3
1 300	1	-	1	200	1	-	0	-	17	4
3 794	4	3	4	994	-	-	-	-	-	5
-	-	-	-	-	1	3	13	-	240	6
5 437	14	13	16	4 576	-	-	-	-	-	7
2 855	11	8	11	2 855	3	1	2	-	67	8
6 651	18	17	21	5 238	6	9	19	-	3 274	9
2 111	8	7	8	2 111	5	6	12	-	747	10
841	3	3	3	841	2	2	4	-	649	11
14 143	14	13	14	4 249	20	66	116	-	7 975	12
3 013	11	7	11	2 215	7	2	5	-	609	13
3 302	15	10	15	3 302	3	3	6	-	644	14
3 997	7	5	7	1 899	2	1	2	-	98	15
4 249	8	5	8	1 630	2	1	3	-	68	16
3 131	13	8	16	3 131	5	38	42	-	3 722	17
616	3	2	3	616	-	-	-	-	-	18
4 177	13	13	14	4 177	2	2	4	-	151	19
1 814	8	5	8	1 814	8	89	80	-	9 682	20
3 138	14	9	14	3 138	5	7	13	-	571	21
2 567	7	5	8	1 967	2	10	18	-	518	22
3 026	5	5	5	1 573	7	10	16	-	2 183	23
75 179	188	150	198	50 112	89	254	362	-	33 967	24
10 111	16	12	16	4 780	10	8	23	-	3 009	25
65 068	172	135	182	45 332	79	246	339	-	30 958	26
64 131	133	108	139	32 207	62	452	660	1	70 146	27

**5. Baugenehmigungen ^{*)} für Wohn-
Hochbau
Januar bis**

Lfd. Nr.	Kreisfreie Stadt Landkreis Land	Alle Baumaßnahmen					Errichtung			
		Gebäude	Nutz- fläche	Wohnungen		veran- schlagte Kosten der Bauwerke	Ge- bäude	Raum- inhalt	Wohnungen	
				ins- gesamt	Wohn- fläche				ins- gesamt	Wohn- fläche
				Anzahl	100 m ²				Anzahl	100 m ²
1	Stadt Erfurt	217	425	891	738	190 715	98	347	691	597
2	Stadt Gera	126	44	79	122	38 203	46	41	54	75
3	Stadt Jena	237	677	343	373	344 584	73	158	288	289
4	Stadt Suhl	76	91	103	96	19 856	34	42	88	81
5	Stadt Weimar	109	200	400	331	85 803	49	164	383	317
6	Stadt Eisenach	47	46	68	55	18 471	15	12	16	21
7	Eichsfeld	309	437	357	436	107 987	166	194	274	357
8	Nordhausen	212	128	219	216	62 842	73	84	130	156
9	Wartburgkreis	298	556	321	352	116 369	155	157	259	292
10	Unstrut-Hainich-Kreis	299	173	278	320	77 304	126	115	181	222
11	Kyffhäuserkreis	205	93	132	186	43 666	75	61	79	117
12	Schmalkalden-Meiningen	375	757	427	384	163 092	140	157	320	284
13	Gotha	290	159	183	272	69 007	120	114	174	221
14	Sömmerda	179	239	134	181	46 834	86	68	96	127
15	Hildburghausen	135	370	123	159	50 983	78	73	107	131
16	Ilm-Kreis	231	503	335	397	104 350	110	167	307	331
17	Weimarer Land	288	184	252	303	81 345	121	102	167	202
18	Sonneberg	82	67	38	52	15 000	26	20	27	36
19	Saalfeld-Rudolstadt	143	59	34	100	29 346	60	49	64	88
20	Saale-Holzland-Kreis	216	1 183	349	355	120 633	86	163	300	289
21	Saale-Orla-Kreis	153	237	73	135	40 974	62	57	76	101
22	Greiz	246	232	168	195	55 035	78	62	104	122
23	Altenburger Land	211	287	137	183	54 648	86	76	107	140
24	Thüringen	4 684	7 144	5 444	5 942	1 937 047	1 963	2 483	4 292	4 593
	davon									
25	kreisfreie Städte	812	1 482	1 884	1 715	697 632	315	764	1 520	1 379
26	Landkreise	3 872	5 662	3 560	4 227	1 239 415	1 648	1 719	2 772	3 214
	Nachrichtlich:									
	Thüringen									
27	Januar bis November 2019	4 451	5 868	4 684	5 305	1 515 165	1 825	2 147	3 717	4 073

*) von den Bauaufsichtsbehörden gemeldete Baugenehmigungen

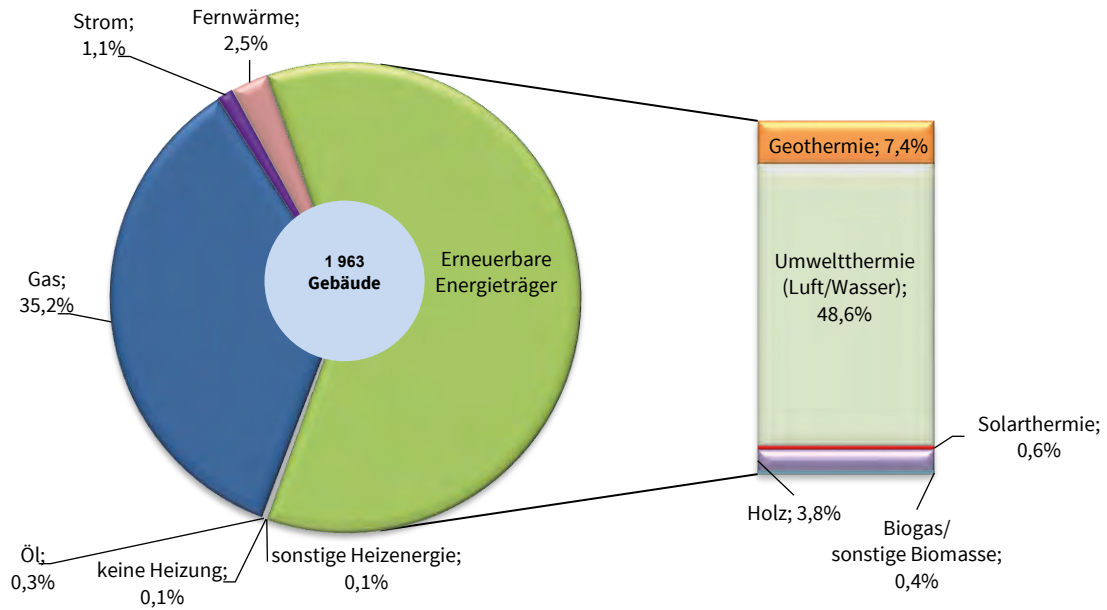
**und Nichtwohngebäude nach Kreisen
insgesamt
November 2020**

neuer Wohngebäude					Errichtung neuer Nichtwohngebäude					Lfd. Nr.
veran- schlagte Kosten der Bauwerke	dar. Wohngebäude mit 1 und 2 Wohnungen				Ge- bäude	Raum- inhalt	Nutz- fläche	Woh- nungen	veran- schlagte Kosten der Bauwerke	
	Ge- bäude	Raum- inhalt	Woh- nungen	veran- schlagte Kosten der Bauwerke						
	1 000 EUR	Anzahl	1 000 m ³	Anzahl						
108 599	81	65	85	25 685	32	230	334	27	42 372	1
12 835	44	34	44	11 416	16	34	55	-	5 039	2
54 023	46	36	50	14 717	40	458	616	11	250 802	3
12 986	27	18	27	5 280	15	53	84	-	4 315	4
66 464	39	26	39	9 140	13	41	87	-	6 646	5
4 283	15	12	16	4 283	6	8	25	-	1 969	6
62 681	150	149	167	47 871	47	182	315	49	27 960	7
25 004	68	55	72	17 255	43	71	121	-	10 706	8
50 987	146	119	154	38 159	48	386	372	-	46 955	9
35 488	116	96	123	29 240	54	86	148	1	13 069	10
18 906	74	59	74	18 419	31	51	76	-	6 607	11
55 385	131	107	134	36 540	96	378	648	-	74 041	12
36 036	111	82	115	26 420	44	64	121	-	10 586	13
21 129	83	62	86	19 472	24	130	185	3	17 015	14
23 944	75	63	82	20 536	20	406	322	-	16 805	15
48 384	98	76	104	24 119	37	437	428	-	40 529	16
35 811	115	85	122	28 953	60	120	180	4	13 514	17
6 434	26	20	27	6 434	13	31	56	-	4 892	18
16 362	60	49	64	16 362	14	18	36	-	1 700	19
40 786	76	59	79	18 851	33	885	1 064	12	64 056	20
16 280	60	48	63	14 781	24	184	206	-	9 792	21
21 820	76	57	80	19 435	44	141	230	-	12 255	22
24 078	81	63	83	20 395	39	173	237	-	19 523	23
798 705	1 798	1 441	1 890	473 763	793	4 570	5 946	107	701 148	24
259 190	252	192	261	70 521	122	825	1 200	38	311 143	25
539 515	1 546	1 248	1 629	403 242	671	3 745	4 746	69	390 005	26
643 940	1 720	1 367	1 799	418 254	807	3 570	4 865	151	447 941	27

5. Baugenehmigung für Wohngebäude (Neubau) nach verwendeter primärer Energie zur Heizung

Januar bis November 2020

- Anzahl -

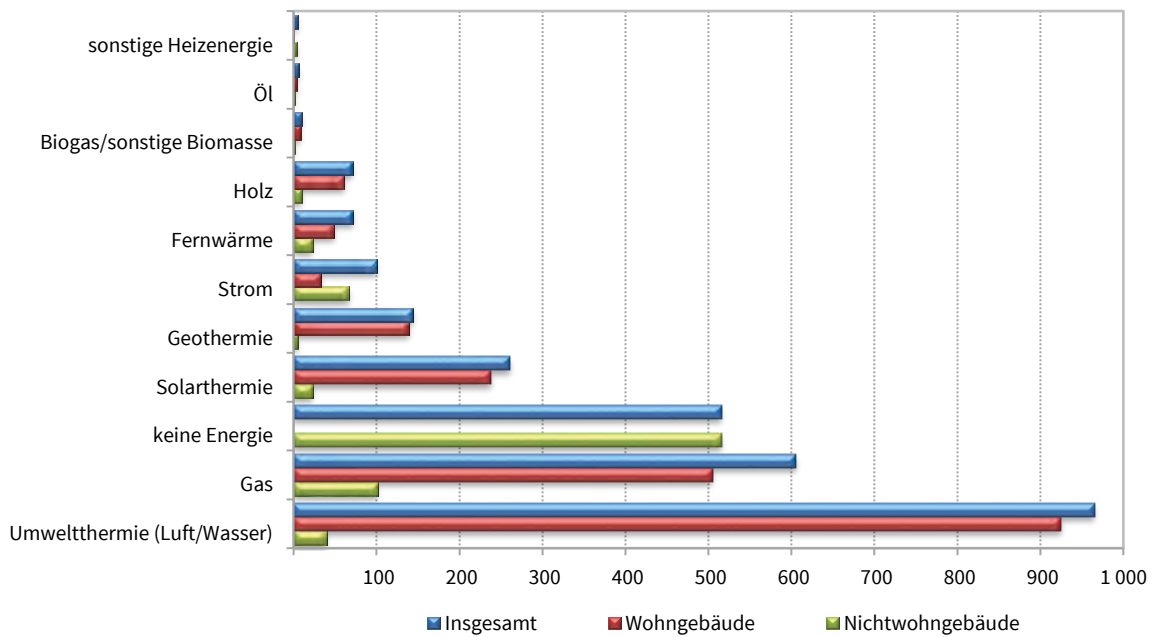


Thüringer Landesamt für Statistik

6. Baugenehmigung für Wohn- und Nichtwohngebäude (Neubau) nach verwendeter primärer Energie zur Warmwasserbereitung

Januar bis November 2020

- Anzahl -



Thüringer Landesamt für Statistik

6. Baugenehmigungen für Wohngebäude Januar bis November 2020 nach Gebäudeart und verwendeter primärer Energie zur Heizung
Neubau

Verwendete primäre Energie zur Heizung	Wohngebäude insgesamt					
	Gebäude	darin Wohnungen	davon Wohngebäude mit ...			
			1 Wohnung	2 Wohnungen	3 oder mehr Wohnungen	
					Gebäude	Wohnungen
Anzahl						
Keine Energie	1	1	1	-	-	-
Konventionelle Energie	717	1 677	602	29	86	1 017
davon						
Öl	5	5	5	-	-	-
Gas	690	1 642	576	29	85	1 008
Strom	22	30	21	-	1	9
Erneuerbare Energie	1 194	1 738	1 092	59	43	528
davon						
Geothermie	146	189	134	7	5	41
Umweltthermie ¹⁾	954	1 385	878	46	30	415
Solarthermie	12	37	9	2	1	24
Holz	74	117	64	4	6	45
Biogas/Biomethan	2	2	2	-	-	-
sonstige Biomasse	6	8	5	-	1	3
Fernwärme/Fernkälte	50	875	10	4	36	857
Sonstige	1	1	1	-	-	-
Insgesamt	1 963	4 292	1 706	92	165	2 402

7. Baugenehmigungen für Nichtwohngebäude Januar bis November 2020 nach Gebäudeart und verwendeter primärer Energie zur Heizung
Neubau

Verwendete primäre Energie zur Heizung	Nichtwohngebäude insgesamt							
	Gebäude	darunter						
		Büro- und Verwaltungsgebäude	landwirtschaftliche Betriebsgebäude	nichtlandwirtschaftliche Betriebsgebäude				sonstige Nichtwohngebäude
				Gebäude	darunter			
					Fabrik- und Werkstattgebäude	Handelsgebäude	Warenlagergebäude	
Anzahl								
Keine Energie	494	-	53	355	24	4	85	86
Konventionelle Energie	163	18	1	89	39	8	20	42
davon								
Öl	5	1	-	4	3	-	-	-
Gas	130	12	-	76	33	7	18	32
Strom	28	5	1	9	3	1	2	10
Erneuerbare Energie	99	13	2	48	17	5	11	35
davon								
Geothermie	12	3	1	3	1	1	-	5
Umweltthermie ¹⁾	52	8	-	32	8	4	8	12
Solarthermie	6	1	-	4	3	-	-	1
Holz	28	-	1	9	5	-	3	17
Biogas/Biomethan	-	-	-	-	-	-	-	-
sonstige Biomasse	1	1	-	-	-	-	-	-
Fernwärme/Fernkälte	31	4	-	13	8	4	1	12
Sonstige	6	1	-	4	2	2	-	1
Insgesamt	793	36	56	509	90	23	117	176

1) Luft (Aerothermie) / Wasser (Hydrothermie)

8. Baugenehmigungen für Wohngebäude Januar bis November 2020 nach Gebäudeart und verwendeter primärer Energie zur Warmwasserbereitung
Neubau

Verwendete primäre Energie zur Warmwasserbereitung	Wohngebäude insgesamt					
	Gebäude	darin Wohnungen	davon Wohngebäude mit ...			
			1 Wohnung	2 Wohnungen	3 oder mehr Wohnungen	
					Gebäude	Wohnungen
Anzahl						
Keine Energie	-	-	-	-	-	-
Konventionelle Energie	542	1 368	446	20	76	882
davon						
Öl	4	4	4	-	-	-
Gas	505	1 323	410	20	75	873
Strom	33	41	32	-	1	9
Erneuerbare Energie	1 371	2 049	1 250	68	53	663
davon						
Geothermie	139	182	127	7	5	41
Umweltthermie ¹⁾	925	1 356	849	46	30	415
Solarthermie	238	397	216	11	11	159
Holz	61	104	51	4	6	45
Biogas/Biomethan	2	2	2	-	-	-
sonstige Biomasse	6	8	5	-	1	3
Fernwärme/Fernkälte	49	874	9	4	36	857
Sonstige	1	1	1	-	-	-
Insgesamt	1 963	4 292	1 706	92	165	2 402

9. Baugenehmigungen für Nichtwohngebäude Januar bis November 2020 nach Gebäudeart und verwendeter primärer Energie zur Warmwasserbereitung
Neubau

Verwendete primäre Energie zur Warmwasserbereitung	Nichtwohngebäude insgesamt							
	Gebäude	darunter						
		Büro- und Verwaltungsgebäude	landwirtschaftliche Betriebsgebäude	nichtlandwirtschaftliche Betriebsgebäude				sonstige Nichtwohngebäude
				Gebäude	darunter			
					Fabrik- und Werkstattgebäude	Handelsgebäude	Warenlagergebäude	
Anzahl								
Keine Energie	516	-	53	370	31	4	88	93
Konventionelle Energie	170	18	1	84	33	13	18	54
davon								
Öl	2	-	-	2	2	-	-	-
Gas	101	10	-	57	21	5	17	24
Strom	67	8	1	25	10	8	1	30
Erneuerbare Energie	80	15	2	45	18	5	10	17
davon								
Geothermie	5	2	1	1	-	-	-	1
Umweltthermie ¹⁾	40	8	-	25	5	4	8	7
Solarthermie	23	4	-	12	9	1	-	7
Holz	10	-	1	6	3	-	2	2
Biogas/Biomethan	1	-	-	1	1	-	-	-
sonstige Biomasse	1	1	-	-	-	-	-	-
Fernwärme/Fernkälte	23	2	-	8	6	1	1	11
Sonstige	4	1	-	2	2	-	-	1
Insgesamt	793	36	56	509	90	23	117	176

1) Luft (Aerothermie) / Wasser (Hydrothermie)

10. Baugenehmigungen für Wohn- und Nichtwohngebäude Januar bis November 2020 nach Gebäudeart, Art der Beheizung und vorwiegend verwendeter Heizenergie

Neubau

Lfd	Gebäudeart	Insgesamt	Vorwiegend verwendete Heizenergie: insgesamt					ohne Heizung
			davon sind ...					
			ausgestattet mit					
			Fern- heizung	Block- heizung	Zentral- heizung	Etagen- heizung	Einzelraum- heizung	
Neubau Insgesamt								
1	Wohngebäude zusammen	1 963	50	15	1 873	12	12	1
2	darin: Wohnungen	4 292	875	386	2 985	25	20	1
	davon:							
3	Wohngebäude mit 1 Wohnung	1 706	10	4	1 674	6	11	1
4	Wohngebäude mit 2 Wohnungen	92	4	1	84	3	-	-
5	Wohngebäude mit 3 o. m. Wohnungen	162	35	10	114	3	-	-
6	darin: Wohnungen	2 273	761	380	1 119	13	-	-
7	Wohnheime	3	1	-	1	-	1	-
8	darin: Wohnungen	129	96	-	24	-	9	-
	darunter:							
9	Wohngebäude mit Eigentumswohnungen	50	15	-	35	-	-	-
10	darin: Wohnungen	604	259	-	345	-	-	-
11	Nichtwohngebäude zusammen	793	31	10	212	1	45	494
	davon:							
12	Anstaltsgebäude	16	2	1	10	-	3	-
13	Büro- und Verwaltungsgebäude	36	4	1	26	1	4	-
14	Landwirtsch. Betriebsgebäude	56	-	-	2	-	1	53
15	Nichtlandwirtsch. Betriebsgebäude	509	13	6	120	-	15	355
	darunter:							
16	Fabrik- und Werkstattgebäude	90	8	3	49	-	6	24
17	Handelsgebäude	23	4	-	15	-	-	4
18	Warenlagergebäude	117	1	2	23	-	6	85
19	Hotels und Gaststätten	7	-	1	5	-	1	-
20	Sonstige Nichtwohngebäude	176	12	2	54	-	22	86
Neubau Fertigteilbau								
1	Wohngebäude zusammen	426	5	5	408	1	6	1
2	darin: Wohnungen	1 011	165	295	535	1	14	1
	davon:							
3	Wohngebäude mit 1 Wohnung	382	1	-	374	1	5	1
4	Wohngebäude mit 2 Wohnungen	17	-	-	17	-	-	-
5	Wohngebäude mit 3 o. m. Wohnungen	26	4	5	17	-	-	-
6	darin: Wohnungen	586	164	295	127	-	-	-
7	Wohnheime	1	-	-	-	-	1	-
8	darin: Wohnungen	9	-	-	-	-	9	-
	darunter:							
9	Wohngebäude mit Eigentumswohnungen	8	-	-	8	-	-	-
10	darin: Wohnungen	51	-	-	51	-	-	-
11	Nichtwohngebäude zusammen	315	14	8	81	1	24	187
	davon:							
13	Anstaltsgebäude	4	-	1	-	-	3	-
15	Büro- und Verwaltungsgebäude	14	-	1	9	1	3	-
17	Landwirtsch. Betriebsgebäude	21	-	-	-	-	-	21
19	Nichtlandwirtsch. Betriebsgebäude	226	8	5	60	-	11	142
	darunter:							
21	Fabrik- und Werkstattgebäude	61	4	3	34	-	3	17
23	Handelsgebäude	10	3	-	5	-	-	2
25	Warenlagergebäude	76	1	2	13	-	5	55
27	Hotels und Gaststätten	3	-	-	2	-	1	-
29	Sonstige Nichtwohngebäude	50	6	1	12	-	7	24

