



STATISTISCHER BERICHT

EI-m 2/20

Bergbau und Verarbeitendes Gewerbe in Thüringen Januar 2019 - Februar 2020 nach Wirtschaftszweigen

Bestell-Nr. 05 101

Zeichenerklärung

- nichts vorhanden (genau Null)
- 0 weniger als die Hälfte von 1 in der letzten besetzten Stelle, jedoch mehr als nichts
- . Zahlenwert unbekannt oder geheim zu halten
- ... Zahlenwert lag bei Redaktionsschluss noch nicht vor
- x Tabellenfach gesperrt, weil Aussage nicht sinnvoll
- p vorläufige Zahl
- r berichtigte Zahl
- / Zahlenwert nicht sicher genug
- () Aussagewert eingeschränkt

Anmerkung: Abweichungen in den Summen, auch im Vergleich zu anderen Veröffentlichungen, erklären sich aus dem Runden von Einzelwerten.

Herausgeber:

Thüringer Landesamt für Statistik

Europaplatz 3, 99091 Erfurt

Postfach 90 01 63, 99104 Erfurt

Telefon: 0361 57331-9642

Telefax: 0361 57331-9699

Internet: statistik.thueringen.de

E-Mail: auskunft@statistik.thueringen.de

Auskunft erteilt:

Referat: Verarbeitendes Gewerbe, Baugewerbe,
Bautätigkeit, Energie, Handwerk,
Abfallwirtschaft, Umwelt

Telefon: 0361 57334-3210

Herausgegeben im Mai 2020

Heft-Nr.: 85/20

Preis: 5,00 Euro

© Thüringer Landesamt für Statistik, Erfurt, 2020

Vervielfältigung und Verbreitung, auch auszugsweise, mit Quellenangabe gestattet.

Inhaltsverzeichnis

	Seite
Vorbemerkungen	2
Überblick zur aktuellen Wirtschaftslage im Bergbau und Verarbeitenden Gewerbe in Thüringen im Februar 2020	4
Grafiken	
1. Entwicklung von Auftragseingang, Umsatz und Beschäftigten im Bergbau und Verarbeitenden Gewerbe	6
2. Umsatz der Hauptgruppen Februar 2019/2020	7
3. Umsatz insgesamt Januar 2019 bis Februar 2020	7
4. Volumenindex Auftragseingang Januar 2019 bis Februar 2020	8
5. Beschäftigte insgesamt Januar 2019 bis Februar 2020 und Veränderung zum Vorjahresmonat	8
6. Entgelte je Beschäftigten Januar 2019 bis Februar 2020	9
7. Umsatz je Beschäftigten Januar 2019 bis Februar 2020	9
Tabellen	
1. Betriebe, Beschäftigte, geleistete Arbeitsstunden, Entgelte sowie Umsatz im Bergbau und Verarbeitenden Gewerbe vom 1.1.2020 bis 29.2.2020 nach Wirtschaftszweigen	10
2. Ausgewählte Maßzahlen im Bergbau und Verarbeitenden Gewerbe für den Monat Februar 2020 nach Wirtschaftszweigen	11
3. Betriebe, Beschäftigte, geleistete Arbeitsstunden, Entgelte sowie Umsatz im Bergbau und Verarbeitenden Gewerbe nach Wirtschaftszweigen	12

Vorbemerkungen

Ziel der Statistik

Die Monatsberichte im Bergbau und Verarbeitenden Gewerbe stellen kurzfristig Daten über die konjunkturelle Entwicklung dieses Wirtschaftskreises in wirtschaftssystematischer und regionaler Gliederung zur Verfügung. Die Ergebnisse der Statistik sind ein wichtiges Material für die Arbeiten der gesetzgebenden Körperschaften, der Bundes- und Landesregierungen, der Verbände, Kammern sowie sonstigen Institutionen. Sie bilden eine unentbehrliche Grundlage für zahlreiche wirtschaftspolitische Entscheidungen und sind Ausgangsdaten für die Statistik der Europäischen Union.

Rechtsgrundlage

Die Statistiken im Bergbau und Verarbeitenden Gewerbe sind angeordnet durch das Gesetz über die Statistik im Produzierenden Gewerbe (ProdGewStatG) in Verbindung mit dem Gesetz über die Statistik für Bundeszwecke (Bundesstatistikgesetz - BStatG), in der jeweils aktuell gültigen Fassung.

Monatsbericht für Betriebe im Bergbau und Verarbeitenden Gewerbe

Der Berichtskreis des Monatsberichts umfasst die produzierenden Betriebe mit 50 und mehr Beschäftigten von Unternehmen des Bergbaus und Verarbeitenden Gewerbes sowie von Unternehmen anderer Wirtschaftszweige (jeweils einschließlich Handwerk) – ohne Baubetriebe und Betriebe der Energie- und Wasserversorgung.

Methodische Hinweise

Die in diesem Statistischen Bericht veröffentlichten Daten haben ihren Ursprung im "Monatsbericht für Betriebe im Bergbau und Verarbeitenden Gewerbe".

Bei Betrieben werden die Merkmale "Umsatz" und "Beschäftigte" nach fachlichen Betriebsteilen erhoben und sowohl für Betriebe als auch für fachliche Betriebsteile aufbereitet. Die in der Veröffentlichung nachgewiesenen Merkmale werden nur für den gesamten Betrieb (einschließlich der baugewerblichen und sonstigen Betriebsteile) dargestellt.

Beim Nachweis nach hauptbeteiligten Wirtschaftszweigen werden wie im vorliegenden Bericht alle Angaben eines kombinierten Betriebes (örtliche Einheit mit Betriebsteilen in mehreren Wirtschaftszweigen der WZ 2008) unter dem Wirtschaftszweig ausgewiesen, bei dem der Schwerpunkt des Betriebes liegt.

Durch Neugründungen, Umprofilierung sowie Betriebsstilllegungen ergibt sich in der Festlegung des Berichtskreises keine Konstanz. Durch eine Jahreskorrektur werden durch die Einbeziehung von Nachmeldungen der Betriebe die endgültigen Werte für das Vorjahr ermittelt. Dadurch weichen die bereits im Vorjahr veröffentlichten Werte von den in diesem Bericht veröffentlichten Werten ab. Die Ergebnisse des laufenden Jahres tragen deshalb vorbehaltlich der Jahreskorrektur vorläufigen Charakter.

Ausgewiesene Entwicklungen sind nicht preis-, saison- und kalenderbereinigt. Die beim Auf- und Abrunden von Zahlen entstehenden Differenzen werden nicht ausgeglichen, so dass Abweichungen in den Summen zu den Einzelwerten auftreten können.

Definitionen

Betriebe

Betriebe sind örtlich getrennte Niederlassungen einschließlich der zugehörigen und in der Nähe liegenden Verwaltungs-, Reparatur-, Montage- und Hilfsbetriebe.

Beschäftigte

Zu den Beschäftigten (tätige Personen) zählen alle Personen, die am Ende des Monats bzw. zu einem bestimmten Stichtag in einem arbeitsrechtlichen Verhältnis zum Betrieb bzw. Unternehmen stehen. Des Weiteren gehören dazu tätige Inhaber und Mitinhaber, kaufmännisch, technisch und gewerblich Auszubildende sowie unbezahlt mithelfende Familienangehörige, soweit sie mindestens ein Drittel der üblichen Arbeitszeit bzw. mindestens 55 Stunden im Monat im Betrieb tätig sind.

Geleistete Arbeitsstunden

Geleistete Arbeitsstunden sind die tatsächlich geleisteten (nicht die bezahlten) Stunden aller tätigen Personen (einschließlich Heimarbeiter). Einzubeziehen sind auch geleistete Über-, Nacht-, Sonntags- und Feiertagsstunden.

Nicht einzubeziehen sind alle ausgefallenen Arbeitsstunden (z.B. Ausfälle wegen gesetzlichen Urlaubs oder Arbeitsbefreiung, tariflich vereinbarte Ruhezeiten, wegen Krankheit oder Betriebsunfällen sowie als Folge von Material-, Brennstoff- und Energiemangel, Absatzstockung, Kurzarbeit, Betriebsferien, Streiks, Aussperrungen), geleistete Stunden der Leiharbeiter, geleistete Stunden von unbezahlt mithelfenden Familienangehörigen, Arbeitsstunden von Montage- und Reparaturarbeiten von Beauftragten anderer Betriebe bzw. Unternehmen und in einem anderen Unternehmen geleistete Stunden der eigenen Mitarbeiter.

Entgelte

Als Entgelte (Bruttolohn und Bruttogehalt) gilt die Summe der Bruttobezüge (Bar- und Sachbezüge ohne jeden Abzug) der Beschäftigten, einschließlich Lohn- und Gehaltszuschläge (auch Gratifikationen, Erfindergelder sowie Provisionen, Tantiemen usw.) jedoch ohne Arbeitgeberanteile zur Sozialversicherung, Aufwendungen für die betriebliche Alters-, Invaliditäts- und Hinterbliebenenversorgung, allgemeine Aufwendungen und Vergütungen, die als Spesenersatz anzusehen sind, gezahltes Vorruhestandsgeld, geleistete Zuschüsse der Bundesagentur für Arbeit (z.B. Kurzarbeitergeld) und Leistungen nach dem Arbeitsteilzeitgesetz.

Umsatz

Der Umsatz umfasst den Gesamtumsatz aus Eigenerzeugung einschließlich Umsatz aus Verkauf von Energie, Nebenerzeugnissen und verkaufsfähigen Produktionsrückständen sowie den Umsatz aus sonstigen Betriebsteilen, so z.B. baugewerblichen Umsatz und Umsatz aus Handelsware, aus Vermietungen und Verpachtungen von betrieblichen Anlagen und Einrichtungen, aus Lizenzverträgen u.Ä. Als Umsatz gilt die Summe der Rechnungsendbeträge (ohne Umsatzsteuer) einschließlich etwa darin enthaltener Verbrauchsteuern sowie der Kosten für Fracht, Transportversicherung und Spesen, auch wenn diese gesondert in Rechnung gestellt werden.

Inlandsumsatz

Der Inlandsumsatz ist der Umsatz mit Empfängern im Bundesgebiet sowie mit den im Bundesgebiet stationierten ausländischen Streitkräften.

Auslandsumsatz

Der Auslandsumsatz umfasst die direkten Lieferungen und Leistungen an Empfänger, die im Ausland ansässig sind, sowie Lieferungen an Exporteure, die die bestellten Waren ohne Be- und Verarbeitung in das Ausland ausführen. Auslandsumsätze sind von der Umsatzsteuer (Mehrwertsteuer) befreit.

Auslandsumsatz in die Eurozone

Als Umsatz mit dem zur Eurozone gehörenden Ausland gilt der Umsatz mit den Staaten des Eurogebietes: Belgien, Estland, Finnland, Frankreich, Griechenland, Irland, Italien, Lettland, Litauen, Luxemburg, Malta, den Niederlanden, Österreich, Portugal, Slowakei, Slowenien, Spanien und Zypern.

Exportquote

Anteil des Auslandsumsatzes am Umsatz insgesamt

Auftragseingang

Als Auftragseingang gilt die Summe der Werte aller im Berichtsmonat vom Betrieb bzw. Unternehmen fest akzeptierten Aufträge auf Lieferungen selbst hergestellter oder in Lohnarbeit von anderen in- oder ausländischen Firmen produzierten Erzeugnisse ohne Mehrwertsteuer und abzüglich gewährter Rabatte. In einigen Klassen der WZ 2008 werden keine Auftragseingänge erfasst (z.B. im Ernährungsgewerbe).

Index des Auftragseinganges

Der Index des Auftragseingangs wird für ausgewählte Wirtschaftszweige des Verarbeitenden Gewerbes berechnet. Es handelt sich um einen Volumenindex für fachliche Betriebsteile auf Basis des Jahres 2010, dargestellt als Durchschnitt der Monatsindizes.

Systematiken

Die Darstellung aller Ergebnisse erfolgt in der Gliederung der "Klassifikation der Wirtschaftszweige, Ausgabe 2008" (WZ 2008). Die WZ 2008 basiert auf der statistischen Systematik der Wirtschaftszweige in der Europäischen Gemeinschaft (NACE Rev. 2), die ihrerseits auf der Internationalen Systematik der Wirtschaftszweige (ISIC Rev. 4) der Vereinten Nationen aufbaut.

Abkürzungen

a.n.g. anderweitig nicht genannt
MD Monatsdurchschnitt
H.v. Herstellung von
u.s.E. und sonstigen Erzeugnissen

Überblick zur aktuellen Wirtschaftslage im Bergbau und Verarbeitenden Gewerbe in Thüringen im Februar 2020

Im Monat Februar 2020 wurde von 836 Betrieben (Vorjahresmonat 846 Betriebe) Auskunft zum Monatsbericht im Bergbau und Verarbeitenden Gewerbe gegeben. Die Anzahl sank zum Februar 2019 um 10 Betriebe.

Der Umsatz im Bergbau und Verarbeitenden Gewerbe in den Thüringer Industriebetrieben mit 50 und mehr Beschäftigten erreichte im Monat Februar 2020 ein Volumen von 2,7 Milliarden EUR. Zum Vorjahresmonat stieg der Umsatz, bei gleicher Anzahl an Arbeitstagen, um 1,3 Prozent bzw. 34 Millionen EUR.

Entwicklung des Umsatzes der Hauptgruppen im Monat Februar 2020 gegenüber dem Vormonat, dem Vorjahresmonat und dem Vorjahreszeitraum:

Hauptgruppe	Veränderung des Umsatzes in Prozent zum		
	Vormonat	Vorjahresmonat	Vorjahreszeitraum
Vorleistungsgüterproduzenten	- 0,5	- 3,3	- 4,0
Investitionsgüterproduzenten	5,1	0,5	- 1,5
Gebrauchsgüterproduzenten	- 1,1	11,0	9,5
Verbrauchsgüterproduzenten	- 1,2	15,3	16,5
Bergbau / Verarbeitendes Gewerbe insgesamt	1,3	1,3	0,3

Nachfolgend werden die Ergebnisse der Entwicklung des arbeitstäglichen Umsatzes sowie ausgewählte absolute Produktivitätszahlen dargestellt:

Jahr Monat	Umsatz			
	je Arbeitstag	je Arbeitsstunde	je Beschäftigten	
	1000 EUR	EUR		
absoluter Wert				
2018	Dezember	125 947	146	16 078
2019	Januar	120 759	125	17 896
	Februar	132 037	133	17 704
2019	Dezember	118 486	144	16 095
2020	Januar	120 049	131	18 206
	Februar	133 742	139	18 385
Veränderung in Prozent				
	Vormonat	11,4	6,1	1,0
	Vorjahresmonat	1,3	4,5	3,8
	Vorjahreszeitraum	0,3	4,7	2,8

In das Ausland wurden im Februar 2020 Umsätze in Höhe von 1 014 Millionen EUR getätigt. Das realisierte Monatsergebnis lag um 5,4 Prozent bzw. 52 Millionen EUR über dem Wert des Vorjahresmonats.

Mit 598 Millionen EUR wurden im Berichtsmonat 58,9 Prozent der Exporte Thüringens in die Länder der Eurozone ausgeführt. Der Anteil der Ausfuhren in die Länder außerhalb der Eurozone betrug 416 Millionen EUR bzw. 41,1 Prozent. Im Februar 2020 stieg der Export in die Nichteurozone zum Vorjahresmonat um 0,6 Prozent.

Im Inland wurden im Februar 2020 Waren im Wert von 1,7 Milliarden EUR abgesetzt, 1,1 Prozent bzw. 18 Millionen EUR weniger als im Vorjahresmonat.

Der Volumenindex des Auftragseinganges betrug im Monat Februar 116,4 Prozent (Basis: MD 2015 = 100). Gegenüber dem gleichen Vorjahresmonat stieg er um 7,4 Prozent. Der Index im Monat Februar für den Auftragseingang aus dem Ausland betrug 131,3 Prozent. Gegenüber dem gleichen Vorjahresmonat stieg er um 11,8 Prozent.

Beim Index des Auftragseingangs der Hauptgruppen wurden folgende vorläufige Ergebnisse erreicht:

Hauptgruppe	Februar 2020		Monatsdurchschnitt Januar bis Februar 2020		Veränderung in % zum Vorjahresmonat	
	insgesamt	Ausland	insgesamt	Ausland	insgesamt	Ausland
Vorleistungsgüterproduzenten	114,9	136,1	108,3	125,9	3,3	9,1
Investitionsgüterproduzenten	118,8	128,6	125,4	136,5	13,9	18,6
Gebrauchsgüterproduzenten	105,6	120,2	191,4	320,3	- 8,5	- 9,7
Verbrauchsgüterproduzenten	117,0	129,2	129,2	142,8	- 14,3	- 9,2
Verarbeitendes Gewerbe insgesamt	116,4	131,3	121,1	141,9	7,4	11,8

Die Anzahl der Beschäftigten im Bergbau und Verarbeitenden Gewerbe (Betriebe mit 50 und mehr Beschäftigten) betrug 145 493 Personen. Das waren gegenüber dem Vorjahresmonat 3 667 Personen weniger.

Im Monat Februar 2020 wurden 19 Millionen geleistete Arbeitsstunden ermittelt. Das waren 2,9 Prozent weniger als im Vorjahresmonat. Die durchschnittlich geleistete Arbeitszeit je Beschäftigten und je Arbeitstag betrug 6,6 Stunden und lag damit um 0,1 Stunden unter dem Niveau des Vorjahresmonats.

An Entgelten (Bruttolohn und Bruttogehalt) wurden im Februar 2020 insgesamt 430 Millionen EUR gezahlt. Das entspricht gemessen am Umsatz einem Anteil von 16,1 Prozent. Im Vergleich zum Vorjahresmonat sanken die Entgelte in diesem Zeitraum um 0,6 Prozent bzw. rund 2,6 Millionen EUR.

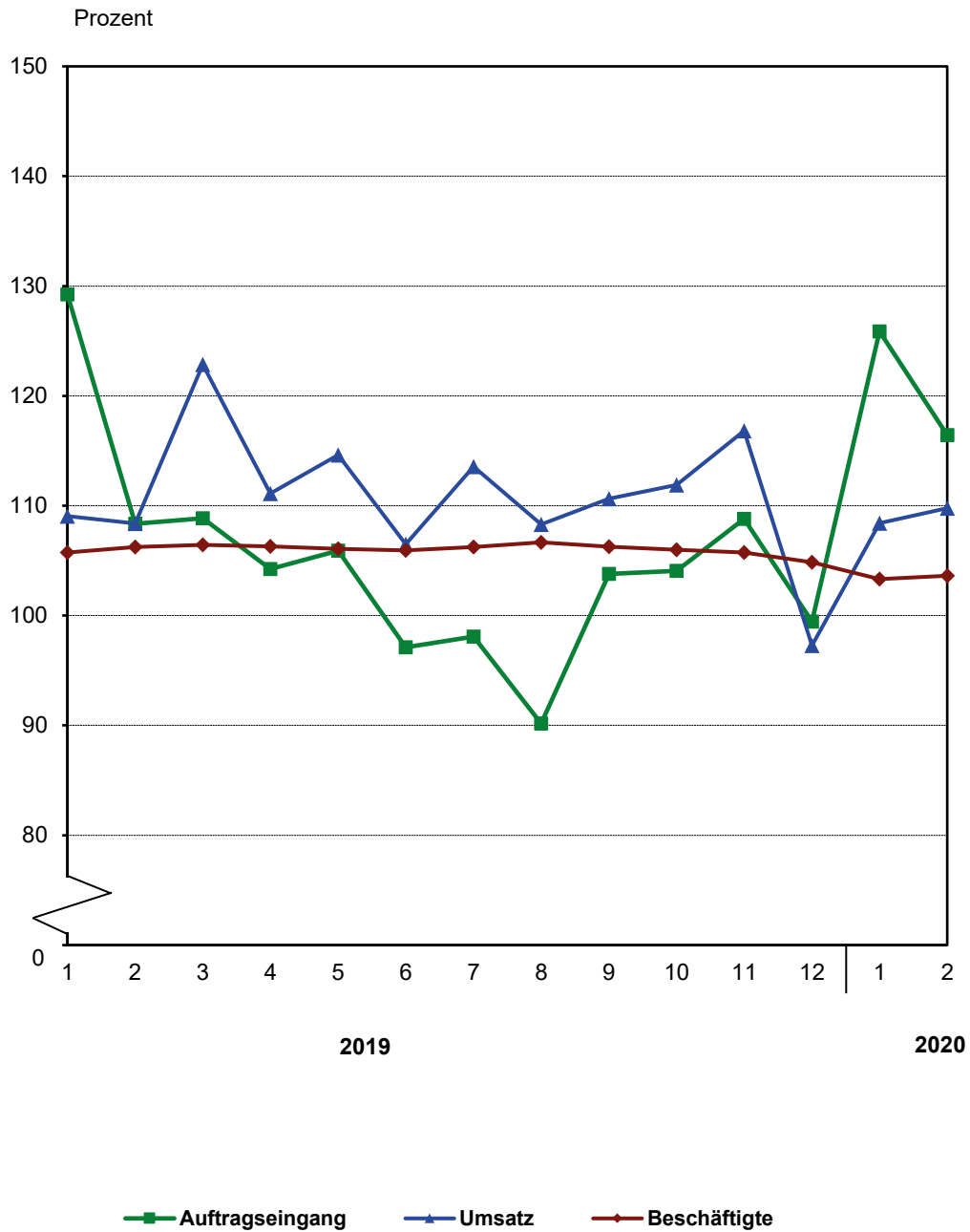
Im Monatsdurchschnitt wurden pro Beschäftigten folgende Entgelte gezahlt:

Jahr Monat	Entgelte je Beschäftigten
absoluter Wert in EUR	
2018 Dezember	3 039
2019 Januar	2 969
Februar	2 898
2019 Dezember	3 071
2020 Januar	3 009
Februar	2 953
Veränderung in Prozent	
Vormonat	- 1,9
Vorjahresmonat	1,9
Vorjahreszeitraum	1,6

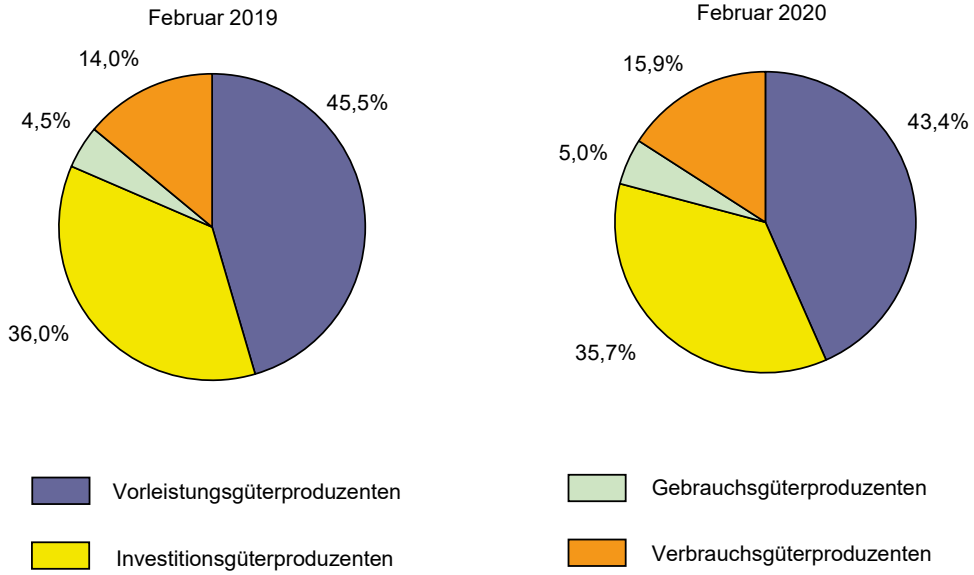
(Enthält der vorliegende Text zur dargestellten Entwicklung keine Hinweise, sind alle Angaben nicht preis-, saison- und kalenderbereinigt.)

1. Entwicklung von Auftragseingang, Umsatz und Beschäftigten im Bergbau und Verarbeitenden Gewerbe

Basis MD 2015 = 100

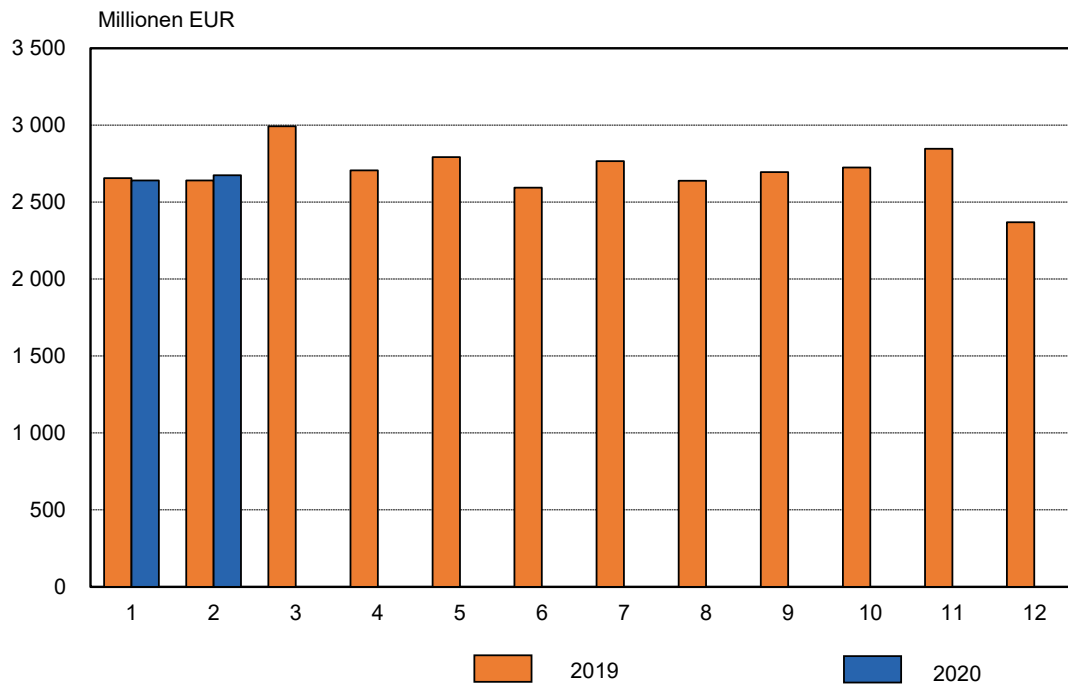


2. Umsatz der Hauptgruppen Februar 2019/2020
Basis: Umsatz insgesamt



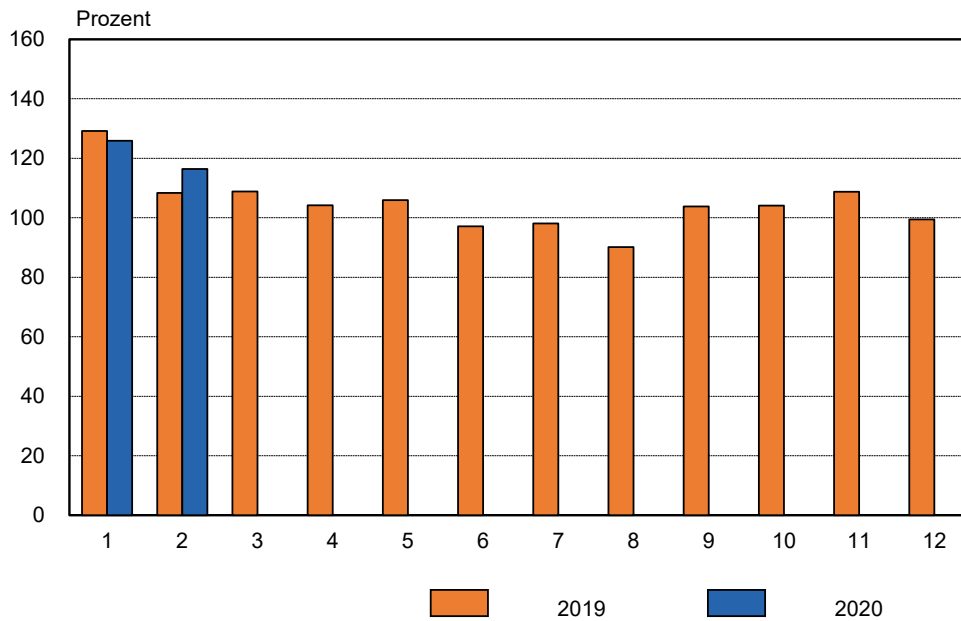
Thüringer Landesamt für Statistik

3. Umsatz insgesamt
Januar 2019 bis Februar 2020

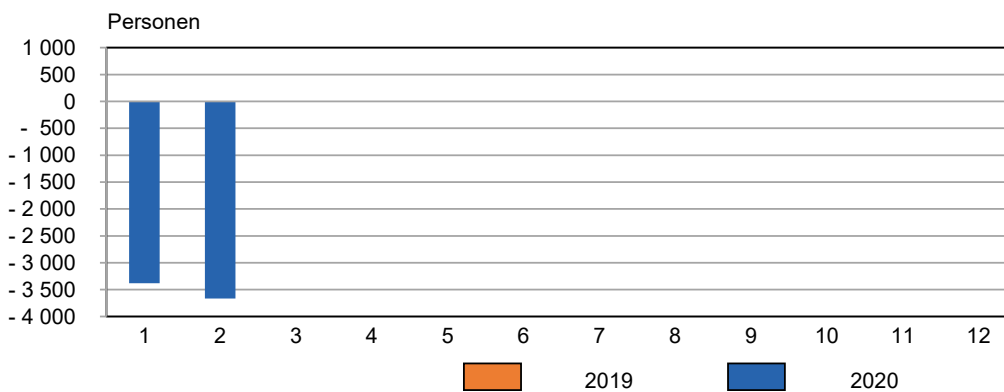
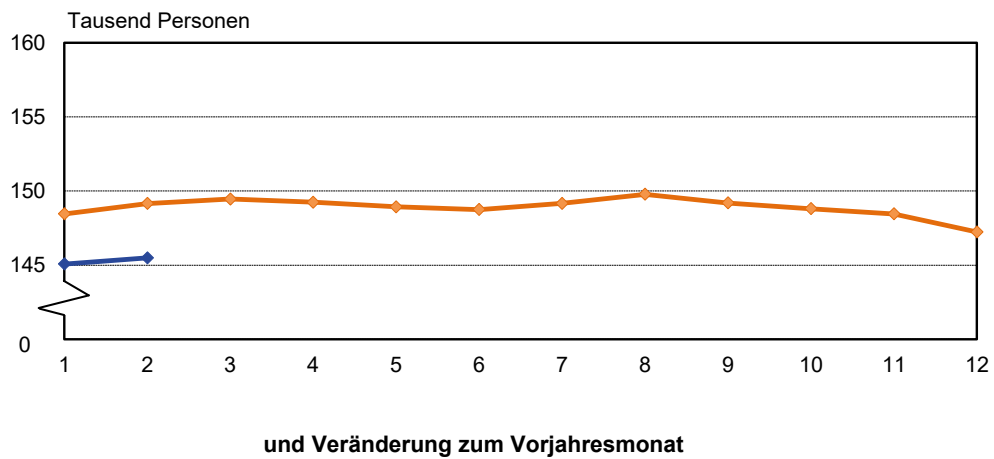


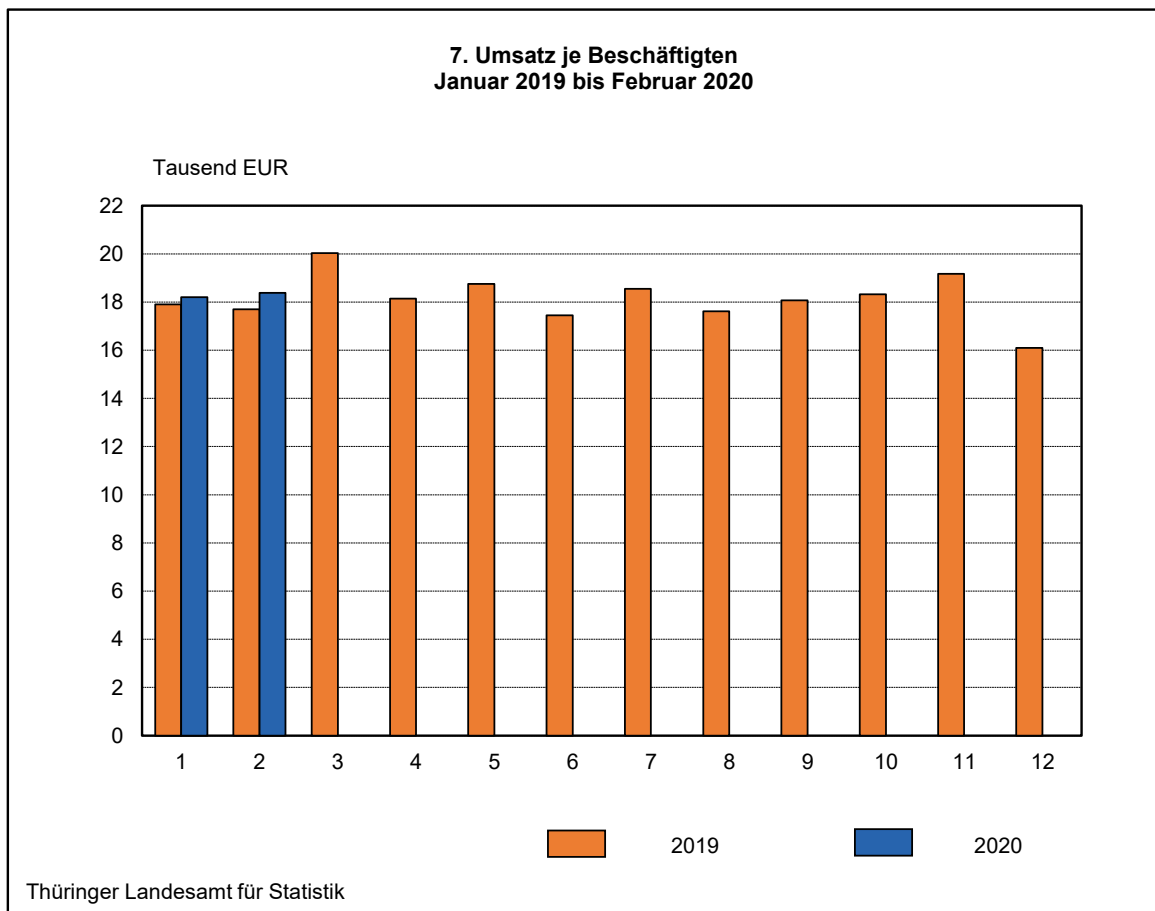
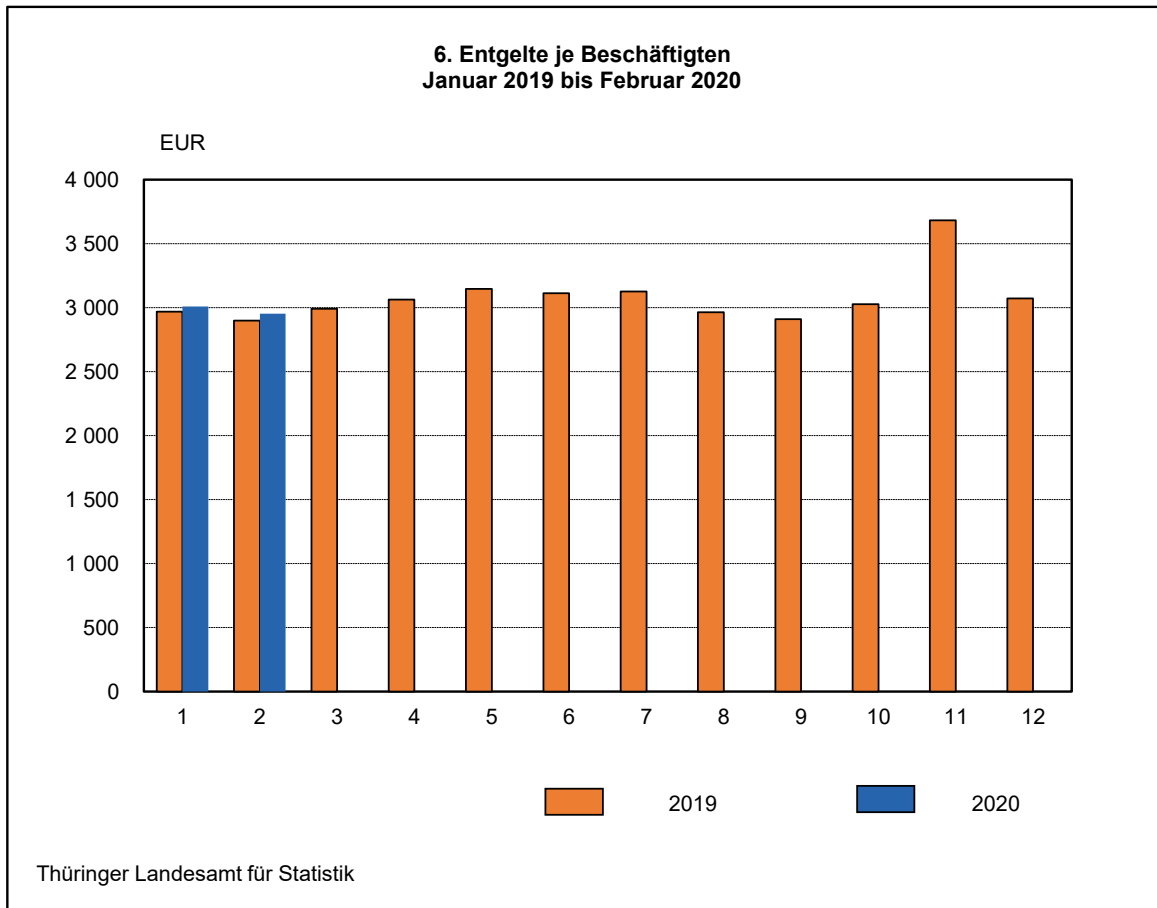
Thüringer Landesamt für Statistik

4. Volumenindex Auftragseingang Januar 2019 bis Februar 2020
Basis MD 2015 = 100



5. Beschäftigte insgesamt
Januar 2019 bis Februar 2020





1. Betriebe, Beschäftigte, geleistete Arbeitsstunden, Entgelte sowie Umsatz im Bergbau und Verarbeitenden Gewerbe vom 1.1.2020 bis 29.2.2020 nach Wirtschaftszweigen

WZ	Land Hauptgruppe Wirtschaftsabteilung	Betriebe ¹⁾ Anzahl	Beschäftigte ¹⁾ Personen	Geleistete Arbeits- stunden 1000 Std.	Entgelte 1000 EUR	Umsatz 1000 EUR			
						insgesamt	davon		
							Inland	Ausland	darunter Eurozone
B,C	Thüringen	832	145 282	39 430	866 183	5 315 920	3 312 794	2 003 125	1 162 913
.	davon								
.	Vorleistungsgüterproduzenten	415	69 528	18 828	409 649	2 327 567	1 471 123	856 444	508 735
.	Investitionsgüterproduzenten	251	46 096	12 589	303 989	1 864 759	1 040 598	824 161	496 396
.	Gebrauchsgüterproduzenten	34	6 788	1 910	46 945	267 037	119 995	147 042	39 780
.	Verbrauchsgüterproduzenten	133	22 871	6 103	105 599	856 557	681 078	175 479	118 002
B	Bergbau und Gewinnung von Steinen und Erden	4	547	165	2 946
5	Kohlenbergbau	-	-	-	-	-	-	-	-
6	Gewinnung von Erdöl und Erdgas	-	-	-	-	-	-	-	-
7	Erzbergbau	-	-	-	-	-	-	-	-
8	Gewinnung von Steinen und Erden, sonstiger Bergbau	4	547	165	2 946
9	Erbringung von Dienstleistungen für den Bergbau und für die Gewinnung von Steinen und Erden	-	-	-	-	-	-	-	-
C	Verarbeitendes Gewerbe	828	144 735	39 265	863 237
10	Herstellung von Nahrungs- und Futtermitteln	87	16 132	4 262	66 526	622 640	519 074	103 566	76 519
11	Getränkeherstellung	6	767	200	5 055	62 238	.	.	.
12	Tabakverarbeitung	1
13	Herstellung von Textilien	13	1 349	379	6 871	40 809	16 054	24 755	21 051
14	Herstellung von Bekleidung	1
15	Herstellung von Leder, Lederwaren und Schuhen	2
16	Herstellung von Holz-, Flecht-, Korb- und Korkwaren (ohne Möbel)	12	2 817	697	15 980	102 446	67 347	35 098	14 294
17	Herstellung von Papier, Pappe und Waren daraus	17	3 240	846	18 946	176 129	133 107	43 021	33 381
18	Herstellung von Druckerzeugnissen; Vervielfältigung von bespielten Ton-, Bild- und Datenträgern	15	2 122	596	11 254	64 708	53 769	10 939	8 180
19	Kokerei und Mineralölverarbeitung	-	-	-	-	-	-	-	-
20	Herstellung von chemischen Erzeugnissen	23	3 544	979	27 127	148 832	70 738	78 094	42 105
21	Herstellung von pharmazeutischen Erzeugnissen	6	1 465	405	11 284	44 816	14 652	30 164	.
22	Herstellung von Gummi- und Kunststoffwaren	101	15 763	4 421	84 638	478 446	288 128	190 318	110 584
23	Herstellung von Glas und Glaswaren, Keramik, Verarbeitung von Steinen und Erden	58	7 965	2 129	45 157	215 495	137 856	77 639	36 728
24	Metallerzeugung und -bearbeitung	16	4 418	1 115	27 953	190 320	107 130	83 190	66 474
25	Herstellung von Metallerzeugnissen	148	22 518	6 153	132 506	697 592	473 296	224 296	160 045
26	Herstellung von Datenverarbeitungsgeräten, elektronischen und optischen Erzeugnissen	71	12 652	3 492	87 182	438 174	230 176	207 998	66 407
27	Herstellung von elektrischen Ausrüstungen	43	8 528	2 266	52 383	321 285	199 845	121 440	48 204
28	Maschinenbau	99	16 083	4 404	101 380	480 739	278 868	201 870	106 907
29	Herstellung von Kraftwagen und Kraftwagenteilen	51	14 841	3 982	106 038	777 468	493 858	283 610	172 011
30	Sonstiger Fahrzeugbau	2
31	Herstellung von Möbeln	11	1 460	400	7 266	45 575	41 185	4 390	.
32	Herstellung von sonstigen Waren	32	4 959	1 350	29 981	171 654	66 964	104 690	18 276
33	Reparatur und Installation von Maschinen und Ausrüstungen	18	3 481	1 009	22 760

1) Durchschnitt der Monatsergebnisse

**2. Ausgewählte Maßzahlen im Bergbau und Verarbeitenden Gewerbe
für den Monat Februar 2020 nach Wirtschaftszweigen**

WZ	Land Hauptgruppe Wirtschaftsabteilung	Beschäftigte je Betrieb	Geleistete Arbeitsstunden je Beschäftigten	Entgelte je Beschäftigten	Umsatz je Beschäftigten	Anteil Entgelte am Umsatz	Exportquote	Umsatz je geleistete Arbeitsstunde
		Personen	Stunden	EUR	EUR	%	EUR	
B,C	Thüringen	174	132	2 953	18 385	16,1	37,9	139
.	davon							
.	Vorleistungsgüterproduzenten	167	132	2 913	16 661	17,5	37,3	126
.	Investitionsgüterproduzenten	183	134	3 254	20 694	15,7	44,1	155
.	Gebrauchsgüterproduzenten	205	136	3 590	19 611	18,3	54,1	145
.	Verbrauchsgüterproduzenten	173	130	2 275	18 608	12,2	20,6	143
B	Bergbau und Gewinnung von Steinen und Erden	136	153	2 676
5	Kohlenbergbau	-	-	-	-	-	-	-
6	Gewinnung von Erdöl und Erdgas	-	-	-	-	-	-	-
7	Erzbergbau	-	-	-	-	-	-	-
8	Gewinnung von Steinen und Erden, sonstiger Bergbau	136	153	2 676
9	Erbringung von Dienstleistungen für den Bergbau und für die Gewinnung von Steinen und Erden	-	-	-	-	-	-	-
C	Verarbeitendes Gewerbe	174	132	2 954
10	Herstellung von Nahrungs- und Futtermitteln	188	129	2 038	19 271	10,6	16,5	149
11	Getränkeherstellung	128	124	3 231	38 539	8,4	.	310
12	Tabakverarbeitung
13	Herstellung von Textilien	103	136	2 520	15 105	16,7	61,1	111
14	Herstellung von Bekleidung
15	Herstellung von Leder, Lederwaren und Schuhen
16	Herstellung von Holz-, Flecht-, Korb- und Korkwaren (ohne Möbel)	233	124	2 777	18 961	14,6	33,4	153
17	Herstellung von Papier, Pappe und Waren daraus	192	125	2 807	26 415	10,6	24,8	212
18	Herstellung von Druckerzeugnissen; Vervielfältigung von bespielten Ton-, Bild- und Datenträgern	141	132	2 541	15 158	16,8	16,5	115
19	Kokerei und Mineralölverarbeitung	-	-	-	-	-	-	-
20	Herstellung von chemischen Erzeugnissen	154	135	3 776	20 070	18,8	52,1	149
21	Herstellung von pharmazeutischen Erzeugnissen	245	135	3 875	15 264	25,4	71,1	113
22	Herstellung von Gummi- und Kunststoffwaren	155	138	2 642	15 166	17,4	39,7	110
23	Herstellung von Glas und Glaswaren, Keramik, Verarbeitung von Steinen und Erden	138	132	2 812	13 423	20,9	35,5	102
24	Metallerzeugung und -bearbeitung	276	121	3 133	20 892	15,0	44,6	173
25	Herstellung von Metallerzeugnissen	152	133	2 934	15 467	19,0	32,7	116
26	Herstellung von Datenverarbeitungsgeräten, elektronischen und optischen Erzeugnissen	178	133	3 478	17 172	20,3	47,4	129
27	Herstellung von elektrischen Ausrüstungen	199	129	3 052	19 374	15,8	40,3	151
28	Maschinenbau	163	133	3 124	15 307	20,4	42,2	115
29	Herstellung von Kraftwagen und Kraftwagenteilen	291	134	3 515	27 487	12,8	36,8	206
30	Sonstiger Fahrzeugbau
31	Herstellung von Möbeln	146	135	2 450	15 978	15,3	9,7	119
32	Herstellung von sonstigen Waren	155	132	2 961	14 915	19,9	56,0	113
33	Reparatur und Installation von Maschinen und Ausrüstungen	195	141	3 243

3. Betriebe, Beschäftigte, geleistete Arbeitsstunden, Entgelte sowie Umsatz im Bergbau und Verarbeitenden Gewerbe nach Wirtschaftszweigen

WZ	Land Hauptgruppe Wirtschaftsabteilung	Jahr	Betriebe ¹⁾	Beschäftigte ¹⁾	Geleistete Arbeits- stunden	Entgelte	Umsatz			Export- quote		
							insgesamt	darunter				
								Ausland	darunter Eurozone			
Anzahl	Personen	1000 Std.	1000 EUR			%						
B,C	Thüringen	2005	824	115 082	189 327	2 955 304	20 975 426	6 786 815	4 378 348	32,4		
		2006	833	116 777	194 164	3 079 251	23 020 933	7 545 322	4 902 229	32,8		
		2007	853	122 441	203 570	3 303 308	25 437 935	8 686 240	5 412 230	34,1		
		2008	873	128 989	212 695	3 552 346	26 563 938	8 811 646	5 598 386	33,2		
		2009	876	126 595	196 076	3 357 830	22 112 680	6 741 761	4 244 505	30,5		
		2010	853	125 947	206 164	3 548 618	25 415 308	8 011 944	4 801 619	31,5		
		2011	868	133 566	220 660	3 908 177	28 220 571	8 883 586	5 481 422	31,5		
		2012	879	137 177	223 757	4 162 553	27 951 737	8 926 713	5 173 899	31,9		
		2013	872	137 983	223 880	4 315 207	27 998 421	8 923 238	5 207 650	31,9		
		2014	857	139 367	226 330	4 488 254	28 537 109	9 216 226	5 272 640	32,3		
		2015	844	140 409	228 614	4 666 231	29 236 012	9 631 449	5 289 540	32,9		
		2016	844	142 138	232 112	4 841 421	29 907 286	10 156 131	5 615 135	34,0		
		2017	851	144 686	234 165	5 075 572	31 231 723	10 811 478	6 097 057	34,6		
		2018	848	148 107	237 444	5 355 903	32 185 354	11 594 356	6 454 557	36,0		
		2019	849	148 886	236 857	5 501 575	32 428 989	12 020 204	6 749 067	37,1		
				2019								
				Jan.- Feb.	840	148 806	41 157	872 895	5 297 443	1 938 265	1 100 989	36,6
				Jan.	834	148 451	21 298	440 693	2 656 698	976 516	553 264	36,8
				Feb.	846	149 160	19 859	432 202	2 640 745	961 748	547 725	36,4
				Mär.	852	149 459	20 791	447 124	2 993 087	1 137 501	618 641	38,0
				Apr.	851	149 239	19 805	456 962	2 707 386	930 745	528 773	34,4
				Mai	852	148 935	20 272	468 522	2 792 735	1 031 862	611 343	36,9
				Jun.	851	148 751	18 680	462 977	2 594 743	986 597	541 768	38,0
				Jul.	851	149 167	20 360	466 255	2 766 788	1 013 550	576 567	36,6
				Aug.	850	149 773	19 864	443 736	2 638 797	1 007 487	566 789	38,2
				Sep.	849	149 199	19 549	434 132	2 695 510	984 846	550 803	36,5
				Okt.	849	148 804	19 877	450 296	2 726 357	990 250	573 478	36,3
				Nov.	849	148 456	20 098	546 525	2 846 419	1 072 277	599 325	37,7
				Dez.	848	147 237	16 404	452 152	2 369 724	926 825	480 591	39,1
		2020										
		Jan.- Feb.	832	145 282	39 430	866 183	5 315 920	2 003 125	1 162 913	37,7		
		Jan.	828	145 070	20 156	436 587	2 641 081	989 083	565 179	37,4		
		Feb.	836	145 493	19 275	429 596	2 674 839	1 014 043	597 733	37,9		
		Mär.										
		Apr.										
		Mai										
		Jun.										
		Jul.										
		Aug.										
		Sep.										
		Okt.										
		Nov.										
		Dez.										

1) Durchschnitt der Monatsergebnisse

Noch: 3. Betriebe, Beschäftigte, geleistete Arbeitsstunden, Entgelte sowie Umsatz
im Bergbau und Verarbeitenden Gewerbe nach Wirtschaftszweigen

WZ	Land Hauptgruppe Wirtschaftsabteilung	Jahr	Betriebe ¹⁾	Beschäftigte ¹⁾	Geleistete Arbeits- stunden	Entgelte	Umsatz			Export- quote	
			Anzahl	Personen	1000 Std.		insgesamt	darunter			
						1000 EUR		Ausland	darunter Eurozone		
									1000 EUR		
.	Vorleistungsgüter- produzenten	2015	412	65 621	106 856	2 151 842	12 959 872	4 242 308	2 418 335	32,7	
		2017	423	68 879	112 008	2 380 040	13 852 702	4 635 123	2 578 123	33,5	
		2018	425	70 907	113 927	2 540 969	14 606 943	5 131 897	2 806 143	35,1	
		2019	421	70 951	112 228	2 599 390	14 277 181	5 085 454	2 836 937	35,6	
		2019									
		Jan.- Feb.	415	70 947	19 571	414 062	2 425 300	881 108	502 176	36,3	
		Jan.	411	70 646	10 102	210 374	1 224 742	445 048	258 159	36,3	
		Feb.	419	71 247	9 470	203 688	1 200 558	436 061	244 017	36,3	
		Mär.	421	71 385	9 868	210 320	1 320 132	474 276	261 257	35,9	
		Apr.	421	71 261	9 351	216 465	1 225 349	433 749	246 431	35,4	
		Mai	423	71 167	9 733	221 747	1 268 583	444 093	252 996	35,0	
		Jun.	423	70 995	8 914	218 358	1 154 678	413 534	236 440	35,8	
		Jul.	423	71 100	9 722	222 618	1 240 717	429 845	240 495	34,6	
		Aug.	423	71 361	9 398	212 183	1 142 726	388 710	207 457	34,0	
		Sep.	423	70 983	9 219	203 466	1 184 486	421 367	235 006	35,6	
		Okt.	423	70 764	9 351	210 676	1 222 448	436 252	247 878	35,7	
		Nov.	423	70 526	9 503	263 581	1 210 391	430 410	241 663	35,6	
		Dez.	422	69 975	7 597	205 915	882 373	332 109	165 137	37,6	
		2020									
		Jan.- Feb.	415	69 528	18 828	409 649	2 327 567	856 444	508 735	36,8	
		Jan.	411	69 384	9 622	206 665	1 166 765	423 382	251 607	36,3	
		Feb.	418	69 671	9 206	202 985	1 160 802	433 062	257 128	37,3	
		Mär.									
		Apr.									
		Mai									
		Jun.									
		Jul.									
		Aug.									
		Sep.									
		Okt.									
Nov.											
Dez.											
.	Investitionsgüter- produzenten	2015	256	46 650	75 474	1 696 720	10 501 481	4 127 785	2 125 643	39,3	
		2017	253	46 932	75 304	1 823 274	11 292 062	4 609 110	2 601 846	40,8	
		2018	251	47 554	75 990	1 890 939	11 361 488	4 793 780	2 665 617	42,2	
		2019	253	47 409	75 886	1 910 835	11 759 303	5 023 813	2 925 452	42,7	
		2019									
		Jan.- Feb.	251	47 513	13 355	304 854	1 892 848	765 021	438 612	40,4	
		Jan.	250	47 531	6 932	152 294	941 554	383 910	212 721	40,8	
		Feb.	252	47 495	6 423	152 560	951 293	381 111	225 891	40,1	
		Mär.	255	47 600	6 738	157 356	1 113 701	483 553	273 107	43,4	
		Apr.	254	47 441	6 377	155 973	953 012	353 886	203 729	37,1	
		Mai	253	47 367	6 393	161 209	990 067	444 997	277 150	44,9	
		Jun.	253	47 335	5 925	163 093	928 472	415 679	231 814	44,8	
		Jul.	253	47 331	6 416	161 258	952 677	415 639	252 521	43,6	
		Aug.	253	47 544	6 328	152 924	968 934	454 785	273 596	46,9	
		Sep.	253	47 574	6 311	151 633	968 802	397 681	225 106	41,0	
		Okt.	253	47 490	6 424	156 123	943 941	384 546	235 515	40,7	
		Nov.	253	47 413	6 467	185 131	1 074 990	461 916	274 245	43,0	
		Dez.	253	46 791	5 152	161 280	971 858	446 111	240 056	45,9	
		2020									
		Jan.- Feb.	251	46 096	12 589	303 989	1 864 759	824 161	496 396	44,2	
		Jan.	249	46 011	6 412	153 715	909 099	402 550	234 546	44,3	
		Feb.	253	46 180	6 177	150 274	955 659	421 611	261 850	44,1	
		Mär.									
		Apr.									
		Mai									
		Jun.									
		Jul.									
		Aug.									
		Sep.									
		Okt.									
Nov.											
Dez.											

1) Durchschnitt der Monatsergebnisse

Noch: 3. Betriebe, Beschäftigte, geleistete Arbeitsstunden, Entgelte sowie Umsatz
im Bergbau und Verarbeitenden Gewerbe nach Wirtschaftszweigen

WZ	Land Hauptgruppe Wirtschaftsabteilung	Jahr	Betriebe ¹⁾	Beschäftigte ¹⁾	Geleistete Arbeits- stunden	Entgelte	Umsatz			Export- quote	
			Anzahl	Personen	1000 Std.	%	insgesamt	darunter			
								1000 EUR			Ausland
.	Gebrauchsgüter- produzenten	2015	37	6 205	10 403	236 437	1 242 592	454 007	190 053	36,5	
		2017	35	5 966	9 908	245 288	1 299 853	518 737	225 965	39,9	
		2018	33	6 090	10 018	267 864	1 352 821	572 779	233 835	42,3	
		2019	36	6 733	10 847	314 478	1 645 285	820 274	265 540	49,9	
		2019									
		Jan.- Feb.	36	6 625	1 872	47 453	243 935	118 921	41 502	48,8	
		Jan.	36	6 618	979	23 746	124 295	61 938	21 967	49,8	
		Feb.	36	6 632	893	23 708	119 640	56 984	19 535	47,6	
		Mär.	36	6 634	955	25 060	165 888	87 765	23 710	52,9	
		Apr.	36	6 725	915	26 224	119 384	56 598	18 954	47,4	
		Mai	36	6 712	926	28 929	143 660	54 777	21 871	38,1	
		Jun.	36	6 708	858	25 607	139 167	77 758	20 239	55,9	
		Jul.	36	6 735	927	26 690	167 669	76 119	24 648	45,4	
		Aug.	36	6 781	913	23 722	126 991	65 804	24 156	51,8	
		Sep.	36	6 801	897	24 961	139 372	68 077	26 277	48,8	
		Okt.	36	6 824	893	27 167	132 057	66 821	23 037	50,6	
		Nov.	36	6 813	932	29 746	143 121	79 256	21 022	55,4	
		Dez.	36	6 809	760	28 918	124 039	68 376	20 123	55,1	
		2020									
		Jan.- Feb.	34	6 788	1 910	46 945	267 037	147 042	39 780	55,1	
		Jan.	35	6 804	993	22 637	134 249	75 182	18 468	56,0	
		Feb.	33	6 771	918	24 308	132 788	71 860	21 312	54,1	
		Mär.									
		Apr.									
		Mai									
		Jun.									
		Jul.									
Aug.											
Sep.											
Okt.											
Nov.											
Dez.											
.	Verbrauchsgüter- produzenten	2015	139	21 933	35 881	581 232	4 532 066	807 350	555 510	17,8	
		2017	140	22 909	36 945	626 971	4 787 106	1 048 508	691 124	21,9	
		2018	139	23 557	37 509	656 132	4 864 101	1 095 900	748 962	22,5	
		2019	138	23 793	37 895	676 872	4 747 220	1 090 663	721 138	23,0	
		2019									
		Jan.- Feb.	138	23 721	6 358	106 525	735 360	173 214	118 698	23,6	
		Jan.	137	23 656	3 285	54 279	366 106	85 621	60 417	23,4	
		Feb.	139	23 786	3 073	52 246	369 254	87 593	58 281	23,7	
		Mär.	140	23 840	3 230	54 388	393 366	91 908	60 566	23,4	
		Apr.	140	23 812	3 163	58 300	409 640	86 511	59 659	21,1	
		Mai	140	23 689	3 220	56 638	390 426	87 995	59 326	22,5	
		Jun.	139	23 713	2 983	55 919	372 426	79 625	53 274	21,4	
		Jul.	139	24 001	3 294	55 688	405 724	91 947	58 903	22,7	
		Aug.	138	24 087	3 225	54 907	400 147	98 187	61 579	24,5	
		Sep.	137	23 841	3 122	54 071	402 850	97 721	64 414	24,3	
		Okt.	137	23 726	3 209	56 330	427 911	102 630	67 049	24,0	
		Nov.	137	23 704	3 196	68 067	417 917	100 695	62 395	24,1	
		Dez.	137	23 662	2 896	56 039	391 453	80 229	55 274	20,5	
		2020									
		Jan.- Feb.	133	22 871	6 103	105 599	856 557	175 479	118 002	20,5	
		Jan.	133	22 871	3 129	53 570	430 968	87 969	60 559	20,4	
		Feb.	132	22 871	2 974	52 029	425 589	87 510	57 444	20,6	
		Mär.									
		Apr.									
		Mai									
		Jun.									
		Jul.									
Aug.											
Sep.											
Okt.											
Nov.											
Dez.											

1) Durchschnitt der Monatsergebnisse

Noch: 3. Betriebe, Beschäftigte, geleistete Arbeitsstunden, Entgelte sowie Umsatz
im Bergbau und Verarbeitenden Gewerbe nach Wirtschaftszweigen

WZ	Land Hauptgruppe Wirtschaftsabteilung	Jahr	Betriebe ¹⁾	Beschäftigte ¹⁾	Geleistete Arbeits- stunden	Entgelte	Umsatz			Export- quote	
							insgesamt	darunter			
								Ausland	darunter Eurozone		
Anzahl	Personen	1000 Std.	1000 EUR			%					
8	Gewinnung von Steinen und Erden, sonstiger Bergbau	2015	3	289	567	9 079	
		2017	3	307	572	9 811	
		2018	3	310	647	10 528	
		2019	3	315	687	11 107	
		2019									
		Jan.- Feb.	3	311	99	1 552	
		Jan.	3	321	50	773	
		Feb.	3	301	49	779	
		Mär.	3	306	56	870	
		Apr.	3	311	58	879	
		Mai	3	302	58	898	
		Jun.	3	310	55	849	
		Jul.	3	313	63	944	
		Aug.	3	321	61	971	
		Sep.	3	321	59	900	
		Okt.	3	324	60	1 026	
		Nov.	3	325	62	1 324	
		Dez.	3	321	56	893	
		2020									
		Jan.- Feb.	4	547	165	2 946	
		Jan.	4	550	82	1 493	
		Feb.	4	543	83	1 453	
		Mär.									
		Apr.									
		Mai									
		Jun.									
Jul.											
Aug.											
Sep.											
Okt.											
Nov.											
Dez.											
10	Herstellung von Nahrungs- und Futtermitteln	2015	90	14 584	23 718	330 465	3 090 064	417 665	348 486	13,5	
		2017	91	15 652	25 086	371 790	3 183 116	622 440	440 048	19,6	
		2018	90	16 420	26 117	402 499	3 261 682	649 629	473 172	19,9	
		2019	89	16 953	27 050	427 194	3 285 099	675 921	487 996	20,6	
		2019									
		Jan.- Feb.	89	16 854	4 500	67 024	502 326	103 347	78 401	20,6	
		Jan.	88	16 741	2 301	33 925	248 921	51 189	39 347	20,6	
		Feb.	90	16 967	2 199	33 099	253 405	52 158	39 054	20,6	
		Mär.	91	17 048	2 320	34 569	271 652	54 031	40 872	19,9	
		Apr.	91	16 967	2 264	34 585	285 887	52 592	39 934	18,4	
		Mai	91	16 838	2 286	36 128	273 213	53 804	40 012	19,7	
		Jun.	90	16 917	2 140	35 136	260 730	48 915	34 170	18,8	
		Jul.	90	17 203	2 372	35 369	283 102	58 860	40 779	20,8	
		Aug.	89	17 216	2 305	35 200	276 211	61 102	41 762	22,1	
		Sep.	88	16 982	2 223	34 517	277 244	60 775	42 277	21,9	
		Okt.	88	16 857	2 273	35 677	297 465	67 279	47 735	22,6	
		Nov.	88	16 852	2 268	43 708	286 318	62 905	43 493	22,0	
		Dez.	88	16 853	2 099	35 283	270 950	52 309	38 562	19,3	
		2020									
		Jan.- Feb.	87	16 132	4 262	66 526	622 640	103 566	76 519	16,6	
		Jan.	87	16 118	2 172	33 625	311 509	52 383	39 237	16,8	
		Feb.	86	16 145	2 090	32 901	311 131	51 183	37 282	16,5	
		Mär.									
		Apr.									
		Mai									
		Jun.									
Jul.											
Aug.											
Sep.											
Okt.											
Nov.											
Dez.											

1) Durchschnitt der Monatsergebnisse

Noch: 3. Betriebe, Beschäftigte, geleistete Arbeitsstunden, Entgelte sowie Umsatz im Bergbau und Verarbeitenden Gewerbe nach Wirtschaftszweigen

WZ	Land Hauptgruppe Wirtschaftsabteilung	Jahr	Betriebe ¹⁾	Beschäftigte ¹⁾	Geleistete Arbeits- stunden	Entgelte	Umsatz			Export- quote	
			Anzahl	Personen	1000 Std.	1000 EUR	insgesamt	darunter			
								Ausland	darunter Eurozone		
										%	
11	Getränkeherstellung	2015	6	984	1 659	38 433	446 336	.	.	.	
		2017	8	1 045	1 769	43 040	510 672	.	.	.	
		2018	7	878	1 418	36 148	490 472	.	.	.	
		2019	6	771	1 158	32 538	440 614	.	.	.	
		2019									
		Jan.- Feb.	7	803	213	4 995	70 318	.	.	.	
		Jan.	7	803	111	2 515	34 985	.	.	.	
		Feb.	7	802	102	2 480	35 333	.	.	.	
		Mär.	7	800	103	2 488	38 661	.	.	.	
		Apr.	6	756	95	2 637	38 792	.	.	.	
		Mai	6	759	97	2 620	35 436	.	.	.	
		Jun.	6	757	89	2 650	34 994	.	.	.	
		Jul.	6	754	101	2 950	38 263	.	.	.	
		Aug.	6	766	98	2 529	37 963	.	.	.	
		Sep.	6	762	92	2 521	32 081	.	.	.	
		Okt.	6	764	91	2 639	39 832	.	.	.	
		Nov.	6	762	98	3 926	34 322	.	.	.	
		Dez.	6	761	81	2 583	39 952	.	.	.	
		2020									
		Jan.- Feb.	6	767	200	5 055	62 238	.	.	.	
		Jan.	6	767	105	2 577	32 678	.	.	.	
		Feb.	6	767	95	2 478	29 560	.	.	.	
		Mär.						.	.	.	
		Apr.						.	.	.	
		Mai						.	.	.	
		Jun.						.	.	.	
		Jul.						.	.	.	
		Aug.						.	.	.	
Sep.						.	.	.			
Okt.						.	.	.			
Nov.						.	.	.			
Dez.						.	.	.			
12	Tabakverarbeitung	2015	1	
		2017	1	
		2018	1	
		2019	1	
		2019									
		Jan.- Feb.	1	
		Jan.	1	
		Feb.	1	
		Mär.	1	
		Apr.	1	
		Mai	1	
		Jun.	1	
		Jul.	1	
		Aug.	1	
		Sep.	1	
		Okt.	1	
		Nov.	1	
		Dez.	1	
		2020									
		Jan.- Feb.	1	
Jan.	1			
Feb.	1			
Mär.						.	.	.			
Apr.						.	.	.			
Mai						.	.	.			
Jun.						.	.	.			
Jul.						.	.	.			
Aug.						.	.	.			
Sep.						.	.	.			
Okt.						.	.	.			
Nov.						.	.	.			
Dez.						.	.	.			

1) Durchschnitt der Monatsergebnisse

Noch: 3. Betriebe, Beschäftigte, geleistete Arbeitsstunden, Entgelte sowie Umsatz im Bergbau und Verarbeitenden Gewerbe nach Wirtschaftszweigen

WZ	Land Hauptgruppe Wirtschaftsabteilung	Jahr	Betriebe ¹⁾	Beschäftigte ¹⁾	Geleistete Arbeits- stunden	Entgelte	Umsatz			Export- quote				
							Anzahl	Personen	1000 Std.		insgesamt	darunter		%
												1000 EUR		
												Ausland	darunter Eurozone	
13	Herstellung von Textilien	2015	12	1 208	1 858	31 591	165 881	66 107	52 628	39,9				
		2017	13	1 406	2 194	39 454	205 569	100 187	83 272	48,7				
		2018	13	1 476	2 315	43 794	235 961	129 717	110 753	55,0				
		2019	13	1 393	2 209	43 845	229 307	133 290	115 883	58,1				
		2019												
		Jan.- Feb.	13	1 416	384	6 971	40 322	23 208	20 704	57,6				
		Jan.	13	1 417	207	3 613	20 217	11 712	10 467	57,9				
		Feb.	13	1 415	178	3 358	20 105	11 495	10 237	57,2				
		Mär.	13	1 409	186	3 478	21 185	11 954	10 305	56,4				
		Apr.	13	1 401	179	3 492	19 448	11 384	9 822	58,5				
		Mai	13	1 406	193	3 729	20 037	11 532	9 881	57,6				
		Jun.	13	1 397	174	3 533	18 769	11 164	9 887	59,5				
		Jul.	13	1 390	188	4 073	20 018	11 486	10 084	57,4				
		Aug.	13	1 404	177	3 524	17 766	10 341	9 156	58,2				
		Sep.	13	1 385	183	3 495	19 260	11 263	9 695	58,5				
		Okt.	13	1 381	190	3 604	18 859	11 136	9 461	59,1				
		Nov.	13	1 364	185	4 360	20 032	11 807	10 105	58,9				
		Dez.	13	1 349	170	3 587	13 612	8 015	6 784	58,9				
		2020												
		Jan.- Feb.	13	1 349	379	6 871	40 809	24 755	21 051	60,7				
		Jan.	13	1 354	196	3 486	20 523	12 370	10 602	60,3				
		Feb.	13	1 343	182	3 385	20 285	12 385	10 450	61,1				
		Mär.												
		Apr.												
		Mai												
		Jun.												
		Jul.												
		Aug.												
		Sep.												
		Okt.												
		Nov.												
		Dez.												
14	Herstellung von Bekleidung	2015	2				
		2017	2				
		2018	2				
		2019	2				
		2019												
		Jan.- Feb.	2				
		Jan.	2				
		Feb.	2				
		Mär.	2				
		Apr.	2				
		Mai	2				
		Jun.	2				
		Jul.	2				
		Aug.	2				
		Sep.	2				
		Okt.	2				
		Nov.	2				
		Dez.	2				
		2020												
		Jan.- Feb.	1				
		Jan.	1				
		Feb.	1				
		Mär.												
		Apr.												
		Mai												
		Jun.												
		Jul.												
		Aug.												
		Sep.												
		Okt.												
		Nov.												
		Dez.												

1) Durchschnitt der Monatsergebnisse

Noch: 3. Betriebe, Beschäftigte, geleistete Arbeitsstunden, Entgelte sowie Umsatz im Bergbau und Verarbeitenden Gewerbe nach Wirtschaftszweigen

WZ	Land Hauptgruppe Wirtschaftsabteilung	Jahr	Betriebe ¹⁾	Beschäftigte ¹⁾	Geleistete Arbeits- stunden	Entgelte	Umsatz			Export- quote	
			Anzahl	Personen	1000 Std.	1000 EUR	insgesamt	darunter			
								Ausland	darunter Eurozone		%
15	Herstellung von Leder, Lederwaren und Schuhen	2015	4	499	784	12 434	72 078	.	.	.	
		2017	3	386	602	10 772	
		2018	3	370	561	10 573	
		2019	2	
		2019									
		Jan.- Feb.	2
		Jan.	2
		Feb.	2
		Mär.	2
		Apr.	2
		Mai	2
		Jun.	2
		Jul.	2
		Aug.	2
		Sep.	2
		Okt.	2
		Nov.	2
		Dez.	2
		2020									
		Jan.- Feb.	2
		Jan.	2
		Feb.	2
		Mär.									
		Apr.									
		Mai									
		Jun.									
Jul.											
Aug.											
Sep.											
Okt.											
Nov.											
Dez.											
16	Herstellung von Holz-, Flecht-, Korb- und Kork- waren (ohne Möbel)	2015	11	2 049	3 189	63 710	501 909	158 629	140 527	31,6	
		2017	11	2 037	3 214	67 431	508 672	139 484	.	27,4	
		2018	12	2 525	4 041	85 029	616 990	191 842	96 639	31,1	
		2019	12	2 697	4 231	92 773	628 257	208 684	91 070	33,2	
		2019									
		Jan.- Feb.	12	2 600	699	14 372	104 070	34 157	17 662	32,8	
		Jan.	12	2 594	357	7 483	49 074	14 355	8 432	29,3	
		Feb.	12	2 605	342	6 889	54 996	19 802	9 230	36,0	
		Mär.	12	2 626	361	7 000	52 998	16 257	8 809	30,7	
		Apr.	12	2 640	342	7 330	55 699	17 798	7 323	32,0	
		Mai	12	2 640	362	7 988	53 912	17 850	7 875	33,1	
		Jun.	12	2 678	337	7 880	48 051	13 640	7 344	28,4	
		Jul.	12	2 712	359	7 982	56 079	19 369	7 636	34,5	
		Aug.	12	2 741	368	7 396	46 571	14 343	5 578	30,8	
		Sep.	12	2 750	356	7 375	53 671	19 049	7 374	35,5	
		Okt.	12	2 775	376	7 774	56 716	19 309	8 006	34,0	
		Nov.	12	2 805	381	9 507	55 914	19 301	7 663	34,5	
		Dez.	12	2 799	291	8 169	44 577	17 610	5 799	39,5	
		2020									
		Jan.- Feb.	12	2 817	697	15 980	102 446	35 098	14 294	34,3	
		Jan.	12	2 840	351	8 223	49 487	17 394	7 065	35,1	
		Feb.	12	2 793	346	7 757	52 959	17 705	7 229	33,4	
		Mär.									
		Apr.									
		Mai									
		Jun.									
Jul.											
Aug.											
Sep.											
Okt.											
Nov.											
Dez.											

1) Durchschnitt der Monatsergebnisse

Noch: 3. Betriebe, Beschäftigte, geleistete Arbeitsstunden, Entgelte sowie Umsatz
im Bergbau und Verarbeitenden Gewerbe nach Wirtschaftszweigen

WZ	Land Hauptgruppe Wirtschaftsabteilung	Jahr	Betriebe ¹⁾	Beschäftigte ¹⁾	Geleistete Arbeits- stunden	Entgelte	Umsatz			Export- quote	
							insgesamt	darunter			
								Ausland	darunter Eurozone		
Anzahl	Personen	1000 Std.	1000 EUR			%					
17	Herstellung von Papier, Pappe und Waren daraus	2015	19	3 307	5 581	102 339	1 180 629	289 511	221 355	24,5	
		2017	20	3 508	5 767	117 046	1 136 421	282 208	218 012	24,8	
		2018	19	3 525	5 578	118 553	1 197 240	348 532	272 603	29,1	
		2019	17	3 309	4 997	113 543	1 086 384	292 616	228 093	26,9	
		2019									
		Jan.- Feb.	17	3 365	890	18 571	195 453	56 092	45 384	28,7	
		Jan.	17	3 354	471	9 745	100 963	29 000	23 643	28,7	
		Feb.	17	3 375	419	8 825	94 490	27 092	21 741	28,7	
		Mär.	17	3 373	441	9 655	96 514	26 243	21 057	27,2	
		Apr.	17	3 349	415	9 281	94 961	25 282	19 767	26,6	
		Mai	17	3 348	438	9 509	93 124	25 807	19 347	27,7	
		Jun.	17	3 256	382	9 584	85 114	23 601	18 087	27,7	
		Jul.	17	3 270	429	9 171	95 874	25 463	19 582	26,6	
		Aug.	17	3 302	417	9 019	88 508	23 575	17 927	26,6	
		Sep.	17	3 281	405	8 793	84 921	23 010	17 689	27,1	
		Okt.	17	3 280	413	9 256	88 329	22 847	17 832	25,9	
		Nov.	17	3 267	416	11 307	90 028	21 698	16 537	24,1	
		Dez.	17	3 253	350	9 398	73 558	18 997	14 884	25,8	
		2020									
		Jan.- Feb.	17	3 240	846	18 946	176 129	43 021	33 381	24,4	
		Jan.	16	3 219	439	9 794	89 988	21 629	17 098	24,0	
		Feb.	17	3 261	406	9 152	86 140	21 392	16 283	24,8	
		Mär.									
		Apr.									
		Mai									
		Jun.									
		Jul.									
		Aug.									
Sep.											
Okt.											
Nov.											
Dez.											
18	Herstellung von Druck- erzeugnissen; Vervielfältigung von bespielten Ton-, Bild- und Datenträgern	2015	14	2 271	3 785	77 883	464 761	67 289	48 338	14,5	
		2017	14	2 088	3 370	70 849	446 369	74 997	55 566	16,8	
		2018	14	2 010	3 268	68 118	441 451	78 980	59 649	17,9	
		2019	16	2 159	3 466	71 981	412 477	69 260	50 459	16,8	
		2019									
		Jan.- Feb.	15	2 119	577	11 261	59 626	10 053	7 215	16,9	
		Jan.	15	2 154	312	6 050	31 490	4 599	3 447	14,6	
		Feb.	15	2 084	265	5 210	28 137	5 454	3 768	19,4	
		Mär.	15	2 070	281	5 846	30 877	5 627	4 028	18,2	
		Apr.	16	2 188	285	5 800	35 063	5 313	3 976	15,2	
		Mai	16	2 167	298	6 283	33 612	5 881	4 668	17,5	
		Jun.	16	2 151	261	6 534	31 154	5 969	4 914	19,2	
		Jul.	16	2 161	296	5 829	32 984	4 796	3 463	14,5	
		Aug.	16	2 189	301	5 937	34 281	5 470	3 841	16,0	
		Sep.	16	2 196	291	5 794	40 904	8 002	6 057	19,6	
		Okt.	16	2 189	311	6 525	38 319	6 554	4 593	17,1	
		Nov.	16	2 181	301	6 314	38 774	6 443	4 257	16,6	
		Dez.	16	2 172	265	5 859	36 882	5 153	3 448	14,0	
		2020									
		Jan.- Feb.	15	2 122	596	11 254	64 708	10 939	8 180	16,9	
		Jan.	15	2 131	316	5 887	32 694	5 648	4 340	17,3	
		Feb.	15	2 112	279	5 367	32 014	5 290	3 840	16,5	
		Mär.									
		Apr.									
		Mai									
		Jun.									
		Jul.									
		Aug.									
Sep.											
Okt.											
Nov.											
Dez.											

1) Durchschnitt der Monatsergebnisse

Noch: 3. Betriebe, Beschäftigte, geleistete Arbeitsstunden, Entgelte sowie Umsatz im Bergbau und Verarbeitenden Gewerbe nach Wirtschaftszweigen

WZ	Land Hauptgruppe Wirtschaftsabteilung	Jahr	Betriebe ¹⁾	Beschäftigte ¹⁾	Geleistete Arbeits- stunden	Entgelte	Umsatz			Export- quote	
							insgesamt	darunter			
								Ausland	darunter Eurozone		
Anzahl	Personen	1000 Std.	1000 EUR			%					
20	Herstellung von chemischen Erzeugnissen	2015	22	3 459	5 737	148 981	893 953	445 254	199 761	49,8	
		2017	24	3 510	5 804	151 676	908 284	449 817	203 852	49,5	
		2018	23	3 493	5 688	158 511	923 470	474 550	191 105	51,4	
		2019	24	3 591	5 710	162 138	991 670	547 812	224 339	55,2	
		2019									
		Jan.- Feb.	24	3 565	992	26 241	157 887	80 438	37 831	50,9	
		Jan.	23	3 536	514	13 271	75 779	40 158	19 767	53,0	
		Feb.	24	3 594	478	12 970	82 108	40 280	18 064	49,1	
		Mär.	24	3 589	502	13 161	91 956	52 151	21 931	56,7	
		Apr.	24	3 573	477	13 496	85 302	46 442	19 375	54,4	
		Mai	24	3 577	491	14 365	86 546	47 426	18 711	54,8	
		Jun.	24	3 585	450	13 240	87 775	43 038	19 763	49,0	
		Jul.	24	3 595	493	13 022	89 260	49 854	20 397	55,9	
		Aug.	24	3 622	468	12 976	69 229	36 256	13 927	52,4	
		Sep.	24	3 601	469	12 877	85 370	49 140	16 575	57,6	
		Okt.	24	3 611	482	13 154	76 085	41 944	17 404	55,1	
		Nov.	24	3 609	485	16 537	80 816	45 958	20 645	56,9	
		Dez.	24	3 599	402	13 069	81 444	55 166	17 781	67,7	
		2020									
		Jan.- Feb.	23	3 544	979	27 127	148 832	78 094	42 105	52,5	
		Jan.	23	3 548	501	13 765	77 806	41 103	22 268	52,8	
		Feb.	23	3 539	477	13 363	71 026	36 991	19 837	52,1	
		Mär.									
		Apr.									
		Mai									
		Jun.									
Jul.											
Aug.											
Sep.											
Okt.											
Nov.											
Dez.											
21	Herstellung von pharmazeutischen Erzeugnissen	2015	6	1 428	2 310	65 150	206 205	132 689	39 664	64,3	
		2017	6	1 457	2 340	66 789	238 720	158 802	53 170	66,5	
		2018	6	1 460	2 304	68 469	237 363	156 399	59 765	65,9	
		2019	6	1 460	2 338	71 675	243 754	166 434	.	68,3	
		2019									
		Jan.- Feb.	6	1 477	399	11 289	40 654	28 528	10 442	70,2	
		Jan.	6	1 477	204	5 472	18 506	13 659	5 508	73,8	
		Feb.	6	1 476	194	5 817	22 147	14 870	4 934	67,1	
		Mär.	6	1 468	202	5 700	21 160	15 632	4 082	73,9	
		Apr.	6	1 457	194	9 184	20 611	13 726	4 768	66,6	
		Mai	6	1 477	204	5 546	18 159	12 561	3 927	69,2	
		Jun.	6	1 451	188	5 459	17 603	11 620	4 534	66,0	
		Jul.	6	1 431	187	5 223	19 153	12 758	3 642	66,6	
		Aug.	6	1 457	198	5 256	23 354	17 421	5 992	74,6	
		Sep.	6	1 456	195	5 403	20 889	13 753	4 758	65,8	
		Okt.	6	1 464	198	5 466	21 704	14 561	.	67,1	
		Nov.	6	1 459	198	7 264	23 733	15 481	.	65,2	
		Dez.	6	1 446	176	5 884	16 734	10 392	.	62,1	
		2020									
		Jan.- Feb.	6	1 465	405	11 284	44 816	30 164	.	67,3	
		Jan.	6	1 461	206	5 591	22 394	14 229	5 848	63,5	
		Feb.	6	1 469	199	5 692	22 423	15 936	.	71,1	
		Mär.									
		Apr.									
		Mai									
		Jun.									
Jul.											
Aug.											
Sep.											
Okt.											
Nov.											
Dez.											

1) Durchschnitt der Monatsergebnisse

Noch: 3. Betriebe, Beschäftigte, geleistete Arbeitsstunden, Entgelte sowie Umsatz im Bergbau und Verarbeitenden Gewerbe nach Wirtschaftszweigen

WZ	Land Hauptgruppe Wirtschaftsabteilung	Jahr	Betriebe ¹⁾	Beschäftigte ¹⁾	Geleistete Arbeits- stunden	Entgelte	Umsatz			Export- quote	
							insgesamt	darunter			
								Ausland	darunter Eurozone		
Anzahl	Personen	1000 Std.	1000 EUR			%					
22	Herstellung von Gummi- und Kunststoffwaren	2015	96	14 563	24 377	434 871	2 689 637	981 123	510 392	36,5	
		2017	100	15 767	26 490	503 449	2 899 434	1 085 414	590 320	37,4	
		2018	98	15 819	26 414	524 884	2 956 041	1 138 536	630 583	38,5	
		2019	102	16 045	26 482	533 292	2 936 751	1 122 857	644 552	38,2	
		2019									
		Jan.- Feb.	99	15 937	4 523	85 277	493 029	195 185	111 652	39,6	
		Jan.	97	15 809	2 309	43 498	250 178	98 117	56 638	39,2	
		Feb.	101	16 064	2 213	41 779	242 851	97 068	55 014	40,0	
		Mär.	101	16 064	2 295	43 043	268 430	103 125	59 488	38,4	
		Apr.	101	16 077	2 184	43 432	249 893	94 661	53 778	37,9	
		Mai	103	16 119	2 304	44 953	261 172	98 814	57 258	37,8	
		Jun.	103	16 094	2 138	45 360	243 249	94 490	54 824	38,8	
		Jul.	103	16 131	2 299	44 194	256 300	95 320	56 203	37,2	
		Aug.	103	16 182	2 234	42 516	244 347	87 262	47 809	35,7	
		Sep.	103	16 129	2 192	42 649	250 031	95 121	57 419	38,0	
		Okt.	103	16 065	2 245	43 740	254 560	101 445	57 194	39,9	
		Nov.	103	15 976	2 258	55 651	251 355	93 169	55 015	37,1	
		Dez.	102	15 827	1 811	42 478	164 387	64 268	33 912	39,1	
		2020									
		Jan.- Feb.	101	15 763	4 421	84 638	478 446	190 318	110 584	39,8	
		Jan.	99	15 683	2 236	42 783	238 191	94 827	55 204	39,8	
		Feb.	102	15 842	2 185	41 855	240 255	95 491	55 380	39,7	
		Mär.									
		Apr.									
		Mai									
		Jun.									
Jul.											
Aug.											
Sep.											
Okt.											
Nov.											
Dez.											
23	Herstellung von Glas und Glaswaren, Keramik, Verarbeitung von Steinen und Erden	2015	59	7 548	12 003	240 465	1 216 698	380 915	242 221	31,3	
		2017	61	7 684	12 342	257 492	1 285 249	406 608	218 613	31,6	
		2018	59	8 068	12 765	275 955	1 364 986	450 024	216 768	33,0	
		2019	59	8 227	12 886	288 870	1 405 547	447 742	216 264	31,9	
		2019									
		Jan.- Feb.	59	8 147	2 200	45 029	210 239	72 197	34 141	34,3	
		Jan.	58	8 099	1 130	22 564	103 405	37 422	17 500	36,2	
		Feb.	59	8 195	1 070	22 465	106 834	34 774	16 641	32,6	
		Mär.	59	8 208	1 094	22 900	126 244	41 291	18 446	32,7	
		Apr.	59	8 199	1 089	23 575	118 623	37 491	19 489	31,6	
		Mai	59	8 212	1 127	23 896	127 776	40 749	21 277	31,9	
		Jun.	59	8 197	1 033	24 063	114 621	35 564	16 663	31,0	
		Jul.	59	8 228	1 098	23 794	127 578	37 491	19 127	29,4	
		Aug.	59	8 295	1 077	23 096	115 462	32 689	16 493	28,3	
		Sep.	59	8 303	1 063	22 639	124 819	40 208	18 529	32,2	
		Okt.	59	8 276	1 084	23 434	123 663	38 277	18 582	31,0	
		Nov.	59	8 278	1 093	31 828	122 273	39 458	19 769	32,3	
		Dez.	59	8 235	927	24 614	94 249	32 327	13 748	34,3	
		2020									
		Jan.- Feb.	58	7 965	2 129	45 157	215 495	77 639	36 728	36,0	
		Jan.	57	7 941	1 079	22 694	108 269	39 520	18 363	36,5	
		Feb.	58	7 988	1 051	22 463	107 226	38 119	18 364	35,5	
		Mär.									
		Apr.									
		Mai									
		Jun.									
Jul.											
Aug.											
Sep.											
Okt.											
Nov.											
Dez.											

1) Durchschnitt der Monatsergebnisse

Noch: 3. Betriebe, Beschäftigte, geleistete Arbeitsstunden, Entgelte sowie Umsatz im Bergbau und Verarbeitenden Gewerbe nach Wirtschaftszweigen

WZ	Land Hauptgruppe Wirtschaftsabteilung	Jahr	Betriebe ¹⁾	Beschäftigte ¹⁾	Geleistete Arbeits- stunden	Entgelte	Umsatz			Export- quote	
							insgesamt	darunter			
								Ausland	darunter Eurozone		
			Anzahl	Personen	1000 Std.	1000 EUR			%		
24	Metallerzeugung und -bearbeitung	2015	18	4 496	6 744	165 789	1 020 951	402 195	263 846	39,4	
		2017	16	4 313	6 603	167 253	1 062 874	428 753	.	40,3	
		2018	17	4 498	6 691	181 872	1 145 208	477 914	349 621	41,7	
		2019	16	4 495	6 464	188 917	1 115 759	467 699	356 712	41,9	
		2019									
		Jan.- Feb.	15	4 470	1 144	27 670	206 499	91 216	66 509	44,2	
		Jan.	15	4 456	595	13 992	109 685	47 621	34 574	43,4	
		Feb.	15	4 483	549	13 679	96 814	43 595	31 936	45,0	
		Mär.	16	4 562	601	14 286	109 958	46 265	35 238	42,1	
		Apr.	16	4 528	554	16 889	94 217	39 899	31 045	42,3	
		Mai	16	4 514	560	16 431	94 876	39 617	30 787	41,8	
		Jun.	16	4 495	512	15 366	87 076	38 784	30 164	44,5	
		Jul.	16	4 501	566	18 292	102 355	41 324	30 119	40,4	
		Aug.	16	4 507	530	16 737	81 372	31 147	23 848	38,3	
		Sep.	16	4 506	537	14 216	91 980	34 804	27 199	37,8	
		Okt.	16	4 480	524	15 520	97 473	42 731	34 213	43,8	
		Nov.	16	4 475	552	19 823	90 809	38 610	28 783	42,5	
		Dez.	16	4 437	383	13 689	59 144	23 300	18 808	39,4	
		2020									
		Jan.- Feb.	16	4 418	1 115	27 953	190 320	83 190	66 474	43,7	
		Jan.	16	4 413	581	14 094	97 916	42 012	33 587	42,9	
		Feb.	16	4 423	534	13 859	92 404	41 178	32 886	44,6	
		Mär.									
		Apr.									
		Mai									
		Jun.									
Jul.											
Aug.											
Sep.											
Okt.											
Nov.											
Dez.											
25	Herstellung von Metallerzeugnissen	2015	147	20 361	33 970	632 903	3 555 034	1 041 904	682 101	29,3	
		2017	149	22 566	37 095	750 491	4 196 818	1 187 684	774 862	28,3	
		2018	154	23 580	38 294	815 728	4 557 495	1 373 783	858 739	30,1	
		2019	153	23 433	37 362	841 589	4 318 333	1 325 416	875 764	30,7	
		2019									
		Jan.- Feb.	152	23 630	6 614	136 390	728 751	232 397	150 346	31,9	
		Jan.	151	23 550	3 419	68 880	367 128	115 794	77 492	31,5	
		Feb.	153	23 709	3 195	67 510	361 623	116 603	72 854	32,2	
		Mär.	153	23 676	3 312	68 298	387 261	118 938	77 218	30,7	
		Apr.	153	23 630	3 124	69 138	366 023	116 928	78 358	31,9	
		Mai	153	23 530	3 237	72 532	392 441	119 777	80 357	30,5	
		Jun.	153	23 474	2 938	69 708	346 917	109 887	73 198	31,7	
		Jul.	153	23 413	3 243	72 228	359 349	107 020	71 796	29,8	
		Aug.	153	23 437	3 120	70 020	344 605	97 927	65 267	28,4	
		Sep.	153	23 348	3 057	66 913	351 442	108 116	73 084	30,8	
		Okt.	153	23 276	3 075	68 446	383 849	117 354	80 152	30,6	
		Nov.	153	23 176	3 135	81 512	381 349	117 764	78 210	30,9	
		Dez.	153	22 976	2 508	66 403	276 346	79 307	47 780	28,7	
		2020									
		Jan.- Feb.	148	22 518	6 153	132 506	697 592	224 296	160 045	32,2	
		Jan.	147	22 502	3 150	66 395	349 068	110 268	78 689	31,6	
		Feb.	148	22 534	3 003	66 111	348 524	114 029	81 356	32,7	
		Mär.									
		Apr.									
		Mai									
		Jun.									
Jul.											
Aug.											
Sep.											
Okt.											
Nov.											
Dez.											

1) Durchschnitt der Monatsergebnisse

Noch: 3. Betriebe, Beschäftigte, geleistete Arbeitsstunden, Entgelte sowie Umsatz im Bergbau und Verarbeitenden Gewerbe nach Wirtschaftszweigen

WZ	Land Hauptgruppe Wirtschaftsabteilung	Jahr	Betriebe ¹⁾	Beschäftigte ¹⁾	Geleistete Arbeits- stunden	Entgelte	Umsatz			Export- quote	
							insgesamt	darunter			
								Ausland	darunter Eurozone		
Anzahl	Personen	1000 Std.	1000 EUR			%					
26	Herstellung von Datenverarbeitungsgeräten, elektronischen und optischen Erzeugnissen	2015	69	12 148	19 775	473 975	2 654 355	1 064 372	366 888	40,1	
		2017	72	12 219	19 806	510 086	2 676 004	1 184 743	437 702	44,3	
		2018	75	12 415	20 021	542 656	2 585 774	1 199 963	426 205	46,4	
		2019	73	12 792	20 385	568 449	2 806 644	1 344 523	452 638	47,9	
		2019									
		Jan.- Feb.	74	12 819	3 544	90 430	421 540	189 579	73 376	45,0	
		Jan.	74	12 817	1 840	44 991	213 498	93 262	35 720	43,7	
		Feb.	74	12 820	1 705	45 439	208 042	96 317	37 656	46,3	
		Mär.	75	12 860	1 807	46 277	281 607	148 954	41 177	52,9	
		Apr.	74	12 793	1 685	47 090	196 627	86 466	32 102	44,0	
		Mai	73	12 813	1 745	49 882	230 689	93 429	37 798	40,5	
		Jun.	73	12 777	1 623	47 113	244 388	132 501	36 364	54,2	
		Jul.	73	12 779	1 766	49 072	250 997	106 631	39 859	42,5	
		Aug.	73	12 867	1 717	43 570	225 268	113 031	40 954	50,2	
		Sep.	73	12 724	1 668	44 279	255 260	120 296	43 305	47,1	
		Okt.	73	12 772	1 666	47 463	213 460	99 391	38 140	46,6	
		Nov.	73	12 752	1 724	53 427	252 377	127 901	37 457	50,7	
		Dez.	73	12 725	1 441	49 847	234 432	126 344	32 105	53,9	
		2020									
		Jan.- Feb.	71	12 652	3 492	87 182	438 174	207 998	66 407	47,5	
		Jan.	71	12 646	1 810	43 163	220 832	105 016	30 469	47,6	
		Feb.	71	12 657	1 682	44 019	217 342	102 982	35 938	47,4	
		Mär.									
		Apr.									
		Mai									
		Jun.									
Jul.											
Aug.											
Sep.											
Okt.											
Nov.											
Dez.											
27	Herstellung von elektrischen Ausrüstungen	2015	49	9 060	14 275	320 101	1 838 635	586 904	207 791	31,9	
		2017	47	8 763	13 611	328 820	1 932 788	663 953	206 038	34,4	
		2018	46	8 960	13 839	349 254	2 007 634	688 484	226 627	34,3	
		2019	42	8 682	13 236	347 233	1 933 927	664 497	220 213	34,4	
		2019									
		Jan.- Feb.	41	8 691	2 342	55 267	334 679	115 883	40 010	34,6	
		Jan.	41	8 692	1 219	28 492	172 631	59 912	20 823	34,7	
		Feb.	41	8 690	1 123	26 774	162 047	55 971	19 187	34,5	
		Mär.	42	8 752	1 177	29 114	194 915	70 902	21 673	36,4	
		Apr.	42	8 737	1 105	30 304	167 817	55 578	19 971	33,1	
		Mai	42	8 692	1 137	29 313	169 817	54 516	19 590	32,1	
		Jun.	42	8 691	1 036	30 076	150 813	50 709	17 995	33,6	
		Jul.	42	8 740	1 155	31 046	169 127	53 623	17 868	31,7	
		Aug.	42	8 746	1 114	28 130	164 152	63 315	16 799	38,6	
		Sep.	42	8 702	1 089	26 451	158 513	51 933	18 300	32,8	
		Okt.	42	8 633	1 103	27 403	158 016	55 093	18 680	34,9	
		Nov.	42	8 593	1 124	33 908	156 751	55 018	17 596	35,1	
		Dez.	42	8 513	856	26 223	109 328	37 927	11 732	34,7	
		2020									
		Jan.- Feb.	43	8 528	2 266	52 383	321 285	121 440	48 204	37,8	
		Jan.	42	8 501	1 166	26 272	155 543	54 574	20 867	35,1	
		Feb.	43	8 555	1 100	26 112	165 742	66 866	27 337	40,3	
		Mär.									
		Apr.									
		Mai									
		Jun.									
Jul.											
Aug.											
Sep.											
Okt.											
Nov.											
Dez.											

1) Durchschnitt der Monatsergebnisse

Noch: 3. Betriebe, Beschäftigte, geleistete Arbeitsstunden, Entgelte sowie Umsatz
im Bergbau und Verarbeitenden Gewerbe nach Wirtschaftszweigen

WZ	Land Hauptgruppe Wirtschaftsabteilung	Jahr	Betriebe ¹⁾	Beschäftigte ¹⁾	Geleistete Arbeits- stunden	Entgelte	Umsatz			Export- quote	
							insgesamt	darunter			
								Ausland	darunter Eurozone		
Anzahl	Personen	1000 Std.	1000 EUR			%					
28	Maschinenbau	2015	99	15 329	25 323	546 576	2 661 358	1 071 098	447 772	40,2	
		2017	97	15 484	25 265	586 308	2 846 403	1 268 113	639 625	44,6	
		2018	95	15 861	25 702	607 554	3 154 974	1 447 587	704 884	45,9	
		2019	99	16 270	26 130	635 792	3 294 683	1 492 561	716 238	45,3	
		2019									
		Jan.- Feb.	99	16 188	4 590	100 623	504 438	229 288	112 642	45,5	
		Jan.	98	16 153	2 389	50 537	240 539	110 136	53 016	45,8	
		Feb.	99	16 222	2 201	50 086	263 899	119 153	59 626	45,2	
		Mär.	99	16 203	2 301	53 413	312 117	144 465	67 002	46,3	
		Apr.	99	16 225	2 180	52 324	299 939	127 896	60 134	42,6	
		Mai	99	16 235	2 251	53 255	278 581	131 386	61 827	47,2	
		Jun.	99	16 230	2 054	53 100	282 767	139 488	67 466	49,3	
		Jul.	99	16 269	2 258	54 314	283 796	135 390	66 439	47,7	
		Aug.	99	16 402	2 185	51 160	272 196	128 901	53 857	47,4	
		Sep.	99	16 393	2 160	50 944	263 017	120 107	60 561	45,7	
		Okt.	99	16 361	2 196	51 970	239 931	100 389	49 691	41,8	
		Nov.	99	16 325	2 221	62 786	291 233	122 099	63 819	41,9	
		Dez.	99	16 227	1 734	51 903	266 667	113 152	52 801	42,4	
		2020									
		Jan.- Feb.	99	16 083	4 404	101 380	480 739	201 870	106 907	42,0	
		Jan.	98	16 059	2 259	51 066	234 197	97 798	49 985	41,8	
		Feb.	99	16 107	2 145	50 314	246 542	104 072	56 922	42,2	
		Mär.									
		Apr.									
		Mai									
		Jun.									
Jul.											
Aug.											
Sep.											
Okt.											
Nov.											
Dez.											
29	Herstellung von Kraftwagen und Kraftwagenteilen	2015	52	16 156	25 177	610 823	4 596 526	1 390 681	788 289	30,3	
		2017	51	16 510	25 467	666 259	4 911 152	1 482 180	968 257	30,2	
		2018	49	16 440	25 215	686 804	4 563 655	1 296 073	843 498	28,4	
		2019	53	16 047	25 080	681 541	4 485 903	1 196 790	770 747	26,7	
		2019									
		Jan.- Feb.	51	16 298	4 566	109 441	834 742	230 689	139 022	27,6	
		Jan.	50	16 344	2 370	54 194	417 067	118 927	68 860	28,5	
		Feb.	51	16 252	2 196	55 248	417 676	111 762	70 162	26,8	
		Mär.	53	16 288	2 315	55 795	450 882	125 756	80 481	27,9	
		Apr.	53	16 257	2 181	56 383	403 258	99 480	68 075	24,7	
		Mai	53	16 170	2 062	59 839	346 821	79 170	59 752	22,8	
		Jun.	53	16 098	1 929	61 171	305 340	68 074	48 796	22,3	
		Jul.	53	16 031	2 029	55 594	317 675	66 107	43 261	20,8	
		Aug.	53	15 984	2 070	54 875	301 470	63 491	41 816	21,1	
		Sep.	53	15 979	2 091	53 624	368 784	98 554	62 920	26,7	
		Okt.	53	15 915	2 126	54 902	400 211	116 281	74 346	29,1	
		Nov.	53	15 854	2 118	65 302	421 961	135 506	81 889	32,1	
		Dez.	53	15 394	1 591	54 615	334 760	113 682	70 389	34,0	
		2020									
		Jan.- Feb.	51	14 841	3 982	106 038	777 468	283 610	172 011	36,5	
		Jan.	50	14 838	1 999	53 870	369 476	133 449	84 833	36,1	
		Feb.	51	14 843	1 983	52 168	407 992	150 161	87 178	36,8	
		Mär.									
		Apr.									
		Mai									
		Jun.									
Jul.											
Aug.											
Sep.											
Okt.											
Nov.											
Dez.											

1) Durchschnitt der Monatsergebnisse

Noch: 3. Betriebe, Beschäftigte, geleistete Arbeitsstunden, Entgelte sowie Umsatz im Bergbau und Verarbeitenden Gewerbe nach Wirtschaftszweigen

WZ	Land Hauptgruppe Wirtschaftsabteilung	Jahr	Betriebe ¹⁾	Beschäftigte ¹⁾	Geleistete Arbeits- stunden	Entgelte	Umsatz			Export- quote
							insgesamt	darunter		
								Ausland	darunter Eurozone	
Anzahl	Personen	1000 Std.	1000 EUR			%				
30	Sonstiger Fahrzeugbau	2015	2
		2017	1
		2018	1
		2019	1
		2019								
		Jan.- Feb.	1
		Jan.	1
		Feb.	1
		Mär.	1
		Apr.	1
		Mai	1
		Jun.	1
		Jul.	1
		Aug.	1
		Sep.	1
		Okt.	1
		Nov.	1
		Dez.	1
		2020								
		Jan.- Feb.	2
		Jan.	2
		Feb.	2
		Mär.								
		Apr.								
		Mai								
		Jun.								
Jul.										
Aug.										
Sep.										
Okt.										
Nov.										
Dez.										
31	Herstellung von Möbeln	2015	15	1 793	2 932	45 363	258 187	26 904	.	10,4
		2017	13	1 664	2 752	46 098	284 603	37 235	21 098	13,1
		2018	11	1 553	2 529	47 230	280 989	33 033	17 619	11,8
		2019	11	1 556	2 527	47 863	281 826	31 865	.	11,3
		2019								
		Jan.- Feb.	11	1 566	444	7 782	46 836	5 146	2 705	11,0
		Jan.	11	1 567	232	4 054	23 428	2 758	1 747	11,8
		Feb.	11	1 564	211	3 729	23 408	2 388	958	10,2
		Mär.	11	1 581	222	3 902	25 711	3 307	1 723	12,9
		Apr.	11	1 569	218	4 053	23 237	2 468	1 316	10,6
		Mai	11	1 551	216	4 041	22 857	2 447	1 174	10,7
		Jun.	11	1 555	202	4 057	23 320	2 737	1 363	11,7
		Jul.	11	1 556	206	3 959	20 544	2 528	1 391	12,3
		Aug.	11	1 552	198	3 879	18 908	2 087	893	11,0
		Sep.	11	1 555	204	3 800	28 191	4 101	.	14,5
		Okt.	11	1 549	217	3 884	24 348	2 316	.	9,5
		Nov.	11	1 543	219	4 513	24 583	2 328	.	9,5
		Dez.	11	1 529	180	3 995	23 291	2 400	.	10,3
		2020								
		Jan.- Feb.	11	1 460	400	7 266	45 575	4 390	.	9,6
		Jan.	11	1 460	203	3 689	22 248	2 119	.	9,5
		Feb.	10	1 460	197	3 577	23 328	2 271	.	9,7
		Mär.								
		Apr.								
		Mai								
		Jun.								
Jul.										
Aug.										
Sep.										
Okt.										
Nov.										
Dez.										

1) Durchschnitt der Monatsergebnisse

Noch: 3. Betriebe, Beschäftigte, geleistete Arbeitsstunden, Entgelte sowie Umsatz im Bergbau und Verarbeitenden Gewerbe nach Wirtschaftszweigen

WZ	Land Hauptgruppe Wirtschaftsabteilung	Jahr	Betriebe ¹⁾	Beschäftigte ¹⁾	Geleistete Arbeits- stunden	Entgelte	Umsatz			Export- quote	
							insgesamt	darunter			
								Ausland	darunter Eurozone		
			Anzahl	Personen	1000 Std.	1000 EUR			%		
32	Herstellung von sonstigen Waren	2015	29	4 238	6 845	151 608	734 425	410 613	104 385	55,9	
		2017	31	4 438	7 245	169 752	856 777	497 108	91 629	58,0	
		2018	32	4 678	7 510	178 706	951 648	574 370	98 986	60,4	
		2019	32	4 747	7 628	186 982	1 036 135	658 677	116 874	63,6	
		2019									
		Jan.- Feb.	32	4 707	1 301	28 788	154 522	96 025	18 550	62,1	
		Jan.	32	4 714	676	14 562	83 152	54 598	8 550	65,7	
		Feb.	32	4 699	624	14 226	71 370	41 426	10 000	58,0	
		Mär.	32	4 702	651	14 619	87 500	55 846	13 225	63,8	
		Apr.	32	4 687	628	14 947	74 047	43 628	10 097	58,9	
		Mai	32	4 664	637	14 673	93 195	62 969	10 521	67,6	
		Jun.	32	4 709	604	15 042	96 869	65 272	9 725	67,4	
		Jul.	32	4 733	652	15 987	95 021	63 783	8 076	67,1	
		Aug.	32	4 791	643	14 472	89 493	59 554	7 062	66,5	
		Sep.	32	4 798	638	14 564	77 044	45 312	9 821	58,8	
		Okt.	32	4 811	650	15 742	81 295	48 110	10 643	59,2	
		Nov.	32	4 833	664	17 307	89 686	52 789	10 261	58,9	
		Dez.	32	4 823	561	20 842	97 461	65 390	8 894	67,1	
		2020									
		Jan.- Feb.	32	4 959	1 350	29 981	171 654	104 690	18 276	61,0	
		Jan.	32	4 954	697	15 283	97 616	63 227	8 751	64,8	
		Feb.	32	4 964	654	14 698	74 037	41 463	9 525	56,0	
		Mär.									
		Apr.									
		Mai									
		Jun.									
		Jul.									
Aug.											
Sep.											
Okt.											
Nov.											
Dez.											
33	Reparatur und Installation von Maschinen	2015	20	3 988	6 848	143 064	801 613	.	.	.	
		2017	18	3 396	5 895	126 962	865 082	.	.	.	
		2018	18	3 284	5 667	128 528	
		2019	17	3 340	5 820	137 224	
		2019									
		Jan.- Feb.	17	3 257	970	21 402	156 087	.	.	.	
		Jan.	17	3 268	505	10 803	77 684	.	.	.	
		Feb.	17	3 245	465	10 599	78 403	.	.	.	
		Mär.	17	3 277	487	11 464	
		Apr.	17	3 299	465	10 774	
		Mai	17	3 320	486	11 101	
		Jun.	17	3 327	453	11 649	
		Jul.	17	3 351	510	11 843	
		Aug.	17	3 382	495	11 069	
		Sep.	17	3 413	490	11 007	
		Okt.	17	3 403	511	11 250	
		Nov.	17	3 410	507	14 335	
		Dez.	17	3 388	446	11 331	
		2020									
		Jan.- Feb.	18	3 481	1 009	22 760	
		Jan.	17	3 449	516	11 371	89 712	.	.	.	
		Feb.	18	3 512	494	11 388	
		Mär.									
		Apr.									
		Mai									
		Jun.									
		Jul.									
Aug.											
Sep.											
Okt.											
Nov.											
Dez.											

1) Durchschnitt der Monatsergebnisse

