



STATISTISCHER BERICHT

F II - m 9 / 20

Baugenehmigungen in Thüringen September 2020

Bestell-Nr. 06 207

Zeichenerklärung

- nichts vorhanden (genau Null)
- 0 weniger als die Hälfte von 1 in der letzten besetzten Stelle, jedoch mehr als nichts
- . Zahlenwert unbekannt oder geheim zu halten
- ... Zahlenwert lag bei Redaktionsschluss noch nicht vor
- x Tabellenfach gesperrt, weil Aussage nicht sinnvoll
- p vorläufige Zahl
- r berichtigte Zahl
- / Zahlenwert nicht sicher genug
- () Aussagewert eingeschränkt

Anmerkung: Abweichungen in den Summen, auch im Vergleich zu anderen Veröffentlichungen, erklären sich aus dem Runden von Einzelwerten.

Herausgeber:

Thüringer Landesamt für Statistik

Europaplatz 3, 99091 Erfurt

Postfach 90 01 63, 99104 Erfurt

Telefon: 0361 57331-9642

Telefax: 0361 57331-9699

Internet: statistik.thueringen.de

E-Mail: auskunft@statistik.thueringen.de

Auskunft erteilt:

Referat: Verarbeitendes Gewerbe, Baugewerbe,
Bautätigkeit, Energie, Handwerk,
Abfallwirtschaft, Umwelt

Telefon: 0361 57334 3251

Herausgegeben im November 2020

Heft-Nr.: 217/20

Preis: 5,00 Euro

© Thüringer Landesamt für Statistik, Erfurt, 2020

Vervielfältigung und Verbreitung, auch auszugsweise, mit Quellenangabe gestattet.

Inhaltsverzeichnis

Seite

Vorbemerkungen

3

Übersicht zu den Baugenehmigungen im Hochbau

7

Grafiken

1. Baugenehmigungen für die Errichtung neuer Wohn- und Nichtwohngebäude
2019 und 2020
- Anzahl - 8
2. Baugenehmigungen für die Errichtung neuer Wohn- und Nichtwohngebäude
2019 und 2020
- Veranschlagte Kosten - 8
3. Genehmigte Wohnungen 2019 und 2020 9
4. Genehmigte Wohnungen im Wohnungsneubau 2019 und 2020 nach
Gebäudetypen 9
5. Baugenehmigung für Wohngebäude (Neubau)
nach verwendeter primärer Energie zur Heizung
Januar bis September 2020 20
6. Baugenehmigung für Wohn- und Nichtwohngebäude (Neubau)
nach verwendeter primärer Energie zur Warmwasserbereitung
Januar bis September 2020 20

Tabellen

1. Baugenehmigungen für Wohn- und Nichtwohnbauten
Hochbau insgesamt
1995 bis September 2020 10
2. Baugenehmigungen für Wohnbauten Januar bis September 2020 12
3. Baugenehmigungen für Nichtwohnbauten Januar bis September 2020 13
4. Baugenehmigungen für Wohn- und Nichtwohnbauten nach Kreisen
Hochbau insgesamt
September 2020 14

5. Baugenehmigungen für Wohn- und Nichtwohnbauten nach Kreisen Hochbau insgesamt Juli bis September 2020	16
6. Baugenehmigungen für Wohn- und Nichtwohnbauten nach Kreisen Hochbau insgesamt Januar bis September 2020	18
7. Baugenehmigungen für Wohngebäude Januar bis September 2020 nach Gebäudeart und verwendeter primärer Energie zur Heizung	21
8. Baugenehmigungen für Nichtwohngebäude Januar bis September 2020 nach Gebäudeart und verwendeter primärer Energie zur Heizung	21
9. Baugenehmigungen für Wohngebäude Januar bis September 2020 nach Gebäudeart und verwendeter primärer Energie zur Warmwasserbereitung	22
10. Baugenehmigungen für Nichtwohngebäude Januar bis September 2020 nach Gebäudeart und verwendeter primärer Energie zur Warmwasserbereitung	22
11. Baugenehmigungen für Wohn- und Nichtwohngebäude Januar bis September 2020 nach Gebäudeart, Art der Beheizung und vorwiegend verwendeter Heizenergie	23

Vorbemerkungen

Ziel der Statistik

Die Statistik der Bautätigkeit im Hochbau gehört zum System der Bundesstatistiken und besteht aus Baugenehmigungs-, Baufertigstellungs-, Bauüberhangs- und Bauabgangserhebung. Sie liefert in vorwiegend mengenmäßiger Darstellung Ergebnisse über die Struktur, den Umfang und die Entwicklung der Bautätigkeit im Hochbau und ist somit ein wichtiger Indikator für die Beurteilung der Wirtschaftsentwicklung im Bausektor. Darüber hinaus dient sie der Fortschreibung des Wohnungsbestandes und stellt Informationen z.B. für die Planung in den Gebietskörperschaften, für Wirtschaft, Forschung und Städtebau zur Verfügung.

Rechtsgrundlage

Die Statistik der Bautätigkeit im Hochbau ist angeordnet durch das Gesetz über die Statistik der Bautätigkeit im Hochbau und die Fortschreibung des Wohnungsbestandes (Hochbaustatistikgesetz - HBauStatG) vom 5. Mai 1998 (Bundesgesetzblatt I S. 869 f.), zuletzt geändert durch Artikel 2 des Gesetzes vom 26. Juli 2016 (BGBl. I S. 1839), in Verbindung mit dem Gesetz über die Statistik für Bundeszwecke (Bundesstatistikgesetz - BStatG) vom 22.01.1987 (BGBl. I S. 462, 565), in der Fassung der Bekanntmachung vom 20.10.2016 (BGBl. I S. 2394).

Erhebungsmerkmale

1. Bauherren nach Bauherrengruppen
2. Lage des Baugrundstücks
3. Art und veranschlagte Kosten der Baumaßnahmen
4. Gebäude nach Art, Fläche und (bei Errichtung neuer Wohngebäude) Haustyp
5. Für neu zu errichtende Gebäude Rauminhalt, Geschoszahl, Art der Beheizung und vorwiegende Heizenergie sowie überwiegend verwendeter Baustoff
6. Für Gebäude mit Wohnraum die Zahl der Wohnungen

Erhebungseinheit

Erfasst werden genehmigungspflichtige oder zustimmungsbedürftige sowie in Thüringen ab 1.7.1994 - bei vereinfachten baurechtlichen Bestimmungen - anzeige- bzw. kenntnisgabepflichtige oder einem Genehmigungsverfahren unterliegende Hochbaumaßnahmen, bei denen Wohn- oder Nutzraum geschaffen oder verändert wird. Der umfassende Bereich der Baureparaturen ist somit nicht Erhebungsgegenstand in der Bautätigkeitsstatistik. Erhebungseinheit ist das einzelne (Wohn- oder Nichtwohn-) Gebäude, wobei sowohl die Errichtung neuer Gebäude als auch Baumaßnahmen an bestehenden Gebäuden zu erfassen sind. Während im Wohnbau alle Baumaßnahmen in die Statistik einbezogen werden, bleiben im Nichtwohnbau Objekte bis zu 350 m³ Rauminhalt oder 18 000 EUR (1997 bis 2001: 35 000 DM, bis 1996: 25 000 DM) veranschlagte Kosten unberücksichtigt, sofern sie keine Wohnräume enthalten.

Methodische Hinweise

Die monatliche Berichterstattung über Baugenehmigungen basiert auf den von den Bauaufsichtsbehörden abgegebenen Meldungen, die nicht immer zeitgerecht übermittelt werden. Die Ergebnisse berücksichtigen daher nur diejenigen Objekte, von denen im Berichtszeitraum die Baugenehmigung übersandt wurde. Hieraus ergeben sich Unterschiede zum tatsächlichen Baugeschehen in den einzelnen Monaten.

Baumaßnahmen an bestehenden Gebäuden können zur Verringerung der Anzahl der Wohnungen bzw. der Wohn- oder Nutzflächen führen. Dadurch können in den Tabellen auch negative Werte stehen.

Abweichungen in den Summen erklären sich aus Korrekturen zur Jahresaufbereitung. Diese Korrekturen können nur in der Jahressumme und nicht in den einzelnen Monaten bzw. Vierteljahren ausgewiesen werden.

Ab Berichtsjahr 2012 werden die "Sonstigen Wohneinheiten" als Wohnungen erfasst.

Definitionen

Gebäude

Gebäude sind selbstständig benutzbare, überdachte Bauwerke, die auf Dauer errichtet sind und die von Menschen betreten werden können und geeignet oder bestimmt sind, dem Schutz von Menschen, Tieren oder Sachen zu dienen. Dabei kommt es auf die Umschließung durch Wände nicht an; die Überdachung allein ist ausreichend. Bei Doppel-, Gruppen- oder Reihenhäusern gilt jeder Teil, der von dem anderen durch eine Trennwand geschieden ist, als selbst-ständiges Gebäude. Bei Wohnblöcken mit mehreren Zugängen wird jeder Gebäudeteil mit eigenem Zugang als ein einzelnes Gebäude gezählt.

Wohngebäude

Wohngebäude sind Gebäude, die mindestens zur Hälfte - gemessen an der Nutzfläche (DIN 277) - Wohnzwecken dienen. Nebennutzflächen in Wohngebäuden (Abstellräume u.Ä.) werden zur Bestimmung des Nutzungsschwerpunktes nicht herangezogen.

Nichtwohngebäude

Nach der Systematik der Bauwerke sind Nichtwohngebäude solche Gebäude, die überwiegend für Nichtwohnzwecke bestimmt sind, d.h. Gebäude, in denen mehr als die Hälfte der Gesamtnutzfläche Nichtwohnzwecken dient.

Errichtung neuer Gebäude

Unter Errichtung neuer Gebäude werden Neubauten und Wiederaufbauten verstanden. Als Wiederaufbau gilt der Aufbau zerstörter oder abgerissener Gebäude ab Oberkante des noch vorhandenen Kellergeschosses.

Baumaßnahmen an bestehenden Gebäuden

Baumaßnahmen an bestehenden Gebäuden sind bauliche Veränderungen an bestehenden Gebäuden durch Umbau-, Ausbau-, Erweiterungs- oder Wiederherstellungsmaßnahmen.

Wohnung

Unter einer Wohnung sind nach außen abgeschlossene, zu Wohnzwecken bestimmte, in der Regel zusammenliegende Räume zu verstehen, die die Führung eines eigenen Haushalts ermöglichen. Eine Wohnung hat grundsätzlich einen eigenen abschließbaren Zugang unmittelbar vom Freien, vom Treppenhaus oder von einem Vorraum, ferner Wasserversorgung, Abguss und Toilette.

Wohnräume

Wohnräume sind Räume, die für Wohnzwecke bestimmt sind und mindestens eine Wohnfläche von 6 m² haben sowie abgeschlossene Küchen unabhängig von deren Größe.

Wohnfläche

Die Wohnfläche (zu berechnen nach der Verordnung der Wohnfläche (Wohnflächenverordnung – WoFlV) vom 25. November 2003 (BGBl. I S. 2346)) umfasst die Grundflächen der Räume, die ausschließlich zu dieser Wohnung gehören, also die Flächen von Wohn- und Schlafräumen, Küchen und Nebenräumen (z. B. Dielen, Abstellräume und Bad) innerhalb der Wohnung.

Die Wohnfläche eines Wohnheims umfasst die Grundflächen der Räume, die zur alleinigen und gemeinschaftlichen Nutzung durch die Bewohner bestimmt sind.

Zur Wohnfläche gehören auch die Grundflächen von Wintergärten, Schwimmbädern und ähnlichen nach allen Seiten geschlossenen Räumen sowie Balkonen, Loggien, Dachgärten und Terrassen, wenn sie ausschließlich zu der Wohnung oder dem Wohnheim gehören.

Voll berechnet werden die Grundflächen von Räumen und Raumteilen mit einer lichten Höhe von mindestens 2 m. Die Grundflächen von Räumen und Raumteilen mit einer lichten Höhe von mindestens einem Meter und weniger als zwei Metern und von unbeheizbaren Wintergärten, Schwimmbädern und ähnlichen nach allen Seiten geschlossenen Räumen sind zur Hälfte, von Balkonen, Loggien, Dachgärten und Terrassen sind in der Regel zu einem Viertel, höchstens jedoch zur Hälfte anzurechnen.

Nicht gezählt werden die Grundflächen von Zubehörräumen (z. B. Kellerräume, Abstellräume außerhalb der Wohnung, Waschküchen, Bodenräume, Trockenräume, Heizungsräume und Garagen).

Nutzfläche

Unter der Nutzfläche im Sinne der Bautätigkeitsstatistik versteht man die anrechenbaren Flächen in Gebäuden oder Gebäudeteilen, die nicht Wohnzwecken dienen. Die Nutzfläche ist die Fläche, die sich ergibt, wenn von der Nutzfläche nach DIN 277 die Wohnfläche abgezogen wird. Zur Nutzfläche gehören die Hauptnutzflächen und die Nebennutzflächen gemäß den Nutzungsarten Nr. 1 - 7 der DIN 277, Teil 2, nicht jedoch die Konstruktions-, Funktions- und Verkehrsflächen.

Rauminhalt

Rauminhalt ist das von den äußeren Begrenzungsflächen eines Gebäudes eingeschlossene Volumen (Bruttorauminhalt); d.h. das Produkt aus der überbauten Fläche und der anzusetzenden Höhe, es umfasst auch den Rauminhalt der Konstruktionen.

Veranschlagte Kosten der Bauwerke

Veranschlagte Kosten im Sinne der Bautätigkeitsstatistik sind die Kosten der Baukonstruktion (einschließlich Erdarbeiten und baukonstruktive Einbauten), die Kosten der Installationen, die Kosten der betriebstechnischen Anlagen und die Kosten für betriebliche Einbauten sowie für besondere Bauausführungen. Kosten für nicht fest verbundene Einbauten, die nicht Bestandteil des Bauwerkes sind, wie Großrechenanlagen oder industrielle Produktionsanlagen, sind nicht einbezogen.

Die Umsatz-(Mehrwert-)steuer ist in den veranschlagten Kosten enthalten. Die veranschlagten Kosten werden zum Zeitpunkt der Baugenehmigung ermittelt.

Bauherr

Bauherr ist der rechtlich und wirtschaftlich verantwortliche Auftraggeber bei einem Bauvorhaben, d.h. wer im eigenen Namen und für eigene oder fremde Rechnung Bauvorhaben durchführt oder durchführen lässt. Die Feststellung des Bauherrn bezieht sich auf den Zeitpunkt der Baugenehmigung, sie ist deshalb unabhängig von einer eventuell beabsichtigten späteren Veräußerung des Gebäudes oder der Wohnungen.

Öffentliche Bauherren

Als öffentliche Bauherren gelten Kommunen, kommunale Wohnungsunternehmen sowie Bund und Land. Dies sind Unternehmen oder Einrichtungen, bei denen Kommune, Land oder Bund mit mehr als 50 % Nennkapital oder Stimmrecht beteiligt sind.

Private Haushalte

Private Haushalte sind alle natürlichen Personen und Personengemeinschaften ohne eigene Rechtspersönlichkeit. Bei Einzelunternehmen und freiberuflich tätigen Personen ist entscheidend für die Zuordnung, wie der Bauherr nach außen auftritt. Handelt er im Namen seines Unternehmens, wird das Bauvorhaben dem Betriebsvermögen zugerechnet, anderenfalls dem Privateigentum.

Organisationen ohne Erwerbszweck

Organisationen ohne Erwerbszweck sind Vereine, Verbände und andere Zusammenschlüsse, die gemeinnützige Zwecke verfolgen oder der Förderung bestimmter Interessen ihrer Mitglieder bzw. anderer Gruppen dienen, z.B. Organisationen der Erziehung, Wissenschaft, Kultur sowie der Sport- und Jugendpflege, Kirchen, karitative Organisationen, Organisationen des Wirtschaftslebens und der Gewerkschaften, Arbeitgeberverbände, Berufsorganisationen und Wirtschaftsverbände, politische Parteien.

Anstaltsgebäude

Anstaltsgebäude sind Nichtwohngebäude, in denen überwiegend Personen untergebracht sind und die mit Einrichtungen für eine zentrale Haushaltsführung ausgestattet sind, z.B. Krankenhäuser, Gebäude für die Pflege Behinderter, Altenpflege- und Krankenhäuser, Heime für Säuglinge, Kinder und Jugendliche, Erziehungsheime, Müttergenesungsheime, Ferien- und Erholungsheime, Heime von Unterrichtsanstalten, Kasernen, Bereitschaftsgebäude, Klöster, Justizvollzugsanstalten.

Büro- und Verwaltungsgebäude

Büro- und Verwaltungsgebäude sind Nichtwohngebäude, die überwiegend Büro- und Verwaltungszwecken dienen.

Landwirtschaftliche Betriebsgebäude

Landwirtschaftliche Betriebsgebäude sind Nichtwohngebäude, die überwiegend land- und forstwirtschaftlichen, Gärtnerei- oder Fischereizwecken dienen. Sie erstrecken sich nicht auf Gebäude für Tier- und Pflanzenhaltung in zoologischen und botanischen Gärten, ebenso nicht auf Kühlhäuser, Silos, Warenlagergebäude und Ähnliches.

Nichtlandwirtschaftliche Betriebsgebäude

Nichtlandwirtschaftliche Betriebsgebäude sind Nichtwohngebäude, die nicht land- und forstwirtschaftlichen, Gärtnerei- oder Fischereizwecken dienen. Sie werden unterteilt in Fabrik- und Werkstattgebäude, Handels- und Lagergebäude, Verkehrsgebäude, Hotels, Gasthöfe und Fremdenheime, Pensionen, Gaststättengebäude und andere nichtlandwirtschaftliche Betriebsgebäude, wie z.B. Filmtheater, Spielbanken, Ateliergebäude.

Sonstige Nichtwohngebäude

Sonstige Nichtwohngebäude umfassen Kindertagesstätten, Schulgebäude, Hochschulgebäude, Gebäude für Forschungszwecke, Museen, Theater, Opernhäuser, Bibliotheken, Kongresshallen u.Ä., Kirchen und sonstige Kultgebäude, medizinische Behandlungsinstitute, Gebäude für Heilbäder oder die Gesundheitspflege, Sportgebäude und andere Nichtwohngebäude, wie z.B. Freizeitgebäude, Dorfgemeinschaftshäuser, Bunker, Pförtnerhäuser, Umkleidegebäude.

Übersicht zu den Baugenehmigungen im Hochbau Januar bis September 2020

Im Zeitraum Januar bis September 2020 wurden von den Bauaufsichtsämtern in Thüringen 3 819 Baugenehmigungen und Bauanzeigen für Hochbauten gemeldet.
Das sind 2,9 Prozent bzw. 107 Baugenehmigungen mehr als im Vergleichszeitraum 2019.

Für alle Vorhaben wurde ein Kostenvolumen von 1 631 Millionen EUR veranschlagt, 38,3 Prozent bzw. 452 Millionen EUR mehr als von Januar bis September 2019.

52,8 Prozent der veranschlagten Kosten werden für den Wohn- und 47,2 Prozent für den Nichtwohnbau vorgesehen.

Von Januar bis September 2020 wurde der Bau von insgesamt 4 486 Wohnungen genehmigt. Damit werden von den Bauherren gegenüber dem Vorjahreszeitraum 594 Wohnungen mehr geplant.

Von diesen	4 486	Wohnungen sind
	3 484	in neuen Wohngebäuden,
	107	in neuen Nichtwohngebäuden,
	895	durch Baumaßnahmen an bestehenden Gebäuden

Bis September 2020 wurden 895 Wohnungen genehmigt, die durch bauliche Veränderungen an bestehenden Gebäuden z.B. durch Umbau-, Ausbau-, Erweiterungs- oder Wiederherstellungsmaßnahmen entstehen sollen.

Im **Wohnungsneubau** wurden 3 484 Wohnungen genehmigt, 430 Wohnungen mehr als in der vergleichbaren Zeitspanne 2019.

Für 1 386 *Einfamilienhäuser* erhielten die Bauherren in den ersten neun Monaten 2020 eine Baufreigabe. Damit verringert sich im Vergleich zu 2019 die Anzahl der Bauanträge um 8 Eigenheime. In *Zweifamilienhäusern* wurden 146 Wohnungen genehmigt, ein Zugang von 18 Anträgen.

Im *Geschossbau* wurden Genehmigungen für 1 952 Wohnungen erteilt, davon 33 in Wohnheimen. Die Nachfrage nach neuem Wohnraum (ohne Wohnheime) nahm in dieser Gebäudeart gegenüber der vergleichbaren Zeitspanne 2019 um 38,4 Prozent bzw. 532 Wohnungen zu.

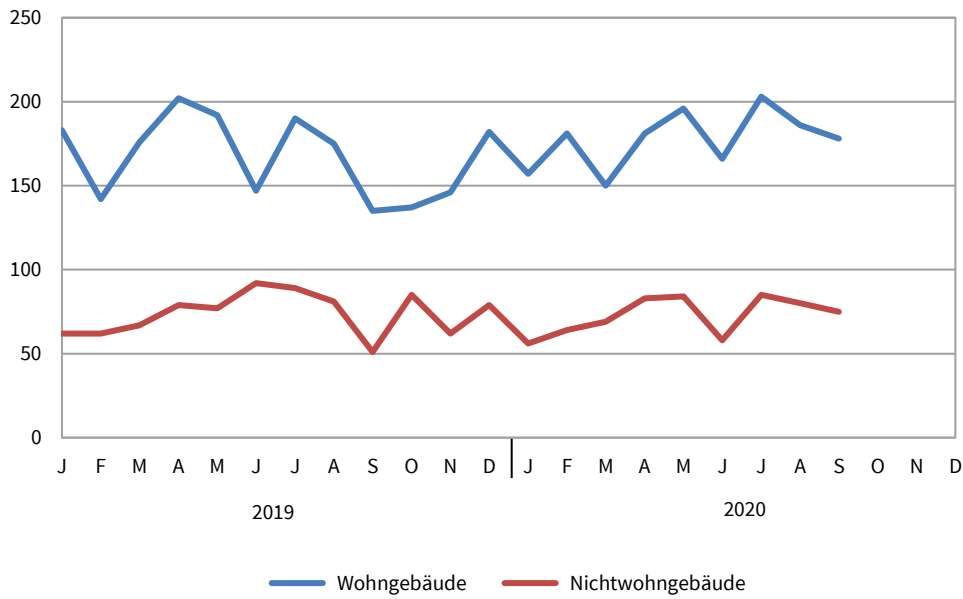
Zum Zeitpunkt der Genehmigung neuer Wohngebäude sind insgesamt 647 Millionen EUR Baukosten veranschlagt worden.

Die Kosten je Quadratmeter Wohnfläche liegen rein rechnerisch in neuen Einfamilienhäusern bei 1 740 EUR, in neuen Zweifamilienhäusern bei 1 630 EUR und in Mehrfamilienhäusern bei 1 716 EUR.

Die Bauaufsichtsbehörden gaben bis September 2020 im **Nichtwohnbau** 963 neue Gebäude bzw. Baumaßnahmen an bestehenden Gebäuden mit einer Nutzfläche von 571 170 Quadratmetern zum Bau frei. Damit liegt die Nachfrage für den Bau von Nichtwohngebäuden um 5,8 Prozent unter dem Niveau der ersten neun Monate des Vorjahres. 654 Nichtwohngebäude mit einer Nutzfläche von 392 900 Quadratmetern werden durch Neubau entstehen. Das sind 6 Vorhaben bzw. 0,9 Prozent weniger als im Vorjahresvergleich.

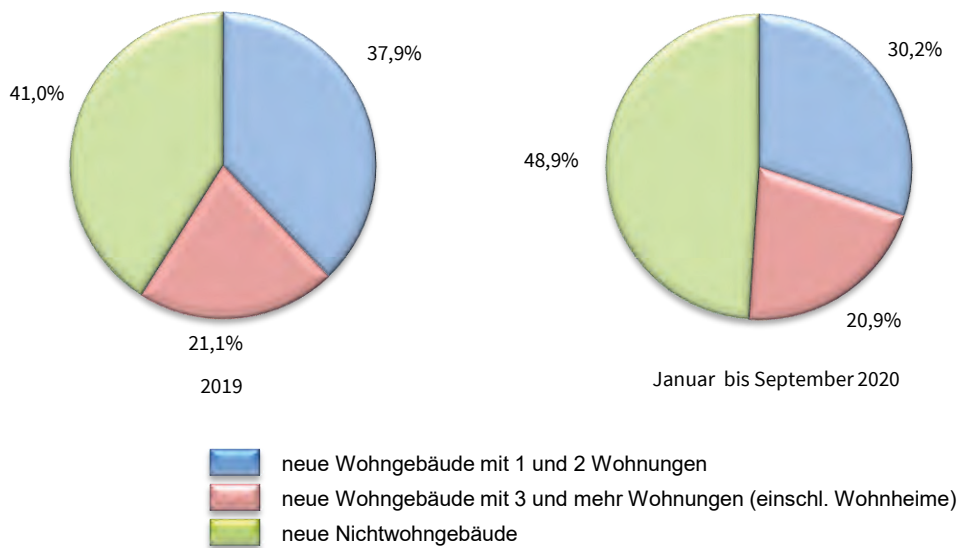
Die zum Zeitpunkt der Baugenehmigung veranschlagten Kosten im Nichtwohnbau insgesamt betragen fast 771 Millionen EUR. 620 Millionen EUR werden für neue Nichtwohngebäude veranschlagt, gegenüber dem Vorjahr entspricht das einem Plus von 303 Millionen EUR.

**1. Baugenehmigungen für die Errichtung neuer Wohn- und Nichtwohngebäude
2019 und 2020**
- Anzahl -



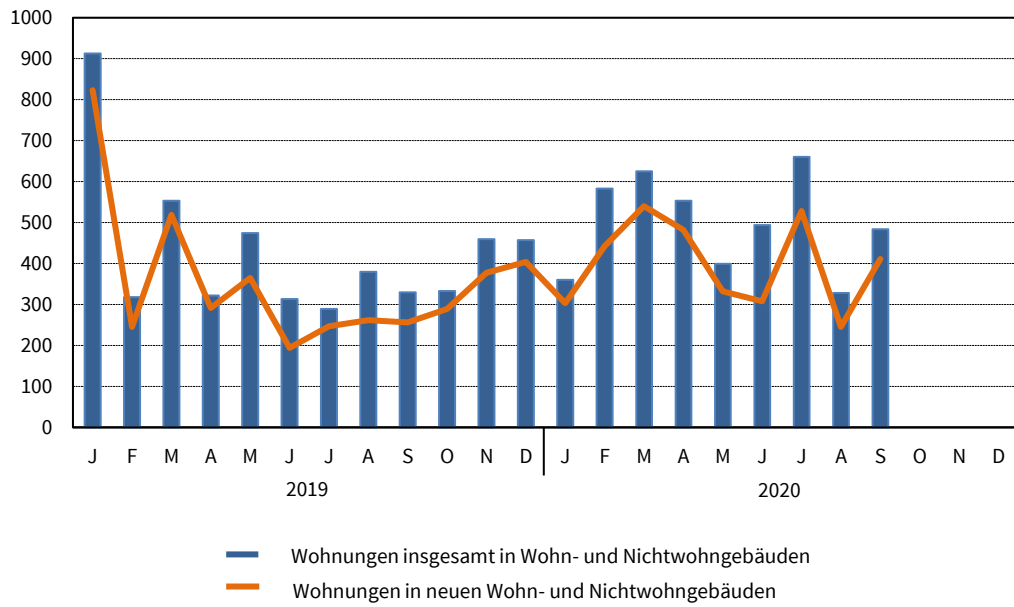
Thüringer Landesamt für Statistik

**2. Baugenehmigungen für die Errichtung neuer Wohn- und
Nichtwohngebäude 2019 und 2020**
- Veranschlagte Kosten -



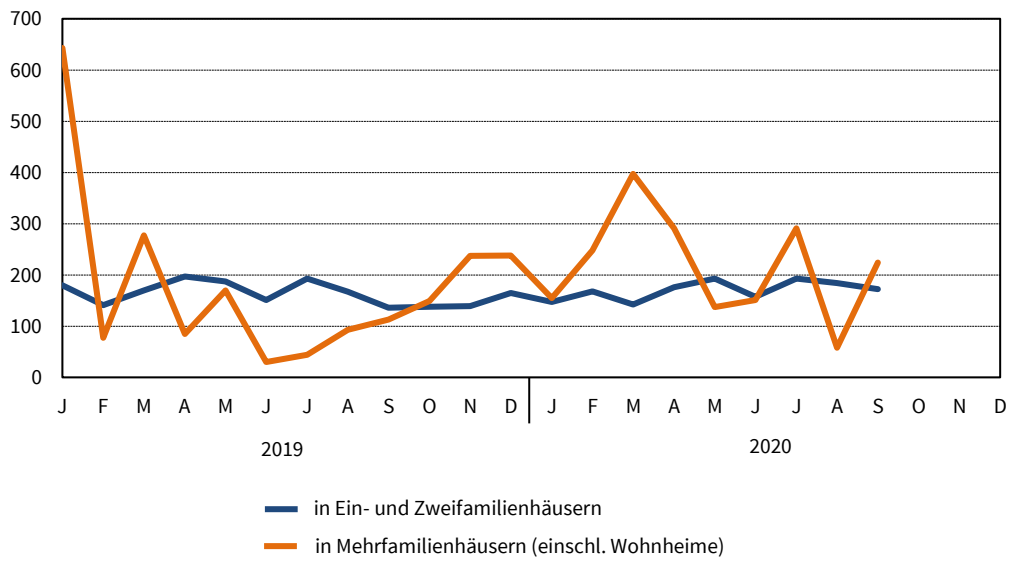
Thüringer Landesamt für Statistik

3. Genehmigte Wohnungen 2019 und 2020 - Anzahl -



Thüringer Landesamt für Statistik

4. Genehmigte Wohnungen im Wohnungsneubau 2019 und 2020 nach Gebäudetypen - Anzahl -



Thüringer Landesamt für Statistik

**1. Baugenehmigungen *) für Wohn- und Nichtwohngebäude
Hochbau insgesamt
1995 bis September 2020**

Zeit- raum	Alle Baumaßnahmen			Errichtung neuer Gebäude								
				Wohngebäude				Nichtwohngebäude				
	Gebäude	Woh- nungen	veran- schlagte Kosten der Bauwerke	Ge- bäude	Raum- inhalt	Wohnungen		veran- schlagte Kosten der Bauwerke	Ge- bäude	Raum- inhalt	Nutz- fläche	veran- schlagte Kosten der Bauwerke
						ins- gesamt	Wohn- fläche					
Anzahl		1 000 EUR	Anzahl	1 000 m ³	Anzahl	100 m ²	1 000 EUR	Anzahl	1 000 m ³	100 m ²	1 000 EUR	
1995	12 988	21 354	4 007 258	6 894	8 028	17 141	14 273	1 815 965	1 818	10 939	18 296	1 337 856
1996	14 107	22 530	4 272 426	8 052	8 412	18 027	15 482	1 897 018	1 621	11 720	19 877	1 532 403
1997	12 824	16 517	3 807 774	6 799	6 484	13 020	11 918	1 435 396	1 521	10 457	17 211	1 386 972
1998	12 012	13 989	2 990 461	6 191	5 487	10 219	9 918	1 209 886	1 324	7 953	11 779	935 544
1999	11 411	11 341	2 635 250	5 941	4 781	8 481	8 792	1 044 633	1 280	7 018	11 028	875 306
2000	9 100	7 955	2 303 030	4 420	3 572	6 129	6 549	764 970	1 147	6 502	10 023	893 120
2001	8 233	6 227	1 937 172	3 716	2 959	4 912	5 348	623 211	1 028	6 428	9 624	741 911
2002	7 152	4 962	1 544 160	3 181	2 443	3 921	4 509	518 879	827	4 775	7 287	531 371
2003	7 224	5 150	1 683 172	3 569	2 752	4 395	5 081	580 491	713	4 905	6 867	682 409
2004	6 667	4 705	1 510 752	2 951	2 363	3 819	4 342	494 424	795	5 110	6 938	584 180
2005	5 756	3 723	1 174 237	2 458	1 945	3 177	3 665	406 123	706	4 056	5 430	422 352
2006	5 659	3 802	1 210 746	2 313	1 857	3 040	3 463	393 061	778	4 596	6 429	467 178
2007	4 652	3 379	1 034 518	1 577	1 413	2 349	2 595	299 844	794	4 051	5 861	358 116
2008	4 496	2 725	1 166 867	1 438	1 335	2 154	2 390	293 432	866	5 510	7 499	495 083
2009	4 530	3 268	1 039 197	1 552	1 438	2 372	2 646	323 644	753	3 478	5 232	344 271
2010	4 438	2 773	1 102 146	1 570	1 416	2 168	2 589	326 735	784	4 565	5 975	419 597
2011	4 881	3 633	1 138 400	1 819	1 694	2 769	3 230	392 177	889	4 773	6 239	365 786
2012	5 097	4 528	1 219 925	1 898	1 792	2 958	3 440	429 142	858	7 265	8 276	468 058
2013	4 844	4 171	1 423 066	1 891	1 862	3 058	3 522	460 811	791	5 806	7 279	644 739
2014	4 719	4 207	1 202 782	1 891	1 948	3 226	3 690	505 413	716	3 743	4 964	349 296
2015	5 224	5 227	1 259 398	2 146	2 206	3 692	4 164	572 361	771	3 117	4 222	311 603
2016	5 340	7 611	1 479 867	2 245	2 670	4 884	4 999	719 513	720	3 297	4 774	346 530
2017	5 090	5 401	1 545 595	2 120	2 172	3 749	4 195	618 443	817	5 788	6 719	450 075
2018	4 972	5 236	1 645 878	2 061	2 367	4 075	4 414	701 048	795	3 624	5 041	470 536
2019	4 860	5 141	1 661 544	2 007	2 376	4 120	4 504	712 817	886	3 901	5 250	495 681

Veränderung gegenüber dem Vorjahreszeitraum in %

1996	8,6	5,5	6,6	16,8	4,8	5,2	8,5	4,5	- 10,8	7,1	8,6	14,5
1997	- 9,1	- 26,7	- 10,9	- 15,6	- 22,9	- 27,8	- 23,0	- 24,3	- 6,2	- 10,8	- 13,4	- 9,5
1998	- 6,3	- 15,3	- 21,5	- 8,9	- 15,4	- 21,5	- 16,8	- 15,7	- 13,0	- 23,9	- 31,6	- 32,5
1999	- 5,0	- 18,9	- 11,9	- 4,0	- 12,9	- 17,0	- 11,4	- 13,7	- 3,3	- 11,8	- 6,4	- 6,4
2000	- 20,3	- 29,9	- 12,6	- 25,6	- 25,3	- 27,7	- 25,5	- 26,8	- 10,4	- 7,4	- 9,1	2,0
2001	- 9,5	- 21,7	- 15,9	- 15,9	- 17,2	- 19,9	- 18,3	- 18,5	- 10,4	- 1,1	- 4,0	- 16,9
2002	- 13,1	- 20,3	- 20,3	- 14,4	- 17,4	- 20,2	- 15,7	- 16,7	- 19,6	- 25,7	- 24,3	- 28,4
2003	1,0	3,8	9,0	12,2	12,6	12,1	12,7	11,9	- 13,8	2,7	- 5,8	28,4
2004	- 7,7	- 8,6	- 10,2	- 17,3	- 14,1	- 13,1	- 14,5	- 14,8	11,5	4,2	1,0	- 14,4
2005	- 13,7	- 20,9	- 22,3	- 16,7	- 17,7	- 16,8	- 15,6	- 17,9	- 11,2	- 20,6	- 21,7	- 27,7
2006	- 1,7	2,1	3,1	- 5,9	- 4,5	- 4,3	- 5,5	- 3,2	10,2	13,3	18,4	10,6
2007	- 17,8	- 11,1	- 14,6	- 31,8	- 23,9	- 22,7	- 25,1	- 23,7	2,1	- 11,9	- 8,8	- 23,3
2008	- 3,4	- 19,4	12,8	- 8,8	- 5,5	- 8,3	- 7,9	- 2,1	9,1	36,0	28,0	38,2
2009	0,8	19,9	- 10,9	7,9	7,7	10,1	10,7	10,3	- 13,0	- 36,9	- 30,2	- 30,5
2010	- 2,0	- 15,1	6,1	1,2	- 1,5	- 8,6	- 2,1	1,0	4,1	31,3	14,2	21,9
2011	10,0	31,0	3,3	15,9	19,6	27,7	24,7	20,0	13,4	4,6	4,4	- 12,8
2012	4,4	24,6	7,2	4,3	5,8	6,8	6,5	9,4	- 3,5	52,2	32,6	28,0
2013	- 5,0	- 7,9	16,7	- 0,4	3,9	3,4	2,4	7,4	- 7,8	- 20,1	- 12,0	37,7
2014	- 2,6	0,9	- 15,5	-	4,6	5,5	4,8	9,7	- 9,5	- 35,5	- 31,8	- 45,8
2015	10,7	24,2	4,7	13,5	13,2	14,4	12,8	13,2	7,7	- 16,7	- 15,0	- 10,8
2016	2,2	45,6	17,5	4,6	21,0	32,3	20,1	25,7	- 6,6	5,8	13,1	11,2
2017	- 4,7	- 29,0	4,4	- 5,6	- 18,7	- 23,2	- 16,1	- 14,0	13,5	75,6	40,8	29,9
2018	- 2,3	- 3,1	6,5	- 2,8	9,0	8,7	5,2	13,4	- 2,7	- 37,4	- 25,0	4,5
2019	- 2,3	- 1,8	1,0	- 2,6	0,4	1,1	2,0	1,7	11,4	7,6	4,1	5,3

*) von den Bauaufsichtsbehörden gemeldete Baugenehmigungen

Noch 1. Baugenehmigungen *) für Wohn- und Nichtwohngebäude
Hochbau insgesamt
1995 bis September 2020

Zeit- raum	Alle Baumaßnahmen			Errichtung neuer Gebäude								
				Wohngebäude				Nichtwohngebäude				
	Gebäude	Woh- nungen	veran- schlagte Kosten der Bauwerke	Ge- bäude	Raum- inhalt	Wohnungen		veran- schlagte Kosten der Bauwerke	Ge- bäude	Raum- inhalt	Nutz- fläche	veran- schlagte Kosten der Bauwerke
						ins- gesamt	Wohn- fläche					
Anzahl		1 000 EUR	Anzahl	1 000 m ³	Anzahl	100 m ²	1 000 EUR	Anzahl	1 000 m ³	100 m ²	1 000 EUR	
2019	4 860	5 141	1 661 544	2 007	2 374	4 120	4 504	712 817	886	3 901	5 250	495 681
1. Vj.	1 123	1 784	423 451	501	747	1 488	1 453	219 714	191	1 054	1 213	101 514
2. Vj.	1 318	1 109	380 174	541	553	820	1 027	168 160	248	798	1 192	103 924
3. Vj.	1 271	999	375 561	500	485	746	920	147 788	221	840	1 241	111 125
4. Vj.	1 148	1 249	482 358	465	590	1 066	1 104	177 155	226	1 209	1 603	179 118
Jan.-Sept.	3 712	3 892	1 179 186	1 542	1 784	3 054	3 400	535 662	660	2 693	3 647	316 563
Januar	418	913	174 539	183	402	823	825	120 965	62	158	198	14 732
Februar	318	318	119 378	142	137	218	258	41 389	62	614	579	45 757
März	387	553	129 534	176	208	447	369	57 360	67	283	437	41 025
April	461	322	127 853	202	207	282	375	58 657	79	288	414	37 469
Mai	457	474	136 116	192	214	357	406	66 682	77	291	418	33 296
Juni	400	313	116 205	147	131	181	247	42 821	92	219	360	33 159
Juli	452	289	156 471	190	168	237	310	50 298	89	531	737	59 890
August	480	380	121 820	175	169	260	315	53 754	81	159	264	26 691
September	339	330	97 270	135	148	249	295	43 736	51	150	241	24 544
Oktober	387	333	159 063	137	155	287	284	44 147	85	425	559	61 232
November	352	459	176 916	146	206	376	389	64 131	62	452	660	70 146
Dezember	409	457	146 379	182	229	403	430	68 877	79	331	384	47 740
2020												
1. Vj.	1 120	1 568	536 392	488	687	1 257	1 258	232 664	189	1 576	1 974	180 666
2. Vj.	1 352	1 446	525 463	543	672	1 105	1 238	199 550	225	1 389	1 916	187 494
3. Vj.	1 347	1 472	568 935	567	659	1 122	1 249	214 571	240	964	1 339	251 620
4. Vj.												
Jan.-Sept.	3 819	4 486	1 630 790	1 598	2 018	3 484	3 745	646 785	654	3 929	5 229	619 780
Januar	361	360	157 885	157	180	302	336	61 754	56	222	395	38 151
Februar	408	583	165 879	181	245	416	432	76 126	64	346	546	48 472
März	351	625	212 628	150	261	539	490	94 784	69	1 007	1 033	94 043
April	447	553	203 376	181	275	467	505	70 943	83	952	1 262	89 704
Mai	490	399	149 245	196	210	330	385	69 226	84	239	378	35 325
Juni	415	494	172 842	166	187	308	349	59 381	58	199	276	62 465
Juli	493	660	181 141	203	271	484	511	88 025	85	368	490	43 430
August	434	328	247 847	186	174	242	325	55 585	80	372	471	166 430
September	420	484	139 947	178	215	396	413	70 961	75	224	378	41 760
Oktober												
November												
Dezember												

Veränderung gegenüber dem Vorjahreszeitraum in %

2020												
Jan.-Sept.	2,9	15,3	38,3	3,6	13,1	14,1	10,1	20,7	- 0,9	45,9	43,4	95,8
Januar	- 13,6	- 60,6	- 9,5	- 14,2	- 55,2	- 63,3	- 59,3	- 48,9	- 9,7	40,5	99,5	159,0
Februar	28,3	83,3	39,0	27,5	78,8	90,8	67,3	83,9	3,2	- 43,6	- 5,6	5,9
März	- 9,3	13,0	64,1	- 14,8	25,5	20,6	32,6	65,2	3,0	255,8	136,5	129,2
April	- 3,0	71,7	59,1	- 10,4	32,9	65,6	34,6	20,9	5,1	230,6	205,1	139,4
Mai	7,2	- 15,8	9,6	2,1	- 1,9	- 7,6	- 5,1	3,8	9,1	- 17,9	- 9,7	6,1
Juni	3,8	57,8	48,7	12,9	42,7	70,2	41,2	38,7	- 37,0	- 9,1	- 23,5	88,4
Juli	9,1	128,4	15,8	6,8	61,3	104,2	64,8	75,0	- 4,5	- 30,7	- 33,6	- 27,5
August	- 9,6	- 13,7	103,5	6,3	3,0	- 6,9	3,1	3,4	- 1,2	134,0	78,8	523,5
September	23,9	46,7	43,9	31,9	45,3	59,0	40,1	62,2	47,1	49,3	57,2	70,1
Oktober												
November												
Dezember												

*) von den Bauaufsichtsbehörden gemeldete Baugenehmigungen

2. Baugenehmigungen *) für Wohngebäude Januar bis September 2020

Gebäudeart Bauherrengruppe	Alle Baumaßnahmen				Errichtung neuer Gebäude				
	Gebäude	Wohnungen	Wohnräume	veranschlagte Kosten der Bauwerke	Gebäude	Rauminhalt	Wohnungen		veranschlagte Kosten der Bauwerke
							insgesamt	Wohnfläche	
	Anzahl			1 000 EUR	Anzahl	1 000 m ³	Anzahl	100 m ²	1 000 EUR
Januar bis September 2019									
Wohngebäude mit 1 Wohnung	x	x	x	x	1 394	1 087	1 394	2 065	336 305
Wohngebäude mit 2 Wohnungen	x	x	x	x	64	72	128	135	20 319
Wohngebäude mit 3 oder mehr Wohnungen	x	x	x	x	82	591	1 387	1 156	170 833
Wohnheime	6	167	195	9 863	2	36	145	43	8 205
Wohngebäude insgesamt	2 690	3 701	16 165	710 234	1 542	1 786	3 054	3 400	535 662
darunter mit Eigentumswohnungen	47	247	883	29 796	16	93	187	171	20 957
Von den Wohngebäuden entfielen auf öffentliche Bauherren	17	22	85	6 022	3	9	21	16	3 503
Unternehmen	175	1 238	3 673	189 573	62	463	1 072	900	129 615
davon Wohnungsunternehmen	136	1 086	3 146	169 760	43	420	989	815	116 311
Immobilienfonds	-	-	-	-	-	-	-	-	-
sonstige Unternehmen (ohne Wohnungsunternehmen)	39	152	527	19 813	19	43	83	85	13 304
private Haushalte	2 470	2 219	11 926	490 177	1 456	1 262	1 790	2 396	384 231
Organisationen ohne Erwerbszweck	28	222	481	24 462	21	51	171	87	18 313
Januar bis September 2020									
Wohngebäude mit 1 Wohnung	x	x	x	x	1 386	1 086	1 386	2 047	356 236
Wohngebäude mit 2 Wohnungen	x	x	x	x	73	82	146	160	26 146
Wohngebäude mit 3 oder mehr Wohnungen	x	x	x	x	137	844	1 919	1 526	261 815
Wohnheime	6	101	135	10 799	2	6	33	12	2 588
Wohngebäude insgesamt	2 856	4 330	17 653	860 269	1 598	2 018	3 484	3 745	646 785
darunter mit Eigentumswohnungen	85	626	1 928	88 936	41	237	497	412	68 513
Von den Wohngebäuden entfielen auf öffentliche Bauherren	20	141	399	25 116	5	46	98	69	15 280
Unternehmen	225	1 568	4 501	266 474	102	625	1 390	1 136	195 116
davon Wohnungsunternehmen	166	1 071	2 985	193 574	75	416	960	772	135 915
Immobilienfonds	5	34	129	3 770	2	6	9	9	1 081
sonstige Unternehmen (ohne Wohnungsunternehmen)	54	463	1 387	69 130	25	204	421	355	58 120
private Haushalte	2 593	2 472	12 477	547 432	1 478	1 311	1 887	2 477	421 658
Organisationen ohne Erwerbszweck	18	149	276	21 247	13	36	109	63	14 731
Veränderung gegenüber dem Vorjahreszeitraum									
Wohngebäude mit 1 Wohnung	x	x	x	x	- 8	- 1	- 8	- 19	19 931
Wohngebäude mit 2 Wohnungen	x	x	x	x	9	10	18	26	5 827
Wohngebäude mit 3 oder mehr Wohnungen	x	x	x	x	55	253	532	370	90 982
Wohnheime	-	- 66	- 60	936	-	- 30	- 112	- 32	- 5 617
Wohngebäude insgesamt	166	629	1 488	150 035	56	232	430	345	111 123
darunter mit Eigentumswohnungen	38	379	1 045	59 140	25	144	310	241	47 556
Von den Wohngebäuden entfielen auf öffentliche Bauherren	3	119	314	19 094	2	37	77	52	11 777
Unternehmen	50	330	828	76 901	40	162	318	236	65 501
davon Wohnungsunternehmen	30	- 15	- 161	23 814	32	- 4	- 29	- 43	19 604
Immobilienfonds	5	34	129	3 770	2	6	9	9	1 081
sonstige Unternehmen (ohne Wohnungsunternehmen)	15	311	860	49 317	6	161	338	270	44 816
private Haushalte	123	253	551	57 255	22	49	97	81	37 427
Organisationen ohne Erwerbszweck	- 10	- 73	- 205	- 3 215	- 8	- 15	- 62	- 24	- 3 582

*) von den Bauaufsichtsbehörden gemeldete Baugenehmigungen

3. Baugenehmigungen *) für Nichtwohngebäude Januar bis September 2020

Gebäudeart ----- Bauherrengruppe	Alle Baumaßnahmen				Errichtung neuer Gebäude				
	Gebäude	Nutz- fläche	Woh- nungen	veran- schlagte Kosten der Bauwerke	Ge- bäude	Raum- inhalt	Nutz- fläche	Woh- nungen	veran- schlagte Kosten der Bauwerke
	Anzahl	100 m ²	Anzahl	1 000 Euro	Anzahl	1 000 m ³	100 m ²	Anzahl	1 000 Euro
Januar bis September 2019									
Anstaltsgebäude	31	145	78	22 722	21	65	124	51	13 475
Büro- und Verwaltungsgebäude	66	235	- 3	59 289	30	110	192	1	37 230
Landwirtschaftliche Betriebsgebäude	80	401	9	16 411	57	273	391	1	12 938
Nichtlandwirtschaftliche Betriebsgebäude darunter	627	3 014	99	267 952	442	2 060	2 600	95	203 865
Fabrik- und Werkstattgebäude	136	1 172	7	110 901	78	936	1 047	2	89 073
Handelsgebäude	84	609	93	83 539	36	314	444	91	51 960
Warenlagergebäude	128	888	1	49 492	107	661	794	1	43 655
Hotels und Gaststätten	20	26	1	4 331	3	9	16	1	1 710
Sonstige Nichtwohngebäude	218	385	8	102 578	110	185	339	-	49 055
Nichtwohngebäude insgesamt	1 022	4 179	191	468 952	660	2 693	3 647	148	316 563
Öffentliche Bauherren	111	283	-	104 025	54	130	233	4	48 232
Unternehmen	419	3 152	96	280 704	277	2 197	2 737	93	214 814
davon:									
Wohnungsunternehmen	14	106	84	21 014	6	74	111	81	19 757
Immobilienfonds	10	77	-	11 403	5	47	71	-	11 002
Land- und Forstw., Tierh., Fischerei	53	398	-	15 511	44	267	380	-	12 741
Produzierendes Gewerbe	146	1 475	- 2	116 265	99	1 194	1 278	-	93 867
Handel, Kreditinst., Dienstl., Vers., Verkehr u. Nachr. überm.	196	1 097	14	116 511	123	615	897	12	77 447
Private Haushalte	450	607	78	54 848	308	297	548	33	29 417
Organisationen o. Erwerbszweck	42	136	17	29 375	21	69	129	18	24 100
Januar bis September 2020									
Anstaltsgebäude	25	118	54	17 744	16	63	118	54	14 628
Büro- und Verwaltungsgebäude	62	341	39	111 546	29	177	339	-	78 756
Landwirtschaftliche Betriebsgebäude	66	310	1	14 188	48	192	265	-	12 413
Nichtlandwirtschaftliche Betriebsgebäude darunter	573	4 192	26	332 602	420	3 030	3 855	16	284 287
Fabrik- und Werkstattgebäude	124	1 333	16	104 596	78	987	1 112	5	87 452
Handelsgebäude	53	392	10	35 123	21	247	362	7	28 661
Warenlagergebäude	119	1 862	3	106 793	95	1 522	1 811	4	104 038
Hotels und Gaststätten	20	245	- 3	58 335	5	119	220	-	39 273
Sonstige Nichtwohngebäude	237	752	36	294 441	141	466	653	37	229 696
Nichtwohngebäude insgesamt	963	5 712	156	770 521	654	3 929	5 229	107	619 780
Öffentliche Bauherren	149	691	1	329 748	91	464	633	-	261 594
Unternehmen	403	4 464	61	365 644	266	3 216	4 104	35	312 875
davon:									
Wohnungsunternehmen	12	133	- 4	13 514	7	66	141	-	7 155
Immobilienfonds	7	79	29	14 289	2	44	83	-	8 193
Land- und Forstw., Tierh., Fischerei	51	289	1	13 824	38	183	247	-	11 855
Produzierendes Gewerbe	134	1 493	7	110 312	92	1 106	1 225	6	91 844
Handel, Kreditinst., Dienstl., Vers., Verkehr u. Nachr. überm.	199	2 472	28	213 705	127	1 817	2 409	29	193 828
Private Haushalte	382	394	32	40 815	278	169	348	6	20 369
Organisationen o. Erwerbszweck	29	163	62	34 314	19	79	144	66	24 942
Veränderung gegenüber dem Vorjahreszeitraum									
Nichtwohngebäude insgesamt	- 59	1 532	- 35	301 569	- 6	1 236	1 582	- 41	303 217
davon									
Öffentliche Bauherren	38	408	1	225 723	37	334	401	- 4	213 362
Unternehmen	- 16	1 312	- 35	84 940	- 11	1 019	1 367	- 58	98 061
davon:									
Wohnungsunternehmen	- 2	27	- 88	- 7 500	1	- 8	30	- 81	- 12 602
Immobilienfonds	- 3	2	29	2 886	- 3	- 3	12	-	- 2 809
Land- und Forstw., Tierh., Fischerei	- 2	- 109	1	- 1 687	- 6	- 84	- 133	-	- 886
Produzierendes Gewerbe	- 12	18	9	- 5 953	- 7	- 88	- 54	6	- 2 023
Handel, Kreditinst., Dienstl., Vers., Verkehr u. Nachr. überm.	3	1 375	14	97 194	4	1 202	1 512	17	116 381
Private Haushalte	- 68	- 214	- 46	- 14 033	- 30	- 128	- 201	- 27	- 9 048
Organisationen o. Erwerbszweck	- 13	26	45	4 939	- 2	10	15	48	842

*) von den Bauaufsichtsbehörden gemeldete Baugenehmigungen

**4. Baugenehmigungen^{*)} für Wohn-
Hochbau
September**

Lfd. Nr.	Kreisfreie Stadt Landkreis Land	Alle Baumaßnahmen					Errichtung			
		Gebäude	Nutz- fläche	Wohnungen		veran- schlagte Kosten der Bauwerke	Ge- bäude	Raum- inhalt	Wohnungen	
				ins- gesamt	Wohn- fläche				ins- gesamt	Wohn- fläche
Anzahl	100 m ²	Anzahl	100 m ²	1 000 EUR	Anzahl	1 000 m ³	Anzahl	100 m ²		
1	Stadt Erfurt	16	83	26	27	12 619	7	5	7	11
2	Stadt Gera	6	2	4	8	1 404	4	4	4	8
3	Stadt Jena	31	79	81	78	29 796	11	38	86	76
4	Stadt Suhl	3	1	1	1	288	1	-	1	1
5	Stadt Weimar	5	7	2	3	1 068	2	1	2	3
6	Stadt Eisenach	5	0	5	5	738	1	1	1	1
7	Eichsfeld	39	45	30	47	16 075	22	21	28	39
8	Nordhausen	22	19	8	14	3 447	8	7	8	13
9	Wartburgkreis	26	14	48	41	6 977	12	18	45	34
10	Unstrut-Hainich-Kreis	20	13	14	17	3 496	6	6	11	12
11	Kyffhäuserkreis	27	7	31	24	4 263	6	4	6	11
12	Schmalkalden-Meiningen	27	41	37	27	6 297	8	12	36	23
13	Gotha	32	47	15	22	7 246	11	9	11	18
14	Sömmerda	19	3	16	20	3 293	14	9	15	18
15	Hildburghausen	13	5	11	14	2 541	10	8	10	13
16	Ilm-Kreis	25	19	84	85	17 860	17	41	84	80
17	Weimarer Land	18	9	13	22	3 570	10	9	11	16
18	Sonneberg	1	3	-	-	800	-	-	-	-
19	Saalfeld-Rudolstadt	9	3	6	9	2 090	1	1	1	2
20	Saale-Holzland-Kreis	25	6	25	24	6 484	4	4	5	6
21	Saale-Orla-Kreis	13	54	8	13	3 969	6	4	6	8
22	Greiz	16	4	7	13	2 473	5	4	6	8
23	Altenburger Land	22	14	12	16	3 153	12	7	12	15
24	Thüringen	420	450	484	527	139 947	178	215	396	413
	davon									
25	kreisfreie Städte	66	172	119	121	45 913	26	49	101	99
26	Landkreise	354	279	365	406	94 034	152	164	295	315
	Nachrichtlich:									
	Thüringen									
27	September 2019	339	315	330	384	97 270	135	148	249	295

*) von den Bauaufsichtsbehörden gemeldete Baugenehmigungen

und Nichtwohngebäude nach Kreisen
insgesamt
2020

neuer Wohngebäude				Errichtung neuer Nichtwohngebäude						Lfd. Nr.
veranschlagte Kosten der Bauwerke	dar. Wohngebäude mit 1 und 2 Wohnungen			veranschlagte Kosten der Bauwerke	Ge- bäude	Raum- inhalt	Nutz- fläche	Woh- nungen	veranschlagte Kosten der Bauwerke	
	Ge- bäude	Raum- inhalt	Woh- nungen							
1 000 EUR	Anzahl	1 000 m ³	Anzahl	1 000 EUR	Anzahl	1 000 m ³	100 m ²	Anzahl	1 000 EUR	
2 032	7	5	7	2 032	3	41	80	14	8 607	1
1 085	4	4	4	1 085	-	-	-	-	-	2
12 220	5	4	6	1 542	3	47	63	-	16 355	3
161	1	-	1	161	1	-	0	-	18	4
410	2	1	2	410	1	2	4	-	250	5
200	1	1	1	200	-	-	-	-	-	6
7 055	21	19	23	6 047	6	17	30	1	5 140	7
2 077	8	7	8	2 077	8	8	16	-	1 078	8
4 942	9	7	9	2 052	4	6	10	-	1 037	9
1 829	5	4	6	1 449	4	3	6	-	392	10
1 126	6	4	6	1 126	9	4	8	-	469	11
3 619	6	5	6	1 694	11	18	31	-	1 643	12
2 754	11	9	11	2 754	5	15	39	-	2 729	13
2 534	14	9	15	2 534	1	1	2	-	202	14
2 349	10	8	10	2 349	1	1	2	-	80	15
17 043	15	10	16	3 293	2	1	2	-	110	16
2 942	10	9	11	2 942	3	3	9	-	225	17
-	-	-	-	-	-	-	-	-	-	18
158	1	1	1	158	1	-	1	-	18	19
924	4	4	5	924	3	2	5	-	920	20
1 439	6	4	6	1 439	2	47	57	-	2 016	21
1 513	5	4	6	1 513	3	1	3	-	84	22
2 549	12	7	12	2 549	4	6	12	-	387	23
70 961	163	127	172	40 330	75	224	378	15	41 760	24
16 108	20	15	21	5 430	8	91	148	14	25 230	25
54 853	143	111	151	34 900	67	133	230	1	16 530	26
43 736	125	100	136	31 634	51	150	241	7	24 544	27

**5. Baugenehmigungen ^{*)} für Wohn-
Hochbau
Juli bis**

Lfd. Nr.	Kreisfreie Stadt Landkreis Land	Alle Baumaßnahmen					Errichtung			
		Gebäude	Nutz- fläche	Wohnungen		veran- schlagte Kosten der Bauwerke	Ge- bäude	Raum- inhalt	Wohnungen	
				ins- gesamt	Wohn- fläche				ins- gesamt	Wohn- fläche
Anzahl	100 m ²	Anzahl	100 m ²	1 000 EUR	Anzahl	1 000 m ³	Anzahl	100 m ²		
1	Stadt Erfurt	59	204	292	241	59 721	25	91	186	165
2	Stadt Gera	45	24	23	39	8 836	22	18	24	34
3	Stadt Jena	65	309	98	101	189 763	15	45	95	87
4	Stadt Suhl	21	45	34	27	5 685	10	13	33	26
5	Stadt Weimar	31	11	30	35	7 269	16	14	27	29
6	Stadt Eisenach	12	4	11	12	2 278	5	5	5	7
7	Eichsfeld	99	200	151	151	43 109	52	64	87	115
8	Nordhausen	64	52	51	59	12 384	25	26	45	50
9	Wartburgkreis	83	66	90	93	18 411	43	42	78	77
10	Unstrut-Hainich-Kreis	66	50	44	58	14 225	26	23	32	42
11	Kyffhäuserkreis	49	1	34	36	7 293	10	8	10	17
12	Schmalkalden-Meiningen	106	78	119	110	25 419	43	42	78	81
13	Gotha	92	81	49	69	16 360	33	26	36	54
14	Sömmerda	46	65	36	50	15 125	27	21	33	43
15	Hildburghausen	45	44	39	55	12 802	29	25	34	48
16	Ilm-Kreis	60	51	107	123	26 653	30	57	114	110
17	Weimarer Land	81	70	85	103	32 339	36	36	61	72
18	Sonneberg	24	12	6	9	2 905	4	3	5	5
19	Saalfeld-Rudolstadt	42	17	21	34	7 131	12	9	12	16
20	Saale-Holzland-Kreis	76	1	71	85	16 634	30	29	44	54
21	Saale-Orla-Kreis	36	131	1	34	16 747	16	15	16	25
22	Greiz	77	38	36	57	16 001	26	21	28	42
23	Altenburger Land	68	30	44	60	11 845	32	26	39	49
24	Thüringen	1 347	1 583	1 472	1 641	568 935	567	659	1 122	1 249
	davon									
25	kreisfreie Städte	233	597	488	455	273 552	93	185	370	348
26	Landkreise	1 114	987	984	1 186	295 383	474	474	752	901
	Nachrichtlich:									
	Thüringen									
27	Juli bis September 2019	1 271	1 595	999	1 229	375 561	500	485	746	920

*) von den Bauaufsichtsbehörden gemeldete Baugenehmigungen

**und Nichtwohngebäude nach Kreisen
insgesamt
September 2020**

neuer Wohngebäude					Errichtung neuer Nichtwohngebäude					Lfd. Nr.
veran- schlagte Kosten der Bauwerke 1 000 EUR	dar. Wohngebäude mit 1 und 2 Wohnungen			veran- schlagte Kosten der Bauwerke 1 000 EUR	Ge- bäude Anzahl	Raum- inhalt 1 000 m ³	Nutz- fläche 100 m ²	Woh- nungen Anzahl	veran- schlagte Kosten der Bauwerke 1 000 EUR	
	Ge- bäude Anzahl	Raum- inhalt 1 000 m ³	Woh- nungen Anzahl							
31 529	22	17	23	6 541	9	126	191	15	19 642	1
6 563	21	17	21	5 760	5	9	15	-	623	2
13 931	7	5	8	1 813	11	256	287	-	168 234	3
3 757	9	6	9	1 741	5	24	38	-	1 415	4
5 644	15	10	15	4 044	2	3	5	-	692	5
1 538	5	5	5	1 538	-	-	-	-	-	6
20 893	46	46	51	14 932	16	97	159	44	14 562	7
8 237	23	19	24	5 437	18	22	43	-	2 623	8
12 108	40	31	42	9 218	13	39	53	-	3 984	9
6 794	25	21	27	6 414	16	23	42	-	4 820	10
2 299	10	8	10	2 299	15	8	15	-	910	11
13 259	39	31	39	10 574	26	29	57	-	3 955	12
8 493	33	26	36	8 493	16	31	66	-	4 598	13
6 700	25	17	26	5 336	7	44	60	-	7 224	14
8 059	28	23	28	7 709	7	25	31	-	3 267	15
20 791	26	18	29	5 775	8	12	23	-	2 369	16
12 626	33	24	34	8 498	18	36	55	3	3 637	17
889	4	3	5	889	6	3	6	-	231	18
2 351	12	9	12	2 351	4	4	8	-	303	19
8 158	28	24	30	7 184	6	5	10	-	1 151	20
4 514	16	15	16	4 514	8	131	127	-	4 982	21
7 191	26	21	28	7 191	14	24	27	-	1 352	22
8 247	30	22	31	7 147	10	12	23	-	1 046	23
214 571	523	419	549	135 398	240	964	1 339	62	251 620	24
62 962	79	59	81	21 437	32	419	536	15	190 606	25
151 609	444	360	468	113 961	208	545	803	47	61 014	26
147 788	471	374	496	115 783	221	840	1 241	19	111 125	27

**6. Baugenehmigungen *) für Wohn-
Hochbau
Januar bis**

Lfd. Nr.	Kreisfreie Stadt Landkreis Land	Alle Baumaßnahmen					Errichtung			
		Gebäude	Nutz- fläche	Wohnungen		veran- schlagte Kosten der Bauwerke	Ge- bäude	Raum- inhalt	Wohnungen	
				ins- gesamt	Wohn- fläche				ins- gesamt	Wohn- fläche
Anzahl	100 m ²	Anzahl	100 m ²	1 000 EUR	Anzahl	1 000 m ³	Anzahl	100 m ²		
1	Stadt Erfurt	180	314	725	584	145 861	81	254	522	443
2	Stadt Gera	106	47	74	106	35 261	43	38	51	70
3	Stadt Jena	202	668	301	314	332 733	63	144	270	263
4	Stadt Suhl	53	87	74	67	14 593	27	31	67	59
5	Stadt Weimar	85	179	351	286	74 153	35	142	344	277
6	Stadt Eisenach	43	40	50	45	15 353	15	12	16	21
7	Eichsfeld	254	408	313	369	93 868	138	165	233	298
8	Nordhausen	173	79	201	187	51 508	58	73	115	134
9	Wartburgkreis	235	358	259	278	72 613	121	123	202	227
10	Unstrut-Hainich-Kreis	256	144	246	282	63 520	108	99	163	193
11	Kyffhäuserkreis	168	75	102	141	33 005	61	48	65	95
12	Schmalkalden-Meiningen	306	609	289	303	135 739	119	119	198	220
13	Gotha	226	139	141	206	51 968	92	85	126	162
14	Sömmerda	135	173	98	134	37 703	63	52	73	97
15	Hildburghausen	115	362	98	133	45 591	66	61	84	109
16	Ilm-Kreis	188	462	257	314	88 974	88	128	231	252
17	Weimarer Land	234	138	215	249	67 387	97	84	139	165
18	Sonneberg	66	61	30	39	12 788	19	15	20	27
19	Saalfeld-Rudolstadt	116	44	22	75	22 417	47	36	50	67
20	Saale-Holzland-Kreis	181	1 081	336	335	106 509	76	155	290	275
21	Saale-Orla-Kreis	117	220	51	102	34 391	43	44	57	75
22	Greiz	202	208	136	159	47 497	62	48	79	97
23	Altenburger Land	178	264	117	156	47 358	76	63	89	118
24	Thüringen	3 819	6 160	4 486	4 863	1 630 790	1 598	2 018	3 484	3 745
	davon									
25	kreisfreie Städte	669	1 335	1 575	1 403	617 954	264	620	1 270	1 134
26	Landkreise	3 150	4 824	2 911	3 459	1 012 836	1 334	1 398	2 214	2 611
	Nachrichtlich:									
	Thüringen									
27	Januar bis September 2019	3 712	4 482	3 892	4 415	1 179 186	1 542	1 786	3 054	3 400

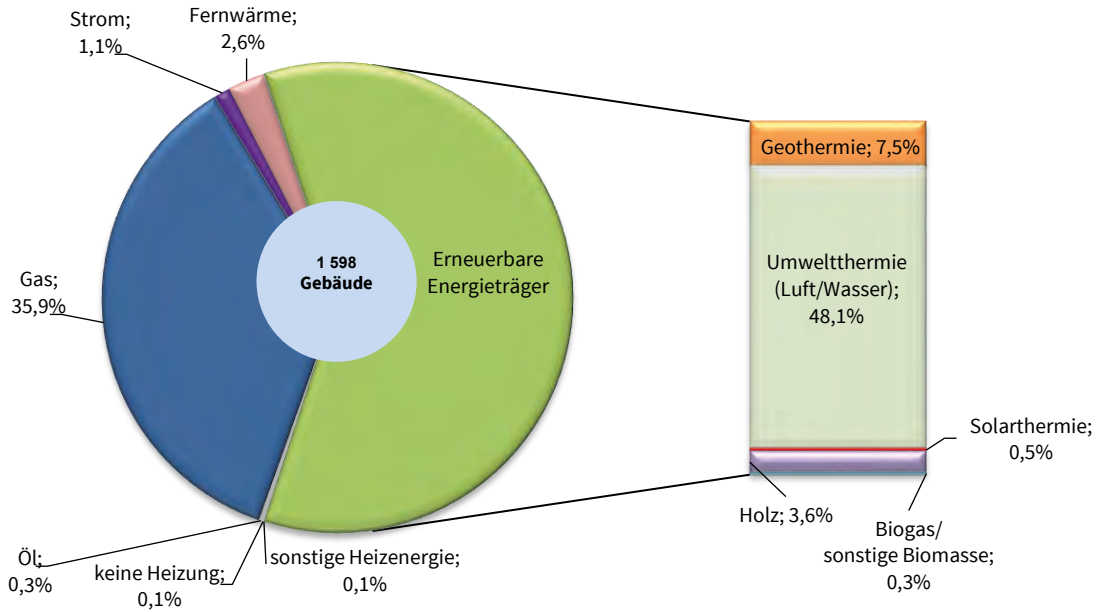
*) von den Bauaufsichtsbehörden gemeldete Baugenehmigungen

**und Nichtwohngebäude nach Kreisen
insgesamt
September 2020**

neuer Wohngebäude					Errichtung neuer Nichtwohngebäude					Lfd. Nr.
veran- schlagte Kosten der Bauwerke 1 000 EUR	dar. Wohngebäude mit 1 und 2 Wohnungen			veran- schlagte Kosten der Bauwerke 1 000 EUR	Ge- bäude Anzahl	Raum- inhalt 1 000 m ³	Nutz- fläche 100 m ²	Woh- nungen Anzahl	veran- schlagte Kosten der Bauwerke 1 000 EUR	
	Ge- bäude Anzahl	Raum- inhalt 1 000 m ³	Woh- nungen Anzahl							
77 553	69	57	73	22 521	25	188	299	27	37 320	1
11 981	41	31	41	10 562	15	34	55	-	5 009	2
48 500	38	28	41	11 264	32	432	585	11	246 357	3
9 150	22	14	22	4 044	10	51	79	-	3 959	4
58 646	28	19	28	6 796	12	41	86	-	6 566	5
4 283	15	12	16	4 283	5	5	12	-	1 729	6
52 410	124	123	134	38 807	43	180	310	49	27 551	7
20 942	53	43	57	13 193	38	38	78	-	5 151	8
39 941	114	91	118	28 946	39	145	184	-	15 748	9
30 717	98	80	105	24 469	49	80	136	1	12 322	10
15 031	60	46	60	14 544	26	31	52	-	5 024	11
40 001	112	90	115	31 050	73	303	520	-	65 056	12
28 117	86	66	90	20 786	35	62	116	-	9 946	13
16 108	60	47	63	14 451	20	115	165	3	15 428	14
19 351	64	56	71	18 041	17	405	320	-	16 687	15
40 334	78	60	84	19 212	30	429	413	-	37 949	16
29 159	91	66	94	22 301	50	81	134	4	9 537	17
4 831	19	15	20	4 831	13	31	56	-	4 892	18
12 185	47	36	50	12 185	12	16	31	-	1 549	19
38 322	66	51	69	16 387	23	793	979	12	54 176	20
12 166	41	36	44	10 667	18	176	190	-	9 020	21
17 021	61	45	64	15 236	39	129	209	-	11 524	22
20 036	72	55	73	17 806	30	162	220	-	17 280	23
646 785	1 459	1 167	1 532	382 382	654	3 929	5 229	107	619 780	24
210 113	213	162	221	59 470	99	751	1 116	38	300 940	25
436 672	1 246	1 006	1 311	322 912	555	3 177	4 112	69	318 840	26
535 662	1 458	1 159	1 522	356 624	660	2 693	3 647	148	316 563	27

5. Baugenehmigung für Wohngebäude (Neubau) nach verwendeter primärer Energie zur Heizung
Januar bis September 2020

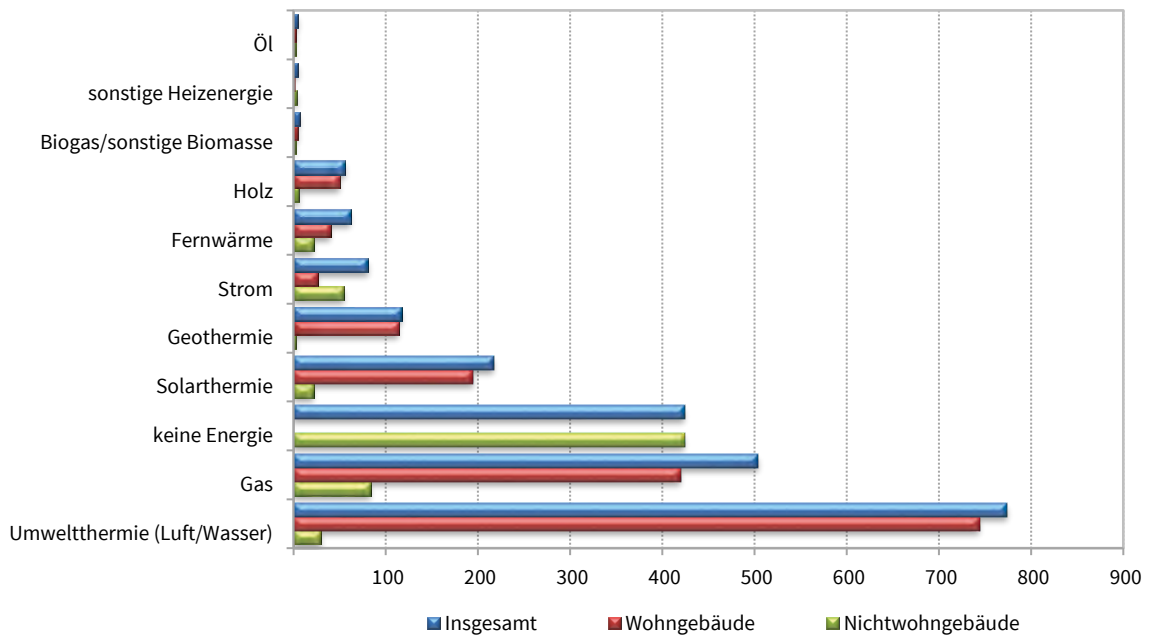
- Anzahl -



Thüringer Landesamt für Statistik

6. Baugenehmigung für Wohn- und Nichtwohngebäude (Neubau) nach verwendeter primärer Energie zur Warmwasserbereitung
Januar bis September 2020

- Anzahl -



Thüringer Landesamt für Statistik

7. Baugenehmigungen für Wohngebäude Januar bis September 2020 nach Gebäudeart und verwendeter primärer Energie zur Heizung

Neubau

Verwendete primäre Energie zur Heizung	Wohngebäude insgesamt					
	Gebäude	darin Wohnungen	davon Wohngebäude mit ...			
			1 Wohnung	2 Wohnungen	3 oder mehr Wohnungen	
					Gebäude	Wohnungen
Anzahl						
Keine Energie	1	1	1	-	-	-
Konventionelle Energie	595	1 377	500	21	74	835
davon						
Öl	4	4	4	-	-	-
Gas	573	1 347	479	21	73	826
Strom	18	26	17	-	1	9
Erneuerbare Energie	960	1 450	876	49	35	476
davon						
Geothermie	120	162	109	6	5	41
Umweltthermie ¹⁾	769	1 158	707	38	24	375
Solarthermie	8	32	6	1	1	24
Holz	58	91	50	4	4	33
Biogas/Biomethan	2	2	2	-	-	-
sonstige Biomasse	3	5	2	-	1	3
Fernwärme/Fernkälte	41	655	8	3	30	641
Sonstige	1	1	1	-	-	-
Insgesamt	1 598	3 484	1 386	73	139	1 952

8. Baugenehmigungen für Nichtwohngebäude Januar bis September 2020 nach Gebäudeart und verwendeter primärer Energie zur Heizung

Neubau

Verwendete primäre Energie zur Heizung	Nichtwohngebäude insgesamt							
	Gebäude	darunter						
		Büro- und Verwaltungsgebäude	landwirtschaftliche Betriebsgebäude	nichtlandwirtschaftliche Betriebsgebäude				sonstige Nichtwohngebäude
				Gebäude	darunter			
					Fabrik- und Werkstattgebäude	Handelsgebäude	Warenlagergebäude	
Anzahl								
Keine Energie	406	-	47	288	19	3	71	71
Konventionelle Energie	140	14	1	77	35	7	14	35
davon								
Öl	4	1	-	3	2	-	-	-
Gas	112	9	-	66	30	6	13	27
Strom	24	4	1	8	3	1	1	8
Erneuerbare Energie	72	10	-	38	14	5	9	23
davon								
Geothermie	9	2	-	2	-	1	-	5
Umweltthermie ¹⁾	40	7	-	26	7	4	7	7
Solarthermie	4	-	-	3	2	-	-	1
Holz	18	-	-	7	5	-	2	10
Biogas/Biomethan	-	-	-	-	-	-	-	-
sonstige Biomasse	1	1	-	-	-	-	-	-
Fernwärme/Fernkälte	30	4	-	13	8	4	1	11
Sonstige	6	1	-	4	2	2	-	1
Insgesamt	654	29	48	420	78	21	95	141

1) Luft (Aerothermie) / Wasser (Hydrothermie)

**9. Baugenehmigungen für Wohngebäude Januar bis September 2020 nach Gebäudeart und
verwendeter primärer Energie zur Warmwasserbereitung**
Neubau

Verwendete primäre Energie zur Warmwasserbereitung	Wohngebäude insgesamt					
	Gebäude	darin Wohnungen	davon Wohngebäude mit ...			
			1 Wohnung	2 Wohnungen	3 oder mehr Wohnungen	
					Gebäude	Wohnungen
Anzahl						
Keine Energie	-	-	-	-	-	-
Konventionelle Energie	449	1 123	368	14	67	727
davon						
Öl	3	3	3	-	-	-
Gas	420	1 086	340	14	66	718
Strom	26	34	25	-	1	9
Erneuerbare Energie	1 108	1 706	1 010	56	42	584
davon						
Geothermie	114	156	103	6	5	41
Umweltthermie ¹⁾	744	1 133	682	38	24	375
Solarthermie	195	327	179	8	8	132
Holz	50	83	42	4	4	33
Biogas/Biomethan	2	2	2	-	-	-
sonstige Biomasse	3	5	2	-	1	3
Fernwärme/Fernkälte	40	654	7	3	30	641
Sonstige	1	1	1	-	-	-
Insgesamt	1 598	3 484	1 386	73	139	1 952

**10. Baugenehmigungen für Nichtwohngebäude Januar bis September 2020 nach Gebäudeart und verwendeter primärer Energie
zur Warmwasserbereitung**
Neubau

Verwendete primäre Energie zur Warmwasserbereitung	Nichtwohngebäude insgesamt							
	Gebäude	darunter						
		Büro- und Verwaltungsgebäude	landwirtschaftliche Betriebsgebäude	nichtlandwirtschaftliche Betriebsgebäude				sonstige Nichtwohngebäude
				Gebäude	darunter			
					Fabrik- und Werkstattgebäude	Handelsgebäude	Warenlagergebäude	
Anzahl								
Keine Energie	424	-	48	301	25	3	73	75
Konventionelle Energie	141	14	-	71	28	12	13	43
davon								
Öl	2	-	-	2	2	-	-	-
Gas	84	7	-	47	18	4	12	20
Strom	55	7	-	22	8	8	1	23
Erneuerbare Energie	63	12	-	38	17	5	8	12
davon								
Geothermie	3	1	-	1	-	-	-	1
Umweltthermie ¹⁾	30	7	-	20	4	4	7	3
Solarthermie	22	3	-	12	9	1	-	7
Holz	6	-	-	4	3	-	1	1
Biogas/Biomethan	1	-	-	1	1	-	-	-
sonstige Biomasse	1	1	-	-	-	-	-	-
Fernwärme/Fernkälte	22	2	-	8	6	1	1	10
Sonstige	4	1	-	2	2	-	-	1
Insgesamt	654	29	48	420	78	21	95	141

1) Luft (Aerothermie) / Wasser (Hydrothermie)

11. Baugenehmigungen für Wohn- und Nichtwohngebäude Januar bis September 2020 nach Gebäudeart, Art der Beheizung und vorwiegend verwendeter Heizenergie

Neubau

Lfd	Gebäudeart	Insgesamt	Vorwiegend verwendete Heizenergie: insgesamt					ohne Heizung
			davon sind ...					
			ausgestattet mit					
			Fern- heizung	Block- heizung	Zentral- heizung	Etagen- heizung	Einzelraum- heizung	
Neubau Insgesamt								
1	Wohngebäude zusammen	1 598	41	11	1 525	10	10	1
2	darin: Wohnungen	3 484	655	336	2 452	22	18	1
	davon:							
3	Wohngebäude mit 1 Wohnung	1 386	8	1	1 362	5	9	1
4	Wohngebäude mit 2 Wohnungen	73	3	1	67	2	-	-
5	Wohngebäude mit 3 o. m. Wohnungen	137	30	9	95	3	-	-
6	darin: Wohnungen	1 919	641	333	932	13	-	-
7	Wohnheime	2	-	-	1	-	1	-
8	darin: Wohnungen	33	-	-	24	-	9	-
	darunter:							
9	Wohngebäude mit Eigentumswohnungen	41	14	-	27	-	-	-
10	darin: Wohnungen	497	251	-	246	-	-	-
11	Nichtwohngebäude zusammen	654	30	10	172	1	35	406
	davon:							
12	Anstaltsgebäude	16	2	1	10	-	3	-
13	Büro- und Verwaltungsgebäude	29	4	1	20	1	3	-
14	Landwirtsch. Betriebsgebäude	48	-	-	-	-	1	47
15	Nichtlandwirtsch. Betriebsgebäude	420	13	6	100	-	13	288
	darunter:							
16	Fabrik- und Werkstattgebäude	78	8	3	42	-	6	19
17	Handelsgebäude	21	4	-	14	-	-	3
18	Warenlagergebäude	95	1	2	17	-	4	71
19	Hotels und Gaststätten	5	-	1	3	-	1	-
20	Sonstige Nichtwohngebäude	141	11	2	42	-	15	71
Neubau Fertigteilbau								
1	Wohngebäude zusammen	340	2	5	325	1	6	1
2	darin: Wohnungen	810	72	295	427	1	14	1
	davon:							
3	Wohngebäude mit 1 Wohnung	305	-	-	298	1	5	1
4	Wohngebäude mit 2 Wohnungen	12	-	-	12	-	-	-
5	Wohngebäude mit 3 o. m. Wohnungen	22	2	5	15	-	-	-
6	darin: Wohnungen	472	72	295	105	-	-	-
7	Wohnheime	1	-	-	-	-	1	-
8	darin: Wohnungen	9	-	-	-	-	9	-
	darunter:							
9	Wohngebäude mit Eigentumswohnungen	7	-	-	7	-	-	-
10	darin: Wohnungen	45	-	-	45	-	-	-
11	Nichtwohngebäude zusammen	268	14	8	69	1	20	156
	davon:							
13	Anstaltsgebäude	4	-	1	-	-	3	-
15	Büro- und Verwaltungsgebäude	11	-	1	7	1	2	-
17	Landwirtsch. Betriebsgebäude	19	-	-	-	-	-	19
19	Nichtlandwirtsch. Betriebsgebäude	193	8	5	53	-	9	118
	darunter:							
21	Fabrik- und Werkstattgebäude	54	4	3	31	-	3	13
23	Handelsgebäude	10	3	-	5	-	-	2
25	Warenlagergebäude	61	1	2	10	-	3	45
27	Hotels und Gaststätten	2	-	-	1	-	1	-
29	Sonstige Nichtwohngebäude	41	6	1	9	-	6	19

