



STATISTISCHER BERICHT

F II - m 6 / 20

Baugenehmigungen in Thüringen Juni 2020

Bestell-Nr. 06 207

Zeichenerklärung

- nichts vorhanden (genau Null)
- 0 weniger als die Hälfte von 1 in der letzten besetzten Stelle, jedoch mehr als nichts
- . Zahlenwert unbekannt oder geheim zu halten
- ... Zahlenwert lag bei Redaktionsschluss noch nicht vor
- x Tabellenfach gesperrt, weil Aussage nicht sinnvoll
- p vorläufige Zahl
- r berichtigte Zahl
- / Zahlenwert nicht sicher genug
- () Aussagewert eingeschränkt

Anmerkung: Abweichungen in den Summen, auch im Vergleich zu anderen Veröffentlichungen, erklären sich aus dem Runden von Einzelwerten.

Herausgeber:

Thüringer Landesamt für Statistik

Europaplatz 3, 99091 Erfurt

Postfach 90 01 63, 99104 Erfurt

Telefon: 0361 57331-9642

Telefax: 0361 57331-9699

Internet: statistik.thueringen.de

E-Mail: auskunft@statistik.thueringen.de

Auskunft erteilt:

Referat: Verarbeitendes Gewerbe, Baugewerbe,
Bautätigkeit, Energie, Handwerk,
Abfallwirtschaft, Umwelt

Telefon: 0361 57334 3210

Herausgegeben im August 2020

Heft-Nr.: 152/20

Preis: 5,00 Euro

© Thüringer Landesamt für Statistik, Erfurt, 2020

Vervielfältigung und Verbreitung, auch auszugsweise, mit Quellenangabe gestattet.

Inhaltsverzeichnis

Seite

Vorbemerkungen

3

Übersicht zu den Baugenehmigungen im Hochbau

7

Grafiken

1. Baugenehmigungen für die Errichtung neuer Wohn- und Nichtwohngebäude
2019 und 2020
- Anzahl - 8
2. Baugenehmigungen für die Errichtung neuer Wohn- und Nichtwohngebäude
2019 und 2020
- Veranschlagte Kosten - 8
3. Genehmigte Wohnungen 2019 und 2020 9
4. Genehmigte Wohnungen im Wohnungsneubau 2019 und 2020 nach
Gebäudetypen 9
5. Baugenehmigung für Wohngebäude (Neubau)
nach verwendeter primärer Energie zur Heizung
Januar bis Juni 2020 20
6. Baugenehmigung für Wohn- und Nichtwohngebäude (Neubau)
nach verwendeter primärer Energie zur Warmwasserbereitung
Januar bis Juni 2020 20

Tabellen

1. Baugenehmigungen für Wohn- und Nichtwohnbauten
Hochbau insgesamt
1995 bis Juni 2020 10
2. Baugenehmigungen für Wohnbauten Januar bis Juni 2020 12
3. Baugenehmigungen für Nichtwohnbauten Januar bis Juni 2020 13
4. Baugenehmigungen für Wohn- und Nichtwohnbauten nach Kreisen
Hochbau insgesamt
Juni 2020 14

5. Baugenehmigungen für Wohn- und Nichtwohnbauten nach Kreisen Hochbau insgesamt April bis Juni 2020	16
6. Baugenehmigungen für Wohn- und Nichtwohnbauten nach Kreisen Hochbau insgesamt Januar bis Juni 2020	18
7. Baugenehmigungen für Wohngebäude Januar bis Juni 2020 nach Gebäudeart und verwendeter primärer Energie zur Heizung	21
8. Baugenehmigungen für Nichtwohngebäude Januar bis Juni 2020 nach Gebäudeart und verwendeter primärer Energie zur Heizung	21
9. Baugenehmigungen für Wohngebäude Januar bis Juni 2020 nach Gebäudeart und verwendeter primärer Energie zur Warmwasserbereitung	22
10. Baugenehmigungen für Nichtwohngebäude Januar bis Juni 2020 nach Gebäudeart und verwendeter primärer Energie zur Warmwasserbereitung	22
11. Baugenehmigungen für Wohn- und Nichtwohngebäude Januar bis Juni 2020 nach Gebäudeart, Art der Beheizung und vorwiegend verwendeter Heizenergie	23

Vorbemerkungen

Ziel der Statistik

Die Statistik der Bautätigkeit im Hochbau gehört zum System der Bundesstatistiken und besteht aus Baugenehmigungs-, Baufertigstellungs-, Bauüberhangs- und Bauabgangserhebung. Sie liefert in vorwiegend mengenmäßiger Darstellung Ergebnisse über die Struktur, den Umfang und die Entwicklung der Bautätigkeit im Hochbau und ist somit ein wichtiger Indikator für die Beurteilung der Wirtschaftsentwicklung im Bausektor.

Darüber hinaus dient sie der Fortschreibung des Wohnungsbestandes und stellt Informationen z.B. für die Planung in den Gebietskörperschaften, für Wirtschaft, Forschung und Städtebau zur Verfügung.

Rechtsgrundlage

Die Statistik der Bautätigkeit im Hochbau ist angeordnet durch das Gesetz über die Statistik der Bautätigkeit im Hochbau und die Fortschreibung des Wohnungsbestandes (Hochbaustatistikgesetz - HBauStatG) vom 5. Mai 1998 (Bundesgesetzblatt I S. 869 f.), zuletzt geändert durch Artikel 2 des Gesetzes vom 26. Juli 2016 (BGBl. I S. 1839), in Verbindung mit dem Gesetz über die Statistik für Bundeszwecke (Bundesstatistikgesetz - BStatG) vom 22.01.1987 (BGBl. I S. 462, 565), in der Fassung der Bekanntmachung vom 20.10.2016 (BGBl. I S. 2394).

Erhebungsmerkmale

1. Bauherren nach Bauherrengruppen
2. Lage des Baugrundstücks
3. Art und veranschlagte Kosten der Baumaßnahmen
4. Gebäude nach Art, Fläche und (bei Errichtung neuer Wohngebäude) Haustyp
5. Für neu zu errichtende Gebäude Rauminhalt, Geschosshöhe, Art der Beheizung und vorwiegende Heizenergie sowie überwiegend verwendeter Baustoff
6. Für Gebäude mit Wohnraum die Zahl der Wohnungen

Erhebungseinheit

Erfasst werden genehmigungspflichtige oder zustimmungsbedürftige sowie in Thüringen ab 1.7.1994 - bei vereinfachten baurechtlichen Bestimmungen - anzeige- bzw. kenntnisgabepflichtige oder einem Genehmigungsverfahren unterliegende Hochbaumaßnahmen, bei denen Wohn- oder Nutzraum geschaffen oder verändert wird. Der umfassende Bereich der Baureparaturen ist somit nicht Erhebungsgegenstand in der Bautätigkeitsstatistik. Erhebungseinheit ist das einzelne (Wohn- oder Nichtwohn-) Gebäude, wobei sowohl die Errichtung neuer Gebäude als auch Baumaßnahmen an bestehenden Gebäuden zu erfassen sind. Während im Wohnbau alle Baumaßnahmen in die Statistik einbezogen werden, bleiben im Nichtwohnbau Objekte bis zu 350 m³ Rauminhalt oder 18 000 EUR (1997 bis 2001: 35 000 DM, bis 1996: 25 000 DM) veranschlagte Kosten unberücksichtigt, sofern sie keine Wohnräume enthalten.

Methodische Hinweise

Die monatliche Berichterstattung über Baugenehmigungen basiert auf den von den Bauaufsichtsbehörden abgegebenen Meldungen, die nicht immer zeitgerecht übermittelt werden. Die Ergebnisse berücksichtigen daher nur diejenigen Objekte, von denen im Berichtszeitraum die Baugenehmigung übersandt wurde. Hieraus ergeben sich Unterschiede zum tatsächlichen Baugeschehen in den einzelnen Monaten.

Baumaßnahmen an bestehenden Gebäuden können zur Verringerung der Anzahl der Wohnungen bzw. der Wohn- oder Nutzflächen führen. Dadurch können in den Tabellen auch negative Werte stehen.

Abweichungen in den Summen erklären sich aus Korrekturen zur Jahresaufbereitung. Diese Korrekturen können nur in der Jahressumme und nicht in den einzelnen Monaten bzw. Vierteljahren ausgewiesen werden.

Ab Berichtsjahr 2012 werden die "Sonstigen Wohneinheiten" als Wohnungen erfasst.

Definitionen

Gebäude

Gebäude sind selbstständig benutzbare, überdachte Bauwerke, die auf Dauer errichtet sind und die von Menschen betreten werden können und geeignet oder bestimmt sind, dem Schutz von Menschen, Tieren oder Sachen zu dienen. Dabei kommt es auf die Umschließung durch Wände nicht an; die Überdachung allein ist ausreichend. Bei Doppel-, Gruppen- oder Reihenhäusern gilt jeder Teil, der von dem anderen durch eine Trennwand geschieden ist, als selbst-ständiges Gebäude. Bei Wohnblöcken mit mehreren Zugängen wird jeder Gebäudeteil mit eigenem Zugang als ein einzelnes Gebäude gezählt.

Wohngebäude

Wohngebäude sind Gebäude, die mindestens zur Hälfte - gemessen an der Nutzfläche (DIN 277) - Wohnzwecken dienen. Nebennutzflächen in Wohngebäuden (Abstellräume u.Ä.) werden zur Bestimmung des Nutzungsschwerpunktes nicht herangezogen.

Nichtwohngebäude

Nach der Systematik der Bauwerke sind Nichtwohngebäude solche Gebäude, die überwiegend für Nichtwohnzwecke bestimmt sind, d.h. Gebäude, in denen mehr als die Hälfte der Gesamtnutzfläche Nichtwohnzwecken dient.

Errichtung neuer Gebäude

Unter Errichtung neuer Gebäude werden Neubauten und Wiederaufbauten verstanden. Als Wiederaufbau gilt der Aufbau zerstörter oder abgerissener Gebäude ab Oberkante des noch vorhandenen Kellergeschosses.

Baumaßnahmen an bestehenden Gebäuden

Baumaßnahmen an bestehenden Gebäuden sind bauliche Veränderungen an bestehenden Gebäuden durch Umbau-, Ausbau-, Erweiterungs- oder Wiederherstellungsmaßnahmen.

Wohnung

Unter einer Wohnung sind nach außen abgeschlossene, zu Wohnzwecken bestimmte, in der Regel zusammenliegende Räume zu verstehen, die die Führung eines eigenen Haushalts ermöglichen. Eine Wohnung hat grundsätzlich einen eigenen abschließbaren Zugang unmittelbar vom Freien, vom Treppenhaus oder von einem Vorraum, ferner Wasserversorgung, Ausguss und Toilette.

Wohnräume

Wohnräume sind Räume, die für Wohnzwecke bestimmt sind und mindestens eine Wohnfläche von 6 m² haben sowie abgeschlossene Küchen unabhängig von deren Größe.

Wohnfläche

Die Wohnfläche (zu berechnen nach der Verordnung der Wohnfläche (Wohnflächenverordnung – WoFlV) vom 25. November 2003 (BGBl. I S. 2346)) umfasst die Grundflächen der Räume, die ausschließlich zu dieser Wohnung gehören, also die Flächen von Wohn- und Schlafräumen, Küchen und Nebenräumen (z. B. Dielen, Abstellräume und Bad) innerhalb der Wohnung.

Die Wohnfläche eines Wohnheims umfasst die Grundflächen der Räume, die zur alleinigen und gemeinschaftlichen Nutzung durch die Bewohner bestimmt sind.

Zur Wohnfläche gehören auch die Grundflächen von Wintergärten, Schwimmbädern und ähnlichen nach allen Seiten geschlossenen Räumen sowie Balkonen, Loggien, Dachgärten und Terrassen, wenn sie ausschließlich zu der Wohnung oder dem Wohnheim gehören.

Voll berechnet werden die Grundflächen von Räumen und Raumteilen mit einer lichten Höhe von mindestens 2 m. Die Grundflächen von Räumen und Raumteilen mit einer lichten Höhe von mindestens einem Meter und weniger als zwei Metern und von unbeheizbaren Wintergärten, Schwimmbädern und ähnlichen nach allen Seiten geschlossenen Räumen sind zur Hälfte, von Balkonen, Loggien, Dachgärten und Terrassen sind in der Regel zu einem Viertel, höchstens jedoch zur Hälfte anzurechnen.

Nicht gezählt werden die Grundflächen von Zubehörräumen (z. B. Kellerräume, Abstellräume außerhalb der Wohnung, Waschküchen, Bodenräume, Trockenräume, Heizungsräume und Garagen).

Nutzfläche

Unter der Nutzfläche im Sinne der Bautätigkeitsstatistik versteht man die anrechenbaren Flächen in Gebäuden oder Gebäudeteilen, die nicht Wohnzwecken dienen. Die Nutzfläche ist die Fläche, die sich ergibt, wenn von der Nutzfläche nach DIN 277 die Wohnfläche abgezogen wird. Zur Nutzfläche gehören die Hauptnutzflächen und die Nebennutzflächen gemäß den Nutzungsarten Nr. 1 - 7 der DIN 277, Teil 2, nicht jedoch die Konstruktions-, Funktions- und Verkehrsflächen.

Rauminhalt

Rauminhalt ist das von den äußeren Begrenzungsflächen eines Gebäudes eingeschlossene Volumen (Bruttorauminhalt); d.h. das Produkt aus der überbauten Fläche und der anzusetzenden Höhe, es umfasst auch den Rauminhalt der Konstruktionen.

Veranschlagte Kosten der Bauwerke

Veranschlagte Kosten im Sinne der Bautätigkeitsstatistik sind die Kosten der Baukonstruktion (einschließlich Erdarbeiten und baukonstruktive Einbauten), die Kosten der Installationen, die Kosten der betriebstechnischen Anlagen und die Kosten für betriebliche Einbauten sowie für besondere Bauausführungen. Kosten für nicht fest verbundene Einbauten, die nicht Bestandteil des Bauwerkes sind, wie Großrechenanlagen oder industrielle Produktionsanlagen, sind nicht einbezogen.

Die Umsatz-(Mehrwert-)steuer ist in den veranschlagten Kosten enthalten. Die veranschlagten Kosten werden zum Zeitpunkt der Baugenehmigung ermittelt.

Bauherr

Bauherr ist der rechtlich und wirtschaftlich verantwortliche Auftraggeber bei einem Bauvorhaben, d.h. wer im eigenen Namen und für eigene oder fremde Rechnung Bauvorhaben durchführt oder durchführen lässt. Die Feststellung des Bauherrn bezieht sich auf den Zeitpunkt der Baugenehmigung, sie ist deshalb unabhängig von einer eventuell beabsichtigten späteren Veräußerung des Gebäudes oder der Wohnungen.

Öffentliche Bauherren

Als öffentliche Bauherren gelten Kommunen, kommunale Wohnungsunternehmen sowie Bund und Land. Dies sind Unternehmen oder Einrichtungen, bei denen Kommune, Land oder Bund mit mehr als 50 % Nennkapital oder Stimmrecht beteiligt sind.

Private Haushalte

Private Haushalte sind alle natürlichen Personen und Personengemeinschaften ohne eigene Rechtspersönlichkeit. Bei Einzelunternehmen und freiberuflich tätigen Personen ist entscheidend für die Zuordnung, wie der Bauherr nach außen auftritt. Handelt er im Namen seines Unternehmens, wird das Bauvorhaben dem Betriebsvermögen zugerechnet, anderenfalls dem Privateigentum.

Organisationen ohne Erwerbszweck

Organisationen ohne Erwerbszweck sind Vereine, Verbände und andere Zusammenschlüsse, die gemeinnützige Zwecke verfolgen oder der Förderung bestimmter Interessen ihrer Mitglieder bzw. anderer Gruppen dienen, z.B. Organisationen der Erziehung, Wissenschaft, Kultur sowie der Sport- und Jugendpflege, Kirchen, karitative Organisationen, Organisationen des Wirtschaftslebens und der Gewerkschaften, Arbeitgeberverbände, Berufsorganisationen und Wirtschaftsverbände, politische Parteien.

Anstaltsgebäude

Anstaltsgebäude sind Nichtwohngebäude, in denen überwiegend Personen untergebracht sind und die mit Einrichtungen für eine zentrale Haushaltsführung ausgestattet sind, z.B. Krankenhäuser, Gebäude für die Pflege Behinderter, Altenpflege- und Krankenhäuser, Heime für Säuglinge, Kinder und Jugendliche, Erziehungsheime, Müttergenesungsheime, Ferien- und Erholungsheime, Heime von Unterrichtsanstalten, Kasernen, Bereitschaftsgebäude, Klöster, Justizvollzugsanstalten.

Büro- und Verwaltungsgebäude

Büro- und Verwaltungsgebäude sind Nichtwohngebäude, die überwiegend Büro- und Verwaltungszwecken dienen.

Landwirtschaftliche Betriebsgebäude

Landwirtschaftliche Betriebsgebäude sind Nichtwohngebäude, die überwiegend land- und forstwirtschaftlichen, Gärtnerei- oder Fischereizwecken dienen. Sie erstrecken sich nicht auf Gebäude für Tier- und Pflanzenhaltung in zoologischen und botanischen Gärten, ebenso nicht auf Kühlhäuser, Silos, Warenlagergebäude und Ähnliches.

Nichtlandwirtschaftliche Betriebsgebäude

Nichtlandwirtschaftliche Betriebsgebäude sind Nichtwohngebäude, die nicht land- und forstwirtschaftlichen, Gärtnerei- oder Fischereizwecken dienen. Sie werden unterteilt in Fabrik- und Werkstattgebäude, Handels- und Lagergebäude, Verkehrsgebäude, Hotels, Gasthöfe und Fremdenheime, Pensionen, Gaststättengebäude und andere nichtlandwirtschaftliche Betriebsgebäude, wie z.B. Filmtheater, Spielbanken, Ateliergebäude.

Sonstige Nichtwohngebäude

Sonstige Nichtwohngebäude umfassen Kindertagesstätten, Schulgebäude, Hochschulgebäude, Gebäude für Forschungszwecke, Museen, Theater, Opernhäuser, Bibliotheken, Kongresshallen u.Ä., Kirchen und sonstige Kultgebäude, medizinische Behandlungsinstitute, Gebäude für Heilbäder oder die Gesundheitspflege, Sportgebäude und andere Nichtwohngebäude, wie z.B. Freizeitgebäude, Dorfgemeinschaftshäuser, Bunker, Pförtnerhäuser, Umkleidegebäude.

Übersicht zu den Baugenehmigungen im Hochbau Januar bis Juni 2020

Im ersten Halbjahr 2020 wurden von den Bauaufsichtsämtern in Thüringen insgesamt 2 472 Baugenehmigungen und Bauanzeigen für Hochbauten gemeldet. Das sind 1,3 Prozent bzw. 31 Baugenehmigungen bzw. Bauanzeigen mehr als im Vorjahreszeitraum.

Für alle Vorhaben wurde ein Kostenvolumen von 1 062 Millionen EUR veranschlagt, 32,1 Prozent bzw. 258 Millionen EUR mehr als im ersten Halbjahr 2019.

54,3 Prozent der veranschlagten Kosten wurden für den Wohn- und 45,7 Prozent für den Nichtwohnbau vorgesehen.

Von Januar bis Juni 2020 wurde der Bau von insgesamt 3 014 Wohnungen genehmigt. Damit wurden von den Bauherren gegenüber dem Vorjahreszeitraum 121 Wohnungen mehr geplant.

Von diesen	3 014	Wohnungen sind
	2 362	in neuen Wohngebäuden,
	45	in neuen Nichtwohngebäuden,
	607	durch Baumaßnahmen an bestehenden Gebäuden

vorgesehen.

Im ersten Halbjahr 2020 wurden 607 Wohnungen genehmigt, die durch bauliche Veränderungen an bestehenden Gebäuden z.B. durch Umbau-, Ausbau-, Erweiterungs- oder Wiederherstellungsmaßnahmen entstehen sollen.

Für 889 Einfamilienhäuser erhielten die Bauherren in den ersten sechs Monaten 2020 eine Baufreigabe. Damit verringert sich im Vergleich zu 2019 die Anzahl der Bauanträge um 59 Eigenheime. In Zweifamilienhäusern wurden 94 Wohnungen genehmigt, ein Zugang von 16 Anträgen.

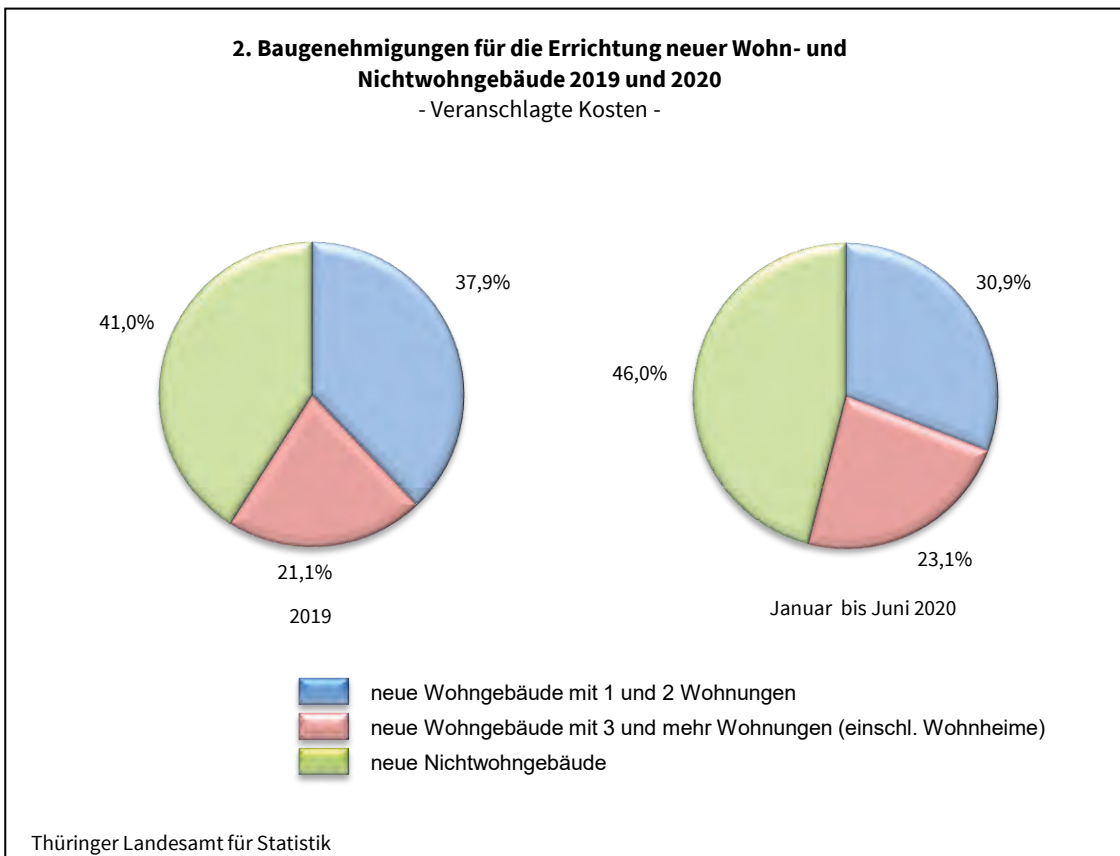
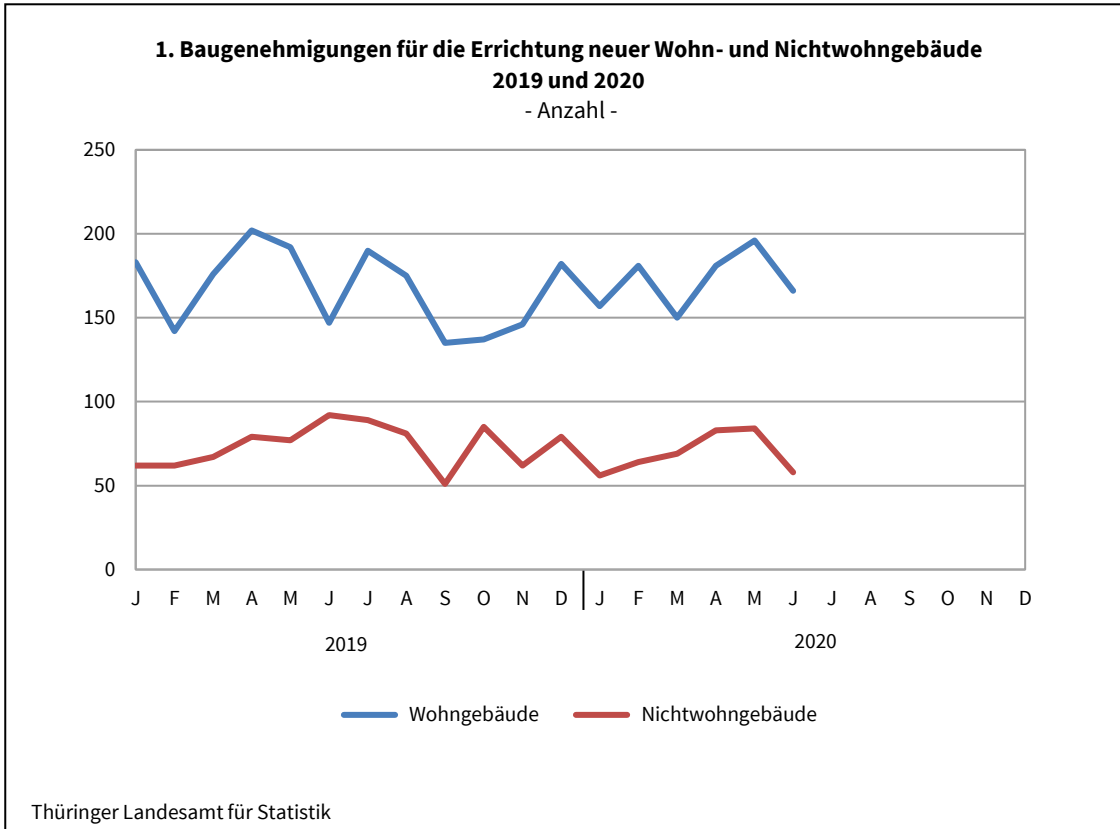
Im Geschossbau wurden Genehmigungen für 1 379 Wohnungen erteilt, davon 9 in Wohnheimen. Die Nachfrage nach neuem Wohnraum (ohne Wohnheime) nahm in dieser Gebäudeart gegenüber der vergleichbaren Zeitspanne 2019 um 20,5 Prozent bzw. 233 Wohnungen zu.

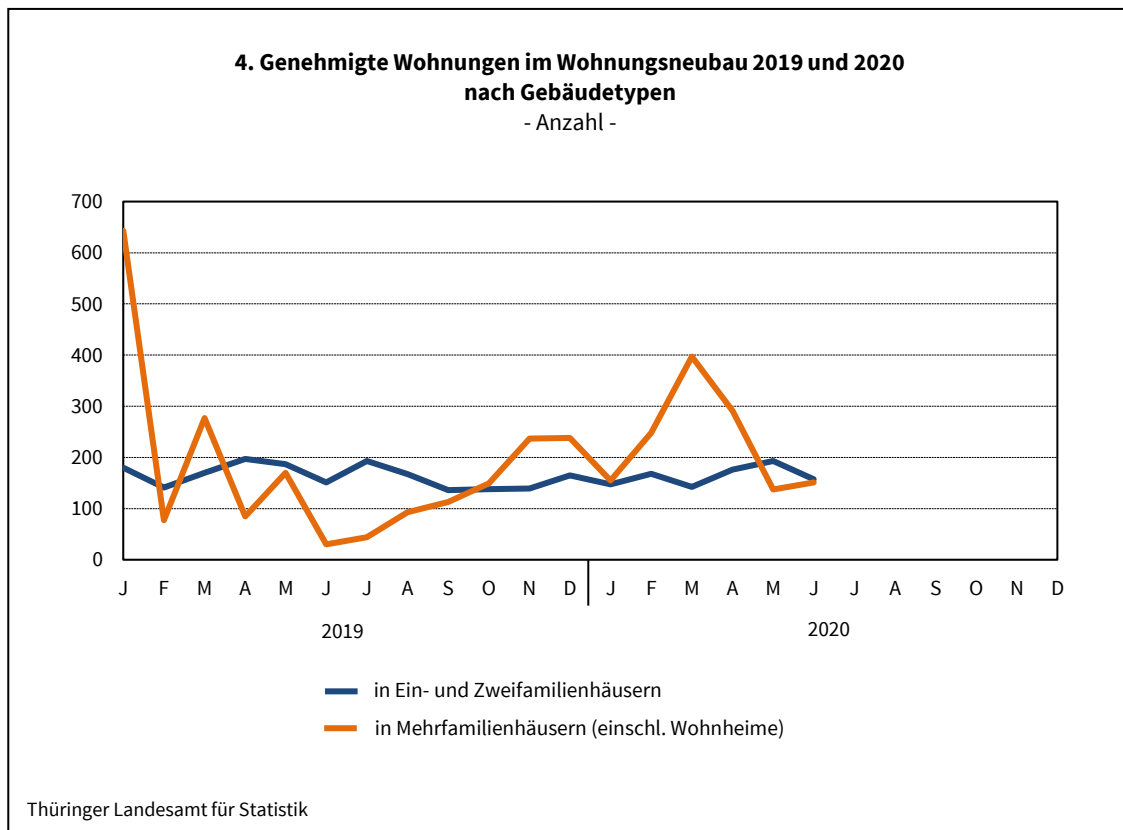
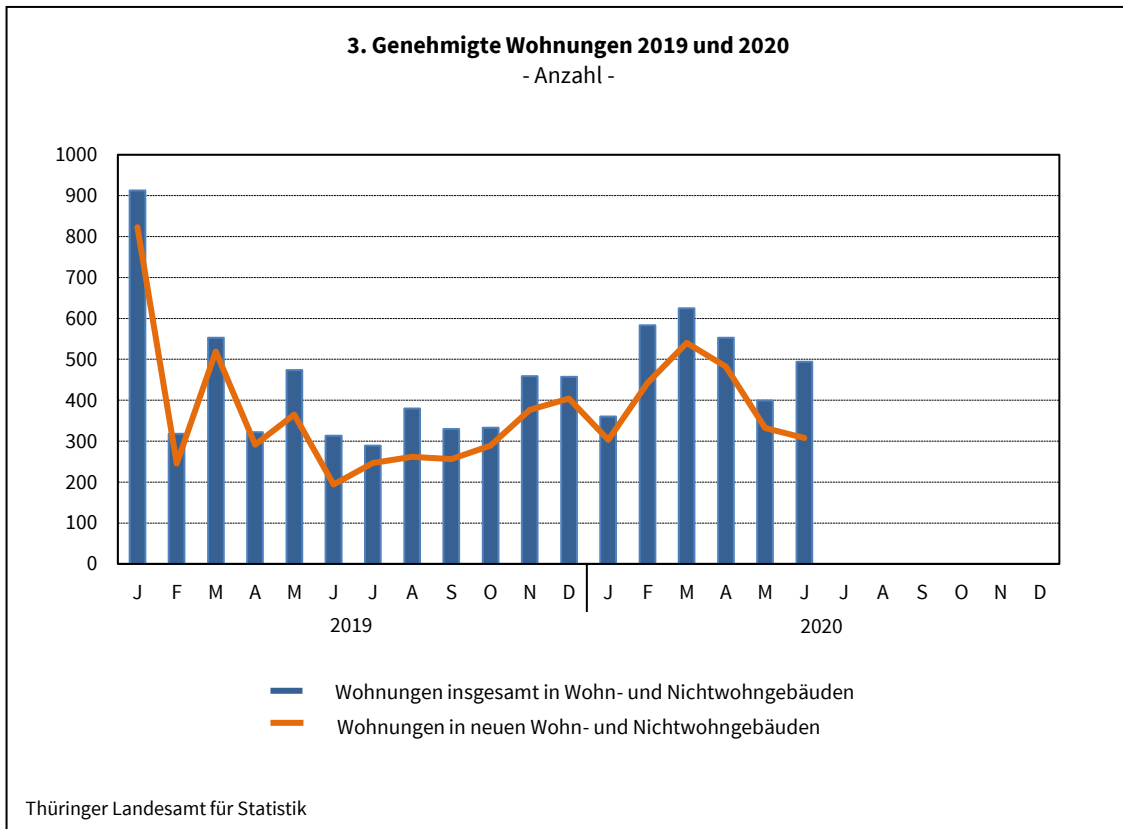
Zum Zeitpunkt der Genehmigung neuer Wohngebäude sind insgesamt rund 432 Millionen EUR Baukosten veranschlagt worden.

Die Kosten je Quadratmeter Wohnfläche liegen in neuen Einfamilienhäusern bei 1 755 EUR, in neuen Zweifamilienhäusern bei 1 613 EUR und in Mehrfamilienhäusern bei 1 713 EUR.

Die Bauaufsichtsbehörden gaben bis Juni 2020 im **Nichtwohnbau** 622 neue Gebäude bzw. Baumaßnahmen an bestehenden Gebäuden mit einer Nutzfläche von 429 940 Quadratmeter zum Bau frei. Damit lag die Nachfrage für den Bau von Nichtwohngebäuden um 6,3 Prozent bzw. 42 Baugenehmigungen unter dem Niveau der ersten sechs Monate des Vorjahres. 414 Nichtwohngebäude mit einer Nutzfläche von 388 970 Quadratmeter werden durch Neubau entstehen. Das sind 25 Vorhaben bzw. 5,7 Prozent weniger als im gleichen Zeitraum 2019.

Die zum Zeitpunkt der Baugenehmigung veranschlagten Kosten im Nichtwohnbau insgesamt betragen fast 486 Millionen EUR. 368 Millionen EUR wurden für neue Nichtwohngebäude veranschlagt, gegenüber dem ersten Halbjahr 2019 entspricht das einem Plus von 163 Millionen EUR bzw. 79,2 Prozent.





**1. Baugenehmigungen *) für Wohn- und Nichtwohngebäude
Hochbau insgesamt
1995 bis Juni 2020**

Zeit- raum	Alle Baumaßnahmen			Errichtung neuer Gebäude								
				Wohngebäude				Nichtwohngebäude				
	Gebäude	Woh- nungen	veran- schlagte Kosten der Bauwerke	Ge- bäude	Raum- inhalt	Wohnungen		veran- schlagte Kosten der Bauwerke	Ge- bäude	Raum- inhalt	Nutz- fläche	veran- schlagte Kosten der Bauwerke
						ins- gesamt	Wohn- fläche					
Anzahl		1 000 EUR	Anzahl	1 000 m ³	Anzahl	100 m ²	1 000 EUR	Anzahl	1 000 m ³	100 m ²	1 000 EUR	
1995	12 988	21 354	4 007 258	6 894	8 028	17 141	14 273	1 815 965	1 818	10 939	18 296	1 337 856
1996	14 107	22 530	4 272 426	8 052	8 412	18 027	15 482	1 897 018	1 621	11 720	19 877	1 532 403
1997	12 824	16 517	3 807 774	6 799	6 484	13 020	11 918	1 435 396	1 521	10 457	17 211	1 386 972
1998	12 012	13 989	2 990 461	6 191	5 487	10 219	9 918	1 209 886	1 324	7 953	11 779	935 544
1999	11 411	11 341	2 635 250	5 941	4 781	8 481	8 792	1 044 633	1 280	7 018	11 028	875 306
2000	9 100	7 955	2 303 030	4 420	3 572	6 129	6 549	764 970	1 147	6 502	10 023	893 120
2001	8 233	6 227	1 937 172	3 716	2 959	4 912	5 348	623 211	1 028	6 428	9 624	741 911
2002	7 152	4 962	1 544 160	3 181	2 443	3 921	4 509	518 879	827	4 775	7 287	531 371
2003	7 224	5 150	1 683 172	3 569	2 752	4 395	5 081	580 491	713	4 905	6 867	682 409
2004	6 667	4 705	1 510 752	2 951	2 363	3 819	4 342	494 424	795	5 110	6 938	584 180
2005	5 756	3 723	1 174 237	2 458	1 945	3 177	3 665	406 123	706	4 056	5 430	422 352
2006	5 659	3 802	1 210 746	2 313	1 857	3 040	3 463	393 061	778	4 596	6 429	467 178
2007	4 652	3 379	1 034 518	1 577	1 413	2 349	2 595	299 844	794	4 051	5 861	358 116
2008	4 496	2 725	1 166 867	1 438	1 335	2 154	2 390	293 432	866	5 510	7 499	495 083
2009	4 530	3 268	1 039 197	1 552	1 438	2 372	2 646	323 644	753	3 478	5 232	344 271
2010	4 438	2 773	1 102 146	1 570	1 416	2 168	2 589	326 735	784	4 565	5 975	419 597
2011	4 881	3 633	1 138 400	1 819	1 694	2 769	3 230	392 177	889	4 773	6 239	365 786
2012	5 097	4 528	1 219 925	1 898	1 792	2 958	3 440	429 142	858	7 265	8 276	468 058
2013	4 844	4 171	1 423 066	1 891	1 862	3 058	3 522	460 811	791	5 806	7 279	644 739
2014	4 719	4 207	1 202 782	1 891	1 948	3 226	3 690	505 413	716	3 743	4 964	349 296
2015	5 224	5 227	1 259 398	2 146	2 206	3 692	4 164	572 361	771	3 117	4 222	311 603
2016	5 340	7 611	1 479 867	2 245	2 670	4 884	4 999	719 513	720	3 297	4 774	346 530
2017	5 090	5 401	1 545 595	2 120	2 172	3 749	4 195	618 443	817	5 788	6 719	450 075
2018	4 972	5 236	1 645 878	2 061	2 367	4 075	4 414	701 048	795	3 624	5 041	470 536
2019	4 860	5 141	1 661 544	2 007	2 376	4 120	4 504	712 817	886	3 901	5 250	495 681

Veränderung gegenüber dem Vorjahreszeitraum in %

1996	8,6	5,5	6,6	16,8	4,8	5,2	8,5	4,5	- 10,8	7,1	8,6	14,5
1997	- 9,1	- 26,7	- 10,9	- 15,6	- 22,9	- 27,8	- 23,0	- 24,3	- 6,2	- 10,8	- 13,4	- 9,5
1998	- 6,3	- 15,3	- 21,5	- 8,9	- 15,4	- 21,5	- 16,8	- 15,7	- 13,0	- 23,9	- 31,6	- 32,5
1999	- 5,0	- 18,9	- 11,9	- 4,0	- 12,9	- 17,0	- 11,4	- 13,7	- 3,3	- 11,8	- 6,4	- 6,4
2000	- 20,3	- 29,9	- 12,6	- 25,6	- 25,3	- 27,7	- 25,5	- 26,8	- 10,4	- 7,4	- 9,1	2,0
2001	- 9,5	- 21,7	- 15,9	- 15,9	- 17,2	- 19,9	- 18,3	- 18,5	- 10,4	- 1,1	- 4,0	- 16,9
2002	- 13,1	- 20,3	- 20,3	- 14,4	- 17,4	- 20,2	- 15,7	- 16,7	- 19,6	- 25,7	- 24,3	- 28,4
2003	1,0	3,8	9,0	12,2	12,6	12,1	12,7	11,9	- 13,8	2,7	- 5,8	28,4
2004	- 7,7	- 8,6	- 10,2	- 17,3	- 14,1	- 13,1	- 14,5	- 14,8	11,5	4,2	1,0	- 14,4
2005	- 13,7	- 20,9	- 22,3	- 16,7	- 17,7	- 16,8	- 15,6	- 17,9	- 11,2	- 20,6	- 21,7	- 27,7
2006	- 1,7	2,1	3,1	- 5,9	- 4,5	- 4,3	- 5,5	- 3,2	10,2	13,3	18,4	10,6
2007	- 17,8	- 11,1	- 14,6	- 31,8	- 23,9	- 22,7	- 25,1	- 23,7	2,1	- 11,9	- 8,8	- 23,3
2008	- 3,4	- 19,4	12,8	- 8,8	- 5,5	- 8,3	- 7,9	- 2,1	9,1	36,0	28,0	38,2
2009	0,8	19,9	- 10,9	7,9	7,7	10,1	10,7	10,3	- 13,0	- 36,9	- 30,2	- 30,5
2010	- 2,0	- 15,1	6,1	1,2	- 1,5	- 8,6	- 2,1	1,0	4,1	31,3	14,2	21,9
2011	10,0	31,0	3,3	15,9	19,6	27,7	24,7	20,0	13,4	4,6	4,4	- 12,8
2012	4,4	24,6	7,2	4,3	5,8	6,8	6,5	9,4	- 3,5	52,2	32,6	28,0
2013	- 5,0	- 7,9	16,7	- 0,4	3,9	3,4	2,4	7,4	- 7,8	- 20,1	- 12,0	37,7
2014	- 2,6	0,9	- 15,5	-	4,6	5,5	4,8	9,7	- 9,5	- 35,5	- 31,8	- 45,8
2015	10,7	24,2	4,7	13,5	13,2	14,4	12,8	13,2	7,7	- 16,7	- 15,0	- 10,8
2016	2,2	45,6	17,5	4,6	21,0	32,3	20,1	25,7	- 6,6	5,8	13,1	11,2
2017	- 4,7	- 29,0	4,4	- 5,6	- 18,7	- 23,2	- 16,1	- 14,0	13,5	75,6	40,8	29,9
2018	- 2,3	- 3,1	6,5	- 2,8	9,0	8,7	5,2	13,4	- 2,7	- 37,4	- 25,0	4,5
2019	- 2,3	- 1,8	1,0	- 2,6	0,4	1,1	2,0	1,7	11,4	7,6	4,1	5,3

*) von den Bauaufsichtsbehörden gemeldete Baugenehmigungen

Noch 1. Baugenehmigungen *) für Wohn- und Nichtwohngebäude
Hochbau insgesamt
1995 bis Juni 2020

Zeit- raum	Alle Baumaßnahmen			Errichtung neuer Gebäude								
				Wohngebäude				Nichtwohngebäude				
	Gebäude	Woh- nungen	veran- schlagte Kosten der Bauwerke	Ge- bäude	Raum- inhalt	Wohnungen		veran- schlagte Kosten der Bauwerke	Ge- bäude	Raum- inhalt	Nutz- fläche	veran- schlagte Kosten der Bauwerke
						ins- gesamt	Wohn- fläche					
Anzahl		1 000 EUR	Anzahl	1 000 m ³	Anzahl	100 m ²	1 000 EUR	Anzahl	1 000 m ³	100 m ²	1 000 EUR	
2019	4 860	5 141	1 661 544	2 007	2 374	4 120	4 504	712 817	886	3 901	5 250	495 681
1. Vj.	1 123	1 784	423 451	501	747	1 488	1 453	219 714	191	1 054	1 213	101 514
2. Vj.	1 318	1 109	380 174	541	553	820	1 027	168 160	248	798	1 192	103 924
3. Vj.	1 271	999	375 561	500	485	746	920	147 788	221	840	1 241	111 125
4. Vj.	1 148	1 249	482 358	465	590	1 066	1 104	177 155	226	1 209	1 603	179 118
Jan.-Juni	2 441	2 893	803 625	1 042	1 299	2 308	2 480	387 874	439	1 853	2 406	205 438
Januar	418	913	174 539	183	402	823	825	120 965	62	158	198	14 732
Februar	318	318	119 378	142	137	218	258	41 389	62	614	579	45 757
März	387	553	129 534	176	208	447	369	57 360	67	283	437	41 025
April	461	322	127 853	202	207	282	375	58 657	79	288	414	37 469
Mai	457	474	136 116	192	214	357	406	66 682	77	291	418	33 296
Juni	400	313	116 205	147	131	181	247	42 821	92	219	360	33 159
Juli	452	289	156 471	190	168	237	310	50 298	89	531	737	59 890
August	480	380	121 820	175	169	260	315	53 754	81	159	264	26 691
September	339	330	97 270	135	148	249	295	43 736	51	150	241	24 544
Oktober	387	333	159 063	137	155	287	284	44 147	85	425	559	61 232
November	352	459	176 916	146	206	376	389	64 131	62	452	660	70 146
Dezember	409	457	146 379	182	229	403	430	68 877	79	331	384	47 740
2020												
1. Vj.	1 120	1 568	536 392	488	687	1 257	1 258	232 664	189	1 576	1 974	180 666
2. Vj.	1 352	1 446	525 463	543	672	1 105	1 238	199 550	225	1 389	1 916	187 494
3. Vj.												
4. Vj.												
Jan.-Juni	2 472	3 014	1 061 855	1 031	1 358	2 362	2 496	432 214	414	2 965	3 890	368 160
Januar	361	360	157 885	157	180	302	336	61 754	56	222	395	38 151
Februar	408	583	165 879	181	245	416	432	76 126	64	346	546	48 472
März	351	625	212 628	150	261	539	490	94 784	69	1 007	1 033	94 043
April	447	553	203 376	181	275	467	505	70 943	83	952	1 262	89 704
Mai	490	399	149 245	196	210	330	385	69 226	84	239	378	35 325
Juni	415	494	172 842	166	187	308	349	59 381	58	199	276	62 465
Juli												
August												
September												
Oktober												
November												
Dezember												

Veränderung gegenüber dem Vorjahreszeitraum in %

2020												
Jan.-Juni	1,3	4,2	32,1	- 1,1	4,5	2,3	0,6	11,4	- 5,7	60,0	61,7	79,2
Januar	- 13,6	- 60,6	- 9,5	- 14,2	- 55,2	- 63,3	- 59,3	- 48,9	- 9,7	40,5	99,5	159,0
Februar	28,3	83,3	39,0	27,5	78,8	90,8	67,3	83,9	3,2	- 43,6	- 5,6	5,9
März	- 9,3	13,0	64,1	- 14,8	25,5	20,6	32,6	65,2	3,0	255,8	136,5	129,2
April	- 3,0	71,7	59,1	- 10,4	32,9	65,6	34,6	20,9	5,1	230,6	205,1	139,4
Mai	7,2	- 15,8	9,6	2,1	- 1,9	- 7,6	- 5,1	3,8	9,1	- 17,9	- 9,7	6,1
Juni	3,8	57,8	48,7	12,9	42,7	70,2	41,2	38,7	- 37,0	- 9,1	- 23,5	88,4
Juli												
August												
September												
Oktober												
November												
Dezember												

*) von den Bauaufsichtsbehörden gemeldete Baugenehmigungen

2. Baugenehmigungen *) für Wohngebäude Januar bis Juni 2020

Gebäudeart Bauherrengruppe	Alle Baumaßnahmen				Errichtung neuer Gebäude				
	Gebäude	Wohnungen	Wohnräume	veranschlagte Kosten der Bauwerke	Gebäude	Rauminhalt	Wohnungen		veranschlagte Kosten der Bauwerke
							insgesamt	Wohnfläche	
	Anzahl			1 000 EUR	Anzahl	1 000 m ³	Anzahl	100 m ²	1 000 EUR
Januar bis Juni 2019									
Wohngebäude mit 1 Wohnung	x	x	x	x	948	741	948	1 407	228 230
Wohngebäude mit 2 Wohnungen	x	x	x	x	39	44	78	86	12 611
Wohngebäude mit 3 und mehr Wohnungen	x	x	x	x	53	481	1 137	945	138 828
Wohnheime	5	161	178	9 790	2	36	145	43	8 205
Wohngebäude insgesamt	1 777	2 743	11 450	511 130	1 042	1 301	2 308	2 480	387 874
darunter mit Eigentumswohnungen	26	146	537	19 524	11	59	102	101	14 176
Von den Wohngebäuden entfielen auf öffentliche Bauherren	12	15	53	4 933	1	6	16	12	2 613
Unternehmen	118	1 071	3 090	162 696	39	406	948	790	113 853
davon Wohnungsunternehmen	88	948	2 660	145 353	25	370	879	719	102 722
Immobilienfonds	-	-	-	-	-	-	-	-	-
sonstige Unternehmen (ohne Wohnungsunternehmen)	30	123	430	17 343	14	36	69	71	11 131
private Haushalte	1 622	1 478	7 965	327 277	982	850	1 187	1 608	258 116
Organisationen ohne Erwerbszweck	25	179	342	16 224	20	39	157	70	13 292
Januar bis Juni 2020									
Wohngebäude mit 1 Wohnung	x	x	x	x	889	695	889	1 313	230 400
Wohngebäude mit 2 Wohnungen	x	x	x	x	47	53	94	103	16 584
Wohngebäude mit 3 und mehr Wohnungen	x	x	x	x	94	610	1 370	1 079	184 830
Wohnheime	3	41	41	6 262	1	1	9	1	400
Wohngebäude insgesamt	1 850	2 924	11 671	576 191	1 031	1 359	2 362	2 496	432 214
darunter mit Eigentumswohnungen	55	408	1 228	60 689	29	184	382	310	51 684
Von den Wohngebäuden entfielen auf öffentliche Bauherren	17	134	375	23 944	5	46	98	69	15 280
Unternehmen	161	1 109	3 062	186 856	73	456	999	822	136 052
davon Wohnungsunternehmen	115	799	2 118	143 425	54	325	741	598	103 917
Immobilienfonds	3	30	106	3 151	1	5	7	7	616
sonstige Unternehmen (ohne Wohnungsunternehmen)	43	280	838	40 280	18	126	251	217	31 519
private Haushalte	1 655	1 556	7 982	345 985	941	827	1 180	1 551	267 992
Organisationen ohne Erwerbszweck	17	125	252	19 406	12	30	85	55	12 890
Veränderung gegenüber dem Vorjahreszeitraum									
Wohngebäude mit 1 Wohnung	x	x	x	x	- 59	- 46	- 59	- 94	2 170
Wohngebäude mit 2 Wohnungen	x	x	x	x	8	9	16	17	3 973
Wohngebäude mit 3 und mehr Wohnungen	x	x	x	x	41	129	233	135	46 002
Wohnheime	- 2	- 120	- 137	- 3 528	- 1	- 35	- 136	- 42	- 7 805
Wohngebäude insgesamt	73	181	221	65 061	- 11	58	54	16	44 340
darunter mit Eigentumswohnungen	29	262	691	41 165	18	125	280	209	37 508
Von den Wohngebäuden entfielen auf öffentliche Bauherren	5	119	322	19 011	4	40	82	57	12 667
Unternehmen	43	38	- 28	24 160	34	50	51	32	22 199
davon Wohnungsunternehmen	27	- 149	- 542	- 1 928	29	- 45	- 138	- 121	1 195
Immobilienfonds	3	30	106	3 151	1	5	7	7	616
sonstige Unternehmen (ohne Wohnungsunternehmen)	13	157	408	22 937	4	90	182	147	20 388
private Haushalte	33	78	17	18 708	- 41	- 23	- 7	- 58	9 876
Organisationen ohne Erwerbszweck	- 8	- 54	- 90	3 182	- 8	- 9	- 72	- 15	- 402

*) von den Bauaufsichtsbehörden gemeldete Baugenehmigungen

3. Baugenehmigungen *) für Nichtwohngebäude Januar bis Juni 2020

Gebäudeart ----- Bauherrengruppe	Alle Baumaßnahmen				Errichtung neuer Gebäude				
	Gebäude	Nutz- fläche	Woh- nungen	veran- schlagte Kosten der Bauwerke	Ge- bäude	Raum- inhalt	Nutz- fläche	Woh- nungen	veran- schlagte Kosten der Bauwerke
	Anzahl	100 m ²	Anzahl	1 000 Euro	Anzahl	1 000 m ³	100 m ²	Anzahl	1 000 Euro
Januar bis Juni 2019									
Anstaltsgebäude	24	101	37	16 581	17	42	88	37	9 524
Büro- und Verwaltungsgebäude	41	150	- 2	32 171	20	61	120	1	19 087
Landwirtschaftliche Betriebsgebäude	52	189	7	7 878	40	136	208	-	7 239
Nichtlandwirtschaftliche Betriebsgebäude darunter	413	1 963	94	167 054	296	1 489	1 763	91	136 636
Fabrik- und Werkstattgebäude	95	746	5	62 401	53	681	683	1	53 258
Handelsgebäude	53	348	90	55 893	25	221	311	90	42 341
Warenlagergebäude	84	657	-	36 792	71	504	579	-	31 814
Hotels und Gaststätten	12	16	-	2 077	2	4	7	-	690
Sonstige Nichtwohngebäude	134	249	14	68 811	66	125	226	-	32 952
Nichtwohngebäude insgesamt	664	2 652	150	292 495	439	1 852	2 405	129	205 438
Öffentliche Bauherren	66	134	11	60 753	34	52	105	4	20 322
Unternehmen	272	2 053	86	180 978	186	1 556	1 848	83	149 399
davon:									
Wohnungsunternehmen	8	87	73	17 548	4	61	87	72	17 265
Immobilienfonds	7	69	-	10 519	4	42	63	-	10 152
Land- und Forstw., Tierh., Fischerei	34	187	-	6 978	30	132	197	-	6 823
Produzierendes Gewerbe	102	1 091	- 1	79 670	67	948	950	-	67 911
Handel, Kreditinst., Dienstl., Vers., Verkehr u. Nachr. überm.	121	618	14	66 263	81	375	551	11	47 248
Private Haushalte	298	381	40	30 595	205	204	372	29	19 584
Organisationen o. Erwerbszweck	28	84	13	20 169	14	40	80	13	16 133
Januar bis Juni 2020									
Anstaltsgebäude	16	52	14	12 169	9	33	56	11	9 206
Büro- und Verwaltungsgebäude	41	246	34	66 805	17	120	250	-	39 553
Landwirtschaftliche Betriebsgebäude	38	175	-	8 334	28	90	134	-	7 188
Nichtlandwirtschaftliche Betriebsgebäude darunter	372	3 434	23	259 228	266	2 529	3 136	11	229 056
Fabrik- und Werkstattgebäude	84	1 040	14	76 140	50	770	839	3	64 591
Handelsgebäude	37	348	8	27 331	16	226	326	7	22 384
Warenlagergebäude	77	1 570	2	88 376	64	1 310	1 521	1	86 211
Hotels und Gaststätten	12	235	- 1	47 293	3	116	213	-	38 370
Sonstige Nichtwohngebäude	155	393	19	139 128	94	192	314	23	83 157
Nichtwohngebäude insgesamt	622	4 299	90	485 664	414	2 965	3 890	45	368 160
Öffentliche Bauherren	101	356	1	145 226	61	184	311	-	85 703
Unternehmen	269	3 598	37	290 555	172	2 620	3 271	16	249 678
davon:									
Wohnungsunternehmen	8	55	- 8	7 140	4	20	60	-	3 781
Immobilienfonds	6	77	29	14 019	2	44	83	-	8 193
Land- und Forstw., Tierh., Fischerei	32	159	1	8 358	22	84	120	-	6 827
Produzierendes Gewerbe	87	1 166	3	79 177	57	852	919	2	66 263
Handel, Kreditinst., Dienstl., Vers., Verkehr u. Nachr. überm.	136	2 140	12	181 861	87	1 621	2 089	14	164 614
Private Haushalte	229	241	33	20 487	167	110	223	6	12 555
Organisationen o. Erwerbszweck	23	105	19	29 396	14	50	85	23	20 224
Veränderung gegenüber dem Vorjahreszeitraum									
Nichtwohngebäude insgesamt	- 42	1 648	- 60	193 169	- 25	1 113	1 484	- 84	162 722
davon									
Öffentliche Bauherren	35	222	- 10	84 473	27	132	206	- 4	65 381
Unternehmen	- 3	1 545	- 49	109 577	- 14	1 064	1 422	- 67	100 279
davon:									
Wohnungsunternehmen	-	- 32	- 81	- 10 408	-	- 41	- 27	- 72	- 13 484
Immobilienfonds	- 1	9	29	3 500	- 2	2	20	-	- 1 959
Land- und Forstw., Tierh., Fischerei	- 2	- 28	1	1 380	- 8	- 48	- 77	-	4
Produzierendes Gewerbe	- 15	75	4	- 493	- 10	- 96	- 32	2	- 1 648
Handel, Kreditinst., Dienstl., Vers., Verkehr u. Nachr. überm.	15	1 522	- 2	115 598	6	1 246	1 538	3	117 366
Private Haushalte	- 69	- 140	- 7	- 10 108	- 38	- 94	- 149	- 23	- 7 029
Organisationen o. Erwerbszweck	- 5	21	6	9 227	-	10	5	10	4 091

*) von den Bauaufsichtsbehörden gemeldete Baugenehmigungen

**4. Baugenehmigungen ^{*)} für Wohn-
Hochbau
Juni**

Lfd. Nr.	Kreisfreie Stadt Landkreis Land	Alle Baumaßnahmen					Errichtung			
		Gebäude	Nutz- fläche	Wohnungen		veran- schlagte Kosten der Bauwerke	Ge- bäude	Raum- inhalt	Wohnungen	
				ins- gesamt	Wohn- fläche				ins- gesamt	Wohn- fläche
		Anzahl	100 m ²	Anzahl	100 m ²	1 000 EUR	Anzahl	1 000 m ³	Anzahl	100 m ²
1	Stadt Erfurt	21	- 24	122	97	18 785	12	32	65	58
2	Stadt Gera	6	- 4	2	6	934	-	-	-	-
3	Stadt Jena	30	78	50	53	55 526	14	28	50	49
4	Stadt Suhl	2		1	2	210	-	-	-	-
5	Stadt Weimar	6	5	3	4	1 451	3	2	3	4
6	Stadt Eisenach	4	- 4	3	7	2 179	-	-	-	-
7	Eichsfeld	25	14	32	45	7 887	16	19	29	38
8	Nordhausen	18	- 6	44	19	1 850	4	4	4	7
9	Wartburgkreis	27	17	13	21	4 635	12	9	12	18
10	Unstrut-Hainich-Kreis	25	8	25	31	7 664	10	9	13	17
11	Kyffhäuserkreis	20	4	6	14	2 313	8	5	8	10
12	Schmalkalden-Meiningen	38	11	49	46	16 601	16	11	16	22
13	Gotha	14	3	7	9	1 590	7	5	7	9
14	Sömmerda	19	9	12	14	3 706	6	5	6	7
15	Hildburghausen	20	3	10	19	3 330	6	6	6	9
16	Ilm-Kreis	32	91	29	34	14 802	11	11	13	23
17	Weimarer Land	29	16	17	25	4 950	13	10	15	20
18	Sonneberg	6	1	4	6	1 208	3	3	3	5
19	Saalfeld-Rudolstadt	10	2	4	7	2 734	3	3	3	5
20	Saale-Holzland-Kreis	7	10	19	20	4 221	4	10	19	18
21	Saale-Orla-Kreis	17	52	4	9	6 523	6	4	6	7
22	Greiz	28	17	28	24	7 562	7	8	21	14
23	Altenburger Land	11	5	10	10	2 181	5	5	9	9
24	Thüringen	415	308	494	521	172 842	166	187	308	349
	davon									
25	kreisfreie Städte	69	51	181	169	79 085	29	62	118	112
26	Landkreise	346	257	313	353	93 757	137	127	190	237
	Nachrichtlich:									
	Thüringen									
27	Juni 2019	400	384	313	387	116 205	147	131	181	247

*) von den Bauaufsichtsbehörden gemeldete Baugenehmigungen

und Nichtwohngebäude nach Kreisen
insgesamt
2020

neuer Wohngebäude					Errichtung neuer Nichtwohngebäude					Lfd. Nr.
veranschlagte Kosten der Bauwerke	dar. Wohngebäude mit 1 und 2 Wohnungen			veranschlagte Kosten der Bauwerke	Gebäude	Rauminhalt	Nutzfläche	Wohnungen	veranschlagte Kosten der Bauwerke	
	Gebäude	Rauminhalt	Wohnungen							
1 000 EUR	Anzahl	1 000 m ³	Anzahl	1 000 EUR	Anzahl	1 000 m ³	100 m ²	Anzahl	1 000 EUR	
7 079	11	9	11	3 579	3	3	5	-	1 535	1
-	-	-	-	-	1	-	1	-	65	2
9 474	9	5	9	1 991	5	55	63	-	42 719	3
-	-	-	-	-	-	-	-	-	-	4
606	3	2	3	606	1	-	1	-	56	5
-	-	-	-	-	-	-	-	-	-	6
6 200	13	12	13	4 143	2	1	3	-	850	7
923	4	4	4	923	2	-	1	-	225	8
3 455	12	9	12	3 455	4	6	11	-	268	9
2 846	9	7	9	2 441	3	1	2	-	98	10
1 508	8	5	8	1 508	2	-	1	-	35	11
3 979	16	11	16	3 979	4	1	3	-	122	12
1 420	7	5	7	1 420	-	-	-	-	-	13
1 663	6	5	6	1 663	3	4	9	-	700	14
1 650	6	6	6	1 650	3	1	3	-	438	15
3 510	11	11	13	3 510	10	76	97	-	9 201	16
3 338	13	10	15	3 338	5	7	13	-	300	17
941	3	3	3	941	-	-	-	-	-	18
854	3	3	3	854	-	-	-	-	-	19
3 655	3	2	3	855	-	-	-	-	-	20
1 346	6	4	6	1 346	2	34	45	-	3 484	21
3 238	6	4	6	1 453	5	8	17	-	2 222	22
1 696	4	3	4	946	3	1	3	-	147	23
59 381	153	119	157	40 601	58	199	276	-	62 465	24
17 159	23	16	23	6 176	10	58	69	-	44 375	25
42 222	130	104	134	34 425	48	141	206	-	18 090	26
42 821	142	113	151	35 015	92	219	360	13	33 159	27

**5. Baugenehmigungen ^{*)} für Wohn-
Hochbau
April bis**

Lfd. Nr.	Kreisfreie Stadt Landkreis Land	Alle Baumaßnahmen					Errichtung			
		Gebäude	Nutz- fläche	Wohnungen		veran- schlagte Kosten der Bauwerke	Ge- bäude	Raum- inhalt	Wohnungen	
				ins- gesamt	Wohn- fläche				ins- gesamt	Wohn- fläche
		Anzahl	100 m ²	Anzahl	100 m ²	1 000 EUR	Anzahl	1 000 m ³	Anzahl	100 m ²
1	Stadt Erfurt	77	20	272	211	41 857	34	91	188	155
2	Stadt Gera	27	1	11	27	4 912	10	7	10	13
3	Stadt Jena	78	139	79	95	91 924	29	50	87	94
4	Stadt Suhl	18	21	12	13	3 325	7	4	7	8
5	Stadt Weimar	27	79	9	14	12 569	7	5	7	10
6	Stadt Eisenach	15	3	28	27	6 261	5	4	5	8
7	Eichsfeld	81	84	86	122	25 769	46	54	76	103
8	Nordhausen	62	30	85	61	16 714	18	25	36	44
9	Wartburgkreis	77	57	67	69	17 389	34	25	35	50
10	Unstrut-Hainich-Kreis	108	34	128	130	29 593	39	38	67	75
11	Kyffhäuserkreis	65	46	33	53	13 056	28	20	28	40
12	Schmalkalden-Meiningen	103	76	89	107	38 160	46	38	49	72
13	Gotha	80	49	44	82	24 779	37	40	57	70
14	Sömmerda	46	30	28	38	9 312	15	14	17	21
15	Hildburghausen	44	68	35	50	11 791	23	23	32	39
16	Ilm-Kreis	76	139	114	129	37 976	36	55	92	108
17	Weimarer Land	74	45	50	65	13 619	24	21	36	39
18	Sonneberg	22	18	15	19	3 815	8	7	8	14
19	Saalfeld-Rudolstadt	45	9	21	14	9 688	19	15	20	29
20	Saale-Holzland-Kreis	60	1 022	176	177	69 906	25	96	175	167
21	Saale-Orla-Kreis	47	72	17	29	11 385	15	12	16	21
22	Greiz	65	47	43	47	13 299	16	14	31	27
23	Altenburger Land	55	60	46	56	18 364	22	18	26	34
24	Thüringen	1 352	2 149	1 446	1 634	525 463	543	672	1 105	1 238
	davon									
25	kreisfreie Städte	242	264	411	386	160 848	92	160	304	287
26	Landkreise	1 110	1 885	1 035	1 248	364 615	451	512	801	951
	Nachrichtlich:									
	Thüringen									
27	April bis Juni 2019	1 318	1 409	1 109	1 387	380 174	541	553	820	1 027

*) von den Bauaufsichtsbehörden gemeldete Baugenehmigungen

und Nichtwohngebäude nach Kreisen
insgesamt
Juni 2020

neuer Wohngebäude					Errichtung neuer Nichtwohngebäude					Lfd. Nr.
veran- schlagte Kosten der Bauwerke	dar. Wohngebäude mit 1 und 2 Wohnungen				Ge- bäude	Raum- inhalt	Nutz- fläche	Woh- nungen	veran- schlagte Kosten der Bauwerke	
	Ge- bäude	Raum- inhalt	Woh- nungen	veran- schlagte Kosten der Bauwerke						
1 000 EUR	Anzahl	1 000 m ³	Anzahl	1 000 EUR	Anzahl	1 000 m ³	100 m ²	Anzahl	1 000 EUR	
22 542	29	26	31	10 998	13	25	42	11	7 418	1
2 154	10	7	10	2 154	3	5	10	-	302	2
18 672	20	13	22	5 356	13	80	100	-	51 635	3
1 285	7	4	7	1 285	4	16	21	-	1 424	4
1 502	7	5	7	1 502	8	35	73	-	5 694	5
1 580	5	4	5	1 580	2	3	6	-	1 011	6
16 465	42	41	46	12 708	13	24	53	5	5 256	7
7 099	17	15	19	4 210	11	12	24	-	1 416	8
8 498	34	25	35	8 498	17	41	58	-	6 077	9
11 749	33	26	35	8 319	18	25	42	1	2 277	10
6 557	28	20	28	6 557	6	22	32	-	3 897	11
13 331	46	38	49	13 331	18	17	49	-	8 433	12
13 461	33	25	34	7 720	12	20	37	-	4 082	13
3 740	14	12	14	3 447	6	25	27	-	2 568	14
7 386	22	20	25	6 426	5	37	53	-	2 688	15
14 029	31	27	33	8 523	16	93	122	-	19 535	16
7 364	23	17	25	5 364	16	26	44	-	2 354	17
2 378	8	7	8	2 378	2	10	15	-	540	18
5 604	19	15	20	5 604	4	7	12	-	640	19
18 925	20	14	20	4 860	9	751	921	-	45 494	20
3 607	15	12	16	3 607	5	43	59	-	3 849	21
5 301	15	11	16	3 516	13	28	46	-	3 269	22
6 321	21	16	21	5 571	11	46	69	-	7 635	23
199 550	499	398	526	133 514	225	1 389	1 916	17	187 494	24
47 735	78	59	82	22 875	43	164	252	11	67 484	25
151 815	421	339	444	110 639	182	1 225	1 664	6	120 010	26
168 160	512	422	535	129 059	248	798	1 192	30	103 924	27

**6. Baugenehmigungen ^{*)} für Wohn-
Hochbau
Januar bis**

Lfd. Nr.	Kreisfreie Stadt Landkreis Land	Alle Baumaßnahmen					Errichtung			
		Gebäude	Nutz- fläche	Wohnungen		veran- schlagte Kosten der Bauwerke	Ge- bäude	Raum- inhalt	Wohnungen	
				ins- gesamt	Wohn- fläche				ins- gesamt	Wohn- fläche
		Anzahl	100 m ²	Anzahl	100 m ²	1 000 EUR	Anzahl	1 000 m ³	Anzahl	100 m ²
1	Stadt Erfurt	121	110	433	343	86 140	56	164	336	279
2	Stadt Gera	61	23	51	68	26 425	21	19	27	35
3	Stadt Jena	137	359	203	213	142 970	48	98	175	176
4	Stadt Suhl	32	42	40	40	8 908	17	18	34	33
5	Stadt Weimar	54	167	321	251	66 884	19	128	317	248
6	Stadt Eisenach	31	36	39	33	13 075	10	8	11	15
7	Eichsfeld	155	208	162	218	50 759	86	101	146	184
8	Nordhausen	109	27	150	128	39 124	33	46	70	84
9	Wartburgkreis	152	292	169	185	54 202	78	80	124	150
10	Unstrut-Hainich-Kreis	190	94	202	224	49 295	82	76	131	151
11	Kyffhäuserkreis	119	75	68	105	25 712	51	40	55	78
12	Schmalkalden-Meiningen	200	531	170	192	110 320	76	77	120	139
13	Gotha	134	58	92	137	35 608	59	59	90	108
14	Sömmerda	89	108	62	84	22 578	36	31	40	53
15	Hildburghausen	70	317	59	78	32 789	37	36	50	62
16	Ilm-Kreis	128	411	150	191	62 321	58	71	117	142
17	Weimarer Land	153	69	130	146	35 048	61	48	78	93
18	Sonneberg	42	50	24	29	9 883	15	11	15	21
19	Saalfeld-Rudolstadt	74	27	1	41	15 286	35	28	38	51
20	Saale-Holzland-Kreis	105	1 079	265	250	89 875	46	126	246	221
21	Saale-Orla-Kreis	81	89	50	68	17 644	27	29	41	50
22	Greiz	125	170	100	101	31 496	36	27	51	55
23	Altenburger Land	110	234	73	96	35 513	44	36	50	69
24	Thüringen	2 472	4 576	3 014	3 222	1 061 855	1 031	1 359	2 362	2 496
	davon									
25	kreisfreie Städte	436	738	1 087	948	344 402	171	435	900	786
26	Landkreise	2 036	3 838	1 927	2 274	717 453	860	924	1 462	1 710
	Nachrichtlich:									
	Thüringen									
27	Januar bis Juni 2019	2 441	2 887	2 893	3 186	803 625	1 042	1 301	2 308	2 480

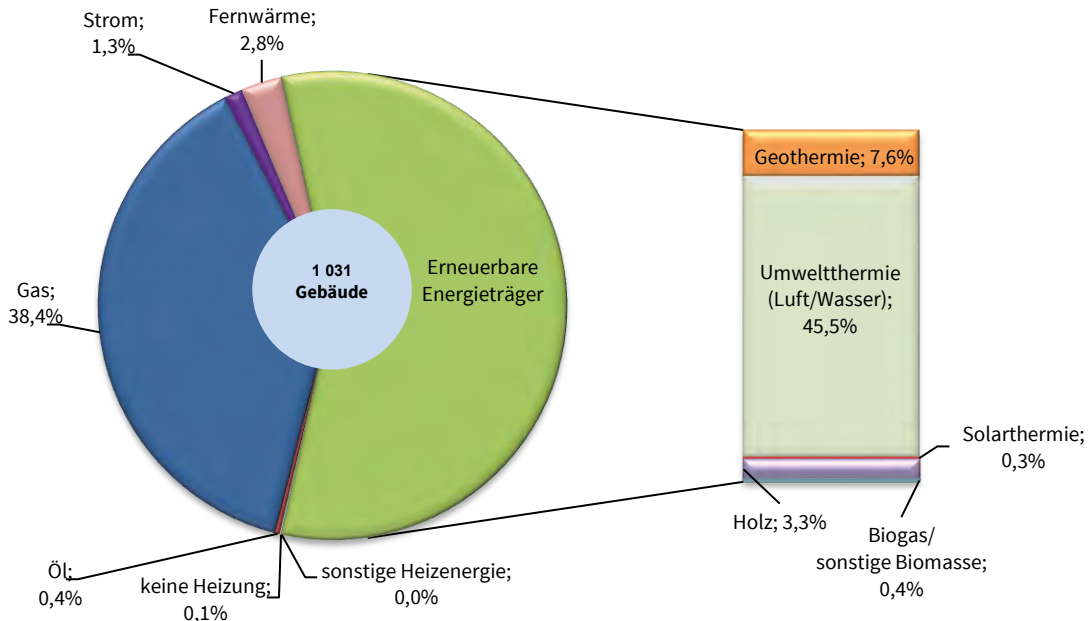
*) von den Bauaufsichtsbehörden gemeldete Baugenehmigungen

und Nichtwohngebäude nach Kreisen
insgesamt
Juni 2020

neuer Wohngebäude					Errichtung neuer Nichtwohngebäude					Lfd. Nr.
veran- schlagte Kosten der Bauwerke	dar. Wohngebäude mit 1 und 2 Wohnungen			veran- schlagte Kosten der Bauwerke	Ge- bäude	Raum- inhalt	Nutz- fläche	Woh- nungen	veran- schlagte Kosten der Bauwerke	
	Ge- bäude	Raum- inhalt	Woh- nungen							
46 024	47	40	50	15 980	16	61	108	12	17 678	1
5 418	20	15	20	4 802	10	25	40	-	4 386	2
34 569	31	23	33	9 451	21	176	298	11	78 123	3
5 393	13	8	13	2 303	5	27	42	-	2 544	4
53 002	13	9	13	2 752	10	38	81	-	5 874	5
2 745	10	8	11	2 745	5	5	12	-	1 729	6
31 517	78	77	83	23 875	27	83	151	5	12 989	7
12 705	30	25	33	7 756	20	16	35	-	2 528	8
27 833	74	60	76	19 728	26	106	131	-	11 764	9
23 923	73	59	78	18 055	33	57	94	1	7 502	10
12 732	50	38	50	12 245	11	23	37	-	4 114	11
26 742	73	59	76	20 476	47	274	463	-	61 101	12
19 624	53	39	54	12 293	19	31	50	-	5 348	13
9 408	35	29	37	9 115	13	70	106	3	8 204	14
11 292	36	33	43	10 332	10	379	290	-	13 420	15
19 543	52	41	55	13 437	22	417	390	-	35 580	16
16 533	58	42	60	13 803	32	44	80	1	5 900	17
3 942	15	11	15	3 942	7	29	50	-	4 661	18
9 834	35	28	38	9 834	8	12	23	-	1 246	19
30 164	38	27	39	9 203	17	787	969	12	53 025	20
7 652	25	21	28	6 153	10	45	64	-	4 038	21
9 830	35	24	36	8 045	25	105	181	-	10 172	22
11 789	42	32	42	10 659	20	150	197	-	16 234	23
432 214	936	748	983	246 984	414	2 965	3 890	45	368 160	24
147 151	134	103	140	38 033	67	333	580	23	110 334	25
285 063	802	645	843	208 951	347	2 632	3 310	22	257 826	26
387 874	987	785	1 026	240 841	439	1 852	2 405	129	205 438	27

5. Baugenehmigung für Wohngebäude (Neubau) nach verwendeter primärer Energie zur Heizung
Januar bis Juni 2020

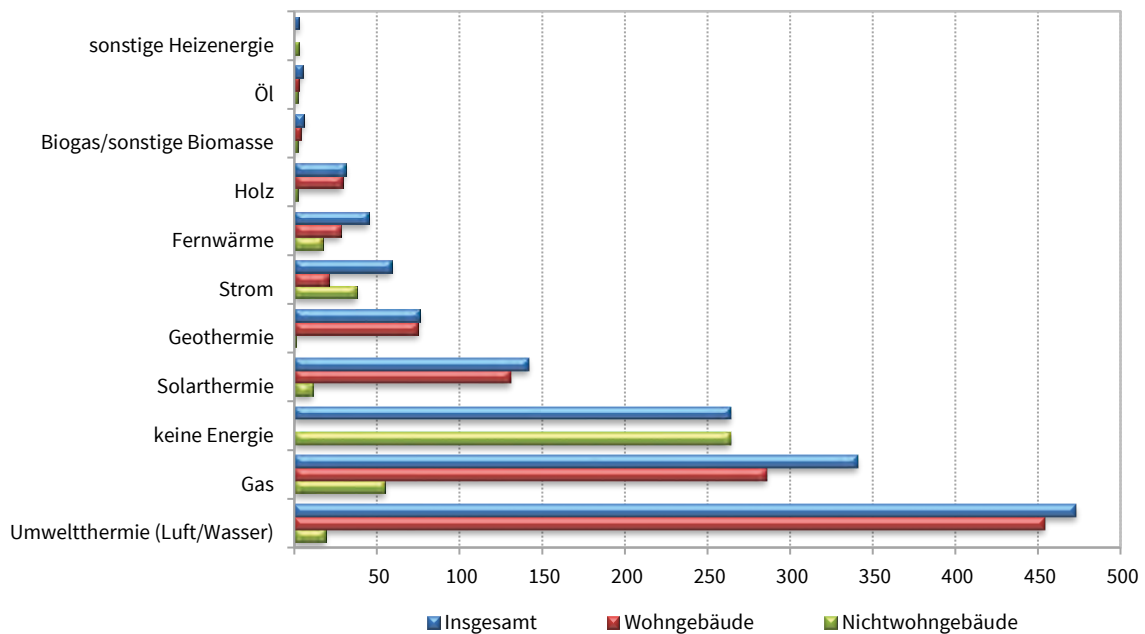
- Anzahl -



Thüringer Landesamt für Statistik

6. Baugenehmigung für Wohn- und Nichtwohngebäude (Neubau) nach verwendeter primärer Energie zur Warmwasserbereitung
Januar bis Juni 2020

- Anzahl -



Thüringer Landesamt für Statistik

7. Baugenehmigungen für Wohngebäude Januar bis Juni 2020 nach Gebäudeart und verwendeter primärer Energie zur Heizung
Neubau

Verwendete primäre Energie zur Heizung	Wohngebäude insgesamt					
	Gebäude	darin Wohnungen	davon Wohngebäude mit ...			
			1 Wohnung	2 Wohnungen	3 und mehr Wohnungen	
	Gebäude	Wohnungen			Anzahl	
Keine Energie	1	1	1	-	-	-
Konventionelle Energie	413	1 062	340	19	54	684
davon						
Öl	4	4	4	-	-	-
Gas	396	1 037	324	19	53	675
Strom	13	21	12	-	1	9
Erneuerbare Energie	588	957	540	27	21	363
davon						
Geothermie	78	100	70	6	2	18
Umweltthermie ¹⁾	469	793	434	19	16	321
Solarthermie	3	3	3	-	-	-
Holz	34	55	30	2	2	21
Biogas/Biomethan	2	2	2	-	-	-
sonstige Biomasse	2	4	1	-	1	3
Fernwärme/Fernkälte	29	342	8	1	20	332
Sonstige	-	-	-	-	-	-
Insgesamt	1 031	2 362	889	47	95	1 379

8. Baugenehmigungen für Nichtwohngebäude Januar bis Juni 2020 nach Gebäudeart und verwendeter primärer Energie zur Heizung
Neubau

Verwendete primäre Energie zur Heizung	Nichtwohngebäude insgesamt						
	Gebäude	darunter					sonstige Nichtwohngebäude
		Büro- und Verwaltungsgebäude	landwirtschaftliche Betriebsgebäude	nichtlandwirtschaftliche Betriebsgebäude			
				Gebäude	darunter		
					Fabrik- und Werkstattgebäude	Handels- und Lagergebäude	
Anzahl							
Keine Energie	255	-	27	180	12	48	48
Konventionelle Energie	89	8	1	49	21	17	24
davon							
Öl	3	1	-	2	2	-	-
Gas	68	6	-	41	17	15	16
Strom	18	1	1	6	2	2	8
Erneuerbare Energie	41	6	-	22	8	9	13
davon							
Geothermie	3	-	-	1	-	1	2
Umweltthermie ¹⁾	27	5	-	17	4	8	5
Solarthermie	1	-	-	1	1	-	-
Holz	9	-	-	3	3	-	6
Biogas/Biomethan	-	-	-	-	-	-	-
sonstige Biomasse	1	1	-	-	-	-	-
Fernwärme/Fernkälte	24	3	-	11	7	4	8
Sonstige	5	-	-	4	2	2	1
Insgesamt	414	17	28	266	50	80	94

1) Luft (Aerothermie) / Wasser (Hydrothermie)

9. Baugenehmigungen für Wohngebäude Januar bis Juni 2020 nach Gebäudeart und verwendeter primärer Energie zur Warmwasserbereitung

Neubau

Verwendete primäre Energie zur Warmwasserbereitung	Wohngebäude insgesamt					
	Gebäude	darin Wohnungen	davon Wohngebäude mit ...			
			1 Wohnung	2 Wohnungen	3 und mehr Wohnungen	
					Gebäude	Wohnungen
Anzahl						
Keine Energie	-	-	-	-	-	-
Konventionelle Energie	310	884	249	12	49	611
davon						
Öl	3	3	3	-	-	-
Gas	286	852	226	12	48	602
Strom	21	29	20	-	1	9
Erneuerbare Energie	693	1 137	633	34	26	436
davon						
Geothermie	75	97	67	6	2	18
Umweltthermie ¹⁾	454	778	419	19	16	321
Solarthermie	131	206	119	7	5	73
Holz	29	50	25	2	2	21
Biogas/Biomethan	2	2	2	-	-	-
sonstige Biomasse	2	4	1	-	1	3
Fernwärme/Fernkälte	28	341	7	1	20	332
Sonstige	-	-	-	-	-	-
Insgesamt	1 031	2 362	889	47	95	1 379

10. Baugenehmigungen für Nichtwohngebäude Januar bis Juni 2020 nach Gebäudeart und verwendeter primärer Energie zur Warmwasserbereitung

Neubau

Verwendete primäre Energie zur Warmwasserbereitung	Nichtwohngebäude insgesamt						
	Gebäude	darunter					
		Büro- und Verwaltungsgebäude	landwirtschaftliche Betriebsgebäude	nichtlandwirtschaftliche Betriebsgebäude			sonstige Nichtwohngebäude
				Gebäude	darunter		
					Fabrik- und Werkstattgebäude	Handels- und Lagergebäude	
Anzahl							
Keine Energie	264	-	28	185	14	49	51
Konventionelle Energie	95	8	-	53	21	20	27
davon							
Öl	2	-	-	2	2	-	-
Gas	55	5	-	32	12	12	13
Strom	38	3	-	19	7	8	14
Erneuerbare Energie	35	8	-	19	8	9	8
davon							
Geothermie	1	-	-	-	-	-	1
Umweltthermie ¹⁾	19	5	-	12	2	8	2
Solarthermie	11	2	-	4	3	1	5
Holz	2	-	-	2	2	-	-
Biogas/Biomethan	1	-	-	1	1	-	-
sonstige Biomasse	1	1	-	-	-	-	-
Fernwärme/Fernkälte	17	1	-	7	5	2	7
Sonstige	3	-	-	2	2	-	1
Insgesamt	414	17	28	266	50	80	94

1) Luft (Aerothermie) / Wasser (Hydrothermie)

11. Baugenehmigungen für Wohn- und Nichtwohngebäude Januar bis Juni 2020 nach Gebäudeart, Art der Beheizung und vorwiegend verwendeter Heizenergie

Neubau

Lfd	Gebäudeart	Insgesamt	Vorwiegend verwendete Heizenergie: insgesamt					ohne Heizung
			davon sind ...					
			ausgestattet mit					
			Fern- heizung	Block- heizung	Zentral- heizung	Etagen- heizung	Einzelraum- heizung	
Neubau Insgesamt								
1	Wohngebäude zusammen	1 031	29	11	975	8	7	1
2	darin: Wohnungen	2 362	342	336	1 653	15	15	1
	davon:							
3	Wohngebäude mit 1 Wohnung	889	8	1	869	4	6	1
4	Wohngebäude mit 2 Wohnungen	47	1	1	43	2	-	-
5	Wohngebäude mit 3 o. m. Wohnungen	94	20	9	63	2	-	-
6	darin: Wohnungen	1 370	332	333	698	7	-	-
7	Wohnheime	1	-	-	-	-	1	-
8	darin: Wohnungen	9	-	-	-	-	9	-
	darunter:							
9	Wohngebäude mit Eigentumswohnungen	29	8	-	21	-	-	-
10	darin: Wohnungen	382	171	-	211	-	-	-
11	Nichtwohngebäude zusammen	414	24	8	104	-	23	255
	davon:							
12	Anstaltsgebäude	9	2	1	4	-	2	-
13	Büro- und Verwaltungsgebäude	17	3	1	12	-	1	-
14	Landwirtsch. Betriebsgebäude	28	-	-	-	-	1	27
15	Nichtlandwirtsch. Betriebsgebäude	266	11	4	63	-	8	180
	darunter:							
16	Fabrik- und Werkstattgebäude	50	7	2	25	-	4	12
17	Handelsgebäude	16	3	-	12	-	-	1
18	Warenlagergebäude	64	1	1	12	-	3	47
19	Hotels und Gaststätten	3	-	1	2	-	-	-
20	Sonstige Nichtwohngebäude	94	8	2	25	-	11	48
Neubau Fertigteilbau								
1	Wohngebäude zusammen	209	1	5	197	1	4	1
2	darin: Wohnungen	583	13	295	261	1	12	1
	davon:							
3	Wohngebäude mit 1 Wohnung	183	-	-	178	1	3	1
4	Wohngebäude mit 2 Wohnungen	8	-	-	8	-	-	-
5	Wohngebäude mit 3 o. m. Wohnungen	17	1	5	11	-	-	-
6	darin: Wohnungen	375	13	295	67	-	-	-
7	Wohnheime	1	-	-	-	-	1	-
8	darin: Wohnungen	9	-	-	-	-	9	-
	darunter:							
9	Wohngebäude mit Eigentumswohnungen	6	-	-	6	-	-	-
10	darin: Wohnungen	42	-	-	42	-	-	-
11	Nichtwohngebäude zusammen	171	10	6	44	-	15	96
	davon:							
13	Anstaltsgebäude	3	-	1	-	-	2	-
15	Büro- und Verwaltungsgebäude	7	-	1	5	-	1	-
17	Landwirtsch. Betriebsgebäude	9	-	-	-	-	-	9
19	Nichtlandwirtsch. Betriebsgebäude	126	7	3	36	-	6	74
	darunter:							
21	Fabrik- und Werkstattgebäude	34	4	2	18	-	2	8
23	Handelsgebäude	7	2	-	4	-	-	1
25	Warenlagergebäude	41	1	1	8	-	3	28
27	Hotels und Gaststätten	1	-	-	1	-	-	-
29	Sonstige Nichtwohngebäude	26	3	1	3	-	6	13

