



STATISTISCHER BERICHT

G IV - m 7/20

Gäste und Übernachtungen in Thüringen Juli 2020

Vorläufige Ergebnisse

Bestell-Nr. 07 401

Zeichenerklärung

- nichts vorhanden (genau Null)
- 0 weniger als die Hälfte von 1 in der letzten besetzten Stelle, jedoch mehr als nichts
- . Zahlenwert unbekannt oder geheim zu halten
- ... Zahlenwert lag bei Redaktionsschluss noch nicht vor
- x Tabellenfach gesperrt, weil Aussage nicht sinnvoll
- p vorläufige Zahl
- r berichtigte Zahl
- / Zahlenwert nicht sicher genug
- () Aussagewert eingeschränkt

Anmerkung: Abweichungen in den Summen, auch im Vergleich zu anderen Veröffentlichungen, erklären sich aus dem Runden von Einzelwerten.

Herausgeber:

Thüringer Landesamt für Statistik

Europaplatz 3, 99091 Erfurt

Postfach 90 01 63, 99104 Erfurt

Telefon: 0361 57331-9642

Telefax: 0361 57331-9699

Internet: statistik.thueringen.de

E-Mail: auskunft@statistik.thueringen.de

Auskunft erteilt:

Referat: Handel, Dienstleistungen, Gastgewerbe,
Beherbergungen, Unternehmensregister,
Verwaltungsdatenverwendung

Telefon: 0361 57331-9445

Herausgegeben im Oktober 2020

Heft-Nr.:202/20

Preis: 6,25 Euro

© Thüringer Landesamt für Statistik, Erfurt, 2020

Vervielfältigung und Verbreitung, auch auszugsweise, mit Quellenangabe gestattet.

Inhaltsverzeichnis

	Seite
Vorbemerkungen	3
Überblick zur aktuellen Lage im Tourismus	6
Tabellen	
1. Geöffnete Beherbergungsstätten, angebotene Gästebetten, Kapazitätsauslastung, Ankünfte, Übernachtungen und durchschnittliche Aufenthaltsdauer nach Monaten der Jahre 2017 bis 2020 (ohne Camping)	11
2. Ankünfte, Übernachtungen und Aufenthaltsdauer der Gäste in Beherbergungsbetrieben (einschl. Camping) nach Betriebsarten und dem ständigen Wohnsitz der Gäste	12
3. Ankünfte, Übernachtungen und Aufenthaltsdauer der Gäste in Beherbergungsstätten nach Herkunftsländern (ohne Camping)	13
4. Ankünfte, Übernachtungen und Aufenthaltsdauer der Gäste auf Campingplätzen nach Herkunftsländern	14
5. Ankünfte, Übernachtungen und Aufenthaltsdauer der Gäste in Beherbergungsbetrieben (einschl. Camping) nach Reisegebieten und dem ständigen Wohnsitz der Gäste	15
6. Ankünfte, Übernachtungen und Aufenthaltsdauer der Gäste in Beherbergungsstätten nach Gemeindegruppen und dem ständigen Wohnsitz der Gäste (ohne Camping)	16
7. Ankünfte, Übernachtungen und Aufenthaltsdauer der Gäste in Beherbergungsstätten nach Kreisen und dem ständigen Wohnsitz der Gäste (ohne Camping)	17
8. Ankünfte, Übernachtungen und Aufenthaltsdauer der Gäste in Beherbergungsstätten nach Kreisen, ausgewählten Betriebsarten und dem ständigen Wohnsitz der Gäste (ohne Camping)	19
9. Ankünfte, Übernachtungen und Aufenthaltsdauer der Gäste in Beherbergungsstätten nach ausgewählten Gemeinden und dem ständigen Wohnsitz der Gäste (ohne Camping)	23
10. Ankünfte, Übernachtungen und Aufenthaltsdauer der Gäste in Beherbergungsstätten in Städten des Vereins Städtetourismus in Thüringen e.V. (ohne Camping)	31
11. Beherbergungsstätten, angebotene Gästebetten und Kapazitätsauslastung nach Betriebsarten sowie Campingplätze	33
12. Beherbergungsstätten, angebotene Gästebetten und Kapazitätsauslastung nach Reisegebieten sowie Campingplätze	34
13. Beherbergungsstätten, angebotene Gästebetten und Kapazitätsauslastung nach Gemeindegruppen (ohne Camping)	34
14. Beherbergungsstätten, angebotene Gästebetten und Kapazitätsauslastung nach Kreisen (ohne Camping)	35
15. Beherbergungsstätten, angebotene Gästebetten und Kapazitätsauslastung nach Kreisen und ausgewählten Betriebsarten	36
16. Beherbergungsstätten, angebotene Gästebetten und Kapazitätsauslastung nach ausgewählten Gemeinden (ohne Camping)	39
17. Beherbergungsstätten, angebotene Gästebetten und Kapazitätsauslastung in Städten des Vereins Städtetourismus in Thüringen e.V.	42
18. Beherbergungsstätten der Hotellerie mit 25 und mehr Gästezimmern und deren Auslastung nach Betriebsarten	43
19. Beherbergungsstätten der Hotellerie mit 25 und mehr Gästezimmern und deren Auslastung nach Kreisen	43

Grafiken

1. Ankünfte und Übernachtungen in Beherbergungsstätten 2019 bis 2020 nach Monaten (ohne Camping) 7
2. Übernachtungen in Beherbergungsstätten und auf Campingplätzen im Juli 2020 nach Betriebsarten 7
3. Übernachtungen in Beherbergungsstätten und auf Campingplätzen im Juli 2020 nach Reisegebieten 8
4. Veränderung der Ankünfte und Übernachtungen gegenüber dem Vorjahresmonat im Juli 2020 nach Reisegebieten in Prozent (einschl. Camping) 8
5. Ankünfte und Übernachtungen in Beherbergungsstätten (ohne Camping) im Juli 2020 nach ausgewählten Herkunftsländern der Gäste 9
6. Ankünfte und Übernachtungen in Beherbergungsstätten (ohne Camping) im Juli 2020 nach Kreisen 10

Karte

- Reisegebiete in Thüringen 44

Vorbemerkungen

Rechtsgrundlage

Rechtsgrundlage für die Erhebung ist das Gesetz zur Neuordnung der Statistik über die Beherbergung im Reiseverkehr (Beherbergungsstatistikgesetz - BeherbStatG) vom 22. Mai 2002 (BGBl. I S. 1642) in Verbindung mit dem Gesetz über die Statistik für Bundeszwecke (Bundesstatistikgesetz - BStatG) vom 22. Januar 1987 (BGBl. I S. 462, 565), in den jeweils aktuell gültigen Fassungen, sowie die Verordnung (EU) Nr. 692/2011 des Europäischen Parlaments und des Rates über die europäische Tourismusstatistik und zur Aufhebung der Richtlinie 95/57/EG des Rates (ABl. L 192 vom 22.7.2011, S. 17).

Erhebungsmerkmale

Erhebungsmerkmale der monatlichen Bundesstatistik sind Ankünfte und Übernachtungen von Gästen im Reiseverkehr, bei Gästen mit Wohnsitz außerhalb der Bundesrepublik Deutschland wird auch das Herkunftsland erfragt. Außerdem werden die Anzahl der im Berichtsmonat angebotenen Gästebetten sowie die Anzahl der Stellplätze auf Campingplätzen erhoben. Bei Hotels, Hotels garnis, Gasthöfen und Pensionen wird jeweils zum 31. Juli eines Jahres die Anzahl der Gästezimmer erfasst, seit Januar 2012 werden bei Betrieben mit mindestens 25 Gästezimmern zusätzlich monatliche Angaben zur Gästezimmerauslastung erfasst.

Berichtskreis

Auskunftspflichtig sind alle Inhaber bzw. Leiter von Beherbergungsstätten mit mindestens zehn Gästebetten bzw. von Campingplätzen mit mindestens zehn Stellplätzen (ohne Dauercamping), unabhängig davon, ob die Beherbergung Hauptzweck (z. B. Hotels, Pensionen) oder nur Nebenzweck des Betriebes (z. B. bei Heilstätten, Sanatorien) ist.

Hinweise

Mit den Angaben zum Merkmal "Auslastung" ist stets die europaweit einheitlich definierte "Nettoauslastung" gemeint. Sie bezieht sich auf die verfügbaren, das heißt die tatsächlich angebotenen Kapazitäten in den im jeweiligen Berichtszeitraum geöffneten Betrieben.

Die im Rahmen der "Monatserhebung im Tourismus" ermittelten Ergebnisse der Monate Januar bis November tragen **vorläufigen Charakter**, da sie monatlich auf Grund nachträglicher Korrekturen der Auskunftspflichtigen bzw. durch die Einarbeitung verspätet eingegangener Meldungen neu berechnet werden. Deshalb sind Abweichungen zu vorherigen Berichten möglich.

Alle Angaben für das Jahr 2020 beziehen sich auf den Gebietsstand 01.01.2020.

Zum 1. Januar 2013 trat in Thüringen eine Neuordnung der Reisegebietsstruktur in Kraft. Im Zuge dieser Neuordnung entstanden aus den von 2006 bis 2012 bestehenden sechs Reisegebieten zehn, darunter vier vollständig neue und zwei veränderte Reisegebiete. Die neuen Reisegebiete wurden anhand abgestimmter Kriterien zur Beurteilung der Markt- und Managementstärke ausgewählt und ermöglichen einen besseren Regionalbezug in der Beherbergungsstatistik. Zum 1. Januar 2018 wurden die Reisegebiete Kyffhäuser und Südharz zu einem neuen Reisegebiet Südharz Kyffhäuser zusammengelegt.

Für die Berechnung der Entwicklung gegenüber dem Vorjahr werden bei Änderungen zum Gebietsstand die Angaben des Vorjahres auf den aktuellen Gebietsstand bzw. auf die aktuelle Reisegebietsstruktur umgerechnet.

Aus Gründen der statistischen Geheimhaltung werden Gemeinden, in denen sich weniger als drei geöffnete Beherbergungsstätten befinden, nicht ausgewiesen. Darüber hinaus geheim zu haltende Daten werden ausgepunktet.

Definitionen und Begriffserläuterungen

Erhebungs- und Darstellungsmerkmale

Beherbergung im Reiseverkehr: Unterbringung von Personen, die sich nicht länger als ein Jahr ohne Unterbrechung an einem anderen Ort als ihrem gewöhnlichen Wohnsitz aufhalten. Der vorübergehende Ortswechsel kann durch Urlaub und Freizeit aber auch durch die Wahrnehmung privater und geschäftlicher Kontakte, den Besuch von Tagungen und Fortbildungsveranstaltungen, Maßnahmen zur Wiederherstellung der Gesundheit oder sonstige Gründe veranlasst sein.

Beherbergungsstätten: Betriebe, die nach Einrichtung und Zweckbestimmung dazu dienen, mindestens zehn Gäste im Reiseverkehr gleichzeitig zu beherbergen. Hierzu zählen Hotels, Gasthöfe, Pensionen, Ferienunterkünfte und ähnliche Einrichtungen, Vorsorge- und Rehabilitationskliniken sowie Schulungsheime.

Beherbergungsbetriebe: Beherbergungsstätten und Campingplätze (bei Campingplätzen wird ein Stellplatz mit vier Schlafgelegenheiten gleichgesetzt).

Gästezimmer: Als Gästezimmer gilt eine Einheit, die aus einem Raum oder einer Gruppe von Räumen besteht, die eine unteilbare Mieteinheit in einem Beherbergungsbetrieb bilden. Bei den Gästezimmern kann es sich um Einzel-, Doppel- oder Mehrbettzimmer handeln, je nachdem, ob sie zur dauerhaften Beherbergung von einer, zwei oder mehr Personen eingerichtet sind. Die Zahl der Gästezimmer wird einmal im Jahr zum Stichtag 31. Juli erhoben. Gezählt werden die an diesem Stichtag tatsächlich zur Beherbergung von Gästen zur Verfügung stehenden Gästezimmer. Zimmer, die von Mitarbeitern des Betriebes genutzt werden, zählen nicht als Gästezimmer. Ein Appartement ist eine spezielle Art von Gästezimmer. Es besteht aus einem oder mehreren Räumen mit Küche, separatem Bad und/oder Toilette.

Angebotene Betten/Schlafgelegenheiten: Anzahl der Betten und Schlafgelegenheiten, die am letzten Öffnungstag des Berichtsmonates zur Beherbergung von Gästen zur Verfügung standen. Die Anzahl der Betten/Schlafgelegenheiten entspricht dabei der Anzahl der Personen, die bei Normalbelegung gleichzeitig hätten übernachten können. Nicht berücksichtigt werden behelfsmäßige Schlafgelegenheiten (z. B. Schlafcouchen, Zustellbetten, Kinderbetten), bei deren Benutzung lediglich ein Aufschlag zum Übernachtungspreis berechnet wird. Im Campingbereich wird gemäß einer Vorgabe der Europäischen Kommission ein Stellplatz mit vier Betten gleichgesetzt.

Ankünfte: Anzahl von Gästen in einer Beherbergungsstätte, die im Berichtszeitraum ankamen und zum vorübergehenden Aufenthalt ein Gästebett belegten.

Übernachtungen: Anzahl der Übernachtungen von Gästen, die im Berichtszeitraum ankamen oder aus dem vorherigen Berichtszeitraum noch anwesend waren.

Durchschnittliche Aufenthaltsdauer: Die durchschnittliche Aufenthaltsdauer wird ermittelt, indem die Zahl der Übernachtungen durch die der Ankünfte geteilt wird. Sie kann zum Beispiel in Orten mit Vorsorge- und Rehabilitationskliniken rechnerisch höher sein als die Zahl der Kalendertage des Berichtszeitraums.

Durchschnittliche Auslastung der Betten: Die durchschnittliche Auslastung ist der rechnerische Wert, der die Inanspruchnahme der Schlafgelegenheiten in einem Berichtszeitraum ausdrückt. Die prozentuale Angabe wird ermittelt, indem die Zahl der Übernachtungen durch die so genannten „Bettentage“ geteilt wird. Letztere sind das Produkt aus angebotenen Schlafgelegenheiten und der Zahl der Tage, an denen ein Betrieb im Berichtszeitraum tatsächlich geöffnet hatte. Sie beschreiben damit die im Berichtszeitraum angebotene Bettenkapazität.

Herkunftsländer: Für die Erfassung ist grundsätzlich der ständige Wohnsitz oder gewöhnliche Aufenthaltsort der Gäste maßgebend, nicht dagegen deren Staatsangehörigkeit bzw. Nationalität.

Gliederungsmerkmale

Reisegebiete: Gliederung nach nichtadministrativen Gebietseinheiten, die sich im Wesentlichen an naturräumliche Gegebenheiten anlehnen.

Gemeindegruppen: Zusammenfassung von Gemeinden/Teilen von Gemeinden nach Arten der aufgrund landesrechtlicher Vorschriften verliehenen staatlichen Anerkennung (z. B. als Mineral- und Moorbad, Luftkurort, Erholungsort). Gemeinden/Teile von Gemeinden ohne diese Anerkennung sind in der Gruppe "Sonstige Gemeinden" enthalten. Die Zuordnung erfolgt durch das Thüringer Ministerium für Wirtschaft, Wissenschaft und Digitale Gesellschaft und wird jährlich abgestimmt.

Betriebsarten: Gruppierungen der Beherbergungsstätten auf der Grundlage der Systematik der Wirtschaftszweige:

1. Hotels, Gasthöfe und Pensionen

Hotels: Beherbergungsstätten, die jedermann zugänglich sind und in denen ein Restaurant - auch für Passanten - vorhanden ist sowie in der Regel weitere Einrichtungen oder Räume für unterschiedliche Zwecke (Konferenzen, Seminare, Sport, Freizeit, Erholung) zur Verfügung stehen.

Hotels garnis: Beherbergungsstätten, die jedermann zugänglich sind und in denen als Mahlzeit höchstens ein Frühstück angeboten wird.

Gasthöfe: Beherbergungsstätten, die jedermann zugänglich sind und in denen außer dem Gastraum in der Regel keine weiteren Aufenthaltsräume zur Verfügung stehen.

Pensionen: Beherbergungsstätten, die jedermann zugänglich sind und in denen Speisen und Getränke nur an Hausgäste abgegeben werden.

2. Ferienunterkünfte und ähnliche Beherbergungsstätten

Jugendherbergen und Hütten: Beherbergungsstätten mit in der Regel einfacher Ausstattung, vorzugsweise für Jugendliche oder Angehörige der sie tragenden Organisation (z. B. Wanderverein), in denen Speisen und Getränke in der Regel nur an Hausgäste abgegeben werden.

Erholungs- und Ferienheime: Beherbergungsstätten, die nur bestimmten Personenkreisen - z. B. Mitgliedern eines Vereins oder einer Organisation, Beschäftigten eines Unternehmens, Kindern, Müttern, Betreuten sozialer Einrichtungen - zugänglich sind und in denen Speisen und Getränke nur an Hausgäste abgegeben werden.

Ferienzentren: Beherbergungsstätten, die jedermann zugänglich sind und die nach Einrichtung und Zweckbestimmung dazu dienen, wahlweise unterschiedliche Wohn- und Aufenthaltsmöglichkeiten sowie gleichzeitig Freizeiteinrichtungen in Verbindung mit Einkaufsmöglichkeiten und persönlichen Dienstleistungen zum vorübergehenden Aufenthalt anzubieten. Als Mindestausstattung gilt das Vorhandensein von Hotelunterkunft und anderen Wohngelegenheiten (auch mit Kochgelegenheit), einer Gaststätte, von Einkaufsmöglichkeiten zur Deckung des täglichen Bedarfs und des Freizeitbedarfs sowie von Einrichtungen für persönliche Dienstleistungen, z. B. Massageeinrichtungen, Solarium, Sauna, Friseur, und zur aktiven Freizeitgestaltung, z. B. Schwimmbad, Tennis-, Tischtennis-, Kleingolf-, Trimm-Dich-Anlagen.

Ferienhäuser, -wohnungen: Beherbergungsstätten, die jedermann zugänglich sind und in denen Speisen und Getränke nicht abgegeben werden, aber eine Kochgelegenheit vorhanden ist.

3. Camping

Campingplätze: Abgegrenzte Gelände, die jedermann zum vorübergehenden Aufstellen von mitgebrachten Wohnwagen, Wohnmobilen oder Zelten zugänglich sind. Im Rahmen der Monaterhebung im Tourismus werden nur Campingplätze berücksichtigt, die Urlaubscamping anbieten, nicht aber so genannte Dauercampingplätze. Die Unterscheidung zwischen Urlaubs- oder Dauercamping knüpft an die vertraglich vereinbarte Dauer der Campingplatzbenutzung an. Im Urlaubscamping wird der Stellplatz in der Regel für die Dauer von Tagen oder Wochen gemietet, im Dauercamping dagegen zumeist auf Monats- oder Jahresbasis.

4. Sonstige tourismusrelevante Unterkünfte

Vorsorge- und Rehabilitationskliniken: Beherbergungsstätten unter ärztlicher Leitung ausschließlich oder überwiegend für Kurgäste. Als Kurgäste gelten Personen, die sich am Ort aufgrund ärztlicher Verordnung vorübergehend aufhalten mit dem Ziel der Erhaltung oder Wiederherstellung ihrer Gesundheit oder ihrer Berufs- oder Arbeitsfähigkeit und die die allgemein angebotenen Kureinrichtungen außerhalb der Beherbergungsstätte in Anspruch nehmen. Hierzu zählen auch Kinderheilstätten, Sanatorien, Kur- und ähnliche Krankenhäuser (Fachabteilungen anderer Krankenhäuser). Im Unterschied zur Krankenhausstatistik werden Vorsorge- und Rehabilitationskliniken in der Beherbergungsstatistik nur dann erfasst, wenn die dort untergebrachten Personen überwiegend in der Lage sind, während des vorübergehenden Aufenthaltes den Anstaltsbereich zu verlassen und die gemeindlichen Fremdenverkehrseinrichtungen in Anspruch zu nehmen.

Schulungsheime: Beherbergungsstätten, die nach Einrichtung und Zweckbestimmung dazu dienen, Unterricht außerhalb des regulären Schul- und Hochschulsystems anzubieten und die überwiegend der Erwachsenenbildung dienen.

Überblick zur aktuellen Lage im Tourismus

Thüringer Tourismus im Juli 2020

Gästekünfte und Übernachtungen sinken um ein Fünftel

Im Juli 2020 wurden nach Mitteilung des Thüringer Landesamtes für Statistik in den Thüringer Beherbergungsstätten (mit 10 und mehr Betten) und auf Campingplätzen (ohne Dauercamping) insgesamt 321 Tausend Gästekünfte gezählt. Das waren 19,2 Prozent weniger (-76 Tausend Ankünfte) als im Juli 2019. Die Zahl der Übernachtungen sank um 19,7 Prozent auf 893 Tausend. Die Verweildauer pro Gast lag mit durchschnittlich 2,8 Tagen auf dem Niveau des Vorjahresmonats.

Die Zahl der ausländischen Gäste ging im Juli 2020 mit einem Minus von 54,4 Prozent überdurchschnittlich stark auf 17,2 Tausend zurück. Die Gäste aus dem Ausland buchten insgesamt 39,8 Tausend Übernachtungen (-54,7 Prozent).

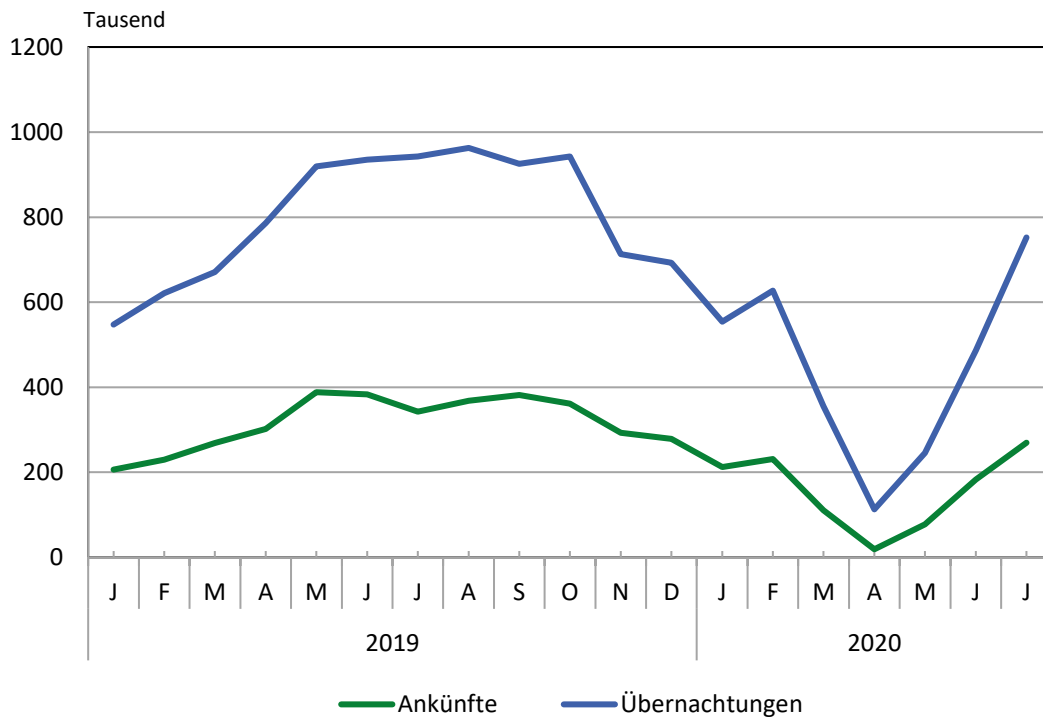
Nach vorläufigen Angaben des Statistischen Bundesamtes sank die Zahl der Gästeübernachtungen in Deutschland im Juli 2020 im Vergleich zum Vorjahresmonat ebenfalls deutlich um 22,8 Prozent auf 45,4 Millionen. Davon entfielen 4,8 Millionen Übernachtungen auf Gäste aus dem Ausland (-56,7 Prozent) und 40,6 Millionen auf inländische Gäste (-14,9 Prozent).

In den Thüringer Reisegebieten lagen die Übernachtungszahlen auch im Juli 2020 durchgängig unter den im Vorjahresmonat erreichten Werten. Dabei reichte die Spanne von sehr deutlichen Verlusten im Reisegebiet Südharz Kyffhäuser (-31,6 Prozent) bis zu relativ moderaten Rückgängen im Reisegebiet Thüringer Rhön (-6,9 Prozent) und im Reisegebiet Übriges Thüringen (-3,1 Prozent).

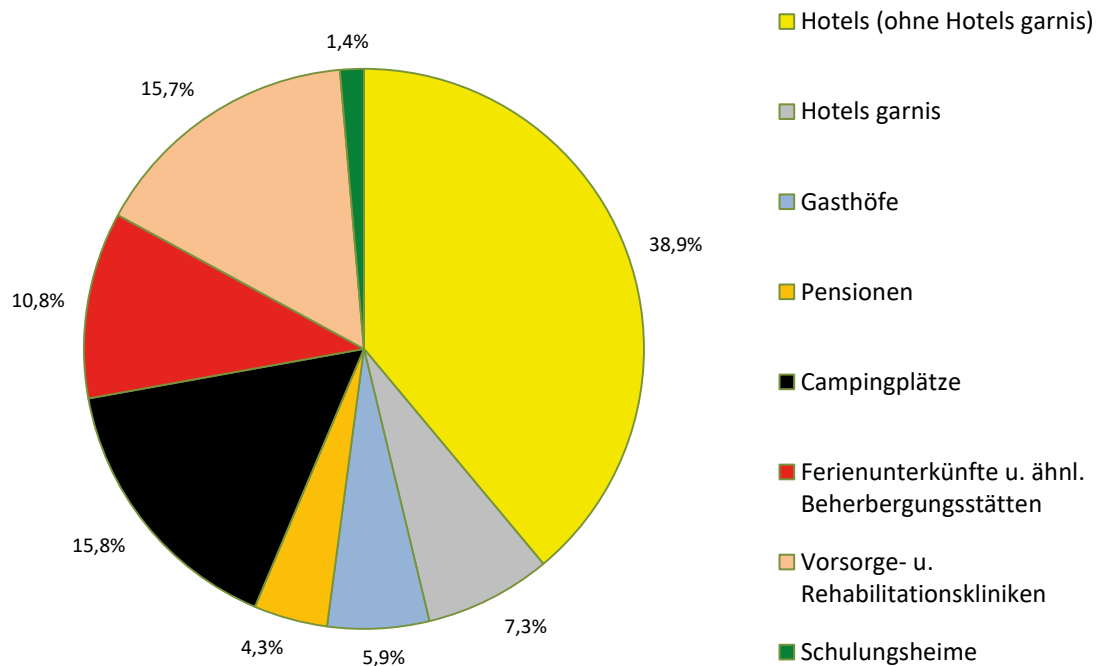
Differenziert nach Betriebsarten waren die höchsten Rückgänge bei den Jugendherbergen und Hütten (Übernachtungen: -67,2 Prozent) und bei Schulungsheimen (Übernachtungen: -59,7 Prozent) zu verbuchen. Die im Vergleich geringsten Rückgänge waren mit -5,2 Prozent Übernachtungen bei den Ferienhäusern und Ferienwohnungen zu beobachten. Die Gasthöfe konnten im Juli 2020 sogar das Niveau des Vorjahresmonats erreichen (+0,8 Prozent Übernachtungen).

In den Monaten Januar bis Juli 2020 verzeichneten die Thüringer Beherbergungsbetriebe gegenüber dem Vorjahreszeitraum einen Rückgang der Gästekünfte auf 1,2 Millionen (-46,2 Prozent bzw. -1,0 Millionen Ankünfte) und der Übernachtungen auf 3,4 Millionen (-40,8 Prozent bzw. -2,4 Millionen Übernachtungen).

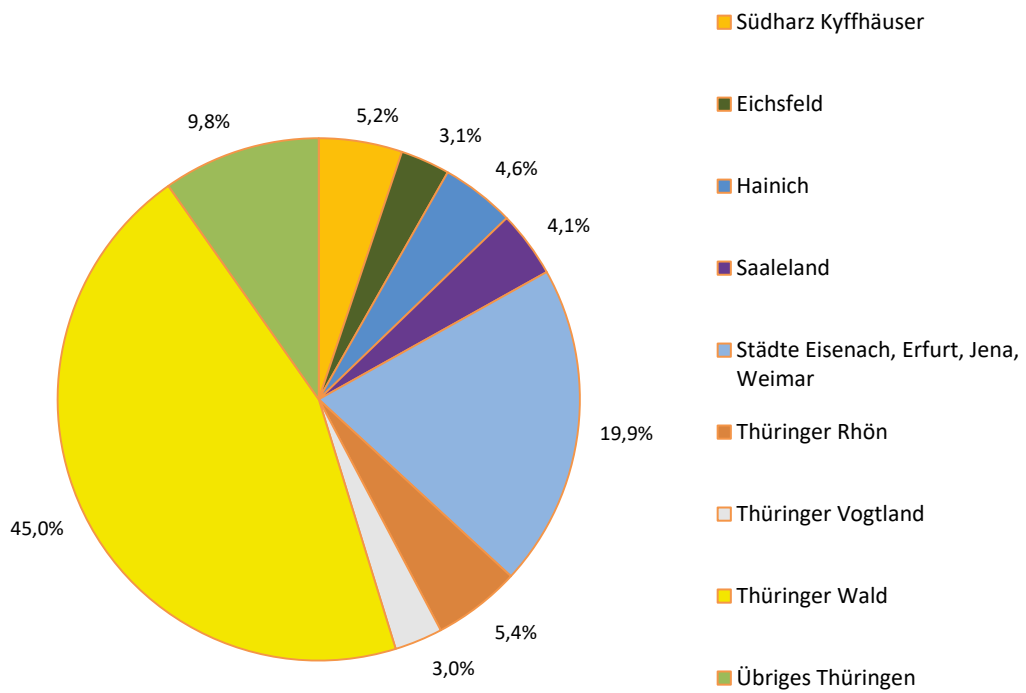
1. Ankünfte und Übernachtungen in Beherbergungsstätten 2019 bis 2020 nach Monaten (ohne Camping)



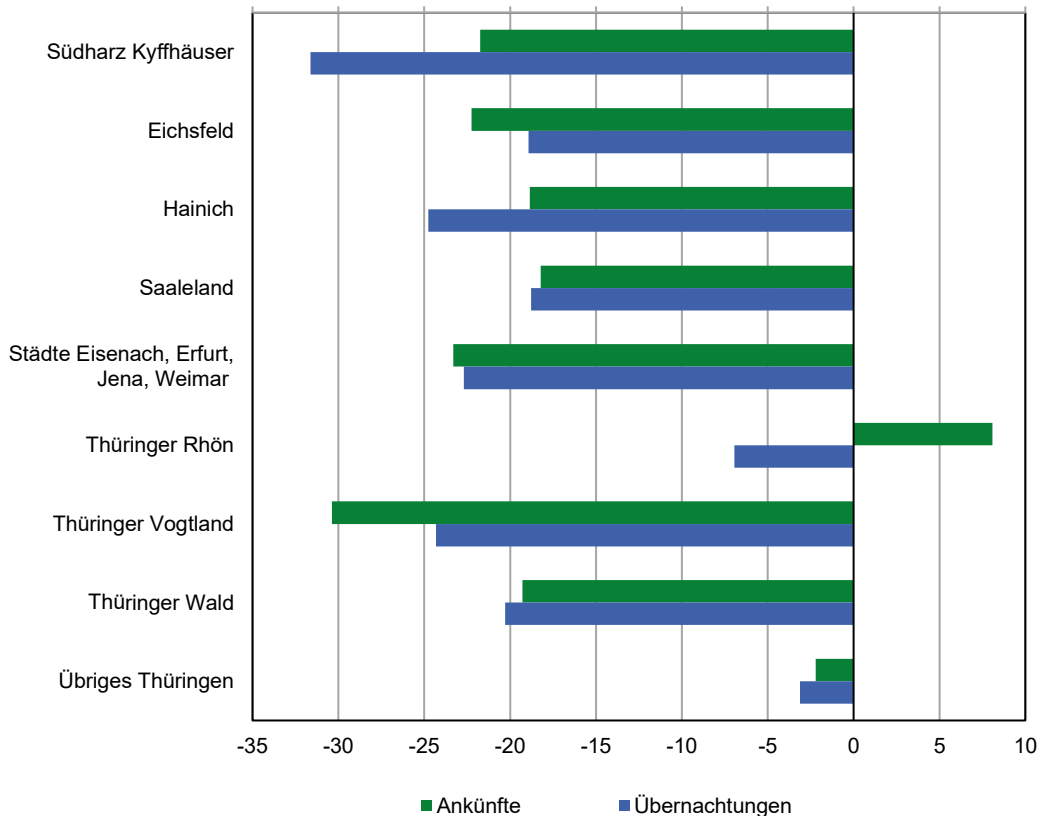
2. Übernachtungen in Beherbergungsstätten und auf Campingplätzen im Juli 2020 nach Betriebsarten



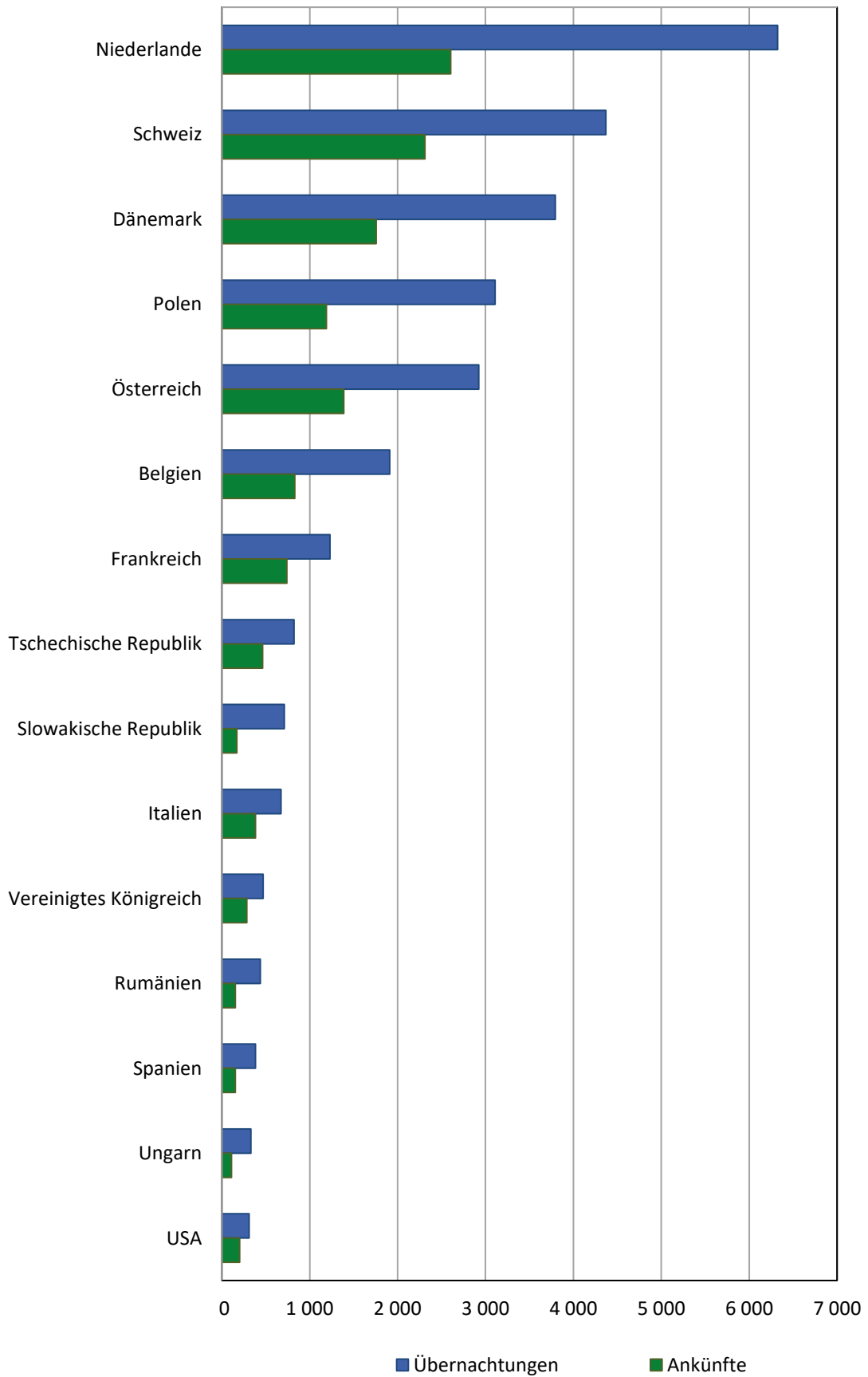
3. Übernachtungen in Beherbergungsstätten und auf Campingplätzen im Juli 2020 nach Reisegebieten



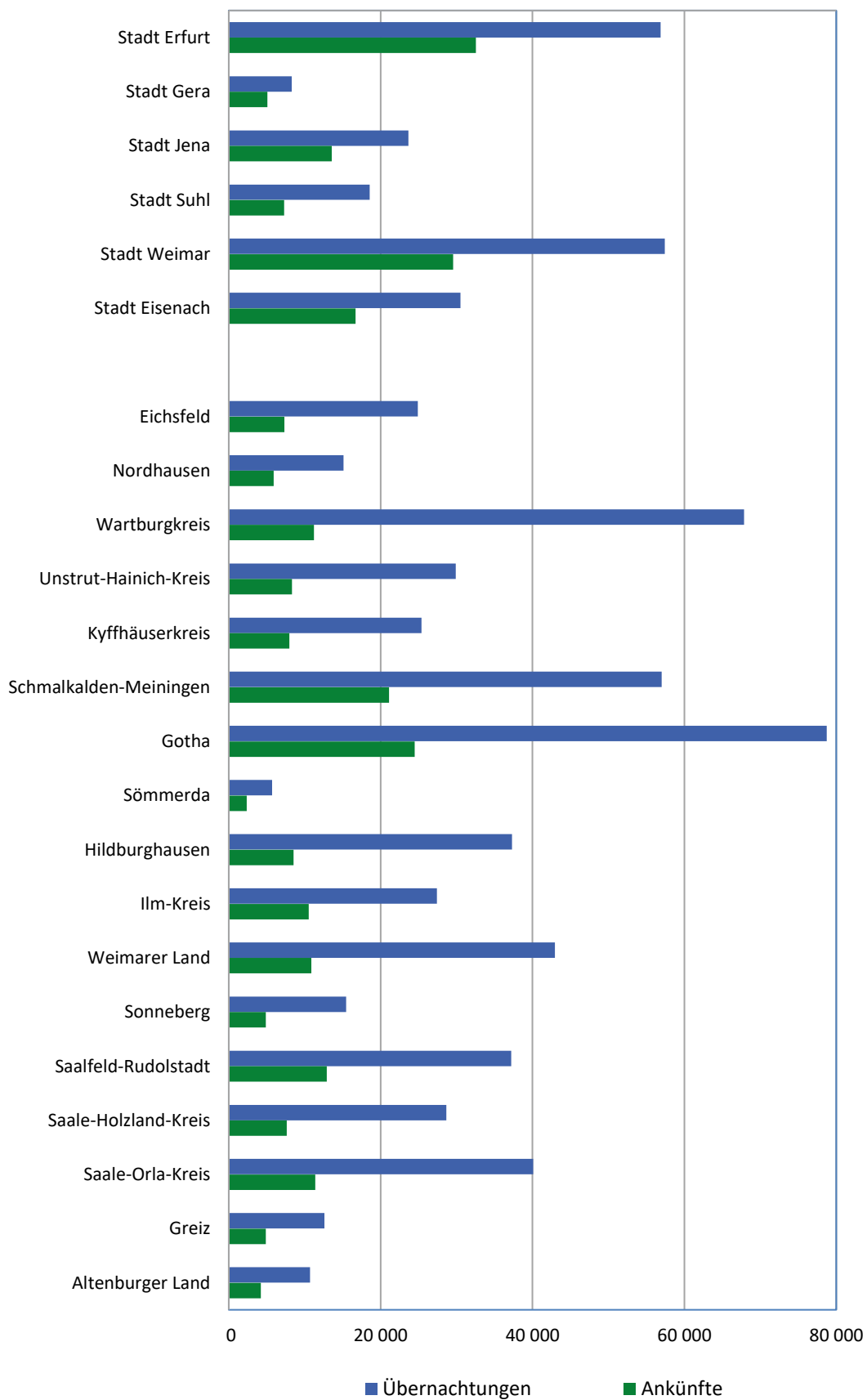
4. Veränderung der Ankünfte und Übernachtungen gegenüber dem Vorjahresmonat im Juli 2020 nach Reisegebieten in Prozent (einschl. Camping)



5. Ankünfte und Übernachtungen in Beherbergungsstätten (ohne Camping) im Juli 2020 nach ausgewählten Herkunftsländern der Gäste



6. Ankünfte und Übernachtungen in Beherbergungsstätten (ohne Camping) im Juli 2020 nach Kreisen



1. Geöffnete Beherbergungsstätten, angebotene Gästebetten, Kapazitätsauslastung, Ankünfte, Übernachtungen und durchschnittliche Aufenthaltsdauer nach Monaten der Jahre 2017 bis 2020 (ohne Camping)

Jahr Monat	Geöffnete Betriebe ¹⁾	Angebotene Betten/Schlaf- gelegenheiten	Durchschnittliche Auslastung der angebotenen Betten/Schlaf- gelegenheiten	Ankünfte		Übernachtungen		Durchschnittliche Aufenthaltsdauer der Gäste
				insgesamt	darunter Ausländer	insgesamt	darunter Ausländer	
				Anzahl		Anzahl		
2017								
Januar	1 180	61 821	28,4	205 661	12 622	534 911	28 439	2,6
Februar	1 173	62 002	34,2	216 166	12 301	590 760	25 827	2,7
März	1 182	62 420	33,2	256 745	14 959	635 078	33 495	2,5
April	1 219	64 244	41,0	304 070	19 849	784 572	41 821	2,6
Mai	1 233	65 570	43,3	366 710	26 247	878 659	54 658	2,4
Juni	1 234	65 904	46,8	380 685	28 297	923 568	62 230	2,4
Juli	1 235	65 746	46,3	340 100	35 887	934 976	77 640	2,7
August	1 237	65 879	46,0	351 906	34 402	935 493	77 774	2,7
September	1 230	65 282	47,1	383 610	28 918	921 638	61 620	2,4
Oktober	1 224	64 477	45,5	347 379	22 645	905 104	49 704	2,6
November	1 165	62 436	34,3	262 595	16 512	635 176	35 841	2,4
Dezember	1 186	62 903	35,3	267 492	13 566	671 655	32 418	2,5
2018								
Januar	1 147	61 925	28,8	207 668	14 022	544 977	32 596	2,6
Februar	1 147	61 638	35,7	223 669	12 491	612 786	27 540	2,7
März	1 166	62 343	34,8	261 646	14 879	667 733	31 899	2,6
April	1 206	64 191	38,9	300 824	19 595	745 913	41 355	2,5
Mai	1 216	65 284	44,6	368 177	23 262	902 513	47 057	2,5
Juni	1 216	65 419	44,2	365 741	27 010	865 867	57 358	2,4
Juli	1 207	65 178	44,8	313 897	31 818	897 050	70 086	2,9
August	1 212	65 404	44,4	344 329	29 586	898 344	64 545	2,6
September	1 208	64 960	45,8	369 083	23 122	891 164	50 177	2,4
Oktober	1 208	64 414	43,8	335 972	20 234	868 663	44 674	2,6
November	1 143	61 922	35,5	275 248	15 588	652 367	35 083	2,4
Dezember	1 152	62 061	35,5	261 921	14 171	666 788	30 651	2,5
2019								
Januar	1 132	61 366	29,1	206 105	12 210	547 128	29 606	2,7
Februar	1 131	61 182	36,5	229 932	13 214	621 356	29 886	2,7
März	1 137	61 561	35,3	268 678	16 505	670 696	37 934	2,5
April	1 187	63 537	41,6	302 298	19 454	785 887	43 780	2,6
Mai	1 214	65 395	45,4	388 403	24 190	919 099	53 305	2,4
Juni	1 222	65 749	47,5	383 109	25 439	935 198	55 797	2,4
Juli	1 214	65 495	46,8	342 707	32 320	942 998	73 645	2,8
August	1 218	65 649	47,6	368 501	29 424	962 759	73 109	2,6
September	1 225	65 463	47,2	381 849	24 283	925 712	57 038	2,4
Oktober	1 212	64 699	47,3	361 561	20 784	942 812	53 223	2,6
November	1 161	62 989	38,4	293 188	16 695	713 036	43 692	2,4
Dezember	1 159	63 029	36,2	278 999	14 284	692 984	33 387	2,5
2020								
Januar	1 137	62 165	29,4	212 686	13 465	554 351	31 215	2,6
Februar	1 130	61 868	35,1	231 555	12 218	626 934	27 672	2,7
März	1 119	61 899	23,5	110 743	4 987	355 657	14 418	3,2
April	713	33 476	12,5	18 998	622	112 859	6 223	5,9
Mai	1 066	54 946	18,1	77 331	1 515	245 522	7 461	3,2
Juni	1 146	60 839	27,5	183 119	5 704	486 454	13 594	2,7
Juli	1 175	63 185	38,7	269 293	14 261	752 233	31 663	2,8
August								
September								
Oktober								
November								
Dezember								

*) Korrigierte Werte

1) ganz oder teilweise geöffnete Betriebe mit 10 und mehr Betten

**2. Ankünfte, Übernachtungen und Aufenthaltsdauer der Gäste in Beherbergungsbetrieben
(einschl. Camping) nach Betriebsarten und dem ständigen Wohnsitz der Gäste**

Betriebsart —— Ständiger Wohnsitz der Gäste	Juli 2020					Januar bis Juli 2020				
	Ankünfte		Übernachtungen		durchschnittliche Aufenthalts- dauer	Ankünfte		Übernachtungen		durchschnittliche Aufenthalts- dauer
	insgesamt	Veränderung gegenüber dem Vorjahres- monat	insgesamt	Veränderung gegenüber dem Vorjahres- monat		insgesamt	Veränderung gegenüber dem Vorjahres- zeitraum	insgesamt	Veränderung gegenüber dem Vorjahres- zeitraum	
	Anzahl	%	Anzahl	%	Tage	Anzahl	%	Anzahl	%	Tage
Hotels, Gasthöfe, Pensionen	232 735	-17,7	503 549	-14,6	2,2	948 379	-46,1	1 966 609	-44,0	2,1
Deutschland	219 065	-13,3	474 647	-9,9	2,2	898 476	-44,7	1 855 144	-42,6	2,1
Ausland	13 670	-54,9	28 902	-54,4	2,1	49 903	-62,6	111 465	-59,5	2,2
Hotels (ohne Hotels garnis)	155 265	-23,0	347 793	-18,2	2,2	650 624	-49,1	1 368 532	-46,3	2,1
Deutschland	145 820	-18,5	327 663	-13,8	2,2	615 160	-47,7	1 293 663	-45,2	2,1
Ausland	9 445	-58,2	20 130	-55,5	2,1	35 464	-64,9	74 869	-60,2	2,1
Hotels garnis	35 633	-7,9	65 338	-7,1	1,8	141 408	-38,4	250 396	-40,3	1,8
Deutschland	33 061	-1,1	60 839	2,0	1,8	131 965	-36,4	232 257	-37,1	1,8
Ausland	2 572	-51,4	4 499	-58,0	1,7	9 443	-57,3	18 139	-64,1	1,9
Gasthöfe	25 753	-0,0	52 404	0,8	2,0	95 623	-36,7	199 812	-33,3	2,1
Deutschland	24 832	1,6	50 306	2,9	2,0	92 700	-36,3	190 443	-33,2	2,1
Ausland	921	-29,8	2 098	-32,6	2,3	2 923	-45,7	9 369	-34,9	3,2
Pensionen	16 084	-4,6	38 014	-10,0	2,4	60 724	-39,2	147 869	-38,5	2,4
Deutschland	15 352	-2,7	35 839	-5,6	2,3	58 651	-38,4	138 781	-36,5	2,4
Ausland	732	-32,3	2 175	-49,0	3,0	2 073	-56,1	9 088	-58,6	4,4
Ferienunterkünfte und ähnliche Beherbergungsstätten	26 453	-40,2	96 154	-41,8	3,6	94 211	-61,7	300 432	-56,9	3,2
Deutschland	25 895	-38,9	93 504	-40,4	3,6	91 822	-61,4	285 057	-56,7	3,1
Ausland	558	-69,3	2 650	-67,8	4,7	2 389	-70,3	15 375	-61,1	6,4
Erholungs- und Ferienheime	1 362	-53,9	5 159	-52,6	3,8	6 849	-66,5	20 001	-64,9	2,9
Deutschland	1 361	-53,9	5 158	-52,6	3,8	6 847	-66,3	19 998	-64,7	2,9
Ausland	1	-66,7	1	-75,0	1,0	2	-98,8	3	-99,2	1,5
Ferienhäuser und Ferien- wohnungen	14 483	-2,2	61 813	-5,2	4,3	47 088	-35,4	179 410	-29,0	3,8
Deutschland	14 168	-0,1	59 850	-2,0	4,2	45 566	-34,9	167 407	-27,0	3,7
Ausland	315	-50,1	1 963	-53,0	6,2	1 522	-48,0	12 003	-48,9	7,9
Jugendherbergen und Hütten	10 608	-59,9	29 182	-67,2	2,8	40 274	-73,6	101 021	-73,9	2,5
Deutschland	10 366	-59,0	28 496	-66,5	2,7	39 409	-73,3	97 652	-73,8	2,5
Ausland	242	-79,6	686	-83,1	2,8	865	-82,5	3 369	-78,5	3,9
Campingplätze	51 265	-4,7	141 154	-16,8	2,8	103 725	-15,9	281 086	-19,5	2,7
Deutschland	48 330	-0,2	133 053	-14,4	2,8	99 958	-11,2	270 463	-15,8	2,7
Ausland	2 935	-45,2	8 101	-42,8	2,8	3 767	-64,8	10 623	-61,6	2,8
Sonstige tourismusrelevante										
Unterkünfte	10 105	-35,0	152 530	-18,8	15,1	61 135	-47,8	866 969	-28,6	14,2
Deutschland	10 072	-34,4	152 419	-18,0	15,1	60 655	-47,3	861 563	-28,5	14,2
Ausland	33	-83,7	111	-94,7	3,4	480	-74,9	5 406	-42,9	11,3
Vorsorge- u. Rehabilitations- kliniken	5 807	-18,0	140 299	-11,0	24,2	34 422	-26,9	798 800	-23,0	23,2
Deutschland	5 807	-18,0	140 299	-11,0	24,2	34 422	-26,9	798 800	-23,0	23,2
Ausland	-	-	-	-	-	-	-	-	-	-
Schulungsheime	4 298	-49,3	12 231	-59,7	2,8	26 713	-61,8	68 169	-61,8	2,6
Deutschland	4 265	-48,4	12 120	-57,1	2,8	26 233	-61,4	62 763	-62,8	2,4
Ausland	33	-83,7	111	-94,7	3,4	480	-74,9	5 406	-42,9	11,3
Beherbergungsbetriebe insgesamt (einschl. Camping)	320 558	-19,2	893 387	-19,7	2,8	1 207 450	-46,2	3 415 096	-40,8	2,8
Deutschland	303 362	-15,5	853 623	-16,7	2,8	1 150 911	-44,9	3 272 227	-39,6	2,8
Ausland	17 196	-54,4	39 764	-54,7	2,3	56 539	-63,3	142 869	-59,4	2,5
nachrichtlich: Beherbergungsstätten insgesamt (ohne Camping)	269 293	-21,4	752 233	-20,2	2,8	1 103 725	-48,0	3 134 010	-42,2	2,8
Deutschland	255 032	-17,8	720 570	-17,1	2,8	1 050 953	-46,9	3 001 764	-41,1	2,9
Ausland	14 261	-55,9	31 663	-57,0	2,2	52 772	-63,2	132 246	-59,2	2,5

3. Ankünfte, Übernachtungen und Aufenthaltsdauer der Gäste in Beherbergungsstätten nach Herkunftsländern (ohne Camping)

Herkunftsland (ständiger Wohnsitz)	Juli 2020					Januar bis Juli 2020				
	Ankünfte		Übernachtungen		durchschnittliche Aufenthaltsdauer	Ankünfte		Übernachtungen		durchschnittliche Aufenthaltsdauer
	insgesamt	Veränderung gegenüber dem Vorjahresmonat	insgesamt	Veränderung gegenüber dem Vorjahresmonat		insgesamt	Veränderung gegenüber dem Vorjahreszeitraum	insgesamt	Veränderung gegenüber dem Vorjahreszeitraum	
	Anzahl	%	Anzahl	%	Tage	Anzahl	%	Anzahl	%	Tage
Insgesamt	269 293	-21,4	752 233	-20,2	2,8	1 103 725	-48,0	3 134 010	-42,2	2,8
Deutschland	255 032	-17,8	720 570	-17,1	2,8	1 050 953	-46,9	3 001 764	-41,1	2,9
Ausland	14 261	-55,9	31 663	-57,0	2,2	52 772	-63,2	132 246	-59,2	2,5
Europa	13 629	-50,1	30 048	-52,6	2,2	46 542	-60,3	115 911	-57,9	2,5
Belgien	830	-41,9	1 909	-27,9	2,3	1 975	-65,8	4 231	-64,0	2,1
Bulgarien	29	-69,8	116	-73,3	4,0	245	-59,2	859	-73,1	3,5
Dänemark	1 756	-46,7	3 793	-24,9	2,2	3 065	-55,1	5 597	-48,6	1,8
Estland	17	-48,5	34	-20,9	2,0	114	-35,2	280	-1,4	2,5
Finnland	54	-78,5	81	-83,9	1,5	359	-63,9	648	-63,8	1,8
Frankreich	739	-52,8	1 232	-64,4	1,7	2 653	-62,9	4 764	-66,4	1,8
Griechenland	11	-83,8	18	-88,4	1,6	215	-66,0	382	-74,7	1,8
Irland	25	-64,8	39	-70,0	1,6	139	-61,9	270	-62,0	1,9
Island	7	-36,4	9	-76,9	1,3	24	-61,9	44	-68,3	1,8
Italien	382	-62,0	673	-66,5	1,8	1 717	-67,7	5 738	-53,1	3,3
Kroatien	35	-37,5	113	-81,6	3,2	217	-55,9	1 465	-54,8	6,8
Lettland	62	10,7	109	5,8	1,8	189	-45,4	786	-13,2	4,2
Litauen	71	-27,6	153	-60,3	2,2	344	-44,5	1 189	-41,5	3,5
Luxemburg	155	-40,4	255	-37,5	1,6	552	-55,2	919	-56,7	1,7
Malta	1	-96,2	1	-97,9	1,0	4	-96,7	4	-98,3	1,0
Niederlande	2 604	-36,2	6 322	-40,1	2,4	6 429	-56,1	14 427	-56,4	2,2
Norwegen	93	-80,8	138	-81,6	1,5	308	-75,1	590	-73,1	1,9
Österreich	1 387	-36,1	2 923	-34,3	2,1	5 361	-54,4	11 266	-51,4	2,1
Polen	1 190	-40,6	3 109	-62,0	2,6	5 520	-56,6	18 655	-61,4	3,4
Portugal	37	-61,1	122	-45,8	3,3	266	-67,3	837	-66,1	3,1
Rumänien	153	-39,0	439	-70,3	2,9	698	-52,9	4 564	-33,2	6,5
Russland	65	-86,7	298	-82,6	4,6	1 272	-64,4	3 007	-58,9	2,4
Schweden	172	-88,7	274	-86,6	1,6	753	-80,5	1 260	-77,3	1,7
Schweiz	2 312	-31,3	4 368	-28,3	1,9	5 768	-53,6	11 005	-53,8	1,9
Slowakische Republik	171	-11,4	710	-24,5	4,2	609	-44,4	3 051	-30,1	5,0
Slowenien	28	-87,8	116	-87,7	4,1	222	-75,7	1 113	-73,8	5,0
Spanien	154	-67,6	384	-58,8	2,5	1 067	-61,3	2 228	-61,4	2,1
Tschechische Republik	463	-57,4	821	-64,9	1,8	1 926	-73,8	4 844	-64,4	2,5
Türkei	29	-54,0	140	-49,8	4,8	222	-59,6	517	-68,6	2,3
Ukraine	21	-88,4	121	-82,2	5,8	443	-63,9	1 364	-63,6	3,1
Ungarn	111	-68,6	331	-78,8	3,0	673	-62,2	2 664	-57,0	4,0
Vereinigtes Königreich	285	-77,5	471	-80,5	1,7	2 090	-66,5	3 541	-68,4	1,7
Zypern	-	x	-	x	-	20	-47,4	42	-70,4	2,1
sonstige europäische Länder	180	-73,7	426	-75,1	2,4	1 083	-49,7	3 760	-40,8	3,5
Afrika	28	-78,5	464	64,0	16,6	277	-69,1	913	-51,0	3,3
Republik Südafrika	1	-98,2	2	-97,7	2,0	50	-82,4	133	-75,2	2,7
sonstige afrikanische Länder	27	-63,0	462	136,9	17,1	227	-63,0	780	-41,2	3,4
Asien	207	-89,4	449	-89,7	2,2	2 974	-76,3	8 115	-63,4	2,7
Arabische Golfstaaten	94	74,1	123	15,0	1,3	345	5,5	432	-26,9	1,3
China (einschl. Hongkong)	23	-96,4	44	-97,0	1,9	562	-87,9	1 271	-83,9	2,3
Indien	2	-97,5	51	-91,6	25,5	150	-66,5	689	-53,6	4,6
Israel	3	-97,6	7	-96,5	2,3	350	-60,7	600	-61,7	1,7
Japan	14	-96,0	47	-93,4	3,4	354	-83,0	709	-80,7	2,0
Südkorea	10	-94,8	10	-96,4	1,0	529	-71,3	916	-63,0	1,7
Taiwan	7	-96,1	9	-97,0	1,3	174	-74,8	237	-77,3	1,4
sonstige asiatische Länder	54	-83,4	158	-77,6	2,9	510	-68,5	3 261	-5,1	6,4
Amerika	251	-88,3	396	-90,5	1,6	2 365	-76,5	6 186	-69,7	2,6
Kanada	17	-82,1	37	-85,4	2,2	202	-67,6	990	-38,1	4,9
USA	203	-87,0	311	-89,9	1,5	1 671	-77,8	4 249	-71,8	2,5
Mittelamerika und Karibik	5	-96,2	17	-91,4	3,4	92	-84,4	190	-82,2	2,1
Brasilien	8	-96,8	10	-97,8	1,3	174	-77,9	295	-81,8	1,7
sonstige nordamerik. Länder	2	-89,5	2	-95,9	1,0	4	-89,5	6	-95,7	1,5
sonstige südamerik. Länder	16	-82,8	19	-87,4	1,2	222	-56,7	456	-52,7	2,1
Australien, Ozeanien	21	-91,9	99	-80,8	4,7	212	-81,5	459	-77,8	2,2
Australien	6	-97,2	12	-96,8	2,0	160	-82,6	312	-80,3	2,0
Neuseeland, Ozeanien	15	-63,4	87	-38,3	5,8	52	-77,2	147	-69,6	2,8
Ohne Angabe	125	-75,0	207	-76,3	1,7	402	-69,7	662	-69,5	1,6

4. Ankünfte, Übernachtungen und Aufenthaltsdauer der Gäste auf Campingplätzen nach Herkunftsländern

Herkunftsland (ständiger Wohnsitz)	Juli 2020					Januar bis Juli 2020				
	Ankünfte		Übernachtungen		durchschnittliche Aufenthaltsdauer	Ankünfte		Übernachtungen		durchschnittliche Aufenthaltsdauer
	insgesamt	Veränderung gegenüber dem Vorjahresmonat	insgesamt	Veränderung gegenüber dem Vorjahresmonat		insgesamt	Veränderung gegenüber dem Vorjahreszeitraum	insgesamt	Veränderung gegenüber dem Vorjahreszeitraum	
	Anzahl	%	Anzahl	%	Tage	Anzahl	%	Anzahl	%	Tage
Insgesamt	51 265	-4,7	141 154	-16,8	2,8	103 725	-15,9	281 086	-19,5	2,7
Deutschland	48 330	-0,2	133 053	-14,4	2,8	99 958	-11,2	270 463	-15,8	2,7
Ausland	2 935	-45,2	8 101	-42,8	2,8	3 767	-64,8	10 623	-61,6	2,8
Europa	2 922	-43,6	8 079	-40,5	2,8	3 720	-64,5	10 502	-61,0	2,8
Belgien	274	-1,1	871	13,0	3,2	318	-33,1	968	-22,2	3,0
Bulgarien	1	-	1	-80,0	1,0	1	-83,3	1	-90,0	1,0
Dänemark	293	-38,6	520	-41,8	1,8	317	-52,2	555	-57,3	1,8
Estland	12	-58,6	24	-76,2	2,0	12	-73,9	24	-79,8	2,0
Finnland	17	-79,5	43	-72,4	2,5	23	-87,7	49	-82,6	2,1
Frankreich	73	-66,0	153	-65,5	2,1	82	-78,0	185	-74,0	2,3
Griechenland	-	-	-	-	-	-	x	-	x	-
Irland	-	x	1	-99,4	-	4	-94,4	55	-79,2	13,8
Island	-	x	-	x	-	-	x	-	x	-
Italien	27	-65,8	50	-66,9	1,9	31	-71,3	58	-71,1	1,9
Kroatien	-	x	-	x	-	-	x	-	x	-
Lettland	9	-35,7	15	-58,3	1,7	11	-21,4	17	-52,8	1,5
Litauen	6	20,0	6	20,0	1,0	6	-53,8	6	-80,6	1,0
Luxemburg	4	-84,6	4	-91,5	1,0	10	-82,5	12	-89,4	1,2
Malta	-	x	-	x	-	-	x	-	x	-
Niederlande	1 437	-38,6	4 783	-35,9	3,3	1 894	-64,4	6 405	-61,5	3,4
Norwegen	18	-83,0	36	-83,3	2,0	22	-86,7	42	-85,7	1,9
Österreich	110	-42,7	197	-56,6	1,8	159	-59,0	307	-65,2	1,9
Polen	37	-72,6	39	-83,3	1,1	41	-88,5	43	-91,8	1,0
Portugal	-	x	-	x	-	-	x	-	x	-
Rumänien	-	x	-	x	-	-	x	-	x	-
Russland	3	-78,6	4	-93,1	1,3	3	-84,2	4	-93,7	1,3
Schweden	56	-72,0	105	-70,6	1,9	58	-86,1	107	-83,0	1,8
Schweiz	458	-28,1	1 058	-10,3	2,3	587	-50,0	1 302	-40,2	2,2
Slowakische Republik	5	-50,0	9	-67,9	1,8	5	-50,0	9	-67,9	1,8
Slowenien	5	-80,8	7	-93,1	1,4	5	-82,1	7	-93,3	1,4
Spanien	7	-63,2	7	-75,0	1,0	14	-72,0	15	-76,2	1,1
Tschechische Republik	16	-79,2	41	-78,2	2,6	27	-78,4	73	-73,7	2,7
Türkei	-	-	-	-	-	-	-	-	-	-
Ukraine	4	33,3	6	-45,5	1,5	4	-63,6	6	-68,4	1,5
Ungarn	10	-54,5	29	-61,3	2,9	10	-66,7	29	-66,7	2,9
Vereinigtes Königreich	34	-73,6	54	-83,7	1,6	70	-79,3	207	-73,5	3,0
Zypern	-	-	-	-	-	-	-	-	-	-
sonstige europäische Länder	6	-25,0	16	-33,3	2,7	6	-33,3	16	-44,8	2,7
Afrika	-	x	-	x	-	3	-62,5	12	-29,4	4,0
Republik Südafrika	-	x	-	x	-	-	x	-	x	-
sonstige afrikanische Länder	-	x	-	x	-	3	-50,0	12	50,0	4,0
Asien	2	-97,8	4	-98,8	2,0	4	-96,3	6	-98,4	1,5
Arabische Golfstaaten	-	-	-	-	-	-	-	-	-	-
China (einschl. Hongkong)	2	x	4	x	2,0	2	-80,0	4	-77,8	2,0
Indien	-	x	-	x	-	-	x	-	x	-
Israel	-	x	-	x	-	-	x	-	x	-
Japan	-	-	-	-	-	-	-	-	-	-
Südkorea	-	-	-	-	-	-	x	-	x	-
Taiwan	-	-	-	-	-	-	-	-	-	-
sonstige asiatische Länder	-	x	-	x	-	2	-97,6	2	-99,4	1,0
Amerika	10	-84,4	17	-91,8	1,7	12	-87,8	22	-92,8	1,8
Kanada	2	-50,0	3	-40,0	1,5	2	-77,8	3	-78,6	1,5
USA	6	-86,4	11	-92,3	1,8	6	-90,5	11	-94,5	1,8
Mittelamerika und Karibik	1	-66,7	2	-81,8	2,0	2	-77,8	6	-82,9	3,0
Brasilien	1	-	1	-50,0	1,0	2	100,0	2	-	1,0
sonstige nordamerik. Länder	-	-	-	-	-	-	-	-	-	-
sonstige südamerik. Länder	-	x	-	x	-	-	x	-	x	-
Australien, Ozeanien	1	-90,0	1	-96,0	1,0	1	-95,7	1	-98,1	1,0
Australien	-	x	-	x	-	-	x	-	x	-
Neuseeland, Ozeanien	1	-75,0	1	-92,9	1,0	1	-90,0	1	-96,0	1,0
Ohne Angabe	-	-	-	-	-	27	x	80	x	3,0

**5. Ankünfte, Übernachtungen und Aufenthaltsdauer der Gäste in Beherbergungsbetrieben (einschl. Camping)
nach Reisegebieten und dem ständigen Wohnsitz der Gäste**

Reisegebiet ----- Ständiger Wohnsitz der Gäste	Juli 2020					Januar bis Juli 2020				
	Ankünfte		Übernachtungen		durch- schnittliche Aufenthalts- dauer	Ankünfte		Übernachtungen		durch- schnittliche Aufenthalts- dauer
	insgesamt	Veränderung gegenüber dem Vorjahres- monat	insgesamt	Veränderung gegenüber dem Vorjahres- monat		insgesamt	Veränderung gegenüber dem Vorjahres- zeitraum	insgesamt	Veränderung gegenüber dem Vorjahres- zeitraum	
	Anzahl	%	Anzahl	%		Tage	Anzahl	%	Anzahl	
Südharz Kyffhäuser	15 518	-21,8	46 144	-31,6	3,0	53 097	-52,0	158 629	-50,1	3,0
Deutschland	14 814	-22,1	43 810	-33,0	3,0	51 587	-52,2	154 800	-50,3	3,0
Ausland	704	-12,5	2 334	11,2	3,3	1 510	-43,8	3 829	-39,4	2,5
Eichsfeld	8 418	-22,3	27 325	-18,9	3,2	37 789	-47,6	122 317	-39,8	3,2
Deutschland	7 785	-21,1	25 579	-18,4	3,3	36 127	-46,9	118 036	-38,6	3,3
Ausland	633	-33,8	1 746	-26,5	2,8	1 662	-59,6	4 281	-60,4	2,6
Hainich	13 078	-18,9	40 767	-24,8	3,1	45 780	-47,9	173 413	-39,2	3,8
Deutschland	12 702	-18,3	39 975	-24,0	3,1	44 473	-47,7	166 410	-40,1	3,7
Ausland	376	-33,1	792	-49,4	2,1	1 307	-51,9	7 003	-3,7	5,4
Saaleland	10 700	-18,2	36 669	-18,8	3,4	39 542	-41,9	168 101	-30,7	4,3
Deutschland	9 857	-13,1	34 159	-16,9	3,5	37 142	-40,5	159 856	-30,3	4,3
Ausland	843	-51,6	2 510	-38,2	3,0	2 400	-57,6	8 245	-38,8	3,4
Städte Eisenach, Erfurt, Jena, Weimar	96 612	-23,3	178 218	-22,7	1,8	384 418	-50,6	673 894	-51,5	1,8
Deutschland	88 469	-18,2	163 107	-16,0	1,8	356 195	-49,0	622 189	-49,4	1,7
Ausland	8 143	-54,2	15 111	-58,4	1,9	28 223	-64,4	51 705	-67,6	1,8
Thüringer Rhön	13 598	8,1	48 451	-6,9	3,6	43 263	-35,3	191 444	-33,2	4,4
Deutschland	13 176	10,8	47 707	-5,1	3,6	41 935	-34,4	188 398	-32,3	4,5
Ausland	422	-39,1	744	-58,8	1,8	1 328	-54,3	3 046	-62,9	2,3
Thüringer Vogtland	12 491	-30,4	26 584	-24,3	2,1	53 753	-50,2	107 868	-46,4	2,0
Deutschland	11 796	-21,5	25 241	-15,3	2,1	50 325	-47,8	99 765	-43,3	2,0
Ausland	695	-76,1	1 343	-74,8	1,9	3 428	-70,2	8 103	-68,0	2,4
Thüringer Wald	122 953	-19,3	401 975	-20,3	3,3	459 086	-42,7	1 520 756	-36,5	3,3
Deutschland	118 650	-16,8	389 343	-18,1	3,3	445 168	-41,9	1 470 674	-36,0	3,3
Ausland	4 303	-55,7	12 632	-55,8	2,9	13 918	-60,3	50 082	-49,6	3,6
Übriges Thüringen	27 190	-2,2	87 254	-3,1	3,2	90 722	-40,0	298 674	-33,4	3,3
Deutschland	26 113	3,3	84 702	0,4	3,2	87 959	-37,7	292 099	-31,6	3,3
Ausland	1 077	-57,2	2 552	-54,9	2,4	2 763	-72,7	6 575	-69,1	2,4
Beherbergungsbetriebe insgesamt (einschl. Camping)	320 558	-19,2	893 387	-19,7	2,8	1 207 450	-46,2	3 415 096	-40,8	2,8
Deutschland	303 362	-15,5	853 623	-16,7	2,8	1 150 911	-44,9	3 272 227	-39,6	2,8
Ausland	17 196	-54,4	39 764	-54,7	2,3	56 539	-63,3	142 869	-59,4	2,5
nachrichtlich: Beherbergungsstätten insgesamt (ohne Camping)	269 293	-21,4	752 233	-20,2	2,8	1 103 725	-48,0	3 134 010	-42,2	2,8
Deutschland	255 032	-17,8	720 570	-17,1	2,8	1 050 953	-46,9	3 001 764	-41,1	2,9
Ausland	14 261	-55,9	31 663	-57,0	2,2	52 772	-63,2	132 246	-59,2	2,5

6. Ankünfte, Übernachtungen und Aufenthaltsdauer der Gäste in Beherbergungsstätten nach Gemeindegruppen und dem ständigen Wohnsitz der Gäste (ohne Camping)

Gemeindegruppe Ständiger Wohnsitz der Gäste	Juli 2020					Januar bis Juli 2020				
	Ankünfte		Übernachtungen		durchschnittliche Aufenthalts- dauer	Ankünfte		Übernachtungen		durchschnittliche Aufenthalts- dauer
	insgesamt	Veränderung gegenüber dem Vorjahres- monat	insgesamt	Veränderung gegenüber dem Vorjahres- monat		insgesamt	Veränderung gegenüber dem Vorjahres- zeitraum	insgesamt	Veränderung gegenüber dem Vorjahres- zeitraum	
	Anzahl	%	Anzahl	%	Tage	Anzahl	%	Anzahl	%	Tage
Heilbäder zusammen	37 011	-15,0	213 161	-13,5	5,8	164 634	-44,2	1 063 257	-31,4	6,5
Deutschland	35 929	-13,8	210 159	-12,9	5,8	161 264	-43,8	1 051 210	-31,1	6,5
Ausland	1 082	-41,7	3 002	-42,2	2,8	3 370	-59,4	12 047	-53,8	3,6
Mineral-, Moor-, Sole- und Thermalbäder	17 576	-18,6	116 892	-16,8	6,7	80 772	-44,6	624 501	-31,3	7,7
Deutschland	16 884	-17,0	115 096	-16,0	6,8	78 540	-44,2	616 880	-31,0	7,9
Ausland	692	-44,7	1 796	-46,8	2,6	2 232	-55,6	7 621	-48,5	3,4
Orte mit Kurbetrieb	4 305	-17,2	31 857	-5,1	7,4	18 085	-37,9	161 255	-23,9	8,9
Deutschland	4 195	-16,6	31 652	-4,7	7,5	17 759	-37,4	160 664	-23,6	9,0
Ausland	110	-34,9	205	-41,4	1,9	326	-56,9	591	-62,9	1,8
heil klimatische Kurorte	12 290	-11,6	48 291	-12,0	3,9	53 746	-46,2	189 794	-40,3	3,5
Deutschland	12 028	-11,2	47 376	-12,0	3,9	53 069	-45,7	187 479	-40,0	3,5
Ausland	262	-28,4	915	-12,2	3,5	677	-67,6	2 315	-58,3	3,4
Kneippheilstädter	2 840	0,4	16 121	-7,8	5,7	12 031	-40,7	87 707	-21,8	7,3
Deutschland	2 822	2,2	16 035	-6,0	5,7	11 896	-40,1	86 187	-20,3	7,2
Ausland	18	-73,5	86	-79,8	4,8	135	-68,8	1 520	-63,0	11,3
Luftkurorte	1 263	-14,0	3 693	-15,9	2,9	5 408	-45,4	14 321	-42,6	2,6
Deutschland	1 239	-8,4	3 606	-12,6	2,9	5 285	-43,3	13 948	-41,2	2,6
Ausland	24	-79,1	87	-67,3	3,6	123	-79,2	373	-69,4	3,0
Erholungsorte	37 090	-17,4	105 881	-12,6	2,9	161 885	-45,0	437 968	-40,4	2,7
Deutschland	35 767	-14,0	102 313	-8,0	2,9	156 669	-44,4	418 829	-40,0	2,7
Ausland	1 323	-59,9	3 568	-64,1	2,7	5 216	-58,9	19 139	-48,2	3,7
Sonstige Gemeinden	193 929	-23,3	429 498	-24,8	2,2	771 798	-49,3	1 618 464	-48,0	2,1
Deutschland	182 097	-19,4	404 492	-21,1	2,2	727 735	-48,0	1 517 777	-46,8	2,1
Ausland	11 832	-56,3	25 006	-57,1	2,1	44 063	-63,8	100 687	-61,2	2,3
Gemeindegruppen insgesamt	269 293	-21,4	752 233	-20,2	2,8	1 103 725	-48,0	3 134 010	-42,2	2,8
Deutschland	255 032	-17,8	720 570	-17,1	2,8	1 050 953	-46,9	3 001 764	-41,1	2,9
Ausland	14 261	-55,9	31 663	-57,0	2,2	52 772	-63,2	132 246	-59,2	2,5

7. Ankünfte, Übernachtungen und Aufenthaltsdauer der Gäste in Beherbergungsstätten nach Kreisen und dem ständigen Wohnsitz der Gäste (ohne Camping)

Kreisfreie Stadt Landkreis Land ----- Ständiger Wohnsitz der Gäste	Juli 2020					Januar bis Juli 2020				
	Ankünfte		Übernachtungen		durchschnittliche Aufenthalts- dauer	Ankünfte		Übernachtungen		durchschnittliche Aufenthalts- dauer
	insgesamt	Veränderung gegenüber dem Vorjahres- monat	insgesamt	Veränderung gegenüber dem Vorjahres- monat		insgesamt	Veränderung gegenüber dem Vorjahres- zeitraum	insgesamt	Veränderung gegenüber dem Vorjahres- zeitraum	
	Anzahl	%	Anzahl	%		Tage	Anzahl	%	Anzahl	
Stadt Erfurt	32 544	-17,6	56 869	-18,1	1,7	147 673	-47,0	243 372	-50,5	1,6
Deutschland	30 654	-12,9	53 637	-10,4	1,7	139 435	-46,3	228 673	-48,7	1,6
Ausland	1 890	-55,7	3 232	-66,4	1,7	8 238	-56,8	14 699	-67,5	1,8
Stadt Gera	5 100	-48,2	8 290	-47,8	1,6	28 053	-54,8	48 454	-52,6	1,7
Deutschland	4 573	-39,3	7 486	-40,5	1,6	25 388	-51,9	43 463	-49,8	1,7
Ausland	527	-77,2	804	-75,6	1,5	2 665	-71,2	4 991	-68,0	1,9
Stadt Jena	13 577	-24,7	23 656	-25,6	1,7	58 755	-49,4	100 291	-49,3	1,7
Deutschland	12 281	-14,7	21 008	-15,2	1,7	52 238	-47,2	87 578	-46,9	1,7
Ausland	1 296	-64,2	2 648	-62,4	2,0	6 517	-62,0	12 713	-61,3	2,0
Stadt Suhl	7 296	-36,5	18 542	-31,9	2,5	35 729	-45,3	85 181	-44,8	2,4
Deutschland	7 005	-31,8	17 871	-21,9	2,6	34 675	-44,1	82 103	-43,5	2,4
Ausland	291	-76,0	671	-84,6	2,3	1 054	-68,1	3 078	-65,7	2,9
Stadt Weimar	29 546	-35,5	57 405	-35,4	1,9	108 948	-57,7	205 382	-57,6	1,9
Deutschland	26 870	-31,5	52 651	-30,3	2,0	101 023	-55,8	191 225	-55,4	1,9
Ausland	2 676	-59,3	4 754	-64,4	1,8	7 925	-72,3	14 157	-74,6	1,8
Stadt Eisenach	16 712	-18,0	30 520	-12,8	1,8	61 307	-48,7	106 815	-46,8	1,7
Deutschland	15 241	-13,9	28 034	-7,2	1,8	56 686	-46,7	98 936	-44,6	1,7
Ausland	1 471	-45,0	2 486	-48,1	1,7	4 621	-64,7	7 879	-64,6	1,7
Eichsfeld	7 311	-26,5	24 902	-21,2	3,4	35 012	-48,6	115 992	-40,3	3,3
Deutschland	6 719	-26,1	23 219	-21,3	3,5	33 408	-48,0	111 847	-39,3	3,3
Ausland	592	-30,8	1 683	-18,7	2,8	1 604	-58,6	4 145	-58,7	2,6
Nordhausen	5 914	-23,9	15 105	-20,3	2,6	21 064	-51,4	48 725	-49,4	2,3
Deutschland	5 694	-24,8	14 545	-21,3	2,6	20 437	-51,5	47 415	-49,5	2,3
Ausland	220	7,8	560	21,0	2,5	627	-47,5	1 310	-46,2	2,1
Wartburgkreis	11 234	-12,3	67 870	-11,2	6,0	42 984	-40,7	332 711	-26,4	7,7
Deutschland	10 990	-10,2	67 205	-9,8	6,1	41 910	-39,9	328 783	-26,0	7,8
Ausland	244	-56,5	665	-65,1	2,7	1 074	-61,0	3 928	-49,2	3,7
Unstrut-Hainich-Kreis	8 332	-26,5	29 906	-25,4	3,6	34 274	-49,5	147 591	-37,5	4,3
Deutschland	8 065	-26,8	29 334	-25,3	3,6	33 275	-49,6	141 247	-38,8	4,2
Ausland	267	-17,3	572	-32,2	2,1	999	-46,9	6 344	25,7	6,4
Kyffhäuserkreis	7 978	-27,8	25 371	-45,0	3,2	28 524	-55,3	99 171	-53,7	3,5
Deutschland	7 798	-27,5	24 996	-44,8	3,2	27 992	-55,4	98 197	-53,5	3,5
Ausland	180	-40,6	375	-54,2	2,1	532	-47,3	974	-63,3	1,8
Schmalkalden-Meiningen	21 088	-3,0	56 995	-5,4	2,7	89 348	-41,9	241 863	-38,4	2,7
Deutschland	20 475	-0,5	55 560	-1,6	2,7	86 291	-41,9	229 779	-38,6	2,7
Ausland	613	-47,8	1 435	-61,8	2,3	3 057	-42,8	12 084	-34,9	4,0

Noch: 7. Ankünfte, Übernachtungen und Aufenthaltsdauer der Gäste in Beherbergungsstätten nach Kreisen und dem ständigen Wohnsitz der Gäste (ohne Camping)

Kreisfreie Stadt Landkreis Land ----- Ständiger Wohnsitz der Gäste	Juli 2020					Januar bis Juli 2020				
	Ankünfte		Übernachtungen		durchschnittliche Aufenthaltsdauer	Ankünfte		Übernachtungen		durchschnittliche Aufenthaltsdauer
	insgesamt	Veränderung gegenüber dem Vorjahresmonat	insgesamt	Veränderung gegenüber dem Vorjahresmonat		insgesamt	Veränderung gegenüber dem Vorjahreszeitraum	insgesamt	Veränderung gegenüber dem Vorjahreszeitraum	
	Anzahl	%	Anzahl	%	Tage	Anzahl	%	Anzahl	%	Tage
Gotha	24 485	-12,5	78 757	-15,4	3,2	105 702	-46,4	327 796	-39,9	3,1
Deutschland	23 555	-10,6	75 909	-13,9	3,2	102 175	-45,5	317 824	-39,0	3,1
Ausland	930	-42,8	2 848	-42,2	3,1	3 527	-64,4	9 972	-59,2	2,8
Sömmerda	2 369	-9,5	5 688	-16,3	2,4	9 685	-39,8	21 456	-37,4	2,2
Deutschland	2 292	-4,0	5 467	-12,2	2,4	9 243	-38,3	20 174	-35,5	2,2
Ausland	77	-66,5	221	-61,2	2,9	442	-59,9	1 282	-57,0	2,9
Hildburghausen	8 526	-14,2	37 292	-6,9	4,4	37 013	-37,9	159 541	-30,1	4,3
Deutschland	8 284	-13,6	35 760	-7,3	4,3	36 167	-37,9	154 158	-30,9	4,3
Ausland	242	-31,8	1 532	4,1	6,3	846	-41,6	5 383	8,1	6,4
Ilm-Kreis	10 522	-17,4	27 426	-20,5	2,6	44 451	-49,3	112 275	-46,0	2,5
Deutschland	10 159	-14,3	26 269	-17,1	2,6	43 052	-48,5	106 441	-45,6	2,5
Ausland	363	-59,2	1 157	-58,6	3,2	1 399	-65,0	5 834	-51,9	4,2
Weimarer Land	10 866	-18,5	42 931	-13,1	4,0	47 297	-47,4	192 269	-36,9	4,1
Deutschland	10 450	-15,7	42 029	-12,0	4,0	46 157	-45,5	190 017	-35,9	4,1
Ausland	416	-55,7	902	-44,6	2,2	1 140	-78,2	2 252	-72,8	2,0
Sonneberg	4 879	-18,3	15 469	-18,1	3,2	19 360	-47,9	61 887	-45,9	3,2
Deutschland	4 751	-16,7	15 047	-17,3	3,2	18 775	-47,7	59 418	-45,7	3,2
Ausland	128	-52,4	422	-38,3	3,3	585	-52,6	2 469	-48,7	4,2
Saalfeld-Rudolstadt	12 905	-19,4	37 185	-22,1	2,9	46 999	-43,9	139 198	-39,9	3,0
Deutschland	12 652	-18,9	36 513	-21,7	2,9	46 248	-43,3	136 777	-39,1	3,0
Ausland	253	-37,1	672	-40,0	2,7	751	-66,1	2 421	-66,0	3,2
Saale-Holzland-Kreis	7 643	-27,4	28 642	-23,3	3,7	31 620	-46,8	144 454	-32,6	4,6
Deutschland	6 832	-24,3	26 222	-23,1	3,8	29 281	-46,1	136 488	-32,5	4,7
Ausland	811	-46,0	2 420	-25,8	3,0	2 339	-54,6	7 966	-33,5	3,4
Saale-Orla-Kreis	11 386	-16,4	40 097	-15,0	3,5	34 848	-39,9	119 317	-36,7	3,4
Deutschland	10 931	-11,8	39 302	-13,3	3,6	33 364	-38,7	115 143	-36,3	3,5
Ausland	455	-63,0	795	-57,9	1,7	1 484	-58,3	4 174	-45,2	2,8
Greiz	4 863	-14,3	12 603	-12,9	2,6	18 088	-51,8	42 370	-48,4	2,3
Deutschland	4 792	-10,5	12 343	-6,1	2,6	17 570	-51,3	40 411	-45,9	2,3
Ausland	71	-77,8	260	-80,5	3,7	518	-63,6	1 959	-73,3	3,8
Altenburger Land	4 217	-8,4	10 712	-8,9	2,5	16 991	-35,5	37 899	-32,0	2,2
Deutschland	3 969	-4,1	10 163	0,1	2,6	16 163	-34,7	35 667	-29,5	2,2
Ausland	248	-46,9	549	-65,9	2,2	828	-47,8	2 232	-56,8	2,7
Thüringen	269 293	-21,4	752 233	-20,2	2,8	1 103 725	-48,0	3 134 010	-42,2	2,8
Deutschland	255 032	-17,8	720 570	-17,1	2,8	1 050 953	-46,9	3 001 764	-41,1	2,9
Ausland	14 261	-55,9	31 663	-57,0	2,2	52 772	-63,2	132 246	-59,2	2,5

8. Ankünfte, Übernachtungen und Aufenthaltsdauer der Gäste in Beherbergungsstätten nach Kreisen, ausgewählten Betriebsarten und dem ständigen Wohnsitz der Gäste (ohne Camping)

Kreisfreie Stadt Landkreis ----- Betriebsart ----- Ständiger Wohnsitz der Gäste	Juli 2020					Januar bis Juli 2020				
	Ankünfte		Übernachtungen		durchschnittliche Aufenthalts- dauer	Ankünfte		Übernachtungen		durchschnittliche Aufenthalts- dauer
	insgesamt	Veränderung gegenüber dem Vorjahres- monat	insgesamt	Veränderung gegenüber dem Vorjahres- monat		insgesamt	Veränderung gegenüber dem Vorjahres- zeitraum	insgesamt	Veränderung gegenüber dem Vorjahres- zeitraum	
	Anzahl	%	Anzahl	%		Anzahl	%	Anzahl	%	
Stadt Erfurt										
Hotels, Gasthöfe, Pensionen	30 575	-15,4	52 645	-14,5	1,7	139 351	-45,2	225 811	-48,2	1,6
Deutschland	28 740	-10,7	49 690	-5,6	1,7	131 488	-44,4	213 114	-46,1	1,6
Ausland	1 835	-53,7	2 955	-66,8	1,6	7 863	-55,4	12 697	-68,7	1,6
darunter										
Hotels (ohne Hotels garnis)	18 168	-29,4	30 527	-27,5	1,7	85 389	-52,0	135 111	-53,8	1,6
Deutschland	17 035	-25,3	28 808	-21,5	1,7	80 443	-51,2	127 389	-52,9	1,6
Ausland	1 133	-60,9	1 719	-68,0	1,5	4 946	-61,5	7 722	-65,4	1,6
Gasthöfe	655	17,0	1 063	15,3	1,6	2 838	-46,9	4 811	-44,9	1,7
Deutschland	630	20,9	1 032	18,1	1,6	2 702	-46,6	4 604	-44,0	1,7
Ausland	25	-35,9	31	-35,4	1,2	136	-52,6	207	-59,4	1,5
Stadt Gera										
Hotels, Gasthöfe, Pensionen	5 092	-47,6	8 254	-46,0	1,6	27 728	-54,4	47 213	-51,5	1,7
Deutschland	4 565	-38,3	7 450	-38,3	1,6	25 063	-51,5	42 222	-49,0	1,7
Ausland	527	-77,2	804	-75,0	1,5	2 665	-70,9	4 991	-65,9	1,9
darunter										
Hotels (ohne Hotels garnis)	3 538	-50,3	5 395	-51,2	1,5	19 383	-58,1	30 938	-56,6	1,6
Deutschland	3 132	-44,1	4 805	-45,7	1,5	17 608	-56,4	27 720	-55,0	1,6
Ausland	406	-73,3	590	-73,1	1,5	1 775	-69,6	3 218	-67,0	1,8
Gasthöfe	441	-20,5	902	-19,6	2,0	2 172	-34,2	4 349	-35,3	2,0
Deutschland	413	-17,1	839	-19,1	2,0	2 052	-33,4	4 080	-33,4	2,0
Ausland	28	-50,9	63	-25,9	2,3	120	-45,7	269	-54,9	2,2
Stadt Jena										
Hotels, Gasthöfe, Pensionen	13 239	-23,7	22 351	-22,1	1,7	57 225	-48,1	95 590	-47,4	1,7
Deutschland	12 034	-13,4	20 150	-11,1	1,7	50 990	-45,8	83 992	-45,1	1,6
Ausland	1 205	-65,1	2 201	-63,5	1,8	6 235	-61,6	11 598	-59,7	1,9
darunter										
Hotels (ohne Hotels garnis)	7 108	-37,2	11 714	-34,7	1,6	34 512	-53,7	55 722	-52,7	1,6
Deutschland	6 246	-25,5	10 159	-21,7	1,6	29 532	-51,0	46 661	-50,2	1,6
Ausland	862	-70,5	1 555	-68,7	1,8	4 980	-64,9	9 061	-62,3	1,8
Gasthöfe	1 969	-2,4	3 565	-2,0	1,8	7 189	-44,0	12 888	-43,9	1,8
Deutschland	1 850	-1,1	3 373	1,0	1,8	6 854	-44,2	12 247	-43,8	1,8
Ausland	119	-18,5	192	-35,4	1,6	335	-41,0	641	-46,2	1,9
Stadt Suhl										
Hotels, Gasthöfe, Pensionen	7 049	-36,5	17 425	-33,1	2,5	35 004	-44,6	81 399	-45,0	2,3
Deutschland	6 763	-31,8	16 780	-23,9	2,5	33 988	-43,3	78 749	-43,6	2,3
Ausland	286	-75,8	645	-83,9	2,3	1 016	-68,6	2 650	-68,5	2,6
darunter										
Hotels (ohne Hotels garnis)	6 213	-39,7	15 436	-35,9	2,5	30 929	-46,3	70 939	-47,1	2,3
Deutschland	5 950	-35,0	14 866	-26,4	2,5	30 005	-44,9	68 791	-45,5	2,3
Ausland	263	-77,1	570	-85,3	2,2	924	-70,3	2 148	-73,2	2,3
Gasthöfe	396	58,4	960	48,8	2,4	1 610	-29,5	4 138	-31,1	2,6
Deutschland	394	57,6	954	47,9	2,4	1 606	-29,6	4 122	-31,2	2,6
Ausland	2	x	6	x	3,0	4	-	16	33,3	4,0
Stadt Weimar										
Hotels, Gasthöfe, Pensionen	28 051	-32,0	54 279	-30,3	1,9	98 239	-56,2	182 033	-55,8	1,9
Deutschland	25 458	-27,6	49 678	-25,6	2,0	90 889	-54,1	169 702	-53,5	1,9
Ausland	2 593	-57,5	4 601	-58,6	1,8	7 350	-71,7	12 331	-73,4	1,7
darunter										
Hotels (ohne Hotels garnis)	15 536	-36,4	30 166	-34,9	1,9	54 710	-59,8	101 171	-58,9	1,8
Deutschland	13 894	-31,3	27 269	-29,2	2,0	49 958	-57,6	93 405	-56,4	1,9
Ausland	1 642	-60,9	2 897	-63,0	1,8	4 752	-74,1	7 766	-75,7	1,6
Gasthöfe	575	-13,0	842	-8,2	1,5	1 420	-50,3	2 178	-49,3	1,5
Deutschland	545	-5,5	792	-1,4	1,5	1 372	-47,6	2 109	-46,6	1,5
Ausland	30	-64,3	50	-56,1	1,7	48	-79,8	69	-80,2	1,4
Stadt Eisenach										
Hotels, Gasthöfe, Pensionen	16 228	-16,5	29 150	-9,2	1,8	59 773	-47,8	102 713	-45,2	1,7
Deutschland	14 776	-11,8	26 707	-2,3	1,8	55 193	-45,6	94 995	-42,5	1,7
Ausland	1 452	-45,7	2 443	-48,8	1,7	4 580	-64,8	7 718	-65,0	1,7
darunter										
Hotels (ohne Hotels garnis)	12 464	-22,8	22 071	-12,6	1,8	48 372	-49,7	80 970	-45,7	1,7
Deutschland	11 291	-19,3	20 180	-8,0	1,8	44 591	-47,7	75 050	-43,6	1,7
Ausland	1 173	-45,6	1 891	-43,1	1,6	3 781	-65,1	5 920	-63,2	1,6
Gasthöfe	287	24,8	549	1,7	1,9	848	-49,5	1 730	-55,9	2,0
Deutschland	281	26,6	543	2,3	1,9	837	-49,5	1 715	-56,0	2,0
Ausland	6	-25,0	6	-33,3	1,0	11	-50,0	15	-42,3	1,4

Noch: 8. Ankünfte, Übernachtungen und Aufenthaltsdauer der Gäste in Beherbergungsstätten
nach Kreisen, ausgewählten Betriebsarten und dem ständigen Wohnsitz der Gäste (ohne Camping)

Kreisfreie Stadt Landkreis Betriebsart Ständiger Wohnsitz der Gäste	Juli 2020					Januar bis Juli 2020				
	Ankünfte		Übernachtungen		durch- schnittliche Aufenthalts- dauer	Ankünfte		Übernachtungen		durch- schnittliche Aufenthalts- dauer
	insgesamt	Veränderung gegenüber dem Vorjahres- monat	insgesamt	Veränderung gegenüber dem Vorjahres- monat		insgesamt	Veränderung gegenüber dem Vorjahres- zeitraum	insgesamt	Veränderung gegenüber dem Vorjahres- zeitraum	
	Anzahl	%	Anzahl	%	Tage	Anzahl	%	Anzahl	%	Tage
Eichsfeld										
Hotels, Gasthöfe, Pensionen	5 920	-24,3	14 239	-6,0	2,4	27 440	-45,4	56 206	-42,0	2,0
Deutschland	5 341	-23,3	12 596	-3,8	2,4	25 874	-44,3	52 348	-40,2	2,0
Ausland	579	-32,0	1 643	-20,0	2,8	1 566	-58,2	3 858	-58,5	2,5
darunter										
Hotels (ohne Hotels garnis)	4 731	-26,4	12 121	-2,3	2,6	22 528	-47,5	47 042	-42,7	2,1
Deutschland	4 217	-25,1	10 590	-1,2	2,5	21 134	-46,4	43 750	-41,1	2,1
Ausland	514	-35,6	1 531	-9,0	3,0	1 394	-59,7	3 292	-57,6	2,4
Gasthöfe	732	-24,1	1 306	-22,6	1,8	2 813	-41,7	5 219	-41,1	1,9
Deutschland	716	-25,3	1 285	-23,5	1,8	2 765	-42,0	5 045	-41,6	1,8
Ausland	16	166,7	21	133,3	1,3	48	-17,2	174	-20,2	3,6
Nordhausen										
Hotels, Gasthöfe, Pensionen	5 205	-11,7	12 772	-3,1	2,5	18 215	-44,6	40 131	-41,5	2,2
Deutschland	4 986	-12,5	12 214	-4,0	2,4	17 596	-44,5	38 860	-41,4	2,2
Ausland	219	9,5	558	22,4	2,5	619	-45,2	1 271	-44,8	2,1
darunter										
Hotels (ohne Hotels garnis)	3 620	-24,8	9 866	-9,0	2,7	12 523	-53,4	28 999	-47,6	2,3
Deutschland	3 470	-25,0	9 441	-9,2	2,7	12 124	-53,0	28 129	-47,1	2,3
Ausland	150	-18,9	425	-3,2	2,8	399	-62,7	870	-60,6	2,2
Gasthöfe	422	4,5	637	-11,0	1,5	1 365	-35,7	2 116	-42,7	1,6
Deutschland	422	4,5	637	-11,0	1,5	1 355	-35,3	2 106	-42,1	1,6
Ausland	-	-	-	-	-	10	-65,5	10	-81,8	1,0
Wartburgkreis										
Hotels, Gasthöfe, Pensionen	8 416	-3,3	18 948	0,3	2,3	29 000	-40,2	62 465	-37,4	2,2
Deutschland	8 178	-0,2	18 320	4,9	2,2	27 952	-39,3	58 752	-37,4	2,1
Ausland	238	-53,1	628	-56,0	2,6	1 048	-56,8	3 713	-38,3	3,5
darunter										
Hotels (ohne Hotels garnis)	5 155	-10,6	11 170	-4,6	2,2	18 220	-42,6	38 075	-40,6	2,1
Deutschland	5 005	-7,5	10 742	0,6	2,1	17 487	-42,0	35 186	-41,0	2,0
Ausland	150	-57,9	428	-58,8	2,9	733	-54,6	2 889	-34,0	3,9
Gasthöfe	1 884	-2,1	4 625	-1,1	2,5	6 756	-38,3	14 744	-33,5	2,2
Deutschland	1 846	-2,4	4 550	-1,2	2,5	6 636	-38,0	14 505	-33,3	2,2
Ausland	38	15,2	75	5,6	2,0	120	-52,2	239	-45,1	2,0
Unstrut-Hainich-Kreis										
Hotels, Gasthöfe, Pensionen	6 702	-15,2	14 201	-25,0	2,1	26 361	-45,8	59 154	-47,4	2,2
Deutschland	6 446	-15,7	13 675	-25,3	2,1	25 546	-45,7	56 803	-47,6	2,2
Ausland	256	3,2	526	-14,6	2,1	815	-47,8	2 351	-39,6	2,9
darunter										
Hotels (ohne Hotels garnis)	4 818	-17,1	10 108	-32,0	2,1	19 965	-46,5	44 589	-50,0	2,2
Deutschland	4 629	-17,8	9 706	-32,6	2,1	19 340	-46,4	42 747	-50,6	2,2
Ausland	189	2,7	402	-12,6	2,1	625	-51,0	1 842	-31,0	2,9
Gasthöfe	696	-12,5	1 686	0,6	2,4	2 122	-50,4	4 735	-47,8	2,2
Deutschland	678	-12,2	1 642	3,1	2,4	2 054	-50,7	4 545	-46,8	2,2
Ausland	18	-21,7	44	-47,0	2,4	68	-34,6	190	-63,5	2,8
Kyffhäuserkreis										
Hotels, Gasthöfe, Pensionen	5 070	7,0	10 439	3,5	2,1	18 953	-34,5	39 720	-34,0	2,1
Deutschland	4 912	8,7	10 158	5,0	2,1	18 456	-34,4	38 892	-33,7	2,1
Ausland	158	-28,5	281	-31,5	1,8	497	-37,2	828	-45,9	1,7
darunter										
Hotels (ohne Hotels garnis)	2 913	-0,1	6 182	0,5	2,1	11 670	-36,9	24 487	-36,5	2,1
Deutschland	2 815	2,1	5 989	2,4	2,1	11 367	-36,8	23 944	-36,2	2,1
Ausland	98	-39,1	193	-36,9	2,0	303	-42,6	543	-47,2	1,8
Gasthöfe	1 305	15,2	2 481	25,5	1,9	4 208	-33,0	8 667	-22,6	2,1
Deutschland	1 262	16,6	2 425	27,7	1,9	4 084	-32,9	8 483	-22,4	2,1
Ausland	43	-15,7	56	-28,2	1,3	124	-33,7	184	-31,9	1,5
Schmalkalden-Meiningen										
Hotels, Gasthöfe, Pensionen	18 537	-0,5	45 805	-4,1	2,5	77 070	-40,6	197 371	-37,1	2,6
Deutschland	17 972	2,4	44 642	0,4	2,5	74 362	-40,4	187 365	-37,0	2,5
Ausland	565	-48,1	1 163	-64,7	2,1	2 708	-44,9	10 006	-38,3	3,7
darunter										
Hotels (ohne Hotels garnis)	13 284	-6,2	34 640	-7,6	2,6	55 585	-44,2	148 728	-39,5	2,7
Deutschland	12 895	-2,8	33 837	-4,3	2,6	53 563	-44,1	141 444	-40,1	2,6
Ausland	389	-56,7	803	-62,4	2,1	2 022	-46,1	7 284	-24,4	3,6
Gasthöfe	2 801	22,0	5 750	14,7	2,1	11 174	-28,8	25 291	-24,3	2,3
Deutschland	2 734	24,6	5 607	21,8	2,1	10 901	-28,1	24 327	-23,2	2,2
Ausland	67	-33,7	143	-64,9	2,1	273	-46,9	964	-44,1	3,5

Noch: 8. Ankünfte, Übernachtungen und Aufenthaltsdauer der Gäste in Beherbergungsstätten
nach Kreisen, ausgewählten Betriebsarten und dem ständigen Wohnsitz der Gäste (ohne Camping)

Kreisfreie Stadt Landkreis ----- Betriebsart ----- Ständiger Wohnsitz der Gäste	Juli 2020					Januar bis Juli 2020				
	Ankünfte		Übernachtungen		durch- schnittliche Aufenthalts- dauer	Ankünfte		Übernachtungen		durch- schnittliche Aufenthalts- dauer
	insgesamt	Veränderung gegenüber dem Vorjahres- monat	insgesamt	Veränderung gegenüber dem Vorjahres- monat		insgesamt	Veränderung gegenüber dem Vorjahres- zeitraum	insgesamt	Veränderung gegenüber dem Vorjahres- zeitraum	
	Anzahl	%	Anzahl	%	Tage	Anzahl	%	Anzahl	%	Tage
Gotha										
Hotels, Gasthöfe, Pensionen	21 967	-10,9	62 277	-13,7	2,8	93 540	-45,7	236 412	-43,1	2,5
Deutschland	21 049	-9,0	59 535	-12,1	2,8	90 199	-44,7	228 373	-42,4	2,5
Ausland	918	-39,1	2 742	-37,1	3,0	3 341	-63,2	8 039	-57,6	2,4
darunter										
Hotels (ohne Hotels garnis)	18 758	-10,1	54 684	-13,9	2,9	80 810	-45,8	206 578	-43,5	2,6
Deutschland	17 924	-8,0	52 163	-12,2	2,9	77 719	-44,7	199 120	-42,9	2,6
Ausland	834	-40,0	2 521	-38,5	3,0	3 091	-63,2	7 458	-56,8	2,4
Gasthöfe	1 926	-9,6	4 286	-8,4	2,2	7 087	-44,4	16 545	-36,4	2,3
Deutschland	1 879	-9,6	4 154	-9,0	2,2	6 965	-43,9	16 210	-36,1	2,3
Ausland	47	-7,8	132	12,8	2,8	122	-61,8	335	-48,2	2,7
Sömmerda										
Hotels, Gasthöfe, Pensionen	2 070	-0,8	4 577	-4,7	2,2	9 007	-35,7	19 473	-32,2	2,2
Deutschland	1 997	7,4	4 412	4,1	2,2	8 569	-33,6	18 247	-29,1	2,1
Ausland	73	-67,7	165	-70,8	2,3	438	-60,1	1 226	-58,8	2,8
darunter										
Hotels (ohne Hotels garnis)	1 395	-6,4	2 460	-7,4	1,8	6 108	-39,3	11 970	-32,0	2,0
Deutschland	1 333	1,7	2 360	-0,5	1,8	5 774	-37,7	11 218	-30,0	1,9
Ausland	62	-65,4	100	-65,0	1,6	334	-57,5	752	-52,7	2,3
Gasthöfe	219	25,1	513	-13,5	2,3	818	-21,9	1 859	-36,1	2,3
Deutschland	215	28,0	501	1,2	2,3	805	-21,8	1 791	-34,0	2,2
Ausland	4	-42,9	12	-87,8	3,0	13	-27,8	68	-65,3	5,2
Hildburghausen										
Hotels, Gasthöfe, Pensionen	6 605	-9,4	19 418	3,3	2,9	27 223	-37,6	79 948	-26,6	2,9
Deutschland	6 419	-8,0	18 226	2,1	2,8	26 466	-37,3	75 047	-28,3	2,8
Ausland	186	-40,2	1 192	25,5	6,4	757	-44,2	4 901	13,1	6,5
darunter										
Hotels (ohne Hotels garnis)	5 120	-8,9	15 629	5,8	3,1	20 748	-39,4	61 866	-28,5	3,0
Deutschland	4 978	-6,8	14 787	4,8	3,0	20 264	-38,8	59 185	-29,3	2,9
Ausland	142	-49,5	842	26,6	5,9	484	-57,9	2 681	-4,4	5,5
Gasthöfe	954	-3,9	2 329	-4,6	2,4	4 264	-30,4	11 668	-18,9	2,7
Deutschland	915	-6,2	2 127	-9,3	2,3	4 020	-32,8	10 196	-25,7	2,5
Ausland	39	116,7	202	110,4	5,2	244	62,7	1 472	120,0	6,0
Ilm-Kreis										
Hotels, Gasthöfe, Pensionen	8 607	-15,1	19 486	-18,0	2,3	37 916	-47,3	87 735	-45,9	2,3
Deutschland	8 267	-11,8	18 512	-15,2	2,2	36 651	-46,5	83 885	-45,1	2,3
Ausland	340	-55,3	974	-49,6	2,9	1 265	-64,4	3 850	-58,5	3,0
darunter										
Hotels (ohne Hotels garnis)	6 256	-15,5	13 533	-20,9	2,2	28 178	-47,7	63 945	-47,2	2,3
Deutschland	6 014	-12,3	13 055	-17,9	2,2	27 281	-47,0	61 923	-46,4	2,3
Ausland	242	-56,0	478	-60,1	2,0	897	-62,9	2 022	-63,1	2,3
Gasthöfe	840	-8,9	2 029	0,2	2,4	3 419	-45,2	8 009	-42,7	2,3
Deutschland	809	-7,1	1 950	10,2	2,4	3 316	-44,9	7 734	-41,5	2,3
Ausland	31	-39,2	79	-69,0	2,5	103	-54,4	275	-64,0	2,7
Weimarer Land										
Hotels, Gasthöfe, Pensionen	7 761	-18,5	17 484	-14,2	2,3	34 036	-49,1	75 407	-45,1	2,2
Deutschland	7 376	-14,6	16 689	-12,3	2,3	32 943	-46,7	73 282	-43,8	2,2
Ausland	385	-56,5	795	-41,2	2,1	1 093	-78,0	2 125	-69,4	1,9
darunter										
Hotels (ohne Hotels garnis)	5 736	-19,8	12 756	-16,6	2,2	25 679	-50,4	56 587	-47,4	2,2
Deutschland	5 460	-15,2	12 177	-14,1	2,2	24 822	-48,1	54 983	-46,2	2,2
Ausland	276	-61,1	579	-47,7	2,1	857	-78,7	1 604	-70,8	1,9
Gasthöfe	521	-3,3	1 264	3,9	2,4	2 514	-29,1	5 862	-21,4	2,3
Deutschland	507	-4,9	1 243	3,2	2,5	2 486	-29,2	5 822	-20,7	2,3
Ausland	14	133,3	21	75,0	1,5	28	-26,3	40	-66,1	1,4
Sonneberg										
Hotels, Gasthöfe, Pensionen	3 916	-2,0	7 627	6,2	1,9	14 831	-43,1	29 586	-43,8	2,0
Deutschland	3 834	-0,3	7 428	8,2	1,9	14 418	-42,5	28 207	-42,5	2,0
Ausland	82	-45,3	199	-37,6	2,4	413	-59,6	1 379	-61,5	3,3
darunter										
Hotels (ohne Hotels garnis)	1 543	2,7	3 039	13,0	2,0	5 628	-46,6	10 217	-51,6	1,8
Deutschland	1 503	4,8	2 959	17,0	2,0	5 478	-45,6	9 892	-48,4	1,8
Ausland	40	-42,0	80	-50,3	2,0	150	-68,2	325	-83,0	2,2
Gasthöfe	1 360	18,9	2 551	13,4	1,9	4 691	-33,5	9 708	-30,9	2,1
Deutschland	1 348	20,1	2 529	14,4	1,9	4 632	-33,2	9 483	-31,4	2,0
Ausland	12	-45,5	22	-43,6	1,8	59	-50,8	225	3,7	3,8

Noch: 8. Ankünfte, Übernachtungen und Aufenthaltsdauer der Gäste in Beherbergungsstätten
nach Kreisen, ausgewählten Betriebsarten und dem ständigen Wohnsitz der Gäste (ohne Camping)

Kreisfreie Stadt Landkreis ----- Betriebsart ----- Ständiger Wohnsitz der Gäste	Juli 2020					Januar bis Juli 2020				
	Ankünfte		Übernachtungen		durch- schnittliche Aufenthalts- dauer	Ankünfte		Übernachtungen		durch- schnittliche Aufenthalts- dauer
	insgesamt	Veränderung gegenüber dem Vorjahres- monat	insgesamt	Veränderung gegenüber dem Vorjahres- monat		insgesamt	Veränderung gegenüber dem Vorjahres- zeitraum	insgesamt	Veränderung gegenüber dem Vorjahres- zeitraum	
	Anzahl	%	Anzahl	%		Tage	Anzahl	%	Anzahl	
Saalfeld-Rudolstadt										
Hotels, Gasthöfe, Pensionen	10 249	-8,4	23 663	-4,0	2,3	35 617	-37,8	75 944	-37,3	2,1
Deutschland	10 020	-7,3	23 066	-2,1	2,3	34 919	-37,3	73 632	-36,8	2,1
Ausland	229	-40,1	597	-44,6	2,6	698	-57,4	2 312	-50,5	3,3
darunter										
Hotels (ohne Hotels garnis)	6 274	-13,2	14 952	-5,8	2,4	20 677	-41,6	44 078	-40,5	2,1
Deutschland	6 111	-11,8	14 508	-3,9	2,4	20 178	-41,2	42 703	-40,2	2,1
Ausland	163	-46,2	444	-43,4	2,7	499	-53,5	1 375	-48,1	2,8
Gasthöfe	2 936	4,5	5 996	5,3	2,0	10 979	-23,2	21 390	-26,1	1,9
Deutschland	2 877	4,8	5 865	7,6	2,0	10 805	-22,4	20 562	-25,2	1,9
Ausland	59	-9,2	131	-46,1	2,2	174	-52,7	828	-43,6	4,8
Saale-Holzland-Kreis										
Hotels, Gasthöfe, Pensionen	6 004	-25,6	12 857	-18,1	2,1	25 942	-46,2	51 390	-42,1	2,0
Deutschland	5 209	-21,5	10 629	-17,7	2,0	23 720	-45,3	45 171	-42,9	1,9
Ausland	795	-44,7	2 228	-19,7	2,8	2 222	-54,6	6 219	-35,5	2,8
darunter										
Hotels (ohne Hotels garnis)	3 616	-30,6	8 712	-17,5	2,4	16 648	-46,7	34 107	-41,6	2,0
Deutschland	3 162	-26,4	7 256	-16,9	2,3	15 264	-45,7	30 731	-41,9	2,0
Ausland	454	-50,3	1 456	-20,3	3,2	1 384	-56,0	3 376	-38,2	2,4
Gasthöfe	1 398	-16,8	2 525	-4,3	1,8	5 807	-44,7	10 959	-40,9	1,9
Deutschland	1 250	-14,8	2 018	-4,0	1,6	5 462	-44,4	9 079	-43,0	1,7
Ausland	148	-30,8	507	-5,8	3,4	345	-48,6	1 880	-28,0	5,4
Saale-Orla-Kreis										
Hotels, Gasthöfe, Pensionen	8 061	-12,1	19 238	-3,4	2,4	26 272	-34,2	58 403	-27,6	2,2
Deutschland	7 627	-4,9	18 473	0,7	2,4	24 854	-32,0	54 787	-26,4	2,2
Ausland	434	-62,1	765	-51,2	1,8	1 418	-57,6	3 616	-41,9	2,6
darunter										
Hotels (ohne Hotels garnis)	4 648	-7,2	12 499	3,5	2,7	15 542	-29,5	37 182	-22,5	2,4
Deutschland	4 511	-1,7	12 241	6,6	2,7	15 003	-27,6	35 862	-21,4	2,4
Ausland	137	-67,5	258	-56,3	1,9	539	-59,3	1 320	-43,7	2,4
Gasthöfe	2 355	-6,9	4 254	-6,6	1,8	7 153	-33,1	13 470	-30,0	1,9
Deutschland	2 206	-1,2	4 003	-2,8	1,8	6 683	-32,0	12 381	-30,6	1,9
Ausland	149	-50,0	251	-42,4	1,7	470	-45,8	1 089	-22,4	2,3
Greiz										
Hotels, Gasthöfe, Pensionen	4 144	-12,6	9 556	-4,6	2,3	15 546	-50,1	34 184	-43,3	2,2
Deutschland	4 073	-8,9	9 296	-1,1	2,3	15 074	-49,8	32 618	-42,8	2,2
Ausland	71	-73,6	260	-57,5	3,7	472	-59,7	1 566	-52,2	3,3
darunter										
Hotels (ohne Hotels garnis)	2 941	-11,7	6 932	-2,6	2,4	10 617	-53,3	22 354	-48,7	2,1
Deutschland	2 896	-8,9	6 812	-0,1	2,4	10 382	-52,9	21 861	-48,2	2,1
Ausland	45	-70,2	120	-59,3	2,7	235	-65,9	493	-65,0	2,1
Gasthöfe	613	-11,0	1 402	-14,5	2,3	2 518	-36,6	5 859	-30,8	2,3
Deutschland	606	-10,8	1 374	-13,6	2,3	2 482	-36,8	5 773	-30,0	2,3
Ausland	7	-30,0	28	-41,7	4,0	36	-21,7	128	-55,6	3,6
Altenburger Land										
Hotels, Gasthöfe, Pensionen	3 267	-4,4	6 858	-3,8	2,1	14 090	-32,6	28 321	-28,9	2,0
Deutschland	3 023	1,0	6 321	13,1	2,1	13 266	-31,7	26 101	-25,3	2,0
Ausland	244	-42,6	537	-65,1	2,2	824	-43,9	2 220	-54,9	2,7
darunter										
Hotels (ohne Hotels garnis)	1 430	-23,6	3 201	-9,0	2,2	6 203	-45,8	12 877	-36,1	2,1
Deutschland	1 349	-18,1	2 953	1,5	2,2	5 843	-45,1	11 969	-34,7	2,0
Ausland	81	-63,8	248	-59,1	3,1	360	-55,4	908	-49,9	2,5
Gasthöfe	468	32,6	889	19,0	1,9	1 858	-21,0	3 617	-17,6	1,9
Deutschland	449	35,6	863	20,0	1,9	1 826	-19,9	3 566	-17,0	2,0
Ausland	19	-13,6	26	-7,1	1,4	32	-56,8	51	-46,3	1,6

9. Ankünfte, Übernachtungen und Aufenthaltsdauer der Gäste in Beherbergungsstätten nach ausgewählten Gemeinden und dem ständigen Wohnsitz der Gäste (ohne Camping)

Landkreis Gemeinde Ständiger Wohnsitz der Gäste	Juli 2020					Januar bis Juli 2020				
	Ankünfte		Übernachtungen		durch- schnittliche Aufenthalts- dauer	Ankünfte		Übernachtungen		durch- schnittliche Aufenthalts- dauer
	insgesamt	Veränderung gegenüber dem Vorjahres- monat	insgesamt	Veränderung gegenüber dem Vorjahres- monat		insgesamt	Veränderung gegenüber dem Vorjahres- zeitraum	insgesamt	Veränderung gegenüber dem Vorjahres- zeitraum	
	Anzahl	%	Anzahl	%		Anzahl	%	Anzahl	%	
				Tage					Tage	
Eichsfeld										
Heilbad Heiligenstadt, Stadt	2 965	-23,5	11 341	-22,9	3,8	14 506	-45,8	59 230	-37,8	4,1
Deutschland	2 803	-21,2	10 824	-21,7	3,9	14 120	-45,5	58 212	-37,3	4,1
Ausland	162	-49,5	517	-41,9	3,2	386	-54,4	1 018	-56,3	2,6
Küllstedt	23	-62,9	52	-79,5	2,3	201	-35,2	479	-53,0	2,4
Deutschland	16	-68,0	24	-77,4	1,5	171	-32,9	278	-41,8	1,6
Ausland	7	-41,7	28	-81,1	4,0	30	-45,5	201	-62,9	6,7
Schimberg	212	-22,1	544	-45,9	2,6	631	-68,9	1 497	-67,3	2,4
Deutschland	212	-21,5	544	-45,8	2,6	629	-68,9	1 495	-67,3	2,4
Ausland	-	x	-	x	-	2	-66,7	2	-66,7	1,0
Leinefelde-Worbis, Stadt	1 271	-18,5	3 076	-25,2	2,4	5 347	-52,3	11 604	-52,5	2,2
Deutschland	1 187	-22,0	2 945	-27,6	2,5	5 167	-52,8	11 215	-53,3	2,2
Ausland	84	127,0	131	178,7	1,6	180	-35,3	389	-5,8	2,2
Sonnenstein	163	-27,2	714	-42,3	4,4	759	-44,4	2 585	-50,7	3,4
Deutschland	157	-29,9	708	-42,8	4,5	753	-44,6	2 579	-50,7	3,4
Ausland	6	x	6	x	1,0	6	-14,3	6	-40,0	1,0
Dingelstädt, Stadt	155	-32,0	226	-28,5	1,5	697	-51,2	1 174	-57,1	1,7
Deutschland	150	-33,6	211	-32,8	1,4	671	-51,4	921	-58,8	1,4
Ausland	5	150,0	15	x	3,0	26	-44,7	253	-49,6	9,7
Nordhausen										
Nordhausen, Stadt	2 861	-13,0	6 220	-15,8	2,2	10 676	-51,8	21 747	-50,0	2,0
Deutschland	2 737	-13,7	5 976	-17,1	2,2	10 314	-51,5	21 111	-49,8	2,0
Ausland	124	5,1	244	32,6	2,0	362	-58,3	636	-56,6	1,8
Harztor	1 788	-34,4	5 785	-24,4	3,2	5 563	-52,2	16 235	-48,7	2,9
Deutschland	1 786	-34,4	5 780	-24,5	3,2	5 558	-52,2	16 207	-48,7	2,9
Ausland	2	x	5	x	2,5	5	-16,7	28	180,0	5,6
Bleicherode, Stadt	102	-81,4	254	-74,8	2,5	469	-80,5	1 080	-77,3	2,3
Deutschland	102	-81,4	254	-74,8	2,5	469	-80,5	1 080	-77,3	2,3
Ausland	-	-	-	-	-	-	-	-	-	-
Wartburgkreis										
Bad Salzungen, Stadt	2 192	-29,5	17 108	-21,0	7,8	9 417	-45,9	88 089	-32,4	9,4
Deutschland	2 124	-27,6	16 990	-20,6	8,0	9 107	-45,2	87 506	-32,1	9,6
Ausland	68	-61,4	118	-56,3	1,7	310	-60,2	583	-58,4	1,9
Dernbach	1 237	4,2	9 059	-6,8	7,3	4 153	-29,5	39 635	-32,4	9,5
Deutschland	1 217	3,4	9 012	-6,8	7,4	4 114	-29,0	39 548	-32,3	9,6
Ausland	20	100,0	47	6,8	2,4	39	-61,4	87	-67,7	2,2
Ruhla, Stadt	739	7,4	3 099	4,5	4,2	3 001	-31,3	10 591	-19,2	3,5
Deutschland	730	11,1	3 078	14,1	4,2	2 981	-30,2	10 538	-15,3	3,5
Ausland	9	-71,0	21	-92,2	2,3	20	-80,6	53	-92,0	2,7
Wutha-Farnroda	549	20,9	1 121	13,0	2,0	2 133	-23,1	4 493	-15,6	2,1
Deutschland	502	31,4	1 022	25,2	2,0	1 916	-16,7	3 935	-11,9	2,1
Ausland	47	-34,7	99	-43,8	2,1	217	-54,1	558	-35,0	2,6
Gerstungen	109	-43,8	467	-20,0	4,3	398	-63,8	1 358	-52,6	3,4
Deutschland	103	-43,1	425	-5,6	4,1	374	-63,3	1 141	-53,5	3,1
Ausland	6	-53,8	42	-68,7	7,0	24	-70,4	217	-47,6	9,0

Noch: 9. Ankünfte, Übernachtungen und Aufenthaltsdauer der Gäste in Beherbergungsstätten
nach ausgewählten Gemeinden und dem ständigen Wohnsitz der Gäste (ohne Camping)

Landkreis Gemeinde Ständiger Wohnsitz der Gäste	Juli 2020					Januar bis Juli 2020				
	Ankünfte		Übernachtungen		durch- schnittliche Aufenthalts- dauer	Ankünfte		Übernachtungen		durch- schnittliche Aufenthalts- dauer
	insgesamt	Veränderung gegenüber dem Vorjahres- monat	insgesamt	Veränderung gegenüber dem Vorjahres- monat		insgesamt	Veränderung gegenüber dem Vorjahres- zeitraum	insgesamt	Veränderung gegenüber dem Vorjahres- zeitraum	
	Anzahl	%	Anzahl	%		Tage	Anzahl	%	Anzahl	
Noch: Wartburgkreis										
Hörselberg-Hainich	1 026	6,8	2 259	3,9	2,2	3 087	-39,9	6 196	-40,0	2,0
Deutschland	995	10,2	2 199	15,7	2,2	2 985	-39,5	6 004	-38,2	2,0
Ausland	31	-46,6	60	-78,1	1,9	102	-51,4	192	-68,2	1,9
Bad Liebenstein, Stadt	2 510	6,0	27 934	2,2	11,1	11 136	-33,9	162 383	-14,8	14,6
Deutschland	2 485	11,4	27 732	3,8	11,2	10 932	-32,7	160 424	-14,6	14,7
Ausland	25	-81,6	202	-68,0	8,1	204	-65,8	1 959	-24,7	9,6
Amt Creuzburg, Stadt
Deutschland
Ausland
Unstrut-Hainich-Kreis										
Bad Langensalza, Stadt	2 506	-35,0	12 412	-30,0	5,0	11 964	-50,5	65 390	-38,9	5,5
Deutschland	2 436	-35,8	12 224	-30,4	5,0	11 696	-50,3	64 697	-38,4	5,5
Ausland	70	18,6	188	11,9	2,7	268	-59,0	693	-64,2	2,6
Mühlhausen/Thüringen, Stadt	3 632	-23,7	7 034	-26,1	1,9	14 055	-48,9	27 763	-50,4	2,0
Deutschland	3 448	-24,1	6 672	-25,4	1,9	13 530	-48,9	26 114	-51,2	1,9
Ausland	184	-17,5	362	-37,0	2,0	525	-50,8	1 649	-34,1	3,1
Kyffhäuserkreis										
Bad Frankenhausen/Kyffh., Stadt	3 339	9,5	13 929	-17,0	4,2	12 874	-36,8	63 751	-38,4	5,0
Deutschland	3 254	11,2	13 754	-16,7	4,2	12 620	-36,7	63 323	-38,3	5,0
Ausland	85	-30,9	175	-34,5	2,1	254	-38,2	428	-50,2	1,7
Sondershausen, Stadt	2 211	-58,1	6 830	-68,9	3,1	7 368	-72,8	18 753	-74,7	2,5
Deutschland	2 198	-57,9	6 810	-68,5	3,1	7 336	-72,7	18 704	-74,5	2,5
Ausland	13	-78,7	20	-93,9	1,5	32	-82,7	49	-93,4	1,5
Kyffhäuserland	318	-1,9	674	-24,4	2,1	1 065	-36,4	2 236	-46,8	2,1
Deutschland	284	-4,1	594	-25,9	2,1	986	-36,6	2 054	-43,6	2,1
Ausland	34	21,4	80	-10,1	2,4	79	-34,2	182	-67,8	2,3
Roßleben-Wiehe, Stadt
Deutschland
Ausland
Schmalkalden-Meiningen										
Breitungen/Werra
Deutschland
Ausland
Floß-Seligenthal	1 006	28,8	2 296	42,1	2,3	3 602	-23,1	7 832	-14,8	2,2
Deutschland	986	28,7	2 224	44,5	2,3	3 516	-22,9	7 627	-14,4	2,2
Ausland	20	33,3	72	-6,5	3,6	86	-29,5	205	-26,8	2,4
Meiningen, Stadt	2 251	-7,3	4 338	-9,3	1,9	9 580	-41,8	18 117	-43,1	1,9
Deutschland	2 104	-6,4	4 086	1,9	1,9	8 994	-41,6	16 533	-39,5	1,8
Ausland	147	-18,3	252	-67,5	1,7	586	-44,5	1 584	-65,1	2,7
Oberhof, Stadt	10 351	-7,6	32 810	-8,9	3,2	46 458	-45,6	148 176	-39,1	3,2
Deutschland	10 068	-4,1	32 094	-6,2	3,2	44 856	-45,8	140 235	-40,3	3,1
Ausland	283	-59,6	716	-60,2	2,5	1 602	-40,9	7 941	-5,8	5,0

Noch: 9. Ankünfte, Übernachtungen und Aufenthaltsdauer der Gäste in Beherbergungsstätten nach ausgewählten Gemeinden und dem ständigen Wohnsitz der Gäste (ohne Camping)

Landkreis Gemeinde Ständiger Wohnsitz der Gäste	Juli 2020					Januar bis Juli 2020				
	Ankünfte		Übernachtungen		durch- schnittliche Aufenthalts- dauer	Ankünfte		Übernachtungen		durch- schnittliche Aufenthalts- dauer
	insgesamt	Veränderung gegenüber dem Vorjahres- monat	insgesamt	Veränderung gegenüber dem Vorjahres- monat		insgesamt	Veränderung gegenüber dem Vorjahres- zeitraum	insgesamt	Veränderung gegenüber dem Vorjahres- zeitraum	
	Anzahl	%	Anzahl	%	Tage	Anzahl	%	Anzahl	%	Tage
Noch: Schmalkalden-Meiningen										
Schmalkalden, Kurort, Stadt	2 186	10,8	4 925	11,6	2,3	8 176	-37,0	17 747	-36,1	2,2
Deutschland	2 137	12,7	4 839	14,5	2,3	8 034	-35,7	17 488	-34,7	2,2
Ausland	49	-36,4	86	-54,0	1,8	142	-69,7	259	-74,6	1,8
Steinbach-Hallenberg, Kurort, Stadt	817	58,0	1 950	24,0	2,4	3 382	-20,2	8 198	-24,1	2,4
Deutschland	786	71,2	1 892	34,4	2,4	3 225	-19,8	7 610	-24,3	2,4
Ausland	31	-46,6	58	-64,8	1,9	157	-28,3	588	-21,6	3,7
Brotterode-Trusetal, Stadt	879	-8,2	2 887	5,6	3,3	4 347	-40,0	11 569	-36,7	2,7
Deutschland	862	-6,0	2 744	16,1	3,2	4 135	-40,9	10 930	-35,5	2,6
Ausland	17	-57,5	143	-61,2	8,4	212	-14,5	639	-51,9	3,0
Wasungen, Stadt	435	13,0	962	31,8	2,2	1 276	-45,6	2 964	-41,9	2,3
Deutschland	430	12,9	952	31,3	2,2	1 264	-45,3	2 940	-41,8	2,3
Ausland	5	25,0	10	100,0	2,0	12	-65,7	24	-48,9	2,0
Zella-Mehlis, Stadt	1 203	-13,2	2 325	-20,2	1,9	6 143	-35,3	13 132	-34,8	2,1
Deutschland	1 171	-12,5	2 267	-15,0	1,9	6 034	-35,2	12 579	-32,5	2,1
Ausland	32	-31,9	58	-76,4	1,8	109	-42,0	553	-63,4	5,1
Kaltennordheim, Stadt	479	13,5	1 283	-11,2	2,7	1 422	-47,3	3 368	-50,0	2,4
Deutschland	479	13,5	1 283	-11,2	2,7	1 410	-47,8	3 323	-50,7	2,4
Ausland	-	-	-	-	-	12	x	45	x	3,8
Gotha										
Friedrichroda, Stadt	9 995	-13,5	36 244	-15,0	3,6	43 999	-47,0	133 869	-43,1	3,0
Deutschland	9 770	-13,0	35 606	-14,8	3,6	43 427	-46,5	132 347	-42,5	3,0
Ausland	225	-31,2	638	-26,4	2,8	572	-69,6	1 522	-68,3	2,7
Gotha, Stadt	4 513	-19,5	8 913	-26,1	2,0	21 396	-48,7	40 889	-51,6	1,9
Deutschland	4 234	-17,0	8 317	-23,4	2,0	19 812	-47,0	37 927	-50,6	1,9
Ausland	279	-45,1	596	-50,5	2,1	1 584	-63,4	2 962	-61,7	1,9
Luisenthal
Deutschland
Ausland
Ohrdruf, Stadt	177	-10,6	373	-25,1	2,1	789	-35,1	1 706	-38,3	2,2
Deutschland	173	-12,2	369	-25,6	2,1	783	-35,3	1 700	-38,3	2,2
Ausland	4	300,0	4	100,0	1,0	6	-	6	-45,5	1,0
Bad Tabarz	2 840	0,4	16 121	-7,8	5,7	12 031	-40,7	87 707	-21,8	7,3
Deutschland	2 822	2,2	16 035	-6,0	5,7	11 896	-40,1	86 187	-20,3	7,2
Ausland	18	-73,5	86	-79,8	4,8	135	-68,8	1 520	-63,0	11,3
Tambach-Dietharz/Thür. Wald, Stadt	1 203	-16,9	3 317	-21,9	2,8	5 148	-45,5	12 912	-44,1	2,5
Deutschland	1 179	-11,5	3 230	-18,9	2,7	5 028	-43,3	12 542	-42,7	2,5
Ausland	24	-79,1	87	-67,3	3,6	120	-79,5	370	-69,2	3,1
Waltershausen, Stadt	657	0,9	1 511	-18,7	2,3	2 165	-37,2	4 835	-46,3	2,2
Deutschland	647	2,4	1 479	-17,7	2,3	2 140	-36,0	4 739	-46,1	2,2
Ausland	10	-47,4	32	-47,5	3,2	25	-76,4	96	-52,7	3,8
Nesse-Apfelstädt
Deutschland
Ausland
Hörsel	273	-0,4	969	5,4	3,5	812	-59,1	2 152	-58,5	2,7
Deutschland	269	-0,4	923	2,0	3,4	798	-59,2	2 063	-59,5	2,6
Ausland	4	-	46	228,6	11,5	14	-51,7	89	-	6,4

Noch: 9. Ankünfte, Übernachtungen und Aufenthaltsdauer der Gäste in Beherbergungsstätten nach ausgewählten Gemeinden und dem ständigen Wohnsitz der Gäste (ohne Camping)

Landkreis Gemeinde Ständiger Wohnsitz der Gäste	Juli 2020					Januar bis Juli 2020				
	Ankünfte		Übernachtungen		durchschnittliche Aufenthalts- dauer	Ankünfte		Übernachtungen		durchschnittliche Aufenthalts- dauer
	insgesamt	Veränderung gegenüber dem Vorjahres- monat	insgesamt	Veränderung gegenüber dem Vorjahres- monat		insgesamt	Veränderung gegenüber dem Vorjahres- zeitraum	insgesamt	Veränderung gegenüber dem Vorjahres- zeitraum	
	Anzahl	%	Anzahl	%	Tage	Anzahl	%	Anzahl	%	Tage
Noch: Gotha										
Drei Gleichen	524	13,4	1 109	14,7	2,1	2 068	-34,6	4 886	-29,2	2,4
Deutschland	472	9,8	1 009	11,5	2,1	1 945	-34,7	4 625	-26,7	2,4
Ausland	52	62,5	100	61,3	1,9	123	-31,7	261	-55,4	2,1
Georgenthal	1 694	5,5	3 916	-17,1	2,3	4 877	-47,8	9 599	-49,1	2,0
Deutschland	1 523	14,2	3 137	-5,2	2,1	4 537	-45,3	8 375	-46,7	1,8
Ausland	171	-36,9	779	-44,9	4,6	340	-67,1	1 224	-60,9	3,6
Sömmerda										
Kölleda, Stadt	510	63,5	1 134	49,8	2,2	1 742	-29,1	3 527	-19,2	2,0
Deutschland	509	68,5	1 133	51,7	2,2	1 690	-27,7	3 442	-17,9	2,0
Ausland	1	-90,0	1	-90,0	1,0	52	-56,7	85	-50,3	1,6
Sömmerda, Stadt	502	-12,5	845	-19,4	1,7	2 239	-41,3	4 540	-36,4	2,0
Deutschland	490	-9,3	825	-15,2	1,7	2 164	-39,4	4 326	-33,5	2,0
Ausland	12	-64,7	20	-73,7	1,7	75	-69,1	214	-65,9	2,9
Weißensee, Stadt	716	-40,5	1 887	-44,0	2,6	2 866	-53,6	6 442	-53,3	2,2
Deutschland	667	-36,3	1 757	-42,4	2,6	2 641	-52,6	5 835	-52,0	2,2
Ausland	49	-68,6	130	-59,6	2,7	225	-62,4	607	-62,8	2,7
Hildburghausen										
Eisfeld, Stadt	1 024	-15,4	2 382	-13,9	2,3	4 105	-42,5	11 185	-32,0	2,7
Deutschland	955	-14,2	2 119	-5,6	2,2	3 955	-42,0	10 073	-33,9	2,5
Ausland	69	-29,6	263	-49,5	3,8	150	-53,7	1 112	-8,0	7,4
Hildburghausen, Stadt	293	-40,7	572	-33,8	2,0	1 297	-34,6	2 640	-33,9	2,0
Deutschland	293	-40,7	572	-33,8	2,0	1 297	-34,6	2 640	-33,9	2,0
Ausland	-	-	-	-	-	-	-	-	-	-
Schleusingen, Stadt	1 592	-29,3	4 415	-36,1	2,8	6 913	-33,2	18 067	-25,8	2,6
Deutschland	1 554	-27,8	4 264	-35,7	2,7	6 605	-33,6	16 709	-29,0	2,5
Ausland	38	-62,0	151	-46,1	4,0	308	-23,8	1 358	64,2	4,4
Masserberg	4 416	-3,3	21 636	1,5	4,9	19 833	-37,5	95 823	-27,8	4,8
Deutschland	4 337	-2,7	21 161	1,4	4,9	19 599	-37,3	94 366	-28,0	4,8
Ausland	79	-27,5	475	5,6	6,0	234	-50,8	1 457	-14,0	6,2
Römhild, Stadt	232	-34,8	856	18,9	3,7	1 006	-43,6	3 867	16,4	3,8
Deutschland	213	-36,6	489	-27,8	2,3	964	-43,6	3 449	11,0	3,6
Ausland	19	-5,0	367	x	19,3	42	-43,2	418	94,4	10,0
Heldburg, Stadt
Deutschland
Ausland
Ilm-Kreis										
Arnstadt, Stadt	1 501	-35,3	3 221	-39,3	2,1	7 360	-51,9	16 131	-48,8	2,2
Deutschland	1 373	-33,8	2 795	-38,5	2,0	6 859	-51,6	14 531	-48,7	2,1
Ausland	128	-48,0	426	-44,2	3,3	501	-55,0	1 600	-50,1	3,2
Elgersburg	68	-88,4	191	-84,7	2,8	1 237	-72,9	2 719	-70,8	2,2
Deutschland	67	-87,2	190	-83,4	2,8	1 193	-72,4	2 622	-69,9	2,2
Ausland	1	-98,4	1	-99,0	1,0	44	-82,6	97	-83,3	2,2
Amt Wachsenburg	239	-20,3	538	-10,5	2,3	1 071	-47,2	2 640	-35,3	2,5
Deutschland	231	-21,4	470	-12,5	2,0	1 028	-43,0	2 108	-33,3	2,1
Ausland	8	33,3	68	6,3	8,5	43	-80,8	532	-42,2	12,4

Noch: 9. Ankünfte, Übernachtungen und Aufenthaltsdauer der Gäste in Beherbergungsstätten
nach ausgewählten Gemeinden und dem ständigen Wohnsitz der Gäste (ohne Camping)

Landkreis Gemeinde Ständiger Wohnsitz der Gäste	Juli 2020					Januar bis Juli 2020				
	Ankünfte		Übernachtungen		durch- schnittliche Aufenthalts- dauer	Ankünfte		Übernachtungen		durch- schnittliche Aufenthalts- dauer
	insgesamt	Veränderung gegenüber dem Vorjahres- monat	insgesamt	Veränderung gegenüber dem Vorjahres- monat		insgesamt	Veränderung gegenüber dem Vorjahres- zeitraum	insgesamt	Veränderung gegenüber dem Vorjahres- zeitraum	
	Anzahl	%	Anzahl	%	Tage	Anzahl	%	Anzahl	%	Tage
Noch: Ilm-Kreis										
Ilmenau, Stadt	5 957	0,5	14 766	1,4	2,5	24 252	-39,5	59 156	-35,1	2,4
Deutschland	5 780	4,1	14 251	7,4	2,5	23 608	-38,4	56 107	-34,6	2,4
Ausland	177	-52,3	515	-60,1	2,9	644	-63,0	3 049	-44,0	4,7
Plaue, Stadt
Deutschland
Ausland
Stadtilm, Stadt	308	-49,3	931	-44,7	3,0	1 030	-72,4	2 070	-73,2	2,0
Deutschland	298	-49,9	892	-46,6	3,0	1 005	-72,0	1 993	-73,3	2,0
Ausland	10	-16,7	39	178,6	3,9	25	-81,1	77	-70,4	3,1
Geratal	834	-0,5	2 469	-28,5	3,0	2 898	-47,9	7 832	-47,8	2,7
Deutschland	822	0,7	2 448	-24,5	3,0	2 872	-47,5	7 699	-46,7	2,7
Ausland	12	-45,5	21	-89,9	1,8	26	-70,1	133	-77,0	5,1
Großbreitenbach, Stadt	882	-41,5	3 047	-47,5	3,5	3 785	-61,2	13 278	-57,8	3,5
Deutschland	860	-39,2	3 001	-46,7	3,5	3 744	-60,9	13 176	-57,6	3,5
Ausland	22	-76,3	46	-74,0	2,1	41	-75,2	102	-73,2	2,5
Weimarer Land										
Apolda, Stadt	1 363	-31,8	3 038	-18,2	2,2	7 151	-47,2	16 282	-35,6	2,3
Deutschland	1 276	-29,6	2 876	-15,9	2,3	6 799	-46,8	15 576	-34,9	2,3
Ausland	87	-53,0	162	-44,5	1,9	352	-54,4	706	-48,5	2,0
Bad Berka, Stadt	924	-9,8	11 184	-2,1	12,1	4 708	-31,5	59 319	-19,4	12,6
Deutschland	914	-8,9	11 163	-2,0	12,2	4 684	-30,8	59 278	-19,2	12,7
Ausland	10	-52,4	21	-30,0	2,1	24	-77,1	41	-83,7	1,7
Bad Sulza, Stadt	2 481	-33,4	14 044	-25,9	5,7	13 733	-52,6	67 941	-46,2	4,9
Deutschland	2 451	-32,5	13 948	-24,8	5,7	13 671	-52,2	67 660	-45,7	4,9
Ausland	30	-68,4	96	-76,3	3,2	62	-82,7	281	-82,3	4,5
Ilmtal-Weinstraße
Deutschland
Ausland
Grammetal	1 013	-25,7	2 608	-32,3	2,6	4 982	-48,3	12 190	-42,1	2,4
Deutschland	950	-23,7	2 539	-31,3	2,7	4 845	-45,7	12 035	-40,3	2,5
Ausland	63	-47,1	69	-55,2	1,1	137	-80,5	155	-82,9	1,1
Sonneberg										
Lauscha, Stadt	261	-33,6	855	-22,9	3,3	1 193	-51,1	3 305	-50,9	2,8
Deutschland	260	-30,9	848	-19,5	3,3	1 140	-50,7	3 080	-49,8	2,7
Ausland	1	-94,1	7	-87,5	7,0	53	-58,3	225	-62,7	4,2
Neuhaus am Rennweg, Stadt	1 798	8,7	5 999	10,9	3,3	6 760	-46,7	24 090	-41,8	3,6
Deutschland	1 763	10,5	5 928	12,3	3,4	6 617	-46,2	23 662	-40,4	3,6
Ausland	35	-39,7	71	-45,8	2,0	143	-63,6	428	-75,2	3,0
Schalkau, Stadt
Deutschland
Ausland
Sonneberg, Stadt	1 646	-18,8	3 301	-10,1	2,0	6 655	-41,3	12 926	-43,1	1,9
Deutschland	1 627	-17,9	3 280	-8,9	2,0	6 545	-41,0	12 713	-42,9	1,9
Ausland	19	-57,8	21	-70,8	1,1	110	-55,3	213	-51,3	1,9

Noch: 9. Ankünfte, Übernachtungen und Aufenthaltsdauer der Gäste in Beherbergungsstätten
nach ausgewählten Gemeinden und dem ständigen Wohnsitz der Gäste (ohne Camping)

Landkreis Gemeinde Ständiger Wohnsitz der Gäste	Juli 2020					Januar bis Juli 2020				
	Ankünfte		Übernachtungen		durch- schnittliche Aufenthalts- dauer	Ankünfte		Übernachtungen		durch- schnittliche Aufenthalts- dauer
	insgesamt	Veränderung gegenüber dem Vorjahres- monat	insgesamt	Veränderung gegenüber dem Vorjahres- monat		insgesamt	Veränderung gegenüber dem Vorjahres- zeitraum	insgesamt	Veränderung gegenüber dem Vorjahres- zeitraum	
	Anzahl	%	Anzahl	%	Tage	Anzahl	%	Anzahl	%	Tage
Noch: Sonneberg										
Steinach, Stadt	276	-34,6	555	-34,7	2,0	1 588	-55,3	3 776	-52,3	2,4
Deutschland	264	-33,5	523	-34,2	2,0	1 554	-54,4	3 715	-51,4	2,4
Ausland	12	-52,0	32	-41,8	2,7	34	-76,4	61	-77,2	1,8
Frankenblick	184	-62,3	519	-82,2	2,8	707	-70,3	2 223	-76,2	3,1
Deutschland	172	-64,4	458	-84,3	2,7	648	-72,0	1 801	-79,9	2,8
Ausland	12	140,0	61	x	5,1	59	-10,6	422	4,7	7,2
Föritztal
Deutschland
Ausland
Saalfeld-Rudolstadt										
Bad Blankenburg, Stadt	1 408	-48,0	3 962	-43,9	2,8	7 552	-56,7	17 421	-54,8	2,3
Deutschland	1 383	-48,5	3 905	-44,3	2,8	7 497	-55,9	17 329	-53,2	2,3
Ausland	25	13,6	57	26,7	2,3	55	-87,7	92	-93,9	1,7
Cursdorf
Deutschland
Ausland
Lehesten, Stadt	282	-10,5	767	-8,8	2,7	793	-50,0	1 857	-49,1	2,3
Deutschland	275	-10,4	754	-7,5	2,7	785	-49,8	1 842	-47,2	2,3
Ausland	7	-12,5	13	-50,0	1,9	8	-63,6	15	-90,7	1,9
Meura	123	-37,9	495	-47,8	4,0	336	-53,3	1 027	-58,3	3,1
Deutschland	123	-37,9	495	-47,8	4,0	336	-53,3	1 027	-58,3	3,1
Ausland	-	-	-	-	-	-	-	-	-	-
Rudolstadt, Stadt	1 694	-31,0	4 063	-36,0	2,4	6 860	-45,5	15 474	-46,6	2,3
Deutschland	1 657	-31,3	4 001	-36,4	2,4	6 715	-45,4	15 132	-46,7	2,3
Ausland	37	-9,8	62	14,8	1,7	145	-48,4	342	-42,1	2,4
Saalfeld/Saale, Stadt	3 430	-26,3	11 776	-27,7	3,4	13 382	-39,5	52 800	-31,4	3,9
Deutschland	3 321	-25,7	11 562	-27,3	3,5	13 054	-38,8	52 178	-30,5	4,0
Ausland	109	-41,1	214	-44,3	2,0	328	-58,7	622	-65,3	1,9
Schwarzburg	584	-19,0	1 627	-24,4	2,8	1 215	-65,2	3 304	-61,2	2,7
Deutschland	543	-19,9	1 434	-26,9	2,6	1 174	-65,3	3 111	-62,0	2,6
Ausland	41	-4,7	193	1,6	4,7	41	-61,7	193	-39,5	4,7
Leutenberg, Stadt	565	-15,2	1 526	-7,7	2,7	1 405	-54,0	3 753	-49,3	2,7
Deutschland	565	-14,5	1 526	-6,8	2,7	1 405	-53,8	3 753	-49,0	2,7
Ausland	-	x	-	x	-	-	x	-	x	-
Uhlstädt-Kirchhasel	1 257	5,7	3 704	-4,6	2,9	4 862	-17,8	16 855	-21,8	3,5
Deutschland	1 257	6,8	3 688	-4,1	2,9	4 837	-16,8	16 658	-21,5	3,4
Ausland	-	x	16	-55,6	-	25	-76,2	197	-40,3	7,9
Unterwellenborn	527	-7,5	1 298	-14,1	2,5	1 568	-44,5	3 589	-43,8	2,3
Deutschland	524	-7,6	1 294	-13,9	2,5	1 546	-44,2	3 515	-44,0	2,3
Ausland	3	-	4	-50,0	1,3	22	-60,0	74	-33,3	3,4
Königsee, Stadt	453	-0,9	1 239	2,8	2,7	1 652	-39,6	3 868	-42,8	2,3
Deutschland	446	-0,2	1 218	3,0	2,7	1 632	-36,0	3 816	-34,9	2,3
Ausland	7	-30,0	21	-8,7	3,0	20	-89,2	52	-94,2	2,6
Schwarzatal, Stadt	361	0,3	1 005	-2,5	2,8	1 041	-57,5	2 952	-56,0	2,8
Deutschland	359	1,4	1 001	-0,6	2,8	1 034	-57,3	2 937	-55,6	2,8
Ausland	2	-66,7	4	-83,3	2,0	7	-76,7	15	-83,3	2,1

Noch: 9. Ankünfte, Übernachtungen und Aufenthaltsdauer der Gäste in Beherbergungsstätten
nach ausgewählten Gemeinden und dem ständigen Wohnsitz der Gäste (ohne Camping)

Landkreis Gemeinde Ständiger Wohnsitz der Gäste	Juli 2020					Januar bis Juli 2020				
	Ankünfte		Übernachtungen		durch- schnittliche Aufenthalts- dauer	Ankünfte		Übernachtungen		durch- schnittliche Aufenthalts- dauer
	insgesamt	Veränderung gegenüber dem Vorjahres- monat	insgesamt	Veränderung gegenüber dem Vorjahres- monat		insgesamt	Veränderung gegenüber dem Vorjahres- zeitraum	insgesamt	Veränderung gegenüber dem Vorjahres- zeitraum	
	Anzahl	%	Anzahl	%	Tage	Anzahl	%	Anzahl	%	Tage
Saale-Holzland-Kreis										
Bad Klosterlausnitz	1 772	-10,2	14 870	-15,8	8,4	8 296	-37,9	94 846	-20,7	11,4
Deutschland	1 492	-8,1	14 291	-16,2	9,6	7 533	-37,2	92 471	-20,6	12,3
Ausland	280	-19,8	579	-5,5	2,1	763	-43,9	2 375	-24,8	3,1
Eisenberg, Stadt	1 046	-41,3	2 160	-48,4	2,1	2 423	-66,3	4 457	-68,5	1,8
Deutschland	982	-38,2	2 093	-46,8	2,1	2 273	-65,5	4 261	-68,0	1,9
Ausland	64	-66,7	67	-73,5	1,0	150	-75,1	196	-76,0	1,3
Stadtroda, Stadt
Deutschland
Ausland
Saale-Orla-Kreis										
Bad Lobenstein, Stadt
Deutschland
Ausland
Neustadt an der Orla, Stadt	700	-8,3	1 639	-5,2	2,3	2 871	-32,0	6 711	-20,8	2,3
Deutschland	644	-1,8	1 467	-2,5	2,3	2 669	-30,3	6 075	-20,8	2,3
Ausland	56	-47,7	172	-23,2	3,1	202	-48,5	636	-20,8	3,1
Schleiz, Stadt	558	-17,5	905	-18,8	1,6	2 117	-43,2	3 602	-37,4	1,7
Deutschland	529	-13,6	807	-16,2	1,5	1 965	-44,0	3 000	-42,7	1,5
Ausland	29	-54,7	98	-35,1	3,4	152	-31,8	602	17,6	4,0
Triptis, Stadt	755	-12,7	2 834	-5,3	3,8	2 219	-39,7	7 198	-21,8	3,2
Deutschland	704	-7,6	2 760	-4,5	3,9	2 081	-38,9	7 003	-21,3	3,4
Ausland	51	-50,5	74	-28,2	1,5	138	-49,6	195	-34,3	1,4
Ziegenrück, Stadt	1 259	-2,2	3 389	41,1	2,7	3 746	-27,9	9 110	-24,1	2,4
Deutschland	1 222	2,2	3 341	46,6	2,7	3 666	-27,0	9 016	-23,3	2,5
Ausland	37	-59,3	48	-60,7	1,3	80	-54,0	94	-62,1	1,2
Krölpä	379	-13,3	951	-12,1	2,5	1 417	-16,0	3 800	-27,8	2,7
Deutschland	379	-13,3	951	-12,1	2,5	1 417	-16,0	3 800	-27,8	2,7
Ausland	-	-	-	-	-	-	-	-	-	-
Wurzbach, Stadt
Deutschland
Ausland
Saalburg-Ebersdorf, Stadt	2 123	-11,9	6 031	-34,1	2,8	4 026	-51,4	10 202	-56,7	2,5
Deutschland	2 091	-9,0	5 973	-33,8	2,9	3 933	-51,0	10 021	-56,9	2,5
Ausland	32	-71,4	58	-57,7	1,8	93	-63,5	181	-45,3	1,9
Rosenthal am Rennsteig	593	5,3	745	11,2	1,3	1 595	-26,6	2 030	-28,5	1,3
Deutschland	566	18,7	713	25,5	1,3	1 543	-22,8	1 969	-22,8	1,3
Ausland	27	-68,6	32	-68,6	1,2	52	-70,3	61	-78,8	1,2
Greiz										
Berga/Elster, Stadt
Deutschland
Ausland
Greiz, Stadt	634	-5,2	1 303	12,7	2,1	2 575	-37,3	5 127	-25,8	2,0
Deutschland	617	9,6	1 244	31,1	2,0	2 390	-36,3	4 555	-25,6	1,9
Ausland	17	-84,0	59	-71,5	3,5	185	-48,0	572	-27,6	3,1
Weida, Stadt	218	-21,6	387	-33,5	1,8	761	-46,1	1 475	-41,7	1,9
Deutschland	218	-21,6	387	-33,5	1,8	745	-47,2	1 251	-50,5	1,7
Ausland	-	-	-	-	-	16	x	224	x	14,0
Zeulenroda-Triebes, Stadt	2 692	-13,9	7 104	-9,4	2,6	9 234	-51,7	20 481	-46,4	2,2
Deutschland	2 660	-11,0	7 007	-6,9	2,6	9 036	-51,2	20 052	-45,7	2,2
Ausland	32	-77,1	97	-69,4	3,0	198	-66,7	429	-66,3	2,2

Noch: 9. Ankünfte, Übernachtungen und Aufenthaltsdauer der Gäste in Beherbergungsstätten
nach ausgewählten Gemeinden und dem ständigen Wohnsitz der Gäste (ohne Camping)

Landkreis Gemeinde Ständiger Wohnsitz der Gäste	Juli 2020					Januar bis Juli 2020				
	Ankünfte		Übernachtungen		durch- schnittliche Aufenthalts- dauer	Ankünfte		Übernachtungen		durch- schnittliche Aufenthalts- dauer
	insgesamt	Veränderung gegenüber dem Vorjahres- monat	insgesamt	Veränderung gegenüber dem Vorjahres- monat		insgesamt	Veränderung gegenüber dem Vorjahres- zeitraum	insgesamt	Veränderung gegenüber dem Vorjahres- zeitraum	
	Anzahl	%	Anzahl	%	Tage	Anzahl	%	Anzahl	%	Tage
Altenburger Land										
Altenburg, Stadt	2 192	-4,1	4 361	-0,1	2,0	9 258	-33,5	17 258	-31,2	1,9
Deutschland	1 999	3,7	4 000	12,5	2,0	8 632	-32,7	16 090	-29,7	1,9
Ausland	193	-46,1	361	-55,3	1,9	626	-42,5	1 168	-46,6	1,9
Meuselwitz, Stadt	106	1,9	282	-58,0	2,7	627	-11,7	1 601	-47,6	2,6
Deutschland	106	2,9	282	-3,4	2,7	624	-5,7	1 598	-2,6	2,6
Ausland	-	x	-	x	-	3	-93,8	3	-99,8	1,0
Schmölln, Stadt	403	-30,9	1 071	-9,2	2,7	2 347	-28,7	5 973	-2,3	2,5
Deutschland	369	-33,2	917	-15,3	2,5	2 184	-29,7	4 980	-11,7	2,3
Ausland	34	9,7	154	60,4	4,5	163	-11,4	993	110,4	6,1

**10. Ankünfte, Übernachtungen und Aufenthaltsdauer der Gäste in Beherbergungsstätten
in Städten des Vereins Städtetourismus in Thüringen e.V. (ohne Camping)**

Stadt ----- Ständiger Wohnsitz der Gäste	Juli 2020					Januar bis Juli 2020				
	Ankünfte		Übernachtungen		durch- schnittliche Aufenthalts- dauer	Ankünfte		Übernachtungen		durch- schnittliche Aufenthalts- dauer
	insgesamt	Veränderung gegenüber dem Vorjahres- monat	insgesamt	Veränderung gegenüber dem Vorjahres- monat		insgesamt	Veränderung gegenüber dem Vorjahres- zeitraum	insgesamt	Veränderung gegenüber dem Vorjahres- zeitraum	
	Anzahl	%	Anzahl	%		Anzahl	%	Anzahl	%	
				Tage					Tage	
Altenburg, Stadt	2 192	-4,1	4 361	-0,1	2,0	9 258	-33,5	17 258	-31,2	1,9
Deutschland	1 999	3,7	4 000	12,5	2,0	8 632	-32,7	16 090	-29,7	1,9
Ausland	193	-46,1	361	-55,3	1,9	626	-42,5	1 168	-46,6	1,9
Apolda, Stadt	1 363	-31,8	3 038	-18,2	2,2	7 151	-47,2	16 282	-35,6	2,3
Deutschland	1 276	-29,6	2 876	-15,9	2,3	6 799	-46,8	15 576	-34,9	2,3
Ausland	87	-53,0	162	-44,5	1,9	352	-54,4	706	-48,5	2,0
Arnstadt, Stadt	1 501	-35,3	3 221	-39,3	2,1	7 360	-51,9	16 131	-48,8	2,2
Deutschland	1 373	-33,8	2 795	-38,5	2,0	6 859	-51,6	14 531	-48,7	2,1
Ausland	128	-48,0	426	-44,2	3,3	501	-55,0	1 600	-50,1	3,2
Bad Langensalza, Stadt	2 506	-35,0	12 412	-30,0	5,0	11 964	-50,5	65 390	-38,9	5,5
Deutschland	2 436	-35,8	12 224	-30,4	5,0	11 696	-50,3	64 697	-38,4	5,5
Ausland	70	18,6	188	11,9	2,7	268	-59,0	693	-64,2	2,6
Eisenach, Stadt	16 712	-18,0	30 520	-12,8	1,8	61 307	-48,7	106 815	-46,8	1,7
Deutschland	15 241	-13,9	28 034	-7,2	1,8	56 686	-46,7	98 936	-44,6	1,7
Ausland	1 471	-45,0	2 486	-48,1	1,7	4 621	-64,7	7 879	-64,6	1,7
Erfurt, Stadt	32 544	-17,6	56 869	-18,1	1,7	147 673	-47,0	243 372	-50,5	1,6
Deutschland	30 654	-12,9	53 637	-10,4	1,7	139 435	-46,3	228 673	-48,7	1,6
Ausland	1 890	-55,7	3 232	-66,4	1,7	8 238	-56,8	14 699	-67,5	1,8
Gera, Stadt	5 100	-48,2	8 290	-47,8	1,6	28 053	-54,8	48 454	-52,6	1,7
Deutschland	4 573	-39,3	7 486	-40,5	1,6	25 388	-51,9	43 463	-49,8	1,7
Ausland	527	-77,2	804	-75,6	1,5	2 665	-71,2	4 991	-68,0	1,9
Gotha, Stadt	4 513	-19,5	8 913	-26,1	2,0	21 396	-48,7	40 889	-51,6	1,9
Deutschland	4 234	-17,0	8 317	-23,4	2,0	19 812	-47,0	37 927	-50,6	1,9
Ausland	279	-45,1	596	-50,5	2,1	1 584	-63,4	2 962	-61,7	1,9
Ilmenau, Stadt	5 957	0,5	14 766	1,4	2,5	24 252	-39,5	59 156	-35,1	2,4
Deutschland	5 780	4,1	14 251	7,4	2,5	23 608	-38,4	56 107	-34,6	2,4
Ausland	177	-52,3	515	-60,1	2,9	644	-63,0	3 049	-44,0	4,7
Jena, Stadt	13 577	-24,7	23 656	-25,6	1,7	58 755	-49,4	100 291	-49,3	1,7
Deutschland	12 281	-14,7	21 008	-15,2	1,7	52 238	-47,2	87 578	-46,9	1,7
Ausland	1 296	-64,2	2 648	-62,4	2,0	6 517	-62,0	12 713	-61,3	2,0

Noch: 10. Ankünfte, Übernachtungen und Aufenthaltsdauer der Gäste in Beherbergungsstätten
in Städten des Vereins Städtetourismus in Thüringen e.V. (ohne Camping)

Stadt Ständiger Wohnsitz der Gäste	Juli 2020					Januar bis Juli 2020				
	Ankünfte		Übernachtungen		durch- schnittliche Aufenthalts- dauer	Ankünfte		Übernachtungen		durch- schnittliche Aufenthalts- dauer
	insgesamt	Veränderung gegenüber dem Vorjahres- monat	insgesamt	Veränderung gegenüber dem Vorjahres- monat		insgesamt	Veränderung gegenüber dem Vorjahres- zeitraum	insgesamt	Veränderung gegenüber dem Vorjahres- zeitraum	
	Anzahl	%	Anzahl	%		Anzahl	%	Anzahl	%	
Meiningen, Stadt	2 251	-7,3	4 338	-9,3	1,9	9 580	-41,8	18 117	-43,1	1,9
Deutschland	2 104	-6,4	4 086	1,9	1,9	8 994	-41,6	16 533	-39,5	1,8
Ausland	147	-18,3	252	-67,5	1,7	586	-44,5	1 584	-65,1	2,7
Mühlhausen/Thüringen, Stadt	3 632	-23,7	7 034	-26,1	1,9	14 055	-48,9	27 763	-50,4	2,0
Deutschland	3 448	-24,1	6 672	-25,4	1,9	13 530	-48,9	26 114	-51,2	1,9
Ausland	184	-17,5	362	-37,0	2,0	525	-50,8	1 649	-34,1	3,1
Nordhausen, Stadt	2 861	-13,0	6 220	-15,8	2,2	10 676	-51,8	21 747	-50,0	2,0
Deutschland	2 737	-13,7	5 976	-17,1	2,2	10 314	-51,5	21 111	-49,8	2,0
Ausland	124	5,1	244	32,6	2,0	362	-58,3	636	-56,6	1,8
Rudolstadt, Stadt	1 694	-31,0	4 063	-36,0	2,4	6 860	-45,5	15 474	-46,6	2,3
Deutschland	1 657	-31,3	4 001	-36,4	2,4	6 715	-45,4	15 132	-46,7	2,3
Ausland	37	-9,8	62	14,8	1,7	145	-48,4	342	-42,1	2,4
Saalfeld/Saale, Stadt	3 430	-26,3	11 776	-27,7	3,4	13 382	-39,5	52 800	-31,4	3,9
Deutschland	3 321	-25,7	11 562	-27,3	3,5	13 054	-38,8	52 178	-30,5	4,0
Ausland	109	-41,1	214	-44,3	2,0	328	-58,7	622	-65,3	1,9
Schmalkalden, Kurort, Stadt	2 186	10,8	4 925	11,6	2,3	8 176	-37,0	17 747	-36,1	2,2
Deutschland	2 137	12,7	4 839	14,5	2,3	8 034	-35,7	17 488	-34,7	2,2
Ausland	49	-36,4	86	-54,0	1,8	142	-69,7	259	-74,6	1,8
Sondershausen, Stadt	2 211	-58,1	6 830	-68,9	3,1	7 368	-72,8	18 753	-74,7	2,5
Deutschland	2 198	-57,9	6 810	-68,5	3,1	7 336	-72,7	18 704	-74,5	2,5
Ausland	13	-78,7	20	-93,9	1,5	32	-82,7	49	-93,4	1,5
Suhl, Stadt	7 296	-36,5	18 542	-31,9	2,5	35 729	-45,3	85 181	-44,8	2,4
Deutschland	7 005	-31,8	17 871	-21,9	2,6	34 675	-44,1	82 103	-43,5	2,4
Ausland	291	-76,0	671	-84,6	2,3	1 054	-68,1	3 078	-65,7	2,9
Weimar, Stadt	29 546	-35,5	57 405	-35,4	1,9	108 948	-57,7	205 382	-57,6	1,9
Deutschland	26 870	-31,5	52 651	-30,3	2,0	101 023	-55,8	191 225	-55,4	1,9
Ausland	2 676	-59,3	4 754	-64,4	1,8	7 925	-72,3	14 157	-74,6	1,8
Ausgewählte Städte zusammen	141 072	-26,5	287 179	-27,6	2,0	591 943	-50,2	1 177 002	-49,6	2,0
Deutschland	131 324	-22,1	269 096	-22,5	2,0	554 828	-48,8	1 104 166	-47,9	2,0
Ausland	9 748	-58,1	18 083	-63,5	1,9	37 115	-64,6	72 836	-66,1	2,0

11. Beherbergungsstätten, angebotene Gästebetten und Kapazitätsauslastung nach Betriebsarten sowie Campingplätze

Betriebsart	Juli 2020								Jan. - Juli 2020
	Betriebe			in den Betrieben angebotene Betten/Schlafgelegenheiten ¹⁾					durchschnittliche Auslastung
	insgesamt	darunter geöffnete ²⁾		insgesamt	Veränderung gegenüber dem Vorjahresmonat	durchschnittliche Auslastung	nachrichtlich		
		zusammen	Veränderung gegenüber dem Vorjahresmonat				maximales Angebot an Schlafgelegenheiten der letzten 13 Monate	Anteil der aktuell angebotenen Schlafgelegenheiten am Maximum	
Anzahl		%	Anzahl	%	Anzahl	%			
Hotels, Gasthöfe, Pensionen	923	882	-2,1	44 326	-1,9	36,8	46 837	94,6	25,1
Hotels (ohne Hotels garnis)	346	332	-3,2	29 069	-3,6	38,8	30 479	95,4	27,5
Hotels garnis	91	88	4,8	5 597	9,6	37,8	6 069	92,2	23,9
Gasthöfe	297	283	-3,1	5 853	-3,0	29,0	6 209	94,3	18,3
Pensionen	189	179	-1,6	3 807	-2,2	32,6	4 080	93,3	20,3
Ferienunterkünfte und ähnliche Beherbergungsstätten	265	236	-6,7	11 339	-9,8	27,8	13 196	85,9	16,3
Erholungs- und Ferienheime	13	13	-	802	-3,1	23,4	847	94,7	17,2
Ferienhäuser und Ferienwohnungen	150	140	-	4 889	3,1	40,8	5 243	93,2	21,5
Jugendherbergen und Hütten	102	83	-17,0	5 648	-19,3	17,0	7 106	79,5	11,3
Sonstige tourismusrelevante Unterkünfte	61	57	-5,0	7 520	-2,9	65,8	7 874	95,5	58,8
Vorsorge- u. Rehabilitationskliniken	31	31	-	5 583	-0,1	81,2	5 641	99,0	70,1
Schulungsheime	30	26	-10,3	1 937	-10,1	20,7	2 233	86,7	20,4
Beherbergungsstätten insgesamt	1 249	1 175	-3,2	63 185	-3,5	38,7	67 907	93,0	28,1
Campingplätze ³⁾	84	80	-	18 032	-57,3	x	42 920	42,0	x

1) Doppelbetten zählen als 2 Schlafgelegenheiten. Für Camping (Urlaubscamping ohne Dauercamping) wird 1 Stellplatz in 4 Schlafgelegenheiten umgerechnet. - 2) ganz oder teilweise geöffnet - 3) Campingplätze ohne Betriebe mit ausschließlich Dauercamping

12. Beherbergungsstätten, angebotene Gästebetten und Kapazitätsauslastung nach Reisegebieten sowie Campingplätze

Reisegebiet	Juli 2020								Jan. - Juli 2020
	Betriebe			in den Betrieben angebotene Betten/Schlafgelegenheiten ¹⁾					durchschnittliche Auslastung
	insgesamt	darunter geöffnete ²⁾		insgesamt	Veränderung gegenüber dem Vorjahresmonat	durchschnittliche Auslastung	nachrichtlich		
		zusammen	Veränderung gegenüber dem Vorjahresmonat				maximales Angebot an Schlafgelegenheiten der letzten 13 Monate	Anteil der aktuell angebotenen Schlafgelegenheiten am Maximum	
	Anzahl	%	Anzahl	%	Anzahl	%			
Südharz Kyffhäuser	77	69	-6,8	4 135	-1,8	31,8	4 446	93,0	21,2
Eichsfeld	54	50	-7,4	2 335	-5,6	36,4	2 518	92,7	29,2
Hainich	59	52	-8,8	2 687	-9,6	42,3	3 103	86,6	31,9
Saaleland	53	48	-9,4	2 088	-11,1	50,4	2 365	88,3	40,9
Städte Eisenach, Erfurt, Jena, Weimar	189	181	1,7	14 507	-1,2	37,7	15 567	93,2	26,7
Thüringer Rhön	74	69	-5,5	2 671	-7,2	45,9	2 891	92,4	33,6
Thüringer Vogtland	59	54	-5,3	2 407	-11,3	30,1	2 843	84,7	20,5
Thüringer Wald	589	563	-2,6	27 543	-3,4	39,2	29 165	94,4	28,4
Übriges Thüringen	95	89	-1,1	4 812	2,3	39,1	5 009	96,1	28,4
Thüringen insgesamt	1 249	1 175	-3,2	63 185	-3,5	38,7	67 907	93,0	28,1
Campingplätze ³⁾	84	80	-	18 032	-57,3	x	42 920	42,0	x

1) Doppelbetten zählen als 2 Schlafgelegenheiten. Für Camping (Urlaubscamping ohne Dauercamping) wird 1 Stellplatz in 4 Schlafgelegenheiten umgerechnet. - 2) ganz oder teilweise geöffnet - 3) Campingplätze ohne Betriebe mit ausschließlich Dauercamping

13. Beherbergungsstätten, angebotene Gästebetten und Kapazitätsauslastung nach Gemeindegruppen (ohne Camping)

Gemeindegruppe	Juli 2020								Jan. - Juli 2020
	Betriebe			in den Betrieben angebotene Betten/Schlafgelegenheiten ¹⁾					durchschnittliche Auslastung
	insgesamt	darunter geöffnete ²⁾		insgesamt	Veränderung gegenüber dem Vorjahresmonat	durchschnittliche Auslastung	nachrichtlich		
		zusammen	Veränderung gegenüber dem Vorjahresmonat				maximales Angebot an Schlafgelegenheiten der letzten 13 Monate	Anteil der aktuell angebotenen Schlafgelegenheiten am Maximum	
	Anzahl	%	Anzahl	%	Anzahl	%			
Heilbäder zusammen	152	144	-2,0	11 873	-1,4	58,0	12 259	96,9	48,3
Mineral-, Moor-, Sole- und Thermalbäder	82	78	-	6 288	-0,0	60,0	6 471	97,2	52,3
Orte mit Kurbetrieb	24	23	-4,2	1 751	-2,2	58,7	1 799	97,3	46,3
heilklimatische Kurorte	38	35	-5,4	3 004	-4,0	52,0	3 148	95,4	37,8
Kneippheilbäder	8	8	-	830	-	62,7	841	98,7	56,2
Luftkurorte	13	13	-13,3	480	-12,4	25,3	535	89,7	18,4
Erholungsorte	180	169	-2,3	9 681	-2,6	35,9	10 229	94,6	27,4
Sonstige Gemeinden	904	849	-3,4	41 151	-4,2	33,9	44 884	91,7	22,2
Gemeindegruppen insgesamt	1 249	1 175	-3,2	63 185	-3,5	38,7	67 907	93,0	28,1

1) Doppelbetten zählen als 2 Schlafgelegenheiten. - 2) ganz oder teilweise geöffnet

14. Beherbergungsstätten, angebotene Gästebetten und Kapazitätsauslastung nach Kreisen (ohne Camping)

Kreisfreie Stadt Landkreis Land	Juli 2020								Jan. - Juli 2020
	Betriebe			in den Betrieben angebotene Betten/Schlafgelegenheiten ¹⁾					durch- schnittliche Auslastung
	insgesamt	darunter geöffnete ²⁾		insgesamt	Veränderung gegenüber dem Vorjahres- monat	durch- schnittliche Auslastung	nachrichtlich		
		zusammen	Veränderung gegenüber dem Vorjahres- monat				maximales Angebot an Schlaf- gelegenheiten der letzten 13 Monate	Anteil der aktuell angebotenen Schlaf- gelegenheiten am Maximum	
Anzahl		%	Anzahl	%	Anzahl	%			
Stadt Erfurt	71	68	1,5	5 521	1,4	33,2	6 007	91,9	25,5
Stadt Gera	13	12	-20,0	924	-20,8	28,9	1 205	76,7	25,0
Stadt Jena	31	31	-	2 436	-0,1	31,3	2 537	96,0	24,0
Stadt Suhl	35	33	6,5	2 157	1,5	28,2	2 240	96,3	24,8
Stadt Weimar	53	49	-2,0	4 506	-4,6	41,6	4 836	93,2	28,3
Stadt Eisenach	34	33	10,0	2 044	-1,3	49,5	2 187	93,5	29,8
Eichsfeld	49	45	-8,2	2 201	-5,9	36,6	2 384	92,3	30,0
Nordhausen	35	31	-3,1	1 614	0,1	30,2	1 827	88,3	17,8
Wartburgkreis	81	76	-6,2	3 713	-3,9	59,0	3 968	93,6	46,7
Unstrut-Hainich-Kreis	49	44	-4,3	2 315	-6,7	41,9	2 621	88,3	33,1
Kyffhäuserkreis	42	38	-9,5	2 521	-2,9	32,8	2 619	96,3	23,4
Schmalkalden-Meiningen	123	116	-2,5	5 366	-3,4	34,5	5 675	94,6	26,7
Gotha	97	95	-3,1	6 015	-2,4	42,4	6 178	97,4	30,5
Sömmerda	20	19	-	638	-5,2	28,8	704	90,6	18,1
Hildburghausen	63	58	-6,5	2 718	-6,2	44,3	2 922	93,0	33,2
Ilm-Kreis	79	73	-3,9	3 002	-3,4	30,9	3 279	91,6	20,8
Weimarer Land	53	51	4,1	3 286	4,9	42,1	3 361	97,8	32,4
Sonneberg	45	43	-2,3	1 640	-10,5	30,7	1 876	87,4	20,1
Saalfeld-Rudolstadt	93	89	-3,3	3 496	-7,6	34,3	3 881	90,1	23,2
Saale-Holzland-Kreis	45	40	-13,0	1 789	-14,3	52,2	2 058	86,9	42,0
Saale-Orla-Kreis	70	70	-1,4	2 912	-1,3	44,4	2 960	98,4	22,8
Greiz	39	35	-	1 311	-4,6	31,1	1 466	89,4	17,0
Altenburger Land	29	26	-10,3	1 060	-1,0	34,0	1 116	95,0	20,5
Thüringen	1 249	1 175	-3,2	63 185	-3,5	38,7	67 907	93,0	28,1

1) Doppelbetten zählen als 2 Schlafgelegenheiten. - 2) ganz oder teilweise geöffnet

15. Beherbergungsstätten, angebotene Gästebetten und Kapazitätsauslastung nach Kreisen und ausgewählten Betriebsarten

Kreisfreie Stadt Landkreis ----- Betriebsart	Juli 2020								Jan. - Juli 2020
	Betriebe			in den Betrieben angebotene Betten/Schlafgelegenheiten ¹⁾					durch- schnittliche Auslastung
	insgesamt	darunter geöffnete ²⁾		insgesamt	Veränderung gegenüber dem Vorjahres- monat	durch- schnittliche Auslastung	nachrichtlich		
		zusammen	Veränderung gegenüber dem Vorjahres- monat				maximales Angebot an Schlaf- gelegenheiten der letzten 13 Monate	Anteil der aktuell angebotenen Schlaf- gelegenheiten am Maximum	
Anzahl		%	Anzahl	%	Anzahl	%			
Stadt Erfurt									
Hotels, Gasthöfe, Pensionen	56	55	1,9	4 796	2,4	35,4	5 169	92,8	26,5
darunter									
Hotels (ohne Hotels garnis)	21	21	-	3 010	-3,6	32,7	3 132	96,1	27,8
Gasthöfe	8	8	-	138	-2,8	24,8	142	97,2	18,0
Stadt Gera									
Hotels, Gasthöfe, Pensionen	12	11	-15,4	864	-21,1	30,8	1 145	75,5	25,7
darunter									
Hotels (ohne Hotels garnis)	5	4	-33,3	569	-28,9	30,6	850	66,9	25,2
Gasthöfe	4	4	-	84	-	34,6	84	100,0	26,9
Stadt Jena									
Hotels, Gasthöfe, Pensionen	28	28	-	2 208	0,3	32,7	2 269	97,3	25,2
darunter									
Hotels (ohne Hotels garnis)	9	9	-	1 324	2,0	28,5	1 324	100,0	23,9
Gasthöfe	6	6	-	251	-	45,8	266	94,4	30,4
Stadt Suhl									
Hotels, Gasthöfe, Pensionen	29	28	7,7	1 995	1,6	28,7	2 017	98,9	25,5
darunter									
Hotels (ohne Hotels garnis)	12	12	-	1 643	-	30,3	1 643	100,0	27,6
Gasthöfe	11	10	25,0	160	21,2	19,6	182	87,9	17,9
Stadt Weimar									
Hotels, Gasthöfe, Pensionen	40	40	2,6	3 986	0,9	44,1	4 021	99,1	28,3
darunter									
Hotels (ohne Hotels garnis)	12	12	-	2 212	0,8	44,0	2 221	99,6	30,3
Gasthöfe	5	5	25,0	93	12,0	29,2	93	100,0	14,3
Stadt Eisenach									
Hotels, Gasthöfe, Pensionen	30	29	7,4	1 827	-2,8	51,7	1 970	92,7	30,8
darunter									
Hotels (ohne Hotels garnis)	13	13	-7,1	1 374	-6,3	51,8	1 391	98,8	32,1
Gasthöfe	4	4	-	88	-	22,6	88	100,0	10,7
Eichsfeld									
Hotels, Gasthöfe, Pensionen	36	32	-11,1	1 371	-6,2	33,5	1 488	92,1	24,7
darunter									
Hotels (ohne Hotels garnis)	13	11	-15,4	1 005	-5,5	38,9	1 065	94,4	29,5
Gasthöfe	17	15	-11,8	258	-16,5	16,3	315	81,9	10,9
Nordhausen									
Hotels, Gasthöfe, Pensionen	23	21	-4,5	1 112	0,5	37,1	1 250	89,0	21,5
darunter									
Hotels (ohne Hotels garnis)	13	11	-15,4	781	-10,7	40,8	912	85,6	23,9
Gasthöfe	4	4	-	88	-	23,4	88	100,0	12,2

1) Doppelbetten zählen als 2 Schlafgelegenheiten. - 2) ganz oder teilweise geöffnet

Noch: 15. Beherbergungsstätten, angebotene Gästebetten und Kapazitätsauslastung
nach Kreisen und ausgewählten Betriebsarten

Kreisfreie Stadt Landkreis ----- Betriebsart	Juli 2020								Jan. - Juli 2020
	Betriebe			in den Betrieben angebotene Betten/Schlafgelegenheiten ¹⁾					durch- schnittliche Auslastung
	insgesamt	darunter geöffnete ²⁾		insgesamt	Veränderung gegenüber dem Vorjahres- monat	durch- schnittliche Auslastung	nachrichtlich		
		zusammen	Veränderung gegenüber dem Vorjahres- monat				maximales Angebot an Schlaf- gelegenheiten der letzten 13 Monate	Anteil der aktuell angebotenen Schlaf- gelegenheiten am Maximum	
	Anzahl	%	Anzahl	%	Anzahl	%			
Wartburgkreis									
Hotels, Gasthöfe, Pensionen	53	52	-3,7	1 625	1,9	37,7	1 680	96,7	21,8
darunter									
Hotels (ohne Hotels garnis)	18	18	-	877	-0,8	41,1	905	96,9	22,7
Gasthöfe	22	21	-12,5	446	-7,5	33,8	467	95,5	19,9
Unstrut-Hainich-Kreis									
Hotels, Gasthöfe, Pensionen	32	30	-	1 413	-4,1	32,8	1 513	93,4	22,4
darunter									
Hotels (ohne Hotels garnis)	15	15	7,1	1 064	-2,8	31,1	1 115	95,4	23,0
Gasthöfe	9	7	-12,5	170	-15,4	32,0	216	78,7	13,9
Kyffhäuserkreis									
Hotels, Gasthöfe, Pensionen	24	23	-4,2	753	-	44,7	768	98,0	29,8
darunter									
Hotels (ohne Hotels garnis)	5	5	-	352	1,1	56,7	352	100,0	39,9
Gasthöfe	12	12	-	275	3,4	29,1	275	100,0	17,8
Schmalkalden-Meiningen									
Hotels, Gasthöfe, Pensionen	92	88	-4,3	4 109	-4,6	36,3	4 317	95,2	28,1
darunter									
Hotels (ohne Hotels garnis)	31	30	-6,3	2 868	-6,0	39,4	3 017	95,1	31,7
Gasthöfe	34	32	-5,9	665	-1,5	28,1	695	95,7	20,7
Gotha									
Hotels, Gasthöfe, Pensionen	71	70	-1,4	4 680	-0,9	43,0	4 729	99,0	28,7
darunter									
Hotels (ohne Hotels garnis)	30	30	-	3 782	-0,6	46,7	3 813	99,2	32,0
Gasthöfe	22	21	-4,5	459	-3,0	30,1	474	96,8	18,2
Sömmerda									
Hotels, Gasthöfe, Pensionen	18	17	-	460	-8,5	32,1	526	87,5	19,7
darunter									
Hotels (ohne Hotels garnis)	7	7	-	295	-0,7	26,9	298	99,0	20,1
Gasthöfe	4	4	-	57	-	29,0	57	100,0	15,3
Hildburghausen									
Hotels, Gasthöfe, Pensionen	47	45	-	1 677	-2,8	37,4	1 760	95,3	28,8
darunter									
Hotels (ohne Hotels garnis)	18	17	-	1 094	-4,0	46,1	1 159	94,4	35,8
Gasthöfe	18	18	5,9	349	4,5	21,7	349	100,0	18,2
Ilm-Kreis									
Hotels, Gasthöfe, Pensionen	56	50	-5,7	2 100	-5,9	31,4	2 372	88,5	22,2
darunter									
Hotels (ohne Hotels garnis)	22	19	-9,5	1 417	-7,6	33,0	1 636	86,6	24,4
Gasthöfe	12	11	-8,3	232	-4,9	28,8	249	93,2	18,3

1) Doppelbetten zählen als 2 Schlafgelegenheiten. - 2) ganz oder teilweise geöffnet

Noch: 15. Beherbergungsstätten, angebotene Gästebetten und Kapazitätsauslastung
nach Kreisen und ausgewählten Betriebsarten

Kreisfreie Stadt Landkreis ----- Betriebsart	Juli 2020								Jan. - Juli 2020
	Betriebe			in den Betrieben angebotene Betten/Schlafgelegenheiten ¹⁾					durch- schnittliche Auslastung
	insgesamt	darunter geöffnete ²⁾		insgesamt	Veränderung gegenüber dem Vorjahres- monat	durch- schnittliche Auslastung	nachrichtlich		
		zusammen	Veränderung gegenüber dem Vorjahres- monat				maximales Angebot an Schlaf- gelegenheiten der letzten 13 Monate	Anteil der aktuell angebotenen Schlaf- gelegenheiten am Maximum	
Anzahl		%	Anzahl	%	Anzahl	%			
Weimarer Land									
Hotels, Gasthöfe, Pensionen	39	37	2,8	1 868	4,8	30,2	1 935	96,5	23,2
darunter									
Hotels (ohne Hotels garnis)	14	13	8,3	1 249	6,4	32,9	1 298	96,2	28,1
Gasthöfe	9	9	-	198	4,2	20,6	200	99,0	15,0
Sonneberg									
Hotels, Gasthöfe, Pensionen	35	34	-	997	-0,1	25,0	1 030	96,8	15,5
darunter									
Hotels (ohne Hotels garnis)	12	12	-	390	0,5	25,9	402	97,0	14,5
Gasthöfe	14	14	7,7	277	3,4	29,7	280	98,9	17,6
Saalfeld-Rudolstadt									
Hotels, Gasthöfe, Pensionen	70	67	-4,3	2 291	-5,3	33,3	2 459	93,2	18,3
darunter									
Hotels (ohne Hotels garnis)	35	34	-	1 465	-4,0	32,9	1 591	92,1	17,1
Gasthöfe	23	22	-12,0	535	-6,8	36,2	556	96,2	20,4
Saale-Holzland-Kreis									
Hotels, Gasthöfe, Pensionen	33	30	-9,1	1 045	-9,1	39,7	1 155	90,5	25,5
darunter									
Hotels (ohne Hotels garnis)	11	10	-9,1	607	-4,7	46,3	644	94,3	29,9
Gasthöfe	15	13	-13,3	256	-22,7	31,8	329	77,8	20,4
Saale-Orla-Kreis									
Hotels, Gasthöfe, Pensionen	48	48	-	1 517	-0,7	40,9	1 546	98,1	20,3
darunter									
Hotels (ohne Hotels garnis)	15	15	-	820	-1,0	49,2	830	98,8	23,3
Gasthöfe	23	23	-	447	0,4	30,7	459	97,4	16,7
Greiz									
Hotels, Gasthöfe, Pensionen	26	25	4,2	924	3,6	33,4	954	96,9	18,9
darunter									
Hotels (ohne Hotels garnis)	6	6	-	566	5,8	39,5	566	100,0	20,3
Gasthöfe	15	14	7,7	222	6,2	20,4	240	92,5	13,6
Altenburger Land									
Hotels, Gasthöfe, Pensionen	25	22	-12,0	708	-6,7	31,2	764	92,7	20,7
darunter									
Hotels (ohne Hotels garnis)	9	8	-11,1	305	-31,3	33,9	315	96,8	22,1
Gasthöfe	6	6	-	105	-	27,3	105	100,0	16,7

1) Doppelbetten zählen als 2 Schlafgelegenheiten. - 2) ganz oder teilweise geöffnet

16. Beherbergungsstätten, angebotene Gästebetten und Kapazitätsauslastung nach ausgewählten Gemeinden (ohne Camping)

Landkreis Gemeinde	Juli 2020								Jan. - Juli 2020
	Betriebe			in den Betrieben angebotene Betten/Schlafgelegenheiten ¹⁾					durch- schnittliche Auslastung
	insgesamt	darunter geöffnete ²⁾		insgesamt	Veränderung gegenüber dem Vorjahres- monat	durch- schnittliche Auslastung	nachrichtlich		
		zusammen	Veränderung gegenüber dem Vorjahres- monat				maximales Angebot an Schlaf- gelegenheiten der letzten 13 Monate	Anteil der aktuell angebotenen Schlaf- gelegenheiten am Maximum	
Anzahl		%	Anzahl	%	Anzahl	%			
Eichsfeld									
Heilbad Heiligenstadt, Stadt	10	9	-10,0	763	-3,8	47,9	793	96,2	42,3
Küllstedt	3	3	-	50	-	3,4	50	100,0	4,5
Schimberg	4	3	-25,0	95	-14,4	18,5	111	85,6	8,8
Leinefelde-Worbis, Stadt	12	12	-	379	-0,5	26,2	407	93,1	16,4
Sonnenstein	3	3	-	55	-42,1	47,8	95	57,9	28,6
Dingelstädt, Stadt	4	4	-	64	-	11,4	64	100,0	8,6
Nordhausen									
Nordhausen, Stadt	10	9	-	608	12,8	33,0	674	90,2	20,6
Harztor	14	13	-7,1	648	-9,5	28,8	725	89,4	15,9
Bleicherode, Stadt	4	3	-	121	-	6,8	181	66,9	4,8
Wartburgkreis									
Bad Salzungen, Stadt	14	13	8,3	815	-6,0	67,7	899	90,7	53,0
Dernbach	7	7	-	432	0,7	67,6	438	98,6	47,3
Ruhla, Stadt	9	9	-	223	-1,8	44,8	229	97,4	25,7
Wutha-Farnroda	5	5	-	89	-	40,6	89	100,0	28,0
Gerstungen	4	4	-20,0	86	-21,8	17,5	90	95,6	8,3
Hörselberg-Hainich	4	4	-20,0	139	-6,1	52,4	139	100,0	22,8
Bad Liebenstein, Stadt	13	13	8,3	1 254	7,6	71,9	1 263	99,3	65,2
Amt Creuzburg, Stadt	5	4
Unstrut-Hainich-Kreis									
Bad Langensalza, Stadt	12	12	9,1	840	1,8	47,7	846	99,3	40,8
Mühlhausen/Thüringen, Stadt	18	14	-22,2	662	-27,9	34,3	905	73,1	20,2
Kyffhäuserkreis									
Bad Frankenhausen/Kyffhäuser, Stadt	12	12	-	871	0,5	51,6	871	100,0	40,2
Sondershausen, Stadt	11	10	-9,1	1 092	-1,1	20,2	1 115	97,9	11,0
Kyffhäuserland	6	5	-16,7	130	-8,5	21,0	150	86,7	10,6
Roßleben-Wiehe, Stadt	4	4
Schmalkalden-Meiningen									
Breitungen/Werra	3	3
Floh-Seligenthal	11	10	-	236	1,3	31,4	260	90,8	16,4
Meiningen, Stadt	15	15	-	427	-5,9	32,8	434	98,4	22,3
Oberhof, Stadt	26	24	4,3	2 698	0,6	39,2	2 766	97,5	34,7
Schmalkalden, Kurort, Stadt	11	11	-	383	0,5	41,5	385	99,5	26,0
Steinbach-Hallenberg, Kurort, Stadt	14	14	-	287	-6,8	21,9	326	88,0	14,6
Brotterode-Trusetal, Stadt	12	11	-8,3	374	-9,9	27,1	417	89,7	19,6
Wasungen, Stadt	5	5	-	174	-	18,5	174	100,0	13,9
Zella-Mehlis, Stadt	8	7	-12,5	219	-14,1	34,2	257	85,2	30,8
Kaltennordheim, Stadt	6	6	-	156	-3,7	26,5	162	96,3	11,5

1) Doppelbetten zählen als 2 Schlafgelegenheiten. - 2) ganz oder teilweise geöffnet

Noch: 16. Beherbergungsstätten, angebotene Gästebetten und Kapazitätsauslastung
nach ausgewählten Gemeinden (ohne Camping)

Landkreis Gemeinde	Juli 2020								Jan. - Juli 2020
	Betriebe			in den Betrieben angebotene Betten/Schlafgelegenheiten ¹⁾					durch- schnittliche Auslastung
	insgesamt	darunter geöffnete ²⁾		insgesamt	Veränderung gegenüber dem Vorjahres- monat	durch- schnittliche Auslastung	nachrichtlich		
		zusammen	Veränderung gegenüber dem Vorjahres- monat				maximales Angebot an Schlaf- gelegenheiten der letzten 13 Monate	Anteil der aktuell angebotenen Schlaf- gelegenheiten am Maximum	
Anzahl		%	Anzahl	%	Anzahl	%			
Gotha									
Friedrichroda, Stadt	22	22	-	2 190	-1,7	53,6	2 227	98,3	37,1
Gotha, Stadt	15	15	-	1 059	-	27,1	1 059	100,0	20,2
Luisenthal	4	4
Ohrdruf, Stadt	4	4	-	63	-	19,1	63	100,0	14,7
Bad Tabarz	8	8	-	830	-	62,7	841	98,7	56,2
Tambach-Dietharz/Thür. Wald, Stadt	11	11	-15,4	455	-13,0	23,9	510	89,2	17,5
Waltershausen, Stadt	5	4	-20,0	94	-24,2	51,9	124	75,8	25,6
Nesse-Apfelstädt	4	4
Hörsel	3	3	-	110	-	28,4	110	100,0	11,8
Drei Gleichen	5	4	-	104	-1,0	34,4	115	90,4	23,7
Georgenthal	6	6	-	371	-1,3	34,0	384	96,6	13,2
Sömmerda									
Kölleda, Stadt	4	4	-	89	-2,2	41,1	91	97,8	21,9
Sömmerda, Stadt	3	3	-	96	-	28,4	96	100,0	22,2
Weißensee, Stadt	5	4	-20,0	239	-18,7	25,5	302	79,1	17,1
Hildburghausen									
Eisfeld, Stadt	11	11	-	266	-	28,9	266	100,0	23,7
Hildburghausen, Stadt	4	3	-	82	-4,7	22,5	99	82,8	18,8
Schleusingen, Stadt	13	13	-	494	-3,7	28,8	516	95,7	20,4
Masserberg	19	15	-21,1	1 210	-11,5	57,7	1 372	88,2	44,6
Römhild, Stadt	3	3	-	72	-	38,4	72	100,0	25,8
Heldburg, Stadt	4	4
Ilm-Kreis									
Arnstadt, Stadt	13	11	10,0	475	6,7	21,9	503	94,4	16,7
Elgersburg	4	3	-25,0	47	-63,0	15,7	127	37,0	21,9
Amt Wachsenburg	5	5	-	129	3,2	13,5	130	99,2	10,6
Ilmenau, Stadt	30	28	-3,4	1 332	0,6	35,8	1 430	93,1	24,8
Plaue, Stadt	3	3
Stadtilm, Stadt	4	4	-	142	-0,7	30,6	143	99,3	11,7
Geratal	8	7	-12,5	251	-19,3	31,7	312	80,4	17,2
Großbreitenbach, Stadt	10	10	-9,1	384	-1,0	33,4	386	99,5	24,8
Weimarer Land									
Apolda, Stadt	5	5	66,7	450	6,6	21,8	450	100,0	18,6
Bad Berka, Stadt	7	6	-	526	0,8	68,6	541	97,2	53,0
Bad Sulza, Stadt	14	13	-7,1	947	1,2	47,8	961	98,5	43,9
Ilmtal-Weinstraße	4	4
Grammetal	7	7	-	396	4,2	21,2	396	100,0	16,7

1) Doppelbetten zählen als 2 Schlafgelegenheiten. - 2) ganz oder teilweise geöffnet

Noch: 16. Beherbergungsstätten, angebotene Gästebetten und Kapazitätsauslastung
nach ausgewählten Gemeinden (ohne Camping)

Landkreis Gemeinde	Juli 2020								Jan. - Juli 2020
	Betriebe			in den Betrieben angebotene Betten/Schlafgelegenheiten ¹⁾					durch- schnittliche Auslastung
	insgesamt	darunter geöffnete ²⁾		insgesamt	Veränderung gegenüber dem Vorjahres- monat	durch- schnittliche Auslastung	nachrichtlich		
		zusammen	Veränderung gegenüber dem Vorjahres- monat				maximales Angebot an Schlaf- gelegenheiten der letzten 13 Monate	Anteil der aktuell angebotenen Schlaf- gelegenheiten am Maximum	
Anzahl		%	Anzahl	%	Anzahl	%			
Sonneberg									
Lauscha, Stadt	5	5	-	110	-1,8	25,1	112	98,2	15,5
Neuhaus am Rennweg, Stadt	13	13	-	529	1,3	37,4	534	99,1	24,8
Schalkau, Stadt	4	3
Sonneberg, Stadt	11	11	-	380	-0,5	28,0	386	98,4	18,2
Steinach, Stadt	4	4	-	161	-	11,1	171	94,2	13,5
Frankenblick	5	4	-20,0	102	-58,9	16,4	254	40,2	10,9
Föritztal	3	3
Saalfeld-Rudolstadt									
Bad Blankenburg, Stadt	5	5	-	459	-8,4	27,8	501	91,6	24,1
Cursdorf	3	3
Lehesten, Stadt	3	3	-	163	1,2	15,2	163	100,0	5,5
Meura	3	3	-	57	-	28,0	57	100,0	10,1
Rudolstadt, Stadt	6	6	-14,3	320	-6,2	41,0	325	98,5	26,9
Saalfeld/Saale, Stadt	22	21	-8,7	974	-10,4	39,0	1 087	89,6	28,3
Schwarzburg	4	3	-25,0	110	-59,3	47,7	270	40,7	29,6
Leutenberg, Stadt	4	4	-	137	-8,1	35,9	149	91,9	17,0
Uhlstädt-Kirchhasel	8	8	14,3	299	15,0	40,0	307	97,4	33,7
Unterwellenborn	5	4	-	117	-	35,8	129	90,7	18,6
Königsee, Stadt	5	5	-	125	-	32,0	125	100,0	16,3
Schwarzatal, Stadt	5	5	-16,7	142	-2,7	22,8	142	100,0	15,9
Saale-Holzland-Kreis									
Bad Klosterlausnitz	9	8	-11,1	600	-6,0	79,9	640	93,8	73,8
Eisenberg, Stadt	5	4	-	143	-31,3	48,7	218	65,6	19,7
Stadtroda, Stadt	3	3
Saale-Orla-Kreis									
Bad Lobenstein, Stadt	6	6
Neustadt an der Orla, Stadt	11	11	-	263	1,2	20,1	276	95,3	12,5
Schleiz, Stadt	5	5	-	225	-0,4	13,0	228	98,7	7,6
Triptis, Stadt	3	3	-	144	-4,0	63,5	150	96,0	30,9
Ziegenrück, Stadt	6	6	-	172	-	63,6	172	100,0	32,1
Krölpa	3	3	-	105	-	29,2	105	100,0	24,0
Wurzbach, Stadt	4	4
Saalburg-Ebersdorf, Stadt	10	10	-	424	-4,5	45,9	444	95,5	17,6
Rosenthal am Rennsteig	5	5	-	93	-	25,8	93	100,0	13,2
Greiz									
Berga/Elster, Stadt	3	3
Greiz, Stadt	8	7	40,0	149	17,3	28,2	166	89,8	17,9
Weida, Stadt	3	3	-	74	-	16,9	76	97,4	10,1
Zeulenroda-Triebes, Stadt	7	7	16,7	568	4,8	40,3	572	99,3	19,1
Altenburger Land									
Altenburg, Stadt	9	9	-	437	-1,4	32,2	448	97,5	20,8
Meuselwitz, Stadt	6	3	-50,0	49	-47,9	18,6	94	52,1	14,2
Schmölln, Stadt	4	4	-	110	-	31,4	110	100,0	25,5

1) Doppelbetten zählen als 2 Schlafgelegenheiten. - 2) ganz oder teilweise geöffnet

**17. Beherbergungsstätten, angebotene Gästebetten und Kapazitätsauslastung
in Städten des Vereins Städtetourismus in Thüringen e.V.**

Stadt	Juli 2020								Jan. - Juli 2020
	Betriebe			in den Betrieben angebotene Betten/Schlafgelegenheiten ¹⁾					durch- schnittliche Auslastung
	insgesamt	darunter geöffnete ²⁾		insgesamt	Veränderung gegenüber dem Vorjahres- monat	durch- schnittliche Auslastung	nachrichtlich		
		zusammen	Veränderung gegenüber dem Vorjahres- monat				maximales Angebot an Schlaf- gelegenheiten der letzten 13 Monate	Anteil der aktuell angebotenen Schlaf- gelegenheiten am Maximum	
Anzahl		%	Anzahl	%	Anzahl	%			
Altenburg, Stadt	9	9	-	437	-1,4	32,2	448	97,5	20,8
Apolda, Stadt	5	5	66,7	450	6,6	21,8	450	100,0	18,6
Arnstadt, Stadt	13	11	10,0	475	6,7	21,9	503	94,4	16,7
Bad Langensalza, Stadt	12	12	9,1	840	1,8	47,7	846	99,3	40,8
Eisenach, Stadt	34	33	10,0	2 044	-1,3	49,5	2 187	93,5	29,8
Erfurt, Stadt	71	68	1,5	5 521	1,4	33,2	6 007	91,9	25,5
Gera, Stadt	13	12	-20,0	924	-20,8	28,9	1 205	76,7	25,0
Gotha, Stadt	15	15	-	1 059	-	27,1	1 059	100,0	20,2
Ilmenau, Stadt	30	28	-3,4	1 332	0,6	35,8	1 430	93,1	24,8
Jena, Stadt	31	31	-	2 436	-0,1	31,3	2 537	96,0	24,0
Meiningen, Stadt	15	15	-	427	-5,9	32,8	434	98,4	22,3
Mühlhausen/Thüringen, Stadt	18	14	-22,2	662	-27,9	34,3	905	73,1	20,2
Nordhausen, Stadt	10	9	-	608	12,8	33,0	674	90,2	20,6
Rudolstadt, Stadt	6	6	-14,3	320	-6,2	41,0	325	98,5	26,9
Saalfeld/Saale, Stadt	22	21	-8,7	974	-10,4	39,0	1 087	89,6	28,3
Schmalkalden, Kurort, Stadt	11	11	-	383	0,5	41,5	385	99,5	26,0
Sondershausen, Stadt	11	10	-9,1	1 092	-1,1	20,2	1 115	97,9	11,0
Suhl, Stadt	35	33	6,5	2 157	1,5	28,2	2 240	96,3	24,8
Weimar, Stadt	53	49	-2,0	4 506	-4,6	41,6	4 836	93,2	28,3
Ausgewählte Städte zusammen	414	392	-0,8	26 647	-2,4	35,0	28 673	92,9	25,2

1) Doppelbetten zählen als 2 Schlafgelegenheiten. - 2) ganz oder teilweise geöffnet

18. Beherbergungsstätten der Hotellerie mit 25 und mehr Gästezimmern und deren Auslastung nach Betriebsarten

Betriebsart	Juli 2020			Jan. - Juli 2020	
	Betriebe mit 25 und mehr Gästezimmern insgesamt	darunter geöffnete Betriebe ¹⁾		durchschnittliche Auslastung der Gästezimmer ²⁾	
		zusammen	Veränderung gegenüber dem Vorjahresmonat		
	Anzahl			%	
Hotels, Gasthöfe, Pensionen	230	220	- 2,2	47,3	36,6
Hotels (ohne Hotels garnis)	179	172	- 4,4	46,8	36,8
Hotels garnis	36	34	13,3	48,8	34,8
Gasthöfe	9	9	-	55,8	36,6
Pensionen	6	5	- 16,7	56,2	38,1

1) ganz oder teilweise geöffnet

2) rechnerischer Wert: (belegte Gästezimmertage / angebotene Gästezimmertage) x 100 im Berichtsmonat bzw. Jahresteil

19. Beherbergungsstätten der Hotellerie mit 25 und mehr Gästezimmern und deren Auslastung nach Kreisen

Kreisfreie Stadt Landkreis Land	Juli 2020			Jan. - Juli 2020	
	Betriebe mit 25 und mehr Gästezimmern insgesamt	darunter geöffnete Betriebe ¹⁾		durchschnittliche Auslastung der Gästezimmer ²⁾	
		zusammen	Veränderung gegenüber dem Vorjahresmonat		
	Anzahl			%	
Stadt Erfurt	24	23	-	47,4	39,8
Stadt Gera	6	5	- 16,7	41,6	37,9
Stadt Jena	12	12	9,1	41,7	36,5
Stadt Suhl	7	7	-	38,8	39,8
Stadt Weimar	17	17	6,3	49,0	36,3
Stadt Eisenach	14	13	- 7,1	59,6	39,2
Eichsfeld	4	4	-	50,5	42,4
Nordhausen	9	7	- 12,5	62,2	38,8
Wartburgkreis	9	9	12,5	51,3	32,0
Unstrut-Hainich-Kreis	6	6	-	39,7	34,0
Kyffhäuserkreis	4	4	- 20,0	64,0	46,8
Schmalkalden-Meiningen	21	20	- 4,8	50,7	40,4
Gotha	19	19	-	51,3	37,9
Sömmerda	5	4	- 20,0	45,6	36,3
Hildburghausen	10	10	-	48,3	41,3
Ilm-Kreis	13	11	- 8,3	34,9	31,3
Weimarer Land	10	10	-	39,4	32,6
Sonneberg	3	3	-	35,8	27,3
Saalfeld-Rudolstadt	19	18	- 5,3	37,6	23,4
Saale-Holzland-Kreis	5	5	-	56,5	40,2
Saale-Orla-Kreis	5	5	-	57,0	29,2
Greiz	4	4	-	50,5	28,4
Altenburger Land	4	4	-	35,1	25,9
Thüringen	230	220	- 2,2	47,3	36,6

1) ganz oder teilweise geöffnet

2) rechnerischer Wert: (belegte Gästezimmertage / angebotene Gästezimmertage) x 100 im Berichtsmonat bzw. Jahresteil

Reisegebiete in Thüringen



