



STATISTISCHER BERICHT

G IV - m 3 / 20

Gäste und Übernachtungen in Thüringen März 2020

Vorläufige Ergebnisse

Bestell-Nr. 07 401

Zeichenerklärung

- nichts vorhanden (genau Null)
- 0 weniger als die Hälfte von 1 in der letzten besetzten Stelle, jedoch mehr als nichts
- . Zahlenwert unbekannt oder geheim zu halten
- ... Zahlenwert lag bei Redaktionsschluss noch nicht vor
- x Tabellenfach gesperrt, weil Aussage nicht sinnvoll
- p vorläufige Zahl
- r berichtigte Zahl
- / Zahlenwert nicht sicher genug
- () Aussagewert eingeschränkt

Anmerkung: Abweichungen in den Summen, auch im Vergleich zu anderen Veröffentlichungen, erklären sich aus dem Runden von Einzelwerten.

Herausgeber:

Thüringer Landesamt für Statistik

Europaplatz 3, 99091 Erfurt

Postfach 90 01 63, 99104 Erfurt

Telefon: 0361 57331-9642

Telefax: 0361 57331-9699

Internet: statistik.thueringen.de

E-Mail: auskunft@statistik.thueringen.de

Auskunft erteilt:

Referat: Handel, Dienstleistungen, Gastgewerbe,
Beherbergungen, Unternehmensregister,
Verwaltungsdatenverwendung

Telefon: 0361 57331-9445

Herausgegeben im August 2020

Heft-Nr.: 149/20

Preis: 6,25 Euro

© Thüringer Landesamt für Statistik, Erfurt, 2020

Vervielfältigung und Verbreitung, auch auszugsweise, mit Quellenangabe gestattet.

Inhaltsverzeichnis

Seite

Vorbemerkungen

3

Überblick zur aktuellen Lage im Tourismus

6

Tabellen

1. Geöffnete Beherbergungsstätten, angebotene Gästebetten, Kapazitätsauslastung, Ankünfte, Übernachtungen und durchschnittliche Aufenthaltsdauer nach Monaten der Jahre 2017 bis 2020 (ohne Camping)	11
2. Ankünfte, Übernachtungen und Aufenthaltsdauer der Gäste in Beherbergungsbetrieben (einschl. Camping) nach Betriebsarten und dem ständigen Wohnsitz der Gäste	12
3. Ankünfte, Übernachtungen und Aufenthaltsdauer der Gäste in Beherbergungsstätten nach Herkunftsländern (ohne Camping)	13
4. Ankünfte, Übernachtungen und Aufenthaltsdauer der Gäste auf Campingplätzen nach Herkunftsländern	14
5. Ankünfte, Übernachtungen und Aufenthaltsdauer der Gäste in Beherbergungsbetrieben (einschl. Camping) nach Reisegebieten und dem ständigen Wohnsitz der Gäste	15
6. Ankünfte, Übernachtungen und Aufenthaltsdauer der Gäste in Beherbergungsstätten nach Gemeindegruppen und dem ständigen Wohnsitz der Gäste (ohne Camping)	16
7. Ankünfte, Übernachtungen und Aufenthaltsdauer der Gäste in Beherbergungsstätten nach Kreisen und dem ständigen Wohnsitz der Gäste (ohne Camping)	17
8. Ankünfte, Übernachtungen und Aufenthaltsdauer der Gäste in Beherbergungsstätten nach Kreisen, ausgewählten Betriebsarten und dem ständigen Wohnsitz der Gäste (ohne Camping)	19
9. Ankünfte, Übernachtungen und Aufenthaltsdauer der Gäste in Beherbergungsstätten nach ausgewählten Gemeinden und dem ständigen Wohnsitz der Gäste (ohne Camping)	23
10. Ankünfte, Übernachtungen und Aufenthaltsdauer der Gäste in Beherbergungsstätten in Städten des Vereins Städtetourismus in Thüringen e.V. (ohne Camping)	31
11. Beherbergungsstätten, angebotene Gästebetten und Kapazitätsauslastung nach Betriebsarten sowie Campingplätze	33
12. Beherbergungsstätten, angebotene Gästebetten und Kapazitätsauslastung nach Reisegebieten sowie Campingplätze	34
13. Beherbergungsstätten, angebotene Gästebetten und Kapazitätsauslastung nach Gemeindegruppen (ohne Camping)	34
14. Beherbergungsstätten, angebotene Gästebetten und Kapazitätsauslastung nach Kreisen (ohne Camping)	35
15. Beherbergungsstätten, angebotene Gästebetten und Kapazitätsauslastung nach Kreisen und ausgewählten Betriebsarten	36
16. Beherbergungsstätten, angebotene Gästebetten und Kapazitätsauslastung nach ausgewählten Gemeinden (ohne Camping)	39
17. Beherbergungsstätten, angebotene Gästebetten und Kapazitätsauslastung in Städten des Vereins Städtetourismus in Thüringen e.V.	42
18. Beherbergungsstätten der Hotellerie mit 25 und mehr Gästezimmern und deren Auslastung nach Betriebsarten	43
19. Beherbergungsstätten der Hotellerie mit 25 und mehr Gästezimmern und deren Auslastung nach Kreisen	43

Grafiken

1. Ankünfte und Übernachtungen in Beherbergungsstätten 2019 bis 2020 nach Monaten (ohne Camping) 7
2. Übernachtungen in Beherbergungsstätten und auf Campingplätzen im März 2020 nach Betriebsarten 7
3. Übernachtungen in Beherbergungsstätten und auf Campingplätzen im März 2020 nach Reisegebieten 8
4. Veränderung der Ankünfte und Übernachtungen gegenüber dem Vorjahresmonat im März 2020 nach Reisegebieten in Prozent (einschl. Camping) 8
5. Ankünfte und Übernachtungen in Beherbergungsstätten (ohne Camping) im März 2020 nach ausgewählten Herkunftsländern der Gäste 9
6. Ankünfte und Übernachtungen in Beherbergungsstätten (ohne Camping) im März 2020 nach Kreisen 10

Karte

- Reisegebiete in Thüringen 44

Vorbemerkungen

Rechtsgrundlage

Rechtsgrundlage für die Erhebung ist das Gesetz zur Neuordnung der Statistik über die Beherbergung im Reiseverkehr (Beherbergungsstatistikgesetz - BeherbStatG) vom 22. Mai 2002 (BGBl. I S. 1642) in Verbindung mit dem Gesetz über die Statistik für Bundeszwecke (Bundesstatistikgesetz - BStatG) vom 22. Januar 1987 (BGBl. I S. 462, 565), in den jeweils aktuell gültigen Fassungen, sowie die Verordnung (EU) Nr. 692/2011 des Europäischen Parlaments und des Rates über die europäische Tourismusstatistik und zur Aufhebung der Richtlinie 95/57/EG des Rates (ABl. L 192 vom 22.7.2011, S. 17).

Erhebungsmerkmale

Erhebungsmerkmale der monatlichen Bundesstatistik sind Ankünfte und Übernachtungen von Gästen im Reiseverkehr, bei Gästen mit Wohnsitz außerhalb der Bundesrepublik Deutschland wird auch das Herkunftsland erfragt. Außerdem werden die Anzahl der im Berichtsmonat angebotenen Gästebetten sowie die Anzahl der Stellplätze auf Campingplätzen erhoben. Bei Hotels, Hotels garnis, Gasthöfen und Pensionen wird jeweils zum 31. Juli eines Jahres die Anzahl der Gästezimmer erfasst, seit Januar 2012 werden bei Betrieben mit mindestens 25 Gästezimmern zusätzlich monatliche Angaben zur Gästezimmerauslastung erfasst.

Berichtskreis

Auskunftspflichtig sind alle Inhaber bzw. Leiter von Beherbergungsstätten mit mindestens zehn Gästebetten bzw. von Campingplätzen mit mindestens zehn Stellplätzen (ohne Dauercamping), unabhängig davon, ob die Beherbergung Hauptzweck (z. B. Hotels, Pensionen) oder nur Nebenzweck des Betriebes (z. B. bei Heilstätten, Sanatorien) ist.

Hinweise

Mit den Angaben zum Merkmal "Auslastung" ist stets die europaweit einheitlich definierte "Nettoauslastung" gemeint. Sie bezieht sich auf die verfügbaren, das heißt die tatsächlich angebotenen Kapazitäten in den im jeweiligen Berichtszeitraum geöffneten Betrieben.

Die im Rahmen der "Monatserhebung im Tourismus" ermittelten Ergebnisse der Monate Januar bis November tragen **vorläufigen Charakter**, da sie monatlich auf Grund nachträglicher Korrekturen der Auskunftspflichtigen bzw. durch die Einarbeitung verspätet eingegangener Meldungen neu berechnet werden. Deshalb sind Abweichungen zu vorherigen Berichten möglich.

Alle Angaben für das Jahr 2020 beziehen sich auf den Gebietsstand 01.01.2020.

Zum 1. Januar 2013 trat in Thüringen eine Neuordnung der Reisegebietsstruktur in Kraft. Im Zuge dieser Neuordnung entstanden aus den von 2006 bis 2012 bestehenden sechs Reisegebieten zehn, darunter vier vollständig neue und zwei veränderte Reisegebiete. Die neuen Reisegebiete wurden anhand abgestimmter Kriterien zur Beurteilung der Markt- und Managementstärke ausgewählt und ermöglichen einen besseren Regionalbezug in der Beherbergungsstatistik. Zum 1. Januar 2018 wurden die Reisegebiete Kyffhäuser und Südharz zu einem neuen Reisegebiet Südharz Kyffhäuser zusammengelegt.

Für die Berechnung der Entwicklung gegenüber dem Vorjahr werden bei Änderungen zum Gebietsstand die Angaben des Vorjahres auf den aktuellen Gebietsstand bzw. auf die aktuelle Reisegebietsstruktur umgerechnet.

Aus Gründen der Statistischen Geheimhaltung werden Gemeinden, in denen sich weniger als drei geöffnete Beherbergungsstätten befinden, nicht ausgewiesen. Darüber hinaus geheim zu haltende Daten werden ausgepunktet.

Definitionen und Begriffserläuterungen

Erhebungs- und Darstellungsmerkmale

Beherbergung im Reiseverkehr: Unterbringung von Personen, die sich nicht länger als ein Jahr ohne Unterbrechung an einem anderen Ort als ihrem gewöhnlichen Wohnsitz aufhalten. Der vorübergehende Ortswechsel kann durch Urlaub und Freizeit aber auch durch die Wahrnehmung privater und geschäftlicher Kontakte, den Besuch von Tagungen und Fortbildungsveranstaltungen, Maßnahmen zur Wiederherstellung der Gesundheit oder sonstige Gründe veranlasst sein.

Beherbergungsstätten: Betriebe, die nach Einrichtung und Zweckbestimmung dazu dienen, mindestens zehn Gäste im Reiseverkehr gleichzeitig zu beherbergen. Hierzu zählen Hotels, Gasthöfe, Pensionen, Ferienunterkünfte und ähnliche Einrichtungen, Vorsorge- und Rehabilitationskliniken sowie Schulungsheime.

Beherbergungsbetriebe: Beherbergungsstätten und Campingplätze (bei Campingplätzen wird ein Stellplatz mit vier Schlafgelegenheiten gleichgesetzt).

Gästezimmer: Als Gästezimmer gilt eine Einheit, die aus einem Raum oder einer Gruppe von Räumen besteht, die eine unteilbare Mieteinheit in einem Beherbergungsbetrieb bilden. Bei den Gästezimmern kann es sich um Einzel-, Doppel- oder Mehrbettzimmer handeln, je nachdem, ob sie zur dauerhaften Beherbergung von einer, zwei oder mehr Personen eingerichtet sind. Die Zahl der Gästezimmer wird einmal im Jahr zum Stichtag 31. Juli erhoben. Gezählt werden die an diesem Stichtag tatsächlich zur Beherbergung von Gästen zur Verfügung stehenden Gästezimmer. Zimmer, die von Mitarbeitern des Betriebes genutzt werden, zählen nicht als Gästezimmer. Ein Appartement ist eine spezielle Art von Gästezimmer. Es besteht aus einem oder mehreren Räumen mit Küche, separatem Bad und/oder Toilette.

Angebotene Betten/Schlafgelegenheiten: Anzahl der Betten und Schlafgelegenheiten, die am letzten Öffnungstag des Berichtsmonates zur Beherbergung von Gästen zur Verfügung standen. Die Anzahl der Betten/Schlafgelegenheiten entspricht dabei der Anzahl der Personen, die bei Normalbelegung gleichzeitig hätten übernachten können. Nicht berücksichtigt werden behelfsmäßige Schlafgelegenheiten (z. B. Schlafcouchen, Zustellbetten, Kinderbetten), bei deren Benutzung lediglich ein Aufschlag zum Übernachtungspreis berechnet wird. Im Campingbereich wird gemäß einer Vorgabe der Europäischen Kommission ein Stellplatz mit vier Betten gleichgesetzt.

Ankünfte: Anzahl von Gästen in einer Beherbergungsstätte, die im Berichtszeitraum ankamen und zum vorübergehenden Aufenthalt ein Gästebett belegten.

Übernachtungen: Anzahl der Übernachtungen von Gästen, die im Berichtszeitraum ankamen oder aus dem vorherigen Berichtszeitraum noch anwesend waren.

Durchschnittliche Aufenthaltsdauer: Die durchschnittliche Aufenthaltsdauer wird ermittelt, indem die Zahl der Übernachtungen durch die der Ankünfte geteilt wird. Sie kann zum Beispiel in Orten mit Vorsorge- und Rehabilitationskliniken rechnerisch höher sein als die Zahl der Kalendertage des Berichtszeitraums.

Durchschnittliche Auslastung der Betten: Die durchschnittliche Auslastung ist der rechnerische Wert, der die Inanspruchnahme der Schlafgelegenheiten in einem Berichtszeitraum ausdrückt. Die prozentuale Angabe wird ermittelt, indem die Zahl der Übernachtungen durch die so genannten „Bettentage“ geteilt wird. Letztere sind das Produkt aus angebotenen Schlafgelegenheiten und der Zahl der Tage, an denen ein Betrieb im Berichtszeitraum tatsächlich geöffnet hatte. Sie beschreiben damit die im Berichtszeitraum angebotene Bettenkapazität.

Herkunftsländer: Für die Erfassung ist grundsätzlich der ständige Wohnsitz oder gewöhnliche Aufenthaltsort der Gäste maßgebend, nicht dagegen deren Staatsangehörigkeit bzw. Nationalität.

Gliederungsmerkmale

Reisegebiete: Gliederung nach nichtadministrativen Gebietseinheiten, die sich im Wesentlichen an naturräumliche Gegebenheiten anlehnen.

Gemeindegruppen: Zusammenfassung von Gemeinden/Teilen von Gemeinden nach Arten der aufgrund landesrechtlicher Vorschriften verliehenen staatlichen Anerkennung (z. B. als Mineral- und Moorbad, Luftkurort, Erholungsort). Gemeinden/Teile von Gemeinden ohne diese Anerkennung sind in der Gruppe "Sonstige Gemeinden" enthalten. Die Zuordnung erfolgt durch das Thüringer Ministerium für Wirtschaft, Wissenschaft und Digitale Gesellschaft und wird jährlich abgestimmt.

Betriebsarten: Gruppierungen der Beherbergungsstätten auf der Grundlage der Systematik der Wirtschaftszweige:

1. Hotels, Gasthöfe und Pensionen

Hotels: Beherbergungsstätten, die jedermann zugänglich sind und in denen ein Restaurant - auch für Passanten - vorhanden ist sowie in der Regel weitere Einrichtungen oder Räume für unterschiedliche Zwecke (Konferenzen, Seminare, Sport, Freizeit, Erholung) zur Verfügung stehen.

Hotels garnis: Beherbergungsstätten, die jedermann zugänglich sind und in denen als Mahlzeit höchstens ein Frühstück angeboten wird.

Gasthöfe: Beherbergungsstätten, die jedermann zugänglich sind und in denen außer dem Gastraum in der Regel keine weiteren Aufenthaltsräume zur Verfügung stehen.

Pensionen: Beherbergungsstätten, die jedermann zugänglich sind und in denen Speisen und Getränke nur an Hausgäste abgegeben werden.

2. Ferienunterkünfte und ähnliche Beherbergungsstätten

Jugendherbergen und Hütten: Beherbergungsstätten mit in der Regel einfacher Ausstattung, vorzugsweise für Jugendliche oder Angehörige der sie tragenden Organisation (z. B. Wanderverein), in denen Speisen und Getränke in der Regel nur an Hausgäste abgegeben werden.

Erholungs- und Ferienheime: Beherbergungsstätten, die nur bestimmten Personenkreisen - z. B. Mitgliedern eines Vereins oder einer Organisation, Beschäftigten eines Unternehmens, Kindern, Müttern, Betreuten sozialer Einrichtungen - zugänglich sind und in denen Speisen und Getränke nur an Hausgäste abgegeben werden.

Ferienzentren: Beherbergungsstätten, die jedermann zugänglich sind und die nach Einrichtung und Zweckbestimmung dazu dienen, wahlweise unterschiedliche Wohn- und Aufenthaltsmöglichkeiten sowie gleichzeitig Freizeiteinrichtungen in Verbindung mit Einkaufsmöglichkeiten und persönlichen Dienstleistungen zum vorübergehenden Aufenthalt anzubieten. Als Mindestausstattung gilt das Vorhandensein von Hotelunterkunft und anderen Wohngelegenheiten (auch mit Kochgelegenheit), einer Gaststätte, von Einkaufsmöglichkeiten zur Deckung des täglichen Bedarfs und des Freizeitbedarfs sowie von Einrichtungen für persönliche Dienstleistungen, z. B. Massageeinrichtungen, Solarium, Sauna, Friseur, und zur aktiven Freizeitgestaltung, z. B. Schwimmbad, Tennis-, Tischtennis-, Kleingolf-, Trimm-Dich-Anlagen.

Ferienhäuser, -wohnungen: Beherbergungsstätten, die jedermann zugänglich sind und in denen Speisen und Getränke nicht abgegeben werden, aber eine Kochgelegenheit vorhanden ist.

3. Camping

Campingplätze: Abgegrenzte Gelände, die jedermann zum vorübergehenden Aufstellen von mitgebrachten Wohnwagen, Wohnmobilen oder Zelten zugänglich sind. Im Rahmen der Monaterhebung im Tourismus werden nur Campingplätze berücksichtigt, die Urlaubscamping anbieten, nicht aber so genannte Dauercampingplätze. Die Unterscheidung zwischen Urlaubs- oder Dauercamping knüpft an die vertraglich vereinbarte Dauer der Campingplatzbenutzung an. Im Urlaubscamping wird der Stellplatz in der Regel für die Dauer von Tagen oder Wochen gemietet, im Dauercamping dagegen zumeist auf Monats- oder Jahresbasis.

4. Sonstige tourismusrelevante Unterkünfte

Vorsorge- und Rehabilitationskliniken: Beherbergungsstätten unter ärztlicher Leitung ausschließlich oder überwiegend für Kurgäste. Als Kurgäste gelten Personen, die sich am Ort aufgrund ärztlicher Verordnung vorübergehend aufhalten mit dem Ziel der Erhaltung oder Wiederherstellung ihrer Gesundheit oder ihrer Berufs- oder Arbeitsfähigkeit und die die allgemein angebotenen Kureinrichtungen außerhalb der Beherbergungsstätte in Anspruch nehmen. Hierzu zählen auch Kinderheilstätten, Sanatorien, Kur- und ähnliche Krankenhäuser (Fachabteilungen anderer Krankenhäuser). Im Unterschied zur Krankenhausstatistik werden Vorsorge- und Rehabilitationskliniken in der Beherbergungsstatistik nur dann erfasst, wenn die dort untergebrachten Personen überwiegend in der Lage sind, während des vorübergehenden Aufenthaltes den Anstaltsbereich zu verlassen und die gemeindlichen Fremdenverkehrseinrichtungen in Anspruch zu nehmen.

Schulungsheime: Beherbergungsstätten, die nach Einrichtung und Zweckbestimmung dazu dienen, Unterricht außerhalb des regulären Schul- und Hochschulsystems anzubieten und die überwiegend der Erwachsenenbildung dienen.

Überblick zur aktuellen Lage im Tourismus

Thüringer Tourismus im März 2020

Massiver Rückgang der Gäste- und Übernachtungszahlen

Im März 2020 wurden nach Mitteilung des Thüringer Landesamtes für Statistik in den Thüringer Beherbergungsstätten (mit zehn und mehr Betten) und auf Campingplätzen (ohne Dauercamping) insgesamt 101 Tausend Gästeankünfte gezählt. Das waren 62,7 Prozent weniger (-170 Tausend Ankünfte) als im März 2019. Die Zahl der Übernachtungen sank um 50,2 Prozent auf 336 Tausend (-339 Tausend). Die Verweildauer pro Gast lag mit durchschnittlich 3,3 Tagen deutlich über dem im März 2019 gemessenen Niveau (2,5 Tage).

Die Zahl der ausländischen Gäste sank im März 2020 mit einem Minus von 72,0 Prozent ebenfalls massiv. Die Gäste aus dem Ausland buchten insgesamt 13,8 Tausend Übernachtungen (-63,8 Prozent).

Nach vorläufigen Angaben des Statistischen Bundesamtes sank die Zahl der Gästeübernachtungen in Deutschland im März 2020 im Vergleich zum Vorjahresmonat ebenfalls deutlich um 53 Prozent auf 15,6 Millionen. Davon entfielen 2,0 Millionen Übernachtungen auf Gäste aus dem Ausland (-67 Prozent) und 13,6 Millionen auf inländische Gäste (-50 Prozent).

Alle neun Thüringer Reisegebiete verzeichneten im März 2020 sowohl bei Gästeankünften als auch bei Übernachtungen drastische Verluste. Bezüglich der Übernachtungen reichte die Spanne von -30,2 Prozent im Reisegebiet Thüringer Rhön bis -66,5 Prozent im Reisegebiet der Städte Eisenach, Erfurt, Jena und Weimar.

Differenziert nach Betriebsarten gingen im Bereich der Hotellerie, dazu gehören Hotels, Hotels garnis, Gasthöfe und Pensionen, die Übernachtungen im Vergleich zum März 2019 um 59,5 Prozent zurück.

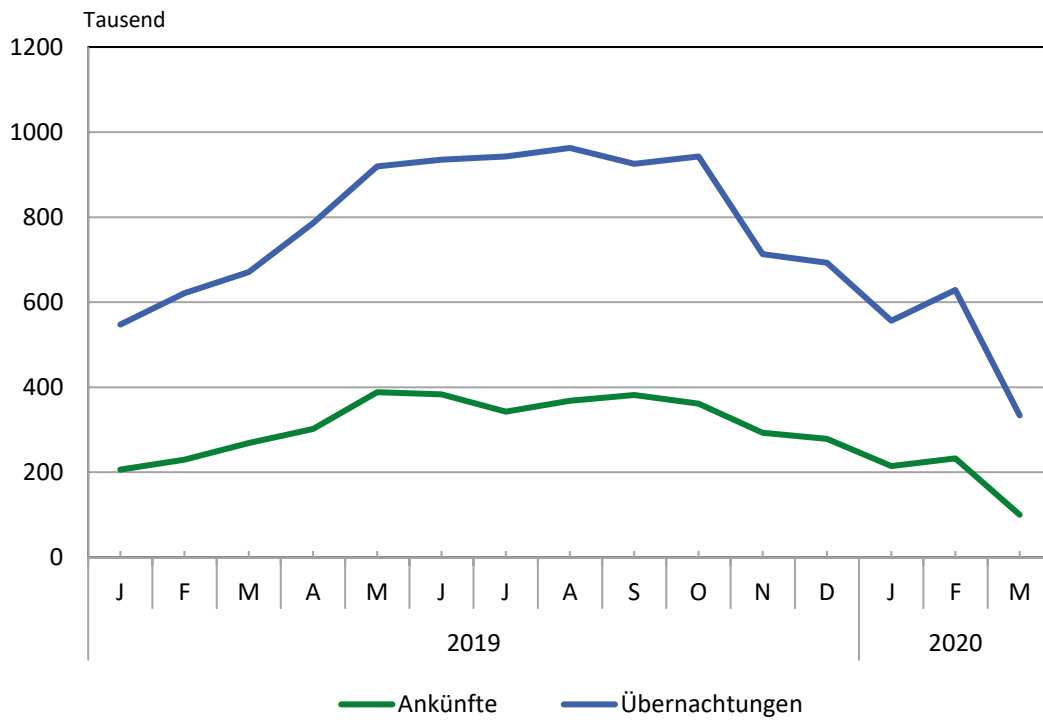
Die höchsten Rückgänge hatten die Schulungsheime zu verbuchen (Übernachtungen: -64,5 Prozent). Die im Vergleich geringsten aber dennoch nicht weniger dramatischen Rückgänge waren mit 17,0 Prozent weniger Übernachtungen im Bereich der Vorsorge- und Rehabilitationskliniken zu verzeichnen.

Auswirkungen der Corona-Pandemie auf die Erstellung der Statistik:

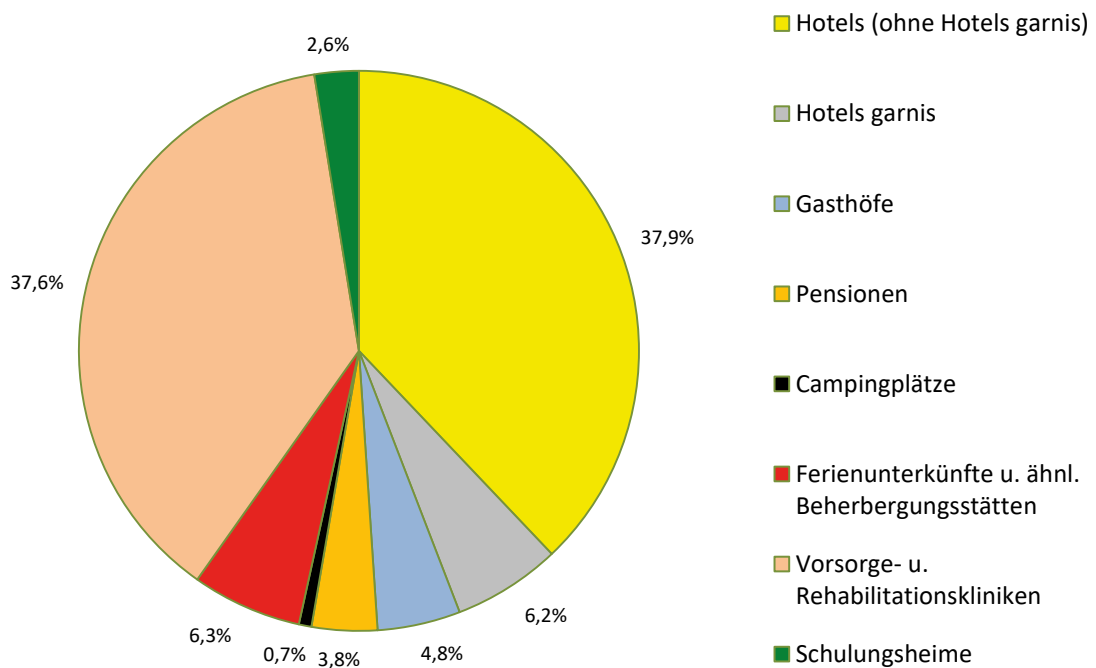
Krisenbedingt sind die Beherbergungsbetriebe derzeit wirtschaftlich außerordentlich beeinträchtigt. Da das Thüringer Landesamt für Statistik in der gegenwärtig angespannten Lage auf eine Durchsetzung der Meldepflicht verzichtet, sind für den Berichtsmonat März bis zum jetzigen Zeitpunkt weniger Meldungen eingegangen als im vergleichbaren Vorjahreszeitraum.

Fehlende Statistikmeldungen werden üblicherweise geschätzt, um einen Vergleich der Ergebnisse im Zeitverlauf zu ermöglichen.

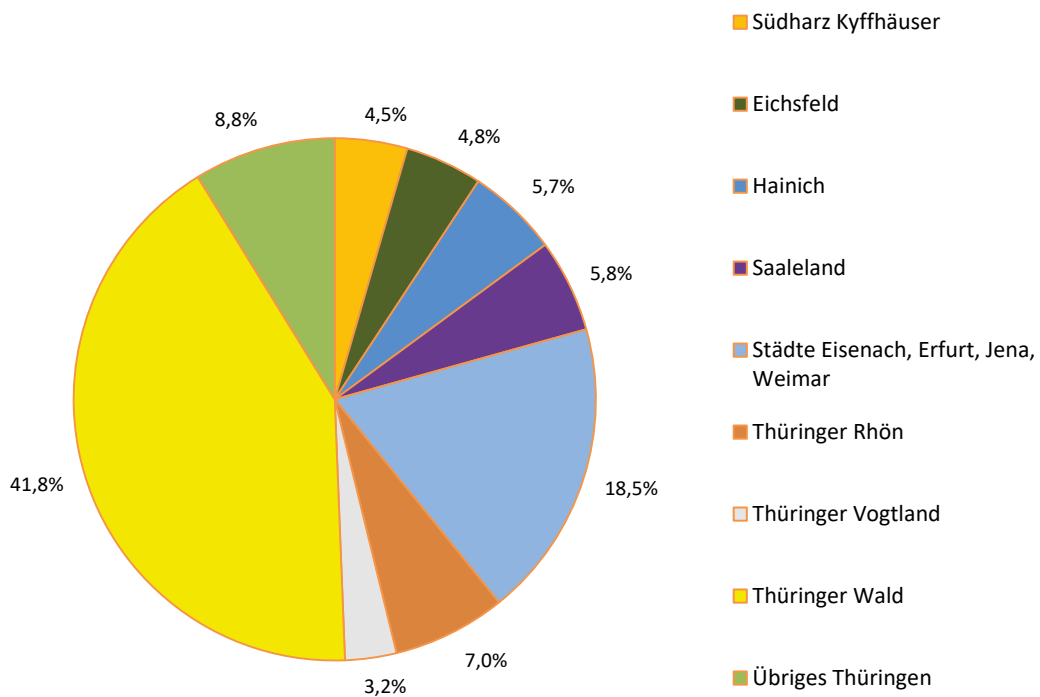
1. Ankünfte und Übernachtungen in Beherbergungsstätten 2019 bis 2020 nach Monaten (ohne Camping)



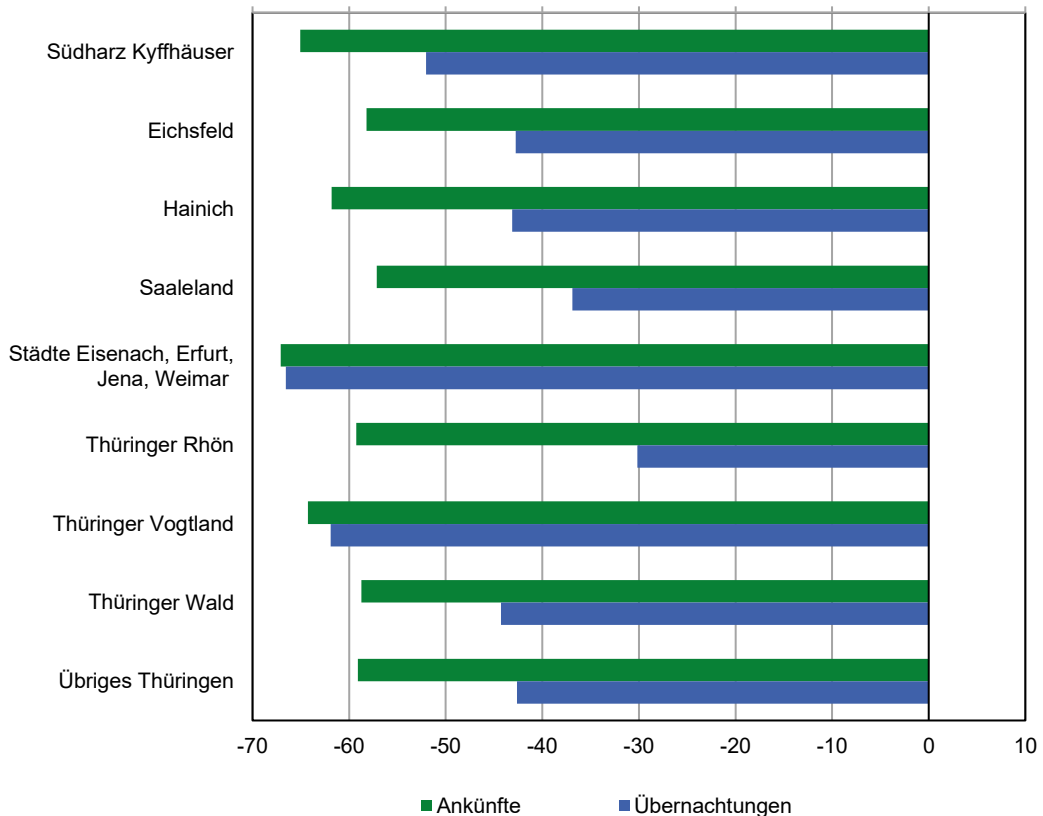
2. Übernachtungen in Beherbergungsstätten und auf Campingplätzen im März 2020 nach Betriebsarten



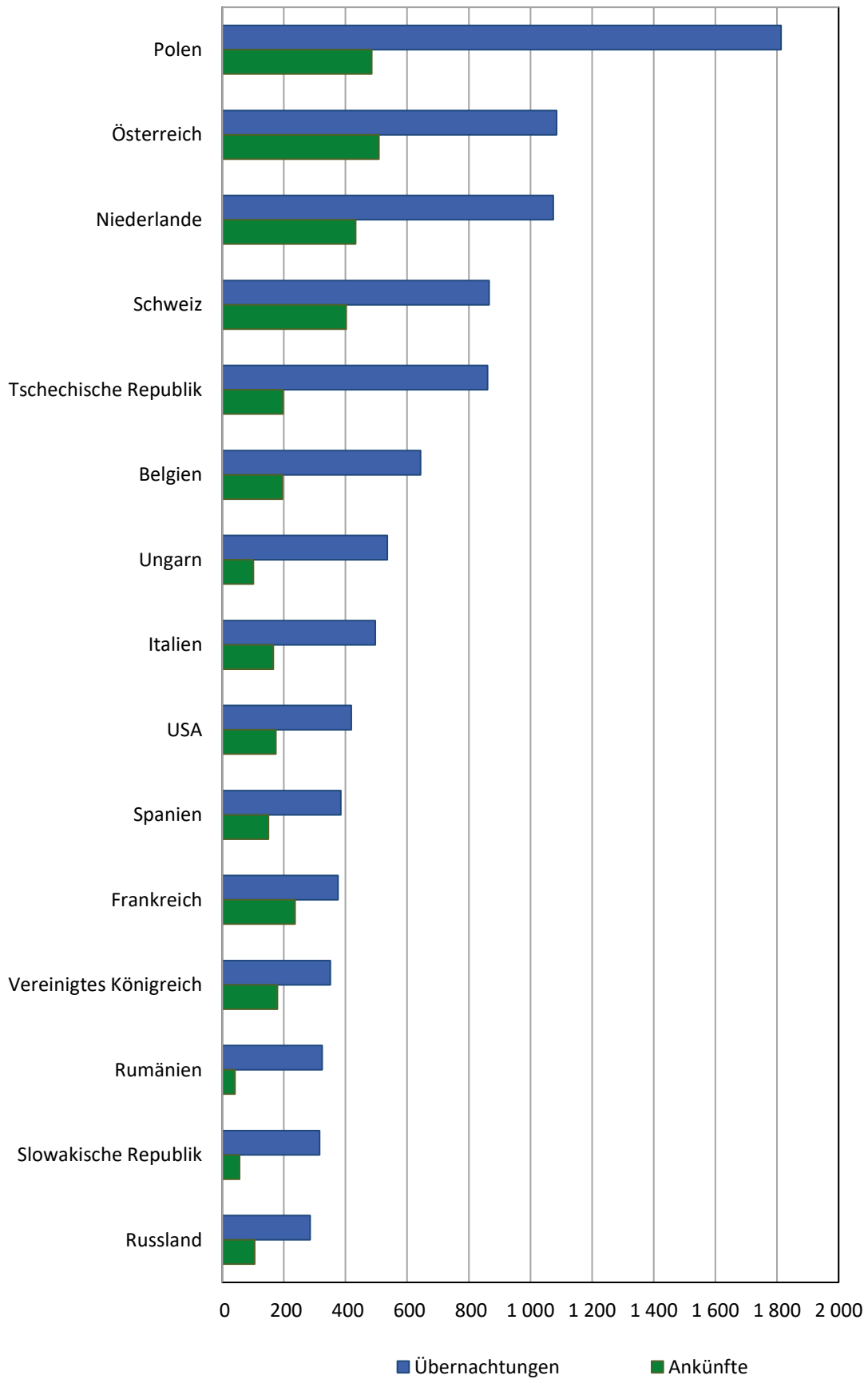
3. Übernachtungen in Beherbergungsstätten und auf Campingplätzen im März 2020 nach Reisegebieten



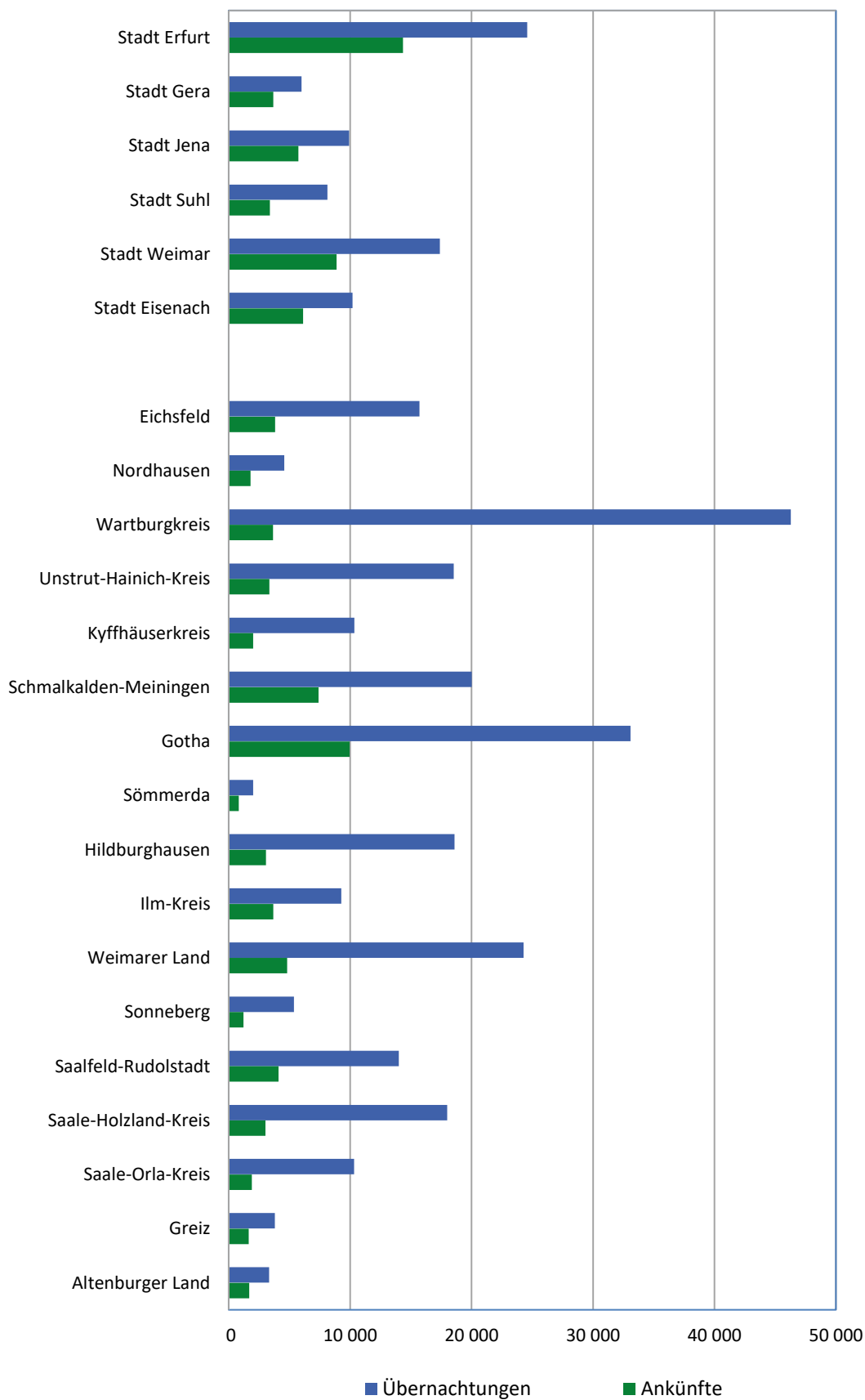
4. Veränderung der Ankünfte und Übernachtungen gegenüber dem Vorjahresmonat im März 2020 nach Reisegebieten in Prozent (einschl. Camping)



5. Ankünfte und Übernachtungen in Beherbergungsstätten (ohne Camping) im März 2020 nach ausgewählten Herkunftsländern der Gäste



6. Ankünfte und Übernachtungen in Beherbergungsstätten (ohne Camping) im März 2020 nach Kreisen



1. Geöffnete Beherbergungsstätten, angebotene Gästebetten, Kapazitätsauslastung, Ankünfte, Übernachtungen und durchschnittliche Aufenthaltsdauer nach Monaten der Jahre 2017 bis 2020 (ohne Camping)*

Jahr Monat	Geöffnete Betriebe ¹⁾	Angebotene Betten/Schlaf- gelegenheiten	Durchschnittliche Auslastung der angebotenen Betten/Schlaf- gelegenheiten	Ankünfte		Übernachtungen		Durchschnittliche Aufenthaltsdauer der Gäste
				insgesamt	darunter Ausländer	insgesamt	darunter Ausländer	
				Anzahl		Anzahl		
2017								
Januar	1 180	61 821	28,4	205 661	12 622	534 911	28 439	2,6
Februar	1 173	62 002	34,2	216 166	12 301	590 760	25 827	2,7
März	1 182	62 420	33,2	256 745	14 959	635 078	33 495	2,5
April	1 219	64 244	41,0	304 070	19 849	784 572	41 821	2,6
Mai	1 233	65 570	43,3	366 710	26 247	878 659	54 658	2,4
Juni	1 234	65 904	46,8	380 685	28 297	923 568	62 230	2,4
Juli	1 235	65 746	46,3	340 100	35 887	934 976	77 640	2,7
August	1 237	65 879	46,0	351 906	34 402	935 493	77 774	2,7
September	1 230	65 282	47,1	383 610	28 918	921 638	61 620	2,4
Oktober	1 224	64 477	45,5	347 379	22 645	905 104	49 704	2,6
November	1 165	62 436	34,3	262 595	16 512	635 176	35 841	2,4
Dezember	1 186	62 903	35,3	267 492	13 566	671 655	32 418	2,5
2018								
Januar	1 147	61 925	28,8	207 668	14 022	544 977	32 596	2,6
Februar	1 147	61 638	35,7	223 669	12 491	612 786	27 540	2,7
März	1 166	62 343	34,8	261 646	14 879	667 733	31 899	2,6
April	1 206	64 191	38,9	300 824	19 595	745 913	41 355	2,5
Mai	1 216	65 284	44,6	368 177	23 262	902 513	47 057	2,5
Juni	1 216	65 419	44,2	365 741	27 010	865 867	57 358	2,4
Juli	1 207	65 178	44,8	313 897	31 818	897 050	70 086	2,9
August	1 212	65 404	44,4	344 329	29 586	898 344	64 545	2,6
September	1 208	64 960	45,8	369 083	23 122	891 164	50 177	2,4
Oktober	1 208	64 414	43,8	335 972	20 234	868 663	44 674	2,6
November	1 143	61 922	35,5	275 248	15 588	652 367	35 083	2,4
Dezember	1 152	62 061	35,5	261 921	14 171	666 788	30 651	2,5
2019								
Januar	1 132	61 366	29,1	206 105	12 210	547 128	29 606	2,7
Februar	1 131	61 182	36,5	229 932	13 214	621 356	29 886	2,7
März	1 137	61 561	35,3	268 678	16 505	670 696	37 934	2,5
April	1 187	63 537	41,6	302 298	19 454	785 887	43 780	2,6
Mai	1 214	65 395	45,4	388 403	24 190	919 099	53 305	2,4
Juni	1 222	65 749	47,5	383 109	25 439	935 198	55 797	2,4
Juli	1 214	65 495	46,8	342 707	32 320	942 998	73 645	2,8
August	1 218	65 649	47,6	368 501	29 424	962 759	73 109	2,6
September	1 225	65 463	47,2	381 849	24 283	925 712	57 038	2,4
Oktober	1 212	64 699	47,3	361 561	20 784	942 812	53 223	2,6
November	1 161	62 989	38,4	293 188	16 695	713 036	43 692	2,4
Dezember	1 159	63 029	36,2	278 999	14 284	692 984	33 387	2,5
2020								
Januar	1 139	62 210	29,4	214 343	13 602	556 737	31 408	2,6
Februar	1 138	62 140	35,1	232 507	12 584	629 045	28 132	2,7
März	1 138	62 004	24,4	100 106	4 597	333 765	13 438	3,3
April								
Mai								
Juni								
Juli								
August								
September								
Oktober								
November								
Dezember								

*) Korrigierte Werte

1) ganz oder teilweise geöffnete Betriebe mit 10 und mehr Betten

**2. Ankünfte, Übernachtungen und Aufenthaltsdauer der Gäste in Beherbergungsbetrieben
(einschl. Camping) nach Betriebsarten und dem ständigen Wohnsitz der Gäste**

Betriebsart Ständiger Wohnsitz der Gäste	März 2020					Januar bis März 2020				
	Ankünfte		Übernachtungen		durchschnittliche Aufenthalts- dauer	Ankünfte		Übernachtungen		durchschnittliche Aufenthalts- dauer
	insgesamt	Veränderung gegenüber dem Vorjahres- monat	insgesamt	Veränderung gegenüber dem Vorjahres- monat		insgesamt	Veränderung gegenüber dem Vorjahres- zeitraum	insgesamt	Veränderung gegenüber dem Vorjahres- zeitraum	
	Anzahl	%	Anzahl	%	Tage	Anzahl	%	Anzahl	%	Tage
Hotels, Gasthöfe, Pensionen	84 547	-63,1	177 246	-59,5	2,1	465 704	-22,5	946 133	-20,8	2,0
Deutschland	80 287	-62,5	166 153	-59,1	2,1	436 462	-22,3	881 408	-21,0	2,0
Ausland	4 260	-71,9	11 093	-63,8	2,6	29 242	-24,6	64 725	-18,5	2,2
Hotels (ohne Hotels garnis)	60 997	-64,3	127 470	-60,8	2,1	340 465	-24,8	697 443	-22,4	2,0
Deutschland	57 822	-63,7	120 089	-60,6	2,1	318 581	-24,7	651 940	-22,9	2,0
Ausland	3 175	-72,3	7 381	-64,2	2,3	21 884	-25,5	45 503	-14,5	2,1
Hotels garnis	11 136	-62,6	20 957	-60,3	1,9	64 540	-11,7	112 813	-13,8	1,7
Deutschland	10 481	-61,4	19 322	-58,3	1,8	59 387	-10,8	102 459	-11,2	1,7
Ausland	655	-74,8	1 635	-74,8	2,5	5 153	-20,9	10 354	-33,4	2,0
Gasthöfe	7 423	-57,0	16 113	-50,7	2,2	36 359	-19,0	76 022	-16,1	2,1
Deutschland	7 160	-56,8	14 954	-52,1	2,1	35 018	-19,0	71 252	-17,1	2,0
Ausland	263	-59,8	1 159	-23,7	4,4	1 341	-19,5	4 770	2,9	3,6
Pensionen	4 991	-56,5	12 706	-51,9	2,5	24 340	-19,1	59 855	-19,3	2,5
Deutschland	4 824	-56,2	11 788	-51,6	2,4	23 476	-18,7	55 757	-18,1	2,4
Ausland	167	-63,0	918	-55,4	5,5	864	-29,0	4 098	-32,3	4,7
Ferienunterkünfte und ähnliche Beherbergungsstätten	7 027	-68,5	21 349	-62,3	3,0	44 363	-24,5	128 524	-21,4	2,9
Deutschland	6 824	-68,1	19 583	-62,0	2,9	43 129	-23,8	121 838	-18,8	2,8
Ausland	203	-77,5	1 766	-65,9	8,7	1 234	-44,1	6 686	-50,5	5,4
Erholungs- und Ferienheime	1 294	-53,3	3 115	-57,5	2,4	4 848	-23,3	13 084	-21,5	2,7
Deutschland	1 283	-53,1	3 104	-57,5	2,4	4 836	-23,1	13 071	-21,4	2,7
Ausland	11	-68,6	11	-68,6	1,0	12	-65,7	13	-62,9	1,1
Ferienhäuser und Ferien- wohnungen	1 724	-67,3	6 270	-62,9	3,6	14 711	-19,1	52 091	-19,7	3,5
Deutschland	1 637	-67,0	5 066	-63,3	3,1	14 030	-18,4	47 667	-14,3	3,4
Ausland	87	-72,5	1 204	-61,1	13,8	681	-31,5	4 424	-52,1	6,5
Jugendherbergen und Hütten	4 009	-71,9	11 964	-63,1	3,0	24 804	-27,6	63 349	-22,7	2,6
Deutschland	3 904	-71,6	11 413	-62,4	2,9	24 263	-26,7	61 100	-21,4	2,5
Ausland	105	-81,0	551	-73,1	5,2	541	-54,0	2 249	-46,8	4,2
Campingplätze	862	-56,6	2 455	-48,0	2,8	3 608	-10,7	10 024	-9,7	2,8
Deutschland	825	-57,1	2 061	-53,9	2,5	3 512	-10,9	9 471	-11,8	2,7
Ausland	37	-43,1	394	62,8	10,6	96	-3,0	553	54,9	5,8
Sonstige tourismusrelevante										
Unterkünfte	8 532	-50,0	135 170	-23,5	15,8	36 889	-18,5	444 890	-7,5	12,1
Deutschland	8 398	-49,5	134 591	-23,0	16,0	36 582	-17,4	443 323	-7,0	12,1
Ausland	134	-68,3	579	-72,2	4,3	307	-67,9	1 567	-65,2	5,1
Vorsorge- u. Rehabilitations- kliniken	4 972	-24,3	126 583	-17,0	25,5	17 565	-9,9	399 610	-4,7	22,8
Deutschland	4 972	-24,3	126 583	-17,0	25,5	17 565	-9,9	399 610	-4,7	22,8
Ausland	-	-	-	-	-	-	-	-	-	-
Schulungsheime	3 560	-66,0	8 587	-64,5	2,4	19 324	-24,9	45 280	-26,9	2,3
Deutschland	3 426	-65,9	8 008	-63,8	2,3	19 017	-23,3	43 713	-23,9	2,3
Ausland	134	-68,3	579	-72,2	4,3	307	-67,9	1 567	-65,2	5,1
Beherbergungsbetriebe insgesamt (einschl. Camping)	100 968	-62,7	336 220	-50,2	3,3	550 564	-22,3	1 529 571	-17,3	2,8
Deutschland	96 334	-62,1	322 388	-49,4	3,3	519 685	-22,1	1 456 040	-16,9	2,8
Ausland	4 634	-72,0	13 832	-63,8	3,0	30 879	-26,5	73 531	-24,8	2,4
nachrichtlich: Beherbergungsstätten insgesamt (ohne Camping)	100 106	-62,7	333 765	-50,2	3,3	546 956	-22,4	1 519 547	-17,4	2,8
Deutschland	95 509	-62,1	320 327	-49,4	3,4	516 173	-22,1	1 446 569	-16,9	2,8
Ausland	4 597	-72,1	13 438	-64,6	2,9	30 783	-26,6	72 978	-25,1	2,4

3. Ankünfte, Übernachtungen und Aufenthaltsdauer der Gäste in Beherbergungsstätten nach Herkunftsländern (ohne Camping)

Herkunftsland (ständiger Wohnsitz)	März 2020					Januar bis März 2020				
	Ankünfte		Übernachtungen		durchschnittliche Aufenthaltsdauer	Ankünfte		Übernachtungen		durchschnittliche Aufenthaltsdauer
	insgesamt	Veränderung gegenüber dem Vorjahresmonat	insgesamt	Veränderung gegenüber dem Vorjahresmonat		insgesamt	Veränderung gegenüber dem Vorjahreszeitraum	insgesamt	Veränderung gegenüber dem Vorjahreszeitraum	
	Anzahl	%	Anzahl	%		Anzahl	%	Anzahl	%	
Insgesamt	100 106	-62,7	333 765	-50,2	3,3	546 956	-22,4	1 519 547	-17,4	2,8
Deutschland	95 509	-62,1	320 327	-49,4	3,4	516 173	-22,1	1 446 569	-16,9	2,8
Ausland	4 597	-72,1	13 438	-64,6	2,9	30 783	-26,6	72 978	-25,1	2,4
Europa	3 985	-70,0	11 522	-63,9	2,9	25 611	-25,3	59 099	-28,5	2,3
Belgien	196	-69,1	644	-52,1	3,3	857	-38,1	1 741	-44,2	2,0
Bulgarien	9	-91,4	20	-96,5	2,2	163	-38,7	627	-64,6	3,8
Dänemark	143	-61,9	225	-62,1	1,6	1 079	-18,4	1 400	-25,1	1,3
Estland	9	-25,0	38	90,0	4,2	55	71,9	168	205,5	3,1
Finnland	24	-71,4	58	-52,5	2,4	236	-5,6	473	-5,2	2,0
Frankreich	236	-71,4	376	-77,5	1,6	1 628	-22,6	2 993	-25,3	1,8
Griechenland	45	-37,5	67	-54,1	1,5	196	-14,8	367	-21,9	1,9
Irland	17	-71,7	29	-83,1	1,7	89	-34,6	202	-31,8	2,3
Island	-	-	-	-	-	14	75,0	30	30,4	2,1
Italien	166	-69,7	497	-63,9	3,0	1 226	-34,1	3 818	-18,6	3,1
Kroatien	34	-46,9	112	-79,7	3,3	119	-40,5	396	-59,0	3,3
Lettland	10	-77,8	32	-61,4	3,2	101	-26,8	580	7,6	5,7
Litauen	59	-25,3	205	-17,7	3,5	193	7,8	603	-2,1	3,1
Luxemburg	28	-81,1	45	-83,1	1,6	263	-22,2	468	-25,2	1,8
Malta	-	x	1	-88,9	-	3	-75,0	4	-81,0	1,3
Niederlande	433	-69,1	1 074	-64,2	2,5	2 760	-5,1	6 038	-2,2	2,2
Norwegen	23	-73,6	43	-75,8	1,9	193	-22,2	442	-30,2	2,3
Österreich	508	-63,1	1 085	-56,9	2,1	2 904	-16,9	5 570	-16,4	1,9
Polen	485	-70,1	1 813	-71,0	3,7	3 322	-29,3	8 528	-51,2	2,6
Portugal	43	-53,3	160	-39,8	3,7	149	-54,4	479	-24,2	3,2
Rumänien	41	-74,2	324	-41,4	7,9	316	-44,7	1 767	-25,0	5,6
Russland	105	-80,5	285	-69,8	2,7	1 268	-19,9	2 597	-7,1	2,0
Schweden	81	-72,2	150	-67,2	1,9	530	-33,2	912	-24,4	1,7
Schweiz	402	-65,8	866	-63,5	2,2	2 173	-19,8	4 139	-25,8	1,9
Slowakische Republik	56	-69,4	316	-63,8	5,6	357	-16,6	1 472	4,8	4,1
Slowenien	18	-83,8	136	-62,1	7,6	135	-56,7	731	-48,8	5,4
Spanien	150	-58,0	385	-46,5	2,6	802	-16,3	1 594	-25,6	2,0
Tschechische Republik	197	-85,6	861	-57,9	4,4	1 258	-52,6	3 332	-32,8	2,6
Türkei	15	-86,6	41	-91,1	2,7	189	-32,7	375	-60,4	2,0
Ukraine	69	-74,4	216	-77,5	3,1	378	-16,0	1 051	-24,6	2,8
Ungarn	101	-56,7	536	-19,9	5,3	387	-29,4	1 439	-1,4	3,7
Vereinigtes Königreich	179	-74,4	351	-76,9	2,0	1 612	-28,6	2 683	-33,9	1,7
Zypern	-	-	-	-	-	20	100,0	42	121,1	2,1
sonstige europäische Länder	103	-36,4	531	-15,2	5,2	636	6,2	2 038	12,3	3,2
Afrika	60	-68,1	90	-71,7	1,5	221	-44,6	420	-46,6	1,9
Republik Südafrika	7	-80,0	9	-82,0	1,3	44	-32,3	134	36,7	3,0
sonstige afrikanische Länder	53	-65,4	81	-69,8	1,5	177	-47,0	286	-58,5	1,6
Asien	291	-84,5	1 180	-61,3	4,1	2 606	-36,8	7 113	-2,9	2,7
Arabische Golfstaaten	13	-84,1	35	-71,5	2,7	153	7,0	207	-13,0	1,4
China (einschl. Hongkong)	55	-92,2	129	-87,8	2,3	549	-62,9	1 243	-52,8	2,3
Indien	23	-72,3	121	-42,4	5,3	132	-26,3	530	41,3	4,0
Israel	37	-69,4	60	-67,4	1,6	346	19,7	545	21,1	1,6
Japan	46	-85,1	101	-83,3	2,2	334	-54,1	649	-55,8	1,9
Südkorea	14	-96,0	43	-89,7	3,1	530	-29,2	904	-9,4	1,7
Taiwan	9	-78,0	14	-80,6	1,6	161	71,3	211	21,3	1,3
sonstige asiatische Länder	94	-48,4	677	74,0	7,2	401	-12,6	2 824	187,0	7,0
Amerika	222	-77,0	562	-75,7	2,5	1 909	-28,3	5 342	-8,7	2,8
Kanada	12	-85,5	68	-78,8	5,7	175	-7,9	942	45,4	5,4
USA	174	-73,4	419	-68,5	2,4	1 304	-32,2	3 560	-6,7	2,7
Mittelamerika und Karibik	9	-88,0	20	-87,3	2,2	67	-64,2	135	-68,2	2,0
Brasilien	19	-81,4	46	-88,4	2,4	168	-18,4	290	-51,3	1,7
sonstige nordamerik. Länder	-	-	-	-	-	2	x	4	x	2,0
sonstige südamerik. Länder	8	-84,3	9	-91,8	1,1	193	22,9	411	12,0	2,1
Australien, Ozeanien	26	-78,7	44	-76,8	1,7	156	-41,1	326	-25,2	2,1
Australien	21	-74,4	38	-71,9	1,8	132	-35,6	287	-16,8	2,2
Neuseeland, Ozeanien	5	-87,5	6	-89,1	1,2	24	-60,0	39	-57,1	1,6
Ohne Angabe	13	-79,4	40	-61,5	3,1	280	47,4	678	101,2	2,4

**5. Ankünfte, Übernachtungen und Aufenthaltsdauer der Gäste in Beherbergungsbetrieben (einschl. Camping)
nach Reisegebieten und dem ständigen Wohnsitz der Gäste**

Reisegebiet ----- Ständiger Wohnsitz der Gäste	März 2020					Januar bis März 2020				
	Ankünfte		Übernachtungen		durch- schnittliche Aufenthalts- dauer	Ankünfte		Übernachtungen		durch- schnittliche Aufenthalts- dauer
	insgesamt	Veränderung gegenüber dem Vorjahres- monat	insgesamt	Veränderung gegenüber dem Vorjahres- monat		insgesamt	Veränderung gegenüber dem Vorjahres- zeitraum	insgesamt	Veränderung gegenüber dem Vorjahres- zeitraum	
	Anzahl	%	Anzahl	%		Tage	Anzahl	%	Anzahl	
Südharz Kyffhäuser	3 901	-65,1	15 084	-52,0	3,9	20 355	-25,3	66 961	-16,5	3,3
Deutschland	3 834	-65,0	14 926	-51,8	3,9	19 904	-24,8	66 152	-15,7	3,3
Ausland	67	-66,8	158	-67,4	2,4	451	-39,7	809	-53,0	1,8
Eichsfeld	3 984	-58,2	16 074	-42,7	4,0	22 800	-9,5	67 826	-8,6	3,0
Deutschland	3 873	-58,4	15 572	-41,9	4,0	21 921	-9,5	65 768	-7,1	3,0
Ausland	111	-49,3	502	-60,0	4,5	879	-11,7	2 058	-39,4	2,3
Hainich	3 678	-61,8	19 015	-43,1	5,2	18 070	-22,3	72 335	-13,8	4,0
Deutschland	3 613	-61,3	18 823	-42,5	5,2	17 563	-22,4	70 673	-13,6	4,0
Ausland	65	-77,4	192	-72,6	3,0	507	-19,3	1 662	-18,8	3,3
Saaleland	3 450	-57,2	19 335	-36,9	5,6	16 601	-21,8	72 544	-13,1	4,4
Deutschland	3 269	-56,3	18 757	-36,1	5,7	15 394	-21,3	69 492	-13,4	4,5
Ausland	181	-67,9	578	-55,0	3,2	1 207	-27,7	3 052	-8,1	2,5
Städte Eisenach, Erfurt, Jena, Weimar	35 137	-67,1	62 219	-66,5	1,8	195 703	-22,5	330 667	-24,3	1,7
Deutschland	32 778	-66,5	57 332	-65,9	1,7	179 212	-22,1	301 135	-23,2	1,7
Ausland	2 359	-73,4	4 887	-72,7	2,1	16 491	-26,0	29 532	-34,1	1,8
Thüringer Rhön	2 912	-59,3	23 585	-30,2	8,1	15 078	-17,3	85 681	-8,2	5,7
Deutschland	2 841	-58,8	23 364	-29,2	8,2	14 479	-17,3	84 096	-7,7	5,8
Ausland	71	-71,6	221	-70,8	3,1	599	-17,0	1 585	-28,5	2,6
Thüringer Vogtland	5 675	-64,3	10 697	-61,9	1,9	28 411	-25,7	50 839	-26,2	1,8
Deutschland	5 292	-63,6	9 537	-61,9	1,8	26 196	-24,7	45 940	-23,7	1,8
Ausland	383	-71,9	1 160	-61,8	3,0	2 215	-35,2	4 899	-43,4	2,2
Thüringer Wald	35 090	-58,7	140 674	-44,3	4,0	200 073	-23,0	671 003	-15,9	3,4
Deutschland	33 947	-58,4	135 456	-44,1	4,0	192 750	-23,1	643 793	-16,5	3,3
Ausland	1 143	-67,3	5 218	-48,5	4,6	7 323	-21,3	27 210	0,4	3,7
Übriges Thüringen	7 141	-59,1	29 537	-42,6	4,1	33 473	-22,4	111 715	-15,3	3,3
Deutschland	6 887	-57,3	28 621	-41,4	4,2	32 266	-21,1	108 991	-14,4	3,4
Ausland	254	-80,7	916	-65,4	3,6	1 207	-46,1	2 724	-39,3	2,3
Beherbergungsbetriebe insgesamt (einschl. Camping)	100 968	-62,7	336 220	-50,2	3,3	550 564	-22,3	1 529 571	-17,3	2,8
Deutschland	96 334	-62,1	322 388	-49,4	3,3	519 685	-22,1	1 456 040	-16,9	2,8
Ausland	4 634	-72,0	13 832	-63,8	3,0	30 879	-26,5	73 531	-24,8	2,4
nachrichtlich: Beherbergungsstätten insgesamt (ohne Camping)	100 106	-62,7	333 765	-50,2	3,3	546 956	-22,4	1 519 547	-17,4	2,8
Deutschland	95 509	-62,1	320 327	-49,4	3,4	516 173	-22,1	1 446 569	-16,9	2,8
Ausland	4 597	-72,1	13 438	-64,6	2,9	30 783	-26,6	72 978	-25,1	2,4

6. Ankünfte, Übernachtungen und Aufenthaltsdauer der Gäste in Beherbergungsstätten nach Gemeindegruppen und dem ständigen Wohnsitz der Gäste (ohne Camping)

Gemeindegruppe Ständiger Wohnsitz der Gäste	März 2020					Januar bis März 2020				
	Ankünfte		Übernachtungen		durchschnittliche Aufenthalts- dauer	Ankünfte		Übernachtungen		durchschnittliche Aufenthalts- dauer
	insgesamt	Veränderung gegenüber dem Vorjahres- monat	insgesamt	Veränderung gegenüber dem Vorjahres- monat		insgesamt	Veränderung gegenüber dem Vorjahres- zeitraum	insgesamt	Veränderung gegenüber dem Vorjahres- zeitraum	
	Anzahl	%	Anzahl	%	Tage	Anzahl	%	Anzahl	%	Tage
Heilbäder zusammen	17 399	-56,9	149 559	-30,3	8,6	88 873	-22,2	543 720	-10,2	6,1
Deutschland	17 035	-56,5	147 662	-29,9	8,7	87 075	-22,0	537 495	-9,8	6,2
Ausland	364	-69,8	1 897	-51,8	5,2	1 798	-29,7	6 225	-31,8	3,5
Mineral-, Moor-, Sole- und Thermalbäder	9 139	-55,8	93 513	-28,5	10,2	44 260	-21,7	320 632	-10,9	7,2
Deutschland	8 963	-55,3	92 633	-28,1	10,3	43 130	-21,5	316 785	-10,7	7,3
Ausland	176	-72,2	880	-53,1	5,0	1 130	-26,4	3 847	-20,6	3,4
Orte mit Kurbetrieb	1 985	-45,8	24 555	-17,8	12,4	8 179	-12,2	77 020	-0,9	9,4
Deutschland	1 948	-45,2	24 486	-17,4	12,6	7 997	-12,0	76 637	-0,8	9,6
Ausland	37	-65,4	69	-71,1	1,9	182	-20,5	383	-25,5	2,1
heilklimatische Kurorte	5 061	-61,6	20 697	-45,0	4,1	30 659	-24,2	105 602	-13,6	3,4
Deutschland	4 932	-61,4	20 228	-44,8	4,1	30 247	-24,0	104 260	-13,7	3,4
Ausland	129	-68,0	469	-52,3	3,6	412	-34,5	1 342	-6,5	3,3
Kneippheißbäder	1 214	-57,1	10 794	-33,2	8,9	5 775	-27,9	40 466	-11,1	7,0
Deutschland	1 192	-57,0	10 315	-32,6	8,7	5 701	-27,4	39 813	-7,8	7,0
Ausland	22	-65,1	479	-42,9	21,8	74	-54,3	653	-72,0	8,8
Luftkurorte	414	-63,5	1 165	-56,7	2,8	2 889	-14,7	7 061	-15,4	2,4
Deutschland	410	-63,4	1 156	-56,4	2,8	2 820	-15,9	6 857	-16,8	2,4
Ausland	4	-73,3	9	-78,0	2,3	69	102,9	204	110,3	3,0
Erholungsorte	13 962	-58,5	38 089	-52,5	2,7	88 325	-23,2	241 486	-18,9	2,7
Deutschland	13 649	-58,0	36 303	-52,3	2,7	85 048	-23,6	228 489	-19,8	2,7
Ausland	313	-71,3	1 786	-56,3	5,7	3 277	-10,9	12 997	3,0	4,0
Sonstige Gemeinden	68 331	-64,7	144 952	-61,2	2,1	366 869	-22,3	727 280	-21,6	2,0
Deutschland	64 415	-64,1	135 206	-60,6	2,1	341 230	-21,8	673 728	-21,0	2,0
Ausland	3 916	-72,4	9 746	-67,4	2,5	25 639	-28,1	53 552	-29,2	2,1
Gemeindegruppen insgesamt	100 106	-62,7	333 765	-50,2	3,3	546 956	-22,4	1 519 547	-17,4	2,8
Deutschland	95 509	-62,1	320 327	-49,4	3,4	516 173	-22,1	1 446 569	-16,9	2,8
Ausland	4 597	-72,1	13 438	-64,6	2,9	30 783	-26,6	72 978	-25,1	2,4

7. Ankünfte, Übernachtungen und Aufenthaltsdauer der Gäste in Beherbergungsstätten nach Kreisen und dem ständigen Wohnsitz der Gäste (ohne Camping)

Kreisfreie Stadt Landkreis Land ----- Ständiger Wohnsitz der Gäste	März 2020					Januar bis März 2020				
	Ankünfte		Übernachtungen		durchschnittliche Aufenthaltsdauer	Ankünfte		Übernachtungen		durchschnittliche Aufenthaltsdauer
	insgesamt	Veränderung gegenüber dem Vorjahresmonat	insgesamt	Veränderung gegenüber dem Vorjahresmonat		insgesamt	Veränderung gegenüber dem Vorjahreszeitraum	insgesamt	Veränderung gegenüber dem Vorjahreszeitraum	
	Anzahl	%	Anzahl	%	Tage	Anzahl	%	Anzahl	%	Tage
Stadt Erfurt	14 343	-65,3	24 585	-66,0	1,7	78 610	-20,8	126 794	-26,4	1,6
Deutschland	13 715	-64,9	23 329	-65,0	1,7	73 549	-21,3	117 855	-25,8	1,6
Ausland	628	-71,8	1 256	-77,6	2,0	5 061	-13,6	8 939	-33,4	1,8
Stadt Gera	3 666	-61,9	5 992	-61,8	1,6	17 860	-21,9	29 040	-23,5	1,6
Deutschland	3 392	-60,0	5 444	-60,0	1,6	16 003	-20,0	25 718	-20,3	1,6
Ausland	274	-76,0	548	-73,6	2,0	1 857	-35,1	3 322	-41,8	1,8
Stadt Jena	5 731	-62,0	9 910	-61,7	1,7	32 989	-17,9	54 619	-19,2	1,7
Deutschland	5 014	-61,5	8 487	-60,8	1,7	28 564	-17,1	46 439	-17,9	1,6
Ausland	717	-65,5	1 423	-66,2	2,0	4 425	-22,7	8 180	-25,6	1,8
Stadt Suhl	3 396	-57,8	8 123	-58,2	2,4	20 439	-18,4	46 712	-24,5	2,3
Deutschland	3 328	-58,0	7 728	-59,8	2,3	19 860	-19,2	45 027	-26,0	2,3
Ausland	68	-46,9	395	66,7	5,8	579	24,5	1 685	58,8	2,9
Stadt Weimar	8 887	-74,0	17 398	-71,6	2,0	55 236	-25,4	101 671	-24,6	1,8
Deutschland	8 251	-73,5	15 853	-71,5	1,9	50 676	-24,5	93 474	-22,5	1,8
Ausland	636	-79,1	1 545	-72,3	2,4	4 560	-33,9	8 197	-42,4	1,8
Stadt Eisenach	6 133	-61,8	10 189	-60,9	1,7	28 677	-25,9	47 187	-23,2	1,6
Deutschland	5 755	-60,5	9 526	-59,6	1,7	26 237	-24,8	42 980	-22,3	1,6
Ausland	378	-75,0	663	-73,2	1,8	2 440	-35,7	4 207	-31,8	1,7
Eichsfeld	3 824	-58,3	15 707	-42,8	4,1	22 188	-9,2	66 549	-8,6	3,0
Deutschland	3 713	-58,5	15 205	-41,9	4,1	21 311	-9,1	64 495	-7,1	3,0
Ausland	111	-49,3	502	-60,0	4,5	877	-10,9	2 054	-39,2	2,3
Nordhausen	1 790	-59,0	4 587	-46,3	2,6	9 002	-27,0	21 587	-11,9	2,4
Deutschland	1 752	-58,8	4 513	-45,6	2,6	8 753	-26,2	21 132	-10,5	2,4
Ausland	38	-66,1	74	-69,7	1,9	249	-48,1	455	-48,6	1,8
Wartburgkreis	3 659	-52,6	46 284	-21,5	12,6	17 099	-16,8	154 176	-5,4	9,0
Deutschland	3 580	-52,1	45 749	-21,5	12,8	16 558	-16,8	151 978	-5,7	9,2
Ausland	79	-68,3	535	-17,9	6,8	541	-16,9	2 198	18,8	4,1
Unstrut-Hainich-Kreis	3 350	-61,1	18 539	-40,8	5,5	16 061	-22,8	68 985	-12,8	4,3
Deutschland	3 291	-60,7	18 381	-40,2	5,6	15 627	-23,0	67 452	-12,7	4,3
Ausland	59	-74,5	158	-72,6	2,7	434	-17,5	1 533	-17,5	3,5
Kyffhäuserkreis	2 013	-69,4	10 349	-54,1	5,1	10 971	-24,4	44 811	-18,7	4,1
Deutschland	1 986	-69,5	10 267	-54,0	5,2	10 773	-24,5	44 461	-18,1	4,1
Ausland	27	-67,5	82	-65,0	3,0	198	-23,3	350	-57,6	1,8
Schmalkalden-Meiningen	7 403	-57,0	20 022	-50,9	2,7	45 754	-25,8	132 288	-18,7	2,9
Deutschland	7 266	-56,5	19 192	-50,9	2,6	43 656	-26,8	122 269	-21,1	2,8
Ausland	137	-74,6	830	-50,9	6,1	2 098	2,8	10 019	30,2	4,8

Noch: 7. Ankünfte, Übernachtungen und Aufenthaltsdauer der Gäste in Beherbergungsstätten nach Kreisen und dem ständigen Wohnsitz der Gäste (ohne Camping)

Kreisfreie Stadt Landkreis Land ----- Ständiger Wohnsitz der Gäste	März 2020					Januar bis März 2020				
	Ankünfte		Übernachtungen		durchschnittliche Aufenthalts- dauer	Ankünfte		Übernachtungen		durchschnittliche Aufenthalts- dauer
	insgesamt	Veränderung gegenüber dem Vorjahres- monat	insgesamt	Veränderung gegenüber dem Vorjahres- monat		insgesamt	Veränderung gegenüber dem Vorjahres- zeitraum	insgesamt	Veränderung gegenüber dem Vorjahres- zeitraum	
	Anzahl	%	Anzahl	%		Anzahl	%	Anzahl	%	
Gotha	9 965	-62,7	33 083	-51,4	3,3	55 519	-24,1	164 788	-17,1	3,0
Deutschland	9 529	-62,7	31 558	-51,3	3,3	53 440	-23,6	159 821	-16,3	3,0
Ausland	436	-64,4	1 525	-53,6	3,5	2 079	-36,1	4 967	-37,6	2,4
Sömmerda	820	-55,1	2 025	-46,7	2,5	4 038	-14,4	8 028	-15,7	2,0
Deutschland	772	-54,5	1 852	-44,5	2,4	3 779	-13,1	7 294	-13,2	1,9
Ausland	48	-62,8	173	-62,7	3,6	259	-29,8	734	-34,2	2,8
Hildburghausen	3 064	-44,4	18 590	-25,5	6,1	17 141	-23,1	78 156	-11,7	4,6
Deutschland	2 959	-44,6	18 006	-26,3	6,1	16 760	-23,2	76 087	-12,7	4,5
Ausland	105	-39,7	584	7,6	5,6	381	-19,3	2 069	51,2	5,4
Ilm-Kreis	3 680	-60,5	9 276	-53,0	2,5	21 919	-24,0	53 712	-21,0	2,5
Deutschland	3 515	-59,9	8 508	-53,2	2,4	21 080	-23,9	50 641	-21,3	2,4
Ausland	165	-70,0	768	-51,3	4,7	839	-25,2	3 071	-15,1	3,7
Weimarer Land	4 807	-61,8	24 287	-41,8	5,1	23 052	-26,9	90 790	-16,6	3,9
Deutschland	4 678	-59,4	24 013	-39,9	5,1	22 459	-25,1	89 784	-15,5	4,0
Ausland	129	-87,6	274	-84,2	2,1	593	-61,7	1 006	-60,7	1,7
Sonneberg	1 208	-69,5	5 368	-56,5	4,4	8 255	-34,2	29 689	-26,4	3,6
Deutschland	1 161	-69,6	5 181	-56,0	4,5	7 968	-34,6	28 321	-27,1	3,6
Ausland	47	-66,9	187	-66,3	4,0	287	-22,4	1 368	-6,5	4,8
Saalfeld-Rudolstadt	4 099	-57,5	14 011	-48,3	3,4	19 077	-16,9	56 804	-12,3	3,0
Deutschland	4 032	-56,0	13 746	-45,8	3,4	18 706	-15,5	55 537	-10,3	3,0
Ausland	67	-86,0	265	-84,9	4,0	371	-54,9	1 267	-55,8	3,4
Saale-Holzland-Kreis	3 017	-59,2	17 983	-35,3	6,0	15 513	-22,2	66 899	-12,9	4,3
Deutschland	2 837	-58,5	17 412	-34,4	6,1	14 322	-21,8	64 009	-13,2	4,5
Ausland	180	-67,6	571	-54,3	3,2	1 191	-26,3	2 890	-7,4	2,4
Saale-Orla-Kreis	1 906	-60,8	10 319	-41,5	5,4	11 184	-11,8	43 194	-9,1	3,9
Deutschland	1 796	-60,5	9 945	-41,2	5,5	10 388	-11,4	40 874	-10,7	3,9
Ausland	110	-64,5	374	-48,1	3,4	796	-17,3	2 320	32,1	2,9
Greiz	1 647	-70,6	3 805	-66,4	2,3	9 092	-33,9	18 749	-33,1	2,1
Deutschland	1 556	-71,3	3 279	-68,6	2,1	8 806	-33,7	17 609	-30,5	2,0
Ausland	91	-50,8	526	-39,8	5,8	286	-38,9	1 140	-57,5	4,0
Altenburger Land	1 698	-48,8	3 333	-44,6	2,0	7 280	-7,8	14 319	-2,8	2,0
Deutschland	1 631	-48,4	3 153	-44,3	1,9	6 898	-8,3	13 312	-4,2	1,9
Ausland	67	-55,9	180	-49,9	2,7	382	2,4	1 007	19,3	2,6
Thüringen	100 106	-62,7	333 765	-50,2	3,3	546 956	-22,4	1 519 547	-17,4	2,8
Deutschland	95 509	-62,1	320 327	-49,4	3,4	516 173	-22,1	1 446 569	-16,9	2,8
Ausland	4 597	-72,1	13 438	-64,6	2,9	30 783	-26,6	72 978	-25,1	2,4

8. Ankünfte, Übernachtungen und Aufenthaltsdauer der Gäste in Beherbergungsstätten nach Kreisen, ausgewählten Betriebsarten und dem ständigen Wohnsitz der Gäste (ohne Camping)

Kreisfreie Stadt Landkreis ----- Betriebsart ----- Ständiger Wohnsitz der Gäste	März 2020					Januar bis März 2020				
	Ankünfte		Übernachtungen		durchschnittliche Aufenthalts- dauer	Ankünfte		Übernachtungen		durchschnittliche Aufenthalts- dauer
	insgesamt	Veränderung gegenüber dem Vorjahres- monat	insgesamt	Veränderung gegenüber dem Vorjahres- monat		insgesamt	Veränderung gegenüber dem Vorjahres- zeitraum	insgesamt	Veränderung gegenüber dem Vorjahres- zeitraum	
	Anzahl	%	Anzahl	%		Tage	Anzahl	%	Anzahl	
Stadt Erfurt										
Hotels, Gasthöfe, Pensionen	13 401	-64,9	22 374	-65,9	1,7	73 470	-20,3	116 488	-25,6	1,6
Deutschland	12 788	-64,5	21 206	-65,0	1,7	68 636	-20,7	108 362	-25,0	1,6
Ausland	613	-71,0	1 168	-76,9	1,9	4 834	-13,4	8 126	-33,2	1,7
darunter										
Hotels (ohne Hotels garnis)	8 651	-66,9	13 590	-68,6	1,6	48 985	-23,1	75 240	-27,7	1,5
Deutschland	8 249	-66,5	12 955	-68,4	1,6	45 821	-23,3	70 014	-28,4	1,5
Ausland	402	-72,7	635	-73,4	1,6	3 164	-20,2	5 226	-15,9	1,7
Gasthöfe	268	-67,5	505	-65,8	1,9	1 437	-26,8	2 487	-25,6	1,7
Deutschland	247	-68,2	445	-67,4	1,8	1 364	-26,9	2 365	-24,2	1,7
Ausland	21	-55,3	60	-46,9	2,9	73	-24,7	122	-45,0	1,7
Stadt Gera										
Hotels, Gasthöfe, Pensionen	3 565	-62,2	5 597	-62,1	1,6	17 565	-21,8	27 919	-22,6	1,6
Deutschland	3 291	-60,3	5 049	-60,8	1,5	15 708	-20,1	24 597	-20,6	1,6
Ausland	274	-75,8	548	-71,1	2,0	1 857	-33,7	3 322	-34,4	1,8
darunter										
Hotels (ohne Hotels garnis)
Deutschland
Ausland
Gasthöfe	334	-31,1	508	-39,4	1,5	1 071	-8,9	2 043	-16,5	1,9
Deutschland	317	-30,5	452	-42,1	1,4	1 002	-10,7	1 875	-19,7	1,9
Ausland	17	-41,4	56	-3,4	3,3	69	30,2	168	50,0	2,4
Stadt Jena										
Hotels, Gasthöfe, Pensionen	5 576	-61,0	9 411	-60,5	1,7	32 107	-16,1	52 400	-16,7	1,6
Deutschland	4 861	-60,5	7 994	-60,4	1,6	27 746	-15,6	44 310	-16,9	1,6
Ausland	715	-63,9	1 417	-61,2	2,0	4 361	-19,2	8 090	-15,7	1,9
darunter										
Hotels (ohne Hotels garnis)	3 640	-63,0	5 876	-62,2	1,6	20 540	-23,8	32 181	-23,2	1,6
Deutschland	3 041	-62,4	4 727	-62,3	1,6	16 879	-23,9	25 701	-24,1	1,5
Ausland	599	-65,7	1 149	-61,8	1,9	3 661	-23,7	6 480	-19,4	1,8
Gasthöfe
Deutschland
Ausland
Stadt Suhl										
Hotels, Gasthöfe, Pensionen	3 372	-57,9	7 821	-59,4	2,3	20 147	-18,4	44 934	-25,2	2,2
Deutschland	3 310	-58,0	7 552	-60,3	2,3	19 584	-19,2	43 454	-26,5	2,2
Ausland	62	-50,0	269	21,7	4,3	563	26,2	1 480	53,1	2,6
darunter										
Hotels (ohne Hotels garnis)
Deutschland
Ausland
Gasthöfe
Deutschland
Ausland
Stadt Weimar										
Hotels, Gasthöfe, Pensionen	7 198	-75,1	13 240	-73,9	1,8	46 805	-25,0	83 201	-24,3	1,8
Deutschland	6 750	-74,2	12 458	-73,1	1,8	42 688	-24,5	76 566	-23,1	1,8
Ausland	448	-83,1	782	-81,9	1,7	4 117	-29,7	6 635	-35,8	1,6
darunter										
Hotels (ohne Hotels garnis)	4 522	-76,0	8 033	-75,5	1,8	27 915	-29,9	49 287	-28,8	1,8
Deutschland	4 185	-75,1	7 448	-74,9	1,8	25 027	-29,8	44 776	-28,3	1,8
Ausland	337	-83,3	585	-81,1	1,7	2 888	-31,3	4 511	-33,5	1,6
Gasthöfe
Deutschland
Ausland
Stadt Eisenach										
Hotels, Gasthöfe, Pensionen	5 978	-61,3	9 830	-59,2	1,6	27 795	-25,8	45 094	-22,3	1,6
Deutschland	5 600	-59,8	9 167	-57,6	1,6	25 370	-24,7	40 951	-21,1	1,6
Ausland	378	-75,0	663	-73,2	1,8	2 425	-36,1	4 143	-32,9	1,7
darunter										
Hotels (ohne Hotels garnis)	5 022	-62,1	7 915	-60,4	1,6	23 893	-26,0	37 318	-22,3	1,6
Deutschland	4 725	-60,9	7 446	-59,4	1,6	21 821	-25,0	34 057	-21,3	1,6
Ausland	297	-74,3	469	-71,4	1,6	2 072	-34,7	3 261	-31,0	1,6
Gasthöfe
Deutschland
Ausland

Noch: 8. Ankünfte, Übernachtungen und Aufenthaltsdauer der Gäste in Beherbergungsstätten nach Kreisen, ausgewählten Betriebsarten und dem ständigen Wohnsitz der Gäste (ohne Camping)

Kreisfreie Stadt Landkreis ----- Betriebsart ----- Ständiger Wohnsitz der Gäste	März 2020					Januar bis März 2020				
	Ankünfte		Übernachtungen		durch- schnittliche Aufenthalts- dauer	Ankünfte		Übernachtungen		durch- schnittliche Aufenthalts- dauer
	insgesamt	Veränderung gegenüber dem Vorjahres- monat	insgesamt	Veränderung gegenüber dem Vorjahres- monat		insgesamt	Veränderung gegenüber dem Vorjahres- zeitraum	insgesamt	Veränderung gegenüber dem Vorjahres- zeitraum	
	Anzahl	%	Anzahl	%		Tage	Anzahl	%	Anzahl	
Eichsfeld										
Hotels, Gasthöfe, Pensionen	2 938	-55,4	6 496	-53,0	2,2	17 105	-5,8	33 474	-9,7	2,0
Deutschland	2 833	-55,7	6 012	-52,6	2,1	16 252	-5,6	31 603	-7,0	1,9
Ausland	105	-46,2	484	-56,7	4,6	853	-9,9	1 871	-39,4	2,2
darunter										
Hotels (ohne Hotels garnis)	2 596	-54,9	5 820	-51,6	2,2	15 140	-5,6	29 812	-7,5	2,0
Deutschland	2 502	-55,2	5 437	-50,7	2,2	14 349	-5,5	28 217	-4,4	2,0
Ausland	94	-41,6	383	-61,9	4,1	791	-7,5	1 595	-40,8	2,0
Gasthöfe	189	-65,1	337	-69,2	1,8	1 146	-17,1	2 026	-26,9	1,8
Deutschland	189	-63,8	337	-67,4	1,8	1 135	-16,1	1 985	-25,6	1,7
Ausland	-	x	-	x	-	11	-62,1	41	-59,8	3,7
Nordhausen										
Hotels, Gasthöfe, Pensionen	1 502	-56,7	3 672	-43,6	2,4	7 464	-27,1	17 116	-9,3	2,3
Deutschland	1 464	-56,7	3 598	-43,0	2,5	7 220	-26,2	16 678	-7,6	2,3
Ausland	38	-59,6	74	-62,8	1,9	244	-45,7	438	-46,5	1,8
darunter										
Hotels (ohne Hotels garnis)	1 056	-62,6	2 638	-47,0	2,5	5 062	-40,3	12 361	-16,6	2,4
Deutschland	1 032	-62,4	2 600	-46,0	2,5	4 946	-38,6	12 158	-13,4	2,5
Ausland	24	-70,7	38	-76,7	1,6	116	-73,1	203	-73,9	1,8
Gasthöfe	99	-56,0	158	-63,9	1,6	498	-27,9	721	-40,2	1,4
Deutschland	99	-54,2	158	-61,0	1,6	488	-28,3	711	-39,3	1,5
Ausland	-	x	-	x	-	10	-	10	-70,6	1,0
Wartburgkreis										
Hotels, Gasthöfe, Pensionen	1 883	-63,6	4 164	-59,4	2,2	10 542	-20,9	21 631	-19,0	2,1
Deutschland	1 808	-63,4	3 661	-62,1	2,0	10 024	-21,2	19 631	-21,5	2,0
Ausland	75	-66,2	503	-15,0	6,7	518	-13,4	2 000	16,8	3,9
darunter										
Hotels (ohne Hotels garnis)	1 347	-61,2	2 806	-58,8	2,1	7 492	-20,7	14 901	-21,2	2,0
Deutschland	1 287	-61,3	2 354	-62,9	1,8	7 109	-21,3	13 317	-24,0	1,9
Ausland	60	-59,2	452	-2,2	7,5	383	-7,7	1 584	13,5	4,1
Gasthöfe	360	-64,0	760	-58,9	2,1	2 062	-10,1	3 991	-5,8	1,9
Deutschland	351	-64,1	737	-59,4	2,1	2 006	-10,2	3 882	-6,4	1,9
Ausland	9	-59,1	23	-32,4	2,6	56	-5,1	109	23,9	1,9
Unstrut-Hainich-Kreis										
Hotels, Gasthöfe, Pensionen	2 453	-61,2	6 519	-55,3	2,7	11 846	-24,6	28 586	-22,2	2,4
Deutschland	2 398	-60,7	6 379	-54,6	2,7	11 451	-24,7	27 275	-22,5	2,4
Ausland	55	-75,2	140	-74,4	2,5	395	-21,2	1 311	-15,0	3,3
darunter										
Hotels (ohne Hotels garnis)	2 010	-60,1	5 368	-55,6	2,7	9 827	-23,0	24 068	-20,5	2,4
Deutschland	1 968	-59,4	5 284	-54,6	2,7	9 513	-23,1	22 972	-22,2	2,4
Ausland	42	-78,1	84	-80,4	2,0	314	-18,7	1 096	45,9	3,5
Gasthöfe	186	-60,6	442	-46,4	2,4	633	-37,0	1 161	-44,5	1,8
Deutschland	178	-62,1	406	-50,6	2,3	598	-37,4	1 071	-37,1	1,8
Ausland	8	300,0	36	x	4,5	35	-30,0	90	-76,8	2,6
Kyffhäuserkreis										
Hotels, Gasthöfe, Pensionen	1 306	-66,5	3 371	-57,6	2,6	7 282	-18,3	15 662	-15,1	2,2
Deutschland	1 281	-66,5	3 294	-57,8	2,6	7 090	-18,5	15 327	-14,7	2,2
Ausland	25	-64,3	77	-46,9	3,1	192	-9,9	335	-31,4	1,7
darunter										
Hotels (ohne Hotels garnis)	869	-66,8	1 841	-65,0	2,1	4 935	-20,7	10 327	-18,3	2,1
Deutschland	845	-67,1	1 767	-65,6	2,1	4 799	-20,9	10 063	-18,1	2,1
Ausland	24	-54,7	74	-38,3	3,1	136	-11,1	264	-26,3	1,9
Gasthöfe	238	-66,7	879	-32,9	3,7	1 197	-15,1	2 539	-5,4	2,1
Deutschland	238	-66,1	877	-32,1	3,7	1 180	-14,2	2 513	-4,6	2,1
Ausland	-	x	2	-88,9	-	17	-51,4	26	-49,0	1,5
Schmalkalden-Meiningen										
Hotels, Gasthöfe, Pensionen	6 513	-55,3	17 338	-48,0	2,7	38 324	-26,4	105 936	-19,0	2,8
Deutschland	6 377	-54,6	16 513	-47,9	2,6	36 499	-27,5	97 562	-21,6	2,7
Ausland	136	-74,3	825	-50,0	6,1	1 825	2,3	8 374	32,0	4,6
darunter										
Hotels (ohne Hotels garnis)	4 985	-56,5	13 473	-49,5	2,7	28 951	-29,0	82 397	-20,6	2,8
Deutschland	4 894	-55,7	12 949	-49,6	2,6	27 465	-30,3	75 998	-23,7	2,8
Ausland	91	-77,6	524	-47,6	5,8	1 486	9,0	6 399	57,2	4,3
Gasthöfe	812	-49,2	1 975	-37,6	2,4	4 583	-18,5	11 736	-9,1	2,6
Deutschland	788	-49,2	1 911	-38,4	2,4	4 422	-18,6	10 986	-10,7	2,5
Ausland	24	-48,9	64	4,9	2,7	161	-17,0	750	23,6	4,7

Noch: 8. Ankünfte, Übernachtungen und Aufenthaltsdauer der Gäste in Beherbergungsstätten nach Kreisen, ausgewählten Betriebsarten und dem ständigen Wohnsitz der Gäste (ohne Camping)

Kreisfreie Stadt Landkreis Betriebsart Ständiger Wohnsitz der Gäste	März 2020					Januar bis März 2020				
	Ankünfte		Übernachtungen		durchschnittliche Aufenthalts- dauer	Ankünfte		Übernachtungen		durchschnittliche Aufenthalts- dauer
	insgesamt	Veränderung gegenüber dem Vorjahres- monat	insgesamt	Veränderung gegenüber dem Vorjahres- monat		insgesamt	Veränderung gegenüber dem Vorjahres- zeitraum	insgesamt	Veränderung gegenüber dem Vorjahres- zeitraum	
	Anzahl	%	Anzahl	%		Tage	Anzahl	%	Anzahl	
Gotha										
Hotels, Gasthöfe, Pensionen	8 640	-63,9	21 977	-57,2	2,5	48 856	-24,3	120 725	-19,7	2,5
Deutschland	8 228	-63,8	20 941	-57,3	2,5	46 901	-23,7	116 760	-19,4	2,5
Ausland	412	-64,9	1 036	-55,2	2,5	1 955	-37,1	3 965	-26,7	2,0
darunter										
Hotels (ohne Hotels garnis)	7 585	-64,3	19 560	-57,5	2,6	43 530	-24,1	108 708	-19,4	2,5
Deutschland	7 190	-64,3	18 556	-57,7	2,6	41 710	-23,4	105 000	-19,2	2,5
Ausland	395	-63,4	1 004	-51,5	2,5	1 820	-37,5	3 708	-22,9	2,0
Gasthöfe	573	-59,8	1 315	-52,5	2,3	2 845	-25,1	6 379	-18,9	2,2
Deutschland	562	-59,5	1 294	-51,5	2,3	2 775	-25,3	6 230	-19,1	2,2
Ausland	11	-71,1	21	-78,6	1,9	70	-18,6	149	-9,1	2,1
Sömmerda										
Hotels, Gasthöfe, Pensionen	820	-52,2	2 025	-43,8	2,5	4 038	-9,0	8 028	-10,7	2,0
Deutschland	772	-51,3	1 852	-41,0	2,4	3 779	-7,1	7 294	-7,3	1,9
Ausland	48	-62,8	173	-62,7	3,6	259	-29,8	734	-34,2	2,8
darunter										
Hotels (ohne Hotels garnis)	561	-55,2	1 455	-41,0	2,6	2 714	-15,2	5 387	-9,9	2,0
Deutschland	524	-54,7	1 312	-40,5	2,5	2 530	-14,3	4 905	-8,8	1,9
Ausland	37	-61,5	143	-45,6	3,9	184	-26,4	482	-19,5	2,6
Gasthöfe	77	-41,7	164	-44,0	2,1	313	-6,8	653	-25,5	2,1
Deutschland	77	-41,7	164	-44,0	2,1	313	-6,8	653	-25,5	2,1
Ausland	-	-	-	-	-	-	-	-	-	-
Hildburghausen										
Hotels, Gasthöfe, Pensionen	2 144	-47,9	6 639	-34,0	3,1	12 041	-28,5	36 431	-16,2	3,0
Deutschland	2 044	-48,2	6 066	-36,4	3,0	11 672	-28,8	34 390	-18,4	2,9
Ausland	100	-39,8	573	8,7	5,7	369	-19,4	2 041	52,4	5,5
darunter										
Hotels (ohne Hotels garnis)	1 538	-53,0	4 822	-38,9	3,1	9 370	-32,3	28 852	-19,8	3,1
Deutschland	1 500	-52,3	4 661	-38,5	3,1	9 145	-32,1	27 853	-20,7	3,0
Ausland	38	-70,3	161	-48,1	4,2	225	-40,9	999	14,0	4,4
Gasthöfe	430	-24,4	1 324	-9,7	3,1	1 805	-8,4	5 086	11,6	2,8
Deutschland	371	-30,5	996	-24,9	2,7	1 676	-12,0	4 382	1,5	2,6
Ausland	59	68,6	328	136,0	5,6	129	95,5	704	192,1	5,5
Ilm-Kreis										
Hotels, Gasthöfe, Pensionen	3 209	-61,7	7 633	-56,2	2,4	18 678	-25,6	43 211	-24,4	2,3
Deutschland	3 070	-61,2	7 138	-56,1	2,3	17 908	-25,6	40 829	-24,8	2,3
Ausland	139	-70,7	495	-57,9	3,6	770	-24,4	2 382	-17,7	3,1
darunter										
Hotels (ohne Hotels garnis)	2 401	-63,3	5 549	-58,9	2,3	14 401	-26,0	32 773	-25,0	2,3
Deutschland	2 307	-62,8	5 281	-58,3	2,3	13 861	-26,0	31 392	-25,1	2,3
Ausland	94	-73,3	268	-68,0	2,9	540	-26,2	1 381	-22,9	2,6
Gasthöfe	228	-66,2	576	-62,7	2,5	1 408	-29,9	3 258	-31,5	2,3
Deutschland	224	-65,1	548	-62,8	2,4	1 367	-30,0	3 145	-32,0	2,3
Ausland	4	-88,2	28	-60,0	7,0	41	-28,1	113	-13,7	2,8
Weimarer Land										
Hotels, Gasthöfe, Pensionen	3 351	-65,7	7 842	-59,9	2,3	17 171	-29,0	37 194	-25,7	2,2
Deutschland	3 223	-63,5	7 570	-58,9	2,3	16 586	-27,1	36 197	-24,8	2,2
Ausland	128	-86,4	272	-76,3	2,1	585	-59,2	997	-49,1	1,7
darunter										
Hotels (ohne Hotels garnis)	2 639	-67,1	6 286	-60,9	2,4	13 883	-30,6	30 608	-26,7	2,2
Deutschland	2 529	-64,8	6 046	-59,9	2,4	13 420	-28,7	29 787	-26,0	2,2
Ausland	110	-86,9	240	-75,6	2,2	463	-60,4	821	-45,7	1,8
Gasthöfe	188	-59,9	464	-58,8	2,5	1 064	-4,3	2 359	-5,6	2,2
Deutschland	187	-59,7	460	-58,3	2,5	1 057	-4,0	2 345	-3,8	2,2
Ausland	1	-80,0	4	-81,8	4,0	7	-36,4	14	-77,4	2,0
Sonneberg										
Hotels, Gasthöfe, Pensionen	943	-69,0	1 987	-67,2	2,1	5 656	-38,4	12 297	-36,3	2,2
Deutschland	897	-69,2	1 839	-67,4	2,1	5 430	-38,7	11 523	-36,9	2,1
Ausland	46	-65,2	148	-65,0	3,2	226	-31,3	774	-26,6	3,4
darunter										
Hotels (ohne Hotels garnis)	315	-74,2	611	-75,2	1,9	1 920	-50,3	3 785	-54,0	2,0
Deutschland	289	-75,0	528	-77,3	1,8	1 834	-50,5	3 565	-54,6	1,9
Ausland	26	-57,4	83	-37,1	3,2	86	-45,6	220	-39,7	2,6
Gasthöfe	348	-56,8	735	-55,2	2,1	1 611	-22,8	3 494	-17,4	2,2
Deutschland	343	-56,4	721	-55,1	2,1	1 565	-23,6	3 287	-20,6	2,1
Ausland	5	-72,2	14	-58,8	2,8	46	15,0	207	135,2	4,5

Noch: 8. Ankünfte, Übernachtungen und Aufenthaltsdauer der Gäste in Beherbergungsstätten
nach Kreisen, ausgewählten Betriebsarten und dem ständigen Wohnsitz der Gäste (ohne Camping)

Kreisfreie Stadt Landkreis ----- Betriebsart ----- Ständiger Wohnsitz der Gäste	März 2020					Januar bis März 2020				
	Ankünfte		Übernachtungen		durch- schnittliche Aufenthalts- dauer	Ankünfte		Übernachtungen		durch- schnittliche Aufenthalts- dauer
	insgesamt	Veränderung gegenüber dem Vorjahres- monat	insgesamt	Veränderung gegenüber dem Vorjahres- monat		insgesamt	Veränderung gegenüber dem Vorjahres- zeitraum	insgesamt	Veränderung gegenüber dem Vorjahres- zeitraum	
	Anzahl	%	Anzahl	%		Tage	Anzahl	%	Anzahl	
Saalfeld-Rudolstadt										
Hotels, Gasthöfe, Pensionen	2 805	-57,2	5 683	-56,1	2,0	12 166	-18,7	24 153	-18,6	2,0
Deutschland	2 740	-56,7	5 420	-56,2	2,0	11 820	-18,5	22 914	-19,6	1,9
Ausland	65	-71,4	263	-52,9	4,0	346	-24,9	1 239	6,6	3,6
darunter										
Hotels (ohne Hotels garnis)	1 683	-56,5	3 479	-56,0	2,1	7 298	-18,0	14 024	-19,1	1,9
Deutschland	1 641	-56,2	3 388	-55,6	2,1	7 051	-18,3	13 316	-20,5	1,9
Ausland	42	-65,6	91	-66,3	2,2	247	-7,8	708	24,4	2,9
Gasthöfe	892	-45,6	1 632	-43,1	1,8	3 481	-5,2	6 711	-6,2	1,9
Deutschland	870	-44,9	1 467	-45,9	1,7	3 386	-4,8	6 193	-8,1	1,8
Ausland	22	-63,9	165	3,8	7,5	95	-18,8	518	26,3	5,5
Saale-Holzland-Kreis										
Hotels, Gasthöfe, Pensionen	2 431	-61,7	4 524	-59,5	1,9	13 268	-22,6	24 656	-17,6	1,9
Deutschland	2 261	-61,5	4 012	-61,5	1,8	12 115	-22,4	22 000	-19,4	1,8
Ausland	170	-64,1	512	-31,6	3,0	1 153	-24,6	2 656	2,3	2,3
darunter										
Hotels (ohne Hotels garnis)	1 663	-61,5	3 107	-59,6	1,9	8 913	-22,2	17 156	-16,0	1,9
Deutschland	1 550	-61,5	2 890	-60,3	1,9	8 139	-22,8	15 829	-18,1	1,9
Ausland	113	-61,3	217	-47,1	1,9	774	-15,5	1 327	18,7	1,7
Gasthöfe	556	-57,8	995	-55,9	1,8	2 889	-20,0	4 942	-20,6	1,7
Deutschland	536	-57,3	810	-61,4	1,5	2 735	-19,4	4 033	-24,2	1,5
Ausland	20	-68,3	185	17,1	9,3	154	-29,7	909	0,7	5,9
Saale-Orla-Kreis										
Hotels, Gasthöfe, Pensionen	1 578	-58,7	3 149	-56,7	2,0	9 074	-8,2	19 332	-0,3	2,1
Deutschland	1 471	-58,2	2 830	-57,2	1,9	8 301	-7,1	17 274	-3,0	2,1
Ausland	107	-64,9	319	-51,7	3,0	773	-18,5	2 058	30,1	2,7
darunter										
Hotels (ohne Hotels garnis)	854	-60,2	1 641	-62,6	1,9	5 712	2,9	12 977	9,9	2,3
Deutschland	814	-59,9	1 501	-62,9	1,8	5 354	3,7	11 932	8,4	2,2
Ausland	40	-66,1	140	-59,1	3,5	358	-8,0	1 045	29,2	2,9
Gasthöfe	398	-59,3	882	-48,8	2,2	1 634	-28,4	3 184	-22,9	1,9
Deutschland	366	-58,6	777	-49,2	2,1	1 443	-28,0	2 729	-26,0	1,9
Ausland	32	-66,0	105	-45,3	3,3	191	-30,8	455	2,9	2,4
Greiz										
Hotels, Gasthöfe, Pensionen	1 411	-69,9	3 051	-63,7	2,2	7 906	-33,1	15 697	-28,4	2,0
Deutschland	1 357	-70,0	2 879	-64,0	2,1	7 666	-33,0	14 950	-27,9	2,0
Ausland	54	-66,0	172	-58,9	3,2	240	-36,5	747	-36,7	3,1
darunter										
Hotels (ohne Hotels garnis)
Deutschland
Ausland
Gasthöfe	167	-63,8	373	-58,8	2,2	980	-25,0	1 995	-27,2	2,0
Deutschland	163	-64,3	365	-57,8	2,2	967	-25,2	1 945	-26,1	2,0
Ausland	4	-	8	-81,0	2,0	13	-7,1	50	-54,5	3,8
Altenburger Land										
Hotels, Gasthöfe, Pensionen	1 530	-44,7	2 903	-40,5	1,9	6 398	-4,9	11 968	0,4	1,9
Deutschland	1 463	-44,1	2 723	-39,7	1,9	6 016	-5,5	10 961	-1,1	1,8
Ausland	67	-55,9	180	-49,9	2,7	382	4,1	1 007	20,5	2,6
darunter										
Hotels (ohne Hotels garnis)	529	-63,6	1 107	-55,5	2,1	2 626	-28,3	4 991	-18,8	1,9
Deutschland	493	-63,9	1 007	-57,3	2,0	2 434	-29,7	4 540	-21,5	1,9
Ausland	36	-59,1	100	-23,7	2,8	192	-5,0	451	24,9	2,3
Gasthöfe	214	-49,0	440	-38,8	2,1	802	-9,3	1 565	-0,4	2,0
Deutschland	213	-48,4	437	-38,1	2,1	801	-7,8	1 562	0,8	2,0
Ausland	1	-85,7	3	-76,9	3,0	1	-93,3	3	-86,4	3,0

Noch: 9. Ankünfte, Übernachtungen und Aufenthaltsdauer der Gäste in Beherbergungsstätten
nach ausgewählten Gemeinden und dem ständigen Wohnsitz der Gäste (ohne Camping)

Landkreis Gemeinde Ständiger Wohnsitz der Gäste	März 2020					Januar bis März 2020				
	Ankünfte		Übernachtungen		durch- schnittliche Aufenthalts- dauer	Ankünfte		Übernachtungen		durch- schnittliche Aufenthalts- dauer
	insgesamt	Veränderung gegenüber dem Vorjahres- monat	insgesamt	Veränderung gegenüber dem Vorjahres- monat		insgesamt	Veränderung gegenüber dem Vorjahres- zeitraum	insgesamt	Veränderung gegenüber dem Vorjahres- zeitraum	
	Anzahl	%	Anzahl	%	Tage	Anzahl	%	Anzahl	%	Tage
Noch: Wartburgkreis										
Hörselberg-Hainich	186	-60,8	352	-54,6	1,9	973	-15,8	1 635	-22,4	1,7
Deutschland	182	-60,0	322	-55,8	1,8	927	-16,9	1 547	-23,6	1,7
Ausland	4	-78,9	30	-36,2	7,5	46	15,0	88	4,8	1,9
Bad Liebenstein, Stadt	1 388	-40,7	24 311	-14,7	17,5	4 912	-23,9	73 385	-5,6	14,9
Deutschland	1 361	-40,2	23 930	-15,1	17,6	4 799	-23,7	72 258	-6,0	15,1
Ausland	27	-58,5	381	20,6	14,1	113	-29,8	1 127	28,2	10,0
Amt Creuzburg, Stadt
Deutschland
Ausland
Unstrut-Hainich-Kreis										
Bad Langensalza, Stadt	1 533	-52,6	9 481	-36,0	6,2	6 519	-22,4	34 038	-11,9	5,2
Deutschland	1 502	-51,7	9 391	-35,2	6,3	6 385	-22,0	33 710	-10,9	5,3
Ausland	31	-75,6	90	-72,5	2,9	134	-38,2	328	-59,3	2,4
Mühlhausen/Thüringen, Stadt	1 085	-67,3	2 550	-62,5	2,4	5 916	-26,6	12 262	-22,7	2,1
Deutschland	1 061	-66,9	2 498	-61,8	2,4	5 664	-27,3	11 266	-25,8	2,0
Ausland	24	-76,7	52	-79,0	2,2	252	-7,0	996	44,3	4,0
Kyffhäuserkreis										
Bad Frankenhausen/Kyffh., Stadt	937	-68,0	7 467	-47,9	8,0	5 402	-22,3	31 877	-17,0	5,9
Deutschland	927	-67,9	7 438	-47,7	8,0	5 302	-22,5	31 718	-16,8	6,0
Ausland	10	-73,7	29	-70,4	2,9	100	-9,1	159	-43,8	1,6
Sondershausen, Stadt
Deutschland
Ausland
Kyffhäuserland
Deutschland
Ausland
Artern, Stadt
Deutschland
Ausland
Roßleben-Wiehe, Stadt
Deutschland
Ausland
An der Schmücke, Stadt
Deutschland
Ausland
Schmalkalden-Meiningen										
Breitungen/Werra
Deutschland
Ausland
Floh-Seligenthal	230	-48,3	622	-18,9	2,7	1 120	-13,0	2 577	4,3	2,3
Deutschland	219	-47,5	587	-20,2	2,7	1 087	-11,8	2 511	4,4	2,3
Ausland	11	-60,7	35	12,9	3,2	33	-38,9	66	1,5	2,0
Meiningen, Stadt	716	-67,9	1 439	-65,3	2,0	4 574	-23,0	8 621	-24,1	1,9
Deutschland	683	-67,5	1 298	-64,3	1,9	4 278	-23,2	7 624	-23,2	1,8
Ausland	33	-74,4	141	-72,4	4,3	296	-19,3	997	-30,5	3,4

Noch: 9. Ankünfte, Übernachtungen und Aufenthaltsdauer der Gäste in Beherbergungsstätten nach ausgewählten Gemeinden und dem ständigen Wohnsitz der Gäste (ohne Camping)

Landkreis Gemeinde Ständiger Wohnsitz der Gäste	März 2020					Januar bis März 2020				
	Ankünfte		Übernachtungen		durchschnittliche Aufenthalts- dauer	Ankünfte		Übernachtungen		durchschnittliche Aufenthalts- dauer
	insgesamt	Veränderung gegenüber dem Vorjahres- monat	insgesamt	Veränderung gegenüber dem Vorjahres- monat		insgesamt	Veränderung gegenüber dem Vorjahres- zeitraum	insgesamt	Veränderung gegenüber dem Vorjahres- zeitraum	
	Anzahl	%	Anzahl	%	Tage	Anzahl	%	Anzahl	%	Tage
Noch: Gotha										
Drei Gleichen
Deutschland
Ausland
Georgenthal	252	-79,0	431	-77,1	1,7	1 532	-44,9	2 648	-42,9	1,7
Deutschland	234	-79,3	390	-77,8	1,7	1 445	-43,3	2 497	-41,9	1,7
Ausland	18	-73,5	41	-68,2	2,3	87	-62,3	151	-55,6	1,7
Sömmerda										
Kölleda, Stadt	143	-38,9	253	-30,7	1,8	692	8,1	1 177	6,3	1,7
Deutschland	138	-38,1	241	-28,5	1,7	657	8,6	1 128	7,2	1,7
Ausland	5	-54,5	12	-57,1	2,4	35	-	49	-10,9	1,4
Sömmerda, Stadt
Deutschland
Ausland
Weißensee, Stadt	203	-66,3	553	-53,9	2,7	1 157	-30,5	2 334	-30,1	2,0
Deutschland	181	-66,2	455	-52,2	2,5	1 025	-30,6	1 925	-29,5	1,9
Ausland	22	-67,2	98	-60,3	4,5	132	-29,4	409	-33,0	3,1
Hildburghausen										
Eisfeld, Stadt	335	-53,6	957	-40,3	2,9	1 851	-21,8	5 435	-5,4	2,9
Deutschland	332	-52,4	950	-39,0	2,9	1 809	-21,0	5 066	-8,8	2,8
Ausland	3	-88,0	7	-84,4	2,3	42	-46,8	369	94,2	8,8
Hildburghausen, Stadt
Deutschland
Ausland
Schleusingen, Stadt	485	-32,8	1 280	-11,7	2,6	2 100	-28,6	5 054	-18,3	2,4
Deutschland	428	-37,4	983	-29,3	2,3	1 936	-30,2	4 435	-24,6	2,3
Ausland	57	50,0	297	x	5,2	164	-1,8	619	103,0	3,8
Masserberg
Deutschland
Ausland
Römhild, Stadt
Deutschland
Ausland
Heldburg, Stadt
Deutschland
Ausland
Ilm-Kreis										
Arnstadt, Stadt	799	-61,8	1 861	-52,9	2,3	3 966	-28,3	8 481	-21,7	2,1
Deutschland	737	-62,3	1 678	-53,8	2,3	3 656	-29,4	7 657	-22,5	2,1
Ausland	62	-54,1	183	-42,1	3,0	310	-12,9	824	-14,0	2,7
Elgersburg
Deutschland
Ausland
Amt Wachsenburg	111	-31,5	305	-5,9	2,7	507	15,8	1 310	41,0	2,6
Deutschland	111	-27,9	231	-4,9	2,1	433	2,9	806	5,6	1,9
Ausland	-	x	74	-8,6	-	74	x	504	203,6	6,8

Noch: 9. Ankünfte, Übernachtungen und Aufenthaltsdauer der Gäste in Beherbergungsstätten
nach ausgewählten Gemeinden und dem ständigen Wohnsitz der Gäste (ohne Camping)

Landkreis Gemeinde Ständiger Wohnsitz der Gäste	März 2020					Januar bis März 2020				
	Ankünfte		Übernachtungen		durch- schnittliche Aufenthalts- dauer	Ankünfte		Übernachtungen		durch- schnittliche Aufenthalts- dauer
	insgesamt	Veränderung gegenüber dem Vorjahres- monat	insgesamt	Veränderung gegenüber dem Vorjahres- monat		insgesamt	Veränderung gegenüber dem Vorjahres- zeitraum	insgesamt	Veränderung gegenüber dem Vorjahres- zeitraum	
	Anzahl	%	Anzahl	%	Tage	Anzahl	%	Anzahl	%	Tage
Noch: Ilm-Kreis										
Ilmenau, Stadt	1 632	-62,7	3 959	-55,2	2,4	11 479	-16,8	27 008	-13,7	2,4
Deutschland	1 558	-62,0	3 530	-55,5	2,3	11 140	-16,1	25 575	-13,0	2,3
Ausland	74	-73,5	429	-52,0	5,8	339	-33,9	1 433	-25,0	4,2
Plaue, Stadt
Deutschland
Ausland
Stadtilm, Stadt
Deutschland
Ausland
Geratal	131	-58,0	331	-52,4	2,5	904	-31,0	2 276	-31,4	2,5
Deutschland	129	-57,8	327	-52,1	2,5	895	-30,8	2 240	-31,8	2,5
Ausland	2	-66,7	4	-69,2	2,0	9	-47,1	36	5,9	4,0
Großbreitenbach, Stadt
Deutschland
Ausland
Weimarer Land										
Apolda, Stadt	711	-62,6	1 625	-54,9	2,3	3 645	-18,9	7 273	-15,9	2,0
Deutschland	681	-62,6	1 550	-54,8	2,3	3 471	-19,2	6 927	-16,0	2,0
Ausland	30	-63,4	75	-57,9	2,5	174	-13,4	346	-13,9	2,0
Bad Berka, Stadt	650	-31,0	8 148	-16,9	12,5	2 166	-10,4	26 203	2,9	12,1
Deutschland	646	-30,7	8 143	-16,7	12,6	2 151	-9,9	26 181	3,2	12,2
Ausland	4	-60,0	5	-84,8	1,3	15	-48,3	22	-78,8	1,5
Bad Sulza, Stadt	1 933	-57,6	11 063	-41,9	5,7	9 415	-25,3	40 047	-22,7	4,3
Deutschland	1 933	-56,5	11 063	-39,9	5,7	9 400	-24,5	40 020	-21,7	4,3
Ausland	-	x	-	x	-	15	-89,6	27	-96,2	1,8
Ilmtal-Weinstraße
Deutschland
Ausland
Grammetal	412	-67,4	1 324	-51,2	3,2	2 437	-27,3	6 199	-22,6	2,5
Deutschland	402	-66,1	1 308	-49,8	3,3	2 355	-24,8	6 096	-21,3	2,6
Ausland	10	-87,5	16	-84,5	1,6	82	-62,6	103	-61,6	1,3
Sonneberg										
Lauscha, Stadt
Deutschland
Ausland
Neuhaus am Rennweg, Stadt	375	-72,4	2 148	-54,8	5,7	2 730	-41,1	12 029	-27,0	4,4
Deutschland	350	-73,3	2 063	-55,5	5,9	2 642	-41,6	11 697	-27,9	4,4
Ausland	25	-49,0	85	-27,4	3,4	88	-22,8	332	21,6	3,8
Schalkau, Stadt
Deutschland
Ausland
Sonneberg, Stadt	440	-64,5	771	-69,3	1,8	2 896	-21,0	5 803	-25,6	2,0
Deutschland	435	-64,4	762	-69,3	1,8	2 836	-21,4	5 669	-26,4	2,0
Ausland	5	-72,2	9	-71,0	1,8	60	-	134	35,4	2,2

Noch: 9. Ankünfte, Übernachtungen und Aufenthaltsdauer der Gäste in Beherbergungsstätten
nach ausgewählten Gemeinden und dem ständigen Wohnsitz der Gäste (ohne Camping)

Landkreis Gemeinde Ständiger Wohnsitz der Gäste	März 2020					Januar bis März 2020				
	Ankünfte		Übernachtungen		durch- schnittliche Aufenthalts- dauer	Ankünfte		Übernachtungen		durch- schnittliche Aufenthalts- dauer
	insgesamt	Veränderung gegenüber dem Vorjahres- monat	insgesamt	Veränderung gegenüber dem Vorjahres- monat		insgesamt	Veränderung gegenüber dem Vorjahres- zeitraum	insgesamt	Veränderung gegenüber dem Vorjahres- zeitraum	
	Anzahl	%	Anzahl	%	Tage	Anzahl	%	Anzahl	%	Tage
Altenburger Land										
Altenburg, Stadt	993	-42,8	1 642	-45,8	1,7	4 341	0,1	7 552	-0,9	1,7
Deutschland	945	-42,1	1 550	-46,1	1,6	4 033	-1,1	6 987	-2,6	1,7
Ausland	48	-52,9	92	-40,3	1,9	308	19,4	565	27,0	1,8
Meuselwitz, Stadt	95	-26,4	223	-38,1	2,3	267	5,5	637	-3,2	2,4
Deutschland	94	-18,3	222	-9,8	2,4	266	11,8	636	17,1	2,4
Ausland	1	-92,9	1	-99,1	1,0	1	-93,3	1	-99,1	1,0
Schmölln, Stadt	285	-23,0	769	18,9	2,7	1 081	-0,4	2 536	30,2	2,3
Deutschland	267	-24,4	685	10,5	2,6	1 011	-1,2	2 107	16,2	2,1
Ausland	18	5,9	84	211,1	4,7	70	12,9	429	220,1	6,1

**10. Ankünfte, Übernachtungen und Aufenthaltsdauer der Gäste in Beherbergungsstätten
in Städten des Vereins Städtetourismus in Thüringen e.V. (ohne Camping)**

Stadt ----- Ständiger Wohnsitz der Gäste	März 2020					Januar bis März 2020				
	Ankünfte		Übernachtungen		durch- schnittliche Aufenthalts- dauer	Ankünfte		Übernachtungen		durch- schnittliche Aufenthalts- dauer
	insgesamt	Veränderung gegenüber dem Vorjahres- monat	insgesamt	Veränderung gegenüber dem Vorjahres- monat		insgesamt	Veränderung gegenüber dem Vorjahres- zeitraum	insgesamt	Veränderung gegenüber dem Vorjahres- zeitraum	
	Anzahl	%	Anzahl	%	Tage	Anzahl	%	Anzahl	%	Tage
Altenburg, Stadt	993	-42,8	1 642	-45,8	1,7	4 341	0,1	7 552	-0,9	1,7
Deutschland	945	-42,1	1 550	-46,1	1,6	4 033	-1,1	6 987	-2,6	1,7
Ausland	48	-52,9	92	-40,3	1,9	308	19,4	565	27,0	1,8
Apolda, Stadt	711	-62,6	1 625	-54,9	2,3	3 645	-18,9	7 273	-15,9	2,0
Deutschland	681	-62,6	1 550	-54,8	2,3	3 471	-19,2	6 927	-16,0	2,0
Ausland	30	-63,4	75	-57,9	2,5	174	-13,4	346	-13,9	2,0
Arnstadt, Stadt	799	-61,8	1 861	-52,9	2,3	3 966	-28,3	8 481	-21,7	2,1
Deutschland	737	-62,3	1 678	-53,8	2,3	3 656	-29,4	7 657	-22,5	2,1
Ausland	62	-54,1	183	-42,1	3,0	310	-12,9	824	-14,0	2,7
Bad Langensalza, Stadt	1 533	-52,6	9 481	-36,0	6,2	6 519	-22,4	34 038	-11,9	5,2
Deutschland	1 502	-51,7	9 391	-35,2	6,3	6 385	-22,0	33 710	-10,9	5,3
Ausland	31	-75,6	90	-72,5	2,9	134	-38,2	328	-59,3	2,4
Eisenach, Stadt	6 133	-61,8	10 189	-60,9	1,7	28 677	-25,9	47 187	-23,2	1,6
Deutschland	5 755	-60,5	9 526	-59,6	1,7	26 237	-24,8	42 980	-22,3	1,6
Ausland	378	-75,0	663	-73,2	1,8	2 440	-35,7	4 207	-31,8	1,7
Erfurt, Stadt	14 343	-65,3	24 585	-66,0	1,7	78 610	-20,8	126 794	-26,4	1,6
Deutschland	13 715	-64,9	23 329	-65,0	1,7	73 549	-21,3	117 855	-25,8	1,6
Ausland	628	-71,8	1 256	-77,6	2,0	5 061	-13,6	8 939	-33,4	1,8
Gera, Stadt	3 666	-61,9	5 992	-61,8	1,6	17 860	-21,9	29 040	-23,5	1,6
Deutschland	3 392	-60,0	5 444	-60,0	1,6	16 003	-20,0	25 718	-20,3	1,6
Ausland	274	-76,0	548	-73,6	2,0	1 857	-35,1	3 322	-41,8	1,8
Gotha, Stadt	2 386	-60,3	4 490	-62,0	1,9	11 283	-26,1	21 906	-27,5	1,9
Deutschland	2 170	-60,2	4 147	-61,8	1,9	10 149	-23,9	19 870	-27,0	2,0
Ausland	216	-61,2	343	-63,7	1,6	1 134	-41,0	2 036	-32,1	1,8
Ilmenau, Stadt	1 632	-62,7	3 959	-55,2	2,4	11 479	-16,8	27 008	-13,7	2,4
Deutschland	1 558	-62,0	3 530	-55,5	2,3	11 140	-16,1	25 575	-13,0	2,3
Ausland	74	-73,5	429	-52,0	5,8	339	-33,9	1 433	-25,0	4,2
Jena, Stadt	5 731	-62,0	9 910	-61,7	1,7	32 989	-17,9	54 619	-19,2	1,7
Deutschland	5 014	-61,5	8 487	-60,8	1,7	28 564	-17,1	46 439	-17,9	1,6
Ausland	717	-65,5	1 423	-66,2	2,0	4 425	-22,7	8 180	-25,6	1,8

Noch: 10. Ankünfte, Übernachtungen und Aufenthaltsdauer der Gäste in Beherbergungsstätten
in Städten des Vereins Städtetourismus in Thüringen e.V. (ohne Camping)

Stadt ----- Ständiger Wohnsitz der Gäste	März 2020					Januar bis März 2020				
	Ankünfte		Übernachtungen		durch- schnittliche Aufenthalts- dauer	Ankünfte		Übernachtungen		durch- schnittliche Aufenthalts- dauer
	insgesamt	Veränderung gegenüber dem Vorjahres- monat	insgesamt	Veränderung gegenüber dem Vorjahres- monat		insgesamt	Veränderung gegenüber dem Vorjahres- zeitraum	insgesamt	Veränderung gegenüber dem Vorjahres- zeitraum	
	Anzahl	%	Anzahl	%	Tage	Anzahl	%	Anzahl	%	Tage
Meiningen, Stadt	716	-67,9	1 439	-65,3	2,0	4 574	-23,0	8 621	-24,1	1,9
Deutschland	683	-67,5	1 298	-64,3	1,9	4 278	-23,2	7 624	-23,2	1,8
Ausland	33	-74,4	141	-72,4	4,3	296	-19,3	997	-30,5	3,4
Mühlhausen/Thüringen, Stadt	1 085	-67,3	2 550	-62,5	2,4	5 916	-26,6	12 262	-22,7	2,1
Deutschland	1 061	-66,9	2 498	-61,8	2,4	5 664	-27,3	11 266	-25,8	2,0
Ausland	24	-76,7	52	-79,0	2,2	252	-7,0	996	44,3	4,0
Nordhausen, Stadt	1 031	-62,0	2 480	-46,6	2,4	4 644	-33,0	9 529	-20,7	2,1
Deutschland	1 009	-61,5	2 434	-45,6	2,4	4 485	-31,3	9 246	-18,7	2,1
Ausland	22	-75,6	46	-73,3	2,1	159	-60,3	283	-56,9	1,8
Rudolstadt, Stadt	846	-41,3	1 826	-40,5	2,2	3 201	-15,0	7 163	-15,3	2,2
Deutschland	832	-40,9	1 796	-40,2	2,2	3 112	-15,5	6 965	-15,2	2,2
Ausland	14	-58,8	30	-55,9	2,1	89	6,0	198	-19,2	2,2
Saalfeld/Saale, Stadt
Deutschland
Ausland
Schmalkalden, Kurort, Stadt	645	-58,7	1 328	-56,2	2,1	3 916	-17,2	8 208	-17,0	2,1
Deutschland	634	-58,2	1 300	-55,9	2,1	3 837	-16,4	8 052	-15,9	2,1
Ausland	11	-75,0	28	-68,9	2,5	79	-43,6	156	-50,3	2,0
Sondershausen, Stadt
Deutschland
Ausland
Suhl, Stadt	3 396	-57,8	8 123	-58,2	2,4	20 439	-18,4	46 712	-24,5	2,3
Deutschland	3 328	-58,0	7 728	-59,8	2,3	19 860	-19,2	45 027	-26,0	2,3
Ausland	68	-46,9	395	66,7	5,8	579	24,5	1 685	58,8	2,9
Weimar, Stadt	8 887	-74,0	17 398	-71,6	2,0	55 236	-25,4	101 671	-24,6	1,8
Deutschland	8 251	-73,5	15 853	-71,5	1,9	50 676	-24,5	93 474	-22,5	1,8
Ausland	636	-79,1	1 545	-72,3	2,4	4 560	-33,9	8 197	-42,4	1,8
Ausgewählte Städte zusammen	56 173	-64,7	117 243	-61,1	2,1	305 642	-21,8	588 862	-21,7	1,9
Deutschland	52 872	-64,1	109 842	-60,4	2,1	283 264	-21,4	545 785	-20,8	1,9
Ausland	3 301	-72,3	7 401	-69,5	2,2	22 378	-26,8	43 077	-31,6	1,9

11. Beherbergungsstätten, angebotene Gästebetten und Kapazitätsauslastung nach Betriebsarten sowie Campingplätze

Betriebsart	März 2020								Jan. - März 2020
	Betriebe			in den Betrieben angebotene Betten/Schlafgelegenheiten ¹⁾					durchschnittliche Auslastung
	insgesamt	darunter geöffnete ²⁾		insgesamt	Veränderung gegenüber dem Vorjahresmonat	durchschnittliche Auslastung	nachrichtlich		
		zusammen	Veränderung gegenüber dem Vorjahresmonat				maximales Angebot an Schlafgelegenheiten der letzten 13 Monate	Anteil der aktuell angebotenen Schlafgelegenheiten am Maximum	
	Anzahl	%	Anzahl	%	Anzahl	%			
Hotels, Gasthöfe, Pensionen	918	862	-0,5	43 946	0,3	18,6	46 773	94,0	26,5
Hotels (ohne Hotels garnis)	347	326	-0,9	28 823	-2,3	20,6	30 657	94,0	29,8
Hotels garnis	89	85	3,7	5 724	19,1	16,8	5 937	96,4	24,2
Gasthöfe	297	279	-0,7	5 735	-0,5	13,1	6 204	92,4	16,5
Pensionen	185	172	-1,1	3 664	-1,8	14,8	3 975	92,2	19,8
Ferienunterkünfte und ähnliche Beherbergungsstätten	262	216	2,4	10 316	2,3	10,2	13 114	78,7	15,7
Erholungs- und Ferienheime	13	12	9,1	783	5,5	20,1	828	94,6	20,9
Ferienhäuser und Ferienwohnungen	148	121	4,3	4 013	8,0	7,2	5 165	77,7	16,0
Jugendherbergen und Hütten	101	83	-1,2	5 520	-1,8	11,3	7 121	77,5	14,7
Sonstige tourismusrelevante Unterkünfte	61	60	-	7 742	1,0	65,0	7 875	98,3	66,8
Vorsorge- u. Rehabilitationskliniken	31	31	-	5 633	0,8	77,5	5 642	99,8	80,1
Schulungsheime	30	29	-	2 109	1,3	19,3	2 233	94,4	27,1
Beherbergungsstätten insgesamt	1 241	1 138	0,1	62 004	0,7	24,4	67 762	91,5	30,0
Campingplätze ³⁾	83	36	-7,7	7 536	-11,9	x	42 704	17,6	x

1) Doppelbetten zählen als 2 Schlafgelegenheiten. Für Camping (Urlaubscamping ohne Dauercamping) wird 1 Stellplatz in 4 Schlafgelegenheiten umgerechnet. - 2) ganz oder teilweise geöffnet - 3) Campingplätze ohne Betriebe mit ausschließlich Dauercamping

12. Beherbergungsstätten, angebotene Gästebetten und Kapazitätsauslastung nach Reisegebieten sowie Campingplätze

Reisegebiet	März 2020								Jan. - März 2020
	Betriebe			in den Betrieben angebotene Betten/Schlafgelegenheiten ¹⁾					durchschnittliche Auslastung
	insgesamt	darunter geöffnete ²⁾		insgesamt	Veränderung gegenüber dem Vorjahresmonat	durchschnittliche Auslastung	nachrichtlich		
		zusammen	Veränderung gegenüber dem Vorjahresmonat				maximales Angebot an Schlafgelegenheiten der letzten 13 Monate	Anteil der aktuell angebotenen Schlafgelegenheiten am Maximum	
Anzahl		%	Anzahl	%	Anzahl	%			
Südharz Kyffhäuser	77	67	-1,5	3 766	-0,8	18,6	4 456	84,5	21,7
Eichsfeld	54	50	-3,8	2 379	-1,9	27,2	2 495	95,4	34,2
Hainich	58	49	-3,9	2 734	2,9	30,0	3 084	88,7	32,2
Saaleland	52	46	-	2 052	2,2	40,1	2 337	87,8	44,7
Städte Eisenach, Erfurt, Jena, Weimar	182	177	1,7	14 796	4,1	19,8	15 342	96,4	27,7
Thüringer Rhön	75	65	-3,0	2 583	-3,4	36,4	2 927	88,2	38,2
Thüringer Vogtland	58	55	-3,5	2 701	-4,3	17,3	2 866	94,2	22,8
Thüringer Wald	590	545	1,1	26 663	0,6	24,3	29 198	91,3	30,6
Übriges Thüringen	95	84	1,2	4 330	-3,0	28,1	5 057	85,6	30,7
Thüringen insgesamt	1 241	1 138	0,1	62 004	0,7	24,4	67 762	91,5	30,0
Campingplätze ³⁾	83	36	-7,7	7 536	-11,9	x	42 704	17,6	x

1) Doppelbetten zählen als 2 Schlafgelegenheiten. Für Camping (Urlaubscamping ohne Dauercamping) wird 1 Stellplatz in 4 Schlafgelegenheiten umgerechnet. - 2) ganz oder teilweise geöffnet - 3) Campingplätze ohne Betriebe mit ausschließlich Dauercamping

13. Beherbergungsstätten, angebotene Gästebetten und Kapazitätsauslastung nach Gemeindegruppen (ohne Camping)

Gemeindegruppe	März 2020								Jan. - März 2020
	Betriebe			in den Betrieben angebotene Betten/Schlafgelegenheiten ¹⁾					durchschnittliche Auslastung
	insgesamt	darunter geöffnete ²⁾		insgesamt	Veränderung gegenüber dem Vorjahresmonat	durchschnittliche Auslastung	nachrichtlich		
		zusammen	Veränderung gegenüber dem Vorjahresmonat				maximales Angebot an Schlafgelegenheiten der letzten 13 Monate	Anteil der aktuell angebotenen Schlafgelegenheiten am Maximum	
Anzahl		%	Anzahl	%	Anzahl	%			
Heilbäder zusammen	151	142	-0,7	11 917	-0,6	51,5	12 330	96,7	54,1
Mineral-, Moor-, Sole- und Thermalbäder	81	75	-1,3	6 210	-2,2	56,8	6 542	94,9	59,7
Orte mit Kurbetrieb	24	23	-4,2	1 756	-2,1	51,2	1 800	97,6	50,4
heilklimatische Kurorte	38	36	2,9	3 111	3,1	34,5	3 148	98,8	42,8
Kneippheilbäder	8	8	-	840	1,2	60,7	840	100,0	59,4
Luftkurorte	13	13	-13,3	527	-2,4	11,4	529	99,6	16,9
Erholungsorte	180	170	5,6	9 661	1,7	19,4	10 242	94,3	31,2
Sonstige Gemeinden	897	813	-0,6	39 899	0,9	16,6	44 661	89,3	22,5
Gemeindegruppen insgesamt	1 241	1 138	0,1	62 004	0,7	24,4	67 762	91,5	30,0

1) Doppelbetten zählen als 2 Schlafgelegenheiten. - 2) ganz oder teilweise geöffnet

14. Beherbergungsstätten, angebotene Gästebetten und Kapazitätsauslastung nach Kreisen (ohne Camping)

Kreisfreie Stadt Landkreis Land	März 2020								Jan. - März 2020
	Betriebe			in den Betrieben angebotene Betten/Schlafgelegenheiten ¹⁾					durch- schnittliche Auslastung
	insgesamt	darunter geöffnete ²⁾		insgesamt	Veränderung gegenüber dem Vorjahres- monat	durch- schnittliche Auslastung	nachrichtlich		
		zusammen	Veränderung gegenüber dem Vorjahres- monat				maximales Angebot an Schlaf- gelegenheiten der letzten 13 Monate	Anteil der aktuell angebotenen Schlaf- gelegenheiten am Maximum	
Anzahl		%	Anzahl	%	Anzahl	%			
Stadt Erfurt	69	66	-1,5	5 694	7,4	19,5	5 964	95,5	27,5
Stadt Gera	14	14	-6,7	1 185	-1,6	24,1	1 223	96,9	30,4
Stadt Jena	31	31	3,3	2 434	10,3	19,5	2 488	97,8	27,8
Stadt Suhl	35	32	14,3	2 102	5,0	18,2	2 262	92,9	27,3
Stadt Weimar	51	49	4,3	4 602	-0,9	20,1	4 790	96,1	28,2
Stadt Eisenach	31	31	3,3	2 066	0,2	20,1	2 100	98,4	27,0
Eichsfeld	49	45	-4,3	2 245	-2,3	27,9	2 361	95,1	35,4
Nordhausen	35	30	-3,2	1 606	0,5	12,3	1 797	89,4	16,2
Wartburgkreis	82	67	-6,9	3 502	-2,1	51,1	3 976	88,1	51,3
Unstrut-Hainich-Kreis	48	43	-	2 426	4,4	33,0	2 603	93,2	34,7
Kyffhäuserkreis	42	37	-	2 160	-1,8	24,1	2 659	81,2	25,9
Schmalkalden-Meiningen	123	117	6,4	5 384	2,7	18,2	5 696	94,5	30,7
Gotha	98	93	-	5 894	0,7	26,4	6 204	95,0	34,0
Sömmerda	20	18	-	518	-5,3	16,0	711	72,9	18,2
Hildburghausen	64	58	-1,7	2 681	-1,2	31,2	2 947	91,0	35,5
Ilm-Kreis	79	74	2,8	3 068	2,7	14,4	3 272	93,8	21,7
Weimarer Land	53	47	-	3 073	-3,5	33,3	3 402	90,3	35,7
Sonneberg	45	44	2,3	1 653	2,5	16,5	1 866	88,6	22,8
Saalfeld-Rudolstadt	91	78	-9,3	3 065	-9,1	20,9	3 826	80,1	23,4
Saale-Holzland-Kreis	45	40	-	1 822	2,1	41,7	2 060	88,4	45,4
Saale-Orla-Kreis	70	64	3,2	2 569	2,9	16,9	2 968	86,6	20,3
Greiz	37	34	-2,9	1 345	-7,0	11,8	1 471	91,4	16,7
Altenburger Land	29	26	4,0	910	1,0	15,6	1 116	81,5	19,0
Thüringen	1 241	1 138	0,1	62 004	0,7	24,4	67 762	91,5	30,0

1) Doppelbetten zählen als 2 Schlafgelegenheiten. - 2) ganz oder teilweise geöffnet

15. Beherbergungsstätten, angebotene Gästebetten und Kapazitätsauslastung nach Kreisen und ausgewählten Betriebsarten

Kreisfreie Stadt Landkreis ----- Betriebsart	März 2020								Jan. - März 2020
	Betriebe			in den Betrieben angebotene Betten/Schlafgelegenheiten ¹⁾					durch- schnittliche Auslastung
	insgesamt	darunter geöffnete ²⁾		insgesamt	Veränderung gegenüber dem Vorjahres- monat	durch- schnittliche Auslastung	nachrichtlich		
		zusammen	Veränderung gegenüber dem Vorjahres- monat				maximales Angebot an Schlaf- gelegenheiten der letzten 13 Monate	Anteil der aktuell angebotenen Schlaf- gelegenheiten am Maximum	
Anzahl		%	Anzahl	%	Anzahl	%			
Stadt Erfurt									
Hotels, Gasthöfe, Pensionen	55	55	-	5 037	10,0	19,8	5 165	97,5	28,2
darunter									
Hotels (ohne Hotels garnis)	21	21	-	3 016	0,5	20,0	3 134	96,2	30,4
Gasthöfe	8	8	-	140	-	17,9	142	98,6	22,7
Stadt Gera									
Hotels, Gasthöfe, Pensionen	13	13	-	1 125	-0,4	23,3	1 163	96,7	30,7
darunter									
Hotels (ohne Hotels garnis)	6	6
Gasthöfe	4	4	-	84	-2,3	22,5	86	97,7	28,0
Stadt Jena									
Hotels, Gasthöfe, Pensionen	28	28	3,7	2 191	10,7	20,3	2 245	97,6	29,5
darunter									
Hotels (ohne Hotels garnis)	9	9	-	1 298	-	20,3	1 298	100,0	30,1
Gasthöfe	6	6
Stadt Suhl									
Hotels, Gasthöfe, Pensionen	29	28	16,7	2 001	5,3	18,9	2 039	98,1	27,8
darunter									
Hotels (ohne Hotels garnis)	13	12
Gasthöfe	10	10
Stadt Weimar									
Hotels, Gasthöfe, Pensionen	39	38	5,6	3 814	-1,2	18,1	3 988	95,6	27,2
darunter									
Hotels (ohne Hotels garnis)	12	12	9,1	2 061	-4,6	20,8	2 221	92,8	29,6
Gasthöfe	4	4
Stadt Eisenach									
Hotels, Gasthöfe, Pensionen	27	27	-	1 849	-1,1	20,9	1 883	98,2	28,5
darunter									
Hotels (ohne Hotels garnis)	14	14	-	1 435	-1,6	21,8	1 468	97,8	30,3
Gasthöfe	4	4
Eichsfeld									
Hotels, Gasthöfe, Pensionen	36	33	-8,3	1 373	-6,0	19,9	1 465	93,7	29,5
darunter									
Hotels (ohne Hotels garnis)	13	12	-7,7	1 036	-2,4	22,8	1 065	97,3	34,5
Gasthöfe	17	15	-11,8	248	-20,3	7,0	311	79,7	10,4
Nordhausen									
Hotels, Gasthöfe, Pensionen	23	21	-4,5	1 110	0,9	14,4	1 217	91,2	18,9
darunter									
Hotels (ohne Hotels garnis)	13	11	-15,4	782	-10,6	15,5	886	88,3	19,8
Gasthöfe	4	4	-	88	7,3	6,6	88	100,0	9,4

1) Doppelbetten zählen als 2 Schlafgelegenheiten. - 2) ganz oder teilweise geöffnet

Noch: 15. Beherbergungsstätten, angebotene Gästebetten und Kapazitätsauslastung nach Kreisen und ausgewählten Betriebsarten

Kreisfreie Stadt Landkreis ----- Betriebsart	März 2020								Jan. - März 2020
	Betriebe			in den Betrieben angebotene Betten/Schlafgelegenheiten ¹⁾					durch- schnittliche Auslastung
	insgesamt	darunter geöffnete ²⁾		insgesamt	Veränderung gegenüber dem Vorjahres- monat	durch- schnittliche Auslastung	nachrichtlich		
		zusammen	Veränderung gegenüber dem Vorjahres- monat				maximales Angebot an Schlaf- gelegenheiten der letzten 13 Monate	Anteil der aktuell angebotenen Schlaf- gelegenheiten am Maximum	
Anzahl		%	Anzahl	%		Anzahl	%		
Wartburgkreis									
Hotels, Gasthöfe, Pensionen	53	46	-8,0	1 424	-4,1	12,7	1 668	85,4	18,2
darunter									
Hotels (ohne Hotels garnis)	18	18	-	887	0,7	13,5	893	99,3	20,4
Gasthöfe	22	18	-18,2	343	-17,3	9,8	467	73,4	13,4
Unstrut-Hainich-Kreis									
Hotels, Gasthöfe, Pensionen	31	29	-3,3	1 462	1,2	19,8	1 495	97,8	24,3
darunter									
Hotels (ohne Hotels garnis)	14	14	-	1 095	2,1	21,7	1 106	99,0	27,4
Gasthöfe	9	8	-	201	3,6	10,7	211	95,3	7,4
Kyffhäuserkreis									
Hotels, Gasthöfe, Pensionen	24	22	4,8	692	-5,5	24,5	806	85,9	28,1
darunter									
Hotels (ohne Hotels garnis)	5	5	-	329	-13,2	26,7	400	82,3	37,8
Gasthöfe	12	11	10,0	240	6,2	21,3	267	89,9	13,7
Schmalkalden-Meiningen									
Hotels, Gasthöfe, Pensionen	93	90	3,4	4 159	0,0	19,8	4 369	95,2	31,5
darunter									
Hotels (ohne Hotels garnis)	32	30	-3,2	2 898	-2,6	23,1	3 079	94,1	35,7
Gasthöfe	34	34	9,7	687	10,6	13,0	687	100,0	21,1
Gotha									
Hotels, Gasthöfe, Pensionen	72	68	-1,4	4 485	-0,7	23,1	4 760	94,2	32,6
darunter									
Hotels (ohne Hotels garnis)	30	29	-	3 602	-0,4	25,9	3 813	94,5	36,5
Gasthöfe	22	21	-4,5	462	-2,3	13,5	474	97,5	17,2
Sömmerda									
Hotels, Gasthöfe, Pensionen	18	18	5,9	518	4,2	16,0	541	95,7	18,2
darunter									
Hotels (ohne Hotels garnis)	7	7	-	290	-0,3	18,5	313	92,7	21,1
Gasthöfe	4	4	-	57	-	11,9	57	100,0	13,6
Hildburghausen									
Hotels, Gasthöfe, Pensionen	47	43	-2,3	1 564	-1,7	21,4	1 773	88,2	29,3
darunter									
Hotels (ohne Hotels garnis)	18	16	-	1 016	-0,6	25,7	1 166	87,1	36,1
Gasthöfe	18	17	-	310	-3,4	19,4	355	87,3	20,2
Ilm-Kreis									
Hotels, Gasthöfe, Pensionen	56	52	2,0	2 205	1,5	16,3	2 363	93,3	24,2
darunter									
Hotels (ohne Hotels garnis)	22	20	5,3	1 517	3,0	17,6	1 636	92,7	26,8
Gasthöfe	13	12	-	233	-4,9	12,2	260	89,6	17,0

1) Doppelbetten zählen als 2 Schlafgelegenheiten. - 2) ganz oder teilweise geöffnet

Noch: 15. Beherbergungsstätten, angebotene Gästebetten und Kapazitätsauslastung nach Kreisen und ausgewählten Betriebsarten

Kreisfreie Stadt Landkreis ----- Betriebsart	März 2020								Jan. - März 2020
	Betriebe			in den Betrieben angebotene Betten/Schlafgelegenheiten ¹⁾					durch- schnittliche Auslastung
	insgesamt	darunter geöffnete ²⁾		insgesamt	Veränderung gegenüber dem Vorjahres- monat	durch- schnittliche Auslastung	nachrichtlich		
		zusammen	Veränderung gegenüber dem Vorjahres- monat				maximales Angebot an Schlaf- gelegenheiten der letzten 13 Monate	Anteil der aktuell angebotenen Schlaf- gelegenheiten am Maximum	
	Anzahl	%	Anzahl	%	Anzahl	%			
Weimarer Land									
Hotels, Gasthöfe, Pensionen	39	34	-2,9	1 685	-9,5	22,4	1 976	85,3	27,7
darunter									
Hotels (ohne Hotels garnis)	14	12	-	1 139	-11,1	26,7	1 343	84,8	33,8
Gasthöfe	9	9	-	198	5,3	11,4	200	99,0	14,8
Sonneberg									
Hotels, Gasthöfe, Pensionen	35	35	2,9	1 010	4,3	10,0	1 020	99,0	15,3
darunter									
Hotels (ohne Hotels garnis)	12	12	-	388	-0,5	8,3	398	97,5	12,4
Gasthöfe	14	14	7,7	280	4,9	11,4	280	100,0	15,0
Saalfeld-Rudolstadt									
Hotels, Gasthöfe, Pensionen	69	61	-10,3	2 099	-11,5	12,3	2 430	86,4	14,6
darunter									
Hotels (ohne Hotels garnis)	34	29	-9,4	1 322	-11,2	11,6	1 561	84,7	13,3
Gasthöfe	24	22	-12,0	531	-5,9	14,5	567	93,7	16,9
Saale-Holzland-Kreis									
Hotels, Gasthöfe, Pensionen	33	30	-	1 081	3,7	19,4	1 157	93,4	29,8
darunter									
Hotels (ohne Hotels garnis)	11	10	11,1	607	4,3	23,8	646	94,0	36,0
Gasthöfe	15	13	-13,3	292	-4,9	16,5	329	88,8	21,3
Saale-Orla-Kreis									
Hotels, Gasthöfe, Pensionen	48	45	4,7	1 463	2,5	9,6	1 555	94,1	16,3
darunter									
Hotels (ohne Hotels garnis)	15	14	7,7	788	3,3	9,2	833	94,6	19,9
Gasthöfe	23	22	4,8	438	2,8	8,3	465	94,2	9,2
Greiz									
Hotels, Gasthöfe, Pensionen	25	23	-4,2	881	-6,5	13,9	931	94,6	21,0
darunter									
Hotels (ohne Hotels garnis)	5	5
Gasthöfe	15	13	-	206	-5,5	9,2	244	84,4	11,5
Altenburger Land									
Hotels, Gasthöfe, Pensionen	25	23	-	718	-1,0	16,5	764	94,0	19,8
darunter									
Hotels (ohne Hotels garnis)	9	8	-	305	-29,7	17,5	315	96,8	20,3
Gasthöfe	6	6	20,0	105	16,7	15,5	105	100,0	17,1

1) Doppelbetten zählen als 2 Schlafgelegenheiten. - 2) ganz oder teilweise geöffnet

16. Beherbergungsstätten, angebotene Gästebetten und Kapazitätsauslastung nach ausgewählten Gemeinden (ohne Camping)

Landkreis Gemeinde	März 2020								Jan. - März 2020
	Betriebe			in den Betrieben angebotene Betten/Schlafgelegenheiten ¹⁾					durch- schnittliche Auslastung
	insgesamt	darunter geöffnete ²⁾		insgesamt	Veränderung gegenüber dem Vorjahres- monat	durch- schnittliche Auslastung	nachrichtlich		
		zusammen	Veränderung gegenüber dem Vorjahres- monat				maximales Angebot an Schlaf- gelegenheiten der letzten 13 Monate	Anteil der aktuell angebotenen Schlaf- gelegenheiten am Maximum	
Anzahl		%	Anzahl	%	Anzahl	%			
Eichsfeld									
Heilbad Heiligenstadt, Stadt	10	10
Küllstedt	3	3
Schimberg	4	3
Leinefelde-Worbis, Stadt	12	12	-	380	1,3	11,2	382	99,5	18,4
Sonnenstein	3	3
Dingelstädt, Stadt	4	4
Nordhausen									
Nordhausen, Stadt	10	9	-10,0	578	0,3	16,6	641	90,2	19,8
Harztor	14	12	-7,7	670	-1,8	9,6	728	92,0	13,7
Bleicherode, Stadt	4	3
Wartburgkreis									
Bad Salzungen, Stadt	14	14
Dernbach	7	6
Ruhla, Stadt	9	8
Wutha-Farnroda	5	5
Gerstungen	5	4
Hörselberg-Hainich	4	3	-25,0	118	-7,8	12,4	138	85,5	16,5
Bad Liebenstein, Stadt	13	11	10,0	1 164	2,9	70,7	1 263	92,2	70,9
Amt Creuzburg, Stadt	5	4
Unstrut-Hainich-Kreis									
Bad Langensalza, Stadt	11	11	-	827	-0,5	44,3	831	99,5	48,5
Mühlhausen/Thüringen, Stadt	19	15	-6,3	796	1,1	14,2	934	85,2	19,0
Kyffhäuserkreis									
Bad Frankenhausen/Kyffhäuser, Stadt	12	11	-	841	-0,1	41,4	873	96,3	46,2
Sondershausen, Stadt	11	9
Kyffhäuserland	6	5
Artern, Stadt	3	3
Roßleben-Wiehe, Stadt	4	3
An der Schmücke, Stadt	3	3
Schmalkalden-Meiningen									
Breitungen/Werra	3	3
Floh-Seligenthal	11	11	22,2	258	41,8	9,6	260	99,2	11,7
Meiningen, Stadt	16	16	6,7	470	4,9	14,3	477	98,5	22,5
Oberhof, Stadt	25	24
Schmalkalden, Kurort, Stadt	11	11	-	385	-0,3	16,4	395	97,5	26,4
Steinbach-Hallenberg, Kurort, Stadt	14	14
Brotterode-Trusetal, Stadt	12	12	20,0	384	14,6	16,1	417	92,1	24,5
Wasungen, Stadt	5	4
Zella-Mehlis, Stadt	8	7	-	218	-2,2	21,9	255	85,5	33,4
Kaltennordheim, Stadt	6	6

1) Doppelbetten zählen als 2 Schlafgelegenheiten. - 2) ganz oder teilweise geöffnet

Noch: 16. Beherbergungsstätten, angebotene Gästebetten und Kapazitätsauslastung
nach ausgewählten Gemeinden (ohne Camping)

Landkreis Gemeinde	März 2020								Jan. - März 2020
	Betriebe			in den Betrieben angebotene Betten/Schlafgelegenheiten ¹⁾					durch- schnittliche Auslastung
	insgesamt	darunter geöffnete ²⁾		insgesamt	Veränderung gegenüber dem Vorjahres- monat	durch- schnittliche Auslastung	nachrichtlich		
		zusammen	Veränderung gegenüber dem Vorjahres- monat				maximales Angebot an Schlaf- gelegenheiten der letzten 13 Monate	Anteil der aktuell angebotenen Schlaf- gelegenheiten am Maximum	
Anzahl		%	Anzahl	%	Anzahl	%			
Gotha									
Friedrichroda, Stadt	22	21	10,5	2 206	5,0	31,9	2 227	99,1	43,4
Gotha, Stadt	15	15	-	1 059	2,0	16,0	1 059	100,0	24,3
Luisenthal	4	4
Ohrdruf, Stadt	4	4
Bad Tabarz	8	8	-	840	1,2	60,7	840	100,0	59,4
Tambach-Dietharz/Thür. Wald, Stadt	11	11
Waltershausen, Stadt	5	4
Nesse-Apfelstädt	4	4
Hörsel	3	3
Drei Gleichen	5	4
Georgenthal	7	5	-	255	-26,1	7,5	412	61,9	9,3
Sömmerda									
Kölleda, Stadt	4	4	-	89	-	13,5	106	84,0	16,3
Sömmerda, Stadt	3	3
Weißensee, Stadt	5	3	-25,0	124	-28,7	19,5	294	42,2	22,7
Hildburghausen									
Eisfeld, Stadt	11	11	-	263	-1,1	16,0	266	98,9	24,8
Hildburghausen, Stadt	4	3
Schleusingen, Stadt	13	10	-	376	-1,3	13,8	520	72,3	16,0
Masserberg	20	19
Römhild, Stadt	3	3
Heldburg, Stadt	4	4
Ilm-Kreis									
Arnstadt, Stadt	13	11	10,0	462	3,4	16,0	501	92,2	21,3
Elgersburg	4	4
Amt Wachsenburg	5	5	25,0	125	16,8	11,5	126	99,2	12,9
Ilmenau, Stadt	30	29	3,6	1 371	6,8	14,6	1 429	95,9	24,8
Plaue, Stadt	3	3
Stadtilm, Stadt	4	4
Geratal	8	7	-12,5	238	-19,0	7,3	312	76,3	12,1
Großbreitenbach, Stadt	10	9
Weimarer Land									
Apolda, Stadt	5	5	66,7	450	7,7	14,9	450	100,0	19,5
Bad Berka, Stadt	7	6	-	528	1,1	50,7	541	97,6	55,0
Bad Sulza, Stadt	14	11	-15,4	862	-15,7	53,9	1 048	82,3	55,5
Ilmtal-Weinstraße	4	4
Grammetal	7	7	-	392	3,2	19,7	392	100,0	20,9

1) Doppelbetten zählen als 2 Schlafgelegenheiten. - 2) ganz oder teilweise geöffnet

Noch: 16. Beherbergungsstätten, angebotene Gästebetten und Kapazitätsauslastung
nach ausgewählten Gemeinden (ohne Camping)

Landkreis Gemeinde	März 2020								Jan. - März 2020
	Betriebe			in den Betrieben angebotene Betten/Schlafgelegenheiten ¹⁾					durch- schnittliche Auslastung
	insgesamt	darunter geöffnete ²⁾		insgesamt	Veränderung gegenüber dem Vorjahres- monat	durch- schnittliche Auslastung	nachrichtlich		
		zusammen	Veränderung gegenüber dem Vorjahres- monat				maximales Angebot an Schlaf- gelegenheiten der letzten 13 Monate	Anteil der aktuell angebotenen Schlaf- gelegenheiten am Maximum	
Anzahl		%	Anzahl	%	Anzahl	%			
Sonneberg									
Lauscha, Stadt	5	5
Neuhaus am Rennweg, Stadt	13	13	-	531	3,5	20,7	534	99,4	28,8
Schalkau, Stadt	4	4
Sonneberg, Stadt	11	11	-	382	8,8	9,7	382	100,0	18,8
Steinach, Stadt	4	4
Frankenblick	5	4
Föritztal	3	3
Saalfeld-Rudolstadt									
Bad Blankenburg, Stadt	5	5
Cursdorf	3	3
Lehesten, Stadt	3	3
Meura	3	3
Rudolstadt, Stadt	6	6	-14,3	322	-5,6	27,6	324	99,4	27,7
Saalfeld/Saale, Stadt	22	20
Leutenberg, Stadt	4	3
Uhlstädt-Kirchhasel	7	6	-	230	2,7	26,7	277	83,0	37,2
Unterwellenborn	5	4	-20,0	117	-9,3	9,1	131	89,3	10,9
Königsee, Stadt	5	4	-20,0	97	-19,8	10,0	125	77,6	13,3
Schwarzatal, Stadt	5	5
Saale-Holzland-Kreis									
Bad Klosterlausnitz	9	9	-	634	-0,6	76,3	640	99,1	79,7
Eisenberg, Stadt	5	4
Stadtroda, Stadt	3	3
Saale-Orla-Kreis									
Bad Lobenstein, Stadt	6	6
Neustadt an der Orla, Stadt	11	11	-	267	-0,7	6,9	276	96,7	10,7
Schleiz, Stadt	5	5
Triptis, Stadt	3	3
Ziegenrück, Stadt	6	5
Krölpa	3	3
Wurzbach, Stadt	4	4
Saalebürg-Ebersdorf, Stadt	10	7	-	207	4,0	3,3	445	46,5	4,3
Rosenthal am Rennsteig	5	4	-20,0	83	-15,3	6,2	98	84,7	6,8
Greiz									
Greiz, Stadt	7	7
Zeulenroda-Triebes, Stadt	6	6
Altenburger Land									
Altenburg, Stadt	9	9	12,5	437	3,6	15,3	448	97,5	20,7
Meuselwitz, Stadt	6	4	-	60	-7,7	14,8	94	63,8	12,5
Schmölln, Stadt	4	4	-	109	-0,9	23,9	110	99,1	25,9

1) Doppelbetten zählen als 2 Schlafgelegenheiten. - 2) ganz oder teilweise geöffnet

**17. Beherbergungsstätten, angebotene Gästebetten und Kapazitätsauslastung
in Städten des Vereins Städtetourismus in Thüringen e.V.**

Stadt	März 2020								Jan. - März 2020
	Betriebe			in den Betrieben angebotene Betten/Schlafgelegenheiten ¹⁾					durch- schnittliche Auslastung
	insgesamt	darunter geöffnete ²⁾		insgesamt	Veränderung gegenüber dem Vorjahres- monat	durch- schnittliche Auslastung	nachrichtlich		
		zusammen	Veränderung gegenüber dem Vorjahres- monat				maximales Angebot an Schlaf- gelegenheiten der letzten 13 Monate	Anteil der aktuell angebotenen Schlaf- gelegenheiten am Maximum	
Anzahl		%	Anzahl	%	Anzahl	%			
Altenburg, Stadt	9	9	12,5	437	3,6	15,3	448	97,5	20,7
Apolda, Stadt	5	5	66,7	450	7,7	14,9	450	100,0	19,5
Arnstadt, Stadt	13	11	10,0	462	3,4	16,0	501	92,2	21,3
Bad Langensalza, Stadt	11	11	-	827	-0,5	44,3	831	99,5	48,5
Eisenach, Stadt	31	31	3,3	2 066	0,2	20,1	2 100	98,4	27,0
Erfurt, Stadt	69	66	-1,5	5 694	7,4	19,5	5 964	95,5	27,5
Gera, Stadt	14	14	-6,7	1 185	-1,6	24,1	1 223	96,9	30,4
Gotha, Stadt	15	15	-	1 059	2,0	16,0	1 059	100,0	24,3
Ilmenau, Stadt	30	29	3,6	1 371	6,8	14,6	1 429	95,9	24,8
Jena, Stadt	31	31	3,3	2 434	10,3	19,5	2 488	97,8	27,8
Meiningen, Stadt	16	16	6,7	470	4,9	14,3	477	98,5	22,5
Mühlhausen/Thüringen, Stadt	19	15	-6,3	796	1,1	14,2	934	85,2	19,0
Nordhausen, Stadt	10	9	-10,0	578	0,3	16,6	641	90,2	19,8
Rudolstadt, Stadt	6	6	-14,3	322	-5,6	27,6	324	99,4	27,7
Saalfeld/Saale, Stadt	22	20
Schmalkalden, Kurort, Stadt	11	11	-	385	-0,3	16,4	395	97,5	26,4
Sondershausen, Stadt	11	9
Suhl, Stadt	35	32	14,3	2 102	5,0	18,2	2 262	92,9	27,3
Weimar, Stadt	51	49	4,3	4 602	-0,9	20,1	4 790	96,1	28,2
Ausgewählte Städte zusammen	409	389	1,8	26 921	2,8	20,0	28 584	94,2	26,9

1) Doppelbetten zählen als 2 Schlafgelegenheiten. - 2) ganz oder teilweise geöffnet

18. Beherbergungsstätten der Hotellerie mit 25 und mehr Gästezimmern und deren Auslastung nach Betriebsarten

Betriebsart	März 2020			Jan. - März 2020	
	Betriebe mit 25 und mehr Gästezimmern insgesamt	darunter geöffnete Betriebe ¹⁾		durchschnittliche Auslastung der Gästezimmer ²⁾	
		zusammen	Veränderung gegenüber dem Vorjahresmonat		
	Anzahl		%		
Hotels, Gasthöfe, Pensionen	229	222	- 0,4	29,8	41,1
Hotels (ohne Hotels garnis)	179	173	- 3,9	30,3	41,7
Hotels garnis	35	34	21,4	26,9	38,1
Gasthöfe	9	9	-	32,1	38,7
Pensionen	6	6	-	26,3	38,4

1) ganz oder teilweise geöffnet

2) rechnerischer Wert: (belegte Gästezimmertage / angebotene Gästezimmertage) x 100 im Berichtsmonat bzw. Jahresteil

19. Beherbergungsstätten der Hotellerie mit 25 und mehr Gästezimmern und deren Auslastung nach Kreisen

Kreisfreie Stadt Landkreis Land	März 2020			Jan. - März 2020	
	Betriebe mit 25 und mehr Gästezimmern insgesamt	darunter geöffnete Betriebe ¹⁾		durchschnittliche Auslastung der Gästezimmer ²⁾	
		zusammen	Veränderung gegenüber dem Vorjahresmonat		
	Anzahl		%		
Stadt Erfurt	24	24	4,3	30,9	44,1
Stadt Gera	6	6	-	33,2	44,3
Stadt Jena	12	12	20,0	30,1	44,7
Stadt Suhl	7	7	.	.	.
Stadt Weimar	16	16	-	24,9	37,9
Stadt Eisenach	14	14	-	28,2	39,3
Eichsfeld	4	4	.	.	.
Nordhausen	9	8	- 11,1	25,8	33,9
Wartburgkreis	9	8	-	24,5	34,1
Unstrut-Hainich-Kreis	6	6	-	32,1	41,0
Kyffhäuserkreis	5	5	-	31,8	43,6
Schmalkalden-Meiningen	21	20	- 9,1	30,8	45,0
Gotha	19	19	-	38,4	45,7
Sömmerda	5	5	-	31,6	37,0
Hildburghausen	10	9	.	.	.
Ilm-Kreis	13	12	9,1	25,9	35,2
Weimarer Land	9	9	- 10,0	31,8	38,2
Sonneberg	3	3	.	.	.
Saalfeld-Rudolstadt	19	17	- 10,5	20,8	23,6
Saale-Holzland-Kreis	5	5	-	31,2	47,5
Saale-Orla-Kreis	5	5	- 16,7	13,6	29,1
Greiz	4	4	.	.	.
Altenburger Land	4	4	-	24,7	27,0
Thüringen	229	222	- 0,4	29,8	41,1

1) ganz oder teilweise geöffnet

2) rechnerischer Wert: (belegte Gästezimmertage / angebotene Gästezimmertage) x 100 im Berichtsmonat bzw. Jahresteil

Reisegebiete in Thüringen



