



STATISTISCHER BERICHT

EI - m 09/19

Bergbau und Verarbeitendes Gewerbe in Thüringen Januar 2018 - September 2019 nach Wirtschaftszweigen

Bestell-Nr. 05 101

Zeichenerklärung

- nichts vorhanden (genau Null)
- 0 weniger als die Hälfte von 1 in der letzten besetzten Stelle, jedoch mehr als nichts
- . Zahlenwert unbekannt oder geheim zu halten
- ... Zahlenwert lag bei Redaktionsschluss noch nicht vor
- x Tabellenfach gesperrt, weil Aussage nicht sinnvoll
- p vorläufige Zahl
- r berichtigte Zahl
- / Zahlenwert nicht sicher genug
- () Aussagewert eingeschränkt

Anmerkung: Abweichungen in den Summen, auch im Vergleich zu anderen Veröffentlichungen, erklären sich aus dem Runden von Einzelwerten.

Herausgeber:

Thüringer Landesamt für Statistik

Europaplatz 3, 99091 Erfurt

Postfach 90 01 63, 99104 Erfurt

Telefon: 0361 57331-9642

Telefax: 0361 57331-9699

Internet: statistik.thueringen.de

E-Mail: auskunft@statistik.thueringen.de

Auskunft erteilt:

Referat: Verarbeitendes Gewerbe, Baugewerbe,
Bautätigkeit, Energie, Handwerk,
Abfallwirtschaft, Umwelt

Telefon: 0361 57334-3210

Herausgegeben im November 2019

Heft-Nr.: 233/19

Preis: 5,00 Euro

© Thüringer Landesamt für Statistik, Erfurt, 2019

Vervielfältigung und Verbreitung, auch auszugsweise, mit Quellenangabe gestattet.

Inhaltsverzeichnis

	Seite
Vorbemerkungen	2
Überblick zur aktuellen Wirtschaftslage im Bergbau und Verarbeitenden Gewerbe in Thüringen im September 2019	4
Grafiken	
1. Entwicklung von Auftragseingang, Umsatz und Beschäftigten im Bergbau und Verarbeitenden Gewerbe	6
2. Umsatz der Hauptgruppen September 2018/2019	7
3. Umsatz insgesamt Januar 2018 bis September 2019	7
4. Volumenindex Auftragseingang Januar 2018 bis September 2019	8
5. Beschäftigte insgesamt Januar 2018 bis September 2019 und Veränderung zum Vorjahresmonat	8
6. Entgelte je Beschäftigten Januar 2018 bis September 2019	9
7. Umsatz je Beschäftigten Januar 2018 bis September 2019	9
Tabellen	
1. Betriebe, Beschäftigte, geleistete Arbeitsstunden, Entgelte sowie Umsatz im Bergbau und Verarbeitenden Gewerbe vom 1.1.2019 bis 30.9.2019 nach Wirtschaftszweigen	10
2. Ausgewählte Maßzahlen im Bergbau und Verarbeitenden Gewerbe für den Monat September 2019 nach Wirtschaftszweigen	11
3. Betriebe, Beschäftigte, geleistete Arbeitsstunden, Entgelte sowie Umsatz im Bergbau und Verarbeitenden Gewerbe nach Wirtschaftszweigen	12

Vorbemerkungen

Ziel der Statistik

Die Monatsberichte im Bergbau und Verarbeitenden Gewerbe stellen kurzfristig Daten über die konjunkturelle Entwicklung dieses Wirtschaftskreises in wirtschaftssystematischer und regionaler Gliederung zur Verfügung. Die Ergebnisse der Statistik sind ein wichtiges Material für die Arbeiten der gesetzgebenden Körperschaften, der Bundes- und Landesregierungen, der Verbände, Kammern sowie sonstigen Institutionen. Sie bilden eine unentbehrliche Grundlage für zahlreiche wirtschaftspolitische Entscheidungen und sind Ausgangsdaten für die Statistik der Europäischen Union.

Rechtsgrundlage

Die Statistiken im Bergbau und Verarbeitenden Gewerbe sind angeordnet durch das Gesetz über die Statistik im Produzierenden Gewerbe (ProdGewStatG) in Verbindung mit dem Gesetz über die Statistik für Bundeszwecke (Bundesstatistikgesetz - BStatG), in der jeweils aktuell gültigen Fassung.

Monatsbericht für Betriebe im Bergbau und Verarbeitenden Gewerbe

Der Berichtskreis des Monatsberichts umfasst die produzierenden Betriebe mit 50 und mehr Beschäftigten von Unternehmen des Bergbaus und Verarbeitenden Gewerbes sowie von Unternehmen anderer Wirtschaftszweige (jeweils einschließlich Handwerk) – ohne Baubetriebe und Betriebe der Energie- und Wasserversorgung.

Methodische Hinweise

Die in diesem Statistischen Bericht veröffentlichten Daten haben ihren Ursprung im "Monatsbericht für Betriebe im Bergbau und Verarbeitenden Gewerbe".

Bei Betrieben werden die Merkmale "Umsatz" und "Beschäftigte" nach fachlichen Betriebsteilen erhoben und sowohl für Betriebe als auch für fachliche Betriebsteile aufbereitet. Die in der Veröffentlichung nachgewiesenen Merkmale werden nur für den gesamten Betrieb (einschließlich der baugewerblichen und sonstigen Betriebsteile) dargestellt.

Beim Nachweis nach hauptbeteiligten Wirtschaftszweigen werden wie im vorliegenden Bericht alle Angaben eines kombinierten Betriebes (örtliche Einheit mit Betriebsteilen in mehreren Wirtschaftszweigen der WZ 2008) unter dem Wirtschaftszweig ausgewiesen, bei dem der Schwerpunkt des Betriebes liegt.

Durch Neugründungen, Umprofilierung sowie Betriebsstilllegungen ergibt sich in der Festlegung des Berichtskreises keine Konstanz. Durch eine Jahreskorrektur werden durch die Einbeziehung von Nachmeldungen der Betriebe die endgültigen Werte für das Vorjahr ermittelt. Dadurch weichen die bereits im Vorjahr veröffentlichten Werte von den in diesem Bericht veröffentlichten Werten ab. Die Ergebnisse des laufenden Jahres tragen deshalb vorbehaltlich der Jahreskorrektur vorläufigen Charakter.

Ausgewiesene Entwicklungen sind nicht preis-, saison- und kalenderbereinigt. Die beim Auf- und Abrunden von Zahlen entstehenden Differenzen werden nicht ausgeglichen, so dass Abweichungen in den Summen zu den Einzelwerten auftreten können.

Definitionen

Betriebe

Betriebe sind örtlich getrennte Niederlassungen einschließlich der zugehörigen und in der Nähe liegenden Verwaltungs-, Reparatur-, Montage- und Hilfsbetriebe.

Beschäftigte

Zu den Beschäftigten (tätige Personen) zählen alle Personen, die am Ende des Monats bzw. zu einem bestimmten Stichtag in einem arbeitsrechtlichen Verhältnis zum Betrieb bzw. Unternehmen stehen. Des Weiteren gehören dazu tätige Inhaber und Mitinhaber, kaufmännisch, technisch und gewerblich Auszubildende sowie unbezahlt mithelfende Familienangehörige, soweit sie mindestens ein Drittel der üblichen Arbeitszeit bzw. mindestens 55 Stunden im Monat im Betrieb tätig sind.

Geleistete Arbeitsstunden

Geleistete Arbeitsstunden sind die tatsächlich geleisteten (nicht die bezahlten) Stunden aller tätigen Personen (einschließlich Heimarbeiter). Einzubeziehen sind auch geleistete Über-, Nacht-, Sonntags- und Feiertagsstunden.

Nicht einzubeziehen sind alle ausgefallenen Arbeitsstunden (z.B. Ausfälle wegen gesetzlichen Urlaubs oder Arbeitsbefreiung, tariflich vereinbarte Ruhezeiten, wegen Krankheit oder Betriebsunfällen sowie als Folge von Material-, Brennstoff- und Energiemangel, Absatzstockung, Kurzarbeit, Betriebsferien, Streiks, Aussperrungen), geleistete Stunden der Leiharbeiter, geleistete Stunden von unbezahlt mithelfenden Familienangehörigen, Arbeitsstunden von Montage- und Reparaturarbeiten von Beauftragten anderer Betriebe bzw. Unternehmen und in einem anderen Unternehmen geleistete Stunden der eigenen Mitarbeiter.

Entgelte

Als Entgelte (Bruttolohn und Bruttogehalt) gilt die Summe der Bruttobezüge (Bar- und Sachbezüge ohne jeden Abzug) der Beschäftigten, einschließlich Lohn- und Gehaltszuschläge (auch Gratifikationen, Erfindergelder sowie Provisionen, Tantiemen usw.) jedoch ohne Arbeitgeberanteile zur Sozialversicherung, Aufwendungen für die betriebliche Alters-, Invaliditäts- und Hinterbliebenenversorgung, allgemeine Aufwendungen und Vergütungen, die als Spesenersatz anzusehen sind, gezahltes Vorruhestandsgeld, geleistete Zuschüsse der Bundesagentur für Arbeit (z.B. Kurzarbeitergeld) und Leistungen nach dem Arbeitsteilzeitgesetz.

Umsatz

Der Umsatz umfasst den Gesamtumsatz aus Eigenerzeugung einschließlich Umsatz aus Verkauf von Energie, Nebenerzeugnissen und verkaufsfähigen Produktionsrückständen sowie den Umsatz aus sonstigen Betriebsteilen, so z.B. baugewerblichen Umsatz und Umsatz aus Handelsware, aus Vermietungen und Verpachtungen von betrieblichen Anlagen und Einrichtungen, aus Lizenzverträgen u.Ä. Als Umsatz gilt die Summe der Rechnungsendbeträge (ohne Umsatzsteuer) einschließlich etwa darin enthaltener Verbrauchsteuern sowie der Kosten für Fracht, Transportversicherung und Spesen, auch wenn diese gesondert in Rechnung gestellt werden.

Inlandsumsatz

Der Inlandsumsatz ist der Umsatz mit Empfängern im Bundesgebiet sowie mit den im Bundesgebiet stationierten ausländischen Streitkräften.

Auslandsumsatz

Der Auslandsumsatz umfasst die direkten Lieferungen und Leistungen an Empfänger, die im Ausland ansässig sind, sowie Lieferungen an Exporteure, die die bestellten Waren ohne Be- und Verarbeitung in das Ausland ausführen. Auslandsumsätze sind von der Umsatzsteuer (Mehrwertsteuer) befreit.

Auslandsumsatz in die Eurozone

Als Umsatz mit dem zur Eurozone gehörenden Ausland gilt der Umsatz mit den Staaten des Eurogebietes: Belgien, Estland, Finnland, Frankreich, Griechenland, Irland, Italien, Lettland, Litauen, Luxemburg, Malta, den Niederlanden, Österreich, Portugal, Slowakei, Slowenien, Spanien und Zypern.

Exportquote

Anteil des Auslandsumsatzes am Umsatz insgesamt

Auftragseingang

Als Auftragseingang gilt die Summe der Werte aller im Berichtsmonat vom Betrieb bzw. Unternehmen fest akzeptierten Aufträge auf Lieferungen selbst hergestellter oder in Lohnarbeit von anderen in- oder ausländischen Firmen produzierten Erzeugnisse ohne Mehrwertsteuer und abzüglich gewährter Rabatte. In einigen Klassen der WZ 2008 werden keine Auftragseingänge erfasst (z.B. im Ernährungsgewerbe).

Index des Auftragseinganges

Der Index des Auftragseingangs wird für ausgewählte Wirtschaftszweige des Verarbeitenden Gewerbes berechnet. Es handelt sich um einen Volumenindex für fachliche Betriebsteile auf Basis des Jahres 2010, dargestellt als Durchschnitt der Monatsindizes.

Systematiken

Die Darstellung aller Ergebnisse erfolgt in der Gliederung der "Klassifikation der Wirtschaftszweige, Ausgabe 2008" (WZ 2008). Die WZ 2008 basiert auf der statistischen Systematik der Wirtschaftszweige in der Europäischen Gemeinschaft (NACE Rev. 2), die ihrerseits auf der Internationalen Systematik der Wirtschaftszweige (ISIC Rev. 4) der Vereinten Nationen aufbaut.

Abkürzungen

a.n.g. anderweitig nicht genannt
MD Monatsdurchschnitt
H.v. Herstellung von
u.s.E. und sonstigen Erzeugnissen

Überblick zur aktuellen Wirtschaftslage im Bergbau und Verarbeitenden Gewerbe in Thüringen im September 2019

Im Monat September 2019 wurde von 849 Betrieben (Vorjahresmonat 849 Betriebe) Auskunft zum Monatsbericht im Bergbau und Verarbeitenden Gewerbe gegeben. Die Anzahl der Betriebe blieb zum September 2018 gleich.

Der Umsatz im Bergbau und Verarbeitenden Gewerbe in den Thüringer Industriebetrieben mit 50 und mehr Beschäftigten erreichte im Monat September 2019 ein Volumen von 2,7 Milliarden EUR. Zum Vorjahresmonat stieg der Umsatz, bei gleicher Anzahl an Arbeitstagen, um 0,2 Prozent bzw. 5 Millionen EUR.

Entwicklung des Umsatzes der Hauptgruppen im Monat September 2019 gegenüber dem Vormonat, dem Vorjahresmonat und dem Vorjahreszeitraum:

Hauptgruppe	Veränderung des Umsatzes in Prozent zum		
	Vormonat	Vorjahresmonat	Vorjahreszeitraum
Vorleistungsgüterproduzenten	3,4	- 0,0	- 0,9
Investitionsgüterproduzenten	0,3	- 1,0	4,6
Gebrauchsgüterproduzenten	6,1	18,9	20,5
Verbrauchsgüterproduzenten	0,6	- 1,5	- 2,2
Bergbau / Verarbeitendes Gewerbe insgesamt	2,0	0,2	1,7

Nachfolgend werden die Ergebnisse der Entwicklung des arbeitstäglichen Umsatzes sowie ausgewählte absolute Produktivitätszahlen dargestellt:

Jahr Monat		Umsatz		
		je Arbeitstag	je Arbeitsstunde	je Beschäftigten
		1000 EUR	EUR	
absoluter Wert				
2018	Juli	118 271	133	17 536
	August	117 856	131	18 161
	September	134 441	137	17 996
2019	Juli	120 198	136	18 545
	August	120 099	133	17 651
	September	134 689	138	18 061
Veränderung in Prozent				
Vormonat		12,1	3,6	2,3
Vorjahresmonat		0,2	0,5	0,4
Vorjahreszeitraum		2,3	1,4	0,8

In das Ausland wurden im September 2019 Umsätze in Höhe von 985 Millionen EUR getätigt. Das realisierte Monatsergebnis lag um 1,3 Prozent bzw. 13 Millionen EUR über dem Wert des Vorjahresmonats.

Mit 547 Millionen EUR wurden im Berichtsmonat 55,5 Prozent der Exporte Thüringens in die Länder der Eurozone ausgeführt. Der Anteil der Ausfuhren in die Länder außerhalb der Eurozone betrug 438 Millionen EUR bzw. 44,5 Prozent. Im September 2019 sank der Export in die Nichteurozone zum Vorjahresmonat um 2,3 Prozent.

Im Inland wurden im September 2019 Waren im Wert von 1,7 Milliarden EUR abgesetzt, 0,4 Prozent bzw. 8 Millionen EUR weniger als im Vorjahresmonat.

Der Volumenindex des Auftragseinganges betrug im Monat September 103,7 Prozent (Basis: MD 2015 = 100). Gegenüber dem gleichen Vorjahresmonat fiel er um 1,9 Prozent. Der Index im Monat September für den Auftragseingang aus dem Ausland betrug 125,6 Prozent. Gegenüber dem gleichen Vorjahresmonat stieg er um 1,8 Prozent.

Beim Index des Auftragseinganges der Hauptgruppen wurden folgende vorläufige Ergebnisse erreicht:

Hauptgruppe	September 2019		Monatsdurchschnitt Januar bis September 2019		Veränderung in % zum Vorjahresmonat	
	insgesamt	Ausland	insgesamt	Ausland	insgesamt	Ausland
Vorleistungsgüterproduzenten	97,5	116,1	104,0	120,5	- 5,9	- 1,4
Investitionsgüterproduzenten	99,4	105,5	103,1	102,3	- 5,6	- 14,3
Gebrauchsgüterproduzenten	200,9	390,5	130,3	188,0	61,5	129,2
Verbrauchsgüterproduzenten	120,5	129,7	125,8	136,9	3,5	5,6
Verarbeitendes Gewerbe insgesamt	103,7	125,6	105,2	115,3	- 1,9	1,8

Die Anzahl der Beschäftigten im Bergbau und Verarbeitenden Gewerbe (Betriebe mit 50 und mehr Beschäftigten) betrug 149 148 Personen. Das waren gegenüber dem Vorjahresmonat 268 Personen weniger.

Im Monat September 2019 wurden 20 Millionen geleistete Arbeitsstunden ermittelt. Das waren 0,3 Prozent weniger als im Vorjahresmonat. Die durchschnittlich geleistete Arbeitszeit je Beschäftigten und je Arbeitstag entsprach mit 6,6 Stunden dem Niveau des Vorjahresmonats.

An Entgelten (Bruttolohn und Bruttogehalt) wurden im September 2019 insgesamt 434 Millionen EUR gezahlt. Das entspricht gemessen am Umsatz einem Anteil von 16,1 Prozent. Im Vergleich zum Vorjahresmonat stiegen die Entgelte in diesem Zeitraum um 1,8 Prozent bzw. rund 8 Millionen EUR an.

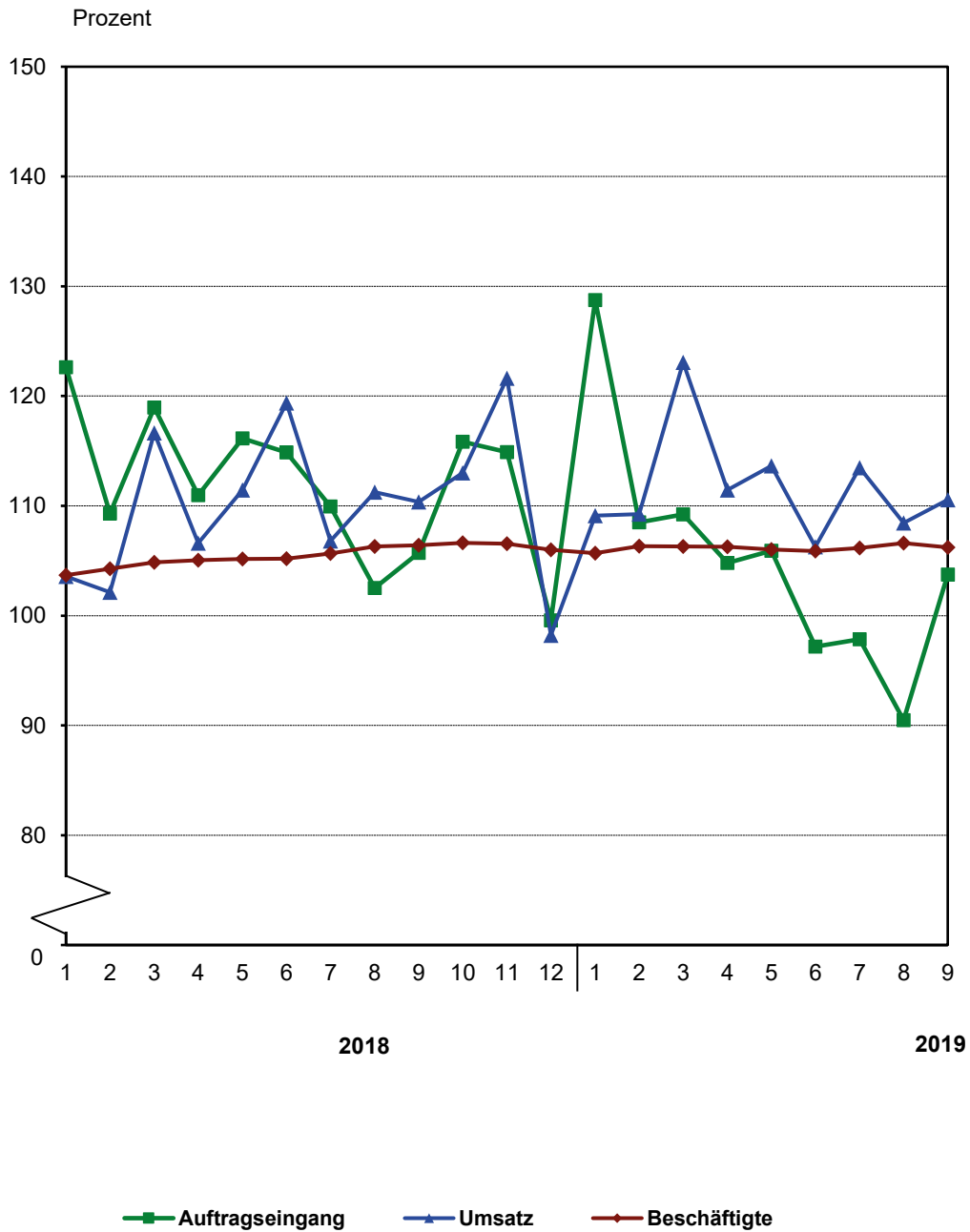
Im Monatsdurchschnitt wurden pro Beschäftigten folgende Entgelte gezahlt:

Jahr Monat	Entgelte je Beschäftigten
absoluter Wert in EUR	
2018 Juli	2 951
August	2 924
Sepember	2 853
2019 Juli	3 125
August	2 971
Sepember	2 911
Veränderung in Prozent	
Vormonat	- 2,0
Vorjahresmonat	2,0
Vorjahreszeitraum	2,8

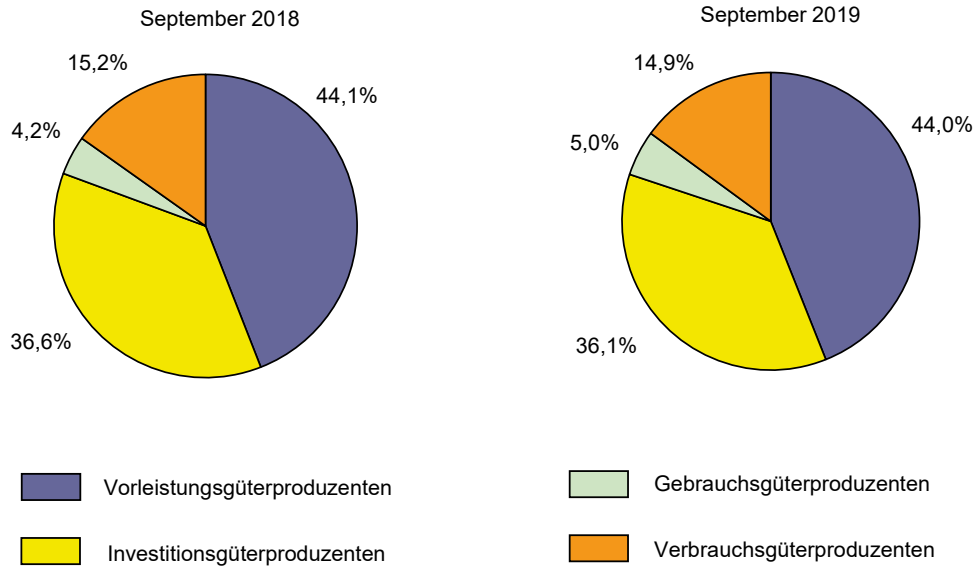
(Enthält der vorliegende Text zur dargestellten Entwicklung keine Hinweise, sind alle Angaben nicht preis-, saison- und kalenderbereinigt.)

1. Entwicklung von Auftragseingang, Umsatz und Beschäftigten im Bergbau und Verarbeitenden Gewerbe

Basis MD 2015 = 100

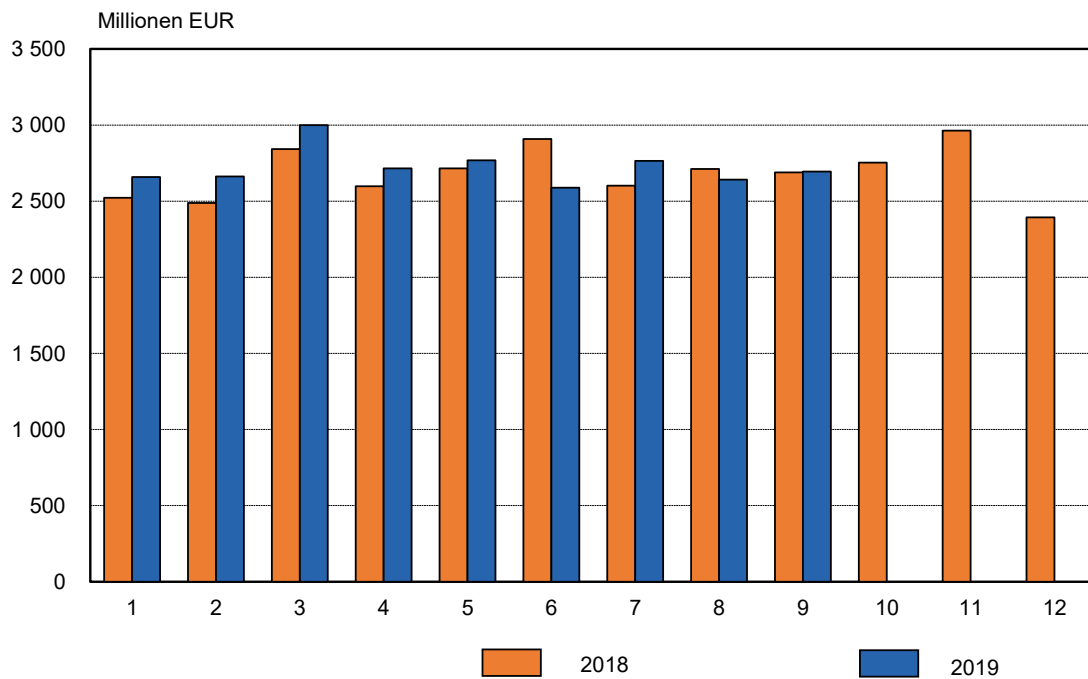


2. Umsatz der Hauptgruppen September 2018/2019 Basis: Umsatz insgesamt



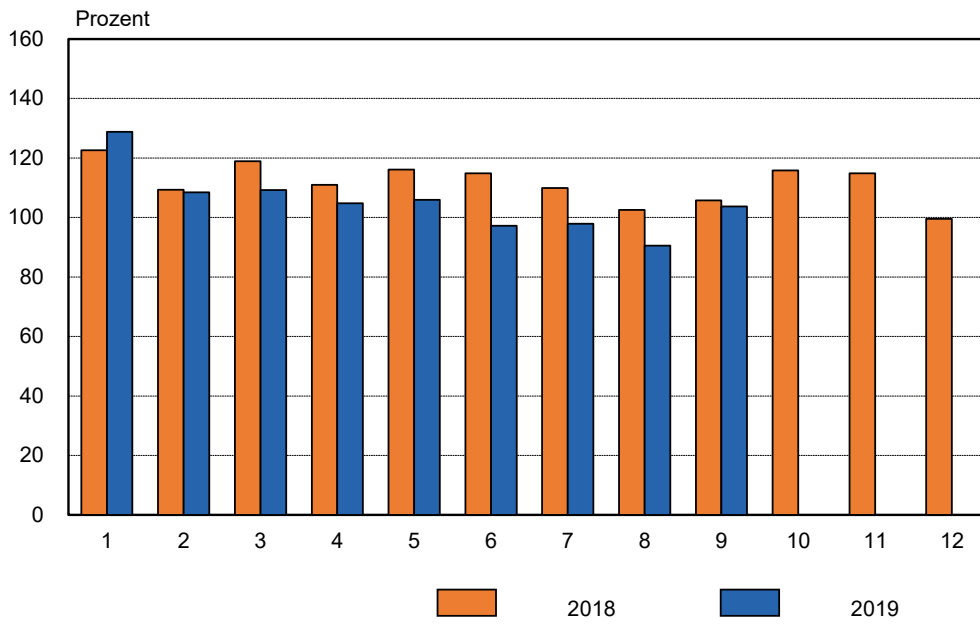
Thüringer Landesamt für Statistik

3. Umsatz insgesamt Januar 2018 bis September 2019

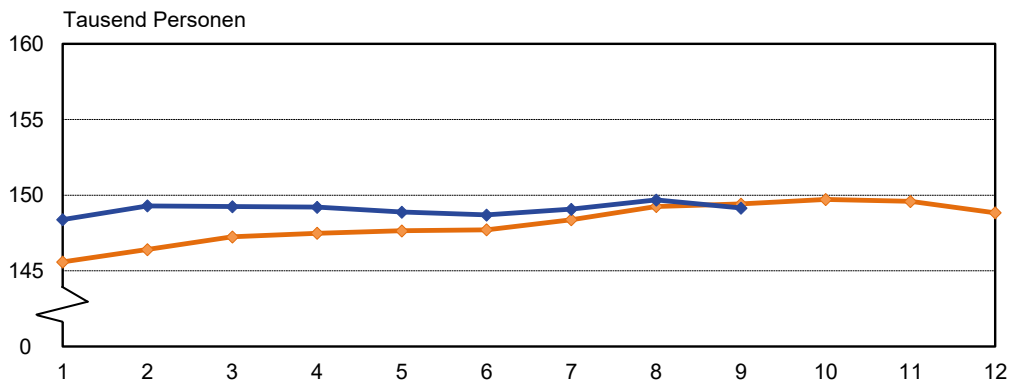


Thüringer Landesamt für Statistik

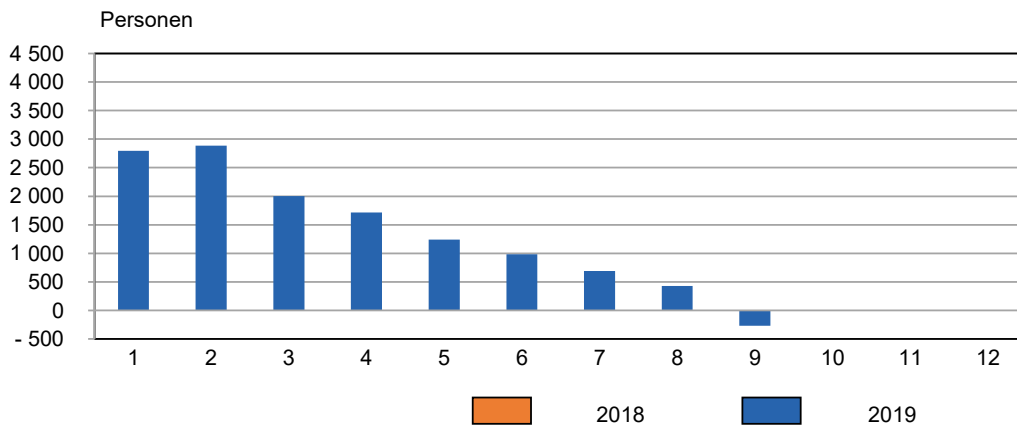
4. Volumenindex Auftragseingang Januar 2018 bis September 2019
Basis MD 2015 = 100



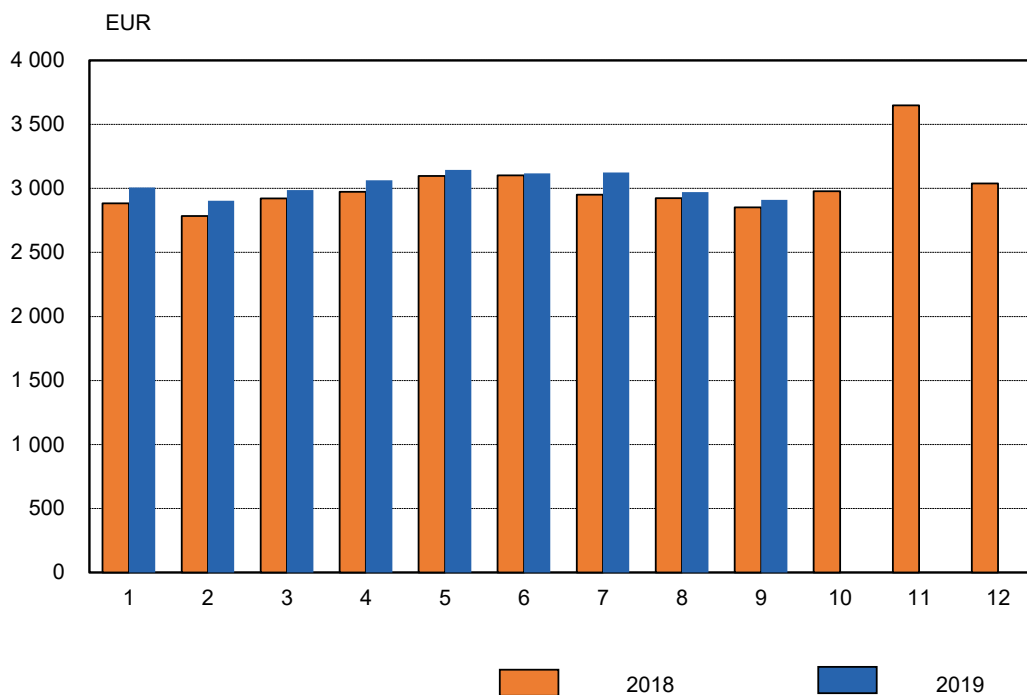
5. Beschäftigte insgesamt
Januar 2018 bis September 2019



und Veränderung zum Vorjahresmonat

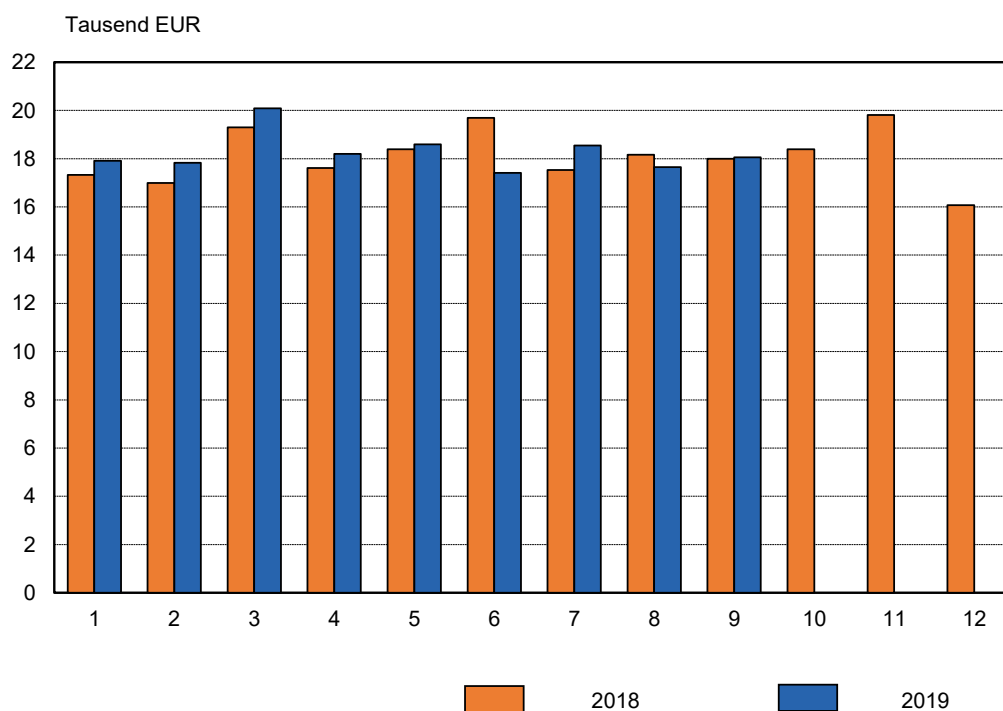


6. Entgelte je Beschäftigten Januar 2018 bis September 2019



Thüringer Landesamt für Statistik

7. Umsatz je Beschäftigten Januar 2018 bis September 2019



Thüringer Landesamt für Statistik

1. Betriebe, Beschäftigte, geleistete Arbeitsstunden, Entgelte sowie Umsatz im Bergbau und Verarbeitenden Gewerbe vom 1.1.2019 bis 30.9.2019 nach Wirtschaftszweigen

WZ	Land Hauptgruppe Wirtschaftsabteilung	Betriebe ¹⁾	Beschäftigte ¹⁾	Geleistete Arbeits- stunden	Entgelte	Umsatz			
						insgesamt	davon		
							Inland	Ausland	darunter Eurozone
Anzahl	Personen	1000 Std.	1000 EUR						
B,C	Thüringen	848	149 068	180 033	4 058 892	24 492 584	15 434 037	9 058 547	5 076 138
	davon								
.	Vorleistungsgüterproduzenten	421	71 137	85 575	1 919 939	10 956 850	7 062 514	3 894 336	2 174 534
.	Investitionsgüterproduzenten	253	47 491	57 722	1 413 576	8 808 188	5 054 415	3 753 773	2 168 526
.	Gebrauchsgüterproduzenten	36	6 688	8 221	228 323	1 215 336	608 889	606 447	199 521
.	Verbrauchsgüterproduzenten	139	23 752	28 515	497 053	3 512 211	2 708 219	803 992	533 557
B	Bergbau und Gewinnung von Steinen und Erden	3	311	498	7 721
5	Kohlenbergbau	-	-	-	-	-	-	-	-
6	Gewinnung von Erdöl und Erdgas	-	-	-	-	-	-	-	-
7	Erzbergbau	-	-	-	-	-	-	-	-
8	Gewinnung von Steinen und Erden, sonstiger Bergbau	3	311	498	7 721
9	Erbringung von Dienstleistungen für den Bergbau und für die Gewinnung von Steinen und Erden	-	-	-	-	-	-	-	-
C	Verarbeitendes Gewerbe	845	148 757	179 535	4 051 171
10	Herstellung von Nahrungs- und Futtermitteln	90	16 970	20 343	313 101	2 429 754	1 938 942	490 812	355 880
11	Getränkeherstellung	6	778	894	23 486	328 634	.	.	.
12	Tabakverarbeitung	1
13	Herstellung von Textilien	13	1 403	1 656	32 362	175 469	73 743	101 725	88 809
14	Herstellung von Bekleidung	2
15	Herstellung von Leder, Lederwaren und Schuhen	2
16	Herstellung von Holz-, Flecht-, Korb- und Korkwaren (ohne Möbel)	12	2 663	3 147	67 276	465 319	312 527	152 792	69 811
17	Herstellung von Papier, Pappe und Waren daraus	17	3 323	3 818	83 641	834 350	605 288	229 062	178 830
18	Herstellung von Druckerzeugnissen; Vervielfältigung von bespielten Ton-, Bild- und Datenträgern	16	2 089	2 575	53 225	299 574	248 745	50 829	38 126
19	Kokerei und Mineralölverarbeitung	-	-	-	-	-	-	-	-
20	Herstellung von chemischen Erzeugnissen	24	3 586	4 343	119 754	753 623	348 524	405 099	167 861
21	Herstellung von pharmazeutischen Erzeugnissen	6	1 462	1 768	53 085	182 518	56 244	126 274	42 149
22	Herstellung von Gummi- und Kunststoffwaren	102	16 078	20 181	392 344	2 267 555	1 402 403	865 152	499 175
23	Herstellung von Glas und Glaswaren, Keramik, Verarbeitung von Steinen und Erden	59	8 218	9 759	209 371	1 066 853	728 822	338 031	164 348
24	Metallerzeugung und -bearbeitung	16	4 506	5 007	139 877	868 848	505 501	363 348	275 174
25	Herstellung von Metallerzeugnissen	153	23 540	28 588	624 587	3 278 004	2 262 472	1 015 532	664 161
26	Herstellung von Datenverarbeitungsgeräten, elektronischen und optischen Erzeugnissen	74	12 793	15 473	417 138	2 080 750	1 082 549	998 201	347 109
27	Herstellung von elektrischen Ausrüstungen	42	8 715	10 060	259 535	1 502 155	985 987	516 167	167 878
28	Maschinenbau	99	16 256	19 943	468 244	2 558 285	1 380 933	1 177 352	550 847
29	Herstellung von Kraftwagen und Kraftwagenteilen	52	16 171	19 094	513 878	3 315 673	2 482 626	833 046	534 568
30	Sonstiger Fahrzeugbau	1
31	Herstellung von Möbeln	11	1 557	1 903	34 999	202 511	180 051	22 460	11 612
32	Herstellung von sonstigen Waren	32	4 727	5 872	132 776	766 866	276 796	490 070	87 433
33	Reparatur und Installation von Maschinen und Ausrüstungen	17	3 321	4 348	100 264

1) Durchschnitt der Monatsergebnisse

**2. Ausgewählte Maßzahlen im Bergbau und Verarbeitenden Gewerbe
für den Monat September 2019 nach Wirtschaftszweigen**

WZ	Land Hauptgruppe Wirtschaftsabteilung	Beschäftigte je Betrieb	Geleistete Arbeitsstunden je Beschäftigten	Entgelte je Beschäftigten	Umsatz je Beschäftigten	Anteil Entgelte am Umsatz	Exportquote	Umsatz je geleistete Arbeitsstunde
		Personen	Stunden	EUR	EUR	%	EUR	
B,C	Thüringen	176	131	2 911	18 061	16,1	36,6	138
.	davon							
.	Vorleistungsgüterproduzenten	168	130	2 866	16 685	17,2	35,6	128
.	Investitionsgüterproduzenten	188	133	3 187	20 464	15,6	41,1	154
.	Gebrauchsgüterproduzenten	189	132	3 668	19 616	18,7	49,7	148
.	Verbrauchsgüterproduzenten	174	131	2 276	16 916	13,5	24,1	129
B	Bergbau und Gewinnung von Steinen und Erden	107	184	2 805
5	Kohlenbergbau	-	-	-	-	-	-	-
6	Gewinnung von Erdöl und Erdgas	-	-	-	-	-	-	-
7	Erzbergbau	-	-	-	-	-	-	-
8	Gewinnung von Steinen und Erden, sonstiger Bergbau	107	184	2 805
9	Erbringung von Dienstleistungen für den Bergbau und für die Gewinnung von Steinen und Erden	-	-	-	-	-	-	-
C	Verarbeitendes Gewerbe	176	131	2 911
10	Herstellung von Nahrungs- und Futtermitteln	193	131	2 036	16 338	12,5	21,9	125
11	Getränkeherstellung	127	121	3 310	42 779	7,7	.	354
12	Tabakverarbeitung
13	Herstellung von Textilien	107	132	2 523	13 906	18,1	58,5	105
14	Herstellung von Bekleidung
15	Herstellung von Leder, Lederwaren und Schuhen
16	Herstellung von Holz-, Flecht-, Korb- und Korkwaren (ohne Möbel)	229	129	2 682	19 517	13,7	35,5	151
17	Herstellung von Papier, Pappe und Waren daraus	193	123	2 680	25 883	10,4	27,1	210
18	Herstellung von Druckerzeugnissen; Vervielfältigung von bespielten Ton-, Bild- und Datenträgern	134	135	2 710	19 132	14,2	19,6	141
19	Kokerei und Mineralölverarbeitung	-	-	-	-	-	-	-
20	Herstellung von chemischen Erzeugnissen	150	130	3 576	23 707	15,1	57,6	182
21	Herstellung von pharmazeutischen Erzeugnissen	243	134	3 711	14 087	26,3	67,0	105
22	Herstellung von Gummi- und Kunststoffwaren	157	136	2 643	15 494	17,1	38,0	114
23	Herstellung von Glas und Glaswaren, Keramik, Verarbeitung von Steinen und Erden	141	128	2 725	15 027	18,1	32,2	117
24	Metallerzeugung und -bearbeitung	282	119	3 155	20 413	15,5	37,8	171
25	Herstellung von Metallerzeugnissen	153	131	2 867	15 092	19,0	30,7	115
26	Herstellung von Datenverarbeitungsgeräten, elektronischen und optischen Erzeugnissen	174	131	3 480	20 076	17,3	47,1	153
27	Herstellung von elektrischen Ausrüstungen	207	125	3 041	18 201	16,7	32,7	145
28	Maschinenbau	166	132	3 112	16 318	19,1	45,8	124
29	Herstellung von Kraftwagen und Kraftwagenteilen	301	131	3 350	23 010	14,6	26,8	176
30	Sonstiger Fahrzeugbau
31	Herstellung von Möbeln	142	133	2 437	14 309	17,0	10,7	107
32	Herstellung von sonstigen Waren	150	133	3 032	16 022	18,9	58,1	120
33	Reparatur und Installation von Maschinen und Ausrüstungen	201	143	3 218

3. Betriebe, Beschäftigte, geleistete Arbeitsstunden, Entgelte sowie Umsatz im Bergbau und Verarbeitenden Gewerbe nach Wirtschaftszweigen

WZ	Land Hauptgruppe Wirtschaftsabteilung	Jahr	Betriebe ¹⁾	Beschäftigte ¹⁾	Geleistete Arbeits- stunden	Entgelte	Umsatz			Export- quote	
							insgesamt	darunter			
								Ausland	darunter Eurozone		
Anzahl	Personen	1000 Std.	1000 EUR			%					
B,C	Thüringen	2005	824	115 082	189 327	2 955 304	20 975 426	6 786 815	4 378 348	32,4	
		2006	833	116 777	194 164	3 079 251	23 020 933	7 545 322	4 902 229	32,8	
		2007	853	122 441	203 570	3 303 308	25 437 935	8 686 240	5 412 230	34,1	
		2008	873	128 989	212 695	3 552 346	26 563 938	8 811 646	5 598 386	33,2	
		2009	876	126 595	196 076	3 357 830	22 112 680	6 741 761	4 244 505	30,5	
		2010	853	125 947	206 164	3 548 618	25 415 308	8 011 944	4 801 619	31,5	
		2011	868	133 566	220 660	3 908 177	28 220 571	8 883 586	5 481 422	31,5	
		2012	879	137 177	223 757	4 162 553	27 951 737	8 926 713	5 173 899	31,9	
		2013	872	137 983	223 880	4 315 207	27 998 421	8 923 238	5 207 650	31,9	
		2014	857	139 367	226 330	4 488 254	28 537 109	9 216 226	5 272 640	32,3	
		2015	844	140 409	228 614	4 666 231	29 236 012	9 631 449	5 289 540	32,9	
		2016	844	142 138	232 112	4 841 421	29 907 286	10 156 131	5 615 135	34,0	
		2017	851	144 686	234 165	5 075 572	31 231 723	10 811 478	6 097 057	34,6	
		2018	848	148 107	237 444	5 355 903	32 185 354	11 594 356	6 454 557	36,0	
			2018								
			Jan.- Sep.	849	147 682	179 535	3 911 993	24 076 062	8 641 141	4 824 863	35,9
			Jan.	842	145 589	20 989	419 666	2 523 270	885 408	499 845	35,1
			Feb.	850	146 408	19 301	407 699	2 488 089	888 394	538 534	35,7
			Mär.	853	147 245	20 046	430 151	2 842 113	1 021 968	590 692	36,0
			Apr.	851	147 489	19 628	438 545	2 597 316	890 080	498 964	34,3
			Mai	850	147 642	19 649	457 225	2 715 369	972 815	537 812	35,8
			Jun.	849	147 710	20 168	458 053	2 908 442	1 101 571	594 318	37,9
			Jul.	848	148 380	19 495	437 882	2 601 958	914 518	504 394	35,1
			Aug.	849	149 259	20 639	436 474	2 710 687	994 303	536 090	36,7
			Sep.	849	149 416	19 619	426 298	2 688 817	972 083	524 213	36,2
			Okt.	847	149 718	20 314	445 886	2 753 070	956 313	534 822	34,7
			Nov.	846	149 591	21 251	545 717	2 963 235	1 084 149	628 698	36,6
			Dez.	846	148 840	16 344	452 307	2 392 986	912 754	466 175	38,1
			2019								
			Jan.- Sep.	848	149 068	180 033	4 058 892	24 492 584	9 058 547	5 076 138	37,0
			Jan.	834	148 384	20 813	446 291	2 658 492	982 283	542 902	36,9
			Feb.	846	149 293	19 943	433 485	2 661 611	970 610	545 506	36,5
	Mär.	852	149 248	20 682	445 844	2 998 685	1 139 890	617 622	38,0		
	Apr.	851	149 206	19 816	457 020	2 715 108	933 000	526 804	34,4		
	Mai	852	148 884	20 287	468 078	2 769 060	1 030 440	611 005	37,2		
	Jun.	851	148 691	18 733	463 457	2 589 119	985 436	540 072	38,1		
	Jul.	851	149 071	20 316	465 895	2 764 564	1 015 231	575 935	36,7		
	Aug.	850	149 687	19 883	444 701	2 642 171	1 016 962	569 331	38,5		
	Sep.	849	149 148	19 560	434 121	2 693 775	984 695	546 959	36,6		
	Okt.										
	Nov.										
	Dez.										

1) Durchschnitt der Monatsergebnisse

Noch: 3. Betriebe, Beschäftigte, geleistete Arbeitsstunden, Entgelte sowie Umsatz
im Bergbau und Verarbeitenden Gewerbe nach Wirtschaftszweigen

WZ	Land Hauptgruppe Wirtschaftsabteilung	Jahr	Betriebe ¹⁾	Beschäftigte ¹⁾	Geleistete Arbeits- stunden	Entgelte	Umsatz			Export- quote	
							insgesamt	darunter			
								Ausland	darunter Eurozone		
Anzahl	Personen	1000 Std.	1000 EUR			%					
.	Vorleistungsgüter- produzenten	2010	423	59 371	98 943	1 685 677	11 689 255	3 673 481	2 137 406	31,4	
		2015	412	65 621	106 856	2 151 842	12 959 872	4 242 308	2 418 335	32,7	
		2017	423	68 879	112 008	2 380 040	13 852 702	4 635 123	2 578 123	33,5	
		2018	425	70 907	113 927	2 540 969	14 606 943	5 131 897	2 806 143	35,1	
		2018									
		Jan.- Sep.	425	70 724	86 328	1 855 321	11 055 191	3 855 485	2 129 836	34,9	
		Jan.	422	69 486	10 079	198 680	1 204 613	424 263	235 512	35,2	
		Feb.	426	69 971	9 273	193 610	1 146 196	407 337	235 973	35,5	
		Mär.	427	70 437	9 663	202 073	1 276 478	441 591	246 292	34,6	
		Apr.	427	70 645	9 428	208 299	1 220 654	420 640	239 042	34,5	
		Mai	427	70 704	9 434	216 882	1 250 931	439 419	248 132	35,1	
		Jun.	426	70 847	9 685	215 292	1 320 126	468 407	257 786	35,5	
		Jul.	424	71 127	9 463	208 564	1 224 714	415 217	231 625	33,9	
		Aug.	425	71 604	9 921	210 097	1 226 876	422 531	210 552	34,4	
		Sep.	425	71 691	9 382	201 824	1 184 603	416 080	224 921	35,1	
		Okt.	423	71 567	9 714	211 008	1 288 079	458 323	251 353	35,6	
		Nov.	422	71 627	10 184	263 642	1 321 816	464 032	253 233	35,1	
		Dez.	422	71 178	7 700	210 997	941 858	354 058	171 722	37,6	
		2019									
		Jan.- Sep.	421	71 137	85 575	1 919 939	10 956 850	3 894 336	2 174 534	35,5	
		Jan.	411	70 742	9 938	209 607	1 214 416	443 332	254 445	36,5	
		Feb.	419	71 356	9 473	204 287	1 202 957	438 747	243 769	36,5	
		Mär.	421	71 287	9 821	209 837	1 317 158	475 163	259 779	36,1	
		Apr.	421	71 274	9 353	216 644	1 228 037	435 608	245 471	35,5	
		Mai	423	71 141	9 726	221 894	1 267 337	443 680	253 015	35,0	
		Jun.	423	70 991	8 928	218 869	1 156 583	414 677	234 737	35,9	
		Jul.	423	71 098	9 711	223 045	1 240 636	431 204	240 568	34,8	
		Aug.	423	71 361	9 402	212 334	1 145 378	390 777	208 019	34,1	
		Sep.	423	70 984	9 223	203 424	1 184 348	421 149	234 730	35,6	
		Okt.									
		Nov.									
		Dez.									
.	Investitionsgüter- produzenten	2010	260	40 366	64 180	1 217 393	8 521 653	3 355 008	1 965 642	39,4	
		2015	256	46 650	75 474	1 696 720	10 501 481	4 127 785	2 125 643	39,3	
		2017	253	46 932	75 304	1 823 274	11 292 062	4 609 110	2 601 846	40,8	
		2018	251	47 554	75 990	1 890 939	11 361 488	4 793 780	2 665 617	42,2	
		2018									
		Jan.- Sep.	251	47 415	57 470	1 383 949	8 421 637	3 566 002	1 975 846	42,3	
		Jan.	246	46 856	6 723	148 300	834 106	329 209	186 998	39,5	
		Feb.	250	47 161	6 198	143 726	868 761	358 603	227 688	41,3	
		Mär.	251	47 432	6 405	153 641	1 010 801	433 181	255 711	42,9	
		Apr.	251	47 420	6 324	153 483	876 581	344 879	183 296	39,3	
		Mai	251	47 486	6 297	161 626	942 685	399 371	209 390	42,4	
		Jun.	251	47 327	6 522	165 844	1 076 583	499 539	260 759	46,4	
		Jul.	252	47 514	6 112	155 996	869 644	364 296	195 974	41,9	
		Aug.	252	47 742	6 577	150 711	958 954	424 104	241 857	44,2	
		Sep.	252	47 798	6 313	150 622	983 522	412 821	214 173	42,0	
		Okt.	252	48 148	6 503	155 895	913 808	343 436	192 137	37,6	
		Nov.	252	48 022	6 855	187 627	1 065 267	456 730	282 169	42,9	
		Dez.	252	47 740	5 161	163 469	960 776	427 612	215 465	44,5	
		2019									
		Jan.- Sep.	253	47 491	57 722	1 413 576	8 808 188	3 753 773	2 168 526	42,6	
		Jan.	250	47 533	6 685	158 487	955 092	394 384	208 134	41,3	
		Feb.	252	47 622	6 520	153 279	970 714	389 026	224 940	40,1	
		Mär.	255	47 588	6 720	156 913	1 122 209	485 417	273 841	43,3	
		Apr.	254	47 466	6 389	155 813	957 891	354 567	203 344	37,0	
		Mai	253	47 417	6 418	161 140	985 644	440 445	277 018	44,7	
		Jun.	253	47 352	5 942	163 099	920 919	412 541	231 312	44,8	
		Jul.	253	47 327	6 397	160 551	951 123	416 136	251 803	43,8	
		Aug.	253	47 537	6 338	152 692	970 980	461 135	274 756	47,5	
		Sep.	253	47 576	6 314	151 603	973 616	400 122	223 377	41,1	
		Okt.									
		Nov.									
		Dez.									

1) Durchschnitt der Monatsergebnisse

Noch: 3. Betriebe, Beschäftigte, geleistete Arbeitsstunden, Entgelte sowie Umsatz
im Bergbau und Verarbeitenden Gewerbe nach Wirtschaftszweigen

WZ	Land Hauptgruppe Wirtschaftsabteilung	Jahr	Betriebe ¹⁾	Beschäftigte ¹⁾	Geleistete Arbeits- stunden	Entgelte	Umsatz			Export- quote	
							insgesamt	darunter			
								Ausland	darunter Eurozone		
Anzahl	Personen	1000 Std.	1000 EUR			%					
.	Gebrauchsgüter- produzenten	2010	39	5 643	9 139	181 796	878 118	299 757	136 893	34,1	
		2015	37	6 205	10 403	236 437	1 242 592	454 007	190 053	36,5	
		2017	35	5 966	9 908	245 288	1 299 853	518 737	225 965	39,9	
		2018	33	6 090	10 018	267 864	1 352 821	572 779	233 835	42,3	
		2018									
		Jan.- Sep.	33	6 051	7 534	193 613	1 008 411	415 744	172 698	41,2	
		Jan.	34	6 015	908	20 791	111 593	46 422	18 679	41,6	
		Feb.	34	6 027	833	20 215	103 466	38 615	18 004	37,3	
		Mär.	34	6 056	849	21 315	122 735	54 448	24 323	44,4	
		Apr.	34	6 015	810	22 116	111 600	41 796	18 834	37,5	
		Mai	33	6 026	803	23 958	114 140	47 165	18 075	41,3	
		Jun.	33	6 029	849	22 091	120 234	47 221	16 597	39,3	
		Jul.	33	6 053	794	20 478	104 075	43 166	17 866	41,5	
		Aug.	33	6 110	863	21 332	108 317	50 940	19 923	47,0	
		Sep.	33	6 132	824	21 319	112 250	45 972	20 397	41,0	
		Okt.	33	6 215	873	23 801	115 197	50 414	19 629	43,8	
		Nov.	33	6 214	924	26 038	122 854	54 917	21 987	44,7	
	Dez.	33	6 185	688	24 411	106 359	51 703	19 521	48,6		
	2019										
	Jan.- Sep.	36	6 688	8 221	228 323	1 215 336	606 447	199 521	49,9		
	Jan.	36	6 498	934	23 070	121 905	59 783	20 779	49,0		
	Feb.	36	6 618	881	23 627	119 228	56 669	19 471	47,5		
	Mär.	36	6 616	948	24 922	164 345	87 155	23 436	53,0		
	Apr.	36	6 725	915	26 224	119 384	56 598	18 954	47,4		
	Mai	36	6 706	927	28 446	124 372	58 684	21 993	47,2		
	Jun.	36	6 709	864	25 547	138 772	77 695	20 335	56,0		
	Jul.	36	6 739	930	26 705	168 013	76 362	24 744	45,5		
	Aug.	36	6 774	922	24 822	125 827	67 144	24 872	53,4		
	Sep.	36	6 805	901	24 961	133 489	66 355	24 937	49,7		
	Okt.										
	Nov.										
	Dez.										
	.	Verbrauchsgüter- produzenten	2010	132	20 568	33 902	463 752	4 326 282	683 698	561 678	15,8
2015			139	21 933	35 881	581 232	4 532 066	807 350	555 510	17,8	
2017			140	22 909	36 945	626 971	4 787 106	1 048 508	691 124	21,9	
2018			139	23 557	37 509	656 132	4 864 101	1 095 900	748 962	22,5	
2018											
Jan.- Sep.			139	23 492	28 203	479 110	3 590 824	803 910	546 483	22,4	
Jan.			140	23 232	3 279	51 895	372 958	85 514	58 656	22,9	
Feb.			140	23 249	2 997	50 148	369 667	83 840	56 870	22,7	
Mär.			141	23 320	3 129	53 123	432 098	92 748	64 366	21,5	
Apr.			139	23 409	3 065	54 647	388 481	82 764	57 791	21,3	
Mai			139	23 426	3 116	54 759	407 612	86 861	62 215	21,3	
Jun.			139	23 507	3 112	54 826	391 499	86 405	59 176	22,1	
Jul.			139	23 686	3 126	52 844	403 526	91 839	58 928	22,8	
Aug.			139	23 803	3 278	54 334	416 540	96 729	63 758	23,2	
Sep.			139	23 795	3 101	52 533	408 442	97 210	64 723	23,8	
Okt.			139	23 788	3 223	55 182	435 986	104 139	71 703	23,9	
Nov.			139	23 728	3 288	68 409	453 298	108 470	71 310	23,9	
Dez.		139	23 737	2 795	53 431	383 994	79 381	59 466	20,7		
2019											
Jan.- Sep.		139	23 752	28 515	497 053	3 512 211	803 992	533 557	22,9		
Jan.		137	23 611	3 256	55 127	367 080	84 783	59 544	23,1		
Feb.		139	23 697	3 070	52 293	368 712	86 168	57 326	23,4		
Mär.		140	23 757	3 193	54 172	394 973	92 155	60 566	23,3		
Apr.		140	23 741	3 159	58 339	409 796	86 228	59 035	21,0		
Mai		140	23 620	3 217	56 599	391 706	87 632	58 979	22,4		
Jun.		139	23 639	3 000	55 943	372 845	80 523	53 688	21,6		
Jul.		139	23 907	3 278	55 594	404 792	91 529	58 819	22,6		
Aug.		138	24 015	3 221	54 853	399 986	97 906	61 684	24,5		
Sep.		137	23 783	3 123	54 133	402 322	97 068	63 914	24,1		
Okt.											
Nov.											
Dez.											

1) Durchschnitt der Monatsergebnisse

Noch: 3. Betriebe, Beschäftigte, geleistete Arbeitsstunden, Entgelte sowie Umsatz
im Bergbau und Verarbeitenden Gewerbe nach Wirtschaftszweigen

WZ	Land Hauptgruppe Wirtschaftsabteilung	Jahr	Betriebe ¹⁾	Beschäftigte ¹⁾	Geleistete Arbeits- stunden	Entgelte	Umsatz			Export- quote	
							insgesamt	darunter			
								Ausland	darunter Eurozone		
Anzahl	Personen	1000 Std.	1000 EUR			%					
8	Gewinnung von Steinen und Erden, sonstiger Bergbau	2010	2	
		2015	3	289	567	9 079	
		2017	3	307	572	9 811	
		2018	3	310	647	10 528	
		2018									
		Jan.- Sep.	3	307	485	7 556	
		Jan.	3	280	51	743	
		Feb.	3	282	45	702	
		Mär.	3	295	51	777	
		Apr.	3	313	55	808	
		Mai	3	312	59	858	
		Jun.	3	314	55	938	
		Jul.	3	318	58	910	
		Aug.	3	322	59	932	
		Sep.	3	325	53	887	
		Okt.	3	325	60	919	
		Nov.	3	320	53	1 254	
		Dez.	3	316	49	800	
		2019									
		Jan.- Sep.	3	311	498	7 721	
		Jan.	3	321	50	773	
		Feb.	3	301	49	779	
		Mär.	3	302	50	797	
		Apr.	3	311	58	879	
		Mai	3	302	58	898	
		Jun.	3	310	55	849	
		Jul.	3	311	58	874	
Aug.	3	321	61	971			
Sep.	3	321	59	900			
Okt.											
Nov.											
Dez.											
10	Herstellung von Nahrungs- und Futtermitteln	2010	88	13 773	22 876	259 514	3 011 291	453 933	425 447	15,1	
		2015	90	14 584	23 718	330 465	3 090 064	417 665	348 486	13,5	
		2017	91	15 652	25 086	371 790	3 183 116	622 440	440 048	19,6	
		2018	90	16 420	26 117	402 499	3 261 682	649 629	473 172	19,9	
		2018									
		Jan.- Sep.	90	16 328	19 556	292 314	2 406 676	470 421	343 953	19,5	
		Jan.	90	15 921	2 230	31 246	249 779	50 445	35 611	20,2	
		Feb.	90	15 972	2 051	30 124	245 753	47 734	35 707	19,4	
		Mär.	91	16 016	2 135	32 078	297 721	55 412	40 918	18,6	
		Apr.	90	16 347	2 132	31 719	258 487	46 014	35 091	17,8	
		Mai	90	16 346	2 156	34 189	273 157	50 921	39 421	18,6	
		Jun.	90	16 464	2 172	33 343	262 710	48 857	36 958	18,6	
		Jul.	90	16 569	2 198	32 649	269 503	56 227	38 932	20,9	
		Aug.	90	16 675	2 303	34 049	275 589	58 536	40 843	21,2	
		Sep.	90	16 645	2 179	32 917	273 978	56 275	40 472	20,5	
		Okt.	90	16 674	2 253	34 210	295 598	68 046	48 456	23,0	
		Nov.	90	16 662	2 292	42 454	300 432	64 420	45 781	21,4	
		Dez.	90	16 746	2 015	33 522	258 976	46 742	34 982	18,0	
		2019									
		Jan.- Sep.	90	16 970	20 343	313 101	2 429 754	490 812	355 880	20,2	
		Jan.	88	16 747	2 277	34 785	249 535	50 613	38 787	20,3	
		Feb.	90	16 928	2 200	33 134	252 899	51 377	38 274	20,3	
		Mär.	91	17 006	2 284	34 338	271 420	54 031	40 872	19,9	
		Apr.	91	16 955	2 258	34 554	285 929	52 277	39 635	18,3	
		Mai	91	16 823	2 285	36 089	274 550	53 440	39 664	19,5	
		Jun.	90	16 901	2 148	35 169	259 490	48 676	33 963	18,8	
		Jul.	90	17 176	2 359	35 295	282 267	58 531	40 680	20,7	
Aug.	89	17 211	2 305	35 175	276 251	61 091	41 729	22,1			
Sep.	88	16 980	2 226	34 563	277 414	60 775	42 277	21,9			
Okt.											
Nov.											
Dez.											

1) Durchschnitt der Monatsergebnisse

Noch: 3. Betriebe, Beschäftigte, geleistete Arbeitsstunden, Entgelte sowie Umsatz
im Bergbau und Verarbeitenden Gewerbe nach Wirtschaftszweigen

WZ	Land Hauptgruppe Wirtschaftsabteilung	Jahr	Betriebe ¹⁾	Beschäftigte ¹⁾	Geleistete Arbeits- stunden	Entgelte	Umsatz			Export- quote	
							insgesamt	darunter			
								Ausland	darunter Eurozone		
Anzahl	Personen	1000 Std.	1000 EUR			%					
11	Getränkeherstellung	2010	7	1 011	1 691	37 163	473 634	.	.	.	
		2015	6	984	1 659	38 433	446 336	.	.	.	
		2017	8	1 045	1 769	43 040	510 672	.	.	.	
		2018	7	878	1 418	36 148	490 472	.	.	.	
		2018									
		Jan.- Sep.	7	896	1 119	26 189	363 060	.	.	.	
		Jan.	8	1 059	160	3 317	35 612	.	.	.	
		Feb.	8	1 041	144	3 415	36 433	.	.	.	
		Mär.	8	1 071	154	3 423	39 294	.	.	.	
		Apr.	7	817	110	2 536	40 106	.	.	.	
		Mai	7	815	118	2 729	44 437	.	.	.	
		Jun.	7	809	114	2 855	41 966	.	.	.	
		Jul.	7	813	110	2 787	43 670	.	.	.	
		Aug.	7	820	111	2 599	42 529	.	.	.	
		Sep.	7	822	98	2 527	39 013	.	.	.	
		Okt.	7	822	102	2 680	41 901	.	.	.	
		Nov.	7	822	111	4 586	43 945	.	.	.	
		Dez.	7	821	86	2 694	41 567	.	.	.	
		2019									
		Jan.- Sep.	6	778	894	23 486	328 634	.	.	.	
		Jan.	7	818	113	2 545	35 047	.	.	.	
		Feb.	7	816	103	2 510	36 181	.	.	.	
		Mär.	7	814	104	2 523	39 361	.	.	.	
		Apr.	6	756	95	2 637	38 792	.	.	.	
		Mai	6	759	97	2 620	35 436	.	.	.	
		Jun.	6	757	89	2 650	34 994	.	.	.	
		Jul.	6	754	101	2 950	38 263	.	.	.	
		Aug.	6	766	98	2 529	37 963	.	.	.	
		Sep.	6	762	92	2 523	32 598	.	.	.	
		Okt.						.	.	.	
Nov.						.	.	.			
Dez.						.	.	.			
12	Tabakverarbeitung	2010	1	
		2015	1	
		2017	1	
		2018	1	
		2018									
		Jan.- Sep.	1	
		Jan.	1	
		Feb.	1	
		Mär.	1	
		Apr.	1	
		Mai	1	
		Jun.	1	
		Jul.	1	
		Aug.	1	
		Sep.	1	
		Okt.	1	
		Nov.	1	
		Dez.	1	
		2019									
		Jan.- Sep.	1	
		Jan.	1	
		Feb.	1	
		Mär.	1	
		Apr.	1	
		Mai	1	
		Jun.	1	
		Jul.	1	
		Aug.	1	
		Sep.	1	
		Okt.						.	.	.	
Nov.						.	.	.			
Dez.						.	.	.			

1) Durchschnitt der Monatsergebnisse

Noch: 3. Betriebe, Beschäftigte, geleistete Arbeitsstunden, Entgelte sowie Umsatz
im Bergbau und Verarbeitenden Gewerbe nach Wirtschaftszweigen

WZ	Land Hauptgruppe Wirtschaftsabteilung	Jahr	Betriebe ¹⁾	Beschäftigte ¹⁾	Geleistete Arbeits- stunden	Entgelte	Umsatz			Export- quote	
							insgesamt	darunter			
								Ausland	darunter Eurozone		
Anzahl	Personen	1000 Std.	1000 EUR			%					
13	Herstellung von Textilien	2010	14	1 458	2 251	30 370	171 191	67 612	46 451	39,5	
		2015	12	1 208	1 858	31 591	165 881	66 107	52 628	39,9	
		2017	13	1 406	2 194	39 454	205 569	100 187	83 272	48,7	
		2018	13	1 476	2 315	43 794	235 961	129 717	110 753	55,0	
		2018									
		Jan.- Sep.	13	1 477	1 754	31 948	179 265	98 136	82 918	54,7	
		Jan.	13	1 456	208	3 380	18 907	9 631	7 963	50,9	
		Feb.	13	1 459	184	3 313	18 794	10 202	8 454	54,3	
		Mär.	13	1 461	197	3 429	20 300	11 058	9 207	54,5	
		Apr.	13	1 466	189	3 366	20 448	11 143	9 666	54,5	
		Mai	13	1 469	202	3 659	20 610	11 691	9 854	56,7	
		Jun.	13	1 472	201	3 636	21 940	12 070	10 464	55,0	
		Jul.	13	1 499	189	3 922	19 919	11 304	9 802	56,8	
		Aug.	13	1 503	192	3 790	18 751	10 058	8 283	53,6	
		Sep.	13	1 509	192	3 454	19 596	10 977	9 224	56,0	
		Okt.	13	1 503	204	3 700	21 018	12 509	10 919	59,5	
		Nov.	13	1 492	202	4 610	22 085	11 473	10 425	52,0	
		Dez.	13	1 424	154	3 537	13 593	7 598	6 491	55,9	
		2019									
		Jan.- Sep.	13	1 403	1 656	32 362	175 469	101 725	88 809	58,0	
		Jan.	13	1 417	201	3 597	19 463	11 466	10 170	58,9	
		Feb.	13	1 415	174	3 352	19 356	11 117	10 083	57,4	
		Mär.	13	1 409	186	3 478	21 185	11 954	10 305	56,4	
		Apr.	13	1 403	182	3 562	19 594	11 416	9 497	58,3	
		Mai	13	1 406	193	3 729	20 037	11 532	9 881	57,6	
		Jun.	13	1 398	174	3 537	18 908	11 270	9 920	59,6	
		Jul.	13	1 387	187	4 053	19 893	11 397	10 099	57,3	
		Aug.	13	1 403	177	3 560	17 773	10 311	9 159	58,0	
		Sep.	13	1 385	183	3 495	19 260	11 263	9 695	58,5	
		Okt.									
		Nov.									
		Dez.									
		14	Herstellung von Bekleidung	2010	2
2015	2			
2017	2			
2018	2			
2018											
Jan.- Sep.	2			
Jan.	2			
Feb.	2			
Mär.	2			
Apr.	2			
Mai	2			
Jun.	2			
Jul.	2			
Aug.	2			
Sep.	2			
Okt.	2			
Nov.	2			
Dez.	2			
2019											
Jan.- Sep.	2			
Jan.	2			
Feb.	2			
Mär.	2			
Apr.	2			
Mai	2			
Jun.	2			
Jul.	2			
Aug.	2			
Sep.	2			
Okt.											
Nov.											
Dez.											

1) Durchschnitt der Monatsergebnisse

Noch: 3. Betriebe, Beschäftigte, geleistete Arbeitsstunden, Entgelte sowie Umsatz
im Bergbau und Verarbeitenden Gewerbe nach Wirtschaftszweigen

WZ	Land Hauptgruppe Wirtschaftsabteilung	Jahr	Betriebe ¹⁾	Beschäftigte ¹⁾	Geleistete Arbeits- stunden	Entgelte	Umsatz			Export- quote	
							insgesamt	darunter			
								Ausland	darunter Eurozone		
Anzahl	Personen	1000 Std.	1000 EUR			%					
15	Herstellung von Leder, Lederwaren und Schuhen	2010	3	249	411	4 202	
		2015	4	499	784	12 434	72 078	.	.	.	
		2017	3	386	602	10 772	
		2018	3	370	561	10 573	
		2018									
		Jan.- Sep.	3	373	428	7 967	
		Jan.	3	370	46	939	
		Feb.	3	369	45	839	
		Mär.	3	374	50	881	
		Apr.	3	371	45	868	
		Mai	3	377	50	991	
		Jun.	3	361	50	886	
		Jul.	3	376	44	849	
		Aug.	3	374	46	860	
		Sep.	3	386	52	855	
		Okt.	3	377	51	936	
		Nov.	3	354	50	943	
		Dez.	3	349	32	727	
		2019									
		Jan.- Sep.	2
		Jan.	2
		Feb.	2
		Mär.	2
		Apr.	2
		Mai	2
		Jun.	2
		Jul.	2
Aug.	2		
Sep.	2		
Okt.											
Nov.											
Dez.											
16	Herstellung von Holz-, Flecht-, Korb- und Kork- waren (ohne Möbel)	2010	15	2 230	3 638	58 657	606 609	233 734	210 829	38,5	
		2015	11	2 049	3 189	63 710	501 909	158 629	140 527	31,6	
		2017	11	2 037	3 214	67 431	508 672	139 484	.	27,4	
		2018	12	2 525	4 041	85 029	616 990	191 842	96 639	31,1	
		2018									
		Jan.- Sep.	12	2 506	3 051	61 695	461 683	140 528	73 035	30,4	
		Jan.	12	2 440	355	6 709	51 301	15 780	9 238	30,8	
		Feb.	12	2 466	331	6 154	43 826	12 459	8 392	28,4	
		Mär.	12	2 476	335	6 448	49 389	13 419	7 970	27,2	
		Apr.	12	2 485	329	6 802	52 517	16 580	7 899	31,6	
		Mai	12	2 487	330	7 275	51 668	14 063	8 212	27,2	
		Jun.	12	2 511	354	7 385	58 943	20 327	9 228	34,5	
		Jul.	12	2 548	317	7 264	52 591	16 578	7 761	31,5	
		Aug.	12	2 574	360	6 976	50 144	15 804	6 935	31,5	
		Sep.	12	2 565	341	6 680	51 305	15 518	7 400	30,2	
		Okt.	12	2 580	353	7 194	57 306	18 868	8 658	32,9	
		Nov.	12	2 584	376	8 678	56 537	16 980	9 063	30,0	
		Dez.	12	2 580	260	7 461	41 464	15 465	5 884	37,3	
		2019									
		Jan.- Sep.	12	2 663	3 147	67 276	465 319	152 792	69 811	32,8	
		Jan.	12	2 581	317	7 158	44 385	14 170	8 247	31,9	
		Feb.	12	2 605	342	6 889	54 996	19 802	9 230	36,0	
		Mär.	12	2 618	358	6 912	52 429	16 257	8 809	31,0	
		Apr.	12	2 639	346	7 330	56 484	18 105	7 544	32,1	
		Mai	12	2 640	360	7 910	54 049	17 958	7 980	33,2	
		Jun.	12	2 676	338	7 826	47 448	13 613	7 286	28,7	
		Jul.	12	2 714	361	8 481	55 286	19 495	7 762	35,3	
Aug.	12	2 741	368	7 396	46 571	14 343	5 578	30,8			
Sep.	12	2 750	356	7 375	53 671	19 049	7 374	35,5			
Okt.											
Nov.											
Dez.											

1) Durchschnitt der Monatsergebnisse

Noch: 3. Betriebe, Beschäftigte, geleistete Arbeitsstunden, Entgelte sowie Umsatz
im Bergbau und Verarbeitenden Gewerbe nach Wirtschaftszweigen

WZ	Land Hauptgruppe Wirtschaftsabteilung	Jahr	Betriebe ¹⁾	Beschäftigte ¹⁾	Geleistete Arbeits- stunden	Entgelte	Umsatz			Export- quote	
							insgesamt	darunter			
								Ausland	darunter Eurozone		
Anzahl	Personen	1000 Std.	1000 EUR			%					
17	Herstellung von Papier, Pappe und Waren daraus	2010	23	3 025	5 123	80 483	978 845	241 260	175 059	24,6	
		2015	19	3 307	5 581	102 339	1 180 629	289 511	221 355	24,5	
		2017	20	3 508	5 767	117 046	1 136 421	282 208	218 012	24,8	
		2018	19	3 525	5 578	118 553	1 197 240	348 532	272 603	29,1	
		2018									
		Jan.- Sep.	20	3 535	4 244	88 044	911 579	266 094	206 164	29,2	
		Jan.	20	3 535	503	10 571	110 571	29 629	23 361	26,8	
		Feb.	20	3 562	449	9 488	97 327	26 888	20 824	27,6	
		Mär.	20	3 535	484	9 964	101 994	27 803	22 010	27,3	
		Apr.	20	3 555	469	9 428	102 215	29 758	23 131	29,1	
		Mai	20	3 574	483	10 163	104 938	31 492	23 706	30,0	
		Jun.	19	3 497	461	10 099	103 880	32 409	24 811	31,2	
		Jul.	19	3 518	457	9 392	102 493	31 846	25 076	31,1	
		Aug.	19	3 554	487	9 763	100 731	29 513	23 044	29,3	
		Sep.	19	3 484	451	9 175	87 430	26 755	20 200	30,6	
		Okt.	19	3 511	458	9 549	102 953	31 779	25 210	30,9	
		Nov.	18	3 485	484	11 238	105 150	29 677	24 037	28,2	
		Dez.	18	3 495	391	9 723	77 557	20 982	17 192	27,1	
		2019									
		Jan.- Sep.	17	3 323	3 818	83 641	834 350	229 062	178 830	27,5	
		Jan.	17	3 354	471	9 745	100 963	29 000	23 643	28,7	
		Feb.	17	3 375	419	8 825	94 490	27 092	21 741	28,7	
		Mär.	17	3 373	441	9 655	96 514	26 243	21 057	27,2	
		Apr.	17	3 349	415	9 281	94 961	25 282	19 767	26,6	
		Mai	17	3 348	438	9 509	93 124	25 807	19 347	27,7	
		Jun.	17	3 256	383	9 642	84 996	23 590	18 078	27,8	
		Jul.	17	3 270	429	9 171	95 874	25 463	19 582	26,6	
		Aug.	17	3 302	417	9 019	88 508	23 575	17 927	26,6	
		Sep.	17	3 281	405	8 793	84 921	23 010	17 689	27,1	
		Okt.									
		Nov.									
		Dez.									
		18	Herstellung von Druck- erzeugnissen; Vervielfältigung von bespielten Ton-, Bild- und Datenträgern	2010	16	2 732	4 358	82 598	498 602	72 486	68 704
2015	14			2 271	3 785	77 883	464 761	67 289	48 338	14,5	
2017	14			2 088	3 370	70 849	446 369	74 997	55 566	16,8	
2018	14			2 010	3 268	68 118	441 451	78 980	59 649	17,9	
2018											
Jan.- Sep.	14			2 018	2 457	50 756	320 587	58 213	43 113	18,2	
Jan.	14			2 041	299	5 712	36 452	6 190	4 738	17,0	
Feb.	14			2 035	262	5 170	32 533	4 924	3 381	15,1	
Mär.	14			2 017	275	5 887	37 632	5 671	4 434	15,1	
Apr.	14			2 008	267	5 371	36 335	6 265	4 328	17,2	
Mai	14			2 016	266	5 725	34 430	6 597	4 846	19,2	
Jun.	14			2 002	257	6 371	30 032	5 514	3 720	18,4	
Jul.	14			2 008	272	5 452	32 276	5 118	3 502	15,9	
Aug.	14			2 009	289	5 719	39 186	8 012	5 722	20,4	
Sep.	14			2 022	270	5 349	41 712	9 921	8 441	23,8	
Okt.	14			1 994	286	6 156	41 531	7 589	5 918	18,3	
Nov.	14			1 984	291	5 907	39 848	6 989	5 552	17,5	
Dez.	14			1 982	235	5 300	39 485	6 188	5 066	15,7	
2019											
Jan.- Sep.	16			2 089	2 575	53 225	299 574	50 829	38 126	17,0	
Jan.	15			2 084	312	6 022	32 565	4 584	3 432	14,1	
Feb.	15			2 020	262	5 198	28 001	5 188	3 747	18,5	
Mär.	15			2 016	279	5 830	30 915	5 627	4 028	18,2	
Apr.	16			2 127	284	5 800	35 031	5 313	3 976	15,2	
Mai	16			2 113	297	6 283	33 612	5 881	4 668	17,5	
Jun.	16			2 089	260	6 534	31 164	5 969	4 914	19,2	
Jul.	16			2 097	294	5 829	33 012	4 796	3 463	14,5	
Aug.	16			2 121	298	5 935	34 368	5 470	3 841	15,9	
Sep.	16			2 138	289	5 794	40 904	8 002	6 057	19,6	
Okt.											
Nov.											
Dez.											

1) Durchschnitt der Monatsergebnisse

Noch: 3. Betriebe, Beschäftigte, geleistete Arbeitsstunden, Entgelte sowie Umsatz
im Bergbau und Verarbeitenden Gewerbe nach Wirtschaftszweigen

WZ	Land Hauptgruppe Wirtschaftsabteilung	Jahr	Betriebe ¹⁾	Beschäftigte ¹⁾	Geleistete Arbeits- stunden	Entgelte	Umsatz			Export- quote	
							insgesamt	darunter			
								Ausland	darunter Eurozone		
Anzahl	Personen	1000 Std.	1000 EUR			%					
20	Herstellung von chemischen Erzeugnissen	2010	19	2 945	5 047	93 545	945 722	220 558	97 420	23,3	
		2015	22	3 459	5 737	148 981	893 953	445 254	199 761	49,8	
		2017	24	3 510	5 804	151 676	908 284	449 817	203 852	49,5	
		2018	23	3 493	5 688	158 511	923 470	474 550	191 105	51,4	
		2018									
		Jan.- Sep.	23	3 474	4 300	117 002	695 093	344 628	144 110	49,6	
		Jan.	22	3 395	507	12 508	85 858	44 992	18 881	52,4	
		Feb.	23	3 443	459	12 304	73 538	34 977	14 967	47,6	
		Mär.	23	3 449	487	12 588	80 460	40 665	17 738	50,5	
		Apr.	23	3 459	469	14 270	76 445	37 067	16 550	48,5	
		Mai	23	3 474	478	14 137	79 663	42 061	17 263	52,8	
		Jun.	23	3 491	483	12 942	80 087	34 123	14 362	42,6	
		Jul.	23	3 500	458	12 663	76 035	37 392	16 754	49,2	
		Aug.	23	3 520	497	12 903	71 958	35 763	13 957	49,7	
		Sep.	23	3 539	462	12 688	71 050	37 588	13 637	52,9	
		Okt.	23	3 544	490	12 846	79 136	42 933	15 474	54,3	
		Nov.	23	3 558	502	15 284	80 208	43 018	16 370	53,6	
		Dez.	23	3 546	396	13 379	69 033	43 970	15 151	63,7	
		2019									
		Jan.- Sep.	24	3 586	4 343	119 754	753 623	405 099	167 861	53,8	
		Jan.	23	3 538	508	13 269	75 060	40 067	19 805	53,4	
		Feb.	24	3 594	478	12 970	82 108	40 280	18 064	49,1	
		Mär.	24	3 589	502	13 161	91 956	52 151	21 931	56,7	
		Apr.	24	3 571	479	13 571	85 419	46 409	19 394	54,3	
		Mai	24	3 577	491	14 365	86 546	47 426	18 711	54,8	
		Jun.	24	3 586	456	13 543	88 675	43 518	19 057	49,1	
		Jul.	24	3 595	493	13 022	89 260	49 854	20 397	55,9	
		Aug.	24	3 622	468	12 976	69 229	36 256	13 927	52,4	
Sep.	24	3 601	469	12 877	85 370	49 140	16 575	57,6			
Okt.											
Nov.											
Dez.											
21	Herstellung von pharmazeutischen Erzeugnissen	2010	4	971	1 595	40 284	148 332	.	.	.	
		2015	6	1 428	2 310	65 150	206 205	132 689	39 664	64,3	
		2017	6	1 457	2 340	66 789	238 720	158 802	53 170	66,5	
		2018	6	1 460	2 304	68 469	237 363	156 399	59 765	65,9	
		2018									
		Jan.- Sep.	6	1 455	1 733	50 471	178 278	113 961	40 589	63,9	
		Jan.	6	1 456	204	5 126	18 420	11 642	5 022	63,2	
		Feb.	6	1 452	187	5 169	20 383	13 141	4 211	64,5	
		Mär.	6	1 450	192	5 282	20 416	13 103	5 079	64,2	
		Apr.	6	1 455	191	8 521	18 218	12 989	5 474	71,3	
		Mai	6	1 452	195	5 146	18 848	10 279	3 711	54,5	
		Jun.	6	1 454	195	5 339	19 798	13 114	4 431	66,2	
		Jul.	6	1 453	183	5 203	21 747	13 360	4 138	61,4	
		Aug.	6	1 461	201	5 358	22 160	13 348	4 516	60,2	
		Sep.	6	1 460	185	5 326	18 288	12 985	4 008	71,0	
		Okt.	6	1 473	195	5 272	17 743	10 911	3 512	61,5	
		Nov.	6	1 477	207	7 129	22 194	17 190	5 573	77,5	
		Dez.	6	1 480	169	5 597	19 148	14 336	10 090	74,9	
		2019									
		Jan.- Sep.	6	1 462	1 768	53 085	182 518	126 274	42 149	69,2	
		Jan.	6	1 477	204	5 472	18 506	13 659	5 508	73,8	
		Feb.	6	1 476	194	5 817	22 147	14 870	4 934	67,1	
		Mär.	6	1 467	201	5 695	22 261	15 901	4 082	71,4	
		Apr.	6	1 457	194	9 184	20 611	13 726	4 768	66,6	
		Mai	6	1 477	204	5 546	18 159	12 561	3 927	69,2	
		Jun.	6	1 457	189	5 482	17 787	11 625	4 539	65,4	
		Jul.	6	1 431	187	5 223	19 153	12 758	3 642	66,6	
		Aug.	6	1 457	198	5 256	23 354	17 421	5 992	74,6	
Sep.	6	1 458	196	5 411	20 538	13 753	4 758	67,0			
Okt.											
Nov.											
Dez.											

1) Durchschnitt der Monatsergebnisse

Noch: 3. Betriebe, Beschäftigte, geleistete Arbeitsstunden, Entgelte sowie Umsatz
im Bergbau und Verarbeitenden Gewerbe nach Wirtschaftszweigen

WZ	Land Hauptgruppe Wirtschaftsabteilung	Jahr	Betriebe ¹⁾	Beschäftigte ¹⁾	Geleistete Arbeits- stunden	Entgelte	Umsatz			Export- quote	
							insgesamt	darunter			
								Ausland	darunter Eurozone		
Anzahl	Personen	1000 Std.	1000 EUR		%						
22	Herstellung von Gummi- und Kunststoffwaren	2010	95	11 822	20 262	314 103	2 404 256	921 133	437 847	38,3	
		2015	96	14 563	24 377	434 871	2 689 637	981 123	510 392	36,5	
		2017	100	15 767	26 490	503 449	2 899 434	1 085 414	590 320	37,4	
		2018	98	15 819	26 414	524 884	2 956 041	1 138 536	630 583	38,5	
		2018									
		Jan.- Sep.	98	15 806	20 006	384 201	2 258 846	859 700	482 569	38,1	
		Jan.	97	15 429	2 293	40 879	238 587	88 893	51 613	37,3	
		Feb.	98	15 601	2 133	40 335	240 633	94 868	56 242	39,4	
		Mär.	98	15 694	2 209	42 549	251 278	95 778	55 884	38,1	
		Apr.	98	15 737	2 168	42 139	241 749	91 609	51 970	37,9	
		Mai	98	15 790	2 193	44 694	256 415	99 323	56 914	38,7	
		Jun.	98	15 826	2 238	44 342	273 443	105 797	58 725	38,7	
		Jul.	98	16 027	2 236	43 367	246 423	90 499	50 349	36,7	
		Aug.	98	16 105	2 329	44 009	256 642	94 485	49 089	36,8	
		Sep.	98	16 046	2 206	41 888	253 676	98 446	51 783	38,8	
		Okt.	97	15 879	2 259	43 209	261 332	104 467	55 574	40,0	
		Nov.	97	15 891	2 337	54 652	260 692	102 038	55 384	39,1	
		Dez.	97	15 803	1 813	42 821	175 171	72 332	37 056	41,3	
		2019									
		Jan.- Sep.	102	16 078	20 181	392 344	2 267 555	865 152	499 175	38,2	
		Jan.	97	15 814	2 309	44 029	250 265	98 093	57 024	39,2	
		Feb.	101	16 082	2 227	42 289	243 647	97 594	55 131	40,1	
		Mär.	101	16 057	2 283	43 015	266 952	103 260	59 554	38,7	
		Apr.	101	16 079	2 185	43 299	250 083	94 668	53 775	37,9	
		Mai	103	16 118	2 305	44 895	261 221	98 785	57 268	37,8	
		Jun.	103	16 110	2 140	45 442	244 200	94 977	55 227	38,9	
		Jul.	103	16 131	2 297	44 168	256 253	95 320	56 203	37,2	
Aug.	103	16 184	2 242	42 578	245 049	87 549	47 792	35,7			
Sep.	103	16 128	2 193	42 628	249 885	94 907	57 199	38,0			
Okt.											
Nov.											
Dez.											
23	Herstellung von Glas und Glaswaren, Keramik, Verarbeitung von Steinen und Erden	2010	60	7 371	12 131	197 712	1 097 180	291 945	178 418	26,6	
		2015	59	7 548	12 003	240 465	1 216 698	380 915	242 221	31,3	
		2017	61	7 684	12 342	257 492	1 285 249	406 608	218 613	31,6	
		2018	59	8 068	12 765	275 955	1 364 986	450 024	216 768	33,0	
		2018									
		Jan.- Sep.	60	8 052	9 623	198 043	1 022 194	339 932	166 072	33,3	
		Jan.	61	7 995	1 120	21 218	104 085	40 712	20 096	39,1	
		Feb.	61	8 002	1 031	20 825	93 497	34 674	16 588	37,1	
		Mär.	60	8 002	1 063	21 916	112 236	38 072	18 442	33,9	
		Apr.	60	8 036	1 064	22 031	114 432	37 484	18 812	32,8	
		Mai	60	8 032	1 063	23 156	119 103	39 069	20 468	32,8	
		Jun.	60	7 990	1 063	22 700	123 426	39 769	20 272	32,2	
		Jul.	59	8 107	1 059	21 991	117 702	35 529	18 915	30,2	
		Aug.	59	8 160	1 109	22 773	120 473	38 443	14 895	31,9	
		Sep.	59	8 142	1 052	21 433	117 240	36 180	17 585	30,9	
		Okt.	58	8 126	1 089	22 481	123 298	38 354	18 782	31,1	
		Nov.	58	8 139	1 138	30 859	130 767	41 570	19 139	31,8	
		Dez.	58	8 085	914	24 572	88 728	30 168	12 775	34,0	
		2019									
		Jan.- Sep.	59	8 218	9 759	209 371	1 066 853	338 031	164 348	31,7	
		Jan.	58	8 115	1 113	22 532	104 309	37 889	17 619	36,3	
		Feb.	59	8 198	1 072	22 525	106 747	34 715	16 614	32,5	
		Mär.	59	8 209	1 090	22 868	127 152	41 302	18 451	32,5	
		Apr.	59	8 204	1 090	23 722	119 890	38 018	19 542	31,7	
		Mai	59	8 210	1 125	24 044	125 514	39 623	20 955	31,6	
		Jun.	59	8 194	1 034	24 147	115 350	36 030	16 952	31,2	
		Jul.	59	8 228	1 098	23 794	127 578	37 491	19 127	29,4	
Aug.	59	8 295	1 074	23 104	115 483	32 756	16 560	28,4			
Sep.	59	8 307	1 064	22 634	124 829	40 208	18 529	32,2			
Okt.											
Nov.											
Dez.											

1) Durchschnitt der Monatsergebnisse

Noch: 3. Betriebe, Beschäftigte, geleistete Arbeitsstunden, Entgelte sowie Umsatz
im Bergbau und Verarbeitenden Gewerbe nach Wirtschaftszweigen

WZ	Land Hauptgruppe Wirtschaftsabteilung	Jahr	Betriebe ¹⁾	Beschäftigte ¹⁾	Geleistete Arbeits- stunden	Entgelte	Umsatz			Export- quote	
							insgesamt	darunter			
								Ausland	darunter Eurozone		
Anzahl	Personen	1000 Std.	1000 EUR			%					
24	Metallerzeugung und -bearbeitung	2010	21	4 059	6 291	127 944	1 074 288	422 525	297 838	39,3	
		2015	18	4 496	6 744	165 789	1 020 951	402 195	263 846	39,4	
		2017	16	4 313	6 603	167 253	1 062 874	428 753	.	40,3	
		2018	17	4 498	6 691	181 872	1 145 208	477 914	349 621	41,7	
		2018									
		Jan.- Sep.	17	4 501	5 116	130 187	866 557	357 451	266 065	41,2	
		Jan.	17	4 444	621	13 617	88 455	34 807	25 847	39,3	
		Feb.	17	4 465	560	13 280	94 502	41 911	33 687	44,3	
		Mär.	17	4 511	574	14 093	106 947	44 083	33 225	41,2	
		Apr.	17	4 494	555	15 364	96 886	41 935	33 691	43,3	
		Mai	17	4 480	545	16 091	91 321	38 115	28 103	41,7	
		Jun.	17	4 509	575	15 018	106 055	48 914	34 502	46,1	
		Jul.	17	4 525	553	14 240	102 214	42 216	30 688	41,3	
		Aug.	17	4 548	584	14 373	86 289	29 463	19 636	34,1	
		Sep.	17	4 537	549	14 112	93 889	36 008	26 686	38,4	
		Okt.	17	4 492	558	15 517	108 119	45 752	30 472	42,3	
		Nov.	17	4 486	600	19 612	109 375	47 971	33 962	43,9	
		Dez.	17	4 482	417	16 556	61 157	26 740	19 122	43,7	
		2019									
		Jan.- Sep.	16	4 506	5 007	139 877	868 848	363 348	275 174	41,8	
		Jan.	15	4 456	595	13 992	109 685	47 621	34 574	43,4	
		Feb.	15	4 483	550	13 676	96 968	43 668	31 928	45,0	
		Mär.	16	4 562	601	14 286	109 958	46 265	35 238	42,1	
		Apr.	16	4 528	554	16 889	94 217	39 899	31 045	42,3	
		Mai	16	4 515	562	16 425	95 237	39 834	31 060	41,8	
		Jun.	16	4 495	512	15 366	87 076	38 784	30 164	44,5	
		Jul.	16	4 501	566	18 292	102 355	41 324	30 119	40,4	
		Aug.	16	4 507	530	16 737	81 372	31 147	23 848	38,3	
		Sep.	16	4 506	537	14 216	91 980	34 804	27 199	37,8	
		Okt.									
Nov.											
Dez.											
25	Herstellung von Metallerzeugnissen	2010	137	17 277	28 902	452 817	2 531 152	693 231	482 099	27,4	
		2015	147	20 361	33 970	632 903	3 555 034	1 041 904	682 101	29,3	
		2017	149	22 566	37 095	750 491	4 196 818	1 187 684	774 862	28,3	
		2018	154	23 580	38 294	815 728	4 557 495	1 373 783	858 739	30,1	
		2018									
		Jan.- Sep.	154	23 481	29 002	598 004	3 402 656	1 024 715	645 314	30,1	
		Jan.	149	22 839	3 330	62 925	360 240	111 365	70 992	30,9	
		Feb.	153	23 220	3 122	62 873	354 190	110 420	71 191	31,2	
		Mär.	154	23 401	3 276	65 549	403 302	119 598	74 563	29,7	
		Apr.	154	23 455	3 176	65 295	380 379	114 779	71 978	30,2	
		Mai	154	23 458	3 158	70 601	388 628	117 962	76 909	30,4	
		Jun.	154	23 576	3 273	69 266	401 589	122 330	78 205	30,5	
		Jul.	154	23 622	3 203	66 894	379 993	111 987	66 496	29,5	
		Aug.	155	23 819	3 325	68 952	373 083	106 382	63 842	28,5	
		Sep.	155	23 935	3 139	65 649	361 252	109 893	71 138	30,4	
		Okt.	155	23 918	3 280	69 499	405 894	128 809	82 233	31,7	
		Nov.	155	23 980	3 446	83 896	422 234	132 430	81 519	31,4	
		Dez.	155	23 742	2 566	64 330	326 711	87 829	49 672	26,9	
		2019									
		Jan.- Sep.	153	23 540	28 588	624 587	3 278 004	1 015 532	664 161	31,0	
		Jan.	151	23 625	3 373	68 049	365 193	114 811	74 384	31,4	
		Feb.	153	23 795	3 196	67 539	362 830	117 547	72 854	32,4	
		Mär.	153	23 596	3 301	68 076	388 123	120 251	77 219	31,0	
		Apr.	153	23 638	3 126	69 234	367 511	118 026	78 315	32,1	
		Mai	153	23 540	3 234	72 612	393 082	120 195	80 310	30,6	
		Jun.	153	23 464	2 944	69 723	345 140	109 506	71 523	31,7	
		Jul.	153	23 415	3 237	72 304	360 613	108 252	71 742	30,0	
		Aug.	153	23 432	3 118	70 110	343 083	98 857	64 837	28,8	
		Sep.	153	23 352	3 058	66 940	352 430	108 089	72 976	30,7	
		Okt.									
Nov.											
Dez.											

1) Durchschnitt der Monatsergebnisse

Noch: 3. Betriebe, Beschäftigte, geleistete Arbeitsstunden, Entgelte sowie Umsatz
im Bergbau und Verarbeitenden Gewerbe nach Wirtschaftszweigen

WZ	Land Hauptgruppe Wirtschaftsabteilung	Jahr	Betriebe ¹⁾	Beschäftigte ¹⁾	Geleistete Arbeits- stunden	Entgelte	Umsatz			Export- quote	
							insgesamt	darunter			
								Ausland	darunter Eurozone		
Anzahl	Personen	1000 Std.	1000 EUR			%					
26	Herstellung von Datenverarbeitungsgeräten, elektronischen und optischen Erzeugnissen	2010	72	11 226	18 481	385 889	2 320 871	877 533	355 999	37,8	
		2015	69	12 148	19 775	473 975	2 654 355	1 064 372	366 888	40,1	
		2017	72	12 219	19 806	510 086	2 676 004	1 184 743	437 702	44,3	
		2018	75	12 415	20 021	542 656	2 585 774	1 199 963	426 205	46,4	
		2018									
		Jan.- Sep.	75	12 378	15 117	394 147	1 903 825	858 813	303 603	45,1	
		Jan.	75	12 306	1 794	42 436	201 764	84 019	31 223	41,6	
		Feb.	75	12 298	1 640	41 116	186 331	75 874	31 372	40,7	
		Mär.	75	12 384	1 691	43 260	224 643	102 169	41 757	45,5	
		Apr.	75	12 414	1 642	44 413	193 616	82 029	31 354	42,4	
		Mai	75	12 459	1 646	46 781	208 638	94 776	31 989	45,4	
		Jun.	75	12 450	1 697	45 218	255 763	128 588	35 070	50,3	
		Jul.	74	12 254	1 629	44 880	203 239	90 392	29 552	44,5	
		Aug.	74	12 375	1 742	42 869	210 848	98 672	35 569	46,8	
		Sep.	74	12 460	1 637	43 174	218 982	102 295	35 718	46,7	
		Okt.	74	12 533	1 698	46 365	202 972	90 100	36 590	44,4	
		Nov.	74	12 537	1 820	52 558	235 873	115 738	50 013	49,1	
		Dez.	74	12 505	1 385	49 586	243 104	135 313	36 000	55,7	
		2019									
		Jan.- Sep.	74	12 793	15 473	417 138	2 080 750	998 201	347 109	48,0	
		Jan.	74	12 708	1 762	44 024	212 670	94 578	36 776	44,5	
		Feb.	74	12 824	1 696	45 423	207 299	96 675	37 837	46,6	
		Mär.	75	12 859	1 802	46 273	281 233	149 209	41 341	53,1	
		Apr.	74	12 790	1 687	47 006	198 055	87 221	32 182	44,0	
		Mai	73	12 807	1 742	49 458	211 224	97 370	37 811	46,1	
		Jun.	73	12 786	1 625	47 139	244 341	132 501	36 364	54,2	
		Jul.	73	12 782	1 765	48 848	248 012	106 158	39 798	42,8	
Aug.	73	12 858	1 724	44 683	222 411	114 192	41 695	51,3			
Sep.	73	12 727	1 669	44 284	255 505	120 296	43 305	47,1			
Okt.											
Nov.											
Dez.											
27	Herstellung von elektrischen Ausrüstungen	2010	50	7 970	13 027	240 001	1 426 155	427 841	177 131	30,0	
		2015	49	9 060	14 275	320 101	1 838 635	586 904	207 791	31,9	
		2017	47	8 763	13 611	328 820	1 932 788	663 953	206 038	34,4	
		2018	46	8 960	13 839	349 254	2 007 634	688 484	226 627	34,3	
		2018									
		Jan.- Sep.	46	8 894	10 476	255 982	1 531 198	528 179	172 313	34,5	
		Jan.	46	8 727	1 246	27 445	171 875	59 861	19 605	34,8	
		Feb.	46	8 741	1 125	25 726	157 211	52 780	16 868	33,6	
		Mär.	46	8 783	1 163	26 708	181 632	63 463	20 204	34,9	
		Apr.	46	8 867	1 139	30 235	161 250	50 301	18 155	31,2	
		Mai	46	8 878	1 122	29 211	166 477	55 443	18 098	33,3	
		Jun.	46	8 922	1 184	30 406	181 432	63 757	20 532	35,1	
		Jul.	46	9 003	1 149	29 956	165 559	51 772	19 031	31,3	
		Aug.	46	9 019	1 203	28 102	181 736	72 574	20 381	39,9	
		Sep.	46	9 102	1 144	28 192	164 026	58 228	19 439	35,5	
		Okt.	46	9 176	1 203	28 883	167 089	51 249	19 638	30,7	
		Nov.	46	9 181	1 264	35 801	178 356	56 625	20 445	31,7	
		Dez.	46	9 122	896	28 588	130 992	52 431	14 232	40,0	
		2019									
		Jan.- Sep.	42	8 715	10 060	259 535	1 502 155	516 167	167 878	34,4	
		Jan.	41	8 703	1 166	28 386	168 336	58 731	19 065	34,9	
		Feb.	41	8 692	1 109	26 776	162 377	57 173	18 857	35,2	
		Mär.	42	8 754	1 166	29 072	192 821	70 331	20 123	36,5	
		Apr.	42	8 741	1 096	30 304	166 657	55 531	18 762	33,3	
		Mai	42	8 671	1 134	29 376	169 630	54 516	19 590	32,1	
		Jun.	42	8 691	1 037	30 078	150 813	50 709	17 995	33,6	
		Jul.	42	8 738	1 152	30 995	168 870	53 621	17 868	31,8	
Aug.	42	8 742	1 112	28 095	164 300	63 703	17 371	38,8			
Sep.	42	8 700	1 090	26 453	158 351	51 852	18 248	32,7			
Okt.											
Nov.											
Dez.											

1) Durchschnitt der Monatsergebnisse

Noch: 3. Betriebe, Beschäftigte, geleistete Arbeitsstunden, Entgelte sowie Umsatz
im Bergbau und Verarbeitenden Gewerbe nach Wirtschaftszweigen

WZ	Land Hauptgruppe Wirtschaftsabteilung	Jahr	Betriebe ¹⁾	Beschäftigte ¹⁾	Geleistete Arbeits- stunden	Entgelte	Umsatz			Export- quote	
							insgesamt	darunter			
								Ausland	darunter Eurozone		
Anzahl	Personen	1000 Std.	1000 EUR			%					
28	Maschinenbau	2010	94	13 782	22 575	415 568	2 061 874	727 333	429 668	35,3	
		2015	99	15 329	25 323	546 576	2 661 358	1 071 098	447 772	40,2	
		2017	97	15 484	25 265	586 308	2 846 403	1 268 113	639 625	44,6	
		2018	95	15 861	25 702	607 554	3 154 974	1 447 587	704 884	45,9	
		2018									
		Jan.- Sep.	95	15 780	19 433	443 777	2 348 801	1 096 009	535 082	46,7	
		Jan.	93	15 548	2 302	47 941	223 781	99 614	51 603	44,5	
		Feb.	95	15 633	2 092	46 802	236 375	107 352	66 876	45,4	
		Mär.	95	15 696	2 181	50 265	288 039	129 140	61 978	44,8	
		Apr.	95	15 693	2 096	48 927	247 746	123 439	60 646	49,8	
		Mai	95	15 728	2 104	50 937	268 993	124 438	59 318	46,3	
		Jun.	95	15 722	2 182	51 376	282 688	137 549	65 625	48,7	
		Jul.	96	15 923	2 115	50 330	256 926	120 224	52 940	46,8	
		Aug.	96	16 051	2 252	48 994	264 878	121 037	51 989	45,7	
		Sep.	96	16 029	2 108	48 206	279 376	133 216	64 108	47,7	
		Okt.	96	16 162	2 225	50 745	258 111	114 026	59 045	44,2	
		Nov.	96	16 110	2 340	62 510	276 118	120 603	62 218	43,7	
		Dez.	96	16 035	1 705	50 522	271 944	116 949	48 538	43,0	
		2019									
		Jan.- Sep.	99	16 256	19 943	468 244	2 558 285	1 177 352	550 847	46,0	
		Jan.	98	16 144	2 332	50 617	267 339	123 523	53 700	46,2	
		Feb.	99	16 204	2 203	50 267	283 506	127 770	60 592	45,1	
		Mär.	99	16 195	2 300	52 942	321 419	145 360	67 812	45,2	
		Apr.	99	16 229	2 188	52 341	304 590	127 297	59 698	41,8	
		Mai	99	16 239	2 252	53 264	277 239	127 611	61 074	46,0	
		Jun.	99	16 233	2 066	53 120	276 923	134 883	66 709	48,7	
		Jul.	99	16 269	2 253	53 883	284 418	134 291	64 897	47,2	
		Aug.	99	16 403	2 192	50 815	275 443	134 023	55 891	48,7	
Sep.	99	16 387	2 159	50 993	267 407	122 595	60 476	45,8			
Okt.											
Nov.											
Dez.											
29	Herstellung von Kraftwagen und Kraftwagenteilen	2010	59	13 768	20 360	415 443	3 815 514	1 366 978	912 154	35,8	
		2015	52	16 156	25 177	610 823	4 596 526	1 390 681	788 289	30,3	
		2017	51	16 510	25 467	666 259	4 911 152	1 482 180	968 257	30,2	
		2018	49	16 440	25 215	686 804	4 563 655	1 296 073	843 498	28,4	
		2018									
		Jan.- Sep.	49	16 473	19 150	506 863	3 428 304	984 522	636 601	28,7	
		Jan.	48	16 462	2 244	53 920	359 316	103 686	70 197	28,9	
		Feb.	48	16 448	2 082	52 094	368 016	104 931	74 273	28,5	
		Mär.	49	16 647	2 122	54 494	386 774	104 436	74 052	27,0	
		Apr.	49	16 606	2 174	57 048	404 942	112 680	73 964	27,8	
		Mai	49	16 583	2 144	60 960	403 610	128 472	78 768	31,8	
		Jun.	49	16 435	2 211	64 520	426 411	132 161	79 245	31,0	
		Jul.	49	16 366	1 917	55 217	316 771	77 729	53 698	24,5	
		Aug.	49	16 343	2 119	54 312	351 866	96 393	57 124	27,4	
		Sep.	49	16 365	2 137	54 297	410 599	124 032	75 280	30,2	
		Okt.	49	16 366	2 131	55 349	404 511	111 105	72 844	27,5	
		Nov.	49	16 423	2 253	66 613	421 890	115 776	77 628	27,4	
		Dez.	49	16 241	1 681	57 979	308 950	84 670	56 425	27,4	
		2019									
		Jan.- Sep.	52	16 171	19 094	513 878	3 315 673	833 046	534 568	25,1	
		Jan.	50	16 344	2 229	60 758	405 634	114 773	63 432	28,3	
		Feb.	51	16 391	2 177	55 732	417 901	110 633	68 024	26,5	
		Mär.	53	16 284	2 304	55 818	450 282	126 471	80 241	28,1	
		Apr.	53	16 255	2 182	56 309	402 088	100 398	68 046	25,0	
		Mai	53	16 169	2 086	59 764	346 257	80 461	60 245	23,2	
		Jun.	53	16 098	1 929	61 321	304 063	68 625	48 070	22,6	
		Jul.	53	16 029	2 022	55 630	317 869	68 037	44 079	21,4	
		Aug.	53	15 986	2 073	55 011	303 900	65 067	41 078	21,4	
Sep.	53	15 979	2 093	53 535	367 679	98 582	61 352	26,8			
Okt.											
Nov.											
Dez.											

1) Durchschnitt der Monatsergebnisse

Noch: 3. Betriebe, Beschäftigte, geleistete Arbeitsstunden, Entgelte sowie Umsatz
im Bergbau und Verarbeitenden Gewerbe nach Wirtschaftszweigen

WZ	Land Hauptgruppe Wirtschaftsabteilung	Jahr	Betriebe ¹⁾	Beschäftigte ¹⁾	Geleistete Arbeits- stunden	Entgelte	Umsatz			Export- quote	
							insgesamt	darunter			
								Ausland	darunter Eurozone		
			Anzahl	Personen	1000 Std.	1000 EUR			%		
30	Sonstiger Fahrzeugbau	2010	3	224	355	
		2015	2	
		2017	1	
		2018	1	
		2018									
		Jan.- Sep.	1
		Jan.	1
		Feb.	1
		Mär.	1
		Apr.	1
		Mai	1
		Jun.	1
		Jul.	1
		Aug.	1
		Sep.	1
		Okt.	1
		Nov.	1
		Dez.	1
		2019									
		Jan.- Sep.	1
		Jan.	1
		Feb.	1
		Mär.	1
		Apr.	1
		Mai	1
		Jun.	1
		Jul.	1
		Aug.	1
Sep.	1		
Okt.											
Nov.											
Dez.											
31	Herstellung von Möbeln	2010	19	2 106	3 439	48 954	279 700	62 188	54 397	22,2	
		2015	15	1 793	2 932	45 363	258 187	26 904	.	10,4	
		2017	13	1 664	2 752	46 098	284 603	37 235	21 098	13,1	
		2018	11	1 553	2 529	47 230	280 989	33 033	17 619	11,8	
		2018									
		Jan.- Sep.	11	1 547	1 883	34 536	210 399	25 214	13 720	12,0	
		Jan.	12	1 611	240	4 080	25 647	3 248	1 884	12,7	
		Feb.	12	1 618	220	3 922	25 219	3 139	1 699	12,4	
		Mär.	12	1 612	220	3 921	26 650	3 364	1 722	12,6	
		Apr.	12	1 526	207	3 739	23 135	2 720	1 480	11,8	
		Mai	11	1 516	201	3 819	21 789	2 513	1 668	11,5	
		Jun.	11	1 511	212	3 976	23 791	2 677	1 228	11,3	
		Jul.	11	1 515	183	3 784	18 960	2 256	1 182	11,9	
		Aug.	11	1 504	199	3 761	20 119	2 306	1 303	11,5	
		Sep.	11	1 509	201	3 534	25 089	2 992	1 555	11,9	
		Okt.	11	1 573	229	4 010	24 442	2 731	1 376	11,2	
		Nov.	11	1 573	235	4 771	25 637	2 581	1 206	10,1	
		Dez.	11	1 565	181	3 913	20 510	2 506	1 316	12,2	
		2019									
		Jan.- Sep.	11	1 557	1 903	34 999	202 511	22 460	11 612	11,1	
		Jan.	11	1 550	217	3 836	22 805	2 636	1 362	11,6	
		Feb.	11	1 550	206	3 700	23 388	2 142	931	9,2	
		Mär.	11	1 563	215	3 763	24 168	2 697	1 449	11,2	
		Apr.	11	1 569	218	4 053	23 237	2 468	1 316	10,6	
		Mai	11	1 551	219	3 982	23 034	2 413	1 283	10,5	
		Jun.	11	1 556	209	3 996	22 924	2 674	1 460	11,7	
		Jul.	11	1 560	209	3 973	20 888	2 771	1 487	13,3	
		Aug.	11	1 556	203	3 896	19 758	2 279	1 071	11,5	
Sep.	11	1 559	208	3 799	22 308	2 380	1 252	10,7			
Okt.											
Nov.											
Dez.											

1) Durchschnitt der Monatsergebnisse

Noch: 3. Betriebe, Beschäftigte, geleistete Arbeitsstunden, Entgelte sowie Umsatz
im Bergbau und Verarbeitenden Gewerbe nach Wirtschaftszweigen

WZ	Land Hauptgruppe Wirtschaftsabteilung	Jahr	Betriebe ¹⁾	Beschäftigte ¹⁾	Geleistete Arbeits- stunden	Entgelte	Umsatz			Export- quote	
							insgesamt	darunter			
								Ausland	darunter Eurozone		
Anzahl	Personen	1000 Std.	1000 EUR		%						
32	Herstellung von sonstigen Waren	2010	25	3 595	6 031	107 716	554 990	270 416	90 759	48,7	
		2015	29	4 238	6 845	151 608	734 425	410 613	104 385	55,9	
		2017	31	4 438	7 245	169 752	856 777	497 108	91 629	58,0	
		2018	32	4 678	7 510	178 706	951 648	574 370	98 986	60,4	
		2018									
		Jan.- Sep.	32	4 655	5 696	127 948	700 195	427 933	70 082	61,1	
		Jan.	31	4 560	666	13 801	70 112	41 791	7 353	59,6	
		Feb.	31	4 578	611	13 613	69 792	42 316	8 624	60,6	
		Mär.	32	4 643	634	13 957	90 876	58 500	9 760	64,4	
		Apr.	32	4 645	617	14 211	70 625	40 788	7 482	57,8	
		Mai	32	4 650	615	14 293	80 224	49 846	7 902	62,1	
		Jun.	32	4 652	639	15 044	93 774	60 030	8 633	64,0	
		Jul.	32	4 690	623	14 789	72 399	43 559	5 493	60,2	
		Aug.	32	4 731	660	13 820	76 501	46 620	6 548	60,9	
		Sep.	32	4 745	630	14 421	75 892	44 484	8 288	58,6	
		Okt.	32	4 767	629	14 539	78 423	43 184	9 883	55,1	
		Nov.	32	4 739	670	17 156	94 230	52 758	10 467	56,0	
		Dez.	32	4 735	516	19 062	78 800	50 494	8 553	64,1	
		2019									
		Jan.- Sep.	32	4 727	5 872	132 776	766 866	490 070	87 433	63,9	
		Jan.	32	4 723	676	14 585	82 823	54 794	8 441	66,2	
		Feb.	32	4 699	741	14 226	71 370	41 426	10 000	58,0	
		Mär.	32	4 702	651	14 620	87 424	55 846	13 225	63,9	
		Apr.	32	4 709	631	14 920	74 008	43 234	10 096	58,4	
		Mai	32	4 695	638	14 622	90 860	60 902	10 650	67,0	
		Jun.	32	4 706	606	14 914	97 920	65 990	10 363	67,4	
		Jul.	32	4 726	649	15 959	95 578	63 838	8 085	66,8	
		Aug.	32	4 786	640	14 378	89 992	59 347	7 225	65,9	
Sep.	32	4 799	638	14 551	76 890	44 693	9 349	58,1			
Okt.											
Nov.											
Dez.											
33	Reparatur und Installation von Maschinen	2010	23	3 015	5 116	88 359	774 682	.	.	.	
		2015	20	3 988	6 848	143 064	801 613	.	.	.	
		2017	18	3 396	5 895	126 962	865 082	.	.	.	
		2018	18	3 284	5 667	128 528	
		2018									
		Jan.- Sep.	18	3 256	4 250	93 584	
		Jan.	18	3 222	491	10 025	50 330	.	.	.	
		Feb.	18	3 231	455	9 277	72 896	.	.	.	
		Mär.	18	3 236	484	11 609	
		Apr.	18	3 247	461	10 288	
		Mai	18	3 255	450	10 520	
		Jun.	18	3 254	479	11 025	
		Jul.	18	3 259	472	10 193	
		Aug.	18	3 301	497	10 274	
		Sep.	18	3 299	462	10 372	
		Okt.	18	3 445	487	10 648	
		Nov.	18	3 330	509	13 780	
		Dez.	18	3 326	421	10 517	
		2019									
		Jan.- Sep.	17	3 321	4 348	100 264	
		Jan.	17	3 265	501	10 765	77 949	.	.	.	
		Feb.	17	3 247	464	10 618	78 344	.	.	.	
		Mär.	17	3 276	486	11 474	
		Apr.	17	3 300	465	10 776	
		Mai	17	3 323	484	11 147	
		Jun.	17	3 327	453	11 649	
		Jul.	17	3 351	509	11 780	
		Aug.	17	3 384	497	11 072	
Sep.	17	3 413	489	10 983			
Okt.											
Nov.											
Dez.											

1) Durchschnitt der Monatsergebnisse

