



STATISTISCHER BERICHT

G IV - m 6 / 19

Gäste und Übernachtungen in Thüringen Juni 2019

Vorläufige Ergebnisse

Bestell-Nr. 07 401

Zeichenerklärung

- nichts vorhanden (genau Null)
- 0 weniger als die Hälfte von 1 in der letzten besetzten Stelle, jedoch mehr als nichts
- . Zahlenwert unbekannt oder geheim zu halten
- ... Zahlenwert lag bei Redaktionsschluss noch nicht vor
- x Tabellenfach gesperrt, weil Aussage nicht sinnvoll
- p vorläufige Zahl
- r berichtigte Zahl
- / Zahlenwert nicht sicher genug
- () Aussagewert eingeschränkt

Anmerkung: Abweichungen in den Summen, auch im Vergleich zu anderen Veröffentlichungen, erklären sich aus dem Runden von Einzelwerten.

Herausgeber:

Thüringer Landesamt für Statistik

Europaplatz 3, 99091 Erfurt

Postfach 90 01 63, 99104 Erfurt

Telefon: 0361 57331-9642

Telefax: 0361 57331-9699

Internet: statistik.thueringen.de

E-Mail: auskunft@statistik.thueringen.de

Auskunft erteilt:

Referat: Handel, Dienstleistungen, Gastgewerbe,
Beherbergungen, Unternehmensregister,
Verwaltungsdatenverwendung

Telefon: 0361 57331-9445

Herausgegeben im September 2019

Heft-Nr.: 178/19

Preis: 6,25 Euro

© Thüringer Landesamt für Statistik, Erfurt, 2019

Vervielfältigung und Verbreitung, auch auszugsweise, mit Quellenangabe gestattet.

Inhaltsverzeichnis

	Seite
Vorbemerkungen	3
Tabellen	
1. Geöffnete Beherbergungsstätten, angebotene Gästebetten, Kapazitätsauslastung, Ankünfte, Übernachtungen und durchschnittliche Aufenthaltsdauer nach Monaten der Jahre 2016 bis 2019 (ohne Camping)	10
2. Ankünfte, Übernachtungen und Aufenthaltsdauer der Gäste in Beherbergungsbetrieben (einschl. Camping) nach Betriebsarten und dem ständigen Wohnsitz der Gäste	11
3. Ankünfte, Übernachtungen und Aufenthaltsdauer der Gäste in Beherbergungsstätten nach Herkunftsländern (ohne Camping)	12
4. Ankünfte, Übernachtungen und Aufenthaltsdauer der Gäste auf Campingplätzen nach Herkunftsländern	13
5. Ankünfte, Übernachtungen und Aufenthaltsdauer der Gäste in Beherbergungsbetrieben (einschl. Camping) nach Reisegebieten und dem ständigen Wohnsitz der Gäste	14
6. Ankünfte, Übernachtungen und Aufenthaltsdauer der Gäste in Beherbergungsstätten nach Gemeindegruppen und dem ständigen Wohnsitz der Gäste (ohne Camping)	15
7. Ankünfte, Übernachtungen und Aufenthaltsdauer der Gäste in Beherbergungsstätten nach Kreisen und dem ständigen Wohnsitz der Gäste (ohne Camping)	16
8. Ankünfte, Übernachtungen und Aufenthaltsdauer der Gäste in Beherbergungsstätten nach Kreisen, ausgewählten Betriebsarten und dem ständigen Wohnsitz der Gäste (ohne Camping)	18
9. Ankünfte, Übernachtungen und Aufenthaltsdauer der Gäste in Beherbergungsstätten nach ausgewählten Gemeinden und dem ständigen Wohnsitz der Gäste (ohne Camping)	22
10. Ankünfte, Übernachtungen und Aufenthaltsdauer der Gäste in Beherbergungsstätten in Städten des Vereins Städtetourismus in Thüringen e.V. (ohne Camping)	30
11. Beherbergungsstätten, angebotene Gästebetten und Kapazitätsauslastung nach Betriebsarten sowie Campingplätze	32
12. Beherbergungsstätten, angebotene Gästebetten und Kapazitätsauslastung nach Reisegebieten sowie Campingplätze	33
13. Beherbergungsstätten, angebotene Gästebetten und Kapazitätsauslastung nach Gemeindegruppen (ohne Camping)	33
14. Beherbergungsstätten, angebotene Gästebetten und Kapazitätsauslastung nach Kreisen (ohne Camping)	34
15. Beherbergungsstätten, angebotene Gästebetten und Kapazitätsauslastung nach Kreisen und ausgewählten Betriebsarten	35
16. Beherbergungsstätten, angebotene Gästebetten und Kapazitätsauslastung nach ausgewählten Gemeinden (ohne Camping)	38
17. Beherbergungsstätten, angebotene Gästebetten und Kapazitätsauslastung in Städten des Vereins Städtetourismus in Thüringen e.V.	41
18. Beherbergungsstätten der Hotellerie mit 25 und mehr Gästezimmern und deren Auslastung nach Betriebsarten	42
19. Beherbergungsstätten der Hotellerie mit 25 und mehr Gästezimmern und deren Auslastung nach Kreisen	42

Grafiken

1. Ankünfte und Übernachtungen in Beherbergungsstätten 2018 bis 2019 nach Monaten (ohne Camping) 6
2. Übernachtungen in Beherbergungsstätten und auf Campingplätzen im Juni 2019 nach Betriebsarten 6
3. Übernachtungen in Beherbergungsstätten und auf Campingplätzen im Juni 2019 nach Reisegebieten 7
4. Veränderung der Ankünfte und Übernachtungen gegenüber dem Vorjahresmonat im Juni 2019 nach Reisegebieten in Prozent (einschl. Camping) 7
5. Ankünfte und Übernachtungen in Beherbergungsstätten (ohne Camping) im Juni 2019 nach ausgewählten Herkunftsländern der Gäste 8
6. Ankünfte und Übernachtungen in Beherbergungsstätten (ohne Camping) im Juni 2019 nach Kreisen 9

Karte

- Reisegebiete in Thüringen 43

Vorbemerkungen

Rechtsgrundlage

Rechtsgrundlage für die Erhebung ist das Gesetz zur Neuordnung der Statistik über die Beherbergung im Reiseverkehr (Beherbergungsstatistikgesetz - BeherbStatG) vom 22. Mai 2002 (BGBl. I S. 1642) in Verbindung mit dem Gesetz über die Statistik für Bundeszwecke (Bundesstatistikgesetz - BStatG) vom 22. Januar 1987 (BGBl. I S. 462, 565), in den jeweils aktuell gültigen Fassungen, sowie die Verordnung (EU) Nr. 692/2011 des Europäischen Parlaments und des Rates über die europäische Tourismusstatistik und zur Aufhebung der Richtlinie 95/57/EG des Rates (ABl. L 192 vom 22.7.2011, S. 17).

Erhebungsmerkmale

Erhebungsmerkmale der monatlichen Bundesstatistik sind Ankünfte und Übernachtungen von Gästen im Reiseverkehr, bei Gästen mit Wohnsitz außerhalb der Bundesrepublik Deutschland wird auch das Herkunftsland erfragt. Außerdem werden die Anzahl der im Berichtsmonat angebotenen Gästebetten sowie die Anzahl der Stellplätze auf Campingplätzen erhoben. Bei Hotels, Hotels garnis, Gasthöfen und Pensionen wird jeweils zum 31. Juli eines Jahres die Anzahl der Gästezimmer erfasst, seit Januar 2012 werden bei Betrieben mit mindestens 25 Gästezimmern zusätzlich monatliche Angaben zur Gästezimmerauslastung erfasst.

Berichtskreis

Auskunftspflichtig sind alle Inhaber bzw. Leiter von Beherbergungsstätten mit mindestens zehn Gästebetten bzw. von Campingplätzen mit mindestens zehn Stellplätzen (ohne Dauercamping), unabhängig davon, ob die Beherbergung Hauptzweck (z. B. Hotels, Pensionen) oder nur Nebenzweck des Betriebes (z. B. bei Heilstätten, Sanatorien) ist.

Hinweise

Mit den Angaben zum Merkmal "Auslastung" ist stets die europaweit einheitlich definierte "Nettoauslastung" gemeint. Sie bezieht sich auf die verfügbaren, das heißt die tatsächlich angebotenen Kapazitäten in den im jeweiligen Berichtszeitraum geöffneten Betrieben.

Die im Rahmen der "Monatserhebung im Tourismus" ermittelten Ergebnisse der Monate Januar bis November tragen **vorläufigen Charakter**, da sie monatlich auf Grund nachträglicher Korrekturen der Auskunftspflichtigen bzw. durch die Einarbeitung verspätet eingegangener Meldungen neu berechnet werden. Deshalb sind Abweichungen zu vorherigen Berichten möglich.

Alle Angaben für das Jahr 2019 beziehen sich auf den Gebietsstand 01.01.2019.

Zum 1. Januar 2013 trat in Thüringen eine Neuordnung der Reisegebietsstruktur in Kraft. Im Zuge dieser Neuordnung entstanden aus den von 2006 bis 2012 bestehenden sechs Reisegebieten zehn, darunter vier vollständig neue und zwei veränderte Reisegebiete. Die neuen Reisegebiete wurden anhand abgestimmter Kriterien zur Beurteilung der Markt- und Managementstärke ausgewählt und ermöglichen einen besseren Regionalbezug in der Beherbergungsstatistik. Zum 1. Januar 2018 wurden die Reisegebiete Kyffhäuser und Südharz zu einem neuen Reisegebiet Südharz Kyffhäuser zusammengelegt.

Für die Berechnung der Entwicklung gegenüber dem Vorjahr werden bei Änderungen zum Gebietsstand die Angaben des Vorjahres auf den aktuellen Gebietsstand bzw. auf die aktuelle Reisegebietsstruktur umgerechnet.

Aus Gründen der Statistischen Geheimhaltung werden Gemeinden, in denen sich weniger als drei geöffnete Beherbergungsstätten befinden, nicht ausgewiesen. Darüber hinaus geheim zu haltende Daten werden ausgepunktet.

Definitionen und Begriffserläuterungen

Erhebungs- und Darstellungsmerkmale

Beherbergung im Reiseverkehr: Unterbringung von Personen, die sich nicht länger als ein Jahr ohne Unterbrechung an einem anderen Ort als ihrem gewöhnlichen Wohnsitz aufhalten. Der vorübergehende Ortswechsel kann durch Urlaub und Freizeit aber auch durch die Wahrnehmung privater und geschäftlicher Kontakte, den Besuch von Tagungen und Fortbildungsveranstaltungen, Maßnahmen zur Wiederherstellung der Gesundheit oder sonstige Gründe veranlasst sein.

Beherbergungsstätten: Betriebe, die nach Einrichtung und Zweckbestimmung dazu dienen, mindestens zehn Gäste im Reiseverkehr gleichzeitig zu beherbergen. Hierzu zählen Hotels, Gasthöfe, Pensionen, Ferienunterkünfte und ähnliche Einrichtungen, Vorsorge- und Rehabilitationskliniken sowie Schulungsheime.

Beherbergungsbetriebe: Beherbergungsstätten und Campingplätze (bei Campingplätzen wird ein Stellplatz mit vier Schlafgelegenheiten gleichgesetzt).

Gästezimmer: Als Gästezimmer gilt eine Einheit, die aus einem Raum oder einer Gruppe von Räumen besteht, die eine unteilbare Mieteinheit in einem Beherbergungsbetrieb bilden. Bei den Gästezimmern kann es sich um Einzel-, Doppel- oder Mehrbettzimmer handeln, je nachdem, ob sie zur dauerhaften Beherbergung von einer, zwei oder mehr Personen eingerichtet sind. Die Zahl der Gästezimmer wird einmal im Jahr zum Stichtag 31. Juli erhoben. Gezählt werden die an diesem Stichtag tatsächlich zur Beherbergung von Gästen zur Verfügung stehenden Gästezimmer. Zimmer, die von Mitarbeitern des Betriebes genutzt werden, zählen nicht als Gästezimmer. Ein Appartement ist eine spezielle Art von Gästezimmer. Es besteht aus einem oder mehreren Räumen mit Küche, separatem Bad und/oder Toilette.

Angebotene Betten/Schlafgelegenheiten: Anzahl der Betten und Schlafgelegenheiten, die am letzten Öffnungstag des Berichtsmonates zur Beherbergung von Gästen zur Verfügung standen. Die Anzahl der Betten/Schlafgelegenheiten entspricht dabei der Anzahl der Personen, die bei Normalbelegung gleichzeitig hätten übernachten können. Nicht berücksichtigt werden behelfsmäßige Schlafgelegenheiten (z. B. Schlafcouchen, Zustellbetten, Kinderbetten), bei deren Benutzung lediglich ein Aufschlag zum Übernachtungspreis berechnet wird. Im Campingbereich wird gemäß einer Vorgabe der Europäischen Kommission ein Stellplatz mit vier Betten gleichgesetzt.

Ankünfte: Anzahl von Gästen in einer Beherbergungsstätte, die im Berichtszeitraum ankamen und zum vorübergehenden Aufenthalt ein Gästebett belegten.

Übernachtungen: Anzahl der Übernachtungen von Gästen, die im Berichtszeitraum ankamen oder aus dem vorherigen Berichtszeitraum noch anwesend waren.

Durchschnittliche Aufenthaltsdauer: Die durchschnittliche Aufenthaltsdauer wird ermittelt, indem die Zahl der Übernachtungen durch die der Ankünfte geteilt wird. Sie kann zum Beispiel in Orten mit Vorsorge- und Rehabilitationskliniken rechnerisch höher sein als die Zahl der Kalendertage des Berichtszeitraums.

Durchschnittliche Auslastung der Betten: Die durchschnittliche Auslastung ist der rechnerische Wert, der die Inanspruchnahme der Schlafgelegenheiten in einem Berichtszeitraum ausdrückt. Die prozentuale Angabe wird ermittelt, indem die Zahl der Übernachtungen durch die so genannten „Bettentage“ geteilt wird. Letztere sind das Produkt aus angebotenen Schlafgelegenheiten und der Zahl der Tage, an denen ein Betrieb im Berichtszeitraum tatsächlich geöffnet hatte. Sie beschreiben damit die im Berichtszeitraum angebotene Bettenkapazität.

Herkunftsländer: Für die Erfassung ist grundsätzlich der ständige Wohnsitz oder gewöhnliche Aufenthaltsort der Gäste maßgebend, nicht dagegen deren Staatsangehörigkeit bzw. Nationalität.

Gliederungsmerkmale

Reisegebiete: Gliederung nach nichtadministrativen Gebietseinheiten, die sich im Wesentlichen an naturräumliche Gegebenheiten anlehnen.

Gemeindegruppen: Zusammenfassung von Gemeinden/Teilen von Gemeinden nach Arten der aufgrund landesrechtlicher Vorschriften verliehenen staatlichen Anerkennung (z. B. als Mineral- und Moorbad, Luftkurort, Erholungsort). Gemeinden/Teile von Gemeinden ohne diese Anerkennung sind in der Gruppe "Sonstige Gemeinden" enthalten. Die Zuordnung erfolgt durch das Thüringer Ministerium für Wirtschaft, Wissenschaft und Digitale Gesellschaft und wird jährlich abgestimmt.

Betriebsarten: Gruppierungen der Beherbergungsstätten auf der Grundlage der Systematik der Wirtschaftszweige:

1. Hotels, Gasthöfe und Pensionen

Hotels: Beherbergungsstätten, die jedermann zugänglich sind und in denen ein Restaurant - auch für Passanten - vorhanden ist sowie in der Regel weitere Einrichtungen oder Räume für unterschiedliche Zwecke (Konferenzen, Seminare, Sport, Freizeit, Erholung) zur Verfügung stehen.

Hotels garnis: Beherbergungsstätten, die jedermann zugänglich sind und in denen als Mahlzeit höchstens ein Frühstück angeboten wird.

Gasthöfe: Beherbergungsstätten, die jedermann zugänglich sind und in denen außer dem Gastraum in der Regel keine weiteren Aufenthaltsräume zur Verfügung stehen.

Pensionen: Beherbergungsstätten, die jedermann zugänglich sind und in denen Speisen und Getränke nur an Hausgäste abgegeben werden.

2. Ferienunterkünfte und ähnliche Beherbergungsstätten

Jugendherbergen und Hütten: Beherbergungsstätten mit in der Regel einfacher Ausstattung, vorzugsweise für Jugendliche oder Angehörige der sie tragenden Organisation (z. B. Wanderverein), in denen Speisen und Getränke in der Regel nur an Hausgäste abgegeben werden.

Erholungs- und Ferienheime: Beherbergungsstätten, die nur bestimmten Personenkreisen - z. B. Mitgliedern eines Vereins oder einer Organisation, Beschäftigten eines Unternehmens, Kindern, Müttern, Betreuten sozialer Einrichtungen - zugänglich sind und in denen Speisen und Getränke nur an Hausgäste abgegeben werden.

Ferienzentren: Beherbergungsstätten, die jedermann zugänglich sind und die nach Einrichtung und Zweckbestimmung dazu dienen, wahlweise unterschiedliche Wohn- und Aufenthaltsmöglichkeiten sowie gleichzeitig Freizeiteinrichtungen in Verbindung mit Einkaufsmöglichkeiten und persönlichen Dienstleistungen zum vorübergehenden Aufenthalt anzubieten. Als Mindestausstattung gilt das Vorhandensein von Hotelunterkunft und anderen Wohngelegenheiten (auch mit Kochgelegenheit), einer Gaststätte, von Einkaufsmöglichkeiten zur Deckung des täglichen Bedarfs und des Freizeitbedarfs sowie von Einrichtungen für persönliche Dienstleistungen, z. B. Massageeinrichtungen, Solarium, Sauna, Friseur, und zur aktiven Freizeitgestaltung, z. B. Schwimmbad, Tennis-, Tischtennis-, Kleingolf-, Trimm-Dich-Anlagen.

Ferienhäuser, -wohnungen: Beherbergungsstätten, die jedermann zugänglich sind und in denen Speisen und Getränke nicht abgegeben werden, aber eine Kochgelegenheit vorhanden ist.

3. Camping

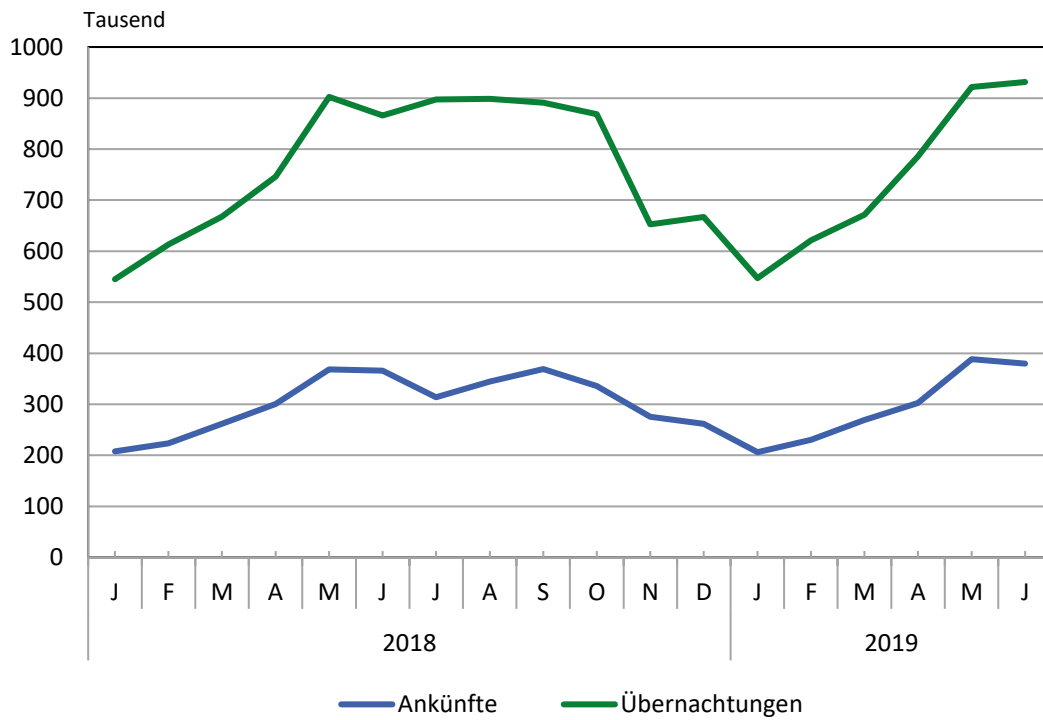
Campingplätze: Abgegrenzte Gelände, die jedermann zum vorübergehenden Aufstellen von mitgebrachten Wohnwagen, Wohnmobilen oder Zelten zugänglich sind. Im Rahmen der Monaterhebung im Tourismus werden nur Campingplätze berücksichtigt, die Urlaubscamping anbieten, nicht aber so genannte Dauercampingplätze. Die Unterscheidung zwischen Urlaubs- oder Dauercamping knüpft an die vertraglich vereinbarte Dauer der Campingplatzbenutzung an. Im Urlaubscamping wird der Stellplatz in der Regel für die Dauer von Tagen oder Wochen gemietet, im Dauercamping dagegen zumeist auf Monats- oder Jahresbasis.

4. Sonstige tourismusrelevante Unterkünfte

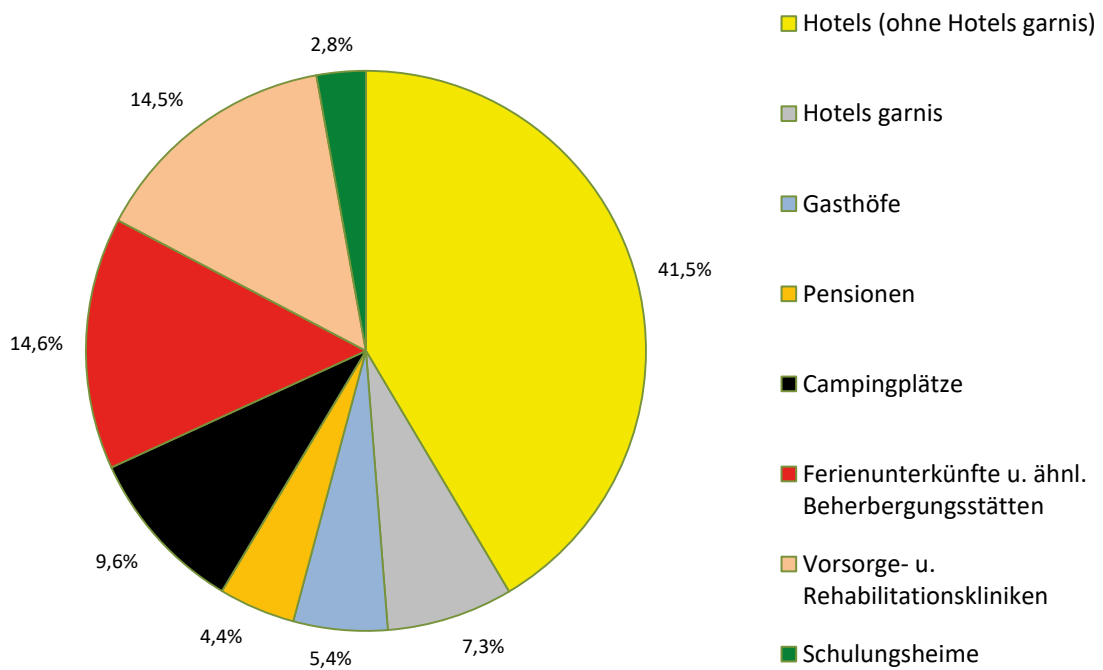
Vorsorge- und Rehabilitationskliniken: Beherbergungsstätten unter ärztlicher Leitung ausschließlich oder überwiegend für Kurgäste. Als Kurgäste gelten Personen, die sich am Ort aufgrund ärztlicher Verordnung vorübergehend aufhalten mit dem Ziel der Erhaltung oder Wiederherstellung ihrer Gesundheit oder ihrer Berufs- oder Arbeitsfähigkeit und die die allgemein angebotenen Kureinrichtungen außerhalb der Beherbergungsstätte in Anspruch nehmen. Hierzu zählen auch Kinderheilstätten, Sanatorien, Kur- und ähnliche Krankenhäuser (Fachabteilungen anderer Krankenhäuser). Im Unterschied zur Krankenhausstatistik werden Vorsorge- und Rehabilitationskliniken in der Beherbergungsstatistik nur dann erfasst, wenn die dort untergebrachten Personen überwiegend in der Lage sind, während des vorübergehenden Aufenthaltes den Anstaltsbereich zu verlassen und die gemeindlichen Fremdenverkehrseinrichtungen in Anspruch zu nehmen.

Schulungsheime: Beherbergungsstätten, die nach Einrichtung und Zweckbestimmung dazu dienen, Unterricht außerhalb des regulären Schul- und Hochschulsystems anzubieten und die überwiegend der Erwachsenenbildung dienen.

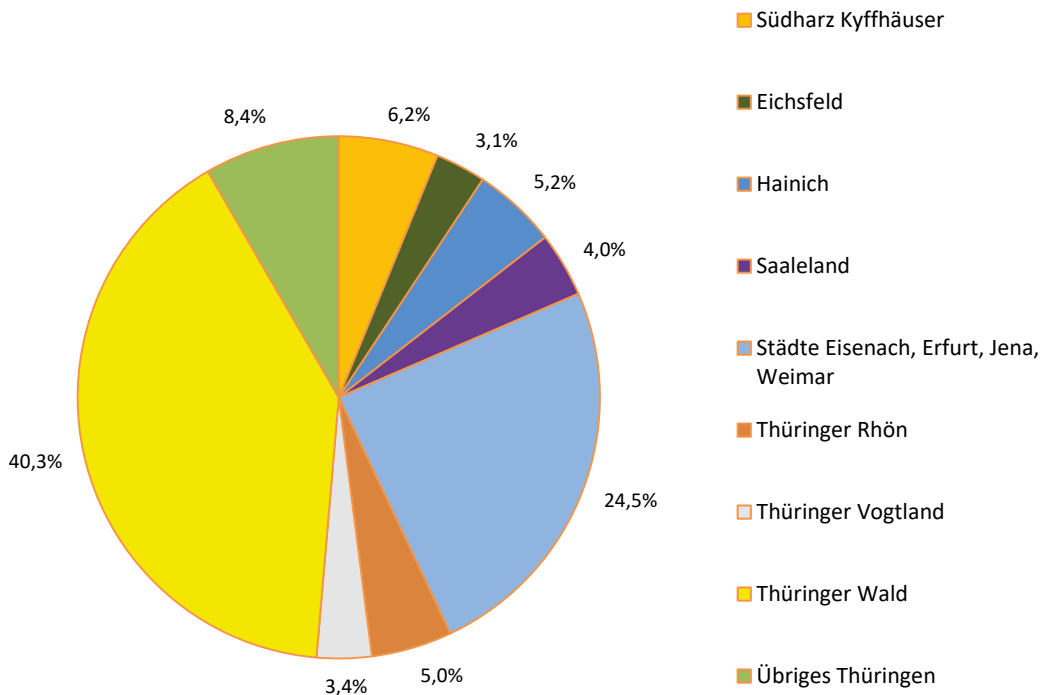
1. Ankünfte und Übernachtungen in Beherbergungsstätten 2018 bis 2019 nach Monaten (ohne Camping)



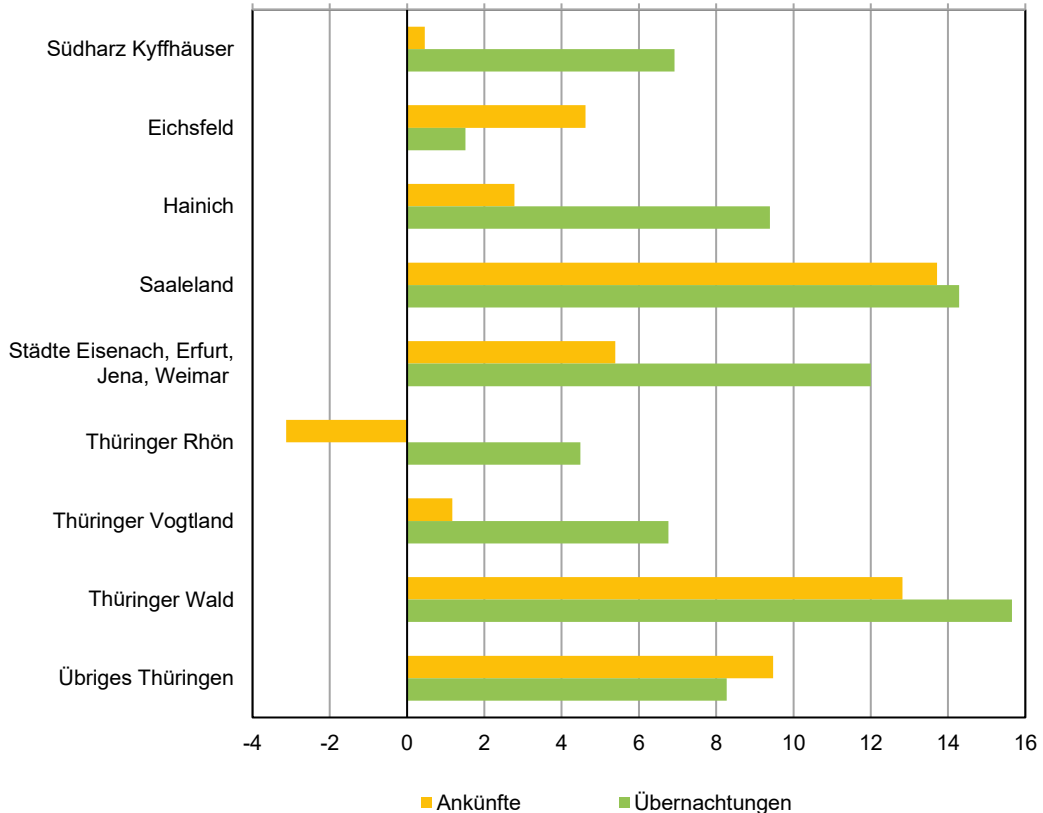
2. Übernachtungen in Beherbergungsstätten und auf Campingplätzen im Juni 2019 nach Betriebsarten



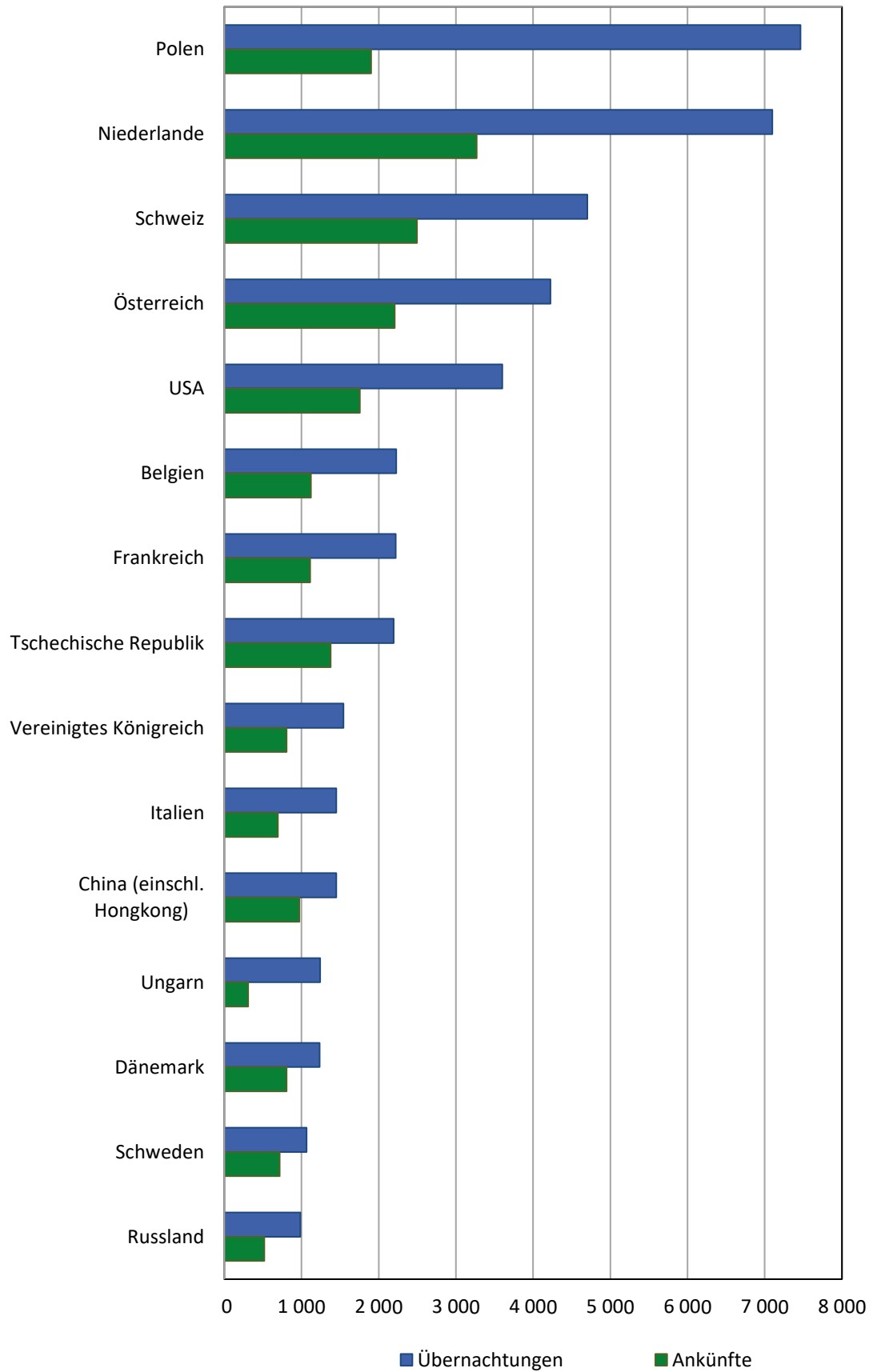
3. Übernachtungen in Beherbergungsstätten und auf Campingplätzen im Juni 2019 nach Reisegebieten



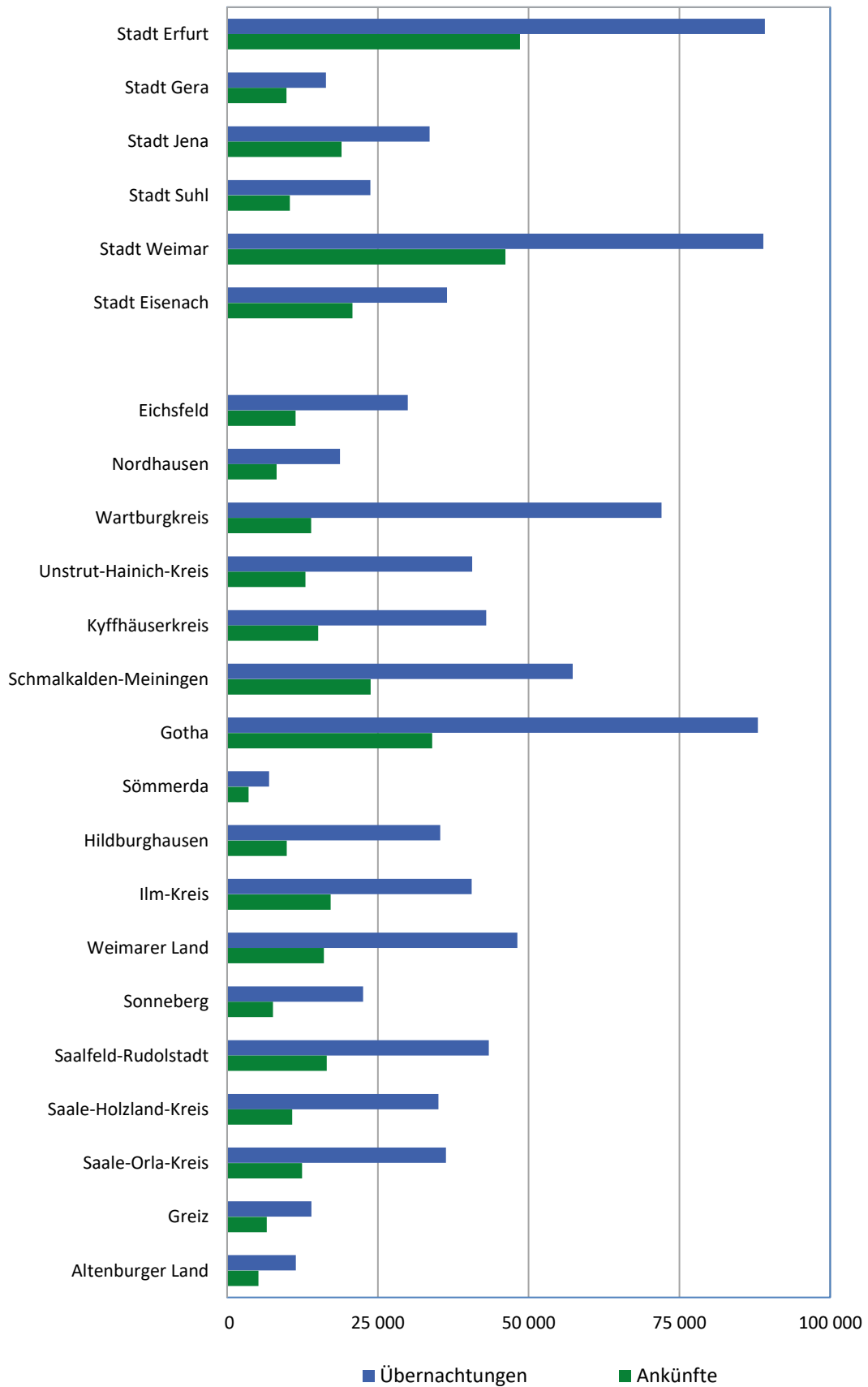
4. Veränderung der Ankünfte und Übernachtungen gegenüber dem Vorjahresmonat im Juni 2019 nach Reisegebieten in Prozent (einschl. Camping)



5. Ankünfte und Übernachtungen in Beherbergungsstätten (ohne Camping) im Juni 2019 nach ausgewählten Herkunftsländern der Gäste



6. Ankünfte und Übernachtungen in Beherbergungsstätten (ohne Camping) im Juni 2019 nach Kreisen



1. Geöffnete Beherbergungsstätten, angebotene Gästebetten, Kapazitätsauslastung, Ankünfte, Übernachtungen und durchschnittliche Aufenthaltsdauer nach Monaten der Jahre 2016 bis 2019 (ohne Camping)*

Jahr Monat	Geöffnete Betriebe ¹⁾	Angebotene Betten/Schlaf- gelegenheiten	Durchschnittliche Auslastung der angebotenen Betten/Schlaf- gelegenheiten	Ankünfte		Übernachtungen		Durchschnittliche Aufenthaltsdauer der Gäste
				insgesamt	darunter Ausländer	insgesamt	darunter Ausländer	
				Anzahl	%	Anzahl		
2016								
Januar	1 177	61 993	27,5	191 589	10 076	520 104	23 471	2,7
Februar	1 176	61 753	33,8	217 101	11 705	604 038	24 906	2,8
März	1 202	62 571	35,0	254 199	14 391	671 113	31 576	2,6
April	1 231	63 905	36,5	282 486	17 696	697 618	38 992	2,5
Mai	1 249	65 632	45,2	368 140	22 874	919 040	49 417	2,5
Juni	1 252	65 899	43,3	349 651	25 093	854 977	54 696	2,4
Juli	1 250	65 748	44,4	320 740	32 598	901 158	71 839	2,8
August	1 250	65 865	45,6	344 526	29 960	928 076	69 284	2,7
September	1 252	65 561	45,4	367 841	24 391	891 728	53 319	2,4
Oktober	1 244	64 722	46,0	346 943	25 094	919 394	60 337	2,6
November	1 187	62 484	34,4	264 613	14 830	634 434	33 147	2,4
Dezember	1 198	62 468	33,6	258 252	13 215	639 127	29 477	2,5
2017								
Januar	1 180	61 821	28,4	205 661	12 622	534 911	28 439	2,6
Februar	1 173	62 002	34,2	216 166	12 301	590 760	25 827	2,7
März	1 182	62 420	33,2	256 745	14 959	635 078	33 495	2,5
April	1 219	64 244	41,0	304 070	19 849	784 572	41 821	2,6
Mai	1 233	65 570	43,3	366 710	26 247	878 659	54 658	2,4
Juni	1 234	65 904	46,8	380 685	28 297	923 568	62 230	2,4
Juli	1 235	65 746	46,3	340 100	35 887	934 976	77 640	2,7
August	1 237	65 879	46,0	351 906	34 402	935 493	77 774	2,7
September	1 230	65 282	47,1	383 610	28 918	921 638	61 620	2,4
Oktober	1 224	64 477	45,5	347 379	22 645	905 104	49 704	2,6
November	1 165	62 436	34,3	262 595	16 512	635 176	35 841	2,4
Dezember	1 186	62 903	35,3	267 492	13 566	671 655	32 418	2,5
2018								
Januar	1 147	61 925	28,8	207 668	14 022	544 977	32 596	2,6
Februar	1 147	61 638	35,7	223 669	12 491	612 786	27 540	2,7
März	1 166	62 343	34,8	261 646	14 879	667 733	31 899	2,6
April	1 206	64 191	38,9	300 824	19 595	745 913	41 355	2,5
Mai	1 216	65 284	44,6	368 177	23 262	902 513	47 057	2,5
Juni	1 216	65 419	44,2	365 741	27 010	865 867	57 358	2,4
Juli	1 207	65 178	44,8	313 897	31 818	897 050	70 086	2,9
August	1 212	65 404	44,4	344 329	29 586	898 344	64 545	2,6
September	1 208	64 960	45,8	369 083	23 122	891 164	50 177	2,4
Oktober	1 208	64 414	43,8	335 972	20 234	868 663	44 674	2,6
November	1 143	61 922	35,5	275 248	15 588	652 367	35 083	2,4
Dezember	1 152	62 061	35,5	261 921	14 171	666 788	30 651	2,5
2019								
Januar	1 132	61 174	29,2	206 129	12 211	547 173	29 610	2,7
Februar	1 132	61 007	36,6	230 007	13 196	621 332	29 858	2,7
März	1 138	61 383	35,5	269 095	16 533	671 671	37 968	2,5
April	1 188	63 348	41,7	302 571	19 564	785 583	43 862	2,6
Mai	1 214	64 997	45,8	388 369	24 178	921 846	53 241	2,4
Juni	1 222	65 453	47,5	379 839	25 588	931 469	56 039	2,5
Juli								
August								
September								
Oktober								
November								
Dezember								

*) Korrigierte Werte

1) ganz oder teilweise geöffnete Betriebe mit 10 und mehr Betten

**2. Ankünfte, Übernachtungen und Aufenthaltsdauer der Gäste in Beherbergungsbetrieben
(einschl. Camping) nach Betriebsarten und dem ständigen Wohnsitz der Gäste**

Betriebsart ----- Ständiger Wohnsitz der Gäste	Juni 2019					Januar bis Juni 2019				
	Ankünfte		Übernachtungen		durch- schnittliche Aufenthalts- dauer	Ankünfte		Übernachtungen		durch- schnittliche Aufenthalts- dauer
	insgesamt	Veränderung gegenüber dem Vorjahres- monat	insgesamt	Veränderung gegenüber dem Vorjahres- monat		insgesamt	Veränderung gegenüber dem Vorjahres- zeitraum	insgesamt	Veränderung gegenüber dem Vorjahres- zeitraum	
	Anzahl	%	Anzahl	%	Tage	Anzahl	%	Anzahl	%	Tage
Hotels, Gasthöfe, Pensionen	303 483	4,4	603 530	7,8	2,0	1 474 098	3,6	2 920 574	3,9	2,0
Deutschland	279 413	5,5	554 114	9,0	2,0	1 370 862	4,0	2 708 879	4,1	2,0
Ausland	24 070	-6,2	49 416	-4,3	2,1	103 236	-1,2	211 695	1,4	2,1
Hotels (ohne Hotels garnis)	215 814	3,8	427 084	6,8	2,0	1 074 958	3,7	2 124 483	3,5	2,0
Deutschland	196 950	5,1	392 768	8,9	2,0	996 153	4,4	1 981 203	4,1	2,0
Ausland	18 864	-8,1	34 316	-12,8	1,8	78 805	-3,6	143 280	-4,0	1,8
Hotels garnis	39 363	3,7	75 077	10,4	1,9	189 050	3,1	346 944	5,8	1,8
Deutschland	35 894	3,7	66 908	8,0	1,9	172 322	2,6	307 262	3,0	1,8
Ausland	3 469	4,2	8 169	34,4	2,4	16 728	8,6	39 682	34,1	2,4
Gasthöfe	28 963	4,2	55 908	6,1	1,9	125 895	1,9	248 459	2,8	2,0
Deutschland	28 068	4,8	53 510	5,9	1,9	121 855	1,9	237 221	2,9	1,9
Ausland	895	-11,3	2 398	8,9	2,7	4 040	2,9	11 238	0,5	2,8
Pensionen	19 343	14,1	45 461	16,3	2,4	84 195	5,5	200 688	6,0	2,4
Deutschland	18 501	14,6	40 928	16,8	2,2	80 532	5,4	183 193	7,3	2,3
Ausland	842	5,1	4 533	12,4	5,4	3 663	8,7	17 495	-6,6	4,8
Ferienunterkünfte und ähnliche Beherbergungsstätten	57 377	2,0	149 891	12,8	2,6	200 944	-3,7	532 536	-1,7	2,7
Deutschland	55 985	1,4	143 673	12,1	2,6	194 620	-4,5	501 043	-3,7	2,6
Ausland	1 392	36,3	6 218	33,8	4,5	6 324	27,4	31 493	47,1	5,0
Erholungs- und Ferienheime	4 058	17,2	10 375	20,9	2,6	17 516	3,7	46 166	2,4	2,6
Deutschland	4 058	17,4	10 375	21,6	2,6	17 357	3,1	45 806	2,4	2,6
Ausland	-	x	-	x	-	159	144,6	360	15,8	2,3
Ferienhäuser und Ferien- wohnungen	15 870	8,2	49 991	20,9	3,2	58 446	1,2	188 663	8,2	3,2
Deutschland	15 412	8,3	46 553	21,2	3,0	56 108	0,2	169 208	3,5	3,0
Ausland	458	3,4	3 438	17,4	7,5	2 338	31,1	19 455	79,8	8,3
Jugendherbergen und Hütten	37 449	-1,8	89 525	7,9	2,4	124 982	-6,7	297 707	-7,7	2,4
Deutschland	36 515	-2,8	86 745	6,7	2,4	121 155	-7,4	286 029	-8,4	2,4
Ausland	934	63,0	2 780	66,1	3,0	3 827	22,9	11 678	13,7	3,1
Campingplätze	38 661	64,4	98 561	77,1	2,5	71 241	10,0	182 627	9,5	2,6
Deutschland	35 585	71,2	91 100	88,4	2,6	66 093	10,1	169 795	11,2	2,6
Ausland	3 076	12,7	7 461	2,2	2,4	5 148	8,0	12 832	-9,4	2,5
Sonstige tourismusrelevante										
Unterkünfte	18 979	0,6	178 048	2,8	9,4	100 968	5,2	1 025 964	4,0	10,2
Deutschland	18 853	1,7	177 643	3,2	9,4	99 258	5,4	1 018 574	4,1	10,3
Ausland	126	-62,0	405	-61,6	3,2	1 710	-5,3	7 390	-3,3	4,3
Vorsorge- u. Rehabilitations- kliniken	6 449	2,7	148 875	5,1	23,1	40 009	3,2	879 287	4,1	22,0
Deutschland	6 449	2,7	148 875	5,1	23,1	40 009	3,2	879 287	4,1	22,0
Ausland	-	-	-	x	-	-	x	-	x	-
Schulungsheime	12 530	-0,5	29 173	-7,4	2,3	60 959	6,5	146 677	3,5	2,4
Deutschland	12 404	1,2	28 768	-5,6	2,3	59 249	6,9	139 287	3,7	2,4
Ausland	126	-62,0	405	-60,4	3,2	1 710	-4,8	7 390	-1,2	4,3
Beherbergungsbetriebe insgesamt (einschl. Camping)	418 500	7,5	1 030 030	11,8	2,5	1 847 251	3,1	4 661 701	3,4	2,5
Deutschland	389 836	8,4	966 530	12,8	2,5	1 730 833	3,2	4 398 291	3,4	2,5
Ausland	28 664	-3,6	63 500	-1,8	2,2	116 418	0,3	263 410	4,5	2,3
nachrichtlich: Beherbergungsstätten insgesamt (ohne Camping)	379 839	3,9	931 469	7,6	2,5	1 776 010	2,8	4 479 074	3,2	2,5
Deutschland	354 251	4,6	875 430	8,3	2,5	1 664 740	3,0	4 228 496	3,1	2,5
Ausland	25 588	-5,3	56 039	-2,3	2,2	111 270	0,0	250 578	5,4	2,3

3. Ankünfte, Übernachtungen und Aufenthaltsdauer der Gäste in Beherbergungsstätten nach Herkunftsländern (ohne Camping)

Herkunftsland (ständiger Wohnsitz)	Juni 2019					Januar bis Juni 2019				
	Ankünfte		Übernachtungen		durchschnittliche Aufenthaltsdauer	Ankünfte		Übernachtungen		durchschnittliche Aufenthaltsdauer
	insgesamt	Veränderung gegenüber dem Vorjahresmonat	insgesamt	Veränderung gegenüber dem Vorjahresmonat		insgesamt	Veränderung gegenüber dem Vorjahreszeitraum	insgesamt	Veränderung gegenüber dem Vorjahreszeitraum	
	Anzahl	%	Anzahl	%	Tage	Anzahl	%	Anzahl	%	Tage
Insgesamt	379 839	3,9	931 469	7,6	2,5	1 776 010	2,8	4 479 074	3,2	2,5
Deutschland	354 251	4,6	875 430	8,3	2,5	1 664 740	3,0	4 228 496	3,1	2,5
Ausland	25 588	-5,3	56 039	-2,3	2,2	111 270	0,0	250 578	5,4	2,3
Europa	20 103	-1,0	46 115	4,2	2,3	90 141	2,5	211 921	9,8	2,4
Belgien	1 121	25,4	2 226	28,4	2,0	4 349	13,0	9 084	11,9	2,1
Bulgarien	68	-51,4	574	49,1	8,4	497	-5,9	3 811	201,3	7,7
Dänemark	807	-41,8	1 236	-46,0	1,5	3 554	-14,0	5 889	-14,8	1,7
Estland	45	28,6	103	15,7	2,3	148	-25,3	258	-50,9	1,7
Finnland	239	29,2	379	18,8	1,6	743	5,5	1 287	-1,3	1,7
Frankreich	1 112	6,4	2 219	5,0	2,0	5 544	4,1	10 687	3,6	1,9
Griechenland	128	141,5	298	64,6	2,3	566	121,1	1 357	49,3	2,4
Irland	74	-6,3	114	-22,4	1,5	306	-39,3	596	-39,4	1,9
Island	10	150,0	16	23,1	1,6	52	85,7	100	8,7	1,9
Italien	693	-8,1	1 452	-15,5	2,1	4 323	12,7	10 142	25,5	2,3
Kroatien	61	-29,9	552	102,9	9,0	428	-23,7	2 617	34,0	6,1
Lettland	33	-31,3	70	-50,4	2,1	292	-	812	2,9	2,8
Litauen	132	25,7	433	106,2	3,3	518	25,7	1 641	45,0	3,2
Luxemburg	177	73,5	299	57,4	1,7	974	26,7	1 715	36,8	1,8
Malta	-	x	-	x	-	94	95,8	188	41,4	2,0
Niederlande	3 270	-12,0	7 097	-20,5	2,2	10 766	-11,4	22 851	-12,9	2,1
Norwegen	189	-13,7	299	-26,4	1,6	761	-33,1	1 453	-31,1	1,9
Österreich	2 206	12,4	4 225	13,6	1,9	9 555	17,0	18 527	18,1	1,9
Polen	1 901	3,7	7 464	28,2	3,9	10 717	6,1	40 111	33,0	3,7
Portugal	76	-58,5	155	-26,5	2,0	703	-32,3	2 223	64,7	3,2
Rumänien	170	-20,9	914	-6,6	5,4	1 209	9,9	5 069	-12,2	4,2
Russland	519	21,8	986	-24,2	1,9	3 093	-2,7	5 626	-14,3	1,8
Schweden	716	-19,3	1 065	-12,2	1,5	2 351	-12,6	3 527	-14,5	1,5
Schweiz	2 496	7,5	4 701	13,1	1,9	9 058	4,8	17 727	6,4	2,0
Slowakische Republik	165	-30,4	606	-32,7	3,7	879	-9,9	2 773	-33,2	3,2
Slowenien	117	125,0	747	295,2	6,4	685	67,5	3 310	125,0	4,8
Spanien	441	-2,6	811	-12,5	1,8	2 287	5,1	4 841	-19,0	2,1
Tschechische Republik	1 378	57,3	2 194	56,8	1,6	6 252	30,5	11 051	25,8	1,8
Türkei	72	-31,4	178	-29,6	2,5	486	-32,0	1 358	-24,8	2,8
Ukraine	139	-	483	20,1	3,5	1 039	2,1	3 046	23,7	2,9
Ungarn	309	38,6	1 242	70,4	4,0	1 433	34,3	4 653	50,5	3,2
Vereinigtes Königreich	806	-31,0	1 544	-20,0	1,9	4 972	-8,8	8 820	-0,7	1,8
Zypern	1	-66,7	6	-14,3	6,0	23	187,5	41	127,8	1,8
sonstige europäische Länder	432	15,5	1 427	50,7	3,3	1 484	-12,2	4 730	20,8	3,2
Afrika	201	42,6	436	55,7	2,2	767	12,8	1 567	24,7	2,0
Republik Südafrika	91	68,5	172	27,4	1,9	228	35,7	441	43,6	1,9
sonstige afrikanische Länder	110	26,4	264	82,1	2,4	539	5,3	1 126	18,5	2,1
Asien	2 440	-24,7	4 050	-35,1	1,7	10 578	-8,5	17 766	-18,9	1,7
Arabische Golfstaaten	68	-26,9	121	-42,9	1,8	273	-40,0	484	-59,4	1,8
China (einschl. Hongkong)	971	4,6	1 451	-23,1	1,5	3 995	9,0	6 445	-15,3	1,6
Indien	71	-78,9	244	-71,6	3,4	367	-49,2	862	-46,7	2,3
Israel	145	-58,8	263	-53,8	1,8	773	-18,5	1 378	-5,5	1,8
Japan	433	-28,4	598	-45,7	1,4	1 732	-10,0	2 944	-15,8	1,7
Südkorea	255	-39,9	344	-37,2	1,3	1 643	-0,5	2 193	-12,9	1,3
Taiwan	216	87,8	309	77,6	1,4	507	2,0	738	13,9	1,5
sonstige asiatische Länder	281	-27,2	720	-19,1	2,6	1 288	-23,8	2 722	-18,9	2,1
Amerika	2 299	-13,8	4 529	-13,7	2,0	7 912	-12,9	16 243	-10,1	2,1
Kanada	155	9,2	285	8,8	1,8	551	-5,2	1 365	13,3	2,5
USA	1 755	-17,3	3 599	-13,9	2,1	5 934	-14,1	11 941	-12,0	2,0
Mittelamerika und Karibik	122	62,7	144	-17,2	1,2	452	47,2	864	31,5	1,9
Brasilien	148	-14,9	245	-23,0	1,7	536	-37,1	1 170	-28,0	2,2
sonstige nordamerik. Länder	11	10,0	65	103,1	5,9	19	-29,6	90	34,3	4,7
sonstige südamerik. Länder	108	-25,0	191	-32,7	1,8	420	2,7	813	-14,1	1,9
Australien, Ozeanien	239	-5,5	434	-26,9	1,8	892	5,2	1 560	-4,6	1,7
Australien	198	-	341	-30,8	1,7	710	14,3	1 232	1,4	1,7
Neuseeland, Ozeanien	41	-25,5	93	-7,9	2,3	182	-19,8	328	-22,1	1,8
Ohne Angabe	306	-22,9	475	-36,6	1,6	980	-13,7	1 521	-21,2	1,6

**4. Ankünfte, Übernachtungen und Aufenthaltsdauer der Gäste
auf Campingplätzen nach Herkunftsländern**

Herkunftsland (ständiger Wohnsitz)	Juni 2019					Januar bis Juni 2019				
	Ankünfte		Übernachtungen		durchschnittliche Aufenthaltsdauer	Ankünfte		Übernachtungen		durchschnittliche Aufenthaltsdauer
	insgesamt	Veränderung gegenüber dem Vorjahresmonat	insgesamt	Veränderung gegenüber dem Vorjahresmonat		insgesamt	Veränderung gegenüber dem Vorjahreszeitraum	insgesamt	Veränderung gegenüber dem Vorjahreszeitraum	
	Anzahl	%	Anzahl	%	Tage	Anzahl	%	Anzahl	%	Tage
Insgesamt	38 661	64,4	98 561	77,1	2,5	71 241	10,0	182 627	9,5	2,6
Deutschland	35 585	71,2	91 100	88,4	2,6	66 093	10,1	169 795	11,2	2,6
Ausland	3 076	12,7	7 461	2,2	2,4	5 148	8,0	12 832	-9,4	2,5
Europa	3 024	12,7	7 365	2,3	2,4	5 067	8,3	12 685	-9,4	2,5
Belgien	119	147,9	251	83,2	2,1	182	16,7	425	24,3	2,3
Bulgarien	5	x	5	-58,3	1,0	5	x	5	-58,3	1,0
Dänemark	84	-4,5	146	-9,9	1,7	166	-4,0	371	10,4	2,2
Estland	17	x	18	x	1,1	17	x	18	x	1,1
Finnland	61	-	74	-2,6	1,2	94	-4,1	116	-6,5	1,2
Frankreich	85	57,4	163	61,4	1,9	157	30,8	289	36,3	1,8
Griechenland	-	-	-	-	-	-	x	-	x	-
Irland	9	-30,8	19	-48,6	2,1	17	-5,6	45	-2,2	2,6
Island	-	-	1	x	-	1	x	2	x	2,0
Italien	20	-33,3	42	-8,7	2,1	25	-39,0	48	-17,2	1,9
Kroatien	-	-	-	-	-	-	-	-	-	-
Lettland	-	-	-	-	-	-	-	-	-	-
Litauen	2	-50,0	2	-83,3	1,0	8	100,0	26	116,7	3,3
Luxemburg	17	x	34	x	2,0	32	60,0	68	23,6	2,1
Malta	-	-	-	-	-	-	-	-	-	-
Niederlande	1 623	-0,8	4 948	-7,5	3,0	2 788	0,3	8 539	-19,1	3,1
Norwegen	44	10,0	54	-14,3	1,2	56	5,7	74	-7,5	1,3
Österreich	108	-12,2	237	5,3	2,2	205	-12,8	436	-9,0	2,1
Polen	198	x	257	x	1,3	220	x	290	x	1,3
Portugal	2	x	2	x	1,0	2	x	2	x	1,0
Rumänien	1	x	2	x	2,0	1	-83,3	2	-66,7	2,0
Russland	3	-25,0	3	-78,6	1,0	5	-16,7	5	-72,2	1,0
Schweden	147	5,8	207	-1,9	1,4	234	6,8	316	5,0	1,4
Schweiz	288	28,0	528	28,5	1,8	530	25,3	984	18,1	1,9
Slowakische Republik	-	x	-	x	-	-	x	-	x	-
Slowenien	-	-	-	-	-	2	x	2	x	1,0
Spanien	18	12,5	18	-18,2	1,0	32	14,3	36	-	1,1
Tschechische Republik	20	150,0	35	118,8	1,8	48	152,6	90	172,7	1,9
Türkei	-	-	-	-	-	-	x	-	x	-
Ukraine	6	-14,3	6	-33,3	1,0	8	-52,9	8	-61,9	1,0
Ungarn	8	100,0	12	200,0	1,5	8	-20,0	12	-14,3	1,5
Vereinigtes Königreich	137	-6,8	299	19,1	2,2	222	12,7	474	42,3	2,1
Zypern	-	-	-	-	-	-	-	-	-	-
sonstige europäische Länder	2	-50,0	2	-66,7	1,0	2	-50,0	2	-66,7	1,0
Afrika	2	x	2	x	1,0	4	33,3	4	-66,7	1,0
Republik Südafrika	-	-	-	-	-	-	-	-	-	-
sonstige afrikanische Länder	2	x	2	x	1,0	4	33,3	4	-66,7	1,0
Asien	6	-33,3	15	-	2,5	16	14,3	33	65,0	2,1
Arabische Golfstaaten	-	-	-	-	-	-	x	-	x	-
China (einschl. Hongkong)	-	-	-	-	-	10	x	18	x	1,8
Indien	-	-	-	-	-	-	-	-	-	-
Israel	1	-80,0	1	-85,7	1,0	1	-85,7	1	-88,9	1,0
Japan	-	-	-	-	-	-	x	-	x	-
Südkorea	4	100,0	8	33,3	2,0	4	100,0	8	33,3	2,0
Taiwan	-	x	-	x	-	-	x	-	x	-
sonstige asiatische Länder	1	x	6	x	6,0	1	x	6	x	6,0
Amerika	30	20,0	58	-4,9	1,9	44	-12,0	86	-15,7	2,0
Kanada	6	100,0	8	14,3	1,3	7	40,0	9	-47,1	1,3
USA	17	6,3	35	-12,5	2,1	27	-22,9	57	-14,9	2,1
Mittelamerika und Karibik	1	x	2	x	2,0	1	x	2	x	2,0
Brasilien	-	x	-	x	-	-	x	-	x	-
sonstige nordamerik. Länder	-	-	-	-	-	-	-	-	-	-
sonstige südamerik. Länder	6	50,0	13	8,3	2,2	9	50,0	18	28,6	2,0
Australien, Ozeanien	13	8,3	20	-13,0	1,5	16	-23,8	23	-28,1	1,4
Australien	11	-8,3	16	-30,4	1,5	11	-38,9	16	-44,8	1,5
Neuseeland, Ozeanien	2	x	4	x	2,0	5	66,7	7	133,3	1,4
Ohne Angabe	1	x	1	x	1,0	1	x	1	x	1,0

**5. Ankünfte, Übernachtungen und Aufenthaltsdauer der Gäste in Beherbergungsbetrieben (einschl. Camping)
nach Reisegebieten und dem ständigen Wohnsitz der Gäste**

Reisegebiet ----- Ständiger Wohnsitz der Gäste	Juni 2019					Januar bis Juni 2019				
	Ankünfte		Übernachtungen		durch- schnittliche Aufenthalts- dauer	Ankünfte		Übernachtungen		durch- schnittliche Aufenthalts- dauer
	insgesamt	Veränderung gegenüber dem Vorjahres- monat	insgesamt	Veränderung gegenüber dem Vorjahres- monat		insgesamt	Veränderung gegenüber dem Vorjahres- zeitraum	insgesamt	Veränderung gegenüber dem Vorjahres- zeitraum	
	Anzahl	%	Anzahl	%	Tage	Anzahl	%	Anzahl	%	Tage
Südharz Kyffhäuser	24 111	0,5	63 626	6,9	2,6	90 068	-1,6	249 312	-0,6	2,8
Deutschland	23 579	0,3	62 502	7,1	2,7	88 175	-1,4	245 079	-0,1	2,8
Ausland	532	8,4	1 124	-0,9	2,1	1 893	-9,3	4 233	-22,6	2,2
Eichsfeld	12 353	4,6	32 168	1,5	2,6	61 624	1,1	169 632	1,2	2,8
Deutschland	11 651	7,8	30 436	2,5	2,6	58 463	3,8	161 189	1,4	2,8
Ausland	702	-29,9	1 732	-12,6	2,5	3 161	-31,1	8 443	-1,6	2,7
Hainich	18 247	2,8	53 630	9,4	2,9	71 639	-0,4	231 770	0,9	3,2
Deutschland	17 631	1,7	52 387	9,5	3,0	69 491	-1,1	226 065	0,3	3,3
Ausland	616	44,6	1 243	3,1	2,0	2 148	30,7	5 705	30,7	2,7
Saaleland	13 002	13,7	41 176	14,3	3,2	55 314	8,1	197 627	7,3	3,6
Deutschland	12 055	17,3	38 789	17,3	3,2	51 326	7,9	188 250	7,8	3,7
Ausland	947	-18,4	2 387	-19,3	2,5	3 988	10,1	9 377	-1,0	2,4
Städte Eisenach, Erfurt, Jena, Weimar	136 093	5,4	252 040	12,0	1,9	649 877	6,8	1 162 195	8,9	1,8
Deutschland	121 937	6,1	224 041	12,7	1,8	588 280	7,4	1 038 703	8,7	1,8
Ausland	14 156	-0,7	27 999	6,8	2,0	61 597	1,6	123 492	10,5	2,0
Thüringer Rhön	14 026	-3,1	51 479	4,5	3,7	55 124	-7,4	235 442	-1,2	4,3
Deutschland	13 330	-3,9	49 668	3,5	3,7	52 982	-7,3	229 258	-1,7	4,3
Ausland	696	14,3	1 811	43,4	2,6	2 142	-8,2	6 184	22,1	2,9
Thüringer Vogtland	18 554	1,2	34 929	6,8	1,9	90 139	7,3	166 498	7,1	1,8
Deutschland	16 512	1,5	30 681	4,5	1,9	81 547	7,6	146 566	5,7	1,8
Ausland	2 042	-1,6	4 248	27,0	2,1	8 592	4,0	19 932	19,5	2,3
Thüringer Wald	149 385	12,8	414 886	15,7	2,8	649 761	1,4	1 890 666	2,3	2,9
Deutschland	142 763	14,2	397 256	17,4	2,8	624 466	1,6	1 820 353	2,4	2,9
Ausland	6 622	-9,9	17 630	-13,7	2,7	25 295	-1,4	70 313	-1,3	2,8
Übriges Thüringen	32 729	9,5	86 096	8,3	2,6	123 705	-0,5	358 559	-1,7	2,9
Deutschland	30 378	10,3	80 770	10,1	2,7	116 103	-0,9	342 828	-0,7	3,0
Ausland	2 351	-0,7	5 326	-13,2	2,3	7 602	5,5	15 731	-18,6	2,1
Beherbergungsbetriebe insgesamt (einschl. Camping)	418 500	7,5	1 030 030	11,8	2,5	1 847 251	3,1	4 661 701	3,4	2,5
Deutschland	389 836	8,4	966 530	12,8	2,5	1 730 833	3,2	4 398 291	3,4	2,5
Ausland	28 664	-3,6	63 500	-1,8	2,2	116 418	0,3	263 410	4,5	2,3
nachrichtlich: Beherbergungsstätten insgesamt (ohne Camping)	379 839	3,9	931 469	7,6	2,5	1 776 010	2,8	4 479 074	3,2	2,5
Deutschland	354 251	4,6	875 430	8,3	2,5	1 664 740	3,0	4 228 496	3,1	2,5
Ausland	25 588	-5,3	56 039	-2,3	2,2	111 270	0,0	250 578	5,4	2,3

6. Ankünfte, Übernachtungen und Aufenthaltsdauer der Gäste in Beherbergungsstätten nach Gemeindegruppen und dem ständigen Wohnsitz der Gäste (ohne Camping)

Gemeindegruppe ----- Ständiger Wohnsitz der Gäste	Juni 2019					Januar bis Juni 2019				
	Ankünfte		Übernachtungen		durchschnittliche Aufenthaltsdauer	Ankünfte		Übernachtungen		durchschnittliche Aufenthaltsdauer
	insgesamt	Veränderung gegenüber dem Vorjahresmonat	insgesamt	Veränderung gegenüber dem Vorjahresmonat		insgesamt	Veränderung gegenüber dem Vorjahreszeitraum	insgesamt	Veränderung gegenüber dem Vorjahreszeitraum	
	Anzahl	%	Anzahl	%	Tage	Anzahl	%	Anzahl	%	Tage
Heilbäder zusammen	46 686	0,4	230 948	2,5	4,9	251 202	1,0	1 304 836	2,0	5,2
Deutschland	45 136	0,8	226 657	2,8	5,0	244 778	1,2	1 284 019	1,9	5,2
Ausland	1 550	-11,2	4 291	-11,6	2,8	6 424	-4,9	20 817	9,0	3,2
Mineral-, Moor-, Sole- und Thermalbäder	22 965	-4,9	135 569	0,9	5,9	124 007	-3,2	768 116	1,0	6,2
Deutschland	22 134	-4,4	133 346	1,2	6,0	120 228	-3,0	756 685	1,0	6,3
Ausland	831	-15,5	2 223	-15,5	2,7	3 779	-10,0	11 431	3,3	3,0
Orte mit Kurbetrieb	5 108	0,5	31 426	1,9	6,2	23 647	-2,7	178 120	3,2	7,5
Deutschland	4 957	1,2	31 100	2,0	6,3	23 088	-2,3	176 910	3,3	7,7
Ausland	151	-19,3	326	-6,1	2,2	559	-17,8	1 210	-16,0	2,2
heil klimatische Kurorte	15 509	8,7	47 744	6,4	3,1	86 081	7,1	263 888	3,5	3,1
Deutschland	15 034	9,0	46 435	7,5	3,1	84 360	7,0	259 391	4,0	3,1
Ausland	475	-0,6	1 309	-20,7	2,8	1 721	11,2	4 497	-17,2	2,6
Kneippheilstätten	3 104	3,1	16 209	5,7	5,2	17 467	10,2	94 712	4,3	5,4
Deutschland	3 011	3,3	15 776	4,4	5,2	17 102	10,2	91 033	1,6	5,3
Ausland	93	-4,1	433	91,6	4,7	365	10,9	3 679	215,5	10,1
Luftkurorte	2 109	68,0	4 835	75,2	2,3	8 394	20,8	20 558	19,2	2,4
Deutschland	1 861	51,9	4 333	60,8	2,3	7 890	17,5	19 519	18,5	2,5
Ausland	248	x	502	x	2,0	504	114,5	1 039	34,4	2,1
Erholungsorte	42 820	4,8	103 565	6,7	2,4	231 916	-0,3	578 123	3,1	2,5
Deutschland	40 778	8,1	98 349	11,3	2,4	222 995	1,0	552 088	3,9	2,5
Ausland	2 042	-35,4	5 216	-39,6	2,6	8 921	-24,9	26 035	-10,8	2,9
Sonstige Gemeinden	288 224	4,0	592 121	9,5	2,1	1 284 498	3,6	2 575 557	3,7	2,0
Deutschland	266 476	4,5	546 091	9,9	2,0	1 189 077	3,7	2 372 870	3,4	2,0
Ausland	21 748	-1,5	46 030	5,1	2,1	95 421	3,3	202 687	7,4	2,1
Gemeindegruppen insgesamt	379 839	3,9	931 469	7,6	2,5	1 776 010	2,8	4 479 074	3,2	2,5
Deutschland	354 251	4,6	875 430	8,3	2,5	1 664 740	3,0	4 228 496	3,1	2,5
Ausland	25 588	-5,3	56 039	-2,3	2,2	111 270	0,0	250 578	5,4	2,3

7. Ankünfte, Übernachtungen und Aufenthaltsdauer der Gäste in Beherbergungsstätten nach Kreisen und dem ständigen Wohnsitz der Gäste (ohne Camping)

Kreisfreie Stadt Landkreis Land ----- Ständiger Wohnsitz der Gäste	Juni 2019					Januar bis Juni 2019				
	Ankünfte		Übernachtungen		durchschnittliche Aufenthalts- dauer	Ankünfte		Übernachtungen		durchschnittliche Aufenthalts- dauer
	insgesamt	Veränderung gegenüber dem Vorjahres- monat	insgesamt	Veränderung gegenüber dem Vorjahres- monat		insgesamt	Veränderung gegenüber dem Vorjahres- zeitraum	insgesamt	Veränderung gegenüber dem Vorjahres- zeitraum	
	Anzahl	%	Anzahl	%	Tage	Anzahl	%	Anzahl	%	Tage
Stadt Erfurt	48 555	3,4	89 184	8,5	1,8	239 263	1,6	427 581	4,3	1,8
Deutschland	45 289	5,0	81 338	8,9	1,8	224 310	2,9	391 741	4,2	1,7
Ausland	3 266	-15,0	7 846	4,2	2,4	14 953	-14,5	35 840	5,8	2,4
Stadt Gera	9 845	2,3	16 390	6,6	1,7	52 167	9,9	86 300	9,4	1,7
Deutschland	8 220	3,0	13 869	6,0	1,7	45 220	11,1	73 999	8,2	1,6
Ausland	1 625	-1,3	2 521	10,0	1,6	6 947	3,0	12 301	17,1	1,8
Stadt Jena	18 982	-1,2	33 571	6,0	1,8	95 653	3,1	162 643	5,0	1,7
Deutschland	15 957	0,7	27 768	8,6	1,7	82 257	4,3	136 887	5,8	1,7
Ausland	3 025	-10,3	5 803	-5,1	1,9	13 396	-3,4	25 756	0,9	1,9
Stadt Suhl	10 386	21,3	23 765	1,0	2,3	53 887	12,0	127 246	4,2	2,4
Deutschland	9 614	23,9	21 786	10,3	2,3	51 786	12,4	122 594	6,7	2,4
Ausland	772	-4,1	1 979	-47,6	2,6	2 101	3,8	4 652	-35,1	2,2
Stadt Weimar	46 151	13,4	88 929	20,2	1,9	211 711	15,7	396 542	16,4	1,9
Deutschland	40 966	12,2	79 847	20,0	1,9	189 675	14,5	354 187	15,3	1,9
Ausland	5 185	24,5	9 082	22,0	1,8	22 036	26,7	42 355	26,9	1,9
Stadt Eisenach	20 799	1,1	36 449	8,5	1,8	99 163	6,5	165 750	8,5	1,7
Deutschland	18 552	1,9	32 312	9,0	1,7	88 758	8,0	148 394	9,2	1,7
Ausland	2 247	-5,1	4 137	5,1	1,8	10 405	-5,2	17 356	3,0	1,7
Eichsfeld	11 340	2,7	29 943	-0,2	2,6	58 456	0,7	162 870	0,7	2,8
Deutschland	10 710	6,4	28 458	1,3	2,7	55 441	3,5	154 916	1,0	2,8
Ausland	630	-35,5	1 485	-22,0	2,4	3 015	-32,6	7 954	-4,4	2,6
Nordhausen	8 222	-0,5	18 705	9,2	2,3	34 907	-3,0	76 220	-4,9	2,2
Deutschland	8 007	-0,5	18 261	9,2	2,3	33 906	-2,9	74 238	-3,9	2,2
Ausland	215	0,5	444	7,0	2,1	1 001	-5,6	1 982	-32,5	2,0
Wartburgkreis	13 914	-6,2	72 039	2,9	5,2	59 902	-5,7	375 823	0,5	6,3
Deutschland	13 318	-6,8	70 535	2,2	5,3	57 729	-6,0	370 009	0,2	6,4
Ausland	596	10,6	1 504	44,5	2,5	2 173	1,0	5 814	24,8	2,7
Unstrut-Hainich-Kreis	12 974	-3,9	40 616	1,2	3,1	56 557	-2,3	196 671	-0,6	3,5
Deutschland	12 591	-4,6	39 884	1,8	3,2	55 005	-3,0	192 474	-1,2	3,5
Ausland	383	25,6	732	-24,5	1,9	1 552	33,6	4 197	44,6	2,7
Kyffhäuserkreis	15 099	-0,6	42 967	4,6	2,8	52 694	-1,2	167 852	1,1	3,2
Deutschland	14 879	-0,8	42 503	4,6	2,9	51 987	-1,0	166 017	1,3	3,2
Ausland	220	14,6	464	0,2	2,1	707	-16,9	1 835	-11,8	2,6
Schmalkalden-Meiningen	23 798	-0,2	57 319	13,1	2,4	131 419	-6,3	328 673	2,7	2,5
Deutschland	22 986	2,7	54 647	15,3	2,4	127 328	-5,5	314 075	2,8	2,5
Ausland	812	-44,5	2 672	-18,0	3,3	4 091	-27,4	14 598	1,4	3,6

Noch: 7. Ankünfte, Übernachtungen und Aufenthaltsdauer der Gäste in Beherbergungsstätten nach Kreisen und dem ständigen Wohnsitz der Gäste (ohne Camping)

Kreisfreie Stadt Landkreis Land ----- Ständiger Wohnsitz der Gäste	Juni 2019					Januar bis Juni 2019				
	Ankünfte		Übernachtungen		durch- schnittliche Aufenthalts- dauer	Ankünfte		Übernachtungen		durch- schnittliche Aufenthalts- dauer
	insgesamt	Veränderung gegenüber dem Vorjahres- monat	insgesamt	Veränderung gegenüber dem Vorjahres- monat		insgesamt	Veränderung gegenüber dem Vorjahres- zeitraum	insgesamt	Veränderung gegenüber dem Vorjahres- zeitraum	
	Anzahl	%	Anzahl	%		Tage	Anzahl	%	Anzahl	
Gotha	34 006	12,0	88 023	8,9	2,6	169 268	6,4	452 402	4,1	2,7
Deutschland	32 024	12,3	83 442	9,5	2,6	160 961	6,2	432 787	3,7	2,7
Ausland	1 982	8,4	4 581	-1,0	2,3	8 307	8,5	19 615	13,1	2,4
Sömmerda	3 558	13,3	6 947	3,1	2,0	13 568	1,5	27 404	-10,4	2,0
Deutschland	3 402	20,1	6 334	17,3	1,9	12 691	2,5	24 909	-0,3	2,0
Ausland	156	-49,2	613	-54,2	3,9	877	-11,3	2 495	-55,6	2,8
Hildburghausen	9 907	4,6	35 318	8,9	3,6	49 158	1,9	187 052	0,2	3,8
Deutschland	9 691	4,7	34 490	8,8	3,6	48 064	1,5	183 546	-0,3	3,8
Ausland	216	-0,9	828	12,2	3,8	1 094	26,0	3 506	33,5	3,2
Ilm-Kreis	17 184	13,5	40 546	20,3	2,4	75 567	4,3	174 207	7,6	2,3
Deutschland	16 476	13,6	38 215	20,9	2,3	72 458	4,1	164 864	7,9	2,3
Ausland	708	10,1	2 331	11,4	3,3	3 109	11,5	9 343	3,0	3,0
Weimarer Land	16 049	-3,1	48 150	-4,4	3,0	76 783	-4,2	255 236	-2,8	3,3
Deutschland	15 002	-3,7	46 596	-4,4	3,1	72 490	-4,7	248 568	-2,8	3,4
Ausland	1 047	5,8	1 554	-4,0	1,5	4 293	6,0	6 668	0,0	1,6
Sonneberg	7 599	10,6	22 556	15,1	3,0	31 732	1,3	96 766	-2,3	3,0
Deutschland	7 448	10,8	22 092	15,6	3,0	30 778	1,0	92 721	-2,1	3,0
Ausland	151	4,1	464	-3,7	3,1	954	12,0	4 045	-7,3	4,2
Saalfeld-Rudolstadt	16 500	-9,0	43 372	-2,9	2,6	67 466	-6,8	183 444	-5,7	2,7
Deutschland	15 936	-8,3	42 123	-2,7	2,6	65 496	-6,7	177 194	-5,1	2,7
Ausland	564	-25,3	1 249	-9,9	2,2	1 970	-10,7	6 250	-20,8	3,2
Saale-Holzland-Kreis	10 793	11,2	35 043	13,7	3,2	49 326	8,2	176 938	7,4	3,6
Deutschland	10 005	15,8	32 939	17,1	3,3	45 609	8,2	168 188	7,9	3,7
Ausland	788	-26,2	2 104	-21,8	2,7	3 717	8,9	8 750	-1,9	2,4
Saale-Orla-Kreis	12 447	1,9	36 271	11,1	2,9	43 669	-4,2	139 600	-1,0	3,2
Deutschland	11 943	2,6	34 907	11,6	2,9	41 312	-4,3	133 848	-1,3	3,2
Ausland	504	-13,1	1 364	-1,6	2,7	2 357	-3,6	5 752	7,9	2,4
Greiz	6 551	-6,3	13 967	-0,9	2,1	31 975	5,2	67 864	9,7	2,1
Deutschland	6 332	-5,7	12 829	-3,5	2,0	30 880	5,4	61 902	5,5	2,0
Ausland	219	-21,2	1 138	44,2	5,2	1 095	1,1	5 962	85,8	5,4
Altenburger Land	5 180	6,8	11 399	8,5	2,2	21 719	8,1	43 990	1,5	2,0
Deutschland	4 903	7,9	10 255	8,5	2,1	20 599	8,3	40 438	3,2	2,0
Ausland	277	-10,1	1 144	7,7	4,1	1 120	4,0	3 552	-14,5	3,2
Thüringen	379 839	3,9	931 469	7,6	2,5	1 776 010	2,8	4 479 074	3,2	2,5
Deutschland	354 251	4,6	875 430	8,3	2,5	1 664 740	3,0	4 228 496	3,1	2,5
Ausland	25 588	-5,3	56 039	-2,3	2,2	111 270	0,0	250 578	5,4	2,3

8. Ankünfte, Übernachtungen und Aufenthaltsdauer der Gäste in Beherbergungsstätten nach Kreisen, ausgewählten Betriebsarten und dem ständigen Wohnsitz der Gäste (ohne Camping)

Kreisfreie Stadt Landkreis ----- Betriebsart ----- Ständiger Wohnsitz der Gäste	Juni 2019					Januar bis Juni 2019				
	Ankünfte		Übernachtungen		durchschnittliche Aufenthalts- dauer	Ankünfte		Übernachtungen		durchschnittliche Aufenthalts- dauer
	insgesamt	Veränderung gegenüber dem Vorjahres- monat	insgesamt	Veränderung gegenüber dem Vorjahres- monat		insgesamt	Veränderung gegenüber dem Vorjahres- zeitraum	insgesamt	Veränderung gegenüber dem Vorjahres- zeitraum	
	Anzahl	%	Anzahl	%		Anzahl	%	Anzahl	%	
Stadt Erfurt										
Hotels, Gasthöfe, Pensionen	43 563	3,3	78 356	8,6	1,8	218 468	1,2	380 829	5,0	1,7
Deutschland	40 456	5,0	71 137	8,7	1,8	204 702	2,4	349 006	4,6	1,7
Ausland	3 107	-14,7	7 219	8,3	2,3	13 766	-14,3	31 823	9,1	2,3
darunter										
Hotels (ohne Hotels garnis)	30 751	5,9	53 792	10,3	1,7	151 966	3,3	256 180	5,3	1,7
Deutschland	28 480	7,9	49 499	12,7	1,7	141 948	5,1	239 101	7,8	1,7
Ausland	2 271	-14,4	4 293	-11,7	1,9	10 018	-16,9	17 079	-20,3	1,7
Gasthöfe	1 002	-6,3	1 561	-5,0	1,6	4 788	-1,5	7 813	5,9	1,6
Deutschland	964	-4,9	1 496	-3,7	1,6	4 540	-2,6	7 351	4,7	1,6
Ausland	38	-30,9	65	-27,0	1,7	248	24,0	462	29,1	1,9
Stadt Gera										
Hotels, Gasthöfe, Pensionen	9 636	1,9	15 530	5,3	1,6	51 131	10,2	82 095	9,0	1,6
Deutschland	8 030	2,8	13 170	5,6	1,6	44 281	11,4	70 660	8,3	1,6
Ausland	1 606	-2,3	2 360	4,1	1,5	6 850	2,6	11 435	13,9	1,7
darunter										
Hotels (ohne Hotels garnis)	7 484	0,5	11 695	4,0	1,6	39 087	9,9	60 255	8,3	1,5
Deutschland	6 291	1,7	9 902	4,7	1,6	34 762	12,6	52 693	8,6	1,5
Ausland	1 193	-5,6	1 793	0,2	1,5	4 325	-7,6	7 562	6,0	1,7
Gasthöfe	470	-9,6	925	-10,6	2,0	2 748	5,4	5 600	8,4	2,0
Deutschland	446	-9,2	890	-8,0	2,0	2 584	4,2	5 089	4,4	2,0
Ausland	24	-17,2	35	-48,5	1,5	164	29,1	511	74,4	3,1
Stadt Jena										
Hotels, Gasthöfe, Pensionen	17 903	-0,5	30 587	6,5	1,7	90 467	3,3	149 736	5,8	1,7
Deutschland	14 996	1,2	25 501	9,4	1,7	77 817	4,8	127 099	6,9	1,6
Ausland	2 907	-8,8	5 086	-6,3	1,7	12 650	-4,8	22 637	-0,1	1,8
darunter										
Hotels (ohne Hotels garnis)	12 402	-2,4	20 717	4,3	1,7	63 051	2,0	99 532	3,4	1,6
Deutschland	9 778	-0,9	16 274	7,0	1,7	51 779	3,5	80 367	4,4	1,6
Ausland	2 624	-7,5	4 443	-4,4	1,7	11 272	-4,3	19 165	-0,4	1,7
Gasthöfe	2 247	-1,3	3 819	2,3	1,7	10 831	1,2	19 345	5,3	1,8
Deutschland	2 162	0,7	3 642	4,6	1,7	10 409	2,2	18 450	6,3	1,8
Ausland	85	-34,6	177	-28,9	2,1	422	-18,1	895	-11,8	2,1
Stadt Suhl										
Hotels, Gasthöfe, Pensionen	9 834	16,8	22 796	-1,2	2,3	52 187	10,4	122 278	2,9	2,3
Deutschland	9 072	18,9	20 897	7,5	2,3	50 120	10,7	117 816	5,2	2,4
Ausland	762	-4,2	1 899	-47,8	2,5	2 067	4,1	4 462	-34,0	2,2
darunter										
Hotels (ohne Hotels garnis)	8 954	16,7	20 633	-1,0	2,3	47 305	10,5	110 002	3,0	2,3
Deutschland	8 208	19,0	18 814	9,1	2,3	45 325	10,7	105 822	5,1	2,3
Ausland	746	-4,1	1 819	-49,2	2,4	1 980	4,8	4 180	-32,3	2,1
Gasthöfe	377	3,0	944	-18,1	2,5	2 105	-5,9	5 634	-12,6	2,7
Deutschland	375	3,3	934	-18,7	2,5	2 101	-5,9	5 622	-12,7	2,7
Ausland	2	-33,3	10	233,3	5,0	4	-	12	140,0	3,0
Stadt Weimar										
Hotels, Gasthöfe, Pensionen	40 262	13,8	75 696	19,6	1,9	183 234	16,2	334 160	16,8	1,8
Deutschland	35 381	12,1	67 259	19,2	1,9	163 345	14,9	298 818	15,7	1,8
Ausland	4 881	27,1	8 437	23,4	1,7	19 889	28,4	35 342	27,7	1,8
darunter										
Hotels (ohne Hotels garnis)	23 956	12,1	43 906	19,7	1,8	112 016	17,1	200 241	16,9	1,8
Deutschland	20 423	10,4	38 012	19,3	1,9	97 847	15,9	176 113	16,0	1,8
Ausland	3 533	23,2	5 894	22,0	1,7	14 169	25,5	24 128	23,3	1,7
Gasthöfe	666	189,6	917	135,1	1,4	2 232	120,1	3 435	95,5	1,5
Deutschland	620	183,1	848	129,8	1,4	2 097	112,5	3 219	89,9	1,5
Ausland	46	x	69	228,6	1,5	135	x	216	248,4	1,6
Stadt Eisenach										
Hotels, Gasthöfe, Pensionen	19 848	0,5	33 763	7,0	1,7	95 093	6,3	155 203	8,1	1,6
Deutschland	17 617	1,4	29 710	7,5	1,7	84 766	8,0	138 039	8,9	1,6
Ausland	2 231	-5,7	4 053	3,2	1,8	10 327	-5,7	17 164	2,2	1,7
darunter										
Hotels (ohne Hotels garnis)	16 488	2,6	26 290	8,4	1,6	79 972	7,5	123 931	8,7	1,5
Deutschland	14 568	3,5	23 355	9,4	1,6	71 305	9,6	111 154	10,2	1,6
Ausland	1 920	-3,2	2 935	1,0	1,5	8 667	-6,7	12 777	-2,9	1,5
Gasthöfe	422	-27,9	988	14,5	2,3	1 449	-33,5	3 380	-6,8	2,3
Deutschland	421	-25,9	987	17,8	2,3	1 435	-32,5	3 363	-5,6	2,3
Ausland	1	-94,1	1	-96,0	1,0	14	-72,5	17	-74,6	1,2

Noch: 8. Ankünfte, Übernachtungen und Aufenthaltsdauer der Gäste in Beherbergungsstätten
nach Kreisen, ausgewählten Betriebsarten und dem ständigen Wohnsitz der Gäste (ohne Camping)

Kreisfreie Stadt Landkreis ----- Betriebsart ----- Ständiger Wohnsitz der Gäste	Juni 2019					Januar bis Juni 2019				
	Ankünfte		Übernachtungen		durch- schnittliche Aufenthalts- dauer	Ankünfte		Übernachtungen		durch- schnittliche Aufenthalts- dauer
	insgesamt	Veränderung gegenüber dem Vorjahres- monat	insgesamt	Veränderung gegenüber dem Vorjahres- monat		insgesamt	Veränderung gegenüber dem Vorjahres- zeitraum	insgesamt	Veränderung gegenüber dem Vorjahres- zeitraum	
	Anzahl	%	Anzahl	%		Anzahl	%	Anzahl	%	
Eichsfeld										
Hotels, Gasthöfe, Pensionen	7 997	4,8	15 042	8,7	1,9	42 670	3,7	82 024	8,2	1,9
Deutschland	7 398	10,4	13 703	11,6	1,9	39 778	8,2	74 772	9,4	1,9
Ausland	599	-35,8	1 339	-14,2	2,2	2 892	-33,7	7 252	-3,1	2,5
darunter										
Hotels (ohne Hotels garnis)	6 502	0,4	12 309	7,6	1,9	36 482	2,1	69 651	7,7	1,9
Deutschland	5 949	7,0	11 320	13,4	1,9	33 817	7,3	63 567	9,6	1,9
Ausland	553	-39,5	989	-32,5	1,8	2 665	-37,0	6 084	-9,2	2,3
Gasthöfe	1 041	13,5	1 637	3,5	1,6	4 139	3,0	7 467	4,8	1,8
Deutschland	1 037	14,2	1 630	5,1	1,6	4 087	2,7	7 258	4,1	1,8
Ausland	4	-55,6	7	-76,7	1,8	52	26,8	209	37,5	4,0
Nordhausen										
Hotels, Gasthöfe, Pensionen	5 507	-6,5	11 832	4,6	2,1	26 222	-1,6	53 734	-2,5	2,0
Deutschland	5 303	-6,7	11 411	4,6	2,2	25 282	-1,4	51 879	-0,8	2,1
Ausland	204	0,5	421	5,3	2,1	940	-6,9	1 855	-34,8	2,0
darunter										
Hotels (ohne Hotels garnis)	4 348	-4,9	9 220	5,6	2,1	21 313	6,3	42 826	3,7	2,0
Deutschland	4 163	-5,5	8 821	5,3	2,1	20 418	5,8	41 048	5,2	2,0
Ausland	185	11,4	399	12,1	2,2	895	18,9	1 778	-21,9	2,0
Gasthöfe	420	25,0	747	17,6	1,8	1 720	5,1	2 976	-1,1	1,7
Deutschland	404	20,2	731	15,1	1,8	1 691	5,1	2 921	-1,9	1,7
Ausland	16	x	16	x	1,0	29	3,6	55	71,9	1,9
Wartburgkreis										
Hotels, Gasthöfe, Pensionen	9 303	-11,0	19 317	-4,9	2,1	39 910	-8,8	81 090	-9,0	2,0
Deutschland	8 751	-11,8	18 052	-6,4	2,1	38 011	-9,0	76 514	-10,0	2,0
Ausland	552	4,0	1 265	24,0	2,3	1 899	-5,6	4 576	11,8	2,4
darunter										
Hotels (ohne Hotels garnis)	5 772	-19,2	11 705	-13,1	2,0	25 974	-15,6	52 350	-15,6	2,0
Deutschland	5 385	-20,5	10 784	-15,4	2,0	24 716	-15,6	49 011	-17,0	2,0
Ausland	387	5,4	921	28,8	2,4	1 258	-16,1	3 339	12,9	2,7
Gasthöfe	2 358	5,9	4 877	18,0	2,1	9 157	8,5	17 600	5,2	1,9
Deutschland	2 297	6,2	4 753	17,7	2,1	8 957	8,8	17 257	6,3	1,9
Ausland	61	-3,2	124	27,8	2,0	200	-4,3	343	-31,3	1,7
Unstrut-Hainich-Kreis										
Hotels, Gasthöfe, Pensionen	8 681	-2,9	20 082	3,6	2,3	40 669	-3,3	94 273	-0,8	2,3
Deutschland	8 403	-3,5	19 607	5,3	2,3	39 361	-4,1	91 000	-1,8	2,3
Ausland	278	19,8	475	-38,2	1,7	1 308	29,9	3 273	39,8	2,5
darunter										
Hotels (ohne Hotels garnis)	6 454	4,3	15 519	13,1	2,4	31 531	7,3	74 361	7,1	2,4
Deutschland	6 212	2,7	15 104	12,9	2,4	30 440	6,1	72 153	5,8	2,4
Ausland	242	71,6	415	21,7	1,7	1 091	58,6	2 208	83,8	2,0
Gasthöfe	895	9,3	1 829	-2,2	2,0	3 453	3,5	7 253	9,9	2,1
Deutschland	888	12,0	1 821	1,1	2,1	3 377	3,4	6 821	5,7	2,0
Ausland	7	-73,1	8	-88,6	1,1	76	11,8	432	197,9	5,7
Kyffhäuserkreis										
Hotels, Gasthöfe, Pensionen	5 426	2,8	10 762	5,7	2,0	24 199	3,0	50 090	5,1	2,1
Deutschland	5 269	3,2	10 515	6,6	2,0	23 627	4,0	48 969	6,4	2,1
Ausland	157	-8,2	247	-22,8	1,6	572	-27,2	1 121	-31,4	2,0
darunter										
Hotels (ohne Hotels garnis)	3 149	1,6	6 514	6,3	2,1	15 591	6,6	32 415	8,0	2,1
Deutschland	3 047	1,5	6 349	6,8	2,1	15 224	8,1	31 693	9,3	2,1
Ausland	102	5,2	165	-10,3	1,6	367	-32,8	722	-29,6	2,0
Gasthöfe	1 441	11,4	2 352	6,7	1,6	5 148	3,7	9 213	4,2	1,8
Deutschland	1 392	12,4	2 280	8,7	1,6	5 011	4,1	9 020	7,1	1,8
Ausland	49	-10,9	72	-32,7	1,5	137	-8,1	193	-53,6	1,4
Schmalkalden-Meiningen										
Hotels, Gasthöfe, Pensionen	19 687	-0,3	44 248	14,8	2,2	110 425	-7,1	262 353	3,8	2,4
Deutschland	18 910	3,0	41 834	17,2	2,2	106 674	-6,0	249 633	3,9	2,3
Ausland	777	-44,4	2 414	-15,5	3,1	3 751	-29,1	12 720	1,0	3,4
darunter										
Hotels (ohne Hotels garnis)	14 349	-1,2	32 397	15,6	2,3	84 622	-8,8	204 180	3,7	2,4
Deutschland	13 772	3,9	31 201	21,7	2,3	81 777	-7,5	196 684	4,6	2,4
Ausland	577	-54,4	1 196	-50,0	2,1	2 845	-34,6	7 496	-14,6	2,6
Gasthöfe	2 824	3,6	5 855	8,3	2,1	13 527	2,2	28 748	2,3	2,1
Deutschland	2 742	1,9	5 485	2,7	2,0	13 122	1,6	27 440	0,7	2,1
Ausland	82	141,2	370	x	4,5	405	23,9	1 308	55,0	3,2

Noch: 8. Ankünfte, Übernachtungen und Aufenthaltsdauer der Gäste in Beherbergungsstätten
nach Kreisen, ausgewählten Betriebsarten und dem ständigen Wohnsitz der Gäste (ohne Camping)

Kreisfreie Stadt Landkreis Betriebsart Ständiger Wohnsitz der Gäste	Juni 2019					Januar bis Juni 2019				
	Ankünfte		Übernachtungen		durch- schnittliche Aufenthalts- dauer	Ankünfte		Übernachtungen		durch- schnittliche Aufenthalts- dauer
	insgesamt	Veränderung gegenüber dem Vorjahres- monat	insgesamt	Veränderung gegenüber dem Vorjahres- monat		insgesamt	Veränderung gegenüber dem Vorjahres- zeitraum	insgesamt	Veränderung gegenüber dem Vorjahres- zeitraum	
	Anzahl	%	Anzahl	%	Tage	Anzahl	%	Anzahl	%	Tage
Gotha										
Hotels, Gasthöfe, Pensionen	29 100	10,9	66 656	7,3	2,3	147 631	6,6	343 602	4,5	2,3
Deutschland	27 386	12,0	62 963	9,0	2,3	140 072	6,8	329 031	5,0	2,3
Ausland	1 714	-4,5	3 693	-15,6	2,2	7 559	3,1	14 571	-5,8	1,9
darunter										
Hotels (ohne Hotels garnis)	24 629	13,0	57 243	8,2	2,3	128 118	9,2	302 450	5,9	2,4
Deutschland	23 052	14,6	53 845	10,5	2,3	121 098	9,6	289 273	6,7	2,4
Ausland	1 577	-5,3	3 398	-18,1	2,2	7 020	3,5	13 177	-8,4	1,9
Gasthöfe	2 496	4,6	4 960	8,1	2,0	10 609	-2,5	21 374	5,5	2,0
Deutschland	2 437	4,4	4 854	7,6	2,0	10 341	-3,4	20 844	4,6	2,0
Ausland	59	13,5	106	39,5	1,8	268	48,9	530	63,6	2,0
Sömmerda										
Hotels, Gasthöfe, Pensionen	2 916	9,9	5 564	-4,3	1,9	12 020	4,1	23 827	-11,5	2,0
Deutschland	2 760	17,6	4 951	10,5	1,8	11 143	5,6	21 332	0,1	1,9
Ausland	156	-49,2	613	-54,2	3,9	877	-11,3	2 495	-55,6	2,8
darunter										
Hotels (ohne Hotels garnis)	2 075	9,8	3 420	1,5	1,6	8 499	3,5	14 831	-2,6	1,7
Deutschland	1 972	19,2	3 208	9,2	1,6	7 892	4,1	13 527	-1,4	1,7
Ausland	103	-56,2	212	-50,8	2,1	607	-3,7	1 304	-13,6	2,1
Gasthöfe	175	-8,9	481	-12,4	2,7	873	-17,9	2 316	-12,2	2,7
Deutschland	172	-7,5	421	-16,6	2,4	862	-18,0	2 218	-13,8	2,6
Ausland	3	-50,0	60	36,4	20,0	11	-8,3	98	53,1	8,9
Hildburghausen										
Hotels, Gasthöfe, Pensionen	7 011	8,5	16 886	12,7	2,4	36 372	5,0	90 643	1,9	2,5
Deutschland	6 811	8,9	16 098	12,5	2,4	35 327	4,4	87 261	0,8	2,5
Ausland	200	-4,8	788	17,3	3,9	1 045	29,3	3 382	40,3	3,2
darunter										
Hotels (ohne Hotels garnis)	5 318	9,6	12 764	11,4	2,4	28 630	6,0	71 697	1,4	2,5
Deutschland	5 150	9,7	12 240	12,2	2,4	27 762	5,1	69 558	0,5	2,5
Ausland	168	5,7	524	-3,3	3,1	868	45,2	2 139	41,3	2,5
Gasthöfe	1 007	-5,0	2 429	0,2	2,4	5 088	2,3	11 829	1,2	2,3
Deutschland	986	-2,5	2 321	-1,1	2,4	4 953	3,2	11 250	-0,6	2,3
Ausland	21	-57,1	108	38,5	5,1	135	-23,7	579	56,1	4,3
Ilm-Kreis										
Hotels, Gasthöfe, Pensionen	13 426	12,2	30 155	16,3	2,2	62 350	4,3	138 488	6,3	2,2
Deutschland	12 821	13,1	28 397	18,1	2,2	59 556	4,2	131 135	7,0	2,2
Ausland	605	-3,2	1 758	-6,9	2,9	2 794	6,0	7 353	-4,7	2,6
darunter										
Hotels (ohne Hotels garnis)	9 859	12,0	22 425	15,2	2,3	46 445	3,1	103 291	5,1	2,2
Deutschland	9 465	14,0	21 544	20,0	2,3	44 576	3,7	99 005	6,5	2,2
Ausland	394	-20,6	881	-42,3	2,2	1 869	-9,6	4 286	-19,7	2,3
Gasthöfe	1 153	7,1	2 595	17,5	2,3	5 322	8,6	11 952	12,4	2,2
Deutschland	1 094	7,3	2 325	12,0	2,1	5 147	9,4	11 444	13,1	2,2
Ausland	59	3,5	270	103,0	4,6	175	-10,7	508	-1,7	2,9
Weimarer Land										
Hotels, Gasthöfe, Pensionen	11 637	-4,9	23 468	-8,3	2,0	57 465	-5,4	116 922	-9,2	2,0
Deutschland	10 614	-6,1	21 976	-8,8	2,1	53 391	-6,3	111 296	-9,5	2,1
Ausland	1 023	8,7	1 492	0,5	1,5	4 074	7,6	5 626	-2,5	1,4
darunter										
Hotels (ohne Hotels garnis)	8 648	-7,0	17 583	-13,6	2,0	44 857	-5,8	92 422	-11,7	2,1
Deutschland	7 770	-9,4	16 363	-14,9	2,1	41 535	-7,3	88 004	-12,3	2,1
Ausland	878	22,8	1 220	8,9	1,4	3 322	19,7	4 418	2,5	1,3
Gasthöfe	712	4,1	1 400	5,1	2,0	2 989	-0,6	6 209	-0,5	2,1
Deutschland	704	3,2	1 379	3,8	2,0	2 963	-0,7	6 114	-0,7	2,1
Ausland	8	300,0	21	x	2,6	26	4,0	95	11,8	3,7
Sonneberg										
Hotels, Gasthöfe, Pensionen	4 990	13,9	9 275	0,5	1,9	22 291	1,0	45 529	-10,9	2,0
Deutschland	4 846	14,1	8 943	0,3	1,8	21 428	0,6	42 348	-10,9	2,0
Ausland	144	7,5	332	5,1	2,3	863	10,5	3 181	-10,6	3,7
darunter										
Hotels (ohne Hotels garnis)	2 048	5,0	3 423	-22,8	1,7	9 197	-4,4	18 385	-19,8	2,0
Deutschland	2 000	5,0	3 319	-23,5	1,7	8 805	-5,5	16 718	-24,4	1,9
Ausland	48	2,1	104	13,0	2,2	392	28,5	1 667	99,4	4,3
Gasthöfe	1 442	23,4	2 669	14,7	1,9	5 954	-3,3	11 926	-6,5	2,0
Deutschland	1 422	23,5	2 639	15,3	1,9	5 856	-3,1	11 748	-4,9	2,0
Ausland	20	11,1	30	-21,1	1,5	98	-14,8	178	-55,7	1,8

Noch: 8. Ankünfte, Übernachtungen und Aufenthaltsdauer der Gäste in Beherbergungsstätten
nach Kreisen, ausgewählten Betriebsarten und dem ständigen Wohnsitz der Gäste (ohne Camping)

Kreisfreie Stadt Landkreis ----- Betriebsart ----- Ständiger Wohnsitz der Gäste	Juni 2019					Januar bis Juni 2019				
	Ankünfte		Übernachtungen		durch- schnittliche Aufenthalts- dauer	Ankünfte		Übernachtungen		durch- schnittliche Aufenthalts- dauer
	insgesamt	Veränderung gegenüber dem Vorjahres- monat	insgesamt	Veränderung gegenüber dem Vorjahres- monat		insgesamt	Veränderung gegenüber dem Vorjahres- zeitraum	insgesamt	Veränderung gegenüber dem Vorjahres- zeitraum	
	Anzahl	%	Anzahl	%		Tage	Anzahl	%	Anzahl	
Saalfeld-Rudolstadt										
Hotels, Gasthöfe, Pensionen	11 470	-4,7	24 749	-3,5	2,2	46 214	-2,9	96 560	-6,4	2,1
Deutschland	10 950	-3,7	23 623	-3,5	2,2	44 798	-2,3	92 721	-4,5	2,1
Ausland	520	-20,7	1 126	-1,6	2,2	1 416	-18,6	3 839	-36,6	2,7
darunter										
Hotels (ohne Hotels garnis)	7 226	-9,5	15 353	-8,7	2,1	28 268	-6,9	58 198	-10,6	2,1
Deutschland	6 828	-7,9	14 612	-7,8	2,1	27 340	-6,1	56 090	-8,5	2,1
Ausland	398	-30,3	741	-23,2	1,9	928	-24,6	2 108	-44,4	2,3
Gasthöfe	2 786	5,5	5 721	12,4	2,1	11 479	1,4	23 270	-1,1	2,0
Deutschland	2 727	5,8	5 525	11,3	2,0	11 176	1,6	22 044	1,4	2,0
Ausland	59	-6,3	196	54,3	3,3	303	-5,9	1 226	-32,1	4,0
Saale-Holzland-Kreis										
Hotels, Gasthöfe, Pensionen	8 402	11,4	15 592	14,4	1,9	40 544	9,7	73 182	3,6	1,8
Deutschland	7 678	18,0	13 983	22,9	1,8	37 020	10,2	66 281	5,4	1,8
Ausland	724	-30,4	1 609	-28,5	2,2	3 524	5,4	6 901	-11,0	2,0
darunter										
Hotels (ohne Hotels garnis)	5 244	5,9	9 922	6,9	1,9	26 051	6,8	47 924	2,7	1,8
Deutschland	4 735	12,8	8 889	14,6	1,9	23 828	7,1	44 299	3,8	1,9
Ausland	509	-32,5	1 033	-32,2	2,0	2 223	2,7	3 625	-9,1	1,6
Gasthöfe	1 774	-5,4	3 215	-2,6	1,8	8 867	2,2	15 984	-1,9	1,8
Deutschland	1 675	-3,0	2 813	3,0	1,7	8 410	3,4	13 911	3,0	1,7
Ausland	99	-33,6	402	-29,3	4,1	457	-15,2	2 073	-25,8	4,5
Saale-Orla-Kreis										
Hotels, Gasthöfe, Pensionen	8 041	9,3	16 341	18,2	2,0	30 489	-1,9	60 620	-3,1	2,0
Deutschland	7 568	10,9	15 214	19,1	2,0	28 256	-1,9	55 940	-4,7	2,0
Ausland	473	-11,9	1 127	6,4	2,4	2 233	-1,6	4 680	20,2	2,1
darunter										
Hotels (ohne Hotels garnis)	4 533	19,4	9 932	33,5	2,2	16 891	-2,9	35 985	-7,6	2,1
Deutschland	4 316	20,9	9 583	34,4	2,2	15 981	-3,1	34 227	-8,7	2,1
Ausland	217	-4,0	349	12,6	1,6	910	-0,1	1 758	20,8	1,9
Gasthöfe	2 160	-6,2	3 861	-8,2	1,8	8 083	-0,8	14 592	3,1	1,8
Deutschland	2 037	-4,8	3 685	-6,9	1,8	7 490	-1,6	13 601	1,8	1,8
Ausland	123	-24,1	176	-29,9	1,4	593	11,0	991	24,5	1,7
Greiz										
Hotels, Gasthöfe, Pensionen	5 073	-4,7	9 571	3,6	1,9	26 577	8,8	50 590	12,3	1,9
Deutschland	4 885	-4,0	9 021	3,2	1,8	25 682	9,6	47 965	12,9	1,9
Ausland	188	-20,0	550	10,0	2,9	895	-8,2	2 625	2,2	2,9
darunter										
Hotels (ohne Hotels garnis)	3 598	-8,9	6 776	0,3	1,9	19 570	8,4	36 831	12,7	1,9
Deutschland	3 490	-8,5	6 509	-1,1	1,9	19 039	9,1	35 758	13,1	1,9
Ausland	108	-20,0	267	51,7	2,5	531	-13,2	1 073	1,0	2,0
Gasthöfe	665	4,7	1 331	7,9	2,0	3 279	8,4	6 785	12,2	2,1
Deutschland	651	5,3	1 275	8,1	2,0	3 243	8,8	6 545	10,0	2,0
Ausland	14	-17,6	56	1,8	4,0	36	-16,3	240	152,6	6,7
Altenburger Land										
Hotels, Gasthöfe, Pensionen	3 770	14,9	7 262	8,4	1,9	17 470	12,7	32 746	3,3	1,9
Deutschland	3 508	15,1	6 149	6,9	1,8	16 425	12,6	29 364	5,5	1,8
Ausland	262	12,4	1 113	18,0	4,2	1 045	15,2	3 382	-12,9	3,2
darunter										
Hotels (ohne Hotels garnis)	2 027	-13,9	3 546	-22,2	1,7	9 522	-10,2	16 545	-18,4	1,7
Deutschland	1 896	-12,7	3 221	-21,8	1,7	8 939	-10,0	15 338	-18,7	1,7
Ausland	131	-27,2	325	-26,6	2,5	583	-12,2	1 207	-14,8	2,1
Gasthöfe	430	2,9	795	-1,1	1,8	2 055	-5,1	3 758	-12,3	1,8
Deutschland	415	-0,2	776	-3,2	1,9	2 003	-5,9	3 691	-13,0	1,8
Ausland	15	x	19	x	1,3	52	40,5	67	59,5	1,3

9. Ankünfte, Übernachtungen und Aufenthaltsdauer der Gäste in Beherbergungsstätten nach ausgewählten Gemeinden und dem ständigen Wohnsitz der Gäste (ohne Camping)

Landkreis Gemeinde Ständiger Wohnsitz der Gäste	Juni 2019					Januar bis Juni 2019				
	Ankünfte		Übernachtungen		durchschnittliche Aufenthalts- dauer	Ankünfte		Übernachtungen		durchschnittliche Aufenthalts- dauer
	insgesamt	Veränderung gegenüber dem Vorjahres- monat	insgesamt	Veränderung gegenüber dem Vorjahres- monat		insgesamt	Veränderung gegenüber dem Vorjahres- zeitraum	insgesamt	Veränderung gegenüber dem Vorjahres- zeitraum	
	Anzahl	%	Anzahl	%	Tage	Anzahl	%	Anzahl	%	Tage
Eichsfeld										
Heilbad Heiligenstadt, Stadt	3 768	-2,5	13 289	-4,8	3,5	22 890	1,1	80 514	-1,0	3,5
Deutschland	3 618	-1,7	12 911	-3,8	3,6	22 364	2,0	79 076	-0,6	3,5
Ausland	150	-19,8	378	-28,8	2,5	526	-28,0	1 438	-17,5	2,7
Küllstedt	51	-21,5	256	48,8	5,0	248	-13,0	766	21,8	3,1
Deutschland	38	-40,6	75	-56,1	2,0	205	-22,9	372	-31,1	1,8
Ausland	13	x	181	x	13,9	43	126,3	394	x	9,2
Niederorschel
Deutschland
Ausland
Schimberg	523	15,7	916	-13,9	1,8	1 755	1,6	3 570	-10,9	2,0
Deutschland	523	16,5	916	-13,3	1,8	1 751	2,3	3 566	-10,2	2,0
Ausland	-	x	-	x	-	4	-75,0	4	-88,6	1,0
Leinefelde-Worbis, Stadt	2 271	5,6	4 942	12,0	2,2	9 661	-3,1	20 334	-5,8	2,1
Deutschland	2 227	5,1	4 891	12,4	2,2	9 420	-3,6	19 968	-5,6	2,1
Ausland	44	33,3	51	-15,0	1,2	241	23,6	366	-17,6	1,5
Sonnenstein
Deutschland
Ausland
Dingelstädt, Stadt	315	17,5	506	-0,8	1,6	1 177	15,6	2 418	26,1	2,1
Deutschland	311	17,8	426	-3,6	1,4	1 132	12,3	1 918	19,7	1,7
Ausland	4	-	80	17,6	20,0	45	x	500	58,7	11,1
Nordhausen										
Nordhausen, Stadt	4 337	6,2	9 165	17,0	2,1	18 886	-1,5	36 693	-0,4	1,9
Deutschland	4 183	6,3	8 913	17,0	2,1	18 135	-1,5	35 410	0,7	2,0
Ausland	154	4,1	252	20,0	1,6	751	-2,7	1 283	-23,1	1,7
Harztor	1 906	-16,9	5 104	4,2	2,7	8 169	-4,3	22 285	-0,2	2,7
Deutschland	1 900	-17,2	5 094	4,7	2,7	8 153	-4,1	22 265	2,6	2,7
Ausland	6	x	10	-66,7	1,7	16	-51,5	20	-96,8	1,3
Bleicherode, Stadt	668	-3,9	1 307	-28,2	2,0	1 860	-25,4	3 753	-50,7	2,0
Deutschland	668	-3,3	1 307	-28,0	2,0	1 860	-25,0	3 753	-50,4	2,0
Ausland	-	x	-	x	-	-	x	-	x	-
Wartburgkreis										
Bad Salzungen, Stadt	3 005	-9,0	19 738	-0,4	6,6	14 293	-5,3	108 582	-1,5	7,6
Deutschland	2 822	-11,1	19 425	-0,9	6,9	13 690	-5,1	107 451	-1,4	7,8
Ausland	183	41,9	313	52,7	1,7	603	-9,3	1 131	-12,8	1,9
Buttlar
Deutschland
Ausland
Dermbach
Deutschland
Ausland
Mihla	188	-1,1	327	-8,1	1,7	768	11,6	1 454	12,6	1,9
Deutschland	184	-3,2	319	-10,4	1,7	762	11,6	1 442	12,4	1,9
Ausland	4	x	8	x	2,0	6	20,0	12	50,0	2,0
Ruhla, Stadt	884	-12,6	2 354	0,8	2,7	3 773	-24,1	10 251	-12,2	2,7
Deutschland	866	-11,1	2 265	-0,1	2,6	3 699	-23,4	9 860	-13,0	2,7
Ausland	18	-51,4	89	30,9	4,9	74	-49,3	391	11,1	5,3

Noch: 9. Ankünfte, Übernachtungen und Aufenthaltsdauer der Gäste in Beherbergungsstätten nach ausgewählten Gemeinden und dem ständigen Wohnsitz der Gäste (ohne Camping)

Landkreis Gemeinde Ständiger Wohnsitz der Gäste	Juni 2019					Januar bis Juni 2019				
	Ankünfte		Übernachtungen		durch- schnittliche Aufenthalts- dauer	Ankünfte		Übernachtungen		durch- schnittliche Aufenthalts- dauer
	insgesamt	Veränderung gegenüber dem Vorjahres- monat	insgesamt	Veränderung gegenüber dem Vorjahres- monat		insgesamt	Veränderung gegenüber dem Vorjahres- zeitraum	insgesamt	Veränderung gegenüber dem Vorjahres- zeitraum	
	Anzahl	%	Anzahl	%		Tage	Anzahl	%	Anzahl	
Noch: Wartburgkreis										
Wutha-Farnroda	500	7,1	975	7,7	2,0	2 370	13,2	4 375	7,4	1,8
Deutschland	409	7,6	811	9,0	2,0	1 988	9,0	3 710	3,1	1,9
Ausland	91	4,6	164	1,9	1,8	382	42,0	665	40,0	1,7
Gerstungen	217	-14,6	578	7,4	2,7	905	-12,6	2 282	-15,3	2,5
Deutschland	211	-16,3	542	3,0	2,6	837	-18,2	2 002	-24,3	2,4
Ausland	6	200,0	36	200,0	6,0	68	x	280	x	4,1
Hörselberg-Hainich	1 057	12,1	2 168	24,1	2,1	4 179	9,6	8 145	6,3	1,9
Deutschland	992	8,8	2 012	19,3	2,0	4 027	8,3	7 816	5,1	1,9
Ausland	65	109,7	156	160,0	2,4	152	56,7	329	48,2	2,2
Bad Liebenstein, Stadt	2 649	-15,3	28 024	1,2	10,6	14 474	-12,2	163 182	1,6	11,3
Deutschland	2 517	-15,4	27 504	0,6	10,9	14 013	-12,2	161 210	1,1	11,5
Ausland	132	-12,6	520	44,4	3,9	461	-12,9	1 972	66,1	4,3
Unstrut-Hainich-Kreis										
Bad Langensalza, Stadt	4 375	9,2	18 075	13,8	4,1	20 334	0,1	89 260	1,0	4,4
Deutschland	4 301	9,6	17 923	15,1	4,2	19 739	-0,5	87 491	0,1	4,4
Ausland	74	-11,9	152	-50,8	2,1	595	26,6	1 769	76,5	3,0
Mühlhausen/Thüringen, Stadt	5 124	-9,2	10 260	-1,2	2,0	22 751	-4,5	47 428	1,1	2,1
Deutschland	4 853	-11,9	9 747	-1,5	2,0	21 907	-5,9	45 501	0,1	2,1
Ausland	271	96,4	513	6,7	1,9	844	54,6	1 927	32,3	2,3
Kyffhäuserkreis										
Bad Frankenhausen/Kyffh., Stadt	3 494	2,8	15 884	1,3	4,5	17 316	6,3	86 766	5,8	5,0
Deutschland	3 425	3,5	15 779	1,6	4,6	17 027	7,5	86 173	6,3	5,1
Ausland	69	-23,3	105	-32,3	1,5	289	-35,3	593	-36,0	2,1
Sondershausen, Stadt	7 994	-7,9	19 790	3,1	2,5	21 793	-8,7	52 156	-5,9	2,4
Deutschland	7 934	-8,3	19 630	2,8	2,5	21 669	-8,8	51 736	-6,0	2,4
Ausland	60	122,2	160	37,9	2,7	124	6,0	420	7,7	3,4
Kyffhäuserland	556	69,0	1 119	49,6	2,0	1 350	31,6	3 313	28,4	2,5
Deutschland	530	68,3	1 049	52,9	2,0	1 258	26,9	2 837	23,0	2,3
Ausland	26	85,7	70	12,9	2,7	92	162,9	476	73,1	5,2
Artern, Stadt	837	-2,6	1 249	-6,6	1,5	3 156	-3,8	4 757	-7,5	1,5
Deutschland	785	-3,4	1 159	-5,5	1,5	2 979	-2,8	4 477	-5,1	1,5
Ausland	52	13,0	90	-18,2	1,7	177	-18,1	280	-33,3	1,6
Roßleben-Wiehe, Stadt
Deutschland
Ausland
An der Schmücke, Stadt
Deutschland
Ausland
Schmalkalden-Meiningen										
Breitungen/Werra
Deutschland
Ausland
Floh-Seligenthal	971	12,0	1 970	12,8	2,0	3 860	3,9	7 458	-1,1	1,9
Deutschland	952	10,6	1 922	10,5	2,0	3 753	3,4	7 255	-2,0	1,9
Ausland	19	216,7	48	x	2,5	107	23,0	203	46,0	1,9
Meiningen, Stadt	2 858	-10,2	5 392	-1,5	1,9	13 803	-9,6	26 477	1,4	1,9
Deutschland	2 680	-11,4	4 608	-10,0	1,7	12 991	-9,5	22 921	-3,8	1,8
Ausland	178	13,4	784	121,5	4,4	812	-12,6	3 556	55,8	4,4

Noch: 9. Ankünfte, Übernachtungen und Aufenthaltsdauer der Gäste in Beherbergungsstätten nach ausgewählten Gemeinden und dem ständigen Wohnsitz der Gäste (ohne Camping)

Landkreis Gemeinde Ständiger Wohnsitz der Gäste	Juni 2019					Januar bis Juni 2019				
	Ankünfte		Übernachtungen		durch- schnittliche Aufenthalts- dauer	Ankünfte		Übernachtungen		durch- schnittliche Aufenthalts- dauer
	insgesamt	Veränderung gegenüber dem Vorjahres- monat	insgesamt	Veränderung gegenüber dem Vorjahres- monat		insgesamt	Veränderung gegenüber dem Vorjahres- zeitraum	insgesamt	Veränderung gegenüber dem Vorjahres- zeitraum	
	Anzahl	%	Anzahl	%		Anzahl	%	Anzahl	%	
Noch: Schmalkalden-Meiningen										
Oberhof, Stadt	10 644	-1,0	27 975	20,9	2,6	72 994	-8,0	202 733	6,0	2,8
Deutschland	10 312	6,5	27 263	29,6	2,6	71 001	-6,2	196 128	7,2	2,8
Ausland	332	-69,0	712	-66,0	2,1	1 993	-46,1	6 605	-21,4	3,3
Schmalkalden, Kurort, Stadt	2 252	3,8	4 864	4,3	2,2	10 995	-1,4	23 366	-5,0	2,1
Deutschland	2 142	1,8	4 644	2,5	2,2	10 604	-2,7	22 535	-6,3	2,1
Ausland	110	66,7	220	65,4	2,0	391	50,4	831	48,7	2,1
Steinbach-Hallenberg, Kurort, Stadt	851	11,2	2 129	19,7	2,5	3 797	0,3	9 697	2,4	2,6
Deutschland	830	13,4	1 961	18,8	2,4	3 635	0,3	9 111	1,3	2,5
Ausland	21	-36,4	168	32,3	8,0	162	0,6	586	21,3	3,6
Brotterode-Trusetal, Stadt	1 220	-8,3	3 246	-4,0	2,7	6 042	-1,3	15 240	-3,6	2,5
Deutschland	1 165	-10,7	2 893	-9,5	2,5	5 825	-2,3	14 251	-5,9	2,4
Ausland	55	103,7	353	90,8	6,4	217	35,6	989	47,2	4,6
Wasungen, Stadt	776	30,6	1 460	27,3	1,9	2 823	22,0	5 627	14,3	2,0
Deutschland	774	30,7	1 458	27,3	1,9	2 801	21,7	5 596	14,1	2,0
Ausland	2	-	2	-	1,0	22	83,3	31	106,7	1,4
Zella-Mehlis, Stadt	1 593	2,8	3 497	1,5	2,2	8 113	1,9	17 221	-1,2	2,1
Deutschland	1 561	2,6	3 239	-0,2	2,1	7 972	1,9	15 956	-0,1	2,0
Ausland	32	14,3	258	29,0	8,1	141	4,4	1 265	-13,4	9,0
Kaltennordheim, Stadt	737	22,8	1 855	40,1	2,5	2 278	0,2	5 297	0,1	2,3
Deutschland	737	23,9	1 855	41,2	2,5	2 277	0,6	5 293	0,6	2,3
Ausland	-	x	-	x	-	1	-90,0	4	-86,7	4,0
Gotha										
Friedrichroda, Stadt	12 653	6,2	35 200	4,5	2,8	71 467	6,9	192 434	4,1	2,7
Deutschland	12 214	6,6	34 063	6,1	2,8	69 910	6,9	188 499	4,6	2,7
Ausland	439	-4,6	1 137	-27,7	2,6	1 557	6,6	3 935	-16,5	2,5
Georgenthal/Thür. Wald	1 433	36,6	2 320	-3,9	1,6	5 806	10,5	9 138	-6,9	1,6
Deutschland	1 279	47,0	1 912	-0,3	1,5	5 166	15,5	7 866	-4,2	1,5
Ausland	154	-14,0	408	-17,7	2,6	640	-18,4	1 272	-20,5	2,0
Gotha, Stadt	7 290	6,9	14 749	10,1	2,0	36 099	5,8	72 438	3,6	2,0
Deutschland	6 762	10,4	13 670	12,0	2,0	32 276	6,6	65 908	4,4	2,0
Ausland	528	-23,9	1 079	-8,8	2,0	3 823	-0,7	6 530	-3,3	1,7
Luisenthal	1 377	2,8	3 330	4,9	2,4	7 747	6,2	19 305	13,5	2,5
Deutschland	1 317	4,8	3 142	9,4	2,4	7 495	6,6	18 539	14,2	2,5
Ausland	60	-26,8	188	-37,7	3,1	252	-4,5	766	-1,0	3,0
Ohrdruf, Stadt	238	1,7	442	-11,4	1,9	1 018	-1,6	2 267	2,9	2,2
Deutschland	238	1,7	442	-11,4	1,9	1 013	-1,7	2 258	2,8	2,2
Ausland	-	-	-	-	-	5	-	9	28,6	1,8
Bad Tabarz	3 104	3,1	16 209	5,7	5,2	17 467	10,2	94 712	4,3	5,4
Deutschland	3 011	3,3	15 776	4,4	5,2	17 102	10,2	91 033	1,6	5,3
Ausland	93	-4,1	433	91,6	4,7	365	10,9	3 679	215,5	10,1
Tambach-Dietharz/Thür. Wald, Stadt	2 026	75,9	4 463	85,0	2,2	7 951	22,7	18 840	21,1	2,4
Deutschland	1 780	58,1	3 973	68,3	2,2	7 453	19,3	17 817	20,4	2,4
Ausland	246	x	490	x	2,0	498	116,5	1 023	35,1	2,1
Waltershausen, Stadt	720	35,1	1 908	34,1	2,7	2 797	2,3	7 139	4,5	2,6
Deutschland	685	30,5	1 864	32,7	2,7	2 710	-0,5	6 997	2,8	2,6
Ausland	35	x	44	144,4	1,3	87	x	142	x	1,6
Leinatal	522	0,2	1 611	32,8	3,1	1 925	11,9	4 981	19,7	2,6
Deutschland	438	7,6	1 283	74,3	2,9	1 801	13,8	4 538	25,6	2,5
Ausland	84	-26,3	328	-31,2	3,9	124	-9,5	443	-19,3	3,6

Noch: 9. Ankünfte, Übernachtungen und Aufenthaltsdauer der Gäste in Beherbergungsstätten nach ausgewählten Gemeinden und dem ständigen Wohnsitz der Gäste (ohne Camping)

Landkreis Gemeinde Ständiger Wohnsitz der Gäste	Juni 2019					Januar bis Juni 2019				
	Ankünfte		Übernachtungen		durch- schnittliche Aufenthalts- dauer	Ankünfte		Übernachtungen		durch- schnittliche Aufenthalts- dauer
	insgesamt	Veränderung gegenüber dem Vorjahres- monat	insgesamt	Veränderung gegenüber dem Vorjahres- monat		insgesamt	Veränderung gegenüber dem Vorjahres- zeitraum	insgesamt	Veränderung gegenüber dem Vorjahres- zeitraum	
	Anzahl	%	Anzahl	%	Tage	Anzahl	%	Anzahl	%	Tage
Noch: Gotha										
Nesse-Apfelstädt	2 808	30,1	4 221	4,0	1,5	9 015	-7,8	14 832	-15,7	1,6
Deutschland	2 500	24,2	3 833	1,2	1,5	8 277	-11,0	13 695	-18,2	1,7
Ausland	308	111,0	388	43,7	1,3	738	54,1	1 137	32,7	1,5
Hörsel	350	-9,8	985	7,8	2,8	1 711	-12,8	4 270	-14,0	2,5
Deutschland	347	-9,9	978	7,8	2,8	1 686	-13,8	4 195	-15,3	2,5
Ausland	3	-	7	-	2,3	25	212,5	75	x	3,0
Drei Gleichen	594	3,1	1 288	7,2	2,2	2 681	0,3	5 936	18,5	2,2
Deutschland	575	0,9	1 228	2,7	2,1	2 536	-3,9	5 422	9,3	2,1
Ausland	19	216,7	60	x	3,2	145	x	514	x	3,5
Sömmerda										
Kölleda, Stadt	507	9,5	814	-21,9	1,6	2 075	17,0	3 484	-8,4	1,7
Deutschland	498	11,9	803	-20,3	1,6	1 965	13,5	3 323	-11,2	1,7
Ausland	9	-50,0	11	-67,6	1,2	110	155,8	161	155,6	1,5
Sömmerda, Stadt	771	20,1	1 372	17,9	1,8	3 239	2,7	6 087	4,5	1,9
Deutschland	741	19,9	1 290	14,8	1,7	3 030	0,2	5 535	-0,9	1,8
Ausland	30	25,0	82	105,0	2,7	209	60,8	552	131,9	2,6
Weißensee, Stadt	1 445	16,0	3 008	-0,7	2,1	4 970	0,4	10 467	-24,4	2,1
Deutschland	1 347	33,0	2 613	39,7	1,9	4 524	5,3	9 075	0,9	2,0
Ausland	98	-57,9	395	-65,9	4,0	446	-31,9	1 392	-71,3	3,1
Hildburghausen										
Eisfeld, Stadt	1 309	10,8	3 179	31,1	2,4	5 933	4,9	13 693	4,8	2,3
Deutschland	1 251	11,5	2 939	26,0	2,3	5 707	5,6	13 005	3,3	2,3
Ausland	58	-1,7	240	160,9	4,1	226	-10,3	688	44,5	3,0
Hildburghausen, Stadt	407	13,4	724	14,9	1,8	1 489	-10,3	3 129	2,5	2,1
Deutschland	407	13,4	724	14,9	1,8	1 489	-10,3	3 129	2,5	2,1
Ausland	-	-	-	-	-	-	-	-	-	-
Schleusingen, Stadt	2 260	5,3	5 267	21,4	2,3	8 197	13,9	17 712	11,4	2,2
Deutschland	2 213	5,6	5 174	25,6	2,3	7 890	12,3	17 159	11,0	2,2
Ausland	47	-9,6	93	-57,5	2,0	307	77,5	553	24,8	1,8
Masserberg	4 602	8,9	18 296	4,7	4,0	26 528	0,9	110 092	-1,7	4,2
Deutschland	4 527	8,9	17 981	4,8	4,0	26 164	0,5	108 855	-2,0	4,2
Ausland	75	11,9	315	-0,6	4,2	364	37,4	1 237	32,0	3,4
Römhild, Stadt	260	-41,4	545	-24,1	2,1	1 427	-20,3	2 602	-11,3	1,8
Deutschland	247	-44,4	518	-27,9	2,1	1 373	-22,6	2 430	-16,5	1,8
Ausland	13	x	27	x	2,1	54	200,0	172	x	3,2
Heldburg, Stadt
Deutschland
Ausland
Ilm-Kreis										
Arnstadt, Stadt	2 759	-2,9	5 757	10,5	2,1	13 511	-6,0	27 071	4,8	2,0
Deutschland	2 564	-1,2	5 058	7,6	2,0	12 644	-5,2	24 626	6,2	1,9
Ausland	195	-21,4	699	37,3	3,6	867	-15,2	2 445	-7,5	2,8
Elgersburg	780	0,6	1 608	6,5	2,1	3 987	6,7	8 059	5,7	2,0
Deutschland	739	1,9	1 472	5,9	2,0	3 797	5,3	7 577	3,6	2,0
Ausland	41	-18,0	136	13,3	3,3	190	43,9	482	55,0	2,5
Amt Wachsenburg	515	77,6	1 200	92,0	2,3	1 745	27,5	3 555	21,7	2,0
Deutschland	462	61,5	915	54,0	2,0	1 527	15,9	2 699	-1,5	1,8
Ausland	53	x	285	x	5,4	218	x	856	x	3,9

Noch: 9. Ankünfte, Übernachtungen und Aufenthaltsdauer der Gäste in Beherbergungsstätten
nach ausgewählten Gemeinden und dem ständigen Wohnsitz der Gäste (ohne Camping)

Landkreis Gemeinde Ständiger Wohnsitz der Gäste	Juni 2019					Januar bis Juni 2019				
	Ankünfte		Übernachtungen		durch- schnittliche Aufenthalts- dauer	Ankünfte		Übernachtungen		durch- schnittliche Aufenthalts- dauer
	insgesamt	Veränderung gegenüber dem Vorjahres- monat	insgesamt	Veränderung gegenüber dem Vorjahres- monat		insgesamt	Veränderung gegenüber dem Vorjahres- zeitraum	insgesamt	Veränderung gegenüber dem Vorjahres- zeitraum	
	Anzahl	%	Anzahl	%		Anzahl	%	Anzahl	%	
Noch: Ilm-Kreis										
Ilmenau, Stadt	7 325	7,7	16 745	13,5	2,3	34 065	3,0	75 933	3,6	2,2
Deutschland	6 972	7,0	15 829	13,7	2,3	32 697	2,5	71 781	2,5	2,2
Ausland	353	24,3	916	10,1	2,6	1 368	16,6	4 152	27,2	3,0
Plaue, Stadt
Deutschland
Ausland
Stadtilm, Stadt	964	21,3	1 754	29,9	1,8	3 120	4,9	6 048	10,4	1,9
Deutschland	957	21,8	1 745	30,4	1,8	3 000	3,2	5 802	10,8	1,9
Ausland	7	-22,2	9	-25,0	1,3	120	79,1	246	2,1	2,1
Geratal	1 368	-6,2	3 711	2,8	2,7	4 720	-10,7	11 567	-11,1	2,5
Deutschland	1 347	-5,7	3 490	2,0	2,6	4 655	-10,1	11 195	-6,7	2,4
Ausland	21	-32,3	221	18,2	10,5	65	-39,3	372	-63,0	5,7
Großbreitenbach, Stadt	1 727	38,3	5 566	36,9	3,2	8 456	18,6	26 295	17,1	3,1
Deutschland	1 720	38,5	5 557	37,3	3,2	8 384	18,8	26 091	17,6	3,1
Ausland	7	-	9	-55,0	1,3	72	-2,7	204	-26,9	2,8
Weimarer Land										
Apolda, Stadt	2 789	21,7	4 910	7,9	1,8	11 762	6,2	21 662	-4,4	1,8
Deutschland	2 614	23,8	4 574	8,6	1,7	11 152	6,0	20 528	-5,0	1,8
Ausland	175	-2,8	336	-1,2	1,9	610	10,9	1 134	7,9	1,9
Bad Berka, Stadt	1 181	-3,0	9 871	-1,8	8,4	5 847	-9,6	62 153	4,8	10,6
Deutschland	1 165	-2,8	9 833	-1,7	8,4	5 763	-9,3	61 931	5,0	10,7
Ausland	16	-11,1	38	-22,4	2,4	84	-25,0	222	-30,4	2,6
Bad Sulza, Stadt	4 215	-8,0	18 047	-9,5	4,3	25 093	-8,2	106 855	-5,5	4,3
Deutschland	4 182	-7,5	17 946	-9,1	4,3	24 830	-8,2	105 674	-5,6	4,3
Ausland	33	-44,1	101	-47,1	3,1	263	-5,7	1 181	9,6	4,5
Mönchenholzhausen	551	-24,6	1 225	-42,4	2,2	3 165	-10,9	8 748	-16,1	2,8
Deutschland	551	-24,6	1 225	-42,4	2,2	3 159	-11,1	8 742	-16,1	2,8
Ausland	-	-	-	-	-	6	x	6	x	1,0
Nohra	978	-16,3	1 746	-0,6	1,8	4 642	-18,1	7 424	-13,5	1,6
Deutschland	871	-12,1	1 573	3,4	1,8	4 063	-15,3	6 675	-10,3	1,6
Ausland	107	-39,9	173	-26,4	1,6	579	-33,8	749	-34,1	1,3
Ilmtal-Weinstraße	575	7,3	1 161	18,0	2,0	2 488	3,6	4 491	10,1	1,8
Deutschland	562	9,6	1 120	20,6	2,0	2 432	3,2	4 365	9,8	1,8
Ausland	13	-43,5	41	-25,5	3,2	56	21,7	126	20,0	2,3
Sonneberg										
Lauscha, Stadt	415	-0,2	1 178	23,7	2,8	2 092	-0,8	5 763	13,8	2,8
Deutschland	384	-2,5	1 074	18,2	2,8	1 982	-2,6	5 216	6,2	2,6
Ausland	31	40,9	104	141,9	3,4	110	48,6	547	257,5	5,0
Neuhaus am Rennweg, Stadt	2 446	5,9	6 244	-13,4	2,6	11 217	-3,3	35 779	-8,5	3,2
Deutschland	2 397	5,4	6 141	-14,0	2,6	10 892	-4,0	34 268	-10,8	3,1
Ausland	49	36,1	103	45,1	2,1	325	27,0	1 511	119,9	4,6
Schalkau, Stadt	824	28,5	2 576	40,4	3,1	2 536	1,4	8 145	24,5	3,2
Deutschland	814	30,2	2 436	47,1	3,0	2 398	-0,3	7 134	25,5	3,0
Ausland	10	-37,5	140	-21,8	14,0	138	42,3	1 011	17,6	7,3
Sonneberg, Stadt	2 111	9,4	4 066	0,6	1,9	9 308	5,6	19 040	-7,3	2,0
Deutschland	2 074	8,9	3 998	-0,0	1,9	9 107	5,1	18 675	-6,7	2,1
Ausland	37	48,0	68	58,1	1,8	201	38,7	365	-31,0	1,8

Noch: 9. Ankünfte, Übernachtungen und Aufenthaltsdauer der Gäste in Beherbergungsstätten nach ausgewählten Gemeinden und dem ständigen Wohnsitz der Gäste (ohne Camping)

Landkreis Gemeinde Ständiger Wohnsitz der Gäste	Juni 2019					Januar bis Juni 2019				
	Ankünfte		Übernachtungen		durchschnittliche Aufenthalts- dauer	Ankünfte		Übernachtungen		durchschnittliche Aufenthalts- dauer
	insgesamt	Veränderung gegenüber dem Vorjahres- monat	insgesamt	Veränderung gegenüber dem Vorjahres- monat		insgesamt	Veränderung gegenüber dem Vorjahres- zeitraum	insgesamt	Veränderung gegenüber dem Vorjahres- zeitraum	
	Anzahl	%	Anzahl	%	Tage	Anzahl	%	Anzahl	%	Tage
Noch: Sonneberg										
Steinach, Stadt	606	-1,5	1 497	22,9	2,5	3 133	0,7	7 058	2,2	2,3
Deutschland	590	-0,8	1 461	23,8	2,5	3 014	2,2	6 845	7,3	2,3
Ausland	16	-20,0	36	-5,3	2,3	119	-27,4	213	-59,7	1,8
Frankenblick
Deutschland
Ausland
Saalfeld-Rudolstadt										
Bad Blankenburg, Stadt	3 095	-12,8	7 033	-14,4	2,3	14 699	-1,5	31 578	-3,6	2,1
Deutschland	3 025	-13,3	6 861	-15,9	2,3	14 275	-1,7	30 107	-4,4	2,1
Ausland	70	20,7	172	191,5	2,5	424	7,6	1 471	16,7	3,5
Cursdorf	444	-13,8	1 342	-17,5	3,0	1 848	-9,0	5 169	-8,5	2,8
Deutschland	429	-13,2	1 288	-16,7	3,0	1 824	-8,5	5 082	-8,0	2,8
Ausland	15	-28,6	54	-31,6	3,6	24	-33,3	87	-32,0	3,6
Lehesten, Stadt	290	-26,2	760	-32,2	2,6	1 270	-16,7	2 807	-56,7	2,2
Deutschland	284	-25,7	742	-21,4	2,6	1 256	-10,9	2 671	-43,0	2,1
Ausland	6	-45,5	18	-89,8	3,0	14	-87,8	136	-92,4	9,7
Meura
Deutschland
Ausland
Rudolstadt, Stadt	2 216	2,2	4 805	9,9	2,2	10 131	-4,3	22 635	-3,6	2,2
Deutschland	2 160	2,3	4 714	11,2	2,2	9 891	-4,0	22 098	-3,1	2,2
Ausland	56	-1,8	91	-31,1	1,6	240	-17,5	537	-20,7	2,2
Saalfeld/Saale, Stadt	4 095	-25,1	12 975	-13,7	3,2	17 208	-19,7	60 436	-10,1	3,5
Deutschland	3 959	-24,8	12 674	-13,4	3,2	16 626	-20,1	59 061	-10,5	3,6
Ausland	136	-30,6	301	-23,8	2,2	582	-5,1	1 375	6,3	2,4
Schwarzburg	1 256	-1,1	2 752	11,9	2,2	2 967	-4,0	6 496	-6,7	2,2
Deutschland	1 047	14,6	2 425	15,9	2,3	2 716	0,9	6 092	-6,4	2,2
Ausland	209	-41,3	327	-10,9	1,6	251	-36,8	404	-11,2	1,6
Leutenberg, Stadt	741	13,0	1 769	8,2	2,4	2 387	12,4	5 749	-0,1	2,4
Deutschland	737	12,5	1 760	7,7	2,4	2 379	12,1	5 721	-0,5	2,4
Ausland	4	300,0	9	x	2,3	8	x	28	x	3,5
Uhlstädt-Kirschhasel	1 137	7,1	3 951	13,0	3,5	4 557	11,5	17 750	11,6	3,9
Deutschland	1 120	6,6	3 909	12,9	3,5	4 464	11,6	17 456	11,1	3,9
Ausland	17	54,5	42	20,0	2,5	93	6,9	294	53,9	3,2
Unterwellenborn	640	15,3	1 531	22,1	2,4	2 255	-1,8	4 878	4,7	2,2
Deutschland	629	14,2	1 505	20,6	2,4	2 203	-1,8	4 775	5,1	2,2
Ausland	11	175,0	26	x	2,4	52	-3,7	103	-10,4	2,0
Königsee, Stadt	490	2,5	1 102	12,3	2,2	2 264	3,4	5 542	13,8	2,4
Deutschland	474	2,4	1 010	9,5	2,1	2 089	-1,5	4 661	5,5	2,2
Ausland	16	6,7	92	55,9	5,8	175	157,4	881	94,1	5,0
Schwarzatal, Stadt	440	-9,8	1 231	12,7	2,8	2 091	-7,2	5 681	-2,1	2,7
Deutschland	436	-8,4	1 218	16,9	2,8	2 067	-7,1	5 615	-1,4	2,7
Ausland	4	-66,7	13	-74,0	3,3	24	-20,0	66	-38,3	2,8
Saale-Holzland-Kreis										
Bad Klosterlausnitz	2 042	-6,4	17 259	7,9	8,5	11 383	2,3	101 988	9,2	9,0
Deutschland	1 859	-2,8	16 799	9,1	9,0	10 372	2,6	99 443	9,8	9,6
Ausland	183	-32,0	460	-22,7	2,5	1 011	-0,9	2 545	-9,7	2,5
Eisenberg, Stadt	1 596	42,5	3 043	47,9	1,9	5 458	49,5	10 035	38,2	1,8
Deutschland	1 509	35,7	2 937	44,5	1,9	5 047	39,3	9 470	33,4	1,9
Ausland	87	x	106	x	1,2	411	x	565	250,9	1,4

Noch: 9. Ankünfte, Übernachtungen und Aufenthaltsdauer der Gäste in Beherbergungsstätten
nach ausgewählten Gemeinden und dem ständigen Wohnsitz der Gäste (ohne Camping)

Landkreis Gemeinde Ständiger Wohnsitz der Gäste	Juni 2019					Januar bis Juni 2019				
	Ankünfte		Übernachtungen		durch- schnittliche Aufenthalts- dauer	Ankünfte		Übernachtungen		durch- schnittliche Aufenthalts- dauer
	insgesamt	Veränderung gegenüber dem Vorjahres- monat	insgesamt	Veränderung gegenüber dem Vorjahres- monat		insgesamt	Veränderung gegenüber dem Vorjahres- zeitraum	insgesamt	Veränderung gegenüber dem Vorjahres- zeitraum	
	Anzahl	%	Anzahl	%	Tage	Anzahl	%	Anzahl	%	Tage
Altenburger Land										
Altenburg, Stadt	2 505	22,3	4 325	4,6	1,7	11 632	22,8	20 710	11,8	1,8
Deutschland	2 319	22,9	3 937	5,5	1,7	10 902	22,4	19 331	11,9	1,8
Ausland	186	14,8	388	-3,5	2,1	730	29,7	1 379	10,8	1,9
Meuselwitz, Stadt	156	3,3	831	3,4	5,3	661	-7,9	2 497	-32,5	3,8
Deutschland	149	24,2	369	2,2	2,5	614	7,5	1 464	-8,9	2,4
Ausland	7	-77,4	462	4,3	66,0	47	-68,0	1 033	-50,6	22,0
Schmölln, Stadt	580	-4,4	1 146	17,4	2,0	2 709	-7,1	4 934	-8,2	1,8
Deutschland	545	-5,1	1 037	13,1	1,9	2 556	-8,2	4 558	-9,8	1,8
Ausland	35	6,1	109	84,7	3,1	153	15,0	376	16,4	2,5

**10. Ankünfte, Übernachtungen und Aufenthaltsdauer der Gäste in Beherbergungsstätten
in Städten des Vereins Städtetourismus in Thüringen e.V. (ohne Camping)**

Stadt ----- Ständiger Wohnsitz der Gäste	Juni 2019					Januar bis Juni 2019				
	Ankünfte		Übernachtungen		durch- schnittliche Aufenthalts- dauer	Ankünfte		Übernachtungen		durch- schnittliche Aufenthalts- dauer
	insgesamt	Veränderung gegenüber dem Vorjahres- monat	insgesamt	Veränderung gegenüber dem Vorjahres- monat		insgesamt	Veränderung gegenüber dem Vorjahres- zeitraum	insgesamt	Veränderung gegenüber dem Vorjahres- zeitraum	
	Anzahl	%	Anzahl	%	Tage	Anzahl	%	Anzahl	%	Tage
Altenburg, Stadt	2 505	22,3	4 325	4,6	1,7	11 632	22,8	20 710	11,8	1,8
Deutschland	2 319	22,9	3 937	5,5	1,7	10 902	22,4	19 331	11,9	1,8
Ausland	186	14,8	388	-3,5	2,1	730	29,7	1 379	10,8	1,9
Apolda, Stadt	2 789	21,7	4 910	7,9	1,8	11 762	6,2	21 662	-4,4	1,8
Deutschland	2 614	23,8	4 574	8,6	1,7	11 152	6,0	20 528	-5,0	1,8
Ausland	175	-2,8	336	-1,2	1,9	610	10,9	1 134	7,9	1,9
Arnstadt, Stadt	2 759	-2,9	5 757	10,5	2,1	13 511	-6,0	27 071	4,8	2,0
Deutschland	2 564	-1,2	5 058	7,6	2,0	12 644	-5,2	24 626	6,2	1,9
Ausland	195	-21,4	699	37,3	3,6	867	-15,2	2 445	-7,5	2,8
Bad Langensalza, Stadt	4 375	9,2	18 075	13,8	4,1	20 334	0,1	89 260	1,0	4,4
Deutschland	4 301	9,6	17 923	15,1	4,2	19 739	-0,5	87 491	0,1	4,4
Ausland	74	-11,9	152	-50,8	2,1	595	26,6	1 769	76,5	3,0
Eisenach, Stadt	20 799	1,1	36 449	8,5	1,8	99 163	6,5	165 750	8,5	1,7
Deutschland	18 552	1,9	32 312	9,0	1,7	88 758	8,0	148 394	9,2	1,7
Ausland	2 247	-5,1	4 137	5,1	1,8	10 405	-5,2	17 356	3,0	1,7
Erfurt, Stadt	48 555	3,4	89 184	8,5	1,8	239 263	1,6	427 581	4,3	1,8
Deutschland	45 289	5,0	81 338	8,9	1,8	224 310	2,9	391 741	4,2	1,7
Ausland	3 266	-15,0	7 846	4,2	2,4	14 953	-14,5	35 840	5,8	2,4
Gera, Stadt	9 845	2,3	16 390	6,6	1,7	52 167	9,9	86 300	9,4	1,7
Deutschland	8 220	3,0	13 869	6,0	1,7	45 220	11,1	73 999	8,2	1,6
Ausland	1 625	-1,3	2 521	10,0	1,6	6 947	3,0	12 301	17,1	1,8
Gotha, Stadt	7 290	6,9	14 749	10,1	2,0	36 099	5,8	72 438	3,6	2,0
Deutschland	6 762	10,4	13 670	12,0	2,0	32 276	6,6	65 908	4,4	2,0
Ausland	528	-23,9	1 079	-8,8	2,0	3 823	-0,7	6 530	-3,3	1,7
Ilmenau, Stadt	7 325	7,7	16 745	13,5	2,3	34 065	3,0	75 933	3,6	2,2
Deutschland	6 972	7,0	15 829	13,7	2,3	32 697	2,5	71 781	2,5	2,2
Ausland	353	24,3	916	10,1	2,6	1 368	16,6	4 152	27,2	3,0
Jena, Stadt	18 982	-1,2	33 571	6,0	1,8	95 653	3,1	162 643	5,0	1,7
Deutschland	15 957	0,7	27 768	8,6	1,7	82 257	4,3	136 887	5,8	1,7
Ausland	3 025	-10,3	5 803	-5,1	1,9	13 396	-3,4	25 756	0,9	1,9

Noch: 10. Ankünfte, Übernachtungen und Aufenthaltsdauer der Gäste in Beherbergungsstätten
in Städten des Vereins Städtetourismus in Thüringen e.V. (ohne Camping)

Stadt Ständiger Wohnsitz der Gäste	Juni 2019					Januar bis Juni 2019				
	Ankünfte		Übernachtungen		durch- schnittliche Aufenthalts- dauer	Ankünfte		Übernachtungen		durch- schnittliche Aufenthalts- dauer
	insgesamt	Veränderung gegenüber dem Vorjahres- monat	insgesamt	Veränderung gegenüber dem Vorjahres- monat		insgesamt	Veränderung gegenüber dem Vorjahres- zeitraum	insgesamt	Veränderung gegenüber dem Vorjahres- zeitraum	
	Anzahl	%	Anzahl	%	Tage	Anzahl	%	Anzahl	%	Tage
Meiningen, Stadt	2 858	-10,2	5 392	-1,5	1,9	13 803	-9,6	26 477	1,4	1,9
Deutschland	2 680	-11,4	4 608	-10,0	1,7	12 991	-9,5	22 921	-3,8	1,8
Ausland	178	13,4	784	121,5	4,4	812	-12,6	3 556	55,8	4,4
Mühlhausen/Thüringen, Stadt	5 124	-9,2	10 260	-1,2	2,0	22 751	-4,5	47 428	1,1	2,1
Deutschland	4 853	-11,9	9 747	-1,5	2,0	21 907	-5,9	45 501	0,1	2,1
Ausland	271	96,4	513	6,7	1,9	844	54,6	1 927	32,3	2,3
Nordhausen, Stadt	4 337	6,2	9 165	17,0	2,1	18 886	-1,5	36 693	-0,4	1,9
Deutschland	4 183	6,3	8 913	17,0	2,1	18 135	-1,5	35 410	0,7	2,0
Ausland	154	4,1	252	20,0	1,6	751	-2,7	1 283	-23,1	1,7
Rudolstadt, Stadt	2 216	2,2	4 805	9,9	2,2	10 131	-4,3	22 635	-3,6	2,2
Deutschland	2 160	2,3	4 714	11,2	2,2	9 891	-4,0	22 098	-3,1	2,2
Ausland	56	-1,8	91	-31,1	1,6	240	-17,5	537	-20,7	2,2
Saalfeld/Saale, Stadt	4 095	-25,1	12 975	-13,7	3,2	17 208	-19,7	60 436	-10,1	3,5
Deutschland	3 959	-24,8	12 674	-13,4	3,2	16 626	-20,1	59 061	-10,5	3,6
Ausland	136	-30,6	301	-23,8	2,2	582	-5,1	1 375	6,3	2,4
Schmalkalden, Kurort, Stadt	2 252	3,8	4 864	4,3	2,2	10 995	-1,4	23 366	-5,0	2,1
Deutschland	2 142	1,8	4 644	2,5	2,2	10 604	-2,7	22 535	-6,3	2,1
Ausland	110	66,7	220	65,4	2,0	391	50,4	831	48,7	2,1
Sondershausen, Stadt	7 994	-7,9	19 790	3,1	2,5	21 793	-8,7	52 156	-5,9	2,4
Deutschland	7 934	-8,3	19 630	2,8	2,5	21 669	-8,8	51 736	-6,0	2,4
Ausland	60	122,2	160	37,9	2,7	124	6,0	420	7,7	3,4
Suhl, Stadt	10 386	21,3	23 765	1,0	2,3	53 887	12,0	127 246	4,2	2,4
Deutschland	9 614	23,9	21 786	10,3	2,3	51 786	12,4	122 594	6,7	2,4
Ausland	772	-4,1	1 979	-47,6	2,6	2 101	3,8	4 652	-35,1	2,2
Weimar, Stadt	46 151	13,4	88 929	20,2	1,9	211 711	15,7	396 542	16,4	1,9
Deutschland	40 966	12,2	79 847	20,0	1,9	189 675	14,5	354 187	15,3	1,9
Ausland	5 185	24,5	9 082	22,0	1,8	22 036	26,7	42 355	26,9	1,9
Ausgewählte Städte zusammen	210 637	4,4	420 100	9,0	2,0	994 814	5,0	1 942 327	5,7	2,0
Deutschland	192 041	4,8	382 841	9,8	2,0	913 239	5,2	1 776 729	5,3	1,9
Ausland	18 596	-0,2	37 259	2,1	2,0	81 575	2,4	165 598	9,2	2,0

11. Beherbergungsstätten, angebotene Gästebetten und Kapazitätsauslastung nach Betriebsarten sowie Campingplätze

Betriebsart	Juni 2019								Jan. - Juni 2019
	Betriebe			in den Betrieben angebotene Betten/Schlafgelegenheiten ¹⁾					durchschnittliche Auslastung
	insgesamt	darunter geöffnete ²⁾		insgesamt	Veränderung gegenüber dem Vorjahresmonat	durchschnittliche Auslastung	nachrichtlich		
		zusammen	Veränderung gegenüber dem Vorjahresmonat				maximales Angebot an Schlafgelegenheiten der letzten 13 Monate	Anteil der aktuell angebotenen Schlafgelegenheiten am Maximum	
Anzahl		%	Anzahl	%	Anzahl	%			
Hotels, Gasthöfe, Pensionen	930	907	-0,5	45 122	-0,3	44,7	46 724	96,6	36,7
Hotels (ohne Hotels garnis)	352	345	0,3	30 311	0,2	47,0	31 192	97,2	39,7
Hotels garnis	87	84	2,4	4 830	-2,0	51,8	5 230	92,4	40,1
Gasthöfe	305	296	-2,0	6 078	-1,4	30,8	6 278	96,8	23,6
Pensionen	186	182	-1,1	3 903	0,2	39,0	4 024	97,0	29,5
Ferienunterkünfte und ähnliche Beherbergungsstätten	258	254	3,7	12 576	0,0	39,8	12 986	96,8	26,8
Erholungs- und Ferienheime	13	13	18,2	828	11,9	41,8	828	100,0	33,1
Ferienhäuser und Ferienwohnungen	144	141	7,6	4 749	7,1	35,2	5 009	94,8	25,2
Jugendherbergen und Hütten	101	100	-2,9	6 999	-5,3	42,6	7 149	97,9	27,1
Sonstige tourismusrelevante Unterkünfte	61	61	3,4	7 755	1,9	77,0	7 827	99,1	74,0
Vorsorge- u. Rehabilitationskliniken	31	31	-	5 589	0,2	89,2	5 589	100,0	87,1
Schulungsheime	30	30	7,1	2 166	6,4	45,3	2 238	96,8	38,9
Beherbergungsstätten insgesamt	1 249	1 222	0,5	65 453	0,1	47,5	67 537	96,9	39,6
Campingplätze ³⁾	82	79	-	19 176	-4,3	x	43 084	44,5	x

1) Doppelbetten zählen als 2 Schlafgelegenheiten. Für Camping (Urlaubscamping ohne Dauercamping) wird 1 Stellplatz in 4 Schlafgelegenheiten umgerechnet. - 2) ganz oder teilweise geöffnet - 3) Campingplätze ohne Betriebe mit ausschließlich Dauercamping

12. Beherbergungsstätten, angebotene Gästebetten und Kapazitätsauslastung nach Reisegebieten sowie Campingplätze

Reisegebiet	Juni 2019								Jan. - Juni 2019
	Betriebe			in den Betrieben angebotene Betten/Schlafgelegenheiten ¹⁾					durchschnittliche Auslastung
	insgesamt	darunter geöffnete ²⁾		insgesamt	Veränderung gegenüber dem Vorjahresmonat	durchschnittliche Auslastung	nachrichtlich		
		zusammen	Veränderung gegenüber dem Vorjahresmonat				maximales Angebot an Schlafgelegenheiten der letzten 13 Monate	Anteil der aktuell angebotenen Schlafgelegenheiten am Maximum	
	Anzahl	%	Anzahl	%	Anzahl	%			
Südharz Kyffhäuser	78	76	-1,3	4 312	-2,0	47,7	4 484	96,2	33,9
Eichsfeld	54	54	1,9	2 472	1,6	42,5	2 495	99,1	38,4
Hainich	59	57	-1,7	2 949	1,0	53,9	3 007	98,1	43,6
Saaleland	54	54	1,9	2 352	0,3	55,3	2 371	99,2	51,0
Städte Eisenach, Erfurt, Jena, Weimar	179	177	4,1	14 454	3,9	57,3	14 856	97,3	45,4
Thüringer Rhön	74	73	-6,4	2 878	-4,5	51,9	3 012	95,6	43,8
Thüringer Vogtland	60	58	-	2 762	-4,6	38,6	2 955	93,5	32,1
Thüringer Wald	599	583	0,2	28 494	-0,7	42,5	29 366	97,0	36,6
Übriges Thüringen	92	90	3,4	4 780	-0,8	45,3	4 991	95,8	38,9
Thüringen insgesamt	1 249	1 222	0,5	65 453	0,1	47,5	67 537	96,9	39,6
Campingplätze ³⁾	82	79	-	19 176	-4,3	x	43 084	44,5	x

1) Doppelbetten zählen als 2 Schlafgelegenheiten. Für Camping (Urlaubscamping ohne Dauercamping) wird 1 Stellplatz in 4 Schlafgelegenheiten umgerechnet. - 2) ganz oder teilweise geöffnet - 3) Campingplätze ohne Betriebe mit ausschließlich Dauercamping

13. Beherbergungsstätten, angebotene Gästebetten und Kapazitätsauslastung nach Gemeindegruppen (ohne Camping)

Gemeindegruppe	Juni 2019								Jan. - Juni 2019
	Betriebe			in den Betrieben angebotene Betten/Schlafgelegenheiten ¹⁾					durchschnittliche Auslastung
	insgesamt	darunter geöffnete ²⁾		insgesamt	Veränderung gegenüber dem Vorjahresmonat	durchschnittliche Auslastung	nachrichtlich		
		zusammen	Veränderung gegenüber dem Vorjahresmonat				maximales Angebot an Schlafgelegenheiten der letzten 13 Monate	Anteil der aktuell angebotenen Schlafgelegenheiten am Maximum	
	Anzahl	%	Anzahl	%	Anzahl	%			
Heilbäder zusammen	151	148	-2,6	12 113	-1,1	63,6	12 393	97,7	60,0
Mineral-, Moor-, Sole- und Thermalbäder	79	78	-3,7	6 373	-1,8	70,9	6 572	97,0	67,0
Orte mit Kurbetrieb	26	24	-4,0	1 791	-1,0	58,5	1 830	97,9	55,0
heilklimatische Kurorte	38	38	-	3 119	-0,3	51,0	3 161	98,7	47,6
Kneippheilbäder	8	8	-	830	1,2	65,1	830	100,0	63,2
Luftkurorte	15	15	-	540	2,9	29,8	543	99,4	21,5
Erholungsorte	178	171	0,6	9 562	-0,6	36,2	9 914	96,4	34,6
Sonstige Gemeinden	905	888	1,0	43 238	0,5	45,8	44 687	96,8	34,9
Gemeindegruppen insgesamt	1 249	1 222	0,5	65 453	0,1	47,5	67 537	96,9	39,6

1) Doppelbetten zählen als 2 Schlafgelegenheiten. - 2) ganz oder teilweise geöffnet

14. Beherbergungsstätten, angebotene Gästebetten und Kapazitätsauslastung nach Kreisen (ohne Camping)

Kreisfreie Stadt Landkreis Land	Juni 2019								Jan. - Juni 2019
	Betriebe			in den Betrieben angebotene Betten/Schlafgelegenheiten ¹⁾					durch- schnittliche Auslastung
	insgesamt	darunter geöffnete ²⁾		insgesamt	Veränderung gegenüber dem Vorjahres- monat	durch- schnittliche Auslastung	nachrichtlich		
		zusammen	Veränderung gegenüber dem Vorjahres- monat				maximales Angebot an Schlaf- gelegenheiten der letzten 13 Monate	Anteil der aktuell angebotenen Schlaf- gelegenheiten am Maximum	
Anzahl		%	Anzahl	%	Anzahl	%			
Stadt Erfurt	68	67	1,5	5 420	1,9	55,1	5 542	97,8	44,7
Stadt Gera	15	15	-	1 176	-1,9	46,5	1 204	97,7	40,0
Stadt Jena	31	30	7,1	2 213	3,5	50,6	2 461	89,9	43,7
Stadt Suhl	35	33	3,1	2 200	2,1	36,0	2 274	96,7	33,6
Stadt Weimar	50	50	8,7	4 751	8,3	62,4	4 767	99,7	47,3
Stadt Eisenach	30	30	-	2 070	0,2	58,7	2 086	99,2	44,4
Eichsfeld	49	49	2,1	2 340	1,7	43,1	2 361	99,1	39,4
Nordhausen	36	34	-	1 674	-5,6	37,2	1 827	91,6	26,1
Wartburgkreis	84	81	-8,0	3 858	-6,9	62,4	4 089	94,4	56,2
Unstrut-Hainich-Kreis	47	46	-	2 457	1,7	55,1	2 498	98,4	45,5
Kyffhäuserkreis	42	42	-2,3	2 638	0,4	54,3	2 657	99,3	39,3
Schmalkalden-Meiningen	122	119	-2,5	5 523	-0,9	34,8	5 686	97,1	34,1
Gotha	101	98	-	6 135	0,6	47,8	6 241	98,3	42,1
Sömmerda	19	19	-	671	-5,0	34,5	710	94,5	24,7
Hildburghausen	65	63	-1,6	2 853	-2,2	41,3	2 957	96,5	37,4
Ilm-Kreis	80	77	1,3	3 176	0,5	42,6	3 353	94,7	31,2
Weimarer Land	51	49	-2,0	3 211	-3,6	50,0	3 383	94,9	44,7
Sonneberg	45	44	-	1 801	6,8	41,8	1 847	97,5	31,8
Saalfeld-Rudolstadt	94	93	-	3 831	-4,7	37,8	3 890	98,5	29,4
Saale-Holzland-Kreis	47	47	2,2	2 089	0,6	55,9	2 104	99,3	51,7
Saale-Orla-Kreis	71	71	6,0	2 882	1,1	42,2	2 951	97,7	29,3
Greiz	38	36	-	1 414	-7,2	32,9	1 579	89,6	26,4
Altenburger Land	29	29	16,0	1 070	12,2	35,8	1 070	100,0	25,9
Thüringen	1 249	1 222	0,5	65 453	0,1	47,5	67 537	96,9	39,6

1) Doppelbetten zählen als 2 Schlafgelegenheiten. - 2) ganz oder teilweise geöffnet

**15. Beherbergungsstätten, angebotene Gästebetten und Kapazitätsauslastung
nach Kreisen und ausgewählten Betriebsarten**

Kreisfreie Stadt Landkreis ----- Betriebsart	Juni 2019								Jan. - Juni 2019
	Betriebe			in den Betrieben angebotene Betten/Schlafgelegenheiten ¹⁾					durch- schnittliche Auslastung
	insgesamt	darunter geöffnete ²⁾		insgesamt	Veränderung gegenüber dem Vorjahres- monat	durch- schnittliche Auslastung	nachrichtlich		
		zusammen	Veränderung gegenüber dem Vorjahres- monat				maximales Angebot an Schlaf- gelegenheiten der letzten 13 Monate	Anteil der aktuell angebotenen Schlaf- gelegenheiten am Maximum	
Anzahl		%	Anzahl	%	Anzahl	%			
Stadt Erfurt									
Hotels, Gasthöfe, Pensionen	55	54	-1,8	4 679	1,6	55,8	4 795	97,6	46,0
darunter									
Hotels (ohne Hotels garnis)	21	21	-	3 109	4,5	57,7	3 140	99,0	47,1
Gasthöfe	8	8	-	140	-1,4	37,2	142	98,6	31,1
Stadt Gera									
Hotels, Gasthöfe, Pensionen	13	13	-	1 104	-2,0	46,9	1 129	97,8	40,5
darunter									
Hotels (ohne Hotels garnis)	6	6	-	807	-2,8	48,3	832	97,0	40,5
Gasthöfe	4	4	-	86	-	35,9	86	100,0	36,0
Stadt Jena									
Hotels, Gasthöfe, Pensionen	28	27	8,0	1 977	4,1	51,6	2 208	89,5	45,3
darunter									
Hotels (ohne Hotels garnis)	9	9	12,5	1 298	1,6	53,2	1 300	99,8	47,5
Gasthöfe	6	6	-	251	-	50,7	251	100,0	42,6
Stadt Suhl									
Hotels, Gasthöfe, Pensionen	29	27	-	1 977	-0,8	38,4	2 051	96,4	34,6
darunter									
Hotels (ohne Hotels garnis)	13	12	-	1 643	-0,9	41,9	1 690	97,2	37,2
Gasthöfe	10	9	-10,0	146	-12,6	21,6	171	85,4	21,9
Stadt Weimar									
Hotels, Gasthöfe, Pensionen	39	39	8,3	3 966	7,7	63,6	3 977	99,7	47,6
darunter									
Hotels (ohne Hotels garnis)	12	12	9,1	2 209	12,0	66,3	2 209	100,0	51,1
Gasthöfe	4	4	33,3	84	40,0	36,4	81	103,7	29,7
Stadt Eisenach									
Hotels, Gasthöfe, Pensionen	27	27	-	1 880	0,3	59,9	1 895	99,2	45,8
darunter									
Hotels (ohne Hotels garnis)	14	14	-	1 467	0,7	59,7	1 470	99,8	47,0
Gasthöfe	4	4	-	88	1,1	38,1	88	100,0	21,5
Eichsfeld									
Hotels, Gasthöfe, Pensionen	36	36	2,9	1 461	1,0	34,3	1 468	99,5	31,6
darunter									
Hotels (ohne Hotels garnis)	13	13	-	1 062	-0,1	38,6	1 064	99,8	36,6
Gasthöfe	17	17	-	310	-1,0	17,6	315	98,4	13,9
Nordhausen									
Hotels, Gasthöfe, Pensionen	24	23	-8,0	1 157	-5,3	34,1	1 247	92,8	26,7
darunter									
Hotels (ohne Hotels garnis)	14	14	-	919	-0,8	33,4	936	98,2	26,9
Gasthöfe	4	4	-	88	8,6	28,3	88	100,0	19,8

1) Doppelbetten zählen als 2 Schlafgelegenheiten. - 2) ganz oder teilweise geöffnet

Noch: 15. Beherbergungsstätten, angebotene Gästebetten und Kapazitätsauslastung nach Kreisen und ausgewählten Betriebsarten

Kreisfreie Stadt Landkreis ----- Betriebsart	Juni 2019								Jan. - Juni 2019
	Betriebe			in den Betrieben angebotene Betten/Schlafgelegenheiten ¹⁾					durch- schnittliche Auslastung
	insgesamt	darunter geöffnete ²⁾		insgesamt	Veränderung gegenüber dem Vorjahres- monat	durch- schnittliche Auslastung	nachrichtlich		
		zusammen	Veränderung gegenüber dem Vorjahres- monat				maximales Angebot an Schlaf- gelegenheiten der letzten 13 Monate	Anteil der aktuell angebotenen Schlaf- gelegenheiten am Maximum	
	Anzahl	%	Anzahl	%	Anzahl	%			
Wartburgkreis									
Hotels, Gasthöfe, Pensionen	57	54	-10,0	1 591	-13,1	40,8	1 810	87,9	29,1
darunter									
Hotels (ohne Hotels garnis)	21	18	-21,7	886	-19,7	44,0	1 094	81,0	32,0
Gasthöfe	24	24	-4,0	482	-4,6	34,6	493	97,8	22,6
Unstrut-Hainich-Kreis									
Hotels, Gasthöfe, Pensionen	31	30	-	1 448	1,9	46,2	1 488	97,3	36,2
darunter									
Hotels (ohne Hotels garnis)	14	14	7,7	1 074	13,9	48,2	1 097	97,9	38,5
Gasthöfe	9	8	-	198	-1,5	30,8	211	93,8	20,1
Kyffhäuserkreis									
Hotels, Gasthöfe, Pensionen	24	24	-4,0	793	-0,8	45,2	799	99,2	36,4
darunter									
Hotels (ohne Hotels garnis)	5	5	-	396	2,6	54,8	399	99,2	46,1
Gasthöfe	12	12	-	258	-0,8	30,4	260	99,2	21,1
Schmalkalden-Meiningen									
Hotels, Gasthöfe, Pensionen	94	92	-3,2	4 273	-1,6	34,8	4 397	97,2	34,7
darunter									
Hotels (ohne Hotels garnis)	32	32	-3,0	3 016	-1,5	36,1	3 103	97,2	38,2
Gasthöfe	35	34	-	674	-0,1	29,4	692	97,4	24,9
Gotha									
Hotels, Gasthöfe, Pensionen	74	71	-2,7	4 699	-1,1	47,3	4 785	98,2	41,5
darunter									
Hotels (ohne Hotels garnis)	30	30	3,4	3 787	0,9	50,4	3 808	99,4	45,3
Gasthöfe	24	22	-8,3	473	-6,7	35,0	505	93,7	25,8
Sömmerda									
Hotels, Gasthöfe, Pensionen	17	17	-	501	-6,5	37,0	540	92,8	26,2
darunter									
Hotels (ohne Hotels garnis)	7	7	-	295	-10,6	38,6	333	88,6	27,7
Gasthöfe	4	4	-	57	-	28,1	57	100,0	22,4
Hildburghausen									
Hotels, Gasthöfe, Pensionen	48	46	-2,1	1 679	-4,3	33,6	1 783	94,2	30,8
darunter									
Hotels (ohne Hotels garnis)	18	17	-	1 100	-5,1	38,7	1 183	93,0	37,1
Gasthöfe	18	18	-5,3	348	-4,4	23,3	359	96,9	19,5
Ilm-Kreis									
Hotels, Gasthöfe, Pensionen	57	54	-3,6	2 265	-3,9	44,5	2 435	93,0	34,2
darunter									
Hotels (ohne Hotels garnis)	22	21	-	1 555	-4,9	48,1	1 684	92,3	37,2
Gasthöfe	13	12	-7,7	243	-4,0	35,6	261	93,1	26,8

1) Doppelbetten zählen als 2 Schlafgelegenheiten. - 2) ganz oder teilweise geöffnet

Noch: 15. Beherbergungsstätten, angebotene Gästebetten und Kapazitätsauslastung
nach Kreisen und ausgewählten Betriebsarten

Kreisfreie Stadt Landkreis ----- Betriebsart	Juni 2019								Jan. - Juni 2019
	Betriebe			in den Betrieben angebotene Betten/Schlafgelegenheiten ¹⁾					durch- schnittliche Auslastung
	insgesamt	darunter geöffnete ²⁾		insgesamt	Veränderung gegenüber dem Vorjahres- monat	durch- schnittliche Auslastung	nachrichtlich		
		zusammen	Veränderung gegenüber dem Vorjahres- monat				maximales Angebot an Schlaf- gelegenheiten der letzten 13 Monate	Anteil der aktuell angebotenen Schlaf- gelegenheiten am Maximum	
Anzahl		%	Anzahl	%	Anzahl	%			
Weimarer Land									
Hotels, Gasthöfe, Pensionen	37	36	-2,7	1 859	-4,9	42,1	1 965	94,6	35,1
darunter									
Hotels (ohne Hotels garnis)	13	12	-7,7	1 250	-6,5	46,9	1 344	93,0	40,5
Gasthöfe	9	9	-	190	-2,1	24,6	198	96,0	18,2
Sonneberg									
Hotels, Gasthöfe, Pensionen	35	34	3,0	967	0,5	32,1	1 013	95,5	25,9
darunter									
Hotels (ohne Hotels garnis)	12	12	-	388	-2,5	29,7	412	94,2	25,9
Gasthöfe	14	13	-7,1	268	-3,6	33,2	288	93,1	24,6
Saalfeld-Rudolstadt									
Hotels, Gasthöfe, Pensionen	72	71	1,4	2 465	1,6	33,6	2 506	98,4	22,9
darunter									
Hotels (ohne Hotels garnis)	35	35	9,4	1 572	4,4	32,6	1 596	98,5	21,9
Gasthöfe	26	25	-7,4	573	-3,7	33,3	588	97,4	23,4
Saale-Holzland-Kreis									
Hotels, Gasthöfe, Pensionen	34	34	3,0	1 154	1,1	45,0	1 168	98,8	37,7
darunter									
Hotels (ohne Hotels garnis)	11	11	-	639	-2,4	51,8	650	98,3	44,5
Gasthöfe	16	16	-5,9	341	-3,4	31,4	341	100,0	27,2
Saale-Orla-Kreis									
Hotels, Gasthöfe, Pensionen	48	48	6,7	1 519	2,7	36,2	1 536	98,9	23,1
darunter									
Hotels (ohne Hotels garnis)	15	15	7,1	819	1,6	40,4	827	99,0	25,4
Gasthöfe	23	23	9,5	449	7,9	29,4	452	99,3	19,0
Greiz									
Hotels, Gasthöfe, Pensionen	26	25	-	950	0,3	33,6	971	97,8	29,8
darunter									
Hotels (ohne Hotels garnis)	6	6	-	576	0,7	39,2	577	99,8	35,9
Gasthöfe	15	14	-	226	-0,4	19,6	246	91,9	16,8
Altenburger Land									
Hotels, Gasthöfe, Pensionen	25	25	8,7	758	10,2	31,9	758	100,0	25,6
darunter									
Hotels (ohne Hotels garnis)	9	9	-	444	-	26,6	444	100,0	21,1
Gasthöfe	6	6	20,0	105	16,7	25,2	105	100,0	22,6

1) Doppelbetten zählen als 2 Schlafgelegenheiten. - 2) ganz oder teilweise geöffnet

16. Beherbergungsstätten, angebotene Gästebetten und Kapazitätsauslastung nach ausgewählten Gemeinden (ohne Camping)

Landkreis Gemeinde	Juni 2019								Jan. - Juni 2019
	Betriebe			in den Betrieben angebotene Betten/Schlafgelegenheiten ¹⁾					durch- schnittliche Auslastung
	insgesamt	darunter geöffnete ²⁾		insgesamt	Veränderung gegenüber dem Vorjahres- monat	durch- schnittliche Auslastung	nachrichtlich		
		zusammen	Veränderung gegenüber dem Vorjahres- monat				maximales Angebot an Schlaf- gelegenheiten der letzten 13 Monate	Anteil der aktuell angebotenen Schlaf- gelegenheiten am Maximum	
Anzahl		%	Anzahl	%	Anzahl	%			
Eichsfeld									
Heilbad Heiligenstadt, Stadt	10	10	11,1	794	6,7	55,8	794	100,0	56,4
Küllstedt	3	3	-	50	-	17,1	50	100,0	8,5
Niederorschel	3	3
Schimberg	4	4	-	109	-1,8	28,0	111	98,2	18,1
Leinefelde-Worbis, Stadt	12	12	-	381	1,1	43,2	386	98,7	30,1
Sonnenstein	3	3
Dingelstädt, Stadt	4	4	-	64	1,6	26,4	64	100,0	20,9
Nordhausen									
Nordhausen, Stadt	11	10	-16,7	583	-8,5	52,4	658	88,6	35,5
Harztor	14	14	7,7	723	-	23,5	726	99,6	17,7
Bleicherode, Stadt	4	3	-25,0	121	-38,3	36,0	196	61,7	17,1
Wartburgkreis									
Bad Salzungen, Stadt	12	12	-14,3	871	-4,9	75,5	938	92,9	69,3
Buttlar	4	4
Dermbach	8	7
Mihla	3	3	-	68	-	16,0	68	100,0	16,2
Ruhla, Stadt	10	9	-18,2	224	-34,1	35,0	244	91,8	25,8
Wutha-Farnroda	5	5	-	89	-	36,5	89	100,0	27,2
Gerstungen	5	5	-28,6	110	-10,6	17,5	112	98,2	13,3
Hörselberg-Hainich	5	5	-	148	-	48,8	148	100,0	32,0
Bad Liebenstein, Stadt	13	12	-7,7	1 160	-6,1	80,5	1 241	93,5	78,5
Unstrut-Hainich-Kreis									
Bad Langensalza, Stadt	11	11	-	827	-0,7	72,9	835	99,0	59,5
Mühlhausen/Thüringen, Stadt	19	18	-	893	4,3	38,3	921	97,0	31,4
Kyffhäuserkreis									
Bad Frankenhausen/Kyffhäuser, Stadt	12	12	-7,7	869	-0,3	60,9	870	99,9	56,0
Sondershausen, Stadt	11	11	-	1 152	1,3	57,3	1 154	99,8	31,5
Kyffhäuserland	6	6	-	134	-0,7	27,8	137	97,8	15,0
Artern, Stadt	3	3	-	76	-1,3	54,8	79	96,2	35,3
Roßleben-Wiehe, Stadt	4	4
An der Schmücke, Stadt	3	3
Schmalkalden-Meiningen									
Breitungen/Werra	3	3
Floh-Seligenthal	10	10	11,1	232	25,4	28,3	232	100,0	20,7
Meiningen, Stadt	14	14	-	447	1,4	40,2	451	99,1	33,1
Oberhof, Stadt	25	23	-4,2	2 683	0,1	34,8	2 765	97,0	41,7
Schmalkalden, Kurort, Stadt	11	11	-	381	-3,5	42,6	397	96,0	33,1
Steinbach-Hallenberg, Kurort, Stadt	14	14	-	308	-	23,8	314	98,1	18,5
Brotterode-Trusetal, Stadt	13	12	-	387	-8,1	29,6	436	88,8	23,9
Wasungen, Stadt	5	5	-16,7	163	-11,4	29,9	164	99,4	21,6
Zella-Mehlis, Stadt	8	8	-	252	-	46,3	255	98,8	40,8
Kaltennordheim, Stadt	6	6	20,0	162	7,3	38,2	162	100,0	21,1

1) Doppelbetten zählen als 2 Schlafgelegenheiten. - 2) ganz oder teilweise geöffnet

Noch: 16. Beherbergungsstätten, angebotene Gästebetten und Kapazitätsauslastung nach ausgewählten Gemeinden (ohne Camping)

Landkreis Gemeinde	Juni 2019								Jan. - Juni 2019
	Betriebe			in den Betrieben angebotene Betten/Schlafgelegenheiten ¹⁾					durch- schnittliche Auslastung
	insgesamt	darunter geöffnete ²⁾		insgesamt	Veränderung gegenüber dem Vorjahres- monat	durch- schnittliche Auslastung	nachrichtlich		
		zusammen	Veränderung gegenüber dem Vorjahres- monat				maximales Angebot an Schlaf- gelegenheiten der letzten 13 Monate	Anteil der aktuell angebotenen Schlaf- gelegenheiten am Maximum	
Anzahl		%	Anzahl	%	Anzahl	%			
Gotha									
Friedrichroda, Stadt	22	22	4,8	2 224	1,0	52,8	2 250	98,8	48,8
Georgenthal/Thür. Wald	4	3	-25,0	188	-7,8	41,1	211	89,1	26,8
Gotha, Stadt	15	15	-	1 039	-1,4	47,3	1 055	98,5	38,8
Luisenthal	4	4	-	263	-	42,2	263	100,0	40,6
Ohrdruf, Stadt	4	4	-	63	-	23,4	63	100,0	19,9
Bad Tabarz	8	8	-	830	1,2	65,1	830	100,0	63,2
Tambach-Dietharz/Thür. Wald, Stadt	13	13	-	515	3,0	28,9	518	99,4	20,7
Waltershausen, Stadt	5	5	-	129	-	49,3	129	100,0	32,3
Leinatal	3	3	50,0	189	28,6	28,4	189	100,0	16,4
Nesse-Apfelstädt	4	4	-	307	-	45,8	313	98,1	35,4
Hörsel	3	3	-	110	-2,7	29,8	113	97,3	21,4
Drei Gleichen	5	4	-	105	-	40,9	115	91,3	34,5
Sömmerda									
Kölleda, Stadt	4	4	-	89	-27,6	30,5	123	72,4	21,0
Sömmerda, Stadt	3	3	-	96	-	47,6	96	100,0	35,1
Weißensee, Stadt	5	5	-	294	1,0	34,1	294	100,0	24,7
Hildburghausen									
Eisfeld, Stadt	11	11	-	266	-	39,8	266	100,0	28,7
Hildburghausen, Stadt	4	3	-	86	-	28,1	99	86,9	21,0
Schleusingen, Stadt	13	13	-	513	-1,0	34,2	520	98,7	21,8
Masserberg	20	20	-	1 321	-3,2	46,2	1 391	95,0	46,2
Römhild, Stadt	3	3	-	72	-	25,2	72	100,0	20,0
Heldburg, Stadt	5	4
Ilm-Kreis									
Arnstadt, Stadt	13	11	-15,4	457	-9,3	42,0	508	90,0	32,3
Elgersburg	4	4	-	127	-	42,2	127	100,0	35,1
Amt Wachsenburg	5	5	25,0	125	15,7	32,0	126	99,2	17,9
Ilmenau, Stadt	30	29	3,6	1 353	-1,7	41,4	1 450	93,3	31,3
Plaue, Stadt	3	3
Stadttilm, Stadt	4	4	-	142	0,7	41,2	144	98,6	23,6
Geratal	8	8	-	307	-2,2	40,3	316	97,2	21,4
Großbreitenbach, Stadt	11	11	10,0	420	15,1	44,2	422	99,5	39,4
Weimarer Land									
Apolda, Stadt	3	3	-	418	-	39,2	418	100,0	28,6
Bad Berka, Stadt	7	6	-14,3	522	-3,2	63,0	539	96,8	65,9
Bad Sulza, Stadt	13	13	-	1 003	-3,4	60,0	1 040	96,4	59,2
Mönchenholzhausen	3	3	-	199	-3,9	20,5	207	96,1	26,1
Nohra	3	3	-	160	-2,4	36,4	164	97,6	25,6
Ilmtal-Weinstraße	4	4	-	145	6,6	26,7	145	100,0	17,3

1) Doppelbetten zählen als 2 Schlafgelegenheiten. - 2) ganz oder teilweise geöffnet

Noch: 16. Beherbergungsstätten, angebotene Gästebetten und Kapazitätsauslastung nach ausgewählten Gemeinden (ohne Camping)

Landkreis Gemeinde	Juni 2019								Jan. - Juni 2019
	Betriebe			in den Betrieben angebotene Betten/Schlafgelegenheiten ¹⁾					durch- schnittliche Auslastung
	insgesamt	darunter geöffnete ²⁾		insgesamt	Veränderung gegenüber dem Vorjahres- monat	durch- schnittliche Auslastung	nachrichtlich		
		zusammen	Veränderung gegenüber dem Vorjahres- monat				maximales Angebot an Schlaf- gelegenheiten der letzten 13 Monate	Anteil der aktuell angebotenen Schlaf- gelegenheiten am Maximum	
Anzahl		%	Anzahl	%	Anzahl	%			
Sonneberg									
Lauscha, Stadt	5	5	-	112	-	35,1	112	100,0	28,4
Neuhaus am Rennweg, Stadt	13	13	-	522	-0,8	39,9	541	96,5	38,2
Schalkau, Stadt	4	4	33,3	304	117,1	28,2	304	100,0	16,2
Sonneberg, Stadt	11	11	-	351	-4,9	38,6	351	100,0	30,0
Steinach, Stadt	4	4	-	161	-5,8	31,6	171	94,2	23,2
Frankenblick	5	5
Saalfeld-Rudolstadt									
Bad Blankenburg, Stadt	5	5	-	501	0,2	46,8	501	100,0	37,4
Cursdorf	3	3	-	131	-3,7	34,1	136	96,3	23,2
Lehesten, Stadt	3	3	-	161	-	15,7	161	100,0	9,7
Meura	3	3
Rudolstadt, Stadt	7	7	-	340	-0,3	47,1	343	99,1	36,7
Saalfeld/Saale, Stadt	23	23	-11,5	1 087	-19,8	39,8	1 117	97,3	32,6
Schwarzburg	4	4	-	270	-	34,0	270	100,0	22,7
Leutenberg, Stadt	4	4	-	149	-	39,6	149	100,0	25,7
Uhlstädt-Kirchhasel	7	7	-	263	-1,5	50,1	267	98,5	44,6
Unterwellenborn	5	4	-20,0	119	-9,2	42,9	133	89,5	21,5
Königsee, Stadt	5	5	-	125	1,6	29,4	125	100,0	26,7
Schwarzatal, Stadt	7	7	16,7	191	7,9	21,5	194	98,5	16,4
Saale-Holzland-Kreis									
Bad Klosterlausnitz	9	9	-	638	-0,5	90,2	643	99,2	88,7
Eisenberg, Stadt	5	5	25,0	218	14,1	46,5	225	96,9	27,5
Stadtroda, Stadt	3	3	-	86	-	13,6	86	100,0	11,7
Trockenborn-Wolfersdorf	3	3	-	121	-	22,3	122	99,2	18,3
Saale-Orla-Kreis									
Bad Lobenstein, Stadt	6	6	-	366	-	64,8	366	100,0	59,2
Neustadt an der Orla, Stadt	7	7	-	189	-1,0	16,2	191	99,0	13,7
Schleiz, Stadt	4	4	-	215	-0,9	16,9	217	99,1	11,8
Triptis, Stadt	3	3	-	140	-1,4	32,6	142	98,6	26,1
Ziegenrück, Stadt	6	6	-	172	-	61,4	172	100,0	35,4
Krölpa	3	3	50,0	97	26,0	38,8	97	100,0	28,8
Wurzbach, Stadt	4	4
Saalburg-Ebersdorf, Stadt	10	10	-	380	-13,2	46,0	438	86,8	25,7
Rosenthal am Rennsteig	5	5	25,0	98	22,5	23,9	98	100,0	12,7
Greiz									
Berga/Elster, Stadt	4	3
Greiz, Stadt	7	6	-	138	-23,8	31,3	194	71,1	20,4
Weida, Stadt	3	3	-	74	5,7	20,6	74	100,0	14,7
Zeulenroda-Triebes, Stadt	6	6	-	542	-11,7	37,6	616	88,0	30,9
Mohlsdorf-Teichwolframsdorf	3	3
Altenburger Land									
Altenburg, Stadt	9	9	50,0	442	28,1	33,3	442	100,0	27,6
Meuselwitz, Stadt	6	6	20,0	94	25,3	29,5	94	100,0	22,1
Schmölln, Stadt	4	4	-	110	-	34,7	110	100,0	24,8

1) Doppelbetten zählen als 2 Schlafgelegenheiten. - 2) ganz oder teilweise geöffnet

**17. Beherbergungsstätten, angebotene Gästebetten und Kapazitätsauslastung
in Städten des Vereins Städtetourismus in Thüringen e.V.**

Stadt	Juni 2019								Jan. - Juni 2019
	Betriebe			in den Betrieben angebotene Betten/Schlafgelegenheiten ¹⁾					durch- schnittliche Auslastung
	insgesamt	darunter geöffnete ²⁾		insgesamt	Veränderung gegenüber dem Vorjahres- monat	durch- schnittliche Auslastung	nachrichtlich		
		zusammen	Veränderung gegenüber dem Vorjahres- monat				maximales Angebot an Schlaf- gelegenheiten der letzten 13 Monate	Anteil der aktuell angebotenen Schlaf- gelegenheiten am Maximum	
Anzahl		%	Anzahl	%	Anzahl	%			
Altenburg, Stadt	9	9	50,0	442	28,1	33,3	442	100,0	27,6
Apolda, Stadt	3	3	-	418	-	39,2	418	100,0	28,6
Arnstadt, Stadt	13	11	-15,4	457	-9,3	42,0	508	90,0	32,3
Bad Langensalza, Stadt	11	11	-	827	-0,7	72,9	835	99,0	59,5
Eisenach, Stadt	30	30	-	2 070	0,2	58,7	2 086	99,2	44,4
Erfurt, Stadt	68	67	1,5	5 420	1,9	55,1	5 542	97,8	44,7
Gera, Stadt	15	15	-	1 176	-1,9	46,5	1 204	97,7	40,0
Gotha, Stadt	15	15	-	1 039	-1,4	47,3	1 055	98,5	38,8
Ilmenau, Stadt	30	29	3,6	1 353	-1,7	41,4	1 450	93,3	31,3
Jena, Stadt	31	30	7,1	2 213	3,5	50,6	2 461	89,9	43,7
Meiningen, Stadt	14	14	-	447	1,4	40,2	451	99,1	33,1
Mühlhausen/Thüringen, Stadt	19	18	-	893	4,3	38,3	921	97,0	31,4
Nordhausen, Stadt	11	10	-16,7	583	-8,5	52,4	658	88,6	35,5
Rudolstadt, Stadt	7	7	-	340	-0,3	47,1	343	99,1	36,7
Saalfeld/Saale, Stadt	23	23	-11,5	1 087	-19,8	39,8	1 117	97,3	32,6
Schmalkalden, Kurort, Stadt	11	11	-	381	-3,5	42,6	397	96,0	33,1
Sondershausen, Stadt	11	11	-	1 152	1,3	57,3	1 154	99,8	31,5
Suhl, Stadt	35	33	3,1	2 200	2,1	36,0	2 274	96,7	33,6
Weimar, Stadt	50	50	8,7	4 751	8,3	62,4	4 767	99,7	47,3
Ausgewählte Städte zusammen	406	397	1,3	27 249	1,1	51,5	28 083	97,0	40,7

1) Doppelbetten zählen als 2 Schlafgelegenheiten. - 2) ganz oder teilweise geöffnet

18. Beherbergungsstätten der Hotellerie mit 25 und mehr Gästezimmern und deren Auslastung nach Betriebsarten

Betriebsart	Juni 2019			Jan. - Juni 2019	
	Betriebe mit 25 und mehr Gästezimmern insgesamt	darunter geöffnete Betriebe ¹⁾		durchschnittliche Auslastung der Gästezimmer ²⁾	
		zusammen	Veränderung gegenüber dem Vorjahresmonat		
	Anzahl			%	
Hotels, Gasthöfe, Pensionen	231	226	- 2,6	62,9	53,8
Hotels (ohne Hotels garnis)	186	183	- 2,7	61,6	53,4
Hotels garnis	30	28	- 3,4	74,7	58,9
Gasthöfe	9	9	-	57,8	47,5
Pensionen	6	6	-	61,1	46,7

1) ganz oder teilweise geöffnet

2) rechnerischer Wert: (belegte Gästezimmertage / angebotene Gästezimmertage) x 100 im Berichtsmonat bzw. Jahresteil

19. Beherbergungsstätten der Hotellerie mit 25 und mehr Gästezimmern und deren Auslastung nach Kreisen

Kreisfreie Stadt Landkreis Land	Juni 2019			Jan. - Juni 2019	
	Betriebe mit 25 und mehr Gästezimmern insgesamt	darunter geöffnete Betriebe ¹⁾		durchschnittliche Auslastung der Gästezimmer ²⁾	
		zusammen	Veränderung gegenüber dem Vorjahresmonat		
	Anzahl			%	
Stadt Erfurt	23	23	-	73,9	65,6
Stadt Gera	6	6	-	63,0	56,6
Stadt Jena	11	10	11,1	68,9	59,3
Stadt Suhl	7	7	-	60,8	53,9
Stadt Weimar	16	16	6,7	80,4	61,6
Stadt Eisenach	14	14	-	77,9	61,0
Eichsfeld	4	4	-	51,3	49,2
Nordhausen	10	9	- 10,0	50,1	39,3
Wartburgkreis	10	8	- 27,3	64,8	50,2
Unstrut-Hainich-Kreis	6	6	-	71,6	56,6
Kyffhäuserkreis	5	5	-	66,6	55,7
Schmalkalden-Meiningen	21	21	- 4,5	46,0	47,8
Gotha	20	20	-	64,6	57,3
Sömmerda	5	5	-	57,4	43,4
Hildburghausen	10	10	-	42,3	40,1
Ilm-Kreis	13	12	- 7,7	56,0	47,5
Weimarer Land	10	10	-	54,6	48,2
Sonneberg	2	2	.	.	.
Saalfeld-Rudolstadt	19	19	- 5,0	42,9	30,5
Saale-Holzland-Kreis	5	5	- 16,7	64,8	58,8
Saale-Orla-Kreis	6	6	-	53,3	37,6
Greiz	4	4	-	57,9	52,4
Altenburger Land	4	4	.	.	.
Thüringen	231	226	- 2,6	62,9	53,8

1) ganz oder teilweise geöffnet

2) rechnerischer Wert: (belegte Gästezimmertage / angebotene Gästezimmertage) x 100 im Berichtsmonat bzw. Jahresteil

Reisegebiete in Thüringen



