



STATISTISCHER BERICHT

F II - m 6 / 19

Baugenehmigungen in Thüringen Juni 2019

Bestell-Nr. 06 207

Zeichenerklärung

- nichts vorhanden (genau Null)
- 0 weniger als die Hälfte von 1 in der letzten besetzten Stelle, jedoch mehr als nichts
- . Zahlenwert unbekannt oder geheim zu halten
- ... Zahlenwert lag bei Redaktionsschluss noch nicht vor
- x Tabellenfach gesperrt, weil Aussage nicht sinnvoll
- p vorläufige Zahl
- r berichtigte Zahl
- / Zahlenwert nicht sicher genug
- () Aussagewert eingeschränkt

Anmerkung: Abweichungen in den Summen, auch im Vergleich zu anderen Veröffentlichungen, erklären sich aus dem Runden von Einzelwerten.

Herausgeber:

Thüringer Landesamt für Statistik

Europaplatz 3, 99091 Erfurt

Postfach 90 01 63, 99104 Erfurt

Telefon: 0361 57331-9642

Telefax: 0361 57331-9699

Internet: statistik.thueringen.de

E-Mail: auskunft@statistik.thueringen.de

Auskunft erteilt:

Referat: Verarbeitendes Gewerbe, Baugewerbe,
Bautätigkeit, Energie, Handwerk,
Abfallwirtschaft, Umwelt

Telefon: 0361 57334 3210

Herausgegeben im August 2019

Heft-Nr.: 162/19

Preis: 5,00 Euro

© Thüringer Landesamt für Statistik, Erfurt, 2019

Vervielfältigung und Verbreitung, auch auszugsweise, mit Quellenangabe gestattet.

Inhaltsverzeichnis

Seite

Vorbemerkungen

3

Übersicht zu den Baugenehmigungen im Hochbau

7

Grafiken

1. Baugenehmigungen für die Errichtung neuer Wohn- und Nichtwohngebäude
2018 und 2019
- Anzahl - 8
2. Baugenehmigungen für die Errichtung neuer Wohn- und Nichtwohngebäude
2018 und 2019
- Veranschlagte Kosten - 8
3. Genehmigte Wohnungen 2018 und 2019 9
4. Genehmigte Wohnungen im Wohnungsneubau 2018 und 2019 nach
Gebäudetypen 9
5. Baugenehmigung für Wohngebäude (Neubau)
nach verwendeter primärer Energie zur Heizung
Januar bis Juni 2019 20
6. Baugenehmigung für Wohn- und Nichtwohngebäude (Neubau)
nach verwendeter primärer Energie zur Warmwasserbereitung
Januar bis Juni 2019 20

Tabellen

1. Baugenehmigungen für Wohn- und Nichtwohnbauten
Hochbau insgesamt
1995 bis Juni 2019 10
2. Baugenehmigungen für Wohnbauten Januar bis Juni 2019 12
3. Baugenehmigungen für Nichtwohnbauten Januar bis Juni 2019 13
4. Baugenehmigungen für Wohn- und Nichtwohnbauten nach Kreisen
Hochbau insgesamt
Juni 2019 14

5. Baugenehmigungen für Wohn- und Nichtwohnbauten nach Kreisen Hochbau insgesamt April bis Juni 2019	16
6. Baugenehmigungen für Wohn- und Nichtwohnbauten nach Kreisen Hochbau insgesamt Januar bis Juni 2019	18
7. Baugenehmigungen für Wohngebäude Januar bis Juni 2019 nach Gebäudeart und verwendeter primärer Energie zur Heizung	21
8. Baugenehmigungen für Nichtwohngebäude Januar bis Juni 2019 nach Gebäudeart und verwendeter primärer Energie zur Heizung	21
9. Baugenehmigungen für Wohngebäude Januar bis Juni 2019 nach Gebäudeart und verwendeter primärer Energie zur Warmwasserbereitung	22
10. Baugenehmigungen für Nichtwohngebäude Januar bis Juni 2019 nach Gebäudeart und verwendeter primärer Energie zur Warmwasserbereitung	22
11. Baugenehmigungen für Wohn- und Nichtwohngebäude Januar bis Juni 2019 nach Gebäudeart, Art der Beheizung und vorwiegend verwendeter Heizenergie	23

Vorbemerkungen

Ziel der Statistik

Die Statistik der Bautätigkeit im Hochbau gehört zum System der Bundesstatistiken und besteht aus Baugenehmigungs-, Baufertigstellungs-, Bauüberhangs- und Bauabgangserhebung. Sie liefert in vorwiegend mengenmäßiger Darstellung Ergebnisse über die Struktur, den Umfang und die Entwicklung der Bautätigkeit im Hochbau und ist somit ein wichtiger Indikator für die Beurteilung der Wirtschaftsentwicklung im Bausektor.

Darüber hinaus dient sie der Fortschreibung des Wohnungsbestandes und stellt Informationen z.B. für die Planung in den Gebietskörperschaften, für Wirtschaft, Forschung und Städtebau zur Verfügung.

Rechtsgrundlage

Die Statistik der Bautätigkeit im Hochbau ist angeordnet durch das Gesetz über die Statistik der Bautätigkeit im Hochbau und die Fortschreibung des Wohnungsbestandes (Hochbaustatistikgesetz - HBauStatG) vom 5. Mai 1998 (Bundesgesetzblatt I S. 869 f.), zuletzt geändert durch Artikel 2 des Gesetzes vom 26. Juli 2016 (BGBl. I S. 1839), in Verbindung mit dem Gesetz über die Statistik für Bundeszwecke (Bundesstatistikgesetz - BStatG) vom 22.01.1987 (BGBl. I S. 462, 565), in der Fassung der Bekanntmachung vom 20.10.2016 (BGBl. I S. 2394).

Erhebungsmerkmale

1. Bauherren nach Bauherrengruppen
2. Lage des Baugrundstücks
3. Art und veranschlagte Kosten der Baumaßnahmen
4. Gebäude nach Art, Fläche und (bei Errichtung neuer Wohngebäude) Haustyp
5. Für neu zu errichtende Gebäude Rauminhalt, Geschosshöhe, Art der Beheizung und vorwiegende Heizenergie sowie überwiegend verwendeter Baustoff
6. Für Gebäude mit Wohnraum die Zahl der Wohnungen

Erhebungseinheit

Erfasst werden genehmigungspflichtige oder zustimmungsbedürftige sowie in Thüringen ab 1.7.1994 - bei vereinfachten baurechtlichen Bestimmungen - anzeige- bzw. kenntnisgabepflichtige oder einem Genehmigungsverfahren unterliegende Hochbaumaßnahmen, bei denen Wohn- oder Nutzraum geschaffen oder verändert wird. Der umfassende Bereich der Baureparaturen ist somit nicht Erhebungsgegenstand in der Bautätigkeitsstatistik. Erhebungseinheit ist das einzelne (Wohn- oder Nichtwohn-) Gebäude, wobei sowohl die Errichtung neuer Gebäude als auch Baumaßnahmen an bestehenden Gebäuden zu erfassen sind. Während im Wohnbau alle Baumaßnahmen in die Statistik einbezogen werden, bleiben im Nichtwohnbau Objekte bis zu 350 m³ Rauminhalt oder 18 000 EUR (1997 bis 2001: 35 000 DM, bis 1996: 25 000 DM) veranschlagte Kosten unberücksichtigt, sofern sie keine Wohnräume enthalten.

Methodische Hinweise

Die monatliche Berichterstattung über Baugenehmigungen basiert auf den von den Bauaufsichtsbehörden abgegebenen Meldungen, die nicht immer zeitgerecht übermittelt werden. Die Ergebnisse berücksichtigen daher nur diejenigen Objekte, von denen im Berichtszeitraum die Baugenehmigung übersandt wurde. Hieraus ergeben sich Unterschiede zum tatsächlichen Baugeschehen in den einzelnen Monaten.

Baumaßnahmen an bestehenden Gebäuden können zur Verringerung der Anzahl der Wohnungen bzw. der Wohn- oder Nutzflächen führen. Dadurch können in den Tabellen auch negative Werte stehen.

Abweichungen in den Summen erklären sich aus Korrekturen zur Jahresaufbereitung. Diese Korrekturen können nur in der Jahressumme und nicht in den einzelnen Monaten bzw. Vierteljahren ausgewiesen werden.

Ab Berichtsjahr 2012 werden die "Sonstigen Wohneinheiten" als Wohnungen erfasst.

Definitionen

Gebäude

Gebäude sind selbstständig benutzbare, überdachte Bauwerke, die auf Dauer errichtet sind und die von Menschen betreten werden können und geeignet oder bestimmt sind, dem Schutz von Menschen, Tieren oder Sachen zu dienen. Dabei kommt es auf die Umschließung durch Wände nicht an; die Überdachung allein ist ausreichend. Bei Doppel-, Gruppen- oder Reihenhäusern gilt jeder Teil, der von dem anderen durch eine Trennwand geschieden ist, als selbst-ständiges Gebäude. Bei Wohnblöcken mit mehreren Zugängen wird jeder Gebäudeteil mit eigenem Zugang als ein einzelnes Gebäude gezählt.

Wohngebäude

Wohngebäude sind Gebäude, die mindestens zur Hälfte - gemessen an der Nutzfläche (DIN 277) - Wohnzwecken dienen. Nebennutzflächen in Wohngebäuden (Abstellräume u.Ä.) werden zur Bestimmung des Nutzungsschwer-punktes nicht herangezogen.

Nichtwohngebäude

Nach der Systematik der Bauwerke sind Nichtwohngebäude solche Gebäude, die überwiegend für Nichtwohnzwecke bestimmt sind, d.h. Gebäude, in denen mehr als die Hälfte der Gesamtnutzfläche Nichtwohnzwecken dient.

Errichtung neuer Gebäude

Unter Errichtung neuer Gebäude werden Neubauten und Wiederaufbauten verstanden. Als Wiederaufbau gilt der Auf-bau zerstörter oder abgerissener Gebäude ab Oberkante des noch vorhandenen Kellergeschosses.

Baumaßnahmen an bestehenden Gebäuden

Baumaßnahmen an bestehenden Gebäuden sind bauliche Veränderungen an bestehenden Gebäuden durch Um-bau-, Ausbau-, Erweiterungs- oder Wiederherstellungsmaßnahmen.

Wohnung

Unter einer Wohnung sind nach außen abgeschlossene, zu Wohnzwecken bestimmte, in der Regel zusammen-liegende Räume zu verstehen, die die Führung eines eigenen Haushalts ermöglichen. Eine Wohnung hat grundsätzlich einen eigenen abschließbaren Zugang unmittelbar vom Freien, vom Treppenhaus oder von einem Vorraum, ferner Wasserversorgung, Ausguss und Toilette.

Wohnräume

Wohnräume sind Räume, die für Wohnzwecke bestimmt sind und mindestens eine Wohnfläche von 6 m² haben sowie abgeschlossene Küchen unabhängig von deren Größe.

Wohnfläche

Die Wohnfläche (zu berechnen nach der Verordnung der Wohnfläche (Wohnflächenverordnung – WoFlV) vom 25. November 2003 (BGBl. I S. 2346)) umfasst die Grundflächen der Räume, die ausschließlich zu dieser Wohnung gehören, also die Flächen von Wohn- und Schlafräumen, Küchen und Nebenräumen (z. B. Dielen, Abstellräume und Bad) innerhalb der Wohnung.

Die Wohnfläche eines Wohnheims umfasst die Grundflächen der Räume, die zur alleinigen und gemeinschaftlichen Nutzung durch die Bewohner bestimmt sind.

Zur Wohnfläche gehören auch die Grundflächen von Wintergärten, Schwimmbädern und ähnlichen nach allen Seiten geschlossenen Räumen sowie Balkonen, Loggien, Dachgärten und Terrassen, wenn sie ausschließlich zu der Wohnung oder dem Wohnheim gehören.

Voll berechnet werden die Grundflächen von Räumen und Raumteilen mit einer lichten Höhe von mindestens 2 m. Die Grundflächen von Räumen und Raumteilen mit einer lichten Höhe von mindestens einem Meter und weniger als zwei Metern und von unbeheizbaren Wintergärten, Schwimmbädern und ähnlichen nach allen Seiten geschlossenen Räumen sind zur Hälfte, von Balkonen, Loggien, Dachgärten und Terrassen sind in der Regel zu einem Viertel, höchstens jedoch zur Hälfte anzurechnen.

Nicht gezählt werden die Grundflächen von Zubehörräumen (z. B. Kellerräume, Abstellräume außerhalb der Wohnung, Waschküchen, Bodenräume, Trockenräume, Heizungsräume und Garagen).

Nutzfläche

Unter der Nutzfläche im Sinne der Bautätigkeitsstatistik versteht man die anrechenbaren Flächen in Gebäuden oder Gebäudeteilen, die nicht Wohnzwecken dienen. Die Nutzfläche ist die Fläche, die sich ergibt, wenn von der Nutzfläche nach DIN 277 die Wohnfläche abgezogen wird. Zur Nutzfläche gehören die Hauptnutzflächen und die Nebennutzflächen gemäß den Nutzungsarten Nr. 1 - 7 der DIN 277, Teil 2, nicht jedoch die Konstruktions-, Funktions- und Verkehrsflächen.

Rauminhalt

Rauminhalt ist das von den äußeren Begrenzungsflächen eines Gebäudes eingeschlossene Volumen (Bruttorauminhalt); d.h. das Produkt aus der überbauten Fläche und der anzusetzenden Höhe, es umfasst auch den Rauminhalt der Konstruktionen.

Veranschlagte Kosten der Bauwerke

Veranschlagte Kosten im Sinne der Bautätigkeitsstatistik sind die Kosten der Baukonstruktion (einschließlich Erdarbeiten und baukonstruktive Einbauten), die Kosten der Installationen, die Kosten der betriebstechnischen Anlagen und die Kosten für betriebliche Einbauten sowie für besondere Bauausführungen. Kosten für nicht fest verbundene Einbauten, die nicht Bestandteil des Bauwerkes sind, wie Großrechenanlagen oder industrielle Produktionsanlagen, sind nicht einbezogen.

Die Umsatz-(Mehrwert-)steuer ist in den veranschlagten Kosten enthalten. Die veranschlagten Kosten werden zum Zeitpunkt der Baugenehmigung ermittelt.

Bauherr

Bauherr ist der rechtlich und wirtschaftlich verantwortliche Auftraggeber bei einem Bauvorhaben, d.h. wer im eigenen Namen und für eigene oder fremde Rechnung Bauvorhaben durchführt oder durchführen lässt. Die Feststellung des Bauherrn bezieht sich auf den Zeitpunkt der Baugenehmigung, sie ist deshalb unabhängig von einer eventuell beabsichtigten späteren Veräußerung des Gebäudes oder der Wohnungen.

Öffentliche Bauherren

Als öffentliche Bauherren gelten Kommunen, kommunale Wohnungsunternehmen sowie Bund und Land. Dies sind Unternehmen oder Einrichtungen, bei denen Kommune, Land oder Bund mit mehr als 50 % Nennkapital oder Stimmrecht beteiligt sind.

Private Haushalte

Private Haushalte sind alle natürlichen Personen und Personengemeinschaften ohne eigene Rechtspersönlichkeit. Bei Einzelunternehmen und freiberuflich tätigen Personen ist entscheidend für die Zuordnung, wie der Bauherr nach außen auftritt. Handelt er im Namen seines Unternehmens, wird das Bauvorhaben dem Betriebsvermögen zugerechnet, anderenfalls dem Privateigentum.

Organisationen ohne Erwerbszweck

Organisationen ohne Erwerbszweck sind Vereine, Verbände und andere Zusammenschlüsse, die gemeinnützige Zwecke verfolgen oder der Förderung bestimmter Interessen ihrer Mitglieder bzw. anderer Gruppen dienen, z.B. Organisationen der Erziehung, Wissenschaft, Kultur sowie der Sport- und Jugendpflege, Kirchen, karitative Organisationen, Organisationen des Wirtschaftslebens und der Gewerkschaften, Arbeitgeberverbände, Berufsorganisationen und Wirtschaftsverbände, politische Parteien.

Anstaltsgebäude

Anstaltsgebäude sind Nichtwohngebäude, in denen überwiegend Personen untergebracht sind und die mit Einrichtungen für eine zentrale Haushaltsführung ausgestattet sind, z.B. Krankenhäuser, Gebäude für die Pflege Behinderter, Altenpflege- und Krankenheime, Heime für Säuglinge, Kinder und Jugendliche, Erziehungsheime, Müttergenesungsheime, Ferien- und Erholungsheime, Heime von Unterrichtsanstalten, Kasernen, Bereitschaftsgebäude, Klöster, Justizvollzugsanstalten.

Büro- und Verwaltungsgebäude

Büro- und Verwaltungsgebäude sind Nichtwohngebäude, die überwiegend Büro- und Verwaltungszwecken dienen.

Landwirtschaftliche Betriebsgebäude

Landwirtschaftliche Betriebsgebäude sind Nichtwohngebäude, die überwiegend land- und forstwirtschaftlichen, Gärtnerei- oder Fischereizwecken dienen. Sie erstrecken sich nicht auf Gebäude für Tier- und Pflanzenhaltung in zoologischen und botanischen Gärten, ebenso nicht auf Kühlhäuser, Silos, Warenlagergebäude und Ähnliches.

Nichtlandwirtschaftliche Betriebsgebäude

Nichtlandwirtschaftliche Betriebsgebäude sind Nichtwohngebäude, die nicht land- und forstwirtschaftlichen, Gärtnerei- oder Fischereizwecken dienen. Sie werden unterteilt in Fabrik- und Werkstattgebäude, Handels- und Lagergebäude, Verkehrsgebäude, Hotels, Gasthöfe und Fremdenheime, Pensionen, Gaststättengebäude und andere nichtlandwirtschaftliche Betriebsgebäude, wie z.B. Filmtheater, Spielbanken, Ateliergebäude.

Sonstige Nichtwohngebäude

Sonstige Nichtwohngebäude umfassen Kindertagesstätten, Schulgebäude, Hochschulgebäude, Gebäude für Forschungszwecke, Museen, Theater, Opernhäuser, Bibliotheken, Kongresshallen u.Ä., Kirchen und sonstige Kultgebäude, medizinische Behandlungsinstitute, Gebäude für Heilbäder oder die Gesundheitspflege, Sportgebäude und andere Nichtwohngebäude, wie z.B. Freizeitgebäude, Dorfgemeinschaftshäuser, Bunker, Pförtnerhäuser, Umkleidegebäude.

Übersicht zu den Baugenehmigungen im Hochbau Juni 2019

Im ersten Halbjahr 2019 wurden von den Bauaufsichtsämtern in Thüringen insgesamt 2 441 Baugenehmigungen und Bauanzeigen für Hochbauten gemeldet. Das waren 4,3 Prozent bzw. 111 Baugenehmigungen bzw. Bauanzeigen weniger als im Vorjahreszeitraum.

Für alle Vorhaben wurde ein Kostenvolumen von 804 Millionen EUR veranschlagt, 0,5 Prozent bzw. 4 Millionen EUR weniger als im ersten Halbjahr 2018.

63,6 Prozent der veranschlagten Kosten wurden für den Wohn- und 36,4 Prozent für den Nichtwohnbau vorgesehen.

Von Januar bis Juni 2019 wurde der Bau von insgesamt 2 893 Wohnungen genehmigt. Damit wurden von den

Von diesen	2 893	Wohnungen sind
	2 308	in neuen Wohngebäuden,
	129	in neuen Nichtwohngebäuden,
	456	durch Baumaßnahmen an bestehenden Gebäuden

vorgesehen.

Im ersten Halbjahr 2019 wurden 456 Wohnungen genehmigt, die durch bauliche Veränderungen an bestehenden Gebäuden z.B. durch Umbau-, Ausbau-, Erweiterungs- oder Wiederherstellungsmaßnahmen entstehen sollen.

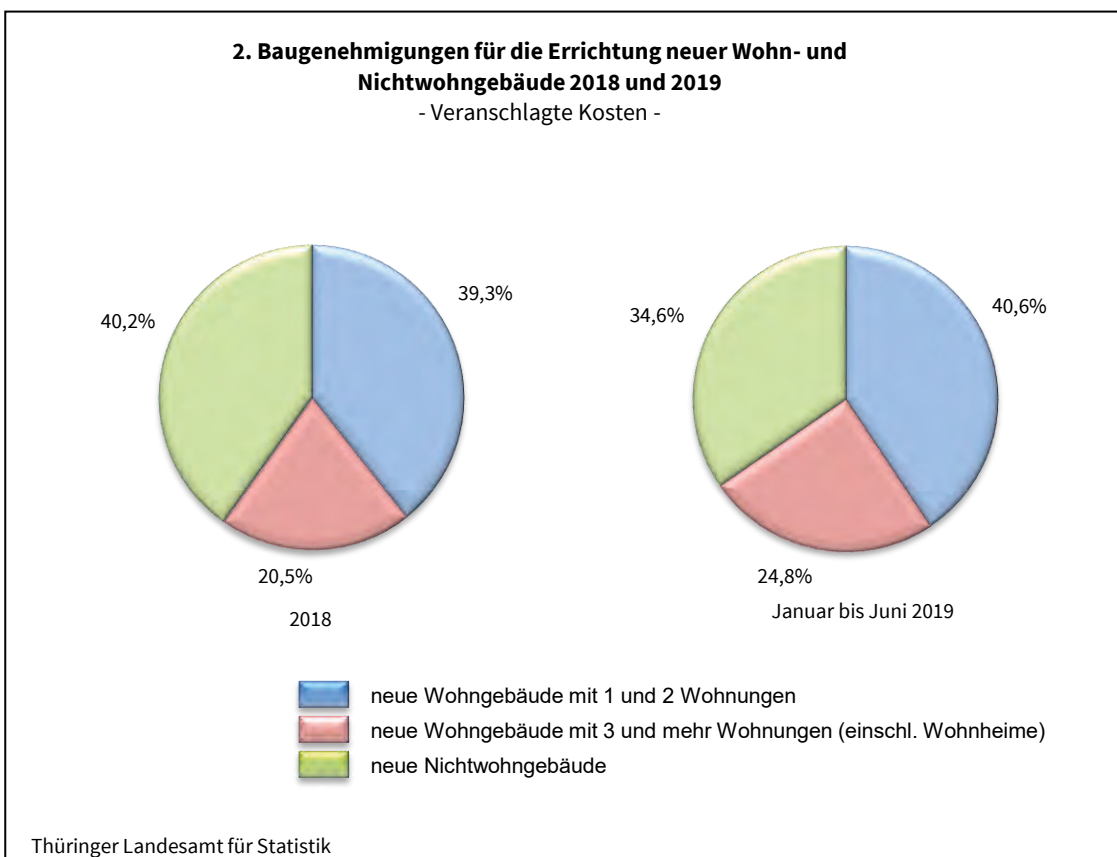
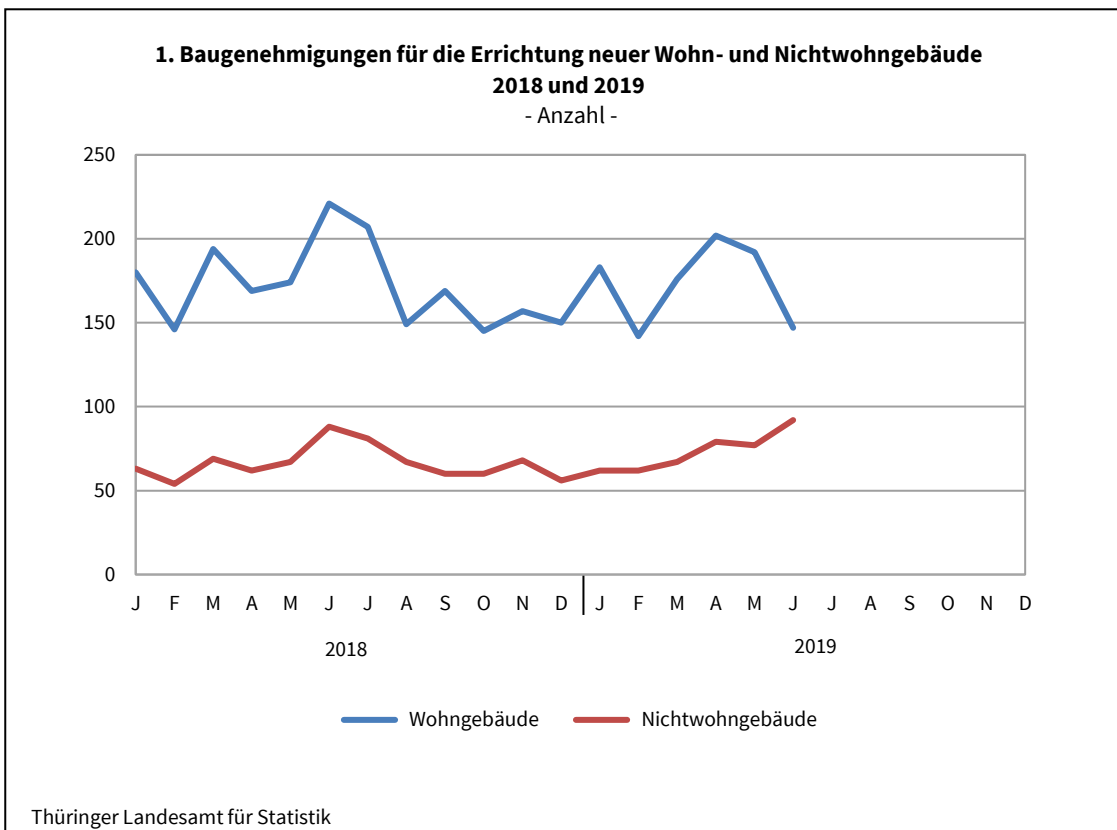
Im **Wohnungsneubau** wurden 2 308 Wohnungen genehmigt, 230 Wohnungen mehr als im ersten Halbjahr 2018. Mit 1 026 Genehmigungen für Wohnungen in neuen Ein- und Zweifamilienhäusern wurden gegenüber dem Vorjahreszeitraum 21 Genehmigungen weniger erteilt. In Gebäuden mit 3 und mehr Wohnungen wurden 1 137 Wohnungen genehmigt, ein Plus von 232 Wohnungen gegenüber Januar bis Juni 2018. Die restlichen 145 Wohnungen sind in Wohnheimen geplant.

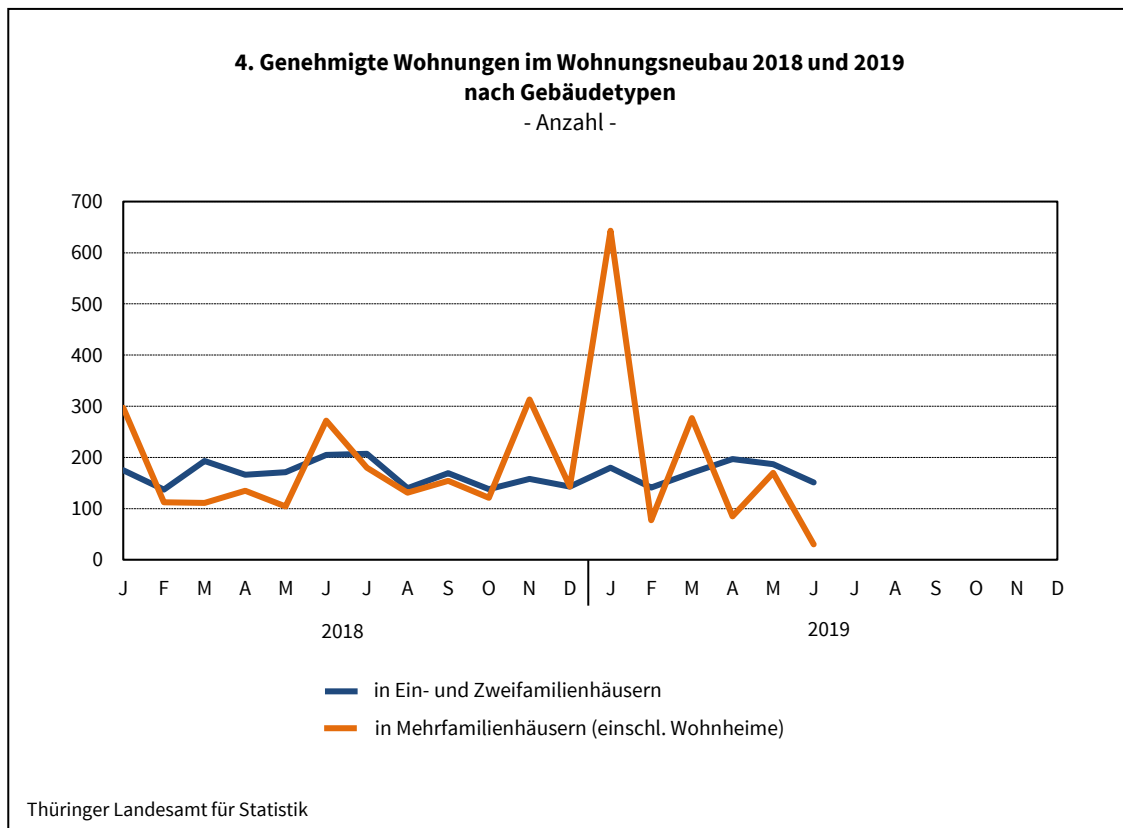
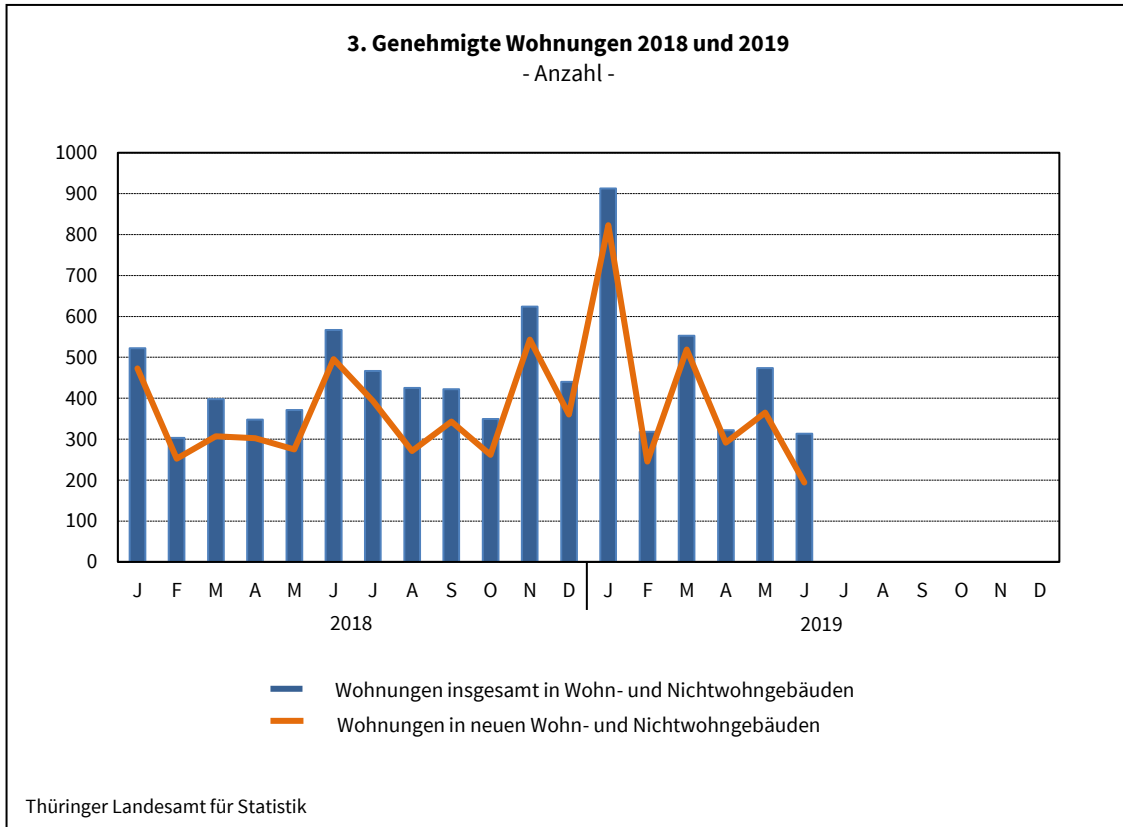
Zum Zeitpunkt der Genehmigung neuer Wohngebäude sind insgesamt rund 388 Millionen EUR Baukosten veranschlagt worden.

Die Kosten je Quadratmeter Wohnfläche liegen in neuen Einfamilienhäusern bei 1 622 EUR, in neuen Zweifamilienhäusern bei 1 473 EUR und in Mehrfamilienhäusern bei 1 470 EUR.

Die Bauaufsichtsbehörden gaben bis Juni 2019 im **Nichtwohnbau** 664 neue Gebäude bzw. Baumaßnahmen an bestehenden Gebäuden mit einer Nutzfläche von 265 170 Quadratmetern zum Bau frei. Damit lag die Nachfrage für den Bau von Nichtwohngebäuden um 1,5 Prozent bzw. 10 Baugenehmigungen über dem Niveau der ersten sechs Monate des Vorjahres. 439 Nichtwohngebäude mit einer Nutzfläche von 240 540 Quadratmetern werden durch Neubau entstehen. Das sind 36 Vorhaben bzw. 8,9 Prozent mehr als im gleichen Zeitraum 2018.

Die zum Zeitpunkt der Baugenehmigung veranschlagten Kosten im Nichtwohnbau insgesamt betragen 292 Millionen EUR. 205 Millionen EUR wurden für neue Nichtwohngebäude veranschlagt, gegenüber dem ersten Halbjahr 2018 entspricht das einem Plus von 1,4 Prozent.





**1. Baugenehmigungen *) für Wohn- und Nichtwohngebäude
Hochbau insgesamt
1995 bis Juni 2019**

Zeit- raum	Alle Baumaßnahmen			Errichtung neuer Gebäude								
				Wohngebäude				Nichtwohngebäude				
	Gebäude/ Baumaß- nahmen	Woh- nungen	veran- schlagte Kosten der Bauwerke	Ge- bäude	Raum- inhalt	Wohnungen		veran- schlagte Kosten der Bauwerke	Ge- bäude	Raum- inhalt	Nutz- fläche	veran- schlagte Kosten der Bauwerke
						ins- gesamt	Wohn- fläche					
Anzahl		1 000 EUR	Anzahl	1 000 m ³	Anzahl	100 m ²	1 000 EUR	Anzahl	1 000 m ³	100 m ²	1 000 EUR	
1995	12 988	21 354	4 007 258	6 894	8 028	17 141	14 273	1 815 965	1 818	10 939	18 296	1 337 856
1996	14 107	22 530	4 272 426	8 052	8 412	18 027	15 482	1 897 018	1 621	11 720	19 877	1 532 403
1997	12 824	16 517	3 807 774	6 799	6 484	13 020	11 918	1 435 396	1 521	10 457	17 211	1 386 972
1998	12 012	13 989	2 990 461	6 191	5 487	10 219	9 918	1 209 886	1 324	7 953	11 779	935 544
1999	11 411	11 341	2 635 250	5 941	4 781	8 481	8 792	1 044 633	1 280	7 018	11 028	875 306
2000	9 100	7 955	2 303 030	4 420	3 572	6 129	6 549	764 970	1 147	6 502	10 023	893 120
2001	8 233	6 227	1 937 172	3 716	2 959	4 912	5 348	623 211	1 028	6 428	9 624	741 911
2002	7 152	4 962	1 544 160	3 181	2 443	3 921	4 509	518 879	827	4 775	7 287	531 371
2003	7 224	5 150	1 683 172	3 569	2 752	4 395	5 081	580 491	713	4 905	6 867	682 409
2004	6 667	4 705	1 510 752	2 951	2 363	3 819	4 342	494 424	795	5 110	6 938	584 180
2005	5 756	3 723	1 174 237	2 458	1 945	3 177	3 665	406 123	706	4 056	5 430	422 352
2006	5 659	3 802	1 210 746	2 313	1 857	3 040	3 463	393 061	778	4 596	6 429	467 178
2007	4 652	3 379	1 034 518	1 577	1 413	2 349	2 595	299 844	794	4 051	5 861	358 116
2008	4 496	2 725	1 166 867	1 438	1 335	2 154	2 390	293 432	866	5 510	7 499	495 083
2009	4 530	3 268	1 039 197	1 552	1 438	2 372	2 646	323 644	753	3 478	5 232	344 271
2010	4 438	2 773	1 102 146	1 570	1 416	2 168	2 589	326 735	784	4 565	5 975	419 597
2011	4 881	3 633	1 138 400	1 819	1 694	2 769	3 230	392 177	889	4 773	6 239	365 786
2012	5 097	4 528	1 219 925	1 898	1 792	2 958	3 440	429 142	858	7 265	8 276	468 058
2013	4 844	4 171	1 423 066	1 891	1 862	3 058	3 522	460 811	791	5 806	7 279	644 739
2014	4 719	4 207	1 202 782	1 891	1 948	3 226	3 690	505 413	716	3 743	4 964	349 296
2015	5 224	5 227	1 259 398	2 146	2 206	3 692	4 164	572 361	771	3 117	4 222	311 603
2016	5 340	7 611	1 479 867	2 245	2 670	4 884	4 999	719 513	720	3 297	4 774	346 530
2017	5 090	5 401	1 545 595	2 120	2 172	3 749	4 195	618 443	817	5 788	6 719	450 075
2018	4 972	5 236	1 645 878	2 061	2 367	4 075	4 414	701 048	795	3 624	5 041	470 536

Veränderung gegenüber dem Vorjahreszeitraum in %

1996	8,6	5,5	6,6	16,8	4,8	5,2	8,5	4,5	- 10,8	7,1	8,6	14,5
1997	- 9,1	- 26,7	- 10,9	- 15,6	- 22,9	- 27,8	- 23,0	- 24,3	- 6,2	- 10,8	- 13,4	- 9,5
1998	- 6,3	- 15,3	- 21,5	- 8,9	- 15,4	- 21,5	- 16,8	- 15,7	- 13,0	- 23,9	- 31,6	- 32,5
1999	- 5,0	- 18,9	- 11,9	- 4,0	- 12,9	- 17,0	- 11,4	- 13,7	- 3,3	- 11,8	- 6,4	- 6,4
2000	- 20,3	- 29,9	- 12,6	- 25,6	- 25,3	- 27,7	- 25,5	- 26,8	- 10,4	- 7,4	- 9,1	2,0
2001	- 9,5	- 21,7	- 15,9	- 15,9	- 17,2	- 19,9	- 18,3	- 18,5	- 10,4	- 1,1	- 4,0	- 16,9
2002	- 13,1	- 20,3	- 20,3	- 14,4	- 17,4	- 20,2	- 15,7	- 16,7	- 19,6	- 25,7	- 24,3	- 28,4
2003	1,0	3,8	9,0	12,2	12,6	12,1	12,7	11,9	- 13,8	2,7	- 5,8	28,4
2004	- 7,7	- 8,6	- 10,2	- 17,3	- 14,1	- 13,1	- 14,5	- 14,8	11,5	4,2	1,0	- 14,4
2005	- 13,7	- 20,9	- 22,3	- 16,7	- 17,7	- 16,8	- 15,6	- 17,9	- 11,2	- 20,6	- 21,7	- 27,7
2006	- 1,7	2,1	3,1	- 5,9	- 4,5	- 4,3	- 5,5	- 3,2	10,2	13,3	18,4	10,6
2007	- 17,8	- 11,1	- 14,6	- 31,8	- 23,9	- 22,7	- 25,1	- 23,7	2,1	- 11,9	- 8,8	- 23,3
2008	- 3,4	- 19,4	12,8	- 8,8	- 5,5	- 8,3	- 7,9	- 2,1	9,1	36,0	28,0	38,2
2009	0,8	19,9	- 10,9	7,9	7,7	10,1	10,7	10,3	- 13,0	- 36,9	- 30,2	- 30,5
2010	- 2,0	- 15,1	6,1	1,2	- 1,5	- 8,6	- 2,1	1,0	4,1	31,3	14,2	21,9
2011	10,0	31,0	3,3	15,9	19,6	27,7	24,7	20,0	13,4	4,6	4,4	- 12,8
2012	4,4	24,6	7,2	4,3	5,8	6,8	6,5	9,4	- 3,5	52,2	32,6	28,0
2013	- 5,0	- 7,9	16,7	- 0,4	3,9	3,4	2,4	7,4	- 7,8	- 20,1	- 12,0	37,7
2014	- 2,6	0,9	- 15,5	-	4,6	5,5	4,8	9,7	- 9,5	- 35,5	- 31,8	- 45,8
2015	10,7	24,2	4,7	13,5	13,2	14,4	12,8	13,2	7,7	- 16,7	- 15,0	- 10,8
2016	2,2	45,6	17,5	4,6	21,0	32,3	20,1	25,7	- 6,6	5,8	13,1	11,2
2017	- 4,7	- 29,0	4,4	- 5,6	- 18,7	- 23,2	- 16,1	- 14,0	13,5	75,6	40,8	29,9
2018	- 2,3	- 3,1	6,5	- 2,8	9,0	8,7	5,2	13,4	- 2,7	- 37,4	- 25,0	4,5

*) von den Bauaufsichtsbehörden gemeldete Baugenehmigungen

Noch 1. Baugenehmigungen *) für Wohn- und Nichtwohngebäude
Hochbau insgesamt
1995 bis Juni 2019

Zeit- raum	Alle Baumaßnahmen			Errichtung neuer Gebäude								
				Wohngebäude				Nichtwohngebäude				
	Gebäude/ Baumaß- nahmen	Woh- nungen	veran- schlagte Kosten der Bauwerke	Ge- bäude	Raum- inhalt	Wohnungen		veran- schlagte Kosten der Bauwerke	Ge- bäude	Raum- inhalt	Nutz- fläche	veran- schlagte Kosten der Bauwerke
						ins- gesamt	Wohn- fläche					
Anzahl		1 000 EUR	Anzahl	1 000 m ³	Anzahl	100 m ²	1 000 EUR	Anzahl	1 000 m ³	100 m ²	1 000 EUR	
2018	4 972	5 236	1 645 878	2 061	2 367	4 075	4 414	701 048	795	3 624	5 041	470 536
1. Vj.	1 194	1 223	375 874	520	586	1 025	1 087	173 004	186	721	996	89 268
2. Vj.	1 358	1 286	432 153	564	625	1 053	1 161	175 426	217	968	1 210	113 383
3. Vj.	1 330	1 314	403 109	525	592	981	1 110	173 119	208	907	1 340	115 603
4. Vj.	1 090	1 413	434 742	452	564	1 016	1 057	179 499	184	1 027	1 495	152 282
Jan.-Juni	2 552	2 509	808 027	1 084	1 211	2 078	2 248	348 430	403	1 688	2 206	202 651
Januar	386	522	137 024	180	228	472	426	67 776	63	256	384	38 290
Februar	355	303	121 760	146	166	249	301	49 482	54	319	331	33 855
März	453	398	117 090	194	192	304	360	55 746	69	145	281	17 123
April	407	348	126 783	169	196	301	346	54 076	62	154	238	21 357
Mai	414	371	111 805	174	176	275	330	48 686	67	251	363	35 802
Juni	537	567	193 565	221	253	477	484	72 664	88	563	609	56 224
Juli	500	467	155 425	207	228	387	419	69 049	81	413	556	49 672
August	418	425	132 204	149	167	271	316	47 791	67	278	442	39 483
September	412	422	115 480	169	198	323	374	56 279	60	217	342	26 448
Oktober	349	349	101 923	145	147	259	287	45 802	60	224	300	21 185
November	383	624	165 678	157	237	471	442	74 514	68	547	794	69 680
Dezember	358	440	167 141	150	180	286	328	59 183	56	256	400	61 417
2019												
1. Vj.	1 123	1 784	423 451	501	747	1 488	1 453	219 714	191	1 054	1 213	101 514
2. Vj.	1 318	1 109	380 174	541	553	820	1 027	168 160	248	798	1 192	103 924
3. Vj.												
4. Vj.												
Jan.-Juni	2 441	2 893	803 625	1 042	1 299	2 308	2 480	387 874	439	1 853	2 406	205 438
Januar	418	913	174 539	183	402	823	825	120 965	62	158	198	14 732
Februar	318	318	119 378	142	137	218	258	41 389	62	614	579	45 757
März	387	553	129 534	176	208	447	369	57 360	67	283	437	41 025
April	461	322	127 853	202	207	282	375	58 657	79	288	414	37 469
Mai	457	474	136 116	192	214	357	406	66 682	77	291	418	33 296
Juni	400	313	116 205	147	131	181	247	42 821	92	219	360	33 159
Juli												
August												
September												
Oktober												
November												
Dezember												

Veränderung gegenüber dem Vorjahreszeitraum in %

2019												
Jan.-Juni	- 4,3	15,3	- 0,5	- 3,9	7,3	11,1	10,3	11,3	8,9	9,8	9,0	1,4
Januar	8,3	74,9	27,4	1,7	76,3	74,4	93,5	78,5	- 1,6	- 38,3	- 48,3	- 61,5
Februar	- 10,4	5,0	- 2,0	- 2,7	- 17,5	- 12,4	- 14,2	- 16,4	14,8	92,5	74,7	35,2
März	- 14,6	38,9	10,6	- 9,3	8,3	47,0	2,7	2,9	- 2,9	95,2	55,4	139,6
April	13,3	- 7,5	0,8	19,5	5,6	- 6,3	8,3	8,5	27,4	87,0	73,8	75,4
Mai	10,4	27,8	21,7	10,3	21,6	29,8	22,9	37,0	14,9	15,9	15,2	- 7,0
Juni	- 25,5	- 44,8	- 40,0	- 33,5	- 48,2	- 62,1	- 49,0	- 41,1	4,5	- 61,1	- 40,9	- 41,0
Juli												
August												
September												
Oktober												
November												
Dezember												

*) von den Bauaufsichtsbehörden gemeldete Baugenehmigungen

2. Baugenehmigungen *) für Wohngebäude Januar bis Juni 2019

Gebäudeart Bauherrengruppe	Alle Baumaßnahmen				Errichtung neuer Gebäude				
	Gebäude/ Baumaßnahmen	Wohnungen	Wohnräume	veranschlagte Kosten der Bauwerke	Gebäude	Rauminhalt	Wohnungen		veranschlagte Kosten der Bauwerke
							insgesamt	Wohnfläche	
	Anzahl			1 000 EUR	Anzahl	1 000 m ³	Anzahl	100 m ²	1 000 EUR
Januar bis Juni 2019									
Wohngebäude mit 1 Wohnung	x	x	x	x	948	741	948	1 407	228 230
Wohngebäude mit 2 Wohnungen	x	x	x	x	39	44	78	86	12 611
Wohngebäude mit 3 und mehr Wohnungen	x	x	x	x	53	481	1 137	945	138 828
Wohnheime	5	161	178	9 790	2	36	145	43	8 205
Wohngebäude insgesamt	1 777	2 743	11 450	511 130	1 042	1 301	2 308	2 480	387 874
darunter mit Eigentumswohnungen	26	146	537	19 524	11	59	102	101	14 176
Von den Wohngebäuden entfielen auf öffentliche Bauherren	12	15	53	4 933	1	6	16	12	2 613
Unternehmen	118	1 071	3 090	162 696	39	406	948	790	113 853
davon									
Wohnungsunternehmen	88	948	2 660	145 353	25	370	879	719	102 722
Immobilienfonds	-	-	-	-	-	-	-	-	-
sonstige Unternehmen (ohne Wohnungsunternehmen)	30	123	430	17 343	14	36	69	71	11 131
private Haushalte	1 622	1 478	7 965	327 277	982	850	1 187	1 608	258 116
Organisationen ohne Erwerbszweck	25	179	342	16 224	20	39	157	70	13 292
Januar bis Juni 2018									
Wohngebäude mit 1 Wohnung	x	x	x	x	955	752	955	1 420	224 000
Wohngebäude mit 2 Wohnungen	x	x	x	x	46	54	92	98	14 768
Wohngebäude mit 3 und mehr Wohnungen	x	x	x	x	79	378	905	677	100 117
Wohnheime	7	134	156	22 115	4	27	126	53	9 545
Wohngebäude insgesamt	1 898	2 454	10 708	470 266	1 084	1 211	2 078	2 248	348 430
darunter mit Eigentumswohnungen	52	218	748	40 248	24	102	205	181	25 439
Von den Wohngebäuden entfielen auf öffentliche Bauherren	12	22	66	20 393	3	13	28	21	4 481
Unternehmen	135	614	1 537	81 721	48	214	580	382	55 882
davon									
Wohnungsunternehmen	99	391	850	53 332	29	125	388	220	33 660
Immobilienfonds	2	3	137	5 700	1	16	35	32	4 200
sonstige Unternehmen (ohne Wohnungsunternehmen)	34	220	550	22 689	18	74	157	130	18 022
private Haushalte	1 740	1 749	8 928	362 745	1 027	967	1 430	1 819	284 685
Organisationen ohne Erwerbszweck	11	69	177	5 407	6	16	40	27	3 382
Veränderung gegenüber dem Vorjahreszeitraum									
Wohngebäude mit 1 Wohnung	x	x	x	x	- 7	- 11	- 7	- 13	4 230
Wohngebäude mit 2 Wohnungen	x	x	x	x	- 7	- 10	- 14	- 13	- 2 157
Wohngebäude mit 3 und mehr Wohnungen	x	x	x	x	- 26	103	232	268	38 711
Wohnheime	- 2	27	22	- 12 325	- 2	9	19	- 10	- 1 340
Wohngebäude insgesamt	- 121	289	742	40 864	- 42	90	230	232	39 444
darunter mit Eigentumswohnungen	- 26	- 72	- 211	- 20 724	- 13	- 43	- 103	- 80	- 11 263
Von den Wohngebäuden entfielen auf öffentliche Bauherren	-	- 7	- 13	- 15 460	- 2	- 7	- 12	- 9	- 1 868
Unternehmen	- 17	457	1 553	80 975	- 9	192	368	408	57 971
davon									
Wohnungsunternehmen	- 11	557	1 810	92 021	- 4	245	491	499	69 062
Immobilienfonds	- 2	- 3	- 137	- 5 700	- 1	- 16	- 35	- 32	- 4 200
sonstige Unternehmen (ohne Wohnungsunternehmen)	- 4	- 97	- 120	- 5 346	- 4	- 38	- 88	- 59	- 6 891
private Haushalte	- 118	- 271	- 963	- 35 468	- 45	- 117	- 243	- 210	- 26 569
Organisationen ohne Erwerbszweck	14	110	165	10 817	14	23	117	43	9 910

*) von den Bauaufsichtsbehörden gemeldete Baugenehmigungen

3. Baugenehmigungen *) für Nichtwohngebäude Januar bis Juni 2019

Gebäudeart ----- Bauherrengruppe	Alle Baumaßnahmen				Errichtung neuer Gebäude				
	Gebäude/ Baumaß- nahmen	Nutz- fläche	Woh- nungen	veran- schlagte Kosten der Bauwerke	Ge- bäude	Raum- inhalt	Nutz- fläche	Woh- nungen	veran- schlagte Kosten der Bauwerke
	Anzahl	100 m ²	Anzahl	1 000 Euro	Anzahl	1 000 m ³	100 m ²	Anzahl	1 000 Euro
Januar bis Juni 2019									
Anstaltsgebäude	24	101	37	16 581	17	42	88	37	9 524
Büro- und Verwaltungsgebäude	41	150	- 2	32 171	20	61	120	1	19 087
Landwirtschaftliche Betriebsgebäude	52	189	7	7 878	40	136	208	-	7 239
Nichtlandwirtschaftliche Betriebsgebäude darunter	413	1 963	94	167 054	296	1 489	1 763	91	136 636
Fabrik- und Werkstattgebäude	95	746	5	62 401	53	681	683	1	53 258
Handels- und Lagergebäude	137	1 005	90	92 685	96	725	890	90	74 155
Hotels und Gaststätten	12	16	-	2 077	2	4	7	-	690
Sonstige Nichtwohngebäude	134	249	14	68 811	66	125	226	-	32 952
Nichtwohngebäude insgesamt	664	2 652	150	292 495	439	1 852	2 405	129	205 438
Öffentliche Bauherren	66	134	11	60 753	34	52	105	4	20 322
Unternehmen	272	2 053	86	180 978	186	1 556	1 848	83	149 399
davon:									
Wohnungsunternehmen	8	87	73	17 548	4	61	87	72	17 265
Immobilienfonds	7	69	-	10 519	4	42	63	-	10 152
Land- und Forstw., Tierh., Fischerei	34	187	-	6 978	30	132	197	-	6 823
Produzierendes Gewerbe	102	1 091	- 1	79 670	67	948	950	-	67 911
Handel, Kreditinst., Dienstl., Vers., Verkehr u. Nachr. überm.	121	618	14	66 263	81	375	551	11	47 248
Private Haushalte	298	381	40	30 595	205	204	372	29	19 584
Organisationen o. Erwerbszweck	28	84	13	20 169	14	40	80	13	16 133
Januar bis Juni 2018									
Anstaltsgebäude	10	28	9	9 236	2	7	10	14	2 855
Büro- und Verwaltungsgebäude	48	154	7	39 290	20	79	145	4	26 781
Landwirtschaftliche Betriebsgebäude	42	139	4	9 524	30	83	126	-	5 358
Nichtlandwirtschaftliche Betriebsgebäude darunter	414	2 029	24	220 486	280	1 408	1 724	5	144 602
Fabrik- und Werkstattgebäude	93	1 060	-	103 432	57	864	937	1	86 667
Handels- und Lagergebäude	141	721	20	82 122	75	422	577	4	42 090
Hotels und Gaststätten	18	54	3	21 389	7	13	25	-	3 539
Sonstige Nichtwohngebäude	140	278	11	59 225	71	112	202	4	23 055
Nichtwohngebäude insgesamt	654	2 627	55	337 761	403	1 689	2 206	27	202 651
Öffentliche Bauherren	69	91	8	50 728	24	47	78	14	18 474
Unternehmen	289	2 099	16	242 440	177	1 475	1 769	8	163 401
davon:									
Wohnungsunternehmen	6	- 15	3	4 912	1	3	5	1	463
Immobilienfonds	13	71	3	13 605	4	24	43	-	2 963
Land- und Forstw., Tierh., Fischerei	33	146	1	8 917	25	92	134	1	5 952
Produzierendes Gewerbe	118	1 363	-	134 786	79	1 056	1 122	3	101 871
Handel, Kreditinst., Dienstl., Vers., Verkehr u. Nachr. überm.	119	534	9	80 220	68	300	465	3	52 152
Private Haushalte	274	400	18	37 096	193	156	339	5	17 987
Organisationen o. Erwerbszweck	22	37	13	7 497	9	11	20	-	2 789
Veränderung gegenüber dem Vorjahreszeitraum									
Nichtwohngebäude insgesamt	10	24	95	- 45 266	36	163	199	102	2 787
davon									
Öffentliche Bauherren	- 3	44	3	10 025	10	5	28	- 10	1 848
Unternehmen	- 17	- 47	70	- 61 462	9	81	79	75	- 14 002
davon:									
Wohnungsunternehmen	2	102	70	12 636	3	58	82	71	16 802
Immobilienfonds	- 6	- 2	- 3	- 3 086		18	20		7 189
Land- und Forstw., Tierh., Fischerei	1	41	- 1	- 1 939	5	40	63	- 1	871
Produzierendes Gewerbe	- 16	- 272	- 1	- 55 116	- 12	- 108	- 172	- 3	- 33 960
Handel, Kreditinst., Dienstl., Vers., Verkehr u. Nachr. überm.	2	84	5	- 13 957	13	75	86	8	- 4 904
Private Haushalte	24	- 19	22	- 6 501	12	48	33	24	1 597
Organisationen o. Erwerbszweck	6	46	-	12 672	5	29	60	13	13 344

*) von den Bauaufsichtsbehörden gemeldete Baugenehmigungen

**4. Baugenehmigungen ^{*)} für Wohn-
Hochbau
Juni**

Lfd. Nr.	Kreisfreie Stadt Landkreis Land	Alle Baumaßnahmen					Errichtung			
		Gebäude/ Baumaß- nahmen	Nutz- fläche	Wohnungen		veran- schlagte Kosten der Bauwerke	Ge- bäude	Raum- inhalt	Wohnungen	
				ins- gesamt	Wohn- fläche				ins- gesamt	Wohn- fläche
				Anzahl	100 m ²				Anzahl	100 m ²
1	Stadt Erfurt	13	5	9	13	2 156	6	5	6	9
2	Stadt Gera	6	1	4	7	1 140	4	3	4	5
3	Stadt Jena	14	20	6	4	13 716	1	1	2	2
4	Stadt Suhl	8	7	6	8	2 463	5	3	6	7
5	Stadt Weimar	9	16	12	19	7 670	4	11	14	19
6	Stadt Eisenach	6	9	13	6	2 102	1	1	1	2
7	Eichsfeld	30	51	17	30	6 636	12	11	15	24
8	Nordhausen	28	19	12	16	3 889	9	7	9	13
9	Wartburgkreis	34	29	16	19	5 447	10	7	11	15
10	Unstrut-Hainich-Kreis	41	28	36	31	7 135	13	9	13	18
11	Kyffhäuserkreis	15	7	14	14	1 842	2	2	2	3
12	Schmalkalden-Meiningen	22	55	23	28	8 483	11	15	22	26
13	Gotha	35	9	75	82	17 271	7	7	8	13
14	Sömmerda	13	6	14	15	2 772	8	7	10	12
15	Hildburghausen	16	17	8	11	2 397	7	5	7	9
16	Ilm-Kreis	20	27	9	14	5 259	8	6	9	13
17	Weimarer Land	28	25	15	22	5 801	13	10	14	19
18	Sonneberg	13	33	6	8	2 359	5	4	5	7
19	Saalfeld-Rudolstadt	-	-	-	-	-	-	-	-	-
20	Saale-Holzland-Kreis	15	9	9	13	3 135	8	6	9	11
21	Saale-Orla-Kreis	17	1	16	21	3 245	10	9	10	14
22	Greiz	10	7	4	6	1 581	3	3	4	6
23	Altenburger Land	7	19	- 11	1	9 706	-	-	-	-
24	Thüringen	400	384	313	387	116 205	147	131	181	247
	davon									
25	kreisfreie Städte	56	57	50	56	29 247	21	24	33	44
26	Landkreise	344	327	263	331	86 958	126	108	148	203
	Nachrichtlich:									
	Thüringen									
27	Juni 2018	537	823	567	615	193 565	221	253	477	484

*) von den Bauaufsichtsbehörden gemeldete Baugenehmigungen

und Nichtwohngebäude nach Kreisen
insgesamt
2019

neuer Wohngebäude					Errichtung neuer Nichtwohngebäude					Lfd. Nr.
veranschlagte Kosten der Bauwerke	dar. Wohngebäude mit 1 und 2 Wohnungen			veranschlagte Kosten der Bauwerke	Ge- bäude	Raum- inhalt	Nutz- fläche	Woh- nungen	veranschlagte Kosten der Bauwerke	
	Ge- bäude	Raum- inhalt	Woh- nungen							
1 000 EUR	Anzahl	1 000 m ³	Anzahl	1 000 EUR	Anzahl	1 000 m ³	100 m ²	Anzahl	1 000 EUR	
1 309	6	5	6	1 309	1	2	5	-	116	1
895	4	3	4	895	-	-	-	-	-	2
442	1	1	2	442	1	17	19	-	9 000	3
1 355	5	3	6	1 355	2	4	5	-	938	4
4 635	3	2	3	758	1	3	4	-	20	5
181	1	1	1	181	2	5	8	12	1 594	6
3 253	11	10	11	2 739	8	30	47	-	2 691	7
2 003	9	7	9	2 003	7	8	13	-	816	8
2 341	10	7	11	2 341	8	7	15	-	791	9
2 380	13	9	13	2 380	12	27	50	-	2 165	10
575	2	2	2	575	1	1	1	-	292	11
5 262	9	8	10	2 512	5	38	44	-	1 975	12
1 980	7	7	8	1 980	9	16	28	1	5 538	13
2 407	7	5	7	1 742	1	2	4	-	45	14
1 813	7	5	7	1 813	6	6	13	-	425	15
1 938	8	6	9	1 938	6	11	24	-	2 640	16
3 228	13	10	14	3 228	7	13	22	-	1 908	17
1 362	5	4	5	1 362	4	18	28	-	852	18
-	-	-	-	-	-	-	-	-	-	19
1 969	8	6	9	1 969	3	3	7	-	804	20
2 634	10	9	10	2 634	2	-	1	-	66	21
859	3	3	4	859	4	2	4	-	160	22
-	-	-	-	-	2	7	19	-	323	23
42 821	142	113	151	35 015	92	219	360	13	33 159	24
8 817	20	15	22	4 940	7	30	42	12	11 668	25
34 004	122	98	129	30 075	85	189	319	1	21 491	26
72 664	194	155	205	45 949	88	563	609	19	56 224	27

**5. Baugenehmigungen ^{*)} für Wohn-
Hochbau
April bis**

Lfd. Nr.	Kreisfreie Stadt Landkreis Land	Alle Baumaßnahmen					Errichtung			
		Gebäude/ Baumaß- nahmen	Nutz- fläche	Wohnungen		veran- schlagte Kosten der Bauwerke	Ge- bäude	Raum- inhalt	Wohnungen	
				ins- gesamt	Wohn- fläche				ins- gesamt	Wohn- fläche
Anzahl	100 m ²	Anzahl	100 m ²	1 000 EUR	Anzahl	1 000 m ³	Anzahl	100 m ²		
1	Stadt Erfurt	61	66	153	145	26 309	31	72	138	128
2	Stadt Gera	26	98	4	22	18 367	7	5	7	9
3	Stadt Jena	29	27	23	27	21 628	5	13	15	21
4	Stadt Suhl	17	7	11	15	4 074	8	6	9	12
5	Stadt Weimar	34	28	35	45	16 198	12	19	28	36
6	Stadt Eisenach	15	23	17	10	4 164	5	4	5	6
7	Eichsfeld	105	107	93	141	23 423	57	64	84	123
8	Nordhausen	63	102	34	44	12 714	19	19	23	33
9	Wartburgkreis	107	103	62	76	23 383	39	30	43	57
10	Unstrut-Hainich-Kreis	104	113	69	81	20 296	39	33	40	61
11	Kyffhäuserkreis	52	- 4	38	44	6 845	14	11	16	21
12	Schmalkalden-Meiningen	92	109	62	88	24 083	47	45	59	81
13	Gotha	82	70	141	155	39 566	26	30	45	55
14	Sömmerda	57	24	48	56	10 320	31	24	38	44
15	Hildburghausen	41	39	36	43	8 636	25	23	33	39
16	Ilm-Kreis	58	109	37	56	20 297	24	20	28	43
17	Weimarer Land	87	71	60	72	19 818	37	31	48	58
18	Sonneberg	29	39	14	21	5 064	11	9	11	17
19	Saalfeld-Rudolstadt	56	32	64	70	19 490	24	29	63	60
20	Saale-Holzland-Kreis	61	30	38	55	12 543	30	26	36	47
21	Saale-Orla-Kreis	52	33	36	49	12 209	18	16	18	27
22	Greiz	74	149	38	60	18 694	30	24	31	46
23	Altenburger Land	16	35	- 4	11	12 053	2	2	2	3
24	Thüringen davon	1 318	1 409	1 109	1 387	380 174	541	553	820	1 027
25	kreisfreie Städte	182	249	243	265	90 740	68	117	202	211
26	Landkreise	1 136	1 161	866	1 121	289 434	473	436	618	816
Nachrichtlich: Thüringen										
27	April bis Juni 2018	1 358	1 611	1 286	1 481	432 153	564	625	1 053	1 161

*) von den Bauaufsichtsbehörden gemeldete Baugenehmigungen

und Nichtwohngebäude nach Kreisen
insgesamt
Juni 2019

neuer Wohngebäude					Errichtung neuer Nichtwohngebäude					Lfd. Nr.
veran- schlagte Kosten der Bauwerke	dar. Wohngebäude mit 1 und 2 Wohnungen				Ge- bäude	Raum- inhalt	Nutz- fläche	Woh- nungen	veran- schlagte Kosten der Bauwerke	
	Ge- bäude	Raum- inhalt	Woh- nungen	veran- schlagte Kosten der Bauwerke						
1 000 EUR	Anzahl	1 000 m ³	Anzahl	1 000 EUR	Anzahl	1 000 m ³	100 m ²	Anzahl	1 000 EUR	
19 402	28	21	29	6 416	4	16	28	-	1 523	1
1 582	7	5	7	1 582	6	77	108	-	9 423	2
4 239	3	4	4	1 680	1	17	19	-	9 000	3
2 440	8	6	9	2 440	4	4	7	-	998	4
7 973	10	7	10	3 196	5	10	20	-	2 195	5
1 156	5	4	5	1 156	4	13	20	12	2 604	6
17 253	50	50	52	14 033	18	43	72	-	3 998	7
4 493	18	15	18	4 026	14	65	80	-	4 637	8
9 360	39	30	43	9 360	24	45	70	12	5 816	9
9 411	39	33	40	9 411	24	90	115	-	4 442	10
3 168	14	11	16	3 168	7	3	7	-	458	11
14 490	45	38	47	11 740	22	61	80	-	6 309	12
7 539	24	19	25	6 179	19	51	97	2	17 469	13
7 363	28	20	28	6 128	6	10	18	-	1 169	14
7 013	24	20	26	5 918	7	12	24	-	830	15
6 212	23	19	25	5 790	13	57	95	-	11 123	16
10 377	36	28	38	8 877	17	33	56	-	5 183	17
3 027	11	9	11	3 027	9	20	32	-	967	18
11 303	21	16	21	5 023	8	17	24	-	3 869	19
8 046	29	25	30	7 596	8	8	15	3	2 404	20
4 411	18	16	18	4 411	10	21	36	1	2 158	21
7 542	30	24	31	7 542	14	107	136	-	6 307	22
360	2	2	2	360	4	18	35	-	1 042	23
168 160	512	422	535	129 059	248	798	1 192	30	103 924	24
36 792	61	46	64	16 470	24	137	202	12	25 743	25
131 368	451	376	471	112 589	224	661	990	18	78 181	26
175 426	515	418	542	123 958	217	968	1 210	20	113 383	27

**6. Baugenehmigungen ^{*)} für Wohn-
Hochbau
Januar bis**

Lfd. Nr.	Kreisfreie Stadt Landkreis Land	Alle Baumaßnahmen					Errichtung			
		Gebäude/ Baumaß- nahmen	Nutz- fläche	Wohnungen		veran- schlagte Kosten der Bauwerke	Ge- bäude	Raum- inhalt	Wohnungen	
				ins- gesamt	Wohn- fläche				ins- gesamt	Wohn- fläche
				Anzahl	100 m ²				Anzahl	100 m ²
1	Stadt Erfurt	129	169	862	782	126 097	63	340	772	694
2	Stadt Gera	55	110	82	86	32 536	17	29	66	57
3	Stadt Jena	60	108	119	81	44 125	15	57	114	72
4	Stadt Suhl	33	23	15	20	11 160	11	7	12	14
5	Stadt Weimar	59	32	45	65	20 458	22	27	39	53
6	Stadt Eisenach	29	50	25	19	9 473	9	7	11	13
7	Eichsfeld	175	170	152	220	49 972	91	97	131	185
8	Nordhausen	99	200	59	75	24 659	36	31	41	59
9	Wartburgkreis	208	190	151	179	42 690	96	69	101	134
10	Unstrut-Hainich-Kreis	190	156	168	184	48 007	77	62	81	121
11	Kyffhäuserkreis	86	33	56	70	12 176	27	20	30	42
12	Schmalkalden-Meiningen	154	126	114	148	36 441	76	68	90	124
13	Gotha	156	168	286	264	63 064	59	80	195	145
14	Sömmerda	98	40	82	95	17 056	56	42	68	78
15	Hildburghausen	75	139	63	81	22 330	45	40	53	70
16	Ilm-Kreis	118	377	117	144	52 519	55	66	113	130
17	Weimarer Land	159	137	122	146	33 912	67	57	87	111
18	Sonneberg	55	98	32	41	12 057	21	17	21	31
19	Saalfeld-Rudolstadt	114	55	90	124	35 691	50	56	111	113
20	Saale-Holzland-Kreis	137	82	107	146	33 826	60	57	82	101
21	Saale-Orla-Kreis	89	155	76	90	28 575	30	26	30	44
22	Greiz	116	223	57	87	29 192	45	35	46	66
23	Altenburger Land	47	46	13	39	17 609	14	11	14	23
24	Thüringen	2 441	2 887	2 893	3 186	803 625	1 042	1 301	2 308	2 480
	davon									
25	kreisfreie Städte	365	493	1 148	1 054	243 849	137	467	1 014	903
26	Landkreise	2 076	2 395	1 745	2 133	559 776	905	833	1 294	1 577
	Nachrichtlich:									
	Thüringen									
27	Januar bis Juni 2018	2 552	3 030	2 509	3 882	808 027	1 084	1 211	2 078	2 248

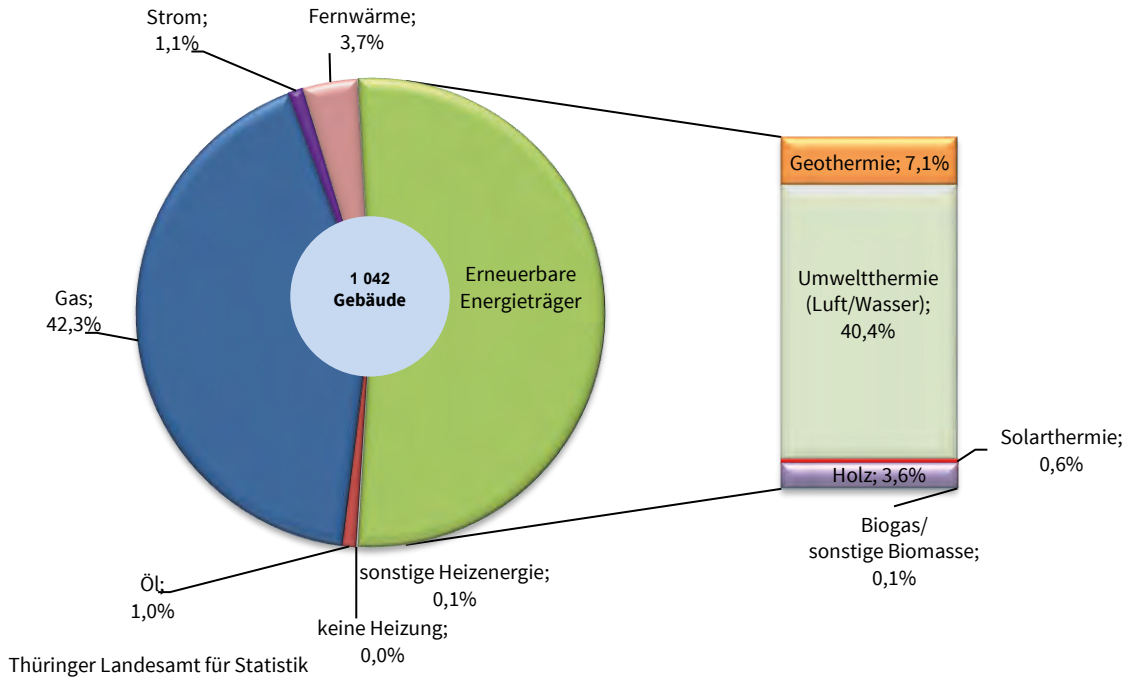
*) von den Bauaufsichtsbehörden gemeldete Baugenehmigungen

und Nichtwohngebäude nach Kreisen
insgesamt
Juni 2019

neuer Wohngebäude					Errichtung neuer Nichtwohngebäude					Lfd. Nr.
veran- schlagte Kosten der Bauwerke	dar. Wohngebäude mit 1 und 2 Wohnungen			veran- schlagte Kosten der Bauwerke	Ge- bäude	Raum- inhalt	Nutz- fläche	Woh- nungen	veran- schlagte Kosten der Bauwerke	
	Ge- bäude	Raum- inhalt	Woh- nungen							
1 000 EUR	Anzahl	1 000 m ³	Anzahl	1 000 EUR	Anzahl	1 000 m ³	100 m ²	Anzahl	1 000 EUR	
97 891	55	40	58	12 478	8	72	105	72	16 632	1
7 837	15	10	16	3 646	8	81	115	-	10 104	2
15 455	9	8	11	3 240	5	49	66	-	18 815	3
3 050	11	7	12	3 050	8	8	12	-	1 545	4
10 912	20	15	21	6 135	8	11	22	-	2 410	5
2 158	8	6	8	1 888	9	23	43	12	5 884	6
26 474	83	80	87	22 874	27	62	103	-	6 706	7
7 939	35	28	36	7 472	24	154	175	-	12 291	8
21 734	96	69	101	21 734	44	84	146	39	10 855	9
18 199	76	61	77	17 793	38	115	157	-	7 329	10
6 215	27	20	30	6 215	13	20	39	-	1 138	11
21 843	74	61	78	19 093	31	70	99	-	7 155	12
18 932	53	42	54	12 540	30	87	157	2	23 597	13
12 701	52	37	52	11 093	13	14	28	-	1 609	14
11 852	44	36	46	10 757	12	46	60	-	3 920	15
21 553	51	40	56	12 407	26	341	338	-	22 493	16
18 022	65	50	67	15 522	33	85	124	-	9 202	17
5 601	21	17	21	5 601	14	117	85	-	4 470	18
20 138	45	34	45	9 985	14	33	41	-	5 046	19
17 536	58	51	60	15 486	28	45	69	3	8 729	20
7 535	30	26	30	7 535	18	144	174	1	11 858	21
10 617	45	35	46	10 617	20	167	205	-	12 229	22
3 680	14	11	14	3 680	8	23	44	-	1 421	23
387 874	987	785	1 026	240 841	439	1 852	2 405	129	205 438	24
137 303	118	86	126	30 437	46	245	363	84	55 390	25
250 571	869	698	900	210 404	393	1 608	2 042	45	150 048	26
348 430	1 001	806	1 047	238 768	403	1 689	2 206	27	202 651	27

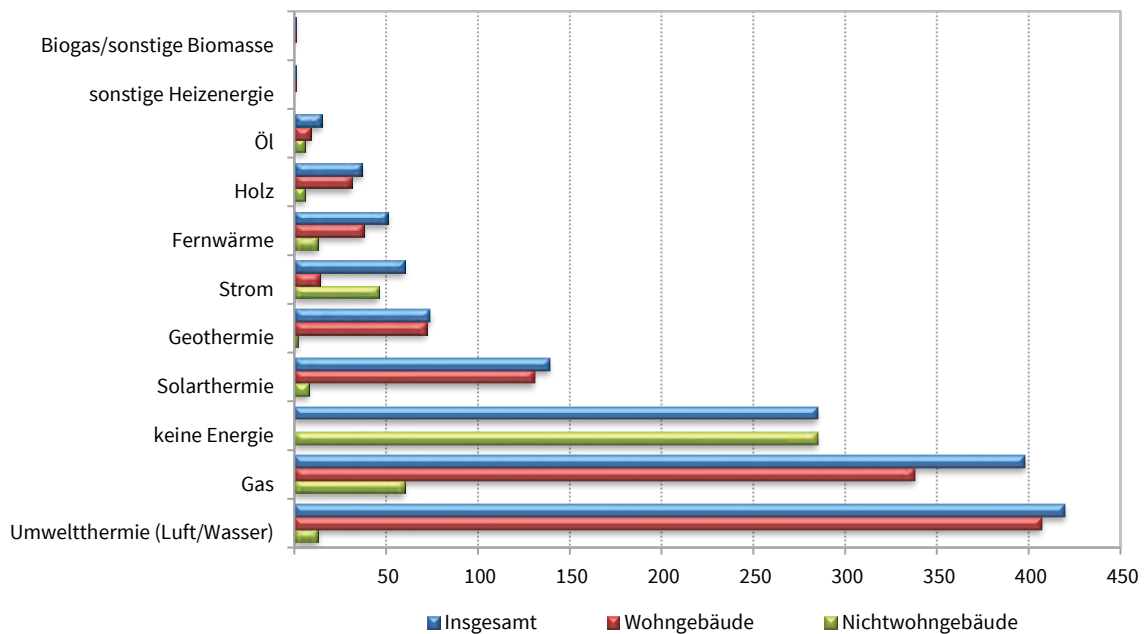
5. Baugenehmigung für Wohngebäude (Neubau) nach verwendeter primärer Energie zur Heizung
Januar bis Juni 2019

- Anzahl -



6. Baugenehmigung für Wohn- und Nichtwohngebäude (Neubau) nach verwendeter primärer Energie zur Warmwasserbereitung
Januar bis Juni 2019

- Anzahl -



7. Baugenehmigungen für Wohngebäude Januar bis Juni 2019 nach Gebäudeart und verwendeter primärer Energie zur Heizung
Neubau

Verwendete primäre Energie zur Heizung	Wohngebäude insgesamt					
	Gebäude	darin Wohnungen	davon Wohngebäude mit ...			
			1 Wohnung	2 Wohnungen	3 und mehr Wohnungen	
	Gebäude				Wohnungen	
Anzahl						
Keine Energie	-	-	-	-	-	-
Konventionelle Energie	462	653	419	19	24	196
davon						
Öl	10	22	8	-	2	14
Gas	441	620	400	19	22	182
Strom	11	11	11	-	-	-
Erneuerbare Energie	540	732	506	19	15	188
davon						
Geothermie	74	92	72	-	2	20
Umweltthermie ¹⁾	421	493	394	16	11	67
Solarthermie	6	6	6	-	-	-
Holz	38	140	33	3	2	101
Biogas/Biomethan	-	-	-	-	-	-
sonstige Biomasse	1	1	1	-	-	-
Fernwärme/Fernkälte	39	922	22	1	16	898
Sonstige	1	1	1	-	-	-
Insgesamt	1 042	2 308	948	39	55	1 282

8. Baugenehmigungen für Nichtwohngebäude Januar bis Juni 2019 nach Gebäudeart und verwendeter primärer Energie zur Heizung
Neubau

Verwendete primäre Energie zur Heizung	Nichtwohngebäude insgesamt						
	Gebäude	darunter					sonstige Nichtwohngebäude
		Büro- und Verwaltungsgebäude	landwirtschaftliche Betriebsgebäude	nichtlandwirtschaftliche Betriebsgebäude			
				Gebäude	darunter		
					Fabrik- und Werkstattgebäude	Handels- und Lagergebäude	
Anzahl							
Keine Energie	274	-	37	203	14	56	34
Konventionelle Energie	109	10	2	61	27	26	22
davon							
Öl	7	-	-	6	2	2	1
Gas	77	5	1	47	22	21	15
Strom	25	5	1	8	3	3	6
Erneuerbare Energie	37	7	1	22	8	9	7
davon							
Geothermie	2	-	-	2	-	1	-
Umweltthermie ¹⁾	15	4	-	8	3	5	3
Solarthermie	2	-	-	2	1	-	-
Holz	17	3	1	9	4	2	4
Biogas/Biomethan	1	-	-	1	-	1	-
sonstige Biomasse	-	-	-	-	-	-	-
Fernwärme/Fernkälte	16	2	-	8	4	3	3
Sonstige	3	1	-	2	-	2	-
Insgesamt	439	20	40	296	53	96	66

1) Luft (Aerothermie) / Wasser (Hydrothermie)

9. Baugenehmigungen für Wohngebäude Januar bis Juni 2019 nach Gebäudeart und verwendeter primärer Energie zur Warmwasserbereitung

Neubau

Verwendete primäre Energie zur Warmwasserbereitung	Wohngebäude insgesamt					
	Gebäude	darin Wohnungen	davon Wohngebäude mit ...			
			1 Wohnung	2 Wohnungen	3 und mehr Wohnungen	
	Gebäude				Wohnungen	
Anzahl						
Keine Energie	-	-	-	-	-	-
Konventionelle Energie	361	547	318	17	26	195
davon						
Öl	9	21	7	-	2	14
Gas	338	502	299	16	23	171
Strom	14	24	12	1	1	10
Erneuerbare Energie	642	839	608	21	13	189
davon						
Geothermie	72	90	70	-	2	20
Umweltthermie ¹⁾	407	459	384	15	8	45
Solarthermie	131	157	126	4	1	23
Holz	31	132	27	2	2	101
Biogas/Biomethan	-	-	-	-	-	-
sonstige Biomasse	1	1	1	-	-	-
Fernwärme/Fernkälte	38	921	21	1	16	898
Sonstige	1	1	1	-	-	-
Insgesamt	1 042	2 308	948	39	55	1 282

10. Baugenehmigungen für Nichtwohngebäude Januar bis Juni 2019 nach Gebäudeart und verwendeter primärer Energie zur Warmwasserbereitung

Neubau

Verwendete primäre Energie zur Warmwasserbereitung	Nichtwohngebäude insgesamt						
	Gebäude	darunter					sonstige Nichtwohngebäude
		Büro- und Verwaltungsgebäude	landwirtschaftliche Betriebsgebäude	nichtlandwirtschaftliche Betriebsgebäude			
				Gebäude	darunter		
					Fabrik- und Werkstattgebäude	Handels- und Lagergebäude	
Anzahl							
Keine Energie	285	-	39	215	20	59	31
Konventionelle Energie	112	12	1	57	22	26	28
davon							
Öl	6	-	-	6	2	3	-
Gas	60	5	1	30	14	12	15
Strom	46	7	-	21	6	11	13
Erneuerbare Energie	29	7	-	18	7	9	4
davon							
Geothermie	2	-	-	2	-	1	-
Umweltthermie ¹⁾	13	4	-	7	3	4	2
Solarthermie	8	1	-	5	2	3	2
Holz	6	2	-	4	2	1	-
Biogas/Biomethan	-	-	-	-	-	-	-
sonstige Biomasse	-	-	-	-	-	-	-
Fernwärme/Fernkälte	13	1	-	6	4	2	3
Sonstige	-	-	-	-	-	-	-
Insgesamt	439	20	40	296	53	96	66

1) Luft (Aerothermie) / Wasser (Hydrothermie)

11. Baugenehmigungen für Wohn- und Nichtwohngebäude Januar bis Juni 2019 nach Gebäudeart, Art der Beheizung und vorwiegend verwendeter Heizenergie
Neubau

Lfd	Gebäudeart	Insgesamt	Vorwiegend verwendete Heizenergie: insgesamt					ohne Heizung
			davon sind ...					
			ausgestattet mit					
			Fern- heizung	Block- heizung	Zentral- heizung	Etagen- heizung	Einzelraum- heizung	
Neubau Insgesamt								
1	Wohngebäude zusammen	1 042	39	-	996	1	6	-
2	darin: Wohnungen	2 308	922	-	1 376	3	7	-
	davon:							
3	Wohngebäude mit 1 Wohnung	948	22	-	921	-	5	-
4	Wohngebäude mit 2 Wohnungen	39	1	-	37	-	1	-
5	Wohngebäude mit 3 o. m. Wohnungen	53	15	-	37	1	-	-
6	darin: Wohnungen	1 137	851	-	283	3	-	-
7	Wohnheime	2	1	-	1	-	-	-
8	darin: Wohnungen	145	47	-	98	-	-	-
	darunter:							
9	Wohngebäude mit Eigentumswohnungen	11	1	-	10	-	-	-
10	darin: Wohnungen	102	28	-	74	-	-	-
11	Nichtwohngebäude zusammen	439	16	8	108	4	29	274
	davon:							
12	Anstaltsgebäude	17	3	2	12	-	-	-
13	Büro- und Verwaltungsgebäude	20	2	1	12	-	5	-
14	Landwirtsch. Betriebsgebäude	40	-	1	-	1	1	37
15	Nichtlandwirtsch. Betriebsgebäude	296	8	3	65	2	15	203
	darunter:							
16	Fabrik- und Werkstattgebäude	53	4	2	27	-	6	14
17	Handelsgebäude	25	2	1	19	2	-	1
18	Warenlagergebäude	71	1	-	12	-	3	55
19	Hotels und Gaststätten	2	-	-	2	-	-	-
20	Sonstige Nichtwohngebäude	66	3	1	19	1	8	34
Neubau Fertigteilbau								
1	Wohngebäude zusammen	224	25	-	197	-	2	-
2	darin: Wohnungen	999	788	-	208	-	3	-
	davon:							
3	Wohngebäude mit 1 Wohnung	208	17	-	190	-	1	-
4	Wohngebäude mit 2 Wohnungen	6	-	-	5	-	1	-
5	Wohngebäude mit 3 o. m. Wohnungen	9	7	-	2	-	-	-
6	darin: Wohnungen	732	724	-	8	-	-	-
7	Wohnheime	1	1	-	-	-	-	-
8	darin: Wohnungen	47	47	-	-	-	-	-
	darunter:							
9	Wohngebäude mit Eigentumswohnungen	-	-	-	-	-	-	-
10	darin: Wohnungen	-	-	-	-	-	-	-
11	Nichtwohngebäude zusammen	181	7	8	38	3	13	112
	davon:							
13	Anstaltsgebäude	3	1	2	-	-	-	-
15	Büro- und Verwaltungsgebäude	11	-	1	5	-	5	-
17	Landwirtsch. Betriebsgebäude	23	-	1	-	1	-	21
19	Nichtlandwirtsch. Betriebsgebäude	119	4	3	29	1	6	76
	darunter:							
21	Fabrik- und Werkstattgebäude	30	3	2	16	-	4	5
23	Handelsgebäude	7	-	1	4	1	-	1
25	Warenlagergebäude	46	-	-	8	-	2	36
27	Hotels und Gaststätten	-	-	-	-	-	-	-
29	Sonstige Nichtwohngebäude	25	2	1	4	1	2	15

