



# STATISTISCHER BERICHT

A III, A I - j / 18

# Wanderungen und Bevölkerung in Thüringen 2018

Bestell-Nr. 01 301

### **Zeichenerklärung**

- nichts vorhanden (genau Null)
- 0 weniger als die Hälfte von 1 in der letzten besetzten Stelle, jedoch mehr als nichts
- . Zahlenwert unbekannt oder geheim zu halten
- ... Zahlenwert lag bei Redaktionsschluss noch nicht vor
- x Tabellenfach gesperrt, weil Aussage nicht sinnvoll
- p vorläufige Zahl
- r berichtigte Zahl
- / Zahlenwert nicht sicher genug
- () Aussagewert eingeschränkt

Anmerkung: Abweichungen in den Summen, auch im Vergleich zu anderen Veröffentlichungen, erklären sich aus dem Runden von Einzelwerten.

### **Herausgeber:**

Thüringer Landesamt für Statistik

Europaplatz 3, 99091 Erfurt

Postfach 90 01 63, 99104 Erfurt

Telefon: 0361 57331-9642

Telefax: 0361 57331-9699

Internet: [statistik.thueringen.de](http://statistik.thueringen.de)

E-Mail: [auskunft@statistik.thueringen.de](mailto:auskunft@statistik.thueringen.de)

### **Auskunft erteilt:**

Referat: Bevölkerung und,  
Haushaltsstatistiken

Telefon: 0361 57331-9447

Herausgegeben im August 2019

Heft-Nr.: 163/19

Preis: 7,50 Euro

© Thüringer Landesamt für Statistik, Erfurt, 2019

Vervielfältigung und Verbreitung, auch auszugsweise, mit Quellenangabe gestattet.

## Inhaltsverzeichnis

	Seite
<b>Vorbemerkungen</b>	2
<b>Tabellen</b>	5
1. Wanderungen	5
1.1 Gesamtwanderungen 1998 bis 2018	5
1.2 Wanderungen 2018 nach Kreisen	6
1.3 Wanderungen 2018 nach Monaten	8
1.4 Nach Thüringen Zugezogene 2018 nach dem Familienstand und Altersgruppen	9
1.5 Aus Thüringen Fortgezogene 2018 nach dem Familienstand und Altersgruppen	10
1.6 Wanderungen über die Grenzen Thüringens 2018 nach Nationalität und Altersgruppen	11
1.7 Wanderungen über die Grenzen Thüringens 2018 nach Herkunfts- und Zielländern	12
1.8 Wanderungen über die Grenzen des Bundesgebietes 2018 nach Herkunfts- und Zielländern	13
2. Bevölkerungsstand	17
2.1 Entwicklung der Bevölkerung 1950 bis 2018	17
2.2 Bevölkerung am 31.12.2018 nach Kreisen	18
2.3 Bevölkerungsfortschreibung 2018 und Bevölkerungsstand am 31.12.2018 nach Kreisen	19
2.4 Gemeinden am 31.12.2018 nach Größenklassen und Kreisen	20
2.5 Bevölkerung am 31.12.2018 nach Gemeindegrößenklassen und Kreisen	21
2.6 Bevölkerung am 31.12.2018 nach Geschlecht, Altersgruppen und Nationalität	22
2.7 Bevölkerung am 31.12.2018 nach Geschlecht, Altersgruppen sowie Alters- und Geburtsjahren	23
2.8 Bevölkerung am 31.12.2018 nach Geschlecht, Altersgruppen sowie Alters- und Geburtsjahren Kreisübersichten	24
2.9 Mittlere Jahresbevölkerung 1965 bis 2018 nach Geschlecht	47
2.10 Mittlere Jahresbevölkerung 2018 nach Geschlecht und Kreisen	48
2.11 Mittlere Jahresbevölkerung 2018 nach Geschlecht und Altersjahren	49
<b>Grafiken</b>	50
1. Altersaufbau der Bevölkerung am 31.12.2018	50
2. Bevölkerungsentwicklung 1978 bis 2018	51
3. Bevölkerungszu- bzw. -abnahme (-) 2018 zum Vorjahr nach Kreisen in Prozent	52
4. Überschuss der Zu- und Fortzüge (-) 2018 je 1000 der Bevölkerung nach Kreisen	53
5. Altersspezifische Mobilität 2018 (Wanderungen über die Landesgrenzen)	54

## **Vorbemerkungen**

Grundlage der Fortschreibung der Bevölkerungszahl ist ab dem Berichtsjahr 2011 die Datenbasis des Zensus 2011 mit Stichtag 9.5.2011. Vor dem Berichtsjahr 2011 wurde das Zentrale Einwohnerregister (ZER) der neuen Bundesländer mit Stichtag 3.10.1990 und die seit diesem Zeitpunkt erfassten Vorgänge der natürlichen und räumlichen Bevölkerungsbewegungen genutzt. Ausgangspunkt für die Ermittlung der Zahlen bis 1989 waren die in größeren Zeitabständen stattfindenden Volkszählungen (zuletzt am 31.12.1981, davor am 1.1.1971, am 31.12.1964, am 31.8.1950). In den 80er Jahren erfolgte zu unterschiedlichen Zeitpunkten eine sukzessive Umstellung der Fortschreibungsbasis von der Volkszählung 1981 zum Einwohnerdatenspeicher (EDS). Das ist eine wesentliche Ursache dafür, dass in einzelnen Jahren Fortschreibungsdifferenzen auftreten.

## **Rechtliche Grundlagen**

Die Statistiken der natürlichen Bevölkerungsbewegung und der Wanderungen sind gesetzlich geregelt im Gesetz über die Statistik der Bevölkerungsbewegung und die Fortschreibung des Bevölkerungsstandes (Bevölkerungstatistikgesetz - BevStatG) in der Fassung vom 20. April 2013 (BGBl. I S. 826), das durch Artikel 9 des Gesetzes vom 18. Dezember 2018 (BGBl. I S. 2639) geändert worden ist, in Verbindung mit dem Gesetz über die Statistik für Bundeszwecke (Bundesstatistikgesetz - BStatG) vom 20. Oktober 2016 (BGBl. I S. 2394), das zuletzt durch Artikel 10 Absatz 5 des Gesetzes vom 30. Oktober 2017 (BGBl. I S. 3618) geändert worden ist.

Von Bedeutung sind darüber hinaus noch das Personenstandsgesetz (PStG) vom 19. Februar 2007 (BGBl. I S. 122), zuletzt geändert durch Artikel 4 des Gesetzes vom 18. Dezember 2018 (BGBl. I S. 2639), die Dienstanweisung für die Standesbeamten sowie das Bundesmeldegesetz (BMG) vom 3. Mai 2013 (BGBl. I S. 1084), das zuletzt durch Artikel 5 Absatz 2 des Gesetzes vom 21. Juni 2019 (BGBl. I S. 846) geändert worden ist.

## **Methodische Hinweise**

Bei den räumlichen und natürlichen Bevölkerungsstatistiken finden ausschließlich die Bewegungsdaten Berücksichtigung, deren Ereignisdatum im aktuellen Berichtsjahr des vorliegenden statistischen Berichtes oder im Vorjahr liegt. Bewegungsdaten, deren Ereignisdatum vor dem Vorjahr aber nach dem 9.5.2011 liegt, werden in der Bevölkerungsfortschreibung als sonstige Bewegungen berücksichtigt, aber nicht bei den Bewegungsstatistiken mit ausgewiesen. Bewegungsdaten, deren Ereignisdatum vor dem 9.5.2011 liegt, werden in der Bevölkerungsfortschreibung nicht berücksichtigt.

Verhältniszahlen je 1 000 Einwohner beziehen sich in diesem Bericht grundsätzlich auf die mittlere Bevölkerung. Sofern nicht anders angegeben, wird die mittlere Bevölkerung ab dem Berichtsjahr 2011 auf der Grundlage der Ergebnisse des Zensus 2011 mit Stichtag 9.5.2011 ermittelt.

Ab dem Berichtsjahr 2016 sind die Ergebnisse der Wanderungsstatistik sowie Bevölkerungsfortschreibung aufgrund folgender methodischer Änderungen und technischer Weiterentwicklungen nur bedingt mit den Vorjahreswerten vergleichbar:

- Seit dem 1.1.2016 werden Zu- und Fortzüge von Deutschen nach "Unbekannt" in der Wanderungsstatistik explizit als Zu- bzw. Fortzüge von Deutschen nach "Unbekannt/ohne Angabe" verbucht. Zuvor blieben sie in der Wanderungsstatistik und infolge in der Bevölkerungsfortschreibung unberücksichtigt.
- Die Datenlieferungen aus dem Meldewesen wurden auf ein neues elektronisches Verfahren umgestellt. Dies ermöglicht der Statistik eine weitestgehend automatische Verarbeitung der Datenlieferungen und führt grundsätzlich zu einer näher am Zu- bzw. Fortzugsdatum liegenden Verarbeitung der Wanderungsdaten.

## **Erhebungsunterlagen**

Bei der Statistik der Wanderungen (Zuzüge, Fortzüge) werden die An- und Abmeldungen verwendet, die auf Grund der gesetzlichen Bestimmungen über die Meldepflicht bei einem Wohnungswechsel anfallen. Umzüge innerhalb einer Gemeinde bleiben jedoch außer Betracht.

Für Wanderungen, die nicht über die Grenze des Bundesgebietes hinausgehen, werden lediglich die Anmeldungen ausgewertet, wobei die Abmeldung auf Grund der Angabe über den bisherigen Wohnort erfasst wird. Bei Wanderungen über die Bundesgrenzen werden sowohl die An- als auch die Abmeldungen benutzt.

Die den Wanderungsdaten zugrundeliegenden Meldungen der Meldebehörden enthalten auch Melderegisterbereinigungen, die z.B. infolge der Einführung der persönlichen Steuer-Identifikationsnummer durchgeführt werden. Die Ergebnisse sind daher nur eingeschränkt vergleichbar.

## **Erläuterungen**

### **Überschuss der Zu- bzw. Fortzüge (-)**

Die Differenz zwischen Zu- und Fortzügen eines Zeitraumes.

### **Bevölkerung**

Als Bevölkerung wird die Anzahl der Personen bezeichnet, die an einem bestimmten Ort bzw. in einer bestimmten territorialen Einheit (Gemeinde, Kreis usw.) ihren ständigen Wohnsitz (Hauptwohnung) hat. Zur Bevölkerung zählen auch die am Ort bzw. in einem bestimmten Territorium für längere Zeit als wohnhaft gemeldeten Ausländer.

In einzelnen Jahren treten bei der Fortschreibung der Bevölkerung Differenzen auf, weil in der DDR die Bevölkerungsfortschreibung auf vorläufigen Werten beruhte, die natürliche und räumliche Bewegung aber auf endgültigen. Außerdem wurde zwischen 1985 und 1989 die Fortschreibung auf den Einwohnerdatenspeicher (EDS) umgestellt. Bei Volkszählungen bildeten die jeweiligen Zählungsergebnisse die Grundlage der weiteren Fortschreibung. Bis zum Jahr 1965 wurden die An- und Abmeldungen getrennt erfasst.

### **Mittlere Bevölkerung**

Die mittlere Bevölkerung ist die durchschnittliche Bevölkerungszahl für einen bestimmten Zeitraum (z.B. Monat, Vierteljahr, Jahr), berechnet als arithmetisches Mittel aus Anfangs- und Endbestand oder aus dem Durchschnitt der mittleren monatlichen bzw. vierteljährlichen Bevölkerungszahlen.

Für die Jahre 1967 bis 1988 werden die jeweils mit Stichtag 30. Juni des Jahres ermittelten Bevölkerungszahlen als mittlere Bevölkerung ausgewiesen. Ab 1989 werden als mittlere Bevölkerung die Bevölkerungsdurchschnittswerte für ein Kalenderjahr als arithmetisches Mittel aus 12 Monatsdurchschnitten angegeben. Für 1990 wurde der vom ZER übernommene Bevölkerungsbestand zum 3.10.1990 verwendet. Für die Jahre ab 2011 werden als mittlere Bevölkerung die Bevölkerungsdurchschnittswerte für ein Kalenderjahr als arithmetisches Mittel aus Anfangs- und Endbestand auf Basis der fortgeschriebenen Ergebnisse des Zensus 2011 angegeben.

### **Deutsche**

Als Deutsche gelten Personen im Sinne des Artikels 116, Abs. 1 des Grundgesetzes der Bundesrepublik Deutschland. Neugeborene zählen als Deutsche, wenn mindestens ein Elternteil die deutsche Staatsangehörigkeit besitzt oder die Voraussetzungen lt. § 4 Abs. 3 StAG vorliegen. Deutsche, die zugleich eine fremde Staatsangehörigkeit besitzen, werden als Deutsche gezählt.

**Ausländer**

Alle Personen, die nicht Deutsche im Sinne des Artikels 116, Abs. 1 des Grundgesetzes sind. Dazu zählen auch Staatenlose und Personen mit ungeklärter Staatsangehörigkeit. Deutsche, die zugleich eine fremde Staatsangehörigkeit besitzen, gehören nicht zu den Ausländern. Die Mitglieder der stationierten ausländischen Streitkräfte sowie der ausländischen diplomatischen und konsularischen Vertretungen mit ihren Familienangehörigen werden statistisch nicht erfasst.

**1. Wanderungen**  
**1.1 Gesamtwanderungen 1998 bis 2018**

Jahr	Über die Landesgrenzen			
	Zuzüge	Fortzüge	Überschuss der Zu- bzw. Fortzüge (-)	
			insgesamt	je 1000 der Bevölkerung
1998	33 669	38 583	- 4 914	- 2,0
1999	35 524	39 617	- 4 093	- 1,7
2000	33 943	43 916	- 9 973	- 4,1
2001	35 264	46 983	- 11 719	- 4,8
2002	34 539	44 818	- 10 279	- 4,3
2003	33 571	43 052	- 9 481	- 4,0
2004	33 160	43 059	- 9 899	- 4,2
2005	31 117	42 937	- 11 820	- 5,0
2006	30 152	44 422	- 14 270	- 6,1
2007	31 478	44 788	- 13 310	- 5,8
2008	33 660	46 353	- 12 693	- 5,6
2009	34 732	42 758	- 8 026	- 3,6
2010	35 469	41 210	- 5 741	- 2,6
2011	38 968	43 177	- 4 209	- 1,9
2012	40 999	42 727	- 1 728	- 0,8
2013	43 623	43 471	152	0,1
2014	49 542	44 821	4 721	2,2
2015	71 835	47 202	24 633	11,4
2016	56 768	59 023	- 2 255	- 1,0
2017	53 930	49 938	3 992	1,9
<b>2018</b>				
<b>insgesamt</b>	<b>55 460</b>	<b>50 901</b>	<b>4 559</b>	<b>2,1</b>
männlich	31 320	29 483	1 837	1,7
weiblich	24 140	21 418	2 722	2,5

Noch: 1.1 Gesamtwanderungen 1998 bis 2018

Jahr	Innerhalb des Landes			Wanderungen insgesamt	
	insgesamt	davon		Zuzüge	Fortzüge
		nach einem anderen Kreis	nach einer anderen Gemeinde im gleichen Kreis		
1998	66 695	31 894	34 801	100 364	105 278
1999	65 982	32 110	33 872	101 506	105 599
2000	63 434	31 024	32 410	97 377	107 350
2001	62 327	30 926	31 401	97 591	109 310
2002	62 337	30 399	31 938	96 876	107 155
2003	63 680	32 098	31 582	97 251	106 732
2004	60 410	30 731	29 679	93 570	103 469
2005	57 726	29 113	28 613	88 843	100 663
2006	54 737	27 866	26 871	84 889	99 159
2007	54 413	28 156	26 257	85 891	99 201
2008	56 479	29 748	26 731	90 139	102 832
2009	55 906	29 223	26 683	90 638	98 664
2010	56 446	29 862	26 584	91 915	97 656
2011	57 988	30 900	27 088	96 956	101 165
2012	57 906	30 802	27 104	98 905	100 633
2013	58 807	31 542	27 265	102 430	102 278
2014	63 010	35 767	27 243	112 552	107 831
2015	87 139	57 679	29 460	158 974	134 341
2016	75 731	44 077	31 654	132 499	134 754
2017	63 249	35 457	27 792	117 179	113 187
<b>2018</b>					
<b>insgesamt</b>	<b>57 710</b>	<b>32 038</b>	<b>25 672</b>	<b>113 170</b>	<b>108 611</b>
männlich	29 538	16 868	12 670	60 858	59 021
weiblich	28 172	15 170	13 002	52 312	49 590

1.2 Wanderungen

Lfd. Nr.	Kreisfreie Stadt Landkreis Land	Innerhalb der Landkreise	Über die		
			insgesamt		
			Zuzüge	Fortzüge	Überschuss der Zu- bzw. Fortzüge (-)
1	Stadt Erfurt	-	12 162	11 028	1 134
2	Stadt Gera	-	3 867	3 891	- 24
3	Stadt Jena	-	7 496	7 206	290
4	Stadt Suhl	-	5 145	5 081	64
5	Stadt Weimar	-	4 299	3 435	864
6	Stadt Eisenach	-	2 099	2 147	- 48
7	Eichsfeld	1 755	2 639	2 650	- 11
8	Nordhausen	1 507	2 697	2 892	- 195
9	Wartburgkreis	1 740	3 737	3 737	-
10	Unstrut-Hainich-Kreis	1 683	2 982	2 958	24
11	Kyffhäuserkreis	1 097	1 920	2 045	- 125
12	Schmalkalden-Meiningen	1 993	4 094	3 734	360
13	Gotha	2 769	5 821	5 113	708
14	Sömmerda	1 068	2 306	2 243	63
15	Hildburghausen	953	1 893	1 897	- 4
16	Ilm-Kreis	1 693	5 120	4 600	520
17	Weimarer Land	1 081	3 348	3 172	176
18	Sonneberg	791	2 255	1 871	384
19	Saalfeld-Rudolstadt	1 925	2 658	2 745	- 87
20	Saale-Holzland-Kreis	1 466	3 141	2 726	415
21	Saale-Orla-Kreis	1 580	2 341	2 333	8
22	Greiz	989	3 070	3 246	- 176
23	Altenburger Land	1 582	2 408	2 189	219
<b>24</b>	<b>Thüringen</b>	<b>25 672</b>	<b>87 498</b>	<b>82 939</b>	<b>4 559</b>
	davon				
25	kreisfreie Städte	-	35 068	32 788	2 280
26	Landkreise	25 672	52 430	50 151	2 279

1) einschließlich "Ungeklärt und ohne Angabe"



2018 nach Kreisen

Kreisgrenzen						Lfd. Nr.
davon						
nach einem anderen Kreis Thüringens		mit anderen Bundesländern		über die Grenzen Deutschlands <sup>1)</sup>		
Zuzüge	Fortzüge	Zuzüge	Fortzüge	Zuzüge	Fortzüge	
4 846	3 904	3 951	4 435	3 365	2 689	1
1 628	1 485	1 361	1 750	878	656	2
2 058	2 214	3 133	3 515	2 305	1 477	3
843	4 075	441	479	3 861	527	4
1 734	1 230	1 466	1 564	1 099	641	5
1 079	977	613	796	407	374	6
621	559	1 119	1 337	899	754	7
742	596	1 288	1 613	667	683	8
1 696	1 493	1 161	1 382	880	862	9
1 318	1 209	891	977	773	772	10
776	882	859	870	285	293	11
1 566	1 366	1 254	1 395	1 274	973	12
2 002	1 721	1 121	1 340	2 698	2 052	13
1 249	1 155	459	484	598	604	14
690	715	641	787	562	395	15
1 788	1 576	1 248	1 531	2 084	1 493	16
1 738	1 564	695	815	915	793	17
487	427	811	867	957	577	18
1 196	1 222	857	1 006	605	517	19
1 493	1 361	849	807	799	558	20
801	823	849	931	691	579	21
1 335	1 171	1 080	1 360	655	715	22
352	313	1 389	1 366	667	510	23
<b>32 038</b>	<b>32 038</b>	<b>27 536</b>	<b>31 407</b>	<b>27 924</b>	<b>19 494</b>	<b>24</b>
12 188	13 885	10 965	12 539	11 915	6 364	25
19 850	18 153	16 571	18 868	16 009	13 130	26

1.3 Wanderungen 2018 nach Monaten

Monat	Über die Landesgrenzen					
	Zuzüge		Fortzüge		Überschuss der Zu- bzw. Fortzüge (-)	
	insgesamt	aus alten Bundesländern <sup>1)</sup>	insgesamt	nach alten Bundesländern <sup>1)</sup>	insgesamt	nach alten Bundesländern <sup>1)</sup>
Januar	4 044	1 243	3 980	1 462	64	- 219
Februar	3 730	1 096	3 693	1 259	37	- 163
März	4 301	1 188	3 850	1 446	451	- 258
April	4 576	1 282	3 782	1 471	794	- 189
Mai	4 003	1 105	3 703	1 351	300	- 246
Juni	3 937	1 160	3 793	1 428	144	- 268
Juli	5 027	1 537	4 741	1 810	286	- 273
August	5 104	1 598	5 180	1 919	- 76	- 321
September	5 556	1 744	5 298	2 176	258	- 432
Oktober	7 348	2 613	5 411	2 288	1 937	325
November	4 302	1 271	3 821	1 442	481	- 171
Dezember	3 532	1 112	3 649	1 141	- 117	- 29
<b>Jahr 2018</b>	<b>55 460</b>	<b>16 949</b>	<b>50 901</b>	<b>19 193</b>	<b>4 559</b>	<b>- 2 244</b>

Noch: 1.3 Wanderungen 2018 nach Monaten

Monat	Innerhalb des Landes			Wanderungen insgesamt	
	insgesamt	davon		Zuzüge	Fortzüge
		nach einem anderen Kreis	nach einer anderen Gemeinde im gleichen Kreis		
Januar	4 892	2 630	2 262	8 936	8 872
Februar	4 490	2 531	1 959	8 220	8 183
März	4 641	2 547	2 094	8 942	8 491
April	4 611	2 528	2 083	9 187	8 393
Mai	4 696	2 522	2 174	8 699	8 399
Juni	4 601	2 440	2 161	8 538	8 394
Juli	5 117	2 997	2 120	10 144	9 858
August	5 590	3 224	2 366	10 694	10 770
September	4 893	2 711	2 182	10 449	10 191
Oktober	5 380	3 123	2 257	12 728	10 791
November	4 767	2 588	2 179	9 069	8 588
Dezember	4 032	2 197	1 835	7 564	7 681
<b>Jahr 2018</b>	<b>57 710</b>	<b>32 038</b>	<b>25 672</b>	<b>113 170</b>	<b>108 611</b>

1) ohne Berlin

1.4 Nach Thüringen Zugezogene 2018 nach dem Familienstand und Altersgruppen

Alter von ... bis unter ... Jahren	Insgesamt	Familienstand			
		ledig <sup>1)</sup>	verheiratet	verwitwet	geschieden
<b>Insgesamt</b>					
unter 5	2 601	2 601	-	-	-
5 - 10	1 973	1 973	-	-	-
10 - 15	1 539	1 539	-	-	-
15 - 20	4 141	4 109	32	-	-
20 - 25	11 397	10 928	454	3	12
25 - 30	9 223	7 903	1 245	8	67
30 - 35	6 697	4 775	1 717	9	196
35 - 40	4 620	2 728	1 571	10	311
40 - 45	3 345	1 775	1 204	17	349
45 - 50	2 862	1 330	1 055	50	427
50 - 55	2 232	796	888	60	488
55 - 60	1 563	431	660	76	396
60 - 65	1 104	211	512	106	275
65 - 70	699	95	372	87	145
70 - 75	340	25	168	89	58
75 - 80	366	12	156	152	46
80 - 85	320	15	116	164	25
85 - 90	277	15	63	176	23
90 und mehr	161	14	16	124	7
<b>Insgesamt</b>	<b>55 460</b>	<b>41 275</b>	<b>10 229</b>	<b>1 131</b>	<b>2 825</b>
<b>männlich</b>					
unter 5	1 339	1 339	-	-	-
5 - 10	1 076	1 076	-	-	-
10 - 15	821	821	-	-	-
15 - 20	2 029	2 025	4	-	-
20 - 25	5 976	5 839	134	-	3
25 - 30	5 413	4 888	497	.	.
30 - 35	4 065	3 145	848	.	.
35 - 40	2 935	1 903	878	.	.
40 - 45	2 117	1 228	716	3	170
45 - 50	1 736	881	629	7	219
50 - 55	1 334	544	528	9	253
55 - 60	921	302	380	25	214
60 - 65	610	136	292	21	161
65 - 70	388	49	236	24	79
70 - 75	175	20	104	24	27
75 - 80	152	6	88	39	19
80 - 85	112	.	68	35	.
85 - 90	90	.	39	43	.
90 und mehr	31	-	10	21	-
<b>Zusammen</b>	<b>31 320</b>	<b>24 208</b>	<b>5 451</b>	<b>260</b>	<b>1 401</b>
<b>weiblich</b>					
unter 5	1 262	1 262	-	-	-
5 - 10	897	897	-	-	-
10 - 15	718	718	-	-	-
15 - 20	2 112	2 084	28	-	-
20 - 25	5 421	5 089	320	3	9
25 - 30	3 810	3 015	748	.	.
30 - 35	2 632	1 630	869	.	.
35 - 40	1 685	825	693	.	.
40 - 45	1 228	547	488	14	179
45 - 50	1 126	449	426	43	208
50 - 55	898	252	360	51	235
55 - 60	642	129	280	51	182
60 - 65	494	75	220	85	114
65 - 70	311	46	136	63	66
70 - 75	165	5	64	65	31
75 - 80	214	6	68	113	27
80 - 85	208	.	48	129	.
85 - 90	187	.	24	133	.
90 und mehr	130	14	6	103	7
<b>Zusammen</b>	<b>24 140</b>	<b>17 067</b>	<b>4 778</b>	<b>871</b>	<b>1 424</b>

1) einschließlich „in Lebenspartnerschaft lebend“, „Lebenspartner verstorben“ und „Lebenspartnerschaft aufgehoben“

1.5 Aus Thüringen Fortgezogene 2018 nach dem Familienstand und Altersgruppen

Alter von ... bis unter ... Jahren	Insgesamt	Familienstand			
		ledig <sup>1)</sup>	verheiratet	verwitwet	geschieden
<b>Insgesamt</b>					
unter 5	1 884	1 884	-	-	-
5 - 10	1 368	1 368	-	-	-
10 - 15	1 065	1 065	-	-	-
15 - 20	3 704	3 684	19	.	.
20 - 25	10 336	10 031	297	.	.
25 - 30	9 804	8 741	1 008	.	.
30 - 35	6 611	4 969	1 440	6	196
35 - 40	4 248	2 682	1 267	14	285
40 - 45	2 894	1 489	1 049	13	343
45 - 50	2 417	1 026	930	30	431
50 - 55	1 887	608	752	46	481
55 - 60	1 399	322	656	76	345
60 - 65	921	129	487	86	219
65 - 70	667	55	378	106	128
70 - 75	351	21	180	91	59
75 - 80	456	16	210	176	54
80 - 85	412	14	132	222	44
85 - 90	272	15	55	194	8
90 und mehr	205	11	25	161	8
<b>Insgesamt</b>	<b>50 901</b>	<b>38 130</b>	<b>8 885</b>	<b>1 225</b>	<b>2 661</b>
<b>männlich</b>					
unter 5	975	975	-	-	-
5 - 10	706	706	-	-	-
10 - 15	570	570	-	-	-
15 - 20	1 749	1 749	-	.	.
20 - 25	5 450	5 353	95	.	.
25 - 30	5 846	5 367	451	.	.
30 - 35	4 368	3 470	806	.	.
35 - 40	2 871	1 956	745	3	167
40 - 45	1 944	1 111	641	3	189
45 - 50	1 577	741	583	8	245
50 - 55	1 152	437	457	9	249
55 - 60	831	238	386	17	190
60 - 65	492	82	273	13	124
65 - 70	354	34	221	22	77
70 - 75	156	8	104	16	28
75 - 80	185	7	125	29	24
80 - 85	133	4	82	36	11
85 - 90	85	.	38	43	.
90 und mehr	39	.	14	23	.
<b>Zusammen</b>	<b>29 483</b>	<b>22 811</b>	<b>5 021</b>	<b>225</b>	<b>1 426</b>
<b>weiblich</b>					
unter 5	909	909	-	-	-
5 - 10	662	662	-	-	-
10 - 15	495	495	-	-	-
15 - 20	1 955	1 935	19	.	.
20 - 25	4 886	4 678	202	.	.
25 - 30	3 958	3 374	557	.	.
30 - 35	2 243	1 499	634	.	.
35 - 40	1 377	726	522	11	118
40 - 45	950	378	408	10	154
45 - 50	840	285	347	22	186
50 - 55	735	171	295	37	232
55 - 60	568	84	270	59	155
60 - 65	429	47	214	73	95
65 - 70	313	21	157	84	51
70 - 75	195	13	76	75	31
75 - 80	271	9	85	147	30
80 - 85	279	10	50	186	33
85 - 90	187	.	17	151	.
90 und mehr	166	.	11	138	.
<b>Zusammen</b>	<b>21 418</b>	<b>15 319</b>	<b>3 864</b>	<b>1 000</b>	<b>1 235</b>

1) einschließlich „in Lebenspartnerschaft lebend“, „Lebenspartner verstorben“ und „Lebenspartnerschaft aufgehoben“

1.6 Wanderungen über die Grenzen Thüringens 2018 nach Nationalität und Altersgruppen

Alter von ... bis unter ... Jahren	Insgesamt		Davon			
			Deutsche		Ausländer	
	Zuzüge	Fortzüge	Zuzüge	Fortzüge	Zuzüge	Fortzüge
<b>Insgesamt</b>						
unter 5	2 601	1 884	1 520	1 166	1 081	718
5 - 10	1 973	1 368	917	791	1 056	577
10 - 15	1 539	1 065	678	677	861	388
15 - 20	4 141	3 704	2 178	2 648	1 963	1 056
20 - 25	11 397	10 336	4 792	5 733	6 605	4 603
25 - 30	9 223	9 804	3 939	5 381	5 284	4 423
30 - 35	6 697	6 611	3 280	3 748	3 417	2 863
35 - 40	4 620	4 248	2 239	2 301	2 381	1 947
40 - 45	3 345	2 894	1 241	1 310	2 104	1 584
45 - 50	2 862	2 417	1 013	1 038	1 849	1 379
50 - 55	2 232	1 887	1 049	950	1 183	937
55 - 60	1 563	1 399	857	845	706	554
60 - 65	1 104	921	750	651	354	270
65 - 70	699	667	556	568	143	99
70 - 75	340	351	286	315	54	36
75 - 80	366	456	349	440	17	16
80 - 85	320	412	308	400	12	12
85 - 90	277	272	.	.	.	.
90 und mehr	161	205	.	.	.	.
<b>Insgesamt</b>	<b>55 460</b>	<b>50 901</b>	<b>26 382</b>	<b>29 432</b>	<b>29 078</b>	<b>21 469</b>
<b>männlich</b>						
unter 5	1 339	975	775	605	564	370
5 - 10	1 076	706	497	415	579	291
10 - 15	821	570	347	368	474	202
15 - 20	2 029	1 749	905	1 117	1 124	632
20 - 25	5 976	5 450	2 131	2 598	3 845	2 852
25 - 30	5 413	5 846	2 065	2 893	3 348	2 953
30 - 35	4 065	4 368	1 828	2 331	2 237	2 037
35 - 40	2 935	2 871	1 320	1 475	1 615	1 396
40 - 45	2 117	1 944	751	809	1 366	1 135
45 - 50	1 736	1 577	605	621	1 131	956
50 - 55	1 334	1 152	600	536	734	616
55 - 60	921	831	485	459	436	372
60 - 65	610	492	405	324	205	168
65 - 70	388	354	306	296	82	58
70 - 75	175	156	140	139	35	17
75 - 80	152	185	142	174	10	11
80 - 85	112	133	106	128	6	5
85 - 90	90	85	.	.	.	.
90 und mehr	31	39	.	.	.	.
<b>Zusammen</b>	<b>31 320</b>	<b>29 483</b>	<b>13 527</b>	<b>15 409</b>	<b>17 793</b>	<b>14 074</b>
<b>weiblich</b>						
unter 5	1 262	909	745	561	517	348
5 - 10	897	662	420	376	477	286
10 - 15	718	495	331	309	387	186
15 - 20	2 112	1 955	1 273	1 531	839	424
20 - 25	5 421	4 886	2 661	3 135	2 760	1 751
25 - 30	3 810	3 958	1 874	2 488	1 936	1 470
30 - 35	2 632	2 243	1 452	1 417	1 180	826
35 - 40	1 685	1 377	919	826	766	551
40 - 45	1 228	950	490	501	738	449
45 - 50	1 126	840	408	417	718	423
50 - 55	898	735	449	414	449	321
55 - 60	642	568	372	386	270	182
60 - 65	494	429	345	327	149	102
65 - 70	311	313	250	272	61	41
70 - 75	165	195	146	176	19	19
75 - 80	214	271	207	266	7	5
80 - 85	208	279	202	272	6	7
85 - 90	187	187	.	.	.	.
90 und mehr	130	166	.	.	.	.
<b>Zusammen</b>	<b>24 140</b>	<b>21 418</b>	<b>12 855</b>	<b>14 023</b>	<b>11 285</b>	<b>7 395</b>

1.7 Wanderungen über die Grenzen Thüringens 2018 nach Herkunfts- und Zielländern

Herkunfts- bzw. Zielland	Zuzüge		Fortzüge		Überschuss der Zu- bzw. Fortzüge (-)	
	insgesamt	darunter männlich	insgesamt	darunter männlich	insgesamt	darunter männlich
<b>Insgesamt</b>						
Baden-Württemberg	2 241	1 201	2 445	1 303	- 204	- 102
Bayern	4 728	2 449	5 277	2 812	- 549	- 363
Berlin	1 284	590	1 678	811	- 394	- 221
Brandenburg	904	453	960	493	- 56	- 40
Bremen	145	83	221	113	- 76	- 30
Hamburg	326	158	539	290	- 213	- 132
Hessen	3 063	1 599	3 282	1 710	- 219	- 111
Mecklenburg-Vorpommern	557	263	786	376	- 229	- 113
Niedersachsen	2 540	1 294	2 725	1 396	- 185	- 102
Nordrhein-Westfalen	2 541	1 386	3 171	1 713	- 630	- 327
Rheinland-Pfalz	710	378	816	441	- 106	- 63
Saarland	103	56	126	75	- 23	- 19
Sachsen	5 035	2 517	6 205	3 112	- 1 170	- 595
Sachsen-Anhalt	2 807	1 364	2 585	1 277	222	87
Schleswig- Holstein	552	291	591	299	- 39	- 8
<b>Bundesgebiet zusammen</b>	<b>27 536</b>	<b>14 082</b>	<b>31 407</b>	<b>16 221</b>	<b>- 3 871</b>	<b>- 2 139</b>
Ausland <sup>1)</sup>	27 924	17 238	19 494	13 262	8 430	3 976
<b>Insgesamt</b>	<b>55 460</b>	<b>31 320</b>	<b>50 901</b>	<b>29 483</b>	<b>4 559</b>	<b>1 837</b>
<b>Deutsche</b>						
Baden-Württemberg	1 741	879	1 728	894	13	- 15
Bayern	3 903	1 934	4 147	2 125	- 244	- 191
Berlin	999	450	1 284	586	- 285	- 136
Brandenburg	829	414	840	409	- 11	5
Bremen	105	57	122	52	- 17	5
Hamburg	278	133	403	207	- 125	- 74
Hessen	2 567	1 267	2 660	1 340	- 93	- 73
Mecklenburg-Vorpommern	489	227	719	337	- 230	- 110
Niedersachsen	2 002	945	2 162	1 047	- 160	- 102
Nordrhein-Westfalen	1 783	916	1 862	950	- 79	- 34
Rheinland-Pfalz	586	300	578	299	8	1
Saarland	73	38	74	38	- 1	-
Sachsen	4 506	2 194	5 666	2 759	- 1 160	- 565
Sachsen-Anhalt	2 567	1 211	2 407	1 172	160	39
Schleswig- Holstein	467	235	470	225	- 3	10
<b>Bundesgebiet zusammen</b>	<b>22 895</b>	<b>11 200</b>	<b>25 122</b>	<b>12 440</b>	<b>- 2 227</b>	<b>- 1 240</b>
Ausland <sup>1)</sup>	3 487	2 327	4 310	2 969	- 823	- 642
<b>Insgesamt</b>	<b>26 382</b>	<b>13 527</b>	<b>29 432</b>	<b>15 409</b>	<b>- 3 050</b>	<b>- 1 882</b>
<b>Ausländer</b>						
Baden-Württemberg	500	322	717	409	- 217	- 87
Bayern	825	515	1 130	687	- 305	- 172
Berlin	285	140	394	225	- 109	- 85
Brandenburg	75	39	120	84	- 45	- 45
Bremen	40	26	99	61	- 59	- 35
Hamburg	48	25	136	83	- 88	- 58
Hessen	496	332	622	370	- 126	- 38
Mecklenburg-Vorpommern	68	36	67	39	1	- 3
Niedersachsen	538	349	563	349	- 25	-
Nordrhein-Westfalen	758	470	1 309	763	- 551	- 293
Rheinland-Pfalz	124	78	238	142	- 114	- 64
Saarland	30	18	52	37	- 22	- 19
Sachsen	529	323	539	353	- 10	- 30
Sachsen-Anhalt	240	153	178	105	62	48
Schleswig- Holstein	85	56	121	74	- 36	- 18
<b>Bundesgebiet zusammen</b>	<b>4 641</b>	<b>2 882</b>	<b>6 285</b>	<b>3 781</b>	<b>- 1 644</b>	<b>- 899</b>
Ausland <sup>1)</sup>	24 437	14 911	15 184	10 293	9 253	4 618
<b>Insgesamt</b>	<b>29 078</b>	<b>17 793</b>	<b>21 469</b>	<b>14 074</b>	<b>7 609</b>	<b>3 719</b>

1) einschl. "unbekanntes Ausland" und "Ungeklärt und ohne Angabe"

1.8 Wanderungen über die Grenzen des Bundesgebietes 2018 nach Herkunfts- und Zielländern

Herkunfts- bzw. Zielland	Zuzüge		Fortzüge		Überschuss der Zu- bzw. Fortzüge (-)	
	insgesamt	darunter männlich	insgesamt	darunter männlich	insgesamt	darunter männlich
<b>Insgesamt</b>						
Belgien	38	19	52	30	- 14	- 11
Bulgarien	1 391	939	899	661	492	278
Dänemark	16	9	41	21	- 25	- 12
Estland	17	10	11	7	6	3
Finnland	20	8	27	20	- 7	- 12
Frankreich	165	92	160	87	5	5
Griechenland	286	186	202	149	84	37
Irland	34	18	22	10	12	8
Italien	637	386	455	291	182	95
Kroatien	438	267	192	128	246	139
Lettland	274	170	216	148	58	22
Litauen	348	233	234	170	114	63
Niederlande	95	56	110	69	- 15	- 13
Österreich	234	125	328	190	- 94	- 65
Polen	4 361	2 795	3 323	2 295	1 038	500
Portugal	122	71	121	86	1	- 15
Rumänien	3 505	2 402	2 268	1 708	1 237	694
Schweden	44	23	63	36	- 19	- 13
Slowakei	884	513	688	423	196	90
Slowenien	52	33	29	20	23	13
Spanien	311	172	287	174	24	- 2
Tschechische Republik	435	276	372	246	63	30
Ungarn	671	428	601	393	70	35
Vereinigtes Königreich	215	116	173	93	42	23
Zypern	13	8	12	10	1	- 2
übrige EU-Länder	16	10	10	4	6	6
<b>EU-Staaten zusammen</b>	<b>14 622</b>	<b>9 365</b>	<b>10 896</b>	<b>7 469</b>	<b>3 726</b>	<b>1 896</b>
Albanien	301	182	177	122	124	60
Bosnien und Herzegowina	118	66	28	21	90	45
Kosovo	172	103	93	66	79	37
Mazedonien	312	181	236	136	76	45
Moldau, Republik	109	58	45	38	64	20
Norwegen	32	18	66	38	- 34	- 20
Russische Föderation	419	204	332	178	87	26
Schweiz	286	171	377	218	- 91	- 47
Serbien	279	165	212	114	67	51
Türkei	564	333	169	94	395	239
Ukraine	326	144	130	64	196	80
Weißrussland	42	18	20	11	22	7
Übriges Europa	21	12	7	5	14	7
<b>Europa zusammen</b>	<b>17 603</b>	<b>11 020</b>	<b>12 788</b>	<b>8 574</b>	<b>4 815</b>	<b>2 446</b>

Noch: 1.8 Wanderungen über die Grenzen des Bundesgebietes 2018 nach Herkunfts- und Zielländern

Herkunfts- bzw. Zielland	Zuzüge		Fortzüge		Überschuss der Zu- bzw. Fortzüge (-)	
	insgesamt	darunter männlich	insgesamt	darunter männlich	insgesamt	darunter männlich
<b>Insgesamt</b>						
Ägypten	104	67	42	19	62	48
Algerien	104	93	91	90	13	3
Cote d' Ivoire	109	65	43	32	66	33
Eritrea	139	86	.	.	.	.
Ghana	47	34	14	12	33	22
Kamerun	102	58	.	.	.	.
Libyen	295	254	184	165	111	89
Marokko	104	77	92	85	12	- 8
Nigeria	248	139	8	6	240	133
Somalia	115	70	7	4	108	66
Südafrika	26	12	14	6	12	6
Tunesien	42	22	35	29	7	- 7
Übriges Afrika	139	87	73	57	66	30
<b>Afrika zusammen</b>	<b>1 574</b>	<b>1 064</b>	<b>607</b>	<b>507</b>	<b>967</b>	<b>557</b>
Argentinien	47	26	30	15	17	11
Brasilien	204	106	84	52	120	54
Kanada	55	27	57	28	- 2	- 1
Kolumbien	67	26	22	11	45	15
Mexiko	89	59	42	30	47	29
USA	315	158	271	133	44	25
Übriges Amerika	176	83	93	50	83	33
<b>Amerika zusammen</b>	<b>953</b>	<b>485</b>	<b>599</b>	<b>319</b>	<b>354</b>	<b>166</b>
Afghanistan	305	170	27	22	278	148
Aserbaidshjan	51	27	20	16	31	11
China	612	305	398	213	214	92
Georgien	109	65	61	32	48	33
Indien	363	234	96	70	267	164
Indonesien	134	64	56	27	78	37
Irak	425	239	107	75	318	164
Iran, Islamische Republik	447	248	21	10	426	238
Japan	90	40	74	30	16	10
Korea, Republik	117	45	105	45	12	-
Libanon	107	46	23	10	84	36
Pakistan	109	78	42	20	67	58
Syrien, Arabische Republik	1 234	589	98	47	1 136	542
Thailand	77	24	62	32	15	- 8
Vietnam	256	117	91	47	165	70
Übriges Asien	522	268	232	136	290	132
<b>Asien zusammen</b>	<b>4 958</b>	<b>2 559</b>	<b>1 513</b>	<b>832</b>	<b>3 445</b>	<b>1 727</b>
<b>Australien und Ozeanien</b>	<b>134</b>	<b>79</b>	<b>134</b>	<b>74</b>	<b>-</b>	<b>5</b>
<b>Außereuropäisches Ausland zusammen</b>	<b>7 619</b>	<b>4 187</b>	<b>2 853</b>	<b>1 732</b>	<b>4 766</b>	<b>2 455</b>
Unbekanntes Ausland	167	132	268	184	- 101	- 52
Ungeklärt und ohne Angabe	2 535	1 899	3 585	2 772	- 1 050	- 873
<b>Personen insgesamt</b>	<b>27 924</b>	<b>17 238</b>	<b>19 494</b>	<b>13 262</b>	<b>8 430</b>	<b>3 976</b>



Noch: 1.8 Wanderungen über die Grenzen des Bundesgebietes 2018 nach Herkunfts- und Zielländern

Herkunfts- bzw. Zielland	Zuzüge		Fortzüge		Überschuss der Zu- bzw. Fortzüge (-)	
	insgesamt	darunter männlich	insgesamt	darunter männlich	insgesamt	darunter männlich
<b>Ausländer</b>						
Belgien	28	14	42	26	- 14	- 12
Bulgarien	1 379	933	885	652	494	281
Dänemark	10	7	18	11	- 8	- 4
Estland	16	9	10	7	6	2
Finnland	16	7	22	16	- 6	- 9
Frankreich	124	74	110	65	14	9
Griechenland	270	179	192	143	78	36
Irland	22	13	12	6	10	7
Italien	608	373	434	279	174	94
Kroatien	437	267	186	124	251	143
Lettland	273	170	213	145	60	25
Litauen	343	229	233	169	110	60
Niederlande	74	44	79	53	- 5	- 9
Österreich	99	51	100	63	- 1	- 12
Polen	4 296	2 747	3 256	2 245	1 040	502
Portugal	113	67	110	80	3	- 13
Rumänien	3 489	2 389	2 258	1 700	1 231	689
Schweden	22	11	34	20	- 12	- 9
Slowakei	877	509	686	422	191	87
Slowenien	50	32	27	19	23	13
Spanien	222	121	223	138	- 1	- 17
Tschechische Republik	420	268	350	230	70	38
Ungarn	655	418	573	378	82	40
Vereinigtes Königreich	132	74	81	46	51	28
Zypern	12	7	3	3	9	4
übrige EU-Länder	12	8	5	1	7	7
<b>EU-Staaten zusammen</b>	<b>13 999</b>	<b>9 021</b>	<b>10 142</b>	<b>7 041</b>	<b>3 857</b>	<b>1 980</b>
Albanien	301	182	177	122	124	60
Bosnien und Herzegowina	117	65	28	21	89	44
Kosovo	172	103	93	66	79	37
Mazedonien	311	181	236	136	75	45
Moldau, Republik	108	58	44	37	64	21
Norwegen	20	11	27	14	- 7	- 3
Russische Föderation	394	187	284	149	110	38
Schweiz	35	17	57	24	- 22	- 7
Serbien	277	163	211	113	66	50
Türkei	544	322	138	82	406	240
Ukraine	317	138	123	59	194	79
Weißrussland	41	18	19	11	22	7
Übriges Europa	13	6	6	5	7	1
<b>Europa zusammen</b>	<b>16 649</b>	<b>10 472</b>	<b>11 585</b>	<b>7 880</b>	<b>5 064</b>	<b>2 592</b>

Noch: 1.8 Wanderungen über die Grenzen des Bundesgebietes 2018 nach Herkunfts- und Zielländern

Herkunfts- bzw. Zielland	Zuzüge		Fortzüge		Überschuss der Zu- bzw. Fortzüge (-)	
	insgesamt	darunter männlich	insgesamt	darunter männlich	insgesamt	darunter männlich
<b>Ausländer</b>						
Ägypten	95	66	29	17	66	49
Algerien	103	92	91	90	12	2
Cote d' Ivoire	109	65	43	32	66	33
Eritrea	139	86	.	.	.	.
Ghana	47	34	14	12	33	22
Kamerun	102	58	.	.	.	.
Libyen	295	254	184	165	111	89
Marokko	101	75	89	83	12	- 8
Nigeria	246	137	8	6	238	131
Somalia	115	70	7	4	108	66
Südafrika	13	7	6	3	7	4
Tunesien	41	22	34	28	7	- 6
Übriges Afrika	116	74	55	45	61	29
<b>Afrika zusammen</b>	<b>1 522</b>	<b>1 040</b>	<b>564</b>	<b>487</b>	<b>958</b>	<b>553</b>
Argentinien	38	22	26	14	12	8
Brasilien	183	94	79	50	104	44
Kanada	45	22	24	10	21	12
Kolumbien	62	24	19	9	43	15
Mexiko	68	45	30	20	38	25
USA	211	106	174	86	37	20
Übriges Amerika	130	58	59	33	71	25
<b>Amerika zusammen</b>	<b>737</b>	<b>371</b>	<b>411</b>	<b>222</b>	<b>326</b>	<b>149</b>
Afghanistan	305	170	27	22	278	148
Aserbaidshan	51	27	.	.	.	.
China	566	276	371	192	195	84
Georgien	108	65	60	31	48	34
Indien	351	227	84	61	267	166
Indonesien	130	60	48	21	82	39
Irak	423	238	106	74	317	164
Iran, Islamische Republik	447	248	21	10	426	238
Japan	83	35	72	28	11	7
Korea, Republik	115	45	101	43	14	2
Libanon	107	46	22	10	85	36
Pakistan	106	75	41	20	65	55
Syrien, Arabische Republik	1 232	588	98	47	1 134	541
Thailand	50	8	.	.	.	.
Vietnam	250	114	86	42	164	72
Übriges Asien	448	222	190	105	258	117
<b>Asien zusammen</b>	<b>4 772</b>	<b>2 444</b>	<b>1 366</b>	<b>724</b>	<b>3 406</b>	<b>1 720</b>
<b>Australien und Ozeanien</b>	<b>28</b>	<b>16</b>	<b>30</b>	<b>15</b>	<b>- 2</b>	<b>1</b>
<b>Außereuropäisches Ausland zusammen</b>	<b>7 059</b>	<b>3 871</b>	<b>2 371</b>	<b>1 448</b>	<b>4 688</b>	<b>2 423</b>
Unbekanntes Ausland	151	124	254	173	- 103	- 49
Ungeklärt und ohne Angabe	578	444	974	792	- 396	- 348
<b>Personen insgesamt</b>	<b>24 437</b>	<b>14 911</b>	<b>15 184</b>	<b>10 293</b>	<b>9 253</b>	<b>4 618</b>

**2. Bevölkerungsstand**  
**2.1 Entwicklung der Bevölkerung 1950 bis 2018**

Jahr	Bevölkerung			Einwohner je km <sup>2</sup> <sup>1)</sup>
	insgesamt	männlich	weiblich	
1950	2 932 242	1 302 055	1 630 187	.
1955	2 819 600	1 263 000	1 556 600	174
1960	2 737 865	1 237 121	1 500 744	169
1965	2 747 767	1 262 229	1 485 538	169
1970	2 759 084	1 279 965	1 479 119	170
1971	2 759 780	1 282 815	1 476 965	170
1972	2 758 049	1 284 313	1 473 736	170
1973	2 751 710	1 283 078	1 468 632	169
1974	2 744 987	1 281 561	1 463 426	169
1975	2 737 235	1 280 548	1 465 687	169
1976	2 729 213	1 278 122	1 451 091	168
1977	2 727 788	1 279 372	1 448 416	168
1978	2 726 528	1 280 376	1 446 152	168
1979	2 727 080	1 282 379	1 444 701	168
1980	2 730 368	1 286 813	1 443 555	168
1981	2 727 554	1 286 039	1 441 515	168
1982	2 729 223	1 289 443	1 439 780	168
1983	2 729 543	1 291 841	1 437 702	168
1984	2 726 058	1 291 990	1 434 068	168
1985	2 721 539	1 292 132	1 429 407	168
1986	2 718 598	1 293 718	1 424 880	167
1987	2 720 677	1 297 589	1 423 088	167
1988	2 723 268	1 303 564	1 419 704	167
1989	2 683 877	1 286 720	1 397 157	165
1990	2 611 319	1 246 387	1 364 932	161
1991	2 572 069	1 231 319	1 340 750	158
1992	2 545 808	1 224 415	1 321 393	157
1993	2 532 799	1 222 397	1 310 402	157
1994	2 517 776	1 217 934	1 299 842	156
1995	2 503 785	1 214 213	1 289 572	155
1996	2 491 119	1 210 722	1 280 397	154
1997	2 478 148	1 206 667	1 271 481	153
1998	2 462 836	1 201 329	1 261 507	152
1999	2 449 082	1 196 959	1 252 123	151
2000	2 431 255	1 189 951	1 241 304	150
2001	2 411 387	1 182 177	1 229 210	149
2002	2 392 040	1 174 211	1 217 829	148
2003	2 373 157	1 166 263	1 206 894	147
2004	2 355 280	1 158 456	1 196 824	146
2005	2 334 575	1 149 515	1 185 060	144
2006	2 311 140	1 139 051	1 172 089	143
2007	2 289 219	1 128 941	1 160 278	142
2008	2 267 763	1 118 827	1 148 936	140
2009	2 249 882	1 110 714	1 139 168	139
2010	2 235 025	1 103 693	1 131 332	138
2011	2 181 603	1 073 069	1 108 534	135
2012	2 170 460	1 068 127	1 102 333	134
2013	2 160 840	1 063 687	1 097 153	134
2014	2 156 759	1 062 930	1 093 829	133
2015	2 170 714	1 075 139	1 095 575	134
2016	2 158 128	1 067 878	1 090 250	133
2017	2 151 205	1 065 004	1 086 201	133
<b>2018</b>	<b>2 143 145</b>	<b>1 060 814</b>	<b>1 082 331</b>	<b>132</b>

1) berechnet nach Quadratmeter und gerundet

2.2 Bevölkerung am 31.12.2018 nach Kreisen

Kreisfreie Stadt Landkreis Land	Bevölkerung			Darunter Ausländer	Fläche in km <sup>2</sup>	Einwohner je km <sup>2</sup> 1)
	insgesamt	männlich	weiblich			
Stadt Erfurt	213 699	103 920	109 779	17 393	270	792
Stadt Gera	94 152	45 517	48 635	6 176	152	619
Stadt Jena	111 407	55 665	55 742	10 735	115	971
Stadt Suhl	34 835	16 960	17 875	2 654	103	338
Stadt Weimar	65 090	31 655	33 435	5 884	84	771
Stadt Eisenach	42 370	20 874	21 496	3 475	104	407
Eichsfeld	100 380	50 364	50 016	3 505	943	106
Nordhausen	83 822	41 477	42 345	3 535	714	117
Wartburgkreis	123 025	61 525	61 500	3 697	1 307	94
Unstrut-Hainich-Kreis	102 912	51 119	51 793	3 754	980	105
Kyffhäuserkreis	75 009	37 274	37 735	2 027	1 038	72
Schmalkalden-Meiningen	122 347	61 186	61 161	4 498	1 211	101
Gotha	135 452	67 468	67 984	8 402	936	145
Sömmerda	69 655	34 762	34 893	1 853	807	86
Hildburghausen	63 553	31 766	31 787	2 087	938	68
Ilm-Kreis	108 742	54 633	54 109	6 355	844	129
Weimarer Land	81 947	40 645	41 302	3 004	804	102
Sonneberg	56 196	27 673	28 523	2 868	434	130
Saalfeld-Rudolstadt	106 356	52 388	53 968	2 952	1 036	103
Saale-Holzland-Kreis	83 051	41 360	41 691	2 645	815	102
Saale-Orla-Kreis	80 868	40 119	40 749	2 732	1 151	70
Greiz	98 159	48 326	49 833	2 260	846	116
Altenburger Land	90 118	44 138	45 980	3 138	569	158
<b>Thüringen</b>	<b>2 143 145</b>	<b>1 060 814</b>	<b>1 082 331</b>	<b>105 629</b>	<b>16 202</b>	<b>132</b>
davon						
kreisfreie Städte	561 553	274 591	286 962	46 317	829	678
Landkreise	1 581 592	786 223	795 369	59 312	15 374	103

1) berechnet nach Quadratmeter und gerundet

**2.3 Bevölkerungsfortschreibung 2018 und Bevölkerungsstand am 31.12.2018 nach Kreisen**

Kreisfreie Stadt Landkreis Land	Bevölkerung insgesamt am 1.1.2018	Überschuss der Geborenen bzw. Gestorbenen (-)	Überschuss der Zu- bzw. Fortzüge (-)	Sonstiges <sup>1)</sup>	Bevölkerungs- zunahme bzw. -abnahme (-)	Bevölkerung am 31.12.2018		
						insgesamt	männlich	weiblich
Stadt Erfurt	212 988	- 353	1 134	- 70	711	213 699	103 920	109 779
Stadt Gera	94 859	- 675	- 24	- 8	- 707	94 152	45 517	48 635
Stadt Jena	111 099	51	290	- 33	308	111 407	55 665	55 742
Stadt Suhl	35 166	- 374	64	- 21	- 331	34 835	16 960	17 875
Stadt Weimar	64 426	- 209	864	9	664	65 090	31 655	33 435
Stadt Eisenach	42 710	- 275	- 48	- 17	- 340	42 370	20 874	21 496
Eichsfeld	100 645	- 255	- 11	1	- 265	100 380	50 364	50 016
Nordhausen	84 697	- 623	- 195	- 57	- 875	83 822	41 477	42 345
Wartburgkreis	123 764	- 756	-	17	- 739	123 025	61 525	61 500
Unstrut-Hainich-Kreis	103 504	- 621	24	5	- 592	102 912	51 119	51 793
Kyffhäuserkreis	75 818	- 675	- 125	- 9	- 809	75 009	37 274	37 735
Schmalkalden-Meiningen	122 952	- 942	360	- 23	- 605	122 347	61 186	61 161
Gotha	135 521	- 827	708	50	- 69	135 452	67 468	67 984
Sömmerda	70 027	- 421	63	- 14	- 372	69 655	34 762	34 893
Hildburghausen	63 923	- 364	- 4	- 2	- 370	63 553	31 766	31 787
Ilm-Kreis	108 830	- 568	520	- 40	- 88	108 742	54 633	54 109
Weimarer Land	82 131	- 360	176	-	- 184	81 947	40 645	41 302
Sonneberg	56 361	- 530	384	- 19	- 165	56 196	27 673	28 523
Saalfeld-Rudolstadt	107 368	- 924	- 87	- 1	- 1 012	106 356	52 388	53 968
Saale-Holzland-Kreis	82 990	- 351	415	- 3	61	83 051	41 360	41 691
Saale-Orla-Kreis	81 501	- 634	8	- 7	- 633	80 868	40 119	40 749
Greiz	99 275	- 930	- 176	- 10	- 1 116	98 159	48 326	49 833
Altenburger Land	90 650	- 771	219	20	- 532	90 118	44 138	45 980
<b>Thüringen</b>	<b>2 151 205</b>	<b>- 12 387</b>	<b>4 559</b>	<b>- 232</b>	<b>- 8 060</b>	<b>2 143 145</b>	<b>1 060 814</b>	<b>1 082 331</b>
davon								
kreisfreie Städte	561 248	- 1 835	2 280	- 140	305	561 553	274 591	286 962
Landkreise	1 589 957	- 10 552	2 279	- 92	- 8 365	1 581 592	786 223	795 369

1) Berücksichtigung von Korrekturmeldungen

2.4 Gemeinden am 31.12.2018 nach Größenklassen und Kreisen

Kreisfreie Stadt Landkreis Land	Gemeinden								
	insgesamt	davon in Gemeinden mit ... bis unter ... Einwohner							
		unter 500	500 - 1 000	1 000 - 2 000	2 000 - 3 000	3 000 - 5 000	5 000 - 10 000	10 000 - 50 000	50 000 und mehr
Stadt Erfurt	1	-	-	-	-	-	-	-	1
Stadt Gera	1	-	-	-	-	-	-	-	1
Stadt Jena	1	-	-	-	-	-	-	-	1
Stadt Suhl	1	-	-	-	-	-	-	1	-
Stadt Weimar	1	-	-	-	-	-	-	-	1
Stadt Eisenach	1	-	-	-	-	-	-	1	-
Eichsfeld	78	35	22	11	3	5	-	2	-
Nordhausen	23	6	6	3	2	2	3	1	-
Wartburgkreis	45	9	10	7	4	7	7	1	-
Unstrut-Hainich-Kreis	42	17	7	5	5	5	1	2	-
Kyffhäuserkreis	43	19	11	2	5	3	2	1	-
Schmalkalden-Meiningen	61	22	19	6	5	3	3	3	-
Gotha	46	9	15	10	2	4	4	2	-
Sömmerda	53	18	22	6	4	1	1	1	-
Hildburghausen	35	20	3	-	8	-	2	2	-
Ilm-Kreis	37	10	13	6	3	1	2	2	-
Weimarer Land	62	36	9	9	2	3	2	1	-
Sonneberg	9	2	-	-	1	2	3	1	-
Saalfeld-Rudolstadt	35	9	10	6	4	-	4	2	-
Saale-Holzland-Kreis	93	58	20	7	1	2	4	1	-
Saale-Orla-Kreis	72	48	9	3	3	5	3	1	-
Greiz	46	22	7	4	3	6	2	2	-
Altenburger Land	35	15	8	5	1	2	1	3	-
<b>Thüringen</b>	<b>821</b>	<b>355</b>	<b>191</b>	<b>90</b>	<b>56</b>	<b>51</b>	<b>44</b>	<b>30</b>	<b>4</b>
davon									
kreisfreie Städte	6	-	-	-	-	-	-	2	4
Landkreise	815	355	191	90	56	51	44	28	-

2.5 Bevölkerung am 31.12.2018 nach Gemeindegrößenklassen und Kreisen

Kreisfreie Stadt Landkreis Land	Bevölkerung								
	insgesamt	davon in Gemeinden mit ... bis unter ... Einwohner							
		unter 500	500 - 1 000	1 000 - 2 000	2 000 - 3 000	3 000 - 5 000	5 000 - 10 000	10 000 - 50 000	50 000 und mehr
Stadt Erfurt	213 699	-	-	-	-	-	-	-	213 699
Stadt Gera	94 152	-	-	-	-	-	-	-	94 152
Stadt Jena	111 407	-	-	-	-	-	-	-	111 407
Stadt Suhl	34 835	-	-	-	-	-	-	34 835	-
Stadt Weimar	65 090	-	-	-	-	-	-	-	65 090
Stadt Eisenach	42 370	-	-	-	-	-	-	42 370	-
Eichsfeld	100 380	9 254	15 015	13 519	7 413	18 779	-	36 400	-
Nordhausen	83 822	1 758	4 657	3 399	5 046	7 953	19 218	41 791	-
Wartburgkreis	123 025	2 512	6 960	9 596	9 692	28 635	45 386	20 244	-
Unstrut-Hainich-Kreis	102 912	4 532	5 016	7 172	11 885	17 309	6 629	50 369	-
Kyffhäuserkreis	75 009	5 310	7 396	2 925	11 470	12 136	14 259	21 513	-
Schmalkalden-Meiningen	122 347	7 450	13 527	8 345	11 436	12 911	17 229	51 449	-
Gotha	135 452	3 592	11 277	13 098	5 507	16 655	26 617	58 706	-
Sömmerda	69 655	6 180	15 873	9 823	9 392	3 452	5 901	19 034	-
Hildburghausen	63 553	5 520	2 517	-	20 234	-	12 486	22 796	-
Ilm-Kreis	108 742	3 095	9 453	9 217	7 802	3 180	14 931	61 064	-
Weimarer Land	81 947	9 996	6 028	12 583	4 875	12 495	13 958	22 012	-
Sonneberg	56 196	810	-	-	2 915	7 180	21 461	23 830	-
Saalfeld-Rudolstadt	106 356	2 474	7 372	9 134	10 232	-	27 156	49 988	-
Saale-Holzland-Kreis	83 051	13 821	14 121	9 014	2 590	6 586	26 034	10 885	-
Saale-Orla-Kreis	80 868	11 989	6 288	4 075	7 189	17 111	22 292	11 924	-
Greiz	98 159	6 351	5 025	5 095	8 617	22 983	13 498	36 590	-
Altenburger Land	90 118	4 839	6 641	8 265	2 808	7 112	7 276	53 177	-
<b>Thüringen</b>	<b>2 143 145</b>	<b>99 483</b>	<b>137 166</b>	<b>125 260</b>	<b>139 103</b>	<b>194 477</b>	<b>294 331</b>	<b>668 977</b>	<b>484 348</b>
davon									
kreisfreie Städte	561 553	-	-	-	-	-	-	77 205	484 348
Landkreise	1 581 592	99 483	137 166	125 260	139 103	194 477	294 331	591 772	-

2.6 Bevölkerung am 31.12.2018 nach Geschlecht, Altersgruppen und Nationalität

Alter von ... bis unter ... Jahren	Bevölkerung					
	insgesamt		männlich		weiblich	
	Anzahl	%	Anzahl	%	Anzahl	%
<b>Bevölkerung insgesamt</b>						
0 - 6	110 961	5,2	56 962	5,4	53 999	5,0
6 - 15	161 294	7,5	82 948	7,8	78 346	7,2
15 - 18	52 052	2,4	26 827	2,5	25 225	2,3
18 - 25	117 982	5,5	62 705	5,9	55 277	5,1
25 - 40	371 180	17,3	196 732	18,5	174 448	16,1
40 - 60	608 855	28,4	313 111	29,5	295 744	27,3
60 - 65	169 531	7,9	83 258	7,8	86 273	8,0
65 - 80	392 412	18,3	180 931	17,1	211 481	19,5
80 und mehr	158 878	7,4	57 340	5,4	101 538	9,4
<b>Insgesamt</b>	<b>2 143 145</b>	<b>100</b>	<b>1 060 814</b>	<b>100</b>	<b>1 082 331</b>	<b>100</b>
hierunter						
0 - 18	324 307	15,1	166 737	15,7	157 570	14,6
18 - 65	1 267 548	59,1	655 806	61,8	611 742	56,5
18 und mehr	1 818 838	84,9	894 077	84,3	924 761	85,4
<b>Deutsche</b>						
0 - 6	101 881	5,0	52 218	5,2	49 663	4,8
6 - 15	151 034	7,4	77 404	7,7	73 630	7,1
15 - 18	48 896	2,4	24 951	2,5	23 945	2,3
18 - 25	100 199	4,9	51 609	5,2	48 590	4,7
25 - 40	333 751	16,4	175 091	17,5	158 660	15,3
40 - 60	585 869	28,8	300 213	30,0	285 656	27,5
60 - 65	167 302	8,2	81 956	8,2	85 346	8,2
65 - 80	390 074	19,1	179 642	18,0	210 432	20,3
80 und mehr	158 510	7,8	57 163	5,7	101 347	9,8
<b>Zusammen</b>	<b>2 037 516</b>	<b>100</b>	<b>1 000 247</b>	<b>100</b>	<b>1 037 269</b>	<b>100</b>
hierunter						
0 - 18	301 811	14,8	154 573	15,5	147 238	14,2
18 - 65	1 187 121	58,3	608 869	60,9	578 252	55,7
18 und mehr	1 735 705	85,2	845 674	84,5	890 031	85,8
<b>Ausländer</b>						
0 - 6	9 080	8,6	4 744	7,8	4 336	9,6
6 - 15	10 260	9,7	5 544	9,2	4 716	10,5
15 - 18	3 156	3,0	1 876	3,1	1 280	2,8
18 - 25	17 783	16,8	11 096	18,3	6 687	14,8
25 - 40	37 429	35,4	21 641	35,7	15 788	35,0
40 - 60	22 986	21,8	12 898	21,3	10 088	22,4
60 - 65	2 229	2,1	1 302	2,1	927	2,1
65 - 80	2 338	2,2	1 289	2,1	1 049	2,3
80 und mehr	368	0,3	177	0,3	191	0,4
<b>Zusammen</b>	<b>105 629</b>	<b>100</b>	<b>60 567</b>	<b>100</b>	<b>45 062</b>	<b>100</b>
hierunter						
0 - 18	22 496	21,3	12 164	20,1	10 332	22,9
18 - 65	80 427	76,1	46 937	77,5	33 490	74,3
18 und mehr	83 133	78,7	48 403	79,9	34 730	77,1



2.7 Bevölkerung am 31.12.2018 nach Geschlecht, Altersgruppen sowie Alters- und Geburtsjahren

Alter von ... bis unter ... Jahren	Geburtsjahr	Bevölkerung			Alter von ... bis unter ... Jahren	Geburtsjahr	Bevölkerung		
		insgesamt	männlich	weiblich			insgesamt	männlich	weiblich
0 - 1	2018	17 410	8 940	8 470	40 - 41	1978	25 391	13 486	11 905
1 - 2	2017	18 276	9 363	8 913	41 - 42	1977	24 984	13 222	11 762
2 - 3	2016	18 789	9 568	9 221	42 - 43	1976	22 432	11 805	10 627
3 - 4	2015	18 797	9 730	9 067	43 - 44	1975	21 531	11 465	10 066
4 - 5	2014	18 995	9 764	9 231	44 - 45	1974	22 237	11 870	10 367
5 - 6	2013	18 694	9 597	9 097	<b>40 - 45</b>		<b>116 575</b>	<b>61 848</b>	<b>54 727</b>
<b>0 - 6</b>		<b>110 961</b>	<b>56 962</b>	<b>53 999</b>	45 - 46	1973	23 058	12 196	10 862
6 - 7	2012	18 594	9 569	9 025	46 - 47	1972	25 955	13 884	12 071
7 - 8	2011	18 268	9 378	8 890	47 - 48	1971	29 167	15 489	13 678
8 - 9	2010	18 692	9 537	9 155	48 - 49	1970	29 751	15 539	14 212
9 - 10	2009	17 856	9 049	8 807	49 - 50	1969	30 035	15 614	14 421
10 - 11	2008	18 334	9 433	8 901	<b>45 - 50</b>		<b>137 966</b>	<b>72 722</b>	<b>65 244</b>
11 - 12	2007	17 913	9 289	8 624	50 - 51	1968	30 555	15 712	14 843
12 - 13	2006	16 887	8 808	8 079	51 - 52	1967	31 648	16 028	15 620
13 - 14	2005	17 097	8 772	8 325	52 - 53	1966	33 901	17 320	16 581
14 - 15	2004	17 653	9 113	8 540	53 - 54	1965	34 990	17 701	17 289
<b>6 - 15</b>		<b>161 294</b>	<b>82 948</b>	<b>78 346</b>	54 - 55	1964	36 866	18 650	18 216
15 - 16	2003	17 200	8 793	8 407	<b>50 - 55</b>		<b>167 960</b>	<b>85 411</b>	<b>82 549</b>
16 - 17	2002	17 210	8 900	8 310	55 - 56	1963	37 720	18 928	18 792
17 - 18	2001	17 642	9 134	8 508	56 - 57	1962	37 313	18 683	18 630
<b>15 - 18</b>		<b>52 052</b>	<b>26 827</b>	<b>25 225</b>	57 - 58	1961	38 367	19 129	19 238
18 - 19	2000	17 727	9 365	8 362	58 - 59	1960	36 505	18 182	18 323
19 - 20	1999	17 460	9 447	8 013	59 - 60	1959	36 449	18 208	18 241
20 - 21	1998	17 456	9 190	8 266	<b>55 - 60</b>		<b>186 354</b>	<b>93 130</b>	<b>93 224</b>
21 - 22	1997	17 760	9 381	8 379	60 - 61	1958	33 812	16 770	17 042
22 - 23	1996	16 779	8 786	7 993	61 - 62	1957	33 618	16 612	17 006
23 - 24	1995	15 871	8 537	7 334	62 - 63	1956	34 216	16 830	17 386
24 - 25	1994	14 929	7 999	6 930	63 - 64	1955	34 275	16 709	17 566
<b>18 - 25</b>		<b>117 982</b>	<b>62 705</b>	<b>55 277</b>	64 - 65	1954	33 610	16 337	17 273
25 - 26	1993	15 367	8 138	7 229	<b>60 - 65</b>		<b>169 531</b>	<b>83 258</b>	<b>86 273</b>
26 - 27	1992	16 130	8 495	7 635	65 - 66	1953	33 391	16 250	17 141
27 - 28	1991	17 977	9 500	8 477	66 - 67	1952	32 974	15 976	16 998
28 - 29	1990	25 232	13 439	11 793	67 - 68	1951	32 626	15 729	16 897
29 - 30	1989	25 786	13 512	12 274	68 - 69	1950	30 796	14 587	16 209
<b>25 - 30</b>		<b>100 492</b>	<b>53 084</b>	<b>47 408</b>	69 - 70	1949	27 167	12 978	14 189
30 - 31	1988	27 575	14 565	13 010	<b>65 - 70</b>		<b>156 954</b>	<b>75 520</b>	<b>81 434</b>
31 - 32	1987	27 765	14 686	13 079	70 - 71	1948	23 342	11 028	12 314
32 - 33	1986	26 935	14 334	12 601	71 - 72	1947	22 091	10 341	11 750
33 - 34	1985	26 729	14 153	12 576	72 - 73	1946	17 965	8 219	9 746
34 - 35	1984	26 735	14 199	12 536	73 - 74	1945	16 832	7 660	9 172
<b>30 - 35</b>		<b>135 739</b>	<b>71 937</b>	<b>63 802</b>	74 - 75	1944	24 196	10 963	13 233
35 - 36	1983	26 974	14 315	12 659	<b>70 - 75</b>		<b>104 426</b>	<b>48 211</b>	<b>56 215</b>
36 - 37	1982	27 543	14 651	12 892	75 - 80		<b>131 032</b>	<b>57 200</b>	<b>73 832</b>
37 - 38	1981	26 761	14 236	12 525	80 - 85		<b>93 863</b>	<b>37 594</b>	<b>56 269</b>
38 - 39	1980	27 443	14 581	12 862	85 und mehr		<b>65 015</b>	<b>19 746</b>	<b>45 269</b>
39 - 40	1979	26 228	13 928	12 300	<b>Insgesamt</b>		<b>2 143 145</b>	<b>1 060 814</b>	<b>1 082 331</b>
<b>35 - 40</b>		<b>134 949</b>	<b>71 711</b>	<b>63 238</b>					

**2.8 Bevölkerung am 31.12.2018 nach Geschlecht, Altersgruppen sowie Alters- und Geburtsjahren**  
Kreisfreie Stadt Erfurt

Alter von ... bis unter ... Jahren	Geburtsjahr	Bevölkerung			Alter von ... bis unter ... Jahren	Geburtsjahr	Bevölkerung		
		insgesamt	männlich	weiblich			insgesamt	männlich	weiblich
0 - 1	2018	2 157	1 109	1 048	40 - 41	1978	2 662	1 418	1 244
1 - 2	2017	2 140	1 051	1 089	41 - 42	1977	2 642	1 379	1 263
2 - 3	2016	2 083	1 025	1 058	42 - 43	1976	2 332	1 241	1 091
3 - 4	2015	1 983	1 025	958	43 - 44	1975	2 241	1 177	1 064
4 - 5	2014	2 074	1 022	1 052	44 - 45	1974	2 266	1 156	1 110
5 - 6	2013	2 084	1 084	1 000	<b>40 - 45</b>		<b>12 143</b>	<b>6 371</b>	<b>5 772</b>
<b>0 - 6</b>		<b>12 521</b>	<b>6 316</b>	<b>6 205</b>	45 - 46	1973	2 239	1 170	1 069
6 - 7	2012	1 991	1 042	949	46 - 47	1972	2 371	1 270	1 101
7 - 8	2011	1 802	920	882	47 - 48	1971	2 825	1 496	1 329
8 - 9	2010	1 980	1 019	961	48 - 49	1970	2 788	1 467	1 321
9 - 10	2009	1 829	902	927	49 - 50	1969	2 756	1 398	1 358
10 - 11	2008	1 856	949	907	<b>45 - 50</b>		<b>12 979</b>	<b>6 801</b>	<b>6 178</b>
11 - 12	2007	1 844	932	912	50 - 51	1968	2 829	1 405	1 424
12 - 13	2006	1 699	881	818	51 - 52	1967	2 861	1 404	1 457
13 - 14	2005	1 650	822	828	52 - 53	1966	3 027	1 490	1 537
14 - 15	2004	1 726	878	848	53 - 54	1965	3 058	1 528	1 530
<b>6 - 15</b>		<b>16 377</b>	<b>8 345</b>	<b>8 032</b>	54 - 55	1964	3 258	1 639	1 619
15 - 16	2003	1 630	804	826	<b>50 - 55</b>		<b>15 033</b>	<b>7 466</b>	<b>7 567</b>
16 - 17	2002	1 588	833	755	55 - 56	1963	3 180	1 585	1 595
17 - 18	2001	1 675	841	834	56 - 57	1962	3 122	1 578	1 544
<b>15 - 18</b>		<b>4 893</b>	<b>2 478</b>	<b>2 415</b>	57 - 58	1961	3 310	1 671	1 639
18 - 19	2000	1 886	916	970	58 - 59	1960	3 030	1 478	1 552
19 - 20	1999	2 173	1 038	1 135	59 - 60	1959	3 011	1 474	1 537
20 - 21	1998	2 402	1 056	1 346	<b>55 - 60</b>		<b>15 653</b>	<b>7 786</b>	<b>7 867</b>
21 - 22	1997	2 618	1 160	1 458	60 - 61	1958	2 654	1 255	1 399
22 - 23	1996	2 619	1 163	1 456	61 - 62	1957	2 681	1 315	1 366
23 - 24	1995	2 449	1 192	1 257	62 - 63	1956	2 829	1 347	1 482
24 - 25	1994	2 290	1 125	1 165	63 - 64	1955	2 817	1 313	1 504
<b>18 - 25</b>		<b>16 437</b>	<b>7 650</b>	<b>8 787</b>	64 - 65	1954	2 910	1 353	1 557
25 - 26	1993	2 315	1 123	1 192	<b>60 - 65</b>		<b>13 891</b>	<b>6 583</b>	<b>7 308</b>
26 - 27	1992	2 352	1 169	1 183	65 - 66	1953	2 782	1 292	1 490
27 - 28	1991	2 569	1 244	1 325	66 - 67	1952	2 586	1 168	1 418
28 - 29	1990	3 535	1 810	1 725	67 - 68	1951	2 748	1 328	1 420
29 - 30	1989	3 545	1 813	1 732	68 - 69	1950	2 654	1 166	1 488
<b>25 - 30</b>		<b>14 316</b>	<b>7 159</b>	<b>7 157</b>	69 - 70	1949	2 270	1 073	1 197
30 - 31	1988	3 594	1 893	1 701	<b>65 - 70</b>		<b>13 040</b>	<b>6 027</b>	<b>7 013</b>
31 - 32	1987	3 688	1 955	1 733	70 - 71	1948	2 010	913	1 097
32 - 33	1986	3 359	1 753	1 606	71 - 72	1947	1 918	854	1 064
33 - 34	1985	3 336	1 773	1 563	72 - 73	1946	1 683	724	959
34 - 35	1984	3 149	1 629	1 520	73 - 74	1945	1 558	704	854
<b>30 - 35</b>		<b>17 126</b>	<b>9 003</b>	<b>8 123</b>	74 - 75	1944	2 253	992	1 261
35 - 36	1983	3 039	1 592	1 447	<b>70 - 75</b>		<b>9 422</b>	<b>4 187</b>	<b>5 235</b>
36 - 37	1982	3 027	1 615	1 412	75 - 80		<b>11 654</b>	<b>5 109</b>	<b>6 545</b>
37 - 38	1981	2 936	1 549	1 387	80 - 85		<b>7 859</b>	<b>3 136</b>	<b>4 723</b>
38 - 39	1980	2 997	1 527	1 470	85 und mehr		<b>5 450</b>	<b>1 691</b>	<b>3 759</b>
39 - 40	1979	2 906	1 529	1 377	<b>Insgesamt</b>		<b>213 699</b>	<b>103 920</b>	<b>109 779</b>
<b>35 - 40</b>		<b>14 905</b>	<b>7 812</b>	<b>7 093</b>					

Noch: 2.8 Bevölkerung am 31.12.2018 nach Geschlecht, Altersgruppen sowie Alters- und Geburtsjahren  
Kreisfreie Stadt Gera

Alter von ... bis unter ... Jahren	Geburtsjahr	Bevölkerung			Alter von ... bis unter ... Jahren	Geburtsjahr	Bevölkerung		
		insgesamt	männlich	weiblich			insgesamt	männlich	weiblich
0 - 1	2018	779	403	376	40 - 41	1978	1 012	546	466
1 - 2	2017	782	398	384	41 - 42	1977	1 011	551	460
2 - 3	2016	822	410	412	42 - 43	1976	879	465	414
3 - 4	2015	785	412	373	43 - 44	1975	842	466	376
4 - 5	2014	793	422	371	44 - 45	1974	853	475	378
5 - 6	2013	797	419	378	<b>40 - 45</b>		<b>4 597</b>	<b>2 503</b>	<b>2 094</b>
<b>0 - 6</b>		<b>4 758</b>	<b>2 464</b>	<b>2 294</b>	45 - 46	1973	846	458	388
6 - 7	2012	781	386	395	46 - 47	1972	1 022	529	493
7 - 8	2011	771	402	369	47 - 48	1971	1 112	594	518
8 - 9	2010	803	419	384	48 - 49	1970	1 175	603	572
9 - 10	2009	744	379	365	49 - 50	1969	1 186	616	570
10 - 11	2008	773	397	376	<b>45 - 50</b>		<b>5 341</b>	<b>2 800</b>	<b>2 541</b>
11 - 12	2007	756	381	375	50 - 51	1968	1 256	642	614
12 - 13	2006	669	372	297	51 - 52	1967	1 247	592	655
13 - 14	2005	677	359	318	52 - 53	1966	1 398	698	700
14 - 15	2004	718	344	374	53 - 54	1965	1 505	740	765
<b>6 - 15</b>		<b>6 692</b>	<b>3 439</b>	<b>3 253</b>	54 - 55	1964	1 546	781	765
15 - 16	2003	660	328	332	<b>50 - 55</b>		<b>6 952</b>	<b>3 453</b>	<b>3 499</b>
16 - 17	2002	721	373	348	55 - 56	1963	1 667	835	832
17 - 18	2001	687	346	341	56 - 57	1962	1 617	786	831
<b>15 - 18</b>		<b>2 068</b>	<b>1 047</b>	<b>1 021</b>	57 - 58	1961	1 691	839	852
18 - 19	2000	758	384	374	58 - 59	1960	1 560	757	803
19 - 20	1999	752	408	344	59 - 60	1959	1 643	847	796
20 - 21	1998	737	401	336	<b>55 - 60</b>		<b>8 178</b>	<b>4 064</b>	<b>4 114</b>
21 - 22	1997	679	344	335	60 - 61	1958	1 471	713	758
22 - 23	1996	645	364	281	61 - 62	1957	1 528	707	821
23 - 24	1995	629	326	303	62 - 63	1956	1 571	718	853
24 - 25	1994	592	331	261	63 - 64	1955	1 643	780	863
<b>18 - 25</b>		<b>4 792</b>	<b>2 558</b>	<b>2 234</b>	64 - 65	1954	1 624	777	847
25 - 26	1993	593	304	289	<b>60 - 65</b>		<b>7 837</b>	<b>3 695</b>	<b>4 142</b>
26 - 27	1992	708	363	345	65 - 66	1953	1 541	733	808
27 - 28	1991	810	409	401	66 - 67	1952	1 572	739	833
28 - 29	1990	1 101	523	578	67 - 68	1951	1 510	700	810
29 - 30	1989	1 171	582	589	68 - 69	1950	1 460	666	794
<b>25 - 30</b>		<b>4 383</b>	<b>2 181</b>	<b>2 202</b>	69 - 70	1949	1 224	558	666
30 - 31	1988	1 170	602	568	<b>65 - 70</b>		<b>7 307</b>	<b>3 396</b>	<b>3 911</b>
31 - 32	1987	1 231	625	606	70 - 71	1948	1 079	486	593
32 - 33	1986	1 134	626	508	71 - 72	1947	1 090	501	589
33 - 34	1985	1 176	626	550	72 - 73	1946	818	377	441
34 - 35	1984	1 096	589	507	73 - 74	1945	883	374	509
<b>30 - 35</b>		<b>5 807</b>	<b>3 068</b>	<b>2 739</b>	74 - 75	1944	1 255	540	715
35 - 36	1983	1 124	589	535	<b>70 - 75</b>		<b>5 125</b>	<b>2 278</b>	<b>2 847</b>
36 - 37	1982	1 121	563	558	<b>75 - 80</b>		<b>6 491</b>	<b>2 757</b>	<b>3 734</b>
37 - 38	1981	1 090	587	503	<b>80 - 85</b>		<b>4 697</b>	<b>1 845</b>	<b>2 852</b>
38 - 39	1980	1 076	582	494	<b>85 und mehr</b>		<b>3 656</b>	<b>1 105</b>	<b>2 551</b>
39 - 40	1979	1 060	543	517	<b>Insgesamt</b>		<b>94 152</b>	<b>45 517</b>	<b>48 635</b>
<b>35 - 40</b>		<b>5 471</b>	<b>2 864</b>	<b>2 607</b>					

Noch: 2.8 Bevölkerung am 31.12.2018 nach Geschlecht, Altersgruppen sowie Alters- und Geburtsjahren  
Kreisfreie Stadt Jena

Alter von ... bis unter ... Jahren	Geburtsjahr	Bevölkerung			Alter von ... bis unter ... Jahren	Geburtsjahr	Bevölkerung		
		insgesamt	männlich	weiblich			insgesamt	männlich	weiblich
0 - 1	2018	1 113	546	567	40 - 41	1978	1 354	727	627
1 - 2	2017	1 122	590	532	41 - 42	1977	1 292	672	620
2 - 3	2016	1 083	568	515	42 - 43	1976	1 125	615	510
3 - 4	2015	1 102	578	524	43 - 44	1975	1 126	570	556
4 - 5	2014	1 137	580	557	44 - 45	1974	1 064	546	518
5 - 6	2013	994	513	481	<b>40 - 45</b>		<b>5 961</b>	<b>3 130</b>	<b>2 831</b>
<b>0 - 6</b>		<b>6 551</b>	<b>3 375</b>	<b>3 176</b>	45 - 46	1973	1 095	562	533
6 - 7	2012	956	478	478	46 - 47	1972	1 107	593	514
7 - 8	2011	1 003	508	495	47 - 48	1971	1 251	673	578
8 - 9	2010	1 014	528	486	48 - 49	1970	1 209	638	571
9 - 10	2009	996	518	478	49 - 50	1969	1 245	677	568
10 - 11	2008	979	503	476	<b>45 - 50</b>		<b>5 907</b>	<b>3 143</b>	<b>2 764</b>
11 - 12	2007	905	457	448	50 - 51	1968	1 264	638	626
12 - 13	2006	879	456	423	51 - 52	1967	1 267	670	597
13 - 14	2005	816	427	389	52 - 53	1966	1 259	633	626
14 - 15	2004	875	449	426	53 - 54	1965	1 402	761	641
<b>6 - 15</b>		<b>8 423</b>	<b>4 324</b>	<b>4 099</b>	54 - 55	1964	1 371	685	686
15 - 16	2003	788	391	397	<b>50 - 55</b>		<b>6 563</b>	<b>3 387</b>	<b>3 176</b>
16 - 17	2002	817	411	406	55 - 56	1963	1 323	654	669
17 - 18	2001	837	444	393	56 - 57	1962	1 304	658	646
<b>15 - 18</b>		<b>2 442</b>	<b>1 246</b>	<b>1 196</b>	57 - 58	1961	1 249	595	654
18 - 19	2000	867	455	412	58 - 59	1960	1 223	627	596
19 - 20	1999	1 311	666	645	59 - 60	1959	1 228	615	613
20 - 21	1998	1 551	737	814	<b>55 - 60</b>		<b>6 327</b>	<b>3 149</b>	<b>3 178</b>
21 - 22	1997	1 708	813	895	60 - 61	1958	1 165	571	594
22 - 23	1996	1 753	849	904	61 - 62	1957	1 138	550	588
23 - 24	1995	1 831	895	936	62 - 63	1956	1 210	561	649
24 - 25	1994	1 775	902	873	63 - 64	1955	1 232	546	686
<b>18 - 25</b>		<b>10 796</b>	<b>5 317</b>	<b>5 479</b>	64 - 65	1954	1 182	552	630
25 - 26	1993	1 843	948	895	<b>60 - 65</b>		<b>5 927</b>	<b>2 780</b>	<b>3 147</b>
26 - 27	1992	1 732	934	798	65 - 66	1953	1 198	536	662
27 - 28	1991	1 903	1 014	889	66 - 67	1952	1 235	593	642
28 - 29	1990	2 445	1 357	1 088	67 - 68	1951	1 222	572	650
29 - 30	1989	2 351	1 259	1 092	68 - 69	1950	1 172	548	624
<b>25 - 30</b>		<b>10 274</b>	<b>5 512</b>	<b>4 762</b>	69 - 70	1949	1 046	444	602
30 - 31	1988	2 239	1 230	1 009	<b>65 - 70</b>		<b>5 873</b>	<b>2 693</b>	<b>3 180</b>
31 - 32	1987	2 251	1 206	1 045	70 - 71	1948	898	416	482
32 - 33	1986	2 110	1 214	896	71 - 72	1947	953	420	533
33 - 34	1985	1 949	1 074	875	72 - 73	1946	692	319	373
34 - 35	1984	1 819	984	835	73 - 74	1945	859	376	483
<b>30 - 35</b>		<b>10 368</b>	<b>5 708</b>	<b>4 660</b>	74 - 75	1944	1 189	547	642
35 - 36	1983	1 772	1 036	736	<b>70 - 75</b>		<b>4 591</b>	<b>2 078</b>	<b>2 513</b>
36 - 37	1982	1 832	1 008	824	<b>75 - 80</b>		<b>6 278</b>	<b>2 741</b>	<b>3 537</b>
37 - 38	1981	1 592	831	761	<b>80 - 85</b>		<b>4 067</b>	<b>1 682</b>	<b>2 385</b>
38 - 39	1980	1 543	823	720	<b>85 und mehr</b>		<b>2 892</b>	<b>979</b>	<b>1 913</b>
39 - 40	1979	1 428	723	705	<b>Insgesamt</b>		<b>111 407</b>	<b>55 665</b>	<b>55 742</b>
<b>35 - 40</b>		<b>8 167</b>	<b>4 421</b>	<b>3 746</b>					

Noch: 2.8 Bevölkerung am 31.12.2018 nach Geschlecht, Altersgruppen sowie Alters- und Geburtsjahren  
Kreisfreie Stadt Suhl

Alter von ... bis unter ... Jahren	Geburtsjahr	Bevölkerung			Alter von ... bis unter ... Jahren	Geburtsjahr	Bevölkerung		
		insgesamt	männlich	weiblich			insgesamt	männlich	weiblich
0 - 1	2018	198	98	100	40 - 41	1978	351	190	161
1 - 2	2017	236	123	113	41 - 42	1977	344	168	176
2 - 3	2016	268	134	134	42 - 43	1976	309	161	148
3 - 4	2015	263	139	124	43 - 44	1975	299	160	139
4 - 5	2014	255	145	110	44 - 45	1974	298	155	143
5 - 6	2013	293	141	152	<b>40 - 45</b>		<b>1 601</b>	<b>834</b>	<b>767</b>
<b>0 - 6</b>		<b>1 513</b>	<b>780</b>	<b>733</b>	45 - 46	1973	347	181	166
6 - 7	2012	243	122	121	46 - 47	1972	402	219	183
7 - 8	2011	242	122	120	47 - 48	1971	429	215	214
8 - 9	2010	268	142	126	48 - 49	1970	450	225	225
9 - 10	2009	192	105	87	49 - 50	1969	486	249	237
10 - 11	2008	233	120	113	<b>45 - 50</b>		<b>2 114</b>	<b>1 089</b>	<b>1 025</b>
11 - 12	2007	234	120	114	50 - 51	1968	496	264	232
12 - 13	2006	202	113	89	51 - 52	1967	495	240	255
13 - 14	2005	247	134	113	52 - 53	1966	552	279	273
14 - 15	2004	227	100	127	53 - 54	1965	608	297	311
<b>6 - 15</b>		<b>2 088</b>	<b>1 078</b>	<b>1 010</b>	54 - 55	1964	588	273	315
15 - 16	2003	223	132	91	<b>50 - 55</b>		<b>2 739</b>	<b>1 353</b>	<b>1 386</b>
16 - 17	2002	217	123	94	55 - 56	1963	653	321	332
17 - 18	2001	255	126	129	56 - 57	1962	618	283	335
<b>15 - 18</b>		<b>695</b>	<b>381</b>	<b>314</b>	57 - 58	1961	610	293	317
18 - 19	2000	260	150	110	58 - 59	1960	592	290	302
19 - 20	1999	275	169	106	59 - 60	1959	617	304	313
20 - 21	1998	305	183	122	<b>55 - 60</b>		<b>3 090</b>	<b>1 491</b>	<b>1 599</b>
21 - 22	1997	279	165	114	60 - 61	1958	557	257	300
22 - 23	1996	235	125	110	61 - 62	1957	547	260	287
23 - 24	1995	239	147	92	62 - 63	1956	569	270	299
24 - 25	1994	185	105	80	63 - 64	1955	644	296	348
<b>18 - 25</b>		<b>1 778</b>	<b>1 044</b>	<b>734</b>	64 - 65	1954	633	288	345
25 - 26	1993	251	126	125	<b>60 - 65</b>		<b>2 950</b>	<b>1 371</b>	<b>1 579</b>
26 - 27	1992	261	128	133	65 - 66	1953	639	278	361
27 - 28	1991	280	122	158	66 - 67	1952	661	295	366
28 - 29	1990	375	198	177	67 - 68	1951	681	314	367
29 - 30	1989	320	172	148	68 - 69	1950	616	299	317
<b>25 - 30</b>		<b>1 487</b>	<b>746</b>	<b>741</b>	69 - 70	1949	566	255	311
30 - 31	1988	397	216	181	<b>65 - 70</b>		<b>3 163</b>	<b>1 441</b>	<b>1 722</b>
31 - 32	1987	337	192	145	70 - 71	1948	484	245	239
32 - 33	1986	361	194	167	71 - 72	1947	485	201	284
33 - 34	1985	317	166	151	72 - 73	1946	381	172	209
34 - 35	1984	379	217	162	73 - 74	1945	422	194	228
<b>30 - 35</b>		<b>1 791</b>	<b>985</b>	<b>806</b>	74 - 75	1944	576	250	326
35 - 36	1983	305	169	136	<b>70 - 75</b>		<b>2 348</b>	<b>1 062</b>	<b>1 286</b>
36 - 37	1982	363	190	173	75 - 80		<b>2 730</b>	<b>1 245</b>	<b>1 485</b>
37 - 38	1981	357	199	158	<b>80 - 85</b>		<b>1 842</b>	<b>753</b>	<b>1 089</b>
38 - 39	1980	382	213	169	<b>85 und mehr</b>		<b>1 149</b>	<b>351</b>	<b>798</b>
39 - 40	1979	350	185	165	<b>Insgesamt</b>		<b>34 835</b>	<b>16 960</b>	<b>17 875</b>
<b>35 - 40</b>		<b>1 757</b>	<b>956</b>	<b>801</b>					

Noch: 2.8 Bevölkerung am 31.12.2018 nach Geschlecht, Altersgruppen sowie Alters- und Geburtsjahren  
Kreisfreie Stadt Weimar

Alter von ... bis unter ... Jahren	Geburtsjahr	Bevölkerung			Alter von ... bis unter ... Jahren	Geburtsjahr	Bevölkerung		
		insgesamt	männlich	weiblich			insgesamt	männlich	weiblich
0 - 1	2018	601	314	287	40 - 41	1978	856	434	422
1 - 2	2017	633	348	285	41 - 42	1977	818	427	391
2 - 3	2016	654	314	340	42 - 43	1976	696	347	349
3 - 4	2015	636	311	325	43 - 44	1975	667	371	296
4 - 5	2014	666	346	320	44 - 45	1974	698	365	333
5 - 6	2013	582	289	293	<b>40 - 45</b>		<b>3 735</b>	<b>1 944</b>	<b>1 791</b>
<b>0 - 6</b>		<b>3 772</b>	<b>1 922</b>	<b>1 850</b>	45 - 46	1973	671	335	336
6 - 7	2012	627	328	299	46 - 47	1972	745	384	361
7 - 8	2011	620	331	289	47 - 48	1971	826	412	414
8 - 9	2010	581	279	302	48 - 49	1970	824	429	395
9 - 10	2009	606	324	282	49 - 50	1969	860	438	422
10 - 11	2008	626	316	310	<b>45 - 50</b>		<b>3 926</b>	<b>1 998</b>	<b>1 928</b>
11 - 12	2007	597	317	280	50 - 51	1968	877	440	437
12 - 13	2006	561	317	244	51 - 52	1967	838	422	416
13 - 14	2005	515	258	257	52 - 53	1966	895	447	448
14 - 15	2004	527	276	251	53 - 54	1965	942	470	472
<b>6 - 15</b>		<b>5 260</b>	<b>2 746</b>	<b>2 514</b>	54 - 55	1964	942	451	491
15 - 16	2003	561	297	264	<b>50 - 55</b>		<b>4 494</b>	<b>2 230</b>	<b>2 264</b>
16 - 17	2002	503	268	235	55 - 56	1963	961	482	479
17 - 18	2001	539	277	262	56 - 57	1962	962	457	505
<b>15 - 18</b>		<b>1 603</b>	<b>842</b>	<b>761</b>	57 - 58	1961	957	491	466
18 - 19	2000	632	341	291	58 - 59	1960	897	444	453
19 - 20	1999	647	329	318	59 - 60	1959	858	389	469
20 - 21	1998	664	319	345	<b>55 - 60</b>		<b>4 635</b>	<b>2 263</b>	<b>2 372</b>
21 - 22	1997	770	380	390	60 - 61	1958	776	379	397
22 - 23	1996	799	415	384	61 - 62	1957	782	351	431
23 - 24	1995	724	346	378	62 - 63	1956	801	383	418
24 - 25	1994	698	342	356	63 - 64	1955	815	375	440
<b>18 - 25</b>		<b>4 934</b>	<b>2 472</b>	<b>2 462</b>	64 - 65	1954	810	389	421
25 - 26	1993	785	384	401	<b>60 - 65</b>		<b>3 984</b>	<b>1 877</b>	<b>2 107</b>
26 - 27	1992	830	406	424	65 - 66	1953	824	382	442
27 - 28	1991	836	411	425	66 - 67	1952	789	366	423
28 - 29	1990	1 050	548	502	67 - 68	1951	817	380	437
29 - 30	1989	986	506	480	68 - 69	1950	691	330	361
<b>25 - 30</b>		<b>4 487</b>	<b>2 255</b>	<b>2 232</b>	69 - 70	1949	719	339	380
30 - 31	1988	1 058	570	488	<b>65 - 70</b>		<b>3 840</b>	<b>1 797</b>	<b>2 043</b>
31 - 32	1987	951	492	459	70 - 71	1948	675	294	381
32 - 33	1986	969	479	490	71 - 72	1947	620	277	343
33 - 34	1985	916	483	433	72 - 73	1946	526	235	291
34 - 35	1984	937	502	435	73 - 74	1945	483	218	265
<b>30 - 35</b>		<b>4 831</b>	<b>2 526</b>	<b>2 305</b>	74 - 75	1944	673	302	371
35 - 36	1983	948	488	460	<b>70 - 75</b>		<b>2 977</b>	<b>1 326</b>	<b>1 651</b>
36 - 37	1982	931	466	465	75 - 80		<b>3 583</b>	<b>1 540</b>	<b>2 043</b>
37 - 38	1981	884	451	433	80 - 85		<b>2 543</b>	<b>1 027</b>	<b>1 516</b>
38 - 39	1980	925	467	458	85 und mehr		<b>2 002</b>	<b>591</b>	<b>1 411</b>
39 - 40	1979	796	427	369	<b>Insgesamt</b>		<b>65 090</b>	<b>31 655</b>	<b>33 435</b>
<b>35 - 40</b>		<b>4 484</b>	<b>2 299</b>	<b>2 185</b>					

Noch: 2.8 Bevölkerung am 31.12.2018 nach Geschlecht, Altersgruppen sowie Alters- und Geburtsjahren  
Kreisfreie Stadt Eisenach

Alter von ... bis unter ... Jahren	Geburtsjahr	Bevölkerung			Alter von ... bis unter ... Jahren	Geburtsjahr	Bevölkerung		
		insgesamt	männlich	weiblich			insgesamt	männlich	weiblich
0 - 1	2018	385	205	180	40 - 41	1978	489	259	230
1 - 2	2017	390	188	202	41 - 42	1977	512	271	241
2 - 3	2016	357	197	160	42 - 43	1976	440	216	224
3 - 4	2015	385	210	175	43 - 44	1975	404	219	185
4 - 5	2014	365	196	169	44 - 45	1974	475	256	219
5 - 6	2013	351	181	170	<b>40 - 45</b>		<b>2 320</b>	<b>1 221</b>	<b>1 099</b>
<b>0 - 6</b>		<b>2 233</b>	<b>1 177</b>	<b>1 056</b>	45 - 46	1973	458	246	212
6 - 7	2012	341	191	150	46 - 47	1972	533	283	250
7 - 8	2011	333	178	155	47 - 48	1971	642	324	318
8 - 9	2010	353	185	168	48 - 49	1970	544	280	264
9 - 10	2009	388	205	183	49 - 50	1969	616	347	269
10 - 11	2008	334	197	137	<b>45 - 50</b>		<b>2 793</b>	<b>1 480</b>	<b>1 313</b>
11 - 12	2007	366	175	191	50 - 51	1968	591	304	287
12 - 13	2006	362	198	164	51 - 52	1967	609	315	294
13 - 14	2005	364	187	177	52 - 53	1966	651	344	307
14 - 15	2004	366	199	167	53 - 54	1965	651	323	328
<b>6 - 15</b>		<b>3 207</b>	<b>1 715</b>	<b>1 492</b>	54 - 55	1964	682	356	326
15 - 16	2003	328	170	158	<b>50 - 55</b>		<b>3 184</b>	<b>1 642</b>	<b>1 542</b>
16 - 17	2002	365	185	180	55 - 56	1963	748	377	371
17 - 18	2001	353	189	164	56 - 57	1962	683	338	345
<b>15 - 18</b>		<b>1 046</b>	<b>544</b>	<b>502</b>	57 - 58	1961	754	367	387
18 - 19	2000	393	216	177	58 - 59	1960	680	329	351
19 - 20	1999	329	189	140	59 - 60	1959	716	365	351
20 - 21	1998	315	180	135	<b>55 - 60</b>		<b>3 581</b>	<b>1 776</b>	<b>1 805</b>
21 - 22	1997	350	189	161	60 - 61	1958	601	301	300
22 - 23	1996	315	174	141	61 - 62	1957	614	288	326
23 - 24	1995	318	178	140	62 - 63	1956	595	309	286
24 - 25	1994	331	194	137	63 - 64	1955	561	254	307
<b>18 - 25</b>		<b>2 351</b>	<b>1 320</b>	<b>1 031</b>	64 - 65	1954	585	268	317
25 - 26	1993	328	178	150	<b>60 - 65</b>		<b>2 956</b>	<b>1 420</b>	<b>1 536</b>
26 - 27	1992	365	199	166	65 - 66	1953	542	260	282
27 - 28	1991	384	197	187	66 - 67	1952	528	243	285
28 - 29	1990	545	288	257	67 - 68	1951	581	265	316
29 - 30	1989	552	289	263	68 - 69	1950	470	224	246
<b>25 - 30</b>		<b>2 174</b>	<b>1 151</b>	<b>1 023</b>	69 - 70	1949	533	228	305
30 - 31	1988	584	315	269	<b>65 - 70</b>		<b>2 654</b>	<b>1 220</b>	<b>1 434</b>
31 - 32	1987	565	303	262	70 - 71	1948	420	194	226
32 - 33	1986	527	277	250	71 - 72	1947	476	202	274
33 - 34	1985	553	276	277	72 - 73	1946	334	135	199
34 - 35	1984	551	275	276	73 - 74	1945	348	159	189
<b>30 - 35</b>		<b>2 780</b>	<b>1 446</b>	<b>1 334</b>	74 - 75	1944	502	227	275
35 - 36	1983	577	296	281	<b>70 - 75</b>		<b>2 080</b>	<b>917</b>	<b>1 163</b>
36 - 37	1982	595	311	284	<b>75 - 80</b>		<b>2 827</b>	<b>1 196</b>	<b>1 631</b>
37 - 38	1981	545	299	246	<b>80 - 85</b>		<b>2 056</b>	<b>801</b>	<b>1 255</b>
38 - 39	1980	538	290	248	<b>85 und mehr</b>		<b>1 348</b>	<b>383</b>	<b>965</b>
39 - 40	1979	525	269	256	<b>Insgesamt</b>		<b>42 370</b>	<b>20 874</b>	<b>21 496</b>
<b>35 - 40</b>		<b>2 780</b>	<b>1 465</b>	<b>1 315</b>					



Noch: 2.8 Bevölkerung am 31.12.2018 nach Geschlecht, Altersgruppen sowie Alters- und Geburtsjahren  
Landkreis Eichsfeld

Alter von ... bis unter ... Jahren	Geburtsjahr	Bevölkerung			Alter von ... bis unter ... Jahren	Geburtsjahr	Bevölkerung		
		insgesamt	männlich	weiblich			insgesamt	männlich	weiblich
0 - 1	2018	928	468	460	40 - 41	1978	1 205	630	575
1 - 2	2017	976	487	489	41 - 42	1977	1 280	707	573
2 - 3	2016	1 029	534	495	42 - 43	1976	1 187	638	549
3 - 4	2015	972	495	477	43 - 44	1975	1 185	595	590
4 - 5	2014	963	467	496	44 - 45	1974	1 194	668	526
5 - 6	2013	1 019	525	494	<b>40 - 45</b>		<b>6 051</b>	<b>3 238</b>	<b>2 813</b>
<b>0 - 6</b>		<b>5 887</b>	<b>2 976</b>	<b>2 911</b>	45 - 46	1973	1 149	590	559
6 - 7	2012	956	464	492	46 - 47	1972	1 232	665	567
7 - 8	2011	1 023	536	487	47 - 48	1971	1 309	730	579
8 - 9	2010	1 001	512	489	48 - 49	1970	1 352	708	644
9 - 10	2009	927	459	468	49 - 50	1969	1 385	738	647
10 - 11	2008	923	478	445	<b>45 - 50</b>		<b>6 427</b>	<b>3 431</b>	<b>2 996</b>
11 - 12	2007	932	463	469	50 - 51	1968	1 471	779	692
12 - 13	2006	924	487	437	51 - 52	1967	1 469	769	700
13 - 14	2005	880	445	435	52 - 53	1966	1 622	840	782
14 - 15	2004	965	500	465	53 - 54	1965	1 543	739	804
<b>6 - 15</b>		<b>8 531</b>	<b>4 344</b>	<b>4 187</b>	54 - 55	1964	1 728	903	825
15 - 16	2003	928	491	437	<b>50 - 55</b>		<b>7 833</b>	<b>4 030</b>	<b>3 803</b>
16 - 17	2002	917	458	459	55 - 56	1963	1 751	869	882
17 - 18	2001	927	463	464	56 - 57	1962	1 766	909	857
<b>15 - 18</b>		<b>2 772</b>	<b>1 412</b>	<b>1 360</b>	57 - 58	1961	1 770	890	880
18 - 19	2000	892	469	423	58 - 59	1960	1 626	814	812
19 - 20	1999	745	425	320	59 - 60	1959	1 616	817	799
20 - 21	1998	755	435	320	<b>55 - 60</b>		<b>8 529</b>	<b>4 299</b>	<b>4 230</b>
21 - 22	1997	716	389	327	60 - 61	1958	1 671	817	854
22 - 23	1996	682	347	335	61 - 62	1957	1 540	763	777
23 - 24	1995	617	359	258	62 - 63	1956	1 565	824	741
24 - 25	1994	604	327	277	63 - 64	1955	1 582	801	781
<b>18 - 25</b>		<b>5 011</b>	<b>2 751</b>	<b>2 260</b>	64 - 65	1954	1 576	766	810
25 - 26	1993	643	342	301	<b>60 - 65</b>		<b>7 934</b>	<b>3 971</b>	<b>3 963</b>
26 - 27	1992	693	342	351	65 - 66	1953	1 584	807	777
27 - 28	1991	807	446	361	66 - 67	1952	1 515	789	726
28 - 29	1990	1 133	599	534	67 - 68	1951	1 378	685	693
29 - 30	1989	1 160	582	578	68 - 69	1950	1 404	702	702
<b>25 - 30</b>		<b>4 436</b>	<b>2 311</b>	<b>2 125</b>	69 - 70	1949	1 287	663	624
30 - 31	1988	1 218	621	597	<b>65 - 70</b>		<b>7 168</b>	<b>3 646</b>	<b>3 522</b>
31 - 32	1987	1 353	702	651	70 - 71	1948	1 098	532	566
32 - 33	1986	1 260	661	599	71 - 72	1947	919	455	464
33 - 34	1985	1 282	668	614	72 - 73	1946	850	407	443
34 - 35	1984	1 335	698	637	73 - 74	1945	659	303	356
<b>30 - 35</b>		<b>6 448</b>	<b>3 350</b>	<b>3 098</b>	74 - 75	1944	1 028	448	580
35 - 36	1983	1 363	707	656	<b>70 - 75</b>		<b>4 554</b>	<b>2 145</b>	<b>2 409</b>
36 - 37	1982	1 438	787	651	75 - 80		<b>5 577</b>	<b>2 524</b>	<b>3 053</b>
37 - 38	1981	1 378	731	647	<b>80 - 85</b>		<b>3 751</b>	<b>1 528</b>	<b>2 223</b>
38 - 39	1980	1 313	696	617	<b>85 und mehr</b>		<b>2 705</b>	<b>848</b>	<b>1 857</b>
39 - 40	1979	1 274	639	635	<b>Insgesamt</b>		<b>100 380</b>	<b>50 364</b>	<b>50 016</b>
<b>35 - 40</b>		<b>6 766</b>	<b>3 560</b>	<b>3 206</b>					



Noch: 2.8 Bevölkerung am 31.12.2018 nach Geschlecht, Altersgruppen sowie Alters- und Geburtsjahren  
Landkreis Nordhausen

Alter von ... bis unter ... Jahren	Geburtsjahr	Bevölkerung			Alter von ... bis unter ... Jahren	Geburtsjahr	Bevölkerung		
		insgesamt	männlich	weiblich			insgesamt	männlich	weiblich
0 - 1	2018	650	340	310	40 - 41	1978	965	487	478
1 - 2	2017	680	355	325	41 - 42	1977	899	500	399
2 - 3	2016	725	373	352	42 - 43	1976	769	391	378
3 - 4	2015	762	380	382	43 - 44	1975	767	419	348
4 - 5	2014	726	383	343	44 - 45	1974	784	430	354
5 - 6	2013	690	370	320	<b>40 - 45</b>		<b>4 184</b>	<b>2 227</b>	<b>1 957</b>
<b>0 - 6</b>		<b>4 233</b>	<b>2 201</b>	<b>2 032</b>	45 - 46	1973	860	435	425
6 - 7	2012	678	327	351	46 - 47	1972	1 042	525	517
7 - 8	2011	711	368	343	47 - 48	1971	1 132	567	565
8 - 9	2010	732	401	331	48 - 49	1970	1 194	630	564
9 - 10	2009	691	355	336	49 - 50	1969	1 155	592	563
10 - 11	2008	725	375	350	<b>45 - 50</b>		<b>5 383</b>	<b>2 749</b>	<b>2 634</b>
11 - 12	2007	731	378	353	50 - 51	1968	1 225	627	598
12 - 13	2006	663	312	351	51 - 52	1967	1 309	653	656
13 - 14	2005	713	367	346	52 - 53	1966	1 346	698	648
14 - 15	2004	682	377	305	53 - 54	1965	1 352	656	696
<b>6 - 15</b>		<b>6 326</b>	<b>3 260</b>	<b>3 066</b>	54 - 55	1964	1 471	746	725
15 - 16	2003	652	350	302	<b>50 - 55</b>		<b>6 703</b>	<b>3 380</b>	<b>3 323</b>
16 - 17	2002	714	376	338	55 - 56	1963	1 480	775	705
17 - 18	2001	712	387	325	56 - 57	1962	1 513	733	780
<b>15 - 18</b>		<b>2 078</b>	<b>1 113</b>	<b>965</b>	57 - 58	1961	1 505	754	751
18 - 19	2000	709	369	340	58 - 59	1960	1 430	694	736
19 - 20	1999	771	410	361	59 - 60	1959	1 465	737	728
20 - 21	1998	817	404	413	<b>55 - 60</b>		<b>7 393</b>	<b>3 693</b>	<b>3 700</b>
21 - 22	1997	816	436	380	60 - 61	1958	1 348	678	670
22 - 23	1996	679	349	330	61 - 62	1957	1 318	690	628
23 - 24	1995	630	340	290	62 - 63	1956	1 360	688	672
24 - 25	1994	612	321	291	63 - 64	1955	1 332	631	701
<b>18 - 25</b>		<b>5 034</b>	<b>2 629</b>	<b>2 405</b>	64 - 65	1954	1 338	670	668
25 - 26	1993	521	277	244	<b>60 - 65</b>		<b>6 696</b>	<b>3 357</b>	<b>3 339</b>
26 - 27	1992	623	336	287	65 - 66	1953	1 297	610	687
27 - 28	1991	651	353	298	66 - 67	1952	1 226	591	635
28 - 29	1990	913	501	412	67 - 68	1951	1 181	581	600
29 - 30	1989	914	467	447	68 - 69	1950	1 122	541	581
<b>25 - 30</b>		<b>3 622</b>	<b>1 934</b>	<b>1 688</b>	69 - 70	1949	1 035	488	547
30 - 31	1988	1 070	579	491	<b>65 - 70</b>		<b>5 861</b>	<b>2 811</b>	<b>3 050</b>
31 - 32	1987	1 036	542	494	70 - 71	1948	967	420	547
32 - 33	1986	1 007	553	454	71 - 72	1947	900	424	476
33 - 34	1985	1 029	555	474	72 - 73	1946	767	351	416
34 - 35	1984	1 025	569	456	73 - 74	1945	678	289	389
<b>30 - 35</b>		<b>5 167</b>	<b>2 798</b>	<b>2 369</b>	74 - 75	1944	1 070	473	597
35 - 36	1983	935	503	432	<b>70 - 75</b>		<b>4 382</b>	<b>1 957</b>	<b>2 425</b>
36 - 37	1982	1 010	526	484	<b>75 - 80</b>		<b>5 388</b>	<b>2 421</b>	<b>2 967</b>
37 - 38	1981	926	484	442	<b>80 - 85</b>		<b>3 843</b>	<b>1 543</b>	<b>2 300</b>
38 - 39	1980	1 048	547	501	<b>85 und mehr</b>		<b>2 613</b>	<b>808</b>	<b>1 805</b>
39 - 40	1979	997	536	461	<b>Insgesamt</b>		<b>83 822</b>	<b>41 477</b>	<b>42 345</b>
<b>35 - 40</b>		<b>4 916</b>	<b>2 596</b>	<b>2 320</b>					

Noch: 2.8 Bevölkerung am 31.12.2018 nach Geschlecht, Altersgruppen sowie Alters- und Geburtsjahren  
Landkreis Wartburgkreis

Alter von ... bis unter ... Jahren	Geburtsjahr	Bevölkerung			Alter von ... bis unter ... Jahren	Geburtsjahr	Bevölkerung		
		insgesamt	männlich	weiblich			insgesamt	männlich	weiblich
0 - 1	2018	931	497	434	40 - 41	1978	1 464	775	689
1 - 2	2017	1 015	550	465	41 - 42	1977	1 469	775	694
2 - 3	2016	1 046	504	542	42 - 43	1976	1 358	723	635
3 - 4	2015	1 111	591	520	43 - 44	1975	1 319	685	634
4 - 5	2014	1 148	609	539	44 - 45	1974	1 292	680	612
5 - 6	2013	1 067	527	540	<b>40 - 45</b>		<b>6 902</b>	<b>3 638</b>	<b>3 264</b>
<b>0 - 6</b>		<b>6 318</b>	<b>3 278</b>	<b>3 040</b>	45 - 46	1973	1 431	733	698
6 - 7	2012	1 111	597	514	46 - 47	1972	1 629	891	738
7 - 8	2011	1 101	569	532	47 - 48	1971	1 709	924	785
8 - 9	2010	1 082	584	498	48 - 49	1970	1 855	974	881
9 - 10	2009	1 012	501	511	49 - 50	1969	1 781	903	878
10 - 11	2008	1 080	547	533	<b>45 - 50</b>		<b>8 405</b>	<b>4 425</b>	<b>3 980</b>
11 - 12	2007	997	559	438	50 - 51	1968	1 806	938	868
12 - 13	2006	974	509	465	51 - 52	1967	1 828	932	896
13 - 14	2005	976	493	483	52 - 53	1966	1 973	1 007	966
14 - 15	2004	1 016	522	494	53 - 54	1965	2 103	1 065	1 038
<b>6 - 15</b>		<b>9 349</b>	<b>4 881</b>	<b>4 468</b>	54 - 55	1964	2 234	1 128	1 106
15 - 16	2003	1 076	536	540	<b>50 - 55</b>		<b>9 944</b>	<b>5 070</b>	<b>4 874</b>
16 - 17	2002	990	522	468	55 - 56	1963	2 379	1 180	1 199
17 - 18	2001	1 012	520	492	56 - 57	1962	2 315	1 191	1 124
<b>15 - 18</b>		<b>3 078</b>	<b>1 578</b>	<b>1 500</b>	57 - 58	1961	2 419	1 218	1 201
18 - 19	2000	1 051	565	486	58 - 59	1960	2 250	1 126	1 124
19 - 20	1999	849	450	399	59 - 60	1959	2 316	1 189	1 127
20 - 21	1998	817	439	378	<b>55 - 60</b>		<b>11 679</b>	<b>5 904</b>	<b>5 775</b>
21 - 22	1997	819	461	358	60 - 61	1958	2 169	1 136	1 033
22 - 23	1996	747	421	326	61 - 62	1957	2 092	1 041	1 051
23 - 24	1995	759	408	351	62 - 63	1956	2 167	1 113	1 054
24 - 25	1994	640	325	315	63 - 64	1955	1 984	1 010	974
<b>18 - 25</b>		<b>5 682</b>	<b>3 069</b>	<b>2 613</b>	64 - 65	1954	2 001	987	1 014
25 - 26	1993	652	324	328	<b>60 - 65</b>		<b>10 413</b>	<b>5 287</b>	<b>5 126</b>
26 - 27	1992	785	428	357	65 - 66	1953	1 955	944	1 011
27 - 28	1991	880	476	404	66 - 67	1952	1 912	978	934
28 - 29	1990	1 261	678	583	67 - 68	1951	2 001	957	1 044
29 - 30	1989	1 350	747	603	68 - 69	1950	1 804	881	923
<b>25 - 30</b>		<b>4 928</b>	<b>2 653</b>	<b>2 275</b>	69 - 70	1949	1 637	793	844
30 - 31	1988	1 501	764	737	<b>65 - 70</b>		<b>9 309</b>	<b>4 553</b>	<b>4 756</b>
31 - 32	1987	1 445	758	687	70 - 71	1948	1 427	692	735
32 - 33	1986	1 466	789	677	71 - 72	1947	1 297	634	663
33 - 34	1985	1 426	739	687	72 - 73	1946	970	435	535
34 - 35	1984	1 439	764	675	73 - 74	1945	910	435	475
<b>30 - 35</b>		<b>7 277</b>	<b>3 814</b>	<b>3 463</b>	74 - 75	1944	1 198	554	644
35 - 36	1983	1 504	794	710	<b>70 - 75</b>		<b>5 802</b>	<b>2 750</b>	<b>3 052</b>
36 - 37	1982	1 562	845	717	<b>75 - 80</b>		<b>7 154</b>	<b>3 110</b>	<b>4 044</b>
37 - 38	1981	1 545	811	734	<b>80 - 85</b>		<b>5 523</b>	<b>2 299</b>	<b>3 224</b>
38 - 39	1980	1 625	860	765	<b>85 und mehr</b>		<b>3 461</b>	<b>1 077</b>	<b>2 384</b>
39 - 40	1979	1 565	829	736	<b>Insgesamt</b>		<b>123 025</b>	<b>61 525</b>	<b>61 500</b>
<b>35 - 40</b>		<b>7 801</b>	<b>4 139</b>	<b>3 662</b>					

Noch: 2.8 Bevölkerung am 31.12.2018 nach Geschlecht, Altersgruppen sowie Alters- und Geburtsjahren  
Landkreis Unstrut-Hainich-Kreis

Alter von ... bis unter ... Jahren	Geburtsjahr	Bevölkerung			Alter von ... bis unter ... Jahren	Geburtsjahr	Bevölkerung		
		insgesamt	männlich	weiblich			insgesamt	männlich	weiblich
0 - 1	2018	881	447	434	40 - 41	1978	1 167	620	547
1 - 2	2017	931	473	458	41 - 42	1977	1 266	659	607
2 - 3	2016	909	484	425	42 - 43	1976	1 070	580	490
3 - 4	2015	960	477	483	43 - 44	1975	1 020	547	473
4 - 5	2014	934	491	443	44 - 45	1974	1 085	553	532
5 - 6	2013	902	465	437	<b>40 - 45</b>		<b>5 608</b>	<b>2 959</b>	<b>2 649</b>
<b>0 - 6</b>		<b>5 517</b>	<b>2 837</b>	<b>2 680</b>	45 - 46	1973	1 157	633	524
6 - 7	2012	929	473	456	46 - 47	1972	1 243	639	604
7 - 8	2011	924	502	422	47 - 48	1971	1 451	800	651
8 - 9	2010	947	474	473	48 - 49	1970	1 476	764	712
9 - 10	2009	907	453	454	49 - 50	1969	1 490	766	724
10 - 11	2008	938	485	453	<b>45 - 50</b>		<b>6 817</b>	<b>3 602</b>	<b>3 215</b>
11 - 12	2007	931	498	433	50 - 51	1968	1 474	809	665
12 - 13	2006	885	456	429	51 - 52	1967	1 600	798	802
13 - 14	2005	946	470	476	52 - 53	1966	1 691	851	840
14 - 15	2004	943	491	452	53 - 54	1965	1 719	834	885
<b>6 - 15</b>		<b>8 350</b>	<b>4 302</b>	<b>4 048</b>	54 - 55	1964	1 795	910	885
15 - 16	2003	935	472	463	<b>50 - 55</b>		<b>8 279</b>	<b>4 202</b>	<b>4 077</b>
16 - 17	2002	901	463	438	55 - 56	1963	1 854	925	929
17 - 18	2001	916	462	454	56 - 57	1962	1 846	915	931
<b>15 - 18</b>		<b>2 752</b>	<b>1 397</b>	<b>1 355</b>	57 - 58	1961	1 870	940	930
18 - 19	2000	852	477	375	58 - 59	1960	1 864	944	920
19 - 20	1999	771	416	355	59 - 60	1959	1 900	951	949
20 - 21	1998	749	403	346	<b>55 - 60</b>		<b>9 334</b>	<b>4 675</b>	<b>4 659</b>
21 - 22	1997	733	439	294	60 - 61	1958	1 692	851	841
22 - 23	1996	714	381	333	61 - 62	1957	1 677	857	820
23 - 24	1995	644	356	288	62 - 63	1956	1 688	802	886
24 - 25	1994	631	345	286	63 - 64	1955	1 670	822	848
<b>18 - 25</b>		<b>5 094</b>	<b>2 817</b>	<b>2 277</b>	64 - 65	1954	1 626	786	840
25 - 26	1993	673	341	332	<b>60 - 65</b>		<b>8 353</b>	<b>4 118</b>	<b>4 235</b>
26 - 27	1992	701	349	352	65 - 66	1953	1 649	848	801
27 - 28	1991	804	418	386	66 - 67	1952	1 616	795	821
28 - 29	1990	1 122	590	532	67 - 68	1951	1 555	774	781
29 - 30	1989	1 100	566	534	68 - 69	1950	1 414	691	723
<b>25 - 30</b>		<b>4 400</b>	<b>2 264</b>	<b>2 136</b>	69 - 70	1949	1 219	595	624
30 - 31	1988	1 217	646	571	<b>65 - 70</b>		<b>7 453</b>	<b>3 703</b>	<b>3 750</b>
31 - 32	1987	1 239	655	584	70 - 71	1948	1 126	569	557
32 - 33	1986	1 209	649	560	71 - 72	1947	997	455	542
33 - 34	1985	1 212	642	570	72 - 73	1946	809	361	448
34 - 35	1984	1 226	665	561	73 - 74	1945	726	352	374
<b>30 - 35</b>		<b>6 103</b>	<b>3 257</b>	<b>2 846</b>	74 - 75	1944	1 065	467	598
35 - 36	1983	1 284	638	646	<b>70 - 75</b>		<b>4 723</b>	<b>2 204</b>	<b>2 519</b>
36 - 37	1982	1 259	664	595	<b>75 - 80</b>		<b>6 084</b>	<b>2 632</b>	<b>3 452</b>
37 - 38	1981	1 282	662	620	<b>80 - 85</b>		<b>4 374</b>	<b>1 745</b>	<b>2 629</b>
38 - 39	1980	1 368	735	633	<b>85 und mehr</b>		<b>3 167</b>	<b>958</b>	<b>2 209</b>
39 - 40	1979	1 311	748	563	<b>Insgesamt</b>		<b>102 912</b>	<b>51 119</b>	<b>51 793</b>
<b>35 - 40</b>		<b>6 504</b>	<b>3 447</b>	<b>3 057</b>					

Noch: 2.8 Bevölkerung am 31.12.2018 nach Geschlecht, Altersgruppen sowie Alters- und Geburtsjahren  
Landkreis Kyffhäuserkreis

Alter von ... bis unter ... Jahren	Geburtsjahr	Bevölkerung			Alter von ... bis unter ... Jahren	Geburtsjahr	Bevölkerung		
		insgesamt	männlich	weiblich			insgesamt	männlich	weiblich
0 - 1	2018	510	266	244	40 - 41	1978	846	468	378
1 - 2	2017	593	316	277	41 - 42	1977	826	454	372
2 - 3	2016	607	316	291	42 - 43	1976	760	380	380
3 - 4	2015	605	327	278	43 - 44	1975	709	383	326
4 - 5	2014	577	293	284	44 - 45	1974	769	415	354
5 - 6	2013	590	329	261	<b>40 - 45</b>		<b>3 910</b>	<b>2 100</b>	<b>1 810</b>
<b>0 - 6</b>		<b>3 482</b>	<b>1 847</b>	<b>1 635</b>	45 - 46	1973	781	404	377
6 - 7	2012	601	299	302	46 - 47	1972	926	506	420
7 - 8	2011	604	335	269	47 - 48	1971	1 091	571	520
8 - 9	2010	611	308	303	48 - 49	1970	1 034	547	487
9 - 10	2009	611	323	288	49 - 50	1969	1 017	504	513
10 - 11	2008	589	304	285	<b>45 - 50</b>		<b>4 849</b>	<b>2 532</b>	<b>2 317</b>
11 - 12	2007	635	334	301	50 - 51	1968	1 090	576	514
12 - 13	2006	626	323	303	51 - 52	1967	1 164	574	590
13 - 14	2005	606	320	286	52 - 53	1966	1 283	662	621
14 - 15	2004	627	318	309	53 - 54	1965	1 303	689	614
<b>6 - 15</b>		<b>5 510</b>	<b>2 864</b>	<b>2 646</b>	54 - 55	1964	1 384	709	675
15 - 16	2003	652	349	303	<b>50 - 55</b>		<b>6 224</b>	<b>3 210</b>	<b>3 014</b>
16 - 17	2002	604	314	290	55 - 56	1963	1 436	715	721
17 - 18	2001	614	330	284	56 - 57	1962	1 349	647	702
<b>15 - 18</b>		<b>1 870</b>	<b>993</b>	<b>877</b>	57 - 58	1961	1 482	736	746
18 - 19	2000	627	323	304	58 - 59	1960	1 417	711	706
19 - 20	1999	580	335	245	59 - 60	1959	1 460	746	714
20 - 21	1998	514	292	222	<b>55 - 60</b>		<b>7 144</b>	<b>3 555</b>	<b>3 589</b>
21 - 22	1997	466	252	214	60 - 61	1958	1 364	645	719
22 - 23	1996	420	219	201	61 - 62	1957	1 311	679	632
23 - 24	1995	404	232	172	62 - 63	1956	1 329	661	668
24 - 25	1994	405	224	181	63 - 64	1955	1 354	653	701
<b>18 - 25</b>		<b>3 416</b>	<b>1 877</b>	<b>1 539</b>	64 - 65	1954	1 279	621	658
25 - 26	1993	424	229	195	<b>60 - 65</b>		<b>6 637</b>	<b>3 259</b>	<b>3 378</b>
26 - 27	1992	469	259	210	65 - 66	1953	1 356	684	672
27 - 28	1991	494	253	241	66 - 67	1952	1 279	626	653
28 - 29	1990	752	410	342	67 - 68	1951	1 230	613	617
29 - 30	1989	765	403	362	68 - 69	1950	1 135	538	597
<b>25 - 30</b>		<b>2 904</b>	<b>1 554</b>	<b>1 350</b>	69 - 70	1949	1 047	505	542
30 - 31	1988	811	432	379	<b>65 - 70</b>		<b>6 047</b>	<b>2 966</b>	<b>3 081</b>
31 - 32	1987	870	488	382	70 - 71	1948	911	425	486
32 - 33	1986	859	447	412	71 - 72	1947	804	377	427
33 - 34	1985	860	460	400	72 - 73	1946	702	306	396
34 - 35	1984	893	470	423	73 - 74	1945	577	263	314
<b>30 - 35</b>		<b>4 293</b>	<b>2 297</b>	<b>1 996</b>	74 - 75	1944	881	397	484
35 - 36	1983	851	466	385	<b>70 - 75</b>		<b>3 875</b>	<b>1 768</b>	<b>2 107</b>
36 - 37	1982	868	462	406	<b>75 - 80</b>		<b>4 843</b>	<b>2 116</b>	<b>2 727</b>
37 - 38	1981	822	443	379	<b>80 - 85</b>		<b>3 412</b>	<b>1 376</b>	<b>2 036</b>
38 - 39	1980	902	457	445	<b>85 und mehr</b>		<b>2 289</b>	<b>682</b>	<b>1 607</b>
39 - 40	1979	861	450	411	<b>Insgesamt</b>		<b>75 009</b>	<b>37 274</b>	<b>37 735</b>
<b>35 - 40</b>		<b>4 304</b>	<b>2 278</b>	<b>2 026</b>					

Noch: 2.8 Bevölkerung am 31.12.2018 nach Geschlecht, Altersgruppen sowie Alters- und Geburtsjahren  
Landkreis Schmalkalden-Meiningen

Alter von ... bis unter ... Jahren	Geburtsjahr	Bevölkerung			Alter von ... bis unter ... Jahren	Geburtsjahr	Bevölkerung		
		insgesamt	männlich	weiblich			insgesamt	männlich	weiblich
0 - 1	2018	902	457	445	40 - 41	1978	1 424	750	674
1 - 2	2017	1 005	522	483	41 - 42	1977	1 411	735	676
2 - 3	2016	977	486	491	42 - 43	1976	1 288	693	595
3 - 4	2015	1 010	520	490	43 - 44	1975	1 192	652	540
4 - 5	2014	1 080	548	532	44 - 45	1974	1 289	700	589
5 - 6	2013	1 076	546	530	<b>40 - 45</b>		<b>6 604</b>	<b>3 530</b>	<b>3 074</b>
<b>0 - 6</b>		<b>6 050</b>	<b>3 079</b>	<b>2 971</b>	45 - 46	1973	1 279	692	587
6 - 7	2012	1 034	551	483	46 - 47	1972	1 527	813	714
7 - 8	2011	1 007	524	483	47 - 48	1971	1 720	927	793
8 - 9	2010	1 019	547	472	48 - 49	1970	1 738	912	826
9 - 10	2009	930	489	441	49 - 50	1969	1 745	919	826
10 - 11	2008	961	483	478	<b>45 - 50</b>		<b>8 009</b>	<b>4 263</b>	<b>3 746</b>
11 - 12	2007	983	504	479	50 - 51	1968	1 806	919	887
12 - 13	2006	897	468	429	51 - 52	1967	1 887	940	947
13 - 14	2005	941	487	454	52 - 53	1966	1 937	988	949
14 - 15	2004	982	508	474	53 - 54	1965	2 068	999	1 069
<b>6 - 15</b>		<b>8 754</b>	<b>4 561</b>	<b>4 193</b>	54 - 55	1964	2 220	1 131	1 089
15 - 16	2003	892	449	443	<b>50 - 55</b>		<b>9 918</b>	<b>4 977</b>	<b>4 941</b>
16 - 17	2002	942	480	462	55 - 56	1963	2 292	1 113	1 179
17 - 18	2001	911	461	450	56 - 57	1962	2 293	1 125	1 168
<b>15 - 18</b>		<b>2 745</b>	<b>1 390</b>	<b>1 355</b>	57 - 58	1961	2 344	1 154	1 190
18 - 19	2000	986	527	459	58 - 59	1960	2 366	1 220	1 146
19 - 20	1999	903	465	438	59 - 60	1959	2 186	1 112	1 074
20 - 21	1998	907	475	432	<b>55 - 60</b>		<b>11 481</b>	<b>5 724</b>	<b>5 757</b>
21 - 22	1997	949	551	398	60 - 61	1958	2 141	1 075	1 066
22 - 23	1996	851	504	347	61 - 62	1957	2 080	1 045	1 035
23 - 24	1995	813	479	334	62 - 63	1956	2 061	1 031	1 030
24 - 25	1994	734	422	312	63 - 64	1955	2 078	1 019	1 059
<b>18 - 25</b>		<b>6 143</b>	<b>3 423</b>	<b>2 720</b>	64 - 65	1954	1 893	941	952
25 - 26	1993	773	414	359	<b>60 - 65</b>		<b>10 253</b>	<b>5 111</b>	<b>5 142</b>
26 - 27	1992	773	433	340	65 - 66	1953	2 010	977	1 033
27 - 28	1991	915	538	377	66 - 67	1952	1 936	954	982
28 - 29	1990	1 293	727	566	67 - 68	1951	1 944	952	992
29 - 30	1989	1 302	700	602	68 - 69	1950	1 855	877	978
<b>25 - 30</b>		<b>5 056</b>	<b>2 812</b>	<b>2 244</b>	69 - 70	1949	1 684	789	895
30 - 31	1988	1 512	806	706	<b>65 - 70</b>		<b>9 429</b>	<b>4 549</b>	<b>4 880</b>
31 - 32	1987	1 476	797	679	70 - 71	1948	1 358	649	709
32 - 33	1986	1 485	826	659	71 - 72	1947	1 252	607	645
33 - 34	1985	1 473	833	640	72 - 73	1946	1 005	484	521
34 - 35	1984	1 502	821	681	73 - 74	1945	999	451	548
<b>30 - 35</b>		<b>7 448</b>	<b>4 083</b>	<b>3 365</b>	74 - 75	1944	1 332	614	718
35 - 36	1983	1 570	840	730	<b>70 - 75</b>		<b>5 946</b>	<b>2 805</b>	<b>3 141</b>
36 - 37	1982	1 555	839	716	<b>75 - 80</b>		<b>7 719</b>	<b>3 278</b>	<b>4 441</b>
37 - 38	1981	1 547	832	715	<b>80 - 85</b>		<b>5 810</b>	<b>2 426</b>	<b>3 384</b>
38 - 39	1980	1 457	825	632	<b>85 und mehr</b>		<b>3 437</b>	<b>1 054</b>	<b>2 383</b>
39 - 40	1979	1 416	785	631	<b>Insgesamt</b>		<b>122 347</b>	<b>61 186</b>	<b>61 161</b>
<b>35 - 40</b>		<b>7 545</b>	<b>4 121</b>	<b>3 424</b>					

Noch: 2.8 Bevölkerung am 31.12.2018 nach Geschlecht, Altersgruppen sowie Alters- und Geburtsjahren  
Landkreis Gotha

Alter von ... bis unter ... Jahren	Geburtsjahr	Bevölkerung			Alter von ... bis unter ... Jahren	Geburtsjahr	Bevölkerung		
		insgesamt	männlich	weiblich			insgesamt	männlich	weiblich
0 - 1	2018	1 081	538	543	40 - 41	1978	1 627	860	767
1 - 2	2017	1 145	576	569	41 - 42	1977	1 636	872	764
2 - 3	2016	1 233	629	604	42 - 43	1976	1 486	780	706
3 - 4	2015	1 175	609	566	43 - 44	1975	1 450	796	654
4 - 5	2014	1 226	615	611	44 - 45	1974	1 403	764	639
5 - 6	2013	1 166	585	581	<b>40 - 45</b>		<b>7 602</b>	<b>4 072</b>	<b>3 530</b>
<b>0 - 6</b>		<b>7 026</b>	<b>3 552</b>	<b>3 474</b>	45 - 46	1973	1 502	816	686
6 - 7	2012	1 191	616	575	46 - 47	1972	1 755	934	821
7 - 8	2011	1 146	577	569	47 - 48	1971	1 949	1 046	903
8 - 9	2010	1 221	636	585	48 - 49	1970	2 000	1 028	972
9 - 10	2009	1 134	528	606	49 - 50	1969	2 049	1 077	972
10 - 11	2008	1 186	607	579	<b>45 - 50</b>		<b>9 255</b>	<b>4 901</b>	<b>4 354</b>
11 - 12	2007	1 150	608	542	50 - 51	1968	2 013	1 047	966
12 - 13	2006	1 083	555	528	51 - 52	1967	2 059	1 044	1 015
13 - 14	2005	1 125	589	536	52 - 53	1966	2 248	1 193	1 055
14 - 15	2004	1 135	567	568	53 - 54	1965	2 266	1 167	1 099
<b>6 - 15</b>		<b>10 371</b>	<b>5 283</b>	<b>5 088</b>	54 - 55	1964	2 392	1 176	1 216
15 - 16	2003	1 131	563	568	<b>50 - 55</b>		<b>10 978</b>	<b>5 627</b>	<b>5 351</b>
16 - 17	2002	1 165	613	552	55 - 56	1963	2 427	1 196	1 231
17 - 18	2001	1 230	640	590	56 - 57	1962	2 393	1 224	1 169
<b>15 - 18</b>		<b>3 526</b>	<b>1 816</b>	<b>1 710</b>	57 - 58	1961	2 540	1 256	1 284
18 - 19	2000	1 164	632	532	58 - 59	1960	2 398	1 182	1 216
19 - 20	1999	1 109	620	489	59 - 60	1959	2 278	1 123	1 155
20 - 21	1998	1 075	617	458	<b>55 - 60</b>		<b>12 036</b>	<b>5 981</b>	<b>6 055</b>
21 - 22	1997	1 085	589	496	60 - 61	1958	2 197	1 077	1 120
22 - 23	1996	987	544	443	61 - 62	1957	2 178	1 112	1 066
23 - 24	1995	906	532	374	62 - 63	1956	2 108	1 030	1 078
24 - 25	1994	858	451	407	63 - 64	1955	2 130	1 087	1 043
<b>18 - 25</b>		<b>7 184</b>	<b>3 985</b>	<b>3 199</b>	64 - 65	1954	2 060	1 029	1 031
25 - 26	1993	886	488	398	<b>60 - 65</b>		<b>10 673</b>	<b>5 335</b>	<b>5 338</b>
26 - 27	1992	910	479	431	65 - 66	1953	2 026	965	1 061
27 - 28	1991	1 008	554	454	66 - 67	1952	2 118	1 014	1 104
28 - 29	1990	1 459	785	674	67 - 68	1951	1 990	965	1 025
29 - 30	1989	1 548	778	770	68 - 69	1950	1 915	884	1 031
<b>25 - 30</b>		<b>5 811</b>	<b>3 084</b>	<b>2 727</b>	69 - 70	1949	1 709	820	889
30 - 31	1988	1 767	923	844	<b>65 - 70</b>		<b>9 758</b>	<b>4 648</b>	<b>5 110</b>
31 - 32	1987	1 694	882	812	70 - 71	1948	1 467	721	746
32 - 33	1986	1 592	866	726	71 - 72	1947	1 355	635	720
33 - 34	1985	1 656	851	805	72 - 73	1946	1 158	563	595
34 - 35	1984	1 651	855	796	73 - 74	1945	1 062	468	594
<b>30 - 35</b>		<b>8 360</b>	<b>4 377</b>	<b>3 983</b>	74 - 75	1944	1 496	687	809
35 - 36	1983	1 748	952	796	<b>70 - 75</b>		<b>6 538</b>	<b>3 074</b>	<b>3 464</b>
36 - 37	1982	1 829	988	841	<b>75 - 80</b>		<b>8 185</b>	<b>3 594</b>	<b>4 591</b>
37 - 38	1981	1 713	900	813	<b>80 - 85</b>		<b>5 603</b>	<b>2 267</b>	<b>3 336</b>
38 - 39	1980	1 711	887	824	<b>85 und mehr</b>		<b>3 883</b>	<b>1 244</b>	<b>2 639</b>
39 - 40	1979	1 662	901	761	<b>Insgesamt</b>		<b>135 452</b>	<b>67 468</b>	<b>67 984</b>
<b>35 - 40</b>		<b>8 663</b>	<b>4 628</b>	<b>4 035</b>					

Noch: 2.8 Bevölkerung am 31.12.2018 nach Geschlecht, Altersgruppen sowie Alters- und Geburtsjahren  
Landkreis Sömmerda

Alter von ... bis unter ... Jahren	Geburtsjahr	Bevölkerung			Alter von ... bis unter ... Jahren	Geburtsjahr	Bevölkerung		
		insgesamt	männlich	weiblich			insgesamt	männlich	weiblich
0 - 1	2018	539	288	251	40 - 41	1978	865	452	413
1 - 2	2017	590	318	272	41 - 42	1977	854	440	414
2 - 3	2016	679	358	321	42 - 43	1976	769	382	387
3 - 4	2015	616	321	295	43 - 44	1975	735	395	340
4 - 5	2014	595	335	260	44 - 45	1974	755	418	337
5 - 6	2013	650	345	305	<b>40 - 45</b>		<b>3 978</b>	<b>2 087</b>	<b>1 891</b>
<b>0 - 6</b>		<b>3 669</b>	<b>1 965</b>	<b>1 704</b>	45 - 46	1973	855	484	371
6 - 7	2012	602	304	298	46 - 47	1972	921	496	425
7 - 8	2011	612	307	305	47 - 48	1971	1 055	567	488
8 - 9	2010	658	341	317	48 - 49	1970	1 019	536	483
9 - 10	2009	606	313	293	49 - 50	1969	1 088	576	512
10 - 11	2008	653	334	319	<b>45 - 50</b>		<b>4 938</b>	<b>2 659</b>	<b>2 279</b>
11 - 12	2007	606	300	306	50 - 51	1968	1 021	520	501
12 - 13	2006	583	307	276	51 - 52	1967	1 096	551	545
13 - 14	2005	604	330	274	52 - 53	1966	1 230	635	595
14 - 15	2004	591	310	281	53 - 54	1965	1 160	611	549
<b>6 - 15</b>		<b>5 515</b>	<b>2 846</b>	<b>2 669</b>	54 - 55	1964	1 271	634	637
15 - 16	2003	604	333	271	<b>50 - 55</b>		<b>5 778</b>	<b>2 951</b>	<b>2 827</b>
16 - 17	2002	596	306	290	55 - 56	1963	1 319	637	682
17 - 18	2001	601	325	276	56 - 57	1962	1 284	668	616
<b>15 - 18</b>		<b>1 801</b>	<b>964</b>	<b>837</b>	57 - 58	1961	1 301	668	633
18 - 19	2000	563	296	267	58 - 59	1960	1 278	631	647
19 - 20	1999	510	282	228	59 - 60	1959	1 285	635	650
20 - 21	1998	440	240	200	<b>55 - 60</b>		<b>6 467</b>	<b>3 239</b>	<b>3 228</b>
21 - 22	1997	468	253	215	60 - 61	1958	1 085	524	561
22 - 23	1996	429	235	194	61 - 62	1957	1 205	591	614
23 - 24	1995	398	238	160	62 - 63	1956	1 184	576	608
24 - 25	1994	396	197	199	63 - 64	1955	1 240	600	640
<b>18 - 25</b>		<b>3 204</b>	<b>1 741</b>	<b>1 463</b>	64 - 65	1954	1 198	585	613
25 - 26	1993	361	204	157	<b>60 - 65</b>		<b>5 912</b>	<b>2 876</b>	<b>3 036</b>
26 - 27	1992	417	235	182	65 - 66	1953	1 229	612	617
27 - 28	1991	464	243	221	66 - 67	1952	1 189	594	595
28 - 29	1990	670	326	344	67 - 68	1951	1 204	601	603
29 - 30	1989	762	381	381	68 - 69	1950	1 057	509	548
<b>25 - 30</b>		<b>2 674</b>	<b>1 389</b>	<b>1 285</b>	69 - 70	1949	893	446	447
30 - 31	1988	814	406	408	<b>65 - 70</b>		<b>5 572</b>	<b>2 762</b>	<b>2 810</b>
31 - 32	1987	817	431	386	70 - 71	1948	806	363	443
32 - 33	1986	822	424	398	71 - 72	1947	733	386	347
33 - 34	1985	798	416	382	72 - 73	1946	586	258	328
34 - 35	1984	865	465	400	73 - 74	1945	471	224	247
<b>30 - 35</b>		<b>4 116</b>	<b>2 142</b>	<b>1 974</b>	74 - 75	1944	709	314	395
35 - 36	1983	865	465	400	<b>70 - 75</b>		<b>3 305</b>	<b>1 545</b>	<b>1 760</b>
36 - 37	1982	866	444	422	<b>75 - 80</b>		<b>3 790</b>	<b>1 709</b>	<b>2 081</b>
37 - 38	1981	921	496	425	<b>80 - 85</b>		<b>2 611</b>	<b>1 007</b>	<b>1 604</b>
38 - 39	1980	943	491	452	<b>85 und mehr</b>		<b>1 823</b>	<b>505</b>	<b>1 318</b>
39 - 40	1979	907	479	428	<b>Insgesamt</b>		<b>69 655</b>	<b>34 762</b>	<b>34 893</b>
<b>35 - 40</b>		<b>4 502</b>	<b>2 375</b>	<b>2 127</b>					

Noch: 2.8 Bevölkerung am 31.12.2018 nach Geschlecht, Altersgruppen sowie Alters- und Geburtsjahren  
Landkreis Hildburghausen

Alter von ... bis unter ... Jahren	Geburtsjahr	Bevölkerung			Alter von ... bis unter ... Jahren	Geburtsjahr	Bevölkerung		
		insgesamt	männlich	weiblich			insgesamt	männlich	weiblich
0 - 1	2018	491	247	244	40 - 41	1978	794	425	369
1 - 2	2017	522	245	277	41 - 42	1977	716	374	342
2 - 3	2016	528	274	254	42 - 43	1976	720	367	353
3 - 4	2015	548	292	256	43 - 44	1975	659	372	287
4 - 5	2014	489	249	240	44 - 45	1974	688	373	315
5 - 6	2013	531	273	258	<b>40 - 45</b>		<b>3 577</b>	<b>1 911</b>	<b>1 666</b>
<b>0 - 6</b>		<b>3 109</b>	<b>1 580</b>	<b>1 529</b>	45 - 46	1973	737	380	357
6 - 7	2012	600	292	308	46 - 47	1972	832	456	376
7 - 8	2011	522	272	250	47 - 48	1971	889	463	426
8 - 9	2010	526	258	268	48 - 49	1970	869	461	408
9 - 10	2009	523	265	258	49 - 50	1969	943	503	440
10 - 11	2008	553	299	254	<b>45 - 50</b>		<b>4 270</b>	<b>2 263</b>	<b>2 007</b>
11 - 12	2007	513	262	251	50 - 51	1968	877	457	420
12 - 13	2006	483	250	233	51 - 52	1967	1 004	513	491
13 - 14	2005	474	239	235	52 - 53	1966	1 073	558	515
14 - 15	2004	517	279	238	53 - 54	1965	1 058	551	507
<b>6 - 15</b>		<b>4 711</b>	<b>2 416</b>	<b>2 295</b>	54 - 55	1964	1 144	565	579
15 - 16	2003	508	254	254	<b>50 - 55</b>		<b>5 156</b>	<b>2 644</b>	<b>2 512</b>
16 - 17	2002	527	261	266	55 - 56	1963	1 168	612	556
17 - 18	2001	472	252	220	56 - 57	1962	1 226	605	621
<b>15 - 18</b>		<b>1 507</b>	<b>767</b>	<b>740</b>	57 - 58	1961	1 239	628	611
18 - 19	2000	510	276	234	58 - 59	1960	1 220	593	627
19 - 20	1999	447	243	204	59 - 60	1959	1 155	586	569
20 - 21	1998	481	248	233	<b>55 - 60</b>		<b>6 008</b>	<b>3 024</b>	<b>2 984</b>
21 - 22	1997	448	263	185	60 - 61	1958	1 110	575	535
22 - 23	1996	415	216	199	61 - 62	1957	1 131	567	564
23 - 24	1995	369	206	163	62 - 63	1956	1 075	526	549
24 - 25	1994	338	195	143	63 - 64	1955	1 061	538	523
<b>18 - 25</b>		<b>3 008</b>	<b>1 647</b>	<b>1 361</b>	64 - 65	1954	1 103	548	555
25 - 26	1993	381	217	164	<b>60 - 65</b>		<b>5 480</b>	<b>2 754</b>	<b>2 726</b>
26 - 27	1992	455	247	208	65 - 66	1953	1 044	516	528
27 - 28	1991	493	271	222	66 - 67	1952	983	505	478
28 - 29	1990	673	381	292	67 - 68	1951	1 040	491	549
29 - 30	1989	711	372	339	68 - 69	1950	903	442	461
<b>25 - 30</b>		<b>2 713</b>	<b>1 488</b>	<b>1 225</b>	69 - 70	1949	827	399	428
30 - 31	1988	740	390	350	<b>65 - 70</b>		<b>4 797</b>	<b>2 353</b>	<b>2 444</b>
31 - 32	1987	765	410	355	70 - 71	1948	669	323	346
32 - 33	1986	783	421	362	71 - 72	1947	601	288	313
33 - 34	1985	838	452	386	72 - 73	1946	519	252	267
34 - 35	1984	808	445	363	73 - 74	1945	429	184	245
<b>30 - 35</b>		<b>3 934</b>	<b>2 118</b>	<b>1 816</b>	74 - 75	1944	594	294	300
35 - 36	1983	820	453	367	<b>70 - 75</b>		<b>2 812</b>	<b>1 341</b>	<b>1 471</b>
36 - 37	1982	886	472	414	<b>75 - 80</b>		<b>3 571</b>	<b>1 560</b>	<b>2 011</b>
37 - 38	1981	846	460	386	<b>80 - 85</b>		<b>2 768</b>	<b>1 035</b>	<b>1 733</b>
38 - 39	1980	860	505	355	<b>85 und mehr</b>		<b>1 876</b>	<b>532</b>	<b>1 344</b>
39 - 40	1979	844	443	401	<b>Insgesamt</b>		<b>63 553</b>	<b>31 766</b>	<b>31 787</b>
<b>35 - 40</b>		<b>4 256</b>	<b>2 333</b>	<b>1 923</b>					



Noch: 2.8 Bevölkerung am 31.12.2018 nach Geschlecht, Altersgruppen sowie Alters- und Geburtsjahren  
Landkreis IIm-Kreis

Alter von ... bis unter ... Jahren	Geburtsjahr	Bevölkerung			Alter von ... bis unter ... Jahren	Geburtsjahr	Bevölkerung		
		insgesamt	männlich	weiblich			insgesamt	männlich	weiblich
0 - 1	2018	927	478	449	40 - 41	1978	1 281	691	590
1 - 2	2017	918	473	445	41 - 42	1977	1 249	678	571
2 - 3	2016	887	463	424	42 - 43	1976	1 078	591	487
3 - 4	2015	981	507	474	43 - 44	1975	1 038	546	492
4 - 5	2014	960	499	461	44 - 45	1974	1 089	586	503
5 - 6	2013	941	504	437	<b>40 - 45</b>		<b>5 735</b>	<b>3 092</b>	<b>2 643</b>
<b>0 - 6</b>		<b>5 614</b>	<b>2 924</b>	<b>2 690</b>	45 - 46	1973	1 117	598	519
6 - 7	2012	897	470	427	46 - 47	1972	1 274	677	597
7 - 8	2011	886	441	445	47 - 48	1971	1 471	809	662
8 - 9	2010	878	463	415	48 - 49	1970	1 507	798	709
9 - 10	2009	941	483	458	49 - 50	1969	1 566	825	741
10 - 11	2008	982	516	466	<b>45 - 50</b>		<b>6 935</b>	<b>3 707</b>	<b>3 228</b>
11 - 12	2007	905	466	439	50 - 51	1968	1 591	805	786
12 - 13	2006	836	421	415	51 - 52	1967	1 662	820	842
13 - 14	2005	871	453	418	52 - 53	1966	1 749	898	851
14 - 15	2004	838	415	423	53 - 54	1965	1 772	923	849
<b>6 - 15</b>		<b>8 034</b>	<b>4 128</b>	<b>3 906</b>	54 - 55	1964	1 870	962	908
15 - 16	2003	835	381	454	<b>50 - 55</b>		<b>8 644</b>	<b>4 408</b>	<b>4 236</b>
16 - 17	2002	775	399	376	55 - 56	1963	1 813	884	929
17 - 18	2001	891	489	402	56 - 57	1962	1 912	984	928
<b>15 - 18</b>		<b>2 501</b>	<b>1 269</b>	<b>1 232</b>	57 - 58	1961	1 879	912	967
18 - 19	2000	857	442	415	58 - 59	1960	1 835	930	905
19 - 20	1999	932	525	407	59 - 60	1959	1 804	887	917
20 - 21	1998	916	535	381	<b>55 - 60</b>		<b>9 243</b>	<b>4 597</b>	<b>4 646</b>
21 - 22	1997	938	531	407	60 - 61	1958	1 604	823	781
22 - 23	1996	910	504	406	61 - 62	1957	1 574	779	795
23 - 24	1995	913	555	358	62 - 63	1956	1 762	854	908
24 - 25	1994	862	541	321	63 - 64	1955	1 695	821	874
<b>18 - 25</b>		<b>6 328</b>	<b>3 633</b>	<b>2 695</b>	64 - 65	1954	1 735	839	896
25 - 26	1993	895	540	355	<b>60 - 65</b>		<b>8 370</b>	<b>4 116</b>	<b>4 254</b>
26 - 27	1992	906	523	383	65 - 66	1953	1 647	783	864
27 - 28	1991	983	612	371	66 - 67	1952	1 659	754	905
28 - 29	1990	1 350	796	554	67 - 68	1951	1 682	796	886
29 - 30	1989	1 429	817	612	68 - 69	1950	1 652	788	864
<b>25 - 30</b>		<b>5 563</b>	<b>3 288</b>	<b>2 275</b>	69 - 70	1949	1 397	678	719
30 - 31	1988	1 467	848	619	<b>65 - 70</b>		<b>8 037</b>	<b>3 799</b>	<b>4 238</b>
31 - 32	1987	1 426	795	631	70 - 71	1948	1 129	528	601
32 - 33	1986	1 404	746	658	71 - 72	1947	1 273	600	673
33 - 34	1985	1 341	738	603	72 - 73	1946	910	404	506
34 - 35	1984	1 310	713	597	73 - 74	1945	829	399	430
<b>30 - 35</b>		<b>6 948</b>	<b>3 840</b>	<b>3 108</b>	74 - 75	1944	1 184	547	637
35 - 36	1983	1 338	694	644	<b>70 - 75</b>		<b>5 325</b>	<b>2 478</b>	<b>2 847</b>
36 - 37	1982	1 308	694	614	<b>75 - 80</b>		<b>6 831</b>	<b>2 970</b>	<b>3 861</b>
37 - 38	1981	1 406	752	654	<b>80 - 85</b>		<b>4 662</b>	<b>1 864</b>	<b>2 798</b>
38 - 39	1980	1 405	747	658	<b>85 und mehr</b>		<b>3 192</b>	<b>940</b>	<b>2 252</b>
39 - 40	1979	1 323	693	630	<b>Insgesamt</b>		<b>108 742</b>	<b>54 633</b>	<b>54 109</b>
<b>35 - 40</b>		<b>6 780</b>	<b>3 580</b>	<b>3 200</b>					

Noch: 2.8 Bevölkerung am 31.12.2018 nach Geschlecht, Altersgruppen sowie Alters- und Geburtsjahren  
Landkreis Weimarer Land

Alter von ... bis unter ... Jahren	Geburtsjahr	Bevölkerung			Alter von ... bis unter ... Jahren	Geburtsjahr	Bevölkerung		
		insgesamt	männlich	weiblich			insgesamt	männlich	weiblich
0 - 1	2018	657	337	320	40 - 41	1978	1 062	554	508
1 - 2	2017	682	362	320	41 - 42	1977	1 038	543	495
2 - 3	2016	790	410	380	42 - 43	1976	964	515	449
3 - 4	2015	777	365	412	43 - 44	1975	906	475	431
4 - 5	2014	780	412	368	44 - 45	1974	938	529	409
5 - 6	2013	806	395	411	<b>40 - 45</b>		<b>4 908</b>	<b>2 616</b>	<b>2 292</b>
<b>0 - 6</b>		<b>4 492</b>	<b>2 281</b>	<b>2 211</b>	45 - 46	1973	979	541	438
6 - 7	2012	839	417	422	46 - 47	1972	1 042	566	476
7 - 8	2011	781	388	393	47 - 48	1971	1 218	624	594
8 - 9	2010	814	409	405	48 - 49	1970	1 224	634	590
9 - 10	2009	792	380	412	49 - 50	1969	1 178	646	532
10 - 11	2008	797	413	384	<b>45 - 50</b>		<b>5 641</b>	<b>3 011</b>	<b>2 630</b>
11 - 12	2007	766	407	359	50 - 51	1968	1 196	596	600
12 - 13	2006	706	349	357	51 - 52	1967	1 280	655	625
13 - 14	2005	740	361	379	52 - 53	1966	1 386	676	710
14 - 15	2004	765	399	366	53 - 54	1965	1 455	735	720
<b>6 - 15</b>		<b>7 000</b>	<b>3 523</b>	<b>3 477</b>	54 - 55	1964	1 528	760	768
15 - 16	2003	733	363	370	<b>50 - 55</b>		<b>6 845</b>	<b>3 422</b>	<b>3 423</b>
16 - 17	2002	743	376	367	55 - 56	1963	1 526	785	741
17 - 18	2001	707	381	326	56 - 57	1962	1 450	780	670
<b>15 - 18</b>		<b>2 183</b>	<b>1 120</b>	<b>1 063</b>	57 - 58	1961	1 586	781	805
18 - 19	2000	666	349	317	58 - 59	1960	1 443	670	773
19 - 20	1999	620	340	280	59 - 60	1959	1 416	712	704
20 - 21	1998	595	355	240	<b>55 - 60</b>		<b>7 421</b>	<b>3 728</b>	<b>3 693</b>
21 - 22	1997	563	270	293	60 - 61	1958	1 407	689	718
22 - 23	1996	550	288	262	61 - 62	1957	1 330	649	681
23 - 24	1995	446	233	213	62 - 63	1956	1 455	734	721
24 - 25	1994	432	234	198	63 - 64	1955	1 373	673	700
<b>18 - 25</b>		<b>3 872</b>	<b>2 069</b>	<b>1 803</b>	64 - 65	1954	1 310	645	665
25 - 26	1993	444	230	214	<b>60 - 65</b>		<b>6 875</b>	<b>3 390</b>	<b>3 485</b>
26 - 27	1992	443	218	225	65 - 66	1953	1 303	636	667
27 - 28	1991	525	275	250	66 - 67	1952	1 292	640	652
28 - 29	1990	760	397	363	67 - 68	1951	1 342	682	660
29 - 30	1989	853	425	428	68 - 69	1950	1 255	612	643
<b>25 - 30</b>		<b>3 025</b>	<b>1 545</b>	<b>1 480</b>	69 - 70	1949	1 145	564	581
30 - 31	1988	911	422	489	<b>65 - 70</b>		<b>6 337</b>	<b>3 134</b>	<b>3 203</b>
31 - 32	1987	944	479	465	70 - 71	1948	937	501	436
32 - 33	1986	940	478	462	71 - 72	1947	871	423	448
33 - 34	1985	949	478	471	72 - 73	1946	683	330	353
34 - 35	1984	1 040	537	503	73 - 74	1945	593	288	305
<b>30 - 35</b>		<b>4 784</b>	<b>2 394</b>	<b>2 390</b>	74 - 75	1944	814	396	418
35 - 36	1983	1 055	522	533	<b>70 - 75</b>		<b>3 898</b>	<b>1 938</b>	<b>1 960</b>
36 - 37	1982	1 053	567	486	<b>75 - 80</b>		<b>4 297</b>	<b>1 920</b>	<b>2 377</b>
37 - 38	1981	1 011	525	486	<b>80 - 85</b>		<b>2 976</b>	<b>1 209</b>	<b>1 767</b>
38 - 39	1980	1 096	548	548	<b>85 und mehr</b>		<b>2 102</b>	<b>626</b>	<b>1 476</b>
39 - 40	1979	1 076	557	519	<b>Insgesamt</b>		<b>81 947</b>	<b>40 645</b>	<b>41 302</b>
<b>35 - 40</b>		<b>5 291</b>	<b>2 719</b>	<b>2 572</b>					

Noch: 2.8 Bevölkerung am 31.12.2018 nach Geschlecht, Altersgruppen sowie Alters- und Geburtsjahren  
Landkreis Sonneberg

Alter von ... bis unter ... Jahren	Geburtsjahr	Bevölkerung			Alter von ... bis unter ... Jahren	Geburtsjahr	Bevölkerung		
		insgesamt	männlich	weiblich			insgesamt	männlich	weiblich
0 - 1	2018	378	186	192	40 - 41	1978	660	361	299
1 - 2	2017	392	194	198	41 - 42	1977	596	328	268
2 - 3	2016	420	207	213	42 - 43	1976	601	294	307
3 - 4	2015	412	223	189	43 - 44	1975	580	313	267
4 - 5	2014	454	238	216	44 - 45	1974	594	319	275
5 - 6	2013	424	228	196	<b>40 - 45</b>		<b>3 031</b>	<b>1 615</b>	<b>1 416</b>
<b>0 - 6</b>		<b>2 480</b>	<b>1 276</b>	<b>1 204</b>	45 - 46	1973	624	337	287
6 - 7	2012	427	229	198	46 - 47	1972	756	414	342
7 - 8	2011	418	213	205	47 - 48	1971	822	429	393
8 - 9	2010	432	212	220	48 - 49	1970	829	434	395
9 - 10	2009	391	198	193	49 - 50	1969	815	435	380
10 - 11	2008	450	224	226	<b>45 - 50</b>		<b>3 846</b>	<b>2 049</b>	<b>1 797</b>
11 - 12	2007	426	217	209	50 - 51	1968	829	428	401
12 - 13	2006	397	202	195	51 - 52	1967	855	453	402
13 - 14	2005	430	224	206	52 - 53	1966	911	494	417
14 - 15	2004	434	236	198	53 - 54	1965	908	446	462
<b>6 - 15</b>		<b>3 805</b>	<b>1 955</b>	<b>1 850</b>	54 - 55	1964	1 051	544	507
15 - 16	2003	472	276	196	<b>50 - 55</b>		<b>4 554</b>	<b>2 365</b>	<b>2 189</b>
16 - 17	2002	446	237	209	55 - 56	1963	1 038	523	515
17 - 18	2001	467	242	225	56 - 57	1962	1 028	497	531
<b>15 - 18</b>		<b>1 385</b>	<b>755</b>	<b>630</b>	57 - 58	1961	1 086	548	538
18 - 19	2000	412	220	192	58 - 59	1960	1 049	537	512
19 - 20	1999	415	232	183	59 - 60	1959	1 062	526	536
20 - 21	1998	418	230	188	<b>55 - 60</b>		<b>5 263</b>	<b>2 631</b>	<b>2 632</b>
21 - 22	1997	388	204	184	60 - 61	1958	928	453	475
22 - 23	1996	381	205	176	61 - 62	1957	950	481	469
23 - 24	1995	379	191	188	62 - 63	1956	948	475	473
24 - 25	1994	316	188	128	63 - 64	1955	994	471	523
<b>18 - 25</b>		<b>2 709</b>	<b>1 470</b>	<b>1 239</b>	64 - 65	1954	929	430	499
25 - 26	1993	350	198	152	<b>60 - 65</b>		<b>4 749</b>	<b>2 310</b>	<b>2 439</b>
26 - 27	1992	391	227	164	65 - 66	1953	928	472	456
27 - 28	1991	398	197	201	66 - 67	1952	944	466	478
28 - 29	1990	550	289	261	67 - 68	1951	892	447	445
29 - 30	1989	538	305	233	68 - 69	1950	902	432	470
<b>25 - 30</b>		<b>2 227</b>	<b>1 216</b>	<b>1 011</b>	69 - 70	1949	832	388	444
30 - 31	1988	619	324	295	<b>65 - 70</b>		<b>4 498</b>	<b>2 205</b>	<b>2 293</b>
31 - 32	1987	625	301	324	70 - 71	1948	618	274	344
32 - 33	1986	654	344	310	71 - 72	1947	587	275	312
33 - 34	1985	610	316	294	72 - 73	1946	487	212	275
34 - 35	1984	674	361	313	73 - 74	1945	430	205	225
<b>30 - 35</b>		<b>3 182</b>	<b>1 646</b>	<b>1 536</b>	74 - 75	1944	627	300	327
35 - 36	1983	635	332	303	<b>70 - 75</b>		<b>2 749</b>	<b>1 266</b>	<b>1 483</b>
36 - 37	1982	695	355	340	<b>75 - 80</b>		<b>3 608</b>	<b>1 518</b>	<b>2 090</b>
37 - 38	1981	666	351	315	<b>80 - 85</b>		<b>2 862</b>	<b>1 057</b>	<b>1 805</b>
38 - 39	1980	693	363	330	<b>85 und mehr</b>		<b>1 877</b>	<b>565</b>	<b>1 312</b>
39 - 40	1979	682	373	309	<b>Insgesamt</b>		<b>56 196</b>	<b>27 673</b>	<b>28 523</b>
<b>35 - 40</b>		<b>3 371</b>	<b>1 774</b>	<b>1 597</b>					

Noch: 2.8 Bevölkerung am 31.12.2018 nach Geschlecht, Altersgruppen sowie Alters- und Geburtsjahren  
Landkreis Saalfeld-Rudolstadt

Alter von ... bis unter ... Jahren	Geburtsjahr	Bevölkerung			Alter von ... bis unter ... Jahren	Geburtsjahr	Bevölkerung		
		insgesamt	männlich	weiblich			insgesamt	männlich	weiblich
0 - 1	2018	756	403	353	40 - 41	1978	1 154	612	542
1 - 2	2017	811	414	397	41 - 42	1977	1 161	574	587
2 - 3	2016	889	463	426	42 - 43	1976	1 085	575	510
3 - 4	2015	848	445	403	43 - 44	1975	1 011	532	479
4 - 5	2014	843	443	400	44 - 45	1974	1 081	549	532
5 - 6	2013	823	413	410	<b>40 - 45</b>		<b>5 492</b>	<b>2 842</b>	<b>2 650</b>
<b>0 - 6</b>		<b>4 970</b>	<b>2 581</b>	<b>2 389</b>	45 - 46	1973	1 140	599	541
6 - 7	2012	840	451	389	46 - 47	1972	1 291	703	588
7 - 8	2011	898	448	450	47 - 48	1971	1 405	752	653
8 - 9	2010	830	395	435	48 - 49	1970	1 530	806	724
9 - 10	2009	786	403	383	49 - 50	1969	1 564	795	769
10 - 11	2008	808	409	399	<b>45 - 50</b>		<b>6 930</b>	<b>3 655</b>	<b>3 275</b>
11 - 12	2007	812	413	399	50 - 51	1968	1 509	775	734
12 - 13	2006	746	401	345	51 - 52	1967	1 616	838	778
13 - 14	2005	763	375	388	52 - 53	1966	1 705	873	832
14 - 15	2004	844	428	416	53 - 54	1965	1 806	921	885
<b>6 - 15</b>		<b>7 327</b>	<b>3 723</b>	<b>3 604</b>	54 - 55	1964	1 976	1 043	933
15 - 16	2003	795	415	380	<b>50 - 55</b>		<b>8 612</b>	<b>4 450</b>	<b>4 162</b>
16 - 17	2002	812	424	388	55 - 56	1963	2 006	1 051	955
17 - 18	2001	853	446	407	56 - 57	1962	1 974	957	1 017
<b>15 - 18</b>		<b>2 460</b>	<b>1 285</b>	<b>1 175</b>	57 - 58	1961	2 123	1 082	1 041
18 - 19	2000	807	428	379	58 - 59	1960	1 949	972	977
19 - 20	1999	736	398	338	59 - 60	1959	1 988	973	1 015
20 - 21	1998	678	378	300	<b>55 - 60</b>		<b>10 040</b>	<b>5 035</b>	<b>5 005</b>
21 - 22	1997	715	418	297	60 - 61	1958	1 920	969	951
22 - 23	1996	604	352	252	61 - 62	1957	1 795	877	918
23 - 24	1995	541	284	257	62 - 63	1956	1 742	893	849
24 - 25	1994	536	274	262	63 - 64	1955	1 781	867	914
<b>18 - 25</b>		<b>4 617</b>	<b>2 532</b>	<b>2 085</b>	64 - 65	1954	1 792	867	925
25 - 26	1993	567	311	256	<b>60 - 65</b>		<b>9 030</b>	<b>4 473</b>	<b>4 557</b>
26 - 27	1992	522	280	242	65 - 66	1953	1 837	924	913
27 - 28	1991	676	362	314	66 - 67	1952	1 863	910	953
28 - 29	1990	1 078	606	472	67 - 68	1951	1 726	814	912
29 - 30	1989	1 071	591	480	68 - 69	1950	1 624	775	849
<b>25 - 30</b>		<b>3 914</b>	<b>2 150</b>	<b>1 764</b>	69 - 70	1949	1 432	724	708
30 - 31	1988	1 213	660	553	<b>65 - 70</b>		<b>8 482</b>	<b>4 147</b>	<b>4 335</b>
31 - 32	1987	1 227	673	554	70 - 71	1948	1 189	565	624
32 - 33	1986	1 170	612	558	71 - 72	1947	1 186	560	626
33 - 34	1985	1 176	635	541	72 - 73	1946	967	448	519
34 - 35	1984	1 166	617	549	73 - 74	1945	912	388	524
<b>30 - 35</b>		<b>5 952</b>	<b>3 197</b>	<b>2 755</b>	74 - 75	1944	1 316	624	692
35 - 36	1983	1 241	673	568	<b>70 - 75</b>		<b>5 570</b>	<b>2 585</b>	<b>2 985</b>
36 - 37	1982	1 249	694	555	<b>75 - 80</b>		<b>7 297</b>	<b>3 065</b>	<b>4 232</b>
37 - 38	1981	1 189	639	550	<b>80 - 85</b>		<b>5 696</b>	<b>2 225</b>	<b>3 471</b>
38 - 39	1980	1 271	681	590	<b>85 und mehr</b>		<b>3 835</b>	<b>1 117</b>	<b>2 718</b>
39 - 40	1979	1 182	639	543	<b>Insgesamt</b>		<b>106 356</b>	<b>52 388</b>	<b>53 968</b>
<b>35 - 40</b>		<b>6 132</b>	<b>3 326</b>	<b>2 806</b>					

Noch: 2.8 Bevölkerung am 31.12.2018 nach Geschlecht, Altersgruppen sowie Alters- und Geburtsjahren  
Landkreis Saale-Holzland-Kreis

Alter von ... bis unter ... Jahren	Geburtsjahr	Bevölkerung			Alter von ... bis unter ... Jahren	Geburtsjahr	Bevölkerung		
		insgesamt	männlich	weiblich			insgesamt	männlich	weiblich
0 - 1	2018	650	319	331	40 - 41	1978	1 024	511	513
1 - 2	2017	663	338	325	41 - 42	1977	982	535	447
2 - 3	2016	748	366	382	42 - 43	1976	871	446	425
3 - 4	2015	714	371	343	43 - 44	1975	838	437	401
4 - 5	2014	786	405	381	44 - 45	1974	881	476	405
5 - 6	2013	711	373	338	<b>40 - 45</b>		<b>4 596</b>	<b>2 405</b>	<b>2 191</b>
<b>0 - 6</b>		<b>4 272</b>	<b>2 172</b>	<b>2 100</b>	45 - 46	1973	912	462	450
6 - 7	2012	768	408	360	46 - 47	1972	1 055	569	486
7 - 8	2011	746	370	376	47 - 48	1971	1 156	598	558
8 - 9	2010	708	345	363	48 - 49	1970	1 192	628	564
9 - 10	2009	723	374	349	49 - 50	1969	1 184	628	556
10 - 11	2008	731	364	367	<b>45 - 50</b>		<b>5 499</b>	<b>2 885</b>	<b>2 614</b>
11 - 12	2007	684	359	325	50 - 51	1968	1 311	691	620
12 - 13	2006	637	336	301	51 - 52	1967	1 310	710	600
13 - 14	2005	664	346	318	52 - 53	1966	1 433	734	699
14 - 15	2004	691	351	340	53 - 54	1965	1 482	739	743
<b>6 - 15</b>		<b>6 352</b>	<b>3 253</b>	<b>3 099</b>	54 - 55	1964	1 483	734	749
15 - 16	2003	684	360	324	<b>50 - 55</b>		<b>7 019</b>	<b>3 608</b>	<b>3 411</b>
16 - 17	2002	728	391	337	55 - 56	1963	1 568	790	778
17 - 18	2001	745	378	367	56 - 57	1962	1 625	841	784
<b>15 - 18</b>		<b>2 157</b>	<b>1 129</b>	<b>1 028</b>	57 - 58	1961	1 573	766	807
18 - 19	2000	726	389	337	58 - 59	1960	1 466	756	710
19 - 20	1999	662	371	291	59 - 60	1959	1 510	776	734
20 - 21	1998	626	342	284	<b>55 - 60</b>		<b>7 742</b>	<b>3 929</b>	<b>3 813</b>
21 - 22	1997	577	351	226	60 - 61	1958	1 331	660	671
22 - 23	1996	524	300	224	61 - 62	1957	1 397	668	729
23 - 24	1995	451	246	205	62 - 63	1956	1 427	699	728
24 - 25	1994	406	238	168	63 - 64	1955	1 396	717	679
<b>18 - 25</b>		<b>3 972</b>	<b>2 237</b>	<b>1 735</b>	64 - 65	1954	1 352	675	677
25 - 26	1993	413	232	181	<b>60 - 65</b>		<b>6 903</b>	<b>3 419</b>	<b>3 484</b>
26 - 27	1992	429	233	196	65 - 66	1953	1 313	672	641
27 - 28	1991	525	282	243	66 - 67	1952	1 373	655	718
28 - 29	1990	866	447	419	67 - 68	1951	1 270	622	648
29 - 30	1989	812	419	393	68 - 69	1950	1 315	616	699
<b>25 - 30</b>		<b>3 045</b>	<b>1 613</b>	<b>1 432</b>	69 - 70	1949	1 033	497	536
30 - 31	1988	896	449	447	<b>65 - 70</b>		<b>6 304</b>	<b>3 062</b>	<b>3 242</b>
31 - 32	1987	947	464	483	70 - 71	1948	986	459	527
32 - 33	1986	955	468	487	71 - 72	1947	871	410	461
33 - 34	1985	993	497	496	72 - 73	1946	728	338	390
34 - 35	1984	987	516	471	73 - 74	1945	688	334	354
<b>30 - 35</b>		<b>4 778</b>	<b>2 394</b>	<b>2 384</b>	74 - 75	1944	1 009	442	567
35 - 36	1983	1 046	541	505	<b>70 - 75</b>		<b>4 282</b>	<b>1 983</b>	<b>2 299</b>
36 - 37	1982	1 023	548	475	<b>75 - 80</b>		<b>5 072</b>	<b>2 299</b>	<b>2 773</b>
37 - 38	1981	1 049	573	476	<b>80 - 85</b>		<b>3 412</b>	<b>1 405</b>	<b>2 007</b>
38 - 39	1980	1 082	569	513	<b>85 und mehr</b>		<b>2 397</b>	<b>765</b>	<b>1 632</b>
39 - 40	1979	1 049	571	478	<b>Insgesamt</b>		<b>83 051</b>	<b>41 360</b>	<b>41 691</b>
<b>35 - 40</b>		<b>5 249</b>	<b>2 802</b>	<b>2 447</b>					

Noch: 2.8 Bevölkerung am 31.12.2018 nach Geschlecht, Altersgruppen sowie Alters- und Geburtsjahren  
Landkreis Saale-Orla-Kreis

Alter von ... bis unter ... Jahren	Geburtsjahr	Bevölkerung			Alter von ... bis unter ... Jahren	Geburtsjahr	Bevölkerung		
		insgesamt	männlich	weiblich			insgesamt	männlich	weiblich
0 - 1	2018	587	313	274	40 - 41	1978	1 035	580	455
1 - 2	2017	675	328	347	41 - 42	1977	903	477	426
2 - 3	2016	684	356	328	42 - 43	1976	842	436	406
3 - 4	2015	653	346	307	43 - 44	1975	785	429	356
4 - 5	2014	645	322	323	44 - 45	1974	872	442	430
5 - 6	2013	742	362	380	<b>40 - 45</b>		<b>4 437</b>	<b>2 364</b>	<b>2 073</b>
<b>0 - 6</b>		<b>3 986</b>	<b>2 027</b>	<b>1 959</b>	45 - 46	1973	923	489	434
6 - 7	2012	688	358	330	46 - 47	1972	977	525	452
7 - 8	2011	658	334	324	47 - 48	1971	1 129	612	517
8 - 9	2010	725	355	370	48 - 49	1970	1 150	592	558
9 - 10	2009	678	353	325	49 - 50	1969	1 188	620	568
10 - 11	2008	666	354	312	<b>45 - 50</b>		<b>5 367</b>	<b>2 838</b>	<b>2 529</b>
11 - 12	2007	658	356	302	50 - 51	1968	1 200	604	596
12 - 13	2006	646	350	296	51 - 52	1967	1 240	638	602
13 - 14	2005	643	326	317	52 - 53	1966	1 329	677	652
14 - 15	2004	648	364	284	53 - 54	1965	1 398	715	683
<b>6 - 15</b>		<b>6 010</b>	<b>3 150</b>	<b>2 860</b>	54 - 55	1964	1 461	748	713
15 - 16	2003	652	335	317	<b>50 - 55</b>		<b>6 628</b>	<b>3 382</b>	<b>3 246</b>
16 - 17	2002	672	329	343	55 - 56	1963	1 539	780	759
17 - 18	2001	703	356	347	56 - 57	1962	1 552	777	775
<b>15 - 18</b>		<b>2 027</b>	<b>1 020</b>	<b>1 007</b>	57 - 58	1961	1 540	774	766
18 - 19	2000	661	344	317	58 - 59	1960	1 505	770	735
19 - 20	1999	628	375	253	59 - 60	1959	1 504	741	763
20 - 21	1998	561	294	267	<b>55 - 60</b>		<b>7 640</b>	<b>3 842</b>	<b>3 798</b>
21 - 22	1997	551	297	254	60 - 61	1958	1 382	686	696
22 - 23	1996	483	259	224	61 - 62	1957	1 435	746	689
23 - 24	1995	472	281	191	62 - 63	1956	1 434	703	731
24 - 25	1994	425	228	197	63 - 64	1955	1 403	724	679
<b>18 - 25</b>		<b>3 781</b>	<b>2 078</b>	<b>1 703</b>	64 - 65	1954	1 389	718	671
25 - 26	1993	417	235	182	<b>60 - 65</b>		<b>7 043</b>	<b>3 577</b>	<b>3 466</b>
26 - 27	1992	494	267	227	65 - 66	1953	1 410	689	721
27 - 28	1991	516	280	236	66 - 67	1952	1 317	648	669
28 - 29	1990	771	402	369	67 - 68	1951	1 259	604	655
29 - 30	1989	816	423	393	68 - 69	1950	1 251	569	682
<b>25 - 30</b>		<b>3 014</b>	<b>1 607</b>	<b>1 407</b>	69 - 70	1949	1 068	532	536
30 - 31	1988	864	467	397	<b>65 - 70</b>		<b>6 305</b>	<b>3 042</b>	<b>3 263</b>
31 - 32	1987	925	483	442	70 - 71	1948	929	425	504
32 - 33	1986	907	472	435	71 - 72	1947	855	395	460
33 - 34	1985	958	510	448	72 - 73	1946	727	354	373
34 - 35	1984	898	500	398	73 - 74	1945	608	271	337
<b>30 - 35</b>		<b>4 552</b>	<b>2 432</b>	<b>2 120</b>	74 - 75	1944	866	385	481
35 - 36	1983	952	498	454	<b>70 - 75</b>		<b>3 985</b>	<b>1 830</b>	<b>2 155</b>
36 - 37	1982	994	524	470	<b>75 - 80</b>		<b>4 794</b>	<b>2 093</b>	<b>2 701</b>
37 - 38	1981	971	529	442	<b>80 - 85</b>		<b>3 837</b>	<b>1 474</b>	<b>2 363</b>
38 - 39	1980	984	548	436	<b>85 und mehr</b>		<b>2 653</b>	<b>777</b>	<b>1 876</b>
39 - 40	1979	908	487	421	<b>Insgesamt</b>		<b>80 868</b>	<b>40 119</b>	<b>40 749</b>
<b>35 - 40</b>		<b>4 809</b>	<b>2 586</b>	<b>2 223</b>					

Noch: 2.8 Bevölkerung am 31.12.2018 nach Geschlecht, Altersgruppen sowie Alters- und Geburtsjahren  
Landkreis Greiz

Alter von ... bis unter ... Jahren	Geburtsjahr	Bevölkerung			Alter von ... bis unter ... Jahren	Geburtsjahr	Bevölkerung		
		insgesamt	männlich	weiblich			insgesamt	männlich	weiblich
0 - 1	2018	659	336	323	40 - 41	1978	1 109	607	502
1 - 2	2017	693	359	334	41 - 42	1977	1 099	591	508
2 - 3	2016	709	365	344	42 - 43	1976	983	513	470
3 - 4	2015	832	455	377	43 - 44	1975	906	463	443
4 - 5	2014	815	403	412	44 - 45	1974	970	535	435
5 - 6	2013	797	399	398	<b>40 - 45</b>		<b>5 067</b>	<b>2 709</b>	<b>2 358</b>
<b>0 - 6</b>		<b>4 505</b>	<b>2 317</b>	<b>2 188</b>	45 - 46	1973	1 041	562	479
6 - 7	2012	756	389	367	46 - 47	1972	1 149	603	546
7 - 8	2011	785	395	390	47 - 48	1971	1 298	645	653
8 - 9	2010	790	399	391	48 - 49	1970	1 389	718	671
9 - 10	2009	772	398	374	49 - 50	1969	1 403	698	705
10 - 11	2008	757	413	344	<b>45 - 50</b>		<b>6 280</b>	<b>3 226</b>	<b>3 054</b>
11 - 12	2007	791	409	382	50 - 51	1968	1 462	750	712
12 - 13	2006	773	413	360	51 - 52	1967	1 529	779	750
13 - 14	2005	763	423	340	52 - 53	1966	1 688	890	798
14 - 15	2004	798	406	392	53 - 54	1965	1 801	940	861
<b>6 - 15</b>		<b>6 985</b>	<b>3 645</b>	<b>3 340</b>	54 - 55	1964	1 872	924	948
15 - 16	2003	788	388	400	<b>50 - 55</b>		<b>8 352</b>	<b>4 283</b>	<b>4 069</b>
16 - 17	2002	773	411	362	55 - 56	1963	1 906	986	920
17 - 18	2001	782	391	391	56 - 57	1962	1 852	904	948
<b>15 - 18</b>		<b>2 343</b>	<b>1 190</b>	<b>1 153</b>	57 - 58	1961	1 904	953	951
18 - 19	2000	736	414	322	58 - 59	1960	1 899	942	957
19 - 20	1999	675	402	273	59 - 60	1959	1 862	898	964
20 - 21	1998	591	328	263	<b>55 - 60</b>		<b>9 423</b>	<b>4 683</b>	<b>4 740</b>
21 - 22	1997	595	350	245	60 - 61	1958	1 746	884	862
22 - 23	1996	525	290	235	61 - 62	1957	1 822	889	933
23 - 24	1995	477	270	207	62 - 63	1956	1 775	865	910
24 - 25	1994	417	244	173	63 - 64	1955	1 868	937	931
<b>18 - 25</b>		<b>4 016</b>	<b>2 298</b>	<b>1 718</b>	64 - 65	1954	1 789	890	899
25 - 26	1993	419	247	172	<b>60 - 65</b>		<b>9 000</b>	<b>4 465</b>	<b>4 535</b>
26 - 27	1992	439	228	211	65 - 66	1953	1 771	864	907
27 - 28	1991	506	253	253	66 - 67	1952	1 681	835	846
28 - 29	1990	763	383	380	67 - 68	1951	1 733	837	896
29 - 30	1989	886	453	433	68 - 69	1950	1 599	794	805
<b>25 - 30</b>		<b>3 013</b>	<b>1 564</b>	<b>1 449</b>	69 - 70	1949	1 339	623	716
30 - 31	1988	928	500	428	<b>65 - 70</b>		<b>8 123</b>	<b>3 953</b>	<b>4 170</b>
31 - 32	1987	992	546	446	70 - 71	1948	1 126	548	578
32 - 33	1986	1 037	544	493	71 - 72	1947	995	487	508
33 - 34	1985	1 017	549	468	72 - 73	1946	830	348	482
34 - 35	1984	1 037	510	527	73 - 74	1945	857	388	469
<b>30 - 35</b>		<b>5 011</b>	<b>2 649</b>	<b>2 362</b>	74 - 75	1944	1 257	573	684
35 - 36	1983	1 008	518	490	<b>70 - 75</b>		<b>5 065</b>	<b>2 344</b>	<b>2 721</b>
36 - 37	1982	1 095	559	536	<b>75 - 80</b>		<b>6 711</b>	<b>2 930</b>	<b>3 781</b>
37 - 38	1981	1 102	617	485	<b>80 - 85</b>		<b>5 068</b>	<b>2 011</b>	<b>3 057</b>
38 - 39	1980	1 191	674	517	<b>85 und mehr</b>		<b>3 675</b>	<b>1 091</b>	<b>2 584</b>
39 - 40	1979	1 126	600	526	<b>Insgesamt</b>		<b>98 159</b>	<b>48 326</b>	<b>49 833</b>
<b>35 - 40</b>		<b>5 522</b>	<b>2 968</b>	<b>2 554</b>					

Noch: 2.8 Bevölkerung am 31.12.2018 nach Geschlecht, Altersgruppen sowie Alters- und Geburtsjahren  
Landkreis Altenburger Land

Alter von ... bis unter ... Jahren	Geburtsjahr	Bevölkerung			Alter von ... bis unter ... Jahren	Geburtsjahr	Bevölkerung		
		insgesamt	männlich	weiblich			insgesamt	männlich	weiblich
0 - 1	2018	650	345	305	40 - 41	1978	985	529	456
1 - 2	2017	682	355	327	41 - 42	1977	980	512	468
2 - 3	2016	662	332	330	42 - 43	1976	820	456	364
3 - 4	2015	667	331	336	43 - 44	1975	852	463	389
4 - 5	2014	684	341	343	44 - 45	1974	899	480	419
5 - 6	2013	658	331	327	<b>40 - 45</b>		<b>4 536</b>	<b>2 440</b>	<b>2 096</b>
<b>0 - 6</b>		<b>4 003</b>	<b>2 035</b>	<b>1 968</b>	45 - 46	1973	915	489	426
6 - 7	2012	738	377	361	46 - 47	1972	1 124	624	500
7 - 8	2011	675	338	337	47 - 48	1971	1 278	711	567
8 - 9	2010	719	326	393	48 - 49	1970	1 403	727	676
9 - 10	2009	677	341	336	49 - 50	1969	1 335	664	671
10 - 11	2008	734	346	388	<b>45 - 50</b>		<b>6 055</b>	<b>3 215</b>	<b>2 840</b>
11 - 12	2007	691	374	317	50 - 51	1968	1 361	698	663
12 - 13	2006	656	332	324	51 - 52	1967	1 423	718	705
13 - 14	2005	689	337	352	52 - 53	1966	1 515	755	760
14 - 15	2004	738	396	342	53 - 54	1965	1 630	852	778
<b>6 - 15</b>		<b>6 317</b>	<b>3 167</b>	<b>3 150</b>	54 - 55	1964	1 599	848	751
15 - 16	2003	673	356	317	<b>50 - 55</b>		<b>7 528</b>	<b>3 871</b>	<b>3 657</b>
16 - 17	2002	694	347	347	55 - 56	1963	1 686	853	833
17 - 18	2001	753	388	365	56 - 57	1962	1 629	826	803
<b>15 - 18</b>		<b>2 120</b>	<b>1 091</b>	<b>1 029</b>	57 - 58	1961	1 635	813	822
18 - 19	2000	712	383	329	58 - 59	1960	1 528	765	763
19 - 20	1999	620	359	261	59 - 60	1959	1 569	805	764
20 - 21	1998	542	299	243	<b>55 - 60</b>		<b>8 047</b>	<b>4 062</b>	<b>3 985</b>
21 - 22	1997	529	276	253	60 - 61	1958	1 493	752	741
22 - 23	1996	512	282	230	61 - 62	1957	1 493	707	786
23 - 24	1995	462	243	219	62 - 63	1956	1 561	768	793
24 - 25	1994	446	246	200	63 - 64	1955	1 622	774	848
<b>18 - 25</b>		<b>3 823</b>	<b>2 088</b>	<b>1 735</b>	64 - 65	1954	1 496	713	783
25 - 26	1993	433	246	187	<b>60 - 65</b>		<b>7 665</b>	<b>3 714</b>	<b>3 951</b>
26 - 27	1992	432	212	220	65 - 66	1953	1 506	766	740
27 - 28	1991	550	290	260	66 - 67	1952	1 700	818	882
28 - 29	1990	767	398	369	67 - 68	1951	1 640	749	891
29 - 30	1989	844	462	382	68 - 69	1950	1 526	703	823
<b>25 - 30</b>		<b>3 026</b>	<b>1 608</b>	<b>1 418</b>	69 - 70	1949	1 225	577	648
30 - 31	1988	985	502	483	<b>65 - 70</b>		<b>7 597</b>	<b>3 613</b>	<b>3 984</b>
31 - 32	1987	961	507	454	70 - 71	1948	1 033	486	547
32 - 33	1986	925	491	434	71 - 72	1947	1 053	475	578
33 - 34	1985	864	416	448	72 - 73	1946	833	406	427
34 - 35	1984	948	497	451	73 - 74	1945	851	393	458
<b>30 - 35</b>		<b>4 683</b>	<b>2 413</b>	<b>2 270</b>	74 - 75	1944	1 302	590	712
35 - 36	1983	994	549	445	<b>70 - 75</b>		<b>5 072</b>	<b>2 350</b>	<b>2 722</b>
36 - 37	1982	984	530	454	<b>75 - 80</b>		<b>6 548</b>	<b>2 873</b>	<b>3 675</b>
37 - 38	1981	983	515	468	<b>80 - 85</b>		<b>4 591</b>	<b>1 879</b>	<b>2 712</b>
38 - 39	1980	1 033	546	487	<b>85 und mehr</b>		<b>3 533</b>	<b>1 057</b>	<b>2 476</b>
39 - 40	1979	980	522	458	<b>Insgesamt</b>		<b>90 118</b>	<b>44 138</b>	<b>45 980</b>
<b>35 - 40</b>		<b>4 974</b>	<b>2 662</b>	<b>2 312</b>					



2.9 Mittlere Jahresbevölkerung 1965 bis 2018 nach Geschlecht

Jahr	Mittlere Jahresbevölkerung		
	insgesamt	männlich	weiblich
1965	2 745 698	1 260 221	1 485 477
1970	2 757 141	1 277 808	1 479 333
1975	2 740 270	1 280 386	1 459 884
1980	2 727 375	1 283 813	1 443 562
1981	2 730 795	1 288 214	1 442 581
1982	2 727 715	1 287 432	1 440 283
1983	2 728 891	1 290 461	1 438 430
1984	2 727 001	1 291 671	1 435 330
1985	2 723 393	1 292 111	1 431 282
1986	2 718 752	1 291 933	1 426 819
1987	2 718 472	1 295 023	1 423 449
1988	2 720 648	1 299 576	1 421 072
1989	2 713 064	1 300 189	1 412 875
1990	2 626 490	1 254 208	1 372 282
1991	2 591 415	1 238 461	1 352 954
1992	2 552 137	1 224 680	1 327 457
1993	2 537 573	1 222 493	1 315 080
1994	2 524 555	1 219 929	1 304 626
1995	2 510 612	1 216 001	1 294 611
1996	2 496 534	1 212 153	1 284 381
1997	2 484 538	1 208 601	1 275 937
1998	2 470 099	1 203 800	1 266 299
1999	2 455 608	1 199 041	1 256 567
2000	2 440 291	1 193 554	1 246 737
2001	2 420 983	1 185 992	1 234 991
2002	2 401 786	1 178 389	1 223 397
2003	2 382 421	1 170 153	1 212 268
2004	2 364 382	1 162 553	1 201 829
2005	2 345 094	1 154 117	1 190 978
2006	2 322 925	1 144 318	1 178 607
2007	2 300 130	1 133 997	1 166 133
2008	2 277 996	1 123 709	1 154 287
2009	2 257 508	1 114 143	1 143 365
2010	2 241 559	1 106 769	1 134 791
2011	2 188 474	1 076 203	1 112 271
2012	2 176 032	1 070 598	1 105 434
2013	2 165 650	1 065 907	1 099 743
2014	2 158 800	1 063 309	1 095 491
2015	2 163 737	1 069 035	1 094 702
2016	2 164 421	1 071 509	1 092 913
2017	2 154 667	1 066 441	1 088 226
<b>2018</b>	<b>2 147 175</b>	<b>1 062 909</b>	<b>1 084 266</b>

**2.10 Mittlere Jahresbevölkerung 2018 nach Geschlecht und Kreisen**

Kreisfreie Stadt Landkreis Land	Mittlere Jahresbevölkerung <sup>1)</sup>		
	insgesamt	männlich	weiblich
Stadt Erfurt	213 344	103 802	109 542
Stadt Gera	94 506	45 704	48 802
Stadt Jena	111 253	55 569	55 685
Stadt Suhl	35 001	17 046	17 955
Stadt Weimar	64 758	31 443	33 315
Stadt Eisenach	42 540	20 967	21 573
Eichsfeld	100 513	50 473	50 040
Nordhausen	84 260	41 720	42 540
Wartburgkreis	123 395	61 725	61 670
Unstrut-Hainich-Kreis	103 208	51 246	51 962
Kyffhäuserkreis	75 414	37 491	37 923
Schmalkalden-Meiningen	122 650	61 315	61 335
Gotha	135 487	67 487	68 000
Sömmerda	69 841	34 882	34 959
Hildburghausen	63 738	31 870	31 868
Ilm-Kreis	108 786	54 666	54 121
Weimarer Land	82 039	40 707	41 332
Sonneberg	56 279	27 700	28 579
Saalfeld-Rudolstadt	106 862	52 632	54 230
Saale-Holzland-Kreis	83 021	41 340	41 681
Saale-Orla-Kreis	81 185	40 248	40 937
Greiz	98 717	48 614	50 104
Altenburger Land	90 384	44 267	46 117
<b>Thüringen</b>	<b>2 147 175</b>	<b>1 062 909</b>	<b>1 084 266</b>
davon			
kreisfreie Städte	561 401	274 529	286 872
Landkreise	1 585 775	788 380	797 395

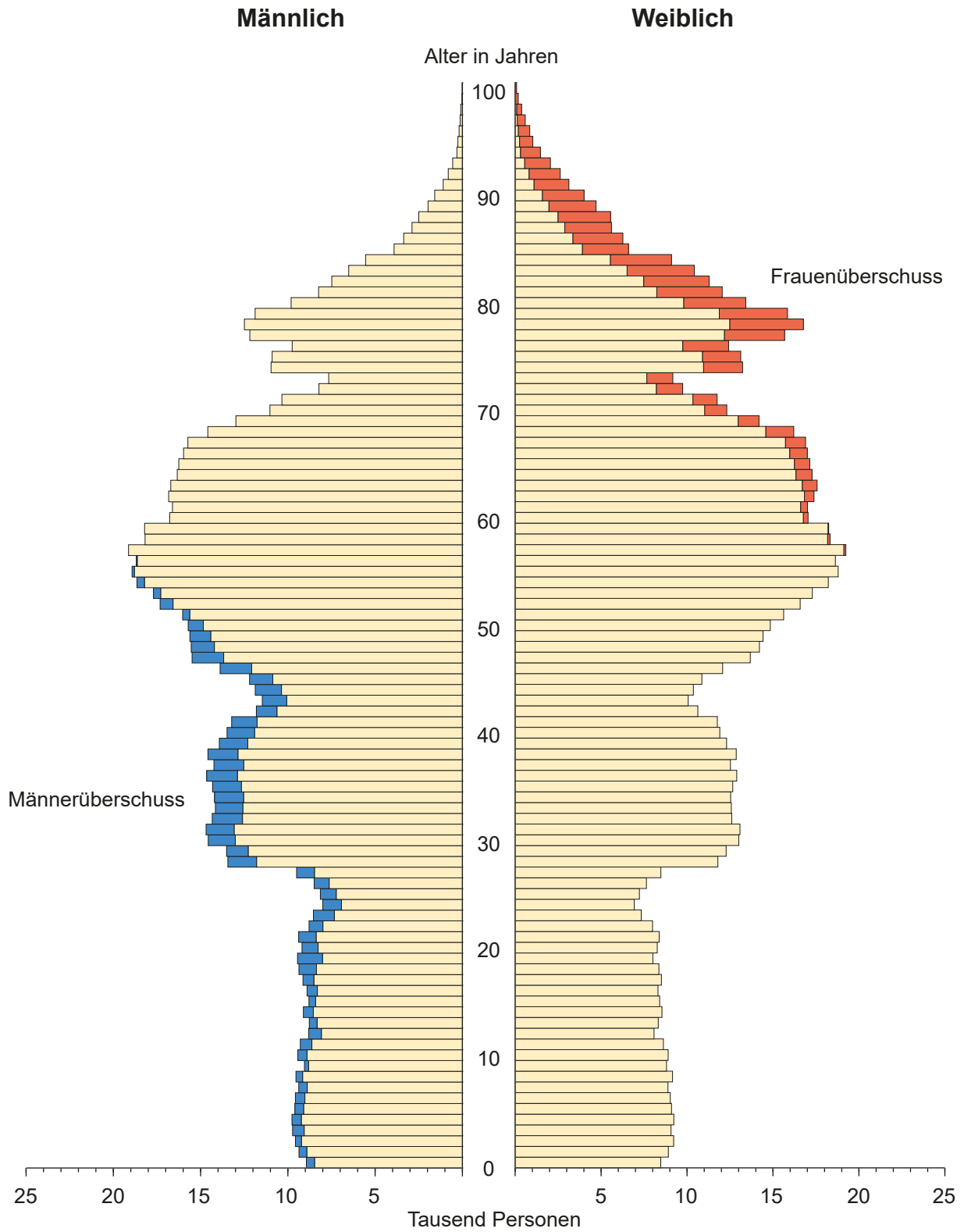
1) Summendifferenz methodisch- und rundungsbedingt

2.11 Mittlere Jahresbevölkerung 2018 nach Geschlecht und Altersjahren

Alter von ... bis unter ... Jahren	Mittlere Jahresbevölkerung <sup>1)</sup>			Alter von ... bis unter ... Jahren	Mittlere Jahresbevölkerung <sup>1)</sup>		
	insgesamt	männlich	weiblich		insgesamt	männlich	weiblich
unter 1	17 721	9 083	8 638	50 - 51	31 122	15 895	15 227
1 - 2	18 453	9 432	9 021	51 - 52	32 788	16 687	16 101
2 - 3	18 734	9 612	9 122	52 - 53	34 474	17 529	16 945
3 - 4	18 808	9 709	9 100	53 - 54	35 984	18 212	17 773
4 - 5	18 765	9 627	9 138	54 - 55	37 341	18 830	18 512
<b>Zusammen</b>	<b>92 480</b>	<b>47 462</b>	<b>45 018</b>	<b>Zusammen</b>	<b>171 708</b>	<b>87 152</b>	<b>84 556</b>
5 - 6	18 559	9 536	9 023	55 - 56	37 595	18 858	18 737
6 - 7	18 405	9 460	8 946	56 - 57	37 962	18 996	18 966
7 - 8	18 423	9 424	8 999	57 - 58	37 562	18 738	18 824
8 - 9	18 222	9 257	8 965	58 - 59	36 592	18 271	18 321
9 - 10	18 046	9 222	8 824	59 - 60	35 253	17 574	17 679
<b>Zusammen</b>	<b>91 654</b>	<b>46 898</b>	<b>44 756</b>	<b>Zusammen</b>	<b>184 963</b>	<b>92 437</b>	<b>92 526</b>
10 - 11	18 058	9 331	8 727	60 - 61	33 840	16 780	17 060
11 - 12	17 349	9 010	8 339	61 - 62	34 050	16 817	17 233
12 - 13	16 971	8 783	8 188	62 - 63	34 399	16 881	17 518
13 - 14	17 332	8 916	8 416	63 - 64	34 118	16 637	17 481
14 - 15	17 378	8 927	8 451	64 - 65	33 682	16 416	17 266
<b>Zusammen</b>	<b>87 086</b>	<b>44 966</b>	<b>42 120</b>	<b>Zusammen</b>	<b>170 088</b>	<b>83 531</b>	<b>86 557</b>
15 - 16	17 131	8 798	8 333	65 - 66	33 387	16 241	17 146
16 - 17	17 390	8 996	8 394	66 - 67	33 026	16 014	17 012
17 - 18	17 736	9 253	8 484	67 - 68	31 944	15 311	16 633
18 - 19	17 490	9 363	8 128	68 - 69	29 193	13 918	15 275
19 - 20	17 226	9 234	7 992	69 - 70	25 462	12 135	13 327
<b>Zusammen</b>	<b>86 972</b>	<b>45 643</b>	<b>41 330</b>	<b>Zusammen</b>	<b>153 011</b>	<b>73 618</b>	<b>79 393</b>
20 - 21	17 461	9 222	8 239	70 - 71	22 937	10 826	12 111
21 - 22	17 212	9 052	8 160	71 - 72	20 228	9 409	10 819
22 - 23	16 257	8 614	7 643	72 - 73	17 576	8 052	9 524
23 - 24	15 394	8 247	7 147	73 - 74	20 792	9 488	11 304
24 - 25	15 184	8 101	7 084	74 - 75	24 434	11 123	13 312
<b>Zusammen</b>	<b>81 506</b>	<b>43 234</b>	<b>38 273</b>	<b>Zusammen</b>	<b>105 965</b>	<b>48 897</b>	<b>57 069</b>
25 - 26	15 857	8 357	7 500	75 - 76	23 451	10 536	12 915
26 - 27	17 102	9 046	8 057	76 - 77	25 461	11 233	14 228
27 - 28	21 712	11 538	10 174	77 - 78	29 095	12 633	16 463
28 - 29	25 549	13 534	12 016	78 - 79	29 042	12 493	16 549
29 - 30	26 725	14 105	12 620	79 - 80	26 057	11 154	14 903
<b>Zusammen</b>	<b>106 944</b>	<b>56 579</b>	<b>50 365</b>	<b>Zusammen</b>	<b>133 105</b>	<b>58 048</b>	<b>75 057</b>
30 - 31	27 659	14 660	12 999	80 - 81	22 312	9 298	13 014
31 - 32	27 386	14 591	12 796	81 - 82	20 157	8 177	11 980
32 - 33	26 794	14 239	12 555	82 - 83	18 484	7 296	11 188
33 - 34	26 738	14 200	12 539	83 - 84	16 380	6 306	10 074
34 - 35	26 833	14 256	12 577	84 - 85	13 064	4 945	8 120
<b>Zusammen</b>	<b>135 409</b>	<b>71 945</b>	<b>63 465</b>	<b>Zusammen</b>	<b>90 396</b>	<b>36 022</b>	<b>54 375</b>
35 - 36	27 228	14 495	12 733	85 - 86	10 617	3 882	6 735
36 - 37	27 118	14 422	12 696	86 - 87	9 594	3 341	6 253
37 - 38	27 109	14 435	12 674	87 - 88	8 865	2 935	5 931
38 - 39	26 807	14 264	12 543	88 - 89	7 897	2 412	5 485
39 - 40	25 763	13 683	12 081	89 - 90	6 695	1 972	4 724
<b>Zusammen</b>	<b>134 024</b>	<b>71 298</b>	<b>62 726</b>	<b>Zusammen</b>	<b>43 667</b>	<b>14 541</b>	<b>29 126</b>
40 - 41	25 143	13 347	11 797				
41 - 42	23 690	12 519	11 172				
42 - 43	21 958	11 626	10 332	<b>90 und mehr</b>	<b>21 215</b>	<b>4 902</b>	<b>16 314</b>
43 - 44	21 862	11 662	10 200				
44 - 45	22 615	12 032	10 583	<b>Insgesamt</b>	<b>2 147 175</b>	<b>1 062 909</b>	<b>1 084 266</b>
<b>Zusammen</b>	<b>115 267</b>	<b>61 185</b>	<b>54 082</b>				
45 - 46	24 506	13 062	11 444				
46 - 47	27 572	14 702	12 870				
47 - 48	29 447	15 519	13 928				
48 - 49	29 880	15 582	14 298				
49 - 50	30 317	15 693	14 624				
<b>Zusammen</b>	<b>141 720</b>	<b>74 557</b>	<b>67 163</b>				

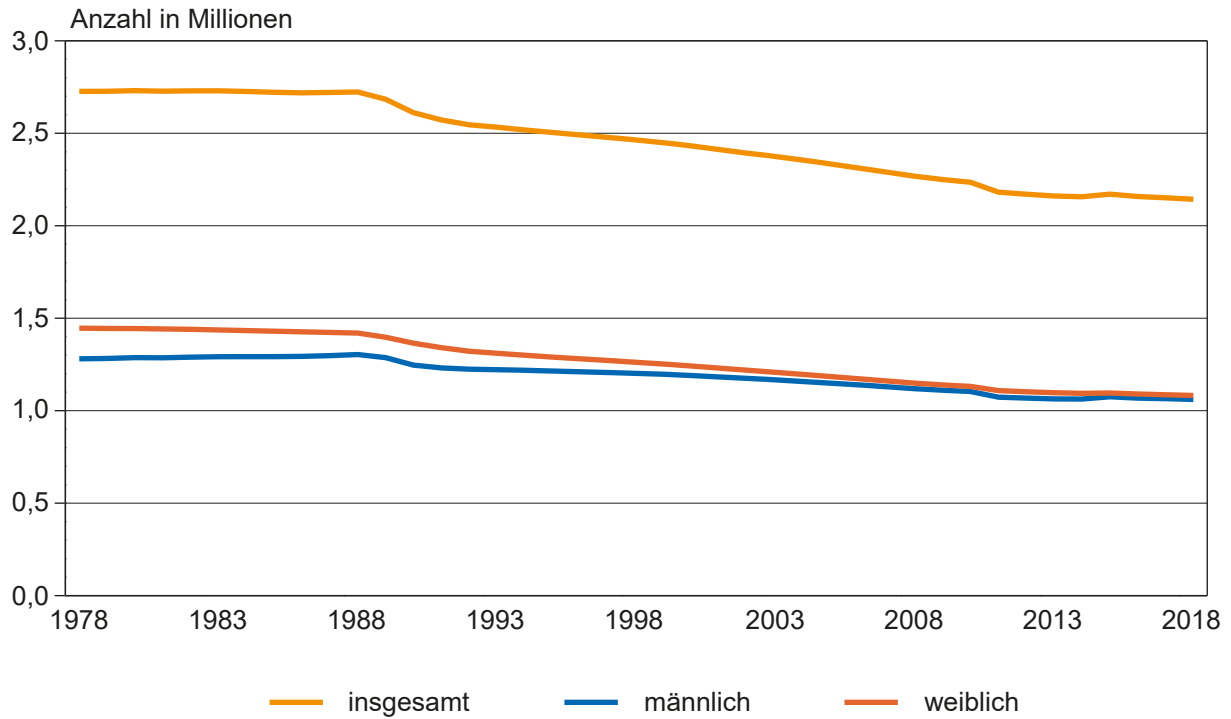
1) Summendifferenz methodisch- und rundungsbedingt

# 1. Altersaufbau der Bevölkerung am 31.12.2018



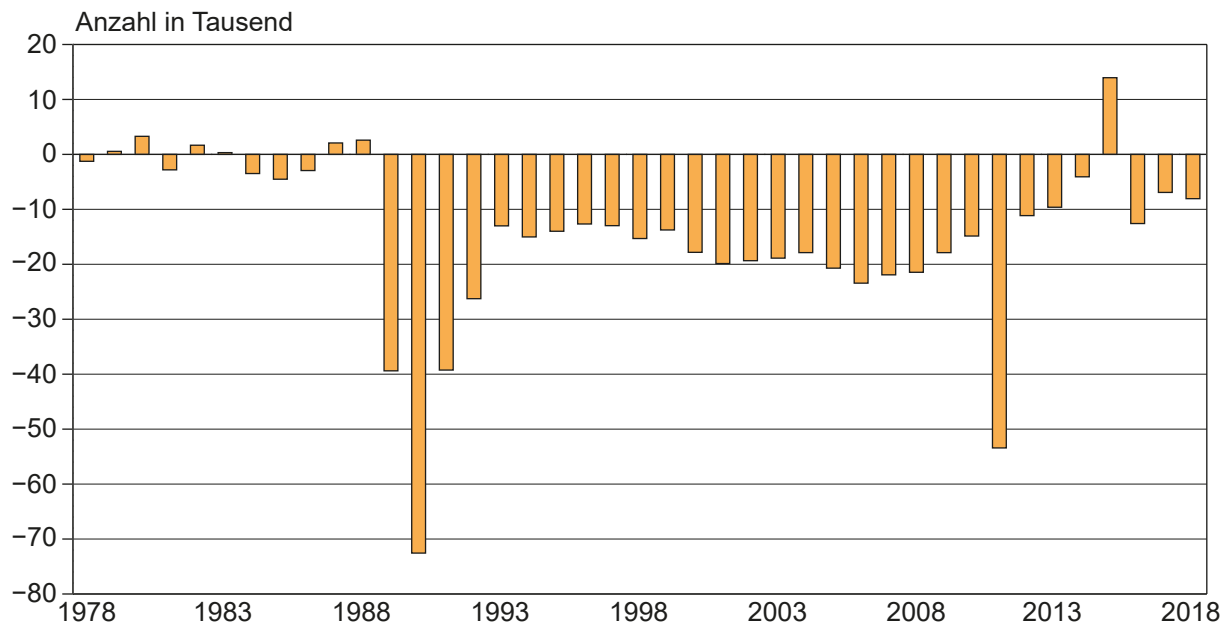
## 2. Bevölkerungsentwicklung 1978 bis 2018 <sup>1)</sup>

### Entwicklung der Bevölkerung



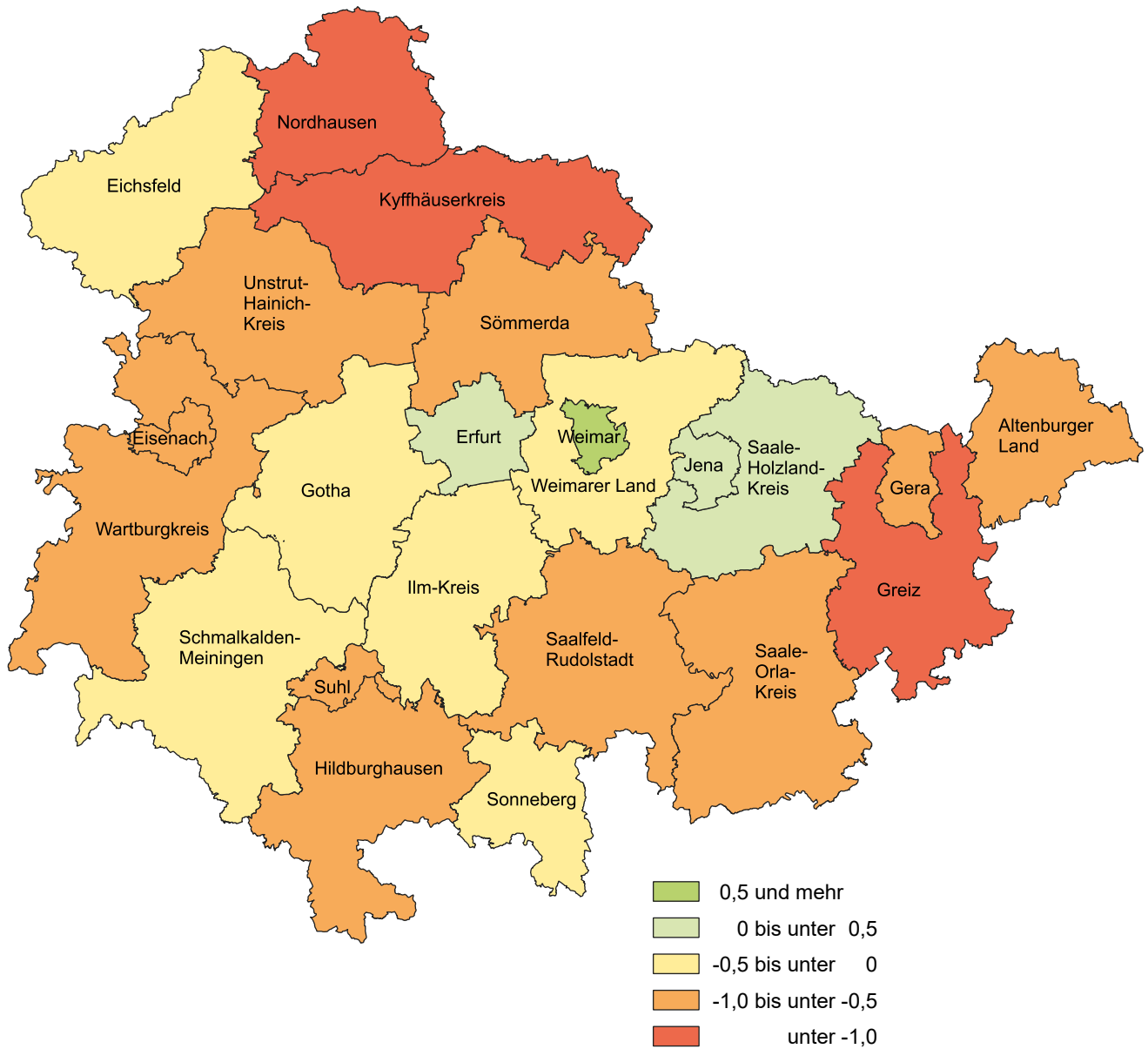
<sup>1)</sup> ab 2011: Fortschreibung auf Basis des Zensus 2011

### Bevölkerungszu- bzw. -abnahme (-)\*

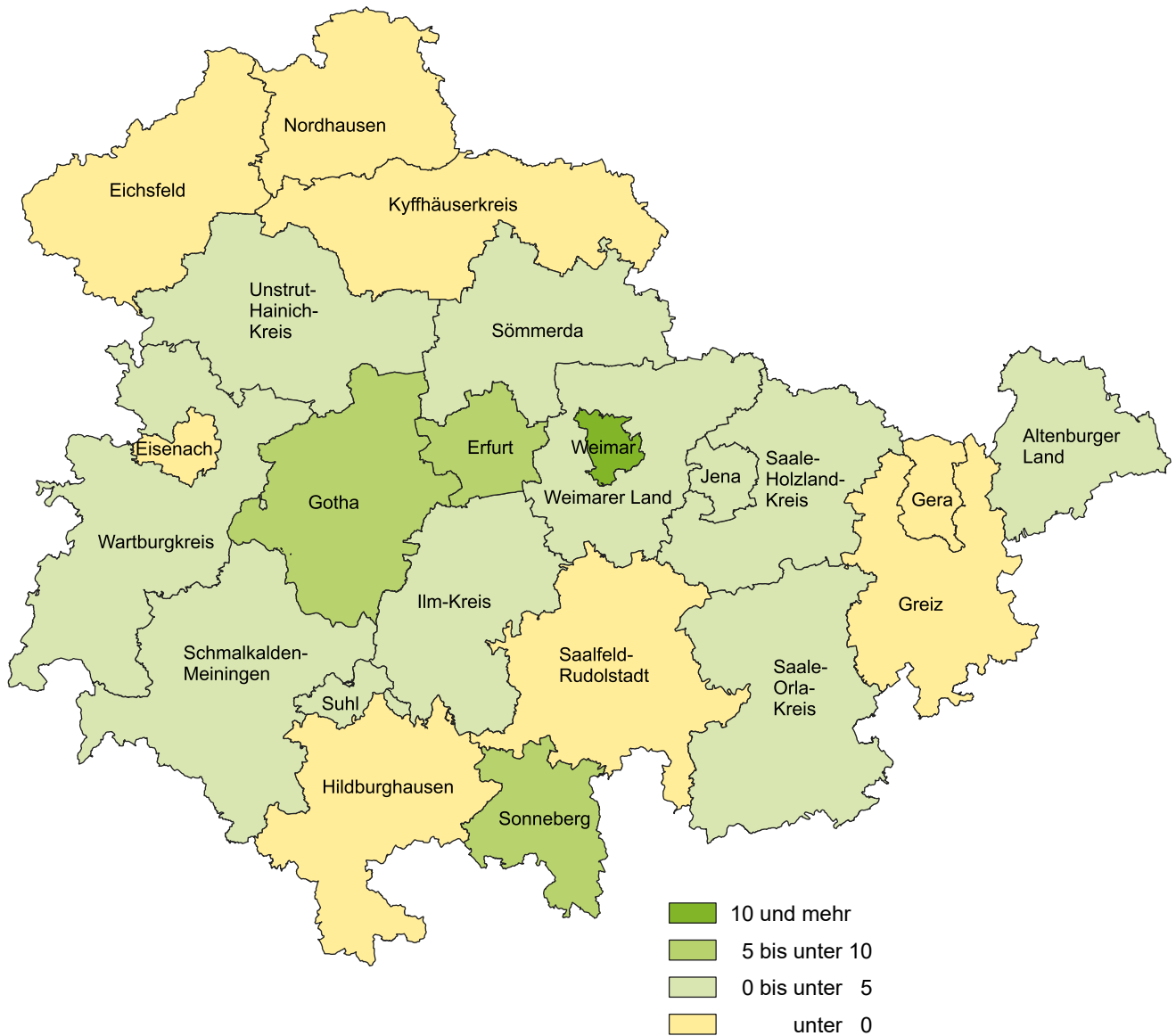


\* 2011: mit zensusbedingten Korrekturen

### 3. Bevölkerungszu- bzw. -abnahme (-) 2018 zum Vorjahr nach Kreisen in Prozent



#### 4. Überschuss der Zu- und Fortzüge (-) 2018 je 1 000 der Bevölkerung nach Kreisen



## 5. Altersspezifische Mobilität 2018 Wanderungen über die Landesgrenzen

