



STATISTISCHER BERICHT

AI,AVI-j/17

Bevölkerung und Erwerbstätigkeit in Thüringen 2017

Ergebnis des Mikrozensus

Bestell-Nr. 01 103

Zeichenerklärung

- nichts vorhanden (genau Null)
- 0 weniger als die Hälfte von 1 in der letzten besetzten Stelle, jedoch mehr als nichts
- . Zahlenwert unbekannt oder geheim zu halten
- ... Zahlenwert lag bei Redaktionsschluss noch nicht vor
- x Tabellenfach gesperrt, weil Aussage nicht sinnvoll
- p vorläufige Zahl
- r berichtigte Zahl
- / Zahlenwert nicht sicher genug
- () Aussagewert eingeschränkt

Anmerkung: Abweichungen in den Summen, auch im Vergleich zu anderen Veröffentlichungen, erklären sich aus dem Runden von Einzelwerten.

Herausgeber:

Thüringer Landesamt für Statistik

Europaplatz 3, 99091 Erfurt

Postfach 90 01 63, 99104 Erfurt

Telefon: 0361 57331-9642/9647

Telefax: 0361 57331-9699

Internet: statistik.thueringen.de

E-Mail: auskunft@statistik.thueringen.de

Auskunft erteilt:

Referat: Bevölkerung- und
Haushaltsstatistiken

Telefon: 0361 57331-9439

Herausgegeben im März 2019

Heft-Nr.: 45/19

Preis: 6,25 Euro

© Thüringer Landesamt für Statistik, Erfurt, 2019

Vervielfältigung und Verbreitung, auch auszugsweise, mit Quellenangabe gestattet.

Inhaltsverzeichnis

	Seite
Vorbemerkungen	3
Grafiken	
Gliederung der Bevölkerung in Privathaushalten im Jahresdurchschnitt 2017	7
Bevölkerung in Privathaushalten im Jahresdurchschnitt 2017 nach Altersgruppen, Beteiligung am Erwerbsleben und Geschlecht	8
Erwerbstätige in Privathaushalten im Jahresdurchschnitt 2017 nach Wirtschaftszweigen und Geschlecht	9
Altersspezifische Erwerbs-, Erwerbstätigen- und Erwerbslosenquoten im Jahresdurchschnitt 2017	10
Bevölkerung in Privathaushalten 2017 nach überwiegendem Lebensunterhalt	13
Erwerbstätige in Privathaushalten 2017 nach monatlichem Nettoeinkommen	14
Tabellen	
1. Bevölkerung in Privathaushalten im Jahresdurchschnitt	11
1.1 Bevölkerung in Privathaushalten 2017 nach Familienstand, Altersgruppen und Geschlecht	11
1.2 Bevölkerung in Privathaushalten 2017 nach Beteiligung am Erwerbsleben, Altersgruppen und Geschlecht	12
1.3 Bevölkerung in Privathaushalten 2017 nach überwiegendem Lebensunterhalt, Beteiligung am Erwerbsleben und Geschlecht	13
1.4 Bevölkerung in Privathaushalten 2017 nach monatlichem Nettoeinkommen, Beteiligung am Erwerbsleben und Geschlecht	14
1.5 Bevölkerung in Privathaushalten 2017 im Alter von 15 Jahren und älter nach Alter, Beteiligung am Erwerbsleben, allgemeinem Schulabschluss und Geschlecht	15
1.6 Bevölkerung in Privathaushalten 2017 im Alter von 15 Jahren und älter nach Beteiligung am Erwerbsleben, Alter, beruflichem Abschluss bzw. Hochschulabschluss und Geschlecht	16
1.7 Bevölkerung in Privathaushalten 2017 im Alter von 15 Jahren und älter nach der Art des Versicherungsverhältnisses in der gesetzlichen Rentenversicherung, Beteiligung am Erwerbsleben und Geschlecht	18
1.8 Bevölkerung in Privathaushalten 2017 nach monatlichem Nettoeinkommen, Altersgruppen und Geschlecht	19
2. Erwerbspersonen in Privathaushalten im Jahresdurchschnitt	20
2.1 Bevölkerung in Privathaushalten im Alter von 15 Jahren und älter, Erwerbspersonen und Erwerbsquoten 2017 nach Altersgruppen und Geschlecht	20
2.2 Bevölkerung in Privathaushalten im Alter von 15 Jahren und älter, Erwerbstätige und Erwerbstätigenquoten 2017 nach Altersgruppen und Geschlecht	21
2.3 Bevölkerung in Privathaushalten im Alter von 15 Jahren und älter, Erwerbslose und Erwerbslosenquoten 2017 nach Altersgruppen und Geschlecht	22
2.4 Erwerbstätige in Privathaushalten 2017 nach Stellung im Beruf, Wirtschaftszweigen und Geschlecht	23

2.5	Erwerbstätige in Privathaushalten 2017 nach normalerweise je Woche geleisteten Arbeitsstunden, Wirtschaftszweigen, Stellung im Beruf und Geschlecht	24
2.6	Erwerbstätige in Privathaushalten 2017 nach tatsächlich in der Berichtswoche geleisteten Arbeitsstunden, Wirtschaftszweigen, Stellung im Beruf und Geschlecht	25
2.7	Erwerbstätige ohne Auszubildende in Privathaushalten 2017 nach Stellung im Beruf, monatlichem Nettoeinkommen und Geschlecht	26
2.8	Erwerbslose in Privathaushalten 2017 nach Alter, Familienstand, überwiegendem Lebensunterhalt und Geschlecht	27
2.9	Erwerbslose in Privathaushalten 2017 nach Alter, Familienstand, Art der gesuchten Tätigkeit und Geschlecht	28
2.10	Erwerbslose in Privathaushalten 2017 nach monatlichem Nettoeinkommen, Altersgruppen und Geschlecht	29
2.11	Erwerbslose in Privathaushalten 2017 nach Dauer der Erwerbslosigkeit, Familienstand, Altersgruppen und Geschlecht	30
2.12	Erwerbslose in Privathaushalten 2017 nach Dauer der Arbeitssuche, Altersgruppen und Geschlecht	33
3.	Nichterwerbspersonen in Privathaushalten im Jahresdurchschnitt	34
3.1	Nichterwerbstätige in Privathaushalten 2017 im Alter von 15 Jahren und älter ohne Arbeitssuche nach Alter, Zeitpunkt der Beendigung der letzten Erwerbstätigkeit und Gründen, weshalb keine Arbeit gesucht wird, sowie Geschlecht	34
3.2	Nichterwerbspersonen in Privathaushalten 2017 im Alter von 15 Jahren und älter nach Zeitpunkt der Beendigung der letzten Erwerbstätigkeit, Altersgruppen und Geschlecht	35
3.3	Nichterwerbspersonen in Privathaushalten 2017 im Alter von 15 Jahren und älter mit früherer Erwerbstätigkeit nach dem wichtigsten Grund für die Beendigung der letzten Erwerbstätigkeit, Altersgruppen und Geschlecht	36
3.4	Nichterwerbspersonen in Privathaushalten 2017 im Alter von 15 Jahren und älter nach monatlichem Nettoeinkommen, Altersgruppen und Geschlecht	37

Vorbemerkungen

Der Mikrozensus ist eine laufende Repräsentativstatistik der Bevölkerung und des Erwerbslebens, die in der Bundesrepublik Deutschland bereits seit 1957 durchgeführt wird. Der Hauptzweck des Mikrozensus besteht darin, eine Statistik zu schaffen, mit deren Hilfe in regelmäßigen und kurzen Abständen schnell, kostengünstig und zuverlässig die wichtigsten bevölkerungs- und arbeitsmarktstatistischen Strukturdaten und deren Veränderungen laufend ermittelt werden.

Der Mikrozensus besteht aus einem Frageprogramm, das einen konstanten, jährlich zu erhebenden und einen variablen Teil enthält.

Im konstanten Teil werden erfasst:

Merkmale der Person, der Familie, des Haushalts, Staatsangehörigkeit und Wohnsitz;
wirtschaftliche Verhältnisse, insbesondere die Beteiligung am Erwerbsleben;
soziale Verhältnisse, insbesondere soziale Sicherheit;
berufliche Aus- und Fortbildung; Teilnahme an Lehrveranstaltungen;
Art des Rentenversicherungsverhältnisses;
Schichtarbeit und frühere Erwerbstätigkeit.

Im variablen Teil werden erfasst:

ab 2017 alle vier Jahre:

Art der geleisteten Schichtarbeit;
Dauer und Art einer Krankheit oder Unfallverletzung; amtlich festgestellte Behinderteneigenschaft;
Rauchgewohnheiten; Körpergröße und Gewicht;

ab 2018 alle vier Jahre:

Art und Größe des Gebäudes mit Wohnraum; Eigentumsverhältnisse der Wohnung;
Ausstattung der Wohnung mit Heiz- und Warmwasserbereitungsanlagen nach einzelnen Energieträgersystemen;
Zahl der lebend geborenen Kinder; vertraglich vereinbarte maximale Datenübertragungsrate;

ab 2019 alle vier Jahre:

Angaben zur gesetzlichen bzw. privaten Krankenversicherung;
überwiegend ausgeübte Tätigkeit; Stellung im Betrieb;

ab 2020 alle vier Jahre:

Angaben über Pendler.

Rechtsgrundlage

Gesetz zur Durchführung einer Repräsentativstatistik über die Bevölkerung und die Arbeitsmarktbeteiligung sowie die Wohnsituation der Haushalte (Mikrozensusgesetz - MZG) vom 7. Dezember 2016 (BGBl. I S. 2826), in Verbindung mit dem Gesetz über die Statistik für Bundeszwecke (Bundesstatistikgesetz - BStatG) vom 22. Januar 1987 (BGBl. I S. 462, 565), in der jeweils aktuell gültigen Fassung.

Methodische Hinweise

Der Mikrozensus wird jährlich mit einem Auswahlsatz von 1 % der Bevölkerung durchgeführt.

Die Auswahl der Haushalte erfolgt mittels eines komplizierten mathematisch-statistischen Zufallsverfahrens, wobei jährlich ein Viertel der Befragten ersetzt wird (Rotation). Insgesamt sind in Thüringen auf diese Weise rund 10 000 Haushalte, über das gesamte Territorium verteilt, in die Auswahl gelangt. Die Befragung wird von Interviewern, die vom Thüringer Landesamt für Statistik geschult wurden, durchgeführt.

Im Rahmen der Auswertung sind die mit der Stichprobenerhebung ermittelten Werte für Haushalte und Personen - da es sich um eine 1 %-Auswahl handelt - im Prinzip mit dem Faktor 100 zu multiplizieren. Bei der Hoch-

rechnung wird jedoch ein zweistufiges Verfahren angewendet, um Ausfälle, die auf Schwierigkeiten bei der Durchführung der Erhebung zurückzuführen sind, auszugleichen.

In der ersten Stufe erfolgt ein Ausgleich von zu verzeichnenden Erhebungsausfällen. Durch das verwandte "Kompensationsverfahren" können dabei bestimmte Eigenschaften der ausgefallenen Haushalte bzw. Personen, wie z.B. Personenzahl oder Geschlecht, Alter und Staatsangehörigkeit der Bezugsperson berücksichtigt werden.

In der zweiten Stufe erfolgt im Rahmen der "Anpassung" eine Abstimmung der Stichprobendaten an die Bevölkerungsfortschreibung. Die Anpassung betrifft 4 demographische Eckzahlen - nämlich jeweils die ausländische und die deutsche Bevölkerung gegliedert nach Männern und Frauen. Die Anpassung erfolgt in Thüringen auf der Ebene der Planungsregionen. Durch Umstellung auf eine neue Stichprobe sowie durch Sondereffekte im Kontext der Bevölkerungsentwicklung ist eine Vergleichbarkeit der Mikrozensusergebnisse für das Berichtsjahr 2016 mit den Vorjahren eingeschränkt.

Stichprobenergebnisse weisen generell einen Zufallsfehler auf. Da dieser relative Standardfehler bei einer 1 %-Stichprobe für hochgerechnete Besetzungszahlen unter 5 000, d.h. für weniger als 50 erfasste Personen bzw. Fälle, über 20 % hinausgeht, werden die entsprechenden Tabellenfelder mit dem Zeichen "/" belegt.

Im vorliegenden Bericht werden die bevölkerungs- und erwerbsstatistischen Ergebnisse als Jahresdurchschnitt für das Land Thüringen dargestellt. Ab 2005 wird der Mikrozensus als kontinuierliche Erhebung durchgeführt. D.h. die Befragung der Haushalte erfolgte nicht mehr zu einer bestimmten Woche im Jahr sondern wöchentlich über das Jahr verteilt, wobei jeder Haushalt nur einmal jährlich befragt wird.

Begriffliche Erläuterung

Auszubildende

Auszubildende in anerkannten kaufmännischen und technischen Ausbildungsberufen sind Personen, die in praktischer Berufsausbildung stehen und deren Ausbildung normalerweise in einen Angestelltenberuf einmündet. Auszubildende in anerkannten gewerblichen Ausbildungsberufen sind Personen, deren Ausbildung normalerweise in einen Arbeiterberuf einmündet. Den Auszubildenden in anerkannten kaufmännischen und technischen sowie gewerblichen Ausbildungsberufen werden auch Anlernlinge, Praktikanten und Volontäre mit entsprechender Tätigkeit zugeordnet.

Beteiligung am Erwerbsleben

Danach sind Erwerbstätige, Erwerbslose und Nichterwerbspersonen zu unterscheiden (sog. "Erwerbskonzept").

Erwerbstätige

Als Erwerbstätige werden alle Personen gezählt, die irgendeinem Erwerb, sei es auch nur kleinsten Umfangs (beispielsweise einige Wochenstunden) nachgehen, gleichgültig, ob sie hieraus ihren überwiegenden Lebensunterhalt bestreiten oder nicht.

Erwerbslose

Erwerbslose sind Personen ohne Arbeitsverhältnis, die sich um eine Arbeitsstelle bemühen, unabhängig davon, ob sie bei der Agentur für Arbeit als Arbeitslose gemeldet sind. Insofern ist der Begriff der Erwerbslosen umfassender als der Begriff der Arbeitslosen. Andererseits zählen Arbeitslose, die vorübergehend geringfügige Tätigkeiten ausüben, nach dem Erwerbskonzept nicht zu den Erwerbslosen, sondern zu den Erwerbstätigen.

Nichterwerbspersonen

Nichterwerbspersonen sind alle nicht im Erwerbsleben stehenden Personen (z.B. Schulkinder, Nurhausfrauen und Rentner).

Erwerbspersonen

Die Erwerbspersonen setzen sich zusammen aus den Erwerbstätigen und den Erwerbslosen.

Erwerbsquoten

Erwerbsquoten zeigen den Anteil der Erwerbspersonen an der Bevölkerung insgesamt je Geschlecht und Altersgruppe.

Erwerbstätigenquoten

Erwerbstätigenquoten drücken den Anteil der Erwerbstätigen an der Bevölkerung insgesamt je Geschlecht und Altersgruppe aus.

Erwerbslosenquoten

Erwerbslosenquoten spiegeln den Anteil der Erwerbslosen an der Bevölkerung insgesamt je Geschlecht und Altersgruppe wider.

Bevölkerung

Als Bevölkerung wird die Anzahl der Personen bezeichnet, die an einem bestimmten Ort bzw. in einer bestimmten territorialen Einheit (Gemeinde, Kreis usw.) ihren ständigen Wohnsitz (Hauptwohnung) hat. Darin eingeschlossen sind auch außerhalb Thüringens dienende Soldaten im Grundwehrdienst bzw. Zivildienstleistende sowie als wohnhaft gemeldete Ausländer. Nicht einbezogen sind Angehörige ausländischer diplomatischer Vertretungen oder Stationierungstreitkräfte und deren Familienangehörige.

Stellung im Beruf

Unter der „Stellung im Beruf“ wird die Zugehörigkeit zu einer der folgenden Kategorien verstanden.

- Selbstständige

Zu den Selbstständigen gehören tätige Eigentümer, Miteigentümer oder Pächter eines Unternehmens, selbstständige Handelsvertreter, freiberuflich Tätige, usw., nicht jedoch Personen, die in einem arbeitsrechtlichen Verhältnis stehen und lediglich innerhalb ihres Arbeitsbereiches selbstständig disponieren können (z.B. selbstständige Filialeiterin).

Zu den Selbstständigen zählen auch Hausgewerbetreibende und Zwischenmeister, die mit fremden Hilfskräften in eigener Arbeitsstätte im Auftrag von Gewerbetreibenden Arbeit an Heimarbeiter weiter geben oder Waren herstellen und bearbeiten.

- Mithelfende Familienangehörige

Dies sind Familienangehörige, die ohne Empfang von Lohn und Gehalt in einem landwirtschaftlichen oder gewerblichen Betrieb mitarbeiten, der von einem Familienmitglied als Selbstständigem geleitet wird, und die keine Sozialversicherungsbeiträge entrichten.

- Beamte

Als Beamte zählen alle Personen, die in einem öffentlich-rechtlichen Dienstverhältnis des Bundes, der Länder, der Gemeinden oder sonstiger Körperschaften des öffentlichen Rechts stehen, einschließlich der Beamtenanwärter und der Beamten im Vorbereitungsdienst. Nicht als Beamte gezählt werden Beamte im Ruhestand und Personen, die die Berufsbezeichnungen wie "Versicherungsbeamter" oder „Bankbeamter“ führen, ohne in einem öffentlich-rechtlichen Dienstverhältnis zu stehen. Den Beamten werden auch Richter und Soldaten zugeordnet.

- Angestellte

Angestellte sind alle nichtbeamteten Gehaltsempfänger. Für die Zuordnung ist grundsätzlich die Stellung im Betrieb und nicht die Art des Versicherungsverhältnisses bzw. die Mitgliedschaft in einer Rentenversicherung für Angestellte entscheidend. Leitende Angestellte sind ebenfalls Angestellte, sofern sie nicht Miteigentümer sind.

- Arbeiter

Als Arbeiter gelten alle Lohnempfänger. Es ist unerheblich, ob es sich um Facharbeiter, angeleitete Arbeiter oder Hilfsarbeiter handelt. Zu den Arbeitern rechnen auch Heimarbeiter und Hausgehilfinnen.

Geringfügige Beschäftigung

Geringfügige Beschäftigung (bzw. Mini-Job) trifft dann zu, wenn der Verdienst nicht mehr als 400,- EUR im Jahresdurchschnitt pro Monat beträgt. In den Vorjahren gelten die jeweiligen gesetzlichen Bestimmungen.

Nettoeinkommen

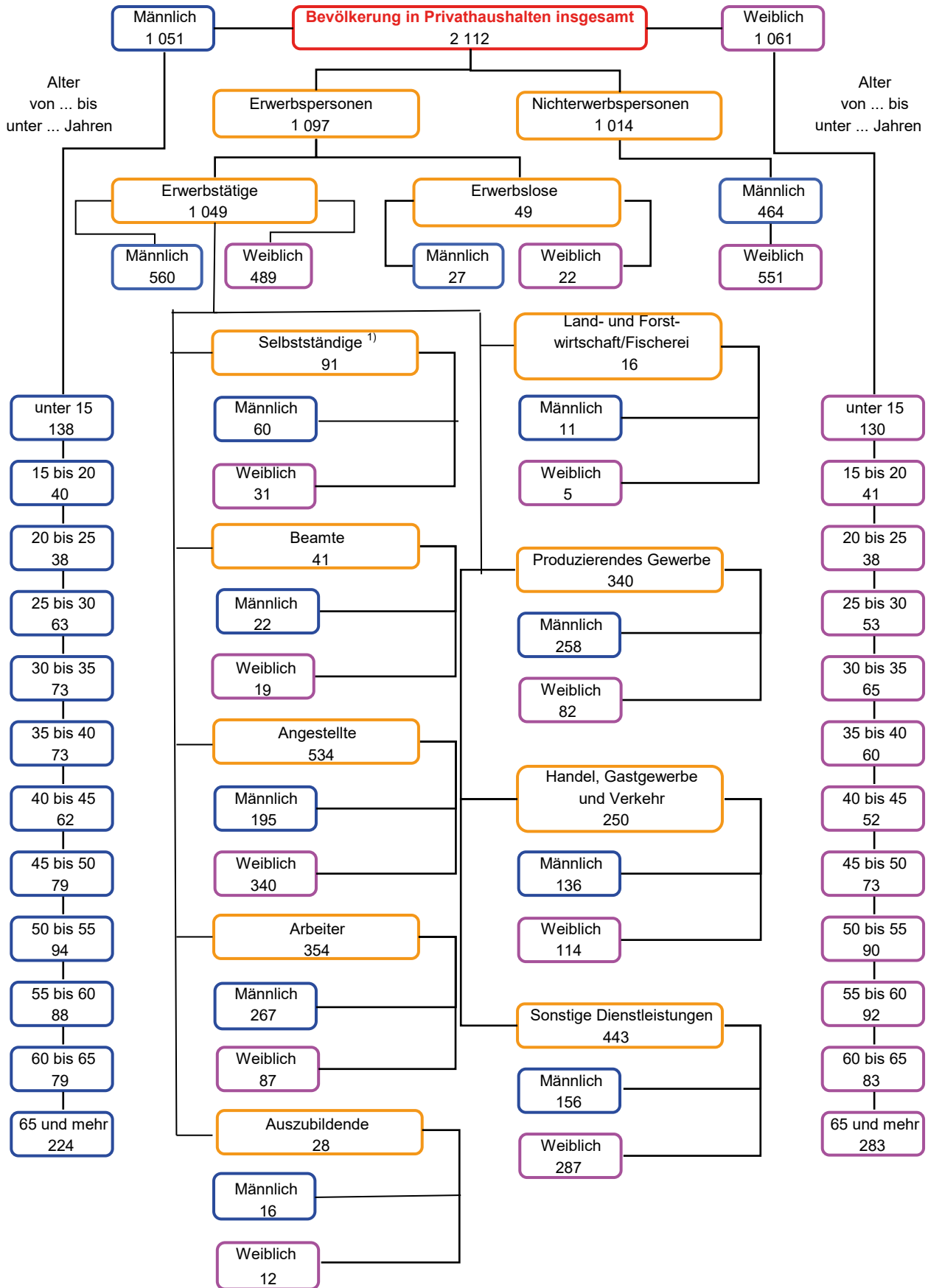
Das Nettoeinkommen ergibt sich aus dem Bruttoeinkommen abzüglich Steuern, Sozialversicherung und ähnlicher Beiträge. Bei unregelmäßigem Einkommen ist der Nettodurchschnitt im Jahr anzugeben. Bei Selbstständigen in der Landwirtschaft wird das Nettoeinkommen nicht befragt. Zum Nettoeinkommen zählen neben dem Einkommen aus Erwerbstätigkeit auch Arbeitslosengeld I und II, Rente, Pension, Kindergeld, Wohngeld, Unterhalt durch Angehörige, eigenes Vermögen, Zinsen, eingenommene Mieten und Pachten, Sozialhilfe sowie weitere Unterstützungen. Die Ermittlung der Höhe erfolgt durch eine Selbsteinstufung der Befragten in die vorgegebenen Einkommensgruppen.

Überwiegender Lebensunterhalt

Der überwiegende Lebensunterhalt kennzeichnet die Unterhaltsquelle, von welcher hauptsächlich die Mittel für den Lebensunterhalt bezogen werden. Bei mehreren Unterhaltsquellen wird nur die wesentlichste berücksichtigt.

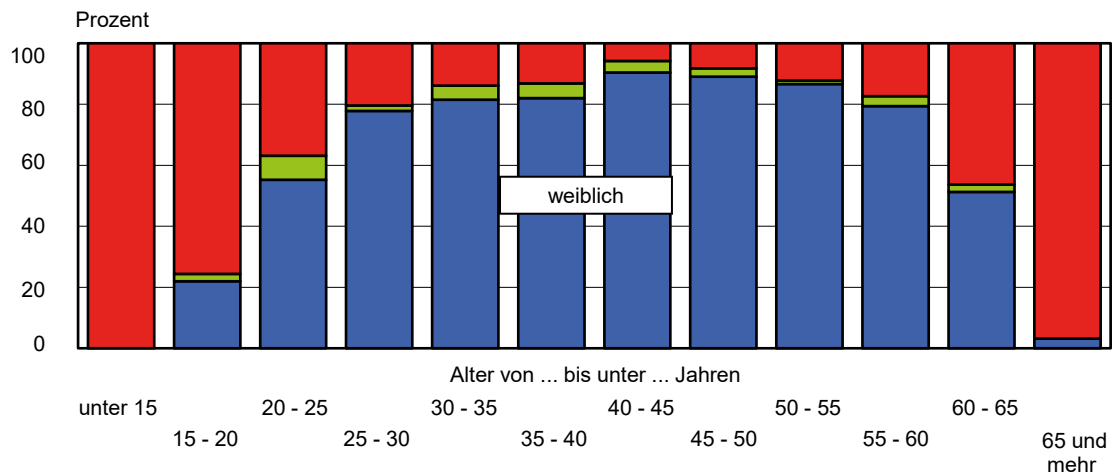
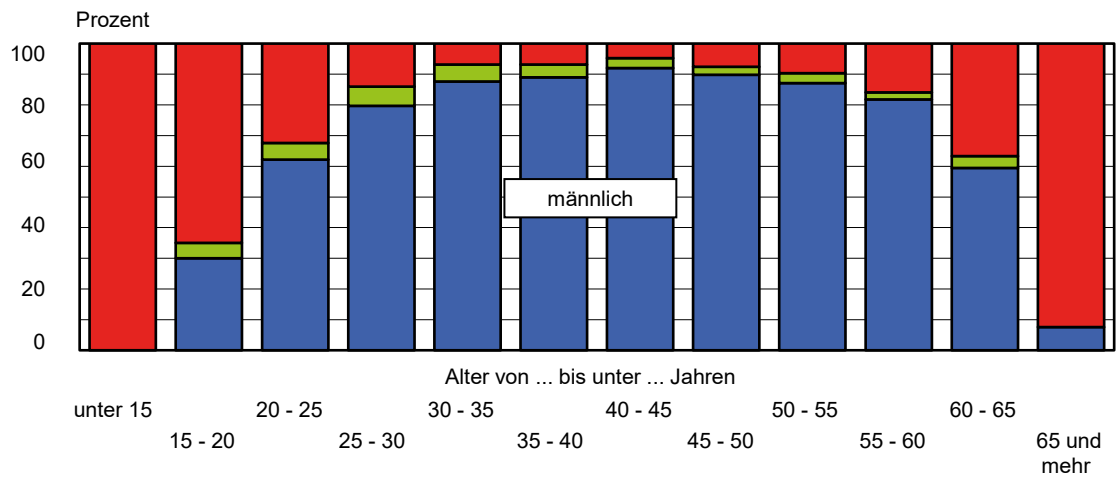
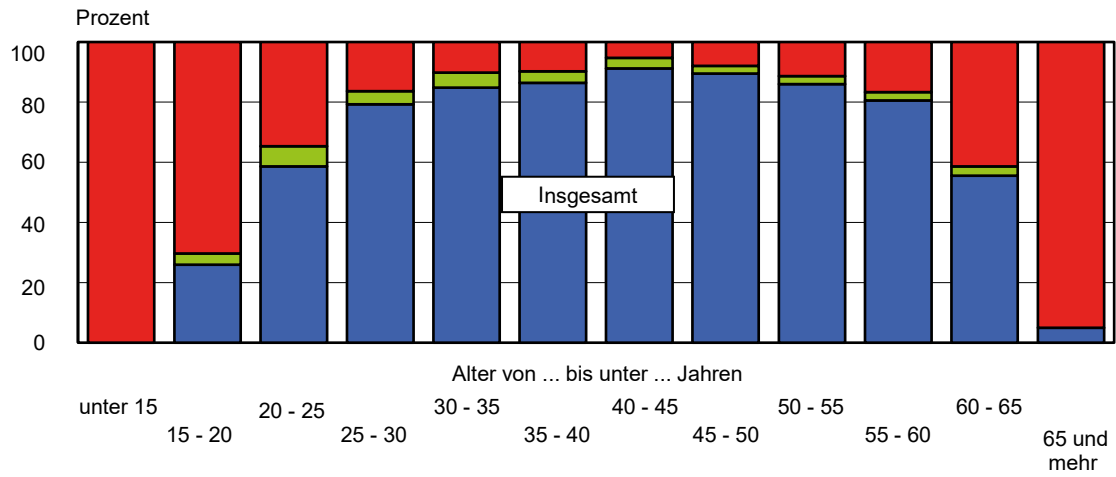
Gliederung der Bevölkerung in Privathaushalten im Jahresdurchschnitt 2017

- 1 000 -



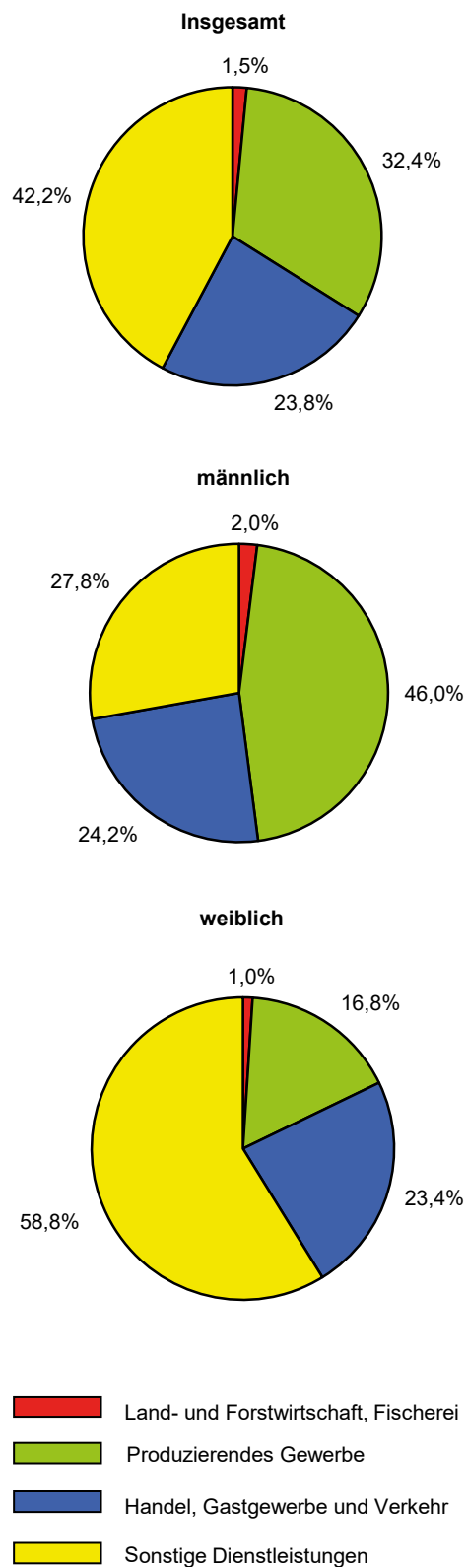
1) einschließlich mithelfende Familienangehörige

Bevölkerung in Privathaushalten im Jahresdurchschnitt 2017 nach Altersgruppen, Beteiligung am Erwerbsleben und Geschlecht



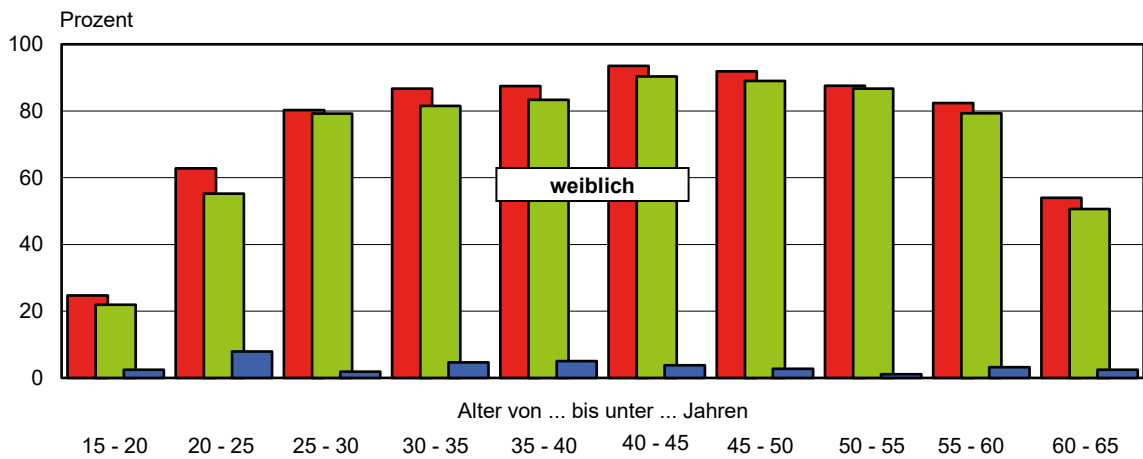
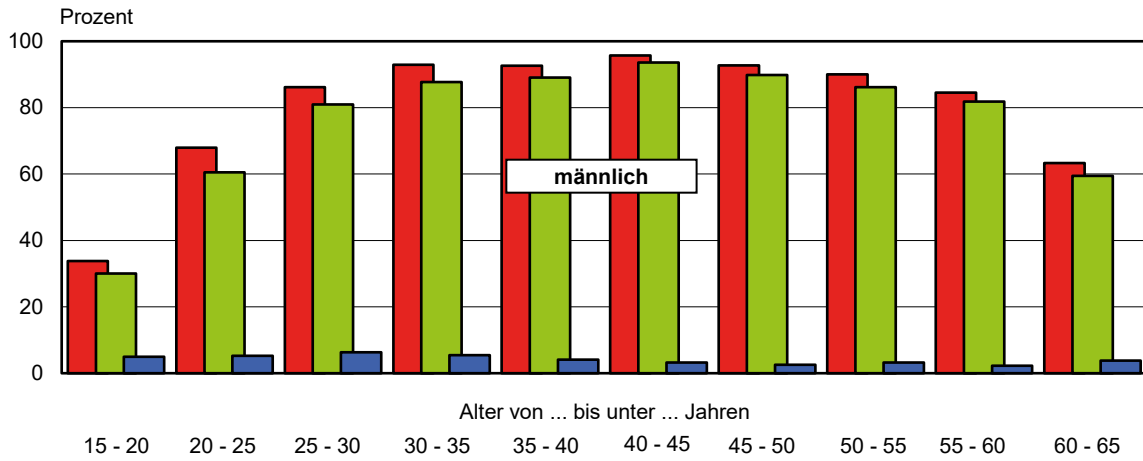
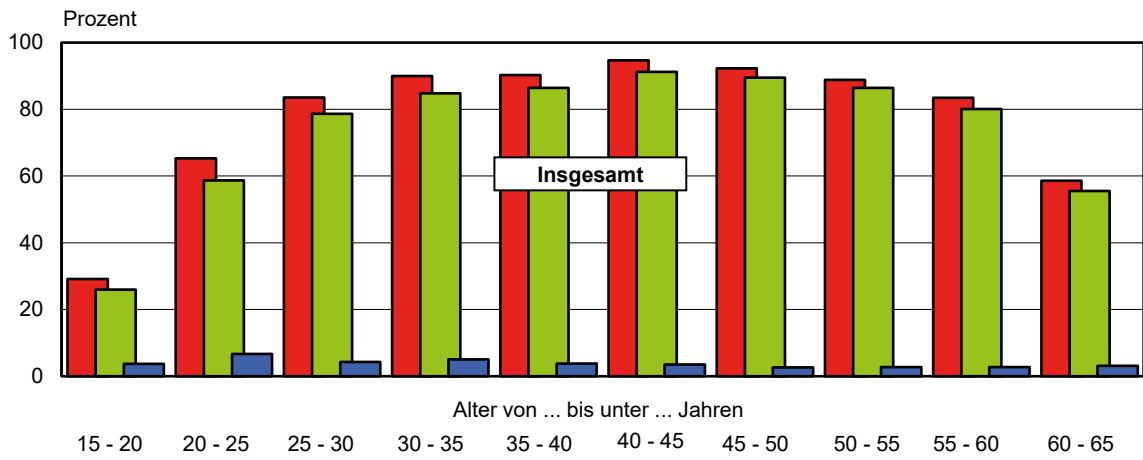
Erwerbstätige
 Erwerbslose
 Nichterwerbspersonen

Erwerbstätige in Privathaushalten im Jahresdurchschnitt 2017 nach Wirtschaftszweigen *) und Geschlecht



*) Klassifikation der Wirtschaftszweige, Ausgabe 2008 (WZ 2008)

Altersspezifische Erwerbs-, Erwerbstätigen- und Erwerbslosenquoten im Jahresdurchschnitt 2017



 Erwerbsquoten  Erwerbstätigenquoten  Erwerbslosenquoten

1. Bevölkerung in Privathaushalten im Jahresdurchschnitt
1.1 Bevölkerung in Privathaushalten 2017 nach Familienstand, Altersgruppen und Geschlecht

Alter von ... bis unter ... Jahren	Insgesamt	Davon		
		ledig	verheiratet	verwitwet/ geschieden
		1 000		
Insgesamt				
unter 15	268	268	-	-
15 - 20	81	80	/	/
20 - 25	75	72	/	/
25 - 30	117	96	20	/
30 - 35	138	95	40	/
35 - 40	133	67	59	7
40 - 45	114	42	58	13
45 - 50	152	46	86	20
50 - 55	184	34	116	35
55 - 60	181	19	124	37
60 - 65	162	9	121	32
65 und mehr	507	17	309	181
Insgesamt	2 112	846	936	330
männlich				
unter 15	138	138	-	-
15 - 20	40	40	/	/
20 - 25	38	37	/	/
25 - 30	63	55	7	/
30 - 35	73	55	17	/
35 - 40	73	42	27	/
40 - 45	62	28	28	6
45 - 50	79	30	40	9
50 - 55	94	24	56	14
55 - 60	88	13	60	15
60 - 65	79	6	61	13
65 und mehr	224	8	171	46
Zusammen	1 051	476	469	107
weiblich				
unter 15	130	130	-	-
15 - 20	41	41	/	/
20 - 25	38	35	/	/
25 - 30	53	41	12	/
30 - 35	65	40	23	/
35 - 40	60	25	32	/
40 - 45	52	14	30	7
45 - 50	73	16	46	11
50 - 55	90	10	60	21
55 - 60	92	6	64	23
60 - 65	83	/	61	19
65 und mehr	283	9	138	135
Zusammen	1 061	370	467	223

1.2 Bevölkerung in Privathaushalten 2017 nach Beteiligung am Erwerbsleben, Altersgruppen und Geschlecht

Alter von ... bis unter ... Jahren	Insgesamt	Davon		
		Erwerbspersonen		Nichterwerbs- personen
		Erwerbstätige	Erwerbslose	
1 000				

Insgesamt

unter 15	268	-	-	268
15 - 20	81	21	/	57
20 - 25	75	44	5	26
25 - 30	117	92	5	19
30 - 35	138	117	7	14
35 - 40	133	115	5	13
40 - 45	114	104	/	6
45 - 50	152	136	/	12
50 - 55	184	159	5	21
55 - 60	181	145	5	30
60 - 65	162	90	5	67
65 und mehr	507	25	/	481
Insgesamt	2 112	1 049	49	1 014

männlich

unter 15	138	-	-	138
15 - 20	40	12	/	26
20 - 25	38	23	/	12
25 - 30	63	51	/	9
30 - 35	73	64	/	5
35 - 40	73	65	/	5
40 - 45	62	58	/	/
45 - 50	79	71	/	6
50 - 55	94	81	/	9
55 - 60	88	72	/	14
60 - 65	79	47	/	29
65 und mehr	224	17	/	208
Zusammen	1 051	560	27	464

weiblich

unter 15	130	-	-	130
15 - 20	41	9	/	31
20 - 25	38	21	/	14
25 - 30	53	42	/	11
30 - 35	65	53	/	9
35 - 40	60	50	/	8
40 - 45	52	47	/	/
45 - 50	73	65	/	6
50 - 55	90	78	/	11
55 - 60	92	73	/	16
60 - 65	83	42	/	38
65 und mehr	283	9	/	274
Zusammen	1 061	489	22	551

1.3 Bevölkerung in Privathaushalten 2017 nach überwiegendem Lebensunterhalt, Beteiligung am Erwerbsleben und Geschlecht

Beteiligung am Erwerbsleben	Insgesamt	Davon mit überwiegendem Lebensunterhalt durch				
		Erwerbstätigkeit	Arbeitslosen-geld I ¹⁾	Rente, Pension	Unterhalt von Angehörigen	sonstiges ²⁾

1 000

Insgesamt

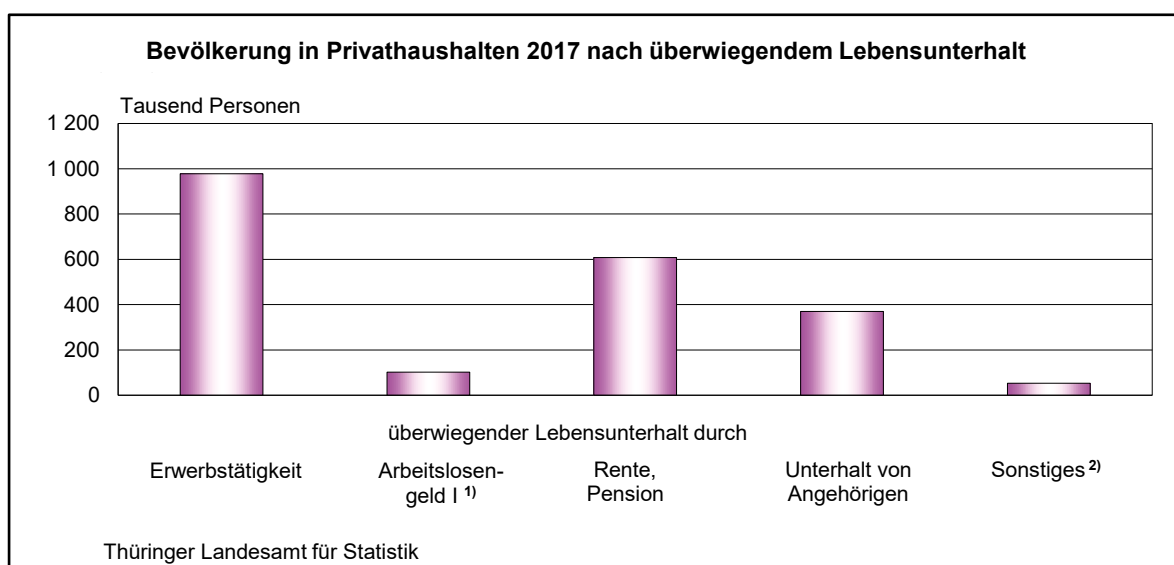
Erwerbspersonen	1 097	977	48	34	18	20
davon						
Erwerbstätige	1 049	976	12	33	10	18
Erwerbslose	49	/	36	/	8	/
Nichterwerbspersonen	1 014	/	54	574	352	34
Insgesamt	2 112	978	102	608	370	53

männlich

Erwerbspersonen	587	527	27	19	8	7
davon						
Erwerbstätige	560	526	6	19	/	6
Erwerbslose	27	/	21	/	/	/
Nichterwerbspersonen	464	/	25	253	169	16
Zusammen	1 051	527	52	272	177	23

weiblich

Erwerbspersonen	510	451	21	15	11	13
davon						
Erwerbstätige	489	450	6	14	6	12
Erwerbslose	22	/	15	/	5	/
Nichterwerbspersonen	551	/	28	322	182	18
Zusammen	1 061	451	50	336	193	31



1) einschließlich Leistungen nach Hartz IV

2) eigenes Vermögen, Ersparnisse, Zinsen, Vermietung, Verpachtung, Altenteil, laufende Hilfe zum Lebensunterhalt, Grundsicherung im Alter und bei Erwerbsminderung u.a. Hilfen in besonderen Lebenslagen (z.B. Eingliederungshilfe, Hilfe zur Pflege), sonstige Unterstützung (z.B. BAföG, Vorruhestandsgeld, Stipendium, Pflegeversicherung, Asylbewerberleistungen), Eltern- und Erziehungsgeld

1.4 Bevölkerung in Privathaushalten 2017 nach monatlichem Nettoeinkommen, Beteiligung am Erwerbsleben und Geschlecht

Beteiligung am Erwerbsleben	Ins-gesamt	Davon mit einem monatlichen Nettoeinkommen von ... bis unter ... EUR								
		unter 300	300 bis 500	500 bis 700	700 bis 900	900 bis 1 100	1 100 bis 1 500	1 500 bis 2 000	2 000 und mehr	sonstige 1)
		1 000								

Insgesamt

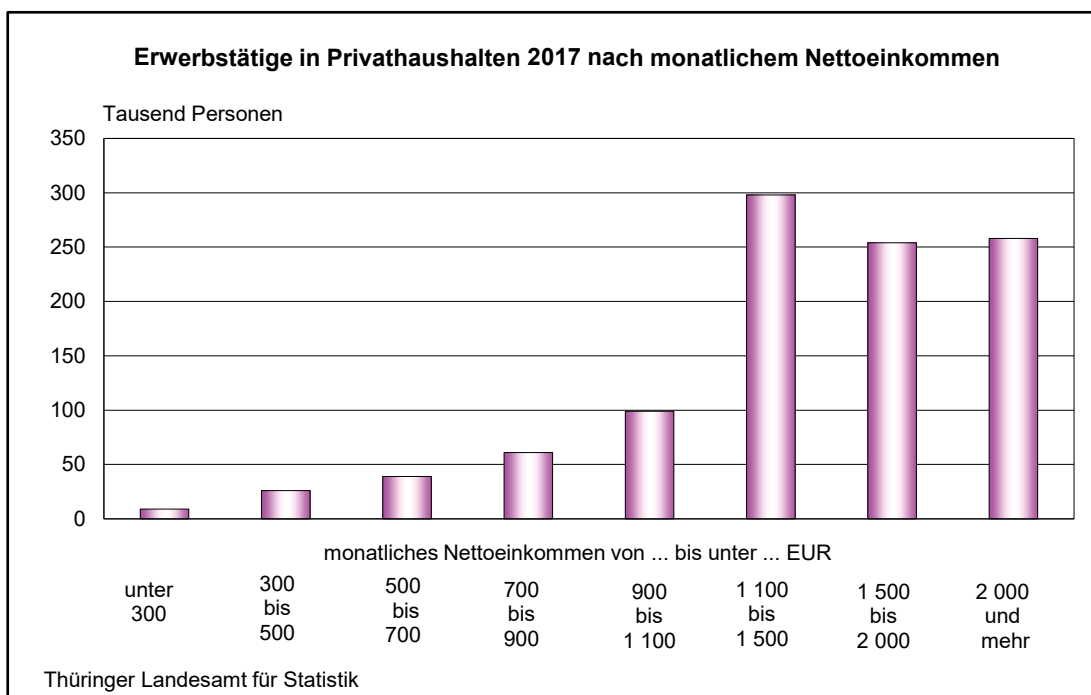
Erwerbspersonen	1 097	12	32	54	71	103	303	255	258	9
davon										
Erwerbstätige	1 049	9	26	39	61	99	298	254	258	/
Erwerbslose	49	/	6	15	10	/	5	/	/	6
Nichterwerbspersonen	1 014	52	49	84	129	128	184	85	22	280
Insgesamt	2 112	64	81	139	201	231	487	340	280	290

männlich

Erwerbspersonen	587	/	16	25	27	38	156	148	170	/
davon										
Erwerbstätige	560	/	12	16	21	36	154	148	170	/
Erwerbslose	27	/	/	9	6	/	/	/	/	/
Nichterwerbspersonen	464	24	22	33	48	60	91	39	13	135
Zusammen	1 051	27	37	57	75	98	246	188	183	139

weiblich

Erwerbspersonen	510	8	17	29	44	66	147	106	87	5
davon										
Erwerbstätige	489	7	15	23	40	64	145	106	87	/
Erwerbslose	22	/	/	6	/	/	/	/	/	/
Nichterwerbspersonen	551	28	27	52	81	68	93	46	10	145
Zusammen	1 061	36	44	82	126	133	240	152	97	150



1) Selbstständige in der Landwirtschaft, ohne Angabe und ohne Einkommen

1.5 Bevölkerung in Privathaushalten 2017 im Alter von 15 Jahren und älter nach Alter, Beteiligung am Erwerbsleben, allgemeinem Schulabschluss und Geschlecht

Abschluss an einer allgemeinbildenden Schule	Bevölkerung			Darunter						
	zu- sammen	dar. im Alter von ... bis unter .. Jahren		zu- sammen	Erwerbstätige		Erwerbslose			
		15 - 25	25 - 65		dar. im Alter von ... bis unter .. Jahren		zu- sammen	dar. im Alter von ... bis unter .. Jahren		
					15 - 25	25 - 65		15 - 25		25 - 65
1 000										
Insgesamt										
Insgesamt	1 843	156	1 181	1 049	65	958	49	8	40	
Noch in schulischer Ausbildung, noch nicht schulpflichtig	46	46	/	/	/	/	/	/	/	
Mit allgemeinem Schulabschluss	1 770	107	1 162	1 038	62	951	44	7	38	
Haupt-(Volks-) schulabschluss	312	14	86	70	7	60	11	/	7	
Realschulabschluss (mittl. Reife) oder gleichwertiger Abschluss ¹⁾	1 021	47	771	671	34	624	24	/	23	
Fachhochschul-/ Hochschulreife ohne Angabe zur Art des Schulabschlusses	437	45	308	298	22	265	9	/	9	
Ohne allgemeinen Schulabschluss ²⁾	/	/	/	/	/	/	/	/	/	
	26	/	17	8	/	7	/	/	/	
männlich										
Zusammen	913	78	611	560	35	509	27	/	23	
Noch in schulischer Ausbildung, noch nicht schulpflichtig	22	22	/	/	/	/	/	/	/	
Mit allgemeinem Schulabschluss	877	54	601	554	34	504	24	/	20	
Haupt-(Volks-) schulabschluss	139	9	54	48	5	42	6	/	/	
Realschulabschluss (mittl. Reife) oder gleichwertiger Abschluss ¹⁾	511	25	391	355	20	326	12	/	11	
Fachhochschul-/ Hochschulreife ohne Angabe zur Art des Schulabschlusses	226	20	153	151	9	135	5	/	/	
Ohne allgemeinen Schulabschluss ²⁾	/	/	/	/	/	/	/	/	/	
	14	/	11	5	/	/	/	/	/	
weiblich										
Zusammen	930	79	568	489	30	450	22	/	17	
Noch in schulischer Ausbildung, noch nicht schulpflichtig	24	24	/	/	/	/	/	/	/	
Mit allgemeinem Schulabschluss	894	53	563	485	29	448	20	/	17	
Haupt-(Volks-) schulabschluss	173	6	31	21	/	19	5	/	/	
Realschulabschluss (mittl. Reife) oder gleichwertiger Abschluss ¹⁾	509	22	378	316	14	297	12	/	10	
Fachhochschul-/ Hochschulreife ohne Angabe zur Art des Schulabschlusses	211	26	151	147	13	132	/	/	/	
Ohne allgemeinen Schulabschluss ²⁾	/	/	/	/	/	/	/	/	/	
	12	/	8	/	/	/	/	/	/	

1) einschließlich Abschluss der Polytechnischen Oberschule der DDR

2) einschließlich ohne Angabe zum allgemeinen Schulabschluss und Personen mit höchstens 7 Jahren Schulbesuch

1.6 Bevölkerung in Privathaushalten 2017 im Alter von 15 Jahren und älter nach Beteiligung am Erwerbsleben, Alter, beruflichem Abschluss bzw. Hochschulabschluss und Geschlecht

Berufsbildender Abschluss bzw. Hochschulabschluss	Bevölkerung				Darunter				
	zu- sammen	dar. im Alter von ... bis unter ... Jahren		zu- sammen	dar. im Alter von ... bis unter ... Jahren		zu- sammen	Erwerbslose	
		15 - 25	25 - 65		15 - 25	25 - 65		15 - 25	25 - 65
1 000									

Insgesamt

Insgesamt	1 843	156	1 181	1 049	65	958	49	8	40
Mit beruflichem Abschluss bzw. Hochschulabschluss	1 606	38	1 114	978	29	924	37	/	34
Lehre/Berufsausbildung ¹⁾	1 080	26	754	640	22	606	30	/	28
Fachschulabschluss ²⁾	149	/	108	103	/	96	/	/	/
Fachschulabschluss der DDR	120	/	63	56	/	52	/	/	/
Bachelor	29	/	24	23	/	19	/	/	/
Master	16	/	15	14	/	14	/	/	/
Diplom ³⁾	196	/	139	132	/	126	/	/	/
Promotion	14	/	10	10	/	9	/	/	/
ohne Angabe zur Art des beruflichen Abschlusses bzw. Hochschulabschlusses	/	/	/	/	/	/	/	/	/
Ohne beruflichen Abschluss bzw. Hochschulabschluss ⁴⁾	238	119	66	71	36	35	12	6	7

männlich

Zusammen	913	78	611	560	35	509	27	/	23
Mit beruflichem Abschluss bzw. Hochschulabschluss	810	19	573	519	16	488	20	/	20
Lehre/Berufsausbildung ¹⁾	554	16	411	363	14	344	16	/	16
Fachschulabschluss ²⁾	75	/	50	48	/	46	/	/	/
Fachschulabschluss der DDR	39	/	14	13	/	12	/	/	/
Bachelor	15	/	13	11	/	10	/	/	/
Master	9	/	8	8	/	8	/	/	/
Diplom ³⁾	108	/	69	69	/	63	/	/	/
Promotion	10	/	5	7	/	5	/	/	/
ohne Angabe zur Art des beruflichen Abschlusses bzw. Hochschulabschlusses	/	/	/	/	/	/	/	/	/
Ohne beruflichen Abschluss bzw. Hochschulabschluss ⁴⁾	103	59	38	41	19	21	7	/	/

1) Lehre/Berufsausbildung im dualen System, einschließlich eines gleichwertigen Berufsabschlusses, Vorbereitungsdienst für den mittleren Dienst in der öffentlichen Verwaltung, Anlernausbildung, Abschluss einer 1-jährigen Schule für Gesundheits- und Sozialberufe

2) einschließlich Meister-/ Technikerausbildung, Abschluss einer 2- oder 3-jährigen Schule für Gesundheits- und Sozialberufe sowie Abschluss einer Schule für Erzieher

3) einschließlich Lehramts-, Staatsprüfung, Magister, künstlerischer Abschluss und vergleichbare Abschlüsse

4) einschließlich Berufsvorbereitungsjahr, berufliches Praktikum, da durch diese keine berufsqualifizierenden Abschlüsse erreicht werden

Noch: 1.6 Bevölkerung in Privathaushalten 2017 im Alter von 15 Jahren und älter nach Beteiligung am Erwerbsleben, Alter, beruflichem Abschluss bzw. Hochschulabschluss und Geschlecht

Berufsbildender Abschluss bzw. Hochschulabschluss	Bevölkerung				Darunter				
	zu- sammen	dar. im Alter von ... bis unter ... Jahren		zu- sammen	dar. im Alter von ... bis unter ... Jahren		zu- sammen	dar. im Alter von ... bis unter ... Jahren	
		15 - 25	25 - 65		15 - 25	25 - 65		15 - 25	25 - 65
		1 000							

weiblich

Zusammen	930	79	568	489	30	450	22	/	17
Mit beruflichem Abschluss bzw.									
Hochschulabschluss	796	18	541	459	14	436	17	/	15
Lehre/Berufsausbildung ¹⁾	526	11	341	277	8	264	15	/	14
Fachschulabschluss ²⁾	74	/	57	56	/	52	/	/	/
Fachschulabschluss der DDR	82	/	49	42	/	41	/	/	/
Bachelor	14	/	13	11	/	11	/	/	/
Master	7	/	7	6	/	5	/	/	/
Diplom ³⁾	88	/	70	63	/	61	/	/	/
Promotion	5	/	/	/	/	/	/	/	/
ohne Angabe zur Art des beruflichen Abschlusses bzw. Hochschulabschlusses	/	/	/	/	/	/	/	/	/
Ohne beruflichen Abschluss bzw. Hochschulabschluss ⁴⁾	135	60	28	30	17	13	5	/	/

1) Lehre/Berufsausbildung im dualen System, einschließlich eines gleichwertigen Berufsabschlusses, Vorbereitungsdienst für den mittleren Dienst in der öffentlichen Verwaltung, Anlernausbildung, Abschluss einer 1-jährigen Schule für Gesundheits- und Sozialberufe

2) einschließlich Meister-/ Techniker Ausbildung, Abschluss einer 2- oder 3-jährigen Schule für Gesundheits- und Sozialberufe sowie Abschluss einer Schule für Erzieher

3) einschließlich Lehramts-, Staatsprüfung, Magister, künstlerischer Abschluss und vergleichbare Abschlüsse

4) einschließlich Berufsvorbereitungsjahr, berufliches Praktikum, da durch diese keine berufsqualifizierenden Abschlüsse erreicht werden

1.7 Bevölkerung in Privathaushalten 2017 im Alter von 15 Jahren und älter nach der Art des Versicherungsverhältnisses in der gesetzlichen Rentenversicherung, Beteiligung am Erwerbsleben und Geschlecht

Alter von ... bis unter ... Jahren	Bevölkerung zusammen	Versicherte zusammen	Darunter				
			davon nach der Art des Versicherungsverhältnisses in der gesetzlichen Rentenversicherung				pflichtversichert in der Berichtswoche
			freiwillig versichert in der Berichtswoche			zusammen	
			zusammen	davon			
Erwerbstätige	Erwerbslose	Nicht- erwerbs- personen					
1 000							

Insgesamt

15 - 20	81	20	/	/	/	/	20
20 - 25	75	44	/	/	/	/	43
25 - 30	117	87	/	/	/	/	85
30 - 35	138	116	/	/	/	/	112
35 - 40	133	111	/	/	/	/	107
40 - 45	114	96	/	/	/	/	93
45 - 50	152	124	7	6	/	/	117
50 - 55	184	148	7	7	/	/	141
55 - 60	181	140	6	5	/	/	134
60 - 65	162	79	6	5	/	/	74
65 und mehr	507	/	/	/	/	/	/
Insgesamt	1 843	968	39	35	/	/	929

männlich

15 - 20	40	12	/	/	/	/	12
20 - 25	38	23	/	/	/	/	22
25 - 30	63	47	/	/	/	/	45
30 - 35	73	61	/	/	/	/	59
35 - 40	73	61	/	/	/	/	58
40 - 45	62	51	/	/	/	/	49
45 - 50	79	62	/	/	/	/	58
50 - 55	94	72	/	/	/	/	69
55 - 60	88	69	/	/	/	/	65
60 - 65	79	42	/	/	/	/	38
65 und mehr	224	/	/	/	/	/	/
Zusammen	913	502	23	22	/	/	479

weiblich

15 - 20	41	8	/	/	/	/	8
20 - 25	38	21	/	/	/	/	21
25 - 30	53	40	/	/	/	/	40
30 - 35	65	54	/	/	/	/	53
35 - 40	60	50	/	/	/	/	49
40 - 45	52	45	/	/	/	/	43
45 - 50	73	62	/	/	/	/	59
50 - 55	90	76	/	/	/	/	73
55 - 60	92	72	/	/	/	/	69
60 - 65	83	37	/	/	/	/	35
65 und mehr	283	/	/	/	/	/	/
Zusammen	930	465	16	13	/	/	450

1.8 Bevölkerung in Privathaushalten 2017 nach monatlichem Nettoeinkommen, Altersgruppen und Geschlecht

Monatliches Nettoeinkommen von ... bis unter ... EUR	Insgesamt	Davon im Alter von ... bis unter ... Jahren						
		unter 20	20 - 25	25 - 35	35 - 45	45 - 55	55- 65	65 und mehr
		1 000						
Insgesamt								
unter 300	64	45	/	/	/	/	5	/
300 - 500	81	26	9	10	6	9	12	9
500 - 700	139	11	13	21	13	18	27	36
700 - 900	201	/	11	20	15	24	41	84
900 - 1 100	231	/	8	24	20	29	45	104
1 100 - 1 500	487	/	13	72	68	87	83	164
1 500 - 2 000	340	/	8	57	62	73	60	80
2 000 und mehr	280	/	/	42	60	89	61	26
Mit Angabe des Einkommens zusammen	1 822	90	68	250	244	331	333	506
Ohne Angabe ¹⁾	290	259	8	5	/	5	8	/
Insgesamt	2 112	349	75	255	247	336	343	507
männlich								
unter 300	27	23	/	/	/	/	/	/
300 - 500	37	15	5	6	/	/	5	/
500 - 700	57	6	6	11	6	9	11	8
700 - 900	75	/	5	9	6	10	16	27
900 - 1 100	98	/	/	9	7	9	19	49
1 100 - 1 500	246	/	8	37	32	39	44	83
1 500 - 2 000	188	/	5	33	38	41	35	38
2 000 und mehr	183	/	/	28	39	58	38	16
Mit Angabe des Einkommens zusammen	911	47	34	135	134	171	165	224
Ohne Angabe ¹⁾	139	130	/	/	/	/	/	/
Zusammen	1 051	178	38	136	135	173	167	224
weiblich								
unter 300	36	23	/	/	/	/	/	/
300 - 500	44	11	/	/	/	5	8	8
500 - 700	82	5	8	10	6	9	17	27
700 - 900	126	/	6	11	9	14	26	57
900 - 1 100	133	/	/	15	13	20	25	55
1 100 - 1 500	240	/	6	34	34	48	38	81
1 500 - 2 000	152	/	/	23	25	31	25	43
2 000 und mehr	97	/	/	14	18	29	26	9
Mit Angabe des Einkommens zusammen	911	43	34	115	110	160	168	282
Ohne Angabe ¹⁾	150	129	/	/	/	/	7	/
Zusammen	1 061	171	38	118	112	163	175	283

1) einschließlich Selbstständige in der Landwirtschaft und ohne Einkommen

2. Erwerbspersonen in Privathaushalten im Jahresdurchschnitt
2.1 Bevölkerung in Privathaushalten im Alter von 15 Jahren und älter, Erwerbspersonen und Erwerbsquoten 2017
nach Altersgruppen und Geschlecht

Alter von ... bis unter ... Jahren	Bevölkerung zusammen	Erwerbspersonen	Erwerbsquoten ¹⁾
	1 000		%
Insgesamt			
15 - 20	81	24	29,1
20 - 25	75	49	65,3
25 - 30	117	98	83,5
30 - 35	138	124	90,0
35 - 40	133	120	90,3
40 - 45	114	108	94,7
45 - 50	152	140	92,3
50 - 55	184	164	88,8
55 - 60	181	151	83,4
60 - 65	162	95	58,6
65 und mehr	507	25	5,0
15 - 65	1 337	1 072	80,2
Insgesamt	1 843	1 097	59,5
männlich			
15 - 20	40	13	33,8
20 - 25	38	26	67,9
25 - 30	63	55	86,2
30 - 35	73	68	92,9
35 - 40	73	67	92,6
40 - 45	62	59	95,7
45 - 50	79	73	92,7
50 - 55	94	85	90,0
55 - 60	88	75	84,5
60 - 65	79	50	63,3
65 und mehr	224	17	7,4
15 - 65	689	571	82,8
Zusammen	913	587	64,3
weiblich			
15 - 20	41	10	24,7
20 - 25	38	24	62,8
25 - 30	53	43	80,3
30 - 35	65	56	86,7
35 - 40	60	53	87,5
40 - 45	52	49	93,5
45 - 50	73	67	91,9
50 - 55	90	79	87,6
55 - 60	92	76	82,4
60 - 65	83	45	54,0
65 und mehr	283	9	3,1
15 - 65	648	501	77,4
Zusammen	930	510	54,8

1) Anteil der Erwerbspersonen an der Bevölkerung je Geschlecht und Altersgruppe

**2.2 Bevölkerung in Privathaushalten im Alter von 15 Jahren und älter, Erwerbstätige und Erwerbstätigenquoten 2017
nach Altersgruppen und Geschlecht**

Alter von ... bis unter ... Jahren	Bevölkerung zusammen	Erwerbstätige	Erwerbstätigenquoten ¹⁾
	1 000		%
Insgesamt			
15 - 20	81	21	25,9
20 - 25	75	44	58,7
25 - 30	117	92	78,6
30 - 35	138	117	84,8
35 - 40	133	115	86,5
40 - 45	114	104	91,2
45 - 50	152	136	89,5
50 - 55	184	159	86,4
55 - 60	181	145	80,1
60 - 65	162	90	55,6
65 und mehr	507	25	4,9
15 - 65	1 337	1 024	76,6
Insgesamt	1 843	1 049	56,9
männlich			
15 - 20	40	12	30,0
20 - 25	38	23	60,5
25 - 30	63	51	81,0
30 - 35	73	64	87,7
35 - 40	73	65	89,0
40 - 45	62	58	93,5
45 - 50	79	71	89,9
50 - 55	94	81	86,2
55 - 60	88	72	81,8
60 - 65	79	47	59,5
65 und mehr	224	17	7,6
15 - 65	689	543	78,8
Zusammen	913	560	61,3
weiblich			
15 - 20	41	9	22,0
20 - 25	38	21	55,3
25 - 30	53	42	79,2
30 - 35	65	53	81,5
35 - 40	60	50	83,3
40 - 45	52	47	90,4
45 - 50	73	65	89,0
50 - 55	90	78	86,7
55 - 60	92	73	79,3
60 - 65	83	42	50,6
65 und mehr	283	9	3,2
15 - 65	648	480	74,1
Zusammen	930	489	52,6

1) Anteil der Erwerbstätigen an der Bevölkerung je Geschlecht und Altersgruppe

**2.3 Bevölkerung in Privathaushalten im Alter von 15 Jahren und älter, Erwerbslose und Erwerbslosenquoten 2017
nach Altersgruppen und Geschlecht**

Alter von ... bis unter ... Jahren	Bevölkerung zusammen	Erwerbslose	Erwerbslosenquoten ¹⁾
	1 000		%
Insgesamt			
15 - 20	81	/	/
20 - 25	75	5	6,7
25 - 30	117	5	4,3
30 - 35	138	7	5,1
35 - 40	133	5	3,8
40 - 45	114	/	/
45 - 50	152	/	/
50 - 55	184	5	2,7
55 - 60	181	5	2,8
60 - 65	162	5	3,1
65 und mehr	507	/	/
15 - 65	1 337	49	3,7
Insgesamt	1 843	49	2,7
männlich			
15 - 20	40	/	/
20 - 25	38	/	/
25 - 30	63	/	/
30 - 35	73	/	/
35 - 40	73	/	/
40 - 45	62	/	/
45 - 50	79	/	/
50 - 55	94	/	/
55 - 60	88	/	/
60 - 65	79	/	/
65 und mehr	224	/	/
15 - 65	689	27	3,9
Zusammen	913	27	3,0
weiblich			
15 - 20	41	/	/
20 - 25	38	/	/
25 - 30	53	/	/
30 - 35	65	/	/
35 - 40	60	/	/
40 - 45	52	/	/
45 - 50	73	/	/
50 - 55	90	/	/
55 - 60	92	/	/
60 - 65	83	/	/
65 und mehr	283	/	/
15 - 65	648	22	3,4
Zusammen	930	22	2,4

1) Anteil der Erwerbslosen an der Bevölkerung je Geschlecht und Altersgruppe

2.4 Erwerbstätige in Privathaushalten 2017 nach Stellung im Beruf, Wirtschaftszweigen und Geschlecht

Wirtschaftszweig ¹⁾	Insgesamt	Davon				
		Selbstständige ²⁾	Beamte	Angestellte	Arbeiter	Auszubildende ³⁾

1 000

Insgesamt

Land- und Forstwirtschaft, Fischerei	16	/	/	/	10	/
Produzierendes Gewerbe	340	23	/	103	205	9
Handel, Gastgewerbe und Verkehr	250	26	/	138	78	7
Sonstige Dienstleistungen	443	40	41	290	61	11
Insgesamt	1 049	91	41	534	354	28

männlich

Land- und Forstwirtschaft, Fischerei	11	/	/	/	7	/
Produzierendes Gewerbe	258	21	/	60	170	7
Handel, Gastgewerbe und Verkehr	136	17	/	57	57	/
Sonstige Dienstleistungen	156	22	22	76	32	/
Zusammen	560	60	22	195	267	16

weiblich

Land- und Forstwirtschaft, Fischerei	5	/	/	/	/	/
Produzierendes Gewerbe	82	/	/	43	35	/
Handel, Gastgewerbe und Verkehr	114	9	/	81	20	/
Sonstige Dienstleistungen	287	19	19	213	29	7
Zusammen	489	31	19	340	87	12

1) Klassifikation der Wirtschaftszweige, Ausgabe 2008 (WZ 2008)

2) einschließlich mithelfende Familienangehörige

3) Auszubildende in kaufmännischen, technischen und gewerblichen Ausbildungsberufen

2.5 Erwerbstätige in Privathaushalten 2017 nach normalerweise je Woche geleisteten Arbeitsstunden, Wirtschaftszweigen, Stellung im Beruf und Geschlecht

Wirtschaftszweig ¹⁾ Stellung im Beruf	Ins- gesamt	Davon mit ... normalerweise je Woche geleisteten Arbeitsstunden						
		1 - 14	15 - 20	21 - 31	32 - 35	36 - 39	40	41 und mehr
1 000								
Insgesamt								
Land- und Forstwirtschaft, Fischerei	16	/	/	/	/	/	11	/
Produzierendes Gewerbe	340	8	6	13	16	49	208	42
Handel, Gastgewerbe und Verkehr	250	22	19	30	13	19	110	36
Sonstige Dienstleistungen	443	29	23	75	43	41	189	43
Selbstständige/mithelfende								
Familienangehörige	91	7	/	6	/	/	27	43
Beamte	41	/	/	/	/	/	26	10
Angestellte	534	32	30	86	52	60	233	41
Arbeiter	354	20	14	24	16	44	208	29
Auszubildende ²⁾	28	/	/	/	/	/	23	/
Insgesamt	1 049	60	48	119	72	109	518	121
männlich								
Land- und Forstwirtschaft, Fischerei	11	/	/	/	/	/	8	/
Produzierendes Gewerbe	258	/	/	/	7	36	167	37
Handel, Gastgewerbe und Verkehr	136	10	6	/	/	11	76	26
Sonstige Dienstleistungen	156	12	5	11	6	14	79	30
Selbstständige/mithelfende								
Familienangehörige	60	/	/	/	/	/	18	33
Beamte	22	/	/	/	/	/	13	7
Angestellte	195	12	6	8	6	24	110	28
Arbeiter	267	10	5	8	8	35	174	26
Auszubildende ²⁾	16	/	/	/	/	/	13	/
Zusammen	560	26	13	20	15	62	329	95
weiblich								
Land- und Forstwirtschaft, Fischerei	5	/	/	/	/	/	/	/
Produzierendes Gewerbe	82	/	/	9	8	13	41	/
Handel, Gastgewerbe und Verkehr	114	12	14	26	11	8	34	9
Sonstige Dienstleistungen	287	17	17	64	37	27	110	15
Selbstständige/mithelfende								
Familienangehörige	31	/	/	/	/	/	9	9
Beamte	19	/	/	/	/	/	12	/
Angestellte	340	19	24	78	46	36	123	14
Arbeiter	87	10	8	16	8	9	34	/
Auszubildende ²⁾	12	/	/	/	/	/	10	/
Zusammen	489	33	35	99	57	48	189	28

1) Klassifikation der Wirtschaftszweige, Ausgabe 2008 (WZ 2008)

2) Auszubildende in kaufmännischen, technischen und gewerblichen Ausbildungsberufen

2.6 Erwerbstätige in Privathaushalten 2017 nach tatsächlich in der Berichtswoche geleisteten Arbeitsstunden, Wirtschaftszweigen, Stellung im Beruf und Geschlecht

Wirtschaftszweig ¹⁾ Stellung im Beruf	Ins- gesamt	Davon mit ... tatsächlich in der Berichtswoche geleisteten Arbeitsstunden							
		0	1 - 14	15 - 20	21 - 31	32 - 35	36 - 39	40	41 und mehr
1 000									
Insgesamt									
Land- und Forstwirtschaft, Fischerei	16	/	/	/	/	/	/	7	/
Produzierendes Gewerbe	340	44	9	7	17	18	35	148	61
Handel, Gastgewerbe und Verkehr	250	32	22	16	27	15	15	79	45
Sonstige Dienstleistungen	443	71	28	22	63	40	29	128	62
Selbstständige/mithelfende									
Familienangehörige	91	10	8	/	5	/	/	21	39
Beamte	41	7	/	/	/	/	/	16	9
Angestellte	534	80	30	26	75	49	43	158	74
Arbeiter	354	49	20	14	26	17	31	148	49
Auszubildende ²⁾	28	/	/	/	/	/	/	20	/
Insgesamt	1 049	149	59	45	109	73	79	363	174
männlich									
Land- und Forstwirtschaft, Fischerei	11	/	/	/	/	/	/	/	/
Produzierendes Gewerbe	258	32	/	/	8	10	26	119	54
Handel, Gastgewerbe und Verkehr	136	15	10	6	5	/	8	53	35
Sonstige Dienstleistungen	156	21	11	5	12	8	9	53	35
Selbstständige/mithelfende									
Familienangehörige	60	6	/	/	/	/	/	13	30
Beamte	22	/	/	/	/	/	/	8	8
Angestellte	195	24	10	5	11	9	16	72	47
Arbeiter	267	36	11	6	11	11	24	124	43
Auszubildende ²⁾	16	/	/	/	/	/	/	12	/
Zusammen	560	69	25	14	26	23	43	230	130
weiblich									
Land- und Forstwirtschaft, Fischerei	5	/	/	/	/	/	/	/	/
Produzierendes Gewerbe	82	12	5	/	9	8	9	29	7
Handel, Gastgewerbe und Verkehr	114	17	12	10	22	11	6	26	10
Sonstige Dienstleistungen	287	50	17	16	51	31	20	75	26
Selbstständige/mithelfende									
Familienangehörige	31	/	/	/	/	/	/	8	9
Beamte	19	/	/	/	/	/	/	8	/
Angestellte	340	55	20	21	64	40	27	86	27
Arbeiter	87	13	10	8	15	6	7	24	6
Auszubildende ²⁾	12	/	/	/	/	/	/	7	/
Zusammen	489	79	34	31	83	50	36	133	43

1) Klassifikation der Wirtschaftszweige, Ausgabe 2008 (WZ 2008)

2) Auszubildende in kaufmännischen, technischen und gewerblichen Ausbildungsberufen

2.7 Erwerbstätige ohne Auszubildende in Privathaushalten 2017 nach Stellung im Beruf,
monatlichem Nettoeinkommen und Geschlecht

Monatliches Nettoeinkommen von ... bis unter ... EUR	Insgesamt	Darunter			
		Selbstständige	Beamte	Angestellte	Arbeiter
		1 000			
Insgesamt					
unter 300	9	/	/	6	/
300 - 500	19	/	/	11	7
500 - 700	29	/	/	15	10
700 - 900	55	6	/	27	21
900 - 1 100	97	10	/	49	37
1 100 - 1 500	297	17	/	137	142
1 500 - 2 000	254	14	/	141	94
2 000 und mehr	257	32	34	148	41
Mit Angabe des Einkommens					
zusammen	1 018	88	41	534	354
Ohne Angabe ¹⁾	/	/	/	/	/
Insgesamt	1 021	89	41	534	354
männlich					
unter 300	/	/	/	/	/
300 - 500	6	/	/	/	/
500 - 700	10	/	/	/	/
700 - 900	18	/	/	5	10
900 - 1 100	35	6	/	8	20
1 100 - 1 500	153	11	/	35	106
1 500 - 2 000	148	10	/	51	84
2 000 und mehr	171	24	18	87	39
Mit Angabe des Einkommens					
zusammen	542	58	22	195	266
Ohne Angabe ¹⁾	/	/	/	/	/
Zusammen	544	60	22	195	267
weiblich					
unter 300	6	/	/	/	/
300 - 500	13	/	/	8	/
500 - 700	19	/	/	11	6
700 - 900	37	/	/	22	11
900 - 1 100	62	/	/	41	17
1 100 - 1 500	144	5	/	101	36
1 500 - 2 000	106	/	/	90	9
2 000 und mehr	87	8	15	62	/
Mit Angabe des Einkommens					
zusammen	475	29	19	339	87
Ohne Angabe ¹⁾	/	/	/	/	/
Zusammen	477	30	19	340	87

1) einschließlich Selbstständige in der Landwirtschaft und Erwerbstätige ohne Einkommen

2.8 Erwerbslose in Privathaushalten 2017 nach Alter, Familienstand, überwiegendem Lebensunterhalt und Geschlecht

Alter _____	Erwerbslose insgesamt	Nach überwiegendem Lebensunterhalt		
		Arbeitslosen- geld I ¹⁾	Rente und sonstiges ²⁾	Unterhalt von Angehörigen
Familienstand	1 000			
Insgesamt				
Insgesamt	49	36	/	8
Alter von ... bis unter ... Jahren				
15 - 25	8	/	/	/
25 - 35	12	10	/	/
35 - 45	9	7	/	/
45 - 55	9	7	/	/
55 - 65	10	8	/	/
Familienstand				
Ledig	27	20	/	5
Verheiratet	15	11	/	/
Verwitwet/Geschieden	6	6	/	/
männlich				
Zusammen	27	21	/	/
Alter von ... bis unter ... Jahren				
15 - 25	/	/	/	/
25 - 35	8	7	/	/
35 - 45	5	/	/	/
45 - 55	5	5	/	/
55 - 65	5	5	/	/
Familienstand				
Ledig	18	14	/	/
Verheiratet	7	5	/	/
Verwitwet/Geschieden	/	/	/	/
weiblich				
Zusammen	22	15	/	5
Alter von ... bis unter ... Jahren				
15 - 25	/	/	/	/
25 - 35	/	/	/	/
35 - 45	5	/	/	/
45 - 55	/	/	/	/
55 - 65	5	/	/	/
Familienstand				
Ledig	9	7	/	/
Verheiratet	9	5	/	/
Verwitwet/Geschieden	/	/	/	/

1) einschließlich Leistungen nach Hartz IV

2) Erwerbstätigkeit, Pension, eigenes Vermögen, Ersparnisse, Zinsen, Vermietung, Verpachtung, Altenteil, laufende Hilfe zum Lebensunterhalt, Grundsicherung im Alter und bei Erwerbsminderung u.a. Hilfen in besonderen Lebenslagen (z.B. Eingliederungshilfe, Hilfe zur Pflege), sonstige Unterstützung (z.B. BAföG, Vorruhestandsgeld, Stipendium, Pflegeversicherung, Asylbewerberleistungen), Eltern- und Erziehungsgeld

2.9 Erwerbslose in Privathaushalten 2017 nach Alter, Familienstand, Art der gesuchten Tätigkeit und Geschlecht

Alter ----- Familienstand	Erwerbslose insgesamt	Darunter Suche nach einer Tätigkeit als				
		Arbeitnehmer	darunter Suche nach einer			
			Vollzeit- tätigkeit	Vollzeit- tätigkeit ggf. Teilzeit- tätigkeit	Teilzeit- tätigkeit	Teilzeit- tätigkeit ggf. Vollzeit- tätigkeit
1 000						
Insgesamt						
Insgesamt	49	46	18	16	5	/
Alter von ... bis unter ... Jahren						
15 - 25	8	8	/	/	/	/
25 - 35	12	12	/	/	/	/
35 - 45	9	9	/	/	/	/
45 - 55	9	8	/	/	/	/
55 - 65	10	10	/	/	/	/
Familienstand						
Ledig	27	26	12	8	/	/
Verheiratet	15	14	/	5	/	/
Verwitwet/Geschieden	6	6	/	/	/	/
männlich						
Zusammen	27	25	13	8	/	/
Alter von ... bis unter ... Jahren						
15 - 25	/	/	/	/	/	/
25 - 35	8	7	/	/	/	/
35 - 45	5	/	/	/	/	/
45 - 55	5	5	/	/	/	/
55 - 65	5	5	/	/	/	/
Familienstand						
Ledig	18	17	9	5	/	/
Verheiratet	7	6	/	/	/	/
Verwitwet/Geschieden	/	/	/	/	/	/
weiblich						
Zusammen	22	20	5	8	/	/
Alter von ... bis unter ... Jahren						
15 - 25	/	/	/	/	/	/
25 - 35	/	/	/	/	/	/
35 - 45	5	5	/	/	/	/
45 - 55	/	/	/	/	/	/
55 - 65	5	5	/	/	/	/
Familienstand						
Ledig	9	9	/	/	/	/
Verheiratet	9	8	/	/	/	/
Verwitwet/Geschieden	/	/	/	/	/	/

2.10 Erwerbslose in Privathaushalten 2017 nach monatlichem Nettoeinkommen, Altersgruppen und Geschlecht

Monatliches Nettoeinkommen von ... bis unter ... EUR	Insgesamt	Darunter im Alter von ... bis unter ... Jahren				
		15 - 25	25 - 35	35 - 45	45 - 55	55 - 65
1 000						
Insgesamt						
unter 300	/	/	/	/	/	/
300 - 500	6	/	/	/	/	/
500 - 700	15	/	/	/	/	/
700 - 900	10	/	/	/	/	/
900 - 1 100	/	/	/	/	/	/
1 100 - 1 500	5	/	/	/	/	/
1 500 - 2 000	/	/	/	/	/	/
2 000 und mehr	/	/	/	/	/	/
Mit Angabe des Einkommens zusammen	42	5	12	9	9	9
Ohne Angabe ¹⁾	6	/	/	/	/	/
Insgesamt	49	8	12	9	9	10
männlich						
unter 300	/	/	/	/	/	/
300 - 500	/	/	/	/	/	/
500 - 700	9	/	/	/	/	/
700 - 900	6	/	/	/	/	/
900 - 1 100	/	/	/	/	/	/
1 100 - 1 500	/	/	/	/	/	/
1 500 - 2 000	/	/	/	/	/	/
2 000 und mehr	/	/	/	/	/	/
Mit Angabe des Einkommens zusammen	24	/	8	5	5	5
Ohne Angabe ¹⁾	/	/	/	/	/	/
Zusammen	27	/	8	5	5	5
weiblich						
unter 300	/	/	/	/	/	/
300 - 500	/	/	/	/	/	/
500 - 700	6	/	/	/	/	/
700 - 900	/	/	/	/	/	/
900 - 1 100	/	/	/	/	/	/
1 100 - 1 500	/	/	/	/	/	/
1 500 - 2 000	/	/	/	/	/	/
2 000 und mehr	/	/	/	/	/	/
Mit Angabe des Einkommens zusammen	18	/	/	/	/	5
Ohne Angabe ¹⁾	/	/	/	/	/	/
Zusammen	22	/	/	5	/	5

1) einschließlich Selbstständige in der Landwirtschaft und ohne Einkommen

2.11 Erwerbslose in Privathaushalten 2017 nach Dauer der Erwerbslosigkeit, Familienstand, Altersgruppen und Geschlecht

Familienstand	Insgesamt	Darunter im Alter von ... bis unter ... Jahren				
		15 - 25	25 - 35	35 - 45	45 - 55	55 - 65
		1 000				

Insgesamt

Ledig	27	8	10	5	/	/
Verheiratet	15	/	/	/	/	5
Verwitwet/Geschieden	6	/	/	/	/	/
Insgesamt	49	8	12	9	9	10

darunter: Dauer der Erwerbslosigkeit von ... bis unter ...

unter 3 Monate

Ledig	/	/	/	/	/	/
Verheiratet	/	/	/	/	/	/
Verwitwet/Geschieden	/	/	/	/	/	/
Zusammen	7	/	/	/	/	/

3 - 12 Monaten

Ledig	7	/	/	/	/	/
Verheiratet	/	/	/	/	/	/
Verwitwet/Geschieden	/	/	/	/	/	/
Zusammen	11	/	/	/	/	/

1 - 2 Jahren

Ledig	/	/	/	/	/	/
Verheiratet	/	/	/	/	/	/
Verwitwet/Geschieden	/	/	/	/	/	/
Zusammen	7	/	/	/	/	/

2 Jahren und mehr

Ledig	13	/	5	/	/	/
Verheiratet	7	/	/	/	/	/
Verwitwet/Geschieden	/	/	/	/	/	/
Zusammen	24	/	6	/	/	6

Noch: 2.11 Erwerbslose in Privathaushalten 2017 nach Dauer der Erwerbslosigkeit, Familienstand, Altersgruppen und Geschlecht

Monatliches Nettoeinkommen von ... bis unter ... EUR	Insgesamt	Darunter im Alter von ... bis unter ... Jahren				
		15 - 25	25 - 35	35 - 45	45 - 55	55 - 65
		1 000				

männlich

Ledig	18	/	7	/	/	/
Verheiratet	7	/	/	/	/	/
Verwitwet/Geschieden	/	/	/	/	/	/
Zusammen	27	/	8	5	5	5

darunter: Dauer der Erwerbslosigkeit von ... bis unter ...

unter 3 Monate

Ledig	/	/	/	/	/	/
Verheiratet	/	/	/	/	/	/
Verwitwet/Geschieden	/	/	/	/	/	/
Zusammen	/	/	/	/	/	/

3 - 12 Monaten

Ledig	/	/	/	/	/	/
Verheiratet	/	/	/	/	/	/
Verwitwet/Geschieden	/	/	/	/	/	/
Zusammen	6	/	/	/	/	/

1 - 2 Jahren

Ledig	/	/	/	/	/	/
Verheiratet	/	/	/	/	/	/
Verwitwet/Geschieden	/	/	/	/	/	/
Zusammen	/	/	/	/	/	/

2 Jahren und mehr

Ledig	8	/	/	/	/	/
Verheiratet	/	/	/	/	/	/
Verwitwet/Geschieden	/	/	/	/	/	/
Zusammen	12	/	/	/	/	/

Noch: 2.11 Erwerbslose in Privathaushalten 2017 nach Dauer der Erwerbslosigkeit, Familienstand, Altersgruppen und Geschlecht

Monatliches Nettoeinkommen von ... bis unter ... EUR	Insgesamt	Darunter im Alter von ... bis unter ... Jahren				
		15 - 25	25 - 35	35 - 45	45 - 55	55 - 65
		1 000				

weiblich

Ledig	9	/	/	/	/	/
Verheiratet	9	/	/	/	/	/
Verwitwet/Geschieden	/	/	/	/	/	/
Zusammen	22	/	/	5	/	5

darunter: Dauer der Erwerbslosigkeit von ... bis unter ...

unter 3 Monate

Ledig	/	/	/	/	/	/
Verheiratet	/	/	/	/	/	/
Verwitwet/Geschieden	/	/	/	/	/	/
Zusammen	/	/	/	/	/	/

3 - 12 Monaten

Ledig	/	/	/	/	/	/
Verheiratet	/	/	/	/	/	/
Verwitwet/Geschieden	/	/	/	/	/	/
Zusammen	5	/	/	/	/	/

1 - 2 Jahren

Ledig	/	/	/	/	/	/
Verheiratet	/	/	/	/	/	/
Verwitwet/Geschieden	/	/	/	/	/	/
Zusammen	/	/	/	/	/	/

2 Jahren und mehr

Ledig	5	/	/	/	/	/
Verheiratet	/	/	/	/	/	/
Verwitwet/Geschieden	/	/	/	/	/	/
Zusammen	11	/	/	/	/	/

2.12 Erwerbslose in Privathaushalten 2017 nach Dauer der Arbeitsuche, Altersgruppen und Geschlecht

Dauer der Arbeitsuche	Insgesamt	Darunter im Alter von ... bis unter ... Jahren				
		15 - 25	25 - 35	35 - 45	45 - 55	55 - 65

1 000

Insgesamt

Unter 1 Monat	/	/	/	/	/	/
1 bis unter 3 Monaten	6	/	/	/	/	/
3 bis unter 6 Monaten	6	/	/	/	/	/
6 Monate bis unter 1 Jahr	7	/	/	/	/	/
1 bis unter 1 1/2 Jahren	/	/	/	/	/	/
1 1/2 bis unter 2 Jahren	/	/	/	/	/	/
2 bis unter 4 Jahren	5	/	/	/	/	/
4 Jahre und mehr	10	/	/	/	/	/
Ohne Angabe	/	/	/	/	/	/
Insgesamt	49	8	12	9	9	10

männlich

Unter 1 Monat	/	/	/	/	/	/
1 bis unter 3 Monaten	/	/	/	/	/	/
3 bis unter 6 Monaten	/	/	/	/	/	/
6 Monate bis unter 1 Jahr	/	/	/	/	/	/
1 bis unter 1 1/2 Jahren	/	/	/	/	/	/
1 1/2 bis unter 2 Jahren	/	/	/	/	/	/
2 bis unter 4 Jahren	/	/	/	/	/	/
4 Jahre und mehr	5	/	/	/	/	/
Ohne Angabe	/	/	/	/	/	/
Zusammen	27	/	8	5	5	5

weiblich

Unter 1 Monat	/	/	/	/	/	/
1 bis unter 3 Monaten	/	/	/	/	/	/
3 bis unter 6 Monaten	/	/	/	/	/	/
6 Monate bis unter 1 Jahr	/	/	/	/	/	/
1 bis unter 1 1/2 Jahren	/	/	/	/	/	/
1 1/2 bis unter 2 Jahren	/	/	/	/	/	/
2 bis unter 4 Jahren	/	/	/	/	/	/
4 Jahre und mehr	5	/	/	/	/	/
Ohne Angabe	/	/	/	/	/	/
Zusammen	22	/	/	5	/	5

3. Nichterwerbspersonen in Privathaushalten im Jahresdurchschnitt

3.1 Nichterwerbstätige in Privathaushalten 2017 im Alter von 15 Jahren und älter ohne Arbeitsuche nach Alter, Zeitpunkt der Beendigung der letzten Erwerbstätigkeit und Gründen, weshalb keine Arbeit gesucht wird, sowie Geschlecht

Merkmal	Nichterwerbs- tätige ohne Arbeitsuche zusammen	Darunter Gründe, weshalb keine Arbeit gesucht wird				
		Frühinvalidität oder (vorüber- gehende) Arbeits- unfähigkeit	persönliche oder familiäre Verpflichtungen	schulische oder berufliche Ausbildung	Ruhestand	Arbeitsmarkt bietet keine Be- schäftigungs- möglichkeit
1 000						

Insgesamt

Alter von ... bis unter ... Jahren						
15 - 25	83	/	/	74	/	/
25 - 35	31	/	9	11	/	/
35 - 45	18	/	6	/	/	/
45 - 55	30	13	/	/	/	/
55 - 65	95	29	/	/	46	/
65 und älter	481	/	/	/	478	/
Insgesamt	738	50	24	88	525	5
Ohne frühere Erwerbstätigkeit	90	/	5	73	/	/
Mit früherer Erwerbstätigkeit	647	47	19	15	525	5
frühere Erwerbstätigkeit wurde beendet vor ...						
weniger als 3 Monaten	8	/	/	/	/	/
3 bis unter 6 Monaten	9	/	/	/	/	/
6 Monaten bis unter 1 Jahr	18	/	/	/	9	/
1 Jahr bis unter 1 1/2 Jahren	18	/	/	/	10	/
1 1/2 bis unter 2 Jahren	15	/	/	/	9	/
2 bis unter 3 Jahren	30	/	/	/	19	/
3 und mehr Jahren	535	39	10	/	463	/
ohne Angabe	13	/	/	/	8	/

männlich

Alter von ... bis unter ... Jahren						
15 - 25	38	/	/	35	/	/
25 - 35	13	/	/	7	/	/
35 - 45	8	/	/	/	/	/
45 - 55	14	7	/	/	/	/
55 - 65	43	14	/	/	20	/
65 und älter	207	/	/	/	206	/
Zusammen	323	28	/	43	227	/
Ohne frühere Erwerbstätigkeit	41	/	/	35	/	/
Mit früherer Erwerbstätigkeit	282	26	/	8	227	/

weiblich

Alter von ... bis unter ... Jahren						
15 - 25	45	/	/	40	/	/
25 - 35	17	/	9	5	/	/
35 - 45	10	/	6	/	/	/
45 - 55	16	5	/	/	/	/
55 - 65	53	15	/	/	26	/
65 und älter	274	/	/	/	271	/
Zusammen	415	22	22	45	298	/
Ohne frühere Erwerbstätigkeit	50	/	5	38	/	/
Mit früherer Erwerbstätigkeit	365	21	17	7	298	/

3.2 Nichterwerbspersonen in Privathaushalten 2017 im Alter von 15 Jahren und älter nach Zeitpunkt der Beendigung der letzten Erwerbstätigkeit, Altersgruppen und Geschlecht

Frühere Erwerbstätigkeit	Insgesamt	Davon im Alter von ... bis unter ... Jahren				
		15 - 35	35 - 45	45 - 55	55 - 65	65 und älter
1 000						
Insgesamt						
Mit früherer Erwerbstätigkeit	654	30	17	31	96	480
letzte Erwerbstätigkeit						
wurde beendet vor ...						
weniger als 6 Monaten	19	6	/	/	7	/
6 Monaten bis unter 1 Jahr	18	/	/	/	9	/
1 bis unter 2 Jahren	33	6	/	/	17	7
2 bis unter 3 Jahren	32	/	/	/	10	15
3 und mehr Jahren	538	8	9	21	55	445
Ohne Angabe	14	/	/	/	/	7
Ohne frühere Erwerbstätigkeit	91	86	/	/	/	/
Ohne Angabe	/	/	/	/	/	/
Insgesamt	746	116	19	32	97	481
männlich						
Mit früherer Erwerbstätigkeit	285	13	7	14	43	208
letzte Erwerbstätigkeit						
wurde beendet vor ...						
weniger als 6 Monaten	9	/	/	/	/	/
6 Monaten bis unter 1 Jahr	9	/	/	/	/	/
1 bis unter 2 Jahren	15	/	/	/	7	5
2 bis unter 3 Jahren	16	/	/	/	/	9
3 und mehr Jahren	230	/	/	11	23	189
Ohne Angabe	5	/	/	/	/	/
Ohne frühere Erwerbstätigkeit	41	40	/	/	/	/
Ohne Angabe	/	/	/	/	/	/
Zusammen	326	52	8	15	44	208
weiblich						
Mit früherer Erwerbstätigkeit	370	18	10	16	53	272
letzte Erwerbstätigkeit						
wurde beendet vor ...						
weniger als 6 Monaten	10	/	/	/	/	/
6 Monaten bis unter 1 Jahr	10	/	/	/	/	/
1 bis unter 2 Jahren	18	/	/	/	9	/
2 bis unter 3 Jahren	15	/	/	/	/	6
3 und mehr Jahren	308	5	5	10	32	257
Ohne Angabe	8	/	/	/	/	5
Ohne frühere Erwerbstätigkeit	50	46	/	/	/	/
Ohne Angabe	/	/	/	/	/	/
Zusammen	420	64	11	17	55	274

3.3 Nichterwerbspersonen in Privathaushalten 2017 im Alter von 15 Jahren und älter mit früherer Erwerbstätigkeit nach dem wichtigsten Grund für die Beendigung der letzten Erwerbstätigkeit, Altersgruppen und Geschlecht

Grund für die Beendigung der letzten Tätigkeit	Insgesamt	Davon im Alter von ... bis unter ... Jahren				
		15 - 35	35 - 45	45 - 55	55 - 65	65 und älter
1 000						
Insgesamt						
Entlassung	78	/	/	9	18	44
Befristeter Arbeitsvertrag	17	5	/	/	/	5
Eigene Kündigung	10	/	/	/	/	/
Ruhestand						
- vorzeitig nach Vorruhestandsregelung oder Arbeitslosigkeit	119	/	/	/	7	112
- aus gesundheitlichen Gründen	115	/	/	13	37	62
- aus Altersgründen und sonstigen Gründen	264	/	/	/	21	243
Grundwehr-/Zivildienst	/	/	/	/	/	/
Persönliche oder familiäre Verpflichtungen	23	6	5	/	/	6
Ausbildung (auch Studium)	9	7	/	/	/	/
Sonstige Gründe	20	5	/	/	/	/
Ohne Angabe	/	/	/	/	/	/
Insgesamt	654	30	17	31	96	480
männlich						
Entlassung	33	/	/	/	9	18
Befristeter Arbeitsvertrag	7	/	/	/	/	/
Eigene Kündigung	/	/	/	/	/	/
Ruhestand						
- vorzeitig nach Vorruhestandsregelung oder Arbeitslosigkeit	53	/	/	/	/	50
- aus gesundheitlichen Gründen	56	/	/	7	18	28
- aus Altersgründen und sonstigen Gründen	116	/	/	/	9	107
Grundwehr-/Zivildienst	/	/	/	/	/	/
Persönliche oder familiäre Verpflichtungen	/	/	/	/	/	/
Ausbildung (auch Studium)	/	5	/	/	/	/
Sonstige Gründe	8	/	/	/	/	/
Ohne Angabe	/	/	/	/	/	/
Zusammen	285	13	7	14	43	208
weiblich						
Entlassung	44	/	/	5	10	26
Befristeter Arbeitsvertrag	10	/	/	/	/	/
Eigene Kündigung	7	/	/	/	/	/
Ruhestand						
- vorzeitig nach Vorruhestandsregelung oder Arbeitslosigkeit	66	/	/	/	/	62
- aus gesundheitlichen Gründen	60	/	/	5	19	34
- aus Altersgründen und sonstigen Gründen	148	/	/	/	12	136
Grundwehr-/Zivildienst	/	/	/	/	/	/
Persönliche oder familiäre Verpflichtungen	21	6	5	/	/	6
Ausbildung (auch Studium)	/	5	/	/	/	/
Sonstige Gründe	11	/	/	/	/	/
Ohne Angabe	/	/	/	/	/	/
Zusammen	370	18	10	16	53	272

3.4 Nichterwerbspersonen in Privathaushalten 2017 im Alter von 15 Jahren und älter nach monatlichem Nettoeinkommen, Altersgruppen und Geschlecht

Monatliches Nettoeinkommen von ... bis unter ... EUR	Insgesamt	Davon im Alter von ... bis unter ... Jahren				
		15 - 35	35 - 45	45 - 55	55 - 65	65 und älter
		1 000				
Insgesamt						
unter 300	18	13	/	/	/	/
300 - 500	33	13	/	/	/	9
500 - 700	83	20	5	8	16	35
700 - 900	129	12	/	8	24	82
900 - 1 100	128	/	/	/	19	100
1 100 - 1 500	184	/	/	/	17	158
1 500 - 2 000	85	/	/	/	6	76
2 000 und mehr	22	/	/	/	/	17
Mit Angabe des Einkommens zusammen	682	64	18	28	90	481
Ohne Angabe ¹⁾	64	52	/	/	7	/
Insgesamt	746	116	19	32	97	481
männlich						
unter 300	6	/	/	/	/	/
300 - 500	13	6	/	/	/	/
500 - 700	33	10	/	5	7	8
700 - 900	48	/	/	5	10	26
900 - 1 100	60	/	/	/	10	47
1 100 - 1 500	91	/	/	/	8	80
1 500 - 2 000	40	/	/	/	/	35
2 000 und mehr	12	/	/	/	/	10
Mit Angabe des Einkommens zusammen	302	30	8	14	42	208
Ohne Angabe ¹⁾	24	22	/	/	/	/
Zusammen	326	52	8	15	44	208
weiblich						
unter 300	11	5	/	/	/	/
300 - 500	20	7	/	/	/	8
500 - 700	51	10	/	/	10	27
700 - 900	81	6	/	/	14	56
900 - 1 100	68	/	/	/	8	53
1 100 - 1 500	93	/	/	/	8	78
1 500 - 2 000	46	/	/	/	/	41
2 000 und mehr	11	/	/	/	/	9
Mit Angabe des Einkommens zusammen	380	35	10	14	48	274
Ohne Angabe ¹⁾	39	28	/	/	7	/
Zusammen	420	64	11	17	55	274

1) einschließlich Selbstständige in der Landwirtschaft und ohne Einkommen

