



Statistischer Bericht

A III, A I - j / 17

Wanderungen und Bevölkerung in Thüringen 2017

Bestell-Nr. 01 301

Zeichenerklärung

- nichts vorhanden (genau Null)
- 0 weniger als die Hälfte von 1 in der letzten besetzten Stelle, jedoch mehr als nichts
- . Zahlenwert unbekannt oder geheim zu halten
- ... Zahlenwert lag bei Redaktionsschluss noch nicht vor
- x Tabellenfach gesperrt, weil Aussage nicht sinnvoll
- p vorläufige Zahl
- r berichtigte Zahl
- / Zahlenwert nicht sicher genug
- () Aussagewert eingeschränkt

Anmerkung: Abweichungen in den Summen, auch im Vergleich zu anderen Veröffentlichungen, erklären sich aus dem Runden von Einzelwerten.

Herausgeber:

Thüringer Landesamt für Statistik
Europaplatz 3, 99091 Erfurt
Postfach 90 01 63, 99104 Erfurt

Telefon: 0361 57331-9642/9647

Telefax: 0361 57331-9699

Internet: statistik.thueringen.de

E-Mail: auskunft@statistik.thueringen.de

Auskunft erteilt:

Referat: Bevölkerung und,
Haushaltsstatistiken

Telefon: 0361 57331-9447

Herausgegeben im Oktober 2018

Heft-Nr.: 203/18

Preis: 7,50 Euro

© Thüringer Landesamt für Statistik, Erfurt, 2018

Vervielfältigung und Verbreitung, auch auszugsweise, mit Quellenangabe gestattet.

Inhaltsverzeichnis

	Seite
Vorbemerkungen	2
Tabellen	5
1. Wanderungen	5
1.1 Gesamtwanderungen 1997 bis 2017	5
1.2 Wanderungen 2017 nach Kreisen	6
1.3 Wanderungen 2017 nach Monaten	8
1.4 Nach Thüringen Zugezogene 2017 nach dem Familienstand und Altersgruppen	9
1.5 Aus Thüringen Fortgezogene 2017 nach dem Familienstand und Altersgruppen	10
1.6 Wanderungen über die Grenzen Thüringens 2017 nach Nationalität und Altersgruppen	11
1.7 Wanderungen über die Grenzen Thüringens 2017 nach Herkunfts- und Zielländern	12
1.8 Wanderungen über die Grenzen des Bundesgebietes 2017 nach Herkunfts- und Zielländern	13
2. Bevölkerungsstand	17
2.1 Entwicklung der Bevölkerung 1950 bis 2017	17
2.2 Bevölkerung am 31.12.2017 nach Kreisen	18
2.3 Bevölkerungsfortschreibung 2017 und Bevölkerungsstand am 31.12.2017 nach Kreisen	19
2.4 Gemeinden am 31.12.2017 nach Größenklassen und Kreisen	20
2.5 Bevölkerung am 31.12.2017 nach Gemeindegrößenklassen und Kreisen	21
2.6 Bevölkerung am 31.12.2017 nach Geschlecht, Altersgruppen und Nationalität	22
2.7 Bevölkerung am 31.12.2017 nach Geschlecht, Altersgruppen sowie Alters- und Geburtsjahren	23
2.8 Bevölkerung am 31.12.2017 nach Geschlecht, Altersgruppen sowie Alters- und Geburtsjahren Kreisübersichten	24
2.9 Mittlere Jahresbevölkerung 1965 bis 2017 nach Geschlecht	47
2.10 Mittlere Jahresbevölkerung 2017 nach Geschlecht und Kreisen	48
2.11 Mittlere Jahresbevölkerung 2017 nach Geschlecht und Altersjahren	49
Grafiken	50
1. Altersaufbau der Bevölkerung am 31.12.2017	50
2. Bevölkerungsentwicklung 1977 bis 2017	51
3. Bevölkerungszu- bzw. -abnahme (-) 2017 zum Vorjahr nach Kreisen in Prozent	52
4. Überschuss der Zu- und Fortzüge (-) 2017 je 1000 der Bevölkerung nach Kreisen	53
5. Altersspezifische Mobilität 2017 (Wanderungen über die Landesgrenzen)	54

Vorbemerkungen

Grundlage der Fortschreibung der Bevölkerungszahl ist ab dem Berichtsjahr 2011 die Datenbasis des Zensus 2011 mit Stichtag 9.5.2011. Vor dem Berichtsjahr 2011 wurde das Zentrale Einwohnerregister (ZER) der neuen Bundesländer mit Stichtag 3.10.1990 und die seit diesem Zeitpunkt erfassten Vorgänge der natürlichen und räumlichen Bevölkerungsbewegungen genutzt. Ausgangspunkt für die Ermittlung der Zahlen bis 1989 waren die in größeren Zeitabständen stattfindenden Volkszählungen (zuletzt am 31.12.1981, davor am 1.1.1971, am 31.12.1964, am 31.8.1950). In den 80er Jahren erfolgte zu unterschiedlichen Zeitpunkten eine sukzessive Umstellung der Fortschreibungsbasis von der Volkszählung 1981 zum Einwohnerdatenspeicher (EDS). Das ist eine wesentliche Ursache dafür, dass in einzelnen Jahren Fortschreibungsdifferenzen auftreten.

Rechtliche Grundlagen

Die Statistiken der natürlichen Bevölkerungsbewegung und der Wanderungen sind gesetzlich geregelt im Gesetz über die Statistik der Bevölkerungsbewegung und die Fortschreibung des Bevölkerungsstandes (Bevölkerungstatistikgesetz - BevStatG) in der Fassung vom 20. April 2013 (BGBl. I S. 826), das durch Artikel 13 des Gesetzes vom 20. November 2015 (BGBl. I S. 2010) geändert worden ist, in Verbindung mit dem Gesetz über die Statistik für Bundeszwecke (Bundesstatistikgesetz - BStatG) vom 20. Oktober 2016 (BGBl. I S. 2394), das zuletzt durch Artikel 10 Absatz 5 des Gesetzes vom 30. Oktober 2017 (BGBl. I S. 3618) geändert worden ist.

Von Bedeutung sind darüber hinaus noch das Personenstandsgesetz vom 19. Februar 2007 (BGBl. I S. 122), zuletzt geändert durch Artikel 2 Absatz 2 des Gesetzes vom 20. Juli 2017 (BGBl. I S. 2787), die Dienstanweisung für die Standesbeamten sowie das Bundesmeldegesetz vom 3. Mai 2013 (BGBl. I S. 1084), das zuletzt durch Artikel 11 Absatz 4 des Gesetzes vom 18. Juli 2017 (BGBl. I S. 2745) geändert worden ist.

Methodische Hinweise

Bei den räumlichen und natürlichen Bevölkerungsstatistiken finden ausschließlich die Bewegungsdaten Berücksichtigung, deren Ereignisdatum im aktuellen Berichtsjahr des vorliegenden statistischen Berichtes oder im Vorjahr liegt. Bewegungsdaten, deren Ereignisdatum vor dem Vorjahr aber nach dem 9.5.2011 liegt, werden in der Bevölkerungsfortschreibung als sonstige Bewegungen berücksichtigt, aber nicht bei den Bewegungsstatistiken mit ausgewiesen. Bewegungsdaten, deren Ereignisdatum vor dem 9.5.2011 liegt, werden in der Bevölkerungsfortschreibung nicht berücksichtigt.

Verhältniszahlen je 1000 Einwohner beziehen sich in diesem Bericht grundsätzlich auf die mittlere Bevölkerung. Sofern nicht anders angegeben, wird die mittlere Bevölkerung ab dem Berichtsjahr 2011 auf der Grundlage der Ergebnisse des Zensus 2011 mit Stichtag 9.5.2011 ermittelt.

Ab dem Berichtsjahr 2016 sind die Ergebnisse der Wanderungsstatistik sowie Bevölkerungsfortschreibung aufgrund folgender methodischer Änderungen, technischer Weiterentwicklungen sowie der Umstellung auf ein neues statistisches Aufbereitungsverfahren nur bedingt mit den Vorjahreswerten vergleichbar:

- Seit dem 1.1.2016 werden Zu- und Fortzüge von Deutschen nach "Unbekannt" in der Wanderungsstatistik explizit als Zu- bzw. Fortzüge von Deutschen nach "Unbekannt/ohne Angabe" verbucht. Zuvor blieben sie in der Wanderungsstatistik und infolge in der Bevölkerungsfortschreibung unberücksichtigt.
- Die Datenlieferungen aus dem Meldewesen wurden auf ein neues elektronisches Verfahren umgestellt. Dies ermöglicht der Statistik eine weitestgehend automati-

sche Verarbeitung der Datenlieferungen und führt grundsätzlich zu einer näher am Zu- bzw. Fortzugsdatum liegenden Verarbeitung der Wanderungsdaten.

- Während der Umstellungsphase auf das neue Aufbereitungsverfahren der Bevölkerungsstatistiken wurden im Zeitraum Januar 2016 bis Mai 2017 alle nachträglich gemeldeten Zu- und Fortzüge als auch alle die Vorjahre betreffenden Korrekturmeldungen ausschließlich im Monat Januar 2016 verarbeitet. Dies betrifft auch die rückwirkend erfassten An- und Abmeldungen der nach Deutschland eingereisten Schutzsuchenden. In der Wanderungsstatistik führt dies sowohl im Januar 2016 als auch im 1. Quartal 2016 zu einem deutlich erhöhten Wanderungsvolumen und teilweise zu Verschiebungen in der Wanderungsbilanz einzelner Regionaleinheiten.

Erhebungsunterlagen

Bei der Statistik der Wanderungen (Zuzüge, Fortzüge) werden als Erhebungsunterlagen die An- und Abmeldungen verwendet, die auf Grund der gesetzlichen Bestimmungen über die Meldepflicht bei einem Wohnungswechsel anfallen. Umzüge innerhalb einer Gemeinde bleiben jedoch außer Betracht.

Für Wanderungen, die nicht über die Grenze des Bundesgebietes hinausgehen, werden lediglich die Anmeldungen ausgewertet, wobei die Abmeldung auf Grund der Angabe über den bisherigen Wohnort erfasst wird. Bei Wanderungen über die Bundesgrenzen werden sowohl die An- als auch die Abmeldungen benutzt.

Die den Wanderungsdaten zugrunde liegenden Meldungen der Meldebehörden enthalten auch Melderegisterbereinigungen, die z.B. infolge der Einführung der persönlichen Steuer-Identifikationsnummer durchgeführt werden. Die Ergebnisse sind daher nur eingeschränkt vergleichbar.

Erläuterungen

Überschuss der Zu- bzw. Fortzüge (-)

Die Differenz zwischen Zu- und Fortzügen eines Zeitraumes.

Bevölkerung

Als Bevölkerung wird die Anzahl der Personen bezeichnet, die an einem bestimmten Ort bzw. in einer bestimmten territorialen Einheit (Gemeinde, Kreis usw.) ihren ständigen Wohnsitz (Hauptwohnung) hat. Zur Bevölkerung zählen auch die am Ort bzw. in einem bestimmten Territorium für längere Zeit als wohnhaft gemeldeten Ausländer.

In einzelnen Jahren treten bei der Fortschreibung der Bevölkerung Differenzen auf, weil in der DDR die Bevölkerungsfortschreibung auf vorläufigen Werten beruhte, die natürliche und räumliche Bewegung aber auf endgültigen. Außerdem wurde zwischen 1985 und 1989 die Fortschreibung auf den Einwohnerdatenspeicher (EDS) umgestellt. Bei Volkszählungen bildeten die jeweiligen Zählungsergebnisse die Grundlage der weiteren Fortschreibung. Bis zum Jahr 1965 wurden die An- und Abmeldungen getrennt erfasst.

Mittlere Bevölkerung

Die mittlere Bevölkerung ist die durchschnittliche Bevölkerungszahl für einen bestimmten Zeitraum (z.B. Monat, Vierteljahr, Jahr), berechnet als arithmetisches Mittel aus Anfangs- und Endbestand oder aus dem Durchschnitt der mittleren monatlichen bzw. vierteljährlichen Bevölkerungszahlen.

Für die Jahre 1967 bis 1988 werden die jeweils mit Stichtag 30. Juni des Jahres ermittelten Bevölkerungszahlen als mittlere Bevölkerung ausgewiesen. Ab 1989 werden als mittlere Bevölkerung die Bevölkerungsdurchschnittswerte für ein Kalenderjahr als arithmetisches Mittel aus 12 Monatsdurchschnitten angegeben. Für 1990 wurde der vom ZER übernommene Bevölkerungsbestand zum 3.10.1990 verwendet. Für die Jahre ab 2011 werden als mittlere Bevölkerung die Bevölkerungsdurchschnittswerte für ein Kalenderjahr als arithmetisches Mittel aus Anfangs- und Endbestand auf Basis der fortgeschriebenen Ergebnisse des Zensus 2011 angegeben.

Deutsche

Als Deutsche gelten Personen im Sinne des Artikels 116, Abs. 1 des Grundgesetzes der Bundesrepublik Deutschland. Neugeborene zählen als Deutsche, wenn mindestens ein Elternteil die deutsche Staatsangehörigkeit besitzt oder die Voraussetzungen lt. § 4 Abs. 3 StAG vorliegen. Deutsche, die zugleich eine fremde Staatsangehörigkeit besitzen, werden als Deutsche gezählt.

Ausländer

Alle Personen, die nicht Deutsche im Sinne des Artikels 116, Abs. 1 des Grundgesetzes sind. Dazu zählen auch Staatenlose und Personen mit ungeklärter Staatsangehörigkeit. Deutsche, die zugleich eine fremde Staatsangehörigkeit besitzen, gehören nicht zu den Ausländern. Die Mitglieder der stationierten ausländischen Streitkräfte sowie der ausländischen diplomatischen und konsularischen Vertretungen mit ihren Familienangehörigen werden statistisch nicht erfasst.

1. Wanderungen
1.1 Gesamtwanderungen 1997 bis 2017

Jahr	Über die Landesgrenzen			
	Zuzüge	Fortzüge	Überschuss der Zu- bzw. Fortzüge (-)	
			insgesamt	je 1000 der Bevölkerung
1997	36 166	37 916	- 1 750	- 0,7
1998	33 669	38 583	- 4 914	- 2,0
1999	35 524	39 617	- 4 093	- 1,7
2000	33 943	43 916	- 9 973	- 4,1
2001	35 264	46 983	- 11 719	- 4,8
2002	34 539	44 818	- 10 279	- 4,3
2003	33 571	43 052	- 9 481	- 4,0
2004	33 160	43 059	- 9 899	- 4,2
2005	31 117	42 937	- 11 820	- 5,0
2006	30 152	44 422	- 14 270	- 6,1
2007	31 478	44 788	- 13 310	- 5,8
2008	33 660	46 353	- 12 693	- 5,6
2009	34 732	42 758	- 8 026	- 3,6
2010	35 469	41 210	- 5 741	- 2,6
2011	38 968	43 177	- 4 209	- 1,9
2012	40 999	42 727	- 1 728	- 0,8
2013	43 623	43 471	152	0,1
2014	49 542	44 821	4 721	2,2
2015	71 835	47 202	24 633	11,4
2016	56 768	59 023	- 2 255	- 1,0
2017				
insgesamt	53 930	49 938	3 992	1,9
männlich	30 532	28 486	2 046	1,9
weiblich	23 398	21 452	1 946	1,8

Noch: 1.1 Gesamtwanderungen 1997 bis 2017

Jahr	Innerhalb des Landes			Wanderungen insgesamt	
	insgesamt	davon		Zuzüge	Fortzüge
		nach einem anderen Kreis	nach einer anderen Gemeinde im gleichen Kreis		
1997	69 776	32 041	37 735	105 942	107 692
1998	66 695	31 894	34 801	100 364	105 278
1999	65 982	32 110	33 872	101 506	105 599
2000	63 434	31 024	32 410	97 377	107 350
2001	62 327	30 926	31 401	97 591	109 310
2002	62 337	30 399	31 938	96 876	107 155
2003	63 680	32 098	31 582	97 251	106 732
2004	60 410	30 731	29 679	93 570	103 469
2005	57 726	29 113	28 613	88 843	100 663
2006	54 737	27 866	26 871	84 889	99 159
2007	54 413	28 156	26 257	85 891	99 201
2008	56 479	29 748	26 731	90 139	102 832
2009	55 906	29 223	26 683	90 638	98 664
2010	56 446	29 862	26 584	91 915	97 656
2011	57 988	30 900	27 088	96 956	101 165
2012	57 906	30 802	27 104	98 905	100 633
2013	58 807	31 542	27 265	102 430	102 278
2014	63 010	35 767	27 243	112 552	107 831
2015	87 139	57 679	29 460	158 974	134 341
2016	75 731	44 077	31 654	132 499	134 754
2017					
insgesamt	63 249	35 457	27 792	117 179	113 187
männlich	33 204	19 193	14 011	63 736	61 690
weiblich	30 045	16 264	13 781	53 443	51 497

1.2 Wanderungen

Lfd. Nr.	Kreisfreie Stadt Landkreis Land	Innerhalb der Landkreise	Über die		
			insgesamt		
			Zuzüge	Fortzüge	Überschuss der Zu- bzw. Fortzüge (-)
1	Stadt Erfurt	-	12 516	10 327	2 189
2	Stadt Gera	-	6 358	5 619	739
3	Stadt Jena	-	7 760	7 066	694
4	Stadt Suhl	-	5 302	5 445	- 143
5	Stadt Weimar	-	4 024	3 744	280
6	Stadt Eisenach	-	2 331	1 975	356
7	Eichsfeld	1 779	2 513	2 647	- 134
8	Nordhausen	1 665	3 175	3 041	134
9	Wartburgkreis	2 056	3 513	3 821	- 308
10	Unstrut-Hainich-Kreis	1 857	2 993	2 850	143
11	Kyffhäuserkreis	1 208	1 971	2 188	- 217
12	Schmalkalden-Meiningen	2 246	3 902	3 682	220
13	Gotha	2 787	5 550	4 721	829
14	Sömmerda	1 230	2 354	2 122	232
15	Hildburghausen	1 206	1 927	1 914	13
16	Ilm-Kreis	2 201	5 010	4 782	228
17	Weimarer Land	1 109	3 272	3 120	152
18	Sonneberg	784	1 925	1 584	341
19	Saalfeld-Rudolstadt	2 112	2 618	2 646	- 28
20	Saale-Holzland-Kreis	1 423	2 925	4 088	- 1 163
21	Saale-Orla-Kreis	1 551	2 173	2 433	- 260
22	Greiz	995	3 118	3 185	- 67
23	Altenburger Land	1 583	2 157	2 395	- 238
24	Thüringen	27 792	89 387	85 395	3 992
	davon				
25	kreisfreie Städte	-	38 291	34 176	4 115
26	Landkreise	27 792	51 096	51 219	- 123

1) einschließlich "Ungeklärt und ohne Angabe"

2017 nach Kreisen

Kreisgrenzen						Lfd. Nr.
davon						
nach einem anderen Kreis Thüringens		mit anderen Bundesländern		über die Grenzen Deutschlands 1)		
Zuzüge	Fortzüge	Zuzüge	Fortzüge	Zuzüge	Fortzüge	
5 366	3 851	4 165	4 303	2 985	2 173	1
2 140	3 274	1 533	1 714	2 685	631	2
2 377	2 083	3 194	3 539	2 189	1 444	3
2 420	4 522	503	545	2 379	378	4
1 500	1 398	1 498	1 701	1 026	645	5
1 163	919	614	728	554	328	6
648	675	1 126	1 371	739	601	7
901	632	1 469	1 715	805	694	8
1 626	1 635	1 142	1 488	745	698	9
1 444	1 240	890	1 038	659	572	10
857	879	764	923	350	386	11
1 532	1 341	1 240	1 523	1 130	818	12
2 080	1 858	1 036	1 252	2 434	1 611	13
1 320	1 213	511	513	523	396	14
772	805	744	772	411	337	15
1 779	1 735	1 391	1 606	1 840	1 441	16
1 895	1 680	677	832	700	608	17
425	385	762	825	738	374	18
1 229	1 228	878	995	511	423	19
1 431	1 445	799	796	695	1 847	20
732	994	812	1 031	629	408	21
1 475	1 284	1 040	1 295	603	606	22
345	381	1 253	1 557	559	457	23
35 457	35 457	28 041	32 062	25 889	17 876	24
14 966	16 047	11 507	12 530	11 818	5 599	25
20 491	19 410	16 534	19 532	14 071	12 277	26

1.3 Wanderungen 2017 nach Monaten

Monat	Über die Landesgrenzen					
	Zuzüge		Fortzüge		Überschuss der Zu- bzw. Fortzüge (-)	
	insgesamt	aus alten Bundesländern ¹⁾	insgesamt	nach alten Bundesländern ¹⁾	insgesamt	nach alten Bundesländern ¹⁾
Januar	3 775	1 236	3 653	1 375	122	- 139
Februar	3 421	1 072	3 222	1 248	199	- 176
März	4 027	1 244	3 645	1 554	382	- 310
April	3 670	1 237	2 975	1 284	695	- 47
Mai	3 648	1 119	3 517	1 441	131	- 322
Juni	3 790	1 215	3 619	1 459	171	- 244
Juli	4 847	1 528	5 561	1 829	- 714	- 301
August	5 152	1 818	5 679	2 151	- 527	- 333
September	5 804	1 894	5 032	1 967	772	- 73
Oktober	7 323	2 730	5 345	2 205	1 978	525
November	4 457	1 472	3 837	1 511	620	- 39
Dezember	4 016	1 255	3 853	1 320	163	- 65
Jahr 2017	53 930	17 820	49 938	19 344	3 992	- 1 524

Noch: 1.3 Wanderungen 2017 nach Monaten

Monat	Innerhalb des Landes			Wanderungen insgesamt	
	insgesamt	davon		Zuzüge	Fortzüge
		nach einem anderen Kreis	nach einer anderen Gemeinde im gleichen Kreis		
Januar	5 363	2 904	2 459	9 138	9 016
Februar	4 827	2 600	2 227	8 248	8 049
März	5 267	2 883	2 384	9 294	8 912
April	4 376	2 467	1 909	8 046	7 351
Mai	5 405	2 891	2 514	9 053	8 922
Juni	4 958	2 798	2 160	8 748	8 577
Juli	5 974	3 689	2 285	10 821	11 535
August	6 150	3 499	2 651	11 302	11 829
September	5 164	2 935	2 229	10 968	10 196
Oktober	5 360	3 117	2 243	12 683	10 705
November	5 094	2 762	2 332	9 551	8 931
Dezember	5 311	2 912	2 399	9 327	9 164
Jahr 2017	63 249	35 457	27 792	117 179	113 187

1) ohne Berlin

1.4 Nach Thüringen Zugezogene 2017 nach dem Familienstand und Altersgruppen

Alter von ... bis unter ... Jahren	Insgesamt	Familienstand			
		ledig ¹⁾	verheiratet	verwitwet	geschieden
Insgesamt					
unter 5	2 708	2 708	-	-	-
5 - 10	2 064	2 064	-	-	-
10 - 15	1 605	1 605	-	-	-
15 - 20	4 313	4 267	43	1	2
20 - 25	11 053	10 622	417	4	10
25 - 30	9 284	7 962	1 244	7	71
30 - 35	6 615	4 672	1 749	6	188
35 - 40	4 216	2 474	1 443	12	287
40 - 45	3 173	1 559	1 242	23	349
45 - 50	2 534	990	1 070	30	444
50 - 55	2 017	654	852	61	450
55 - 60	1 386	347	635	52	352
60 - 65	970	143	498	103	226
65 - 70	648	74	355	80	139
70 - 75	356	28	173	92	63
75 - 80	297	21	115	106	55
80 - 85	275	10	84	152	29
85 - 90	257	15	61	169	12
90 und mehr	159	9	31	106	13
Insgesamt	53 930	40 224	10 012	1 004	2 690
männlich					
unter 5	1 431	1 431	-	-	-
5 - 10	1 054	1 054	-	-	-
10 - 15	825	825	-	-	-
15 - 20	2 274	2 269	5	-	-
20 - 25	5 899	5 775	116	3	5
25 - 30	5 400	4 832	543	5	20
30 - 35	3 974	3 040	868	1	65
35 - 40	2 637	1 676	811	7	143
40 - 45	2 003	1 066	752	3	182
45 - 50	1 598	692	653	8	245
50 - 55	1 207	461	514	8	224
55 - 60	812	224	369	17	202
60 - 65	537	94	299	28	116
65 - 70	346	46	210	20	70
70 - 75	188	13	112	25	38
75 - 80	127	15	70	22	20
80 - 85	97	2	42	42	11
85 - 90	81	3	35	41	2
90 und mehr	42	-	21	20	1
Zusammen	30 532	23 518	5 420	250	1 344
weiblich					
unter 5	1 277	1 277	-	-	-
5 - 10	1 010	1 010	-	-	-
10 - 15	780	780	-	-	-
15 - 20	2 039	1 998	38	1	2
20 - 25	5 154	4 847	301	1	5
25 - 30	3 884	3 130	701	2	51
30 - 35	2 641	1 632	881	5	123
35 - 40	1 579	798	632	5	144
40 - 45	1 170	493	490	20	167
45 - 50	936	298	417	22	199
50 - 55	810	193	338	53	226
55 - 60	574	123	266	35	150
60 - 65	433	49	199	75	110
65 - 70	302	28	145	60	69
70 - 75	168	15	61	67	25
75 - 80	170	6	45	84	35
80 - 85	178	8	42	110	18
85 - 90	176	12	26	128	10
90 und mehr	117	9	10	86	12
Zusammen	23 398	16 706	4 592	754	1 346

1) einschließlich „in Lebenspartnerschaft lebend“, „Lebenspartner verstorben“ und „Lebenspartnerschaft aufgehoben“

1.5 Aus Thüringen Fortgezogene 2017 nach dem Familienstand und Altersgruppen

Alter von ... bis unter ... Jahren	Insgesamt	Familienstand			
		ledig ¹⁾	verheiratet	verwitwet	geschieden
Insgesamt					
unter 5	1 915	1 915	-	-	-
5 - 10	1 533	1 533	-	-	-
10 - 15	1 206	1 206	-	-	-
15 - 20	3 865	3 847	18	-	-
20 - 25	10 211	9 911	289	2	9
25 - 30	10 153	8 970	1 099	5	79
30 - 35	6 317	4 681	1 451	11	174
35 - 40	3 812	2 237	1 312	11	252
40 - 45	2 671	1 283	1 035	18	335
45 - 50	2 165	786	932	23	424
50 - 55	1 839	512	828	55	444
55 - 60	1 200	235	582	70	313
60 - 65	816	106	452	66	192
65 - 70	598	46	320	101	131
70 - 75	361	14	165	108	74
75 - 80	424	20	176	173	55
80 - 85	396	15	128	219	34
85 - 90	285	11	70	182	22
90 und mehr	171	12	26	128	5
Insgesamt	49 938	37 340	8 883	1 172	2 543
männlich					
unter 5	1 012	1 012	-	-	-
5 - 10	725	725	-	-	-
10 - 15	644	644	-	-	-
15 - 20	1 958	1 951	7	-	-
20 - 25	5 322	5 233	88	1	-
25 - 30	5 838	5 309	498	3	28
30 - 35	4 142	3 235	820	1	86
35 - 40	2 537	1 610	779	5	143
40 - 45	1 759	928	638	3	190
45 - 50	1 377	564	578	4	231
50 - 55	1 140	383	507	11	239
55 - 60	699	168	346	11	174
60 - 65	431	68	237	17	109
65 - 70	313	26	190	23	74
70 - 75	159	6	96	25	32
75 - 80	173	4	101	46	22
80 - 85	125	5	67	43	10
85 - 90	84	-	41	40	3
90 und mehr	48	-	20	28	-
Zusammen	28 486	21 871	5 013	261	1 341
weiblich					
unter 5	903	903	-	-	-
5 - 10	808	808	-	-	-
10 - 15	562	562	-	-	-
15 - 20	1 907	1 896	11	-	-
20 - 25	4 889	4 678	201	1	9
25 - 30	4 315	3 661	601	2	51
30 - 35	2 175	1 446	631	10	88
35 - 40	1 275	627	533	6	109
40 - 45	912	355	397	15	145
45 - 50	788	222	354	19	193
50 - 55	699	129	321	44	205
55 - 60	501	67	236	59	139
60 - 65	385	38	215	49	83
65 - 70	285	20	130	78	57
70 - 75	202	8	69	83	42
75 - 80	251	16	75	127	33
80 - 85	271	10	61	176	24
85 - 90	201	11	29	142	19
90 und mehr	123	12	6	100	5
Zusammen	21 452	15 469	3 870	911	1 202

1) einschließlich „in Lebenspartnerschaft lebend“, „Lebenspartner verstorben“ und „Lebenspartnerschaft aufgehoben“

1.6 Wanderungen über die Grenzen Thüringens 2017 nach Nationalität und Altersgruppen

Alter von ... bis unter ... Jahren	Insgesamt		Davon			
			Deutsche		Ausländer	
	Zuzüge	Fortzüge	Zuzüge	Fortzüge	Zuzüge	Fortzüge
Insgesamt						
unter 5	2 708	1 915	1 502	1 232	1 206	683
5 - 10	2 064	1 533	832	853	1 232	680
10 - 15	1 605	1 206	626	674	979	532
15 - 20	4 313	3 865	2 071	2 680	2 242	1 185
20 - 25	11 053	10 211	4 729	5 793	6 324	4 418
25 - 30	9 284	10 153	4 315	6 237	4 969	3 916
30 - 35	6 615	6 317	3 319	3 865	3 296	2 452
35 - 40	4 216	3 812	2 019	2 210	2 197	1 602
40 - 45	3 173	2 671	1 141	1 291	2 032	1 380
45 - 50	2 534	2 165	956	1 099	1 578	1 066
50 - 55	2 017	1 839	961	1 038	1 056	801
55 - 60	1 386	1 200	751	760	635	440
60 - 65	970	816	687	625	283	191
65 - 70	648	598	526	516	122	82
70 - 75	356	361	283	333	73	28
75 - 80	297	424	276	408	21	16
80 - 85	275	396	263	389	12	7
85 - 90	257	285	250	276	7	9
90 und mehr	159	171	158	170	1	1
Insgesamt	53 930	49 938	25 665	30 449	28 265	19 489
männlich						
unter 5	1 431	1 012	813	648	618	364
5 - 10	1 054	725	416	398	638	327
10 - 15	825	644	331	348	494	296
15 - 20	2 274	1 958	893	1 180	1 381	778
20 - 25	5 899	5 322	2 166	2 573	3 733	2 749
25 - 30	5 400	5 838	2 236	3 326	3 164	2 512
30 - 35	3 974	4 142	1 855	2 447	2 119	1 695
35 - 40	2 637	2 537	1 171	1 387	1 466	1 150
40 - 45	2 003	1 759	696	805	1 307	954
45 - 50	1 598	1 377	561	650	1 037	727
50 - 55	1 207	1 140	540	595	667	545
55 - 60	812	699	417	417	395	282
60 - 65	537	431	357	310	180	121
65 - 70	346	313	283	268	63	45
70 - 75	188	159	151	141	37	18
75 - 80	127	173	115	168	12	5
80 - 85	97	125	94	121	3	4
85 - 90	81	84	79	82	2	2
90 und mehr	42	48	42	48	-	-
Zusammen	30 532	28 486	13 216	15 912	17 316	12 574
weiblich						
unter 5	1 277	903	689	584	588	319
5 - 10	1 010	808	416	455	594	353
10 - 15	780	562	295	326	485	236
15 - 20	2 039	1 907	1 178	1 500	861	407
20 - 25	5 154	4 889	2 563	3 220	2 591	1 669
25 - 30	3 884	4 315	2 079	2 911	1 805	1 404
30 - 35	2 641	2 175	1 464	1 418	1 177	757
35 - 40	1 579	1 275	848	823	731	452
40 - 45	1 170	912	445	486	725	426
45 - 50	936	788	395	449	541	339
50 - 55	810	699	421	443	389	256
55 - 60	574	501	334	343	240	158
60 - 65	433	385	330	315	103	70
65 - 70	302	285	243	248	59	37
70 - 75	168	202	132	192	36	10
75 - 80	170	251	161	240	9	11
80 - 85	178	271	169	268	9	3
85 - 90	176	201	171	194	5	7
90 und mehr	117	123	116	122	1	1
Zusammen	23 398	21 452	12 449	14 537	10 949	6 915

1.7 Wanderungen über die Grenzen Thüringens 2017 nach Herkunfts- und Zielländern

Herkunfts- bzw. Zielland	Zuzüge		Fortzüge		Überschuss der Zu- bzw. Fortzüge (-)	
	insgesamt	darunter männlich	insgesamt	darunter männlich	insgesamt	darunter männlich
Insgesamt						
Baden-Württemberg	2 556	1 375	2 473	1 338	83	37
Bayern	4 794	2 557	5 518	3 008	- 724	- 451
Berlin	1 296	632	1 674	825	- 378	- 193
Brandenburg	927	495	878	451	49	44
Bremen	167	90	188	99	- 21	- 9
Hamburg	349	174	528	267	- 179	- 93
Hessen	3 115	1 652	3 379	1 710	- 264	- 58
Mecklenburg-Vorpommern	592	296	746	363	- 154	- 67
Niedersachsen	2 598	1 331	2 830	1 472	- 232	- 141
Nordrhein-Westfalen	2 798	1 537	3 014	1 570	- 216	- 33
Rheinland-Pfalz	761	398	755	424	6	- 26
Saarland	131	67	92	47	39	20
Sachsen	4 633	2 385	6 800	3 392	- 2 167	- 1 007
Sachsen-Anhalt	2 773	1 414	2 620	1 316	153	98
Schleswig- Holstein	551	278	567	310	- 16	- 32
Bundesgebiet zusammen	28 041	14 681	32 062	16 592	- 4 021	- 1 911
Ausland ¹⁾	25 889	15 851	17 876	11 894	8 013	3 957
Insgesamt	53 930	30 532	49 938	28 486	3 992	2 046
Deutsche						
Baden-Württemberg	1 988	1 022	1 836	958	152	64
Bayern	3 983	2 045	4 446	2 368	- 463	- 323
Berlin	1 024	485	1 331	652	- 307	- 167
Brandenburg	823	421	789	388	34	33
Bremen	114	53	125	56	- 11	- 3
Hamburg	285	137	374	171	- 89	- 34
Hessen	2 578	1 287	2 792	1 373	- 214	- 86
Mecklenburg-Vorpommern	522	253	680	329	- 158	- 76
Niedersachsen	2 095	1 024	2 305	1 152	- 210	- 128
Nordrhein-Westfalen	1 959	1 001	1 953	937	6	64
Rheinland-Pfalz	586	288	533	279	53	9
Saarland	95	43	65	32	30	11
Sachsen	4 193	2 094	6 341	3 113	- 2 148	- 1 019
Sachsen-Anhalt	2 519	1 251	2 452	1 203	67	48
Schleswig- Holstein	446	211	460	244	- 14	- 33
Bundesgebiet zusammen	23 210	11 615	26 482	13 255	- 3 272	- 1 640
Ausland ¹⁾	2 455	1 601	3 967	2 657	- 1 512	- 1 056
Insgesamt	25 665	13 216	30 449	15 912	- 4 784	- 2 696
Ausländer						
Baden-Württemberg	568	353	637	380	- 69	- 27
Bayern	811	512	1 072	640	- 261	- 128
Berlin	272	147	343	173	- 71	- 26
Brandenburg	104	74	89	63	15	11
Bremen	53	37	63	43	- 10	- 6
Hamburg	64	37	154	96	- 90	- 59
Hessen	537	365	587	337	- 50	28
Mecklenburg-Vorpommern	70	43	66	34	4	9
Niedersachsen	503	307	525	320	- 22	- 13
Nordrhein-Westfalen	839	536	1 061	633	- 222	- 97
Rheinland-Pfalz	175	110	222	145	- 47	- 35
Saarland	36	24	27	15	9	9
Sachsen	440	291	459	279	- 19	12
Sachsen-Anhalt	254	163	168	113	86	50
Schleswig- Holstein	105	67	107	66	- 2	1
Bundesgebiet zusammen	4 831	3 066	5 580	3 337	- 749	- 271
Ausland ¹⁾	23 434	14 250	13 909	9 237	9 525	5 013
Insgesamt	28 265	17 316	19 489	12 574	8 776	4 742

1) einschl. "unbekanntes Ausland" und "Ungeklärt und ohne Angabe"

1.8 Wanderungen über die Grenzen des Bundesgebietes 2017 nach Herkunfts- und Zielländern

Herkunfts- bzw. Zielland	Zuzüge		Fortzüge		Überschuss der Zu- bzw. Fortzüge (-)	
	insgesamt	darunter männlich	insgesamt	darunter männlich	insgesamt	darunter männlich
Insgesamt						
Belgien	39	23	35	16	4	7
Bulgarien	1 105	755	682	508	423	247
Dänemark	23	12	48	24	- 25	- 12
Estland	10	9	17	11	- 7	- 2
Finnland	27	15	23	13	4	2
Frankreich	144	72	124	64	20	8
Griechenland	262	170	176	110	86	60
Irland	30	20	24	12	6	8
Italien	511	334	338	214	173	120
Kroatien	295	186	108	76	187	110
Lettland	267	167	173	107	94	60
Litauen	289	173	88	56	201	117
Luxemburg	12	4	10	5	2	- 1
Malta	6	4	6	4	-	-
Niederlande	94	55	109	49	- 15	6
Österreich	261	141	286	156	- 25	- 15
Polen	4 057	2 648	2 525	1 754	1 532	894
Portugal	135	99	110	77	25	22
Rumänien	2 845	1 966	1 573	1 172	1 272	794
Schweden	30	18	59	28	- 29	- 10
Slowakei	753	438	473	291	280	147
Slowenien	39	29	26	16	13	13
Spanien	333	207	290	191	43	16
Tschechische Republik	387	246	240	155	147	91
Ungarn	685	437	469	314	216	123
Vereinigtes Königreich	175	99	169	85	6	14
Zypern	8	6	4	3	4	3
EU-Staaten zusammen	12 822	8 333	8 185	5 511	4 637	2 822
Albanien	356	222	351	231	5	- 9
Bosnien und Herzegowina	121	81	32	27	89	54
Kosovo	179	125	203	141	- 24	- 16
Mazedonien	475	275	341	193	134	82
Moldau, Republik	103	60	36	32	67	28
Norwegen	55	31	54	30	1	1
Russische Föderation	427	176	323	152	104	24
Schweiz	292	184	404	243	- 112	- 59
Serbien	303	152	456	246	- 153	- 94
Türkei	657	321	156	87	501	234
Ukraine	286	143	123	73	163	70
Weißrussland	62	34	22	16	40	18
Übriges Europa	12	8	7	5	5	3
Europa zusammen	16 150	10 145	10 693	6 987	5 457	3 158

Noch: 1.8 Wanderungen über die Grenzen des Bundesgebietes 2017 nach Herkunfts- und Zielländern

Herkunfts- bzw. Zielland	Zuzüge		Fortzüge		Überschuss der Zu- bzw. Fortzüge (-)	
	insgesamt	darunter männlich	insgesamt	darunter männlich	insgesamt	darunter männlich
Insgesamt						
Ägypten	125	71	22	11	103	60
Algerien	100	84	91	85	9	- 1
Eritrea	320	229	17	14	303	215
Kamerun	23	15	4	2	19	13
Marokko	150	128	97	88	53	40
Nigeria	96	58	3	1	93	57
Somalia	228	160	20	17	208	143
Südafrika	11	7	17	9	- 6	- 2
Tunesien	38	30	22	17	16	13
Übriges Afrika	545	418	131	97	414	321
Afrika zusammen	1 636	1 200	424	341	1 212	859
Argentinien	30	14	28	16	2	- 2
Brasilien	157	88	92	47	65	41
Kanada	60	20	47	22	13	- 2
Kuba	11	3	8	2	3	1
Mexiko	68	33	50	29	18	4
USA	321	167	235	123	86	44
Übriges Amerika	208	116	126	77	82	39
Amerika zusammen	855	441	586	316	269	125
Afghanistan	334	210	23	22	311	188
Aserbaidshjan	49	28	20	13	29	15
China	619	308	398	222	221	86
Indien	318	207	75	47	243	160
Irak	825	499	145	94	680	405
Iran, Islamische Republik	218	113	17	5	201	108
Japan	74	35	78	32	- 4	3
Kasachstan	48	16	24	4	24	12
Libanon	111	41	28	16	83	25
Syrien, Arabische Republik	1 941	875	45	28	1 896	847
Thailand	79	19	39	12	40	7
Vietnam	182	73	76	44	106	29
Übriges Asien	815	432	462	237	353	195
Asien zusammen	5 613	2 856	1 430	776	4 183	2 080
Australien und Ozeanien	129	75	153	82	- 24	- 7
Außereuropäisches Ausland zusammen	8 233	4 572	2 593	1 515	5 640	3 057
Unbekanntes Ausland	279	202	213	136	66	66
Ungeklärt und ohne Angabe	1 227	932	4 377	3 256	- 3 150	- 2 324
Personen insgesamt	25 889	15 851	17 876	11 894	8 013	3 957

Noch: 1.8 Wanderungen über die Grenzen des Bundesgebietes 2017 nach Herkunfts- und Zielländern

Herkunfts- bzw. Zielland	Zuzüge		Fortzüge		Überschuss der Zu- bzw. Fortzüge (-)	
	insgesamt	darunter männlich	insgesamt	darunter männlich	insgesamt	darunter männlich
Ausländer						
Belgien	34	20	25	14	9	6
Bulgarien	1 104	754	674	505	430	249
Dänemark	17	9	25	12	- 8	- 3
Estland	10	9	7	5	3	4
Finnland	24	13	15	8	9	5
Frankreich	96	48	85	44	11	4
Griechenland	249	161	162	105	87	56
Irland	22	15	12	7	10	8
Italien	488	320	320	205	168	115
Kroatien	293	185	105	73	188	112
Lettland	267	167	173	107	94	60
Litauen	284	170	81	51	203	119
Luxemburg	7	3	7	5	-	- 2
Malta	1	1	2	1	- 1	-
Niederlande	55	34	81	40	- 26	- 6
Österreich	92	50	87	54	5	- 4
Polen	3 995	2 600	2 478	1 717	1 517	883
Portugal	120	91	100	72	20	19
Rumänien	2 830	1 958	1 565	1 168	1 265	790
Schweden	16	9	24	13	- 8	- 4
Slowakei	748	435	467	288	281	147
Slowenien	39	29	23	16	16	13
Spanien	262	171	213	148	49	23
Tschechische Republik	368	231	224	146	144	85
Ungarn	671	430	449	306	222	124
Vereinigtes Königreich	107	65	89	52	18	13
Zypern	8	6	4	3	4	3
EU-Staaten zusammen	12 207	7 984	7 497	5 165	4 710	2 819
Albanien	355	222	349	231	6	- 9
Bosnien und Herzegowina	121	81	32	27	89	54
Kosovo	179	125	202	140	- 23	- 15
Mazedonien	474	274	341	193	133	81
Moldau, Republik	103	60	35	31	68	29
Norwegen	28	17	31	18	- 3	- 1
Russische Föderation	408	165	292	137	116	28
Schweiz	40	21	43	21	- 3	-
Serbien	301	150	456	246	- 155	- 96
Türkei	637	312	136	79	501	233
Ukraine	272	133	121	71	151	62
Weißrussland	58	33	22	16	36	17
Übriges Europa	10	6	3	2	7	4
Europa zusammen	15 193	9 583	9 560	6 377	5 633	3 206

Noch: 1.8 Wanderungen über die Grenzen des Bundesgebietes 2017 nach Herkunfts- und Zielländern

Herkunfts- bzw. Zielland	Zuzüge		Fortzüge		Überschuss der Zu- bzw. Fortzüge (-)	
	insgesamt	darunter männlich	insgesamt	darunter männlich	insgesamt	darunter männlich
Ausländer						
Ägypten	110	64	15	10	95	54
Algerien	94	80	90	84	4	- 4
Eritrea	320	229	17	14	303	215
Kamerun	22	15	4	2	18	13
Marokko	149	128	96	88	53	40
Nigeria	96	58	2	1	94	57
Somalia	228	160	19	16	209	144
Südafrika	4	3	4	3	-	-
Tunesien	34	27	13	12	21	15
Übriges Afrika	524	406	106	87	418	319
Afrika zusammen	1 581	1 170	366	317	1 215	853
Argentinien	28	13	23	14	5	- 1
Brasilien	134	76	84	44	50	32
Kanada	31	9	20	10	11	- 1
Kuba	9	3	6	2	3	1
Mexiko	55	25	34	18	21	7
USA	234	120	151	72	83	48
Übriges Amerika	155	85	81	51	74	34
Amerika zusammen	646	331	399	211	247	120
Afghanistan	333	209	23	22	310	187
Aserbaidshjan	46	28	20	13	26	15
China	590	289	360	191	230	98
Indien	309	200	64	42	245	158
Irak	821	496	141	91	680	405
Iran, Islamische Republik	217	113	17	5	200	108
Japan	66	28	67	25	- 1	3
Kasachstan	43	12	20	3	23	9
Libanon	111	41	28	16	83	25
Syrien, Arabische Republik	1 938	874	45	28	1 893	846
Thailand	52	5	18	5	34	-
Vietnam	179	72	72	42	107	30
Übriges Asien	717	373	418	203	299	170
Asien zusammen	5 422	2 740	1 293	686	4 129	2 054
Australien und Ozeanien	41	27	29	19	12	8
Außereuropäisches Ausland zusammen	7 690	4 268	2 087	1 233	5 603	3 035
Unbekanntes Ausland	261	193	184	121	77	72
Ungeklärt und ohne Angabe	290	206	2 078	1 506	- 1 788	- 1 300
Personen insgesamt	23 434	14 250	13 909	9 237	9 525	5 013

2. Bevölkerungsstand
2.1 Entwicklung der Bevölkerung 1950 bis 2017

Jahr	Bevölkerung			Einwohner je km ² ¹⁾
	insgesamt	männlich	weiblich	
1950	2 932 242	1 302 055	1 630 187	.
1955	2 819 600	1 263 000	1 556 600	174
1960	2 737 865	1 237 121	1 500 744	169
1965	2 747 767	1 262 229	1 485 538	169
1970	2 759 084	1 279 965	1 479 119	170
1971	2 759 780	1 282 815	1 476 965	170
1972	2 758 049	1 284 313	1 473 736	170
1973	2 751 710	1 283 078	1 468 632	169
1974	2 744 987	1 281 561	1 463 426	169
1975	2 737 235	1 280 548	1 465 687	169
1976	2 729 213	1 278 122	1 451 091	168
1977	2 727 788	1 279 372	1 448 416	168
1978	2 726 528	1 280 376	1 446 152	168
1979	2 727 080	1 282 379	1 444 701	168
1980	2 730 368	1 286 813	1 443 555	168
1981	2 727 554	1 286 039	1 441 515	168
1982	2 729 223	1 289 443	1 439 780	168
1983	2 729 543	1 291 841	1 437 702	168
1984	2 726 058	1 291 990	1 434 068	168
1985	2 721 539	1 292 132	1 429 407	168
1986	2 718 598	1 293 718	1 424 880	167
1987	2 720 677	1 297 589	1 423 088	167
1988	2 723 268	1 303 564	1 419 704	167
1989	2 683 877	1 286 720	1 397 157	165
1990	2 611 319	1 246 387	1 364 932	161
1991	2 572 069	1 231 319	1 340 750	158
1992	2 545 808	1 224 415	1 321 393	157
1993	2 532 799	1 222 397	1 310 402	157
1994	2 517 776	1 217 934	1 299 842	156
1995	2 503 785	1 214 213	1 289 572	155
1996	2 491 119	1 210 722	1 280 397	154
1997	2 478 148	1 206 667	1 271 481	153
1998	2 462 836	1 201 329	1 261 507	152
1999	2 449 082	1 196 959	1 252 123	151
2000	2 431 255	1 189 951	1 241 304	150
2001	2 411 387	1 182 177	1 229 210	149
2002	2 392 040	1 174 211	1 217 829	148
2003	2 373 157	1 166 263	1 206 894	147
2004	2 355 280	1 158 456	1 196 824	146
2005	2 334 575	1 149 515	1 185 060	144
2006	2 311 140	1 139 051	1 172 089	143
2007	2 289 219	1 128 941	1 160 278	142
2008	2 267 763	1 118 827	1 148 936	140
2009	2 249 882	1 110 714	1 139 168	139
2010	2 235 025	1 103 693	1 131 332	138
2011	2 181 603	1 073 069	1 108 534	135
2012	2 170 460	1 068 127	1 102 333	134
2013	2 160 840	1 063 687	1 097 153	134
2014	2 156 759	1 062 930	1 093 829	133
2015	2 170 714	1 075 139	1 095 575	134
2016	2 158 128	1 067 878	1 090 250	133
2017	2 151 205	1 065 004	1 086 201	133

1) berechnet nach Quadratmeter und gerundet

2.2 Bevölkerung am 31.12.2017 nach Kreisen

Kreisfreie Stadt Landkreis Land	Bevölkerung			Darunter Ausländer	Fläche in km ²	Einwohner je km ² 1)
	insgesamt	männlich	weiblich			
Stadt Erfurt	212 988	103 683	109 305	15 853	270	789
Stadt Gera	94 859	45 890	48 969	5 528	152	623
Stadt Jena	111 099	55 472	55 627	9 927	115	968
Stadt Suhl	35 166	17 131	18 035	2 452	103	341
Stadt Weimar	64 426	31 231	33 195	5 265	84	763
Stadt Eisenach	42 710	21 060	21 650	3 365	104	410
Eichsfeld	100 645	50 582	50 063	3 274	943	107
Nordhausen	84 697	41 963	42 734	3 548	714	119
Wartburgkreis	123 764	61 925	61 839	3 449	1 307	95
Unstrut-Hainich-Kreis	103 504	51 373	52 131	3 632	980	106
Kyffhäuserkreis	75 818	37 707	38 111	2 090	1 038	73
Schmalkalden-Meiningen	122 952	61 444	61 508	3 956	1 211	102
Gotha	135 521	67 505	68 016	7 362	936	145
Sömmerda	70 027	35 002	35 025	1 793	807	87
Hildburghausen	63 923	31 974	31 949	1 840	938	68
Ilm-Kreis	108 830	54 698	54 132	5 765	844	129
Weimarer Land	82 131	40 769	41 362	2 898	804	102
Sonneberg	56 361	27 726	28 635	2 338	434	130
Saalfeld-Rudolstadt	107 368	52 876	54 492	2 873	1 036	104
Saale-Holzland-Kreis	82 990	41 320	41 670	2 413	815	102
Saale-Orla-Kreis	81 501	40 376	41 125	2 674	1 151	71
Greiz	99 275	48 901	50 374	2 271	846	117
Altenburger Land	90 650	44 396	46 254	2 922	569	159
Thüringen	2 151 205	1 065 004	1 086 201	97 488	16 202	133
davon						
kreisfreie Städte	561 248	274 467	286 781	42 390	829	677
Landkreise	1 589 957	790 537	799 420	55 098	15 374	103

1) berechnet nach Quadratmeter und gerundet

2.3 Bevölkerungsfortschreibung 2017 und Bevölkerungsstand am 31.12.2017 nach Kreisen

Kreisfreie Stadt Landkreis Land	Bevölkerung insgesamt am 1.1.2017	Überschuss der Geborenen bzw. Gestorbenen (-)	Überschuss der Zu- bzw. Fortzüge (-)	Sonstiges ¹⁾	Bevölkerungs- zunahme bzw. -abnahme (-)	Bevölkerung am 31.12.2017		
						insgesamt	männlich	weiblich
Stadt Erfurt	211 113	- 295	2 189	- 19	1 875	212 988	103 683	109 305
Stadt Gera	94 750	- 630	739	-	109	94 859	45 890	48 969
Stadt Jena	110 321	96	694	- 12	778	111 099	55 472	55 627
Stadt Suhl	35 608	- 327	- 143	28	- 442	35 166	17 131	18 035
Stadt Weimar	64 355	- 172	280	- 37	71	64 426	31 231	33 195
Stadt Eisenach	42 588	- 236	356	2	122	42 710	21 060	21 650
Eichsfeld	101 033	- 249	- 134	- 5	- 388	100 645	50 582	50 063
Nordhausen	85 098	- 541	134	6	- 401	84 697	41 963	42 734
Wartburgkreis	124 729	- 669	- 308	12	- 965	123 764	61 925	61 839
Unstrut-Hainich-Kreis	103 948	- 593	143	6	- 444	103 504	51 373	52 131
Kyffhäuserkreis	76 685	- 653	- 217	3	- 867	75 818	37 707	38 111
Schmalkalden-Meiningen	123 506	- 780	220	6	- 554	122 952	61 444	61 508
Gotha	135 430	- 749	829	11	91	135 521	67 505	68 016
Sömmerda	70 118	- 316	232	- 7	- 91	70 027	35 002	35 025
Hildburghausen	64 330	- 416	13	- 4	- 407	63 923	31 974	31 949
Ilm-Kreis	109 167	- 567	228	2	- 337	108 830	54 698	54 132
Weimarer Land	82 316	- 336	152	- 1	- 185	82 131	40 769	41 362
Sonneberg	56 507	- 481	341	- 6	- 146	56 361	27 726	28 635
Saalfeld-Rudolstadt	108 315	- 910	- 28	- 9	- 947	107 368	52 876	54 492
Saale-Holzland-Kreis	84 525	- 375	- 1 163	3	- 1 535	82 990	41 320	41 670
Saale-Orla-Kreis	82 362	- 543	- 260	- 58	- 861	81 501	40 376	41 125
Greiz	99 717	- 768	- 67	393	- 442	99 275	48 901	50 374
Altenburger Land	91 607	- 719	- 238	-	- 957	90 650	44 396	46 254
Thüringen	2 158 128	- 11 229	3 992	314	- 6 923	2 151 205	1 065 004	1 086 201
davon								
kreisfreie Städte	558 735	- 1 564	4 115	- 38	2 513	561 248	274 467	286 781
Landkreise	1 599 393	- 9 665	- 123	352	- 9 436	1 589 957	790 537	799 420

1) Berücksichtigung von Korrekturmeldungen

2.4 Gemeinden am 31.12.2017 nach Größenklassen und Kreisen

Kreisfreie Stadt Landkreis Land	Gemeinden								
	insgesamt	davon in Gemeinden mit ... bis unter ... Einwohner							
		unter 500	500 - 1 000	1 000 - 2 000	2 000 - 3 000	3 000 - 5 000	5 000 - 10 000	10 000 - 50 000	50 000 und mehr
Stadt Erfurt	1	-	-	-	-	-	-	-	1
Stadt Gera	1	-	-	-	-	-	-	-	1
Stadt Jena	1	-	-	-	-	-	-	-	1
Stadt Suhl	1	-	-	-	-	-	-	1	-
Stadt Weimar	1	-	-	-	-	-	-	-	1
Stadt Eisenach	1	-	-	-	-	-	-	1	-
Eichsfeld	79	36	21	12	3	5	-	2	-
Nordhausen	27	9	6	4	2	2	3	1	-
Wartburgkreis	50	10	12	7	5	7	8	1	-
Unstrut-Hainich-Kreis	42	17	7	5	5	5	1	2	-
Kyffhäuserkreis	43	18	12	2	5	3	2	1	-
Schmalkalden-Meiningen	62	21	21	6	5	3	3	3	-
Gotha	47	9	14	11	3	5	3	2	-
Sömmerda	54	18	22	7	4	1	1	1	-
Hildburghausen	37	20	3	-	10	-	3	1	-
Ilm-Kreis	42	10	14	6	4	5	1	2	-
Weimarer Land	62	36	9	9	2	3	2	1	-
Sonneberg	11	2	-	-	2	4	2	1	-
Saalfeld-Rudolstadt	38	10	10	6	6	-	4	2	-
Saale-Holzland-Kreis	93	58	20	7	1	2	4	1	-
Saale-Orla-Kreis	72	48	9	3	3	5	3	1	-
Greiz	46	22	7	4	3	7	1	2	-
Altenburger Land	38	16	10	5	1	2	1	3	-
Thüringen	849	360	197	94	64	59	42	29	4
davon									
kreisfreie Städte	6	-	-	-	-	-	-	2	4
Landkreise	843	360	197	94	64	59	42	27	-

2.5 Bevölkerung am 31.12.2017 nach Gemeindegrößenklassen und Kreisen

Kreisfreie Stadt Landkreis Land	Bevölkerung								
	insgesamt	davon in Gemeinden mit ... bis unter ... Einwohner							
		unter 500	500 - 1 000	1 000 - 2 000	2 000 - 3 000	3 000 - 5 000	5 000 - 10 000	10 000 - 50 000	50 000 und mehr
Stadt Erfurt	212 988	-	-	-	-	-	-	-	212 988
Stadt Gera	94 859	-	-	-	-	-	-	-	94 859
Stadt Jena	111 099	-	-	-	-	-	-	-	111 099
Stadt Suhl	35 166	-	-	-	-	-	-	35 166	-
Stadt Weimar	64 426	-	-	-	-	-	-	-	64 426
Stadt Eisenach	42 710	-	-	-	-	-	-	42 710	-
Eichsfeld	100 645	9 689	14 500	14 690	7 395	18 938	-	35 433	-
Nordhausen	84 697	2 531	4 725	4 590	5 111	8 036	17 690	42 014	-
Wartburgkreis	123 764	2 911	8 514	9 580	12 514	27 627	47 121	15 497	-
Unstrut-Hainich-Kreis	103 504	4 561	5 028	7 428	11 887	17 493	6 675	50 432	-
Kyffhäuserkreis	75 818	4 860	7 986	2 922	11 669	12 302	14 311	21 768	-
Schmalkalden-Meiningen	122 952	7 001	14 704	8 382	11 611	12 961	17 370	50 923	-
Gotha	135 521	3 612	10 299	14 173	8 425	21 544	18 855	58 613	-
Sömmerda	70 027	5 917	15 607	10 850	9 397	3 443	5 957	18 856	-
Hildburghausen	63 923	5 591	2 523	-	26 139	-	17 909	11 761	-
Ilm-Kreis	108 830	3 093	10 013	9 317	10 695	18 889	6 439	50 384	-
Weimarer Land	82 131	9 971	6 016	12 566	4 876	12 569	13 970	22 163	-
Sonneberg	56 361	810	-	-	5 247	13 700	12 848	23 756	-
Saalfeld-Rudolstadt	107 368	2 651	7 399	9 226	15 963	-	24 780	47 349	-
Saale-Holzland-Kreis	82 990	13 785	14 176	9 043	2 575	6 609	25 960	10 842	-
Saale-Orla-Kreis	81 501	12 058	6 356	4 103	7 173	17 343	22 487	11 981	-
Greiz	99 275	6 416	5 026	5 171	8 660	28 289	8 602	37 111	-
Altenburger Land	90 650	4 912	7 977	8 300	2 820	7 145	5 964	53 532	-
Thüringen	2 151 205	100 369	140 849	130 341	162 157	226 888	266 938	640 291	483 372
davon									
kreisfreie Städte	561 248	-	-	-	-	-	-	77 876	483 372
Landkreise	1 589 957	100 369	140 849	130 341	162 157	226 888	266 938	562 415	-

2.6 Bevölkerung am 31.12.2017 nach Geschlecht, Altersgruppen und Nationalität

Alter von ... bis unter ... Jahren	Bevölkerung					
	insgesamt		männlich		weiblich	
	Anzahl	%	Anzahl	%	Anzahl	%
Bevölkerung insgesamt						
0 - 6	111 116	5,2	57 034	5,4	54 082	5,0
6 - 15	159 068	7,4	81 708	7,7	77 360	7,1
15 - 18	52 461	2,4	27 265	2,6	25 196	2,3
18 - 25	114 461	5,3	60 955	5,7	53 506	4,9
25 - 40	381 573	17,7	202 911	19,1	178 662	16,4
40 - 60	618 457	28,7	317 548	29,8	300 909	27,7
60 - 65	170 644	7,9	83 803	7,9	86 841	8,0
65 - 80	391 748	18,2	180 193	16,9	211 555	19,5
80 und mehr	151 677	7,1	53 587	5,0	98 090	9,0
Insgesamt	2 151 205	100	1 065 004	100	1 086 201	100
hierunter						
0 - 18	322 645	15,0	166 007	15,6	156 638	14,4
18 - 65	1 285 135	59,7	665 217	62,5	619 918	57,1
18 und mehr	1 828 560	85,0	898 997	84,4	929 563	85,6
Deutsche						
0 - 6	102 931	5,0	52 761	5,2	50 170	4,8
6 - 15	149 922	7,3	76 819	7,6	73 103	7,0
15 - 18	49 129	2,4	25 134	2,5	23 995	2,3
18 - 25	97 356	4,7	50 165	5,0	47 191	4,5
25 - 40	347 123	16,9	182 774	18,1	164 349	15,7
40 - 60	597 532	29,1	305 634	30,3	291 898	27,9
60 - 65	168 709	8,2	82 661	8,2	86 048	8,2
65 - 80	389 667	19,0	179 051	17,8	210 616	20,1
80 und mehr	151 348	7,4	53 437	5,3	97 911	9,4
Zusammen	2 053 717	100	1 008 436	100	1 045 281	100
hierunter						
0 - 18	301 982	14,7	154 714	15,3	147 268	14,1
18 - 65	1 210 720	59,0	621 234	61,6	589 486	56,4
18 und mehr	1 751 735	85,3	853 722	84,7	898 013	85,9
Ausländer						
0 - 6	8 185	8,4	4 273	7,6	3 912	9,6
6 - 15	9 146	9,4	4 889	8,6	4 257	10,4
15 - 18	3 332	3,4	2 131	3,8	1 201	2,9
18 - 25	17 105	17,5	10 790	19,1	6 315	15,4
25 - 40	34 450	35,3	20 137	35,6	14 313	35,0
40 - 60	20 925	21,5	11 914	21,1	9 011	22,0
60 - 65	1 935	2,0	1 142	2,0	793	1,9
65 - 80	2 081	2,1	1 142	2,0	939	2,3
80 und mehr	329	0,3	150	0,3	179	0,4
Zusammen	97 488	100	56 568	100	40 920	100
hierunter						
0 - 18	20 663	21,2	11 293	20,0	9 370	22,9
18 - 65	74 415	76,3	43 983	77,8	30 432	74,4
18 und mehr	76 825	78,8	45 275	80,0	31 550	77,1

2.7 Bevölkerung am 31.12.2017 nach Geschlecht, Altersgruppen sowie Alters- und Geburtsjahren

Alter von ... bis unter ... Jahren	Geburtsjahr	Bevölkerung			Alter von ... bis unter ... Jahren	Geburtsjahr	Bevölkerung		
		insgesamt	männlich	weiblich			insgesamt	männlich	weiblich
0 - 1	2017	18 032	9 226	8 806	40 - 41	1977	24 895	13 207	11 688
1 - 2	2016	18 629	9 500	9 129	41 - 42	1976	22 396	11 815	10 581
2 - 3	2015	18 678	9 656	9 022	42 - 43	1975	21 483	11 447	10 036
3 - 4	2014	18 819	9 687	9 132	43 - 44	1974	22 192	11 859	10 333
4 - 5	2013	18 534	9 490	9 044	44 - 45	1973	22 992	12 194	10 798
5 - 6	2012	18 424	9 475	8 949	40 - 45		113 958	60 522	53 436
0 - 6		111 116	57 034	54 082	45 - 46	1972	25 953	13 928	12 025
6 - 7	2011	18 216	9 350	8 866	46 - 47	1971	29 188	15 519	13 669
7 - 8	2010	18 578	9 470	9 108	47 - 48	1970	29 726	15 548	14 178
8 - 9	2009	17 751	8 976	8 775	48 - 49	1969	30 008	15 624	14 384
9 - 10	2008	18 235	9 395	8 840	49 - 50	1968	30 598	15 772	14 826
10 - 11	2007	17 781	9 228	8 553	45 - 50		145 473	76 391	69 082
11 - 12	2006	16 784	8 731	8 053	50 - 51	1967	31 688	16 078	15 610
12 - 13	2005	17 054	8 757	8 297	51 - 52	1966	33 927	17 345	16 582
13 - 14	2004	17 566	9 060	8 506	52 - 53	1965	35 046	17 738	17 308
14 - 15	2003	17 103	8 741	8 362	53 - 54	1964	36 978	18 722	18 256
6 - 15		159 068	81 708	77 360	54 - 55	1963	37 816	19 009	18 807
15 - 16	2002	17 061	8 802	8 259	50 - 55		175 455	88 892	86 563
16 - 17	2001	17 570	9 092	8 478	55 - 56	1962	37 470	18 788	18 682
17 - 18	2000	17 830	9 371	8 459	56 - 57	1961	38 610	19 308	19 302
15 - 18		52 461	27 265	25 196	57 - 58	1960	36 757	18 347	18 410
18 - 19	1999	17 253	9 360	7 893	58 - 59	1959	36 678	18 360	18 318
19 - 20	1998	16 991	9 021	7 970	59 - 60	1958	34 056	16 940	17 116
20 - 21	1997	17 465	9 253	8 212	55 - 60		183 571	91 743	91 828
21 - 22	1996	16 663	8 722	7 941	60 - 61	1957	33 867	16 789	17 078
22 - 23	1995	15 734	8 441	7 293	61 - 62	1956	34 481	17 022	17 459
23 - 24	1994	14 916	7 956	6 960	62 - 63	1955	34 582	16 932	17 650
24 - 25	1993	15 439	8 202	7 237	63 - 64	1954	33 960	16 565	17 395
18 - 25		114 461	60 955	53 506	64 - 65	1953	33 754	16 495	17 259
25 - 26	1992	16 347	8 576	7 771	60 - 65		170 644	83 803	86 841
26 - 27	1991	18 074	9 596	8 478	65 - 66	1952	33 383	16 232	17 151
27 - 28	1990	25 446	13 576	11 870	66 - 67	1951	33 078	16 052	17 026
28 - 29	1989	25 866	13 628	12 238	67 - 68	1950	31 261	14 892	16 369
29 - 30	1988	27 663	14 698	12 965	68 - 69	1949	27 589	13 248	14 341
25 - 30		113 396	60 074	53 322	69 - 70	1948	23 756	11 292	12 464
30 - 31	1987	27 743	14 755	12 988	65 - 70		149 067	71 716	77 351
31 - 32	1986	27 007	14 495	12 512	70 - 71	1947	22 531	10 623	11 908
32 - 33	1985	26 652	14 143	12 509	71 - 72	1946	18 364	8 477	9 887
33 - 34	1984	26 747	14 246	12 501	72 - 73	1945	17 186	7 885	9 301
34 - 35	1983	26 930	14 313	12 617	73 - 74	1944	24 751	11 315	13 436
30 - 35		135 079	71 952	63 127	74 - 75	1943	24 672	11 282	13 390
35 - 36	1982	27 482	14 675	12 807	70 - 75		107 504	49 582	57 922
36 - 37	1981	26 692	14 192	12 500	75 - 80		135 177	58 895	76 282
37 - 38	1980	27 456	14 634	12 822	80 - 85		86 929	34 449	52 480
38 - 39	1979	26 170	13 947	12 223	85 und mehr		64 748	19 138	45 610
39 - 40	1978	25 298	13 437	11 861	Insgesamt		2 151 205	1 065 004	1 086 201
35 - 40		133 098	70 885	62 213					

2.8 Bevölkerung am 31.12.2017 nach Geschlecht, Altersgruppen sowie Alters- und Geburtsjahren
Kreisfreie Stadt Erfurt

Alter von ... bis unter ... Jahren	Geburtsjahr	Bevölkerung			Alter von ... bis unter ... Jahren	Geburtsjahr	Bevölkerung		
		insgesamt	männlich	weiblich			insgesamt	männlich	weiblich
0 - 1	2017	2 188	1 095	1 093	40 - 41	1977	2 631	1 387	1 244
1 - 2	2016	2 126	1 050	1 076	41 - 42	1976	2 339	1 245	1 094
2 - 3	2015	1 992	1 037	955	42 - 43	1975	2 243	1 180	1 063
3 - 4	2014	2 069	1 022	1 047	43 - 44	1974	2 253	1 156	1 097
4 - 5	2013	2 076	1 084	992	44 - 45	1973	2 247	1 189	1 058
5 - 6	2012	1 987	1 035	952	40 - 45		11 713	6 157	5 556
0 - 6		12 438	6 323	6 115	45 - 46	1972	2 387	1 291	1 096
6 - 7	2011	1 799	920	879	46 - 47	1971	2 840	1 501	1 339
7 - 8	2010	1 973	1 021	952	47 - 48	1970	2 788	1 462	1 326
8 - 9	2009	1 814	885	929	48 - 49	1969	2 742	1 403	1 339
9 - 10	2008	1 845	946	899	49 - 50	1968	2 824	1 408	1 416
10 - 11	2007	1 837	926	911	45 - 50		13 581	7 065	6 516
11 - 12	2006	1 684	871	813	50 - 51	1967	2 874	1 420	1 454
12 - 13	2005	1 634	820	814	51 - 52	1966	3 024	1 490	1 534
13 - 14	2004	1 718	871	847	52 - 53	1965	3 069	1 534	1 535
14 - 15	2003	1 613	792	821	53 - 54	1964	3 261	1 638	1 623
6 - 15		15 917	8 052	7 865	54 - 55	1963	3 189	1 588	1 601
15 - 16	2002	1 554	807	747	50 - 55		15 417	7 670	7 747
16 - 17	2001	1 644	831	813	55 - 56	1962	3 132	1 581	1 551
17 - 18	2000	1 774	909	865	56 - 57	1961	3 314	1 681	1 633
15 - 18		4 972	2 547	2 425	57 - 58	1960	3 043	1 490	1 553
18 - 19	1999	1 810	925	885	58 - 59	1959	3 019	1 475	1 544
19 - 20	1998	2 049	968	1 081	59 - 60	1958	2 681	1 272	1 409
20 - 21	1997	2 419	1 067	1 352	55 - 60		15 189	7 499	7 690
21 - 22	1996	2 516	1 092	1 424	60 - 61	1957	2 701	1 331	1 370
22 - 23	1995	2 478	1 169	1 309	61 - 62	1956	2 853	1 368	1 485
23 - 24	1994	2 305	1 096	1 209	62 - 63	1955	2 857	1 345	1 512
24 - 25	1993	2 330	1 116	1 214	63 - 64	1954	2 935	1 366	1 569
18 - 25		15 907	7 433	8 474	64 - 65	1953	2 805	1 313	1 492
25 - 26	1992	2 378	1 154	1 224	60 - 65		14 151	6 723	7 428
26 - 27	1991	2 580	1 266	1 314	65 - 66	1952	2 632	1 191	1 441
27 - 28	1990	3 561	1 828	1 733	66 - 67	1951	2 785	1 353	1 432
28 - 29	1989	3 578	1 808	1 770	67 - 68	1950	2 684	1 186	1 498
29 - 30	1988	3 635	1 899	1 736	68 - 69	1949	2 297	1 089	1 208
25 - 30		15 732	7 955	7 777	69 - 70	1948	2 052	945	1 107
30 - 31	1987	3 702	1 968	1 734	65 - 70		12 450	5 764	6 686
31 - 32	1986	3 412	1 790	1 622	70 - 71	1947	1 953	876	1 077
32 - 33	1985	3 334	1 766	1 568	71 - 72	1946	1 717	743	974
33 - 34	1984	3 176	1 639	1 537	72 - 73	1945	1 591	725	866
34 - 35	1983	3 061	1 612	1 449	73 - 74	1944	2 290	1 017	1 273
30 - 35		16 685	8 775	7 910	74 - 75	1943	2 350	1 067	1 283
35 - 36	1982	3 006	1 611	1 395	70 - 75		9 901	4 428	5 473
36 - 37	1981	2 944	1 554	1 390	75 - 80		11 670	5 079	6 591
37 - 38	1980	3 037	1 552	1 485	80 - 85		7 293	2 891	4 402
38 - 39	1979	2 915	1 546	1 369	85 und mehr		5 413	1 649	3 764
39 - 40	1978	2 657	1 410	1 247	Insgesamt		212 988	103 683	109 305
35 - 40		14 559	7 673	6 886					

Noch: 2.8 Bevölkerung am 31.12.2017 nach Geschlecht, Altersgruppen sowie Alters- und Geburtsjahren
Kreisfreie Stadt Gera

Alter von ... bis unter ... Jahren	Geburtsjahr	Bevölkerung			Alter von ... bis unter ... Jahren	Geburtsjahr	Bevölkerung		
		insgesamt	männlich	weiblich			insgesamt	männlich	weiblich
0 - 1	2017	798	412	386	40 - 41	1977	1 000	542	458
1 - 2	2016	828	420	408	41 - 42	1976	882	465	417
2 - 3	2015	792	416	376	42 - 43	1975	851	467	384
3 - 4	2014	793	425	368	43 - 44	1974	843	469	374
4 - 5	2013	784	414	370	44 - 45	1973	856	470	386
5 - 6	2012	790	395	395	40 - 45		4 432	2 413	2 019
0 - 6		4 785	2 482	2 303	45 - 46	1972	1 028	535	493
6 - 7	2011	777	406	371	46 - 47	1971	1 116	598	518
7 - 8	2010	795	407	388	47 - 48	1970	1 156	593	563
8 - 9	2009	741	377	364	48 - 49	1969	1 206	625	581
9 - 10	2008	757	385	372	49 - 50	1968	1 264	651	613
10 - 11	2007	749	382	367	45 - 50		5 770	3 002	2 768
11 - 12	2006	666	364	302	50 - 51	1967	1 247	592	655
12 - 13	2005	674	362	312	51 - 52	1966	1 411	711	700
13 - 14	2004	710	346	364	52 - 53	1965	1 513	748	765
14 - 15	2003	651	324	327	53 - 54	1964	1 560	794	766
6 - 15		6 520	3 353	3 167	54 - 55	1963	1 680	844	836
15 - 16	2002	702	364	338	50 - 55		7 411	3 689	3 722
16 - 17	2001	666	340	326	55 - 56	1962	1 619	786	833
17 - 18	2000	724	365	359	56 - 57	1961	1 701	849	852
15 - 18		2 092	1 069	1 023	57 - 58	1960	1 567	760	807
18 - 19	1999	723	394	329	58 - 59	1959	1 644	846	798
19 - 20	1998	737	409	328	59 - 60	1958	1 486	723	763
20 - 21	1997	682	336	346	55 - 60		8 017	3 964	4 053
21 - 22	1996	670	384	286	60 - 61	1957	1 536	713	823
22 - 23	1995	638	345	293	61 - 62	1956	1 577	725	852
23 - 24	1994	622	342	280	62 - 63	1955	1 654	787	867
24 - 25	1993	581	292	289	63 - 64	1954	1 646	796	850
18 - 25		4 653	2 502	2 151	64 - 65	1953	1 562	743	819
25 - 26	1992	683	344	339	60 - 65		7 975	3 764	4 211
26 - 27	1991	806	411	395	65 - 66	1952	1 581	746	835
27 - 28	1990	1 124	532	592	66 - 67	1951	1 537	718	819
28 - 29	1989	1 189	596	593	67 - 68	1950	1 483	683	800
29 - 30	1988	1 205	619	586	68 - 69	1949	1 239	573	666
25 - 30		5 007	2 502	2 505	69 - 70	1948	1 085	489	596
30 - 31	1987	1 249	635	614	65 - 70		6 925	3 209	3 716
31 - 32	1986	1 167	651	516	70 - 71	1947	1 107	517	590
32 - 33	1985	1 195	647	548	71 - 72	1946	831	384	447
33 - 34	1984	1 103	589	514	72 - 73	1945	897	383	514
34 - 35	1983	1 142	600	542	73 - 74	1944	1 272	553	719
30 - 35		5 856	3 122	2 734	74 - 75	1943	1 249	553	696
35 - 36	1982	1 126	564	562	70 - 75		5 356	2 390	2 966
36 - 37	1981	1 095	582	513	75 - 80		6 580	2 747	3 833
37 - 38	1980	1 071	575	496	80 - 85		4 469	1 790	2 679
38 - 39	1979	1 074	559	515	85 und mehr		3 632	1 060	2 572
39 - 40	1978	1 013	552	461	Insgesamt		94 859	45 890	48 969
35 - 40		5 379	2 832	2 547					

Noch: 2.8 Bevölkerung am 31.12.2017 nach Geschlecht, Altersgruppen sowie Alters- und Geburtsjahren
Kreisfreie Stadt Jena

Alter von ... bis unter ... Jahren	Geburtsjahr	Bevölkerung			Alter von ... bis unter ... Jahren	Geburtsjahr	Bevölkerung		
		insgesamt	männlich	weiblich			insgesamt	männlich	weiblich
0 - 1	2017	1 143	593	550	40 - 41	1977	1 318	684	634
1 - 2	2016	1 119	576	543	41 - 42	1976	1 134	627	507
2 - 3	2015	1 137	601	536	42 - 43	1975	1 132	575	557
3 - 4	2014	1 152	591	561	43 - 44	1974	1 078	555	523
4 - 5	2013	1 005	517	488	44 - 45	1973	1 091	565	526
5 - 6	2012	960	481	479	40 - 45		5 753	3 006	2 747
0 - 6		6 516	3 359	3 157	45 - 46	1972	1 112	599	513
6 - 7	2011	1 020	514	506	46 - 47	1971	1 257	676	581
7 - 8	2010	1 027	538	489	47 - 48	1970	1 216	643	573
8 - 9	2009	998	522	476	48 - 49	1969	1 247	681	566
9 - 10	2008	983	503	480	49 - 50	1968	1 279	650	629
10 - 11	2007	903	454	449	45 - 50		6 111	3 249	2 862
11 - 12	2006	884	461	423	50 - 51	1967	1 264	675	589
12 - 13	2005	821	428	393	51 - 52	1966	1 271	642	629
13 - 14	2004	869	445	424	52 - 53	1965	1 396	756	640
14 - 15	2003	791	395	396	53 - 54	1964	1 366	685	681
6 - 15		8 296	4 260	4 036	54 - 55	1963	1 321	655	666
15 - 16	2002	800	407	393	50 - 55		6 618	3 413	3 205
16 - 17	2001	803	429	374	55 - 56	1962	1 313	663	650
17 - 18	2000	708	373	335	56 - 57	1961	1 267	604	663
15 - 18		2 311	1 209	1 102	57 - 58	1960	1 231	634	597
18 - 19	1999	978	533	445	58 - 59	1959	1 234	616	618
19 - 20	1998	1 221	595	626	59 - 60	1958	1 176	574	602
20 - 21	1997	1 493	707	786	55 - 60		6 221	3 091	3 130
21 - 22	1996	1 611	755	856	60 - 61	1957	1 145	555	590
22 - 23	1995	1 696	813	883	61 - 62	1956	1 217	567	650
23 - 24	1994	1 729	836	893	62 - 63	1955	1 243	556	687
24 - 25	1993	1 917	992	925	63 - 64	1954	1 195	561	634
18 - 25		10 645	5 231	5 414	64 - 65	1953	1 208	541	667
25 - 26	1992	1 894	967	927	60 - 65		6 008	2 780	3 228
26 - 27	1991	2 023	1 061	962	65 - 66	1952	1 255	606	649
27 - 28	1990	2 535	1 382	1 153	66 - 67	1951	1 241	579	662
28 - 29	1989	2 411	1 307	1 104	67 - 68	1950	1 186	557	629
29 - 30	1988	2 303	1 257	1 046	68 - 69	1949	1 063	456	607
25 - 30		11 166	5 974	5 192	69 - 70	1948	913	425	488
30 - 31	1987	2 335	1 266	1 069	65 - 70		5 658	2 623	3 035
31 - 32	1986	2 168	1 252	916	70 - 71	1947	965	431	534
32 - 33	1985	1 967	1 072	895	71 - 72	1946	703	324	379
33 - 34	1984	1 870	1 018	852	72 - 73	1945	874	386	488
34 - 35	1983	1 803	1 048	755	73 - 74	1944	1 196	554	642
30 - 35		10 143	5 656	4 487	74 - 75	1943	1 240	558	682
35 - 36	1982	1 867	1 027	840	70 - 75		4 978	2 253	2 725
36 - 37	1981	1 616	843	773	75 - 80		6 244	2 748	3 496
37 - 38	1980	1 592	860	732	80 - 85		3 723	1 511	2 212
38 - 39	1979	1 455	739	716	85 und mehr		2 807	908	1 899
39 - 40	1978	1 371	732	639	Insgesamt		111 099	55 472	55 627
35 - 40		7 901	4 201	3 700					

Noch: 2.8 Bevölkerung am 31.12.2017 nach Geschlecht, Altersgruppen sowie Alters- und Geburtsjahren
Kreisfreie Stadt Suhl

Alter von ... bis unter ... Jahren	Geburtsjahr	Bevölkerung			Alter von ... bis unter ... Jahren	Geburtsjahr	Bevölkerung		
		insgesamt	männlich	weiblich			insgesamt	männlich	weiblich
0 - 1	2017	220	115	105	40 - 41	1977	357	181	176
1 - 2	2016	265	135	130	41 - 42	1976	299	160	139
2 - 3	2015	265	140	125	42 - 43	1975	295	158	137
3 - 4	2014	253	142	111	43 - 44	1974	296	156	140
4 - 5	2013	285	136	149	44 - 45	1973	348	177	171
5 - 6	2012	244	125	119	40 - 45		1 595	832	763
0 - 6		1 532	793	739	45 - 46	1972	407	221	186
6 - 7	2011	248	120	128	46 - 47	1971	431	214	217
7 - 8	2010	257	139	118	47 - 48	1970	453	229	224
8 - 9	2009	189	106	83	48 - 49	1969	493	256	237
9 - 10	2008	233	119	114	49 - 50	1968	500	268	232
10 - 11	2007	238	121	117	45 - 50		2 284	1 188	1 096
11 - 12	2006	201	110	91	50 - 51	1967	498	239	259
12 - 13	2005	246	133	113	51 - 52	1966	541	270	271
13 - 14	2004	233	104	129	52 - 53	1965	615	302	313
14 - 15	2003	221	125	96	53 - 54	1964	591	276	315
6 - 15		2 066	1 077	989	54 - 55	1963	650	324	326
15 - 16	2002	214	123	91	50 - 55		2 895	1 411	1 484
16 - 17	2001	251	119	132	55 - 56	1962	622	284	338
17 - 18	2000	248	140	108	56 - 57	1961	618	299	319
15 - 18		713	382	331	57 - 58	1960	598	289	309
18 - 19	1999	266	166	100	58 - 59	1959	620	304	316
19 - 20	1998	297	178	119	59 - 60	1958	560	262	298
20 - 21	1997	268	155	113	55 - 60		3 018	1 438	1 580
21 - 22	1996	237	125	112	60 - 61	1957	546	262	284
22 - 23	1995	239	145	94	61 - 62	1956	576	273	303
23 - 24	1994	189	101	88	62 - 63	1955	649	295	354
24 - 25	1993	242	123	119	63 - 64	1954	650	297	353
18 - 25		1 738	993	745	64 - 65	1953	646	283	363
25 - 26	1992	267	131	136	60 - 65		3 067	1 410	1 657
26 - 27	1991	276	125	151	65 - 66	1952	677	301	376
27 - 28	1990	377	203	174	66 - 67	1951	692	320	372
28 - 29	1989	325	179	146	67 - 68	1950	623	303	320
29 - 30	1988	394	223	171	68 - 69	1949	568	257	311
25 - 30		1 639	861	778	69 - 70	1948	492	253	239
30 - 31	1987	342	192	150	65 - 70		3 052	1 434	1 618
31 - 32	1986	373	205	168	70 - 71	1947	497	211	286
32 - 33	1985	316	164	152	71 - 72	1946	384	175	209
33 - 34	1984	374	215	159	72 - 73	1945	424	197	227
34 - 35	1983	311	171	140	73 - 74	1944	591	260	331
30 - 35		1 716	947	769	74 - 75	1943	530	253	277
35 - 36	1982	360	190	170	70 - 75		2 426	1 096	1 330
36 - 37	1981	370	207	163	75 - 80		2 823	1 265	1 558
37 - 38	1980	390	215	175	80 - 85		1 662	673	989
38 - 39	1979	363	197	166	85 und mehr		1 104	332	772
39 - 40	1978	353	190	163	Insgesamt		35 166	17 131	18 035
35 - 40		1 836	999	837					

Noch: 2.8 Bevölkerung am 31.12.2017 nach Geschlecht, Altersgruppen sowie Alters- und Geburtsjahren
Kreisfreie Stadt Weimar

Alter von ... bis unter ... Jahren	Geburtsjahr	Bevölkerung			Alter von ... bis unter ... Jahren	Geburtsjahr	Bevölkerung		
		insgesamt	männlich	weiblich			insgesamt	männlich	weiblich
0 - 1	2017	616	342	274	40 - 41	1977	804	415	389
1 - 2	2016	645	307	338	41 - 42	1976	688	347	341
2 - 3	2015	622	304	318	42 - 43	1975	663	368	295
3 - 4	2014	673	352	321	43 - 44	1974	709	381	328
4 - 5	2013	569	277	292	44 - 45	1973	654	329	325
5 - 6	2012	618	326	292	40 - 45		3 518	1 840	1 678
0 - 6		3 743	1 908	1 835	45 - 46	1972	749	385	364
6 - 7	2011	607	322	285	46 - 47	1971	831	415	416
7 - 8	2010	573	276	297	47 - 48	1970	822	424	398
8 - 9	2009	600	319	281	48 - 49	1969	848	433	415
9 - 10	2008	608	308	300	49 - 50	1968	866	438	428
10 - 11	2007	594	314	280	45 - 50		4 116	2 095	2 021
11 - 12	2006	553	307	246	50 - 51	1967	822	417	405
12 - 13	2005	508	256	252	51 - 52	1966	898	444	454
13 - 14	2004	527	270	257	52 - 53	1965	951	473	478
14 - 15	2003	557	295	262	53 - 54	1964	951	455	496
6 - 15		5 127	2 667	2 460	54 - 55	1963	958	483	475
15 - 16	2002	505	275	230	50 - 55		4 580	2 272	2 308
16 - 17	2001	525	272	253	55 - 56	1962	967	463	504
17 - 18	2000	571	317	254	56 - 57	1961	958	494	464
15 - 18		1 601	864	737	57 - 58	1960	907	449	458
18 - 19	1999	561	297	264	58 - 59	1959	867	401	466
19 - 20	1998	616	283	333	59 - 60	1958	777	381	396
20 - 21	1997	735	368	367	55 - 60		4 476	2 188	2 288
21 - 22	1996	756	379	377	60 - 61	1957	779	347	432
22 - 23	1995	649	312	337	61 - 62	1956	799	383	416
23 - 24	1994	656	313	343	62 - 63	1955	809	374	435
24 - 25	1993	742	344	398	63 - 64	1954	804	382	422
18 - 25		4 715	2 296	2 419	64 - 65	1953	823	387	436
25 - 26	1992	830	383	447	60 - 65		4 014	1 873	2 141
26 - 27	1991	831	411	420	65 - 66	1952	799	372	427
27 - 28	1990	1 053	543	510	66 - 67	1951	829	388	441
28 - 29	1989	1 029	512	517	67 - 68	1950	696	329	367
29 - 30	1988	1 051	578	473	68 - 69	1949	724	338	386
25 - 30		4 794	2 427	2 367	69 - 70	1948	677	295	382
30 - 31	1987	967	501	466	65 - 70		3 725	1 722	2 003
31 - 32	1986	987	498	489	70 - 71	1947	626	283	343
32 - 33	1985	885	461	424	71 - 72	1946	538	244	294
33 - 34	1984	946	506	440	72 - 73	1945	483	219	264
34 - 35	1983	921	477	444	73 - 74	1944	685	309	376
30 - 35		4 706	2 443	2 263	74 - 75	1943	710	308	402
35 - 36	1982	915	456	459	70 - 75		3 042	1 363	1 679
36 - 37	1981	881	459	422	75 - 80		3 608	1 550	2 058
37 - 38	1980	922	472	450	80 - 85		2 323	920	1 403
38 - 39	1979	792	424	368	85 und mehr		1 975	559	1 416
39 - 40	1978	853	433	420	Insgesamt		64 426	31 231	33 195
35 - 40		4 363	2 244	2 119					

Noch: 2.8 Bevölkerung am 31.12.2017 nach Geschlecht, Altersgruppen sowie Alters- und Geburtsjahren
Kreisfreie Stadt Eisenach

Alter von ... bis unter ... Jahren	Geburtsjahr	Bevölkerung			Alter von ... bis unter ... Jahren	Geburtsjahr	Bevölkerung		
		insgesamt	männlich	weiblich			insgesamt	männlich	weiblich
0 - 1	2017	379	184	195	40 - 41	1977	509	269	240
1 - 2	2016	361	208	153	41 - 42	1976	451	220	231
2 - 3	2015	384	208	176	42 - 43	1975	401	218	183
3 - 4	2014	365	198	167	43 - 44	1974	495	268	227
4 - 5	2013	351	183	168	44 - 45	1973	475	257	218
5 - 6	2012	343	190	153	40 - 45		2 331	1 232	1 099
0 - 6		2 183	1 171	1 012	45 - 46	1972	524	274	250
6 - 7	2011	345	183	162	46 - 47	1971	644	325	319
7 - 8	2010	356	187	169	47 - 48	1970	539	276	263
8 - 9	2009	377	201	176	48 - 49	1969	621	354	267
9 - 10	2008	338	202	136	49 - 50	1968	597	308	289
10 - 11	2007	366	172	194	45 - 50		2 925	1 537	1 388
11 - 12	2006	361	193	168	50 - 51	1967	609	318	291
12 - 13	2005	367	189	178	51 - 52	1966	651	344	307
13 - 14	2004	369	200	169	52 - 53	1965	650	326	324
14 - 15	2003	321	170	151	53 - 54	1964	683	355	328
6 - 15		3 200	1 697	1 503	54 - 55	1963	751	383	368
15 - 16	2002	360	176	184	50 - 55		3 344	1 726	1 618
16 - 17	2001	348	182	166	55 - 56	1962	684	339	345
17 - 18	2000	398	226	172	56 - 57	1961	758	368	390
15 - 18		1 106	584	522	57 - 58	1960	683	331	352
18 - 19	1999	340	191	149	58 - 59	1959	723	370	353
19 - 20	1998	314	177	137	59 - 60	1958	601	300	301
20 - 21	1997	352	190	162	55 - 60		3 449	1 708	1 741
21 - 22	1996	312	180	132	60 - 61	1957	619	296	323
22 - 23	1995	323	183	140	61 - 62	1956	604	315	289
23 - 24	1994	308	181	127	62 - 63	1955	567	255	312
24 - 25	1993	330	176	154	63 - 64	1954	591	271	320
18 - 25		2 279	1 278	1 001	64 - 65	1953	540	259	281
25 - 26	1992	374	209	165	60 - 65		2 921	1 396	1 525
26 - 27	1991	389	201	188	65 - 66	1952	539	255	284
27 - 28	1990	564	303	261	66 - 67	1951	579	265	314
28 - 29	1989	567	299	268	67 - 68	1950	477	228	249
29 - 30	1988	600	320	280	68 - 69	1949	538	233	305
25 - 30		2 494	1 332	1 162	69 - 70	1948	422	195	227
30 - 31	1987	583	318	265	65 - 70		2 555	1 176	1 379
31 - 32	1986	535	282	253	70 - 71	1947	480	208	272
32 - 33	1985	556	276	280	71 - 72	1946	345	142	203
33 - 34	1984	548	280	268	72 - 73	1945	351	160	191
34 - 35	1983	584	298	286	73 - 74	1944	517	239	278
30 - 35		2 806	1 454	1 352	74 - 75	1943	509	218	291
35 - 36	1982	593	309	284	70 - 75		2 202	967	1 235
36 - 37	1981	552	299	253	75 - 80		2 953	1 241	1 712
37 - 38	1980	555	301	254	80 - 85		1 864	728	1 136
38 - 39	1979	533	278	255	85 und mehr		1 376	388	988
39 - 40	1978	489	258	231	Insgesamt		42 710	21 060	21 650
35 - 40		2 722	1 445	1 277					

Noch: 2.8 Bevölkerung am 31.12.2017 nach Geschlecht, Altersgruppen sowie Alters- und Geburtsjahren
Landkreis Eichsfeld

Alter von ... bis unter ... Jahren	Geburtsjahr	Bevölkerung			Alter von ... bis unter ... Jahren	Geburtsjahr	Bevölkerung		
		insgesamt	männlich	weiblich			insgesamt	männlich	weiblich
0 - 1	2017	954	476	478	40 - 41	1977	1 283	715	568
1 - 2	2016	1 010	526	484	41 - 42	1976	1 180	634	546
2 - 3	2015	970	492	478	42 - 43	1975	1 181	594	587
3 - 4	2014	958	465	493	43 - 44	1974	1 196	670	526
4 - 5	2013	1 007	520	487	44 - 45	1973	1 145	595	550
5 - 6	2012	951	460	491	40 - 45		5 985	3 208	2 777
0 - 6		5 850	2 939	2 911	45 - 46	1972	1 233	667	566
6 - 7	2011	1 027	536	491	46 - 47	1971	1 309	731	578
7 - 8	2010	993	504	489	47 - 48	1970	1 336	708	628
8 - 9	2009	928	459	469	48 - 49	1969	1 371	733	638
9 - 10	2008	919	479	440	49 - 50	1968	1 473	780	693
10 - 11	2007	929	463	466	45 - 50		6 722	3 619	3 103
11 - 12	2006	922	485	437	50 - 51	1967	1 465	767	698
12 - 13	2005	884	449	435	51 - 52	1966	1 624	848	776
13 - 14	2004	961	500	461	52 - 53	1965	1 560	740	820
14 - 15	2003	928	492	436	53 - 54	1964	1 734	903	831
6 - 15		8 491	4 367	4 124	54 - 55	1963	1 748	868	880
15 - 16	2002	919	459	460	50 - 55		8 131	4 126	4 005
16 - 17	2001	928	460	468	55 - 56	1962	1 774	916	858
17 - 18	2000	950	484	466	56 - 57	1961	1 778	903	875
15 - 18		2 797	1 403	1 394	57 - 58	1960	1 622	816	806
18 - 19	1999	799	437	362	58 - 59	1959	1 630	832	798
19 - 20	1998	798	450	348	59 - 60	1958	1 671	819	852
20 - 21	1997	733	403	330	55 - 60		8 475	4 286	4 189
21 - 22	1996	692	358	334	60 - 61	1957	1 550	767	783
22 - 23	1995	613	354	259	61 - 62	1956	1 584	832	752
23 - 24	1994	597	330	267	62 - 63	1955	1 595	810	785
24 - 25	1993	647	359	288	63 - 64	1954	1 583	770	813
18 - 25		4 879	2 691	2 188	64 - 65	1953	1 597	819	778
25 - 26	1992	692	351	341	60 - 65		7 909	3 998	3 911
26 - 27	1991	792	436	356	65 - 66	1952	1 542	803	739
27 - 28	1990	1 127	601	526	66 - 67	1951	1 394	696	698
28 - 29	1989	1 185	614	571	67 - 68	1950	1 420	715	705
29 - 30	1988	1 221	623	598	68 - 69	1949	1 303	674	629
25 - 30		5 017	2 625	2 392	69 - 70	1948	1 126	552	574
30 - 31	1987	1 325	692	633	65 - 70		6 785	3 440	3 345
31 - 32	1986	1 259	661	598	70 - 71	1947	942	466	476
32 - 33	1985	1 288	672	616	71 - 72	1946	870	420	450
33 - 34	1984	1 342	704	638	72 - 73	1945	668	309	359
34 - 35	1983	1 353	694	659	73 - 74	1944	1 046	461	585
30 - 35		6 567	3 423	3 144	74 - 75	1943	1 051	496	555
35 - 36	1982	1 443	794	649	70 - 75		4 577	2 152	2 425
36 - 37	1981	1 363	719	644	75 - 80		5 768	2 601	3 167
37 - 38	1980	1 318	700	618	80 - 85		3 406	1 361	2 045
38 - 39	1979	1 260	635	625	85 und mehr		2 686	853	1 833
39 - 40	1978	1 216	642	574	Insgesamt		100 645	50 582	50 063
35 - 40		6 600	3 490	3 110					

Noch: 2.8 Bevölkerung am 31.12.2017 nach Geschlecht, Altersgruppen sowie Alters- und Geburtsjahren
Landkreis Nordhausen

Alter von ... bis unter ... Jahren	Geburtsjahr	Bevölkerung			Alter von ... bis unter ... Jahren	Geburtsjahr	Bevölkerung		
		insgesamt	männlich	weiblich			insgesamt	männlich	weiblich
0 - 1	2017	670	349	321	40 - 41	1977	910	509	401
1 - 2	2016	722	371	351	41 - 42	1976	784	404	380
2 - 3	2015	762	384	378	42 - 43	1975	763	413	350
3 - 4	2014	724	384	340	43 - 44	1974	785	431	354
4 - 5	2013	692	372	320	44 - 45	1973	862	442	420
5 - 6	2012	686	335	351	40 - 45		4 104	2 199	1 905
0 - 6		4 256	2 195	2 061	45 - 46	1972	1 056	535	521
6 - 7	2011	717	370	347	46 - 47	1971	1 142	574	568
7 - 8	2010	727	399	328	47 - 48	1970	1 203	635	568
8 - 9	2009	681	349	332	48 - 49	1969	1 158	590	568
9 - 10	2008	727	379	348	49 - 50	1968	1 228	633	595
10 - 11	2007	722	373	349	45 - 50		5 787	2 967	2 820
11 - 12	2006	669	316	353	50 - 51	1967	1 319	661	658
12 - 13	2005	714	371	343	51 - 52	1966	1 354	700	654
13 - 14	2004	682	377	305	52 - 53	1965	1 357	663	694
14 - 15	2003	641	342	299	53 - 54	1964	1 484	755	729
6 - 15		6 280	3 276	3 004	54 - 55	1963	1 493	780	713
15 - 16	2002	700	368	332	50 - 55		7 007	3 559	3 448
16 - 17	2001	700	380	320	55 - 56	1962	1 524	744	780
17 - 18	2000	706	364	342	56 - 57	1961	1 515	765	750
15 - 18		2 106	1 112	994	57 - 58	1960	1 443	709	734
18 - 19	1999	746	390	356	58 - 59	1959	1 481	745	736
19 - 20	1998	816	417	399	59 - 60	1958	1 357	684	673
20 - 21	1997	837	446	391	55 - 60		7 320	3 647	3 673
21 - 22	1996	747	372	375	60 - 61	1957	1 321	693	628
22 - 23	1995	670	359	311	61 - 62	1956	1 369	695	674
23 - 24	1994	638	341	297	62 - 63	1955	1 338	636	702
24 - 25	1993	548	301	247	63 - 64	1954	1 353	675	678
18 - 25		5 002	2 626	2 376	64 - 65	1953	1 317	622	695
25 - 26	1992	639	346	293	60 - 65		6 698	3 321	3 377
26 - 27	1991	664	354	310	65 - 66	1952	1 235	599	636
27 - 28	1990	945	517	428	66 - 67	1951	1 197	597	600
28 - 29	1989	931	487	444	67 - 68	1950	1 142	554	588
29 - 30	1988	1 073	587	486	68 - 69	1949	1 051	497	554
25 - 30		4 252	2 291	1 961	69 - 70	1948	974	424	550
30 - 31	1987	1 043	546	497	65 - 70		5 599	2 671	2 928
31 - 32	1986	1 026	572	454	70 - 71	1947	920	437	483
32 - 33	1985	1 033	550	483	71 - 72	1946	787	364	423
33 - 34	1984	1 029	581	448	72 - 73	1945	687	295	392
34 - 35	1983	942	514	428	73 - 74	1944	1 094	487	607
30 - 35		5 073	2 763	2 310	74 - 75	1943	1 037	489	548
35 - 36	1982	1 023	542	481	70 - 75		4 525	2 072	2 453
36 - 37	1981	939	486	453	75 - 80		5 546	2 452	3 094
37 - 38	1980	1 046	544	502	80 - 85		3 564	1 422	2 142
38 - 39	1979	987	531	456	85 und mehr		2 615	803	1 812
39 - 40	1978	968	484	484	Insgesamt		84 697	41 963	42 734
35 - 40		4 963	2 587	2 376					

Noch: 2.8 Bevölkerung am 31.12.2017 nach Geschlecht, Altersgruppen sowie Alters- und Geburtsjahren
Landkreis Wartburgkreis

Alter von ... bis unter ... Jahren	Geburtsjahr	Bevölkerung			Alter von ... bis unter ... Jahren	Geburtsjahr	Bevölkerung		
		insgesamt	männlich	weiblich			insgesamt	männlich	weiblich
0 - 1	2017	985	526	459	40 - 41	1977	1 460	775	685
1 - 2	2016	1 038	498	540	41 - 42	1976	1 366	729	637
2 - 3	2015	1 086	570	516	42 - 43	1975	1 320	692	628
3 - 4	2014	1 130	597	533	43 - 44	1974	1 292	684	608
4 - 5	2013	1 076	530	546	44 - 45	1973	1 433	737	696
5 - 6	2012	1 085	582	503	40 - 45		6 871	3 617	3 254
0 - 6		6 400	3 303	3 097	45 - 46	1972	1 629	903	726
6 - 7	2011	1 097	573	524	46 - 47	1971	1 710	928	782
7 - 8	2010	1 082	585	497	47 - 48	1970	1 862	979	883
8 - 9	2009	1 009	502	507	48 - 49	1969	1 779	900	879
9 - 10	2008	1 074	539	535	49 - 50	1968	1 802	938	864
10 - 11	2007	996	564	432	45 - 50		8 782	4 648	4 134
11 - 12	2006	970	503	467	50 - 51	1967	1 830	928	902
12 - 13	2005	959	489	470	51 - 52	1966	1 981	1 012	969
13 - 14	2004	1 001	515	486	52 - 53	1965	2 096	1 061	1 035
14 - 15	2003	1 070	531	539	53 - 54	1964	2 241	1 140	1 101
6 - 15		9 258	4 801	4 457	54 - 55	1963	2 384	1 184	1 200
15 - 16	2002	982	524	458	50 - 55		10 532	5 325	5 207
16 - 17	2001	1 016	518	498	55 - 56	1962	2 320	1 196	1 124
17 - 18	2000	1 088	574	514	56 - 57	1961	2 426	1 215	1 211
15 - 18		3 086	1 616	1 470	57 - 58	1960	2 267	1 135	1 132
18 - 19	1999	901	466	435	58 - 59	1959	2 330	1 199	1 131
19 - 20	1998	854	441	413	59 - 60	1958	2 188	1 148	1 040
20 - 21	1997	835	467	368	55 - 60		11 531	5 893	5 638
21 - 22	1996	757	433	324	60 - 61	1957	2 110	1 056	1 054
22 - 23	1995	749	416	333	61 - 62	1956	2 180	1 120	1 060
23 - 24	1994	648	329	319	62 - 63	1955	2 014	1 028	986
24 - 25	1993	648	332	316	63 - 64	1954	2 032	1 010	1 022
18 - 25		5 392	2 884	2 508	64 - 65	1953	1 968	959	1 009
25 - 26	1992	784	434	350	60 - 65		10 304	5 173	5 131
26 - 27	1991	893	492	401	65 - 66	1952	1 931	993	938
27 - 28	1990	1 273	693	580	66 - 67	1951	2 030	977	1 053
28 - 29	1989	1 352	745	607	67 - 68	1950	1 834	898	936
29 - 30	1988	1 494	768	726	68 - 69	1949	1 666	810	856
25 - 30		5 796	3 132	2 664	69 - 70	1948	1 450	704	746
30 - 31	1987	1 440	761	679	65 - 70		8 911	4 382	4 529
31 - 32	1986	1 461	793	668	70 - 71	1947	1 330	654	676
32 - 33	1985	1 415	743	672	71 - 72	1946	992	449	543
33 - 34	1984	1 451	775	676	72 - 73	1945	929	447	482
34 - 35	1983	1 491	796	695	73 - 74	1944	1 241	577	664
30 - 35		7 258	3 868	3 390	74 - 75	1943	1 267	590	677
35 - 36	1982	1 557	840	717	70 - 75		5 759	2 717	3 042
36 - 37	1981	1 540	811	729	75 - 80		7 654	3 336	4 318
37 - 38	1980	1 616	856	760	80 - 85		5 018	2 061	2 957
38 - 39	1979	1 566	835	731	85 und mehr		3 467	1 047	2 420
39 - 40	1978	1 466	780	686	Insgesamt		123 764	61 925	61 839
35 - 40		7 745	4 122	3 623					

Noch: 2.8 Bevölkerung am 31.12.2017 nach Geschlecht, Altersgruppen sowie Alters- und Geburtsjahren
Landkreis Unstrut-Hainich-Kreis

Alter von ... bis unter ... Jahren	Geburtsjahr	Bevölkerung			Alter von ... bis unter ... Jahren	Geburtsjahr	Bevölkerung		
		insgesamt	männlich	weiblich			insgesamt	männlich	weiblich
0 - 1	2017	923	468	455	40 - 41	1977	1 252	650	602
1 - 2	2016	889	471	418	41 - 42	1976	1 060	566	494
2 - 3	2015	964	479	485	42 - 43	1975	1 021	546	475
3 - 4	2014	930	489	441	43 - 44	1974	1 067	542	525
4 - 5	2013	895	457	438	44 - 45	1973	1 148	624	524
5 - 6	2012	925	472	453	40 - 45		5 548	2 928	2 620
0 - 6		5 526	2 836	2 690	45 - 46	1972	1 244	642	602
6 - 7	2011	925	507	418	46 - 47	1971	1 454	797	657
7 - 8	2010	937	466	471	47 - 48	1970	1 484	771	713
8 - 9	2009	898	443	455	48 - 49	1969	1 503	776	727
9 - 10	2008	939	482	457	49 - 50	1968	1 481	812	669
10 - 11	2007	934	497	437	45 - 50		7 166	3 798	3 368
11 - 12	2006	883	455	428	50 - 51	1967	1 603	804	799
12 - 13	2005	945	467	478	51 - 52	1966	1 682	850	832
13 - 14	2004	944	495	449	52 - 53	1965	1 721	837	884
14 - 15	2003	925	466	459	53 - 54	1964	1 797	914	883
6 - 15		8 330	4 278	4 052	54 - 55	1963	1 862	928	934
15 - 16	2002	892	451	441	50 - 55		8 665	4 333	4 332
16 - 17	2001	916	467	449	55 - 56	1962	1 863	923	940
17 - 18	2000	893	491	402	56 - 57	1961	1 875	946	929
15 - 18		2 701	1 409	1 292	57 - 58	1960	1 877	952	925
18 - 19	1999	867	459	408	58 - 59	1959	1 915	962	953
19 - 20	1998	784	404	380	59 - 60	1958	1 703	866	837
20 - 21	1997	746	437	309	55 - 60		9 233	4 649	4 584
21 - 22	1996	736	397	339	60 - 61	1957	1 689	865	824
22 - 23	1995	663	365	298	61 - 62	1956	1 704	816	888
23 - 24	1994	617	339	278	62 - 63	1955	1 681	832	849
24 - 25	1993	697	365	332	63 - 64	1954	1 649	802	847
18 - 25		5 110	2 766	2 344	64 - 65	1953	1 674	863	811
25 - 26	1992	720	349	371	60 - 65		8 397	4 178	4 219
26 - 27	1991	793	428	365	65 - 66	1952	1 637	803	834
27 - 28	1990	1 115	596	519	66 - 67	1951	1 572	787	785
28 - 29	1989	1 078	566	512	67 - 68	1950	1 432	708	724
29 - 30	1988	1 219	652	567	68 - 69	1949	1 240	606	634
25 - 30		4 925	2 591	2 334	69 - 70	1948	1 144	578	566
30 - 31	1987	1 220	645	575	65 - 70		7 025	3 482	3 543
31 - 32	1986	1 196	653	543	70 - 71	1947	1 017	471	546
32 - 33	1985	1 206	640	566	71 - 72	1946	827	371	456
33 - 34	1984	1 230	661	569	72 - 73	1945	745	367	378
34 - 35	1983	1 283	642	641	73 - 74	1944	1 100	486	614
30 - 35		6 135	3 241	2 894	74 - 75	1943	1 044	464	580
35 - 36	1982	1 281	683	598	70 - 75		4 733	2 159	2 574
36 - 37	1981	1 274	655	619	75 - 80		6 380	2 772	3 608
37 - 38	1980	1 362	724	638	80 - 85		4 071	1 611	2 460
38 - 39	1979	1 311	745	566	85 und mehr		3 167	920	2 247
39 - 40	1978	1 164	615	549	Insgesamt		103 504	51 373	52 131
35 - 40		6 392	3 422	2 970					

Noch: 2.8 Bevölkerung am 31.12.2017 nach Geschlecht, Altersgruppen sowie Alters- und Geburtsjahren
Landkreis Kyffhäuserkreis

Alter von ... bis unter ... Jahren	Geburtsjahr	Bevölkerung			Alter von ... bis unter ... Jahren	Geburtsjahr	Bevölkerung		
		insgesamt	männlich	weiblich			insgesamt	männlich	weiblich
0 - 1	2017	584	309	275	40 - 41	1977	829	458	371
1 - 2	2016	600	312	288	41 - 42	1976	760	383	377
2 - 3	2015	601	324	277	42 - 43	1975	707	382	325
3 - 4	2014	573	291	282	43 - 44	1974	770	412	358
4 - 5	2013	584	325	259	44 - 45	1973	783	407	376
5 - 6	2012	589	294	295	40 - 45		3 849	2 042	1 807
0 - 6		3 531	1 855	1 676	45 - 46	1972	925	502	423
6 - 7	2011	609	338	271	46 - 47	1971	1 083	572	511
7 - 8	2010	607	308	299	47 - 48	1970	1 040	548	492
8 - 9	2009	614	324	290	48 - 49	1969	1 024	510	514
9 - 10	2008	586	303	283	49 - 50	1968	1 093	576	517
10 - 11	2007	625	332	293	45 - 50		5 165	2 708	2 457
11 - 12	2006	617	315	302	50 - 51	1967	1 169	579	590
12 - 13	2005	610	321	289	51 - 52	1966	1 289	668	621
13 - 14	2004	621	312	309	52 - 53	1965	1 314	694	620
14 - 15	2003	650	349	301	53 - 54	1964	1 377	700	677
6 - 15		5 539	2 902	2 637	54 - 55	1963	1 440	719	721
15 - 16	2002	607	316	291	50 - 55		6 589	3 360	3 229
16 - 17	2001	632	342	290	55 - 56	1962	1 345	646	699
17 - 18	2000	673	342	331	56 - 57	1961	1 488	736	752
15 - 18		1 912	1 000	912	57 - 58	1960	1 422	713	709
18 - 19	1999	633	354	279	58 - 59	1959	1 466	751	715
19 - 20	1998	550	309	241	59 - 60	1958	1 381	656	725
20 - 21	1997	481	273	208	55 - 60		7 102	3 502	3 600
21 - 22	1996	440	231	209	60 - 61	1957	1 328	690	638
22 - 23	1995	406	233	173	61 - 62	1956	1 336	667	669
23 - 24	1994	394	228	166	62 - 63	1955	1 359	661	698
24 - 25	1993	439	240	199	63 - 64	1954	1 284	629	655
18 - 25		3 343	1 868	1 475	64 - 65	1953	1 368	696	672
25 - 26	1992	471	258	213	60 - 65		6 675	3 343	3 332
26 - 27	1991	507	266	241	65 - 66	1952	1 301	637	664
27 - 28	1990	756	413	343	66 - 67	1951	1 252	629	623
28 - 29	1989	768	406	362	67 - 68	1950	1 165	557	608
29 - 30	1988	842	459	383	68 - 69	1949	1 057	509	548
25 - 30		3 344	1 802	1 542	69 - 70	1948	924	432	492
30 - 31	1987	880	499	381	65 - 70		5 699	2 764	2 935
31 - 32	1986	858	449	409	70 - 71	1947	824	387	437
32 - 33	1985	865	471	394	71 - 72	1946	725	317	408
33 - 34	1984	894	472	422	72 - 73	1945	599	276	323
34 - 35	1983	856	470	386	73 - 74	1944	903	416	487
30 - 35		4 353	2 361	1 992	74 - 75	1943	898	372	526
35 - 36	1982	863	456	407	70 - 75		3 949	1 768	2 181
36 - 37	1981	817	441	376	75 - 80		5 053	2 250	2 803
37 - 38	1980	918	468	450	80 - 85		3 158	1 243	1 915
38 - 39	1979	863	452	411	85 und mehr		2 253	653	1 600
39 - 40	1978	843	469	374	Insgesamt		75 818	37 707	38 111
35 - 40		4 304	2 286	2 018					

Noch: 2.8 Bevölkerung am 31.12.2017 nach Geschlecht, Altersgruppen sowie Alters- und Geburtsjahren
Landkreis Schmalkalden-Meiningen

Alter von ... bis unter ... Jahren	Geburtsjahr	Bevölkerung			Alter von ... bis unter ... Jahren	Geburtsjahr	Bevölkerung		
		insgesamt	männlich	weiblich			insgesamt	männlich	weiblich
0 - 1	2017	994	521	473	40 - 41	1977	1 410	735	675
1 - 2	2016	953	474	479	41 - 42	1976	1 287	692	595
2 - 3	2015	996	513	483	42 - 43	1975	1 193	656	537
3 - 4	2014	1 062	532	530	43 - 44	1974	1 276	689	587
4 - 5	2013	1 054	529	525	44 - 45	1973	1 275	691	584
5 - 6	2012	1 024	545	479	40 - 45		6 441	3 463	2 978
0 - 6		6 083	3 114	2 969	45 - 46	1972	1 520	805	715
6 - 7	2011	992	513	479	46 - 47	1971	1 729	935	794
7 - 8	2010	1 011	542	469	47 - 48	1970	1 743	908	835
8 - 9	2009	938	493	445	48 - 49	1969	1 742	914	828
9 - 10	2008	949	474	475	49 - 50	1968	1 801	921	880
10 - 11	2007	969	498	471	45 - 50		8 535	4 483	4 052
11 - 12	2006	894	465	429	50 - 51	1967	1 894	945	949
12 - 13	2005	940	486	454	51 - 52	1966	1 948	991	957
13 - 14	2004	983	507	476	52 - 53	1965	2 070	1 001	1 069
14 - 15	2003	888	447	441	53 - 54	1964	2 237	1 143	1 094
6 - 15		8 564	4 425	4 139	54 - 55	1963	2 296	1 111	1 185
15 - 16	2002	947	484	463	50 - 55		10 445	5 191	5 254
16 - 17	2001	918	468	450	55 - 56	1962	2 305	1 132	1 173
17 - 18	2000	1 001	524	477	56 - 57	1961	2 362	1 167	1 195
15 - 18		2 866	1 476	1 390	57 - 58	1960	2 379	1 231	1 148
18 - 19	1999	900	459	441	58 - 59	1959	2 196	1 120	1 076
19 - 20	1998	877	470	407	59 - 60	1958	2 161	1 087	1 074
20 - 21	1997	909	528	381	55 - 60		11 403	5 737	5 666
21 - 22	1996	851	497	354	60 - 61	1957	2 098	1 056	1 042
22 - 23	1995	837	498	339	61 - 62	1956	2 078	1 046	1 032
23 - 24	1994	768	435	333	62 - 63	1955	2 093	1 031	1 062
24 - 25	1993	783	420	363	63 - 64	1954	1 916	960	956
18 - 25		5 925	3 307	2 618	64 - 65	1953	2 040	989	1 051
25 - 26	1992	785	438	347	60 - 65		10 225	5 082	5 143
26 - 27	1991	887	526	361	65 - 66	1952	1 943	966	977
27 - 28	1990	1 281	712	569	66 - 67	1951	1 984	985	999
28 - 29	1989	1 277	685	592	67 - 68	1950	1 883	894	989
29 - 30	1988	1 505	810	695	68 - 69	1949	1 722	810	912
25 - 30		5 735	3 171	2 564	69 - 70	1948	1 375	661	714
30 - 31	1987	1 485	801	684	65 - 70		8 907	4 316	4 591
31 - 32	1986	1 483	823	660	70 - 71	1947	1 267	617	650
32 - 33	1985	1 473	834	639	71 - 72	1946	1 026	501	525
33 - 34	1984	1 507	829	678	72 - 73	1945	1 014	459	555
34 - 35	1983	1 557	831	726	73 - 74	1944	1 356	628	728
30 - 35		7 505	4 118	3 387	74 - 75	1943	1 398	630	768
35 - 36	1982	1 553	844	709	70 - 75		6 061	2 835	3 226
36 - 37	1981	1 526	812	714	75 - 80		8 151	3 498	4 653
37 - 38	1980	1 441	816	625	80 - 85		5 260	2 177	3 083
38 - 39	1979	1 414	783	631	85 und mehr		3 501	1 058	2 443
39 - 40	1978	1 411	738	673	Insgesamt		122 952	61 444	61 508
35 - 40		7 345	3 993	3 352					

Noch: 2.8 Bevölkerung am 31.12.2017 nach Geschlecht, Altersgruppen sowie Alters- und Geburtsjahren
Landkreis Gotha

Alter von ... bis unter ... Jahren	Geburtsjahr	Bevölkerung			Alter von ... bis unter ... Jahren	Geburtsjahr	Bevölkerung		
		insgesamt	männlich	weiblich			insgesamt	männlich	weiblich
0 - 1	2017	1 125	567	558	40 - 41	1977	1 606	856	750
1 - 2	2016	1 215	622	593	41 - 42	1976	1 458	761	697
2 - 3	2015	1 168	603	565	42 - 43	1975	1 425	784	641
3 - 4	2014	1 199	598	601	43 - 44	1974	1 412	773	639
4 - 5	2013	1 157	586	571	44 - 45	1973	1 479	803	676
5 - 6	2012	1 183	613	570	40 - 45		7 380	3 977	3 403
0 - 6		7 047	3 589	3 458	45 - 46	1972	1 740	932	808
6 - 7	2011	1 135	580	555	46 - 47	1971	1 943	1 047	896
7 - 8	2010	1 223	638	585	47 - 48	1970	1 973	1 021	952
8 - 9	2009	1 129	524	605	48 - 49	1969	2 028	1 062	966
9 - 10	2008	1 185	614	571	49 - 50	1968	2 001	1 040	961
10 - 11	2007	1 132	598	534	45 - 50		9 685	5 102	4 583
11 - 12	2006	1 072	551	521	50 - 51	1967	2 068	1 060	1 008
12 - 13	2005	1 119	584	535	51 - 52	1966	2 251	1 192	1 059
13 - 14	2004	1 122	557	565	52 - 53	1965	2 263	1 170	1 093
14 - 15	2003	1 121	558	563	53 - 54	1964	2 397	1 180	1 217
6 - 15		10 238	5 204	5 034	54 - 55	1963	2 442	1 201	1 241
15 - 16	2002	1 150	608	542	50 - 55		11 421	5 803	5 618
16 - 17	2001	1 226	638	588	55 - 56	1962	2 406	1 235	1 171
17 - 18	2000	1 177	641	536	56 - 57	1961	2 544	1 267	1 277
15 - 18		3 553	1 887	1 666	57 - 58	1960	2 419	1 194	1 225
18 - 19	1999	1 138	628	510	58 - 59	1959	2 305	1 143	1 162
19 - 20	1998	1 063	610	453	59 - 60	1958	2 214	1 084	1 130
20 - 21	1997	1 081	591	490	55 - 60		11 888	5 923	5 965
21 - 22	1996	978	540	438	60 - 61	1957	2 190	1 117	1 073
22 - 23	1995	897	520	377	61 - 62	1956	2 131	1 043	1 088
23 - 24	1994	834	443	391	62 - 63	1955	2 153	1 105	1 048
24 - 25	1993	852	468	384	63 - 64	1954	2 086	1 043	1 043
18 - 25		6 843	3 800	3 043	64 - 65	1953	2 046	983	1 063
25 - 26	1992	895	478	417	60 - 65		10 606	5 291	5 315
26 - 27	1991	984	542	442	65 - 66	1952	2 136	1 025	1 111
27 - 28	1990	1 478	801	677	66 - 67	1951	2 025	987	1 038
28 - 29	1989	1 532	780	752	67 - 68	1950	1 943	899	1 044
29 - 30	1988	1 750	920	830	68 - 69	1949	1 731	835	896
25 - 30		6 639	3 521	3 118	69 - 70	1948	1 500	744	756
30 - 31	1987	1 667	864	803	65 - 70		9 335	4 490	4 845
31 - 32	1986	1 548	840	708	70 - 71	1947	1 394	658	736
32 - 33	1985	1 651	864	787	71 - 72	1946	1 184	579	605
33 - 34	1984	1 622	838	784	72 - 73	1945	1 095	489	606
34 - 35	1983	1 738	944	794	73 - 74	1944	1 524	706	818
30 - 35		8 226	4 350	3 876	74 - 75	1943	1 520	712	808
35 - 36	1982	1 812	980	832	70 - 75		6 717	3 144	3 573
36 - 37	1981	1 680	873	807	75 - 80		8 410	3 666	4 744
37 - 38	1980	1 688	883	805	80 - 85		5 215	2 086	3 129
38 - 39	1979	1 655	903	752	85 und mehr		3 870	1 195	2 675
39 - 40	1978	1 613	838	775	Insgesamt		135 521	67 505	68 016
35 - 40		8 448	4 477	3 971					

Noch: 2.8 Bevölkerung am 31.12.2017 nach Geschlecht, Altersgruppen sowie Alters- und Geburtsjahren
Landkreis Sömmerda

Alter von ... bis unter ... Jahren	Geburtsjahr	Bevölkerung			Alter von ... bis unter ... Jahren	Geburtsjahr	Bevölkerung		
		insgesamt	männlich	weiblich			insgesamt	männlich	weiblich
0 - 1	2017	559	299	260	40 - 41	1977	856	439	417
1 - 2	2016	661	352	309	41 - 42	1976	770	383	387
2 - 3	2015	595	311	284	42 - 43	1975	732	399	333
3 - 4	2014	586	329	257	43 - 44	1974	757	426	331
4 - 5	2013	645	348	297	44 - 45	1973	861	482	379
5 - 6	2012	588	299	289	40 - 45		3 976	2 129	1 847
0 - 6		3 634	1 938	1 696	45 - 46	1972	926	498	428
6 - 7	2011	617	310	307	46 - 47	1971	1 063	571	492
7 - 8	2010	652	337	315	47 - 48	1970	1 023	542	481
8 - 9	2009	600	307	293	48 - 49	1969	1 099	583	516
9 - 10	2008	658	337	321	49 - 50	1968	1 034	531	503
10 - 11	2007	608	304	304	45 - 50		5 145	2 725	2 420
11 - 12	2006	578	305	273	50 - 51	1967	1 100	557	543
12 - 13	2005	611	328	283	51 - 52	1966	1 223	629	594
13 - 14	2004	586	305	281	52 - 53	1965	1 156	611	545
14 - 15	2003	599	328	271	53 - 54	1964	1 282	640	642
6 - 15		5 509	2 861	2 648	54 - 55	1963	1 330	643	687
15 - 16	2002	602	307	295	50 - 55		6 091	3 080	3 011
16 - 17	2001	604	324	280	55 - 56	1962	1 292	670	622
17 - 18	2000	576	295	281	56 - 57	1961	1 316	672	644
15 - 18		1 782	926	856	57 - 58	1960	1 286	635	651
18 - 19	1999	532	294	238	58 - 59	1959	1 285	634	651
19 - 20	1998	460	249	211	59 - 60	1958	1 091	531	560
20 - 21	1997	482	265	217	55 - 60		6 270	3 142	3 128
21 - 22	1996	439	239	200	60 - 61	1957	1 219	598	621
22 - 23	1995	416	248	168	61 - 62	1956	1 194	586	608
23 - 24	1994	397	200	197	62 - 63	1955	1 254	609	645
24 - 25	1993	375	222	153	63 - 64	1954	1 218	599	619
18 - 25		3 101	1 717	1 384	64 - 65	1953	1 251	622	629
25 - 26	1992	422	244	178	60 - 65		6 136	3 014	3 122
26 - 27	1991	458	248	210	65 - 66	1952	1 208	601	607
27 - 28	1990	682	340	342	66 - 67	1951	1 230	616	614
28 - 29	1989	738	381	357	67 - 68	1950	1 076	520	556
29 - 30	1988	792	400	392	68 - 69	1949	910	456	454
25 - 30		3 092	1 613	1 479	69 - 70	1948	829	375	454
30 - 31	1987	800	423	377	65 - 70		5 253	2 568	2 685
31 - 32	1986	814	428	386	70 - 71	1947	745	390	355
32 - 33	1985	778	409	369	71 - 72	1946	608	276	332
33 - 34	1984	850	453	397	72 - 73	1945	481	232	249
34 - 35	1983	859	455	404	73 - 74	1944	734	329	405
30 - 35		4 101	2 168	1 933	74 - 75	1943	730	340	390
35 - 36	1982	870	446	424	70 - 75		3 298	1 567	1 731
36 - 37	1981	913	495	418	75 - 80		3 868	1 744	2 124
37 - 38	1980	945	503	442	80 - 85		2 462	919	1 543
38 - 39	1979	900	475	425	85 und mehr		1 820	516	1 304
39 - 40	1978	861	456	405	Insgesamt		70 027	35 002	35 025
35 - 40		4 489	2 375	2 114					

Noch: 2.8 Bevölkerung am 31.12.2017 nach Geschlecht, Altersgruppen sowie Alters- und Geburtsjahren
Landkreis Hildburghausen

Alter von ... bis unter ... Jahren	Geburtsjahr	Bevölkerung			Alter von ... bis unter ... Jahren	Geburtsjahr	Bevölkerung		
		insgesamt	männlich	weiblich			insgesamt	männlich	weiblich
0 - 1	2017	503	233	270	40 - 41	1977	717	373	344
1 - 2	2016	518	270	248	41 - 42	1976	717	366	351
2 - 3	2015	549	292	257	42 - 43	1975	650	364	286
3 - 4	2014	488	253	235	43 - 44	1974	689	374	315
4 - 5	2013	534	269	265	44 - 45	1973	734	382	352
5 - 6	2012	598	288	310	40 - 45		3 507	1 859	1 648
0 - 6		3 190	1 605	1 585	45 - 46	1972	834	458	376
6 - 7	2011	519	268	251	46 - 47	1971	875	457	418
7 - 8	2010	525	258	267	47 - 48	1970	873	466	407
8 - 9	2009	517	260	257	48 - 49	1969	938	502	436
9 - 10	2008	558	306	252	49 - 50	1968	884	462	422
10 - 11	2007	516	264	252	45 - 50		4 404	2 345	2 059
11 - 12	2006	482	249	233	50 - 51	1967	1 001	511	490
12 - 13	2005	487	248	239	51 - 52	1966	1 082	562	520
13 - 14	2004	521	278	243	52 - 53	1965	1 076	562	514
14 - 15	2003	503	252	251	53 - 54	1964	1 152	567	585
6 - 15		4 628	2 383	2 245	54 - 55	1963	1 164	609	555
15 - 16	2002	526	263	263	50 - 55		5 475	2 811	2 664
16 - 17	2001	474	254	220	55 - 56	1962	1 233	610	623
17 - 18	2000	530	284	246	56 - 57	1961	1 250	633	617
15 - 18		1 530	801	729	57 - 58	1960	1 221	596	625
18 - 19	1999	469	252	217	58 - 59	1959	1 166	592	574
19 - 20	1998	488	253	235	59 - 60	1958	1 116	578	538
20 - 21	1997	440	260	180	55 - 60		5 986	3 009	2 977
21 - 22	1996	418	224	194	60 - 61	1957	1 148	580	568
22 - 23	1995	388	222	166	61 - 62	1956	1 076	530	546
23 - 24	1994	332	202	130	62 - 63	1955	1 072	542	530
24 - 25	1993	360	198	162	63 - 64	1954	1 112	557	555
18 - 25		2 895	1 611	1 284	64 - 65	1953	1 058	524	534
25 - 26	1992	444	239	205	60 - 65		5 466	2 733	2 733
26 - 27	1991	484	266	218	65 - 66	1952	1 001	512	489
27 - 28	1990	656	368	288	66 - 67	1951	1 048	500	548
28 - 29	1989	700	365	335	67 - 68	1950	926	456	470
29 - 30	1988	750	400	350	68 - 69	1949	840	409	431
25 - 30		3 034	1 638	1 396	69 - 70	1948	687	333	354
30 - 31	1987	764	413	351	65 - 70		4 502	2 210	2 292
31 - 32	1986	791	428	363	70 - 71	1947	609	292	317
32 - 33	1985	840	456	384	71 - 72	1946	528	258	270
33 - 34	1984	813	450	363	72 - 73	1945	445	195	250
34 - 35	1983	823	455	368	73 - 74	1944	615	310	305
30 - 35		4 031	2 202	1 829	74 - 75	1943	638	292	346
35 - 36	1982	888	479	409	70 - 75		2 835	1 347	1 488
36 - 37	1981	852	461	391	75 - 80		3 749	1 593	2 156
37 - 38	1980	867	510	357	80 - 85		2 614	1 006	1 608
38 - 39	1979	826	431	395	85 und mehr		1 851	508	1 343
39 - 40	1978	793	432	361	Insgesamt		63 923	31 974	31 949
35 - 40		4 226	2 313	1 913					

Noch: 2.8 Bevölkerung am 31.12.2017 nach Geschlecht, Altersgruppen sowie Alters- und Geburtsjahren
Landkreis IIm-Kreis

Alter von ... bis unter ... Jahren	Geburtsjahr	Bevölkerung			Alter von ... bis unter ... Jahren	Geburtsjahr	Bevölkerung		
		insgesamt	männlich	weiblich			insgesamt	männlich	weiblich
0 - 1	2017	898	454	444	40 - 41	1977	1 232	663	569
1 - 2	2016	882	456	426	41 - 42	1976	1 079	597	482
2 - 3	2015	967	494	473	42 - 43	1975	1 029	543	486
3 - 4	2014	956	501	455	43 - 44	1974	1 080	581	499
4 - 5	2013	916	487	429	44 - 45	1973	1 112	598	514
5 - 6	2012	896	467	429	40 - 45		5 532	2 982	2 550
0 - 6		5 515	2 859	2 656	45 - 46	1972	1 271	676	595
6 - 7	2011	890	442	448	46 - 47	1971	1 461	811	650
7 - 8	2010	870	457	413	47 - 48	1970	1 503	798	705
8 - 9	2009	931	477	454	48 - 49	1969	1 558	830	728
9 - 10	2008	966	507	459	49 - 50	1968	1 592	808	784
10 - 11	2007	891	458	433	45 - 50		7 385	3 923	3 462
11 - 12	2006	833	418	415	50 - 51	1967	1 667	816	851
12 - 13	2005	870	453	417	51 - 52	1966	1 743	901	842
13 - 14	2004	839	418	421	52 - 53	1965	1 759	919	840
14 - 15	2003	822	382	440	53 - 54	1964	1 868	962	906
6 - 15		7 912	4 012	3 900	54 - 55	1963	1 821	901	920
15 - 16	2002	777	401	376	50 - 55		8 858	4 499	4 359
16 - 17	2001	883	482	401	55 - 56	1962	1 905	981	924
17 - 18	2000	860	432	428	56 - 57	1961	1 900	927	973
15 - 18		2 520	1 315	1 205	57 - 58	1960	1 851	930	921
18 - 19	1999	893	494	399	58 - 59	1959	1 814	889	925
19 - 20	1998	869	515	354	59 - 60	1958	1 614	829	785
20 - 21	1997	901	507	394	55 - 60		9 084	4 556	4 528
21 - 22	1996	884	494	390	60 - 61	1957	1 578	781	797
22 - 23	1995	868	508	360	61 - 62	1956	1 763	856	907
23 - 24	1994	869	551	318	62 - 63	1955	1 700	833	867
24 - 25	1993	905	543	362	63 - 64	1954	1 744	846	898
18 - 25		6 189	3 612	2 577	64 - 65	1953	1 666	798	868
25 - 26	1992	902	529	373	60 - 65		8 451	4 114	4 337
26 - 27	1991	1 011	611	400	65 - 66	1952	1 672	764	908
27 - 28	1990	1 398	844	554	66 - 67	1951	1 705	808	897
28 - 29	1989	1 423	824	599	67 - 68	1950	1 683	814	869
29 - 30	1988	1 448	854	594	68 - 69	1949	1 418	695	723
25 - 30		6 182	3 662	2 520	69 - 70	1948	1 167	552	615
30 - 31	1987	1 454	826	628	65 - 70		7 645	3 633	4 012
31 - 32	1986	1 389	747	642	70 - 71	1947	1 290	608	682
32 - 33	1985	1 325	730	595	71 - 72	1946	929	421	508
33 - 34	1984	1 302	709	593	72 - 73	1945	848	407	441
34 - 35	1983	1 333	694	639	73 - 74	1944	1 216	561	655
30 - 35		6 803	3 706	3 097	74 - 75	1943	1 296	577	719
35 - 36	1982	1 311	697	614	70 - 75		5 579	2 574	3 005
36 - 37	1981	1 409	757	652	75 - 80		7 032	3 069	3 963
37 - 38	1980	1 385	741	644	80 - 85		4 270	1 718	2 552
38 - 39	1979	1 320	694	626	85 und mehr		3 166	878	2 288
39 - 40	1978	1 282	697	585	Insgesamt		108 830	54 698	54 132
35 - 40		6 707	3 586	3 121					

Noch: 2.8 Bevölkerung am 31.12.2017 nach Geschlecht, Altersgruppen sowie Alters- und Geburtsjahren
Landkreis Weimarer Land

Alter von ... bis unter ... Jahren	Geburtsjahr	Bevölkerung			Alter von ... bis unter ... Jahren	Geburtsjahr	Bevölkerung		
		insgesamt	männlich	weiblich			insgesamt	männlich	weiblich
0 - 1	2017	665	349	316	40 - 41	1977	1 036	545	491
1 - 2	2016	773	399	374	41 - 42	1976	965	523	442
2 - 3	2015	769	357	412	42 - 43	1975	901	470	431
3 - 4	2014	757	399	358	43 - 44	1974	923	512	411
4 - 5	2013	798	391	407	44 - 45	1973	969	536	433
5 - 6	2012	812	404	408	40 - 45		4 794	2 586	2 208
0 - 6		4 574	2 299	2 275	45 - 46	1972	1 029	560	469
6 - 7	2011	753	371	382	46 - 47	1971	1 209	617	592
7 - 8	2010	807	404	403	47 - 48	1970	1 224	639	585
8 - 9	2009	783	376	407	48 - 49	1969	1 178	642	536
9 - 10	2008	806	413	393	49 - 50	1968	1 211	602	609
10 - 11	2007	756	400	356	45 - 50		5 851	3 060	2 791
11 - 12	2006	695	349	346	50 - 51	1967	1 290	662	628
12 - 13	2005	727	356	371	51 - 52	1966	1 390	677	713
13 - 14	2004	759	400	359	52 - 53	1965	1 454	733	721
14 - 15	2003	729	361	368	53 - 54	1964	1 530	765	765
6 - 15		6 815	3 430	3 385	54 - 55	1963	1 533	789	744
15 - 16	2002	728	367	361	50 - 55		7 197	3 626	3 571
16 - 17	2001	711	383	328	55 - 56	1962	1 464	787	677
17 - 18	2000	704	367	337	56 - 57	1961	1 609	793	816
15 - 18		2 143	1 117	1 026	57 - 58	1960	1 462	686	776
18 - 19	1999	677	368	309	58 - 59	1959	1 436	719	717
19 - 20	1998	616	360	256	59 - 60	1958	1 414	695	719
20 - 21	1997	596	293	303	55 - 60		7 385	3 680	3 705
21 - 22	1996	566	301	265	60 - 61	1957	1 350	658	692
22 - 23	1995	442	233	209	61 - 62	1956	1 468	747	721
23 - 24	1994	435	234	201	62 - 63	1955	1 399	686	713
24 - 25	1993	460	244	216	63 - 64	1954	1 334	661	673
18 - 25		3 792	2 033	1 759	64 - 65	1953	1 324	649	675
25 - 26	1992	457	235	222	60 - 65		6 875	3 401	3 474
26 - 27	1991	527	281	246	65 - 66	1952	1 298	646	652
27 - 28	1990	746	393	353	66 - 67	1951	1 350	692	658
28 - 29	1989	827	421	406	67 - 68	1950	1 268	621	647
29 - 30	1988	906	427	479	68 - 69	1949	1 163	576	587
25 - 30		3 463	1 757	1 706	69 - 70	1948	952	506	446
30 - 31	1987	915	466	449	65 - 70		6 031	3 041	2 990
31 - 32	1986	927	477	450	70 - 71	1947	897	436	461
32 - 33	1985	953	483	470	71 - 72	1946	704	343	361
33 - 34	1984	1 016	529	487	72 - 73	1945	604	298	306
34 - 35	1983	1 029	504	525	73 - 74	1944	826	409	417
30 - 35		4 840	2 459	2 381	74 - 75	1943	826	375	451
35 - 36	1982	1 035	562	473	70 - 75		3 857	1 861	1 996
36 - 37	1981	989	508	481	75 - 80		4 410	1 973	2 437
37 - 38	1980	1 085	544	541	80 - 85		2 789	1 107	1 682
38 - 39	1979	1 068	557	511	85 und mehr		2 093	625	1 468
39 - 40	1978	1 045	543	502	Insgesamt		82 131	40 769	41 362
35 - 40		5 222	2 714	2 508					

Noch: 2.8 Bevölkerung am 31.12.2017 nach Geschlecht, Altersgruppen sowie Alters- und Geburtsjahren
Landkreis Sonneberg

Alter von ... bis unter ... Jahren	Geburtsjahr	Bevölkerung			Alter von ... bis unter ... Jahren	Geburtsjahr	Bevölkerung		
		insgesamt	männlich	weiblich			insgesamt	männlich	weiblich
0 - 1	2017	401	202	199	40 - 41	1977	587	327	260
1 - 2	2016	411	202	209	41 - 42	1976	579	281	298
2 - 3	2015	414	221	193	42 - 43	1975	583	311	272
3 - 4	2014	450	233	217	43 - 44	1974	581	309	272
4 - 5	2013	413	218	195	44 - 45	1973	615	331	284
5 - 6	2012	420	224	196	40 - 45		2 945	1 559	1 386
0 - 6		2 509	1 300	1 209	45 - 46	1972	750	415	335
6 - 7	2011	410	207	203	46 - 47	1971	813	425	388
7 - 8	2010	427	210	217	47 - 48	1970	824	427	397
8 - 9	2009	380	190	190	48 - 49	1969	812	437	375
9 - 10	2008	437	218	219	49 - 50	1968	830	429	401
10 - 11	2007	423	216	207	45 - 50		4 029	2 133	1 896
11 - 12	2006	385	189	196	50 - 51	1967	852	448	404
12 - 13	2005	423	223	200	51 - 52	1966	904	492	412
13 - 14	2004	421	232	189	52 - 53	1965	903	439	464
14 - 15	2003	471	274	197	53 - 54	1964	1 049	543	506
6 - 15		3 777	1 959	1 818	54 - 55	1963	1 030	520	510
15 - 16	2002	441	232	209	50 - 55		4 738	2 442	2 296
16 - 17	2001	458	240	218	55 - 56	1962	1 033	498	535
17 - 18	2000	416	219	197	56 - 57	1961	1 098	558	540
15 - 18		1 315	691	624	57 - 58	1960	1 066	547	519
18 - 19	1999	432	243	189	58 - 59	1959	1 067	530	537
19 - 20	1998	414	226	188	59 - 60	1958	935	453	482
20 - 21	1997	368	199	169	55 - 60		5 199	2 586	2 613
21 - 22	1996	367	199	168	60 - 61	1957	956	488	468
22 - 23	1995	348	175	173	61 - 62	1956	963	482	481
23 - 24	1994	320	192	128	62 - 63	1955	1 000	475	525
24 - 25	1993	339	199	140	63 - 64	1954	940	440	500
18 - 25		2 588	1 433	1 155	64 - 65	1953	937	480	457
25 - 26	1992	375	220	155	60 - 65		4 796	2 365	2 431
26 - 27	1991	395	195	200	65 - 66	1952	955	474	481
27 - 28	1990	540	281	259	66 - 67	1951	904	457	447
28 - 29	1989	549	312	237	67 - 68	1950	923	446	477
29 - 30	1988	626	328	298	68 - 69	1949	844	392	452
25 - 30		2 485	1 336	1 149	69 - 70	1948	621	277	344
30 - 31	1987	599	293	306	65 - 70		4 247	2 046	2 201
31 - 32	1986	645	335	310	70 - 71	1947	604	283	321
32 - 33	1985	600	316	284	71 - 72	1946	493	217	276
33 - 34	1984	683	368	315	72 - 73	1945	440	210	230
34 - 35	1983	642	341	301	73 - 74	1944	659	315	344
30 - 35		3 169	1 653	1 516	74 - 75	1943	649	287	362
35 - 36	1982	692	355	337	70 - 75		2 845	1 312	1 533
36 - 37	1981	657	346	311	75 - 80		3 807	1 609	2 198
37 - 38	1980	675	352	323	80 - 85		2 646	958	1 688
38 - 39	1979	674	369	305	85 und mehr		1 913	558	1 355
39 - 40	1978	655	364	291	Insgesamt		56 361	27 726	28 635
35 - 40		3 353	1 786	1 567					

Noch: 2.8 Bevölkerung am 31.12.2017 nach Geschlecht, Altersgruppen sowie Alters- und Geburtsjahren
Landkreis Saalfeld-Rudolstadt

Alter von ... bis unter ... Jahren	Geburtsjahr	Bevölkerung			Alter von ... bis unter ... Jahren	Geburtsjahr	Bevölkerung		
		insgesamt	männlich	weiblich			insgesamt	männlich	weiblich
0 - 1	2017	802	406	396	40 - 41	1977	1 153	565	588
1 - 2	2016	892	463	429	41 - 42	1976	1 093	589	504
2 - 3	2015	844	439	405	42 - 43	1975	1 009	529	480
3 - 4	2014	842	444	398	43 - 44	1974	1 080	547	533
4 - 5	2013	821	407	414	44 - 45	1973	1 126	590	536
5 - 6	2012	835	448	387	40 - 45		5 461	2 820	2 641
0 - 6		5 036	2 607	2 429	45 - 46	1972	1 288	707	581
6 - 7	2011	896	443	453	46 - 47	1971	1 399	744	655
7 - 8	2010	824	391	433	47 - 48	1970	1 529	807	722
8 - 9	2009	792	410	382	48 - 49	1969	1 562	796	766
9 - 10	2008	803	410	393	49 - 50	1968	1 511	775	736
10 - 11	2007	815	415	400	45 - 50		7 289	3 829	3 460
11 - 12	2006	743	400	343	50 - 51	1967	1 604	839	765
12 - 13	2005	778	383	395	51 - 52	1966	1 702	869	833
13 - 14	2004	836	423	413	52 - 53	1965	1 804	915	889
14 - 15	2003	798	415	383	53 - 54	1964	1 976	1 045	931
6 - 15		7 285	3 690	3 595	54 - 55	1963	1 999	1 050	949
15 - 16	2002	811	424	387	50 - 55		9 085	4 718	4 367
16 - 17	2001	862	452	410	55 - 56	1962	1 984	965	1 019
17 - 18	2000	836	442	394	56 - 57	1961	2 126	1 087	1 039
15 - 18		2 509	1 318	1 191	57 - 58	1960	1 961	984	977
18 - 19	1999	789	422	367	58 - 59	1959	2 003	988	1 015
19 - 20	1998	711	385	326	59 - 60	1958	1 940	986	954
20 - 21	1997	739	434	305	55 - 60		10 014	5 010	5 004
21 - 22	1996	621	366	255	60 - 61	1957	1 803	883	920
22 - 23	1995	538	287	251	61 - 62	1956	1 762	906	856
23 - 24	1994	542	283	259	62 - 63	1955	1 797	877	920
24 - 25	1993	576	315	261	63 - 64	1954	1 802	869	933
18 - 25		4 516	2 492	2 024	64 - 65	1953	1 855	933	922
25 - 26	1992	533	297	236	60 - 65		9 019	4 468	4 551
26 - 27	1991	694	367	327	65 - 66	1952	1 888	928	960
27 - 28	1990	1 091	604	487	66 - 67	1951	1 756	837	919
28 - 29	1989	1 079	598	481	67 - 68	1950	1 646	786	860
29 - 30	1988	1 217	659	558	68 - 69	1949	1 458	739	719
25 - 30		4 614	2 525	2 089	69 - 70	1948	1 207	576	631
30 - 31	1987	1 231	685	546	65 - 70		7 955	3 866	4 089
31 - 32	1986	1 159	616	543	70 - 71	1947	1 212	574	638
32 - 33	1985	1 185	639	546	71 - 72	1946	986	456	530
33 - 34	1984	1 161	618	543	72 - 73	1945	931	400	531
34 - 35	1983	1 245	680	565	73 - 74	1944	1 355	651	704
30 - 35		5 981	3 238	2 743	74 - 75	1943	1 378	627	751
35 - 36	1982	1 240	686	554	70 - 75		5 862	2 708	3 154
36 - 37	1981	1 187	641	546	75 - 80		7 583	3 208	4 375
37 - 38	1980	1 280	687	593	80 - 85		5 300	2 018	3 282
38 - 39	1979	1 187	650	537	85 und mehr		3 812	1 085	2 727
39 - 40	1978	1 153	612	541	Insgesamt		107 368	52 876	54 492
35 - 40		6 047	3 276	2 771					

Noch: 2.8 Bevölkerung am 31.12.2017 nach Geschlecht, Altersgruppen sowie Alters- und Geburtsjahren
Landkreis Saale-Holzland-Kreis

Alter von ... bis unter ... Jahren	Geburtsjahr	Bevölkerung			Alter von ... bis unter ... Jahren	Geburtsjahr	Bevölkerung		
		insgesamt	männlich	weiblich			insgesamt	männlich	weiblich
0 - 1	2017	638	324	314	40 - 41	1977	968	534	434
1 - 2	2016	725	359	366	41 - 42	1976	869	434	435
2 - 3	2015	691	357	334	42 - 43	1975	837	434	403
3 - 4	2014	759	390	369	43 - 44	1974	870	471	399
4 - 5	2013	711	370	341	44 - 45	1973	909	458	451
5 - 6	2012	749	393	356	40 - 45		4 453	2 331	2 122
0 - 6		4 273	2 193	2 080	45 - 46	1972	1 048	564	484
6 - 7	2011	730	359	371	46 - 47	1971	1 152	598	554
7 - 8	2010	694	336	358	47 - 48	1970	1 193	631	562
8 - 9	2009	723	370	353	48 - 49	1969	1 187	624	563
9 - 10	2008	721	362	359	49 - 50	1968	1 304	686	618
10 - 11	2007	667	356	311	45 - 50		5 884	3 103	2 781
11 - 12	2006	620	326	294	50 - 51	1967	1 317	710	607
12 - 13	2005	659	339	320	51 - 52	1966	1 428	734	694
13 - 14	2004	683	342	341	52 - 53	1965	1 487	744	743
14 - 15	2003	681	360	321	53 - 54	1964	1 483	736	747
6 - 15		6 178	3 150	3 028	54 - 55	1963	1 580	795	785
15 - 16	2002	724	381	343	50 - 55		7 295	3 719	3 576
16 - 17	2001	740	371	369	55 - 56	1962	1 628	846	782
17 - 18	2000	740	391	349	56 - 57	1961	1 581	776	805
15 - 18		2 204	1 143	1 061	57 - 58	1960	1 474	754	720
18 - 19	1999	696	390	306	58 - 59	1959	1 521	782	739
19 - 20	1998	640	347	293	59 - 60	1958	1 338	666	672
20 - 21	1997	614	364	250	55 - 60		7 542	3 824	3 718
21 - 22	1996	532	309	223	60 - 61	1957	1 408	680	728
22 - 23	1995	450	246	204	61 - 62	1956	1 443	709	734
23 - 24	1994	396	226	170	62 - 63	1955	1 400	722	678
24 - 25	1993	407	227	180	63 - 64	1954	1 361	677	684
18 - 25		3 735	2 109	1 626	64 - 65	1953	1 325	679	646
25 - 26	1992	434	242	192	60 - 65		6 937	3 467	3 470
26 - 27	1991	509	277	232	65 - 66	1952	1 384	663	721
27 - 28	1990	848	429	419	66 - 67	1951	1 293	641	652
28 - 29	1989	786	408	378	67 - 68	1950	1 331	627	704
29 - 30	1988	876	439	437	68 - 69	1949	1 054	512	542
25 - 30		3 453	1 795	1 658	69 - 70	1948	1 012	477	535
30 - 31	1987	918	454	464	65 - 70		6 074	2 920	3 154
31 - 32	1986	958	476	482	70 - 71	1947	889	423	466
32 - 33	1985	965	488	477	71 - 72	1946	739	344	395
33 - 34	1984	961	505	456	72 - 73	1945	709	348	361
34 - 35	1983	1 023	526	497	73 - 74	1944	1 030	453	577
30 - 35		4 825	2 449	2 376	74 - 75	1943	972	468	504
35 - 36	1982	1 010	551	459	70 - 75		4 339	2 036	2 303
36 - 37	1981	1 035	571	464	75 - 80		5 111	2 310	2 801
37 - 38	1980	1 067	560	507	80 - 85		3 175	1 300	1 875
38 - 39	1979	1 027	555	472	85 und mehr		2 369	730	1 639
39 - 40	1978	1 004	504	500	Insgesamt		82 990	41 320	41 670
35 - 40		5 143	2 741	2 402					

Noch: 2.8 Bevölkerung am 31.12.2017 nach Geschlecht, Altersgruppen sowie Alters- und Geburtsjahren
Landkreis Saale-Orla-Kreis

Alter von ... bis unter ... Jahren	Geburtsjahr	Bevölkerung			Alter von ... bis unter ... Jahren	Geburtsjahr	Bevölkerung		
		insgesamt	männlich	weiblich			insgesamt	männlich	weiblich
0 - 1	2017	658	320	338	40 - 41	1977	884	463	421
1 - 2	2016	661	347	314	41 - 42	1976	835	436	399
2 - 3	2015	646	345	301	42 - 43	1975	787	432	355
3 - 4	2014	644	322	322	43 - 44	1974	868	440	428
4 - 5	2013	734	354	380	44 - 45	1973	913	485	428
5 - 6	2012	676	349	327	40 - 45		4 287	2 256	2 031
0 - 6		4 019	2 037	1 982	45 - 46	1972	986	536	450
6 - 7	2011	663	343	320	46 - 47	1971	1 134	623	511
7 - 8	2010	728	355	373	47 - 48	1970	1 149	593	556
8 - 9	2009	676	354	322	48 - 49	1969	1 189	617	572
9 - 10	2008	665	355	310	49 - 50	1968	1 199	605	594
10 - 11	2007	650	348	302	45 - 50		5 657	2 974	2 683
11 - 12	2006	655	353	302	50 - 51	1967	1 247	637	610
12 - 13	2005	638	322	316	51 - 52	1966	1 326	674	652
13 - 14	2004	652	370	282	52 - 53	1965	1 394	716	678
14 - 15	2003	658	340	318	53 - 54	1964	1 465	747	718
6 - 15		5 985	3 140	2 845	54 - 55	1963	1 543	781	762
15 - 16	2002	670	321	349	50 - 55		6 975	3 555	3 420
16 - 17	2001	718	356	362	55 - 56	1962	1 560	780	780
17 - 18	2000	701	351	350	56 - 57	1961	1 562	786	776
15 - 18		2 089	1 028	1 061	57 - 58	1960	1 529	787	742
18 - 19	1999	673	385	288	58 - 59	1959	1 508	745	763
19 - 20	1998	588	300	288	59 - 60	1958	1 385	691	694
20 - 21	1997	574	311	263	55 - 60		7 544	3 789	3 755
21 - 22	1996	472	249	223	60 - 61	1957	1 459	763	696
22 - 23	1995	458	270	188	61 - 62	1956	1 447	713	734
23 - 24	1994	431	237	194	62 - 63	1955	1 417	732	685
24 - 25	1993	422	237	185	63 - 64	1954	1 404	728	676
18 - 25		3 618	1 989	1 629	64 - 65	1953	1 436	704	732
25 - 26	1992	480	260	220	60 - 65		7 163	3 640	3 523
26 - 27	1991	512	275	237	65 - 66	1952	1 334	665	669
27 - 28	1990	769	398	371	66 - 67	1951	1 272	614	658
28 - 29	1989	823	430	393	67 - 68	1950	1 272	584	688
29 - 30	1988	857	467	390	68 - 69	1949	1 088	543	545
25 - 30		3 441	1 830	1 611	69 - 70	1948	946	438	508
30 - 31	1987	916	477	439	65 - 70		5 912	2 844	3 068
31 - 32	1986	907	481	426	70 - 71	1947	866	402	464
32 - 33	1985	960	508	452	71 - 72	1946	743	365	378
33 - 34	1984	893	493	400	72 - 73	1945	618	279	339
34 - 35	1983	943	496	447	73 - 74	1944	891	398	493
30 - 35		4 619	2 455	2 164	74 - 75	1943	878	422	456
35 - 36	1982	984	519	465	70 - 75		3 996	1 866	2 130
36 - 37	1981	966	531	435	75 - 80		5 100	2 209	2 891
37 - 38	1980	987	559	428	80 - 85		3 585	1 360	2 225
38 - 39	1979	895	479	416	85 und mehr		2 651	736	1 915
39 - 40	1978	1 028	580	448	Insgesamt		81 501	40 376	41 125
35 - 40		4 860	2 668	2 192					

Noch: 2.8 Bevölkerung am 31.12.2017 nach Geschlecht, Altersgruppen sowie Alters- und Geburtsjahren
Landkreis Greiz

Alter von ... bis unter ... Jahren	Geburtsjahr	Bevölkerung			Alter von ... bis unter ... Jahren	Geburtsjahr	Bevölkerung		
		insgesamt	männlich	weiblich			insgesamt	männlich	weiblich
0 - 1	2017	673	341	332	40 - 41	1977	1 119	610	509
1 - 2	2016	697	359	338	41 - 42	1976	977	512	465
2 - 3	2015	809	445	364	42 - 43	1975	903	464	439
3 - 4	2014	793	403	390	43 - 44	1974	977	535	442
4 - 5	2013	786	395	391	44 - 45	1973	1 043	560	483
5 - 6	2012	735	378	357	40 - 45		5 019	2 681	2 338
0 - 6		4 493	2 321	2 172	45 - 46	1972	1 141	594	547
6 - 7	2011	773	387	386	46 - 47	1971	1 310	650	660
7 - 8	2010	779	393	386	47 - 48	1970	1 395	722	673
8 - 9	2009	769	395	374	48 - 49	1969	1 388	690	698
9 - 10	2008	758	415	343	49 - 50	1968	1 463	750	713
10 - 11	2007	786	408	378	45 - 50		6 697	3 406	3 291
11 - 12	2006	770	416	354	50 - 51	1967	1 533	779	754
12 - 13	2005	764	422	342	51 - 52	1966	1 696	888	808
13 - 14	2004	796	401	395	52 - 53	1965	1 806	939	867
14 - 15	2003	797	392	405	53 - 54	1964	1 885	931	954
6 - 15		6 992	3 629	3 363	54 - 55	1963	1 917	997	920
15 - 16	2002	768	400	368	50 - 55		8 837	4 534	4 303
16 - 17	2001	784	396	388	55 - 56	1962	1 858	911	947
17 - 18	2000	801	441	360	56 - 57	1961	1 919	960	959
15 - 18		2 353	1 237	1 116	57 - 58	1960	1 913	957	956
18 - 19	1999	752	437	315	58 - 59	1959	1 871	904	967
19 - 20	1998	649	356	293	59 - 60	1958	1 762	894	868
20 - 21	1997	645	368	277	55 - 60		9 323	4 626	4 697
21 - 22	1996	548	307	241	60 - 61	1957	1 830	893	937
22 - 23	1995	494	289	205	61 - 62	1956	1 788	869	919
23 - 24	1994	435	263	172	62 - 63	1955	1 887	951	936
24 - 25	1993	432	256	176	63 - 64	1954	1 811	902	909
18 - 25		3 955	2 276	1 679	64 - 65	1953	1 790	877	913
25 - 26	1992	458	246	212	60 - 65		9 106	4 492	4 614
26 - 27	1991	502	267	235	65 - 66	1952	1 708	850	858
27 - 28	1990	750	388	362	66 - 67	1951	1 749	850	899
28 - 29	1989	876	441	435	67 - 68	1950	1 621	809	812
29 - 30	1988	929	503	426	68 - 69	1949	1 367	647	720
25 - 30		3 515	1 845	1 670	69 - 70	1948	1 148	560	588
30 - 31	1987	988	540	448	65 - 70		7 593	3 716	3 877
31 - 32	1986	1 030	544	486	70 - 71	1947	1 021	507	514
32 - 33	1985	994	537	457	71 - 72	1946	854	364	490
33 - 34	1984	1 040	526	514	72 - 73	1945	885	405	480
34 - 35	1983	1 015	522	493	73 - 74	1944	1 279	587	692
30 - 35		5 067	2 669	2 398	74 - 75	1943	1 243	577	666
35 - 36	1982	1 094	566	528	70 - 75		5 282	2 440	2 842
36 - 37	1981	1 105	626	479	75 - 80		6 983	3 046	3 937
37 - 38	1980	1 190	677	513	80 - 85		4 775	1 874	2 901
38 - 39	1979	1 121	592	529	85 und mehr		3 682	1 052	2 630
39 - 40	1978	1 093	596	497	Insgesamt		99 275	48 901	50 374
35 - 40		5 603	3 057	2 546					

Noch: 2.8 Bevölkerung am 31.12.2017 nach Geschlecht, Altersgruppen sowie Alters- und Geburtsjahren
Landkreis Altenburger Land

Alter von ... bis unter ... Jahren	Geburtsjahr	Bevölkerung			Alter von ... bis unter ... Jahren	Geburtsjahr	Bevölkerung		
		insgesamt	männlich	weiblich			insgesamt	männlich	weiblich
0 - 1	2017	656	341	315	40 - 41	1977	974	512	462
1 - 2	2016	638	323	315	41 - 42	1976	824	461	363
2 - 3	2015	655	324	331	42 - 43	1975	857	468	389
3 - 4	2014	663	327	336	43 - 44	1974	895	478	417
4 - 5	2013	641	321	320	44 - 45	1973	914	486	428
5 - 6	2012	730	372	358	40 - 45		4 464	2 405	2 059
0 - 6		3 983	2 008	1 975	45 - 46	1972	1 126	629	497
6 - 7	2011	667	338	329	46 - 47	1971	1 283	710	573
7 - 8	2010	711	319	392	47 - 48	1970	1 398	726	672
8 - 9	2009	664	333	331	48 - 49	1969	1 335	666	669
9 - 10	2008	720	339	381	49 - 50	1968	1 361	701	660
10 - 11	2007	675	365	310	45 - 50		6 503	3 432	3 071
11 - 12	2006	647	330	317	50 - 51	1967	1 415	714	701
12 - 13	2005	676	328	348	51 - 52	1966	1 508	757	751
13 - 14	2004	733	392	341	52 - 53	1965	1 632	855	777
14 - 15	2003	668	351	317	53 - 54	1964	1 609	848	761
6 - 15		6 161	3 095	3 066	54 - 55	1963	1 685	856	829
15 - 16	2002	682	344	338	50 - 55		7 849	4 030	3 819
16 - 17	2001	763	388	375	55 - 56	1962	1 639	832	807
17 - 18	2000	755	399	356	56 - 57	1961	1 645	822	823
15 - 18		2 200	1 131	1 069	57 - 58	1960	1 536	768	768
18 - 19	1999	678	376	302	58 - 59	1959	1 577	813	764
19 - 20	1998	580	319	261	59 - 60	1958	1 505	761	744
20 - 21	1997	535	284	251	55 - 60		7 902	3 996	3 906
21 - 22	1996	513	291	222	60 - 61	1957	1 504	717	787
22 - 23	1995	474	251	223	61 - 62	1956	1 569	774	795
23 - 24	1994	454	254	200	62 - 63	1955	1 644	790	854
24 - 25	1993	407	233	174	63 - 64	1954	1 510	724	786
18 - 25		3 641	2 008	1 633	64 - 65	1953	1 518	772	746
25 - 26	1992	430	222	208	60 - 65		7 745	3 777	3 968
26 - 27	1991	557	290	267	65 - 66	1952	1 727	832	895
27 - 28	1990	777	407	370	66 - 67	1951	1 654	756	898
28 - 29	1989	843	464	379	67 - 68	1950	1 547	718	829
29 - 30	1988	970	506	464	68 - 69	1949	1 248	592	656
25 - 30		3 577	1 889	1 688	69 - 70	1948	1 053	501	552
30 - 31	1987	920	490	430	65 - 70		7 229	3 399	3 830
31 - 32	1986	914	494	420	70 - 71	1947	1 076	492	584
32 - 33	1985	868	417	451	71 - 72	1946	851	420	431
33 - 34	1984	936	488	448	72 - 73	1945	868	399	469
34 - 35	1983	976	543	433	73 - 74	1944	1 331	609	722
30 - 35		4 614	2 432	2 182	74 - 75	1943	1 259	607	652
35 - 36	1982	959	518	441	70 - 75		5 385	2 527	2 858
36 - 37	1981	982	515	467	75 - 80		6 694	2 929	3 765
37 - 38	1980	1 019	535	484	80 - 85		4 287	1 715	2 572
38 - 39	1979	964	518	446	85 und mehr		3 525	1 025	2 500
39 - 40	1978	967	512	455	Insgesamt		90 650	44 396	46 254
35 - 40		4 891	2 598	2 293					

2.9 Mittlere Jahresbevölkerung 1965 bis 2017 nach Geschlecht

Jahr	Mittlere Jahresbevölkerung		
	insgesamt	männlich	weiblich
1965	2 745 698	1 260 221	1 485 477
1970	2 757 141	1 277 808	1 479 333
1975	2 740 270	1 280 386	1 459 884
1980	2 727 375	1 283 813	1 443 562
1981	2 730 795	1 288 214	1 442 581
1982	2 727 715	1 287 432	1 440 283
1983	2 728 891	1 290 461	1 438 430
1984	2 727 001	1 291 671	1 435 330
1985	2 723 393	1 292 111	1 431 282
1986	2 718 752	1 291 933	1 426 819
1987	2 718 472	1 295 023	1 423 449
1988	2 720 648	1 299 576	1 421 072
1989	2 713 064	1 300 189	1 412 875
1990	2 626 490	1 254 208	1 372 282
1991	2 591 415	1 238 461	1 352 954
1992	2 552 137	1 224 680	1 327 457
1993	2 537 573	1 222 493	1 315 080
1994	2 524 555	1 219 929	1 304 626
1995	2 510 612	1 216 001	1 294 611
1996	2 496 534	1 212 153	1 284 381
1997	2 484 538	1 208 601	1 275 937
1998	2 470 099	1 203 800	1 266 299
1999	2 455 608	1 199 041	1 256 567
2000	2 440 291	1 193 554	1 246 737
2001	2 420 983	1 185 992	1 234 991
2002	2 401 786	1 178 389	1 223 397
2003	2 382 421	1 170 153	1 212 268
2004	2 364 382	1 162 553	1 201 829
2005	2 345 094	1 154 117	1 190 978
2006	2 322 925	1 144 318	1 178 607
2007	2 300 130	1 133 997	1 166 133
2008	2 277 996	1 123 709	1 154 287
2009	2 257 508	1 114 143	1 143 365
2010	2 241 559	1 106 769	1 134 791
2011	2 188 474	1 076 203	1 112 271
2012	2 176 032	1 070 598	1 105 434
2013	2 165 650	1 065 907	1 099 743
2014	2 158 800	1 063 309	1 095 491
2015	2 163 737	1 069 035	1 094 702
2016	2 164 421	1 071 509	1 092 913
2017	2 154 667	1 066 441	1 088 226

2.10 Mittlere Jahresbevölkerung 2017 nach Geschlecht und Kreisen

Kreisfreie Stadt Landkreis Land	Mittlere Jahresbevölkerung ¹⁾		
	insgesamt	männlich	weiblich
Stadt Erfurt	212 051	103 130	108 921
Stadt Gera	94 805	45 824	48 981
Stadt Jena	110 710	55 220	55 490
Stadt Suhl	35 387	17 234	18 153
Stadt Weimar	64 391	31 192	33 199
Stadt Eisenach	42 649	21 015	21 635
Eichsfeld	100 839	50 677	50 162
Nordhausen	84 898	42 063	42 835
Wartburgkreis	124 247	62 151	62 096
Unstrut-Hainich-Kreis	103 726	51 462	52 265
Kyffhäuserkreis	76 252	37 932	38 320
Schmalkalden-Meiningen	123 229	61 589	61 640
Gotha	135 476	67 455	68 021
Sömmerda	70 073	35 029	35 044
Hildburghausen	64 127	32 091	32 036
Ilm-Kreis	108 999	54 744	54 255
Weimarer Land	82 224	40 819	41 405
Sonneberg	56 434	27 742	28 693
Saalfeld-Rudolstadt	107 842	53 082	54 760
Saale-Holzland-Kreis	83 758	41 765	41 993
Saale-Orla-Kreis	81 932	40 570	41 362
Greiz	99 496	49 004	50 492
Altenburger Land	91 129	44 657	46 472
Thüringen	2 154 667	1 066 441	1 088 226
davon			
kreisfreie Städte	559 992	273 614	286 378
Landkreise	1 594 675	792 828	801 848

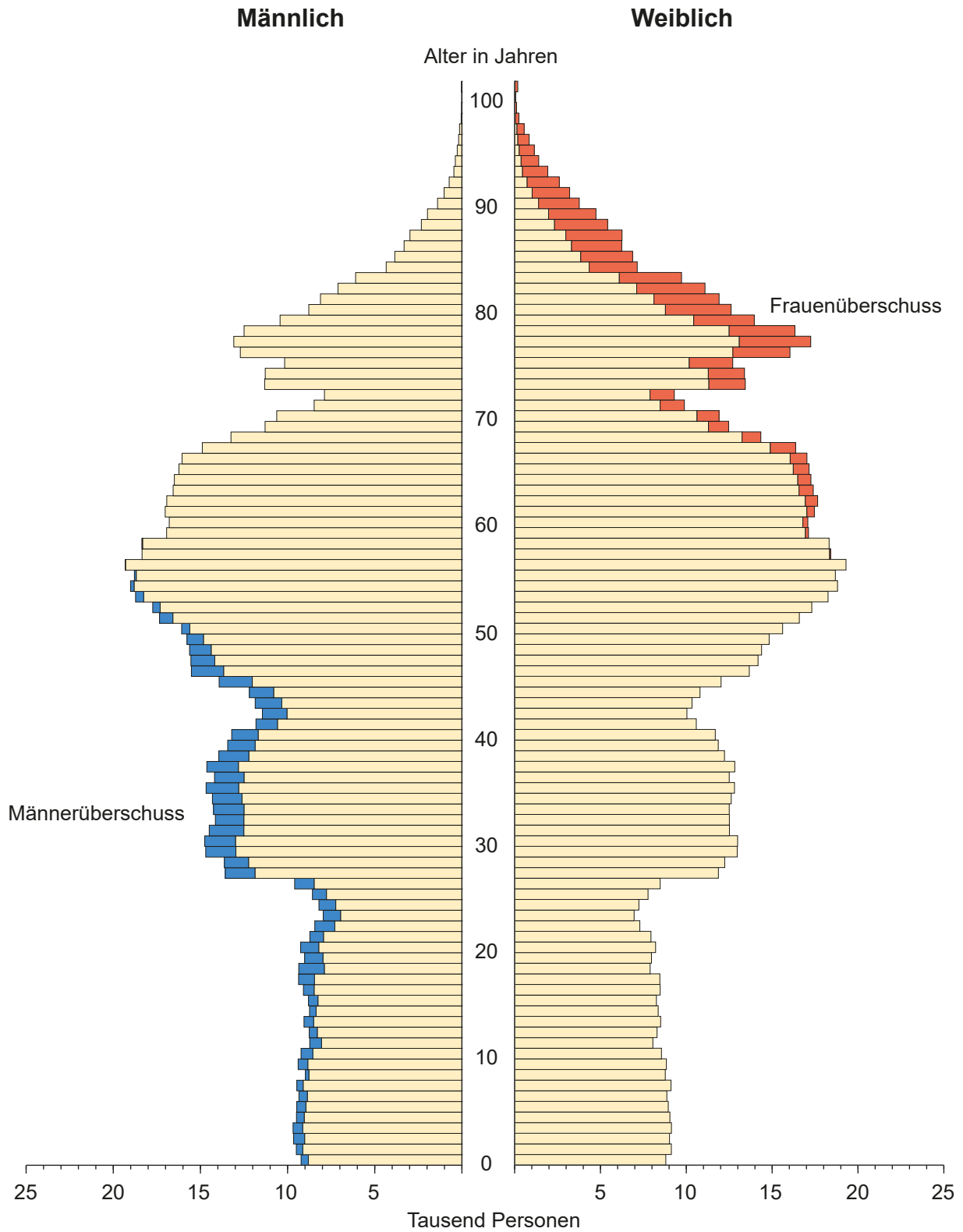
1) Summendifferenz methodisch- und rundungsbedingt

2.11 Mittlere Jahresbevölkerung 2017 nach Geschlecht und Altersjahren

Alter von ... bis unter ... Jahren	Mittlere Jahresbevölkerung ¹⁾			Alter von ... bis unter ... Jahren	Mittlere Jahresbevölkerung ¹⁾		
	insgesamt	männlich	weiblich		insgesamt	männlich	weiblich
unter 1	18 191	9 304	8 888	50 - 51	32 819	16 733	16 087
1 - 2	18 534	9 516	9 018	51 - 52	34 540	17 579	16 961
2 - 3	18 661	9 610	9 051	52 - 53	36 092	18 296	17 796
3 - 4	18 592	9 552	9 040	53 - 54	37 485	18 915	18 570
4 - 5	18 410	9 431	8 980	54 - 55	37 715	18 952	18 763
Zusammen	92 388	47 412	44 976	Zusammen	178 650	90 474	88 176
5 - 6	18 250	9 376	8 874	55 - 56	38 134	19 104	19 030
6 - 7	18 328	9 372	8 956	56 - 57	37 758	18 890	18 868
7 - 8	18 125	9 203	8 923	57 - 58	36 808	18 414	18 394
8 - 9	17 960	9 164	8 796	58 - 59	35 496	17 748	17 748
9 - 10	17 963	9 292	8 671	59 - 60	34 060	16 937	17 124
Zusammen	90 625	46 406	44 219	Zusammen	182 256	91 092	91 164
10 - 11	17 236	8 955	8 281	60 - 61	34 316	17 000	17 316
11 - 12	16 872	8 727	8 145	61 - 62	34 691	17 091	17 600
12 - 13	17 281	8 901	8 380	62 - 63	34 409	16 843	17 566
13 - 14	17 302	8 883	8 419	63 - 64	34 035	16 658	17 377
14 - 15	17 029	8 741	8 288	64 - 65	33 754	16 484	17 270
Zusammen	85 719	44 206	41 513	Zusammen	171 203	84 076	87 128
15 - 16	17 253	8 898	8 355	65 - 66	33 427	16 291	17 137
16 - 17	17 637	9 182	8 455	66 - 67	32 372	15 610	16 762
17 - 18	17 566	9 368	8 199	67 - 68	29 658	14 216	15 442
18 - 19	17 052	9 157	7 895	68 - 69	25 852	12 382	13 470
19 - 20	17 035	9 048	7 987	69 - 70	23 327	11 086	12 241
Zusammen	86 542	45 652	40 891	Zusammen	144 635	69 584	75 051
20 - 21	17 003	8 944	8 060	70 - 71	20 615	9 647	10 969
21 - 22	16 131	8 508	7 623	71 - 72	17 936	8 278	9 659
22 - 23	15 257	8 141	7 116	72 - 73	21 216	9 748	11 469
23 - 24	15 123	8 035	7 088	73 - 74	25 019	11 476	13 543
24 - 25	15 938	8 390	7 548	74 - 75	24 060	10 901	13 159
Zusammen	79 452	42 018	37 434	Zusammen	108 846	50 048	58 798
25 - 26	17 318	9 128	8 190	75 - 76	26 226	11 673	14 554
26 - 27	21 895	11 643	10 253	76 - 77	30 058	13 180	16 879
27 - 28	25 773	13 685	12 088	77 - 78	30 112	13 088	17 024
28 - 29	26 792	14 199	12 594	78 - 79	27 121	11 750	15 371
29 - 30	27 719	14 776	12 943	79 - 80	23 439	9 882	13 558
Zusammen	119 496	63 430	56 067	Zusammen	136 956	59 571	77 385
30 - 31	27 366	14 663	12 704	80 - 81	21 276	8 726	12 550
31 - 32	26 797	14 341	12 456	81 - 82	19 692	7 902	11 790
32 - 33	26 646	14 184	12 462	82 - 83	17 583	6 863	10 721
33 - 34	26 790	14 287	12 503	83 - 84	14 159	5 444	8 715
34 - 35	27 181	14 512	12 669	84 - 85	11 638	4 333	7 305
Zusammen	134 779	71 986	62 793	Zusammen	84 347	33 267	51 080
35 - 36	27 053	14 426	12 627	85 - 86	10 706	3 801	6 906
36 - 37	27 031	14 416	12 616	86 - 87	9 997	3 407	6 590
37 - 38	26 793	14 281	12 512	87 - 88	9 018	2 851	6 167
38 - 39	25 720	13 695	12 025	88 - 89	7 776	2 344	5 432
39 - 40	25 075	13 325	11 750	89 - 90	6 441	1 844	4 597
Zusammen	131 672	70 143	61 529	Zusammen	43 937	14 247	29 690
40 - 41	23 627	12 516	11 111				
41 - 42	21 877	11 597	10 280				
42 - 43	21 791	11 625	10 166	90 und mehr	20 512	4 546	15 967
43 - 44	22 556	12 002	10 554				
44 - 45	24 457	13 064	11 394	Insgesamt	2 154 667	1 066 441	1 088 226
Zusammen	114 307	60 803	53 505				
45 - 46	27 546	14 705	12 841				
46 - 47	29 454	15 539	13 915				
47 - 48	29 863	15 578	14 285				
48 - 49	30 321	15 711	14 610				
49 - 50	31 168	15 953	15 215				
Zusammen	148 351	77 486	70 866				

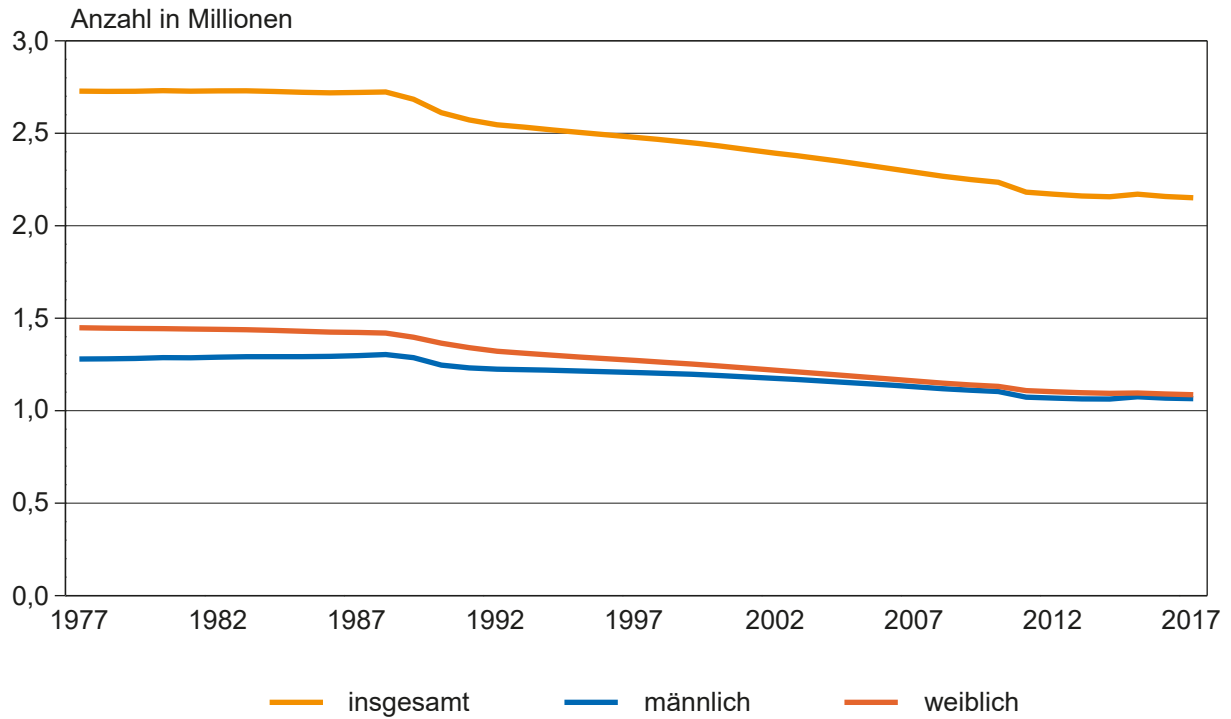
1) Summendifferenz methodisch- und rundungsbedingt

1. Altersaufbau der Bevölkerung am 31.12.2017



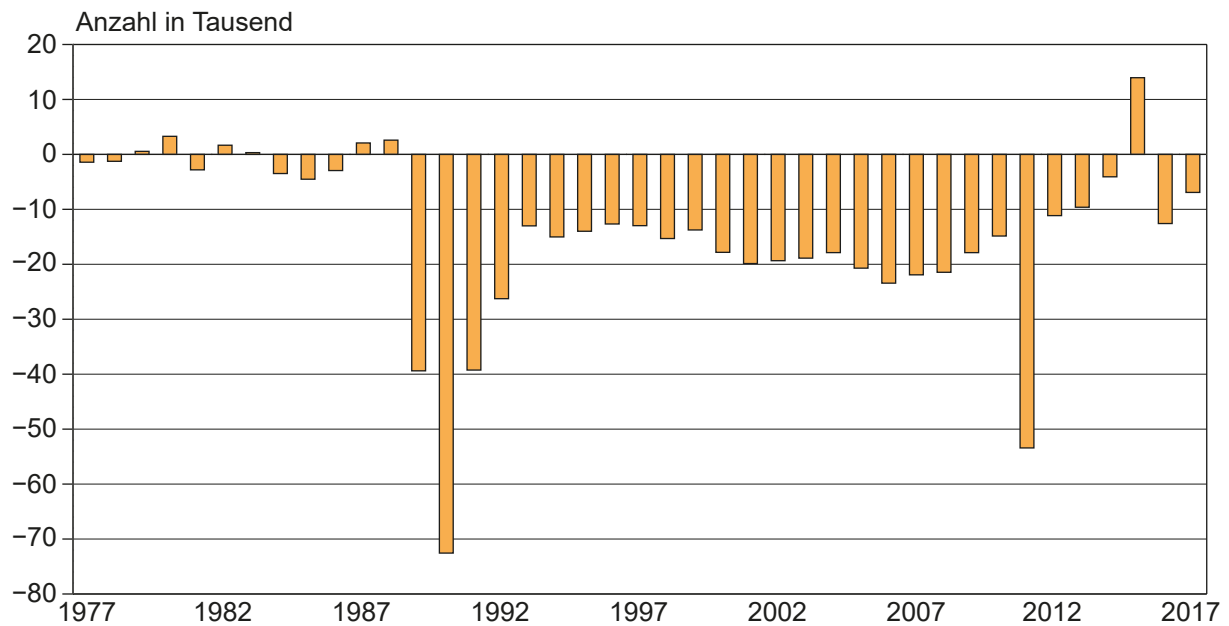
2. Bevölkerungsentwicklung 1977 bis 2017¹⁾

Entwicklung der Bevölkerung



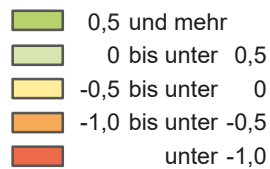
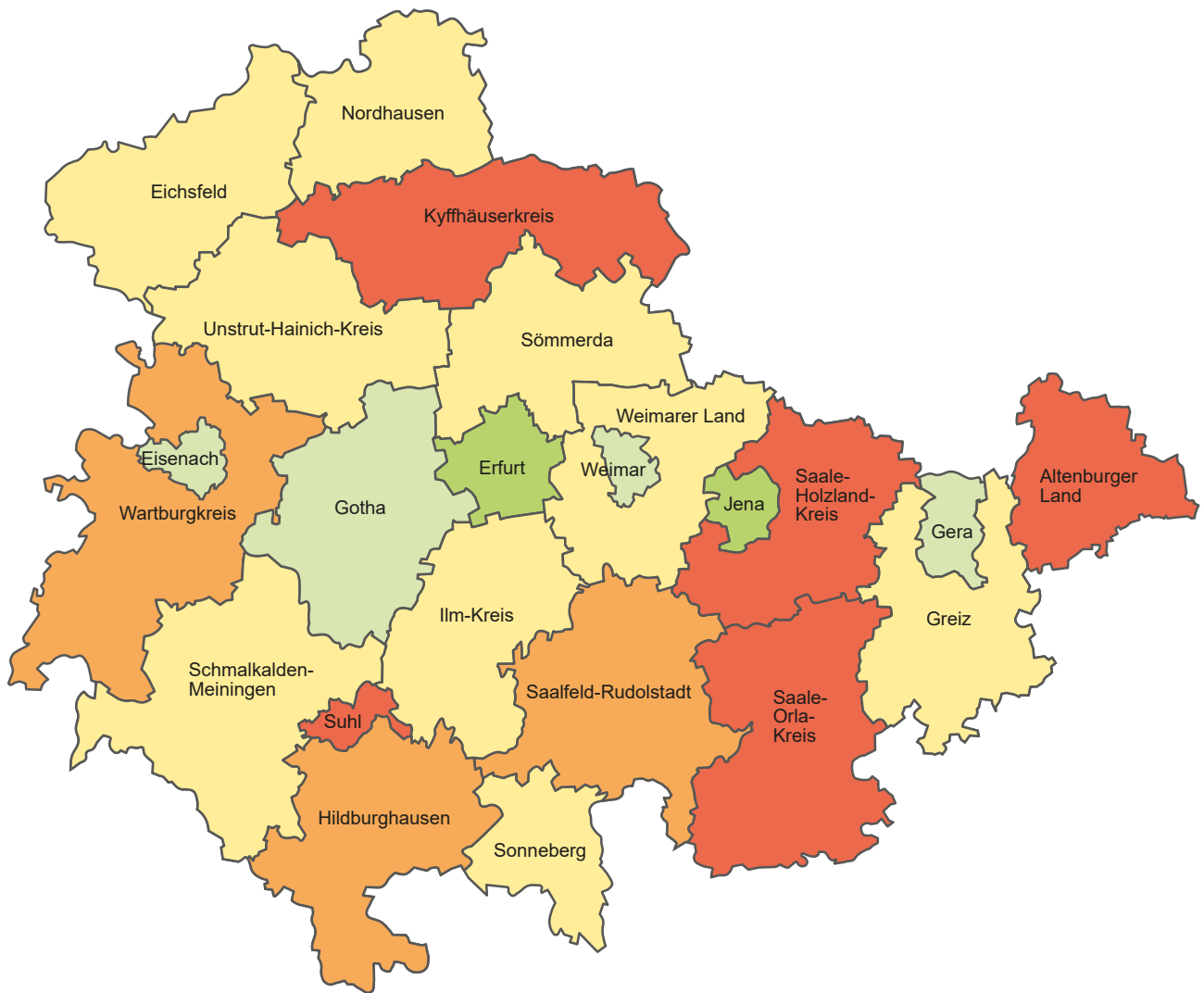
¹⁾ ab 2011: Fortschreibung auf Basis des Zensus 2011

Bevölkerungszu- bzw. -abnahme (-)*

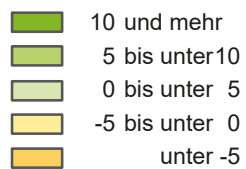
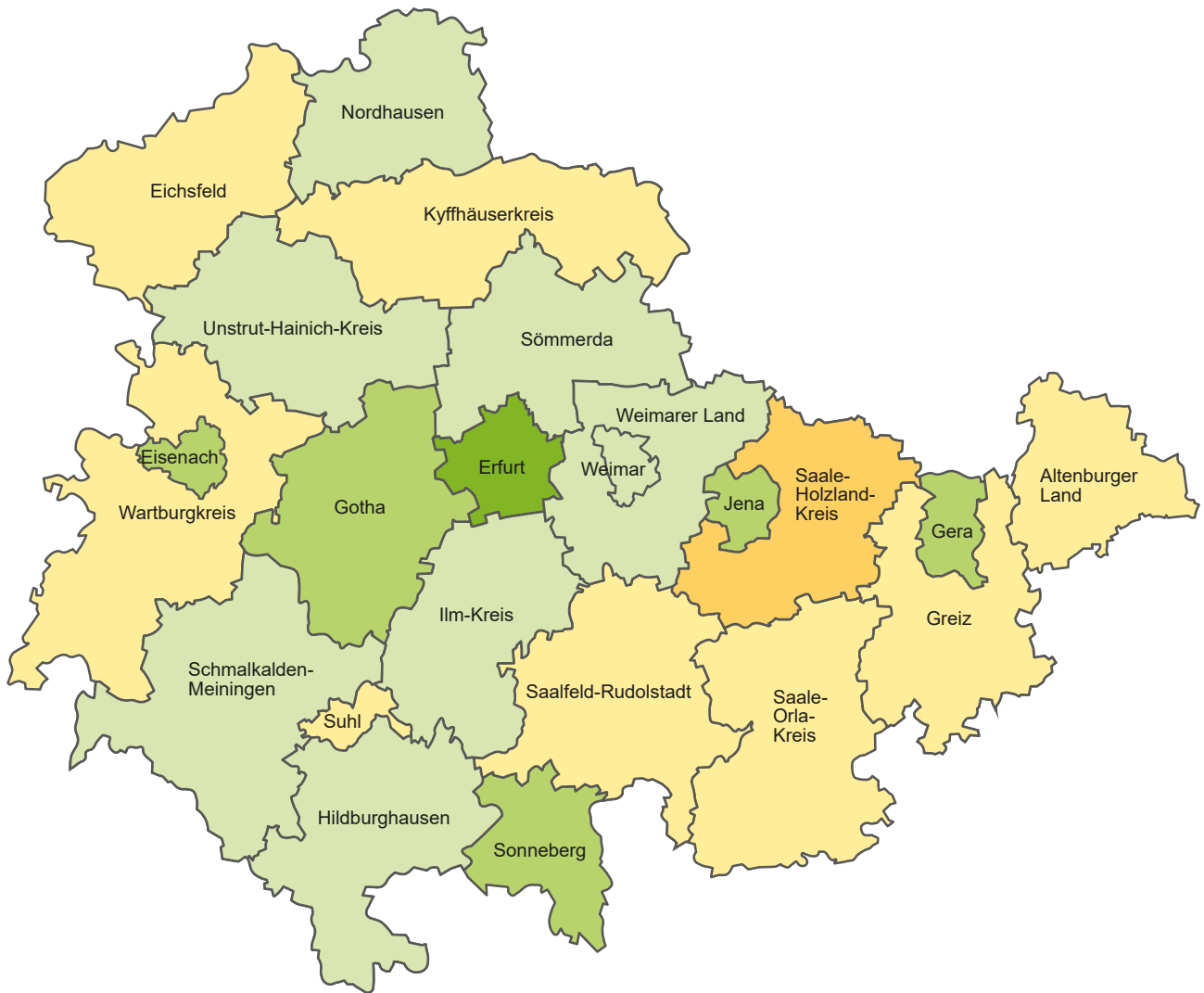


* 2011: mit zensusbedingten Korrekturen

3. Bevölkerungszu- bzw. -abnahme (-) 2017 zum Vorjahr nach Kreisen in Prozent



4. Überschuss der Zu- und Fortzüge (-) 2017 je 1 000 der Bevölkerung nach Kreisen



5. Altersspezifische Mobilität 2017 Wanderungen über die Landesgrenzen

