



Statistischer Bericht

G IV - m 9 / 17

**Gäste und Übernachtungen
in Thüringen
September 2017
- vorläufige Ergebnisse -**

Bestell-Nr. 07401

Zeichenerklärung

- nichts vorhanden (genau Null)
- 0 weniger als die Hälfte von 1 in der letzten besetzten Stelle, jedoch mehr als nichts
- . Zahlenwert unbekannt oder geheim zu halten
- ... Zahlenwert lag bei Redaktionsschluss noch nicht vor
- x Tabellenfach gesperrt, weil Aussage nicht sinnvoll
- p vorläufige Zahl
- r berichtigte Zahl
- / Zahlenwert nicht sicher genug
- () Aussagewert eingeschränkt

Anmerkung: Abweichungen in den Summen, auch im Vergleich zu anderen Veröffentlichungen, erklären sich aus dem Runden von Einzelwerten.

Herausgeber:

Thüringer Landesamt für Statistik

Europaplatz 3, 99091 Erfurt

Postfach 90 01 63, 99104 Erfurt

Telefon: 0361 57331-9642 / 9647

Telefax 0361 57331-9699

Internet: statistik.thueringen.de

E-Mail: auskunft@statistik.thueringen.de

Auskunft erteilt:

Referat: Handel, Gastgewerbe, Beherbergungen,
Verkehr, Dienstleistungen, Unternehmens-
register, Verwaltungsdatenverwendung

Telefon: 0361 57331-9445

Herausgegeben im April 2018

Heft-Nr.: 79/18

Preis: 6,25 Euro

© Thüringer Landesamt für Statistik, Erfurt, 2018

Vervielfältigung und Verbreitung, auch auszugsweise, mit Quellenangabe gestattet.

Inhaltsverzeichnis

	Seite
Vorbemerkungen	3
Tabellen	
1. Geöffnete Beherbergungsstätten, angebotene Gästebetten, Kapazitätsauslastung, Ankünfte, Übernachtungen und durchschnittliche Aufenthaltsdauer nach Monaten der Jahre 2014 bis 2017 (ohne Camping)	10
2. Ankünfte, Übernachtungen und Aufenthaltsdauer der Gäste in Beherbergungsbetrieben (einschl. Camping) nach Betriebsarten und dem ständigen Wohnsitz der Gäste	11
3. Ankünfte, Übernachtungen und Aufenthaltsdauer der Gäste in Beherbergungsstätten nach Herkunftsländern (ohne Camping)	12
4. Ankünfte, Übernachtungen und Aufenthaltsdauer der Gäste auf Campingplätzen nach Herkunftsländern	13
5. Ankünfte, Übernachtungen und Aufenthaltsdauer der Gäste in Beherbergungsbetrieben (einschl. Camping) nach Reisegebieten und dem ständigen Wohnsitz der Gäste	14
6. Ankünfte, Übernachtungen und Aufenthaltsdauer der Gäste in Beherbergungsstätten nach Gemeindegruppen und dem ständigen Wohnsitz der Gäste (ohne Camping)	15
7. Ankünfte, Übernachtungen und Aufenthaltsdauer der Gäste in Beherbergungsstätten nach Kreisen und dem ständigen Wohnsitz der Gäste (ohne Camping)	16
8. Ankünfte, Übernachtungen und Aufenthaltsdauer der Gäste in Beherbergungsstätten nach Kreisen, ausgewählten Betriebsarten und dem ständigen Wohnsitz der Gäste (ohne Camping)	18
9. Ankünfte, Übernachtungen und Aufenthaltsdauer der Gäste in Beherbergungsstätten nach ausgewählten Gemeinden und dem ständigen Wohnsitz der Gäste (ohne Camping)	22
10. Ankünfte, Übernachtungen und Aufenthaltsdauer der Gäste in Beherbergungsstätten in Städten des Vereins Städtetourismus in Thüringen e.V. (ohne Camping)	30
11. Beherbergungsstätten, angebotene Gästebetten und Kapazitätsauslastung nach Betriebsarten sowie Campingplätze	32
12. Beherbergungsstätten, angebotene Gästebetten und Kapazitätsauslastung nach Reisegebieten sowie Campingplätze	33
13. Beherbergungsstätten, angebotene Gästebetten und Kapazitätsauslastung nach Gemeindegruppen (ohne Camping)	33
14. Beherbergungsstätten, angebotene Gästebetten und Kapazitätsauslastung nach Kreisen (ohne Camping)	34
15. Beherbergungsstätten, angebotene Gästebetten und Kapazitätsauslastung nach Kreisen und ausgewählten Betriebsarten	35
16. Beherbergungsstätten, angebotene Gästebetten und Kapazitätsauslastung nach ausgewählten Gemeinden (ohne Camping)	38
17. Beherbergungsstätten, angebotene Gästebetten und Kapazitätsauslastung in Städten des Vereins Städtetourismus in Thüringen e.V.	41
18. Beherbergungsstätten der Hotellerie mit 25 und mehr Gästezimmern und deren Auslastung nach Betriebsarten	42
19. Beherbergungsstätten der Hotellerie mit 25 und mehr Gästezimmern und deren Auslastung nach Kreisen	42

Grafiken

1. Ankünfte und Übernachtungen in Beherbergungsstätten 2016 bis 2017 nach Monaten (ohne Camping) 6
2. Übernachtungen in Beherbergungsstätten und auf Campingplätzen im September 2017 nach Betriebsarten 6
3. Übernachtungen in Beherbergungsstätten und auf Campingplätzen im September 2017 nach Reisegebieten 7
4. Veränderung der Ankünfte und Übernachtungen gegenüber dem Vorjahresmonat im September 2017 nach Reisegebieten in Prozent (einschl. Camping) 7
5. Ankünfte und Übernachtungen in Beherbergungsstätten (ohne Camping) im September 2017 nach ausgewählten Herkunftsländern der Gäste 8
6. Ankünfte und Übernachtungen in Beherbergungsstätten (ohne Camping) im September 2017 nach Kreisen 9

Karte

- Reisegebiete in Thüringen 43

Vorbemerkungen

Rechtsgrundlage

Rechtsgrundlage für die Erhebung ist das Gesetz zur Neuordnung der Statistik über die Beherbergung im Reiseverkehr (Beherbergungsstatistikgesetz - BeherbStatG) vom 22. Mai 2002 (BGBl. I S. 1642), zuletzt geändert durch Artikel 11 des Gesetzes vom 28. Juli 2015 (BGBl. I S. 1400), in Verbindung mit dem Gesetz über die Statistik für Bundeszwecke (Bundesstatistikgesetz - BStatG) vom 22. Januar 1987 (BGBl. I S. 462, 565), in der Fassung der Bekanntmachung vom 20. Oktober 2016 (BGBl. I S. 2394), das zuletzt durch Artikel 10 Absatz 5 des Gesetzes vom 30. Oktober 2017 (BGBl. I S. 3618) geändert worden ist, sowie die Verordnung (EU) Nr. 692/2011 des Europäischen Parlaments und des Rates über die europäische Tourismusstatistik und zur Aufhebung der Richtlinie 95/57/EG des Rates (ABl. L 192 vom 22.7.2011, S. 17).

Erhebungsmerkmale

Erhebungsmerkmale der monatlichen Bundesstatistik sind Ankünfte und Übernachtungen von Gästen im Reiseverkehr; bei Gästen mit Wohnsitz außerhalb der Bundesrepublik Deutschland wird auch das Herkunftsland erfragt. Außerdem werden die Anzahl der im Berichtsmonat angebotenen Gästebetten sowie die Anzahl der Stellplätze auf Campingplätzen erhoben. Bei Hotels, Hotels garnis, Gasthöfen und Pensionen wird jeweils zum 31. Juli eines Jahres die Anzahl der Gästezimmer erfasst, seit Januar 2012 werden bei Betrieben mit mindestens 25 Gästezimmern zusätzlich monatliche Angaben zur Gästezimmerauslastung erfasst.

Betriebskreis

Auskunftspflichtig sind alle Inhaber bzw. Leiter von Beherbergungsstätten mit mindestens zehn Gästebetten bzw. von Campingplätzen mit mindestens zehn Stellplätzen (ohne Dauercamping), unabhängig davon, ob die Beherbergung Hauptzweck (z. B. Hotels, Pensionen) oder nur Nebenzweck des Betriebes (z. B. bei Heilstätten, Sanatorien) ist.

Hinweise

Mit den Angaben zum Merkmal "Auslastung" in diesen Tabellen ist stets die europaweit einheitlich definierte "Nettoauslastung" gemeint. Sie bezieht sich auf die verfügbaren, das heißt die tatsächlich angebotenen Kapazitäten in den im jeweiligen Berichtszeitraum geöffneten Betrieben.

Die im Rahmen der "Monatserhebung im Tourismus" ermittelten Ergebnisse der Monate Januar bis November tragen **vorläufigen Charakter**, da sie monatlich auf Grund nachträglicher Korrekturen der Auskunftspflichtigen bzw. durch die Einarbeitung verspätet eingegangener Erhebungsbogen neu berechnet werden.

Alle Angaben für das Jahr 2017 beziehen sich auf den Gebietsstand 01.01.2017.

Zum 1. Januar 2013 trat in Thüringen eine Neuordnung der Reisegebietsstruktur in Kraft. Im Zuge dieser Neuordnung entstanden aus den von 2006 bis 2012 bestehenden sechs Reisegebieten zehn, darunter vier vollständig neue und zwei veränderte Reisegebiete. Die neuen Reisegebiete wurden anhand abgestimmter Kriterien zur Beurteilung der Markt- und Managementstärke ausgewählt. Somit ist ab sofort ein besserer Regionalbezug in der Beherbergungsstatistik gegeben.

Für die Berechnung der Entwicklung gegenüber dem Vorjahr werden bei Änderungen zum Gebietsstand die Angaben des Vorjahres auf den aktuellen Gebietsstand bzw. auf die aktuelle Reisegebietsstruktur umgerechnet.

Sind in einer Betriebsart bzw. einem Kreis oder einer Gemeinde weniger als drei geöffnete Beherbergungseinrichtungen/ Campingplätze vorhanden oder meldet bei mehr als zwei geöffneten Betrieben nur einer Gäste- und Übernachtungszahlen (übrige Betriebe haben keine Gäste und Übernachtungen), so sind entsprechend den Bestimmungen der statistischen Geheimhaltung die Angaben zu diesen Betrieben nicht auszuweisen, jedoch in den Summen zu berücksichtigen. Die Veröffentlichung der Anzahl dieser Betriebe ist zulässig, wenn keine weiteren Daten bekannt gemacht werden. Ferner ist sicherzustellen, dass geheim zu haltende Angaben nicht durch Differenzbildung errechnet werden können.

Definitionen und Begriffserläuterungen

Erhebungs- und Darstellungsmerkmale

Beherbergung im Reiseverkehr: Unterbringung von Personen, die sich nicht länger als ein Jahr ohne Unterbrechung an einem anderen Ort als ihrem gewöhnlichen Wohnsitz aufhalten. Der vorübergehende Ortswechsel kann durch Urlaub und Freizeit aber auch durch die Wahrnehmung privater und geschäftlicher Kontakte, den Besuch von Tagungen und Fortbildungsveranstaltungen, Maßnahmen zur Wiederherstellung der Gesundheit oder sonstige Gründe veranlasst sein.

Beherbergungsstätten: Betriebe, die nach Einrichtung und Zweckbestimmung dazu dienen, mindestens zehn Gäste im Reiseverkehr gleichzeitig zu beherbergen, das heißt über mindestens zehn Schlafgelegenheiten verfügen. Zu den Beherbergungsbetrieben zählen auch Unterkünfte, die die Gästebeherbergung nur als Nebenzweck betreiben.

Beherbergungsbetriebe: Beherbergungsstätten und Campingplätze (bei Campingplätzen wird ein Stellplatz mit vier Schlafgelegenheiten gleichgesetzt).

Gästezimmer: Als Gästezimmer gilt eine Einheit, die aus einem Raum oder einer Gruppe von Räumen besteht, die eine unteilbare Mieteinheit in einem Beherbergungsbetrieb bilden. Bei den Gästezimmern kann es sich um Einzel-, Doppel- oder Mehrbettzimmer handeln, je nachdem, ob sie zur dauerhaften Beherbergung von einer, zwei oder mehr Personen eingerichtet sind. Die Zahl der Gästezimmer wird einmal im Jahr zum Stichtag 31. Juli erhoben. Gezählt werden die an diesem Stichtag tatsächlich zur Beherbergung von Gästen zur Verfügung stehenden Gästezimmer. Zimmer, die von Mitarbeitern des Betriebes genutzt werden, zählen nicht als Gästezimmer. Ein Appartement ist eine spezielle Art von Gästezimmer. Es besteht aus einem oder mehreren Räumen mit Küche, separatem Bad und/oder Toilette.

Angebotene Betten/Schlafgelegenheiten: Anzahl der Betten und Schlafgelegenheiten, die am letzten Öffnungstag des Berichtsmonates zur Beherbergung von Gästen zur Verfügung standen. Die Anzahl der Betten/Schlafgelegenheiten entspricht dabei der Anzahl der Personen, die bei Normalbelegung gleichzeitig hätten übernachten können. Nicht berücksichtigt werden behelfsmäßige Schlafgelegenheiten (z. B. Schlafcouchen, Zustellbetten, Kinderbetten), bei deren Benutzung lediglich ein Aufschlag zum Übernachtungspreis berechnet wird. Im Campingbereich wird gemäß einer Vorgabe der Europäischen Kommission ein Stellplatz mit vier Betten gleichgesetzt.

Ankünfte: Anzahl von Gästen in einer Beherbergungsstätte, die im Berichtszeitraum ankamen und zum vorübergehenden Aufenthalt ein Gästebett belegten.

Übernachtungen: Anzahl der Übernachtungen von Gästen, die im Berichtszeitraum ankamen oder aus dem vorherigen Berichtszeitraum noch anwesend waren.

Durchschnittliche Aufenthaltsdauer: Die durchschnittliche Aufenthaltsdauer wird ermittelt, indem die Zahl der Übernachtungen durch die der Ankünfte geteilt wird. Sie kann zum Beispiel in Orten mit Vorsorge- und Rehabilitationskliniken rechnerisch höher sein als die Zahl der Kalendertage des Berichtszeitraums.

Durchschnittliche Auslastung der Betten: Die durchschnittliche Auslastung ist der rechnerische Wert, der die Inanspruchnahme der Schlafgelegenheiten in einem Berichtszeitraum ausdrückt. Die prozentuale Angabe wird ermittelt, indem die Zahl der Übernachtungen durch die so genannten „Bettentage“ geteilt wird. Letztere sind das Produkt aus angebotenen Schlafgelegenheiten und der Zahl der Tage, an denen ein Betrieb im Berichtszeitraum tatsächlich geöffnet hatte. Das Produkt beschreibt damit die im Berichtszeitraum angebotene Bettenkapazität.

Herkunftsländer: Für die Erfassung ist grundsätzlich der ständige Wohnsitz oder gewöhnliche Aufenthaltsort der Gäste maßgebend, nicht dagegen deren Staatsangehörigkeit bzw. Nationalität.

Gliederungsmerkmale

Reisegebiete: Gliederung nach nichtadministrativen Gebietseinheiten (ab 2013), die sich im Wesentlichen an naturräumliche Gegebenheiten anlehnen.

Gemeindegruppen: Zusammenfassung von Gemeinden/Teilen von Gemeinden nach Arten der aufgrund landesrechtlicher Vorschriften verliehenen staatlichen Anerkennung (z. B. als Mineral- und Moorbad, Luftkurort, Erholungsort). Gemeinden/Teile von Gemeinden ohne diese Anerkennung sind in der Gruppe "Sonstige Gemeinden" enthalten. Die Zuordnung erfolgt durch das Thüringer Ministerium für Wirtschaft, Wissenschaft und Digitale Gesellschaft und wird jährlich abgestimmt.

Betriebsarten: Gruppierungen der Beherbergungsstätten auf der Grundlage der Systematik der Wirtschaftszweige:

1. Hotels, Gasthöfe und Pensionen

Hotels: Beherbergungsstätten, die jedermann zugänglich sind und in denen ein Restaurant - auch für Passanten - vorhanden ist sowie in der Regel weitere Einrichtungen oder Räume für unterschiedliche Zwecke (Konferenzen, Seminare, Sport, Freizeit, Erholung) zur Verfügung stehen.

Hotels garnis: Beherbergungsstätten, die jedermann zugänglich sind und in denen als Mahlzeit höchstens ein Frühstück angeboten wird.

Gasthöfe: Beherbergungsstätten, die jedermann zugänglich sind und in denen außer dem Gastraum in der Regel keine weiteren Aufenthaltsräume zur Verfügung stehen.

Pensionen: Beherbergungsstätten, die jedermann zugänglich sind und in denen Speisen und Getränke nur an Hausgäste abgegeben werden.

2. Ferienunterkünfte und ähnliche Beherbergungsstätten

Jugendherbergen und Hütten: Beherbergungsstätten mit in der Regel einfacher Ausstattung, vorzugsweise für Jugendliche oder Angehörige der sie tragenden Organisation (z.B. Wanderverein), in denen Speisen und Getränke in der Regel nur an Hausgäste abgegeben werden.

Erholungs- und Ferienheime: Beherbergungsstätten, die nur bestimmten Personenkreisen - z. B. Mitgliedern eines Vereins oder einer Organisation, Beschäftigten eines Unternehmens, Kindern, Müttern, Betreuten sozialer Einrichtungen - zugänglich sind und in denen Speisen und Getränke nur an Hausgäste abgegeben werden.

Ferienzentren: Beherbergungsstätten, die jedermann zugänglich sind und nach Einrichtung und Zweckbestimmung dazu dienen, wahlweise unterschiedliche Wohn- und Aufenthaltsmöglichkeiten sowie gleichzeitig Freizeiteinrichtungen in Verbindung mit Einkaufsmöglichkeiten und persönlichen Dienstleistungen zum vorübergehenden Aufenthalt anzubieten. Als Mindestausstattung gilt das Vorhandensein von Hotelunterkunft und anderen Wohngelegenheiten (auch mit Kochgelegenheit), einer Gaststätte, von Einkaufsmöglichkeiten zur Deckung des täglichen Bedarfs und des Freizeitbedarfs sowie von Einrichtungen für persönliche Dienstleistungen, z. B. Massageeinrichtungen, Solarium, Sauna, Friseur, und zur aktiven Freizeitgestaltung, z. B. Schwimmbad, Tennis-, Tischtennis-, Kleingolf-, Trimm-Dich-Anlagen.

Ferienhäuser, -wohnungen: Beherbergungsstätten, die jedermann zugänglich sind und in denen Speisen und Getränke nicht abgegeben werden, aber eine Kochgelegenheit vorhanden ist.

3. Camping

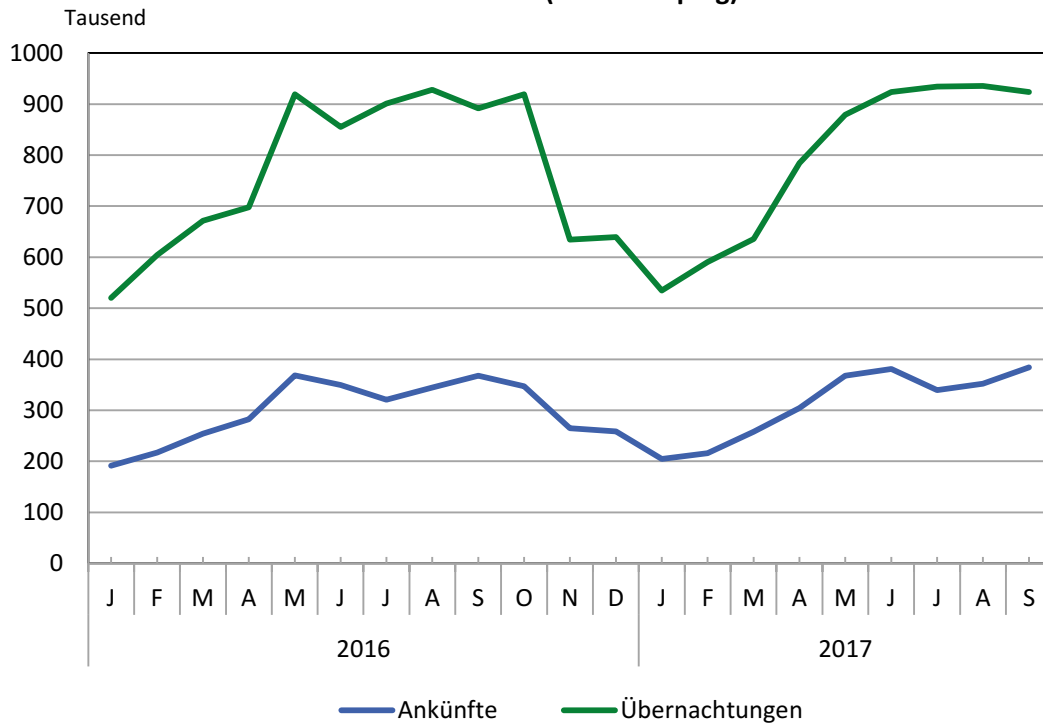
Campingplätze: Abgegrenzte Gelände, die jedermann zum vorübergehenden Aufstellen von mitgebrachten Wohnwagen, Wohnmobilen oder Zelten zugänglich sind. Im Rahmen der Monatershebung im Tourismus werden nur Campingplätze berücksichtigt, die Urlaubscamping anbieten, nicht aber so genannte Dauercampingplätze. Die Unterscheidung zwischen Urlaubs- oder Dauercamping knüpft an die vertraglich vereinbarte Dauer der Campingplatzbenutzung an. Im Urlaubscamping wird der Stellplatz in der Regel für die Dauer von Tagen oder Wochen gemietet, im Dauercamping dagegen zumeist auf Monats- oder Jahresbasis.

4. Sonstige tourismusrelevante Unterkünfte

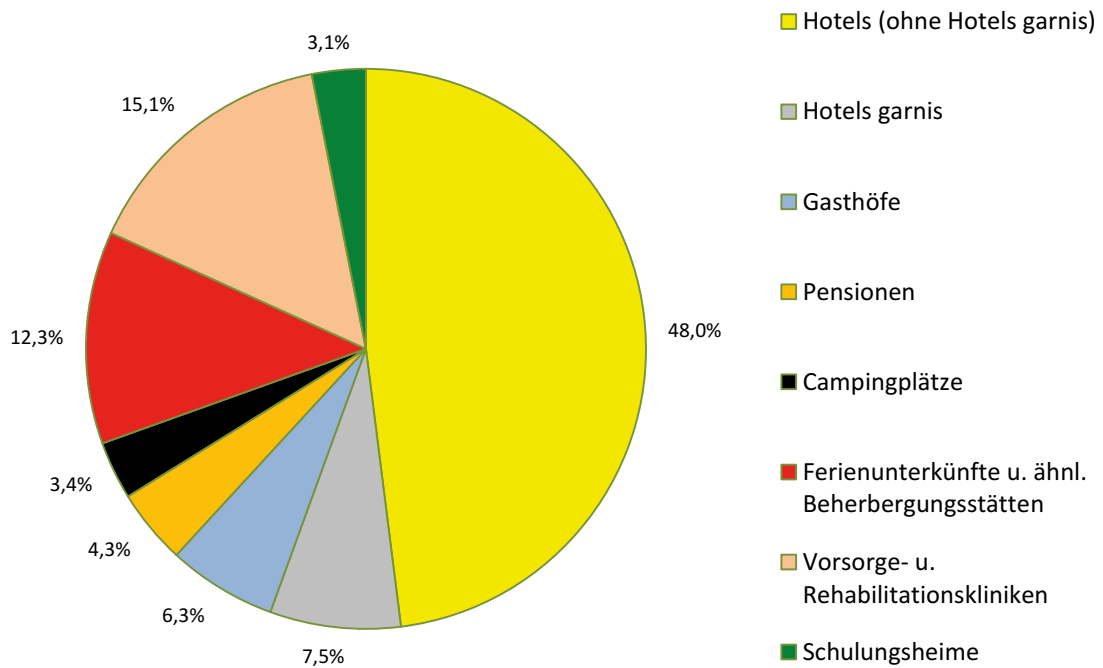
Vorsorge- und Rehabilitationskliniken: Beherbergungsstätten unter ärztlicher Leitung ausschließlich oder überwiegend für Kurgäste. Als Kurgäste gelten Personen, die sich am Ort aufgrund ärztlicher Verordnung vorübergehend aufhalten mit dem Ziel der Erhaltung oder Wiederherstellung ihrer Gesundheit oder ihrer Berufs- oder Arbeitsfähigkeit und die die allgemein angebotenen Kureinrichtungen außerhalb der Beherbergungsstätte in Anspruch nehmen. Hierzu zählen auch Kinderheilstätten, Sanatorien, Kur- und ähnliche Krankenhäuser (Fachabteilungen anderer Krankenhäuser). Im Unterschied zur Krankenhausstatistik werden Vorsorge- und Rehabilitationskliniken in der Beherbergungsstatistik nur dann erfasst, wenn die dort untergebrachten Personen überwiegend in der Lage sind, während des vorübergehenden Aufenthaltes den Anstaltsbereich zu verlassen und die gemeindlichen Fremdenverkehrseinrichtungen in Anspruch zu nehmen.

Schulungsheime: Beherbergungsstätten, die nach Einrichtung und Zweckbestimmung dazu dienen, Unterricht außerhalb des regulären Schul- und Hochschulsystems anzubieten und überwiegend der Erwachsenenbildung dienen.

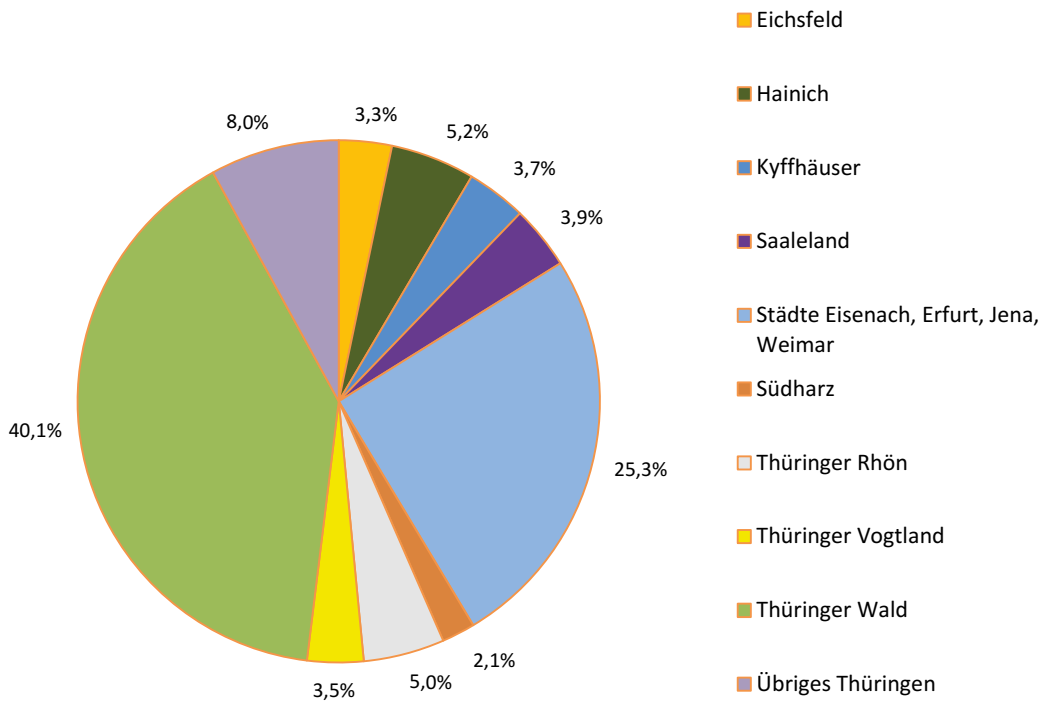
1. Ankünfte und Übernachtungen in Beherbergungsstätten 2016 bis 2017 nach Monaten (ohne Camping)



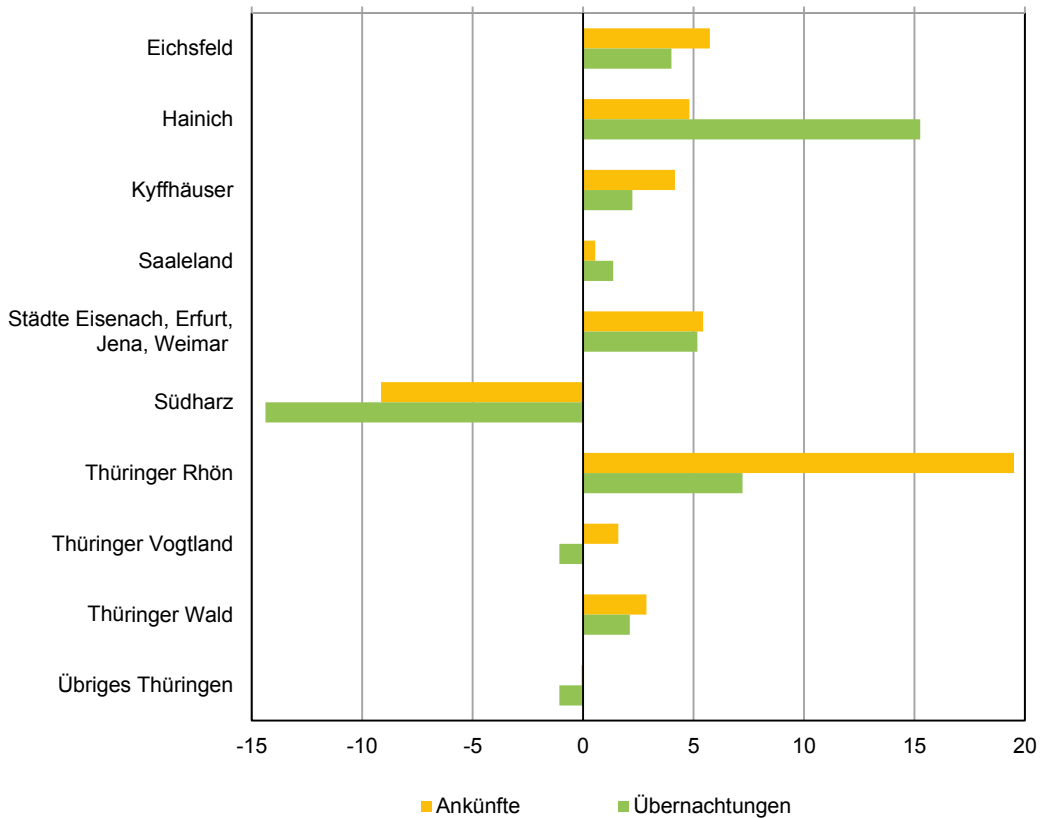
2. Übernachtungen in Beherbergungsstätten und auf Campingplätzen im September 2017 nach Betriebsarten



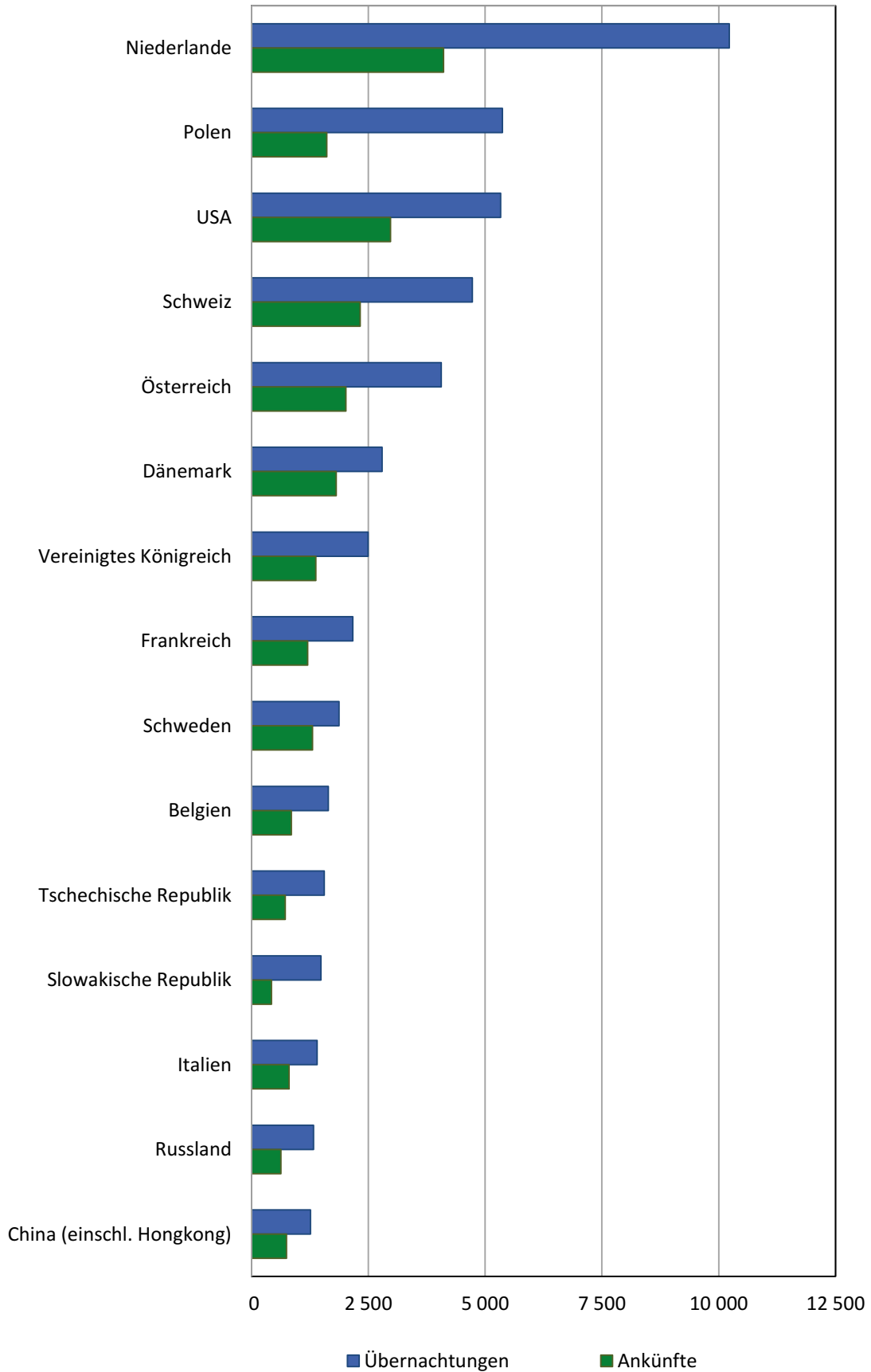
3. Übernachtungen in Beherbergungsstätten und auf Campingplätzen im September 2017 nach Reisegebieten



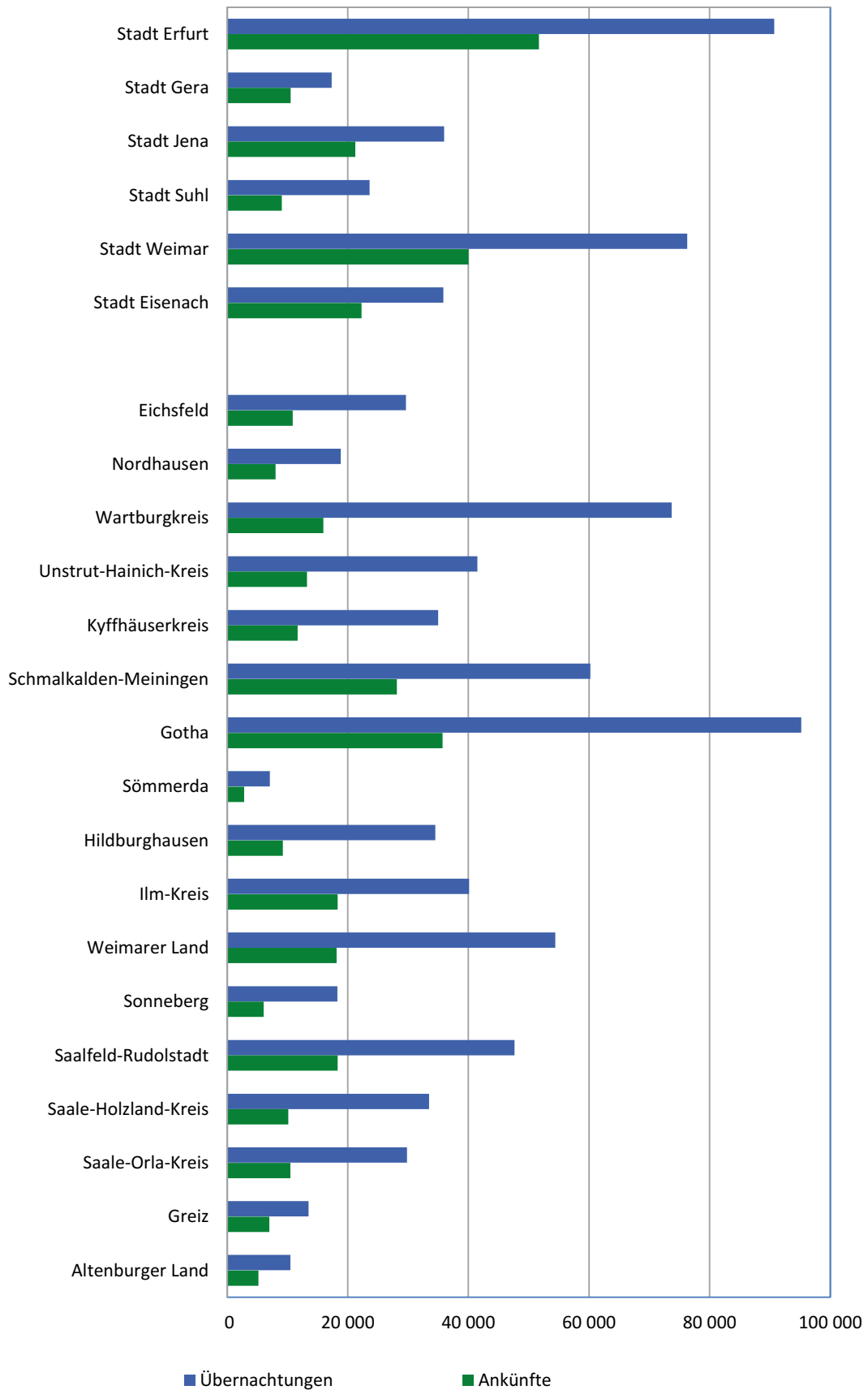
4. Veränderung der Ankünfte und Übernachtungen gegenüber dem Vorjahresmonat im September 2017 nach Reisegebieten in Prozent (einschl. Camping)



5. Ankünfte und Übernachtungen in Beherbergungsstätten (ohne Camping) im September 2017 nach ausgewählten Herkunftsländern der Gäste



6. Ankünfte und Übernachtungen in Beherbergungsstätten (ohne Camping) im September 2017 nach Kreisen



1. Geöffnete Beherbergungsstätten, angebotene Gästebetten, Kapazitätsauslastung, Ankünfte, Übernachtungen und durchschnittliche Aufenthaltsdauer nach Monaten der Jahre 2014 bis 2017 (ohne Camping)

Jahr Monat	Geöffnete Betriebe ¹⁾	Angebotene Betten/Schlafgelegenheiten	Durchschnittliche Auslastung der angebotenen Betten/Schlafgelegenheiten	Ankünfte		Übernachtungen		Durchschnittliche Aufenthaltsdauer der Gäste
				insgesamt	darunter Ausländer	insgesamt	darunter Ausländer	
				Anzahl		Anzahl		
2014 ²⁾								
Januar	1 191	61 531	27,3	191 255	11 619	513 598	29 420	2,7
Februar	1 193	61 566	34,3	207 328	10 731	588 403	26 424	2,8
März	1 220	62 698	32,2	237 528	14 331	623 822	35 936	2,6
April	1 253	64 621	37,3	268 336	17 360	721 570	39 246	2,7
Mai	1 271	65 926	43,8	361 200	22 079	894 366	50 094	2,5
Juni	1 270	66 108	43,4	345 891	23 992	860 295	50 586	2,5
Juli	1 273	66 196	44,2	327 882	32 839	903 077	78 883	2,8
August	1 271	66 069	47,8	328 588	29 546	977 491	77 074	3,0
September	1 271	65 548	45,0	352 140	23 776	885 032	52 682	2,5
Oktober	1 259	64 812	45,5	342 486	19 702	908 346	45 894	2,7
November	1 212	62 679	34,9	258 095	13 869	648 795	34 405	2,5
Dezember	1 219	63 154	33,7	250 358	13 302	645 986	31 693	2,6
2015 ²⁾								
Januar	1 184	62 172	28,0	194 568	10 825	534 308	26 961	2,7
Februar	1 193	62 340	35,3	214 634	10 140	614 815	23 096	2,9
März	1 209	62 930	33,1	245 633	14 864	640 306	34 653	2,6
April	1 252	64 980	37,6	281 055	18 473	730 643	39 612	2,6
Mai	1 261	66 219	45,4	375 138	22 718	930 785	48 381	2,5
Juni	1 267	66 551	44,0	356 932	25 029	876 549	57 121	2,5
Juli	1 265	66 562	44,4	330 570	30 610	911 923	74 684	2,8
August	1 271	66 741	45,6	329 857	29 600	940 558	76 144	2,9
September	1 268	66 055	45,2	352 555	23 466	893 688	54 572	2,5
Oktober	1 257	65 526	44,6	346 935	20 803	902 454	48 056	2,6
November	1 193	62 537	34,6	262 024	14 475	643 937	33 649	2,5
Dezember	1 200	62 727	33,8	253 053	13 025	644 460	32 908	2,5
2016 ²⁾								
Januar	1 177	61 993	27,5	191 589	10 076	520 104	23 471	2,7
Februar	1 176	61 753	33,8	217 101	11 705	604 038	24 906	2,8
März	1 202	62 571	35,0	254 199	14 391	671 113	31 576	2,6
April	1 231	63 905	36,5	282 486	17 696	697 618	38 992	2,5
Mai	1 249	65 632	45,2	368 140	22 874	919 040	49 417	2,5
Juni	1 252	65 899	43,3	349 651	25 093	854 977	54 696	2,4
Juli	1 250	65 748	44,4	320 740	32 598	901 158	71 839	2,8
August	1 250	65 865	45,6	344 526	29 960	928 076	69 284	2,7
September	1 252	65 561	45,4	367 841	24 391	891 728	53 319	2,4
Oktober	1 244	64 722	46,0	346 943	25 094	919 394	60 337	2,6
November	1 187	62 484	34,4	264 613	14 830	634 434	33 147	2,4
Dezember	1 198	62 468	33,6	258 252	13 215	639 127	29 477	2,5
2017 ²⁾								
Januar	1 180	61 779	28,4	204 876	12 461	534 375	28 159	2,6
Februar	1 173	61 957	34,2	216 110	12 258	590 655	25 780	2,7
März	1 183	62 399	33,2	257 722	14 939	635 343	33 280	2,5
April	1 219	64 213	41,0	304 445	19 937	784 592	41 911	2,6
Mai	1 234	65 579	43,3	368 026	26 352	879 136	54 837	2,4
Juni	1 235	65 913	46,8	380 961	28 244	923 840	62 102	2,4
Juli	1 236	65 755	46,2	339 572	35 940	934 060	77 742	2,8
August	1 237	65 816	46,0	352 144	35 079	935 581	78 821	2,7
September	1 231	65 241	47,2	384 251	29 261	923 311	62 082	2,4
Oktober								
November								
Dezember								

1) ganz oder teilweise geöffnet
Betriebe mit 10 und mehr Betten

2) Korrigierte Werte

**2. Ankünfte, Übernachtungen und Aufenthaltsdauer der Gäste in Beherbergungsbetrieben
(einschl. Camping) nach Betriebsarten und dem ständigen Wohnsitz der Gäste**

Betriebsart ----- Ständiger Wohnsitz der Gäste	September 2017					Januar bis September 2017				
	Ankünfte		Übernachtungen		durch- schnittliche Aufenthalts- dauer	Ankünfte		Übernachtungen		durch- schnittliche Aufenthalts- dauer
	insgesamt	Veränderung gegenüber dem Vorjahres- monat	insgesamt	Veränderung gegenüber dem Vorjahres- monat		insgesamt	Veränderung gegenüber dem Vorjahres- zeitraum	insgesamt	Veränderung gegenüber dem Vorjahres- zeitraum	
	Anzahl	%	Anzahl	%		Anzahl	%	Anzahl	%	
					Tage					
Hotels, Gasthöfe, Pensionen	320 948	5,4	632 126	4,7	2,0	2 322 684	4,8	4 664 168	3,5	2,0
Deutschland	293 023	4,0	576 047	3,3	2,0	2 119 951	3,9	4 250 828	2,6	2,0
Ausland	27 925	22,1	56 079	21,6	2,0	202 733	14,7	413 340	14,6	2,0
Hotels (ohne Hotels garnis)	232 946	6,0	458 587	5,1	2,0	1 689 810	5,3	3 399 423	3,7	2,0
Deutschland	210 632	4,5	415 747	3,8	2,0	1 529 665	4,5	3 085 467	2,7	2,0
Ausland	22 314	22,1	42 840	19,9	1,9	160 145	13,8	313 956	14,2	2,0
Hotels garnis	40 293	7,4	72 072	4,6	1,8	289 793	7,2	522 780	5,9	1,8
Deutschland	36 520	5,0	65 412	2,7	1,8	261 405	5,5	470 250	5,1	1,8
Ausland	3 773	37,0	6 660	28,8	1,8	28 388	25,7	52 530	13,6	1,9
Gasthöfe	29 951	3,4	60 066	4,5	2,0	210 697	0,1	425 405	0,2	2,0
Deutschland	28 848	3,6	56 904	4,1	2,0	202 967	0,1	405 229	-0,1	2,0
Ausland	1 103	-2,3	3 162	12,3	2,9	7 730	0,5	20 176	5,6	2,6
Pensionen	17 758	-2,6	41 401	0,6	2,3	132 384	0,1	316 560	2,6	2,4
Deutschland	17 023	-2,9	37 984	-2,0	2,2	125 914	-0,5	289 882	0,6	2,3
Ausland	735	4,4	3 417	42,6	4,6	6 470	12,7	26 678	30,8	4,1
Ferienunterkünfte und ähnliche Beherbergungsstätten	45 168	-0,3	117 187	1,9	2,6	340 700	0,9	971 034	0,4	2,9
Deutschland	43 907	-0,0	111 527	2,9	2,5	330 944	1,0	930 966	0,7	2,8
Ausland	1 261	-10,1	5 660	-13,1	4,5	9 756	-2,4	40 068	-5,9	4,1
Erholungs- und Ferienheime	3 220	-7,7	8 333	-9,8	2,6	24 333	-3,8	70 194	-7,4	2,9
Deutschland	3 216	-7,5	8 323	-9,8	2,6	24 201	-4,0	69 601	-7,8	2,9
Ausland	4	-69,2	10	-41,2	2,5	132	37,5	593	115,6	4,5
Ferienhäuser und Ferien- wohnungen	13 457	6,7	38 106	5,8	2,8	98 501	6,9	336 322	3,8	3,4
Deutschland	13 014	7,7	36 087	7,9	2,8	95 658	6,8	319 536	3,7	3,3
Ausland	443	-16,6	2 019	-21,3	4,6	2 843	9,4	16 786	5,3	5,9
Jugendherbergen und Hütten	28 491	-2,5	70 748	1,5	2,5	217 866	-1,1	564 518	-0,4	2,6
Deutschland	27 677	-2,4	67 117	2,1	2,4	211 085	-0,9	541 829	0,2	2,6
Ausland	814	-5,2	3 631	-7,7	4,5	6 781	-7,1	22 689	-13,9	3,3
Campingplätze	12 842	-12,0	32 048	-10,9	2,5	180 737	3,9	549 116	2,7	3,0
Deutschland	11 392	-13,7	28 592	-12,2	2,5	165 807	3,9	509 766	3,0	3,1
Ausland	1 450	4,1	3 456	1,6	2,4	14 930	3,7	39 350	-1,9	2,6
Sonstige tourismusrelevante										
Unterkünfte	18 135	0,6	173 998	0,5	9,6	144 723	2,4	1 505 691	-0,6	10,4
Deutschland	18 060	0,8	173 655	0,7	9,6	142 741	2,5	1 494 385	-0,4	10,5
Ausland	75	-37,0	343	-49,9	4,6	1 982	-1,7	11 306	-20,6	5,7
Vorsorge- u. Rehabilitations- kliniken	6 602	-0,1	144 362	0,3	21,9	58 827	-1,3	1 275 688	-1,7	21,7
Deutschland	6 599	-0,1	144 336	0,3	21,9	58 807	-1,2	1 275 305	-1,5	21,7
Ausland	3	-	26	-55,2	8,7	20	-63,6	383	-86,0	19,2
Schulungsheime	11 533	0,9	29 636	1,9	2,6	85 896	5,1	230 003	5,7	2,7
Deutschland	11 461	1,3	29 319	3,0	2,6	83 934	5,2	219 080	6,3	2,6
Ausland	72	-37,9	317	-49,4	4,4	1 962	-	10 923	-5,1	5,6
Beherbergungsbetriebe insgesamt (einschl. Camping)	397 093	3,8	955 359	3,0	2,4	2 988 844	4,1	7 690 009	2,2	2,6
Deutschland	366 382	2,7	889 821	2,2	2,4	2 759 443	3,5	7 185 945	1,7	2,6
Ausland	30 711	19,1	65 538	15,5	2,1	229 401	12,9	504 064	10,2	2,2
nachrichtlich: Beherbergungsstätten insgesamt (ohne Camping)	384 251	4,5	923 311	3,5	2,4	2 808 107	4,1	7 140 893	2,2	2,5
Deutschland	354 990	3,4	861 229	2,7	2,4	2 593 636	3,4	6 676 179	1,6	2,6
Ausland	29 261	20,0	62 082	16,4	2,1	214 471	13,6	464 714	11,3	2,2

3. Ankünfte, Übernachtungen und Aufenthaltsdauer der Gäste in Beherbergungsstätten nach Herkunftsländern (ohne Camping)

Herkunftsland (ständiger Wohnsitz)	September 2017					Januar bis September 2017				
	Ankünfte		Übernachtungen		durchschnittliche Aufenthaltsdauer	Ankünfte		Übernachtungen		durchschnittliche Aufenthaltsdauer
	insgesamt	Veränderung gegenüber dem Vorjahresmonat	insgesamt	Veränderung gegenüber dem Vorjahresmonat		insgesamt	Veränderung gegenüber dem Vorjahreszeitraum	insgesamt	Veränderung gegenüber dem Vorjahreszeitraum	
	Anzahl	%	Anzahl	%		Anzahl	%	Anzahl	%	
Insgesamt	384 251	4,5	923 311	3,5	2,4	2 808 107	4,1	7 140 893	2,2	2,5
Deutschland	354 990	3,4	861 229	2,7	2,4	2 593 636	3,4	6 676 179	1,6	2,6
Ausland	29 261	20,0	62 082	16,4	2,1	214 471	13,6	464 714	11,3	2,2
Europa	22 063	16,0	49 115	13,0	2,2	166 877	11,4	373 286	10,4	2,2
Belgien	855	14,9	1 645	15,0	1,9	8 129	12,3	17 926	20,3	2,2
Bulgarien	100	5,3	310	-1,3	3,1	898	22,5	3 162	64,0	3,5
Dänemark	1 815	67,1	2 796	51,4	1,5	12 212	27,5	20 551	27,7	1,7
Estland	36	125,0	49	122,7	1,4	346	21,4	645	41,1	1,9
Finnland	221	14,5	395	17,6	1,8	1 850	40,5	3 347	15,9	1,8
Frankreich	1 202	15,5	2 165	7,4	1,8	10 039	13,8	17 772	11,3	1,8
Griechenland	45	-4,3	106	6,0	2,4	511	18,0	1 076	6,1	2,1
Irland	79	88,1	158	107,9	2,0	571	-0,7	1 125	-8,8	2,0
Island	9	28,6	21	75,0	2,3	126	12,5	221	17,6	1,8
Italien	805	20,7	1 403	19,3	1,7	8 385	32,5	17 649	33,5	2,1
Kroatien	113	-16,3	249	6,9	2,2	1 284	-39,5	3 417	-42,5	2,7
Lettland	98	x	121	x	1,2	599	74,6	1 176	87,0	2,0
Litauen	99	33,8	184	44,9	1,9	811	16,5	1 560	8,3	1,9
Luxemburg	160	-22,3	274	-27,1	1,7	1 610	2,7	2 776	-3,2	1,7
Malta	3	200,0	17	x	5,7	71	2,9	162	24,6	2,3
Niederlande	4 111	-0,7	10 226	0,0	2,5	29 070	1,0	73 693	4,9	2,5
Norwegen	337	44,6	604	57,3	1,8	2 538	28,6	5 030	33,1	2,0
Österreich	2 020	2,1	4 059	-9,5	2,0	15 779	5,8	32 342	7,2	2,0
Polen	1 613	22,8	5 369	33,2	3,3	12 396	14,9	37 390	13,0	3,0
Portugal	80	-34,4	694	-34,9	8,7	750	14,2	2 417	-30,7	3,2
Rumänien	187	-39,9	591	-51,7	3,2	1 762	-7,8	6 079	-29,5	3,5
Russland	627	46,8	1 326	-4,3	2,1	5 009	46,3	11 783	34,4	2,4
Schweden	1 303	61,7	1 874	92,0	1,4	7 684	20,4	11 334	27,9	1,5
Schweiz	2 326	16,9	4 724	24,9	2,0	17 196	11,6	33 315	12,7	1,9
Slowakische Republik	429	81,8	1 486	53,8	3,5	1 716	26,2	6 696	-10,0	3,9
Slowenien	50	-32,4	151	-40,1	3,0	760	72,7	3 044	192,4	4,0
Spanien	434	37,8	908	12,8	2,1	3 684	3,8	8 891	3,3	2,4
Tschechische Republik	720	29,7	1 558	25,7	2,2	5 577	16,0	12 941	12,0	2,3
Türkei	66	-34,7	150	-47,6	2,3	768	-26,2	1 719	-31,1	2,2
Ukraine	166	1,8	820	19,5	4,9	1 502	51,6	4 327	33,4	2,9
Ungarn	289	7,8	1 076	70,0	3,7	2 366	17,4	7 089	21,1	3,0
Vereinigtes Königreich	1 377	11,9	2 495	23,8	1,8	8 101	-1,9	15 146	-2,6	1,9
Zypern	-	x	-	x	-	57	-28,8	142	-19,8	2,5
sonstige europäische Länder	288	-22,4	1 111	19,1	3,9	2 720	-1,8	7 343	9,0	2,7
Afrika	165	44,7	302	59,8	1,8	1 092	16,3	2 051	5,8	1,9
Republik Südafrika	60	100,0	100	96,1	1,7	447	83,2	715	42,1	1,6
sonstige afrikanische Länder	105	25,0	202	46,4	1,9	645	-7,2	1 336	-7,0	2,1
Asien	2 643	-3,8	4 783	-4,6	1,8	20 055	17,3	38 590	7,8	1,9
Arabische Golfstaaten	116	222,2	221	68,7	1,9	532	-5,8	1 381	-68,9	2,6
China (einschl. Hongkong)	746	-37,0	1 264	-30,9	1,7	7 233	25,6	12 759	36,1	1,8
Indien	51	-56,4	93	-34,5	1,8	774	9,6	1 903	12,7	2,5
Israel	91	-37,7	159	-50,9	1,7	924	-16,4	1 622	-27,9	1,8
Japan	766	72,5	1 243	56,5	1,6	3 966	30,0	7 068	23,4	1,8
Südkorea	381	3,8	574	-13,7	1,5	3 414	16,5	5 482	19,6	1,6
Taiwan	158	3,3	194	-12,2	1,2	828	-6,3	1 192	-11,1	1,4
sonstige asiatische Länder	334	11,7	1 035	14,4	3,1	2 384	13,8	7 183	12,3	3,0
Amerika	3 669	116,6	6 675	105,6	1,8	20 990	37,8	41 396	35,8	2,0
Kanada	191	18,6	413	20,1	2,2	1 250	6,0	2 710	-3,7	2,2
USA	2 977	131,5	5 331	120,2	1,8	16 562	40,2	31 713	38,4	1,9
Mittelamerika und Karibik	180	267,3	368	x	2,0	635	13,2	1 615	28,3	2,5
Brasilien	206	62,2	358	40,9	1,7	1 782	117,8	3 635	113,8	2,0
sonstige nordamerik. Länder	3	200,0	3	200,0	1,0	27	42,1	51	-5,6	1,9
sonstige südamerik. Länder	112	60,0	202	46,4	1,8	734	-12,5	1 672	-3,8	2,3
Australien, Ozeanien	268	-1,5	497	1,8	1,9	1 653	9,3	3 214	5,0	1,9
Australien	219	-12,0	416	-7,1	1,9	1 299	2,5	2 529	-3,2	1,9
Neuseeland, Ozeanien	49	113,0	81	102,5	1,7	354	44,5	685	52,2	1,9
Ohne Angabe	453	-17,8	710	-22,9	1,6	3 804	-10,6	6 177	-23,1	1,6

**5. Ankünfte, Übernachtungen und Aufenthaltsdauer der Gäste in Beherbergungsbetrieben (einschl. Camping)
nach Reisegebieten und dem ständigen Wohnsitz der Gäste**

Reisegebiet ----- Ständiger Wohnsitz der Gäste	September 2017					Januar bis September 2017				
	Ankünfte		Übernachtungen		durch- schnittliche Aufenthalts- dauer	Ankünfte		Übernachtungen		durch- schnittliche Aufenthalts- dauer
	insgesamt	Veränderung gegenüber dem Vorjahres- monat	insgesamt	Veränderung gegenüber dem Vorjahres- monat		insgesamt	Veränderung gegenüber dem Vorjahres- zeitraum	insgesamt	Veränderung gegenüber dem Vorjahres- zeitraum	
	Anzahl	%	Anzahl	%		Anzahl	%	Anzahl	%	
					Tage					
Eichsfeld	11 608	5,7	31 326	4,0	2,7	85 918	6,1	250 893	3,1	2,9
Deutschland	10 930	4,9	30 052	4,8	2,7	80 977	5,4	237 819	3,9	2,9
Ausland	678	20,6	1 274	-11,8	1,9	4 941	18,3	13 074	-9,5	2,6
Hainich	16 683	4,8	49 874	15,3	3,0	117 371	5,8	359 901	5,6	3,1
Deutschland	16 292	5,7	49 033	16,8	3,0	113 811	6,1	351 234	6,5	3,1
Ausland	391	-21,6	841	-34,8	2,2	3 560	-2,5	8 667	-20,8	2,4
Kyffhäuser	12 009	4,2	35 453	2,2	3,0	88 101	8,1	285 722	3,8	3,2
Deutschland	11 786	3,6	35 030	2,2	3,0	86 296	7,5	281 558	3,3	3,3
Ausland	223	43,9	423	9,0	1,9	1 805	50,2	4 164	45,8	2,3
Saaleland	11 420	0,6	37 458	1,4	3,3	91 220	1,0	325 134	-0,1	3,6
Deutschland	10 486	-0,3	34 897	1,0	3,3	82 210	-0,3	302 969	-0,6	3,7
Ausland	934	11,7	2 561	7,2	2,7	9 010	13,5	22 165	7,2	2,5
Städte Eisenach, Erfurt, Jena, Weimar	136 367	5,4	241 302	5,2	1,8	991 033	6,0	1 771 485	6,1	1,8
Deutschland	118 980	2,0	210 367	1,9	1,8	869 936	4,6	1 545 536	5,0	1,8
Ausland	17 387	36,8	30 935	34,6	1,8	121 097	17,4	225 949	14,0	1,9
Südharz	8 354	-9,1	19 659	-14,4	2,4	60 987	-5,3	146 749	-9,6	2,4
Deutschland	8 007	-10,1	18 647	-16,5	2,3	58 398	-5,3	140 298	-10,0	2,4
Ausland	347	19,2	1 012	57,9	2,9	2 589	-4,3	6 451	1,6	2,5
Thüringer Rhön	14 513	19,5	47 978	7,2	3,3	100 315	9,3	383 025	5,0	3,8
Deutschland	13 962	18,6	46 806	6,5	3,4	96 039	9,0	373 038	4,5	3,9
Ausland	551	47,7	1 172	48,5	2,1	4 276	15,9	9 987	26,8	2,3
Thüringer Vogtland	18 810	1,6	33 244	-1,1	1,8	140 376	0,1	264 216	0,7	1,9
Deutschland	17 004	4,2	30 041	-0,3	1,8	124 777	0,4	233 248	-0,3	1,9
Ausland	1 806	-17,5	3 203	-8,0	1,8	15 599	-2,4	30 968	8,8	2,0
Thüringer Wald	139 332	2,9	382 651	2,1	2,7	1 102 319	3,2	3 280 266	0,7	3,0
Deutschland	132 648	2,8	362 847	2,0	2,7	1 048 575	2,9	3 128 856	0,4	3,0
Ausland	6 684	4,5	19 804	4,2	3,0	53 744	10,5	151 410	6,6	2,8
Übriges Thüringen	27 997	-0,1	76 414	-1,1	2,7	211 204	1,9	622 618	0,3	2,9
Deutschland	26 287	0,1	72 101	-1,1	2,7	198 424	1,6	591 389	-0,6	3,0
Ausland	1 710	-3,3	4 313	-	2,5	12 780	5,6	31 229	21,0	2,4
Beherbergungsbetriebe insgesamt (einschl. Camping)	397 093	3,8	955 359	3,0	2,4	2 988 844	4,1	7 690 009	2,2	2,6
Deutschland	366 382	2,7	889 821	2,2	2,4	2 759 443	3,5	7 185 945	1,7	2,6
Ausland	30 711	19,1	65 538	15,5	2,1	229 401	12,9	504 064	10,2	2,2
nachrichtlich: Beherbergungsstätten insgesamt (ohne Camping)	384 251	4,5	923 311	3,5	2,4	2 808 107	4,1	7 140 893	2,2	2,5
Deutschland	354 990	3,4	861 229	2,7	2,4	2 593 636	3,4	6 676 179	1,6	2,6
Ausland	29 261	20,0	62 082	16,4	2,1	214 471	13,6	464 714	11,3	2,2

6. Ankünfte, Übernachtungen und Aufenthaltsdauer der Gäste in Beherbergungsstätten nach Gemeindegruppen und dem ständigen Wohnsitz der Gäste (ohne Camping)

Gemeindegruppe ----- Ständiger Wohnsitz der Gäste	September 2017					Januar bis September 2017				
	Ankünfte		Übernachtungen		durch- schnittliche Aufenthalts- dauer	Ankünfte		Übernachtungen		durch- schnittliche Aufenthalts- dauer
	insgesamt	Veränderung gegenüber dem Vorjahres- monat	insgesamt	Veränderung gegenüber dem Vorjahres- monat		insgesamt	Veränderung gegenüber dem Vorjahres- zeitraum	insgesamt	Veränderung gegenüber dem Vorjahres- zeitraum	
	Anzahl	%	Anzahl	%		Tage	Anzahl	%	Anzahl	
Heilbäder zusammen	37 365	6,2	199 684	3,1	5,3	281 448	6,8	1 644 927	1,2	5,8
Deutschland	36 215	5,4	196 764	2,9	5,4	272 596	6,6	1 621 009	1,2	5,9
Ausland	1 150	38,6	2 920	15,2	2,5	8 852	11,4	23 918	-1,3	2,7
Mineral-, Moor-, Sole- und Thermalbäder	26 529	11,0	141 552	4,8	5,3	200 035	6,4	1 170 089	1,6	5,8
Deutschland	25 558	10,3	139 079	4,7	5,4	192 529	6,4	1 149 791	1,7	6,0
Ausland	971	33,6	2 473	9,8	2,5	7 506	6,5	20 298	-6,5	2,7
Orte mit Kurbetrieb	1 946	-19,8	20 664	-7,4	10,6	17 109	-7,9	185 072	-9,4	10,8
Deutschland	1 910	-20,4	20 558	-7,6	10,8	16 901	-7,8	184 502	-9,4	10,9
Ausland	36	38,5	106	86,0	2,9	208	-16,8	570	-12,6	2,7
heil klimatische Kurorte	5 274	-6,6	20 852	5,9	4,0	38 200	9,9	150 967	12,1	4,0
Deutschland	5 180	-7,7	20 574	5,2	4,0	37 740	9,7	149 268	11,8	4,0
Ausland	94	161,1	278	112,2	3,0	460	24,0	1 699	54,9	3,7
Kneippkurorte	3 616	12,4	16 616	-	4,6	26 104	17,9	138 799	3,3	5,3
Deutschland	3 567	12,3	16 553	0,2	4,6	25 426	16,3	137 448	2,9	5,4
Ausland	49	19,5	63	-33,0	1,3	678	144,8	1 351	70,8	2,0
Luftkurorte	11 810	6,9	34 912	5,3	3,0	87 267	0,5	270 259	1,0	3,1
Deutschland	11 273	10,3	32 940	8,3	2,9	84 388	1,3	261 314	1,8	3,1
Ausland	537	-35,1	1 972	-28,1	3,7	2 879	-19,3	8 945	-18,9	3,1
Erholungsorte	48 443	4,2	116 753	2,8	2,4	365 403	4,1	941 948	0,0	2,6
Deutschland	45 804	3,4	109 214	1,7	2,4	344 511	2,9	877 213	-1,4	2,5
Ausland	2 639	18,3	7 539	22,7	2,9	20 892	26,9	64 735	23,8	3,1
Sonstige Gemeinden	286 633	4,2	571 962	3,7	2,0	2 073 989	4,0	4 283 759	3,1	2,1
Deutschland	261 698	2,8	522 311	2,5	2,0	1 892 141	3,2	3 916 643	2,4	2,1
Ausland	24 935	21,6	49 651	18,5	2,0	181 848	13,1	367 116	11,3	2,0
Gemeindegruppen insgesamt	384 251	4,5	923 311	3,5	2,4	2 808 107	4,1	7 140 893	2,2	2,5
Deutschland	354 990	3,4	861 229	2,7	2,4	2 593 636	3,4	6 676 179	1,6	2,6
Ausland	29 261	20,0	62 082	16,4	2,1	214 471	13,6	464 714	11,3	2,2

7. Ankünfte, Übernachtungen und Aufenthaltsdauer der Gäste in Beherbergungsstätten nach Kreisen und dem ständigen Wohnsitz der Gäste (ohne Camping)

Kreisfreie Stadt Landkreis Land ----- Ständiger Wohnsitz der Gäste	September 2017					Januar bis September 2017				
	Ankünfte		Übernachtungen		durchschnittliche Aufenthalts- dauer	Ankünfte		Übernachtungen		durchschnittliche Aufenthalts- dauer
	insgesamt	Veränderung gegenüber dem Vorjahres- monat	insgesamt	Veränderung gegenüber dem Vorjahres- monat		insgesamt	Veränderung gegenüber dem Vorjahres- zeitraum	insgesamt	Veränderung gegenüber dem Vorjahres- zeitraum	
	Anzahl	%	Anzahl	%		Anzahl	%	Anzahl	%	
Stadt Erfurt	51 685	3,9	90 703	3,5	1,8	379 105	5,4	668 258	5,8	1,8
Deutschland	46 877	1,6	81 923	0,8	1,7	343 329	4,0	602 482	4,4	1,8
Ausland	4 808	32,0	8 780	37,9	1,8	35 776	21,4	65 776	21,2	1,8
Stadt Gera	10 544	-4,3	17 321	-10,0	1,6	80 306	-9,3	133 892	-13,6	1,7
Deutschland	9 001	-1,0	14 863	-8,3	1,7	67 376	-9,9	112 923	-14,1	1,7
Ausland	1 543	-19,9	2 458	-18,9	1,6	12 930	-5,8	20 969	-10,7	1,6
Stadt Jena	21 241	6,4	36 002	9,1	1,7	146 557	4,0	250 473	7,0	1,7
Deutschland	17 602	1,5	29 093	4,1	1,7	121 839	1,9	202 319	5,1	1,7
Ausland	3 639	39,0	6 909	36,9	1,9	24 718	16,2	48 154	15,8	1,9
Stadt Suhl	9 044	2,3	23 637	5,2	2,6	67 080	3,4	183 580	1,8	2,7
Deutschland	8 617	1,1	22 292	4,4	2,6	62 125	1,4	162 955	-0,7	2,6
Ausland	427	32,2	1 345	21,8	3,1	4 955	39,4	20 625	26,3	4,2
Stadt Weimar	40 035	5,8	76 292	6,3	1,9	294 024	3,2	559 052	4,0	1,9
Deutschland	34 814	2,5	66 663	3,3	1,9	257 036	2,7	486 613	3,4	1,9
Ausland	5 221	34,6	9 629	32,8	1,8	36 988	6,9	72 439	8,6	2,0
Stadt Eisenach	22 294	8,3	35 865	3,6	1,6	162 737	15,0	274 423	10,5	1,7
Deutschland	18 897	3,1	30 944	-0,2	1,6	141 606	12,3	240 574	9,6	1,7
Ausland	3 397	50,6	4 921	35,7	1,4	21 131	37,4	33 849	17,3	1,6
Eichsfeld	10 876	5,1	29 638	4,0	2,7	80 201	6,4	238 541	3,7	3,0
Deutschland	10 276	4,6	28 491	5,0	2,8	75 630	5,4	226 317	4,3	3,0
Ausland	600	14,1	1 147	-15,2	1,9	4 571	24,4	12 224	-5,6	2,7
Nordhausen	8 036	-9,8	18 831	-15,0	2,3	58 224	-6,6	139 027	-11,1	2,4
Deutschland	7 733	-10,5	17 899	-17,2	2,3	56 052	-6,6	133 604	-11,6	2,4
Ausland	303	12,2	932	77,9	3,1	2 172	-7,2	5 423	5,1	2,5
Wartburgkreis	15 945	11,6	73 706	2,5	4,6	115 638	5,5	614 834	0,9	5,3
Deutschland	15 506	11,2	72 668	2,2	4,7	111 882	5,4	606 392	0,9	5,4
Ausland	439	27,6	1 038	28,3	2,4	3 756	7,0	8 442	0,7	2,2
Unstrut-Hainich-Kreis	13 242	8,8	41 512	17,9	3,1	90 736	5,9	294 492	4,7	3,2
Deutschland	12 916	9,7	40 915	19,4	3,2	88 286	6,4	288 631	5,5	3,3
Ausland	326	-17,9	597	-35,5	1,8	2 450	-9,4	5 861	-24,2	2,4
Kyffhäuserkreis	11 676	2,6	34 994	1,6	3,0	86 242	6,8	282 969	3,2	3,3
Deutschland	11 467	2,1	34 586	1,5	3,0	84 510	6,1	278 906	2,7	3,3
Ausland	209	42,2	408	7,4	2,0	1 732	50,6	4 063	45,5	2,3
Schmalkalden-Meiningen	28 161	10,4	60 239	6,9	2,1	217 282	8,8	498 545	3,6	2,3
Deutschland	26 796	10,0	56 134	6,2	2,1	205 172	7,0	464 929	1,3	2,3
Ausland	1 365	18,2	4 105	18,1	3,0	12 110	52,5	33 616	49,8	2,8

Noch: 7. Ankünfte, Übernachtungen und Aufenthaltsdauer der Gäste in Beherbergungsstätten nach Kreisen und dem ständigen Wohnsitz der Gäste (ohne Camping)

Kreisfreie Stadt Landkreis Land ----- Ständiger Wohnsitz der Gäste	September 2017					Januar bis September 2017				
	Ankünfte		Übernachtungen		durch- schnittliche Aufenthalts- dauer	Ankünfte		Übernachtungen		durch- schnittliche Aufenthalts- dauer
	insgesamt	Veränderung gegenüber dem Vorjahres- monat	insgesamt	Veränderung gegenüber dem Vorjahres- monat		insgesamt	Veränderung gegenüber dem Vorjahres- zeitraum	insgesamt	Veränderung gegenüber dem Vorjahres- zeitraum	
	Anzahl	%	Anzahl	%		Tage	Anzahl	%	Anzahl	
Gotha	35 712	8,1	95 197	6,0	2,7	251 994	5,3	707 342	3,7	2,8
Deutschland	33 328	8,8	88 684	6,8	2,7	237 995	5,9	672 729	4,1	2,8
Ausland	2 384	-1,1	6 513	-4,4	2,7	13 999	-4,4	34 613	-5,1	2,5
Sömmerda	2 821	1,9	7 086	18,2	2,5	22 041	2,3	53 840	5,0	2,4
Deutschland	2 630	-1,9	5 959	5,6	2,3	20 769	-1,9	48 710	-2,2	2,3
Ausland	191	122,1	1 127	220,2	5,9	1 272	237,4	5 130	258,2	4,0
Hildburghausen	9 236	-6,2	34 526	4,3	3,7	73 897	1,4	281 988	3,1	3,8
Deutschland	9 058	-6,5	33 389	2,6	3,7	71 917	1,1	274 849	2,9	3,8
Ausland	178	12,7	1 137	99,8	6,4	1 980	11,8	7 139	10,9	3,6
Ilm-Kreis	18 316	3,2	40 119	0,8	2,2	133 279	4,9	305 361	1,0	2,3
Deutschland	17 508	2,7	37 827	-0,9	2,2	127 791	5,2	292 189	1,4	2,3
Ausland	808	14,8	2 292	38,9	2,8	5 488	0,1	13 172	-5,6	2,4
Weimarer Land	18 168	3,9	54 420	-0,4	3,0	131 574	1,2	426 244	-2,6	3,2
Deutschland	17 352	5,4	53 016	0,8	3,1	125 242	1,4	414 718	-2,7	3,3
Ausland	816	-19,9	1 404	-30,7	1,7	6 332	-0,9	11 526	2,3	1,8
Sonneberg	6 072	4,4	18 293	7,9	3,0	42 686	-0,6	137 334	-0,7	3,2
Deutschland	5 917	4,5	17 891	9,7	3,0	41 690	0,5	133 524	1,6	3,2
Ausland	155	1,3	402	-37,9	2,6	996	-32,5	3 810	-44,6	3,8
Saalfeld-Rudolstadt	18 333	-2,1	47 633	-4,1	2,6	127 113	-2,9	354 404	-4,7	2,8
Deutschland	17 992	-1,7	46 529	-2,8	2,6	123 838	-3,1	343 298	-4,9	2,8
Ausland	341	-17,8	1 104	-38,4	3,2	3 275	6,0	11 106	3,6	3,4
Saale-Holzland-Kreis	10 145	2,4	33 469	2,9	3,3	79 755	2,0	288 442	0,5	3,6
Deutschland	9 239	1,6	30 970	2,5	3,4	71 328	0,6	267 927	-0,1	3,8
Ausland	906	11,4	2 499	6,9	2,8	8 427	16,0	20 515	10,2	2,4
Saale-Orla-Kreis	10 490	-0,5	29 840	0,8	2,8	82 662	-2,3	261 943	-1,6	3,2
Deutschland	9 797	-0,9	28 182	1,7	2,9	76 832	-2,4	249 998	-1,2	3,3
Ausland	693	4,4	1 658	-12,5	2,4	5 830	-1,0	11 945	-8,7	2,0
Greiz	7 002	11,1	13 499	11,2	1,9	49 482	20,2	106 780	23,8	2,2
Deutschland	6 808	11,5	12 993	9,8	1,9	47 878	20,0	100 927	20,8	2,1
Ausland	194	-2,5	506	68,7	2,6	1 604	27,0	5 853	115,7	3,6
Altenburger Land	5 177	2,8	10 489	2,4	2,0	35 492	4,7	79 129	9,7	2,2
Deutschland	4 859	2,3	9 318	1,4	1,9	33 513	4,4	70 665	5,6	2,1
Ausland	318	11,2	1 171	11,0	3,7	1 979	10,8	8 464	62,8	4,3
Thüringen	384 251	4,5	923 311	3,5	2,4	2 808 107	4,1	7 140 893	2,2	2,5
Deutschland	354 990	3,4	861 229	2,7	2,4	2 593 636	3,4	6 676 179	1,6	2,6
Ausland	29 261	20,0	62 082	16,4	2,1	214 471	13,6	464 714	11,3	2,2

8. Ankünfte, Übernachtungen und Aufenthaltsdauer der Gäste in Beherbergungsstätten nach Kreisen, ausgewählten Betriebsarten und dem ständigen Wohnsitz der Gäste (ohne Camping)

Kreisfreie Stadt Landkreis ----- Betriebsart ----- Ständiger Wohnsitz der Gäste	September 2017					Januar bis September 2017				
	Ankünfte		Übernachtungen		durchschnittliche Aufenthalts- dauer	Ankünfte		Übernachtungen		durchschnittliche Aufenthalts- dauer
	insgesamt	Veränderung gegenüber dem Vorjahres- monat	insgesamt	Veränderung gegenüber dem Vorjahres- monat		insgesamt	Veränderung gegenüber dem Vorjahres- zeitraum	insgesamt	Veränderung gegenüber dem Vorjahres- zeitraum	
	Anzahl	%	Anzahl	%		Anzahl	%	Anzahl	%	
Stadt Erfurt										
Hotels, Gasthöfe, Pensionen	47 356	4,9	80 345	5,5	1,7	348 332	6,0	591 255	6,4	1,7
Deutschland	42 755	2,4	72 172	2,4	1,7	314 249	4,4	530 830	4,5	1,7
Ausland	4 601	35,6	8 173	44,1	1,8	34 083	23,9	60 425	26,5	1,8
darunter										
Hotels (ohne Hotels garnis)	32 015	5,3	54 402	5,9	1,7	235 861	6,2	400 352	6,6	1,7
Deutschland	28 724	2,7	48 692	2,8	1,7	210 637	4,3	356 489	4,4	1,7
Ausland	3 291	35,0	5 710	41,3	1,7	25 224	25,9	43 863	27,7	1,7
Gasthöfe	1 034	-10,9	1 645	-11,3	1,6	8 022	-0,0	12 276	-8,7	1,5
Deutschland	970	-13,0	1 509	-15,5	1,6	7 579	-1,0	11 551	-9,8	1,5
Ausland	64	42,2	136	100,0	2,1	443	18,4	725	15,1	1,6
Stadt Gera										
Hotels, Gasthöfe, Pensionen	10 353	-4,5	16 608	-10,4	1,6	79 060	-9,3	129 083	-13,9	1,6
Deutschland	8 826	-1,1	14 258	-8,2	1,6	66 198	-10,0	108 790	-14,7	1,6
Ausland	1 527	-20,4	2 350	-21,7	1,5	12 862	-5,6	20 293	-9,7	1,6
darunter										
Hotels (ohne Hotels garnis)	7 744	3,1	11 915	1,4	1,5	58 628	-3,8	91 494	-3,5	1,6
Deutschland	6 526	12,6	10 215	11,0	1,6	49 252	-0,1	77 069	0,5	1,6
Ausland	1 218	-28,9	1 700	-33,4	1,4	9 376	-19,6	14 425	-20,5	1,5
Gasthöfe	692	4,2	1 091	16,6	1,6	5 242	4,1	9 194	8,3	1,8
Deutschland	650	4,7	985	11,7	1,5	4 918	5,4	8 619	8,5	1,8
Ausland	42	-2,3	106	96,3	2,5	324	-12,7	575	5,5	1,8
Stadt Jena										
Hotels, Gasthöfe, Pensionen	20 026	5,9	33 415	8,9	1,7	138 758	3,5	230 406	5,5	1,7
Deutschland	16 488	0,6	26 934	3,4	1,6	115 106	1,2	187 316	3,5	1,6
Ausland	3 538	40,7	6 481	39,7	1,8	23 652	16,0	43 090	15,5	1,8
darunter										
Hotels (ohne Hotels garnis)	14 464	3,2	22 861	3,7	1,6	99 111	2,8	158 711	5,0	1,6
Deutschland	11 282	-4,2	17 291	-4,0	1,5	77 942	-0,4	121 422	1,9	1,6
Ausland	3 182	42,6	5 570	37,9	1,8	21 169	16,2	37 289	16,9	1,8
Gasthöfe	2 277	18,7	4 372	34,0	1,9	14 706	4,4	27 397	8,7	1,9
Deutschland	2 135	19,5	4 057	35,3	1,9	13 656	3,8	25 017	8,9	1,8
Ausland	142	7,6	315	19,3	2,2	1 050	13,5	2 380	6,7	2,3
Stadt Suhl										
Hotels, Gasthöfe, Pensionen	8 953	2,0	23 327	5,3	2,6	66 299	4,1	179 518	2,6	2,7
Deutschland	8 536	0,9	22 057	4,3	2,6	61 427	1,9	159 733	-0,1	2,6
Ausland	417	31,5	1 270	26,9	3,0	4 872	40,9	19 785	32,0	4,1
darunter										
Hotels (ohne Hotels garnis)	8 304	2,9	21 764	6,1	2,6	61 754	4,5	167 750	2,8	2,7
Deutschland	7 899	1,7	20 530	4,9	2,6	56 968	2,3	148 372	-0,0	2,6
Ausland	405	31,9	1 234	31,4	3,0	4 786	40,1	19 378	30,3	4,0
Gasthöfe	203	-20,4	485	-11,3	2,4	1 551	-21,9	4 176	-18,8	2,7
Deutschland	191	-22,4	449	-12,1	2,4	1 537	-22,0	4 126	-19,1	2,7
Ausland	12	33,3	36	-	3,0	14	-12,5	50	8,7	3,6
Stadt Weimar										
Hotels, Gasthöfe, Pensionen	36 022	7,7	65 462	7,8	1,8	257 390	3,9	476 753	4,9	1,9
Deutschland	30 995	3,7	56 434	3,8	1,8	223 639	3,2	415 251	4,0	1,9
Ausland	5 027	40,5	9 028	43,1	1,8	33 751	8,4	61 502	11,6	1,8
darunter										
Hotels (ohne Hotels garnis)	23 964	9,4	42 033	9,5	1,8	170 226	5,2	306 509	5,8	1,8
Deutschland	19 876	4,3	34 695	3,9	1,7	143 845	4,6	259 111	4,7	1,8
Ausland	4 088	42,9	7 338	46,7	1,8	26 381	8,4	47 398	12,1	1,8
Gasthöfe	246	-33,3	449	-27,3	1,8	1 916	-36,5	3 655	-28,4	1,9
Deutschland	217	-36,7	398	-32,4	1,8	1 812	-34,8	3 458	-27,8	1,9
Ausland	29	11,5	51	75,9	1,8	104	-56,3	197	-37,3	1,9
Stadt Eisenach										
Hotels, Gasthöfe, Pensionen	21 407	8,8	33 358	3,1	1,6	155 299	13,9	255 666	8,4	1,6
Deutschland	18 010	3,3	28 437	-1,1	1,6	134 431	11,1	222 515	7,5	1,7
Ausland	3 397	50,6	4 921	35,7	1,4	20 868	36,0	33 151	15,1	1,6
darunter										
Hotels (ohne Hotels garnis)	17 164	8,2	25 579	3,2	1,5	126 950	15,2	198 618	8,5	1,6
Deutschland	14 311	1,9	21 501	-3,0	1,5	109 273	11,8	172 672	5,7	1,6
Ausland	2 853	56,3	4 078	55,8	1,4	17 677	42,2	25 946	31,8	1,5
Gasthöfe	634	34,9	1 038	42,6	1,6	3 783	26,6	6 539	32,6	1,7
Deutschland	631	34,3	1 033	41,9	1,6	3 732	25,8	6 445	33,5	1,7
Ausland	3	x	5	x	1,7	51	155,0	94	-9,6	1,8

Noch: 8. Ankünfte, Übernachtungen und Aufenthaltsdauer der Gäste in Beherbergungsstätten
nach Kreisen, ausgewählten Betriebsarten und dem ständigen Wohnsitz der Gäste (ohne Camping)

Kreisfreie Stadt Landkreis ----- Betriebsart ----- Ständiger Wohnsitz der Gäste	September 2017					Januar bis September 2017				
	Ankünfte		Übernachtungen		durch- schnittliche Aufenthalts- dauer	Ankünfte		Übernachtungen		durch- schnittliche Aufenthalts- dauer
	insgesamt	Veränderung gegenüber dem Vorjahres- monat	insgesamt	Veränderung gegenüber dem Vorjahres- monat		insgesamt	Veränderung gegenüber dem Vorjahres- zeitraum	insgesamt	Veränderung gegenüber dem Vorjahres- zeitraum	
	Anzahl	%	Anzahl	%		Anzahl	%	Anzahl	%	
Eichsfeld										
Hotels, Gasthöfe, Pensionen	7 490	8,6	13 972	12,1	1,9	53 870	8,7	102 720	10,0	1,9
Deutschland	6 924	8,3	12 910	12,8	1,9	49 562	7,5	91 546	7,9	1,8
Ausland	566	13,0	1 062	3,6	1,9	4 308	25,3	11 174	31,2	2,6
darunter										
Hotels (ohne Hotels garnis)	6 359	6,0	11 698	9,2	1,8	46 803	6,2	88 653	7,4	1,9
Deutschland	5 830	5,2	10 895	10,5	1,9	42 698	4,5	78 939	5,2	1,8
Ausland	529	15,3	803	-6,3	1,5	4 105	27,0	9 714	29,6	2,4
Gasthöfe	864	7,3	1 537	14,3	1,8	5 895	23,0	10 051	29,8	1,7
Deutschland	846	9,4	1 507	16,9	1,8	5 798	23,9	9 880	30,5	1,7
Ausland	18	-43,8	30	-46,4	1,7	97	-14,9	171	-1,7	1,8
Nordhausen										
Hotels, Gasthöfe, Pensionen	6 174	-6,9	14 140	-9,9	2,3	44 032	-5,0	98 697	-5,5	2,2
Deutschland	5 875	-8,0	13 213	-13,3	2,2	42 115	-4,9	94 308	-5,7	2,2
Ausland	299	22,5	927	98,1	3,1	1 917	-6,2	4 389	-1,3	2,3
darunter										
Hotels (ohne Hotels garnis)	4 645	-7,4	10 950	-11,6	2,4	32 935	-5,8	75 355	-5,9	2,3
Deutschland	4 433	-8,4	10 189	-15,6	2,3	31 517	-5,8	72 049	-6,9	2,3
Ausland	212	20,5	761	137,1	3,6	1 418	-5,9	3 306	25,4	2,3
Gasthöfe	325	-8,7	617	-13,7	1,9	2 559	-6,0	4 751	-9,5	1,9
Deutschland	305	-14,1	556	-22,1	1,8	2 515	-7,1	4 651	-11,0	1,8
Ausland	20	x	61	x	3,1	44	158,8	100	x	2,3
Wartburgkreis										
Hotels, Gasthöfe, Pensionen	11 379	10,7	23 038	3,0	2,0	80 613	7,1	170 533	3,0	2,1
Deutschland	10 987	10,5	22 260	3,0	2,0	77 178	7,0	163 287	3,0	2,1
Ausland	392	17,4	778	4,7	2,0	3 435	8,6	7 246	3,4	2,1
darunter										
Hotels (ohne Hotels garnis)	7 975	9,1	15 633	2,1	2,0	57 382	2,3	116 536	-2,5	2,0
Deutschland	7 648	8,2	14 982	1,7	2,0	54 715	2,3	110 768	-2,6	2,0
Ausland	327	36,3	651	10,9	2,0	2 667	2,1	5 768	-0,2	2,2
Gasthöfe	2 478	18,0	5 074	12,9	2,0	15 987	15,1	35 448	14,0	2,2
Deutschland	2 454	18,9	5 018	13,0	2,0	15 713	14,9	34 940	13,8	2,2
Ausland	24	-33,3	56	-	2,3	274	31,1	508	30,3	1,9
Unstrut-Hainich-Kreis										
Hotels, Gasthöfe, Pensionen	10 177	14,5	22 641	30,7	2,2	66 482	6,3	135 310	7,0	2,0
Deutschland	9 859	15,0	22 082	32,4	2,2	64 278	7,0	130 791	9,1	2,0
Ausland	318	-1,2	559	-12,4	1,8	2 204	-11,9	4 519	-31,8	2,1
darunter										
Hotels (ohne Hotels garnis)	7 304	21,6	17 283	44,6	2,4	45 177	3,1	94 231	5,6	2,1
Deutschland	7 136	23,7	17 018	48,4	2,4	43 844	4,2	91 535	7,8	2,1
Ausland	168	-29,7	265	-45,4	1,6	1 333	-23,6	2 696	-37,4	2,0
Gasthöfe	958	-4,1	1 730	-16,1	1,8	7 254	2,7	14 462	-2,0	2,0
Deutschland	859	-11,6	1 573	-22,1	1,8	7 000	1,8	13 966	0,2	2,0
Ausland	99	266,7	157	256,8	1,6	254	36,6	496	-39,1	2,0
Kyffhäuserkreis										
Hotels, Gasthöfe, Pensionen	5 374	-0,5	10 888	-4,4	2,0	38 295	5,9	76 924	1,8	2,0
Deutschland	5 171	-1,7	10 526	-4,5	2,0	36 828	4,7	73 822	0,5	2,0
Ausland	203	46,0	362	-0,5	1,8	1 467	47,1	3 102	46,9	2,1
darunter										
Hotels (ohne Hotels garnis)	3 189	0,6	6 714	-1,3	2,1	22 863	-0,5	46 911	-2,4	2,1
Deutschland	3 081	0,0	6 512	-0,9	2,1	21 873	-1,7	44 685	-4,1	2,0
Ausland	108	21,3	202	-11,4	1,9	990	36,0	2 226	54,9	2,2
Gasthöfe	1 212	-13,0	2 253	-21,4	1,9	8 237	-16,4	15 249	-21,8	1,9
Deutschland	1 187	-12,3	2 213	-21,3	1,9	8 015	-16,8	14 875	-22,3	1,9
Ausland	25	-37,5	40	-28,6	1,6	222	4,2	374	6,9	1,7
Schmalkalden-Meiningen										
Hotels, Gasthöfe, Pensionen	24 133	12,4	48 495	10,5	2,0	186 682	10,8	395 284	7,2	2,1
Deutschland	23 067	12,5	45 478	9,9	2,0	175 801	8,9	367 195	4,7	2,1
Ausland	1 066	11,7	3 017	21,3	2,8	10 881	53,5	28 089	55,2	2,6
darunter										
Hotels (ohne Hotels garnis)	18 144	15,5	35 704	13,8	2,0	143 754	15,0	301 273	8,8	2,1
Deutschland	17 334	15,2	33 610	12,8	1,9	134 601	13,0	280 209	6,4	2,1
Ausland	810	20,9	2 094	32,1	2,6	9 153	56,7	21 064	56,6	2,3
Gasthöfe	3 281	-1,9	7 036	-3,7	2,1	23 891	-3,5	51 071	-0,6	2,1
Deutschland	3 126	-1,0	6 586	-3,1	2,1	23 219	-3,7	48 937	-1,4	2,1
Ausland	155	-16,7	450	-11,4	2,9	672	3,1	2 134	24,6	3,2

Noch: 8. Ankünfte, Übernachtungen und Aufenthaltsdauer der Gäste in Beherbergungsstätten
nach Kreisen, ausgewählten Betriebsarten und dem ständigen Wohnsitz der Gäste (ohne Camping)

Kreisfreie Stadt Landkreis ----- Betriebsart ----- Ständiger Wohnsitz der Gäste	September 2017					Januar bis September 2017				
	Ankünfte		Übernachtungen		durch- schnittliche Aufenthalts- dauer	Ankünfte		Übernachtungen		durch- schnittliche Aufenthalts- dauer
	insgesamt	Veränderung gegenüber dem Vorjahres- monat	insgesamt	Veränderung gegenüber dem Vorjahres- monat		insgesamt	Veränderung gegenüber dem Vorjahres- zeitraum	insgesamt	Veränderung gegenüber dem Vorjahres- zeitraum	
	Anzahl	%	Anzahl	%		Anzahl	%	Anzahl	%	
Gotha										
Hotels, Gasthöfe, Pensionen	31 288	8,8	74 448	6,1	2,4	218 776	5,7	542 414	4,4	2,5
Deutschland	29 082	9,7	69 368	7,3	2,4	205 328	6,4	510 539	5,0	2,5
Ausland	2 206	-2,2	5 080	-8,1	2,3	13 448	-4,0	31 875	-4,5	2,4
darunter										
Hotels (ohne Hotels garnis)	26 479	9,0	63 147	4,2	2,4	181 838	3,7	463 849	2,8	2,6
Deutschland	24 411	10,1	58 498	5,7	2,4	169 629	4,4	435 304	3,4	2,6
Ausland	2 068	-2,4	4 649	-11,2	2,2	12 209	-4,9	28 545	-6,1	2,3
Gasthöfe	2 492	9,4	5 605	22,3	2,2	18 809	22,0	37 490	22,3	2,0
Deutschland	2 442	9,9	5 522	23,2	2,3	18 326	22,9	36 116	23,9	2,0
Ausland	50	-9,1	83	-18,6	1,7	483	-5,3	1 374	-8,2	2,8
Sömmerda										
Hotels, Gasthöfe, Pensionen	2 438	7,4	5 762	21,2	2,4	18 398	2,5	43 058	6,7	2,3
Deutschland	2 265	2,0	4 707	3,5	2,1	17 159	-2,5	38 017	-2,8	2,2
Ausland	173	246,0	1 055	x	6,1	1 239	267,7	5 041	x	4,1
darunter										
Hotels (ohne Hotels garnis)	1 730	9,8	3 269	17,2	1,9	13 131	8,9	24 840	7,8	1,9
Deutschland	1 610	4,2	2 779	2,7	1,7	12 217	3,0	22 577	-0,4	1,8
Ausland	120	287,1	490	x	4,1	914	x	2 263	x	2,5
Gasthöfe	234	30,7	517	-20,6	2,2	1 585	-1,2	4 699	-10,9	3,0
Deutschland	234	31,5	517	-18,1	2,2	1 574	-0,8	4 587	-11,9	2,9
Ausland	-	x	-	x	-	11	-38,9	112	62,3	10,2
Hildburghausen										
Hotels, Gasthöfe, Pensionen	6 929	-3,7	17 826	4,2	2,6	53 529	-0,4	137 724	-1,3	2,6
Deutschland	6 758	-4,2	16 720	0,2	2,5	51 707	-0,8	131 712	-2,1	2,5
Ausland	171	17,9	1 106	162,1	6,5	1 822	12,2	6 012	20,2	3,3
darunter										
Hotels (ohne Hotels garnis)	5 228	-3,4	14 195	7,3	2,7	40 057	-0,7	105 713	-2,5	2,6
Deutschland	5 079	-4,4	13 186	1,4	2,6	38 537	-1,1	101 143	-3,2	2,6
Ausland	149	47,5	1 009	x	6,8	1 520	11,3	4 570	18,0	3,0
Gasthöfe	1 027	-2,1	2 252	0,8	2,2	8 070	3,6	19 814	6,6	2,5
Deutschland	1 007	-2,5	2 195	0,5	2,2	7 814	2,3	18 848	3,8	2,4
Ausland	20	25,0	57	14,0	2,9	256	70,7	966	128,9	3,8
Ilm-Kreis										
Hotels, Gasthöfe, Pensionen	15 508	1,7	33 478	-1,2	2,2	112 545	4,7	247 688	0,6	2,2
Deutschland	14 783	1,3	31 633	-2,8	2,1	107 419	4,8	236 397	0,5	2,2
Ausland	725	12,4	1 845	35,5	2,5	5 126	2,0	11 291	3,4	2,2
darunter										
Hotels (ohne Hotels garnis)	11 407	-0,6	24 759	-3,3	2,2	83 341	4,9	182 953	-0,1	2,2
Deutschland	10 853	-0,8	23 675	-3,6	2,2	79 365	5,4	175 141	0,1	2,2
Ausland	554	4,7	1 084	3,4	2,0	3 976	-3,6	7 812	-2,9	2,0
Gasthöfe	1 744	17,3	4 044	19,9	2,3	11 304	-0,5	25 835	0,7	2,3
Deutschland	1 640	13,5	3 450	4,5	2,1	10 814	-1,0	24 072	-2,3	2,2
Ausland	104	147,6	594	x	5,7	490	14,0	1 763	75,1	3,6
Weimarer Land										
Hotels, Gasthöfe, Pensionen	14 004	5,1	29 276	1,6	2,1	100 441	2,3	213 908	0,6	2,1
Deutschland	13 207	7,1	27 898	4,0	2,1	94 368	2,5	203 224	0,6	2,2
Ausland	797	-20,5	1 378	-30,5	1,7	6 073	-0,3	10 684	1,9	1,8
darunter										
Hotels (ohne Hotels garnis)	10 693	1,6	22 953	-0,7	2,1	77 992	0,9	171 690	-0,8	2,2
Deutschland	10 138	3,6	21 895	1,6	2,2	73 892	1,6	164 137	-0,4	2,2
Ausland	555	-24,3	1 058	-32,3	1,9	4 100	-10,8	7 553	-7,3	1,8
Gasthöfe	684	16,9	1 519	7,8	2,2	4 553	6,6	9 431	2,2	2,1
Deutschland	679	28,4	1 504	16,4	2,2	4 451	7,1	9 109	1,6	2,0
Ausland	5	-91,1	15	-87,2	3,0	102	-11,3	322	21,1	3,2
Sonneberg										
Hotels, Gasthöfe, Pensionen	3 890	1,2	7 765	-	2,0	28 467	0,2	56 668	-4,6	2,0
Deutschland	3 760	1,1	7 526	1,7	2,0	27 624	1,3	54 473	-0,8	2,0
Ausland	130	5,7	239	-34,2	1,8	843	-26,3	2 195	-51,2	2,6
darunter										
Hotels (ohne Hotels garnis)	1 780	17,2	3 213	16,1	1,8	12 680	9,8	23 887	10,3	1,9
Deutschland	1 696	14,7	3 110	14,8	1,8	12 193	10,2	23 033	10,9	1,9
Ausland	84	110,0	103	74,6	1,2	487	1,5	854	-5,2	1,8
Gasthöfe	1 132	-14,0	2 399	1,0	2,1	9 307	-11,0	18 265	-13,6	2,0
Deutschland	1 128	-13,6	2 389	1,2	2,1	9 225	-10,6	18 131	-12,9	2,0
Ausland	4	-63,6	10	-33,3	2,5	82	-41,4	134	-58,1	1,6

Noch: 8. Ankünfte, Übernachtungen und Aufenthaltsdauer der Gäste in Beherbergungsstätten
nach Kreisen, ausgewählten Betriebsarten und dem ständigen Wohnsitz der Gäste (ohne Camping)

Kreisfreie Stadt Landkreis ----- Betriebsart ----- Ständiger Wohnsitz der Gäste	September 2017					Januar bis September 2017				
	Ankünfte		Übernachtungen		durch- schnittliche Aufenthalts- dauer	Ankünfte		Übernachtungen		durch- schnittliche Aufenthalts- dauer
	insgesamt	Veränderung gegenüber dem Vorjahres- monat	insgesamt	Veränderung gegenüber dem Vorjahres- monat		insgesamt	Veränderung gegenüber dem Vorjahres- zeitraum	insgesamt	Veränderung gegenüber dem Vorjahres- zeitraum	
	Anzahl	%	Anzahl	%		Tage	Anzahl	%	Anzahl	
Saalfeld-Rudolstadt										
Hotels, Gasthöfe, Pensionen	13 068	0,4	30 267	-1,9	2,3	88 745	-2,0	205 347	-4,2	2,3
Deutschland	12 736	0,8	29 205	-0,2	2,3	86 135	-2,2	197 603	-4,4	2,3
Ausland	332	-12,6	1 062	-32,6	3,2	2 610	6,1	7 744	-0,7	3,0
darunter										
Hotels (ohne Hotels garnis)	8 093	-2,3	19 270	-4,5	2,4	56 489	-1,7	131 284	-3,7	2,3
Deutschland	7 849	-1,7	18 590	-3,5	2,4	54 862	-1,6	127 029	-3,6	2,3
Ausland	244	-18,1	680	-26,2	2,8	1 627	-4,5	4 255	-4,2	2,6
Gasthöfe	3 438	8,5	7 142	1,4	2,1	22 149	-2,0	47 258	-7,5	2,1
Deutschland	3 361	8,4	6 786	5,7	2,0	21 488	-2,7	44 867	-7,3	2,1
Ausland	77	14,9	356	-42,7	4,6	661	28,6	2 391	-11,7	3,6
Saale-Holzland-Kreis										
Hotels, Gasthöfe, Pensionen	8 462	2,4	15 903	4,2	1,9	64 700	2,1	126 023	2,7	1,9
Deutschland	7 571	1,6	13 442	3,7	1,8	56 345	0,2	105 853	1,3	1,9
Ausland	891	10,5	2 461	7,0	2,8	8 355	17,3	20 170	10,7	2,4
darunter										
Hotels (ohne Hotels garnis)	5 748	-0,7	11 030	3,6	1,9	44 778	2,3	86 898	3,0	1,9
Deutschland	5 070	-2,0	9 171	2,4	1,8	38 343	-0,5	72 045	0,1	1,9
Ausland	678	10,6	1 859	10,1	2,7	6 435	22,3	14 853	20,0	2,3
Gasthöfe	1 921	5,5	3 452	13,0	1,8	13 239	-4,0	24 717	0,9	1,9
Deutschland	1 823	8,5	3 025	12,0	1,7	12 362	-2,7	21 645	2,1	1,8
Ausland	98	-30,5	427	21,0	4,4	877	-19,5	3 072	-6,9	3,5
Saale-Orla-Kreis										
Hotels, Gasthöfe, Pensionen	7 132	-1,8	14 411	-3,4	2,0	55 823	-1,1	119 034	-1,4	2,1
Deutschland	6 471	-3,6	13 104	-5,0	2,0	50 281	-1,6	110 151	-2,0	2,2
Ausland	661	20,8	1 307	16,6	2,0	5 542	3,6	8 883	7,2	1,6
darunter										
Hotels (ohne Hotels garnis)	4 012	-0,8	8 493	-6,6	2,1	32 673	2,5	77 124	0,6	2,4
Deutschland	3 708	-2,9	7 984	-5,8	2,2	30 370	2,4	73 011	1,0	2,4
Ausland	304	35,1	509	-16,8	1,7	2 303	3,3	4 113	-6,5	1,8
Gasthöfe	1 918	-6,9	3 679	-4,5	1,9	14 335	-9,7	26 846	-7,5	1,9
Deutschland	1 821	-6,0	3 548	-3,2	1,9	13 286	-9,7	25 132	-8,4	1,9
Ausland	97	-20,5	131	-29,9	1,4	1 049	-9,4	1 714	9,3	1,6
Greiz										
Hotels, Gasthöfe, Pensionen	5 635	8,0	9 990	9,2	1,8	40 669	23,6	77 509	30,3	1,9
Deutschland	5 442	8,4	9 489	7,1	1,7	39 222	23,9	73 123	28,7	1,9
Ausland	193	-2,0	501	71,6	2,6	1 447	15,8	4 386	66,2	3,0
darunter										
Hotels (ohne Hotels garnis)	4 057	16,7	7 075	16,7	1,7	29 627	41,1	54 609	47,6	1,8
Deutschland	3 925	17,5	6 851	16,8	1,7	28 708	41,7	52 460	47,3	1,8
Ausland	132	-2,9	224	12,0	1,7	919	25,0	2 149	55,5	2,3
Gasthöfe	653	-9,3	1 209	0,3	1,9	4 744	-16,3	9 452	-12,8	2,0
Deutschland	647	-6,6	1 173	-0,3	1,8	4 664	-15,1	9 188	-11,8	2,0
Ausland	6	-77,8	36	28,6	6,0	80	-53,5	264	-37,4	3,3
Altenburger Land										
Hotels, Gasthöfe, Pensionen	3 750	1,7	7 311	0,4	1,9	25 479	1,6	52 646	11,2	2,1
Deutschland	3 455	0,4	6 194	-1,6	1,8	23 551	0,7	44 352	4,7	1,9
Ausland	295	19,4	1 117	12,9	3,8	1 928	14,6	8 294	67,0	4,3
darunter										
Hotels (ohne Hotels garnis)	2 448	2,3	4 647	-1,5	1,9	15 760	-5,0	30 183	-0,3	1,9
Deutschland	2 213	1,3	3 878	0,0	1,8	14 384	-5,0	26 267	1,0	1,8
Ausland	235	13,0	769	-8,5	3,3	1 376	-5,9	3 916	-8,3	2,8
Gasthöfe	504	5,9	921	-3,1	1,8	3 559	6,2	7 329	11,1	2,1
Deutschland	495	7,1	911	4,7	1,8	3 469	5,5	7 069	10,6	2,0
Ausland	9	-35,7	10	-87,5	1,1	90	40,6	260	29,4	2,9

9. Ankünfte, Übernachtungen und Aufenthaltsdauer der Gäste in Beherbergungsstätten nach ausgewählten Gemeinden und dem ständigen Wohnsitz der Gäste (ohne Camping)

Landkreis Gemeinde Ständiger Wohnsitz der Gäste	September 2017					Januar bis September 2017				
	Ankünfte		Übernachtungen		durch- schnittliche Aufenthalts- dauer	Ankünfte		Übernachtungen		durch- schnittliche Aufenthalts- dauer
	insgesamt	Veränderung gegenüber dem Vorjahres- monat	insgesamt	Veränderung gegenüber dem Vorjahres- monat		insgesamt	Veränderung gegenüber dem Vorjahres- zeitraum	insgesamt	Veränderung gegenüber dem Vorjahres- zeitraum	
	Anzahl	%	Anzahl	%	Tage	Anzahl	%	Anzahl	%	Tage
Eichsfeld										
Dingelstädt, Stadt	181	-26,1	302	-25,6	1,7	1 260	-10,8	1 931	-28,6	1,5
Deutschland	180	-26,2	300	-20,6	1,7	1 226	-9,5	1 752	-15,7	1,4
Ausland	1	-	2	-92,9	2,0	34	-41,4	179	-71,4	5,3
Heilbad Heiligenstadt, Stadt	4 209	5,5	14 596	4,7	3,5	33 363	2,4	122 050	1,6	3,7
Deutschland	4 053	4,9	14 256	4,5	3,5	31 802	1,8	117 744	3,2	3,7
Ausland	156	21,9	340	11,1	2,2	1 561	15,8	4 306	-29,2	2,8
Küllstedt	35	-47,0	77	-28,7	2,2	457	-10,4	902	-16,3	2,0
Deutschland	34	-47,7	76	-29,0	2,2	443	-7,5	888	-4,9	2,0
Ausland	1	-	1	-	1,0	14	-54,8	14	-90,3	1,0
Schimberg	387	5,4	735	-16,9	1,9	2 856	23,7	7 127	28,5	2,5
Deutschland	382	10,4	728	11,5	1,9	2 814	24,2	7 015	35,3	2,5
Ausland	5	-76,2	7	-97,0	1,4	42	-4,5	112	-69,1	2,7
Leinefelde-Worbis, Stadt	1 639	4,5	3 809	8,1	2,3	11 467	-1,8	26 334	1,1	2,3
Deutschland	1 593	4,3	3 745	11,3	2,4	11 054	-2,5	24 991	-0,5	2,3
Ausland	46	12,2	64	-60,0	1,4	413	21,5	1 343	46,1	3,3
Sonnenstein	354	8,6	932	-8,9	2,6	2 379	12,5	7 808	3,6	3,3
Deutschland	329	2,8	885	-11,1	2,7	2 241	9,5	7 536	2,3	3,4
Ausland	25	x	47	74,1	1,9	138	102,9	272	60,9	2,0
Nordhausen										
Bleicherode, Stadt	345	-24,7	961	-	2,8	3 035	-12,9	8 231	-11,8	2,7
Deutschland	345	-24,7	961	-	2,8	3 035	-12,9	8 231	-11,8	2,7
Ausland	-	-	-	-	-	-	-	-	-	-
Neustadt/Harz	634	8,2	2 985	-9,1	4,7	4 525	20,1	17 123	2,4	3,8
Deutschland	592	1,0	2 881	-12,2	4,9	4 480	18,9	17 010	1,9	3,8
Ausland	42	x	104	x	2,5	45	x	113	x	2,5
Nordhausen, Stadt	4 510	-5,7	8 660	-12,8	1,9	31 431	-6,0	62 844	-8,2	2,0
Deutschland	4 321	-5,7	8 162	-14,6	1,9	29 767	-5,7	58 957	-8,4	2,0
Ausland	189	-7,8	498	32,1	2,6	1 664	-9,8	3 887	-6,1	2,3
Harztor	1 353	1,5	3 632	6,6	2,7	9 799	5,0	27 077	5,2	2,8
Deutschland	1 325	-0,2	3 457	2,4	2,6	9 740	4,7	26 796	4,5	2,8
Ausland	28	x	175	x	6,3	59	103,4	281	178,2	4,8
Wartburgkreis										
Bad Salzungen, Stadt	3 175	13,6	19 300	1,3	6,1	23 849	3,8	170 017	2,8	7,1
Deutschland	3 058	13,3	19 116	1,2	6,3	22 918	5,3	168 296	3,1	7,3
Ausland	117	21,9	184	16,5	1,6	931	-23,2	1 721	-24,8	1,8
Buttlar	69	-24,2	136	-19,0	2,0	502	11,8	1 233	10,1	2,5
Deutschland	69	-24,2	136	-19,0	2,0	502	15,9	1 233	18,1	2,5
Ausland	-	-	-	-	-	-	x	-	x	-
Dermbach	626	42,0	1 336	45,7	2,1	4 345	26,7	10 197	39,2	2,3
Deutschland	602	43,0	1 259	43,9	2,1	4 167	29,0	9 809	39,7	2,4
Ausland	24	20,0	77	83,3	3,2	178	-10,1	388	27,2	2,2
Leimbach	71	-44,1	224	-7,1	3,2	758	6,3	1 694	4,5	2,2
Deutschland	71	-44,1	224	-7,1	3,2	758	6,3	1 694	4,5	2,2
Ausland	-	-	-	-	-	-	-	-	-	-
Marksuhl	155	-24,8	268	-20,5	1,7	1 088	-1,6	2 521	9,2	2,3
Deutschland	149	-27,7	256	-24,0	1,7	1 054	-4,3	2 384	3,9	2,3
Ausland	6	x	12	x	2,0	34	x	137	x	4,0

Noch: 9. Ankünfte, Übernachtungen und Aufenthaltsdauer der Gäste in Beherbergungsstätten
nach ausgewählten Gemeinden und dem ständigen Wohnsitz der Gäste (ohne Camping)

Landkreis Gemeinde Ständiger Wohnsitz der Gäste	September 2017					Januar bis September 2017				
	Ankünfte		Übernachtungen		durch- schnittliche Aufenthalts- dauer	Ankünfte		Übernachtungen		durch- schnittliche Aufenthalts- dauer
	insgesamt	Veränderung gegenüber dem Vorjahres- monat	insgesamt	Veränderung gegenüber dem Vorjahres- monat		insgesamt	Veränderung gegenüber dem Vorjahres- zeitraum	insgesamt	Veränderung gegenüber dem Vorjahres- zeitraum	
	Anzahl	%	Anzahl	%		Anzahl	%	Anzahl	%	
Noch: Wartburgkreis										
Mihla	200	9,9	363	3,7	1,8	1 459	-0,7	2 692	-4,9	1,8
Deutschland	200	9,9	363	3,7	1,8	1 424	-2,0	2 649	-5,0	1,9
Ausland	-	-	-	-	-	35	118,8	43	2,4	1,2
Ruhla, Stadt	1 460	14,3	2 667	1,9	1,8	10 089	-5,0	22 003	-19,3	2,2
Deutschland	1 441	14,7	2 607	0,8	1,8	9 720	-5,8	21 160	-20,5	2,2
Ausland	19	-9,5	60	87,5	3,2	369	23,0	843	27,0	2,3
Urnshausen	718	15,2	1 576	-4,3	2,2	4 422	-0,7	10 457	-4,9	2,4
Deutschland	704	14,5	1 532	-5,8	2,2	4 330	-1,9	10 236	-5,9	2,4
Ausland	14	75,0	44	131,6	3,1	92	119,0	221	81,1	2,4
Weilar	78	-27,1	154	-30,3	2,0	735	-18,2	1 327	-14,3	1,8
Deutschland	75	-29,9	151	-31,7	2,0	729	-18,9	1 313	-15,2	1,8
Ausland	3	x	3	x	1,0	6	x	14	x	2,3
Wutha-Farnroda	468	17,3	1 075	40,3	2,3	3 442	153,6	7 731	211,7	2,2
Deutschland	434	23,6	1 018	47,3	2,3	3 087	151,2	7 129	216,1	2,3
Ausland	34	-29,2	57	-24,0	1,7	355	177,3	602	167,6	1,7
Hörselberg-Hainich	1 011	7,7	2 299	25,7	2,3	7 106	7,1	15 220	9,7	2,1
Deutschland	984	8,3	2 242	31,7	2,3	6 732	5,3	14 237	8,0	2,1
Ausland	27	-10,0	57	-55,1	2,1	374	55,8	983	42,9	2,6
Bad Liebenstein, Stadt	3 354	2,2	28 789	-4,4	8,6	27 125	-2,7	250 232	-3,6	9,2
Deutschland	3 252	0,7	28 550	-4,5	8,8	26 336	-3,2	248 148	-3,6	9,4
Ausland	102	88,9	239	20,7	2,3	789	12,9	2 084	-4,2	2,6
Kaltennordheim, Stadt	198	23,0	512	42,6	2,6	1 856	-4,5	5 539	-15,1	3,0
Deutschland	198	23,0	512	42,6	2,6	1 856	-4,5	5 539	-15,1	3,0
Ausland	-	-	-	-	-	-	-	-	-	-
Unstrut-Hainich-Kreis										
Bad Langensalza, Stadt	4 505	79,6	18 641	72,8	4,1	26 421	55,2	115 319	32,3	4,4
Deutschland	4 362	78,9	18 363	72,9	4,2	25 539	56,3	113 100	33,5	4,4
Ausland	143	101,4	278	67,5	1,9	882	28,6	2 219	-9,2	2,5
Mühlhausen/Thüringen, Stadt	5 147	-12,2	10 413	-13,3	2,0	34 535	-11,7	71 679	-16,7	2,1
Deutschland	5 049	-9,4	10 230	-9,6	2,0	33 288	-11,0	69 224	-15,9	2,1
Ausland	98	-65,7	183	-73,4	1,9	1 247	-25,9	2 455	-34,5	2,0
Kyffhäuserkreis										
Bad Frankenhausen/Kyffh., Stadt	3 600	2,6	15 487	-2,9	4,3	25 690	7,7	124 067	-0,2	4,8
Deutschland	3 483	0,6	15 282	-3,6	4,4	24 905	6,5	122 564	-0,7	4,9
Ausland	117	154,3	205	91,6	1,8	785	66,0	1 503	72,4	1,9
Sondershausen, Stadt	5 205	3,5	13 077	9,6	2,5	37 598	6,3	106 347	5,5	2,8
Deutschland	5 192	4,3	13 013	10,7	2,5	37 397	6,4	105 554	5,7	2,8
Ausland	13	-72,3	64	-62,8	4,9	201	-18,6	793	-16,9	3,9
Kyffhäuserland	233	-26,0	768	-14,0	3,3	1 788	-12,8	4 650	-8,3	2,6
Deutschland	225	-24,7	756	-13,0	3,4	1 733	-9,3	4 480	-4,7	2,6
Ausland	8	-50,0	12	-50,0	1,5	55	-60,7	170	-54,4	3,1
Schmalkalden-Meiningen										
Breitungen/Werra	432	17,4	808	18,0	1,9	3 053	23,6	5 415	16,1	1,8
Deutschland	432	17,4	808	18,0	1,9	3 053	23,6	5 415	16,1	1,8
Ausland	-	-	-	-	-	-	-	-	-	-
Floh-Seligenthal	821	-13,0	1 746	-13,0	2,1	6 359	-1,7	13 267	0,1	2,1
Deutschland	803	-12,7	1 710	-13,6	2,1	6 220	-2,1	12 983	-0,3	2,1
Ausland	18	-25,0	36	38,5	2,0	139	18,8	284	18,8	2,0

Noch: 9. Ankünfte, Übernachtungen und Aufenthaltsdauer der Gäste in Beherbergungsstätten nach ausgewählten Gemeinden und dem ständigen Wohnsitz der Gäste (ohne Camping)

Landkreis Gemeinde Ständiger Wohnsitz der Gäste	September 2017					Januar bis September 2017				
	Ankünfte		Übernachtungen		durch- schnittliche Aufenthalts- dauer	Ankünfte		Übernachtungen		durch- schnittliche Aufenthalts- dauer
	insgesamt	Veränderung gegenüber dem Vorjahres- monat	insgesamt	Veränderung gegenüber dem Vorjahres- monat		insgesamt	Veränderung gegenüber dem Vorjahres- zeitraum	insgesamt	Veränderung gegenüber dem Vorjahres- zeitraum	
	Anzahl	%	Anzahl	%		Tage	Anzahl	%	Anzahl	
Noch: Schmalkalden-Meiningen										
Meiningen, Stadt	2 966	21,4	5 313	20,1	1,8	20 184	8,1	36 444	9,0	1,8
Deutschland	2 783	21,0	4 871	17,4	1,8	18 693	5,2	32 376	3,0	1,7
Ausland	183	28,0	442	60,7	2,4	1 491	64,9	4 068	104,0	2,7
Oberhof, Stadt	14 561	12,5	31 791	6,6	2,2	120 649	11,3	293 214	2,1	2,4
Deutschland	13 650	11,6	29 078	5,5	2,1	112 454	8,9	271 928	-0,4	2,4
Ausland	911	26,5	2 713	19,9	3,0	8 195	59,6	21 286	51,3	2,6
Oberschönau, Kurort	395	47,4	787	15,6	2,0	2 418	36,7	5 604	28,8	2,3
Deutschland	395	47,4	787	15,6	2,0	2 417	36,6	5 600	28,7	2,3
Ausland	-	-	-	-	-	1	x	4	x	4,0
Schmalkalden, Kurort, Stadt	2 352	0,1	5 009	2,7	2,1	17 398	2,2	38 769	12,7	2,2
Deutschland	2 285	1,7	4 861	4,0	2,1	16 683	1,8	36 908	12,0	2,2
Ausland	67	-34,3	148	-27,1	2,2	715	12,8	1 861	26,3	2,6
Steinbach-Hallenberg, Kurort, Stadt	218	-29,7	616	-32,2	2,8	2 523	-6,5	6 608	-5,2	2,6
Deutschland	178	-27,6	449	-32,2	2,5	2 301	-9,1	5 558	-11,3	2,4
Ausland	40	-37,5	167	-32,1	4,2	222	32,1	1 050	50,2	4,7
Brotterode-Trusetal, Stadt	1 609	7,4	4 054	11,8	2,5	11 363	12,0	29 772	7,4	2,6
Deutschland	1 570	7,9	3 878	11,4	2,5	10 972	12,3	28 229	6,3	2,6
Ausland	39	-9,3	176	20,5	4,5	391	4,3	1 543	31,4	3,9
Zella-Mehlis, Stadt	1 525	8,0	3 722	10,6	2,4	11 675	-4,5	26 886	0,1	2,3
Deutschland	1 494	8,3	3 472	11,2	2,3	11 321	-5,2	24 738	-0,8	2,2
Ausland	31	-3,1	250	2,5	8,1	354	25,1	2 148	11,4	6,1
Grabfeld	77	-9,4	131	-10,3	1,7	511	-44,3	908	-44,9	1,8
Deutschland	75	-9,6	129	-10,4	1,7	464	-46,8	837	-46,9	1,8
Ausland	2	-	2	-	1,0	47	4,4	71	-	1,5
Gotha										
Friedrichroda, Stadt	13 035	7,1	38 395	5,6	2,9	95 643	4,8	290 943	4,3	3,0
Deutschland	12 487	9,1	36 452	8,0	2,9	92 752	5,0	281 928	4,5	3,0
Ausland	548	-25,0	1 943	-25,0	3,5	2 891	-2,3	9 015	0,3	3,1
Georgenthal/Thür. Wald	1 580	-0,4	3 134	-5,7	2,0	7 664	-28,3	17 870	-20,1	2,3
Deutschland	1 072	-15,2	2 376	-12,7	2,2	6 384	-27,1	14 915	-20,1	2,3
Ausland	508	57,8	758	25,9	1,5	1 280	-34,0	2 955	-20,4	2,3
Gotha, Stadt	8 280	7,5	17 485	6,7	2,1	58 386	6,5	122 157	7,3	2,1
Deutschland	7 462	7,4	15 874	8,5	2,1	52 143	4,3	110 765	6,0	2,1
Ausland	818	8,6	1 611	-8,9	2,0	6 243	29,6	11 392	21,9	1,8
Luisenthal	1 492	13,8	3 472	12,3	2,3	10 953	10,7	27 178	7,8	2,5
Deutschland	1 313	6,7	2 926	1,8	2,2	10 314	9,9	25 266	6,0	2,4
Ausland	179	123,8	546	150,5	3,1	639	23,8	1 912	40,4	3,0
Ohrdruf, Stadt	349	44,2	737	8,9	2,1	2 047	24,1	4 884	3,6	2,4
Deutschland	348	45,0	734	9,1	2,1	2 043	24,4	4 867	3,5	2,4
Ausland	1	-50,0	3	-25,0	3,0	4	-50,0	17	41,7	4,3
Bad Tabarz	3 616	12,4	16 616	-	4,6	26 104	17,9	138 799	3,3	5,3
Deutschland	3 567	12,3	16 553	0,2	4,6	25 426	16,3	137 448	2,9	5,4
Ausland	49	19,5	63	-33,0	1,3	678	144,8	1 351	70,8	2,0
Tambach-Dietharz/Thür. Wald, Stadt	1 451	3,3	3 180	6,6	2,2	10 026	-1,8	25 376	-2,8	2,5
Deutschland	1 428	10,2	3 121	12,9	2,2	9 840	3,2	24 988	4,9	2,5
Ausland	23	-78,7	59	-73,1	2,6	186	-72,5	388	-83,0	2,1

Noch: 9. Ankünfte, Übernachtungen und Aufenthaltsdauer der Gäste in Beherbergungsstätten nach ausgewählten Gemeinden und dem ständigen Wohnsitz der Gäste (ohne Camping)

Landkreis Gemeinde Ständiger Wohnsitz der Gäste	September 2017					Januar bis September 2017				
	Ankünfte		Übernachtungen		durch- schnittliche Aufenthalts- dauer	Ankünfte		Übernachtungen		durch- schnittliche Aufenthalts- dauer
	insgesamt	Veränderung gegenüber dem Vorjahres- monat	insgesamt	Veränderung gegenüber dem Vorjahres- monat		insgesamt	Veränderung gegenüber dem Vorjahres- zeitraum	insgesamt	Veränderung gegenüber dem Vorjahres- zeitraum	
	Anzahl	%	Anzahl	%	Tage	Anzahl	%	Anzahl	%	Tage
Noch: Gotha										
Waltershausen, Stadt	744	-19,4	1 876	-12,3	2,5	5 346	-12,2	13 103	-20,1	2,5
Deutschland	722	-20,9	1 788	-15,7	2,5	5 251	-11,7	12 850	-19,6	2,4
Ausland	22	120,0	88	x	4,0	95	-32,6	253	-39,0	2,7
Drei Gleichen	630	5,2	1 208	2,0	1,9	4 900	18,4	8 929	14,6	1,8
Deutschland	624	6,3	1 200	3,2	1,9	4 827	19,5	8 826	16,2	1,8
Ausland	6	-50,0	8	-61,9	1,3	73	-27,7	103	-47,2	1,4
Nesse-Apfelstädt	3 027	22,1	4 687	30,8	1,5	18 310	4,9	27 800	7,8	1,5
Deutschland	2 933	31,9	4 513	40,9	1,5	17 050	14,7	25 896	17,8	1,5
Ausland	94	-63,3	174	-54,3	1,9	1 260	-51,2	1 904	-49,7	1,5
Sömmerda										
Kölleda, Stadt	157	-15,6	261	-22,3	1,7	1 272	-28,4	2 606	-32,0	2,0
Deutschland	155	-16,7	254	-24,4	1,6	1 263	-28,3	2 585	-31,8	2,0
Ausland	2	x	7	x	3,5	9	-40,0	21	-46,2	2,3
Sömmerda, Stadt	651	0,6	1 222	-6,4	1,9	5 125	-5,5	10 653	-1,4	2,1
Deutschland	623	-2,5	1 161	-9,6	1,9	4 916	-8,0	10 044	-5,7	2,0
Ausland	28	250,0	61	205,0	2,2	209	151,8	609	298,0	2,9
Weißensee, Stadt	991	-4,6	3 469	40,0	3,5	8 562	3,6	25 040	11,4	2,9
Deutschland	867	-13,3	2 584	12,8	3,0	7 760	-5,2	21 521	-1,6	2,8
Ausland	124	217,9	885	x	7,1	802	x	3 519	x	4,4
Hildburghausen										
Bad Colberg-Heildburg, Stadt	486	-20,6	5 192	-16,2	10,7	4 317	-8,0	45 746	-17,7	10,6
Deutschland	477	-20,6	5 169	-15,8	10,8	4 211	-9,2	45 537	-17,7	10,8
Ausland	9	-18,2	23	-60,3	2,6	106	103,8	209	-31,0	2,0
Eisfeld, Stadt	733	3,4	1 497	-2,8	2,0	6 170	3,9	13 872	9,0	2,2
Deutschland	693	2,5	1 445	-2,6	2,1	5 694	1,2	13 161	7,6	2,3
Ausland	40	21,2	52	-7,1	1,3	476	53,1	711	45,1	1,5
Hildburghausen, Stadt	362	-9,0	552	-11,0	1,5	2 814	5,5	4 921	15,0	1,7
Deutschland	362	-9,0	552	-11,0	1,5	2 814	5,5	4 921	15,0	1,7
Ausland	-	-	-	-	-	-	-	-	-	-
Sachsenbrunn	360	-13,3	810	-6,3	2,3	3 329	-10,3	7 854	0,4	2,4
Deutschland	358	-13,7	796	-7,9	2,2	3 267	-10,3	7 506	2,3	2,3
Ausland	2	x	14	x	7,0	62	-10,1	348	-28,2	5,6
Schleusingen, Stadt	328	-22,5	640	-15,3	2,0	3 136	-11,8	6 192	-8,9	2,0
Deutschland	325	-22,2	635	-15,4	2,0	3 105	-11,8	6 089	-9,3	2,0
Ausland	3	-40,0	5	-	1,7	31	-8,8	103	24,1	3,3
St. Kilian	1 282	8,0	2 528	-0,8	2,0	9 815	32,9	24 468	35,2	2,5
Deutschland	1 234	7,2	2 392	2,6	1,9	9 356	32,4	23 245	37,2	2,5
Ausland	48	33,3	136	-37,6	2,8	459	42,1	1 223	6,3	2,7
Masserberg	4 757	-5,2	21 246	15,4	4,5	36 920	-0,1	162 250	7,5	4,4
Deutschland	4 703	-5,5	20 421	11,6	4,3	36 296	0,1	158 932	7,3	4,4
Ausland	54	28,6	825	x	15,3	624	-13,6	3 318	21,7	5,3
Römhild, Stadt	305	-21,4	722	16,6	2,4	2 534	2,7	4 146	9,8	1,6
Deutschland	291	-23,4	690	12,9	2,4	2 444	1,7	3 985	8,4	1,6
Ausland	14	75,0	32	300,0	2,3	90	38,5	161	59,4	1,8

Noch: 9. Ankünfte, Übernachtungen und Aufenthaltsdauer der Gäste in Beherbergungsstätten nach ausgewählten Gemeinden und dem ständigen Wohnsitz der Gäste (ohne Camping)

Landkreis Gemeinde Ständiger Wohnsitz der Gäste	September 2017					Januar bis September 2017				
	Ankünfte		Übernachtungen		durch- schnittliche Aufenthalts- dauer	Ankünfte		Übernachtungen		durch- schnittliche Aufenthalts- dauer
	insgesamt	Veränderung gegenüber dem Vorjahres- monat	insgesamt	Veränderung gegenüber dem Vorjahres- monat		insgesamt	Veränderung gegenüber dem Vorjahres- zeitraum	insgesamt	Veränderung gegenüber dem Vorjahres- zeitraum	
	Anzahl	%	Anzahl	%		Anzahl	%	Anzahl	%	
				Tage					Tage	
Ilm-Kreis										
Arnstadt, Stadt	3 530	12,1	6 186	14,6	1,8	24 886	1,6	42 026	-0,0	1,7
Deutschland	3 234	12,1	5 669	13,3	1,8	22 797	1,9	38 249	-0,6	1,7
Ausland	296	11,7	517	31,2	1,7	2 089	-1,8	3 777	5,9	1,8
Elgersburg	888	24,5	1 671	14,5	1,9	5 543	36,3	11 172	26,5	2,0
Deutschland	846	21,7	1 665	10,7	1,8	5 354	35,6	10 802	25,9	2,0
Ausland	42	133,3	106	130,4	2,5	189	57,5	370	46,8	2,0
Frankenhain	335	-15,2	769	14,1	2,3	2 636	-10,7	5 756	-24,7	2,2
Deutschland	331	-14,0	756	14,5	2,3	2 537	-11,2	5 546	-25,5	2,2
Ausland	4	-60,0	13	-7,1	3,3	99	3,1	210	5,0	2,1
Frauenwald	905	-13,4	2 212	-26,0	2,4	7 382	5,7	19 828	-2,9	2,7
Deutschland	890	-14,6	2 113	-29,3	2,4	7 304	5,4	19 584	-3,7	2,7
Ausland	15	x	99	x	6,6	78	52,9	244	194,0	3,1
Gehlberg	491	-16,8	952	-15,0	1,9	3 509	4,5	7 599	-9,2	2,2
Deutschland	487	-16,3	948	-13,8	1,9	3 418	3,0	7 346	-11,3	2,1
Ausland	4	-50,0	4	-80,0	1,0	91	133,3	253	184,3	2,8
Geraberg	519	-4,6	1 057	23,5	2,0	3 755	10,6	9 217	7,2	2,5
Deutschland	508	-3,6	905	17,2	1,8	3 679	9,1	8 691	2,4	2,4
Ausland	11	-35,3	152	81,0	13,8	76	204,0	526	x	6,9
Amt Wachsenburg	257	-18,2	383	-25,5	1,5	2 111	-19,4	3 650	-10,3	1,7
Deutschland	237	-19,9	336	-31,1	1,4	2 042	-19,5	3 312	-11,4	1,6
Ausland	20	11,1	47	80,8	2,4	69	-16,9	338	2,4	4,9
Ilmenau, Stadt	6 625	13,2	13 067	6,2	2,0	43 796	7,3	91 657	2,3	2,1
Deutschland	6 288	12,4	12 300	6,2	2,0	41 699	8,0	86 559	4,3	2,1
Ausland	337	29,6	767	7,4	2,3	2 097	-4,6	5 098	-22,6	2,4
Neustadt am Rennsteig	1 239	-8,5	4 523	-8,4	3,7	10 662	12,2	37 541	5,5	3,5
Deutschland	1 229	-8,4	4 502	-8,3	3,7	10 544	12,5	37 252	5,9	3,5
Ausland	10	-23,1	21	-22,2	2,1	118	-7,1	289	-26,8	2,4
Schmiedefeld am Rennsteig	674	20,8	2 326	50,4	3,5	4 605	1,9	14 098	12,5	3,1
Deutschland	653	17,0	1 906	23,2	2,9	4 539	0,8	13 356	7,3	2,9
Ausland	21	x	420	x	20,0	66	x	742	x	11,2
Wipfratal	273	-23,1	707	-41,1	2,6	1 818	5,5	5 620	11,7	3,1
Deutschland	273	-23,1	707	-41,1	2,6	1 816	5,4	5 612	11,6	3,1
Ausland	-	-	-	-	-	2	x	8	x	4,0
Ilmtal	381	-50,1	778	-47,9	2,0	4 428	-29,4	10 220	-28,8	2,3
Deutschland	376	-49,5	768	-47,6	2,0	4 352	-28,2	10 084	-27,3	2,3
Ausland	5	-73,7	10	-60,0	2,0	76	-63,5	136	-71,7	1,8
Weimarer Land										
Apolda, Stadt	3 234	9,7	6 053	-2,0	1,9	19 770	3,7	39 749	-4,6	2,0
Deutschland	3 135	13,6	5 852	2,8	1,9	18 729	5,8	37 782	-2,7	2,0
Ausland	99	-47,6	201	-58,6	2,0	1 041	-23,7	1 967	-30,1	1,9
Bad Berka, Stadt	1 288	-16,9	10 264	-8,4	8,0	10 733	-7,7	94 364	-8,5	8,8
Deutschland	1 267	-17,0	10 220	-8,5	8,1	10 622	-6,8	94 001	-8,4	8,8
Ausland	21	-12,5	44	25,7	2,1	111	-51,1	363	-31,8	3,3
Bad Sulza, Stadt	5 458	0,9	21 385	-0,2	3,9	44 219	-0,4	175 690	-3,6	4,0
Deutschland	5 347	-0,1	21 060	-0,8	3,9	43 684	-0,6	174 064	-3,9	4,0
Ausland	111	98,2	325	71,1	2,9	535	13,1	1 626	50,1	3,0

Noch: 9. Ankünfte, Übernachtungen und Aufenthaltsdauer der Gäste in Beherbergungsstätten nach ausgewählten Gemeinden und dem ständigen Wohnsitz der Gäste (ohne Camping)

Landkreis Gemeinde Ständiger Wohnsitz der Gäste	September 2017					Januar bis September 2017				
	Ankünfte		Übernachtungen		durch- schnittliche Aufenthalts- dauer	Ankünfte		Übernachtungen		durch- schnittliche Aufenthalts- dauer
	insgesamt	Veränderung gegenüber dem Vorjahres- monat	insgesamt	Veränderung gegenüber dem Vorjahres- monat		insgesamt	Veränderung gegenüber dem Vorjahres- zeitraum	insgesamt	Veränderung gegenüber dem Vorjahres- zeitraum	
	Anzahl	%	Anzahl	%		Anzahl	%	Anzahl	%	
				Tage					Tage	
Noch: Weimarer Land										
Mönchenholzhausen	533	6,2	2 817	-0,1	5,3	4 419	9,6	16 546	15,1	3,7
Deutschland	533	16,4	2 817	3,1	5,3	4 417	10,8	16 544	15,8	3,7
Ausland	-	x	-	x	-	2	-95,5	2	-97,7	1,0
Nohra	1 512	33,1	2 416	27,3	1,6	9 839	17,8	14 509	20,5	1,5
Deutschland	1 299	37,6	2 176	34,7	1,7	8 228	13,0	12 484	16,5	1,5
Ausland	213	10,9	240	-15,2	1,1	1 611	50,8	2 025	52,4	1,3
Ilmtal-Weinstraße	304	-4,4	717	-3,6	2,4	2 773	-0,5	4 816	0,6	1,7
Deutschland	304	-4,4	717	-3,6	2,4	2 773	-0,4	4 816	0,7	1,7
Ausland	-	-	-	-	-	-	x	-	x	-
Sonneberg										
Lauscha, Stadt	467	6,6	1 119	12,2	2,4	3 590	3,9	9 136	6,0	2,5
Deutschland	443	6,5	1 066	12,6	2,4	3 459	5,6	8 845	8,0	2,6
Ausland	24	9,1	53	6,0	2,2	131	-26,4	291	-32,2	2,2
Neuhaus am Rennweg, Stadt	1 839	7,7	5 768	11,6	3,1	13 409	7,3	45 546	3,5	3,4
Deutschland	1 810	8,4	5 724	11,9	3,2	13 085	7,4	45 015	3,6	3,4
Ausland	29	-21,6	44	-18,5	1,5	324	3,5	531	-6,2	1,6
Schalkau, Stadt	617	4,6	1 523	-17,0	2,5	4 389	11,7	14 496	10,9	3,3
Deutschland	592	5,7	1 360	-12,4	2,3	4 230	12,4	12 874	11,9	3,0
Ausland	25	-16,7	163	-42,6	6,5	159	-5,4	1 622	3,5	10,2
Sonneberg, Stadt	1 765	1,6	3 827	3,6	2,2	12 114	-6,4	25 613	-9,6	2,1
Deutschland	1 715	-0,7	3 771	2,6	2,2	11 948	-6,4	25 313	-9,6	2,1
Ausland	50	x	56	250,0	1,1	166	-8,3	300	-10,7	1,8
Steinach, Stadt	675	18,6	1 323	-12,6	2,0	4 252	18,6	8 850	9,4	2,1
Deutschland	667	19,1	1 313	-12,5	2,0	4 148	18,1	8 596	8,8	2,1
Ausland	8	-11,1	10	-16,7	1,3	104	42,5	254	36,6	2,4
Frankenblick	441	-7,0	2 078	64,3	4,7	2 390	-42,0	12 246	-14,3	5,1
Deutschland	429	-0,2	2 030	96,3	4,7	2 296	-38,7	11 491	-2,1	5,0
Ausland	12	-72,7	48	-79,2	4,0	94	-74,9	755	-70,4	8,0
Saalfeld-Rudolstadt										
Bad Blankenburg, Stadt	3 302	-4,3	6 437	-7,8	1,9	22 637	-2,6	52 609	-3,0	2,3
Deutschland	3 299	-4,2	6 434	-7,6	2,0	22 139	-2,4	50 331	-3,0	2,3
Ausland	3	-62,5	3	-84,2	1,0	498	-9,1	2 278	-1,6	4,6
Cursdorf	577	-24,9	1 868	-18,3	3,2	3 591	-12,6	11 077	-14,5	3,1
Deutschland	511	-30,8	1 737	-20,1	3,4	3 444	-11,9	10 697	-12,5	3,1
Ausland	66	120,0	131	17,0	2,0	147	-27,6	380	-48,0	2,6
Lehesten, Stadt	518	17,7	1 084	-17,8	2,1	2 811	14,6	6 060	-37,8	2,2
Deutschland	500	21,1	916	-10,3	1,8	2 734	16,2	5 593	-39,2	2,0
Ausland	18	-33,3	168	-43,6	9,3	77	-23,0	467	-15,4	6,1
Meura	96	-23,2	242	-6,9	2,5	859	-27,5	2 454	-40,7	2,9
Deutschland	96	-22,0	242	-5,5	2,5	855	-27,7	2 442	-41,0	2,9
Ausland	-	x	-	x	-	4	100,0	12	200,0	3,0
Oberweißbach/Thür. Wald, Stadt	225	-13,5	539	-6,1	2,4	1 352	0,3	3 061	-	2,3
Deutschland	219	47,0	529	38,5	2,4	1 331	9,8	3 026	6,9	2,3
Ausland	6	-94,6	10	-94,8	1,7	21	-84,6	35	-84,8	1,7

Noch: 9. Ankünfte, Übernachtungen und Aufenthaltsdauer der Gäste in Beherbergungsstätten nach ausgewählten Gemeinden und dem ständigen Wohnsitz der Gäste (ohne Camping)

Landkreis Gemeinde Ständiger Wohnsitz der Gäste	September 2017					Januar bis September 2017				
	Ankünfte		Übernachtungen		durch- schnittliche Aufenthalts- dauer	Ankünfte		Übernachtungen		durch- schnittliche Aufenthalts- dauer
	insgesamt	Veränderung gegenüber dem Vorjahres- monat	insgesamt	Veränderung gegenüber dem Vorjahres- monat		insgesamt	Veränderung gegenüber dem Vorjahres- zeitraum	insgesamt	Veränderung gegenüber dem Vorjahres- zeitraum	
	Anzahl	%	Anzahl	%		Anzahl	%	Anzahl	%	
Noch: Saalfeld-Rudolstadt										
Rudolstadt, Stadt	2 405	4,9	5 538	11,2	2,3	16 245	-4,1	38 132	-7,2	2,3
Deutschland	2 352	4,7	5 384	10,1	2,3	15 834	-4,8	36 991	-8,5	2,3
Ausland	53	17,8	154	75,0	2,9	411	37,5	1 141	68,5	2,8
Saalfeld/Saale, Stadt	2 899	-7,7	9 445	-3,4	3,3	23 238	2,5	80 707	2,7	3,5
Deutschland	2 810	-8,5	9 262	-3,7	3,3	22 242	2,2	78 127	1,8	3,5
Ausland	89	29,0	183	15,1	2,1	996	10,8	2 580	35,4	2,6
Schwarzburg	930	-3,7	2 598	-4,4	2,8	5 837	-3,1	16 868	-8,2	2,9
Deutschland	927	-3,6	2 583	-4,8	2,8	5 589	-6,6	16 031	-12,3	2,9
Ausland	3	-25,0	15	275,0	5,0	248	x	837	x	3,4
Leutenberg, Stadt	771	28,7	1 918	2,6	2,5	4 710	15,2	12 810	11,4	2,7
Deutschland	756	28,4	1 884	4,4	2,5	4 667	14,8	12 719	11,5	2,7
Ausland	15	50,0	34	-46,9	2,3	43	87,0	91	-7,1	2,1
Saalfelder Höhe	1 424	-4,4	3 226	-4,3	2,3	11 188	4,5	28 153	-2,8	2,5
Deutschland	1 397	-5,1	3 189	-4,7	2,3	10 973	4,6	27 780	-1,6	2,5
Ausland	27	58,8	37	60,9	1,4	215	1,9	373	-49,3	1,7
Uhlstädt-Kirchhasel	1 076	-0,9	3 598	-4,8	3,3	7 241	-9,7	26 839	-6,6	3,7
Deutschland	1 069	-1,2	3 573	-5,2	3,3	7 099	-10,0	26 554	-6,6	3,7
Ausland	7	75,0	25	108,3	3,6	142	6,0	285	-5,0	2,0
Unterwellenborn	615	-6,4	1 357	1,4	2,2	4 302	-13,4	9 628	-15,7	2,2
Deutschland	608	-6,9	1 346	0,9	2,2	4 211	-14,3	9 437	-16,2	2,2
Ausland	7	75,0	11	175,0	1,6	91	62,5	191	28,2	2,1
Königsee-Rottenbach, Stadt	393	2,6	948	23,6	2,4	3 110	-4,3	7 529	15,0	2,4
Deutschland	380	9,8	895	29,5	2,4	2 964	-2,6	6 670	9,2	2,3
Ausland	13	-64,9	53	-30,3	4,1	146	-29,5	859	95,2	5,9
Saale-Holzland-Kreis										
Bad Klosterlausnitz	2 510	1,4	18 129	-1,6	7,2	20 944	5,9	163 669	-1,1	7,8
Deutschland	2 307	0,8	17 575	-2,4	7,6	19 032	6,7	159 391	-1,2	8,4
Ausland	203	8,0	554	32,2	2,7	1 912	-1,7	4 278	3,1	2,2
Eisenberg, Stadt	935	21,7	1 748	58,0	1,9	6 774	-3,7	14 544	2,1	2,1
Deutschland	931	22,7	1 738	59,7	1,9	6 743	-2,6	14 463	3,0	2,1
Ausland	4	-55,6	10	-44,4	2,5	31	-72,1	81	-59,5	2,6
Stadtroda, Stadt	252	-18,4	530	-23,6	2,1	1 596	-29,8	3 933	-24,1	2,5
Deutschland	243	-18,7	513	-23,8	2,1	1 537	-28,2	3 827	-22,0	2,5
Ausland	9	-10,0	17	-19,0	1,9	59	-55,3	106	-61,3	1,8
Saale-Orla-Kreis										
Bad Lobenstein, Stadt	414	-18,5	6 550	-2,0	15,8	3 624	-16,2	59 611	2,2	16,4
Deutschland	383	-5,4	6 189	4,4	16,2	3 423	-14,3	56 793	2,4	16,6
Ausland	31	-69,9	361	-52,1	11,6	201	-38,5	2 818	-2,9	14,0
Neustadt an der Orla, Stadt	694	50,2	1 266	65,9	1,8	5 096	1,9	9 223	3,9	1,8
Deutschland	638	42,4	1 111	49,5	1,7	4 718	-0,9	8 638	1,3	1,8
Ausland	56	300,0	155	x	2,8	378	58,8	585	65,7	1,5
Schleiz, Stadt	467	41,9	663	56,7	1,4	3 214	-0,1	4 567	-10,1	1,4
Deutschland	381	31,8	546	44,8	1,4	2 496	-12,3	3 661	-18,8	1,5
Ausland	86	115,0	117	154,3	1,4	718	93,5	906	58,7	1,3

Noch: 9. Ankünfte, Übernachtungen und Aufenthaltsdauer der Gäste in Beherbergungsstätten
nach ausgewählten Gemeinden und dem ständigen Wohnsitz der Gäste (ohne Camping)

Landkreis Gemeinde Ständiger Wohnsitz der Gäste	September 2017					Januar bis September 2017				
	Ankünfte		Übernachtungen		durch- schnittliche Aufenthalts- dauer	Ankünfte		Übernachtungen		durch- schnittliche Aufenthalts- dauer
	insgesamt	Veränderung gegenüber dem Vorjahres- monat	insgesamt	Veränderung gegenüber dem Vorjahres- monat		insgesamt	Veränderung gegenüber dem Vorjahres- zeitraum	insgesamt	Veränderung gegenüber dem Vorjahres- zeitraum	
	Anzahl	%	Anzahl	%		Anzahl	%	Anzahl	%	
Noch: Saale-Orla-Kreis										
Triptis, Stadt	525	2,1	883	-10,4	1,7	4 511	-8,1	9 136	-18,1	2,0
Deutschland	454	-6,8	811	-15,1	1,8	4 085	-5,0	8 637	-17,5	2,1
Ausland	71	163,0	72	132,3	1,0	426	-30,3	499	-26,9	1,2
Ziegenrück, Stadt	1 146	-6,0	3 029	-1,2	2,6	7 943	-3,8	20 818	1,0	2,6
Deutschland	1 110	-6,1	2 981	-0,6	2,7	7 592	-4,7	20 354	0,9	2,7
Ausland	36	-2,7	48	-30,4	1,3	351	21,9	464	8,7	1,3
Wurzbach, Stadt	1 125	-20,5	2 936	-25,7	2,6	10 932	5,1	35 761	2,0	3,3
Deutschland	1 097	-17,3	2 872	-19,1	2,6	10 627	7,2	34 360	3,4	3,2
Ausland	28	-68,2	64	-84,2	2,3	305	-37,5	1 401	-23,2	4,6
Saalburg-Ebersdorf, Stadt	1 488	-21,0	3 432	-20,9	2,3	12 976	-5,5	35 682	-5,6	2,7
Deutschland	1 465	-20,3	3 350	-19,1	2,3	12 724	-3,7	35 228	-3,4	2,8
Ausland	23	-50,0	82	-59,2	3,6	252	-51,5	454	-65,9	1,8
Greiz										
Berga/Elster, Stadt	183	-3,7	392	8,0	2,1	1 552	5,9	4 516	34,5	2,9
Deutschland	172	-8,5	381	5,5	2,2	1 432	-0,3	3 360	2,3	2,3
Ausland	11	x	11	x	1,0	120	x	1 156	x	9,6
Greiz, Stadt	869	-11,5	1 481	-16,8	1,7	5 881	-0,8	10 938	2,5	1,9
Deutschland	819	-14,5	1 365	-21,6	1,7	5 536	-1,8	10 140	0,5	1,8
Ausland	50	108,3	116	205,3	2,3	345	19,4	798	36,6	2,3
Langenwetzendorf	372	18,1	762	20,4	2,0	1 844	-12,7	4 372	-4,0	2,4
Deutschland	372	18,1	762	20,4	2,0	1 800	-14,7	4 277	-6,0	2,4
Ausland	-	-	-	-	-	44	x	95	x	2,2
Weida, Stadt	219	-	334	-10,9	1,5	1 568	-12,8	3 057	-6,1	1,9
Deutschland	219	-	334	-10,9	1,5	1 568	-12,8	3 057	-6,1	1,9
Ausland	-	-	-	-	-	-	-	-	-	-
Zeulenroda-Triebes, Stadt	3 464	21,7	6 493	26,5	1,9	25 572	40,2	51 383	38,9	2,0
Deutschland	3 370	23,7	6 314	27,7	1,9	24 870	41,1	49 334	38,0	2,0
Ausland	94	-23,0	179	-4,8	1,9	702	14,9	2 049	65,8	2,9
Mohlsdorf-Teichwolframsdorf	475	6,5	1 247	1,1	2,6	3 581	-1,6	10 459	-3,9	2,9
Deutschland	474	6,3	1 242	0,7	2,6	3 580	-1,6	10 454	-3,9	2,9
Ausland	1	x	5	x	5,0	1	-50,0	5	25,0	5,0
Altenburger Land										
Altenburg, Stadt	2 270	3,2	4 190	-2,2	1,8	15 587	2,0	29 862	4,3	1,9
Deutschland	2 037	2,2	3 414	-1,5	1,7	14 197	2,4	26 110	6,3	1,8
Ausland	233	13,7	776	-4,9	3,3	1 390	-1,7	3 752	-7,8	2,7
Meuselwitz, Stadt	198	-20,5	792	20,7	4,0	1 366	6,9	5 934	89,6	4,3
Deutschland	177	-27,2	648	9,5	3,7	1 181	-6,1	3 586	19,7	3,0
Ausland	21	250,0	144	125,0	6,9	185	x	2 348	x	12,7
Schmölln, Stadt	664	8,9	1 209	13,9	1,8	3 786	-6,7	7 304	-2,7	1,9
Deutschland	655	9,0	1 197	16,9	1,8	3 669	-6,8	6 855	-4,3	1,9
Ausland	9	-	12	-67,6	1,3	117	-0,8	449	30,5	3,8

**10. Ankünfte, Übernachtungen und Aufenthaltsdauer der Gäste in Beherbergungsstätten
in Städten des Vereins Städtetourismus in Thüringen e.V. (ohne Camping)**

Stadt ----- Ständiger Wohnsitz der Gäste	September 2017					Januar bis September 2017				
	Ankünfte		Übernachtungen		durch- schnittliche Aufenthalts- dauer	Ankünfte		Übernachtungen		durch- schnittliche Aufenthalts- dauer
	insgesamt	Veränderung gegenüber dem Vorjahres- monat	insgesamt	Veränderung gegenüber dem Vorjahres- monat		insgesamt	Veränderung gegenüber dem Vorjahres- zeitraum	insgesamt	Veränderung gegenüber dem Vorjahres- zeitraum	
	Anzahl	%	Anzahl	%	Tage	Anzahl	%	Anzahl	%	Tage
Altenburg, Stadt	2 270	3,2	4 190	-2,2	1,8	15 587	2,0	29 862	4,3	1,9
Deutschland	2 037	2,2	3 414	-1,5	1,7	14 197	2,4	26 110	6,3	1,8
Ausland	233	13,7	776	-4,9	3,3	1 390	-1,7	3 752	-7,8	2,7
Apolda, Stadt	3 234	9,7	6 053	-2,0	1,9	19 770	3,7	39 749	-4,6	2,0
Deutschland	3 135	13,6	5 852	2,8	1,9	18 729	5,8	37 782	-2,7	2,0
Ausland	99	-47,6	201	-58,6	2,0	1 041	-23,7	1 967	-30,1	1,9
Arnstadt, Stadt	3 530	12,1	6 186	14,6	1,8	24 886	1,6	42 026	-0,0	1,7
Deutschland	3 234	12,1	5 669	13,3	1,8	22 797	1,9	38 249	-0,6	1,7
Ausland	296	11,7	517	31,2	1,7	2 089	-1,8	3 777	5,9	1,8
Bad Langensalza, Stadt	4 505	79,6	18 641	72,8	4,1	26 421	55,2	115 319	32,3	4,4
Deutschland	4 362	78,9	18 363	72,9	4,2	25 539	56,3	113 100	33,5	4,4
Ausland	143	101,4	278	67,5	1,9	882	28,6	2 219	-9,2	2,5
Eisenach, Stadt	22 294	8,3	35 865	3,6	1,6	162 737	15,0	274 423	10,5	1,7
Deutschland	18 897	3,1	30 944	-0,2	1,6	141 606	12,3	240 574	9,6	1,7
Ausland	3 397	50,6	4 921	35,7	1,4	21 131	37,4	33 849	17,3	1,6
Erfurt, Stadt	51 685	3,9	90 703	3,5	1,8	379 105	5,4	668 258	5,8	1,8
Deutschland	46 877	1,6	81 923	0,8	1,7	343 329	4,0	602 482	4,4	1,8
Ausland	4 808	32,0	8 780	37,9	1,8	35 776	21,4	65 776	21,2	1,8
Gera, Stadt	10 544	-4,3	17 321	-10,0	1,6	80 306	-9,3	133 892	-13,6	1,7
Deutschland	9 001	-1,0	14 863	-8,3	1,7	67 376	-9,9	112 923	-14,1	1,7
Ausland	1 543	-19,9	2 458	-18,9	1,6	12 930	-5,8	20 969	-10,7	1,6
Gotha, Stadt	8 280	7,5	17 485	6,7	2,1	58 386	6,5	122 157	7,3	2,1
Deutschland	7 462	7,4	15 874	8,5	2,1	52 143	4,3	110 765	6,0	2,1
Ausland	818	8,6	1 611	-8,9	2,0	6 243	29,6	11 392	21,9	1,8
Ilmenau, Stadt	6 625	13,2	13 067	6,2	2,0	43 796	7,3	91 657	2,3	2,1
Deutschland	6 288	12,4	12 300	6,2	2,0	41 699	8,0	86 559	4,3	2,1
Ausland	337	29,6	767	7,4	2,3	2 097	-4,6	5 098	-22,6	2,4
Jena, Stadt	21 241	6,4	36 002	9,1	1,7	146 557	4,0	250 473	7,0	1,7
Deutschland	17 602	1,5	29 093	4,1	1,7	121 839	1,9	202 319	5,1	1,7
Ausland	3 639	39,0	6 909	36,9	1,9	24 718	16,2	48 154	15,8	1,9

Noch: 10. Ankünfte, Übernachtungen und Aufenthaltsdauer der Gäste in Beherbergungsstätten
in Städten des Vereins Städtetourismus in Thüringen e.V. (ohne Camping)

Stadt ----- Ständiger Wohnsitz der Gäste	September 2017					Januar bis September 2017				
	Ankünfte		Übernachtungen		durch- schnittliche Aufenthalts- dauer	Ankünfte		Übernachtungen		durch- schnittliche Aufenthalts- dauer
	insgesamt	Veränderung gegenüber dem Vorjahres- monat	insgesamt	Veränderung gegenüber dem Vorjahres- monat		insgesamt	Veränderung gegenüber dem Vorjahres- zeitraum	insgesamt	Veränderung gegenüber dem Vorjahres- zeitraum	
	Anzahl	%	Anzahl	%	Tage	Anzahl	%	Anzahl	%	Tage
Meiningen, Stadt	2 966	21,4	5 313	20,1	1,8	20 184	8,1	36 444	9,0	1,8
Deutschland	2 783	21,0	4 871	17,4	1,8	18 693	5,2	32 376	3,0	1,7
Ausland	183	28,0	442	60,7	2,4	1 491	64,9	4 068	104,0	2,7
Mühlhausen/Thüringen, Stadt	5 147	-12,2	10 413	-13,3	2,0	34 535	-11,7	71 679	-16,7	2,1
Deutschland	5 049	-9,4	10 230	-9,6	2,0	33 288	-11,0	69 224	-15,9	2,1
Ausland	98	-65,7	183	-73,4	1,9	1 247	-25,9	2 455	-34,5	2,0
Nordhausen, Stadt	4 510	-5,7	8 660	-12,8	1,9	31 431	-6,0	62 844	-8,2	2,0
Deutschland	4 321	-5,7	8 162	-14,6	1,9	29 767	-5,7	58 957	-8,4	2,0
Ausland	189	-7,8	498	32,1	2,6	1 664	-9,8	3 887	-6,1	2,3
Rudolstadt, Stadt	2 405	4,9	5 538	11,2	2,3	16 245	-4,1	38 132	-7,2	2,3
Deutschland	2 352	4,7	5 384	10,1	2,3	15 834	-4,8	36 991	-8,5	2,3
Ausland	53	17,8	154	75,0	2,9	411	37,5	1 141	68,5	2,8
Saalfeld/Saale, Stadt	2 899	-7,7	9 445	-3,4	3,3	23 238	2,5	80 707	2,7	3,5
Deutschland	2 810	-8,5	9 262	-3,7	3,3	22 242	2,2	78 127	1,8	3,5
Ausland	89	29,0	183	15,1	2,1	996	10,8	2 580	35,4	2,6
Schmalkalden, Kurort, Stadt	2 352	0,1	5 009	2,7	2,1	17 398	2,2	38 769	12,7	2,2
Deutschland	2 285	1,7	4 861	4,0	2,1	16 683	1,8	36 908	12,0	2,2
Ausland	67	-34,3	148	-27,1	2,2	715	12,8	1 861	26,3	2,6
Sondershausen, Stadt	5 205	3,5	13 077	9,6	2,5	37 598	6,3	106 347	5,5	2,8
Deutschland	5 192	4,3	13 013	10,7	2,5	37 397	6,4	105 554	5,7	2,8
Ausland	13	-72,3	64	-62,8	4,9	201	-18,6	793	-16,9	3,9
Suhl, Stadt	9 044	2,3	23 637	5,2	2,6	67 080	3,4	183 580	1,8	2,7
Deutschland	8 617	1,1	22 292	4,4	2,6	62 125	1,4	162 955	-0,7	2,6
Ausland	427	32,2	1 345	21,8	3,1	4 955	39,4	20 625	26,3	4,2
Weimar, Stadt	40 035	5,8	76 292	6,3	1,9	294 024	3,2	559 052	4,0	1,9
Deutschland	34 814	2,5	66 663	3,3	1,9	257 036	2,7	486 613	3,4	1,9
Ausland	5 221	34,6	9 629	32,8	1,8	36 988	6,9	72 439	8,6	2,0
Ausgewählte Städte zusammen	208 771	5,3	402 897	5,5	1,9	1 499 284	4,5	2 945 370	4,0	2,0
Deutschland	187 118	3,4	363 033	3,9	1,9	1 342 319	3,4	2 638 568	3,2	2,0
Ausland	21 653	25,3	39 864	21,8	1,8	156 965	14,5	306 802	11,6	2,0

11. Beherbergungsstätten, angebotene Gästebetten und Kapazitätsauslastung nach Betriebsarten sowie Campingplätze

Betriebsart	September 2017								Jan. - Sep. 2017
	Betriebe			in den Betrieben angebotene Betten/Schlafgelegenheiten ¹⁾					durchschnittliche Auslastung
	insgesamt	darunter geöffnete ²⁾		insgesamt	Veränderung gegenüber dem Vorjahresmonat	durchschnittliche Auslastung	nachrichtlich		
		zusammen	Veränderung gegenüber dem Vorjahresmonat				maximales Angebot an Schlafgelegenheiten der letzten 13 Monate	Anteil der aktuell angebotenen Schlafgelegenheiten am Maximum	
Anzahl		%	Anzahl	%	Anzahl	%			
Hotels, Gasthöfe, Pensionen	950	926	-2,6	45 360	-0,9	46,5	46 575	97,4	38,3
Hotels (ohne Hotels garnis)	355	348	-3,9	30 427	-1,1	50,2	31 018	98,1	41,6
Hotels garnis	84	83	2,5	4 686	0,7	51,3	4 842	96,8	40,7
Gasthöfe	322	311	-4,0	6 366	-3,1	31,6	6 666	95,5	25,0
Pensionen	189	184	-	3 881	2,3	35,7	4 049	95,9	30,7
Ferienunterkünfte und ähnliche Beherbergungsstätten	255	244	1,2	12 143	0,8	32,3	13 024	93,2	30,7
Erholungs- und Ferienheime	12	11	-15,4	742	-6,3	37,4	773	96,0	34,2
Ferienhäuser und Ferienwohnungen	137	132	4,8	4 470	5,9	28,6	4 681	95,5	29,9
Jugendherbergen und Hütten	106	101	-1,0	6 931	-1,5	34,0	7 570	91,6	30,9
Sonstige tourismusrelevante Unterkünfte	61	61	1,7	7 738	0,0	75,0	7 793	99,3	71,6
Vorsorge- u. Rehabilitationskliniken	32	32	-3,0	5 685	-1,2	84,6	5 687	100,0	82,3
Schulungsheime	29	29	7,4	2 053	3,5	48,1	2 106	97,5	41,5
Beherbergungsstätten insgesamt	1 266	1 231	-1,7	65 241	-0,5	47,2	67 392	96,8	40,9
Campingplätze ³⁾	80	78	1,3	18 716	-5,7	x	42 652	43,9	x

1) Doppelbetten zählen als 2 Schlafgelegenheiten. Für Camping (Urlaubscamping ohne Dauercamping) wird 1 Stellplatz in 4 Schlafgelegenheiten umgerechnet. - 2) ganz oder teilweise geöffnet - 3) Campingplätze ohne Betriebe mit ausschließlich Dauercamping

12. Beherbergungsstätten, angebotene Gästebetten und Kapazitätsauslastung nach Reisegebieten sowie Campingplätze

Reisegebiet	September 2017								Jan. - Sep. 2017
	Betriebe			in den Betrieben angebotene Betten/Schlafgelegenheiten ¹⁾					durchschnittliche Auslastung
	insgesamt	darunter geöffnete ²⁾		insgesamt	Veränderung gegenüber dem Vorjahresmonat	durchschnittliche Auslastung	nachrichtlich		
		zusammen	Veränderung gegenüber dem Vorjahresmonat				maximales Angebot an Schlafgelegenheiten der letzten 13 Monate	Anteil der aktuell angebotenen Schlafgelegenheiten am Maximum	
	Anzahl	%	Anzahl	%	Anzahl	%			
Eichsfeld	54	53	-1,9	2 226	-2,8	46,5	2 275	97,8	41,6
Hainich	58	57	-1,7	2 918	3,5	54,6	2 980	97,9	45,9
Kyffhäuser	44	44	-	2 359	3,3	49,4	2 610	90,4	44,3
Saaleland	54	51	-1,9	2 378	6,0	52,1	2 498	95,2	50,8
Städte Eisenach, Erfurt, Jena, Weimar	172	170	-0,6	13 570	-0,5	58,7	13 866	97,9	47,5
Südharz	35	34	-8,1	1 773	-10,0	35,4	1 855	95,6	30,9
Thüringer Rhön	83	82	2,5	3 197	0,2	46,1	3 310	96,6	41,7
Thüringer Vogtland	64	61	-	3 159	2,4	34,4	3 223	98,0	30,0
Thüringer Wald	611	591	-1,7	28 802	-0,8	42,6	29 831	96,6	37,7
Übriges Thüringen	91	88	-6,4	4 859	-2,8	48,3	4 944	98,3	42,2
Thüringen insgesamt	1 266	1 231	-1,7	65 241	-0,5	47,2	67 392	96,8	40,9
Campingplätze ³⁾	80	78	1,3	18 716	-5,7	x	42 652	43,9	x

1) Doppelbetten zählen als 2 Schlafgelegenheiten. Für Camping (Urlaubsamping ohne Dauercamping) wird 1 Stellplatz in 4 Schlafgelegenheiten umgerechnet. - 2) ganz oder teilweise geöffnet - 3) Campingplätze ohne Betriebe mit ausschließlich Dauercamping

13. Beherbergungsstätten, angebotene Gästebetten und Kapazitätsauslastung nach Gemeindegruppen (ohne Camping)

Gemeindegruppe	September 2017								Jan. - Sep. 2017
	Betriebe			in den Betrieben angebotene Betten/Schlafgelegenheiten ¹⁾					durchschnittliche Auslastung
	insgesamt	darunter geöffnete ²⁾		insgesamt	Veränderung gegenüber dem Vorjahresmonat	durchschnittliche Auslastung	nachrichtlich		
		zusammen	Veränderung gegenüber dem Vorjahresmonat				maximales Angebot an Schlafgelegenheiten der letzten 13 Monate	Anteil der aktuell angebotenen Schlafgelegenheiten am Maximum	
	Anzahl	%	Anzahl	%	Anzahl	%			
Heilbäder zusammen	129	125	-4,6	9 851	0,6	67,7	9 941	99,1	62,3
Mineral-, Moor-, Sole- und Thermalbäder	83	81	-3,6	6 563	3,3	72,0	6 619	99,2	66,9
Orte mit Kurbetrieb	15	13	-13,3	1 139	-5,9	60,8	1 165	97,8	59,5
heilklimatische Kurorte	23	23	-4,2	1 341	-5,5	51,8	1 348	99,5	41,6
Kneippkurorte	8	8	-	808	0,5	68,5	809	99,9	64,1
Luftkurorte	28	28	-9,7	2 229	-3,6	52,2	2 231	99,9	44,3
Erholungsorte	188	181	-2,7	9 745	-0,1	40,0	10 074	96,7	36,0
Sonstige Gemeinden	921	897	-0,8	43 416	-0,7	44,0	45 146	96,2	37,0
Gemeindegruppen insgesamt	1 266	1 231	-1,7	65 241	-0,5	47,2	67 392	96,8	40,9

1) Doppelbetten zählen als 2 Schlafgelegenheiten. - 2) ganz oder teilweise geöffnet

14. Beherbergungsstätten, angebotene Gästebetten und Kapazitätsauslastung nach Kreisen (ohne Camping)

Kreisfreie Stadt Landkreis Land	September 2017								Jan. - Sep. 2017
	Betriebe			in den Betrieben angebotene Betten/Schlafgelegenheiten ¹⁾					durch- schnittliche Auslastung
	insgesamt	darunter geöffnete ²⁾		insgesamt	Veränderung gegenüber dem Vorjahres- monat	durch- schnittliche Auslastung	nachrichtlich		
		zusammen	Veränderung gegenüber dem Vorjahres- monat				maximales Angebot an Schlaf- gelegenheiten der letzten 13 Monate	Anteil der aktuell angebotenen Schlaf- gelegenheiten am Maximum	
Anzahl		%	Anzahl	%	Anzahl	%			
Stadt Erfurt	66	65	-1,5	5 238	-2,0	57,7	5 390	97,2	46,6
Stadt Gera	17	17	-	1 471	-0,2	39,2	1 476	99,7	33,3
Stadt Jena	30	30	11,1	2 003	5,4	59,9	2 025	98,9	46,7
Stadt Suhl	20	20	-	1 823	12,0	43,2	1 830	99,6	37,5
Stadt Weimar	46	45	-2,2	4 260	-0,4	59,7	4 377	97,3	48,2
Stadt Eisenach	30	30	-6,3	2 069	-1,9	57,8	2 074	99,8	48,9
Eichsfeld	49	48	-2,0	2 092	-3,0	47,2	2 141	97,7	42,7
Nordhausen	35	34	-8,1	1 773	-10,0	35,4	1 855	95,6	30,9
Wartburgkreis	95	95	5,6	4 412	3,6	55,9	4 437	99,4	53,4
Unstrut-Hainich-Kreis	47	46	-4,2	2 425	3,2	57,1	2 475	98,0	47,3
Kyffhäuserkreis	44	44	-	2 359	3,3	49,4	2 610	90,4	44,3
Schmalkalden-Meiningen	126	121	-0,8	5 554	-1,6	36,2	5 766	96,3	32,9
Gotha	98	95	-5,0	6 024	-2,1	52,7	6 101	98,7	43,4
Sömmerda	19	19	-5,0	707	-0,1	33,6	722	97,9	29,6
Hildburghausen	67	65	-	2 846	-3,5	40,5	3 028	94,0	37,2
Ilm-Kreis	92	88	-3,3	3 446	-4,6	38,9	3 657	94,2	32,5
Weimarer Land	53	50	-7,4	3 340	-3,4	54,4	3 404	98,1	47,1
Sonneberg	45	42	-2,3	1 626	-2,8	37,5	1 735	93,7	32,1
Saalfeld-Rudolstadt	106	103	-1,9	4 312	-2,2	36,8	4 555	94,7	31,0
Saale-Holzland-Kreis	47	44	-2,2	2 099	6,8	53,3	2 219	94,6	52,3
Saale-Orla-Kreis	68	67	-	2 862	2,4	35,1	2 950	97,0	35,2
Greiz	40	37	-	1 516	5,4	29,7	1 575	96,3	27,1
Altenburger Land	26	26	-3,7	984	-2,1	35,5	990	99,4	30,8
Thüringen	1 266	1 231	-1,7	65 241	-0,5	47,2	67 392	96,8	40,9

1) Doppelbetten zählen als 2 Schlafgelegenheiten. - 2) ganz oder teilweise geöffnet

15. Beherbergungsstätten, angebotene Gästebetten und Kapazitätsauslastung nach Kreisen und ausgewählten Betriebsarten

Kreisfreie Stadt Landkreis ----- Betriebsart	September 2017								Jan. - Sep. 2017
	Betriebe			in den Betrieben angebotene Betten/Schlafgelegenheiten ¹⁾					durch- schnittliche Auslastung
	insgesamt	darunter geöffnete ²⁾		insgesamt	Veränderung gegenüber dem Vorjahres- monat	durch- schnittliche Auslastung	nachrichtlich		
		zusammen	Veränderung gegenüber dem Vorjahres- monat				maximales Angebot an Schlaf- gelegenheiten der letzten 13 Monate	Anteil der aktuell angebotenen Schlaf- gelegenheiten am Maximum	
	Anzahl	%	Anzahl	%	Anzahl	%			
Stadt Erfurt									
Hotels, Gasthöfe, Pensionen	54	54	-3,6	4 525	-2,6	59,2	4 654	97,2	47,5
darunter									
Hotels (ohne Hotels garnis)	21	21	-	2 970	-0,3	61,1	2 981	99,6	49,5
Gasthöfe	8	8	-20,0	142	-26,0	38,6	143	99,3	28,5
Stadt Gera									
Hotels, Gasthöfe, Pensionen	15	15	-	1 401	0,1	39,5	1 401	100,0	33,8
darunter									
Hotels (ohne Hotels garnis)	6	6	-	1 022	0,2	38,9	1 022	100,0	32,8
Gasthöfe	4	4	-	86	-	42,3	86	100,0	39,2
Stadt Jena									
Hotels, Gasthöfe, Pensionen	27	27	8,0	1 765	4,5	63,1	1 767	99,9	49,0
darunter									
Hotels (ohne Hotels garnis)	9	9	-	1 131	0,3	67,4	1 132	99,9	51,4
Gasthöfe	6	6	-	251	16,7	58,1	251	100,0	44,3
Stadt Suhl									
Hotels, Gasthöfe, Pensionen	16	16	-	1 689	13,1	46,0	1 696	99,6	39,1
darunter									
Hotels (ohne Hotels garnis)	7	7	16,7	1 484	16,3	48,9	1 489	99,7	41,5
Gasthöfe	5	5	-16,7	67	-15,2	24,1	67	100,0	24,0
Stadt Weimar									
Hotels, Gasthöfe, Pensionen	35	34	-5,6	3 550	-0,6	61,5	3 590	98,9	49,3
darunter									
Hotels (ohne Hotels garnis)	12	11	-8,3	2 122	-0,0	66,0	2 156	98,4	53,1
Gasthöfe	3	3	-25,0	59	-18,1	25,4	59	100,0	23,0
Stadt Eisenach									
Hotels, Gasthöfe, Pensionen	27	27	-10,0	1 878	-3,0	59,2	1 883	99,7	49,8
darunter									
Hotels (ohne Hotels garnis)	14	14	-6,7	1 460	-1,2	58,4	1 465	99,7	50,3
Gasthöfe	4	4	-	87	-	39,8	87	100,0	28,2
Eichsfeld									
Hotels, Gasthöfe, Pensionen	35	35	-	1 249	-4,0	37,3	1 265	98,7	30,9
darunter									
Hotels (ohne Hotels garnis)	13	13	-7,1	873	-6,0	44,7	875	99,8	37,6
Gasthöfe	17	17	-	308	-2,5	16,6	320	96,3	12,5
Nordhausen									
Hotels, Gasthöfe, Pensionen	26	25	-7,4	1 222	-6,8	38,6	1 300	94,0	32,4
darunter									
Hotels (ohne Hotels garnis)	15	14	-6,7	922	-8,3	39,6	987	93,4	33,8
Gasthöfe	4	4	-20,0	82	-13,7	25,1	82	100,0	20,2

1) Doppelbetten zählen als 2 Schlafgelegenheiten. - 2) ganz oder teilweise geöffnet

Noch: 15. Beherbergungsstätten, angebotene Gästebetten und Kapazitätsauslastung
nach Kreisen und ausgewählten Betriebsarten

Kreisfreie Stadt Landkreis ----- Betriebsart	September 2017								Jan. - Sep. 2017
	Betriebe			in den Betrieben angebotene Betten/Schlafgelegenheiten ¹⁾					durch- schnittliche Auslastung
	insgesamt	darunter geöffnete ²⁾		insgesamt	Veränderung gegenüber dem Vorjahres- monat	durch- schnittliche Auslastung	nachrichtlich		
		zusammen	Veränderung gegenüber dem Vorjahres- monat				maximales Angebot an Schlaf- gelegenheiten der letzten 13 Monate	Anteil der aktuell angebotenen Schlaf- gelegenheiten am Maximum	
	Anzahl	%	Anzahl	%	Anzahl	%			
Wartburgkreis									
Hotels, Gasthöfe, Pensionen	64	64	1,6	1 959	2,6	39,3	1 982	98,8	33,3
darunter									
Hotels (ohne Hotels garnis)	24	24	-	1 157	1,3	45,1	1 170	98,9	37,8
Gasthöfe	27	27	3,8	569	7,0	29,9	572	99,5	25,2
Unstrut-Hainich-Kreis									
Hotels, Gasthöfe, Pensionen	31	30	-9,1	1 430	3,8	52,8	1 474	97,0	38,0
darunter									
Hotels (ohne Hotels garnis)	13	13	-7,1	983	4,0	58,6	999	98,4	41,6
Gasthöfe	9	8	-20,0	189	-16,7	30,5	215	87,9	24,5
Kyffhäuserkreis									
Hotels, Gasthöfe, Pensionen	26	26	-3,7	796	0,3	45,6	801	99,4	36,4
darunter									
Hotels (ohne Hotels garnis)	5	5	-	369	-	60,7	370	99,7	46,8
Gasthöfe	12	12	-7,7	259	-1,1	29,0	259	100,0	22,7
Schmalkalden-Meiningen									
Hotels, Gasthöfe, Pensionen	101	96	-	4 385	0,4	36,9	4 536	96,7	33,0
darunter									
Hotels (ohne Hotels garnis)	33	32	-3,0	3 104	0,8	38,3	3 155	98,4	35,6
Gasthöfe	38	36	2,9	706	-0,1	33,2	760	92,9	26,4
Gotha									
Hotels, Gasthöfe, Pensionen	73	71	-2,7	4 738	-0,5	52,4	4 782	99,1	42,4
darunter									
Hotels (ohne Hotels garnis)	29	29	-	3 772	-0,2	55,8	3 787	99,6	45,6
Gasthöfe	25	23	-8,0	486	-3,0	38,4	511	95,1	28,5
Sömmerda									
Hotels, Gasthöfe, Pensionen	17	17	-5,6	537	-0,2	35,8	552	97,3	29,4
darunter									
Hotels (ohne Hotels garnis)	7	7	-12,5	332	-2,6	32,8	338	98,2	27,2
Gasthöfe	4	4	-	57	-	30,2	57	100,0	30,2
Hildburghausen									
Hotels, Gasthöfe, Pensionen	50	49	-2,0	1 690	-10,2	35,2	1 843	91,7	30,7
darunter									
Hotels (ohne Hotels garnis)	17	17	-5,6	1 068	-13,7	44,3	1 187	90,0	37,9
Gasthöfe	20	20	-	377	-3,8	19,9	395	95,4	19,6
Ilm-Kreis									
Hotels, Gasthöfe, Pensionen	71	68	-2,9	2 646	-5,3	42,3	2 835	93,3	34,1
darunter									
Hotels (ohne Hotels garnis)	28	26	-7,1	1 785	-7,9	46,2	1 910	93,5	36,8
Gasthöfe	19	19	-5,0	376	-2,8	35,9	378	99,5	26,0

1) Doppelbetten zählen als 2 Schlafgelegenheiten. - 2) ganz oder teilweise geöffnet

Noch: 15. Beherbergungsstätten, angebotene Gästebetten und Kapazitätsauslastung
nach Kreisen und ausgewählten Betriebsarten

Kreisfreie Stadt Landkreis ----- Betriebsart	September 2017								Jan. - Sep. 2017
	Betriebe			in den Betrieben angebotene Betten/Schlafgelegenheiten ¹⁾					durch- schnittliche Auslastung
	insgesamt	darunter geöffnete ²⁾		insgesamt	Veränderung gegenüber dem Vorjahres- monat	durch- schnittliche Auslastung	nachrichtlich		
		zusammen	Veränderung gegenüber dem Vorjahres- monat				maximales Angebot an Schlaf- gelegenheiten der letzten 13 Monate	Anteil der aktuell angebotenen Schlaf- gelegenheiten am Maximum	
	Anzahl	%	Anzahl	%	Anzahl	%			
Weimarer Land									
Hotels, Gasthöfe, Pensionen	38	36	-10,0	1 935	-5,9	50,6	1 975	98,0	40,8
darunter									
Hotels (ohne Hotels garnis)	14	13	-18,8	1 338	-7,3	57,2	1 361	98,3	47,0
Gasthöfe	9	9	-	194	-	26,1	195	99,5	18,1
Sonneberg									
Hotels, Gasthöfe, Pensionen	33	31	-3,1	892	-6,0	29,0	973	91,7	23,1
darunter									
Hotels (ohne Hotels garnis)	11	11	10,0	385	6,1	27,8	385	100,0	23,6
Gasthöfe	15	13	-13,3	242	-24,1	33,0	321	75,4	25,4
Saalfeld-Rudolstadt									
Hotels, Gasthöfe, Pensionen	80	78	-1,3	2 718	-2,2	37,1	2 830	96,0	28,6
darunter									
Hotels (ohne Hotels garnis)	36	35	-5,4	1 624	-5,3	39,6	1 710	95,0	30,3
Gasthöfe	32	32	-	740	-1,5	32,2	755	98,0	24,3
Saale-Holzland-Kreis									
Hotels, Gasthöfe, Pensionen	34	33	-2,9	1 201	8,2	44,1	1 227	97,9	41,3
darunter									
Hotels (ohne Hotels garnis)	12	12	-	686	5,7	53,6	689	99,6	49,8
Gasthöfe	17	16	-5,9	332	-5,1	34,7	355	93,5	28,5
Saale-Orla-Kreis									
Hotels, Gasthöfe, Pensionen	45	44	-	1 468	2,6	33,3	1 489	98,6	30,6
darunter									
Hotels (ohne Hotels garnis)	14	14	-	809	0,9	35,0	813	99,5	34,9
Gasthöfe	22	21	-	424	4,7	30,7	439	96,6	24,3
Greiz									
Hotels, Gasthöfe, Pensionen	28	26	-3,7	968	2,8	34,4	996	97,2	30,1
darunter									
Hotels (ohne Hotels garnis)	6	6	-	577	7,4	40,9	577	100,0	36,3
Gasthöfe	17	15	-6,3	243	-5,1	16,6	269	90,3	13,9
Altenburger Land									
Hotels, Gasthöfe, Pensionen	24	24	-4,0	718	-2,8	34,0	724	99,2	26,7
darunter									
Hotels (ohne Hotels garnis)	9	9	-10,0	454	-5,4	34,2	460	98,7	24,5
Gasthöfe	5	5	-	90	-	34,1	90	100,0	30,9

1) Doppelbetten zählen als 2 Schlafgelegenheiten. - 2) ganz oder teilweise geöffnet

16. Beherbergungsstätten, angebotene Gästebetten und Kapazitätsauslastung nach ausgewählten Gemeinden (ohne Camping)

Landkreis Gemeinde	September 2017								Jan. - Sep. 2017
	Betriebe			in den Betrieben angebotene Betten/Schlafgelegenheiten ¹⁾					durch- schnittliche Auslastung
	insgesamt	darunter geöffnete ²⁾		insgesamt	Veränderung gegenüber dem Vorjahres- monat	durch- schnittliche Auslastung	nachrichtlich		
		zusammen	Veränderung gegenüber dem Vorjahres- monat				maximales Angebot an Schlaf- gelegenheiten der letzten 13 Monate	Anteil der aktuell angebotenen Schlaf- gelegenheiten am Maximum	
Anzahl		%	Anzahl	%	Anzahl	%			
Eichsfeld									
Dingelstädt, Stadt	3	3	-	52	-	19,4	52	100,0	13,8
Heilbad Heiligenstadt, Stadt	9	9	-10,0	761	-7,5	63,9	767	99,2	58,7
Küllstedt	3	3	-	50	-	5,1	50	100,0	6,7
Schimberg	5	4	-	101	2,0	24,3	131	77,1	26,6
Leinefelde-Worbis, Stadt	11	11	10,0	300	4,2	42,3	304	98,7	33,7
Sonnenstein	3	3	-25,0	96	-10,3	32,4	96	100,0	32,6
Nordhausen									
Bleicherode, Stadt	3	3	-	135	-6,9	23,7	145	93,1	22,4
Neustadt/Harz	5	5	-	230	-	43,3	230	100,0	27,3
Nordhausen, Stadt	13	12	-7,7	638	1,3	45,2	704	90,6	36,7
Harztor	7	7	-	482	1,5	25,1	482	100,0	25,6
Wartburgkreis									
Bad Salzungen, Stadt	12	12	-	882	0,3	73,7	884	99,8	71,3
Buttlar	3	3	-	48	-	9,4	48	100,0	9,7
Dermbach	4	4	-	106	-	42,0	106	100,0	35,2
Leimbach	3	3	-	54	-	13,8	54	100,0	11,7
Marksuhl	4	4	-	70	-	12,8	70	100,0	15,5
Mihla	3	3	-	68	-	17,8	68	100,0	17,4
Ruhla, Stadt	11	11	-	354	1,1	25,1	356	99,4	24,7
Urnshausen	3	3	50,0	153	54,5	34,3	153	100,0	30,0
Weilar	3	3	-	58	-4,9	8,9	61	95,1	8,4
Wutha-Farnroda	5	5	-	94	3,3	38,1	94	100,0	30,8
Hörselberg-Hainich	5	5	-	148	-6,3	51,8	160	92,5	37,6
Bad Liebenstein, Stadt	13	13	-	1 244	0,2	77,1	1 247	99,8	73,7
Kaltennordheim, Stadt	3	3	-	108	-2,7	15,8	111	97,3	19,4
Unstrut-Hainich-Kreis									
Bad Langensalza, Stadt	11	11	10,0	835	45,7	74,4	839	99,5	60,3
Mühlhausen/Thüringen, Stadt	16	16	-11,1	783	-17,1	44,3	797	98,2	34,2
Kyffhäuserkreis									
Bad Frankenhausen/Kyffhäuser, Stadt	13	13	-7,1	856	-1,4	60,3	860	99,5	53,4
Sondershausen, Stadt	11	11	10,0	871	8,3	50,0	1 117	78,0	44,4
Kyffhäuserland	6	6	-	135	8,0	19,0	135	100,0	13,4
Schmalkalden-Meiningen									
Breitungen/Werra	4	4	-	101	-	26,7	101	100,0	19,6
Floh-Seligenthal	9	9	-	184	0,5	31,6	186	98,9	26,6
Meiningen, Stadt	12	12	-	433	-2,3	40,9	442	98,0	31,6
Oberhof, Stadt	26	24	-7,7	2 661	-1,8	39,8	2 713	98,1	39,7
Oberschönau, Kurort	4	4	100,0	107	44,6	24,5	107	100,0	23,1
Schmalkalden, Kurort, Stadt	11	11	-	397	0,5	42,1	397	100,0	35,8
Steinbach-Hallenberg, Kurort, Stadt	5	4	-20,0	85	-22,7	24,2	110	77,3	22,7
Brotterode-Trusetal, Stadt	14	14	-	480	9,8	28,2	485	99,0	24,0
Zella-Mehlis, Stadt	9	8	-11,1	251	-7,7	49,4	274	91,6	40,2
Grabfeld	3	3	-	52	-1,9	8,4	53	98,1	6,4

1) Doppelbetten zählen als 2 Schlafgelegenheiten. - 2) ganz oder teilweise geöffnet

Noch: 16. Beherbergungsstätten, angebotene Gästebetten und Kapazitätsauslastung
nach ausgewählten Gemeinden (ohne Camping)

Landkreis Gemeinde	September 2017								Jan. - Sep. 2017
	Betriebe			in den Betrieben angebotene Betten/Schlafgelegenheiten ¹⁾					durch- schnittliche Auslastung
	insgesamt	darunter geöffnete ²⁾		insgesamt	Veränderung gegenüber dem Vorjahres- monat	durch- schnittliche Auslastung	nachrichtlich		
		zusammen	Veränderung gegenüber dem Vorjahres- monat				maximales Angebot an Schlaf- gelegenheiten der letzten 13 Monate	Anteil der aktuell angebotenen Schlaf- gelegenheiten am Maximum	
Anzahl		%	Anzahl	%	Anzahl	%			
Gotha									
Friedrichroda, Stadt	21	21	-8,7	2 179	-3,0	58,7	2 181	99,9	49,0
Georgenthal/Thür. Wald	4	4	-	206	-	50,7	208	99,0	34,8
Gotha, Stadt	15	15	-	1 044	-1,0	55,8	1 055	99,0	43,2
Luisenthal	4	4	-	263	-	44,0	267	98,5	37,8
Ohrdruf, Stadt	3	3	50,0	53	35,9	46,4	53	100,0	42,5
Bad Tabarz	8	8	-	808	0,5	68,5	809	99,9	64,1
Tambach-Dietharz/Thür. Wald, Stadt	12	12	-7,7	500	-3,1	21,2	501	99,8	18,7
Waltershausen, Stadt	6	5	-16,7	129	-18,9	48,5	159	81,1	38,0
Drei Gleichen	5	4	-20,0	107	-8,5	37,6	117	91,5	30,2
Nesse-Apfelstädt	3	3	-	295	0,7	53,0	295	100,0	34,6
Sömmerda									
Kölleda, Stadt	3	3	-25,0	40	-20,0	21,8	40	100,0	22,9
Sömmerda, Stadt	3	3	-	96	-	42,4	96	100,0	40,6
Weißensee, Stadt	5	5	-	290	-	40,4	304	95,4	36,4
Hildburghausen									
Bad Colberg-Heldburg, Stadt	6	5	25,0	374	3,6	46,3	389	96,1	44,7
Eisfeld, Stadt	5	5	-	155	17,4	32,2	155	100,0	34,5
Hildburghausen, Stadt	4	4	-	99	-	18,6	99	100,0	18,4
Sachsenbrunn	6	5	-16,7	102	-17,7	26,5	124	82,3	25,7
Schleusingen, Stadt	4	4	-	93	-	22,9	93	100,0	26,7
St.Kilian	7	7	-	388	-3,0	21,8	400	97,0	24,9
Masserberg	19	19	-	1 268	-6,4	55,9	1 379	92,0	47,7
Römhild, Stadt	3	3	-	72	-	33,4	72	100,0	22,3
Ilm-Kreis									
Arnstadt, Stadt	10	10	-	444	0,2	46,4	447	99,3	34,6
Elgersburg	4	4	-	127	-	43,9	127	100,0	32,4
Frankenhain	3	3	-	121	-0,8	21,2	122	99,2	18,4
Frauenwald	5	5	-16,7	160	-32,8	46,1	164	97,6	41,3
Gehlberg	5	5	25,0	136	-2,9	23,3	156	87,2	24,7
Geraberg	3	3	-	111	-	31,7	111	100,0	30,4
Amt Wachsenburg	4	3	-	62	-	20,6	110	56,4	21,6
Ilmenau, Stadt	16	15	-	1 025	1,0	42,7	1 065	96,2	32,6
Neustadt am Rennsteig	5	5	-	239	-	63,1	239	100,0	58,0
Schmiedefeld am Rennsteig	8	8	-	183	0,5	42,4	183	100,0	29,8
Wipfratal	3	3	-	62	-	38,0	62	100,0	35,5
Ilmtal	4	3	-25,0	122	-26,1	21,3	167	73,1	27,3
Weimarer Land									
Apolda, Stadt	3	3	-	416	-0,5	48,5	418	99,5	35,2
Bad Berka, Stadt	9	8	-20,0	591	-10,7	58,6	606	97,5	58,4
Bad Sulza, Stadt	14	12	-7,7	1 001	-1,4	71,2	1 039	96,3	65,1
Mönchenholzhausen	3	3	-	207	-	45,4	207	100,0	30,7
Nohra	3	3	-	158	-1,3	51,0	160	98,8	33,5
Ilmtal-Weinstraße	3	3	-	110	-	21,7	114	96,5	15,6

1) Doppelbetten zählen als 2 Schlafgelegenheiten. - 2) ganz oder teilweise geöffnet

Noch: 16. Beherbergungsstätten, angebotene Gästebetten und Kapazitätsauslastung
nach ausgewählten Gemeinden (ohne Camping)

Landkreis Gemeinde	September 2017								Jan. - Sep. 2017
	Betriebe			in den Betrieben angebotene Betten/Schlafgelegenheiten ¹⁾					durch- schnittliche Auslastung
	insgesamt	darunter geöffnete ²⁾		insgesamt	Veränderung gegenüber dem Vorjahres- monat	durch- schnittliche Auslastung	nachrichtlich		
		zusammen	Veränderung gegenüber dem Vorjahres- monat				maximales Angebot an Schlaf- gelegenheiten der letzten 13 Monate	Anteil der aktuell angebotenen Schlaf- gelegenheiten am Maximum	
Anzahl		%	Anzahl	%	Anzahl	%			
Sonneberg									
Lauscha, Stadt	5	5	-	112	-	33,3	112	100,0	29,9
Neuhaus am Rennweg, Stadt	13	11	10,0	438	4,8	43,9	485	90,3	39,1
Schalkau, Stadt	4	4	-	151	-	33,6	151	100,0	35,3
Sonneberg, Stadt	10	10	-9,1	352	-7,9	36,2	367	95,9	27,0
Steinach, Stadt	5	4	-20,0	195	-18,8	22,6	240	81,3	14,8
Frankenblick	5	5	-	260	4,0	26,6	260	100,0	22,9
Saalfeld-Rudolstadt									
Bad Blankenburg, Stadt	6	6	-	546	5,4	39,3	549	99,5	38,0
Cursdorf	4	4	-	187	-	33,3	187	100,0	22,6
Lehesten, Stadt	3	3	-	157	21,7	23,0	161	97,5	14,6
Meura	4	4	-	82	-	9,8	82	100,0	11,2
Oberweißbach/Thür. Wald, Stadt	3	3	-	81	1,3	22,2	81	100,0	14,0
Rudolstadt, Stadt	7	7	-	342	-	54,0	344	99,4	40,8
Saalfeld/Saale, Stadt	14	14	-12,5	721	-8,0	43,7	734	98,2	39,5
Schwarzburg	5	5	-	315	-1,9	27,5	321	98,1	24,2
Leutenberg, Stadt	5	5	-	166	-	38,5	166	100,0	28,3
Saalfelder Höhe	9	8	-	475	-1,0	22,8	580	81,9	20,6
Uhlstädt-Kirchhasel	7	7	-	279	0,4	43,0	279	100,0	38,8
Unterwellenborn	5	5	-	133	-5,7	34,0	141	94,3	26,2
Königsee-Rottenbach, Stadt	4	4	-	96	-1,0	32,9	102	94,1	30,0
Saale-Holzland-Kreis									
Bad Klosterlausnitz	10	10	-	721	5,9	83,8	723	99,7	83,7
Eisenberg, Stadt	4	4	-	191	-5,9	30,5	203	94,1	28,0
Stadtroda, Stadt	4	3	-25,0	86	-11,3	20,5	97	88,7	16,0
Saale-Orla-Kreis									
Bad Lobenstein, Stadt	6	6	-14,3	366	-3,4	59,7	366	100,0	58,3
Neustadt an der Orla, Stadt	7	7	-	189	-	22,3	193	97,9	17,9
Schleiz, Stadt	3	3	50,0	65	58,5	34,0	67	97,0	32,8
Triptis, Stadt	3	3	-	142	26,8	23,1	142	100,0	26,3
Ziegenrück, Stadt	6	6	20,0	174	12,3	58,0	175	99,4	50,6
Wurzbach, Stadt	3	3	-	304	-	32,2	304	100,0	43,1
Saalebürg-Ebersdorf, Stadt	9	9	-	368	3,4	31,4	418	88,0	39,9
Greiz									
Berga/Elster, Stadt	4	3	-	87	-	15,0	117	74,4	17,7
Greiz, Stadt	7	6	-	153	-0,6	32,3	168	91,1	29,3
Langenwetzendorf	3	3	-	111	-	22,9	111	100,0	14,8
Weida, Stadt	3	3	-	70	-	15,9	70	100,0	16,1
Zeulenroda-Triebes, Stadt	7	6	-	614	14,8	35,2	627	97,9	33,3
Mohlsdorf-Teichwolframsdorf	3	3	-	92	-1,1	45,2	93	98,9	43,2
Altenburger Land									
Altenburg, Stadt	7	7	-	371	-0,5	37,6	377	98,4	29,2
Meuselwitz, Stadt	5	5	-	79	-	33,6	79	100,0	29,2
Schmölln, Stadt	3	3	-	97	-	41,5	97	100,0	27,6

1) Doppelbetten zählen als 2 Schlafgelegenheiten. - 2) ganz oder teilweise geöffnet

**17. Beherbergungsstätten, angebotene Gästebetten und Kapazitätsauslastung
in Städten des Vereins Städtetourismus in Thüringen e.V.**

Stadt	September 2017								Jan. - Sep. 2017
	Betriebe			in den Betrieben angebotene Betten/Schlafgelegenheiten ¹⁾					durch- schnittliche Auslastung
	insgesamt	darunter geöffnete ²⁾		insgesamt	Veränderung gegenüber dem Vorjahres- monat	durch- schnittliche Auslastung	nachrichtlich		
		zusammen	Veränderung gegenüber dem Vorjahres- monat				maximales Angebot an Schlaf- gelegenheiten der letzten 13 Monate	Anteil der aktuell angebotenen Schlaf- gelegenheiten am Maximum	
Anzahl		%	Anzahl	%	Anzahl	%			
Altenburg, Stadt	7	7	-	371	-0,5	37,6	377	98,4	29,2
Apolda, Stadt	3	3	-	416	-0,5	48,5	418	99,5	35,2
Arnstadt, Stadt	10	10	-	444	0,2	46,4	447	99,3	34,6
Bad Langensalza, Stadt	11	11	10,0	835	45,7	74,4	839	99,5	60,3
Eisenach, Stadt	30	30	-6,3	2 069	-1,9	57,8	2 074	99,8	48,9
Erfurt, Stadt	66	65	-1,5	5 238	-2,0	57,7	5 390	97,2	46,6
Gera, Stadt	17	17	-	1 471	-0,2	39,2	1 476	99,7	33,3
Gotha, Stadt	15	15	-	1 044	-1,0	55,8	1 055	99,0	43,2
Ilmenau, Stadt	16	15	-	1 025	1,0	42,7	1 065	96,2	32,6
Jena, Stadt	30	30	11,1	2 003	5,4	59,9	2 025	98,9	46,7
Meiningen, Stadt	12	12	-	433	-2,3	40,9	442	98,0	31,6
Mühlhausen/Thüringen, Stadt	16	16	-11,1	783	-17,1	44,3	797	98,2	34,2
Nordhausen, Stadt	13	12	-7,7	638	1,3	45,2	704	90,6	36,7
Rudolstadt, Stadt	7	7	-	342	-	54,0	344	99,4	40,8
Saalfeld/Saale, Stadt	14	14	-12,5	721	-8,0	43,7	734	98,2	39,5
Schmalkalden, Kurort, Stadt	11	11	-	397	0,5	42,1	397	100,0	35,8
Sondershausen, Stadt	11	11	10,0	871	8,3	50,0	1 117	78,0	44,4
Suhl, Stadt	20	20	-	1 823	12,0	43,2	1 830	99,6	37,5
Weimar, Stadt	46	45	-2,2	4 260	-0,4	59,7	4 377	97,3	48,2
Ausgewählte Städte zusammen	355	351	-1,1	25 184	0,9	53,3	25 908	97,2	43,2

1) Doppelbetten zählen als 2 Schlafgelegenheiten. - 2) ganz oder teilweise geöffnet

18. Beherbergungsstätten der Hotellerie mit 25 und mehr Gästezimmern und deren Auslastung nach Betriebsarten

Betriebsart	September 2017			Jan. - Sep. 2017	
	Betriebe mit 25 und mehr Gästezimmern insgesamt	darunter geöffnete Betriebe ¹⁾		durchschnittliche Auslastung der Gästezimmer ²⁾	
		zusammen	Veränderung gegenüber dem Vorjahresmonat		
	Anzahl			%	
Hotels, Gasthöfe, Pensionen	232	232	-	67,9	55,0
Hotels (ohne Hotels garnis)	191	191	- 1,0	67,0	54,6
Hotels garnis	27	27	3,8	77,0	60,5
Gasthöfe	9	9	12,5	58,1	41,2
Pensionen	5	5	-	73,7	58,0

1) ganz oder teilweise geöffnet

2) rechnerischer Wert: (belegte Gästezimmertage / angebotene Gästezimmertage) x 100 im Berichtsmonat bzw. Jahresteil

19. Beherbergungsstätten der Hotellerie mit 25 und mehr Gästezimmern und deren Auslastung nach Kreisen

Kreisfreie Stadt Landkreis Land	September 2017			Jan. - Sep. 2017	
	Betriebe mit 25 und mehr Gästezimmern insgesamt	darunter geöffnete Betriebe ¹⁾		durchschnittliche Auslastung der Gästezimmer ²⁾	
		zusammen	Veränderung gegenüber dem Vorjahresmonat		
	Anzahl			%	
Stadt Erfurt	23	23	-	80,8	66,3
Stadt Gera	6	6	-	48,1	42,8
Stadt Jena	9	9	12,5	79,3	60,7
Stadt Suhl	6	6	20,0	66,5	51,8
Stadt Weimar	14	14	-	83,3	64,1
Stadt Eisenach	14	14	-	77,9	65,6
Eichsfeld	4	4	- 20,0	66,8	55,4
Nordhausen	11	11	- 8,3	58,1	45,9
Wartburgkreis	11	11	-	63,3	54,3
Unstrut-Hainich-Kreis	7	7	-	76,7	55,5
Kyffhäuserkreis	5	5	-	71,3	54,2
Schmalkalden-Meiningen	22	22	-	50,6	44,5
Gotha	20	20	-	73,2	57,6
Sömmerda	5	5	-	61,2	52,7
Hildburghausen	9	9	- 10,0	54,0	43,2
Ilm-Kreis	14	14	-	61,0	47,9
Weimarer Land	10	10	- 9,1	70,7	59,0
Sonneberg	2	2	.	.	.
Saalfeld-Rudolstadt	20	20	-	46,2	36,8
Saale-Holzland-Kreis	6	6	20,0	67,6	60,5
Saale-Orla-Kreis	6	6	20,0	53,5	47,4
Greiz	4	4	-	57,8	55,1
Altenburger Land	4	4	.	.	.
Thüringen	232	232	-	67,9	55,0

1) ganz oder teilweise geöffnet

2) rechnerischer Wert: (belegte Gästezimmertage / angebotene Gästezimmertage) x 100 im Berichtsmonat bzw. Jahresteil

Reisegebiete in Thüringen

