

# Statistischer Bericht

A III, A I - j / 16

## Wanderungen und Bevölkerung in Thüringen 2016

---

Bestell-Nr. 01 301

### **Zeichenerklärung**

- nichts vorhanden (genau Null)
- 0 weniger als die Hälfte von 1 in der letzten besetzten Stelle, jedoch mehr als nichts
- . Zahlenwert unbekannt oder geheim zu halten
- ... Zahlenwert lag bei Redaktionsschluss noch nicht vor
- x Tabellenfach gesperrt, weil Aussage nicht sinnvoll
- p vorläufige Zahl
- r berichtigte Zahl
- / Zahlenwert nicht sicher genug
- () Aussagewert eingeschränkt

Anmerkung: Abweichungen in den Summen, auch im Vergleich zu anderen Veröffentlichungen, erklären sich aus dem Runden von Einzelwerten.

### **Herausgeber:**

Thüringer Landesamt für Statistik

Europaplatz 3, 99091 Erfurt

Postfach 90 01 63, 99104 Erfurt

Telefon: 0361 57331-9642/9647

Telefax 0361 57331-9699

Internet: [www.statistik.thueringen.de](http://www.statistik.thueringen.de)

E-Mail: [auskunft@statistik.thueringen.de](mailto:auskunft@statistik.thueringen.de)

### **Auskunft erteilt:**

Referat: Bevölkerung und,  
Haushaltsstatistiken

Telefon: 0361 57331-9447

Herausgegeben im März 2018

Heft-Nr.: 43/18

Preis: 7,50 Euro

© Thüringer Landesamt für Statistik, Erfurt, 2018

Vervielfältigung und Verbreitung, auch auszugsweise, mit Quellenangabe gestattet.

## Inhaltsverzeichnis

	Seite
<b>Vorbemerkungen</b>	2
<b>Tabellen</b>	5
1. Wanderungen	5
1.1 Gesamtwanderungen 1996 bis 2016	5
1.2 Wanderungen 2016 nach Kreisen	6
1.3 Wanderungen 2016 nach Monaten	8
1.4 Nach Thüringen Zugezogene 2016 nach dem Familienstand und Altersgruppen	9
1.5 Aus Thüringen Fortgezogene 2016 nach dem Familienstand und Altersgruppen	10
1.6 Wanderungen über die Grenzen Thüringens 2016 nach Nationalität und Altersgruppen	11
1.7 Wanderungen über die Grenzen Thüringens 2016 nach Herkunfts- und Zielländern	12
1.8 Wanderungen über die Grenzen des Bundesgebietes 2016 nach Herkunfts- und Zielländern	13
2. Bevölkerungsstand	17
2.1 Entwicklung der Bevölkerung 1950 bis 2016	17
2.2 Bevölkerung am 31.12.2016 nach Kreisen	18
2.3 Bevölkerungsfortschreibung 2016 und Bevölkerungsstand am 31.12.2016 nach Kreisen	19
2.4 Gemeinden am 31.12.2016 nach Größenklassen und Kreisen	20
2.5 Bevölkerung am 31.12.2016 nach Gemeindegrößenklassen und Kreisen	21
2.6 Bevölkerung am 31.12.2016 nach Geschlecht, Altersgruppen und Nationalität	22
2.7 Bevölkerung am 31.12.2016 nach Geschlecht, Altersgruppen sowie Alters- und Geburtsjahren	23
2.8 Bevölkerung am 31.12.2016 nach Geschlecht, Altersgruppen sowie Alters- und Geburtsjahren Kreisübersichten	24
2.9 Mittlere Jahresbevölkerung 1965 bis 2016 nach Geschlecht	47
2.10 Mittlere Jahresbevölkerung 2016 nach Geschlecht und Kreisen	48
2.11 Mittlere Jahresbevölkerung 2016 nach Geschlecht und Altersjahren	49
<b>Grafiken</b>	50
1. Altersaufbau der Bevölkerung am 31.12.2016	50
2. Bevölkerungsentwicklung 1976 bis 2016	51
3. Bevölkerungszu- bzw. -abnahme (-) 2016 zum Vorjahr nach Kreisen in Prozent	52
4. Überschuss der Zu- und Fortzüge (-) 2016 je 1000 der Bevölkerung nach Kreisen	53
5. Altersspezifische Mobilität 2016 (Wanderungen über die Landesgrenzen)	54

## **Vorbemerkungen**

Grundlage der Fortschreibung der Bevölkerungszahl ist ab dem Berichtsjahr 2011 die Datenbasis des Zensus 2011 mit Stichtag 9.5.2011. Vor dem Berichtsjahr 2011 wurde das Zentrale Einwohnerregister (ZER) der neuen Bundesländer mit Stichtag 3.10.1990 und die seit diesem Zeitpunkt erfassten Vorgänge der natürlichen und räumlichen Bevölkerungsbewegungen genutzt. Ausgangspunkt für die Ermittlung der Zahlen bis 1989 waren die in größeren Zeitabständen stattfindenden Volkszählungen (zuletzt am 31.12.1981, davor am 1.1.1971, am 31.12.1964, am 31.8.1950). In den 80er Jahren erfolgte zu unterschiedlichen Zeitpunkten eine sukzessive Umstellung der Fortschreibungsbasis von der Volkszählung 1981 zum Einwohnerdatenspeicher (EDS). Das ist eine wesentliche Ursache dafür, dass in einzelnen Jahren Fortschreibungsdifferenzen auftreten.

## **Rechtliche Grundlagen**

Die Statistiken der natürlichen Bevölkerungsbewegung und der Wanderungen sind gesetzlich geregelt im Gesetz über die Statistik der Bevölkerungsbewegung und die Fortschreibung des Bevölkerungsstandes (Bevölkerungstatistikgesetz - BevStatG) in der Fassung vom 20. April 2013 (BGBl. I S. 826), das durch Artikel 13 des Gesetzes vom 20. November 2015 (BGBl. I S. 2010) geändert worden ist, in Verbindung mit dem Gesetz über die Statistik für Bundeszwecke (Bundesstatistikgesetz - BStatG) vom 20. Oktober 2016 (BGBl. I S. 2394), das zuletzt durch Artikel 10 Absatz 5 des Gesetzes vom 30. Oktober 2017 (BGBl. I S. 3618) geändert worden ist.

Von Bedeutung sind darüber hinaus noch das Personenstandsgesetz vom 19. Februar 2007 (BGBl. I S. 122), zuletzt geändert durch Artikel 2 Absatz 2 des Gesetzes vom 20. Juli 2017 (BGBl. I S. 2787), die Dienstanweisung für die Standesbeamten sowie das Bundesmeldegesetz vom 3. Mai 2013 (BGBl. I S. 1084), das zuletzt durch Artikel 11 Absatz 4 des Gesetzes vom 18. Juli 2017 (BGBl. I S. 2745) geändert worden ist.

## **Methodische Hinweise**

Bei den räumlichen und natürlichen Bevölkerungsstatistiken finden ausschließlich die Bewegungsdaten Berücksichtigung, deren Ereignisdatum im aktuellen Berichtsjahr des vorliegenden statistischen Berichtes oder im Vorjahr liegt. Bewegungsdaten, deren Ereignisdatum vor dem Vorjahr aber nach dem 9.5.2011 liegt, werden in der Bevölkerungsfortschreibung als sonstige Bewegungen berücksichtigt, aber nicht bei den Bewegungsstatistiken mit ausgewiesen. Bewegungsdaten, deren Ereignisdatum vor dem 9.5.2011 liegt, werden in der Bevölkerungsfortschreibung nicht berücksichtigt.

Verhältniszahlen je 1000 Einwohner beziehen sich in diesem Bericht grundsätzlich auf die mittlere Bevölkerung. Sofern nicht anders angegeben, wird die mittlere Bevölkerung ab dem Berichtsjahr 2011 auf der Grundlage der Ergebnisse des Zensus 2011 mit Stichtag 9.5.2011 ermittelt.

Ab dem Berichtsjahr 2016 sind die Ergebnisse der Wanderungsstatistik sowie Bevölkerungsfortschreibung aufgrund folgender methodischer Änderungen, technischer Weiterentwicklungen sowie der Umstellung auf ein neues statistisches Aufbereitungsverfahren nur bedingt mit den Vorjahreswerten vergleichbar:

- Seit dem 1.1.2016 werden Zu- und Fortzüge von Deutschen nach "Unbekannt" in der Wanderungsstatistik explizit als Zu- bzw. Fortzüge von Deutschen nach "Unbekannt/ohne Angabe" verbucht. Zuvor blieben sie in der Wanderungsstatistik und infolge in der Bevölkerungsfortschreibung unberücksichtigt.
- Die Datenlieferungen aus dem Meldewesen wurden auf ein neues elektronisches Verfahren umgestellt. Dies ermöglicht der Statistik eine weitestgehend automati-

sche Verarbeitung der Datenlieferungen und führt grundsätzlich zu einer näher am Zu- bzw. Fortzugsdatum liegenden Verarbeitung der Wanderungsdaten.

- Während der Umstellungsphase auf das neue Aufbereitungsverfahren der Bevölkerungsstatistiken wurden im Zeitraum Januar 2016 bis Mai 2017 alle nachträglich gemeldeten Zu- und Fortzüge als auch alle die Vorjahre betreffenden Korrekturmeldungen ausschließlich im Monat Januar 2016 verarbeitet. Dies betrifft auch die rückwirkend erfassten An- und Abmeldungen der nach Deutschland eingereisten Schutzsuchenden. In der Wanderungsstatistik führt dies sowohl im Januar 2016 als auch im 1. Quartal 2016 zu einem deutlich erhöhten Wanderungsvolumen und teilweise zu Verschiebungen in der Wanderungsbilanz einzelner Regionaleinheiten.

### **Erhebungsunterlagen**

Bei der Statistik der Wanderungen (Zuzüge, Fortzüge) werden als Erhebungsunterlagen die An- und Abmeldungen verwendet, die auf Grund der gesetzlichen Bestimmungen über die Meldepflicht bei einem Wohnungswechsel anfallen. Umzüge innerhalb einer Gemeinde bleiben jedoch außer Betracht.

Für Wanderungen, die nicht über die Grenze des Bundesgebietes hinausgehen, werden lediglich die Anmeldungen ausgewertet, wobei die Abmeldung auf Grund der Angabe über den bisherigen Wohnort erfasst wird. Bei Wanderungen über die Bundesgrenzen werden sowohl die An- als auch die Abmeldungen benutzt.

Die den Wanderungsdaten zugrunde liegenden Meldungen der Meldebehörden enthalten auch Melderegisterbereinigungen, die z.B. infolge der Einführung der persönlichen Steuer-Identifikationsnummer durchgeführt werden. Die Ergebnisse sind daher nur eingeschränkt vergleichbar.

### **Erläuterungen**

#### **Überschuss der Zu- bzw. Fortzüge (-)**

Die Differenz zwischen Zu- und Fortzügen eines Zeitraumes.

#### **Bevölkerung**

Als Bevölkerung wird die Anzahl der Personen bezeichnet, die an einem bestimmten Ort bzw. in einer bestimmten territorialen Einheit (Gemeinde, Kreis usw.) ihren ständigen Wohnsitz (Hauptwohnung) hat. Zur Bevölkerung zählen auch die am Ort bzw. in einem bestimmten Territorium für längere Zeit als wohnhaft gemeldeten Ausländer.

In einzelnen Jahren treten bei der Fortschreibung der Bevölkerung Differenzen auf, weil in der DDR die Bevölkerungsfortschreibung auf vorläufigen Werten beruhte, die natürliche und räumliche Bewegung aber auf endgültigen. Außerdem wurde zwischen 1985 und 1989 die Fortschreibung auf den Einwohnerdatenspeicher (EDS) umgestellt. Bei Volkszählungen bildeten die jeweiligen Zählungsergebnisse die Grundlage der weiteren Fortschreibung. Bis zum Jahr 1965 wurden die An- und Abmeldungen getrennt erfasst.

#### **Mittlere Bevölkerung**

Die mittlere Bevölkerung ist die durchschnittliche Bevölkerungszahl für einen bestimmten Zeitraum (z.B. Monat, Vierteljahr, Jahr), berechnet als arithmetisches Mittel aus Anfangs- und Endbestand oder aus dem Durchschnitt der mittleren monatlichen bzw. vierteljährlichen Bevölkerungszahlen.

Für die Jahre 1967 bis 1988 werden die jeweils mit Stichtag 30. Juni des Jahres ermittelten Bevölkerungszahlen als mittlere Bevölkerung ausgewiesen. Ab 1989 werden als mittlere Bevölkerung die Bevölkerungsdurchschnittswerte für ein Kalenderjahr als arithmetisches Mittel aus 12 Monatsdurchschnitten angegeben. Für 1990 wurde der vom ZER übernommene Bevölkerungsbestand zum 3.10.1990 verwendet. Für die Jahre ab 2011 werden als mittlere Bevölkerung die Bevölkerungsdurchschnittswerte für ein Kalenderjahr als arithmetisches Mittel aus Anfangs- und Endbestand auf Basis der fortgeschriebenen Ergebnisse des Zensus 2011 angegeben.

### **Deutsche**

Als Deutsche gelten Personen im Sinne des Artikels 116, Abs. 1 des Grundgesetzes der Bundesrepublik Deutschland. Neugeborene zählen als Deutsche, wenn mindestens ein Elternteil die deutsche Staatsangehörigkeit besitzt oder die Voraussetzungen lt. § 4 Abs. 3 StAG vorliegen. Deutsche, die zugleich eine fremde Staatsangehörigkeit besitzen, werden als Deutsche gezählt.

### **Ausländer**

Alle Personen, die nicht Deutsche im Sinne des Artikels 116, Abs. 1 des Grundgesetzes sind. Dazu zählen auch Staatenlose und Personen mit ungeklärter Staatsangehörigkeit. Deutsche, die zugleich eine fremde Staatsangehörigkeit besitzen, gehören nicht zu den Ausländern. Die Mitglieder der stationierten ausländischen Streitkräfte sowie der ausländischen diplomatischen und konsularischen Vertretungen mit ihren Familienangehörigen werden statistisch nicht erfasst.

**1. Wanderungen**  
**1.1 Gesamtwanderungen 1996 bis 2016**

Jahr	Über die Landesgrenzen			
	Zuzüge	Fortzüge	Überschuss der Zu- bzw. Fortzüge (-)	
			insgesamt	je 1000 der Bevölkerung
1996	40 817	40 243	574	0,2
1997	36 166	37 916	- 1 750	- 0,7
1998	33 669	38 583	- 4 914	- 2,0
1999	35 524	39 617	- 4 093	- 1,7
2000	33 943	43 916	- 9 973	- 4,1
2001	35 264	46 983	- 11 719	- 4,8
2002	34 539	44 818	- 10 279	- 4,3
2003	33 571	43 052	- 9 481	- 4,0
2004	33 160	43 059	- 9 899	- 4,2
2005	31 117	42 937	- 11 820	- 5,0
2006	30 152	44 422	- 14 270	- 6,1
2007	31 478	44 788	- 13 310	- 5,8
2008	33 660	46 353	- 12 693	- 5,6
2009	34 732	42 758	- 8 026	- 3,6
2010	35 469	41 210	- 5 741	- 2,6
2011	38 968	43 177	- 4 209	- 1,9
2012	40 999	42 727	- 1 728	- 0,8
2013	43 623	43 471	152	0,1
2014	49 542	44 821	4 721	2,2
2015	71 835	47 202	24 633	11,4
<b>2016</b>				
<b>insgesamt</b>	<b>56 768</b>	<b>59 023</b>	<b>- 2 255</b>	<b>- 1,0</b>
männlich	32 187	34 446	- 2 259	- 2,1
weiblich	24 581	24 577	4	0,0

Noch: 1.1 Gesamtwanderungen 1996 bis 2016

Jahr	Innerhalb des Landes			Wanderungen insgesamt	
	insgesamt	davon		Zuzüge	Fortzüge
		nach einem anderen Kreis	nach einer anderen Gemeinde im gleichen Kreis		
1996	62 617	27 393	35 224	103 434	102 860
1997	69 776	32 041	37 735	105 942	107 692
1998	66 695	31 894	34 801	100 364	105 278
1999	65 982	32 110	33 872	101 506	105 599
2000	63 434	31 024	32 410	97 377	107 350
2001	62 327	30 926	31 401	97 591	109 310
2002	62 337	30 399	31 938	96 876	107 155
2003	63 680	32 098	31 582	97 251	106 732
2004	60 410	30 731	29 679	93 570	103 469
2005	57 726	29 113	28 613	88 843	100 663
2006	54 737	27 866	26 871	84 889	99 159
2007	54 413	28 156	26 257	85 891	99 201
2008	56 479	29 748	26 731	90 139	102 832
2009	55 906	29 223	26 683	90 638	98 664
2010	56 446	29 862	26 584	91 915	97 656
2011	57 988	30 900	27 088	96 956	101 165
2012	57 906	30 802	27 104	98 905	100 633
2013	58 807	31 542	27 265	102 430	102 278
2014	63 010	35 767	27 243	112 552	107 831
2015	87 139	57 679	29 460	158 974	134 341
<b>2016</b>					
<b>insgesamt</b>	<b>75 731</b>	<b>44 077</b>	<b>31 654</b>	<b>132 499</b>	<b>134 754</b>
männlich	40 919	24 496	16 423	73 106	75 365
weiblich	34 812	19 581	15 231	59 393	59 389

1.2 Wanderungen

Lfd. Nr.	Kreisfreie Stadt Landkreis Land	Innerhalb der Landkreise	Über die		
			insgesamt		Überschuss der Zu- bzw. Fortzüge (-)
			Zuzüge	Fortzüge	
1	Stadt Erfurt	-	12 214	10 959	1 255
2	Stadt Gera	-	7 683	8 373	- 690
3	Stadt Jena	-	8 421	7 773	648
4	Stadt Suhl	-	7 069	7 949	- 880
5	Stadt Weimar	-	4 243	3 879	364
6	Stadt Eisenach	-	2 734	2 332	402
7	Eichsfeld	2 109	3 106	3 209	- 103
8	Nordhausen	1 889	3 516	3 281	235
9	Wartburgkreis	2 238	3 901	4 197	- 296
10	Unstrut-Hainich-Kreis	2 350	3 996	4 704	- 708
11	Kyffhäuserkreis	1 427	2 726	2 521	205
12	Schmalkalden-Meiningen	2 614	4 125	4 420	- 295
13	Gotha	3 185	6 000	6 769	- 769
14	Sömmerda	1 198	2 431	2 593	- 162
15	Hildburghausen	1 141	2 148	1 981	167
16	Ilm-Kreis	2 320	5 265	5 094	171
17	Weimarer Land	1 222	3 708	3 315	393
18	Sonneberg	1 159	1 924	1 822	102
19	Saalfeld-Rudolstadt	2 437	2 732	2 968	- 236
20	Saale-Holzland-Kreis	1 428	4 439	5 816	- 1 377
21	Saale-Orla-Kreis	2 045	2 567	2 694	- 127
22	Greiz	1 097	2 967	3 541	- 574
23	Altenburger Land	1 795	2 930	2 910	20
<b>24</b>	<b>Thüringen</b>	<b>31 654</b>	<b>100 845</b>	<b>103 100</b>	<b>- 2 255</b>
	davon				
25	kreisfreie Städte	-	42 364	41 265	1 099
26	Landkreise	31 654	58 481	61 835	- 3 354

1) einschließlich "Ungeklärt und ohne Angabe"



2016 nach Kreisen

Kreisgrenzen						Lfd. Nr.
davon						
nach einem anderen Kreis Thüringens		mit anderen Bundesländern		über die Grenzen Deutschlands <sup>1)</sup>		
Zuzüge	Fortzüge	Zuzüge	Fortzüge	Zuzüge	Fortzüge	
4 789	3 883	4 418	4 585	3 007	2 491	1
2 453	4 762	1 581	1 981	3 649	1 630	2
2 827	2 031	3 322	3 796	2 272	1 946	3
3 777	6 716	465	567	2 827	666	4
1 726	1 437	1 510	1 736	1 007	706	5
1 478	998	692	849	564	485	6
1 126	714	1 263	1 679	717	816	7
1 196	590	1 568	1 882	752	809	8
1 864	1 592	1 255	1 723	782	882	9
2 282	2 361	1 054	1 417	660	926	10
1 392	865	945	1 194	389	462	11
1 930	1 589	1 280	1 831	915	1 000	12
2 865	2 758	1 125	1 596	2 010	2 415	13
1 393	1 389	428	667	610	537	14
1 138	685	656	865	354	431	15
2 102	1 708	1 398	1 890	1 765	1 496	16
2 277	1 701	737	914	694	700	17
796	401	694	965	434	456	18
1 464	1 221	842	1 276	426	471	19
1 442	3 974	859	1 048	2 138	794	20
1 138	880	826	1 157	603	657	21
1 613	1 374	924	1 578	430	589	22
1 009	448	1 418	1 788	503	674	23
<b>44 077</b>	<b>44 077</b>	<b>29 260</b>	<b>36 984</b>	<b>27 508</b>	<b>22 039</b>	<b>24</b>
17 050	19 827	11 988	13 514	13 326	7 924	25
27 027	24 250	17 272	23 470	14 182	14 115	26

1.3 Wanderungen 2016 nach Monaten

Monat	Über die Landesgrenzen					
	Zuzüge		Fortzüge		Überschuss der Zu- bzw. Fortzüge (-)	
	insgesamt	aus alten Bundesländern <sup>1)</sup>	insgesamt	nach alten Bundesländern <sup>1)</sup>	insgesamt	nach alten Bundesländern <sup>1)</sup>
Januar	7 629	1 779	9 064	2 441	- 1 435	- 662
Februar	3 362	1 189	4 274	1 550	- 912	- 361
März	4 216	1 320	4 423	1 865	- 207	- 545
April	4 202	1 377	4 278	1 926	- 76	- 549
Mai	3 387	1 167	4 010	1 639	- 623	- 472
Juni	3 926	1 258	4 427	1 962	- 501	- 704
Juli	4 592	1 537	4 972	2 065	- 380	- 528
August	5 128	1 818	6 119	2 710	- 991	- 892
September	5 641	1 930	5 376	2 328	265	- 398
Oktober	6 879	2 779	4 940	2 212	1 939	567
November	4 157	1 413	3 553	1 388	604	25
Dezember	3 649	1 145	3 587	1 192	62	- 47
<b>Jahr 2016</b>	<b>56 768</b>	<b>18 712</b>	<b>59 023</b>	<b>23 278</b>	<b>- 2 255</b>	<b>- 4 566</b>

Noch: 1.3 Wanderungen 2016 nach Monaten

Monat	Innerhalb des Landes			Wanderungen insgesamt	
	insgesamt	davon		Zuzüge	Fortzüge
		nach einem anderen Kreis	nach einer anderen Gemeinde im gleichen Kreis		
Januar	14 107	9 655	4 452	21 736	23 171
Februar	6 437	3 836	2 601	9 799	10 711
März	5 528	2 910	2 618	9 744	9 951
April	4 901	2 447	2 454	9 103	9 179
Mai	5 286	2 931	2 355	8 673	9 296
Juni	5 242	2 659	2 583	9 168	9 669
Juli	5 370	2 893	2 477	9 962	10 342
August	6 100	3 399	2 701	11 228	12 219
September	6 418	3 988	2 430	12 059	11 794
Oktober	5 981	3 638	2 343	12 860	10 921
November	5 072	2 790	2 282	9 229	8 625
Dezember	5 289	2 931	2 358	8 938	8 876
<b>Jahr 2016</b>	<b>75 731</b>	<b>44 077</b>	<b>31 654</b>	<b>132 499</b>	<b>134 754</b>

1) ohne Berlin

1.4 Nach Thüringen Zugezogene 2016 nach dem Familienstand und Altersgruppen

Alter von ... bis unter ... Jahren	Insgesamt	Familienstand			
		ledig <sup>1)</sup>	verheiratet	verwitwet	geschieden
<b>Insgesamt</b>					
unter 5	3 086	3 086	-	-	-
5 - 10	2 422	2 422	-	-	-
10 - 15	1 899	1 899	-	-	-
15 - 20	5 280	5 185	94	1	-
20 - 25	11 556	10 865	680	1	10
25 - 30	10 072	8 390	1 592	4	86
30 - 35	6 447	4 253	1 990	5	199
35 - 40	4 358	2 325	1 731	12	290
40 - 45	3 067	1 334	1 320	19	394
45 - 50	2 504	865	1 131	46	462
50 - 55	1 920	510	895	51	464
55 - 60	1 244	251	597	82	314
60 - 65	924	119	494	91	220
65 - 70	625	67	357	92	109
70 - 75	330	18	151	96	65
75 - 80	345	28	151	128	38
80 - 85	264	9	75	159	21
85 - 90	234	15	42	168	9
90 und mehr	191	13	15	155	8
<b>Insgesamt</b>	<b>56 768</b>	<b>41 654</b>	<b>11 315</b>	<b>1 110</b>	<b>2 689</b>
<b>männlich</b>					
unter 5	1 590	1 590	-	-	-
5 - 10	1 259	1 259	-	-	-
10 - 15	1 093	1 093	-	-	-
15 - 20	3 105	3 091	13	1	-
20 - 25	6 182	5 963	214	-	5
25 - 30	5 729	5 008	693	1	27
30 - 35	3 870	2 784	997	-	89
35 - 40	2 704	1 547	1 012	3	142
40 - 45	1 951	919	807	4	221
45 - 50	1 537	600	686	9	242
50 - 55	1 160	355	560	9	236
55 - 60	714	174	341	21	178
60 - 65	498	75	285	17	121
65 - 70	307	24	207	19	57
70 - 75	161	9	99	24	29
75 - 80	147	12	92	28	15
80 - 85	81	2	42	33	4
85 - 90	68	2	24	40	2
90 und mehr	31	1	12	17	1
<b>Zusammen</b>	<b>32 187</b>	<b>24 508</b>	<b>6 084</b>	<b>226</b>	<b>1 369</b>
<b>weiblich</b>					
unter 5	1 496	1 496	-	-	-
5 - 10	1 163	1 163	-	-	-
10 - 15	806	806	-	-	-
15 - 20	2 175	2 094	81	-	-
20 - 25	5 374	4 902	466	1	5
25 - 30	4 343	3 382	899	3	59
30 - 35	2 577	1 469	993	5	110
35 - 40	1 654	778	719	9	148
40 - 45	1 116	415	513	15	173
45 - 50	967	265	445	37	220
50 - 55	760	155	335	42	228
55 - 60	530	77	256	61	136
60 - 65	426	44	209	74	99
65 - 70	318	43	150	73	52
70 - 75	169	9	52	72	36
75 - 80	198	16	59	100	23
80 - 85	183	7	33	126	17
85 - 90	166	13	18	128	7
90 und mehr	160	12	3	138	7
<b>Zusammen</b>	<b>24 581</b>	<b>17 146</b>	<b>5 231</b>	<b>884</b>	<b>1 320</b>

1) einschließlich 'in Lebenspartnerschaft lebend', 'Lebenspartner verstorben' und 'Lebenspartnerschaft aufgehoben'

1.5 Aus Thüringen Fortgezogene 2016 nach dem Familienstand und Altersgruppen

Alter von ... bis unter ... Jahren	Insgesamt	Familienstand			
		ledig <sup>1)</sup>	verheiratet	verwitwet	geschieden
<b>Insgesamt</b>					
unter 5	2 613	2 613	-	-	-
5 - 10	2 237	2 237	-	-	-
10 - 15	1 788	1 788	-	-	-
15 - 20	4 580	4 543	36	1	-
20 - 25	11 369	10 864	491	2	12
25 - 30	12 273	10 719	1 458	5	91
30 - 35	7 316	5 219	1 865	7	225
35 - 40	4 616	2 602	1 662	19	333
40 - 45	3 126	1 385	1 339	28	374
45 - 50	2 590	867	1 169	45	509
50 - 55	2 035	531	899	83	522
55 - 60	1 260	262	593	98	307
60 - 65	902	104	460	116	222
65 - 70	626	56	359	89	122
70 - 75	385	23	194	96	72
75 - 80	452	20	183	195	54
80 - 85	365	17	103	225	20
85 - 90	313	13	70	206	24
90 und mehr	177	10	23	134	10
<b>Insgesamt</b>	<b>59 023</b>	<b>43 873</b>	<b>10 904</b>	<b>1 349</b>	<b>2 897</b>
<b>männlich</b>					
unter 5	1 307	1 307	-	-	-
5 - 10	1 191	1 191	-	-	-
10 - 15	989	989	-	-	-
15 - 20	2 460	2 452	7	1	-
20 - 25	6 308	6 129	173	1	5
25 - 30	7 232	6 505	692	-	35
30 - 35	4 812	3 646	1 059	2	105
35 - 40	3 050	1 845	1 017	5	183
40 - 45	2 058	1 005	840	2	211
45 - 50	1 675	639	750	5	281
50 - 55	1 219	377	542	23	277
55 - 60	722	185	350	25	162
60 - 65	461	64	251	27	119
65 - 70	331	33	208	19	71
70 - 75	195	12	117	29	37
75 - 80	180	8	102	44	26
80 - 85	123	2	53	62	6
85 - 90	93	1	44	41	7
90 und mehr	40	-	20	19	1
<b>Zusammen</b>	<b>34 446</b>	<b>26 390</b>	<b>6 225</b>	<b>305</b>	<b>1 526</b>
<b>weiblich</b>					
unter 5	1 306	1 306	-	-	-
5 - 10	1 046	1 046	-	-	-
10 - 15	799	799	-	-	-
15 - 20	2 120	2 091	29	-	-
20 - 25	5 061	4 735	318	1	7
25 - 30	5 041	4 214	766	5	56
30 - 35	2 504	1 573	806	5	120
35 - 40	1 566	757	645	14	150
40 - 45	1 068	380	499	26	163
45 - 50	915	228	419	40	228
50 - 55	816	154	357	60	245
55 - 60	538	77	243	73	145
60 - 65	441	40	209	89	103
65 - 70	295	23	151	70	51
70 - 75	190	11	77	67	35
75 - 80	272	12	81	151	28
80 - 85	242	15	50	163	14
85 - 90	220	12	26	165	17
90 und mehr	137	10	3	115	9
<b>Zusammen</b>	<b>24 577</b>	<b>17 483</b>	<b>4 679</b>	<b>1 044</b>	<b>1 371</b>

1) einschließlich 'in Lebenspartnerschaft lebend', 'Lebenspartner verstorben' und 'Lebenspartnerschaft aufgehoben'

1.6 Wanderungen über die Grenzen Thüringens 2016 nach Nationalität und Altersgruppen

Alter von ... bis unter ... Jahren	Insgesamt		Davon			
			Deutsche		Ausländer	
	Zuzüge	Fortzüge	Zuzüge	Fortzüge	Zuzüge	Fortzüge
<b>Insgesamt</b>						
unter 5	3 086	2 613	1 525	1 342	1 561	1 271
5 - 10	2 422	2 237	885	947	1 537	1 290
10 - 15	1 899	1 788	680	718	1 219	1 070
15 - 20	5 280	4 580	2 118	2 736	3 162	1 844
20 - 25	11 556	11 369	4 832	5 871	6 724	5 498
25 - 30	10 072	12 273	4 807	7 277	5 265	4 996
30 - 35	6 447	7 316	3 261	4 173	3 186	3 143
35 - 40	4 358	4 616	1 937	2 338	2 421	2 278
40 - 45	3 067	3 126	1 096	1 302	1 971	1 824
45 - 50	2 504	2 590	1 038	1 208	1 466	1 382
50 - 55	1 920	2 035	930	1 086	990	949
55 - 60	1 244	1 260	690	751	554	509
60 - 65	924	902	645	649	279	253
65 - 70	625	626	480	511	145	115
70 - 75	330	385	274	346	56	39
75 - 80	345	452	314	433	31	19
80 - 85	264	365	257	353	7	12
85 - 90	234	313	231	310	3	3
90 und mehr	191	177	189	175	2	2
<b>Insgesamt</b>	<b>56 768</b>	<b>59 023</b>	<b>26 189</b>	<b>32 526</b>	<b>30 579</b>	<b>26 497</b>
<b>männlich</b>						
unter 5	1 590	1 307	782	662	808	645
5 - 10	1 259	1 191	449	494	810	697
10 - 15	1 093	989	384	384	709	605
15 - 20	3 105	2 460	907	1 162	2 198	1 298
20 - 25	6 182	6 308	2 209	2 721	3 973	3 587
25 - 30	5 729	7 232	2 464	3 865	3 265	3 367
30 - 35	3 870	4 812	1 836	2 632	2 034	2 180
35 - 40	2 704	3 050	1 104	1 439	1 600	1 611
40 - 45	1 951	2 058	655	814	1 296	1 244
45 - 50	1 537	1 675	599	705	938	970
50 - 55	1 160	1 219	526	622	634	597
55 - 60	714	722	379	404	335	318
60 - 65	498	461	341	318	157	143
65 - 70	307	331	242	269	65	62
70 - 75	161	195	136	180	25	15
75 - 80	147	180	136	170	11	10
80 - 85	81	123	77	114	4	9
85 - 90	68	93	66	91	2	2
90 und mehr	31	40	31	40	-	-
<b>Zusammen</b>	<b>32 187</b>	<b>34 446</b>	<b>13 323</b>	<b>17 086</b>	<b>18 864</b>	<b>17 360</b>
<b>weiblich</b>						
unter 5	1 496	1 306	743	680	753	626
5 - 10	1 163	1 046	436	453	727	593
10 - 15	806	799	296	334	510	465
15 - 20	2 175	2 120	1 211	1 574	964	546
20 - 25	5 374	5 061	2 623	3 150	2 751	1 911
25 - 30	4 343	5 041	2 343	3 412	2 000	1 629
30 - 35	2 577	2 504	1 425	1 541	1 152	963
35 - 40	1 654	1 566	833	899	821	667
40 - 45	1 116	1 068	441	488	675	580
45 - 50	967	915	439	503	528	412
50 - 55	760	816	404	464	356	352
55 - 60	530	538	311	347	219	191
60 - 65	426	441	304	331	122	110
65 - 70	318	295	238	242	80	53
70 - 75	169	190	138	166	31	24
75 - 80	198	272	178	263	20	9
80 - 85	183	242	180	239	3	3
85 - 90	166	220	165	219	1	1
90 und mehr	160	137	158	135	2	2
<b>Zusammen</b>	<b>24 581</b>	<b>24 577</b>	<b>12 866</b>	<b>15 440</b>	<b>11 715</b>	<b>9 137</b>

1.7 Wanderungen über die Grenzen Thüringens 2016 nach Herkunfts- und Zielländern

Herkunfts- bzw. Zielland	Zuzüge		Fortzüge		Überschuss der Zu- bzw. Fortzüge (-)	
	insgesamt	darunter männlich	insgesamt	darunter männlich	insgesamt	darunter männlich
<b>Insgesamt</b>						
Baden-Württemberg	2 701	1 477	2 963	1 687	- 262	- 210
Bayern	5 073	2 726	5 612	3 039	- 539	- 313
Berlin	1 350	698	2 132	1 085	- 782	- 387
Brandenburg	895	474	1 040	533	- 145	- 59
Bremen	157	92	321	189	- 164	- 97
Hamburg	368	193	593	299	- 225	- 106
Hessen	3 442	1 847	3 814	1 977	- 372	- 130
Mecklenburg-Vorpommern	651	357	830	420	- 179	- 63
Niedersachsen	2 594	1 329	3 318	1 785	- 724	- 456
Nordrhein-Westfalen	2 921	1 551	4 815	2 876	- 1 894	- 1 325
Rheinland-Pfalz	746	404	963	532	- 217	- 128
Saarland	116	71	185	113	- 69	- 42
Sachsen	4 754	2 434	6 744	3 446	- 1 990	- 1 012
Sachsen-Anhalt	2 898	1 455	2 960	1 510	- 62	- 55
Schleswig- Holstein	594	303	694	376	- 100	- 73
<b>Bundesgebiet zusammen</b>	<b>29 260</b>	<b>15 411</b>	<b>36 984</b>	<b>19 867</b>	<b>- 7 724</b>	<b>- 4 456</b>
Ausland <sup>1)</sup>	27 508	16 776	22 039	14 579	5 469	2 197
<b>Insgesamt</b>	<b>56 768</b>	<b>32 187</b>	<b>59 023</b>	<b>34 446</b>	<b>- 2 255</b>	<b>- 2 259</b>
<b>Deutsche</b>						
Baden-Württemberg	2 140	1 113	2 127	1 144	13	- 31
Bayern	4 187	2 127	4 533	2 344	- 346	- 217
Berlin	1 093	539	1 643	792	- 550	- 253
Brandenburg	763	385	923	463	- 160	- 78
Bremen	117	62	150	63	- 33	- 1
Hamburg	293	153	434	212	- 141	- 59
Hessen	2 783	1 365	2 998	1 468	- 215	- 103
Mecklenburg-Vorpommern	522	264	738	353	- 216	- 89
Niedersachsen	2 116	1 048	2 494	1 246	- 378	- 198
Nordrhein-Westfalen	2 039	1 000	2 056	1 031	- 17	- 31
Rheinland-Pfalz	611	307	636	311	- 25	- 4
Saarland	85	48	75	41	10	7
Sachsen	4 276	2 130	6 178	3 083	- 1 902	- 953
Sachsen-Anhalt	2 684	1 302	2 639	1 306	45	- 4
Schleswig- Holstein	474	237	457	222	17	15
<b>Bundesgebiet zusammen</b>	<b>24 183</b>	<b>12 080</b>	<b>28 081</b>	<b>14 079</b>	<b>- 3 898</b>	<b>- 1 999</b>
Ausland <sup>1)</sup>	2 006	1 243	4 445	3 007	- 2 439	- 1 764
<b>Insgesamt</b>	<b>26 189</b>	<b>13 323</b>	<b>32 526</b>	<b>17 086</b>	<b>- 6 337</b>	<b>- 3 763</b>
<b>Ausländer</b>						
Baden-Württemberg	561	364	836	543	- 275	- 179
Bayern	886	599	1 079	695	- 193	- 96
Berlin	257	159	489	293	- 232	- 134
Brandenburg	132	89	117	70	15	19
Bremen	40	30	171	126	- 131	- 96
Hamburg	75	40	159	87	- 84	- 47
Hessen	659	482	816	509	- 157	- 27
Mecklenburg-Vorpommern	129	93	92	67	37	26
Niedersachsen	478	281	824	539	- 346	- 258
Nordrhein-Westfalen	882	551	2 759	1 845	- 1 877	- 1 294
Rheinland-Pfalz	135	97	327	221	- 192	- 124
Saarland	31	23	110	72	- 79	- 49
Sachsen	478	304	566	363	- 88	- 59
Sachsen-Anhalt	214	153	321	204	- 107	- 51
Schleswig- Holstein	120	66	237	154	- 117	- 88
<b>Bundesgebiet zusammen</b>	<b>5 077</b>	<b>3 331</b>	<b>8 903</b>	<b>5 788</b>	<b>- 3 826</b>	<b>- 2 457</b>
Ausland <sup>1)</sup>	25 502	15 533	17 594	11 572	7 908	3 961
<b>Insgesamt</b>	<b>30 579</b>	<b>18 864</b>	<b>26 497</b>	<b>17 360</b>	<b>4 082</b>	<b>1 504</b>

<sup>1)</sup> einschl. "unbekanntes Ausland" und "Ungeklärt und ohne Angabe"

1.8 Wanderungen über die Grenzen des Bundesgebietes 2016 nach Herkunfts- und Zielländern

Herkunfts- bzw. Zielland	Zuzüge		Fortzüge		Überschuss der Zu- bzw. Fortzüge (-)	
	insgesamt	darunter männlich	insgesamt	darunter männlich	insgesamt	darunter männlich
<b>Insgesamt</b>						
Belgien	33	19	22	11	11	8
Bulgarien	1 301	907	829	665	472	242
Dänemark	15	11	27	13	- 12	- 2
Estland	12	8	14	12	- 2	- 4
Finnland	28	12	30	12	- 2	-
Frankreich	166	98	142	63	24	35
Griechenland	296	175	152	85	144	90
Irland	33	12	36	12	- 3	-
Italien	491	293	334	206	157	87
Kroatien	259	177	133	101	126	76
Lettland	301	184	271	187	30	- 3
Litauen	149	101	95	69	54	32
Luxemburg	9	6	14	10	- 5	- 4
Malta	3	3	8	7	- 5	- 4
Niederlande	119	76	95	59	24	17
Österreich	272	159	331	181	- 59	- 22
Polen	4 104	2 689	2 891	1 952	1 213	737
Portugal	136	99	128	100	8	- 1
Rumänien	2 264	1 587	1 276	971	988	616
Schweden	37	16	55	31	- 18	- 15
Slowakei	689	440	408	275	281	165
Slowenien	37	23	44	33	- 7	- 10
Spanien	356	233	258	150	98	83
Tschechische Republik	341	210	299	185	42	25
Ungarn	747	478	574	411	173	67
Vereinigtes Königreich	193	105	171	79	22	26
Zypern	7	3	8	5	- 1	- 2
<b>EU-Staaten zusammen</b>	<b>12 398</b>	<b>8 124</b>	<b>8 645</b>	<b>5 885</b>	<b>3 753</b>	<b>2 239</b>
Albanien	245	158	966	602	- 721	- 444
Bosnien und Herzegowina	64	35	22	16	42	19
Kosovo	167	117	692	474	- 525	- 357
Mazedonien	229	125	501	280	- 272	- 155
Moldau, Republik	78	56	40	30	38	26
Norwegen	46	28	56	35	- 10	- 7
Russische Föderation	600	250	267	130	333	120
Schweiz	288	169	464	263	- 176	- 94
Serbien	328	167	955	504	- 627	- 337
Türkei	394	172	149	101	245	71
Ukraine	290	108	106	43	184	65
Weißrussland	36	15	22	7	14	8
Übriges Europa	13	7	6	3	7	4
<b>Europa zusammen</b>	<b>15 176</b>	<b>9 531</b>	<b>12 891</b>	<b>8 373</b>	<b>2 285</b>	<b>1 158</b>

Noch: 1.8 Wanderungen über die Grenzen des Bundesgebietes 2016 nach Herkunfts- und Zielländern

Herkunfts- bzw. Zielland	Zuzüge		Fortzüge		Überschuss der Zu- bzw. Fortzüge (-)	
	insgesamt	darunter männlich	insgesamt	darunter männlich	insgesamt	darunter männlich
<b>Insgesamt</b>						
Ägypten	120	62	39	19	81	43
Algerien	79	72	22	20	57	52
Eritrea	554	406	2	2	552	404
Kamerun	46	25	9	7	37	18
Marokko	149	120	23	19	126	101
Nigeria	19	14	4	3	15	11
Somalia	273	172	3	3	270	169
Südafrika	28	12	13	7	15	5
Tunesien	50	32	23	20	27	12
Übriges Afrika	141	97	64	36	77	61
<b>Afrika zusammen</b>	<b>1 459</b>	<b>1 012</b>	<b>202</b>	<b>136</b>	<b>1 257</b>	<b>876</b>
Argentinien	35	25	31	18	4	7
Brasilien	119	57	242	174	- 123	- 117
Kanada	65	35	48	20	17	15
Kuba	17	7	12	6	5	1
Mexiko	77	46	67	43	10	3
USA	273	137	318	163	- 45	- 26
Übriges Amerika	233	129	145	84	88	45
<b>Amerika zusammen</b>	<b>819</b>	<b>436</b>	<b>863</b>	<b>508</b>	<b>- 44</b>	<b>- 72</b>
Afghanistan	1 711	1 135	87	61	1 624	1 074
Aserbajdschan	63	32	22	18	41	14
China	543	233	358	167	185	66
Indien	245	153	100	65	145	88
Irak	1 394	790	223	170	1 171	620
Iran, Islamische Republik	117	67	30	18	87	49
Japan	81	30	91	47	- 10	- 17
Kasachstan	48	18	14	6	34	12
Libanon	83	37	22	14	61	23
Syrien, Arabische Republik	3 379	1 829	75	46	3 304	1 783
Thailand	75	25	43	25	32	-
Vietnam	169	59	60	36	109	23
Übriges Asien	760	382	438	214	322	168
<b>Asien zusammen</b>	<b>8 668</b>	<b>4 790</b>	<b>1 563</b>	<b>887</b>	<b>7 105</b>	<b>3 903</b>
<b>Australien und Ozeanien</b>	<b>155</b>	<b>76</b>	<b>131</b>	<b>66</b>	<b>24</b>	<b>10</b>
<b>Außereuropäisches Ausland zusammen</b>	<b>11 101</b>	<b>6 314</b>	<b>2 759</b>	<b>1 597</b>	<b>8 342</b>	<b>4 717</b>
Unbekanntes Ausland	611	434	1 199	726	- 588	- 292
Ungeklärt und ohne Angabe	620	497	5 190	3 883	- 4 570	- 3 386
<b>Personen insgesamt</b>	<b>27 508</b>	<b>16 776</b>	<b>22 039</b>	<b>14 579</b>	<b>5 469</b>	<b>2 197</b>



Noch: 1.8 Wanderungen über die Grenzen des Bundesgebietes 2016 nach Herkunfts- und Zielländern

Herkunfts- bzw. Zielland	Zuzüge		Fortzüge		Überschuss der Zu- bzw. Fortzüge (-)	
	insgesamt	darunter männlich	insgesamt	darunter männlich	insgesamt	darunter männlich
<b>Ausländer</b>						
Belgien	19	11	13	7	6	4
Bulgarien	1 296	905	823	662	473	243
Dänemark	10	7	15	9	- 5	- 2
Estland	11	7	11	9	-	- 2
Finnland	23	11	26	11	- 3	-
Frankreich	120	71	77	34	43	37
Griechenland	286	171	138	80	148	91
Irland	18	8	19	6	- 1	2
Italien	458	280	298	188	160	92
Kroatien	255	174	133	101	122	73
Lettland	300	183	271	187	29	- 4
Litauen	147	100	91	67	56	33
Luxemburg	6	4	12	9	- 6	- 5
Malta	1	1	4	4	- 3	- 3
Niederlande	93	61	59	38	34	23
Österreich	110	69	105	57	5	12
Polen	4 058	2 655	2 841	1 915	1 217	740
Portugal	127	93	112	91	15	2
Rumänien	2 254	1 579	1 269	966	985	613
Schweden	18	10	18	13	-	- 3
Slowakei	685	438	401	270	284	168
Slowenien	37	23	43	33	- 6	- 10
Spanien	297	200	183	115	114	85
Tschechische Republik	331	202	281	175	50	27
Ungarn	728	465	550	396	178	69
Vereinigtes Königreich	122	69	60	26	62	43
Zypern	6	3	6	3	-	-
<b>EU-Staaten zusammen</b>	<b>11 816</b>	<b>7 800</b>	<b>7 859</b>	<b>5 472</b>	<b>3 957</b>	<b>2 328</b>
Albanien	244	158	966	602	- 722	- 444
Bosnien und Herzegowina	64	35	22	16	42	19
Kosovo	167	117	692	474	- 525	- 357
Mazedonien	229	125	501	280	- 272	- 155
Moldau, Republik	77	55	39	29	38	26
Norwegen	29	18	25	16	4	2
Russische Föderation	579	239	223	107	356	132
Schweiz	39	19	42	21	- 3	- 2
Serbien	326	165	952	503	- 626	- 338
Türkei	375	162	132	92	243	70
Ukraine	286	105	100	39	186	66
Weißrussland	35	15	21	7	14	8
Übriges Europa	13	7	5	3	8	4
<b>Europa zusammen</b>	<b>14 279</b>	<b>9 020</b>	<b>11 579</b>	<b>7 661</b>	<b>2 700</b>	<b>1 359</b>

Noch: 1.8 Wanderungen über die Grenzen des Bundesgebietes 2016 nach Herkunfts- und Zielländern

Herkunfts- bzw. Zielland	Zuzüge		Fortzüge		Überschuss der Zu- bzw. Fortzüge (-)	
	insgesamt	darunter männlich	insgesamt	darunter männlich	insgesamt	darunter männlich
<b>Ausländer</b>						
Ägypten	106	57	21	15	85	42
Algerien	74	70	21	19	53	51
Eritrea	554	406	2	2	552	404
Kamerun	43	24	9	7	34	17
Marokko	148	119	19	17	129	102
Nigeria	19	14	4	3	15	11
Somalia	273	172	3	3	270	169
Südafrika	7	4	4	2	3	2
Tunesien	45	28	20	17	25	11
Übriges Afrika	118	84	44	28	74	56
<b>Afrika zusammen</b>	<b>1 387</b>	<b>978</b>	<b>147</b>	<b>113</b>	<b>1 240</b>	<b>865</b>
Argentinien	35	25	29	18	6	7
Brasilien	104	47	229	162	- 125	- 115
Kanada	36	20	21	11	15	9
Kuba	10	4	5	1	5	3
Mexiko	61	35	46	31	15	4
USA	182	89	198	107	- 16	- 18
Übriges Amerika	181	101	90	53	91	48
<b>Amerika zusammen</b>	<b>609</b>	<b>321</b>	<b>618</b>	<b>383</b>	<b>- 9</b>	<b>- 62</b>
Afghanistan	1 710	1 134	87	61	1 623	1 073
Aserbaidshjan	61	31	22	18	39	13
China	516	218	332	151	184	67
Indien	232	146	86	57	146	89
Irak	1 392	788	222	169	1 170	619
Iran, Islamische Republik	117	67	29	18	88	49
Japan	73	26	69	30	4	- 4
Kasachstan	42	15	12	5	30	10
Libanon	81	36	20	13	61	23
Syrien, Arabische Republik	3 377	1 827	74	45	3 303	1 782
Thailand	53	8	16	5	37	3
Vietnam	168	59	57	35	111	24
Übriges Asien	673	331	383	181	290	150
<b>Asien zusammen</b>	<b>8 495</b>	<b>4 686</b>	<b>1 409</b>	<b>788</b>	<b>7 086</b>	<b>3 898</b>
<b>Australien und Ozeanien</b>	<b>63</b>	<b>38</b>	<b>36</b>	<b>20</b>	<b>27</b>	<b>18</b>
<b>Außereuropäisches Ausland zusammen</b>	<b>10 554</b>	<b>6 023</b>	<b>2 210</b>	<b>1 304</b>	<b>8 344</b>	<b>4 719</b>
Unbekanntes Ausland	598	426	1 167	711	- 569	- 285
Ungeklärt und ohne Angabe	71	64	2 638	1 896	- 2 567	- 1 832
<b>Personen insgesamt</b>	<b>25 502</b>	<b>15 533</b>	<b>17 594</b>	<b>11 572</b>	<b>7 908</b>	<b>3 961</b>

**2. Bevölkerungsstand**  
**2.1 Entwicklung der Bevölkerung 1950 bis 2016**

Jahr	Bevölkerung			Einwohner je km <sup>2</sup> <sup>1)</sup>
	insgesamt	männlich	weiblich	
1950	2 932 242	1 302 055	1 630 187	.
1955	2 819 600	1 263 000	1 556 600	174
1960	2 737 865	1 237 121	1 500 744	169
1965	2 747 767	1 262 229	1 485 538	169
1970	2 759 084	1 279 965	1 479 119	170
1971	2 759 780	1 282 815	1 476 965	170
1972	2 758 049	1 284 313	1 473 736	170
1973	2 751 710	1 283 078	1 468 632	169
1974	2 744 987	1 281 561	1 463 426	169
1975	2 737 235	1 280 548	1 465 687	169
1976	2 729 213	1 278 122	1 451 091	168
1977	2 727 788	1 279 372	1 448 416	168
1978	2 726 528	1 280 376	1 446 152	168
1979	2 727 080	1 282 379	1 444 701	168
1980	2 730 368	1 286 813	1 443 555	168
1981	2 727 554	1 286 039	1 441 515	168
1982	2 729 223	1 289 443	1 439 780	168
1983	2 729 543	1 291 841	1 437 702	168
1984	2 726 058	1 291 990	1 434 068	168
1985	2 721 539	1 292 132	1 429 407	168
1986	2 718 598	1 293 718	1 424 880	167
1987	2 720 677	1 297 589	1 423 088	167
1988	2 723 268	1 303 564	1 419 704	167
1989	2 683 877	1 286 720	1 397 157	165
1990	2 611 319	1 246 387	1 364 932	161
1991	2 572 069	1 231 319	1 340 750	158
1992	2 545 808	1 224 415	1 321 393	157
1993	2 532 799	1 222 397	1 310 402	157
1994	2 517 776	1 217 934	1 299 842	156
1995	2 503 785	1 214 213	1 289 572	155
1996	2 491 119	1 210 722	1 280 397	154
1997	2 478 148	1 206 667	1 271 481	153
1998	2 462 836	1 201 329	1 261 507	152
1999	2 449 082	1 196 959	1 252 123	151
2000	2 431 255	1 189 951	1 241 304	150
2001	2 411 387	1 182 177	1 229 210	149
2002	2 392 040	1 174 211	1 217 829	148
2003	2 373 157	1 166 263	1 206 894	147
2004	2 355 280	1 158 456	1 196 824	146
2005	2 334 575	1 149 515	1 185 060	144
2006	2 311 140	1 139 051	1 172 089	143
2007	2 289 219	1 128 941	1 160 278	142
2008	2 267 763	1 118 827	1 148 936	140
2009	2 249 882	1 110 714	1 139 168	139
2010	2 235 025	1 103 693	1 131 332	138
2011	2 181 603	1 073 069	1 108 534	135
2012	2 170 460	1 068 127	1 102 333	134
2013	2 160 840	1 063 687	1 097 153	134
2014	2 156 759	1 062 930	1 093 829	133
2015	2 170 714	1 075 139	1 095 575	134
<b>2016</b>	<b>2 158 128</b>	<b>1 067 878</b>	<b>1 090 250</b>	<b>133</b>

1) berechnet nach Quadratmeter und gerundet

2.2 Bevölkerung am 31.12.2016 nach Kreisen

Kreisfreie Stadt Landkreis Land	Bevölkerung			Darunter Ausländer	Fläche in km <sup>2</sup>	Einwohner je km <sup>2</sup> <sup>1)</sup>
	insgesamt	männlich	weiblich			
Stadt Erfurt	211 113	102 577	108 536	13 456	270	782
Stadt Gera	94 750	45 757	48 993	4 407	152	623
Stadt Jena	110 321	54 968	55 353	9 002	115	961
Stadt Suhl	35 608	17 337	18 271	2 336	103	346
Stadt Weimar	64 355	31 152	33 203	4 860	84	762
Stadt Eisenach	42 588	20 969	21 619	2 862	104	409
Eichsfeld	101 033	50 772	50 261	3 017	943	107
Nordhausen	85 098	42 163	42 935	3 199	714	119
Wartburgkreis	124 729	62 377	62 352	3 119	1 307	95
Unstrut-Hainich-Kreis	103 948	51 550	52 398	3 219	980	106
Kyffhäuserkreis	76 685	38 157	38 528	2 072	1 038	74
Schmalkalden-Meiningen	123 506	61 734	61 772	3 362	1 211	102
Gotha	135 430	67 404	68 026	6 135	936	145
Sömmerda	70 118	35 055	35 063	1 629	807	87
Hildburghausen	64 330	32 207	32 123	1 702	938	69
Ilm-Kreis	109 167	54 789	54 378	5 316	844	129
Weimarer Land	82 316	40 868	41 448	2 677	804	102
Sonneberg	56 507	27 757	28 750	1 879	434	130
Saalfeld-Rudolstadt	108 315	53 288	55 027	2 609	1 036	105
Saale-Holzland-Kreis	84 525	42 209	42 316	3 455	815	104
Saale-Orla-Kreis	82 362	40 763	41 599	2 570	1 151	72
Greiz	99 717	49 107	50 610	2 181	846	118
Altenburger Land	91 607	44 918	46 689	2 789	569	161
<b>Thüringen</b>	<b>2 158 128</b>	<b>1 067 878</b>	<b>1 090 250</b>	<b>87 853</b>	<b>16 202</b>	<b>133</b>
davon						
kreisfreie Städte	558 735	272 760	285 975	36 923	829	674
Landkreise	1 599 393	795 118	804 275	50 930	15 374	104

1) berechnet nach Quadratmeter und gerundet

**2.3 Bevölkerungsfortschreibung 2016 und Bevölkerungsstand am 31.12.2016 nach Kreisen**

Kreisfreie Stadt Landkreis Land	Bevölkerung insgesamt am 1.1.2016	Überschuss der Geborenen bzw. Gestorbenen (-)	Überschuss der Zu- bzw. Fortzüge (-)	Sonstiges <sup>1)</sup>	Bevölkerungs- zunahme bzw. -abnahme (-)	Bevölkerung am 31.12.2016		
						insgesamt	männlich	weiblich
Stadt Erfurt	210 118	- 193	1 255	- 67	995	211 113	102 577	108 536
Stadt Gera	96 011	- 554	- 690	- 17	- 1 261	94 750	45 757	48 993
Stadt Jena	109 527	193	648	- 47	794	110 321	54 968	55 353
Stadt Suhl	36 778	- 248	- 880	- 42	- 1 170	35 608	17 337	18 271
Stadt Weimar	64 131	- 130	364	- 10	224	64 355	31 152	33 203
Stadt Eisenach	42 417	- 231	402	-	171	42 588	20 969	21 619
Eichsfeld	101 325	- 175	- 103	- 14	- 292	101 033	50 772	50 261
Nordhausen	85 355	- 471	235	- 21	- 257	85 098	42 163	42 935
Wartburgkreis	125 655	- 609	- 296	- 21	- 926	124 729	62 377	62 352
Unstrut-Hainich-Kreis	105 273	- 613	- 708	- 4	- 1 325	103 948	51 550	52 398
Kyffhäuserkreis	77 110	- 612	205	- 18	- 425	76 685	38 157	38 528
Schmalkalden-Meiningen	124 623	- 798	- 295	- 24	- 1 117	123 506	61 734	61 772
Gotha	136 831	- 566	- 769	- 66	- 1 401	135 430	67 404	68 026
Sömmerda	70 600	- 306	- 162	- 14	- 482	70 118	35 055	35 063
Hildburghausen	64 524	- 361	167	-	- 194	64 330	32 207	32 123
Ilm-Kreis	109 620	- 591	171	- 33	- 453	109 167	54 789	54 378
Weimarer Land	82 127	- 192	393	- 12	189	82 316	40 868	41 448
Sonneberg	56 818	- 386	102	- 27	- 311	56 507	27 757	28 750
Saalfeld-Rudolstadt	109 278	- 717	- 236	- 10	- 963	108 315	53 288	55 027
Saale-Holzland-Kreis	86 184	- 270	- 1 377	- 12	- 1 659	84 525	42 209	42 316
Saale-Orla-Kreis	82 951	- 467	- 127	5	- 589	82 362	40 763	41 599
Greiz	101 114	- 801	- 574	- 22	- 1 397	99 717	49 107	50 610
Altenburger Land	92 344	- 739	20	- 18	- 737	91 607	44 918	46 689
<b>Thüringen</b>	<b>2 170 714</b>	<b>- 9 837</b>	<b>- 2 255</b>	<b>- 494</b>	<b>- 12 586</b>	<b>2 158 128</b>	<b>1 067 878</b>	<b>1 090 250</b>
davon								
kreisfreie Städte	558 982	- 1 163	1 099	- 183	- 247	558 735	272 760	285 975
Landkreise	1 611 732	- 8 674	- 3 354	- 311	- 12 339	1 599 393	795 118	804 275

1) Berücksichtigung von Korrekturmeldungen

2.4 Gemeinden am 31.12.2016 nach Größenklassen und Kreisen

Kreisfreie Stadt Landkreis Land	Gemeinden								
	insgesamt	davon in Gemeinden mit ... bis unter ... Einwohner							
		unter 500	500 - 1 000	1 000 - 2 000	2 000 - 3 000	3 000 - 5 000	5 000 - 10 000	10 000 - 50 000	50 000 und mehr
Stadt Erfurt	1	-	-	-	-	-	-	-	1
Stadt Gera	1	-	-	-	-	-	-	-	1
Stadt Jena	1	-	-	-	-	-	-	-	1
Stadt Suhl	1	-	-	-	-	-	-	1	-
Stadt Weimar	1	-	-	-	-	-	-	-	1
Stadt Eisenach	1	-	-	-	-	-	-	1	-
Eichsfeld	79	36	21	12	3	5	-	2	-
Nordhausen	27	9	6	4	2	2	3	1	-
Wartburgkreis	50	10	12	7	5	7	8	1	-
Unstrut-Hainich-Kreis	42	17	7	4	6	5	1	2	-
Kyffhäuserkreis	43	18	12	2	5	3	2	1	-
Schmalkalden-Meiningen	62	21	21	6	5	3	3	3	-
Gotha	47	9	14	11	3	4	4	2	-
Sömmerda	54	17	23	7	4	1	1	1	-
Hildburghausen	37	20	3	-	10	-	3	1	-
Ilm-Kreis	42	10	13	6	5	5	1	2	-
Weimarer Land	62	35	10	9	2	3	2	1	-
Sonneberg	11	2	-	-	2	4	2	1	-
Saalfeld-Rudolstadt	38	10	10	5	7	-	4	2	-
Saale-Holzland-Kreis	93	58	20	7	1	2	4	1	-
Saale-Orla-Kreis	72	48	9	3	3	5	3	1	-
Greiz	46	22	7	4	3	6	2	2	-
Altenburger Land	38	15	11	5	1	2	1	3	-
<b>Thüringen</b>	<b>849</b>	<b>357</b>	<b>199</b>	<b>92</b>	<b>67</b>	<b>57</b>	<b>44</b>	<b>29</b>	<b>4</b>
davon									
kreisfreie Städte	6	-	-	-	-	-	-	2	4
Landkreise	843	357	199	92	67	57	44	27	-

2.5 Bevölkerung am 31.12.2016 nach Gemeindegrößenklassen und Kreisen

Kreisfreie Stadt Landkreis Land	Bevölkerung								
	insgesamt	davon in Gemeinden mit ... bis unter ... Einwohner							
		unter 500	500 - 1 000	1 000 - 2 000	2 000 - 3 000	3 000 - 5 000	5 000 - 10 000	10 000 - 50 000	50 000 und mehr
Stadt Erfurt	211 113	-	-	-	-	-	-	-	211 113
Stadt Gera	94 750	-	-	-	-	-	-	-	94 750
Stadt Jena	110 321	-	-	-	-	-	-	-	110 321
Stadt Suhl	35 608	-	-	-	-	-	-	35 608	-
Stadt Weimar	64 355	-	-	-	-	-	-	-	64 355
Stadt Eisenach	42 588	-	-	-	-	-	-	42 588	-
Eichsfeld	101 033	9 748	14 547	14 774	7 369	19 011	-	35 584	-
Nordhausen	85 098	2 536	4 788	4 600	5 198	8 047	17 800	42 129	-
Wartburgkreis	124 729	2 958	8 672	9 654	12 678	27 762	47 309	15 696	-
Unstrut-Hainich-Kreis	103 948	4 573	5 039	5 553	13 892	17 560	6 720	50 611	-
Kyffhäuserkreis	76 685	4 879	8 047	2 921	11 805	12 551	14 508	21 974	-
Schmalkalden-Meiningen	123 506	7 072	14 758	8 426	11 678	13 163	17 442	50 967	-
Gotha	135 430	3 623	10 285	14 231	8 442	16 556	24 011	58 282	-
Sömmerda	70 118	5 449	16 073	10 836	9 372	3 462	6 042	18 884	-
Hildburghausen	64 330	5 672	2 530	-	26 494	-	17 973	11 661	-
Ilm-Kreis	109 167	3 114	9 136	8 435	12 778	18 975	6 443	50 286	-
Weimarer Land	82 316	9 461	6 498	12 568	4 888	12 676	13 946	22 279	-
Sonneberg	56 507	828	-	-	5 288	13 786	12 801	23 804	-
Saalfeld-Rudolstadt	108 315	2 643	7 465	7 306	18 168	-	25 118	47 615	-
Saale-Holzland-Kreis	84 525	13 888	14 160	9 141	2 590	6 605	25 942	12 199	-
Saale-Orla-Kreis	82 362	12 168	6 429	4 165	7 263	17 524	22 696	12 117	-
Greiz	99 717	6 457	5 042	5 219	8 781	23 474	13 709	37 035	-
Altenburger Land	91 607	4 451	8 479	8 337	2 869	7 234	6 048	54 189	-
<b>Thüringen</b>	<b>2 158 128</b>	<b>99 520</b>	<b>141 948</b>	<b>126 166</b>	<b>169 553</b>	<b>218 386</b>	<b>278 508</b>	<b>643 508</b>	<b>480 539</b>
davon									
kreisfreie Städte	558 735	-	-	-	-	-	-	78 196	480 539
Landkreise	1 599 393	99 520	141 948	126 166	169 553	218 386	278 508	565 312	-

2.6 Bevölkerung am 31.12.2016 nach Geschlecht, Altersgruppen und Nationalität

Alter von ... bis unter ... Jahren	Bevölkerung					
	insgesamt		männlich		weiblich	
	Anzahl	%	Anzahl	%	Anzahl	%
<b>Bevölkerung insgesamt</b>						
0 - 6	110 158	5,1	56 541	5,3	53 617	4,9
6 - 15	157 119	7,3	80 764	7,6	76 355	7,0
15 - 18	52 449	2,4	27 628	2,6	24 821	2,3
18 - 25	112 616	5,2	59 490	5,6	53 126	4,9
25 - 40	390 319	18,1	208 205	19,5	182 114	16,7
40 - 60	628 669	29,1	322 160	30,2	306 509	28,1
60 - 65	171 762	8,0	84 348	7,9	87 414	8,0
65 - 80	389 123	18,0	178 212	16,7	210 911	19,3
80 und mehr	145 913	6,8	50 530	4,7	95 383	8,7
<b>Insgesamt</b>	<b>2 158 128</b>	<b>100</b>	<b>1 067 878</b>	<b>100</b>	<b>1 090 250</b>	<b>100</b>
hierunter						
0 - 18	319 726	14,8	164 933	15,4	154 793	14,2
18 - 65	1 303 366	60,4	674 203	63,1	629 163	57,7
18 und mehr	1 838 402	85,2	902 945	84,6	935 457	85,8
<b>Deutsche</b>						
0 - 6	103 173	5,0	52 849	5,2	50 324	4,8
6 - 15	149 050	7,2	76 357	7,5	72 693	6,9
15 - 18	48 855	2,4	25 166	2,5	23 689	2,2
18 - 25	96 672	4,7	49 445	4,9	47 227	4,5
25 - 40	359 410	17,4	190 099	18,7	169 311	16,1
40 - 60	610 148	29,5	311 613	30,7	298 535	28,3
60 - 65	170 049	8,2	83 368	8,2	86 681	8,2
65 - 80	387 288	18,7	177 201	17,4	210 087	19,9
80 und mehr	145 630	7,0	50 397	5,0	95 233	9,0
<b>Zusammen</b>	<b>2 070 275</b>	<b>100</b>	<b>1 016 495</b>	<b>100</b>	<b>1 053 780</b>	<b>100</b>
hierunter						
0 - 18	301 078	14,5	154 372	15,2	146 706	13,9
18 - 65	1 236 279	59,7	634 525	62,4	601 754	57,1
18 und mehr	1 769 197	85,5	862 123	84,8	907 074	86,1
<b>Ausländer</b>						
0 - 6	6 985	8,0	3 692	7,2	3 293	9,0
6 - 15	8 069	9,2	4 407	8,6	3 662	10,0
15 - 18	3 594	4,1	2 462	4,8	1 132	3,1
18 - 25	15 944	18,1	10 045	19,5	5 899	16,2
25 - 40	30 909	35,2	18 106	35,2	12 803	35,1
40 - 60	18 521	21,1	10 547	20,5	7 974	21,9
60 - 65	1 713	1,9	980	1,9	733	2,0
65 - 80	1 835	2,1	1 011	2,0	824	2,3
80 und mehr	283	0,3	133	0,3	150	0,4
<b>Zusammen</b>	<b>87 853</b>	<b>100</b>	<b>51 383</b>	<b>100</b>	<b>36 470</b>	<b>100</b>
hierunter						
0 - 18	18 648	21,2	10 561	20,6	8 087	22,2
18 - 65	67 087	76,4	39 678	77,2	27 409	75,2
18 und mehr	69 205	78,8	40 822	79,4	28 383	77,8



2.7 Bevölkerung am 31.12.2016 nach Geschlecht, Altersgruppen sowie Alters- und Geburtsjahren

Alter von ... bis	Geburtsjahr	Bevölkerung			Alter von ... bis	Geburtsjahr	Bevölkerung		
		insgesamt	männlich	weiblich			insgesamt	männlich	weiblich
0 - 1	2016	18 350	9 381	8 969	40 - 41	1976	22 359	11 825	10 534
1 - 2	2015	18 439	9 532	8 907	41 - 42	1975	21 357	11 378	9 979
2 - 3	2014	18 643	9 564	9 079	42 - 43	1974	22 099	11 803	10 296
3 - 4	2013	18 365	9 417	8 948	43 - 44	1973	22 919	12 144	10 775
4 - 5	2012	18 286	9 371	8 915	44 - 45	1972	25 922	13 933	11 989
5 - 6	2011	18 075	9 276	8 799	<b>40 - 45</b>		<b>114 656</b>	<b>61 083</b>	<b>53 573</b>
<b>0 - 6</b>		<b>110 158</b>	<b>56 541</b>	<b>53 617</b>	45 - 46	1971	29 138	15 481	13 657
6 - 7	2010	18 440	9 394	9 046	46 - 47	1970	29 720	15 559	14 161
7 - 8	2009	17 672	8 935	8 737	47 - 48	1969	30 000	15 608	14 392
8 - 9	2008	18 168	9 352	8 816	48 - 49	1968	30 633	15 798	14 835
9 - 10	2007	17 690	9 188	8 502	49 - 50	1967	31 738	16 134	15 604
10 - 11	2006	16 690	8 682	8 008	<b>45 - 50</b>		<b>151 229</b>	<b>78 580</b>	<b>72 649</b>
11 - 12	2005	16 959	8 722	8 237	50 - 51	1966	33 950	17 387	16 563
12 - 13	2004	17 507	9 044	8 463	51 - 52	1965	35 152	17 813	17 339
13 - 14	2003	17 038	8 706	8 332	52 - 53	1964	37 137	18 853	18 284
14 - 15	2002	16 955	8 741	8 214	53 - 54	1963	37 991	19 108	18 883
<b>6 - 15</b>		<b>157 119</b>	<b>80 764</b>	<b>76 355</b>	54 - 55	1962	37 614	18 895	18 719
15 - 16	2001	17 444	8 993	8 451	<b>50 - 55</b>		<b>181 844</b>	<b>92 056</b>	<b>89 788</b>
16 - 17	2000	17 703	9 271	8 432	55 - 56	1961	38 797	19 419	19 378
17 - 18	1999	17 302	9 364	7 938	56 - 57	1960	36 906	18 472	18 434
<b>15 - 18</b>		<b>52 449</b>	<b>27 628</b>	<b>24 821</b>	57 - 58	1959	36 859	18 481	18 378
18 - 19	1998	16 851	8 954	7 897	58 - 59	1958	34 314	17 136	17 178
19 - 20	1997	17 079	9 075	8 004	59 - 60	1957	34 064	16 933	17 131
20 - 21	1996	16 541	8 634	7 907	<b>55 - 60</b>		<b>180 940</b>	<b>90 441</b>	<b>90 499</b>
21 - 22	1995	15 599	8 294	7 305	60 - 61	1956	34 764	17 211	17 553
22 - 23	1994	14 780	7 841	6 939	61 - 62	1955	34 900	17 160	17 740
23 - 24	1993	15 329	8 114	7 215	62 - 63	1954	34 235	16 754	17 481
24 - 25	1992	16 437	8 578	7 859	63 - 64	1953	34 110	16 751	17 359
<b>18 - 25</b>		<b>112 616</b>	<b>59 490</b>	<b>53 126</b>	64 - 65	1952	33 753	16 472	17 281
25 - 26	1991	18 289	9 680	8 609	<b>60 - 65</b>		<b>171 762</b>	<b>84 348</b>	<b>87 414</b>
26 - 27	1990	25 716	13 689	12 027	65 - 66	1951	33 471	16 349	17 122
27 - 28	1989	26 099	13 794	12 305	66 - 67	1950	31 666	15 168	16 498
28 - 29	1988	27 718	14 769	12 949	67 - 68	1949	28 054	13 539	14 515
29 - 30	1987	27 774	14 853	12 921	68 - 69	1948	24 114	11 515	12 599
<b>25 - 30</b>		<b>125 596</b>	<b>66 785</b>	<b>58 811</b>	69 - 70	1947	22 897	10 880	12 017
30 - 31	1986	26 989	14 570	12 419	<b>65 - 70</b>		<b>140 202</b>	<b>67 451</b>	<b>72 751</b>
31 - 32	1985	26 587	14 187	12 400	70 - 71	1946	18 699	8 670	10 029
32 - 33	1984	26 639	14 225	12 414	71 - 72	1945	17 508	8 078	9 430
33 - 34	1983	26 832	14 327	12 505	72 - 73	1944	25 246	11 610	13 636
34 - 35	1982	27 431	14 711	12 720	73 - 74	1943	25 287	11 637	13 650
<b>30 - 35</b>		<b>134 478</b>	<b>72 020</b>	<b>62 458</b>	74 - 75	1942	23 447	10 519	12 928
35 - 36	1981	26 624	14 177	12 447	<b>70 - 75</b>		<b>110 187</b>	<b>50 514</b>	<b>59 673</b>
36 - 37	1980	27 370	14 639	12 731	<b>75 - 80</b>		<b>138 734</b>	<b>60 247</b>	<b>78 487</b>
37 - 38	1979	26 130	13 928	12 202	<b>80 - 85</b>		<b>81 764</b>	<b>32 084</b>	<b>49 680</b>
38 - 39	1978	25 270	13 443	11 827	<b>85 und mehr</b>		<b>64 149</b>	<b>18 446</b>	<b>45 703</b>
39 - 40	1977	24 851	13 213	11 638	<b>Insgesamt</b>		<b>2 158 128</b>	<b>1 067 878</b>	<b>1 090 250</b>
<b>35 - 40</b>		<b>130 245</b>	<b>69 400</b>	<b>60 845</b>					

**2.8 Bevölkerung am 31.12.2016 nach Geschlecht, Altersgruppen sowie Alters- und Geburtsjahren**  
Kreisfreie Stadt Erfurt

Alter von ... bis unter ... Jahren	Geburtsjahr	Bevölkerung			Alter von ... bis unter ... Jahren	Geburtsjahr	Bevölkerung		
		insgesamt	männlich	weiblich			insgesamt	männlich	weiblich
0 - 1	2016	2 128	1 055	1 073	40 - 41	1976	2 299	1 217	1 082
1 - 2	2015	1 993	1 043	950	41 - 42	1975	2 234	1 169	1 065
2 - 3	2014	2 071	1 030	1 041	42 - 43	1974	2 224	1 143	1 081
3 - 4	2013	2 067	1 079	988	43 - 44	1973	2 242	1 179	1 063
4 - 5	2012	1 983	1 026	957	44 - 45	1972	2 366	1 277	1 089
5 - 6	2011	1 782	910	872	<b>40 - 45</b>		<b>11 365</b>	<b>5 985</b>	<b>5 380</b>
<b>0 - 6</b>		<b>12 024</b>	<b>6 143</b>	<b>5 881</b>	45 - 46	1971	2 823	1 489	1 334
6 - 7	2010	1 979	1 016	963	46 - 47	1970	2 788	1 452	1 336
7 - 8	2009	1 779	868	911	47 - 48	1969	2 726	1 396	1 330
8 - 9	2008	1 835	941	894	48 - 49	1968	2 812	1 410	1 402
9 - 10	2007	1 824	915	909	49 - 50	1967	2 875	1 420	1 455
10 - 11	2006	1 650	845	805	<b>45 - 50</b>		<b>14 024</b>	<b>7 167</b>	<b>6 857</b>
11 - 12	2005	1 602	805	797	50 - 51	1966	3 031	1 500	1 531
12 - 13	2004	1 700	871	829	51 - 52	1965	3 066	1 539	1 527
13 - 14	2003	1 600	792	808	52 - 53	1964	3 253	1 650	1 603
14 - 15	2002	1 534	798	736	53 - 54	1963	3 194	1 597	1 597
<b>6 - 15</b>		<b>15 503</b>	<b>7 851</b>	<b>7 652</b>	54 - 55	1962	3 126	1 580	1 546
15 - 16	2001	1 609	810	799	<b>50 - 55</b>		<b>15 670</b>	<b>7 866</b>	<b>7 804</b>
16 - 17	2000	1 681	865	816	55 - 56	1961	3 320	1 683	1 637
17 - 18	1999	1 636	903	733	56 - 57	1960	3 064	1 506	1 558
<b>15 - 18</b>		<b>4 926</b>	<b>2 578</b>	<b>2 348</b>	57 - 58	1959	3 042	1 485	1 557
18 - 19	1998	1 698	860	838	58 - 59	1958	2 703	1 295	1 408
19 - 20	1997	2 037	907	1 130	59 - 60	1957	2 719	1 348	1 371
20 - 21	1996	2 322	997	1 325	<b>55 - 60</b>		<b>14 848</b>	<b>7 317</b>	<b>7 531</b>
21 - 22	1995	2 396	1 095	1 301	60 - 61	1956	2 857	1 373	1 484
22 - 23	1994	2 268	1 042	1 226	61 - 62	1955	2 883	1 366	1 517
23 - 24	1993	2 272	1 057	1 215	62 - 63	1954	2 951	1 378	1 573
24 - 25	1992	2 397	1 132	1 265	63 - 64	1953	2 819	1 316	1 503
<b>18 - 25</b>		<b>15 390</b>	<b>7 090</b>	<b>8 300</b>	64 - 65	1952	2 650	1 201	1 449
25 - 26	1991	2 590	1 244	1 346	<b>60 - 65</b>		<b>14 160</b>	<b>6 634</b>	<b>7 526</b>
26 - 27	1990	3 536	1 770	1 766	65 - 66	1951	2 809	1 380	1 429
27 - 28	1989	3 573	1 777	1 796	66 - 67	1950	2 723	1 210	1 513
28 - 29	1988	3 664	1 891	1 773	67 - 68	1949	2 338	1 111	1 227
29 - 30	1987	3 644	1 924	1 720	68 - 69	1948	2 078	966	1 112
<b>25 - 30</b>		<b>17 007</b>	<b>8 606</b>	<b>8 401</b>	69 - 70	1947	1 978	893	1 085
30 - 31	1986	3 399	1 794	1 605	<b>65 - 70</b>		<b>11 926</b>	<b>5 560</b>	<b>6 366</b>
31 - 32	1985	3 343	1 768	1 575	70 - 71	1946	1 734	756	978
32 - 33	1984	3 124	1 622	1 502	71 - 72	1945	1 626	740	886
33 - 34	1983	3 011	1 592	1 419	72 - 73	1944	2 325	1 035	1 290
34 - 35	1982	3 022	1 615	1 407	73 - 74	1943	2 397	1 097	1 300
<b>30 - 35</b>		<b>15 899</b>	<b>8 391</b>	<b>7 508</b>	74 - 75	1942	2 114	947	1 167
35 - 36	1981	2 966	1 563	1 403	<b>70 - 75</b>		<b>10 196</b>	<b>4 575</b>	<b>5 621</b>
36 - 37	1980	3 032	1 551	1 481	<b>75 - 80</b>		<b>11 769</b>	<b>5 085</b>	<b>6 684</b>
37 - 38	1979	2 897	1 527	1 370	<b>80 - 85</b>		<b>6 884</b>	<b>2 741</b>	<b>4 143</b>
38 - 39	1978	2 648	1 406	1 242	<b>85 und mehr</b>		<b>5 352</b>	<b>1 557</b>	<b>3 795</b>
39 - 40	1977	2 627	1 384	1 243	<b>Insgesamt</b>		<b>211 113</b>	<b>102 577</b>	<b>108 536</b>
<b>35 - 40</b>		<b>14 170</b>	<b>7 431</b>	<b>6 739</b>					

Noch: 2.8 Bevölkerung am 31.12.2016 nach Geschlecht, Altersgruppen sowie Alters- und Geburtsjahren  
Kreisfreie Stadt Gera

Alter von ... bis unter ... Jahren	Geburtsjahr	Bevölkerung			Alter von ... bis unter ... Jahren	Geburtsjahr	Bevölkerung		
		insgesamt	männlich	weiblich			insgesamt	männlich	weiblich
0 - 1	2016	787	394	393	40 - 41	1976	880	465	415
1 - 2	2015	766	405	361	41 - 42	1975	853	460	393
2 - 3	2014	769	405	364	42 - 43	1974	839	468	371
3 - 4	2013	760	405	355	43 - 44	1973	856	474	382
4 - 5	2012	763	378	385	44 - 45	1972	1 019	534	485
5 - 6	2011	760	400	360	<b>40 - 45</b>		<b>4 447</b>	<b>2 401</b>	<b>2 046</b>
<b>0 - 6</b>		<b>4 605</b>	<b>2 387</b>	<b>2 218</b>	45 - 46	1971	1 121	604	517
6 - 7	2010	778	398	380	46 - 47	1970	1 159	600	559
7 - 8	2009	731	372	359	47 - 48	1969	1 202	622	580
8 - 9	2008	727	373	354	48 - 49	1968	1 260	656	604
9 - 10	2007	737	383	354	49 - 50	1967	1 249	595	654
10 - 11	2006	659	362	297	<b>45 - 50</b>		<b>5 991</b>	<b>3 077</b>	<b>2 914</b>
11 - 12	2005	651	358	293	50 - 51	1966	1 417	712	705
12 - 13	2004	687	339	348	51 - 52	1965	1 511	747	764
13 - 14	2003	640	322	318	52 - 53	1964	1 568	799	769
14 - 15	2002	687	352	335	53 - 54	1963	1 694	847	847
<b>6 - 15</b>		<b>6 297</b>	<b>3 259</b>	<b>3 038</b>	54 - 55	1962	1 632	792	840
15 - 16	2001	642	327	315	<b>50 - 55</b>		<b>7 822</b>	<b>3 897</b>	<b>3 925</b>
16 - 17	2000	707	354	353	55 - 56	1961	1 726	865	861
17 - 18	1999	692	369	323	56 - 57	1960	1 582	774	808
<b>15 - 18</b>		<b>2 041</b>	<b>1 050</b>	<b>991</b>	57 - 58	1959	1 650	854	796
18 - 19	1998	707	390	317	58 - 59	1958	1 488	730	758
19 - 20	1997	658	317	341	59 - 60	1957	1 543	720	823
20 - 21	1996	630	351	279	<b>55 - 60</b>		<b>7 989</b>	<b>3 943</b>	<b>4 046</b>
21 - 22	1995	599	314	285	60 - 61	1956	1 577	723	854
22 - 23	1994	597	333	264	61 - 62	1955	1 678	799	879
23 - 24	1993	556	269	287	62 - 63	1954	1 663	805	858
24 - 25	1992	673	342	331	63 - 64	1953	1 591	763	828
<b>18 - 25</b>		<b>4 420</b>	<b>2 316</b>	<b>2 104</b>	64 - 65	1952	1 597	762	835
25 - 26	1991	781	387	394	<b>60 - 65</b>		<b>8 106</b>	<b>3 852</b>	<b>4 254</b>
26 - 27	1990	1 141	538	603	65 - 66	1951	1 568	744	824
27 - 28	1989	1 175	590	585	66 - 67	1950	1 501	697	804
28 - 29	1988	1 191	620	571	67 - 68	1949	1 263	592	671
29 - 30	1987	1 248	646	602	68 - 69	1948	1 095	491	604
<b>25 - 30</b>		<b>5 536</b>	<b>2 781</b>	<b>2 755</b>	69 - 70	1947	1 117	529	588
30 - 31	1986	1 153	650	503	<b>65 - 70</b>		<b>6 544</b>	<b>3 053</b>	<b>3 491</b>
31 - 32	1985	1 172	632	540	70 - 71	1946	847	396	451
32 - 33	1984	1 076	568	508	71 - 72	1945	908	388	520
33 - 34	1983	1 126	596	530	72 - 73	1944	1 287	567	720
34 - 35	1982	1 138	585	553	73 - 74	1943	1 272	569	703
<b>30 - 35</b>		<b>5 665</b>	<b>3 031</b>	<b>2 634</b>	74 - 75	1942	1 203	514	689
35 - 36	1981	1 099	581	518	<b>70 - 75</b>		<b>5 517</b>	<b>2 434</b>	<b>3 083</b>
36 - 37	1980	1 059	571	488	<b>75 - 80</b>		<b>6 660</b>	<b>2 793</b>	<b>3 867</b>
37 - 38	1979	1 079	560	519	<b>80 - 85</b>		<b>4 264</b>	<b>1 664</b>	<b>2 600</b>
38 - 39	1978	1 020	558	462	<b>85 und mehr</b>		<b>3 586</b>	<b>999</b>	<b>2 587</b>
39 - 40	1977	1 003	550	453	<b>Insgesamt</b>		<b>94 750</b>	<b>45 757</b>	<b>48 993</b>
<b>35 - 40</b>		<b>5 260</b>	<b>2 820</b>	<b>2 440</b>					

Noch: 2.8 Bevölkerung am 31.12.2016 nach Geschlecht, Altersgruppen sowie Alters- und Geburtsjahren  
Kreisfreie Stadt Jena

Alter von ... bis unter ... Jahren	Geburtsjahr	Bevölkerung			Alter von ... bis unter ... Jahren	Geburtsjahr	Bevölkerung		
		insgesamt	männlich	weiblich			insgesamt	männlich	weiblich
0 - 1	2016	1 139	579	560	40 - 41	1976	1 143	637	506
1 - 2	2015	1 148	606	542	41 - 42	1975	1 125	575	550
2 - 3	2014	1 173	597	576	42 - 43	1974	1 090	565	525
3 - 4	2013	1 037	538	499	43 - 44	1973	1 100	578	522
4 - 5	2012	968	488	480	44 - 45	1972	1 111	606	505
5 - 6	2011	1 029	515	514	<b>40 - 45</b>		<b>5 569</b>	<b>2 961</b>	<b>2 608</b>
<b>0 - 6</b>		<b>6 494</b>	<b>3 323</b>	<b>3 171</b>	45 - 46	1971	1 266	687	579
6 - 7	2010	1 011	531	480	46 - 47	1970	1 217	645	572
7 - 8	2009	999	519	480	47 - 48	1969	1 256	687	569
8 - 9	2008	988	494	494	48 - 49	1968	1 293	657	636
9 - 10	2007	897	455	442	49 - 50	1967	1 261	672	589
10 - 11	2006	886	463	423	<b>45 - 50</b>		<b>6 293</b>	<b>3 348</b>	<b>2 945</b>
11 - 12	2005	818	423	395	50 - 51	1966	1 276	645	631
12 - 13	2004	869	448	421	51 - 52	1965	1 408	764	644
13 - 14	2003	786	394	392	52 - 53	1964	1 377	699	678
14 - 15	2002	782	396	386	53 - 54	1963	1 317	655	662
<b>6 - 15</b>		<b>8 036</b>	<b>4 123</b>	<b>3 913</b>	54 - 55	1962	1 320	666	654
15 - 16	2001	791	416	375	<b>50 - 55</b>		<b>6 698</b>	<b>3 429</b>	<b>3 269</b>
16 - 17	2000	684	360	324	55 - 56	1961	1 270	605	665
17 - 18	1999	766	419	347	56 - 57	1960	1 235	641	594
<b>15 - 18</b>		<b>2 241</b>	<b>1 195</b>	<b>1 046</b>	57 - 58	1959	1 227	612	615
18 - 19	1998	882	465	417	58 - 59	1958	1 180	577	603
19 - 20	1997	1 160	561	599	59 - 60	1957	1 157	561	596
20 - 21	1996	1 443	636	807	<b>55 - 60</b>		<b>6 069</b>	<b>2 996</b>	<b>3 073</b>
21 - 22	1995	1 558	712	846	60 - 61	1956	1 234	579	655
22 - 23	1994	1 565	721	844	61 - 62	1955	1 263	572	691
23 - 24	1993	1 854	942	912	62 - 63	1954	1 210	571	639
24 - 25	1992	1 876	934	942	63 - 64	1953	1 219	546	673
<b>18 - 25</b>		<b>10 338</b>	<b>4 971</b>	<b>5 367</b>	64 - 65	1952	1 264	611	653
25 - 26	1991	2 100	1 066	1 034	<b>60 - 65</b>		<b>6 190</b>	<b>2 879</b>	<b>3 311</b>
26 - 27	1990	2 627	1 400	1 227	65 - 66	1951	1 242	582	660
27 - 28	1989	2 487	1 346	1 141	66 - 67	1950	1 192	565	627
28 - 29	1988	2 403	1 326	1 077	67 - 68	1949	1 084	469	615
29 - 30	1987	2 409	1 299	1 110	68 - 69	1948	924	430	494
<b>25 - 30</b>		<b>12 026</b>	<b>6 437</b>	<b>5 589</b>	69 - 70	1947	974	436	538
30 - 31	1986	2 247	1 289	958	<b>65 - 70</b>		<b>5 416</b>	<b>2 482</b>	<b>2 934</b>
31 - 32	1985	2 024	1 124	900	70 - 71	1946	721	331	390
32 - 33	1984	1 887	1 028	859	71 - 72	1945	888	397	491
33 - 34	1983	1 823	1 067	756	72 - 73	1944	1 217	569	648
34 - 35	1982	1 891	1 040	851	73 - 74	1943	1 257	568	689
<b>30 - 35</b>		<b>9 872</b>	<b>5 548</b>	<b>4 324</b>	74 - 75	1942	1 153	526	627
35 - 36	1981	1 637	861	776	<b>70 - 75</b>		<b>5 236</b>	<b>2 391</b>	<b>2 845</b>
36 - 37	1980	1 615	876	739	<b>75 - 80</b>		<b>6 196</b>	<b>2 681</b>	<b>3 515</b>
37 - 38	1979	1 480	742	738	<b>80 - 85</b>		<b>3 448</b>	<b>1 409</b>	<b>2 039</b>
38 - 39	1978	1 395	746	649	<b>85 und mehr</b>		<b>2 746</b>	<b>875</b>	<b>1 871</b>
39 - 40	1977	1 326	695	631	<b>Insgesamt</b>		<b>110 321</b>	<b>54 968</b>	<b>55 353</b>
<b>35 - 40</b>		<b>7 453</b>	<b>3 920</b>	<b>3 533</b>					

Noch: 2.8 Bevölkerung am 31.12.2016 nach Geschlecht, Altersgruppen sowie Alters- und Geburtsjahren  
Kreisfreie Stadt Suhl

Alter von ... bis unter ... Jahren	Geburtsjahr	Bevölkerung			Alter von ... bis unter ... Jahren	Geburtsjahr	Bevölkerung		
		insgesamt	männlich	weiblich			insgesamt	männlich	weiblich
0 - 1	2016	275	138	137	40 - 41	1976	310	170	140
1 - 2	2015	245	134	111	41 - 42	1975	280	149	131
2 - 3	2014	261	142	119	42 - 43	1974	293	150	143
3 - 4	2013	285	139	146	43 - 44	1973	345	181	164
4 - 5	2012	249	123	126	44 - 45	1972	407	222	185
5 - 6	2011	243	124	119	<b>40 - 45</b>		<b>1 635</b>	<b>872</b>	<b>763</b>
<b>0 - 6</b>		<b>1 558</b>	<b>800</b>	<b>758</b>	45 - 46	1971	428	213	215
6 - 7	2010	263	143	120	46 - 47	1970	456	232	224
7 - 8	2009	190	103	87	47 - 48	1969	497	258	239
8 - 9	2008	242	123	119	48 - 49	1968	504	271	233
9 - 10	2007	225	113	112	49 - 50	1967	496	232	264
10 - 11	2006	208	113	95	<b>45 - 50</b>		<b>2 381</b>	<b>1 206</b>	<b>1 175</b>
11 - 12	2005	246	130	116	50 - 51	1966	537	265	272
12 - 13	2004	227	99	128	51 - 52	1965	616	305	311
13 - 14	2003	220	127	93	52 - 53	1964	601	278	323
14 - 15	2002	215	122	93	53 - 54	1963	656	326	330
<b>6 - 15</b>		<b>2 036</b>	<b>1 073</b>	<b>963</b>	54 - 55	1962	632	292	340
15 - 16	2001	236	111	125	<b>50 - 55</b>		<b>3 042</b>	<b>1 466</b>	<b>1 576</b>
16 - 17	2000	246	144	102	55 - 56	1961	626	307	319
17 - 18	1999	245	147	98	56 - 57	1960	605	293	312
<b>15 - 18</b>		<b>727</b>	<b>402</b>	<b>325</b>	57 - 58	1959	622	303	319
18 - 19	1998	334	200	134	58 - 59	1958	566	264	302
19 - 20	1997	286	168	118	59 - 60	1957	553	263	290
20 - 21	1996	248	129	119	<b>55 - 60</b>		<b>2 972</b>	<b>1 430</b>	<b>1 542</b>
21 - 22	1995	237	143	94	60 - 61	1956	580	273	307
22 - 23	1994	207	114	93	61 - 62	1955	655	299	356
23 - 24	1993	263	137	126	62 - 63	1954	655	303	352
24 - 25	1992	246	117	129	63 - 64	1953	658	292	366
<b>18 - 25</b>		<b>1 821</b>	<b>1 008</b>	<b>813</b>	64 - 65	1952	681	300	381
25 - 26	1991	282	129	153	<b>60 - 65</b>		<b>3 229</b>	<b>1 467</b>	<b>1 762</b>
26 - 27	1990	390	206	184	65 - 66	1951	702	325	377
27 - 28	1989	325	181	144	66 - 67	1950	632	304	328
28 - 29	1988	401	226	175	67 - 68	1949	586	268	318
29 - 30	1987	343	190	153	68 - 69	1948	499	256	243
<b>25 - 30</b>		<b>1 741</b>	<b>932</b>	<b>809</b>	69 - 70	1947	506	218	288
30 - 31	1986	365	199	166	<b>65 - 70</b>		<b>2 925</b>	<b>1 371</b>	<b>1 554</b>
31 - 32	1985	321	170	151	70 - 71	1946	394	182	212
32 - 33	1984	371	210	161	71 - 72	1945	428	200	228
33 - 34	1983	311	172	139	72 - 73	1944	602	264	338
34 - 35	1982	362	197	165	73 - 74	1943	544	261	283
<b>30 - 35</b>		<b>1 730</b>	<b>948</b>	<b>782</b>	74 - 75	1942	507	223	284
35 - 36	1981	360	195	165	<b>70 - 75</b>		<b>2 475</b>	<b>1 130</b>	<b>1 345</b>
36 - 37	1980	373	213	160	<b>75 - 80</b>		<b>2 862</b>	<b>1 304</b>	<b>1 558</b>
37 - 38	1979	362	200	162	<b>80 - 85</b>		<b>1 576</b>	<b>619</b>	<b>957</b>
38 - 39	1978	360	193	167	<b>85 und mehr</b>		<b>1 085</b>	<b>325</b>	<b>760</b>
39 - 40	1977	358	183	175	<b>Insgesamt</b>		<b>35 608</b>	<b>17 337</b>	<b>18 271</b>
<b>35 - 40</b>		<b>1 813</b>	<b>984</b>	<b>829</b>					

Noch: 2.8 Bevölkerung am 31.12.2016 nach Geschlecht, Altersgruppen sowie Alters- und Geburtsjahren  
Kreisfreie Stadt Weimar

Alter von ... bis unter ... Jahren	Geburtsjahr	Bevölkerung			Alter von ... bis unter ... Jahren	Geburtsjahr	Bevölkerung		
		insgesamt	männlich	weiblich			insgesamt	männlich	weiblich
0 - 1	2016	643	321	322	40 - 41	1976	696	352	344
1 - 2	2015	621	298	323	41 - 42	1975	669	375	294
2 - 3	2014	673	354	319	42 - 43	1974	703	370	333
3 - 4	2013	578	283	295	43 - 44	1973	651	330	321
4 - 5	2012	632	331	301	44 - 45	1972	743	383	360
5 - 6	2011	607	319	288	<b>40 - 45</b>		<b>3 462</b>	<b>1 810</b>	<b>1 652</b>
<b>0 - 6</b>		<b>3 754</b>	<b>1 906</b>	<b>1 848</b>	45 - 46	1971	829	414	415
6 - 7	2010	563	269	294	46 - 47	1970	827	429	398
7 - 8	2009	606	318	288	47 - 48	1969	846	433	413
8 - 9	2008	603	309	294	48 - 49	1968	868	443	425
9 - 10	2007	603	318	285	49 - 50	1967	827	421	406
10 - 11	2006	566	314	252	<b>45 - 50</b>		<b>4 197</b>	<b>2 140</b>	<b>2 057</b>
11 - 12	2005	512	259	253	50 - 51	1966	892	437	455
12 - 13	2004	528	268	260	51 - 52	1965	957	478	479
13 - 14	2003	554	296	258	52 - 53	1964	957	465	492
14 - 15	2002	502	270	232	53 - 54	1963	960	481	479
<b>6 - 15</b>		<b>5 037</b>	<b>2 621</b>	<b>2 416</b>	54 - 55	1962	969	468	501
15 - 16	2001	522	275	247	<b>50 - 55</b>		<b>4 735</b>	<b>2 329</b>	<b>2 406</b>
16 - 17	2000	566	312	254	55 - 56	1961	960	498	462
17 - 18	1999	535	289	246	56 - 57	1960	901	449	452
<b>15 - 18</b>		<b>1 623</b>	<b>876</b>	<b>747</b>	57 - 58	1959	870	406	464
18 - 19	1998	528	252	276	58 - 59	1958	781	385	396
19 - 20	1997	659	319	340	59 - 60	1957	784	349	435
20 - 21	1996	692	343	349	<b>55 - 60</b>		<b>4 296</b>	<b>2 087</b>	<b>2 209</b>
21 - 22	1995	637	308	329	60 - 61	1956	801	385	416
22 - 23	1994	646	319	327	61 - 62	1955	816	378	438
23 - 24	1993	715	323	392	62 - 63	1954	815	389	426
24 - 25	1992	871	395	476	63 - 64	1953	826	391	435
<b>18 - 25</b>		<b>4 748</b>	<b>2 259</b>	<b>2 489</b>	64 - 65	1952	808	371	437
25 - 26	1991	875	424	451	<b>60 - 65</b>		<b>4 066</b>	<b>1 914</b>	<b>2 152</b>
26 - 27	1990	1 090	556	534	65 - 66	1951	841	399	442
27 - 28	1989	1 044	522	522	66 - 67	1950	697	331	366
28 - 29	1988	1 068	579	489	67 - 68	1949	729	339	390
29 - 30	1987	1 010	531	479	68 - 69	1948	678	298	380
<b>25 - 30</b>		<b>5 087</b>	<b>2 612</b>	<b>2 475</b>	69 - 70	1947	628	286	342
30 - 31	1986	977	494	483	<b>65 - 70</b>		<b>3 573</b>	<b>1 653</b>	<b>1 920</b>
31 - 32	1985	871	450	421	70 - 71	1946	543	247	296
32 - 33	1984	983	529	454	71 - 72	1945	488	224	264
33 - 34	1983	929	483	446	72 - 73	1944	690	312	378
34 - 35	1982	924	469	455	73 - 74	1943	727	313	414
<b>30 - 35</b>		<b>4 684</b>	<b>2 425</b>	<b>2 259</b>	74 - 75	1942	610	288	322
35 - 36	1981	862	456	406	<b>70 - 75</b>		<b>3 058</b>	<b>1 384</b>	<b>1 674</b>
36 - 37	1980	917	471	446	<b>75 - 80</b>		<b>3 653</b>	<b>1 549</b>	<b>2 104</b>
37 - 38	1979	807	422	385	<b>80 - 85</b>		<b>2 167</b>	<b>847</b>	<b>1 320</b>
38 - 39	1978	853	435	418	<b>85 und mehr</b>		<b>1 966</b>	<b>539</b>	<b>1 427</b>
39 - 40	1977	810	417	393	<b>Insgesamt</b>		<b>64 355</b>	<b>31 152</b>	<b>33 203</b>
<b>35 - 40</b>		<b>4 249</b>	<b>2 201</b>	<b>2 048</b>					

Noch: 2.8 Bevölkerung am 31.12.2016 nach Geschlecht, Altersgruppen sowie Alters- und Geburtsjahren  
Kreisfreie Stadt Eisenach

Alter von ... bis unter ... Jahren	Geburtsjahr	Bevölkerung			Alter von ... bis unter ... Jahren	Geburtsjahr	Bevölkerung		
		insgesamt	männlich	weiblich			insgesamt	männlich	weiblich
0 - 1	2016	362	205	157	40 - 41	1976	435	210	225
1 - 2	2015	383	206	177	41 - 42	1975	396	216	180
2 - 3	2014	359	193	166	42 - 43	1974	495	271	224
3 - 4	2013	347	178	169	43 - 44	1973	470	251	219
4 - 5	2012	344	189	155	44 - 45	1972	525	279	246
5 - 6	2011	338	179	159	<b>40 - 45</b>		<b>2 321</b>	<b>1 227</b>	<b>1 094</b>
<b>0 - 6</b>		<b>2 133</b>	<b>1 150</b>	<b>983</b>	45 - 46	1971	638	321	317
6 - 7	2010	355	192	163	46 - 47	1970	531	275	256
7 - 8	2009	371	200	171	47 - 48	1969	618	352	266
8 - 9	2008	330	193	137	48 - 49	1968	599	309	290
9 - 10	2007	363	171	192	49 - 50	1967	601	310	291
10 - 11	2006	362	200	162	<b>45 - 50</b>		<b>2 987</b>	<b>1 567</b>	<b>1 420</b>
11 - 12	2005	362	186	176	50 - 51	1966	653	347	306
12 - 13	2004	356	192	164	51 - 52	1965	654	328	326
13 - 14	2003	311	165	146	52 - 53	1964	680	355	325
14 - 15	2002	347	169	178	53 - 54	1963	755	385	370
<b>6 - 15</b>		<b>3 157</b>	<b>1 668</b>	<b>1 489</b>	54 - 55	1962	687	342	345
15 - 16	2001	317	168	149	<b>50 - 55</b>		<b>3 429</b>	<b>1 757</b>	<b>1 672</b>
16 - 17	2000	370	206	164	55 - 56	1961	763	368	395
17 - 18	1999	345	190	155	56 - 57	1960	683	333	350
<b>15 - 18</b>		<b>1 032</b>	<b>564</b>	<b>468</b>	57 - 58	1959	711	365	346
18 - 19	1998	316	177	139	58 - 59	1958	596	296	300
19 - 20	1997	341	181	160	59 - 60	1957	619	298	321
20 - 21	1996	292	162	130	<b>55 - 60</b>		<b>3 372</b>	<b>1 660</b>	<b>1 712</b>
21 - 22	1995	294	165	129	60 - 61	1956	605	315	290
22 - 23	1994	288	169	119	61 - 62	1955	574	261	313
23 - 24	1993	313	162	151	62 - 63	1954	596	275	321
24 - 25	1992	376	206	170	63 - 64	1953	538	259	279
<b>18 - 25</b>		<b>2 220</b>	<b>1 222</b>	<b>998</b>	64 - 65	1952	544	256	288
25 - 26	1991	355	178	177	<b>60 - 65</b>		<b>2 857</b>	<b>1 366</b>	<b>1 491</b>
26 - 27	1990	560	304	256	65 - 66	1951	585	273	312
27 - 28	1989	568	300	268	66 - 67	1950	477	230	247
28 - 29	1988	604	325	279	67 - 68	1949	544	234	310
29 - 30	1987	587	321	266	68 - 69	1948	428	197	231
<b>25 - 30</b>		<b>2 674</b>	<b>1 428</b>	<b>1 246</b>	69 - 70	1947	487	214	273
30 - 31	1986	548	285	263	<b>65 - 70</b>		<b>2 521</b>	<b>1 148</b>	<b>1 373</b>
31 - 32	1985	574	285	289	70 - 71	1946	344	140	204
32 - 33	1984	551	280	271	71 - 72	1945	356	167	189
33 - 34	1983	598	307	291	72 - 73	1944	525	243	282
34 - 35	1982	602	314	288	73 - 74	1943	527	233	294
<b>30 - 35</b>		<b>2 873</b>	<b>1 471</b>	<b>1 402</b>	74 - 75	1942	491	218	273
35 - 36	1981	560	310	250	<b>70 - 75</b>		<b>2 243</b>	<b>1 001</b>	<b>1 242</b>
36 - 37	1980	555	303	252	<b>75 - 80</b>		<b>3 072</b>	<b>1 288</b>	<b>1 784</b>
37 - 38	1979	541	277	264	<b>80 - 85</b>		<b>1 703</b>	<b>673</b>	<b>1 030</b>
38 - 39	1978	494	257	237	<b>85 und mehr</b>		<b>1 337</b>	<b>360</b>	<b>977</b>
39 - 40	1977	507	272	235	<b>Insgesamt</b>		<b>42 588</b>	<b>20 969</b>	<b>21 619</b>
<b>35 - 40</b>		<b>2 657</b>	<b>1 419</b>	<b>1 238</b>					

Noch: 2.8 Bevölkerung am 31.12.2016 nach Geschlecht, Altersgruppen sowie Alters- und Geburtsjahren  
Landkreis Eichsfeld

Alter von ... bis unter ... Jahren	Geburtsjahr	Bevölkerung			Alter von ... bis unter ... Jahren	Geburtsjahr	Bevölkerung		
		insgesamt	männlich	weiblich			insgesamt	männlich	weiblich
0 - 1	2016	988	524	464	40 - 41	1976	1 188	641	547
1 - 2	2015	972	489	483	41 - 42	1975	1 184	597	587
2 - 3	2014	953	468	485	42 - 43	1974	1 195	671	524
3 - 4	2013	1 003	517	486	43 - 44	1973	1 141	591	550
4 - 5	2012	947	459	488	44 - 45	1972	1 233	669	564
5 - 6	2011	1 027	533	494	<b>40 - 45</b>		<b>5 941</b>	<b>3 169</b>	<b>2 772</b>
<b>0 - 6</b>		<b>5 890</b>	<b>2 990</b>	<b>2 900</b>	45 - 46	1971	1 321	731	590
6 - 7	2010	975	498	477	46 - 47	1970	1 338	703	635
7 - 8	2009	925	456	469	47 - 48	1969	1 366	730	636
8 - 9	2008	929	481	448	48 - 49	1968	1 476	781	695
9 - 10	2007	937	466	471	49 - 50	1967	1 473	770	703
10 - 11	2006	927	487	440	<b>45 - 50</b>		<b>6 974</b>	<b>3 715</b>	<b>3 259</b>
11 - 12	2005	892	450	442	50 - 51	1966	1 629	855	774
12 - 13	2004	961	497	464	51 - 52	1965	1 559	741	818
13 - 14	2003	933	496	437	52 - 53	1964	1 738	909	829
14 - 15	2002	924	459	465	53 - 54	1963	1 752	869	883
<b>6 - 15</b>		<b>8 403</b>	<b>4 290</b>	<b>4 113</b>	54 - 55	1962	1 774	912	862
15 - 16	2001	928	453	475	<b>50 - 55</b>		<b>8 452</b>	<b>4 286</b>	<b>4 166</b>
16 - 17	2000	962	486	476	55 - 56	1961	1 779	896	883
17 - 18	1999	842	459	383	56 - 57	1960	1 618	820	798
<b>15 - 18</b>		<b>2 732</b>	<b>1 398</b>	<b>1 334</b>	57 - 58	1959	1 631	833	798
18 - 19	1998	865	483	382	58 - 59	1958	1 682	826	856
19 - 20	1997	787	422	365	59 - 60	1957	1 561	774	787
20 - 21	1996	710	371	339	<b>55 - 60</b>		<b>8 271</b>	<b>4 149</b>	<b>4 122</b>
21 - 22	1995	619	364	255	60 - 61	1956	1 597	841	756
22 - 23	1994	605	336	269	61 - 62	1955	1 608	822	786
23 - 24	1993	633	357	276	62 - 63	1954	1 591	775	816
24 - 25	1992	694	352	342	63 - 64	1953	1 620	832	788
<b>18 - 25</b>		<b>4 913</b>	<b>2 685</b>	<b>2 228</b>	64 - 65	1952	1 558	815	743
25 - 26	1991	804	442	362	<b>60 - 65</b>		<b>7 974</b>	<b>4 085</b>	<b>3 889</b>
26 - 27	1990	1 128	594	534	65 - 66	1951	1 418	712	706
27 - 28	1989	1 215	631	584	66 - 67	1950	1 429	719	710
28 - 29	1988	1 229	627	602	67 - 68	1949	1 318	684	634
29 - 30	1987	1 317	697	620	68 - 69	1948	1 148	566	582
<b>25 - 30</b>		<b>5 693</b>	<b>2 991</b>	<b>2 702</b>	69 - 70	1947	957	476	481
30 - 31	1986	1 247	654	593	<b>65 - 70</b>		<b>6 270</b>	<b>3 157</b>	<b>3 113</b>
31 - 32	1985	1 275	667	608	70 - 71	1946	885	427	458
32 - 33	1984	1 336	709	627	71 - 72	1945	682	319	363
33 - 34	1983	1 349	695	654	72 - 73	1944	1 064	469	595
34 - 35	1982	1 430	790	640	73 - 74	1943	1 079	515	564
<b>30 - 35</b>		<b>6 637</b>	<b>3 515</b>	<b>3 122</b>	74 - 75	1942	958	450	508
35 - 36	1981	1 363	722	641	<b>70 - 75</b>		<b>4 668</b>	<b>2 180</b>	<b>2 488</b>
36 - 37	1980	1 310	699	611	<b>75 - 80</b>		<b>5 923</b>	<b>2 645</b>	<b>3 278</b>
37 - 38	1979	1 258	638	620	<b>80 - 85</b>		<b>3 145</b>	<b>1 277</b>	<b>1 868</b>
38 - 39	1978	1 220	645	575	<b>85 und mehr</b>		<b>2 704</b>	<b>818</b>	<b>1 886</b>
39 - 40	1977	1 292	718	574	<b>Insgesamt</b>		<b>101 033</b>	<b>50 772</b>	<b>50 261</b>
<b>35 - 40</b>		<b>6 443</b>	<b>3 422</b>	<b>3 021</b>					



Noch: 2.8 Bevölkerung am 31.12.2016 nach Geschlecht, Altersgruppen sowie Alters- und Geburtsjahren  
Landkreis Nordhausen

Alter von ... bis unter ... Jahren	Geburtsjahr	Bevölkerung			Alter von ... bis unter ... Jahren	Geburtsjahr	Bevölkerung		
		insgesamt	männlich	weiblich			insgesamt	männlich	weiblich
0 - 1	2016	714	365	349	40 - 41	1976	784	410	374
1 - 2	2015	747	382	365	41 - 42	1975	766	412	354
2 - 3	2014	718	380	338	42 - 43	1974	788	434	354
3 - 4	2013	681	360	321	43 - 44	1973	859	444	415
4 - 5	2012	677	329	348	44 - 45	1972	1 051	537	514
5 - 6	2011	712	363	349	<b>40 - 45</b>		<b>4 248</b>	<b>2 237</b>	<b>2 011</b>
<b>0 - 6</b>		<b>4 249</b>	<b>2 179</b>	<b>2 070</b>	45 - 46	1971	1 126	564	562
6 - 7	2010	719	391	328	46 - 47	1970	1 195	632	563
7 - 8	2009	683	349	334	47 - 48	1969	1 161	587	574
8 - 9	2008	730	380	350	48 - 49	1968	1 227	632	595
9 - 10	2007	717	370	347	49 - 50	1967	1 317	663	654
10 - 11	2006	648	304	344	<b>45 - 50</b>		<b>6 026</b>	<b>3 078</b>	<b>2 948</b>
11 - 12	2005	701	365	336	50 - 51	1966	1 357	708	649
12 - 13	2004	674	374	300	51 - 52	1965	1 360	662	698
13 - 14	2003	641	344	297	52 - 53	1964	1 490	762	728
14 - 15	2002	693	366	327	53 - 54	1963	1 505	785	720
<b>6 - 15</b>		<b>6 206</b>	<b>3 243</b>	<b>2 963</b>	54 - 55	1962	1 541	756	785
15 - 16	2001	694	384	310	<b>50 - 55</b>		<b>7 253</b>	<b>3 673</b>	<b>3 580</b>
16 - 17	2000	692	359	333	55 - 56	1961	1 520	765	755
17 - 18	1999	731	378	353	56 - 57	1960	1 449	712	737
<b>15 - 18</b>		<b>2 117</b>	<b>1 121</b>	<b>996</b>	57 - 58	1959	1 487	750	737
18 - 19	1998	771	387	384	58 - 59	1958	1 378	701	677
19 - 20	1997	791	426	365	59 - 60	1957	1 324	698	626
20 - 21	1996	761	388	373	<b>55 - 60</b>		<b>7 158</b>	<b>3 626</b>	<b>3 532</b>
21 - 22	1995	705	376	329	60 - 61	1956	1 381	700	681
22 - 23	1994	671	350	321	61 - 62	1955	1 351	641	710
23 - 24	1993	579	319	260	62 - 63	1954	1 363	684	679
24 - 25	1992	662	349	313	63 - 64	1953	1 322	623	699
<b>18 - 25</b>		<b>4 940</b>	<b>2 595</b>	<b>2 345</b>	64 - 65	1952	1 259	612	647
25 - 26	1991	693	372	321	<b>60 - 65</b>		<b>6 676</b>	<b>3 260</b>	<b>3 416</b>
26 - 27	1990	949	516	433	65 - 66	1951	1 203	601	602
27 - 28	1989	947	504	443	66 - 67	1950	1 166	572	594
28 - 29	1988	1 094	604	490	67 - 68	1949	1 066	513	553
29 - 30	1987	1 059	562	497	68 - 69	1948	978	431	547
<b>25 - 30</b>		<b>4 742</b>	<b>2 558</b>	<b>2 184</b>	69 - 70	1947	935	447	488
30 - 31	1986	1 040	587	453	<b>65 - 70</b>		<b>5 348</b>	<b>2 564</b>	<b>2 784</b>
31 - 32	1985	1 025	555	470	70 - 71	1946	802	373	429
32 - 33	1984	1 018	573	445	71 - 72	1945	699	304	395
33 - 34	1983	951	517	434	72 - 73	1944	1 117	500	617
34 - 35	1982	1 024	541	483	73 - 74	1943	1 064	504	560
<b>30 - 35</b>		<b>5 058</b>	<b>2 773</b>	<b>2 285</b>	74 - 75	1942	975	460	515
35 - 36	1981	938	487	451	<b>70 - 75</b>		<b>4 657</b>	<b>2 141</b>	<b>2 516</b>
36 - 37	1980	1 032	533	499	<b>75 - 80</b>		<b>5 744</b>	<b>2 525</b>	<b>3 219</b>
37 - 38	1979	987	533	454	<b>80 - 85</b>		<b>3 306</b>	<b>1 288</b>	<b>2 018</b>
38 - 39	1978	963	483	480	<b>85 und mehr</b>		<b>2 549</b>	<b>762</b>	<b>1 787</b>
39 - 40	1977	901	504	397	<b>Insgesamt</b>		<b>85 098</b>	<b>42 163</b>	<b>42 935</b>
<b>35 - 40</b>		<b>4 821</b>	<b>2 540</b>	<b>2 281</b>					

Noch: 2.8 Bevölkerung am 31.12.2016 nach Geschlecht, Altersgruppen sowie Alters- und Geburtsjahren  
Landkreis Wartburgkreis

Alter von ... bis unter ... Jahren	Geburtsjahr	Bevölkerung			Alter von ... bis unter ... Jahren	Geburtsjahr	Bevölkerung		
		insgesamt	männlich	weiblich			insgesamt	männlich	weiblich
0 - 1	2016	1 016	495	521	40 - 41	1976	1 379	734	645
1 - 2	2015	1 064	559	505	41 - 42	1975	1 317	693	624
2 - 3	2014	1 119	588	531	42 - 43	1974	1 287	678	609
3 - 4	2013	1 066	523	543	43 - 44	1973	1 427	730	697
4 - 5	2012	1 063	567	496	44 - 45	1972	1 628	896	732
5 - 6	2011	1 098	579	519	<b>40 - 45</b>		<b>7 038</b>	<b>3 731</b>	<b>3 307</b>
<b>0 - 6</b>		<b>6 426</b>	<b>3 311</b>	<b>3 115</b>	45 - 46	1971	1 724	934	790
6 - 7	2010	1 078	584	494	46 - 47	1970	1 868	985	883
7 - 8	2009	1 008	501	507	47 - 48	1969	1 775	896	879
8 - 9	2008	1 072	542	530	48 - 49	1968	1 812	954	858
9 - 10	2007	987	554	433	49 - 50	1967	1 834	935	899
10 - 11	2006	960	494	466	<b>45 - 50</b>		<b>9 013</b>	<b>4 704</b>	<b>4 309</b>
11 - 12	2005	964	492	472	50 - 51	1966	1 985	1 013	972
12 - 13	2004	1 018	521	497	51 - 52	1965	2 096	1 063	1 033
13 - 14	2003	1 075	529	546	52 - 53	1964	2 246	1 142	1 104
14 - 15	2002	988	522	466	53 - 54	1963	2 392	1 188	1 204
<b>6 - 15</b>		<b>9 150</b>	<b>4 739</b>	<b>4 411</b>	54 - 55	1962	2 330	1 202	1 128
15 - 16	2001	1 035	524	511	<b>50 - 55</b>		<b>11 049</b>	<b>5 608</b>	<b>5 441</b>
16 - 17	2000	1 097	576	521	55 - 56	1961	2 442	1 228	1 214
17 - 18	1999	945	490	455	56 - 57	1960	2 281	1 145	1 136
<b>15 - 18</b>		<b>3 077</b>	<b>1 590</b>	<b>1 487</b>	57 - 58	1959	2 350	1 211	1 139
18 - 19	1998	923	468	455	58 - 59	1958	2 201	1 156	1 045
19 - 20	1997	905	499	406	59 - 60	1957	2 121	1 068	1 053
20 - 21	1996	788	448	340	<b>55 - 60</b>		<b>11 395</b>	<b>5 808</b>	<b>5 587</b>
21 - 22	1995	760	423	337	60 - 61	1956	2 207	1 138	1 069
22 - 23	1994	673	351	322	61 - 62	1955	2 034	1 043	991
23 - 24	1993	640	340	300	62 - 63	1954	2 053	1 023	1 030
24 - 25	1992	776	433	343	63 - 64	1953	1 996	982	1 014
<b>18 - 25</b>		<b>5 465</b>	<b>2 962</b>	<b>2 503</b>	64 - 65	1952	1 965	1 017	948
25 - 26	1991	894	500	394	<b>60 - 65</b>		<b>10 255</b>	<b>5 203</b>	<b>5 052</b>
26 - 27	1990	1 289	706	583	65 - 66	1951	2 065	998	1 067
27 - 28	1989	1 371	758	613	66 - 67	1950	1 868	913	955
28 - 29	1988	1 486	773	713	67 - 68	1949	1 679	823	856
29 - 30	1987	1 450	773	677	68 - 69	1948	1 475	722	753
<b>25 - 30</b>		<b>6 490</b>	<b>3 510</b>	<b>2 980</b>	69 - 70	1947	1 354	669	685
30 - 31	1986	1 463	809	654	<b>65 - 70</b>		<b>8 441</b>	<b>4 125</b>	<b>4 316</b>
31 - 32	1985	1 389	723	666	70 - 71	1946	1 014	462	552
32 - 33	1984	1 443	772	671	71 - 72	1945	948	457	491
33 - 34	1983	1 481	793	688	72 - 73	1944	1 284	596	688
34 - 35	1982	1 562	844	718	73 - 74	1943	1 296	609	687
<b>30 - 35</b>		<b>7 338</b>	<b>3 941</b>	<b>3 397</b>	74 - 75	1942	1 280	558	722
35 - 36	1981	1 534	801	733	<b>70 - 75</b>		<b>5 822</b>	<b>2 682</b>	<b>3 140</b>
36 - 37	1980	1 620	865	755	<b>75 - 80</b>		<b>7 979</b>	<b>3 476</b>	<b>4 503</b>
37 - 38	1979	1 571	838	733	<b>80 - 85</b>		<b>4 684</b>	<b>1 917</b>	<b>2 767</b>
38 - 39	1978	1 469	784	685	<b>85 und mehr</b>		<b>3 474</b>	<b>1 021</b>	<b>2 453</b>
39 - 40	1977	1 439	761	678	<b>Insgesamt</b>		<b>124 729</b>	<b>62 377</b>	<b>62 352</b>
<b>35 - 40</b>		<b>7 633</b>	<b>4 049</b>	<b>3 584</b>					

Noch: 2.8 Bevölkerung am 31.12.2016 nach Geschlecht, Altersgruppen sowie Alters- und Geburtsjahren  
Landkreis Unstrut-Hainich-Kreis

Alter von ... bis unter ... Jahren	Geburtsjahr	Bevölkerung			Alter von ... bis unter ... Jahren	Geburtsjahr	Bevölkerung		
		insgesamt	männlich	weiblich			insgesamt	männlich	weiblich
0 - 1	2016	864	460	404	40 - 41	1976	1 056	564	492
1 - 2	2015	953	478	475	41 - 42	1975	1 012	539	473
2 - 3	2014	929	494	435	42 - 43	1974	1 066	543	523
3 - 4	2013	872	448	424	43 - 44	1973	1 149	622	527
4 - 5	2012	927	470	457	44 - 45	1972	1 245	641	604
5 - 6	2011	915	495	420	<b>40 - 45</b>		<b>5 528</b>	<b>2 909</b>	<b>2 619</b>
<b>0 - 6</b>		<b>5 460</b>	<b>2 845</b>	<b>2 615</b>	45 - 46	1971	1 452	797	655
6 - 7	2010	923	459	464	46 - 47	1970	1 488	778	710
7 - 8	2009	899	444	455	47 - 48	1969	1 513	781	732
8 - 9	2008	921	472	449	48 - 49	1968	1 490	817	673
9 - 10	2007	921	491	430	49 - 50	1967	1 605	803	802
10 - 11	2006	873	451	422	<b>45 - 50</b>		<b>7 548</b>	<b>3 976</b>	<b>3 572</b>
11 - 12	2005	938	464	474	50 - 51	1966	1 674	845	829
12 - 13	2004	941	490	451	51 - 52	1965	1 729	842	887
13 - 14	2003	923	463	460	52 - 53	1964	1 813	923	890
14 - 15	2002	885	443	442	53 - 54	1963	1 873	935	938
<b>6 - 15</b>		<b>8 224</b>	<b>4 177</b>	<b>4 047</b>	54 - 55	1962	1 867	928	939
15 - 16	2001	922	465	457	<b>50 - 55</b>		<b>8 956</b>	<b>4 473</b>	<b>4 483</b>
16 - 17	2000	894	490	404	55 - 56	1961	1 887	956	931
17 - 18	1999	911	469	442	56 - 57	1960	1 883	963	920
<b>15 - 18</b>		<b>2 727</b>	<b>1 424</b>	<b>1 303</b>	57 - 58	1959	1 920	964	956
18 - 19	1998	866	444	422	58 - 59	1958	1 720	876	844
19 - 20	1997	795	456	339	59 - 60	1957	1 697	872	825
20 - 21	1996	762	411	351	<b>55 - 60</b>		<b>9 107</b>	<b>4 631</b>	<b>4 476</b>
21 - 22	1995	685	384	301	60 - 61	1956	1 720	829	891
22 - 23	1994	639	350	289	61 - 62	1955	1 691	837	854
23 - 24	1993	688	362	326	62 - 63	1954	1 667	814	853
24 - 25	1992	724	361	363	63 - 64	1953	1 683	869	814
<b>18 - 25</b>		<b>5 159</b>	<b>2 768</b>	<b>2 391</b>	64 - 65	1952	1 650	814	836
25 - 26	1991	791	429	362	<b>60 - 65</b>		<b>8 411</b>	<b>4 163</b>	<b>4 248</b>
26 - 27	1990	1 096	592	504	65 - 66	1951	1 588	806	782
27 - 28	1989	1 100	572	528	66 - 67	1950	1 448	721	727
28 - 29	1988	1 182	630	552	67 - 68	1949	1 265	620	645
29 - 30	1987	1 205	647	558	68 - 69	1948	1 162	587	575
<b>25 - 30</b>		<b>5 374</b>	<b>2 870</b>	<b>2 504</b>	69 - 70	1947	1 038	484	554
30 - 31	1986	1 187	647	540	<b>65 - 70</b>		<b>6 501</b>	<b>3 218</b>	<b>3 283</b>
31 - 32	1985	1 204	634	570	70 - 71	1946	842	378	464
32 - 33	1984	1 224	658	566	71 - 72	1945	761	373	388
33 - 34	1983	1 271	627	644	72 - 73	1944	1 124	505	619
34 - 35	1982	1 258	665	593	73 - 74	1943	1 078	480	598
<b>30 - 35</b>		<b>6 144</b>	<b>3 231</b>	<b>2 913</b>	74 - 75	1942	1 022	463	559
35 - 36	1981	1 267	657	610	<b>70 - 75</b>		<b>4 827</b>	<b>2 199</b>	<b>2 628</b>
36 - 37	1980	1 354	727	627	<b>75 - 80</b>		<b>6 654</b>	<b>2 885</b>	<b>3 769</b>
37 - 38	1979	1 300	738	562	<b>80 - 85</b>		<b>3 868</b>	<b>1 495</b>	<b>2 373</b>
38 - 39	1978	1 168	622	546	<b>85 und mehr</b>		<b>3 127</b>	<b>892</b>	<b>2 235</b>
39 - 40	1977	1 244	650	594	<b>Insgesamt</b>		<b>103 948</b>	<b>51 550</b>	<b>52 398</b>
<b>35 - 40</b>		<b>6 333</b>	<b>3 394</b>	<b>2 939</b>					

Noch: 2.8 Bevölkerung am 31.12.2016 nach Geschlecht, Altersgruppen sowie Alters- und Geburtsjahren  
Landkreis Kyffhäuserkreis

Alter von ... bis unter ... Jahren	Geburtsjahr	Bevölkerung			Alter von ... bis unter ... Jahren	Geburtsjahr	Bevölkerung		
		insgesamt	männlich	weiblich			insgesamt	männlich	weiblich
0 - 1	2016	599	308	291	40 - 41	1976	761	385	376
1 - 2	2015	589	316	273	41 - 42	1975	707	383	324
2 - 3	2014	564	287	277	42 - 43	1974	768	414	354
3 - 4	2013	575	318	257	43 - 44	1973	789	409	380
4 - 5	2012	592	292	300	44 - 45	1972	925	500	425
5 - 6	2011	610	338	272	<b>40 - 45</b>		<b>3 950</b>	<b>2 091</b>	<b>1 859</b>
<b>0 - 6</b>		<b>3 529</b>	<b>1 859</b>	<b>1 670</b>	45 - 46	1971	1 083	572	511
6 - 7	2010	607	302	305	46 - 47	1970	1 040	550	490
7 - 8	2009	611	325	286	47 - 48	1969	1 020	504	516
8 - 9	2008	597	314	283	48 - 49	1968	1 089	574	515
9 - 10	2007	624	328	296	49 - 50	1967	1 165	581	584
10 - 11	2006	620	320	300	<b>45 - 50</b>		<b>5 397</b>	<b>2 781</b>	<b>2 616</b>
11 - 12	2005	604	319	285	50 - 51	1966	1 293	672	621
12 - 13	2004	617	310	307	51 - 52	1965	1 317	697	620
13 - 14	2003	651	347	304	52 - 53	1964	1 389	708	681
14 - 15	2002	598	314	284	53 - 54	1963	1 445	722	723
<b>6 - 15</b>		<b>5 529</b>	<b>2 879</b>	<b>2 650</b>	54 - 55	1962	1 358	655	703
15 - 16	2001	631	337	294	<b>50 - 55</b>		<b>6 802</b>	<b>3 454</b>	<b>3 348</b>
16 - 17	2000	675	348	327	55 - 56	1961	1 493	739	754
17 - 18	1999	674	361	313	56 - 57	1960	1 425	712	713
<b>15 - 18</b>		<b>1 980</b>	<b>1 046</b>	<b>934</b>	57 - 58	1959	1 482	764	718
18 - 19	1998	590	326	264	58 - 59	1958	1 399	667	732
19 - 20	1997	517	285	232	59 - 60	1957	1 340	697	643
20 - 21	1996	467	241	226	<b>55 - 60</b>		<b>7 139</b>	<b>3 579</b>	<b>3 560</b>
21 - 22	1995	439	245	194	60 - 61	1956	1 346	680	666
22 - 23	1994	418	252	166	61 - 62	1955	1 377	671	706
23 - 24	1993	455	247	208	62 - 63	1954	1 299	642	657
24 - 25	1992	466	259	207	63 - 64	1953	1 393	716	677
<b>18 - 25</b>		<b>3 352</b>	<b>1 855</b>	<b>1 497</b>	64 - 65	1952	1 316	646	670
25 - 26	1991	524	285	239	<b>60 - 65</b>		<b>6 731</b>	<b>3 355</b>	<b>3 376</b>
26 - 27	1990	771	433	338	65 - 66	1951	1 269	641	628
27 - 28	1989	769	411	358	66 - 67	1950	1 179	569	610
28 - 29	1988	845	459	386	67 - 68	1949	1 077	522	555
29 - 30	1987	889	507	382	68 - 69	1948	943	444	499
<b>25 - 30</b>		<b>3 798</b>	<b>2 095</b>	<b>1 703</b>	69 - 70	1947	839	399	440
30 - 31	1986	861	448	413	<b>65 - 70</b>		<b>5 307</b>	<b>2 575</b>	<b>2 732</b>
31 - 32	1985	872	482	390	70 - 71	1946	738	327	411
32 - 33	1984	891	475	416	71 - 72	1945	614	283	331
33 - 34	1983	852	473	379	72 - 73	1944	920	426	494
34 - 35	1982	864	458	406	73 - 74	1943	925	386	539
<b>30 - 35</b>		<b>4 340</b>	<b>2 336</b>	<b>2 004</b>	74 - 75	1942	891	400	491
35 - 36	1981	808	440	368	<b>70 - 75</b>		<b>4 088</b>	<b>1 822</b>	<b>2 266</b>
36 - 37	1980	910	461	449	<b>75 - 80</b>		<b>5 187</b>	<b>2 295</b>	<b>2 892</b>
37 - 38	1979	871	461	410	<b>80 - 85</b>		<b>2 978</b>	<b>1 170</b>	<b>1 808</b>
38 - 39	1978	864	482	382	<b>85 und mehr</b>		<b>2 301</b>	<b>665</b>	<b>1 636</b>
39 - 40	1977	824	456	368	<b>Insgesamt</b>		<b>76 685</b>	<b>38 157</b>	<b>38 528</b>
<b>35 - 40</b>		<b>4 277</b>	<b>2 300</b>	<b>1 977</b>					

Noch: 2.8 Bevölkerung am 31.12.2016 nach Geschlecht, Altersgruppen sowie Alters- und Geburtsjahren  
Landkreis Schmalkalden-Meiningen

Alter von ... bis unter ... Jahren	Geburtsjahr	Bevölkerung			Alter von ... bis unter ... Jahren	Geburtsjahr	Bevölkerung		
		insgesamt	männlich	weiblich			insgesamt	männlich	weiblich
0 - 1	2016	941	477	464	40 - 41	1976	1 293	695	598
1 - 2	2015	987	503	484	41 - 42	1975	1 187	655	532
2 - 3	2014	1 046	523	523	42 - 43	1974	1 258	677	581
3 - 4	2013	1 038	522	516	43 - 44	1973	1 267	681	586
4 - 5	2012	1 006	535	471	44 - 45	1972	1 511	805	706
5 - 6	2011	974	503	471	<b>40 - 45</b>		<b>6 516</b>	<b>3 513</b>	<b>3 003</b>
<b>0 - 6</b>		<b>5 992</b>	<b>3 063</b>	<b>2 929</b>	45 - 46	1971	1 717	924	793
6 - 7	2010	987	529	458	46 - 47	1970	1 744	906	838
7 - 8	2009	930	491	439	47 - 48	1969	1 737	911	826
8 - 9	2008	940	471	469	48 - 49	1968	1 814	926	888
9 - 10	2007	952	488	464	49 - 50	1967	1 921	963	958
10 - 11	2006	887	459	428	<b>45 - 50</b>		<b>8 933</b>	<b>4 630</b>	<b>4 303</b>
11 - 12	2005	934	484	450	50 - 51	1966	1 955	1 003	952
12 - 13	2004	976	503	473	51 - 52	1965	2 084	1 010	1 074
13 - 14	2003	888	442	446	52 - 53	1964	2 245	1 151	1 094
14 - 15	2002	935	475	460	53 - 54	1963	2 309	1 119	1 190
<b>6 - 15</b>		<b>8 429</b>	<b>4 342</b>	<b>4 087</b>	54 - 55	1962	2 319	1 143	1 176
15 - 16	2001	914	462	452	<b>50 - 55</b>		<b>10 912</b>	<b>5 426</b>	<b>5 486</b>
16 - 17	2000	1 001	519	482	55 - 56	1961	2 356	1 163	1 193
17 - 18	1999	933	481	452	56 - 57	1960	2 392	1 234	1 158
<b>15 - 18</b>		<b>2 848</b>	<b>1 462</b>	<b>1 386</b>	57 - 58	1959	2 208	1 130	1 078
18 - 19	1998	892	467	425	58 - 59	1958	2 180	1 101	1 079
19 - 20	1997	899	504	395	59 - 60	1957	2 097	1 061	1 036
20 - 21	1996	843	485	358	<b>55 - 60</b>		<b>11 233</b>	<b>5 689</b>	<b>5 544</b>
21 - 22	1995	837	488	349	60 - 61	1956	2 095	1 058	1 037
22 - 23	1994	786	451	335	61 - 62	1955	2 114	1 049	1 065
23 - 24	1993	804	439	365	62 - 63	1954	1 942	977	965
24 - 25	1992	811	461	350	63 - 64	1953	2 057	1 006	1 051
<b>18 - 25</b>		<b>5 872</b>	<b>3 295</b>	<b>2 577</b>	64 - 65	1952	1 962	980	982
25 - 26	1991	902	530	372	<b>60 - 65</b>		<b>10 170</b>	<b>5 070</b>	<b>5 100</b>
26 - 27	1990	1 312	726	586	65 - 66	1951	2 006	1 000	1 006
27 - 28	1989	1 288	702	586	66 - 67	1950	1 909	908	1 001
28 - 29	1988	1 512	817	695	67 - 68	1949	1 744	824	920
29 - 30	1987	1 480	819	661	68 - 69	1948	1 388	669	719
<b>25 - 30</b>		<b>6 494</b>	<b>3 594</b>	<b>2 900</b>	69 - 70	1947	1 287	629	658
30 - 31	1986	1 481	817	664	<b>65 - 70</b>		<b>8 334</b>	<b>4 030</b>	<b>4 304</b>
31 - 32	1985	1 468	847	621	70 - 71	1946	1 055	519	536
32 - 33	1984	1 509	847	662	71 - 72	1945	1 029	470	559
33 - 34	1983	1 570	835	735	72 - 73	1944	1 387	647	740
34 - 35	1982	1 528	829	699	73 - 74	1943	1 418	644	774
<b>30 - 35</b>		<b>7 556</b>	<b>4 175</b>	<b>3 381</b>	74 - 75	1942	1 377	566	811
35 - 36	1981	1 536	827	709	<b>70 - 75</b>		<b>6 266</b>	<b>2 846</b>	<b>3 420</b>
36 - 37	1980	1 432	815	617	<b>75 - 80</b>		<b>8 441</b>	<b>3 680</b>	<b>4 761</b>
37 - 38	1979	1 408	783	625	<b>80 - 85</b>		<b>4 792</b>	<b>1 969</b>	<b>2 823</b>
38 - 39	1978	1 412	740	672	<b>85 und mehr</b>		<b>3 532</b>	<b>1 057</b>	<b>2 475</b>
39 - 40	1977	1 398	728	670	<b>Insgesamt</b>		<b>123 506</b>	<b>61 734</b>	<b>61 772</b>
<b>35 - 40</b>		<b>7 186</b>	<b>3 893</b>	<b>3 293</b>					

Noch: 2.8 Bevölkerung am 31.12.2016 nach Geschlecht, Altersgruppen sowie Alters- und Geburtsjahren  
Landkreis Gotha

Alter von ... bis unter ... Jahren	Geburtsjahr	Bevölkerung			Alter von ... bis unter ... Jahren	Geburtsjahr	Bevölkerung		
		insgesamt	männlich	weiblich			insgesamt	männlich	weiblich
0 - 1	2016	1 200	609	591	40 - 41	1976	1 440	764	676
1 - 2	2015	1 141	596	545	41 - 42	1975	1 389	765	624
2 - 3	2014	1 169	582	587	42 - 43	1974	1 397	758	639
3 - 4	2013	1 143	579	564	43 - 44	1973	1 465	799	666
4 - 5	2012	1 157	601	556	44 - 45	1972	1 726	924	802
5 - 6	2011	1 118	574	544	<b>40 - 45</b>		<b>7 417</b>	<b>4 010</b>	<b>3 407</b>
<b>0 - 6</b>		<b>6 928</b>	<b>3 541</b>	<b>3 387</b>	45 - 46	1971	1 925	1 038	887
6 - 7	2010	1 214	625	589	46 - 47	1970	1 960	1 013	947
7 - 8	2009	1 122	525	597	47 - 48	1969	2 023	1 060	963
8 - 9	2008	1 161	599	562	48 - 49	1968	2 007	1 044	963
9 - 10	2007	1 126	600	526	49 - 50	1967	2 073	1 068	1 005
10 - 11	2006	1 062	552	510	<b>45 - 50</b>		<b>9 988</b>	<b>5 223</b>	<b>4 765</b>
11 - 12	2005	1 112	580	532	50 - 51	1966	2 245	1 195	1 050
12 - 13	2004	1 111	555	556	51 - 52	1965	2 262	1 171	1 091
13 - 14	2003	1 104	551	553	52 - 53	1964	2 396	1 185	1 211
14 - 15	2002	1 140	601	539	53 - 54	1963	2 459	1 217	1 242
<b>6 - 15</b>		<b>10 152</b>	<b>5 188</b>	<b>4 964</b>	54 - 55	1962	2 414	1 242	1 172
15 - 16	2001	1 211	626	585	<b>50 - 55</b>		<b>11 776</b>	<b>6 010</b>	<b>5 766</b>
16 - 17	2000	1 161	624	537	55 - 56	1961	2 562	1 277	1 285
17 - 18	1999	1 152	626	526	56 - 57	1960	2 425	1 198	1 227
<b>15 - 18</b>		<b>3 524</b>	<b>1 876</b>	<b>1 648</b>	57 - 58	1959	2 315	1 152	1 163
18 - 19	1998	1 077	597	480	58 - 59	1958	2 238	1 103	1 135
19 - 20	1997	1 087	591	496	59 - 60	1957	2 206	1 126	1 080
20 - 21	1996	974	538	436	<b>55 - 60</b>		<b>11 746</b>	<b>5 856</b>	<b>5 890</b>
21 - 22	1995	887	501	386	60 - 61	1956	2 145	1 057	1 088
22 - 23	1994	802	428	374	61 - 62	1955	2 171	1 116	1 055
23 - 24	1993	838	460	378	62 - 63	1954	2 104	1 052	1 052
24 - 25	1992	862	451	411	63 - 64	1953	2 073	1 001	1 072
<b>18 - 25</b>		<b>6 527</b>	<b>3 566</b>	<b>2 961</b>	64 - 65	1952	2 163	1 043	1 120
25 - 26	1991	963	542	421	<b>60 - 65</b>		<b>10 656</b>	<b>5 269</b>	<b>5 387</b>
26 - 27	1990	1 430	780	650	65 - 66	1951	2 049	1 001	1 048
27 - 28	1989	1 511	771	740	66 - 67	1950	1 979	931	1 048
28 - 29	1988	1 714	903	811	67 - 68	1949	1 771	851	920
29 - 30	1987	1 641	856	785	68 - 69	1948	1 526	759	767
<b>25 - 30</b>		<b>7 259</b>	<b>3 852</b>	<b>3 407</b>	69 - 70	1947	1 425	677	748
30 - 31	1986	1 527	831	696	<b>65 - 70</b>		<b>8 750</b>	<b>4 219</b>	<b>4 531</b>
31 - 32	1985	1 631	863	768	70 - 71	1946	1 211	593	618
32 - 33	1984	1 595	817	778	71 - 72	1945	1 115	503	612
33 - 34	1983	1 715	944	771	72 - 73	1944	1 564	724	840
34 - 35	1982	1 804	979	825	73 - 74	1943	1 555	733	822
<b>30 - 35</b>		<b>8 272</b>	<b>4 434</b>	<b>3 838</b>	74 - 75	1942	1 525	664	861
35 - 36	1981	1 657	873	784	<b>70 - 75</b>		<b>6 970</b>	<b>3 217</b>	<b>3 753</b>
36 - 37	1980	1 676	873	803	<b>75 - 80</b>		<b>8 524</b>	<b>3 721</b>	<b>4 803</b>
37 - 38	1979	1 634	898	736	<b>80 - 85</b>		<b>4 963</b>	<b>1 940</b>	<b>3 023</b>
38 - 39	1978	1 591	836	755	<b>85 und mehr</b>		<b>3 816</b>	<b>1 145</b>	<b>2 671</b>
39 - 40	1977	1 604	857	747	<b>Insgesamt</b>		<b>135 430</b>	<b>67 404</b>	<b>68 026</b>
<b>35 - 40</b>		<b>8 162</b>	<b>4 337</b>	<b>3 825</b>					

Noch: 2.8 Bevölkerung am 31.12.2016 nach Geschlecht, Altersgruppen sowie Alters- und Geburtsjahren  
Landkreis Sömmerda

Alter von ... bis unter ... Jahren	Geburtsjahr	Bevölkerung			Alter von ... bis unter ... Jahren	Geburtsjahr	Bevölkerung		
		insgesamt	männlich	weiblich			insgesamt	männlich	weiblich
0 - 1	2016	633	339	294	40 - 41	1976	769	385	384
1 - 2	2015	586	305	281	41 - 42	1975	733	396	337
2 - 3	2014	560	313	247	42 - 43	1974	751	419	332
3 - 4	2013	631	349	282	43 - 44	1973	851	480	371
4 - 5	2012	582	300	282	44 - 45	1972	928	493	435
5 - 6	2011	593	296	297	<b>40 - 45</b>		<b>4 032</b>	<b>2 173</b>	<b>1 859</b>
<b>0 - 6</b>		<b>3 585</b>	<b>1 902</b>	<b>1 683</b>	45 - 46	1971	1 070	580	490
6 - 7	2010	645	337	308	46 - 47	1970	1 026	542	484
7 - 8	2009	604	307	297	47 - 48	1969	1 099	581	518
8 - 9	2008	652	330	322	48 - 49	1968	1 026	530	496
9 - 10	2007	602	301	301	49 - 50	1967	1 112	563	549
10 - 11	2006	572	300	272	<b>45 - 50</b>		<b>5 333</b>	<b>2 796</b>	<b>2 537</b>
11 - 12	2005	607	330	277	50 - 51	1966	1 227	632	595
12 - 13	2004	587	304	283	51 - 52	1965	1 165	619	546
13 - 14	2003	597	325	272	52 - 53	1964	1 281	644	637
14 - 15	2002	601	308	293	53 - 54	1963	1 325	640	685
<b>6 - 15</b>		<b>5 467</b>	<b>2 842</b>	<b>2 625</b>	54 - 55	1962	1 294	670	624
15 - 16	2001	601	319	282	<b>50 - 55</b>		<b>6 292</b>	<b>3 205</b>	<b>3 087</b>
16 - 17	2000	585	300	285	55 - 56	1961	1 322	672	650
17 - 18	1999	564	309	255	56 - 57	1960	1 292	644	648
<b>15 - 18</b>		<b>1 750</b>	<b>928</b>	<b>822</b>	57 - 58	1959	1 292	637	655
18 - 19	1998	493	266	227	58 - 59	1958	1 105	543	562
19 - 20	1997	502	275	227	59 - 60	1957	1 217	598	619
20 - 21	1996	471	254	217	<b>55 - 60</b>		<b>6 228</b>	<b>3 094</b>	<b>3 134</b>
21 - 22	1995	412	243	169	60 - 61	1956	1 211	601	610
22 - 23	1994	391	201	190	61 - 62	1955	1 273	621	652
23 - 24	1993	370	222	148	62 - 63	1954	1 223	601	622
24 - 25	1992	402	239	163	63 - 64	1953	1 266	634	632
<b>18 - 25</b>		<b>3 041</b>	<b>1 700</b>	<b>1 341</b>	64 - 65	1952	1 222	613	609
25 - 26	1991	456	249	207	<b>60 - 65</b>		<b>6 195</b>	<b>3 070</b>	<b>3 125</b>
26 - 27	1990	697	353	344	65 - 66	1951	1 245	626	619
27 - 28	1989	738	381	357	66 - 67	1950	1 083	527	556
28 - 29	1988	763	390	373	67 - 68	1949	929	470	459
29 - 30	1987	777	406	371	68 - 69	1948	842	379	463
<b>25 - 30</b>		<b>3 431</b>	<b>1 779</b>	<b>1 652</b>	69 - 70	1947	763	401	362
30 - 31	1986	797	413	384	<b>65 - 70</b>		<b>4 862</b>	<b>2 403</b>	<b>2 459</b>
31 - 32	1985	754	396	358	70 - 71	1946	617	280	337
32 - 33	1984	848	450	398	71 - 72	1945	496	240	256
33 - 34	1983	845	448	397	72 - 73	1944	757	345	412
34 - 35	1982	854	443	411	73 - 74	1943	761	356	405
<b>30 - 35</b>		<b>4 098</b>	<b>2 150</b>	<b>1 948</b>	74 - 75	1942	686	324	362
35 - 36	1981	897	490	407	<b>70 - 75</b>		<b>3 317</b>	<b>1 545</b>	<b>1 772</b>
36 - 37	1980	948	506	442	75 - 80		<b>3 975</b>	<b>1 766</b>	<b>2 209</b>
37 - 38	1979	899	473	426	<b>80 - 85</b>		<b>2 280</b>	<b>835</b>	<b>1 445</b>
38 - 39	1978	855	453	402	<b>85 und mehr</b>		<b>1 785</b>	<b>503</b>	<b>1 282</b>
39 - 40	1977	848	442	406	<b>Insgesamt</b>		<b>70 118</b>	<b>35 055</b>	<b>35 063</b>
<b>35 - 40</b>		<b>4 447</b>	<b>2 364</b>	<b>2 083</b>					

Noch: 2.8 Bevölkerung am 31.12.2016 nach Geschlecht, Altersgruppen sowie Alters- und Geburtsjahren  
Landkreis Hildburghausen

Alter von ... bis unter ... Jahren	Geburtsjahr	Bevölkerung			Alter von ... bis unter ... Jahren	Geburtsjahr	Bevölkerung		
		insgesamt	männlich	weiblich			insgesamt	männlich	weiblich
0 - 1	2016	510	265	245	40 - 41	1976	714	365	349
1 - 2	2015	534	284	250	41 - 42	1975	653	364	289
2 - 3	2014	480	244	236	42 - 43	1974	679	368	311
3 - 4	2013	539	272	267	43 - 44	1973	723	372	351
4 - 5	2012	599	291	308	44 - 45	1972	834	461	373
5 - 6	2011	524	266	258	<b>40 - 45</b>		<b>3 603</b>	<b>1 930</b>	<b>1 673</b>
<b>0 - 6</b>		<b>3 186</b>	<b>1 622</b>	<b>1 564</b>	45 - 46	1971	873	455	418
6 - 7	2010	523	258	265	46 - 47	1970	873	466	407
7 - 8	2009	522	260	262	47 - 48	1969	950	510	440
8 - 9	2008	561	306	255	48 - 49	1968	879	457	422
9 - 10	2007	516	263	253	49 - 50	1967	1 004	515	489
10 - 11	2006	485	251	234	<b>45 - 50</b>		<b>4 579</b>	<b>2 403</b>	<b>2 176</b>
11 - 12	2005	489	251	238	50 - 51	1966	1 085	569	516
12 - 13	2004	525	282	243	51 - 52	1965	1 081	566	515
13 - 14	2003	498	248	250	52 - 53	1964	1 158	571	587
14 - 15	2002	529	267	262	53 - 54	1963	1 174	618	556
<b>6 - 15</b>		<b>4 648</b>	<b>2 386</b>	<b>2 262</b>	54 - 55	1962	1 236	614	622
15 - 16	2001	473	253	220	<b>50 - 55</b>		<b>5 734</b>	<b>2 938</b>	<b>2 796</b>
16 - 17	2000	527	280	247	55 - 56	1961	1 262	641	621
17 - 18	1999	480	251	229	56 - 57	1960	1 220	594	626
<b>15 - 18</b>		<b>1 480</b>	<b>784</b>	<b>696</b>	57 - 58	1959	1 172	597	575
18 - 19	1998	497	260	237	58 - 59	1958	1 131	590	541
19 - 20	1997	465	266	199	59 - 60	1957	1 156	586	570
20 - 21	1996	416	223	193	<b>55 - 60</b>		<b>5 941</b>	<b>3 008</b>	<b>2 933</b>
21 - 22	1995	401	227	174	60 - 61	1956	1 089	537	552
22 - 23	1994	329	202	127	61 - 62	1955	1 076	546	530
23 - 24	1993	365	208	157	62 - 63	1954	1 116	560	556
24 - 25	1992	444	239	205	63 - 64	1953	1 069	533	536
<b>18 - 25</b>		<b>2 917</b>	<b>1 625</b>	<b>1 292</b>	64 - 65	1952	1 004	508	496
25 - 26	1991	487	270	217	<b>60 - 65</b>		<b>5 354</b>	<b>2 684</b>	<b>2 670</b>
26 - 27	1990	662	373	289	65 - 66	1951	1 065	511	554
27 - 28	1989	705	367	338	66 - 67	1950	941	465	476
28 - 29	1988	746	400	346	67 - 68	1949	852	411	441
29 - 30	1987	754	405	349	68 - 69	1948	705	341	364
<b>25 - 30</b>		<b>3 354</b>	<b>1 815</b>	<b>1 539</b>	69 - 70	1947	628	305	323
30 - 31	1986	780	428	352	<b>65 - 70</b>		<b>4 191</b>	<b>2 033</b>	<b>2 158</b>
31 - 32	1985	832	453	379	70 - 71	1946	538	264	274
32 - 33	1984	812	458	354	71 - 72	1945	451	200	251
33 - 34	1983	830	463	367	72 - 73	1944	631	324	307
34 - 35	1982	894	479	415	73 - 74	1943	660	303	357
<b>30 - 35</b>		<b>4 148</b>	<b>2 281</b>	<b>1 867</b>	74 - 75	1942	622	272	350
35 - 36	1981	863	471	392	<b>70 - 75</b>		<b>2 902</b>	<b>1 363</b>	<b>1 539</b>
36 - 37	1980	861	508	353	<b>75 - 80</b>		<b>3 953</b>	<b>1 688</b>	<b>2 265</b>
37 - 38	1979	832	432	400	<b>80 - 85</b>		<b>2 423</b>	<b>902</b>	<b>1 521</b>
38 - 39	1978	780	428	352	<b>85 und mehr</b>		<b>1 866</b>	<b>536</b>	<b>1 330</b>
39 - 40	1977	715	370	345	<b>Insgesamt</b>		<b>64 330</b>	<b>32 207</b>	<b>32 123</b>
<b>35 - 40</b>		<b>4 051</b>	<b>2 209</b>	<b>1 842</b>					



Noch: 2.8 Bevölkerung am 31.12.2016 nach Geschlecht, Altersgruppen sowie Alters- und Geburtsjahren  
Landkreis IIm-Kreis

Alter von ... bis unter ... Jahren	Geburtsjahr	Bevölkerung			Alter von ... bis unter ... Jahren	Geburtsjahr	Bevölkerung		
		insgesamt	männlich	weiblich			insgesamt	männlich	weiblich
0 - 1	2016	865	448	417	40 - 41	1976	1 071	594	477
1 - 2	2015	938	476	462	41 - 42	1975	1 017	536	481
2 - 3	2014	938	489	449	42 - 43	1974	1 076	582	494
3 - 4	2013	904	483	421	43 - 44	1973	1 112	594	518
4 - 5	2012	889	456	433	44 - 45	1972	1 259	668	591
5 - 6	2011	888	436	452	<b>40 - 45</b>		<b>5 535</b>	<b>2 974</b>	<b>2 561</b>
<b>0 - 6</b>		<b>5 422</b>	<b>2 788</b>	<b>2 634</b>	45 - 46	1971	1 450	812	638
6 - 7	2010	853	445	408	46 - 47	1970	1 500	801	699
7 - 8	2009	928	476	452	47 - 48	1969	1 546	816	730
8 - 9	2008	956	503	453	48 - 49	1968	1 592	806	786
9 - 10	2007	889	459	430	49 - 50	1967	1 666	820	846
10 - 11	2006	819	419	400	<b>45 - 50</b>		<b>7 754</b>	<b>4 055</b>	<b>3 699</b>
11 - 12	2005	863	451	412	50 - 51	1966	1 738	899	839
12 - 13	2004	836	414	422	51 - 52	1965	1 773	922	851
13 - 14	2003	821	379	442	52 - 53	1964	1 882	969	913
14 - 15	2002	767	396	371	53 - 54	1963	1 830	905	925
<b>6 - 15</b>		<b>7 732</b>	<b>3 942</b>	<b>3 790</b>	54 - 55	1962	1 908	987	921
15 - 16	2001	882	478	404	<b>50 - 55</b>		<b>9 131</b>	<b>4 682</b>	<b>4 449</b>
16 - 17	2000	849	416	433	55 - 56	1961	1 900	925	975
17 - 18	1999	866	463	403	56 - 57	1960	1 868	947	921
<b>15 - 18</b>		<b>2 597</b>	<b>1 357</b>	<b>1 240</b>	57 - 58	1959	1 832	900	932
18 - 19	1998	859	492	367	58 - 59	1958	1 626	837	789
19 - 20	1997	859	478	381	59 - 60	1957	1 604	795	809
20 - 21	1996	863	482	381	<b>55 - 60</b>		<b>8 830</b>	<b>4 404</b>	<b>4 426</b>
21 - 22	1995	821	479	342	60 - 61	1956	1 783	872	911
22 - 23	1994	802	485	317	61 - 62	1955	1 711	840	871
23 - 24	1993	940	540	400	62 - 63	1954	1 752	852	900
24 - 25	1992	920	540	380	63 - 64	1953	1 680	810	870
<b>18 - 25</b>		<b>6 064</b>	<b>3 496</b>	<b>2 568</b>	64 - 65	1952	1 701	778	923
25 - 26	1991	1 048	625	423	<b>60 - 65</b>		<b>8 627</b>	<b>4 152</b>	<b>4 475</b>
26 - 27	1990	1 431	885	546	65 - 66	1951	1 723	825	898
27 - 28	1989	1 465	850	615	66 - 67	1950	1 701	821	880
28 - 29	1988	1 465	863	602	67 - 68	1949	1 440	712	728
29 - 30	1987	1 478	851	627	68 - 69	1948	1 192	566	626
<b>25 - 30</b>		<b>6 887</b>	<b>4 074</b>	<b>2 813</b>	69 - 70	1947	1 308	621	687
30 - 31	1986	1 404	771	633	<b>65 - 70</b>		<b>7 364</b>	<b>3 545</b>	<b>3 819</b>
31 - 32	1985	1 336	732	604	70 - 71	1946	949	434	515
32 - 33	1984	1 301	705	596	71 - 72	1945	859	415	444
33 - 34	1983	1 342	706	636	72 - 73	1944	1 236	574	662
34 - 35	1982	1 298	694	604	73 - 74	1943	1 331	600	731
<b>30 - 35</b>		<b>6 681</b>	<b>3 608</b>	<b>3 073</b>	74 - 75	1942	1 279	563	716
35 - 36	1981	1 421	766	655	<b>70 - 75</b>		<b>5 654</b>	<b>2 586</b>	<b>3 068</b>
36 - 37	1980	1 374	746	628	<b>75 - 80</b>		<b>7 112</b>	<b>3 080</b>	<b>4 032</b>
37 - 38	1979	1 319	705	614	<b>80 - 85</b>		<b>4 008</b>	<b>1 617</b>	<b>2 391</b>
38 - 39	1978	1 266	693	573	<b>85 und mehr</b>		<b>3 145</b>	<b>847</b>	<b>2 298</b>
39 - 40	1977	1 244	672	572	<b>Insgesamt</b>		<b>109 167</b>	<b>54 789</b>	<b>54 378</b>
<b>35 - 40</b>		<b>6 624</b>	<b>3 582</b>	<b>3 042</b>					

Noch: 2.8 Bevölkerung am 31.12.2016 nach Geschlecht, Altersgruppen sowie Alters- und Geburtsjahren  
Landkreis Weimarer Land

Alter von ... bis unter ... Jahren	Geburtsjahr	Bevölkerung			Alter von ... bis unter ... Jahren	Geburtsjahr	Bevölkerung		
		insgesamt	männlich	weiblich			insgesamt	männlich	weiblich
0 - 1	2016	751	386	365	40 - 41	1976	969	527	442
1 - 2	2015	731	339	392	41 - 42	1975	900	468	432
2 - 3	2014	738	390	348	42 - 43	1974	935	522	413
3 - 4	2013	767	372	395	43 - 44	1973	958	526	432
4 - 5	2012	800	397	403	44 - 45	1972	1 041	571	470
5 - 6	2011	741	372	369	<b>40 - 45</b>		<b>4 803</b>	<b>2 614</b>	<b>2 189</b>
<b>0 - 6</b>		<b>4 528</b>	<b>2 256</b>	<b>2 272</b>	45 - 46	1971	1 198	610	588
6 - 7	2010	804	405	399	46 - 47	1970	1 217	637	580
7 - 8	2009	767	373	394	47 - 48	1969	1 179	645	534
8 - 9	2008	804	411	393	48 - 49	1968	1 207	597	610
9 - 10	2007	758	403	355	49 - 50	1967	1 287	661	626
10 - 11	2006	689	344	345	<b>45 - 50</b>		<b>6 088</b>	<b>3 150</b>	<b>2 938</b>
11 - 12	2005	728	355	373	50 - 51	1966	1 381	678	703
12 - 13	2004	760	398	362	51 - 52	1965	1 454	734	720
13 - 14	2003	722	360	362	52 - 53	1964	1 537	765	772
14 - 15	2002	728	368	360	53 - 54	1963	1 547	799	748
<b>6 - 15</b>		<b>6 760</b>	<b>3 417</b>	<b>3 343</b>	54 - 55	1962	1 482	797	685
15 - 16	2001	704	380	324	<b>50 - 55</b>		<b>7 401</b>	<b>3 773</b>	<b>3 628</b>
16 - 17	2000	706	371	335	55 - 56	1961	1 630	801	829
17 - 18	1999	694	377	317	56 - 57	1960	1 473	690	783
<b>15 - 18</b>		<b>2 104</b>	<b>1 128</b>	<b>976</b>	57 - 58	1959	1 447	719	728
18 - 19	1998	659	377	282	58 - 59	1958	1 429	708	721
19 - 20	1997	616	308	308	59 - 60	1957	1 354	664	690
20 - 21	1996	595	314	281	<b>55 - 60</b>		<b>7 333</b>	<b>3 582</b>	<b>3 751</b>
21 - 22	1995	460	236	224	60 - 61	1956	1 484	754	730
22 - 23	1994	440	238	202	61 - 62	1955	1 408	695	713
23 - 24	1993	434	230	204	62 - 63	1954	1 341	662	679
24 - 25	1992	465	242	223	63 - 64	1953	1 346	663	683
<b>18 - 25</b>		<b>3 669</b>	<b>1 945</b>	<b>1 724</b>	64 - 65	1952	1 314	663	651
25 - 26	1991	520	277	243	<b>60 - 65</b>		<b>6 893</b>	<b>3 437</b>	<b>3 456</b>
26 - 27	1990	748	396	352	65 - 66	1951	1 361	699	662
27 - 28	1989	820	418	402	66 - 67	1950	1 280	629	651
28 - 29	1988	882	408	474	67 - 68	1949	1 194	593	601
29 - 30	1987	916	474	442	68 - 69	1948	971	520	451
<b>25 - 30</b>		<b>3 886</b>	<b>1 973</b>	<b>1 913</b>	69 - 70	1947	909	450	459
30 - 31	1986	930	498	432	<b>65 - 70</b>		<b>5 715</b>	<b>2 891</b>	<b>2 824</b>
31 - 32	1985	952	482	470	70 - 71	1946	711	348	363
32 - 33	1984	1 013	527	486	71 - 72	1945	615	305	310
33 - 34	1983	1 030	509	521	72 - 73	1944	845	420	425
34 - 35	1982	1 017	556	461	73 - 74	1943	854	389	465
<b>30 - 35</b>		<b>4 942</b>	<b>2 572</b>	<b>2 370</b>	74 - 75	1942	775	366	409
35 - 36	1981	973	486	487	<b>70 - 75</b>		<b>3 800</b>	<b>1 828</b>	<b>1 972</b>
36 - 37	1980	1 083	547	536	<b>75 - 80</b>		<b>4 489</b>	<b>1 994</b>	<b>2 495</b>
37 - 38	1979	1 058	558	500	<b>80 - 85</b>		<b>2 687</b>	<b>1 037</b>	<b>1 650</b>
38 - 39	1978	1 058	550	508	<b>85 und mehr</b>		<b>2 030</b>	<b>599</b>	<b>1 431</b>
39 - 40	1977	1 016	531	485	<b>Insgesamt</b>		<b>82 316</b>	<b>40 868</b>	<b>41 448</b>
<b>35 - 40</b>		<b>5 188</b>	<b>2 672</b>	<b>2 516</b>					

Noch: 2.8 Bevölkerung am 31.12.2016 nach Geschlecht, Altersgruppen sowie Alters- und Geburtsjahren  
Landkreis Sonneberg

Alter von ... bis unter ... Jahren	Geburtsjahr	Bevölkerung			Alter von ... bis unter ... Jahren	Geburtsjahr	Bevölkerung		
		insgesamt	männlich	weiblich			insgesamt	männlich	weiblich
0 - 1	2016	408	201	207	40 - 41	1976	571	284	287
1 - 2	2015	400	215	185	41 - 42	1975	572	304	268
2 - 3	2014	445	228	217	42 - 43	1974	579	310	269
3 - 4	2013	409	214	195	43 - 44	1973	605	327	278
4 - 5	2012	414	221	193	44 - 45	1972	749	410	339
5 - 6	2011	409	208	201	<b>40 - 45</b>		<b>3 076</b>	<b>1 635</b>	<b>1 441</b>
<b>0 - 6</b>		<b>2 485</b>	<b>1 287</b>	<b>1 198</b>	45 - 46	1971	814	418	396
6 - 7	2010	420	206	214	46 - 47	1970	805	417	388
7 - 8	2009	372	182	190	47 - 48	1969	804	429	375
8 - 9	2008	433	215	218	48 - 49	1968	824	423	401
9 - 10	2007	430	223	207	49 - 50	1967	856	450	406
10 - 11	2006	386	189	197	<b>45 - 50</b>		<b>4 103</b>	<b>2 137</b>	<b>1 966</b>
11 - 12	2005	422	223	199	50 - 51	1966	900	490	410
12 - 13	2004	424	236	188	51 - 52	1965	908	442	466
13 - 14	2003	467	274	193	52 - 53	1964	1 055	549	506
14 - 15	2002	432	229	203	53 - 54	1963	1 036	522	514
<b>6 - 15</b>		<b>3 786</b>	<b>1 977</b>	<b>1 809</b>	54 - 55	1962	1 031	495	536
15 - 16	2001	450	235	215	<b>50 - 55</b>		<b>4 930</b>	<b>2 498</b>	<b>2 432</b>
16 - 17	2000	424	223	201	55 - 56	1961	1 111	569	542
17 - 18	1999	438	245	193	56 - 57	1960	1 074	553	521
<b>15 - 18</b>		<b>1 312</b>	<b>703</b>	<b>609</b>	57 - 58	1959	1 064	528	536
18 - 19	1998	425	230	195	58 - 59	1958	941	456	485
19 - 20	1997	361	198	163	59 - 60	1957	964	493	471
20 - 21	1996	366	203	163	<b>55 - 60</b>		<b>5 154</b>	<b>2 599</b>	<b>2 555</b>
21 - 22	1995	341	175	166	60 - 61	1956	971	488	483
22 - 23	1994	300	178	122	61 - 62	1955	1 008	481	527
23 - 24	1993	311	178	133	62 - 63	1954	949	443	506
24 - 25	1992	364	211	153	63 - 64	1953	947	488	459
<b>18 - 25</b>		<b>2 468</b>	<b>1 373</b>	<b>1 095</b>	64 - 65	1952	966	483	483
25 - 26	1991	380	186	194	<b>60 - 65</b>		<b>4 841</b>	<b>2 383</b>	<b>2 458</b>
26 - 27	1990	541	276	265	65 - 66	1951	914	464	450
27 - 28	1989	550	313	237	66 - 67	1950	936	456	480
28 - 29	1988	617	322	295	67 - 68	1949	859	401	458
29 - 30	1987	603	301	302	68 - 69	1948	637	291	346
<b>25 - 30</b>		<b>2 691</b>	<b>1 398</b>	<b>1 293</b>	69 - 70	1947	615	291	324
30 - 31	1986	639	341	298	<b>65 - 70</b>		<b>3 961</b>	<b>1 903</b>	<b>2 058</b>
31 - 32	1985	587	314	273	70 - 71	1946	506	222	284
32 - 33	1984	667	357	310	71 - 72	1945	449	216	233
33 - 34	1983	634	339	295	72 - 73	1944	676	327	349
34 - 35	1982	679	344	335	73 - 74	1943	664	295	369
<b>30 - 35</b>		<b>3 206</b>	<b>1 695</b>	<b>1 511</b>	74 - 75	1942	604	250	354
35 - 36	1981	649	341	308	<b>70 - 75</b>		<b>2 899</b>	<b>1 310</b>	<b>1 589</b>
36 - 37	1980	674	349	325	<b>75 - 80</b>		<b>4 040</b>	<b>1 712</b>	<b>2 328</b>
37 - 38	1979	657	360	297	<b>80 - 85</b>		<b>2 443</b>	<b>878</b>	<b>1 565</b>
38 - 39	1978	655	357	298	<b>85 und mehr</b>		<b>1 896</b>	<b>537</b>	<b>1 359</b>
39 - 40	1977	581	325	256	<b>Insgesamt</b>		<b>56 507</b>	<b>27 757</b>	<b>28 750</b>
<b>35 - 40</b>		<b>3 216</b>	<b>1 732</b>	<b>1 484</b>					

Noch: 2.8 Bevölkerung am 31.12.2016 nach Geschlecht, Altersgruppen sowie Alters- und Geburtsjahren  
Landkreis Saalfeld-Rudolstadt

Alter von ... bis unter ... Jahren	Geburtsjahr	Bevölkerung			Alter von ... bis unter ... Jahren	Geburtsjahr	Bevölkerung		
		insgesamt	männlich	weiblich			insgesamt	männlich	weiblich
0 - 1	2016	884	461	423	40 - 41	1976	1 096	590	506
1 - 2	2015	849	437	412	41 - 42	1975	1 000	530	470
2 - 3	2014	851	447	404	42 - 43	1974	1 074	544	530
3 - 4	2013	823	409	414	43 - 44	1973	1 122	586	536
4 - 5	2012	828	447	381	44 - 45	1972	1 292	714	578
5 - 6	2011	880	432	448	<b>40 - 45</b>		<b>5 584</b>	<b>2 964</b>	<b>2 620</b>
<b>0 - 6</b>		<b>5 115</b>	<b>2 633</b>	<b>2 482</b>	45 - 46	1971	1 391	744	647
6 - 7	2010	833	397	436	46 - 47	1970	1 546	816	730
7 - 8	2009	793	416	377	47 - 48	1969	1 554	793	761
8 - 9	2008	805	412	393	48 - 49	1968	1 515	782	733
9 - 10	2007	808	409	399	49 - 50	1967	1 596	829	767
10 - 11	2006	745	402	343	<b>45 - 50</b>		<b>7 602</b>	<b>3 964</b>	<b>3 638</b>
11 - 12	2005	777	383	394	50 - 51	1966	1 710	868	842
12 - 13	2004	844	427	417	51 - 52	1965	1 809	919	890
13 - 14	2003	805	417	388	52 - 53	1964	1 973	1 036	937
14 - 15	2002	809	423	386	53 - 54	1963	2 000	1 049	951
<b>6 - 15</b>		<b>7 219</b>	<b>3 686</b>	<b>3 533</b>	54 - 55	1962	1 990	979	1 011
15 - 16	2001	866	451	415	<b>50 - 55</b>		<b>9 482</b>	<b>4 851</b>	<b>4 631</b>
16 - 17	2000	842	439	403	55 - 56	1961	2 133	1 094	1 039
17 - 18	1999	820	425	395	56 - 57	1960	1 957	988	969
<b>15 - 18</b>		<b>2 528</b>	<b>1 315</b>	<b>1 213</b>	57 - 58	1959	2 012	997	1 015
18 - 19	1998	753	397	356	58 - 59	1958	1 950	992	958
19 - 20	1997	779	450	329	59 - 60	1957	1 812	893	919
20 - 21	1996	631	368	263	<b>55 - 60</b>		<b>9 864</b>	<b>4 964</b>	<b>4 900</b>
21 - 22	1995	556	302	254	60 - 61	1956	1 781	917	864
22 - 23	1994	554	290	264	61 - 62	1955	1 815	895	920
23 - 24	1993	555	306	249	62 - 63	1954	1 808	877	931
24 - 25	1992	517	288	229	63 - 64	1953	1 873	947	926
<b>18 - 25</b>		<b>4 345</b>	<b>2 401</b>	<b>1 944</b>	64 - 65	1952	1 907	941	966
25 - 26	1991	702	384	318	<b>60 - 65</b>		<b>9 184</b>	<b>4 577</b>	<b>4 607</b>
26 - 27	1990	1 109	615	494	65 - 66	1951	1 780	853	927
27 - 28	1989	1 085	601	484	66 - 67	1950	1 665	796	869
28 - 29	1988	1 215	666	549	67 - 68	1949	1 473	752	721
29 - 30	1987	1 226	677	549	68 - 69	1948	1 221	588	633
<b>25 - 30</b>		<b>5 337</b>	<b>2 943</b>	<b>2 394</b>	69 - 70	1947	1 222	579	643
30 - 31	1986	1 155	615	540	<b>65 - 70</b>		<b>7 361</b>	<b>3 568</b>	<b>3 793</b>
31 - 32	1985	1 185	644	541	70 - 71	1946	1 004	467	537
32 - 33	1984	1 166	633	533	71 - 72	1945	951	410	541
33 - 34	1983	1 233	665	568	72 - 73	1944	1 380	662	718
34 - 35	1982	1 241	682	559	73 - 74	1943	1 410	642	768
<b>30 - 35</b>		<b>5 980</b>	<b>3 239</b>	<b>2 741</b>	74 - 75	1942	1 282	584	698
35 - 36	1981	1 174	630	544	<b>70 - 75</b>		<b>6 027</b>	<b>2 765</b>	<b>3 262</b>
36 - 37	1980	1 280	680	600	<b>75 - 80</b>		<b>7 874</b>	<b>3 318</b>	<b>4 556</b>
37 - 38	1979	1 178	641	537	<b>80 - 85</b>		<b>5 030</b>	<b>1 901</b>	<b>3 129</b>
38 - 39	1978	1 138	603	535	<b>85 und mehr</b>		<b>3 864</b>	<b>1 078</b>	<b>2 786</b>
39 - 40	1977	1 149	567	582	<b>Insgesamt</b>		<b>108 315</b>	<b>53 288</b>	<b>55 027</b>
<b>35 - 40</b>		<b>5 919</b>	<b>3 121</b>	<b>2 798</b>					

Noch: 2.8 Bevölkerung am 31.12.2016 nach Geschlecht, Altersgruppen sowie Alters- und Geburtsjahren  
Landkreis Saale-Holzland-Kreis

Alter von ... bis unter ... Jahren	Geburtsjahr	Bevölkerung			Alter von ... bis unter ... Jahren	Geburtsjahr	Bevölkerung		
		insgesamt	männlich	weiblich			insgesamt	männlich	weiblich
0 - 1	2016	703	350	353	40 - 41	1976	896	446	450
1 - 2	2015	701	362	339	41 - 42	1975	832	428	404
2 - 3	2014	763	387	376	42 - 43	1974	877	475	402
3 - 4	2013	717	374	343	43 - 44	1973	919	469	450
4 - 5	2012	753	387	366	44 - 45	1972	1 049	563	486
5 - 6	2011	748	376	372	<b>40 - 45</b>		<b>4 573</b>	<b>2 381</b>	<b>2 192</b>
<b>0 - 6</b>		<b>4 385</b>	<b>2 236</b>	<b>2 149</b>	45 - 46	1971	1 156	595	561
6 - 7	2010	721	348	373	46 - 47	1970	1 189	622	567
7 - 8	2009	737	379	358	47 - 48	1969	1 197	631	566
8 - 9	2008	742	376	366	48 - 49	1968	1 291	676	615
9 - 10	2007	674	356	318	49 - 50	1967	1 325	717	608
10 - 11	2006	638	333	305	<b>45 - 50</b>		<b>6 158</b>	<b>3 241</b>	<b>2 917</b>
11 - 12	2005	672	349	323	50 - 51	1966	1 429	729	700
12 - 13	2004	696	350	346	51 - 52	1965	1 501	753	748
13 - 14	2003	699	371	328	52 - 53	1964	1 501	739	762
14 - 15	2002	744	400	344	53 - 54	1963	1 585	799	786
<b>6 - 15</b>		<b>6 323</b>	<b>3 262</b>	<b>3 061</b>	54 - 55	1962	1 636	845	791
15 - 16	2001	756	389	367	<b>50 - 55</b>		<b>7 652</b>	<b>3 865</b>	<b>3 787</b>
16 - 17	2000	798	429	369	55 - 56	1961	1 593	787	806
17 - 18	1999	773	445	328	56 - 57	1960	1 490	760	730
<b>15 - 18</b>		<b>2 327</b>	<b>1 263</b>	<b>1 064</b>	57 - 58	1959	1 531	789	742
18 - 19	1998	725	390	335	58 - 59	1958	1 344	669	675
19 - 20	1997	721	441	280	59 - 60	1957	1 411	680	731
20 - 21	1996	634	370	264	<b>55 - 60</b>		<b>7 369</b>	<b>3 685</b>	<b>3 684</b>
21 - 22	1995	486	281	205	60 - 61	1956	1 468	720	748
22 - 23	1994	455	262	193	61 - 62	1955	1 411	730	681
23 - 24	1993	448	257	191	62 - 63	1954	1 366	681	685
24 - 25	1992	493	274	219	63 - 64	1953	1 339	690	649
<b>18 - 25</b>		<b>3 962</b>	<b>2 275</b>	<b>1 687</b>	64 - 65	1952	1 404	678	726
25 - 26	1991	536	299	237	<b>60 - 65</b>		<b>6 988</b>	<b>3 499</b>	<b>3 489</b>
26 - 27	1990	868	438	430	65 - 66	1951	1 303	645	658
27 - 28	1989	823	443	380	66 - 67	1950	1 356	646	710
28 - 29	1988	896	460	436	67 - 68	1949	1 067	520	547
29 - 30	1987	942	482	460	68 - 69	1948	1 022	483	539
<b>25 - 30</b>		<b>4 065</b>	<b>2 122</b>	<b>1 943</b>	69 - 70	1947	906	434	472
30 - 31	1986	975	484	491	<b>65 - 70</b>		<b>5 654</b>	<b>2 728</b>	<b>2 926</b>
31 - 32	1985	993	511	482	70 - 71	1946	760	357	403
32 - 33	1984	971	503	468	71 - 72	1945	724	360	364
33 - 34	1983	1 038	544	494	72 - 73	1944	1 051	460	591
34 - 35	1982	1 015	567	448	73 - 74	1943	1 001	488	513
<b>30 - 35</b>		<b>4 992</b>	<b>2 609</b>	<b>2 383</b>	74 - 75	1942	902	433	469
35 - 36	1981	1 034	559	475	<b>70 - 75</b>		<b>4 438</b>	<b>2 098</b>	<b>2 340</b>
36 - 37	1980	1 064	556	508	<b>75 - 80</b>		<b>5 210</b>	<b>2 339</b>	<b>2 871</b>
37 - 38	1979	1 030	556	474	<b>80 - 85</b>		<b>2 993</b>	<b>1 213</b>	<b>1 780</b>
38 - 39	1978	990	493	497	<b>85 und mehr</b>		<b>2 337</b>	<b>690</b>	<b>1 647</b>
39 - 40	1977	981	539	442	<b>Insgesamt</b>		<b>84 525</b>	<b>42 209</b>	<b>42 316</b>
<b>35 - 40</b>		<b>5 099</b>	<b>2 703</b>	<b>2 396</b>					

Noch: 2.8 Bevölkerung am 31.12.2016 nach Geschlecht, Altersgruppen sowie Alters- und Geburtsjahren  
Landkreis Saale-Orla-Kreis

Alter von ... bis unter ... Jahren	Geburtsjahr	Bevölkerung			Alter von ... bis unter ... Jahren	Geburtsjahr	Bevölkerung		
		insgesamt	männlich	weiblich			insgesamt	männlich	weiblich
0 - 1	2016	648	343	305	40 - 41	1976	827	428	399
1 - 2	2015	649	347	302	41 - 42	1975	794	438	356
2 - 3	2014	643	317	326	42 - 43	1974	862	434	428
3 - 4	2013	728	352	376	43 - 44	1973	914	484	430
4 - 5	2012	669	344	325	44 - 45	1972	1 000	548	452
5 - 6	2011	656	340	316	<b>40 - 45</b>		<b>4 397</b>	<b>2 332</b>	<b>2 065</b>
<b>0 - 6</b>		<b>3 993</b>	<b>2 043</b>	<b>1 950</b>	45 - 46	1971	1 131	620	511
6 - 7	2010	728	359	369	46 - 47	1970	1 156	593	563
7 - 8	2009	676	351	325	47 - 48	1969	1 184	615	569
8 - 9	2008	674	357	317	48 - 49	1968	1 207	599	608
9 - 10	2007	651	357	294	49 - 50	1967	1 253	643	610
10 - 11	2006	655	353	302	<b>45 - 50</b>		<b>5 931</b>	<b>3 070</b>	<b>2 861</b>
11 - 12	2005	637	321	316	50 - 51	1966	1 326	675	651
12 - 13	2004	654	374	280	51 - 52	1965	1 393	714	679
13 - 14	2003	662	338	324	52 - 53	1964	1 479	761	718
14 - 15	2002	669	316	353	53 - 54	1963	1 554	782	772
<b>6 - 15</b>		<b>6 006</b>	<b>3 126</b>	<b>2 880</b>	54 - 55	1962	1 566	785	781
15 - 16	2001	720	355	365	<b>50 - 55</b>		<b>7 318</b>	<b>3 717</b>	<b>3 601</b>
16 - 17	2000	711	351	360	55 - 56	1961	1 571	794	777
17 - 18	1999	710	399	311	56 - 57	1960	1 534	786	748
<b>15 - 18</b>		<b>2 141</b>	<b>1 105</b>	<b>1 036</b>	57 - 58	1959	1 524	756	768
18 - 19	1998	636	305	331	58 - 59	1958	1 390	695	695
19 - 20	1997	595	320	275	59 - 60	1957	1 469	769	700
20 - 21	1996	506	271	235	<b>55 - 60</b>		<b>7 488</b>	<b>3 800</b>	<b>3 688</b>
21 - 22	1995	476	282	194	60 - 61	1956	1 448	711	737
22 - 23	1994	452	246	206	61 - 62	1955	1 431	744	687
23 - 24	1993	435	250	185	62 - 63	1954	1 424	742	682
24 - 25	1992	487	263	224	63 - 64	1953	1 453	716	737
<b>18 - 25</b>		<b>3 587</b>	<b>1 937</b>	<b>1 650</b>	64 - 65	1952	1 346	673	673
25 - 26	1991	515	278	237	<b>60 - 65</b>		<b>7 102</b>	<b>3 586</b>	<b>3 516</b>
26 - 27	1990	780	404	376	65 - 66	1951	1 287	632	655
27 - 28	1989	830	435	395	66 - 67	1950	1 291	600	691
28 - 29	1988	862	471	391	67 - 68	1949	1 113	562	551
29 - 30	1987	918	477	441	68 - 69	1948	961	445	516
<b>25 - 30</b>		<b>3 905</b>	<b>2 065</b>	<b>1 840</b>	69 - 70	1947	886	417	469
30 - 31	1986	905	486	419	<b>65 - 70</b>		<b>5 538</b>	<b>2 656</b>	<b>2 882</b>
31 - 32	1985	959	513	446	70 - 71	1946	755	368	387
32 - 33	1984	900	494	406	71 - 72	1945	630	287	343
33 - 34	1983	933	496	437	72 - 73	1944	908	411	497
34 - 35	1982	980	518	462	73 - 74	1943	917	443	474
<b>30 - 35</b>		<b>4 677</b>	<b>2 507</b>	<b>2 170</b>	74 - 75	1942	768	352	416
35 - 36	1981	970	534	436	<b>70 - 75</b>		<b>3 978</b>	<b>1 861</b>	<b>2 117</b>
36 - 37	1980	985	562	423	75 - 80		<b>5 443</b>	<b>2 344</b>	<b>3 099</b>
37 - 38	1979	892	474	418	<b>80 - 85</b>		<b>3 441</b>	<b>1 298</b>	<b>2 143</b>
38 - 39	1978	1 039	581	458	<b>85 und mehr</b>		<b>2 636</b>	<b>701</b>	<b>1 935</b>
39 - 40	1977	895	464	431	<b>Insgesamt</b>		<b>82 362</b>	<b>40 763</b>	<b>41 599</b>
<b>35 - 40</b>		<b>4 781</b>	<b>2 615</b>	<b>2 166</b>					

Noch: 2.8 Bevölkerung am 31.12.2016 nach Geschlecht, Altersgruppen sowie Alters- und Geburtsjahren  
Landkreis Greiz

Alter von ... bis unter ... Jahren	Geburtsjahr	Bevölkerung			Alter von ... bis unter ... Jahren	Geburtsjahr	Bevölkerung		
		insgesamt	männlich	weiblich			insgesamt	männlich	weiblich
0 - 1	2016	663	336	327	40 - 41	1976	963	501	462
1 - 2	2015	794	433	361	41 - 42	1975	897	458	439
2 - 3	2014	763	384	379	42 - 43	1974	972	530	442
3 - 4	2013	758	383	375	43 - 44	1973	1 031	547	484
4 - 5	2012	725	376	349	44 - 45	1972	1 145	599	546
5 - 6	2011	769	387	382	<b>40 - 45</b>		<b>5 008</b>	<b>2 635</b>	<b>2 373</b>
<b>0 - 6</b>		<b>4 472</b>	<b>2 299</b>	<b>2 173</b>	45 - 46	1971	1 318	657	661
6 - 7	2010	767	389	378	46 - 47	1970	1 397	733	664
7 - 8	2009	761	391	370	47 - 48	1969	1 405	701	704
8 - 9	2008	748	407	341	48 - 49	1968	1 467	748	719
9 - 10	2007	788	411	377	49 - 50	1967	1 533	785	748
10 - 11	2006	748	398	350	<b>45 - 50</b>		<b>7 120</b>	<b>3 624</b>	<b>3 496</b>
11 - 12	2005	755	416	339	50 - 51	1966	1 704	895	809
12 - 13	2004	782	400	382	51 - 52	1965	1 806	939	867
13 - 14	2003	781	386	395	52 - 53	1964	1 904	945	959
14 - 15	2002	766	402	364	53 - 54	1963	1 931	1 002	929
<b>6 - 15</b>		<b>6 896</b>	<b>3 600</b>	<b>3 296</b>	54 - 55	1962	1 857	909	948
15 - 16	2001	781	394	387	<b>50 - 55</b>		<b>9 202</b>	<b>4 690</b>	<b>4 512</b>
16 - 17	2000	782	426	356	55 - 56	1961	1 927	962	965
17 - 18	1999	812	467	345	56 - 57	1960	1 908	954	954
<b>15 - 18</b>		<b>2 375</b>	<b>1 287</b>	<b>1 088</b>	57 - 58	1959	1 880	910	970
18 - 19	1998	702	376	326	58 - 59	1958	1 763	895	868
19 - 20	1997	686	397	289	59 - 60	1957	1 835	895	940
20 - 21	1996	584	330	254	<b>55 - 60</b>		<b>9 313</b>	<b>4 616</b>	<b>4 697</b>
21 - 22	1995	504	282	222	60 - 61	1956	1 811	884	927
22 - 23	1994	433	267	166	61 - 62	1955	1 894	956	938
23 - 24	1993	429	259	170	62 - 63	1954	1 819	909	910
24 - 25	1992	457	252	205	63 - 64	1953	1 806	893	913
<b>18 - 25</b>		<b>3 795</b>	<b>2 163</b>	<b>1 632</b>	64 - 65	1952	1 723	863	860
25 - 26	1991	521	284	237	<b>60 - 65</b>		<b>9 053</b>	<b>4 505</b>	<b>4 548</b>
26 - 27	1990	754	397	357	65 - 66	1951	1 775	863	912
27 - 28	1989	860	446	414	66 - 67	1950	1 646	827	819
28 - 29	1988	912	492	420	67 - 68	1949	1 393	660	733
29 - 30	1987	960	520	440	68 - 69	1948	1 164	570	594
<b>25 - 30</b>		<b>4 007</b>	<b>2 139</b>	<b>1 868</b>	69 - 70	1947	1 040	518	522
30 - 31	1986	992	526	466	<b>65 - 70</b>		<b>7 018</b>	<b>3 438</b>	<b>3 580</b>
31 - 32	1985	966	526	440	70 - 71	1946	866	373	493
32 - 33	1984	1 027	525	502	71 - 72	1945	909	413	496
33 - 34	1983	1 001	518	483	72 - 73	1944	1 294	598	696
34 - 35	1982	1 078	570	508	73 - 74	1943	1 262	585	677
<b>30 - 35</b>		<b>5 064</b>	<b>2 665</b>	<b>2 399</b>	74 - 75	1942	1 195	538	657
35 - 36	1981	1 082	613	469	<b>70 - 75</b>		<b>5 526</b>	<b>2 507</b>	<b>3 019</b>
36 - 37	1980	1 179	674	505	75 - 80		<b>7 177</b>	<b>3 110</b>	<b>4 067</b>
37 - 38	1979	1 108	594	514	<b>80 - 85</b>		<b>4 574</b>	<b>1 762</b>	<b>2 812</b>
38 - 39	1978	1 078	593	485	<b>85 und mehr</b>		<b>3 558</b>	<b>982</b>	<b>2 576</b>
39 - 40	1977	1 112	611	501	<b>Insgesamt</b>		<b>99 717</b>	<b>49 107</b>	<b>50 610</b>
<b>35 - 40</b>		<b>5 559</b>	<b>3 085</b>	<b>2 474</b>					

Noch: 2.8 Bevölkerung am 31.12.2016 nach Geschlecht, Altersgruppen sowie Alters- und Geburtsjahren  
Landkreis Altenburger Land

Alter von ... bis unter ... Jahren	Geburtsjahr	Bevölkerung			Alter von ... bis unter ... Jahren	Geburtsjahr	Bevölkerung		
		insgesamt	männlich	weiblich			insgesamt	männlich	weiblich
0 - 1	2016	629	322	307	40 - 41	1976	819	461	358
1 - 2	2015	648	319	329	41 - 42	1975	840	468	372
2 - 3	2014	658	322	336	42 - 43	1974	891	477	414
3 - 4	2013	637	320	317	43 - 44	1973	923	490	433
4 - 5	2012	719	364	355	44 - 45	1972	1 135	633	502
5 - 6	2011	654	331	323	<b>40 - 45</b>		<b>4 608</b>	<b>2 529</b>	<b>2 079</b>
<b>0 - 6</b>		<b>3 945</b>	<b>1 978</b>	<b>1 967</b>	45 - 46	1971	1 284	702	582
6 - 7	2010	694	313	381	46 - 47	1970	1 400	732	668
7 - 8	2009	658	329	329	47 - 48	1969	1 342	670	672
8 - 9	2008	718	343	375	48 - 49	1968	1 374	706	668
9 - 10	2007	661	354	307	49 - 50	1967	1 409	718	691
10 - 11	2006	645	329	316	<b>45 - 50</b>		<b>6 809</b>	<b>3 528</b>	<b>3 281</b>
11 - 12	2005	673	328	345	50 - 51	1966	1 506	755	751
12 - 13	2004	734	392	342	51 - 52	1965	1 643	858	785
13 - 14	2003	660	340	320	52 - 53	1964	1 614	848	766
14 - 15	2002	680	345	335	53 - 54	1963	1 698	866	832
<b>6 - 15</b>		<b>6 123</b>	<b>3 073</b>	<b>3 050</b>	54 - 55	1962	1 645	836	809
15 - 16	2001	759	381	378	<b>50 - 55</b>		<b>8 106</b>	<b>4 163</b>	<b>3 943</b>
16 - 17	2000	743	393	350	55 - 56	1961	1 644	824	820
17 - 18	1999	738	402	336	56 - 57	1960	1 547	776	771
<b>15 - 18</b>		<b>2 240</b>	<b>1 176</b>	<b>1 064</b>	57 - 58	1959	1 590	819	771
18 - 19	1998	653	345	308	58 - 59	1958	1 523	774	749
19 - 20	1997	573	306	267	59 - 60	1957	1 521	725	796
20 - 21	1996	543	319	224	<b>55 - 60</b>		<b>7 825</b>	<b>3 918</b>	<b>3 907</b>
21 - 22	1995	489	269	220	60 - 61	1956	1 573	776	797
22 - 23	1994	459	256	203	61 - 62	1955	1 658	798	860
23 - 24	1993	432	250	182	62 - 63	1954	1 528	739	789
24 - 25	1992	454	238	216	63 - 64	1953	1 536	781	755
<b>18 - 25</b>		<b>3 603</b>	<b>1 983</b>	<b>1 620</b>	64 - 65	1952	1 749	844	905
25 - 26	1991	570	300	270	<b>60 - 65</b>		<b>8 044</b>	<b>3 938</b>	<b>4 106</b>
26 - 27	1990	807	431	376	65 - 66	1951	1 673	769	904
27 - 28	1989	850	475	375	66 - 67	1950	1 567	731	836
28 - 29	1988	967	517	450	67 - 68	1949	1 270	608	662
29 - 30	1987	918	488	430	68 - 69	1948	1 077	516	561
<b>25 - 30</b>		<b>4 112</b>	<b>2 211</b>	<b>1 901</b>	69 - 70	1947	1 095	507	588
30 - 31	1986	917	504	413	<b>65 - 70</b>		<b>6 682</b>	<b>3 131</b>	<b>3 551</b>
31 - 32	1985	854	416	438	70 - 71	1946	863	426	437
32 - 33	1984	926	485	441	71 - 72	1945	882	407	475
33 - 34	1983	959	538	421	72 - 73	1944	1 362	632	730
34 - 35	1982	966	532	434	73 - 74	1943	1 288	624	664
<b>30 - 35</b>		<b>4 622</b>	<b>2 475</b>	<b>2 147</b>	74 - 75	1942	1 228	560	668
35 - 36	1981	974	514	460	<b>70 - 75</b>		<b>5 623</b>	<b>2 649</b>	<b>2 974</b>
36 - 37	1980	1 037	553	484	<b>75 - 80</b>		<b>6 797</b>	<b>2 969</b>	<b>3 828</b>
37 - 38	1979	962	518	444	<b>80 - 85</b>		<b>4 107</b>	<b>1 632</b>	<b>2 475</b>
38 - 39	1978	954	505	449	<b>85 und mehr</b>		<b>3 457</b>	<b>958</b>	<b>2 499</b>
39 - 40	1977	977	517	460	<b>Insgesamt</b>		<b>91 607</b>	<b>44 918</b>	<b>46 689</b>
<b>35 - 40</b>		<b>4 904</b>	<b>2 607</b>	<b>2 297</b>					



2.9 Mittlere Jahresbevölkerung 1965 bis 2016 nach Geschlecht

Jahr	Mittlere Jahresbevölkerung		
	insgesamt	männlich	weiblich
1965	2 745 698	1 260 221	1 485 477
1970	2 757 141	1 277 808	1 479 333
1975	2 740 270	1 280 386	1 459 884
1980	2 727 375	1 283 813	1 443 562
1981	2 730 795	1 288 214	1 442 581
1982	2 727 715	1 287 432	1 440 283
1983	2 728 891	1 290 461	1 438 430
1984	2 727 001	1 291 671	1 435 330
1985	2 723 393	1 292 111	1 431 282
1986	2 718 752	1 291 933	1 426 819
1987	2 718 472	1 295 023	1 423 449
1988	2 720 648	1 299 576	1 421 072
1989	2 713 064	1 300 189	1 412 875
1990	2 626 490	1 254 208	1 372 282
1991	2 591 415	1 238 461	1 352 954
1992	2 552 137	1 224 680	1 327 457
1993	2 537 573	1 222 493	1 315 080
1994	2 524 555	1 219 929	1 304 626
1995	2 510 612	1 216 001	1 294 611
1996	2 496 534	1 212 153	1 284 381
1997	2 484 538	1 208 601	1 275 937
1998	2 470 099	1 203 800	1 266 299
1999	2 455 608	1 199 041	1 256 567
2000	2 440 291	1 193 554	1 246 737
2001	2 420 983	1 185 992	1 234 991
2002	2 401 786	1 178 389	1 223 397
2003	2 382 421	1 170 153	1 212 268
2004	2 364 382	1 162 553	1 201 829
2005	2 345 094	1 154 117	1 190 978
2006	2 322 925	1 144 318	1 178 607
2007	2 300 130	1 133 997	1 166 133
2008	2 277 996	1 123 709	1 154 287
2009	2 257 508	1 114 143	1 143 365
2010	2 241 559	1 106 769	1 134 791
2011	2 188 474	1 076 203	1 112 271
2012	2 176 032	1 070 598	1 105 434
2013	2 165 650	1 065 907	1 099 743
2014	2 158 800	1 063 309	1 095 491
2015	2 163 737	1 069 035	1 094 702
<b>2016</b>	<b>2 164 421</b>	<b>1 071 509</b>	<b>1 092 913</b>

**2.10 Mittlere Jahresbevölkerung 2016 nach Geschlecht und Kreisen**

Kreisfreie Stadt Landkreis Land	Mittlere Jahresbevölkerung <sup>1)</sup>		
	insgesamt	männlich	weiblich
Stadt Erfurt	210 616	102 418	108 198
Stadt Gera	95 381	46 086	49 295
Stadt Jena	109 924	54 718	55 207
Stadt Suhl	36 193	17 704	18 489
Stadt Weimar	64 243	31 077	33 166
Stadt Eisenach	42 503	20 890	21 613
Eichsfeld	101 179	50 850	50 330
Nordhausen	85 227	42 228	42 999
Wartburgkreis	125 192	62 646	62 547
Unstrut-Hainich-Kreis	104 611	51 959	52 652
Kyffhäuserkreis	76 898	38 295	38 603
Schmalkalden-Meiningen	124 065	62 001	62 064
Gotha	136 131	67 873	68 258
Sömmerda	70 359	35 165	35 195
Hildburghausen	64 427	32 239	32 188
Ilm-Kreis	109 394	54 933	54 461
Weimarer Land	82 222	40 826	41 396
Sonneberg	56 663	27 835	28 828
Saalfeld-Rudolstadt	108 797	53 529	55 268
Saale-Holzland-Kreis	85 355	42 766	42 589
Saale-Orla-Kreis	82 657	40 893	41 764
Greiz	100 416	49 461	50 955
Altenburger Land	91 976	45 124	46 852
<b>Thüringen</b>	<b>2 164 421</b>	<b>1 071 509</b>	<b>1 092 913</b>
davon			
kreisfreie Städte	558 859	272 892	285 967
Landkreise	1 605 563	798 617	806 946

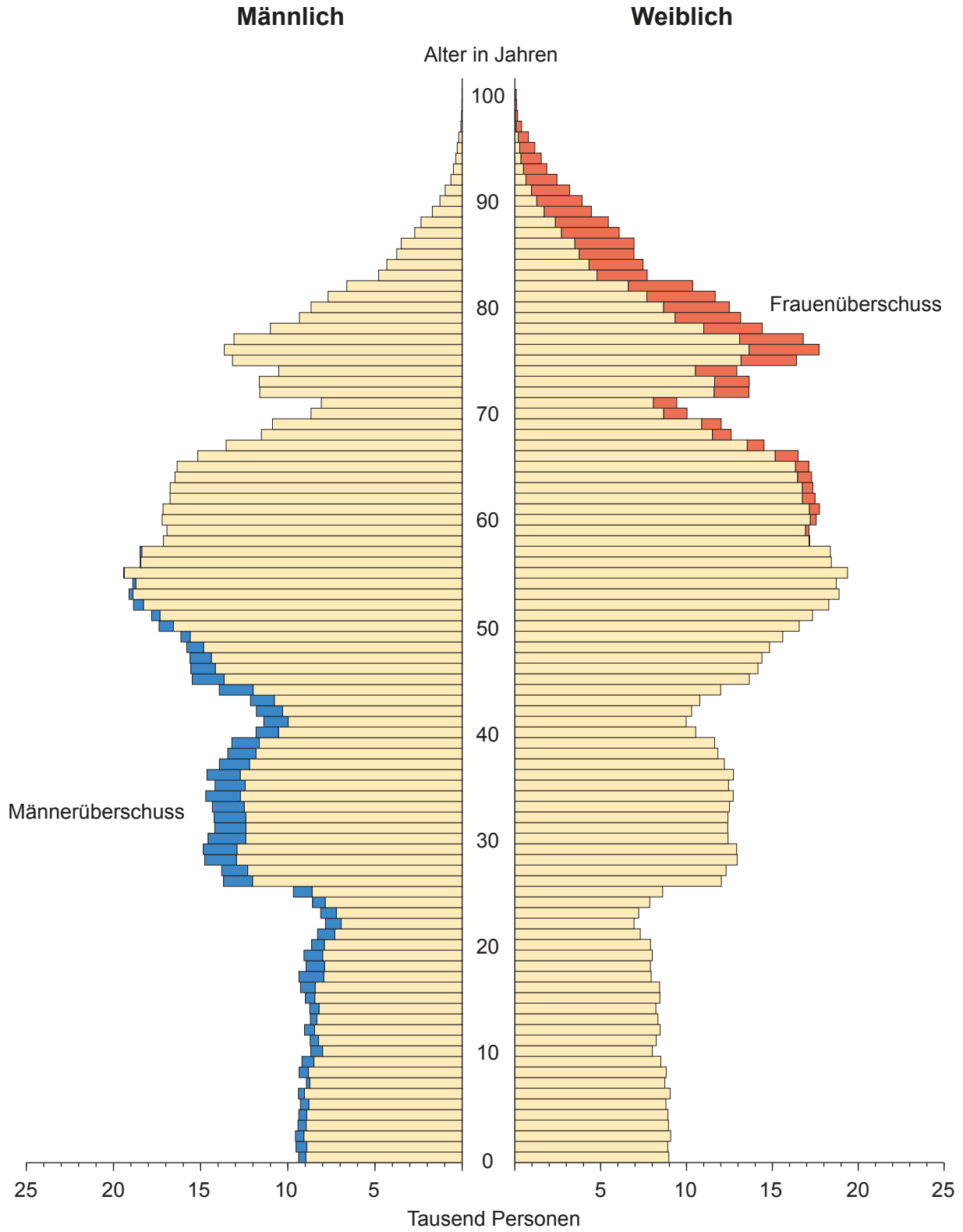
1) Summendifferenz rundungsbedingt

2.11 Mittlere Jahresbevölkerung 2016 nach Geschlecht und Altersjahren

Alter von ... bis unter ... Jahren	Mittlere Jahresbevölkerung <sup>1)</sup>			Alter von ... bis unter ... Jahren	Mittlere Jahresbevölkerung <sup>1)</sup>		
	insgesamt	männlich	weiblich		insgesamt	männlich	weiblich
unter 1	18 289	9 382	8 907	50 - 51	34 638	17 661	16 977
1 - 2	18 474	9 507	8 967	51 - 52	36 235	18 383	17 853
2 - 3	18 441	9 470	8 971	52 - 53	37 650	19 048	18 603
3 - 4	18 288	9 370	8 919	53 - 54	37 879	19 062	18 818
4 - 5	18 158	9 318	8 840	54 - 55	38 307	19 227	19 080
<b>Zusammen</b>	<b>91 649</b>	<b>47 046</b>	<b>44 603</b>	<b>Zusammen</b>	<b>184 709</b>	<b>93 379</b>	<b>91 330</b>
5 - 6	18 241	9 337	8 904	55 - 56	37 977	19 035	18 942
6 - 7	18 041	9 157	8 885	56 - 57	37 007	18 559	18 449
7 - 8	17 901	9 130	8 771	57 - 58	35 691	17 882	17 809
8 - 9	17 909	9 260	8 649	58 - 59	34 313	17 120	17 193
9 - 10	17 170	8 919	8 251	59 - 60	34 566	17 177	17 389
<b>Zusammen</b>	<b>89 261</b>	<b>45 802</b>	<b>43 460</b>	<b>Zusammen</b>	<b>179 553</b>	<b>89 772</b>	<b>89 781</b>
10 - 11	16 820	8 699	8 122	60 - 61	34 990	17 296	17 695
11 - 12	17 213	8 866	8 347	61 - 62	34 731	17 071	17 660
12 - 13	17 261	8 870	8 392	62 - 63	34 330	16 858	17 472
13 - 14	16 998	8 713	8 286	63 - 64	34 104	16 737	17 367
14 - 15	17 158	8 830	8 328	64 - 65	33 803	16 545	17 258
<b>Zusammen</b>	<b>85 449</b>	<b>43 976</b>	<b>41 473</b>	<b>Zusammen</b>	<b>171 956</b>	<b>84 505</b>	<b>87 451</b>
15 - 16	17 467	9 041	8 426	65 - 66	32 766	15 895	16 871
16 - 17	17 362	9 178	8 184	66 - 67	30 059	14 494	15 566
17 - 18	17 050	9 096	7 954	67 - 68	26 281	12 653	13 628
18 - 19	16 960	9 049	7 911	68 - 69	23 696	11 328	12 368
19 - 20	16 656	8 830	7 826	69 - 70	20 974	9 888	11 087
<b>Zusammen</b>	<b>85 493</b>	<b>45 193</b>	<b>40 300</b>	<b>Zusammen</b>	<b>133 775</b>	<b>64 257</b>	<b>69 518</b>
20 - 21	15 994	8 458	7 536	70 - 71	18 276	8 485	9 791
21 - 22	15 199	8 065	7 134	71 - 72	21 611	9 997	11 614
22 - 23	15 108	8 022	7 086	72 - 73	25 532	11 791	13 741
23 - 24	16 011	8 438	7 574	73 - 74	24 638	11 249	13 389
24 - 25	17 505	9 206	8 299	74 - 75	26 894	12 063	14 831
<b>Zusammen</b>	<b>79 815</b>	<b>42 188</b>	<b>37 628</b>	<b>Zusammen</b>	<b>116 950</b>	<b>53 585</b>	<b>63 365</b>
25 - 26	22 347	11 886	10 461	75 - 76	30 919	13 681	17 239
26 - 27	26 217	13 958	12 259	76 - 77	31 090	13 637	17 454
27 - 28	27 127	14 432	12 695	77 - 78	28 137	12 314	15 823
28 - 29	27 916	14 969	12 947	78 - 79	24 480	10 470	14 011
29 - 30	27 527	14 832	12 695	79 - 80	22 341	9 261	13 080
<b>Zusammen</b>	<b>131 133</b>	<b>70 076</b>	<b>61 057</b>	<b>Zusammen</b>	<b>136 967</b>	<b>59 361</b>	<b>77 606</b>
30 - 31	26 950	14 524	12 427	80 - 81	20 765	8 429	12 337
31 - 32	26 725	14 335	12 390	81 - 82	18 726	7 438	11 288
32 - 33	26 819	14 357	12 462	82 - 83	15 191	5 907	9 284
33 - 34	27 150	14 578	12 573	83 - 84	12 622	4 785	7 837
34 - 35	27 059	14 493	12 567	84 - 85	11 772	4 252	7 521
<b>Zusammen</b>	<b>134 703</b>	<b>72 286</b>	<b>62 418</b>	<b>Zusammen</b>	<b>79 075</b>	<b>30 809</b>	<b>48 266</b>
35 - 36	27 066	14 472	12 594	85 - 86	11 156	3 873	7 283
36 - 37	26 773	14 324	12 449	86 - 87	10 167	3 347	6 821
37 - 38	25 741	13 721	12 020	87 - 88	8 848	2 741	6 108
38 - 39	25 117	13 379	11 739	88 - 89	7 492	2 208	5 284
39 - 40	23 607	12 538	11 069	89 - 90	6 141	1 632	4 509
<b>Zusammen</b>	<b>128 302</b>	<b>68 433</b>	<b>59 870</b>	<b>Zusammen</b>	<b>43 804</b>	<b>13 800</b>	<b>30 004</b>
40 - 41	21 882	11 630	10 252				
41 - 42	21 806	11 646	10 160				
42 - 43	22 529	11 985	10 544	<b>90 und mehr</b>	<b>10 128</b>	<b>11 789</b>	<b>9 980</b>
43 - 44	24 412	13 037	11 375				
44 - 45	27 561	14 748	12 813	<b>Insgesamt</b>	<b>2 164 421</b>	<b>1 071 509</b>	<b>1 092 913</b>
<b>Zusammen</b>	<b>118 188</b>	<b>63 045</b>	<b>55 144</b>				
45 - 46	29 464	15 554	13 910				
46 - 47	29 916	15 621	14 295				
47 - 48	30 370	15 735	14 635				
48 - 49	31 259	16 028	15 231				
49 - 50	32 920	16 807	16 114				
<b>Zusammen</b>	<b>153 928</b>	<b>79 743</b>	<b>74 185</b>				

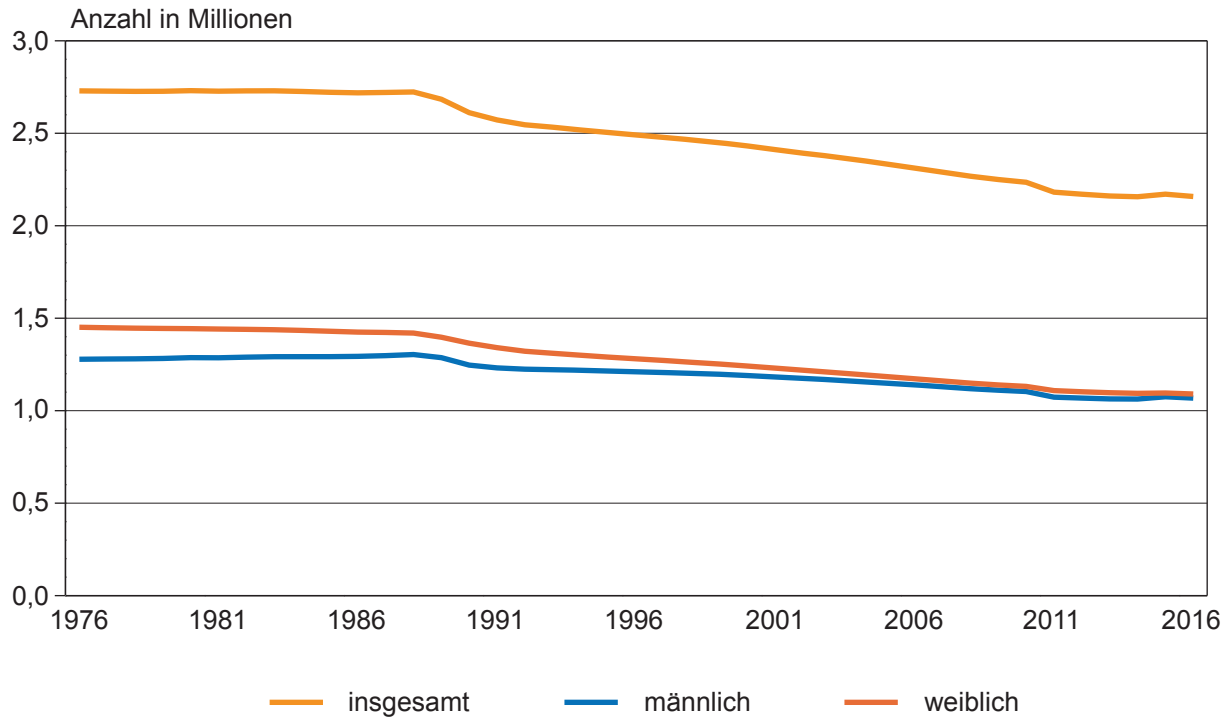
1) Summendifferenz rundungsbedingt

# 1. Altersaufbau der Bevölkerung am 31.12.2016



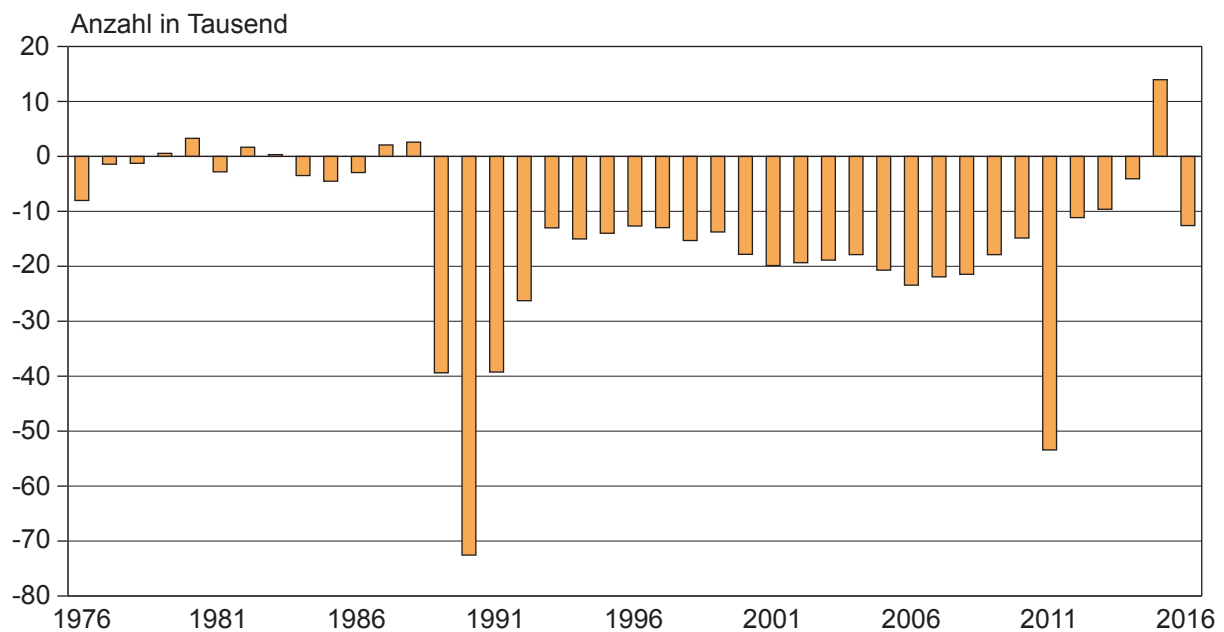
## 2. Bevölkerungsentwicklung 1976 bis 2016<sup>1)</sup>

### Entwicklung der Bevölkerung



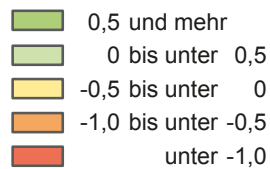
<sup>1)</sup> ab 2011: Fortschreibung auf Basis des Zensus 2011

### Bevölkerungszu- bzw. -abnahme (-)\*

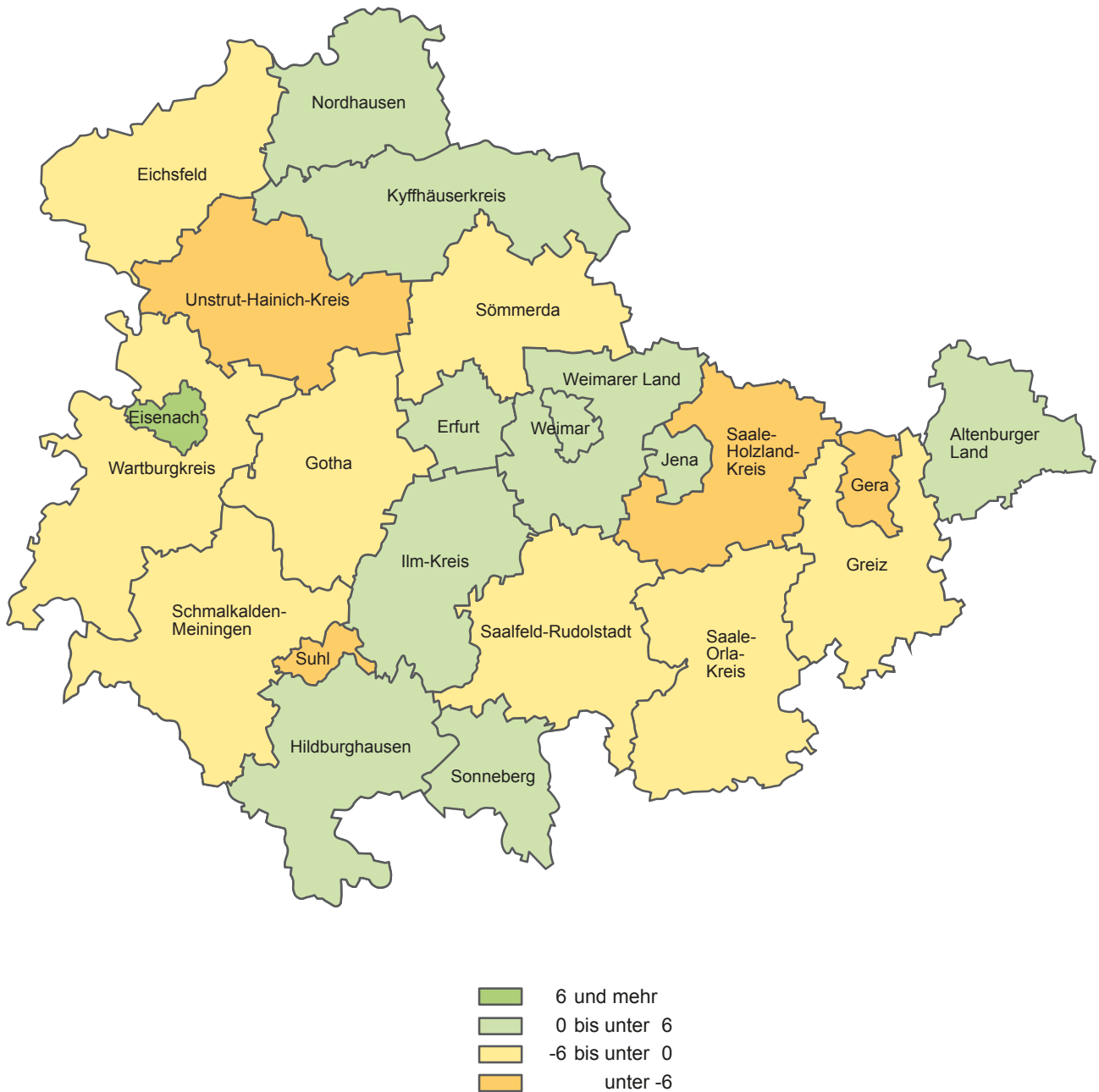


\* 2011: ohne zensusbedingte Korrekturen

### 3. Bevölkerungszu- bzw. -abnahme (-) 2016 zum Vorjahr nach Kreisen in Prozent



#### 4. Überschuss der Zu- und Fortzüge (-) 2016 je 1 000 der Bevölkerung nach Kreisen



## 5. Altersspezifische Mobilität 2016 Wanderungen über die Landesgrenzen

