



Statistischer Bericht

AI, AVI - j / 16

Bevölkerung und Erwerbstätigkeit in Thüringen 2016 - Ergebnis des Mikrozensus -

Bestell-Nr. 01 103

Zeichenerklärung

- nichts vorhanden (genau Null)
- 0 weniger als die Hälfte von 1 in der letzten besetzten Stelle, jedoch mehr als nichts
- . Zahlenwert unbekannt oder geheim zu halten
- ... Zahlenwert lag bei Redaktionsschluss noch nicht vor
- x Tabellenfach gesperrt, weil Aussage nicht sinnvoll
- p vorläufige Zahl
- r berichtigte Zahl
- / Zahlenwert nicht sicher genug
- () Aussagewert eingeschränkt

Anmerkung: Abweichungen in den Summen, auch im Vergleich zu anderen Veröffentlichungen, erklären sich aus dem Runden von Einzelwerten.

Herausgeber:

Thüringer Landesamt für Statistik

Europaplatz 3, 99091 Erfurt

Postfach 90 01 63, 99104 Erfurt

Telefon: 03 61 57331 - 9642 / 9647

Telefax 03 61 57331 - 9699

Internet: www.statistik.thueringen.de

E-Mail: auskunft@statistik.thueringen.de

Auskunft erteilt:

Referat: Bevölkerung- und
Haushaltsstatistiken

Telefon: 03 61 57331-9439

Herausgegeben im November 2017

Heft-Nr.: 212/17

Preis: 6,25 Euro

© Thüringer Landesamt für Statistik, Erfurt, 2017

Vervielfältigung und Verbreitung, auch auszugsweise, mit Quellenangabe gestattet.

Inhaltsverzeichnis

	Seite
Vorbemerkungen	3
Grafiken	
Gliederung der Bevölkerung im Jahresdurchschnitt 2016	7
Bevölkerung im Jahresdurchschnitt 2016 nach Altersgruppen, Beteiligung am Erwerbsleben und Geschlecht	8
Erwerbstätige im Jahresdurchschnitt 2016 nach Wirtschaftszweigen und Geschlecht	9
Altersspezifische Erwerbs-, Erwerbstätigen- und Erwerbslosenquoten im Jahresdurchschnitt 2016	10
Bevölkerung 2016 nach überwiegendem Lebensunterhalt	13
Erwerbstätige 2016 nach monatlichem Nettoeinkommen	14
Tabellen	
1. Bevölkerung im Jahresdurchschnitt	11
1.1 Bevölkerung 2016 nach Familienstand, Altersgruppen und Geschlecht	11
1.2 Bevölkerung 2016 nach Beteiligung am Erwerbsleben, Altersgruppen und Geschlecht	12
1.3 Bevölkerung 2016 nach überwiegendem Lebensunterhalt, Beteiligung am Erwerbsleben und Geschlecht	13
1.4 Bevölkerung 2016 nach monatlichem Nettoeinkommen, Beteiligung am Erwerbsleben und Geschlecht	14
1.5 Bevölkerung 2016 im Alter von 15 Jahren und älter nach Alter, Beteiligung am Erwerbsleben, allgemeinem Schulabschluss und Geschlecht	15
1.6 Bevölkerung 2016 im Alter von 15 Jahren und älter nach Beteiligung am Erwerbsleben, Alter, beruflichem Abschluss bzw. Hochschulabschluss und Geschlecht	16
1.7 Bevölkerung 2016 im Alter von 15 Jahren und älter nach der Art des Versicherungsverhältnisses in der gesetzlichen Rentenversicherung, Beteiligung am Erwerbsleben und Geschlecht	18
1.8 Bevölkerung 2016 nach monatlichem Nettoeinkommen, Altersgruppen und Geschlecht	19
2. Erwerbspersonen im Jahresdurchschnitt	20
2.1 Bevölkerung im Alter von 15 Jahren und älter, Erwerbspersonen und Erwerbsquoten 2016 nach Altersgruppen und Geschlecht	20
2.2 Bevölkerung im Alter von 15 Jahren und älter, Erwerbstätige und Erwerbstätigenquoten 2016 nach Altersgruppen und Geschlecht	21
2.3 Bevölkerung im Alter von 15 Jahren und älter, Erwerbslose und Erwerbslosenquoten 2016 nach Altersgruppen und Geschlecht	22
2.4 Erwerbstätige 2016 nach Stellung im Beruf, Wirtschaftszweigen und Geschlecht	23
2.5 Erwerbstätige 2016 nach normalerweise je Woche geleisteten Arbeitsstunden, Wirtschaftszweigen, Stellung im Beruf und Geschlecht	24

2.6	Erwerbstätige 2016 nach tatsächlich in der Berichtswoche geleisteten Arbeitsstunden, Wirtschaftszweigen, Stellung im Beruf und Geschlecht	25
2.7	Erwerbstätige ohne Auszubildende 2016 nach Stellung im Beruf, monatlichem Nettoeinkommen und Geschlecht	26
2.8	Erwerbslose 2016 nach Alter, Familienstand, überwiegendem Lebensunterhalt und Geschlecht	27
2.9	Erwerbslose 2016 nach Alter, Familienstand, Art der gesuchten Tätigkeit und Geschlecht	28
2.10	Erwerbslose 2016 nach monatlichem Nettoeinkommen, Altersgruppen und Geschlecht	29
2.11	Erwerbslose 2016 nach Dauer der Erwerbslosigkeit, Familienstand, Altersgruppen und Geschlecht	30
2.12	Erwerbslose 2016 nach Dauer der Arbeitssuche, Altersgruppen und Geschlecht	33
3.	Nichterwerbspersonen im Jahresdurchschnitt	34
3.1	Nichterwerbstätige 2016 im Alter von 15 Jahren und älter ohne Arbeitssuche nach Alter, Zeitpunkt der Beendigung der letzten Erwerbstätigkeit und Gründen, weshalb keine Arbeit gesucht wird, sowie Geschlecht	34
3.2	Nichterwerbspersonen 2016 im Alter von 15 Jahren und älter nach Zeitpunkt der Beendigung der letzten Erwerbstätigkeit, Altersgruppen und Geschlecht	35
3.3	Nichterwerbspersonen 2016 im Alter von 15 Jahren und älter mit früherer Erwerbstätigkeit nach dem wichtigstem Grund für die Beendigung der letzten Erwerbstätigkeit, Altersgruppen und Geschlecht	36
3.4	Nichterwerbspersonen 2016 im Alter von 15 Jahren und älter nach monatlichem Nettoeinkommen, Altersgruppen und Geschlecht	37

Vorbemerkungen

Der Mikrozensus ist eine laufende Repräsentativstatistik der Bevölkerung und des Erwerbslebens, die in der Bundesrepublik Deutschland bereits seit 1957 durchgeführt wird. Der Hauptzweck des Mikrozensus besteht darin, eine Statistik zu schaffen, mit deren Hilfe in regelmäßigen und kurzen Abständen schnell, kostengünstig und zuverlässig die wichtigsten bevölkerungs- und arbeitsmarktstatistischen Strukturdaten und deren Veränderungen laufend ermittelt werden.

Der Mikrozensus besteht aus einem Frageprogramm, das einen konstanten, jährlich zu erhebenden und einen variablen Teil enthält.

Im konstanten Teil werden erfasst:

Merkmale der Person, der Familie, des Haushalts, Staatsangehörigkeit und Wohnsitz;
wirtschaftliche Verhältnisse, insbesondere die Beteiligung am Erwerbsleben;
soziale Verhältnisse, insbesondere soziale Sicherheit;
berufliche Aus- und Fortbildung; Teilnahme an Lehrveranstaltungen;
Art des Rentenversicherungsverhältnisses;
Schichtarbeit und frühere Erwerbstätigkeit.

Im variablen Teil werden erfasst:

ab 2017 alle vier Jahre:

Art der geleisteten Schichtarbeit;
Dauer und Art einer Krankheit oder Unfallverletzung; amtlich festgestellte Behinderteneigenschaft;
Rauchgewohnheiten; Körpergröße und Gewicht;

ab 2018 alle vier Jahre:

Art und Größe des Gebäudes mit Wohnraum; Eigentumsverhältnisse der Wohnung;
Ausstattung der Wohnung mit Heiz- und Warmwasserbereitungsanlagen nach einzelnen Energieträgersystemen;
Zahl der lebend geborenen Kinder; vertraglich vereinbarte maximale Datenübertragungsrate;

ab 2019 alle vier Jahre:

Angaben zur gesetzlichen bzw. privaten Krankenversicherung;
überwiegend ausgeübte Tätigkeit; Stellung im Betrieb;

ab 2020 alle vier Jahre:

Angaben über Pendler.

Rechtsgrundlage

Gesetz zur Durchführung einer Repräsentativstatistik über die Bevölkerung und die Arbeitsmarktbeteiligung sowie die Wohnsituation der Haushalte (Mikrozensusgesetz - MZG) vom 7. Dezember 2016 (BGBl. I S. 2826), in Verbindung mit dem Gesetz über die Statistik für Bundeszwecke (Bundesstatistikgesetz - BStatG) vom 22. Januar 1987 (BGBl. I S. 462, 565), in der Fassung der Bekanntmachung vom 20. Oktober 2016 (BGBl. I S. 2394).

Methodische Hinweise

Der Mikrozensus wird jährlich mit einem Auswahlatz von 1% der Bevölkerung durchgeführt.

Die Auswahl der Haushalte erfolgt mittels eines komplizierten mathematisch-statistischen Zufallsverfahrens, wobei jährlich ein Viertel der Befragten ersetzt wird (Rotation). Insgesamt sind in Thüringen auf diese Weise rund 10 000 Haushalte, über das gesamte Territorium verteilt, in die Auswahl gelangt. Die Befragung wird von Interviewern, die vom Thüringer Landesamt für Statistik geschult wurden, durchgeführt.

Im Rahmen der Auswertung sind die mit der Stichprobenerhebung ermittelten Werte für Haushalte und Personen - da es sich um eine 1%-Auswahl handelt - im Prinzip mit dem Faktor 100 zu multiplizieren. Bei der Hoch-

rechnung wird jedoch ein zweistufiges Verfahren angewendet, um Ausfälle, die auf Schwierigkeiten bei der Durchführung der Erhebung zurückzuführen sind, auszugleichen.

In der ersten Stufe erfolgt ein Ausgleich von zu verzeichnenden Erhebungsausfällen. Durch das verwandte "Kompensationsverfahren" können dabei bestimmte Eigenschaften der ausgefallenen Haushalte bzw. Personen, wie z.B. Personenzahl oder Geschlecht, Alter und Staatsangehörigkeit der Bezugsperson berücksichtigt werden.

In der zweiten Stufe erfolgt im Rahmen der "Anpassung" eine Abstimmung der Stichprobendaten an die Bevölkerungsfortschreibung. Die Anpassung betrifft 4 demographische Eckzahlen - nämlich jeweils die ausländische und die deutsche Bevölkerung gegliedert nach Männern und Frauen. Die Anpassung erfolgt in Thüringen auf der Ebene der Planungsregionen. Durch Umstellung auf eine neue Stichprobe sowie durch Sondereffekte im Kontext der Bevölkerungsentwicklung ist eine Vergleichbarkeit der Mikrozensusergebnisse für das Berichtsjahr 2016 mit den Vorjahren eingeschränkt.

Stichprobenergebnisse weisen generell einen Zufallsfehler auf. Da dieser relative Standardfehler bei einer 1%-Stichprobe für hochgerechnete Besetzungszahlen unter 5 000, d.h. für weniger als 50 erfasste Personen bzw. Fälle, über 20% hinausgeht, werden die entsprechenden Tabellenfelder mit dem Zeichen "/" belegt.

Im vorliegenden Bericht werden die bevölkerungs- und erwerbsstatistischen Ergebnisse als Jahresdurchschnitt für das Land Thüringen dargestellt. Ab 2005 wird der Mikrozensus als kontinuierliche Erhebung durchgeführt. D.h. die Befragung der Haushalte erfolgte nicht mehr zu einer bestimmten Woche im Jahr sondern wöchentlich über das Jahr verteilt, wobei jeder Haushalt nur einmal jährlich befragt wird.

Begriffliche Erläuterung

Auszubildende

Auszubildende in anerkannten kaufmännischen und technischen Ausbildungsberufen sind Personen, die in praktischer Berufsausbildung stehen und deren Ausbildung normalerweise in einen Angestelltenberuf einmündet. Auszubildende in anerkannten gewerblichen Ausbildungsberufen sind Personen, deren Ausbildung normalerweise in einen Arbeiterberuf einmündet. Den Auszubildenden in anerkannten kaufmännischen und technischen sowie gewerblichen Ausbildungsberufen werden auch Anlernlinge, Praktikanten und Volontäre mit entsprechender Tätigkeit zugeordnet.

Beteiligung am Erwerbsleben

Danach sind Erwerbstätige, Erwerbslose und Nichterwerbspersonen zu unterscheiden (sog. "Erwerbskonzept").

Erwerbstätige

Als Erwerbstätige werden alle Personen gezählt, die irgendeinem Erwerb, sei es auch nur kleinsten Umfangs (beispielsweise einige Wochenstunden) nachgehen, gleichgültig, ob sie hieraus ihren überwiegenden Lebensunterhalt bestreiten oder nicht.

Erwerbslose

Erwerbslose sind Personen ohne Arbeitsverhältnis, die sich um eine Arbeitsstelle bemühen, unabhängig davon, ob sie bei der Agentur für Arbeit als Arbeitslose gemeldet sind. Insofern ist der Begriff der Erwerbslosen umfassender als der Begriff der Arbeitslosen. Andererseits zählen Arbeitslose, die vorübergehend geringfügige Tätigkeiten ausüben, nach dem Erwerbskonzept nicht zu den Erwerbslosen, sondern zu den Erwerbstätigen.

Nichterwerbspersonen

Nichterwerbspersonen sind alle nicht im Erwerbsleben stehenden Personen (z.B. Schulkinder, Nurhausfrauen und Rentner).

Erwerbspersonen

Die Erwerbspersonen setzen sich zusammen aus den Erwerbstätigen und den Erwerbslosen.

Erwerbsquoten

Erwerbsquoten zeigen den Anteil der Erwerbspersonen an der Bevölkerung insgesamt je Geschlecht und Altersgruppe.

Erwerbstätigenquoten

Erwerbstätigenquoten drücken den Anteil der Erwerbstätigen an der Bevölkerung insgesamt je Geschlecht und Altersgruppe aus.

Erwerbslosenquoten

Erwerbslosenquoten spiegeln den Anteil der Erwerbslosen an der Bevölkerung insgesamt je Geschlecht und Altersgruppe wider.

Bevölkerung

Als Bevölkerung wird die Anzahl der Personen bezeichnet, die an einem bestimmten Ort bzw. in einer bestimmten territorialen Einheit (Gemeinde, Kreis usw.) ihren ständigen Wohnsitz (Hauptwohnung) hat. Darin eingeschlossen sind auch außerhalb Thüringens dienende Soldaten im Grundwehrdienst bzw. Zivildienstleistende sowie als wohnhaft gemeldete Ausländer. Nicht einbezogen sind Angehörige ausländischer diplomatischer Vertretungen oder Stationierungstreitkräfte und deren Familienangehörige.

Stellung im Beruf

Unter der „Stellung im Beruf“ wird die Zugehörigkeit zu einer der folgenden Kategorien verstanden.

- Selbstständige

Zu den Selbstständigen gehören tätige Eigentümer, Miteigentümer oder Pächter eines Umternehmens, selbstständige Handelsvertreter, freiberuflich Tätige, usw., nicht jedoch Personen, die in einem arbeitsrechtlichen Verhältnis stehen und lediglich innerhalb ihres Arbeitsbereiches selbstständig disponieren können (z.B. selbstständige Filialleiterin).

Zu den Selbstständigen zählen auch Hausgewerbetreibende und Zwischenmeister, die mit fremden Hilfskräften in eigener Arbeitsstätte im Auftrag von Gewerbetreibenden Arbeit an Heimarbeiter weiter geben oder Waren herstellen und bearbeiten.

- Mithelfende Familienangehörige

Dies sind Familienangehörige, die ohne Empfang von Lohn und Gehalt in einem landwirtschaftlichen oder gewerblichen Betrieb mitarbeiten, der von einem Familienmitglied als Selbstständigem geleitet wird, und die keine Sozialversicherungsbeiträge entrichten.

- Beamte

Als Beamte zählen alle Personen, die in einem öffentlich-rechtlichen Dienstverhältnis des Bundes, der Länder, der Gemeinden oder sonstiger Körperschaften des öffentlichen Rechts stehen, einschließlich der Beamtenanwärter und der Beamten im Vorbereitungsdienst. Nicht als Beamte gezählt werden Beamte im Ruhestand und Personen, die die Berufsbezeichnungen wie "Versicherungsbeamter" oder „Bankbeamter“ führen, ohne in einem öffentlich-rechtlichen Dienstverhältnis zu stehen. Den Beamten werden auch Richter und Soldaten zugeordnet.

- Angestellte

Angestellte sind alle nichtbeamteten Gehaltsempfänger. Für die Zuordnung ist grundsätzlich die Stellung im Betrieb und nicht die Art des Versicherungsverhältnisses bzw. die Mitgliedschaft in einer Rentenversicherung für Angestellte entscheidend. Leitende Angestellte sind ebenfalls Angestellte, sofern sie nicht Miteigentümer sind.

- Arbeiter

Als Arbeiter gelten alle Lohnempfänger. Es ist unerheblich, ob es sich um Facharbeiter, angelernte Arbeiter oder Hilfsarbeiter handelt. Zu den Arbeitern rechnen auch Heimarbeiter und Hausgehilfinnen.

Geringfügige Beschäftigung

Geringfügige Beschäftigung (bzw. Mini-Job) trifft dann zu, wenn der Verdienst nicht mehr als 400,- EUR im Jahresdurchschnitt pro Monat beträgt. In den Vorjahren gelten die jeweiligen gesetzlichen Bestimmungen.

Nettoeinkommen

Das Nettoeinkommen ergibt sich aus dem Bruttoeinkommen abzüglich Steuern, Sozialversicherung und ähnlicher Beiträge. Bei unregelmäßigem Einkommen ist der Nettodurchschnitt im Jahr anzugeben. Bei Selbst-

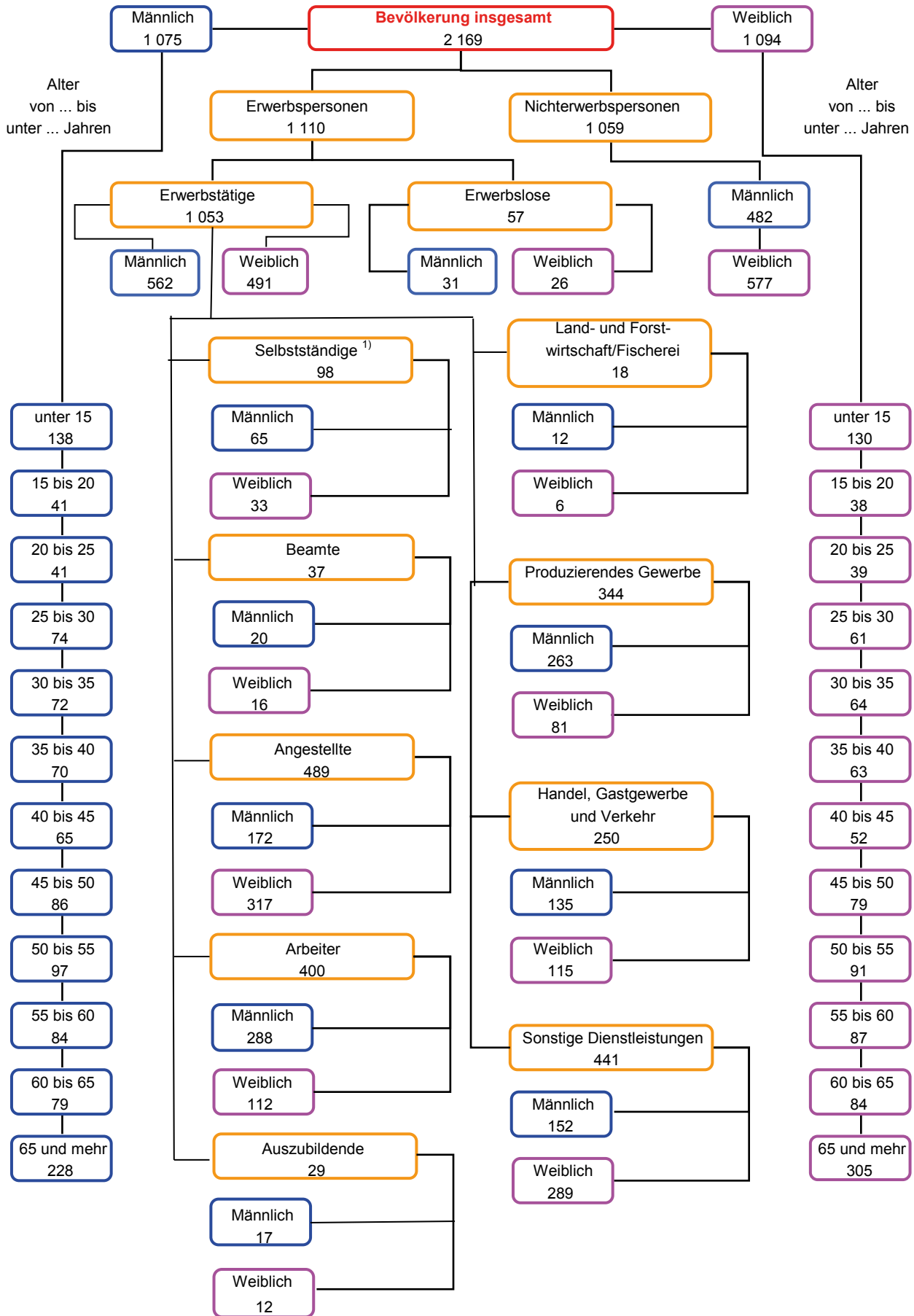
ständigen in der Landwirtschaft wird das Nettoeinkommen nicht befragt. Zum Nettoeinkommen zählen neben dem Einkommen aus Erwerbstätigkeit auch Arbeitslosengeld I und II, Rente, Pension, Kindergeld, Wohngeld, Unterhalt durch Angehörige, eigenes Vermögen, Zinsen, eingenommene Mieten und Pachten, Sozialhilfe sowie weitere Unterstützungen. Die Ermittlung der Höhe erfolgt durch eine Selbsteinstufung der Befragten in die vorgegebenen Einkommensgruppen.

Überwiegender Lebensunterhalt

Der überwiegende Lebensunterhalt kennzeichnet die Unterhaltsquelle, von welcher hauptsächlich die Mittel für den Lebensunterhalt bezogen werden. Bei mehreren Unterhaltsquellen wird nur die wesentlichste berücksichtigt.

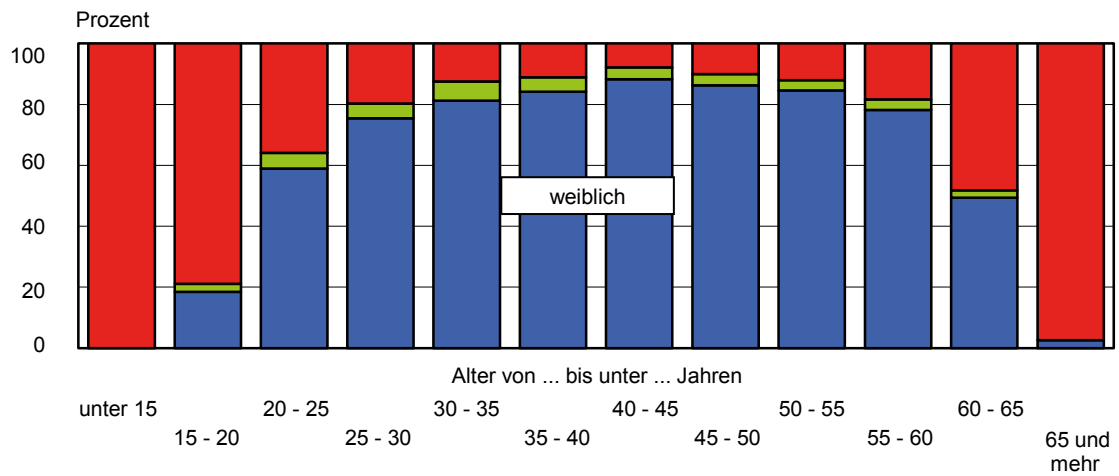
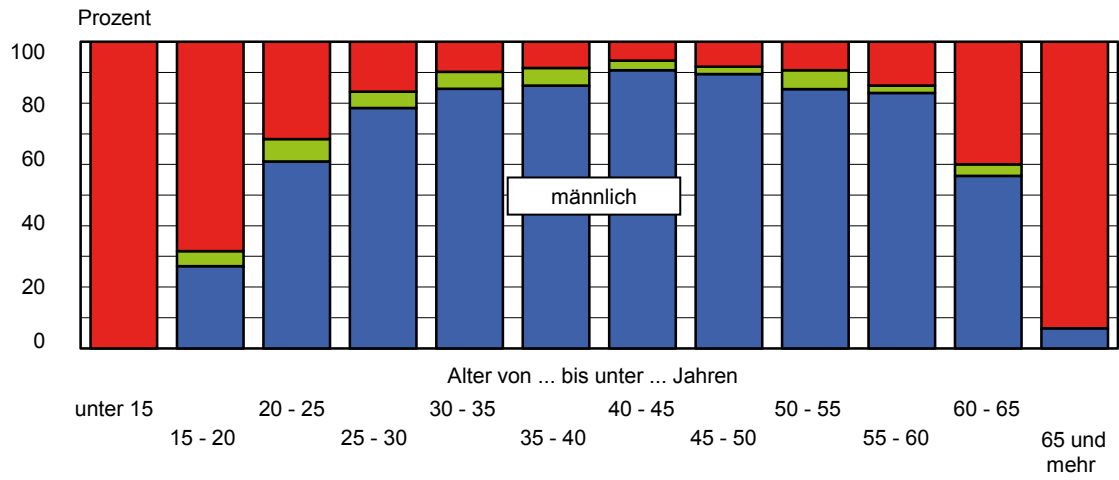
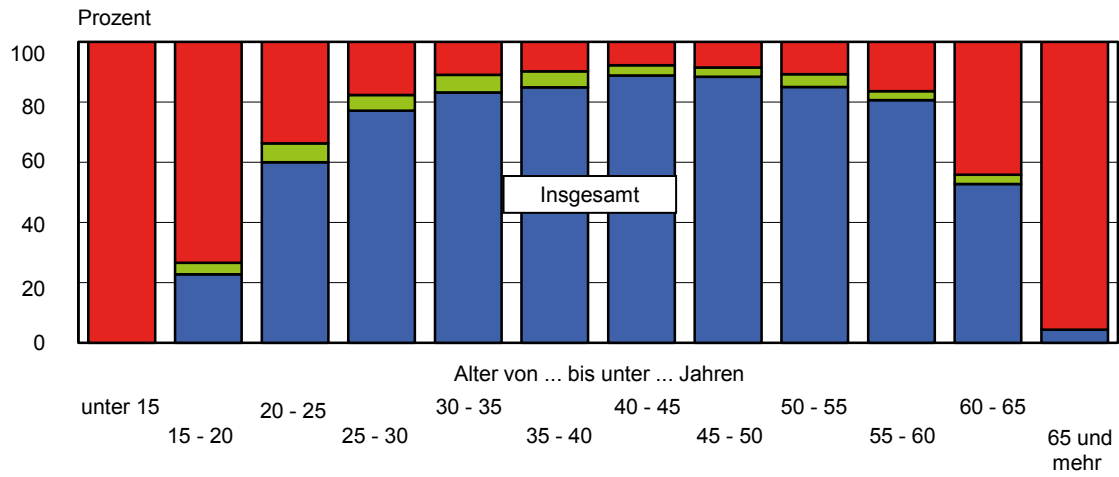
Gliederung der Bevölkerung im Jahresdurchschnitt 2016

- 1 000 -



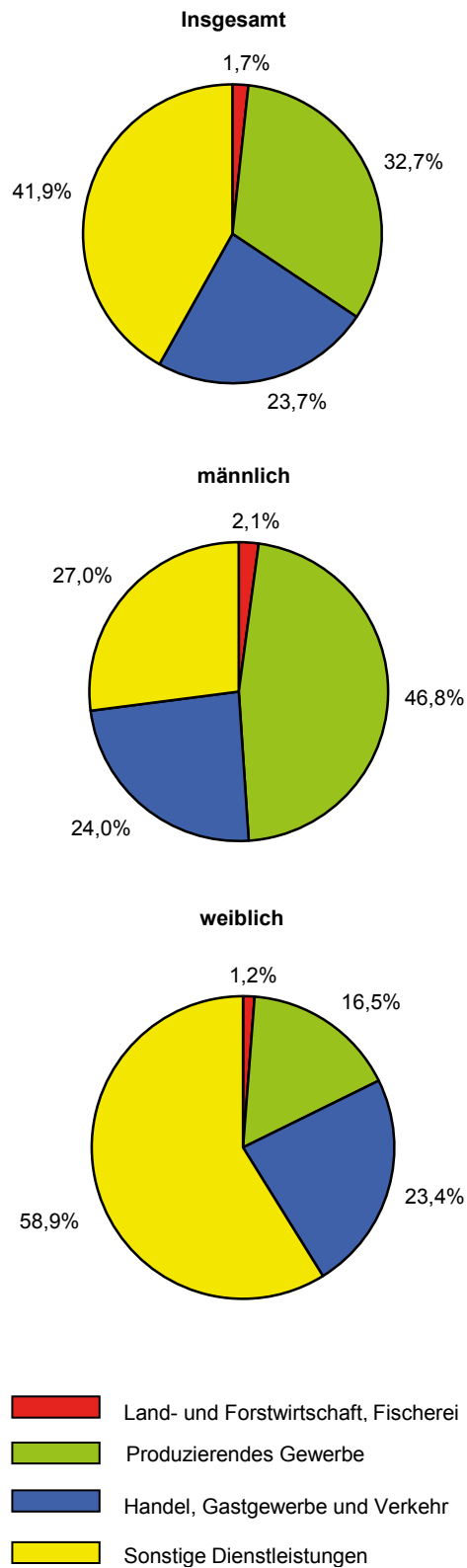
1) einschließlich mithelfende Familienangehörige

Bevölkerung im Jahresdurchschnitt 2016 nach Altersgruppen, Beteiligung am Erwerbsleben und Geschlecht



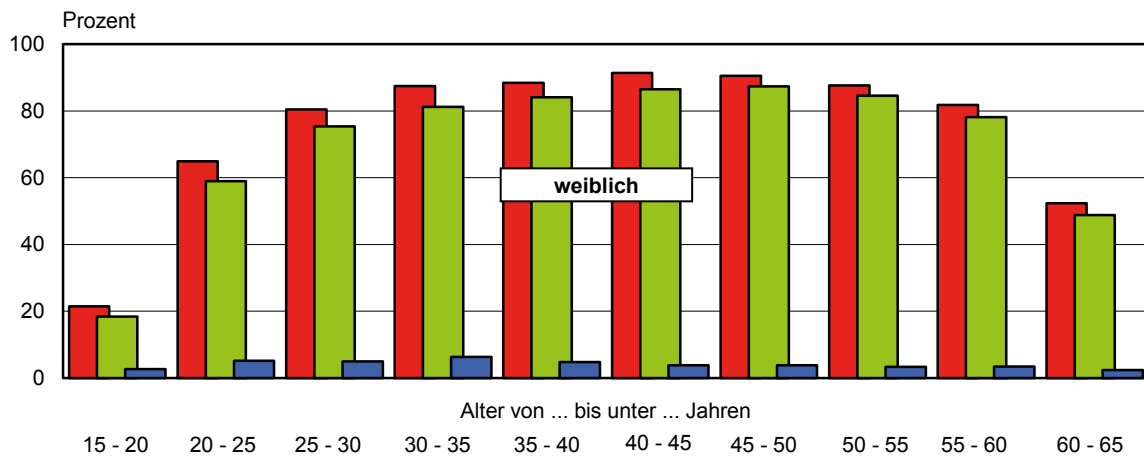
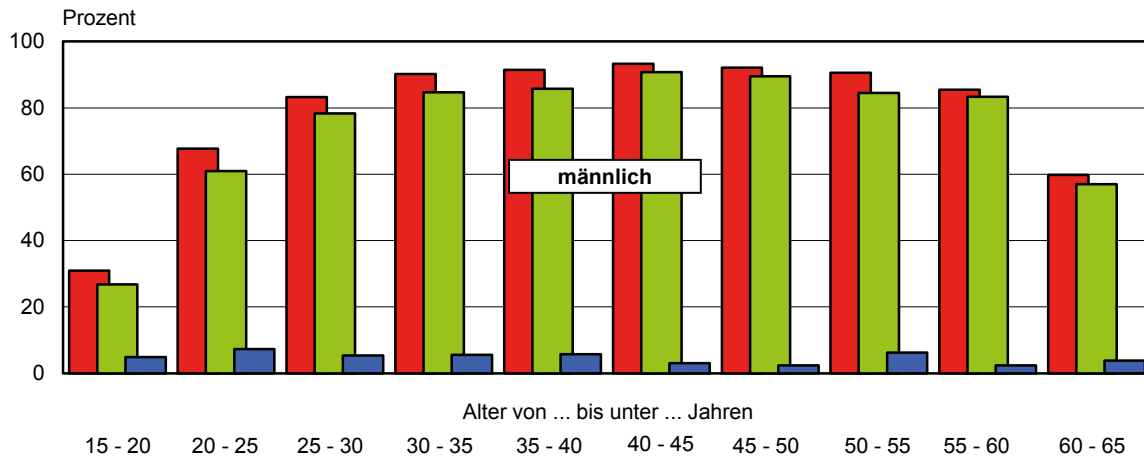
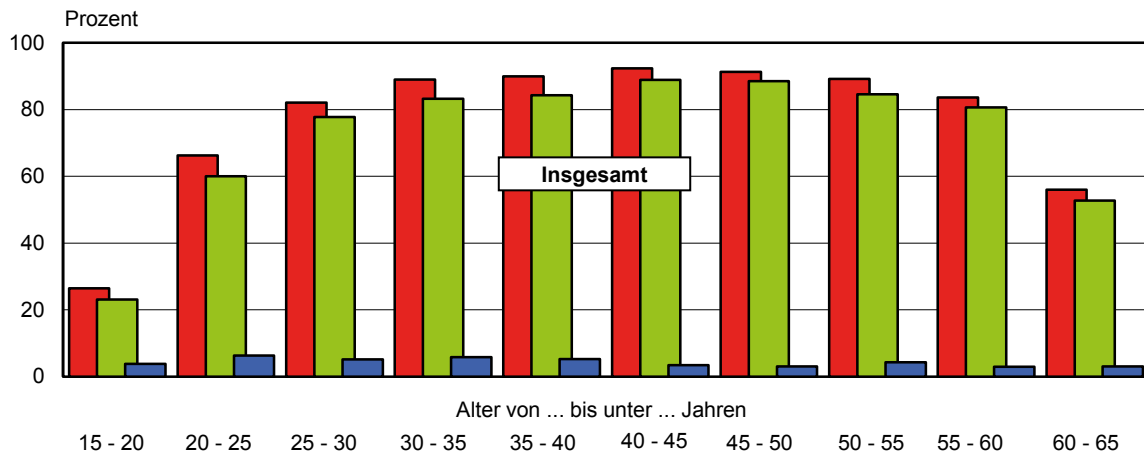
Erwerbstätige
 Erwerbslose
 Nichterwerbspersonen

Erwerbstätige im Jahresdurchschnitt 2016 nach Wirtschaftszweigen *) und Geschlecht



*) Klassifikation der Wirtschaftszweige, Ausgabe 2008 (WZ 2008)

Altersspezifische Erwerbs-, Erwerbstätigen- und Erwerbslosenquoten im Jahresdurchschnitt 2016



■ Erwerbsquoten
 ■ Erwerbstätigenquoten
 ■ Erwerbslosenquoten

1. Bevölkerung im Jahresdurchschnitt
1.1 Bevölkerung 2016 nach Familienstand, Altersgruppen und Geschlecht

Alter von ... bis unter ... Jahren	Insgesamt	Davon		
		ledig	verheiratet	verwitwet/ geschieden

1 000

Insgesamt

unter 15	268	268	-	-
15 - 20	78	78	/	/
20 - 25	80	76	/	/
25 - 30	135	111	23	/
30 - 35	137	90	42	/
35 - 40	134	67	59	7
40 - 45	117	43	60	13
45 - 50	165	47	95	24
50 - 55	188	29	125	33
55 - 60	171	16	120	35
60 - 65	163	9	120	34
65 und mehr	533	20	315	199
Insgesamt	2 169	856	962	351

männlich

unter 15	138	138	-	-
15 - 20	41	41	/	/
20 - 25	41	40	/	/
25 - 30	74	65	9	/
30 - 35	72	52	19	/
35 - 40	70	41	27	/
40 - 45	65	30	29	6
45 - 50	86	31	45	10
50 - 55	97	21	61	15
55 - 60	84	11	57	16
60 - 65	79	6	60	14
65 und mehr	228	8	174	46
Zusammen	1 075	483	482	110

weiblich

unter 15	130	130	-	-
15 - 20	38	38	/	/
20 - 25	39	36	/	/
25 - 30	61	46	15	/
30 - 35	64	37	23	/
35 - 40	63	27	32	/
40 - 45	52	14	31	7
45 - 50	79	16	50	14
50 - 55	91	9	64	19
55 - 60	87	5	63	20
60 - 65	84	/	60	20
65 und mehr	305	12	141	153
Zusammen	1 094	373	481	240

1.2 Bevölkerung 2016 nach Beteiligung am Erwerbsleben, Altersgruppen und Geschlecht

Alter von ... bis unter ... Jahren	Insgesamt	Davon		
		Erwerbspersonen		Nichterwerbs- personen
		Erwerbstätige	Erwerbslose	
1 000				

Insgesamt

unter 15	268	-	-	268
15 - 20	78	18	/	58
20 - 25	80	48	5	27
25 - 30	135	105	7	24
30 - 35	137	114	8	15
35 - 40	134	113	7	13
40 - 45	117	104	/	9
45 - 50	165	146	5	14
50 - 55	188	159	8	20
55 - 60	171	138	5	28
60 - 65	163	86	5	72
65 und mehr	533	23	/	511
Insgesamt	2 169	1 053	57	1 059

männlich

unter 15	138	-	-	138
15 - 20	41	11	/	28
20 - 25	41	25	/	13
25 - 30	74	58	/	12
30 - 35	72	61	/	7
35 - 40	70	60	/	6
40 - 45	65	59	/	/
45 - 50	86	77	/	7
50 - 55	97	82	6	9
55 - 60	84	70	/	12
60 - 65	79	45	/	32
65 und mehr	228	15	/	213
Zusammen	1 075	562	31	482

weiblich

unter 15	130	-	-	130
15 - 20	38	7	/	30
20 - 25	39	23	/	14
25 - 30	61	46	/	12
30 - 35	64	52	/	8
35 - 40	63	53	/	7
40 - 45	52	45	/	/
45 - 50	79	69	/	8
50 - 55	91	77	/	11
55 - 60	87	68	/	16
60 - 65	84	41	/	40
65 und mehr	305	8	/	297
Zusammen	1 094	491	26	577

1.3 Bevölkerung 2016 nach überwiegendem Lebensunterhalt, Beteiligung am Erwerbsleben und Geschlecht

Beteiligung am Erwerbsleben	Insgesamt	Davon mit überwiegendem Lebensunterhalt durch				
		Erwerbstätigkeit	Arbeitslosengeld I ¹⁾	Rente, Pension	Unterhalt von Angehörigen	sonstiges ²⁾

1 000

Insgesamt

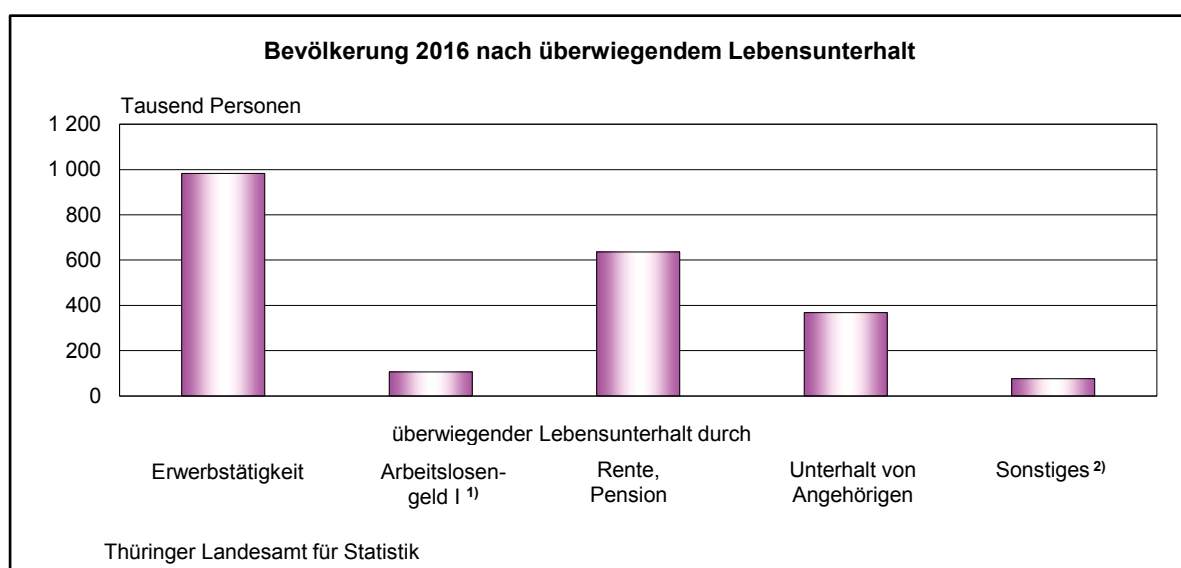
Erwerbspersonen	1 110	982	58	31	19	20
davon						
Erwerbstätige	1 053	981	15	30	9	17
Erwerbslose	57	/	43	/	9	/
Nichterwerbspersonen	1 059	/	48	605	349	56
Insgesamt	2 169	983	106	636	368	76

männlich

Erwerbspersonen	593	529	31	17	8	7
davon						
Erwerbstätige	562	529	8	17	/	5
Erwerbslose	31	/	24	/	5	/
Nichterwerbspersonen	482	/	25	258	172	27
Zusammen	1 075	529	57	275	180	34

weiblich

Erwerbspersonen	517	453	27	14	10	13
davon						
Erwerbstätige	491	453	7	13	6	12
Erwerbslose	26	/	19	/	/	/
Nichterwerbspersonen	577	/	23	347	178	28
Zusammen	1 094	454	50	361	188	41



1) einschließlich Leistungen nach Hartz IV

2) eigenes Vermögen, Ersparnisse, Zinsen, Vermietung, Verpachtung, Altenteil, laufende Hilfe zum Lebensunterhalt, Grundsicherung im Alter und bei Erwerbsminderung u.a. Hilfen in besonderen Lebenslagen (z.B. Eingliederungshilfe, Hilfe zur Pflege), sonstige Unterstützung (z.B. BAföG, Vorruhestandsgeld, Stipendium, Pflegeversicherung, Asylbewerberleistungen), Eltern- und Erziehungsgeld

1.4 Bevölkerung 2016 nach monatlichem Nettoeinkommen, Beteiligung am Erwerbsleben und Geschlecht

Beteiligung am Erwerbsleben	Ins-gesamt	Davon mit einem monatlichen Nettoeinkommen von ... bis unter ... EUR								
		unter 300	300 bis 500	500 bis 700	700 bis 900	900 bis 1 100	1 100 bis 1 500	1 500 bis 2 000	2 000 und mehr	sonstige 1)
		1 000								

Insgesamt

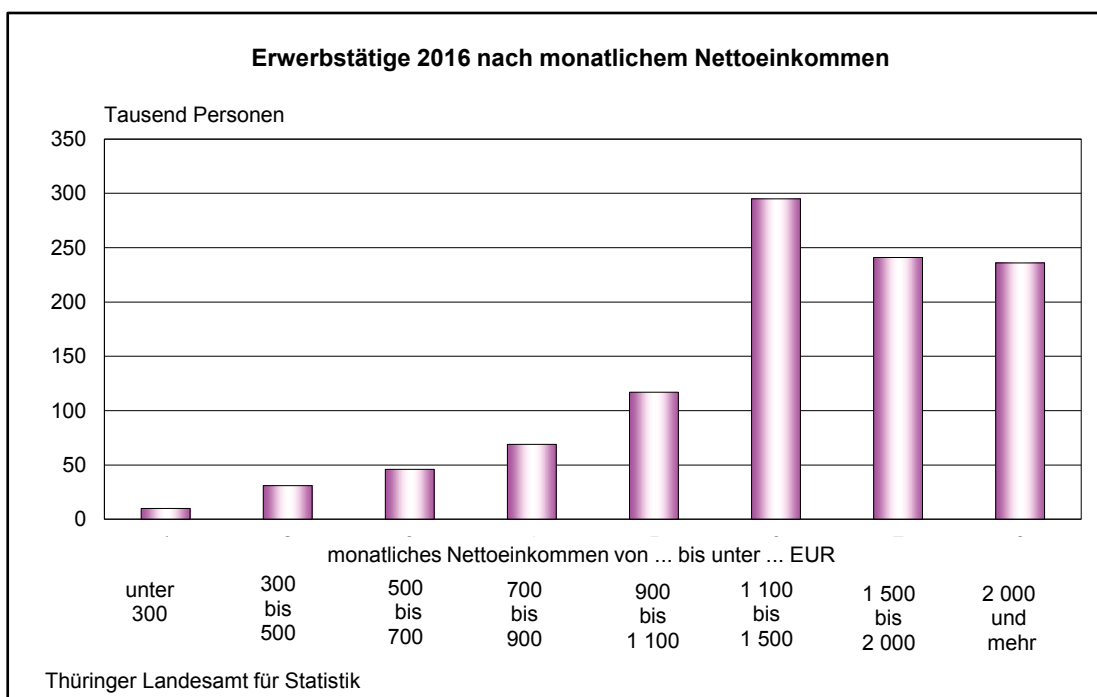
Erwerbspersonen	1 110	12	38	65	82	121	298	242	236	13
davon										
Erwerbstätige	1 053	10	31	46	69	117	295	241	236	6
Erwerbslose	57	/	7	19	13	/	/	/	/	7
Nichterwerbspersonen	1 059	44	54	103	150	135	175	75	28	297
Insgesamt	2 169	56	91	169	231	256	474	317	265	308

männlich

Erwerbspersonen	593	/	15	30	29	47	165	137	157	7
davon										
Erwerbstätige	562	/	11	19	23	45	164	136	157	/
Erwerbslose	31	/	/	11	6	/	/	/	/	/
Nichterwerbspersonen	482	22	23	38	57	66	84	33	15	145
Zusammen	1 075	26	39	67	86	113	250	169	172	151

weiblich

Erwerbspersonen	517	8	22	36	53	74	133	106	79	5
davon										
Erwerbstätige	491	7	19	27	47	72	131	106	79	/
Erwerbslose	26	/	/	9	6	/	/	/	/	/
Nichterwerbspersonen	577	22	30	66	92	68	91	42	13	151
Zusammen	1 094	31	52	102	145	143	223	148	92	157



1) Selbstständige in der Landwirtschaft, ohne Angabe und ohne Einkommen

1.5 Bevölkerung 2016 im Alter von 15 Jahren und älter nach Alter, Beteiligung am Erwerbsleben, allgemeinem Schulabschluss und Geschlecht

Abschluss an einer allgemeinbildenden Schule	Bevölkerung			Darunter					
	zu- sammen	dar. im Alter von ... bis unter .. Jahren		zu- sammen	dar. im Alter von ... bis unter .. Jahren		zu- sammen	dar. im Alter von ... bis unter .. Jahren	
		15 - 25	25 - 65		15 - 25	25 - 65		15 - 25	25 - 65
		1 000							
Insgesamt									
Insgesamt	1 901	158	1 210	1 053	66	965	57	8	49
Noch in schulischer Ausbildung, noch nicht schulpflichtig	49	49	/	/	/	/	/	/	/
Mit allgemeinem Schulabschluss	1 817	104	1 188	1 043	63	958	53	6	46
Haupt-(Volks-) schulabschluss	339	12	85	68	8	58	12	/	9
Realschulabschluss (mittl. Reife) oder gleichwertiger Abschluss ¹⁾	1 028	48	787	677	34	632	31	/	26
Fachhochschul-/ Hochschulreife ohne Angabe zur Art des Schulabschlusses	448	45	313	297	22	266	10	/	8
Ohne allgemeinen Schulabschluss ²⁾	/	/	/	/	/	/	/	/	/
	35	6	18	8	/	7	/	/	/
männlich									
Zusammen	937	82	627	562	36	512	31	5	27
Noch in schulischer Ausbildung, noch nicht schulpflichtig	24	25	/	/	/	/	/	/	/
Mit allgemeinem Schulabschluss	896	54	615	556	34	508	28	/	24
Haupt-(Volks-) schulabschluss	149	7	57	48	5	41	8	/	5
Realschulabschluss (mittl. Reife) oder gleichwertiger Abschluss ¹⁾	510	26	398	355	20	330	15	/	12
Fachhochschul-/ Hochschulreife ohne Angabe zur Art des Schulabschlusses	236	21	160	152	10	135	5	/	/
Ohne allgemeinen Schulabschluss ²⁾	/	/	/	/	/	/	/	/	/
	17	/	10	5	/	6	/	/	/
weiblich									
Zusammen	964	77	581	491	30	451	26	/	23
Noch in schulischer Ausbildung, noch nicht schulpflichtig	25	24	/	/	/	/	/	/	/
Mit allgemeinem Schulabschluss	921	50	574	487	29	451	25	/	22
Haupt-(Volks-) schulabschluss	190	5	29	20	/	18	/	/	/
Realschulabschluss (mittl. Reife) oder gleichwertiger Abschluss ¹⁾	518	21	389	321	14	303	16	/	14
Fachhochschul-/ Hochschulreife ohne Angabe zur Art des Schulabschlusses	212	24	154	145	12	131	5	/	/
Ohne allgemeinen Schulabschluss ²⁾	/	/	/	/	/	/	/	/	/
	18	/	9	/	/	/	/	/	/

1) einschließlich Abschluss der der Polytechnischen Oberschule der DDR

2) einschließlich ohne Angabe zum allgemeinen Schulabschluss und Personen mit höchstens 7 Jahren Schulbesuch

1.6 Bevölkerung 2016 im Alter von 15 Jahren und älter nach Beteiligung am Erwerbsleben, Alter, beruflichem Abschluss bzw. Hochschulabschluss und Geschlecht

Berufsbildender Abschluss bzw. Hochschulabschluss	Bevölkerung				Darunter				
	zu- sammen	dar. im Alter von ... bis unter ... Jahren		zu- sammen	dar. im Alter von ... bis unter ... Jahren		zu- sammen	Erwerbslose	
		15 - 25	25 - 65		15 - 25	25 - 65		15 - 25	25 - 65
1 000									

Insgesamt

Insgesamt	1 901	158	1 210	1 053	66	965	57	8	49
Mit beruflichem Abschluss bzw.									
Hochschulabschluss	1 629	37	1 129	977	30	926	43	/	39
Lehre/Berufsausbildung ¹⁾	1 090	28	761	639	23	607	33	/	32
Fachschulabschluss ²⁾	153	6	109	104	5	97	/	/	/
Fachschulabschluss der DDR	127	/	67	59	/	56	/	/	/
Bachelor	23	/	20	16	/	15	/	/	/
Master	14	/	14	11	/	11	/	/	/
Diplom ³⁾	208	/	150	138	/	132	/	/	/
Promotion	15	/	9	10	/	9	/	/	/
ohne Angabe zur Art des beruflichen Abschlusses bzw. Hochschulabschlusses	/	/	/	/	/	/	/	/	/
Ohne beruflichen Abschluss bzw. Hochschulabschluss ⁴⁾	272	122	79	76	36	38	14	5	10

männlich

Zusammen	937	82	627	562	36	512	31	5	27
Mit beruflichem Abschluss bzw.									
Hochschulabschluss	817	19	581	517	15	489	23	/	22
Lehre/Berufsausbildung ¹⁾	556	17	417	363	14	343	18	/	16
Fachschulabschluss ²⁾	76	/	50	47	/	48	/	/	/
Fachschulabschluss der DDR	39	/	15	14	/	11	/	/	/
Bachelor	11	/	9	7	/	6	/	/	/
Master	7	/	7	6	/	5	/	/	/
Diplom ³⁾	118	/	77	74	/	68	/	/	/
Promotion	10	/	6	6	/	6	/	/	/
ohne Angabe zur Art des beruflichen Abschlusses bzw. Hochschulabschlusses	/	/	/	/	/	/	/	/	/
Ohne beruflichen Abschluss bzw. Hochschulabschluss ⁴⁾	120	63	44	45	21	24	8	/	/

1) Lehre/Berufsausbildung im dualen System, einschließlich eines gleichwertigen Berufsabschlusses, Vorbereitungsdienst für den mittleren Dienst in der öffentlichen Verwaltung, Anlernausbildung, Abschluss einer 1-jährigen Schule für Gesundheits- und Sozialberufe

2) einschließlich Meister-/ Techniker Ausbildung, Abschluss einer 2- oder 3-jährigen Schule für Gesundheits- und Sozialberufe sowie Abschluss einer Schule für Erzieher

3) einschließlich Lehramts-, Staatsprüfung, Magister, künstlerischer Abschluss und vergleichbare Abschlüsse

4) einschließlich Berufsvorbereitungsjahr, berufliches Praktikum, da durch diese keine berufsqualifizierenden Abschlüsse erreicht werden

Noch: 1.6 Bevölkerung 2016 im Alter von 15 Jahren und älter nach Beteiligung am Erwerbsleben, Alter, beruflichem Abschluss bzw. Hochschulabschluss und Geschlecht

Berufsbildender Abschluss bzw. Hochschulabschluss	Bevölkerung				Darunter				
	zu- sammen	dar. im Alter von ... bis unter ... Jahren		zu- sammen	dar. im Alter von ... bis unter ... Jahren		zu- sammen	dar. im Alter von ... bis unter ... Jahren	
		15 - 25	25 - 65		15 - 25	25 - 65		15 - 25	25 - 65
		1 000							

weiblich

Zusammen	964	77	581	491	30	451	26	/	23
Mit beruflichem Abschluss bzw.									
Hochschulabschluss	812	19	548	460	15	438	20	/	20
Lehre/Berufsausbildung ¹⁾	533	11	346	277	9	263	15	/	14
Fachschulabschluss ²⁾	77	5	59	57	5	51	/	/	/
Fachschulabschluss der DDR	88	/	52	45	/	44	/	/	/
Bachelor	11	/	8	9	/	7	/	/	/
Master	7	/	7	5	/	5	/	/	/
Diplom ³⁾	90	/	71	64	/	62	/	/	/
Promotion	5	/	/	/	/	/	/	/	/
ohne Angabe zur Art des beruflichen Abschlusses bzw. Hochschulabschlusses	/	/	/	/	/	/	/	/	/
Ohne beruflichen Abschluss bzw.									
Hochschulabschluss ⁴⁾	152	58	34	31	15	15	6	/	/

1) Lehre/Berufsausbildung im dualen System, einschließlich eines gleichwertigen Berufsabschlusses, Vorbereitungsdienst für den mittleren Dienst in der öffentlichen Verwaltung, Anlernausbildung, Abschluss einer 1-jährigen Schule für Gesundheits- und Sozialberufe

2) einschließlich Meister-/ Techniker Ausbildung, Abschluss einer 2- oder 3-jährigen Schule für Gesundheits- und Sozialberufe sowie Abschluss einer Schule für Erzieher

3) einschließlich Lehramts-, Staatsprüfung, Magister, künstlerischer Abschluss und vergleichbare Abschlüsse

4) einschließlich Berufsvorbereitungsjahr, berufliches Praktikum, da durch diese keine berufsqualifizierenden Abschlüsse erreicht werden

1.7 Bevölkerung 2016 im Alter von 15 Jahren und älter nach der Art des Versicherungsverhältnisses in der gesetzlichen Rentenversicherung, Beteiligung am Erwerbsleben und Geschlecht

Alter von ... bis unter ... Jahren	Bevölkerung zusammen	Versicherte zusammen	Darunter				
			davon nach der Art des Versicherungsverhältnisses in der gesetzlichen Rentenversicherung				pflichtversichert in der Berichtswoche
			freiwillig versichert in der Berichtswoche			zusammen	
			zusammen	davon			zusammen
	Erwerbstätige	Erwerbslose	Nicht- erwerbs- personen				
1 000							

Insgesamt

15 - 20	78	20	/	/	/	/	20
20 - 25	80	47	/	/	/	/	47
25 - 30	135	104	/	/	/	/	101
30 - 35	137	112	/	/	/	/	110
35 - 40	134	109	/	/	/	/	106
40 - 45	117	97	/	/	/	/	93
45 - 50	165	133	7	6	/	/	126
50 - 55	188	150	6	5	/	/	144
55 - 60	171	135	8	7	/	/	127
60 - 65	163	82	6	5	/	/	76
65 und mehr	533	/	/	/	/	/	/
Insgesamt	1 901	992	41	34	/	6	951

männlich

15 - 20	41	12	/	/	/	/	12
20 - 25	41	25	/	/	/	/	24
25 - 30	74	56	/	/	/	/	54
30 - 35	72	59	/	/	/	/	57
35 - 40	70	57	/	/	/	/	54
40 - 45	65	53	/	/	/	/	51
45 - 50	86	67	/	/	/	/	63
50 - 55	97	74	/	/	/	/	70
55 - 60	84	67	/	/	/	/	63
60 - 65	79	45	/	/	/	/	42
65 und mehr	228	/	/	/	/	/	/
Zusammen	937	514	23	20	/	/	491

weiblich

15 - 20	38	8	/	/	/	/	8
20 - 25	39	23	/	/	/	/	23
25 - 30	61	48	/	/	/	/	47
30 - 35	64	53	/	/	/	/	52
35 - 40	63	52	/	/	/	/	51
40 - 45	52	44	/	/	/	/	42
45 - 50	79	66	/	/	/	/	63
50 - 55	91	76	/	/	/	/	74
55 - 60	87	69	5	/	/	/	64
60 - 65	84	37	/	/	/	/	35
65 und mehr	305	/	/	/	/	/	/
Zusammen	964	478	18	14	/	/	459

1.8 Bevölkerung 2016 nach monatlichem Nettoeinkommen, Altersgruppen und Geschlecht

Monatliches Nettoeinkommen von ... bis unter ... EUR	Insgesamt	Davon im Alter von ... bis unter ... Jahren						
		unter 20	20 - 25	25 - 35	35 - 45	45 - 55	55- 65	65 und mehr
1 000								
Insgesamt								
unter 300	56	36	5	/	/	/	/	/
300 - 500	91	27	10	15	7	11	12	10
500 - 700	169	11	18	27	15	23	32	45
700 - 900	231	/	10	25	20	27	45	98
900 - 1 100	256	/	9	25	26	41	41	112
1 100 - 1 500	474	/	12	72	68	86	79	156
1 500 - 2 000	317	/	9	59	55	72	52	73
2 000 und mehr	265	/	/	40	56	83	58	31
Mit Angabe des Einkommens								
zusammen	1 860	81	74	265	246	344	323	527
Ohne Angabe ¹⁾	308	264	6	6	5	8	11	7
Insgesamt	2 169	346	80	272	251	353	334	533
männlich								
unter 300	26	18	/	/	/	/	/	/
300 - 500	39	15	5	8	/	/	/	/
500 - 700	67	6	9	12	7	12	13	9
700 - 900	86	/	5	10	7	10	19	32
900 - 1 100	113	/	/	11	9	14	18	57
1 100 - 1 500	250	/	8	39	36	46	43	79
1 500 - 2 000	169	/	5	34	30	37	29	33
2 000 und mehr	172	/	/	29	39	54	35	17
Mit Angabe des Einkommens								
zusammen	923	44	38	143	133	180	160	226
Ohne Angabe ¹⁾	151	135	/	/	/	/	/	/
Zusammen	1 075	179	41	146	135	183	163	228
weiblich								
unter 300	31	17	/	/	/	/	/	/
300 - 500	52	13	5	6	/	7	10	9
500 - 700	102	5	9	14	8	11	19	36
700 - 900	145	/	5	16	13	17	27	66
900 - 1 100	143	/	5	14	16	27	24	56
1 100 - 1 500	223	/	5	33	33	40	35	77
1 500 - 2 000	148	/	/	25	24	32	23	39
2 000 und mehr	92	/	/	10	16	26	23	13
Mit Angabe des Einkommens								
zusammen	937	37	36	124	113	164	163	301
Ohne Angabe ¹⁾	157	131	/	/	/	6	7	5
Zusammen	1 094	168	39	125	115	170	171	305

1) einschließlich Selbstständige in der Landwirtschaft und ohne Einkommen

2. Erwerbspersonen im Jahresdurchschnitt
2.1 Bevölkerung im Alter von 15 Jahren und älter, Erwerbspersonen und Erwerbsquoten 2016
nach Altersgruppen und Geschlecht

Alter von ... bis unter ... Jahren	Bevölkerung zusammen	Erwerbspersonen	Erwerbsquoten ¹⁾
	1 000		%
Insgesamt			
15 - 20	78	21	26,4
20 - 25	80	53	66,3
25 - 30	135	111	82,1
30 - 35	137	121	89,0
35 - 40	134	120	90,0
40 - 45	117	108	92,4
45 - 50	165	151	91,3
50 - 55	188	167	89,2
55 - 60	171	143	83,6
60 - 65	163	91	56,0
65 und mehr	533	23	4,3
15 - 65	1 368	1 087	79,5
Insgesamt	1 901	1 110	58,4
männlich			
15 - 20	41	13	30,9
20 - 25	41	28	67,7
25 - 30	74	62	83,3
30 - 35	72	65	90,2
35 - 40	70	64	91,5
40 - 45	65	61	93,3
45 - 50	86	79	92,1
50 - 55	97	87	90,6
55 - 60	84	72	85,5
60 - 65	79	47	59,8
65 und mehr	228	15	6,4
15 - 65	710	578	81,5
Zusammen	937	593	63,2
weiblich			
15 - 20	38	8	21,5
20 - 25	39	25	64,9
25 - 30	61	49	80,5
30 - 35	64	56	87,5
35 - 40	63	56	88,4
40 - 45	52	47	91,4
45 - 50	79	72	90,5
50 - 55	91	80	87,7
55 - 60	87	71	81,8
60 - 65	84	44	52,4
65 und mehr	305	8	2,7
15 - 65	658	509	77,3
Zusammen	964	517	53,7

1) Anteil der Erwerbspersonen an der Bevölkerung je Geschlecht und Altersgruppe

**2.2 Bevölkerung im Alter von 15 Jahren und älter, Erwerbstätige und Erwerbstätigenquoten 2016
nach Altersgruppen und Geschlecht**

Alter von ... bis unter ... Jahren	Bevölkerung zusammen	Erwerbstätige	Erwerbstätigenquoten ¹⁾
	1 000		%
Insgesamt			
15 - 20	78	18	23,1
20 - 25	80	48	60,0
25 - 30	135	105	77,8
30 - 35	137	114	83,2
35 - 40	134	113	84,3
40 - 45	117	104	88,9
45 - 50	165	146	88,5
50 - 55	188	159	84,6
55 - 60	171	138	80,7
60 - 65	163	86	52,8
65 und mehr	533	23	4,3
15 - 65	1 368	1 030	75,3
Insgesamt	1 901	1 053	55,4
männlich			
15 - 20	41	11	26,8
20 - 25	41	25	61,0
25 - 30	74	58	78,4
30 - 35	72	61	84,7
35 - 40	70	60	85,7
40 - 45	65	59	90,8
45 - 50	86	77	89,5
50 - 55	97	82	84,5
55 - 60	84	70	83,3
60 - 65	79	45	57,0
65 und mehr	228	15	6,6
15 - 65	710	547	77,0
Zusammen	937	562	60,0
weiblich			
15 - 20	38	7	18,4
20 - 25	39	23	59,0
25 - 30	61	46	75,4
30 - 35	64	52	81,3
35 - 40	63	53	84,1
40 - 45	52	45	86,5
45 - 50	79	69	87,3
50 - 55	91	77	84,6
55 - 60	87	68	78,2
60 - 65	84	41	48,8
65 und mehr	305	8	2,6
15 - 65	658	483	73,4
Zusammen	964	491	50,9

1) Anteil der Erwerbstätigen an der Bevölkerung je Geschlecht und Altersgruppe

**2.3 Bevölkerung im Alter von 15 Jahren und älter, Erwerbslose und Erwerbslosenquoten 2016
nach Altersgruppen und Geschlecht**

Alter von ... bis unter ... Jahren	Bevölkerung zusammen	Erwerbslose	Erwerbslosenquoten ¹⁾
	1 000		%
Insgesamt			
15 - 20	78	/	/
20 - 25	80	5	6,3
25 - 30	135	7	5,2
30 - 35	137	8	5,8
35 - 40	134	7	5,2
40 - 45	117	/	/
45 - 50	165	5	3,0
50 - 55	188	8	4,3
55 - 60	171	5	2,9
60 - 65	163	5	3,1
65 und mehr	533	/	/
15 - 65	1 368	57	4,2
Insgesamt	1 901	57	3,0
männlich			
15 - 20	41	/	/
20 - 25	41	/	/
25 - 30	74	/	/
30 - 35	72	/	/
35 - 40	70	/	/
40 - 45	65	/	/
45 - 50	86	/	/
50 - 55	97	6	6,2
55 - 60	84	/	/
60 - 65	79	/	/
65 und mehr	228	/	/
15 - 65	710	31	4,4
Zusammen	937	31	3,3
weiblich			
15 - 20	38	/	/
20 - 25	39	/	/
25 - 30	61	/	/
30 - 35	64	/	/
35 - 40	63	/	/
40 - 45	52	/	/
45 - 50	79	/	/
50 - 55	91	/	/
55 - 60	87	/	/
60 - 65	84	/	/
65 und mehr	305	/	/
15 - 65	658	26	4,0
Zusammen	964	26	2,7

1) Anteil der Erwerbslosen an der Bevölkerung je Geschlecht und Altersgruppe

2.4 Erwerbstätige 2016 nach Stellung im Beruf, Wirtschaftszweigen und Geschlecht

Wirtschaftszweig ¹⁾	Insgesamt	Davon			
		Selbstständige ²⁾	Beamte	Angestellte	Arbeiter
1 000					

Insgesamt

Land- und Forstwirtschaft, Fischerei	18	/	/	5	10	/
Produzierendes Gewerbe	344	26	/	88	220	10
Handel, Gastgewerbe und Verkehr	250	27	/	120	94	8
Sonstige Dienstleistungen	441	43	37	276	76	11
Insgesamt	1 053	98	37	489	400	29

männlich

Land- und Forstwirtschaft, Fischerei	12	/	/	/	7	/
Produzierendes Gewerbe	263	23	/	53	179	8
Handel, Gastgewerbe und Verkehr	135	18	/	46	66	/
Sonstige Dienstleistungen	152	22	20	71	35	/
Zusammen	562	65	20	172	288	17

weiblich

Land- und Forstwirtschaft, Fischerei	6	/	/	/	/	/
Produzierendes Gewerbe	81	/	/	36	41	/
Handel, Gastgewerbe und Verkehr	115	9	/	74	28	/
Sonstige Dienstleistungen	289	21	16	205	40	7
Zusammen	491	33	16	317	112	12

1) Klassifikation der Wirtschaftszweige, Ausgabe 2008 (WZ 2008)

2) einschließlich mithelfende Familienangehörige

3) Auszubildende in kaufmännischen, technischen und gewerblichen Ausbildungsberufen

2.5 Erwerbstätige 2016 nach normalerweise je Woche geleisteten Arbeitsstunden, Wirtschaftszweigen, Stellung im Beruf und Geschlecht

Wirtschaftszweig ¹⁾ Stellung im Beruf	Ins- gesamt	Davon mit ... normalerweise je Woche geleisteten Arbeitsstunden						
		1 - 14	15 - 20	21 - 31	32 - 35	36 - 39	40	41 und mehr
1 000								
Insgesamt								
Land- und Forstwirtschaft, Fischerei	18	/	/	/	/	/	10	/
Produzierendes Gewerbe	344	6	6	12	14	47	211	50
Handel, Gastgewerbe und Verkehr	250	24	16	29	13	24	109	36
Sonstige Dienstleistungen	441	25	25	76	40	38	193	45
Selbstständige/mithelfende Familienangehörige	98	5	5	6	/	/	29	48
Beamte	37	/	/	/	/	/	23	9
Angestellte	489	28	24	80	41	55	224	39
Arbeiter	400	23	16	29	21	47	225	38
Auszubildende ²⁾	29	/	/	/	/	5	23	/
Insgesamt	1 053	55	47	118	67	109	523	133
männlich								
Land- und Forstwirtschaft, Fischerei	12	/	/	/	/	/	8	/
Produzierendes Gewerbe	263	/	/	/	7	34	169	44
Handel, Gastgewerbe und Verkehr	135	10	5	/	/	13	71	27
Sonstige Dienstleistungen	152	9	5	12	6	12	78	29
Selbstständige/mithelfende Familienangehörige	65	/	/	/	/	/	19	36
Beamte	20	/	/	/	/	/	13	6
Angestellte	172	9	/	8	5	21	99	25
Arbeiter	288	12	6	8	10	36	183	35
Auszubildende ²⁾	17	/	/	/	/	/	13	/
Zusammen	562	23	12	20	17	60	327	104
weiblich								
Land- und Forstwirtschaft, Fischerei	6	/	/	/	/	/	/	/
Produzierendes Gewerbe	81	/	/	8	7	13	42	5
Handel, Gastgewerbe und Verkehr	115	14	11	25	9	10	38	9
Sonstige Dienstleistungen	289	16	19	64	34	26	114	16
Selbstständige/mithelfende Familienangehörige	33	/	/	/	/	/	10	11
Beamte	16	/	/	/	/	/	9	/
Angestellte	317	18	20	72	35	34	125	12
Arbeiter	112	12	10	21	10	12	43	/
Auszubildende ²⁾	12	/	/	/	/	/	10	/
Zusammen	491	33	34	98	50	49	197	29

1) Klassifikation der Wirtschaftszweige, Ausgabe 2008 (WZ 2008)

2) Auszubildende in kaufmännischen, technischen und gewerblichen Ausbildungsberufen

2.6 Erwerbstätige 2016 nach tatsächlich in der Berichtswoche geleisteten Arbeitsstunden, Wirtschaftszweigen, Stellung im Beruf und Geschlecht

Wirtschaftszweig ¹⁾ Stellung im Beruf	Insgesamt	Davon mit ... tatsächlich in der Berichtswoche geleisteten Arbeitsstunden							
		0	1 - 14	15 - 20	21 - 31	32 - 35	36 - 39	40	41 und mehr
1 000									
Insgesamt									
Land- und Forstwirtschaft, Fischerei	18	/	/	/	/	/	/	8	5
Produzierendes Gewerbe	344	42	7	7	16	18	36	146	75
Handel, Gastgewerbe und Verkehr	250	26	21	12	26	13	20	78	52
Sonstige Dienstleistungen	441	56	27	21	62	36	32	135	72
Selbstständige/mithelfende Familienangehörige	98	7	5	5	6	/	/	19	48
Beamte	37	6	/	/	/	/	/	15	11
Angestellte	489	62	26	21	67	37	45	148	82
Arbeiter	400	48	23	14	29	23	37	166	59
Auszubildende ²⁾	29	/	/	/	/	/	/	19	/
Insgesamt	1 053	126	56	42	105	67	88	367	202
männlich									
Land- und Forstwirtschaft, Fischerei	12	/	/	/	/	/	/	5	/
Produzierendes Gewerbe	263	31	/	/	8	11	26	116	64
Handel, Gastgewerbe und Verkehr	135	11	9	/	5	/	11	50	41
Sonstige Dienstleistungen	152	14	11	/	11	7	10	56	39
Selbstständige/mithelfende Familienangehörige	65	/	/	/	/	/	/	12	36
Beamte	20	/	/	/	/	/	/	9	7
Angestellte	172	16	10	/	9	7	16	62	48
Arbeiter	288	33	12	6	11	13	28	133	53
Auszubildende ²⁾	17	/	/	/	/	/	/	11	/
Zusammen	562	57	24	12	24	23	47	228	146
weiblich									
Land- und Forstwirtschaft, Fischerei	6	/	/	/	/	/	/	/	/
Produzierendes Gewerbe	81	10	/	/	8	7	9	30	10
Handel, Gastgewerbe und Verkehr	115	15	13	8	21	9	9	28	13
Sonstige Dienstleistungen	289	42	17	17	52	28	22	79	33
Selbstständige/mithelfende Familienangehörige	33	/	/	/	/	/	/	7	12
Beamte	16	/	/	/	/	/	/	6	/
Angestellte	317	45	17	18	58	31	28	86	34
Arbeiter	112	15	11	8	18	10	9	33	8
Auszubildende ²⁾	12	/	/	/	/	/	/	7	/
Zusammen	491	69	32	29	81	44	40	140	57

1) Klassifikation der Wirtschaftszweige, Ausgabe 2008 (WZ 2008)

2) Auszubildende in kaufmännischen, technischen und gewerblichen Ausbildungsberufen

2.7 Erwerbstätige ohne Auszubildende 2016 nach Stellung im Beruf, monatlichem Nettoeinkommen und Geschlecht

Monatliches Nettoeinkommen von ... bis unter ... EUR	Insgesamt	Darunter			
		Selbstständige	Beamte	Angestellte	Arbeiter
		1 000			
Insgesamt					
unter 300	9	/	/	/	/
300 - 500	23	/	/	11	8
500 - 700	37	5	/	16	15
700 - 900	62	7	/	30	25
900 - 1 100	115	12	/	47	56
1 100 - 1 500	294	19	/	115	159
1 500 - 2 000	242	14	/	132	90
2 000 und mehr	236	32	29	134	41
Mit Angabe des Einkommens					
zusammen	1 018	94	37	489	398
Ohne Angabe ¹⁾	6	/	/	/	/
Insgesamt	1 024	96	37	489	400
männlich					
unter 300	/	/	/	/	/
300 - 500	7	/	/	/	/
500 - 700	13	/	/	/	6
700 - 900	18	/	/	5	10
900 - 1 100	44	8	/	7	29
1 100 - 1 500	163	12	/	28	123
1 500 - 2 000	136	10	/	46	77
2 000 und mehr	159	24	17	80	38
Mit Angabe des Einkommens					
zusammen	542	63	20	172	286
Ohne Angabe ¹⁾	/	/	/	/	/
Zusammen	545	64	20	172	288
weiblich					
unter 300	8	/	/	/	/
300 - 500	16	/	/	8	5
500 - 700	23	/	/	13	9
700 - 900	44	/	/	25	15
900 - 1 100	71	/	/	40	27
1 100 - 1 500	131	6	/	87	36
1 500 - 2 000	106	5	/	87	13
2 000 und mehr	77	8	14	55	/
Mit Angabe des Einkommens					
zusammen	476	31	16	316	111
Ohne Angabe ¹⁾	/	/	/	/	/
Zusammen	479	32	16	317	112

1) einschließlich Selbstständige in der Landwirtschaft und Erwerbstätige ohne Einkommen

2.8 Erwerbslose 2016 nach Alter, Familienstand, überwiegendem Lebensunterhalt und Geschlecht

Alter	Erwerbslose insgesamt	Nach überwiegendem Lebensunterhalt		
		Arbeitslosengeld I ¹⁾	Rente und sonstiges ²⁾	Unterhalt von Angehörigen
Familienstand	1 000			

Insgesamt

Insgesamt	57	43	/	9
Alter von ... bis unter ... Jahren				
15 - 25	8	/	/	/
25 - 35	15	12	/	/
35 - 45	11	8	/	/
45 - 55	13	11	/	/
55 - 65	10	8	/	/
Familienstand				
Ledig	31	24	/	5
Verheiratet	18	12	/	/
Verwitwet/Geschieden	8	7	/	/

männlich

Zusammen	31	24	/	5
Alter von ... bis unter ... Jahren				
15 - 25	5	/	/	/
25 - 35	8	6	/	/
35 - 45	6	5	/	/
45 - 55	8	7	/	/
55 - 65	5	/	/	/
Familienstand				
Ledig	20	15	/	/
Verheiratet	9	6	/	/
Verwitwet/Geschieden	/	/	/	/

weiblich

Zusammen	26	19	/	/
Alter von ... bis unter ... Jahren				
15 - 25	/	/	/	/
25 - 35	7	6	/	/
35 - 45	5	/	/	/
45 - 55	6	5	/	/
55 - 65	5	/	/	/
Familienstand				
Ledig	12	9	/	/
Verheiratet	9	6	/	/
Verwitwet/Geschieden	5	/	/	/

1) einschließlich Leistungen nach Hartz IV

2) Erwerbstätigkeit, Pension, eigenes Vermögen, Ersparnisse, Zinsen, Vermietung, Verpachtung, Altenteil, laufende Hilfe zum Lebensunterhalt, Grundsicherung im Alter und bei Erwerbsminderung u.a. Hilfen in besonderen Lebenslagen (z.B. Eingliederungshilfe, Hilfe zur Pflege), sonstige Unterstützung (z.B. BAföG, Vorruhestandsgeld, Stipendium, Pflegeversicherung, Asylbewerberleistungen), Eltern- und Erziehungsgeld

2.9 Erwerbslose 2016 nach Alter, Familienstand, Art der gesuchten Tätigkeit und Geschlecht

Alter ----- Familienstand	Erwerbslose insgesamt	Darunter Suche nach einer Tätigkeit als				
		Arbeitnehmer	darunter Suche nach einer			
			Vollzeit- tätigkeit	Vollzeit- tätigkeit ggf. Teilzeit- tätigkeit	Teilzeit- tätigkeit	Teilzeit- tätigkeit ggf. Vollzeit- tätigkeit
1 000						
Insgesamt						
Insgesamt	57	54	20	19	5	/
Alter von ... bis unter ... Jahren						
15 - 25	8	7	/	/	/	/
25 - 35	15	14	5	6	/	/
35 - 45	11	11	/	/	/	/
45 - 55	13	12	/	5	/	/
55 - 65	10	10	/	/	/	/
Familienstand						
Ledig	31	30	12	10	/	/
Verheiratet	18	17	6	6	/	/
Verwitwet/Geschieden	8	8	/	/	/	/
männlich						
Zusammen	31	29	14	9	/	/
Alter von ... bis unter ... Jahren						
15 - 25	5	/	/	/	/	/
25 - 35	8	8	/	/	/	/
35 - 45	6	6	/	/	/	/
45 - 55	8	6	/	/	/	/
55 - 65	5	5	/	/	/	/
Familienstand						
Ledig	20	19	9	6	/	/
Verheiratet	9	8	/	/	/	/
Verwitwet/Geschieden	/	/	/	/	/	/
weiblich						
Zusammen	26	25	6	10	/	/
Alter von ... bis unter ... Jahren						
15 - 25	/	/	/	/	/	/
25 - 35	7	7	/	/	/	/
35 - 45	5	5	/	/	/	/
45 - 55	6	6	/	/	/	/
55 - 65	5	5	/	/	/	/
Familienstand						
Ledig	12	11	/	/	/	/
Verheiratet	9	9	/	/	/	/
Verwitwet/Geschieden	5	5	/	/	/	/

2.10 Erwerbslose 2016 nach monatlichem Nettoeinkommen, Altersgruppen und Geschlecht

Monatliches Nettoeinkommen von ... bis unter ... EUR	Insgesamt	Darunter im Alter von ... bis unter ... Jahren				
		15 - 25	25 - 35	35 - 45	45 - 55	55 - 65
1 000						
Insgesamt						
unter 300	/	/	/	/	/	/
300 - 500	7	/	/	/	/	/
500 - 700	19	/	5	/	6	/
700 - 900	13	/	/	/	/	/
900 - 1 100	/	/	/	/	/	/
1 100 - 1 500	/	/	/	/	/	/
1 500 - 2 000	/	/	/	/	/	/
2 000 und mehr	/	/	/	/	/	/
Mit Angabe des Einkommens						
zusammen	50	5	13	10	13	10
Ohne Angabe ¹⁾	7	/	/	/	/	/
Insgesamt	57	8	15	11	13	10
männlich						
unter 300	/	/	/	/	/	/
300 - 500	/	/	/	/	/	/
500 - 700	11	/	/	/	/	/
700 - 900	6	/	/	/	/	/
900 - 1 100	/	/	/	/	/	/
1 100 - 1 500	/	/	/	/	/	/
1 500 - 2 000	/	/	/	/	/	/
2 000 und mehr	/	/	/	/	/	/
Mit Angabe des Einkommens						
zusammen	27	/	6	6	7	/
Ohne Angabe ¹⁾	/	/	/	/	/	/
Zusammen	31	5	8	6	8	5
weiblich						
unter 300	/	/	/	/	/	/
300 - 500	/	/	/	/	/	/
500 - 700	9	/	/	/	/	/
700 - 900	6	/	/	/	/	/
900 - 1 100	/	/	/	/	/	/
1 100 - 1 500	/	/	/	/	/	/
1 500 - 2 000	/	/	/	/	/	/
2 000 und mehr	/	/	/	/	/	/
Mit Angabe des Einkommens						
zusammen	23	/	7	5	5	5
Ohne Angabe ¹⁾	/	/	/	/	/	/
Zusammen	26	/	7	5	6	5

1) einschließlich Selbstständige in der Landwirtschaft und ohne Einkommen

2.11 Erwerbslose 2016 nach Dauer der Erwerbslosigkeit, Familienstand, Altersgruppen und Geschlecht

Familienstand	Insgesamt	Darunter im Alter von ... bis unter ... Jahren				
		15 - 25	25 - 35	35 - 45	45 - 55	55 - 65
		1 000				

Insgesamt

Ledig	31	8	12	6	/	/
Verheiratet	18	/	/	/	5	7
Verwitwet/Geschieden	8	/	/	/	/	/
Insgesamt	57	8	15	11	13	10

darunter: Dauer der Erwerbslosigkeit von ... bis unter ...

unter 3 Monate

Ledig	6	/	/	/	/	/
Verheiratet	/	/	/	/	/	/
Verwitwet/Geschieden	/	/	/	/	/	/
Zusammen	11	/	/	/	/	/

3 - 12 Monaten

Ledig	7	/	/	/	/	/
Verheiratet	/	/	/	/	/	/
Verwitwet/Geschieden	/	/	/	/	/	/
Zusammen	13	/	/	/	/	/

1 - 2 Jahren

Ledig	/	/	/	/	/	/
Verheiratet	/	/	/	/	/	/
Verwitwet/Geschieden	/	/	/	/	/	/
Zusammen	7	/	/	/	/	/

2 Jahren und mehr

Ledig	14	/	5	/	/	/
Verheiratet	7	/	/	/	/	/
Verwitwet/Geschieden	5	/	/	/	/	/
Zusammen	26	/	7	/	7	5

Noch: 2.11 Erwerbslose 2016 nach Dauer der Erwerbslosigkeit, Familienstand, Altersgruppen und Geschlecht

Monatliches Nettoeinkommen von ... bis unter ... EUR	Insgesamt	Darunter im Alter von ... bis unter ... Jahren				
		15 - 25	25 - 35	35 - 45	45 - 55	55 - 65
		1 000				

männlich

Ledig	20	5	7	/	/	/
Verheiratet	9	/	/	/	/	/
Verwitwet/Geschieden	/	/	/	/	/	/
Zusammen	31	5	8	6	8	5

darunter: Dauer der Erwerbslosigkeit von ... bis unter ...

unter 3 Monate

Ledig	/	/	/	/	/	/
Verheiratet	/	/	/	/	/	/
Verwitwet/Geschieden	/	/	/	/	/	/
Zusammen	6	/	/	/	/	/

3 - 12 Monaten

Ledig	/	/	/	/	/	/
Verheiratet	/	/	/	/	/	/
Verwitwet/Geschieden	/	/	/	/	/	/
Zusammen	7	/	/	/	/	/

1 - 2 Jahren

Ledig	/	/	/	/	/	/
Verheiratet	/	/	/	/	/	/
Verwitwet/Geschieden	/	/	/	/	/	/
Zusammen	5	/	/	/	/	/

2 Jahren und mehr

Ledig	9	/	/	/	/	/
Verheiratet	/	/	/	/	/	/
Verwitwet/Geschieden	/	/	/	/	/	/
Zusammen	14	/	/	/	/	/

Noch: 2.11 Erwerbslose 2016 nach Dauer der Erwerbslosigkeit, Familienstand, Altersgruppen und Geschlecht

Monatliches Nettoeinkommen von ... bis unter ... EUR	Insgesamt	Darunter im Alter von ... bis unter ... Jahren				
		15 - 25	25 - 35	35 - 45	45 - 55	55 - 65
		1 000				

weiblich

Ledig	12	/	5	/	/	/
Verheiratet	9	/	/	/	/	/
Verwitwet/Geschieden	5	/	/	/	/	/
Zusammen	26	/	7	5	6	5

darunter: Dauer der Erwerbslosigkeit von ... bis unter ...

unter 3 Monate

Ledig	/	/	/	/	/	/
Verheiratet	/	/	/	/	/	/
Verwitwet/Geschieden	/	/	/	/	/	/
Zusammen	5	/	/	/	/	/

3 - 12 Monaten

Ledig	/	/	/	/	/	/
Verheiratet	/	/	/	/	/	/
Verwitwet/Geschieden	/	/	/	/	/	/
Zusammen	7	/	/	/	/	/

1 - 2 Jahren

Ledig	/	/	/	/	/	/
Verheiratet	/	/	/	/	/	/
Verwitwet/Geschieden	/	/	/	/	/	/
Zusammen	/	/	/	/	/	/

2 Jahren und mehr

Ledig	5	/	/	/	/	/
Verheiratet	/	/	/	/	/	/
Verwitwet/Geschieden	/	/	/	/	/	/
Zusammen	12	/	/	/	/	/

2.12 Erwerbslose 2016 nach Dauer der Arbeitsuche, Altersgruppen und Geschlecht

Dauer der Arbeitsuche	Insgesamt	Darunter im Alter von ... bis unter ... Jahren				
		15 - 25	25 - 35	35 - 45	45 - 55	55 - 65

1 000

Insgesamt

Unter 1 Monat	5	/	/	/	/	/
1 bis unter 3 Monaten	7	/	/	/	/	/
3 bis unter 6 Monaten	9	/	/	/	/	/
6 Monate bis unter 1 Jahr	8	/	/	/	/	/
1 bis unter 1 1/2 Jahren	/	/	/	/	/	/
1 1/2 bis unter 2 Jahren	5	/	/	/	/	/
2 bis unter 4 Jahren	6	/	/	/	/	/
4 Jahre und mehr	13	/	/	/	5	/
Ohne Angabe	/	/	/	/	/	/
Insgesamt	57	8	15	11	13	10

männlich

Unter 1 Monat	/	/	/	/	/	/
1 bis unter 3 Monaten	/	/	/	/	/	/
3 bis unter 6 Monaten	5	/	/	/	/	/
6 Monate bis unter 1 Jahr	/	/	/	/	/	/
1 bis unter 1 1/2 Jahren	/	/	/	/	/	/
1 1/2 bis unter 2 Jahren	/	/	/	/	/	/
2 bis unter 4 Jahren	/	/	/	/	/	/
4 Jahre und mehr	6	/	/	/	/	/
Ohne Angabe	/	/	/	/	/	/
Zusammen	31	5	8	6	8	5

weiblich

Unter 1 Monat	/	/	/	/	/	/
1 bis unter 3 Monaten	/	/	/	/	/	/
3 bis unter 6 Monaten	/	/	/	/	/	/
6 Monate bis unter 1 Jahr	/	/	/	/	/	/
1 bis unter 1 1/2 Jahren	/	/	/	/	/	/
1 1/2 bis unter 2 Jahren	/	/	/	/	/	/
2 bis unter 4 Jahren	/	/	/	/	/	/
4 Jahre und mehr	7	/	/	/	/	/
Ohne Angabe	/	/	/	/	/	/
Zusammen	26	/	7	5	6	5

3. Nichterwerbspersonen im Jahresdurchschnitt
3.1 Nichterwerbstätige 2016 im Alter von 15 Jahren und älter ohne Arbeitsuche nach Alter, Zeitpunkt der Beendigung der letzten Erwerbstätigkeit und Gründen, weshalb keine Arbeit gesucht wird, sowie Geschlecht

Merkmal	Nichterwerbstätige ohne Arbeitsuche zusammen	Darunter Gründe, weshalb keine Arbeit gesucht wird				
		Frühinvalidität oder (vorübergehende) Arbeitsunfähigkeit	persönliche oder familiäre Verpflichtungen	schulische oder berufliche Ausbildung	Ruhestand	Arbeitsmarkt bietet keine Beschäftigungsmöglichkeit
1 000						

Insgesamt

Alter von ... bis unter ... Jahren						
15 - 25	82	/	/	73	/	/
25 - 35	37	/	10	16	/	/
35 - 45	20	6	5	/	/	/
45 - 55	33	14	/	/	/	/
55 - 65	96	27	/	/	48	/
65 und älter	511	/	/	/	502	/
Insgesamt	779	52	24	91	552	6
Ohne frühere Erwerbstätigkeit	99	6	/	73	/	/
Mit früherer Erwerbstätigkeit	680	45	19	18	550	5
frühere Erwerbstätigkeit wurde beendet vor ...						
weniger als 3 Monaten	9	/	/	/	/	/
3 bis unter 6 Monaten	12	/	/	/	5	/
6 Monaten bis unter 1 Jahr	19	/	/	/	9	/
1 Jahr bis unter 1 1/2 Jahren	20	/	/	/	11	/
1 1/2 bis unter 2 Jahren	15	/	/	/	9	/
2 bis unter 3 Jahren	24	/	/	/	15	/
3 und mehr Jahren	556	35	9	5	480	/
ohne Angabe	25	/	/	/	17	/

männlich

Alter von ... bis unter ... Jahren						
15 - 25	40	/	/	35	/	/
25 - 35	18	/	/	11	/	/
35 - 45	9	/	/	/	/	/
45 - 55	16	8	/	/	/	/
55 - 65	44	14	/	/	19	/
65 und älter	213	/	/	/	212	/
Zusammen	339	27	/	47	233	/
Ohne frühere Erwerbstätigkeit	47	/	/	37	/	/
Mit früherer Erwerbstätigkeit	292	23	/	10	233	/

weiblich

Alter von ... bis unter ... Jahren						
15 - 25	42	/	/	38	/	/
25 - 35	19	/	10	5	/	/
35 - 45	11	/	/	/	/	/
45 - 55	17	6	/	/	/	/
55 - 65	54	13	/	/	28	/
65 und älter	297	/	/	/	290	/
Zusammen	440	24	21	44	319	/
Ohne frühere Erwerbstätigkeit	52	/	/	36	/	/
Mit früherer Erwerbstätigkeit	388	22	17	8	318	/

3.2 Nichterwerbspersonen 2016 im Alter von 15 Jahren und älter nach Zeitpunkt der Beendigung der letzten Erwerbstätigkeit, Altersgruppen und Geschlecht

Frühere Erwerbstätigkeit	Insgesamt	Davon im Alter von ... bis unter ... Jahren				
		15 - 35	35 - 45	45 - 55	55 - 65	65 und älter
1 000						
Insgesamt						
Mit früherer Erwerbstätigkeit	691	37	18	33	97	504
letzte Erwerbstätigkeit						
wurde beendet vor ...						
weniger als 6 Monaten	23	6	/	/	8	/
6 Monaten bis unter 1 Jahr	21	6	/	/	7	/
1 bis unter 2 Jahren	37	9	/	/	13	10
2 bis unter 3 Jahren	25	/	/	/	7	12
3 und mehr Jahren	559	9	10	23	56	461
Ohne Angabe	27	/	/	/	/	16
Ohne frühere Erwerbstätigkeit	96	85	/	/	/	/
Ohne Angabe	5	/	/	/	/	/
Insgesamt	791	124	22	35	100	511
männlich						
Mit früherer Erwerbstätigkeit	297	19	9	15	43	212
letzte Erwerbstätigkeit						
wurde beendet vor ...						
weniger als 6 Monaten	10	/	/	/	/	/
6 Monaten bis unter 1 Jahr	10	/	/	/	/	/
1 bis unter 2 Jahren	18	/	/	/	7	6
2 bis unter 3 Jahren	13	/	/	/	/	7
3 und mehr Jahren	235	/	5	11	24	191
Ohne Angabe	11	/	/	/	/	5
Ohne frühere Erwerbstätigkeit	45	42	/	/	/	/
Ohne Angabe	/	/	/	/	/	/
Zusammen	345	60	10	16	44	213
weiblich						
Mit früherer Erwerbstätigkeit	394	20	10	18	54	292
letzte Erwerbstätigkeit						
wurde beendet vor ...						
weniger als 6 Monaten	11	/	/	/	/	/
6 Monaten bis unter 1 Jahr	11	/	/	/	/	/
1 bis unter 2 Jahren	19	5	/	/	7	/
2 bis unter 3 Jahren	12	/	/	/	/	5
3 und mehr Jahren	324	5	5	13	32	270
Ohne Angabe	16	/	/	/	/	10
Ohne frühere Erwerbstätigkeit	50	44	/	/	/	/
Ohne Angabe	/	/	/	/	/	/
Zusammen	447	64	12	19	54	297

3.3 Nichterwerbspersonen 2016 im Alter von 15 Jahren und älter mit früherer Erwerbstätigkeit nach dem wichtigstem Grund für die Beendigung der letzten Erwerbstätigkeit, Altersgruppen und Geschlecht

Grund für die Beendigung der letzten Tätigkeit	Insgesamt	Davon im Alter von ... bis unter ... Jahren				
		15 - 35	35 - 45	45 - 55	55 - 65	65 und älter
1 000						
Insgesamt						
Entlassung	84	/	/	9	17	48
Befristeter Arbeitsvertrag	19	9	/	/	/	/
Eigene Kündigung	8	/	/	/	/	/
Ruhestand						
- vorzeitig nach Vorruhestandsregelung oder Arbeitslosigkeit	129	/	/	/	11	118
- aus gesundheitlichen Gründen	115	/	/	13	38	60
- aus Altersgründen und sonstigen Gründen	276	/	/	/	18	256
Grundwehr-/Zivildienst	/	/	/	/	/	/
Persönliche oder familiäre Verpflichtungen	25	8	/	/	/	7
Ausbildung (auch Studium)	8	8	/	/	/	/
Sonstige Gründe	25	6	/	/	5	6
Ohne Angabe	/	/	/	/	/	/
Insgesamt	691	37	18	33	97	504
männlich						
Entlassung	36	/	/	/	7	19
Befristeter Arbeitsvertrag	9	/	/	/	/	/
Eigene Kündigung	/	/	/	/	/	/
Ruhestand						
- vorzeitig nach Vorruhestandsregelung oder Arbeitslosigkeit	59	/	/	/	/	55
- aus gesundheitlichen Gründen	56	/	/	7	19	28
- aus Altersgründen und sonstigen Gründen	113	/	/	/	8	104
Grundwehr-/Zivildienst	/	/	/	/	/	/
Persönliche oder familiäre Verpflichtungen	/	/	/	/	/	/
Ausbildung (auch Studium)	/	/	/	/	/	/
Sonstige Gründe	13	/	/	/	/	/
Ohne Angabe	/	/	/	/	/	/
Zusammen	297	19	9	15	43	212
weiblich						
Entlassung	48	/	/	5	10	29
Befristeter Arbeitsvertrag	10	/	/	/	/	/
Eigene Kündigung	5	/	/	/	/	/
Ruhestand						
- vorzeitig nach Vorruhestandsregelung oder Arbeitslosigkeit	70	/	/	/	7	63
- aus gesundheitlichen Gründen	59	/	/	6	19	31
- aus Altersgründen und sonstigen Gründen	163	/	/	/	10	152
Grundwehr-/Zivildienst	/	/	/	/	/	/
Persönliche oder familiäre Verpflichtungen	21	8	/	/	/	6
Ausbildung (auch Studium)	/	/	/	/	/	/
Sonstige Gründe	12	/	/	/	/	/
Ohne Angabe	/	/	/	/	/	/
Zusammen	394	20	10	18	54	292

3.4 Nichterwerbspersonen 2016 im Alter von 15 Jahren und älter nach monatlichem Nettoeinkommen, Altersgruppen und Geschlecht

Monatliches Nettoeinkommen von ... bis unter ... EUR	Insgesamt	Davon im Alter von ... bis unter ... Jahren				
		15 - 35	35 - 45	45 - 55	55 - 65	65 und älter
1 000						
Insgesamt						
unter 300	16	10	/	/	/	/
300 - 500	37	16	/	/	5	10
500 - 700	102	25	5	9	19	44
700 - 900	149	13	6	9	26	96
900 - 1 100	135	/	/	/	16	109
1 100 - 1 500	175	/	/	/	17	150
1 500 - 2 000	75	/	/	/	/	69
2 000 und mehr	28	/	/	/	/	24
Mit Angabe des Einkommens zusammen	715	72	20	29	91	505
Ohne Angabe ¹⁾	77	53	/	7	8	6
Insgesamt	791	124	22	35	100	511
männlich						
unter 300	7	/	/	/	/	/
300 - 500	15	9	/	/	/	/
500 - 700	36	12	/	/	8	8
700 - 900	58	6	/	/	12	32
900 - 1 100	66	/	/	/	8	55
1 100 - 1 500	84	/	/	/	7	74
1 500 - 2 000	33	/	/	/	/	30
2 000 und mehr	14	/	/	/	/	12
Mit Angabe des Einkommens zusammen	313	35	10	14	41	212
Ohne Angabe ¹⁾	31	27	/	/	/	/
Zusammen	345	60	10	16	44	213
weiblich						
unter 300	10	/	/	/	/	/
300 - 500	22	8	/	/	/	9
500 - 700	65	13	/	/	11	36
700 - 900	92	5	/	/	13	65
900 - 1 100	69	/	/	/	8	55
1 100 - 1 500	91	/	/	/	10	75
1 500 - 2 000	42	/	/	/	/	39
2 000 und mehr	14	/	/	/	/	12
Mit Angabe des Einkommens zusammen	402	37	10	14	50	293
Ohne Angabe ¹⁾	44	26	/	5	6	5
Zusammen	447	64	12	19	54	297

1) einschließlich Selbstständige in der Landwirtschaft und ohne Einkommen

