

Statistischer Bericht

G IV - m 11 / 16

**Gäste und Übernachtungen
in Thüringen
November 2016
- vorläufige Ergebnisse -**

Bestell-Nr. 07401

Zeichenerklärung

- nichts vorhanden (genau Null)
- 0 weniger als die Hälfte von 1 in der letzten besetzten Stelle, jedoch mehr als nichts
- . Zahlenwert unbekannt oder geheim zu halten
- ... Zahlenwert lag bei Redaktionsschluss noch nicht vor
- x Tabellenfach gesperrt, weil Aussage nicht sinnvoll
- p vorläufige Zahl
- r berichtigte Zahl
- / Zahlenwert nicht sicher genug
- () Aussagewert eingeschränkt

Anmerkung: Abweichungen in den Summen, auch im Vergleich zu anderen Veröffentlichungen, erklären sich aus dem Runden von Einzelwerten.

Herausgeber:

Thüringer Landesamt für Statistik

Europaplatz 3, 99091 Erfurt

Postfach 90 01 63, 99104 Erfurt

Telefon: 03 61 57331 - 9642 / 9647

Telefax 03 61 57331 - 9699

Internet: www.statistik.thueringen.de

E-Mail: auskunft@statistik.thueringen.de

Auskunft erteilt:

Referat: Handel, Gastgewerbe, Beherbergung,
Unternehmensregister, Verwaltungsdatenverwendung

Telefon: 0361 57331-9445

Herausgegeben im Oktober 2017

Heft-Nr.: 180/17

Preis: 6,25 Euro

© Thüringer Landesamt für Statistik, Erfurt, 2017

Vervielfältigung und Verbreitung, auch auszugsweise, mit Quellenangabe gestattet.

Inhaltsverzeichnis

	Seite
Vorbemerkungen	3
Tabellen	
1. Geöffnete Beherbergungsstätten, angebotene Gästebetten, Kapazitätsauslastung, Ankünfte, Übernachtungen und durchschnittliche Aufenthaltsdauer nach Monaten der Jahre 2013 bis 2016 (ohne Camping)	10
2. Ankünfte, Übernachtungen und Aufenthaltsdauer der Gäste in Beherbergungsbetrieben (einschl. Camping) nach Betriebsarten und dem ständigen Wohnsitz der Gäste	11
3. Ankünfte, Übernachtungen und Aufenthaltsdauer der Gäste in Beherbergungsstätten nach Herkunftsländern (ohne Camping)	12
4. Ankünfte, Übernachtungen und Aufenthaltsdauer der Gäste auf Campingplätzen nach Herkunftsländern	13
5. Ankünfte, Übernachtungen und Aufenthaltsdauer der Gäste in Beherbergungsbetrieben (einschl. Camping) nach Reisegebieten und dem ständigen Wohnsitz der Gäste	14
6. Ankünfte, Übernachtungen und Aufenthaltsdauer der Gäste in Beherbergungsstätten nach Gemeindegruppen und dem ständigen Wohnsitz der Gäste (ohne Camping)	15
7. Ankünfte, Übernachtungen und Aufenthaltsdauer der Gäste in Beherbergungsstätten nach Kreisen und dem ständigen Wohnsitz der Gäste (ohne Camping)	16
8. Ankünfte, Übernachtungen und Aufenthaltsdauer der Gäste in Beherbergungsstätten nach Kreisen, ausgewählten Betriebsarten und dem ständigen Wohnsitz der Gäste (ohne Camping)	18
9. Ankünfte, Übernachtungen und Aufenthaltsdauer der Gäste in Beherbergungsstätten nach ausgewählten Gemeinden und dem ständigen Wohnsitz der Gäste (ohne Camping)	22
10. Ankünfte, Übernachtungen und Aufenthaltsdauer der Gäste in Beherbergungsstätten in Städten des Vereins Städtetourismus in Thüringen e.V. (ohne Camping)	30
11. Beherbergungsstätten, angebotene Gästebetten und Kapazitätsauslastung nach Betriebsarten sowie Campingplätze	32
12. Beherbergungsstätten, angebotene Gästebetten und Kapazitätsauslastung nach Reisegebieten sowie Campingplätze	33
13. Beherbergungsstätten, angebotene Gästebetten und Kapazitätsauslastung nach Gemeindegruppen (ohne Camping)	33
14. Beherbergungsstätten, angebotene Gästebetten und Kapazitätsauslastung nach Kreisen (ohne Camping)	34
15. Beherbergungsstätten, angebotene Gästebetten und Kapazitätsauslastung nach Kreisen und ausgewählten Betriebsarten	35
16. Beherbergungsstätten, angebotene Gästebetten und Kapazitätsauslastung nach ausgewählten Gemeinden (ohne Camping)	38
17. Beherbergungsstätten, angebotene Gästebetten und Kapazitätsauslastung in Städten des Vereins Städtetourismus in Thüringen e.V.	41
18. Beherbergungsstätten der Hotellerie mit 25 und mehr Gästezimmern und deren Auslastung nach Betriebsarten	42
19. Beherbergungsstätten der Hotellerie mit 25 und mehr Gästezimmern und deren Auslastung nach Kreisen	42

Grafiken

1. Ankünfte und Übernachtungen in Beherbergungsstätten 2015 bis 2016 nach Monaten (ohne Camping) 6
2. Übernachtungen in Beherbergungsstätten und auf Campingplätzen im November 2016 nach Betriebsarten 6
3. Übernachtungen in Beherbergungsstätten und auf Campingplätzen im November 2016 nach Reisegebieten 7
4. Veränderung der Ankünfte und Übernachtungen gegenüber dem Vorjahresmonat im November 2016 nach Reisegebieten in Prozent (einschl. Camping) 7
5. Ankünfte und Übernachtungen in Beherbergungsstätten (ohne Camping) im November 2016 nach ausgewählten Herkunftsländern der Gäste 8
6. Ankünfte und Übernachtungen in Beherbergungsstätten (ohne Camping) im November 2016 nach Kreisen 9

Karte

- Reisegebiete in Thüringen 43

Vorbemerkungen

Rechtsgrundlage

Rechtsgrundlage für die Erhebung ist das Gesetz zur Neuordnung der Statistik über die Beherbergung im Reiseverkehr (Beherbergungsstatistikgesetz - BeherbStatG) vom 22. Mai 2002 (BGBl. I S. 1642), zuletzt geändert durch Artikel 11 des Gesetzes vom 28. Juli 2015 (BGBl. I S. 1400), in Verbindung mit dem Gesetz über die Statistik für Bundeszwecke (Bundesstatistikgesetz - BStatG) vom 22. Januar 1987 (BGBl. I S. 462, 565), in der Fassung der Bekanntmachung vom 20. Oktober 2016 (BGBl. I S. 2394), sowie die Verordnung (EU) Nr. 692/2011 des Europäischen Parlaments und des Rates über die europäische Tourismusstatistik und zur Aufhebung der Richtlinie 95/57/EG des Rates (ABl. L 192 vom 22.7.2011, S. 17).

Erhebungsmerkmale

Erhebungsmerkmale der monatlichen Bundesstatistik sind Ankünfte und Übernachtungen von Gästen im Reiseverkehr; bei Gästen mit Wohnsitz außerhalb der Bundesrepublik Deutschland wird auch das Herkunftsland erfragt. Außerdem werden die Anzahl der im Berichtsmonat angebotenen Gästebetten sowie die Anzahl der Stellplätze auf Campingplätzen erhoben. Bei Hotels, Hotels garnis, Gasthöfen und Pensionen wird jeweils zum 31. Juli eines Jahres die Anzahl der Gästezimmer erfasst, seit Januar 2012 werden bei Betrieben mit mindestens 25 Gästezimmern zusätzlich monatliche Angaben zur Gästezimmerauslastung erfasst.

Betriebskreis

Auskunftspflichtig sind alle Inhaber bzw. Leiter von Beherbergungsstätten mit mindestens zehn Gästebetten bzw. von Campingplätzen mit mindestens zehn Stellplätzen (ohne Dauercamping), unabhängig davon, ob die Beherbergung Hauptzweck (z. B. Hotels, Pensionen) oder nur Nebenzweck des Betriebes (z. B. bei Heilstätten, Sanatorien) ist.

Hinweise

Mit den Angaben zum Merkmal "Auslastung" in diesen Tabellen ist stets die europaweit einheitlich definierte "Nettoauslastung" gemeint. Sie bezieht sich auf die verfügbaren, das heißt die tatsächlich angebotenen Kapazitäten in den im jeweiligen Berichtszeitraum geöffneten Betrieben.

Die im Rahmen der "Monatserhebung im Tourismus" ermittelten Ergebnisse der Monate Januar bis November tragen vorläufigen Charakter, da sie monatlich auf Grund nachträglicher Korrekturen der Auskunftspflichtigen bzw. durch die Einarbeitung verspätet eingegangener Erhebungsbogen neu berechnet werden.

Alle Angaben für das Jahr 2016 beziehen sich auf den Gebietsstand 31.12.2015.

Zum 1. Januar 2013 trat in Thüringen eine Neuordnung der Reisegebietsstruktur in Kraft. Im Zuge dieser Neuordnung entstanden aus den von 2006 bis 2012 bestehenden sechs Reisegebieten zehn, darunter vier vollständig neue und zwei veränderte Reisegebiete. Die neuen Reisegebiete wurden anhand abgestimmter Kriterien zur Beurteilung der Markt- und Managementstärke ausgewählt. Somit ist ab sofort ein besserer Regionalbezug in der Beherbergungsstatistik gegeben.

Für die Berechnung der Entwicklung gegenüber dem Vorjahr werden bei Änderungen zum Gebietsstand die Angaben des Vorjahres auf den aktuellen Gebietsstand bzw. auf die aktuelle Reisegebietsstruktur umgerechnet.

Sind in einer Betriebsart bzw. einem Kreis oder einer Gemeinde weniger als drei geöffnete Beherbergungseinrichtungen/ Campingplätze vorhanden oder meldet bei mehr als zwei geöffneten Betrieben nur einer Gäste- und Übernachtungszahlen (übrige Betriebe haben keine Gäste und Übernachtungen), so sind entsprechend den Bestimmungen der statistischen Geheimhaltung die Angaben zu diesen Betrieben nicht auszuweisen, jedoch in den Summen zu berücksichtigen. Die Veröffentlichung der Anzahl dieser Betriebe ist zulässig, wenn keine weiteren Daten bekannt gemacht werden. Ferner ist sicherzustellen, dass geheim zu haltende Angaben nicht durch Differenzbildung errechnet werden können.

Definitionen und Begriffserläuterungen

Erhebungs- und Darstellungsmerkmale

Beherbergung im Reiseverkehr: Unterbringung von Personen, die sich nicht länger als ein Jahr ohne Unterbrechung an einem anderen Ort als ihrem gewöhnlichen Wohnsitz aufhalten. Der vorübergehende Ortswechsel kann durch Urlaub und Freizeit aber auch durch die Wahrnehmung privater und geschäftlicher Kontakte, den Besuch von Tagungen und Fortbildungsveranstaltungen, Maßnahmen zur Wiederherstellung der Gesundheit oder sonstige Gründe veranlasst sein.

Beherbergungsstätten: Betriebe, die nach Einrichtung und Zweckbestimmung dazu dienen, mindestens zehn Gäste im Reiseverkehr gleichzeitig zu beherbergen, das heißt über mindestens zehn Schlafgelegenheiten verfügen. Zu den Beherbergungsbetrieben zählen auch Unterkünfte, die die Gästebeherbergung nur als Nebenzweck betreiben.

Beherbergungsbetriebe: Beherbergungsstätten und Campingplätze (bei Campingplätzen wird ein Stellplatz mit vier Schlafgelegenheiten gleichgesetzt).

Gästezimmer: Als Gästezimmer gilt eine Einheit, die aus einem Raum oder einer Gruppe von Räumen besteht, die eine unteilbare Mieteinheit in einem Beherbergungsbetrieb bilden. Bei den Gästezimmern kann es sich um Einzel-, Doppel- oder Mehrbettzimmer handeln, je nachdem, ob sie zur dauerhaften Beherbergung von einer, zwei oder mehr Personen eingerichtet sind. Die Zahl der Gästezimmer wird einmal im Jahr zum Stichtag 31. Juli erhoben. Gezählt werden die an diesem Stichtag tatsächlich zur Beherbergung von Gästen zur Verfügung stehenden Gästezimmer. Zimmer, die von Mitarbeitern des Betriebes genutzt werden, zählen nicht als Gästezimmer. Ein Appartement ist eine spezielle Art von Gästezimmer. Es besteht aus einem oder mehreren Räumen mit Küche, separatem Bad und/oder Toilette.

Angebotene Betten/Schlafgelegenheiten: Anzahl der Betten und Schlafgelegenheiten, die am letzten Öffnungstag des Berichtsmonates zur Beherbergung von Gästen zur Verfügung standen. Die Anzahl der Betten/Schlafgelegenheiten entspricht dabei der Anzahl der Personen, die bei Normalbelegung gleichzeitig hätten übernachten können. Nicht berücksichtigt werden behelfsmäßige Schlafgelegenheiten (z. B. Schlafcouchen, Zustellbetten, Kinderbetten), bei deren Benutzung lediglich ein Aufschlag zum Übernachtungspreis berechnet wird. Im Campingbereich wird gemäß einer Vorgabe der Europäischen Kommission ein Stellplatz mit vier Betten gleichgesetzt.

Ankünfte: Anzahl von Gästen in einer Beherbergungsstätte, die im Berichtszeitraum ankamen und zum vorübergehenden Aufenthalt ein Gästebett belegten.

Übernachtungen: Anzahl der Übernachtungen von Gästen, die im Berichtszeitraum ankamen oder aus dem vorherigen Berichtszeitraum noch anwesend waren.

Durchschnittliche Aufenthaltsdauer: Die durchschnittliche Aufenthaltsdauer wird ermittelt, indem die Zahl der Übernachtungen durch die der Ankünfte geteilt wird. Sie kann zum Beispiel in Orten mit Vorsorge- und Rehabilitationskliniken rechnerisch höher sein als die Zahl der Kalendertage des Berichtszeitraums.

Durchschnittliche Auslastung der Betten: Die durchschnittliche Auslastung ist der rechnerische Wert, der die Inanspruchnahme der Schlafgelegenheiten in einem Berichtszeitraum ausdrückt. Die prozentuale Angabe wird ermittelt, indem die Zahl der Übernachtungen durch die so genannten „Bettentage“ geteilt wird. Letztere sind das Produkt aus angebotenen Schlafgelegenheiten und der Zahl der Tage, an denen ein Betrieb im Berichtszeitraum tatsächlich geöffnet hatte. Das Produkt beschreibt damit die im Berichtszeitraum angebotene Bettenkapazität.

Herkunftsländer: Für die Erfassung ist grundsätzlich der ständige Wohnsitz oder gewöhnliche Aufenthaltsort der Gäste maßgebend, nicht dagegen deren Staatsangehörigkeit bzw. Nationalität.

Gliederungsmerkmale

Reisegebiete: Gliederung nach nichtadministrativen Gebietseinheiten (ab 2013), die sich im Wesentlichen an naturräumliche Gegebenheiten anlehnen.

Gemeindegruppen: Zusammenfassung von Gemeinden/Teilen von Gemeinden nach Arten der aufgrund landesrechtlicher Vorschriften verliehenen staatlichen Anerkennung bzw. vorläufigen Anerkennung (z. B. als Mineral- und Moorbad, Luftkurort, Erholungsort). Gemeinden/Teile von Gemeinden ohne diese Anerkennung sind in der Gruppe "Sonstige Gemeinden" enthalten. Die Zuordnung erfolgt durch das Thüringer Ministerium für Wirtschaft, Wissenschaft und Digitale Gesellschaft und wird jährlich abgestimmt.

Betriebsarten: Gruppierungen der Beherbergungsstätten auf der Grundlage der Systematik der Wirtschaftszweige:

1. Hotels, Gasthöfe und Pensionen

Hotels: Beherbergungsstätten, die jedermann zugänglich sind und in denen ein Restaurant - auch für Passanten - vorhanden ist sowie in der Regel weitere Einrichtungen oder Räume für unterschiedliche Zwecke (Konferenzen, Seminare, Sport, Freizeit, Erholung) zur Verfügung stehen.

Hotels garnis: Beherbergungsstätten, die jedermann zugänglich sind und in denen als Mahlzeit höchstens ein Frühstück angeboten wird.

Gasthöfe: Beherbergungsstätten, die jedermann zugänglich sind und in denen außer dem Gastraum in der Regel keine weiteren Aufenthaltsräume zur Verfügung stehen.

Pensionen: Beherbergungsstätten, die jedermann zugänglich sind und in denen Speisen und Getränke nur an Hausgäste abgegeben werden.

2. Ferienunterkünfte und ähnliche Beherbergungsstätten

Jugendherbergen und Hütten: Beherbergungsstätten mit in der Regel einfacher Ausstattung, vorzugsweise für Jugendliche oder Angehörige der sie tragenden Organisation (z.B. Wanderverein), in denen Speisen und Getränke in der Regel nur an Hausgäste abgegeben werden.

Erholungs- und Ferienheime: Beherbergungsstätten, die nur bestimmten Personenkreisen - z. B. Mitgliedern eines Vereins oder einer Organisation, Beschäftigten eines Unternehmens, Kindern, Müttern, Betreuten sozialer Einrichtungen - zugänglich sind und in denen Speisen und Getränke nur an Hausgäste abgegeben werden.

Ferienzentren: Beherbergungsstätten, die jedermann zugänglich sind und nach Einrichtung und Zweckbestimmung dazu dienen, wahlweise unterschiedliche Wohn- und Aufenthaltsmöglichkeiten sowie gleichzeitig Freizeiteinrichtungen in Verbindung mit Einkaufsmöglichkeiten und persönlichen Dienstleistungen zum vorübergehenden Aufenthalt anzubieten. Als Mindestausstattung gilt das Vorhandensein von Hotelunterkunft und anderen Wohngelegenheiten (auch mit Kochgelegenheit), einer Gaststätte, von Einkaufsmöglichkeiten zur Deckung des täglichen Bedarfs und des Freizeitbedarfs sowie von Einrichtungen für persönliche Dienstleistungen, z. B. Massageeinrichtungen, Solarium, Sauna, Friseur, und zur aktiven Freizeitgestaltung, z. B. Schwimmbad, Tennis-, Tischtennis-, Kleingolf-, Trimm-Dich-Anlagen.

Ferienhäuser, -wohnungen: Beherbergungsstätten, die jedermann zugänglich sind und in denen Speisen und Getränke nicht abgegeben werden, aber eine Kochgelegenheit vorhanden ist.

3. Camping

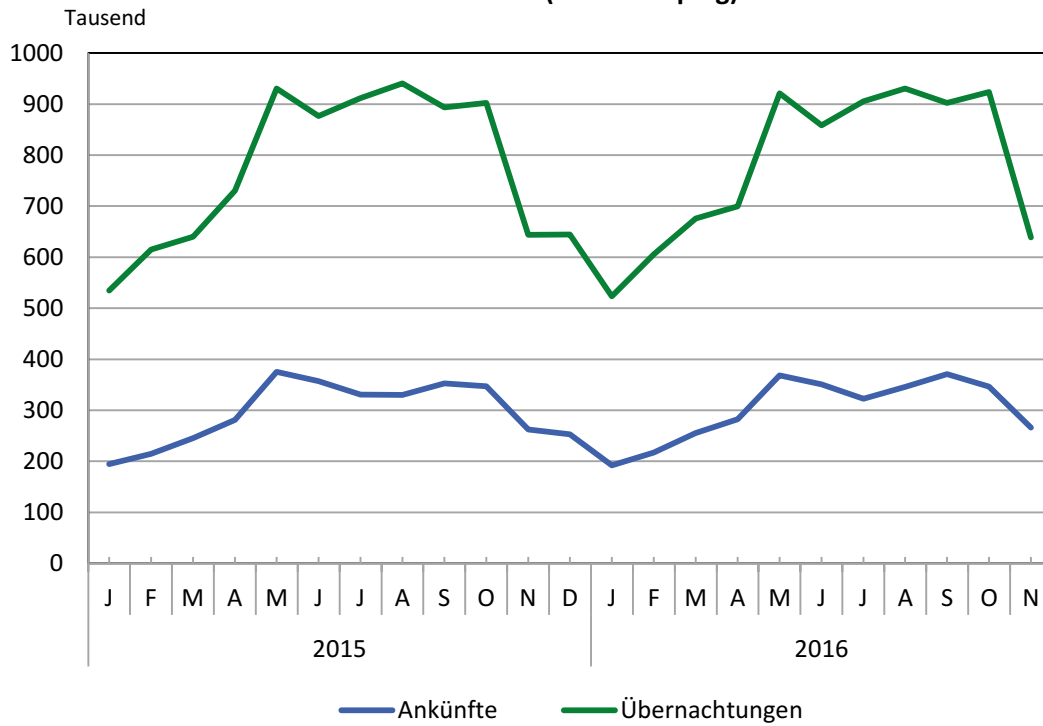
Campingplätze: Abgegrenzte Gelände, die jedermann zum vorübergehenden Aufstellen von mitgebrachten Wohnwagen, Wohnmobilen oder Zelten zugänglich sind. Im Rahmen der Monaterhebung im Tourismus werden nur Campingplätze berücksichtigt, die Urlaubscamping anbieten, nicht aber so genannte Dauercampingplätze. Die Unterscheidung zwischen Urlaubs- oder Dauercamping knüpft an die vertraglich vereinbarte Dauer der Campingplatzbenutzung an. Im Urlaubscamping wird der Stellplatz in der Regel für die Dauer von Tagen oder Wochen gemietet, im Dauercamping dagegen zumeist auf Monats- oder Jahresbasis.

4. Sonstige tourismusrelevante Unterkünfte

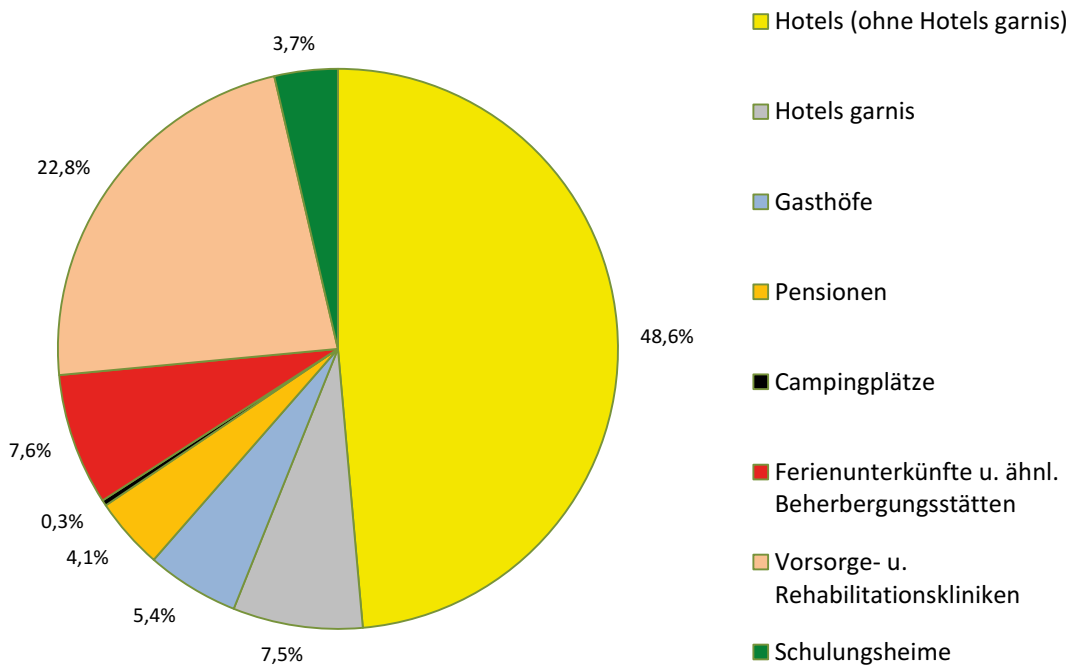
Vorsorge- und Rehabilitationskliniken: Beherbergungsstätten unter ärztlicher Leitung ausschließlich oder überwiegend für Kurgäste. Als Kurgäste gelten Personen, die sich am Ort aufgrund ärztlicher Verordnung vorübergehend aufhalten mit dem Ziel der Erhaltung oder Wiederherstellung ihrer Gesundheit oder ihrer Berufs- oder Arbeitsfähigkeit und die die allgemein angebotenen Kureinrichtungen außerhalb der Beherbergungsstätte in Anspruch nehmen. Hierzu zählen auch Kinderheilstätten, Sanatorien, Kur- und ähnliche Krankenhäuser (Fachabteilungen anderer Krankenhäuser). Im Unterschied zur Krankenhausstatistik werden Vorsorge- und Rehabilitationskliniken in der Beherbergungsstatistik nur dann erfasst, wenn die dort untergebrachten Personen überwiegend in der Lage sind, während des vorübergehenden Aufenthaltes den Anstaltsbereich zu verlassen und die gemeindlichen Fremdenverkehrseinrichtungen in Anspruch zu nehmen.

Schulungsheime: Beherbergungsstätten, die nach Einrichtung und Zweckbestimmung dazu dienen, Unterricht außerhalb des regulären Schul- und Hochschulsystems anzubieten und überwiegend der Erwachsenenbildung dienen.

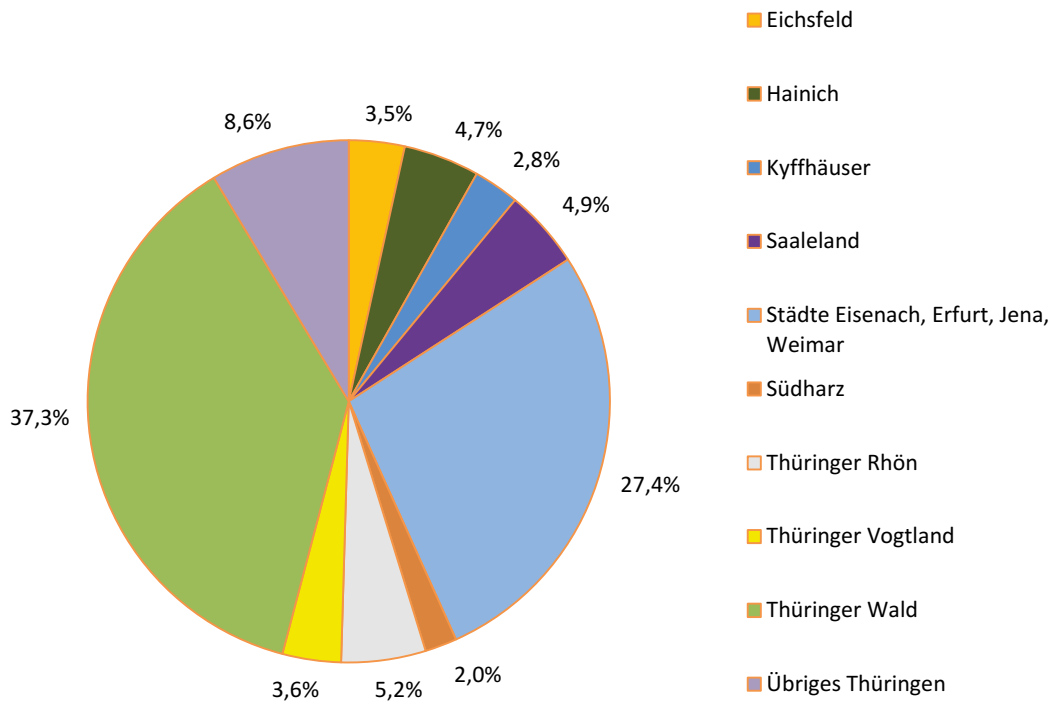
1. Ankünfte und Übernachtungen in Beherbergungsstätten 2015 bis 2016 nach Monaten (ohne Camping)



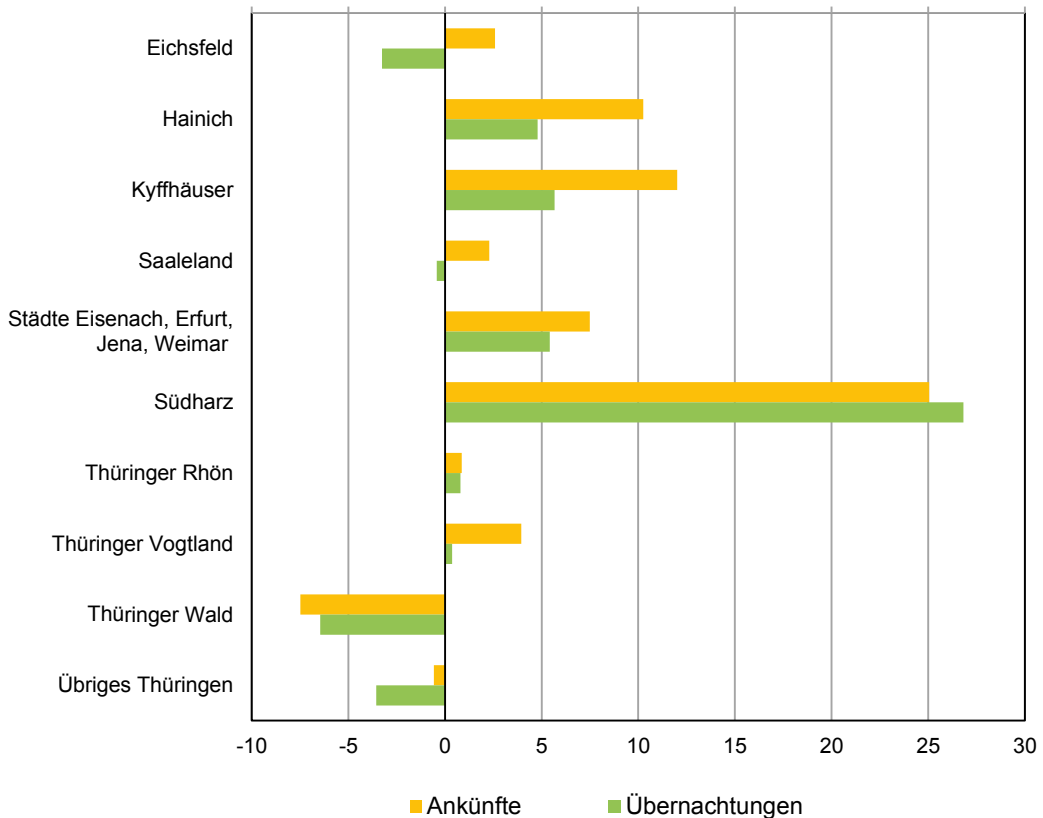
2. Übernachtungen in Beherbergungsstätten und auf Campingplätzen im November 2016 nach Betriebsarten



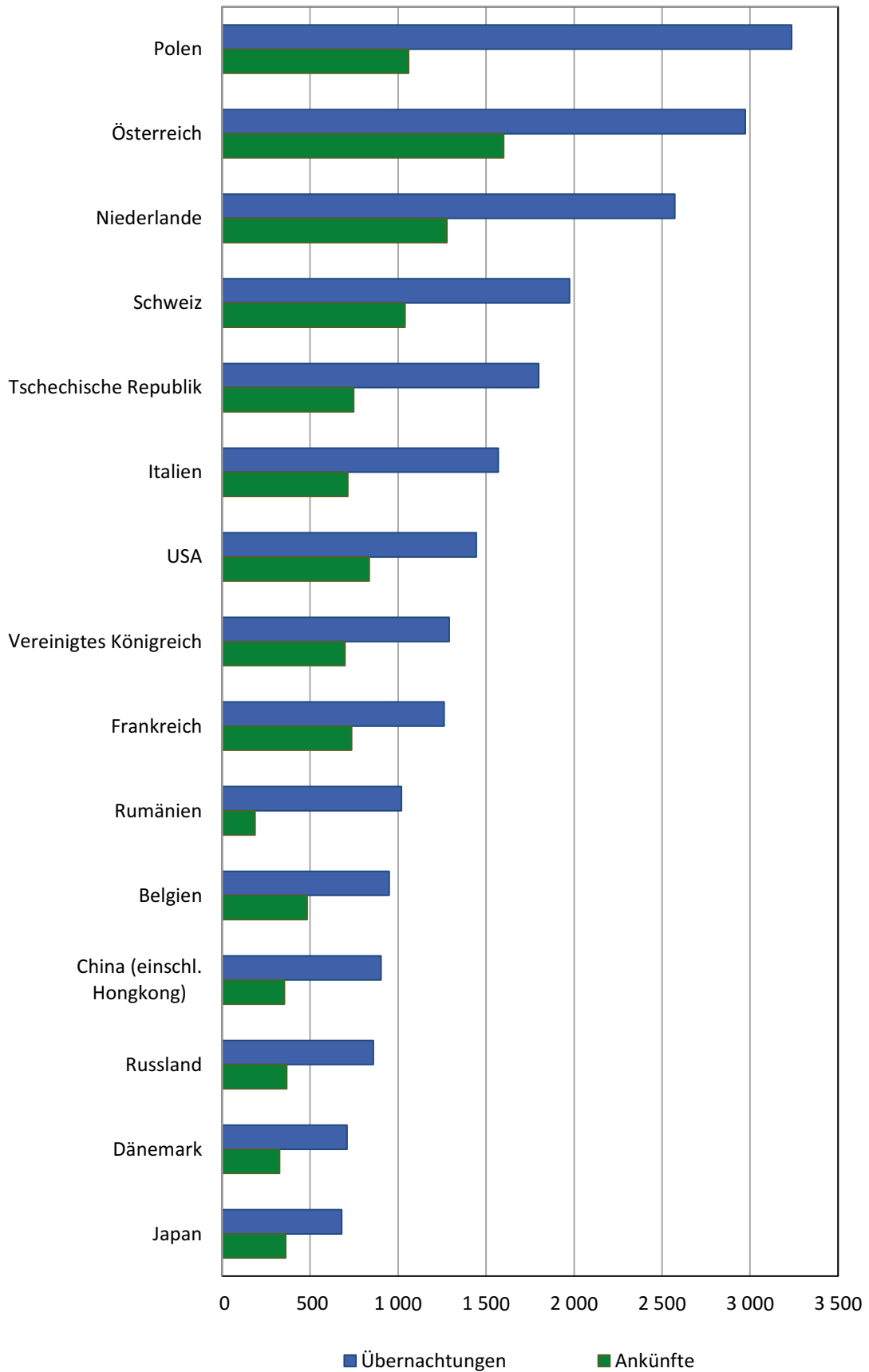
3. Übernachtungen in Beherbergungsstätten und auf Campingplätzen im November 2016 nach Reisegebieten



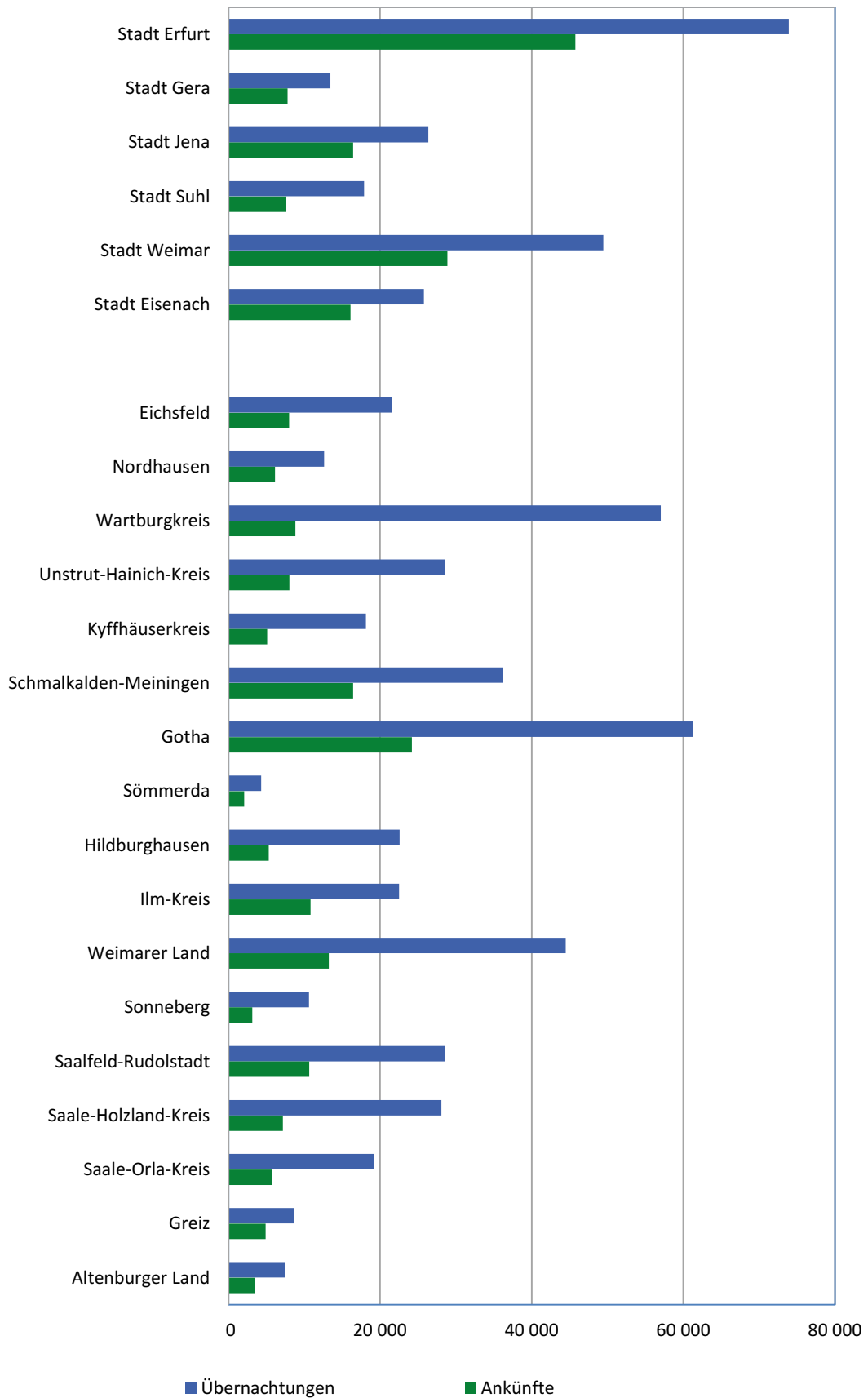
4. Veränderung der Ankünfte und Übernachtungen gegenüber dem Vorjahresmonat im November 2016 nach Reisegebieten in Prozent (einschl. Camping)



5. Ankünfte und Übernachtungen in Beherbergungsstätten (ohne Camping) im November 2016 nach ausgewählten Herkunftsländern der Gäste



6. Ankünfte und Übernachtungen in Beherbergungsstätten (ohne Camping) im November 2016 nach Kreisen



1. Geöffnete Beherbergungsstätten, angebotene Gästebetten, Kapazitätsauslastung, Ankünfte, Übernachtungen und durchschnittliche Aufenthaltsdauer nach Monaten der Jahre 2013 bis 2016 (ohne Camping)

Jahr Monat	Geöffnete Betriebe ¹⁾	Angebotene Betten/Schlafgelegenheiten	Durchschnittliche Auslastung der angebotenen Betten/Schlafgelegenheiten	Ankünfte		Übernachtungen		Durchschnittliche Aufenthaltsdauer der Gäste
				insgesamt	darunter Ausländer	insgesamt	darunter Ausländer	
				Anzahl		Anzahl		
2013								
Januar	1 210	62 276	27,8	190 262	10 486	531 915	27 993	2,8
Februar	1 208	62 161	35,2	204 592	10 742	609 760	26 755	3,0
März	1 227	62 949	34,1	243 430	13 629	660 271	31 290	2,7
April	1 263	64 524	34,4	257 439	17 134	664 609	38 522	2,6
Mai	1 291	66 453	43,8	362 745	22 616	900 550	49 331	2,5
Juni	1 292	66 452	42,0	331 914	22 453	833 209	51 938	2,5
Juli	1 297	66 857	44,7	328 412	30 789	923 641	76 328	2,8
August	1 293	66 646	43,9	318 374	26 682	905 581	68 723	2,8
September	1 287	65 722	44,5	354 546	23 299	875 986	50 360	2,5
Oktober	1 276	64 705	44,0	332 504	17 902	878 496	42 586	2,6
November	1 222	62 368	34,4	258 843	13 241	637 675	33 494	2,5
Dezember	1 228	62 415	32,7	242 545	13 123	622 819	32 869	2,6
2014²⁾								
Januar	1 191	61 531	27,3	191 255	11 619	513 598	29 420	2,7
Februar	1 193	61 566	34,3	207 328	10 731	588 403	26 424	2,8
März	1 220	62 698	32,2	237 528	14 331	623 822	35 936	2,6
April	1 253	64 621	37,3	268 336	17 360	721 570	39 246	2,7
Mai	1 271	65 926	43,8	361 200	22 079	894 366	50 094	2,5
Juni	1 270	66 108	43,4	345 891	23 992	860 295	50 586	2,5
Juli	1 273	66 196	44,2	327 882	32 839	903 077	78 883	2,8
August	1 271	66 069	47,8	328 588	29 546	977 491	77 074	3,0
September	1 271	65 548	45,0	352 140	23 776	885 032	52 682	2,5
Oktober	1 259	64 812	45,5	342 486	19 702	908 346	45 894	2,7
November	1 212	62 679	34,9	258 095	13 869	648 795	34 405	2,5
Dezember	1 219	63 154	33,7	250 358	13 302	645 986	31 693	2,6
2015²⁾								
Januar	1 184	62 172	28,0	194 568	10 825	534 308	26 961	2,7
Februar	1 193	62 340	35,3	214 634	10 140	614 815	23 096	2,9
März	1 209	62 930	33,1	245 633	14 864	640 306	34 653	2,6
April	1 252	64 980	37,6	281 055	18 473	730 643	39 612	2,6
Mai	1 261	66 219	45,4	375 138	22 718	930 785	48 381	2,5
Juni	1 267	66 551	44,0	356 932	25 029	876 549	57 121	2,5
Juli	1 265	66 562	44,4	330 570	30 610	911 923	74 684	2,8
August	1 271	66 741	45,6	329 857	29 600	940 558	76 144	2,9
September	1 268	66 055	45,2	352 555	23 466	893 688	54 572	2,5
Oktober	1 257	65 526	44,6	346 935	20 803	902 454	48 056	2,6
November	1 193	62 537	34,6	262 024	14 475	643 937	33 649	2,5
Dezember	1 200	62 727	33,8	253 053	13 025	644 460	32 908	2,5
2016²⁾								
Januar	1 177	61 998	27,7	192 106	10 124	522 999	24 078	2,7
Februar	1 176	61 759	33,9	217 179	11 697	605 703	24 894	2,8
März	1 202	62 575	35,3	255 442	14 390	676 056	31 573	2,6
April	1 231	63 908	36,6	282 631	17 691	699 377	39 017	2,5
Mai	1 249	65 635	45,3	368 430	22 868	921 162	49 417	2,5
Juni	1 251	65 884	43,5	350 892	25 086	858 454	54 698	2,4
Juli	1 250	65 749	44,6	322 350	32 602	905 240	71 829	2,8
August	1 251	65 899	45,7	345 634	29 953	930 601	69 278	2,7
September	1 253	65 602	45,9	370 607	24 392	902 487	53 297	2,4
Oktober	1 245	64 807	46,1	346 675	25 084	923 407	60 397	2,7
November	1 189	62 645	34,5	266 044	14 946	638 829	33 497	2,4
Dezember								

1) ganz oder teilweise geöffnet
Betriebe mit 10 und mehr Betten

2) Korrigierte Werte

**2. Ankünfte, Übernachtungen und Aufenthaltsdauer der Gäste in Beherbergungsbetrieben
(einschl. Camping) nach Betriebsarten und dem ständigen Wohnsitz der Gäste**

Betriebsart Ständiger Wohnsitz der Gäste	November 2016					Januar bis November 2016				
	Ankünfte		Übernachtungen		durchschnittliche Aufenthalts- dauer	Ankünfte		Übernachtungen		durchschnittliche Aufenthalts- dauer
	insgesamt	Veränderung gegenüber dem Vorjahres- monat	insgesamt	Veränderung gegenüber dem Vorjahres- monat		insgesamt	Veränderung gegenüber dem Vorjahres- zeitraum	insgesamt	Veränderung gegenüber dem Vorjahres- zeitraum	
	Anzahl	%	Anzahl	%		Anzahl	%	Anzahl	%	
Hotels, Gasthöfe, Pensionen	229 103	0,6	420 219	-0,1	1,8	2 740 483	0,7	5 560 786	0,0	2,0
Deutschland	215 072	0,5	391 424	-0,3	1,8	2 526 142	0,4	5 117 957	0,1	2,0
Ausland	14 031	2,3	28 795	1,9	2,1	214 341	3,9	442 829	-0,8	2,1
Hotels (ohne Hotels garnis)	170 815	-0,0	311 396	-0,6	1,8	1 989 103	-0,9	4 055 846	-1,5	2,0
Deutschland	159 592	-0,3	290 184	-1,1	1,8	1 818 103	-1,6	3 718 612	-1,7	2,0
Ausland	11 223	4,7	21 212	7,3	1,9	171 000	6,1	337 234	0,6	2,0
Hotels garnis	28 776	7,6	47 992	3,4	1,7	335 777	13,2	614 093	14,3	1,8
Deutschland	26 929	8,0	44 313	3,7	1,6	308 258	15,3	557 275	15,2	1,8
Ausland	1 847	2,1	3 679	-0,2	2,0	27 519	-5,3	56 818	6,1	2,1
Gasthöfe	17 867	-0,6	34 328	-2,6	1,9	255 003	-2,4	516 739	-3,1	2,0
Deutschland	17 265	-0,6	32 640	-0,1	1,9	245 930	-2,4	493 731	-2,7	2,0
Ausland	602	-	1 688	-34,8	2,8	9 073	-1,6	23 008	-10,1	2,5
Pensionen	11 645	-3,9	26 503	2,2	2,3	160 600	2,8	374 108	0,6	2,3
Deutschland	11 286	-2,2	24 287	2,5	2,2	153 851	3,0	348 339	2,6	2,3
Ausland	359	-38,5	2 216	-0,1	6,2	6 749	-0,9	25 769	-19,9	3,8
Ferienunterkünfte und ähnliche Beherbergungsstätten	20 344	10,8	48 799	4,5	2,4	396 374	2,1	1 128 763	2,3	2,8
Deutschland	19 576	10,0	44 725	5,3	2,3	384 139	2,2	1 074 892	2,7	2,8
Ausland	768	36,7	4 074	-3,8	5,3	12 235	-1,0	53 871	-4,9	4,4
Erholungs- und Ferienheime	2 287	16,8	5 505	17,8	2,4	30 419	0,7	90 677	-2,0	3,0
Deutschland	2 252	15,0	5 466	16,9	2,4	30 283	0,9	90 348	-1,9	3,0
Ausland	35	x	39	x	1,1	136	-32,0	329	-32,7	2,4
Ferienhäuser und Ferien- wohnungen	4 793	7,9	13 546	-1,3	2,8	108 729	4,5	378 555	3,9	3,5
Deutschland	4 581	7,8	12 023	-1,1	2,6	105 436	4,5	358 136	4,4	3,4
Ausland	212	9,3	1 523	-3,3	7,2	3 293	6,5	20 419	-4,2	6,2
Jugendherbergen und Hütten	13 264	10,9	29 748	5,1	2,2	257 226	1,3	659 531	2,0	2,6
Deutschland	12 743	9,9	27 236	6,2	2,1	248 420	1,4	626 408	2,4	2,5
Ausland	521	41,6	2 512	-5,6	4,8	8 806	-2,8	33 123	-4,9	3,8
Campingplätze	715	26,8	2 136	5,8	3,0	185 461	11,1	566 658	14,2	3,1
Deutschland	697	27,7	2 050	5,3	2,9	170 778	10,9	525 902	13,8	3,1
Ausland	18	-	86	19,4	4,8	14 683	13,5	40 756	18,9	2,8
Sonstige tourismusrelevante										
Unterkünfte	16 597	4,0	169 811	-3,8	10,2	181 133	0,9	1 894 766	-3,2	10,5
Deutschland	16 450	4,4	169 183	-3,5	10,3	178 876	1,0	1 879 491	-3,3	10,5
Ausland	147	-26,5	628	-45,6	4,3	2 257	-4,6	15 275	10,2	6,8
Vorsorge- u. Rehabilitations- kliniken	6 936	3,0	146 389	-5,1	21,1	73 251	-1,5	1 595 800	-4,4	21,8
Deutschland	6 936	3,0	146 389	-5,1	21,1	73 196	-1,5	1 593 064	-4,5	21,8
Ausland	-	x	-	x	-	55	25,0	2 736	x	49,7
Schulungsheime	9 661	4,7	23 422	5,1	2,4	107 882	2,6	298 966	3,1	2,8
Deutschland	9 514	5,4	22 794	7,8	2,4	105 680	2,7	286 427	3,6	2,7
Ausland	147	-25,8	628	-44,6	4,3	2 202	-5,2	12 539	-5,5	5,7
Beherbergungsbetriebe insgesamt (einschl. Camping)	266 759	1,6	640 965	-0,8	2,4	3 503 451	1,4	9 150 973	0,4	2,6
Deutschland	251 795	1,5	607 382	-0,8	2,4	3 259 935	1,2	8 598 242	0,4	2,6
Ausland	14 964	3,2	33 583	-0,4	2,2	243 516	4,1	552 731	0,3	2,3
nachrichtlich: Beherbergungsstätten insgesamt (ohne Camping)	266 044	1,5	638 829	-0,8	2,4	3 317 990	0,9	8 584 315	-0,4	2,6
Deutschland	251 098	1,4	605 332	-0,8	2,4	3 089 157	0,7	8 072 340	-0,4	2,6
Ausland	14 946	3,3	33 497	-0,5	2,2	228 833	3,5	511 975	-1,0	2,2

3. Ankünfte, Übernachtungen und Aufenthaltsdauer der Gäste in Beherbergungsstätten nach Herkunftsländern (ohne Camping)

Herkunftsland (ständiger Wohnsitz)	November 2016					Januar bis November 2016				
	Ankünfte		Übernachtungen		durchschnittliche Aufenthaltsdauer	Ankünfte		Übernachtungen		durchschnittliche Aufenthaltsdauer
	insgesamt	Veränderung gegenüber dem Vorjahresmonat	insgesamt	Veränderung gegenüber dem Vorjahresmonat		insgesamt	Veränderung gegenüber dem Vorjahreszeitraum	insgesamt	Veränderung gegenüber dem Vorjahreszeitraum	
	Anzahl	%	Anzahl	%		Tage	Anzahl	%	Anzahl	
Insgesamt	266 044	1,5	638 829	-0,8	2,4	3 317 990	0,9	8 584 315	-0,4	2,6
Deutschland	251 098	1,4	605 332	-0,8	2,4	3 089 157	0,7	8 072 340	-0,4	2,6
Ausland	14 946	3,3	33 497	-0,5	2,2	228 833	3,5	511 975	-1,0	2,2
Europa	11 565	3,8	26 271	-2,1	2,3	180 159	4,2	412 285	-2,3	2,3
Belgien	483	4,8	949	7,4	2,0	8 480	11,7	16 996	2,3	2,0
Bulgarien	51	-17,7	362	226,1	7,1	932	1,2	2 896	1,5	3,1
Dänemark	327	58,7	710	77,9	2,2	10 611	8,0	18 714	3,6	1,8
Estland	14	-22,2	45	80,0	3,2	22	24,8	592	23,1	1,8
Finnland	85	-29,8	125	-38,7	1,5	1 695	6,5	3 710	15,4	2,2
Frankreich	736	17,4	1 261	17,6	1,7	10 762	6,2	20 032	4,5	1,9
Griechenland	75	-16,7	150	-12,8	2,0	611	-1,6	1 384	-28,2	2,3
Irland	48	77,8	79	38,6	1,6	670	-11,0	1 495	-26,3	2,2
Island	2	-50,0	2	-81,8	1,0	242	144,4	397	97,5	1,6
Italien	714	-	1 569	-6,6	2,2	8 112	10,7	17 494	-5,9	2,2
Kroatien	43	-90,4	522	-66,3	12,1	2 229	-34,4	7 031	-35,1	3,2
Lettland	57	50,0	183	64,9	3,2	487	-16,6	1 170	16,4	2,4
Litauen	63	12,5	167	160,9	2,7	962	29,5	1 945	55,2	2,0
Luxemburg	205	135,6	309	59,3	1,5	1 957	21,0	3 478	14,0	1,8
Malta	11	10,0	25	127,3	2,3	94	17,5	187	12,7	2,0
Niederlande	1 277	13,1	2 572	19,9	2,0	32 954	3,2	80 178	-4,0	2,4
Norwegen	105	90,9	158	64,6	1,5	2 493	0,9	5 144	17,0	2,1
Österreich	1 600	-1,7	2 973	-6,5	1,9	18 391	7,9	37 346	-1,8	2,0
Polen	1 060	0,7	3 236	-25,1	3,1	13 038	-7,2	40 755	-14,6	3,1
Portugal	85	25,0	111	-23,4	1,3	976	33,2	4 086	157,5	4,2
Rumänien	188	-10,9	1 019	-32,7	5,4	2 339	18,7	11 041	10,4	4,7
Russland	367	30,1	859	25,6	2,3	4 190	-23,6	10 711	-17,0	2,6
Schweden	253	30,4	520	89,8	2,1	7 662	40,1	11 179	28,3	1,5
Schweiz	1 039	13,4	1 975	24,1	1,9	18 488	2,1	36 225	1,3	2,0
Slowakische Republik	124	-15,1	627	-27,4	5,1	1 568	0,6	8 658	-22,9	5,5
Slowenien	96	-19,3	182	34,8	1,9	746	-25,5	1 634	-45,1	2,2
Spanien	319	22,2	585	7,5	1,8	4 182	2,5	9 974	18,1	2,4
Tschechische Republik	748	66,2	1 799	32,1	2,4	6 344	11,7	15 143	1,0	2,4
Türkei	96	-15,8	222	56,3	2,3	1 291	39,3	3 232	31,5	2,5
Ukraine	200	92,3	359	51,5	1,8	1 337	-15,9	3 988	-1,4	3,0
Ungarn	164	-73,7	595	-54,2	3,6	2 462	-36,7	7 314	-32,3	3,0
Vereinigtes Königreich	698	10,8	1 291	-7,3	1,8	9 936	13,0	19 057	6,6	1,9
Zypern	7	16,7	10	-54,5	1,4	172	251,0	335	298,8	1,9
sonstige europäische Länder	225	22,3	720	104,0	3,2	3 419	33,2	8 764	26,2	2,6
Afrika	114	20,0	282	37,6	2,5	1 238	0,8	2 648	-11,5	2,1
Republik Südafrika	11	-21,4	27	-28,9	2,5	327	7,2	682	13,1	2,1
sonstige afrikanische Länder	103	27,2	255	52,7	2,5	911	-1,3	1 966	-17,7	2,2
Asien	1 616	3,5	3 858	9,5	2,4	21 159	8,3	44 776	20,7	2,1
Arabische Golfstaaten	72	-	119	1,7	1,7	698	4,3	4 665	165,2	6,7
China (einschl. Hongkong)	355	-30,8	903	19,8	2,5	6 890	18,2	12 126	21,4	1,8
Indien	54	-41,3	83	-23,9	1,5	851	28,4	1 939	24,8	2,3
Israel	86	-11,3	136	-29,5	1,6	1 263	26,0	2 515	38,5	2,0
Japan	362	56,0	679	77,7	1,9	3 912	-26,2	7 402	-21,5	1,9
Südkorea	328	139,4	576	173,0	1,8	3 645	82,7	5 883	70,0	1,6
Taiwan	60	-24,1	407	160,9	6,8	1 101	-0,4	2 039	21,3	1,9
sonstige asiatische Länder	299	-12,1	955	-40,4	3,2	2 799	-5,7	8 207	10,8	2,9
Amerika	1 113	20,6	2 160	14,2	1,9	19 263	25,2	38 451	16,8	2,0
Kanada	98	-14,8	141	-50,7	1,4	1 718	16,8	3 966	18,3	2,3
USA	836	43,9	1 445	20,2	1,7	14 385	25,9	27 785	13,7	1,9
Mittelamerika und Karibik	42	-28,8	98	24,1	2,3	738	47,9	1 626	47,8	2,2
Brasilien	60	1,7	326	121,8	5,4	1 353	36,3	2 911	45,3	2,2
sonstige nordamerik. Länder	-	x	-	x	-	32	-69,8	71	-71,6	2,2
sonstige südamerik. Länder	77	-27,4	150	-12,3	1,9	1 037	16,4	2 092	17,3	2,0
Australien, Ozeanien	87	47,5	163	79,1	1,9	1 798	0,9	3 852	7,2	2,1
Australien	62	29,2	116	48,7	1,9	1 497	1,2	3 208	7,5	2,1
Neuseeland, Ozeanien	25	127,3	47	261,5	1,9	301	-0,7	644	5,7	2,1
Ohne Angabe	451	-35,0	763	-30,4	1,7	5 216	-48,5	9 963	-45,7	1,9

**5. Ankünfte, Übernachtungen und Aufenthaltsdauer der Gäste in Beherbergungsbetrieben (einschl. Camping)
nach Reisegebieten und dem ständigen Wohnsitz der Gäste**

Reisegebiet ----- Ständiger Wohnsitz der Gäste	November 2016					Januar bis November 2016				
	Ankünfte		Übernachtungen		durch- schnittliche Aufenthalts- dauer	Ankünfte		Übernachtungen		durch- schnittliche Aufenthalts- dauer
	insgesamt	Veränderung gegenüber dem Vorjahres- monat	insgesamt	Veränderung gegenüber dem Vorjahres- monat		insgesamt	Veränderung gegenüber dem Vorjahres- zeitraum	insgesamt	Veränderung gegenüber dem Vorjahres- zeitraum	
	Anzahl	%	Anzahl	%	Tage	Anzahl	%	Anzahl	%	Tage
Eichsfeld	8 314	2,6	22 127	-3,3	2,7	99 166	-1,8	296 019	-3,1	3,0
Deutschland	8 026	4,5	21 274	-1,9	2,7	94 291	-0,7	279 393	-3,3	3,0
Ausland	288	-31,4	853	-28,0	3,0	4 875	-19,4	16 626	-0,7	3,4
Hainich	8 895	10,3	30 168	4,8	3,4	140 623	8,1	445 357	3,6	3,2
Deutschland	8 712	12,5	29 865	6,3	3,4	136 426	9,6	432 925	4,3	3,2
Ausland	183	-44,0	303	-56,8	1,7	4 197	-25,2	12 432	-14,8	3,0
Kyffhäuser	5 144	12,0	18 181	5,7	3,5	97 232	11,9	326 476	8,5	3,4
Deutschland	4 986	11,1	17 671	4,0	3,5	95 691	12,4	322 506	9,1	3,4
Ausland	158	50,5	510	140,6	3,2	1 541	-12,2	3 970	-25,5	2,6
Saaleland	7 964	2,3	31 216	-0,4	3,9	108 329	3,1	394 250	1,6	3,6
Deutschland	7 678	1,7	30 382	1,0	4,0	99 537	1,6	371 035	1,2	3,7
Ausland	286	19,2	834	-34,3	2,9	8 792	23,6	23 215	7,5	2,6
Städte Eisenach, Erfurt, Jena, Weimar	107 255	7,5	175 615	5,4	1,6	1 165 063	4,1	2 078 479	4,3	1,8
Deutschland	99 064	7,4	160 009	5,2	1,6	1 039 298	3,7	1 833 647	4,2	1,8
Ausland	8 191	8,2	15 606	7,4	1,9	125 765	6,6	244 832	4,9	1,9
Südharz	6 160	25,1	12 683	26,8	2,1	78 001	8,0	195 241	9,8	2,5
Deutschland	6 003	24,9	12 294	26,9	2,0	74 936	7,1	188 098	9,3	2,5
Ausland	157	29,8	389	25,1	2,5	3 065	36,2	7 143	25,4	2,3
Thüringer Rhön	7 713	0,9	33 489	0,8	4,3	110 656	0,3	442 639	2,0	4,0
Deutschland	7 401	0,6	32 894	0,8	4,4	106 297	-0,2	433 418	1,6	4,1
Ausland	312	8,3	595	-0,7	1,9	4 359	14,9	9 221	20,6	2,1
Thüringer Vogtland	13 308	4,0	23 225	0,4	1,7	170 862	3,6	320 635	-2,2	1,9
Deutschland	12 530	4,8	21 576	2,7	1,7	152 381	2,7	287 290	-1,6	1,9
Ausland	778	-7,7	1 649	-22,3	2,1	18 481	11,6	33 345	-7,5	1,8
Thüringer Wald	83 658	-7,5	238 858	-6,5	2,9	1 284 083	-1,9	3 903 805	-1,5	3,0
Deutschland	79 878	-7,7	227 958	-6,8	2,9	1 225 777	-2,1	3 732 602	-1,6	3,0
Ausland	3 780	-3,1	10 900	0,4	2,9	58 306	2,3	171 203	1,6	2,9
Übriges Thüringen	18 348	-0,6	55 403	-3,6	3,0	249 436	-3,2	748 072	-6,0	3,0
Deutschland	17 517	-1,4	53 459	-3,7	3,1	235 301	-2,7	717 328	-4,9	3,0
Ausland	831	21,8	1 944	0,4	2,3	14 135	-10,9	30 744	-26,2	2,2
Beherbergungsbetriebe insgesamt (einschl. Camping)	266 759	1,6	640 965	-0,8	2,4	3 503 451	1,4	9 150 973	0,4	2,6
Deutschland	251 795	1,5	607 382	-0,8	2,4	3 259 935	1,2	8 598 242	0,4	2,6
Ausland	14 964	3,2	33 583	-0,4	2,2	243 516	4,1	552 731	0,3	2,3
nachrichtlich: Beherbergungsstätten insgesamt (ohne Camping)	266 044	1,5	638 829	-0,8	2,4	3 317 990	0,9	8 584 315	-0,4	2,6
Deutschland	251 098	1,4	605 332	-0,8	2,4	3 089 157	0,7	8 072 340	-0,4	2,6
Ausland	14 946	3,3	33 497	-0,5	2,2	228 833	3,5	511 975	-1,0	2,2

6. Ankünfte, Übernachtungen und Aufenthaltsdauer der Gäste in Beherbergungsstätten nach Gemeindegruppen und dem ständigen Wohnsitz der Gäste (ohne Camping)

Gemeindegruppe ----- Ständiger Wohnsitz der Gäste	November 2016					Januar bis November 2016				
	Ankünfte		Übernachtungen		durchschnittliche Aufenthalts- dauer	Ankünfte		Übernachtungen		durchschnittliche Aufenthalts- dauer
	insgesamt	Veränderung gegenüber dem Vorjahres- monat	insgesamt	Veränderung gegenüber dem Vorjahres- monat		insgesamt	Veränderung gegenüber dem Vorjahres- zeitraum	insgesamt	Veränderung gegenüber dem Vorjahres- zeitraum	
	Anzahl	%	Anzahl	%		Anzahl	%	Anzahl	%	
					Tage					
Heilbäder zusammen	26 877	0,1	171 520	-4,2	6,4	325 293	1,2	2 000 832	-2,5	6,2
Deutschland	26 351	-0,1	169 859	-4,3	6,4	316 014	1,1	1 972 367	-2,7	6,2
Ausland	526	11,0	1 661	-1,8	3,2	9 279	6,7	28 465	16,8	3,1
Mineral-, Moor-, Sole- und Thermalbäder	19 641	4,6	120 875	-3,4	6,2	231 787	7,9	1 413 681	1,1	6,1
Deutschland	19 184	4,5	119 339	-3,5	6,2	223 619	7,8	1 388 277	0,7	6,2
Ausland	457	9,6	1 536	-2,7	3,4	8 168	10,3	25 404	26,1	3,1
Orte mit Kurbetrieb	1 971	-5,6	23 102	-11,1	11,7	22 652	-6,6	251 096	-10,5	11,1
Deutschland	1 960	-5,9	23 079	-11,1	11,8	22 361	-6,7	250 353	-10,5	11,2
Ausland	11	57,1	23	35,3	2,1	291	6,2	743	6,6	2,6
heilklimatische Kurorte	2 643	-22,8	12 789	-4,8	4,8	42 814	-17,3	169 007	-15,8	3,9
Deutschland	2 628	-22,7	12 767	-4,5	4,9	42 401	-17,2	167 810	-15,4	4,0
Ausland	15	-34,8	22	-62,1	1,5	413	-28,5	1 197	-48,2	2,9
Kneippkurorte	2 622	1,7	14 754	1,8	5,6	28 040	-8,0	167 048	-2,3	6,0
Deutschland	2 579	1,1	14 674	1,6	5,7	27 633	-8,0	165 927	-2,2	6,0
Ausland	43	59,3	80	110,5	1,9	407	-7,5	1 121	-8,3	2,8
Luftkurorte	8 603	-10,6	21 834	-13,3	2,5	107 817	5,0	326 150	2,1	3,0
Deutschland	8 256	-12,8	20 968	-14,9	2,5	103 585	4,5	313 242	2,4	3,0
Ausland	347	116,9	866	60,1	2,5	4 232	20,3	12 908	-2,9	3,1
Erholungsorte	29 037	-13,0	70 491	-6,2	2,4	425 501	-7,0	1 166 004	-5,1	2,7
Deutschland	28 001	-12,6	65 999	-7,4	2,4	407 371	-7,5	1 103 814	-5,5	2,7
Ausland	1 036	-21,5	4 492	16,3	4,3	18 130	4,4	62 190	1,5	3,4
Sonstige Gemeinden	201 527	4,9	374 984	2,9	1,9	2 459 379	2,1	5 091 329	1,4	2,1
Deutschland	188 490	4,9	348 506	3,4	1,8	2 262 187	2,1	4 682 917	1,7	2,1
Ausland	13 037	4,1	26 478	-3,9	2,0	197 192	3,0	408 412	-2,3	2,1
Gemeindegruppen insgesamt	266 044	1,5	638 829	-0,8	2,4	3 317 990	0,9	8 584 315	-0,4	2,6
Deutschland	251 098	1,4	605 332	-0,8	2,4	3 089 157	0,7	8 072 340	-0,4	2,6
Ausland	14 946	3,3	33 497	-0,5	2,2	228 833	3,5	511 975	-1,0	2,2

7. Ankünfte, Übernachtungen und Aufenthaltsdauer der Gäste in Beherbergungsstätten nach Kreisen und dem ständigen Wohnsitz der Gäste (ohne Camping)

Kreisfreie Stadt Landkreis Land ----- Ständiger Wohnsitz der Gäste	November 2016					Januar bis November 2016				
	Ankünfte		Übernachtungen		durchschnittliche Aufenthalts- dauer	Ankünfte		Übernachtungen		durchschnittliche Aufenthalts- dauer
	insgesamt	Veränderung gegenüber dem Vorjahres- monat	insgesamt	Veränderung gegenüber dem Vorjahres- monat		insgesamt	Veränderung gegenüber dem Vorjahres- zeitraum	insgesamt	Veränderung gegenüber dem Vorjahres- zeitraum	
	Anzahl	%	Anzahl	%	Tage	Anzahl	%	Anzahl	%	Tage
Stadt Erfurt	45 763	9,8	73 932	9,4	1,6	452 672	7,8	794 848	8,8	1,8
Deutschland	43 495	10,2	69 572	9,3	1,6	415 299	7,8	723 641	9,7	1,7
Ausland	2 268	3,3	4 360	11,0	1,9	37 373	7,4	71 207	0,8	1,9
Stadt Gera	7 795	-4,7	13 460	-10,3	1,7	107 172	5,8	189 557	-1,5	1,8
Deutschland	7 142	-4,6	12 037	-9,4	1,7	91 230	4,1	161 879	-1,6	1,8
Ausland	653	-6,0	1 423	-17,4	2,2	15 942	17,4	27 678	-1,2	1,7
Stadt Jena	16 453	3,9	26 379	-0,4	1,6	175 246	0,5	291 284	-2,1	1,7
Deutschland	14 277	6,7	22 031	1,2	1,5	149 735	0,4	240 726	-3,3	1,6
Ausland	2 176	-11,5	4 348	-7,5	2,0	25 511	1,2	50 558	4,1	2,0
Stadt Suhl	7 580	-7,4	17 894	2,3	2,4	81 854	-4,2	225 648	1,9	2,8
Deutschland	7 359	-7,8	16 950	1,9	2,3	77 791	-4,8	207 046	1,3	2,7
Ausland	221	10,0	944	9,0	4,3	4 063	9,0	18 602	9,3	4,6
Stadt Weimar	28 878	4,6	49 445	1,8	1,7	351 112	2,2	661 681	2,5	1,9
Deutschland	26 785	3,9	45 316	0,8	1,7	309 742	1,6	580 854	2,2	1,9
Ausland	2 093	13,5	4 129	14,8	2,0	41 370	7,0	80 827	4,3	2,0
Stadt Eisenach	16 117	10,3	25 797	8,1	1,6	177 658	1,5	310 869	2,5	1,7
Deutschland	14 466	6,8	23 035	6,9	1,6	158 548	0,7	275 473	1,7	1,7
Ausland	1 651	54,4	2 762	19,8	1,7	19 110	8,5	35 396	9,3	1,9
Eichsfeld	8 017	3,6	21 558	-3,7	2,7	92 699	-1,7	280 712	-3,8	3,0
Deutschland	7 733	5,6	20 709	-2,4	2,7	88 345	-0,2	265 608	-3,7	3,0
Ausland	284	-31,7	849	-28,1	3,0	4 354	-24,5	15 104	-6,3	3,5
Nordhausen	6 133	24,9	12 626	26,6	2,1	75 848	9,2	188 649	12,2	2,5
Deutschland	5 976	24,7	12 237	26,6	2,0	73 150	8,4	182 705	11,8	2,5
Ausland	157	29,8	389	25,1	2,5	2 698	36,9	5 944	25,2	2,2
Wartburgkreis	8 853	-3,2	57 050	-9,6	6,4	132 589	1,9	741 687	-1,8	5,6
Deutschland	8 627	-3,8	56 640	-9,8	6,6	128 524	1,4	732 008	-2,1	5,7
Ausland	226	29,9	410	31,0	1,8	4 065	17,1	9 679	21,8	2,4
Unstrut-Hainich-Kreis	8 037	11,1	28 558	6,8	3,6	111 483	6,2	377 053	2,7	3,4
Deutschland	7 900	14,1	28 338	8,7	3,6	108 340	8,0	368 072	3,6	3,4
Ausland	137	-55,8	220	-67,1	1,6	3 143	-32,6	8 981	-24,3	2,9
Kyffhäuserkreis	5 108	11,3	18 125	5,4	3,5	96 178	10,8	324 848	8,0	3,4
Deutschland	4 950	10,3	17 615	3,7	3,6	94 693	11,4	320 944	8,6	3,4
Ausland	158	50,5	510	140,6	3,2	1 485	-15,3	3 904	-26,8	2,6
Schmalkalden-Meiningen	16 446	-14,3	36 147	-9,6	2,2	241 898	-7,5	586 003	-8,1	2,4
Deutschland	15 696	-13,3	33 122	-10,7	2,1	232 153	-7,4	556 065	-8,0	2,4
Ausland	750	-30,7	3 025	3,7	4,0	9 745	-9,4	29 938	-10,3	3,1

Noch: 7. Ankünfte, Übernachtungen und Aufenthaltsdauer der Gäste in Beherbergungsstätten nach Kreisen und dem ständigen Wohnsitz der Gäste (ohne Camping)

Kreisfreie Stadt Landkreis Land ----- Ständiger Wohnsitz der Gäste	November 2016					Januar bis November 2016				
	Ankünfte		Übernachtungen		durchschnittliche Aufenthaltsdauer	Ankünfte		Übernachtungen		durchschnittliche Aufenthaltsdauer
	insgesamt	Veränderung gegenüber dem Vorjahresmonat	insgesamt	Veränderung gegenüber dem Vorjahresmonat		insgesamt	Veränderung gegenüber dem Vorjahreszeitraum	insgesamt	Veränderung gegenüber dem Vorjahreszeitraum	
	Anzahl	%	Anzahl	%	Tage	Anzahl	%	Anzahl	%	Tage
Gotha	24 205	-8,5	61 310	-8,8	2,5	298 031	-2,4	841 315	-1,6	2,8
Deutschland	22 856	-10,0	58 639	-8,3	2,6	279 607	-3,8	795 842	-2,2	2,8
Ausland	1 349	27,3	2 671	-18,0	2,0	18 424	23,7	45 473	9,7	2,5
Sömmerda	2 086	-1,6	4 334	-13,3	2,1	26 201	-7,5	61 597	-10,1	2,4
Deutschland	1 977	-5,0	3 921	-11,8	2,0	25 640	-7,3	59 334	-5,0	2,3
Ausland	109	186,8	413	-25,0	3,8	561	-14,5	2 263	-62,6	4,0
Hildburghausen	5 315	-9,1	22 599	-8,0	4,3	87 371	-8,7	332 747	-9,9	3,8
Deutschland	5 174	-10,0	22 163	-8,7	4,3	85 273	-9,1	325 200	-10,1	3,8
Ausland	141	50,0	436	43,9	3,1	2 098	12,3	7 547	1,7	3,6
Ilm-Kreis	10 839	7,8	22 511	7,5	2,1	154 526	1,1	364 482	-3,2	2,4
Deutschland	10 192	7,5	20 982	9,3	2,1	147 373	1,5	346 368	-3,0	2,4
Ausland	647	14,1	1 529	-12,3	2,4	7 153	-6,3	18 114	-7,7	2,5
Weimarer Land	13 257	8,2	44 487	1,5	3,4	159 728	5,3	536 936	0,9	3,4
Deutschland	12 640	7,5	43 459	0,8	3,4	151 774	5,6	522 613	0,9	3,4
Ausland	617	24,4	1 028	36,3	1,7	7 954	-0,2	14 323	-1,4	1,8
Sonneberg	3 165	-9,2	10 621	-0,3	3,4	51 133	-0,4	165 196	-0,2	3,2
Deutschland	3 024	-8,8	9 947	-2,8	3,3	49 403	-0,0	157 162	-0,3	3,2
Ausland	141	-18,0	674	61,2	4,8	1 730	-8,5	8 034	2,3	4,6
Saalfeld-Rudolstadt	10 672	-5,0	28 622	-1,7	2,7	157 723	2,4	447 465	5,0	2,8
Deutschland	10 458	-2,2	28 069	-0,5	2,7	154 124	3,1	435 165	4,9	2,8
Ausland	214	-60,5	553	-39,0	2,6	3 599	-20,6	12 300	10,9	3,4
Saale-Holzland-Kreis	7 192	2,4	28 080	-0,5	3,9	94 393	4,4	349 411	2,1	3,7
Deutschland	6 908	1,8	27 254	1,1	3,9	86 284	2,7	328 265	1,8	3,8
Ausland	284	19,3	826	-34,6	2,9	8 109	26,8	21 146	7,4	2,6
Saale-Orla-Kreis	5 741	-5,7	19 201	-2,4	3,3	99 501	-5,0	317 598	-4,0	3,2
Deutschland	5 301	-8,1	17 932	-5,2	3,4	92 722	-4,9	302 191	-4,0	3,3
Ausland	440	40,1	1 269	65,9	2,9	6 779	-5,7	15 407	-3,0	2,3
Greiz	4 919	24,4	8 670	27,7	1,8	51 615	0,7	106 781	-0,6	2,1
Deutschland	4 811	25,3	8 491	31,1	1,8	50 103	1,4	103 506	1,7	2,1
Ausland	108	-4,4	179	-42,3	1,7	1 512	-18,4	3 275	-42,2	2,2
Altenburger Land	3 473	-24,6	7 423	-22,5	2,1	41 359	-27,8	87 948	-34,4	2,1
Deutschland	3 351	-24,5	6 873	-23,0	2,1	39 304	-26,0	81 673	-31,9	2,1
Ausland	122	-27,8	550	-15,8	4,5	2 055	-50,4	6 275	-55,9	3,1
Thüringen	266 044	1,5	638 829	-0,8	2,4	3 317 990	0,9	8 584 315	-0,4	2,6
Deutschland	251 098	1,4	605 332	-0,8	2,4	3 089 157	0,7	8 072 340	-0,4	2,6
Ausland	14 946	3,3	33 497	-0,5	2,2	228 833	3,5	511 975	-1,0	2,2

8. Ankünfte, Übernachtungen und Aufenthaltsdauer der Gäste in Beherbergungsstätten
nach Kreisen, ausgewählten Betriebsarten und dem ständigen Wohnsitz der Gäste (ohne Camping)

Kreisfreie Stadt Landkreis ----- Betriebsart ----- Ständiger Wohnsitz der Gäste	November 2016					Januar bis November 2016				
	Ankünfte		Übernachtungen		durch- schnittliche Aufenthalts- dauer	Ankünfte		Übernachtungen		durch- schnittliche Aufenthalts- dauer
	insgesamt	Veränderung gegenüber dem Vorjahres- monat	insgesamt	Veränderung gegenüber dem Vorjahres- monat		insgesamt	Veränderung gegenüber dem Vorjahres- zeitraum	insgesamt	Veränderung gegenüber dem Vorjahres- zeitraum	
	Anzahl	%	Anzahl	%		Anzahl	%	Anzahl	%	
Stadt Erfurt										
Hotels, Gasthöfe, Pensionen	42 083	9,5	65 660	8,9	1,6	413 529	8,7	699 787	10,0	1,7
Deutschland	39 904	9,9	61 893	8,8	1,6	378 557	8,8	637 117	10,4	1,7
Ausland	2 179	2,5	3 767	10,4	1,7	34 972	8,1	62 670	5,4	1,8
darunter										
Hotels (ohne Hotels garnis)	28 657	7,5	44 470	8,1	1,6	279 653	0,8	472 030	2,4	1,7
Deutschland	27 146	7,3	41 845	7,9	1,5	254 120	0,3	427 201	2,8	1,7
Ausland	1 511	10,8	2 625	11,7	1,7	25 533	5,4	44 829	-1,4	1,8
Gasthöfe	1 020	-5,3	1 591	-6,7	1,6	10 150	-10,8	17 070	-5,1	1,7
Deutschland	991	-5,0	1 537	-6,5	1,6	9 676	-10,8	16 126	-6,2	1,7
Ausland	29	-14,7	54	-14,3	1,9	474	-8,8	944	17,0	2,0
Stadt Gera										
Hotels, Gasthöfe, Pensionen	7 711	-3,9	13 152	-8,1	1,7	105 585	5,7	183 781	-1,1	1,7
Deutschland	7 060	-3,7	11 777	-7,8	1,7	89 761	3,9	157 211	-1,8	1,8
Ausland	651	-6,3	1 375	-10,8	2,1	15 824	17,1	26 570	3,6	1,7
darunter										
Hotels (ohne Hotels garnis)	5 673	-2,0	9 191	-2,1	1,6	73 878	6,8	116 421	-2,1	1,6
Deutschland	5 146	-1,5	8 283	-1,2	1,6	60 340	2,3	95 171	-4,6	1,6
Ausland	527	-6,4	908	-9,7	1,7	13 538	32,3	21 250	10,6	1,6
Gasthöfe	429	-27,2	800	-3,6	1,9	6 094	-11,4	10 377	-8,0	1,7
Deutschland	402	-28,1	748	-5,3	1,9	5 673	-12,8	9 742	-8,7	1,7
Ausland	27	-10,0	52	30,0	1,9	421	14,1	635	4,4	1,5
Stadt Jena										
Hotels, Gasthöfe, Pensionen	15 803	1,9	24 785	-0,3	1,6	167 061	0,8	272 167	-1,1	1,6
Deutschland	13 704	4,4	20 930	1,2	1,5	142 574	0,8	226 691	-1,5	1,6
Ausland	2 099	-11,8	3 855	-7,6	1,8	24 487	0,3	45 476	1,0	1,9
darunter										
Hotels (ohne Hotels garnis)	11 670	1,7	17 577	1,3	1,5	120 642	0,3	189 225	-3,2	1,6
Deutschland	9 783	5,7	14 243	4,1	1,5	98 796	0,1	150 300	-4,5	1,5
Ausland	1 887	-14,8	3 334	-9,0	1,8	21 846	1,2	38 925	2,3	1,8
Gasthöfe	1 447	-2,1	2 650	-3,7	1,8	17 279	-3,3	30 981	0,3	1,8
Deutschland	1 364	-2,8	2 462	-3,3	1,8	16 167	-1,6	28 310	2,5	1,8
Ausland	83	12,2	188	-8,7	2,3	1 112	-22,6	2 671	-18,7	2,4
Stadt Suhl										
Hotels, Gasthöfe, Pensionen	7 541	-6,4	17 638	6,2	2,3	80 465	-4,1	218 747	2,7	2,7
Deutschland	7 329	-6,9	16 818	5,2	2,3	76 529	-4,8	201 870	1,5	2,6
Ausland	212	12,8	820	31,4	3,9	3 936	11,4	16 877	18,2	4,3
darunter										
Hotels (ohne Hotels garnis)	7 092	-5,1	16 631	8,1	2,3	74 871	-2,9	204 451	4,1	2,7
Deutschland	6 881	-6,1	15 821	6,6	2,3	70 985	-3,6	187 723	2,9	2,6
Ausland	211	41,6	810	50,6	3,8	3 886	13,3	16 728	19,6	4,3
Gasthöfe	142	-32,1	277	-32,8	2,0	2 388	-7,7	6 061	-4,8	2,5
Deutschland	142	-32,1	277	-32,8	2,0	2 367	-7,9	6 010	-4,8	2,5
Ausland	-	-	-	-	-	21	31,3	51	-3,8	2,4
Stadt Weimar										
Hotels, Gasthöfe, Pensionen	25 252	4,4	42 320	2,4	1,7	306 012	3,1	560 991	3,3	1,8
Deutschland	23 404	3,4	38 912	0,5	1,7	268 689	2,3	493 331	2,8	1,8
Ausland	1 848	18,4	3 408	28,9	1,8	37 323	8,9	67 660	7,0	1,8
darunter										
Hotels (ohne Hotels garnis)	17 522	7,1	28 542	4,6	1,6	200 914	2,2	359 915	2,3	1,8
Deutschland	16 132	6,2	26 069	2,8	1,6	171 755	0,4	307 572	0,8	1,8
Ausland	1 390	19,0	2 473	28,0	1,8	29 159	14,5	52 343	12,1	1,8
Gasthöfe	259	-21,3	380	-31,5	1,5	3 660	-3,3	6 104	-9,7	1,7
Deutschland	222	-17,2	340	-27,2	1,5	3 363	-3,4	5 722	-9,7	1,7
Ausland	37	-39,3	40	-54,5	1,1	297	-2,9	382	-9,3	1,3
Stadt Eisenach										
Hotels, Gasthöfe, Pensionen	15 555	9,7	24 494	5,3	1,6	171 034	1,6	294 801	3,2	1,7
Deutschland	13 937	6,3	21 765	3,9	1,6	151 998	0,7	259 493	2,3	1,7
Ausland	1 618	51,4	2 729	18,3	1,7	19 036	8,7	35 308	9,9	1,9
darunter										
Hotels (ohne Hotels garnis)	12 928	15,4	19 385	6,0	1,5	138 713	4,5	228 437	2,9	1,6
Deutschland	11 534	10,0	17 283	1,7	1,5	123 086	3,2	203 918	2,0	1,7
Ausland	1 394	94,7	2 102	63,7	1,5	15 627	16,0	24 519	11,6	1,6
Gasthöfe	248	-16,8	370	-12,3	1,5	3 710	-9,6	6 205	-9,4	1,7
Deutschland	244	-18,1	364	-13,7	1,5	3 686	-10,2	6 095	-11,0	1,7
Ausland	4	x	6	x	1,5	24	x	110	x	4,6

Noch: 8. Ankünfte, Übernachtungen und Aufenthaltsdauer der Gäste in Beherbergungsstätten
nach Kreisen, ausgewählten Betriebsarten und dem ständigen Wohnsitz der Gäste (ohne Camping)

Kreisfreie Stadt Landkreis Betriebsart Ständiger Wohnsitz der Gäste	November 2016					Januar bis November 2016				
	Ankünfte		Übernachtungen		durch- schnittliche Aufenthalts- dauer	Ankünfte		Übernachtungen		durch- schnittliche Aufenthalts- dauer
	insgesamt	Veränderung gegenüber dem Vorjahres- monat	insgesamt	Veränderung gegenüber dem Vorjahres- monat		insgesamt	Veränderung gegenüber dem Vorjahres- zeitraum	insgesamt	Veränderung gegenüber dem Vorjahres- zeitraum	
	Anzahl	%	Anzahl	%		Tage	Anzahl	%	Anzahl	
Eichsfeld										
Hotels, Gasthöfe, Pensionen	5 714	-0,6	9 197	-8,3	1,6	61 704	-2,2	115 223	-6,0	1,9
Deutschland	5 450	1,8	8 612	-6,9	1,6	57 639	0,1	105 101	-3,1	1,8
Ausland	264	-33,3	585	-25,1	2,2	4 065	-26,4	10 122	-28,7	2,5
darunter										
Hotels (ohne Hotels garnis)	5 028	-5,0	7 668	-14,8	1,5	54 951	-3,5	101 387	-5,8	1,8
Deutschland	4 784	-2,8	7 194	-13,8	1,5	51 144	-1,2	92 572	-3,8	1,8
Ausland	244	-34,2	474	-27,5	1,9	3 807	-26,4	8 815	-22,9	2,3
Gasthöfe	602	52,0	1 162	84,4	1,9	5 908	8,7	10 056	-5,3	1,7
Deutschland	591	56,3	1 130	94,2	1,9	5 767	10,9	9 811	-0,3	1,7
Ausland	11	-38,9	32	-33,3	2,9	141	-40,3	245	-68,5	1,7
Nordhausen										
Hotels, Gasthöfe, Pensionen	4 582	13,4	9 177	17,9	2,0	56 721	7,8	127 781	10,4	2,3
Deutschland	4 429	12,9	8 796	17,7	2,0	54 332	6,6	122 572	9,6	2,3
Ausland	153	28,6	381	23,3	2,5	2 389	44,0	5 209	33,5	2,2
darunter										
Hotels (ohne Hotels garnis)	3 524	20,3	7 001	29,1	2,0	43 140	12,4	98 681	15,4	2,3
Deutschland	3 400	19,3	6 693	26,1	2,0	41 369	10,7	95 485	14,0	2,3
Ausland	124	59,0	308	158,8	2,5	1 771	76,4	3 196	86,8	1,8
Gasthöfe	274	-14,9	530	-7,5	1,9	3 158	-17,4	6 102	-12,1	1,9
Deutschland	274	-14,4	530	-6,9	1,9	3 133	-16,9	6 069	-11,6	1,9
Ausland	-	x	-	x	-	25	-51,0	33	-53,5	1,3
Wartburgkreis										
Hotels, Gasthöfe, Pensionen	6 442	-4,8	12 128	-6,0	1,9	91 548	1,5	199 728	7,6	2,2
Deutschland	6 243	-5,3	11 772	-6,5	1,9	87 885	0,9	191 711	6,7	2,2
Ausland	199	14,4	356	17,9	1,8	3 663	20,3	8 017	34,7	2,2
darunter										
Hotels (ohne Hotels garnis)	4 933	-12,4	8 862	-15,3	1,8	68 268	0,8	144 347	5,7	2,1
Deutschland	4 789	-12,6	8 639	-15,5	1,8	65 244	0,1	137 793	4,4	2,1
Ausland	144	-3,4	223	-6,7	1,5	3 024	20,0	6 554	41,3	2,2
Gasthöfe	970	17,9	2 004	19,9	2,1	16 618	-7,6	36 991	0,3	2,2
Deutschland	947	17,3	1 945	19,4	2,1	16 385	-7,1	36 494	0,9	2,2
Ausland	23	43,8	59	40,5	2,6	233	-31,5	497	-28,2	2,1
Unstrut-Hainich-Kreis										
Hotels, Gasthöfe, Pensionen	5 517	3,5	9 180	2,5	1,7	76 100	3,4	153 350	9,3	2,0
Deutschland	5 380	7,0	8 960	7,2	1,7	73 163	5,4	145 545	10,9	2,0
Ausland	137	-55,2	220	-63,4	1,6	2 937	-29,6	7 805	-13,6	2,7
darunter										
Hotels (ohne Hotels garnis)	3 991	3,4	6 101	-3,6	1,5	53 409	-1,9	107 201	5,7	2,0
Deutschland	3 886	8,0	5 963	0,1	1,5	51 337	0,8	102 057	7,8	2,0
Ausland	105	-59,6	138	-62,9	1,3	2 072	-41,4	5 144	-23,4	2,5
Gasthöfe	517	-20,2	1 014	-6,2	2,0	8 401	7,0	18 509	8,1	2,2
Deutschland	512	-19,5	998	9,5	1,9	8 182	5,9	17 524	6,8	2,1
Ausland	5	-58,3	16	-90,6	3,2	219	73,8	985	37,4	4,5
Kyffhäuserkreis										
Hotels, Gasthöfe, Pensionen	3 423	4,4	7 148	7,9	2,1	45 366	8,0	95 378	9,3	2,1
Deutschland	3 271	3,0	6 648	3,6	2,0	44 062	8,9	92 195	11,0	2,1
Ausland	152	44,8	500	135,8	3,3	1 304	-14,2	3 183	-24,3	2,4
darunter										
Hotels (ohne Hotels garnis)	2 278	1,7	4 891	10,8	2,1	28 386	3,9	59 806	6,4	2,1
Deutschland	2 162	0,9	4 487	6,0	2,1	27 443	5,2	57 764	9,7	2,1
Ausland	116	20,8	404	125,7	3,5	943	-24,9	2 042	-42,4	2,2
Gasthöfe	661	-17,8	1 195	-25,9	1,8	12 047	3,3	23 957	2,6	2,0
Deutschland	642	-19,4	1 171	-27,0	1,8	11 783	2,9	23 532	2,8	2,0
Ausland	19	171,4	24	200,0	1,3	264	22,2	425	-4,9	1,6
Schmalkalden-Meiningen										
Hotels, Gasthöfe, Pensionen	14 032	-15,2	29 434	-7,0	2,1	203 973	-8,7	452 137	-10,8	2,2
Deutschland	13 471	-13,6	27 397	-7,1	2,0	195 586	-8,5	429 183	-10,6	2,2
Ausland	561	-41,2	2 037	-5,7	3,6	8 387	-13,0	22 954	-15,8	2,7
darunter										
Hotels (ohne Hotels garnis)	11 014	-16,6	22 914	-9,9	2,1	152 588	-8,9	342 386	-11,8	2,2
Deutschland	10 580	-14,5	21 385	-9,4	2,0	145 763	-8,6	325 373	-11,3	2,2
Ausland	434	-47,7	1 529	-15,6	3,5	6 825	-14,8	17 013	-20,3	2,5
Gasthöfe	1 706	1,4	3 323	2,2	1,9	29 327	-10,3	61 570	-11,5	2,1
Deutschland	1 635	0,1	3 145	0,7	1,9	28 482	-10,8	59 220	-11,8	2,1
Ausland	71	44,9	178	38,0	2,5	845	11,9	2 350	-3,0	2,8

Noch: 8. Ankünfte, Übernachtungen und Aufenthaltsdauer der Gäste in Beherbergungsstätten
nach Kreisen, ausgewählten Betriebsarten und dem ständigen Wohnsitz der Gäste (ohne Camping)

Kreisfreie Stadt Landkreis Betriebsart Ständiger Wohnsitz der Gäste	November 2016					Januar bis November 2016				
	Ankünfte		Übernachtungen		durch- schnittliche Aufenthalts- dauer	Ankünfte		Übernachtungen		durch- schnittliche Aufenthalts- dauer
	insgesamt	Veränderung gegenüber dem Vorjahres- monat	insgesamt	Veränderung gegenüber dem Vorjahres- monat		insgesamt	Veränderung gegenüber dem Vorjahres- zeitraum	insgesamt	Veränderung gegenüber dem Vorjahres- zeitraum	
	Anzahl	%	Anzahl	%		Tage	Anzahl	%	Anzahl	
Gotha										
Hotels, Gasthöfe, Pensionen	21 521	-8,6	46 117	-9,6	2,1	259 078	-2,7	642 539	-2,1	2,5
Deutschland	20 210	-10,3	43 606	-10,1	2,2	241 422	-4,4	600 987	-3,0	2,5
Ausland	1 311	29,5	2 511	1,3	1,9	17 656	27,3	41 552	13,2	2,4
darunter										
Hotels (ohne Hotels garnis)	18 566	-10,0	40 261	-11,4	2,2	218 886	-3,5	558 220	-2,8	2,6
Deutschland	17 389	-12,1	38 031	-12,0	2,2	202 638	-5,5	520 268	-3,7	2,6
Ausland	1 177	42,0	2 230	-0,1	1,9	16 248	30,2	37 952	11,8	2,3
Gasthöfe	1 458	15,3	2 586	9,5	1,8	19 724	5,3	38 672	1,7	2,0
Deutschland	1 387	13,1	2 396	5,0	1,7	19 122	4,7	36 991	0,1	1,9
Ausland	71	82,1	190	134,6	2,7	602	26,2	1 681	60,6	2,8
Sömmerda										
Hotels, Gasthöfe, Pensionen	1 999	-3,8	4 155	-16,2	2,1	22 251	-9,9	49 806	-14,1	2,2
Deutschland	1 890	-7,4	3 742	-15,1	2,0	21 730	-9,7	47 743	-8,5	2,2
Ausland	109	186,8	413	-25,0	3,8	521	-19,7	2 063	-64,6	4,0
darunter										
Hotels (ohne Hotels garnis)	1 432	5,1	2 748	-8,8	1,9	15 095	-12,4	29 028	-17,1	1,9
Deutschland	1 347	-0,5	2 591	-13,6	1,9	14 761	-12,3	28 200	-16,9	1,9
Ausland	85	x	157	x	1,8	334	-16,3	828	-24,2	2,5
Gasthöfe	169	10,5	596	37,6	3,5	1 939	-2,4	6 458	20,2	3,3
Deutschland	167	9,2	588	35,8	3,5	1 919	-3,1	6 381	19,3	3,3
Ausland	2	x	8	x	4,0	20	185,7	77	208,0	3,9
Hildburghausen										
Hotels, Gasthöfe, Pensionen	3 902	-13,3	8 394	-17,7	2,2	64 723	-11,6	168 268	-12,2	2,6
Deutschland	3 779	-14,3	8 082	-18,3	2,1	62 822	-12,2	162 589	-12,2	2,6
Ausland	123	30,9	312	3,0	2,5	1 901	13,2	5 679	-10,1	3,0
darunter										
Hotels (ohne Hotels garnis)	2 780	-17,7	5 777	-22,4	2,1	48 651	-11,6	130 710	-11,1	2,7
Deutschland	2 676	-19,1	5 620	-23,0	2,1	47 056	-12,5	126 460	-11,4	2,7
Ausland	104	42,5	157	4,0	1,5	1 595	21,9	4 250	0,8	2,7
Gasthöfe	570	-9,2	1 484	-15,0	2,6	9 251	-8,2	22 287	-10,5	2,4
Deutschland	552	-9,2	1 346	-16,8	2,4	9 063	-8,0	21 703	-10,0	2,4
Ausland	18	-10,0	138	7,0	7,7	188	-15,3	584	-26,1	3,1
Ilm-Kreis										
Hotels, Gasthöfe, Pensionen	9 945	9,4	20 614	9,5	2,1	132 154	2,7	300 405	-1,7	2,3
Deutschland	9 347	9,2	19 312	10,4	2,1	125 522	3,1	285 642	-1,5	2,3
Ausland	598	12,0	1 302	-2,0	2,2	6 632	-5,1	14 763	-6,5	2,2
darunter										
Hotels (ohne Hotels garnis)	7 734	14,7	16 270	16,2	2,1	98 190	3,8	224 936	-0,5	2,3
Deutschland	7 185	13,7	15 398	17,7	2,1	92 672	4,4	214 079	0,1	2,3
Ausland	549	30,1	872	-5,5	1,6	5 518	-6,5	10 857	-11,4	2,0
Gasthöfe	827	-0,4	1 569	-12,9	1,9	13 665	-3,6	30 501	-8,5	2,2
Deutschland	806	1,6	1 520	-7,6	1,9	13 161	-3,3	29 339	-8,2	2,2
Ausland	21	-43,2	49	-68,6	2,3	504	-9,7	1 162	-13,8	2,3
Weimarer Land										
Hotels, Gasthöfe, Pensionen	10 621	9,9	22 731	15,0	2,1	121 891	6,7	264 568	5,8	2,2
Deutschland	10 056	9,5	21 783	14,3	2,2	114 403	7,4	251 535	6,3	2,2
Ausland	565	19,2	948	36,0	1,7	7 488	-2,2	13 033	-3,8	1,7
darunter										
Hotels (ohne Hotels garnis)	8 371	8,6	18 552	13,6	2,2	95 744	6,4	214 721	6,3	2,2
Deutschland	7 906	8,3	17 722	12,7	2,2	90 051	6,5	204 559	6,6	2,3
Ausland	465	14,3	830	37,2	1,8	5 693	4,2	10 162	1,6	1,8
Gasthöfe	559	40,1	1 217	50,2	2,2	5 465	16,2	11 739	16,2	2,1
Deutschland	557	42,8	1 215	52,8	2,2	5 339	15,5	11 446	15,6	2,1
Ausland	2	-77,8	2	-86,7	1,0	126	55,6	293	41,5	2,3
Sonneberg										
Hotels, Gasthöfe, Pensionen	2 406	-8,1	4 805	-5,6	2,0	34 058	-1,0	71 127	-3,0	2,1
Deutschland	2 278	-7,1	4 463	-5,6	2,0	32 689	0,0	65 976	-0,9	2,0
Ausland	128	-23,4	342	-6,6	2,7	1 369	-20,5	5 151	-23,1	3,8
darunter										
Hotels (ohne Hotels garnis)	1 100	-3,5	2 078	7,3	1,9	13 945	-1,6	26 180	-1,3	1,9
Deutschland	1 056	-2,5	2 009	8,4	1,9	13 363	-0,4	25 089	0,3	1,9
Ausland	44	-22,8	69	-16,9	1,6	582	-23,1	1 091	-27,9	1,9
Gasthöfe	807	-8,1	1 621	-9,4	2,0	12 296	-2,8	25 251	-3,2	2,1
Deutschland	802	-8,0	1 610	-9,6	2,0	12 142	-3,0	24 906	-3,5	2,1
Ausland	5	-16,7	11	37,5	2,2	154	21,3	345	16,2	2,2

Noch: 8. Ankünfte, Übernachtungen und Aufenthaltsdauer der Gäste in Beherbergungsstätten
nach Kreisen, ausgewählten Betriebsarten und dem ständigen Wohnsitz der Gäste (ohne Camping)

Kreisfreie Stadt Landkreis ----- Betriebsart ----- Ständiger Wohnsitz der Gäste	November 2016					Januar bis November 2016				
	Ankünfte		Übernachtungen		durch- schnittliche Aufenthalts- dauer	Ankünfte		Übernachtungen		durch- schnittliche Aufenthalts- dauer
	insgesamt	Veränderung gegenüber dem Vorjahres- monat	insgesamt	Veränderung gegenüber dem Vorjahres- monat		insgesamt	Veränderung gegenüber dem Vorjahres- zeitraum	insgesamt	Veränderung gegenüber dem Vorjahres- zeitraum	
	Anzahl	%	Anzahl	%		Tage	Anzahl	%	Anzahl	
Saalfeld-Rudolstadt										
Hotels, Gasthöfe, Pensionen	7 461	-6,7	16 365	-5,1	2,2	109 923	2,0	259 830	5,8	2,4
Deutschland	7 255	-2,7	15 855	-3,0	2,2	107 019	3,2	250 772	5,9	2,3
Ausland	206	-61,7	510	-42,8	2,5	2 904	-28,8	9 058	2,5	3,1
darunter										
Hotels (ohne Hotels garnis)	4 689	-9,3	10 585	-3,1	2,3	69 909	0,1	166 423	5,3	2,4
Deutschland	4 561	-3,1	10 249	-1,0	2,2	67 911	2,1	161 058	6,6	2,4
Ausland	128	-72,5	336	-41,6	2,6	1 998	-39,9	5 365	-22,0	2,7
Gasthöfe	1 864	-2,8	3 634	-9,4	1,9	27 348	5,9	60 905	6,7	2,2
Deutschland	1 803	-2,5	3 490	-5,8	1,9	26 717	5,7	57 922	4,2	2,2
Ausland	61	-11,6	144	-52,9	2,4	631	16,9	2 983	101,4	4,7
Saale-Holzland-Kreis										
Hotels, Gasthöfe, Pensionen	6 197	2,5	11 693	-2,5	1,9	76 995	4,4	149 952	2,1	1,9
Deutschland	5 916	1,4	10 870	-0,4	1,8	69 043	2,3	129 243	1,2	1,9
Ausland	281	32,5	823	-23,9	2,9	7 952	27,0	20 709	8,1	2,6
darunter										
Hotels (ohne Hotels garnis)	4 453	2,1	8 288	-0,4	1,9	53 314	7,0	103 109	2,5	1,9
Deutschland	4 237	0,2	7 941	-1,6	1,9	47 424	4,5	89 427	3,1	1,9
Ausland	216	64,9	347	40,5	1,6	5 890	32,3	13 682	-1,1	2,3
Gasthöfe	1 330	4,2	2 590	-5,0	1,9	16 829	-5,0	30 244	-3,5	1,8
Deutschland	1 283	5,3	2 240	9,9	1,7	15 616	-6,3	26 201	-6,4	1,7
Ausland	47	-20,3	350	-49,1	7,4	1 213	15,5	4 043	20,1	3,3
Saale-Orla-Kreis										
Hotels, Gasthöfe, Pensionen	4 292	-9,0	8 717	-5,3	2,0	67 489	-5,7	146 595	-4,8	2,2
Deutschland	3 885	-12,1	7 845	-9,3	2,0	61 311	-5,7	136 745	-4,3	2,2
Ausland	407	39,4	872	56,6	2,1	6 178	-6,0	9 850	-11,6	1,6
darunter										
Hotels (ohne Hotels garnis)	2 537	-12,2	5 784	-1,6	2,3	38 359	-10,9	93 506	-7,0	2,4
Deutschland	2 323	-14,9	5 177	-6,3	2,2	35 753	-11,4	88 122	-8,1	2,5
Ausland	214	34,6	607	71,5	2,8	2 606	-3,8	5 384	14,9	2,1
Gasthöfe	1 129	-6,5	1 932	-17,3	1,7	18 748	4,0	35 183	-4,4	1,9
Deutschland	1 077	-7,9	1 808	-20,2	1,7	17 470	5,0	33 403	-0,1	1,9
Ausland	52	36,8	124	77,1	2,4	1 278	-7,9	1 780	-47,4	1,4
Greiz										
Hotels, Gasthöfe, Pensionen	4 357	28,8	7 330	32,0	1,7	41 908	3,2	75 645	2,8	1,8
Deutschland	4 249	29,9	7 151	35,8	1,7	40 409	3,9	72 445	4,8	1,8
Ausland	108	-3,6	179	-37,6	1,7	1 499	-13,5	3 200	-29,0	2,1
darunter										
Hotels (ohne Hotels garnis)	3 107	45,7	5 189	57,6	1,7	27 294	9,6	48 419	14,5	1,8
Deutschland	3 035	47,2	5 074	60,7	1,7	26 413	10,8	46 684	15,8	1,8
Ausland	72	1,4	115	-14,2	1,6	881	-17,8	1 735	-12,4	2,0
Gasthöfe	525	5,8	947	6,0	1,8	6 875	-3,8	13 154	-9,2	1,9
Deutschland	519	5,1	939	5,7	1,8	6 668	-4,3	12 640	-8,6	1,9
Ausland	6	200,0	8	60,0	1,3	207	16,3	514	-20,6	2,5
Altenburger Land										
Hotels, Gasthöfe, Pensionen	2 747	-30,6	4 985	-39,8	1,8	30 915	-33,9	58 180	-44,6	1,9
Deutschland	2 625	-30,7	4 435	-41,8	1,7	28 997	-32,3	52 260	-42,8	1,8
Ausland	122	-27,8	550	-15,8	4,5	1 918	-51,2	5 920	-56,5	3,1
darunter										
Hotels (ohne Hotels garnis)	1 736	-46,3	2 631	-60,4	1,5	20 303	-45,0	36 307	-56,1	1,8
Deutschland	1 654	-46,6	2 467	-61,1	1,5	18 679	-44,3	31 737	-56,4	1,7
Ausland	82	-40,1	164	-45,2	2,0	1 624	-52,2	4 570	-54,0	2,8
Gasthöfe	354	32,1	856	1,1	2,4	4 123	-2,3	8 362	-23,7	2,0
Deutschland	346	39,5	841	63,9	2,4	4 049	1,2	8 144	-1,2	2,0
Ausland	8	-60,0	15	-95,5	1,9	74	-66,1	218	-92,0	2,9

9. Ankünfte, Übernachtungen und Aufenthaltsdauer der Gäste in Beherbergungsstätten nach ausgewählten Gemeinden und dem ständigen Wohnsitz der Gäste (ohne Camping)

Landkreis Gemeinde Ständiger Wohnsitz der Gäste	November 2016					Januar bis November 2016				
	Ankünfte		Übernachtungen		durch- schnittliche Aufenthalts- dauer	Ankünfte		Übernachtungen		durch- schnittliche Aufenthalts- dauer
	insgesamt	Veränderung gegenüber dem Vorjahres- monat	insgesamt	Veränderung gegenüber dem Vorjahres- monat		insgesamt	Veränderung gegenüber dem Vorjahres- zeitraum	insgesamt	Veränderung gegenüber dem Vorjahres- zeitraum	
	Anzahl	%	Anzahl	%	Tage	Anzahl	%	Anzahl	%	Tage
Eichsfeld										
Dingelstädt, Stadt	161	1,3	239	-31,3	1,5	1 535	-11,2	3 237	9,4	2,1
Deutschland	157	3,3	227	7,6	1,4	1 466	-12,2	2 572	-2,5	1,8
Ausland	4	-42,9	12	-91,2	3,0	69	16,9	665	106,5	9,6
Heilbad Heiligenstadt, Stadt	3 668	0,5	12 444	-5,0	3,4	40 088	2,9	147 319	-0,5	3,7
Deutschland	3 598	0,9	12 273	-4,7	3,4	38 540	3,0	140 699	-2,2	3,7
Ausland	70	-15,7	171	-24,3	2,4	1 548	0,8	6 620	58,1	4,3
Küllstedt	40	-2,4	99	73,7	2,5	593	-1,7	1 272	5,6	2,1
Deutschland	40	8,1	99	102,0	2,5	560	-	1 126	5,9	2,0
Ausland	-	x	-	x	-	33	-23,3	146	2,8	4,4
Schimberg	251	32,8	670	85,6	2,7	2 791	-15,7	7 670	-20,7	2,7
Deutschland	241	27,5	426	18,0	1,8	2 729	-16,4	6 840	-25,7	2,5
Ausland	10	x	244	x	24,4	62	34,8	830	78,5	13,4
Leinefelde-Worbis, Stadt	1 110	4,2	2 261	6,3	2,0	14 214	-0,1	31 596	-4,2	2,2
Deutschland	1 076	4,6	2 161	5,8	2,0	13 784	0,6	30 425	-3,7	2,2
Ausland	34	-5,6	100	17,6	2,9	430	-19,8	1 171	-16,0	2,7
Sonnenstein	241	12,6	710	4,7	2,9	2 675	8,3	9 223	3,1	3,4
Deutschland	235	10,8	702	6,7	3,0	2 592	5,4	9 034	1,8	3,5
Ausland	6	200,0	8	-60,0	1,3	83	x	189	173,9	2,3
Nordhausen										
Bleicherode, Stadt	638	286,7	1 009	99,0	1,6	4 623	27,0	11 337	9,6	2,5
Deutschland	638	286,7	1 009	99,0	1,6	4 623	27,0	11 337	9,6	2,5
Ausland	-	-	-	-	-	-	-	-	-	-
Ellrich, Stadt	572	69,7	1 870	85,5	3,3	6 743	33,7	21 715	54,4	3,2
Deutschland	523	57,5	1 780	78,4	3,4	6 390	30,0	21 012	52,9	3,3
Ausland	49	x	90	x	1,8	353	171,5	703	117,0	2,0
Neustadt/Harz	439	75,6	1 592	110,6	3,6	4 807	-4,9	21 428	10,0	4,5
Deutschland	439	75,6	1 592	110,6	3,6	4 806	-4,9	21 407	9,9	4,5
Ausland	-	-	-	-	-	1	x	21	x	21,0
Nordhausen, Stadt	3 000	5,5	5 433	3,0	1,8	40 239	11,9	81 575	11,0	2,0
Deutschland	2 892	5,8	5 134	3,0	1,8	38 144	10,9	76 840	10,3	2,0
Ausland	108	-1,8	299	3,1	2,8	2 095	33,3	4 735	22,5	2,3
Harztor	1 275	122,1	2 364	101,9	1,9	11 806	4,5	31 813	5,6	2,7
Deutschland	1 275	122,1	2 364	101,9	1,9	11 776	4,6	31 711	5,9	2,7
Ausland	-	-	-	-	-	30	-33,3	102	-46,9	3,4
Wartburgkreis										
Bad Salzungen, Stadt	2 309	-0,3	17 849	1,9	7,7	28 220	6,4	203 825	1,4	7,2
Deutschland	2 241	0,1	17 749	2,0	7,9	26 801	5,3	201 169	1,0	7,5
Ausland	68	-13,9	100	-18,0	1,5	1 419	33,0	2 656	43,2	1,9
Buttlar
Deutschland
Ausland
Dermbach	325	-21,7	731	-7,4	2,2	4 161	-	9 041	-0,0	2,2
Deutschland	316	-19,6	717	-3,5	2,3	3 940	-1,6	8 684	-1,3	2,2
Ausland	9	-59,1	14	-69,6	1,6	221	39,9	357	45,1	1,6
Leimbach	101	68,3	147	-2,6	1,5	942	0,6	1 987	-7,1	2,1
Deutschland	101	68,3	147	-2,6	1,5	942	1,0	1 987	-6,5	2,1
Ausland	-	-	-	-	-	-	x	-	x	-

Noch: 9. Ankünfte, Übernachtungen und Aufenthaltsdauer der Gäste in Beherbergungsstätten
nach ausgewählten Gemeinden und dem ständigen Wohnsitz der Gäste (ohne Camping)

Landkreis Gemeinde Ständiger Wohnsitz der Gäste	November 2016					Januar bis November 2016				
	Ankünfte		Übernachtungen		durch- schnittliche Aufenthalts- dauer	Ankünfte		Übernachtungen		durch- schnittliche Aufenthalts- dauer
	insgesamt	Veränderung gegenüber dem Vorjahres- monat	insgesamt	Veränderung gegenüber dem Vorjahres- monat		insgesamt	Veränderung gegenüber dem Vorjahres- zeitraum	insgesamt	Veränderung gegenüber dem Vorjahres- zeitraum	
	Anzahl	%	Anzahl	%		Anzahl	%	Anzahl	%	
					Tage					
Tage										
Noch: Wartburgkreis										
Marksuhl	73	-23,2	145	-21,2	2,0	1 290	-1,7	2 639	-8,8	2,0
Deutschland	70	-26,3	130	-29,3	1,9	1 282	-1,8	2 610	-9,4	2,0
Ausland	3	x	15	x	5,0	8	14,3	29	123,1	3,6
Ruhla, Stadt	826	21,5	1 482	-19,1	1,8	12 919	3,2	32 279	-4,4	2,5
Deutschland	798	19,6	1 434	-20,9	1,8	12 544	5,8	31 480	-0,1	2,5
Ausland	28	115,4	48	140,0	1,7	375	-43,5	799	-64,6	2,1
Weilar	84	1,2	182	46,8	2,2	1 067	-15,9	1 922	-8,0	1,8
Deutschland	84	1,2	182	46,8	2,2	1 067	-15,5	1 922	-7,4	1,8
Ausland	-	-	-	-	-	-	x	-	x	-
Wutha-Farnroda	173	203,5	357	246,6	2,1	1 797	49,3	3 408	34,1	1,9
Deutschland	149	186,5	292	214,0	2,0	1 644	41,4	3 097	24,4	1,9
Ausland	24	x	65	x	2,7	153	273,2	311	x	2,0
Hörselberg-Hainich	463	-2,9	869	-11,5	1,9	8 110	4,8	16 891	-0,6	2,1
Deutschland	449	-3,4	842	-12,9	1,9	7 842	4,6	16 159	-2,8	2,1
Ausland	14	16,7	27	80,0	1,9	268	8,9	732	96,8	2,7
Bad Liebenstein, Stadt	2 670	-10,2	26 507	-16,9	9,9	34 027	4,4	317 065	-4,7	9,3
Deutschland	2 645	-10,2	26 462	-16,9	10,0	33 243	3,3	314 683	-5,2	9,5
Ausland	25	-	45	-10,0	1,8	784	82,3	2 382	160,9	3,0
Kaltennordheim, Stadt	43	-20,4	166	-15,7	3,9	2 196	1,0	7 661	2,5	3,5
Deutschland	43	-20,4	166	-15,7	3,9	2 196	1,0	7 661	2,5	3,5
Ausland	-	-	-	-	-	-	-	-	-	-
Unstrut-Hainich-Kreis										
Bad Langensalza, Stadt	1 782	61,3	8 754	18,9	4,9	21 291	23,5	107 504	13,0	5,0
Deutschland	1 749	67,0	8 699	20,8	5,0	20 512	24,3	104 819	13,2	5,1
Ausland	33	-43,1	55	-66,0	1,7	779	5,7	2 685	7,6	3,4
Mühlhausen/Thüringen, Stadt	2 942	-11,9	5 371	-14,4	1,8	46 854	-3,7	102 752	0,3	2,2
Deutschland	2 856	-8,4	5 224	-12,4	1,8	44 867	-0,9	98 049	2,1	2,2
Ausland	86	-60,9	147	-52,4	1,7	1 987	-40,4	4 703	-26,7	2,4
Kyffhäuserkreis										
Bad Frankenhausen/Kyffh., Stadt	2 366	2,0	12 349	0,3	5,2	30 140	7,7	153 391	4,1	5,1
Deutschland	2 284	0,5	12 075	-1,5	5,3	29 529	8,5	152 152	4,6	5,2
Ausland	82	70,8	274	x	3,3	611	-22,5	1 239	-32,6	2,0
Sondershausen, Stadt	1 182	19,6	2 402	29,8	2,0	39 402	13,3	110 378	13,7	2,8
Deutschland	1 179	21,2	2 321	28,7	2,0	39 118	13,6	108 996	13,7	2,8
Ausland	3	-80,0	81	72,3	27,0	284	-16,2	1 382	9,1	4,9
Kyffhäuserland	108	45,9	502	14,6	4,6	3 133	70,1	8 029	53,4	2,6
Deutschland	108	45,9	502	14,6	4,6	2 977	68,4	7 631	52,9	2,6
Ausland	-	-	-	-	-	156	110,8	398	65,1	2,6
Schmalkalden-Meiningen										
Breitungen/Werra	224	-7,1	353	-25,8	1,6	2 928	2,8	5 510	3,2	1,9
Deutschland	224	-7,1	353	-25,8	1,6	2 928	3,0	5 510	3,6	1,9
Ausland	-	-	-	-	-	-	x	-	x	-

Noch: 9. Ankünfte, Übernachtungen und Aufenthaltsdauer der Gäste in Beherbergungsstätten
nach ausgewählten Gemeinden und dem ständigen Wohnsitz der Gäste (ohne Camping)

Landkreis Gemeinde Ständiger Wohnsitz der Gäste	November 2016					Januar bis November 2016				
	Ankünfte		Übernachtungen		durch- schnittliche Aufenthalts- dauer	Ankünfte		Übernachtungen		durch- schnittliche Aufenthalts- dauer
	insgesamt	Veränderung gegenüber dem Vorjahres- monat	insgesamt	Veränderung gegenüber dem Vorjahres- monat		insgesamt	Veränderung gegenüber dem Vorjahres- zeitraum	insgesamt	Veränderung gegenüber dem Vorjahres- zeitraum	
	Anzahl	%	Anzahl	%		Tage	Anzahl	%	Anzahl	
Noch: Schmalkalden-Meiningen										
Floß-Seligenthal	415	6,1	706	-3,9	1,7	7 622	-24,9	15 713	-23,6	2,1
Deutschland	390	3,4	617	-13,6	1,6	7 467	-25,2	15 368	-23,8	2,1
Ausland	25	78,6	89	x	3,6	155	-6,6	345	-15,0	2,2
Meiningen, Stadt	1 926	-7,0	3 484	-4,8	1,8	23 033	0,5	41 405	2,8	1,8
Deutschland	1 783	-6,6	3 206	-2,6	1,8	21 851	0,8	38 847	3,2	1,8
Ausland	143	-11,7	278	-24,3	1,9	1 182	-5,5	2 558	-1,9	2,2
Oberhof, Stadt	8 563	-26,2	20 771	-19,8	2,4	131 093	-9,6	350 715	-11,3	2,7
Deutschland	8 127	-24,7	18 609	-21,4	2,3	124 789	-9,2	330 945	-10,7	2,7
Ausland	436	-45,8	2 162	-4,0	5,0	6 304	-17,9	19 770	-19,1	3,1
Schmalkalden, Kurort, Stadt	1 655	7,4	3 191	16,8	1,9	20 928	-1,3	42 505	2,5	2,0
Deutschland	1 613	7,7	3 106	16,9	1,9	20 202	-2,4	40 853	0,9	2,0
Ausland	42	-2,3	85	13,3	2,0	726	46,7	1 652	71,4	2,3
Steinbach-Hallenberg, Kurort, Stadt	163	201,9	432	x	2,7	3 156	27,2	8 263	43,2	2,6
Deutschland	156	246,7	425	x	2,7	2 965	28,2	7 456	55,2	2,5
Ausland	7	-22,2	7	-58,8	1,0	191	13,0	807	-16,3	4,2
Brotterode-Trusetal, Stadt	582	0,7	1 497	26,4	2,6	12 128	-0,4	33 118	0,4	2,7
Deutschland	569	-0,5	1 473	25,6	2,6	11 698	-1,2	31 763	-0,7	2,7
Ausland	13	116,7	24	118,2	1,8	430	25,4	1 355	34,4	3,2
Zella-Mehlis, Stadt	1 143	-2,6	2 457	8,0	2,1	14 827	-6,0	32 520	-4,5	2,2
Deutschland	1 127	-1,9	2 234	3,9	2,0	14 508	-6,2	30 186	-5,5	2,1
Ausland	16	-36,0	223	78,4	13,9	319	4,2	2 334	10,0	7,3
Grabfeld	61	15,1	94	14,6	1,5	1 054	41,5	1 888	65,9	1,8
Deutschland	58	16,0	86	13,2	1,5	1 001	41,2	1 802	64,6	1,8
Ausland	3	-	8	33,3	2,7	53	47,2	86	100,0	1,6
Gotha										
Friedrichroda, Stadt	8 611	-14,0	21 748	-15,4	2,5	113 491	0,8	340 343	-1,5	3,0
Deutschland	8 338	-15,6	21 070	-16,5	2,5	110 029	0,4	330 038	-1,1	3,0
Ausland	273	105,3	678	45,5	2,5	3 462	12,0	10 305	-14,2	3,0
Georgenthal/Thür. Wald	470	-55,2	1 186	-40,3	2,5	12 257	-19,9	26 938	-11,6	2,2
Deutschland	470	-55,2	1 186	-40,3	2,5	10 065	-32,3	22 575	-23,3	2,2
Ausland	-	x	-	x	-	2 192	x	4 363	x	2,0
Gotha, Stadt	6 422	-3,3	12 674	-1,5	2,0	69 118	-3,1	144 021	-2,0	2,1
Deutschland	5 790	-6,1	11 553	-3,9	2,0	62 585	-4,4	131 301	-2,5	2,1
Ausland	632	33,3	1 121	32,0	1,8	6 533	12,2	12 720	4,1	1,9
Luisenthal	1 145	18,2	2 579	28,1	2,3	12 650	-8,4	31 477	-3,2	2,5
Deutschland	1 083	15,0	2 398	26,1	2,2	12 012	-9,5	29 783	-5,0	2,5
Ausland	62	129,6	181	60,2	2,9	638	19,9	1 694	45,2	2,7
Tabarz/Thür. Wald	2 622	1,7	14 754	1,8	5,6	28 040	-8,0	167 048	-2,3	6,0
Deutschland	2 579	1,1	14 674	1,6	5,7	27 633	-8,0	165 927	-2,2	6,0
Ausland	43	59,3	80	110,5	1,9	407	-7,5	1 121	-8,3	2,8
Tambach-Dietharz/Thür. Wald, Stadt	882	19,7	2 138	21,1	2,4	12 360	22,1	31 786	24,2	2,6
Deutschland	803	13,3	1 945	15,2	2,4	11 518	20,6	28 942	21,0	2,5
Ausland	79	182,1	193	153,9	2,4	842	47,2	2 844	69,8	3,4
Waltershausen, Stadt	237	-48,8	452	-69,9	1,9	7 172	-8,5	19 287	-6,8	2,7
Deutschland	230	-47,1	425	-53,1	1,8	7 019	-8,6	18 830	-4,5	2,7
Ausland	7	-75,0	27	-95,5	3,9	153	-3,8	457	-53,1	3,0

Noch: 9. Ankünfte, Übernachtungen und Aufenthaltsdauer der Gäste in Beherbergungsstätten
nach ausgewählten Gemeinden und dem ständigen Wohnsitz der Gäste (ohne Camping)

Landkreis Gemeinde Ständiger Wohnsitz der Gäste	November 2016					Januar bis November 2016				
	Ankünfte		Übernachtungen		durch- schnittliche Aufenthalts- dauer	Ankünfte		Übernachtungen		durch- schnittliche Aufenthalts- dauer
	insgesamt	Veränderung gegenüber dem Vorjahres- monat	insgesamt	Veränderung gegenüber dem Vorjahres- monat		insgesamt	Veränderung gegenüber dem Vorjahres- zeitraum	insgesamt	Veränderung gegenüber dem Vorjahres- zeitraum	
	Anzahl	%	Anzahl	%	Tage	Anzahl	%	Anzahl	%	Tage
Noch: Gotha										
Drei Gleichen	514	13,7	929	18,5	1,8	5 169	13,4	9 830	13,4	1,9
Deutschland	502	14,4	913	19,3	1,8	5 049	13,6	9 602	13,6	1,9
Ausland	12	-7,7	16	-15,8	1,3	120	3,4	228	6,0	1,9
Nesse-Apfelstädt	2 215	-5,1	2 855	-14,2	1,3	22 150	-3,5	32 541	-2,7	1,5
Deutschland	2 023	-5,7	2 634	-15,4	1,3	18 859	-6,6	27 724	-5,4	1,5
Ausland	192	1,6	221	4,2	1,2	3 291	19,2	4 817	16,9	1,5
Hörstel	144	-17,2	345	13,5	2,4	3 437	-7,3	9 415	-8,9	2,7
Deutschland	144	-17,2	345	13,5	2,4	3 343	-9,7	8 235	-20,2	2,5
Ausland	-	-	-	-	-	94	x	1 180	x	12,6
Sömmerda										
Kölleda, Stadt	137	-28,6	347	-7,7	2,5	2 106	-40,5	4 581	-43,3	2,2
Deutschland	137	-28,6	347	-7,7	2,5	2 091	-38,5	4 542	-40,8	2,2
Ausland	-	-	-	-	-	15	-89,1	39	-90,5	2,6
Sömmerda, Stadt	611	17,0	1 197	3,0	2,0	6 634	5,5	13 260	4,8	2,0
Deutschland	591	14,5	1 165	1,0	2,0	6 518	5,9	12 992	5,5	2,0
Ausland	20	233,3	32	300,0	1,6	116	-14,1	268	-21,9	2,3
Weißensee, Stadt	517	-17,9	993	-37,4	1,9	9 611	2,0	25 330	-11,7	2,6
Deutschland	503	-17,1	797	-28,5	1,6	9 511	2,9	24 475	1,1	2,6
Ausland	14	-39,1	196	-58,6	14,0	100	-44,1	855	-81,0	8,6
Hildburghausen										
Bad Colberg-Heildburg, Stadt	597	25,4	6 283	-6,2	10,5	5 850	-0,3	68 250	-6,2	11,7
Deutschland	596	25,2	6 281	-6,2	10,5	5 798	-0,9	67 996	-6,5	11,7
Ausland	1	x	2	x	2,0	52	271,4	254	262,9	4,9
Eisfeld, Stadt	536	31,4	1 141	20,0	2,1	7 228	0,2	15 758	0,8	2,2
Deutschland	506	30,1	1 076	22,1	2,1	6 866	-1,0	15 160	0,3	2,2
Ausland	30	57,9	65	-7,1	2,2	362	30,2	598	15,9	1,7
Hildburghausen, Stadt	367	22,3	658	36,2	1,8	3 351	-7,3	5 568	-13,3	1,7
Deutschland	367	22,3	658	36,2	1,8	3 351	-7,3	5 568	-13,3	1,7
Ausland	-	-	-	-	-	-	x	-	x	-
Sachsenbrunn	147	-21,0	230	-49,0	1,6	4 204	-1,4	8 752	-11,9	2,1
Deutschland	147	-21,0	230	-49,0	1,6	4 135	-1,8	8 267	-11,9	2,0
Ausland	-	-	-	-	-	69	27,8	485	-12,1	7,0
Schleusingen, Stadt	232	-17,1	379	-19,5	1,6	4 118	1,0	7 828	-1,2	1,9
Deutschland	231	-17,5	378	-19,7	1,6	4 082	1,6	7 743	-0,6	1,9
Ausland	1	x	1	x	1,0	36	-37,9	85	-36,1	2,4
St. Kilian	481	51,3	950	36,5	2,0	8 809	36,1	21 564	44,5	2,4
Deutschland	426	41,5	743	16,5	1,7	8 370	34,8	19 971	43,2	2,4
Ausland	55	223,5	207	256,9	3,8	439	68,2	1 593	63,9	3,6
Masserberg	2 337	-26,2	11 507	-12,2	4,9	44 289	-16,9	184 171	-14,1	4,2
Deutschland	2 303	-26,4	11 456	-12,0	5,0	43 472	-16,9	181 255	-13,9	4,2
Ausland	34	-8,1	51	-42,0	1,5	817	-15,0	2 916	-23,7	3,6
Römhild, Stadt	117	-23,5	156	-31,9	1,3	2 795	-2,9	4 258	-16,3	1,5
Deutschland	110	-25,7	147	-32,9	1,3	2 718	-4,1	4 143	-17,6	1,5
Ausland	7	40,0	9	-10,0	1,3	77	83,3	115	85,5	1,5

Noch: 9. Ankünfte, Übernachtungen und Aufenthaltsdauer der Gäste in Beherbergungsstätten
nach ausgewählten Gemeinden und dem ständigen Wohnsitz der Gäste (ohne Camping)

Landkreis Gemeinde Ständiger Wohnsitz der Gäste	November 2016					Januar bis November 2016				
	Ankünfte		Übernachtungen		durch- schnittliche Aufenthalts- dauer	Ankünfte		Übernachtungen		durch- schnittliche Aufenthalts- dauer
	insgesamt	Veränderung gegenüber dem Vorjahres- monat	insgesamt	Veränderung gegenüber dem Vorjahres- monat		insgesamt	Veränderung gegenüber dem Vorjahres- zeitraum	insgesamt	Veränderung gegenüber dem Vorjahres- zeitraum	
	Anzahl	%	Anzahl	%		Tage	Anzahl	%	Anzahl	
Ilm-Kreis										
Arnstadt, Stadt	2 603	-1,3	3 885	-8,8	1,5	30 309	-2,1	51 334	-4,0	1,7
Deutschland	2 264	-7,7	3 504	-12,8	1,5	27 391	-2,6	46 689	-4,2	1,7
Ausland	339	82,3	381	56,8	1,1	2 918	2,8	4 645	-1,6	1,6
Elgersburg	442	33,1	607	30,0	1,4	5 108	-15,7	10 804	-16,2	2,1
Deutschland	428	33,3	589	33,3	1,4	4 877	-16,7	10 287	-17,5	2,1
Ausland	14	27,3	18	-28,0	1,3	231	11,1	517	23,7	2,2
Frankenhain	106	51,4	134	-6,9	1,3	3 351	33,7	8 396	24,8	2,5
Deutschland	102	64,5	130	22,6	1,3	3 247	38,5	8 186	29,5	2,5
Ausland	4	-50,0	4	-89,5	1,0	104	-35,8	210	-48,1	2,0
Frauenwald	372	64,6	707	36,5	1,9	8 235	-3,3	23 563	-0,4	2,9
Deutschland	368	64,3	699	36,0	1,9	8 180	-3,2	23 472	-0,5	2,9
Ausland	4	100,0	8	100,0	2,0	55	-16,7	91	11,0	1,7
Gehlbürg	106	73,8	358	x	3,4	3 961	-10,7	9 801	-11,3	2,5
Deutschland	106	73,8	358	x	3,4	3 922	-10,6	9 712	-11,0	2,5
Ausland	-	-	-	-	-	39	-18,8	89	-35,5	2,3
Geraberg	129	-46,5	193	-47,8	1,5	3 820	10,8	9 457	-2,1	2,5
Deutschland	129	-46,5	193	-47,8	1,5	3 795	10,3	9 349	-2,8	2,5
Ausland	-	-	-	-	-	25	212,5	108	200,0	4,3
Großbreitenbach, Stadt	25	-34,2	56	-41,1	2,2	1 551	-17,1	5 945	-15,4	3,8
Deutschland	25	-34,2	56	-41,1	2,2	1 551	-17,1	5 945	-15,4	3,8
Ausland	-	-	-	-	-	-	-	-	-	-
Amt Wachsenburg	197	18,7	407	9,7	2,1	3 195	44,0	5 176	-27,4	1,6
Deutschland	196	25,6	404	49,1	2,1	3 099	41,8	4 826	-30,6	1,6
Ausland	1	-90,0	3	-97,0	3,0	96	190,9	350	100,0	3,6
Ilmenau, Stadt	4 256	32,0	8 217	23,3	1,9	50 893	6,9	110 953	6,1	2,2
Deutschland	4 032	35,6	7 375	31,0	1,8	48 178	9,0	102 579	9,1	2,1
Ausland	224	-10,8	842	-18,6	3,8	2 715	-19,7	8 374	-20,8	3,1
Neustadt am Rennsteig	746	-22,0	2 994	-7,0	4,0	11 606	-13,3	43 313	-10,8	3,7
Deutschland	738	-20,3	2 972	-5,9	4,0	11 468	-13,0	42 881	-10,7	3,7
Ausland	8	-74,2	22	-65,1	2,8	138	-29,9	432	-16,9	3,1
Schmiedefeld am Rennsteig	151	-37,6	285	-35,2	1,9	5 235	-14,8	14 452	-15,7	2,8
Deutschland	151	-37,6	285	-35,2	1,9	5 219	-14,9	14 369	-16,0	2,8
Ausland	-	-	-	-	-	16	45,5	83	102,4	5,2
Wipfratal	194	50,4	385	65,2	2,0	2 044	-3,8	5 769	-1,5	2,8
Deutschland	194	50,4	385	65,2	2,0	2 044	-3,8	5 769	-1,5	2,8
Ausland	-	-	-	-	-	-	-	-	-	-
Ilmtal	463	11,6	850	28,8	1,8	7 285	13,0	16 561	3,1	2,3
Deutschland	455	13,8	802	31,9	1,8	7 038	11,0	15 982	1,7	2,3
Ausland	8	-46,7	48	-7,7	6,0	247	133,0	579	68,3	2,3
Weimarer Land										
Apolda, Stadt	2 099	20,9	4 142	18,4	2,0	23 764	0,2	51 875	-1,1	2,2
Deutschland	1 954	19,7	3 859	17,1	2,0	22 091	-0,9	48 366	-2,0	2,2
Ausland	145	39,4	283	39,4	2,0	1 673	17,1	3 509	13,2	2,1
Bad Berka, Stadt	1 131	-10,1	11 846	-2,6	10,5	14 082	-3,9	127 335	-1,2	9,0
Deutschland	1 121	-10,4	11 825	-2,6	10,5	13 814	-4,1	126 663	-1,2	9,2
Ausland	10	42,9	21	23,5	2,1	268	4,3	672	4,0	2,5
Bad Sulza, Stadt	4 781	8,4	18 740	0,4	3,9	54 655	15,6	222 842	4,8	4,1
Deutschland	4 722	7,8	18 641	0,2	3,9	54 050	15,5	221 314	4,9	4,1
Ausland	59	84,4	99	62,3	1,7	605	35,7	1 528	-1,4	2,5

Noch: 9. Ankünfte, Übernachtungen und Aufenthaltsdauer der Gäste in Beherbergungsstätten
nach ausgewählten Gemeinden und dem ständigen Wohnsitz der Gäste (ohne Camping)

Landkreis Gemeinde Ständiger Wohnsitz der Gäste	November 2016					Januar bis November 2016				
	Ankünfte		Übernachtungen		durch- schnittliche Aufenthalts- dauer	Ankünfte		Übernachtungen		durch- schnittliche Aufenthalts- dauer
	insgesamt	Veränderung gegenüber dem Vorjahres- monat	insgesamt	Veränderung gegenüber dem Vorjahres- monat		insgesamt	Veränderung gegenüber dem Vorjahres- zeitraum	insgesamt	Veränderung gegenüber dem Vorjahres- zeitraum	
	Anzahl	%	Anzahl	%		Anzahl	%	Anzahl	%	
					Tage					
Tage										
Noch: Weimarer Land										
Mönchenholzhausen	387	-13,4	1 330	-35,8	3,4	4 864	-9,5	17 223	-14,1	3,5
Deutschland	387	-13,4	1 330	-35,8	3,4	4 820	-10,3	17 135	-14,6	3,6
Ausland	-	-	-	-	-	44	x	88	x	2,0
Nohra	1 085	21,0	1 674	25,6	1,5	10 671	7,2	15 719	2,6	1,5
Deutschland	1 001	17,1	1 577	23,0	1,6	9 381	14,6	14 079	9,6	1,5
Ausland	84	100,0	97	90,2	1,2	1 290	-27,2	1 640	-33,8	1,3
Ilmtal-Weinstraße	327	-29,2	458	-27,1	1,4	3 452	0,8	5 786	3,4	1,7
Deutschland	327	-29,2	458	-27,1	1,4	3 449	0,7	5 783	3,4	1,7
Ausland	-	-	-	-	-	3	200,0	3	50,0	1,0
Sonneberg										
Lauscha, Stadt	206	-46,2	374	-52,5	1,8	4 136	-8,9	10 189	-11,2	2,5
Deutschland	189	-48,5	350	-54,1	1,9	3 924	-10,0	9 711	-13,0	2,5
Ausland	17	6,3	24	-	1,4	212	16,5	478	55,2	2,3
Neuhaus am Rennweg, Stadt	947	-	3 633	1,9	3,8	14 880	-0,0	52 808	-0,3	3,5
Deutschland	902	-2,4	3 557	0,6	3,9	14 477	-0,0	52 074	-0,3	3,6
Ausland	45	95,7	76	162,1	1,7	403	-0,7	734	-0,7	1,8
Schalkau, Stadt	310	-26,9	1 219	19,0	3,9	4 559	-9,0	15 338	11,8	3,4
Deutschland	297	-29,1	887	-8,7	3,0	4 361	-10,3	13 273	6,6	3,0
Ausland	13	160,0	332	x	25,5	198	32,9	2 065	62,6	10,4
Sonneberg, Stadt	1 024	1,6	2 422	29,7	2,4	15 650	3,0	34 425	3,1	2,2
Deutschland	1 022	4,1	2 420	32,6	2,4	15 456	3,5	34 058	3,9	2,2
Ausland	2	-92,3	2	-95,2	1,0	194	-25,4	367	-38,8	1,9
Steinach, Stadt	218	-21,3	362	-40,6	1,7	4 038	-11,6	9 394	-13,0	2,3
Deutschland	210	-22,2	354	-40,8	1,7	3 943	-11,4	9 182	-13,2	2,3
Ausland	8	14,3	8	-27,3	1,0	95	-18,8	212	-0,9	2,2
Frankenblick	87	-54,2	298	-37,3	3,4	4 752	9,3	16 163	-1,3	3,4
Deutschland	31	-69,6	66	-75,4	2,1	4 311	11,9	13 230	-4,6	3,1
Ausland	56	-36,4	232	12,1	4,1	441	-10,9	2 933	16,8	6,7
Saalfeld-Rudolstadt										
Bad Blankenburg, Stadt	2 744	19,9	5 481	28,6	2,0	28 800	3,1	66 748	5,0	2,3
Deutschland	2 729	19,3	5 454	28,0	2,0	28 192	1,3	64 253	1,6	2,3
Ausland	15	x	27	x	1,8	608	x	2 495	x	4,1
Cursdorf	311	-23,2	1 143	-10,5	3,7	5 077	2,5	16 278	8,5	3,2
Deutschland	299	-23,5	1 091	-11,2	3,6	4 858	13,9	15 487	22,9	3,2
Ausland	12	-14,3	52	8,3	4,3	219	-68,2	791	-67,0	3,6
Lehesten, Stadt	197	56,3	401	-62,2	2,0	2 987	25,8	11 397	31,1	3,8
Deutschland	175	38,9	310	-70,8	1,8	2 827	19,7	10 517	21,4	3,7
Ausland	22	x	91	x	4,1	160	x	880	x	5,5
Meura	37	-21,3	96	-29,9	2,6	1 427	28,7	5 039	37,0	3,5
Deutschland	37	-21,3	96	-29,9	2,6	1 425	28,8	5 035	37,2	3,5
Ausland	-	-	-	-	-	2	-33,3	4	-55,6	2,0
Rudolstadt, Stadt	1 573	-3,2	3 214	-3,7	2,0	20 946	5,6	50 198	6,5	2,4
Deutschland	1 529	-3,2	3 142	2,2	2,1	20 571	5,9	49 395	7,2	2,4
Ausland	44	-2,2	72	-72,5	1,6	375	-10,3	803	-25,9	2,1

Noch: 9. Ankünfte, Übernachtungen und Aufenthaltsdauer der Gäste in Beherbergungsstätten nach ausgewählten Gemeinden und dem ständigen Wohnsitz der Gäste (ohne Camping)

Landkreis Gemeinde Ständiger Wohnsitz der Gäste	November 2016					Januar bis November 2016				
	Ankünfte		Übernachtungen		durch- schnittliche Aufenthalts- dauer	Ankünfte		Übernachtungen		durch- schnittliche Aufenthalts- dauer
	insgesamt	Veränderung gegenüber dem Vorjahres- monat	insgesamt	Veränderung gegenüber dem Vorjahres- monat		insgesamt	Veränderung gegenüber dem Vorjahres- zeitraum	insgesamt	Veränderung gegenüber dem Vorjahres- zeitraum	
	Anzahl	%	Anzahl	%		Anzahl	%	Anzahl	%	
					Tage					
Noch: Saalfeld-Rudolstadt										
Saalfeld/Saale, Stadt	2 144	-20,6	8 413	-4,4	3,9	27 491	-6,6	96 428	-4,1	3,5
Deutschland	2 072	-8,5	8 227	-0,8	4,0	26 425	-3,2	94 103	-3,2	3,6
Ausland	72	-83,4	186	-63,2	2,6	1 066	-50,4	2 325	-29,7	2,2
Schwarzburg	403	207,6	1 075	264,4	2,7	7 258	44,5	22 137	60,9	3,1
Deutschland	403	207,6	1 075	264,4	2,7	7 218	44,4	22 040	61,1	3,1
Ausland	-	-	-	-	-	40	60,0	97	26,0	2,4
Leutenberg, Stadt	168	19,1	375	36,4	2,2	4 869	-0,4	13 373	8,8	2,7
Deutschland	168	19,1	375	36,4	2,2	4 846	0,4	13 275	10,5	2,7
Ausland	-	-	-	-	-	23	-62,9	98	-65,1	4,3
Saalfelder Höhe	466	-24,1	760	-22,0	1,6	11 922	-10,6	31 968	-10,5	2,7
Deutschland	462	-24,1	756	-22,0	1,6	11 700	-10,0	31 221	-8,5	2,7
Ausland	4	-20,0	4	-20,0	1,0	222	-35,1	747	-53,3	3,4
Uhlstädt-Kirchhasel	772	1,6	3 136	-0,1	4,1	9 737	-7,1	34 807	-5,8	3,6
Deutschland	770	1,6	3 128	-0,1	4,1	9 594	-6,7	34 482	-5,7	3,6
Ausland	2	-	8	14,3	4,0	143	-27,0	325	-10,7	2,3
Unterwellenborn	277	-23,7	522	-16,3	1,9	5 794	-4,5	13 199	-6,9	2,3
Deutschland	270	-23,1	511	-16,2	1,9	5 721	-4,2	13 020	-6,7	2,3
Ausland	7	-41,7	11	-21,4	1,6	73	-24,0	179	-19,0	2,5
Königsee-Rottenbach, Stadt	224	-46,3	421	-42,9	1,9	3 889	-10,1	7 816	-11,9	2,0
Deutschland	202	-49,5	353	-49,6	1,7	3 628	-13,0	7 191	-14,8	2,0
Ausland	22	29,4	68	83,8	3,1	261	68,4	625	46,7	2,4
Saale-Holzland-Kreis										
Bad Klosterlausnitz	2 087	9,3	18 236	0,8	8,7	24 039	7,5	202 497	4,2	8,4
Deutschland	2 000	9,7	17 837	2,7	8,9	21 877	7,8	197 508	3,9	9,0
Ausland	87	-	399	-44,4	4,6	2 162	4,1	4 989	14,9	2,3
Eisenberg, Stadt	335	-2,0	451	-12,3	1,3	8 232	-14,3	16 899	-11,9	2,1
Deutschland	332	-2,9	448	-12,8	1,3	8 111	-15,1	16 689	-12,7	2,1
Ausland	3	x	3	x	1,0	121	163,0	210	255,9	1,7
Stadtroda, Stadt	257	-20,2	566	-22,5	2,2	2 789	-11,6	6 454	-10,5	2,3
Deutschland	249	-21,2	538	-24,9	2,2	2 643	-13,5	6 143	-11,8	2,3
Ausland	8	33,3	28	100,0	3,5	146	47,5	311	25,9	2,1
Saale-Orla-Kreis										
Bad Lobenstein, Stadt	403	-3,1	6 849	-0,3	17,0	5 170	-26,5	71 933	-8,4	13,9
Deutschland	366	-7,6	6 450	-3,2	17,6	4 778	-27,3	68 274	-9,3	14,3
Ausland	37	85,0	399	95,6	10,8	392	-14,2	3 659	11,8	9,3
Neustadt an der Orla, Stadt	470	-4,1	915	2,0	1,9	6 088	-3,5	10 941	-2,0	1,8
Deutschland	443	0,5	857	5,4	1,9	5 791	-1,7	10 486	0,1	1,8
Ausland	27	-44,9	58	-31,0	2,1	297	-29,5	455	-33,9	1,5
Triptis, Stadt	279	-30,4	392	-44,2	1,4	5 731	7,4	13 013	11,8	2,3
Deutschland	251	-33,1	361	-45,9	1,4	5 040	9,0	12 245	14,2	2,4
Ausland	28	7,7	31	-11,4	1,1	691	-2,9	768	-16,1	1,1
Ziegenrück, Stadt	719	4,2	1 606	13,3	2,2	10 073	-1,5	26 005	-4,6	2,6
Deutschland	711	4,6	1 598	14,1	2,2	9 776	-2,0	25 568	-4,5	2,6
Ausland	8	-20,0	8	-50,0	1,0	297	18,3	437	-10,1	1,5

Noch: 9. Ankünfte, Übernachtungen und Aufenthaltsdauer der Gäste in Beherbergungsstätten
nach ausgewählten Gemeinden und dem ständigen Wohnsitz der Gäste (ohne Camping)

Landkreis Gemeinde Ständiger Wohnsitz der Gäste	November 2016					Januar bis November 2016				
	Ankünfte		Übernachtungen		durch- schnittliche Aufenthalts- dauer	Ankünfte		Übernachtungen		durch- schnittliche Aufenthalts- dauer
	insgesamt	Veränderung gegenüber dem Vorjahres- monat	insgesamt	Veränderung gegenüber dem Vorjahres- monat		insgesamt	Veränderung gegenüber dem Vorjahres- zeitraum	insgesamt	Veränderung gegenüber dem Vorjahres- zeitraum	
	Anzahl	%	Anzahl	%	Tage	Anzahl	%	Anzahl	%	Tage
Noch: Saale-Orla-Kreis										
Saalebürg-Ebersdorf, Stadt	304	-41,4	802	-31,4	2,6	14 970	-9,9	41 048	-8,6	2,7
Deutschland	287	-40,8	703	-33,7	2,4	14 402	-10,9	39 505	-9,7	2,7
Ausland	17	-50,0	99	-8,3	5,8	568	24,8	1 543	32,4	2,7
Greiz										
Berga/Elster, Stadt	101	-18,5	199	-0,5	2,0	1 738	-5,9	3 964	-8,2	2,3
Deutschland	96	-22,6	194	-3,0	2,0	1 702	-6,9	3 882	-9,3	2,3
Ausland	5	x	5	x	1,0	36	100,0	82	95,2	2,3
Greiz, Stadt	712	0,8	1 153	-1,4	1,6	7 392	-4,0	12 971	-9,6	1,8
Deutschland	684	0,4	1 101	-1,7	1,6	7 041	-4,6	12 285	-9,9	1,7
Ausland	28	12,0	52	6,1	1,9	351	11,1	686	-3,5	2,0
Langenwetzendorf	219	-9,9	616	36,3	2,8	2 544	-2,2	5 651	-6,4	2,2
Deutschland	219	-9,5	616	43,6	2,8	2 531	0,6	5 619	5,1	2,2
Ausland	-	x	-	x	-	13	-84,5	32	-95,4	2,5
Weida, Stadt	145	-22,0	179	-36,5	1,2	2 156	-7,2	3 802	-4,8	1,8
Deutschland	145	-22,0	179	-36,5	1,2	2 156	-7,2	3 802	-4,8	1,8
Ausland	-	-	-	-	-	-	-	-	-	-
Zeulenroda-Triebes, Stadt	2 396	35,9	3 891	34,1	1,6	23 278	2,4	46 437	2,4	2,0
Deutschland	2 336	37,8	3 788	36,7	1,6	22 538	3,3	44 856	4,1	2,0
Ausland	60	-11,8	103	-21,4	1,7	740	-18,9	1 581	-29,7	2,1
Mohlsdorf-Teichwolframsdorf	388	6,3	719	-3,4	1,9	4 475	-7,6	13 065	-7,3	2,9
Deutschland	388	6,3	719	-3,4	1,9	4 473	-7,6	13 061	-7,3	2,9
Ausland	-	-	-	-	-	2	-	4	-33,3	2,0
Altenburger Land										
Altenburg, Stadt	1 738	-43,4	2 635	-57,5	1,5	18 827	-46,1	34 355	-56,0	1,8
Deutschland	1 650	-44,1	2 461	-58,7	1,5	17 257	-45,5	30 006	-56,2	1,7
Ausland	88	-24,8	174	-25,6	2,0	1 570	-51,5	4 349	-54,0	2,8
Meuselwitz, Stadt	143	78,8	685	147,3	4,8	1 562	27,4	4 295	25,6	2,7
Deutschland	127	58,8	357	28,9	2,8	1 505	27,2	3 620	18,3	2,4
Ausland	16	x	328	x	20,5	57	32,6	675	88,0	11,8
Schmölln, Stadt	388	-20,3	658	-29,3	1,7	4 964	-0,4	9 140	-8,2	1,8
Deutschland	380	-17,9	638	-25,6	1,7	4 830	0,8	8 754	-7,2	1,8
Ausland	8	-66,7	20	-72,6	2,5	134	-29,1	386	-26,3	2,9

**10. Ankünfte, Übernachtungen und Aufenthaltsdauer der Gäste in Beherbergungsstätten
in Städten des Vereins Städtetourismus in Thüringen e.V. (ohne Camping)**

Stadt Ständiger Wohnsitz der Gäste	November 2016					Januar bis November 2016				
	Ankünfte		Übernachtungen		durch- schnittliche Aufenthalts- dauer	Ankünfte		Übernachtungen		durch- schnittliche Aufenthalts- dauer
	insgesamt	Veränderung gegenüber dem Vorjahres- monat	insgesamt	Veränderung gegenüber dem Vorjahres- monat		insgesamt	Veränderung gegenüber dem Vorjahres- zeitraum	insgesamt	Veränderung gegenüber dem Vorjahres- zeitraum	
	Anzahl	%	Anzahl	%	Tage	Anzahl	%	Anzahl	%	Tage
Altenburg, Stadt	1 738	-43,4	2 635	-57,5	1,5	18 827	-46,1	34 355	-56,0	1,8
Deutschland	1 650	-44,1	2 461	-58,7	1,5	17 257	-45,5	30 006	-56,2	1,7
Ausland	88	-24,8	174	-25,6	2,0	1 570	-51,5	4 349	-54,0	2,8
Apolda, Stadt	2 099	20,9	4 142	18,4	2,0	23 764	0,2	51 875	-1,1	2,2
Deutschland	1 954	19,7	3 859	17,1	2,0	22 091	-0,9	48 366	-2,0	2,2
Ausland	145	39,4	283	39,4	2,0	1 673	17,1	3 509	13,2	2,1
Arnstadt, Stadt	2 603	-1,3	3 885	-8,8	1,5	30 309	-2,1	51 334	-4,0	1,7
Deutschland	2 264	-7,7	3 504	-12,8	1,5	27 391	-2,6	46 689	-4,2	1,7
Ausland	339	82,3	381	56,8	1,1	2 918	2,8	4 645	-1,6	1,6
Bad Langensalza, Stadt	1 782	61,3	8 754	18,9	4,9	21 291	23,5	107 504	13,0	5,0
Deutschland	1 749	67,0	8 699	20,8	5,0	20 512	24,3	104 819	13,2	5,1
Ausland	33	-43,1	55	-66,0	1,7	779	5,7	2 685	7,6	3,4
Eisenach, Stadt	16 117	10,3	25 797	8,1	1,6	177 658	1,5	310 869	2,5	1,7
Deutschland	14 466	6,8	23 035	6,9	1,6	158 548	0,7	275 473	1,7	1,7
Ausland	1 651	54,4	2 762	19,8	1,7	19 110	8,5	35 396	9,3	1,9
Erfurt, Stadt	45 763	9,8	73 932	9,4	1,6	452 672	7,8	794 848	8,8	1,8
Deutschland	43 495	10,2	69 572	9,3	1,6	415 299	7,8	723 641	9,7	1,7
Ausland	2 268	3,3	4 360	11,0	1,9	37 373	7,4	71 207	0,8	1,9
Gera, Stadt	7 795	-4,7	13 460	-10,3	1,7	107 172	5,8	189 557	-1,5	1,8
Deutschland	7 142	-4,6	12 037	-9,4	1,7	91 230	4,1	161 879	-1,6	1,8
Ausland	653	-6,0	1 423	-17,4	2,2	15 942	17,4	27 678	-1,2	1,7
Gotha, Stadt	6 422	-3,3	12 674	-1,5	2,0	69 118	-3,1	144 021	-2,0	2,1
Deutschland	5 790	-6,1	11 553	-3,9	2,0	62 585	-4,4	131 301	-2,5	2,1
Ausland	632	33,3	1 121	32,0	1,8	6 533	12,2	12 720	4,1	1,9
Ilmenau, Stadt	4 256	32,0	8 217	23,3	1,9	50 893	6,9	110 953	6,1	2,2
Deutschland	4 032	35,6	7 375	31,0	1,8	48 178	9,0	102 579	9,1	2,1
Ausland	224	-10,8	842	-18,6	3,8	2 715	-19,7	8 374	-20,8	3,1
Jena, Stadt	16 453	3,9	26 379	-0,4	1,6	175 246	0,5	291 284	-2,1	1,7
Deutschland	14 277	6,7	22 031	1,2	1,5	149 735	0,4	240 726	-3,3	1,6
Ausland	2 176	-11,5	4 348	-7,5	2,0	25 511	1,2	50 558	4,1	2,0

Noch: 10. Ankünfte, Übernachtungen und Aufenthaltsdauer der Gäste in Beherbergungsstätten
in Städten des Vereins Städtetourismus in Thüringen e.V. (ohne Camping)

Stadt Ständiger Wohnsitz der Gäste	November 2016					Januar bis November 2016				
	Ankünfte		Übernachtungen		durch- schnittliche Aufenthalts- dauer	Ankünfte		Übernachtungen		durch- schnittliche Aufenthalts- dauer
	insgesamt	Veränderung gegenüber dem Vorjahres- monat	insgesamt	Veränderung gegenüber dem Vorjahres- monat		insgesamt	Veränderung gegenüber dem Vorjahres- zeitraum	insgesamt	Veränderung gegenüber dem Vorjahres- zeitraum	
	Anzahl	%	Anzahl	%	Tage	Anzahl	%	Anzahl	%	Tage
Meiningen, Stadt	1 926	-7,0	3 484	-4,8	1,8	23 033	0,5	41 405	2,8	1,8
Deutschland	1 783	-6,6	3 206	-2,6	1,8	21 851	0,8	38 847	3,2	1,8
Ausland	143	-11,7	278	-24,3	1,9	1 182	-5,5	2 558	-1,9	2,2
Mühlhausen/Thüringen, Stadt	2 942	-11,9	5 371	-14,4	1,8	46 854	-3,7	102 752	0,3	2,2
Deutschland	2 856	-8,4	5 224	-12,4	1,8	44 867	-0,9	98 049	2,1	2,2
Ausland	86	-60,9	147	-52,4	1,7	1 987	-40,4	4 703	-26,7	2,4
Nordhausen, Stadt	3 000	5,5	5 433	3,0	1,8	40 239	11,9	81 575	11,0	2,0
Deutschland	2 892	5,8	5 134	3,0	1,8	38 144	10,9	76 840	10,3	2,0
Ausland	108	-1,8	299	3,1	2,8	2 095	33,3	4 735	22,5	2,3
Rudolstadt, Stadt	1 573	-3,2	3 214	-3,7	2,0	20 946	5,6	50 198	6,5	2,4
Deutschland	1 529	-3,2	3 142	2,2	2,1	20 571	5,9	49 395	7,2	2,4
Ausland	44	-2,2	72	-72,5	1,6	375	-10,3	803	-25,9	2,1
Saalfeld/Saale, Stadt	2 144	-20,6	8 413	-4,4	3,9	27 491	-6,6	96 428	-4,1	3,5
Deutschland	2 072	-8,5	8 227	-0,8	4,0	26 425	-3,2	94 103	-3,2	3,6
Ausland	72	-83,4	186	-63,2	2,6	1 066	-50,4	2 325	-29,7	2,2
Schmalkalden, Kurort, Stadt	1 655	7,4	3 191	16,8	1,9	20 928	-1,3	42 505	2,5	2,0
Deutschland	1 613	7,7	3 106	16,9	1,9	20 202	-2,4	40 853	0,9	2,0
Ausland	42	-2,3	85	13,3	2,0	726	46,7	1 652	71,4	2,3
Sondershausen, Stadt	1 182	19,6	2 402	29,8	2,0	39 402	13,3	110 378	13,7	2,8
Deutschland	1 179	21,2	2 321	28,7	2,0	39 118	13,6	108 996	13,7	2,8
Ausland	3	-80,0	81	72,3	27,0	284	-16,2	1 382	9,1	4,9
Suhl, Stadt	7 580	-7,4	17 894	2,3	2,4	81 854	-4,2	225 648	1,9	2,8
Deutschland	7 359	-7,8	16 950	1,9	2,3	77 791	-4,8	207 046	1,3	2,7
Ausland	221	10,0	944	9,0	4,3	4 063	9,0	18 602	9,3	4,6
Weimar, Stadt	28 878	4,6	49 445	1,8	1,7	351 112	2,2	661 681	2,5	1,9
Deutschland	26 785	3,9	45 316	0,8	1,7	309 742	1,6	580 854	2,2	1,9
Ausland	2 093	13,5	4 129	14,8	2,0	41 370	7,0	80 827	4,3	2,0
Ausgewählte Städte zusammen	155 908	4,2	278 722	2,6	1,8	1 778 809	2,3	3 499 170	2,2	2,0
Deutschland	144 887	4,3	256 752	2,7	1,8	1 611 537	2,2	3 160 462	2,4	2,0
Ausland	11 021	3,2	21 970	1,2	2,0	167 272	4,2	338 708	0,8	2,0

11. Beherbergungsstätten, angebotene Gästebetten und Kapazitätsauslastung nach Betriebsarten sowie Campingplätze

Betriebsart	November 2016								Jan. - Nov. 2016
	Betriebe			in den Betrieben angebotene Betten/Schlafgelegenheiten ¹⁾					durchschnittliche Auslastung
	insgesamt	darunter geöffnete ²⁾		insgesamt	Veränderung gegenüber dem Vorjahresmonat	durchschnittliche Auslastung	nachrichtlich		
		zusammen	Veränderung gegenüber dem Vorjahresmonat				maximales Angebot an Schlafgelegenheiten der letzten 13 Monate	Anteil der aktuell angebotenen Schlafgelegenheiten am Maximum	
Anzahl		%	Anzahl	%	Anzahl	%			
Hotels, Gasthöfe, Pensionen	965	917	-1,0	44 650	-0,2	31,9	45 895	97,3	36,9
Hotels (ohne Hotels garnis)	361	347	-2,3	30 024	0,1	35,3	30 571	98,2	40,1
Hotels garnis	86	81	1,3	4 636	0,1	34,6	4 747	97,7	39,8
Gasthöfe	330	309	-	6 230	-1,4	18,6	6 678	93,3	24,1
Pensionen	188	180	-1,1	3 760	-0,6	23,7	3 899	96,4	29,9
Ferienunterkünfte und ähnliche Beherbergungsstätten	253	212	2,4	10 230	3,3	16,3	11 973	85,4	30,0
Erholungs- und Ferienheime	13	12	9,1	761	7,3	24,1	791	96,2	35,3
Ferienhäuser und Ferienwohnungen	134	108	6,9	3 295	7,7	14,1	4 261	77,3	29,6
Jugendherbergen und Hütten	106	92	-3,2	6 174	0,7	16,5	6 921	89,2	29,6
Sonstige tourismusrelevante Unterkünfte	60	60	-	7 765	-1,6	72,9	7 765	100,0	73,6
Vorsorge- u. Rehabilitationskliniken	33	33	3,1	5 793	-1,8	84,2	5 793	100,0	82,8
Schulungsheime	27	27	-3,6	1 972	-1,2	39,6	1 972	100,0	46,1
Beherbergungsstätten insgesamt	1 278	1 189	-0,3	62 645	0,2	34,5	65 633	95,4	40,1
Campingplätze ³⁾	79	35	34,6	8 316	33,6	x	33 784	24,6	x

1) Doppelbetten zählen als 2 Schlafgelegenheiten. Für Camping (Urlaubscamping ohne Dauercamping) wird 1 Stellplatz in 4 Schlafgelegenheiten umgerechnet. - 2) ganz oder teilweise geöffnet - 3) Campingplätze ohne Betriebe mit ausschließlich Dauercamping

12. Beherbergungsstätten, angebotene Gästebetten und Kapazitätsauslastung nach Reisegebieten sowie Campingplätze

Reisegebiet	November 2016								Jan. - Nov. 2016
	Betriebe			in den Betrieben angebotene Betten/Schlafgelegenheiten ¹⁾					durchschnittliche Auslastung
	insgesamt	darunter geöffnete ²⁾		insgesamt	Veränderung gegenüber dem Vorjahresmonat	durchschnittliche Auslastung	nachrichtlich		
		zusammen	Veränderung gegenüber dem Vorjahresmonat				maximales Angebot an Schlafgelegenheiten der letzten 13 Monate	Anteil der aktuell angebotenen Schlafgelegenheiten am Maximum	
	Anzahl	%	Anzahl	%	Anzahl	%			
Eichsfeld	54	51	-1,9	2 215	-2,2	33,3	2 269	97,6	38,9
Hainich	58	53	-	2 426	-10,5	41,3	2 586	93,8	47,9
Kyffhäuser	44	39	8,3	2 075	9,1	29,1	2 154	96,3	45,0
Saaleland	55	49	-9,3	2 144	-4,1	48,6	2 422	88,5	51,5
Städte Eisenach, Erfurt, Jena, Weimar	174	169	0,6	13 574	1,4	43,1	13 659	99,4	45,5
Südharz	38	35	-2,8	1 812	7,7	23,2	1 934	93,7	30,4
Thüringer Rhön	83	77	1,3	3 114	3,2	35,4	3 285	94,8	39,7
Thüringer Vogtland	63	61	-1,6	2 981	-0,1	25,9	3 016	98,8	30,4
Thüringer Wald	614	566	0,4	27 699	1,5	29,6	29 356	94,4	37,1
Übriges Thüringen	95	89	-3,3	4 605	-8,9	40,5	4 952	93,0	41,8
Thüringen insgesamt	1 278	1 189	-0,3	62 645	0,2	34,5	65 633	95,4	40,1
Campingplätze ³⁾	79	35	34,6	8 316	33,6	x	33 784	24,6	x

1) Doppelbetten zählen als 2 Schlafgelegenheiten. Für Camping (Urlaubsamping ohne Dauercamping) wird 1 Stellplatz in 4 Schlafgelegenheiten umgerechnet. - 2) ganz oder teilweise geöffnet - 3) Campingplätze ohne Betriebe mit ausschließlich Dauercamping

13. Beherbergungsstätten, angebotene Gästebetten und Kapazitätsauslastung nach Gemeindegruppen (ohne Camping)

Gemeindegruppe	November 2016								Jan. - Nov. 2016
	Betriebe			in den Betrieben angebotene Betten/Schlafgelegenheiten ¹⁾					durchschnittliche Auslastung
	insgesamt	darunter geöffnete ²⁾		insgesamt	Veränderung gegenüber dem Vorjahresmonat	durchschnittliche Auslastung	nachrichtlich		
		zusammen	Veränderung gegenüber dem Vorjahresmonat				maximales Angebot an Schlafgelegenheiten der letzten 13 Monate	Anteil der aktuell angebotenen Schlafgelegenheiten am Maximum	
	Anzahl	%	Anzahl	%	Anzahl	%			
Heilbäder zusammen	135	128	1,6	9 676	-3,0	59,7	9 828	98,5	62,0
Mineral-, Moor-, Sole- und Thermalbäder	88	83	2,5	6 315	-2,2	63,9	6 446	98,0	67,4
Orte mit Kurbetrieb	15	13	-	1 143	-10,3	67,6	1 164	98,2	63,0
heilklimatische Kurorte	24	24	9,1	1 414	0,3	32,4	1 414	100,0	36,6
Kneippkurorte	8	8	-20,0	804	-3,5	61,2	804	100,0	61,7
Luftkurorte	31	31	24,0	2 311	12,2	33,2	2 311	100,0	43,3
Erholungsorte	197	180	2,9	9 616	4,6	25,7	10 140	94,8	35,8
Sonstige Gemeinden	915	850	-2,0	41 042	-0,7	30,7	43 354	94,7	36,0
Gemeindegruppen insgesamt	1 278	1 189	-0,3	62 645	0,2	34,5	65 633	95,4	40,1

1) Doppelbetten zählen als 2 Schlafgelegenheiten. - 2) ganz oder teilweise geöffnet

14. Beherbergungsstätten, angebotene Gästebetten und Kapazitätsauslastung nach Kreisen (ohne Camping)

Kreisfreie Stadt Landkreis Land	November 2016								Jan. - Nov. 2016
	Betriebe			in den Betrieben angebotene Betten/Schlafgelegenheiten ¹⁾					durch- schnittliche Auslastung
	insgesamt	darunter geöffnete ²⁾		insgesamt	Veränderung gegenüber dem Vorjahres- monat	durch- schnittliche Auslastung	nachrichtlich		
		zusammen	Veränderung gegenüber dem Vorjahres- monat				maximales Angebot an Schlaf- gelegenheiten der letzten 13 Monate	Anteil der aktuell angebotenen Schlaf- gelegenheiten am Maximum	
Anzahl		%	Anzahl	%	Anzahl	%			
Stadt Erfurt	67	66	-1,5	5 347	-0,5	46,1	5 364	99,7	44,7
Stadt Gera	17	17	-	1 474	0,1	30,4	1 474	100,0	38,5
Stadt Jena	29	28	3,7	1 914	3,7	45,9	1 926	99,4	46,3
Stadt Suhl	21	20	5,3	1 779	10,7	34,1	1 821	97,7	42,3
Stadt Weimar	46	44	2,3	4 240	2,8	38,9	4 277	99,1	46,4
Stadt Eisenach	32	31	-	2 073	1,4	41,6	2 092	99,1	44,8
Eichsfeld	49	46	-2,1	2 081	-2,3	34,5	2 135	97,5	39,8
Nordhausen	38	35	-2,8	1 812	7,7	23,2	1 934	93,7	30,4
Wartburgkreis	93	84	3,7	4 007	-1,2	47,5	4 288	93,4	53,5
Unstrut-Hainich-Kreis	48	45	-	2 094	-12,2	45,5	2 184	95,9	50,0
Kyffhäuserkreis	44	39	8,3	2 075	9,1	29,1	2 154	96,3	45,0
Schmalkalden-Meiningen	124	110	-0,9	5 332	0,4	23,2	5 700	93,5	31,4
Gotha	100	98	2,1	6 067	3,1	35,0	6 137	98,9	41,7
Sömmerda	20	19	-5,0	590	-3,0	24,5	716	82,4	28,0
Hildburghausen	67	61	3,4	2 786	7,8	29,9	2 953	94,3	34,9
Ilm-Kreis	93	88	2,3	3 498	3,1	22,1	3 659	95,6	30,8
Weimarer Land	55	52	-5,5	3 316	-5,7	45,5	3 403	97,4	47,2
Sonneberg	45	42	-4,5	1 523	-2,2	23,4	1 700	89,6	30,7
Saalfeld-Rudolstadt	107	99	-	4 062	-0,7	24,2	4 369	93,0	31,9
Saale-Holzland-Kreis	48	43	-10,4	1 893	-4,6	49,5	2 144	88,3	52,9
Saale-Orla-Kreis	69	60	-6,3	2 476	-2,7	25,9	2 828	87,6	35,4
Greiz	39	37	-2,6	1 335	-0,5	21,6	1 370	97,4	22,7
Altenburger Land	27	25	4,2	871	-20,8	28,4	1 005	86,7	28,4
Thüringen	1 278	1 189	-0,3	62 645	0,2	34,5	65 633	95,4	40,1

1) Doppelbetten zählen als 2 Schlafgelegenheiten. - 2) ganz oder teilweise geöffnet

15. Beherbergungsstätten, angebotene Gästebetten und Kapazitätsauslastung nach Kreisen und ausgewählten Betriebsarten

Kreisfreie Stadt Landkreis ----- Betriebsart	November 2016								Jan. - Nov. 2016
	Betriebe			in den Betrieben angebotene Betten/Schlafgelegenheiten ¹⁾					durch- schnittliche Auslastung
	insgesamt	darunter geöffnete ²⁾		insgesamt	Veränderung gegenüber dem Vorjahres- monat	durch- schnittliche Auslastung	nachrichtlich		
		zusammen	Veränderung gegenüber dem Vorjahres- monat				maximales Angebot an Schlaf- gelegenheiten der letzten 13 Monate	Anteil der aktuell angebotenen Schlaf- gelegenheiten am Maximum	
Anzahl		%	Anzahl	%	Anzahl	%			
Stadt Erfurt									
Hotels, Gasthöfe, Pensionen	56	56	-	4 646	-0,2	47,1	4 646	100,0	45,1
darunter									
Hotels (ohne Hotels garnis)	21	21	-	2 979	-0,3	49,8	2 979	100,0	47,3
Gasthöfe	10	10	-	192	0,5	27,6	192	100,0	27,1
Stadt Gera									
Hotels, Gasthöfe, Pensionen	15	15	-	1 399	0,1	31,3	1 399	100,0	39,3
darunter									
Hotels (ohne Hotels garnis)	6	6	-	1 020	0,2	30,0	1 020	100,0	34,1
Gasthöfe	4	4	-	86	-	31,0	86	100,0	37,2
Stadt Jena									
Hotels, Gasthöfe, Pensionen	27	26	-	1 703	0,1	48,5	1 715	99,3	48,2
darunter									
Hotels (ohne Hotels garnis)	9	9	-	1 128	-	51,9	1 128	100,0	50,1
Gasthöfe	6	6	-	213	-0,9	41,5	213	100,0	43,1
Stadt Suhl									
Hotels, Gasthöfe, Pensionen	17	17	13,3	1 693	15,2	35,0	1 693	100,0	44,2
darunter									
Hotels (ohne Hotels garnis)	7	7	16,7	1 476	13,9	37,6	1 476	100,0	47,4
Gasthöfe	6	6	-	79	-	14,2	79	100,0	23,8
Stadt Weimar									
Hotels, Gasthöfe, Pensionen	36	34	3,0	3 533	3,6	39,9	3 570	99,0	47,3
darunter									
Hotels (ohne Hotels garnis)	12	11	-	2 099	4,0	45,3	2 123	98,9	51,0
Gasthöfe	4	4	-	72	-1,4	17,6	72	100,0	25,3
Stadt Eisenach									
Hotels, Gasthöfe, Pensionen	30	29	-3,3	1 900	-1,6	43,1	1 919	99,0	45,8
darunter									
Hotels (ohne Hotels garnis)	15	15	-	1 458	-0,5	44,3	1 458	100,0	46,6
Gasthöfe	4	4	-	87	-	15,0	87	100,0	22,0
Eichsfeld									
Hotels, Gasthöfe, Pensionen	34	34	-2,9	1 253	-3,8	24,5	1 253	100,0	27,3
darunter									
Hotels (ohne Hotels garnis)	13	13	-7,1	874	-5,6	29,2	874	100,0	32,8
Gasthöfe	17	17	-	323	0,9	12,0	323	100,0	10,5
Nordhausen									
Hotels, Gasthöfe, Pensionen	27	26	-3,7	1 213	3,5	25,2	1 261	96,2	31,2
darunter									
Hotels (ohne Hotels garnis)	15	14	-6,7	907	4,7	25,7	955	95,0	32,3
Gasthöfe	5	5	-	95	-	18,6	95	100,0	19,6

1) Doppelbetten zählen als 2 Schlafgelegenheiten. - 2) ganz oder teilweise geöffnet

Noch: 15. Beherbergungsstätten, angebotene Gästebetten und Kapazitätsauslastung nach Kreisen und ausgewählten Betriebsarten

Kreisfreie Stadt Landkreis ----- Betriebsart	November 2016								Jan. - Nov. 2016
	Betriebe			in den Betrieben angebotene Betten/Schlafgelegenheiten ¹⁾					durchschnittliche Auslastung
	insgesamt	darunter geöffnete ²⁾		insgesamt	Veränderung gegenüber dem Vorjahresmonat	durchschnittliche Auslastung	nachrichtlich		
		zusammen	Veränderung gegenüber dem Vorjahresmonat				maximales Angebot an Schlafgelegenheiten der letzten 13 Monate	Anteil der aktuell angebotenen Schlafgelegenheiten am Maximum	
Anzahl		%	Anzahl	%	Anzahl	%			
Wartburgkreis									
Hotels, Gasthöfe, Pensionen	64	61	1,7	1 838	1,2	22,0	1 937	94,9	32,1
darunter									
Hotels (ohne Hotels garnis)	24	24	-	1 138	-0,7	26,0	1 138	100,0	37,9
Gasthöfe	27	24	-	467	0,2	14,3	566	82,5	22,0
Unstrut-Hainich-Kreis									
Hotels, Gasthöfe, Pensionen	32	31	-6,1	1 165	-17,2	26,3	1 191	97,8	35,0
darunter									
Hotels (ohne Hotels garnis)	13	12	-20,0	731	-25,9	27,8	757	96,6	36,1
Gasthöfe	10	10	11,1	228	6,0	14,8	228	100,0	25,6
Kyffhäuserkreis									
Hotels, Gasthöfe, Pensionen	27	24	14,3	747	8,9	31,9	790	94,6	39,1
darunter									
Hotels (ohne Hotels garnis)	5	5	-	369	1,1	44,2	369	100,0	48,8
Gasthöfe	13	11	-	229	-8,0	17,4	262	87,4	28,0
Schmalkalden-Meiningen									
Hotels, Gasthöfe, Pensionen	99	89	-2,2	4 222	-1,5	23,8	4 430	95,3	30,8
darunter									
Hotels (ohne Hotels garnis)	34	33	10,0	3 052	1,5	25,7	3 112	98,1	33,5
Gasthöfe	37	31	-6,1	620	-6,6	18,3	722	85,9	25,5
Gotha									
Hotels, Gasthöfe, Pensionen	73	72	-	4 707	3,7	33,9	4 747	99,2	41,1
darunter									
Hotels (ohne Hotels garnis)	29	29	-	3 771	5,7	37,2	3 771	100,0	45,0
Gasthöfe	25	24	4,3	461	-3,6	19,1	501	92,0	24,3
Sömmerda									
Hotels, Gasthöfe, Pensionen	18	18	-5,3	540	-3,2	25,6	540	100,0	27,5
darunter									
Hotels (ohne Hotels garnis)	8	8	-	342	0,6	26,8	342	100,0	25,4
Gasthöfe	4	4	-	57	-1,7	34,9	57	100,0	33,7
Hildburghausen									
Hotels, Gasthöfe, Pensionen	52	48	6,7	1 771	15,2	18,6	1 899	93,3	27,7
darunter									
Hotels (ohne Hotels garnis)	18	16	-	1 121	21,1	22,0	1 228	91,3	33,0
Gasthöfe	20	19	11,8	381	8,5	13,5	392	97,2	17,8
Ilm-Kreis									
Hotels, Gasthöfe, Pensionen	71	69	4,5	2 729	4,6	25,8	2 841	96,1	32,9
darunter									
Hotels (ohne Hotels garnis)	28	27	3,8	1 873	5,1	29,5	1 937	96,7	35,6
Gasthöfe	20	20	5,3	387	2,7	13,9	387	100,0	23,6

1) Doppelbetten zählen als 2 Schlafgelegenheiten. - 2) ganz oder teilweise geöffnet

Noch: 15. Beherbergungsstätten, angebotene Gästebetten und Kapazitätsauslastung
nach Kreisen und ausgewählten Betriebsarten

Kreisfreie Stadt Landkreis ----- Betriebsart	November 2016								Jan. - Nov. 2016
	Betriebe			in den Betrieben angebotene Betten/Schlafgelegenheiten ¹⁾					durch- schnittliche Auslastung
	insgesamt	darunter geöffnete ²⁾		insgesamt	Veränderung gegenüber dem Vorjahres- monat	durch- schnittliche Auslastung	nachrichtlich		
		zusammen	Veränderung gegenüber dem Vorjahres- monat				maximales Angebot an Schlaf- gelegenheiten der letzten 13 Monate	Anteil der aktuell angebotenen Schlaf- gelegenheiten am Maximum	
Anzahl		%	Anzahl	%	Anzahl	%			
Weimarer Land									
Hotels, Gasthöfe, Pensionen	40	38	-5,0	1 915	-8,2	40,8	1 983	96,6	39,3
darunter									
Hotels (ohne Hotels garnis)	15	15	-	1 344	-2,6	47,7	1 344	100,0	45,6
Gasthöfe	9	9	-	194	-0,5	20,9	194	100,0	18,1
Sonneberg									
Hotels, Gasthöfe, Pensionen	33	32	-3,0	949	-0,9	17,0	966	98,2	22,4
darunter									
Hotels (ohne Hotels garnis)	10	10	-9,1	363	-5,7	19,3	363	100,0	20,9
Gasthöfe	16	15	-	319	4,6	17,2	336	94,9	24,5
Saalfeld-Rudolstadt									
Hotels, Gasthöfe, Pensionen	80	74	-3,9	2 597	-4,3	21,2	2 777	93,5	29,1
darunter									
Hotels (ohne Hotels garnis)	37	33	-5,7	1 558	-5,7	22,8	1 702	91,5	30,8
Gasthöfe	32	31	-	725	-1,5	17,1	749	96,8	24,8
Saale-Holzland-Kreis									
Hotels, Gasthöfe, Pensionen	35	33	-10,8	1 097	-6,3	35,6	1 154	95,1	40,0
darunter									
Hotels (ohne Hotels garnis)	12	12	-14,3	659	-4,6	41,9	659	100,0	47,8
Gasthöfe	17	15	-6,3	293	-10,9	29,5	350	83,7	27,2
Saale-Orla-Kreis									
Hotels, Gasthöfe, Pensionen	46	40	-9,1	1 364	-4,6	21,3	1 488	91,7	31,0
darunter									
Hotels (ohne Hotels garnis)	15	13	-7,1	779	-2,5	24,7	839	92,8	35,0
Gasthöfe	22	19	-9,5	374	-8,6	17,2	426	87,8	26,4
Greiz									
Hotels, Gasthöfe, Pensionen	28	27	-3,6	944	-0,7	25,9	957	98,6	24,1
darunter									
Hotels (ohne Hotels garnis)	6	6	-	537	-	32,2	537	100,0	27,1
Gasthöfe	17	16	-	258	1,2	12,2	271	95,2	15,4
Altenburger Land									
Hotels, Gasthöfe, Pensionen	25	24	4,3	725	-24,0	22,9	739	98,1	24,8
darunter									
Hotels (ohne Hotels garnis)	9	8	-20,0	446	-39,4	19,7	460	97,0	23,1
Gasthöfe	5	5	-	90	2,3	31,7	90	100,0	27,9

1) Doppelbetten zählen als 2 Schlafgelegenheiten. - 2) ganz oder teilweise geöffnet

16. Beherbergungsstätten, angebotene Gästebetten und Kapazitätsauslastung nach ausgewählten Gemeinden (ohne Camping)

Landkreis Gemeinde	November 2016								Jan. - Nov. 2016
	Betriebe			in den Betrieben angebotene Betten/Schlafgelegenheiten ¹⁾					durch- schnittliche Auslastung
	insgesamt	darunter geöffnete ²⁾		insgesamt	Veränderung gegenüber dem Vorjahres- monat	durch- schnittliche Auslastung	nachrichtlich		
		zusammen	Veränderung gegenüber dem Vorjahres- monat				maximales Angebot an Schlaf- gelegenheiten der letzten 13 Monate	Anteil der aktuell angebotenen Schlaf- gelegenheiten am Maximum	
Anzahl		%	Anzahl	%	Anzahl	%			
Eichsfeld									
Dingelstädt, Stadt	3	3	-	57	-	14,0	57	100,0	17,0
Heilbad Heiligenstadt, Stadt	9	9	-10,0	765	-6,8	54,2	765	100,0	53,9
Küllstedt	3	3	-	50	-	6,6	50	100,0	7,6
Schimberg	5	4	-	99	-	22,6	129	76,7	23,7
Leinefelde-Worbis, Stadt	10	10	-	292	2,8	25,8	292	100,0	33,0
Sonnenstein	4	3	-	95	-	24,9	107	88,8	28,0
Nordhausen									
Bleicherode, Stadt	3	3	-	139	-4,1	24,2	139	100,0	23,5
Ellrich, Stadt	3	3	-	200	78,6	31,2	200	100,0	33,0
Neustadt/Harz	5	5	25,0	230	-0,4	23,1	230	100,0	29,9
Nordhausen, Stadt	15	13	-13,3	630	-8,6	28,7	688	91,6	38,2
Harztor	7	7	-	475	65,5	16,6	475	100,0	23,3
Wartburgkreis									
Bad Salzungen, Stadt	12	12	20,0	875	3,1	68,4	875	100,0	70,2
Buttlar	3	3	-
Dermbach	4	4	-	106	-	23,0	106	100,0	25,5
Leimbach	3	3	-	54	3,8	9,1	54	100,0	11,0
Marksuhl	4	3	-	50	4,2	9,7	72	69,4	13,3
Ruhla, Stadt	11	10	25,0	294	17,1	16,8	356	82,6	29,7
Weilar	3	3	-	59	-3,3	10,3	59	100,0	9,4
Wutha-Farnroda	5	5	25,0	92	43,8	12,9	92	100,0	14,0
Hörselberg-Hainich	5	5	-	158	-	18,3	158	100,0	31,9
Bad Liebenstein, Stadt	13	12	-14,3	1 230	-10,9	71,8	1 242	99,0	76,1
Kaltennordheim, Stadt	3	3	-	108	-	5,1	108	100,0	21,0
Unstrut-Hainich-Kreis									
Bad Langensalza, Stadt	12	11	37,5	593	6,1	49,2	619	95,8	57,8
Mühlhausen/Thüringen, Stadt	16	15	-11,8	690	-23,9	25,9	734	94,0	34,9
Kyffhäuserkreis									
Bad Frankenhausen/Kyffhäuser, Stadt	14	13	30,0	862	10,2	47,8	872	98,9	56,3
Sondershausen, Stadt	10	9	-	649	19,1	12,3	670	96,9	44,4
Kyffhäuserland	6	4	-	101	-	16,6	125	80,8	21,1
Schmalkalden-Meiningen									
Breitungen/Werra	4	4	-	101	-	11,7	101	100,0	16,3
Floh-Seligenthal	9	7	-12,5	140	-21,3	16,8	179	78,2	25,8
Meiningen, Stadt	12	12	-7,7	440	-2,9	26,4	440	100,0	28,8
Oberhof, Stadt	26	25	-	2 697	-0,7	26,2	2 721	99,1	38,4
Schmalkalden, Kurort, Stadt	11	11	10,0	397	5,3	26,8	397	100,0	32,5
Steinbach-Hallenberg, Kurort, Stadt	5	4	33,3	78	47,2	18,5	110	70,9	25,2
Brotterode-Trusetal, Stadt	13	10	11,1	317	3,6	19,3	443	71,6	24,1
Zella-Mehlis, Stadt	9	7	-12,5	221	-11,2	42,2	274	80,7	36,6
Grabfeld	3	3	-	53	1,9	5,9	53	100,0	10,7

1) Doppelbetten zählen als 2 Schlafgelegenheiten. - 2) ganz oder teilweise geöffnet

Noch: 16. Beherbergungsstätten, angebotene Gästebetten und Kapazitätsauslastung nach ausgewählten Gemeinden (ohne Camping)

Landkreis Gemeinde	November 2016								Jan. - Nov. 2016
	Betriebe			in den Betrieben angebotene Betten/Schlafgelegenheiten ¹⁾					durch- schnittliche Auslastung
	insgesamt	darunter geöffnete ²⁾		insgesamt	Veränderung gegenüber dem Vorjahres- monat	durch- schnittliche Auslastung	nachrichtlich		
		zusammen	Veränderung gegenüber dem Vorjahres- monat				maximales Angebot an Schlaf- gelegenheiten der letzten 13 Monate	Anteil der aktuell angebotenen Schlaf- gelegenheiten am Maximum	
Anzahl		%	Anzahl	%	Anzahl	%			
Gotha									
Friedrichroda, Stadt	23	23	9,5	2 243	4,8	35,5	2 243	100,0	46,2
Georgenthal/Thür. Wald	4	4	33,3	206	7,9	19,2	206	100,0	41,0
Gotha, Stadt	15	15	-6,3	1 047	2,3	40,4	1 047	100,0	41,9
Luisenthal	4	4	-	263	-2,2	32,7	263	100,0	35,2
Tabarz/Thür. Wald	8	8	-20,0	804	-3,5	61,2	804	100,0	61,7
Tambach-Dietharz/Thür. Wald, Stadt	13	13	44,4	515	37,7	13,8	515	100,0	19,8
Waltershausen, Stadt	6	4	-33,3	89	-43,7	24,7	159	56,0	39,8
Drei Gleichen	5	5	25,0	117	11,4	26,5	117	100,0	27,4
Nesse-Apfelstädt	3	3	-	293	1,4	32,5	293	100,0	33,6
Hörsel	3	3	-	101	-	11,4	101	100,0	27,8
Sömmerda									
Kölleda, Stadt	4	4	-	50	4,2	23,1	50	100,0	27,5
Sömmerda, Stadt	3	3	-	96	-	41,6	96	100,0	41,4
Weißensee, Stadt	5	4	-	171	-2,8	19,4	297	57,6	32,1
Hildburghausen									
Bad Colberg-Heldburg, Stadt	6	4	33,3	363	2,5	58,2	384	94,5	57,5
Eisfeld, Stadt	5	5	-	132	3,1	31,9	132	100,0	36,5
Hildburghausen, Stadt	4	4	-	99	-	22,2	99	100,0	17,2
Sachsenbrunn	6	6	-	124	-	6,2	124	100,0	21,1
Schleusingen, Stadt	4	3	50,0	75	31,6	16,8	91	82,4	28,1
St.Kilian	7	5	-	281	-2,1	11,3	390	72,1	17,4
Masserberg	19	18	5,9	1 326	18,0	35,8	1 347	98,4	41,8
Römhild, Stadt	3	3	-	72	-	7,2	72	100,0	17,9
Ilm-Kreis									
Arnstadt, Stadt	10	10	-9,1	443	2,3	29,2	443	100,0	34,7
Elgersburg	4	4	33,3	127	15,5	18,1	127	100,0	28,5
Frankenhain	3	3	-	108	1,9	4,3	108	100,0	22,0
Frauenwald	6	6	-	238	-	10,5	238	100,0	30,2
Gehlberg	4	3	50,0	76	68,9	15,7	140	54,3	22,8
Geraberg	3	3	-	111	-	5,8	111	100,0	25,4
Großbreitenbach, Stadt	5	3	-25,0	81	-18,2	2,3	119	68,1	17,4
Amt Wachsenburg	4	3	50,0	62	72,2	21,9	110	56,4	26,4
Ilmenau, Stadt	15	15	7,1	1 015	1,6	27,1	1 015	100,0	32,9
Neustadt am Rennsteig	5	5	25,0	239	5,8	43,7	239	100,0	54,6
Schmiedefeld am Rennsteig	8	7	-	167	1,8	6,6	178	93,8	24,5
Wipfratal	3	3	-	62	-	20,7	62	100,0	29,3
Ilmtal	4	4	-20,0	165	-3,5	17,2	165	100,0	29,2
Weimarer Land									
Apolda, Stadt	3	3	-	418	0,5	33,0	418	100,0	37,2
Bad Berka, Stadt	9	9	-	606	-8,5	65,2	606	100,0	58,4
Bad Sulza, Stadt	14	12	-20,0	973	-6,7	64,9	1 034	94,1	66,8
Mönchenholzhausen	3	3	-	207	-	21,4	207	100,0	27,4
Nohra	3	3	-	160	-29,5	34,9	160	100,0	26,7
Ilmtal-Weinstraße	3	3	-	110	-4,3	13,9	110	100,0	15,3

1) Doppelbetten zählen als 2 Schlafgelegenheiten. - 2) ganz oder teilweise geöffnet

Noch: 16. Beherbergungsstätten, angebotene Gästebetten und Kapazitätsauslastung nach ausgewählten Gemeinden (ohne Camping)

Landkreis Gemeinde	November 2016								Jan. - Nov. 2016
	Betriebe			in den Betrieben angebotene Betten/Schlafgelegenheiten ¹⁾					durch- schnittliche Auslastung
	insgesamt	darunter geöffnete ²⁾		insgesamt	Veränderung gegenüber dem Vorjahres- monat	durch- schnittliche Auslastung	nachrichtlich		
		zusammen	Veränderung gegenüber dem Vorjahres- monat				maximales Angebot an Schlaf- gelegenheiten der letzten 13 Monate	Anteil der aktuell angebotenen Schlaf- gelegenheiten am Maximum	
Anzahl		%	Anzahl	%	Anzahl	%			
Sonneberg									
Lauscha, Stadt	5	5	-	112	-	11,1	112	100,0	27,3
Neuhaus am Rennweg, Stadt	12	10	-9,1	418	-12,7	29,0	463	90,3	36,6
Schalkau, Stadt	4	4	-	151	30,2	26,9	151	100,0	32,4
Sonneberg, Stadt	11	11	-	382	4,1	21,1	382	100,0	27,4
Steinach, Stadt	5	5	-	240	-	5,1	240	100,0	11,8
Frankenblick	5	4	-20,0	100	-18,7	10,5	232	43,1	25,1
Saalfeld-Rudolstadt									
Bad Blankenburg, Stadt	6	6	20,0	481	12,9	38,0	481	100,0	41,5
Cursdorf	4	4	-	187	-	20,4	187	100,0	26,9
Lehesten, Stadt	3	3	50,0	129	-13,4	10,4	129	100,0	26,0
Meura	4	4	-	82	-	3,9	82	100,0	18,8
Rudolstadt, Stadt	7	7	-	342	-	31,3	342	100,0	43,8
Saalfeld/Saale, Stadt	16	16	6,7	771	0,9	37,0	771	100,0	37,5
Schwarzburg	5	4	-	203	2,0	17,7	252	80,6	26,3
Leutenberg, Stadt	5	5	-	166	-0,6	7,5	166	100,0	24,7
Saalfelder Höhe	9	8	-	477	-	6,9	577	82,7	19,4
Uhlstädt-Kirchhasel	7	6	-	251	-	41,6	278	90,3	40,4
Unterwellenborn	5	5	-	141	-	12,3	141	100,0	28,4
Königsee-Rottenbach, Stadt	4	4	-	97	-	14,5	97	100,0	25,3
Saale-Holzland-Kreis									
Bad Klosterlausnitz	10	10	-	721	-0,1	84,3	721	100,0	88,6
Eisenberg, Stadt	4	3	-40,0	165	-25,0	9,1	203	81,3	26,5
Stadtroda, Stadt	4	4	-	97	-	19,5	97	100,0	19,9
Saale-Orla-Kreis									
Bad Lobenstein, Stadt	9	7	-12,5	379	-3,1	60,2	423	89,6	56,3
Neustadt an der Orla, Stadt	7	7	-	191	-3,0	16,0	191	100,0	17,0
Triptis, Stadt	3	3	-	108	-3,6	12,1	108	100,0	31,7
Ziegenrück, Stadt	5	4	33,3	139	9,4	38,5	151	92,1	54,0
Saalburg-Ebersdorf, Stadt	9	8	-	229	6,5	11,7	355	64,5	42,5
Greiz									
Berga/Elster, Stadt	4	3	-	87	-	7,6	109	79,8	12,7
Greiz, Stadt	7	6	-	154	-	25,0	167	92,2	25,2
Langenwetzendorf	3	3	-	113	-	18,2	113	100,0	15,4
Weida, Stadt	3	3	-	70	-	8,5	70	100,0	16,3
Zeulenroda-Triebes, Stadt	6	6	-	429	0,7	30,2	429	100,0	27,9
Mohlsdorf-Teichwolframsdorf	3	3	-	93	-	25,8	93	100,0	41,9
Altenburger Land									
Altenburg, Stadt	7	7	-12,5	373	-42,0	23,5	373	100,0	27,5
Meuselwitz, Stadt	5	4	33,3	65	44,4	35,1	79	82,3	22,1
Schmölln, Stadt	3	3	-	97	-	22,6	97	100,0	28,1

1) Doppelbetten zählen als 2 Schlafgelegenheiten. - 2) ganz oder teilweise geöffnet

**17. Beherbergungsstätten, angebotene Gästebetten und Kapazitätsauslastung
in Städten des Vereins Städtetourismus in Thüringen e.V.**

Stadt	November 2016								Jan. - Nov. 2016
	Betriebe			in den Betrieben angebotene Betten/Schlafgelegenheiten ¹⁾					durch- schnittliche Auslastung
	insgesamt	darunter geöffnete ²⁾		insgesamt	Veränderung gegenüber dem Vorjahres- monat	durch- schnittliche Auslastung	nachrichtlich		
		zusammen	Veränderung gegenüber dem Vorjahres- monat				maximales Angebot an Schlaf- gelegenheiten der letzten 13 Monate	Anteil der aktuell angebotenen Schlaf- gelegenheiten am Maximum	
Anzahl		%	Anzahl	%	Anzahl	%			
Altenburg, Stadt	7	7	-12,5	373	-42,0	23,5	373	100,0	27,5
Apolda, Stadt	3	3	-	418	0,5	33,0	418	100,0	37,2
Arnstadt, Stadt	10	10	-9,1	443	2,3	29,2	443	100,0	34,7
Bad Langensalza, Stadt	12	11	37,5	593	6,1	49,2	619	95,8	57,8
Eisenach, Stadt	32	31	-	2 073	1,4	41,6	2 092	99,1	44,8
Erfurt, Stadt	67	66	-1,5	5 347	-0,5	46,1	5 364	99,7	44,7
Gera, Stadt	17	17	-	1 474	0,1	30,4	1 474	100,0	38,5
Gotha, Stadt	15	15	-6,3	1 047	2,3	40,4	1 047	100,0	41,9
Ilmenau, Stadt	15	15	7,1	1 015	1,6	27,1	1 015	100,0	32,9
Jena, Stadt	29	28	3,7	1 914	3,7	45,9	1 926	99,4	46,3
Meiningen, Stadt	12	12	-7,7	440	-2,9	26,4	440	100,0	28,8
Mühlhausen/Thüringen, Stadt	16	15	-11,8	690	-23,9	25,9	734	94,0	34,9
Nordhausen, Stadt	15	13	-13,3	630	-8,6	28,7	688	91,6	38,2
Rudolstadt, Stadt	7	7	-	342	-	31,3	342	100,0	43,8
Saalfeld/Saale, Stadt	16	16	6,7	771	0,9	37,0	771	100,0	37,5
Schmalkalden, Kurort, Stadt	11	11	10,0	397	5,3	26,8	397	100,0	32,5
Sondershausen, Stadt	10	9	-	649	19,1	12,3	670	96,9	44,4
Suhl, Stadt	21	20	5,3	1 779	10,7	34,1	1 821	97,7	42,3
Weimar, Stadt	46	44	2,3	4 240	2,8	38,9	4 277	99,1	46,4
Ausgewählte Städte zusammen	361	350	-	24 635	0,1	37,8	24 911	98,9	42,5

1) Doppelbetten zählen als 2 Schlafgelegenheiten. - 2) ganz oder teilweise geöffnet

18. Beherbergungsstätten der Hotellerie mit 25 und mehr Gästezimmern und deren Auslastung nach Betriebsarten

Betriebsart	November 2016			Jan. - Nov. 2016	
	Betriebe mit 25 und mehr Gästezimmern insgesamt	darunter geöffnete Betriebe ¹⁾		durchschnittliche Auslastung der Gästezimmer ²⁾	
		zusammen	Veränderung gegenüber dem Vorjahresmonat		
	Anzahl		%		
Hotels, Gasthöfe, Pensionen	227	223	0,9	51,8	53,2
Hotels (ohne Hotels garnis)	188	184	- 0,5	51,5	52,8
Hotels garnis	26	26	4,0	57,5	59,0
Gasthöfe	8	8	33,3	35,4	36,7
Pensionen	5	5	-	48,2	54,8

1) ganz oder teilweise geöffnet

2) rechnerischer Wert: (belegte Gästezimmertage/ angebotene Gästezimmertage) x 100 im Berichtsmonat bzw. Jahresteil

19. Beherbergungsstätten der Hotellerie mit 25 und mehr Gästezimmern und deren Auslastung nach Kreisen

Kreisfreie Stadt Landkreis Land	November 2016			Jan. - Nov. 2016	
	Betriebe mit 25 und mehr Gästezimmern insgesamt	darunter geöffnete Betriebe ¹⁾		durchschnittliche Auslastung der Gästezimmer ²⁾	
		zusammen	Veränderung gegenüber dem Vorjahresmonat		
	Anzahl		%		
Stadt Erfurt	23	23	-	71,6	64,3
Stadt Gera	6	6	-	43,4	45,7
Stadt Jena	8	8	14,3	66,2	60,1
Stadt Suhl	6	6	20,0	52,3	55,8
Stadt Weimar	14	14	-	57,8	61,6
Stadt Eisenach	14	14	-	61,3	59,1
Eichsfeld	4	4	- 20,0	52,1	47,7
Nordhausen	11	11	-	43,2	46,8
Wartburgkreis	11	11	-	41,1	53,7
Unstrut-Hainich-Kreis	5	5	- 28,6	45,5	52,0
Kyffhäuserkreis	5	5	150,0	53,9	60,8
Schmalkalden-Meiningen	22	21	5,0	34,1	41,7
Gotha	20	20	-	54,1	56,7
Sömmerda	5	5	-	43,7	47,5
Hildburghausen	10	9	12,5	26,7	36,4
Ilm-Kreis	14	13	-	42,3	45,4
Weimarer Land	9	9	- 10,0	59,7	56,8
Sonneberg	2	2	.	.	.
Saalfeld-Rudolstadt	20	19	-	32,4	39,5
Saale-Holzland-Kreis	5	5	-	55,3	60,3
Saale-Orla-Kreis	5	5	-	40,4	48,3
Greiz	4	4	-	45,9	42,5
Altenburger Land	4	4	.	.	.
Thüringen	227	223	0,9	51,8	53,2

1) ganz oder teilweise geöffnet

2) rechnerischer Wert: (belegte Gästezimmertage/ angebotene Gästezimmertage) x 100 im Berichtsmonat bzw. Jahresteil

Reisegebiete in Thüringen

