

Statistischer Bericht

G IV - m 4 / 17

**Gäste und Übernachtungen
in Thüringen
April 2017
- vorläufige Ergebnisse -**

Bestell-Nr. 07401

Zeichenerklärung

- nichts vorhanden (genau Null)
- 0 weniger als die Hälfte von 1 in der letzten besetzten Stelle, jedoch mehr als nichts
- . Zahlenwert unbekannt oder geheim zu halten
- ... Zahlenwert lag bei Redaktionsschluss noch nicht vor
- x Tabellenfach gesperrt, weil Aussage nicht sinnvoll
- p vorläufige Zahl
- r berichtigte Zahl
- / Zahlenwert nicht sicher genug
- () Aussagewert eingeschränkt

Anmerkung: Abweichungen in den Summen, auch im Vergleich zu anderen Veröffentlichungen, erklären sich aus dem Runden von Einzelwerten.

Herausgeber:

Thüringer Landesamt für Statistik

Europaplatz 3, 99091 Erfurt

Postfach 90 01 63, 99104 Erfurt

Telefon: 03 61 57331 - 9642 / 9647

Telefax 03 61 57331 - 9699

Internet: www.statistik.thueringen.de

E-Mail: auskunft@statistik.thueringen.de

Auskunft erteilt:

Referat: Handel, Gastgewerbe, Beherbergung,
Unternehmensregister, Verwaltungsdatenverwendung

Telefon: 0361 57331-9445

Herausgegeben im Oktober 2017

Heft-Nr.: 181/17

Preis: 6,25 Euro

© Thüringer Landesamt für Statistik, Erfurt, 2017

Vervielfältigung und Verbreitung, auch auszugsweise, mit Quellenangabe gestattet.

Inhaltsverzeichnis

	Seite
Vorbemerkungen	3
Tabellen	
1. Geöffnete Beherbergungsstätten, angebotene Gästebetten, Kapazitätsauslastung, Ankünfte, Übernachtungen und durchschnittliche Aufenthaltsdauer nach Monaten der Jahre 2014 bis 2017 (ohne Camping)	10
2. Ankünfte, Übernachtungen und Aufenthaltsdauer der Gäste in Beherbergungsbetrieben (einschl. Camping) nach Betriebsarten und dem ständigen Wohnsitz der Gäste	11
3. Ankünfte, Übernachtungen und Aufenthaltsdauer der Gäste in Beherbergungsstätten nach Herkunftsländern (ohne Camping)	12
4. Ankünfte, Übernachtungen und Aufenthaltsdauer der Gäste auf Campingplätzen nach Herkunftsländern	13
5. Ankünfte, Übernachtungen und Aufenthaltsdauer der Gäste in Beherbergungsbetrieben (einschl. Camping) nach Reisegebieten und dem ständigen Wohnsitz der Gäste	14
6. Ankünfte, Übernachtungen und Aufenthaltsdauer der Gäste in Beherbergungsstätten nach Gemeindegruppen und dem ständigen Wohnsitz der Gäste (ohne Camping)	15
7. Ankünfte, Übernachtungen und Aufenthaltsdauer der Gäste in Beherbergungsstätten nach Kreisen und dem ständigen Wohnsitz der Gäste (ohne Camping)	16
8. Ankünfte, Übernachtungen und Aufenthaltsdauer der Gäste in Beherbergungsstätten nach Kreisen, ausgewählten Betriebsarten und dem ständigen Wohnsitz der Gäste (ohne Camping)	18
9. Ankünfte, Übernachtungen und Aufenthaltsdauer der Gäste in Beherbergungsstätten nach ausgewählten Gemeinden und dem ständigen Wohnsitz der Gäste (ohne Camping)	22
10. Ankünfte, Übernachtungen und Aufenthaltsdauer der Gäste in Beherbergungsstätten in Städten des Vereins Städtetourismus in Thüringen e.V. (ohne Camping)	30
11. Beherbergungsstätten, angebotene Gästebetten und Kapazitätsauslastung nach Betriebsarten sowie Campingplätze	32
12. Beherbergungsstätten, angebotene Gästebetten und Kapazitätsauslastung nach Reisegebieten sowie Campingplätze	33
13. Beherbergungsstätten, angebotene Gästebetten und Kapazitätsauslastung nach Gemeindegruppen (ohne Camping)	33
14. Beherbergungsstätten, angebotene Gästebetten und Kapazitätsauslastung nach Kreisen (ohne Camping)	34
15. Beherbergungsstätten, angebotene Gästebetten und Kapazitätsauslastung nach Kreisen und ausgewählten Betriebsarten	35
16. Beherbergungsstätten, angebotene Gästebetten und Kapazitätsauslastung nach ausgewählten Gemeinden (ohne Camping)	38
17. Beherbergungsstätten, angebotene Gästebetten und Kapazitätsauslastung in Städten des Vereins Städtetourismus in Thüringen e.V.	41
18. Beherbergungsstätten der Hotellerie mit 25 und mehr Gästezimmern und deren Auslastung nach Betriebsarten	42
19. Beherbergungsstätten der Hotellerie mit 25 und mehr Gästezimmern und deren Auslastung nach Kreisen	42

Grafiken

1. Ankünfte und Übernachtungen in Beherbergungsstätten 2016 bis 2017 nach Monaten (ohne Camping) 6
2. Übernachtungen in Beherbergungsstätten und auf Campingplätzen im April 2017 nach Betriebsarten 6
3. Übernachtungen in Beherbergungsstätten und auf Campingplätzen im April 2017 nach Reisegebieten 7
4. Veränderung der Ankünfte und Übernachtungen gegenüber dem Vorjahresmonat im April 2017 nach Reisegebieten in Prozent (einschl. Camping) 7
5. Ankünfte und Übernachtungen in Beherbergungsstätten (ohne Camping) im April 2017 nach ausgewählten Herkunftsländern der Gäste 8
6. Ankünfte und Übernachtungen in Beherbergungsstätten (ohne Camping) im April 2017 nach Kreisen 9

Karte

- Reisegebiete in Thüringen 43

Vorbemerkungen

Rechtsgrundlage

Rechtsgrundlage für die Erhebung ist das Gesetz zur Neuordnung der Statistik über die Beherbergung im Reiseverkehr (Beherbergungsstatistikgesetz - BeherbStatG) vom 22. Mai 2002 (BGBl. I S. 1642), zuletzt geändert durch Artikel 11 des Gesetzes vom 28. Juli 2015 (BGBl. I S. 1400), in Verbindung mit dem Gesetz über die Statistik für Bundeszwecke (Bundesstatistikgesetz - BStatG) vom 22. Januar 1987 (BGBl. I S. 462, 565), in der Fassung der Bekanntmachung vom 20. Oktober 2016 (BGBl. I S. 2394), sowie die Verordnung (EU) Nr. 692/2011 des Europäischen Parlaments und des Rates über die europäische Tourismusstatistik und zur Aufhebung der Richtlinie 95/57/EG des Rates (ABl. L 192 vom 22.7.2011, S. 17).

Erhebungsmerkmale

Erhebungsmerkmale der monatlichen Bundesstatistik sind Ankünfte und Übernachtungen von Gästen im Reiseverkehr; bei Gästen mit Wohnsitz außerhalb der Bundesrepublik Deutschland wird auch das Herkunftsland erfragt. Außerdem werden die Anzahl der im Berichtsmonat angebotenen Gästebetten sowie die Anzahl der Stellplätze auf Campingplätzen erhoben. Bei Hotels, Hotels garnis, Gasthöfen und Pensionen wird jeweils zum 31. Juli eines Jahres die Anzahl der Gästezimmer erfasst, seit Januar 2012 werden bei Betrieben mit mindestens 25 Gästezimmern zusätzlich monatliche Angaben zur Gästezimmerauslastung erfasst.

Betriebskreis

Auskunftspflichtig sind alle Inhaber bzw. Leiter von Beherbergungsstätten mit mindestens zehn Gästebetten bzw. von Campingplätzen mit mindestens zehn Stellplätzen (ohne Dauercamping), unabhängig davon, ob die Beherbergung Hauptzweck (z. B. Hotels, Pensionen) oder nur Nebenzweck des Betriebes (z. B. bei Heilstätten, Sanatorien) ist.

Hinweise

Mit den Angaben zum Merkmal "Auslastung" in diesen Tabellen ist stets die europaweit einheitlich definierte "Nettoauslastung" gemeint. Sie bezieht sich auf die verfügbaren, das heißt die tatsächlich angebotenen Kapazitäten in den im jeweiligen Berichtszeitraum geöffneten Betrieben.

Die im Rahmen der "Monatserhebung im Tourismus" ermittelten Ergebnisse der Monate Januar bis November tragen **vorläufigen Charakter**, da sie monatlich auf Grund nachträglicher Korrekturen der Auskunftspflichtigen bzw. durch die Einarbeitung verspätet eingegangener Erhebungsbogen neu berechnet werden.

Alle Angaben für das Jahr 2017 beziehen sich auf den Gebietsstand 01.01.2017.

Zum 1. Januar 2013 trat in Thüringen eine Neuordnung der Reisegebietsstruktur in Kraft. Im Zuge dieser Neuordnung entstanden aus den von 2006 bis 2012 bestehenden sechs Reisegebieten zehn, darunter vier vollständig neue und zwei veränderte Reisegebiete. Die neuen Reisegebiete wurden anhand abgestimmter Kriterien zur Beurteilung der Markt- und Managementstärke ausgewählt. Somit ist ab sofort ein besserer Regionalbezug in der Beherbergungsstatistik gegeben.

Für die Berechnung der Entwicklung gegenüber dem Vorjahr werden bei Änderungen zum Gebietsstand die Angaben des Vorjahres auf den aktuellen Gebietsstand bzw. auf die aktuelle Reisegebietsstruktur umgerechnet.

Sind in einer Betriebsart bzw. einem Kreis oder einer Gemeinde weniger als drei geöffnete Beherbergungseinrichtungen/ Campingplätze vorhanden oder meldet bei mehr als zwei geöffneten Betrieben nur einer Gäste- und Übernachtungszahlen (übrige Betriebe haben keine Gäste und Übernachtungen), so sind entsprechend den Bestimmungen der statistischen Geheimhaltung die Angaben zu diesen Betrieben nicht auszuweisen, jedoch in den Summen zu berücksichtigen. Die Veröffentlichung der Anzahl dieser Betriebe ist zulässig, wenn keine weiteren Daten bekannt gemacht werden. Ferner ist sicherzustellen, dass geheim zu haltende Angaben nicht durch Differenzbildung errechnet werden können.

Definitionen und Begriffserläuterungen

Erhebungs- und Darstellungsmerkmale

Beherbergung im Reiseverkehr: Unterbringung von Personen, die sich nicht länger als ein Jahr ohne Unterbrechung an einem anderen Ort als ihrem gewöhnlichen Wohnsitz aufhalten. Der vorübergehende Ortswechsel kann durch Urlaub und Freizeit aber auch durch die Wahrnehmung privater und geschäftlicher Kontakte, den Besuch von Tagungen und Fortbildungsveranstaltungen, Maßnahmen zur Wiederherstellung der Gesundheit oder sonstige Gründe veranlasst sein.

Beherbergungsstätten: Betriebe, die nach Einrichtung und Zweckbestimmung dazu dienen, mindestens zehn Gäste im Reiseverkehr gleichzeitig zu beherbergen, das heißt über mindestens zehn Schlafgelegenheiten verfügen. Zu den Beherbergungsbetrieben zählen auch Unterkünfte, die die Gästebeherbergung nur als Nebenzweck betreiben.

Beherbergungsbetriebe: Beherbergungsstätten und Campingplätze (bei Campingplätzen wird ein Stellplatz mit vier Schlafgelegenheiten gleichgesetzt).

Gästezimmer: Als Gästezimmer gilt eine Einheit, die aus einem Raum oder einer Gruppe von Räumen besteht, die eine unteilbare Mieteinheit in einem Beherbergungsbetrieb bilden. Bei den Gästezimmern kann es sich um Einzel-, Doppel- oder Mehrbettzimmer handeln, je nachdem, ob sie zur dauerhaften Beherbergung von einer, zwei oder mehr Personen eingerichtet sind. Die Zahl der Gästezimmer wird einmal im Jahr zum Stichtag 31. Juli erhoben. Gezählt werden die an diesem Stichtag tatsächlich zur Beherbergung von Gästen zur Verfügung stehenden Gästezimmer. Zimmer, die von Mitarbeitern des Betriebes genutzt werden, zählen nicht als Gästezimmer. Ein Appartement ist eine spezielle Art von Gästezimmer. Es besteht aus einem oder mehreren Räumen mit Küche, separatem Bad und/oder Toilette.

Angebotene Betten/Schlafgelegenheiten: Anzahl der Betten und Schlafgelegenheiten, die am letzten Öffnungstag des Berichtsmonates zur Beherbergung von Gästen zur Verfügung standen. Die Anzahl der Betten/Schlafgelegenheiten entspricht dabei der Anzahl der Personen, die bei Normalbelegung gleichzeitig hätten übernachten können. Nicht berücksichtigt werden behelfsmäßige Schlafgelegenheiten (z. B. Schlafcouchen, Zustellbetten, Kinderbetten), bei deren Benutzung lediglich ein Aufschlag zum Übernachtungspreis berechnet wird. Im Campingbereich wird gemäß einer Vorgabe der Europäischen Kommission ein Stellplatz mit vier Betten gleichgesetzt.

Ankünfte: Anzahl von Gästen in einer Beherbergungsstätte, die im Berichtszeitraum ankamen und zum vorübergehenden Aufenthalt ein Gästebett belegten.

Übernachtungen: Anzahl der Übernachtungen von Gästen, die im Berichtszeitraum ankamen oder aus dem vorherigen Berichtszeitraum noch anwesend waren.

Durchschnittliche Aufenthaltsdauer: Die durchschnittliche Aufenthaltsdauer wird ermittelt, indem die Zahl der Übernachtungen durch die der Ankünfte geteilt wird. Sie kann zum Beispiel in Orten mit Vorsorge- und Rehabilitationskliniken rechnerisch höher sein als die Zahl der Kalendertage des Berichtszeitraums.

Durchschnittliche Auslastung der Betten: Die durchschnittliche Auslastung ist der rechnerische Wert, der die Inanspruchnahme der Schlafgelegenheiten in einem Berichtszeitraum ausdrückt. Die prozentuale Angabe wird ermittelt, indem die Zahl der Übernachtungen durch die so genannten „Bettentage“ geteilt wird. Letztere sind das Produkt aus angebotenen Schlafgelegenheiten und der Zahl der Tage, an denen ein Betrieb im Berichtszeitraum tatsächlich geöffnet hatte. Das Produkt beschreibt damit die im Berichtszeitraum angebotene Bettenkapazität.

Herkunftsländer: Für die Erfassung ist grundsätzlich der ständige Wohnsitz oder gewöhnliche Aufenthaltsort der Gäste maßgebend, nicht dagegen deren Staatsangehörigkeit bzw. Nationalität.

Gliederungsmerkmale

Reisegebiete: Gliederung nach nichtadministrativen Gebietseinheiten (ab 2013), die sich im Wesentlichen an naturräumliche Gegebenheiten anlehnen.

Gemeindegruppen: Zusammenfassung von Gemeinden/Teilen von Gemeinden nach Arten der aufgrund landesrechtlicher Vorschriften verliehenen staatlichen Anerkennung (z. B. als Mineral- und Moorbad, Luftkurort, Erholungsort). Gemeinden/Teile von Gemeinden ohne diese Anerkennung sind in der Gruppe "Sonstige Gemeinden" enthalten. Die Zuordnung erfolgt durch das Thüringer Ministerium für Wirtschaft, Wissenschaft und Digitale Gesellschaft und wird jährlich abgestimmt.

Betriebsarten: Gruppierungen der Beherbergungsstätten auf der Grundlage der Systematik der Wirtschaftszweige:

1. Hotels, Gasthöfe und Pensionen

Hotels: Beherbergungsstätten, die jedermann zugänglich sind und in denen ein Restaurant - auch für Passanten - vorhanden ist sowie in der Regel weitere Einrichtungen oder Räume für unterschiedliche Zwecke (Konferenzen, Seminare, Sport, Freizeit, Erholung) zur Verfügung stehen.

Hotels garnis: Beherbergungsstätten, die jedermann zugänglich sind und in denen als Mahlzeit höchstens ein Frühstück angeboten wird.

Gasthöfe: Beherbergungsstätten, die jedermann zugänglich sind und in denen außer dem Gastraum in der Regel keine weiteren Aufenthaltsräume zur Verfügung stehen.

Pensionen: Beherbergungsstätten, die jedermann zugänglich sind und in denen Speisen und Getränke nur an Hausgäste abgegeben werden.

2. Ferienunterkünfte und ähnliche Beherbergungsstätten

Jugendherbergen und Hütten: Beherbergungsstätten mit in der Regel einfacher Ausstattung, vorzugsweise für Jugendliche oder Angehörige der sie tragenden Organisation (z.B. Wanderverein), in denen Speisen und Getränke in der Regel nur an Hausgäste abgegeben werden.

Erholungs- und Ferienheime: Beherbergungsstätten, die nur bestimmten Personenkreisen - z. B. Mitgliedern eines Vereins oder einer Organisation, Beschäftigten eines Unternehmens, Kindern, Müttern, Betreuten sozialer Einrichtungen - zugänglich sind und in denen Speisen und Getränke nur an Hausgäste abgegeben werden.

Ferienzentren: Beherbergungsstätten, die jedermann zugänglich sind und nach Einrichtung und Zweckbestimmung dazu dienen, wahlweise unterschiedliche Wohn- und Aufenthaltsmöglichkeiten sowie gleichzeitig Freizeiteinrichtungen in Verbindung mit Einkaufsmöglichkeiten und persönlichen Dienstleistungen zum vorübergehenden Aufenthalt anzubieten. Als Mindestausstattung gilt das Vorhandensein von Hotelunterkunft und anderen Wohngelegenheiten (auch mit Kochgelegenheit), einer Gaststätte, von Einkaufsmöglichkeiten zur Deckung des täglichen Bedarfs und des Freizeitbedarfs sowie von Einrichtungen für persönliche Dienstleistungen, z. B. Massageeinrichtungen, Solarium, Sauna, Friseur, und zur aktiven Freizeitgestaltung, z. B. Schwimmbad, Tennis-, Tischtennis-, Kleingolf-, Trimm-Dich-Anlagen.

Ferienhäuser, -wohnungen: Beherbergungsstätten, die jedermann zugänglich sind und in denen Speisen und Getränke nicht abgegeben werden, aber eine Kochgelegenheit vorhanden ist.

3. Camping

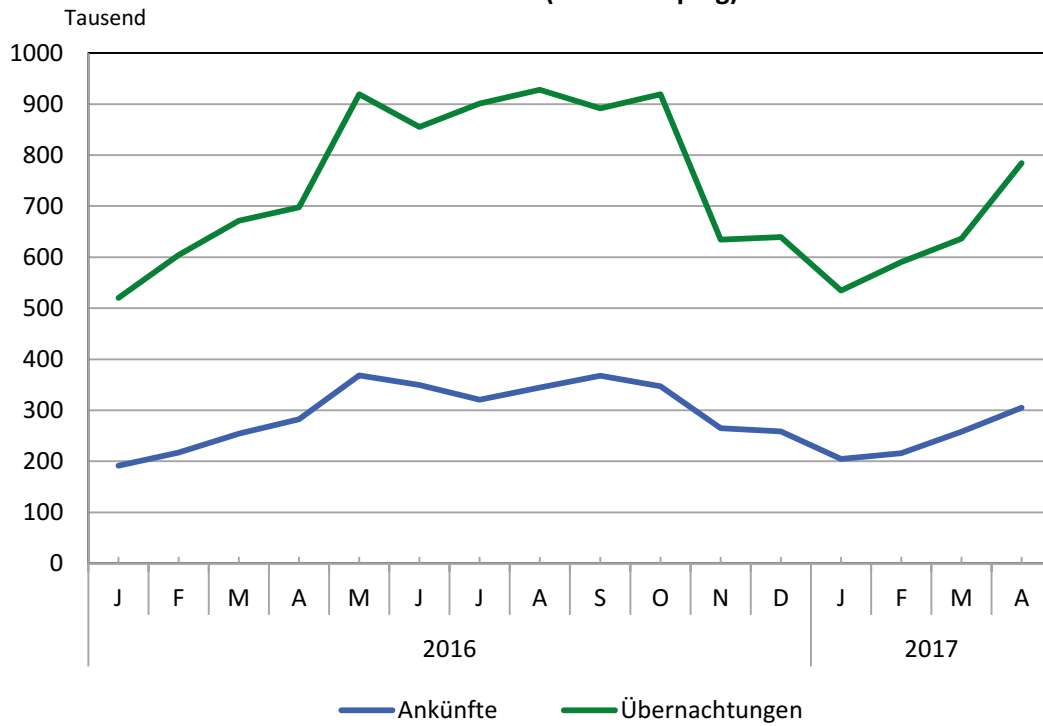
Campingplätze: Abgegrenzte Gelände, die jedermann zum vorübergehenden Aufstellen von mitgebrachten Wohnwagen, Wohnmobilen oder Zelten zugänglich sind. Im Rahmen der Monaterhebung im Tourismus werden nur Campingplätze berücksichtigt, die Urlaubscamping anbieten, nicht aber so genannte Dauercampingplätze. Die Unterscheidung zwischen Urlaubs- oder Dauercamping knüpft an die vertraglich vereinbarte Dauer der Campingplatzbenutzung an. Im Urlaubscamping wird der Stellplatz in der Regel für die Dauer von Tagen oder Wochen gemietet, im Dauercamping dagegen zumeist auf Monats- oder Jahresbasis.

4. Sonstige tourismusrelevante Unterkünfte

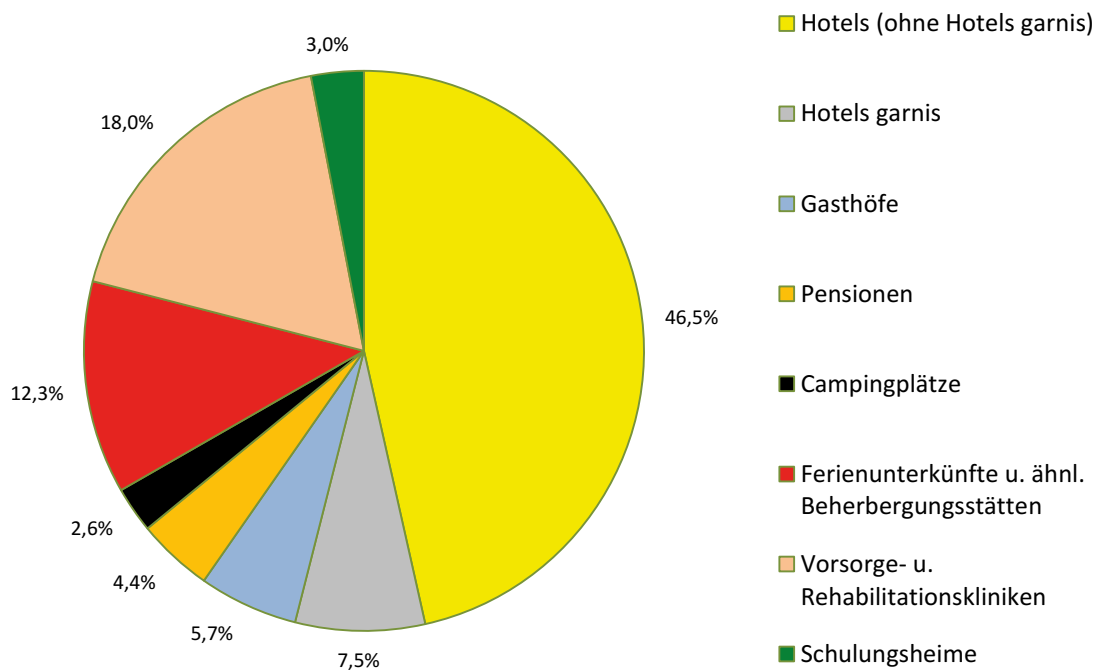
Vorsorge- und Rehabilitationskliniken: Beherbergungsstätten unter ärztlicher Leitung ausschließlich oder überwiegend für Kurgäste. Als Kurgäste gelten Personen, die sich am Ort aufgrund ärztlicher Verordnung vorübergehend aufhalten mit dem Ziel der Erhaltung oder Wiederherstellung ihrer Gesundheit oder ihrer Berufs- oder Arbeitsfähigkeit und die die allgemein angebotenen Kureinrichtungen außerhalb der Beherbergungsstätte in Anspruch nehmen. Hierzu zählen auch Kinderheilstätten, Sanatorien, Kur- und ähnliche Krankenhäuser (Fachabteilungen anderer Krankenhäuser). Im Unterschied zur Krankenhausstatistik werden Vorsorge- und Rehabilitationskliniken in der Beherbergungsstatistik nur dann erfasst, wenn die dort untergebrachten Personen überwiegend in der Lage sind, während des vorübergehenden Aufenthaltes den Anstaltsbereich zu verlassen und die gemeindlichen Fremdenverkehrseinrichtungen in Anspruch zu nehmen.

Schulungsheime: Beherbergungsstätten, die nach Einrichtung und Zweckbestimmung dazu dienen, Unterricht außerhalb des regulären Schul- und Hochschulsystems anzubieten und überwiegend der Erwachsenenbildung dienen.

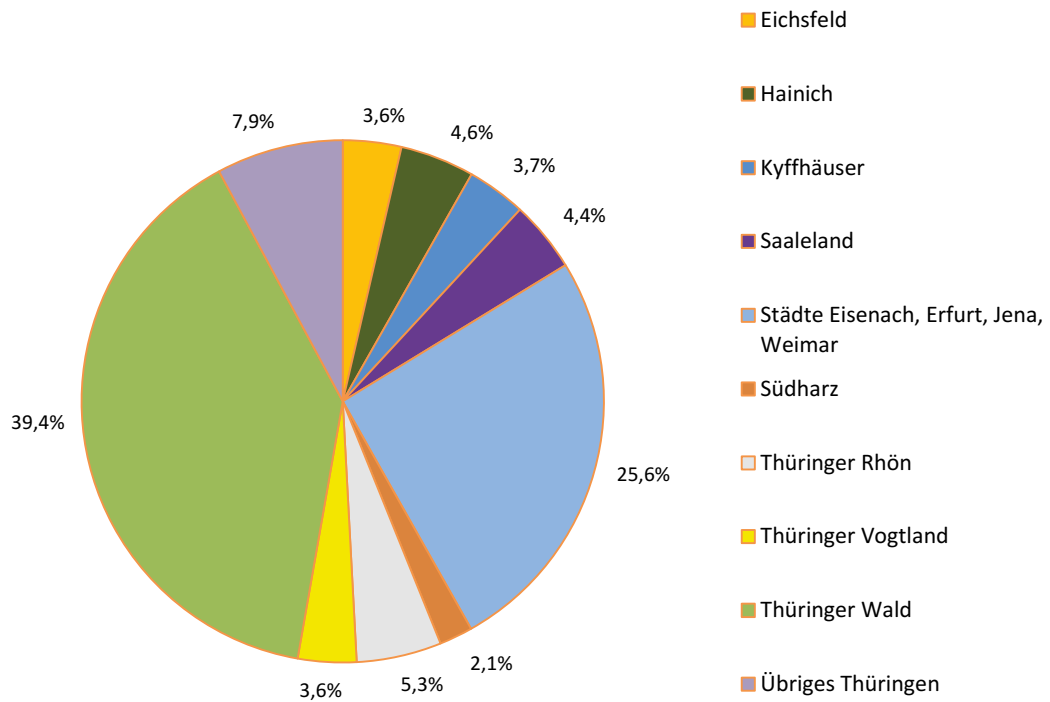
1. Ankünfte und Übernachtungen in Beherbergungsstätten 2016 bis 2017 nach Monaten (ohne Camping)



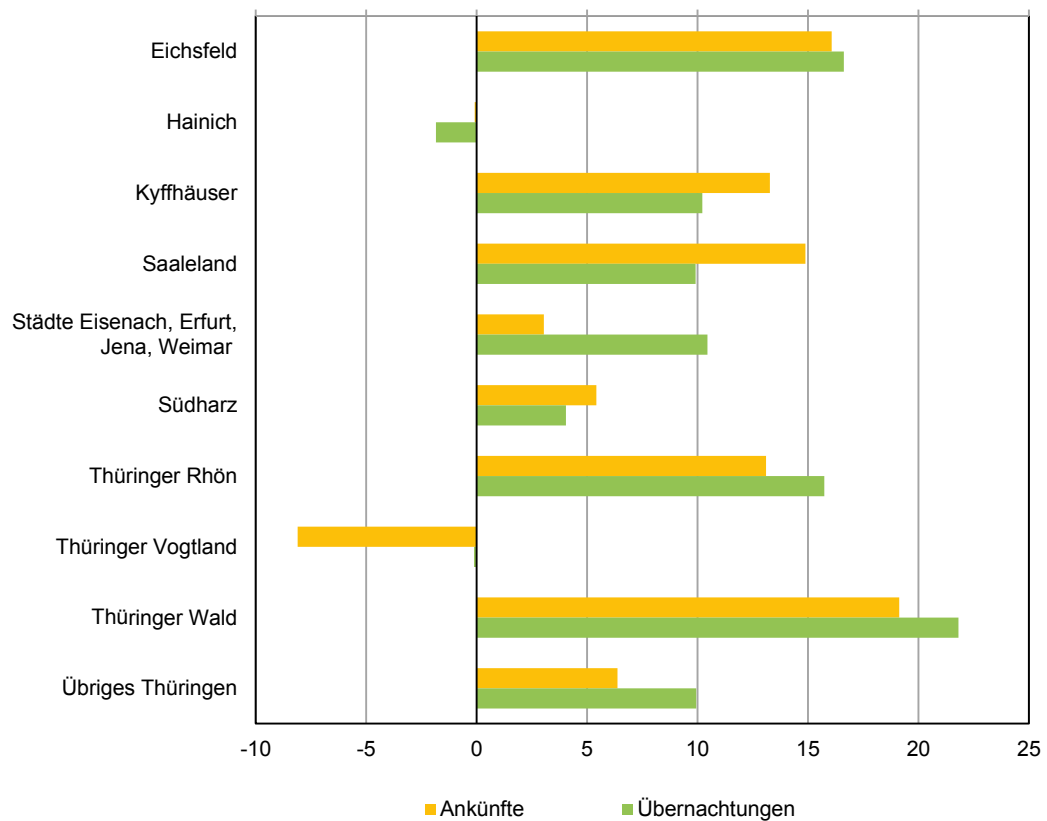
2. Übernachtungen in Beherbergungsstätten und auf Campingplätzen im April 2017 nach Betriebsarten



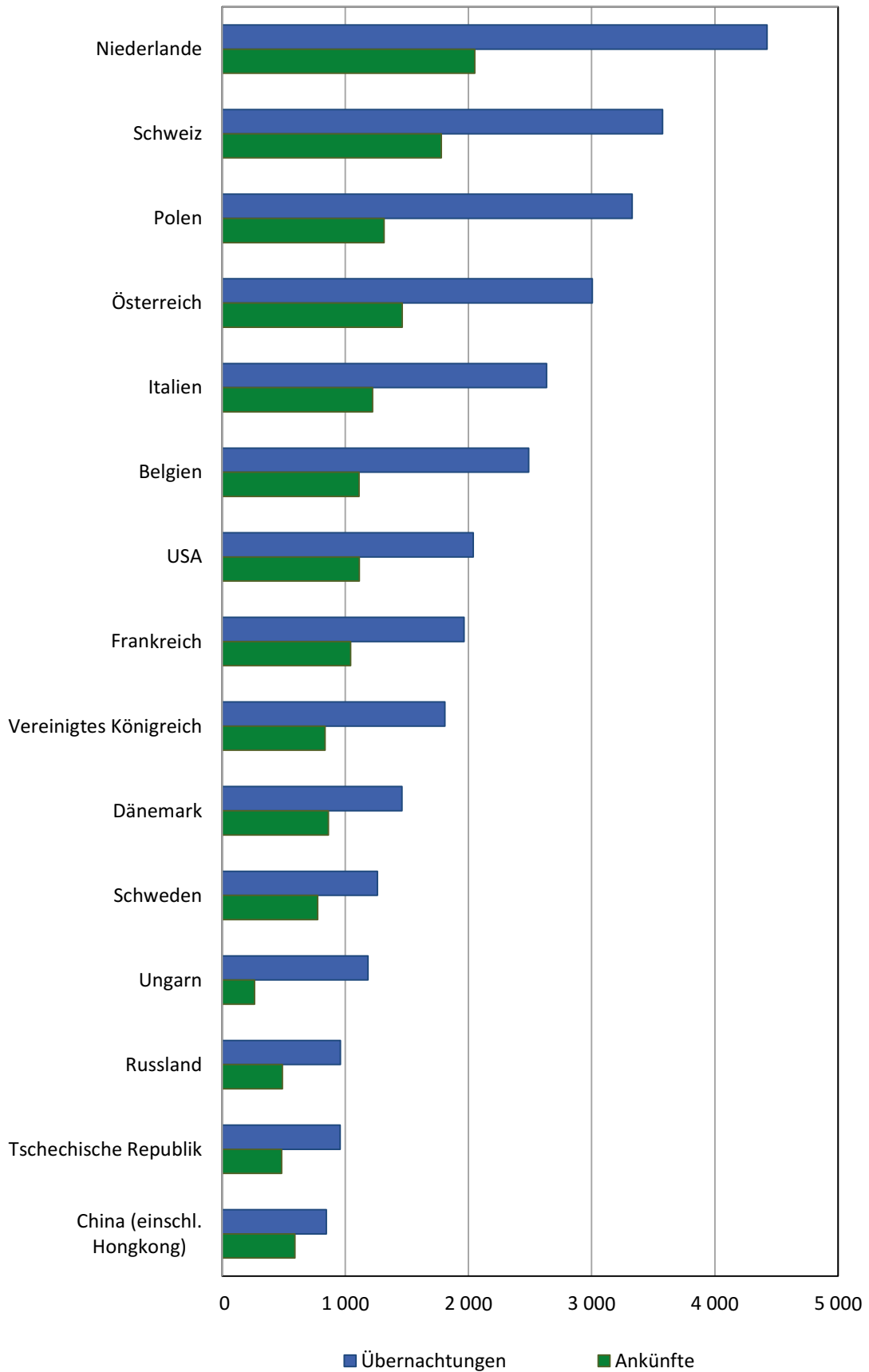
3. Übernachtungen in Beherbergungsstätten und auf Campingplätzen im April 2017 nach Reisegebieten



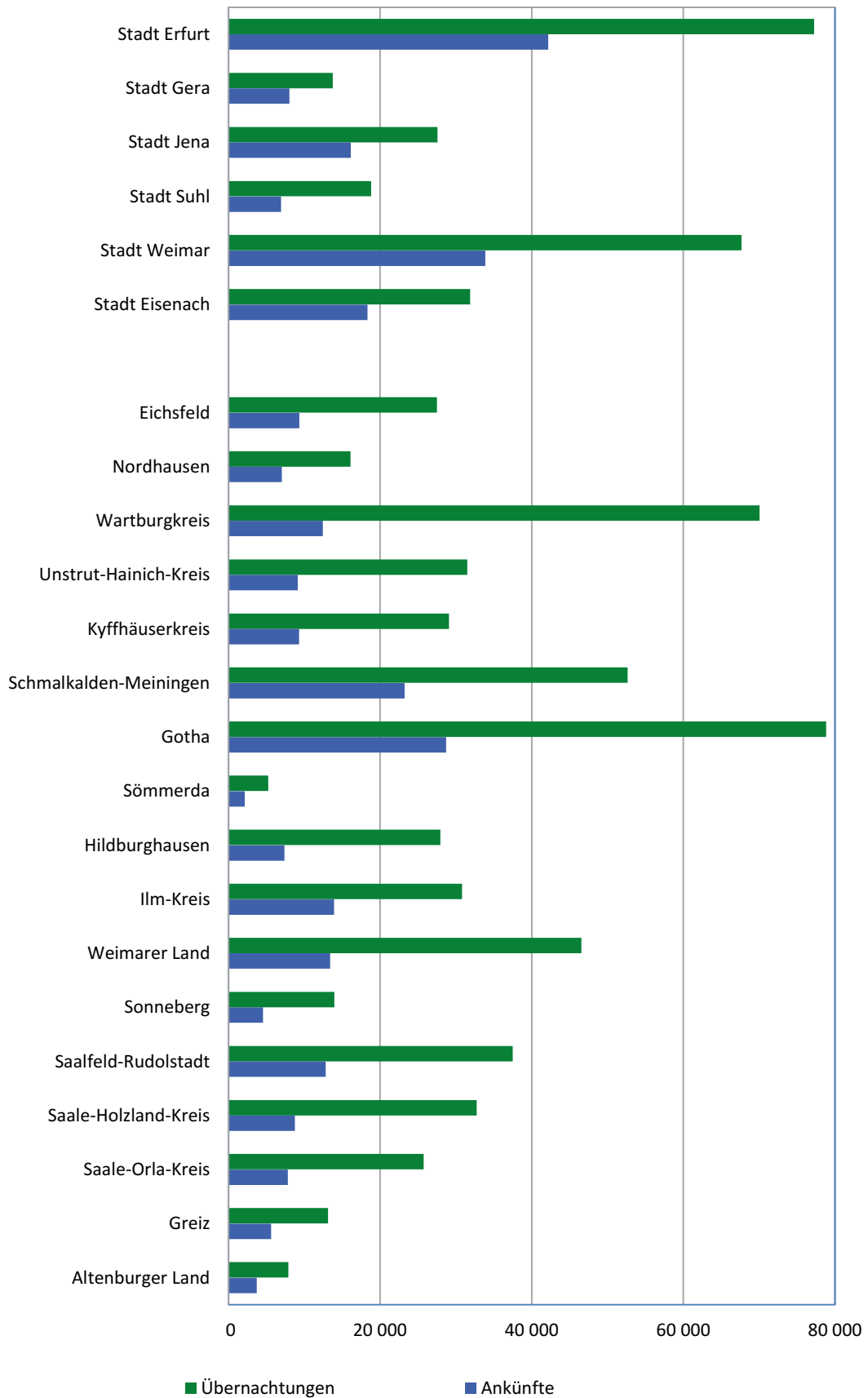
4. Veränderung der Ankünfte und Übernachtungen gegenüber dem Vorjahresmonat im April 2017 nach Reisegebieten in Prozent (einschl. Camping)



5. Ankünfte und Übernachtungen in Beherbergungsstätten (ohne Camping) im April 2017 nach ausgewählten Herkunftsländern der Gäste



6. Ankünfte und Übernachtungen in Beherbergungsstätten (ohne Camping) im April 2017 nach Kreisen



1. Geöffnete Beherbergungsstätten, angebotene Gästebetten, Kapazitätsauslastung, Ankünfte, Übernachtungen und durchschnittliche Aufenthaltsdauer nach Monaten der Jahre 2014 bis 2017 (ohne Camping)

Jahr Monat	Geöffnete Betriebe ¹⁾	Angebotene Betten/Schlafgelegenheiten	Durchschnittliche Auslastung der angebotenen Betten/Schlafgelegenheiten	Ankünfte		Übernachtungen		Durchschnittliche Aufenthaltsdauer der Gäste
				insgesamt	darunter Ausländer	insgesamt	darunter Ausländer	
				Anzahl		Anzahl		
2014 ²⁾								
Januar	1 191	61 531	27,3	191 255	11 619	513 598	29 420	2,7
Februar	1 193	61 566	34,3	207 328	10 731	588 403	26 424	2,8
März	1 220	62 698	32,2	237 528	14 331	623 822	35 936	2,6
April	1 253	64 621	37,3	268 336	17 360	721 570	39 246	2,7
Mai	1 271	65 926	43,8	361 200	22 079	894 366	50 094	2,5
Juni	1 270	66 108	43,4	345 891	23 992	860 295	50 586	2,5
Juli	1 273	66 196	44,2	327 882	32 839	903 077	78 883	2,8
August	1 271	66 069	47,8	328 588	29 546	977 491	77 074	3,0
September	1 271	65 548	45,0	352 140	23 776	885 032	52 682	2,5
Oktober	1 259	64 812	45,5	342 486	19 702	908 346	45 894	2,7
November	1 212	62 679	34,9	258 095	13 869	648 795	34 405	2,5
Dezember	1 219	63 154	33,7	250 358	13 302	645 986	31 693	2,6
2015 ²⁾								
Januar	1 184	62 172	28,0	194 568	10 825	534 308	26 961	2,7
Februar	1 193	62 340	35,3	214 634	10 140	614 815	23 096	2,9
März	1 209	62 930	33,1	245 633	14 864	640 306	34 653	2,6
April	1 252	64 980	37,6	281 055	18 473	730 643	39 612	2,6
Mai	1 261	66 219	45,4	375 138	22 718	930 785	48 381	2,5
Juni	1 267	66 551	44,0	356 932	25 029	876 549	57 121	2,5
Juli	1 265	66 562	44,4	330 570	30 610	911 923	74 684	2,8
August	1 271	66 741	45,6	329 857	29 600	940 558	76 144	2,9
September	1 268	66 055	45,2	352 555	23 466	893 688	54 572	2,5
Oktober	1 257	65 526	44,6	346 935	20 803	902 454	48 056	2,6
November	1 193	62 537	34,6	262 024	14 475	643 937	33 649	2,5
Dezember	1 200	62 727	33,8	253 053	13 025	644 460	32 908	2,5
2016 ²⁾								
Januar	1 177	61 993	27,5	191 589	10 076	520 104	23 471	2,7
Februar	1 176	61 753	33,8	217 101	11 705	604 038	24 906	2,8
März	1 202	62 571	35,0	254 199	14 391	671 113	31 576	2,6
April	1 231	63 905	36,5	282 486	17 696	697 618	38 992	2,5
Mai	1 249	65 632	45,2	368 140	22 874	919 040	49 417	2,5
Juni	1 252	65 899	43,3	349 651	25 093	854 977	54 696	2,4
Juli	1 250	65 748	44,4	320 740	32 598	901 158	71 839	2,8
August	1 250	65 865	45,6	344 526	29 960	928 076	69 284	2,7
September	1 252	65 561	45,4	367 841	24 391	891 728	53 319	2,4
Oktober	1 244	64 722	46,0	346 943	25 094	919 394	60 337	2,6
November	1 187	62 484	34,4	264 613	14 830	634 434	33 147	2,4
Dezember	1 198	62 468	33,6	258 252	13 215	639 127	29 477	2,5
2017 ²⁾								
Januar	1 179	61 694	28,4	204 797	12 404	534 380	28 015	2,6
Februar	1 174	61 956	34,2	216 196	12 219	590 597	25 544	2,7
März	1 186	62 399	33,2	258 210	14 913	636 168	32 944	2,5
April	1 223	64 291	40,9	305 122	19 799	784 387	40 838	2,6
Mai								
Juni								
Juli								
August								
September								
Oktober								
November								
Dezember								

1) ganz oder teilweise geöffnet
Betriebe mit 10 und mehr Betten

2) Korrigierte Werte

**2. Ankünfte, Übernachtungen und Aufenthaltsdauer der Gäste in Beherbergungsbetrieben
(einschl. Camping) nach Betriebsarten und dem ständigen Wohnsitz der Gäste**

Betriebsart Ständiger Wohnsitz der Gäste	April 2017					Januar bis April 2017				
	Ankünfte		Übernachtungen		durchschnittliche Aufenthalts- dauer	Ankünfte		Übernachtungen		durchschnittliche Aufenthalts- dauer
	insgesamt	Veränderung gegenüber dem Vorjahres- monat	insgesamt	Veränderung gegenüber dem Vorjahres- monat		insgesamt	Veränderung gegenüber dem Vorjahres- zeitraum	insgesamt	Veränderung gegenüber dem Vorjahres- zeitraum	
	Anzahl	%	Anzahl	%	Tage	Anzahl	%	Anzahl	%	Tage
Hotels, Gasthöfe, Pensionen	253 820	8,8	516 195	15,5	2,0	827 265	4,4	1 643 800	3,4	2,0
Deutschland	235 249	8,4	480 091	16,2	2,0	772 104	4,0	1 533 645	2,9	2,0
Ausland	18 571	12,9	36 104	7,3	1,9	55 161	10,4	110 155	10,5	2,0
Hotels (ohne Hotels garnis)	183 831	8,9	374 520	16,2	2,0	614 776	4,6	1 216 588	3,0	2,0
Deutschland	169 107	8,7	347 726	17,4	2,1	570 932	4,2	1 136 070	2,6	2,0
Ausland	14 724	10,7	26 794	2,8	1,8	43 844	10,5	80 518	9,6	1,8
Hotels garnis	32 317	7,0	60 250	11,7	1,9	100 973	6,7	182 028	6,6	1,8
Deutschland	29 597	5,1	54 798	10,6	1,9	93 469	6,1	166 606	6,3	1,8
Ausland	2 720	32,3	5 452	24,6	2,0	7 504	15,2	15 422	10,8	2,1
Gasthöfe	22 905	9,0	46 112	14,8	2,0	67 294	0,2	137 633	0,6	2,0
Deutschland	22 316	9,1	44 360	13,8	2,0	65 180	0,1	131 545	0,0	2,0
Ausland	589	3,0	1 752	46,7	3,0	2 114	2,2	6 088	13,9	2,9
Pensionen	14 767	11,0	35 313	16,0	2,4	44 222	2,7	107 551	5,9	2,4
Deutschland	14 229	11,3	33 207	16,8	2,3	42 523	2,8	99 424	5,1	2,3
Ausland	538	2,7	2 106	4,8	3,9	1 699	0,2	8 127	16,7	4,8
Ferienunterkünfte und ähnliche Beherbergungsstätten	36 068	8,2	99 016	18,0	2,7	98 142	2,7	265 349	1,3	2,7
Deutschland	35 191	9,0	95 936	20,3	2,7	95 121	2,7	253 755	2,1	2,7
Ausland	877	-15,9	3 080	-25,9	3,5	3 021	2,3	11 594	-12,8	3,8
Erholungs- und Ferienheime	2 643	-13,7	7 802	-9,2	3,0	9 142	-6,9	24 291	-11,3	2,7
Deutschland	2 643	-13,7	7 802	-9,2	3,0	9 126	-7,1	24 239	-11,4	2,7
Ausland	-	-	-	-	-	16	300,0	52	271,4	3,3
Ferienhäuser und Ferien- wohnungen	9 998	46,7	31 890	47,1	3,2	26 503	8,5	90 263	3,4	3,4
Deutschland	9 848	48,5	30 851	52,4	3,1	25 866	9,1	85 687	4,6	3,3
Ausland	150	-18,0	1 039	-27,9	6,9	637	-10,8	4 576	-15,8	7,2
Jugendherbergen und Hütten	23 427	-0,1	59 324	10,6	2,5	62 497	2,0	150 795	2,4	2,4
Deutschland	22 700	0,5	57 283	12,5	2,5	60 129	1,8	143 829	3,2	2,4
Ausland	727	-15,5	2 041	-24,8	2,8	2 368	6,0	6 966	-11,3	2,9
Campingplätze	7 240	81,2	21 340	106,6	2,9	9 845	29,9	27 936	27,5	2,8
Deutschland	6 892	87,9	19 879	114,6	2,9	9 446	32,9	26 369	28,1	2,8
Ausland	348	6,4	1 461	37,4	4,2	399	-15,5	1 567	18,8	3,9
Sonstige tourismusrelevante										
Unterkünfte	15 234	-3,5	169 176	1,4	11,1	58 918	3,1	636 383	-0,8	10,8
Deutschland	14 883	-4,5	167 522	1,1	11,3	57 765	2,8	630 791	-0,7	10,9
Ausland	351	74,6	1 654	40,2	4,7	1 153	19,9	5 592	-6,3	4,8
Vorsorge- u. Rehabilitations- kliniken	6 480	-0,0	144 712	0,6	22,3	25 749	-0,5	552 737	-1,2	21,5
Deutschland	6 480	0,1	144 712	0,7	22,3	25 738	-0,5	552 512	-1,1	21,5
Ausland	-	x	-	x	-	11	-38,9	225	-73,3	20,5
Schulungsheime	8 754	-5,9	24 464	6,1	2,8	33 169	6,1	83 646	2,4	2,5
Deutschland	8 403	-7,8	22 810	3,6	2,7	32 027	5,6	78 279	2,2	2,4
Ausland	351	83,8	1 654	60,9	4,7	1 142	21,0	5 367	4,7	4,7
Beherbergungsbetriebe insgesamt (einschl. Camping)	312 362	9,0	805 727	13,8	2,6	994 170	4,3	2 573 468	2,3	2,6
Deutschland	292 215	8,8	763 428	14,3	2,6	934 436	4,0	2 444 560	2,1	2,6
Ausland	20 147	11,8	42 299	5,6	2,1	59 734	9,9	128 908	7,2	2,2
nachrichtlich: Beherbergungsstätten insgesamt (ohne Camping)	305 122	8,0	784 387	12,4	2,6	984 325	4,1	2 545 532	2,1	2,6
Deutschland	285 323	7,8	743 549	12,9	2,6	924 990	3,8	2 418 191	1,9	2,6
Ausland	19 799	11,9	40 838	4,7	2,1	59 335	10,1	127 341	7,1	2,1

3. Ankünfte, Übernachtungen und Aufenthaltsdauer der Gäste in Beherbergungsstätten nach Herkunftsländern (ohne Camping)

Herkunftsland (ständiger Wohnsitz)	April 2017					Januar bis April 2017				
	Ankünfte		Übernachtungen		durchschnittliche Aufenthaltsdauer	Ankünfte		Übernachtungen		durchschnittliche Aufenthaltsdauer
	insgesamt	Veränderung gegenüber dem Vorjahresmonat	insgesamt	Veränderung gegenüber dem Vorjahresmonat		insgesamt	Veränderung gegenüber dem Vorjahreszeitraum	insgesamt	Veränderung gegenüber dem Vorjahreszeitraum	
	Anzahl	%	Anzahl	%	Tage	Anzahl	%	Anzahl	%	Tage
Insgesamt	305 122	8,0	784 387	12,4	2,6	984 325	4,1	2 545 532	2,1	2,6
Deutschland	285 323	7,8	743 549	12,9	2,6	924 990	3,8	2 418 191	1,9	2,6
Ausland	19 799	11,9	40 838	4,7	2,1	59 335	10,1	127 341	7,1	2,1
Europa	16 038	14,2	34 404	7,4	2,1	46 965	10,8	104 217	8,3	2,2
Belgien	1 111	70,9	2 489	139,3	2,2	2 502	25,7	5 871	43,9	2,3
Bulgarien	66	61,0	273	290,0	4,1	241	24,2	735	-2,8	3,0
Dänemark	862	48,6	1 460	33,0	1,7	2 234	17,3	3 590	13,8	1,6
Estland	37	54,2	45	40,6	1,2	127	64,9	232	123,1	1,8
Finnland	337	134,0	548	-2,5	1,6	577	62,1	972	-6,8	1,7
Frankreich	1 044	5,3	1 965	22,4	1,9	3 176	18,7	5 653	18,2	1,8
Griechenland	39	-15,2	64	-47,1	1,6	110	-45,5	265	-28,6	2,4
Irland	38	8,6	79	-35,8	2,1	183	10,9	401	5,8	2,2
Island	19	-61,2	36	-62,1	1,9	41	-36,9	75	-39,0	1,8
Italien	1 221	75,2	2 634	64,8	2,2	2 920	37,1	6 600	41,2	2,3
Kroatien	135	206,8	323	-45,7	2,4	543	-56,4	1 261	-67,2	2,3
Lettland	82	156,3	205	x	2,5	207	46,8	536	48,5	2,6
Litauen	124	37,8	252	-4,2	2,0	277	-8,3	485	-31,6	1,8
Luxemburg	141	-25,8	207	-47,1	1,5	504	-4,2	807	-10,5	1,6
Malta	6	50,0	28	115,4	4,7	18	80,0	42	55,6	2,3
Niederlande	2 052	-3,2	4 424	-12,1	2,2	5 297	11,4	10 850	10,0	2,0
Norwegen	246	1,2	568	10,3	2,3	621	17,4	1 291	19,6	2,1
Österreich	1 463	-15,0	3 006	-15,3	2,1	4 754	-6,9	9 825	-1,8	2,1
Polen	1 316	19,1	3 329	-6,4	2,5	4 810	16,0	13 695	7,7	2,8
Portugal	89	117,1	126	-13,7	1,4	266	37,1	389	-20,6	1,5
Rumänien	137	9,6	542	-22,8	4,0	704	22,0	2 174	-12,6	3,1
Russland	489	26,0	960	3,0	2,0	1 983	50,9	3 971	29,5	2,0
Schweden	775	18,0	1 261	32,3	1,6	1 604	20,9	2 606	24,6	1,6
Schweiz	1 780	15,4	3 576	13,9	2,0	4 342	1,9	8 601	4,7	2,0
Slowakische Republik	100	-25,4	322	-55,5	3,2	460	-13,2	2 213	-6,1	4,8
Slowenien	61	60,5	215	x	3,5	220	19,6	1 015	109,3	4,6
Spanien	267	-34,4	546	-46,4	2,0	1 249	-1,3	3 289	18,1	2,6
Tschechische Republik	483	-13,1	958	-4,0	2,0	1 890	6,7	5 122	10,8	2,7
Türkei	78	-71,7	125	-72,8	1,6	367	-40,2	768	-31,7	2,1
Ukraine	110	34,1	203	-31,6	1,8	647	130,2	1 187	62,6	1,8
Ungarn	264	48,3	1 185	168,1	4,5	667	3,6	2 522	10,4	3,8
Vereinigtes Königreich	837	39,3	1 809	30,0	2,2	2 489	28,6	4 614	2,7	1,9
Zypern	-	x	-	x	-	30	-50,8	58	-36,3	1,9
sonstige europäische Länder	229	16,8	641	35,2	2,8	905	1,1	2 502	31,8	2,8
Afrika	96	35,2	116	-17,1	1,2	453	74,9	724	41,1	1,6
Republik Südafrika	25	31,6	31	-47,5	1,2	217	121,4	328	60,8	1,5
sonstige afrikanische Länder	71	36,5	85	4,9	1,2	236	46,6	396	28,2	1,7
Asien	1 773	6,0	2 985	-12,6	1,7	5 427	-4,7	10 291	-8,9	1,9
Arabische Golfstaaten	76	22,6	132	-77,2	1,7	196	-30,2	557	-67,8	2,8
China (einschl. Hongkong)	592	22,3	847	9,1	1,4	1 920	14,1	3 081	23,8	1,6
Indien	79	-24,8	175	-32,2	2,2	258	4,9	443	-20,6	1,7
Israel	150	37,6	226	-4,6	1,5	366	-6,4	564	-9,6	1,5
Japan	236	-41,4	320	-44,0	1,4	936	-14,5	1 546	-19,5	1,7
Südkorea	340	59,6	484	53,7	1,4	843	7,8	1 414	21,0	1,7
Taiwan	44	-12,0	52	-23,5	1,2	106	-60,3	178	-48,1	1,7
sonstige asiatische Länder	256	3,6	749	22,2	2,9	802	-15,5	2 508	2,1	3,1
Amerika	1 439	19,1	2 619	15,2	1,8	4 943	33,2	9 587	27,5	1,9
Kanada	129	0,8	214	-27,7	1,7	337	-12,5	830	-26,2	2,5
USA	1 114	30,4	2 038	26,4	1,8	3 521	35,6	6 449	31,0	1,8
Mittelamerika und Karibik	32	39,1	79	132,4	2,5	116	-28,4	255	-29,4	2,2
Brasilien	98	18,1	164	29,1	1,7	745	177,0	1 643	178,5	2,2
sonstige nordamerik. Länder	2	-50,0	3	-80,0	1,5	6	-	11	-50,0	1,8
sonstige südamerik. Länder	64	-44,8	121	-36,3	1,9	218	-25,9	399	-19,7	1,8
Australien, Ozeanien	133	-39,0	199	-46,4	1,5	365	-17,0	590	-21,9	1,6
Australien	117	-38,4	165	-48,8	1,4	299	-17,6	483	-24,3	1,6
Neuseeland, Ozeanien	16	-42,9	34	-30,6	2,1	66	-14,3	107	-8,5	1,6
Ohne Angabe	320	-34,2	515	-31,1	1,6	1 182	-15,3	1 932	-27,4	1,6

**5. Ankünfte, Übernachtungen und Aufenthaltsdauer der Gäste in Beherbergungsbetrieben (einschl. Camping)
nach Reisegebieten und dem ständigen Wohnsitz der Gäste**

Reisegebiet ----- Ständiger Wohnsitz der Gäste	April 2017					Januar bis April 2017				
	Ankünfte		Übernachtungen		durch- schnittliche Aufenthalts- dauer	Ankünfte		Übernachtungen		durch- schnittliche Aufenthalts- dauer
	insgesamt	Veränderung gegenüber dem Vorjahres- monat	insgesamt	Veränderung gegenüber dem Vorjahres- monat		insgesamt	Veränderung gegenüber dem Vorjahres- zeitraum	insgesamt	Veränderung gegenüber dem Vorjahres- zeitraum	
	Anzahl	%	Anzahl	%	Tage	Anzahl	%	Anzahl	%	Tage
Eichsfeld	9 987	16,1	29 159	16,6	2,9	32 175	5,9	93 211	2,1	2,9
Deutschland	9 574	15,2	28 205	18,3	2,9	30 936	5,7	90 052	3,4	2,9
Ausland	413	42,4	954	-18,0	2,3	1 239	12,7	3 159	-24,1	2,5
Hainich	11 576	-0,1	37 054	-1,8	3,2	30 025	-5,2	102 752	-8,4	3,4
Deutschland	11 286	-0,6	36 143	-2,3	3,2	29 272	-5,1	100 919	-7,7	3,4
Ausland	290	26,1	911	19,1	3,1	753	-11,3	1 833	-35,5	2,4
Kyffhäuser	9 596	13,3	29 468	10,2	3,1	24 289	16,0	82 689	9,0	3,4
Deutschland	9 299	11,2	28 804	8,9	3,1	23 695	14,9	81 058	7,9	3,4
Ausland	297	167,6	664	133,8	2,2	594	85,0	1 631	123,1	2,7
Saaleland	9 505	14,9	35 368	9,9	3,7	29 769	1,2	119 600	-1,5	4,0
Deutschland	8 865	14,3	33 894	9,7	3,8	27 635	0,2	115 007	-1,6	4,2
Ausland	640	24,3	1 474	15,1	2,3	2 134	15,4	4 593	1,7	2,2
Städte Eisenach, Erfurt, Jena, Weimar	111 161	3,0	205 931	10,4	1,9	352 449	6,1	617 727	6,0	1,8
Deutschland	98 727	1,3	182 390	9,5	1,8	318 551	5,1	554 687	5,5	1,7
Ausland	12 434	19,3	23 541	17,9	1,9	33 898	16,4	63 040	11,1	1,9
Südharz	7 252	5,4	16 658	4,0	2,3	20 389	1,1	46 739	-2,8	2,3
Deutschland	7 116	7,8	16 321	6,7	2,3	19 755	1,9	45 141	-2,3	2,3
Ausland	136	-50,7	337	-52,5	2,5	634	-18,6	1 598	-14,1	2,5
Thüringer Rhön	10 625	13,1	42 361	15,7	4,0	29 777	4,2	134 394	5,3	4,5
Deutschland	10 246	12,9	41 595	15,6	4,1	28 711	3,8	132 163	5,3	4,6
Ausland	379	18,8	766	25,4	2,0	1 066	16,1	2 231	10,8	2,1
Thüringer Vogtland	14 521	-8,1	29 170	-0,1	2,0	48 928	-0,2	91 958	2,4	1,9
Deutschland	13 397	-8,4	26 194	-1,4	2,0	45 043	-0,8	82 281	-0,0	1,8
Ausland	1 124	-4,7	2 976	13,2	2,6	3 885	7,3	9 677	28,6	2,5
Thüringer Wald	107 817	19,1	317 287	21,8	2,9	361 733	4,0	1 080 922	1,5	3,0
Deutschland	104 240	20,3	308 723	23,9	3,0	348 653	4,2	1 045 974	1,6	3,0
Ausland	3 577	-6,7	8 564	-23,7	2,4	13 080	-2,5	34 948	-2,0	2,7
Übriges Thüringen	20 322	6,4	63 271	9,9	3,1	64 636	3,3	203 476	1,1	3,1
Deutschland	19 465	6,6	61 159	9,0	3,1	62 185	3,3	197 278	0,1	3,2
Ausland	857	0,8	2 112	48,5	2,5	2 451	4,0	6 198	48,1	2,5
Beherbergungsbetriebe insgesamt (einschl. Camping)	312 362	9,0	805 727	13,8	2,6	994 170	4,3	2 573 468	2,3	2,6
Deutschland	292 215	8,8	763 428	14,3	2,6	934 436	4,0	2 444 560	2,1	2,6
Ausland	20 147	11,8	42 299	5,6	2,1	59 734	9,9	128 908	7,2	2,2
nachrichtlich: Beherbergungsstätten insgesamt (ohne Camping)	305 122	8,0	784 387	12,4	2,6	984 325	4,1	2 545 532	2,1	2,6
Deutschland	285 323	7,8	743 549	12,9	2,6	924 990	3,8	2 418 191	1,9	2,6
Ausland	19 799	11,9	40 838	4,7	2,1	59 335	10,1	127 341	7,1	2,1

6. Ankünfte, Übernachtungen und Aufenthaltsdauer der Gäste in Beherbergungsstätten nach Gemeindegruppen und dem ständigen Wohnsitz der Gäste (ohne Camping)

Gemeindegruppe ----- Ständiger Wohnsitz der Gäste	April 2017					Januar bis April 2017				
	Ankünfte		Übernachtungen		durchschnittliche Aufenthaltsdauer	Ankünfte		Übernachtungen		durchschnittliche Aufenthaltsdauer
	insgesamt	Veränderung gegenüber dem Vorjahresmonat	insgesamt	Veränderung gegenüber dem Vorjahresmonat		insgesamt	Veränderung gegenüber dem Vorjahreszeitraum	insgesamt	Veränderung gegenüber dem Vorjahreszeitraum	
	Anzahl	%	Anzahl	%	Tage	Anzahl	%	Anzahl	%	Tage
Heilbäder zusammen	30 983	15,4	184 106	6,0	5,9	105 752	5,6	668 115	0,4	6,3
Deutschland	30 324	15,6	182 316	5,9	6,0	103 383	5,6	661 098	0,4	6,4
Ausland	659	6,5	1 790	22,7	2,7	2 369	4,6	7 017	1,6	3,0
Mineral-, Moor-, Sole- und Thermalbäder	21 960	10,9	131 421	5,2	6,0	75 149	2,9	471 383	-0,3	6,3
Deutschland	21 381	11,1	129 830	5,0	6,1	73 068	3,0	465 073	-0,3	6,4
Ausland	579	2,7	1 591	21,3	2,7	2 081	1,1	6 310	-0,9	3,0
Orte mit Kurbetrieb	1 784	-4,3	20 726	-10,0	11,6	7 205	1,2	82 955	-7,0	11,5
Deutschland	1 778	-3,7	20 665	-10,1	11,6	7 170	1,6	82 793	-7,0	11,5
Ausland	6	-66,7	61	32,6	10,2	35	-47,8	162	-12,4	4,6
heilklimatische Kurorte	4 117	39,2	16 476	42,2	4,0	14 048	18,5	57 381	15,1	4,1
Deutschland	4 076	39,0	16 379	42,1	4,0	13 943	18,4	57 174	15,3	4,1
Ausland	41	70,8	97	51,6	2,4	105	29,6	207	-9,2	2,0
Kneippkurorte	3 122	40,9	15 483	10,3	5,0	9 350	15,0	56 396	5,4	6,0
Deutschland	3 089	40,3	15 442	10,3	5,0	9 202	14,0	56 058	5,1	6,1
Ausland	33	153,8	41	10,8	1,2	148	155,2	338	166,1	2,3
Luftkurorte	10 425	12,0	30 786	27,6	3,0	35 065	-1,2	99 078	0,4	2,8
Deutschland	10 247	14,2	30 300	31,2	3,0	34 547	-0,8	97 756	1,1	2,8
Ausland	178	-47,3	486	-53,0	2,7	518	-22,5	1 322	-35,7	2,6
Erholungsorte	38 004	27,6	96 610	33,6	2,5	144 690	3,4	376 274	0,2	2,6
Deutschland	36 980	30,2	93 816	39,6	2,5	139 570	3,8	360 533	0,5	2,6
Ausland	1 024	-25,5	2 794	-44,9	2,7	5 120	-6,4	15 741	-6,1	3,1
Sonstige Gemeinden	225 710	4,2	472 885	10,6	2,1	698 818	4,3	1 402 065	3,6	2,0
Deutschland	207 772	3,3	437 117	10,3	2,1	647 490	3,7	1 298 804	3,1	2,0
Ausland	17 938	16,7	35 768	13,8	2,0	51 328	12,9	103 261	10,8	2,0
Gemeindegruppen insgesamt	305 122	8,0	784 387	12,4	2,6	984 325	4,1	2 545 532	2,1	2,6
Deutschland	285 323	7,8	743 549	12,9	2,6	924 990	3,8	2 418 191	1,9	2,6
Ausland	19 799	11,9	40 838	4,7	2,1	59 335	10,1	127 341	7,1	2,1

7. Ankünfte, Übernachtungen und Aufenthaltsdauer der Gäste in Beherbergungsstätten nach Kreisen und dem ständigen Wohnsitz der Gäste (ohne Camping)

Kreisfreie Stadt Landkreis Land ----- Ständiger Wohnsitz der Gäste	April 2017					Januar bis April 2017				
	Ankünfte		Übernachtungen		durchschnittliche Aufenthalts- dauer	Ankünfte		Übernachtungen		durchschnittliche Aufenthalts- dauer
	insgesamt	Veränderung gegenüber dem Vorjahres- monat	insgesamt	Veränderung gegenüber dem Vorjahres- monat		insgesamt	Veränderung gegenüber dem Vorjahres- zeitraum	insgesamt	Veränderung gegenüber dem Vorjahres- zeitraum	
	Anzahl	%	Anzahl	%		Tage	Anzahl	%	Anzahl	
Stadt Erfurt	42 200	-3,4	77 260	5,2	1,8	143 553	7,8	247 562	8,2	1,7
Deutschland	38 339	-4,2	70 089	5,0	1,8	132 944	7,3	227 807	7,9	1,7
Ausland	3 861	4,6	7 171	7,2	1,9	10 609	15,3	19 755	11,7	1,9
Stadt Gera	8 048	-24,0	13 757	-26,2	1,7	29 719	-10,2	50 107	-14,9	1,7
Deutschland	7 178	-25,5	12 291	-26,7	1,7	26 472	-11,8	43 908	-16,8	1,7
Ausland	870	-9,2	1 466	-22,6	1,7	3 247	5,4	6 199	1,3	1,9
Stadt Jena	16 151	1,1	27 594	5,0	1,7	53 215	1,7	87 975	1,9	1,7
Deutschland	13 871	0,9	23 306	7,1	1,7	45 297	1,3	73 287	2,5	1,6
Ausland	2 280	2,7	4 288	-5,2	1,9	7 918	3,9	14 688	-1,0	1,9
Stadt Suhl	6 947	1,3	18 816	16,0	2,7	25 809	-5,4	68 641	-4,2	2,7
Deutschland	6 630	7,2	17 735	27,8	2,7	24 981	-3,6	64 779	-2,6	2,6
Ausland	317	-53,1	1 081	-53,8	3,4	828	-39,1	3 862	-24,7	4,7
Stadt Weimar	33 892	3,9	67 698	13,4	2,0	99 192	0,4	188 532	2,8	1,9
Deutschland	29 810	0,7	59 278	10,4	2,0	89 926	-0,6	169 714	1,6	1,9
Ausland	4 082	35,6	8 420	40,3	2,1	9 266	11,7	18 818	15,7	2,0
Stadt Eisenach	18 345	20,7	31 895	22,1	1,7	55 862	17,4	92 060	11,3	1,6
Deutschland	16 220	17,7	28 503	20,9	1,8	49 850	14,3	82 563	10,1	1,7
Ausland	2 125	48,7	3 392	33,6	1,6	6 012	52,2	9 497	22,3	1,6
Eichsfeld	9 360	14,5	27 522	14,1	2,9	30 920	5,5	90 397	1,2	2,9
Deutschland	8 958	13,5	26 581	15,8	3,0	29 692	5,3	87 251	2,5	2,9
Ausland	402	41,1	941	-18,7	2,3	1 228	12,2	3 146	-24,3	2,6
Nordhausen	7 044	3,8	16 093	2,1	2,3	20 112	0,5	46 024	-3,4	2,3
Deutschland	6 910	6,0	15 758	4,5	2,3	19 480	1,3	44 428	-3,0	2,3
Ausland	134	-50,7	335	-51,4	2,5	632	-18,2	1 596	-13,2	2,5
Wartburgkreis	12 454	10,5	70 064	9,9	5,6	35 694	-0,6	232 633	-0,3	6,5
Deutschland	12 170	10,7	69 459	10,1	5,7	34 692	-0,8	230 555	-0,3	6,6
Ausland	284	4,4	605	-2,7	2,1	1 002	9,9	2 078	3,1	2,1
Unstrut-Hainich-Kreis	9 142	-1,3	31 501	-1,7	3,4	25 451	-5,7	92 849	-8,5	3,6
Deutschland	8 940	-1,6	30 800	-2,2	3,4	24 898	-5,4	91 512	-7,8	3,7
Ausland	202	14,1	701	24,7	3,5	553	-16,3	1 337	-39,7	2,4
Kyffhäuserkreis	9 330	10,3	29 078	8,8	3,1	23 814	13,8	81 966	8,1	3,4
Deutschland	9 037	8,2	28 420	7,5	3,1	23 227	12,7	80 344	7,0	3,5
Ausland	293	164,0	658	131,7	2,2	587	82,9	1 622	121,9	2,8
Schmalkalden-Meiningen	23 226	43,2	52 648	45,1	2,3	88 685	7,1	213 046	4,7	2,4
Deutschland	22 610	42,8	51 146	49,2	2,3	85 128	6,7	203 573	4,6	2,4
Ausland	616	58,4	1 502	-25,0	2,4	3 557	17,7	9 473	6,6	2,7

Noch: 7. Ankünfte, Übernachtungen und Aufenthaltsdauer der Gäste in Beherbergungsstätten nach Kreisen und dem ständigen Wohnsitz der Gäste (ohne Camping)

Kreisfreie Stadt Landkreis Land ----- Ständiger Wohnsitz der Gäste	April 2017					Januar bis April 2017				
	Ankünfte		Übernachtungen		durchschnittliche Aufenthaltsdauer	Ankünfte		Übernachtungen		durchschnittliche Aufenthaltsdauer
	insgesamt	Veränderung gegenüber dem Vorjahresmonat	insgesamt	Veränderung gegenüber dem Vorjahresmonat		insgesamt	Veränderung gegenüber dem Vorjahreszeitraum	insgesamt	Veränderung gegenüber dem Vorjahreszeitraum	
	Anzahl	%	Anzahl	%	Tage	Anzahl	%	Anzahl	%	Tage
Gotha	28 731	14,8	78 855	21,1	2,7	93 597	4,8	256 022	4,4	2,7
Deutschland	27 382	15,0	76 110	21,8	2,8	89 697	4,7	248 084	4,2	2,8
Ausland	1 349	11,4	2 745	3,6	2,0	3 900	7,3	7 938	9,3	2,0
Sömmerda	2 148	-18,7	5 260	-12,4	2,4	6 990	-1,2	16 038	-2,8	2,3
Deutschland	2 041	-21,5	4 888	-16,9	2,4	6 675	-3,9	14 801	-7,7	2,2
Ausland	107	143,2	372	207,4	3,5	315	150,0	1 237	170,1	3,9
Hildburghausen	7 376	17,8	27 959	19,2	3,8	27 428	6,1	109 791	4,4	4,0
Deutschland	7 196	18,2	27 569	19,6	3,8	27 004	6,5	108 736	4,7	4,0
Ausland	180	4,0	390	-4,9	2,2	424	-14,5	1 055	-17,1	2,5
Ilm-Kreis	13 947	14,0	30 824	18,5	2,2	47 018	10,9	106 364	7,2	2,3
Deutschland	13 456	16,0	29 855	22,1	2,2	45 323	11,9	102 354	8,3	2,3
Ausland	491	-22,2	969	-38,6	2,0	1 695	-9,9	4 010	-15,0	2,4
Weimarer Land	13 429	4,0	46 559	4,0	3,5	45 539	-0,6	161 189	-2,5	3,5
Deutschland	12 856	4,1	45 383	3,5	3,5	43 861	-0,4	158 085	-2,6	3,6
Ausland	573	1,8	1 176	32,0	2,1	1 678	-4,8	3 104	7,3	1,8
Sonneberg	4 563	33,9	13 982	13,2	3,1	14 913	4,7	49 799	-0,9	3,3
Deutschland	4 480	36,0	13 847	15,4	3,0	14 585	5,4	48 637	-0,0	3,3
Ausland	83	-26,5	335	-36,8	4,0	328	-19,4	1 162	-27,1	3,5
Saalfeld-Rudolstadt	12 831	5,8	37 499	13,0	2,9	38 103	0,3	107 704	-3,8	2,8
Deutschland	12 669	6,2	36 907	12,7	2,9	37 176	0,4	104 120	-4,5	2,8
Ausland	162	-19,0	592	27,6	3,7	927	-3,4	3 584	20,6	3,9
Saale-Holzland-Kreis	8 780	17,6	32 734	11,4	3,7	27 812	1,8	110 663	-1,2	4,0
Deutschland	8 145	16,9	31 269	11,1	3,8	25 701	0,6	106 108	-1,3	4,1
Ausland	635	27,0	1 465	17,9	2,3	2 111	17,7	4 555	2,8	2,2
Saale-Orla-Kreis	7 830	4,2	25 763	10,4	3,3	21 904	-6,4	75 172	-4,8	3,4
Deutschland	7 429	4,7	24 860	11,8	3,3	20 391	-6,3	71 117	-5,2	3,5
Ausland	401	-4,8	903	-17,2	2,3	1 513	-8,7	4 055	2,3	2,7
Greiz	5 625	24,9	13 135	47,6	2,3	16 877	24,5	36 326	39,8	2,2
Deutschland	5 430	25,0	12 509	47,0	2,3	16 394	24,8	34 501	37,6	2,1
Ausland	195	20,4	626	62,6	3,2	483	15,0	1 825	99,2	3,8
Altenburger Land	3 723	14,1	7 891	31,8	2,1	12 118	16,8	24 672	26,2	2,0
Deutschland	3 566	16,0	7 186	26,9	2,0	11 596	16,7	21 927	17,0	1,9
Ausland	157	-16,5	705	116,9	4,5	522	19,2	2 745	238,1	5,3
Thüringen	305 122	8,0	784 387	12,4	2,6	984 325	4,1	2 545 532	2,1	2,6
Deutschland	285 323	7,8	743 549	12,9	2,6	924 990	3,8	2 418 191	1,9	2,6
Ausland	19 799	11,9	40 838	4,7	2,1	59 335	10,1	127 341	7,1	2,1

8. Ankünfte, Übernachtungen und Aufenthaltsdauer der Gäste in Beherbergungsstätten nach Kreisen, ausgewählten Betriebsarten und dem ständigen Wohnsitz der Gäste (ohne Camping)

Kreisfreie Stadt Landkreis Betriebsart Ständiger Wohnsitz der Gäste	April 2017					Januar bis April 2017				
	Ankünfte		Übernachtungen		durchschnittliche Aufenthaltsdauer	Ankünfte		Übernachtungen		durchschnittliche Aufenthaltsdauer
	insgesamt	Veränderung gegenüber dem Vorjahresmonat	insgesamt	Veränderung gegenüber dem Vorjahresmonat		insgesamt	Veränderung gegenüber dem Vorjahreszeitraum	insgesamt	Veränderung gegenüber dem Vorjahreszeitraum	
	Anzahl	%	Anzahl	%	Tage	Anzahl	%	Anzahl	%	Tage
Stadt Erfurt										
Hotels, Gasthöfe, Pensionen	38 611	-2,6	68 108	5,7	1,8	132 497	8,9	220 288	9,7	1,7
Deutschland	34 927	-3,7	61 505	4,8	1,8	122 592	8,3	202 691	9,3	1,7
Ausland	3 684	10,1	6 603	15,3	1,8	9 905	15,8	17 597	14,7	1,8
darunter										
Hotels (ohne Hotels garnis)	26 134	-2,7	46 489	6,0	1,8	89 897	9,1	149 373	10,0	1,7
Deutschland	23 312	-3,6	41 463	5,6	1,8	82 518	8,3	136 573	9,8	1,7
Ausland	2 822	5,5	5 026	9,4	1,8	7 379	17,8	12 800	13,1	1,7
Gasthöfe	856	-11,2	1 313	-10,4	1,5	3 061	3,1	4 692	-2,7	1,5
Deutschland	809	-12,4	1 229	-11,5	1,5	2 910	2,4	4 414	-3,9	1,5
Ausland	47	14,6	84	10,5	1,8	151	18,9	278	23,6	1,8
Stadt Gera										
Hotels, Gasthöfe, Pensionen	7 957	-23,8	13 299	-25,5	1,7	29 299	-10,2	48 481	-14,8	1,7
Deutschland	7 090	-25,3	11 952	-26,3	1,7	26 070	-11,9	42 547	-17,4	1,6
Ausland	867	-9,0	1 347	-18,0	1,6	3 229	6,6	5 934	9,7	1,8
darunter										
Hotels (ohne Hotels garnis)	5 819	-22,7	9 301	-18,8	1,6	22 264	-5,9	34 513	-6,8	1,6
Deutschland	5 197	-23,0	8 321	-18,1	1,6	19 844	-6,5	30 324	-8,6	1,5
Ausland	622	-20,5	980	-24,2	1,6	2 420	-0,9	4 189	8,5	1,7
Gasthöfe	506	-13,7	1 006	1,3	2,0	1 735	-7,3	3 277	3,8	1,9
Deutschland	489	-14,2	985	2,3	2,0	1 622	-8,9	3 092	1,7	1,9
Ausland	17	6,3	21	-30,0	1,2	113	22,8	185	58,1	1,6
Stadt Jena										
Hotels, Gasthöfe, Pensionen	15 089	-0,2	24 887	2,8	1,6	50 516	0,3	81 036	-0,3	1,6
Deutschland	12 904	-0,5	21 129	5,6	1,6	42 926	-0,3	68 054	0,0	1,6
Ausland	2 185	1,5	3 758	-10,9	1,7	7 590	3,3	12 982	-1,7	1,7
darunter										
Hotels (ohne Hotels garnis)	10 635	-0,2	16 992	3,1	1,6	36 541	1,1	55 917	0,4	1,5
Deutschland	8 701	0,4	13 830	9,1	1,6	29 678	0,7	44 777	1,1	1,5
Ausland	1 934	-3,1	3 162	-17,0	1,6	6 863	2,9	11 140	-2,5	1,6
Gasthöfe	1 645	-1,1	2 942	-1,8	1,8	4 876	-6,0	9 323	0,3	1,9
Deutschland	1 534	-2,8	2 668	-4,2	1,7	4 574	-7,0	8 507	-0,5	1,9
Ausland	111	32,1	274	29,9	2,5	302	12,7	816	9,8	2,7
Stadt Suhl										
Hotels, Gasthöfe, Pensionen	6 895	3,0	18 522	20,9	2,7	25 533	-4,6	67 100	-2,8	2,6
Deutschland	6 580	8,9	17 477	30,9	2,7	24 736	-2,9	63 619	-1,6	2,6
Ausland	315	-51,9	1 045	-47,1	3,3	797	-39,0	3 481	-20,5	4,4
darunter										
Hotels (ohne Hotels garnis)	6 409	2,6	17 312	21,3	2,7	23 806	-4,9	62 625	-3,3	2,6
Deutschland	6 102	9,0	16 315	32,6	2,7	23 029	-3,0	59 267	-1,9	2,6
Ausland	307	-52,8	997	-49,4	3,2	777	-39,8	3 358	-22,9	4,3
Gasthöfe	159	-19,3	396	-19,7	2,5	605	-19,1	1 664	-20,0	2,8
Deutschland	159	-17,6	396	-19,0	2,5	605	-18,4	1 664	-19,6	2,8
Ausland	-	x	-	x	-	-	x	-	x	-
Stadt Weimar										
Hotels, Gasthöfe, Pensionen	29 660	6,1	58 101	15,7	2,0	84 599	-0,3	157 310	3,3	1,9
Deutschland	26 007	2,8	51 068	12,7	2,0	76 905	-1,3	143 172	2,2	1,9
Ausland	3 653	38,2	7 033	42,7	1,9	7 694	10,8	14 138	15,3	1,8
darunter										
Hotels (ohne Hotels garnis)	19 412	8,4	36 901	19,0	1,9	56 144	1,2	100 962	3,3	1,8
Deutschland	16 532	3,3	31 644	14,8	1,9	50 176	-0,3	90 560	1,8	1,8
Ausland	2 880	52,1	5 257	53,4	1,8	5 968	16,8	10 402	19,3	1,7
Gasthöfe	222	-35,3	425	-23,8	1,9	493	-50,6	925	-40,0	1,9
Deutschland	214	-29,8	411	-20,2	1,9	477	-47,5	901	-37,3	1,9
Ausland	8	-78,9	14	-67,4	1,8	16	-82,0	24	-77,4	1,5
Stadt Eisenach										
Hotels, Gasthöfe, Pensionen	17 207	16,1	29 550	17,5	1,7	52 868	13,9	85 689	6,9	1,6
Deutschland	15 190	13,4	26 266	16,2	1,7	47 002	10,7	76 396	5,6	1,6
Ausland	2 017	41,1	3 284	29,3	1,6	5 866	48,5	9 293	19,7	1,6
darunter										
Hotels (ohne Hotels garnis)	13 901	13,5	22 646	12,1	1,6	44 577	15,6	68 905	6,9	1,5
Deutschland	12 233	10,2	20 246	10,0	1,7	39 524	12,0	61 900	4,8	1,6
Ausland	1 668	44,9	2 400	33,6	1,4	5 053	55,2	7 005	29,8	1,4
Gasthöfe	453	74,9	746	54,1	1,6	1 101	33,1	1 690	17,5	1,5
Deutschland	452	75,2	745	62,0	1,6	1 093	32,5	1 682	19,7	1,5
Ausland	1	-	1	-95,8	1,0	8	300,0	8	-75,8	1,0

Noch: 8. Ankünfte, Übernachtungen und Aufenthaltsdauer der Gäste in Beherbergungsstätten nach Kreisen, ausgewählten Betriebsarten und dem ständigen Wohnsitz der Gäste (ohne Camping)

Kreisfreie Stadt Landkreis Betriebsart Ständiger Wohnsitz der Gäste	April 2017					Januar bis April 2017				
	Ankünfte		Übernachtungen		durch- schnittliche Aufenthalts- dauer	Ankünfte		Übernachtungen		durch- schnittliche Aufenthalts- dauer
	insgesamt	Veränderung gegenüber dem Vorjahres- monat	insgesamt	Veränderung gegenüber dem Vorjahres- monat		insgesamt	Veränderung gegenüber dem Vorjahres- zeitraum	insgesamt	Veränderung gegenüber dem Vorjahres- zeitraum	
	Anzahl	%	Anzahl	%		Anzahl	%	Anzahl	%	
				Tage					Tage	
Eichsfeld										
Hotels, Gasthöfe, Pensionen	6 125	16,6	11 642	26,5	1,9	20 276	6,7	37 894	8,1	1,9
Deutschland	5 740	15,2	10 734	28,5	1,9	19 115	6,3	35 087	7,9	1,8
Ausland	385	42,6	908	7,2	2,4	1 161	12,3	2 807	11,4	2,4
darunter										
Hotels (ohne Hotels garnis)	5 288	10,7	10 120	24,1	1,9	17 918	4,0	33 212	5,3	1,9
Deutschland	4 930	8,8	9 360	25,1	1,9	16 810	3,4	30 622	4,3	1,8
Ausland	358	46,1	760	13,3	2,1	1 108	13,8	2 590	18,2	2,3
Gasthöfe	750	93,8	1 204	93,6	1,6	2 112	40,0	3 652	51,7	1,7
Deutschland	730	92,6	1 170	91,8	1,6	2 074	40,3	3 587	51,8	1,7
Ausland	20	150,0	34	183,3	1,7	38	22,6	65	44,4	1,7
Nordhausen										
Hotels, Gasthöfe, Pensionen	5 383	6,4	12 076	10,2	2,2	16 003	1,6	35 286	2,2	2,2
Deutschland	5 253	8,6	11 759	13,8	2,2	15 406	2,5	33 807	3,1	2,2
Ausland	130	-42,0	317	-49,0	2,4	597	-16,5	1 479	-14,8	2,5
darunter										
Hotels (ohne Hotels garnis)	4 142	7,8	9 524	15,0	2,3	12 025	0,1	26 803	2,8	2,2
Deutschland	4 033	9,4	9 263	16,3	2,3	11 576	0,9	25 630	2,2	2,2
Ausland	109	-29,7	261	-17,9	2,4	449	-17,5	1 173	20,4	2,6
Gasthöfe	299	-12,1	544	-8,4	1,8	950	1,2	1 880	0,5	2,0
Deutschland	295	-13,2	540	-9,1	1,8	940	0,4	1 855	-0,4	2,0
Ausland	4	x	4	x	1,0	10	233,3	25	257,1	2,5
Wartburgkreis										
Hotels, Gasthöfe, Pensionen	8 696	13,5	19 058	13,2	2,2	25 109	2,0	53 227	-2,1	2,1
Deutschland	8 424	13,1	18 502	12,9	2,2	24 134	1,2	51 229	-2,9	2,1
Ausland	272	24,8	556	21,7	2,0	975	23,7	1 998	25,6	2,0
darunter										
Hotels (ohne Hotels garnis)	6 166	4,6	13 060	3,7	2,1	19 187	-3,7	39 467	-6,8	2,1
Deutschland	5 944	4,0	12 612	2,9	2,1	18 440	-4,2	37 898	-7,6	2,1
Ausland	222	26,1	448	28,4	2,0	747	9,1	1 569	18,4	2,1
Gasthöfe	1 648	24,2	3 883	34,5	2,4	3 642	9,8	8 582	9,7	2,4
Deutschland	1 643	24,8	3 878	35,4	2,4	3 586	9,2	8 485	9,7	2,4
Ausland	5	-50,0	5	-79,2	1,0	56	69,7	97	10,2	1,7
Unstrut-Hainich-Kreis										
Hotels, Gasthöfe, Pensionen	6 514	-1,1	12 775	-11,2	2,0	17 883	-6,4	32 127	-19,8	1,8
Deutschland	6 366	-0,8	12 492	-9,7	2,0	17 391	-6,0	31 239	-18,6	1,8
Ausland	148	-12,4	283	-48,1	1,9	492	-16,8	888	-46,5	1,8
darunter										
Hotels (ohne Hotels garnis)	4 138	-14,9	7 767	-28,4	1,9	11 888	-16,9	20 186	-32,4	1,7
Deutschland	4 059	-14,6	7 663	-27,6	1,9	11 616	-16,5	19 793	-31,9	1,7
Ausland	79	-27,5	104	-61,2	1,3	272	-28,8	393	-51,5	1,4
Gasthöfe	881	29,7	2 137	53,6	2,4	1 944	11,2	3 822	7,7	2,0
Deutschland	868	33,5	2 087	68,2	2,4	1 912	12,1	3 739	14,1	2,0
Ausland	13	-55,2	50	-66,7	3,8	32	-25,6	83	-69,6	2,6
Kyffhäuserkreis										
Hotels, Gasthöfe, Pensionen	4 553	23,3	9 375	31,2	2,1	12 458	9,9	25 266	8,4	2,0
Deutschland	4 399	21,7	9 064	30,2	2,1	12 029	8,9	24 077	6,1	2,0
Ausland	154	97,4	311	64,6	2,0	429	51,1	1 189	90,5	2,8
darunter										
Hotels (ohne Hotels garnis)	2 640	8,6	5 449	17,4	2,1	7 907	2,1	15 833	1,2	2,0
Deutschland	2 515	6,6	5 181	15,9	2,1	7 557	0,6	14 866	-1,8	2,0
Ausland	125	76,1	268	57,6	2,1	350	50,9	967	92,2	2,8
Gasthöfe	996	0,4	2 011	6,4	2,0	2 281	-14,1	4 679	-13,9	2,1
Deutschland	980	-0,8	1 982	5,3	2,0	2 240	-14,9	4 578	-15,0	2,0
Ausland	16	300,0	29	262,5	1,8	41	78,3	101	106,1	2,5
Schmalkalden-Meiningen										
Hotels, Gasthöfe, Pensionen	20 462	50,6	43 256	55,4	2,1	75 922	8,6	168 107	7,5	2,2
Deutschland	19 874	49,6	41 845	58,8	2,1	72 718	8,3	160 290	7,5	2,2
Ausland	588	91,5	1 411	-4,5	2,4	3 204	16,5	7 817	5,7	2,4
darunter										
Hotels (ohne Hotels garnis)	15 959	65,3	33 856	65,2	2,1	60 167	10,4	132 010	7,2	2,2
Deutschland	15 504	64,7	32 901	70,2	2,1	57 450	10,3	126 372	7,8	2,2
Ausland	455	90,4	955	-18,1	2,1	2 717	10,9	5 638	-4,1	2,1
Gasthöfe	2 522	10,6	4 989	28,9	2,0	8 472	-1,1	18 587	4,4	2,2
Deutschland	2 493	10,5	4 912	28,2	2,0	8 281	-2,1	17 913	1,9	2,2
Ausland	29	16,0	77	113,9	2,7	191	85,4	674	188,0	3,5

Noch: 8. Ankünfte, Übernachtungen und Aufenthaltsdauer der Gäste in Beherbergungsstätten nach Kreisen, ausgewählten Betriebsarten und dem ständigen Wohnsitz der Gäste (ohne Camping)

Kreisfreie Stadt Landkreis Betriebsart Ständiger Wohnsitz der Gäste	April 2017					Januar bis April 2017				
	Ankünfte		Übernachtungen		durch- schnittliche Aufenthalts- dauer	Ankünfte		Übernachtungen		durch- schnittliche Aufenthalts- dauer
	insgesamt	Veränderung gegenüber dem Vorjahres- monat	insgesamt	Veränderung gegenüber dem Vorjahres- monat		insgesamt	Veränderung gegenüber dem Vorjahres- zeitraum	insgesamt	Veränderung gegenüber dem Vorjahres- zeitraum	
	Anzahl	%	Anzahl	%		Anzahl	%	Anzahl	%	
Gotha										
Hotels, Gasthöfe, Pensionen	25 028	16,2	61 000	27,1	2,4	81 151	4,1	190 776	4,3	2,4
Deutschland	23 734	16,7	58 538	28,7	2,5	77 386	3,9	183 471	3,9	2,4
Ausland	1 294	9,2	2 462	-2,3	1,9	3 765	8,6	7 305	13,6	1,9
darunter										
Hotels (ohne Hotels garnis)	20 767	12,8	52 386	25,6	2,5	68 556	1,3	164 642	2,1	2,4
Deutschland	19 615	13,3	50 271	27,7	2,6	65 176	0,9	158 427	1,8	2,4
Ausland	1 152	5,7	2 115	-9,5	1,8	3 380	8,6	6 215	9,7	1,8
Gasthöfe	2 107	46,8	3 979	49,0	1,9	6 336	31,4	11 916	28,4	1,9
Deutschland	2 042	46,4	3 777	46,4	1,8	6 169	31,8	11 438	28,6	1,9
Ausland	65	62,5	202	124,4	3,1	167	18,4	478	23,8	2,9
Sömmerda										
Hotels, Gasthöfe, Pensionen	1 954	-14,0	4 714	-4,9	2,4	6 613	3,1	15 122	1,6	2,3
Deutschland	1 847	-17,1	4 342	-10,2	2,4	6 298	0,2	13 885	-3,7	2,2
Ausland	107	143,2	372	207,4	3,5	315	150,0	1 237	170,1	3,9
darunter										
Hotels (ohne Hotels garnis)	1 365	-12,0	2 425	-15,8	1,8	4 843	10,3	8 864	4,0	1,8
Deutschland	1 291	-15,3	2 257	-20,7	1,7	4 628	7,0	8 442	0,2	1,8
Ausland	74	174,1	168	x	2,3	215	235,9	422	x	2,0
Gasthöfe	187	-11,8	569	-0,5	3,0	580	-9,1	1 778	-11,9	3,1
Deutschland	184	-13,2	566	-1,0	3,1	574	-9,7	1 766	-12,3	3,1
Ausland	3	x	3	x	1,0	6	200,0	12	100,0	2,0
Hildburghausen										
Hotels, Gasthöfe, Pensionen	5 327	20,4	12 757	26,2	2,4	20 046	6,5	51 841	1,4	2,6
Deutschland	5 150	21,1	12 376	27,7	2,4	19 627	7,0	50 797	1,7	2,6
Ausland	177	2,3	381	-7,1	2,2	419	-11,8	1 044	-11,7	2,5
darunter										
Hotels (ohne Hotels garnis)	3 902	23,1	9 556	29,3	2,4	15 157	6,3	39 540	-0,6	2,6
Deutschland	3 730	23,5	9 216	30,5	2,5	14 802	6,9	38 843	0,0	2,6
Ausland	172	15,4	340	3,0	2,0	355	-13,8	697	-27,2	2,0
Gasthöfe	966	21,7	2 184	18,2	2,3	2 864	8,0	7 475	11,1	2,6
Deutschland	963	22,8	2 181	19,4	2,3	2 810	7,5	7 305	10,2	2,6
Ausland	3	-70,0	3	-85,7	1,0	54	38,5	170	68,3	3,1
Ilm-Kreis										
Hotels, Gasthöfe, Pensionen	12 065	15,8	25 723	20,2	2,1	41 044	12,7	90 785	9,7	2,2
Deutschland	11 599	18,0	24 793	22,8	2,1	39 427	13,8	87 052	10,4	2,2
Ausland	466	-20,9	930	-23,5	2,0	1 617	-7,8	3 733	-3,7	2,3
darunter										
Hotels (ohne Hotels garnis)	8 928	14,2	19 168	18,7	2,1	31 195	14,9	68 603	11,9	2,2
Deutschland	8 560	17,0	18 439	21,7	2,2	29 925	16,6	65 916	12,4	2,2
Ausland	368	-26,8	729	-26,5	2,0	1 270	-14,6	2 687	1,8	2,1
Gasthöfe	1 208	9,4	2 562	15,2	2,1	3 698	-1,1	8 414	-5,4	2,3
Deutschland	1 173	10,1	2 493	14,9	2,1	3 578	-1,3	8 067	-6,2	2,3
Ausland	35	-10,3	69	30,2	2,0	120	5,3	347	19,2	2,9
Weimarer Land										
Hotels, Gasthöfe, Pensionen	10 166	5,7	22 713	8,4	2,2	35 460	0,3	77 175	1,6	2,2
Deutschland	9 608	5,4	21 580	6,8	2,2	33 825	0,4	74 165	1,1	2,2
Ausland	558	11,2	1 133	52,1	2,0	1 635	-1,4	3 010	14,8	1,8
darunter										
Hotels (ohne Hotels garnis)	7 995	5,4	18 326	6,8	2,3	28 709	-0,2	64 361	0,7	2,2
Deutschland	7 613	6,1	17 481	5,4	2,3	27 541	0,1	62 099	0,2	2,3
Ausland	382	-6,6	845	49,0	2,2	1 168	-7,6	2 262	18,9	1,9
Gasthöfe	469	9,3	1 045	12,7	2,2	1 446	-2,4	3 057	-1,7	2,1
Deutschland	465	9,7	1 035	12,5	2,2	1 421	-1,6	3 005	-0,7	2,1
Ausland	4	-20,0	10	42,9	2,5	25	-32,4	52	-37,3	2,1
Sonneberg										
Hotels, Gasthöfe, Pensionen	2 985	17,5	5 614	3,0	1,9	10 434	7,5	20 907	-0,7	2,0
Deutschland	2 926	20,5	5 498	11,8	1,9	10 165	9,0	20 421	3,2	2,0
Ausland	59	-47,8	116	-78,1	2,0	269	-30,1	486	-61,2	1,8
darunter										
Hotels (ohne Hotels garnis)	1 272	9,4	2 256	12,4	1,8	4 718	21,8	8 793	18,5	1,9
Deutschland	1 236	11,9	2 194	14,9	1,8	4 526	23,0	8 478	20,3	1,9
Ausland	36	-37,9	62	-36,7	1,7	192	-1,5	315	-15,1	1,6
Gasthöfe	1 043	5,1	1 981	-7,6	1,9	3 260	-6,2	6 790	-13,2	2,1
Deutschland	1 039	5,3	1 977	-7,4	1,9	3 228	-6,6	6 718	-13,8	2,1
Ausland	4	-20,0	4	-55,6	1,0	32	52,4	72	188,0	2,3

9. Ankünfte, Übernachtungen und Aufenthaltsdauer der Gäste in Beherbergungsstätten nach ausgewählten Gemeinden und dem ständigen Wohnsitz der Gäste (ohne Camping)

Landkreis Gemeinde Ständiger Wohnsitz der Gäste	April 2017					Januar bis April 2017				
	Ankünfte		Übernachtungen		durchschnittliche Aufenthalts- dauer	Ankünfte		Übernachtungen		durchschnittliche Aufenthalts- dauer
	insgesamt	Veränderung gegenüber dem Vorjahres- monat	insgesamt	Veränderung gegenüber dem Vorjahres- monat		insgesamt	Veränderung gegenüber dem Vorjahres- zeitraum	insgesamt	Veränderung gegenüber dem Vorjahres- zeitraum	
	Anzahl	%	Anzahl	%	Tage	Anzahl	%	Anzahl	%	Tage
Eichsfeld										
Dingelstädt, Stadt	154	12,4	212	-4,5	1,4	511	19,7	694	-35,1	1,4
Deutschland	149	12,0	205	-5,1	1,4	494	24,1	635	4,4	1,3
Ausland	5	25,0	7	16,7	1,4	17	-41,4	59	-87,2	3,5
Heilbad Heiligenstadt, Stadt	3 866	18,0	14 116	16,0	3,7	14 751	6,6	51 547	0,7	3,5
Deutschland	3 718	16,7	13 777	16,3	3,7	14 266	5,8	50 138	1,6	3,5
Ausland	148	62,6	339	3,7	2,3	485	35,5	1 409	-21,8	2,9
Küllstedt	40	-31,0	61	-57,9	1,5	176	-15,0	316	-28,8	1,8
Deutschland	39	-26,4	60	-54,9	1,5	170	-12,8	310	-22,7	1,8
Ausland	1	-80,0	1	-91,7	1,0	6	-50,0	6	-86,0	1,0
Schimberg	579	52,8	1 131	60,0	2,0	1 179	58,5	2 381	74,0	2,0
Deutschland	578	52,5	1 129	59,7	2,0	1 170	57,3	2 323	69,8	2,0
Ausland	1	x	2	x	2,0	9	x	58	x	6,4
Leinefelde-Worbis, Stadt	1 361	6,1	2 928	16,1	2,2	4 045	-4,4	8 843	1,7	2,2
Deutschland	1 334	6,1	2 870	15,7	2,2	3 910	-5,1	8 371	-1,7	2,1
Ausland	27	3,8	58	41,5	2,1	135	21,6	472	168,2	3,5
Sonnenstein	278	5,3	1 074	18,9	3,9	835	10,9	2 634	4,3	3,2
Deutschland	266	0,8	1 061	17,5	4,0	806	7,0	2 594	2,7	3,2
Ausland	12	x	13	x	1,1	29	x	40	x	1,4
Nordhausen										
Bleicherode, Stadt	247	-38,4	777	-28,1	3,1	667	-28,7	2 358	-24,7	3,5
Deutschland	247	-38,4	777	-28,1	3,1	667	-28,7	2 358	-24,7	3,5
Ausland	-	-	-	-	-	-	-	-	-	-
Neustadt/Harz	740	26,3	2 541	20,7	3,4	1 615	17,5	5 890	8,4	3,6
Deutschland	740	26,3	2 541	20,7	3,4	1 615	17,5	5 890	8,4	3,6
Ausland	-	-	-	-	-	-	-	-	-	-
Nordhausen, Stadt	3 465	-6,9	6 725	-10,3	1,9	10 707	-3,5	21 339	-4,0	2,0
Deutschland	3 353	-4,9	6 453	-7,2	1,9	10 178	-2,8	20 010	-3,3	2,0
Ausland	112	-42,6	272	-49,8	2,4	529	-15,5	1 329	-14,1	2,5
Harztor	1 455	80,7	3 460	68,0	2,4	3 392	22,6	8 405	18,7	2,5
Deutschland	1 455	80,7	3 460	68,0	2,4	3 386	22,8	8 364	18,8	2,5
Ausland	-	-	-	-	-	6	-33,3	41	-2,4	6,8
Wartburgkreis										
Bad Salzungen, Stadt	2 488	-1,9	18 871	7,6	7,6	8 532	5,4	69 227	6,4	8,1
Deutschland	2 415	0,8	18 730	8,1	7,8	8 207	6,4	68 609	6,4	8,4
Ausland	73	-47,5	141	-33,5	1,9	325	-15,8	618	0,3	1,9
Buttlar	68	300,0	185	x	2,7	128	29,3	317	44,1	2,5
Deutschland	68	300,0	185	x	2,7	128	29,3	317	44,1	2,5
Ausland	-	-	-	-	-	-	-	-	-	-
Dermbach	401	13,6	903	-3,3	2,3	1 274	-9,6	3 032	4,7	2,4
Deutschland	394	13,2	895	-2,1	2,3	1 233	-9,7	2 967	4,7	2,4
Ausland	7	40,0	8	-60,0	1,1	41	-8,9	65	6,6	1,6
Leimbach	116	70,6	241	79,9	2,1	335	16,7	671	17,1	2,0
Deutschland	116	70,6	241	79,9	2,1	335	16,7	671	17,1	2,0
Ausland	-	-	-	-	-	-	-	-	-	-
Marksuhl	82	-9,9	200	-5,2	2,4	237	-10,9	560	-3,3	2,4
Deutschland	82	-9,9	200	-5,2	2,4	232	-12,8	525	-9,3	2,3
Ausland	-	-	-	-	-	5	x	35	x	7,0

Noch: 9. Ankünfte, Übernachtungen und Aufenthaltsdauer der Gäste in Beherbergungsstätten nach ausgewählten Gemeinden und dem ständigen Wohnsitz der Gäste (ohne Camping)

Landkreis Gemeinde Ständiger Wohnsitz der Gäste	April 2017					Januar bis April 2017				
	Ankünfte		Übernachtungen		durch- schnittliche Aufenthalts- dauer	Ankünfte		Übernachtungen		durch- schnittliche Aufenthalts- dauer
	insgesamt	Veränderung gegenüber dem Vorjahres- monat	insgesamt	Veränderung gegenüber dem Vorjahres- monat		insgesamt	Veränderung gegenüber dem Vorjahres- zeitraum	insgesamt	Veränderung gegenüber dem Vorjahres- zeitraum	
	Anzahl	%	Anzahl	%		Tage	Anzahl	%	Anzahl	
Noch: Wartburgkreis										
Mihla	151	-11,7	291	-20,3	1,9	317	15,7	591	6,1	1,9
Deutschland	147	-10,9	287	-16,8	2,0	310	16,1	581	8,4	1,9
Ausland	4	-33,3	4	-80,0	1,0	7	-	10	-52,4	1,4
Ruhla, Stadt	874	-6,8	2 691	46,6	3,1	2 957	-13,5	7 480	-22,3	2,5
Deutschland	840	-7,0	2 634	52,3	3,1	2 842	-14,5	7 237	-22,8	2,5
Ausland	34	-2,9	57	-45,7	1,7	115	18,6	243	-0,8	2,1
Weilar	137	61,2	257	71,3	1,9	360	20,0	625	33,5	1,7
Deutschland	137	61,2	257	71,3	1,9	360	20,0	625	33,5	1,7
Ausland	-	-	-	-	-	-	-	-	-	-
Wutha-Farnroda	364	x	730	x	2,0	1 036	x	1 956	x	1,9
Deutschland	344	x	685	x	2,0	914	x	1 735	x	1,9
Ausland	20	x	45	x	2,3	122	x	221	x	1,8
Hörselberg-Hainich	871	22,3	1 761	23,8	2,0	2 094	3,6	4 255	13,2	2,0
Deutschland	837	18,4	1 724	21,8	2,1	2 001	3,3	4 033	14,3	2,0
Ausland	34	x	37	x	1,1	93	9,4	222	-4,7	2,4
Bad Liebenstein, Stadt	3 042	-0,8	29 381	2,7	9,7	10 587	-10,0	105 163	-4,7	9,9
Deutschland	2 969	-1,3	29 166	2,5	9,8	10 417	-10,1	104 731	-4,7	10,1
Ausland	73	25,9	215	33,5	2,9	170	-0,6	432	-6,9	2,5
Kaltennordheim, Stadt	274	9,6	861	47,7	3,1	480	-7,5	1 306	-3,5	2,7
Deutschland	274	9,6	861	47,7	3,1	480	-7,5	1 306	-3,5	2,7
Ausland	-	-	-	-	-	-	-	-	-	-
Unstrut-Hainich-Kreis										
Bad Langensalza, Stadt	2 244	33,9	10 396	2,9	4,6	6 188	19,6	33 582	2,7	5,4
Deutschland	2 196	34,1	10 315	3,1	4,7	6 028	21,2	33 269	3,8	5,5
Ausland	48	23,1	81	-10,0	1,7	160	-20,4	313	-53,0	2,0
Mühlhausen/Thüringen, Stadt	3 628	-18,0	8 548	-19,1	2,4	10 171	-18,0	21 343	-26,4	2,1
Deutschland	3 532	-18,1	8 336	-18,4	2,4	9 865	-18,3	20 785	-26,2	2,1
Ausland	96	-12,7	212	-40,6	2,2	306	-8,9	558	-32,4	1,8
Kyffhäuserkreis										
Bad Frankenhausen/Kyffh., Stadt	3 215	27,3	14 589	13,0	4,5	8 916	10,3	47 631	1,8	5,3
Deutschland	3 136	26,4	14 455	12,8	4,6	8 682	9,5	47 106	1,5	5,4
Ausland	79	75,6	134	42,6	1,7	234	51,0	525	54,4	2,2
Sondershausen, Stadt	3 145	-7,6	7 709	-7,3	2,5	7 622	12,8	17 562	15,3	2,3
Deutschland	3 124	-7,8	7 618	-8,0	2,4	7 573	13,3	17 298	14,7	2,3
Ausland	21	40,0	91	152,8	4,3	49	-32,9	264	79,6	5,4
Kyffhäuserland	390	90,2	874	91,7	2,2	695	58,0	1 617	65,5	2,3
Deutschland	390	90,2	874	91,7	2,2	695	60,9	1 617	67,6	2,3
Ausland	-	-	-	-	-	-	x	-	x	-
Schmalkalden-Meiningen										
Breitungen/Werra	244	-2,0	526	8,7	2,2	843	14,7	1 674	13,0	2,0
Deutschland	244	-2,0	526	8,7	2,2	843	14,7	1 674	13,0	2,0
Ausland	-	-	-	-	-	-	-	-	-	-
Floh-Seligenthal	682	34,3	1 386	55,4	2,0	2 128	9,6	4 206	5,4	2,0
Deutschland	672	35,5	1 363	56,8	2,0	2 085	9,4	4 118	4,7	2,0
Ausland	10	-16,7	23	-	2,3	43	19,4	88	51,7	2,0

Noch: 9. Ankünfte, Übernachtungen und Aufenthaltsdauer der Gäste in Beherbergungsstätten nach ausgewählten Gemeinden und dem ständigen Wohnsitz der Gäste (ohne Camping)

Landkreis Gemeinde Ständiger Wohnsitz der Gäste	April 2017					Januar bis April 2017				
	Ankünfte		Übernachtungen		durch- schnittliche Aufenthalts- dauer	Ankünfte		Übernachtungen		durch- schnittliche Aufenthalts- dauer
	insgesamt	Veränderung gegenüber dem Vorjahres- monat	insgesamt	Veränderung gegenüber dem Vorjahres- monat		insgesamt	Veränderung gegenüber dem Vorjahres- zeitraum	insgesamt	Veränderung gegenüber dem Vorjahres- zeitraum	
	Anzahl	%	Anzahl	%	Tage	Anzahl	%	Anzahl	%	Tage
Noch: Schmalkalden-Meiningen										
Meiningen, Stadt	2 304	8,5	4 410	13,4	1,9	7 073	0,6	12 935	3,2	1,8
Deutschland	2 159	6,6	4 089	11,2	1,9	6 651	-0,9	11 931	2,3	1,8
Ausland	145	49,5	321	50,7	2,2	422	31,9	1 004	15,7	2,4
Oberhof, Stadt	13 254	93,0	31 233	69,7	2,4	55 965	9,6	142 627	2,6	2,5
Deutschland	13 042	93,6	30 844	79,8	2,4	53 516	9,5	136 602	2,9	2,6
Ausland	212	63,1	389	-68,9	1,8	2 449	12,1	6 025	-2,7	2,5
Oberschönau, Kurort	206	157,5	483	224,2	2,3	845	42,5	2 231	43,8	2,6
Deutschland	206	157,5	483	224,2	2,3	845	42,5	2 231	43,8	2,6
Ausland	-	-	-	-	-	-	-	-	-	-
Schmalkalden, Kurort, Stadt	1 794	7,5	4 066	27,3	2,3	6 237	1,7	14 840	23,7	2,4
Deutschland	1 724	6,0	3 893	24,5	2,3	6 064	1,3	14 445	23,1	2,4
Ausland	70	62,8	173	162,1	2,5	173	21,0	395	49,6	2,3
Steinbach-Hallenberg, Kurort, Stadt	272	49,5	610	89,4	2,2	932	5,7	2 618	17,9	2,8
Deutschland	256	42,2	517	61,6	2,0	865	1,3	2 252	7,0	2,6
Ausland	16	x	93	x	5,8	67	139,3	366	218,3	5,5
Brotterode-Trusetal, Stadt	1 093	10,2	2 703	18,9	2,5	3 746	-0,5	9 260	-1,9	2,5
Deutschland	1 064	11,6	2 613	21,1	2,5	3 631	-0,5	8 925	-2,4	2,5
Ausland	29	-25,6	90	-23,1	3,1	115	-	335	12,0	2,9
Zella-Mehlis, Stadt	1 191	-11,4	2 729	-1,6	2,3	4 625	-5,0	10 403	2,9	2,2
Deutschland	1 163	-11,2	2 501	-0,0	2,2	4 526	-4,7	9 518	2,7	2,1
Ausland	28	-22,2	228	-15,9	8,1	99	-15,4	885	5,9	8,9
Grabfeld	84	68,0	158	27,4	1,9	256	27,4	393	-3,9	1,5
Deutschland	77	57,1	141	14,6	1,8	229	15,7	356	-11,9	1,6
Ausland	7	x	17	x	2,4	27	x	37	x	1,4
Gotha										
Friedrichroda, Stadt	11 244	21,3	32 353	33,1	2,9	37 532	3,8	104 310	3,6	2,8
Deutschland	11 063	23,8	31 841	36,8	2,9	37 031	4,0	103 029	4,1	2,8
Ausland	181	-45,3	512	-50,2	2,8	501	-9,1	1 281	-24,9	2,6
Georgenthal/Thür. Wald	586	-41,0	1 199	-46,7	2,0	2 042	-40,8	4 221	-43,8	2,1
Deutschland	570	-41,2	1 163	-46,7	2,0	2 001	-41,5	4 089	-44,9	2,0
Ausland	16	-30,4	36	-47,8	2,3	41	36,7	132	59,0	3,2
Gotha, Stadt	6 289	6,0	14 157	20,2	2,3	21 380	8,7	44 719	13,4	2,1
Deutschland	5 419	-1,1	12 722	16,6	2,3	19 129	5,9	40 563	11,2	2,1
Ausland	870	90,4	1 435	65,9	1,6	2 251	40,7	4 156	40,2	1,8
Luisenthal	1 247	9,3	3 147	16,8	2,5	4 495	9,8	11 091	4,9	2,5
Deutschland	1 194	7,8	2 936	10,9	2,5	4 341	9,9	10 630	3,8	2,4
Ausland	53	60,6	211	x	4,0	154	7,7	461	41,0	3,0
Tabarz/Thür. Wald	3 122	40,9	15 483	10,3	5,0	9 350	15,0	56 396	5,4	6,0
Deutschland	3 089	40,3	15 442	10,3	5,0	9 202	14,0	56 058	5,1	6,1
Ausland	33	153,8	41	10,8	1,2	148	155,2	338	166,1	2,3
Tambach-Dietharz/Thür. Wald, Stadt	1 008	-3,4	2 925	35,4	2,9	3 668	2,1	8 912	2,5	2,4
Deutschland	1 004	-3,4	2 921	35,9	2,9	3 611	4,2	8 799	5,6	2,4
Ausland	4	-20,0	4	-66,7	1,0	57	-54,8	113	-68,8	2,0
Waltershausen, Stadt	670	12,0	1 488	-3,4	2,2	1 675	-14,8	3 711	-17,3	2,2
Deutschland	668	13,0	1 486	-1,4	2,2	1 662	-14,4	3 689	-15,7	2,2
Ausland	2	-71,4	2	-93,9	1,0	13	-50,0	22	-79,4	1,7

Noch: 9. Ankünfte, Übernachtungen und Aufenthaltsdauer der Gäste in Beherbergungsstätten nach ausgewählten Gemeinden und dem ständigen Wohnsitz der Gäste (ohne Camping)

Landkreis Gemeinde Ständiger Wohnsitz der Gäste	April 2017					Januar bis April 2017				
	Ankünfte		Übernachtungen		durch- schnittliche Aufenthalts- dauer	Ankünfte		Übernachtungen		durch- schnittliche Aufenthalts- dauer
	insgesamt	Veränderung gegenüber dem Vorjahres- monat	insgesamt	Veränderung gegenüber dem Vorjahres- monat		insgesamt	Veränderung gegenüber dem Vorjahres- zeitraum	insgesamt	Veränderung gegenüber dem Vorjahres- zeitraum	
	Anzahl	%	Anzahl	%	Tage	Anzahl	%	Anzahl	%	Tage
Noch: Gotha										
Drei Gleichen	613	56,8	1 089	53,6	1,8	1 688	15,7	3 084	18,5	1,8
Deutschland	604	57,7	1 068	52,6	1,8	1 653	16,3	3 029	18,8	1,8
Ausland	9	12,5	21	133,3	2,3	35	-7,9	55	3,8	1,6
Nesse-Apfelstädt	1 811	-11,0	2 777	-3,2	1,5	6 870	1,5	9 541	3,1	1,4
Deutschland	1 661	-4,3	2 451	0,3	1,5	6 279	8,3	8 700	9,8	1,4
Ausland	150	-49,8	326	-23,1	2,2	591	-39,4	841	-36,8	1,4
Hörstel	641	57,5	1 299	50,7	2,0	1 157	24,1	2 447	8,8	2,1
Deutschland	641	57,5	1 299	50,7	2,0	1 151	23,5	2 435	8,3	2,1
Ausland	-	-	-	-	-	6	x	12	x	2,0
Sömmerda										
Kölleda, Stadt	193	-8,1	346	-18,2	1,8	568	-12,1	992	-30,3	1,7
Deutschland	193	-8,1	346	-18,2	1,8	566	-12,4	990	-30,5	1,7
Ausland	-	-	-	-	-	2	x	2	x	1,0
Sömmerda, Stadt	505	-25,5	1 160	-14,6	2,3	1 902	-11,0	4 189	-2,9	2,2
Deutschland	480	-27,7	1 084	-19,2	2,3	1 817	-13,2	3 997	-5,6	2,2
Ausland	25	78,6	76	x	3,0	85	97,7	192	146,2	2,3
Weißensee, Stadt	727	-23,7	2 196	-14,9	3,0	2 059	-14,5	5 709	-7,0	2,8
Deutschland	680	-28,3	2 001	-20,6	2,9	1 918	-19,7	5 106	-13,9	2,7
Ausland	47	x	195	225,0	4,1	141	x	603	185,8	4,3
Hildburghausen										
Bad Colberg-Heildburg, Stadt	448	-7,2	4 889	-21,0	10,9	1 779	-10,0	20 809	-13,3	11,7
Deutschland	447	-7,3	4 888	-21,0	10,9	1 766	-10,4	20 756	-13,5	11,8
Ausland	1	-	1	-50,0	1,0	13	160,0	53	231,3	4,1
Eisfeld, Stadt	636	18,2	1 548	33,7	2,4	2 145	10,5	5 324	25,2	2,5
Deutschland	595	14,4	1 503	33,4	2,5	2 051	10,2	5 181	25,4	2,5
Ausland	41	127,8	45	45,2	1,1	94	16,0	143	18,2	1,5
Hildburghausen, Stadt	298	40,6	524	51,0	1,8	1 117	54,7	2 230	82,2	2,0
Deutschland	298	40,6	524	51,0	1,8	1 117	54,7	2 230	82,2	2,0
Ausland	-	-	-	-	-	-	-	-	-	-
Sachsenbrunn	368	-0,8	724	10,2	2,0	1 583	24,7	3 704	34,9	2,3
Deutschland	368	-0,8	724	10,2	2,0	1 583	25,0	3 704	35,3	2,3
Ausland	-	-	-	-	-	-	x	-	x	-
Schleusingen, Stadt	375	24,6	622	16,3	1,7	978	-8,9	1 572	-19,4	1,6
Deutschland	372	23,6	613	14,6	1,6	974	-9,2	1 562	-19,9	1,6
Ausland	3	x	9	x	3,0	4	300,0	10	x	2,5
St. Kilian	818	36,6	2 192	70,1	2,7	2 705	38,6	6 546	45,7	2,4
Deutschland	760	35,2	2 080	69,8	2,7	2 588	41,0	6 323	47,9	2,4
Ausland	58	56,8	112	75,0	1,9	117	1,7	223	2,3	1,9
Masserberg	3 611	24,8	15 663	35,8	4,3	14 586	1,5	63 624	4,4	4,4
Deutschland	3 547	26,3	15 499	37,0	4,4	14 451	2,0	63 252	5,0	4,4
Ausland	64	-25,6	164	-25,8	2,6	135	-37,2	372	-44,8	2,8
Römhild, Stadt	218	-7,2	332	-9,0	1,5	736	8,9	1 083	17,6	1,5
Deutschland	211	-5,4	315	-6,5	1,5	708	9,9	1 045	21,4	1,5
Ausland	7	-41,7	17	-39,3	2,4	28	-12,5	38	-36,7	1,4

Noch: 9. Ankünfte, Übernachtungen und Aufenthaltsdauer der Gäste in Beherbergungsstätten
nach ausgewählten Gemeinden und dem ständigen Wohnsitz der Gäste (ohne Camping)

Landkreis Gemeinde Ständiger Wohnsitz der Gäste	April 2017					Januar bis April 2017				
	Ankünfte		Übernachtungen		durch- schnittliche Aufenthalts- dauer	Ankünfte		Übernachtungen		durch- schnittliche Aufenthalts- dauer
	insgesamt	Veränderung gegenüber dem Vorjahres- monat	insgesamt	Veränderung gegenüber dem Vorjahres- monat		insgesamt	Veränderung gegenüber dem Vorjahres- zeitraum	insgesamt	Veränderung gegenüber dem Vorjahres- zeitraum	
	Anzahl	%	Anzahl	%	Tage	Anzahl	%	Anzahl	%	Tage
Ilm-Kreis										
Arnstadt, Stadt	2 553	-7,3	4 309	-5,7	1,7	8 775	-5,4	14 431	-7,2	1,6
Deutschland	2 384	-7,1	4 028	-3,1	1,7	8 105	-4,9	13 254	-7,2	1,6
Ausland	169	-10,6	281	-31,6	1,7	670	-11,4	1 177	-6,4	1,8
Elgersburg	593	52,8	1 127	60,3	1,9	1 895	36,7	4 004	31,5	2,1
Deutschland	573	50,8	1 086	57,2	1,9	1 841	36,4	3 908	31,7	2,1
Ausland	20	150,0	41	241,7	2,1	54	50,0	96	24,7	1,8
Frankenhain	174	-40,8	360	-46,7	2,1	668	8,3	1 297	-14,6	1,9
Deutschland	166	-41,5	344	-48,2	2,1	641	10,3	1 250	-14,0	2,0
Ausland	8	-20,0	16	33,3	2,0	27	-25,0	47	-26,6	1,7
Frauenwald	939	113,9	2 322	123,9	2,5	3 347	62,8	9 833	65,7	2,9
Deutschland	937	113,9	2 320	123,9	2,5	3 336	63,0	9 799	65,7	2,9
Ausland	2	100,0	2	100,0	1,0	11	22,2	34	61,9	3,1
Gehlberg	176	55,8	374	95,8	2,1	1 232	36,4	3 054	23,2	2,5
Deutschland	172	63,8	362	104,5	2,1	1 214	35,6	2 996	21,5	2,5
Ausland	4	-50,0	12	-14,3	3,0	18	125,0	58	x	3,2
Geraberg	356	-0,6	734	9,6	2,1	1 067	-10,6	2 364	-19,9	2,2
Deutschland	354	-1,1	732	9,3	2,1	1 054	-11,7	2 231	-24,4	2,1
Ausland	2	x	2	x	1,0	13	x	133	x	10,2
Amt Wachsenburg	225	-20,8	359	-13,3	1,6	596	-28,4	1 130	-16,7	1,9
Deutschland	222	-21,3	350	-14,6	1,6	577	-28,9	953	-20,6	1,7
Ausland	3	50,0	9	125,0	3,0	19	-9,5	177	13,5	9,3
Ilmenau, Stadt	4 732	18,4	9 636	17,8	2,0	15 823	14,7	30 363	3,4	1,9
Deutschland	4 563	23,4	9 301	25,7	2,0	15 225	17,0	28 918	5,8	1,9
Ausland	169	-43,1	335	-57,1	2,0	598	-23,6	1 445	-28,6	2,4
Neustadt am Rennsteig	1 281	20,1	3 984	8,7	3,1	4 462	26,7	14 730	11,8	3,3
Deutschland	1 236	22,5	3 853	10,4	3,1	4 400	27,8	14 549	12,3	3,3
Ausland	45	-22,4	131	-24,7	2,9	62	-22,5	181	-18,1	2,9
Schmiedefeld am Rennsteig	383	17,8	988	67,2	2,6	1 783	3,5	5 321	4,1	3,0
Deutschland	377	16,7	980	68,7	2,6	1 772	3,0	5 294	3,8	3,0
Ausland	6	200,0	8	-20,0	1,3	11	x	27	170,0	2,5
Wipfratal	192	-1,5	605	18,2	3,2	543	1,3	1 597	10,5	2,9
Deutschland	192	-1,5	605	18,2	3,2	543	1,3	1 597	10,5	2,9
Ausland	-	-	-	-	-	-	-	-	-	-
Ilmtal	399	-43,2	1 136	-33,4	2,8	1 457	-18,9	3 019	-10,0	2,1
Deutschland	391	-43,4	1 119	-33,9	2,9	1 436	-17,9	2 974	-9,1	2,1
Ausland	8	-27,3	17	30,8	2,1	21	-55,3	45	-46,4	2,1
Weimarer Land										
Apolda, Stadt	1 680	5,9	3 714	1,4	2,2	6 205	-4,0	13 151	-8,3	2,1
Deutschland	1 580	5,8	3 482	-0,7	2,2	5 874	-3,7	12 486	-8,8	2,1
Ausland	100	7,5	232	47,8	2,3	331	-9,8	665	2,2	2,0
Bad Berka, Stadt	1 128	2,3	10 976	-4,6	9,7	4 371	5,5	42 355	-5,4	9,7
Deutschland	1 123	3,4	10 916	-4,8	9,7	4 349	6,6	42 246	-5,2	9,7
Ausland	5	-70,6	60	36,4	12,0	22	-64,5	109	-35,5	5,0
Bad Sulza, Stadt	5 104	6,7	20 214	2,8	4,0	18 215	-1,6	71 683	-2,6	3,9
Deutschland	5 071	7,9	20 123	2,9	4,0	18 107	-1,4	71 370	-2,6	3,9
Ausland	33	-60,7	91	-16,5	2,8	108	-28,9	313	9,4	2,9

Noch: 9. Ankünfte, Übernachtungen und Aufenthaltsdauer der Gäste in Beherbergungsstätten nach ausgewählten Gemeinden und dem ständigen Wohnsitz der Gäste (ohne Camping)

Landkreis Gemeinde Ständiger Wohnsitz der Gäste	April 2017					Januar bis April 2017				
	Ankünfte		Übernachtungen		durch- schnittliche Aufenthalts- dauer	Ankünfte		Übernachtungen		durch- schnittliche Aufenthalts- dauer
	insgesamt	Veränderung gegenüber dem Vorjahres- monat	insgesamt	Veränderung gegenüber dem Vorjahres- monat		insgesamt	Veränderung gegenüber dem Vorjahres- zeitraum	insgesamt	Veränderung gegenüber dem Vorjahres- zeitraum	
	Anzahl	%	Anzahl	%	Tage	Anzahl	%	Anzahl	%	Tage
Noch: Weimarer Land										
Mönchenholzhausen	317	-39,5	1 077	-29,8	3,4	1 806	-1,3	6 453	-2,0	3,6
Deutschland	317	-39,5	1 077	-29,8	3,4	1 805	-1,3	6 452	-2,0	3,6
Ausland	-	-	-	-	-	1	x	1	x	1,0
Nohra	913	11,1	1 257	14,0	1,4	3 017	5,8	4 394	13,9	1,5
Deutschland	754	-2,8	1 061	0,4	1,4	2 611	0,8	3 867	10,0	1,5
Ausland	159	245,7	196	x	1,2	406	55,0	527	53,6	1,3
Ilmtal-Weinstraße	244	-9,6	400	10,2	1,6	1 106	3,3	1 611	11,7	1,5
Deutschland	244	-9,6	400	10,2	1,6	1 106	3,3	1 611	11,7	1,5
Ausland	-	-	-	-	-	-	-	-	-	-
Sonneberg										
Lauscha, Stadt	353	27,4	910	54,0	2,6	1 271	9,8	3 272	13,2	2,6
Deutschland	339	27,9	888	57,2	2,6	1 231	10,7	3 202	13,9	2,6
Ausland	14	16,7	22	-15,4	1,6	40	-13,0	70	-12,5	1,8
Neuhaus am Rennweg, Stadt	1 353	35,7	4 590	15,8	3,4	4 796	10,4	17 945	-1,3	3,7
Deutschland	1 337	40,1	4 557	17,0	3,4	4 643	9,7	17 702	-1,6	3,8
Ausland	16	-62,8	33	-52,2	2,1	153	40,4	243	32,8	1,6
Schalkau, Stadt	521	57,9	1 206	-26,5	2,3	1 212	-6,2	4 717	-1,9	3,9
Deutschland	498	50,9	1 012	-38,3	2,0	1 147	-9,7	4 034	-9,7	3,5
Ausland	23	x	194	x	8,4	65	195,5	683	99,7	10,5
Sonneberg, Stadt	1 335	6,4	3 077	18,1	2,3	4 311	1,4	9 384	-3,3	2,2
Deutschland	1 314	5,7	3 029	17,1	2,3	4 274	1,7	9 300	-3,1	2,2
Ausland	21	75,0	48	166,7	2,3	37	-24,5	84	-16,0	2,3
Steinach, Stadt	364	61,8	705	42,7	1,9	1 801	25,8	3 864	14,1	2,1
Deutschland	360	63,6	695	42,7	1,9	1 777	25,8	3 823	14,1	2,2
Ausland	4	-20,0	10	42,9	2,5	24	26,3	41	10,8	1,7
Frankenblick	367	125,2	1 113	99,5	3,0	601	-14,0	1 837	-6,7	3,1
Deutschland	362	135,1	1 085	120,1	3,0	592	-6,6	1 796	3,3	3,0
Ausland	5	-44,4	28	-56,9	5,6	9	-86,2	41	-82,2	4,6
Saalfeld-Rudolstadt										
Bad Blankenburg, Stadt	2 257	-5,8	5 859	22,8	2,6	8 197	-2,5	19 021	-2,0	2,3
Deutschland	2 248	-4,5	5 834	24,9	2,6	7 888	-2,3	17 477	-2,6	2,2
Ausland	9	-79,1	25	-75,7	2,8	309	-8,3	1 544	6,4	5,0
Cursdorf	396	9,7	1 249	13,9	3,2	1 128	0,9	3 548	-2,4	3,1
Deutschland	392	8,6	1 237	12,8	3,2	1 124	1,8	3 536	-1,2	3,1
Ausland	4	x	12	x	3,0	4	-71,4	12	-79,3	3,0
Lehesten, Stadt	254	35,1	618	-31,1	2,4	492	-13,2	1 065	-73,2	2,2
Deutschland	249	32,4	600	-33,1	2,4	476	-15,9	1 022	-74,2	2,1
Ausland	5	x	18	x	3,6	16	x	43	x	2,7
Meura	126	82,6	418	169,7	3,3	250	-15,0	659	-23,4	2,6
Deutschland	126	82,6	418	169,7	3,3	250	-15,0	659	-23,4	2,6
Ausland	-	-	-	-	-	-	-	-	-	-
Oberweißbach/Thür. Wald, Stadt	142	54,3	268	22,4	1,9	392	7,4	780	-13,2	2,0
Deutschland	140	62,8	262	25,4	1,9	390	10,5	774	-11,9	2,0
Ausland	2	-66,7	6	-40,0	3,0	2	-83,3	6	-70,0	3,0

Noch: 9. Ankünfte, Übernachtungen und Aufenthaltsdauer der Gäste in Beherbergungsstätten nach ausgewählten Gemeinden und dem ständigen Wohnsitz der Gäste (ohne Camping)

Landkreis Gemeinde Ständiger Wohnsitz der Gäste	April 2017					Januar bis April 2017				
	Ankünfte		Übernachtungen		durch- schnittliche Aufenthalts- dauer	Ankünfte		Übernachtungen		durch- schnittliche Aufenthalts- dauer
	insgesamt	Veränderung gegenüber dem Vorjahres- monat	insgesamt	Veränderung gegenüber dem Vorjahres- monat		insgesamt	Veränderung gegenüber dem Vorjahres- zeitraum	insgesamt	Veränderung gegenüber dem Vorjahres- zeitraum	
	Anzahl	%	Anzahl	%	Tage	Anzahl	%	Anzahl	%	Tage
Noch: Saalfeld-Rudolstadt										
Rudolstadt, Stadt	1 723	4,2	4 400	15,7	2,6	5 451	-6,8	12 425	-12,7	2,3
Deutschland	1 691	3,4	4 307	14,0	2,5	5 338	-7,4	12 109	-13,8	2,3
Ausland	32	88,2	93	244,4	2,9	113	27,0	316	75,6	2,8
Saalfeld/Saale, Stadt	2 101	-7,2	8 778	7,6	4,2	8 155	11,5	30 550	4,6	3,7
Deutschland	2 032	-6,5	8 554	7,8	4,2	7 888	12,9	29 833	4,8	3,8
Ausland	69	-25,0	224	0,4	3,2	267	-17,3	717	-1,9	2,7
Schwarzburg	618	60,5	1 543	25,9	2,5	1 011	53,2	2 322	15,7	2,3
Deutschland	613	59,2	1 535	25,2	2,5	983	48,9	2 274	13,3	2,3
Ausland	5	x	8	x	1,6	28	x	48	x	1,7
Leutenberg, Stadt	408	23,6	1 281	24,6	3,1	1 024	30,9	2 795	31,2	2,7
Deutschland	408	23,6	1 281	24,6	3,1	1 024	30,9	2 795	31,2	2,7
Ausland	-	-	-	-	-	-	-	-	-	-
Saalfelder Höhe	1 083	7,3	2 471	-8,5	2,3	2 762	-1,6	6 284	-3,8	2,3
Deutschland	1 076	7,4	2 463	-8,0	2,3	2 692	-3,0	6 170	-4,1	2,3
Ausland	7	-	8	-65,2	1,1	70	118,8	114	10,7	1,6
Uhlstädt-Kirschassel	668	-12,0	2 506	-7,2	3,8	1 900	-6,9	8 809	-5,8	4,6
Deutschland	663	-11,1	2 497	-6,3	3,8	1 877	-5,5	8 771	-5,3	4,7
Ausland	5	-61,5	9	-75,0	1,8	23	-57,4	38	-54,2	1,7
Unterwellenborn	509	9,5	934	10,7	1,8	999	-17,7	1 814	-12,8	1,8
Deutschland	503	8,2	928	10,0	1,8	986	-17,3	1 797	-11,9	1,8
Ausland	6	x	6	x	1,0	13	-40,9	17	-58,5	1,3
Königsee-Rottenbach, Stadt	225	-41,6	639	2,1	2,8	889	-19,4	2 380	18,5	2,7
Deutschland	224	-39,9	609	1,2	2,7	849	-19,7	1 894	1,3	2,2
Ausland	1	-91,7	30	25,0	30,0	40	-13,0	486	249,6	12,2
Saale-Holzland-Kreis										
Bad Klosterlausnitz	2 169	10,9	18 251	0,8	8,4	8 239	7,1	71 103	-1,4	8,6
Deutschland	2 056	9,9	17 870	-0,7	8,7	7 693	8,3	69 527	-1,2	9,0
Ausland	113	31,4	381	243,2	3,4	546	-7,0	1 576	-10,9	2,9
Eisenberg, Stadt	834	64,5	1 792	110,6	2,1	1 551	28,7	3 238	63,4	2,1
Deutschland	830	65,0	1 788	111,1	2,2	1 547	31,9	3 234	66,4	2,1
Ausland	4	-	4	-	1,0	4	-87,5	4	-89,5	1,0
Stadtroda, Stadt	172	-31,7	443	-21,2	2,6	675	-25,8	1 832	-15,2	2,7
Deutschland	168	-29,7	437	-18,2	2,6	658	-24,7	1 803	-13,8	2,7
Ausland	4	-69,2	6	-78,6	1,5	17	-52,8	29	-58,0	1,7
Saale-Orla-Kreis										
Bad Lobenstein, Stadt	357	-17,9	6 866	1,4	19,2	1 389	-14,8	24 950	0,2	18,0
Deutschland	340	-16,3	6 643	1,7	19,5	1 324	-15,0	23 803	-2,4	18,0
Ausland	17	-41,4	223	-4,7	13,1	65	-12,2	1 147	132,7	17,6
Neustadt an der Orla, Stadt	542	6,3	988	-5,3	1,8	1 695	-6,0	2 903	-10,9	1,7
Deutschland	519	6,4	959	-5,2	1,8	1 559	-9,1	2 729	-12,6	1,8
Ausland	23	4,5	29	-6,5	1,3	136	56,3	174	28,9	1,3
Triptis, Stadt	288	-35,0	526	-35,2	1,8	995	-40,6	1 797	-47,7	1,8
Deutschland	258	-33,0	483	-33,5	1,9	896	-40,1	1 646	-48,9	1,8
Ausland	30	-48,3	43	-50,0	1,4	99	-44,4	151	-29,8	1,5
Ziegenrück, Stadt	841	3,2	2 334	17,9	2,8	1 905	-2,0	4 787	2,8	2,5
Deutschland	826	2,4	2 311	17,4	2,8	1 860	-2,5	4 727	2,7	2,5
Ausland	15	87,5	23	109,1	1,5	45	25,0	60	11,1	1,3

Noch: 9. Ankünfte, Übernachtungen und Aufenthaltsdauer der Gäste in Beherbergungsstätten
nach ausgewählten Gemeinden und dem ständigen Wohnsitz der Gäste (ohne Camping)

Landkreis Gemeinde Ständiger Wohnsitz der Gäste	April 2017					Januar bis April 2017				
	Ankünfte		Übernachtungen		durch- schnittliche Aufenthalts- dauer	Ankünfte		Übernachtungen		durch- schnittliche Aufenthalts- dauer
	insgesamt	Veränderung gegenüber dem Vorjahres- monat	insgesamt	Veränderung gegenüber dem Vorjahres- monat		insgesamt	Veränderung gegenüber dem Vorjahres- zeitraum	insgesamt	Veränderung gegenüber dem Vorjahres- zeitraum	
	Anzahl	%	Anzahl	%	Tage	Anzahl	%	Anzahl	%	Tage
Noch: Saale-Orla-Kreis										
Wurzbach, Stadt	1 312	92,4	4 252	137,7	3,2	4 508	19,6	14 499	16,4	3,2
Deutschland	1 287	92,1	4 184	137,9	3,3	4 345	18,4	13 532	10,8	3,1
Ausland	25	108,3	68	126,7	2,7	163	61,4	967	299,6	5,9
Saalburg-Ebersdorf, Stadt	947	6,5	2 342	13,5	2,5	1 802	-11,4	4 588	-3,7	2,5
Deutschland	929	9,7	2 318	17,9	2,5	1 766	-4,7	4 526	4,4	2,6
Ausland	18	-57,1	24	-75,3	1,3	36	-80,2	62	-85,4	1,7
Greiz										
Berga/Elster, Stadt	240	93,5	552	156,7	2,3	529	21,6	1 069	51,6	2,0
Deutschland	235	89,5	544	153,0	2,3	514	19,8	1 038	51,1	2,0
Ausland	5	x	8	x	1,6	15	150,0	31	72,2	2,1
Greiz, Stadt	878	13,7	2 088	43,5	2,4	2 049	-0,9	4 183	10,9	2,0
Deutschland	805	8,3	1 818	31,5	2,3	1 927	-2,6	3 828	6,6	2,0
Ausland	73	151,7	270	275,0	3,7	122	35,6	355	98,3	2,9
Langenwetzendorf	264	-15,9	689	7,8	2,6	491	-20,9	1 192	-3,4	2,4
Deutschland	264	-15,9	689	7,8	2,6	489	-21,3	1 190	-3,6	2,4
Ausland	-	-	-	-	-	2	x	2	x	1,0
Weida, Stadt	128	-27,7	209	-16,7	1,6	427	-24,2	680	-15,1	1,6
Deutschland	128	-27,7	209	-16,7	1,6	427	-24,2	680	-15,1	1,6
Ausland	-	-	-	-	-	-	-	-	-	-
Zeulenroda-Triebes, Stadt	2 664	45,6	5 423	65,5	2,0	8 651	45,6	16 757	63,6	1,9
Deutschland	2 569	47,1	5 148	63,3	2,0	8 395	46,6	15 918	61,3	1,9
Ausland	95	14,5	275	121,8	2,9	256	19,6	839	124,3	3,3
Mohlsdorf-Teichwolframsdorf	394	25,9	1 210	22,8	3,1	1 455	-7,5	4 024	-11,9	2,8
Deutschland	394	25,9	1 210	22,8	3,1	1 455	-7,5	4 024	-11,9	2,8
Ausland	-	-	-	-	-	-	-	-	-	-
Altenburger Land										
Altenburg, Stadt	1 884	0,2	3 602	13,5	1,9	5 596	8,7	10 343	16,9	1,8
Deutschland	1 790	3,1	3 414	16,0	1,9	5 274	9,1	9 708	16,3	1,8
Ausland	94	-34,7	188	-18,6	2,0	322	1,6	635	26,7	2,0
Meuselwitz, Stadt	132	13,8	585	113,5	4,4	432	7,7	2 325	158,3	5,4
Deutschland	106	-8,6	315	15,0	3,0	369	-5,1	1 238	48,8	3,4
Ausland	26	x	270	x	10,4	63	x	1 087	x	17,3
Schmölln, Stadt	392	-8,6	651	-15,3	1,7	1 386	-8,8	2 528	-11,1	1,8
Deutschland	381	-9,1	625	-16,7	1,6	1 332	-9,3	2 348	-14,3	1,8
Ausland	11	10,0	26	36,8	2,4	54	5,9	180	73,1	3,3

**10. Ankünfte, Übernachtungen und Aufenthaltsdauer der Gäste in Beherbergungsstätten
in Städten des Vereins Städtetourismus in Thüringen e.V. (ohne Camping)**

Stadt Ständiger Wohnsitz der Gäste	April 2017					Januar bis April 2017				
	Ankünfte		Übernachtungen		durch- schnittliche Aufenthalts- dauer	Ankünfte		Übernachtungen		durch- schnittliche Aufenthalts- dauer
	insgesamt	Veränderung gegenüber dem Vorjahres- monat	insgesamt	Veränderung gegenüber dem Vorjahres- monat		insgesamt	Veränderung gegenüber dem Vorjahres- zeitraum	insgesamt	Veränderung gegenüber dem Vorjahres- zeitraum	
	Anzahl	%	Anzahl	%	Tage	Anzahl	%	Anzahl	%	Tage
Altenburg, Stadt	1 884	0,2	3 602	13,5	1,9	5 596	8,7	10 343	16,9	1,8
Deutschland	1 790	3,1	3 414	16,0	1,9	5 274	9,1	9 708	16,3	1,8
Ausland	94	-34,7	188	-18,6	2,0	322	1,6	635	26,7	2,0
Apolda, Stadt	1 680	5,9	3 714	1,4	2,2	6 205	-4,0	13 151	-8,3	2,1
Deutschland	1 580	5,8	3 482	-0,7	2,2	5 874	-3,7	12 486	-8,8	2,1
Ausland	100	7,5	232	47,8	2,3	331	-9,8	665	2,2	2,0
Arnstadt, Stadt	2 553	-7,3	4 309	-5,7	1,7	8 775	-5,4	14 431	-7,2	1,6
Deutschland	2 384	-7,1	4 028	-3,1	1,7	8 105	-4,9	13 254	-7,2	1,6
Ausland	169	-10,6	281	-31,6	1,7	670	-11,4	1 177	-6,4	1,8
Bad Langensalza, Stadt	2 244	33,9	10 396	2,9	4,6	6 188	19,6	33 582	2,7	5,4
Deutschland	2 196	34,1	10 315	3,1	4,7	6 028	21,2	33 269	3,8	5,5
Ausland	48	23,1	81	-10,0	1,7	160	-20,4	313	-53,0	2,0
Eisenach, Stadt	18 345	20,7	31 895	22,1	1,7	55 862	17,4	92 060	11,3	1,6
Deutschland	16 220	17,7	28 503	20,9	1,8	49 850	14,3	82 563	10,1	1,7
Ausland	2 125	48,7	3 392	33,6	1,6	6 012	52,2	9 497	22,3	1,6
Erfurt, Stadt	42 200	-3,4	77 260	5,2	1,8	143 553	7,8	247 562	8,2	1,7
Deutschland	38 339	-4,2	70 089	5,0	1,8	132 944	7,3	227 807	7,9	1,7
Ausland	3 861	4,6	7 171	7,2	1,9	10 609	15,3	19 755	11,7	1,9
Gera, Stadt	8 048	-24,0	13 757	-26,2	1,7	29 719	-10,2	50 107	-14,9	1,7
Deutschland	7 178	-25,5	12 291	-26,7	1,7	26 472	-11,8	43 908	-16,8	1,7
Ausland	870	-9,2	1 466	-22,6	1,7	3 247	5,4	6 199	1,3	1,9
Gotha, Stadt	6 289	6,0	14 157	20,2	2,3	21 380	8,7	44 719	13,4	2,1
Deutschland	5 419	-1,1	12 722	16,6	2,3	19 129	5,9	40 563	11,2	2,1
Ausland	870	90,4	1 435	65,9	1,6	2 251	40,7	4 156	40,2	1,8
Ilmenau, Stadt	4 732	18,4	9 636	17,8	2,0	15 823	14,7	30 363	3,4	1,9
Deutschland	4 563	23,4	9 301	25,7	2,0	15 225	17,0	28 918	5,8	1,9
Ausland	169	-43,1	335	-57,1	2,0	598	-23,6	1 445	-28,6	2,4
Jena, Stadt	16 151	1,1	27 594	5,0	1,7	53 215	1,7	87 975	1,9	1,7
Deutschland	13 871	0,9	23 306	7,1	1,7	45 297	1,3	73 287	2,5	1,6
Ausland	2 280	2,7	4 288	-5,2	1,9	7 918	3,9	14 688	-1,0	1,9

Noch: 10. Ankünfte, Übernachtungen und Aufenthaltsdauer der Gäste in Beherbergungsstätten
in Städten des Vereins Städtetourismus in Thüringen e.V. (ohne Camping)

Stadt Ständiger Wohnsitz der Gäste	April 2017					Januar bis April 2017				
	Ankünfte		Übernachtungen		durch- schnittliche Aufenthalts- dauer	Ankünfte		Übernachtungen		durch- schnittliche Aufenthalts- dauer
	insgesamt	Veränderung gegenüber dem Vorjahres- monat	insgesamt	Veränderung gegenüber dem Vorjahres- monat		insgesamt	Veränderung gegenüber dem Vorjahres- zeitraum	insgesamt	Veränderung gegenüber dem Vorjahres- zeitraum	
	Anzahl	%	Anzahl	%	Tage	Anzahl	%	Anzahl	%	Tage
Meiningen, Stadt	2 304	8,5	4 410	13,4	1,9	7 073	0,6	12 935	3,2	1,8
Deutschland	2 159	6,6	4 089	11,2	1,9	6 651	-0,9	11 931	2,3	1,8
Ausland	145	49,5	321	50,7	2,2	422	31,9	1 004	15,7	2,4
Mühlhausen/Thüringen, Stadt	3 628	-18,0	8 548	-19,1	2,4	10 171	-18,0	21 343	-26,4	2,1
Deutschland	3 532	-18,1	8 336	-18,4	2,4	9 865	-18,3	20 785	-26,2	2,1
Ausland	96	-12,7	212	-40,6	2,2	306	-8,9	558	-32,4	1,8
Nordhausen, Stadt	3 465	-6,9	6 725	-10,3	1,9	10 707	-3,5	21 339	-4,0	2,0
Deutschland	3 353	-4,9	6 453	-7,2	1,9	10 178	-2,8	20 010	-3,3	2,0
Ausland	112	-42,6	272	-49,8	2,4	529	-15,5	1 329	-14,1	2,5
Rudolstadt, Stadt	1 723	4,2	4 400	15,7	2,6	5 451	-6,8	12 425	-12,7	2,3
Deutschland	1 691	3,4	4 307	14,0	2,5	5 338	-7,4	12 109	-13,8	2,3
Ausland	32	88,2	93	244,4	2,9	113	27,0	316	75,6	2,8
Saalfeld/Saale, Stadt	2 101	-7,2	8 778	7,6	4,2	8 155	11,5	30 550	4,6	3,7
Deutschland	2 032	-6,5	8 554	7,8	4,2	7 888	12,9	29 833	4,8	3,8
Ausland	69	-25,0	224	0,4	3,2	267	-17,3	717	-1,9	2,7
Schmalkalden, Kurort, Stadt	1 794	7,5	4 066	27,3	2,3	6 237	1,7	14 840	23,7	2,4
Deutschland	1 724	6,0	3 893	24,5	2,3	6 064	1,3	14 445	23,1	2,4
Ausland	70	62,8	173	162,1	2,5	173	21,0	395	49,6	2,3
Sondershausen, Stadt	3 145	-7,6	7 709	-7,3	2,5	7 622	12,8	17 562	15,3	2,3
Deutschland	3 124	-7,8	7 618	-8,0	2,4	7 573	13,3	17 298	14,7	2,3
Ausland	21	40,0	91	152,8	4,3	49	-32,9	264	79,6	5,4
Suhl, Stadt	6 947	1,3	18 816	16,0	2,7	25 809	-5,4	68 641	-4,2	2,7
Deutschland	6 630	7,2	17 735	27,8	2,7	24 981	-3,6	64 779	-2,6	2,6
Ausland	317	-53,1	1 081	-53,8	3,4	828	-39,1	3 862	-24,7	4,7
Weimar, Stadt	33 892	3,9	67 698	13,4	2,0	99 192	0,4	188 532	2,8	1,9
Deutschland	29 810	0,7	59 278	10,4	2,0	89 926	-0,6	169 714	1,6	1,9
Ausland	4 082	35,6	8 420	40,3	2,1	9 266	11,7	18 818	15,7	2,0
Ausgewählte Städte zusammen	163 125	0,7	327 470	6,6	2,0	526 733	3,6	1 012 460	2,6	1,9
Deutschland	147 595	-0,4	297 714	6,6	2,0	482 662	3,0	926 667	2,3	1,9
Ausland	15 530	12,8	29 756	6,3	1,9	44 071	11,7	85 793	6,7	1,9

11. Beherbergungsstätten, angebotene Gästebetten und Kapazitätsauslastung nach Betriebsarten sowie Campingplätze

Betriebsart	April 2017								Jan. - Apr. 2017
	Betriebe			in den Betrieben angebotene Betten/Schlafgelegenheiten ¹⁾					durchschnittliche Auslastung
	insgesamt	darunter geöffnete ²⁾		insgesamt	Veränderung gegenüber dem Vorjahresmonat	durchschnittliche Auslastung	nachrichtlich		
		zusammen	Veränderung gegenüber dem Vorjahresmonat				maximales Angebot an Schlafgelegenheiten der letzten 13 Monate	Anteil der aktuell angebotenen Schlafgelegenheiten am Maximum	
Anzahl		%	Anzahl	%	Anzahl	%			
Hotels, Gasthöfe, Pensionen	954	929	-1,5	44 980	-0,2	38,4	46 294	97,2	31,2
Hotels (ohne Hotels garnis)	357	351	-2,2	30 084	-0,4	41,7	30 823	97,6	34,5
Hotels garnis	85	83	3,8	4 735	3,8	42,5	4 803	98,6	32,4
Gasthöfe	326	314	-2,5	6 367	-2,8	24,2	6 721	94,7	18,7
Pensionen	186	181	-0,5	3 794	1,5	31,2	3 947	96,1	24,4
Ferienunterkünfte und ähnliche Beherbergungsstätten	252	234	2,2	11 589	4,1	28,9	12 919	89,7	21,2
Erholungs- und Ferienheime	12	11	-8,3	743	1,5	35,0	773	96,1	26,5
Ferienhäuser und Ferienwohnungen	134	125	7,8	4 339	8,1	24,9	4 619	93,9	20,4
Jugendherbergen und Hütten	106	98	-3,0	6 507	1,9	30,9	7 527	86,4	20,9
Sonstige tourismusrelevante Unterkünfte	60	60	1,7	7 722	0,2	73,0	7 830	98,6	68,9
Vorsorge- u. Rehabilitationskliniken	32	32	-	5 685	-1,2	84,9	5 740	99,0	81,2
Schulungsheime	28	28	3,7	2 037	4,3	40,0	2 090	97,5	34,4
Beherbergungsstätten insgesamt	1 266	1 223	-0,6	64 291	0,6	40,9	67 043	95,9	34,2
Campingplätze ³⁾	78	64	14,3	16 408	4,2	x	42 436	38,7	x

1) Doppelbetten zählen als 2 Schlafgelegenheiten. Für Camping (Urlaubscamping ohne Dauercamping) wird 1 Stellplatz in 4 Schlafgelegenheiten umgerechnet. - 2) ganz oder teilweise geöffnet - 3) Campingplätze ohne Betriebe mit ausschließlich Dauercamping

12. Beherbergungsstätten, angebotene Gästebetten und Kapazitätsauslastung nach Reisegebieten sowie Campingplätze

Reisegebiet	April 2017								Jan. - Apr. 2017
	Betriebe			in den Betrieben angebotene Betten/Schlafgelegenheiten ¹⁾					durchschnittliche Auslastung
	insgesamt	darunter geöffnete ²⁾		insgesamt	Veränderung gegenüber dem Vorjahresmonat	durchschnittliche Auslastung	nachrichtlich		
		zusammen	Veränderung gegenüber dem Vorjahresmonat				maximales Angebot an Schlafgelegenheiten der letzten 13 Monate	Anteil der aktuell angebotenen Schlafgelegenheiten am Maximum	
	Anzahl	%	Anzahl	%	Anzahl	%			
Eichsfeld	53	52	-	2 215	-0,4	43,5	2 260	98,0	36,2
Hainich	58	58	3,6	2 688	-1,6	45,0	2 726	98,6	33,9
Kyffhäuser	44	44	10,0	2 211	11,2	43,8	2 574	85,9	33,0
Saaleland	54	49	-14,0	2 288	-3,0	51,7	2 451	93,3	48,4
Städte Eisenach, Erfurt, Jena, Weimar	172	169	-	13 560	0,5	50,3	13 767	98,5	38,0
Südharz	36	34	-8,1	1 603	-9,2	33,6	1 870	85,7	25,6
Thüringer Rhön	83	79	-2,5	3 165	0,2	41,3	3 319	95,4	36,0
Thüringer Vogtland	63	62	1,6	3 131	1,9	30,0	3 161	99,1	25,2
Thüringer Wald	610	585	-0,5	28 515	1,1	36,4	29 871	95,5	32,3
Übriges Thüringen	93	91	1,1	4 915	-0,1	39,7	5 044	97,4	35,5
Thüringen insgesamt	1 266	1 223	-0,6	64 291	0,6	40,9	67 043	95,9	34,2
Campingplätze ³⁾	78	64	14,3	16 408	4,2	x	42 436	38,7	x

1) Doppelbetten zählen als 2 Schlafgelegenheiten. Für Camping (Urlaubscamping ohne Dauercamping) wird 1 Stellplatz in 4 Schlafgelegenheiten umgerechnet. - 2) ganz oder teilweise geöffnet - 3) Campingplätze ohne Betriebe mit ausschließlich Dauercamping

13. Beherbergungsstätten, angebotene Gästebetten und Kapazitätsauslastung nach Gemeindegruppen (ohne Camping)

Gemeindegruppe	April 2017								Jan. - Apr. 2017
	Betriebe			in den Betrieben angebotene Betten/Schlafgelegenheiten ¹⁾					durchschnittliche Auslastung
	insgesamt	darunter geöffnete ²⁾		insgesamt	Veränderung gegenüber dem Vorjahresmonat	durchschnittliche Auslastung	nachrichtlich		
		zusammen	Veränderung gegenüber dem Vorjahresmonat				maximales Angebot an Schlafgelegenheiten der letzten 13 Monate	Anteil der aktuell angebotenen Schlafgelegenheiten am Maximum	
	Anzahl	%	Anzahl	%	Anzahl	%			
Heilbäder zusammen	131	127	3,3	9 636	-0,1	63,9	9 796	98,4	58,5
Mineral-, Moor-, Sole- und Thermalbäder	85	83	6,4	6 348	1,7	69,2	6 415	99,0	62,6
Orte mit Kurbetrieb	15	13	-	1 139	-5,1	60,7	1 217	93,6	60,5
heilklimatische Kurorte	23	23	-	1 341	-3,2	41,4	1 356	98,9	36,3
Kneippkurorte	8	8	-11,1	808	-1,0	63,9	808	100,0	60,2
Luftkurorte	29	28	-	2 228	2,0	46,1	2 240	99,5	36,4
Erholungsorte	187	180	-	9 695	1,3	33,5	10 137	95,6	33,5
Sonstige Gemeinden	919	888	-1,3	42 732	0,5	37,1	44 870	95,2	28,6
Gemeindegruppen insgesamt	1 266	1 223	-0,6	64 291	0,6	40,9	67 043	95,9	34,2

1) Doppelbetten zählen als 2 Schlafgelegenheiten. - 2) ganz oder teilweise geöffnet

14. Beherbergungsstätten, angebotene Gästebetten und Kapazitätsauslastung nach Kreisen (ohne Camping)

Kreisfreie Stadt Landkreis Land	April 2017								Jan. - Apr. 2017
	Betriebe			in den Betrieben angebotene Betten/Schlafgelegenheiten ¹⁾					durch- schnittliche Auslastung
	insgesamt	darunter geöffnete ²⁾		insgesamt	Veränderung gegenüber dem Vorjahres- monat	durch- schnittliche Auslastung	nachrichtlich		
		zusammen	Veränderung gegenüber dem Vorjahres- monat				maximales Angebot an Schlaf- gelegenheiten der letzten 13 Monate	Anteil der aktuell angebotenen Schlaf- gelegenheiten am Maximum	
Anzahl		%	Anzahl	%	Anzahl	%			
Stadt Erfurt	66	65	-1,5	5 298	-0,2	48,6	5 372	98,6	39,0
Stadt Gera	17	17	-	1 474	0,1	31,1	1 476	99,9	28,3
Stadt Jena	30	29	7,4	1 947	2,5	47,2	1 967	99,0	37,9
Stadt Suhl	21	19	-	1 770	11,8	35,4	1 841	96,1	32,4
Stadt Weimar	46	45	-	4 254	0,3	53,1	4 361	97,5	37,0
Stadt Eisenach	30	30	-3,2	2 061	0,9	51,6	2 067	99,7	37,5
Eichsfeld	48	47	-	2 081	-0,5	44,1	2 126	97,9	37,4
Nordhausen	36	34	-8,1	1 603	-9,2	33,6	1 870	85,7	25,6
Wartburgkreis	94	90	3,4	4 251	3,1	54,9	4 419	96,2	48,4
Unstrut-Hainich-Kreis	47	47	2,2	2 211	-4,9	47,6	2 237	98,8	36,4
Kyffhäuserkreis	44	44	10,0	2 211	11,2	43,8	2 574	85,9	33,0
Schmalkalden-Meiningen	125	122	-1,6	5 689	0,5	31,0	5 780	98,4	32,2
Gotha	98	94	-4,1	5 968	-0,6	44,2	6 107	97,7	35,8
Sömmerda	19	19	-5,0	699	-2,2	25,1	721	96,9	21,6
Hildburghausen	67	63	1,6	2 812	-2,8	33,6	3 036	92,6	33,5
Ilm-Kreis	92	89	-2,2	3 548	0,5	29,5	3 717	95,5	25,9
Weimarer Land	54	52	-	3 393	-0,5	45,7	3 486	97,3	40,6
Sonneberg	45	43	-	1 656	8,2	29,4	1 720	96,3	27,5
Saalfeld-Rudolstadt	106	101	-1,0	4 176	-0,2	29,9	4 552	91,7	23,1
Saale-Holzland-Kreis	47	43	-12,2	2 037	-1,1	54,0	2 173	93,7	50,3
Saale-Orla-Kreis	68	65	-1,5	2 672	-0,6	32,8	2 919	91,5	24,9
Greiz	39	38	2,7	1 487	4,0	29,8	1 513	98,3	22,2
Altenburger Land	27	27	8,0	993	2,8	26,5	1 009	98,4	23,4
Thüringen	1 266	1 223	-0,6	64 291	0,6	40,9	67 043	95,9	34,2

1) Doppelbetten zählen als 2 Schlafgelegenheiten. - 2) ganz oder teilweise geöffnet

15. Beherbergungsstätten, angebotene Gästebetten und Kapazitätsauslastung nach Kreisen und ausgewählten Betriebsarten

Kreisfreie Stadt Landkreis ----- Betriebsart	April 2017								Jan. - Apr. 2017
	Betriebe			in den Betrieben angebotene Betten/Schlafgelegenheiten ¹⁾					durch- schnittliche Auslastung
	insgesamt	darunter geöffnete ²⁾		insgesamt	Veränderung gegenüber dem Vorjahres- monat	durch- schnittliche Auslastung	nachrichtlich		
		zusammen	Veränderung gegenüber dem Vorjahres- monat				maximales Angebot an Schlaf- gelegenheiten der letzten 13 Monate	Anteil der aktuell angebotenen Schlaf- gelegenheiten am Maximum	
	Anzahl	%	Anzahl	%	Anzahl	%			
Stadt Erfurt									
Hotels, Gasthöfe, Pensionen	55	55	-1,8	4 596	-0,9	49,4	4 645	98,9	39,8
darunter									
Hotels (ohne Hotels garnis)	21	21	-	2 954	-0,8	52,5	2 985	99,0	41,9
Gasthöfe	9	9	-10,0	166	-13,1	26,4	166	100,0	23,6
Stadt Gera									
Hotels, Gasthöfe, Pensionen	15	15	-	1 399	0,1	31,7	1 401	99,9	28,9
darunter									
Hotels (ohne Hotels garnis)	6	6	-	1 020	0,2	30,4	1 022	99,8	28,2
Gasthöfe	4	4	-	86	-	39,0	86	100,0	31,8
Stadt Jena									
Hotels, Gasthöfe, Pensionen	27	26	4,0	1 703	0,9	48,7	1 723	98,8	39,9
darunter									
Hotels (ohne Hotels garnis)	9	9	-	1 126	-0,2	50,3	1 132	99,5	41,3
Gasthöfe	6	6	-	215	-	45,6	215	100,0	36,1
Stadt Suhl									
Hotels, Gasthöfe, Pensionen	17	16	6,7	1 684	16,5	36,7	1 703	98,9	33,2
darunter									
Hotels (ohne Hotels garnis)	7	7	16,7	1 481	16,1	39,0	1 486	99,7	35,2
Gasthöfe	6	5	-16,7	67	-15,2	19,7	79	84,8	21,5
Stadt Weimar									
Hotels, Gasthöfe, Pensionen	35	34	-2,9	3 544	0,5	54,8	3 574	99,2	37,1
darunter									
Hotels (ohne Hotels garnis)	12	11	-	2 116	1,7	58,1	2 140	98,9	39,8
Gasthöfe	3	3	-25,0	59	-18,1	24,0	59	100,0	13,5
Stadt Eisenach									
Hotels, Gasthöfe, Pensionen	28	28	-6,7	1 888	-2,1	52,2	1 894	99,7	38,1
darunter									
Hotels (ohne Hotels garnis)	14	14	-6,7	1 452	-1,0	52,0	1 457	99,7	39,9
Gasthöfe	4	4	-	87	-	28,6	87	100,0	16,5
Eichsfeld									
Hotels, Gasthöfe, Pensionen	34	34	-	1 239	-0,7	31,3	1 252	99,0	26,6
darunter									
Hotels (ohne Hotels garnis)	13	13	-7,1	873	-5,9	38,6	876	99,7	32,3
Gasthöfe	17	17	6,3	310	17,4	12,9	320	96,9	11,1
Nordhausen									
Hotels, Gasthöfe, Pensionen	26	25	-7,4	1 048	-5,0	38,7	1 305	80,3	29,6
darunter									
Hotels (ohne Hotels garnis)	15	14	-	740	-5,7	42,9	995	74,4	32,5
Gasthöfe	4	4	-20,0	82	-13,7	22,1	82	100,0	17,1

1) Doppelbetten zählen als 2 Schlafgelegenheiten. - 2) ganz oder teilweise geöffnet

Noch: 15. Beherbergungsstätten, angebotene Gästebetten und Kapazitätsauslastung nach Kreisen und ausgewählten Betriebsarten

Kreisfreie Stadt Landkreis ----- Betriebsart	April 2017								Jan. - Apr. 2017
	Betriebe			in den Betrieben angebotene Betten/Schlafgelegenheiten ¹⁾					durch- schnittliche Auslastung
	insgesamt	darunter geöffnete ²⁾		insgesamt	Veränderung gegenüber dem Vorjahres- monat	durch- schnittliche Auslastung	nachrichtlich		
		zusammen	Veränderung gegenüber dem Vorjahres- monat				maximales Angebot an Schlaf- gelegenheiten der letzten 13 Monate	Anteil der aktuell angebotenen Schlaf- gelegenheiten am Maximum	
Anzahl		%	Anzahl	%	Anzahl	%			
Wartburgkreis									
Hotels, Gasthöfe, Pensionen	64	63	1,6	1 900	1,7	33,4	1 978	96,1	24,7
darunter									
Hotels (ohne Hotels garnis)	24	24	4,3	1 140	2,2	38,2	1 158	98,4	29,7
Gasthöfe	27	26	-	524	-1,9	24,7	577	90,8	15,5
Unstrut-Hainich-Kreis									
Hotels, Gasthöfe, Pensionen	31	31	-3,1	1 212	-11,0	35,3	1 236	98,1	22,7
darunter									
Hotels (ohne Hotels garnis)	12	12	-14,3	726	-23,2	35,7	745	97,4	23,9
Gasthöfe	10	10	11,1	227	7,1	32,2	229	99,1	14,7
Kyffhäuserkreis									
Hotels, Gasthöfe, Pensionen	26	26	13,0	784	9,8	39,9	807	97,1	28,6
darunter									
Hotels (ohne Hotels garnis)	5	5	-	369	2,5	49,2	369	100,0	36,1
Gasthöfe	12	12	-7,7	249	-11,7	26,9	268	92,9	17,7
Schmalkalden-Meiningen									
Hotels, Gasthöfe, Pensionen	100	97	-2,0	4 425	0,1	32,7	4 514	98,0	32,0
darunter									
Hotels (ohne Hotels garnis)	34	34	3,0	3 140	2,6	36,2	3 148	99,7	35,7
Gasthöfe	38	36	-2,7	701	-5,5	23,7	764	91,8	21,8
Gotha									
Hotels, Gasthöfe, Pensionen	73	70	-5,4	4 684	-0,1	43,6	4 793	97,7	34,1
darunter									
Hotels (ohne Hotels garnis)	29	28	-6,7	3 721	0,6	47,1	3 796	98,0	37,0
Gasthöfe	25	23	-4,2	485	-2,8	27,3	513	94,5	20,8
Sömmerda									
Hotels, Gasthöfe, Pensionen	17	17	-5,6	529	-2,9	29,7	551	96,0	23,4
darunter									
Hotels (ohne Hotels garnis)	7	7	-12,5	332	-2,9	24,3	338	98,2	21,8
Gasthöfe	4	4	-	57	-1,7	33,3	60	95,0	26,0
Hildburghausen									
Hotels, Gasthöfe, Pensionen	51	49	-	1 702	-9,1	25,6	1 867	91,2	26,6
darunter									
Hotels (ohne Hotels garnis)	17	17	-5,6	1 063	-13,9	31,0	1 182	89,9	33,5
Gasthöfe	20	20	5,3	392	2,9	18,6	395	99,2	16,1
Ilm-Kreis									
Hotels, Gasthöfe, Pensionen	71	69	-	2 761	2,0	31,7	2 899	95,2	28,4
darunter									
Hotels (ohne Hotels garnis)	29	28	3,7	1 914	3,9	34,0	1 993	96,0	31,0
Gasthöfe	19	19	-5,0	376	-5,1	23,5	387	97,2	19,7

1) Doppelbetten zählen als 2 Schlafgelegenheiten. - 2) ganz oder teilweise geöffnet

Noch: 15. Beherbergungsstätten, angebotene Gästebetten und Kapazitätsauslastung nach Kreisen und ausgewählten Betriebsarten

Kreisfreie Stadt Landkreis ----- Betriebsart	April 2017								Jan. - Apr. 2017
	Betriebe			in den Betrieben angebotene Betten/Schlafgelegenheiten ¹⁾					durch- schnittliche Auslastung
	insgesamt	darunter geöffnete ²⁾		insgesamt	Veränderung gegenüber dem Vorjahres- monat	durch- schnittliche Auslastung	nachrichtlich		
		zusammen	Veränderung gegenüber dem Vorjahres- monat				maximales Angebot an Schlaf- gelegenheiten der letzten 13 Monate	Anteil der aktuell angebotenen Schlaf- gelegenheiten am Maximum	
	Anzahl	%	Anzahl	%	Anzahl	%			
Weimarer Land									
Hotels, Gasthöfe, Pensionen	39	38	-2,6	1 988	-1,0	38,1	2 005	99,2	33,8
darunter									
Hotels (ohne Hotels garnis)	15	14	-12,5	1 375	-4,7	44,4	1 391	98,8	40,1
Gasthöfe	9	9	-	194	-0,5	18,0	195	99,5	13,5
Sonneberg									
Hotels, Gasthöfe, Pensionen	33	32	-3,0	932	-2,5	20,1	968	96,3	18,9
darunter									
Hotels (ohne Hotels garnis)	10	10	-9,1	363	-6,0	20,7	364	99,7	20,2
Gasthöfe	16	15	-	304	0,3	21,7	337	90,2	19,1
Saalfeld-Rudolstadt									
Hotels, Gasthöfe, Pensionen	80	77	-	2 721	0,7	25,5	2 832	96,1	18,9
darunter									
Hotels (ohne Hotels garnis)	37	36	2,9	1 683	2,4	26,3	1 744	96,5	19,4
Gasthöfe	32	31	-3,1	714	-4,4	21,5	753	94,8	16,3
Saale-Holzland-Kreis									
Hotels, Gasthöfe, Pensionen	34	32	-13,5	1 139	-2,5	41,9	1 181	96,4	36,4
darunter									
Hotels (ohne Hotels garnis)	12	12	-7,7	689	3,3	47,6	692	99,6	44,0
Gasthöfe	17	15	-11,8	317	-11,0	31,3	356	89,0	23,8
Saale-Orla-Kreis									
Hotels, Gasthöfe, Pensionen	45	43	-2,3	1 432	-0,6	29,0	1 468	97,5	22,2
darunter									
Hotels (ohne Hotels garnis)	14	14	-	810	0,4	35,1	813	99,6	27,0
Gasthöfe	22	21	-	411	-	22,4	434	94,7	15,3
Greiz									
Hotels, Gasthöfe, Pensionen	28	27	-	929	-1,1	34,2	955	97,3	26,3
darunter									
Hotels (ohne Hotels garnis)	6	6	-	537	-	37,9	537	100,0	31,8
Gasthöfe	17	16	-	256	1,2	13,8	269	95,2	10,3
Altenburger Land									
Hotels, Gasthöfe, Pensionen	25	25	8,7	741	5,9	27,5	743	99,7	22,2
darunter									
Hotels (ohne Hotels garnis)	9	9	-10,0	460	-4,2	24,8	460	100,0	18,6
Gasthöfe	5	5	-	88	-2,2	30,5	90	97,8	28,1

1) Doppelbetten zählen als 2 Schlafgelegenheiten. - 2) ganz oder teilweise geöffnet

16. Beherbergungsstätten, angebotene Gästebetten und Kapazitätsauslastung nach ausgewählten Gemeinden (ohne Camping)

Landkreis Gemeinde	April 2017								Jan. - Apr. 2017
	Betriebe			in den Betrieben angebotene Betten/Schlafgelegenheiten ¹⁾					durch- schnittliche Auslastung
	insgesamt	darunter geöffnete ²⁾		insgesamt	Veränderung gegenüber dem Vorjahres- monat	durch- schnittliche Auslastung	nachrichtlich		
		zusammen	Veränderung gegenüber dem Vorjahres- monat				maximales Angebot an Schlaf- gelegenheiten der letzten 13 Monate	Anteil der aktuell angebotenen Schlaf- gelegenheiten am Maximum	
Anzahl		%	Anzahl	%	Anzahl	%			
Eichsfeld									
Dingelstädt, Stadt	3	3	-	52	-	13,6	52	100,0	11,4
Heilbad Heiligenstadt, Stadt	9	9	-10,0	763	-7,1	61,7	767	99,5	56,4
Küllstedt	3	3	-	50	-	4,1	50	100,0	5,3
Schimberg	5	4	-	99	-	38,1	129	76,7	20,6
Leinefelde-Worbis, Stadt	10	10	-	288	1,4	33,9	292	98,6	27,0
Sonnenstein	3	3	-	94	-1,1	38,1	96	97,9	25,4
Nordhausen									
Bleicherode, Stadt	3	3	-	135	-8,2	19,2	147	91,8	14,6
Neustadt/Harz	5	5	25,0	230	15,0	36,8	233	98,7	21,3
Nordhausen, Stadt	14	12	-14,3	652	1,7	34,8	711	91,7	28,7
Harztor	7	7	-	293	2,1	39,4	483	60,7	26,0
Wartburgkreis									
Bad Salzungen, Stadt	12	12	-	881	-0,1	71,4	884	99,7	66,8
Buttlar	3	3	-	48	-4,0	12,8	50	96,0	5,5
Dermbach	4	4	-	106	-	28,4	106	100,0	23,8
Leimbach	3	3	-	54	-	14,9	54	100,0	10,8
Marksuhl	4	3	-	50	-	13,3	70	71,4	9,4
Mihla	3	3	-	68	-	14,3	68	100,0	11,6
Ruhla, Stadt	11	11	10,0	356	6,0	25,2	361	98,6	21,3
Weilar	3	3	-	58	-4,9	14,8	61	95,1	9,0
Wutha-Farnroda	5	5	25,0	94	49,2	25,9	94	100,0	18,2
Hörselberg-Hainich	5	5	-	148	-7,5	39,7	160	92,5	23,9
Bad Liebenstein, Stadt	13	13	-	1 247	-0,2	78,5	1 249	99,8	70,6
Kaltennordheim, Stadt	3	3	-	108	-	26,6	111	97,3	10,8
Unstrut-Hainich-Kreis									
Bad Langensalza, Stadt	11	11	37,5	593	8,0	59,0	597	99,3	48,0
Mühlhausen/Thüringen, Stadt	16	16	-11,1	786	-16,7	36,3	796	98,7	23,9
Kyffhäuserkreis									
Bad Frankenhausen/Kyffhäuser, Stadt	13	13	30,0	856	10,3	56,8	867	98,7	47,0
Sondershausen, Stadt	11	11	10,0	733	24,7	35,1	1 073	68,3	22,8
Kyffhäuserland	6	6	-	125	-	23,3	125	100,0	12,6
Schmalkalden-Meiningen									
Breitungen/Werra	4	4	-	101	-	17,4	101	100,0	13,8
Floh-Seligenthal	9	9	-	183	-1,6	25,2	186	98,4	19,3
Meiningen, Stadt	12	12	-	438	6,1	33,6	443	98,9	25,2
Oberhof, Stadt	26	26	-	2 749	0,2	38,0	2 760	99,6	43,3
Oberschönau, Kurort	3	3	-	86	-	18,7	86	100,0	21,6
Schmalkalden, Kurort, Stadt	11	11	-	397	-	34,1	397	100,0	31,2
Steinbach-Hallenberg, Kurort, Stadt	5	5	25,0	110	41,0	18,5	110	100,0	19,8
Brotterode-Trusetal, Stadt	14	14	-	456	9,1	20,2	459	99,3	18,6
Zella-Mehlis, Stadt	9	8	-11,1	253	-10,6	38,4	284	89,1	37,1
Grabfeld	3	3	-	52	-3,7	10,1	54	96,3	6,3

1) Doppelbetten zählen als 2 Schlafgelegenheiten. - 2) ganz oder teilweise geöffnet

Noch: 16. Beherbergungsstätten, angebotene Gästebetten und Kapazitätsauslastung
nach ausgewählten Gemeinden (ohne Camping)

Landkreis Gemeinde	April 2017								Jan. - Apr. 2017
	Betriebe			in den Betrieben angebotene Betten/Schlafgelegenheiten ¹⁾					durch- schnittliche Auslastung
	insgesamt	darunter geöffnete ²⁾		insgesamt	Veränderung gegenüber dem Vorjahres- monat	durch- schnittliche Auslastung	nachrichtlich		
		zusammen	Veränderung gegenüber dem Vorjahres- monat				maximales Angebot an Schlaf- gelegenheiten der letzten 13 Monate	Anteil der aktuell angebotenen Schlaf- gelegenheiten am Maximum	
Anzahl		%	Anzahl	%	Anzahl	%			
Gotha									
Friedrichroda, Stadt	22	21	-	2 177	-1,0	49,9	2 193	99,3	39,8
Georgenthal/Thür. Wald	4	3	-	156	-20,4	25,6	213	73,2	19,5
Gotha, Stadt	15	15	-	1 045	4,6	45,2	1 059	98,7	36,1
Luisenthal	4	4	-	263	-3,7	39,9	273	96,3	35,0
Tabarz/Thür. Wald	8	8	-11,1	808	-1,0	63,9	808	100,0	60,2
Tambach-Dietharz/Thür. Wald, Stadt	12	12	-	498	14,0	19,6	498	100,0	14,5
Waltershausen, Stadt	6	5	-16,7	129	-18,9	38,4	159	81,1	25,1
Drei Gleichen	5	4	-	107	1,9	33,9	117	91,5	23,5
Nesse-Apfelstädt	3	3	-	293	1,4	31,6	293	100,0	27,1
Hörsel	3	3	-	101	-	42,9	101	100,0	20,2
Sömmerda									
Kölleda, Stadt	3	3	-25,0	40	-20,0	28,8	42	95,2	18,4
Sömmerda, Stadt	3	3	-	96	-	40,3	96	100,0	36,4
Weißensee, Stadt	5	5	-	290	-0,3	25,2	304	95,4	23,3
Hildburghausen									
Bad Colberg-Heldburg, Stadt	6	5	66,7	374	5,6	43,6	391	95,7	46,3
Eisfeld, Stadt	5	5	-	146	10,6	35,3	150	97,3	30,8
Hildburghausen, Stadt	4	4	-	99	-	17,6	99	100,0	19,3
Sachsenbrunn	6	5	-16,7	102	-17,7	23,7	124	82,3	26,1
Schleusingen, Stadt	4	3	-	75	-	27,6	93	80,6	17,5
St.Kilian	7	6	-	355	-4,8	22,8	406	87,4	16,8
Masserberg	19	19	-	1 275	-5,6	40,9	1 384	92,1	43,2
Römhild, Stadt	3	3	-	72	-	15,4	72	100,0	13,3
Ilm-Kreis									
Arnstadt, Stadt	10	10	-9,1	445	2,1	32,3	445	100,0	27,0
Elgersburg	4	4	33,3	127	15,5	29,6	127	100,0	26,3
Frankenhain	3	3	-	108	-9,2	11,1	122	88,5	10,1
Frauenwald	6	6	-	244	2,5	32,6	244	100,0	38,0
Gehlberg	4	3	-	76	-10,6	16,4	149	51,0	27,9
Geraberg	3	3	-	111	-	22,0	111	100,0	17,7
Amt Wachsenburg	4	3	-	62	1,6	19,3	111	55,9	15,2
Ilmenau, Stadt	16	16	6,7	1 057	4,3	30,4	1 065	99,2	24,7
Neustadt am Rennsteig	5	5	-	239	-	55,6	239	100,0	52,1
Schmiedefeld am Rennsteig	8	8	-	183	0,5	21,0	185	98,9	26,7
Wipfratal	3	3	-	62	-	32,5	62	100,0	25,1
Ilmtal	4	4	-20,0	167	-6,7	25,7	167	100,0	17,4
Weimarer Land									
Apolda, Stadt	3	3	-	418	1,0	29,6	418	100,0	26,2
Bad Berka, Stadt	9	8	-11,1	591	-10,7	61,9	658	89,8	59,4
Bad Sulza, Stadt	14	13	8,3	1 015	2,4	66,4	1 039	97,7	61,2
Mönchenholzhausen	3	3	-	207	-	17,3	207	100,0	26,0
Nohra	3	3	-	160	16,8	26,2	161	99,4	23,3
Ilmtal-Weinstraße	3	3	-	114	-	11,7	114	100,0	11,8

1) Doppelbetten zählen als 2 Schlafgelegenheiten. - 2) ganz oder teilweise geöffnet

Noch: 16. Beherbergungsstätten, angebotene Gästebetten und Kapazitätsauslastung nach ausgewählten Gemeinden (ohne Camping)

Landkreis Gemeinde	April 2017								Jan. - Apr. 2017
	Betriebe			in den Betrieben angebotene Betten/Schlafgelegenheiten ¹⁾					durch- schnittliche Auslastung
	insgesamt	darunter geöffnete ²⁾		insgesamt	Veränderung gegenüber dem Vorjahres- monat	durch- schnittliche Auslastung	nachrichtlich		
		zusammen	Veränderung gegenüber dem Vorjahres- monat				maximales Angebot an Schlaf- gelegenheiten der letzten 13 Monate	Anteil der aktuell angebotenen Schlaf- gelegenheiten am Maximum	
Anzahl		%	Anzahl	%	Anzahl	%			
Sonneberg									
Lauscha, Stadt	5	5	-	112	-	27,1	112	100,0	24,3
Neuhaus am Rennweg, Stadt	12	10	-	418	0,5	36,6	463	90,3	35,8
Schalkau, Stadt	4	4	-	151	-	26,6	151	100,0	26,0
Sonneberg, Stadt	11	11	-	367	-0,5	27,9	384	95,6	21,8
Steinach, Stadt	5	5	-	240	-	9,8	240	100,0	13,5
Frankenblick	5	5	-	250	104,9	20,6	250	100,0	12,8
Saalfeld-Rudolstadt									
Bad Blankenburg, Stadt	6	6	-	491	2,1	39,8	529	92,8	36,1
Cursdorf	4	4	-	187	-	22,3	187	100,0	17,1
Lehesten, Stadt	3	3	-	159	23,3	13,0	159	100,0	6,2
Meura	4	4	-	82	-	17,0	82	100,0	7,0
Oberweißbach/Thür. Wald, Stadt	3	3	-	80	-	11,2	80	100,0	8,1
Rudolstadt, Stadt	7	7	-	342	-	42,9	342	100,0	30,3
Saalfeld/Saale, Stadt	15	15	-	749	-2,0	39,1	774	96,8	33,8
Schwarzburg	5	5	-	248	-1,2	20,7	321	77,3	11,3
Leutenberg, Stadt	5	5	-	166	-	25,7	166	100,0	14,0
Saalfelder Höhe	9	8	-	477	0,2	17,3	580	82,2	11,5
Uhlstädt-Kirchhasel	7	6	-25,0	251	-16,3	33,3	278	90,3	33,3
Unterwellenborn	5	5	-	141	-	22,1	141	100,0	11,6
Königsee-Rottenbach, Stadt	4	4	-	95	-2,1	22,4	97	97,9	22,1
Saale-Holzland-Kreis									
Bad Klosterlausnitz	10	10	-	723	5,2	85,9	729	99,2	82,8
Eisenberg, Stadt	4	4	-	201	-1,0	29,7	203	99,0	13,4
Stadtroda, Stadt	4	3	-25,0	86	-11,3	17,2	97	88,7	16,2
Saale-Orla-Kreis									
Bad Lobenstein, Stadt	8	7	-	376	-0,8	60,9	389	96,7	54,4
Neustadt an der Orla, Stadt	7	7	-	191	-3,0	17,2	197	97,0	13,0
Triptis, Stadt	3	3	-	112	-	15,7	142	78,9	13,4
Ziegenrück, Stadt	5	5	25,0	151	5,6	51,5	155	97,4	29,9
Wurzbach, Stadt	3	3	-	304	-	46,6	304	100,0	39,8
Saalburg-Ebersdorf, Stadt	9	8	-	248	5,1	31,5	418	59,3	17,0
Greiz									
Berga/Elster, Stadt	4	4	33,3	116	33,3	18,3	116	100,0	11,0
Greiz, Stadt	7	6	-	141	-8,4	49,4	167	84,4	29,0
Langenwetzendorf	3	3	-	111	-	20,7	111	100,0	8,9
Weida, Stadt	3	3	-	70	-	10,0	70	100,0	8,2
Zeulenroda-Triebes, Stadt	6	6	-	567	7,8	31,9	567	100,0	26,9
Mohlsdorf-Teichwolframsdorf	3	3	-	93	-	43,4	93	100,0	40,2
Altenburger Land									
Altenburg, Stadt	7	7	-	377	1,1	31,8	377	100,0	23,0
Meuselwitz, Stadt	5	5	25,0	79	33,9	24,7	79	100,0	28,3
Schmölln, Stadt	3	3	-	97	-	22,4	97	100,0	21,7

1) Doppelbetten zählen als 2 Schlafgelegenheiten. - 2) ganz oder teilweise geöffnet

**17. Beherbergungsstätten, angebotene Gästebetten und Kapazitätsauslastung
in Städten des Vereins Städtetourismus in Thüringen e.V.**

Stadt	April 2017								Jan. - Apr. 2017
	Betriebe			in den Betrieben angebotene Betten/Schlafgelegenheiten ¹⁾					durch- schnittliche Auslastung
	insgesamt	darunter geöffnete ²⁾		insgesamt	Veränderung gegenüber dem Vorjahres- monat	durch- schnittliche Auslastung	nachrichtlich		
		zusammen	Veränderung gegenüber dem Vorjahres- monat				maximales Angebot an Schlaf- gelegenheiten der letzten 13 Monate	Anteil der aktuell angebotenen Schlaf- gelegenheiten am Maximum	
Anzahl		%	Anzahl	%	Anzahl	%			
Altenburg, Stadt	7	7	-	377	1,1	31,8	377	100,0	23,0
Apolda, Stadt	3	3	-	418	1,0	29,6	418	100,0	26,2
Arnstadt, Stadt	10	10	-9,1	445	2,1	32,3	445	100,0	27,0
Bad Langensalza, Stadt	11	11	37,5	593	8,0	59,0	597	99,3	48,0
Eisenach, Stadt	30	30	-3,2	2 061	0,9	51,6	2 067	99,7	37,5
Erfurt, Stadt	66	65	-1,5	5 298	-0,2	48,6	5 372	98,6	39,0
Gera, Stadt	17	17	-	1 474	0,1	31,1	1 476	99,9	28,3
Gotha, Stadt	15	15	-	1 045	4,6	45,2	1 059	98,7	36,1
Ilmenau, Stadt	16	16	6,7	1 057	4,3	30,4	1 065	99,2	24,7
Jena, Stadt	30	29	7,4	1 947	2,5	47,2	1 967	99,0	37,9
Meiningen, Stadt	12	12	-	438	6,1	33,6	443	98,9	25,2
Mühlhausen/Thüringen, Stadt	16	16	-11,1	786	-16,7	36,3	796	98,7	23,9
Nordhausen, Stadt	14	12	-14,3	652	1,7	34,8	711	91,7	28,7
Rudolstadt, Stadt	7	7	-	342	-	42,9	342	100,0	30,3
Saalfeld/Saale, Stadt	15	15	-	749	-2,0	39,1	774	96,8	33,8
Schmalkalden, Kurort, Stadt	11	11	-	397	-	34,1	397	100,0	31,2
Sondershausen, Stadt	11	11	10,0	733	24,7	35,1	1 073	68,3	22,8
Suhl, Stadt	21	19	-	1 770	11,8	35,4	1 841	96,1	32,4
Weimar, Stadt	46	45	-	4 254	0,3	53,1	4 361	97,5	37,0
Ausgewählte Städte zusammen	358	351	-	24 836	1,7	44,0	25 581	97,1	34,3

1) Doppelbetten zählen als 2 Schlafgelegenheiten. - 2) ganz oder teilweise geöffnet

18. Beherbergungsstätten der Hotellerie mit 25 und mehr Gästezimmern und deren Auslastung nach Betriebsarten

Betriebsart	April 2017			Jan. - Apr. 2017	
	Betriebe mit 25 und mehr Gästezimmern insgesamt	darunter geöffnete Betriebe ¹⁾		durchschnittliche Auslastung der Gästezimmer ²⁾	
		zusammen	Veränderung gegenüber dem Vorjahresmonat		
Anzahl			%		
Hotels, Gasthöfe, Pensionen	230	228	0,9	53,9	46,3
Hotels (ohne Hotels garnis)	190	188	- 1,1	53,2	46,1
Hotels garnis	27	27	8,0	61,2	49,6
Gasthöfe	8	8	33,3	34,7	28,8
Pensionen	5	5	-	64,7	48,5

1) ganz oder teilweise geöffnet

2) rechnerischer Wert: (belegte Gästezimmertage/ angebotene Gästezimmertage) x 100 im Berichtsmonat bzw. Jahresteil

19. Beherbergungsstätten der Hotellerie mit 25 und mehr Gästezimmern und deren Auslastung nach Kreisen

Kreisfreie Stadt Landkreis Land	April 2017			Jan. - Apr. 2017	
	Betriebe mit 25 und mehr Gästezimmern insgesamt	darunter geöffnete Betriebe ¹⁾		durchschnittliche Auslastung der Gästezimmer ²⁾	
		zusammen	Veränderung gegenüber dem Vorjahresmonat		
Anzahl			%		
Stadt Erfurt	23	23	-	67,3	58,0
Stadt Gera	6	6	-	38,8	37,6
Stadt Jena	8	8	14,3	56,7	51,8
Stadt Suhl	6	6	20,0	46,9	42,6
Stadt Weimar	14	14	-	68,0	50,0
Stadt Eisenach	14	14	-	66,0	53,4
Eichsfeld	4	4	- 20,0	54,3	49,7
Nordhausen	11	11	- 8,3	52,3	41,8
Wartburgkreis	11	11	-	53,4	47,1
Unstrut-Hainich-Kreis	6	6	- 14,3	49,1	34,5
Kyffhäuserkreis	5	5	150,0	55,1	43,1
Schmalkalden-Meiningen	22	22	4,8	43,8	42,7
Gotha	20	19	- 5,0	57,3	47,2
Sömmerda	5	5	-	51,1	44,8
Hildburghausen	9	9	- 10,0	31,2	36,4
Ilm-Kreis	15	14	7,7	45,9	40,3
Weimarer Land	10	10	- 9,1	55,6	50,5
Sonneberg	2	2	.	.	.
Saalfeld-Rudolstadt	20	20	-	31,6	25,1
Saale-Holzland-Kreis	6	6	20,0	58,0	53,9
Saale-Orla-Kreis	5	5	-	45,9	37,5
Greiz	4	4	-	60,1	49,2
Altenburger Land	4	4	.	.	.
Thüringen	230	228	0,9	53,9	46,3

1) ganz oder teilweise geöffnet

2) rechnerischer Wert: (belegte Gästezimmertage/ angebotene Gästezimmertage) x 100 im Berichtsmonat bzw. Jahresteil

Reisegebiete in Thüringen



