

Statistischer Bericht

G IV - m 3 / 17

**Gäste und Übernachtungen
in Thüringen
März 2017
- vorläufige Ergebnisse -**

Bestell-Nr. 07401

Zeichenerklärung

- nichts vorhanden (genau Null)
- 0 weniger als die Hälfte von 1 in der letzten besetzten Stelle, jedoch mehr als nichts
- . Zahlenwert unbekannt oder geheim zu halten
- ... Zahlenwert lag bei Redaktionsschluss noch nicht vor
- x Tabellenfach gesperrt, weil Aussage nicht sinnvoll
- p vorläufige Zahl
- r berichtigte Zahl
- / Zahlenwert nicht sicher genug
- () Aussagewert eingeschränkt

Anmerkung: Abweichungen in den Summen, auch im Vergleich zu anderen Veröffentlichungen, erklären sich aus dem Runden von Einzelwerten.

Herausgeber:

Thüringer Landesamt für Statistik

Europaplatz 3, 99091 Erfurt

Postfach 90 01 63, 99104 Erfurt

Telefon: 03 61 37-84 642 / 84 647

Telefax 03 61 37-84 699

Internet: www.statistik.thueringen.de

E-Mail: auskunft@statistik.thueringen.de

Auskunft erteilt:

Referat: Handel, Gastgewerbe, Beherbergung,
Unternehmensregister, Verwaltungsdatenverwendung

Telefon: 03 61 37-84 445

Herausgegeben im Juli 2017

Heft-Nr.: 105/17

Preis: 6,25 Euro

© Thüringer Landesamt für Statistik, Erfurt, 2017

Vervielfältigung und Verbreitung, auch auszugsweise, mit Quellenangabe gestattet.

Inhaltsverzeichnis

	Seite
Vorbemerkungen	3
Tabellen	
1. Geöffnete Beherbergungsstätten, angebotene Gästebetten, Kapazitätsauslastung, Ankünfte, Übernachtungen und durchschnittliche Aufenthaltsdauer nach Monaten der Jahre 2014 bis 2017 (ohne Camping)	10
2. Ankünfte, Übernachtungen und Aufenthaltsdauer der Gäste in Beherbergungsbetrieben (einschl. Camping) nach Betriebsarten und dem ständigen Wohnsitz der Gäste	11
3. Ankünfte, Übernachtungen und Aufenthaltsdauer der Gäste in Beherbergungsstätten nach Herkunftsländern (ohne Camping)	12
4. Ankünfte, Übernachtungen und Aufenthaltsdauer der Gäste auf Campingplätzen nach Herkunftsländern	13
5. Ankünfte, Übernachtungen und Aufenthaltsdauer der Gäste in Beherbergungsbetrieben (einschl. Camping) nach Reisegebieten und dem ständigen Wohnsitz der Gäste	14
6. Ankünfte, Übernachtungen und Aufenthaltsdauer der Gäste in Beherbergungsstätten nach Gemeindegruppen und dem ständigen Wohnsitz der Gäste (ohne Camping)	15
7. Ankünfte, Übernachtungen und Aufenthaltsdauer der Gäste in Beherbergungsstätten nach Kreisen und dem ständigen Wohnsitz der Gäste (ohne Camping)	16
8. Ankünfte, Übernachtungen und Aufenthaltsdauer der Gäste in Beherbergungsstätten nach Kreisen, ausgewählten Betriebsarten und dem ständigen Wohnsitz der Gäste (ohne Camping)	18
9. Ankünfte, Übernachtungen und Aufenthaltsdauer der Gäste in Beherbergungsstätten nach ausgewählten Gemeinden und dem ständigen Wohnsitz der Gäste (ohne Camping)	22
10. Ankünfte, Übernachtungen und Aufenthaltsdauer der Gäste in Beherbergungsstätten in Städten des Vereins Städtetourismus in Thüringen e.V. (ohne Camping)	30
11. Beherbergungsstätten, angebotene Gästebetten und Kapazitätsauslastung nach Betriebsarten sowie Campingplätze	32
12. Beherbergungsstätten, angebotene Gästebetten und Kapazitätsauslastung nach Reisegebieten sowie Campingplätze	33
13. Beherbergungsstätten, angebotene Gästebetten und Kapazitätsauslastung nach Gemeindegruppen (ohne Camping)	33
14. Beherbergungsstätten, angebotene Gästebetten und Kapazitätsauslastung nach Kreisen (ohne Camping)	34
15. Beherbergungsstätten, angebotene Gästebetten und Kapazitätsauslastung nach Kreisen und ausgewählten Betriebsarten	35
16. Beherbergungsstätten, angebotene Gästebetten und Kapazitätsauslastung nach ausgewählten Gemeinden (ohne Camping)	38
17. Beherbergungsstätten, angebotene Gästebetten und Kapazitätsauslastung in Städten des Vereins Städtetourismus in Thüringen e.V.	41
18. Beherbergungsstätten der Hotellerie mit 25 und mehr Gästezimmern und deren Auslastung nach Betriebsarten	42
19. Beherbergungsstätten der Hotellerie mit 25 und mehr Gästezimmern und deren Auslastung nach Kreisen	42

Grafiken

1. Ankünfte und Übernachtungen in Beherbergungsstätten 2016 bis 2017 nach Monaten (ohne Camping) 6
2. Übernachtungen in Beherbergungsstätten und auf Campingplätzen im März 2017 nach Betriebsarten 6
3. Übernachtungen in Beherbergungsstätten und auf Campingplätzen im März 2017 nach Reisegebieten 7
4. Veränderung der Ankünfte und Übernachtungen gegenüber dem Vorjahresmonat im März 2017 nach Reisegebieten in Prozent (einschl. Camping) 7
5. Ankünfte und Übernachtungen in Beherbergungsstätten (ohne Camping) im März 2017 nach ausgewählten Herkunftsländern der Gäste 8
6. Ankünfte und Übernachtungen in Beherbergungsstätten (ohne Camping) im März 2017 nach Kreisen 9

Karte

- Reisegebiete in Thüringen 43

Vorbemerkungen

Rechtsgrundlage

Rechtsgrundlage für die Erhebung ist das Gesetz zur Neuordnung der Statistik über die Beherbergung im Reiseverkehr (Beherbergungsstatistikgesetz - BeherbStatG) vom 22. Mai 2002 (BGBl. I S. 1642), zuletzt geändert durch Artikel 11 des Gesetzes vom 28. Juli 2015 (BGBl. I S. 1400), in Verbindung mit dem Gesetz über die Statistik für Bundeszwecke (Bundesstatistikgesetz - BStatG) vom 22. Januar 1987 (BGBl. I S. 462, 565), in der Fassung der Bekanntmachung vom 20. Oktober 2016 (BGBl. I S. 2394), sowie die Verordnung (EU) Nr. 692/2011 des Europäischen Parlaments und des Rates über die europäische Tourismusstatistik und zur Aufhebung der Richtlinie 95/57/EG des Rates (ABl. L 192 vom 22.7.2011, S. 17).

Erhebungsmerkmale

Erhebungsmerkmale der monatlichen Bundesstatistik sind Ankünfte und Übernachtungen von Gästen im Reiseverkehr; bei Gästen mit Wohnsitz außerhalb der Bundesrepublik Deutschland wird auch das Herkunftsland erfragt. Außerdem werden die Anzahl der im Berichtsmonat angebotenen Gästebetten sowie die Anzahl der Stellplätze auf Campingplätzen erhoben. Bei Hotels, Hotels garnis, Gasthöfen und Pensionen wird jeweils zum 31. Juli eines Jahres die Anzahl der Gästezimmer erfasst, seit Januar 2012 werden bei Betrieben mit mindestens 25 Gästezimmern zusätzlich monatliche Angaben zur Gästezimmerauslastung erfasst.

Betriebskreis

Auskunftspflichtig sind alle Inhaber bzw. Leiter von Beherbergungsstätten mit mindestens zehn Gästebetten bzw. von Campingplätzen mit mindestens zehn Stellplätzen (ohne Dauercamping), unabhängig davon, ob die Beherbergung Hauptzweck (z. B. Hotels, Pensionen) oder nur Nebenzweck des Betriebes (z. B. bei Heilstätten, Sanatorien) ist.

Hinweise

Mit den Angaben zum Merkmal "Auslastung" in diesen Tabellen ist stets die europaweit einheitlich definierte "Nettoauslastung" gemeint. Sie bezieht sich auf die verfügbaren, das heißt die tatsächlich angebotenen Kapazitäten in den im jeweiligen Berichtszeitraum geöffneten Betrieben.

Die im Rahmen der "Monatserhebung im Tourismus" ermittelten Ergebnisse der Monate Januar bis November tragen **vorläufigen Charakter**, da sie monatlich auf Grund nachträglicher Korrekturen der Auskunftspflichtigen bzw. durch die Einarbeitung verspätet eingegangener Erhebungsbogen neu berechnet werden.

Alle Angaben für das Jahr 2017 beziehen sich auf den Gebietsstand 01.01.2017.

Zum 1. Januar 2013 trat in Thüringen eine Neuordnung der Reisegebietsstruktur in Kraft. Im Zuge dieser Neuordnung entstanden aus den von 2006 bis 2012 bestehenden sechs Reisegebieten zehn, darunter vier vollständig neue und zwei veränderte Reisegebiete. Die neuen Reisegebiete wurden anhand abgestimmter Kriterien zur Beurteilung der Markt- und Managementstärke ausgewählt. Somit ist ab sofort ein besserer Regionalbezug in der Beherbergungsstatistik gegeben.

Für die Berechnung der Entwicklung gegenüber dem Vorjahr werden bei Änderungen zum Gebietsstand die Angaben des Vorjahres auf den aktuellen Gebietsstand bzw. auf die aktuelle Reisegebietsstruktur umgerechnet.

Sind in einer Betriebsart bzw. einem Kreis oder einer Gemeinde weniger als drei geöffnete Beherbergungseinrichtungen/ Campingplätze vorhanden oder meldet bei mehr als zwei geöffneten Betrieben nur einer Gäste- und Übernachtungszahlen (übrige Betriebe haben keine Gäste und Übernachtungen), so sind entsprechend den Bestimmungen der statistischen Geheimhaltung die Angaben zu diesen Betrieben nicht auszuweisen, jedoch in den Summen zu berücksichtigen. Die Veröffentlichung der Anzahl dieser Betriebe ist zulässig, wenn keine weiteren Daten bekannt gemacht werden. Ferner ist sicherzustellen, dass geheim zu haltende Angaben nicht durch Differenzbildung errechnet werden können.

Definitionen und Begriffserläuterungen

Erhebungs- und Darstellungsmerkmale

Beherbergung im Reiseverkehr: Unterbringung von Personen, die sich nicht länger als ein Jahr ohne Unterbrechung an einem anderen Ort als ihrem gewöhnlichen Wohnsitz aufhalten. Der vorübergehende Ortswechsel kann durch Urlaub und Freizeit aber auch durch die Wahrnehmung privater und geschäftlicher Kontakte, den Besuch von Tagungen und Fortbildungsveranstaltungen, Maßnahmen zur Wiederherstellung der Gesundheit oder sonstige Gründe veranlasst sein.

Beherbergungsstätten: Betriebe, die nach Einrichtung und Zweckbestimmung dazu dienen, mindestens zehn Gäste im Reiseverkehr gleichzeitig zu beherbergen, das heißt über mindestens zehn Schlafgelegenheiten verfügen. Zu den Beherbergungsbetrieben zählen auch Unterkünfte, die die Gästebeherbergung nur als Nebenzweck betreiben.

Beherbergungsbetriebe: Beherbergungsstätten und Campingplätze (bei Campingplätzen wird ein Stellplatz mit vier Schlafgelegenheiten gleichgesetzt).

Gästezimmer: Als Gästezimmer gilt eine Einheit, die aus einem Raum oder einer Gruppe von Räumen besteht, die eine unteilbare Mieteinheit in einem Beherbergungsbetrieb bilden. Bei den Gästezimmern kann es sich um Einzel-, Doppel- oder Mehrbettzimmer handeln, je nachdem, ob sie zur dauerhaften Beherbergung von einer, zwei oder mehr Personen eingerichtet sind. Die Zahl der Gästezimmer wird einmal im Jahr zum Stichtag 31. Juli erhoben. Gezählt werden die an diesem Stichtag tatsächlich zur Beherbergung von Gästen zur Verfügung stehenden Gästezimmer. Zimmer, die von Mitarbeitern des Betriebes genutzt werden, zählen nicht als Gästezimmer. Ein Appartement ist eine spezielle Art von Gästezimmer. Es besteht aus einem oder mehreren Räumen mit Küche, separatem Bad und/oder Toilette.

Angebotene Betten/Schlafgelegenheiten: Anzahl der Betten und Schlafgelegenheiten, die am letzten Öffnungstag des Berichtsmonates zur Beherbergung von Gästen zur Verfügung standen. Die Anzahl der Betten/Schlafgelegenheiten entspricht dabei der Anzahl der Personen, die bei Normalbelegung gleichzeitig hätten übernachten können. Nicht berücksichtigt werden behelfsmäßige Schlafgelegenheiten (z. B. Schlafcouchen, Zustellbetten, Kinderbetten), bei deren Benutzung lediglich ein Aufschlag zum Übernachtungspreis berechnet wird. Im Campingbereich wird gemäß einer Vorgabe der Europäischen Kommission ein Stellplatz mit vier Betten gleichgesetzt.

Ankünfte: Anzahl von Gästen in einer Beherbergungsstätte, die im Berichtszeitraum ankamen und zum vorübergehenden Aufenthalt ein Gästebett belegten.

Übernachtungen: Anzahl der Übernachtungen von Gästen, die im Berichtszeitraum ankamen oder aus dem vorherigen Berichtszeitraum noch anwesend waren.

Durchschnittliche Aufenthaltsdauer: Die durchschnittliche Aufenthaltsdauer wird ermittelt, indem die Zahl der Übernachtungen durch die der Ankünfte geteilt wird. Sie kann zum Beispiel in Orten mit Vorsorge- und Rehabilitationskliniken rechnerisch höher sein als die Zahl der Kalendertage des Berichtszeitraums.

Durchschnittliche Auslastung der Betten: Die durchschnittliche Auslastung ist der rechnerische Wert, der die Inanspruchnahme der Schlafgelegenheiten in einem Berichtszeitraum ausdrückt. Die prozentuale Angabe wird ermittelt, indem die Zahl der Übernachtungen durch die so genannten „Bettentage“ geteilt wird. Letztere sind das Produkt aus angebotenen Schlafgelegenheiten und der Zahl der Tage, an denen ein Betrieb im Berichtszeitraum tatsächlich geöffnet hatte. Das Produkt beschreibt damit die im Berichtszeitraum angebotene Bettenkapazität.

Herkunftsländer: Für die Erfassung ist grundsätzlich der ständige Wohnsitz oder gewöhnliche Aufenthaltsort der Gäste maßgebend, nicht dagegen deren Staatsangehörigkeit bzw. Nationalität.

Gliederungsmerkmale

Reisegebiete: Gliederung nach nichtadministrativen Gebietseinheiten (ab 2013), die sich im Wesentlichen an naturräumliche Gegebenheiten anlehnen.

Gemeindegruppen: Zusammenfassung von Gemeinden/Teilen von Gemeinden nach Arten der aufgrund landesrechtlicher Vorschriften verliehenen staatlichen Anerkennung (z. B. als Mineral- und Moorbad, Luftkurort, Erholungsort). Gemeinden/Teile von Gemeinden ohne diese Anerkennung sind in der Gruppe "Sonstige Gemeinden" enthalten. Die Zuordnung erfolgt durch das Thüringer Ministerium für Wirtschaft, Wissenschaft und Digitale Gesellschaft und wird jährlich abgestimmt.

Betriebsarten: Gruppierungen der Beherbergungsstätten auf der Grundlage der Systematik der Wirtschaftszweige:

1. Hotels, Gasthöfe und Pensionen

Hotels: Beherbergungsstätten, die jedermann zugänglich sind und in denen ein Restaurant - auch für Passanten - vorhanden ist sowie in der Regel weitere Einrichtungen oder Räume für unterschiedliche Zwecke (Konferenzen, Seminare, Sport, Freizeit, Erholung) zur Verfügung stehen.

Hotels garnis: Beherbergungsstätten, die jedermann zugänglich sind und in denen als Mahlzeit höchstens ein Frühstück angeboten wird.

Gasthöfe: Beherbergungsstätten, die jedermann zugänglich sind und in denen außer dem Gastraum in der Regel keine weiteren Aufenthaltsräume zur Verfügung stehen.

Pensionen: Beherbergungsstätten, die jedermann zugänglich sind und in denen Speisen und Getränke nur an Hausgäste abgegeben werden.

2. Ferienunterkünfte und ähnliche Beherbergungsstätten

Jugendherbergen und Hütten: Beherbergungsstätten mit in der Regel einfacher Ausstattung, vorzugsweise für Jugendliche oder Angehörige der sie tragenden Organisation (z.B. Wanderverein), in denen Speisen und Getränke in der Regel nur an Hausgäste abgegeben werden.

Erholungs- und Ferienheime: Beherbergungsstätten, die nur bestimmten Personenkreisen - z. B. Mitgliedern eines Vereins oder einer Organisation, Beschäftigten eines Unternehmens, Kindern, Müttern, Betreuten sozialer Einrichtungen - zugänglich sind und in denen Speisen und Getränke nur an Hausgäste abgegeben werden.

Ferienzentren: Beherbergungsstätten, die jedermann zugänglich sind und nach Einrichtung und Zweckbestimmung dazu dienen, wahlweise unterschiedliche Wohn- und Aufenthaltsmöglichkeiten sowie gleichzeitig Freizeiteinrichtungen in Verbindung mit Einkaufsmöglichkeiten und persönlichen Dienstleistungen zum vorübergehenden Aufenthalt anzubieten. Als Mindestausstattung gilt das Vorhandensein von Hotelunterkunft und anderen Wohngelegenheiten (auch mit Kochgelegenheit), einer Gaststätte, von Einkaufsmöglichkeiten zur Deckung des täglichen Bedarfs und des Freizeitbedarfs sowie von Einrichtungen für persönliche Dienstleistungen, z. B. Massageeinrichtungen, Solarium, Sauna, Friseur, und zur aktiven Freizeitgestaltung, z. B. Schwimmbad, Tennis-, Tischtennis-, Kleingolf-, Trimm-Dich-Anlagen.

Ferienhäuser, -wohnungen: Beherbergungsstätten, die jedermann zugänglich sind und in denen Speisen und Getränke nicht abgegeben werden, aber eine Kochgelegenheit vorhanden ist.

3. Camping

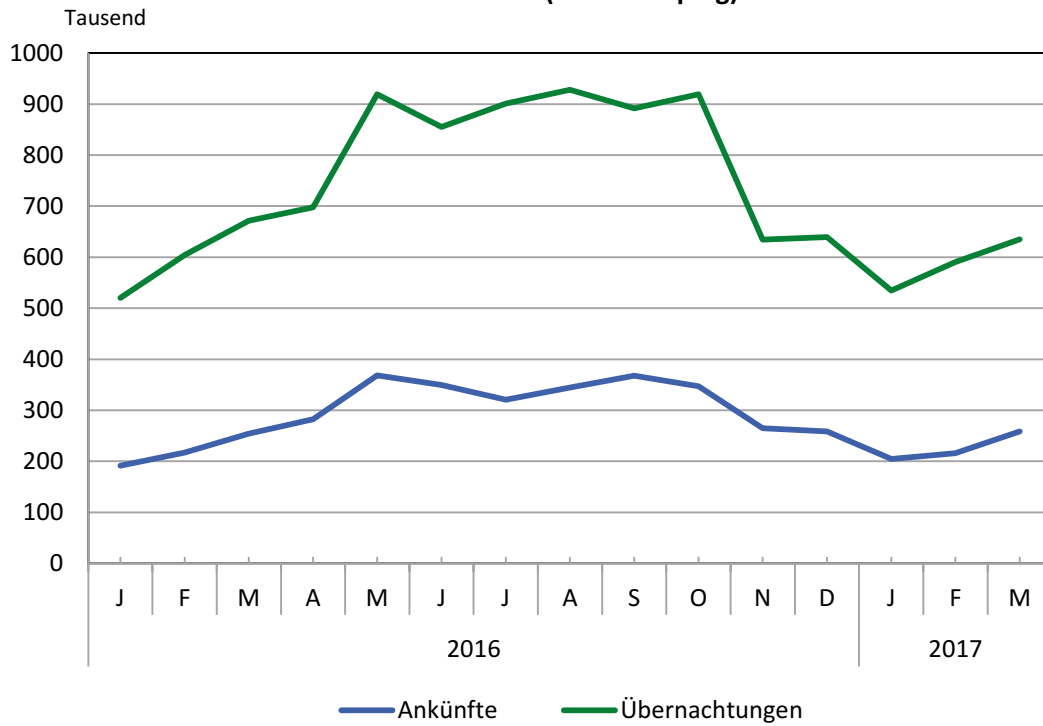
Campingplätze: Abgegrenzte Gelände, die jedermann zum vorübergehenden Aufstellen von mitgebrachten Wohnwagen, Wohnmobilen oder Zelten zugänglich sind. Im Rahmen der Monaterhebung im Tourismus werden nur Campingplätze berücksichtigt, die Urlaubscamping anbieten, nicht aber so genannte Dauercampingplätze. Die Unterscheidung zwischen Urlaubs- oder Dauercamping knüpft an die vertraglich vereinbarte Dauer der Campingplatzbenutzung an. Im Urlaubscamping wird der Stellplatz in der Regel für die Dauer von Tagen oder Wochen gemietet, im Dauercamping dagegen zumeist auf Monats- oder Jahresbasis.

4. Sonstige tourismusrelevante Unterkünfte

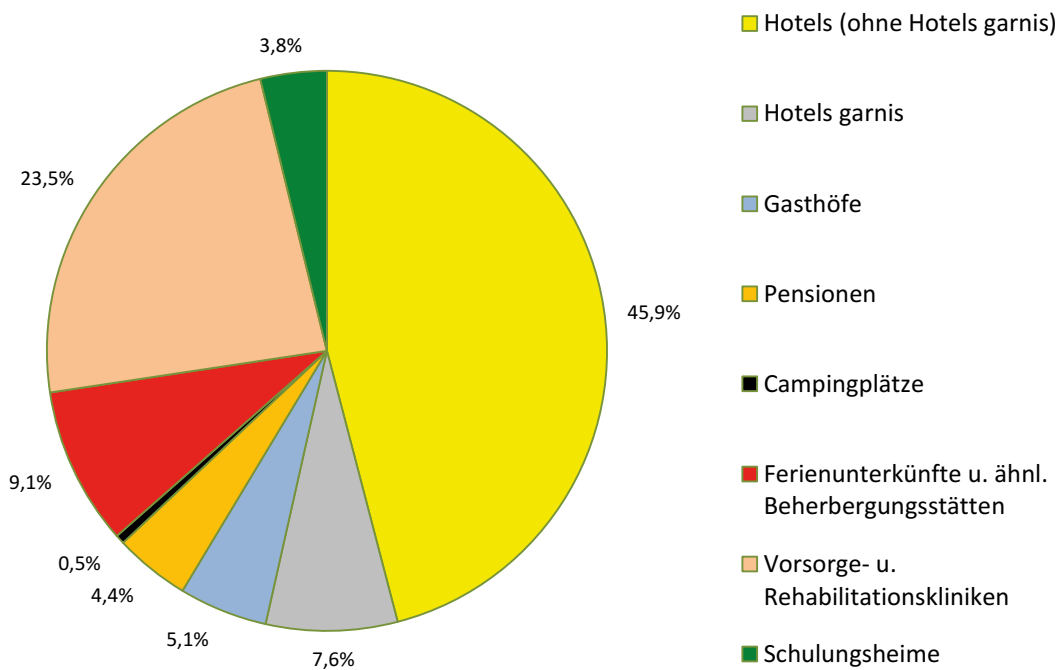
Vorsorge- und Rehabilitationskliniken: Beherbergungsstätten unter ärztlicher Leitung ausschließlich oder überwiegend für Kurgäste. Als Kurgäste gelten Personen, die sich am Ort aufgrund ärztlicher Verordnung vorübergehend aufhalten mit dem Ziel der Erhaltung oder Wiederherstellung ihrer Gesundheit oder ihrer Berufs- oder Arbeitsfähigkeit und die die allgemein angebotenen Kureinrichtungen außerhalb der Beherbergungsstätte in Anspruch nehmen. Hierzu zählen auch Kinderheilstätten, Sanatorien, Kur- und ähnliche Krankenhäuser (Fachabteilungen anderer Krankenhäuser). Im Unterschied zur Krankenhausstatistik werden Vorsorge- und Rehabilitationskliniken in der Beherbergungsstatistik nur dann erfasst, wenn die dort untergebrachten Personen überwiegend in der Lage sind, während des vorübergehenden Aufenthaltes den Anstaltsbereich zu verlassen und die gemeindlichen Fremdenverkehrseinrichtungen in Anspruch zu nehmen.

Schulungsheime: Beherbergungsstätten, die nach Einrichtung und Zweckbestimmung dazu dienen, Unterricht außerhalb des regulären Schul- und Hochschulsystems anzubieten und überwiegend der Erwachsenenbildung dienen.

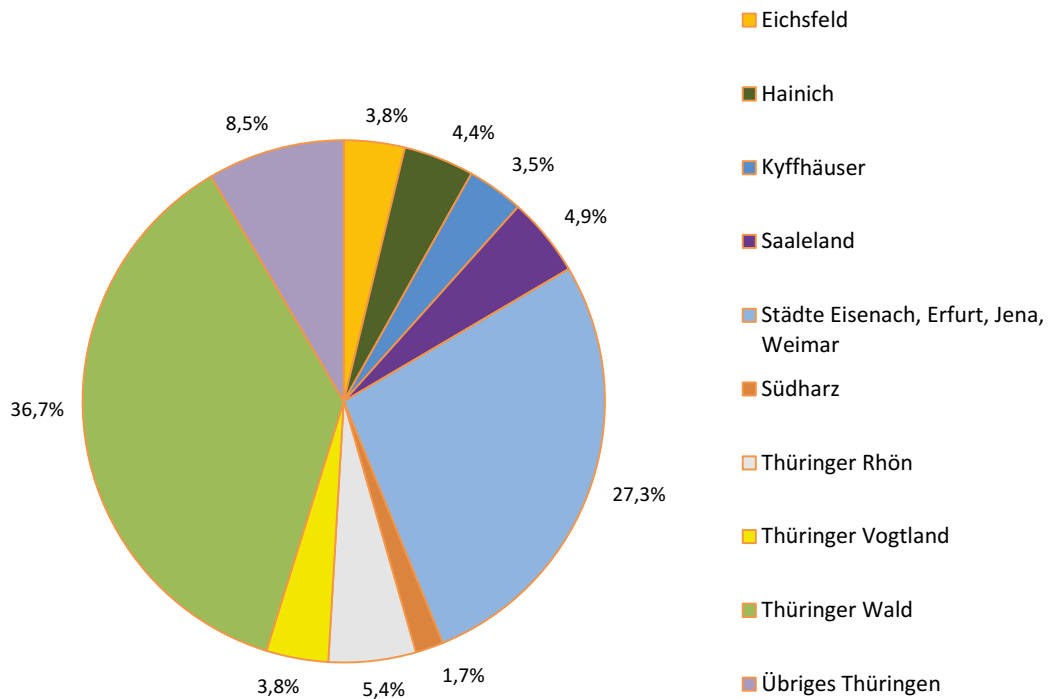
1. Ankünfte und Übernachtungen in Beherbergungsstätten 2016 bis 2017 nach Monaten (ohne Camping)



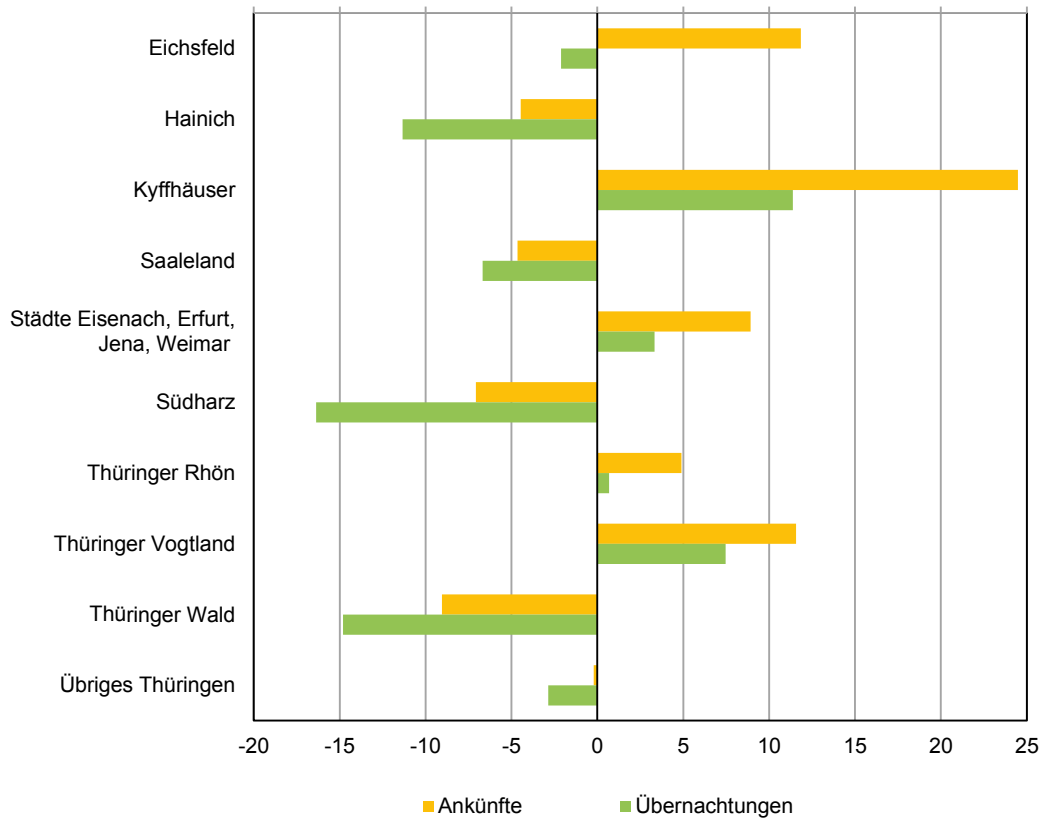
2. Übernachtungen in Beherbergungsstätten und auf Campingplätzen im März 2017 nach Betriebsarten



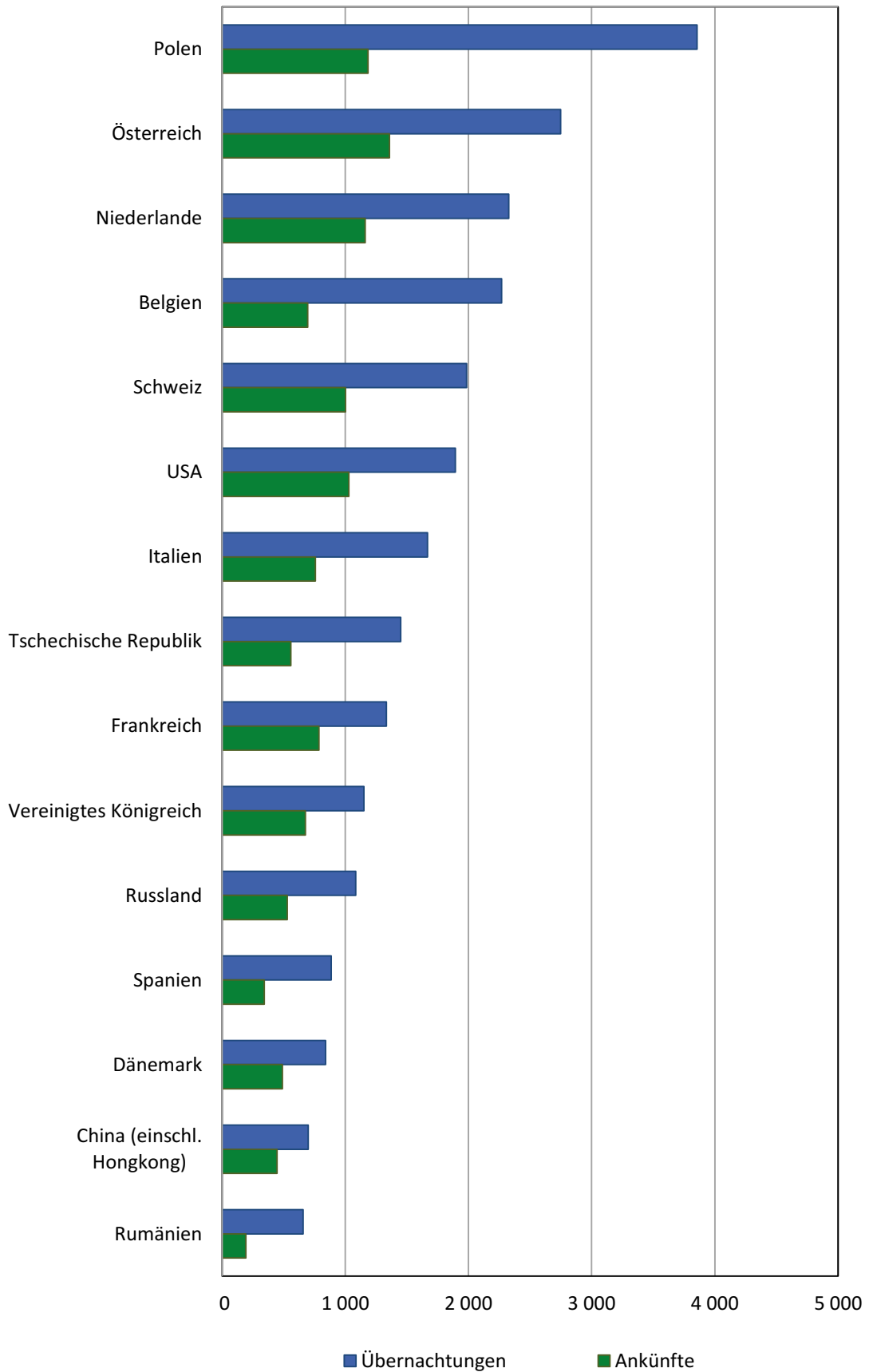
3. Übernachtungen in Beherbergungsstätten und auf Campingplätzen im März 2017 nach Reisegebieten



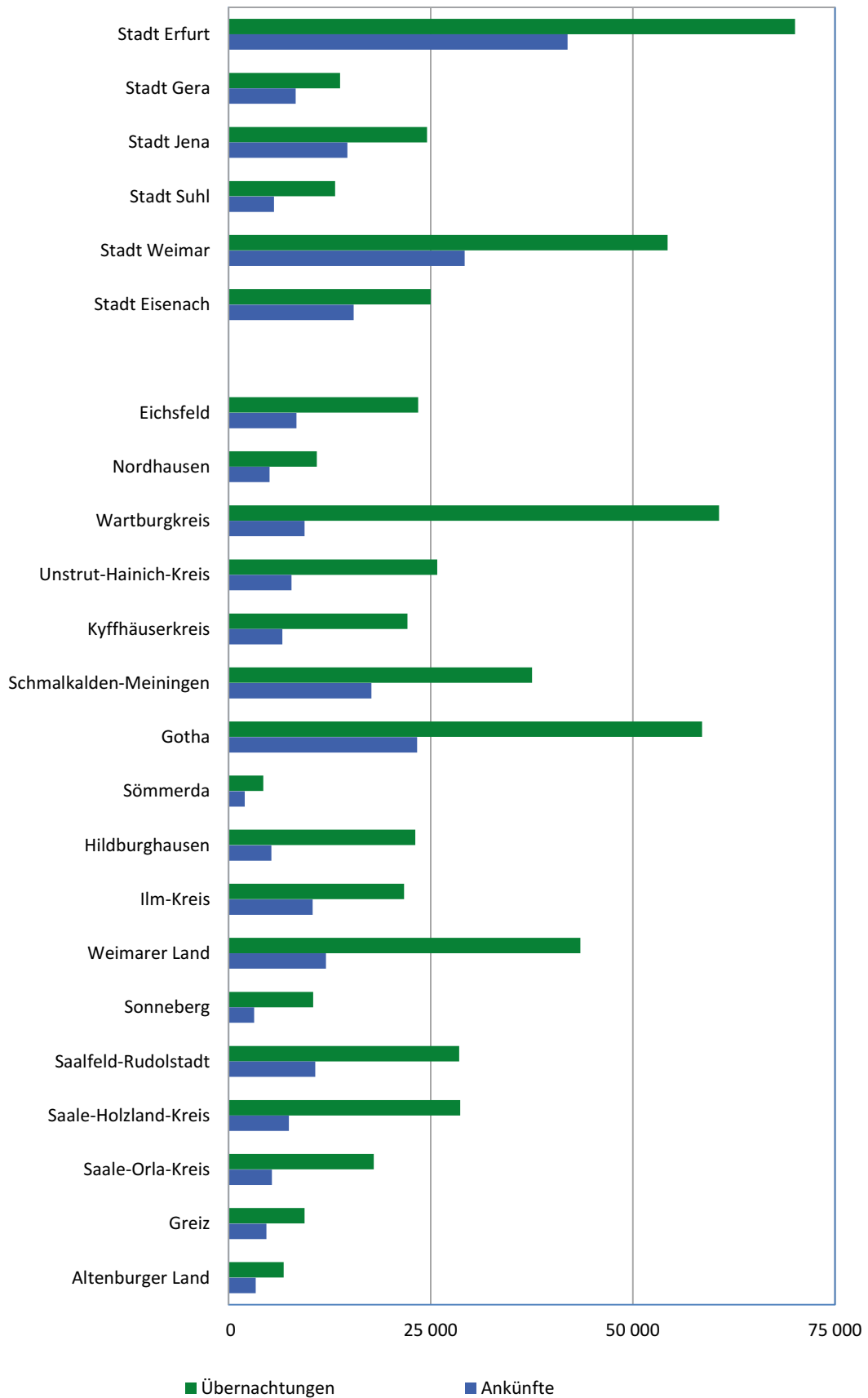
4. Veränderung der Ankünfte und Übernachtungen gegenüber dem Vorjahresmonat im März 2017 nach Reisegebieten in Prozent (einschl. Camping)



5. Ankünfte und Übernachtungen in Beherbergungsstätten (ohne Camping) im März 2017 nach ausgewählten Herkunftsländern der Gäste



6. Ankünfte und Übernachtungen in Beherbergungsstätten (ohne Camping) im März 2017 nach Kreisen



1. Geöffnete Beherbergungsstätten, angebotene Gästebetten, Kapazitätsauslastung, Ankünfte, Übernachtungen und durchschnittliche Aufenthaltsdauer nach Monaten der Jahre 2014 bis 2017 (ohne Camping)

Jahr Monat	Geöffnete Betriebe ¹⁾	Angebotene Betten/Schlaf- gelegenheiten	Durchschnittliche Auslastung der angebotenen Betten/Schlaf- gelegenheiten	Ankünfte		Übernachtungen		Durchschnittliche Aufenthaltsdauer der Gäste
				insgesamt	darunter Ausländer	insgesamt	darunter Ausländer	
				Anzahl		Anzahl		
2014 ²⁾								
Januar	1 191	61 531	27,3	191 255	11 619	513 598	29 420	2,7
Februar	1 193	61 566	34,3	207 328	10 731	588 403	26 424	2,8
März	1 220	62 698	32,2	237 528	14 331	623 822	35 936	2,6
April	1 253	64 621	37,3	268 336	17 360	721 570	39 246	2,7
Mai	1 271	65 926	43,8	361 200	22 079	894 366	50 094	2,5
Juni	1 270	66 108	43,4	345 891	23 992	860 295	50 586	2,5
Juli	1 273	66 196	44,2	327 882	32 839	903 077	78 883	2,8
August	1 271	66 069	47,8	328 588	29 546	977 491	77 074	3,0
September	1 271	65 548	45,0	352 140	23 776	885 032	52 682	2,5
Oktober	1 259	64 812	45,5	342 486	19 702	908 346	45 894	2,7
November	1 212	62 679	34,9	258 095	13 869	648 795	34 405	2,5
Dezember	1 219	63 154	33,7	250 358	13 302	645 986	31 693	2,6
2015 ²⁾								
Januar	1 184	62 172	28,0	194 568	10 825	534 308	26 961	2,7
Februar	1 193	62 340	35,3	214 634	10 140	614 815	23 096	2,9
März	1 209	62 930	33,1	245 633	14 864	640 306	34 653	2,6
April	1 252	64 980	37,6	281 055	18 473	730 643	39 612	2,6
Mai	1 261	66 219	45,4	375 138	22 718	930 785	48 381	2,5
Juni	1 267	66 551	44,0	356 932	25 029	876 549	57 121	2,5
Juli	1 265	66 562	44,4	330 570	30 610	911 923	74 684	2,8
August	1 271	66 741	45,6	329 857	29 600	940 558	76 144	2,9
September	1 268	66 055	45,2	352 555	23 466	893 688	54 572	2,5
Oktober	1 257	65 526	44,6	346 935	20 803	902 454	48 056	2,6
November	1 193	62 537	34,6	262 024	14 475	643 937	33 649	2,5
Dezember	1 200	62 727	33,8	253 053	13 025	644 460	32 908	2,5
2016 ²⁾								
Januar	1 177	61 993	27,5	191 589	10 076	520 104	23 471	2,7
Februar	1 176	61 753	33,8	217 101	11 705	604 038	24 906	2,8
März	1 202	62 571	35,0	254 199	14 391	671 113	31 576	2,6
April	1 231	63 905	36,5	282 486	17 696	697 618	38 992	2,5
Mai	1 249	65 632	45,2	368 140	22 874	919 040	49 417	2,5
Juni	1 252	65 899	43,3	349 651	25 093	854 977	54 696	2,4
Juli	1 250	65 748	44,4	320 740	32 598	901 158	71 839	2,8
August	1 250	65 865	45,6	344 526	29 960	928 076	69 284	2,7
September	1 252	65 561	45,4	367 841	24 391	891 728	53 319	2,4
Oktober	1 244	64 722	46,0	346 943	25 094	919 394	60 337	2,6
November	1 187	62 484	34,4	264 613	14 830	634 434	33 147	2,4
Dezember	1 198	62 468	33,6	258 252	13 215	639 127	29 477	2,5
2017 ²⁾								
Januar	1 180	61 674	28,4	204 892	12 388	534 533	27 911	2,6
Februar	1 176	61 981	34,2	216 098	12 234	590 719	25 453	2,7
März	1 186	62 385	33,1	258 315	14 978	634 706	32 977	2,5
April								
Mai								
Juni								
Juli								
August								
September								
Oktober								
November								
Dezember								

1) ganz oder teilweise geöffnet
Betriebe mit 10 und mehr Betten

2) Korrigierte Werte

**2. Ankünfte, Übernachtungen und Aufenthaltsdauer der Gäste in Beherbergungsbetrieben
(einschl. Camping) nach Betriebsarten und dem ständigen Wohnsitz der Gäste**

Betriebsart ----- Ständiger Wohnsitz der Gäste	März 2017					Januar bis März 2017				
	Ankünfte		Übernachtungen		durch- schnittliche Aufenthalts- dauer	Ankünfte		Übernachtungen		durch- schnittliche Aufenthalts- dauer
	insgesamt	Veränderung gegenüber dem Vorjahres- monat	insgesamt	Veränderung gegenüber dem Vorjahres- monat		insgesamt	Veränderung gegenüber dem Vorjahres- zeitraum	insgesamt	Veränderung gegenüber dem Vorjahres- zeitraum	
	Anzahl	%	Anzahl	%		Tage	Anzahl	%	Anzahl	
Hotels, Gasthöfe, Pensionen	217 250	1,0	401 862	-6,8	1,8	573 362	2,5	1 127 482	-1,4	2,0
Deutschland	203 630	0,7	374 915	-7,7	1,8	536 688	2,1	1 053 354	-2,2	2,0
Ausland	13 620	4,6	26 947	8,1	2,0	36 674	9,5	74 128	12,3	2,0
Hotels (ohne Hotels garnis)	160 743	0,8	293 078	-8,3	1,8	430 712	2,8	841 798	-1,9	2,0
Deutschland	149 898	0,5	273 794	-9,2	1,8	401 485	2,3	787 958	-2,8	2,0
Ausland	10 845	5,1	19 284	5,8	1,8	29 227	10,8	53 840	13,7	1,8
Hotels garnis	28 047	8,2	48 404	2,2	1,7	68 723	6,7	121 877	4,3	1,8
Deutschland	26 333	8,4	44 825	2,0	1,7	63 939	6,6	111 907	4,3	1,8
Ausland	1 714	5,2	3 579	5,9	2,1	4 784	7,3	9 970	4,4	2,1
Gasthöfe	16 751	-5,9	32 581	-8,9	1,9	44 502	-3,6	91 623	-5,2	2,1
Deutschland	16 160	-6,2	30 991	-10,0	1,9	42 992	-3,7	87 302	-5,6	2,0
Ausland	591	1,9	1 590	17,3	2,7	1 510	0,9	4 321	4,1	2,9
Pensionen	11 709	-2,8	27 799	-1,5	2,4	29 425	-1,1	72 184	1,4	2,5
Deutschland	11 239	-2,6	25 305	-3,6	2,3	28 272	-1,0	66 187	-0,0	2,3
Ausland	470	-5,4	2 494	26,5	5,3	1 153	-1,6	5 997	21,1	5,2
Ferienunterkünfte und ähnliche Beherbergungsstätten	24 108	-0,4	58 171	-13,0	2,4	62 259	0,1	165 269	-7,2	2,7
Deutschland	23 305	-0,2	55 147	-12,5	2,4	60 135	-0,3	156 994	-7,1	2,6
Ausland	803	-7,0	3 024	-20,9	3,8	2 124	11,3	8 275	-9,5	3,9
Erholungs- und Ferienheime	2 806	10,0	6 805	-7,6	2,4	6 499	-3,9	16 489	-12,2	2,5
Deutschland	2 794	9,7	6 765	-8,0	2,4	6 483	-4,1	16 437	-12,4	2,5
Ausland	12	200,0	40	185,7	3,3	16	300,0	52	271,4	3,3
Ferienhäuser und Ferien- wohnungen	4 888	-23,7	14 772	-33,2	3,0	16 703	-5,2	57 449	-12,5	3,4
Deutschland	4 776	-23,9	13 881	-34,0	2,9	16 232	-5,0	54 147	-12,2	3,3
Ausland	112	-12,5	891	-17,3	8,0	471	-11,3	3 302	-17,3	7,0
Jugendherbergen und Hütten	16 414	7,6	36 594	-2,1	2,2	39 057	3,2	91 331	-2,4	2,3
Deutschland	15 735	8,4	34 501	-0,5	2,2	37 420	2,6	86 410	-2,3	2,3
Ausland	679	-7,1	2 093	-23,3	3,1	1 637	19,1	4 921	-4,3	3,0
Campingplätze	1 373	-46,0	3 334	-57,9	2,4	2 599	-27,5	6 643	-42,6	2,6
Deutschland	1 341	-45,4	3 264	-57,8	2,4	2 548	-26,0	6 537	-42,3	2,6
Ausland	32	-61,4	70	-61,5	2,2	51	-64,8	106	-58,6	2,1
Sonstige tourismusrelevante										
Unterkünfte	16 957	14,3	174 673	0,9	10,3	43 684	5,6	467 207	-1,5	10,7
Deutschland	16 402	14,5	171 667	0,8	10,5	42 882	5,6	463 269	-1,3	10,8
Ausland	555	10,3	3 006	6,4	5,4	802	5,4	3 938	-17,7	4,9
Vorsorge- u. Rehabilitations- kliniken	6 756	-4,9	150 256	-0,6	22,2	19 269	-0,7	408 025	-1,8	21,2
Deutschland	6 756	-4,8	150 256	-0,5	22,2	19 258	-0,7	407 800	-1,7	21,2
Ausland	-	x	-	x	-	11	37,5	225	-67,4	20,5
Schulungsheime	10 201	32,0	24 417	11,0	2,4	24 415	11,1	59 182	0,9	2,4
Deutschland	9 646	33,4	21 411	10,7	2,2	23 624	11,3	55 469	1,6	2,3
Ausland	555	10,8	3 006	13,3	5,4	791	5,0	3 713	-9,4	4,7
Beherbergungsbetriebe insgesamt (einschl. Camping)	259 688	1,1	638 040	-6,0	2,5	681 904	2,3	1 766 601	-2,2	2,6
Deutschland	244 678	1,0	604 993	-6,5	2,5	642 253	1,9	1 680 154	-2,7	2,6
Ausland	15 010	3,7	33 047	4,1	2,2	39 651	9,2	86 447	7,8	2,2
nachrichtlich: Beherbergungsstätten insgesamt (ohne Camping)	258 315	1,6	634 706	-5,4	2,5	679 305	2,5	1 759 958	-2,0	2,6
Deutschland	243 337	1,5	601 729	-5,9	2,5	639 705	2,1	1 673 617	-2,4	2,6
Ausland	14 978	4,1	32 977	4,4	2,2	39 600	9,5	86 341	8,0	2,2

3. Ankünfte, Übernachtungen und Aufenthaltsdauer der Gäste in Beherbergungsstätten nach Herkunftsländern (ohne Camping)

Herkunftsland (ständiger Wohnsitz)	März 2017					Januar bis März 2017				
	Ankünfte		Übernachtungen		durchschnittliche Aufenthaltsdauer	Ankünfte		Übernachtungen		durchschnittliche Aufenthaltsdauer
	insgesamt	Veränderung gegenüber dem Vorjahresmonat	insgesamt	Veränderung gegenüber dem Vorjahresmonat		insgesamt	Veränderung gegenüber dem Vorjahreszeitraum	insgesamt	Veränderung gegenüber dem Vorjahreszeitraum	
	Anzahl	%	Anzahl	%		Anzahl	%	Anzahl	%	
Insgesamt	258 315	1,6	634 706	-5,4	2,5	679 305	2,5	1 759 958	-2,0	2,6
Deutschland	243 337	1,5	601 729	-5,9	2,5	639 705	2,1	1 673 617	-2,4	2,6
Ausland	14 978	4,1	32 977	4,4	2,2	39 600	9,5	86 341	8,0	2,2
Europa	11 725	4,8	26 816	6,0	2,3	30 867	9,0	69 476	8,3	2,3
Belgien	695	24,6	2 268	71,0	3,3	1 390	3,7	3 379	11,2	2,4
Bulgarien	57	-8,1	268	-43,2	4,7	190	24,2	656	-4,4	3,5
Dänemark	490	-11,6	840	-11,6	1,7	1 372	3,5	2 130	3,6	1,6
Estland	26	23,8	47	88,0	1,8	90	69,8	187	159,7	2,1
Finnland	96	-3,0	148	-37,6	1,5	240	13,2	424	-11,9	1,8
Frankreich	787	17,8	1 334	-3,1	1,7	2 129	26,4	3 686	16,1	1,7
Griechenland	29	-38,3	75	-14,8	2,6	71	-54,5	201	-19,6	2,8
Irland	38	22,6	96	47,7	2,5	145	11,5	323	26,2	2,2
Island	15	36,4	29	26,1	1,9	22	37,5	39	39,3	1,8
Italien	757	27,9	1 667	22,9	2,2	1 699	18,6	3 966	28,9	2,3
Kroatien	126	-67,4	266	-70,5	2,1	408	-66,1	938	-71,1	2,3
Lettland	40	14,3	63	61,5	1,6	122	11,9	326	3,2	2,7
Litauen	69	-33,7	103	-63,6	1,5	153	-27,8	233	-47,8	1,5
Luxemburg	134	-4,3	235	12,4	1,8	363	8,0	599	17,2	1,7
Malta	4	33,3	5	-37,5	1,3	12	100,0	14	-	1,2
Niederlande	1 162	6,1	2 327	20,5	2,0	3 219	22,2	6 374	32,1	2,0
Norwegen	122	0,8	214	-25,7	1,8	375	31,1	723	28,2	1,9
Österreich	1 359	-1,7	2 748	1,0	2,0	3 311	-2,1	6 853	6,1	2,1
Polen	1 184	22,9	3 855	41,5	3,3	3 488	14,7	10 417	13,7	3,0
Portugal	70	42,9	85	-	1,2	176	15,0	262	-23,8	1,5
Rumänien	193	16,3	657	27,6	3,4	564	24,8	1 590	-11,0	2,8
Russland	529	204,0	1 085	210,0	2,1	1 488	60,7	2 986	39,9	2,0
Schweden	305	-4,4	505	-16,0	1,7	829	23,7	1 345	18,2	1,6
Schweiz	1 002	-20,7	1 985	-17,8	2,0	2 560	-5,7	5 016	-1,2	2,0
Slowakische Republik	123	-27,2	533	-4,1	4,3	360	-9,1	1 891	15,8	5,3
Slowenien	44	-6,4	231	32,8	5,3	140	-4,1	656	49,8	4,7
Spanien	343	0,9	885	33,9	2,6	980	14,2	2 741	55,1	2,8
Tschechische Republik	558	30,1	1 450	14,5	2,6	1 393	14,7	3 859	6,5	2,8
Türkei	164	-13,2	346	9,1	2,1	289	-14,5	643	-3,5	2,2
Ukraine	157	80,5	249	37,6	1,6	537	169,8	984	127,3	1,8
Ungarn	163	-11,9	492	-40,7	3,0	398	-14,6	1 321	-28,3	3,3
Vereinigtes Königreich	677	23,1	1 152	-24,4	1,7	1 652	23,7	2 803	-9,6	1,7
Zypern	9	x	21	x	2,3	30	-37,5	58	-23,7	1,9
sonstige europäische Länder	198	-43,4	552	-31,0	2,8	672	-3,9	1 853	30,0	2,8
Afrika	130	49,4	223	25,3	1,7	358	90,4	613	64,3	1,7
Republik Südafrika	46	15,0	79	36,2	1,7	192	143,0	297	104,8	1,5
sonstige afrikanische Länder	84	78,7	144	20,0	1,7	166	52,3	316	38,6	1,9
Asien	1 347	-17,9	2 595	-16,8	1,9	3 643	-9,4	7 289	-7,5	2,0
Arabische Golfstaaten	69	-37,8	114	-74,6	1,7	117	-46,6	420	-63,6	3,6
China (einschl. Hongkong)	446	-14,9	700	-4,9	1,6	1 326	10,7	2 232	30,3	1,7
Indien	48	-20,0	82	-29,9	1,7	179	27,0	268	-10,7	1,5
Israel	83	-39,4	119	-39,3	1,4	216	-23,4	338	-12,7	1,6
Japan	256	-9,5	446	-18,9	1,7	699	1,0	1 225	-9,3	1,8
Südkorea	165	-23,6	348	6,1	2,1	503	-11,6	930	8,9	1,8
Taiwan	13	-84,7	20	-80,0	1,5	61	-71,9	125	-54,5	2,0
sonstige asiatische Länder	267	19,2	766	18,8	2,9	542	-22,8	1 751	-5,0	3,2
Amerika	1 303	19,1	2 655	25,0	2,0	3 493	39,5	6 941	32,4	2,0
Kanada	80	-13,0	275	-4,8	3,4	207	-19,5	613	-26,1	3,0
USA	1 029	40,0	1 893	44,9	1,8	2 401	37,8	4 394	32,7	1,8
Mittelamerika und Karibik	16	-82,6	26	-78,5	1,6	84	-39,6	176	-46,2	2,1
Brasilien	104	40,5	331	30,3	3,2	643	245,7	1 472	217,9	2,3
sonstige nordamerik. Länder	6	x	9	200,0	1,5	12	x	17	142,9	1,4
sonstige südamerik. Länder	68	-32,0	121	-19,9	1,8	146	-18,0	269	-12,4	1,8
Australien, Ozeanien	90	95,7	114	34,1	1,3	232	4,5	391	1,8	1,7
Australien	73	92,1	86	13,2	1,2	182	5,2	318	0,6	1,7
Neuseeland, Ozeanien	17	112,5	28	211,1	1,6	50	2,0	73	7,4	1,5
Ohne Angabe	383	15,4	574	-25,5	1,5	1 007	10,8	1 631	-14,8	1,6

**5. Ankünfte, Übernachtungen und Aufenthaltsdauer der Gäste in Beherbergungsbetrieben (einschl. Camping)
nach Reisegebieten und dem ständigen Wohnsitz der Gäste**

Reisegebiet ----- Ständiger Wohnsitz der Gäste	März 2017					Januar bis März 2017				
	Ankünfte		Übernachtungen		durch- schnittliche Aufenthalts- dauer	Ankünfte		Übernachtungen		durch- schnittliche Aufenthalts- dauer
	insgesamt	Veränderung gegenüber dem Vorjahres- monat	insgesamt	Veränderung gegenüber dem Vorjahres- monat		insgesamt	Veränderung gegenüber dem Vorjahres- zeitraum	insgesamt	Veränderung gegenüber dem Vorjahres- zeitraum	
	Anzahl	%	Anzahl	%		Anzahl	%	Anzahl	%	
					Tage					
Eichsfeld	8 727	11,8	24 046	-2,1	2,8	22 248	2,2	64 154	-3,2	2,9
Deutschland	8 323	10,6	23 139	-1,3	2,8	21 294	1,6	61 754	-2,4	2,9
Ausland	404	46,9	907	-19,8	2,2	954	17,9	2 400	-20,0	2,5
Hainich	8 733	-4,5	27 844	-11,3	3,2	18 464	-8,1	65 720	-11,7	3,6
Deutschland	8 547	-4,5	27 539	-10,2	3,2	18 001	-7,6	64 798	-10,5	3,6
Ausland	186	-3,1	305	-58,7	1,6	463	-25,2	922	-55,6	2,0
Kyffhäuser	6 777	24,5	22 309	11,4	3,3	14 693	17,9	53 221	8,4	3,6
Deutschland	6 680	24,2	21 955	10,3	3,3	14 396	17,5	52 254	7,4	3,6
Ausland	97	51,6	354	170,2	3,6	297	41,4	967	116,3	3,3
Saaleland	8 067	-4,7	31 316	-6,7	3,9	20 264	-4,2	84 232	-5,6	4,2
Deutschland	7 509	-5,3	30 118	-7,1	4,0	18 770	-5,3	81 113	-5,7	4,3
Ausland	558	5,3	1 198	5,3	2,1	1 494	11,9	3 119	-3,6	2,1
Städte Eisenach, Erfurt, Jena, Weimar	101 357	8,9	174 041	3,3	1,7	240 845	7,3	410 845	3,7	1,7
Deutschland	92 685	8,6	157 289	2,8	1,7	219 386	6,6	371 383	3,4	1,7
Ausland	8 672	12,3	16 752	8,9	1,9	21 459	14,7	39 462	7,2	1,8
Südharz	5 112	-7,1	11 012	-16,4	2,2	13 137	-1,1	30 081	-6,2	2,3
Deutschland	4 955	-7,5	10 624	-16,9	2,1	12 639	-1,1	28 820	-6,7	2,3
Ausland	157	7,5	388	2,9	2,5	498	-1,0	1 261	9,5	2,5
Thüringer Rhön	8 051	4,9	34 488	0,7	4,3	19 151	-0,1	91 895	1,0	4,8
Deutschland	7 787	4,6	33 924	1,0	4,4	18 476	-0,5	90 444	1,0	4,9
Ausland	264	14,3	564	-17,3	2,1	675	12,7	1 451	3,5	2,1
Thüringer Vogtland	13 631	11,6	24 523	7,5	1,8	34 357	3,4	63 243	4,3	1,8
Deutschland	12 546	11,2	22 214	6,1	1,8	31 596	2,6	56 542	1,4	1,8
Ausland	1 085	16,4	2 309	22,7	2,1	2 761	13,1	6 701	36,9	2,4
Thüringer Wald	82 125	-9,1	234 337	-14,8	2,9	254 403	-1,2	762 940	-5,1	3,0
Deutschland	79 144	-8,6	225 821	-15,1	2,9	244 947	-1,2	736 862	-5,5	3,0
Ausland	2 981	-20,0	8 516	-6,1	2,9	9 456	-1,3	26 078	6,7	2,8
Übriges Thüringen	17 108	-0,2	54 124	-2,9	3,2	44 342	2,0	140 270	-2,3	3,2
Deutschland	16 502	0,1	52 370	-3,9	3,2	42 748	1,9	136 184	-3,3	3,2
Ausland	606	-7,9	1 754	42,3	2,9	1 594	5,8	4 086	47,9	2,6
Beherbergungsbetriebe insgesamt (einschl. Camping)	259 688	1,1	638 040	-6,0	2,5	681 904	2,3	1 766 601	-2,2	2,6
Deutschland	244 678	1,0	604 993	-6,5	2,5	642 253	1,9	1 680 154	-2,7	2,6
Ausland	15 010	3,7	33 047	4,1	2,2	39 651	9,2	86 447	7,8	2,2
nachrichtlich: Beherbergungsstätten insgesamt (ohne Camping)	258 315	1,6	634 706	-5,4	2,5	679 305	2,5	1 759 958	-2,0	2,6
Deutschland	243 337	1,5	601 729	-5,9	2,5	639 705	2,1	1 673 617	-2,4	2,6
Ausland	14 978	4,1	32 977	4,4	2,2	39 600	9,5	86 341	8,0	2,2

6. Ankünfte, Übernachtungen und Aufenthaltsdauer der Gäste in Beherbergungsstätten nach Gemeindegruppen und dem ständigen Wohnsitz der Gäste (ohne Camping)

Gemeindegruppe ----- Ständiger Wohnsitz der Gäste	März 2017					Januar bis März 2017				
	Ankünfte		Übernachtungen		durch- schnittliche Aufenthalts- dauer	Ankünfte		Übernachtungen		durch- schnittliche Aufenthalts- dauer
	insgesamt	Veränderung gegenüber dem Vorjahres- monat	insgesamt	Veränderung gegenüber dem Vorjahres- monat		insgesamt	Veränderung gegenüber dem Vorjahres- zeitraum	insgesamt	Veränderung gegenüber dem Vorjahres- zeitraum	
	Anzahl	%	Anzahl	%		Anzahl	%	Anzahl	%	
					Tage					
Heilbäder zusammen	27 649	2,6	176 877	-1,4	6,4	74 831	2,1	484 002	-1,6	6,5
Deutschland	27 064	2,7	175 216	-1,4	6,5	73 123	2,1	478 779	-1,5	6,5
Ausland	585	-0,8	1 661	-6,0	2,8	1 708	3,8	5 223	-4,2	3,1
Mineral-, Moor-, Sole- und Thermalbäder	21 027	4,9	126 224	-1,5	6,0	53 251	0,1	339 955	-2,3	6,4
Deutschland	20 513	5,2	124 719	-1,5	6,1	51 751	0,1	335 240	-2,2	6,5
Ausland	514	-3,2	1 505	-5,5	2,9	1 500	0,4	4 715	-6,8	3,1
Orte mit Kurbetrieb	1 818	-12,6	23 766	-2,8	13,1	5 421	3,1	62 229	-6,0	11,5
Deutschland	1 800	-12,4	23 699	-2,8	13,2	5 392	3,5	62 128	-5,9	11,5
Ausland	18	-30,8	67	-16,3	3,7	29	-40,8	101	-27,3	3,5
heilklimatische Kurorte	2 717	-0,1	13 019	5,1	4,8	9 931	11,6	40 905	7,0	4,1
Deutschland	2 689	-0,8	12 986	5,1	4,8	9 867	11,6	40 795	7,1	4,1
Ausland	28	154,5	33	-15,4	1,2	64	12,3	110	-32,9	1,7
Kneippkurorte	2 087	-1,0	13 868	-3,7	6,6	6 228	5,3	40 913	3,7	6,6
Deutschland	2 062	-1,2	13 812	-3,7	6,7	6 113	4,2	40 616	3,2	6,6
Ausland	25	13,6	56	-	2,2	115	155,6	297	230,0	2,6
Luftkurorte	8 490	-10,7	20 289	-19,4	2,4	24 594	-6,0	67 662	-9,3	2,8
Deutschland	8 397	-10,1	20 032	-18,9	2,4	24 254	-6,2	66 845	-9,1	2,8
Ausland	93	-46,9	257	-46,5	2,8	340	3,0	817	-20,1	2,4
Erholungsorte	28 076	-17,8	66 585	-25,4	2,4	106 490	-3,3	279 645	-7,8	2,6
Deutschland	26 974	-17,5	62 807	-26,1	2,3	102 268	-3,6	266 504	-8,6	2,6
Ausland	1 102	-23,8	3 778	-10,0	3,4	4 222	3,0	13 141	12,5	3,1
Sonstige Gemeinden	194 100	5,7	370 955	-1,7	1,9	473 390	4,4	928 649	0,3	2,0
Deutschland	180 902	5,5	343 674	-2,4	1,9	440 060	4,0	861 489	-0,3	2,0
Ausland	13 198	8,4	27 281	8,6	2,1	33 330	10,7	67 160	8,7	2,0
Gemeindegruppen insgesamt	258 315	1,6	634 706	-5,4	2,5	679 305	2,5	1 759 958	-2,0	2,6
Deutschland	243 337	1,5	601 729	-5,9	2,5	639 705	2,1	1 673 617	-2,4	2,6
Ausland	14 978	4,1	32 977	4,4	2,2	39 600	9,5	86 341	8,0	2,2

7. Ankünfte, Übernachtungen und Aufenthaltsdauer der Gäste in Beherbergungsstätten nach Kreisen und dem ständigen Wohnsitz der Gäste (ohne Camping)

Kreisfreie Stadt Landkreis Land ----- Ständiger Wohnsitz der Gäste	März 2017					Januar bis März 2017				
	Ankünfte		Übernachtungen		durchschnittliche Aufenthaltsdauer	Ankünfte		Übernachtungen		durchschnittliche Aufenthaltsdauer
	insgesamt	Veränderung gegenüber dem Vorjahresmonat	insgesamt	Veränderung gegenüber dem Vorjahresmonat		insgesamt	Veränderung gegenüber dem Vorjahreszeitraum	insgesamt	Veränderung gegenüber dem Vorjahreszeitraum	
	Anzahl	%	Anzahl	%	Tage	Anzahl	%	Anzahl	%	Tage
Stadt Erfurt	41 933	19,1	70 083	12,9	1,7	100 885	12,8	169 399	9,1	1,7
Deutschland	39 145	18,7	65 031	12,7	1,7	94 167	12,2	156 877	8,7	1,7
Ausland	2 788	24,5	5 052	16,1	1,8	6 718	22,0	12 522	13,8	1,9
Stadt Gera	8 309	-0,4	13 797	-7,7	1,7	21 621	-3,9	36 805	-8,6	1,7
Deutschland	7 390	-1,9	12 227	-8,3	1,7	19 244	-5,5	32 072	-11,0	1,7
Ausland	919	13,9	1 570	-2,7	1,7	2 377	11,9	4 733	12,0	2,0
Stadt Jena	14 707	5,2	24 557	1,9	1,7	37 064	2,0	60 381	0,6	1,6
Deutschland	12 482	5,9	20 362	4,6	1,6	31 426	1,6	49 981	0,5	1,6
Ausland	2 225	1,0	4 195	-9,3	1,9	5 638	4,4	10 400	0,8	1,8
Stadt Suhl	5 650	-23,9	13 203	-29,5	2,3	18 833	-7,7	49 820	-10,1	2,6
Deutschland	5 511	-22,2	12 385	-29,8	2,2	18 324	-7,1	47 040	-10,7	2,6
Ausland	139	-59,0	818	-25,0	5,9	509	-25,5	2 780	-0,2	5,5
Stadt Weimar	29 211	-3,1	54 318	-5,1	1,9	65 349	-1,2	120 879	-2,2	1,8
Deutschland	27 000	-2,9	49 371	-6,2	1,8	60 132	-1,2	110 432	-2,6	1,8
Ausland	2 211	-5,1	4 947	7,6	2,2	5 217	-1,3	10 447	1,8	2,0
Stadt Eisenach	15 478	14,2	25 006	2,0	1,6	37 493	15,8	60 072	6,1	1,6
Deutschland	14 036	11,3	22 457	-1,1	1,6	33 614	12,6	53 991	5,1	1,6
Ausland	1 442	52,1	2 549	41,3	1,8	3 879	53,9	6 081	16,4	1,6
Eichsfeld	8 403	12,5	23 471	-2,0	2,8	21 620	2,3	62 977	-3,4	2,9
Deutschland	7 999	11,2	22 564	-1,1	2,8	20 666	1,7	60 577	-2,6	2,9
Ausland	404	46,9	907	-19,8	2,2	954	17,9	2 400	-20,0	2,5
Nordhausen	5 081	-6,9	10 949	-16,0	2,2	13 068	-1,1	29 931	-6,1	2,3
Deutschland	4 924	-7,3	10 561	-16,6	2,1	12 570	-1,2	28 670	-6,7	2,3
Ausland	157	9,0	388	3,5	2,5	498	-0,6	1 261	9,7	2,5
Wartburgkreis	9 423	-4,1	60 683	-4,3	6,4	23 213	-5,8	162 408	-4,3	7,0
Deutschland	9 163	-4,6	60 231	-4,3	6,6	22 497	-6,2	160 941	-4,3	7,2
Ausland	260	19,3	452	-2,4	1,7	716	11,9	1 467	5,3	2,0
Unstrut-Hainich-Kreis	7 797	-2,0	25 832	-10,0	3,3	16 324	-7,8	61 370	-11,6	3,8
Deutschland	7 654	-1,8	25 596	-8,8	3,3	15 973	-7,3	60 734	-10,4	3,8
Ausland	143	-7,7	236	-62,3	1,7	351	-27,5	636	-61,5	1,8
Kyffhäuserkreis	6 670	22,6	22 149	10,6	3,3	14 484	16,2	52 888	7,7	3,7
Deutschland	6 573	22,3	21 795	9,6	3,3	14 190	15,8	51 924	6,7	3,7
Ausland	97	51,6	354	170,2	3,6	294	40,0	964	115,7	3,3
Schmalkalden-Meiningen	17 670	-10,9	37 535	-18,7	2,1	65 461	-1,6	160 384	-4,0	2,5
Deutschland	17 173	-10,2	36 285	-18,3	2,1	62 532	-2,2	152 425	-4,9	2,4
Ausland	497	-30,3	1 250	-28,5	2,5	2 929	11,2	7 959	15,6	2,7

Noch: 7. Ankünfte, Übernachtungen und Aufenthaltsdauer der Gäste in Beherbergungsstätten nach Kreisen und dem ständigen Wohnsitz der Gäste (ohne Camping)

Kreisfreie Stadt Landkreis Land ----- Ständiger Wohnsitz der Gäste	März 2017					Januar bis März 2017				
	Ankünfte		Übernachtungen		durch- schnittliche Aufenthalts- dauer	Ankünfte		Übernachtungen		durch- schnittliche Aufenthalts- dauer
	insgesamt	Veränderung gegenüber dem Vorjahres- monat	insgesamt	Veränderung gegenüber dem Vorjahres- monat		insgesamt	Veränderung gegenüber dem Vorjahres- zeitraum	insgesamt	Veränderung gegenüber dem Vorjahres- zeitraum	
	Anzahl	%	Anzahl	%	Tage	Anzahl	%	Anzahl	%	Tage
Gotha	23 322	-1,8	58 581	-10,8	2,5	64 820	0,8	176 537	-2,0	2,7
Deutschland	22 483	-0,8	56 819	-10,9	2,5	62 269	0,6	171 363	-2,4	2,8
Ausland	839	-22,2	1 762	-5,5	2,1	2 551	5,2	5 174	12,1	2,0
Sömmerda	2 020	21,2	4 299	1,5	2,1	4 842	9,3	10 778	2,7	2,2
Deutschland	1 934	18,4	3 906	-4,2	2,0	4 634	6,6	9 913	-2,4	2,1
Ausland	86	152,9	393	147,2	4,6	208	153,7	865	156,7	4,2
Hildburghausen	5 301	-10,3	23 101	-8,7	4,4	20 046	2,3	81 830	0,1	4,1
Deutschland	5 181	-11,1	22 787	-9,2	4,4	19 802	2,8	81 165	0,4	4,1
Ausland	120	50,0	314	61,0	2,6	244	-24,5	665	-22,9	2,7
Ilm-Kreis	10 430	-3,7	21 721	-11,8	2,1	33 126	9,8	75 637	3,3	2,3
Deutschland	9 946	-3,8	20 489	-12,9	2,1	31 925	10,4	72 602	3,6	2,3
Ausland	484	-1,0	1 232	13,5	2,5	1 201	-4,0	3 035	-3,3	2,5
Weimarer Land	12 069	-4,2	43 535	-4,5	3,6	32 141	-2,3	114 657	-4,8	3,6
Deutschland	11 656	-3,5	42 827	-4,3	3,7	31 036	-2,1	112 729	-4,9	3,6
Ausland	413	-19,2	708	-17,8	1,7	1 105	-7,9	1 928	-3,7	1,7
Sonneberg	3 191	-16,1	10 485	-19,3	3,3	10 656	-1,6	35 228	-7,0	3,3
Deutschland	3 078	-16,2	10 195	-18,7	3,3	10 424	-1,1	34 594	-6,1	3,3
Ausland	113	-13,1	290	-37,1	2,6	232	-21,1	634	-40,4	2,7
Saalfeld-Rudolstadt	10 747	-1,5	28 525	-12,2	2,7	25 316	-2,1	70 316	-10,7	2,8
Deutschland	10 292	-1,0	26 592	-12,9	2,6	24 577	-2,1	67 406	-11,6	2,7
Ausland	455	-12,2	1 933	-0,4	4,2	739	-2,8	2 910	16,0	3,9
Saale-Holzland-Kreis	7 469	-4,1	28 680	-6,4	3,8	19 032	-4,2	77 929	-5,6	4,1
Deutschland	6 920	-4,9	27 497	-6,9	4,0	17 556	-5,5	74 839	-5,7	4,3
Ausland	549	7,0	1 183	5,7	2,2	1 476	14,1	3 090	-3,1	2,1
Saale-Orla-Kreis	5 375	-12,9	17 970	-14,2	3,3	14 267	-10,3	49 722	-10,6	3,5
Deutschland	5 001	-13,4	16 898	-15,6	3,4	13 156	-10,3	46 571	-11,7	3,5
Ausland	374	-5,6	1 072	17,8	2,9	1 111	-10,1	3 151	9,6	2,8
Greiz	4 697	45,0	9 402	43,5	2,0	11 252	24,4	23 191	35,7	2,1
Deutschland	4 573	45,9	8 904	40,7	1,9	10 964	24,8	21 992	32,8	2,0
Ausland	124	18,1	498	122,3	4,0	288	11,6	1 199	125,8	4,2
Altenburger Land	3 362	15,7	6 824	29,2	2,0	8 392	18,0	16 819	24,0	2,0
Deutschland	3 223	15,0	5 950	17,0	1,8	8 027	17,0	14 779	13,0	1,8
Ausland	139	36,3	874	x	6,3	365	46,0	2 040	x	5,6
Thüringen	258 315	1,6	634 706	-5,4	2,5	679 305	2,5	1 759 958	-2,0	2,6
Deutschland	243 337	1,5	601 729	-5,9	2,5	639 705	2,1	1 673 617	-2,4	2,6
Ausland	14 978	4,1	32 977	4,4	2,2	39 600	9,5	86 341	8,0	2,2

8. Ankünfte, Übernachtungen und Aufenthaltsdauer der Gäste in Beherbergungsstätten nach Kreisen, ausgewählten Betriebsarten und dem ständigen Wohnsitz der Gäste (ohne Camping)

Kreisfreie Stadt Landkreis Betriebsart Ständiger Wohnsitz der Gäste	März 2017					Januar bis März 2017				
	Ankünfte		Übernachtungen		durchschnittliche Aufenthaltsdauer	Ankünfte		Übernachtungen		durchschnittliche Aufenthaltsdauer
	insgesamt	Veränderung gegenüber dem Vorjahresmonat	insgesamt	Veränderung gegenüber dem Vorjahresmonat		insgesamt	Veränderung gegenüber dem Vorjahreszeitraum	insgesamt	Veränderung gegenüber dem Vorjahreszeitraum	
	Anzahl	%	Anzahl	%	Tage	Anzahl	%	Anzahl	%	Tage
Stadt Erfurt										
Hotels, Gasthöfe, Pensionen	38 475	18,0	61 777	11,4	1,6	93 431	13,8	151 417	11,0	1,6
Deutschland	35 993	18,1	57 453	11,6	1,6	87 236	13,5	140 481	10,8	1,6
Ausland	2 482	16,3	4 324	8,6	1,7	6 195	18,9	10 936	13,7	1,8
darunter										
Hotels (ohne Hotels garnis)	26 050	16,7	41 610	10,9	1,6	63 314	13,9	102 082	11,1	1,6
Deutschland	24 169	16,2	38 445	10,9	1,6	58 783	13,1	94 366	10,8	1,6
Ausland	1 881	24,2	3 165	10,6	1,7	4 531	26,2	7 716	14,8	1,7
Gasthöfe	875	25,0	1 376	3,2	1,6	2 205	10,0	3 379	0,7	1,5
Deutschland	835	24,4	1 300	2,1	1,6	2 101	9,5	3 185	-0,7	1,5
Ausland	40	37,9	76	26,7	1,9	104	20,9	194	30,2	1,9
Stadt Gera										
Hotels, Gasthöfe, Pensionen	8 192	0,1	13 231	-8,0	1,6	21 292	-4,0	35 637	-8,8	1,7
Deutschland	7 282	-1,4	11 759	-9,1	1,6	18 930	-5,8	31 050	-12,0	1,6
Ausland	910	14,8	1 472	2,7	1,6	2 362	13,8	4 587	21,8	1,9
darunter										
Hotels (ohne Hotels garnis)	6 393	9,6	9 746	6,0	1,5	16 395	1,6	25 667	0,3	1,6
Deutschland	5 696	10,1	8 759	7,5	1,5	14 597	0,8	22 458	-2,4	1,5
Ausland	697	5,3	987	-5,1	1,4	1 798	8,2	3 209	25,0	1,8
Gasthöfe	471	-9,1	866	-2,4	1,8	1 229	-4,4	2 271	4,9	1,8
Deutschland	426	-14,8	800	-7,7	1,9	1 133	-6,4	2 107	1,4	1,9
Ausland	45	150,0	66	230,0	1,5	96	26,3	164	88,5	1,7
Stadt Jena										
Hotels, Gasthöfe, Pensionen	13 870	2,1	22 128	-2,2	1,6	35 427	0,5	56 149	-1,6	1,6
Deutschland	11 741	2,2	18 619	-1,4	1,6	30 022	-0,2	46 925	-2,3	1,6
Ausland	2 129	1,6	3 509	-5,9	1,6	5 405	4,1	9 224	2,6	1,7
darunter										
Hotels (ohne Hotels garnis)	10 115	2,4	15 003	-4,2	1,5	25 906	1,7	38 925	-0,7	1,5
Deutschland	8 151	2,2	11 886	-4,5	1,5	20 977	0,9	30 947	-2,1	1,5
Ausland	1 964	3,2	3 117	-3,1	1,6	4 929	5,4	7 978	4,8	1,6
Gasthöfe	1 238	-12,9	2 768	7,2	2,2	3 231	-8,3	6 381	1,3	2,0
Deutschland	1 163	-13,5	2 560	7,9	2,2	3 040	-9,0	5 839	1,2	1,9
Ausland	75	-2,6	208	-1,4	2,8	191	3,8	542	1,9	2,8
Stadt Suhl										
Hotels, Gasthöfe, Pensionen	5 625	-23,4	13 043	-29,0	2,3	18 609	-7,3	48 573	-9,6	2,6
Deutschland	5 492	-21,7	12 289	-29,3	2,2	18 129	-6,7	46 138	-10,1	2,5
Ausland	133	-59,5	754	-24,3	5,7	480	-26,3	2 435	1,2	5,1
darunter										
Hotels (ohne Hotels garnis)	5 318	-22,7	12 360	-28,6	2,3	17 368	-7,6	45 308	-10,3	2,6
Deutschland	5 189	-20,8	11 613	-28,8	2,2	16 900	-6,9	42 948	-10,7	2,5
Ausland	129	-59,9	747	-24,2	5,8	468	-26,8	2 360	-1,0	5,0
Gasthöfe	57	-64,8	146	-63,8	2,6	446	-19,1	1 268	-20,1	2,8
Deutschland	57	-64,8	146	-63,8	2,6	446	-18,6	1 268	-19,7	2,8
Ausland	-	-	-	-	-	-	x	-	x	-
Stadt Weimar										
Hotels, Gasthöfe, Pensionen	24 960	-6,8	44 669	-9,5	1,8	54 988	-3,4	99 254	-2,8	1,8
Deutschland	23 314	-6,8	41 837	-9,7	1,8	50 914	-3,3	92 100	-2,8	1,8
Ausland	1 646	-7,8	2 832	-5,6	1,7	4 074	-5,3	7 154	-2,4	1,8
darunter										
Hotels (ohne Hotels garnis)	16 652	-7,9	28 853	-12,8	1,7	36 832	-1,9	64 246	-3,7	1,7
Deutschland	15 377	-7,7	26 691	-13,3	1,7	33 709	-1,8	59 050	-3,9	1,8
Ausland	1 275	-9,9	2 162	-6,5	1,7	3 123	-2,8	5 196	-1,8	1,7
Gasthöfe	78	-73,0	128	-68,6	1,6	220	-66,4	360	-63,4	1,6
Deutschland	73	-72,2	122	-67,6	1,7	214	-64,5	352	-61,8	1,6
Ausland	5	-80,8	6	-81,3	1,2	6	-88,2	8	-87,3	1,3
Stadt Eisenach										
Hotels, Gasthöfe, Pensionen	14 578	12,1	23 206	-0,8	1,6	35 637	12,9	56 046	1,9	1,6
Deutschland	13 148	9,0	20 697	-4,2	1,6	31 796	9,4	50 061	0,6	1,6
Ausland	1 430	50,8	2 509	39,1	1,8	3 841	52,4	5 985	14,5	1,6
darunter										
Hotels (ohne Hotels garnis)	12 507	15,7	18 922	0,5	1,5	30 676	16,6	46 259	4,5	1,5
Deutschland	11 291	12,8	17 241	-1,4	1,5	27 291	12,8	41 654	2,5	1,5
Ausland	1 216	52,4	1 681	25,5	1,4	3 385	60,9	4 605	28,0	1,4
Gasthöfe	276	18,5	408	-4,7	1,5	648	14,1	944	-1,0	1,5
Deutschland	276	19,0	408	-2,6	1,5	641	13,1	937	-0,8	1,5
Ausland	-	x	-	x	-	7	x	7	-22,2	1,0

Noch: 8. Ankünfte, Übernachtungen und Aufenthaltsdauer der Gäste in Beherbergungsstätten
nach Kreisen, ausgewählten Betriebsarten und dem ständigen Wohnsitz der Gäste (ohne Camping)

Kreisfreie Stadt Landkreis Betriebsart Ständiger Wohnsitz der Gäste	März 2017					Januar bis März 2017				
	Ankünfte		Übernachtungen		durch- schnittliche Aufenthalts- dauer	Ankünfte		Übernachtungen		durch- schnittliche Aufenthalts- dauer
	insgesamt	Veränderung gegenüber dem Vorjahres- monat	insgesamt	Veränderung gegenüber dem Vorjahres- monat		insgesamt	Veränderung gegenüber dem Vorjahres- zeitraum	insgesamt	Veränderung gegenüber dem Vorjahres- zeitraum	
	Anzahl	%	Anzahl	%	Tage	Anzahl	%	Anzahl	%	Tage
Eichsfeld										
Hotels, Gasthöfe, Pensionen	5 259	8,5	9 657	1,7	1,8	14 211	3,3	26 354	1,9	1,9
Deutschland	4 869	5,9	8 796	-0,4	1,8	13 307	2,4	24 260	0,3	1,8
Ausland	390	57,9	861	29,9	2,2	904	18,3	2 094	25,2	2,3
darunter										
Hotels (ohne Hotels garnis)	4 599	6,9	8 388	-0,3	1,8	12 630	1,4	23 092	-1,3	1,8
Deutschland	4 223	3,9	7 548	-2,7	1,8	11 752	0,2	21 067	-3,7	1,8
Ausland	376	58,6	840	29,0	2,2	878	20,4	2 025	33,2	2,3
Gasthöfe	595	33,4	959	24,5	1,6	1 422	26,7	2 550	42,8	1,8
Deutschland	582	33,5	939	23,9	1,6	1 404	27,8	2 519	43,7	1,8
Ausland	13	30,0	20	66,7	1,5	18	-21,7	31	-6,1	1,7
Nordhausen										
Hotels, Gasthöfe, Pensionen	4 121	-7,4	8 724	-11,0	2,1	10 620	-0,6	23 210	-1,5	2,2
Deutschland	3 965	-7,9	8 339	-11,6	2,1	10 153	-0,4	22 048	-1,8	2,2
Ausland	156	9,9	385	4,9	2,5	467	-4,9	1 162	4,3	2,5
darunter										
Hotels (ohne Hotels garnis)	3 055	-10,0	6 407	-14,6	2,1	7 883	-3,6	17 279	-2,8	2,2
Deutschland	2 941	-10,7	6 124	-16,6	2,1	7 543	-3,1	16 367	-4,4	2,2
Ausland	114	14,0	283	78,0	2,5	340	-12,6	912	39,0	2,7
Gasthöfe	279	1,8	549	7,0	2,0	651	8,7	1 336	4,7	2,1
Deutschland	275	0,7	531	3,9	1,9	645	8,2	1 315	3,6	2,0
Ausland	4	300,0	18	x	4,5	6	100,0	21	200,0	3,5
Wartburgkreis										
Hotels, Gasthöfe, Pensionen	6 847	0,7	13 578	-8,6	2,0	16 389	-3,4	34 088	-9,1	2,1
Deutschland	6 594	-0,2	13 137	-9,2	2,0	15 688	-4,3	32 652	-10,2	2,1
Ausland	253	27,8	441	12,8	1,7	701	23,0	1 436	26,6	2,0
darunter										
Hotels (ohne Hotels garnis)	5 277	-3,5	10 111	-11,2	1,9	12 997	-7,4	26 326	-11,5	2,0
Deutschland	5 084	-4,0	9 765	-11,9	1,9	12 474	-7,8	25 211	-12,3	2,0
Ausland	193	14,9	346	12,7	1,8	523	2,8	1 115	14,2	2,1
Gasthöfe	988	11,3	2 139	2,0	2,2	1 994	0,2	4 699	-4,8	2,4
Deutschland	975	10,4	2 114	1,1	2,2	1 943	-1,2	4 607	-5,4	2,4
Ausland	13	160,0	25	x	1,9	51	121,7	92	43,8	1,8
Unstrut-Hainich-Kreis										
Hotels, Gasthöfe, Pensionen	5 506	-1,8	9 011	-19,0	1,6	11 384	-9,0	19 374	-24,5	1,7
Deutschland	5 369	-2,4	8 785	-19,5	1,6	11 040	-8,7	18 769	-23,6	1,7
Ausland	137	33,0	226	5,6	1,6	344	-18,5	605	-45,7	1,8
darunter										
Hotels (ohne Hotels garnis)	3 940	-8,0	6 238	-24,0	1,6	7 750	-17,9	12 419	-34,7	1,6
Deutschland	3 864	-8,3	6 125	-24,4	1,6	7 557	-17,5	12 130	-34,3	1,6
Ausland	76	7,0	113	4,6	1,5	193	-29,3	289	-46,8	1,5
Gasthöfe	512	-5,7	719	-32,2	1,4	1 078	0,8	1 707	-20,9	1,6
Deutschland	508	-5,4	715	-31,3	1,4	1 059	0,4	1 674	-17,8	1,6
Ausland	4	-33,3	4	-78,9	1,0	19	35,7	33	-73,2	1,7
Kyffhäuserkreis										
Hotels, Gasthöfe, Pensionen	3 232	4,7	6 232	-6,0	1,9	7 905	3,5	15 891	-1,7	2,0
Deutschland	3 142	3,9	5 940	-8,6	1,9	7 630	2,6	15 013	-4,6	2,0
Ausland	90	45,2	292	129,9	3,2	275	33,5	878	101,8	3,2
darunter										
Hotels (ohne Hotels garnis)	2 146	6,2	4 125	-1,7	1,9	5 267	-0,8	10 384	-5,7	2,0
Deutschland	2 065	4,6	3 853	-5,9	1,9	5 042	-2,1	9 685	-9,3	1,9
Ausland	81	72,3	272	166,7	3,4	225	39,8	699	109,9	3,1
Gasthöfe	558	-30,3	1 037	-42,3	1,9	1 285	-22,8	2 668	-24,7	2,1
Deutschland	552	-30,0	1 020	-42,5	1,8	1 260	-23,4	2 596	-25,8	2,1
Ausland	6	-50,0	17	-22,7	2,8	25	31,6	72	75,6	2,9
Schmalkalden-Meiningen										
Hotels, Gasthöfe, Pensionen	15 219	-9,9	29 627	-17,5	1,9	55 462	-1,5	124 837	-2,9	2,3
Deutschland	14 758	-8,9	28 465	-16,9	1,9	52 858	-1,9	118 443	-3,5	2,2
Ausland	461	-34,0	1 162	-29,7	2,5	2 604	6,5	6 394	8,0	2,5
darunter										
Hotels (ohne Hotels garnis)	11 722	-11,4	22 791	-20,0	1,9	44 262	-1,3	98 222	-4,3	2,2
Deutschland	11 346	-10,1	22 038	-19,5	1,9	42 000	-1,5	93 539	-4,4	2,2
Ausland	376	-39,2	753	-33,1	2,0	2 262	2,3	4 683	-0,7	2,1
Gasthöfe	1 754	-14,7	3 447	-9,9	2,0	5 898	-6,1	13 516	-3,0	2,3
Deutschland	1 737	-14,3	3 421	-9,6	2,0	5 748	-7,3	12 931	-5,9	2,2
Ausland	17	-39,3	26	-33,3	1,5	150	92,3	585	195,5	3,9

Noch: 8. Ankünfte, Übernachtungen und Aufenthaltsdauer der Gäste in Beherbergungsstätten
nach Kreisen, ausgewählten Betriebsarten und dem ständigen Wohnsitz der Gäste (ohne Camping)

Kreisfreie Stadt Landkreis Betriebsart Ständiger Wohnsitz der Gäste	März 2017					Januar bis März 2017				
	Ankünfte		Übernachtungen		durch- schnittliche Aufenthalts- dauer	Ankünfte		Übernachtungen		durch- schnittliche Aufenthalts- dauer
	insgesamt	Veränderung gegenüber dem Vorjahres- monat	insgesamt	Veränderung gegenüber dem Vorjahres- monat		insgesamt	Veränderung gegenüber dem Vorjahres- zeitraum	insgesamt	Veränderung gegenüber dem Vorjahres- zeitraum	
	Anzahl	%	Anzahl	%		Anzahl	%	Anzahl	%	
Gotha										
Hotels, Gasthöfe, Pensionen	19 979	-4,2	41 767	-15,0	2,1	56 123	-0,5	129 196	-4,3	2,3
Deutschland	19 169	-3,6	40 185	-15,6	2,1	53 652	-0,9	124 372	-5,1	2,3
Ausland	810	-17,3	1 582	2,3	2,0	2 471	8,3	4 824	23,3	2,0
darunter										
Hotels (ohne Hotels garnis)	16 833	-7,4	35 573	-18,2	2,1	47 789	-3,0	111 676	-6,6	2,3
Deutschland	16 132	-6,8	34 301	-18,5	2,1	45 561	-3,6	107 595	-7,5	2,4
Ausland	701	-19,3	1 272	-6,1	1,8	2 228	10,1	4 081	22,6	1,8
Gasthöfe	1 479	23,4	2 685	14,2	1,8	4 229	24,8	7 937	20,1	1,9
Deutschland	1 419	23,4	2 491	10,7	1,8	4 127	25,6	7 661	21,4	1,9
Ausland	60	22,4	194	92,1	3,2	102	1,0	276	-6,8	2,7
Sömmerda										
Hotels, Gasthöfe, Pensionen	1 933	24,6	4 196	4,6	2,2	4 659	12,5	10 408	4,9	2,2
Deutschland	1 847	21,8	3 803	-1,3	2,1	4 451	9,7	9 543	-0,5	2,1
Ausland	86	152,9	393	147,2	4,6	208	153,7	865	156,7	4,2
darunter										
Hotels (ohne Hotels garnis)	1 432	49,0	2 645	32,4	1,8	3 478	22,6	6 439	14,0	1,9
Deutschland	1 377	45,9	2 521	28,4	1,8	3 337	19,1	6 185	10,9	1,9
Ausland	55	223,5	124	254,3	2,3	141	281,1	254	273,5	1,8
Gasthöfe	154	-19,8	470	-26,8	3,1	393	-7,7	1 209	-16,4	3,1
Deutschland	152	-20,0	464	-27,0	3,1	390	-8,0	1 200	-16,7	3,1
Ausland	2	-	6	-	3,0	3	50,0	9	50,0	3,0
Hildburghausen										
Hotels, Gasthöfe, Pensionen	3 897	-6,5	9 235	-13,6	2,4	14 713	2,2	39 082	-4,7	2,7
Deutschland	3 779	-7,6	8 923	-14,9	2,4	14 471	2,7	38 419	-4,5	2,7
Ausland	118	51,3	312	61,7	2,6	242	-19,9	663	-14,1	2,7
darunter										
Hotels (ohne Hotels garnis)	2 742	-13,9	6 438	-23,4	2,3	11 255	1,5	29 984	-7,5	2,7
Deutschland	2 659	-14,7	6 279	-24,1	2,4	11 072	2,3	29 627	-6,7	2,7
Ausland	83	25,8	159	13,6	1,9	183	-30,4	357	-43,1	2,0
Gasthöfe	661	15,0	1 703	18,1	2,6	1 898	2,1	5 291	8,4	2,8
Deutschland	629	11,5	1 615	15,2	2,6	1 847	0,9	5 124	6,7	2,8
Ausland	32	190,9	88	120,0	2,8	51	75,9	167	108,8	3,3
Ilm-Kreis										
Hotels, Gasthöfe, Pensionen	9 133	-1,7	18 997	-7,0	2,1	29 034	11,7	65 159	6,2	2,2
Deutschland	8 678	-1,9	17 962	-8,3	2,1	27 886	12,3	62 362	6,3	2,2
Ausland	455	2,0	1 035	24,7	2,3	1 148	-1,5	2 797	5,1	2,4
darunter										
Hotels (ohne Hotels garnis)	6 954	0,8	14 128	-8,1	2,0	22 316	15,4	49 504	9,6	2,2
Deutschland	6 585	1,5	13 328	-9,5	2,0	21 417	16,7	47 552	9,3	2,2
Ausland	369	-10,7	800	24,4	2,2	899	-8,6	1 952	18,5	2,2
Gasthöfe	703	-15,7	1 580	-19,5	2,2	2 496	-5,3	5 880	-11,8	2,4
Deutschland	667	-18,8	1 491	-23,4	2,2	2 411	-5,8	5 602	-12,9	2,3
Ausland	36	176,9	89	x	2,5	85	13,3	278	16,8	3,3
Weimarer Land										
Hotels, Gasthöfe, Pensionen	9 597	-0,9	20 311	-2,5	2,1	25 325	-1,6	54 489	-1,0	2,2
Deutschland	9 195	0,1	19 617	-1,9	2,1	24 248	-1,4	52 612	-1,0	2,2
Ausland	402	-19,0	694	-15,9	1,7	1 077	-6,9	1 877	-0,1	1,7
darunter										
Hotels (ohne Hotels garnis)	7 825	2,4	17 060	0,4	2,2	20 714	-2,2	46 035	-1,5	2,2
Deutschland	7 520	2,8	16 535	0,6	2,2	19 928	-2,0	44 618	-1,7	2,2
Ausland	305	-7,9	525	-3,8	1,7	786	-8,1	1 417	6,1	1,8
Gasthöfe	423	-9,4	933	-5,6	2,2	977	-7,1	2 012	-7,8	2,1
Deutschland	409	-8,3	908	-3,5	2,2	956	-6,3	1 970	-6,5	2,1
Ausland	14	-33,3	25	-46,8	1,8	21	-34,4	42	-44,7	2,0
Sonneberg										
Hotels, Gasthöfe, Pensionen	2 384	-12,6	4 560	-17,9	1,9	7 505	4,7	15 456	-0,9	2,1
Deutschland	2 283	-12,6	4 400	-16,9	1,9	7 295	5,8	15 086	1,4	2,1
Ausland	101	-14,4	160	-38,2	1,6	210	-22,8	370	-48,8	1,8
darunter										
Hotels (ohne Hotels garnis)	1 171	17,7	2 110	10,7	1,8	3 502	29,2	6 700	23,8	1,9
Deutschland	1 091	15,1	1 987	8,8	1,8	3 346	30,0	6 447	25,4	1,9
Ausland	80	70,2	123	53,8	1,5	156	13,9	253	-7,3	1,6
Gasthöfe	778	-15,8	1 480	-30,7	1,9	2 217	-10,8	4 809	-15,3	2,2
Deutschland	764	-16,9	1 456	-31,7	1,9	2 189	-11,3	4 741	-16,3	2,2
Ausland	14	180,0	24	x	1,7	28	75,0	68	x	2,4

Noch: 8. Ankünfte, Übernachtungen und Aufenthaltsdauer der Gäste in Beherbergungsstätten
nach Kreisen, ausgewählten Betriebsarten und dem ständigen Wohnsitz der Gäste (ohne Camping)

Kreisfreie Stadt Landkreis ----- Betriebsart ----- Ständiger Wohnsitz der Gäste	März 2017					Januar bis März 2017				
	Ankünfte		Übernachtungen		durch- schnittliche Aufenthalts- dauer	Ankünfte		Übernachtungen		durch- schnittliche Aufenthalts- dauer
	insgesamt	Veränderung gegenüber dem Vorjahres- monat	insgesamt	Veränderung gegenüber dem Vorjahres- monat		insgesamt	Veränderung gegenüber dem Vorjahres- zeitraum	insgesamt	Veränderung gegenüber dem Vorjahres- zeitraum	
	Anzahl	%	Anzahl	%		Tage	Anzahl	%	Anzahl	
Saalfeld-Rudolstadt										
Hotels, Gasthöfe, Pensionen	7 542	1,8	15 313	-11,9	2,0	17 126	-0,5	35 856	-13,9	2,1
Deutschland	7 282	1,9	14 645	-12,4	2,0	16 636	-0,5	34 472	-14,8	2,1
Ausland	260	-0,4	668	-	2,6	490	-0,8	1 384	17,0	2,8
darunter										
Hotels (ohne Hotels garnis)	4 767	9,3	9 126	-15,2	1,9	10 714	4,9	21 832	-13,6	2,0
Deutschland	4 628	9,7	8 870	-15,6	1,9	10 453	5,5	21 085	-14,4	2,0
Ausland	139	-1,4	256	1,2	1,8	261	-15,5	747	13,7	2,9
Gasthöfe	1 741	-11,1	3 358	-17,5	1,9	4 258	-5,5	8 550	-18,3	2,0
Deutschland	1 694	-11,0	3 242	-15,8	1,9	4 162	-5,5	8 353	-17,8	2,0
Ausland	47	-13,0	116	-46,8	2,5	96	-5,0	197	-34,3	2,1
Saale-Holzland-Kreis										
Hotels, Gasthöfe, Pensionen	6 376	-4,1	11 483	-10,0	1,8	16 343	-3,7	30 062	-8,8	1,8
Deutschland	5 833	-5,1	10 370	-11,1	1,8	14 874	-5,3	27 063	-9,2	1,8
Ausland	543	7,5	1 113	2,3	2,0	1 469	16,1	2 999	-4,4	2,0
darunter										
Hotels (ohne Hotels garnis)	4 347	-7,3	7 919	-12,0	1,8	11 486	-5,7	21 215	-9,3	1,8
Deutschland	3 945	-10,0	7 292	-14,9	1,8	10 448	-8,2	19 690	-11,6	1,9
Ausland	402	30,1	627	48,6	1,6	1 038	29,4	1 525	37,3	1,5
Gasthöfe	1 380	0,7	2 340	-1,4	1,7	3 415	-2,1	6 145	-7,6	1,8
Deutschland	1 316	3,5	2 034	-2,3	1,5	3 227	-0,2	5 253	-1,3	1,6
Ausland	64	-36,0	306	5,2	4,8	188	-26,8	892	-32,6	4,7
Saale-Orla-Kreis										
Hotels, Gasthöfe, Pensionen	4 066	-12,9	8 139	-19,6	2,0	11 461	-6,1	24 742	-8,2	2,2
Deutschland	3 701	-14,0	7 288	-23,6	2,0	10 405	-6,1	22 520	-10,9	2,2
Ausland	365	-	851	45,7	2,3	1 056	-6,4	2 222	32,7	2,1
darunter										
Hotels (ohne Hotels garnis)	2 481	-11,0	5 394	-19,9	2,2	7 281	-3,0	17 637	-7,5	2,4
Deutschland	2 317	-12,6	4 897	-24,0	2,1	6 815	-3,4	16 258	-11,1	2,4
Ausland	164	20,6	497	70,2	3,0	466	3,6	1 379	78,2	3,0
Gasthöfe	968	-17,8	1 819	-15,0	1,9	2 455	-16,8	4 741	-7,5	1,9
Deutschland	898	-18,0	1 612	-20,4	1,8	2 258	-16,0	4 307	-9,9	1,9
Ausland	70	-14,6	207	80,0	3,0	197	-25,7	434	25,8	2,2
Greiz										
Hotels, Gasthöfe, Pensionen	3 860	46,7	7 354	60,6	1,9	9 546	27,7	19 203	51,1	2,0
Deutschland	3 736	47,8	6 856	57,4	1,8	9 260	28,3	18 006	47,8	1,9
Ausland	124	18,1	498	122,3	4,0	286	10,9	1 197	125,4	4,2
darunter										
Hotels (ohne Hotels garnis)	2 876	76,6	5 355	101,1	1,9	7 267	46,6	14 033	76,8	1,9
Deutschland	2 806	77,3	5 107	98,1	1,8	7 086	47,4	13 435	75,6	1,9
Ausland	70	52,2	248	191,8	3,5	181	19,9	598	109,1	3,3
Gasthöfe	417	-16,9	761	-23,7	1,8	997	-15,9	1 976	-12,0	2,0
Deutschland	400	-16,1	707	-24,2	1,8	974	-15,1	1 916	-11,6	2,0
Ausland	17	-32,0	54	-15,6	3,2	23	-39,5	60	-23,1	2,6
Altenburger Land										
Hotels, Gasthöfe, Pensionen	2 599	11,1	5 624	33,2	2,2	6 172	9,9	12 999	28,2	2,1
Deutschland	2 460	10,0	4 750	18,1	1,9	5 807	8,2	10 959	13,6	1,9
Ausland	139	36,3	874	x	6,3	365	46,0	2 040	x	5,6
darunter										
Hotels (ohne Hotels garnis)	1 541	-1,9	2 776	4,6	1,8	3 630	1,9	6 534	9,0	1,8
Deutschland	1 442	-2,8	2 589	3,9	1,8	3 397	1,3	6 044	7,0	1,8
Ausland	99	13,8	187	15,4	1,9	233	11,5	490	41,2	2,1
Gasthöfe	366	35,6	910	60,2	2,5	860	-0,6	1 994	15,7	2,3
Deutschland	353	33,2	895	63,6	2,5	817	-3,3	1 845	12,1	2,3
Ausland	13	160,0	15	-28,6	1,2	43	115,0	149	91,0	3,5

Noch: 9. Ankünfte, Übernachtungen und Aufenthaltsdauer der Gäste in Beherbergungsstätten
nach ausgewählten Gemeinden und dem ständigen Wohnsitz der Gäste (ohne Camping)

Landkreis Gemeinde Ständiger Wohnsitz der Gäste	März 2017					Januar bis März 2017				
	Ankünfte		Übernachtungen		durch- schnittliche Aufenthalts- dauer	Ankünfte		Übernachtungen		durch- schnittliche Aufenthalts- dauer
	insgesamt	Veränderung gegenüber dem Vorjahres- monat	insgesamt	Veränderung gegenüber dem Vorjahres- monat		insgesamt	Veränderung gegenüber dem Vorjahres- zeitraum	insgesamt	Veränderung gegenüber dem Vorjahres- zeitraum	
	Anzahl	%	Anzahl	%	Tage	Anzahl	%	Anzahl	%	Tage
Noch: Wartburgkreis										
Marksuhl	52	-32,5	106	-25,4	2,0	155	-11,4	360	-2,2	2,3
Deutschland	51	-33,8	94	-33,8	1,8	150	-14,3	325	-11,7	2,2
Ausland	1	x	12	x	12,0	5	x	35	x	7,0
Ruhla, Stadt	694	-23,1	1 531	-33,5	2,2	2 067	-16,7	4 777	-38,7	2,3
Deutschland	679	-22,0	1 501	-32,7	2,2	1 986	-17,9	4 591	-40,0	2,3
Ausland	15	-53,1	30	-57,1	2,0	81	30,6	186	32,9	2,3
Weilar	114	37,3	192	42,2	1,7	223	3,7	368	15,7	1,7
Deutschland	114	37,3	192	42,2	1,7	223	3,7	368	15,7	1,7
Ausland	-	-	-	-	-	-	-	-	-	-
Wutha-Farnroda	289	x	518	x	1,8	672	x	1 226	x	1,8
Deutschland	252	x	474	x	1,9	570	x	1 050	x	1,8
Ausland	37	x	44	x	1,2	102	x	176	x	1,7
Hörselberg-Hainich	496	-10,0	999	-4,0	2,0	1 223	-6,6	2 494	6,7	2,0
Deutschland	474	-10,2	974	-0,7	2,1	1 164	-5,4	2 309	9,3	2,0
Ausland	22	-4,3	25	-58,3	1,1	59	-26,3	185	-17,8	3,1
Bad Liebenstein, Stadt	2 767	-15,1	28 520	-7,4	10,3	7 537	-13,3	75 754	-7,4	10,1
Deutschland	2 721	-15,5	28 392	-7,5	10,4	7 442	-13,3	75 541	-7,3	10,2
Ausland	46	24,3	128	18,5	2,8	95	-15,9	213	-29,7	2,2
Unstrut-Hainich-Kreis										
Bad Langensalza, Stadt	2 129	24,4	9 506	7,9	4,5	3 944	12,7	23 186	2,5	5,9
Deutschland	2 089	24,9	9 435	8,2	4,5	3 832	14,8	22 954	4,1	6,0
Ausland	40	5,3	71	-20,2	1,8	112	-30,9	232	-59,7	2,1
Mühlhausen/Thüringen, Stadt	3 112	-9,0	6 339	-20,1	2,0	6 560	-17,9	12 821	-30,4	2,0
Deutschland	3 017	-10,5	6 182	-21,3	2,0	6 350	-18,2	12 475	-30,5	2,0
Ausland	95	90,0	157	103,9	1,7	210	-7,1	346	-26,1	1,6
Kyffhäuserkreis										
Bad Frankenhausen/Kyffh., Stadt	2 305	0,8	12 233	-4,1	5,3	5 701	2,6	33 042	-2,4	5,8
Deutschland	2 259	0,4	12 123	-4,3	5,4	5 546	1,8	32 651	-2,9	5,9
Ausland	46	31,4	110	31,0	2,4	155	40,9	391	58,9	2,5
Sondershausen, Stadt	2 418	58,1	5 438	67,8	2,2	4 477	33,6	9 853	42,5	2,2
Deutschland	2 407	58,7	5 370	66,5	2,2	4 449	35,1	9 680	42,3	2,2
Ausland	11	-8,3	68	x	6,2	28	-51,7	173	55,9	6,2
Kyffhäuserland	135	-18,7	415	13,1	3,1	305	29,8	743	42,6	2,4
Deutschland	135	-14,6	415	16,9	3,1	305	34,4	743	46,0	2,4
Ausland	-	x	-	x	-	-	x	-	x	-
Schmalkalden-Meiningen										
Breitungen/Werra	256	45,5	479	28,1	1,9	653	34,4	1 216	21,8	1,9
Deutschland	256	45,5	479	28,1	1,9	653	34,4	1 216	21,8	1,9
Ausland	-	-	-	-	-	-	-	-	-	-
Floh-Seligenthal	429	-17,5	721	-33,9	1,7	1 446	0,8	2 820	-9,0	2,0
Deutschland	419	-17,5	703	-34,4	1,7	1 413	0,2	2 755	-10,1	1,9
Ausland	10	-16,7	18	-5,3	1,8	33	37,5	65	85,7	2,0

Noch: 9. Ankünfte, Übernachtungen und Aufenthaltsdauer der Gäste in Beherbergungsstätten
nach ausgewählten Gemeinden und dem ständigen Wohnsitz der Gäste (ohne Camping)

Landkreis Gemeinde Ständiger Wohnsitz der Gäste	März 2017					Januar bis März 2017				
	Ankünfte		Übernachtungen		durch- schnittliche Aufenthalts- dauer	Ankünfte		Übernachtungen		durch- schnittliche Aufenthalts- dauer
	insgesamt	Veränderung gegenüber dem Vorjahres- monat	insgesamt	Veränderung gegenüber dem Vorjahres- monat		insgesamt	Veränderung gegenüber dem Vorjahres- zeitraum	insgesamt	Veränderung gegenüber dem Vorjahres- zeitraum	
	Anzahl	%	Anzahl	%		Anzahl	%	Anzahl	%	
					Tage					
Tage										
Noch: Schmalkalden-Meiningen										
Meiningen, Stadt	1 890	8,4	3 333	-2,3	1,8	4 769	-2,9	8 525	-1,4	1,8
Deutschland	1 786	7,7	3 065	0,1	1,7	4 492	-4,2	7 842	-1,9	1,7
Ausland	104	23,8	268	-23,0	2,6	277	24,2	683	4,3	2,5
Oberhof, Stadt	9 607	-20,0	21 680	-28,0	2,3	42 711	-3,3	111 394	-7,6	2,6
Deutschland	9 361	-18,5	21 283	-27,0	2,3	40 474	-3,9	105 758	-8,6	2,6
Ausland	246	-53,0	397	-58,4	1,6	2 237	8,9	5 636	14,0	2,5
Oberschönau, Kurort	105	50,0	343	105,4	3,3	639	24,6	1 748	24,6	2,7
Deutschland	105	50,0	343	105,4	3,3	639	24,6	1 748	24,6	2,7
Ausland	-	-	-	-	-	-	-	-	-	-
Schmalkalden, Kurort, Stadt	1 791	4,7	3 360	1,2	1,9	4 443	-0,4	10 774	22,4	2,4
Deutschland	1 736	2,9	3 251	-0,7	1,9	4 340	-0,5	10 552	22,6	2,4
Ausland	55	129,2	109	147,7	2,0	103	3,0	222	12,1	2,2
Steinbach-Hallenberg, Kurort, Stadt	153	-10,5	496	11,0	3,2	660	-5,7	2 008	5,8	3,0
Deutschland	133	-19,9	401	-9,1	3,0	609	-9,6	1 735	-2,8	2,8
Ausland	20	300,0	95	x	4,8	51	96,2	273	141,6	5,4
Brotterode-Trusetal, Stadt	826	-4,6	1 971	-9,8	2,4	2 653	-4,4	6 560	-8,5	2,5
Deutschland	820	-4,1	1 958	-9,7	2,4	2 567	-4,9	6 315	-9,6	2,5
Ausland	6	-45,5	13	-27,8	2,2	86	13,2	245	34,6	2,8
Zella-Mehlis, Stadt	1 109	-4,9	2 348	3,1	2,1	3 434	-2,5	7 674	4,6	2,2
Deutschland	1 091	-3,8	2 110	3,8	1,9	3 363	-2,2	7 017	3,6	2,1
Ausland	18	-43,8	238	-2,9	13,2	71	-12,3	657	16,3	9,3
Grabfeld	82	74,5	87	-20,2	1,1	172	13,9	235	-17,5	1,4
Deutschland	74	64,4	79	-24,8	1,1	152	2,0	215	-23,5	1,4
Ausland	8	300,0	8	100,0	1,0	20	x	20	x	1,0
Gotha										
Friedrichroda, Stadt	8 782	-6,4	20 912	-15,7	2,4	26 288	-2,2	71 377	-6,6	2,7
Deutschland	8 678	-6,7	20 643	-16,2	2,4	25 968	-2,6	70 627	-6,8	2,7
Ausland	104	40,5	269	54,6	2,6	320	45,5	750	10,6	2,3
Georgenthal/Thür. Wald	498	-28,8	969	-47,6	1,9	1 456	-40,8	3 022	-42,5	2,1
Deutschland	482	-31,0	904	-51,2	1,9	1 431	-41,6	2 926	-44,2	2,0
Ausland	16	x	65	x	4,1	25	257,1	96	x	3,8
Gotha, Stadt	5 800	13,9	11 697	4,2	2,0	15 091	9,9	30 562	10,4	2,0
Deutschland	5 351	15,2	10 790	2,2	2,0	13 710	9,0	27 841	8,9	2,0
Ausland	449	0,2	907	36,6	2,0	1 381	20,8	2 721	29,6	2,0
Luisenthal	1 065	6,2	2 454	-11,2	2,3	3 248	10,0	7 944	0,9	2,4
Deutschland	1 027	6,9	2 351	-10,5	2,3	3 147	10,7	7 694	1,3	2,4
Ausland	38	-9,5	103	-25,4	2,7	101	-8,2	250	-10,7	2,5
Tabarz/Thür. Wald	2 087	-1,0	13 868	-3,7	6,6	6 228	5,3	40 913	3,7	6,6
Deutschland	2 062	-1,2	13 812	-3,7	6,7	6 113	4,2	40 616	3,2	6,6
Ausland	25	13,6	56	-	2,2	115	155,6	297	230,0	2,6
Tambach-Dietharz/Thür. Wald, Stadt	911	-14,5	1 801	-31,4	2,0	2 614	2,6	5 937	-9,2	2,3
Deutschland	906	-6,0	1 796	-22,6	2,0	2 561	5,6	5 828	-5,8	2,3
Ausland	5	-95,0	5	-98,4	1,0	53	-56,2	109	-68,9	2,1
Waltershausen, Stadt	296	-44,4	562	-53,2	1,9	1 005	-26,6	2 223	-24,5	2,2
Deutschland	290	-45,1	550	-54,0	1,9	994	-26,4	2 203	-23,3	2,2
Ausland	6	50,0	12	100,0	2,0	11	-42,1	20	-73,0	1,8

Noch: 9. Ankünfte, Übernachtungen und Aufenthaltsdauer der Gäste in Beherbergungsstätten nach ausgewählten Gemeinden und dem ständigen Wohnsitz der Gäste (ohne Camping)

Landkreis Gemeinde Ständiger Wohnsitz der Gäste	März 2017					Januar bis März 2017				
	Ankünfte		Übernachtungen		durchschnittliche Aufenthalts- dauer	Ankünfte		Übernachtungen		durchschnittliche Aufenthalts- dauer
	insgesamt	Veränderung gegenüber dem Vorjahres- monat	insgesamt	Veränderung gegenüber dem Vorjahres- monat		insgesamt	Veränderung gegenüber dem Vorjahres- zeitraum	insgesamt	Veränderung gegenüber dem Vorjahres- zeitraum	
	Anzahl	%	Anzahl	%	Tage	Anzahl	%	Anzahl	%	Tage
Noch: Gotha										
Drei Gleichen	470	-1,5	783	-8,3	1,7	1 075	0,7	1 995	5,4	1,9
Deutschland	459	-0,4	771	-6,9	1,7	1 049	1,1	1 961	6,1	1,9
Ausland	11	-31,3	12	-53,8	1,1	26	-13,3	34	-22,7	1,3
Nesse-Apfelstädt	1 929	1,4	2 620	-1,8	1,4	5 059	6,8	6 764	5,9	1,3
Deutschland	1 799	15,5	2 466	11,3	1,4	4 618	13,7	6 249	14,0	1,4
Ausland	130	-62,3	154	-66,0	1,2	441	-34,8	515	-43,2	1,2
Hörsel	346	2,7	724	-18,5	2,1	516	-1,7	1 148	-17,2	2,2
Deutschland	340	0,9	712	-19,8	2,1	510	-2,9	1 136	-18,1	2,2
Ausland	6	x	12	x	2,0	6	x	12	x	2,0
Sömmerda										
Kölleda, Stadt	140	-29,6	236	-41,4	1,7	375	-14,0	646	-35,5	1,7
Deutschland	140	-29,6	236	-41,4	1,7	373	-14,4	644	-35,7	1,7
Ausland	-	-	-	-	-	2	x	2	x	1,0
Sömmerda, Stadt	543	6,3	1 218	8,3	2,2	1 397	-4,2	3 029	2,5	2,2
Deutschland	515	4,0	1 147	5,5	2,2	1 337	-6,4	2 913	0,7	2,2
Ausland	28	75,0	71	86,8	2,5	60	106,9	116	90,2	1,9
Weißensee, Stadt	558	2,0	1 379	6,2	2,5	1 332	-8,5	3 513	-1,3	2,6
Deutschland	517	-4,4	1 218	-1,4	2,4	1 238	-14,0	3 105	-8,9	2,5
Ausland	41	x	161	151,6	3,9	94	x	408	170,2	4,3
Hildburghausen										
Bad Colberg-Heildburg, Stadt	416	-25,4	5 648	-15,7	13,6	1 325	-11,3	15 918	-10,7	12,0
Deutschland	407	-26,8	5 615	-16,1	13,8	1 313	-11,8	15 866	-10,9	12,1
Ausland	9	x	33	x	3,7	12	200,0	52	271,4	4,3
Eisfeld, Stadt	590	23,4	1 456	34,7	2,5	1 509	7,5	3 776	22,1	2,5
Deutschland	571	24,4	1 425	34,9	2,5	1 456	8,6	3 678	22,5	2,5
Ausland	19	-	31	24,0	1,6	53	-15,9	98	8,9	1,8
Hildburghausen, Stadt	321	85,5	628	127,5	2,0	819	60,6	1 706	94,5	2,1
Deutschland	321	85,5	628	127,5	2,0	819	60,6	1 706	94,5	2,1
Ausland	-	-	-	-	-	-	-	-	-	-
Sachsenbrunn	349	6,7	621	2,5	1,8	1 215	35,3	2 980	42,7	2,5
Deutschland	349	6,7	621	2,5	1,8	1 215	35,8	2 980	43,2	2,5
Ausland	-	-	-	-	-	-	x	-	x	-
Schleusingen, Stadt	175	-32,2	252	-48,8	1,4	603	-22,0	950	-32,9	1,6
Deutschland	174	-32,6	251	-49,0	1,4	602	-22,0	949	-32,9	1,6
Ausland	1	x	1	x	1,0	1	-	1	-	1,0
St. Kilian	564	46,1	1 247	25,2	2,2	1 887	39,6	4 354	35,9	2,3
Deutschland	537	46,7	1 205	24,0	2,2	1 828	43,5	4 243	39,1	2,3
Ausland	27	35,0	42	75,0	1,6	59	-24,4	111	-27,9	1,9
Masserberg	2 242	-30,4	11 942	-15,2	5,3	10 975	-4,4	47 961	-2,9	4,4
Deutschland	2 216	-30,7	11 851	-15,3	5,3	10 904	-4,0	47 753	-2,4	4,4
Ausland	26	8,3	91	3,4	3,5	71	-45,0	208	-54,1	2,9
Römhild, Stadt	221	78,2	318	77,7	1,4	518	17,5	751	35,1	1,4
Deutschland	207	75,4	304	75,7	1,5	497	18,1	730	39,3	1,5
Ausland	14	133,3	14	133,3	1,0	21	5,0	21	-34,4	1,0

Noch: 9. Ankünfte, Übernachtungen und Aufenthaltsdauer der Gäste in Beherbergungsstätten nach ausgewählten Gemeinden und dem ständigen Wohnsitz der Gäste (ohne Camping)

Landkreis Gemeinde Ständiger Wohnsitz der Gäste	März 2017					Januar bis März 2017				
	Ankünfte		Übernachtungen		durchschnittliche Aufenthalts- dauer	Ankünfte		Übernachtungen		durchschnittliche Aufenthalts- dauer
	insgesamt	Veränderung gegenüber dem Vorjahres- monat	insgesamt	Veränderung gegenüber dem Vorjahres- monat		insgesamt	Veränderung gegenüber dem Vorjahres- zeitraum	insgesamt	Veränderung gegenüber dem Vorjahres- zeitraum	
	Anzahl	%	Anzahl	%	Tage	Anzahl	%	Anzahl	%	Tage
Ilm-Kreis										
Arnstadt, Stadt	2 320	-8,0	3 898	-11,1	1,7	6 222	-4,6	10 122	-7,8	1,6
Deutschland	2 138	-6,7	3 560	-12,2	1,7	5 721	-4,0	9 226	-8,9	1,6
Ausland	182	-20,9	338	1,8	1,9	501	-11,6	896	5,9	1,8
Elgersburg	408	36,9	859	13,2	2,1	1 302	30,5	2 877	22,9	2,2
Deutschland	385	32,8	821	10,9	2,1	1 268	30,7	2 822	24,0	2,2
Ausland	23	187,5	38	100,0	1,7	34	21,4	55	-15,4	1,6
Frankenhain	143	43,0	246	-1,6	1,7	516	59,8	970	15,2	1,9
Deutschland	134	38,1	231	-5,7	1,7	497	67,3	939	18,9	1,9
Ausland	9	200,0	15	200,0	1,7	19	-26,9	31	-40,4	1,6
Frauenwald	268	-23,6	773	-9,2	2,9	2 408	48,9	7 511	53,3	3,1
Deutschland	268	-23,6	773	-9,2	2,9	2 399	49,1	7 479	53,3	3,1
Ausland	-	-	-	-	-	9	12,5	32	60,0	3,6
Gehlbürg	81	5,2	194	-16,7	2,4	1 056	33,7	2 680	17,1	2,5
Deutschland	79	2,6	192	-17,6	2,4	1 042	31,9	2 634	15,1	2,5
Ausland	2	x	2	x	1,0	14	x	46	x	3,3
Geraberg	240	-39,2	600	-46,7	2,5	711	-14,9	1 630	-28,5	2,3
Deutschland	234	-40,8	478	-57,5	2,0	700	-16,2	1 499	-34,3	2,1
Ausland	6	x	122	x	20,3	11	x	131	x	11,9
Amt Wachsenburg	137	-52,6	235	-43,6	1,7	371	-32,3	771	-18,2	2,1
Deutschland	131	-54,7	186	-55,4	1,4	355	-32,9	603	-23,7	1,7
Ausland	6	x	49	x	8,2	16	-15,8	168	10,5	10,5
Ilmenau, Stadt	3 643	-3,1	6 108	-21,9	1,7	11 118	13,4	20 763	-1,9	1,9
Deutschland	3 440	-3,0	5 582	-23,3	1,6	10 692	14,8	19 659	-1,4	1,8
Ausland	203	-3,8	526	-3,1	2,6	426	-12,3	1 104	-11,1	2,6
Neustadt am Rennsteig	858	-2,2	3 279	-7,4	3,8	3 181	29,5	10 746	12,9	3,4
Deutschland	852	-2,1	3 263	-7,5	3,8	3 164	30,0	10 696	13,0	3,4
Ausland	6	-14,3	16	-	2,7	17	-22,7	50	6,4	2,9
Schmiedefeld am Rennsteig	169	-36,9	404	-42,7	2,4	1 406	0,6	4 361	-3,5	3,1
Deutschland	169	-36,9	404	-42,7	2,4	1 401	0,3	4 342	-3,9	3,1
Ausland	-	-	-	-	-	5	x	19	x	3,8
Ilmtal	530	6,0	976	40,6	1,8	1 058	-3,3	1 883	14,2	1,8
Deutschland	523	11,0	962	50,1	1,8	1 045	-1,2	1 855	17,6	1,8
Ausland	7	-75,9	14	-73,6	2,0	13	-63,9	28	-60,6	2,2
Weimarer Land										
Apolda, Stadt	1 821	3,1	3 492	-10,0	1,9	4 525	-7,3	9 437	-11,7	2,1
Deutschland	1 736	5,2	3 333	-8,7	1,9	4 294	-6,8	9 004	-11,6	2,1
Ausland	85	-26,7	159	-30,9	1,9	231	-15,7	433	-12,3	1,9
Bad Berka, Stadt	1 168	-7,2	12 810	3,5	11,0	3 243	6,7	31 379	-5,6	9,7
Deutschland	1 159	-6,1	12 776	3,9	11,0	3 226	7,7	31 330	-5,4	9,7
Ausland	9	-62,5	34	-52,8	3,8	17	-62,2	49	-60,8	2,9
Bad Sulza, Stadt	4 851	-2,8	19 162	-5,7	4,0	13 142	-4,3	51 496	-4,5	3,9
Deutschland	4 822	-2,9	19 100	-5,8	4,0	13 067	-4,4	51 274	-4,6	3,9
Ausland	29	31,8	62	-	2,1	75	10,3	222	25,4	3,0

Noch: 9. Ankünfte, Übernachtungen und Aufenthaltsdauer der Gäste in Beherbergungsstätten
nach ausgewählten Gemeinden und dem ständigen Wohnsitz der Gäste (ohne Camping)

Landkreis Gemeinde Ständiger Wohnsitz der Gäste	März 2017					Januar bis März 2017				
	Ankünfte		Übernachtungen		durch- schnittliche Aufenthalts- dauer	Ankünfte		Übernachtungen		durch- schnittliche Aufenthalts- dauer
	insgesamt	Veränderung gegenüber dem Vorjahres- monat	insgesamt	Veränderung gegenüber dem Vorjahres- monat		insgesamt	Veränderung gegenüber dem Vorjahres- zeitraum	insgesamt	Veränderung gegenüber dem Vorjahres- zeitraum	
	Anzahl	%	Anzahl	%	Tage	Anzahl	%	Anzahl	%	Tage
Noch: Weimarer Land										
Mönchenholzhausen	628	62,3	1 862	33,2	3,0	1 489	14,1	5 376	6,4	3,6
Deutschland	627	62,0	1 861	33,1	3,0	1 488	14,0	5 375	6,4	3,6
Ausland	1	x	1	x	1,0	1	x	1	x	1,0
Nohra	662	-23,2	951	-22,7	1,4	2 104	3,6	3 137	13,9	1,5
Deutschland	592	-21,8	854	-24,1	1,4	1 857	2,4	2 806	14,2	1,5
Ausland	70	-33,3	97	-8,5	1,4	247	14,4	331	11,4	1,3
Ilmtal-Weinstraße	311	5,4	476	12,8	1,5	862	7,6	1 211	12,2	1,4
Deutschland	311	5,4	476	12,8	1,5	862	7,6	1 211	12,2	1,4
Ausland	-	-	-	-	-	-	-	-	-	-
Sonneberg										
Lauscha, Stadt	239	-10,5	549	-11,3	2,3	918	4,2	2 362	2,7	2,6
Deutschland	224	-15,2	518	-15,9	2,3	892	5,3	2 314	3,0	2,6
Ausland	15	x	31	x	2,1	26	-23,5	48	-11,1	1,8
Neuhaus am Rennweg, Stadt	967	-17,8	3 765	-21,1	3,9	3 443	2,9	13 355	-6,0	3,9
Deutschland	896	-22,6	3 664	-22,7	4,1	3 306	0,8	13 145	-6,7	4,0
Ausland	71	255,0	101	260,7	1,4	137	107,6	210	84,2	1,5
Schalkau, Stadt	364	4,6	953	-30,6	2,6	941	-2,2	2 759	-12,9	2,9
Deutschland	352	4,8	823	-29,7	2,3	912	-3,0	2 463	-12,8	2,7
Ausland	12	-	130	-35,6	10,8	29	31,8	296	-13,5	10,2
Sonneberg, Stadt	1 012	2,5	1 932	-11,5	1,9	2 976	-0,7	6 307	-11,1	2,1
Deutschland	1 003	3,2	1 912	-11,7	1,9	2 960	-	6 271	-10,6	2,1
Ausland	9	-40,0	20	25,0	2,2	16	-56,8	36	-56,1	2,3
Steinach, Stadt	302	-5,0	594	-3,6	2,0	1 493	23,7	3 322	14,8	2,2
Deutschland	296	-4,8	586	-1,8	2,0	1 473	23,5	3 291	14,9	2,2
Ausland	6	-14,3	8	-57,9	1,3	20	42,9	31	3,3	1,6
Frankenblick	87	-66,9	214	-67,6	2,5	234	-56,3	724	-48,7	3,1
Deutschland	87	-63,0	214	-60,9	2,5	230	-52,1	711	-42,9	3,1
Ausland	-	x	-	x	-	4	-92,9	13	-92,1	3,3
Saalfeld-Rudolstadt										
Bad Blankenburg, Stadt	2 324	0,1	5 614	-13,2	2,4	5 705	-5,2	12 933	-11,6	2,3
Deutschland	2 080	2,3	4 233	-17,5	2,0	5 405	-5,5	11 414	-14,1	2,1
Ausland	244	-15,3	1 381	3,3	5,7	300	2,0	1 519	12,7	5,1
Cursdorf	309	-23,3	1 084	-23,9	3,5	732	-3,3	2 299	-9,5	3,1
Deutschland	309	-22,6	1 084	-23,1	3,5	732	-1,5	2 299	-7,4	3,1
Ausland	-	x	-	x	-	-	x	-	x	-
Lehesten, Stadt	118	-25,3	220	-81,8	1,9	238	-37,2	447	-85,4	1,9
Deutschland	114	-27,4	210	-82,7	1,8	227	-39,9	422	-86,3	1,9
Ausland	4	300,0	10	x	2,5	11	x	25	x	2,3
Meura	66	-17,5	117	-55,8	1,8	124	-44,9	241	-65,8	1,9
Deutschland	66	-17,5	117	-55,8	1,8	124	-44,9	241	-65,8	1,9
Ausland	-	-	-	-	-	-	-	-	-	-
Oberweißbach/Thür. Wald, Stadt	89	71,2	154	13,2	1,7	250	-8,4	512	-24,7	2,0
Deutschland	89	71,2	154	13,2	1,7	250	-6,4	512	-23,6	2,0
Ausland	-	-	-	-	-	-	x	-	x	-

Noch: 9. Ankünfte, Übernachtungen und Aufenthaltsdauer der Gäste in Beherbergungsstätten nach ausgewählten Gemeinden und dem ständigen Wohnsitz der Gäste (ohne Camping)

Landkreis Gemeinde Ständiger Wohnsitz der Gäste	März 2017					Januar bis März 2017				
	Ankünfte		Übernachtungen		durch- schnittliche Aufenthalts- dauer	Ankünfte		Übernachtungen		durch- schnittliche Aufenthalts- dauer
	insgesamt	Veränderung gegenüber dem Vorjahres- monat	insgesamt	Veränderung gegenüber dem Vorjahres- monat		insgesamt	Veränderung gegenüber dem Vorjahres- zeitraum	insgesamt	Veränderung gegenüber dem Vorjahres- zeitraum	
	Anzahl	%	Anzahl	%		Anzahl	%	Anzahl	%	
					Tage					
Noch: Saalfeld-Rudolstadt										
Rudolstadt, Stadt	1 545	-12,7	3 217	-22,0	2,1	3 728	-11,2	8 025	-23,1	2,2
Deutschland	1 496	-13,7	3 083	-24,2	2,1	3 647	-11,6	7 802	-24,1	2,1
Ausland	49	32,4	134	131,0	2,7	81	12,5	223	45,8	2,8
Saalfeld/Saale, Stadt	2 589	21,6	8 566	5,3	3,3	6 054	20,0	21 772	3,5	3,6
Deutschland	2 484	22,5	8 391	5,8	3,4	5 856	21,6	21 279	3,6	3,6
Ausland	105	2,9	175	-12,5	1,7	198	-14,3	493	-3,0	2,5
Schwarzburg	570	152,2	1 000	46,0	1,8	691	151,3	1 228	57,2	1,8
Deutschland	570	152,2	1 000	46,0	1,8	691	151,3	1 228	57,2	1,8
Ausland	-	-	-	-	-	-	-	-	-	-
Leutenberg, Stadt	250	51,5	553	45,1	2,2	616	36,3	1 514	37,4	2,5
Deutschland	250	51,5	553	45,1	2,2	616	36,3	1 514	37,4	2,5
Ausland	-	-	-	-	-	-	-	-	-	-
Saalfelder Höhe	498	-33,8	999	-31,9	2,0	1 679	-6,7	3 813	-0,5	2,3
Deutschland	473	-35,3	941	-32,4	2,0	1 616	-8,9	3 707	-1,3	2,3
Ausland	25	19,0	58	-23,7	2,3	63	152,0	106	32,5	1,7
Uhlstädt-Kirchhasel	598	-11,4	2 636	-9,5	4,4	1 232	-3,9	6 303	-5,2	5,1
Deutschland	589	-10,5	2 621	-9,5	4,4	1 214	-2,2	6 274	-4,9	5,2
Ausland	9	-47,1	15	-21,1	1,7	18	-56,1	29	-38,3	1,6
Unterwellenborn	219	-43,7	403	-37,4	1,8	490	-34,6	880	-28,8	1,8
Deutschland	215	-42,5	396	-35,1	1,8	483	-33,6	869	-27,3	1,8
Ausland	4	-73,3	7	-79,4	1,8	7	-68,2	11	-73,2	1,6
Königsee-Rottenbach, Stadt	250	-11,3	596	-1,8	2,4	664	-7,5	1 741	25,9	2,6
Deutschland	241	-8,7	453	-17,6	1,9	625	-8,6	1 285	1,3	2,1
Ausland	9	-50,0	143	150,9	15,9	39	14,7	456	296,5	11,7
Saale-Holzland-Kreis										
Bad Klosterlausnitz	2 322	8,6	18 958	0,1	8,2	6 070	5,8	52 852	-2,2	8,7
Deutschland	2 196	11,4	18 587	0,1	8,5	5 637	7,7	51 657	-1,4	9,2
Ausland	126	-24,6	371	-	2,9	433	-13,6	1 195	-27,9	2,8
Eisenberg, Stadt	359	28,2	700	7,7	1,9	717	2,7	1 446	27,9	2,0
Deutschland	359	31,5	700	9,9	1,9	717	7,0	1 446	31,8	2,0
Ausland	-	x	-	x	-	-	x	-	x	-
Stadtroda, Stadt	206	-29,7	511	-24,0	2,5	503	-23,6	1 389	-13,1	2,8
Deutschland	199	-29,7	496	-24,7	2,5	490	-22,8	1 366	-12,3	2,8
Ausland	7	-30,0	15	15,4	2,1	13	-43,5	23	-43,9	1,8
Saale-Orla-Kreis										
Bad Lobenstein, Stadt	307	-34,7	6 709	-2,8	21,9	1 074	-10,2	18 158	0,2	16,9
Deutschland	296	-33,5	6 484	-3,8	21,9	1 026	-10,9	17 234	-3,5	16,8
Ausland	11	-56,0	225	40,6	20,5	48	6,7	924	256,8	19,3
Neustadt an der Orla, Stadt	437	-13,3	680	-24,7	1,6	1 153	-10,8	1 915	-13,5	1,7
Deutschland	385	-20,5	621	-28,5	1,6	1 040	-15,3	1 770	-16,1	1,7
Ausland	52	160,0	59	73,5	1,1	113	73,8	145	39,4	1,3
Triptis, Stadt	251	-52,7	386	-70,7	1,5	707	-42,6	1 271	-51,6	1,8
Deutschland	236	-52,5	369	-71,1	1,6	638	-42,6	1 163	-53,4	1,8
Ausland	15	-55,9	17	-56,4	1,1	69	-42,5	108	-16,3	1,6
Ziegenrück, Stadt	510	-11,5	1 157	-17,7	2,3	1 064	-5,8	2 453	-8,4	2,3
Deutschland	501	-12,0	1 145	-18,0	2,3	1 034	-6,1	2 416	-8,3	2,3
Ausland	9	28,6	12	33,3	1,3	30	7,1	37	-14,0	1,2

Noch: 9. Ankünfte, Übernachtungen und Aufenthaltsdauer der Gäste in Beherbergungsstätten nach ausgewählten Gemeinden und dem ständigen Wohnsitz der Gäste (ohne Camping)

Landkreis Gemeinde Ständiger Wohnsitz der Gäste	März 2017					Januar bis März 2017				
	Ankünfte		Übernachtungen		durchschnittliche Aufenthalts- dauer	Ankünfte		Übernachtungen		durchschnittliche Aufenthalts- dauer
	insgesamt	Veränderung gegenüber dem Vorjahres- monat	insgesamt	Veränderung gegenüber dem Vorjahres- monat		insgesamt	Veränderung gegenüber dem Vorjahres- zeitraum	insgesamt	Veränderung gegenüber dem Vorjahres- zeitraum	
	Anzahl	%	Anzahl	%	Tage	Anzahl	%	Anzahl	%	Tage
Noch: Saale-Orla-Kreis										
Wurzbach, Stadt	886	-5,1	2 591	-9,8	2,9	3 196	3,5	10 247	-3,9	3,2
Deutschland	824	-7,9	2 258	-18,4	2,7	3 058	2,0	9 348	-10,6	3,1
Ausland	62	59,0	333	217,1	5,4	138	55,1	899	x	6,5
Saalburg-Ebersdorf, Stadt	469	-22,0	1 071	-25,4	2,3	855	-25,4	2 246	-16,8	2,6
Deutschland	462	-17,1	1 044	-20,2	2,3	837	-16,8	2 208	-6,8	2,6
Ausland	7	-84,1	27	-78,9	3,9	18	-87,1	38	-88,4	2,1
Greiz										
Berga/Elster, Stadt	118	-9,2	207	-5,5	1,8	289	-7,1	517	5,5	1,8
Deutschland	114	-12,3	202	-7,8	1,8	279	-8,5	494	4,7	1,8
Ausland	4	x	5	x	1,3	10	66,7	23	27,8	2,3
Greiz, Stadt	514	8,4	830	2,6	1,6	1 171	-9,6	2 095	-9,5	1,8
Deutschland	494	11,0	798	5,4	1,6	1 122	-9,1	2 010	-9,0	1,8
Ausland	20	-31,0	32	-38,5	1,6	49	-19,7	85	-20,6	1,7
Langenwetzendorf	63	-43,8	188	-17,2	3,0	227	-26,1	503	-15,5	2,2
Deutschland	63	-43,8	188	-17,2	3,0	225	-26,7	501	-15,8	2,2
Ausland	-	-	-	-	-	2	x	2	x	1,0
Weida, Stadt	96	-22,6	154	3,4	1,6	299	-22,5	471	-14,4	1,6
Deutschland	96	-22,6	154	3,4	1,6	299	-22,5	471	-14,4	1,6
Ausland	-	-	-	-	-	-	-	-	-	-
Zeulenroda-Triebes, Stadt	2 371	80,2	4 331	79,7	1,8	5 987	45,7	11 334	62,7	1,9
Deutschland	2 307	80,9	4 091	75,4	1,8	5 826	46,4	10 770	60,4	1,8
Ausland	64	56,1	240	207,7	3,8	161	22,9	564	125,6	3,5
Mohlsdorf-Teichwolframsdorf	443	-9,2	1 266	-21,9	2,9	1 061	-15,8	2 814	-21,5	2,7
Deutschland	443	-9,2	1 266	-21,9	2,9	1 061	-15,8	2 814	-21,5	2,7
Ausland	-	-	-	-	-	-	-	-	-	-
Altenburger Land										
Altenburg, Stadt	1 601	11,1	2 833	15,3	1,8	3 712	13,6	6 741	18,9	1,8
Deutschland	1 506	10,1	2 666	14,3	1,8	3 484	12,5	6 294	16,5	1,8
Ausland	95	30,1	167	32,5	1,8	228	31,8	447	65,6	2,0
Meuselwitz, Stadt	91	-16,5	906	x	10,0	300	5,3	1 740	178,0	5,8
Deutschland	90	-14,3	441	127,3	4,9	263	-3,7	923	65,4	3,5
Ausland	1	-75,0	465	x	x	37	208,3	817	x	22,1
Schmölln, Stadt	401	0,5	801	-0,6	2,0	994	-8,8	1 877	-9,5	1,9
Deutschland	387	0,8	771	0,3	2,0	951	-9,3	1 723	-13,4	1,8
Ausland	14	-6,7	30	-18,9	2,1	43	4,9	154	81,2	3,6

**10. Ankünfte, Übernachtungen und Aufenthaltsdauer der Gäste in Beherbergungsstätten
in Städten des Vereins Städtetourismus in Thüringen e.V. (ohne Camping)**

Stadt Ständiger Wohnsitz der Gäste	März 2017					Januar bis März 2017				
	Ankünfte		Übernachtungen		durch- schnittliche Aufenthalts- dauer	Ankünfte		Übernachtungen		durch- schnittliche Aufenthalts- dauer
	insgesamt	Veränderung gegenüber dem Vorjahres- monat	insgesamt	Veränderung gegenüber dem Vorjahres- monat		insgesamt	Veränderung gegenüber dem Vorjahres- zeitraum	insgesamt	Veränderung gegenüber dem Vorjahres- zeitraum	
	Anzahl	%	Anzahl	%	Tage	Anzahl	%	Anzahl	%	Tage
Altenburg, Stadt	1 601	11,1	2 833	15,3	1,8	3 712	13,6	6 741	18,9	1,8
Deutschland	1 506	10,1	2 666	14,3	1,8	3 484	12,5	6 294	16,5	1,8
Ausland	95	30,1	167	32,5	1,8	228	31,8	447	65,6	2,0
Apolda, Stadt	1 821	3,1	3 492	-10,0	1,9	4 525	-7,3	9 437	-11,7	2,1
Deutschland	1 736	5,2	3 333	-8,7	1,9	4 294	-6,8	9 004	-11,6	2,1
Ausland	85	-26,7	159	-30,9	1,9	231	-15,7	433	-12,3	1,9
Arnstadt, Stadt	2 320	-8,0	3 898	-11,1	1,7	6 222	-4,6	10 122	-7,8	1,6
Deutschland	2 138	-6,7	3 560	-12,2	1,7	5 721	-4,0	9 226	-8,9	1,6
Ausland	182	-20,9	338	1,8	1,9	501	-11,6	896	5,9	1,8
Bad Langensalza, Stadt	2 129	24,4	9 506	7,9	4,5	3 944	12,7	23 186	2,5	5,9
Deutschland	2 089	24,9	9 435	8,2	4,5	3 832	14,8	22 954	4,1	6,0
Ausland	40	5,3	71	-20,2	1,8	112	-30,9	232	-59,7	2,1
Eisenach, Stadt	15 478	14,2	25 006	2,0	1,6	37 493	15,8	60 072	6,1	1,6
Deutschland	14 036	11,3	22 457	-1,1	1,6	33 614	12,6	53 991	5,1	1,6
Ausland	1 442	52,1	2 549	41,3	1,8	3 879	53,9	6 081	16,4	1,6
Erfurt, Stadt	41 933	19,1	70 083	12,9	1,7	100 885	12,8	169 399	9,1	1,7
Deutschland	39 145	18,7	65 031	12,7	1,7	94 167	12,2	156 877	8,7	1,7
Ausland	2 788	24,5	5 052	16,1	1,8	6 718	22,0	12 522	13,8	1,9
Gera, Stadt	8 309	-0,4	13 797	-7,7	1,7	21 621	-3,9	36 805	-8,6	1,7
Deutschland	7 390	-1,9	12 227	-8,3	1,7	19 244	-5,5	32 072	-11,0	1,7
Ausland	919	13,9	1 570	-2,7	1,7	2 377	11,9	4 733	12,0	2,0
Gotha, Stadt	5 800	13,9	11 697	4,2	2,0	15 091	9,9	30 562	10,4	2,0
Deutschland	5 351	15,2	10 790	2,2	2,0	13 710	9,0	27 841	8,9	2,0
Ausland	449	0,2	907	36,6	2,0	1 381	20,8	2 721	29,6	2,0
Ilmenau, Stadt	3 643	-3,1	6 108	-21,9	1,7	11 118	13,4	20 763	-1,9	1,9
Deutschland	3 440	-3,0	5 582	-23,3	1,6	10 692	14,8	19 659	-1,4	1,8
Ausland	203	-3,8	526	-3,1	2,6	426	-12,3	1 104	-11,1	2,6
Jena, Stadt	14 707	5,2	24 557	1,9	1,7	37 064	2,0	60 381	0,6	1,6
Deutschland	12 482	5,9	20 362	4,6	1,6	31 426	1,6	49 981	0,5	1,6
Ausland	2 225	1,0	4 195	-9,3	1,9	5 638	4,4	10 400	0,8	1,8

Noch: 10. Ankünfte, Übernachtungen und Aufenthaltsdauer der Gäste in Beherbergungsstätten
in Städten des Vereins Städtetourismus in Thüringen e.V. (ohne Camping)

Stadt Ständiger Wohnsitz der Gäste	März 2017					Januar bis März 2017				
	Ankünfte		Übernachtungen		durch- schnittliche Aufenthalts- dauer	Ankünfte		Übernachtungen		durch- schnittliche Aufenthalts- dauer
	insgesamt	Veränderung gegenüber dem Vorjahres- monat	insgesamt	Veränderung gegenüber dem Vorjahres- monat		insgesamt	Veränderung gegenüber dem Vorjahres- zeitraum	insgesamt	Veränderung gegenüber dem Vorjahres- zeitraum	
	Anzahl	%	Anzahl	%	Tage	Anzahl	%	Anzahl	%	Tage
Meiningen, Stadt	1 890	8,4	3 333	-2,3	1,8	4 769	-2,9	8 525	-1,4	1,8
Deutschland	1 786	7,7	3 065	0,1	1,7	4 492	-4,2	7 842	-1,9	1,7
Ausland	104	23,8	268	-23,0	2,6	277	24,2	683	4,3	2,5
Mühlhausen/Thüringen, Stadt	3 112	-9,0	6 339	-20,1	2,0	6 560	-17,9	12 821	-30,4	2,0
Deutschland	3 017	-10,5	6 182	-21,3	2,0	6 350	-18,2	12 475	-30,5	2,0
Ausland	95	90,0	157	103,9	1,7	210	-7,1	346	-26,1	1,6
Nordhausen, Stadt	2 955	-1,3	5 660	-2,7	1,9	7 242	-1,8	14 614	-0,8	2,0
Deutschland	2 824	-2,0	5 350	-2,8	1,9	6 825	-1,8	13 557	-1,3	2,0
Ausland	131	15,9	310	-1,6	2,4	417	-3,2	1 057	5,1	2,5
Rudolstadt, Stadt	1 545	-12,7	3 217	-22,0	2,1	3 728	-11,2	8 025	-23,1	2,2
Deutschland	1 496	-13,7	3 083	-24,2	2,1	3 647	-11,6	7 802	-24,1	2,1
Ausland	49	32,4	134	131,0	2,7	81	12,5	223	45,8	2,8
Saalfeld/Saale, Stadt	2 589	21,6	8 566	5,3	3,3	6 054	20,0	21 772	3,5	3,6
Deutschland	2 484	22,5	8 391	5,8	3,4	5 856	21,6	21 279	3,6	3,6
Ausland	105	2,9	175	-12,5	1,7	198	-14,3	493	-3,0	2,5
Schmalkalden, Kurort, Stadt	1 791	4,7	3 360	1,2	1,9	4 443	-0,4	10 774	22,4	2,4
Deutschland	1 736	2,9	3 251	-0,7	1,9	4 340	-0,5	10 552	22,6	2,4
Ausland	55	129,2	109	147,7	2,0	103	3,0	222	12,1	2,2
Sondershausen, Stadt	2 418	58,1	5 438	67,8	2,2	4 477	33,6	9 853	42,5	2,2
Deutschland	2 407	58,7	5 370	66,5	2,2	4 449	35,1	9 680	42,3	2,2
Ausland	11	-8,3	68	x	6,2	28	-51,7	173	55,9	6,2
Suhl, Stadt	5 650	-23,9	13 203	-29,5	2,3	18 833	-7,7	49 820	-10,1	2,6
Deutschland	5 511	-22,2	12 385	-29,8	2,2	18 324	-7,1	47 040	-10,7	2,6
Ausland	139	-59,0	818	-25,0	5,9	509	-25,5	2 780	-0,2	5,5
Weimar, Stadt	29 211	-3,1	54 318	-5,1	1,9	65 349	-1,2	120 879	-2,2	1,8
Deutschland	27 000	-2,9	49 371	-6,2	1,8	60 132	-1,2	110 432	-2,6	1,8
Ausland	2 211	-5,1	4 947	7,6	2,2	5 217	-1,3	10 447	1,8	2,0
Ausgewählte Städte zusammen	148 902	6,2	274 411	-0,6	1,8	363 130	4,9	684 551	0,8	1,9
Deutschland	137 574	6,0	251 891	-1,2	1,8	334 599	4,4	628 558	0,3	1,9
Ausland	11 328	8,9	22 520	6,6	2,0	28 531	11,2	55 993	6,8	2,0

11. Beherbergungsstätten, angebotene Gästebetten und Kapazitätsauslastung nach Betriebsarten sowie Campingplätze

Betriebsart	März 2017								Jan. - März 2017
	Betriebe			in den Betrieben angebotene Betten/Schlafgelegenheiten ¹⁾					durchschnittliche Auslastung
	insgesamt	darunter geöffnete ²⁾		insgesamt	Veränderung gegenüber dem Vorjahresmonat	durchschnittliche Auslastung	nachrichtlich		
		zusammen	Veränderung gegenüber dem Vorjahresmonat				maximales Angebot an Schlafgelegenheiten der letzten 13 Monate	Anteil der aktuell angebotenen Schlafgelegenheiten am Maximum	
	Anzahl	%	Anzahl	%	Anzahl	%			
Hotels, Gasthöfe, Pensionen	955	913	-2,2	44 291	-1,4	29,6	46 248	95,8	28,7
Hotels (ohne Hotels garnis)	356	341	-4,7	29 553	-2,2	32,4	30 679	96,3	32,0
Hotels garnis	86	83	3,8	4 733	1,7	33,0	4 893	96,7	28,9
Gasthöfe	327	311	-1,3	6 263	-1,4	16,9	6 735	93,0	16,8
Pensionen	186	178	-1,7	3 742	0,6	24,3	3 941	95,0	22,0
Ferienunterkünfte und ähnliche Beherbergungsstätten	254	213	1,9	10 384	4,4	18,2	12 940	80,2	18,1
Erholungs- und Ferienheime	13	12	-	761	4,0	28,8	792	96,1	23,8
Ferienhäuser und Ferienwohnungen	135	111	5,7	3 560	11,8	13,4	4 621	77,0	18,3
Jugendherbergen und Hütten	106	90	-2,2	6 063	0,6	19,7	7 527	80,6	17,3
Sonstige tourismusrelevante Unterkünfte	60	60	1,7	7 710	0,2	73,3	7 837	98,4	67,5
Vorsorge- u. Rehabilitationskliniken	32	32	-	5 685	-1,2	85,6	5 740	99,0	80,0
Schulungsheime	28	28	3,7	2 025	4,4	38,9	2 097	96,6	32,5
Beherbergungsstätten insgesamt	1 269	1 186	-1,3	62 385	-0,3	33,1	67 025	93,1	31,8
Campingplätze ³⁾	78	37	5,7	9 736	11,2	x	42 436	22,9	x

1) Doppelbetten zählen als 2 Schlafgelegenheiten. Für Camping (Urlaubscamping ohne Dauercamping) wird 1 Stellplatz in 4 Schlafgelegenheiten umgerechnet. - 2) ganz oder teilweise geöffnet - 3) Campingplätze ohne Betriebe mit ausschließlich Dauercamping

12. Beherbergungsstätten, angebotene Gästebetten und Kapazitätsauslastung nach Reisegebieten sowie Campingplätze

Reisegebiet	März 2017								Jan. - März 2017
	Betriebe			in den Betrieben angebotene Betten/Schlafgelegenheiten ¹⁾					durchschnittliche Auslastung
	insgesamt	darunter geöffnete ²⁾		insgesamt	Veränderung gegenüber dem Vorjahresmonat	durchschnittliche Auslastung	nachrichtlich		
		zusammen	Veränderung gegenüber dem Vorjahresmonat				maximales Angebot an Schlafgelegenheiten der letzten 13 Monate	Anteil der aktuell angebotenen Schlafgelegenheiten am Maximum	
	Anzahl	%	Anzahl	%	Anzahl	%			
Eichsfeld	53	50	-2,0	2 184	-1,0	35,9	2 260	96,6	33,6
Hainich	58	54	3,8	2 473	-4,2	36,3	2 726	90,7	29,9
Kyffhäuser	44	39	5,4	2 133	11,1	33,5	2 580	82,7	29,1
Saaleland	54	47	-6,0	2 110	1,1	47,9	2 423	87,1	47,2
Städte Eisenach, Erfurt, Jena, Weimar	172	169	-	13 585	0,9	41,3	13 769	98,7	33,8
Südharz	37	34	-5,6	1 527	-10,1	23,2	1 857	82,2	22,7
Thüringer Rhön	83	75	-1,3	3 014	0,3	35,9	3 319	90,8	34,0
Thüringer Vogtland	63	60	-1,6	3 078	2,6	25,8	3 161	97,4	23,6
Thüringer Wald	611	571	-2,1	27 645	-0,8	27,7	29 798	92,8	30,8
Übriges Thüringen	94	87	-	4 636	-2,5	37,7	5 132	90,3	34,0
Thüringen insgesamt	1 269	1 186	-1,3	62 385	-0,3	33,1	67 025	93,1	31,8
Campingplätze ³⁾	78	37	5,7	9 736	11,2	x	42 436	22,9	x

1) Doppelbetten zählen als 2 Schlafgelegenheiten. Für Camping (Urlaubscamping ohne Dauercamping) wird 1 Stellplatz in 4 Schlafgelegenheiten umgerechnet. - 2) ganz oder teilweise geöffnet - 3) Campingplätze ohne Betriebe mit ausschließlich Dauercamping

13. Beherbergungsstätten, angebotene Gästebetten und Kapazitätsauslastung nach Gemeindegruppen (ohne Camping)

Gemeindegruppe	März 2017								Jan. - März 2017
	Betriebe			in den Betrieben angebotene Betten/Schlafgelegenheiten ¹⁾					durchschnittliche Auslastung
	insgesamt	darunter geöffnete ²⁾		insgesamt	Veränderung gegenüber dem Vorjahresmonat	durchschnittliche Auslastung	nachrichtlich		
		zusammen	Veränderung gegenüber dem Vorjahresmonat				maximales Angebot an Schlafgelegenheiten der letzten 13 Monate	Anteil der aktuell angebotenen Schlafgelegenheiten am Maximum	
	Anzahl	%	Anzahl	%	Anzahl	%			
Heilbäder zusammen	132	124	1,6	9 541	-0,8	60,3	9 832	97,0	56,7
Mineral-, Moor-, Sole- und Thermalbäder	86	81	5,2	6 313	1,4	64,5	6 449	97,9	60,4
Orte mit Kurbetrieb	15	13	-	1 139	-5,1	67,3	1 217	93,6	60,5
heilklimatische Kurorte	23	22	-4,3	1 281	-7,7	33,1	1 358	94,3	34,6
Kneippkurorte	8	8	-11,1	808	-	59,7	808	100,0	58,9
Luftkurorte	30	30	7,1	2 256	2,2	29,0	2 259	99,9	32,9
Erholungsorte	185	172	-2,3	9 311	-0,8	23,9	9 994	93,2	33,6
Sonstige Gemeinden	922	860	-1,8	41 277	-0,2	29,1	44 940	91,8	25,6
Gemeindegruppen insgesamt	1 269	1 186	-1,3	62 385	-0,3	33,1	67 025	93,1	31,8

1) Doppelbetten zählen als 2 Schlafgelegenheiten. - 2) ganz oder teilweise geöffnet

14. Beherbergungsstätten, angebotene Gästebetten und Kapazitätsauslastung nach Kreisen (ohne Camping)

Kreisfreie Stadt Landkreis Land	März 2017								Jan. - März 2017
	Betriebe			in den Betrieben angebotene Betten/Schlafgelegenheiten ¹⁾					durch- schnittliche Auslastung
	insgesamt	darunter geöffnete ²⁾		insgesamt	Veränderung gegenüber dem Vorjahres- monat	durch- schnittliche Auslastung	nachrichtlich		
		zusammen	Veränderung gegenüber dem Vorjahres- monat				maximales Angebot an Schlaf- gelegenheiten der letzten 13 Monate	Anteil der aktuell angebotenen Schlaf- gelegenheiten am Maximum	
Anzahl		%	Anzahl	%	Anzahl	%			
Stadt Erfurt	66	65	-1,5	5 323	0,2	42,5	5 374	99,1	35,5
Stadt Gera	17	17	-	1 476	0,3	30,2	1 476	100,0	27,7
Stadt Jena	30	29	11,5	1 947	6,3	40,7	1 967	99,0	34,7
Stadt Suhl	21	19	5,6	1 775	15,9	24,3	1 843	96,3	31,3
Stadt Weimar	46	45	-2,2	4 256	-0,4	41,2	4 361	97,6	31,6
Stadt Eisenach	30	30	-3,2	2 059	0,6	39,2	2 067	99,6	32,7
Eichsfeld	48	45	-2,2	2 050	-1,1	37,4	2 126	96,4	35,1
Nordhausen	37	34	-5,6	1 527	-10,1	23,2	1 857	82,2	22,7
Wartburgkreis	94	84	2,4	3 984	0,3	49,2	4 423	90,1	45,9
Unstrut-Hainich-Kreis	47	45	2,3	2 145	-5,0	38,8	2 237	95,9	32,4
Kyffhäuserkreis	44	39	5,4	2 133	11,1	33,5	2 580	82,7	29,1
Schmalkalden-Meiningen	125	117	-2,5	5 445	-0,7	22,4	5 780	94,2	32,7
Gotha	99	95	-3,1	5 936	-1,5	32,2	6 128	96,9	32,8
Sömmerda	19	18	-5,3	588	-0,8	23,6	721	81,6	20,3
Hildburghausen	67	63	1,6	2 742	-5,0	29,3	3 036	90,3	33,4
Ilm-Kreis	90	84	-5,6	3 352	-3,2	21,4	3 579	93,7	24,7
Weimarer Land	55	51	-1,9	3 363	-3,9	42,6	3 577	94,0	38,9
Sonneberg	45	42	-4,5	1 507	-2,9	22,5	1 721	87,6	26,3
Saalfeld-Rudolstadt	107	100	-	4 092	0,1	22,6	4 558	89,8	20,5
Saale-Holzland-Kreis	47	41	-6,8	1 868	1,4	49,5	2 145	87,1	48,9
Saale-Orla-Kreis	69	62	-4,6	2 530	-1,2	23,1	2 950	85,8	22,2
Greiz	39	36	-2,7	1 430	5,5	21,4	1 513	94,5	19,4
Altenburger Land	27	25	8,7	857	3,0	25,7	1 006	85,2	22,2
Thüringen	1 269	1 186	-1,3	62 385	-0,3	33,1	67 025	93,1	31,8

1) Doppelbetten zählen als 2 Schlafgelegenheiten. - 2) ganz oder teilweise geöffnet

15. Beherbergungsstätten, angebotene Gästebetten und Kapazitätsauslastung nach Kreisen und ausgewählten Betriebsarten

Kreisfreie Stadt Landkreis ----- Betriebsart	März 2017								Jan. - März 2017
	Betriebe			in den Betrieben angebotene Betten/Schlafgelegenheiten ¹⁾					durch- schnittliche Auslastung
	insgesamt	darunter geöffnete ²⁾		insgesamt	Veränderung gegenüber dem Vorjahres- monat	durch- schnittliche Auslastung	nachrichtlich		
		zusammen	Veränderung gegenüber dem Vorjahres- monat				maximales Angebot an Schlaf- gelegenheiten der letzten 13 Monate	Anteil der aktuell angebotenen Schlaf- gelegenheiten am Maximum	
	Anzahl	%	Anzahl	%	Anzahl	%			
Stadt Erfurt									
Hotels, Gasthöfe, Pensionen	55	55	-1,8	4 615	-0,6	43,2	4 647	99,3	36,5
darunter									
Hotels (ohne Hotels garnis)	21	21	-	2 975	-	45,1	2 985	99,7	38,1
Gasthöfe	9	9	-10,0	164	-13,2	27,1	166	98,8	22,7
Stadt Gera									
Hotels, Gasthöfe, Pensionen	15	15	-	1 401	0,3	30,5	1 401	100,0	28,3
darunter									
Hotels (ohne Hotels garnis)	6	6	-	1 022	0,4	30,8	1 022	100,0	27,9
Gasthöfe	4	4	-	86	-	32,5	86	100,0	29,3
Stadt Jena									
Hotels, Gasthöfe, Pensionen	27	26	4,0	1 703	0,9	41,9	1 723	98,8	36,9
darunter									
Hotels (ohne Hotels garnis)	9	9	-	1 126	-0,2	43,0	1 132	99,5	38,3
Gasthöfe	6	6	-	215	-	41,5	215	100,0	33,0
Stadt Suhl									
Hotels, Gasthöfe, Pensionen	17	16	6,7	1 689	16,8	25,0	1 705	99,1	32,0
darunter									
Hotels (ohne Hotels garnis)	7	7	16,7	1 486	16,7	26,8	1 486	100,0	33,9
Gasthöfe	6	5	-16,7	67	-15,2	8,2	79	84,8	22,1
Stadt Weimar									
Hotels, Gasthöfe, Pensionen	35	34	-5,6	3 544	-0,4	40,7	3 574	99,2	31,1
darunter									
Hotels (ohne Hotels garnis)	12	11	-8,3	2 116	0,1	44,0	2 140	98,9	33,6
Gasthöfe	3	3	-25,0	59	-18,1	7,0	59	100,0	7,1
Stadt Eisenach									
Hotels, Gasthöfe, Pensionen	28	28	-6,7	1 886	-2,4	39,7	1 894	99,6	33,3
darunter									
Hotels (ohne Hotels garnis)	14	14	-6,7	1 450	-1,1	42,1	1 457	99,5	35,8
Gasthöfe	4	4	-	87	-	15,1	87	100,0	12,3
Eichsfeld									
Hotels, Gasthöfe, Pensionen	34	33	-	1 223	-0,6	25,6	1 252	97,7	24,8
darunter									
Hotels (ohne Hotels garnis)	13	13	-	873	-4,1	31,2	876	99,7	30,1
Gasthöfe	17	16	-	294	11,4	10,5	320	91,9	10,4
Nordhausen									
Hotels, Gasthöfe, Pensionen	27	26	-3,7	1 036	-5,8	27,4	1 292	80,2	26,4
darunter									
Hotels (ohne Hotels garnis)	15	14	-	714	-8,8	28,9	969	73,7	28,7
Gasthöfe	5	5	-	95	-	18,6	95	100,0	15,6

1) Doppelbetten zählen als 2 Schlafgelegenheiten. - 2) ganz oder teilweise geöffnet

Noch: 15. Beherbergungsstätten, angebotene Gästebetten und Kapazitätsauslastung
nach Kreisen und ausgewählten Betriebsarten

Kreisfreie Stadt Landkreis ----- Betriebsart	März 2017								Jan. - März 2017
	Betriebe			in den Betrieben angebotene Betten/Schlafgelegenheiten ¹⁾					durch- schnittliche Auslastung
	insgesamt	darunter geöffnete ²⁾		insgesamt	Veränderung gegenüber dem Vorjahres- monat	durch- schnittliche Auslastung	nachrichtlich		
		zusammen	Veränderung gegenüber dem Vorjahres- monat				maximales Angebot an Schlaf- gelegenheiten der letzten 13 Monate	Anteil der aktuell angebotenen Schlaf- gelegenheiten am Maximum	
	Anzahl	%	Anzahl	%	Anzahl	%			
Wartburgkreis									
Hotels, Gasthöfe, Pensionen	64	60	-1,6	1 811	-2,1	24,2	1 982	91,4	21,5
darunter									
Hotels (ohne Hotels garnis)	24	24	-	1 135	-1,6	28,8	1 162	97,7	26,7
Gasthöfe	27	24	-4,0	454	-7,2	15,2	577	78,7	11,9
Unstrut-Hainich-Kreis									
Hotels, Gasthöfe, Pensionen	31	31	-3,1	1 212	-11,0	24,0	1 236	98,1	18,4
darunter									
Hotels (ohne Hotels garnis)	12	12	-14,3	726	-23,2	27,7	745	97,4	19,8
Gasthöfe	10	10	11,1	227	7,1	10,2	229	99,1	8,8
Kyffhäuserkreis									
Hotels, Gasthöfe, Pensionen	26	23	4,5	738	8,2	27,2	806	91,6	24,5
darunter									
Hotels (ohne Hotels garnis)	5	5	-	367	0,5	36,3	369	99,5	31,7
Gasthöfe	12	10	-16,7	216	-12,6	15,5	268	80,6	14,1
Schmalkalden-Meiningen									
Hotels, Gasthöfe, Pensionen	100	96	-2,0	4 348	-1,1	22,2	4 514	96,3	32,0
darunter									
Hotels (ohne Hotels garnis)	34	33	-	3 063	0,1	24,4	3 148	97,3	35,9
Gasthöfe	38	36	-	701	-3,2	15,9	764	91,8	21,1
Gotha									
Hotels, Gasthöfe, Pensionen	73	70	-4,1	4 634	-0,7	29,2	4 795	96,6	30,8
darunter									
Hotels (ohne Hotels garnis)	29	27	-10,0	3 663	-0,9	31,3	3 796	96,5	33,4
Gasthöfe	25	24	4,3	493	2,9	17,6	513	96,1	18,6
Sömmerda									
Hotels, Gasthöfe, Pensionen	17	17	-5,6	538	-0,9	25,2	551	97,6	21,4
darunter									
Hotels (ohne Hotels garnis)	7	7	-12,5	332	-2,9	25,7	338	98,2	21,0
Gasthöfe	4	4	-	57	-1,7	26,6	60	95,0	23,6
Hildburghausen									
Hotels, Gasthöfe, Pensionen	51	49	-	1 634	-12,3	20,7	1 867	87,5	26,9
darunter									
Hotels (ohne Hotels garnis)	17	16	-11,1	977	-20,6	26,0	1 182	82,7	34,4
Gasthöfe	20	20	5,3	392	2,9	14,5	395	99,2	15,2
Ilm-Kreis									
Hotels, Gasthöfe, Pensionen	69	66	-1,5	2 615	-1,7	24,1	2 767	94,5	27,3
darunter									
Hotels (ohne Hotels garnis)	27	26	-3,7	1 784	-2,3	26,2	1 863	95,8	30,0
Gasthöfe	19	18	-5,3	362	-5,0	15,2	387	93,5	18,5

1) Doppelbetten zählen als 2 Schlafgelegenheiten. - 2) ganz oder teilweise geöffnet

Noch: 15. Beherbergungsstätten, angebotene Gästebetten und Kapazitätsauslastung
nach Kreisen und ausgewählten Betriebsarten

Kreisfreie Stadt Landkreis ----- Betriebsart	März 2017								Jan. - März 2017
	Betriebe			in den Betrieben angebotene Betten/Schlafgelegenheiten ¹⁾					durch- schnittliche Auslastung
	insgesamt	darunter geöffnete ²⁾		insgesamt	Veränderung gegenüber dem Vorjahres- monat	durch- schnittliche Auslastung	nachrichtlich		
		zusammen	Veränderung gegenüber dem Vorjahres- monat				maximales Angebot an Schlaf- gelegenheiten der letzten 13 Monate	Anteil der aktuell angebotenen Schlaf- gelegenheiten am Maximum	
Anzahl		%	Anzahl	%	Anzahl	%			
Weimarer Land									
Hotels, Gasthöfe, Pensionen	40	37	-5,1	1 962	-6,5	34,6	2 098	93,5	32,3
darunter									
Hotels (ohne Hotels garnis)	15	14	-12,5	1 375	-4,7	41,8	1 391	98,8	38,6
Gasthöfe	9	9	-	192	-1,0	15,7	195	98,5	12,0
Sonneberg									
Hotels, Gasthöfe, Pensionen	33	32	-3,0	933	-2,1	15,8	969	96,3	18,7
darunter									
Hotels (ohne Hotels garnis)	10	10	-9,1	363	-6,0	18,9	364	99,7	20,6
Gasthöfe	16	15	-	305	0,7	15,7	337	90,5	18,3
Saalfeld-Rudolstadt									
Hotels, Gasthöfe, Pensionen	80	75	-3,8	2 626	-3,3	19,0	2 828	92,9	16,4
darunter									
Hotels (ohne Hotels garnis)	37	34	-2,9	1 603	-2,8	18,6	1 750	91,6	16,7
Gasthöfe	32	31	-3,1	711	-4,4	15,2	753	94,4	14,3
Saale-Holzland-Kreis									
Hotels, Gasthöfe, Pensionen	34	31	-8,8	1 070	-1,6	34,6	1 153	92,8	34,3
darunter									
Hotels (ohne Hotels garnis)	12	10	-16,7	608	-5,4	42,0	664	91,6	42,5
Gasthöfe	17	16	6,7	329	10,0	22,9	356	92,4	21,3
Saale-Orla-Kreis									
Hotels, Gasthöfe, Pensionen	46	42	-4,5	1 419	-1,0	18,7	1 499	94,7	20,0
darunter									
Hotels (ohne Hotels garnis)	15	14	-	812	1,6	21,4	843	96,3	24,3
Gasthöfe	22	21	-	411	-0,2	14,3	435	94,5	13,4
Greiz									
Hotels, Gasthöfe, Pensionen	28	27	-	929	-1,1	25,9	955	97,3	23,6
darunter									
Hotels (ohne Hotels garnis)	6	6	-	537	-	32,2	537	100,0	29,7
Gasthöfe	17	16	-	256	1,2	10,1	269	95,2	9,1
Altenburger Land									
Hotels, Gasthöfe, Pensionen	25	24	9,1	725	5,7	25,1	740	98,0	20,4
darunter									
Hotels (ohne Hotels garnis)	9	8	-11,1	446	-4,3	20,2	460	97,0	16,6
Gasthöfe	5	5	-	90	-	32,6	90	100,0	27,2

1) Doppelbetten zählen als 2 Schlafgelegenheiten. - 2) ganz oder teilweise geöffnet

16. Beherbergungsstätten, angebotene Gästebetten und Kapazitätsauslastung nach ausgewählten Gemeinden (ohne Camping)

Landkreis Gemeinde	März 2017								Jan. - März 2017
	Betriebe			in den Betrieben angebotene Betten/Schlafgelegenheiten ¹⁾					durch- schnittliche Auslastung
	insgesamt	darunter geöffnete ²⁾		insgesamt	Veränderung gegenüber dem Vorjahres- monat	durch- schnittliche Auslastung	nachrichtlich		
		zusammen	Veränderung gegenüber dem Vorjahres- monat				maximales Angebot an Schlaf- gelegenheiten der letzten 13 Monate	Anteil der aktuell angebotenen Schlaf- gelegenheiten am Maximum	
Anzahl		%	Anzahl	%	Anzahl	%			
Eichsfeld									
Dingelstädt, Stadt	3	3	-	52	-	11,6	52	100,0	10,7
Heilbad Heiligenstadt, Stadt	9	9	-10,0	765	-6,8	58,0	767	99,7	54,6
Küllstedt	3	3	-	50	-	5,4	50	100,0	5,7
Schimberg	5	4	33,3	99	25,3	14,3	129	76,7	14,5
Leinefelde-Worbis, Stadt	10	9	-10,0	268	-5,6	27,1	292	91,8	24,3
Sonnenstein	3	3	-	94	-1,1	24,0	96	97,9	20,6
Nordhausen									
Bleicherode, Stadt	3	3	-	135	-6,9	15,6	147	91,8	13,0
Neustadt/Harz	5	5	25,0	230	15,0	18,4	233	98,7	16,2
Nordhausen, Stadt	15	13	-7,1	639	-0,3	28,9	698	91,5	26,5
Harztor	7	7	-	293	2,1	17,7	483	60,7	21,0
Wartburgkreis									
Bad Salzungen, Stadt	12	12	20,0	884	3,9	66,1	884	100,0	65,1
Buttlar	3	3	-	48	6,7	4,6	50	96,0	3,1
Dermbach	4	4	-	106	-	27,1	106	100,0	22,3
Leimbach	3	3	-	54	-	9,6	54	100,0	9,3
Marksuhl	4	3	-	50	-	6,8	70	71,4	8,1
Ruhla, Stadt	11	9	-	272	-0,7	18,2	361	75,3	19,5
Weilar	3	3	-	58	-4,9	10,7	61	95,1	7,0
Wutha-Farnroda	5	5	25,0	94	49,2	17,8	94	100,0	15,5
Hörselberg-Hainich	5	5	-	148	-6,3	21,8	160	92,5	18,6
Bad Liebenstein, Stadt	13	12	-7,7	1 233	-1,6	74,6	1 253	98,4	67,9
Unstrut-Hainich-Kreis									
Bad Langensalza, Stadt	11	11	37,5	593	8,0	51,7	597	99,3	44,3
Mühlhausen/Thüringen, Stadt	16	15	-11,8	740	-17,6	27,6	796	93,0	19,5
Kyffhäuserkreis									
Bad Frankenhausen/Kyffhäuser, Stadt	13	12	20,0	843	7,9	46,8	866	97,3	43,7
Sondershausen, Stadt	11	10	11,1	716	26,7	24,5	1 080	66,3	17,9
Kyffhäuserland	6	4	-20,0	101	-10,6	13,3	125	80,8	8,2
Schmalkalden-Meinungen									
Breitungen/Werra	4	4	-	101	-	15,3	101	100,0	13,4
Floh-Seligenthal	9	9	-	183	-1,1	12,7	186	98,4	17,2
Meinungen, Stadt	12	11	-8,3	424	2,7	25,4	443	95,7	22,3
Oberhof, Stadt	26	25	-3,8	2 703	-1,4	25,9	2 760	97,9	45,6
Oberschönau, Kurort	3	3	-	86	-	12,9	86	100,0	22,6
Schmalkalden, Kurort, Stadt	11	11	-	397	-	27,3	397	100,0	30,2
Steinbach-Hallenberg, Kurort, Stadt	5	5	25,0	110	41,0	14,5	110	100,0	20,3
Brotterode-Trusetal, Stadt	14	14	7,7	421	3,7	16,9	459	91,7	18,0
Zella-Mehlis, Stadt	9	7	-22,2	221	-18,8	34,3	284	77,8	36,3
Grabfeld	3	3	-	52	-	5,4	54	96,3	5,0

1) Doppelbetten zählen als 2 Schlafgelegenheiten. - 2) ganz oder teilweise geöffnet

Noch: 16. Beherbergungsstätten, angebotene Gästebetten und Kapazitätsauslastung
nach ausgewählten Gemeinden (ohne Camping)

Landkreis Gemeinde	März 2017								Jan. - März 2017
	Betriebe			in den Betrieben angebotene Betten/Schlafgelegenheiten ¹⁾					durch- schnittliche Auslastung
	insgesamt	darunter geöffnete ²⁾		insgesamt	Veränderung gegenüber dem Vorjahres- monat	durch- schnittliche Auslastung	nachrichtlich		
		zusammen	Veränderung gegenüber dem Vorjahres- monat				maximales Angebot an Schlaf- gelegenheiten der letzten 13 Monate	Anteil der aktuell angebotenen Schlaf- gelegenheiten am Maximum	
Anzahl		%	Anzahl	%	Anzahl	%			
Gotha									
Friedrichroda, Stadt	22	21	-	2 129	-4,2	31,9	2 195	97,0	36,2
Georgenthal/Thür. Wald	4	3	-	156	-20,4	20,0	213	73,2	17,8
Gotha, Stadt	15	15	-	1 045	4,6	36,1	1 059	98,7	33,0
Luisenthal	4	4	-	263	-2,2	30,1	273	96,3	33,4
Tabarz/Thür. Wald	8	8	-11,1	808	-	59,7	808	100,0	58,9
Tambach-Dietharz/Thür. Wald, Stadt	13	13	8,3	516	17,5	11,3	517	99,8	12,8
Waltershausen, Stadt	6	5	-16,7	129	-18,9	14,1	159	81,1	20,4
Drei Gleichen	5	4	-	107	1,9	23,6	117	91,5	20,1
Nesse-Apfelstädt	3	3	-	293	1,4	28,8	293	100,0	25,7
Hörsel	3	3	-	101	-	23,1	101	100,0	12,6
Sömmerda									
Kölleda, Stadt	3	3	-25,0	40	-20,0	19,0	42	95,2	15,4
Sömmerda, Stadt	3	3	-	96	-	40,9	96	100,0	35,1
Weißensee, Stadt	5	4	-	179	5,9	24,9	304	58,9	22,3
Hildburghausen									
Bad Colberg-Heldburg, Stadt	6	5	66,7	376	6,2	48,5	391	96,2	47,0
Eisfeld, Stadt	5	5	-	146	14,1	35,2	150	97,3	29,3
Hildburghausen, Stadt	4	4	-	95	-	21,3	99	96,0	19,9
Sachsenbrunn	6	6	-	124	-	16,2	124	100,0	26,8
Schleusingen, Stadt	4	3	-	75	-	10,8	93	80,6	14,1
St.Kilian	7	5	-16,7	269	-27,9	15,0	406	66,3	14,9
Masserberg	19	19	-	1 273	-5,8	35,2	1 384	92,0	44,0
Römhild, Stadt	3	3	-	72	-	14,2	72	100,0	12,5
Ilm-Kreis									
Arnstadt, Stadt	10	10	-9,1	445	2,1	28,3	445	100,0	25,3
Elgersburg	4	4	33,3	127	15,5	21,8	127	100,0	25,2
Frankenhain	3	3	-	108	1,9	7,7	122	88,5	10,1
Frauenwald	5	5	-16,7	158	-33,6	15,8	158	100,0	40,0
Gehlberg	4	3	-	76	-10,6	9,9	149	51,0	30,9
Geraberg	3	3	-	111	-	17,4	111	100,0	16,3
Amt Wachsenburg	4	3	-	62	3,3	12,2	111	55,9	13,8
Ilmenau, Stadt	15	15	7,1	1 007	1,0	19,6	1 015	99,2	22,8
Neustadt am Rennsteig	5	5	-	239	-	46,9	239	100,0	51,0
Schmiedefeld am Rennsteig	8	8	-	183	2,2	9,1	185	98,9	28,6
Ilmtal	4	4	-20,0	165	-4,6	19,1	167	98,8	14,5
Weimarer Land									
Apolda, Stadt	3	3	-	418	1,0	26,9	418	100,0	25,1
Bad Berka, Stadt	9	8	-11,1	591	-10,7	69,9	658	89,8	58,6
Bad Sulza, Stadt	14	12	-	991	-	62,9	1 039	95,4	59,4
Mönchenholzhausen	3	3	-	207	-	29,0	207	100,0	28,9
Nohra	3	3	-	158	-30,4	19,4	228	69,3	22,3
Ilmtal-Weinstraße	3	3	-	114	-	13,5	114	100,0	11,8

1) Doppelbetten zählen als 2 Schlafgelegenheiten. - 2) ganz oder teilweise geöffnet

Noch: 16. Beherbergungsstätten, angebotene Gästebetten und Kapazitätsauslastung
nach ausgewählten Gemeinden (ohne Camping)

Landkreis Gemeinde	März 2017								Jan. - März 2017
	Betriebe			in den Betrieben angebotene Betten/Schlafgelegenheiten ¹⁾					durch- schnittliche Auslastung
	insgesamt	darunter geöffnete ²⁾		insgesamt	Veränderung gegenüber dem Vorjahres- monat	durch- schnittliche Auslastung	nachrichtlich		
		zusammen	Veränderung gegenüber dem Vorjahres- monat				maximales Angebot an Schlaf- gelegenheiten der letzten 13 Monate	Anteil der aktuell angebotenen Schlaf- gelegenheiten am Maximum	
Anzahl		%	Anzahl	%	Anzahl	%			
Sonneberg									
Lauscha, Stadt	5	5	-	112	-	15,8	112	100,0	23,4
Neuhaus am Rennweg, Stadt	12	10	-9,1	418	-12,2	29,1	463	90,3	35,5
Schalkau, Stadt	4	4	-	151	30,2	20,4	151	100,0	20,3
Sonneberg, Stadt	11	11	-	368	-0,3	16,9	384	95,8	19,7
Steinach, Stadt	5	5	-	240	1,7	8,1	240	100,0	15,4
Frankenblick	5	4	-20,0	100	-18,7	6,9	251	39,8	8,0
Saalfeld-Rudolstadt									
Bad Blankenburg, Stadt	6	6	20,0	482	14,5	37,6	519	92,9	34,0
Cursdorf	4	4	-	187	-	18,7	187	100,0	15,1
Lehesten, Stadt	3	3	-	159	23,3	4,5	159	100,0	3,6
Meura	4	4	-	82	-	4,6	82	100,0	3,5
Oberweißbach/Thür. Wald, Stadt	3	3	-	80	-	6,2	80	100,0	7,1
Rudolstadt, Stadt	7	7	-	342	-	30,3	342	100,0	26,1
Saalfeld/Saale, Stadt	16	16	6,7	757	-0,9	36,5	784	96,6	32,1
Schwarzburg	5	5	-	251	-2,3	14,1	327	76,8	8,7
Leutenberg, Stadt	5	5	-	166	-	10,7	166	100,0	10,1
Saalfelder Höhe	9	8	-	474	-0,6	6,8	580	81,7	9,4
Uhlstädt-Kirchhasel	7	6	-	242	-1,6	35,1	278	87,1	33,3
Unterwellenborn	5	5	-	133	-5,7	9,8	141	94,3	7,7
Königsee-Rottenbach, Stadt	4	4	-	95	-2,1	20,2	97	97,9	21,9
Saale-Holzland-Kreis									
Bad Klosterlausnitz	10	10	-	723	5,9	84,6	729	99,2	81,8
Eisenberg, Stadt	4	4	33,3	201	21,8	11,2	203	99,0	8,0
Stadtroda, Stadt	4	4	-	97	-	17,0	97	100,0	15,9
Saale-Orla-Kreis									
Bad Lobenstein, Stadt	9	7	-12,5	376	-3,8	57,6	419	89,7	52,0
Neustadt an der Orla, Stadt	7	7	-	193	-2,0	11,4	197	98,0	11,5
Triptis, Stadt	3	3	-	112	-	11,1	142	78,9	12,6
Ziegenrück, Stadt	5	4	-	139	-	26,9	155	89,7	21,4
Wurzbach, Stadt	3	3	-	304	-	27,5	304	100,0	37,5
Saalebürg-Ebersdorf, Stadt	9	7	-12,5	220	2,3	15,7	418	52,6	11,5
Greiz									
Berga/Elster, Stadt	4	3	-	87	-	7,7	116	75,0	7,7
Greiz, Stadt	7	5	-16,7	113	-26,6	23,7	167	67,7	20,5
Langenwetzendorf	3	3	-	111	-	5,5	111	100,0	5,0
Weida, Stadt	3	3	-	70	-	7,1	70	100,0	7,6
Zeulenroda-Triebes, Stadt	6	6	-	567	25,7	24,6	567	100,0	25,0
Mohlsdorf-Teichwolframsdorf	3	3	-	93	-	50,8	93	100,0	39,0
Altenburger Land									
Altenburg, Stadt	7	7	-	373	-	24,5	374	99,7	20,1
Meuselwitz, Stadt	5	4	33,3	65	44,4	45,0	79	82,3	29,7
Schmölln, Stadt	3	3	-	97	-	26,6	97	100,0	21,5

1) Doppelbetten zählen als 2 Schlafgelegenheiten. - 2) ganz oder teilweise geöffnet

**17. Beherbergungsstätten, angebotene Gästebetten und Kapazitätsauslastung
in Städten des Vereins Städtetourismus in Thüringen e.V.**

Stadt	März 2017								Jan. - März 2017
	Betriebe			in den Betrieben angebotene Betten/Schlafgelegenheiten ¹⁾					durch- schnittliche Auslastung
	insgesamt	darunter geöffnete ²⁾		insgesamt	Veränderung gegenüber dem Vorjahres- monat	durch- schnittliche Auslastung	nachrichtlich		
		zusammen	Veränderung gegenüber dem Vorjahres- monat				maximales Angebot an Schlaf- gelegenheiten der letzten 13 Monate	Anteil der aktuell angebotenen Schlaf- gelegenheiten am Maximum	
Anzahl		%	Anzahl	%	Anzahl	%			
Altenburg, Stadt	7	7	-	373	-	24,5	374	99,7	20,1
Apolda, Stadt	3	3	-	418	1,0	26,9	418	100,0	25,1
Arnstadt, Stadt	10	10	-9,1	445	2,1	28,3	445	100,0	25,3
Bad Langensalza, Stadt	11	11	37,5	593	8,0	51,7	597	99,3	44,3
Eisenach, Stadt	30	30	-3,2	2 059	0,6	39,2	2 067	99,6	32,7
Erfurt, Stadt	66	65	-1,5	5 323	0,2	42,5	5 374	99,1	35,5
Gera, Stadt	17	17	-	1 476	0,3	30,2	1 476	100,0	27,7
Gotha, Stadt	15	15	-	1 045	4,6	36,1	1 059	98,7	33,0
Ilmenau, Stadt	15	15	7,1	1 007	1,0	19,6	1 015	99,2	22,8
Jena, Stadt	30	29	11,5	1 947	6,3	40,7	1 967	99,0	34,7
Meiningen, Stadt	12	11	-8,3	424	2,7	25,4	443	95,7	22,3
Mühlhausen/Thüringen, Stadt	16	15	-11,8	740	-17,6	27,6	796	93,0	19,5
Nordhausen, Stadt	15	13	-7,1	639	-0,3	28,9	698	91,5	26,5
Rudolstadt, Stadt	7	7	-	342	-	30,3	342	100,0	26,1
Saalfeld/Saale, Stadt	16	16	6,7	757	-0,9	36,5	784	96,6	32,1
Schmalkalden, Kurort, Stadt	11	11	-	397	-	27,3	397	100,0	30,2
Sondershausen, Stadt	11	10	11,1	716	26,7	24,5	1 080	66,3	17,9
Suhl, Stadt	21	19	5,6	1 775	15,9	24,3	1 843	96,3	31,3
Weimar, Stadt	46	45	-2,2	4 256	-0,4	41,2	4 361	97,6	31,6
Ausgewählte Städte zusammen	359	349	0,6	24 732	2,0	35,8	25 536	96,9	31,1

1) Doppelbetten zählen als 2 Schlafgelegenheiten. - 2) ganz oder teilweise geöffnet

18. Beherbergungsstätten der Hotellerie mit 25 und mehr Gästezimmern und deren Auslastung nach Betriebsarten

Betriebsart	März 2017			Jan. - März 2017	
	Betriebe mit 25 und mehr Gästezimmern insgesamt	darunter geöffnete Betriebe ¹⁾		durchschnittliche Auslastung der Gästezimmer ²⁾	
		zusammen	Veränderung gegenüber dem Vorjahresmonat		
	Anzahl			%	
Hotels, Gasthöfe, Pensionen	227	223	- 0,4	47,4	43,7
Hotels (ohne Hotels garnis)	187	183	- 2,7	46,9	43,8
Hotels garnis	27	27	8,0	54,3	45,7
Gasthöfe	8	8	33,3	27,2	26,6
Pensionen	5	5	-	51,9	42,9

1) ganz oder teilweise geöffnet

2) rechnerischer Wert: (belegte Gästezimmertage/ angebotene Gästezimmertage) x 100 im Berichtsmonat bzw. Jahresteil

19. Beherbergungsstätten der Hotellerie mit 25 und mehr Gästezimmern und deren Auslastung nach Kreisen

Kreisfreie Stadt Landkreis Land	März 2017			Jan. - März 2017	
	Betriebe mit 25 und mehr Gästezimmern insgesamt	darunter geöffnete Betriebe ¹⁾		durchschnittliche Auslastung der Gästezimmer ²⁾	
		zusammen	Veränderung gegenüber dem Vorjahresmonat		
	Anzahl			%	
Stadt Erfurt	23	23	-	65,8	54,8
Stadt Gera	6	6	-	41,2	37,2
Stadt Jena	8	8	14,3	57,9	50,1
Stadt Suhl	6	6	20,0	35,4	41,6
Stadt Weimar	14	14	-	58,3	44,0
Stadt Eisenach	14	14	-	57,0	49,1
Eichsfeld	4	4	- 20,0	51,4	48,2
Nordhausen	11	11	-	39,4	38,1
Wartburgkreis	11	11	-	48,6	45,0
Unstrut-Hainich-Kreis	6	6	- 14,3	39,6	29,6
Kyffhäuserkreis	5	5	150,0	43,2	38,8
Schmalkalden-Meiningen	22	22	10,0	32,9	42,3
Gotha	20	18	- 10,0	43,8	44,0
Sömmerda	5	5	-	49,3	42,8
Hildburghausen	9	8	- 20,0	31,2	38,3
Ilm-Kreis	13	12	- 7,7	37,5	38,5
Weimarer Land	10	10	- 9,1	52,8	48,8
Sonneberg	2	2	.	.	.
Saalfeld-Rudolstadt	20	20	-	28,0	23,0
Saale-Holzland-Kreis	5	5	-	51,6	52,3
Saale-Orla-Kreis	5	5	-	33,1	34,7
Greiz	4	4	-	50,1	45,5
Altenburger Land	4	4	.	.	.
Thüringen	227	223	- 0,4	47,4	43,7

1) ganz oder teilweise geöffnet

2) rechnerischer Wert: (belegte Gästezimmertage/ angebotene Gästezimmertage) x 100 im Berichtsmonat bzw. Jahresteil

Reisegebiete in Thüringen



