



Statistischer Bericht

F II - m 12 / 16

Baugenehmigungen in Thüringen Dezember 2016

Bestell-Nr. 06 207

Zeichenerklärung

- nichts vorhanden (genau Null)
- 0 weniger als die Hälfte von 1 in der letzten besetzten Stelle, jedoch mehr als nichts
- . Zahlenwert unbekannt oder geheim zu halten
- ... Zahlenwert lag bei Redaktionsschluss noch nicht vor
- x Tabellenfach gesperrt, weil Aussage nicht sinnvoll
- p vorläufige Zahl
- r berichtigte Zahl
- / Zahlenwert nicht sicher genug
- () Aussagewert eingeschränkt

Anmerkung: Abweichungen in den Summen, auch im Vergleich zu anderen Veröffentlichungen, erklären sich aus dem Runden von Einzelwerten.

Herausgeber:

Thüringer Landesamt für Statistik

Europaplatz 3, 99091 Erfurt

Postfach 90 01 63, 99104 Erfurt

Telefon: 03 61 37-84 642 / 84 647

Telefax 03 61 37-84 699

Internet: www.statistik.thueringen.de

E-Mail: auskunft@statistik.thueringen.de

Auskunft erteilt:

Referat: Produzierendes Gewerbe,
Bautätigkeit

Telefon: 0361 57334 3210

Herausgegeben im März 2017

Heft-Nr.: 53/17

Preis: 5,00 Euro

© Thüringer Landesamt für Statistik, Erfurt, 2017

Vervielfältigung und Verbreitung, auch auszugsweise, mit Quellenangabe gestattet.

Inhaltsverzeichnis

Seite

Vorbemerkungen

3

Übersicht zu den Baugenehmigungen im Hochbau

7

Grafiken

1. Baugenehmigungen für die Errichtung neuer Wohn- und Nichtwohngebäude
2015 und 2016
- Anzahl - 8
2. Baugenehmigungen für die Errichtung neuer Wohn- und Nichtwohngebäude
2015 und 2016
- Veranschlagte Kosten - 8
3. Genehmigte Wohnungen 2015 und 2016 9
4. Genehmigte Wohnungen im Wohnungsneubau 2015 und 2016 nach
Gebäudetypen 9
5. Baugenehmigung für Wohngebäude (Neubau)
nach verwendeter primärer Energie zur Heizung
Januar bis Dezember 2016 20
6. Baugenehmigung für Wohn- und Nichtwohngebäude (Neubau)
nach verwendeter primärer Energie zur Warmwasserbereitung
Januar bis Dezember 2016 20

Tabellen

1. Baugenehmigungen für Wohn- und Nichtwohnbauten
Hochbau insgesamt
1995 bis Dezember 2016 10
2. Baugenehmigungen für Wohnbauten Januar bis Dezember 2016 12
3. Baugenehmigungen für Nichtwohnbauten Januar bis Dezember 2016 13
4. Baugenehmigungen für Wohn- und Nichtwohnbauten nach Kreisen
Hochbau insgesamt
Dezember 2016 14

| | |
|---|----|
| 5. Baugenehmigungen für Wohn- und Nichtwohnbauten nach Kreisen Hochbau insgesamt Oktober bis Dezember 2016 | 16 |
| 6. Baugenehmigungen für Wohn- und Nichtwohnbauten nach Kreisen Hochbau insgesamt Januar bis Dezember 2016 | 18 |
| 7. Baugenehmigungen für Wohngebäude Januar bis Dezember 2016 nach Gebäudeart und verwendeter primärer Energie zur Heizung | 21 |
| 8. Baugenehmigungen für Nichtwohngebäude Januar bis Dezember 2016 nach Gebäudeart und verwendeter primärer Energie zur Heizung | 21 |
| 9. Baugenehmigungen für Wohngebäude Januar bis Dezember 2016 nach Gebäudeart und verwendeter primärer Energie zur Warmwasserbereitung | 22 |
| 10. Baugenehmigungen für Nichtwohngebäude Januar bis Dezember 2016 nach Gebäudeart und verwendeter primärer Energie zur Warmwasserbereitung | 22 |
| 11. Baugenehmigungen für Wohn- und Nichtwohngebäude Januar bis Dezember 2016 nach Gebäudeart, Art der Beheizung und vorwiegend verwendeter Heizenergie | 23 |

Vorbemerkungen

Ziel der Statistik

Die Statistik der Bautätigkeit im Hochbau gehört zum System der Bundesstatistiken und besteht aus Baugenehmigungs-, Baufertigstellungs-, Bauüberhangs- und Bauabgangserhebung. Sie liefert in vorwiegend mengenmäßiger Darstellung Ergebnisse über die Struktur, den Umfang und die Entwicklung der Bautätigkeit im Hochbau und ist somit ein wichtiger Indikator für die Beurteilung der Wirtschaftsentwicklung im Bausektor.

Darüber hinaus dient sie der Fortschreibung des Wohnungsbestandes und stellt Informationen z.B. für die Planung in den Gebietskörperschaften, für Wirtschaft, Forschung und Städtebau zur Verfügung.

Rechtsgrundlage

Die Statistik der Bautätigkeit im Hochbau ist angeordnet durch das Gesetz über die Statistik der Bautätigkeit im Hochbau und die Fortschreibung des Wohnungsbestandes (Hochbaustatistikgesetz - HBauStatG) vom 5. Mai 1998 (Bundesgesetzblatt I S. 869 f.), zuletzt geändert durch Artikel 2 des Gesetzes vom 26. Juli 2016 (BGBl. I S. 1839), in Verbindung mit dem Gesetz über die Statistik für Bundeszwecke (Bundesstatistikgesetz - BStatG) vom 22.01.1987 (BGBl. I S. 462, 565), in der Fassung der Bekanntmachung vom 20.10.2016 (BGBl. I S. 2394).

Erhebungsmerkmale

1. Bauherren nach Bauherrengruppen
2. Lage des Baugrundstücks
3. Art und veranschlagte Kosten der Baumaßnahmen
4. Gebäude nach Art, Fläche und (bei Errichtung neuer Wohngebäude) Haustyp
5. Für neu zu errichtende Gebäude Rauminhalt, Geschosshöhe, Art der Beheizung und vorwiegende Heizenergie sowie überwiegend verwendeter Baustoff
6. Für Gebäude mit Wohnraum die Zahl der Wohnungen

Erhebungseinheit

Erfasst werden genehmigungspflichtige oder zustimmungsbedürftige sowie in Thüringen ab 1.7.1994 - bei vereinfachten baurechtlichen Bestimmungen - anzeige- bzw. kenntnisgabepflichtige oder einem Genehmigungsverfahren unterliegende Hochbaumaßnahmen, bei denen Wohn- oder Nutzraum geschaffen oder verändert wird. Der umfassende Bereich der Baureparaturen ist somit nicht Erhebungsgegenstand in der Bautätigkeitsstatistik.

Erhebungseinheit ist das einzelne (Wohn- oder Nichtwohn-) Gebäude, wobei sowohl die Errichtung neuer Gebäude als auch Baumaßnahmen an bestehenden Gebäuden zu erfassen sind.

Während im Wohnbau alle Baumaßnahmen in die Statistik einbezogen werden, bleiben im Nichtwohnbau Objekte bis zu 350 m³ Rauminhalt oder 18 000 EUR (1997 bis 2001: 35 000 DM, bis 1996: 25 000 DM) veranschlagte Kosten unberücksichtigt, sofern sie keine Wohnräume enthalten.

Methodische Hinweise

Die monatliche Berichterstattung über Baugenehmigungen basiert auf den von den Bauaufsichtsbehörden abgegebenen Meldungen, die nicht immer zeitgerecht übermittelt werden. Die Ergebnisse berücksichtigen daher nur diejenigen Objekte, von denen im Berichtszeitraum die Baugenehmigung übersandt wurde. Hieraus ergeben sich Unterschiede zum tatsächlichen Baugeschehen in den einzelnen Monaten.

Baumaßnahmen an bestehenden Gebäuden können zur Verringerung der Anzahl der Wohnungen bzw. der Wohn- oder Nutzflächen führen. Dadurch können in den Tabellen auch negative Werte stehen.

Abweichungen in den Summen erklären sich aus Korrekturen zur Jahresaufbereitung.

Diese Korrekturen können nur in der Jahressumme und nicht in den einzelnen Monaten bzw. Vierteljahren ausgewiesen werden.

Ab Berichtsjahr 2012 werden die "Sonstigen Wohneinheiten" als Wohnungen erfasst.

Definitionen

Gebäude

Gebäude sind selbstständig benutzbare, überdachte Bauwerke, die auf Dauer errichtet sind und die von Menschen betreten werden können und geeignet oder bestimmt sind, dem Schutz von Menschen, Tieren oder Sachen zu dienen. Dabei kommt es auf die Umschließung durch Wände nicht an; die Überdachung allein ist ausreichend. Bei Doppel-, Gruppen- oder Reihenhäusern gilt jeder Teil, der von dem anderen durch eine Trennwand geschieden ist, als selbstständiges Gebäude. Bei Wohnblöcken mit mehreren Zugängen wird jeder Gebäudeteil mit eigenem Zugang als ein einzelnes Gebäude gezählt.

Wohngebäude

Wohngebäude sind Gebäude, die mindestens zur Hälfte - gemessen an der Nutzfläche (DIN 277) - Wohnzwecken dienen. Nebennutzflächen in Wohngebäuden (Abstellräume u.Ä.) werden zur Bestimmung des Nutzungsschwerpunktes nicht herangezogen.

Nichtwohngebäude

Nach der Systematik der Bauwerke sind Nichtwohngebäude solche Gebäude, die überwiegend für Nichtwohnzwecke bestimmt sind, d.h. Gebäude, in denen mehr als die Hälfte der Gesamtnutzfläche Nichtwohnzwecken dient.

Errichtung neuer Gebäude

Unter Errichtung neuer Gebäude werden Neubauten und Wiederaufbauten verstanden. Als Wiederaufbau gilt der Aufbau zerstörter oder abgerissener Gebäude ab Oberkante des noch vorhandenen Kellergeschosses.

Baumaßnahmen an bestehenden Gebäuden

Baumaßnahmen an bestehenden Gebäuden sind bauliche Veränderungen an bestehenden Gebäuden durch Umbau-, Ausbau-, Erweiterungs- oder Wiederherstellungsmaßnahmen.

Wohnung

Unter einer Wohnung sind nach außen abgeschlossene, zu Wohnzwecken bestimmte, in der Regel zusammenliegende Räume zu verstehen, die die Führung eines eigenen Haushalts ermöglichen. Eine Wohnung hat grundsätzlich einen eigenen abschließbaren Zugang unmittelbar vom Freien, vom Treppenhaus oder von einem Vorraum, ferner Wasserversorgung, Abguss und Toilette.

Wohnräume

Wohnräume sind Räume, die für Wohnzwecke bestimmt sind und mindestens eine Wohnfläche von 6 m² haben sowie abgeschlossene Küchen unabhängig von deren Größe.

Wohnfläche

Die Wohnfläche (zu berechnen nach der Verordnung der Wohnfläche (Wohnflächenverordnung – WoFIV) vom 25. November 2003 (BGBl. I S. 2346)) umfasst die Grundflächen der Räume, die ausschließlich zu dieser Wohnung gehören, also die Flächen von Wohn- und Schlafräumen, Küchen und Nebenräumen (z. B. Dielen, Abstellräume und Bad) innerhalb der Wohnung.

Die Wohnfläche eines Wohnheims umfasst die Grundflächen der Räume, die zur alleinigen und gemeinschaftlichen Nutzung durch die Bewohner bestimmt sind.

Zur Wohnfläche gehören auch die Grundflächen von Wintergärten, Schwimmbädern und ähnlichen nach allen Seiten geschlossenen Räumen sowie Balkonen, Loggien, Dachgärten und Terrassen, wenn sie ausschließlich zu der Wohnung oder dem Wohnheim gehören.

Voll berechnet werden die Grundflächen von Räumen und Raumteilen mit einer lichten Höhe von mindestens 2 m. Die Grundflächen von Räumen und Raumteilen mit einer lichten Höhe von mindestens einem Meter und weniger als zwei Metern und von unbeheizbaren Wintergärten, Schwimmbädern und ähnlichen nach allen Seiten geschlossenen Räumen sind zur Hälfte, von Balkonen, Loggien, Dachgärten und Terrassen sind in der Regel zu einem Viertel, höchstens jedoch zur Hälfte anzurechnen.

Nicht gezählt werden die Grundflächen von Zubehörräumen (z. B. Kellerräume, Abstellräume außerhalb der Wohnung, Waschküchen, Bodenräume, Trockenräume, Heizungsräume und Garagen).

Nutzfläche

Unter der Nutzfläche im Sinne der Bautätigkeitsstatistik versteht man die anrechenbaren Flächen in Gebäuden oder Gebäudeteilen, die nicht Wohnzwecken dienen. Die Nutzfläche ist die Fläche, die sich ergibt, wenn von der Nutzfläche nach DIN 277 die Wohnfläche abgezogen wird. Zur Nutzfläche gehören die Hauptnutzflächen und die Nebennutzflächen gemäß den Nutzungsarten Nr. 1 - 7 der DIN 277, Teil 2, nicht jedoch die Konstruktions-, Funktions- und Verkehrsflächen.

Rauminhalt

Rauminhalt ist das von den äußeren Begrenzungsflächen eines Gebäudes eingeschlossene Volumen (Bruttorauminhalt); d.h. das Produkt aus der überbauten Fläche und der anzusetzenden Höhe, es umfasst auch den Rauminhalt der Konstruktionen.

Veranschlagte Kosten der Bauwerke

Veranschlagte Kosten im Sinne der Bautätigkeitsstatistik sind die Kosten der Baukonstruktion (einschließlich Erdarbeiten und baukonstruktive Einbauten), die Kosten der Installationen, die Kosten der betriebstechnischen Anlagen und die Kosten für betriebliche Einbauten sowie für besondere Bauausführungen. Kosten für nicht fest verbundene Einbauten, die nicht Bestandteil des Bauwerkes sind, wie Großrechenanlagen oder industrielle Produktionsanlagen, sind nicht einbezogen.

Die Umsatz-(Mehrwert-)steuer ist in den veranschlagten Kosten enthalten. Die veranschlagten Kosten werden zum Zeitpunkt der Baugenehmigung ermittelt.

Bauherr

Bauherr ist der rechtlich und wirtschaftlich verantwortliche Auftraggeber bei einem Bauvorhaben, d.h. wer im eigenen Namen und für eigene oder fremde Rechnung Bauvorhaben durchführt oder durchführen lässt. Die Feststellung des Bauherrn bezieht sich auf den Zeitpunkt der Baugenehmigung, sie ist deshalb unabhängig von einer eventuell beabsichtigten späteren Veräußerung des Gebäudes oder der Wohnungen.

Öffentliche Bauherren

Als öffentliche Bauherren gelten Kommunen, kommunale Wohnungsunternehmen sowie Bund und Land. Dies sind Unternehmen oder Einrichtungen, bei denen Kommune, Land oder Bund mit mehr als 50 % Nennkapital oder Stimmrecht beteiligt sind.

Private Haushalte

Private Haushalte sind alle natürlichen Personen und Personengemeinschaften ohne eigene Rechtspersönlichkeit. Bei Einzelunternehmen und freiberuflich tätigen Personen ist entscheidend für die Zuordnung, wie der Bauherr nach außen auftritt. Handelt er im Namen seines Unternehmens, wird das Bauvorhaben dem Betriebsvermögen zugerechnet, anderenfalls dem Privateigentum.

Organisationen ohne Erwerbszweck

Organisationen ohne Erwerbszweck sind Vereine, Verbände und andere Zusammenschlüsse, die gemeinnützige Zwecke verfolgen oder der Förderung bestimmter Interessen ihrer Mitglieder bzw. anderer Gruppen dienen, z.B. Organisationen der Erziehung, Wissenschaft, Kultur sowie der Sport- und Jugendpflege, Kirchen, karitative Organisationen, Organisationen des Wirtschaftslebens und der Gewerkschaften, Arbeitgeberverbände, Berufsorganisationen und Wirtschaftsverbände, politische Parteien.

Anstaltsgebäude

Anstaltsgebäude sind Nichtwohngebäude, in denen überwiegend Personen untergebracht sind und die mit Einrichtungen für eine zentrale Haushaltsführung ausgestattet sind, z.B. Krankenhäuser, Gebäude für die Pflege Behinderter, Altenpflege- und Krankenhäuser, Heime für Säuglinge, Kinder und Jugendliche, Erziehungsheime, Müttergenesungsheime, Ferien- und Erholungsheime, Heime von Unterrichtsanstalten, Kasernen, Bereitschaftsgebäude, Klöster, Justizvollzugsanstalten.

Büro- und Verwaltungsgebäude

Büro- und Verwaltungsgebäude sind Nichtwohngebäude, die überwiegend Büro- und Verwaltungszwecken dienen.

Landwirtschaftliche Betriebsgebäude

Landwirtschaftliche Betriebsgebäude sind Nichtwohngebäude, die überwiegend land- und forstwirtschaftlichen, Gärtnerei- oder Fischereizwecken dienen. Sie erstrecken sich nicht auf Gebäude für Tier- und Pflanzenhaltung in zoologischen und botanischen Gärten, ebenso nicht auf Kühlhäuser, Silos, Warenlagergebäude und Ähnliches.

Nichtlandwirtschaftliche Betriebsgebäude

Nichtlandwirtschaftliche Betriebsgebäude sind Nichtwohngebäude, die nicht land- und forstwirtschaftlichen, Gärtnerei- oder Fischereizwecken dienen. Sie werden unterteilt in Fabrik- und Werkstattgebäude, Handels- und Lagergebäude, Verkehrsgebäude, Hotels, Gasthöfe und Fremdenheime, Pensionen, Gaststättengebäude und andere nichtlandwirtschaftliche Betriebsgebäude, wie z.B. Filmtheater, Spielbanken, Ateliergebäude.

Sonstige Nichtwohngebäude

Sonstige Nichtwohngebäude umfassen Kindertagesstätten, Schulgebäude, Hochschulgebäude, Gebäude für Forschungszwecke, Museen, Theater, Opernhäuser, Bibliotheken, Kongresshallen u.Ä., Kirchen und sonstige Kultgebäude, medizinische Behandlungsinstitute, Gebäude für Heilbäder oder die Gesundheitspflege, Sportgebäude und andere Nichtwohngebäude, wie z.B. Freizeitgebäude, Dorfgemeinschaftshäuser, Bunker, Pförtnerhäuser, Umkleidegebäude.

Übersicht zu den Baugenehmigungen im Hochbau Dezember 2016

In den Monaten Januar bis Dezember 2016 wurden von den Bauaufsichtsämtern in Thüringen insgesamt 5 340 Baugenehmigungen und Bauanzeigen für Hochbauten gemeldet. Das waren 2,2 Prozent bzw. 116 Baugenehmigungen bzw. Bauanzeigen mehr als im Vorjahr.

Für alle Vorhaben wurde ein Kostenvolumen von 1 480 Millionen EUR veranschlagt, 17,5 Prozent bzw. 220 Millionen EUR mehr als im Jahr 2015.

65,9 Prozent der veranschlagten Kosten wurden für den Wohn- und 34,1 Prozent für den Nichtwohnbau vorgesehen.

Im Jahr 2016 wurde der Bau von insgesamt 7 611 Wohnungen genehmigt. Damit wurden von den Bauherren gegenüber dem Vorjahr 2 384 Wohnungen mehr geplant.

| | | |
|------------|-------|--|
| Von diesen | 7 611 | Wohnungen sind |
| | 4 884 | in neuen Wohngebäuden, |
| | 66 | in neuen Nichtwohngebäuden, |
| | 2 661 | durch Baumaßnahmen an bestehenden Gebäuden |

vorgesehen.

Im Jahr 2016 wurden 2 661 Wohnungen, die durch Baumaßnahmen an bestehenden Gebäuden entstehen sollen, genehmigt. Davon sind 1 268 Wohnungen in Wohnheimen geplant.

Im **Wohnungsneubau** wurden 4 884 Wohnungen genehmigt, 1 192 Wohnungen mehr als im Vorjahr. Mit 2 107 Genehmigungen für Wohnungen in neuen Ein- und Zweifamilienhäusern wurden gegenüber dem Vorjahr 11 Genehmigungen weniger erteilt. In Gebäuden mit 3 und mehr Wohnungen wurden 2 135 Wohnungen genehmigt, ein Plus von 881 Wohnungen gegenüber dem Jahr 2015. Die restlichen 642 Wohnungen sind in neuen Wohnheimen geplant.

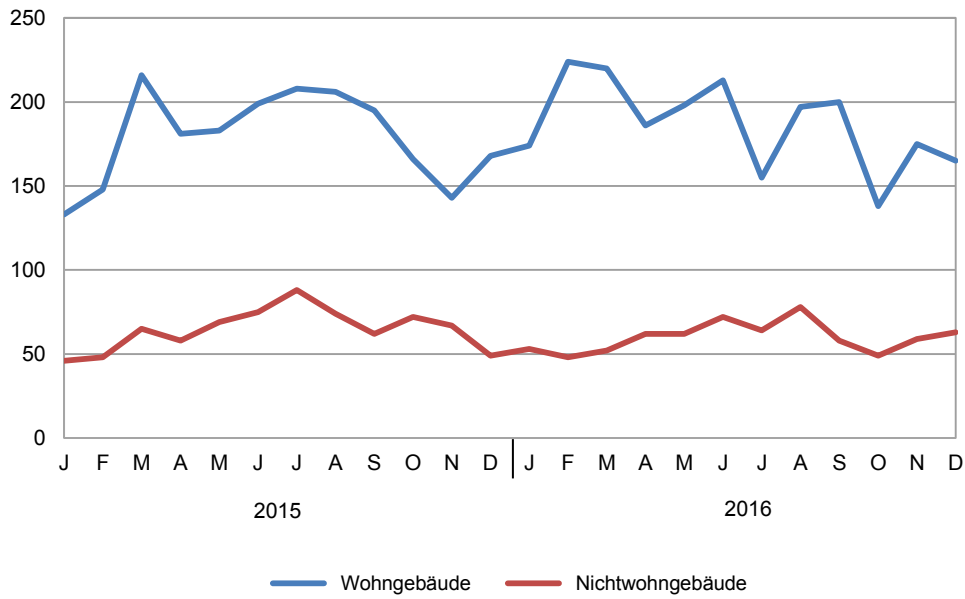
Zum Zeitpunkt der Genehmigung neuer Wohngebäude sind insgesamt 720 Millionen EUR Baukosten veranschlagt worden.

Die Kosten je Quadratmeter Wohnfläche liegen in neuen Einfamilienhäusern bei 1 443 EUR, in neuen Zweifamilienhäusern bei 1 388 EUR und in Mehrfamilienhäusern bei 1 443 EUR.

Die Bauaufsichtsbehörden gaben im Jahr 2016 im **Nichtwohnbau** 1 255 neue Gebäude bzw. Baumaßnahmen an bestehenden Gebäuden mit einer Nutzfläche von 568 750 Quadratmeter zum Bau frei. Damit lag die Nachfrage für den Bau von Nichtwohngebäuden um 3,8 Prozent bzw. 49 Baugenehmigungen unter dem Niveau des Vorjahres. 720 Nichtwohngebäude mit einer Nutzfläche von 477 370 Quadratmeter werden durch Neubau entstehen. Das sind 51 Vorhaben bzw. 6,6 Prozent weniger als im Jahr 2015.

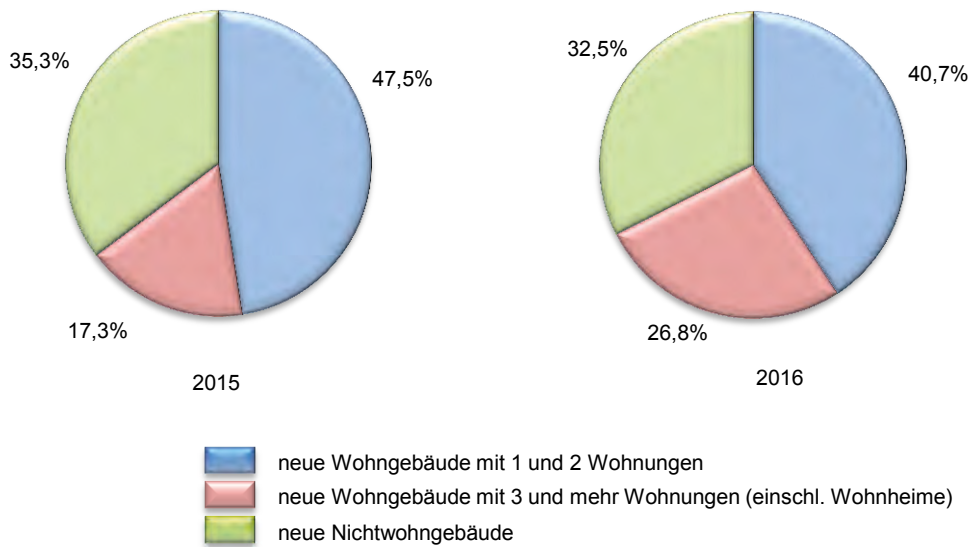
Die zum Zeitpunkt der Baugenehmigung veranschlagten Kosten im Nichtwohnbau insgesamt betragen 505 Millionen EUR. 347 Millionen EUR wurden für neue Nichtwohngebäude veranschlagt, gegenüber den dem Vorjahr entspricht das einem Plus von fast 35 Millionen EUR.

**1. Baugenehmigungen für die Errichtung neuer Wohn- und Nichtwohngebäude
2015 und 2016**
- Anzahl -



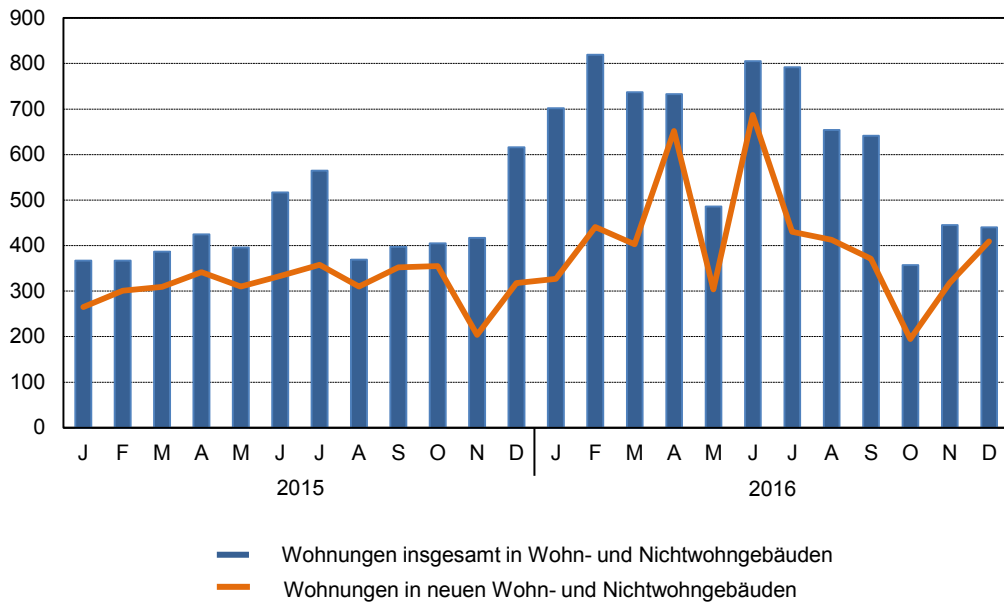
Thüringer Landesamt für Statistik

2. Baugenehmigungen für die Errichtung neuer Wohn- und Nichtwohngebäude 2015 und 2016
- Veranschlagte Kosten -



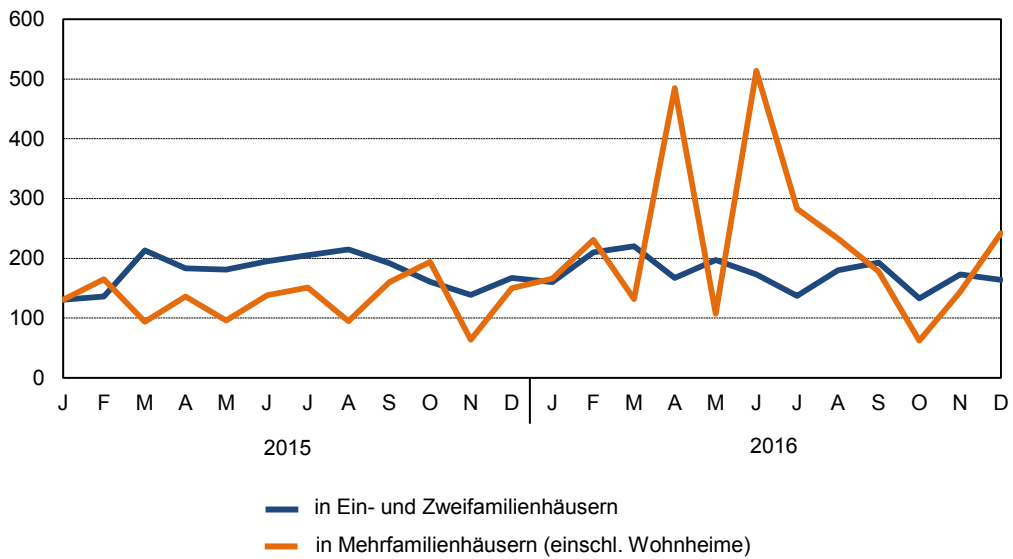
Thüringer Landesamt für Statistik

3. Genehmigte Wohnungen 2015 und 2016 - Anzahl -



Thüringer Landesamt für Statistik

4. Genehmigte Wohnungen im Wohnungsneubau 2015 und 2016 nach Gebäudetypen - Anzahl -



Thüringer Landesamt für Statistik

**1. Baugenehmigungen ^{*)} für Wohn- und Nichtwohngebäude
Hochbau insgesamt
1995 bis Dezember 2016**

| Zeit- raum | Alle Baumaßnahmen | | | Errichtung neuer Gebäude | | | | | | | | |
|---------------|---|----------------|---|--------------------------|--------------------|----------------|-----------------|---|--------------------|-----------------|-----------------|---|
| | Ge- bäude/ Bau- maß- nahmen | Woh- nungen | veran- schlagte Kosten der Bauwerke | Wohngebäude | | | | Nichtwohngebäude | | | | |
| | | | | Ge- bäude | Raum- inhalt | Wohnungen | | veran- schlagte Kosten der Bauwerke | Ge- bäude | Raum- inhalt | Nutz- fläche | veran- schlagte Kosten der Bauwerke |
| | | | | | | ins- gesamt | Wohn- fläche | | | | | |
| Anzahl | 1 000 EUR | Anzahl | 1 000 m ³ | Anzahl | 100 m ² | 1 000 EUR | Anzahl | 1 000 m ³ | 100 m ² | 1 000 EUR | | |
| 1995 | 12 988 | 21 354 | 4 007 258 | 6 894 | 8 028 | 17 141 | 14 273 | 1 815 965 | 1 818 | 10 939 | 18 296 | 1 337 856 |
| 1996 | 14 107 | 22 530 | 4 272 426 | 8 052 | 8 412 | 18 027 | 15 482 | 1 897 018 | 1 621 | 11 720 | 19 877 | 1 532 403 |
| 1997 | 12 824 | 16 517 | 3 807 774 | 6 799 | 6 484 | 13 020 | 11 918 | 1 435 396 | 1 521 | 10 457 | 17 211 | 1 386 972 |
| 1998 | 12 012 | 13 989 | 2 990 461 | 6 191 | 5 487 | 10 219 | 9 918 | 1 209 886 | 1 324 | 7 953 | 11 779 | 935 544 |
| 1999 | 11 411 | 11 341 | 2 635 250 | 5 941 | 4 781 | 8 481 | 8 792 | 1 044 633 | 1 280 | 7 018 | 11 028 | 875 306 |
| 2000 | 9 100 | 7 955 | 2 303 030 | 4 420 | 3 572 | 6 129 | 6 549 | 764 970 | 1 147 | 6 502 | 10 023 | 893 120 |
| 2001 | 8 233 | 6 227 | 1 937 172 | 3 716 | 2 959 | 4 912 | 5 348 | 623 211 | 1 028 | 6 428 | 9 624 | 741 911 |
| 2002 | 7 152 | 4 962 | 1 544 160 | 3 181 | 2 443 | 3 921 | 4 509 | 518 879 | 827 | 4 775 | 7 287 | 531 371 |
| 2003 | 7 224 | 5 150 | 1 683 172 | 3 569 | 2 752 | 4 395 | 5 081 | 580 491 | 713 | 4 905 | 6 867 | 682 409 |
| 2004 | 6 667 | 4 705 | 1 510 752 | 2 951 | 2 363 | 3 819 | 4 342 | 494 424 | 795 | 5 110 | 6 938 | 584 180 |
| 2005 | 5 756 | 3 723 | 1 174 237 | 2 458 | 1 945 | 3 177 | 3 665 | 406 123 | 706 | 4 056 | 5 430 | 422 352 |
| 2006 | 5 659 | 3 802 | 1 210 746 | 2 313 | 1 857 | 3 040 | 3 463 | 393 061 | 778 | 4 596 | 6 429 | 467 178 |
| 2007 | 4 652 | 3 379 | 1 034 518 | 1 577 | 1 413 | 2 349 | 2 595 | 299 844 | 794 | 4 051 | 5 861 | 358 116 |
| 2008 | 4 496 | 2 725 | 1 166 867 | 1 438 | 1 335 | 2 154 | 2 390 | 293 432 | 866 | 5 510 | 7 499 | 495 083 |
| 2009 | 4 530 | 3 268 | 1 039 197 | 1 552 | 1 438 | 2 372 | 2 646 | 323 644 | 753 | 3 478 | 5 232 | 344 271 |
| 2010 | 4 438 | 2 773 | 1 102 146 | 1 570 | 1 416 | 2 168 | 2 589 | 326 735 | 784 | 4 565 | 5 975 | 419 597 |
| 2011 | 4 881 | 3 633 | 1 138 400 | 1 819 | 1 694 | 2 769 | 3 230 | 392 177 | 889 | 4 773 | 6 239 | 365 786 |
| 2012 | 5 097 | 4 528 | 1 219 925 | 1 898 | 1 792 | 2 958 | 3 440 | 429 142 | 858 | 7 265 | 8 276 | 468 058 |
| 2013 | 4 844 | 4 171 | 1 423 066 | 1 891 | 1 862 | 3 058 | 3 522 | 460 811 | 791 | 5 806 | 7 279 | 644 739 |
| 2014 | 4 719 | 4 207 | 1 202 782 | 1 891 | 1 948 | 3 226 | 3 690 | 505 413 | 716 | 3 743 | 4 964 | 349 296 |
| 2015 | 5 224 | 5 227 | 1 259 398 | 2 146 | 2 206 | 3 692 | 4 164 | 572 361 | 771 | 3 117 | 4 222 | 311 603 |
| 2016 | 5 340 | 7 611 | 1 479 867 | 2 245 | 2 670 | 4 884 | 4 999 | 719 513 | 720 | 3 297 | 4 774 | 346 530 |

Veränderung gegenüber dem Vorjahreszeitraum in %

| | | | | | | | | | | | | |
|-------------|------------|-------------|-------------|------------|-------------|-------------|-------------|-------------|--------------|------------|-------------|-------------|
| 1996 | 8,6 | 5,5 | 6,6 | 16,8 | 4,8 | 5,2 | 8,5 | 4,5 | - 10,8 | 7,1 | 8,6 | 14,5 |
| 1997 | - 9,1 | - 26,7 | - 10,9 | - 15,6 | - 22,9 | - 27,8 | - 23,0 | - 24,3 | - 6,2 | - 10,8 | - 13,4 | - 9,5 |
| 1998 | - 6,3 | - 15,3 | - 21,5 | - 8,9 | - 15,4 | - 21,5 | - 16,8 | - 15,7 | - 13,0 | - 23,9 | - 31,6 | - 32,5 |
| 1999 | - 5,0 | - 18,9 | - 11,9 | - 4,0 | - 12,9 | - 17,0 | - 11,4 | - 13,7 | - 3,3 | - 11,8 | - 6,4 | - 6,4 |
| 2000 | - 20,3 | - 29,9 | - 12,6 | - 25,6 | - 25,3 | - 27,7 | - 25,5 | - 26,8 | - 10,4 | - 7,4 | - 9,1 | 2,0 |
| 2001 | - 9,5 | - 21,7 | - 15,9 | - 15,9 | - 17,2 | - 19,9 | - 18,3 | - 18,5 | - 10,4 | - 1,1 | - 4,0 | - 16,9 |
| 2002 | - 13,1 | - 20,3 | - 20,3 | - 14,4 | - 17,4 | - 20,2 | - 15,7 | - 16,7 | - 19,6 | - 25,7 | - 24,3 | - 28,4 |
| 2003 | 1,0 | 3,8 | 9,0 | 12,2 | 12,6 | 12,1 | 12,7 | 11,9 | - 13,8 | 2,7 | - 5,8 | 28,4 |
| 2004 | - 7,7 | - 8,6 | - 10,2 | - 17,3 | - 14,1 | - 13,1 | - 14,5 | - 14,8 | 11,5 | 4,2 | 1,0 | - 14,4 |
| 2005 | - 13,7 | - 20,9 | - 22,3 | - 16,7 | - 17,7 | - 16,8 | - 15,6 | - 17,9 | - 11,2 | - 20,6 | - 21,7 | - 27,7 |
| 2006 | - 1,7 | 2,1 | 3,1 | - 5,9 | - 4,5 | - 4,3 | - 5,5 | - 3,2 | 10,2 | 13,3 | 18,4 | 10,6 |
| 2007 | - 17,8 | - 11,1 | - 14,6 | - 31,8 | - 23,9 | - 22,7 | - 25,1 | - 23,7 | 2,1 | - 11,9 | - 8,8 | - 23,3 |
| 2008 | - 3,4 | - 19,4 | 12,8 | - 8,8 | - 5,5 | - 8,3 | - 7,9 | - 2,1 | 9,1 | 36,0 | 28,0 | 38,2 |
| 2009 | 0,8 | 19,9 | - 10,9 | 7,9 | 7,7 | 10,1 | 10,7 | 10,3 | - 13,0 | - 36,9 | - 30,2 | - 30,5 |
| 2010 | - 2,0 | - 15,1 | 6,1 | 1,2 | - 1,5 | - 8,6 | - 2,1 | 1,0 | 4,1 | 31,3 | 14,2 | 21,9 |
| 2011 | 10,0 | 31,0 | 3,3 | 15,9 | 19,6 | 27,7 | 24,7 | 20,0 | 13,4 | 4,6 | 4,4 | - 12,8 |
| 2012 | 4,4 | 24,6 | 7,2 | 4,3 | 5,8 | 6,8 | 6,5 | 9,4 | - 3,5 | 52,2 | 32,6 | 28,0 |
| 2013 | - 5,0 | - 7,9 | 16,7 | - 0,4 | 3,9 | 3,4 | 2,4 | 7,4 | - 7,8 | - 20,1 | - 12,0 | 37,7 |
| 2014 | - 2,6 | 0,9 | - 15,5 | - | 4,6 | 5,5 | 4,8 | 9,7 | - 9,5 | - 35,5 | - 31,8 | - 45,8 |
| 2015 | 10,7 | 24,2 | 4,7 | 13,5 | 13,2 | 14,4 | 12,8 | 13,2 | 7,7 | - 16,7 | - 15,0 | - 10,8 |
| 2016 | 2,2 | 45,6 | 17,5 | 4,6 | 21,0 | 32,3 | 20,1 | 25,7 | - 6,6 | 5,8 | 13,1 | 11,2 |

*) von den Bauaufsichtsbehörden gemeldete Baugenehmigungen

Noch 1. Baugenehmigungen^{*)} für Wohn- und Nichtwohngebäude
Hochbau insgesamt
1995 bis Dezember 2016

| Zeit- raum | Alle Baumaßnahmen | | | Errichtung neuer Gebäude | | | | | | | | |
|---------------|---|----------------|---|--------------------------|-----------------|----------------|-----------------|---|------------------|-----------------|-----------------|---|
| | Ge- bäude/ Bau- maß- nahmen | Woh- nungen | veran- schlagte Kosten der Bauwerke | Wohngebäude | | | | | Nichtwohngebäude | | | |
| | | | | Ge- bäude | Raum- inhalt | Wohnungen | | veran- schlagte Kosten der Bauwerke | Ge- bäude | Raum- inhalt | Nutz- fläche | veran- schlagte Kosten der Bauwerke |
| | | | | | | ins- gesamt | Wohn- fläche | | | | | |
| Anzahl | 1 000 EUR | Anzahl | 1 000 m³ | Anzahl | 100 m² | 1 000 EUR | Anzahl | 1 000 m³ | 100 m² | 1 000 EUR | | |
| 2015 | 5 224 | 5 227 | 1 259 398 | 2 146 | 2 206 | 3 692 | 4 164 | 572 361 | 771 | 3 117 | 4 222 | 311 603 |
| 1. Vj. | 1 118 | 1 121 | 260 892 | 497 | 510 | 870 | 951 | 125 768 | 159 | 533 | 818 | 54 014 |
| 2. Vj. | 1 430 | 1 338 | 304 617 | 563 | 585 | 929 | 1 089 | 152 133 | 202 | 816 | 1 030 | 64 878 |
| 3. Vj. | 1 493 | 1 330 | 328 700 | 609 | 597 | 1 018 | 1 155 | 156 469 | 224 | 790 | 1 113 | 69 253 |
| 4. Vj. | 1 185 | 1 438 | 365 813 | 477 | 514 | 875 | 969 | 137 991 | 188 | 980 | 1 265 | 124 082 |
| Januar | 309 | 367 | 76 314 | 133 | 149 | 262 | 271 | 38 305 | 46 | 158 | 242 | 16 013 |
| Februar | 357 | 367 | 92 628 | 148 | 159 | 301 | 306 | 39 229 | 48 | 150 | 266 | 17 491 |
| März | 452 | 387 | 91 950 | 216 | 202 | 307 | 373 | 48 234 | 65 | 224 | 311 | 20 510 |
| April | 424 | 425 | 93 389 | 181 | 212 | 319 | 383 | 54 403 | 58 | 194 | 248 | 15 776 |
| Mai | 462 | 396 | 97 723 | 183 | 178 | 277 | 338 | 47 115 | 69 | 224 | 352 | 24 244 |
| Juni | 544 | 517 | 113 505 | 199 | 195 | 333 | 368 | 50 615 | 75 | 399 | 430 | 24 858 |
| Juli | 550 | 565 | 122 911 | 208 | 209 | 356 | 408 | 52 232 | 88 | 162 | 277 | 31 955 |
| August | 468 | 369 | 86 361 | 206 | 187 | 310 | 353 | 48 322 | 74 | 195 | 277 | 16 579 |
| September | 475 | 397 | 119 428 | 195 | 201 | 352 | 395 | 55 915 | 62 | 433 | 558 | 20 719 |
| Oktober | 409 | 405 | 124 625 | 166 | 206 | 355 | 381 | 58 595 | 72 | 336 | 450 | 38 249 |
| November | 381 | 417 | 110 772 | 143 | 141 | 203 | 263 | 38 335 | 67 | 277 | 323 | 34 839 |
| Dezember | 395 | 616 | 130 416 | 168 | 166 | 317 | 326 | 41 061 | 49 | 367 | 492 | 50 994 |
| 2016 | 5 340 | 7 611 | 1 479 867 | 2 245 | 2 670 | 4 884 | 4 999 | 719 513 | 720 | 3 297 | 4 774 | 346 530 |
| 1. Vj. | 1 329 | 2 258 | 335 808 | 618 | 661 | 1 119 | 1 254 | 173 956 | 153 | 612 | 891 | 68 160 |
| 2. Vj. | 1 456 | 2 024 | 377 191 | 597 | 773 | 1 643 | 1 431 | 200 483 | 196 | 656 | 1 021 | 68 276 |
| 3. Vj. | 1 402 | 2 087 | 434 088 | 552 | 699 | 1 204 | 1 304 | 196 801 | 200 | 871 | 1 134 | 105 329 |
| 4. Vj. | 1 153 | 1 242 | 332 780 | 478 | 537 | 918 | 1 012 | 148 273 | 153 | 810 | 1 009 | 65 895 |
| Januar | 415 | 702 | 97 838 | 174 | 188 | 326 | 352 | 46 802 | 53 | 200 | 268 | 23 738 |
| Februar | 449 | 819 | 107 621 | 224 | 246 | 441 | 452 | 69 515 | 48 | 129 | 209 | 12 006 |
| März | 465 | 737 | 130 349 | 220 | 227 | 352 | 450 | 57 639 | 52 | 283 | 414 | 32 416 |
| April | 437 | 733 | 113 126 | 186 | 263 | 652 | 479 | 66 354 | 62 | 218 | 315 | 20 629 |
| Mai | 468 | 486 | 109 021 | 198 | 185 | 304 | 350 | 48 751 | 62 | 242 | 350 | 24 239 |
| Juni | 551 | 805 | 155 044 | 213 | 325 | 687 | 602 | 85 378 | 72 | 197 | 356 | 23 408 |
| Juli | 442 | 792 | 144 640 | 155 | 224 | 420 | 413 | 60 776 | 64 | 239 | 330 | 28 682 |
| August | 481 | 654 | 156 169 | 197 | 243 | 413 | 469 | 72 192 | 78 | 302 | 423 | 51 485 |
| September | 479 | 641 | 133 279 | 200 | 232 | 371 | 421 | 63 833 | 58 | 329 | 382 | 25 162 |
| Oktober | 333 | 357 | 71 101 | 138 | 133 | 195 | 260 | 34 225 | 49 | 138 | 185 | 11 983 |
| November | 414 | 445 | 98 279 | 175 | 205 | 317 | 375 | 55 500 | 59 | 237 | 344 | 18 622 |
| Dezember | 406 | 440 | 163 400 | 165 | 199 | 406 | 377 | 58 548 | 63 | 784 | 1 199 | 74 160 |

Veränderung gegenüber dem Vorjahreszeitraum in %

| | | | | | | | | | | | | |
|-------------|------------|-------------|-------------|------------|-------------|-------------|-------------|-------------|--------------|------------|-------------|-------------|
| 2016 | 2,2 | 45,6 | 17,5 | 4,6 | 21,0 | 32,3 | 20,1 | 25,7 | - 6,6 | 5,8 | 13,1 | 11,2 |
| Januar | 34,3 | 91,3 | 28,2 | 30,8 | 26,2 | 24,4 | 29,6 | 22,2 | 15,2 | 26,6 | 11,0 | 48,2 |
| Februar | 25,8 | 123,2 | 16,2 | 51,4 | 54,7 | 46,5 | 47,4 | 77,2 | 0,0 | - 14,0 | - 21,6 | - 31,4 |
| März | 2,9 | 90,4 | 41,8 | 1,9 | 12,4 | 14,7 | 20,8 | 19,5 | - 20,0 | 26,3 | 33,3 | 58,0 |
| April | 3,1 | 72,5 | 21,1 | 2,8 | 24,1 | 104,4 | 25,2 | 22,0 | 6,9 | 12,4 | 26,7 | 30,8 |
| Mai | 1,3 | 22,7 | 11,6 | 8,2 | 3,9 | 9,7 | 3,5 | 3,5 | - 10,1 | 8,0 | - 0,4 | - 0,0 |
| Juni | 1,3 | 55,7 | 36,6 | 7,0 | 66,7 | 106,3 | 63,6 | 68,7 | - 4,0 | - 50,6 | - 17,2 | - 5,8 |
| Juli | - 19,6 | 40,2 | 17,7 | - 25,5 | 7,2 | 18,0 | 1,2 | 16,4 | - 27,3 | 47,5 | 18,9 | - 10,2 |
| August | 2,8 | 77,2 | 80,8 | - 4,4 | 29,9 | 33,2 | 33,0 | 49,4 | 5,4 | 54,9 | 52,5 | 210,5 |
| September | 0,8 | 61,5 | 11,6 | 2,6 | 15,4 | 5,4 | 6,7 | 14,2 | - 6,5 | - 24,0 | - 31,7 | 21,4 |
| Oktober | - 18,6 | - 11,9 | - 42,9 | - 16,9 | - 35,4 | - 45,1 | - 31,8 | - 41,6 | - 31,9 | - 58,9 | - 58,8 | - 68,7 |
| November | 8,7 | 6,7 | - 11,3 | 22,4 | 45,4 | 56,2 | 42,6 | 44,8 | - 11,9 | - 14,4 | 6,6 | - 46,5 |
| Dezember | 2,8 | - 28,6 | 25,3 | - 1,8 | 19,9 | 28,1 | 15,7 | 42,6 | 28,6 | 113,6 | 143,7 | 45,4 |

*) von den Bauaufsichtsbehörden gemeldete Baugenehmigungen

2. Baugenehmigungen *) für Wohngebäude Januar bis Dezember 2016

| Gebäudeart Bauherrengruppe | Alle Baumaßnahmen | | | | Errichtung neuer Gebäude | | | | |
|---|--------------------------|--------------|---------------|---|--------------------------|--------------|--------------|--------------|---|
| | Gebäude/ Baumaßnahmen | Wohnungen | Wohnräume | veranschlagte Kosten der Bauwerke | Gebäude | Rauminhalt | Wohnungen | | veranschlagte Kosten der Bauwerke |
| | | | | | | | insgesamt | Wohnfläche | |
| | Anzahl | | | 1 000 EUR | Anzahl | 1 000 m³ | Anzahl | 100 m² | 1 000 EUR |
| Januar bis Dezember 2016 | | | | | | | | | |
| Wohngebäude mit 1 Wohnung | . | . | . | . | 1 931 | 1 498 | 1 931 | 2 821 | 407 072 |
| Wohngebäude mit 2 Wohnungen | . | . | . | . | 88 | 104 | 176 | 196 | 27 199 |
| Wohngebäude mit 3 und mehr Wohnungen | . | . | . | . | 207 | 947 | 2 135 | 1 757 | 253 559 |
| Wohnheime | 69 | 1 910 | 2 265 | 54 406 | 19 | 122 | 642 | 226 | 31 683 |
| Wohngebäude insgesamt | 4 085 | 7 359 | 26 379 | 975 259 | 2 245 | 2 670 | 4 884 | 4 999 | 719 513 |
| darunter mit Eigentumswohnungen | 100 | 657 | 2 216 | 80 691 | 49 | 286 | 519 | 520 | 68 281 |
| Von den Wohngebäuden entfielen auf öffentliche Bauherren | 63 | 1 150 | 1 397 | 31 536 | 17 | 51 | 342 | 91 | 14 071 |
| Unternehmen | 375 | 2 133 | 5 640 | 274 592 | 199 | 772 | 1 785 | 1 416 | 205 039 |
| davon Wohnungsunternehmen | 277 | 1 550 | 4 015 | 224 499 | 153 | 648 | 1 533 | 1 188 | 173 580 |
| Immobilienfonds | 2 | - | 5 | . | - | - | - | - | - |
| sonstige Unternehmen (ohne Wohnungsunternehmen) | 96 | 583 | 1 620 | . | 46 | 124 | 252 | 228 | 31 459 |
| private Haushalte | 3 617 | 3 569 | 18 291 | 628 489 | 2 019 | 1 761 | 2 528 | 3 346 | 475 338 |
| Organisationen ohne Erwerbszweck | 30 | 507 | 1 051 | 40 642 | 10 | 86 | 229 | 147 | 25 065 |
| Januar bis Dezember 2015 | | | | | | | | | |
| Wohngebäude mit 1 Wohnung | . | . | . | . | 1 910 | 1 473 | 1 910 | 2 797 | 389 203 |
| Wohngebäude mit 2 Wohnungen | . | . | . | . | 104 | 117 | 208 | 215 | 30 569 |
| Wohngebäude mit 3 und mehr Wohnungen | . | . | . | . | 124 | 562 | 1 254 | 1 049 | 141 778 |
| Wohnheime | 31 | 755 | 924 | 18 101 | 8 | 53 | 320 | 103 | 10 811 |
| Wohngebäude insgesamt | 3 920 | 4 937 | 21 204 | 793 235 | 2 146 | 2 206 | 3 692 | 4 164 | 572 361 |
| darunter mit Eigentumswohnungen | 87 | 484 | 1 835 | 63 986 | 40 | 216 | 430 | 406 | 52 289 |
| Von den Wohngebäuden entfielen auf öffentliche Bauherren | 35 | 244 | 361 | 10 710 | 4 | 14 | 38 | 21 | 4 504 |
| Unternehmen | 290 | 1 403 | 3 573 | 192 205 | 111 | 456 | 1 103 | 839 | 116 706 |
| davon Wohnungsunternehmen | 207 | 815 | 1 936 | 136 884 | 75 | 281 | 705 | 510 | 74 311 |
| Immobilienfonds | 7 | 118 | 274 | 6 181 | 1 | 25 | 48 | 47 | . |
| sonstige Unternehmen (ohne Wohnungsunternehmen) | 76 | 470 | 1 363 | 49 140 | 35 | 150 | 350 | 282 | . |
| private Haushalte | 3 576 | 3 169 | 17 072 | 581 021 | 2 026 | 1 708 | 2 420 | 3 254 | 446 681 |
| Organisationen ohne Erwerbszweck | 19 | 121 | 198 | 9 299 | 5 | 27 | 131 | 51 | 4 470 |
| Veränderung gegenüber dem Vorjahreszeitraum | | | | | | | | | |
| Wohngebäude mit 1 Wohnung | . | . | . | . | 21 | 25 | 21 | 25 | 17 869 |
| Wohngebäude mit 2 Wohnungen | . | . | . | . | - 16 | - 13 | - 32 | - 19 | - 3 370 |
| Wohngebäude mit 3 und mehr Wohnungen | . | . | . | . | 83 | 385 | 881 | 708 | 111 781 |
| Wohnheime | 38 | 1 155 | 1 341 | 36 305 | 11 | 69 | 322 | 123 | 20 872 |
| Wohngebäude insgesamt | 165 | 2 422 | 5 175 | 182 024 | 99 | 464 | 1 192 | 835 | 147 152 |
| darunter mit Eigentumswohnungen | 13 | 173 | 381 | 16 705 | 9 | 70 | 89 | 114 | 15 992 |
| Von den Wohngebäuden entfielen auf öffentliche Bauherren | 28 | 906 | 1 036 | 20 826 | 13 | 37 | 304 | 70 | 9 567 |
| Unternehmen | 85 | 730 | 2 067 | 82 387 | 88 | 316 | 682 | 578 | 88 333 |
| davon Wohnungsunternehmen | 70 | 735 | 2 079 | 87 615 | 78 | 367 | 828 | 678 | 99 269 |
| Immobilienfonds | - 5 | - 118 | - 269 | . | - 1 | - 25 | - 48 | - 47 | . |
| sonstige Unternehmen (ohne Wohnungsunternehmen) | 20 | 113 | 257 | . | 11 | - 26 | - 98 | - 53 | . |
| private Haushalte | 41 | 400 | 1 219 | 47 468 | - 7 | 53 | 108 | 91 | 28 657 |
| Organisationen ohne Erwerbszweck | 11 | 386 | 853 | 31 343 | 5 | 59 | 98 | 97 | 20 595 |

*) von den Bauaufsichtsbehörden gemeldete Baugenehmigungen

3. Baugenehmigungen *) für Nichtwohngebäude Januar bis Dezember 2016

| Gebäudeart ----- Bauherrengruppe | Alle Baumaßnahmen | | | | Errichtung neuer Gebäude | | | | |
|---|---|--------------------|----------------|---|--------------------------|----------------------|--------------------|----------------|---|
| | Ge- bäude/ Bau- maß- nahmen | Nutz- fläche | Woh- nungen | veran- schlagte Kosten der Bauwerke | Ge- bäude | Raum- inhalt | Nutz- fläche | Woh- nungen | veran- schlagte Kosten der Bauwerke |
| | Anzahl | 100 m ² | Anzahl | 1 000 Euro | Anzahl | 1 000 m ³ | 100 m ² | Anzahl | 1 000 Euro |
| Januar bis Dezember 2016 | | | | | | | | | |
| Anstaltsgebäude | 16 | 60 | 34 | 14 945 | 7 | 27 | 48 | 28 | 10 201 |
| Büro- und Verwaltungsgebäude | 94 | 274 | 77 | 49 724 | 35 | 109 | 195 | - | 26 816 |
| Landwirtschaftliche Betriebsgebäude | 89 | 536 | 4 | 17 432 | 64 | 341 | 495 | - | 15 365 |
| Nichtlandwirtschaftliche Betriebsgebäude darunter | 809 | 4 373 | 88 | 307 162 | 501 | 2 590 | 3 668 | 38 | 231 950 |
| Fabrik- und Werkstattgebäude | 226 | 1 892 | 25 | 132 886 | 108 | 1 133 | 1 547 | 4 | 97 857 |
| Handels- und Lagergebäude | 257 | 1 995 | 64 | 130 873 | 144 | 1 235 | 1 680 | 32 | 97 739 |
| Hotels und Gaststätten | 26 | 95 | 3 | 12 699 | 6 | 32 | 72 | 1 | 7 977 |
| Sonstige Nichtwohngebäude | 247 | 445 | 49 | 115 345 | 113 | 229 | 368 | - | 62 198 |
| Nichtwohngebäude insgesamt | 1 255 | 5 688 | 252 | 504 608 | 720 | 3 297 | 4 774 | 66 | 346 530 |
| Öffentliche Bauherren | 130 | 237 | 23 | 73 721 | 49 | 108 | 174 | - | 31 736 |
| Unternehmen | 607 | 4 928 | 42 | 350 820 | 359 | 2 942 | 4 103 | 26 | 263 797 |
| davon: | | | | | | | | | |
| Wohnungsunternehmen | 24 | 518 | 4 | 38 537 | 16 | 226 | 509 | - | 30 859 |
| Immobilienfonds | 9 | 63 | 21 | 7 844 | 4 | 45 | 55 | 21 | 6 204 |
| Land- und Forstw., Tierh., Fischerei | 70 | 555 | 1 | 18 268 | 61 | 352 | 506 | - | 16 645 |
| Produzierendes Gewerbe | 246 | 2 329 | 7 | 156 766 | 143 | 1 483 | 1 902 | 3 | 117 789 |
| Handel, Kreditinst., Dienstl., Vers., Verkehr u. Nachr. überm. | 258 | 1 463 | 9 | 129 405 | 135 | 837 | 1 131 | 2 | 92 300 |
| Private Haushalte | 468 | 370 | 143 | 40 434 | 293 | 161 | 358 | 12 | 20 355 |
| Organisationen o. Erwerbszweck | 50 | 152 | 44 | 39 633 | 19 | 85 | 139 | 28 | 30 642 |
| Januar bis Dezember 2015 | | | | | | | | | |
| Anstaltsgebäude | 32 | 184 | 122 | 37 616 | 13 | 90 | 181 | 28 | 26 162 |
| Büro- und Verwaltungsgebäude | 105 | 317 | 40 | 51 599 | 51 | 126 | 243 | 5 | 33 217 |
| Landwirtschaftliche Betriebsgebäude | 104 | 555 | 8 | 21 611 | 72 | 387 | 524 | - | 15 043 |
| Nichtlandwirtschaftliche Betriebsgebäude darunter | 829 | 3 415 | 128 | 227 329 | 517 | 2 230 | 2 788 | 30 | 157 360 |
| Fabrik- und Werkstattgebäude | 180 | 1 453 | 22 | 95 861 | 95 | 1 068 | 1 141 | 2 | 71 016 |
| Handels- und Lagergebäude | 292 | 1 601 | 87 | 102 341 | 171 | 1 005 | 1 325 | 28 | 67 520 |
| Hotels und Gaststätten | 46 | 48 | 11 | 12 179 | 8 | 19 | 30 | - | 5 662 |
| Sonstige Nichtwohngebäude | 234 | 598 | - 8 | 128 008 | 118 | 285 | 486 | 2 | 79 821 |
| Nichtwohngebäude insgesamt | 1 304 | 5 068 | 290 | 466 163 | 771 | 3 117 | 4 222 | 65 | 311 603 |
| Öffentliche Bauherren | 126 | 480 | 5 | 132 774 | 55 | 230 | 369 | - | 85 682 |
| Unternehmen | 627 | 3 962 | 187 | 271 760 | 371 | 2 609 | 3 296 | 38 | 189 562 |
| davon: | | | | | | | | | |
| Wohnungsunternehmen | 12 | 70 | 24 | 8 792 | 5 | 27 | 67 | 5 | . |
| Immobilienfonds | 3 | 8 | - | 1 190 | 1 | 3 | 8 | - | . |
| Land- und Forstw., Tierh., Fischerei | 85 | 573 | - | 20 207 | 71 | 391 | 528 | - | 15 059 |
| Produzierendes Gewerbe | 212 | 1 954 | 6 | 110 791 | 136 | 1 377 | 1 522 | 3 | 82 897 |
| Handel, Kreditinst., Dienstl., Vers., Verkehr u. Nachr. überm. | 315 | 1 358 | 157 | 130 780 | 158 | 812 | 1 172 | 30 | 85 453 |
| Private Haushalte | 508 | 481 | 47 | 39 398 | 323 | 219 | 452 | 4 | 22 948 |
| Organisationen o. Erwerbszweck | 43 | 145 | 51 | 22 231 | 22 | 59 | 104 | 23 | 13 411 |
| Veränderung gegenüber dem Vorjahreszeitraum | | | | | | | | | |
| Nichtwohngebäude insgesamt | - 49 | 619 | - 38 | 38 445 | - 51 | 180 | 552 | 1 | 34 927 |
| davon | | | | | | | | | |
| Öffentliche Bauherren | 4 | - 243 | 18 | - 59 053 | - 6 | - 122 | - 195 | - | - 53 946 |
| Unternehmen | - 20 | 966 | - 145 | 79 060 | - 12 | 333 | 807 | - 12 | 74 235 |
| davon: | | | | | | | | | |
| Wohnungsunternehmen | 12 | 448 | - 20 | 29 745 | 11 | 199 | 442 | - 5 | . |
| Immobilienfonds | 6 | 55 | 21 | 6 654 | 3 | 42 | 47 | 21 | . |
| Land- und Forstw., Tierh., Fischerei | - 15 | - 18 | 1 | - 1 939 | - 10 | - 39 | - 22 | - | 1 586 |
| Produzierendes Gewerbe | 34 | 376 | 1 | 45 975 | 7 | 106 | 380 | - | 34 892 |
| Handel, Kreditinst., Dienstl., Vers., Verkehr u. Nachr. überm. | - 57 | 105 | - 148 | - 1 375 | - 23 | 25 | - 41 | - 28 | 6 847 |
| Private Haushalte | - 40 | - 111 | 96 | 1 036 | - 30 | - 58 | - 95 | 8 | - 2 593 |
| Organisationen o. Erwerbszweck | 7 | 7 | - 7 | 17 402 | - 3 | 26 | 35 | 5 | 17 231 |

*) von den Bauaufsichtsbehörden gemeldete Baugenehmigungen

**4. Baugenehmigungen ^{*)} für Wohn-
Hochbau
Dezember**

| Lfd. Nr. | Kreisfreie Stadt Landkreis Land | Alle Baumaßnahmen | | | | | Errichtung | |
|-----------|---------------------------------------|-------------------------------|--------------------|----------------|--------------------|---|--------------|----------------------|
| | | Gebäude/ Baumaß- nahmen | Nutz- fläche | Wohnungen | | veran- schlagte Kosten der Bauwerke | Ge- bäude | Raum- inhalt |
| | | | | ins- gesamt | Wohn- fläche | | | |
| | | Anzahl | 100 m ² | Anzahl | 100 m ² | 1 000 EUR | Anzahl | 1 000 m ³ |
| 1 | Stadt Erfurt | 28 | - 9 | 30 | 37 | 6 854 | 15 | 10 |
| 2 | Stadt Gera | 29 | 239 | 19 | 29 | 22 559 | 14 | 11 |
| 3 | Stadt Jena | 16 | - 1 | 14 | 14 | 3 008 | 2 | 5 |
| 4 | Stadt Suhl | 1 | 1 | - | - | . | - | - |
| 5 | Stadt Weimar | 3 | 18 | 2 | 2 | . | 1 | 1 |
| 6 | Stadt Eisenach | 9 | 381 | 8 | 9 | 17 091 | 4 | 4 |
| 7 | Eichsfeld | 30 | 30 | 22 | 34 | 6 095 | 14 | 13 |
| 8 | Nordhausen | 20 | 3 | 15 | 16 | 2 481 | 8 | 5 |
| 9 | Wartburgkreis | 31 | 79 | 89 | 62 | 17 613 | 15 | 25 |
| 10 | Unstrut-Hainich-Kreis | 23 | 53 | 14 | 19 | 4 528 | 8 | 8 |
| 11 | Kyffhäuserkreis | 12 | 21 | 13 | 26 | 4 642 | 3 | 17 |
| 12 | Schmalkalden-Meiningen | 18 | 61 | 9 | 13 | 4 143 | 7 | 5 |
| 13 | Gotha | 25 | 178 | 86 | 62 | 23 150 | 10 | 26 |
| 14 | Sömmerda | 15 | 6 | 10 | 9 | 2 206 | 4 | 3 |
| 15 | Hildburghausen | 6 | 2 | 4 | 5 | 739 | 3 | 3 |
| 16 | Ilm-Kreis | 28 | 89 | 21 | 23 | 9 156 | 15 | 9 |
| 17 | Weimarer Land | 23 | 51 | 14 | 16 | 3 781 | 9 | 5 |
| 18 | Sonneberg | 6 | 27 | 1 | 1 | 4 913 | 1 | 1 |
| 19 | Saalfeld-Rudolstadt | 17 | 10 | 29 | 27 | 4 912 | 6 | 12 |
| 20 | Saale-Holzland-Kreis | 27 | 7 | 35 | 43 | 7 693 | 15 | 20 |
| 21 | Saale-Orla-Kreis | 13 | 30 | 3 | 5 | 1 927 | 3 | 2 |
| 22 | Greiz | 19 | 11 | - 36 | - 22 | 6 750 | 7 | 6 |
| 23 | Altenburger Land | 7 | 28 | 38 | 17 | 7 397 | 1 | 8 |
| 24 | Thüringen | 406 | 1 312 | 440 | 446 | 163 400 | 165 | 199 |
| | davon | | | | | | | |
| 25 | kreisfreie Städte | 86 | 630 | 73 | 90 | 51 274 | 36 | 31 |
| 26 | Landkreise | 320 | 683 | 367 | 357 | 112 126 | 129 | 168 |
| | Nachrichtlich: | | | | | | | |
| | Thüringen | | | | | | | |
| 27 | Dezember 2015 | 395 | 457 | 616 | 523 | 130 416 | 168 | 166 |

*) von den Bauaufsichtsbehörden gemeldete Baugenehmigungen

**und Nichtwohngebäude nach Kreisen
insgesamt
2016**

| neuer Wohngebäude | | | | | Errichtung neuer Nichtwohngebäude | | | | | Lfd. Nr. |
|-------------------|--------------------|--|----------------------|----------------|-----------------------------------|----------------------|--------------------|----------------|-----------|-------------|
| Wohnungen | | dar. Wohngebäude mit 1 und 2 Wohnungen | | | Ge- bäude | Raum- inhalt | Nutz- fläche | Woh- nungen | | |
| ins- gesamt | Wohn- fläche | Ge- bäude | Raum- inhalt | Woh- nungen | | | | | | |
| Anzahl | 100 m ² | Anzahl | 1 000 m ² | Anzahl | Anzahl | 1 000 m ² | 100 m ² | Anzahl | | |
| 16 | 21 | 15 | 10 | 16 | 1 | - | 0 | - | | 1 |
| 15 | 21 | 14 | 11 | 15 | 2 | 136 | 233 | - | 2 | |
| 10 | 7 | 1 | 1 | 1 | - | - | - | - | 3 | |
| - | - | - | - | - | - | - | - | - | 4 | |
| 1 | 1 | 1 | 1 | 1 | 1 | 7 | 19 | - | 5 | |
| 8 | 9 | 3 | 2 | 4 | 2 | 144 | 377 | - | 6 | |
| 14 | 23 | 14 | 13 | 14 | 1 | - | 1 | - | 7 | |
| 9 | 10 | 8 | 5 | 9 | 3 | 2 | 4 | - | 8 | |
| 87 | 58 | 14 | 9 | 15 | 3 | 87 | 70 | - | 9 | |
| 10 | 15 | 8 | 8 | 10 | 6 | 29 | 47 | - | 10 | |
| 14 | 24 | 2 | 1 | 2 | 3 | 2 | 3 | - | 11 | |
| 7 | 10 | 7 | 5 | 7 | 4 | 48 | 58 | 2 | 12 | |
| 76 | 51 | 8 | 6 | 8 | 5 | 147 | 162 | - | 13 | |
| 4 | 4 | 4 | 3 | 4 | 2 | 2 | 6 | - | 14 | |
| 3 | 3 | 3 | 3 | 3 | 1 | - | 1 | - | 15 | |
| 15 | 18 | 15 | 9 | 15 | 5 | 78 | 83 | - | 16 | |
| 9 | 10 | 9 | 5 | 9 | 7 | 43 | 50 | - | 17 | |
| 1 | 2 | 1 | 1 | 1 | 3 | 18 | 27 | - | 18 | |
| 26 | 21 | 5 | 5 | 6 | 5 | 5 | 9 | 1 | 19 | |
| 38 | 39 | 14 | 10 | 14 | 1 | 1 | 1 | - | 20 | |
| 3 | 4 | 3 | 2 | 3 | 5 | 23 | 27 | - | 21 | |
| 7 | 10 | 7 | 6 | 7 | - | - | - | - | 22 | |
| 33 | 14 | - | - | - | 3 | 14 | 23 | - | 23 | |
| 406 | 377 | 156 | 117 | 164 | 63 | 784 | 1 199 | 3 | 24 | |
| 50 | 60 | 34 | 25 | 37 | 6 | 287 | 628 | - | 25 | |
| 356 | 317 | 122 | 91 | 127 | 57 | 499 | 571 | 3 | 26 | |
| 317 | 326 | 159 | 124 | 167 | 49 | 367 | 492 | 1 | 27 | |

5. Baugenehmigungen ^{*)} für Wohn-
Hochbau
Oktober bis

| Lfd. Nr. | Kreisfreie Stadt Landkreis Land | Alle Baumaßnahmen | | | | | Errichtung | | | |
|-----------|---------------------------------------|--------------------------|--------------------|--------------|--------------|--|------------|--------------------|------------|--------------|
| | | Gebäude/ Baumaßnahmen | Nutzfläche | Wohnungen | | veranschlagte Kosten der Bauwerke | Gebäude | Rauminhalt | Wohnungen | |
| | | | | insgesamt | Wohnfläche | | | | insgesamt | Wohnfläche |
| Anzahl | 100 m ² | Anzahl | 100 m ² | 1 000 EUR | Anzahl | 1 000 m ³ | Anzahl | 100 m ² | | |
| 1 | Stadt Erfurt | 96 | 87 | 149 | 170 | 28 552 | 62 | 72 | 112 | 143 |
| 2 | Stadt Gera | 45 | 276 | 26 | 40 | 25 428 | 22 | 18 | 23 | 33 |
| 3 | Stadt Jena | 48 | 30 | 76 | 39 | 6 886 | 8 | 11 | 16 | 18 |
| 4 | Stadt Suhl | 9 | 1 | 16 | 14 | 2 556 | - | - | - | - |
| 5 | Stadt Weimar | 27 | 60 | 72 | 75 | 14 594 | 13 | 44 | 67 | 70 |
| 6 | Stadt Eisenach | 20 | 387 | 11 | 14 | 18 073 | 8 | 6 | 12 | 14 |
| 7 | Eichsfeld | 79 | 110 | 83 | 109 | 21 515 | 41 | 41 | 50 | 77 |
| 8 | Nordhausen | 62 | 22 | 67 | 44 | 7 120 | 14 | 10 | 15 | 20 |
| 9 | Wartburgkreis | 83 | 143 | 123 | 106 | 30 768 | 35 | 44 | 116 | 92 |
| 10 | Unstrut-Hainich-Kreis | 79 | 89 | 51 | 75 | 13 130 | 36 | 33 | 42 | 63 |
| 11 | Kyffhäuserkreis | 48 | 26 | 33 | 53 | 9 010 | 18 | 27 | 30 | 44 |
| 12 | Schmalkalden-Meiningen | 60 | 141 | 66 | 70 | 21 288 | 26 | 32 | 61 | 63 |
| 13 | Gotha | 75 | 247 | 124 | 108 | 33 570 | 27 | 44 | 105 | 86 |
| 14 | Sömmerda | 32 | 16 | 22 | 23 | 4 435 | 13 | 10 | 13 | 15 |
| 15 | Hildburghausen | 22 | 61 | 14 | 19 | 8 164 | 12 | 11 | 13 | 17 |
| 16 | Ilm-Kreis | 58 | 100 | 45 | 51 | 15 282 | 27 | 17 | 27 | 34 |
| 17 | Weimarer Land | 70 | 75 | 67 | 72 | 13 271 | 29 | 26 | 39 | 48 |
| 18 | Sonneberg | 30 | 60 | 16 | 20 | 9 373 | 10 | 8 | 10 | 14 |
| 19 | Saalfeld-Rudolstadt | 65 | 52 | 54 | 66 | 13 175 | 24 | 26 | 48 | 51 |
| 20 | Saale-Holzland-Kreis | 49 | 7 | 47 | 59 | 11 444 | 22 | 26 | 47 | 49 |
| 21 | Saale-Orla-Kreis | 32 | 27 | 61 | 36 | 5 592 | 8 | 8 | 16 | 17 |
| 22 | Greiz | 37 | 12 | 25 | 4 | 9 590 | 16 | 13 | 17 | 23 |
| 23 | Altenburger Land | 27 | 76 | 44 | 26 | 9 964 | 7 | 12 | 39 | 23 |
| 24 | Thüringen | 1 153 | 2 045 | 1 242 | 1 286 | 332 780 | 478 | 537 | 918 | 1 012 |
| | davon | | | | | | | | | |
| 25 | kreisfreie Städte | 245 | 782 | 350 | 351 | 96 089 | 113 | 151 | 230 | 278 |
| 26 | Landkreise | 908 | 1 264 | 892 | 935 | 236 691 | 365 | 386 | 688 | 734 |
| | Nachrichtlich: | | | | | | | | | |
| | Thüringen | | | | | | | | | |
| 27 | Oktober bis Dezember 2015 | 1 185 | 1 323 | 1 438 | 1 412 | 365 813 | 477 | 514 | 875 | 969 |

*) von den Bauaufsichtsbehörden gemeldete Baugenehmigungen

**und Nichtwohngebäude nach Kreisen
insgesamt
Dezember 2016**

| neuer Wohngebäude | | | | | Errichtung neuer Nichtwohngebäude | | | | | Lfd. Nr. |
|---|--|-----------------|----------------|--|-----------------------------------|-----------------|-----------------|----------------|---|-------------|
| veran- schlagte Kosten der Bauwerke | dar. Wohngebäude mit 1 und 2 Wohnungen | | | | Ge- bäude | Raum- inhalt | Nutz- fläche | Woh- nungen | veran- schlagte Kosten der Bauwerke | |
| | Ge- bäude | Raum- inhalt | Woh- nungen | veran- schlagte Kosten der Bauwerke | | | | | | |
| 1 000 EUR | Anzahl | 1 000 m³ | Anzahl | 1 000 EUR | Anzahl | 1 000 m³ | 100 m² | Anzahl | 1 000 EUR | |
| 17 589 | 57 | 42 | 59 | 12 128 | 4 | 44 | 61 | - | 1 654 | 1 |
| 5 033 | 22 | 18 | 23 | 5 033 | 4 | 137 | 234 | - | . | 2 |
| 3 477 | 7 | 7 | 7 | 1 922 | 1 | - | 0 | - | . | 3 |
| - | - | - | - | - | 1 | 9 | 12 | - | . | 4 |
| 10 548 | 11 | 7 | 11 | 1 800 | 3 | 13 | 31 | - | 2 747 | 5 |
| 1 802 | 7 | 4 | 8 | 1 202 | 5 | 147 | 381 | 1 | 15 948 | 6 |
| 10 868 | 39 | 38 | 40 | 10 101 | 4 | 37 | 37 | - | 3 647 | 7 |
| 2 718 | 14 | 10 | 15 | 2 718 | 8 | 16 | 26 | - | 729 | 8 |
| 12 505 | 32 | 23 | 34 | 6 315 | 15 | 96 | 89 | - | . | 9 |
| 8 761 | 35 | 32 | 38 | 8 339 | 14 | 48 | 77 | - | 2 665 | 10 |
| 6 836 | 17 | 11 | 18 | 3 236 | 8 | 3 | 8 | - | 291 | 11 |
| 9 287 | 22 | 15 | 22 | 4 730 | 13 | 103 | 126 | 2 | 6 055 | 12 |
| 14 064 | 22 | 16 | 22 | 4 936 | 17 | 194 | 223 | - | 15 284 | 13 |
| 2 726 | 13 | 10 | 13 | 2 726 | 3 | 9 | 14 | - | 377 | 14 |
| 2 694 | 12 | 11 | 13 | 2 694 | 6 | 33 | 55 | - | 3 460 | 15 |
| 4 872 | 27 | 17 | 27 | 4 872 | 12 | 85 | 99 | - | 6 803 | 16 |
| 7 571 | 28 | 19 | 29 | 5 681 | 14 | 61 | 82 | - | 2 725 | 17 |
| 2 380 | 10 | 8 | 10 | 2 380 | 7 | 39 | 55 | - | 6 021 | 18 |
| 6 763 | 23 | 19 | 28 | 5 063 | 12 | 23 | 35 | 1 | 3 832 | 19 |
| 8 347 | 21 | 16 | 23 | 4 507 | 2 | 1 | 1 | - | . | 20 |
| 2 471 | 7 | 5 | 7 | 1 671 | 9 | 33 | 41 | - | 1 802 | 21 |
| 3 307 | 16 | 13 | 17 | 3 307 | 1 | - | 0 | - | . | 22 |
| 3 654 | 6 | 4 | 6 | 1 223 | 8 | 29 | 41 | - | 1 310 | 23 |
| 148 273 | 448 | 344 | 470 | 96 584 | 171 | 1 159 | 1 729 | 4 | 104 765 | 24 |
| 38 449 | 104 | 78 | 108 | 22 085 | 18 | 349 | 720 | 1 | 38 870 | 25 |
| 109 824 | 344 | 266 | 362 | 74 499 | 153 | 810 | 1 009 | 3 | 65 895 | 26 |
| 137 991 | 447 | 358 | 467 | 97 341 | 188 | 980 | 1 265 | 2 | 124 082 | 27 |

**6. Baugenehmigungen ^{*)} für Wohn-
Hochbau
Januar bis**

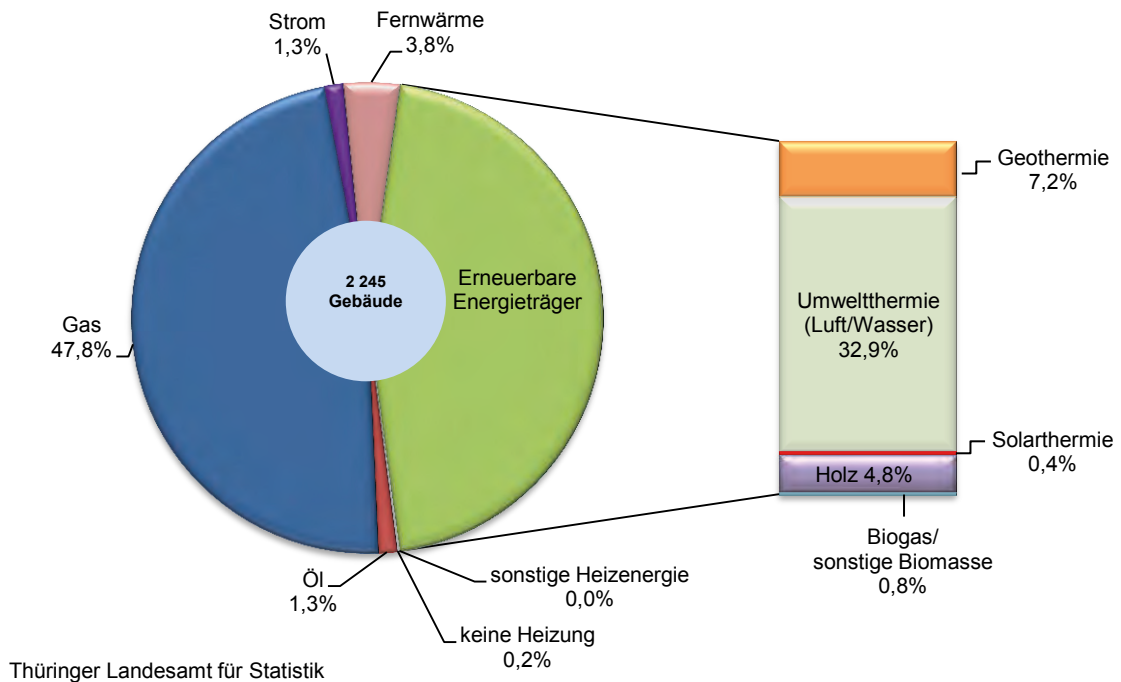
| Lfd. Nr. | Kreisfreie Stadt Landkreis Land | Alle Baumaßnahmen | | | | | Errichtung | | | |
|-----------|---------------------------------------|--------------------------|--------------|--------------|--------------------|--|--------------|--------------|--------------|--------------------|
| | | Gebäude/ Baumaßnahmen | Nutzfläche | Wohnungen | | veranschlagte Kosten der Bauwerke | Gebäude | Rauminhalt | Wohnungen | |
| | | | | insgesamt | Wohnfläche | | | | insgesamt | Wohnfläche |
| | | | | Anzahl | 100 m ² | | | | Anzahl | 100 m ² |
| 1 | Stadt Erfurt | 315 | 222 | 704 | 742 | 113 630 | 200 | 313 | 564 | 628 |
| 2 | Stadt Gera | 161 | 309 | 242 | 155 | 45 423 | 61 | 45 | 62 | 85 |
| 3 | Stadt Jena | 332 | 324 | 1 057 | 740 | 153 191 | 149 | 348 | 969 | 633 |
| 4 | Stadt Suhl | 59 | 5 | 71 | 71 | 12 497 | 22 | 16 | 22 | 29 |
| 5 | Stadt Weimar | 125 | 104 | 634 | 437 | 95 019 | 57 | 169 | 337 | 294 |
| 6 | Stadt Eisenach | 63 | 387 | 56 | 66 | 29 111 | 31 | 24 | 37 | 49 |
| 7 | Eichsfeld | 365 | 453 | 423 | 599 | 85 222 | 184 | 194 | 253 | 367 |
| 8 | Nordhausen | 229 | 225 | 274 | 201 | 41 410 | 65 | 57 | 80 | 104 |
| 9 | Wartburgkreis | 382 | 730 | 460 | 451 | 128 017 | 159 | 177 | 312 | 335 |
| 10 | Unstrut-Hainich-Kreis | 353 | 192 | 538 | 419 | 59 921 | 162 | 150 | 234 | 286 |
| 11 | Kyffhäuserkreis | 182 | 64 | 116 | 179 | 28 547 | 59 | 61 | 71 | 109 |
| 12 | Schmalkalden-Meiningen | 316 | 431 | 273 | 332 | 86 239 | 130 | 133 | 205 | 250 |
| 13 | Gotha | 350 | 557 | 508 | 404 | 100 906 | 137 | 154 | 311 | 295 |
| 14 | Sömmerda | 190 | 160 | 324 | 223 | 37 302 | 75 | 92 | 257 | 169 |
| 15 | Hildburghausen | 135 | 143 | 233 | 185 | 38 576 | 74 | 72 | 88 | 119 |
| 16 | Ilm-Kreis | 334 | 239 | 322 | 393 | 95 365 | 145 | 142 | 239 | 273 |
| 17 | Weimarer Land | 299 | 260 | 279 | 341 | 65 076 | 136 | 127 | 190 | 233 |
| 18 | Sonneberg | 129 | 267 | 137 | 129 | 37 757 | 34 | 41 | 62 | 71 |
| 19 | Saalfeld-Rudolstadt | 220 | 113 | 299 | 271 | 53 272 | 80 | 81 | 126 | 153 |
| 20 | Saale-Holzland-Kreis | 215 | 58 | 210 | 264 | 46 177 | 103 | 100 | 162 | 185 |
| 21 | Saale-Orla-Kreis | 154 | 207 | 141 | 145 | 35 581 | 48 | 39 | 58 | 75 |
| 22 | Greiz | 262 | 150 | 101 | 171 | 52 034 | 74 | 70 | 111 | 133 |
| 23 | Altenburger Land | 170 | 179 | 209 | 179 | 39 594 | 60 | 66 | 134 | 125 |
| 24 | Thüringen | 5 340 | 5 778 | 7 611 | 7 097 | 1 479 867 | 2 245 | 2 670 | 4 884 | 4 999 |
| | davon | | | | | | | | | |
| 25 | kreisfreie Städte | 1 055 | 1 352 | 2 764 | 2 211 | 448 871 | 520 | 914 | 1 991 | 1 718 |
| 26 | Landkreise | 4 285 | 4 427 | 4 847 | 4 886 | 1 030 996 | 1 725 | 1 756 | 2 893 | 3 281 |
| | Nachrichtlich: | | | | | | | | | |
| | Thüringen | | | | | | | | | |
| 27 | Januar bis Dezember 2015 | 5 224 | 5 424 | 5 227 | 5 625 | 1 259 398 | 2 146 | 2 206 | 3 692 | 4 164 |

*) von den Bauaufsichtsbehörden gemeldete Baugenehmigungen

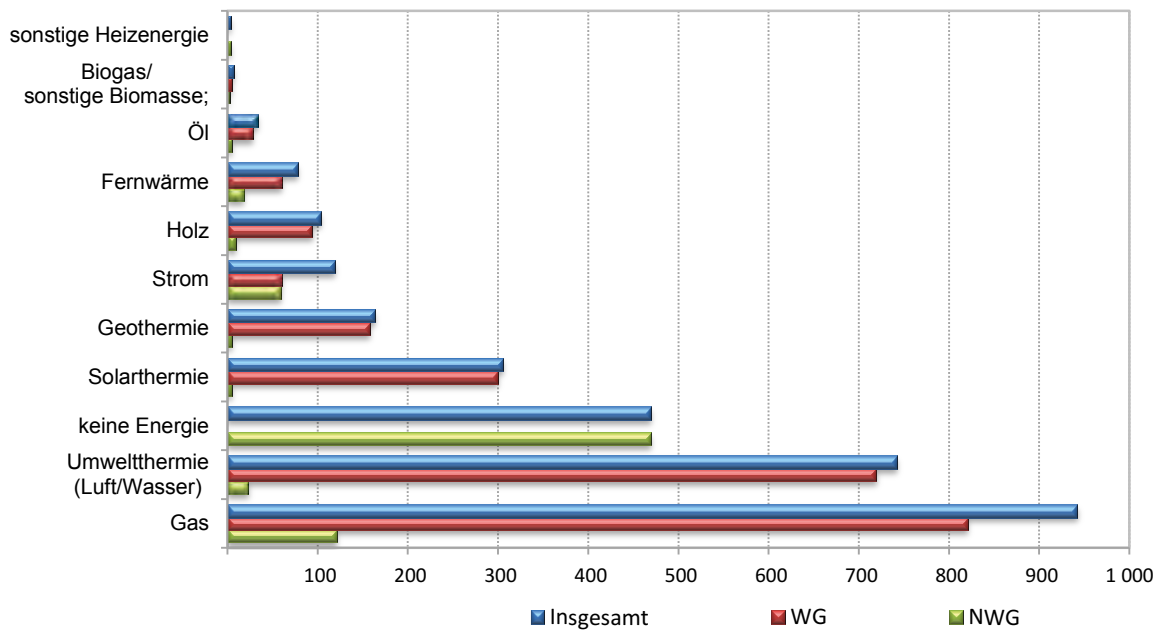
**und Nichtwohngebäude nach Kreisen
insgesamt
Dezember 2016**

| neuer Wohngebäude | | | | | Errichtung neuer Nichtwohngebäude | | | | | Lfd. Nr. |
|--|--|-----------------|----------------|--|-----------------------------------|-----------------|-----------------|----------------|---|-------------|
| veranschlagte Kosten der Bauwerke | dar. Wohngebäude mit 1 und 2 Wohnungen | | | | Ge- bäude | Raum- inhalt | Nutz- fläche | Woh- nungen | veran- schlagte Kosten der Bauwerke | |
| | Ge- bäude | Raum- inhalt | Woh- nungen | veran- schlagte Kosten der Bauwerke | | | | | | |
| 1 000 EUR | Anzahl | 1 000 m³ | Anzahl | 1 000 EUR | Anzahl | 1 000 m³ | 100 m² | Anzahl | 1 000 EUR | |
| 79 262 | 171 | 129 | 179 | 36 383 | 28 | 110 | 166 | - | 12 747 | 1 |
| 12 405 | 61 | 45 | 62 | 12 405 | 19 | 158 | 270 | - | 21 084 | 2 |
| 103 810 | 77 | 62 | 80 | 18 586 | 15 | 53 | 112 | - | 15 856 | 3 |
| 4 482 | 22 | 16 | 22 | 4 482 | 6 | 14 | 23 | - | 2 468 | 4 |
| 43 317 | 39 | 25 | 40 | 7 312 | 13 | 108 | 177 | - | 22 227 | 5 |
| 5 789 | 30 | 22 | 33 | 5 189 | 10 | 149 | 387 | 1 | 16 394 | 6 |
| 49 870 | 171 | 160 | 181 | 41 829 | 35 | 177 | 256 | 1 | 13 338 | 7 |
| 13 565 | 63 | 47 | 65 | 12 125 | 29 | 113 | 195 | - | 9 033 | 8 |
| 49 099 | 150 | 122 | 160 | 32 894 | 84 | 556 | 579 | - | 50 020 | 9 |
| 36 229 | 155 | 125 | 163 | 32 417 | 43 | 125 | 206 | - | 8 194 | 10 |
| 16 063 | 58 | 46 | 59 | 12 463 | 20 | 35 | 67 | - | 4 094 | 11 |
| 36 335 | 120 | 97 | 123 | 27 580 | 56 | 286 | 370 | 23 | 24 586 | 12 |
| 44 682 | 123 | 88 | 127 | 24 169 | 52 | 314 | 419 | - | 25 456 | 13 |
| 21 334 | 66 | 54 | 70 | 13 685 | 33 | 64 | 115 | - | 7 220 | 14 |
| 19 957 | 72 | 64 | 75 | 17 035 | 22 | 63 | 103 | - | 5 768 | 15 |
| 37 918 | 134 | 95 | 137 | 26 695 | 51 | 179 | 226 | 1 | 28 656 | 16 |
| 35 636 | 127 | 100 | 131 | 26 948 | 47 | 189 | 264 | - | 16 107 | 17 |
| 13 207 | 33 | 28 | 34 | 8 407 | 22 | 194 | 228 | - | 16 431 | 18 |
| 21 606 | 76 | 63 | 85 | 16 150 | 25 | 72 | 119 | 11 | 13 565 | 19 |
| 27 372 | 98 | 76 | 104 | 20 545 | 11 | 14 | 35 | 1 | 3 564 | 20 |
| 11 098 | 46 | 34 | 46 | 9 768 | 33 | 195 | 236 | - | 15 515 | 21 |
| 18 296 | 71 | 58 | 74 | 15 339 | 41 | 77 | 135 | - | 8 605 | 22 |
| 18 181 | 56 | 47 | 57 | 11 865 | 25 | 54 | 89 | 28 | 5 602 | 23 |
| 719 513 | 2 019 | 1 602 | 2 107 | 434 271 | 720 | 3 297 | 4 774 | 66 | 346 530 | 24 |
| 249 065 | 400 | 298 | 416 | 84 357 | 91 | 591 | 1 133 | 1 | 90 776 | 25 |
| 470 448 | 1 619 | 1 304 | 1 691 | 349 914 | 629 | 2 706 | 3 641 | 65 | 255 754 | 26 |
| 572 361 | 2 014 | 1 591 | 2 118 | 419 772 | 771 | 3 117 | 4 222 | 65 | 311 603 | 27 |

**5. Baugenehmigung für Wohngebäude (Neubau) nach verwendeter primärer Energie zur Heizung
Januar bis Dezember 2016
- Anzahl -**



**6. Baugenehmigung für Wohn- und Nichtwohngebäude (Neubau) nach verwendeter primärer Energie zur Warmwasserbereitung
Januar bis Dezember 2016
- Anzahl -**



7. Baugenehmigungen für Wohngebäude Januar bis Dezember 2016 nach Gebäudeart und verwendeter primärer Energie zur Heizung
Neubau

| Verwendete primäre Energie zur Heizung | Wohngebäude insgesamt | | | | | |
|--|-----------------------|-----------------|---------------------------|-------------|----------------------|--------------|
| | Gebäude | darin Wohnungen | davon Wohngebäude mit ... | | | |
| | | | 1 Wohnung | 2 Wohnungen | 3 und mehr Wohnungen | |
| | Gebäude | Wohnungen | | | Anzahl | |
| Keine Energie ¹⁾ | 4 | 4 | 4 | - | - | - |
| Konventionelle Energie | 1 131 | 2 575 | 957 | 41 | 133 | 1 536 |
| davon | | | | | | |
| Öl | 29 | 82 | 25 | 1 | 3 | 55 |
| Gas | 1 073 | 2 199 | 911 | 40 | 122 | 1 208 |
| Strom | 29 | 294 | 21 | - | 8 | 273 |
| Erneuerbare Energie | 1 023 | 1 373 | 949 | 46 | 28 | 332 |
| davon | | | | | | |
| Geothermie | 161 | 232 | 149 | 8 | 4 | 67 |
| Umweltthermie ²⁾ | 739 | 862 | 692 | 30 | 17 | 110 |
| Solarthermie | 10 | 13 | 9 | - | 1 | 4 |
| Holz | 107 | 241 | 95 | 7 | 5 | 132 |
| Biogas/Biomethan | - | - | - | - | - | - |
| sonstige Biomasse | 6 | 25 | 4 | 1 | 1 | 19 |
| Fernwärme/Fernkälte | 86 | 924 | 21 | 1 | 64 | 901 |
| Sonstige ³⁾ | 1 | 8 | - | - | 1 | 8 |
| Insgesamt | 2 245 | 4 884 | 1 931 | 88 | 226 | 2 777 |

8. Baugenehmigungen für Nichtwohngebäude Januar bis Dezember 2016 nach Gebäudeart und verwendeter primärer Energie zur Heizung
Neubau

| Verwendete primäre Energie zur Heizung | Nichtwohngebäude insgesamt | | | | | | |
|--|----------------------------|------------------------------|-------------------------------------|--|------------------------------|---------------------------|---------------------------|
| | Gebäude | darunter | | | | | sonstige Nichtwohngebäude |
| | | Büro- und Verwaltungsgebäude | landwirtschaftliche Betriebsgebäude | nichtlandwirtschaftliche Betriebsgebäude | | | |
| | | | | Gebäude | darunter | | |
| | | | | | Fabrik- und Werkstattgebäude | Handels- und Lagergebäude | |
| Anzahl | | | | | | | |
| Keine Energie ¹⁾ | 441 | - | 60 | 325 | 32 | 87 | 56 |
| Konventionelle Energie | 174 | 23 | 2 | 121 | 59 | 39 | 25 |
| davon | | | | | | | |
| Öl | 7 | - | - | 6 | 4 | 1 | 1 |
| Gas | 144 | 17 | 1 | 104 | 50 | 37 | 19 |
| Strom | 23 | 6 | 1 | 11 | 5 | 1 | 5 |
| Erneuerbare Energie | 72 | 8 | 2 | 40 | 12 | 14 | 22 |
| davon | | | | | | | |
| Geothermie | 5 | 1 | - | 1 | - | - | 3 |
| Umweltthermie ²⁾ | 34 | 5 | - | 18 | 4 | 8 | 11 |
| Solarthermie | 2 | - | - | 2 | - | 1 | - |
| Holz | 28 | 2 | 1 | 17 | 7 | 4 | 8 |
| Biogas/Biomethan | 3 | - | 1 | 2 | 1 | 1 | - |
| sonstige Biomasse | - | - | - | - | - | - | - |
| Fernwärme/Fernkälte | 29 | 4 | - | 12 | 4 | 4 | 9 |
| Sonstige ³⁾ | 4 | - | - | 3 | 1 | - | 1 |
| Insgesamt | 720 | 35 | 64 | 501 | 108 | 144 | 113 |

1) Ab Berichtsjahr 2012 wird das Merkmal "Passivhaus" nicht mehr erfragt. - 2) Luft (Aerothermie) / Wasser (Hydrothermie) - 3) Ab Berichtsmontat Januar 2010 sind die Werte "Koks/Kohle" in "Sonstige" enthalten.

9. Baugenehmigungen für Wohngebäude Januar bis Dezember 2016 nach Gebäudeart und verwendeter primärer Energie zur Warmwasserbereitung

Neubau

| Verwendete primäre Energie zur Warmwasserbereitung | Wohngebäude insgesamt | | | | | |
|--|-----------------------|-----------------|---------------------------|-------------|----------------------|--------------|
| | Gebäude | darin Wohnungen | davon Wohngebäude mit ... | | | |
| | | | 1 Wohnung | 2 Wohnungen | 3 und mehr Wohnungen | |
| | | | | | Gebäude | Wohnungen |
| Anzahl | | | | | | |
| Keine Energie ¹⁾ | - | - | - | - | - | - |
| Konventionelle Energie | 909 | 2 444 | 734 | 34 | 141 | 1 642 |
| davon | | | | | | |
| Öl | 28 | 82 | 23 | 2 | 3 | 55 |
| Gas | 821 | 1 827 | 680 | 32 | 109 | 1 083 |
| Strom | 60 | 535 | 31 | - | 29 | 504 |
| Erneuerbare Energie | 1 276 | 1 722 | 1 185 | 53 | 38 | 431 |
| davon | | | | | | |
| Geothermie | 158 | 229 | 146 | 8 | 4 | 67 |
| Umweltthermie ²⁾ | 719 | 820 | 677 | 30 | 12 | 83 |
| Solarthermie | 300 | 439 | 276 | 7 | 17 | 149 |
| Holz | 94 | 228 | 82 | 7 | 5 | 132 |
| Biogas/Biomethan | - | - | - | - | - | - |
| sonstige Biomasse | 5 | 6 | 4 | 1 | - | - |
| Fernwärme/Fernkälte | 60 | 718 | 12 | 1 | 47 | 704 |
| Sonstige ³⁾ | - | - | - | - | - | - |
| Insgesamt | 2 245 | 4 884 | 1 931 | 88 | 226 | 2 777 |

10. Baugenehmigungen für Nichtwohngebäude Januar bis Dezember 2016 nach Gebäudeart und verwendeter primärer Energie zur Warmwasserbereitung

Neubau

| Verwendete primäre Energie zur Warmwasserbereitung | Nichtwohngebäude insgesamt | | | | | | |
|--|----------------------------|------------------------------|-------------------------------------|--|------------------------------|---------------------------|---------------------------|
| | Gebäude | darunter | | | | | sonstige Nichtwohngebäude |
| | | Büro- und Verwaltungsgebäude | landwirtschaftliche Betriebsgebäude | nichtlandwirtschaftliche Betriebsgebäude | | | |
| | | | | Gebäude | darunter | | |
| | | | | | Fabrik- und Werkstattgebäude | Handels- und Lagergebäude | |
| Anzahl | | | | | | | |
| Keine Energie ¹⁾ | 469 | - | 62 | 347 | 42 | 93 | 60 |
| Konventionelle Energie | 185 | 26 | 2 | 120 | 54 | 42 | 34 |
| davon | | | | | | | |
| Öl | 5 | - | - | 4 | 3 | - | 1 |
| Gas | 121 | 16 | 1 | 86 | 42 | 27 | 15 |
| Strom | 59 | 10 | 1 | 30 | 9 | 15 | 18 |
| Erneuerbare Energie | 44 | 5 | - | 26 | 10 | 7 | 13 |
| davon | | | | | | | |
| Geothermie | 5 | 1 | - | 1 | - | - | 3 |
| Umweltthermie ²⁾ | 23 | 2 | - | 14 | 5 | 4 | 7 |
| Solarthermie | 5 | 1 | - | 3 | 1 | - | 1 |
| Holz | 9 | 1 | - | 6 | 3 | 2 | 2 |
| Biogas/Biomethan | 2 | - | - | 2 | 1 | 1 | - |
| sonstige Biomasse | - | - | - | - | - | - | - |
| Fernwärme/Fernkälte | 18 | 3 | - | 6 | 2 | 2 | 5 |
| Sonstige ³⁾ | 4 | 1 | - | 2 | - | - | 1 |
| Insgesamt | 720 | 35 | 64 | 501 | 108 | 144 | 113 |

1) Ab Berichtsjahr 2012 wird das Merkmal "Passivhaus" nicht mehr erfragt. - 2) Luft (Aerothermie) / Wasser (Hydrothermie) - 3) Ab Berichtsmontat Januar 2010 sind die Werte "Koks/Kohle" in "Sonstige" enthalten.

11. Baugenehmigungen für Wohn- und Nichtwohngebäude Januar bis Dezember 2016 nach Gebäudeart, Art der Beheizung und vorwiegend verwendeter Heizenergie
Neubau

| Lfd | Gebäudeart | Insgesamt | Vorwiegend verwendete Heizenergie: insgesamt | | | | | ohne Heizung |
|-----------------------------|------------------------------------|--------------|--|-------------------|---------------------|--------------------|------------------------|--------------|
| | | | davon sind ... | | | | | |
| | | | ausgestattet mit | | | | | |
| | | | Fern- heizung | Block- heizung | Zentral- heizung | Etagen- heizung | Einzelraum- heizung | |
| Neubau Insgesamt | | | | | | | | |
| 1 | Wohngebäude zusammen | 2 245 | 86 | 3 | 2 120 | 19 | 13 | 4 |
| 2 | darin: Wohnungen | 4 884 | 924 | 80 | 3 546 | 62 | 268 | 4 |
| | davon: | | | | | | | |
| 3 | Wohngebäude mit 1 Wohnung | 1 931 | 21 | 1 | 1 891 | 7 | 7 | 4 |
| 4 | Wohngebäude mit 2 Wohnungen | 88 | 1 | - | 85 | 2 | - | - |
| 5 | Wohngebäude mit 3 o. m. Wohnungen | 207 | 61 | 1 | 135 | 10 | - | - |
| 6 | darin: Wohnungen | 2 135 | 818 | 7 | 1 259 | 51 | - | - |
| 7 | Wohnheime | 19 | 3 | 1 | 9 | - | 6 | - |
| 8 | darin: Wohnungen | 642 | 83 | 72 | 226 | - | 261 | - |
| | darunter: | | | | | | | |
| 9 | Wohngebäude mit Eigentumswohnungen | 49 | 9 | - | 34 | 6 | - | - |
| 10 | darin: Wohnungen | 519 | 150 | - | 341 | 28 | - | - |
| 11 | Nichtwohngebäude zusammen | 720 | 29 | 10 | 199 | 4 | 37 | 441 |
| | davon: | | | | | | | |
| 12 | Anstaltsgebäude | 7 | 4 | - | 3 | - | - | - |
| 13 | Büro- und Verwaltungsgebäude | 35 | 4 | - | 23 | 1 | 7 | - |
| 14 | Landwirtsch. Betriebsgebäude | 64 | - | 2 | 1 | - | 1 | 60 |
| 15 | Nichtlandwirtsch. Betriebsgebäude | 501 | 12 | 8 | 133 | 3 | 20 | 325 |
| | darunter: | | | | | | | |
| 16 | Fabrik- und Werkstattgebäude | 108 | 4 | 5 | 60 | 3 | 4 | 32 |
| 17 | Handelsgebäude | 36 | 4 | 1 | 25 | - | 3 | 3 |
| 18 | Warenlagergebäude | 108 | - | 1 | 20 | - | 3 | 84 |
| 19 | Hotels und Gaststätten | 6 | - | - | 6 | - | - | - |
| 20 | Sonstige Nichtwohngebäude | 113 | 9 | - | 39 | - | 9 | 56 |
| Neubau Fertigteilbau | | | | | | | | |
| 1 | Wohngebäude zusammen | 405 | 20 | - | 374 | 1 | 9 | 1 |
| 2 | darin: Wohnungen | 1 132 | 185 | - | 681 | 1 | 264 | 1 |
| | davon: | | | | | | | |
| 3 | Wohngebäude mit 1 Wohnung | 336 | 2 | - | 329 | 1 | 3 | 1 |
| 4 | Wohngebäude mit 2 Wohnungen | 13 | - | - | 13 | - | - | - |
| 5 | Wohngebäude mit 3 o. m. Wohnungen | 43 | 17 | - | 26 | - | - | - |
| 6 | darin: Wohnungen | 379 | 169 | - | 210 | - | - | - |
| 7 | Wohnheime | 13 | 1 | - | 6 | - | 6 | - |
| 8 | darin: Wohnungen | 391 | 14 | - | 116 | - | 261 | - |
| | darunter: | | | | | | | |
| 9 | Wohngebäude mit Eigentumswohnungen | 8 | 3 | - | 5 | - | - | - |
| 10 | darin: Wohnungen | 115 | 29 | - | 86 | - | - | - |
| 11 | Nichtwohngebäude zusammen | 319 | 17 | 8 | 88 | 4 | 15 | 187 |
| | davon: | | | | | | | |
| 13 | Anstaltsgebäude | 3 | 2 | - | 1 | - | - | - |
| 15 | Büro- und Verwaltungsgebäude | 17 | 3 | - | 8 | 1 | 5 | - |
| 17 | Landwirtsch. Betriebsgebäude | 36 | - | 2 | 1 | - | - | 33 |
| 19 | Nichtlandwirtsch. Betriebsgebäude | 231 | 8 | 6 | 65 | 3 | 7 | 142 |
| | darunter: | | | | | | | |
| 21 | Fabrik- und Werkstattgebäude | 67 | 4 | 4 | 34 | 3 | 2 | 20 |
| 23 | Handelsgebäude | 14 | 2 | 1 | 8 | - | 1 | 2 |
| 25 | Warenlagergebäude | 78 | - | 1 | 13 | - | 3 | 61 |
| 27 | Hotels und Gaststätten | 2 | - | - | 2 | - | - | - |
| 29 | Sonstige Nichtwohngebäude | 32 | 4 | - | 13 | - | 3 | 12 |

