



Statistischer Bericht

AVI - vj 1 / 16

**Sozialversicherungspflichtig
Beschäftigte
in Thüringen
am 31.3.2016
- vorläufige Ergebnisse -**

Bestell-Nr. 01 605

Zeichenerklärung

- nichts vorhanden (genau Null)
- 0 weniger als die Hälfte von 1 in der letzten besetzten Stelle, jedoch mehr als nichts
- . Zahlenwert unbekannt oder geheim zu halten
- ... Zahlenwert lag bei Redaktionsschluss noch nicht vor
- x Tabellenfach gesperrt, weil Aussage nicht sinnvoll
- p vorläufige Zahl
- r berichtigte Zahl
- / Zahlenwert nicht sicher genug
- () Aussagewert eingeschränkt

Anmerkung: Abweichungen in den Summen, auch im Vergleich zu anderen Veröffentlichungen, erklären sich aus dem Runden von Einzelwerten.

Herausgeber:

Thüringer Landesamt für Statistik

Europaplatz 3, 99091 Erfurt

Postfach 90 01 63, 99104 Erfurt

Telefon: 03 61 37-84 642 / 84 647

Telefax 03 61 37-84 699

Internet: www.statistik.thueringen.de

E-Mail: auskunft@statistik.thueringen.de

Auskunft erteilt:

Referat: Gesamtrechnungen, Arbeitsmarkt,
Außenhandel

Telefon: 03 61 37-84 214

Herausgegeben im Dezember 2016

Heft-Nr.: 223/16

Preis: 6,25 Euro

© Thüringer Landesamt für Statistik, Erfurt, 2016

Vervielfältigung und Verbreitung, auch auszugsweise, mit Quellenangabe gestattet.

Inhaltsverzeichnis

	Seite
Vorbemerkungen	3
Grafiken	
1. Sozialversicherungspflichtig Beschäftigte am Arbeitsort am 31.3.2016 nach Wirtschaftsabschnitten und Geschlecht	12
2. Sozialversicherungspflichtig Beschäftigte am Arbeitsort am 31.3.2016 nach Wirtschaftsabschnitten	13
3. Sozialversicherungspflichtig Beschäftigte am Arbeitsort am 31.3.2016 nach Altersgruppen	14
4. Sozialversicherungspflichtig Beschäftigte in Teilzeit am Arbeitsort am 31.3.2016 nach Wirtschaftsabschnitten	15
5. Sozialversicherungspflichtig Beschäftigte am Arbeitsort und Wohnort in den kreisfreien Städten und Landkreisen am 31.3.2016	16
6. Sozialversicherungspflichtig Beschäftigte am Arbeitsort in den kreisfreien Städten und Landkreisen am 31.3.2016 nach dem Geschlecht	17
Tabellen	
Sozialversicherungspflichtig Beschäftigte nach Strukturmerkmalen	
1. Sozialversicherungspflichtig Beschäftigte am Arbeitsort am 31.3.2016 nach Strukturmerkmalen	18
2. Sozialversicherungspflichtig Beschäftigte am Arbeitsort sowie am Wohnort in den kreisfreien Städten und Landkreisen am 31.3.2016 nach ausgewählten Merkmalen	19
Sozialversicherungspflichtig Beschäftigte am Arbeitsort	
3. Sozialversicherungspflichtig Beschäftigte am Arbeitsort am 31.3.2016 nach zusammengefassten Wirtschaftsabschnitten, Altersgruppen, Ausländern sowie beruflicher Ausbildung	20
4. Sozialversicherungspflichtig Beschäftigte am Arbeitsort am 31.3.2016 nach Wirtschaftsabschnitten und ausgewählten Wirtschaftsabteilungen, Vollzeit- und Teilzeitbeschäftigten, Auszubildenden, deutschen und ausländischen Beschäftigten	21
5. Sozialversicherungspflichtig Beschäftigte am Arbeitsort am 31.3.2016 nach deutschen und ausländischen Beschäftigten, zusammengefassten Wirtschaftsabschnitten und Altersgruppen	24

6. Ausländische sozialversicherungspflichtig Beschäftigte am Arbeitsort am 31.3.2016 nach zusammengefassten Wirtschaftsabschnitten, Altersgruppen und ausgewählten Staatsangehörigkeiten	30
7. Sozialversicherungspflichtig Beschäftigte am Arbeitsort in den kreisfreien Städten und Landkreisen am 31.3.2016 nach zusammengefassten Wirtschaftsabschnitten	32
8. Sozialversicherungspflichtig Beschäftigte am Arbeitsort in den kreisfreien Städten und Landkreisen am 31.3.2016 nach deutschen und ausländischen Beschäftigten sowie Vollzeit- und Teilzeitbeschäftigten	34

Sozialversicherungspflichtig Beschäftigte am Wohnort

9. Sozialversicherungspflichtig Beschäftigte am Wohnort am 31.3.2016 nach Berufsbereichen, -abschnitten und ausgewählten -gruppen sowie beruflicher Ausbildung	35
10. Sozialversicherungspflichtig Beschäftigte am Wohnort am 31.3.2016 nach Berufsbereichen, -abschnitten und ausgewählten -gruppen, Geschlecht, Vollzeit- und Teilzeitbeschäftigten, Auszubildenden sowie nach deutschen und ausländischen Beschäftigten	38
11. Sozialversicherungspflichtig Beschäftigte am Wohnort in den kreisfreien Städten und Landkreisen am 31.3.2016 nach deutschen und ausländischen Beschäftigten sowie Vollzeit- und Teilzeitbeschäftigten	39
12. Sozialversicherungspflichtig Beschäftigte am Wohnort in den kreisfreien Städten und Landkreisen am 31.3.2016 nach Ausbildungsabschlüssen, Altersgruppen sowie Auszubildende	40

Vorbemerkungen

Mit dem vorliegenden Bericht werden in vierteljährlichem Abstand Ergebnisse der Beschäftigungsstatistik der Bundesagentur für Arbeit über die sozialversicherungspflichtig Beschäftigten am Arbeitsort sowie am Wohnort jeweils für das Ende des Vierteljahres bereitgestellt.

Mit Beginn des Jahres 2008 hat die Bundesagentur für Arbeit in der Beschäftigungsstatistik die „Klassifikation der Wirtschaftszweige, Ausgabe 2008“ (WZ 2008) eingeführt. Damit wurde die bis Ende 2007 gültige „Klassifikation der Wirtschaftszweige, Ausgabe 2003“ (WZ 2003) endgültig abgelöst.

Beginnend mit dem Statistischen Bericht zum Stichtag 30.6.2008 wird der Wirtschaftszweig verschlüsselt nach der „Klassifikation der Wirtschaftszweige, Ausgabe 2008“ (WZ 2008) dargestellt.

Ab dem Stichtag 30.6.2008 werden Auszubildende neu abgegrenzt. Es werden nur Auszubildende mit einem gültigen Ausbildungsvertrag nachgewiesen. Anlernlinge, Praktikanten und Volontäre sind damit nicht mehr enthalten. Die Vergleichbarkeit dieser Ergebnisse ab dem Stichtag 30.6.2008 mit denen früherer Auswertungen ist eingeschränkt.

Mit Inkrafttreten des Gesetzes zur Neuregelung der geringfügigen Beschäftigungsverhältnisse zum 1.4.1999 wurde die Beitragspflicht zur Sozialversicherung auf einen Teil der bis dahin von der Beitragszahlung nicht erfassten geringfügigen Beschäftigungsverhältnisse ausgeweitet. **Soweit Personen ausschließlich beitragspflichtige geringfügige Beschäftigungsverhältnisse ausüben, sind sie in den Nachweisungen dieser Veröffentlichung nicht enthalten.** Dieser Personenkreis wird von der Bundesagentur für Arbeit im Rahmen eines eigenständigen Datenmaterials aufbereitet. In welcher Form dieses Datenmaterial den Statistischen Ämtern des Bundes und der Länder übermittelt werden wird und in welcher Weise dieser Personenkreis in die laufende Berichterstattung im Rahmen des vorliegenden Statistischen Berichtes integriert wird, wird zu gegebener Zeit in den Vorbemerkungen dieser Veröffentlichung erläutert.

Aus Gründen der tabellarischen Darstellung kommt bei der Bezeichnung von Personengruppen in der Regel die sprachlich maskuline Form zur Anwendung. Wenn nicht ausdrücklich anders vermerkt, sind darunter stets beide Geschlechter zu verstehen.

Diesem Statistischen Bericht liegt der Gebietsstand Thüringens vom 31.3.2016 zu Grunde.

Hinweise

Verfahrensbedingt gelten die im vorliegenden Statistischen Bericht veröffentlichten Ergebnisse für einen Zeitraum von drei Jahren als vorläufig und können während dieses Zeitraumes von der Bundesagentur für Arbeit in begründeten Fällen jederzeit geändert werden.

Revision der Beschäftigungsstatistik 2014

Die Bundesagentur für Arbeit hat die Datenaufbereitung für die Beschäftigungsstatistik modernisiert. Dabei wurde eine verbesserte Modellierung der Daten vorgenommen, welche die Grundlage für genauere Ergebnisse und für die weitere Ausbaufähigkeit dieser Statistik schafft. Die Abgrenzung der sozialversicherungspflichtigen Beschäftigung wurde überprüft und um neue Personengruppen erweitert. Es wurden neue Erhebungsinhalte zu den Merkmalen "Arbeitszeit", "ausgeübte Tätigkeit" sowie "Schul- und Berufsabschluss" eingeführt.

Ausführliche Informationen hierzu finden Sie in den Methodenberichten der Bundesagentur für Arbeit "Beschäftigungsstatistik - Revision 2014" und "Neue Erhebungsinhalte 'Arbeitszeit', 'ausgeübte Tätigkeit' sowie 'Schul- und Berufsabschluss' in der Beschäftigungsstatistik".

Wegen der Umstellung musste in der Übergangszeit vom Stichtag 30.9.2011 bis zum 31.12.2013 auf eine Gliederung nach Berufsbereichen, nach beruflicher Ausbildung sowie nach Voll- und Teilzeitbeschäftigung verzichtet werden.

Ausgehend von der Entwicklung einer neuen nationalen Klassifikation der Berufe 2010 (KldB 2010), wurden die Erhebungsinhalte zur Tätigkeit von Beschäftigten insgesamt erneuert.

Die Abweichungen der neu aufbereiteten Daten zu den früher in diesem Statistischen Bericht veröffentlichten Ergebnissen sind so bedeutend, dass eine Vergleichbarkeit nicht möglich ist.

Das Thüringer Landesamt für Statistik wird in der Regel den jeweils ersten von der Bundesagentur für Arbeit bereitgestellten Datensatz aufbereiten und die Ergebnisse in seinem Statistischen Bericht „Sozialversicherungspflichtig Beschäftigte in Thüringen“, Bestellnummer 01605, veröffentlichen. Da die nachfolgenden Korrekturen seitens der Bundesagentur für Arbeit in der Regel sehr gering ausfallen, kann das Thüringer Landesamt für Statistik auch weiterhin seinem Anliegen nachkommen, mit den sachlich und regional tief gegliederten Ergebnissen die Struktur der sozialversicherungspflichtig Beschäftigten in Thüringen darzustellen. Aktuelle Eckdaten für Thüringen findet der Nutzer im Internetangebot der Bundesagentur für Arbeit unter <http://statistik.arbeitsagentur.de>.

Rechtsgrundlagen

Die gesetzliche Grundlage für die Durchführung der Statistik sozialversicherungspflichtig Beschäftigter war bis zum 31.12.1997 das Arbeitsförderungsgesetz vom 25. Juni 1969 (BGBl. I S. 582), zuletzt geändert durch Artikel 30 des Gesetzes vom 20. Dezember 1996 (BGBl. I S. 2049), das in seinen wesentlichen Teilen jedoch mit Wirkung vom 1. Januar 1998 aufgehoben wurde. Die neue gesetzliche Grundlage für die Durchführung der Statistik sozialversicherungspflichtig Beschäftigter bildet seit dem 1. Januar 1998 das Dritte Buch Sozialgesetzbuch - Arbeitsförderung - (SGB III) vom 24. März 1997 (BGBl. I S. 594), in der Fassung der zwischenzeitlich erfolgten Änderungen.

Nach § 281 SGB III hat die Bundesagentur für Arbeit wie bisher aus den in ihrem Geschäftsbereich anfallenden Daten Statistiken, insbesondere über Beschäftigung und Arbeitslosigkeit der Arbeitnehmer und über die Leistungen der Arbeitsförderung, zu erstellen. Sie ist auch unverändert damit beauftragt, auf der Grundlage der Meldungen nach § 28a des Vierten Buches Sozialgesetzbuch - Sozialversicherung - (SGB IV) vom 23. Dezember 1976 (BGBl. I S. 3845), in der Fassung der zwischenzeitlich erfolgten Änderungen, eine Statistik sozialversicherungspflichtig Beschäftigter zu erstellen.

Aufgabe der Statistischen Ämter des Bundes und der Länder ist es, in Ergänzung dazu die im Rahmen des erwerbsstatistischen Gesamtsystems wichtigen Tabellen zu erstellen, für allgemeine Zwecke zu veröffentlichen und sie mit den Beschäftigten- und Entgeltangaben aus anderen Quellen zu koordinieren. Die Bundesagentur für Arbeit stellt dem Statistischen Bundesamt und den Statistischen Ämtern der Länder die hierfür erforderlichen anonymisierten Einzeldaten zu sozialversicherungspflichtig Beschäftigten gem. § 282 a Abs. 1 SGB III zur Verfügung.

Auskunftspflichtige

Auskunftspflichtig sind gemäß den Vorschriften der Verordnung über die Erfassung und Übermittlung von Daten für die Träger der Sozialversicherung (Datenerfassungs- und übermittlungsverordnung - DEÜV)¹⁾ die Arbeitgeber. Sie müssen an die Träger der Sozialversicherung Meldungen verschiedenen Inhalts über die in ihren Betrieben sozialversicherungspflichtig Beschäftigten erstatten.

Mit ihrem Meldeverhalten beeinflussen die Arbeitgeber die regionale und die wirtschaftsfachliche Gliederung der sozialversicherungspflichtig Beschäftigten wesentlich. So gibt es z.B. Arbeitgeber, die entgegen den Rechtsverordnungen ihre Arbeitnehmer nicht am jeweiligen Arbeitsort, sondern zentral an ihrem Hauptsitz melden. Es kann auch der Fall sein, dass Arbeitgeber einzelne Einrichtungen, Betriebsteile bzw. Dienststellen nicht in ihrer tatsächlichen Wirtschaftsklasse, sondern mit einer einheitlichen Wirtschaftsklasse des Hauptbetriebes melden. Sofern solche Fälle bekannt werden, werden die Arbeitgeber durch den zentralen Betriebsnummern-Service der Bundesagentur für Arbeit (BNS) in Saarbrücken auf ihre Pflicht zur ordnungsgemäßen Meldung der Beschäftigten hingewiesen. Gehen die Arbeitgeber diesen Hinweisen nach und korrigieren ihr bisheriges Meldeverhalten, so erfolgt im Allgemeinen keine Korrektur der bereits abgegebenen Meldungen zu den vorangegangenen Vierteljahre. Die zeitliche Vergleichbarkeit ist dann in den betreffenden wirtschaftsfachlichen und regionalen Einheiten eingeschränkt.

Erfasster Personenkreis

Der Personenkreis, für den Meldungen im Rahmen des integrierten Meldeverfahrens zur Sozialversicherung zu erstatten sind, ist in § 3 DEÜV festgelegt. Die Abgrenzung der hier publizierten sozialversicherungspflichtig Beschäftigten wird in der folgenden Definition näher erläutert.

Sozialversicherungspflichtig Beschäftigte

Sozialversicherungspflichtig Beschäftigte sind Arbeitnehmer, die kranken-, renten-, pflegeversicherungspflichtig und/oder beitragspflichtig nach dem Recht der Arbeitsförderung sind oder für die Beitragsanteile zur gesetzlichen Rentenversicherung nach dem Recht der Arbeitsförderung zu zahlen sind.

Zu diesem Personenkreis gehören Arbeiter, Angestellte, Auszubildende, Altersteilzeitbeschäftigte, Praktikanten, Werkstudenten, Personen, die aus einem sozialversicherungspflichtigen Beschäftigungsverhältnis zur Ableistung von gesetzlichen Dienstpflichten (z. B. Wehrübung) einberufen werden, behinderte Menschen in anerkannten Werkstätten oder gleichartigen Einrichtungen, Personen in Einrichtungen der Jugendhilfe, Berufsbildungswerken oder ähnlichen Einrichtungen für behinderte Menschen sowie Personen, die ein freiwilliges soziales, ein freiwilliges ökologisches Jahr oder einen Bundesfreiwilligendienst ableisten. Daneben besteht in wenigen Fällen auch für Selbständige Versicherungspflicht in der Sozialversicherung.

Nicht zu den sozialversicherungspflichtigen Beschäftigten zählen dagegen Beamte, Selbständige, mithelfende Familienangehörige, Berufs- und Zeitsoldaten sowie Wehr- und Zivildienstleistende (siehe o. g. Ausnahme).

1) Im Bundesgesetzblatt veröffentlicht als Artikel 1 der Verordnung zur Neuregelung des Meldeverfahrens in der Sozialversicherung vom 10.2.1998 (BGBl. I S. 343).

Seit April 2003 gilt das zweite Gesetz für moderne Dienstleistung am Arbeitsmarkt, in dem auch der Bereich der geringfügigen Beschäftigung neu geregelt wurde.

Die ausschließlich geringfügig Beschäftigten (Minijobber) und die ausschließlich kurzfristig Beschäftigten werden hier nicht erfasst. Die Berichterstattung über diesen Personenkreis wird von der Bundesagentur für Arbeit wahrgenommen.

Es sind zwei Arten von geringfügigen Beschäftigungen im Bereich der Beschäftigungsstatistik zu unterscheiden:

- **geringfügig entlohnte Beschäftigung**
Eine geringfügig entlohnte Beschäftigung nach § 8 Abs. 1 Nr. 1 SGB IV liegt vor, wenn das Arbeitsentgelt aus dieser Beschäftigung regelmäßig im Monat 450 Euro (bis zum 31.12.2012 400 Euro) nicht überschreitet.
- **kurzfristige Beschäftigung**
Eine kurzfristige Beschäftigung liegt nach § 8 Abs. 1 Nr. 2 SGB IV vor, wenn die Beschäftigung für eine Zeitdauer ausgeübt wird, die im Laufe eines Kalenderjahres auf nicht mehr als zwei Monate oder insgesamt 50 Arbeitstage (im Zeitraum vom 01.01.2015 bis 31.12.2018: drei Monate oder insgesamt 70 Arbeitstage) nach ihrer Eigenart begrenzt zu sein pflegt, oder im Voraus vertraglich begrenzt ist.

Ab dem 1.1.1991 waren in den neuen Bundesländern und Berlin-Ost folgende Beträge für die Abgrenzung geringfügiger Tätigkeiten nach dem Entgelt-Kriterium des § 8 SGB IV maßgebend:

Zeitraum	Versicherungsfreier Betrag
1.1.1991 - 30.6.1991	220 DM
1.7.1991 - 31.12.1991	250 DM
1.1.1992 - 31.12.1992	300 DM
1.1.1993 - 31.12.1993	390 DM
1.1.1994 - 31.12.1994	440 DM
1.1.1995 - 31.12.1995	470 DM
1.1.1996 - 31.12.1996	500 DM
1.1.1997 - 31.12.1997	520 DM
1.1.1998 - 31.12.1998	520 DM
1.1.1999 - 31.3.1999	530 DM
1.4.1999 - 31.12.2001	630 DM
1.1.2002 - 31.3.2003	325 EUR
1.4.2003 - 31.12.2012	400 EUR
ab 1.1.2013	450 EUR

Mehrfach Beschäftigte, die gleichzeitig zwei oder mehr versicherungspflichtigen Beschäftigungen nachgehen, werden, sofern eine Vollzeitbeschäftigung vorliegt, im Stichtagsmaterial nur nach den Merkmalen der Vollzeitbeschäftigung erfasst, ansonsten nach den Merkmalen der zuletzt aufgenommenen Beschäftigung.

Alter

Das Alter der Beschäftigten wird nach der Altersjahrmethode berechnet, d.h. bei jeder Auszählung wird das genaue Alter der Beschäftigten am Stichtag ermittelt.

Ausbildung (berufliche)

Nachgewiesen wird die abgeschlossene Berufsausbildung, untergliedert nach beruflichem Ausbildungsabschluss, d.h. Abschluss einer anerkannten Berufsausbildung, einem Meister-/Techniker- oder gleichwertigen Fachschulabschluss und akademischem Abschluss, d.h. Bachelor, Diplom/Magister/Master/Staatsexamen, Promotion.

Die Angaben beziehen sich auf den höchsten Abschluss, auch wenn diese Ausbildung für die derzeit ausgeübte Tätigkeit nicht vorgeschrieben oder verlangt ist.

Ausländer

Als Ausländer gelten alle Personen, die nicht Deutsche im Sinne des Artikels 116 Abs. 1 des Grundgesetzes sind. Dazu zählen auch die Staatenlosen und die Personen mit „ungeklärter“ Staatsangehörigkeit.

Auszubildende

Auszubildende sind Personen, die aufgrund eines Ausbildungsvertrages nach dem Berufsbildungsgesetz (BBiG) vom 25. März 2005 eine betriebliche Ausbildung in einem anerkannten Ausbildungsberuf durchlaufen (vgl. auch Vorbemerkungen, Abs.3).

Beruf

Um die Vielfalt der Berufe in Deutschland abbilden zu können, werden diese systematisch gruppiert.

Auf nationaler Ebene wurde ab dem Jahr 2011 die Klassifikation der Berufe 2010 (KldB 2010) eingeführt. Diese neu entwickelte Klassifikation löste die beiden bisherigen Berufsklassifikationen - die Klassifizierung der Berufe 1988 (KldB 1988) der Bundesagentur für Arbeit und die Klassifizierung der Berufe 1992 (KldB 1992) des Statistischen Bundesamtes - ab.

Maßgebend für die Berufsbezeichnung ist allein die ausgeübte Tätigkeit und nicht der erlernte bzw. früher ausgeübte Beruf.

Voll- und Teilzeitbeschäftigte

Die Unterscheidung der sozialversicherungspflichtig Beschäftigten nach Voll- und Teilzeitbeschäftigten richtet sich nach den von den Arbeitgebern in den Meldebelegen erteilten Angaben. Die Differenzierung der Angaben zu Teilzeit (unter bzw. über 18 Stunden) entfällt.

Wirtschaftszweig

Der Wirtschaftszweig wird nach der „Klassifikation der Wirtschaftszweige, Ausgabe 2008“ (WZ 2008) verschlüsselt.

Mit Beginn des Jahres 2008 hat die Bundesagentur für Arbeit in der Beschäftigungsstatistik die „Klassifikation der Wirtschaftszweige, Ausgabe 2008“ (WZ 2008) eingeführt. Damit wurde die bis Ende 2007 gültige „Klassifikation der Wirtschaftszweige, Ausgabe 2003“ (WZ 2003) endgültig abgelöst.

Die Gliederung der WZ 2008 wurde unter Beteiligung von Datennutzern und -produzenten in Verwaltung, Wirtschaft, Forschung und Gesellschaft geschaffen. Sie berücksichtigt die Vorgaben der statistischen Systematik der Wirtschaftszweige in der Europäischen Gemeinschaft (NACE Rev. 2), die mit der Verordnung (EG) Nr. 1893/2006 des Europäischen Parlaments und des Rates vom 20. Dezember 2006 (ABl. EG Nr. L 393 S.1) veröffentlicht wurde.

Die Anwendung der WZ 2008 für statistische Zwecke ergibt sich aus Artikel 8 der o.g. Verordnung. Danach sind Statistiken, die sich auf vom 1. Januar 2008 an durchgeführte Wirtschaftstätigkeiten beziehen (Berichtsperiode), auf der Grundlage der NACE Rev.2 (in Deutschland auf der Grundlage der WZ 2008) zu erstellen.

Die Ergebnisse der Beschäftigungsstatistik sind in wirtschaftsfachlicher Gliederung mit Ergebnissen aus anderen deutschen und europäischen Wirtschaftsstatistiken grundsätzlich vergleichbar.

Regionale Zuordnung

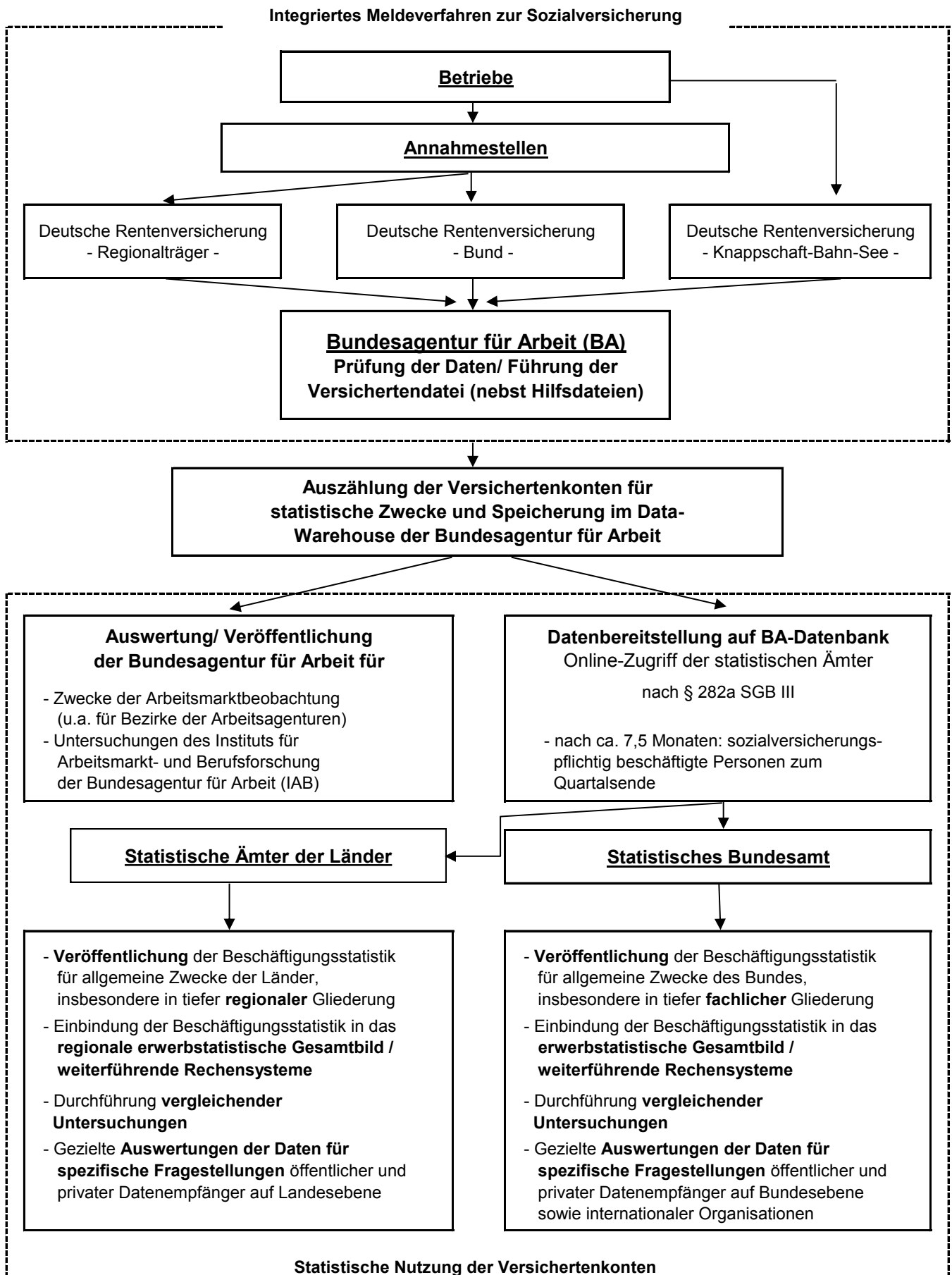
Die sozialversicherungspflichtig Beschäftigten werden sowohl am Arbeitsort (in Deutschland) als auch am Wohnort nachgewiesen.

Der Arbeitsort ist die Gemeinde, in der der Betrieb liegt, in dem die sozialversicherungspflichtig Beschäftigten beschäftigt sind. Der Arbeitsort des Beschäftigten wird über die in den Meldungen der Arbeitgeber zur Sozialversicherung angegebene Betriebsnummer festgestellt. Die zutreffende Regionalisierung der Beschäftigten nach dem Arbeitsort hängt daher direkt von der zutreffenden Verwendung aller vom Arbeitsamt zugeteilten Betriebsnummern ab. Gewisse Unschärfen in der Zuordnung der Beschäftigten zum Arbeitsort sind nicht auszuschließen.

Die Zuordnung der Beschäftigten zum Wohnort richtet sich nach den dem Arbeitgeber gegenüber angegebenen melderechtlichen Verhältnissen. In einer eigenen Datei wird im Rahmen des Meldeverfahrens zur Sozialversicherung für jeden sozialversicherungspflichtig Beschäftigten die jeweils zuletzt übermittelte Wohnortangabe gespeichert. Eine Aktualisierung dieser Angabe erfolgt mit jeder Meldung, mindestens jedoch einmal im Jahr.

Die Meldevorschriften zur Sozialversicherung stellen nicht klar, welcher Wohnsitz vom Arbeitgeber zu melden ist (Erstwohnsitz oder Wohnsitz mit überwiegendem Aufenthalt). Dies kann in der Beschäftigungsstatistik zum Nachweis von „Fernpendlern“ zwischen gemeldetem Erstwohnsitz und Arbeitsort führen, obwohl der Beschäftigte am Zweitwohnsitz seiner Beschäftigung nachgeht, also faktisch nicht pendelt. Solche „Erfassungsschwächen“ hinsichtlich des Wohnortes betreffen jedoch immer nur einzelne Beschäftigte.

Von der Meldung des Arbeitgebers zur Statistik



Abkürzungen

Abfallentsorg.	Abfallentsorgung
...bearb.	...bearbeitung
dar.	darunter
d.	den
DEÜV	Datenerfassung- und -übermittlungsverordnung
Dienstleistg.	Dienstleistungen
...dienstleistg.	...dienstleistungen
DV-Geräte	Datenverarbeitungsgeräte
Eigenbed.	Eigenbedarf
einschl.	einschließlich
elektron.	elektronischen
Erbrg.	Erbringung
Erzeugn.	Erzeugnissen
...erzeugn.	...erzeugnissen
f.	für
freiberufl.	freiberufliche
Finanz-, Vers.- u. Untern.-dienstl., Grundst.- u. Wohnungswesen	Finanz-, Versicherungs- und Unternehmensdienstleistungen, Grundstücks- und Wohnungswesen
Freiberufl., wissenschaftl., techn. Dienstleistg.; sonst. wirtschaftl. Dienstleistg.	Freiberufliche, wissenschaftliche, technische Dienstleistungen; sonstige wirtschaftliche Dienstleistungen
Gew.	Gewinnung
gg.	gegenüber
Glasw.	Glaswaren
H. v.	Herstellung von
H. v. Nahr.- u. Genussm., Getr. u. Tabakerzeugn.	Herstellung von Nahrungs- und Genussmitteln, Getränken und Tabakerzeugnissen
H. v. Textil., Bekleid., Leder, Lederw. u. Schuhen	Herstellung von Textilien, Bekleidung, Leder, Lederwaren und Schuhen
H. v. Holzw., Papier, Pappe u. Druckerzeugn.	Herstellung von Holzwaren, Papier, Pappe und Druckerzeugnissen
Informat.technologische u. Informat.dienstleistg.	Informationstechnologische und Informationsdienstleistungen
Instandh.	Instandhaltung
Kfz	Kraftfahrzeuge
künstl.	künstlerische
Kunst, Unterhaltung und Erholung; sonst. Dienstleistg.; Priv. Haushalte; Exterr. Org.	Kunst, Unterhaltung und Erholung; sonstige Dienstleistungen; Private Haushalte; Exterritoriale Organisationen
Öff. / öff.	Öffentliche / öffentlichen

Öff. Verwaltung, Verteidigung, Sozialvers.;
Erzieh. u. Unterr.; Gesundh.- u. Sozialw.

opt.

Priv.

priv.

Rep.

Sonst.

sonst.

Sozialvers.

Tätigk.

techn.

u.

v.

Veränd.

Verarb.

verb.

verw.

Vorb.

Wasserversorg.

wirtschaftl.

wiss. / wissenschaftl.

WZ 2008

Öffentliche Verwaltung, Verteidigung, Sozialversiche-
rung; Erziehung und Unterricht; Gesundheits- und
Sozialwesen

optischen

Private

private / privaten

Reparatur

Sonstige

sonstigen

Sozialversicherung

Tätigkeiten

technische

und

von

Veränderung

Verarbeitung

verbundene

verwandte

Vorbereitende

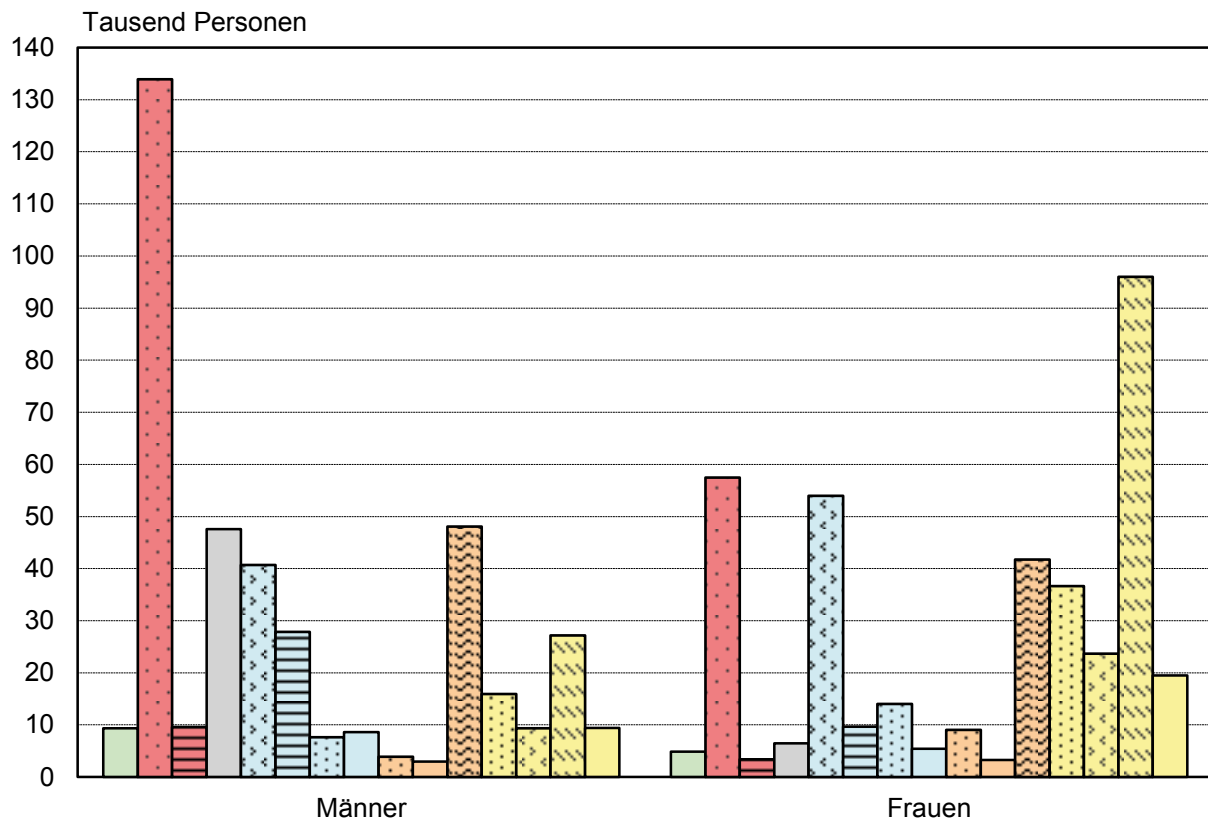
Wasserversorgung

wirtschaftliche

wissenschaftlich / wissenschaftliche

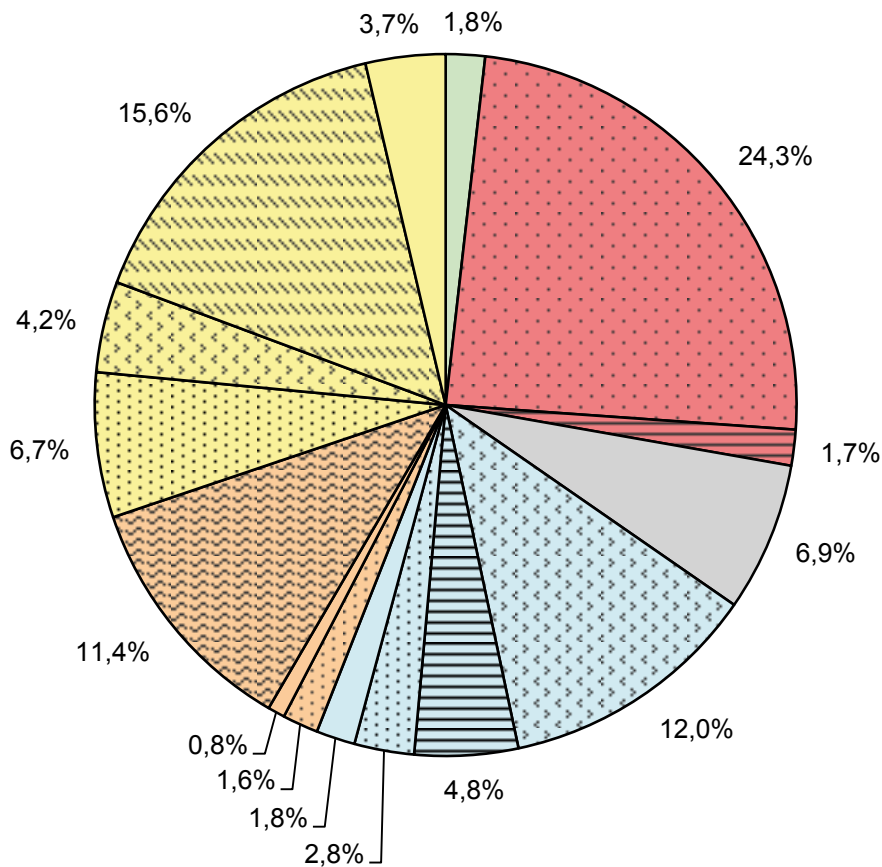
Klassifikation der Wirtschaftszweige, Ausgabe 2008

1. Sozialversicherungspflichtig Beschäftigte am Arbeitsort am 31.3.2016 nach Wirtschaftsabschnitten und Geschlecht



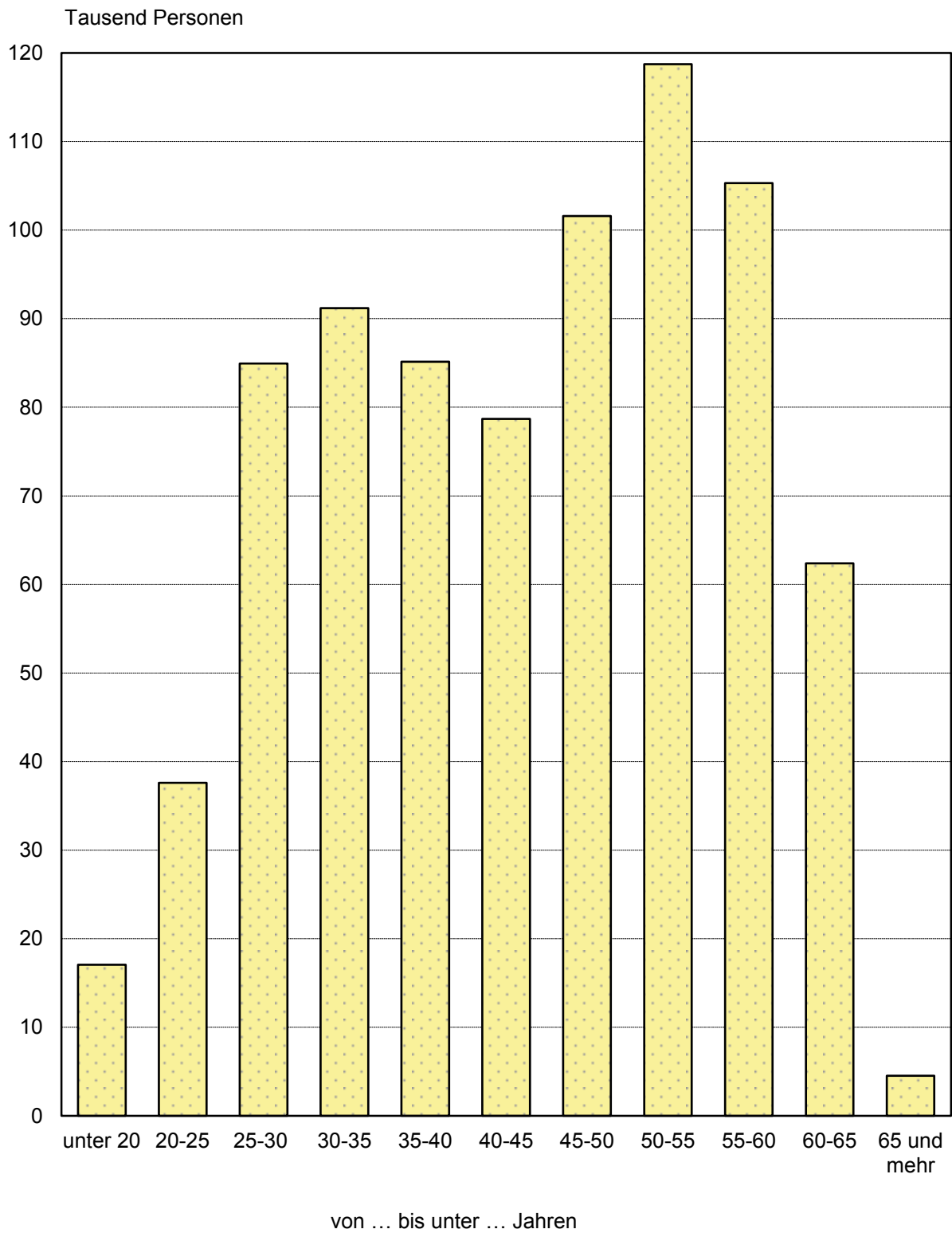
- Land- und Forstwirtschaft; Fischerei
- Bergbau und Gewinnung von Steinen und Erden; Verarbeitendes Gewerbe
- Energie- und Wasserversorgung, Abwasser- und Abfallentsorgung
- Baugewerbe
- Handel; Instandhaltung und Reparatur von Kfz
- Verkehr und Lagerei
- Gastgewerbe
- Information und Kommunikation
- Finanz- und Versicherungsdienstleistungen
- Grundstücks- und Wohnungswesen
- Freiberufl., wissenschaftl., techn. Dienstleistungen; sonst. wirtschaftl. Dienstleistungen
- Öffentliche Verwaltung, Verteidigung; Sozialversicherung
- Erziehung und Unterricht
- Gesundheits- und Sozialwesen
- Kunst, Unterhaltung und Erholung; sonst. Dienstleistungen; Priv. Haushalte; Exterr. Org.

2. Sozialversicherungspflichtig Beschäftigte am Arbeitsplatz am 31.3.2016 nach Wirtschaftsabschnitten

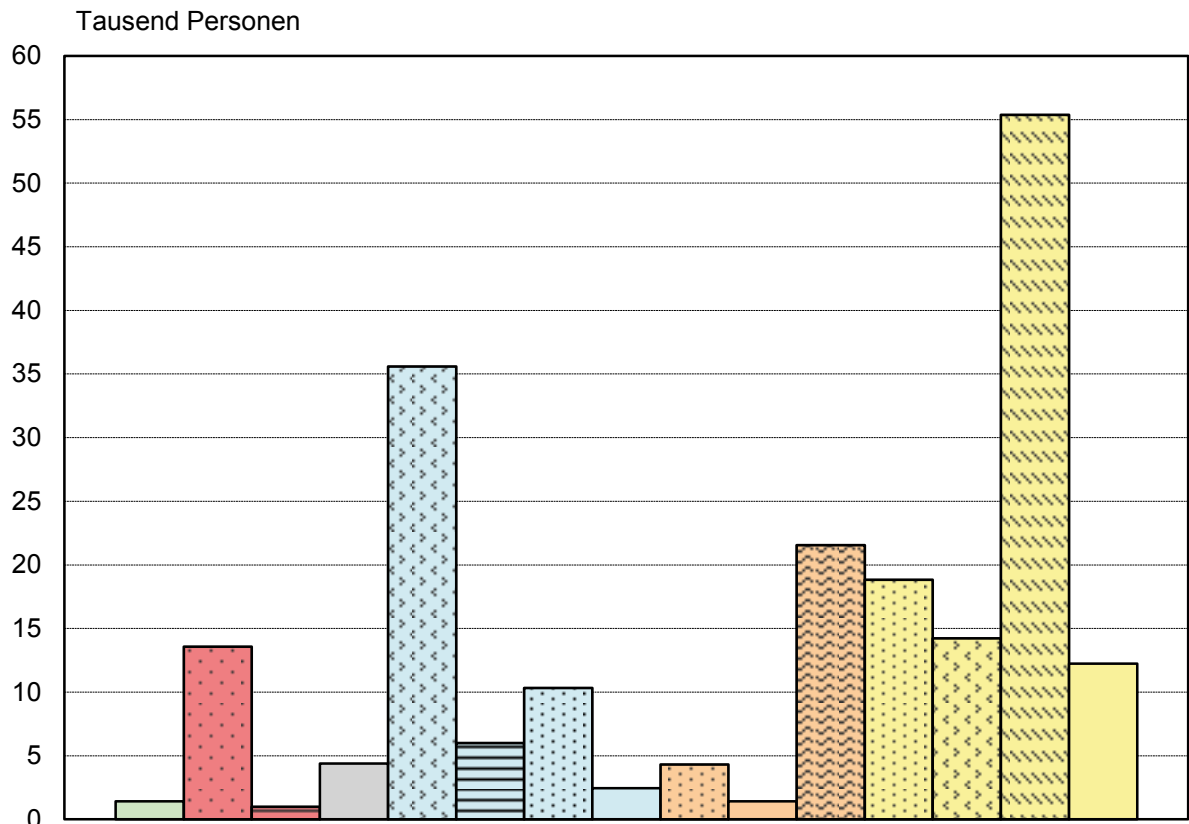


- Land- und Forstwirtschaft; Fischerei
- Bergbau und Gewinnung von Steinen und Erden; Verarbeitendes Gewerbe
- Energie- und Wasserversorgung, Abwasser- und Abfallentsorgung
- Baugewerbe
- Handel; Instandhaltung und Reparatur von Kfz
- Verkehr und Lagerei
- Gastgewerbe
- Information und Kommunikation
- Finanz- und Versicherungsdienstleistungen
- Grundstücks- und Wohnungswesen
- Freiberufl., wissenschaftl., techn. Dienstleistungen; sonst. wirtschaftl. Dienstleistungen
- Öffentliche Verwaltung, Verteidigung; Sozialversicherung
- Erziehung und Unterricht
- Gesundheits- und Sozialwesen
- Kunst, Unterhaltung und Erholung; sonst. Dienstleistungen; Priv. Haushalte; Exterr. Org.

3. Sozialversicherungspflichtig Beschäftigte am Arbeitsort am 31.3.2016 nach Altersgruppen

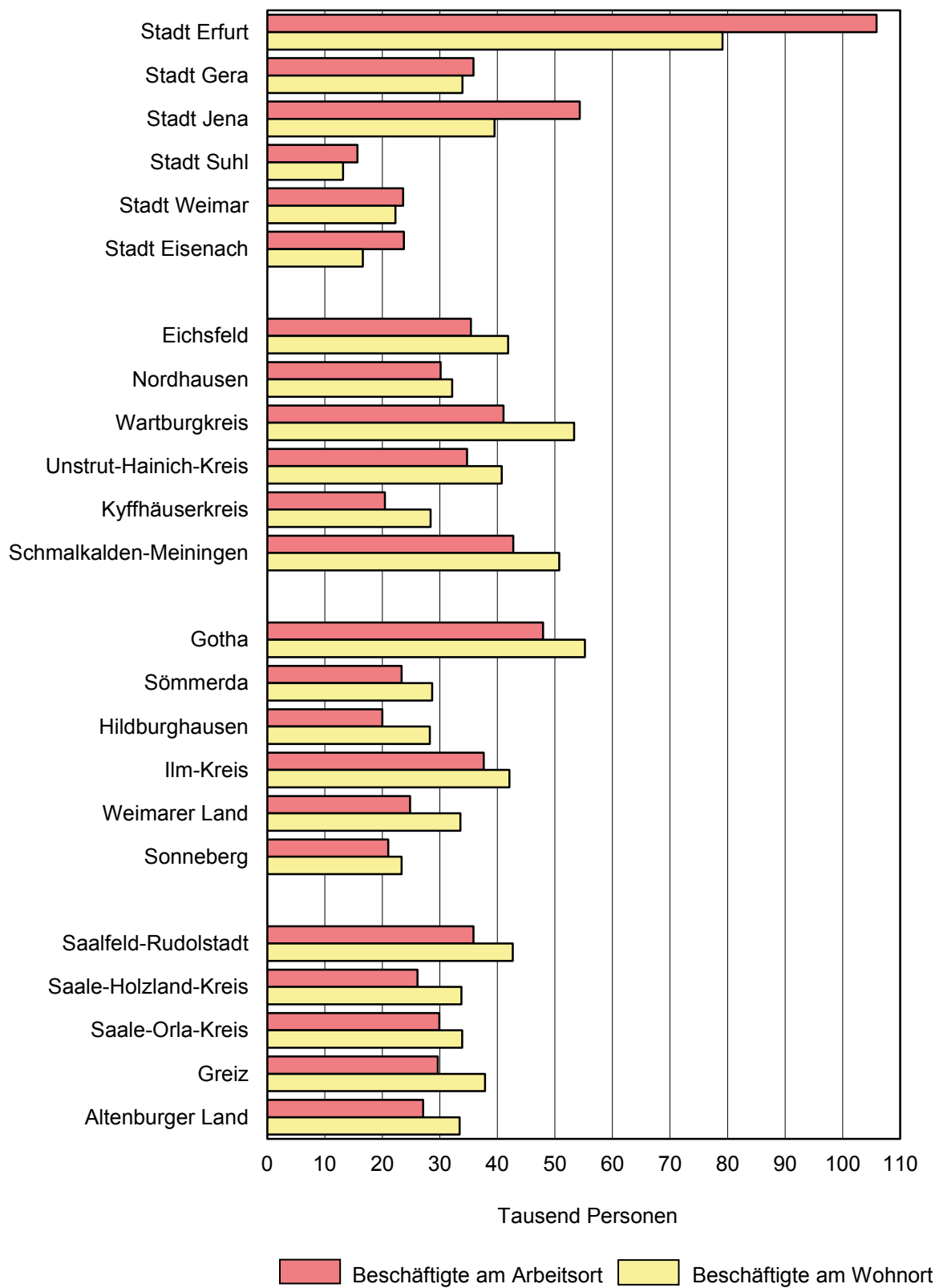


4. Sozialversicherungspflichtig Beschäftigte in Teilzeit am Arbeitsplatz am 31.3.2016 nach Wirtschaftsabschnitten

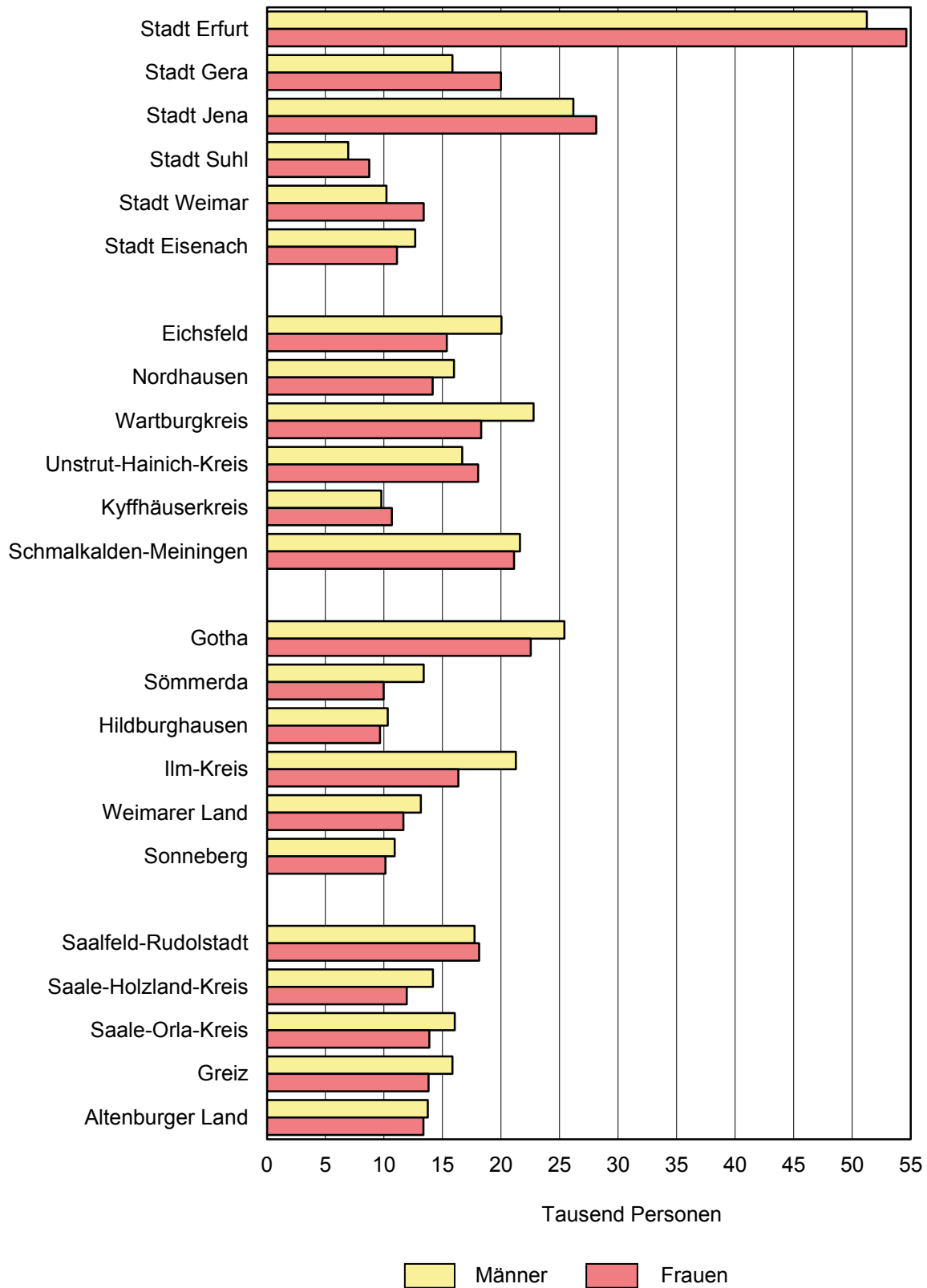


- Land- und Forstwirtschaft; Fischerei
- Bergbau und Gewinnung von Steinen und Erden; Verarbeitendes Gewerbe
- Energie- und Wasserversorgung, Abwasser- und Abfallentsorgung
- Baugewerbe
- Handel; Instandhaltung und Reparatur von Kfz
- Verkehr und Lagerei
- Gastgewerbe
- Information und Kommunikation
- Finanz- und Versicherungsdienstleistungen
- Grundstücks- und Wohnungswesen
- Freiberufl., wissenschaftl., techn. Dienstleistungen; sonst. wirtschaftl. Dienstleistungen
- Öffentliche Verwaltung, Verteidigung; Sozialversicherung
- Erziehung und Unterricht
- Gesundheits- und Sozialwesen
- Kunst, Unterhaltung und Erholung; sonst. Dienstleistungen; Priv. Haushalte; Exterr. Org.

5. Sozialversicherungspflichtig Beschäftigte am Arbeitsort und Wohnort in den kreisfreien Städten und Landkreisen am 31.3.2016



6. Sozialversicherungspflichtig Beschäftigte am Arbeitsplatz in den kreisfreien Städten und Landkreisen am 31.3.2016 nach dem Geschlecht



1. Sozialversicherungspflichtig Beschäftigte am Arbeitsort am 31.3.2016 nach Strukturmerkmalen

Merkmal	Insgesamt		Männlich	Weiblich	Veränderung gegenüber 31.12.2015			Veränderung gegenüber 31.3.2015		
	Anzahl	%			insgesamt	männlich	weiblich	insgesamt	männlich	weiblich
			Anzahl							
Beschäftigte insgesamt	787 142	100	402 007	385 135	0,0	0,2	- 0,2	1,1	1,2	0,9
dar. Auszubildende	26 506	3,4	15 903	10 603	- 9,3	-11,4	- 6,0	- 1,3	0,0	- 3,0
nach Altersgruppen										
Alter von... bis unter ... Jahren										
unter 20	17 037	2,2	10 836	6 201	- 8,7	- 8,0	-10,0	6,1	6,1	6,1
20 bis 30	122 532	15,6	66 901	55 631	- 0,9	- 0,6	- 1,2	- 2,6	- 2,7	- 2,4
30 bis 40	176 325	22,4	93 531	82 794	1,2	1,4	1,0	5,2	5,4	5,1
40 bis 50	180 301	22,9	89 504	90 797	- 0,6	- 0,2	- 1,0	- 3,2	- 2,6	- 3,9
50 bis 60	224 053	28,5	107 650	116 403	0,3	0,6	0,1	1,8	1,9	1,8
60 und mehr	66 894	8,5	33 585	33 309	1,3	1,0	1,6	6,2	5,2	7,2
nach Staatsangehörigkeit										
Deutsche Beschäftigte	763 595	97,0	386 450	377 145	- 0,2	- 0,1	- 0,3	0,5	0,4	0,5
Ausländische Beschäftigte ¹⁾	23 449	3,0	15 498	7 951	6,7	7,3	5,7	26,5	25,9	27,7
darunter aus EU-Ländern (EU-28)	15 216	1,9	10 336	4 880	8,3	8,9	7,2	28,6	27,4	31,4
nach Berufsabschluss ²⁾										
Mit beruflichem Ausbildungsabschluss	683 673	86,9	344 337	339 336	0,5	0,6	0,3	1,4	1,4	1,4
davon mit										
anerkanntem Berufsabschluss ³⁾	582 383	74,0	295 630	286 753	0,4	0,7	0,2	1,1	1,2	0,9
akademischem Berufsabschluss ⁴⁾	101 290	12,9	48 707	52 583	0,7	0,3	1,0	3,4	2,5	4,3
Ohne beruflichen Ausbildungsabschluss	49 953	6,3	30 096	19 857	- 4,8	- 4,1	- 5,9	3,9	4,4	3,3
nach Berufsbereichen ^{5) 6)}										
Land-, Forst- und Tierwirtschaft und Gartenbau	16 955	2,2	11 138	5 817	3,2	3,6	2,5	- 1,7	- 1,6	- 1,9
Rohstoffgewinnung, Produktion und Fertigung	211 227	26,8	164 215	47 012	- 0,1	- 0,1	- 0,4	0,9	1,0	0,5
Bau, Architektur, Vermessung und Gebäudetechnik	54 543	6,9	51 438	3 105	- 0,5	- 0,4	- 2,3	- 0,8	- 0,7	- 2,6
Naturwissenschaft, Geografie und Informatik	16 489	2,1	11 194	5 295	0,3	0,4	0,1	2,4	2,7	1,7
Verkehr, Logistik, Schutz und Sicherheit	104 954	13,3	70 321	34 633	0,3	0,6	- 0,3	2,8	2,9	2,7
Kaufmännische Dienstleistungen, Warenhandel, Vertrieb, Hotel und Tourismus	83 071	10,6	23 606	59 465	- 0,8	- 0,3	- 0,9	1,0	1,8	0,6
Unternehmensorganis., Buchhaltung, Recht und Verwaltung	129 395	16,4	32 778	96 617	- 0,4	- 0,4	- 0,4	- 0,8	0,1	- 1,0
Gesundheit, Soziales, Lehre und Erziehung	149 979	19,1	26 928	123 051	0,5	1,2	0,3	3,1	4,6	2,8
Geisteswissenschaften, Kultur und Gestaltung	14 230	1,8	6 603	7 627	0,4	0,5	0,3	0,6	1,0	0,3
nach Vollzeit-/Teilzeitbeschäftigung ⁶⁾										
Vollzeitbeschäftigte	584 416	74,2	366 810	217 606	- 0,2	0,0	- 0,7	- 0,1	0,6	- 1,2
Teilzeitbeschäftigte	202 668	25,7	35 161	167 507	0,6	1,5	0,4	4,9	9,7	4,0
nach zusammengefassten Wirtschaftsabschnitten ^{6) 7)}										
A Land- u. Forstwirtschaft, Fischerei	14 204	1,8	9 333	4 871	3,5	4,3	2,0	- 3,6	- 3,7	- 3,4
B-F Produzierendes Gewerbe	258 466	32,8	191 106	67 360	- 0,1	0,1	- 0,5	0,5	0,7	0,2
B-E Produzierendes Gewerbe ohne Baugewerbe	204 401	26,0	143 533	60 868	- 0,1	0,1	- 0,5	1,1	1,3	0,5
C Verarbeitendes Gewerbe	189 265	24,0	132 027	57 238	- 0,1	0,1	- 0,5	1,2	1,5	0,5
F Baugewerbe	54 065	6,9	47 573	6 492	0,0	0,1	- 0,7	- 1,5	- 1,4	- 2,4
G-U Dienstleistungsbereiche	514 454	65,4	201 566	312 888	- 0,1	0,1	- 0,2	1,5	2,0	1,2
G-I Handel, Verkehr, Gastgewerbe	153 866	19,5	76 204	77 662	- 0,5	- 0,2	- 0,7	1,5	1,7	1,3
J Information und Kommunikation	14 085	1,8	8 644	5 441	0,4	0,6	0,1	3,3	4,3	1,8
K Finanz- u. Versicherungsdienstleistg.	12 957	1,6	3 890	9 067	- 1,9	- 1,8	- 1,9	- 4,2	- 4,3	- 4,2
L Grundstücks- und Wohnungswesen	6 212	0,8	2 961	3 251	- 0,1	- 0,6	0,4	4,1	6,1	2,3
M-N Freiberufl., wissenschaftl., techn. Dienstleistg.; sonst. wirtschaftl. Dienstleistg.	89 784	11,4	48 065	41 719	- 0,3	0,0	- 0,6	1,1	2,1	- 0,1
O-Q Öff. Verwaltung, Verteidigung, Sozialvers.; Erzieh. u. Unterr.; Gesundh.- u. Sozialw.	208 651	26,5	52 388	156 263	0,3	0,5	0,2	1,8	2,0	1,7
R-U Kunst, Unterhaltung und Erholung; sonst. Dienstleistg.; Priv. Haushalte; Exterr. Org.	28 899	3,7	9 414	19 485	0,4	0,7	0,2	2,2	3,9	1,4

1) ohne „Staatenlos“ bzw. „Personen mit ungeklärter Staatsangehörigkeit“ - 2) ohne Fälle „ohne Angabe“ - 3) anerkannte Berufsausbildung, Meister-/Techniker- oder gleichwertiger Fachschulabschluss - 4) Bachelor, Diplom/Magister/Master/Staatsexamen, Promotion - 5) Klassifizierung der Berufe, Ausgabe 2010 - 6) ohne sonstige Berufsbereiche; ohne Fälle „ohne Angabe“ - 7) Klassifikation der Wirtschaftszweige, Ausgabe 2008 (WZ 2008)

2. Sozialversicherungspflichtig Beschäftigte am Arbeitsort sowie am Wohnort in den kreisfreien Städten und Landkreisen am 31.3.2016 nach ausgewählten Merkmalen

Kreisfreie Stadt Landkreis Land	Insgesamt ¹⁾	Veränd. gg. 31.3. 2015	Darunter (von Spalte Insgesamt) in den Wirtschaftsbereichen ²⁾					Und zwar (von Spalte Insgesamt)		
			Land- und Forstwirtschaft, Fischerei (A)	Produ- zierendes Gewerbe (B-F)	Handel, Verkehr, Gast- gewerbe, Information u. Kommu- nikation (G-J)	Finanz-, Vers.- u. Untern.- dienstl., Grundst.- u. Wohnungs- wesen (K-N)	Erbrg. v. öff. u. priv. Dienst- leistg. (O-U)	weiblich	Teilzeit- beschäf- tigte	auslän- dische Beschäf- tigte ³⁾
Beschäftigte am Arbeitsort										
Stadt Erfurt	105 886	2,0	274	15 280	30 152	26 298	33 882	54 636	27 249	4 220
Stadt Gera	35 859	0,3	117	6 664	9 284	6 578	13 214	20 002	10 241	722
Stadt Jena	54 314	1,5	10	11 930	9 638	10 968	21 768	28 130	15 253	2 152
Stadt Suhl	15 686	0,1	15	3 518	3 554	2 521	6 078	8 747	4 150	490
Stadt Weimar	23 602	0,8	20	3 649	5 152	4 718	10 062	13 401	7 428	963
Stadt Eisenach	23 764	1,9	54	7 857	4 724	4 503	6 626	11 101	5 851	646
Eichsfeld	35 393	1,4	626	14 232	6 435	4 744	9 354	15 359	9 312	990
Nordhausen	30 151	2,6	512	9 737	6 118	3 606	10 178	14 169	8 398	715
Wartburgkreis	41 089	1,2	1 051	19 542	7 282	4 220	8 994	18 299	9 305	1 342
Unstrut-Hainich-Kreis	34 715	1,4	993	10 662	6 665	3 904	12 491	18 044	10 458	932
Kyffhäuserkreis	20 451	0,9	660	7 107	3 662	2 091	6 931	10 670	6 025	327
Schmalkalden-Meiningen	42 742	0,4	772	17 279	8 417	4 176	12 098	21 115	10 796	1 219
Gotha	47 960	0,6	862	18 463	11 573	5 474	11 575	22 540	10 682	1 718
Sömmerda	23 369	2,8	897	10 098	4 574	2 420	5 380	9 972	4 654	496
Hildburghausen	19 991	1,4	727	8 774	3 415	1 611	5 464	9 662	4 985	627
Ilm-Kreis	37 630	0,9	492	15 962	8 198	3 482	9 496	16 354	8 599	1 209
Weimarer Land	24 815	1,2	825	8 238	5 603	2 210	7 939	11 666	6 591	859
Sonneberg	21 028	0,2	293	9 776	2 982	2 700	5 277	10 125	4 140	686
Saalfeld-Rudolstadt	35 867	0,2	712	13 890	6 583	3 585	11 097	18 137	9 491	530
Saale-Holzland-Kreis	26 119	0,6	1 255	9 961	6 332	2 103	6 468	11 948	6 156	683
Saale-Orla-Kreis	29 924	-0,4	1 411	13 874	4 806	2 436	7 397	13 876	7 307	863
Greiz	29 662	0,3	936	11 989	6 706	2 074	7 957	13 804	7 783	591
Altenburger Land	27 125	0,8	690	9 984	6 096	2 531	7 824	13 378	7 814	469
Thüringen	787 142	1,1	14 204	258 466	167 951	108 953	237 550	385 135	202 668	23 449
Beschäftigte am Wohnort										
Stadt Erfurt	79 140	2,0	364	14 522	22 947	16 229	25 076	39 311	20 127	3 614
Stadt Gera	33 941	1,5	184	8 732	8 867	5 693	10 464	16 735	9 048	651
Stadt Jena	39 518	2,5	93	8 879	7 481	7 107	15 957	19 329	11 477	1 727
Stadt Suhl	13 191	-0,2	16	3 638	3 091	2 020	4 426	6 609	3 147	532
Stadt Weimar	22 293	3,8	82	4 211	5 487	4 058	8 454	11 247	6 552	1 040
Stadt Eisenach	16 623	1,2	56	5 752	3 724	2 664	4 413	7 801	3 971	747
Eichsfeld	41 863	0,3	664	15 887	8 254	4 953	12 103	19 364	11 660	673
Nordhausen	32 164	1,5	475	10 398	6 820	3 553	10 917	15 077	8 832	567
Wartburgkreis	53 330	-0,1	1 037	22 366	11 196	6 145	12 571	24 702	12 656	946
Unstrut-Hainich-Kreis	40 746	0,9	954	13 668	8 425	4 979	12 717	19 241	10 794	638
Kyffhäuserkreis	28 395	0,8	707	9 597	5 759	3 920	8 412	13 113	7 058	351
Schmalkalden-Meiningen	50 750	-0,2	782	19 952	10 131	5 816	14 069	24 351	11 992	927
Gotha	55 230	0,9	861	19 660	13 156	8 543	12 992	26 153	12 180	2 054
Sömmerda	28 656	-0,2	820	9 258	6 986	4 164	7 428	13 687	6 239	380
Hildburghausen	28 259	-0,5	709	11 643	5 340	3 114	7 453	13 547	6 925	431
Ilm-Kreis	42 100	1,4	544	14 548	9 917	5 855	11 231	19 807	10 049	1 370
Weimarer Land	33 579	0,7	754	9 493	7 970	4 790	10 572	16 548	8 739	806
Sonneberg	23 339	0,5	205	11 223	4 057	2 744	5 108	11 035	4 707	411
Saalfeld-Rudolstadt	42 695	0,0	714	16 907	8 141	4 858	12 075	20 444	10 456	534
Saale-Holzland-Kreis	33 753	0,2	1 043	10 602	7 399	4 632	10 077	16 453	8 272	642
Saale-Orla-Kreis	33 868	0,3	1 278	13 671	6 862	3 590	8 467	16 073	8 177	585
Greiz	37 862	0,1	1 002	13 129	8 659	4 424	10 648	18 406	9 927	580
Altenburger Land	33 459	0,1	690	11 933	7 377	4 641	8 818	15 603	8 904	523
Thüringen	844 754	0,8	14 034	279 669	188 046	118 492	244 448	404 636	211 889	20 729

1) einschließlich Fälle „ohne Angabe“ - 2) Klassifikation der Wirtschaftszweige, Ausgabe 2008 (WZ 2008) - 3) ohne „Staatenlos“ bzw. „Personen mit ungeklärter Staatsangehörigkeit“

3. Sozialversicherungspflichtig Beschäftigte am Arbeitsort am 31.3.2016 nach zusammengefassten Wirtschaftsabschnitten, Altersgruppen, Ausländern sowie beruflicher Ausbildung

Wirtschaftsgliederung ¹⁾ Alter von ... bis unter ... Jahren Ausländer	Insgesamt ²⁾	Darunter			ohne beruflichen Ausbildungsabschluss
		mit beruflichem Ausbildungsabschluss			
		zusammen	davon mit		
anerkanntem Berufsabschluss ³⁾	akademischem Berufsabschluss ⁴⁾				
Insgesamt					
A Land- u. Forstwirtschaft, Fischerei	14 204	12 443	11 328	1 115	888
B-F Produzierendes Gewerbe	258 466	231 707	207 610	24 097	15 084
B-E Produzierendes Gewerbe ohne Baugewerbe	204 401	184 728	163 153	21 575	11 862
C Verarbeitendes Gewerbe	189 265	170 803	151 173	19 630	11 203
F Baugewerbe	54 065	46 979	44 457	2 522	3 222
G-U Dienstleistungsbereiche	514 454	439 505	363 431	76 074	33 981
G-I Handel, Verkehr, Gastgewerbe	153 866	126 565	120 165	6 400	9 432
J Information und Kommunikation	14 085	11 758	7 430	4 328	769
K Finanz- u. Versicherungsdienstleistg.	12 957	11 669	9 661	2 008	539
L Grundstücks- und Wohnungswesen	6 212	5 579	4 441	1 138	209
M-N Freiberufl., wissenschaftl., techn. Dienstleistg.; sonst. wirtschaftl. Dienstleistg.	89 784	73 089	60 215	12 874	6 598
O-Q Öff. Verwaltung, Verteidigung, Sozialvers.; Erzieh. u. Unterr.; Gesundh.- u. Sozialw.	208 651	186 178	141 890	44 288	14 830
R-U Kunst, Unterhaltung und Erholung; sonst. Dienstleistg.; Priv. Haushalte; Exterr. Org.	28 899	24 667	19 629	5 038	1 604
unter 20	17 037	2 144	2 114	30	13 904
20 bis 25	37 594	24 757	23 592	1 165	10 865
25 bis 30	84 938	74 399	61 888	12 511	6 036
30 bis 35	91 195	81 262	65 590	15 672	4 121
35 bis 40	85 130	75 959	62 325	13 634	3 327
40 bis 45	78 694	70 457	61 253	9 204	2 469
45 bis 50	101 607	91 728	81 380	10 348	2 601
50 bis 55	118 729	107 384	94 287	13 097	2 761
55 bis 60	105 324	95 287	82 141	13 146	2 393
60 bis 65	62 383	56 527	45 394	11 133	1 410
65 und mehr	4 511	3 769	2 419	1 350	66
Insgesamt ²⁾	787 142	683 673	582 383	101 290	49 953
darunter Ausländer ⁵⁾	23 449	13 064	8 482	4 582	3 636
darunter weiblich					
A Land- u. Forstwirtschaft, Fischerei	4 871	4 366	3 888	478	233
B-F Produzierendes Gewerbe	67 360	61 198	53 700	7 498	3 125
B-E Produzierendes Gewerbe ohne Baugewerbe	60 868	55 275	48 630	6 645	2 923
C Verarbeitendes Gewerbe	57 238	51 814	45 928	5 886	2 827
F Baugewerbe	6 492	5 923	5 070	853	202
G-U Dienstleistungsbereiche	312 888	273 756	229 151	44 605	16 499
G-I Handel, Verkehr, Gastgewerbe	77 662	63 732	60 274	3 458	4 028
J Information und Kommunikation	5 441	4 502	3 194	1 308	241
K Finanz- u. Versicherungsdienstleistg.	9 067	8 206	6 979	1 227	296
L Grundstücks- und Wohnungswesen	3 251	2 918	2 281	637	116
M-N Freiberufl., wissenschaftl., techn. Dienstleistg.; sonst. wirtschaftl. Dienstleistg.	41 719	34 208	28 316	5 892	2 524
O-Q Öff. Verwaltung, Verteidigung, Sozialvers.; Erzieh. u. Unterr.; Gesundh.- u. Sozialw.	156 263	143 229	114 089	29 140	8 334
R-U Kunst, Unterhaltung und Erholung; sonst. Dienstleistg.; Priv. Haushalte; Exterr. Org.	19 485	16 961	14 018	2 943	960
unter 20	6 201	869	855	14	4 916
20 bis 25	16 056	10 696	9 969	727	4 581
25 bis 30	39 575	35 417	28 167	7 250	2 301
30 bis 35	42 106	38 185	29 617	8 568	1 411
35 bis 40	40 688	36 876	29 721	7 155	1 212
40 bis 45	38 442	34 695	30 221	4 474	1 015
45 bis 50	52 355	47 345	42 156	5 189	1 161
50 bis 55	61 669	55 853	49 029	6 824	1 294
55 bis 60	54 734	49 348	42 501	6 847	1 205
60 bis 65	31 912	28 880	23 667	5 213	734
65 und mehr	1 397	1 172	850	322	27
Zusammen ²⁾	385 135	339 336	286 753	52 583	19 857
darunter Ausländer ⁵⁾	7 951	4 763	2 665	2 098	1 150

1) Klassifikation der Wirtschaftszweige, Ausgabe 2008 (WZ 2008) - 2) einschl. Fälle „ohne Angabe“ - 3) anerkannte Berufsausbildung, Meister-/Techniker- oder gleichwertiger Fachschulabschluss - 4) Bachelor, Diplom/Magister/Master/Staatsexamen, Promotion - 5) ohne „Staatenlos“ bzw. „Personen mit ungeklärter Staatsangehörigkeit“

4. Sozialversicherungspflichtig Beschäftigte am Arbeitsort am 31.3.2016 nach Wirtschaftsabschnitten und ausgewählten Wirtschaftsabteilungen, Vollzeit- und Teilzeitbeschäftigten, Auszubildenden, deutschen und ausländischen Beschäftigten

WZ 2008 ¹⁾	Wirtschaftsgliederung	Insgesamt ²⁾	Und zwar				
			Vollzeitbeschäftigte	Teilzeitbeschäftigte	Auszubildende	deutsche	ausländische ³⁾
						Beschäftigte	
Insgesamt							
A	Land- und Forstwirtschaft, Fischerei	14 204	12 781	1 423	753	13 473	728
B-F	Produzierendes Gewerbe	258 466	239 521	18 945	10 104	252 300	6 138
B-E	Produzierendes Gewerbe ohne Baugewerbe	204 401	189 828	14 573	7 597	200 180	4 195
B	Bergbau u. Gew. v. Steinen u. Erden	2 133	2 048	85	23	2 127	6
C	Verarbeitendes Gewerbe	189 265	175 774	13 491	7 147	185 124	4 115
10-12	H. v. Nahr.- u. Genussm., Getr. u. Tabakerzeugn.	21 076	16 859	4 217	701	20 147	914
13-15	H. v. Textil-, Bekleid., Leder, Lederw. u. Schuhen	2 860	2 471	389	73	2 810	50
16-18	H. v. Holz-, Papier, Pappe u. Druckerzeugn.	11 744	11 055	689	369	11 617	127
19	Kokerei und Mineralölverarbeitung	25	22	3	-	25	-
20	H. v. chemischen Erzeugnissen	4 085	3 853	232	145	3 999	86
21	H. v. pharmazeutischen Erzeugnissen	1 927	1 788	139	60	1 884	43
22-23	H. v. Gummi- u. Kunststoffwaren, Glas u. Glasw., Keramik, Verarb. v. Steinen u. Erden	26 415	25 005	1 410	986	25 922	491
24-25	Metallerzeugung u. -bearb., H. v. Metallerzeugn.	36 325	34 590	1 735	1 453	35 399	923
26	H. v. DV-Geräten, elektron. u. opt. Erzeugn.	18 176	17 043	1 133	602	17 870	306
27	H. v. elektrischen Ausrüstungen	6 719	6 212	507	268	6 605	114
28	Maschinenbau	24 088	23 097	991	1 194	23 782	303
29-30	Fahrzeugbau	19 384	18 929	455	600	19 084	297
31-33	H. v. Möbeln u. sonst. Waren, Rep. u. Installation von Maschinen und Ausrüstungen	16 441	14 850	1 591	696	15 980	461
D	Energieversorgung	4 916	4 442	474	274	4 903	13
E	Wasserversorg., Abwasser- und Abfallentsorg. u. Beseitigung v. Umweltverschmutzungen	8 087	7 564	523	153	8 026	61
F	Baugewerbe	54 065	49 693	4 372	2 507	52 120	1 943
41-42	Hoch- und Tiefbau	15 917	15 133	784	593	15 311	606
43	Vorb. Baustellenarbeiten, Bauinstallation und sonstiges Ausbaugewerbe	38 148	34 560	3 588	1 914	36 809	1 337
G-U	Dienstleistungsbereiche	514 454	332 108	182 288	15 648	497 804	16 583
G-I	Handel, Verkehr, Gastgewerbe	153 866	101 961	51 905	6 176	148 406	5 433
G	Handel; Instandhaltung und Rep. von Kfz	94 676	59 097	35 579	4 343	93 103	1 563
45	Handel mit Kfz; Instandh. u. Rep. von Kfz	17 174	15 493	1 681	1 507	16 938	234
46	Großhandel (ohne Handel mit Kfz)	19 517	16 460	3 057	707	19 195	320
47	Einzelhandel (ohne Handel mit Kfz)	57 985	27 144	30 841	2 129	56 970	1 009
H	Verkehr und Lagerei	37 506	31 505	6 001	817	36 545	960
I	Gastgewerbe	21 684	11 359	10 325	1 016	18 758	2 910
J	Information und Kommunikation	14 085	11 642	2 443	331	13 821	262
58-60	Verlagswesen, audiovisuelle Medien u. Rundfunk	2 984	1 847	1 137	82	2 941	43
61	Telekommunikation	1 992	1 767	225	29	1 984	8
62-63	Informat.technologische u. Informat.dienstleistg.	9 109	8 028	1 081	220	8 896	211
K	Finanz- und Versicherungsdienstleistg.	12 957	8 655	4 302	611	12 914	43
64	Erbrg. v. Finanzdienstleistg.	9 405	6 459	2 946	452	9 387	18
65-66	Versicherungen u. Pensionskassen; mit Finanz- u. Versicherungsdienstleistg. verb. Tätigk.	3 552	2 196	1 356	159	3 527	25
L	Grundstücks- und Wohnungswesen	6 212	4 809	1 403	180	6 102	108
M-N	Freiberufl., wissenschaftl., techn. Dienstleistg.; sonst. wirtschaftl. Dienstleistg.	89 784	68 232	21 552	1 549	83 101	6 664
M	Freiberufl., wissenschaftl. u. techn. Dienstleistg.	29 976	22 428	7 548	1 055	29 209	762
69-71	Erbrg. v. freiberufl. u. techn. Dienstleistg.	22 815	16 955	5 860	840	22 463	351
72	Forschung und Entwicklung	4 475	3 479	996	63	4 103	369
73-75	Sonst. freiberufl., wissenschaftl. u. techn. Tätigk.	2 686	1 994	692	152	2 643	42
N	Erbrg. v. sonst. wirtschaftl. Dienstleistg.	59 808	45 804	14 004	494	53 892	5 902
78.2, 78.3	dar. Überlassung von Arbeitskräften	30 682	28 445	2 237	56	26 242	4 435
O-Q	Öff. Verwaltung, Verteidigung, Sozialvers.; Erzieh. u. Unterr.; Gesundh.- u. Sozialw.	208 651	120 156	88 437	5 969	205 331	3 306
O	Öff. Verwaltung, Verteidigung, Sozialvers.	52 544	33 713	18 831	905	52 377	163
84.1	dar. Öffentliche Verwaltung	40 002	24 052	15 950	552	39 862	138
P	Erziehung und Unterricht	32 982	18 752	14 228	1 290	32 150	831
Q	Gesundheits- und Sozialwesen	123 125	67 691	55 378	3 774	120 804	2 312
86	Gesundheitswesen	60 650	36 373	24 277	2 409	58 988	1 659
87-88	Heime und Sozialwesen	62 475	31 318	31 101	1 365	61 816	653
R-U	Kunst, Unterhaltung und Erholung; sonst. Dienstleistg.; Priv. Haushalte; Exterr. Org.	28 899	16 653	12 246	832	28 129	767
R	Kunst, Unterhaltung und Erholung	7 186	5 182	2 004	.	6 732	453
S	Erbrg. v. sonstigen Dienstleistungen	21 397	11 345	10 052	607	21 103	292
T	Priv. Haushalte mit Hauspersonal; Dienstleistg. u. H. v. Waren durch priv. Haushalte f. d. Eigenbed.	316	126	190	.	294	22
U	Exterritoriale Organisationen und Körperschaften	-	-	-	-	-	-
	Insgesamt⁴⁾	787 142	584 416	202 668	26 506	763 595	23 449

1) Klassifikation der Wirtschaftszweige, Ausgabe 2008 (WZ 2008) - 2) einschließlich Fälle „ohne Angabe“ - 3) ohne „Staatenlos“ bzw. „Personen mit ungeklärter Staatsangehörigkeit“ - 4) einschließlich Fälle ohne Angabe zur Wirtschaftsgliederung

Noch: 4. Sozialversicherungspflichtig Beschäftigte am Arbeitsort am 31.3.2016 nach Wirtschaftsabschnitten und ausgewählten Wirtschaftsabteilungen, Vollzeit- und Teilzeitbeschäftigten, Auszubildenden, deutschen und ausländischen Beschäftigten

WZ 2008 ¹⁾	Wirtschaftsgliederung	Insgesamt ²⁾	Und zwar				
			Vollzeit- beschäftigte	Teilzeit- beschäftigte	Auszu- bildende	deutsche	auslän- dische ³⁾
						Beschäftigte	
männlich							
A	Land- und Forstwirtschaft, Fischerei	9 333	8 984	349	560	8 816	514
B-F	Produzierendes Gewerbe	191 106	186 324	4 782	8 354	186 220	4 866
B-E	Produzierendes Gewerbe ohne Baugewerbe	143 533	140 557	2 976	6 042	140 521	2 994
B	Bergbau u. Gew. v. Steinen u. Erden	1 876	1 863	13	19	1 870	6
C	Verarbeitendes Gewerbe	132 027	129 392	2 635	5 681	129 079	2 930
10-12	H. v. Nahr.- u. Genussm., Getr. u. Tabakerzeugn.	9 387	9 023	364	406	8 812	566
13-15	H. v. Textil-, Bekleid., Leder, Lederw. u. Schuhen	1 240	1 198	42	40	1 209	31
16-18	H. v. Holzw., Papier, Pappe u. Druckerzeugn.	8 697	8 522	175	256	8 593	104
19	Kokerei und Mineralölverarbeitung	16	.	.	.	16	.
20	H. v. chemischen Erzeugnissen	2 746	2 698	48	101	2 697	49
21	H. v. pharmazeutischen Erzeugnissen	847	.	.	34	827	20
22-23	H. v. Gummi- u. Kunststoffwaren, Glas u. Glasw., Keramik, Verarb. v. Steinen u. Erden	19 074	18 723	351	776	18 700	373
24-25	Metallerzeugung u. -bearb., H. v. Metallerzeugn.	29 268	28 827	441	1 293	28 543	722
26	H. v. DV-Geräten, elektron. u. opt. Erzeugn.	11 556	11 271	285	467	11 367	189
27	H. v. elektrischen Ausrüstungen	3 920	3 785	135	228	3 831	89
28	Maschinenbau	19 843	19 562	281	1 065	19 590	251
29-30	Fahrzeugbau	14 719	14 621	98	504	14 494	222
31-33	H. v. Möbeln u. sonst. Waren, Rep. u. Installation von Maschinen und Ausrüstungen	10 714	10 331	383	511	10 400	314
D	Energieversorgung	3 283	3 088	195	208	3 276	7
E	Wasserversorg.; Abwasser- und Abfallentsorg. u. Beseitigung v. Umweltverschmutzungen	6 347	6 214	133	134	6 296	51
F	Baugewerbe	47 573	45 767	1 806	2 312	45 699	1 872
41-42	Hoch- und Tiefbau	14 398	14 111	287	541	13 809	589
43	Vorb. Baustellenarbeiten, Bauinstallation und sonstiges Ausbaugewerbe	33 175	31 656	1 519	1 771	31 890	1 283
G-U	Dienstleistungsbereiche	201 566	171 500	30 030	6 989	191 412	10 118
G-I	Handel, Verkehr, Gastgewerbe	76 204	66 764	9 440	3 639	72 683	3 507
G	Handel; Instandhaltung und Rep. von Kfz	40 723	36 482	4 241	2 591	39 819	900
45	Handel mit Kfz; Instandh. u. Rep. von Kfz	13 512	12 861	651	1 296	13 313	199
46	Großhandel (ohne Handel mit Kfz)	12 550	11 845	705	478	12 333	215
47	Einzelhandel (ohne Handel mit Kfz)	14 661	11 776	2 885	817	14 173	486
H	Verkehr und Lagerei	27 825	25 467	2 358	596	27 016	808
I	Gastgewerbe	7 656	4 815	2 841	452	5 848	1 799
J	Information und Kommunikation	8 644	7 770	874	237	8 471	172
58-60	Verlagswesen, audiovisuelle Medien u. Rundfunk	1 449	980	469	35	1 423	26
61	Telekommunikation	1 253	1 200	53	14	1 248	5
62-63	Informat. technologische u. Informat. dienstleistg.	5 942	5 590	352	188	5 800	141
K	Finanz- und Versicherungsdienstleistg.	3 890	3 532	358	281	3 876	14
64	Erbrg. v. Finanzdienstleistg.	2 690	2 541	149	194	2 685	5
65-66	Versicherungen u. Pensionskassen; mit Finanz- u. Versicherungsdienstleistg. verb. Tätigk.	1 200	991	209	87	1 191	9
L	Grundstücks- und Wohnungswesen	2 961	2 504	457	73	2 899	61
M-N	Freiberufl., wissenschaftl., techn. Dienstleistg.; sonst. wirtschaftl. Dienstleistg.	48 065	42 772	5 293	670	43 511	4 540
M	Freiberufl., wissenschaftl. u. techn. Dienstleistg.	12 065	10 670	1 395	376	11 652	409
69-71	Erbrg. v. freiberufl. u. techn. Dienstleistg.	8 595	7 725	870	301	8 429	165
72	Forschung und Entwicklung	2 482	2 108	374	31	2 257	223
73-75	Sonst. freiberufl., wissenschaftl. u. techn. Tätigk.	988	837	151	44	966	21
N	Erbrg. v. sonst. wirtschaftl. Dienstleistg.	36 000	32 102	3 898	294	31 859	4 131
78.2, 78.3	dar. Überlassung von Arbeitskräften	21 769	20 631	1 138	23	18 497	3 267
O-Q	Öff. Verwaltung, Verteidigung, Sozialvers.; Erzieh. u. Unterr.; Gesundh.- u. Sozialw.	52 388	41 079	11 273	1 761	50 927	1 455
O	Öff. Verwaltung, Verteidigung, Sozialvers.	15 907	13 148	2 759	315	15 847	58
84.1	dar. Öffentliche Verwaltung	13 322	10 681	2 641	231	13 275	46
P	Erziehung und Unterricht	9 328	6 788	2 539	638	8 919	408
Q	Gesundheits- und Sozialwesen	27 153	21 143	5 975	808	26 161	989
86	Gesundheitswesen	10 882	8 831	2 051	439	10 070	811
87-88	Heime und Sozialwesen	16 271	12 312	3 924	369	16 091	178
R-U	Kunst, Unterhaltung und Erholung; sonst. Dienstleistg.; Priv. Haushalte; Exterr. Org.	9 414	7 079	2 335	328	9 045	369
R	Kunst, Unterhaltung und Erholung	3 379	2 728	651	130	3 131	248
S	Erbrg. v. sonstigen Dienstleistungen	5 947	4 299	1 648	198	5 835	112
T	Priv. Haushalte mit Hauspersonal; Dienstleistg. u. H. v. Waren durch priv. Haushalte f. d. Eigenbed.	88	52	36	.	79	9
U	Exterritoriale Organisationen und Körperschaften
Insgesamt⁴⁾		402 007	366 810	35 161	15 903	386 450	15 498

1) Klassifikation der Wirtschaftszweige, Ausgabe 2008 (WZ 2008) - 2) einschließlich Fälle „ohne Angabe“ - 3) ohne „Staatenlos“ bzw. „Personen mit ungeklärter Staatsangehörigkeit“ - 4) einschließlich Fälle ohne Angabe zur Wirtschaftsgliederung

Noch: 4. Sozialversicherungspflichtig Beschäftigte am Arbeitsort am 31.3.2016 nach Wirtschaftsabschnitten und ausgewählten Wirtschaftsabteilungen, Vollzeit- und Teilzeitbeschäftigten, Auszubildenden, deutschen und ausländischen Beschäftigten

WZ 2008 ¹⁾	Wirtschaftsgliederung	Insgesamt ²⁾	Und zwar				
			Vollzeitbeschäftigte	Teilzeitbeschäftigte	Auszubildende	deutsche	ausländische ³⁾
						Beschäftigte	
weiblich							
A	Land- und Forstwirtschaft, Fischerei	4 871	3 797	1 074	193	4 657	214
B-F	Produzierendes Gewerbe	67 360	53 197	14 163	1 750	66 080	1 272
B-E	Produzierendes Gewerbe ohne Baugewerbe	60 868	49 271	11 597	1 555	59 659	1 201
B	Bergbau u. Gew. v. Steinen u. Erden	257	185	72	4	257	-
C	Verarbeitendes Gewerbe	57 238	46 382	10 856	1 466	56 045	1 185
10-12	H. v. Nahr.- u. Genussm., Getr. u. Tabakerzeugn.	11 689	7 836	3 853	295	11 335	348
13-15	H. v. Textil-, Bekleid., Leder, Lederw. u. Schuhen	1 620	1 273	347	33	1 601	19
16-18	H. v. Holzw., Papier, Pappe u. Druckerzeugn.	3 047	2 533	514	113	3 024	23
19	Kokerei und Mineralölverarbeitung	9	.	.	-	9	-
20	H. v. chemischen Erzeugnissen	1 339	1 155	184	44	1 302	37
21	H. v. pharmazeutischen Erzeugnissen	1 080	.	.	26	1 057	23
22-23	H. v. Gummi- u. Kunststoffwaren, Glas u. Glasw., Keramik, Verarb. v. Steinen u. Erden	7 341	6 282	1 059	210	7 222	118
24-25	Metallerzeugung u. -bearb., H. v. Metallerzeugn.	7 057	5 763	1 294	160	6 856	201
26	H. v. DV-Geräten, elektron. u. opt. Erzeugn.	6 620	5 772	848	135	6 503	117
27	H. v. elektrischen Ausrüstungen	2 799	2 427	372	40	2 774	25
28	Maschinenbau	4 245	3 535	710	129	4 192	52
29-30	Fahrzeugbau	4 665	4 308	357	96	4 590	75
31-33	H. v. Möbeln u. sonst. Waren, Rep. u. Installation von Maschinen und Ausrüstungen	5 727	4 519	1 208	185	5 580	147
D	Energieversorgung	1 633	1 354	279	66	1 627	6
E	Wasserversorg.; Abwasser- und Abfallentsorg. u. Beseitigung v. Umweltverschmutzungen	1 740	1 350	390	19	1 730	10
F	Baugewerbe	6 492	3 926	2 566	195	6 421	71
41-42	Hoch- und Tiefbau	1 519	1 022	497	52	1 502	17
43	Vorb. Baustellenarbeiten, Bauinstallation und sonstiges Ausbaugewerbe	4 973	2 904	2 069	143	4 919	54
G-U	Dienstleistungsbereiche	312 888	160 608	152 258	8 659	306 392	6 465
G-I	Handel, Verkehr, Gastgewerbe	77 662	35 197	42 465	2 537	75 723	1 926
G	Handel; Instandhaltung und Rep. von Kfz	53 953	22 615	31 338	1 752	53 284	663
45	Handel mit Kfz; Instandh. u. Rep. von Kfz	3 662	2 632	1 030	211	3 625	35
46	Großhandel (ohne Handel mit Kfz)	6 967	4 615	2 352	229	6 862	105
47	Einzelhandel (ohne Handel mit Kfz)	43 324	15 368	27 956	1 312	42 797	523
H	Verkehr und Lagerei	9 681	6 038	3 643	221	9 529	152
I	Gastgewerbe	14 028	6 544	7 484	564	12 910	1 111
J	Information und Kommunikation	5 441	3 872	1 569	94	5 350	90
58-60	Verlagswesen, audiovisuelle Medien u. Rundfunk	1 535	867	668	47	1 518	17
61	Telekommunikation	739	567	172	15	736	3
62-63	Informat. technologische u. Informat. dienstleistg.	3 167	2 438	729	32	3 096	70
K	Finanz- und Versicherungsdienstleistg.	9 067	5 123	3 944	330	9 038	29
64	Erbrg. v. Finanzdienstleistg.	6 715	3 918	2 797	258	6 702	13
65-66	Versicherungen u. Pensionskassen; mit Finanz- u. Versicherungsdienstleistg. verb. Tätigk.	2 352	1 205	1 147	72	2 336	16
L	Grundstücks- und Wohnungswesen	3 251	2 305	946	107	3 203	47
M-N	Freiberufl., wissenschaftl., techn. Dienstleistg.; sonst. wirtschaftl. Dienstleistg.	41 719	25 460	16 259	879	39 590	2 124
M	Freiberufl., wissenschaftl. u. techn. Dienstleistg.	17 911	11 758	6 153	679	17 557	353
69-71	Erbrg. v. freiberufl. u. techn. Dienstleistg.	14 220	9 230	4 990	539	14 034	186
72	Forschung und Entwicklung	1 993	1 371	622	32	1 846	146
73-75	Sonst. freiberufl., wissenschaftl. u. techn. Tätigk.	1 698	1 157	541	108	1 677	21
N	Erbrg. v. sonst. wirtschaftl. Dienstleistg.	23 808	13 702	10 106	200	22 033	1 771
78.2, 78.3	dar. Überlassung von Arbeitskräften	8 913	7 814	1 099	33	7 745	1 168
O-Q	Öff. Verwaltung, Verteidigung, Sozialvers.; Erzieh. u. Unterr.; Gesundh.- u. Sozialw.	156 263	79 077	77 164	4 208	154 404	1 851
O	Öff. Verwaltung, Verteidigung, Sozialvers.	36 637	20 565	16 072	590	36 530	105
84.1	dar. Öffentliche Verwaltung	26 680	13 371	13 309	321	26 587	92
P	Erziehung und Unterricht	23 654	11 964	11 689	652	23 231	423
Q	Gesundheits- und Sozialwesen	95 972	46 548	49 403	2 966	94 643	1 323
86	Gesundheitswesen	49 768	27 542	22 226	1 970	48 918	848
87-88	Heime und Sozialwesen	46 204	19 006	27 177	996	45 725	475
R-U	Kunst, Unterhaltung und Erholung; sonst. Dienstleistg.; Priv. Haushalte; Exterr. Org.	19 485	9 574	9 911	504	19 084	398
R	Kunst, Unterhaltung und Erholung	3 807	2 454	1 353	.	3 601	205
S	Erbrg. v. sonstigen Dienstleistungen	15 450	7 046	8 404	409	15 268	180
T	Priv. Haushalte mit Hauspersonal; Dienstleistg. u. H. v. Waren durch priv. Haushalte f. d. Eigenbed.	228	74	154	.	215	13
U	Exterritoriale Organisationen und Körperschaften	-	-	-	-	-	-
	Insgesamt⁴⁾	385 135	217 606	167 507	10 603	377 145	7 951

1) Klassifikation der Wirtschaftszweige, Ausgabe 2008 (WZ 2008) - 2) einschließlich Fälle „ohne Angabe“ - 3) ohne „Staatenlos“ bzw. „Personen mit ungeklärter Staatsangehörigkeit“ - 4) einschließlich Fälle ohne Angabe zur Wirtschaftsgliederung

5. Sozialversicherungspflichtig Beschäftigte am ländischen Beschäftigten, zusammengefasst

Lfd. Nr.	Staatsangehörigkeit Wirtschaftsgliederung ¹⁾		Insgesamt			
				unter 20	20 bis 25	25 bis 30
Insgesamt						
Deutsche Beschäftigte						
1	A	Land- u. Forstwirtschaft, Fischerei	13 473	602	737	1 271
2	B-F	Produzierendes Gewerbe	252 300	6 423	11 217	25 254
3	B-E	Produzierendes Gewerbe ohne Baugewerbe	200 180	4 757	8 867	20 659
4	C	Verarbeitendes Gewerbe	185 124	4 471	8 318	19 474
5	F	Baugewerbe	52 120	1 666	2 350	4 595
6	G-U	Dienstleistungsbereiche	497 804	9 680	22 900	54 103
7	G-I	Handel, Verkehr, Gastgewerbe	148 406	3 667	7 565	15 754
8	J	Information und Kommunikation	13 821	.	555	1 811
9	K	Finanz- u. Versicherungsdienstleistg.	12 914	.	649	1 174
10	L	Grundstücks- und Wohnungswesen	6 102	.	166	489
11	M-N	Freiberufl., wissenschaftl., techn. Dienstleistg.; sonst. wirtschaftl. Dienstleistg.	83 101	1 017	4 149	10 096
12	O-Q	Öff. Verwaltung, Verteidigung, Sozialvers.; Erzieh. u. Unterr.; Gesundh.- u. Sozialw.	205 331	3 946	8 647	21 787
13	R-U	Kunst, Unterhaltung und Erholung; sonst. Dienstleistg.; Priv. Haushalte; Exterr. Org.	28 129	.	1 169	2 992
14	Zusammen ²⁾		763 595	16 705	34 854	80 628
Ausländische Beschäftigte ³⁾						
15	A	Land- u. Forstwirtschaft, Fischerei	728	16	74	128
16	B-F	Produzierendes Gewerbe	6 138	82	639	1 041
17	B-E	Produzierendes Gewerbe ohne Baugewerbe	4 195	59	431	719
18	C	Verarbeitendes Gewerbe	4 115	57	428	705
19	F	Baugewerbe	1 943	23	208	322
20	G-U	Dienstleistungsbereiche	16 583	231	2 017	3 126
21	G-I	Handel, Verkehr, Gastgewerbe	5 433	90	756	960
22	J	Information und Kommunikation	262	.	22	63
23	K	Finanz- u. Versicherungsdienstleistg.	43	.	3	3
24	L	Grundstücks- und Wohnungswesen	108	.	12	11
25	M-N	Freiberufl., wissenschaftl., techn. Dienstleistg.; sonst. wirtschaftl. Dienstleistg.	6 664	93	939	1 233
26	O-Q	Öff. Verwaltung, Verteidigung, Sozialvers.; Erzieh. u. Unterr.; Gesundh.- u. Sozialw.	3 306	39	206	710
27	R-U	Kunst, Unterhaltung und Erholung; sonst. Dienstleistg.; Priv. Haushalte; Exterr. Org.	767	.	79	146
28	Zusammen ²⁾		23 449	329	2 730	4 295
Insgesamt						
29	A	Land- u. Forstwirtschaft, Fischerei	14 204	618	811	1 399
30	B-F	Produzierendes Gewerbe	258 466	6 506	11 857	26 300
31	B-E	Produzierendes Gewerbe ohne Baugewerbe	204 401	4 816	9 299	21 383
32	C	Verarbeitendes Gewerbe	189 265	4 528	8 747	20 184
33	F	Baugewerbe	54 065	1 690	2 558	4 917
34	G-U	Dienstleistungsbereiche	514 454	9 913	24 926	57 239
35	G-I	Handel, Verkehr, Gastgewerbe	153 866	3 759	8 326	16 715
36	J	Information und Kommunikation	14 085	118	578	1 875
37	K	Finanz- u. Versicherungsdienstleistg.	12 957	242	652	1 177
38	L	Grundstücks- und Wohnungswesen	6 212	76	178	501
39	M-N	Freiberufl., wissenschaftl., techn. Dienstleistg.; sonst. wirtschaftl. Dienstleistg.	89 784	1 110	5 090	11 332
40	O-Q	Öff. Verwaltung, Verteidigung, Sozialvers.; Erzieh. u. Unterr.; Gesundh.- u. Sozialw.	208 651	3 985	8 854	22 500
41	R-U	Kunst, Unterhaltung und Erholung; sonst. Dienstleistg.; Priv. Haushalte; Exterr. Org.	28 899	623	1 248	3 139
42	Insgesamt ²⁾		787 142	17 037	37 594	84 938

1) Klassifikation der Wirtschaftszweige, Ausgabe 2008 (WZ 2008) - 2) einschließlich Fälle ohne Angabe zur Wirtschaftsgliederung - 3) ohne „Staatenlos“ bzw. „Personen mit ungeklärter Staatsangehörigkeit“

**Arbeitsort am 31.3.2016 nach deutschen und aus-
Wirtschaftsabschnitten und Altersgruppen**

Davon im Alter von ... bis unter ... Jahren								Lfd. Nr.
30 bis 35	35 bis 40	40 bis 45	45 bis 50	50 bis 55	55 bis 60	60 bis 65	65 und mehr	
Insgesamt								
1 175	964	1 031	1 810	2 250	2 249	1 295	89	1
29 094	26 756	25 242	33 602	39 738	34 435	19 416	1 123	2
23 765	20 655	19 496	26 587	31 314	27 520	15 729	831	3
22 435	19 348	18 229	24 336	28 596	24 912	14 224	781	4
5 329	6 101	5 746	7 015	8 424	6 915	3 687	292	5
56 987	53 986	49 357	63 781	74 981	67 552	41 234	3 243	6
16 578	16 115	15 623	20 130	22 675	19 152	10 263	884	7
2 082	1 982	1 534	1 684	8
1 154	1 252	1 906	2 061	.	.	815	32	9
516	627	522	836	1 088	1 030	.	56	10
10 488	9 680	7 955	9 908	12 001	10 832	6 349	626	11
22 980	21 283	19 067	25 685	31 224	29 707	19 848	1 157	12
3 189	3 047	2 750	3 477	4 227	3 881	2 455	.	13
87 257	81 706	75 634	99 194	116 975	104 239	61 948	4 455	14
89	84	115	90	80	47	5	-	15
979	945	901	683	465	258	132	13	16
662	641	636	447	314	187	92	7	17
646	627	624	437	311	185	89	6	18
317	304	265	236	151	71	40	6	19
2 858	2 380	2 031	1 627	1 199	775	296	43	20
839	777	734	556	392	225	89	15	21
62	45	21	29	22
15	8	4	5	.	.	-	-	23
26	12	15	10	10	9	.	-	24
970	857	796	721	541	368	132	14	25
807	566	369	233	182	128	56	10	26
139	115	92	73	59	39	16	.	27
3 926	3 409	3 047	2 400	1 744	1 080	433	56	28
1 264	1 049	1 146	1 900	2 331	2 297	1 300	89	29
30 079	27 703	26 147	34 289	40 206	34 695	19 548	1 136	30
24 433	21 298	20 135	27 038	31 631	27 709	15 821	838	31
23 087	19 977	18 856	24 777	28 910	25 099	14 313	787	32
5 646	6 405	6 012	7 251	8 575	6 986	3 727	298	33
59 851	56 378	51 397	65 417	76 186	68 329	41 532	3 286	34
17 418	16 899	16 362	20 688	23 070	19 378	10 352	899	35
2 144	2 027	1 555	1 713	1 763	1 340	808	164	36
1 169	1 260	1 910	2 066	2 018	1 616	815	32	37
542	639	537	846	1 099	1 039	699	56	38
11 462	10 538	8 753	10 632	12 543	11 201	6 483	640	39
23 788	21 853	19 438	25 921	31 406	29 835	19 904	1 167	40
3 328	3 162	2 842	3 551	4 287	3 920	2 471	328	41
91 195	85 130	78 694	101 607	118 729	105 324	62 383	4 511	42

Noch: 5. Sozialversicherungspflichtig Beschäftigte am
ländischen Beschäftigten, zusammengefasst

Lfd. Nr.	Staatsangehörigkeit Wirtschaftsgliederung ¹⁾		Insgesamt			
				unter 20	20 bis 25	25 bis 30
männlich						
Deutsche Beschäftigte						
1	A	Land- u. Forstwirtschaft, Fischerei	8 816	.	564	897
2	B-F	Produzierendes Gewerbe	186 220	5 526	9 215	20 033
3	B-E	Produzierendes Gewerbe ohne Baugewerbe	140 521	3 954	7 019	15 838
4	C	Verarbeitendes Gewerbe	129 079	3 713	6 585	14 963
5	F	Baugewerbe	45 699	1 572	2 196	4 195
6	G-U	Dienstleistungsbereiche	191 412	.	9 966	21 556
7	G-I	Handel, Verkehr, Gastgewerbe	72 683	2 209	4 002	8 087
8	J	Information und Kommunikation	8 471	.	.	1 064
9	K	Finanz- u. Versicherungsdienstleistg.	3 876	98	.	.
10	L	Grundstücks- und Wohnungswesen	2 899	27	.	.
11	M-N	Freiberufl., wissenschaftl., techn. Dienstleistg.; sonst. wirtschaftl. Dienstleistg.	43 511	.	2 518	5 715
12	O-Q	Öff. Verwaltung, Verteidigung, Sozialvers.; Erzieh. u. Unterr.; Gesundh.- u. Sozialw.	50 927	1 413	2 384	5 245
13	R-U	Kunst, Unterhaltung und Erholung; sonst. Dienstleistg.; Priv. Haushalte; Exterr. Org.	9 045	.	383	839
14		Zusammen ²⁾	386 450	10 622	19 745	42 486
Ausländische Beschäftigte ³⁾						
15	A	Land- u. Forstwirtschaft, Fischerei	514	.	49	100
16	B-F	Produzierendes Gewerbe	4 866	73	498	813
17	B-E	Produzierendes Gewerbe ohne Baugewerbe	2 994	50	298	506
18	C	Verarbeitendes Gewerbe	2 930	48	296	497
19	F	Baugewerbe	1 872	23	200	307
20	G-U	Dienstleistungsbereiche	10 118	.	1 245	1 954
21	G-I	Handel, Verkehr, Gastgewerbe	3 507	58	469	641
22	J	Information und Kommunikation	172	.	.	42
23	K	Finanz- u. Versicherungsdienstleistg.	14	-	.	.
24	L	Grundstücks- und Wohnungswesen	61	-	.	.
25	M-N	Freiberufl., wissenschaftl., techn. Dienstleistg.; sonst. wirtschaftl. Dienstleistg.	4 540	.	631	824
26	O-Q	Öff. Verwaltung, Verteidigung, Sozialvers.; Erzieh. u. Unterr.; Gesundh.- u. Sozialw.	1 455	14	79	373
27	R-U	Kunst, Unterhaltung und Erholung; sonst. Dienstleistg.; Priv. Haushalte; Exterr. Org.	369	.	42	69
28		Zusammen ²⁾	15 498	213	1 792	2 867
Insgesamt						
29	A	Land- u. Forstwirtschaft, Fischerei	9 333	477	613	997
30	B-F	Produzierendes Gewerbe	191 106	5 600	9 713	20 849
31	B-E	Produzierendes Gewerbe ohne Baugewerbe	143 533	4 004	7 317	16 347
32	C	Verarbeitendes Gewerbe	132 027	3 761	6 881	15 463
33	F	Baugewerbe	47 573	1 596	2 396	4 502
34	G-U	Dienstleistungsbereiche	201 566	4 759	11 212	23 517
35	G-I	Handel, Verkehr, Gastgewerbe	76 204	2 267	4 472	8 729
36	J	Information und Kommunikation	8 644	80	351	1 107
37	K	Finanz- u. Versicherungsdienstleistg.	3 890	98	286	423
38	L	Grundstücks- und Wohnungswesen	2 961	27	66	188
39	M-N	Freiberufl., wissenschaftl., techn. Dienstleistg.; sonst. wirtschaftl. Dienstleistg.	48 065	631	3 149	6 542
40	O-Q	Öff. Verwaltung, Verteidigung, Sozialvers.; Erzieh. u. Unterr.; Gesundh.- u. Sozialw.	52 388	1 427	2 463	5 620
41	R-U	Kunst, Unterhaltung und Erholung; sonst. Dienstleistg.; Priv. Haushalte; Exterr. Org.	9 414	229	425	908
42		Insgesamt ²⁾	402 007	10 836	21 538	45 363

1) Klassifikation der Wirtschaftszweige, Ausgabe 2008 (WZ 2008) - 2) einschließlich Fälle ohne Angabe zur Wirtschaftsgliederung - 3) ohne „Staatenlos“ bzw. „Personen mit ungeklärter Staatsangehörigkeit“

Arbeitsort am 31.3.2016 nach deutschen und aus-
Wirtschaftsabschnitten und Altersgruppen

Davon im Alter von ... bis unter ... Jahren								Lfd. Nr.
30 bis 35	35 bis 40	40 bis 45	45 bis 50	50 bis 55	55 bis 60	60 bis 65	65 und mehr	
männlich								
804	576	679	1 103	1 403	.	.	72	1
22 737	20 216	18 820	23 733	27 534	.	.	.	2
17 947	14 852	13 785	17 680	20 249	18 061	10 463	.	3
16 961	13 915	12 830	15 976	18 162	16 020	9 316	.	4
4 790	5 364	5 035	6 053	7 285	.	.	248	5
22 905	21 354	18 824	22 894	26 951	24 470	15 783	.	6
8 417	7 942	7 327	9 251	10 572	9 074	5 160	642	7
1 371	1 264	1 020	1 010	8
401	415	596	.	.	.	216	19	9
186	277	249	40	10
5 851	4 976	3 922	4 750	5 884	5 499	3 349	.	11
5 776	5 570	4 789	5 806	7 022	6 967	5 354	601	12
903	910	921	1 119	1 415	1 245	896	.	13
46 446	42 146	38 325	47 730	55 888	49 849	30 142	3 071	14
73	63	75	63	49	.	.	-	15
807	772	677	526	362	.	.	.	16
499	481	424	297	216	144	73	.	17
486	470	413	290	213	142	70	.	18
308	291	253	229	146	.	.	6	19
1 752	1 451	1 168	923	755	498	213	.	20
555	516	472	316	259	153	56	12	21
47	27	14	17	22
4	3	-	.	.	.	-	-	23
12	9	8	-	24
693	614	503	461	382	257	112	.	25
377	229	130	91	70	59	29	4	26
64	53	41	31	28	22	13	.	27
2 632	2 286	1 920	1 512	1 166	738	329	43	28
877	640	754	1 166	1 453	1 440	844	72	29
23 549	20 990	19 500	24 263	27 898	24 180	13 631	933	30
18 451	15 335	14 211	17 981	20 467	18 205	10 536	679	31
17 452	14 387	13 245	16 270	18 377	16 162	9 386	643	32
5 098	5 655	5 289	6 282	7 431	5 975	3 095	254	33
24 663	22 812	19 996	23 823	27 709	24 970	15 996	2 109	34
8 973	8 463	7 802	9 568	10 832	9 228	5 216	654	35
1 418	1 291	1 034	1 027	1 003	760	452	121	36
405	418	596	542	510	377	216	19	37
198	286	257	423	562	555	359	40	38
6 548	5 591	4 426	5 214	6 267	5 757	3 461	479	39
6 154	5 800	4 919	5 899	7 092	7 026	5 383	605	40
967	963	962	1 150	1 443	1 267	909	191	41
49 089	44 442	40 252	49 252	57 060	50 590	30 471	3 114	42

Noch: 5. Sozialversicherungspflichtig Beschäftigte am
ländischen Beschäftigten, zusammengefasst

Lfd. Nr.	Staatsangehörigkeit Wirtschaftsgliederung ¹⁾		Insgesamt			
				unter 20	20 bis 25	25 bis 30
weiblich						
Deutsche Beschäftigte						
1	A	Land- u. Forstwirtschaft, Fischerei	4 657	.	173	374
2	B-F	Produzierendes Gewerbe	66 080	897	2 002	5 221
3	B-E	Produzierendes Gewerbe ohne Baugewerbe	59 659	803	1 848	4 821
4	C	Verarbeitendes Gewerbe	56 045	758	1 733	4 511
5	F	Baugewerbe	6 421	94	154	400
6	G-U	Dienstleistungsbereiche	306 392	.	12 934	32 547
7	G-I	Handel, Verkehr, Gastgewerbe	75 723	1 458	3 563	7 667
8	J	Information und Kommunikation	5 350	38	.	747
9	K	Finanz- u. Versicherungsdienstleistg.	9 038	.	.	.
10	L	Grundstücks- und Wohnungswesen	3 203	.	.	.
11	M-N	Freiberufl., wissenschaftl., techn. Dienstleistg.; sonst. wirtschaftl. Dienstleistg.	39 590	.	1 631	4 381
12	O-Q	Öff. Verwaltung, Verteidigung, Sozialvers.; Erzieh. u. Unterr.; Gesundh.- u. Sozialw.	154 404	2 533	6 263	16 542
13	R-U	Kunst, Unterhaltung und Erholung; sonst. Dienstleistg.; Priv. Haushalte; Exterr. Org.	19 084	.	786	2 153
14		Zusammen ²⁾	377 145	6 083	15 109	38 142
Ausländische Beschäftigte ³⁾						
15	A	Land- u. Forstwirtschaft, Fischerei	214	.	25	28
16	B-F	Produzierendes Gewerbe	1 272	9	141	228
17	B-E	Produzierendes Gewerbe ohne Baugewerbe	1 201	9	133	213
18	C	Verarbeitendes Gewerbe	1 185	9	132	208
19	F	Baugewerbe	71	.	8	15
20	G-U	Dienstleistungsbereiche	6 465	.	772	1 172
21	G-I	Handel, Verkehr, Gastgewerbe	1 926	32	287	319
22	J	Information und Kommunikation	90	.	.	21
23	K	Finanz- u. Versicherungsdienstleistg.	29	.	.	.
24	L	Grundstücks- und Wohnungswesen	47	.	.	.
25	M-N	Freiberufl., wissenschaftl., techn. Dienstleistg.; sonst. wirtschaftl. Dienstleistg.	2 124	.	308	409
26	O-Q	Öff. Verwaltung, Verteidigung, Sozialvers.; Erzieh. u. Unterr.; Gesundh.- u. Sozialw.	1 851	25	127	337
27	R-U	Kunst, Unterhaltung und Erholung; sonst. Dienstleistg.; Priv. Haushalte; Exterr. Org.	398	.	37	77
28		Zusammen ²⁾	7 951	116	938	1 428
Insgesamt						
29	A	Land- u. Forstwirtschaft, Fischerei	4 871	141	198	402
30	B-F	Produzierendes Gewerbe	67 360	906	2 144	5 451
31	B-E	Produzierendes Gewerbe ohne Baugewerbe	60 868	812	1 982	5 036
32	C	Verarbeitendes Gewerbe	57 238	767	1 866	4 721
33	F	Baugewerbe	6 492	94	162	415
34	G-U	Dienstleistungsbereiche	312 888	5 154	13 714	33 722
35	G-I	Handel, Verkehr, Gastgewerbe	77 662	1 492	3 854	7 986
36	J	Information und Kommunikation	5 441	38	227	768
37	K	Finanz- u. Versicherungsdienstleistg.	9 067	144	366	754
38	L	Grundstücks- und Wohnungswesen	3 251	49	112	313
39	M-N	Freiberufl., wissenschaftl., techn. Dienstleistg.; sonst. wirtschaftl. Dienstleistg.	41 719	479	1 941	4 790
40	O-Q	Öff. Verwaltung, Verteidigung, Sozialvers.; Erzieh. u. Unterr.; Gesundh.- u. Sozialw.	156 263	2 558	6 391	16 880
41	R-U	Kunst, Unterhaltung und Erholung; sonst. Dienstleistg.; Priv. Haushalte; Exterr. Org.	19 485	394	823	2 231
42		Insgesamt ²⁾	385 135	6 201	16 056	39 575

1) Klassifikation der Wirtschaftszweige, Ausgabe 2008 (WZ 2008) - 2) einschließlich Fälle ohne Angabe zur Wirtschaftsgliederung - 3) ohne „Staatenlos“ bzw. „Personen mit ungeklärter Staatsangehörigkeit“

Arbeitsort am 31.3.2016 nach deutschen und aus-
Wirtschaftsabschnitten und Altersgruppen

Davon im Alter von ... bis unter ... Jahren								Lfd. Nr.
30 bis 35	35 bis 40	40 bis 45	45 bis 50	50 bis 55	55 bis 60	60 bis 65	65 und mehr	
weiblich								
371	388	352	707	847	.	.	17	1
6 357	6 540	6 422	9 869	12 204	.	.	.	2
5 818	5 803	5 711	8 907	11 065	9 459	5 266	.	3
5 474	5 433	5 399	8 360	10 434	8 892	4 908	.	4
539	737	711	962	1 139	.	.	44	5
34 082	32 632	30 533	40 887	48 030	43 082	25 451	.	6
8 161	8 173	8 296	10 879	12 103	10 078	5 103	242	7
711	718	514	674	756	576	356	43	8
753	837	1 310	.	.	1 239	599	13	9
330	350	273	.	.	.	340	16	10
4 637	4 704	4 033	5 158	6 117	5 333	3 000	.	11
17 204	15 713	14 278	19 879	24 202	22 740	14 494	556	12
2 286	2 137	1 829	2 358	2 812	2 636	1 559	.	13
40 811	39 560	37 309	51 464	61 087	54 390	31 806	1 384	14
16	21	40	27	31	.	.	-	15
172	173	224	157	103	.	.	.	16
163	160	212	150	98	43	19	.	17
160	157	211	147	98	43	19	.	18
9	13	12	7	5	.	.	-	19
1 106	929	863	704	444	277	83	.	20
284	261	262	240	133	72	33	3	21
15	18	7	12	4	4	-	-	22
11	5	4	.	.	-	-	-	23
14	3	7	.	.	.	-	-	24
277	243	293	260	159	111	20	.	25
430	337	239	142	112	69	27	6	26
75	62	51	42	31	17	3	.	27
1 294	1 123	1 127	888	578	342	104	13	28
387	409	392	734	878	857	456	17	29
6 530	6 713	6 647	10 026	12 308	10 515	5 917	203	30
5 982	5 963	5 924	9 057	11 164	9 504	5 285	159	31
5 635	5 590	5 611	8 507	10 533	8 937	4 927	144	32
548	750	723	969	1 144	1 011	632	44	33
35 188	33 566	31 401	41 594	48 477	43 359	25 536	1 177	34
8 445	8 436	8 560	11 120	12 238	10 150	5 136	245	35
726	736	521	686	760	580	356	43	36
764	842	1 314	1 524	1 508	1 239	599	13	37
344	353	280	423	537	484	340	16	38
4 914	4 947	4 327	5 418	6 276	5 444	3 022	161	39
17 634	16 053	14 519	20 022	24 314	22 809	14 521	562	40
2 361	2 199	1 880	2 401	2 844	2 653	1 562	137	41
42 106	40 688	38 442	52 355	61 669	54 734	31 912	1 397	42

6. Ausländische sozialversicherungspflichtig Beschäftigte am Arbeitsort am 31.3.2016 nach zusammen

Lfd. Nr.	Wirtschaftsgliederung ¹⁾ Alter von ... bis unter ... Jahren		Insgesamt	Darunter mit EU-Mitgliedstaates darunter						
				EU-28 zusammen	Bulgarien	Griechenland	Italien	Litauen	Österreich	Polen
Insgesamt										
1	A	Land- u. Forstwirtschaft, Fischerei	728	685	11	.	-	.	421	
2	B-F	Produzierendes Gewerbe	6 138	4 457	327	.	82	.	1 468	
3	B-E	Produzierendes Gewerbe ohne Baugewerbe	4 195	2 918	165	40	59	21	1 010	
4	C	Verarbeitendes Gewerbe	4 115	2 871	162	38	59	21	995	
5	F	Baugewerbe	1 943	1 539	162	.	23	.	458	
6	G-U	Dienstleistungsbereiche	16 583	10 074	743	405	482	146	2 968	
7	G-I	Handel, Verkehr, Gastgewerbe	5 433	3 069	274	289	280	42	854	
8	J	Information und Kommunikation	262	123	14	4	5	4	8	
9	K	Finanz- u. Versicherungsdienstleistg.	43	19	
10	L	Grundstücks- und Wohnungswesen	108	63	25	
11	M-N	Freiberufl., wissenschaftl., techn. Dienstleistg.; sonst. wirtschaftl. Dienstleistg.	6 664	4 921	288	54	102	44	1 838	
12	O-Q	Öff. Verwaltung, Verteidigung, Sozialvers.; Erzieh. u. Unterr.; Gesundh.- u. Sozialw.	3 306	1 511	134	46	68	47	192	
13	R-U	Kunst, Unterhaltung und Erholung; sonst. Dienstleistg.; Priv. Haushalte; Exterr. Org.	767	368	26	12	23	6	51	
14	unter 20		329	184	10	8	7	.	40	
15	20 bis 25		2 730	1 994	100	45	67	16	662	
16	25 bis 30		4 295	2 868	182	65	96	46	853	
17	30 bis 35		3 926	2 366	158	101	92	33	749	
18	35 bis 40		3 409	2 129	159	80	84	38	632	
19	40 bis 45		3 047	2 023	161	64	82	32	647	
20	45 bis 50		2 400	1 560	132	61	55	12	512	
21	50 bis 55		1 744	1 049	94	28	39	14	373	
22	55 bis 60		1 080	683	56	27	24	10	263	
23	60 bis 65		433	321	24	.	12	9	118	
24	65 und mehr		56	39	5	.	6	.	8	
25	Insgesamt ²⁾³⁾		23 449	15 216	1 081	487	564	213	4 857	
darunter weiblich										
26	A	Land- u. Forstwirtschaft, Fischerei	214	196	3	.	-	-	134	
27	B-F	Produzierendes Gewerbe	1 272	853	70	.	10	15	264	
28	B-E	Produzierendes Gewerbe ohne Baugewerbe	1 201	826	67	11	.	15	259	
29	C	Verarbeitendes Gewerbe	1 185	821	67	10	.	15	257	
30	F	Baugewerbe	71	27	3	.	.	-	5	
31	G-U	Dienstleistungsbereiche	6 465	3 831	278	140	130	85	1 077	
32	G-I	Handel, Verkehr, Gastgewerbe	1 926	1 088	98	91	58	23	335	
33	J	Information und Kommunikation	90	38	.	.	3	.	.	
34	K	Finanz- u. Versicherungsdienstleistg.	29	13	
35	L	Grundstücks- und Wohnungswesen	47	25	
36	M-N	Freiberufl., wissenschaftl., techn. Dienstleistg.; sonst. wirtschaftl. Dienstleistg.	2 124	1 546	79	17	24	20	569	
37	O-Q	Öff. Verwaltung, Verteidigung, Sozialvers.; Erzieh. u. Unterr.; Gesundh.- u. Sozialw.	1 851	947	81	22	34	35	135	
38	R-U	Kunst, Unterhaltung und Erholung; sonst. Dienstleistg.; Priv. Haushalte; Exterr. Org.	398	174	15	.	.	3	28	
39	unter 20		116	63	.	4	.	.	.	
40	20 bis 25		938	690	22	14	15	8	240	
41	25 bis 30		1 428	939	53	24	35	20	267	
42	30 bis 35		1 294	719	50	35	25	14	172	
43	35 bis 40		1 123	630	54	14	17	14	167	
44	40 bis 45		1 127	689	67	25	21	17	194	
45	45 bis 50		888	524	42	18	11	6	178	
46	50 bis 55		578	333	35	10	9	7	128	
47	55 bis 60		342	215	22	6	.	6	86	
48	60 bis 65		104	70	.	.	-	7	25	
49	65 und mehr		13	8	-	.	.	-	.	
50	zusammen ²⁾³⁾		7 951	4 880	351	153	140	100	1 475	

1) Klassifikation der Wirtschaftszweige, Ausgabe 2008 (WZ 2008) - 2) ohne „Staatenlos“ bzw. „Personen mit ungeklärter Staatsangehörigkeit“ - 3) einschließlich Fälle „ohne Angabe“

gefassten Wirtschaftsabschnitten, Altersgruppen und ausgewählten Staatsangehörigkeiten

Staatsangehörigkeit eines					anderen Staates							Lfd. Nr.
Rumänien	Slowakei	Spanien	Tschechische Republik	Ungarn	China	Indien	Kasachstan	Russische Föderation	Türkei	Ukraine	Vietnam	
Insgesamt												
186	8	.	9	23	-	.	.	4	-	15	.	1
834	194	.	266	473	44	.	.	251	271	125	.	2
513	169	76	236	276	.	34	63	230	103	106	66	3
503	166	75	234	269	.	33	61	224	101	103	65	4
321	25	.	30	197	.	.	.	21	168	19	.	5
1 475	530	259	829	1 078	207	262	117	653	635	473	753	6
412	107	107	144	290	61	137	36	165	354	145	458	7
12	.	.	3	.	.	.	-	27	.	11	5	8
-	.	.	3	.	-	-	-	6	-	.	3	9
10	.	.	5	5	.	.	.	10	.	.	7	10
625	286	63	552	611	56	50	55	185	217	102	175	11
325	119	66	98	138	74	63	23	213	36	172	76	12
91	12	13	24	30	7	.	.	47	19	35	29	13
49	4	12	6	17	-	-	-	.	19	23	19	14
365	105	78	130	217	8	36	5	39	96	58	131	15
566	200	108	176	284	96	93	14	102	133	68	93	16
426	123	69	159	198	72	76	19	134	132	106	94	17
375	105	48	172	209	41	49	35	154	151	84	69	18
323	69	32	179	209	13	18	44	152	146	98	69	19
232	48	22	125	167	13	12	20	129	104	88	122	20
96	43	13	76	111	5	7	25	104	90	47	131	21
53	30	.	55	88	3	.	22	64	26	32	81	22
10	5	.	23	67	-	.	6	20	.	5	19	23
-	-	.	3	7	-	-	-	.	.	4	-	24
2 495	732	393	1 104	1 574	251	298	190	908	906	613	828	25
darunter weiblich												
42	.	-	.	7	-	-	-	.	-	9	.	26
183	.	16	.	77	17	6	24	.	26	49	.	27
178	58	13	54	.	17	6	.	94	19	41	24	28
178	58	13	53	.	17	6	.	91	19	39	24	29
5	.	3	.	.	-	-	.	.	7	8	.	30
590	214	107	304	428	94	55	63	412	151	301	342	31
125	46	38	61	120	26	15	15	94	83	89	201	32
3	-	10	4	5	.	33
-	-	-	-	5	-	.	.	34
3	.	.	3	3	.	-	.	7	-	.	.	35
210	84	26	160	196	29	.	27	104	33	52	69	36
213	72	34	64	92	35	25	19	156	22	126	45	37
36	7	4	13	15	-	-	-	36	9	24	22	38
10	.	.	.	12	-	-	-	.	6	13	11	39
109	44	27	47	84	6	11	.	20	22	33	59	40
182	73	33	49	101	47	23	8	61	32	30	43	41
153	46	23	38	71	27	13	9	77	22	69	39	42
126	37	15	53	63	13	10	13	95	35	49	35	43
118	29	7	73	69	5	.	22	89	26	65	37	44
67	18	8	49	60	8	.	12	67	21	55	68	45
27	17	3	24	26	.	-	7	65	8	24	50	46
20	7	3	20	16	.	-	12	29	.	17	23	47
3	-	-	4	48
-	-	.	.	.	-	-	-	-	-	.	-	49
815	275	123	362	512	111	61	87	515	177	359	369	50

7. Sozialversicherungspflichtig Beschäftigte am Arbeitsort in den kreisfreien

Schl.- Nr. 1)	Kreisfreie Stadt Landkreis Land	Insgesamt 3)	Darunter im				
			Land- und Forst- wirt- schaft, Fischerei (A)	Produ- zierendes Gewerbe (B-F)	davon		
					Produ- zierendes Gewerbe ohne Baugewerbe (B-E)	darunter Verarbei- tendes Gewerbe (C)	Bau- gewerbe (F)
Insgesamt							
16 0 51	Stadt Erfurt	105 886	274	15 280	10 333	7 404	4 947
16 0 52	Stadt Gera	35 859	117	6 664	4 687	3 944	1 977
16 0 53	Stadt Jena	54 314	.	.	9 650	9 129	.
16 0 54	Stadt Suhl	15 686	.	.	2 858	2 631	.
16 0 55	Stadt Weimar	23 602	.	.	2 586	2 189	.
16 0 56	Stadt Eisenach	23 764	54	7 857	7 219	6 943	638
16 0 61	Eichsfeld	35 393	626	14 232	10 745	10 365	3 487
16 0 62	Nordhausen	30 151	512	9 737	7 164	6 326	2 573
16 0 63	Wartburgkreis	41 089	1 051	19 542	16 858	15 246	2 684
16 0 64	Unstrut-Hainich-Kreis	34 715	993	10 662	7 910	7 389	2 752
16 0 65	Kyffhäuserkreis	20 451	660	7 107	5 211	4 860	1 896
16 0 66	Schmalkalden-Meiningen	42 742	772	17 279	14 197	13 343	3 082
16 0 67	Gotha	47 960	862	18 463	15 342	14 537	3 121
16 0 68	Sömmerda	23 369	897	10 098	8 279	7 993	1 819
16 0 69	Hildburghausen	19 991	727	8 774	7 077	6 813	1 697
16 0 70	Ilm-Kreis	37 630	492	15 962	13 090	12 440	2 872
16 0 71	Weimarer Land	24 815	825	8 238	5 433	5 156	2 805
16 0 72	Sonneberg	21 028	293	9 776	8 767	8 383	1 009
16 0 73	Saalfeld-Rudolstadt	35 867	712	13 890	11 317	10 381	2 573
16 0 74	Saale-Holzland-Kreis	26 119	1 255	9 961	7 564	7 209	2 397
16 0 75	Saale-Orla-Kreis	29 924	1 411	13 874	11 526	11 100	2 348
16 0 76	Greiz	29 662	936	11 989	8 641	8 096	3 348
16 0 77	Altenburger Land	27 125	690	9 984	7 947	7 388	2 037
16	Thüringen	787 142	14 204	258 466	204 401	189 265	54 065
darunter weiblich							
16 0 51	Stadt Erfurt	54 636	121	3 357	2 784	2 009	573
16 0 52	Stadt Gera	20 002	49	1 777	1 533	1 334	244
16 0 53	Stadt Jena	28 130	.	.	2 960	2 802	.
16 0 54	Stadt Suhl	8 747	.	.	867	800	.
16 0 55	Stadt Weimar	13 401	.	.	872	754	.
16 0 56	Stadt Eisenach	11 101	15	1 829	1 748	1 697	81
16 0 61	Eichsfeld	15 359	162	3 656	3 214	3 149	442
16 0 62	Nordhausen	14 169	157	1 789	1 540	1 406	249
16 0 63	Wartburgkreis	18 299	394	5 205	4 846	4 533	359
16 0 64	Unstrut-Hainich-Kreis	18 044	298	2 590	2 255	2 123	335
16 0 65	Kyffhäuserkreis	10 670	152	1 982	1 733	1 648	249
16 0 66	Schmalkalden-Meiningen	21 115	219	4 869	4 470	4 236	399
16 0 67	Gotha	22 540	310	4 939	4 560	4 341	379
16 0 68	Sömmerda	9 972	291	2 647	2 411	2 349	236
16 0 69	Hildburghausen	9 662	275	2 506	2 319	2 261	187
16 0 70	Ilm-Kreis	16 354	177	4 006	3 708	3 560	298
16 0 71	Weimarer Land	11 666	239	1 914	1 633	1 569	281
16 0 72	Sonneberg	10 125	89	3 184	3 047	2 970	137
16 0 73	Saalfeld-Rudolstadt	18 137	251	3 906	3 594	3 386	312
16 0 74	Saale-Holzland-Kreis	11 948	456	2 633	2 369	2 264	264
16 0 75	Saale-Orla-Kreis	13 876	598	3 765	3 494	3 409	271
16 0 76	Greiz	13 804	363	3 033	2 580	2 461	453
16 0 77	Altenburger Land	13 378	245	2 581	2 331	2 177	250
16	Thüringen	385 135	4 871	67 360	60 868	57 238	6 492

1) Regionalschlüssel gemäß amtlichem Gemeindeverzeichnis - 2) Klassifikation der Wirtschaftszeige, Ausgabe 2008 (WZ 2008) -
3) einschließlich Fälle ohne Angabe zur wirtschaftlichen Gliederung

Städten und Landkreisen am 31.3.2016 nach zusammengefassten Wirtschaftsabschnitten

Wirtschaftsabschnitt ²⁾								Schl.- Nr. ¹⁾
Dienstleistungs- bereiche (G-U)	davon							
	Handel, Verkehr, Gastgewerbe (G-I)	Information und Kommunikation (J)	Finanz-und Versicherungs- dienst- leistg. (K)	Grundstücks- und Wohnungs- wesen (L)	Freiberufl., wissenschaftl., techn. Dienst- leistg.; sonst. wirtschaftl. Dienstleistg. (M-N)	Öff. Verwaltung, Verteidigung, Sozialvers.; Erzieh. u. Unterr.; Gesundh.- u. Sozialw. (O-Q)	Kunst, Unterhaltung und Erholung; sonst. Dienstleistg.; Priv. Haushalte; Exterr. Org. (R-U)	
Insgesamt								
90 332	24 350	5 802	3 221	1 108	21 969	27 438	6 444	16 0 51
29 076	7 548	1 736	914	674	4 990	11 831	1 383	16 0 52
42 374	7 663	1 975	873	875	9 220	19 673	2 095	16 0 53
12 153	3 163	391	500	201	1 820	5 316	762	16 0 54
19 932	4 633	519	439	321	3 958	7 997	2 065	16 0 55
15 853	4 571	153	482	224	3 797	5 712	914	16 0 56
20 533	6 341	94	452	194	4 098	8 452	902	16 0 61
19 902	5 868	250	554	204	2 848	8 953	1 225	16 0 62
20 496	7 075	207	457	180	3 583	8 305	689	16 0 63
23 060	6 540	125	592	185	3 127	10 680	1 811	16 0 64
12 684	3 601	61	313	173	1 605	6 026	905	16 0 65
24 691	8 202	215	548	153	3 475	10 239	1 859	16 0 66
28 622	11 187	386	549	258	4 667	10 495	1 080	16 0 67
12 374	4 324	250	165	102	2 153	4 533	847	16 0 68
10 490	3 308	107	216	130	1 265	5 058	406	16 0 69
21 176	7 153	1 045	389	224	2 869	8 691	805	16 0 70
15 752	5 539	64	116	136	1 958	7 369	570	16 0 71
10 959	2 909	73	281	78	2 341	4 961	316	16 0 72
21 265	6 371	212	558	182	2 845	9 822	1 275	16 0 73
14 903	6 295	37	249	128	1 726	5 933	535	16 0 74
14 639	4 719	87	432	135	1 869	6 734	663	16 0 75
16 737	6 514	192	231	171	1 672	7 312	645	16 0 76
16 451	5 992	104	426	176	1 929	7 121	703	16 0 77
514 454	153 866	14 085	12 957	6 212	89 784	208 651	28 899	16
darunter weiblich								
51 158	11 601	2 229	2 067	601	10 677	19 916	4 067	16 0 51
18 175	3 919	933	634	430	2 389	8 983	887	16 0 52
24 905	4 060	575	543	350	4 354	13 677	1 346	16 0 53
7 797	1 552	192	357	108	930	4 153	505	16 0 54
12 373	2 626	187	303	176	1 749	5 990	1 342	16 0 55
9 257	2 420	55	313	134	1 597	4 201	537	16 0 56
11 539	2 867	33	312	106	1 198	6 390	633	16 0 61
12 223	2 858	103	395	106	1 241	6 738	782	16 0 62
12 700	3 501	83	340	82	1 466	6 682	546	16 0 63
15 156	3 396	40	441	110	1 494	8 225	1 450	16 0 64
8 536	2 231	19	231	104	855	4 464	632	16 0 65
16 027	4 433	76	413	70	1 897	7 834	1 304	16 0 66
17 279	5 751	206	414	137	2 027	8 000	744	16 0 67
7 034	1 988	98	108	51	803	3 451	535	16 0 68
6 881	1 787	26	154	37	717	3 856	304	16 0 69
12 171	3 496	315	293	121	1 297	6 095	554	16 0 70
9 513	2 626	19	81	79	804	5 531	373	16 0 71
6 852	1 665	26	224	44	1 009	3 678	206	16 0 72
13 980	3 534	80	420	99	1 458	7 500	889	16 0 73
8 859	2 852	11	185	49	853	4 535	374	16 0 74
9 513	2 448	21	335	69	1 021	5 093	526	16 0 75
10 408	3 042	59	191	78	892	5 674	472	16 0 76
10 552	3 009	55	313	110	991	5 597	477	16 0 77
312 888	77 662	5 441	9 067	3 251	41 719	156 263	19 485	16

8. Sozialversicherungspflichtig Beschäftigte am Arbeitsort in den kreisfreien Städten und Landkreisen am 31.3.2016 nach deutschen und ausländischen Beschäftigten sowie Vollzeit- und Teilzeitbeschäftigten

Kreisfreie Stadt Landkreis Land	Insgesamt ¹⁾	Und zwar			
		deutsche	ausländische ²⁾	Vollzeit- beschäftigte	Teilzeit- beschäftigte
		Beschäftigte			
Insgesamt					
Stadt Erfurt	105 886	101 657	4 220	78 632	27 249
Stadt Gera	35 859	35 133	722	25 617	10 241
Stadt Jena	54 314	52 153	2 152	39 055	15 253
Stadt Suhl	15 686	15 191	490	11 535	4 150
Stadt Weimar	23 602	22 631	963	16 174	7 428
Stadt Eisenach	23 764	23 113	646	17 902	5 851
Eichsfeld	35 393	34 399	990	26 078	9 312
Nordhausen	30 151	29 434	715	21 751	8 398
Wartburgkreis	41 089	39 743	1 342	31 784	9 305
Unstrut-Hainich-Kreis	34 715	33 780	932	24 256	10 458
Kyffhäuserkreis	20 451	20 124	327	14 425	6 025
Schmalkalden-Meiningen	42 742	41 520	1 219	31 944	10 796
Gotha	47 960	46 239	1 718	37 274	10 682
Sömmerda	23 369	22 870	496	18 714	4 654
Hildburghausen	19 991	19 362	627	15 004	4 985
Ilm-Kreis	37 630	36 418	1 209	29 028	8 599
Weimarer Land	24 815	23 943	859	18 223	6 591
Sonneberg	21 028	20 340	686	16 887	4 140
Saalfeld-Rudolstadt	35 867	35 332	530	26 372	9 491
Saale-Holzland-Kreis	26 119	25 433	683	19 963	6 156
Saale-Orla-Kreis	29 924	29 058	863	22 615	7 307
Greiz	29 662	29 068	591	21 872	7 783
Altenburger Land	27 125	26 654	469	19 311	7 814
Thüringen	787 142	763 595	23 449	584 416	202 668
darunter weiblich					
Stadt Erfurt	54 636	53 098	1 534	33 131	21 502
Stadt Gera	20 002	19 765	235	11 679	8 323
Stadt Jena	28 130	27 187	939	16 634	11 493
Stadt Suhl	8 747	8 537	208	5 289	3 457
Stadt Weimar	13 401	13 075	321	7 521	5 880
Stadt Eisenach	11 101	10 864	235	6 259	4 839
Eichsfeld	15 359	15 123	235	7 129	8 228
Nordhausen	14 169	13 946	222	7 259	6 908
Wartburgkreis	18 299	17 844	453	10 029	8 270
Unstrut-Hainich-Kreis	18 044	17 809	234	9 053	8 991
Kyffhäuserkreis	10 670	10 558	112	5 618	5 052
Schmalkalden-Meiningen	21 115	20 702	412	11 772	9 342
Gotha	22 540	21 992	546	13 372	9 166
Sömmerda	9 972	9 809	163	6 071	3 901
Hildburghausen	9 662	9 445	216	5 391	4 270
Ilm-Kreis	16 354	15 972	381	9 516	6 837
Weimarer Land	11 666	11 423	239	6 607	5 059
Sonneberg	10 125	9 893	231	6 525	3 600
Saalfeld-Rudolstadt	18 137	17 911	224	10 045	8 091
Saale-Holzland-Kreis	11 948	11 707	241	6 897	5 051
Saale-Orla-Kreis	13 876	13 599	275	7 687	6 188
Greiz	13 804	13 610	194	7 346	6 457
Altenburger Land	13 378	13 276	101	6 776	6 602
Thüringen	385 135	377 145	7 951	217 606	167 507

1) einschließlich Fälle „ohne Angabe“ - 2) ohne „Staatenlos“ bzw. „Personen mit ungeklärter Staatsangehörigkeit“

9. Sozialversicherungspflichtig Beschäftigte am Wohnort am 31.3.2016 nach Berufsbereichen, -abschnitten und ausgewählten -gruppen sowie beruflicher Ausbildung

KldB 2010 ¹⁾	Berufsbereiche und Berufshauptgruppen	Insgesamt ²⁾	Darunter			
			mit beruflichem Ausbildungsabschluss			ohne beruflichen Ausbildungs- abschluss
			zusammen	davon mit		
		anerkanntem Berufsab- schluss ³⁾		akademischem Berufsab- schluss ⁴⁾		
Insgesamt						
1	Land-, Forst- und Tierwirtschaft und Gartenbau	17 172	14 447	13 289	1 158	1 509
2	Rohstoffgewinnung, Produktion und Fertigung	225 558	195 987	180 641	15 346	17 467
21	Rohstoffgewinnung und -aufbereitung, Glas- und Keramikherstellung	7 647	6 857	6 584	273	439
22	Kunststoffherstellung und -verarbeitung, Holzbe- und -verarbeitung	21 535	18 772	18 513	259	1 736
23	Papier- und Druckberufe, technische Mediengestaltung	7 353	6 178	5 807	371	715
24	Metallerzeugung und -bearbeitung, Metallbauberufe	49 519	43 556	42 875	681	3 845
25	Maschinen- und Fahrzeugtechnikberufe	55 663	47 465	45 389	2 076	5 497
26	Mechatronik-, Energie- und Elektroberufe	29 306	25 454	23 184	2 270	2 444
27	Technische Forschungs-, Entwicklungs-, Konstruktions- und Produktionssteuerungsberufe	25 897	24 519	15 478	9 041	571
28	Textil- und Lederberufe	5 025	4 341	4 261	80	259
29	Lebensmittelherstellung und -verarbeitung	23 613	18 845	18 550	295	1 961
3	Bau, Architektur, Vermessung und Gebäudetechnik	61 546	54 439	49 538	4 901	2 763
31	Bauplanungs-, Architektur- und Vermessungsberufe	6 786	6 350	2 938	3 412	114
32	Hoch- und Tiefbauberufe	20 340	17 372	16 595	777	1 072
33	(Innen-)Ausbauberufe	10 942	9 575	9 512	63	585
34	Gebäude- und versorgungstechnische Berufe	23 478	21 142	20 493	649	992
4	Naturwissenschaft, Geografie und Informatik	18 338	16 651	9 225	7 426	871
41	Mathematik-, Biologie-, Chemie- und Physikberufe	7 090	6 606	4 478	2 128	268
42	Geologie-, Geografie- und Umweltschutzberufe	952	887	476	411	35
43	Informatik-, Informations- und Kommunikationstechnologieberufe	10 296	9 158	4 271	4 887	568
5	Verkehr, Logistik, Schutz und Sicherheit	118 355	92 843	90 248	2 595	7 495
51	Verkehrs- und Logistikberufe (außer Fahrzeugführung)	54 673	40 406	39 049	1 357	4 561
52	Führer/innen von Fahrzeug- und Transportgeräten	37 359	32 616	32 304	312	1 158
53	Schutz-, Sicherheits- und Überwachungsberufe	7 665	6 434	5 680	754	333
54	Reinigungsberufe	18 658	13 387	13 215	172	1 443
6	Kaufmännische Dienstleistungen, Warenhandel, Vertrieb, Hotel und Tourismus	89 646	76 152	69 857	6 295	5 578
61	Einkaufs-, Vertriebs- und Handelsberufe	18 250	16 633	12 494	4 139	603
62	Verkaufsberufe	56 067	47 795	46 424	1 371	3 401
63	Tourismus-, Hotel- und Gaststättenberufe	15 329	11 724	10 939	785	1 574
7	Unternehmensorganis., Buchhaltung, Recht und Verwaltung	136 819	125 877	94 647	31 230	4 728
71	Berufe in Unternehmensführung und -organisation	85 309	77 199	58 215	18 984	3 111
72	Berufe in Finanzdienstleistungen, Rechnungswesen und Steuerberatung	25 913	24 344	18 243	6 101	819
73	Berufe in Recht und Verwaltung	25 597	24 334	18 189	6 145	798
8	Gesundheit, Soziales, Lehre und Erziehung	155 591	144 535	110 766	33 769	6 669
81	Medizinische Gesundheitsberufe	66 645	62 162	51 541	10 621	2 836
82	Nichtmedizinische Gesundheits-, Körperpflege- und Wellnessberufe, Medizintechnik	27 021	23 800	22 793	1 007	1 954
83	Erziehung, soziale und hauswirtschaftliche Berufe, Theologie	43 044	40 278	32 542	7 736	1 696
84	Lehrende und ausbildende Berufe	18 881	18 295	3 890	14 405	183
9	Geisteswissenschaften, Kultur und Gestaltung	15 417	13 252	8 695	4 557	905
91	Sprach-, literatur-, geistes-, gesellschafts- und wirtschaftswissenschaftliche Berufe	1 267	1 195	348	847	28
92	Werbung, Marketing, kaufmännische und redaktionelle Medienberufe	9 842	8 567	6 244	2 323	566
93	Produktdesign, kunsthandwerkliche Berufe, bildende Kunst, Musikinstrumentenbau	1 499	1 269	1 127	142	121
94	Darstellende und unterhaltende Berufe	2 809	2 221	976	1 245	190
	Insgesamt ⁵⁾	844 754	734 803	627 501	107 302	51 253

1) Klassifizierung der Berufe, Ausgabe 2010 - 2) einschl. Fälle „ohne Angabe“ - 3) anerkannte Berufsausbildung, Meister-/Techniker- oder gleichwertiger Fachschulabschluss - 4) Bachelor, Diplom/Magister/Master/Staatsexamen, Promotion - 5) einschließlich sonstige Berufsbereiche und Fälle ohne Berufsangabe

Noch: 9. Sozialversicherungspflichtig Beschäftigte am Wohnort am 31.3.2016 nach Berufsbereichen, -abschnitten und ausgewählten -gruppen sowie beruflicher Ausbildung

KldB 2010 ¹⁾	Berufsbereiche und Berufshauptgruppen	Insgesamt ²⁾	Darunter			
			mit beruflichem Ausbildungsabschluss			ohne beruflichen Ausbildungs- abschluss
			zusammen	davon mit		
		anerkanntem Berufsab- schluss ³⁾		akademischem Berufsab- schluss ⁴⁾		
männlich						
1	Land-, Forst- und Tierwirtschaft und Gartenbau	11 347	9 461	8 774	687	1 062
2	Rohstoffgewinnung, Produktion und Fertigung	176 387	154 421	141 956	12 465	13 425
21	Rohstoffgewinnung und -aufbereitung, Glas- und Keramikherstellung	6 200	5 547	5 315	232	352
22	Kunststoffherstellung und -verarbeitung, Holzbe- und -verarbeitung	16 901	14 826	14 620	206	1 310
23	Papier- und Druckberufe, technische Mediengestaltung	4 588	3 941	3 757	184	381
24	Metallerzeugung und -bearbeitung, Metallbauberufe	43 982	38 873	38 288	585	3 318
25	Maschinen- und Fahrzeugtechnikberufe	47 418	41 002	39 198	1 804	4 275
26	Mechatronik-, Energie- und Elektroberufe	25 177	21 814	19 777	2 037	2 230
27	Technische Forschungs-, Entwicklungs-, Konstruktions- und Produktionssteuerungsberufe	19 131	18 152	10 920	7 232	411
28	Textil- und Lederberufe	1 966	1 665	1 635	30	115
29	Lebensmittelherstellung und -verarbeitung	11 024	8 601	8 446	155	1 033
3	Bau, Architektur, Vermessung und Gebäudetechnik	58 265	51 436	47 997	3 439	2 648
31	Bauplanungs-, Architektur- und Vermessungsberufe	5 002	4 655	2 378	2 277	91
32	Hoch- und Tiefbauberufe	19 994	17 055	16 515	540	1 061
33	(Innen-)Ausbauberufe	10 721	9 390	9 338	52	561
34	Gebäude- und versorgungstechnische Berufe	22 548	20 336	19 766	570	935
4	Naturwissenschaft, Geografie und Informatik	12 687	11 372	6 090	5 282	688
41	Mathematik-, Biologie-, Chemie- und Physikberufe	3 340	3 067	2 092	975	150
42	Geologie-, Geografie- und Umweltschutzberufe	704	648	369	279	30
43	Informatik-, Informations- und Kommunikationstechnologieberufe	8 643	7 657	3 629	4 028	508
5	Verkehr, Logistik, Schutz und Sicherheit	80 737	66 184	64 395	1 789	4 985
51	Verkehrs- und Logistikberufe (außer Fahrzeugführung)	35 538	27 578	26 716	862	3 231
52	Führer/innen von Fahrzeug- und Transportgeräten	35 843	31 308	31 018	290	1 097
53	Schutz-, Sicherheits- und Überwachungsberufe	5 390	4 584	3 996	588	225
54	Reinigungsberufe	3 966	2 714	2 665	49	432
6	Kaufmännische Dienstleistungen, Warenhandel, Vertrieb, Hotel und Tourismus	26 664	22 288	18 767	3 521	2 011
61	Einkaufs-, Vertriebs- und Handelsberufe	10 921	9 920	7 271	2 649	339
62	Verkaufsberufe	11 962	9 843	9 220	623	1 118
63	Tourismus-, Hotel- und Gaststättenberufe	3 781	2 525	2 276	249	554
7	Unternehmensorganis., Buchhaltung, Recht und Verwaltung	35 439	31 819	19 310	12 509	1 736
71	Berufe in Unternehmensführung und -organisation	24 448	21 675	13 114	8 561	1 189
72	Berufe in Finanzdienstleistungen, Rechnungswesen und Steuerberatung	6 401	5 839	3 823	2 016	348
73	Berufe in Recht und Verwaltung	4 590	4 305	2 373	1 932	199
8	Gesundheit, Soziales, Lehre und Erziehung	27 670	25 290	14 257	11 033	1 559
81	Medizinische Gesundheitsberufe	10 469	9 674	5 849	3 825	597
82	Nichtmedizinische Gesundheits-, Körperpflege- und Wellnessberufe, Medizintechnik	3 907	3 293	2 998	295	406
83	Erziehung, soziale und hauswirtschaftliche Berufe, Theologie	5 814	5 166	3 663	1 503	439
84	Lehrende und ausbildende Berufe	7 480	7 157	1 747	5 410	117
9	Geisteswissenschaften, Kultur und Gestaltung	7 136	6 022	3 940	2 082	495
91	Sprach-, literatur-, geistes-, gesellschafts- und wirtschaftswissenschaftliche Berufe	427	404	129	275	9
92	Werbung, Marketing, kaufmännische und redaktionelle Medienberufe	4 243	3 652	2 603	1 049	290
93	Produktdesign, kunsthandwerkliche Berufe, bildende Kunst, Musikinstrumentenbau	697	591	535	56	54
94	Darstellende und unterhaltende Berufe	1 769	1 375	673	702	142
	Insgesamt ⁵⁾	440 118	378 696	325 875	52 821	30 518

1) Klassifizierung der Berufe, Ausgabe 2010 - 2) einschl. Fälle „ohne Angabe“ - 3) anerkannte Berufsausbildung, Meister-/Techniker- oder gleichwertiger Fachschulabschluss - 4) Bachelor, Diplom/Magister/Master/Staatsexamen, Promotion - 5) einschließlich sonstige Berufsbereiche und Fälle ohne Berufsangabe

Noch: 9. Sozialversicherungspflichtig Beschäftigte am Wohnort am 31.3.2016 nach Berufsbereichen, -abschnitten und ausgewählten -gruppen sowie beruflicher Ausbildung

KldB 2010 ¹⁾	Berufsbereiche und Berufshauptgruppen	Insgesamt ²⁾	Darunter			
			mit beruflichem Ausbildungsabschluss			ohne beruflichen Ausbildungs- abschluss
			zusammen	davon mit		
		anerkanntem Berufsab- schluss ³⁾		akademischem Berufsab- schluss ⁴⁾		
weiblich						
1	Land-, Forst- und Tierwirtschaft und Gartenbau	5 825	4 986	4 515	471	447
2	Rohstoffgewinnung, Produktion und Fertigung	49 171	41 566	38 685	2 881	4 042
21	Rohstoffgewinnung und -aufbereitung, Glas- und Keramikherstellung	1 447	1 310	1 269	41	87
22	Kunststoffherstellung und -verarbeitung, Holzbe- und -verarbeitung	4 634	3 946	3 893	53	426
23	Papier- und Druckberufe, technische Mediengestaltung	2 765	2 237	2 050	187	334
24	Metallerzeugung und -bearbeitung, Metallbauberufe	5 537	4 683	4 587	96	527
25	Maschinen- und Fahrzeugtechnikberufe	8 245	6 463	6 191	272	1 222
26	Mechatronik-, Energie- und Elektroberufe	4 129	3 640	3 407	233	214
27	Technische Forschungs-, Entwicklungs-, Konstruktions- und Produktionssteuerungsberufe	6 766	6 367	4 558	1 809	160
28	Textil- und Lederberufe	3 059	2 676	2 626	50	144
29	Lebensmittelherstellung und -verarbeitung	12 589	10 244	10 104	140	928
3	Bau, Architektur, Vermessung und Gebäudetechnik	3 281	3 003	1 541	1 462	115
31	Bauplanungs-, Architektur- und Vermessungsberufe	1 784	1 695	560	1 135	23
32	Hoch- und Tiefbauberufe	346	317	80	237	11
33	(Innen-)Ausbauberufe	221	185	174	11	24
34	Gebäude- und versorgungstechnische Berufe	930	806	727	79	57
4	Naturwissenschaft, Geografie und Informatik	5 651	5 279	3 135	2 144	183
41	Mathematik-, Biologie-, Chemie- und Physikberufe	3 750	3 539	2 386	1 153	118
42	Geologie-, Geografie- und Umweltschutzberufe	248	239	107	132	5
43	Informatik-, Informations- und Kommunikationstechnologieberufe	1 653	1 501	642	859	60
5	Verkehr, Logistik, Schutz und Sicherheit	37 618	26 659	25 853	806	2 510
51	Verkehrs- und Logistikberufe (außer Fahrzeugführung)	19 135	12 828	12 333	495	1 330
52	Führer/innen von Fahrzeug- und Transportgeräten	1 516	1 308	1 286	22	61
53	Schutz-, Sicherheits- und Überwachungsberufe	2 275	1 850	1 684	166	108
54	Reinigungsberufe	14 692	10 673	10 550	123	1 011
6	Kaufmännische Dienstleistungen, Warenhandel, Vertrieb, Hotel und Tourismus	62 982	53 864	51 090	2 774	3 567
61	Einkaufs-, Vertriebs- und Handelsberufe	7 329	6 713	5 223	1 490	264
62	Verkaufsberufe	44 105	37 952	37 204	748	2 283
63	Tourismus-, Hotel- und Gaststättenberufe	11 548	9 199	8 663	536	1 020
7	Unternehmensorganis., Buchhaltung, Recht und Verwaltung	101 380	94 058	75 337	18 721	2 992
71	Berufe in Unternehmensführung und -organisation	60 861	55 524	45 101	10 423	1 922
72	Berufe in Finanzdienstleistungen, Rechnungswesen und Steuerberatung	19 512	18 505	14 420	4 085	471
73	Berufe in Recht und Verwaltung	21 007	20 029	15 816	4 213	599
8	Gesundheit, Soziales, Lehre und Erziehung	127 921	119 245	96 509	22 736	5 110
81	Medizinische Gesundheitsberufe	56 176	52 488	45 692	6 796	2 239
82	Nichtmedizinische Gesundheits-, Körperpflege- und Wellnessberufe, Medizintechnik	23 114	20 507	19 795	712	1 548
83	Erziehung, soziale und hauswirtschaftliche Berufe, Theologie	37 230	35 112	28 879	6 233	1 257
84	Lehrende und ausbildende Berufe	11 401	11 138	2 143	8 995	66
9	Geisteswissenschaften, Kultur und Gestaltung	8 281	7 230	4 755	2 475	410
91	Sprach-, literatur-, geistes-, gesellschafts- und wirtschaftswissenschaftliche Berufe	840	791	219	572	19
92	Werbung, Marketing, kaufmännische und redaktionelle Medienberufe	5 599	4 915	3 641	1 274	276
93	Produktdesign, kunsthandwerkliche Berufe, bildende Kunst, Musikinstrumentenbau	802	678	592	86	67
94	Darstellende und unterhaltende Berufe	1 040	846	303	543	48
	Insgesamt ⁵⁾	404 636	356 107	301 626	54 481	20 735

1) Klassifizierung der Berufe, Ausgabe 2010 - 2) einschl. Fälle „ohne Angabe“ - 3) anerkannte Berufsausbildung, Meister-/Techniker- oder gleichwertiger Fachschulabschluss - 4) Bachelor, Diplom/Magister/Master/Staatsexamen, Promotion - 5) einschließlich sonstige Berufsbereiche und Fälle ohne Berufsangabe

**10. Sozialversicherungspflichtig Beschäftigte am Wohnort am 31.3.2016 nach Berufsbereichen,
-abschnitten und ausgewählten -gruppen, Geschlecht, Vollzeit- und Teilzeitbeschäftigten,
Auszubildenden sowie nach deutschen und ausländischen Beschäftigten**

KldB 2010 1)	Berufsbereiche und Berufshauptgruppen	Insgesamt ²⁾	Und zwar						
			männlich	weiblich	Vollzeitbe- schäftigte	Teilzeitbe- schäftigte	Auszu- bildende	deutsche	auslän- dische ³⁾
								Beschäftigte	
1	Land-, Forst- und Tierwirtschaft und Gartenbau	17 172	11 347	5 825	14 558	2 614	960	16 491	678
2	Rohstoffgewinnung, Produktion und Fertigung	225 558	176 387	49 171	209 051	16 507	9 198	219 336	6 195
21	Rohstoffgewinnung und -aufbereitung, Glas- und Keramikherstellung	7 647	6 200	1 447	7 244	403	286	7 559	88
22	Kunststoffherstellung und -verarbeitung, Holzbe- und -verarbeitung	21 535	16 901	4 634	20 659	876	740	21 003	531
23	Papier- und Druckberufe, technische Mediengestaltung	7 353	4 588	2 765	6 738	615	275	7 210	143
24	Metallerzeugung und -bearbeitung, Metallbauberufe	49 519	43 982	5 537	48 309	1 210	1 963	48 548	969
25	Maschinen- und Fahrzeugtechnikberufe	55 663	47 418	8 245	53 873	1 790	2 420	54 712	949
26	Mechatronik-, Energie- und Elektroberufe	29 306	25 177	4 129	28 034	1 272	2 190	28 877	428
27	Technische Forschungs-, Entwicklungs-, Konstruktions- und Produktionssteuerungsberufe	25 897	19 131	6 766	24 330	1 567	294	25 573	320
28	Textil- und Lederberufe	5 025	1 966	3 059	4 341	684	104	4 682	341
29	Lebensmittelherstellung und -verarbeitung	23 613	11 024	12 589	15 523	8 090	926	21 172	2 426
3	Bau, Architektur, Vermessung und Gebäudetechnik	61 546	58 265	3 281	56 250	5 296	1 797	60 167	1 371
31	Bauplanungs-, Architektur- und Vermessungsberufe	6 786	5 002	1 784	6 008	778	68	6 687	98
32	Hoch- und Tiefbauberufe	20 340	19 994	346	19 503	837	616	19 490	847
33	(Innen-)Ausbauberufe	10 942	10 721	221	10 529	413	459	10 774	167
34	Gebäude- und versorgungstechnische Berufe	23 478	22 548	930	20 210	3 268	654	23 216	259
4	Naturwissenschaft, Geografie und Informatik	18 338	12 687	5 651	15 972	2 366	668	17 920	413
41	Mathematik-, Biologie-, Chemie- und Physikberufe	7 090	3 340	3 750	5 732	1 358	228	6 907	181
42	Geologie-, Geografie- und Umweltschutzberufe	952	704	248	850	102	40	939	13
43	Informatik-, Informations- und Kommunikationstechnologieberufe	10 296	8 643	1 653	9 390	906	400	10 074	219
5	Verkehr, Logistik, Schutz und Sicherheit	118 355	80 737	37 618	91 391	26 964	1 556	113 453	4 882
51	Verkehrs- und Logistikberufe (außer Fahrzeugführung)	54 673	35 538	19 135	45 193	9 480	1 122	51 389	3 276
52	Führer/innen von Fahrzeug- und Transportgeräten	37 359	35 843	1 516	34 668	2 691	345	36 790	563
53	Schutz-, Sicherheits- und Überwachungsberufe	7 665	5 390	2 275	6 070	1 595	70	7 564	100
54	Reinigungsberufe	18 658	3 966	14 692	5 460	13 198	19	17 710	943
6	Kaufmännische Dienstleistungen, Warenhandel, Vertrieb, Hotel und Tourismus	89 646	26 664	62 982	49 946	39 700	3 886	87 318	2 305
61	Einkaufs-, Vertriebs- und Handelsberufe	18 250	10 921	7 329	16 533	1 717	618	18 054	193
62	Verkaufsberufe	56 067	11 962	44 105	24 798	31 269	2 329	55 322	740
63	Tourismus-, Hotel- und Gaststättenberufe	15 329	3 781	11 548	8 615	6 714	939	13 942	1 372
7	Unternehmensorgan., Buchhaltung, Recht und Verwaltung	136 819	35 439	101 380	98 535	38 284	4 229	135 761	1 042
71	Berufe in Unternehmensführung und -organisation	85 309	24 448	60 861	62 133	23 176	2 333	84 457	838
72	Berufe in Finanzdienstleistungen, Rechnungswesen und Steuerberatung	25 913	6 401	19 512	18 994	6 919	960	25 799	114
73	Berufe in Recht und Verwaltung	25 597	4 590	21 007	17 408	8 189	936	25 505	90
8	Gesundheit, Soziales, Lehre und Erziehung	155 591	27 670	127 921	79 045	76 546	4 804	152 262	3 320
81	Medizinische Gesundheitsberufe	66 645	10 469	56 176	39 112	27 533	2 665	64 933	1 710
82	Nichtmedizinische Gesundheits-, Körperpflege- und Wellnessberufe, Medizintechnik	27 021	3 907	23 114	12 297	14 724	1 792	26 628	389
83	Erziehung, soziale und hauswirtschaftliche Berufe, Theologie	43 044	5 814	37 230	15 081	27 963	258	42 661	380
84	Lehrende und auszubildende Berufe	18 881	7 480	11 401	12 555	6 326	89	18 040	841
9	Geisteswissenschaften, Kultur und Gestaltung	15 417	7 136	8 281	12 059	3 358	336	14 886	508
91	Sprach-, literatur-, geistes-, gesellschafts- und wirtschaftswissenschaftliche Berufe	1 267	427	840	821	446	5	1 231	36
92	Werbung, Marketing, kaufmännische und redaktionelle Medienberufe	9 842	4 243	5 599	7 796	2 046	158	9 681	138
93	Produktdesign, kunsthandwerkliche Berufe, bildende Kunst, Musikinstrumentenbau	1 499	697	802	1 163	336	85	1 479	20
94	Darstellende und unterhaltende Berufe	2 809	1 769	1 040	2 279	530	88	2 495	314
	Insgesamt⁴⁾	844 754	440 118	404 636	632 807	211 889	27 436	823 891	20 729

1) Klassifizierung der Berufe, Ausgabe 2010 - 2) einschließlich Fälle „ohne Angabe“ - 3) ohne „Staatenlos“ bzw. „Personen mit ungeklärter Staatsangehörigkeit“ -
4) einschließlich sonstige Berufsbereiche und Fälle ohne Berufsangabe

11. Sozialversicherungspflichtig Beschäftigte am Wohnort in den kreisfreien Städten und Landkreisen am 31.3.2016 nach deutschen und ausländischen Beschäftigten sowie Vollzeit- und Teilzeitbeschäftigten

Kreisfreie Stadt Landkreis Land	Insgesamt ¹⁾	Und zwar			
		deutsche	ausländische ²⁾	Vollzeit- beschäftigte	Teilzeit- beschäftigte
		Beschäftigte			
Insgesamt					
Stadt Erfurt	79 140	75 498	3 614	59 009	20 127
Stadt Gera	33 941	33 285	651	24 892	9 048
Stadt Jena	39 518	37 783	1 727	28 040	11 477
Stadt Suhl	13 191	12 657	532	10 043	3 147
Stadt Weimar	22 293	21 236	1 040	15 739	6 552
Stadt Eisenach	16 623	15 870	747	12 651	3 971
Eichsfeld	41 863	41 188	673	30 199	11 660
Nordhausen	32 164	31 595	567	23 331	8 832
Wartburgkreis	53 330	52 380	946	40 668	12 656
Unstrut-Hainich-Kreis	40 746	40 104	638	29 947	10 794
Kyffhäuserkreis	28 395	28 042	351	21 335	7 058
Schmalkalden-Meiningen	50 750	49 817	927	38 756	11 992
Gotha	55 230	53 169	2 054	43 044	12 180
Sömmerda	28 656	28 272	380	22 414	6 239
Hildburghausen	28 259	27 825	431	21 333	6 925
Ilm-Kreis	42 100	40 721	1 370	32 048	10 049
Weimarer Land	33 579	32 767	806	24 840	8 739
Sonneberg	23 339	22 927	411	18 632	4 707
Saalfeld-Rudolstadt	42 695	42 156	534	32 233	10 456
Saale-Holzland-Kreis	33 753	33 104	642	25 479	8 272
Saale-Orla-Kreis	33 868	33 281	585	25 690	8 177
Greiz	37 862	37 280	580	27 929	9 927
Altenburger Land	33 459	32 934	523	24 555	8 904
Thüringen	844 754	823 891	20 729	632 807	211 889
darunter weiblich					
Stadt Erfurt	39 311	37 929	1 367	23 883	15 426
Stadt Gera	16 735	16 528	206	9 592	7 143
Stadt Jena	19 329	18 544	779	11 165	8 164
Stadt Suhl	6 609	6 378	231	4 047	2 561
Stadt Weimar	11 247	10 841	401	6 426	4 821
Stadt Eisenach	7 801	7 503	295	4 559	3 242
Eichsfeld	19 364	19 139	224	8 967	10 394
Nordhausen	15 077	14 872	203	7 784	7 292
Wartburgkreis	24 702	24 309	391	13 639	11 061
Unstrut-Hainich-Kreis	19 241	19 036	204	10 101	9 139
Kyffhäuserkreis	13 113	12 983	130	7 229	5 884
Schmalkalden-Meiningen	24 351	23 991	359	14 024	10 326
Gotha	26 153	25 392	757	15 711	10 439
Sömmerda	13 687	13 539	148	8 336	5 349
Hildburghausen	13 547	13 373	172	7 598	5 949
Ilm-Kreis	19 807	19 376	426	11 657	8 149
Weimarer Land	16 548	16 270	276	9 362	7 186
Sonneberg	11 035	10 874	160	6 939	4 096
Saalfeld-Rudolstadt	20 444	20 214	229	11 611	8 830
Saale-Holzland-Kreis	16 453	16 209	244	9 568	6 884
Saale-Orla-Kreis	16 073	15 864	208	9 087	6 985
Greiz	18 406	18 184	221	10 126	8 279
Altenburger Land	15 603	15 480	122	8 071	7 532
Thüringen	404 636	396 828	7 753	229 482	175 131

1) einschließlich Fälle „ohne Angabe“ - 2) ohne „Staatenlos“ bzw. „Personen mit ungeklärter Staatsangehörigkeit“

12. Sozialversicherungspflichtig Beschäftigte am Wohnort in den kreisfreien Städten und Landkreisen

Schl.- Nr. ¹⁾	Kreisfreie Stadt Landkreis Land	Insgesamt ²⁾	Darunter			
			zusammen	mit beruflichem Ausbildungsabschluss		ohne beruflichen Ausbildungs- abschluss
				anerkanntem Berufsabschluss ³⁾	akademischem Berufsabschluss ⁴⁾	
Insgesamt						
16 0 51	Stadt Erfurt	79 140	66 492	50 757	15 735	5 361
16 0 52	Stadt Gera	33 941	29 443	25 337	4 106	1 715
16 0 53	Stadt Jena	39 518	35 361	20 703	14 658	2 105
16 0 54	Stadt Suhl	13 191	11 512	9 688	1 824	824
16 0 55	Stadt Weimar	22 293	19 119	13 392	5 727	1 554
16 0 56	Stadt Eisenach	16 623	13 939	11 877	2 062	1 374
16 0 61	Eichsfeld	41 863	36 792	33 420	3 372	2 553
16 0 62	Nordhausen	32 164	27 560	24 251	3 309	2 142
16 0 63	Wartburgkreis	53 330	46 622	42 145	4 477	2 961
16 0 64	Unstrut-Hainich-Kreis	40 746	35 531	31 871	3 660	2 268
16 0 65	Kyffhäuserkreis	28 395	24 381	22 144	2 237	1 848
16 0 66	Schmalkalden-Meiningen	50 750	44 777	39 336	5 441	2 726
16 0 67	Gotha	55 230	47 663	42 142	5 521	3 521
16 0 68	Sömmerda	28 656	24 612	22 185	2 427	2 064
16 0 69	Hildburghausen	28 259	25 352	23 013	2 339	1 688
16 0 70	Ilm-Kreis	42 100	36 561	30 568	5 993	2 649
16 0 71	Weimarer Land	33 579	29 225	25 239	3 986	2 107
16 0 72	Sonneberg	23 339	20 345	18 288	2 057	1 774
16 0 73	Saalfeld-Rudolstadt	42 695	37 530	33 009	4 521	2 714
16 0 74	Saale-Holzland-Kreis	33 753	29 685	25 388	4 297	1 577
16 0 75	Saale-Orla-Kreis	33 868	30 005	27 101	2 904	2 038
16 0 76	Greiz	37 862	33 437	29 675	3 762	1 911
16 0 77	Altenburger Land	33 459	28 859	25 972	2 887	1 779
16	Thüringen	844 754	734 803	627 501	107 302	51 253
darunter weiblich						
16 0 51	Stadt Erfurt	39 311	33 598	25 429	8 169	2 324
16 0 52	Stadt Gera	16 735	14 770	12 598	2 172	720
16 0 53	Stadt Jena	19 329	17 554	10 589	6 965	876
16 0 54	Stadt Suhl	6 609	5 851	4 910	941	359
16 0 55	Stadt Weimar	11 247	9 847	6 894	2 953	668
16 0 56	Stadt Eisenach	7 801	6 582	5 539	1 043	509
16 0 61	Eichsfeld	19 364	17 135	15 487	1 648	1 081
16 0 62	Nordhausen	15 077	12 989	11 298	1 691	907
16 0 63	Wartburgkreis	24 702	21 574	19 363	2 211	1 173
16 0 64	Unstrut-Hainich-Kreis	19 241	16 996	15 024	1 972	927
16 0 65	Kyffhäuserkreis	13 113	11 341	10 175	1 166	726
16 0 66	Schmalkalden-Meiningen	24 351	21 713	18 838	2 875	1 081
16 0 67	Gotha	26 153	22 828	19 949	2 879	1 380
16 0 68	Sömmerda	13 687	11 899	10 624	1 275	821
16 0 69	Hildburghausen	13 547	12 237	11 035	1 202	718
16 0 70	Ilm-Kreis	19 807	17 494	14 741	2 753	1 017
16 0 71	Weimarer Land	16 548	14 559	12 552	2 007	885
16 0 72	Sonneberg	11 035	9 716	8 692	1 024	706
16 0 73	Saalfeld-Rudolstadt	20 444	18 089	15 783	2 306	1 083
16 0 74	Saale-Holzland-Kreis	16 453	14 658	12 519	2 139	633
16 0 75	Saale-Orla-Kreis	16 073	14 391	12 815	1 576	830
16 0 76	Greiz	18 406	16 566	14 576	1 990	693
16 0 77	Altenburger Land	15 603	13 720	12 196	1 524	618
16	Thüringen	404 636	356 107	301 626	54 481	20 735

1) Regionalschlüssel gemäß amtlichem Gemeindeverzeichnis - 2) einschl. Fälle „ohne Angabe“ - 3) anerkannte Berufsausbildung, Meister-/Techniker- oder gleichwertiger Fachschulabschluss - 4) Bachelor, Diplom/Magister/Master/Staatsexamen, Promotion

am 31.3.2016 nach Ausbildungsabschlüssen, Altersgruppen sowie Auszubildende

Davon (von Spalte Insgesamt) im Alter von ... bis unter ... Jahren											Darunter (von Spalte Insgesamt) Auszubil- dende	Schl.- Nr. ¹⁾	
unter 20	20 bis 25	25 bis 30	30 bis 35	35 bis 40	40 bis 45	45 bis 50	50 bis 55	55 bis 60	60 bis 65	65 und mehr			
Insgesamt													
1 261	4 133	10 448	10 420	9 480	7 874	9 526	10 587	9 140	5 753	518	2 557	16 0 51	
604	1 549	3 839	3 826	3 440	3 068	4 279	5 286	4 860	3 001	189	1 116	16 0 52	
428	1 691	5 945	6 050	5 145	4 050	4 491	4 576	3 984	2 903	255	1 056	16 0 53	
269	570	1 296	1 281	1 193	1 225	1 684	2 203	1 945	1 379	146	404	16 0 54	
420	1 144	2 655	2 849	2 717	2 373	2 775	3 053	2 526	1 617	164	748	16 0 55	
338	861	1 985	2 014	1 784	1 718	2 134	2 442	2 146	1 106	95	537	16 0 56	
970	2 132	4 549	5 143	4 665	4 505	5 229	6 074	5 417	3 002	177	1 411	16 0 61	
736	1 475	3 278	3 420	3 333	3 188	4 400	5 138	4 473	2 541	182	1 076	16 0 62	
1 249	2 486	5 285	5 835	5 838	5 549	6 965	8 450	7 450	3 979	244	1 728	16 0 63	
898	2 003	4 079	4 474	4 395	4 170	5 538	6 363	5 592	3 045	189	1 444	16 0 64	
672	1 327	2 749	2 910	2 897	2 872	3 784	4 515	4 221	2 294	154	962	16 0 65	
1 120	2 307	5 147	5 843	5 300	5 002	6 572	7 880	7 278	3 999	302	1 678	16 0 66	
1 268	2 622	5 585	6 139	5 874	5 600	7 445	8 577	7 509	4 350	261	1 875	16 0 67	
616	1 237	2 661	3 108	3 301	3 126	3 901	4 398	3 800	2 380	128	878	16 0 68	
655	1 252	2 793	3 367	3 096	2 849	3 615	4 260	4 003	2 225	144	864	16 0 69	
842	1 830	4 463	4 833	4 585	4 163	5 723	6 432	5 551	3 405	273	1 285	16 0 70	
819	1 331	3 036	3 745	3 736	3 601	4 482	5 224	4 671	2 733	201	1 171	16 0 71	
544	1 035	2 320	2 486	2 422	2 460	3 107	3 652	3 291	1 905	117	701	16 0 72	
900	1 773	4 314	4 651	4 292	4 217	5 758	6 917	6 127	3 514	232	1 398	16 0 73	
726	1 315	3 070	3 700	3 620	3 474	4 592	5 485	4 754	2 830	187	1 064	16 0 74	
832	1 518	3 328	3 622	3 506	3 473	4 400	5 302	4 975	2 744	168	1 180	16 0 75	
905	1 458	3 336	3 793	3 868	3 756	5 155	6 246	5 713	3 417	215	1 243	16 0 76	
748	1 398	3 090	3 314	3 364	3 454	4 862	5 543	4 692	2 817	177	1 060	16 0 77	
17 820	38 447	89 251	96 823	91 851	85 767	110 417	128 603	114 118	66 939	4 718	27 436	16	
darunter weiblich													
561	2 005	5 170	4 905	4 559	3 770	4 903	5 409	4 834	3 020	175	1 186	16 0 51	
251	732	1 854	1 762	1 609	1 460	2 183	2 722	2 599	1 508	55	505	16 0 52	
175	833	2 876	2 807	2 422	1 947	2 228	2 304	2 115	1 538	84	429	16 0 53	
96	270	598	575	577	621	850	1 196	1 042	736	48	158	16 0 54	
197	550	1 331	1 398	1 336	1 184	1 414	1 563	1 353	862	59	331	16 0 55	
132	385	909	901	835	802	998	1 216	1 046	552	25	231	16 0 56	
326	867	2 050	2 274	2 197	2 096	2 492	3 000	2 619	1 392	51	520	16 0 61	
278	596	1 476	1 525	1 537	1 518	2 167	2 518	2 189	1 226	47	436	16 0 62	
425	1 051	2 400	2 614	2 663	2 582	3 349	4 106	3 543	1 888	81	706	16 0 63	
319	868	1 809	2 056	2 067	1 965	2 717	3 202	2 716	1 475	47	604	16 0 64	
243	552	1 231	1 269	1 331	1 333	1 830	2 180	2 021	1 071	52	381	16 0 65	
383	981	2 408	2 630	2 513	2 339	3 263	4 123	3 595	2 023	93	655	16 0 66	
458	1 078	2 598	2 826	2 780	2 623	3 649	4 194	3 779	2 081	87	713	16 0 67	
234	526	1 248	1 453	1 576	1 466	1 902	2 161	1 916	1 174	31	361	16 0 68	
246	544	1 293	1 526	1 468	1 354	1 774	2 121	2 071	1 104	46	362	16 0 69	
321	766	1 895	2 210	2 104	1 976	2 815	3 212	2 760	1 674	74	520	16 0 70	
323	568	1 431	1 786	1 868	1 732	2 282	2 655	2 460	1 382	61	507	16 0 71	
201	452	1 076	1 114	1 103	1 166	1 472	1 866	1 629	922	34	266	16 0 72	
315	773	1 967	2 168	2 070	2 026	2 871	3 469	3 008	1 711	66	572	16 0 73	
280	548	1 460	1 747	1 774	1 695	2 276	2 819	2 426	1 382	46	442	16 0 74	
309	618	1 531	1 644	1 606	1 672	2 223	2 618	2 487	1 313	52	452	16 0 75	
294	557	1 549	1 779	1 819	1 891	2 669	3 206	2 895	1 684	63	448	16 0 76	
275	554	1 356	1 500	1 535	1 563	2 358	2 692	2 322	1 391	57	388	16 0 77	
6 642	16 674	41 516	44 469	43 349	40 781	54 685	64 552	57 425	33 109	1 434	11 173	16	

