

Statistischer Bericht

AI, AVI - j / 15

Bevölkerung und Erwerbstätigkeit in Thüringen 2015 - Ergebnis des Mikrozensus -

Bestell-Nr. 01 103

Zeichenerklärung

- nichts vorhanden (genau Null)
- 0 weniger als die Hälfte von 1 in der letzten besetzten Stelle, jedoch mehr als nichts
- . Zahlenwert unbekannt oder geheim zu halten
- ... Zahlenwert lag bei Redaktionsschluss noch nicht vor
- x Tabellenfach gesperrt, weil Aussage nicht sinnvoll
- p vorläufige Zahl
- r berichtigte Zahl
- / Zahlenwert nicht sicher genug
- () Aussagewert eingeschränkt

Anmerkung: Abweichungen in den Summen, auch im Vergleich zu anderen Veröffentlichungen, erklären sich aus dem Runden von Einzelwerten.

Herausgeber:

Thüringer Landesamt für Statistik

Europaplatz 3, 99091 Erfurt

Postfach 90 01 63, 99104 Erfurt

Telefon: 03 61 37-84 642 / 84 647

Telefax 03 61 37-84 699

Internet: www.statistik.thueringen.de

E-Mail: auskunft@statistik.thueringen.de

Auskunft erteilt:

Referat: Bevölkerung, Mikrozensus,
Haushaltsstatistiken

Telefon: 03 61 37-84 439

Herausgegeben im August 2016

Heft-Nr.: 152/16

Preis: 6,25 Euro

© Thüringer Landesamt für Statistik, Erfurt, 2016

Vervielfältigung und Verbreitung, auch auszugsweise, mit Quellenangabe gestattet.

Inhaltsverzeichnis

	Seite
Vorbemerkungen	3
Grafiken	
Gliederung der Bevölkerung im Jahresdurchschnitt 2015	7
Bevölkerung im Jahresdurchschnitt 2015 nach Altersgruppen, Beteiligung am Erwerbsleben und Geschlecht	8
Erwerbstätige im Jahresdurchschnitt 2015 nach Wirtschaftszweigen und Geschlecht	9
Altersspezifische Erwerbs-, Erwerbstätigen- und Erwerbslosenquoten im Jahresdurchschnitt 2015	10
Bevölkerung 2015 nach überwiegendem Lebensunterhalt	13
Erwerbstätige 2015 nach monatlichem Nettoeinkommen	14
Tabellen	
1. Bevölkerung im Jahresdurchschnitt	11
1.1 Bevölkerung 2015 nach Familienstand, Altersgruppen und Geschlecht	11
1.2 Bevölkerung 2015 nach Beteiligung am Erwerbsleben, Altersgruppen und Geschlecht	12
1.3 Bevölkerung 2015 nach überwiegendem Lebensunterhalt, Beteiligung am Erwerbsleben und Geschlecht	13
1.4 Bevölkerung 2015 nach monatlichem Nettoeinkommen, Beteiligung am Erwerbsleben und Geschlecht	14
1.5 Bevölkerung 2015 im Alter von 15 Jahren und älter nach Alter, Beteiligung am Erwerbsleben, allgemeinem Schulabschluss und Geschlecht	15
1.6 Bevölkerung 2015 im Alter von 15 Jahren und älter nach Beteiligung am Erwerbsleben, Alter, beruflichem Abschluss bzw. Hochschulabschluss und Geschlecht	16
1.7 Bevölkerung 2015 im Alter von 15 Jahren und älter nach der Art des Versicherungsverhältnisses in der gesetzlichen Rentenversicherung, Beteiligung am Erwerbsleben und Geschlecht	18
1.8 Bevölkerung 2015 nach monatlichem Nettoeinkommen, Altersgruppen und Geschlecht	19
2. Erwerbspersonen im Jahresdurchschnitt	20
2.1 Bevölkerung im Alter von 15 Jahren und älter, Erwerbspersonen und Erwerbsquoten 2015 nach Altersgruppen und Geschlecht	20
2.2 Bevölkerung im Alter von 15 Jahren und älter, Erwerbstätige und Erwerbstätigenquoten 2015 nach Altersgruppen und Geschlecht	21
2.3 Bevölkerung im Alter von 15 Jahren und älter, Erwerbslose und Erwerbslosenquoten 2015 nach Altersgruppen und Geschlecht	22
2.4 Erwerbstätige 2015 nach Stellung im Beruf, Wirtschaftszweigen und Geschlecht	23
2.5 Erwerbstätige 2015 nach normalerweise je Woche geleisteten Arbeitsstunden, Wirtschaftszweigen, Stellung im Beruf und Geschlecht	24

2.6	Erwerbstätige 2015 nach tatsächlich in der Berichtswoche geleisteten Arbeitsstunden, Wirtschaftszweigen, Stellung im Beruf und Geschlecht	25
2.7	Erwerbstätige ohne Auszubildende 2015 nach Stellung im Beruf, monatlichem Nettoeinkommen und Geschlecht	26
2.8	Erwerbslose 2015 nach Alter, Familienstand, überwiegendem Lebensunterhalt und Geschlecht	27
2.9	Erwerbslose 2015 nach Alter, Familienstand, Art der gesuchten Tätigkeit und Geschlecht	28
2.10	Erwerbslose 2015 nach monatlichem Nettoeinkommen, Altersgruppen und Geschlecht	29
2.11	Erwerbslose 2015 nach Dauer der Erwerbslosigkeit, Familienstand, Altersgruppen und Geschlecht	30
2.12	Erwerbslose 2015 nach Dauer der Arbeitssuche, Altersgruppen und Geschlecht	33
3.	Nichterwerbspersonen im Jahresdurchschnitt	34
3.1	Nichterwerbstätige 2015 im Alter von 15 Jahren und älter ohne Arbeitssuche nach Alter, Zeitpunkt der Beendigung der letzten Erwerbstätigkeit und Gründen, weshalb keine Arbeit gesucht wird, sowie Geschlecht	34
3.2	Nichterwerbspersonen 2015 im Alter von 15 Jahren und älter nach Zeitpunkt der Beendigung der letzten Erwerbstätigkeit, Altersgruppen und Geschlecht	35
3.3	Nichterwerbspersonen 2015 im Alter von 15 Jahren und älter mit früherer Erwerbstätigkeit nach dem wichtigstem Grund für die Beendigung der letzten Erwerbstätigkeit, Altersgruppen und Geschlecht	36
3.4	Nichterwerbspersonen 2015 im Alter von 15 Jahren und älter nach monatlichem Nettoeinkommen, Altersgruppen und Geschlecht	37

Vorbemerkungen

Der Mikrozensus ist eine laufende Repräsentativstatistik der Bevölkerung und des Erwerbslebens, die in der Bundesrepublik Deutschland bereits seit 1957 durchgeführt wird. Der Hauptzweck des Mikrozensus besteht darin, eine Statistik zu schaffen, mit deren Hilfe in regelmäßigen und kurzen Abständen schnell, kostengünstig und zuverlässig die wichtigsten bevölkerungs- und arbeitsmarktstatistischen Strukturdaten und deren Veränderungen laufend ermittelt werden.

Der Mikrozensus besteht aus einem Frageprogramm, das einen konstanten, jährlich zu erhebenden und einen variablen Teil enthält.

Im konstanten Teil werden erfasst:

Merkmale der Person, der Familie, des Haushalts, Staatsangehörigkeit und Wohnsitz;
wirtschaftliche Verhältnisse, insbesondere die Beteiligung am Erwerbsleben;
soziale Verhältnisse, insbesondere soziale Sicherheit;
berufliche Aus- und Fortbildung; Teilnahme an Lehrveranstaltungen;
Art des Rentenversicherungsverhältnisses;
Schichtarbeit und frühere Erwerbstätigkeit.

Im variablen Teil werden erfasst:

ab 2005 alle vier Jahre:

Bestehen und Höhe einer Lebensversicherung;
Art der geleisteten Schichtarbeit; Art der betrieblichen Altersvorsorge;
vermögenswirksame Leistungen und angelegter Gesamtbetrag;
Dauer und Art einer Krankheit oder Unfallverletzung; amtlich festgestellte Behinderteneigenschaft;
Rauchgewohnheiten und weitere Gesundheitsrisiken;

ab 2006 alle vier Jahre:

Art und Größe des Gebäudes mit Wohnraum; Eigentumsverhältnisse der Wohnung;
Ausstattung der Wohnung mit Heiz- und Warmwasserbereitungsanlagen nach einzelnen Energieträgersystemen;

ab 2007 alle vier Jahre:

Angaben zur gesetzlichen bzw. privaten Krankenversicherung;
überwiegend ausgeübte Tätigkeit; Betriebs-, Werksabteilung; Stellung im Betrieb;

ab 2008 alle vier Jahre:

Angaben über Pendler.

Rechtsgrundlage

Gesetz zur Durchführung einer Repräsentativstatistik über die Bevölkerung und den Arbeitsmarkt sowie die Wohnsituation der Haushalte (Mikrozensusgesetz 2005 - MZG 2005) vom 24. Juni 2004 (BGBl. I S. 1350), zuletzt geändert durch Artikel 1 des Gesetzes vom 2. Dezember 2014 (BGBl. I S. 1926), in Verbindung mit dem Gesetz über die Statistik für Bundeszwecke (Bundesstatistikgesetz - BStatG) vom 22. Januar 1987 (BGBl. I S. 462, und 565), geändert durch Artikel 1 des Gesetzes vom 21. Juli 2016 (BGBl. I S. 1768).

Methodische Hinweise

Der Mikrozensus wird jährlich mit einem Auswahlsatz von 1% der Bevölkerung durchgeführt.

Die Auswahl der Haushalte erfolgt mittels eines komplizierten mathematisch-statistischen Zufallsverfahrens, wobei jährlich ein Viertel der Befragten ersetzt wird (Rotation). Insgesamt sind in Thüringen auf diese Weise rund 10 000 Haushalte, über das gesamte Territorium verteilt, in die Auswahl gelangt. Die Befragung wird von Interviewern, die vom Thüringer Landesamt für Statistik geschult wurden, durchgeführt.

Im Rahmen der Auswertung sind die mit der Stichprobenerhebung ermittelten Werte für Haushalte und Personen - da es sich um eine 1%-Auswahl handelt - im Prinzip mit dem Faktor 100 zu multiplizieren. Bei der Hochrechnung wird jedoch ein zweistufiges Verfahren angewendet, um Ausfälle, die auf Schwierigkeiten bei der Durchführung der Erhebung zurückzuführen sind, auszugleichen.

In der ersten Stufe erfolgt ein Ausgleich von zu verzeichnenden Erhebungsausfällen. Durch das verwandte "Kompensationsverfahren" können dabei bestimmte Eigenschaften der ausgefallenen Haushalte bzw. Personen, wie z.B. Personenzahl oder Geschlecht, Alter und Staatsangehörigkeit der Bezugsperson berücksichtigt werden.

In der zweiten Stufe erfolgt im Rahmen der "Anpassung" eine Abstimmung der Stichprobendaten an die Bevölkerungsfortschreibung. Die Anpassung betrifft 4 demographische Eckzahlen - nämlich jeweils die ausländische und die deutsche Bevölkerung gegliedert nach Männern und Frauen. Die Anpassung erfolgt in Thüringen auf der Ebene der Planungsregionen. Im vorliegenden Bericht beruht die Anpassung der Stichprobendaten auf den Ergebnissen der Bevölkerungsfortschreibung auf der Grundlage des Zensus 2011.

Stichprobenergebnisse weisen generell einen Zufallsfehler auf. Da dieser relative Standardfehler bei einer 1%-Stichprobe für hochgerechnete Besetzungszahlen unter 5 000, d.h. für weniger als 50 erfasste Personen bzw. Fälle, über 20% hinausgeht, werden die entsprechenden Tabellenfelder mit dem Zeichen "/" belegt.

Im vorliegenden Bericht werden die bevölkerungs- und erwerbsstatistischen Ergebnisse als Jahresdurchschnitt für das Land Thüringen dargestellt. Ab 2005 wird der Mikrozensus als kontinuierliche Erhebung durchgeführt. D.h. die Befragung der Haushalte erfolgte nicht mehr zu einer bestimmten Woche im Jahr sondern wöchentlich über das Jahr verteilt, wobei jeder Haushalt nur einmal jährlich befragt wird.

Begriffliche Erläuterung

Auszubildende

Auszubildende in anerkannten kaufmännischen und technischen Ausbildungsberufen sind Personen, die in praktischer Berufsausbildung stehen und deren Ausbildung normalerweise in einen Angestelltenberuf einmündet. Auszubildende in anerkannten gewerblichen Ausbildungsberufen sind Personen, deren Ausbildung normalerweise in einen Arbeiterberuf einmündet. Den Auszubildenden in anerkannten kaufmännischen und technischen sowie gewerblichen Ausbildungsberufen werden auch Anlernlinge, Praktikanten und Volontäre mit entsprechender Tätigkeit zugeordnet.

Beteiligung am Erwerbsleben

Danach sind Erwerbstätige, Erwerbslose und Nichterwerbspersonen zu unterscheiden (sog. "Erwerbskonzept").

Erwerbstätige

Als Erwerbstätige werden alle Personen gezählt, die irgendeinem Erwerb, sei es auch nur kleinsten Umfangs (beispielsweise einige Wochenstunden) nachgehen, gleichgültig, ob sie hieraus ihren überwiegenden Lebensunterhalt bestreiten oder nicht.

Erwerbslose

Erwerbslose sind Personen ohne Arbeitsverhältnis, die sich um eine Arbeitsstelle bemühen, unabhängig davon, ob sie bei der Agentur für Arbeit als Arbeitslose gemeldet sind. Insofern ist der Begriff der Erwerbslosen umfassender als der Begriff der Arbeitslosen. Andererseits zählen Arbeitslose, die vorübergehend geringfügige Tätigkeiten ausüben, nach dem Erwerbskonzept nicht zu den Erwerbslosen, sondern zu den Erwerbstätigen.

Nichterwerbspersonen

Nichterwerbspersonen sind alle nicht im Erwerbsleben stehenden Personen (z.B. Schulkinder, Nurhausfrauen und Rentner).

Erwerbspersonen

Die Erwerbspersonen setzen sich zusammen aus den Erwerbstätigen und den Erwerbslosen.

Erwerbsquoten

Erwerbsquoten zeigen den Anteil der Erwerbspersonen an der Bevölkerung insgesamt je Geschlecht und Altersgruppe.

Erwerbstätigenquoten

Erwerbstätigenquoten drücken den Anteil der Erwerbstätigen an der Bevölkerung insgesamt je Geschlecht und Altersgruppe aus.

Erwerbslosenquoten

Erwerbslosenquoten spiegeln den Anteil der Erwerbslosen an der Bevölkerung insgesamt je Geschlecht und Altersgruppe wider.

Bevölkerung

Als Bevölkerung wird die Anzahl der Personen bezeichnet, die an einem bestimmten Ort bzw. in einer bestimmten territorialen Einheit (Gemeinde, Kreis usw.) ihren ständigen Wohnsitz (Hauptwohnung) hat. Darin eingeschlossen sind auch außerhalb Thüringens dienende Soldaten im Grundwehrdienst bzw. Zivildienstleistende sowie als wohnhaft gemeldete Ausländer. Nicht einbezogen sind Angehörige ausländischer diplomatischer Vertretungen oder Stationierungstreitkräfte und deren Familienangehörige.

Stellung im Beruf

Unter der „Stellung im Beruf“ wird die Zugehörigkeit zu einer der folgenden Kategorien verstanden.

- Selbstständige

Zu den Selbstständigen gehören tätige Eigentümer, Miteigentümer oder Pächter eines Umternehmens, selbstständige Handelsvertreter, freiberuflich Tätige, usw., nicht jedoch Personen, die in einem arbeitsrechtlichen Verhältnis stehen und lediglich innerhalb ihres Arbeitsbereiches selbstständig disponieren können (z.B. selbstständige Filialleiterin).

Zu den Selbstständigen zählen auch Hausgewerbetreibende und Zwischenmeister, die mit fremden Hilfskräften in eigener Arbeitsstätte im Auftrag von Gewerbetreibenden Arbeit an Heimarbeiter weiter geben oder Waren herstellen und bearbeiten.

- Mithelfende Familienangehörige

Dies sind Familienangehörige, die ohne Empfang von Lohn und Gehalt in einem landwirtschaftlichen oder gewerblichen Betrieb mitarbeiten, der von einem Familienmitglied als Selbstständigem geleitet wird, und die keine Sozialversicherungsbeiträge entrichten.

- Beamte

Als Beamte zählen alle Personen, die in einem öffentlich-rechtlichen Dienstverhältnis des Bundes, der Länder, der Gemeinden oder sonstiger Körperschaften des öffentlichen Rechts stehen, einschließlich der Beamtenanwärter und der Beamten im Vorbereitungsdienst. Nicht als Beamte gezählt werden Beamte im Ruhestand und Personen, die die Berufsbezeichnungen wie "Versicherungsbeamter" oder „Bankbeamter“ führen, ohne in einem öffentlich-rechtlichen Dienstverhältnis zu stehen. Den Beamten werden auch Richter und Soldaten zugeordnet.

- Angestellte

Angestellte sind alle nichtbeamteten Gehaltsempfänger. Für die Zuordnung ist grundsätzlich die Stellung im Betrieb und nicht die Art des Versicherungsverhältnisses bzw. die Mitgliedschaft in einer Rentenversicherung für Angestellte entscheidend. Leitende Angestellte sind ebenfalls Angestellte, sofern sie nicht Miteigentümer sind.

- Arbeiter

Als Arbeiter gelten alle Lohnempfänger. Es ist unerheblich, ob es sich um Facharbeiter, angelernte Arbeiter oder Hilfsarbeiter handelt. Zu den Arbeitern rechnen auch Heimarbeiter und Hausgehilfinnen.

Geringfügige Beschäftigung

Geringfügige Beschäftigung (bzw. Mini-Job) trifft dann zu, wenn der Verdienst nicht mehr als 400,- EUR im Jahresdurchschnitt pro Monat beträgt. In den Vorjahren gelten die jeweiligen gesetzlichen Bestimmungen.

Nettoeinkommen

Das Nettoeinkommen ergibt sich aus dem Bruttoeinkommen abzüglich Steuern, Sozialversicherung und ähnlicher Beiträge. Bei unregelmäßigem Einkommen ist der Nettodurchschnitt im Jahr anzugeben. Bei Selbst-

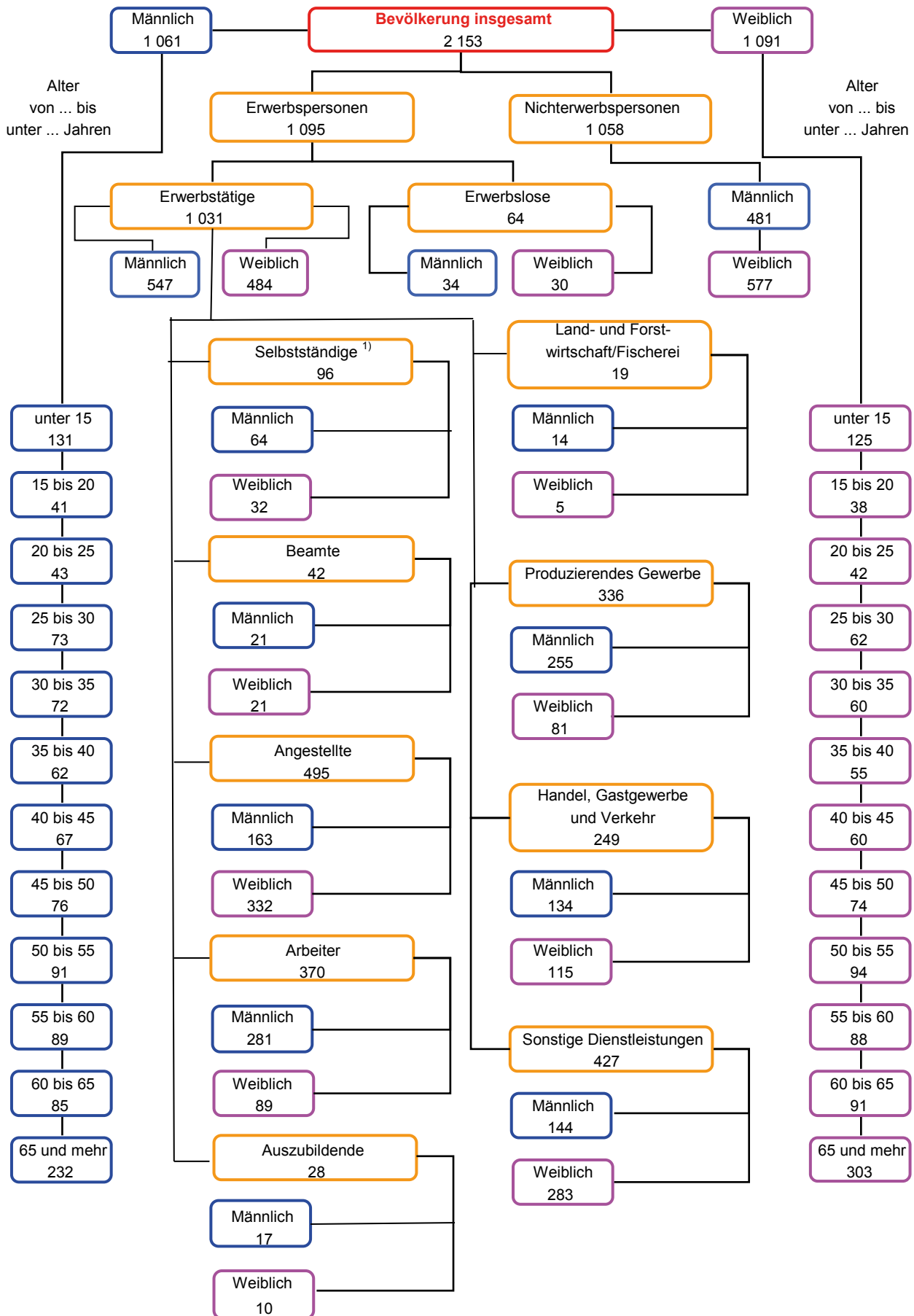
ständigen in der Landwirtschaft wird das Nettoeinkommen nicht befragt. Zum Nettoeinkommen zählen neben dem Einkommen aus Erwerbstätigkeit auch Arbeitslosengeld I und II, Rente, Pension, Kindergeld, Wohngeld, Unterhalt durch Angehörige, eigenes Vermögen, Zinsen, eingenommene Mieten und Pachten, Sozialhilfe sowie weitere Unterstützungen. Die Ermittlung der Höhe erfolgt durch eine Selbsteinstufung der Befragten in die vorgegebenen Einkommensgruppen.

Überwiegender Lebensunterhalt

Der überwiegende Lebensunterhalt kennzeichnet die Unterhaltsquelle, von welcher hauptsächlich die Mittel für den Lebensunterhalt bezogen werden. Bei mehreren Unterhaltsquellen wird nur die wesentlichste berücksichtigt.

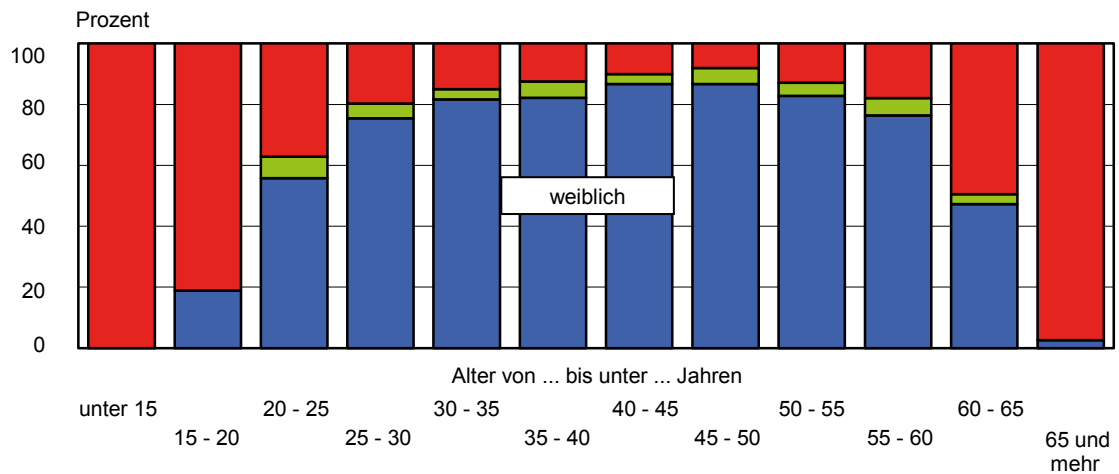
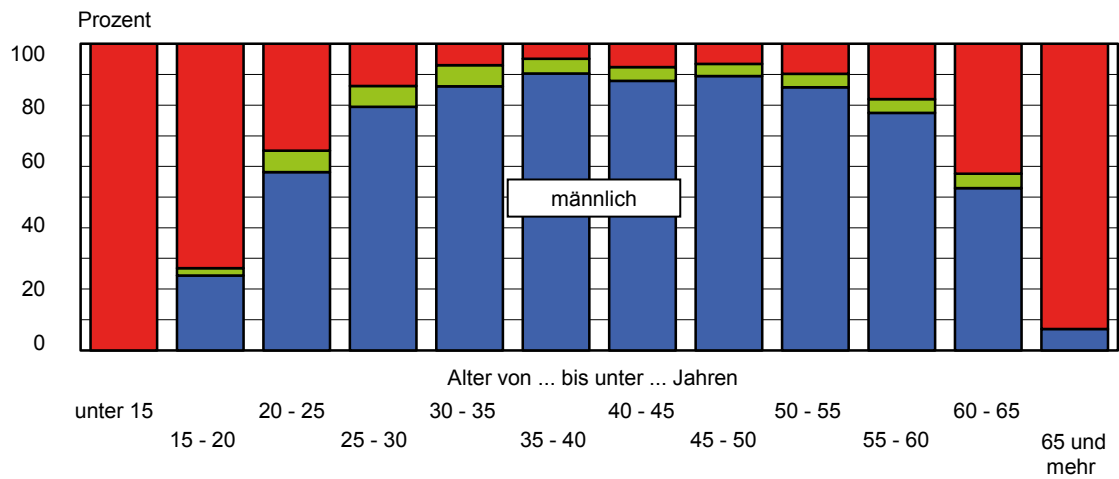
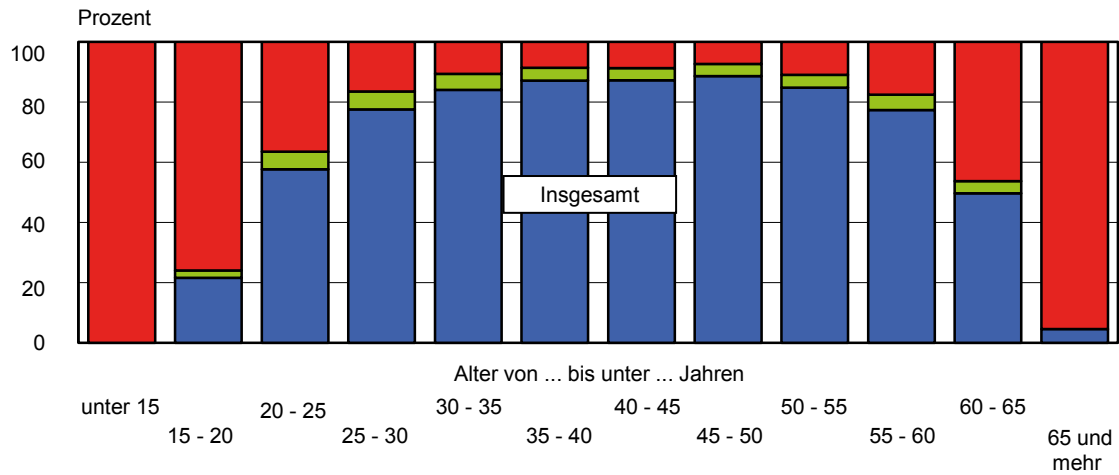
Gliederung der Bevölkerung im Jahresdurchschnitt 2015

- 1 000 -



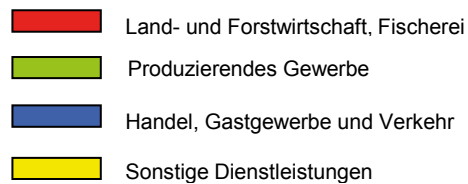
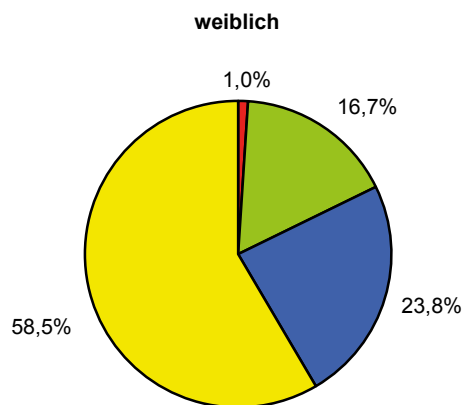
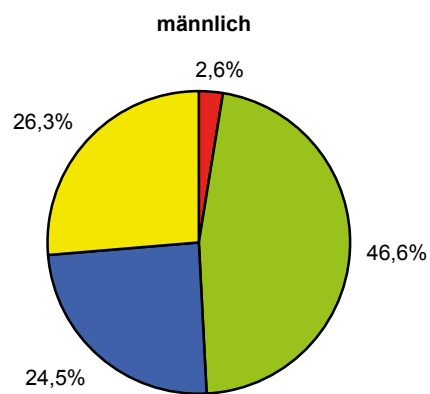
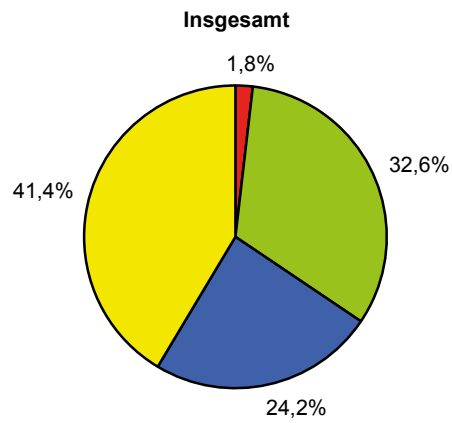
1) einschließlich mithelfende Familienangehörige

Bevölkerung im Jahresdurchschnitt 2015 nach Altersgruppen, Beteiligung am Erwerbsleben und Geschlecht



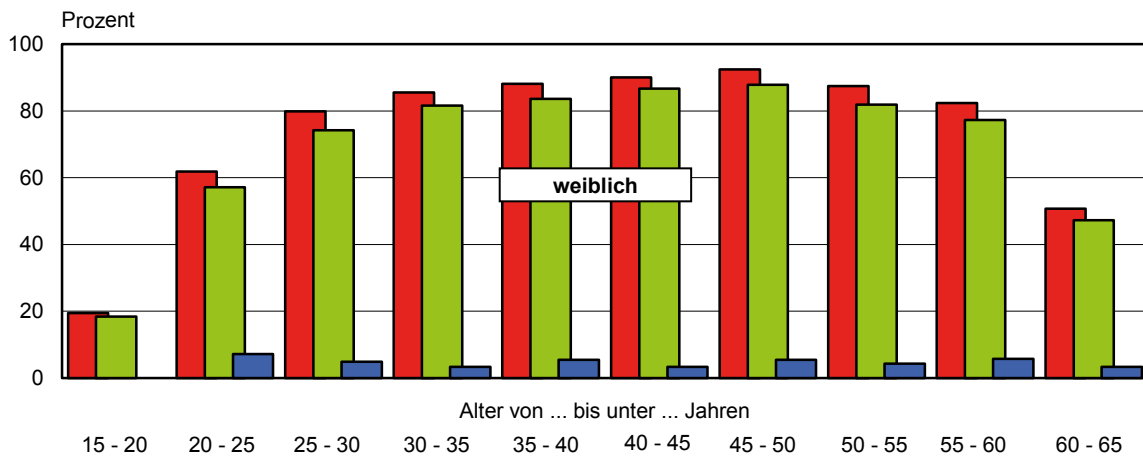
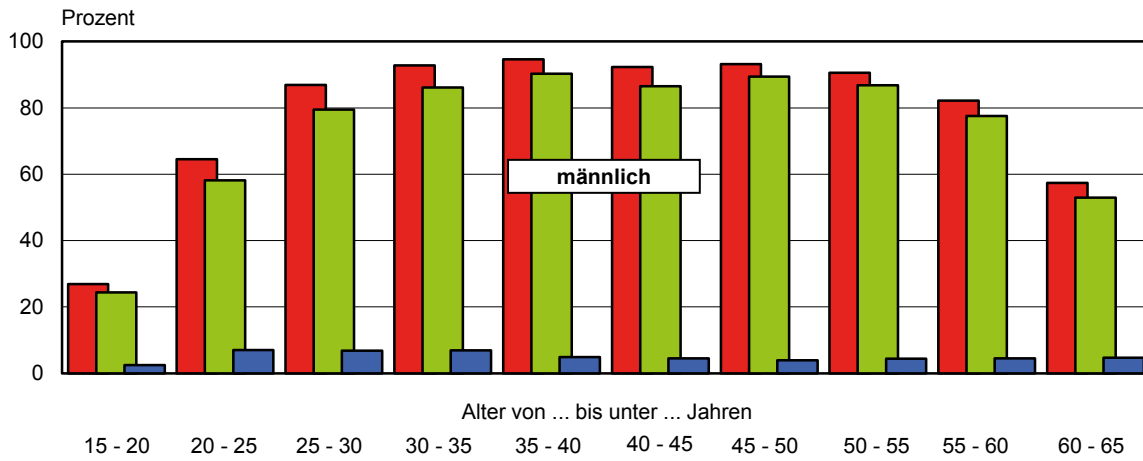
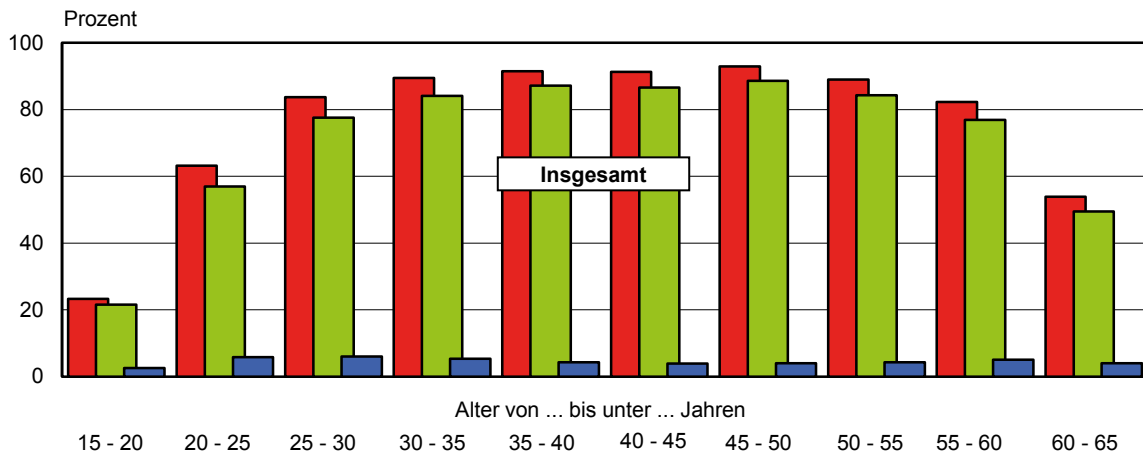
Erwerbstätige
 Erwerbslose
 Nichterwerbspersonen

Erwerbstätige im Jahresdurchschnitt 2015 nach Wirtschaftszweigen ^{*)} und Geschlecht



*) Klassifikation der Wirtschaftszweige, Ausgabe 2008 (WZ 2008)

Altersspezifische Erwerbs-, Erwerbstätigen- und Erwerbslosenquoten im Jahresdurchschnitt 2015



Erwerbsquoten Erwerbstätigenquoten Erwerbslosenquoten

1. Bevölkerung im Jahresdurchschnitt
1.1 Bevölkerung 2015 nach Familienstand, Altersgruppen und Geschlecht

Alter von ... bis unter ... Jahren	Insgesamt	Davon		
		ledig	verheiratet	verwitwet/ geschieden

1 000

Insgesamt

unter 15	256	256	-	-
15 - 20	79	79	/	/
20 - 25	86	83	/	/
25 - 30	134	111	22	/
30 - 35	132	82	44	6
35 - 40	117	57	52	8
40 - 45	127	41	71	14
45 - 50	150	38	90	23
50 - 55	185	28	124	33
55 - 60	178	16	125	36
60 - 65	176	13	128	35
65 und mehr	534	20	330	185
Insgesamt	2 153	825	987	341

männlich

unter 15	131	131	-	-
15 - 20	41	41	/	/
20 - 25	43	43	/	/
25 - 30	73	65	7	/
30 - 35	72	51	20	/
35 - 40	62	34	24	/
40 - 45	67	28	34	5
45 - 50	76	24	43	9
50 - 55	91	17	59	14
55 - 60	89	11	62	16
60 - 65	85	8	63	14
65 und mehr	232	7	181	43
Zusammen	1 061	461	493	107

weiblich

unter 15	125	125	-	-
15 - 20	38	38	/	/
20 - 25	42	40	/	/
25 - 30	62	46	14	/
30 - 35	60	32	24	/
35 - 40	55	23	28	/
40 - 45	60	14	37	9
45 - 50	74	13	47	14
50 - 55	94	10	64	19
55 - 60	88	5	63	20
60 - 65	91	5	65	20
65 und mehr	303	12	149	142
Zusammen	1 091	364	494	233

1.2 Bevölkerung 2015 nach Beteiligung am Erwerbsleben, Altersgruppen und Geschlecht

Alter von ... bis unter ... Jahren	Insgesamt	Davon		
		Erwerbspersonen		Nichterwerbs- personen
		Erwerbstätige	Erwerbslose	
1 000				

Insgesamt

unter 15	256	-	-	256
15 - 20	79	17	/	60
20 - 25	86	49	5	31
25 - 30	134	104	8	22
30 - 35	132	111	7	14
35 - 40	117	102	5	10
40 - 45	127	110	5	11
45 - 50	150	133	6	11
50 - 55	185	156	8	20
55 - 60	178	137	9	31
60 - 65	176	87	7	81
65 und mehr	534	24	/	510
Insgesamt	2 153	1 031	64	1 058

männlich

unter 15	131	-	-	131
15 - 20	41	10	/	30
20 - 25	43	25	/	15
25 - 30	73	58	5	10
30 - 35	72	62	5	5
35 - 40	62	56	/	/
40 - 45	67	58	/	5
45 - 50	76	68	/	5
50 - 55	91	79	/	9
55 - 60	89	69	/	16
60 - 65	85	45	/	36
65 und mehr	232	16	/	215
Zusammen	1 061	547	34	481

weiblich

unter 15	125	-	-	125
15 - 20	38	7	/	30
20 - 25	42	24	/	16
25 - 30	62	46	/	12
30 - 35	60	49	/	9
35 - 40	55	46	/	7
40 - 45	60	52	/	6
45 - 50	74	65	/	6
50 - 55	94	77	/	12
55 - 60	88	68	5	16
60 - 65	91	43	/	45
65 und mehr	303	8	/	295
Zusammen	1 091	484	30	577

1.3 Bevölkerung 2015 nach überwiegendem Lebensunterhalt, Beteiligung am Erwerbsleben und Geschlecht

Beteiligung am Erwerbsleben	Insgesamt	Davon mit überwiegendem Lebensunterhalt durch				
		Erwerbstätigkeit	Arbeitslosengeld I ¹⁾	Rente, Pension	Unterhalt von Angehörigen	sonstiges ²⁾

1 000

Insgesamt

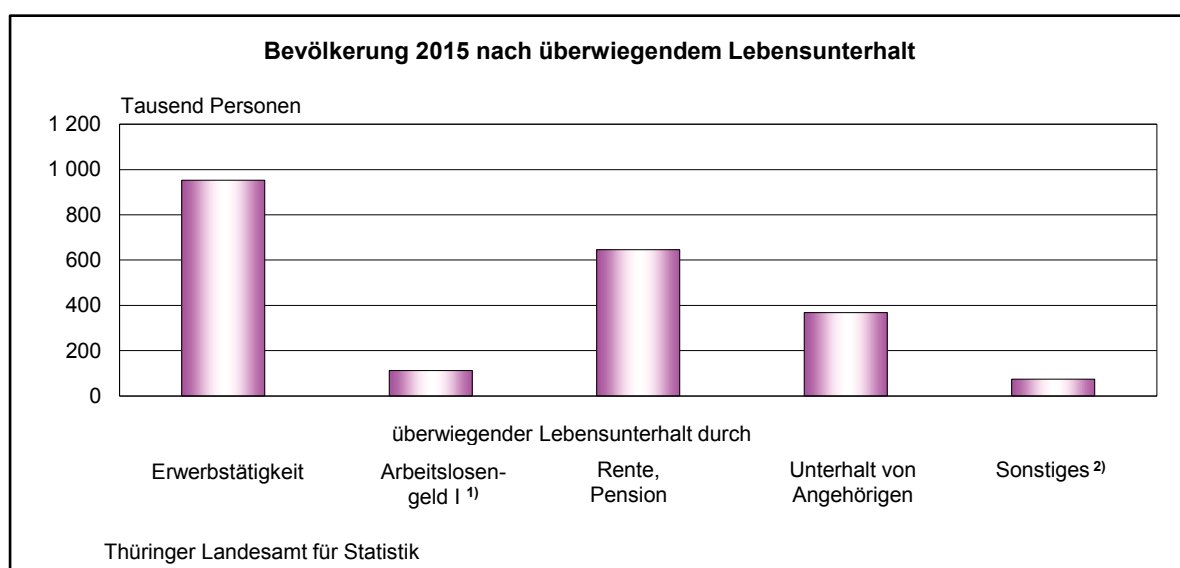
Erwerbspersonen	1 095	953	66	35	19	22
davon						
Erwerbstätige	1 031	952	16	33	10	19
Erwerbslose	64	/	50	/	8	/
Nichterwerbspersonen	1 058	/	45	611	349	52
Insgesamt	2 153	953	112	646	368	74

männlich

Erwerbspersonen	581	511	35	20	7	7
davon						
Erwerbstätige	547	510	7	19	/	6
Erwerbslose	34	/	28	/	/	/
Nichterwerbspersonen	481	/	23	262	172	23
Zusammen	1 061	511	58	281	180	31

weiblich

Erwerbspersonen	514	442	31	15	12	15
davon						
Erwerbstätige	484	442	9	14	7	13
Erwerbslose	30	/	22	/	5	/
Nichterwerbspersonen	577	/	22	350	177	28
Zusammen	1 091	442	53	365	188	43



1) einschließlich Leistungen nach Hartz IV

2) eigenes Vermögen, Ersparnisse, Zinsen, Vermietung, Verpachtung, Altenteil, laufende Hilfe zum Lebensunterhalt, Grundsicherung im Alter und bei Erwerbsminderung u.a. Hilfen in besonderen Lebenslagen (z.B. Eingliederungshilfe, Hilfe zur Pflege), sonstige Unterstützung (z.B. BAföG, Vorruhestandsgeld, Stipendium, Pflegeversicherung, Asylbewerberleistungen), Eltern- und Erziehungsgeld

1.4 Bevölkerung 2015 nach monatlichem Nettoeinkommen, Beteiligung am Erwerbsleben und Geschlecht

Beteiligung am Erwerbsleben	Ins-gesamt	Davon mit einem monatlichen Nettoeinkommen von ... bis unter ... EUR								
		unter 300	300 bis 500	500 bis 700	700 bis 900	900 bis 1 100	1 100 bis 1 500	1 500 bis 2 000	2 000 und mehr	sonstige 1)
		1 000								

Insgesamt

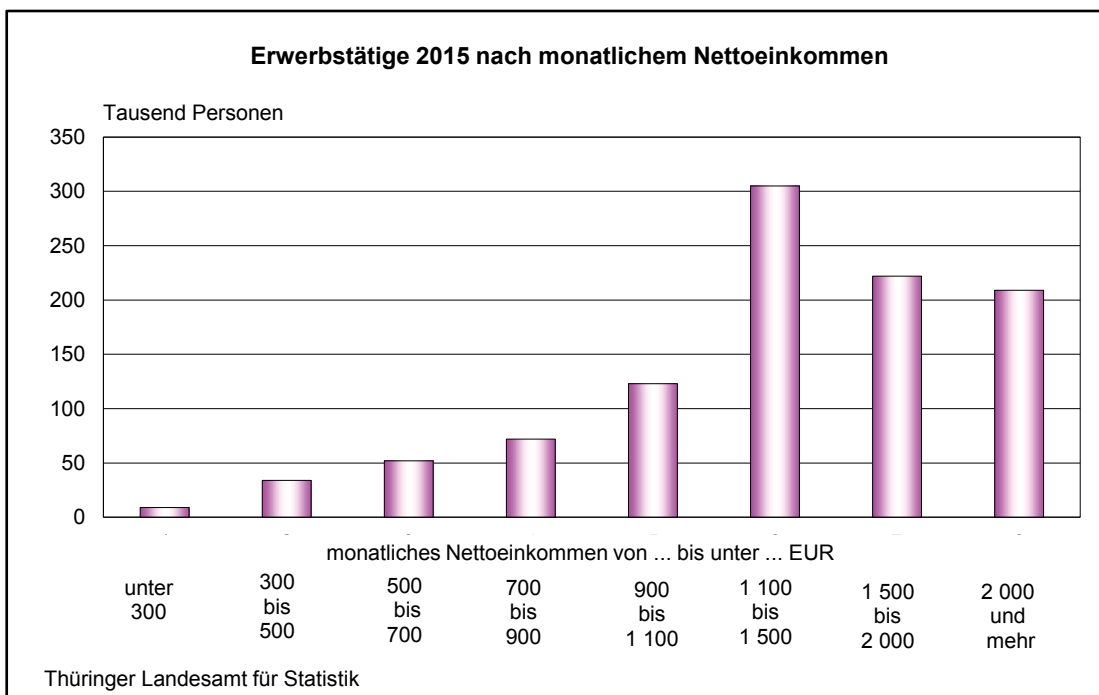
Erwerbspersonen	1 095	12	44	78	83	127	309	223	209	10
davon										
Erwerbstätige	1 031	9	34	52	72	123	305	222	209	6
Erwerbslose	64	/	10	26	11	/	/	/	/	/
Nichterwerbspersonen	1 058	55	63	119	151	133	179	59	22	274
Insgesamt	2 153	67	107	197	234	260	490	282	231	285

männlich

Erwerbspersonen	581	/	19	33	29	52	171	133	134	5
davon										
Erwerbstätige	547	/	14	18	23	50	169	133	134	/
Erwerbslose	34	/	5	15	6	/	/	/	/	/
Nichterwerbspersonen	481	25	26	43	56	67	86	30	11	135
Zusammen	1 061	29	46	77	85	120	257	164	144	140

weiblich

Erwerbspersonen	514	9	25	44	54	75	139	88	75	6
davon										
Erwerbstätige	484	7	21	33	49	72	137	88	75	/
Erwerbslose	30	/	/	11	5	/	/	/	/	/
Nichterwerbspersonen	577	29	36	77	96	65	94	29	12	140
Zusammen	1 091	38	62	120	150	140	232	118	86	145



1) Selbstständige in der Landwirtschaft, ohne Angabe und ohne Einkommen

1.5 Bevölkerung 2015 im Alter von 15 Jahren und älter nach Alter, Beteiligung am Erwerbsleben, allgemeinem Schulabschluss und Geschlecht

Abschluss an einer allgemeinbildenden Schule	Bevölkerung			Darunter					
	zu- sammen	dar. im Alter von ... bis unter .. Jahren		zu- sammen	dar. im Alter von ... bis unter .. Jahren		zu- sammen	dar. im Alter von ... bis unter .. Jahren	
		15 - 25	25 - 65		15 - 25	25 - 65		15 - 25	25 - 65
	1 000								
Insgesamt									
Insgesamt	1 896	165	1 199	1 031	66	940	64	7	55
Noch in schulischer Ausbildung, noch nicht schulpflichtig	48	47	/	/	/	/	/	/	/
Mit allgemeinem Schulabschluss	1 814	108	1 178	1 021	63	933	60	5	54
Haupt-(Volks-) schulabschluss ¹⁾	518	12	175	119	7	106	20	/	17
Realschulabschluss (mittl. Reife) oder gleichwertiger Abschluss ²⁾	872	45	712	626	33	582	31	/	29
Fachhochschul-/ Hochschulreife ohne Angabe zur Art des Schulabschlusses	423	51	290	275	22	245	10	/	7
Ohne allgemeinen Schulabschluss ³⁾	/	/	/	/	/	/	/	/	/
Ohne allgemeinen Schulabschluss ³⁾	31	5	19	8	/	7	/	/	/
männlich									
Zusammen	930	84	615	547	35	495	34	/	31
Noch in schulischer Ausbildung, noch nicht schulpflichtig	24	24	/	/	/	/	/	/	/
Mit allgemeinem Schulabschluss	888	56	603	541	34	491	31	/	30
Haupt-(Volks-) schulabschluss ¹⁾	241	7	109	83	5	74	10	/	9
Realschulabschluss (mittl. Reife) oder gleichwertiger Abschluss ²⁾	428	25	352	321	20	293	16	/	15
Fachhochschul-/ Hochschulreife ohne Angabe zur Art des Schulabschlusses	219	23	141	137	10	121	5	/	5
Ohne allgemeinen Schulabschluss ³⁾	/	/	/	/	/	/	/	/	/
Ohne allgemeinen Schulabschluss ³⁾	17	/	10	5	/	6	/	/	/
weiblich									
Zusammen	966	80	584	484	31	446	30	/	26
Noch in schulischer Ausbildung, noch nicht schulpflichtig	24	24	/	/	/	/	/	/	/
Mit allgemeinem Schulabschluss	926	52	576	480	29	443	29	/	26
Haupt-(Volks-) schulabschluss ¹⁾	278	5	68	36	/	32	9	/	8
Realschulabschluss (mittl. Reife) oder gleichwertiger Abschluss ²⁾	444	20	360	305	14	288	15	/	14
Fachhochschul-/ Hochschulreife ohne Angabe zur Art des Schulabschlusses	205	27	147	139	12	125	5	/	/
Ohne allgemeinen Schulabschluss ³⁾	/	/	/	/	/	/	/	/	/
Ohne allgemeinen Schulabschluss ³⁾	14	/	7	/	/	/	/	/	/

1) einschließlich Abschluss der 8. oder 9. Klasse der Polytechnischen Oberschule der DDR

2) einschließlich Abschluss der 10. Klasse der Polytechnischen Oberschule der DDR

3) einschließlich ohne Angabe zum allgemeinen Schulabschluss und Personen mit Schulabschluss nach höchstens 7 Jahren Schulbesuch

1.6 Bevölkerung 2015 im Alter von 15 Jahren und älter nach Beteiligung am Erwerbsleben, Alter, beruflichem Abschluss bzw. Hochschulabschluss und Geschlecht

Berufsbildender Abschluss bzw. Hochschulabschluss	Bevölkerung				Darunter				
	zu- sammen	dar. im Alter von ... bis unter ... Jahren		zu- sammen	dar. im Alter von ... bis unter ... Jahren		zu- sammen	Erwerbslose	
		15 - 25	25 - 65		15 - 25	25 - 65		15 - 25	25 - 65
1 000									

Insgesamt

Insgesamt	1 896	165	1 199	1 031	66	940	64	7	55
Mit beruflichem Abschluss bzw.									
Hochschulabschluss	1 633	40	1 123	958	30	903	52	/	49
Lehre/Berufsausbildung ¹⁾	1 105	29	767	631	23	598	43	/	42
Fachschulabschluss ²⁾	48	/	41	40	/	36	/	/	/
Meister-/Technikerausbildung	242	/	146	131	/	123	/	/	/
Fachhochschulabschluss ³⁾	89	/	65	59	/	55	/	/	/
Hochschulabschluss	134	/	97	88	/	82	/	/	/
Promotion	14	/	9	9	/	8	/	/	/
ohne Angabe zur Art des beruflichen Abschlusses bzw. Hochschulabschlusses	/	/	/	/	/	/	/	/	/
Ohne beruflichen Abschluss bzw. Hochschulabschluss ⁴⁾	263	124	75	73	35	38	12	/	6

männlich

Zusammen	930	84	615	547	35	495	34	/	31
Mit beruflichem Abschluss bzw.									
Hochschulabschluss	816	19	574	504	15	472	27	/	26
Lehre/Berufsausbildung ¹⁾	564	16	420	357	13	338	23	/	22
Fachschulabschluss ²⁾	6	/	6	5	/	6	/	/	/
Meister-/Technikerausbildung	115	/	64	62	/	56	/	/	/
Fachhochschulabschluss ³⁾	53	/	35	32	/	31	/	/	/
Hochschulabschluss	69	/	44	42	/	38	/	/	/
Promotion	8	/	6	5	/	5	/	/	/
ohne Angabe zur Art des beruflichen Abschlusses bzw. Hochschulabschlusses	/	/	/	/	/	/	/	/	/
Ohne beruflichen Abschluss bzw. Hochschulabschluss ⁴⁾	115	66	40	43	20	22	6	/	/

1) Lehre/Berufsausbildung im dualen System, einschließlich eines gleichwertigen Berufsabschlusses, Vorbereitungsdienst für den mittleren Dienst in der öffentlichen Verwaltung, Anlernausbildung, Abschluss einer 1-jährigen Schule des Gesundheitswesens

2) einschließlich Abschluss einer 2- oder 3-jährigen Schule des Gesundheitswesens, Abschluss einer Fach- oder einer Berufsakademie bzw. Abschluss der Fachschule der DDR

3) einschließlich Ingenieurschulabschluss und Abschluss der Verwaltungsfachhochschule

4) einschließlich Berufsvorbereitungsjahr und berufliches Praktikum

Noch: 1.6 Bevölkerung 2015 im Alter von 15 Jahren und älter nach Beteiligung am Erwerbsleben, Alter, beruflichem Abschluss bzw. Hochschulabschluss und Geschlecht

Berufsbildender Abschluss bzw. Hochschulabschluss	Bevölkerung				Darunter				
	zu- sammen	dar. im Alter von ... bis unter ... Jahren		zu- sammen	dar. im Alter von ... bis unter ... Jahren		zu- sammen	dar. im Alter von ... bis unter ... Jahren	
		15 - 25	25 - 65		15 - 25	25 - 65		15 - 25	25 - 65
		1 000							

weiblich

Zusammen	966	80	584	484	31	446	30	/	26
Mit beruflichem Abschluss bzw.									
Hochschulabschluss	817	21	549	454	16	431	25	/	24
Lehre/Berufsausbildung ¹⁾	541	14	346	274	11	260	20	/	18
Fachschulabschluss ²⁾	42	/	35	34	/	32	/	/	/
Meister-/Technikerausbildung	126	/	81	69	/	66	/	/	/
Fachhochschulabschluss ³⁾	36	/	28	27	/	25	/	/	/
Hochschulabschluss	65	/	51	46	/	45	/	/	/
Promotion	6	/	5	/	/	5	/	/	/
ohne Angabe zur Art des beruflichen Abschlusses bzw. Hochschulabschlusses	/	/	/	/	/	/	/	/	/
Ohne beruflichen Abschluss bzw.									
Hochschulabschluss ⁴⁾	149	58	34	30	15	15	5	/	/

1) Lehre/Berufsausbildung im dualen System, einschließlich eines gleichwertigen Berufsabschlusses, Vorbereitungsdienst für den mittleren Dienst in der öffentlichen Verwaltung, Anlernausbildung, Abschluss einer 1-jährigen Schule des Gesundheitswesens

2) einschließlich Abschluss einer 2- oder 3-jährigen Schule des Gesundheitswesens, Abschluss einer Fach- oder einer Berufsakademie bzw. Abschluss der Fachschule der DDR

3) einschließlich Ingenieurschulabschluss und Abschluss der Verwaltungsfachhochschule

4) einschließlich Berufsvorbereitungsjahr und berufliches Praktikum

1.7 Bevölkerung 2015 im Alter von 15 Jahren und älter nach der Art des Versicherungsverhältnisses in der gesetzlichen Rentenversicherung, Beteiligung am Erwerbsleben und Geschlecht

Alter von ... bis unter ... Jahren	Bevölkerung zusammen	Versicherte zusammen	Darunter				
			davon nach der Art des Versicherungsverhältnisses in der gesetzlichen Rentenversicherung				
			freiwillig versichert in der Berichtswoche			pflichtversichert in der Berichtswoche	
			zusammen	davon			zusammen
Erwerbstätige	Erwerbslose	Nicht- erwerbs- personen					
1 000							

Insgesamt

15 - 20	79	18	/	/	/	/	18
20 - 25	86	46	/	/	/	/	44
25 - 30	134	103	/	/	/	/	100
30 - 35	132	109	/	/	/	/	105
35 - 40	117	98	/	/	/	/	94
40 - 45	127	103	5	5	/	/	98
45 - 50	150	122	8	7	/	/	115
50 - 55	185	143	8	7	/	/	135
55 - 60	178	132	8	7	/	/	124
60 - 65	176	81	5	/	/	/	76
65 und mehr	534	/	/	/	/	/	/
Insgesamt	1 896	956	47	39	/	7	909

männlich

15 - 20	41	11	/	/	/	/	11
20 - 25	43	24	/	/	/	/	23
25 - 30	73	55	/	/	/	/	53
30 - 35	72	59	/	/	/	/	57
35 - 40	62	52	/	/	/	/	50
40 - 45	67	53	/	/	/	/	50
45 - 50	76	60	/	/	/	/	55
50 - 55	91	71	/	/	/	/	67
55 - 60	89	66	/	/	/	/	62
60 - 65	85	43	/	/	/	/	40
65 und mehr	232	/	/	/	/	/	/
Zusammen	930	494	26	24	/	/	467

weiblich

15 - 20	38	7	/	/	/	/	7
20 - 25	42	22	/	/	/	/	21
25 - 30	62	48	/	/	/	/	47
30 - 35	60	50	/	/	/	/	48
35 - 40	55	46	/	/	/	/	44
40 - 45	60	50	/	/	/	/	48
45 - 50	74	63	/	/	/	/	59
50 - 55	94	72	/	/	/	/	69
55 - 60	88	66	/	/	/	/	62
60 - 65	91	39	/	/	/	/	36
65 und mehr	303	/	/	/	/	/	/
Zusammen	966	463	21	16	/	5	442

1.8 Bevölkerung 2015 nach monatlichem Nettoeinkommen, Altersgruppen und Geschlecht

Monatliches Nettoeinkommen von ... bis unter ... EUR	Insgesamt	Davon im Alter von ... bis unter ... Jahren						
		unter 20	20 - 25	25 - 35	35 - 45	45 - 55	55- 65	65 und mehr

1 000

Insgesamt

unter 300	67	49	/	/	/	/	/	/
300 - 500	107	28	18	16	8	12	16	11
500 - 700	197	8	18	31	17	27	42	53
700 - 900	234	/	12	23	16	27	46	108
900 - 1 100	260	/	8	28	25	38	47	113
1 100 - 1 500	490	/	12	77	67	87	83	161
1 500 - 2 000	282	/	7	50	51	63	52	59
2 000 und mehr	231	/	/	35	55	68	48	23
Mit Angabe des Einkommens zusammen	1 867	91	80	262	240	327	339	529
Ohne Angabe ¹⁾	285	244	5	/	/	7	13	5
Insgesamt	2 153	335	86	266	244	335	354	534

männlich

unter 300	29	23	/	/	/	/	/	/
300 - 500	46	15	9	8	/	/	5	/
500 - 700	77	5	8	15	9	12	18	10
700 - 900	85	/	6	7	6	10	19	36
900 - 1 100	120	/	/	12	9	13	22	59
1 100 - 1 500	257	/	7	44	37	47	44	79
1 500 - 2 000	164	/	/	31	30	35	31	30
2 000 und mehr	144	/	/	23	36	44	30	12
Mit Angabe des Einkommens zusammen	921	46	41	143	127	165	171	230
Ohne Angabe ¹⁾	140	126	/	/	/	/	/	/
Zusammen	1 061	172	43	145	129	167	174	232

weiblich

unter 300	38	25	/	/	/	/	/	/
300 - 500	62	13	8	7	/	9	10	9
500 - 700	120	/	10	16	9	15	24	43
700 - 900	150	/	6	16	12	18	26	72
900 - 1 100	140	/	/	17	15	25	26	54
1 100 - 1 500	232	/	6	33	31	41	40	81
1 500 - 2 000	118	/	/	17	21	28	21	28
2 000 und mehr	86	/	/	10	19	27	19	10
Mit Angabe des Einkommens zusammen	946	45	39	119	114	163	168	299
Ohne Angabe ¹⁾	145	117	/	/	/	5	10	/
Zusammen	1 091	163	42	122	115	168	179	303

1) einschließlich Selbstständige in der Landwirtschaft und ohne Einkommen

2. Erwerbspersonen im Jahresdurchschnitt
2.1 Bevölkerung im Alter von 15 Jahren und älter, Erwerbspersonen und Erwerbsquoten 2015
nach Altersgruppen und Geschlecht

Alter von ... bis unter ... Jahren	Bevölkerung zusammen	Erwerbspersonen	Erwerbsquoten ¹⁾
	1 000		%
Insgesamt			
15 - 20	79	18	23,3
20 - 25	86	54	63,2
25 - 30	134	112	83,7
30 - 35	132	118	89,5
35 - 40	117	107	91,5
40 - 45	127	116	91,3
45 - 50	150	140	92,9
50 - 55	185	164	89,0
55 - 60	178	146	82,3
60 - 65	176	95	53,9
65 und mehr	534	24	4,6
15 - 65	1 362	1 070	78,6
Insgesamt	1 896	1 095	57,7
männlich			
15 - 20	41	11	26,9
20 - 25	43	28	64,5
25 - 30	73	63	86,9
30 - 35	72	67	92,8
35 - 40	62	58	94,6
40 - 45	67	61	92,3
45 - 50	76	71	93,2
50 - 55	91	83	90,6
55 - 60	89	73	82,2
60 - 65	85	49	57,4
65 und mehr	232	16	7,1
15 - 65	699	564	80,7
Zusammen	930	581	62,4
weiblich			
15 - 20	38	7	19,4
20 - 25	42	26	61,9
25 - 30	62	49	79,9
30 - 35	60	51	85,6
35 - 40	55	49	88,1
40 - 45	60	54	90,1
45 - 50	74	69	92,5
50 - 55	94	82	87,5
55 - 60	88	73	82,4
60 - 65	91	46	50,7
65 und mehr	303	8	2,7
15 - 65	663	506	76,3
Zusammen	966	514	53,2

1) Anteil der Erwerbspersonen an der Bevölkerung je Geschlecht und Altersgruppe

**2.2 Bevölkerung im Alter von 15 Jahren und älter, Erwerbstätige und Erwerbstätigenquoten 2015
nach Altersgruppen und Geschlecht**

Alter von ... bis unter ... Jahren	Bevölkerung zusammen	Erwerbstätige	Erwerbstätigenquoten ¹⁾
	1 000		%
Insgesamt			
15 - 20	79	17	21,5
20 - 25	86	49	57,0
25 - 30	134	104	77,6
30 - 35	132	111	84,1
35 - 40	117	102	87,2
40 - 45	127	110	86,6
45 - 50	150	133	88,7
50 - 55	185	156	84,3
55 - 60	178	137	77,0
60 - 65	176	87	49,4
65 und mehr	534	24	4,5
15 - 65	1 362	1 006	73,9
Insgesamt	1 896	1 031	54,4
männlich			
15 - 20	41	10	24,4
20 - 25	43	25	58,1
25 - 30	73	58	79,5
30 - 35	72	62	86,1
35 - 40	62	56	90,3
40 - 45	67	58	86,6
45 - 50	76	68	89,5
50 - 55	91	79	86,8
55 - 60	89	69	77,5
60 - 65	85	45	52,9
65 und mehr	232	16	6,9
15 - 65	699	530	75,8
Zusammen	930	547	58,8
weiblich			
15 - 20	38	7	18,4
20 - 25	42	24	57,1
25 - 30	62	46	74,2
30 - 35	60	49	81,7
35 - 40	55	46	83,6
40 - 45	60	52	86,7
45 - 50	74	65	87,8
50 - 55	94	77	81,9
55 - 60	88	68	77,3
60 - 65	91	43	47,3
65 und mehr	303	8	2,6
15 - 65	663	477	71,9
Zusammen	966	484	50,1

1) Anteil der Erwerbstätigen an der Bevölkerung je Geschlecht und Altersgruppe

**2.3 Bevölkerung im Alter von 15 Jahren und älter, Erwerbslose und Erwerbslosenquoten 2015
nach Altersgruppen und Geschlecht**

Alter von ... bis unter ... Jahren	Bevölkerung zusammen	Erwerbslose	Erwerbslosenquoten ¹⁾
	1 000		%
Insgesamt			
15 - 20	79	/	/
20 - 25	86	5	5,8
25 - 30	134	8	6,0
30 - 35	132	7	5,3
35 - 40	117	5	4,3
40 - 45	127	5	3,9
45 - 50	150	6	4,0
50 - 55	185	8	4,3
55 - 60	178	9	5,1
60 - 65	176	7	4,0
65 und mehr	534	/	/
15 - 65	1 362	64	4,7
Insgesamt	1 896	64	3,4
männlich			
15 - 20	41	/	/
20 - 25	43	/	/
25 - 30	73	5	6,8
30 - 35	72	5	6,9
35 - 40	62	/	/
40 - 45	67	/	/
45 - 50	76	/	/
50 - 55	91	/	/
55 - 60	89	/	/
60 - 65	85	/	/
65 und mehr	232	/	/
15 - 65	699	34	4,9
Zusammen	930	34	3,7
weiblich			
15 - 20	38	/	/
20 - 25	42	/	/
25 - 30	62	/	/
30 - 35	60	/	/
35 - 40	55	/	/
40 - 45	60	/	/
45 - 50	74	/	/
50 - 55	94	/	/
55 - 60	88	5	5,7
60 - 65	91	/	/
65 und mehr	303	/	/
15 - 65	663	30	4,5
Zusammen	966	30	3,1

1) Anteil der Erwerbslosen an der Bevölkerung je Geschlecht und Altersgruppe

2.4 Erwerbstätige 2015 nach Stellung im Beruf, Wirtschaftszweigen und Geschlecht

Wirtschaftszweig ¹⁾	Insgesamt	Davon				
		Selbstständige ²⁾	Beamte	Angestellte	Arbeiter	Auszubildende ³⁾

1 000

Insgesamt

Land- und Forstwirtschaft, Fischerei	19	/	/	/	12	/
Produzierendes Gewerbe	336	26	/	93	207	10
Handel, Gastgewerbe und Verkehr	249	27	/	128	87	7
Sonstige Dienstleistungen	427	40	41	271	64	10
Insgesamt	1 031	96	42	495	370	28

männlich

Land- und Forstwirtschaft, Fischerei	14	/	/	/	9	/
Produzierendes Gewerbe	255	24	/	51	171	9
Handel, Gastgewerbe und Verkehr	134	19	/	46	65	/
Sonstige Dienstleistungen	144	19	21	65	35	/
Zusammen	547	64	21	163	281	17

weiblich

Land- und Forstwirtschaft, Fischerei	5	/	/	/	/	/
Produzierendes Gewerbe	81	/	/	42	36	/
Handel, Gastgewerbe und Verkehr	115	8	/	82	22	/
Sonstige Dienstleistungen	283	21	20	206	29	6
Zusammen	484	32	21	332	89	10

1) Klassifikation der Wirtschaftszweige, Ausgabe 2008 (WZ 2008)

2) einschließlich mithelfende Familienangehörige

3) Auszubildende in kaufmännischen, technischen und gewerblichen Ausbildungsberufen

2.5 Erwerbstätige 2015 nach normalerweise je Woche geleisteten Arbeitsstunden, Wirtschaftszweigen, Stellung im Beruf und Geschlecht

Wirtschaftszweig ¹⁾ Stellung im Beruf	Ins- gesamt	Davon mit ... normalerweise je Woche geleisteten Arbeitsstunden						
		1 - 14	15 - 20	21 - 31	32 - 35	36 - 39	40	41 und mehr
1 000								
Insgesamt								
Land- und Forstwirtschaft, Fischerei	19	/	/	/	/	/	12	/
Produzierendes Gewerbe	336	8	5	13	12	46	212	40
Handel, Gastgewerbe und Verkehr	249	23	19	30	12	21	107	36
Sonstige Dienstleistungen	427	29	25	64	38	35	197	37
Selbstständige/mithelfende Familienangehörige	96	5	5	/	/	/	30	47
Beamte	42	/	/	/	/	/	30	5
Angestellte	495	35	30	76	40	51	227	35
Arbeiter	370	20	14	23	17	44	219	31
Auszubildende ²⁾	28	/	/	/	/	/	22	/
Insgesamt	1 031	62	50	108	63	102	528	119
männlich								
Land- und Forstwirtschaft, Fischerei	14	/	/	/	/	/	9	/
Produzierendes Gewerbe	255	/	/	/	6	34	171	36
Handel, Gastgewerbe und Verkehr	134	9	/	/	/	12	72	30
Sonstige Dienstleistungen	144	11	6	8	8	9	79	23
Selbstständige/mithelfende Familienangehörige	64	/	/	/	/	/	19	35
Beamte	21	/	/	/	/	/	17	/
Angestellte	163	11	5	5	6	17	96	24
Arbeiter	281	9	5	7	10	34	185	31
Auszubildende ²⁾	17	/	/	/	/	/	14	/
Zusammen	547	24	12	15	17	55	330	94
weiblich								
Land- und Forstwirtschaft, Fischerei	5	/	/	/	/	/	/	/
Produzierendes Gewerbe	81	/	/	11	6	12	41	5
Handel, Gastgewerbe und Verkehr	115	14	15	26	8	9	35	7
Sonstige Dienstleistungen	283	18	19	56	31	26	118	14
Selbstständige/mithelfende Familienangehörige	32	/	/	/	/	/	10	11
Beamte	21	/	/	/	/	/	13	/
Angestellte	332	24	24	72	35	34	131	12
Arbeiter	89	11	10	16	8	10	34	/
Auszubildende ²⁾	10	/	/	/	/	/	8	/
Zusammen	484	37	37	93	45	48	197	26

1) Klassifikation der Wirtschaftszweige, Ausgabe 2008 (WZ 2008)

2) Auszubildende in kaufmännischen, technischen und gewerblichen Ausbildungsberufen

2.6 Erwerbstätige 2015 nach tatsächlich in der Berichtswoche geleisteten Arbeitsstunden, Wirtschaftszweigen, Stellung im Beruf und Geschlecht

Wirtschaftszweig ¹⁾ Stellung im Beruf	Insgesamt	Davon mit ... tatsächlich in der Berichtswoche geleisteten Arbeitsstunden							
		0	1 - 14	15 - 20	21 - 31	32 - 35	36 - 39	40	41 und mehr
1 000									
Insgesamt									
Land- und Forstwirtschaft, Fischerei	19	/	/	/	/	/	/	7	6
Produzierendes Gewerbe	336	40	8	6	15	16	35	147	68
Handel, Gastgewerbe und Verkehr	249	29	21	16	29	12	15	74	51
Sonstige Dienstleistungen	427	62	29	22	56	37	27	127	67
Selbstständige/mithelfende Familienangehörige	96	9	6	5	/	/	/	20	48
Beamte	42	8	/	/	/	/	/	17	9
Angestellte	495	70	33	25	68	40	37	146	75
Arbeiter	370	43	20	14	24	21	34	154	60
Auszubildende ²⁾	28	/	/	/	/	/	/	18	/
Insgesamt	1 031	134	60	45	101	66	77	356	193
männlich									
Land- und Forstwirtschaft, Fischerei	14	/	/	/	/	/	/	6	5
Produzierendes Gewerbe	255	29	5	/	6	9	26	118	60
Handel, Gastgewerbe und Verkehr	134	13	10	/	6	5	8	49	41
Sonstige Dienstleistungen	144	17	10	5	10	9	7	51	34
Selbstständige/mithelfende Familienangehörige	64	5	/	/	/	/	/	13	36
Beamte	21	/	/	/	/	/	/	10	5
Angestellte	163	18	11	/	9	8	11	59	42
Arbeiter	281	31	10	5	11	13	27	130	55
Auszubildende ²⁾	17	/	/	/	/	/	/	11	/
Zusammen	547	60	24	12	23	23	41	223	139
weiblich									
Land- und Forstwirtschaft, Fischerei	5	/	/	/	/	/	/	/	/
Produzierendes Gewerbe	81	12	/	/	9	7	9	29	7
Handel, Gastgewerbe und Verkehr	115	15	13	12	23	7	7	25	12
Sonstige Dienstleistungen	283	45	19	16	45	27	20	76	34
Selbstständige/mithelfende Familienangehörige	32	/	/	/	/	/	/	7	13
Beamte	21	5	/	/	/	/	/	8	/
Angestellte	332	51	22	21	60	31	27	87	33
Arbeiter	89	12	10	9	14	8	8	24	5
Auszubildende ²⁾	10	/	/	/	/	/	/	7	/
Zusammen	484	73	36	33	78	43	36	132	53

1) Klassifikation der Wirtschaftszweige, Ausgabe 2008 (WZ 2008)

2) Auszubildende in kaufmännischen, technischen und gewerblichen Ausbildungsberufen

2.7 Erwerbstätige ohne Auszubildende 2015 nach Stellung im Beruf, monatlichem Nettoeinkommen und Geschlecht

Monatliches Nettoeinkommen von ... bis unter ... EUR	Insgesamt	Darunter			
		Selbstständige	Beamte	Angestellte	Arbeiter
		1 000			

Insgesamt

unter 300	7	/	/	/	/
300 - 500	26	/	/	14	9
500 - 700	43	6	/	20	16
700 - 900	67	7	/	35	25
900 - 1 100	121	12	/	57	51
1 100 - 1 500	304	16	/	135	151
1 500 - 2 000	222	16	6	115	85
2 000 und mehr	209	32	32	112	30
Mit Angabe des Einkommens					
zusammen	997	91	42	494	369
Ohne Angabe ¹⁾	6	/	/	/	/
Insgesamt	1 003	94	42	495	370

männlich

unter 300	/	/	/	/	/
300 - 500	8	/	/	/	/
500 - 700	13	/	/	/	6
700 - 900	20	/	/	5	11
900 - 1 100	49	8	/	9	31
1 100 - 1 500	168	11	/	36	121
1 500 - 2 000	134	11	/	42	77
2 000 und mehr	133	23	17	65	29
Mit Angabe des Einkommens					
zusammen	526	62	21	163	280
Ohne Angabe ¹⁾	/	/	/	/	/
Zusammen	530	64	21	163	281

weiblich

unter 300	6	/	/	/	/
300 - 500	18	/	/	10	6
500 - 700	29	/	/	17	9
700 - 900	47	/	/	30	14
900 - 1 100	72	/	/	48	20
1 100 - 1 500	135	5	/	100	30
1 500 - 2 000	88	5	/	74	7
2 000 und mehr	75	8	17	49	/
Mit Angabe des Einkommens					
zusammen	471	30	21	331	89
Ohne Angabe ¹⁾	/	/	/	/	/
Zusammen	474	30	21	332	89

1) einschließlich Selbstständige in der Landwirtschaft und Erwerbstätige ohne Einkommen

2.8 Erwerbslose 2015 nach Alter, Familienstand, überwiegendem Lebensunterhalt und Geschlecht

Alter	Erwerbslose insgesamt	Nach überwiegendem Lebensunterhalt		
		Arbeitslosengeld I ¹⁾	Rente und sonstiges ²⁾	Unterhalt von Angehörigen
Familienstand	1 000			

Insgesamt

Insgesamt	64	50	5	8
Alter von ... bis unter ... Jahren				
15 - 25	7	/	/	/
25 - 35	15	13	/	/
35 - 45	10	9	/	/
45 - 55	14	12	/	/
55 - 65	16	13	/	/
Familienstand				
Ledig	32	26	/	5
Verheiratet	21	15	/	/
Verwitwet/Geschieden	10	9	/	/

männlich

Zusammen	34	28	/	/
Alter von ... bis unter ... Jahren				
15 - 25	/	/	/	/
25 - 35	10	8	/	/
35 - 45	6	5	/	/
45 - 55	7	6	/	/
55 - 65	8	6	/	/
Familienstand				
Ledig	21	17	/	/
Verheiratet	9	7	/	/
Verwitwet/Geschieden	/	/	/	/

weiblich

Zusammen	30	22	/	5
Alter von ... bis unter ... Jahren				
15 - 25	/	/	/	/
25 - 35	5	5	/	/
35 - 45	5	/	/	/
45 - 55	8	7	/	/
55 - 65	8	7	/	/
Familienstand				
Ledig	12	9	/	/
Verheiratet	12	8	/	/
Verwitwet/Geschieden	6	5	/	/

1) einschließlich Leistungen nach Hartz IV

2) Erwerbstätigkeit, Pension, eigenes Vermögen, Ersparnisse, Zinsen, Vermietung, Verpachtung, Altenteil, laufende Hilfe zum Lebensunterhalt, Grundsicherung im Alter und bei Erwerbsminderung u.a. Hilfen in besonderen Lebenslagen (z.B. Eingliederungshilfe, Hilfe zur Pflege), sonstige Unterstützung (z.B. BAföG, Vorruhestandsgeld, Stipendium, Pflegeversicherung, Asylbewerberleistungen), Eltern- und Erziehungsgeld

2.9 Erwerbslose 2015 nach Alter, Familienstand, Art der gesuchten Tätigkeit und Geschlecht

Alter ----- Familienstand	Erwerbslose insgesamt	Darunter Suche nach einer Tätigkeit als				
		Arbeitnehmer	darunter Suche nach einer			
			Vollzeit- tätigkeit	Vollzeit- tätigkeit ggf. Teilzeit- tätigkeit	Teilzeit- tätigkeit	Teilzeit- tätigkeit ggf. Vollzeit- tätigkeit
1 000						
Insgesamt						
Insgesamt	64	59	21	22	10	/
Alter von ... bis unter ... Jahren						
15 - 25	7	6	/	/	/	/
25 - 35	15	14	5	/	/	/
35 - 45	10	10	/	/	/	/
45 - 55	14	14	5	5	/	/
55 - 65	16	16	5	7	/	/
Familienstand						
Ledig	32	30	11	11	/	/
Verheiratet	21	20	7	7	/	/
Verwitwet/Geschieden	10	10	/	/	/	/
männlich						
Zusammen	34	31	15	10	/	/
Alter von ... bis unter ... Jahren						
15 - 25	/	/	/	/	/	/
25 - 35	10	8	/	/	/	/
35 - 45	6	6	/	/	/	/
45 - 55	7	6	/	/	/	/
55 - 65	8	8	/	/	/	/
Familienstand						
Ledig	21	19	9	7	/	/
Verheiratet	9	8	5	/	/	/
Verwitwet/Geschieden	/	/	/	/	/	/
weiblich						
Zusammen	30	29	6	11	8	/
Alter von ... bis unter ... Jahren						
15 - 25	/	/	/	/	/	/
25 - 35	5	5	/	/	/	/
35 - 45	5	/	/	/	/	/
45 - 55	8	8	/	/	/	/
55 - 65	8	8	/	/	/	/
Familienstand						
Ledig	12	11	/	/	/	/
Verheiratet	12	11	/	/	/	/
Verwitwet/Geschieden	6	6	/	/	/	/

2.10 Erwerbslose 2015 nach monatlichem Nettoeinkommen, Altersgruppen und Geschlecht

Monatliches Nettoeinkommen von ... bis unter ... EUR	Insgesamt	Darunter im Alter von ... bis unter ... Jahren				
		15 - 25	25 - 35	35 - 45	45 - 55	55 - 65
1 000						
Insgesamt						
unter 300	/	/	/	/	/	/
300 - 500	10	/	/	/	/	/
500 - 700	26	/	7	/	6	8
700 - 900	11	/	/	/	/	/
900 - 1 100	/	/	/	/	/	/
1 100 - 1 500	/	/	/	/	/	/
1 500 - 2 000	/	/	/	/	/	/
2 000 und mehr	/	/	/	/	/	/
Mit Angabe des Einkommens						
zusammen	59	7	14	10	14	15
Ohne Angabe ¹⁾	/	/	/	/	/	/
Insgesamt	64	7	15	10	14	16
männlich						
unter 300	/	/	/	/	/	/
300 - 500	5	/	/	/	/	/
500 - 700	15	/	5	/	/	/
700 - 900	6	/	/	/	/	/
900 - 1 100	/	/	/	/	/	/
1 100 - 1 500	/	/	/	/	/	/
1 500 - 2 000	/	/	/	/	/	/
2 000 und mehr	/	/	/	/	/	/
Mit Angabe des Einkommens						
zusammen	32	/	9	6	7	8
Ohne Angabe ¹⁾	/	/	/	/	/	/
Zusammen	34	/	10	6	7	8
weiblich						
unter 300	/	/	/	/	/	/
300 - 500	/	/	/	/	/	/
500 - 700	11	/	/	/	/	/
700 - 900	5	/	/	/	/	/
900 - 1 100	/	/	/	/	/	/
1 100 - 1 500	/	/	/	/	/	/
1 500 - 2 000	/	/	/	/	/	/
2 000 und mehr	/	/	/	/	/	/
Mit Angabe des Einkommens						
zusammen	27	/	5	5	8	7
Ohne Angabe ¹⁾	/	/	/	/	/	/
Zusammen	30	/	5	5	8	8

1) einschließlich Selbstständige in der Landwirtschaft und ohne Einkommen

2.11 Erwerbslose 2015 nach Dauer der Erwerbslosigkeit, Familienstand, Altersgruppen und Geschlecht

Familienstand	Insgesamt	Darunter im Alter von ... bis unter ... Jahren				
		15 - 25	25 - 35	35 - 45	45 - 55	55 - 65
		1 000				

Insgesamt

Ledig	32	7	12	6	6	/
Verheiratet	21	/	/	/	5	10
Verwitwet/Geschieden	10	/	/	/	/	/
Insgesamt	64	7	15	10	14	16

darunter: Dauer der Erwerbslosigkeit von ... bis unter ...

unter 3 Monate

Ledig	/	/	/	/	/	/
Verheiratet	/	/	/	/	/	/
Verwitwet/Geschieden	/	/	/	/	/	/
Zusammen	9	/	/	/	/	/

3 - 12 Monaten

Ledig	9	/	/	/	/	/
Verheiratet	6	/	/	/	/	/
Verwitwet/Geschieden	/	/	/	/	/	/
Zusammen	16	/	5	/	/	/

1 - 2 Jahren

Ledig	/	/	/	/	/	/
Verheiratet	/	/	/	/	/	/
Verwitwet/Geschieden	/	/	/	/	/	/
Zusammen	9	/	/	/	/	/

2 Jahren und mehr

Ledig	15	/	5	/	/	/
Verheiratet	9	/	/	/	/	/
Verwitwet/Geschieden	6	/	/	/	/	/
Zusammen	29	/	6	/	7	8

Noch: 2.11 Erwerbslose 2015 nach Dauer der Erwerbslosigkeit, Familienstand, Altersgruppen und Geschlecht

Monatliches Nettoeinkommen von ... bis unter ... EUR	Insgesamt	Darunter im Alter von ... bis unter ... Jahren				
		15 - 25	25 - 35	35 - 45	45 - 55	55 - 65
1 000						

männlich

Ledig	21	/	8	/	/	/
Verheiratet	9	/	/	/	/	5
Verwitwet/Geschieden	/	/	/	/	/	/
Zusammen	34	/	10	6	7	8

darunter: Dauer der Erwerbslosigkeit von ... bis unter ...

unter 3 Monate

Ledig	/	/	/	/	/	/
Verheiratet	/	/	/	/	/	/
Verwitwet/Geschieden	/	/	/	/	/	/
Zusammen	6	/	/	/	/	/

3 - 12 Monaten

Ledig	5	/	/	/	/	/
Verheiratet	/	/	/	/	/	/
Verwitwet/Geschieden	/	/	/	/	/	/
Zusammen	9	/	/	/	/	/

1 - 2 Jahren

Ledig	/	/	/	/	/	/
Verheiratet	/	/	/	/	/	/
Verwitwet/Geschieden	/	/	/	/	/	/
Zusammen	5	/	/	/	/	/

2 Jahren und mehr

Ledig	9	/	/	/	/	/
Verheiratet	/	/	/	/	/	/
Verwitwet/Geschieden	/	/	/	/	/	/
Zusammen	14	/	/	/	/	/

Noch: 2.11 Erwerbslose 2015 nach Dauer der Erwerbslosigkeit, Familienstand, Altersgruppen und Geschlecht

Monatliches Nettoeinkommen von ... bis unter ... EUR	Insgesamt	Darunter im Alter von ... bis unter ... Jahren				
		15 - 25	25 - 35	35 - 45	45 - 55	55 - 65
		1 000				

weiblich

Ledig	12	/	/	/	/	/
Verheiratet	12	/	/	/	/	5
Verwitwet/Geschieden	6	/	/	/	/	/
Zusammen	30	/	5	5	8	8

darunter: Dauer der Erwerbslosigkeit von ... bis unter ...

unter 3 Monate

Ledig	/	/	/	/	/	/
Verheiratet	/	/	/	/	/	/
Verwitwet/Geschieden	/	/	/	/	/	/
Zusammen	/	/	/	/	/	/

3 - 12 Monaten

Ledig	/	/	/	/	/	/
Verheiratet	/	/	/	/	/	/
Verwitwet/Geschieden	/	/	/	/	/	/
Zusammen	7	/	/	/	/	/

1 - 2 Jahren

Ledig	/	/	/	/	/	/
Verheiratet	/	/	/	/	/	/
Verwitwet/Geschieden	/	/	/	/	/	/
Zusammen	/	/	/	/	/	/

2 Jahren und mehr

Ledig	6	/	/	/	/	/
Verheiratet	6	/	/	/	/	/
Verwitwet/Geschieden	/	/	/	/	/	/
Zusammen	15	/	/	/	/	5

2.12 Erwerbslose 2015 nach Dauer der Arbeitsuche, Altersgruppen und Geschlecht

Dauer der Arbeitsuche	Insgesamt	Darunter im Alter von ... bis unter ... Jahren				
		15 - 25	25 - 35	35 - 45	45 - 55	55 - 65

1 000

Insgesamt

Unter 1 Monat	5	/	/	/	/	/
1 bis unter 3 Monaten	8	/	/	/	/	/
3 bis unter 6 Monaten	9	/	/	/	/	/
6 Monate bis unter 1 Jahr	9	/	/	/	/	/
1 bis unter 1 1/2 Jahren	5	/	/	/	/	/
1 1/2 bis unter 2 Jahren	/	/	/	/	/	/
2 bis unter 4 Jahren	6	/	/	/	/	/
4 Jahre und mehr	16	/	/	/	5	5
Ohne Angabe	/	/	/	/	/	/
Insgesamt	64	7	15	10	14	16

männlich

Unter 1 Monat	/	/	/	/	/	/
1 bis unter 3 Monaten	/	/	/	/	/	/
3 bis unter 6 Monaten	5	/	/	/	/	/
6 Monate bis unter 1 Jahr	5	/	/	/	/	/
1 bis unter 1 1/2 Jahren	/	/	/	/	/	/
1 1/2 bis unter 2 Jahren	/	/	/	/	/	/
2 bis unter 4 Jahren	/	/	/	/	/	/
4 Jahre und mehr	8	/	/	/	/	/
Ohne Angabe	/	/	/	/	/	/
Zusammen	34	/	10	6	7	8

weiblich

Unter 1 Monat	/	/	/	/	/	/
1 bis unter 3 Monaten	/	/	/	/	/	/
3 bis unter 6 Monaten	/	/	/	/	/	/
6 Monate bis unter 1 Jahr	/	/	/	/	/	/
1 bis unter 1 1/2 Jahren	/	/	/	/	/	/
1 1/2 bis unter 2 Jahren	/	/	/	/	/	/
2 bis unter 4 Jahren	/	/	/	/	/	/
4 Jahre und mehr	9	/	/	/	/	/
Ohne Angabe	/	/	/	/	/	/
Zusammen	30	/	5	5	8	8

3. Nichterwerbspersonen im Jahresdurchschnitt
3.1 Nichterwerbstätige 2015 im Alter von 15 Jahren und älter ohne Arbeitsuche nach Alter, Zeitpunkt der Beendigung der letzten Erwerbstätigkeit und Gründen, weshalb keine Arbeit gesucht wird, sowie Geschlecht

Merkmal	Nichterwerbstätige ohne Arbeitsuche zusammen	Darunter Gründe, weshalb keine Arbeit gesucht wird				
		Frühinvalidität oder (vorübergehende) Arbeitsunfähigkeit	persönliche oder familiäre Verpflichtungen	schulische oder berufliche Ausbildung	Ruhestand	Arbeitsmarkt bietet keine Beschäftigungsmöglichkeit

1 000

Insgesamt

Alter von ... bis unter ... Jahren						
15 - 25	90	/	/	82	/	/
25 - 35	33	/	10	13	/	/
35 - 45	19	/	5	/	/	/
45 - 55	29	12	/	/	/	/
55 - 65	111	27	/	/	60	5
65 und älter	510	/	/	/	504	/
Insgesamt	790	48	24	97	567	7
Ohne frühere Erwerbstätigkeit	106	6	5	81	/	/
Mit früherer Erwerbstätigkeit	684	42	19	16	564	7
frühere Erwerbstätigkeit wurde beendet vor ...						
weniger als 3 Monaten	7	/	/	/	/	/
3 bis unter 6 Monaten	12	/	/	/	5	/
6 Monaten bis unter 1 Jahr	19	/	/	/	11	/
1 Jahr bis unter 1 1/2 Jahren	18	/	/	/	10	/
1 1/2 bis unter 2 Jahren	15	/	/	/	7	/
2 bis unter 3 Jahren	24	/	/	/	14	/
3 und mehr Jahren	568	34	8	/	499	5
ohne Angabe	21	/	/	/	14	/

männlich

Alter von ... bis unter ... Jahren						
15 - 25	45	/	/	41	/	/
25 - 35	13	/	/	7	/	/
35 - 45	7	/	/	/	/	/
45 - 55	13	6	/	/	/	/
55 - 65	51	14	/	/	27	/
65 und älter	215	/	/	/	214	/
Zusammen	344	25	/	48	241	/
Ohne frühere Erwerbstätigkeit	49	/	/	40	/	/
Mit früherer Erwerbstätigkeit	295	22	/	8	241	/

weiblich

Alter von ... bis unter ... Jahren						
15 - 25	45	/	/	42	/	/
25 - 35	19	/	9	6	/	/
35 - 45	12	/	5	/	/	/
45 - 55	16	6	/	/	/	/
55 - 65	60	11	/	/	33	/
65 und älter	295	/	/	/	290	/
Zusammen	446	24	21	48	325	/
Ohne frühere Erwerbstätigkeit	57	/	5	41	/	/
Mit früherer Erwerbstätigkeit	389	20	16	7	324	/

3.2 Nichterwerbspersonen 2015 im Alter von 15 Jahren und älter nach Zeitpunkt der Beendigung der letzten Erwerbstätigkeit, Altersgruppen und Geschlecht

Frühere Erwerbstätigkeit	Insgesamt	Davon im Alter von ... bis unter ... Jahren				
		15 - 35	35 - 45	45 - 55	55 - 65	65 und älter
1 000						
Insgesamt						
Mit früherer Erwerbstätigkeit	693	33	18	29	110	504
letzte Erwerbstätigkeit						
wurde beendet vor ...						
weniger als 6 Monaten	19	6	/	/	6	/
6 Monaten bis unter 1 Jahr	20	5	/	/	9	/
1 bis unter 2 Jahren	34	8	/	/	14	7
2 bis unter 3 Jahren	25	/	/	/	7	10
3 und mehr Jahren	573	7	8	21	69	467
Ohne Angabe	22	/	/	/	/	13
Ohne frühere Erwerbstätigkeit	103	93	/	/	/	/
Ohne Angabe	6	/	/	/	/	/
Insgesamt	802	127	21	31	112	510
männlich						
Mit früherer Erwerbstätigkeit	300	13	7	13	51	214
letzte Erwerbstätigkeit						
wurde beendet vor ...						
weniger als 6 Monaten	10	/	/	/	/	/
6 Monaten bis unter 1 Jahr	11	/	/	/	5	/
1 bis unter 2 Jahren	17	/	/	/	8	5
2 bis unter 3 Jahren	12	/	/	/	/	6
3 und mehr Jahren	242	/	/	10	29	196
Ohne Angabe	9	/	/	/	/	/
Ohne frühere Erwerbstätigkeit	47	44	/	/	/	/
Ohne Angabe	/	/	/	/	/	/
Zusammen	350	60	8	14	52	215
weiblich						
Mit früherer Erwerbstätigkeit	394	19	10	16	59	290
letzte Erwerbstätigkeit						
wurde beendet vor ...						
weniger als 6 Monaten	11	/	/	/	/	/
6 Monaten bis unter 1 Jahr	10	/	/	/	/	/
1 bis unter 2 Jahren	17	5	/	/	7	/
2 bis unter 3 Jahren	13	/	/	/	/	/
3 und mehr Jahren	331	5	/	11	39	272
Ohne Angabe	13	/	/	/	/	9
Ohne frühere Erwerbstätigkeit	57	48	/	/	/	/
Ohne Angabe	/	/	/	/	/	/
Zusammen	452	67	13	17	60	295

3.3 Nichterwerbspersonen 2015 im Alter von 15 Jahren und älter mit früherer Erwerbstätigkeit nach dem wichtigstem Grund für die Beendigung der letzten Erwerbstätigkeit, Altersgruppen und Geschlecht

Grund für die Beendigung der letzten Tätigkeit	Insgesamt	Davon im Alter von ... bis unter ... Jahren				
		15 - 35	35 - 45	45 - 55	55 - 65	65 und älter
1 000						
Insgesamt						
Entlassung	92	/	5	8	20	53
Befristeter Arbeitsvertrag	22	5	/	/	5	7
Eigene Kündigung	11	/	/	/	/	5
Ruhestand						
- vorzeitig nach Vorruhestandsregelung oder Arbeitslosigkeit	136	/	/	/	12	123
- aus gesundheitlichen Gründen	112	/	/	10	37	62
- aus Altersgründen und sonstigen Gründen	267	/	/	/	22	244
Grundwehr-/Zivildienst	/	/	/	/	/	/
Persönliche oder familiäre Verpflichtungen	22	7	/	/	/	5
Ausbildung (auch Studium)	9	9	/	/	/	/
Sonstige Gründe	21	/	/	/	6	/
Ohne Angabe	/	/	/	/	/	/
Insgesamt	693	33	18	29	110	504
männlich						
Entlassung	40	/	/	/	10	20
Befristeter Arbeitsvertrag	11	/	/	/	/	/
Eigene Kündigung	/	/	/	/	/	/
Ruhestand						
- vorzeitig nach Vorruhestandsregelung oder Arbeitslosigkeit	68	/	/	/	5	62
- aus gesundheitlichen Gründen	53	/	/	/	19	28
- aus Altersgründen und sonstigen Gründen	107	/	/	/	10	97
Grundwehr-/Zivildienst	/	/	/	/	/	/
Persönliche oder familiäre Verpflichtungen	/	/	/	/	/	/
Ausbildung (auch Studium)	/	/	/	/	/	/
Sonstige Gründe	10	/	/	/	/	/
Ohne Angabe	/	/	/	/	/	/
Zusammen	300	13	7	13	51	214
weiblich						
Entlassung	52	/	/	/	12	33
Befristeter Arbeitsvertrag	12	/	/	/	/	/
Eigene Kündigung	8	/	/	/	/	/
Ruhestand						
- vorzeitig nach Vorruhestandsregelung oder Arbeitslosigkeit	68	/	/	/	6	61
- aus gesundheitlichen Gründen	59	/	/	6	17	34
- aus Altersgründen und sonstigen Gründen	160	/	/	/	12	147
Grundwehr-/Zivildienst	/	/	/	/	/	/
Persönliche oder familiäre Verpflichtungen	19	7	/	/	/	/
Ausbildung (auch Studium)	5	/	/	/	/	/
Sonstige Gründe	12	/	/	/	/	/
Ohne Angabe	/	/	/	/	/	/
Zusammen	394	19	10	16	59	290

3.4 Nichterwerbspersonen 2015 im Alter von 15 Jahren und älter nach monatlichem Nettoeinkommen, Altersgruppen und Geschlecht

Monatliches Nettoeinkommen von ... bis unter ... EUR	Insgesamt	Davon im Alter von ... bis unter ... Jahren				
		15 - 35	35 - 45	45 - 55	55 - 65	65 und älter
1 000						
Insgesamt						
unter 300	17	11	/	/	/	/
300 - 500	47	25	/	/	8	10
500 - 700	119	24	7	11	25	52
700 - 900	151	9	/	6	26	106
900 - 1 100	133	/	/	/	17	108
1 100 - 1 500	180	/	/	/	19	155
1 500 - 2 000	60	/	/	/	/	53
2 000 und mehr	23	/	/	/	/	19
Mit Angabe des Einkommens zusammen	728	77	20	26	101	505
Ohne Angabe ¹⁾	73	49	/	5	11	5
Insgesamt	802	127	21	31	112	510
männlich						
unter 300	7	6	/	/	/	/
300 - 500	19	12	/	/	/	/
500 - 700	43	12	/	7	11	10
700 - 900	55	/	/	/	13	35
900 - 1 100	68	/	/	/	9	56
1 100 - 1 500	86	/	/	/	8	74
1 500 - 2 000	30	/	/	/	/	28
2 000 und mehr	11	/	/	/	/	9
Mit Angabe des Einkommens zusammen	320	35	8	13	50	214
Ohne Angabe ¹⁾	30	24	/	/	/	/
Zusammen	350	60	8	14	52	215
weiblich						
unter 300	9	/	/	/	/	/
300 - 500	29	12	/	/	5	9
500 - 700	77	14	/	/	14	43
700 - 900	95	7	/	/	13	71
900 - 1 100	65	/	/	/	7	52
1 100 - 1 500	94	/	/	/	9	80
1 500 - 2 000	30	/	/	/	/	27
2 000 und mehr	11	/	/	/	/	10
Mit Angabe des Einkommens zusammen	409	41	11	13	52	291
Ohne Angabe ¹⁾	44	25	/	/	8	/
Zusammen	452	67	13	17	60	295

1) einschließlich Selbstständige in der Landwirtschaft und ohne Einkommen

