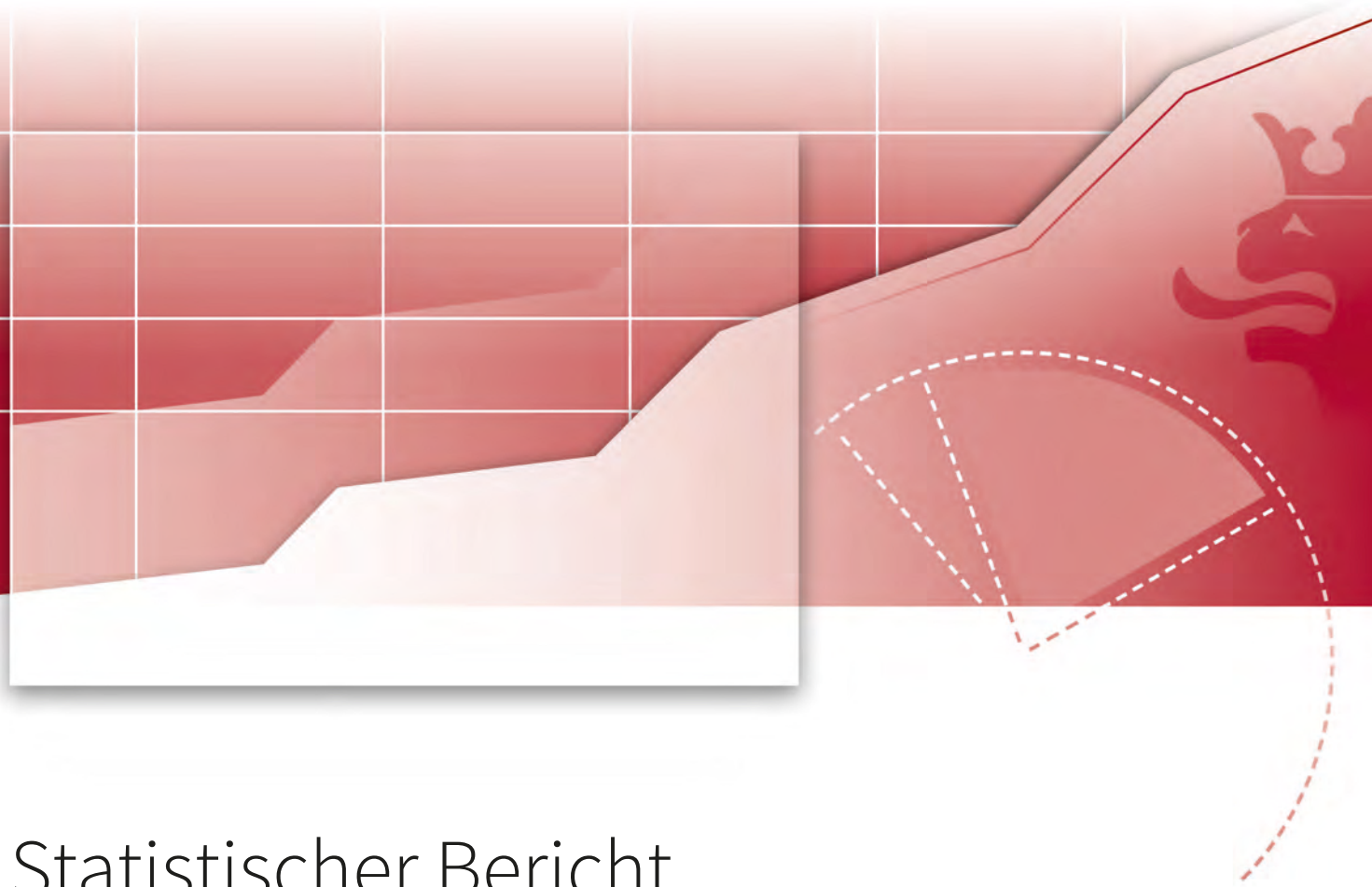


Z A H L E N · D A T E N · F A K T E N



Statistischer Bericht

A III, A I - j / 15

Wanderungen und Bevölkerung in Thüringen 2015

Bestell-Nr. 01 301

Zeichenerklärung

- nichts vorhanden (genau Null)
- 0 weniger als die Hälfte von 1 in der letzten besetzten Stelle, jedoch mehr als nichts
- . Zahlenwert unbekannt oder geheim zu halten
- ... Zahlenwert lag bei Redaktionsschluss noch nicht vor
- x Tabellenfach gesperrt, weil Aussage nicht sinnvoll
- p vorläufige Zahl
- r berichtigte Zahl
- / Zahlenwert nicht sicher genug
- () Aussagewert eingeschränkt

Anmerkung: Abweichungen in den Summen, auch im Vergleich zu anderen Veröffentlichungen, erklären sich aus dem Runden von Einzelwerten.

Herausgeber:

Thüringer Landesamt für Statistik

Europaplatz 3, 99091 Erfurt

Postfach 90 01 63, 99104 Erfurt

Telefon: 03 61 37-84 642 / 84 647

Telefax 03 61 37-84 699

Internet: www.statistik.thueringen.de

E-Mail: auskunft@statistik.thueringen.de

Auskunft erteilt:

Referat: Bevölkerung, Mikrozensus,
Haushaltsstatistiken

Telefon: 0361 37-84447

Herausgegeben im September 2016

Heft-Nr.: 166/16

Preis: 7,50 Euro

© Thüringer Landesamt für Statistik, Erfurt, 2016

Vervielfältigung und Verbreitung, auch auszugsweise, mit Quellenangabe gestattet.

Inhaltsverzeichnis

	Seite
Vorbemerkungen	2
Tabellen	4
1. Wanderungen	4
1.1 Gesamtwanderungen 1995 bis 2015	4
1.2 Wanderungen 2015 nach Monaten	5
1.3 Wanderungen 2015 nach Kreisen	6
1.4 Nach Thüringen Zugezogene 2015 nach dem Familienstand und Altersgruppen	8
1.5 Aus Thüringen Fortgezogene 2015 nach dem Familienstand und Altersgruppen	9
1.6 Wanderungen über die Grenzen Thüringens 2015 nach Nationalität und Altersgruppen	10
1.7 Wanderungen über die Grenzen Thüringens 2015 nach Herkunfts- und Zielländern	11
1.8 Wanderungen über die Grenzen des Bundesgebietes 2015 nach Herkunfts- und Zielländern	12
2. Bevölkerungsstand	16
2.1 Entwicklung der Bevölkerung 1950 bis 2015	16
2.2 Bevölkerung am 31.12.2015 nach Kreisen	17
2.3 Bevölkerungsfortschreibung 2015 und Bevölkerungsstand am 31.12.2015 nach Kreisen	18
2.4 Gemeinden am 31.12.2015 nach Größenklassen und Kreisen	19
2.5 Bevölkerung am 31.12.2015 nach Gemeindegrößenklassen und Kreisen	20
2.6 Bevölkerung am 31.12.2015 nach Geschlecht, Altersgruppen und Nationalität	21
2.7 Bevölkerung am 31.12.2015 nach Geschlecht, Altersgruppen sowie Alters- und Geburtsjahren	22
2.8 Bevölkerung am 31.12.2015 nach Geschlecht, Altersgruppen sowie Alters- und Geburtsjahren Kreisübersichten	23
2.9 Mittlere Jahresbevölkerung 1965 bis 2015 nach Geschlecht	46
2.10 Mittlere Jahresbevölkerung 2015 nach Geschlecht und Kreisen	47
2.11 Mittlere Jahresbevölkerung 2015 nach Geschlecht und Altersjahren	48
Grafiken	49
1. Altersaufbau der Bevölkerung am 31.12.2015	49
2. Bevölkerungsentwicklung 1975 bis 2015	50
3. Bevölkerungszu- bzw. -abnahme (-) 2015 zum Vorjahr nach Kreisen in Prozent	51
4. Überschuss der Zu- und Fortzüge (-) 2015 je 1000 der Bevölkerung nach Kreisen	52
5. Altersspezifische Mobilität 2015 (Wanderungen über die Landesgrenzen)	53

Vorbemerkungen

Grundlage der Fortschreibung der Bevölkerungszahl ist ab dem Berichtsjahr 2011 die Datenbasis des Zensus 2011 mit Stichtag 9.5.2011. Vor dem Berichtsjahr 2011 wurde das Zentrale Einwohnerregister (ZER) der neuen Bundesländer mit Stichtag 3.10.1990 und die seit diesem Zeitpunkt erfassten Vorgänge der natürlichen und räumlichen Bevölkerungsbewegungen genutzt. Ausgangspunkt für die Ermittlung der Zahlen bis 1989 waren die in größeren Zeitabständen stattfindenden Volkszählungen (zuletzt am 31.12.1981, davor am 1.1.1971, am 31.12.1964, am 31.8.1950). In den 80er Jahren erfolgte zu unterschiedlichen Zeitpunkten eine sukzessive Umstellung der Fortschreibungsbasis von der Volkszählung 1981 zum Einwohnerdatenspeicher (EDS). Das ist eine wesentliche Ursache dafür, dass in einzelnen Jahren Fortschreibungsdifferenzen auftreten.

Rechtliche Grundlagen

Die Statistiken der natürlichen Bevölkerungsbewegung und der Wanderungen sind gesetzlich geregelt im Gesetz über die Statistik der Bevölkerungsbewegung und die Fortschreibung des Bevölkerungsstandes (Bevölkerungstatistikgesetz - BevStatG) in der Fassung vom 20. April 2013 (BGBl. I S. 826), das durch Artikel 13 des Gesetzes vom 20. November 2015 (BGBl. I S. 2010) geändert worden ist, in Verbindung mit dem Gesetz über die Statistik für Bundeszwecke (Bundesstatistikgesetz - BStatG) vom 22. Januar 1987 (BGBl. I S. 462, 565), zuletzt geändert durch Artikel 1 des Gesetzes vom 21. Juli 2016 (BGBl. I S. 1768).

Von Bedeutung sind darüber hinaus noch das Personenstandsgesetz vom 19. Februar 2007 (BGBl. I S. 122), zuletzt geändert durch Artikel 2 des Gesetzes vom 20. November 2015 (BGBl. I S. 2010), die Dienstanweisung für die Standesbeamten sowie das Bundesmeldegesetz vom 3. Mai 2013 (BGBl. I S. 1084), das zuletzt durch Artikel 9 des Gesetzes vom 2. Februar 2016 (BGBl. I S. 130) geändert worden ist.

Methodische Hinweise

Bei der Bevölkerungsfortschreibung auf Basis des Zensus 2011 finden ausschließlich die natürlichen und räumlichen Bewegungsdaten Berücksichtigung, deren Ereignisdatum nach dem 9.5.2011 liegt. Da in den Tabellen zu den natürlichen und räumlichen Bewegungsdaten alle gemeldeten Fälle unabhängig vom Ereignisdatum ausgewiesen werden, entstehen infolge dessen Differenzen, welche in den sonstigen Korrekturen ausgewiesen sind.

Verhältniszahlen je 1000 Einwohner beziehen sich in diesem Bericht grundsätzlich auf die mittlere Bevölkerung. Sofern nicht anders angegeben, wird die mittlere Bevölkerung ab dem Berichtsjahr 2011 auf der Grundlage der Ergebnisse des Zensus 2011 mit Stichtag 9.5.2011 ermittelt.

Erhebungsunterlagen

Bei der Statistik der Wanderungen (Zuzüge, Fortzüge) werden als Erhebungsunterlagen die An- und Abmeldungen verwendet, die auf Grund der gesetzlichen Bestimmungen über die Meldepflicht bei einem Wohnungswechsel anfallen. Umzüge innerhalb einer Gemeinde bleiben jedoch außer Betracht.

Für Wanderungen, die nicht über die Grenze des Bundesgebietes hinausgehen, werden lediglich die Anmeldungen ausgewertet, wobei die Abmeldung auf Grund der Angabe über den bisherigen Wohnort erfasst wird. Bei Wanderungen über die Bundesgrenzen werden sowohl die An- als auch die Abmeldungen benutzt.

Die den Wanderungsdaten zugrunde liegenden Meldungen der Meldebehörden enthalten auch Melderegisterbereinigungen, die z.B. infolge der Einführung der persönlichen Steuer-Identifikationsnummer durchgeführt werden. Die Ergebnisse sind daher nur eingeschränkt vergleichbar.

Erläuterungen

Überschuss der Zu- bzw. Fortzüge (-)

Die Differenz zwischen Zu- und Fortzügen eines Zeitraumes.

Bevölkerung

Als Bevölkerung wird die Anzahl der Personen bezeichnet, die an einem bestimmten Ort bzw. in einer bestimmten territorialen Einheit (Gemeinde, Kreis usw.) ihren ständigen Wohnsitz (Hauptwohnung) hat. Zur Bevölkerung zählen auch die am Ort bzw. in einem bestimmten Territorium für längere Zeit als wohnhaft gemeldeten Ausländer.

In einzelnen Jahren treten bei der Fortschreibung der Bevölkerung Differenzen auf, weil in der DDR die Bevölkerungsfortschreibung auf vorläufigen Werten beruhte, die natürliche und räumliche Bewegung aber auf endgültigen. Außerdem wurde zwischen 1985 und 1989 die Fortschreibung auf den Einwohnerdatenspeicher (EDS) umgestellt. Bei Volkszählungen bildeten die jeweiligen Zählungsergebnisse die Grundlage der weiteren Fortschreibung. Bis zum Jahr 1965 wurden die An- und Abmeldungen getrennt erfasst.

Mittlere Bevölkerung

Die mittlere Bevölkerung ist die durchschnittliche Bevölkerungszahl für einen bestimmten Zeitraum (z.B. Monat, Vierteljahr, Jahr), berechnet als arithmetisches Mittel aus Anfangs- und Endbestand oder aus dem Durchschnitt der mittleren monatlichen bzw. vierteljährlichen Bevölkerungszahlen.

Für die Jahre 1967 bis 1988 werden die jeweils mit Stichtag 30. Juni des Jahres ermittelten Bevölkerungszahlen als mittlere Bevölkerung ausgewiesen. Ab 1989 werden als mittlere Bevölkerung die Bevölkerungsdurchschnittswerte für ein Kalenderjahr als arithmetisches Mittel aus 12 Monatsdurchschnitten angegeben. Für 1990 wurde der vom ZER übernommene Bevölkerungsbestand zum 3.10.1990 verwendet. Für die Jahre ab 2011 werden als mittlere Bevölkerung die Bevölkerungsdurchschnittswerte für ein Kalenderjahr als arithmetisches Mittel aus Anfangs- und Endbestand auf Basis der fortgeschriebenen Ergebnisse des Zensus 2011 angegeben.

Deutsche

Als Deutsche gelten Personen im Sinne des Artikels 116, Abs. 1 des Grundgesetzes der Bundesrepublik Deutschland. Neugeborene zählen als Deutsche, wenn mindestens ein Elternteil die deutsche Staatsangehörigkeit besitzt oder die Voraussetzungen lt. § 4 Abs. 3 StAG vorliegen. Deutsche, die zugleich eine fremde Staatsangehörigkeit besitzen, werden als Deutsche gezählt.

Ausländer

Alle Personen, die nicht Deutsche im Sinne des Artikels 116, Abs. 1 des Grundgesetzes sind. Dazu zählen auch Staatenlose und Personen mit ungeklärter Staatsangehörigkeit. Deutsche, die zugleich eine fremde Staatsangehörigkeit besitzen, gehören nicht zu den Ausländern. Die Mitglieder der stationierten ausländischen Streitkräfte sowie der ausländischen diplomatischen und konsularischen Vertretungen mit ihren Familienangehörigen werden statistisch nicht erfasst.

1. Wanderungen
1.1 Gesamtwanderungen 1995 bis 2015

Jahr	Über die Landesgrenzen			
	Zuzüge	Fortzüge	Überschuss der Zu- bzw. Fortzüge (-)	
			insgesamt	je 1000 der Bevölkerung
1995	40 503	39 247	1 256	0,5
1996	40 817	40 243	574	0,2
1997	36 166	37 916	- 1 750	- 0,7
1998	33 669	38 583	- 4 914	- 2,0
1999	35 524	39 617	- 4 093	- 1,7
2000	33 943	43 916	- 9 973	- 4,1
2001	35 264	46 983	- 11 719	- 4,8
2002	34 539	44 818	- 10 279	- 4,3
2003	33 571	43 052	- 9 481	- 4,0
2004	33 160	43 059	- 9 899	- 4,2
2005	31 117	42 937	- 11 820	- 5,0
2006	30 152	44 422	- 14 270	- 6,1
2007	31 478	44 788	- 13 310	- 5,8
2008	33 660	46 353	- 12 693	- 5,6
2009	34 732	42 758	- 8 026	- 3,6
2010	35 469	41 210	- 5 741	- 2,6
2011	38 968	43 177	- 4 209	- 1,9
2012	40 999	42 727	- 1 728	- 0,8
2013	43 623	43 471	152	0,1
2014	49 542	44 821	4 721	2,2
2015				
insgesamt	71 835	47 202	24 633	11,4
männlich	43 353	26 316	17 037	15,9
weiblich	28 482	20 886	7 596	6,9

Noch: 1.1 Gesamtwanderungen 1995 bis 2015

Jahr	Innerhalb des Landes			Wanderungen insgesamt	
	insgesamt	davon		Zuzüge	Fortzüge
		nach einem anderen Kreis	nach einer anderen Gemeinde im gleichen Kreis		
1995	57 765	25 398	32 367	98 268	97 012
1996	62 617	27 393	35 224	103 434	102 860
1997	69 776	32 041	37 735	105 942	107 692
1998	66 695	31 894	34 801	100 364	105 278
1999	65 982	32 110	33 872	101 506	105 599
2000	63 434	31 024	32 410	97 377	107 350
2001	62 327	30 926	31 401	97 591	109 310
2002	62 337	30 399	31 938	96 876	107 155
2003	63 680	32 098	31 582	97 251	106 732
2004	60 410	30 731	29 679	93 570	103 469
2005	57 726	29 113	28 613	88 843	100 663
2006	54 737	27 866	26 871	84 889	99 159
2007	54 413	28 156	26 257	85 891	99 201
2008	56 479	29 748	26 731	90 139	102 832
2009	55 906	29 223	26 683	90 638	98 664
2010	56 446	29 862	26 584	91 915	97 656
2011	57 988	30 900	27 088	96 956	101 165
2012	57 906	30 802	27 104	98 905	100 633
2013	58 807	31 542	27 265	102 430	102 278
2014	63 010	35 767	27 243	112 552	107 831
2015					
insgesamt	87 139	57 679	29 460	158 974	134 341
männlich	50 559	35 489	15 070	93 912	76 875
weiblich	36 580	22 190	14 390	65 062	57 466

1.2 Wanderungen 2015 nach Monaten

Monat	Über die Landesgrenzen					
	Zuzüge		Fortzüge		Überschuss der Zu- bzw. Fortzüge (-)	
	insgesamt	aus alten Bundesländern ¹⁾	insgesamt	nach alten Bundesländern ¹⁾	insgesamt	nach alten Bundesländern ¹⁾
Januar	4 034	1 316	3 536	1 569	498	- 253
Februar	3 996	1 101	3 279	1 561	717	- 460
März	4 604	1 410	3 780	1 817	824	- 407
April	4 459	1 289	3 360	1 590	1 099	- 301
Mai	3 475	935	2 695	1 213	780	- 278
Juni	4 228	1 189	3 369	1 577	859	- 388
Juli	5 752	1 391	4 316	1 798	1 436	- 407
August	6 887	1 867	4 899	2 258	1 988	- 391
September	7 060	1 738	4 994	2 428	2 066	- 690
Oktober	11 218	3 012	5 357	2 377	5 861	635
November	9 437	1 565	3 936	1 654	5 501	- 89
Dezember	6 685	1 159	3 681	1 464	3 004	- 305
Jahr 2015	71 835	17 972	47 202	21 306	24 633	- 3 334

Noch: 1.2 Wanderungen 2015 nach Monaten

Monat	Innerhalb des Landes			Wanderungen insgesamt	
	insgesamt	davon		Zuzüge	Fortzüge
		nach einem anderen Kreis	nach einer anderen Gemeinde im gleichen Kreis		
Januar	6 277	3 766	2 511	10 311	9 813
Februar	6 375	4 299	2 076	10 371	9 654
März	6 132	3 471	2 661	10 736	9 912
April	5 757	3 491	2 266	10 216	9 117
Mai	5 335	3 455	1 880	8 810	8 030
Juni	6 517	4 144	2 373	10 745	9 886
Juli	6 808	4 283	2 525	12 560	11 124
August	8 525	5 850	2 675	15 412	13 424
September	9 080	6 446	2 634	16 140	14 074
Oktober	9 140	6 471	2 669	20 358	14 497
November	9 004	6 385	2 619	18 441	12 940
Dezember	8 189	5 618	2 571	14 874	11 870
Jahr 2015	87 139	57 679	29 460	158 974	134 341

1) ohne Berlin

1.3 Wanderungen

Lfd. Nr.	Kreisfreie Stadt Landkreis Land	Innerhalb der Landkreise	Über die		
			insgesamt		Überschuss der Zu- bzw. Fortzüge (-)
			Zuzüge	Fortzüge	
1	Stadt Erfurt	-	13 690	9 622	4 068
2	Stadt Gera	-	6 670	4 497	2 173
3	Stadt Jena	-	8 358	7 134	1 224
4	Stadt Suhl	-	13 352	12 499	853
5	Stadt Weimar	-	4 836	3 966	870
6	Stadt Eisenach	-	2 784	2 027	757
7	Eichsfeld	1 939	3 074	2 325	749
8	Nordhausen	1 592	3 703	2 976	727
9	Wartburgkreis	2 526	4 086	3 632	454
10	Unstrut-Hainich-Kreis	1 969	6 142	4 259	1 883
11	Kyffhäuserkreis	1 241	2 579	1 987	592
12	Schmalkalden-Meiningen	2 272	4 475	4 005	470
13	Gotha	3 073	7 445	5 299	2 146
14	Sömmerda	1 125	2 608	2 163	445
15	Hildburghausen	1 086	1 921	1 718	203
16	Ilm-Kreis	2 285	5 222	3 971	1 251
17	Weimarer Land	1 065	3 874	3 024	850
18	Sonneberg	834	1 949	1 425	524
19	Saalfeld-Rudolstadt	2 195	3 165	2 696	469
20	Saale-Holzland-Kreis	1 470	20 203	17 707	2 496
21	Saale-Orla-Kreis	1 612	2 978	2 397	581
22	Greiz	1 239	3 587	3 111	476
23	Altenburger Land	1 937	2 813	2 441	372
24	Thüringen	29 460	129 514	104 881	24 633
	davon				
25	kreisfreie Städte	-	49 690	39 745	9 945
26	Landkreise	29 460	79 824	65 136	14 688

1) einschließlich "Ungeklärt und ohne Angabe"

2015 nach Kreisen

Kreisgrenzen						Lfd. Nr.
davon						
nach einem anderen Kreis Thüringens		mit anderen Bundesländern		über die Grenzen Deutschlands ¹⁾		
Zuzüge	Fortzüge	Zuzüge	Fortzüge	Zuzüge	Fortzüge	
5 899	3 765	4 319	4 364	3 472	1 493	1
2 200	2 372	1 365	1 765	3 105	360	2
3 097	2 054	3 256	3 597	2 005	1 483	3
9 873	11 569	411	624	3 068	306	4
2 128	1 496	1 572	1 712	1 136	758	5
1 604	943	586	687	594	397	6
1 401	547	1 074	1 438	599	340	7
1 487	654	1 496	1 793	720	529	8
2 024	1 448	1 173	1 563	889	621	9
4 278	2 726	893	1 215	971	318	10
1 316	775	882	998	381	214	11
2 155	1 444	1 373	1 818	947	743	12
3 868	2 631	1 053	1 582	2 524	1 086	13
1 686	1 224	463	533	459	406	14
960	677	612	794	349	247	15
2 448	1 483	1 425	1 628	1 349	860	16
2 505	1 626	704	960	665	438	17
849	405	675	758	425	262	18
1 849	1 099	885	1 155	431	442	19
1 562	16 123	1 193	959	17 448	625	20
1 535	965	740	1 028	703	404	21
1 888	1 265	1 069	1 482	630	364	22
1 067	388	1 287	1 746	459	307	23
57 679	57 679	28 506	34 199	43 329	13 003	24
24 801	22 199	11 509	12 749	13 380	4 797	25
32 878	35 480	16 997	21 450	29 949	8 206	26

1.4 Nach Thüringen Zugezogene 2015 nach dem Familienstand und Altersgruppen

Alter von ... bis unter ... Jahren	Insgesamt	Familienstand			
		ledig	verheiratet	verwitwet	geschieden
Insgesamt					
unter 5	4 414	4 414	-	-	-
5 - 10	3 699	3 699	-	-	-
10 - 15	3 036	3 033	3	-	-
15 - 20	7 358	7 008	345	1	4
20 - 25	14 429	12 992	1 423	2	12
25 - 30	12 817	9 868	2 843	6	100
30 - 35	7 791	4 587	2 968	11	225
35 - 40	5 334	2 389	2 601	20	324
40 - 45	3 796	1 356	1 996	35	409
45 - 50	2 928	861	1 501	41	525
50 - 55	2 087	489	1 076	87	435
55 - 60	1 280	241	675	77	287
60 - 65	945	124	534	80	207
65 - 70	559	49	327	83	100
70 - 75	352	30	154	103	65
75 - 80	314	10	131	128	45
80 - 85	277	14	77	169	17
85 - 90	266	15	66	168	17
90 und mehr	153	11	15	117	10
Insgesamt	71 835	51 190	16 735	1 128	2 782
männlich					
unter 5	2 383	2 383	-	-	-
5 - 10	2 005	2 005	-	-	-
10 - 15	1 745	1 745	-	-	-
15 - 20	4 890	4 786	103	-	1
20 - 25	8 563	8 000	555	1	7
25 - 30	7 792	6 304	1 452	-	36
30 - 35	4 881	3 113	1 675	3	90
35 - 40	3 469	1 708	1 594	5	162
40 - 45	2 378	964	1 196	10	208
45 - 50	1 883	612	991	9	271
50 - 55	1 253	329	683	18	223
55 - 60	762	150	440	17	155
60 - 65	531	80	325	22	104
65 - 70	312	29	198	29	56
70 - 75	164	18	82	30	34
75 - 80	139	5	76	36	22
80 - 85	92	1	41	44	6
85 - 90	80	3	39	34	4
90 und mehr	31	-	10	21	-
Zusammen	43 353	32 235	9 460	279	1 379
weiblich					
unter 5	2 031	2 031	-	-	-
5 - 10	1 694	1 694	-	-	-
10 - 15	1 291	1 288	3	-	-
15 - 20	2 468	2 222	242	1	3
20 - 25	5 866	4 992	868	1	5
25 - 30	5 025	3 564	1 391	6	64
30 - 35	2 910	1 474	1 293	8	135
35 - 40	1 865	681	1 007	15	162
40 - 45	1 418	392	800	25	201
45 - 50	1 045	249	510	32	254
50 - 55	834	160	393	69	212
55 - 60	518	91	235	60	132
60 - 65	414	44	209	58	103
65 - 70	247	20	129	54	44
70 - 75	188	12	72	73	31
75 - 80	175	5	55	92	23
80 - 85	185	13	36	125	11
85 - 90	186	12	27	134	13
90 und mehr	122	11	5	96	10
Zusammen	28 482	18 955	7 275	849	1 403

1.5 Aus Thüringen Fortgezogene 2015 nach dem Familienstand und Altersgruppen

Alter von ... bis unter ... Jahren	Insgesamt	Familienstand			
		ledig	verheiratet	verwitwet	geschieden
Insgesamt					
unter 5	1 930	1 930	-	-	-
5 - 10	1 510	1 510	-	-	-
10 - 15	1 169	1 169	-	-	-
15 - 20	3 069	3 034	34	-	1
20 - 25	8 958	8 639	307	1	11
25 - 30	10 799	9 561	1 156	-	82
30 - 35	5 985	4 243	1 555	8	179
35 - 40	3 670	2 023	1 365	8	274
40 - 45	2 466	989	1 088	23	366
45 - 50	2 095	651	975	32	437
50 - 55	1 659	356	794	67	442
55 - 60	1 022	148	507	71	296
60 - 65	838	80	484	97	177
65 - 70	465	34	277	70	84
70 - 75	368	19	182	110	57
75 - 80	405	21	183	150	51
80 - 85	342	7	113	202	20
85 - 90	304	14	58	214	18
90 und mehr	148	11	15	113	9
Insgesamt	47 202	34 439	9 093	1 166	2 504
männlich					
unter 5	965	965	-	-	-
5 - 10	770	770	-	-	-
10 - 15	625	625	-	-	-
15 - 20	1 439	1 424	15	-	-
20 - 25	4 612	4 499	110	1	2
25 - 30	5 999	5 435	535	-	29
30 - 35	3 753	2 815	863	1	74
35 - 40	2 409	1 438	829	3	139
40 - 45	1 627	737	690	8	192
45 - 50	1 354	469	629	9	247
50 - 55	966	249	499	14	204
55 - 60	583	100	317	13	153
60 - 65	444	48	273	18	105
65 - 70	238	17	161	12	48
70 - 75	159	9	105	20	25
75 - 80	145	5	94	32	14
80 - 85	112	-	60	44	8
85 - 90	76	1	33	39	3
90 und mehr	40	-	11	28	1
Zusammen	26 316	19 606	5 224	242	1 244
weiblich					
unter 5	965	965	-	-	-
5 - 10	740	740	-	-	-
10 - 15	544	544	-	-	-
15 - 20	1 630	1 610	19	-	1
20 - 25	4 346	4 140	197	-	9
25 - 30	4 800	4 126	621	-	53
30 - 35	2 232	1 428	692	7	105
35 - 40	1 261	585	536	5	135
40 - 45	839	252	398	15	174
45 - 50	741	182	346	23	190
50 - 55	693	107	295	53	238
55 - 60	439	48	190	58	143
60 - 65	394	32	211	79	72
65 - 70	227	17	116	58	36
70 - 75	209	10	77	90	32
75 - 80	260	16	89	118	37
80 - 85	230	7	53	158	12
85 - 90	228	13	25	175	15
90 und mehr	108	11	4	85	8
Zusammen	20 886	14 833	3 869	924	1 260

1.6 Wanderungen über die Grenzen Thüringens 2015 nach Nationalität und Altersgruppen

Alter von ... bis unter ... Jahren	Insgesamt		Davon			
			Deutsche		Ausländer	
	Zuzüge	Fortzüge	Zuzüge	Fortzüge	Zuzüge	Fortzüge
Insgesamt						
unter 5	4 414	1 930	1 461	1 294	2 953	636
5 - 10	3 699	1 510	917	931	2 782	579
10 - 15	3 036	1 169	581	693	2 455	476
15 - 20	7 358	3 069	2 079	2 221	5 279	848
20 - 25	14 429	8 958	4 802	5 314	9 627	3 644
25 - 30	12 817	10 799	5 162	7 419	7 655	3 380
30 - 35	7 791	5 985	3 062	3 734	4 729	2 251
35 - 40	5 334	3 670	1 807	2 076	3 527	1 594
40 - 45	3 796	2 466	1 094	1 208	2 702	1 258
45 - 50	2 928	2 095	1 022	1 111	1 906	984
50 - 55	2 087	1 659	867	1 011	1 220	648
55 - 60	1 280	1 022	574	632	706	390
60 - 65	945	838	628	645	317	193
65 - 70	559	465	447	402	112	63
70 - 75	352	368	306	337	46	31
75 - 80	314	405	292	388	22	17
80 - 85	277	342	259	332	18	10
85 - 90	266	304	262	301	4	3
90 und mehr	153	148	153	147	-	1
Insgesamt	71 835	47 202	25 775	30 196	46 060	17 006
männlich						
unter 5	2 383	965	774	642	1 609	323
5 - 10	2 005	770	476	471	1 529	299
10 - 15	1 745	625	272	379	1 473	246
15 - 20	4 890	1 439	875	909	4 015	530
20 - 25	8 563	4 612	2 161	2 416	6 402	2 196
25 - 30	7 792	5 999	2 581	3 816	5 211	2 183
30 - 35	4 881	3 753	1 657	2 202	3 224	1 551
35 - 40	3 469	2 409	1 037	1 270	2 432	1 139
40 - 45	2 378	1 627	637	755	1 741	872
45 - 50	1 883	1 354	605	651	1 278	703
50 - 55	1 253	966	465	528	788	438
55 - 60	762	583	320	330	442	253
60 - 65	531	444	332	317	199	127
65 - 70	312	238	244	201	68	37
70 - 75	164	159	140	142	24	17
75 - 80	139	145	127	138	12	7
80 - 85	92	112	83	107	9	5
85 - 90	80	76	78	74	2	2
90 und mehr	31	40	31	39	-	1
Zusammen	43 353	26 316	12 895	15 387	30 458	10 929
weiblich						
unter 5	2 031	965	687	652	1 344	313
5 - 10	1 694	740	441	460	1 253	280
10 - 15	1 291	544	309	314	982	230
15 - 20	2 468	1 630	1 204	1 312	1 264	318
20 - 25	5 866	4 346	2 641	2 898	3 225	1 448
25 - 30	5 025	4 800	2 581	3 603	2 444	1 197
30 - 35	2 910	2 232	1 405	1 532	1 505	700
35 - 40	1 865	1 261	770	806	1 095	455
40 - 45	1 418	839	457	453	961	386
45 - 50	1 045	741	417	460	628	281
50 - 55	834	693	402	483	432	210
55 - 60	518	439	254	302	264	137
60 - 65	414	394	296	328	118	66
65 - 70	247	227	203	201	44	26
70 - 75	188	209	166	195	22	14
75 - 80	175	260	165	250	10	10
80 - 85	185	230	176	225	9	5
85 - 90	186	228	184	227	2	1
90 und mehr	122	108	122	108	-	-
Zusammen	28 482	20 886	12 880	14 809	15 602	6 077

1.7 Wanderungen über die Grenzen Thüringens 2015 nach Herkunfts- und Zielländern

Herkunfts- bzw. Zielland	Zuzüge		Fortzüge		Überschuss der Zu- bzw. Fortzüge (-)	
	insgesamt	darunter männlich	insgesamt	darunter männlich	insgesamt	darunter männlich
Insgesamt						
Baden-Württemberg	2 451	1 322	2 994	1 681	- 543	- 359
Bayern	4 921	2 612	5 814	3 182	- 893	- 570
Berlin	1 360	680	1 898	931	- 538	- 251
Brandenburg	882	453	990	502	- 108	- 49
Bremen	166	72	162	82	4	- 10
Hamburg	363	186	575	313	- 212	- 127
Hessen	3 311	1 675	3 747	1 988	- 436	- 313
Mecklenburg-Vorpommern	636	347	712	343	- 76	4
Niedersachsen	2 428	1 227	2 871	1 520	- 443	- 293
Nordrhein-Westfalen	2 907	1 615	3 482	2 027	- 575	- 412
Rheinland-Pfalz	729	385	839	434	- 110	- 49
Saarland	134	74	150	94	- 16	- 20
Sachsen	4 709	2 416	6 540	3 295	- 1 831	- 879
Sachsen-Anhalt	2 947	1 477	2 753	1 372	194	105
Schleswig- Holstein	562	280	672	371	- 110	- 91
Bundesgebiet zusammen	28 506	14 821	34 199	18 135	- 5 693	- 3 314
Ausland ¹⁾	43 329	28 532	13 003	8 181	30 326	20 351
Insgesamt	71 835	43 353	47 202	26 316	24 633	17 037
Deutsche						
Baden-Württemberg	1 990	1 029	2 244	1 210	- 254	- 181
Bayern	4 202	2 135	4 853	2 558	- 651	- 423
Berlin	1 088	525	1 521	715	- 433	- 190
Brandenburg	808	400	888	428	- 80	- 28
Bremen	140	60	115	46	25	14
Hamburg	306	149	444	239	- 138	- 90
Hessen	2 865	1 375	3 120	1 591	- 255	- 216
Mecklenburg-Vorpommern	566	300	646	307	- 80	- 7
Niedersachsen	2 027	996	2 377	1 186	- 350	- 190
Nordrhein-Westfalen	1 976	1 013	2 073	1 051	- 97	- 38
Rheinland-Pfalz	582	282	628	312	- 46	- 30
Saarland	103	52	110	69	- 7	- 17
Sachsen	4 309	2 165	6 047	2 997	- 1 738	- 832
Sachsen-Anhalt	2 751	1 351	2 577	1 258	174	93
Schleswig- Holstein	495	234	560	292	- 65	- 58
Bundesgebiet zusammen	24 208	12 066	28 203	14 259	- 3 995	- 2 193
Ausland ¹⁾	1 567	829	1 993	1 128	- 426	- 299
Insgesamt	25 775	12 895	30 196	15 387	- 4 421	- 2 492
Ausländer						
Baden-Württemberg	461	293	750	471	- 289	- 178
Bayern	719	477	961	624	- 242	- 147
Berlin	272	155	377	216	- 105	- 61
Brandenburg	74	53	102	74	- 28	- 21
Bremen	26	12	47	36	- 21	- 24
Hamburg	57	37	131	74	- 74	- 37
Hessen	446	300	627	397	- 181	- 97
Mecklenburg-Vorpommern	70	47	66	36	4	11
Niedersachsen	401	231	494	334	- 93	- 103
Nordrhein-Westfalen	931	602	1 409	976	- 478	- 374
Rheinland-Pfalz	147	103	211	122	- 64	- 19
Saarland	31	22	40	25	- 9	- 3
Sachsen	400	251	493	298	- 93	- 47
Sachsen-Anhalt	196	126	176	114	20	12
Schleswig- Holstein	67	46	112	79	- 45	- 33
Bundesgebiet zusammen	4 298	2 755	5 996	3 876	- 1 698	- 1 121
Ausland ¹⁾	41 762	27 703	11 010	7 053	30 752	20 650
Insgesamt	46 060	30 458	17 006	10 929	29 054	19 529

¹⁾ einschl. "unbekanntes Ausland" und "Ungeklärt und ohne Angabe"

1.8 Wanderungen über die Grenzen des Bundesgebietes 2015 nach Herkunfts- und Zielländern

Herkunfts- bzw. Zielland	Zuzüge		Fortzüge		Überschuss der Zu- bzw. Fortzüge (-)	
	insgesamt	darunter männlich	insgesamt	darunter männlich	insgesamt	darunter männlich
Insgesamt						
Belgien	54	30	41	16	13	14
Bulgarien	1 251	889	746	617	505	272
Dänemark	28	16	31	17	- 3	- 1
Estland	13	8	9	4	4	4
Finnland	21	15	27	13	- 6	2
Frankreich	186	79	170	75	16	4
Griechenland	258	154	135	84	123	70
Irland	18	9	44	20	- 26	- 11
Italien	520	315	371	214	149	101
Kroatien	229	179	71	53	158	126
Lettland	313	180	133	72	180	108
Litauen	162	123	86	60	76	63
Luxemburg	12	7	10	6	2	1
Malta	4	3	3	1	1	2
Niederlande	115	69	92	51	23	18
Österreich	277	137	340	198	- 63	- 61
Polen	4 009	2 570	2 070	1 387	1 939	1 183
Portugal	135	89	104	75	31	14
Rumänien	2 193	1 473	925	690	1 268	783
Schweden	32	23	64	36	- 32	- 13
Slowakei	687	428	301	194	386	234
Slowenien	52	37	27	21	25	16
Spanien	376	234	236	136	140	98
Tschechische Republik	525	318	238	134	287	184
Ungarn	774	497	437	299	337	198
Vereinigtes Königreich	186	96	202	98	- 16	- 2
Zypern	8	5	7	4	1	1
EU-Staaten zusammen	12 438	7 983	6 920	4 575	5 518	3 408
Albanien	1 693	1 029	441	290	1 252	739
Bosnien und Herzegowina	51	30	17	11	34	19
Kosovo	1 205	815	519	390	686	425
Mazedonien	499	275	295	155	204	120
Moldau, Republik	78	56	23	13	55	43
Norwegen	55	35	49	25	6	10
Russische Föderation	540	236	233	104	307	132
Schweiz	340	186	529	314	- 189	- 128
Serbien	1 114	592	1 152	600	- 38	- 8
Türkei	346	184	176	103	170	81
Ukraine	257	108	90	49	167	59
Weißrussland	42	14	15	4	27	10
Übriges Europa	19	11	8	3	11	8
Europa zusammen	18 677	11 554	10 467	6 636	8 210	4 918

Noch: 1.8 Wanderungen über die Grenzen des Bundesgebietes 2015 nach Herkunfts- und Zielländern

Herkunfts- bzw. Zielland	Zuzüge		Fortzüge		Überschuss der Zu- bzw. Fortzüge (-)	
	insgesamt	darunter männlich	insgesamt	darunter männlich	insgesamt	darunter männlich
Insgesamt						
Ägypten	103	62	31	20	72	42
Algerien	19	16	8	7	11	9
Eritrea	460	349	57	46	403	303
Kamerun	46	35	10	8	36	27
Marokko	64	47	7	7	57	40
Nigeria	36	23	5	4	31	19
Somalia	285	224	67	57	218	167
Südafrika	29	16	10	7	19	9
Tunesien	47	28	12	10	35	18
Übriges Afrika	95	58	45	29	50	29
Afrika zusammen	1 184	858	252	195	932	663
Argentinien	45	27	29	20	16	7
Brasilien	129	75	172	111	- 43	- 36
Kanada	64	29	87	47	- 23	- 18
Kuba	13	6	5	4	8	2
Mexiko	67	44	64	32	3	12
USA	321	165	300	155	21	10
Übriges Amerika	214	118	110	61	104	57
Amerika zusammen	853	464	767	430	86	34
Afghanistan	4 962	3 537	76	69	4 886	3 468
Aserbaidshjan	29	10	42	24	- 13	- 14
China	519	221	339	167	180	54
Indien	217	147	64	49	153	98
Irak	3 390	2 412	75	63	3 315	2 349
Iran, Islamische Republik	119	74	22	14	97	60
Japan	83	36	77	34	6	2
Kasachstan	23	9	19	12	4	- 3
Libanon	60	31	16	8	44	23
Syrien, Arabische Republik	11 738	8 387	98	88	11 640	8 299
Thailand	64	20	37	20	27	-
Vietnam	305	126	63	37	242	89
Übriges Asien	690	383	402	221	288	162
Asien zusammen	22 199	15 393	1 330	806	20 869	14 587
Australien und Ozeanien	129	58	135	76	- 6	- 18
Außereuropäisches Ausland zusammen	24 365	16 773	2 484	1 507	21 881	15 266
Unbekanntes Ausland	193	146	34	24	159	122
Ungeklärt und ohne Angabe	94	59	18	14	76	45
Personen insgesamt	43 329	28 532	13 003	8 181	30 326	20 351

Noch: 1.8 Wanderungen über die Grenzen des Bundesgebietes 2015 nach Herkunfts- und Zielländern

Herkunfts- bzw. Zielland	Zuzüge		Fortzüge		Überschuss der Zu- bzw. Fortzüge (-)	
	insgesamt	darunter männlich	insgesamt	darunter männlich	insgesamt	darunter männlich
Ausländer						
Belgien	35	19	21	8	14	11
Bulgarien	1 241	882	739	612	502	270
Dänemark	18	11	13	7	5	4
Estland	11	7	8	3	3	4
Finnland	19	13	17	9	2	4
Frankreich	145	63	112	49	33	14
Griechenland	250	150	128	81	122	69
Irland	7	3	15	7	- 8	- 4
Italien	494	302	344	204	150	98
Kroatien	226	176	68	51	158	125
Lettland	313	180	133	72	180	108
Litauen	159	121	83	59	76	62
Luxemburg	9	5	5	3	4	2
Malta	3	2	1	-	2	2
Niederlande	82	48	48	31	34	17
Österreich	117	68	80	47	37	21
Polen	3 928	2 517	2 033	1 356	1 895	1 161
Portugal	126	86	84	64	42	22
Rumänien	2 175	1 460	915	681	1 260	779
Schweden	15	12	30	16	- 15	- 4
Slowakei	684	427	294	189	390	238
Slowenien	50	35	27	21	23	14
Spanien	314	200	177	108	137	92
Tschechische Republik	503	302	225	124	278	178
Ungarn	765	493	417	286	348	207
Vereinigtes Königreich	114	65	101	54	13	11
Zypern	5	2	5	2	-	-
EU-Staaten zusammen	11 808	7 649	6 123	4 144	5 685	3 505
Albanien	1 693	1 029	441	290	1 252	739
Bosnien und Herzegowina	51	30	17	11	34	19
Kosovo	1 204	814	519	390	685	424
Mazedonien	499	275	294	155	205	120
Moldau, Republik	77	56	23	13	54	43
Norwegen	31	21	17	11	14	10
Russische Föderation	509	220	187	80	322	140
Schweiz	50	22	56	24	- 6	- 2
Serbien	1 113	591	1 148	597	- 35	- 6
Türkei	323	176	153	96	170	80
Ukraine	249	103	87	46	162	57
Weißrussland	36	11	14	4	22	7
Übriges Europa	18	11	6	2	12	9
Europa zusammen	17 661	11 008	9 085	5 863	8 576	5 145

Noch: 1.8 Wanderungen über die Grenzen des Bundesgebietes 2015 nach Herkunfts- und Zielländern

Herkunfts- bzw. Zielland	Zuzüge		Fortzüge		Überschuss der Zu- bzw. Fortzüge (-)	
	insgesamt	darunter männlich	insgesamt	darunter männlich	insgesamt	darunter männlich
Ausländer						
Ägypten	89	58	20	15	69	43
Algerien	19	16	6	6	13	10
Eritrea	460	349	57	46	403	303
Kamerun	44	34	10	8	34	26
Marokko	62	45	5	5	57	40
Nigeria	35	23	3	2	32	21
Somalia	285	224	67	57	218	167
Südafrika	16	12	4	3	12	9
Tunesien	35	22	9	7	26	15
Übriges Afrika	71	45	30	19	41	26
Afrika zusammen	1 116	828	211	168	905	660
Argentinien	34	20	23	15	11	5
Brasilien	112	62	154	100	- 42	- 38
Kanada	33	16	44	23	- 11	- 7
Kuba	7	1	4	3	3	- 2
Mexiko	56	38	43	20	13	18
USA	228	130	167	95	61	35
Übriges Amerika	162	92	70	38	92	54
Amerika zusammen	632	359	505	294	127	65
Afghanistan	4 962	3 537	76	69	4 886	3 468
Aserbaidshjan	29	10	39	22	- 10	- 12
China	489	201	302	138	187	63
Indien	210	144	58	44	152	100
Irak	3 389	2 411	71	60	3 318	2 351
Iran, Islamische Republik	118	73	21	13	97	60
Japan	73	32	63	23	10	9
Kasachstan	18	7	15	8	3	- 1
Libanon	57	30	10	7	47	23
Syrien, Arabische Republik	11 734	8 383	96	87	11 638	8 296
Thailand	46	8	17	7	29	1
Vietnam	302	124	59	35	243	89
Übriges Asien	620	337	333	182	287	155
Asien zusammen	22 047	15 297	1 160	695	20 887	14 602
Australien und Ozeanien	30	15	27	17	3	- 2
Außereuropäisches Ausland zusammen	23 825	16 499	1 903	1 174	21 922	15 325
Unbekanntes Ausland	189	143	17	14	172	129
Ungeklärt und ohne Angabe	87	53	5	2	82	51
Personen insgesamt	41 762	27 703	11 010	7 053	30 752	20 650

2. Bevölkerungsstand
2.1 Entwicklung der Bevölkerung 1950 bis 2015

Jahr	Bevölkerung			Einwohner je km ² ¹⁾
	insgesamt	männlich	weiblich	
1950	2 932 242	1 302 055	1 630 187	.
1955	2 819 600	1 263 000	1 556 600	174
1960	2 737 865	1 237 121	1 500 744	169
1965	2 747 767	1 262 229	1 485 538	169
1966	2 755 041	1 268 511	1 486 530	170
1967	2 758 656	1 272 864	1 485 792	170
1968	2 759 016	1 275 281	1 483 735	170
1969	2 759 050	1 277 636	1 481 414	170
1970	2 759 084	1 279 965	1 479 119	170
1971	2 759 780	1 282 815	1 476 965	170
1972	2 758 049	1 284 313	1 473 736	170
1973	2 751 710	1 283 078	1 468 632	169
1974	2 744 987	1 281 561	1 463 426	169
1975	2 737 235	1 280 548	1 465 687	169
1976	2 729 213	1 278 122	1 451 091	168
1977	2 727 788	1 279 372	1 448 416	168
1978	2 726 528	1 280 376	1 446 152	168
1979	2 727 080	1 282 379	1 444 701	168
1980	2 730 368	1 286 813	1 443 555	168
1981	2 727 554	1 286 039	1 441 515	168
1982	2 729 223	1 289 443	1 439 780	168
1983	2 729 543	1 291 841	1 437 702	168
1984	2 726 058	1 291 990	1 434 068	168
1985	2 721 539	1 292 132	1 429 407	168
1986	2 718 598	1 293 718	1 424 880	167
1987	2 720 677	1 297 589	1 423 088	167
1988	2 723 268	1 303 564	1 419 704	167
1989	2 683 877	1 286 720	1 397 157	165
1990	2 611 319	1 246 387	1 364 932	161
1991	2 572 069	1 231 319	1 340 750	158
1992	2 545 808	1 224 415	1 321 393	157
1993	2 532 799	1 222 397	1 310 402	157
1994	2 517 776	1 217 934	1 299 842	156
1995	2 503 785	1 214 213	1 289 572	155
1996	2 491 119	1 210 722	1 280 397	154
1997	2 478 148	1 206 667	1 271 481	153
1998	2 462 836	1 201 329	1 261 507	152
1999	2 449 082	1 196 959	1 252 123	151
2000	2 431 255	1 189 951	1 241 304	150
2001	2 411 387	1 182 177	1 229 210	149
2002	2 392 040	1 174 211	1 217 829	148
2003	2 373 157	1 166 263	1 206 894	147
2004	2 355 280	1 158 456	1 196 824	146
2005	2 334 575	1 149 515	1 185 060	144
2006	2 311 140	1 139 051	1 172 089	143
2007	2 289 219	1 128 941	1 160 278	142
2008	2 267 763	1 118 827	1 148 936	140
2009	2 249 882	1 110 714	1 139 168	139
2010	2 235 025	1 103 693	1 131 332	138
2011	2 181 603	1 073 069	1 108 534	135
2012	2 170 460	1 068 127	1 102 333	134
2013	2 160 840	1 063 687	1 097 153	134
2014	2 156 759	1 062 930	1 093 829	133
2015	2 170 714	1 075 139	1 095 575	134

1) berechnet nach Quadratmeter und gerundet

2.2 Bevölkerung am 31.12.2015 nach Kreisen

Kreisfreie Stadt Landkreis Land	Bevölkerung			Darunter Ausländer	Fläche in km ²	Einwohner je km ² 1)
	insgesamt	männlich	weiblich			
Stadt Erfurt	210 118	102 259	107 859	12 153	270	778
Stadt Gera	96 011	46 414	49 597	4 627	152	631
Stadt Jena	109 527	54 467	55 060	7 866	115	954
Stadt Suhl	36 778	18 071	18 707	2 887	103	357
Stadt Weimar	64 131	31 002	33 129	4 511	84	759
Stadt Eisenach	42 417	20 810	21 607	2 344	104	407
Eichsfeld	101 325	50 927	50 398	2 620	943	107
Nordhausen	85 355	42 292	43 063	2 881	714	120
Wartburgkreis	125 655	62 914	62 741	2 950	1 307	96
Unstrut-Hainich-Kreis	105 273	52 367	52 906	3 734	980	107
Kyffhäuserkreis	77 110	38 432	38 678	1 819	1 038	74
Schmalkalden-Meiningen	124 623	62 268	62 355	3 162	1 211	103
Gotha	136 831	68 341	68 490	6 593	936	146
Sömmerda	70 600	35 274	35 326	1 474	807	88
Hildburghausen	64 524	32 271	32 253	1 249	938	69
Ilm-Kreis	109 620	55 077	54 543	4 822	844	130
Weimarer Land	82 127	40 784	41 343	2 329	804	102
Sonneberg	56 818	27 912	28 906	1 581	434	131
Saalfeld-Rudolstadt	109 278	53 769	55 509	2 419	1 036	105
Saale-Holzland-Kreis	86 184	43 322	42 862	4 744	815	106
Saale-Orla-Kreis	82 951	41 022	41 929	2 244	1 151	72
Greiz	101 114	49 814	51 300	2 066	846	120
Altenburger Land	92 344	45 330	47 014	2 319	569	162
Thüringen	2 170 714	1 075 139	1 095 575	83 394	16 202	134
davon						
kreisfreie Städte	558 982	273 023	285 959	34 388	829	675
Landkreise	1 611 732	802 116	809 616	49 006	15 374	105

1) berechnet nach Quadratmeter und gerundet

2.3 Bevölkerungsfortschreibung 2015 und Bevölkerungsstand am 31.12.2015 nach Kreisen

Kreisfreie Stadt Landkreis Land	Bevölkerung insgesamt am 1.1.2015	Überschuss der Geborenen bzw. Gestorbenen (-)	Überschuss der Zu- bzw. Fortzüge (-)	Sonstiges ¹⁾	Bevölkerungs- zunahme bzw. -abnahme (-)	Bevölkerung am 31.12.2015		
						insgesamt	männlich	weiblich
Stadt Erfurt	206 219	- 208	4 068	39	3 899	210 118	102 259	107 859
Stadt Gera	94 492	- 671	2 173	17	1 519	96 011	46 414	49 597
Stadt Jena	108 207	71	1 224	25	1 320	109 527	54 467	55 060
Stadt Suhl	36 208	- 281	853	- 2	570	36 778	18 071	18 707
Stadt Weimar	63 477	- 232	870	16	654	64 131	31 002	33 129
Stadt Eisenach	41 884	- 230	757	6	533	42 417	20 810	21 607
Eichsfeld	100 730	- 155	749	1	595	101 325	50 927	50 398
Nordhausen	85 055	- 447	727	20	300	85 355	42 292	43 063
Wartburgkreis	125 835	- 647	454	13	- 180	125 655	62 914	62 741
Unstrut-Hainich-Kreis	103 922	- 554	1 883	22	1 351	105 273	52 367	52 906
Kyffhäuserkreis	77 148	- 632	592	2	- 38	77 110	38 432	38 678
Schmalkalden-Meiningen	125 056	- 899	470	- 4	- 433	124 623	62 268	62 355
Gotha	135 381	- 689	2 146	- 7	1 450	136 831	68 341	68 490
Sömmerda	70 537	- 402	445	20	63	70 600	35 274	35 326
Hildburghausen	64 673	- 354	203	2	- 149	64 524	32 271	32 253
Ilm-Kreis	108 899	- 540	1 251	10	721	109 620	55 077	54 543
Weimarer Land	81 641	- 362	850	- 2	486	82 127	40 784	41 343
Sonneberg	56 809	- 519	524	4	9	56 818	27 912	28 906
Saalfeld-Rudolstadt	109 646	- 837	469	-	- 368	109 278	53 769	55 509
Saale-Holzland-Kreis	83 966	- 310	2 496	32	2 218	86 184	43 322	42 862
Saale-Orla-Kreis	82 887	- 516	581	- 1	64	82 951	41 022	41 929
Greiz	101 382	- 748	476	4	- 268	101 114	49 814	51 300
Altenburger Land	92 705	- 734	372	1	- 361	92 344	45 330	47 014
Thüringen	2 156 759	- 10 896	24 633	218	13 955	2 170 714	1 075 139	1 095 575
davon								
kreisfreie Städte	550 487	- 1 551	9 945	101	8 495	558 982	273 023	285 959
Landkreise	1 606 272	- 9 345	14 688	117	5 460	1 611 732	802 116	809 616

1) Berücksichtigung von Korrekturmeldungen

2.4 Gemeinden am 31.12.2015 nach Größenklassen und Kreisen

Kreisfreie Stadt Landkreis Land	Gemeinden								
	insgesamt	davon in Gemeinden mit ... bis unter ... Einwohner							
		unter 500	500 - 1 000	1 000 - 2 000	2 000 - 3 000	3 000 - 5 000	5 000 - 10 000	10 000 - 50 000	50 000 und mehr
Stadt Erfurt	1	-	-	-	-	-	-	-	1
Stadt Gera	1	-	-	-	-	-	-	-	1
Stadt Jena	1	-	-	-	-	-	-	-	1
Stadt Suhl	1	-	-	-	-	-	-	1	-
Stadt Weimar	1	-	-	-	-	-	-	-	1
Stadt Eisenach	1	-	-	-	-	-	-	1	-
Eichsfeld	79	34	22	13	3	5	-	2	-
Nordhausen	27	9	6	4	1	3	3	1	-
Wartburgkreis	50	10	12	7	4	8	8	1	-
Unstrut-Hainich-Kreis	42	17	7	4	6	5	1	2	-
Kyffhäuserkreis	43	17	13	2	5	2	3	1	-
Schmalkalden-Meiningen	62	21	21	6	5	2	4	3	-
Gotha	47	9	14	11	3	4	4	2	-
Sömmerda	54	17	23	7	4	1	1	1	-
Hildburghausen	37	20	2	1	9	1	3	1	-
Ilm-Kreis	42	10	14	6	4	5	1	2	-
Weimarer Land	62	35	10	10	1	3	2	1	-
Sonneberg	11	2	-	-	2	4	2	1	-
Saalfeld-Rudolstadt	38	10	10	5	5	2	4	2	-
Saale-Holzland-Kreis	93	59	19	7	1	2	4	1	-
Saale-Orla-Kreis	72	48	9	3	3	5	3	1	-
Greiz	46	22	7	4	2	8	1	2	-
Altenburger Land	38	15	9	7	1	2	1	3	-
Thüringen	849	355	198	97	59	62	45	29	4
davon									
kreisfreie Städte	6	-	-	-	-	-	-	2	4
Landkreise	843	355	198	97	59	62	45	27	-

2.5 Bevölkerung am 31.12.2015 nach Gemeindegrößenklassen und Kreisen

Kreisfreie Stadt Landkreis Land	Bevölkerung								
	insgesamt	davon in Gemeinden mit ... bis unter ... Einwohner							
		unter 500	500 - 1 000	1 000 - 2 000	2 000 - 3 000	3 000 - 5 000	5 000 - 10 000	10 000 - 50 000	50 000 und mehr
Stadt Erfurt	210 118	-	-	-	-	-	-	-	210 118
Stadt Gera	96 011	-	-	-	-	-	-	-	96 011
Stadt Jena	109 527	-	-	-	-	-	-	-	109 527
Stadt Suhl	36 778	-	-	-	-	-	-	36 778	-
Stadt Weimar	64 131	-	-	-	-	-	-	-	64 131
Stadt Eisenach	42 417	-	-	-	-	-	-	42 417	-
Eichsfeld	101 325	8 766	14 629	15 867	7 384	19 223	-	35 456	-
Nordhausen	85 355	2 534	4 809	4 605	2 200	11 178	17 812	42 217	-
Wartburgkreis	125 655	2 959	8 728	9 741	9 801	30 884	47 779	15 763	-
Unstrut-Hainich-Kreis	105 273	4 594	5 057	5 333	13 880	17 595	6 779	52 035	-
Kyffhäuserkreis	77 110	4 400	8 618	2 931	12 066	7 609	19 447	22 039	-
Schmalkalden-Meiningen	124 623	7 162	14 987	8 523	11 801	8 192	22 805	51 153	-
Gotha	136 831	3 679	10 339	14 332	8 430	16 736	24 813	58 502	-
Sömmerda	70 600	5 493	16 140	10 909	9 495	3 386	6 181	18 996	-
Hildburghausen	64 524	5 750	1 543	1 011	23 443	3 016	17 969	11 792	-
Ilm-Kreis	109 620	3 104	10 127	9 422	10 807	19 159	6 367	50 634	-
Weimarer Land	82 127	9 437	6 495	14 522	2 752	12 668	13 889	22 364	-
Sonneberg	56 818	848	-	-	5 360	13 816	13 058	23 736	-
Saalfeld-Rudolstadt	109 278	2 683	7 534	7 450	12 291	6 042	25 382	47 896	-
Saale-Holzland-Kreis	86 184	14 553	13 642	9 156	2 585	6 611	25 968	13 669	-
Saale-Orla-Kreis	82 951	12 336	6 429	4 218	7 298	17 672	22 850	12 148	-
Greiz	101 114	6 502	5 066	5 299	5 863	31 644	8 797	37 943	-
Altenburger Land	92 344	4 479	6 559	10 501	2 901	7 334	6 066	54 504	-
Thüringen	2 170 714	99 279	140 702	133 820	148 357	232 765	285 962	650 042	479 787
davon									
kreisfreie Städte	558 982	-	-	-	-	-	-	79 195	479 787
Landkreise	1 611 732	99 279	140 702	133 820	148 357	232 765	285 962	570 847	-

2.6 Bevölkerung am 31.12.2015 nach Geschlecht, Altersgruppen und Nationalität

Alter von ... bis unter ... Jahren	Bevölkerung					
	insgesamt		männlich		weiblich	
	Anzahl	%	Anzahl	%	Anzahl	%
Bevölkerung insgesamt						
0 - 6	109 620	5,0	56 223	5,2	53 397	4,9
6 - 15	155 820	7,2	80 118	7,5	75 702	6,9
15 - 18	51 307	2,4	27 001	2,5	24 306	2,2
18 - 25	114 244	5,3	60 642	5,6	53 602	4,9
25 - 40	397 956	18,3	213 382	19,8	184 574	16,8
40 - 60	644 085	29,7	329 717	30,7	314 368	28,7
60 - 65	172 150	7,9	84 662	7,9	87 488	8,0
65 - 80	386 259	17,8	176 194	16,4	210 065	19,2
80 und mehr	139 273	6,4	47 200	4,4	92 073	8,4
Insgesamt	2 170 714	100	1 075 139	100	1 095 575	100
hierunter						
0 - 18	316 747	14,6	163 342	15,2	153 405	14,0
18 - 65	1 328 435	61,2	688 403	64,0	640 032	58,4
18 und mehr	1 853 967	85,4	911 797	84,8	942 170	86,0
Deutsche						
0 - 6	103 399	5,0	52 946	5,2	50 453	4,8
6 - 15	148 244	7,1	75 938	7,4	72 306	6,8
15 - 18	48 088	2,3	24 794	2,4	23 294	2,2
18 - 25	98 378	4,7	50 320	4,9	48 058	4,5
25 - 40	368 437	17,7	195 672	19,1	172 765	16,3
40 - 60	626 552	30,0	319 645	31,2	306 907	28,9
60 - 65	170 574	8,2	83 747	8,2	86 827	8,2
65 - 80	384 641	18,4	175 306	17,1	209 335	19,7
80 und mehr	139 007	6,7	47 078	4,6	91 929	8,7
Zusammen	2 087 320	100	1 025 446	100	1 061 874	100
hierunter						
0 - 18	299 731	14,4	153 678	15,0	146 053	13,8
18 - 65	1 263 941	60,6	649 384	63,3	614 557	57,9
18 und mehr	1 787 589	85,6	871 768	85,0	915 821	86,2
Ausländer						
0 - 6	6 221	7,5	3 277	6,6	2 944	8,7
6 - 15	7 576	9,1	4 180	8,4	3 396	10,1
15 - 18	3 219	3,9	2 207	4,4	1 012	3,0
18 - 25	15 866	19,0	10 322	20,8	5 544	16,5
25 - 40	29 519	35,4	17 710	35,6	11 809	35,0
40 - 60	17 533	21,0	10 072	20,3	7 461	22,1
60 - 65	1 576	1,9	915	1,8	661	2,0
65 - 80	1 618	1,9	888	1,8	730	2,2
80 und mehr	266	0,3	122	0,2	144	0,4
Zusammen	83 394	100	49 693	100	33 701	100
hierunter						
0 - 18	17 016	20,4	9 664	19,4	7 352	21,8
18 - 65	64 494	77,3	39 019	78,5	25 475	75,6
18 und mehr	66 378	79,6	40 029	80,6	26 349	78,2

2.7 Bevölkerung am 31.12.2015 nach Geschlecht, Altersgruppen sowie Alters- und Geburtsjahren

Alter von ... bis unter ... Jahren	Geburtsjahr	Bevölkerung			Alter von ... bis unter ... Jahren	Geburtsjahr	Bevölkerung		
		insgesamt	männlich	weiblich			insgesamt	männlich	weiblich
0 - 1	2015	18 227	9 382	8 845	40 - 41	1975	21 404	11 434	9 970
1 - 2	2014	18 508	9 481	9 027	41 - 42	1974	22 254	11 914	10 340
2 - 3	2013	18 239	9 376	8 863	42 - 43	1973	22 958	12 166	10 792
3 - 4	2012	18 211	9 322	8 889	43 - 44	1972	25 905	13 930	11 975
4 - 5	2011	18 029	9 265	8 764	44 - 45	1971	29 199	15 562	13 637
5 - 6	2010	18 406	9 397	9 009	40 - 45		121 720	65 006	56 714
0 - 6		109 620	56 223	53 397	45 - 46	1970	29 789	15 626	14 163
6 - 7	2009	17 642	8 919	8 723	46 - 47	1969	30 111	15 682	14 429
7 - 8	2008	18 130	9 325	8 805	47 - 48	1968	30 740	15 862	14 878
8 - 9	2007	17 650	9 168	8 482	48 - 49	1967	31 884	16 257	15 627
9 - 10	2006	16 649	8 649	8 000	49 - 50	1966	34 102	17 479	16 623
10 - 11	2005	16 950	8 715	8 235	45 - 50		156 626	80 906	75 720
11 - 12	2004	17 466	9 009	8 457	50 - 51	1965	35 325	17 934	17 391
12 - 13	2003	17 015	8 695	8 320	51 - 52	1964	37 318	18 952	18 366
13 - 14	2002	16 958	8 719	8 239	52 - 53	1963	38 163	19 242	18 921
14 - 15	2001	17 360	8 919	8 441	53 - 54	1962	37 767	19 015	18 752
6 - 15		155 820	80 118	75 702	54 - 55	1961	39 000	19 559	19 441
15 - 16	2000	17 489	9 088	8 401	50 - 55		187 573	94 702	92 871
16 - 17	1999	17 021	9 085	7 936	55 - 56	1960	37 157	18 651	18 506
17 - 18	1998	16 797	8 828	7 969	56 - 57	1959	37 108	18 645	18 463
15 - 18		51 307	27 001	24 306	57 - 58	1958	34 522	17 283	17 239
18 - 19	1997	17 068	9 143	7 925	58 - 59	1957	34 311	17 103	17 208
19 - 20	1996	16 232	8 585	7 647	59 - 60	1956	35 068	17 421	17 647
20 - 21	1995	15 446	8 282	7 164	55 - 60		178 166	89 103	89 063
21 - 22	1994	14 798	7 835	6 963	60 - 61	1955	35 216	17 380	17 836
22 - 23	1993	15 435	8 202	7 233	61 - 62	1954	34 561	16 982	17 579
23 - 24	1992	16 693	8 761	7 932	62 - 63	1953	34 424	16 961	17 463
24 - 25	1991	18 572	9 834	8 738	63 - 64	1952	34 097	16 722	17 375
18 - 25		114 244	60 642	53 602	64 - 65	1951	33 852	16 617	17 235
25 - 26	1990	26 404	14 091	12 313	60 - 65		172 150	84 662	87 488
26 - 27	1989	26 718	14 227	12 491	65 - 66	1950	32 060	15 441	16 619
27 - 28	1988	28 154	15 069	13 085	66 - 67	1949	28 452	13 819	14 633
28 - 29	1987	28 113	15 168	12 945	67 - 68	1948	24 507	11 767	12 740
29 - 30	1986	27 280	14 811	12 469	68 - 69	1947	23 278	11 141	12 137
25 - 30		136 669	73 366	63 303	69 - 70	1946	19 051	8 895	10 156
30 - 31	1985	26 911	14 477	12 434	65 - 70		127 348	61 063	66 285
31 - 32	1984	26 863	14 483	12 380	70 - 71	1945	17 852	8 300	9 552
32 - 33	1983	26 999	14 489	12 510	71 - 72	1944	25 714	11 916	13 798
33 - 34	1982	27 468	14 828	12 640	72 - 73	1943	25 817	11 972	13 845
34 - 35	1981	26 687	14 274	12 413	73 - 74	1942	23 988	10 861	13 127
30 - 35		134 928	72 551	62 377	74 - 75	1941	30 341	13 607	16 734
35 - 36	1980	27 507	14 767	12 740	70 - 75		123 712	56 656	67 056
36 - 37	1979	26 175	14 008	12 167	75 - 80		135 199	58 475	76 724
37 - 38	1978	25 351	13 513	11 838	80 - 85		76 386	29 534	46 852
38 - 39	1977	24 964	13 314	11 650	85 und mehr		62 887	17 666	45 221
39 - 40	1976	22 362	11 863	10 499	Insgesamt		2 170 714	1 075 139	1 095 575
35 - 40		126 359	67 465	58 894					

2.8 Bevölkerung am 31.12.2015 nach Geschlecht, Altersgruppen sowie Alters- und Geburtsjahren
Kreisfreie Stadt Erfurt

Alter von ... bis unter ... Jahren	Geburtsjahr	Bevölkerung			Alter von ... bis unter ... Jahren	Geburtsjahr	Bevölkerung		
		insgesamt	männlich	weiblich			insgesamt	männlich	weiblich
0 - 1	2015	2 020	1 049	971	40 - 41	1975	2 246	1 181	1 065
1 - 2	2014	2 106	1 049	1 057	41 - 42	1974	2 242	1 176	1 066
2 - 3	2013	2 067	1 077	990	42 - 43	1973	2 230	1 169	1 061
3 - 4	2012	1 982	1 024	958	43 - 44	1972	2 369	1 276	1 093
4 - 5	2011	1 795	908	887	44 - 45	1971	2 803	1 481	1 322
5 - 6	2010	1 986	1 015	971	40 - 45		11 890	6 283	5 607
0 - 6		11 956	6 122	5 834	45 - 46	1970	2 809	1 468	1 341
6 - 7	2009	1 783	876	907	46 - 47	1969	2 717	1 395	1 322
7 - 8	2008	1 839	938	901	47 - 48	1968	2 842	1 429	1 413
8 - 9	2007	1 813	906	907	48 - 49	1967	2 885	1 423	1 462
9 - 10	2006	1 627	834	793	49 - 50	1966	3 043	1 522	1 521
10 - 11	2005	1 595	800	795	45 - 50		14 296	7 237	7 059
11 - 12	2004	1 687	865	822	50 - 51	1965	3 074	1 548	1 526
12 - 13	2003	1 595	790	805	51 - 52	1964	3 273	1 652	1 621
13 - 14	2002	1 519	786	733	52 - 53	1963	3 196	1 595	1 601
14 - 15	2001	1 592	796	796	53 - 54	1962	3 140	1 588	1 552
6 - 15		15 050	7 591	7 459	54 - 55	1961	3 352	1 696	1 656
15 - 16	2000	1 641	841	800	50 - 55		16 035	8 079	7 956
16 - 17	1999	1 552	854	698	55 - 56	1960	3 075	1 515	1 560
17 - 18	1998	1 544	810	734	56 - 57	1959	3 072	1 508	1 564
15 - 18		4 737	2 505	2 232	57 - 58	1958	2 734	1 318	1 416
18 - 19	1997	1 638	820	818	58 - 59	1957	2 748	1 367	1 381
19 - 20	1996	1 934	874	1 060	59 - 60	1956	2 890	1 400	1 490
20 - 21	1995	2 167	976	1 191	55 - 60		14 519	7 108	7 411
21 - 22	1994	2 162	982	1 180	60 - 61	1955	2 921	1 386	1 535
22 - 23	1993	2 259	1 019	1 240	61 - 62	1954	2 963	1 396	1 567
23 - 24	1992	2 354	1 087	1 267	62 - 63	1953	2 835	1 330	1 505
24 - 25	1991	2 585	1 216	1 369	63 - 64	1952	2 692	1 234	1 458
18 - 25		15 099	6 974	8 125	64 - 65	1951	2 832	1 398	1 434
25 - 26	1990	3 594	1 783	1 811	60 - 65		14 243	6 744	7 499
26 - 27	1989	3 611	1 778	1 833	65 - 66	1950	2 738	1 240	1 498
27 - 28	1988	3 669	1 893	1 776	66 - 67	1949	2 365	1 130	1 235
28 - 29	1987	3 676	1 931	1 745	67 - 68	1948	2 117	990	1 127
29 - 30	1986	3 468	1 822	1 646	68 - 69	1947	2 018	917	1 101
25 - 30		18 018	9 207	8 811	69 - 70	1946	1 757	772	985
30 - 31	1985	3 336	1 776	1 560	65 - 70		10 995	5 049	5 946
31 - 32	1984	3 201	1 684	1 517	70 - 71	1945	1 648	753	895
32 - 33	1983	3 033	1 607	1 426	71 - 72	1944	2 345	1 053	1 292
33 - 34	1982	3 007	1 585	1 422	72 - 73	1943	2 435	1 129	1 306
34 - 35	1981	2 978	1 566	1 412	73 - 74	1942	2 143	968	1 175
30 - 35		15 555	8 218	7 337	74 - 75	1941	2 720	1 211	1 509
35 - 36	1980	3 049	1 571	1 478	70 - 75		11 291	5 114	6 177
36 - 37	1979	2 903	1 541	1 362	75 - 80		11 303	4 863	6 440
37 - 38	1978	2 659	1 424	1 235	80 - 85		6 311	2 527	3 784
38 - 39	1977	2 631	1 395	1 236	85 und mehr		5 260	1 472	3 788
39 - 40	1976	2 318	1 235	1 083	Insgesamt		210 118	102 259	107 859
35 - 40		13 560	7 166	6 394					

Noch: 2.8 Bevölkerung am 31.12.2015 nach Geschlecht, Altersgruppen sowie Alters- und Geburtsjahren
Kreisfreie Stadt Gera

Alter von ... bis unter ... Jahren	Geburtsjahr	Bevölkerung			Alter von ... bis unter ... Jahren	Geburtsjahr	Bevölkerung		
		insgesamt	männlich	weiblich			insgesamt	männlich	weiblich
0 - 1	2015	771	406	365	40 - 41	1975	876	469	407
1 - 2	2014	797	424	373	41 - 42	1974	853	477	376
2 - 3	2013	779	404	375	42 - 43	1973	864	482	382
3 - 4	2012	780	391	389	43 - 44	1972	1 030	537	493
4 - 5	2011	775	410	365	44 - 45	1971	1 129	600	529
5 - 6	2010	794	414	380	40 - 45		4 752	2 565	2 187
0 - 6		4 696	2 449	2 247	45 - 46	1970	1 173	610	563
6 - 7	2009	746	366	380	46 - 47	1969	1 228	640	588
7 - 8	2008	752	379	373	47 - 48	1968	1 278	664	614
8 - 9	2007	749	397	352	48 - 49	1967	1 264	612	652
9 - 10	2006	670	363	307	49 - 50	1966	1 425	714	711
10 - 11	2005	675	363	312	45 - 50		6 368	3 240	3 128
11 - 12	2004	701	338	363	50 - 51	1965	1 521	751	770
12 - 13	2003	650	329	321	51 - 52	1964	1 568	801	767
13 - 14	2002	701	362	339	52 - 53	1963	1 707	857	850
14 - 15	2001	685	349	336	53 - 54	1962	1 636	800	836
6 - 15		6 329	3 246	3 083	54 - 55	1961	1 736	873	863
15 - 16	2000	727	378	349	50 - 55		8 168	4 082	4 086
16 - 17	1999	719	388	331	55 - 56	1960	1 598	786	812
17 - 18	1998	724	404	320	56 - 57	1959	1 655	860	795
15 - 18		2 170	1 170	1 000	57 - 58	1958	1 499	732	767
18 - 19	1997	681	341	340	58 - 59	1957	1 552	729	823
19 - 20	1996	620	346	274	59 - 60	1956	1 588	733	855
20 - 21	1995	609	317	292	55 - 60		7 892	3 840	4 052
21 - 22	1994	583	311	272	60 - 61	1955	1 691	808	883
22 - 23	1993	558	274	284	61 - 62	1954	1 681	815	866
23 - 24	1992	669	334	335	62 - 63	1953	1 612	776	836
24 - 25	1991	795	381	414	63 - 64	1952	1 618	782	836
18 - 25		4 515	2 304	2 211	64 - 65	1951	1 580	759	821
25 - 26	1990	1 169	565	604	60 - 65		8 182	3 940	4 242
26 - 27	1989	1 199	601	598	65 - 66	1950	1 512	711	801
27 - 28	1988	1 208	630	578	66 - 67	1949	1 278	601	677
28 - 29	1987	1 284	655	629	67 - 68	1948	1 111	502	609
29 - 30	1986	1 157	640	517	68 - 69	1947	1 125	540	585
25 - 30		6 017	3 091	2 926	69 - 70	1946	851	406	445
30 - 31	1985	1 187	628	559	65 - 70		5 877	2 760	3 117
31 - 32	1984	1 125	615	510	70 - 71	1945	923	397	526
32 - 33	1983	1 147	598	549	71 - 72	1944	1 304	579	725
33 - 34	1982	1 134	584	550	72 - 73	1943	1 295	583	712
34 - 35	1981	1 085	575	510	73 - 74	1942	1 231	536	695
30 - 35		5 678	3 000	2 678	74 - 75	1941	1 533	675	858
35 - 36	1980	1 104	601	503	70 - 75		6 286	2 770	3 516
36 - 37	1979	1 103	578	525	75 - 80		6 413	2 691	3 722
37 - 38	1978	1 039	565	474	80 - 85		4 015	1 555	2 460
38 - 39	1977	1 005	555	450	85 und mehr		3 523	946	2 577
39 - 40	1976	879	466	413	Insgesamt		96 011	46 414	49 597
35 - 40		5 130	2 765	2 365					

Noch: 2.8 Bevölkerung am 31.12.2015 nach Geschlecht, Altersgruppen sowie Alters- und Geburtsjahren
Kreisfreie Stadt Jena

Alter von ... bis unter ... Jahren	Geburtsjahr	Bevölkerung			Alter von ... bis unter ... Jahren	Geburtsjahr	Bevölkerung		
		insgesamt	männlich	weiblich			insgesamt	männlich	weiblich
0 - 1	2015	1 109	582	527	40 - 41	1975	1 140	587	553
1 - 2	2014	1 186	599	587	41 - 42	1974	1 120	579	541
2 - 3	2013	1 034	551	483	42 - 43	1973	1 109	584	525
3 - 4	2012	978	485	493	43 - 44	1972	1 109	604	505
4 - 5	2011	1 035	513	522	44 - 45	1971	1 271	689	582
5 - 6	2010	1 023	536	487	40 - 45		5 749	3 043	2 706
0 - 6		6 365	3 266	3 099	45 - 46	1970	1 225	653	572
6 - 7	2009	1 002	525	477	46 - 47	1969	1 272	690	582
7 - 8	2008	1 001	503	498	47 - 48	1968	1 289	661	628
8 - 9	2007	881	447	434	48 - 49	1967	1 267	676	591
9 - 10	2006	888	453	435	49 - 50	1966	1 284	640	644
10 - 11	2005	816	425	391	45 - 50		6 337	3 320	3 017
11 - 12	2004	877	456	421	50 - 51	1965	1 414	771	643
12 - 13	2003	774	387	387	51 - 52	1964	1 380	711	669
13 - 14	2002	785	399	386	52 - 53	1963	1 317	657	660
14 - 15	2001	778	408	370	53 - 54	1962	1 320	664	656
6 - 15		7 802	4 003	3 799	54 - 55	1961	1 285	619	666
15 - 16	2000	657	337	320	50 - 55		6 716	3 422	3 294
16 - 17	1999	708	381	327	55 - 56	1960	1 240	648	592
17 - 18	1998	684	372	312	56 - 57	1959	1 241	623	618
15 - 18		2 049	1 090	959	57 - 58	1958	1 191	584	607
18 - 19	1997	803	406	397	58 - 59	1957	1 162	568	594
19 - 20	1996	1 072	464	608	59 - 60	1956	1 241	584	657
20 - 21	1995	1 281	561	720	55 - 60		6 075	3 007	3 068
21 - 22	1994	1 466	632	834	60 - 61	1955	1 272	572	700
22 - 23	1993	1 759	871	888	61 - 62	1954	1 218	576	642
23 - 24	1992	1 927	942	985	62 - 63	1953	1 222	552	670
24 - 25	1991	2 119	1 052	1 067	63 - 64	1952	1 276	619	657
18 - 25		10 427	4 928	5 499	64 - 65	1951	1 250	583	667
25 - 26	1990	2 701	1 409	1 292	60 - 65		6 238	2 902	3 336
26 - 27	1989	2 579	1 353	1 226	65 - 66	1950	1 201	575	626
27 - 28	1988	2 520	1 367	1 153	66 - 67	1949	1 093	477	616
28 - 29	1987	2 473	1 342	1 131	67 - 68	1948	940	439	501
29 - 30	1986	2 323	1 335	988	68 - 69	1947	986	444	542
25 - 30		12 596	6 806	5 790	69 - 70	1946	732	336	396
30 - 31	1985	2 100	1 178	922	65 - 70		4 952	2 271	2 681
31 - 32	1984	1 952	1 058	894	70 - 71	1945	895	403	492
32 - 33	1983	1 882	1 090	792	71 - 72	1944	1 231	578	653
33 - 34	1982	1 911	1 050	861	72 - 73	1943	1 277	580	697
34 - 35	1981	1 688	902	786	73 - 74	1942	1 176	537	639
30 - 35		9 533	5 278	4 255	74 - 75	1941	1 455	645	810
35 - 36	1980	1 656	914	742	70 - 75		6 034	2 743	3 291
36 - 37	1979	1 497	752	745	75 - 80		5 803	2 525	3 278
37 - 38	1978	1 424	771	653	80 - 85		3 106	1 251	1 855
38 - 39	1977	1 353	709	644	85 und mehr		2 671	827	1 844
39 - 40	1976	1 144	639	505	Insgesamt		109 527	54 467	55 060
35 - 40		7 074	3 785	3 289					

Noch: 2.8 Bevölkerung am 31.12.2015 nach Geschlecht, Altersgruppen sowie Alters- und Geburtsjahren
Kreisfreie Stadt Suhl

Alter von ... bis unter ... Jahren	Geburtsjahr	Bevölkerung			Alter von ... bis unter ... Jahren	Geburtsjahr	Bevölkerung		
		insgesamt	männlich	weiblich			insgesamt	männlich	weiblich
0 - 1	2015	266	145	121	40 - 41	1975	294	159	135
1 - 2	2014	290	160	130	41 - 42	1974	300	154	146
2 - 3	2013	307	155	152	42 - 43	1973	363	192	171
3 - 4	2012	263	141	122	43 - 44	1972	414	225	189
4 - 5	2011	265	135	130	44 - 45	1971	443	229	214
5 - 6	2010	289	156	133	40 - 45		1 814	959	855
0 - 6		1 680	892	788	45 - 46	1970	460	238	222
6 - 7	2009	216	110	106	46 - 47	1969	515	267	248
7 - 8	2008	255	134	121	47 - 48	1968	504	272	232
8 - 9	2007	246	124	122	48 - 49	1967	499	238	261
9 - 10	2006	225	124	101	49 - 50	1966	551	275	276
10 - 11	2005	266	143	123	45 - 50		2 529	1 290	1 239
11 - 12	2004	239	105	134	50 - 51	1965	620	311	309
12 - 13	2003	226	129	97	51 - 52	1964	606	280	326
13 - 14	2002	233	130	103	52 - 53	1963	673	337	336
14 - 15	2001	273	135	138	53 - 54	1962	638	295	343
6 - 15		2 179	1 134	1 045	54 - 55	1961	626	306	320
15 - 16	2000	278	171	107	50 - 55		3 163	1 529	1 634
16 - 17	1999	278	170	108	55 - 56	1960	615	305	310
17 - 18	1998	326	187	139	56 - 57	1959	636	310	326
15 - 18		882	528	354	57 - 58	1958	570	269	301
18 - 19	1997	315	185	130	58 - 59	1957	565	272	293
19 - 20	1996	275	159	116	59 - 60	1956	591	280	311
20 - 21	1995	247	153	94	55 - 60		2 977	1 436	1 541
21 - 22	1994	207	105	102	60 - 61	1955	660	302	358
22 - 23	1993	290	155	135	61 - 62	1954	666	308	358
23 - 24	1992	248	135	113	62 - 63	1953	658	288	370
24 - 25	1991	309	148	161	63 - 64	1952	700	308	392
18 - 25		1 891	1 040	851	64 - 65	1951	710	331	379
25 - 26	1990	402	210	192	60 - 65		3 394	1 537	1 857
26 - 27	1989	374	220	154	65 - 66	1950	653	318	335
27 - 28	1988	415	222	193	66 - 67	1949	604	279	325
28 - 29	1987	385	224	161	67 - 68	1948	508	262	246
29 - 30	1986	389	213	176	68 - 69	1947	513	225	288
25 - 30		1 965	1 089	876	69 - 70	1946	406	187	219
30 - 31	1985	336	187	149	65 - 70		2 684	1 271	1 413
31 - 32	1984	391	226	165	70 - 71	1945	430	204	226
32 - 33	1983	334	192	142	71 - 72	1944	612	268	344
33 - 34	1982	374	203	171	72 - 73	1943	560	272	288
34 - 35	1981	375	196	179	73 - 74	1942	528	235	293
30 - 35		1 810	1 004	806	74 - 75	1941	642	292	350
35 - 36	1980	387	212	175	70 - 75		2 772	1 271	1 501
36 - 37	1979	358	191	167	75 - 80		2 733	1 234	1 499
37 - 38	1978	376	202	174	80 - 85		1 441	564	877
38 - 39	1977	362	192	170	85 und mehr		1 071	327	744
39 - 40	1976	310	169	141	Insgesamt		36 778	18 071	18 707
35 - 40		1 793	966	827					

Noch: 2.8 Bevölkerung am 31.12.2015 nach Geschlecht, Altersgruppen sowie Alters- und Geburtsjahren
Kreisfreie Stadt Weimar

Alter von ... bis unter ... Jahren	Geburtsjahr	Bevölkerung			Alter von ... bis unter ... Jahren	Geburtsjahr	Bevölkerung		
		insgesamt	männlich	weiblich			insgesamt	männlich	weiblich
0 - 1	2015	612	288	324	40 - 41	1975	662	373	289
1 - 2	2014	671	347	324	41 - 42	1974	711	368	343
2 - 3	2013	591	292	299	42 - 43	1973	655	331	324
3 - 4	2012	627	329	298	43 - 44	1972	736	382	354
4 - 5	2011	607	318	289	44 - 45	1971	840	426	414
5 - 6	2010	562	272	290	40 - 45		3 604	1 880	1 724
0 - 6		3 670	1 846	1 824	45 - 46	1970	806	420	386
6 - 7	2009	610	323	287	46 - 47	1969	835	428	407
7 - 8	2008	610	315	295	47 - 48	1968	857	439	418
8 - 9	2007	601	315	286	48 - 49	1967	822	417	405
9 - 10	2006	566	315	251	49 - 50	1966	901	442	459
10 - 11	2005	514	263	251	45 - 50		4 221	2 146	2 075
11 - 12	2004	527	274	253	50 - 51	1965	946	478	468
12 - 13	2003	559	303	256	51 - 52	1964	963	463	500
13 - 14	2002	504	271	233	52 - 53	1963	952	479	473
14 - 15	2001	519	274	245	53 - 54	1962	977	471	506
6 - 15		5 010	2 653	2 357	54 - 55	1961	969	503	466
15 - 16	2000	548	300	248	50 - 55		4 807	2 394	2 413
16 - 17	1999	522	286	236	55 - 56	1960	910	453	457
17 - 18	1998	499	247	252	56 - 57	1959	872	407	465
15 - 18		1 569	833	736	57 - 58	1958	784	385	399
18 - 19	1997	570	283	287	58 - 59	1957	779	348	431
19 - 20	1996	644	312	332	59 - 60	1956	814	395	419
20 - 21	1995	579	289	290	55 - 60		4 159	1 988	2 171
21 - 22	1994	589	277	312	60 - 61	1955	824	383	441
22 - 23	1993	643	290	353	61 - 62	1954	815	388	427
23 - 24	1992	845	372	473	62 - 63	1953	832	394	438
24 - 25	1991	855	394	461	63 - 64	1952	801	368	433
18 - 25		4 725	2 217	2 508	64 - 65	1951	842	404	438
25 - 26	1990	1 152	570	582	60 - 65		4 114	1 937	2 177
26 - 27	1989	1 099	547	552	65 - 66	1950	705	338	367
27 - 28	1988	1 106	588	518	66 - 67	1949	739	349	390
28 - 29	1987	1 046	543	503	67 - 68	1948	681	303	378
29 - 30	1986	982	496	486	68 - 69	1947	628	285	343
25 - 30		5 385	2 744	2 641	69 - 70	1946	546	250	296
30 - 31	1985	912	485	427	65 - 70		3 299	1 525	1 774
31 - 32	1984	983	517	466	70 - 71	1945	496	230	266
32 - 33	1983	942	487	455	71 - 72	1944	697	322	375
33 - 34	1982	936	473	463	72 - 73	1943	734	315	419
34 - 35	1981	856	450	406	73 - 74	1942	628	301	327
30 - 35		4 629	2 412	2 217	74 - 75	1941	810	344	466
35 - 36	1980	913	470	443	70 - 75		3 365	1 512	1 853
36 - 37	1979	792	415	377	75 - 80		3 525	1 499	2 026
37 - 38	1978	867	444	423	80 - 85		2 024	793	1 231
38 - 39	1977	830	431	399	85 und mehr		1 929	513	1 416
39 - 40	1976	694	350	344	Insgesamt		64 131	31 002	33 129
35 - 40		4 096	2 110	1 986					

Noch: 2.8 Bevölkerung am 31.12.2015 nach Geschlecht, Altersgruppen sowie Alters- und Geburtsjahren
Kreisfreie Stadt Eisenach

Alter von ... bis unter ... Jahren	Geburtsjahr	Bevölkerung			Alter von ... bis unter ... Jahren	Geburtsjahr	Bevölkerung		
		insgesamt	männlich	weiblich			insgesamt	männlich	weiblich
0 - 1	2015	381	210	171	40 - 41	1975	385	207	178
1 - 2	2014	353	183	170	41 - 42	1974	495	270	225
2 - 3	2013	338	173	165	42 - 43	1973	466	252	214
3 - 4	2012	345	194	151	43 - 44	1972	509	269	240
4 - 5	2011	331	178	153	44 - 45	1971	644	328	316
5 - 6	2010	353	188	165	40 - 45		2 499	1 326	1 173
0 - 6		2 101	1 126	975	45 - 46	1970	539	276	263
6 - 7	2009	366	200	166	46 - 47	1969	605	343	262
7 - 8	2008	332	192	140	47 - 48	1968	596	311	285
8 - 9	2007	360	170	190	48 - 49	1967	608	318	290
9 - 10	2006	358	196	162	49 - 50	1966	648	339	309
10 - 11	2005	370	194	176	45 - 50		2 996	1 587	1 409
11 - 12	2004	353	191	162	50 - 51	1965	658	332	326
12 - 13	2003	303	158	145	51 - 52	1964	684	356	328
13 - 14	2002	343	166	177	52 - 53	1963	753	382	371
14 - 15	2001	314	161	153	53 - 54	1962	682	339	343
6 - 15		3 099	1 628	1 471	54 - 55	1961	755	364	391
15 - 16	2000	361	197	164	50 - 55		3 532	1 773	1 759
16 - 17	1999	316	166	150	55 - 56	1960	688	340	348
17 - 18	1998	317	164	153	56 - 57	1959	714	364	350
15 - 18		994	527	467	57 - 58	1958	596	299	297
18 - 19	1997	328	174	154	58 - 59	1957	625	299	326
19 - 20	1996	268	151	117	59 - 60	1956	606	320	286
20 - 21	1995	263	149	114	55 - 60		3 229	1 622	1 607
21 - 22	1994	285	171	114	60 - 61	1955	582	265	317
22 - 23	1993	301	151	150	61 - 62	1954	599	277	322
23 - 24	1992	344	190	154	62 - 63	1953	540	260	280
24 - 25	1991	346	180	166	63 - 64	1952	545	255	290
18 - 25		2 135	1 166	969	64 - 65	1951	588	276	312
25 - 26	1990	558	304	254	60 - 65		2 854	1 333	1 521
26 - 27	1989	537	284	253	65 - 66	1950	483	234	249
27 - 28	1988	590	317	273	66 - 67	1949	545	236	309
28 - 29	1987	598	327	271	67 - 68	1948	441	203	238
29 - 30	1986	549	277	272	68 - 69	1947	488	213	275
25 - 30		2 832	1 509	1 323	69 - 70	1946	351	143	208
30 - 31	1985	575	288	287	65 - 70		2 308	1 029	1 279
31 - 32	1984	545	281	264	70 - 71	1945	357	166	191
32 - 33	1983	597	319	278	71 - 72	1944	532	248	284
33 - 34	1982	604	312	292	72 - 73	1943	542	245	297
34 - 35	1981	560	313	247	73 - 74	1942	502	223	279
30 - 35		2 881	1 513	1 368	74 - 75	1941	665	278	387
35 - 36	1980	554	300	254	70 - 75		2 598	1 160	1 438
36 - 37	1979	530	273	257	75 - 80		2 958	1 244	1 714
37 - 38	1978	495	259	236	80 - 85		1 562	595	967
38 - 39	1977	505	274	231	85 und mehr		1 315	349	966
39 - 40	1976	440	217	223	Insgesamt		42 417	20 810	21 607
35 - 40		2 524	1 323	1 201					

Noch: 2.8 Bevölkerung am 31.12.2015 nach Geschlecht, Altersgruppen sowie Alters- und Geburtsjahren
Landkreis Eichsfeld

Alter von ... bis unter ... Jahren	Geburtsjahr	Bevölkerung			Alter von ... bis unter ... Jahren	Geburtsjahr	Bevölkerung		
		insgesamt	männlich	weiblich			insgesamt	männlich	weiblich
0 - 1	2015	943	471	472	40 - 41	1975	1 184	600	584
1 - 2	2014	935	459	476	41 - 42	1974	1 189	664	525
2 - 3	2013	964	500	464	42 - 43	1973	1 147	597	550
3 - 4	2012	931	449	482	43 - 44	1972	1 236	671	565
4 - 5	2011	1 030	531	499	44 - 45	1971	1 327	741	586
5 - 6	2010	969	496	473	40 - 45		6 083	3 273	2 810
0 - 6		5 772	2 906	2 866	45 - 46	1970	1 340	704	636
6 - 7	2009	909	450	459	46 - 47	1969	1 378	739	639
7 - 8	2008	921	480	441	47 - 48	1968	1 481	782	699
8 - 9	2007	945	470	475	48 - 49	1967	1 473	771	702
9 - 10	2006	921	483	438	49 - 50	1966	1 636	864	772
10 - 11	2005	885	449	436	45 - 50		7 308	3 860	3 448
11 - 12	2004	960	490	470	50 - 51	1965	1 566	744	822
12 - 13	2003	943	499	444	51 - 52	1964	1 741	909	832
13 - 14	2002	926	457	469	52 - 53	1963	1 759	873	886
14 - 15	2001	917	446	471	53 - 54	1962	1 782	918	864
6 - 15		8 327	4 224	4 103	54 - 55	1961	1 792	904	888
15 - 16	2000	950	473	477	50 - 55		8 640	4 348	4 292
16 - 17	1999	843	445	398	55 - 56	1960	1 627	825	802
17 - 18	1998	910	485	425	56 - 57	1959	1 653	845	808
15 - 18		2 703	1 403	1 300	57 - 58	1958	1 686	833	853
18 - 19	1997	869	465	404	58 - 59	1957	1 563	779	784
19 - 20	1996	733	386	347	59 - 60	1956	1 602	850	752
20 - 21	1995	645	379	266	55 - 60		8 131	4 132	3 999
21 - 22	1994	608	336	272	60 - 61	1955	1 624	831	793
22 - 23	1993	649	376	273	61 - 62	1954	1 610	788	822
23 - 24	1992	707	373	334	62 - 63	1953	1 631	844	787
24 - 25	1991	809	444	365	63 - 64	1952	1 570	821	749
18 - 25		5 020	2 759	2 261	64 - 65	1951	1 426	719	707
25 - 26	1990	1 166	621	545	60 - 65		7 861	4 003	3 858
26 - 27	1989	1 224	631	593	65 - 66	1950	1 445	727	718
27 - 28	1988	1 235	627	608	66 - 67	1949	1 336	699	637
28 - 29	1987	1 287	697	590	67 - 68	1948	1 166	573	593
29 - 30	1986	1 250	668	582	68 - 69	1947	975	492	483
25 - 30		6 162	3 244	2 918	69 - 70	1946	903	437	466
30 - 31	1985	1 277	665	612	65 - 70		5 825	2 928	2 897
31 - 32	1984	1 327	707	620	70 - 71	1945	693	327	366
32 - 33	1983	1 364	710	654	71 - 72	1944	1 091	486	605
33 - 34	1982	1 409	781	628	72 - 73	1943	1 100	528	572
34 - 35	1981	1 361	723	638	73 - 74	1942	975	460	515
30 - 35		6 738	3 586	3 152	74 - 75	1941	1 286	600	686
35 - 36	1980	1 292	684	608	70 - 75		5 145	2 401	2 744
36 - 37	1979	1 260	645	615	75 - 80		5 707	2 531	3 176
37 - 38	1978	1 221	645	576	80 - 85		2 977	1 193	1 784
38 - 39	1977	1 296	717	579	85 und mehr		2 665	798	1 867
39 - 40	1976	1 192	647	545	Insgesamt		101 325	50 927	50 398
35 - 40		6 261	3 338	2 923					

Noch: 2.8 Bevölkerung am 31.12.2015 nach Geschlecht, Altersgruppen sowie Alters- und Geburtsjahren
Landkreis Nordhausen

Alter von ... bis unter ... Jahren	Geburtsjahr	Bevölkerung			Alter von ... bis unter ... Jahren	Geburtsjahr	Bevölkerung		
		insgesamt	männlich	weiblich			insgesamt	männlich	weiblich
0 - 1	2015	739	376	363	40 - 41	1975	756	407	349
1 - 2	2014	698	364	334	41 - 42	1974	786	435	351
2 - 3	2013	675	358	317	42 - 43	1973	859	443	416
3 - 4	2012	672	325	347	43 - 44	1972	1 050	531	519
4 - 5	2011	692	351	341	44 - 45	1971	1 127	560	567
5 - 6	2010	690	373	317	40 - 45		4 578	2 376	2 202
0 - 6		4 166	2 147	2 019	45 - 46	1970	1 195	631	564
6 - 7	2009	678	346	332	46 - 47	1969	1 159	590	569
7 - 8	2008	732	383	349	47 - 48	1968	1 234	637	597
8 - 9	2007	712	360	352	48 - 49	1967	1 329	667	662
9 - 10	2006	647	302	345	49 - 50	1966	1 355	711	644
10 - 11	2005	684	355	329	45 - 50		6 272	3 236	3 036
11 - 12	2004	666	364	302	50 - 51	1965	1 363	660	703
12 - 13	2003	635	340	295	51 - 52	1964	1 497	770	727
13 - 14	2002	699	372	327	52 - 53	1963	1 509	789	720
14 - 15	2001	660	358	302	53 - 54	1962	1 547	762	785
6 - 15		6 113	3 180	2 933	54 - 55	1961	1 515	767	748
15 - 16	2000	661	336	325	50 - 55		7 431	3 748	3 683
16 - 17	1999	682	339	343	55 - 56	1960	1 460	716	744
17 - 18	1998	728	365	363	56 - 57	1959	1 497	758	739
15 - 18		2 071	1 040	1 031	57 - 58	1958	1 380	699	681
18 - 19	1997	760	410	350	58 - 59	1957	1 336	703	633
19 - 20	1996	717	383	334	59 - 60	1956	1 389	704	685
20 - 21	1995	691	379	312	55 - 60		7 062	3 580	3 482
21 - 22	1994	652	330	322	60 - 61	1955	1 366	650	716
22 - 23	1993	611	326	285	61 - 62	1954	1 372	690	682
23 - 24	1992	706	377	329	62 - 63	1953	1 334	631	703
24 - 25	1991	696	379	317	63 - 64	1952	1 275	624	651
18 - 25		4 833	2 584	2 249	64 - 65	1951	1 219	616	603
25 - 26	1990	1 008	551	457	60 - 65		6 566	3 211	3 355
26 - 27	1989	968	517	451	65 - 66	1950	1 181	581	600
27 - 28	1988	1 091	608	483	66 - 67	1949	1 084	527	557
28 - 29	1987	1 075	577	498	67 - 68	1948	996	444	552
29 - 30	1986	1 036	592	444	68 - 69	1947	953	456	497
25 - 30		5 178	2 845	2 333	69 - 70	1946	817	381	436
30 - 31	1985	1 042	557	485	65 - 70		5 031	2 389	2 642
31 - 32	1984	1 021	580	441	70 - 71	1945	715	318	397
32 - 33	1983	969	540	429	71 - 72	1944	1 131	509	622
33 - 34	1982	1 014	537	477	72 - 73	1943	1 090	517	573
34 - 35	1981	941	493	448	73 - 74	1942	994	472	522
30 - 35		4 987	2 707	2 280	74 - 75	1941	1 276	592	684
35 - 36	1980	1 054	558	496	70 - 75		5 206	2 408	2 798
36 - 37	1979	985	530	455	75 - 80		5 527	2 404	3 123
37 - 38	1978	955	480	475	80 - 85		3 156	1 228	1 928
38 - 39	1977	918	512	406	85 und mehr		2 494	724	1 770
39 - 40	1976	772	405	367	Insgesamt		85 355	42 292	43 063
35 - 40		4 684	2 485	2 199					

Noch: 2.8 Bevölkerung am 31.12.2015 nach Geschlecht, Altersgruppen sowie Alters- und Geburtsjahren
Landkreis Wartburgkreis

Alter von ... bis unter ... Jahren	Geburtsjahr	Bevölkerung			Alter von ... bis unter ... Jahren	Geburtsjahr	Bevölkerung		
		insgesamt	männlich	weiblich			insgesamt	männlich	weiblich
0 - 1	2015	1 047	548	499	40 - 41	1975	1 316	690	626
1 - 2	2014	1 087	577	510	41 - 42	1974	1 286	671	615
2 - 3	2013	1 077	526	551	42 - 43	1973	1 424	731	693
3 - 4	2012	1 047	558	489	43 - 44	1972	1 613	892	721
4 - 5	2011	1 084	571	513	44 - 45	1971	1 723	935	788
5 - 6	2010	1 103	597	506	40 - 45		7 362	3 919	3 443
0 - 6		6 445	3 377	3 068	45 - 46	1970	1 860	984	876
6 - 7	2009	997	496	501	46 - 47	1969	1 779	904	875
7 - 8	2008	1 068	540	528	47 - 48	1968	1 831	966	865
8 - 9	2007	984	553	431	48 - 49	1967	1 845	941	904
9 - 10	2006	957	488	469	49 - 50	1966	2 001	1 028	973
10 - 11	2005	956	487	469	45 - 50		9 316	4 823	4 493
11 - 12	2004	1 016	516	500	50 - 51	1965	2 115	1 082	1 033
12 - 13	2003	1 074	533	541	51 - 52	1964	2 267	1 151	1 116
13 - 14	2002	987	526	461	52 - 53	1963	2 404	1 196	1 208
14 - 15	2001	1 027	520	507	53 - 54	1962	2 343	1 217	1 126
6 - 15		9 066	4 659	4 407	54 - 55	1961	2 454	1 231	1 223
15 - 16	2000	1 095	571	524	50 - 55		11 583	5 877	5 706
16 - 17	1999	951	491	460	55 - 56	1960	2 301	1 155	1 146
17 - 18	1998	971	481	490	56 - 57	1959	2 363	1 223	1 140
15 - 18		3 017	1 543	1 474	57 - 58	1958	2 208	1 160	1 048
18 - 19	1997	957	528	429	58 - 59	1957	2 137	1 074	1 063
19 - 20	1996	812	457	355	59 - 60	1956	2 228	1 154	1 074
20 - 21	1995	799	450	349	55 - 60		11 237	5 766	5 471
21 - 22	1994	698	373	325	60 - 61	1955	2 055	1 050	1 005
22 - 23	1993	649	344	305	61 - 62	1954	2 082	1 037	1 045
23 - 24	1992	786	438	348	62 - 63	1953	2 015	997	1 018
24 - 25	1991	887	485	402	63 - 64	1952	1 982	1 029	953
18 - 25		5 588	3 075	2 513	64 - 65	1951	2 094	1 018	1 076
25 - 26	1990	1 276	702	574	60 - 65		10 228	5 131	5 097
26 - 27	1989	1 396	781	615	65 - 66	1950	1 896	930	966
27 - 28	1988	1 512	790	722	66 - 67	1949	1 705	840	865
28 - 29	1987	1 478	787	691	67 - 68	1948	1 502	735	767
29 - 30	1986	1 454	796	658	68 - 69	1947	1 371	685	686
25 - 30		7 116	3 856	3 260	69 - 70	1946	1 037	477	560
30 - 31	1985	1 400	738	662	65 - 70		7 511	3 667	3 844
31 - 32	1984	1 439	781	658	70 - 71	1945	972	473	499
32 - 33	1983	1 491	797	694	71 - 72	1944	1 318	614	704
33 - 34	1982	1 549	842	707	72 - 73	1943	1 319	630	689
34 - 35	1981	1 553	822	731	73 - 74	1942	1 313	578	735
30 - 35		7 432	3 980	3 452	74 - 75	1941	1 665	765	900
35 - 36	1980	1 609	860	749	70 - 75		6 587	3 060	3 527
36 - 37	1979	1 576	848	728	75 - 80		7 970	3 446	4 524
37 - 38	1978	1 467	788	679	80 - 85		4 268	1 707	2 561
38 - 39	1977	1 458	775	683	85 und mehr		3 428	1 019	2 409
39 - 40	1976	1 391	738	653	Insgesamt		125 655	62 914	62 741
35 - 40		7 501	4 009	3 492					

Noch: 2.8 Bevölkerung am 31.12.2015 nach Geschlecht, Altersgruppen sowie Alters- und Geburtsjahren
Landkreis Unstrut-Hainich-Kreis

Alter von ... bis unter ... Jahren	Geburtsjahr	Bevölkerung			Alter von ... bis unter ... Jahren	Geburtsjahr	Bevölkerung		
		insgesamt	männlich	weiblich			insgesamt	männlich	weiblich
0 - 1	2015	954	472	482	40 - 41	1975	1 025	547	478
1 - 2	2014	932	491	441	41 - 42	1974	1 080	553	527
2 - 3	2013	876	453	423	42 - 43	1973	1 169	635	534
3 - 4	2012	949	484	465	43 - 44	1972	1 256	652	604
4 - 5	2011	906	491	415	44 - 45	1971	1 457	807	650
5 - 6	2010	940	471	469	40 - 45		5 987	3 194	2 793
0 - 6		5 557	2 862	2 695	45 - 46	1970	1 484	778	706
6 - 7	2009	915	455	460	46 - 47	1969	1 525	785	740
7 - 8	2008	933	484	449	47 - 48	1968	1 486	821	665
8 - 9	2007	924	491	433	48 - 49	1967	1 604	802	802
9 - 10	2006	887	459	428	49 - 50	1966	1 691	856	835
10 - 11	2005	945	462	483	45 - 50		7 790	4 042	3 748
11 - 12	2004	947	491	456	50 - 51	1965	1 742	846	896
12 - 13	2003	933	475	458	51 - 52	1964	1 836	940	896
13 - 14	2002	893	448	445	52 - 53	1963	1 881	941	940
14 - 15	2001	932	462	470	53 - 54	1962	1 883	940	943
6 - 15		8 309	4 227	4 082	54 - 55	1961	1 902	966	936
15 - 16	2000	911	500	411	50 - 55		9 244	4 633	4 611
16 - 17	1999	924	490	434	55 - 56	1960	1 902	970	932
17 - 18	1998	921	470	451	56 - 57	1959	1 928	967	961
15 - 18		2 756	1 460	1 296	57 - 58	1958	1 734	885	849
18 - 19	1997	902	513	389	58 - 59	1957	1 721	887	834
19 - 20	1996	822	447	375	59 - 60	1956	1 734	836	898
20 - 21	1995	759	438	321	55 - 60		9 019	4 545	4 474
21 - 22	1994	687	394	293	60 - 61	1955	1 702	851	851
22 - 23	1993	706	375	331	61 - 62	1954	1 678	819	859
23 - 24	1992	734	382	352	62 - 63	1953	1 695	875	820
24 - 25	1991	838	454	384	63 - 64	1952	1 659	821	838
18 - 25		5 448	3 003	2 445	64 - 65	1951	1 611	820	791
25 - 26	1990	1 149	634	515	60 - 65		8 345	4 186	4 159
26 - 27	1989	1 121	591	530	65 - 66	1950	1 466	732	734
27 - 28	1988	1 218	662	556	66 - 67	1949	1 276	628	648
28 - 29	1987	1 206	651	555	67 - 68	1948	1 177	598	579
29 - 30	1986	1 204	670	534	68 - 69	1947	1 058	498	560
25 - 30		5 898	3 208	2 690	69 - 70	1946	866	398	468
30 - 31	1985	1 207	645	562	65 - 70		5 843	2 854	2 989
31 - 32	1984	1 225	661	564	70 - 71	1945	778	378	400
32 - 33	1983	1 255	624	631	71 - 72	1944	1 152	525	627
33 - 34	1982	1 270	676	594	72 - 73	1943	1 094	494	600
34 - 35	1981	1 271	661	610	73 - 74	1942	1 044	481	563
30 - 35		6 228	3 267	2 961	74 - 75	1941	1 444	656	788
35 - 36	1980	1 382	751	631	70 - 75		5 512	2 534	2 978
36 - 37	1979	1 302	741	561	75 - 80		6 453	2 755	3 698
37 - 38	1978	1 185	634	551	80 - 85		3 680	1 424	2 256
38 - 39	1977	1 248	653	595	85 und mehr		3 029	830	2 199
39 - 40	1976	1 058	564	494	Insgesamt		105 273	52 367	52 906
35 - 40		6 175	3 343	2 832					

Noch: 2.8 Bevölkerung am 31.12.2015 nach Geschlecht, Altersgruppen sowie Alters- und Geburtsjahren
Landkreis Kyffhäuserkreis

Alter von ... bis unter ... Jahren	Geburtsjahr	Bevölkerung			Alter von ... bis unter ... Jahren	Geburtsjahr	Bevölkerung		
		insgesamt	männlich	weiblich			insgesamt	männlich	weiblich
0 - 1	2015	567	305	262	40 - 41	1975	702	383	319
1 - 2	2014	544	271	273	41 - 42	1974	767	418	349
2 - 3	2013	556	307	249	42 - 43	1973	800	418	382
3 - 4	2012	571	280	291	43 - 44	1972	914	492	422
4 - 5	2011	600	337	263	44 - 45	1971	1 075	568	507
5 - 6	2010	593	302	291	40 - 45		4 258	2 279	1 979
0 - 6		3 431	1 802	1 629	45 - 46	1970	1 036	549	487
6 - 7	2009	603	316	287	46 - 47	1969	1 032	509	523
7 - 8	2008	579	302	277	47 - 48	1968	1 098	575	523
8 - 9	2007	614	326	288	48 - 49	1967	1 177	589	588
9 - 10	2006	617	320	297	49 - 50	1966	1 294	671	623
10 - 11	2005	600	315	285	45 - 50		5 637	2 893	2 744
11 - 12	2004	604	303	301	50 - 51	1965	1 318	700	618
12 - 13	2003	644	345	299	51 - 52	1964	1 391	708	683
13 - 14	2002	577	296	281	52 - 53	1963	1 447	726	721
14 - 15	2001	611	327	284	53 - 54	1962	1 361	655	706
6 - 15		5 449	2 850	2 599	54 - 55	1961	1 507	746	761
15 - 16	2000	632	309	323	50 - 55		7 024	3 535	3 489
16 - 17	1999	635	332	303	55 - 56	1960	1 427	720	707
17 - 18	1998	590	321	269	56 - 57	1959	1 506	778	728
15 - 18		1 857	962	895	57 - 58	1958	1 417	681	736
18 - 19	1997	566	306	260	58 - 59	1957	1 357	708	649
19 - 20	1996	486	250	236	59 - 60	1956	1 358	688	670
20 - 21	1995	457	257	200	55 - 60		7 065	3 575	3 490
21 - 22	1994	436	266	170	60 - 61	1955	1 391	682	709
22 - 23	1993	458	266	192	61 - 62	1954	1 311	650	661
23 - 24	1992	470	259	211	62 - 63	1953	1 405	722	683
24 - 25	1991	530	290	240	63 - 64	1952	1 320	647	673
18 - 25		3 403	1 894	1 509	64 - 65	1951	1 282	647	635
25 - 26	1990	796	444	352	60 - 65		6 709	3 348	3 361
26 - 27	1989	772	425	347	65 - 66	1950	1 200	584	616
27 - 28	1988	855	471	384	66 - 67	1949	1 095	533	562
28 - 29	1987	893	515	378	67 - 68	1948	955	456	499
29 - 30	1986	869	466	403	68 - 69	1947	852	407	445
25 - 30		4 185	2 321	1 864	69 - 70	1946	752	340	412
30 - 31	1985	873	490	383	65 - 70		4 854	2 320	2 534
31 - 32	1984	893	483	410	70 - 71	1945	629	297	332
32 - 33	1983	832	460	372	71 - 72	1944	933	433	500
33 - 34	1982	864	465	399	72 - 73	1943	947	396	551
34 - 35	1981	812	453	359	73 - 74	1942	918	424	494
30 - 35		4 274	2 351	1 923	74 - 75	1941	1 164	531	633
35 - 36	1980	906	462	444	70 - 75		4 591	2 081	2 510
36 - 37	1979	868	465	403	75 - 80		5 101	2 245	2 856
37 - 38	1978	866	485	381	80 - 85		2 809	1 083	1 726
38 - 39	1977	826	461	365	85 und mehr		2 240	635	1 605
39 - 40	1976	757	385	372	Insgesamt		77 110	38 432	38 678
35 - 40		4 223	2 258	1 965					

Noch: 2.8 Bevölkerung am 31.12.2015 nach Geschlecht, Altersgruppen sowie Alters- und Geburtsjahren
Landkreis Schmalkalden-Meiningen

Alter von ... bis unter ... Jahren	Geburtsjahr	Bevölkerung			Alter von ... bis unter ... Jahren	Geburtsjahr	Bevölkerung		
		insgesamt	männlich	weiblich			insgesamt	männlich	weiblich
0 - 1	2015	963	484	479	40 - 41	1975	1 190	657	533
1 - 2	2014	1 027	515	512	41 - 42	1974	1 269	689	580
2 - 3	2013	1 039	524	515	42 - 43	1973	1 272	682	590
3 - 4	2012	996	528	468	43 - 44	1972	1 539	828	711
4 - 5	2011	970	506	464	44 - 45	1971	1 723	930	793
5 - 6	2010	989	530	459	40 - 45		6 993	3 786	3 207
0 - 6		5 984	3 087	2 897	45 - 46	1970	1 745	906	839
6 - 7	2009	930	489	441	46 - 47	1969	1 729	908	821
7 - 8	2008	930	459	471	47 - 48	1968	1 821	932	889
8 - 9	2007	955	492	463	48 - 49	1967	1 916	964	952
9 - 10	2006	892	465	427	49 - 50	1966	1 969	1 000	969
10 - 11	2005	934	487	447	45 - 50		9 180	4 710	4 470
11 - 12	2004	971	501	470	50 - 51	1965	2 091	1 008	1 083
12 - 13	2003	891	439	452	51 - 52	1964	2 254	1 154	1 100
13 - 14	2002	938	474	464	52 - 53	1963	2 313	1 122	1 191
14 - 15	2001	905	455	450	53 - 54	1962	2 326	1 148	1 178
6 - 15		8 346	4 261	4 085	54 - 55	1961	2 388	1 189	1 199
15 - 16	2000	990	504	486	50 - 55		11 372	5 621	5 751
16 - 17	1999	915	465	450	55 - 56	1960	2 410	1 247	1 163
17 - 18	1998	898	465	433	56 - 57	1959	2 224	1 139	1 085
15 - 18		2 803	1 434	1 369	57 - 58	1958	2 194	1 110	1 084
18 - 19	1997	920	500	420	58 - 59	1957	2 111	1 069	1 042
19 - 20	1996	860	484	376	59 - 60	1956	2 124	1 071	1 053
20 - 21	1995	847	489	358	55 - 60		11 063	5 636	5 427
21 - 22	1994	789	440	349	60 - 61	1955	2 130	1 053	1 077
22 - 23	1993	838	463	375	61 - 62	1954	1 959	990	969
23 - 24	1992	839	479	360	62 - 63	1953	2 069	1 014	1 055
24 - 25	1991	932	556	376	63 - 64	1952	1 992	1 003	989
18 - 25		6 025	3 411	2 614	64 - 65	1951	2 042	1 027	1 015
25 - 26	1990	1 381	767	614	60 - 65		10 192	5 087	5 105
26 - 27	1989	1 316	735	581	65 - 66	1950	1 929	920	1 009
27 - 28	1988	1 517	833	684	66 - 67	1949	1 761	839	922
28 - 29	1987	1 487	827	660	67 - 68	1948	1 425	688	737
29 - 30	1986	1 508	835	673	68 - 69	1947	1 312	639	673
25 - 30		7 209	3 997	3 212	69 - 70	1946	1 076	531	545
30 - 31	1985	1 486	867	619	65 - 70		7 503	3 617	3 886
31 - 32	1984	1 517	858	659	70 - 71	1945	1 062	492	570
32 - 33	1983	1 584	846	738	71 - 72	1944	1 414	662	752
33 - 34	1982	1 546	853	693	72 - 73	1943	1 452	664	788
34 - 35	1981	1 522	816	706	73 - 74	1942	1 412	585	827
30 - 35		7 655	4 240	3 415	74 - 75	1941	1 762	768	994
35 - 36	1980	1 444	818	626	70 - 75		7 102	3 171	3 931
36 - 37	1979	1 410	783	627	75 - 80		8 320	3 679	4 641
37 - 38	1978	1 421	739	682	80 - 85		4 427	1 767	2 660
38 - 39	1977	1 403	726	677	85 und mehr		3 487	1 012	2 475
39 - 40	1976	1 284	686	598	Insgesamt		124 623	62 268	62 355
35 - 40		6 962	3 752	3 210					

Noch: 2.8 Bevölkerung am 31.12.2015 nach Geschlecht, Altersgruppen sowie Alters- und Geburtsjahren
Landkreis Gotha

Alter von ... bis unter ... Jahren	Geburtsjahr	Bevölkerung			Alter von ... bis unter ... Jahren	Geburtsjahr	Bevölkerung		
		insgesamt	männlich	weiblich			insgesamt	männlich	weiblich
0 - 1	2015	1 131	572	559	40 - 41	1975	1 402	778	624
1 - 2	2014	1 158	582	576	41 - 42	1974	1 407	765	642
2 - 3	2013	1 133	572	561	42 - 43	1973	1 468	798	670
3 - 4	2012	1 156	606	550	43 - 44	1972	1 723	918	805
4 - 5	2011	1 122	580	542	44 - 45	1971	1 930	1 042	888
5 - 6	2010	1 209	638	571	40 - 45		7 930	4 301	3 629
0 - 6		6 909	3 550	3 359	45 - 46	1970	1 975	1 025	950
6 - 7	2009	1 132	530	602	46 - 47	1969	2 044	1 073	971
7 - 8	2008	1 160	595	565	47 - 48	1968	2 011	1 046	965
8 - 9	2007	1 128	604	524	48 - 49	1967	2 079	1 071	1 008
9 - 10	2006	1 071	561	510	49 - 50	1966	2 245	1 193	1 052
10 - 11	2005	1 115	577	538	45 - 50		10 354	5 408	4 946
11 - 12	2004	1 124	562	562	50 - 51	1965	2 289	1 194	1 095
12 - 13	2003	1 117	559	558	51 - 52	1964	2 415	1 195	1 220
13 - 14	2002	1 150	604	546	52 - 53	1963	2 465	1 224	1 241
14 - 15	2001	1 226	640	586	53 - 54	1962	2 428	1 250	1 178
6 - 15		10 223	5 232	4 991	54 - 55	1961	2 564	1 281	1 283
15 - 16	2000	1 172	630	542	50 - 55		12 161	6 144	6 017
16 - 17	1999	1 173	633	540	55 - 56	1960	2 448	1 220	1 228
17 - 18	1998	1 117	607	510	56 - 57	1959	2 329	1 159	1 170
15 - 18		3 462	1 870	1 592	57 - 58	1958	2 244	1 108	1 136
18 - 19	1997	1 163	628	535	58 - 59	1957	2 230	1 143	1 087
19 - 20	1996	1 059	592	467	59 - 60	1956	2 162	1 067	1 095
20 - 21	1995	945	540	405	55 - 60		11 413	5 697	5 716
21 - 22	1994	845	473	372	60 - 61	1955	2 192	1 134	1 058
22 - 23	1993	877	482	395	61 - 62	1954	2 127	1 069	1 058
23 - 24	1992	927	504	423	62 - 63	1953	2 102	1 021	1 081
24 - 25	1991	987	565	422	63 - 64	1952	2 193	1 067	1 126
18 - 25		6 803	3 784	3 019	64 - 65	1951	2 066	1 015	1 051
25 - 26	1990	1 472	814	658	60 - 65		10 680	5 306	5 374
26 - 27	1989	1 539	805	734	65 - 66	1950	2 002	944	1 058
27 - 28	1988	1 743	926	817	66 - 67	1949	1 798	870	928
28 - 29	1987	1 647	865	782	67 - 68	1948	1 549	773	776
29 - 30	1986	1 548	865	683	68 - 69	1947	1 459	700	759
25 - 30		7 949	4 275	3 674	69 - 70	1946	1 234	602	632
30 - 31	1985	1 650	870	780	65 - 70		8 042	3 889	4 153
31 - 32	1984	1 610	843	767	70 - 71	1945	1 138	518	620
32 - 33	1983	1 738	962	776	71 - 72	1944	1 597	739	858
33 - 34	1982	1 820	1 008	812	72 - 73	1943	1 594	753	841
34 - 35	1981	1 674	887	787	73 - 74	1942	1 562	686	876
30 - 35		8 492	4 570	3 922	74 - 75	1941	1 883	835	1 048
35 - 36	1980	1 686	883	803	70 - 75		7 774	3 531	4 243
36 - 37	1979	1 652	912	740	75 - 80		8 252	3 613	4 639
37 - 38	1978	1 599	845	754	80 - 85		4 681	1 829	2 852
38 - 39	1977	1 602	851	751	85 und mehr		3 719	1 072	2 647
39 - 40	1976	1 448	779	669	Insgesamt		136 831	68 341	68 490
35 - 40		7 987	4 270	3 717					

Noch: 2.8 Bevölkerung am 31.12.2015 nach Geschlecht, Altersgruppen sowie Alters- und Geburtsjahren
Landkreis Sömmerda

Alter von ... bis unter ... Jahren	Geburtsjahr	Bevölkerung			Alter von ... bis unter ... Jahren	Geburtsjahr	Bevölkerung		
		insgesamt	männlich	weiblich			insgesamt	männlich	weiblich
0 - 1	2015	568	294	274	40 - 41	1975	734	397	337
1 - 2	2014	567	314	253	41 - 42	1974	754	418	336
2 - 3	2013	630	342	288	42 - 43	1973	850	478	372
3 - 4	2012	588	307	281	43 - 44	1972	924	498	426
4 - 5	2011	591	296	295	44 - 45	1971	1 076	584	492
5 - 6	2010	650	333	317	40 - 45		4 338	2 375	1 963
0 - 6		3 594	1 886	1 708	45 - 46	1970	1 024	539	485
6 - 7	2009	593	304	289	46 - 47	1969	1 103	586	517
7 - 8	2008	660	338	322	47 - 48	1968	1 022	528	494
8 - 9	2007	606	309	297	48 - 49	1967	1 121	568	553
9 - 10	2006	566	301	265	49 - 50	1966	1 227	633	594
10 - 11	2005	612	339	273	45 - 50		5 497	2 854	2 643
11 - 12	2004	589	304	285	50 - 51	1965	1 171	625	546
12 - 13	2003	599	328	271	51 - 52	1964	1 292	647	645
13 - 14	2002	603	308	295	52 - 53	1963	1 328	646	682
14 - 15	2001	603	323	280	53 - 54	1962	1 290	666	624
6 - 15		5 431	2 854	2 577	54 - 55	1961	1 324	674	650
15 - 16	2000	583	292	291	50 - 55		6 405	3 258	3 147
16 - 17	1999	556	293	263	55 - 56	1960	1 300	649	651
17 - 18	1998	513	265	248	56 - 57	1959	1 296	636	660
15 - 18		1 652	850	802	57 - 58	1958	1 113	548	565
18 - 19	1997	528	280	248	58 - 59	1957	1 220	599	621
19 - 20	1996	490	267	223	59 - 60	1956	1 223	613	610
20 - 21	1995	418	246	172	55 - 60		6 152	3 045	3 107
21 - 22	1994	402	206	196	60 - 61	1955	1 292	636	656
22 - 23	1993	378	223	155	61 - 62	1954	1 240	612	628
23 - 24	1992	407	242	165	62 - 63	1953	1 287	648	639
24 - 25	1991	447	246	201	63 - 64	1952	1 234	625	609
18 - 25		3 070	1 710	1 360	64 - 65	1951	1 262	628	634
25 - 26	1990	710	369	341	60 - 65		6 315	3 149	3 166
26 - 27	1989	753	388	365	65 - 66	1950	1 108	540	568
27 - 28	1988	781	397	384	66 - 67	1949	952	489	463
28 - 29	1987	790	419	371	67 - 68	1948	863	391	472
29 - 30	1986	797	413	384	68 - 69	1947	775	412	363
25 - 30		3 831	1 986	1 845	69 - 70	1946	632	289	343
30 - 31	1985	746	396	350	65 - 70		4 330	2 121	2 209
31 - 32	1984	829	441	388	70 - 71	1945	514	252	262
32 - 33	1983	850	445	405	71 - 72	1944	771	353	418
33 - 34	1982	854	449	405	72 - 73	1943	782	365	417
34 - 35	1981	896	486	410	73 - 74	1942	713	336	377
30 - 35		4 175	2 217	1 958	74 - 75	1941	877	415	462
35 - 36	1980	959	512	447	70 - 75		3 657	1 721	1 936
36 - 37	1979	889	471	418	75 - 80		3 921	1 706	2 215
37 - 38	1978	849	451	398	80 - 85		2 178	793	1 385
38 - 39	1977	846	440	406	85 und mehr		1 737	486	1 251
39 - 40	1976	774	389	385	Insgesamt		70 600	35 274	35 326
35 - 40		4 317	2 263	2 054					

Noch: 2.8 Bevölkerung am 31.12.2015 nach Geschlecht, Altersgruppen sowie Alters- und Geburtsjahren
Landkreis Hildburghausen

Alter von ... bis unter ... Jahren	Geburtsjahr	Bevölkerung			Alter von ... bis unter ... Jahren	Geburtsjahr	Bevölkerung		
		insgesamt	männlich	weiblich			insgesamt	männlich	weiblich
0 - 1	2015	530	277	253	40 - 41	1975	649	361	288
1 - 2	2014	456	234	222	41 - 42	1974	682	369	313
2 - 3	2013	523	269	254	42 - 43	1973	722	369	353
3 - 4	2012	589	284	305	43 - 44	1972	827	461	366
4 - 5	2011	512	261	251	44 - 45	1971	876	456	420
5 - 6	2010	511	251	260	40 - 45		3 756	2 016	1 740
0 - 6		3 121	1 576	1 545	45 - 46	1970	871	463	408
6 - 7	2009	519	261	258	46 - 47	1969	938	503	435
7 - 8	2008	551	302	249	47 - 48	1968	893	464	429
8 - 9	2007	513	261	252	48 - 49	1967	1 011	517	494
9 - 10	2006	481	250	231	49 - 50	1966	1 085	569	516
10 - 11	2005	485	252	233	45 - 50		4 798	2 516	2 282
11 - 12	2004	520	281	239	50 - 51	1965	1 087	566	521
12 - 13	2003	496	247	249	51 - 52	1964	1 165	578	587
13 - 14	2002	526	263	263	52 - 53	1963	1 176	621	555
14 - 15	2001	466	250	216	53 - 54	1962	1 241	618	623
6 - 15		4 557	2 367	2 190	54 - 55	1961	1 266	643	623
15 - 16	2000	507	262	245	50 - 55		5 935	3 026	2 909
16 - 17	1999	469	241	228	55 - 56	1960	1 231	602	629
17 - 18	1998	507	255	252	56 - 57	1959	1 180	601	579
15 - 18		1 483	758	725	57 - 58	1958	1 142	596	546
18 - 19	1997	475	263	212	58 - 59	1957	1 161	592	569
19 - 20	1996	428	227	201	59 - 60	1956	1 099	545	554
20 - 21	1995	384	209	175	55 - 60		5 813	2 936	2 877
21 - 22	1994	318	191	127	60 - 61	1955	1 084	553	531
22 - 23	1993	370	217	153	61 - 62	1954	1 130	567	563
23 - 24	1992	444	238	206	62 - 63	1953	1 090	552	538
24 - 25	1991	471	256	215	63 - 64	1952	1 023	523	500
18 - 25		2 890	1 601	1 289	64 - 65	1951	1 075	520	555
25 - 26	1990	666	373	293	60 - 65		5 402	2 715	2 687
26 - 27	1989	735	385	350	65 - 66	1950	957	473	484
27 - 28	1988	747	395	352	66 - 67	1949	868	421	447
28 - 29	1987	751	415	336	67 - 68	1948	711	347	364
29 - 30	1986	777	432	345	68 - 69	1947	642	310	332
25 - 30		3 676	2 000	1 676	69 - 70	1946	549	274	275
30 - 31	1985	852	472	380	65 - 70		3 727	1 825	1 902
31 - 32	1984	804	458	346	70 - 71	1945	459	205	254
32 - 33	1983	823	455	368	71 - 72	1944	650	342	308
33 - 34	1982	897	486	411	72 - 73	1943	677	315	362
34 - 35	1981	848	465	383	73 - 74	1942	635	281	354
30 - 35		4 224	2 336	1 888	74 - 75	1941	834	371	463
35 - 36	1980	856	506	350	70 - 75		3 255	1 514	1 741
36 - 37	1979	841	444	397	75 - 80		3 927	1 670	2 257
37 - 38	1978	772	422	350	80 - 85		2 226	792	1 434
38 - 39	1977	719	373	346	85 und mehr		1 834	513	1 321
39 - 40	1976	712	365	347	Insgesamt		64 524	32 271	32 253
35 - 40		3 900	2 110	1 790					

Noch: 2.8 Bevölkerung am 31.12.2015 nach Geschlecht, Altersgruppen sowie Alters- und Geburtsjahren
Landkreis IIm-Kreis

Alter von ... bis unter ... Jahren	Geburtsjahr	Bevölkerung			Alter von ... bis unter ... Jahren	Geburtsjahr	Bevölkerung		
		insgesamt	männlich	weiblich			insgesamt	männlich	weiblich
0 - 1	2015	915	469	446	40 - 41	1975	1 010	535	475
1 - 2	2014	920	481	439	41 - 42	1974	1 078	584	494
2 - 3	2013	884	472	412	42 - 43	1973	1 108	591	517
3 - 4	2012	875	444	431	43 - 44	1972	1 253	665	588
4 - 5	2011	877	428	449	44 - 45	1971	1 443	809	634
5 - 6	2010	858	446	412	40 - 45		5 892	3 184	2 708
0 - 6		5 329	2 740	2 589	45 - 46	1970	1 499	802	697
6 - 7	2009	916	469	447	46 - 47	1969	1 555	820	735
7 - 8	2008	954	502	452	47 - 48	1968	1 589	801	788
8 - 9	2007	888	465	423	48 - 49	1967	1 674	835	839
9 - 10	2006	805	408	397	49 - 50	1966	1 747	898	849
10 - 11	2005	858	446	412	45 - 50		8 064	4 156	3 908
11 - 12	2004	819	409	410	50 - 51	1965	1 785	929	856
12 - 13	2003	811	372	439	51 - 52	1964	1 896	980	916
13 - 14	2002	761	392	369	52 - 53	1963	1 854	923	931
14 - 15	2001	871	470	401	53 - 54	1962	1 910	993	917
6 - 15		7 683	3 933	3 750	54 - 55	1961	1 906	932	974
15 - 16	2000	840	409	431	50 - 55		9 351	4 757	4 594
16 - 17	1999	850	446	404	55 - 56	1960	1 889	963	926
17 - 18	1998	806	453	353	56 - 57	1959	1 829	903	926
15 - 18		2 496	1 308	1 188	57 - 58	1958	1 636	846	790
18 - 19	1997	833	447	386	58 - 59	1957	1 612	797	815
19 - 20	1996	822	450	372	59 - 60	1956	1 785	870	915
20 - 21	1995	823	497	326	55 - 60		8 751	4 379	4 372
21 - 22	1994	807	488	319	60 - 61	1955	1 729	858	871
22 - 23	1993	913	549	364	61 - 62	1954	1 764	858	906
23 - 24	1992	933	555	378	62 - 63	1953	1 703	825	878
24 - 25	1991	1 052	637	415	63 - 64	1952	1 720	789	931
18 - 25		6 183	3 623	2 560	64 - 65	1951	1 758	856	902
25 - 26	1990	1 469	903	566	60 - 65		8 674	4 186	4 488
26 - 27	1989	1 530	918	612	65 - 66	1950	1 727	833	894
27 - 28	1988	1 519	891	628	66 - 67	1949	1 450	722	728
28 - 29	1987	1 497	882	615	67 - 68	1948	1 206	577	629
29 - 30	1986	1 409	780	629	68 - 69	1947	1 336	639	697
25 - 30		7 424	4 374	3 050	69 - 70	1946	972	450	522
30 - 31	1985	1 364	752	612	65 - 70		6 691	3 221	3 470
31 - 32	1984	1 306	704	602	70 - 71	1945	878	428	450
32 - 33	1983	1 348	723	625	71 - 72	1944	1 279	605	674
33 - 34	1982	1 313	718	595	72 - 73	1943	1 365	621	744
34 - 35	1981	1 408	764	644	73 - 74	1942	1 306	579	727
30 - 35		6 739	3 661	3 078	74 - 75	1941	1 562	708	854
35 - 36	1980	1 364	739	625	70 - 75		6 390	2 941	3 449
36 - 37	1979	1 282	675	607	75 - 80		6 895	2 971	3 924
37 - 38	1978	1 267	691	576	80 - 85		3 705	1 438	2 267
38 - 39	1977	1 251	678	573	85 und mehr		3 115	821	2 294
39 - 40	1976	1 074	601	473	Insgesamt		109 620	55 077	54 543
35 - 40		6 238	3 384	2 854					

Noch: 2.8 Bevölkerung am 31.12.2015 nach Geschlecht, Altersgruppen sowie Alters- und Geburtsjahren
Landkreis Weimarer Land

Alter von ... bis unter ... Jahren	Geburtsjahr	Bevölkerung			Alter von ... bis unter ... Jahren	Geburtsjahr	Bevölkerung		
		insgesamt	männlich	weiblich			insgesamt	männlich	weiblich
0 - 1	2015	681	316	365	40 - 41	1975	896	470	426
1 - 2	2014	705	368	337	41 - 42	1974	923	511	412
2 - 3	2013	731	352	379	42 - 43	1973	961	529	432
3 - 4	2012	770	382	388	43 - 44	1972	1 029	558	471
4 - 5	2011	724	364	360	44 - 45	1971	1 197	605	592
5 - 6	2010	791	403	388	40 - 45		5 006	2 673	2 333
0 - 6		4 402	2 185	2 217	45 - 46	1970	1 224	644	580
6 - 7	2009	755	362	393	46 - 47	1969	1 188	652	536
7 - 8	2008	781	399	382	47 - 48	1968	1 211	600	611
8 - 9	2007	750	397	353	48 - 49	1967	1 286	662	624
9 - 10	2006	681	337	344	49 - 50	1966	1 375	677	698
10 - 11	2005	712	347	365	45 - 50		6 284	3 235	3 049
11 - 12	2004	751	394	357	50 - 51	1965	1 450	732	718
12 - 13	2003	711	350	361	51 - 52	1964	1 537	769	768
13 - 14	2002	724	365	359	52 - 53	1963	1 554	798	756
14 - 15	2001	694	371	323	53 - 54	1962	1 491	803	688
6 - 15		6 559	3 322	3 237	54 - 55	1961	1 628	804	824
15 - 16	2000	687	359	328	50 - 55		7 660	3 906	3 754
16 - 17	1999	683	358	325	55 - 56	1960	1 471	687	784
17 - 18	1998	679	374	305	56 - 57	1959	1 462	728	734
15 - 18		2 049	1 091	958	57 - 58	1958	1 439	713	726
18 - 19	1997	684	334	350	58 - 59	1957	1 370	675	695
19 - 20	1996	622	324	298	59 - 60	1956	1 494	754	740
20 - 21	1995	472	239	233	55 - 60		7 236	3 557	3 679
21 - 22	1994	480	265	215	60 - 61	1955	1 416	703	713
22 - 23	1993	444	236	208	61 - 62	1954	1 364	681	683
23 - 24	1992	481	253	228	62 - 63	1953	1 355	669	686
24 - 25	1991	528	286	242	63 - 64	1952	1 327	668	659
18 - 25		3 711	1 937	1 774	64 - 65	1951	1 371	705	666
25 - 26	1990	739	399	340	60 - 65		6 833	3 426	3 407
26 - 27	1989	803	430	373	65 - 66	1950	1 294	633	661
27 - 28	1988	865	419	446	66 - 67	1949	1 207	599	608
28 - 29	1987	895	481	414	67 - 68	1948	991	531	460
29 - 30	1986	917	490	427	68 - 69	1947	928	460	468
25 - 30		4 219	2 219	2 000	69 - 70	1946	728	359	369
30 - 31	1985	917	474	443	65 - 70		5 148	2 582	2 566
31 - 32	1984	997	529	468	70 - 71	1945	626	312	314
32 - 33	1983	1 010	501	509	71 - 72	1944	860	428	432
33 - 34	1982	997	561	436	72 - 73	1943	871	401	470
34 - 35	1981	970	486	484	73 - 74	1942	791	375	416
30 - 35		4 891	2 551	2 340	74 - 75	1941	965	457	508
35 - 36	1980	1 063	531	532	70 - 75		4 113	1 973	2 140
36 - 37	1979	1 052	558	494	75 - 80		4 335	1 883	2 452
37 - 38	1978	1 045	539	506	80 - 85		2 593	985	1 608
38 - 39	1977	1 005	523	482	85 und mehr		1 972	588	1 384
39 - 40	1976	951	520	431	Insgesamt		82 127	40 784	41 343
35 - 40		5 116	2 671	2 445					

Noch: 2.8 Bevölkerung am 31.12.2015 nach Geschlecht, Altersgruppen sowie Alters- und Geburtsjahren
Landkreis Sonneberg

Alter von ... bis unter ... Jahren	Geburtsjahr	Bevölkerung			Alter von ... bis unter ... Jahren	Geburtsjahr	Bevölkerung		
		insgesamt	männlich	weiblich			insgesamt	männlich	weiblich
0 - 1	2015	386	212	174	40 - 41	1975	566	300	266
1 - 2	2014	439	230	209	41 - 42	1974	588	319	269
2 - 3	2013	393	212	181	42 - 43	1973	602	323	279
3 - 4	2012	420	218	202	43 - 44	1972	759	413	346
4 - 5	2011	407	211	196	44 - 45	1971	806	418	388
5 - 6	2010	417	200	217	40 - 45		3 321	1 773	1 548
0 - 6		2 462	1 283	1 179	45 - 46	1970	806	418	388
6 - 7	2009	379	181	198	46 - 47	1969	801	430	371
7 - 8	2008	421	208	213	47 - 48	1968	819	420	399
8 - 9	2007	418	212	206	48 - 49	1967	861	454	407
9 - 10	2006	383	188	195	49 - 50	1966	907	493	414
10 - 11	2005	415	221	194	45 - 50		4 194	2 215	1 979
11 - 12	2004	419	230	189	50 - 51	1965	907	440	467
12 - 13	2003	465	273	192	51 - 52	1964	1 062	553	509
13 - 14	2002	425	224	201	52 - 53	1963	1 040	525	515
14 - 15	2001	437	223	214	53 - 54	1962	1 034	498	536
6 - 15		3 762	1 960	1 802	54 - 55	1961	1 107	568	539
15 - 16	2000	409	211	198	50 - 55		5 150	2 584	2 566
16 - 17	1999	415	222	193	55 - 56	1960	1 080	556	524
17 - 18	1998	430	229	201	56 - 57	1959	1 063	533	530
15 - 18		1 254	662	592	57 - 58	1958	946	459	487
18 - 19	1997	384	211	173	58 - 59	1957	973	500	473
19 - 20	1996	373	211	162	59 - 60	1956	983	495	488
20 - 21	1995	340	181	159	55 - 60		5 045	2 543	2 502
21 - 22	1994	309	185	124	60 - 61	1955	1 008	482	526
22 - 23	1993	311	170	141	61 - 62	1954	955	451	504
23 - 24	1992	358	201	157	62 - 63	1953	956	493	463
24 - 25	1991	391	202	189	63 - 64	1952	966	482	484
18 - 25		2 466	1 361	1 105	64 - 65	1951	933	471	462
25 - 26	1990	548	287	261	60 - 65		4 818	2 379	2 439
26 - 27	1989	555	317	238	65 - 66	1950	945	465	480
27 - 28	1988	631	327	304	66 - 67	1949	878	414	464
28 - 29	1987	606	302	304	67 - 68	1948	648	302	346
29 - 30	1986	644	345	299	68 - 69	1947	621	295	326
25 - 30		2 984	1 578	1 406	69 - 70	1946	519	234	285
30 - 31	1985	593	311	282	65 - 70		3 611	1 710	1 901
31 - 32	1984	682	367	315	70 - 71	1945	456	219	237
32 - 33	1983	628	334	294	71 - 72	1944	690	339	351
33 - 34	1982	662	337	325	72 - 73	1943	679	303	376
34 - 35	1981	650	347	303	73 - 74	1942	618	259	359
30 - 35		3 215	1 696	1 519	74 - 75	1941	805	345	460
35 - 36	1980	679	358	321	70 - 75		3 248	1 465	1 783
36 - 37	1979	665	371	294	75 - 80		4 020	1 698	2 322
37 - 38	1978	659	361	298	80 - 85		2 263	821	1 442
38 - 39	1977	582	325	257	85 und mehr		1 852	484	1 368
39 - 40	1976	568	285	283	Insgesamt		56 818	27 912	28 906
35 - 40		3 153	1 700	1 453					

Noch: 2.8 Bevölkerung am 31.12.2015 nach Geschlecht, Altersgruppen sowie Alters- und Geburtsjahren
Landkreis Saalfeld-Rudolstadt

Alter von ... bis unter ... Jahren	Geburtsjahr	Bevölkerung			Alter von ... bis unter ... Jahren	Geburtsjahr	Bevölkerung		
		insgesamt	männlich	weiblich			insgesamt	männlich	weiblich
0 - 1	2015	838	431	407	40 - 41	1975	1 001	528	473
1 - 2	2014	836	434	402	41 - 42	1974	1 091	556	535
2 - 3	2013	812	404	408	42 - 43	1973	1 140	598	542
3 - 4	2012	821	438	383	43 - 44	1972	1 288	714	574
4 - 5	2011	873	440	433	44 - 45	1971	1 397	750	647
5 - 6	2010	811	386	425	40 - 45		5 917	3 146	2 771
0 - 6		4 991	2 533	2 458	45 - 46	1970	1 557	822	735
6 - 7	2009	796	418	378	46 - 47	1969	1 561	792	769
7 - 8	2008	799	407	392	47 - 48	1968	1 520	778	742
8 - 9	2007	797	399	398	48 - 49	1967	1 615	848	767
9 - 10	2006	743	404	339	49 - 50	1966	1 732	879	853
10 - 11	2005	774	380	394	45 - 50		7 985	4 119	3 866
11 - 12	2004	839	422	417	50 - 51	1965	1 837	927	910
12 - 13	2003	794	413	381	51 - 52	1964	1 984	1 044	940
13 - 14	2002	812	419	393	52 - 53	1963	2 027	1 071	956
14 - 15	2001	853	446	407	53 - 54	1962	2 001	990	1 011
6 - 15		7 207	3 708	3 499	54 - 55	1961	2 143	1 095	1 048
15 - 16	2000	837	435	402	50 - 55		9 992	5 127	4 865
16 - 17	1999	806	408	398	55 - 56	1960	1 965	992	973
17 - 18	1998	790	405	385	56 - 57	1959	2 023	1 002	1 021
15 - 18		2 433	1 248	1 185	57 - 58	1958	1 962	1 004	958
18 - 19	1997	838	465	373	58 - 59	1957	1 820	898	922
19 - 20	1996	673	392	281	59 - 60	1956	1 798	932	866
20 - 21	1995	580	313	267	55 - 60		9 568	4 828	4 740
21 - 22	1994	566	296	270	60 - 61	1955	1 832	910	922
22 - 23	1993	566	316	250	61 - 62	1954	1 824	891	933
23 - 24	1992	524	296	228	62 - 63	1953	1 888	958	930
24 - 25	1991	716	395	321	63 - 64	1952	1 925	951	974
18 - 25		4 463	2 473	1 990	64 - 65	1951	1 800	863	937
25 - 26	1990	1 122	627	495	60 - 65		9 269	4 573	4 696
26 - 27	1989	1 093	605	488	65 - 66	1950	1 687	811	876
27 - 28	1988	1 206	679	527	66 - 67	1949	1 499	770	729
28 - 29	1987	1 243	691	552	67 - 68	1948	1 237	599	638
29 - 30	1986	1 153	616	537	68 - 69	1947	1 236	587	649
25 - 30		5 817	3 218	2 599	69 - 70	1946	1 013	471	542
30 - 31	1985	1 194	641	553	65 - 70		6 672	3 238	3 434
31 - 32	1984	1 188	653	535	70 - 71	1945	971	424	547
32 - 33	1983	1 231	676	555	71 - 72	1944	1 398	669	729
33 - 34	1982	1 243	687	556	72 - 73	1943	1 439	663	776
34 - 35	1981	1 169	639	530	73 - 74	1942	1 308	604	704
30 - 35		6 025	3 296	2 729	74 - 75	1941	1 624	717	907
35 - 36	1980	1 286	687	599	70 - 75		6 740	3 077	3 663
36 - 37	1979	1 190	648	542	75 - 80		7 924	3 345	4 579
37 - 38	1978	1 145	603	542	80 - 85		4 648	1 725	2 923
38 - 39	1977	1 142	574	568	85 und mehr		3 771	1 014	2 757
39 - 40	1976	1 093	589	504	Insgesamt		109 278	53 769	55 509
35 - 40		5 856	3 101	2 755					

Noch: 2.8 Bevölkerung am 31.12.2015 nach Geschlecht, Altersgruppen sowie Alters- und Geburtsjahren
Landkreis Saale-Holzland-Kreis

Alter von ... bis unter ... Jahren	Geburtsjahr	Bevölkerung			Alter von ... bis unter ... Jahren	Geburtsjahr	Bevölkerung		
		insgesamt	männlich	weiblich			insgesamt	männlich	weiblich
0 - 1	2015	760	393	367	40 - 41	1975	854	445	409
1 - 2	2014	794	413	381	41 - 42	1974	881	478	403
2 - 3	2013	740	388	352	42 - 43	1973	914	462	452
3 - 4	2012	775	398	377	43 - 44	1972	1 053	569	484
4 - 5	2011	780	396	384	44 - 45	1971	1 166	608	558
5 - 6	2010	742	364	378	40 - 45		4 868	2 562	2 306
0 - 6		4 591	2 352	2 239	45 - 46	1970	1 204	634	570
6 - 7	2009	739	386	353	46 - 47	1969	1 201	639	562
7 - 8	2008	753	387	366	47 - 48	1968	1 297	681	616
8 - 9	2007	701	368	333	48 - 49	1967	1 339	725	614
9 - 10	2006	642	342	300	49 - 50	1966	1 426	730	696
10 - 11	2005	707	368	339	45 - 50		6 467	3 409	3 058
11 - 12	2004	712	364	348	50 - 51	1965	1 505	759	746
12 - 13	2003	709	374	335	51 - 52	1964	1 499	738	761
13 - 14	2002	764	408	356	52 - 53	1963	1 603	807	796
14 - 15	2001	776	402	374	53 - 54	1962	1 642	851	791
6 - 15		6 503	3 399	3 104	54 - 55	1961	1 611	798	813
15 - 16	2000	812	438	374	50 - 55		7 860	3 953	3 907
16 - 17	1999	807	463	344	55 - 56	1960	1 506	770	736
17 - 18	1998	770	426	344	56 - 57	1959	1 547	798	749
15 - 18		2 389	1 327	1 062	57 - 58	1958	1 354	679	675
18 - 19	1997	809	492	317	58 - 59	1957	1 414	682	732
19 - 20	1996	737	442	295	59 - 60	1956	1 478	729	749
20 - 21	1995	576	336	240	55 - 60		7 299	3 658	3 641
21 - 22	1994	489	299	190	60 - 61	1955	1 423	738	685
22 - 23	1993	490	291	199	61 - 62	1954	1 387	695	692
23 - 24	1992	538	295	243	62 - 63	1953	1 358	698	660
24 - 25	1991	601	345	256	63 - 64	1952	1 415	687	728
18 - 25		4 240	2 500	1 740	64 - 65	1951	1 313	651	662
25 - 26	1990	911	463	448	60 - 65		6 896	3 469	3 427
26 - 27	1989	877	484	393	65 - 66	1950	1 367	655	712
27 - 28	1988	934	493	441	66 - 67	1949	1 093	538	555
28 - 29	1987	979	512	467	67 - 68	1948	1 036	496	540
29 - 30	1986	1 002	510	492	68 - 69	1947	925	449	476
25 - 30		4 703	2 462	2 241	69 - 70	1946	772	364	408
30 - 31	1985	1 033	547	486	65 - 70		5 193	2 502	2 691
31 - 32	1984	967	510	457	70 - 71	1945	744	370	374
32 - 33	1983	1 045	555	490	71 - 72	1944	1 069	479	590
33 - 34	1982	1 038	591	447	72 - 73	1943	1 023	499	524
34 - 35	1981	1 035	563	472	73 - 74	1942	926	450	476
30 - 35		5 118	2 766	2 352	74 - 75	1941	1 188	533	655
35 - 36	1980	1 076	570	506	70 - 75		4 950	2 331	2 619
36 - 37	1979	1 042	569	473	75 - 80		5 047	2 251	2 796
37 - 38	1978	981	500	481	80 - 85		2 810	1 114	1 696
38 - 39	1977	993	548	445	85 und mehr		2 257	636	1 621
39 - 40	1976	901	444	457	Insgesamt		86 184	43 322	42 862
35 - 40		4 993	2 631	2 362					

Noch: 2.8 Bevölkerung am 31.12.2015 nach Geschlecht, Altersgruppen sowie Alters- und Geburtsjahren
Landkreis Saale-Orla-Kreis

Alter von ... bis unter ... Jahren	Geburtsjahr	Bevölkerung			Alter von ... bis unter ... Jahren	Geburtsjahr	Bevölkerung		
		insgesamt	männlich	weiblich			insgesamt	männlich	weiblich
0 - 1	2015	637	338	299	40 - 41	1975	787	433	354
1 - 2	2014	630	311	319	41 - 42	1974	873	443	430
2 - 3	2013	708	345	363	42 - 43	1973	914	485	429
3 - 4	2012	657	334	323	43 - 44	1972	997	543	454
4 - 5	2011	651	332	319	44 - 45	1971	1 121	616	505
5 - 6	2010	703	344	359	40 - 45		4 692	2 520	2 172
0 - 6		3 986	2 004	1 982	45 - 46	1970	1 155	595	560
6 - 7	2009	670	346	324	46 - 47	1969	1 195	620	575
7 - 8	2008	665	351	314	47 - 48	1968	1 210	602	608
8 - 9	2007	647	353	294	48 - 49	1967	1 255	650	605
9 - 10	2006	648	344	304	49 - 50	1966	1 328	681	647
10 - 11	2005	636	320	316	45 - 50		6 143	3 148	2 995
11 - 12	2004	644	370	274	50 - 51	1965	1 392	714	678
12 - 13	2003	651	331	320	51 - 52	1964	1 482	763	719
13 - 14	2002	670	319	351	52 - 53	1963	1 561	789	772
14 - 15	2001	708	347	361	53 - 54	1962	1 572	786	786
6 - 15		5 939	3 081	2 858	54 - 55	1961	1 581	800	781
15 - 16	2000	695	344	351	50 - 55		7 588	3 852	3 736
16 - 17	1999	705	383	322	55 - 56	1960	1 549	797	752
17 - 18	1998	657	311	346	56 - 57	1959	1 538	767	771
15 - 18		2 057	1 038	1 019	57 - 58	1958	1 393	696	697
18 - 19	1997	644	332	312	58 - 59	1957	1 469	769	700
19 - 20	1996	526	268	258	59 - 60	1956	1 460	720	740
20 - 21	1995	501	292	209	55 - 60		7 409	3 749	3 660
21 - 22	1994	464	254	210	60 - 61	1955	1 441	754	687
22 - 23	1993	436	252	184	61 - 62	1954	1 435	749	686
23 - 24	1992	503	280	223	62 - 63	1953	1 471	730	741
24 - 25	1991	542	298	244	63 - 64	1952	1 366	687	679
18 - 25		3 616	1 976	1 640	64 - 65	1951	1 304	643	661
25 - 26	1990	809	422	387	60 - 65		7 017	3 563	3 454
26 - 27	1989	865	464	401	65 - 66	1950	1 310	608	702
27 - 28	1988	883	487	396	66 - 67	1949	1 121	564	557
28 - 29	1987	920	492	428	67 - 68	1948	976	452	524
29 - 30	1986	912	494	418	68 - 69	1947	895	425	470
25 - 30		4 389	2 359	2 030	69 - 70	1946	763	373	390
30 - 31	1985	967	519	448	65 - 70		5 065	2 422	2 643
31 - 32	1984	901	498	403	70 - 71	1945	642	295	347
32 - 33	1983	942	506	436	71 - 72	1944	922	417	505
33 - 34	1982	980	521	459	72 - 73	1943	934	455	479
34 - 35	1981	956	520	436	73 - 74	1942	783	365	418
30 - 35		4 746	2 564	2 182	74 - 75	1941	1 075	473	602
35 - 36	1980	990	560	430	70 - 75		4 356	2 005	2 351
36 - 37	1979	909	485	424	75 - 80		5 440	2 326	3 114
37 - 38	1978	1 023	564	459	80 - 85		3 291	1 215	2 076
38 - 39	1977	896	472	424	85 und mehr		2 581	695	1 886
39 - 40	1976	818	424	394	Insgesamt		82 951	41 022	41 929
35 - 40		4 636	2 505	2 131					

Noch: 2.8 Bevölkerung am 31.12.2015 nach Geschlecht, Altersgruppen sowie Alters- und Geburtsjahren
Landkreis Greiz

Alter von ... bis unter ... Jahren	Geburtsjahr	Bevölkerung			Alter von ... bis unter ... Jahren	Geburtsjahr	Bevölkerung		
		insgesamt	männlich	weiblich			insgesamt	männlich	weiblich
0 - 1	2015	775	422	353	40 - 41	1975	892	461	431
1 - 2	2014	745	373	372	41 - 42	1974	988	538	450
2 - 3	2013	752	383	369	42 - 43	1973	1 014	539	475
3 - 4	2012	725	370	355	43 - 44	1972	1 144	600	544
4 - 5	2011	761	381	380	44 - 45	1971	1 330	673	657
5 - 6	2010	750	379	371	40 - 45		5 368	2 811	2 557
0 - 6		4 508	2 308	2 200	45 - 46	1970	1 396	728	668
6 - 7	2009	748	384	364	46 - 47	1969	1 401	697	704
7 - 8	2008	738	398	340	47 - 48	1968	1 479	754	725
8 - 9	2007	780	410	370	48 - 49	1967	1 542	795	747
9 - 10	2006	754	395	359	49 - 50	1966	1 716	899	817
10 - 11	2005	746	408	338	45 - 50		7 534	3 873	3 661
11 - 12	2004	778	391	387	50 - 51	1965	1 806	945	861
12 - 13	2003	788	386	402	51 - 52	1964	1 910	942	968
13 - 14	2002	748	394	354	52 - 53	1963	1 938	1 008	930
14 - 15	2001	773	385	388	53 - 54	1962	1 864	915	949
6 - 15		6 853	3 551	3 302	54 - 55	1961	1 942	970	972
15 - 16	2000	771	412	359	50 - 55		9 460	4 780	4 680
16 - 17	1999	801	448	353	55 - 56	1960	1 920	962	958
17 - 18	1998	753	391	362	56 - 57	1959	1 883	912	971
15 - 18		2 325	1 251	1 074	57 - 58	1958	1 768	898	870
18 - 19	1997	768	421	347	58 - 59	1957	1 855	908	947
19 - 20	1996	678	371	307	59 - 60	1956	1 829	894	935
20 - 21	1995	568	324	244	55 - 60		9 255	4 574	4 681
21 - 22	1994	481	288	193	60 - 61	1955	1 914	974	940
22 - 23	1993	466	285	181	61 - 62	1954	1 842	927	915
23 - 24	1992	484	278	206	62 - 63	1953	1 813	895	918
24 - 25	1991	554	307	247	63 - 64	1952	1 742	877	865
18 - 25		3 999	2 274	1 725	64 - 65	1951	1 796	879	917
25 - 26	1990	791	424	367	60 - 65		9 107	4 552	4 555
26 - 27	1989	902	468	434	65 - 66	1950	1 663	841	822
27 - 28	1988	942	522	420	66 - 67	1949	1 415	672	743
28 - 29	1987	975	533	442	67 - 68	1948	1 179	580	599
29 - 30	1986	1 007	553	454	68 - 69	1947	1 066	538	528
25 - 30		4 617	2 500	2 117	69 - 70	1946	888	383	505
30 - 31	1985	986	544	442	65 - 70		6 211	3 014	3 197
31 - 32	1984	1 038	534	504	70 - 71	1945	922	418	504
32 - 33	1983	1 000	521	479	71 - 72	1944	1 326	619	707
33 - 34	1982	1 099	588	511	72 - 73	1943	1 290	602	688
34 - 35	1981	1 103	625	478	73 - 74	1942	1 225	552	673
30 - 35		5 226	2 812	2 414	74 - 75	1941	1 585	729	856
35 - 36	1980	1 167	665	502	70 - 75		6 348	2 920	3 428
36 - 37	1979	1 116	595	521	75 - 80		7 040	3 005	4 035
37 - 38	1978	1 086	600	486	80 - 85		4 297	1 632	2 665
38 - 39	1977	1 115	613	502	85 und mehr		3 504	975	2 529
39 - 40	1976	978	509	469	Insgesamt		101 114	49 814	51 300
35 - 40		5 462	2 982	2 480					

Noch: 2.8 Bevölkerung am 31.12.2015 nach Geschlecht, Altersgruppen sowie Alters- und Geburtsjahren
Landkreis Altenburger Land

Alter von ... bis unter ... Jahren	Geburtsjahr	Bevölkerung			Alter von ... bis unter ... Jahren	Geburtsjahr	Bevölkerung		
		insgesamt	männlich	weiblich			insgesamt	männlich	weiblich
0 - 1	2015	634	322	312	40 - 41	1975	837	466	371
1 - 2	2014	632	302	330	41 - 42	1974	891	479	412
2 - 3	2013	630	317	313	42 - 43	1973	907	478	429
3 - 4	2012	694	353	341	43 - 44	1972	1 133	632	501
4 - 5	2011	641	327	314	44 - 45	1971	1 295	707	588
5 - 6	2010	673	303	370	40 - 45		5 063	2 762	2 301
0 - 6		3 904	1 924	1 980	45 - 46	1970	1 406	739	667
6 - 7	2009	640	326	314	46 - 47	1969	1 350	672	678
7 - 8	2008	696	329	367	47 - 48	1968	1 372	699	673
8 - 9	2007	638	339	299	48 - 49	1967	1 412	714	698
9 - 10	2006	620	317	303	49 - 50	1966	1 516	765	751
10 - 11	2005	650	314	336	45 - 50		7 056	3 589	3 467
11 - 12	2004	723	388	335	50 - 51	1965	1 668	872	796
12 - 13	2003	647	335	312	51 - 52	1964	1 616	848	768
13 - 14	2002	670	336	334	52 - 53	1963	1 706	876	830
14 - 15	2001	740	371	369	53 - 54	1962	1 659	848	811
6 - 15		6 024	3 055	2 969	54 - 55	1961	1 647	830	817
15 - 16	2000	725	379	346	50 - 55		8 296	4 274	4 022
16 - 17	1999	711	383	328	55 - 56	1960	1 545	773	772
17 - 18	1998	663	341	322	56 - 57	1959	1 597	824	773
15 - 18		2 099	1 103	996	57 - 58	1958	1 532	781	751
18 - 19	1997	633	339	294	58 - 59	1957	1 531	737	794
19 - 20	1996	581	328	253	59 - 60	1956	1 592	787	805
20 - 21	1995	495	268	227	55 - 60		7 797	3 902	3 895
21 - 22	1994	475	273	202	60 - 61	1955	1 667	805	862
22 - 23	1993	463	271	192	61 - 62	1954	1 539	748	791
23 - 24	1992	465	251	214	62 - 63	1953	1 553	789	764
24 - 25	1991	582	318	264	63 - 64	1952	1 756	855	901
18 - 25		3 694	2 048	1 646	64 - 65	1951	1 698	788	910
25 - 26	1990	815	450	365	60 - 65		8 213	3 985	4 228
26 - 27	1989	870	500	370	65 - 66	1950	1 591	748	843
27 - 28	1988	967	525	442	66 - 67	1949	1 290	622	668
28 - 29	1987	922	500	422	67 - 68	1948	1 092	526	566
29 - 30	1986	925	503	422	68 - 69	1947	1 116	525	591
25 - 30		4 499	2 478	2 021	69 - 70	1946	887	438	449
30 - 31	1985	878	447	431	65 - 70		5 976	2 859	3 117
31 - 32	1984	922	495	427	70 - 71	1945	904	421	483
32 - 33	1983	954	541	413	71 - 72	1944	1 392	649	743
33 - 34	1982	947	521	426	72 - 73	1943	1 318	642	676
34 - 35	1981	976	522	454	73 - 74	1942	1 257	574	683
30 - 35		4 677	2 526	2 151	74 - 75	1941	1 521	667	854
35 - 36	1980	1 031	555	476	70 - 75		6 392	2 953	3 439
36 - 37	1979	953	518	435	75 - 80		6 585	2 891	3 694
37 - 38	1978	950	501	449	80 - 85		3 918	1 503	2 415
38 - 39	1977	978	517	461	85 und mehr		3 433	930	2 503
39 - 40	1976	806	457	349	Insgesamt		92 344	45 330	47 014
35 - 40		4 718	2 548	2 170					

2.9 Mittlere Jahresbevölkerung 1965 bis 2015 nach Geschlecht

Jahr	Mittlere Jahresbevölkerung		
	insgesamt	männlich	weiblich
1965	2 745 698	1 260 221	1 485 477
1970	2 757 141	1 277 808	1 479 333
1975	2 740 270	1 280 386	1 459 884
1976	2 732 207	1 278 798	1 453 409
1977	2 728 651	1 278 885	1 449 766
1978	2 726 342	1 279 419	1 446 923
1979	2 725 976	1 280 888	1 445 088
1980	2 727 375	1 283 813	1 443 562
1981	2 730 795	1 288 214	1 442 581
1982	2 727 715	1 287 432	1 440 283
1983	2 728 891	1 290 461	1 438 430
1984	2 727 001	1 291 671	1 435 330
1985	2 723 393	1 292 111	1 431 282
1986	2 718 752	1 291 933	1 426 819
1987	2 718 472	1 295 023	1 423 449
1988	2 720 648	1 299 576	1 421 072
1989	2 713 064	1 300 189	1 412 875
1990	2 626 490	1 254 208	1 372 282
1991	2 591 415	1 238 461	1 352 954
1992	2 552 137	1 224 680	1 327 457
1993	2 537 573	1 222 493	1 315 080
1994	2 524 555	1 219 929	1 304 626
1995	2 510 612	1 216 001	1 294 611
1996	2 496 534	1 212 153	1 284 381
1997	2 484 538	1 208 601	1 275 937
1998	2 470 099	1 203 800	1 266 299
1999	2 455 608	1 199 041	1 256 567
2000	2 440 291	1 193 554	1 246 737
2001	2 420 983	1 185 992	1 234 991
2002	2 401 786	1 178 389	1 223 397
2003	2 382 421	1 170 153	1 212 268
2004	2 364 382	1 162 553	1 201 829
2005	2 345 094	1 154 117	1 190 978
2006	2 322 925	1 144 318	1 178 607
2007	2 300 130	1 133 997	1 166 133
2008	2 277 996	1 123 709	1 154 287
2009	2 257 508	1 114 143	1 143 365
2010	2 241 559	1 106 769	1 134 791
2011	2 188 474	1 076 203	1 112 271
2012	2 176 032	1 070 598	1 105 434
2013	2 165 650	1 065 907	1 099 743
2014	2 158 800	1 063 309	1 095 491
2015	2 163 737	1 069 035	1 094 702

2.10 Mittlere Jahresbevölkerung 2015 nach Geschlecht und Kreisen

Kreisfreie Stadt Landkreis Land	Mittlere Jahresbevölkerung ¹⁾		
	insgesamt	männlich	weiblich
Stadt Erfurt	208 169	100 942	107 227
Stadt Gera	95 252	45 860	49 392
Stadt Jena	108 867	53 994	54 874
Stadt Suhl	36 493	17 894	18 599
Stadt Weimar	63 804	30 772	33 032
Stadt Eisenach	42 151	20 574	21 577
Eichsfeld	101 028	50 722	50 306
Nordhausen	85 205	42 127	43 078
Wartburgkreis	125 745	62 890	62 856
Unstrut-Hainich-Kreis	104 598	51 829	52 769
Kyffhäuserkreis	77 129	38 333	38 797
Schmalkalden-Meiningen	124 840	62 303	62 537
Gotha	136 106	67 769	68 338
Sömmerda	70 569	35 206	35 363
Hildburghausen	64 599	32 245	32 354
Ilm-Kreis	109 260	54 778	54 482
Weimarer Land	81 884	40 550	41 335
Sonneberg	56 814	27 852	28 962
Saalfeld-Rudolstadt	109 462	53 747	55 715
Saale-Holzland-Kreis	85 075	42 541	42 535
Saale-Orla-Kreis	82 919	40 926	41 994
Greiz	101 248	49 824	51 425
Altenburger Land	92 525	45 363	47 162
Thüringen	2 163 737	1 069 035	1 094 702
davon			
kreisfreie Städte	554 735	270 035	284 700
Landkreise	1 609 002	799 000	810 003

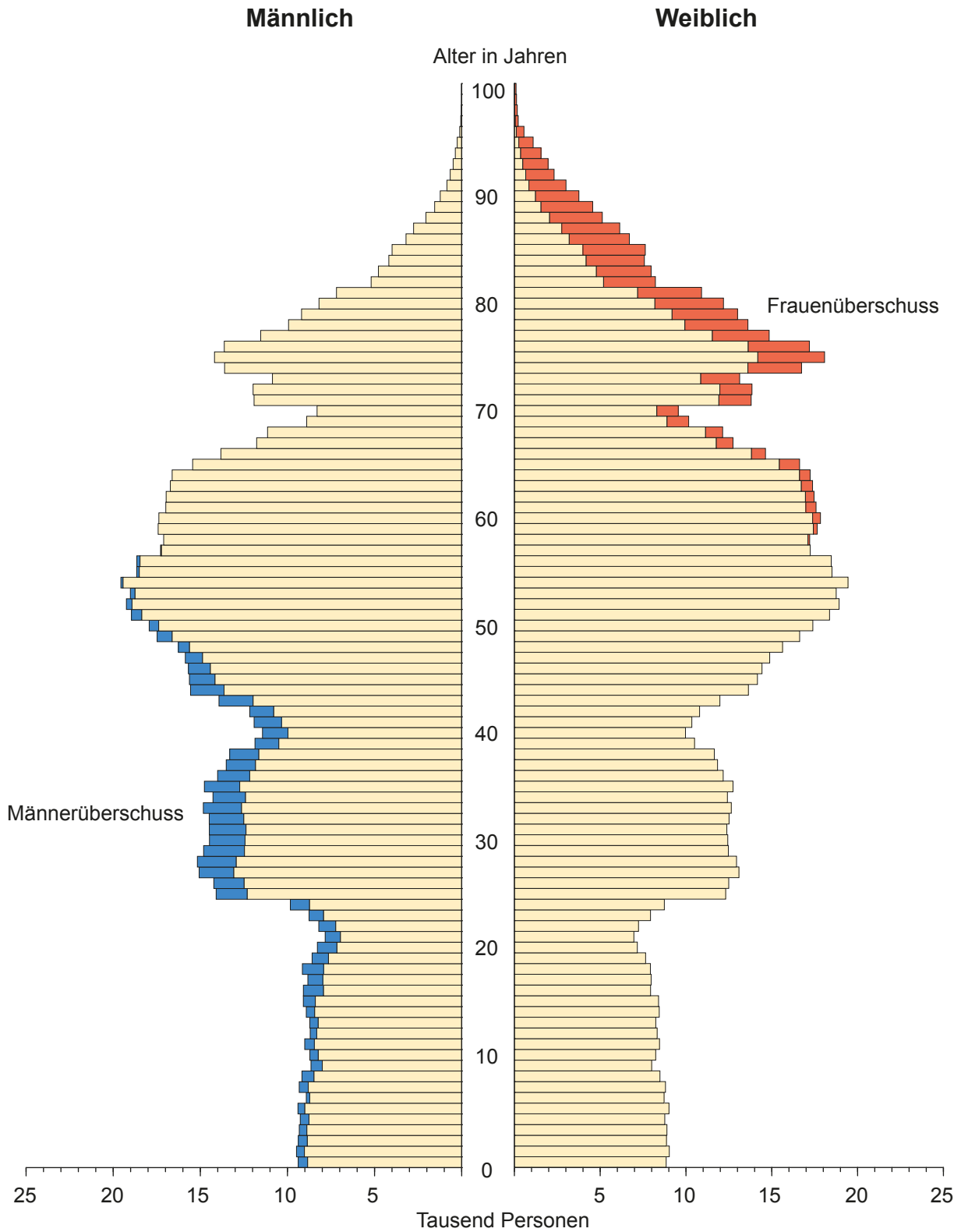
1) Summendifferenz rundungsbedingt

2.11 Mittlere Jahresbevölkerung 2015 nach Geschlecht und Altersjahren

Alter von ... bis unter ... Jahren	Mittlere Jahresbevölkerung ¹⁾			Alter von ... bis unter ... Jahren	Mittlere Jahresbevölkerung ¹⁾		
	insgesamt	männlich	weiblich		insgesamt	männlich	weiblich
unter 1	18 077	9 281	8 796	50 - 51	36 318	18 438	17 880
1 - 2	18 121	9 289	8 832	51 - 52	37 790	19 137	18 653
2 - 3	17 979	9 201	8 778	52 - 53	38 027	19 171	18 857
3 - 4	17 840	9 121	8 720	53 - 54	38 445	19 334	19 111
4 - 5	17 957	9 181	8 776	54 - 55	38 122	19 149	18 973
Zusammen	89 973	46 072	43 901	Zusammen	188 701	95 227	93 474
5 - 6	17 790	9 034	8 756	55 - 56	37 212	18 694	18 518
6 - 7	17 647	8 985	8 663	56 - 57	35 891	18 016	17 875
7 - 8	17 691	9 134	8 558	57 - 58	34 522	17 262	17 260
8 - 9	16 984	8 815	8 169	58 - 59	34 819	17 349	17 470
9 - 10	16 596	8 566	8 030	59 - 60	35 239	17 466	17 774
Zusammen	86 707	44 533	42 175	Zusammen	177 682	88 786	88 896
10 - 11	17 056	8 769	8 287	60 - 61	35 048	17 287	17 761
11 - 12	17 062	8 754	8 308	61 - 62	34 618	17 066	17 552
12 - 13	16 803	8 592	8 211	62 - 63	34 421	16 948	17 474
13 - 14	16 942	8 682	8 260	63 - 64	34 146	16 797	17 349
14 - 15	17 141	8 793	8 349	64 - 65	33 132	16 161	16 971
Zusammen	85 003	43 588	41 415	Zusammen	171 364	84 258	87 106
15 - 16	16 900	8 792	8 108	65 - 66	30 426	14 752	15 674
16 - 17	16 579	8 676	7 903	66 - 67	26 648	12 901	13 747
17 - 18	16 402	8 514	7 888	67 - 68	24 064	11 563	12 502
18 - 19	16 013	8 401	7 612	68 - 69	21 316	10 112	11 204
19 - 20	15 097	7 953	7 144	69 - 70	18 606	8 701	9 905
Zusammen	80 990	42 335	38 655	Zusammen	121 058	58 028	63 031
20 - 21	14 555	7 653	6 902	70 - 71	22 024	10 255	11 769
21 - 22	14 617	7 630	6 987	71 - 72	26 004	12 100	13 904
22 - 23	15 531	8 101	7 431	72 - 73	25 157	11 578	13 579
23 - 24	17 246	8 985	8 261	73 - 74	27 532	12 461	15 072
24 - 25	22 317	11 774	10 543	74 - 75	31 720	14 150	17 570
Zusammen	84 266	44 143	40 124	Zusammen	132 437	60 544	71 893
25 - 26	26 331	13 952	12 380	75 - 76	31 991	14 163	17 828
26 - 27	27 212	14 447	12 765	76 - 77	29 060	12 842	16 219
27 - 28	27 990	14 981	13 009	77 - 78	25 427	10 997	14 430
28 - 29	27 473	14 840	12 633	78 - 79	23 358	9 825	13 533
29 - 30	26 888	14 513	12 375	79 - 80	21 826	8 960	12 867
Zusammen	135 893	72 732	63 161	Zusammen	131 662	56 786	74 876
30 - 31	26 718	14 392	12 326	80 - 81	19 772	7 960	11 812
31 - 32	26 716	14 349	12 367	81 - 82	16 215	6 416	9 799
32 - 33	27 096	14 573	12 524	82 - 83	13 562	5 214	8 348
33 - 34	26 931	14 454	12 477	83 - 84	12 766	4 715	8 051
34 - 35	26 887	14 399	12 489	84 - 85	12 300	4 349	7 952
Zusammen	134 347	72 166	62 182	Zusammen	74 614	28 653	45 961
35 - 36	26 671	14 288	12 383	85 - 86	11 351	3 842	7 510
36 - 37	25 601	13 655	11 946	86 - 87	9 957	3 185	6 772
37 - 38	25 010	13 317	11 693	87 - 88	8 603	2 599	6 004
38 - 39	23 561	12 516	11 045	88 - 89	7 178	1 964	5 214
39 - 40	21 762	11 593	10 169	89 - 90	6 037	1 538	4 499
Zusammen	122 604	65 369	57 236	Zusammen	43 125	13 128	29 997
40 - 41	21 685	11 592	10 093				
41 - 42	22 506	11 999	10 507				
42 - 43	24 319	12 972	11 347	90 und mehr	18 737	3 955	14 783
43 - 44	27 445	14 682	12 764				
44 - 45	29 427	15 546	13 881	Insgesamt	2 163 737	1 069 035	1 094 702
Zusammen	125 381	66 790	58 591				
45 - 46	29 883	15 619	14 264				
46 - 47	30 367	15 733	14 634				
47 - 48	31 289	16 052	15 237				
48 - 49	32 980	16 862	16 118				
49 - 50	34 679	17 682	16 997				
Zusammen	159 197	81 948	77 250				

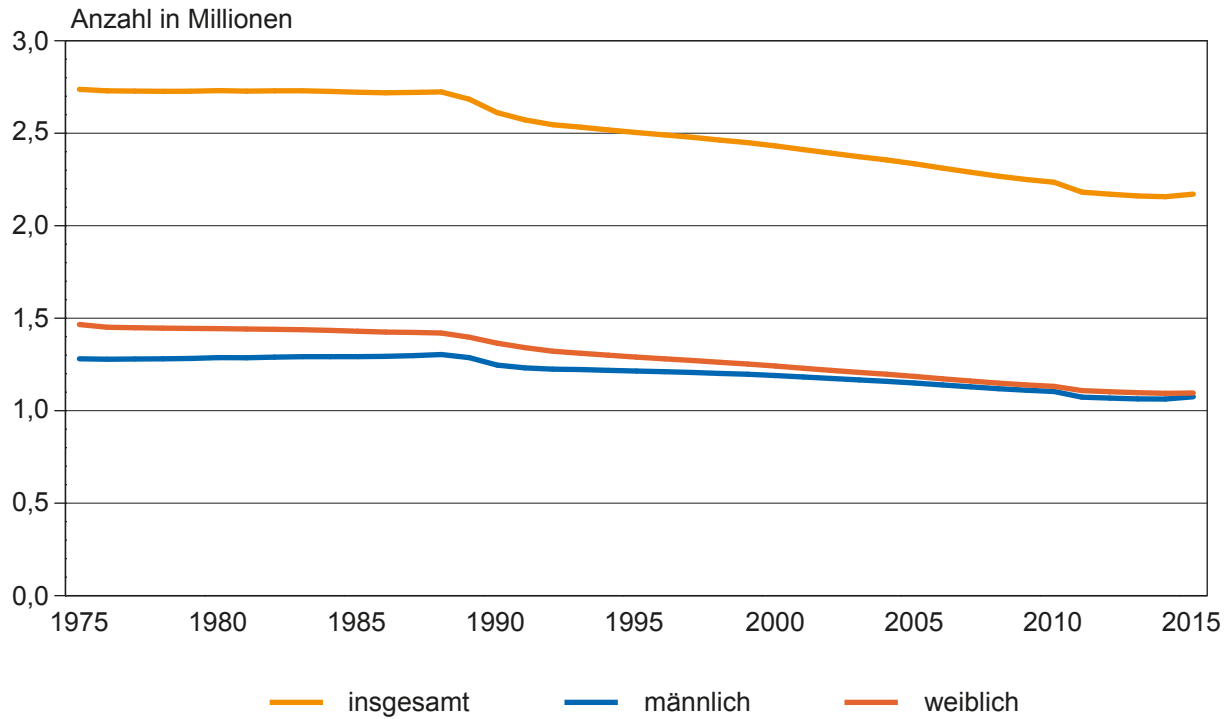
1) Summendifferenz rundungsbedingt

1. Altersaufbau der Bevölkerung am 31.12.2015



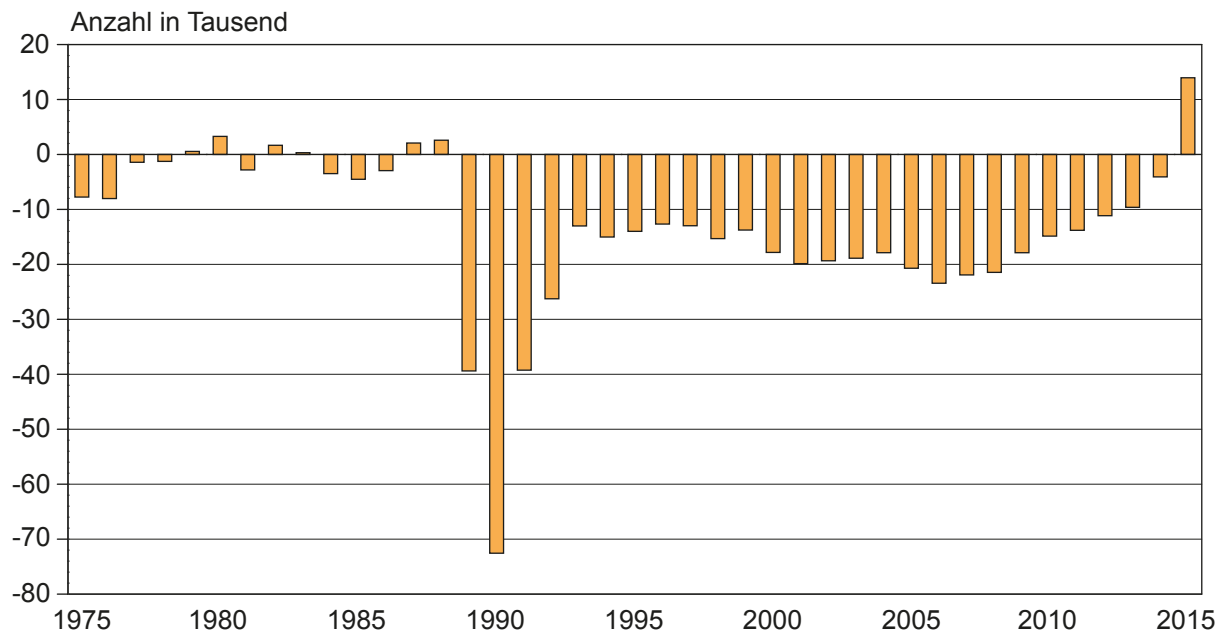
2. Bevölkerungsentwicklung 1975 bis 2015¹⁾

Entwicklung der Bevölkerung



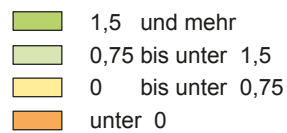
¹⁾ ab 2011: Fortschreibung auf Basis des Zensus 2011

Bevölkerungszu- bzw. -abnahme (-)*

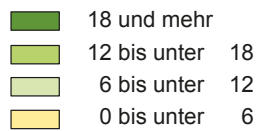
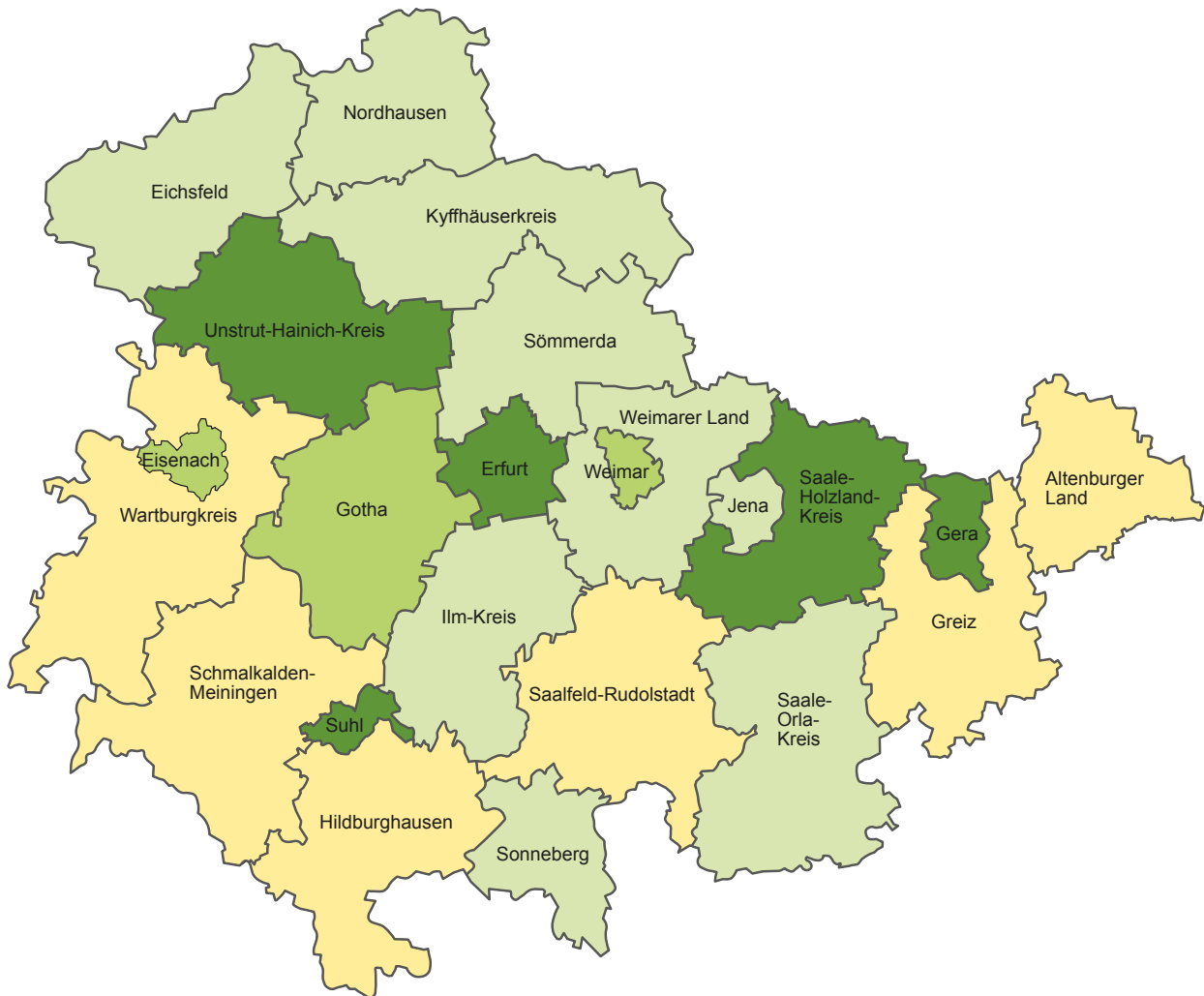


* 2011: ohne zensusbedingte Korrekturen

3. Bevölkerungszu- bzw. -abnahme (-) 2015 zum Vorjahr nach Kreisen in Prozent



4. Überschuss der Zu- und Fortzüge (-) 2015 je 1 000 der Bevölkerung nach Kreisen



5. Altersspezifische Mobilität 201 Wanderungen über die Landesgrenzen

