



Statistischer Bericht

AI, AII, AIII - vj 1 / 10

Bevölkerungsvorgänge in Thüringen 1. Vierteljahr 2010

Bestell - Nr. 01 102

Zeichenerklärung

- 0 weniger als die Hälfte von 1 in der letzten besetzten Stelle, jedoch mehr als nichts
- nichts vorhanden (genau Null)
- . Zahlenwert unbekannt oder geheim zu halten
- ... Angabe fällt später an
- / Zahlenwert nicht sicher genug
- x Tabellenfach gesperrt, weil Aussage nicht sinnvoll
- () Aussagewert eingeschränkt
- r berichtigte Zahl
- p vorläufige Zahl

Anmerkung: Abweichungen in den Summen erklären sich aus dem Runden von Einzelwerten.

Herausgeber:

Thüringer Landesamt für Statistik
Europaplatz 3, 99091 Erfurt
Postfach 90 01 63, 99104 Erfurt

Telefon: 0361 37-84642/84647
Telefax: 0361 37-84699
Internet: www.statistik.thueringen.de
E-Mail: auskunft@statistik.thueringen.de

Auskunft erteilt:

Referat: Bevölkerung, Mikrozensus,
Haushaltsstatistiken
Telefon: 0361 37-84447

Herausgegeben im September 2010

Heft-Nr.: 226 / 10
Preis: 3,75 EUR

© Thüringer Landesamt für Statistik, Erfurt, 2010

Für nichtgewerbliche Zwecke sind Vervielfältigung und unentgeltliche Verbreitung, auch auszugsweise, mit Quellenangabe gestattet. Die Verbreitung, auch auszugsweise, über elektronische Systeme/Datenträger bedarf der vorherigen Zustimmung. Alle übrigen Rechte bleiben vorbehalten.

Inhaltsverzeichnis

	Seite
Vorbemerkungen	2
Grafiken	4
1. Wanderungen über die Landesgrenze Thüringens im 1. Vierteljahr 2000 - 2010	4
2. Lebendgeborene und Gestorbene im 1. Vierteljahr 2000 - 2010	5
Tabellen	6
1. Bevölkerungsstand	6
1.1 Bevölkerungsentwicklung im 1. Vierteljahr 2010	6
1.2 Bevölkerungsentwicklung in den einzelnen Monaten des 1. Vierteljahres 2010	6
1.3 Bevölkerungsentwicklung im 1. Vierteljahr 2010 und Bevölkerungsstand am 31.3.2010 nach Kreisen	7
1.4 Veränderung des Bevölkerungsstandes im 1. Vierteljahr 2010 nach Kreisen	8
2. Natürliche Bevölkerungsbewegung Eheschließungen, Geborene und Gestorbene im 1. Vierteljahr 2010 nach Kreisen	9
3. Räumliche Bevölkerungsbewegung	10
3.1 Über die Landesgrenze Thüringens Zu- und Fortgezogene im 1. Vierteljahr 2010 nach Herkunfts- und Zielländern	10
3.2 Über die Grenzen des Bundesgebietes Zu- und Fortgezogene im 1. Vierteljahr 2010 nach Herkunfts- und Zielländern	11
3.3 Zu- und Fortgezogene in den Kreisen im 1. Vierteljahr 2010 nach Wanderungsarten	13

Vorbemerkungen

Dieser Bericht enthält die auf der Basis des Zentralen Einwohnerregisters (ZER) der neuen Bundesländer mit Stichtag 3.10.1990 ermittelten Fortschreibungsergebnisse der Bevölkerung am 31.3.2010 und die Ergebnisse der natürlichen und räumlichen Bevölkerungsbewegung für das 1. Vierteljahr 2010.

Rechtsgrundlage

Gesetz über die Statistik der Bevölkerungsbewegung und die Fortschreibung des Bevölkerungsstandes (BevStatG) in der Fassung der Bekanntmachung vom 14. März 1980 (BGBl. I S. 308), zuletzt geändert durch Artikel 1 des Gesetzes vom 18. Juli 2008 (BGBl. I S. 1290), in Verbindung mit dem Gesetz über die Statistik für Bundeszwecke (Bundesstatistikgesetz - BStatG) vom 22. Januar 1987 (BGBl. I S. 462, 565), zuletzt geändert durch Artikel 3 des Gesetzes vom 7. September 2007 (BGBl. I S. 2246).

Methodische Hinweise

Regional zugeordnet werden Eheschließungen am Ereignisort, Geburten am Wohnsitz der Mutter, Sterbefälle am Wohnsitz des Verstorbenen.

Die Zuordnung der Personen zur Bevölkerung einer Gemeinde erfolgt nach dem Hauptwohnprinzip (Bevölkerung am Ort der alleinigen oder der Hauptwohnung). An- und Abmeldungen von Nebenwohnungen sind nicht fortschreibungswirksam. Meldungen über die Änderung des Wohnungsstatus führen bei der neuen Hauptwohnung zu einer Zunahme, bei der bisherigen Hauptwohngemeinde wird entsprechend ein Abgang verbucht.

Die den Wanderungsdaten zugrunde liegenden Meldungen der Meldebehörden enthalten zahlreiche Melderegisterbereinigungen, die infolge der Einführung der persönlichen Steuer-Identifikationsnummer durchgeführt worden sind. Die Ergebnisse sind daher nur eingeschränkt vergleichbar.

Als Deutsche gelten Personen im Sinne des Artikels 116 Abs. 1 des Grundgesetzes der Bundesrepublik Deutschland. Neugeborene zählen als Deutsche, wenn wenigstens ein Elternteil die deutsche Staatsangehörigkeit besitzt oder die Voraussetzungen lt. § 4 Abs. 3 StAG vorliegen. Deutsche, die zugleich eine fremde Staatsangehörigkeit besitzen, werden als Deutsche gezählt.

Die Mitglieder der stationierten ausländischen Streitkräfte sowie der ausländischen diplomatischen und konsularischen Vertretungen mit ihren Familienangehörigen werden statistisch nicht erfasst.

Alle Daten dieses Berichtes tragen vorläufigen Charakter.

Definitionen

Eheschließungen

Standesamtliche Trauungen, auch von Ausländern, mit Ausnahme der Fälle, in denen beide Ehegatten Angehörige ausländischer Streitkräfte sind bzw. zu den ausländischen diplomatischen und konsularischen Vertretungen und ihren Familienangehörigen gehören.

Lebendgeborene

Lebendgeborene sind Kinder, bei denen nach der Trennung vom Mutterleib entweder das Herz geschlagen, die Nabelschnur pulsiert oder die natürliche Lungenatmung eingesetzt hat. Es wird unterschieden, ob die Eltern der Kinder zum Zeitpunkt der Geburt miteinander verheiratet waren oder nicht.

Totgeborene

Kinder, bei denen sich nach der Trennung vom Mutterleib keines der unter "Lebendgeborene" genannten Merkmale des Lebens gezeigt hat, deren Geburtsgewicht jedoch mindestens 500 Gramm beträgt. Diese Mindestgrenzen gelten ab 1.1.2009 nicht bei Mehrlingsgeburten.

Gestorbene

In der Zahl der Gestorbenen sind die Totgeborenen, die nachträglich beurkundeten Kriegssterbefälle und die gerichtlichen Todeserklärungen nicht enthalten.

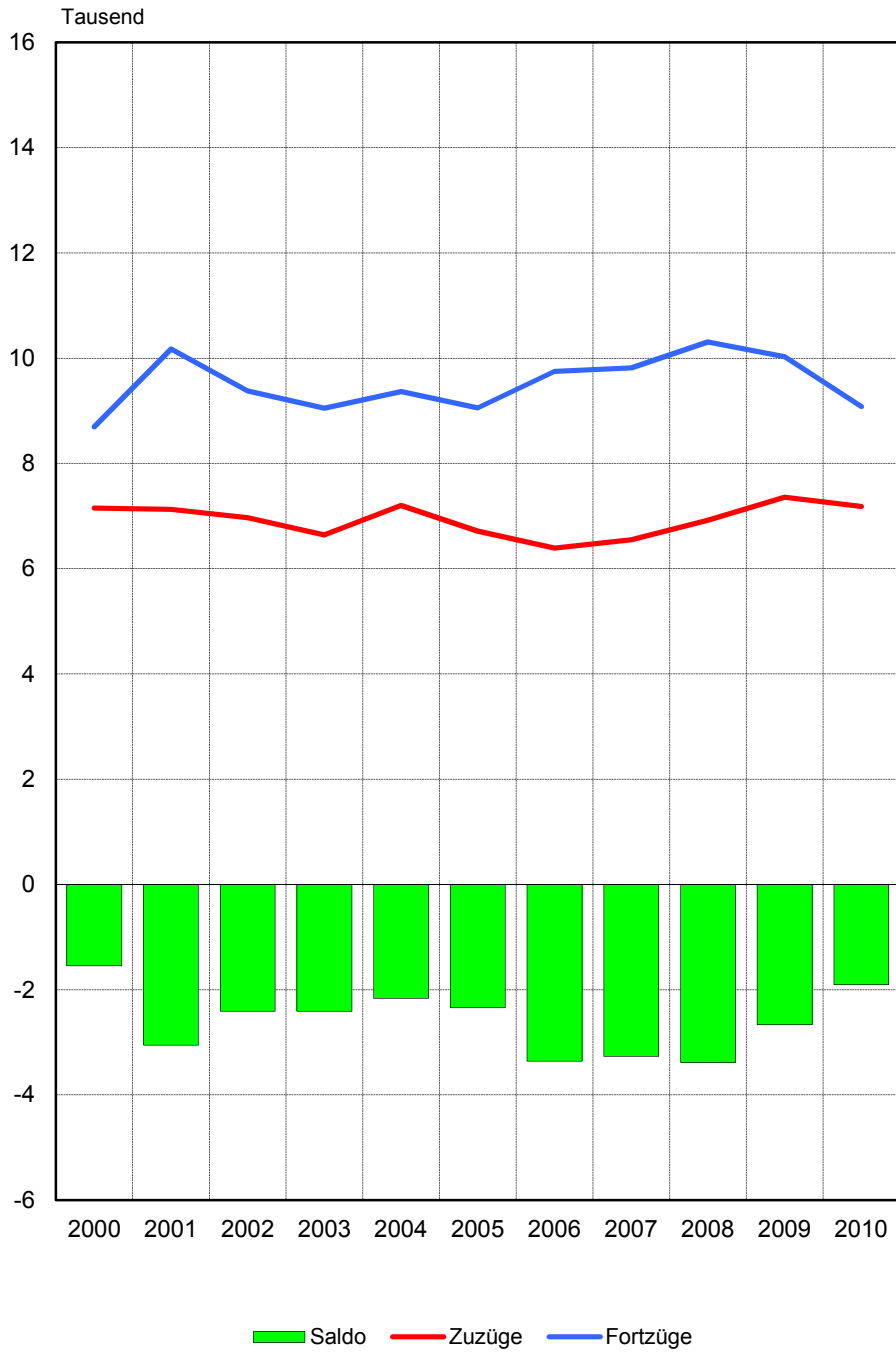
Zuzüge, Fortzüge

Die Zu- und Fortzüge werden mit Hilfe der Meldescheine erfasst, die von den Betroffenen nach den gesetzlichen Vorschriften über die Meldepflicht bei einem Wohnungswechsel auszufüllen sind. Umzüge innerhalb einer Gemeinde werden nicht berücksichtigt. Die Summen für die Kreise und das Land beinhalten jeweils alle Wanderungen über die Gemeindegrenzen.

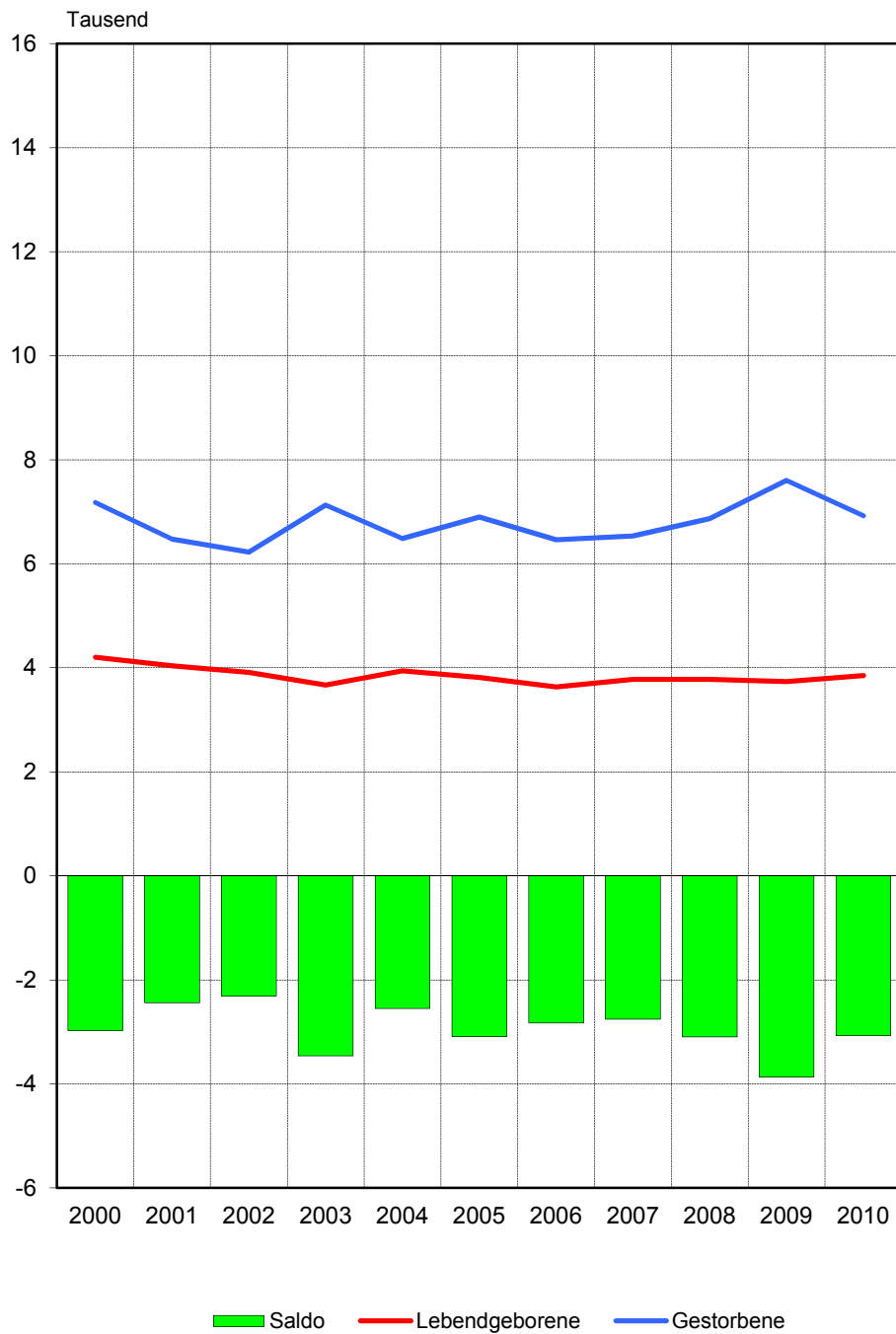
Überschuss der Zu- bzw. Fortzüge

Differenz zwischen Zu- und Fortzügen eines Zeitraumes.

1. Wanderungen über die Landesgrenze Thüringens im 1. Vierteljahr 2000 - 2010



2. Lebendgeborene und Gestorbene im 1. Vierteljahr 2000 - 2010



1. Bevölkerungsstand
1.1 Bevölkerungsentwicklung im 1. Vierteljahr 2010

Vorgang	Insgesamt	Männlich	Weiblich
Bevölkerung am Anfang des Zeitraumes	2 249 882	1 110 714	1 139 168
Natürliche Bevölkerungsbewegung			
Geborene	3 859	1 938	1 921
davon			
Lebendgeborene	3 852	1 933	1 919
Totgeborene	7	5	2
Gestorbene	6 923	3 237	3 686
darunter			
im 1. Lebensjahr	9	2	7
Überschuss der Geborenen bzw. Gestorbenen (-)	- 3 071	- 1 304	- 1 767
Wanderungen über die Landesgrenze			
Zuzüge	7 179	3 753	3 426
Fortzüge	9 081	4 759	4 322
Überschuss der Zu- bzw. Fortzüge (-)	- 1 902	- 1 006	- 896
Berücksichtigung von Korrekturmeldungen	4	5	- 1
Veränderungen insgesamt	- 4 969	- 2 305	- 2 664
Bevölkerung am Ende des Zeitraumes	2 244 913	1 108 409	1 136 504

1.2 Bevölkerungsentwicklung in den einzelnen Monaten des 1. Vierteljahres 2010

Vorgang	Januar	Februar	März	1. Vierteljahr 2010	1. Vierteljahr 2009
Lebendgeborene	1 114	1 244	1 494	3 852	3 736
Gestorbene	2 082	2 239	2 602	6 923	7 605
Zuzüge insgesamt	6 793	6 338	7 380	20 511	21 101
Fortzüge insgesamt	7 468	7 000	7 945	22 413	23 768
Wanderungen über die Landesgrenze					
Zuzüge	2 392	2 122	2 665	7 179	7 361
Fortzüge	3 067	2 784	3 230	9 081	10 028
Landesbinnenwanderung					
über die Kreisgrenzen	2 186	2 107	2 431	6 724	6 929
zwischen Gemeinden desselben Kreises	2 215	2 109	2 284	6 608	6 811

1.3 Bevölkerungsentwicklung im 1. Vierteljahr 2010 und Bevölkerungsstand am 31.3.2010 nach Kreisen

Kreisfreie Stadt Landkreis Land	Überschuss der Geborenen bzw. Gestorbenen (-)	Überschuss der Zu- bzw. Fortzüge (-)	Sonstiges ¹⁾	Bevölkerungs- zunahme bzw. -abnahme (-)	Bevölkerung am 31.3.2010		
					insgesamt	männlich	weiblich
Stadt Erfurt	- 78	326	3	251	204 081	98 794	105 287
Stadt Gera	- 167	11	-	- 156	99 831	48 210	51 621
Stadt Jena	- 35	- 208	- 2	- 245	104 204	51 536	52 668
Stadt Suhl	- 90	- 102	-	- 192	39 334	19 409	19 925
Stadt Weimar	- 64	- 24	-	- 88	65 145	31 521	33 624
Stadt Eisenach	- 74	- 38	3	- 109	42 738	20 860	21 878
Eichsfeld	- 87	- 180	1	- 266	105 786	53 232	52 554
Nordhausen	- 160	- 15	- 2	- 177	90 180	44 570	45 610
Wartburgkreis	- 196	- 125	- 2	- 323	131 497	65 886	65 611
Unstrut-Hainich-Kreis	- 155	- 42	2	- 195	109 411	54 507	54 904
Kyffhäuserkreis	- 172	- 119	- 1	- 292	82 358	40 800	41 558
Schmalkalden-Meiningen	- 167	- 198	- 1	- 366	130 946	65 217	65 729
Gotha	- 190	- 78	1	- 267	138 590	68 478	70 112
Sömmerda	- 88	- 126	2	- 212	73 476	36 611	36 865
Hildburghausen	- 118	- 48	-	- 166	67 650	33 643	34 007
Ilm-Kreis	- 188	- 128	-	- 316	112 488	55 780	56 708
Weimarer Land	- 61	- 6	1	- 66	84 869	42 047	42 822
Sonneberg	- 127	- 69	-	- 196	60 364	29 709	30 655
Saalfeld-Rudolstadt	- 229	- 178	1	- 406	117 897	58 094	59 803
Saale-Holzland-Kreis	- 83	- 88	- 1	- 172	87 228	43 596	43 632
Saale-Orla-Kreis	- 126	- 52	- 1	- 179	88 453	43 650	44 803
Greiz	- 189	- 208	-	- 397	108 606	53 482	55 124
Altenburger Land	- 227	- 207	-	- 434	99 781	48 777	51 004
Thüringen	- 3 071	- 1 902	4	- 4 969	2 244 913	1 108 409	1 136 504
davon							
kreisfreie Städte	- 508	- 35	4	- 539	555 333	270 330	285 003
Landkreise	- 2 563	- 1 867	-	- 4 430	1 689 580	838 079	851 501

1) Berücksichtigung von Korrekturmeldungen

1.4 Veränderung des Bevölkerungsstandes im 1. Vierteljahr 2010 nach Kreisen

Kreisfreie Stadt Landkreis Land	Veränderung des Bevölkerungsstandes am 31.3.2010					
	zum 31.12.2009			zum 31.3.2009		
	insgesamt	männlich	weiblich	insgesamt	männlich	weiblich
	Prozent					
Stadt Erfurt	0,12	0,18	0,07	0,45	0,51	0,40
Stadt Gera	- 0,16	- 0,24	- 0,08	- 0,60	- 0,62	- 0,58
Stadt Jena	- 0,23	- 0,20	- 0,27	0,85	0,82	0,88
Stadt Suhl	- 0,49	- 0,56	- 0,41	- 1,63	- 1,62	- 1,64
Stadt Weimar	- 0,13	- 0,13	- 0,14	0,61	0,66	0,57
Stadt Eisenach	- 0,25	- 0,21	- 0,30	- 0,50	- 0,63	- 0,38
Eichsfeld	- 0,25	- 0,26	- 0,24	- 0,89	- 0,84	- 0,94
Nordhausen	- 0,20	- 0,14	- 0,25	- 0,69	- 0,47	- 0,90
Wartburgkreis	- 0,25	- 0,23	- 0,26	- 1,18	- 1,17	- 1,18
Unstrut-Hainich-Kreis	- 0,18	- 0,18	- 0,18	- 0,79	- 0,70	- 0,89
Kyffhäuserkreis	- 0,35	- 0,30	- 0,41	- 1,36	- 1,18	- 1,54
Schmalkalden-Meiningen	- 0,28	- 0,19	- 0,37	- 0,97	- 0,78	- 1,16
Gotha	- 0,19	- 0,19	- 0,20	- 0,73	- 0,68	- 0,79
Sömmerda	- 0,29	- 0,42	- 0,15	- 0,83	- 0,94	- 0,71
Hildburghausen	- 0,24	- 0,25	- 0,24	- 1,09	- 1,05	- 1,14
Ilm-Kreis	- 0,28	- 0,26	- 0,30	- 0,54	- 0,40	- 0,68
Weimarer Land	- 0,08	- 0,06	- 0,10	- 0,61	- 0,63	- 0,58
Sonneberg	- 0,32	- 0,36	- 0,29	- 1,20	- 1,12	- 1,28
Saalfeld-Rudolstadt	- 0,34	- 0,30	- 0,38	- 1,23	- 1,22	- 1,23
Saale-Holzland-Kreis	- 0,20	- 0,18	- 0,21	- 0,96	- 0,92	- 0,99
Saale-Orla-Kreis	- 0,20	- 0,18	- 0,22	- 1,10	- 0,98	- 1,22
Greiz	- 0,36	- 0,32	- 0,41	- 1,49	- 1,36	- 1,61
Altenburger Land	- 0,43	- 0,45	- 0,42	- 1,41	- 1,29	- 1,52
Thüringen	- 0,22	- 0,21	- 0,23	- 0,72	- 0,66	- 0,78
davon						
kreisfreie Städte	- 0,10	- 0,09	- 0,11	0,13	0,14	0,12
Landkreise	- 0,26	- 0,25	- 0,28	- 1,00	- 0,92	- 1,08

2. Natürliche Bevölkerungsbewegung
Eheschließungen, Geborene und Gestorbene im 1. Vierteljahr 2010 nach Kreisen

Kreisfreie Stadt Landkreis Land	Ehe- schließungen	Lebendgeborene			Gestorbene		Überschuss der Geborenen bzw. Gestorbenen (-)	
		insgesamt	und zwar		insgesamt	darunter männlich		
			männlich	deren Eltern nicht miteinander verheiratet sind				
Stadt Erfurt	96	460	222	290	538	253	-	78
Stadt Gera	33	172	85	110	339	159	-	167
Stadt Jena	40	211	107	119	246	111	-	35
Stadt Suhl	15	48	19	29	138	64	-	90
Stadt Weimar	36	128	64	72	192	96	-	64
Stadt Eisenach	15	68	41	40	142	59	-	74
Eichsfeld	39	189	99	75	276	130	-	87
Nordhausen	29	142	77	93	302	137	-	160
Wartburgkreis	48	217	108	119	413	206	-	196
Unstrut-Hainich-Kreis	48	200	98	114	355	158	-	155
Kyffhäuserkreis	28	118	62	76	290	146	-	172
Schmalkalden-Meiningen	60	240	120	128	407	168	-	167
Gotha	61	239	123	142	429	185	-	190
Sömmerda	25	128	60	83	216	116	-	88
Hildburghausen	25	114	55	66	232	103	-	118
Ilm-Kreis	27	180	97	99	368	181	-	188
Weimarer Land	25	152	87	96	213	101	-	61
Sonneberg	16	97	53	48	224	124	-	127
Saalfeld-Rudolstadt	43	137	63	84	366	161	-	229
Saale-Holzland-Kreis	23	145	62	85	228	105	-	83
Saale-Orla-Kreis	21	159	84	87	285	144	-	126
Greiz	28	170	85	120	359	167	-	189
Altenburger Land	36	138	62	103	365	163	-	227
Thüringen	817	3 852	1 933	2 278	6 923	3 237	-	3 071
davon								
kreisfreie Städte	235	1 087	538	660	1 595	742	-	508
Landkreise	582	2 765	1 395	1 618	5 328	2 495	-	2 563

3. Räumliche Bevölkerungsbewegung
3.1 Über die Landesgrenze Thüringens Zu- und Fortgezogene im 1. Vierteljahr 2010
nach Herkunfts- und Zielländern

Herkunfts- bzw. Zielland	Zuzüge		Fortzüge		Überschuss der Zu- bzw. Fortzüge (-)	
	insgesamt	darunter männlich	insgesamt	darunter männlich	insgesamt	darunter männlich
Insgesamt						
Baden-Württemberg	511	274	639	329	- 128	- 55
Bayern	1 035	520	1 439	728	- 404	- 208
Berlin	206	106	442	198	- 236	- 92
Brandenburg	163	71	260	124	- 97	- 53
Bremen	21	12	36	25	- 15	- 13
Hamburg	71	36	120	63	- 49	- 27
Hessen	637	303	929	470	- 292	- 167
Mecklenburg-Vorpommern	105	48	128	70	- 23	- 22
Niedersachsen	413	202	580	301	- 167	- 99
Nordrhein-Westfalen	500	260	750	393	- 250	- 133
Rheinland-Pfalz	129	67	200	115	- 71	- 48
Saarland	22	11	25	12	- 3	- 1
Sachsen	979	487	1 135	554	- 156	- 67
Sachsen-Anhalt	664	302	528	270	136	32
Schleswig-Holstein	78	40	152	85	- 74	- 45
Bundesgebiet zusammen	5 534	2 739	7 363	3 737	- 1 829	- 998
Ausland ¹⁾	1 645	1 014	1 718	1 022	- 73	- 8
Insgesamt	7 179	3 753	9 081	4 759	- 1 902	- 1 006
Deutsche						
Baden-Württemberg	474	247	577	295	- 103	- 48
Bayern	974	484	1 347	674	- 373	- 190
Berlin	173	83	404	178	- 231	- 95
Brandenburg	156	67	251	120	- 95	- 53
Bremen	18	10	34	25	- 16	- 15
Hamburg	68	35	110	57	- 42	- 22
Hessen	590	272	831	408	- 241	- 136
Mecklenburg-Vorpommern	103	47	122	66	- 19	- 19
Niedersachsen	372	178	532	266	- 160	- 88
Nordrhein-Westfalen	461	234	618	316	- 157	- 82
Rheinland-Pfalz	112	59	177	102	- 65	- 43
Saarland	13	6	24	11	- 11	- 5
Sachsen	945	467	1 085	526	- 140	- 59
Sachsen-Anhalt	642	284	508	255	134	29
Schleswig-Holstein	73	36	145	80	- 72	- 44
Bundesgebiet zusammen	5 174	2 509	6 765	3 379	- 1 591	- 870
Ausland ¹⁾	330	192	599	330	- 269	- 138
Insgesamt	5 504	2 701	7 364	3 709	- 1 860	- 1 008
Ausländer						
Baden-Württemberg	37	27	62	34	- 25	- 7
Bayern	61	36	92	54	- 31	- 18
Berlin	33	23	38	20	- 5	3
Brandenburg	7	4	9	4	- 2	-
Bremen	3	2	2	-	1	2
Hamburg	3	1	10	6	- 7	- 5
Hessen	47	31	98	62	- 51	- 31
Mecklenburg-Vorpommern	2	1	6	4	- 4	- 3
Niedersachsen	41	24	48	35	- 7	- 11
Nordrhein-Westfalen	39	26	132	77	- 93	- 51
Rheinland-Pfalz	17	8	23	13	- 6	- 5
Saarland	9	5	1	1	8	4
Sachsen	34	20	50	28	- 16	- 8
Sachsen-Anhalt	22	18	20	15	2	3
Schleswig-Holstein	5	4	7	5	- 2	- 1
Bundesgebiet zusammen	360	230	598	358	- 238	- 128
Ausland ¹⁾	1 315	822	1 119	692	196	130
Insgesamt	1 675	1 052	1 717	1 050	- 42	2

1) einschl. "unbekanntes Ausland" und "ungeklärt und ohne Angabe"

**3.2 Über die Grenzen des Bundesgebietes Zu- und Fortgezogene im 1. Vierteljahr 2010
nach Herkunfts- und Zielländern**

Herkunfts- bzw. Zielland	Zuzüge		Fortzüge		Überschuss der Zu- bzw. Fortzüge (-)	
	insgesamt	darunter männlich	insgesamt	darunter männlich	insgesamt	darunter männlich
Belgien	6	3	13	5	- 7	- 2
Bulgarien	60	44	40	29	20	15
Dänemark	7	4	8	4	- 1	-
Estland	-	-	12	12	- 12	- 12
Finnland	8	3	7	2	1	1
Frankreich	38	24	38	22	-	2
Griechenland	15	7	13	9	2	- 2
Irland	6	2	3	2	3	-
Italien	63	42	56	23	7	19
Lettland	12	8	3	-	9	8
Litauen	15	9	19	17	- 4	- 8
Luxemburg	7	4	2	1	5	3
Malta	4	3	2	2	2	1
Niederlande	18	12	23	13	- 5	- 1
Österreich	83	66	143	84	- 60	- 18
Polen	113	94	141	120	- 28	- 26
Portugal	13	11	32	29	- 19	- 18
Rumänien	81	52	33	18	48	34
Schweden	12	9	27	16	- 15	- 7
Slowakei	6	1	21	8	- 15	- 7
Slowenien	-	-	1	1	- 1	- 1
Spanien	32	18	34	21	- 2	- 3
Tschechische Republik	32	10	39	9	- 7	1
Ungarn	55	42	41	23	14	19
Vereinigtes Königreich	41	24	34	13	7	11
Zypern	-	-	-	-	-	-
EU-Staaten zusammen	727	492	785	483	- 58	9
Albanien	3	3	3	1	-	2
Bosnien und Herzegowina	1	1	5	2	- 4	- 1
Kosovo	19	12	3	3	16	9
Moldau, Republik	1	-	2	1	- 1	- 1
Montenegro	-	-	1	-	- 1	-
Norwegen	3	1	18	6	- 15	- 5
Russische Föderation	46	21	58	27	- 12	- 6
Schweiz	65	37	193	111	- 128	- 74
Serbien	38	19	19	16	19	3
Türkei	53	37	46	35	7	2
Ukraine	20	7	33	17	- 13	- 10
Weißrussland	5	1	7	3	- 2	- 2
Übriges Europa	6	4	6	2	-	2
Europa zusammen	987	635	1 179	707	- 192	- 72

Noch: 3.2 Über die Grenzen des Bundesgebietes Zu- und Fortgezogene im 1. Vierteljahr 2010
nach Herkunfts- und Zielländern

Herkunfts- bzw. Zielland	Zuzüge		Fortzüge		Überschuss der Zu- bzw. Fortzüge (-)	
	insgesamt	darunter männlich	insgesamt	darunter männlich	insgesamt	darunter männlich
Ägypten	4	4	2	2	2	2
Algerien	8	6	11	11	- 3	- 5
Kamerun	-	-	2	1	- 2	- 1
Marokko	2	2	1	1	1	1
Nigeria	6	2	3	1	3	1
Sierra Leone	3	3	5	5	- 2	- 2
Südafrika	2	-	6	2	- 4	- 2
Tunesien	6	4	3	2	3	2
Übriges Afrika	14	7	9	4	5	3
Afrika zusammen	45	28	42	29	3	- 1
Argentinien	3	-	14	9	- 11	- 9
Brasilien	26	18	30	17	- 4	1
Kanada	17	11	14	6	3	5
Kuba	2	1	2	-	-	1
Mexiko	3	1	11	6	- 8	- 5
USA	46	24	61	28	- 15	- 4
Übriges Amerika	35	16	36	14	- 1	2
Amerika zusammen	132	71	168	80	- 36	- 9
Afghanistan	63	43	5	5	58	38
Aserbajdschan	30	21	14	10	16	11
China	62	26	83	45	- 21	- 19
Indien	31	25	28	26	3	- 1
Irak	54	32	13	12	41	20
Iran, Islamische Republik	31	23	5	5	26	18
Japan	10	4	19	5	- 9	- 1
Kasachstan	5	3	5	3	-	-
Libanon	7	6	6	6	1	-
Syrien, Arabische Republik	24	19	4	4	20	15
Thailand	12	3	3	1	9	2
Vietnam	38	15	24	15	14	-
Übriges Asien	71	35	73	43	- 2	- 8
Asien zusammen	438	255	282	180	156	75
Australien und Ozeanien	33	17	36	15	- 3	2
Außereuropäisches Ausland zusammen	648	371	528	304	120	67
Unbekanntes Ausland	4	4	6	6	- 2	- 2
Ungeklärt und ohne Angabe	6	4	5	5	1	- 1
Von / Nach See	-	-	-	-	-	-
Personen insgesamt	1 645	1 014	1 718	1 022	- 73	- 8
darunter Deutsche	330	192	599	330	- 269	- 138

3.3 Zu- und Fortgezogene in den Kreisen im 1. Vierteljahr 2010 nach Wanderungsarten

Kreisfreie Stadt Landkreis Land	Wanderung insgesamt		Wanderung über die Landesgrenze		Landesbinnenwanderung		
	Zuzüge	Fortzüge	Zuzüge	Fortzüge	über die Kreisgrenzen		zwischen den Gemeinden desselben Kreises
					Zuzüge	Fortzüge	
Stadt Erfurt	1 961	1 635	940	932	1 021	703	-
Stadt Gera	715	704	335	393	380	311	-
Stadt Jena	1 184	1 392	655	917	529	475	-
Stadt Suhl	283	385	99	161	184	224	-
Stadt Weimar	781	805	434	471	347	334	-
Stadt Eisenach	387	425	151	206	236	219	-
Eichsfeld	750	930	219	375	121	145	410
Nordhausen	919	934	379	418	158	134	382
Wartburgkreis	1 125	1 250	327	432	314	334	484
Unstrut-Hainich-Kreis	942	984	255	316	253	234	434
Kyffhäuserkreis	598	717	201	284	132	168	265
Schmalkalden-Meiningen	1 182	1 380	317	477	309	347	556
Gotha	1 334	1 412	325	383	376	396	633
Sömmerda	650	776	154	229	247	298	249
Hildburghausen	593	641	185	210	139	162	269
Ilm-Kreis	1 244	1 372	357	491	368	362	519
Weimarer Land	890	896	228	267	404	371	258
Sonneberg	495	564	172	269	115	87	208
Saalfeld-Rudolstadt	922	1 100	193	351	222	242	507
Saale-Holzland-Kreis	1 205	1 293	466	316	336	574	403
Saale-Orla-Kreis	747	799	230	270	162	174	355
Greiz	812	1 020	244	386	286	352	282
Altenburger Land	792	999	313	527	85	78	394
Thüringen	20 511	22 413	7 179	9 081	6 724	6 724	6 608
davon							
kreisfreie Städte	5 311	5 346	2 614	3 080	2 697	2 266	-
Landkreise	15 200	17 067	4 565	6 001	4 027	4 458	6 608

