

# Statistischer Bericht

C III - j / 03

Viehbestand und tierische Erzeugung  
in Thüringen  
2003

---

Bestell - Nr. 03 308

Thüringer Landesamt für Statistik



Herausgeber:  
Thüringer Landesamt für Statistik  
Europaplatz 3, 99091 Erfurt  
Postfach 90 01 63, 99104 Erfurt

Telefon: 0361 37-84642/84647  
Telefax: 0361 37-84699  
Internet: <http://www.tls.thueringen.de>  
E-Mail: [auskunft@tls.thueringen.de](mailto:auskunft@tls.thueringen.de)

Auskunft erteilt:  
Referat: Land- und Forstwirtschaft,  
Betriebsregister Landwirtschaft  
Telefon: 0361 37-734554

Herausgegeben im April 2004

Heft-Nr.: 108 / 04  
Preis: 3,75 EUR

© Thüringer Landesamt für Statistik, Erfurt, 2004

Für nichtgewerbliche Zwecke sind Vervielfältigung und unentgeltliche Verbreitung, auch auszugsweise, mit Quellenangabe gestattet. Die Verbreitung, auch auszugsweise, über elektronische Systeme/Datenträger bedarf der vorherigen Zustimmung. Alle übrigen Rechte bleiben vorbehalten.

Dieser Bericht ist auch auf Diskette erhältlich.

## Inhaltsverzeichnis

	Seite
Vorbemerkungen	3
<b>Grafiken</b>	
Viehbestände 2003	5
Veränderungen der Schlachtungen 2003 gegenüber dem jeweiligen Vorjahresmonat	8
Veränderungen der Milchanlieferung an Molkereien 2003 gegenüber dem jeweiligen Vorjahresmonat	14
Veränderungen der Eierzeugung und Legeleistung 2003 gegenüber dem jeweiligen Vorjahresmonat	18
<b>Tabellen</b>	
1. Pferde- und Rinderbestände 2003	6
2. Schweine-, Schaf- und Geflügelbestände 2003	7
3. Schlachtungen und Fleischerzeugung 2002 und 2003 sowie 2003 nach Monaten	9
3.1 Gewerbliche Schlachtungen und Hausschlachtungen	9
3.2 Gewerbliche Schlachtungen	10
3.3 Hausschlachtungen	11
4. Anzahl der Schlachtungen von beschauten, als tauglich beurteilten Tieren 2002 und 2003 sowie 2003 nach Kreisen	12
5. Milchleistung je Kuh, Milcherzeugung und -verwendung 2002 und 2003 sowie 2003 nach Monaten	15
6. Milchanlieferung an Molkereien 2002 und 2003 nach Ländern sowie 2003 nach Monaten	15
7. Milchanlieferung an Molkereien 2002 und 2003 sowie 2003 nach Kreisen	16
8. Legehennenhaltung und Eierzeugung 2002 und 2003 nach der Größenstruktur	19
9. Legehennenhaltung und Eierzeugung 2002 und 2003 sowie 2003 nach Monaten	19
10. Hennenhaltungsplätze 2002 und 2003 nach Haltungsform und Haltungskapazität	20



## **Vorbemerkungen**

Der vorliegende Bericht enthält die endgültigen Ergebnisse der

- Viehzählungen vom Mai und November,
- monatlichen Statistiken über die Schlachtungen und Fleischerzeugung, die Milcherzeugung und -verwendung und die Legehennenhaltung und Eierzeugung.

Da die bereits veröffentlichten Monatsberichte vorläufige Angaben enthalten, sind Abweichungen zu diesem Bericht möglich.

## **Rechtsgrundlagen**

- Gesetz über Agrarstatistiken (Agrarstatistikgesetz - AgrStatG) in der Fassung der Bekanntmachung vom 8. August 2002 (BGBl. I S. 3118).
- Gesetz über die Statistik für Bundeszwecke (Bundesstatistikgesetz - BStatG) vom 22. Januar 1987 (BGBl. I S. 462, 565), zuletzt geändert durch Artikel 16 des Gesetzes vom 21. August 2002 (BGBl. I S. 3322).

## **Viehzählung**

Die Erhebung über die Viehbestände wird alle vier Jahre, beginnend 2003, am 3. Mai allgemein durchgeführt. Erhoben werden Merkmale über die Bestände an Rindern, Schweinen, Schafen, Pferden und Geflügel. In den Zwischenjahren, beginnend 2002, werden die Bestände an Rindern, Schweinen und Schafen repräsentativ erhoben. Zusätzlich werden die Bestände an Rindern und Schweinen in jedem Jahr zum 3. November repräsentativ erfasst.

## **Schlachtungen und Fleischerzeugung**

Es werden Merkmale über Schlachtungen von Rindern, Kälbern, Schweinen, Schafen, Ziegen und Pferden, an denen nach den Bestimmungen des Fleischhygienegesetzes <sup>1)</sup> die Schlachtier- und Fleischschau vorgenommen wurde, erhoben. Erhebungsmerkmale der Schlachtungsstatistik sind die Zahl der Tiere nach Herkunft, Tierart, Tauglichkeit, gewerblichen Schlachtungen und Hausschlachtungen und bei Rindern außerdem nach Kategorien. In diesem Bericht werden tauglich beurteilte Tiere aus gewerblichen Schlachtungen inländischer und ausländischer Herkunft zusammengefasst nachgewiesen.

Für die Schlachtgewichtsstatistik werden für die Tierarten Rinder, Kälber, Schweine und Schafe die von der Thüringer Landesanstalt für Landwirtschaft auf Grund der nach der Vierten Vieh- und Fleischgesetz-Durchführungsverordnung <sup>2)</sup> ermittelten durchschnittlichen Schlachtgewichte verwendet. Die Durchschnittsschlachtgewichte für die Tierarten Ziegen und Pferde basieren auf den Angaben des Bundesministeriums für Verbraucherschutz, Ernährung und Landwirtschaft.

Die Ermittlung der Gesamtschlachtmenge erfolgt auf der Grundlage der Anzahl der beschauten, als tauglich beurteilten Tiere und der erreichten Durchschnittsschlachtgewichte.

---

(Fußnoten siehe Seite 4)

## **Milcherzeugung und -verwendung**

Grundlage hierfür sind die nach der Marktordnungswaren-Meldeverordnung <sup>3)</sup> zu erstattenden Meldungen der Molkereien. Erfasst wird die von Thüringer Erzeugern an Molkereien angelieferte Rohmilch mit natürlichem Fettgehalt, einschließlich Ziegen-, Schaf- und Büffelmilch. Diese Angaben werden von der Thüringer Landesanstalt für Landwirtschaft monatlich nach Einzugsgebieten bereitgestellt.

Die Differenz zwischen angelieferter und erzeugter Milchmenge sowie die Verwendung der Milch beim Erzeuger werden durch das Statistische Landesamt geschätzt.

Grundlage dieser Schätzungen sind die Angaben über die Verfütterung von Milch im Betrieb, den Eigenverbrauch, die Direktvermarktung sowie die Anlieferung an Molkereien und Milchsammelstellen jeweils nach der Menge aus der Meldung der Ernte- und Betriebsberichterstattung.

## **Legehennenhaltung und Eierzeugung**

Hier sind die Inhaber bzw. Leiter von Unternehmen mit mindestens 3000 Hennenhaltungsplätzen auskunftspflichtig. Es werden monatlich Angaben über Hennenhaltungsplätze, Legehennen und Eierzeugung festgestellt.

Im Dezember jedes Jahres werden zusätzlich Daten zu den Haltungsformen (Käfig-Batteriehaltung, Volierenhaltung, Bodenhaltung, intensive Auslauf- und Freilandhaltung) und zum Bestandsaufbau nach Altersklassen und Legeperioden erfragt.

In Anlehnung der Verordnung (EG) Nr. 1651/2001 der Kommission vom 14. August 2001, nach der ab 2002 die Kennzeichnung von Eiern grundsätzlich nur noch nach den Kategorien "Käfig", "Boden", "Freiland" zulässig ist, beschränken sich auch die Veröffentlichungen über die Haltungsformen auf drei Kategorien, wobei die bisherige Kategorie "Volierenhaltung" in die "Bodenhaltung" und die "intensive Auslaufhaltung" in die "Freilandhaltung" eingeht.

## **Zeichenerklärung**

- 0 weniger als die Hälfte von 1 in der letzten besetzten Stelle, jedoch mehr als nichts
- nichts vorhanden (genau Null)
- . Zahlenwert unbekannt oder geheim zu halten
- x Tabellenfach gesperrt, weil Aussage nicht sinnvoll

Anmerkung: Abweichungen in den Summen erklären sich aus dem Runden der Einzelwerte.

---

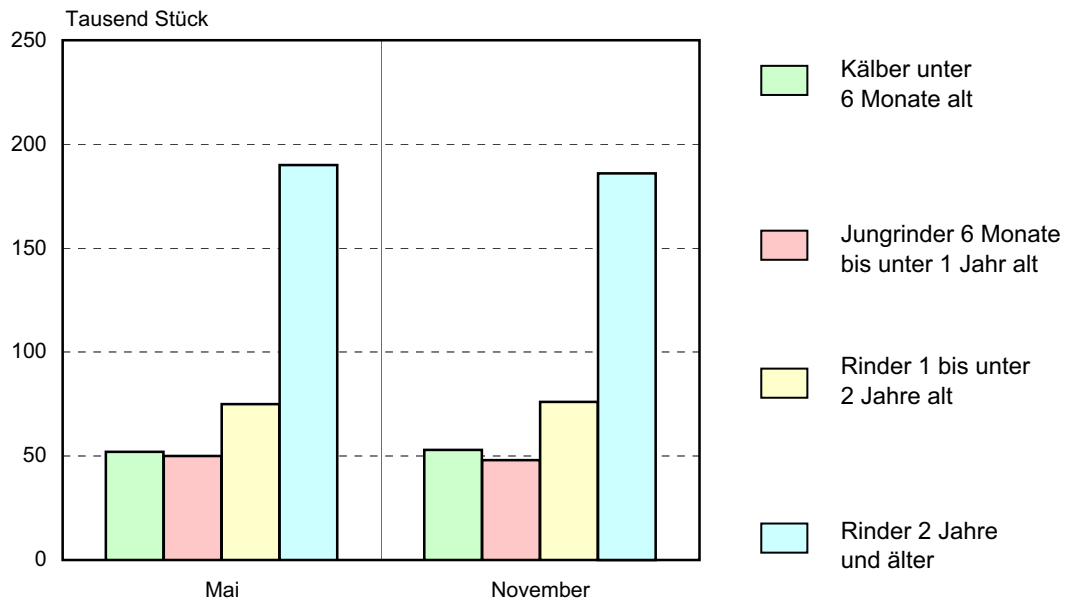
1) Fleischhygienegesetz (FIHG) neu gefasst durch Bekanntmachung vom 30.06.2003 (BGBl. I S. 1242)

2) Vierte Vieh- und Fleischgesetz-Durchführungsverordnung in der Fassung der Bekanntmachung vom 23. Juni 1994 (BGBl. I S. 1302), zuletzt geändert durch Artikel 381 der Verordnung vom 29. Oktober 2001 (BGBl. I S. 2785)

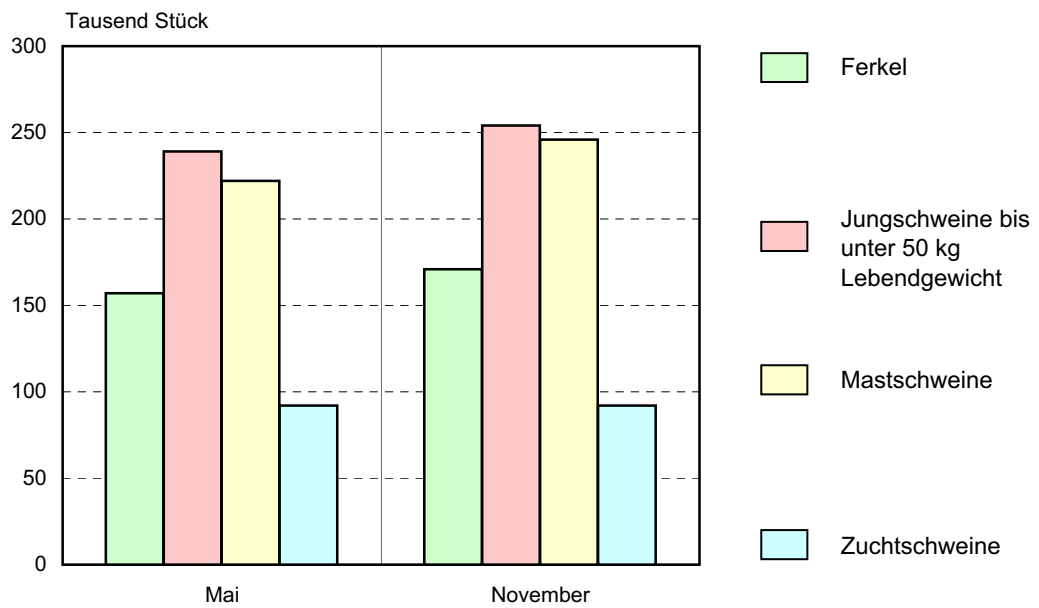
3) Verordnung über Meldepflichten über Marktordnungswaren (Marktordnungswaren-Meldeverordnung) vom 24. November 1999 (BGBl. I S. 2286)

### Viehbestände 2003

#### Rinder



#### Schweine



1. Pferde- und Rinderbestände 2003

Tierart	Mai	November
	Stück	
Ponys und Kleinpferde	1 989	.
Andere Pferde	6 656	.
davon		
unter 1 Jahr alt	495	.
1 bis unter 3 Jahre alt	1 088	.
3 bis unter 14 Jahre alt	4 111	.
14 Jahre und älter	962	.
<b>Pferde insgesamt</b>	<b>8 645</b>	.
Kälber unter 6 Monate alt oder unter 220 kg Lebendgewicht	51 875	53 029
Jungrinder 6 Monate bis unter 1 Jahr alt	50 034	48 349
davon		
männlich	17 308	16 561
weiblich	32 726	31 788
Rinder 1 bis unter 2 Jahre alt	75 269	75 947
davon		
männlich	20 568	20 604
weibliche Schlachtrinder	2 094	1 938
weibliche Nutz- und Zuchttiere	52 607	53 405
Rinder 2 Jahre und älter	189 704	186 281
davon		
Bullen und Ochsen	2 127	2 055
Schlachtfärsen	214	242
Nutz- und Zuchtfärsen	23 238	22 965
Milchkühe	126 962	123 866
Ammen- und Mutterkühe	36 519	36 328
Schlacht- und Mastkühe	644	825
<b>Rinder insgesamt</b>	<b>366 882</b>	<b>363 606</b>



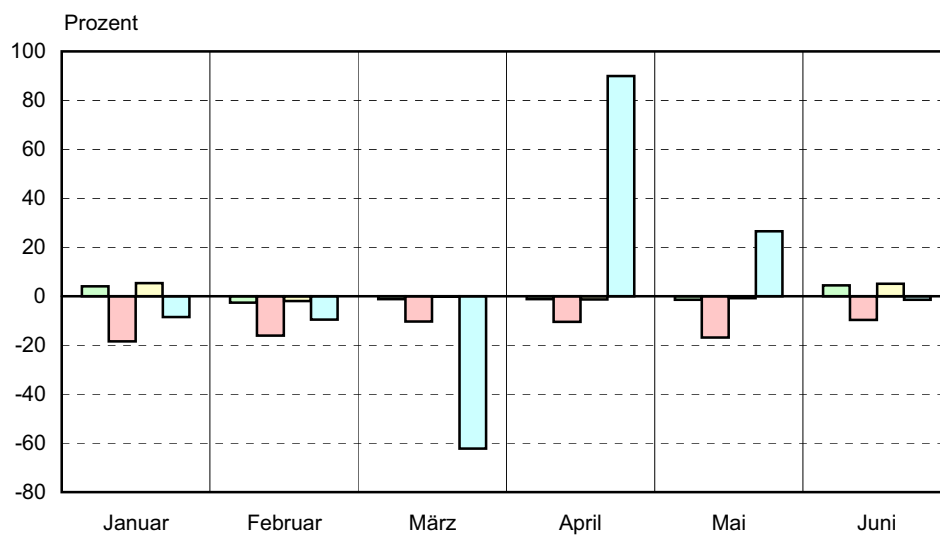
**2. Schweine-, Schaf- und Geflügelbestände 2003**

Tierart	Mai	November
	Stück	
Ferkel	157 155	171 337
Jungschweine bis unter 50 kg Lebendgewicht (LG)	239 379	254 496
Mastschweine	221 824	245 942
davon		
50 bis unter 80 kg LG	99 068	113 004
80 bis unter 110 kg LG	93 562	98 868
110 und mehr kg LG	29 194	34 070
Zuchtschweine	92 169	91 960
davon		
Eber zur Zucht	914	939
Jungsauen zum 1. Mal trächtig	15 517	14 192
andere trächtige Sauen	47 282	49 482
Jungsauen noch nicht trächtig	15 441	15 326
andere nicht trächtige Sauen	13 015	12 021
<b>Schweine insgesamt</b>	<b>710 521</b>	<b>763 734</b>
Schafe unter 1 Jahr alt	58 046	.
Schafe 1 Jahr und älter	176 917	.
davon		
weibliche Schafe zur Zucht	173 431	.
Schafböcke zur Zucht	2 217	.
Hammel und übrige Schafe	1 269	.
<b>Schafe insgesamt</b>	<b>234 963</b>	.
Hühner	4 502 321	.
davon		
Legehennen 1/2 Jahr und älter	1 842 405	.
Junghennen unter 1/2 Jahr alt <sup>1)</sup>	1 006 779	.
Schlacht- und Masthähne und -hühner sowie sonst. Hähne <sup>1)</sup>	1 653 137	.
Sonstiges Geflügel	176 768	.
davon		
Gänse	8 513	.
Enten	13 145	.
Truthühner	155 110	.
<b>Geflügel insgesamt</b>	<b>4 679 089</b>	.

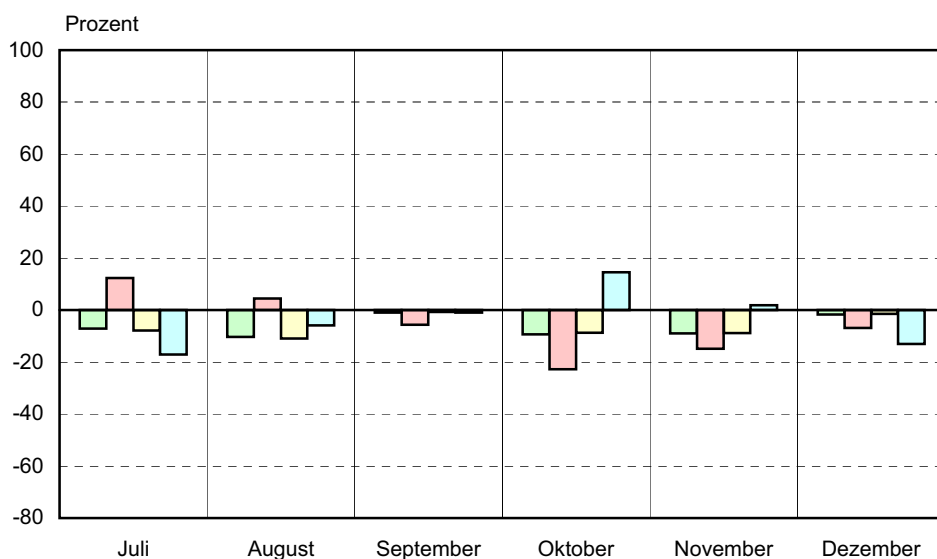
1) einschl. der hierfür bestimmten Küken

## Veränderungen der Schlachtungen 2003 gegenüber dem jeweiligen Vorjahresmonat

### 1. Halbjahr



### 2. Halbjahr



Insgesamt     Rinder     Schweine     Schafe

### 3. Schlachtungen und Fleischerzeugung 2002 und 2003 sowie 2003 nach Monaten <sup>\*)</sup>

#### 3.1 Gewerbliche Schlachtungen und Hausschlachtungen

Jahr Monat	Rinder insgesamt	Davon				Kälber <sup>2)</sup>	Schweine	Schafe, Lämmer, Hammel	Ziegen	Pferde
		Ochsen	Bullen	Kühe	Färsen <sup>1)</sup>					

#### Anzahl der Schlachtungen in Stück

2002	78 794	428	27 498	43 177	7 691	2 210	1 604 843	7 327	480	123
<b>2003</b>	<b>70 709</b>	<b>553</b>	<b>24 503</b>	<b>38 733</b>	<b>6 920</b>	<b>2 022</b>	<b>1 559 976</b>	<b>7 047</b>	<b>767</b>	<b>111</b>
Januar	6 824	37	2 016	4 009	762	127	143 594	476	39	16
Februar	5 614	41	1 991	2 894	688	145	126 560	442	61	4
März	5 859	41	2 135	3 012	671	160	133 206	446	35	8
April	6 181	44	2 366	3 176	595	241	134 195	1 134	227	11
Mai	5 083	40	1 835	2 718	490	131	132 895	423	29	7
Juni	4 792	35	1 798	2 548	411	119	127 286	291	61	8
Juli	6 789	53	2 179	4 086	471	129	125 375	305	51	5
August	6 114	35	1 858	3 791	430	131	119 648	305	10	4
September	5 746	86	2 043	3 213	404	148	129 363	449	69	5
Oktober	5 540	43	1 895	2 998	604	194	123 519	887	68	15
November	6 552	67	2 261	3 389	835	202	132 797	1 063	62	14
Dezember	5 615	31	2 126	2 899	559	295	131 538	826	55	14

#### Schlachtmenge in Tonnen

2002	23 408	128	9 448	11 846	1 986	173	147 727	124	9	32
<b>2003</b>	<b>20 815</b>	<b>156</b>	<b>8 470</b>	<b>10 437</b>	<b>1 753</b>	<b>157</b>	<b>144 115</b>	<b>120</b>	<b>14</b>	<b>29</b>
Januar	2 023	11	698	1 120	194	7	13 360	10	1	4
Februar	1 661	12	680	783	187	9	11 731	9	1	1
März	1 750	11	738	825	176	12	12 295	9	1	2
April	1 853	13	813	870	156	20	12 373	23	4	3
Mai	1 499	11	632	735	121	10	12 212	6	1	2
Juni	1 396	8	610	671	107	11	11 661	6	1	2
Juli	1 969	15	754	1 076	124	10	11 511	5	1	1
August	1 745	10	637	998	100	9	10 942	4	0	1
September	1 665	25	706	831	103	12	11 886	6	1	1
Oktober	1 641	13	667	813	149	16	11 498	11	1	4
November	1 943	20	788	928	207	16	12 419	15	1	4
Dezember	1 672	9	747	787	129	24	12 228	14	1	4

\*) tauglich beurteilte Tiere

1) ausgewachsene weibliche Rinder, die noch nicht gekalbt haben - 2) Tiere, deren Schlachtkörper als Kälber zugeschnitten sind

Noch: 3. Schlachtungen und Fleischerzeugung 2002 und 2003 sowie 2003 nach Monaten <sup>\*)</sup>

### 3.2 Gewerbliche Schlachtungen

Jahr Monat	Rinder insgesamt	Davon				Kälber <sup>2)</sup>	Schweine	Schafe, Lämmer, Hammel	Ziegen	Pferde
		Ochsen	Bullen	Kühe	Färsen <sup>1)</sup>					

#### Anzahl der Schlachtungen in Stück

2002	74 878	395	25 572	42 674	6 237	1 932	1 571 036	4 849	315	83
<b>2003</b>	<b>67 012</b>	<b>529</b>	<b>22 730</b>	<b>38 218</b>	<b>5 535</b>	<b>1 821</b>	<b>1 528 175</b>	<b>4 697</b>	<b>359</b>	<b>67</b>
Januar	6 310	35	1 793	3 910	572	109	138 385	271	15	10
Februar	5 144	39	1 776	2 821	508	123	122 291	287	42	2
März	5 376	39	1 909	2 952	476	128	129 422	296	17	6
April	5 927	43	2 215	3 160	509	233	132 761	906	169	7
Mai	4 951	37	1 765	2 699	450	116	132 134	289	3	4
Juni	4 724	35	1 771	2 534	384	111	126 834	238	23	5
Juli	6 743	52	2 161	4 071	459	124	125 128	272	16	4
August	6 077	35	1 836	3 784	422	123	119 339	268	4	3
September	5 652	85	1 998	3 193	376	141	128 902	324	22	4
Oktober	5 164	42	1 710	2 961	451	173	121 092	562	12	9
November	5 849	60	1 918	3 294	577	178	126 371	539	19	8
Dezember	5 095	27	1 878	2 839	351	262	125 516	445	17	5

#### Schlachtmenge in Tonnen

2002	22 221	118	8 785	11 707	1 611	151	144 600	83	6	22
<b>2003</b>	<b>19 703</b>	<b>149</b>	<b>7 855</b>	<b>10 296</b>	<b>1 403</b>	<b>142</b>	<b>141 161</b>	<b>81</b>	<b>6</b>	<b>18</b>
Januar	1 869	10	621	1 092	146	6	12 875	6	0	3
Februar	1 518	11	606	763	138	8	11 335	6	1	1
März	1 603	10	660	809	125	10	11 946	6	0	2
April	1 774	13	761	866	134	19	12 241	19	3	2
Mai	1 459	10	608	730	111	9	12 142	4	0	1
Juni	1 376	8	601	667	100	10	11 619	5	0	1
Juli	1 955	14	748	1 072	121	10	11 488	4	0	1
August	1 734	10	630	996	98	9	10 914	4	0	1
September	1 637	24	690	826	96	12	11 844	5	0	1
Oktober	1 528	12	602	803	111	15	11 272	7	0	2
November	1 731	18	669	902	143	14	11 818	8	0	2
Dezember	1 519	7	660	771	81	21	11 668	7	0	1

(Fußnoten siehe Seite 9)

Noch: 3. Schlachtungen und Fleischerzeugung 2002 und 2003 sowie 2003 nach Monaten <sup>\*)</sup>

### 3.3 Hausschlachtungen

Jahr Monat	Rinder insgesamt	Davon				Kälber <sup>2)</sup>	Schweine	Schafe, Lämmer, Hammel	Ziegen	Pferde
		Ochsen	Bullen	Kühe	Färsen <sup>1)</sup>					

#### Anzahl der Schlachtungen in Stück

2002	3 916	33	1 926	503	1 454	278	33 807	2 478	165	40
<b>2003</b>	<b>3 697</b>	<b>24</b>	<b>1 773</b>	<b>515</b>	<b>1 385</b>	<b>201</b>	<b>31 801</b>	<b>2 350</b>	<b>408</b>	<b>44</b>
Januar	514	2	223	99	190	18	5 209	205	24	6
Februar	470	2	215	73	180	22	4 269	155	19	2
März	483	2	226	60	195	32	3 784	150	18	2
April	254	1	151	16	86	8	1 434	228	58	4
Mai	132	3	70	19	40	15	761	134	26	3
Juni	68	-	27	14	27	8	452	53	38	3
Juli	46	1	18	15	12	5	247	33	35	1
August	37	-	22	7	8	8	309	37	6	1
September	94	1	45	20	28	7	461	125	47	1
Oktober	376	1	185	37	153	21	2 427	325	56	6
November	703	7	343	95	258	24	6 426	524	43	6
Dezember	520	4	248	60	208	33	6 022	381	38	9

#### Schlachtmenge in Tonnen

2002	1 187	10	662	139	375	22	3 127	41	3	11
<b>2003</b>	<b>1 112</b>	<b>7</b>	<b>615</b>	<b>140</b>	<b>350</b>	<b>15</b>	<b>2 953</b>	<b>39</b>	<b>7</b>	<b>12</b>
Januar	154	1	77	28	48	1	485	4	0	2
Februar	143	1	73	20	49	1	396	3	0	1
März	146	1	78	16	51	2	349	3	0	1
April	79	0	52	4	23	1	132	5	1	1
Mai	40	1	24	5	10	1	70	2	0	1
Juni	20	-	9	4	7	1	41	1	1	1
Juli	14	0	6	4	3	0	23	1	1	0
August	11	-	8	2	2	1	28	1	0	0
September	28	0	16	5	7	1	42	2	1	0
Oktober	113	0	65	10	38	2	226	4	1	2
November	212	2	120	26	64	2	601	7	1	2
Dezember	153	1	87	16	48	3	560	6	1	2

(Fußnoten siehe Seite 9)

**4. Anzahl der Schlachtungen von beschauten, als tauglich**

Lfd. Nr.	Jahr — Kreisfreie Stadt Landkreis	Rinder insgesamt		Davon					
				Ochsen		Bullen		Kühe	
		G	H	G	H	G	H	G	H
1	2002	74 878	3 916	395	33	25 572	1 926	42 674	503
2	<b>2003</b>	<b>67 012</b>	<b>3 697</b>	<b>529</b>	<b>24</b>	<b>22 730</b>	<b>1 773</b>	<b>38 218</b>	<b>515</b>
3	Stadt Erfurt	889	8	-	-	692	2	48	1
4	Stadt Gera	-	32	-	-	-	20	-	-
5	Stadt Jena	11 066	1	145	-	3 437	1	6 416	-
6	Stadt Suhl	-	1	-	-	-	-	-	1
7	Stadt Weimar <sup>3)</sup>	.	.	.	.	.	.	.	.
8	Stadt Eisenach <sup>4)</sup>	.	.	.	.	.	.	.	.
9	Eichsfeld	823	347	-	1	558	163	92	55
10	Nordhausen	203	216	1	1	155	104	6	13
11	Wartburgkreis	292	606	2	11	239	232	3	127
12	Unstrut-Hainich-Kreis	575	194	-	-	377	110	41	19
13	Kyffhäuserkreis	118	143	-	-	118	143	-	-
14	Schmalkalden-Meiningen	1 349	523	56	-	1 079	180	12	127
15	Gotha	421	132	13	3	313	51	-	31
16	Sömmerda	-	69	-	-	-	31	-	-
17	Hildburghausen	211	34	4	2	116	13	21	2
18	Ilm-Kreis	-	96	-	-	-	49	-	8
19	Weimarer Land	93	65	1	-	70	44	-	3
20	Sonneberg	-	27	-	-	-	8	-	-
21	Saalfeld-Rudolstadt	1 129	129	9	-	720	62	257	27
22	Saale-Holzland-Kreis	307	95	-	1	195	39	26	1
23	Saale-Orla-Kreis	263	401	-	-	236	212	4	50
24	Greiz	280	500	2	5	142	268	69	44
25	Altenburger Land	48 993	78	296	-	14 283	41	31 223	6

G Gewerbliche Schlachtungen, H Hausschlachtungen

1) ausgewachsene weibliche Rinder, die noch nicht gekalbt haben - 2) Tiere, deren Schlachtkörper als Kälber zugeschnitten

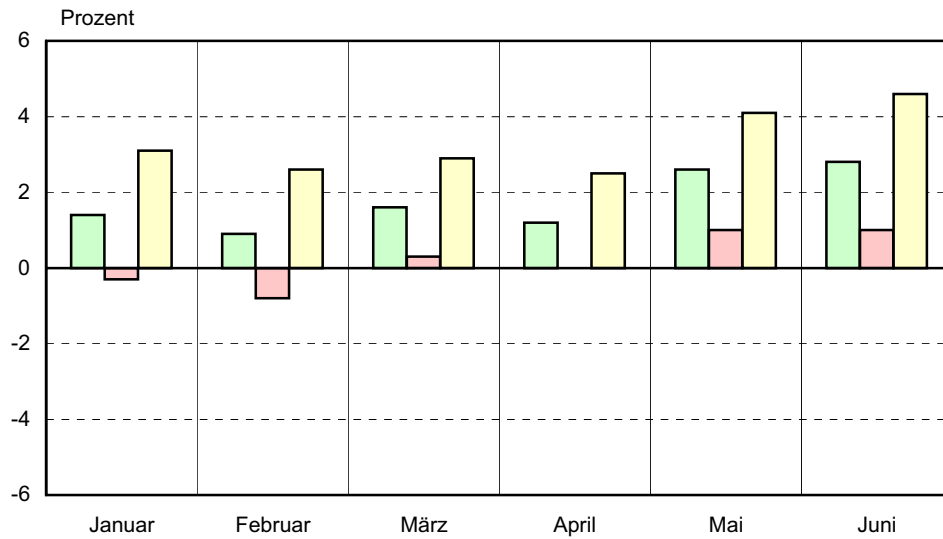
beurteilten Tieren 2002 und 2003 sowie 2003 nach Kreisen

Färsen <sup>1)</sup>		Kälber <sup>2)</sup>		Schweine		Schafe, Lämmer, Hammel und Ziegen		Pferde		Lfd. Nr.
G	H	G	H	G	H	G	H	G	H	
6 237	1 454	1 932	278	1 571 036	33 807	5 164	2 643	83	40	1
<b>5 535</b>	<b>1 385</b>	<b>1 821</b>	<b>201</b>	<b>1 528 175</b>	<b>31 801</b>	<b>5 056</b>	<b>2 758</b>	<b>67</b>	<b>44</b>	<b>2</b>
149	5	74	1	32 205	430	373	8	-	-	3
-	12	-	-	-	145	-	21	-	-	4
1 068	-	457	-	213 728	24	1 364	-	47	-	5
-	-	-	-	-	9	-	-	-	1	6
.	.	.	.	.	.	.	.	.	.	7
.	.	.	.	.	.	.	.	.	.	8
173	128	25	5	74 778	3 562	467	139	11	5	9
41	98	2	4	3 222	1 805	15	76	-	2	10
48	236	2	3	2 466	2 699	5	223	-	11	11
157	65	38	5	43 342	3 531	384	185	3	4	12
-	-	-	-	3 084	3 051	17	169	-	2	13
202	216	97	11	65 328	1 270	214	157	-	10	14
95	47	122	4	4 878	1 483	60	92	3	-	15
-	38	-	6	865	3 437	-	64	-	-	16
70	17	52	21	5 872	1 128	113	74	-	-	17
-	39	-	7	-	1 181	-	86	-	5	18
22	18	5	13	543 319	2 080	19	154	-	1	19
-	19	20	3	-	58	-	31	-	-	20
143	40	348	13	41 335	586	524	106	1	-	21
86	54	24	5	139	1 034	608	183	1	-	22
23	139	54	58	2 938	1 823	446	156	-	-	23
67	183	59	30	1 805	1 497	157	320	1	3	24
3 191	31	442	12	488 871	968	290	514	-	-	25

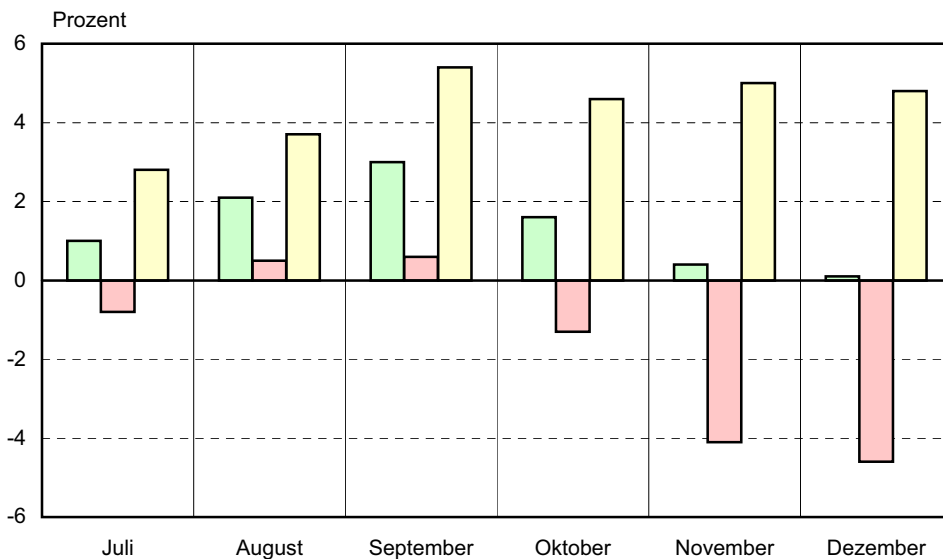
sind - 3) Angaben sind im Landkreis Weimarer Land enthalten - 4) Angaben sind im Landkreis Wartburgkreis enthalten

## Veränderungen der Milchanlieferung an Molkereien 2003 gegenüber dem jeweiligen Vorjahresmonat

### 1. Halbjahr



### 2. Halbjahr



Insgesamt       in Thüringen       in andere Bundesländer



### 5. Milchleistung je Kuh, Milcherzeugung und -verwendung 2002 und 2003 sowie 2003 nach Monaten

Jahr Monat	Durchschnittliche Milchleistung je Kuh und			Milch- erzeugung insgesamt	Davon	
	Jahr	Monat	Tag		Milchan- lieferung	sonstige Verwendung
	Kilogramm					
2002	7 151,2	595,9	19,6	916 033	889 651	26 382
<b>2003</b>	<b>7 370,3</b>	<b>614,2</b>	<b>20,2</b>	<b>927 334</b>	<b>903 473</b>	<b>23 861</b>
Januar	x	619,4	20,0	77 937	75 931	2 006
Februar	x	571,9	20,4	71 956	70 105	1 851
März	x	643,8	20,8	81 004	78 920	2 084
April	x	627,8	20,9	78 986	76 953	2 033
Mai	x	660,2	21,3	83 073	80 935	2 138
Juni	x	628,3	20,9	79 053	77 019	2 034
Juli	x	640,1	20,6	80 534	78 462	2 072
August	x	619,1	20,0	77 895	75 890	2 005
September	x	594,9	19,8	74 847	72 921	1 926
Oktober	x	593,2	19,1	74 636	72 716	1 920
November	x	568,4	18,9	71 514	69 675	1 839
Dezember	x	603,2	19,5	75 899	73 946	1 953

### 6. Milchanlieferung an Molkereien 2002 und 2003 nach Ländern sowie 2003 nach Monaten

Jahr Monat	Milchan- lieferung insgesamt	Davon an Molkereien in									
		Thüringen		Bayern	Branden- burg	Hessen	Nieder- sachsen	Nordrh.- Westf.	Rheinl.- Pfalz	Sachsen	Sachsen- Anhalt
		Tonnen	Prozent	Tonnen							
2002	889 651	447 929	50,3	196 806	2 726	71 382	8 045	35 304	11 924	50 855	64 680
<b>2003</b>	<b>903 473</b>	<b>444 878</b>	<b>49,2</b>	<b>208 038</b>	<b>2 812</b>	<b>73 953</b>	<b>8 074</b>	<b>33 699</b>	<b>12 794</b>	<b>52 533</b>	<b>66 692</b>
Januar	75 931	38 040	50,1	17 114	227	5 978	685	2 769	1 073	4 364	5 681
Februar	70 105	35 153	50,1	15 681	234	5 534	623	2 561	1 012	4 027	5 280
März	78 920	39 271	49,8	17 893	378	6 297	679	2 818	1 130	4 554	5 900
April	76 953	38 484	50,0	17 483	-	6 130	698	2 776	1 106	4 471	5 805
Mai	80 935	39 910	49,3	18 384	328	6 602	739	2 978	1 159	4 752	6 083
Juni	77 019	37 792	49,1	17 591	302	6 448	689	2 849	1 065	4 561	5 722
Juli	78 462	38 488	49,1	17 981	305	6 690	688	2 918	1 051	4 632	5 709
August	75 890	37 287	49,1	17 580	200	6 312	689	2 844	1 061	4 472	5 445
September	72 921	35 850	49,2	16 948	177	5 948	642	2 765	1 009	4 242	5 340
Oktober	72 716	35 429	48,7	17 311	151	5 872	626	2 818	1 030	4 206	5 273
November	69 675	33 654	48,3	16 474	202	5 850	631	2 734	1 023	4 023	5 084
Dezember	73 946	35 520	48,0	17 598	308	6 292	685	2 869	1 075	4 229	5 370

7. Milchlieferung an Molkereien 2002

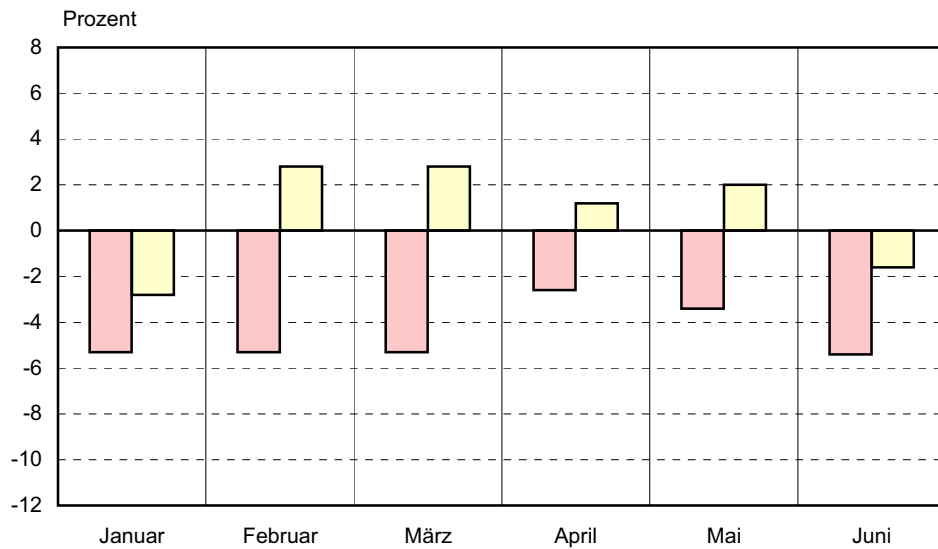
Lfd. Nr.	Jahr Kreisfreie Stadt Landkreis	Januar	Februar	März	April	Mai	Juni
		Tonnen					
1	2002	74 916	69 505	77 690	76 013	78 909	74 926
2	<b>2003</b>	<b>75 931</b>	<b>70 105</b>	<b>78 920</b>	<b>76 953</b>	<b>80 935</b>	<b>77 019</b>
3	Stadt Erfurt	496	449	511	520	546	503
4	Stadt Gera	339	301	318	319	351	344
5	Stadt Jena	-	-	-	-	-	-
6	Stadt Suhl	-	-	-	-	-	-
7	Stadt Weimar	111	102	111	106	120	126
8	Stadt Eisenach	333	306	341	341	371	372
9	Eichsfeld	4 275	3 967	4 428	4 381	4 613	4 359
10	Nordhausen	2 768	2 590	2 841	2 789	2 948	2 758
11	Wartburgkreis	6 318	5 856	6 667	6 508	7 039	6 772
12	Unstrut-Hainich-Kreis	4 336	4 011	4 435	4 356	4 589	4 321
13	Kyffhäuserkreis	2 215	2 020	2 243	2 206	2 319	2 219
14	Schmalkalden-Meiningen	4 659	4 231	4 781	4 594	4 841	4 623
15	Gotha	3 428	3 181	3 572	3 502	3 652	3 502
16	Sömmerda	3 981	3 651	4 136	4 069	4 251	3 974
17	Hildburghausen	4 432	4 008	4 418	4 252	4 474	4 317
18	Ilm-Kreis	2 442	2 309	2 609	2 542	2 643	2 523
19	Weimarer Land	4 989	4 522	5 059	4 890	5 120	4 834
20	Sonneberg	1 355	1 277	1 471	1 398	1 416	1 316
21	Saalfeld-Rudolstadt	4 100	3 815	4 297	4 071	4 229	4 007
22	Saale-Holzland-Kreis	4 626	4 302	4 855	4 714	4 902	4 656
23	Saale-Orla-Kreis	8 843	8 114	9 171	9 003	9 539	9 296
24	Greiz	8 385	7 823	8 965	8 790	9 138	8 536
25	Altenburger Land	3 500	3 270	3 691	3 602	3 834	3 661

und 2003 sowie 2003 nach Kreisen

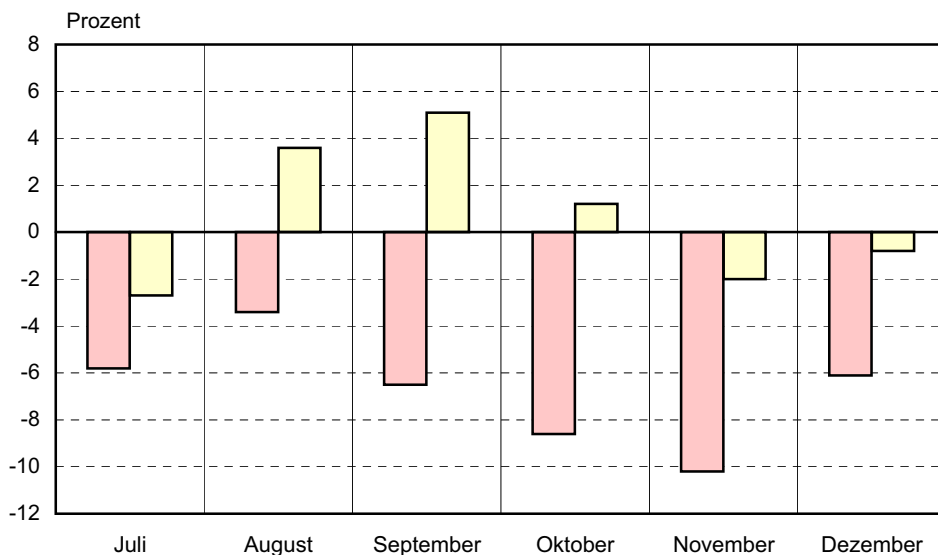
Juli	August	September	Oktober	November	Dezember	Jahr	Lfd. Nr.
Tonnen							
77 695	74 342	70 813	71 558	69 386	73 898	889 651	1
<b>78 462</b>	<b>75 890</b>	<b>72 921</b>	<b>72 716</b>	<b>69 675</b>	<b>73 946</b>	<b>903 473</b>	<b>2</b>
531	519	494	500	463	485	6 017	3
345	341	332	327	320	325	3 962	4
-	-	-	-	-	-	-	5
-	-	-	-	-	-	-	6
131	118	110	104	100	104	1 343	7
390	390	386	376	355	369	4 330	8
4 357	4 232	4 088	4 120	4 010	4 258	51 088	9
2 761	2 637	2 563	2 547	2 471	2 652	32 325	10
6 880	6 551	6 180	6 184	5 805	6 274	77 034	11
4 407	4 318	4 161	4 239	4 099	4 289	51 561	12
2 278	2 274	2 191	2 184	2 096	2 137	26 382	13
4 706	4 529	4 316	4 259	4 118	4 419	54 076	14
3 624	3 471	3 428	3 429	3 312	3 489	41 590	15
4 046	3 896	3 790	3 748	3 621	3 816	46 979	16
4 334	4 340	4 204	4 214	4 086	4 305	51 384	17
2 565	2 461	2 385	2 360	2 237	2 380	29 456	18
4 973	4 855	4 780	4 830	4 579	4 830	58 261	19
1 381	1 335	1 262	1 316	1 289	1 408	16 224	20
4 052	3 785	3 621	3 581	3 497	3 761	46 816	21
4 759	4 590	4 395	4 301	4 072	4 285	54 457	22
9 418	9 189	8 787	8 623	8 181	8 691	106 855	23
8 806	8 463	8 035	8 046	7 661	8 127	100 775	24
3 718	3 596	3 413	3 428	3 303	3 542	42 558	25

## Veränderungen der Eierzeugung und Legeleistung 2003 gegenüber dem jeweiligen Vorjahresmonat

### 1. Halbjahr



### 2. Halbjahr



Erzeugte Eier Eier je Henne

### 8. Legehennenhaltung und Eierzeugung 2002 und 2003 nach der Größenstruktur

Größenstruktur Haltungskapazität von... bis unter... Hennenhaltungs- plätzen <sup>1)</sup>	Betriebe	Hennen- haltungs- plätze <sup>1)</sup>	Lege- hennen- bestand <sup>2)</sup>	Erzeugte Eier im Jahr <sup>3)</sup>	Legeleistung Eier je		Durchschnittl. Auslastung der Haltungs- kapazität
					Henne im Jahr	Henne am Tag	
	im Durchschnitt			1 000 Stück	Stück		Prozent
<b>2002</b>							
3 000 - 30 000	8	83 845	58 715	16 819	286,5	0,78	70,0
30 000 - 60 000	3	119 158	93 645	26 628	284,3	0,78	78,6
60 000 - 100 000	5	377 546	323 722	92 919	287,0	0,79	85,7
100 000 und mehr	4	1 491 782	1 273 151	386 179	303,3	0,83	85,3
<b>Insgesamt</b>	<b>20</b>	<b>2 072 331</b>	<b>1 749 233</b>	<b>522 544</b>	<b>298,7</b>	<b>0,82</b>	<b>84,4</b>
<b>2003</b>							
3 000 - 30 000	8	85 813	71 535	20 497	286,5	0,79	83,4
30 000 - 60 000	3	132 007	95 394	27 488	288,2	0,79	72,3
60 000 - 100 000	5	374 001	324 001	94 283	291,0	0,80	86,6
100 000 und mehr	4	1 435 467	1 153 760	350 771	304,0	0,83	80,4
<b>Insgesamt</b>	<b>20</b>	<b>2 027 288</b>	<b>1 644 690</b>	<b>493 039</b>	<b>299,8</b>	<b>0,82</b>	<b>81,1</b>

1) bei voller Ausnutzung der für die Hennenhaltung verfügbaren Stallplätze - 2) einschl. legereifer Junghennen und Legehennen, die sich in der Legepause befinden - 3) einschl. Bruch-, Knick- und Junghenneneier

### 9. Legehennenhaltung und Eierzeugung 2002 und 2003 sowie 2003 nach Monaten

Jahr Monat	Betriebe	Hennen- haltungs- plätze <sup>1)</sup>	Legehennen <sup>2)</sup>		Erzeugte Eier <sup>3)</sup>	Lege- leistung Eier je Henne	Auslastung der Haltungs- kapazität
			am 1. des Berichts- monats	im Durch- schnitt			
	Anzahl			1 000 Stück	Stück	Prozent	
2002	20	2 072 331	x	1 749 233	522 544	298,7	84,4
<b>2003</b>	<b>20</b>	<b>2 027 288</b>	<b>x</b>	<b>1 644 690</b>	<b>493 039</b>	<b>299,8</b>	<b>81,1</b>
Januar	20	2 021 849	1 653 451	1 688 072	41 765	24,7	81,8
Februar	20	2 062 349	1 722 692	1 694 270	37 958	22,4	83,5
März	20	2 043 247	1 665 847	1 697 787	43 172	25,4	81,5
April	20	2 022 455	1 729 726	1 724 014	43 911	25,5	85,5
Mai	20	2 022 455	1 718 301	1 686 844	43 927	26,0	85,0
Juni	20	2 022 455	1 655 386	1 696 064	40 938	24,1	81,9
Juli	20	2 028 855	1 736 742	1 649 091	41 465	25,1	85,6
August	20	1 989 983	1 561 440	1 568 767	40 442	25,8	78,5
September	19	1 986 363	1 574 693	1 554 237	38 673	24,9	79,3
Oktober	19	1 978 363	1 533 780	1 578 481	40 364	25,6	77,5
November	19	1 990 363	1 623 182	1 585 683	39 424	24,9	81,6
Dezember	19	2 158 716	1 548 184	1 612 978	40 998	25,4	71,7

1) bei voller Ausnutzung der für die Hennenhaltung verfügbaren Stallplätze - 2) einschl. legereifer Junghennen und Legehennen, die sich in der Legepause befinden - 3) einschl. Bruch-, Knick- und Junghenneneier

### 10. Hennenhaltungsplätze 2002 und 2003 nach Haltungform und Haltungskapazität

Haltungform <sup>1)</sup>	Merkmal	Insgesamt	Haltungskapazität von... bis unter... Hennenhaltungsplätzen		
			unter 60 000	60 000 bis unter 100 000	100 000 und mehr
<b>Stichtag 1.12.2002</b>					
Käfighaltung	Betriebe	12	4	4	4
	Haltungsplätze	1 586 632	61 220	250 804	1 274 608
Bodenhaltung	Betriebe	13	7	.	.
	Haltungsplätze	300 800	97 650	.	.
Freilandhaltung	Betriebe	8	5	.	.
	Haltungsplätze	197 595	55 400	.	.
<b>Insgesamt</b>	<b>Betriebe</b>	<b>20</b>	<b>11</b>	<b>5</b>	<b>4</b>
	<b>Haltungsplätze</b>	<b>2 085 027</b>	<b>214 270</b>	<b>376 004</b>	<b>1 494 753</b>
<b>Stichtag 1.12.2003</b>					
Käfighaltung	Betriebe	11	.	.	4
	Haltungsplätze	1 608 544	.	.	1 316 736
Bodenhaltung	Betriebe	13	.	4	.
	Haltungsplätze	318 736	.	145 252	.
Freilandhaltung	Betriebe	9	4	.	.
	Haltungsplätze	231 436	53 850	.	.
<b>Insgesamt</b>	<b>Betriebe</b>	<b>19</b>	<b>9</b>	<b>6</b>	<b>4</b>
	<b>Haltungsplätze</b>	<b>2 158 716</b>	<b>161 100</b>	<b>434 287</b>	<b>1 563 329</b>

1) Mehrfachzählung bei Betrieben möglich