



Statistischer Bericht

C III - j / 09

Viehbestand und tierische Erzeugung in Thüringen 2009

Bestell - Nr. 03 308

Zeichenerklärung

- 0 weniger als die Hälfte von 1 in der letzten besetzten Stelle, jedoch mehr als nichts
- nichts vorhanden (genau Null)
- . Zahlenwert unbekannt oder geheim zu halten
- ... Angabe fällt später an
- / Zahlenwert nicht sicher genug
- x Tabellenfach gesperrt, weil Aussage nicht sinnvoll
- () Aussagewert eingeschränkt
- r berichtigte Zahl
- p vorläufige Zahl

Anmerkung: Abweichungen in den Summen erklären sich aus dem Runden von Einzelwerten.

Herausgeber:

Thüringer Landesamt für Statistik
Europaplatz 3, 99091 Erfurt
Postfach 90 01 63, 99104 Erfurt

Telefon: 0361 37-84642/84647
Telefax: 0361 37-84699
Internet: www.statistik.thueringen.de
E-Mail: auskunft@statistik.thueringen.de

Auskunft erteilt:

Referat: Land- und Forstwirtschaft,
Betriebsregister Landwirtschaft
Telefon: 0361 37-734554

Herausgegeben im September 2010

Heft-Nr.: 224 / 10
Preis: 3,75 EUR

© Thüringer Landesamt für Statistik, Erfurt, 2010

Für nichtgewerbliche Zwecke sind Vervielfältigung und unentgeltliche Verbreitung, auch auszugsweise, mit Quellenangabe gestattet. Die Verbreitung, auch auszugsweise, über elektronische Systeme/Datenträger bedarf der vorherigen Zustimmung. Alle übrigen Rechte bleiben vorbehalten.

Inhaltsverzeichnis

Seite

Vorbemerkungen

2

Grafiken

Viehbestände 2009

4

Veränderung der Schlachtungen 2009 gegenüber dem jeweiligen Vorjahresmonat

7

Veränderung der Milchanlieferung an Molkereien 2009 gegenüber dem jeweiligen Vorjahresmonat

14

Veränderung der Eierzeugung und Legeleistung 2009 gegenüber dem jeweiligen Vorjahresmonat

18

Tabellen

1. Rinderbestände 2009

5

2. Schweinebestände 2009

6

3. Schafbestände 2009

6

4. Schlachtungen und Schlachtmenge tauglich beurteilter Tiere 2008 und 2009 sowie 2009 nach Monaten

8

4.1 Gewerbliche Schlachtungen und Hausschlachtungen

8

4.2 Gewerbliche Schlachtungen

10

4.3 Hausschlachtungen

12

5. Milchleistung, Milcherzeugung und -verwendung 2008 und 2009 sowie 2009 nach Monaten

15

6. Milchanlieferung an Molkereien 2008 und 2009 nach Ländern sowie 2009 nach Monaten

15

7. Milchanlieferung an Molkereien, Milcherzeugung, durchschnittlicher Milchkuhbestand und Milchleistung je Kuh 2008 und 2009 sowie 2009 nach Kreisen

16

8. Legehennenhaltung und Eierzeugung 2008 und 2009 nach der Größenstruktur

19

9. Legehennenhaltung und Eierzeugung 2008 und 2009 sowie 2009 nach Monaten

19

10. Hennenhaltungsplätze 2008 und 2009 nach Haltungsform und Haltungskapazität

20

Vorbemerkungen

Der vorliegende Bericht enthält die endgültigen Ergebnisse der

- Viehbestandserhebungen vom Mai und November,
- monatlichen Statistiken über die Schlachtungen und Fleischerzeugung, die Milcherzeugung und -verwendung und die Legehennenhaltung und Eierzeugung.

Da die bereits veröffentlichten Monatsberichte vorläufige Angaben enthalten, sind Abweichungen zu diesem Bericht möglich.

Rechtsgrundlagen

Gesetz über Agrarstatistiken (Agrarstatistikgesetz - AgrStatG) in der Fassung der Bekanntmachung vom 17. Dezember 2009 (BGBl. I S. 3886), das durch Artikel 2 des Gesetzes vom 21. Juli 2010 (BGBl. I S. 953) geändert worden ist. Anwendung finden auch Vorschriften des Gesetzes über die Statistik für Bundeszwecke (Bundesstatistikgesetz - BStatG) vom 22. Januar 1987 (BGBl. I S. 462, 565), zuletzt geändert durch Artikel 3 des Gesetzes vom 7. September 2007 (BGBl. I S. 2246).

Viehbestandserhebung

Alle vier Jahre, beginnend 2003, werden Anfang Mai die Bestände an Rindern, Schweinen und Schafen allgemein erhoben. In den Zwischenjahren, beginnend 2002, werden die Bestände an Rindern, Schweinen und Schafen repräsentativ erfasst. Zusätzlich werden die Bestände an Rindern und Schweinen in jedem Jahr Anfang November repräsentativ festgestellt.

Beginnend ab 2008 wird die Erhebung der Viehbestände nach verschiedenen Methoden durchgeführt.

Die Erhebung der Schweine- und Schafbestände erfolgt wie bisher als dezentrale Bundesstatistik.

Die Erhebung der Rinderbestände erfolgt als sekundärstatistische Auswertung der im Herkunftssicherungs- und Informationssystem für Rinder (HIT) enthaltenen Daten zum Stichtag 3. Mai und 3. November.

Die Auswertung erfolgt total auf Einzeltierbasis und wird auf Halterebene zusammengeführt.

Nicht durch HIT abgedeckte Merkmale, die nach dem AgrStatG definiert sind, wie die Nachweisung des Nutzungszweckes (Tiere zur Zucht bzw. Schlachtung) sowie die Nutzungsrichtung der Kühe (Zuordnung zu Milch- oder Ammen- und Mutterkühe) werden anhand von Hilfsmerkmalen (z.B. Produktionsrichtung) und dem Erhebungsmerkmal Rasse berechnet.

Ein Vergleich über die Bestände an Rindern mit denen der Vorjahre ist aus methodischen Gründen nur eingeschränkt möglich.

Methodische Hinweise

Ab 2009 gelten für die Schlachtungs- und Fleischgewichtsstatistik Änderungen hinsichtlich der Abgrenzung der Rinder- und Schafkategorien. Diese Änderungen betreffen bei den Nachweisungen von Rindern die Abgrenzung der Kälber (Rinder bis zu 8 Monaten) sowie der Jungrinder (Rinder von mehr als acht, aber höchstens 12 Monate). Für Vergleichszwecke wurden 2008 die Kälber zu den Rindern insgesamt gerechnet. Bei Bullen und Färsen ist eine Vergleichbarkeit zum Vorjahr nur eingeschränkt möglich, da diese Kategorien bis 2008 noch die Jungrinder beinhaltet haben.

Schlachtungen und Fleischerzeugung

Die Schlachtungsstatistik umfasst alle von amtlichen Veterinären an Rindern, Kälbern, Schweinen, Schafen, Ziegen und Pferden durchgeführten Schlacht- und Fleischuntersuchungen. Erhebungsmerkmale der Schlachtungsstatistik sind die Zahl der Tiere nach Herkunft, Tierart, Tauglichkeit, gewerblichen Schlachtungen und Hausschlachtungen und bei Rindern außerdem nach Kategorien. In diesem Bericht werden die tauglich beurteilten Tiere aus gewerblichen Schlachtungen inländischer und ausländischer Herkunft zusammengefasst nachgewiesen.

Für die Schlachtgewichtsstatistik werden für die Schweine die von der Thüringer Landesanstalt für Landwirtschaft auf Grund der nach der Vierten Vieh- und Fleischgesetz-Durchführungsverordnung ¹⁾ ermittelten durchschnittlichen Schlachtgewichte verwendet. Für die Rinder und Kälber werden ab 2005 aus Gründen der statistischen Geheimhaltung gemeinsame Durchschnittsschlachtgewichte der Thüringer und der Sächsischen Landesanstalt für Landwirtschaft ermittelt und verwendet. Das Durchschnittsschlachtgewicht für Schafe basiert ab 2005 auf den Angaben des Statistischen Bundesamtes, die Durchschnittsschlachtgewichte für die Tierarten Ziegen und Pferde basieren auf den Angaben des Bundesministeriums für Ernährung, Landwirtschaft und Verbraucherschutz.

Die Ermittlung der Gesamtschlachtmenge erfolgt auf der Grundlage der Anzahl der beschauten, als tauglich beurteilten Tiere und der erreichten Durchschnittsschlachtgewichte. Diese Fleischmenge wird unabhängig von der Herkunft der Schlachttiere ermittelt. Ein übergebietlicher Ausgleich (Versand und Empfang) von Lebendvieh, Fleisch und Fleischwaren mit anderen Bundesländern sowie mit dem Ausland wird nicht vorgenommen. Somit ist die ausgewiesene Schlachtmenge nicht identisch mit der Marktleistung der tierischen Produktion und auch nicht mit dem Fleischverbrauch in Thüringen.

Milcherzeugung und -verwendung

Grundlage hierfür sind die nach der Marktordnungswaren-Meldeverordnung ²⁾ zu erstattenden Meldungen der Molkereien. Erfasst wird die von Thüringer Erzeugern an Molkereien angelieferte Rohmilch mit natürlichem Fettgehalt, einschließlich Ziegen-, Schaf- und Büffelmilch. Diese Angaben werden von der Bundesanstalt für Landwirtschaft und Ernährung (BLE) monatlich nach Einzugsgebieten bereitgestellt.

Die Differenz zwischen angelieferter und erzeugter Milchmenge sowie die Verwendung der Milch beim Erzeuger werden durch das Statistische Landesamt geschätzt.

Grundlage dieser Schätzungen sind die Angaben über die Verfütterung von Milch im Betrieb, den Eigenverbrauch, die Direktvermarktung sowie die Anlieferung an Molkereien und Milchsammelstellen jeweils nach der Menge aus der Meldung der Ernte- und Betriebsberichterstattung.

Ab 2008 wird auf Grund der veränderten Methodik bei der Erfassung der Rinderbestände der durchschnittliche Milchkuhbestand auf Basis der Ergebnisse aus dem Herkunftssicherungs- und Informationssystem für Tiere (HIT) im Mai und November des jeweiligen Jahres ermittelt.

Legehennenhaltung und Eierzeugung

Hier sind die Inhaber bzw. Leiter von Unternehmen mit mindestens 3000 Hennenhaltungsplätzen auskunftspflichtig. Es werden monatlich Angaben über Hennenhaltungsplätze, Legehennen und Eierzeugung festgestellt. Im Dezember jeden Jahres werden zusätzlich Daten zu den Haltungsformen (Käfighaltung, Bodenhaltung und Freilandhaltung) und zum Bestandsaufbau nach Altersklassen und Legeperioden erfragt.

Abkürzung

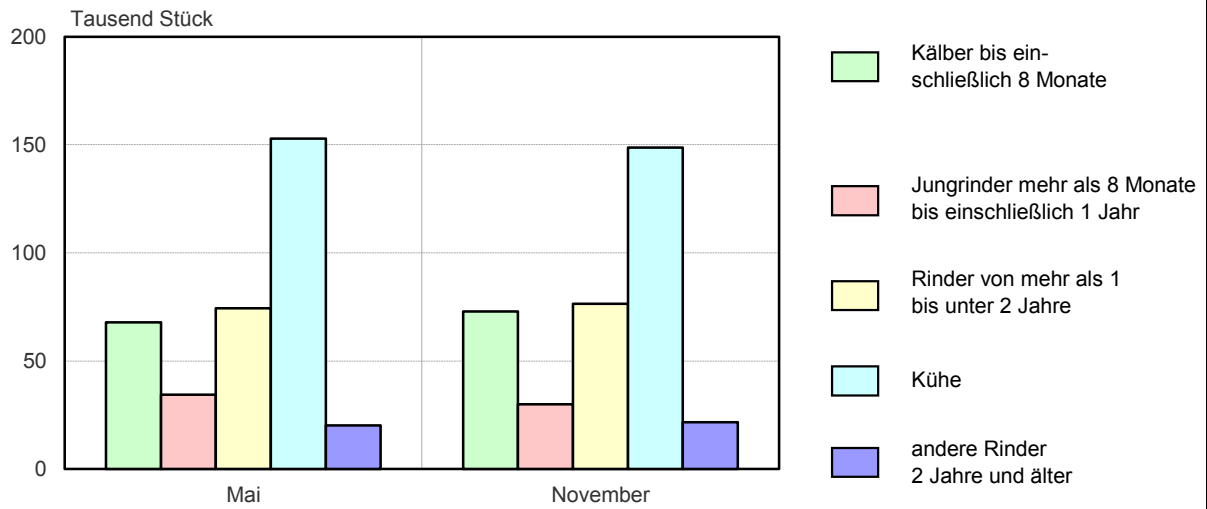
D Durchschnitt

1) Verordnung zur Durchführung des Fleischgesetzes und zur Änderung handelsklassenrechtlicher Vorschriften für Schlachtkörper von Rindern, Schweinen und Schafen, darin enthalten die Verordnung über die Preismeldung bei Schlachtkörpern und deren Kennzeichnung (1. Fleischgesetz-Durchführungsverordnung, 1. FIGDV), BGBl. I Nr. 52 S. 2186 vom 12. November 2008

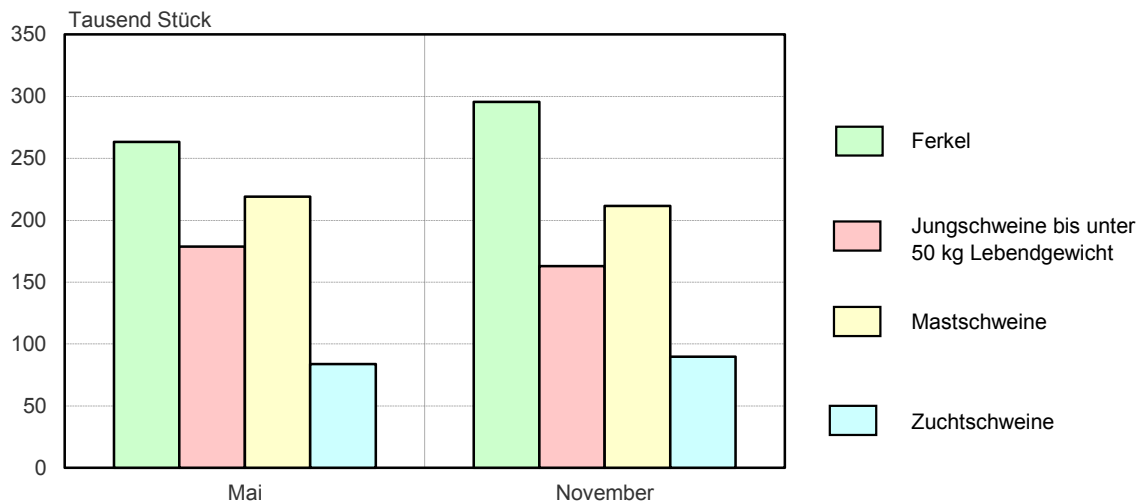
2) Verordnung über Meldepflichten über Marktordnungswaren (Marktordnungswaren-Meldeverordnung) vom 24. November 1999 (BGBl. I S. 2286).

Viehbestände 2009

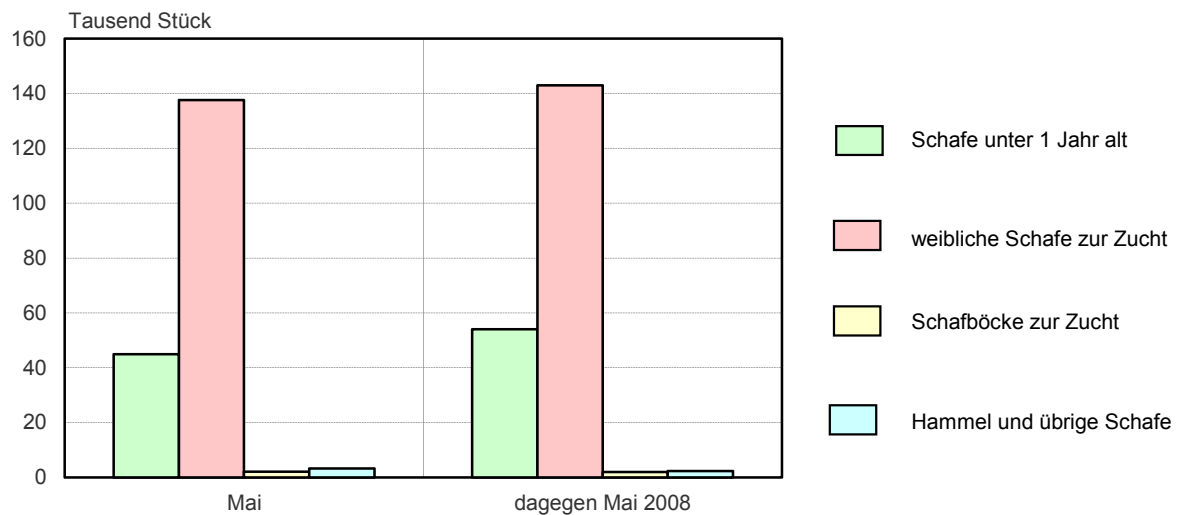
Rinder



Schweine



Schafe



1. Rinderbestände 2009

Rinderkategorien	Mai	November
	Stück	
Rinder insgesamt	349 903	349 673
davon		
Milchkühe ¹⁾	115 108	110 965
Sonstige Kühe ¹⁾	37 785	37 721
Kälber und Jungrinder zusammen	102 401	102 828
darunter		
Kälber und Jungrinder zum Schlachten ²⁾	4 327	4 604
davon		
Kälber bis einschließlich 8 Monate	67 924	72 854
Jungrinder mehr als 8 Monate		
bis einschließlich 1 Jahr		
männlich	11 673	9 702
weiblich	22 804	20 272
Rinder von mehr als 1 bis unter 2 Jahre		
männlich	18 468	19 140
weiblich (nicht gekalbt)	55 913	57 283
darunter		
zum Schlachten ²⁾	2 715	3 741
Zucht- und Nutztiere ²⁾	53 198	53 452
Rinder 2 Jahre und älter		
männlich	2 489	2 679
weiblich (nicht gekalbt)	17 739	19 057
darunter		
zum Schlachten ²⁾	519	704
Zucht- und Nutztiere ²⁾	17 220	18 353

1) berechnet auf der Basis der Produktionsrichtungen der Haltungen

2) berechnet auf der Basis der Schlachtungen im Vorjahreszeitraum

2. Schweinebestände 2009

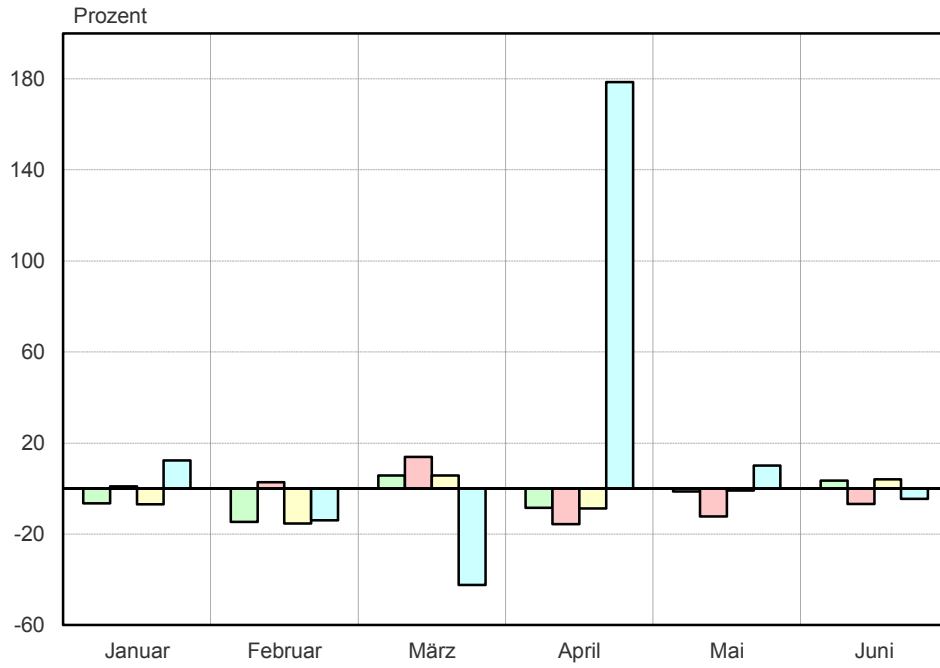
Tierart	Mai	November
	Stück	
Schweine insgesamt	744 573	759 609
Ferkel unter 20 kg Lebendgewicht	263 178	295 499
Jungschweine 20 bis unter 50 kg Lebendgewicht	178 723	162 897
Mastschweine	218 923	211 515
davon		
50 bis unter 80 kg Lebendgewicht	101 088	93 812
80 bis unter 110 kg Lebendgewicht	92 187	95 117
110 und mehr kg Lebendgewicht	25 649	22 585
Zuchtschweine	83 748	89 698
davon		
Eber zur Zucht	492	464
Jungsauen zum 1. Mal trächtig	13 109	13 700
andere trächtige Sauen	47 886	52 035
Jungsauen noch nicht trächtig	10 871	12 308
andere nicht trächtige Sauen	11 391	11 191

3. Schafbestände 2009

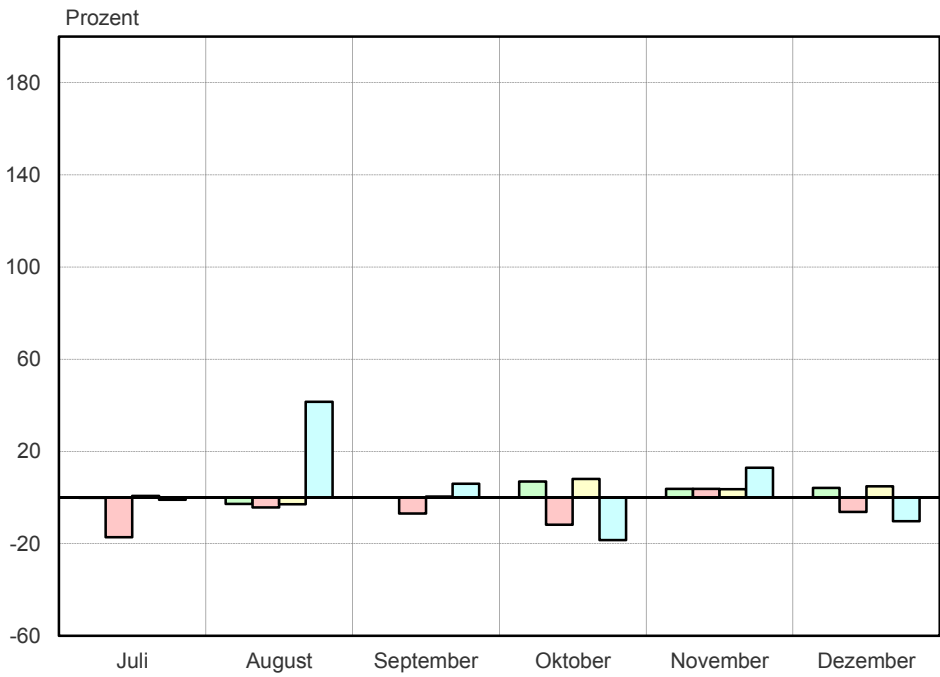
Tierart	Mai 2009	Dagegen Mai 2008
	Stück	
Schafe insgesamt	187 798	201 360
Schafe unter 1 Jahr alt	44 907	54 009
Schafe 1 Jahr und älter	142 890	147 351
davon		
weibliche Schafe zur Zucht	137 589	143 034
Schafböcke zur Zucht	2 049	1 980
Hammel und übrige Schafe	3 253	2 337

Veränderung der Schlachtungen 2009 gegenüber dem jeweiligen Vorjahresmonat

1. Halbjahr



2. Halbjahr



Insgesamt Rinder Schweine Schafe

4. Schlachtungen und Schlachtmenge von tauglich beur

4.1 Gewerbliche Schlachtungen

Lfd. Nr.	Jahr Monat	Insgesamt	Rinder insgesamt	Davon			
				Ochsen	Bullen	Kühe	Färsen
Anzahl der Schlachtungen in Stück							
1	2008	1 811 914	81 475	659	28 188	42 567	7 752
2	2009	1 794 507	77 095	1 112	27 368	37 380	8 479
3	Januar	153 194	6 643	91	2 402	3 218	764
4	Februar	134 334	6 175	109	2 240	2 876	772
5	März	155 544	7 021	90	2 520	3 205	930
6	April	144 157	6 059	119	2 204	2 774	688
7	Mai	142 819	5 717	83	2 043	2 766	615
8	Juni	144 821	6 197	109	2 095	3 243	559
9	Juli	147 279	6 047	36	2 092	3 151	574
10	August	140 061	6 129	100	2 241	3 155	451
11	September	152 489	6 862	27	2 155	3 782	668
12	Oktober	161 986	6 657	106	2 383	3 157	761
13	November	161 002	7 251	133	2 572	3 342	912
14	Dezember	156 821	6 337	109	2 421	2 711	785
Schlachtmenge in Tonnen							
15	2008	182 959	24 098	203	10 009	11 699	1 997
16	2009	181 020	22 855	337	9 756	10 280	2 188
17	Januar	15 597	2 007	27	860	901	203
18	Februar	13 695	1 861	33	805	802	201
19	März	15 804	2 107	26	903	906	246
20	April	14 458	1 803	36	784	772	181
21	Mai	14 416	1 689	25	725	761	157
22	Juni	14 590	1 834	33	748	891	141
23	Juli	14 710	1 769	11	745	849	144
24	August	13 858	1 800	32	789	844	115
25	September	15 389	1 999	8	769	1 021	174
26	Oktober	16 341	1 967	34	848	860	197
27	November	16 403	2 148	37	916	930	232
28	Dezember	15 759	1 870	34	864	744	197

teilten Tieren 2008 und 2009 sowie 2009 nach Monaten

und Hausschlachtungen

		Schweine	Schafe insgesamt	Davon		Ziegen	Pferde	Lfd. Nr.
Kälber	Jungrinder			Lämmer	übrige Schafe			
Anzahl der Schlachtungen in Stück								
2 309	.	1 721 017	8 147	.	.	1 081	194	1
1 930	826	1 707 647	8 441	3 849	4 592	1 091	233	2
126	42	145 887	598	203	395	52	14	3
118	60	127 640	442	172	270	64	13	4
183	93	147 661	721	440	281	105	36	5
176	98	136 623	1 223	810	413	237	15	6
149	61	136 582	437	240	197	73	10	7
126	65	138 209	339	119	220	65	11	8
134	60	140 858	295	82	213	64	15	9
121	61	133 397	457	206	251	69	9	10
153	77	144 933	595	249	346	81	18	11
183	67	154 369	835	323	512	100	25	12
218	74	152 156	1 457	584	873	95	43	13
243	68	149 332	1 042	421	621	86	24	14
Schlachtmenge Tonnen								
190	.	158 611	179	.	.	19	51	15
177	116	157 877	207	69	138	20	62	16
11	5	13 570	16	4	12	1	4	17
11	8	11 818	11	3	8	1	3	18
14	13	13 669	16	8	8	2	10	19
15	16	12 620	27	15	12	4	4	20
12	9	12 713	10	4	6	1	3	21
12	9	12 743	9	2	7	1	3	22
11	9	12 928	8	1	6	1	4	23
12	8	12 043	11	4	8	1	2	24
17	10	13 369	15	4	10	1	5	25
19	10	14 344	21	6	15	2	7	26
22	10	14 205	37	11	26	2	11	27
22	9	13 855	26	8	19	2	6	28

4.2 Gewerbliche

Lfd. Nr.	Jahr Monat	Insgesamt	Rinder insgesamt	Davon			
				Ochsen	Bullen	Kühe	Färsen
Anzahl der Schlachtungen in Stück							
1	2008	1 784 537	78 294	620	26 723	42 133	6 716
2	2009	1 769 577	74 056	1 073	26 135	36 967	7 502
3	Januar	149 458	6 260	85	2 246	3 156	642
4	Februar	131 227	5 828	106	2 094	2 829	658
5	März	152 701	6 602	85	2 345	3 150	796
6	April	142 799	5 835	119	2 121	2 734	621
7	Mai	142 201	5 593	83	1 998	2 746	580
8	Juni	144 243	6 123	108	2 076	3 224	542
9	Juli	146 946	5 985	35	2 076	3 145	549
10	August	139 680	6 077	99	2 226	3 146	436
11	September	152 023	6 814	27	2 132	3 779	655
12	Oktober	159 732	6 375	97	2 273	3 129	660
13	November	156 069	6 714	123	2 342	3 268	741
14	Dezember	152 498	5 850	106	2 206	2 661	622
Schlachtmenge in Tonnen							
15	2008	180 025	23 161	190	9 490	11 579	1 729
16	2009	178 363	21 995	325	9 316	10 166	1 936
17	Januar	15 198	1 896	26	804	883	171
18	Februar	13 352	1 760	32	753	789	172
19	März	15 474	1 987	25	840	890	210
20	April	14 309	1 741	36	754	761	164
21	Mai	14 347	1 656	25	709	755	148
22	Juni	14 533	1 816	33	741	886	137
23	Juli	14 677	1 754	10	740	848	138
24	August	13 821	1 787	32	784	842	111
25	September	15 348	1 986	8	760	1 021	171
26	Oktober	16 110	1 887	31	809	852	171
27	November	15 889	1 993	35	834	910	188
28	Dezember	15 305	1 732	33	787	730	156
Durchschnittsschlachtgewichte in Kilogramm							
29	2008	x	296	307	355	275	257
30	2009	x	297	303	356	275	258
31	Januar	x	303	301	358	280	266
32	Februar	x	302	304	360	279	261
33	März	x	301	290	358	283	264
34	April	x	298	302	356	278	263
35	Mai	x	296	307	355	275	255
36	Juni	x	297	305	357	275	253
37	Juli	x	293	299	356	269	251
38	August	x	294	323	352	268	254
39	September	x	291	308	357	270	261
40	Oktober	x	296	317	356	272	259
41	November	x	297	282	356	278	254
42	Dezember	x	296	308	357	274	251

beurteilten Tieren 2008 und 2009 sowie 2009 nach Monaten

Schlachtungen

		Schweine	Schafe insgesamt	Davon		Ziegen	Pferde	Lfd. Nr.
Kälber	Jungrinder			Lämmer	übrige Schafe			
Anzahl der Schlachtungen in Stück								
2 102	.	1 700 307	5 282	.	.	496	158	1
1 684	695	1 689 293	5 660	2 808	2 852	374	194	2
103	28	142 889	289	116	173	8	12	3
95	46	125 094	292	129	163	7	6	4
154	72	145 469	556	372	184	45	29	5
153	87	135 754	1 033	734	299	165	12	6
134	52	136 234	353	198	155	14	7	7
109	64	137 824	260	71	189	25	11	8
123	57	140 683	245	76	169	18	15	9
112	58	133 154	418	184	234	23	8	10
145	76	144 681	490	215	275	22	16	11
160	56	152 874	445	178	267	16	22	12
185	55	148 531	773	305	468	15	36	13
211	44	146 106	506	230	276	16	20	14
Schlachtmenge in Tonnen								
173	.	156 697	116	.	.	9	42	15
155	98	156 174	136	51	86	7	51	16
9	3	13 292	7	2	5	0	3	17
8	6	11 582	7	2	5	0	2	18
12	10	13 466	12	7	6	1	8	19
13	14	12 540	22	13	9	3	3	20
11	8	12 681	8	4	5	0	2	21
10	9	12 707	7	1	6	0	3	22
10	8	12 912	6	1	5	0	4	23
11	8	12 021	10	3	7	0	2	24
16	10	13 345	12	4	8	0	4	25
17	8	14 205	11	3	8	0	6	26
19	8	13 867	20	5	14	0	10	27
19	6	13 556	12	4	8	0	5	28
Durchschnittsschlachtgewichte in Kilogramm								
82	.	92	22	.	.	18	264	29
92	141	92	24	18	30	18	264	30
87	116	93	25	18	30	18	264	31
89	138	93	25	18	30	18	264	32
77	138	93	22	18	30	18	264	33
84	158	92	21	18	30	18	264	34
79	151	93	23	18	30	18	264	35
95	135	92	27	18	30	18	264	36
82	148	92	26	18	30	18	264	37
96	138	90	25	18	30	18	264	38
112	126	92	25	18	30	18	264	39
105	145	93	25	18	30	18	264	40
100	140	93	25	18	30	18	264	41
91	139	93	25	18	30	18	264	42

4.3 Haus

Lfd. Nr.	Jahr Monat	Insgesamt	Rinder insgesamt	Davon			
				Ochsen	Bullen	Kühe	Färsen
Anzahl der Schlachtungen in Stück							
1	2008	27 377	3 181	39	1 465	434	1 036
2	2009	24 930	3 039	39	1 233	413	977
3	Januar	3 736	383	6	156	62	122
4	Februar	3 107	347	3	146	47	114
5	März	2 843	419	5	175	55	134
6	April	1 358	224	-	83	40	67
7	Mai	618	124	-	45	20	35
8	Juni	578	74	1	19	19	17
9	Juli	333	62	1	16	6	25
10	August	381	52	1	15	9	15
11	September	466	48	-	23	3	13
12	Oktober	2 254	282	9	110	28	101
13	November	4 933	537	10	230	74	171
14	Dezember	4 323	487	3	215	50	163
Schlachtmenge in Tonnen							
15	2008	2 934	937	12	519	120	268
16	2009	2 657	860	12	440	115	252
17	Januar	400	111	2	56	17	32
18	Februar	343	100	1	52	13	30
19	März	330	120	1	63	16	35
20	April	149	62	-	30	11	18
21	Mai	69	33	-	16	6	9
22	Juni	56	18	0	7	5	4
23	Juli	34	15	0	6	2	6
24	August	37	13	0	5	2	4
25	September	41	13	-	8	1	3
26	Oktober	231	80	3	39	8	26
27	November	514	155	3	82	21	43
28	Dezember	454	139	1	77	14	41

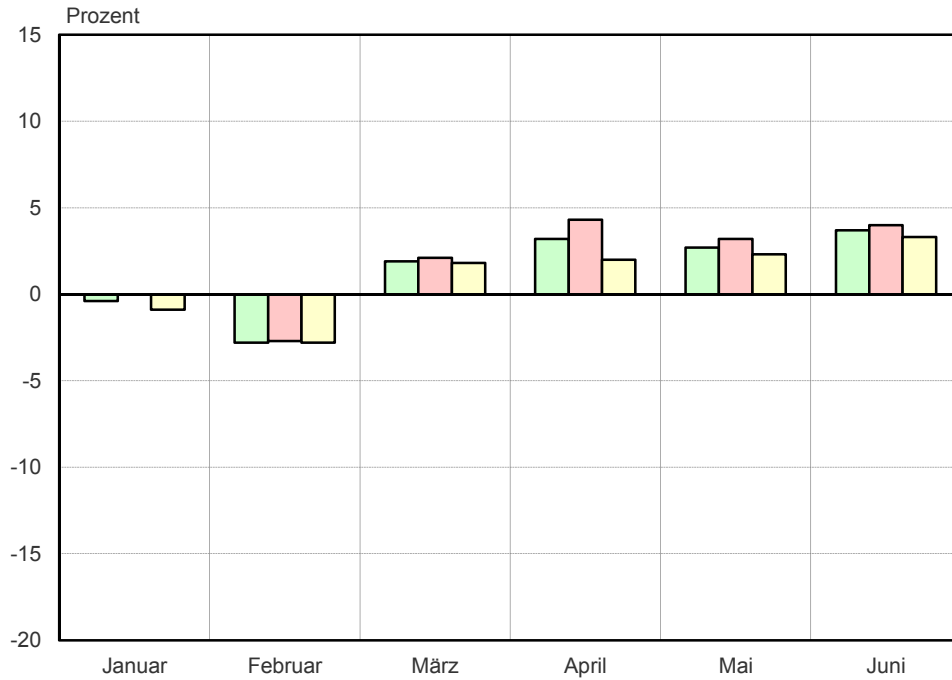
beurteilten Tieren 2008 und 2009 sowie 2009 nach Monaten

schlachtungen

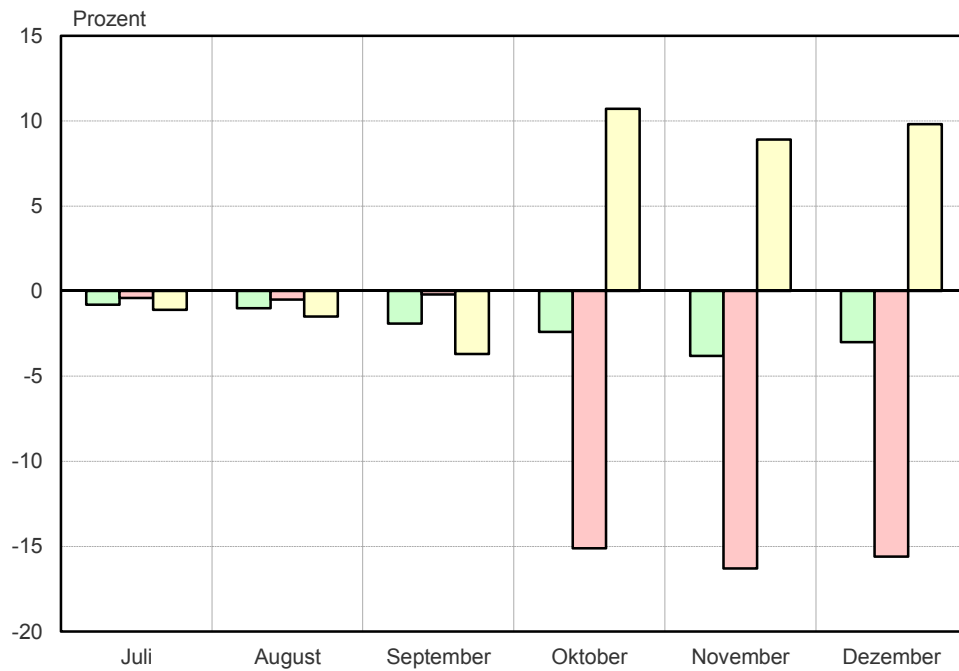
		Schweine	Schafe insgesamt	Davon		Ziegen	Pferde	Lfd. Nr.
Kälber	Jungrinder			Lämmer	übrige Schafe			
Anzahl der Schlachtungen in Stück								
207	.	20 710	2 865	.	.	585	36	1
246	131	18 354	2 781	1 041	1 740	717	39	2
23	14	2 998	309	87	222	44	2	3
23	14	2 546	150	43	107	57	7	4
29	21	2 192	165	68	97	60	7	5
23	11	869	190	76	114	72	3	6
15	9	348	84	42	42	59	3	7
17	1	385	79	48	31	40	-	8
11	3	175	50	6	44	46	-	9
9	3	243	39	22	17	46	1	10
8	1	252	105	34	71	59	2	11
23	11	1 495	390	145	245	84	3	12
33	19	3 625	684	279	405	80	7	13
32	24	3 226	536	191	345	70	4	14
Schlachtmenge in Tonnen								
17	.	1 914	63	.	.	11	10	15
22	18	1 704	71	19	52	13	10	16
2	2	279	8	2	7	1	1	17
2	2	236	4	1	3	1	2	18
2	3	203	4	1	3	1	2	19
2	2	80	5	1	3	1	1	20
1	1	32	2	1	1	1	1	21
2	0	35	2	1	1	1	-	22
1	0	16	1	0	1	1	-	23
1	0	22	1	0	1	1	0	24
1	0	23	3	1	2	1	1	25
2	2	139	10	3	7	2	1	26
3	3	338	17	5	12	1	2	27
3	3	299	14	3	10	1	1	28


Veränderung der Milchlieferung an Molkereien 2009 gegenüber dem jeweiligen Vorjahresmonat

1. Halbjahr



2. Halbjahr



 Insgesamt  in Thüringen  in andere Bundesländer

5. Milchleistung, Milcherzeugung und -verwendung 2008 und 2009 sowie 2009 nach Monaten

Jahr Monat	Durchschnittlicher Bestand an Milchkühen 1000 Stück	Durchschnittliche Milchleistung je Kuh und			Milcherzeugung insgesamt	Davon	
		Jahr	Monat	Tag		Milchanlieferung	sonstige Verwendung
2008	116	8 216	685	22,4	953 333	923 381	29 952
2009	113	8 401	700	23,0	949 600	920 126	29 474
Januar	x	x	717	23,1	81 059	78 543	2 516
Februar	x	x	667	23,8	75 357	73 018	2 339
März	x	x	744	24,0	84 145	81 533	2 612
April	x	x	723	24,1	81 696	79 160	2 536
Mai	x	x	747	24,1	84 402	81 782	2 620
Juni	x	x	720	24,0	81 345	78 820	2 525
Juli	x	x	722	23,3	81 553	79 022	2 531
August	x	x	703	22,7	79 418	76 953	2 465
September	x	x	662	22,1	74 815	72 493	2 322
Oktober	x	x	667	21,5	75 425	73 084	2 341
November	x	x	645	21,5	72 925	70 662	2 263
Dezember	x	x	685	22,1	77 459	75 055	2 404

6. Milchanlieferung an Molkereien 2008 und 2009 nach Ländern sowie 2009 nach Monaten

Jahr Monat	Milchanlieferung insgesamt Tonnen	Davon an Molkereien in			
		Thüringen		anderen Bundesländern	
		Tonnen	Prozent	Tonnen	Prozent
2008	923 381	471 334	51,0	452 047	49,0
2009	920 126	457 338	49,7	462 788	50,3
Januar	78 543	40 506	51,6	38 036	48,4
Februar	73 018	37 563	51,4	35 455	48,6
März	81 533	42 006	51,5	39 527	48,5
April	79 160	40 881	51,6	38 280	48,4
Mai	81 782	42 053	51,4	39 729	48,6
Juni	78 820	40 449	51,3	38 372	48,7
Juli	79 022	40 598	51,4	38 424	48,6
August	76 953	39 563	51,4	37 391	48,6
September	72 493	37 352	51,5	35 141	48,5
Oktober	73 084	32 286	44,2	40 798	55,8
November	70 662	31 100	44,0	39 561	56,0
Dezember	75 055	32 981	43,9	42 074	56,1

7. Milchanlieferung an Molkereien, Milcherzeugung, durchschnittlicher Milch

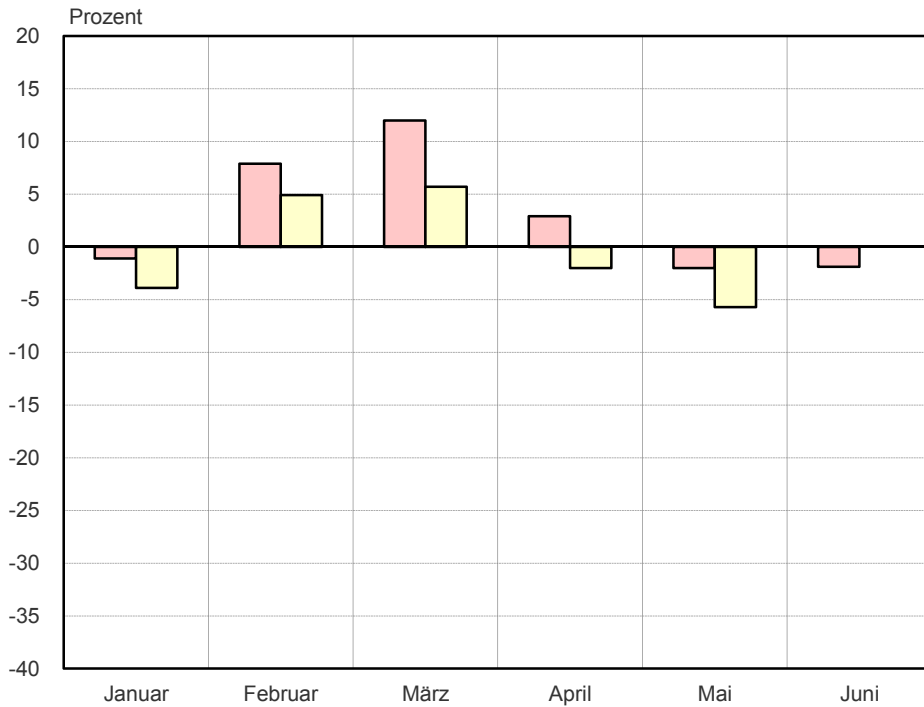
Lfd. Nr.	Jahr Kreisfreie Stadt Landkreis	Milchan						
		Januar	Februar	März	April	Mai	Juni	Juli
		Tonnen						
1	2008	78 897	75 095	80 007	76 729	79 600	76 020	79 624
2	2009	78 543	73 018	81 533	79 160	81 782	78 820	79 022
3	Stadt Erfurt
4	Stadt Gera	313	279	319	325	332	308	323
5	Stadt Jena	-	-	-	-	-	-	-
6	Stadt Suhl	-	-	-	-	-	-	-
7	Stadt Weimar	-	-	-	-	-	-	-
8	Stadt Eisenach
9	Eichsfeld	4 395	4 388	4 923	4 754	4 836	4 592	4 663
10	Nordhausen	3 267	3 110	3 511	3 454	3 601	3 474	3 468
11	Wartburgkreis	6 817	6 301	7 059	6 893	7 075	6 778	6 743
12	Unstrut-Hainich-Kreis	4 905	4 499	4 982	4 813	5 022	4 640	4 363
13	Kyffhäuserkreis	2 183	2 043	2 261	2 182	2 215	2 053	1 981
14	Schmalkalden-Meiningen	4 640	4 297	4 850	4 744	4 938	4 657	4 659
15	Gotha	3 155	2 981	3 295	3 141	3 282	3 227	3 137
16	Sömmerda	3 629	3 357	3 768	3 670	3 729	3 557	3 557
17	Hildburghausen
18	Ilm-Kreis	2 498	2 296	2 590	2 486	2 496	2 419	2 460
19	Weimarer Land	4 861	4 499	5 005	4 874	5 012	4 932	4 975
20	Sonneberg
21	Saalfeld-Rudolstadt	3 861	3 541	4 043	3 879	3 934	3 835	3 985
22	Saale-Holzland-Kreis	4 703	4 431	4 958	4 876	5 045	4 883	4 982
23	Saale-Orla-Kreis	9 151	8 402	9 278	9 009	9 448	9 279	9 450
24	Greiz	9 196	8 467	9 411	9 073	9 426	9 179	9 141
25	Altenburger Land	3 704	3 411	3 839	3 885	4 056	3 887	3 890

kuhbestand und Milchleistung je Kuh 2008 und 2009 sowie 2009 nach Kreisen

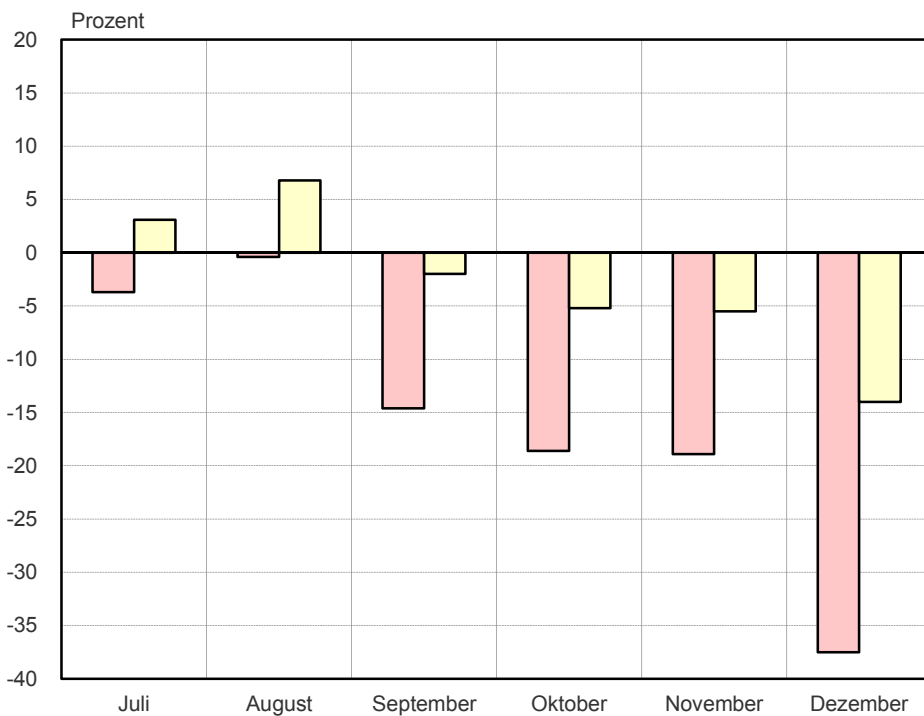
lieferung						Milch- erzeu- gung	D-Milch- kuhbe- stand	Milch- leistung je Kuh	Lfd. Nr.
August	Septem- ber	Oktober	Novem- ber	Dezem- ber	Jahr				
Tonnen							1000 Stück	Kilogramm	
77 736	73 902	74 887	73 483	77 401	923 381	953 333	116	8 216	1
76 953	72 493	73 084	70 662	75 055	920 126	949 600	113	8 401	2
.	3
327	301	302	294	319	3 741	3 860	0	8 999	4
-	-	-	-	-	-	-	.	.	5
-	-	-	-	-	-	-	-	-	6
-	-	-	-	-	-	-	-	-	7
.	1	7 698	8
4 629	4 404	4 370	4 277	4 553	54 783	56 538	7	7 784	9
3 338	3 087	3 081	2 974	3 122	39 489	40 754	4	9 354	10
6 426	6 082	6 160	5 931	6 332	78 598	81 115	11	7 325	11
4 311	4 039	4 110	3 998	4 217	53 898	55 624	6	9 429	12
1 956	1 750	1 766	1 694	1 779	23 864	24 628	3	9 098	13
4 578	4 333	4 384	4 195	4 495	54 769	56 523	8	7 118	14
3 066	2 898	2 916	2 826	3 051	36 974	38 159	5	7 973	15
3 507	3 385	3 503	3 384	3 556	42 602	43 967	4	9 777	16
.	7	8 375	17
2 347	2 152	2 085	2 020	2 239	28 086	28 986	4	8 156	18
4 833	4 616	4 633	4 536	4 769	57 543	59 387	7	8 506	19
.	3	7 967	20
3 871	3 659	3 663	3 515	3 768	45 555	47 014	5	9 192	21
4 829	4 556	4 564	4 346	4 529	56 701	58 518	7	7 975	22
9 127	8 645	8 665	8 421	8 904	107 778	111 231	13	8 441	23
8 958	8 460	8 606	8 307	8 809	107 032	110 460	12	8 925	24
3 796	3 544	3 523	3 353	3 543	44 430	45 853	5	9 286	25

Veränderung der Eierzeugung und Legeleistung 2009 gegenüber dem jeweiligen Vorjahresmonat

1. Halbjahr



2. Halbjahr



Erzeugte Eier Eier je Henne

8. Legehennenhaltung und Eierzeugung 2008 und 2009 nach der Größenstruktur

Größenstruktur Haltungskapazität von ... bis unter ... Hennenhaltungs- plätzen ¹⁾	Betriebe	Hennen- haltungs- plätze ¹⁾	Lege- hennen- bestand ²⁾	Erzeugte Eier im Jahr ³⁾	Legeleistung Eier je		Durchschnittliche Auslastung der Haltungs- kapazität
					Henne im Jahr	Henne am Tag	
Anzahl			1 000 Stück	Stück		Prozent	
2008							
unter 10 000	4	24 263	15 339	4 246	276,8	0,76	63,2
10 000 - 30 000	5	74 756	63 063	19 795	313,9	0,86	84,4
30 000 - 100 000	11	647 526	553 368	163 152	294,8	0,81	85,5
100 000 und mehr	4	1 471 615	1 146 710	350 618	305,8	0,84	77,9
Insgesamt	24	2 218 159	1 778 480	537 812	302,4	0,83	80,2
2009							
unter 10 000	5	21 749	15 407	4 380	284,3	0,78	70,8
10 000 - 30 000	5	81 914	68 240	18 737	274,6	0,75	83,3
30 000 - 100 000	12	709 623	602 507	182 520	302,9	0,83	84,9
100 000 und mehr	3	1 294 949	996 309	295 022	296,1	0,81	76,9
Insgesamt	25	2 108 235	1 682 462	500 659	297,6	0,82	79,8

1) bei voller Ausnutzung der für die Hennenhaltung verfügbaren Stallplätze - 2) einschl. legereifer Junghennen und Legehennen, die sich in der Legepause befinden - 3) einschl. Bruch-, Knick- und Junghenneneier

9. Legehennenhaltung und Eierzeugung 2008 und 2009 sowie 2009 nach Monaten

Jahr Monat	Betriebe	Hennen- haltungs- plätze ¹⁾	Legehennen ²⁾		Erzeugte Eier ³⁾	Lege- leistung Eier je Henne	Auslastung der Haltungs- kapazität
			am 1. des Berichts- monats	im Durch- schnitt			
			Anzahl				
2008	24	2 218 159	x	1 778 480	537 812	302,4	80,2
2009	25	2 108 235	x	1 682 462	500 659	297,6	79,8
Januar	25	2 209 463	1 873 899	1 852 343	45 535	24,6	84,8
Februar	25	2 209 463	1 830 787	1 861 313	43 760	23,5	82,9
März	25	2 209 463	1 891 839	1 881 747	48 682	25,9	85,6
April	24	2 201 463	1 871 655	1 849 630	44 839	24,2	85,0
Mai	24	2 160 463	1 827 605	1 827 541	45 713	25,0	84,6
Juni	24	2 157 868	1 827 477	1 714 166	43 182	25,2	84,7
Juli	24	2 131 818	1 600 854	1 632 114	43 138	26,4	75,1
August	24	2 119 778	1 663 374	1 563 437	39 516	25,3	78,5
September	24	2 079 228	1 463 500	1 521 343	37 247	24,5	70,4
Oktober	24	2 079 228	1 579 186	1 578 127	40 613	25,7	76,0
November	25	2 087 228	1 577 067	1 561 151	37 794	24,2	75,6
Dezember	25	2 080 967	1 545 234	1 346 638	30 639	22,8	74,3

1) bei voller Ausnutzung der für die Hennenhaltung verfügbaren Stallplätze - 2) einschl. legereifer Junghennen und Legehennen, die sich in der Legepause befinden - 3) einschl. Bruch-, Knick- und Junghenneneier

10. Hennenhaltungsplätze 2008 und 2009 nach Haltungsform und Haltungskapazität

Haltungsform ¹⁾	Merkmal	Insgesamt	Haltungskapazität von ... bis unter ... Hennenhaltungsplätzen		
			unter 50 000	50 000 bis unter 100 000	100 000 und mehr
Stichtag 1.12.2008					
Käfighaltung	Betriebe	10	3	5	2
	Haltungsplätze	1 051 070	.	185 880	.
	Anteil der Plätze an Insgesamt	47,6	.	32,1	.
	Legehennen	818 355	.	156 740	.
Bodenhaltung	Betriebe	18	7	8	3
	Haltungsplätze	800 657	114 153	344 010	342 494
	Anteil der Plätze an Insgesamt	36,3	42,0	59,4	25,2
	Legehennen	660 743	88 997	292 541	279 205
Freilandhaltung	Betriebe	11	5	4	2
	Haltungsplätze	281 458	.	49 463	.
	Anteil der Plätze an Insgesamt	12,7	.	8,5	.
	Legehennen	271 762	.	45 669	.
Ökologische Erzeugung	Betriebe	3	3	-	-
	Haltungsplätze	74 814	74 814	-	-
	Anteil der Plätze an Insgesamt	3,4	27,5	-	-
	Legehennen	71 595	71 595	-	-
Insgesamt	Betriebe	24	13	8	3
	Haltungsplätze	2 207 999	271 852	579 353	1 356 794
	Legehennen	1 822 455	236 617	494 950	1 090 888
Stichtag 1.12.2009					
Käfighaltung	Betriebe	7	3	3	1
	Haltungsplätze	828 645	.	95 055	.
	Anteil der Plätze an Insgesamt	39,8	.	17,7	.
	Legehennen	494 550	.	70 365	.
Bodenhaltung	Betriebe	19	8	8	3
	Haltungsplätze	950 040	118 271	391 275	440 494
	Anteil der Plätze an Insgesamt	45,7	43,7	73,0	34,6
	Legehennen	784 688	83 117	332 384	369 187
Freilandhaltung	Betriebe	9	3	4	2
	Haltungsplätze	215 704	.	49 522	.
	Anteil der Plätze an Insgesamt	10,4	.	9,2	.
	Legehennen	183 540	.	45 188	.
Ökologische Erzeugung	Betriebe	4	4	-	-
	Haltungsplätze	86 578	86 578	-	-
	Anteil der Plätze an Insgesamt	4,2	32,0	-	-
	Legehennen	82 456	82 456	-	-
Insgesamt	Betriebe	25	14	8	3
	Haltungsplätze	2 080 967	270 921	535 852	1 274 194
	Legehennen	1 545 234	209 308	447 937	887 989

1) Mehrfachzählung bei Betrieben möglich

