

Statistischer Bericht

A III, A I - j / 14

Wanderungen und Bevölkerung in Thüringen 2014

Bestell-Nr. 01 301

Zeichenerklärung

- nichts vorhanden (genau Null)
- 0 weniger als die Hälfte von 1 in der letzten besetzten Stelle, jedoch mehr als nichts
- . Zahlenwert unbekannt oder geheim zu halten
- ... Zahlenwert lag bei Redaktionsschluss noch nicht vor
- x Tabellenfach gesperrt, weil Aussage nicht sinnvoll
- p vorläufige Zahl
- r berichtigte Zahl
- / Zahlenwert nicht sicher genug
- () Aussagewert eingeschränkt

Anmerkung: Abweichungen in den Summen, auch im Vergleich zu anderen Veröffentlichungen, erklären sich aus dem Runden von Einzelwerten.

Herausgeber:

Thüringer Landesamt für Statistik

Europaplatz 3, 99091 Erfurt

Postfach 90 01 63, 99104 Erfurt

Telefon: 03 61 37-84 642 / 84 647

Telefax 03 61 37-84 699

Internet: www.statistik.thueringen.de

E-Mail: auskunft@statistik.thueringen.de

Auskunft erteilt:

Referat: Bevölkerung, Mikrozensus,
Haushaltsstatistiken

Telefon: 0361 37-84447

Herausgegeben im Oktober 2015

Heft-Nr.: 198/15

Preis: 7,50 Euro

© Thüringer Landesamt für Statistik, Erfurt, 2015

Vervielfältigung und Verbreitung, auch auszugsweise, mit Quellenangabe gestattet.

Inhaltsverzeichnis

	Seite
Vorbemerkungen	2
Tabellen	4
1. Wanderungen	4
1.1 Gesamtwanderungen 1994 bis 2014	4
1.2 Wanderungen 2014 nach Monaten	5
1.3 Wanderungen 2014 nach Kreisen	6
1.4 Nach Thüringen Zugezogene 2014 nach dem Familienstand und Altersgruppen	8
1.5 Aus Thüringen Fortgezogene 2014 nach dem Familienstand und Altersgruppen	9
1.6 Wanderungen über die Grenzen Thüringens 2014 nach Nationalität und Altersgruppen	10
1.7 Wanderungen über die Grenzen Thüringens 2014 nach Herkunfts- und Zielländern	11
1.8 Wanderungen über die Grenzen des Bundesgebietes 2014 nach Herkunfts- und Zielländern	12
2. Bevölkerungsstand	16
2.1 Entwicklung der Bevölkerung 1950 bis 2014	16
2.2 Bevölkerung am 31.12.2014 nach Kreisen	17
2.3 Bevölkerungsfortschreibung 2014 und Bevölkerungsstand am 31.12.2014 nach Kreisen	18
2.4 Gemeinden am 31.12.2014 nach Größenklassen und Kreisen	19
2.5 Bevölkerung am 31.12.2014 nach Gemeindegrößenklassen und Kreisen	20
2.6 Bevölkerung am 31.12.2014 nach Geschlecht, Altersgruppen und Nationalität	21
2.7 Bevölkerung am 31.12.2014 nach Geschlecht, Altersgruppen sowie Alters- und Geburtsjahren	22
2.8 Bevölkerung am 31.12.2014 nach Geschlecht, Altersgruppen sowie Alters- und Geburtsjahren Kreisübersichten	23
2.9 Mittlere Jahresbevölkerung 1965 bis 2014 nach Geschlecht	46
2.10 Mittlere Jahresbevölkerung 2014 nach Geschlecht und Kreisen	47
2.11 Mittlere Jahresbevölkerung 2014 nach Geschlecht und Altersjahren	48
Grafiken	49
1. Altersaufbau der Bevölkerung am 31.12.2014	49
2. Bevölkerungsentwicklung 1974 bis 2014	50
3. Bevölkerungszu- bzw. -abnahme (-) 2014 zum Vorjahr nach Kreisen in Prozent	51
4. Überschuss der Zu- und Fortzüge (-) 2014 je 1000 der Bevölkerung nach Kreisen	52
5. Altersspezifische Mobilität 2014 (Wanderungen über die Landesgrenzen)	53

Vorbemerkungen

Grundlage der Fortschreibung der Bevölkerungszahl ist ab dem Berichtsjahr 2011 die Datenbasis des Zensus 2011 mit Stichtag 9.5.2011. Vor dem Berichtsjahr 2011 wurde das Zentrale Einwohnerregister (ZER) der neuen Bundesländer mit Stichtag 3.10.1990 und die seit diesem Zeitpunkt erfassten Vorgänge der natürlichen und räumlichen Bevölkerungsbewegungen genutzt. Ausgangspunkt für die Ermittlung der Zahlen bis 1989 waren die in größeren Zeitabständen stattfindenden Volkszählungen (zuletzt am 31.12.1981, davor am 1.1.1971, am 31.12.1964, am 31.8.1950). In den 80er Jahren erfolgte zu unterschiedlichen Zeitpunkten eine sukzessive Umstellung der Fortschreibungsbasis von der Volkszählung 1981 zum Einwohnerdatenspeicher (EDS). Das ist eine wesentliche Ursache dafür, dass in einzelnen Jahren Fortschreibungsdifferenzen auftreten.

Rechtliche Grundlagen

Die Statistiken der natürlichen Bevölkerungsbewegung und der Wanderungen sind gesetzlich geregelt im Gesetz über die Statistik der Bevölkerungsbewegung und die Fortschreibung des Bevölkerungsstandes (Bevölkerungstatistikgesetz - BevStatG) in der Fassung vom 20. April 2013 (BGBl. I S. 826), das durch Artikel 2 des Gesetzes vom 2. Dezember 2014 (BGBl. I S. 1923) geändert worden ist, in Verbindung mit dem Gesetz über die Statistik für Bundeszwecke (Bundesstatistikgesetz - BStatG) vom 22. Januar 1987 (BGBl. I S. 462, 565), zuletzt geändert durch Artikel 13 des Gesetzes vom 25. Juli 2013 (BGBl. I S. 2749).

Von Bedeutung sind darüber hinaus noch das Personenstandsgesetz vom 19. Februar 2007 (BGBl. I S. 122), zuletzt geändert durch Artikel 49 der Verordnung vom 31. August 2015 (BGBl. I S. 1474), die Dienstanweisung für die Standesbeamten, das Melderechtsrahmengesetz (MRRG) in der Fassung der Bekanntmachung vom 19. April 2002 (BGBl. I S. 1342) einschließlich späterer Änderungen sowie das Gesetz zur Neuregelung des Thüringer Meldegesetzes vom 26. Oktober 2006 (GVBl. Nr.15/2006, S. 525) mit späteren Änderungen.

Methodische Hinweise

Bei der Bevölkerungsfortschreibung auf Basis des Zensus 2011 finden ausschließlich die natürlichen und räumlichen Bewegungsdaten Berücksichtigung, deren Ereignisdatum nach dem 9.5.2011 liegt. Da in den Tabellen zu den natürlichen und räumlichen Bewegungsdaten alle gemeldeten Fälle unabhängig vom Ereignisdatum ausgewiesen werden, entstehen infolge dessen Differenzen, welche in den sonstigen Korrekturen ausgewiesen sind.

Verhältniszahlen je 1000 Einwohner beziehen sich in diesem Bericht grundsätzlich auf die mittlere Bevölkerung. Sofern nicht anders angegeben, wird die mittlere Bevölkerung ab dem Berichtsjahr 2011 auf der Grundlage der Ergebnisse des Zensus 2011 mit Stichtag 9.5.2011 ermittelt.

Erhebungsunterlagen

Bei der Statistik der Wanderungen (Zuzüge, Fortzüge) werden als Erhebungsunterlagen die An- und Abmeldungen verwendet, die auf Grund der gesetzlichen Bestimmungen über die Meldepflicht bei einem Wohnungswechsel anfallen. Umzüge innerhalb einer Gemeinde bleiben jedoch außer Betracht.

Für Wanderungen, die nicht über die Grenze des Bundesgebietes hinausgehen, werden lediglich die Anmeldungen ausgewertet, wobei die Abmeldung auf Grund der Angabe über den bisherigen Wohnort erfasst wird. Bei Wanderungen über die Bundesgrenzen werden sowohl die An- als auch die Abmeldungen benutzt.

Die den Wanderungsdaten zugrunde liegenden Meldungen der Meldebehörden enthalten auch Melderegisterbereinigungen, die z.B. infolge der Einführung der persönlichen Steuer-Identifikationsnummer durchgeführt werden. Die Ergebnisse sind daher nur eingeschränkt vergleichbar.

Erläuterungen

Überschuss der Zu- bzw. Fortzüge (-)

Die Differenz zwischen Zu- und Fortzügen eines Zeitraumes.

Bevölkerung

Als Bevölkerung wird die Anzahl der Personen bezeichnet, die an einem bestimmten Ort bzw. in einer bestimmten territorialen Einheit (Gemeinde, Kreis usw.) ihren ständigen Wohnsitz (Hauptwohnung) hat. Zur Bevölkerung zählen auch die am Ort bzw. in einem bestimmten Territorium für längere Zeit als wohnhaft gemeldeten Ausländer.

In einzelnen Jahren treten bei der Fortschreibung der Bevölkerung Differenzen auf, weil in der DDR die Bevölkerungsfortschreibung auf vorläufigen Werten beruhte, die natürliche und räumliche Bewegung aber auf endgültigen. Außerdem wurde zwischen 1985 und 1989 die Fortschreibung auf Einwohnerdatenspeicher (EDS) umgestellt. Bei Volkszählungen bildeten die jeweiligen Zählungsergebnisse die Grundlage der weiteren Fortschreibung. Bis zum Jahr 1965 wurden die An- und Abmeldungen getrennt erfasst.

Mittlere Bevölkerung

Die mittlere Bevölkerung ist die durchschnittliche Bevölkerungszahl für einen bestimmten Zeitraum (z.B. Monat, Vierteljahr, Jahr), berechnet als arithmetisches Mittel aus Anfangs- und Endbestand oder aus dem Durchschnitt der mittleren monatlichen bzw. vierteljährlichen Bevölkerungszahlen.

Für die Jahre 1967 bis 1988 werden die jeweils mit Stichtag 30. Juni des Jahres ermittelten Bevölkerungszahlen als mittlere Bevölkerung ausgewiesen. Ab 1989 werden als mittlere Bevölkerung die Bevölkerungsdurchschnittswerte für ein Kalenderjahr als arithmetisches Mittel aus 12 Monatsdurchschnitten angegeben. Für 1990 wurde der vom ZER übernommene Bevölkerungsbestand zum 3.10.1990 verwendet. Für die Jahre ab 2011 werden als mittlere Bevölkerung die Bevölkerungsdurchschnittswerte für ein Kalenderjahr als arithmetisches Mittel aus Anfangs- und Endbestand auf Basis der fortgeschriebenen Ergebnisse des Zensus 2011 angegeben.

Deutsche

Als Deutsche gelten Personen im Sinne des Artikels 116, Abs. 1 des Grundgesetzes der Bundesrepublik Deutschland. Neugeborene zählen als Deutsche, wenn mindestens ein Elternteil die deutsche Staatsangehörigkeit besitzt oder die Voraussetzungen lt. § 4 Abs. 3 StAG vorliegen. Deutsche, die zugleich eine fremde Staatsangehörigkeit besitzen, werden als Deutsche gezählt.

Ausländer

Alle Personen, die nicht Deutsche im Sinne des Artikels 116, Abs. 1 des Grundgesetzes sind. Dazu zählen auch Staatenlose und Personen mit ungeklärter Staatsangehörigkeit. Deutsche, die zugleich eine fremde Staatsangehörigkeit besitzen, gehören nicht zu den Ausländern. Die Mitglieder der stationierten ausländischen Streitkräfte sowie der ausländischen diplomatischen und konsularischen Vertretungen mit ihren Familienangehörigen werden statistisch nicht erfasst.

1. Wanderungen
1.1 Gesamtwanderungen 1994 bis 2014

Jahr	Über die Landesgrenzen			
	Zuzüge	Fortzüge	Überschuss der Zu- bzw. Fortzüge (-)	
			insgesamt	je 1000 der Bevölkerung
1994	40 253	39 002	1 251	0,5
1995	40 503	39 247	1 256	0,5
1996	40 817	40 243	574	0,2
1997	36 166	37 916	- 1 750	- 0,7
1998	33 669	38 583	- 4 914	- 2,0
1999	35 524	39 617	- 4 093	- 1,7
2000	33 943	43 916	- 9 973	- 4,1
2001	35 264	46 983	- 11 719	- 4,8
2002	34 539	44 818	- 10 279	- 4,3
2003	33 571	43 052	- 9 481	- 4,0
2004	33 160	43 059	- 9 899	- 4,2
2005	31 117	42 937	- 11 820	- 5,0
2006	30 152	44 422	- 14 270	- 6,1
2007	31 478	44 788	- 13 310	- 5,8
2008	33 660	46 353	- 12 693	- 5,6
2009	34 732	42 758	- 8 026	- 3,6
2010	35 469	41 210	- 5 741	- 2,6
2011	38 968	43 177	- 4 209	- 1,9
2012	40 999	42 727	- 1 728	- 0,8
2013	43 623	43 471	152	0,1
2014				
insgesamt	49 542	44 821	4 721	0,2
männlich	27 428	24 243	3 185	0,3
weiblich	22 114	20 578	1 536	0,1

Noch: 1.1 Gesamtwanderungen 1994 bis 2014

Jahr	Innerhalb des Landes			Wanderungen insgesamt	
	insgesamt	davon		Zuzüge	Fortzüge
		nach einem anderen Kreis	nach einer anderen Gemeinde im gleichen Kreis		
1994	50 778	22 331	28 447	91 031	89 780
1995	57 765	25 398	32 367	98 268	97 012
1996	62 617	27 393	35 224	103 434	102 860
1997	69 776	32 041	37 735	105 942	107 692
1998	66 695	31 894	34 801	100 364	105 278
1999	65 982	32 110	33 872	101 506	105 599
2000	63 434	31 024	32 410	97 377	107 350
2001	62 327	30 926	31 401	97 591	109 310
2002	62 337	30 399	31 938	96 876	107 155
2003	63 680	32 098	31 582	97 251	106 732
2004	60 410	30 731	29 679	93 570	103 469
2005	57 726	29 113	28 613	88 843	100 663
2006	54 737	27 866	26 871	84 889	99 159
2007	54 413	28 156	26 257	85 891	99 201
2008	56 479	29 748	26 731	90 139	102 832
2009	55 906	29 223	26 683	90 638	98 664
2010	56 446	29 862	26 584	91 915	97 656
2011	57 988	30 900	27 088	96 956	101 165
2012	57 906	30 802	27 104	98 905	100 633
2013	58 807	31 542	27 265	102 430	102 278
2014					
insgesamt	63 010	35 767	27 243	112 552	107 831
männlich	32 770	19 404	13 366	60 198	57 013
weiblich	30 240	16 363	13 877	52 354	50 818

1.2 Wanderungen 2014 nach Monaten

Monat	Über die Landesgrenzen					
	Zuzüge		Fortzüge		Überschuss der Zu- bzw. Fortzüge (-)	
	insgesamt	aus alten Bundesländern ¹⁾	insgesamt	nach alten Bundesländern ¹⁾	insgesamt	nach alten Bundesländern ¹⁾
Januar	3 312	1 264	3 389	1 621	- 77	- 357
Februar	3 019	1 127	3 182	1 398	- 163	- 271
März	3 476	1 301	3 471	1 723	5	- 422
April	3 641	1 426	3 592	1 596	49	- 170
Mai	3 052	1 015	2 850	1 392	202	- 377
Juni	3 595	1 260	3 069	1 382	526	- 122
Juli	4 369	1 516	4 356	1 898	13	- 382
August	4 408	1 735	4 479	2 069	- 71	- 334
September	5 526	1 900	5 178	2 464	348	- 564
Oktober	7 111	2 689	4 849	2 224	2 262	465
November	4 014	1 378	3 474	1 570	540	- 192
Dezember	4 019	1 196	2 932	1 305	1 087	- 109
Jahr 2014	49 542	17 807	44 821	20 642	4 721	- 2 835

Noch: 1.2 Wanderungen 2014 nach Monaten

Monat	Innerhalb des Landes			Wanderungen insgesamt	
	insgesamt	davon		Zuzüge	Fortzüge
		nach einem anderen Kreis	nach einer anderen Gemeinde im gleichen Kreis		
Januar	5 557	2 823	2 734	8 869	8 946
Februar	4 592	2 459	2 133	7 611	7 774
März	4 473	2 457	2 016	7 949	7 944
April	4 844	2 666	2 178	8 485	8 436
Mai	4 225	2 340	1 885	7 277	7 075
Juni	4 834	2 581	2 253	8 429	7 903
Juli	5 673	3 154	2 519	10 042	10 029
August	5 682	3 367	2 315	10 090	10 161
September	6 529	3 977	2 552	12 055	11 707
Oktober	5 631	3 388	2 243	12 742	10 480
November	5 311	3 210	2 101	9 325	8 785
Dezember	5 659	3 345	2 314	9 678	8 591
Jahr 2014	63 010	35 767	27 243	112 552	107 831

1) ohne Berlin

1.3 Wanderungen

Lfd. Nr.	Kreisfreie Stadt Landkreis Land	Innerhalb der Landkreise	Über die		
			insgesamt		Überschuss der Zu- bzw. Fortzüge (-)
			Zuzüge	Fortzüge	
1	Stadt Erfurt	-	10 986	9 608	1 378
2	Stadt Gera	-	3 578	3 489	89
3	Stadt Jena	-	7 395	7 123	272
4	Stadt Suhl	-	3 548	2 769	779
5	Stadt Weimar	-	4 182	3 997	185
6	Stadt Eisenach	-	2 274	1 785	489
7	Eichsfeld	1 757	2 346	2 446	- 100
8	Nordhausen	1 643	2 870	2 760	110
9	Wartburgkreis	2 036	3 454	3 412	42
10	Unstrut-Hainich-Kreis	1 772	2 604	2 501	103
11	Kyffhäuserkreis	1 177	2 247	2 113	134
12	Schmalkalden-Meiningen	2 068	3 910	3 810	100
13	Gotha	2 843	4 687	3 836	851
14	Sömmerda	1 135	2 129	2 128	1
15	Hildburghausen	1 060	1 656	1 661	- 5
16	Ilm-Kreis	2 065	4 261	3 846	415
17	Weimarer Land	1 045	3 083	2 881	202
18	Sonneberg	864	1 416	1 486	- 70
19	Saalfeld-Rudolstadt	2 068	2 606	2 547	59
20	Saale-Holzland-Kreis	1 350	8 888	8 729	159
21	Saale-Orla-Kreis	1 540	2 086	2 296	- 210
22	Greiz	1 003	3 009	3 085	- 76
23	Altenburger Land	1 817	2 094	2 280	- 186
24	Thüringen	27 243	85 309	80 588	4 721
	davon				
25	kreisfreie Städte	-	31 963	28 771	3 192
26	Landkreise	27 243	53 346	51 817	1 529

1) einschließlich "Ungeklärt u.o. Angabe"

2014 nach Kreisen

Kreisgrenzen						Lfd. Nr.
davon						
nach einem anderen Kreis Thüringens		mit anderen Bundesländern		über die Grenzen Deutschlands ¹⁾		
Zuzüge	Fortzüge	Zuzüge	Fortzüge	Zuzüge	Fortzüge	
4 867	3 814	4 136	4 284	1 983	1 510	1
1 712	1 366	1 447	1 760	419	363	2
2 391	2 159	3 230	3 670	1 774	1 294	3
2 759	1 960	386	549	403	260	4
1 565	1 489	1 596	1 782	1 021	726	5
1 135	880	673	690	466	215	6
674	671	1 201	1 489	471	286	7
847	647	1 483	1 680	540	433	8
1 648	1 397	1 154	1 556	652	459	9
1 351	1 205	910	1 092	343	204	10
982	793	920	1 075	345	245	11
1 673	1 473	1 315	1 674	922	663	12
2 040	1 749	1 044	1 367	1 603	720	13
1 267	1 225	500	590	362	313	14
767	644	580	818	309	199	15
1 829	1 509	1 386	1 682	1 046	655	16
1 822	1 705	773	849	488	327	17
568	419	642	886	206	181	18
1 384	1 155	871	1 070	351	322	19
1 473	7 083	913	1 046	6 502	600	20
941	787	726	1 108	419	401	21
1 530	1 336	1 103	1 418	376	331	22
542	301	1 197	1 707	355	272	23
35 767	35 767	28 186	33 842	21 356	10 979	24
14 429	11 668	11 468	12 735	6 066	4 368	25
21 338	24 099	16 718	21 107	15 290	6 611	26

1.4 Nach Thüringen Zugezogene 2014 nach dem Familienstand und Altersgruppen

Alter von ... bis unter ... Jahren	Insgesamt	Familienstand			
		ledig	verheiratet	verwitwet	geschieden
Insgesamt					
unter 5	2 694	2 694	-	-	-
5 - 10	1 965	1 965	-	-	-
10 - 15	1 383	1 383	-	-	-
15 - 20	3 456	3 383	71	-	2
20 - 25	10 595	9 942	642	1	10
25 - 30	9 529	7 853	1 586	5	85
30 - 35	5 938	3 716	1 997	13	212
35 - 40	3 809	1 770	1 749	11	279
40 - 45	2 666	908	1 352	26	380
45 - 50	2 221	581	1 123	31	486
50 - 55	1 660	321	848	68	423
55 - 60	1 047	146	560	73	268
60 - 65	794	71	465	72	186
65 - 70	483	39	246	76	122
70 - 75	339	19	159	95	66
75 - 80	300	14	113	143	30
80 - 85	270	11	70	163	26
85 - 90	249	18	43	177	11
90 und mehr	144	10	17	105	12
Insgesamt	49 542	34 844	11 041	1 059	2 598
männlich					
unter 5	1 384	1 384	-	-	-
5 - 10	1 002	1 002	-	-	-
10 - 15	719	719	-	-	-
15 - 20	1 750	1 720	29	-	1
20 - 25	5 454	5 192	259	1	2
25 - 30	5 328	4 519	775	1	33
30 - 35	3 555	2 394	1 077	4	80
35 - 40	2 455	1 212	1 098	2	143
40 - 45	1 651	619	819	4	209
45 - 50	1 374	397	723	5	249
50 - 55	977	202	539	15	221
55 - 60	613	94	350	20	149
60 - 65	424	39	265	19	101
65 - 70	274	27	160	21	66
70 - 75	158	10	99	21	28
75 - 80	112	7	63	32	10
80 - 85	97	2	47	40	8
85 - 90	64	4	23	37	-
90 und mehr	37	-	11	24	2
Zusammen	27 428	19 543	6 337	246	1 302
weiblich					
unter 5	1 310	1 310	-	-	-
5 - 10	963	963	-	-	-
10 - 15	664	664	-	-	-
15 - 20	1 706	1 663	42	-	1
20 - 25	5 141	4 750	383	-	8
25 - 30	4 201	3 334	811	4	52
30 - 35	2 383	1 322	920	9	132
35 - 40	1 354	558	651	9	136
40 - 45	1 015	289	533	22	171
45 - 50	847	184	400	26	237
50 - 55	683	119	309	53	202
55 - 60	434	52	210	53	119
60 - 65	370	32	200	53	85
65 - 70	209	12	86	55	56
70 - 75	181	9	60	74	38
75 - 80	188	7	50	111	20
80 - 85	173	9	23	123	18
85 - 90	185	14	20	140	11
90 und mehr	107	10	6	81	10
Zusammen	22 114	15 301	4 704	813	1 296

1.5 Aus Thüringen Fortgezogene 2014 nach dem Familienstand und Altersgruppen

Alter von ... bis unter ... Jahren	Insgesamt	Familienstand			
		ledig	verheiratet	verwitwet	geschieden
Insgesamt					
unter 5	1 868	1 868	-	-	-
5 - 10	1 427	1 427	-	-	-
10 - 15	998	998	-	-	-
15 - 20	2 718	2 709	9	-	-
20 - 25	8 875	8 576	293	-	6
25 - 30	10 470	9 371	1 029	2	68
30 - 35	5 671	3 959	1 487	3	222
35 - 40	3 315	1 771	1 272	11	261
40 - 45	2 227	872	1 007	19	329
45 - 50	1 935	509	958	29	439
50 - 55	1 572	279	792	60	441
55 - 60	1 060	137	564	82	277
60 - 65	687	59	406	72	150
65 - 70	472	31	261	81	99
70 - 75	382	15	193	110	64
75 - 80	378	18	148	161	51
80 - 85	314	14	90	182	28
85 - 90	280	12	51	200	17
90 und mehr	172	14	19	128	11
Insgesamt	44 821	32 639	8 579	1 140	2 463
männlich					
unter 5	927	927	-	-	-
5 - 10	737	737	-	-	-
10 - 15	510	510	-	-	-
15 - 20	1 222	1 222	-	-	-
20 - 25	4 255	4 152	102	-	1
25 - 30	5 739	5 241	475	-	23
30 - 35	3 436	2 513	797	2	124
35 - 40	2 172	1 253	781	4	134
40 - 45	1 437	623	635	5	174
45 - 50	1 150	364	575	5	206
50 - 55	904	176	480	13	235
55 - 60	608	91	340	20	157
60 - 65	382	41	239	22	80
65 - 70	242	19	153	19	51
70 - 75	166	8	110	22	26
75 - 80	149	8	87	37	17
80 - 85	97	2	51	35	9
85 - 90	71	2	30	34	5
90 und mehr	39	-	15	23	1
Zusammen	24 243	17 889	4 870	241	1 243
weiblich					
unter 5	941	941	-	-	-
5 - 10	690	690	-	-	-
10 - 15	488	488	-	-	-
15 - 20	1 496	1 487	9	-	-
20 - 25	4 620	4 424	191	-	5
25 - 30	4 731	4 130	554	2	45
30 - 35	2 235	1 446	690	1	98
35 - 40	1 143	518	491	7	127
40 - 45	790	249	372	14	155
45 - 50	785	145	383	24	233
50 - 55	668	103	312	47	206
55 - 60	452	46	224	62	120
60 - 65	305	18	167	50	70
65 - 70	230	12	108	62	48
70 - 75	216	7	83	88	38
75 - 80	229	10	61	124	34
80 - 85	217	12	39	147	19
85 - 90	209	10	21	166	12
90 und mehr	133	14	4	105	10
Zusammen	20 578	14 750	3 709	899	1 220

1.6 Wanderungen über die Grenzen Thüringens 2014 nach Nationalität und Altersgruppen

Alter von ... bis unter ... Jahren	Insgesamt		Davon			
			Deutsche		Ausländer	
	Zuzüge	Fortzüge	Zuzüge	Fortzüge	Zuzüge	Fortzüge
Insgesamt						
unter 5	2 694	1 868	1 600	1 380	1 094	488
5 - 10	1 965	1 427	942	967	1 023	460
10 - 15	1 383	998	638	676	745	322
15 - 20	3 456	2 718	1 966	2 167	1 490	551
20 - 25	10 595	8 875	5 235	6 020	5 360	2 855
25 - 30	9 529	10 470	5 403	7 903	4 126	2 567
30 - 35	5 938	5 671	3 218	3 898	2 720	1 773
35 - 40	3 809	3 315	1 774	1 957	2 035	1 358
40 - 45	2 666	2 227	1 121	1 256	1 545	971
45 - 50	2 221	1 935	1 073	1 145	1 148	790
50 - 55	1 660	1 572	868	1 014	792	558
55 - 60	1 047	1 060	595	722	452	338
60 - 65	794	687	583	526	211	161
65 - 70	483	472	420	412	63	60
70 - 75	339	382	305	364	34	18
75 - 80	300	378	285	367	15	11
80 - 85	270	314	263	309	7	5
85 - 90	249	280	243	276	6	4
90 und mehr	144	172	143	171	1	1
Insgesamt	49 542	44 821	26 675	31 530	22 867	13 291
männlich						
unter 5	1 384	927	814	684	570	243
5 - 10	1 002	737	482	517	520	220
10 - 15	719	510	342	360	377	150
15 - 20	1 750	1 222	828	912	922	310
20 - 25	5 454	4 255	2 336	2 672	3 118	1 583
25 - 30	5 328	5 739	2 705	4 172	2 623	1 567
30 - 35	3 555	3 436	1 753	2 297	1 802	1 139
35 - 40	2 455	2 172	1 007	1 230	1 448	942
40 - 45	1 651	1 437	656	798	995	639
45 - 50	1 374	1 150	625	625	749	525
50 - 55	977	904	470	549	507	355
55 - 60	613	608	324	397	289	211
60 - 65	424	382	295	271	129	111
65 - 70	274	242	236	202	38	40
70 - 75	158	166	140	158	18	8
75 - 80	112	149	107	145	5	4
80 - 85	97	97	94	95	3	2
85 - 90	64	71	61	70	3	1
90 und mehr	37	39	37	39	-	-
Zusammen	27 428	24 243	13 312	16 193	14 116	8 050
weiblich						
unter 5	1 310	941	786	696	524	245
5 - 10	963	690	460	450	503	240
10 - 15	664	488	296	316	368	172
15 - 20	1 706	1 496	1 138	1 255	568	241
20 - 25	5 141	4 620	2 899	3 348	2 242	1 272
25 - 30	4 201	4 731	2 698	3 731	1 503	1 000
30 - 35	2 383	2 235	1 465	1 601	918	634
35 - 40	1 354	1 143	767	727	587	416
40 - 45	1 015	790	465	458	550	332
45 - 50	847	785	448	520	399	265
50 - 55	683	668	398	465	285	203
55 - 60	434	452	271	325	163	127
60 - 65	370	305	288	255	82	50
65 - 70	209	230	184	210	25	20
70 - 75	181	216	165	206	16	10
75 - 80	188	229	178	222	10	7
80 - 85	173	217	169	214	4	3
85 - 90	185	209	182	206	3	3
90 und mehr	107	133	106	132	1	1
Zusammen	22 114	20 578	13 363	15 337	8 751	5 241

1.7 Wanderungen über die Grenzen Thüringens 2014 nach Herkunfts- und Zielländern

Herkunfts- bzw. Zielland	Zuzüge		Fortzüge		Überschuss der Zu- bzw. Fortzüge (-)	
	insgesamt	darunter männlich	insgesamt	darunter männlich	insgesamt	darunter männlich
Insgesamt						
Baden-Württemberg	2 524	1 318	2 808	1 551	- 284	- 233
Bayern	4 982	2 589	5 920	3 183	- 938	- 594
Berlin	1 327	642	1 999	963	- 672	- 321
Brandenburg	897	440	986	484	- 89	- 44
Bremen	146	67	183	97	- 37	- 30
Hamburg	364	195	616	331	- 252	- 136
Hessen	3 174	1 556	3 738	1 955	- 564	- 399
Mecklenburg-Vorpommern	599	279	728	358	- 129	- 79
Niedersachsen	2 571	1 257	2 813	1 447	- 242	- 190
Nordrhein-Westfalen	2 697	1 460	3 032	1 640	- 335	- 180
Rheinland-Pfalz	701	352	769	406	- 68	- 54
Saarland	137	73	120	62	17	11
Sachsen	4 745	2 373	6 646	3 356	- 1 901	- 983
Sachsen-Anhalt	2 811	1 401	2 841	1 412	- 30	- 11
Schleswig- Holstein	511	261	643	359	- 132	- 98
Bundesgebiet zusammen	28 186	14 263	33 842	17 604	- 5 656	- 3 341
Ausland ¹⁾	21 356	13 165	10 979	6 639	10 377	6 526
Insgesamt	49 542	27 428	44 821	24 243	4 721	3 185
Deutsche						
Baden-Württemberg	2 186	1 106	2 274	1 216	- 88	- 110
Bayern	4 462	2 279	5 201	2 750	- 739	- 471
Berlin	1 097	513	1 682	816	- 585	- 303
Brandenburg	855	413	919	448	- 64	- 35
Bremen	118	49	142	75	- 24	- 26
Hamburg	314	162	485	251	- 171	- 89
Hessen	2 834	1 339	3 190	1 632	- 356	- 293
Mecklenburg-Vorpommern	551	254	683	329	- 132	- 75
Niedersachsen	2 225	1 077	2 430	1 226	- 205	- 149
Nordrhein-Westfalen	2 158	1 125	2 114	1 069	44	56
Rheinland-Pfalz	616	298	647	334	- 31	- 36
Saarland	105	54	86	45	19	9
Sachsen	4 433	2 179	6 297	3 171	- 1 864	- 992
Sachsen-Anhalt	2 670	1 310	2 728	1 342	- 58	- 32
Schleswig- Holstein	455	227	560	308	- 105	- 81
Bundesgebiet zusammen	25 079	12 385	29 438	15 012	- 4 359	- 2 627
Ausland ¹⁾	1 596	927	2 092	1 181	- 496	- 254
Insgesamt	26 675	13 312	31 530	16 193	- 4 855	- 2 881
Ausländer						
Baden-Württemberg	338	212	534	335	- 196	- 123
Bayern	520	310	719	433	- 199	- 123
Berlin	230	129	317	147	- 87	- 18
Brandenburg	42	27	67	36	- 25	- 9
Bremen	28	18	41	22	- 13	- 4
Hamburg	50	33	131	80	- 81	- 47
Hessen	340	217	548	323	- 208	- 106
Mecklenburg-Vorpommern	48	25	45	29	3	4
Niedersachsen	346	180	383	221	- 37	- 41
Nordrhein-Westfalen	539	335	918	571	- 379	- 236
Rheinland-Pfalz	85	54	122	72	- 37	- 18
Saarland	32	19	34	17	- 2	2
Sachsen	312	194	349	185	- 37	9
Sachsen-Anhalt	141	91	113	70	28	21
Schleswig- Holstein	56	34	83	51	- 27	- 17
Bundesgebiet zusammen	3 107	1 878	4 404	2 592	- 1 297	- 714
Ausland ¹⁾	19 760	12 238	8 887	5 458	10 873	6 780
Insgesamt	22 867	14 116	13 291	8 050	9 576	6 066

1) einschl. "unbekanntes Ausland" und "Ungeklärt und ohne Angabe"

1.8 Wanderungen über die Grenzen des Bundesgebietes 2014 nach Herkunfts- und Zielländern

Herkunfts- bzw. Zielland	Zuzüge		Fortzüge		Überschuss der Zu- bzw. Fortzüge (-)	
	insgesamt	darunter männlich	insgesamt	darunter männlich	insgesamt	darunter männlich
Insgesamt						
Belgien	58	28	59	34	- 1	- 6
Bulgarien	1 011	697	542	434	469	263
Dänemark	33	18	39	23	- 6	- 5
Estland	13	5	18	5	- 5	-
Finnland	24	8	15	5	9	3
Frankreich	159	76	156	73	3	3
Griechenland	253	160	146	95	107	65
Irland	31	14	44	21	- 13	- 7
Italien	478	285	296	163	182	122
Kroatien	87	58	37	26	50	32
Lettland	163	96	142	90	21	6
Litauen	116	73	103	66	13	7
Luxemburg	6	4	8	1	- 2	3
Malta	2	1	2	2	-	- 1
Niederlande	93	54	70	44	23	10
Österreich	259	154	334	192	- 75	- 38
Polen	3 119	2 056	1 717	1 156	1 402	900
Portugal	165	102	97	67	68	35
Rumänien	1 535	1 049	712	485	823	564
Schweden	39	23	62	35	- 23	- 12
Slowakei	562	351	235	161	327	190
Slowenien	71	51	33	25	38	26
Spanien	348	205	235	132	113	73
Tschechische Republik	401	239	228	129	173	110
Ungarn	788	506	488	313	300	193
Vereinigtes Königreich	166	90	222	105	- 56	- 15
Zypern	11	8	6	4	5	4
EU-Staaten zusammen	9 991	6 411	6 046	3 886	3 945	2 525
Albanien	518	299	38	20	480	279
Bosnien und Herzegowina	31	18	16	13	15	5
Kosovo	699	430	89	52	610	378
Mazedonien	440	214	394	204	46	10
Moldau, Republik	33	19	14	10	19	9
Norwegen	44	27	56	32	- 12	- 5
Russische Föderation	499	200	363	186	136	14
Schweiz	323	194	581	351	- 258	- 157
Serbien	1 417	732	821	432	596	300
Türkei	265	136	204	129	61	7
Ukraine	231	66	78	35	153	31
Weißrussland	46	20	18	8	28	12
Übriges Europa	13	8	16	10	- 3	- 2
Europa zusammen	14 550	8 774	8 734	5 368	5 816	3 406

Noch: 1.8 Wanderungen über die Grenzen des Bundesgebietes 2014 nach Herkunfts- und Zielländern

Herkunfts- bzw. Zielland	Zuzüge		Fortzüge		Überschuss der Zu- bzw. Fortzüge (-)	
	insgesamt	darunter männlich	insgesamt	darunter männlich	insgesamt	darunter männlich
Insgesamt						
Ägypten	66	41	37	22	29	19
Algerien	7	6	7	6	-	-
Eritrea	697	572	27	24	670	548
Kamerun	49	27	2	2	47	25
Marokko	31	24	6	6	25	18
Nigeria	30	23	4	4	26	19
Sierra Leone	1	1	2	2	- 1	- 1
Südafrika	14	7	12	7	2	-
Tunesien	34	27	14	14	20	13
Übriges Afrika	355	245	81	46	274	199
Afrika zusammen	1 284	973	192	133	1 092	840
Argentinien	29	18	32	20	- 3	- 2
Brasilien	197	110	187	118	10	- 8
Kanada	71	38	80	38	- 9	-
Kuba	20	6	8	4	12	2
Mexiko	85	44	56	30	29	14
USA	289	163	348	173	- 59	- 10
Übriges Amerika	144	61	113	56	31	5
Amerika zusammen	835	440	824	439	11	1
Afghanistan	353	230	56	42	297	188
Aserbajdschan	38	22	15	12	23	10
China	459	200	256	131	203	69
Indien	230	165	82	55	148	110
Irak	202	134	26	23	176	111
Iran, Islamische Republik	74	38	8	6	66	32
Japan	85	36	102	43	- 17	- 7
Kasachstan	37	15	17	11	20	4
Libanon	26	11	14	7	12	4
Syrien, Arabische Republik	2 121	1 550	40	30	2 081	1 520
Thailand	52	25	47	26	5	- 1
Vietnam	215	108	45	29	170	79
Übriges Asien	588	314	365	204	223	110
Asien zusammen	4 480	2 848	1 073	619	3 407	2 229
Australien und Ozeanien	112	61	117	54	- 5	7
Außereuropäisches Ausland zusammen	6 711	4 322	2 206	1 245	4 505	3 077
Unbekanntes Ausland	39	33	34	22	5	11
Ungeklärt und ohne Angabe	56	36	5	4	51	32
Personen insgesamt	21 356	13 165	10 979	6 639	10 377	6 526

Noch: 1.8 Wanderungen über die Grenzen des Bundesgebietes 2014 nach Herkunfts- und Zielländern

Herkunfts- bzw. Zielland	Zuzüge		Fortzüge		Überschuss der Zu- bzw. Fortzüge (-)	
	insgesamt	darunter männlich	insgesamt	darunter männlich	insgesamt	darunter männlich
Ausländer						
Belgien	31	16	37	23	- 6	- 7
Bulgarien	1 005	693	536	430	469	263
Dänemark	20	11	22	15	- 2	- 4
Estland	9	4	16	4	- 7	-
Finnland	14	3	7	3	7	-
Frankreich	109	55	92	43	17	12
Griechenland	240	157	131	86	109	71
Irland	23	9	21	8	2	1
Italien	441	269	264	147	177	122
Kroatien	84	55	36	25	48	30
Lettland	162	96	142	90	20	6
Litauen	114	71	98	63	16	8
Luxemburg	5	4	5	-	-	4
Malta	-	-	-	-	-	-
Niederlande	60	31	39	26	21	5
Österreich	94	59	95	52	- 1	7
Polen	3 051	2 005	1 642	1 085	1 409	920
Portugal	155	96	89	64	66	32
Rumänien	1 517	1 041	701	479	816	562
Schweden	22	13	19	11	3	2
Slowakei	556	347	229	157	327	190
Slowenien	70	50	32	24	38	26
Spanien	269	159	174	102	95	57
Tschechische Republik	384	227	203	113	181	114
Ungarn	767	494	467	303	300	191
Vereinigtes Königreich	95	47	118	59	- 23	- 12
Zypern	9	6	3	2	6	4
EU-Staaten zusammen	9 306	6 018	5 218	3 414	4 088	2 604
Albanien	518	299	38	20	480	279
Bosnien und Herzegowina	30	18	16	13	14	5
Kosovo	698	429	89	52	609	377
Mazedonien	440	214	392	203	48	11
Moldau, Republik	32	18	12	8	20	10
Norwegen	19	12	18	12	1	-
Russische Föderation	458	172	327	162	131	10
Schweiz	34	16	51	26	- 17	- 10
Serbien	1 412	730	819	431	593	299
Türkei	255	132	188	125	67	7
Ukraine	224	63	75	32	149	31
Weißrussland	41	17	11	5	30	12
Übriges Europa	9	7	9	7	-	-
Europa zusammen	13 476	8 145	7 263	4 510	6 213	3 635

Noch: 1.8 Wanderungen über die Grenzen des Bundesgebietes 2014 nach Herkunfts- und Zielländern

Herkunfts- bzw. Zielland	Zuzüge		Fortzüge		Überschuss der Zu- bzw. Fortzüge (-)	
	insgesamt	darunter männlich	insgesamt	darunter männlich	insgesamt	darunter männlich
Ausländer						
Ägypten	62	39	20	17	42	22
Algerien	7	6	7	6	-	-
Eritrea	697	572	27	24	670	548
Kamerun	46	26	2	2	44	24
Marokko	30	23	6	6	24	17
Nigeria	29	22	4	4	25	18
Sierra Leone	1	1	2	2	- 1	- 1
Südafrika	6	3	7	4	- 1	- 1
Tunesien	32	26	10	10	22	16
Übriges Afrika	329	232	56	33	273	199
Afrika zusammen	1 239	950	141	108	1 098	842
Argentinien	23	15	24	16	- 1	- 1
Brasilien	177	97	158	100	19	- 3
Kanada	39	22	40	19	- 1	3
Kuba	17	4	6	3	11	1
Mexiko	71	36	40	21	31	15
USA	193	111	194	101	- 1	10
Übriges Amerika	102	42	73	34	29	8
Amerika zusammen	622	327	535	294	87	33
Afghanistan	352	229	56	42	296	187
Aserbaidshan	38	22	15	12	23	10
China	426	178	219	109	207	69
Indien	220	163	71	50	149	113
Irak	201	133	22	21	179	112
Iran, Islamische Republik	71	37	8	6	63	31
Japan	78	30	90	39	- 12	- 9
Kasachstan	28	10	15	9	13	1
Libanon	25	10	9	5	16	5
Syrien, Arabische Republik	2 117	1 547	40	30	2 077	1 517
Thailand	29	9	20	6	9	3
Vietnam	212	106	42	26	170	80
Übriges Asien	507	264	287	159	220	105
Asien zusammen	4 304	2 738	894	514	3 410	2 224
Australien und Ozeanien	34	18	30	16	4	2
Außereuropäisches Ausland zusammen	6 199	4 033	1 600	932	4 599	3 101
Unbekanntes Ausland	37	31	19	12	18	19
Ungeklärt und ohne Angabe	48	29	5	4	43	25
Personen insgesamt	19 760	12 238	8 887	5 458	10 873	6 780

2. Bevölkerungsstand
2.1 Entwicklung der Bevölkerung 1950 bis 2014

Jahr	Bevölkerung			Einwohner je km ² ¹⁾
	insgesamt	männlich	weiblich	
1950	2 932 242	1 302 055	1 630 187	.
1955	2 819 600	1 263 000	1 556 600	174
1960	2 737 865	1 237 121	1 500 744	169
1965	2 747 767	1 262 229	1 485 538	169
1966	2 755 041	1 268 511	1 486 530	170
1967	2 758 656	1 272 864	1 485 792	170
1968	2 759 016	1 275 281	1 483 735	170
1969	2 759 050	1 277 636	1 481 414	170
1970	2 759 084	1 279 965	1 479 119	170
1971	2 759 780	1 282 815	1 476 965	170
1972	2 758 049	1 284 313	1 473 736	170
1973	2 751 710	1 283 078	1 468 632	169
1974	2 744 987	1 281 561	1 463 426	169
1975	2 737 235	1 280 548	1 465 687	169
1976	2 729 213	1 278 122	1 451 091	168
1977	2 727 788	1 279 372	1 448 416	168
1978	2 726 528	1 280 376	1 446 152	168
1979	2 727 080	1 282 379	1 444 701	168
1980	2 730 368	1 286 813	1 443 555	168
1981	2 727 554	1 286 039	1 441 515	168
1982	2 729 223	1 289 443	1 439 780	168
1983	2 729 543	1 291 841	1 437 702	168
1984	2 726 058	1 291 990	1 434 068	168
1985	2 721 539	1 292 132	1 429 407	168
1986	2 718 598	1 293 718	1 424 880	167
1987	2 720 677	1 297 589	1 423 088	167
1988	2 723 268	1 303 564	1 419 704	167
1989	2 683 877	1 286 720	1 397 157	165
1990	2 611 319	1 246 387	1 364 932	161
1991	2 572 069	1 231 319	1 340 750	158
1992	2 545 808	1 224 415	1 321 393	157
1993	2 532 799	1 222 397	1 310 402	157
1994	2 517 776	1 217 934	1 299 842	156
1995	2 503 785	1 214 213	1 289 572	155
1996	2 491 119	1 210 722	1 280 397	154
1997	2 478 148	1 206 667	1 271 481	153
1998	2 462 836	1 201 329	1 261 507	152
1999	2 449 082	1 196 959	1 252 123	151
2000	2 431 255	1 189 951	1 241 304	150
2001	2 411 387	1 182 177	1 229 210	149
2002	2 392 040	1 174 211	1 217 829	148
2003	2 373 157	1 166 263	1 206 894	147
2004	2 355 280	1 158 456	1 196 824	146
2005	2 334 575	1 149 515	1 185 060	144
2006	2 311 140	1 139 051	1 172 089	143
2007	2 289 219	1 128 941	1 160 278	142
2008	2 267 763	1 118 827	1 148 936	140
2009	2 249 882	1 110 714	1 139 168	139
2010	2 235 025	1 103 693	1 131 332	138
2011	2 181 603	1 073 069	1 108 534	135
2012	2 170 460	1 068 127	1 102 333	134
2013	2 160 840	1 063 687	1 097 153	134
2014	2 156 759	1 062 930	1 093 829	133

1) berechnet nach Quadratmeter und gerundet

2.2 Bevölkerung am 31.12.2014 nach Kreisen

Kreisfreie Stadt Landkreis Land	Bevölkerung			Darunter Ausländer	Fläche in km ²	Einwohner je km ² 1)
	insgesamt	männlich	weiblich			
Stadt Erfurt	206 219	99 624	106 595	8 460	270	764
Stadt Gera	94 492	45 306	49 186	2 083	152	621
Stadt Jena	108 207	53 520	54 687	6 323	115	943
Stadt Suhl	36 208	17 717	18 491	1 763	103	351
Stadt Weimar	63 477	30 542	32 935	3 495	84	751
Stadt Eisenach	41 884	20 338	21 546	1 653	104	402
Eichsfeld	100 730	50 516	50 214	1 543	943	107
Nordhausen	85 055	41 962	43 093	1 922	714	119
Wartburgkreis	125 835	62 865	62 970	2 044	1 307	96
Unstrut-Hainich-Kreis	103 922	51 290	52 632	1 430	980	106
Kyffhäuserkreis	77 148	38 233	38 915	1 160	1 038	74
Schmalkalden-Meiningen	125 056	62 338	62 718	2 284	1 211	103
Gotha	135 381	67 196	68 185	4 149	936	145
Sömmerda	70 537	35 137	35 400	907	807	87
Hildburghausen	64 673	32 219	32 454	906	938	69
Ilm-Kreis	108 899	54 479	54 420	3 438	844	129
Weimarer Land	81 641	40 315	41 326	1 515	804	101
Sonneberg	56 809	27 791	29 018	887	434	131
Saalfeld-Rudolstadt	109 646	53 725	55 921	1 733	1 036	106
Saale-Holzland-Kreis	83 966	41 759	42 207	2 117	815	103
Saale-Orla-Kreis	82 887	40 829	42 058	1 336	1 151	72
Greiz	101 382	49 833	51 549	1 319	846	120
Altenburger Land	92 705	45 396	47 309	1 536	569	163
Thüringen	2 156 759	1 062 930	1 093 829	54 003	16 202	133
davon						
kreisfreie Städte	550 487	267 047	283 440	23 777	829	664
Landkreise	1 606 272	795 883	810 389	30 226	15 374	104

1) berechnet nach Quadratmeter und gerundet

2.3 Bevölkerungsfortschreibung 2014 und Bevölkerungsstand am 31.12.2014 nach Kreisen

Kreisfreie Stadt Landkreis Land	Bevölkerung insgesamt am 1.1.2014	Überschuss der Geborenen bzw. Gestorbenen (-)	Überschuss der Zu- bzw. Fortzüge (-)	Sonstiges ¹⁾	Bevölkerungs- zunahme bzw. -abnahme (-)	Bevölkerung am 31.12.2014		
						insgesamt	männlich	weiblich
Stadt Erfurt	204 880	- 83	1 378	44	1 339	206 219	99 624	106 595
Stadt Gera	94 977	- 585	89	11	- 485	94 492	45 306	49 186
Stadt Jena	107 679	233	272	23	528	108 207	53 520	54 687
Stadt Suhl	35 665	- 243	779	7	543	36 208	17 717	18 491
Stadt Weimar	63 315	- 43	185	20	162	63 477	30 542	32 935
Stadt Eisenach	41 567	- 183	489	11	317	41 884	20 338	21 546
Eichsfeld	100 951	- 120	- 100	- 1	- 221	100 730	50 516	50 214
Nordhausen	85 380	- 461	110	26	- 325	85 055	41 962	43 093
Wartburgkreis	126 283	- 498	42	8	- 448	125 835	62 865	62 970
Unstrut-Hainich-Kreis	104 245	- 433	103	7	- 323	103 922	51 290	52 632
Kyffhäuserkreis	77 656	- 638	134	- 4	- 508	77 148	38 233	38 915
Schmalkalden-Meiningen	125 574	- 632	100	14	- 518	125 056	62 338	62 718
Gotha	135 155	- 633	851	8	226	135 381	67 196	68 185
Sömmerda	70 833	- 322	1	25	- 296	70 537	35 137	35 400
Hildburghausen	65 032	- 358	- 5	4	- 359	64 673	32 219	32 454
Ilm-Kreis	108 958	- 493	415	19	- 59	108 899	54 479	54 420
Weimarer Land	81 704	- 274	202	9	- 63	81 641	40 315	41 326
Sonneberg	57 252	- 373	- 70	-	- 443	56 809	27 791	29 018
Saalfeld-Rudolstadt	110 307	- 725	59	5	- 661	109 646	53 725	55 921
Saale-Holzland-Kreis	84 001	- 205	159	11	- 35	83 966	41 759	42 207
Saale-Orla-Kreis	83 654	- 558	- 210	1	- 767	82 887	40 829	42 058
Greiz	102 167	- 720	- 76	11	- 785	101 382	49 833	51 549
Altenburger Land	93 605	- 723	- 186	9	- 900	92 705	45 396	47 309
Thüringen	2 160 840	- 9 070	4 721	268	- 4 081	2 156 759	1 062 930	1 093 829
davon								
kreisfreie Städte	548 083	- 904	3 192	116	2 404	550 487	267 047	283 440
Landkreise	1 612 757	- 8 166	1 529	152	- 6 485	1 606 272	795 883	810 389

1) Berücksichtigung von Korrekturmeldungen

2.4 Gemeinden am 31.12.2014 nach Größenklassen und Kreisen

Kreisfreie Stadt Landkreis Land	Gemeinden								
	insgesamt	davon in Gemeinden mit ... bis unter ... Einwohner							
		unter 500	500 - 1 000	1 000 - 2 000	2 000 - 3 000	3 000 - 5 000	5 000 - 10 000	10 000 - 50 000	50 000 und mehr
Stadt Erfurt	1	-	-	-	-	-	-	-	1
Stadt Gera	1	-	-	-	-	-	-	-	1
Stadt Jena	1	-	-	-	-	-	-	-	1
Stadt Suhl	1	-	-	-	-	-	-	1	-
Stadt Weimar	1	-	-	-	-	-	-	-	1
Stadt Eisenach	1	-	-	-	-	-	-	1	-
Eichsfeld	79	34	22	13	3	5	-	2	-
Nordhausen	27	9	6	4	2	2	3	1	-
Wartburgkreis	50	10	12	7	4	8	8	1	-
Unstrut-Hainich-Kreis	42	17	8	3	6	5	1	2	-
Kyffhäuserkreis	43	17	13	2	5	2	3	1	-
Schmalkalden-Meiningen	62	21	21	6	5	2	4	3	-
Gotha	47	9	14	11	3	4	4	2	-
Sömmerda	54	17	23	7	4	1	1	1	-
Hildburghausen	37	20	2	1	9	1	3	1	-
Ilm-Kreis	42	10	14	5	5	5	1	2	-
Weimarer Land	62	35	10	10	1	3	2	1	-
Sonneberg	11	2	-	-	2	4	2	1	-
Saalfeld-Rudolstadt	38	10	9	6	5	2	4	2	-
Saale-Holzland-Kreis	93	58	20	7	1	2	4	1	-
Saale-Orla-Kreis	72	48	9	3	3	5	3	1	-
Greiz	46	22	7	4	3	7	1	2	-
Altenburger Land	38	15	9	7	1	2	1	3	-
Thüringen	849	354	199	96	62	60	45	29	4
davon									
kreisfreie Städte	6	-	-	-	-	-	-	2	4
Landkreise	843	354	199	96	62	60	45	27	-

2.5 Bevölkerung am 31.12.2014 nach Gemeindegrößenklassen und Kreisen

Kreisfreie Stadt Landkreis Land	Bevölkerung								
	insgesamt	davon in Gemeinden mit ... bis unter ... Einwohner							
		unter 500	500 - 1 000	1 000 - 2 000	2 000 - 3 000	3 000 - 5 000	5 000 - 10 000	10 000 - 50 000	50 000 und mehr
Stadt Erfurt	206 219	-	-	-	-	-	-	-	206 219
Stadt Gera	94 492	-	-	-	-	-	-	-	94 492
Stadt Jena	108 207	-	-	-	-	-	-	-	108 207
Stadt Suhl	36 208	-	-	-	-	-	-	36 208	-
Stadt Weimar	63 477	-	-	-	-	-	-	-	63 477
Stadt Eisenach	41 884	-	-	-	-	-	-	41 884	-
Eichsfeld	100 730	8 778	14 708	15 920	7 326	19 148	-	34 850	-
Nordhausen	85 055	2 573	4 827	4 594	5 217	8 209	17 835	41 800	-
Wartburgkreis	125 835	2 964	8 854	9 776	9 827	30 920	47 794	15 700	-
Unstrut-Hainich-Kreis	103 922	4 615	5 955	4 092	13 968	17 739	6 831	50 722	-
Kyffhäuserkreis	77 148	4 470	8 736	2 950	12 014	7 654	19 436	21 888	-
Schmalkalden-Meiningen	125 056	7 231	15 092	8 493	11 867	8 202	22 929	51 242	-
Gotha	135 381	3 744	10 427	14 314	8 444	16 732	24 000	57 720	-
Sömmerda	70 537	5 576	16 135	10 906	9 473	3 414	6 060	18 973	-
Hildburghausen	64 673	5 756	1 543	1 015	23 642	3 037	18 010	11 670	-
Ilm-Kreis	108 899	3 135	10 192	7 434	12 791	19 161	6 364	49 822	-
Weimarer Land	81 641	9 407	6 534	14 407	2 714	12 763	14 004	21 812	-
Sonneberg	56 809	858	-	-	5 343	13 995	12 993	23 620	-
Saalfeld-Rudolstadt	109 646	2 706	6 582	8 540	12 483	6 174	25 355	47 806	-
Saale-Holzland-Kreis	83 966	14 001	14 173	9 249	2 649	6 554	25 936	11 404	-
Saale-Orla-Kreis	82 887	12 401	6 460	4 204	7 347	17 689	22 714	12 072	-
Greiz	101 382	6 544	5 107	5 422	8 783	28 810	8 657	38 059	-
Altenburger Land	92 705	4 501	6 644	10 597	2 927	7 399	6 073	54 564	-
Thüringen	2 156 759	99 260	141 969	131 913	156 815	227 600	284 991	641 816	472 395
davon									
kreisfreie Städte	550 487	-	-	-	-	-	-	78 092	472 395
Landkreise	1 606 272	99 260	141 969	131 913	156 815	227 600	284 991	563 724	-

2.6 Bevölkerung am 31.12.2014 nach Geschlecht, Altersgruppen und Nationalität

Alter von ... bis unter ... Jahren	Bevölkerung					
	insgesamt		männlich		weiblich	
	Anzahl	%	Anzahl	%	Anzahl	%
Bevölkerung insgesamt						
0 - 6	105 904	4,9	53 987	5,1	51 917	4,7
6 - 15	152 020	7,0	78 056	7,3	73 964	6,8
15 - 18	48 453	2,2	24 962	2,3	23 491	2,1
18 - 25	116 507	5,4	60 350	5,7	56 157	5,1
25 - 40	387 731	18,0	207 149	19,5	180 582	16,5
40 - 60	657 836	30,5	335 784	31,6	322 052	29,4
60 - 65	170 578	7,9	83 854	7,9	86 724	7,9
65 - 80	384 053	17,8	174 519	16,4	209 534	19,2
80 und mehr	133 677	6,2	44 269	4,2	89 408	8,2
Insgesamt	2 156 759	100	1 062 930	100	1 093 829	100
und zwar						
0 - 18	306 377	14,2	157 005	14,8	149 372	13,7
18 - 65	1 332 652	61,8	687 137	64,6	645 515	59,0
18 und mehr	1 850 382	85,8	905 925	85,2	944 457	86,3
Deutsche						
0 - 6	102 801	4,9	52 412	5,1	50 389	4,7
6 - 15	148 192	7,0	76 093	7,4	72 099	6,7
15 - 18	47 197	2,2	24 307	2,4	22 890	2,1
18 - 25	107 572	5,1	55 266	5,4	52 306	4,9
25 - 40	367 548	17,5	195 897	19,0	171 651	16,0
40 - 60	644 140	30,6	328 007	31,8	316 133	29,6
60 - 65	169 233	8,0	83 087	8,0	86 146	8,1
65 - 80	382 640	18,2	173 752	16,8	208 888	19,5
80 und mehr	133 433	6,3	44 157	4,3	89 276	8,3
Zusammen	2 102 756	100	1 032 978	100	1 069 778	100
und zwar						
0 - 18	298 190	14,2	152 812	14,8	145 378	13,6
18 - 65	1 288 493	61,3	662 257	64,1	626 236	58,5
18 und mehr	1 804 566	85,8	880 166	85,2	924 400	86,4
Ausländer						
0 - 6	3 103	5,7	1 575	5,3	1 528	6,4
6 - 15	3 828	7,1	1 963	6,6	1 865	7,8
15 - 18	1 256	2,3	655	2,2	601	2,5
18 - 25	8 935	16,5	5 084	17,0	3 851	16,0
25 - 40	20 183	37,4	11 252	37,6	8 931	37,1
40 - 60	13 696	25,4	7 777	26,0	5 919	24,6
60 - 65	1 345	2,5	767	2,6	578	2,4
65 - 80	1 413	2,6	767	2,6	646	2,7
80 und mehr	244	0,5	112	0,4	132	,5
Zusammen	54 003	100	29 952	100	24 051	100
und zwar						
0 - 18	8 187	15,2	4 193	14,0	3 994	16,6
18 - 65	44 159	81,8	24 880	83,1	19 279	80,2
18 und mehr	45 816	84,8	25 759	86,0	20 057	83,4

2.7 Bevölkerung am 31.12.2014 nach Geschlecht, Altersgruppen sowie Alters- und Geburtsjahren

Alter von ... bis unter ... Jahren	Geburtsjahr	Bevölkerung			Alter von ... bis unter ... Jahren	Geburtsjahr	Bevölkerung		
		insgesamt	männlich	weiblich			insgesamt	männlich	weiblich
0 - 1	2014	17 926	9 179	8 747	40 - 41	1974	21 966	11 750	10 216
1 - 2	2013	17 733	9 097	8 636	41 - 42	1973	22 758	12 084	10 674
2 - 3	2012	17 719	9 026	8 693	42 - 43	1972	25 679	13 777	11 902
3 - 4	2011	17 469	8 919	8 550	43 - 44	1971	28 985	15 433	13 552
4 - 5	2010	17 884	9 096	8 788	44 - 45	1970	29 654	15 530	14 124
5 - 6	2009	17 173	8 670	8 503	40 - 45		129 042	68 574	60 468
0 - 6		105 904	53 987	51 917	45 - 46	1969	29 976	15 611	14 365
6 - 7	2008	17 652	9 050	8 602	46 - 47	1968	30 622	15 784	14 838
7 - 8	2007	17 252	8 942	8 310	47 - 48	1967	31 838	16 242	15 596
8 - 9	2006	16 317	8 462	7 855	48 - 49	1966	34 076	17 467	16 609
9 - 10	2005	16 543	8 483	8 060	49 - 50	1965	35 256	17 885	17 371
10 - 11	2004	17 162	8 823	8 339	45 - 50		161 768	82 989	78 779
11 - 12	2003	16 657	8 498	8 159	50 - 51	1964	37 310	18 941	18 369
12 - 13	2002	16 590	8 488	8 102	51 - 52	1963	38 261	19 321	18 940
13 - 14	2001	16 925	8 644	8 281	52 - 53	1962	37 891	19 099	18 792
14 - 15	2000	16 922	8 666	8 256	53 - 54	1961	39 122	19 652	19 470
6 - 15		152 020	78 056	73 964	54 - 55	1960	37 244	18 739	18 505
15 - 16	1999	16 310	8 496	7 814	50 - 55		189 828	95 752	94 076
16 - 17	1998	16 136	8 266	7 870	55 - 56	1959	37 266	18 737	18 529
17 - 18	1997	16 007	8 200	7 807	56 - 57	1958	34 673	17 386	17 287
15 - 18		48 453	24 962	23 491	57 - 58	1957	34 522	17 241	17 281
18 - 19	1996	14 958	7 659	7 299	58 - 59	1956	35 327	17 595	17 732
19 - 20	1995	13 961	7 320	6 641	59 - 60	1955	35 410	17 510	17 900
20 - 21	1994	13 664	7 024	6 640	55 - 60		177 198	88 469	88 729
21 - 22	1993	14 436	7 425	7 011	60 - 61	1954	34 880	17 194	17 686
22 - 23	1992	15 627	7 999	7 628	61 - 62	1953	34 674	17 149	17 525
23 - 24	1991	17 799	9 209	8 590	62 - 63	1952	34 418	16 934	17 484
24 - 25	1990	26 062	13 714	12 348	63 - 64	1951	34 194	16 872	17 322
18 - 25		116 507	60 350	56 157	64 - 65	1950	32 412	15 705	16 707
25 - 26	1989	26 258	13 812	12 446	60 - 65		170 578	83 854	86 724
26 - 27	1988	27 705	14 666	13 039	65 - 66	1949	28 791	14 062	14 729
27 - 28	1987	27 825	14 893	12 932	66 - 67	1948	24 843	11 983	12 860
28 - 29	1986	26 833	14 512	12 321	67 - 68	1947	23 621	11 358	12 263
29 - 30	1985	26 495	14 214	12 281	68 - 69	1946	19 353	9 082	10 271
25 - 30		135 116	72 097	63 019	69 - 70	1945	18 160	8 507	9 653
30 - 31	1984	26 524	14 307	12 217	65 - 70		114 768	54 992	59 776
31 - 32	1983	26 569	14 215	12 354	70 - 71	1944	26 196	12 210	13 986
32 - 33	1982	27 193	14 656	12 537	71 - 72	1943	26 294	12 284	14 010
33 - 34	1981	26 393	14 079	12 314	72 - 73	1942	24 497	11 184	13 313
34 - 35	1980	27 087	14 523	12 564	73 - 74	1941	31 076	14 060	17 016
30 - 35		133 766	71 780	61 986	74 - 75	1940	33 098	14 693	18 405
35 - 36	1979	25 835	13 809	12 026	70 - 75		141 161	64 431	76 730
36 - 37	1978	25 027	13 302	11 725	75 - 80		128 124	55 096	73 028
37 - 38	1977	24 668	13 120	11 548	80 - 85		72 841	27 771	45 070
38 - 39	1976	22 158	11 718	10 440	85 und mehr		60 836	16 498	44 338
39 - 40	1975	21 161	11 323	9 838	Insgesamt		2 156 759	1 062 930	1 093 829
35 - 40		118 849	63 272	55 577					

2.8 Bevölkerung am 31.12.2014 nach Geschlecht, Altersgruppen sowie Alters- und Geburtsjahren
Kreisfreie Stadt Erfurt

Alter von ... bis unter ... Jahren	Geburtsjahr	Bevölkerung			Alter von ... bis unter ... Jahren	Geburtsjahr	Bevölkerung		
		insgesamt	männlich	weiblich			insgesamt	männlich	weiblich
0 - 1	2014	2 112	1 064	1 048	40 - 41	1974	2 187	1 144	1 043
1 - 2	2013	2 059	1 067	992	41 - 42	1973	2 186	1 158	1 028
2 - 3	2012	1 989	1 035	954	42 - 43	1972	2 343	1 268	1 075
3 - 4	2011	1 757	887	870	43 - 44	1971	2 747	1 451	1 296
4 - 5	2010	1 972	1 005	967	44 - 45	1970	2 775	1 452	1 323
5 - 6	2009	1 776	874	902	40 - 45		12 238	6 473	5 765
0 - 6		11 665	5 932	5 733	45 - 46	1969	2 677	1 368	1 309
6 - 7	2008	1 803	927	876	46 - 47	1968	2 792	1 406	1 386
7 - 8	2007	1 779	894	885	47 - 48	1967	2 842	1 409	1 433
8 - 9	2006	1 614	833	781	48 - 49	1966	2 984	1 477	1 507
9 - 10	2005	1 573	794	779	49 - 50	1965	3 045	1 531	1 514
10 - 11	2004	1 655	838	817	45 - 50		14 340	7 191	7 149
11 - 12	2003	1 560	775	785	50 - 51	1964	3 248	1 633	1 615
12 - 13	2002	1 474	760	714	51 - 52	1963	3 192	1 602	1 590
13 - 14	2001	1 569	778	791	52 - 53	1962	3 153	1 595	1 558
14 - 15	2000	1 572	788	784	53 - 54	1961	3 337	1 690	1 647
6 - 15		14 599	7 387	7 212	54 - 55	1960	3 073	1 517	1 556
15 - 16	1999	1 479	793	686	50 - 55		16 003	8 037	7 966
16 - 17	1998	1 418	710	708	55 - 56	1959	3 073	1 501	1 572
17 - 18	1997	1 413	725	688	56 - 57	1958	2 747	1 330	1 417
15 - 18		4 310	2 228	2 082	57 - 58	1957	2 761	1 370	1 391
18 - 19	1996	1 505	715	790	58 - 59	1956	2 905	1 407	1 498
19 - 20	1995	1 676	750	926	59 - 60	1955	2 912	1 387	1 525
20 - 21	1994	1 836	785	1 051	55 - 60		14 398	6 995	7 403
21 - 22	1993	2 070	892	1 178	60 - 61	1954	2 978	1 408	1 570
22 - 23	1992	2 189	968	1 221	61 - 62	1953	2 855	1 355	1 500
23 - 24	1991	2 458	1 101	1 357	62 - 63	1952	2 708	1 248	1 460
24 - 25	1990	3 480	1 638	1 842	63 - 64	1951	2 844	1 407	1 437
18 - 25		15 214	6 849	8 365	64 - 65	1950	2 768	1 255	1 513
25 - 26	1989	3 547	1 677	1 870	60 - 65		14 153	6 673	7 480
26 - 27	1988	3 603	1 798	1 805	65 - 66	1949	2 393	1 147	1 246
27 - 28	1987	3 622	1 841	1 781	66 - 67	1948	2 141	1 009	1 132
28 - 29	1986	3 359	1 732	1 627	67 - 68	1947	2 038	927	1 111
29 - 30	1985	3 285	1 726	1 559	68 - 69	1946	1 786	788	998
25 - 30		17 416	8 774	8 642	69 - 70	1945	1 658	761	897
30 - 31	1984	3 160	1 669	1 491	65 - 70		10 016	4 632	5 384
31 - 32	1983	2 987	1 560	1 427	70 - 71	1944	2 390	1 080	1 310
32 - 33	1982	3 006	1 576	1 430	71 - 72	1943	2 465	1 153	1 312
33 - 34	1981	2 962	1 542	1 420	72 - 73	1942	2 176	995	1 181
34 - 35	1980	2 993	1 517	1 476	73 - 74	1941	2 766	1 237	1 529
30 - 35		15 108	7 864	7 244	74 - 75	1940	2 835	1 294	1 541
35 - 36	1979	2 860	1 505	1 355	70 - 75		12 632	5 759	6 873
36 - 37	1978	2 640	1 411	1 229	75 - 80		10 607	4 505	6 102
37 - 38	1977	2 571	1 350	1 221	80 - 85		5 899	2 343	3 556
38 - 39	1976	2 294	1 223	1 071	85 und mehr		5 065	1 336	3 729
39 - 40	1975	2 191	1 157	1 034	Insgesamt		206 219	99 624	106 595
35 - 40		12 556	6 646	5 910					

Noch: 2.8 Bevölkerung am 31.12.2014 nach Geschlecht, Altersgruppen sowie Alters- und Geburtsjahren
Kreisfreie Stadt Gera

Alter von ... bis unter ... Jahren	Geburtsjahr	Bevölkerung			Alter von ... bis unter ... Jahren	Geburtsjahr	Bevölkerung		
		insgesamt	männlich	weiblich			insgesamt	männlich	weiblich
0 - 1	2014	739	392	347	40 - 41	1974	824	465	359
1 - 2	2013	739	386	353	41 - 42	1973	845	464	381
2 - 3	2012	721	359	362	42 - 43	1972	1 009	524	485
3 - 4	2011	717	375	342	43 - 44	1971	1 122	599	523
4 - 5	2010	750	385	365	44 - 45	1970	1 151	595	556
5 - 6	2009	708	356	352	40 - 45		4 951	2 647	2 304
0 - 6		4 374	2 253	2 121	45 - 46	1969	1 208	636	572
6 - 7	2008	696	347	349	46 - 47	1968	1 263	656	607
7 - 8	2007	678	344	334	47 - 48	1967	1 271	611	660
8 - 9	2006	634	345	289	48 - 49	1966	1 409	707	702
9 - 10	2005	634	341	293	49 - 50	1965	1 516	751	765
10 - 11	2004	672	323	349	45 - 50		6 667	3 361	3 306
11 - 12	2003	602	293	309	50 - 51	1964	1 563	794	769
12 - 13	2002	671	339	332	51 - 52	1963	1 700	853	847
13 - 14	2001	615	307	308	52 - 53	1962	1 641	803	838
14 - 15	2000	668	330	338	53 - 54	1961	1 738	877	861
6 - 15		5 870	2 969	2 901	54 - 55	1960	1 598	790	808
15 - 16	1999	616	305	311	50 - 55		8 240	4 117	4 123
16 - 17	1998	623	334	289	55 - 56	1959	1 665	865	800
17 - 18	1997	586	277	309	56 - 57	1958	1 509	746	763
15 - 18		1 825	916	909	57 - 58	1957	1 553	724	829
18 - 19	1996	585	301	284	58 - 59	1956	1 595	731	864
19 - 20	1995	537	273	264	59 - 60	1955	1 692	813	879
20 - 21	1994	520	271	249	55 - 60		8 014	3 879	4 135
21 - 22	1993	519	246	273	60 - 61	1954	1 695	823	872
22 - 23	1992	610	292	318	61 - 62	1953	1 622	785	837
23 - 24	1991	717	333	384	62 - 63	1952	1 626	787	839
24 - 25	1990	1 125	538	587	63 - 64	1951	1 589	772	817
18 - 25		4 613	2 254	2 359	64 - 65	1950	1 517	716	801
25 - 26	1989	1 156	581	575	60 - 65		8 049	3 883	4 166
26 - 27	1988	1 178	608	570	65 - 66	1949	1 291	611	680
27 - 28	1987	1 240	617	623	66 - 67	1948	1 120	507	613
28 - 29	1986	1 119	625	494	67 - 68	1947	1 137	547	590
29 - 30	1985	1 136	600	536	68 - 69	1946	861	412	449
25 - 30		5 829	3 031	2 798	69 - 70	1945	937	407	530
30 - 31	1984	1 105	601	504	65 - 70		5 346	2 484	2 862
31 - 32	1983	1 143	612	531	70 - 71	1944	1 319	594	725
32 - 33	1982	1 123	573	550	71 - 72	1943	1 318	599	719
33 - 34	1981	1 065	551	514	72 - 73	1942	1 254	549	705
34 - 35	1980	1 068	571	497	73 - 74	1941	1 549	688	861
30 - 35		5 504	2 908	2 596	74 - 75	1940	1 536	674	862
35 - 36	1979	1 094	576	518	70 - 75		6 976	3 104	3 872
36 - 37	1978	1 027	553	474	75 - 80		6 126	2 561	3 565
37 - 38	1977	978	533	445	80 - 85		3 892	1 471	2 421
38 - 39	1976	876	468	408	85 und mehr		3 384	872	2 512
39 - 40	1975	857	466	391	Insgesamt		94 492	45 306	49 186
35 - 40		4 832	2 596	2 236					

Noch: 2.8 Bevölkerung am 31.12.2014 nach Geschlecht, Altersgruppen sowie Alters- und Geburtsjahren
Kreisfreie Stadt Jena

Alter von ... bis unter ... Jahren	Geburtsjahr	Bevölkerung			Alter von ... bis unter ... Jahren	Geburtsjahr	Bevölkerung		
		insgesamt	männlich	weiblich			insgesamt	männlich	weiblich
0 - 1	2014	1 193	612	581	40 - 41	1974	1 127	584	543
1 - 2	2013	1 043	550	493	41 - 42	1973	1 130	592	538
2 - 3	2012	983	484	499	42 - 43	1972	1 119	612	507
3 - 4	2011	1 030	503	527	43 - 44	1971	1 269	693	576
4 - 5	2010	1 012	528	484	44 - 45	1970	1 229	660	569
5 - 6	2009	986	512	474	40 - 45		5 874	3 141	2 733
0 - 6		6 247	3 189	3 058	45 - 46	1969	1 271	685	586
6 - 7	2008	983	489	494	46 - 47	1968	1 288	662	626
7 - 8	2007	878	440	438	47 - 48	1967	1 281	689	592
8 - 9	2006	874	447	427	48 - 49	1966	1 310	660	650
9 - 10	2005	794	412	382	49 - 50	1965	1 428	779	649
10 - 11	2004	858	439	419	45 - 50		6 578	3 475	3 103
11 - 12	2003	766	376	390	50 - 51	1964	1 378	712	666
12 - 13	2002	769	385	384	51 - 52	1963	1 320	663	657
13 - 14	2001	761	392	369	52 - 53	1962	1 336	677	659
14 - 15	2000	628	320	308	53 - 54	1961	1 292	619	673
6 - 15		7 311	3 700	3 611	54 - 55	1960	1 242	646	596
15 - 16	1999	692	368	324	50 - 55		6 568	3 317	3 251
16 - 17	1998	657	351	306	55 - 56	1959	1 250	630	620
17 - 18	1997	634	313	321	56 - 57	1958	1 186	580	606
15 - 18		1 983	1 032	951	57 - 58	1957	1 171	574	597
18 - 19	1996	714	329	385	58 - 59	1956	1 249	590	659
19 - 20	1995	976	432	544	59 - 60	1955	1 272	574	698
20 - 21	1994	1 255	536	719	55 - 60		6 128	2 948	3 180
21 - 22	1993	1 539	714	825	60 - 61	1954	1 230	583	647
22 - 23	1992	1 779	842	937	61 - 62	1953	1 233	560	673
23 - 24	1991	2 034	971	1 063	62 - 63	1952	1 294	626	668
24 - 25	1990	2 743	1 364	1 379	63 - 64	1951	1 261	592	669
18 - 25		11 040	5 188	5 852	64 - 65	1950	1 219	583	636
25 - 26	1989	2 606	1 321	1 285	60 - 65		6 237	2 944	3 293
26 - 27	1988	2 556	1 341	1 215	65 - 66	1949	1 100	484	616
27 - 28	1987	2 557	1 369	1 188	66 - 67	1948	952	447	505
28 - 29	1986	2 401	1 370	1 031	67 - 68	1947	993	449	544
29 - 30	1985	2 152	1 207	945	68 - 69	1946	746	345	401
25 - 30		12 272	6 608	5 664	69 - 70	1945	904	406	498
30 - 31	1984	1 993	1 080	913	65 - 70		4 695	2 131	2 564
31 - 32	1983	1 897	1 092	805	70 - 71	1944	1 242	588	654
32 - 33	1982	1 914	1 045	869	71 - 72	1943	1 288	586	702
33 - 34	1981	1 710	911	799	72 - 73	1942	1 193	546	647
34 - 35	1980	1 667	929	738	73 - 74	1941	1 481	668	813
30 - 35		9 181	5 057	4 124	74 - 75	1940	1 435	630	805
35 - 36	1979	1 516	753	763	70 - 75		6 639	3 018	3 621
36 - 37	1978	1 417	775	642	75 - 80		5 410	2 360	3 050
37 - 38	1977	1 372	720	652	80 - 85		2 922	1 167	1 755
38 - 39	1976	1 146	650	496	85 und mehr		2 519	751	1 768
39 - 40	1975	1 152	596	556	Insgesamt		108 207	53 520	54 687
35 - 40		6 603	3 494	3 109					

Noch: 2.8 Bevölkerung am 31.12.2014 nach Geschlecht, Altersgruppen sowie Alters- und Geburtsjahren
Kreisfreie Stadt Suhl

Alter von ... bis unter ... Jahren	Geburtsjahr	Bevölkerung			Alter von ... bis unter ... Jahren	Geburtsjahr	Bevölkerung		
		insgesamt	männlich	weiblich			insgesamt	männlich	weiblich
0 - 1	2014	250	131	119	40 - 41	1974	277	144	133
1 - 2	2013	281	144	137	41 - 42	1973	356	188	168
2 - 3	2012	239	125	114	42 - 43	1972	404	221	183
3 - 4	2011	231	115	116	43 - 44	1971	437	220	217
4 - 5	2010	258	140	118	44 - 45	1970	454	233	221
5 - 6	2009	187	97	90	40 - 45		1 928	1 006	922
0 - 6		1 446	752	694	45 - 46	1969	500	260	240
6 - 7	2008	233	122	111	46 - 47	1968	511	274	237
7 - 8	2007	239	119	120	47 - 48	1967	504	248	256
8 - 9	2006	206	107	99	48 - 49	1966	561	280	281
9 - 10	2005	232	124	108	49 - 50	1965	618	312	306
10 - 11	2004	218	90	128	45 - 50		2 694	1 374	1 320
11 - 12	2003	218	121	97	50 - 51	1964	598	280	318
12 - 13	2002	201	109	92	51 - 52	1963	674	335	339
13 - 14	2001	237	111	126	52 - 53	1962	635	296	339
14 - 15	2000	239	139	100	53 - 54	1961	638	312	326
6 - 15		2 023	1 042	981	54 - 55	1960	609	306	303
15 - 16	1999	209	113	96	50 - 55		3 154	1 529	1 625
16 - 17	1998	256	129	127	55 - 56	1959	634	315	319
17 - 18	1997	239	114	125	56 - 57	1958	578	271	307
15 - 18		704	356	348	57 - 58	1957	565	275	290
18 - 19	1996	267	148	119	58 - 59	1956	593	282	311
19 - 20	1995	220	138	82	59 - 60	1955	660	303	357
20 - 21	1994	211	117	94	55 - 60		3 030	1 446	1 584
21 - 22	1993	259	148	111	60 - 61	1954	675	304	371
22 - 23	1992	253	133	120	61 - 62	1953	664	295	369
23 - 24	1991	257	133	124	62 - 63	1952	712	316	396
24 - 25	1990	406	222	184	63 - 64	1951	714	332	382
18 - 25		1 873	1 039	834	64 - 65	1950	668	329	339
25 - 26	1989	354	203	151	60 - 65		3 433	1 576	1 857
26 - 27	1988	405	220	185	65 - 66	1949	606	281	325
27 - 28	1987	395	231	164	66 - 67	1948	513	262	251
28 - 29	1986	402	222	180	67 - 68	1947	530	236	294
29 - 30	1985	335	193	142	68 - 69	1946	408	187	221
25 - 30		1 891	1 069	822	69 - 70	1945	437	210	227
30 - 31	1984	391	234	157	65 - 70		2 494	1 176	1 318
31 - 32	1983	349	202	147	70 - 71	1944	629	277	352
32 - 33	1982	377	200	177	71 - 72	1943	571	279	292
33 - 34	1981	373	203	170	72 - 73	1942	539	240	299
34 - 35	1980	377	218	159	73 - 74	1941	661	301	360
30 - 35		1 867	1 057	810	74 - 75	1940	662	293	369
35 - 36	1979	351	187	164	70 - 75		3 062	1 390	1 672
36 - 37	1978	373	204	169	75 - 80		2 574	1 171	1 403
37 - 38	1977	360	196	164	80 - 85		1 308	508	800
38 - 39	1976	318	175	143	85 und mehr		1 029	300	729
39 - 40	1975	296	164	132	Insgesamt		36 208	17 717	18 491
35 - 40		1 698	926	772					

Noch: 2.8 Bevölkerung am 31.12.2014 nach Geschlecht, Altersgruppen sowie Alters- und Geburtsjahren
Kreisfreie Stadt Weimar

Alter von ... bis unter ... Jahren	Geburtsjahr	Bevölkerung			Alter von ... bis unter ... Jahren	Geburtsjahr	Bevölkerung		
		insgesamt	männlich	weiblich			insgesamt	männlich	weiblich
0 - 1	2014	650	338	312	40 - 41	1974	701	366	335
1 - 2	2013	592	292	300	41 - 42	1973	653	329	324
2 - 3	2012	624	321	303	42 - 43	1972	729	376	353
3 - 4	2011	612	319	293	43 - 44	1971	831	418	413
4 - 5	2010	556	264	292	44 - 45	1970	806	423	383
5 - 6	2009	590	308	282	40 - 45		3 720	1 912	1 808
0 - 6		3 624	1 842	1 782	45 - 46	1969	843	435	408
6 - 7	2008	605	312	293	46 - 47	1968	849	435	414
7 - 8	2007	582	308	274	47 - 48	1967	815	414	401
8 - 9	2006	552	311	241	48 - 49	1966	906	445	461
9 - 10	2005	513	263	250	49 - 50	1965	935	470	465
10 - 11	2004	508	263	245	45 - 50		4 348	2 199	2 149
11 - 12	2003	559	301	258	50 - 51	1964	945	453	492
12 - 13	2002	495	262	233	51 - 52	1963	960	483	477
13 - 14	2001	515	268	247	52 - 53	1962	972	473	499
14 - 15	2000	529	282	247	53 - 54	1961	969	503	466
6 - 15		4 858	2 570	2 288	54 - 55	1960	910	456	454
15 - 16	1999	509	275	234	50 - 55		4 756	2 368	2 388
16 - 17	1998	482	237	245	55 - 56	1959	874	410	464
17 - 18	1997	481	239	242	56 - 57	1958	788	389	399
15 - 18		1 472	751	721	57 - 58	1957	782	348	434
18 - 19	1996	499	260	239	58 - 59	1956	824	403	421
19 - 20	1995	495	250	245	59 - 60	1955	833	385	448
20 - 21	1994	541	231	310	55 - 60		4 101	1 935	2 166
21 - 22	1993	611	272	339	60 - 61	1954	828	402	426
22 - 23	1992	780	344	436	61 - 62	1953	834	398	436
23 - 24	1991	806	365	441	62 - 63	1952	802	372	430
24 - 25	1990	1 155	548	607	63 - 64	1951	848	409	439
18 - 25		4 887	2 270	2 617	64 - 65	1950	705	338	367
25 - 26	1989	1 111	543	568	60 - 65		4 017	1 919	2 098
26 - 27	1988	1 127	590	537	65 - 66	1949	753	360	393
27 - 28	1987	1 073	545	528	66 - 67	1948	687	303	384
28 - 29	1986	995	496	499	67 - 68	1947	638	294	344
29 - 30	1985	893	477	416	68 - 69	1946	553	253	300
25 - 30		5 199	2 651	2 548	69 - 70	1945	508	239	269
30 - 31	1984	969	506	463	65 - 70		3 139	1 449	1 690
31 - 32	1983	933	470	463	70 - 71	1944	708	327	381
32 - 33	1982	939	478	461	71 - 72	1943	744	322	422
33 - 34	1981	848	436	412	72 - 73	1942	638	311	327
34 - 35	1980	917	470	447	73 - 74	1941	821	352	469
30 - 35		4 606	2 360	2 246	74 - 75	1940	897	398	499
35 - 36	1979	791	406	385	70 - 75		3 808	1 710	2 098
36 - 37	1978	868	441	427	75 - 80		3 284	1 391	1 893
37 - 38	1977	828	421	407	80 - 85		1 954	738	1 216
38 - 39	1976	699	356	343	85 und mehr		1 861	485	1 376
39 - 40	1975	657	368	289	Insgesamt		63 477	30 542	32 935
35 - 40		3 843	1 992	1 851					

Noch: 2.8 Bevölkerung am 31.12.2014 nach Geschlecht, Altersgruppen sowie Alters- und Geburtsjahren
Kreisfreie Stadt Eisenach

Alter von ... bis unter ... Jahren	Geburtsjahr	Bevölkerung			Alter von ... bis unter ... Jahren	Geburtsjahr	Bevölkerung		
		insgesamt	männlich	weiblich			insgesamt	männlich	weiblich
0 - 1	2014	343	179	164	40 - 41	1974	473	260	213
1 - 2	2013	342	176	166	41 - 42	1973	462	246	216
2 - 3	2012	342	187	155	42 - 43	1972	500	264	236
3 - 4	2011	327	175	152	43 - 44	1971	634	321	313
4 - 5	2010	362	190	172	44 - 45	1970	541	272	269
5 - 6	2009	360	192	168	40 - 45		2 610	1 363	1 247
0 - 6		2 076	1 099	977	45 - 46	1969	596	336	260
6 - 7	2008	323	185	138	46 - 47	1968	597	314	283
7 - 8	2007	361	178	183	47 - 48	1967	608	318	290
8 - 9	2006	351	189	162	48 - 49	1966	644	339	305
9 - 10	2005	350	179	171	49 - 50	1965	654	329	325
10 - 11	2004	349	187	162	45 - 50		3 099	1 636	1 463
11 - 12	2003	298	154	144	50 - 51	1964	682	355	327
12 - 13	2002	341	164	177	51 - 52	1963	748	381	367
13 - 14	2001	311	157	154	52 - 53	1962	681	339	342
14 - 15	2000	352	187	165	53 - 54	1961	753	366	387
6 - 15		3 036	1 580	1 456	54 - 55	1960	685	337	348
15 - 16	1999	300	154	146	50 - 55		3 549	1 778	1 771
16 - 17	1998	294	155	139	55 - 56	1959	725	369	356
17 - 18	1997	317	159	158	56 - 57	1958	597	296	301
15 - 18		911	468	443	57 - 58	1957	624	301	323
18 - 19	1996	251	132	119	58 - 59	1956	607	323	284
19 - 20	1995	237	127	110	59 - 60	1955	583	270	313
20 - 21	1994	240	133	107	55 - 60		3 136	1 559	1 577
21 - 22	1993	268	132	136	60 - 61	1954	601	279	322
22 - 23	1992	317	164	153	61 - 62	1953	545	261	284
23 - 24	1991	310	153	157	62 - 63	1952	559	259	300
24 - 25	1990	515	275	240	63 - 64	1951	591	281	310
18 - 25		2 138	1 116	1 022	64 - 65	1950	491	241	250
25 - 26	1989	488	255	233	60 - 65		2 787	1 321	1 466
26 - 27	1988	582	305	277	65 - 66	1949	546	240	306
27 - 28	1987	566	303	263	66 - 67	1948	444	201	243
28 - 29	1986	552	273	279	67 - 68	1947	491	217	274
29 - 30	1985	560	280	280	68 - 69	1946	354	142	212
25 - 30		2 748	1 416	1 332	69 - 70	1945	363	168	195
30 - 31	1984	524	266	258	65 - 70		2 198	968	1 230
31 - 32	1983	588	308	280	70 - 71	1944	535	250	285
32 - 33	1982	585	303	282	71 - 72	1943	548	250	298
33 - 34	1981	542	302	240	72 - 73	1942	513	230	283
34 - 35	1980	541	298	243	73 - 74	1941	681	287	394
30 - 35		2 780	1 477	1 303	74 - 75	1940	710	295	415
35 - 36	1979	515	263	252	70 - 75		2 987	1 312	1 675
36 - 37	1978	487	254	233	75 - 80		2 755	1 167	1 588
37 - 38	1977	501	271	230	80 - 85		1 475	536	939
38 - 39	1976	432	210	222	85 und mehr		1 281	340	941
39 - 40	1975	383	204	179	Insgesamt		41 884	20 338	21 546
35 - 40		2 318	1 202	1 116					

Noch: 2.8 Bevölkerung am 31.12.2014 nach Geschlecht, Altersgruppen sowie Alters- und Geburtsjahren
Landkreis Eichsfeld

Alter von ... bis unter ... Jahren	Geburtsjahr	Bevölkerung			Alter von ... bis unter ... Jahren	Geburtsjahr	Bevölkerung		
		insgesamt	männlich	weiblich			insgesamt	männlich	weiblich
0 - 1	2014	915	454	461	40 - 41	1974	1 170	655	515
1 - 2	2013	936	481	455	41 - 42	1973	1 141	590	551
2 - 3	2012	911	441	470	42 - 43	1972	1 215	658	557
3 - 4	2011	999	515	484	43 - 44	1971	1 313	729	584
4 - 5	2010	944	487	457	44 - 45	1970	1 339	708	631
5 - 6	2009	889	440	449	40 - 45		6 178	3 340	2 838
0 - 6		5 594	2 818	2 776	45 - 46	1969	1 370	736	634
6 - 7	2008	902	465	437	46 - 47	1968	1 473	776	697
7 - 8	2007	929	457	472	47 - 48	1967	1 472	771	701
8 - 9	2006	904	477	427	48 - 49	1966	1 635	862	773
9 - 10	2005	872	438	434	49 - 50	1965	1 560	742	818
10 - 11	2004	950	490	460	45 - 50		7 510	3 887	3 623
11 - 12	2003	921	490	431	50 - 51	1964	1 758	920	838
12 - 13	2002	905	441	464	51 - 52	1963	1 759	873	886
13 - 14	2001	896	436	460	52 - 53	1962	1 781	919	862
14 - 15	2000	932	465	467	53 - 54	1961	1 797	909	888
6 - 15		8 211	4 159	4 052	54 - 55	1960	1 631	825	806
15 - 16	1999	824	434	390	50 - 55		8 726	4 446	4 280
16 - 17	1998	896	474	422	55 - 56	1959	1 660	847	813
17 - 18	1997	870	452	418	56 - 57	1958	1 702	844	858
15 - 18		2 590	1 360	1 230	57 - 58	1957	1 563	776	787
18 - 19	1996	771	385	386	58 - 59	1956	1 607	857	750
19 - 20	1995	652	373	279	59 - 60	1955	1 637	839	798
20 - 21	1994	618	329	289	55 - 60		8 169	4 163	4 006
21 - 22	1993	621	352	269	60 - 61	1954	1 618	795	823
22 - 23	1992	689	358	331	61 - 62	1953	1 644	851	793
23 - 24	1991	785	429	356	62 - 63	1952	1 579	828	751
24 - 25	1990	1 150	625	525	63 - 64	1951	1 445	731	714
18 - 25		5 286	2 851	2 435	64 - 65	1950	1 463	741	722
25 - 26	1989	1 175	600	575	60 - 65		7 749	3 946	3 803
26 - 27	1988	1 196	610	586	65 - 66	1949	1 347	707	640
27 - 28	1987	1 282	689	593	66 - 67	1948	1 181	580	601
28 - 29	1986	1 247	660	587	67 - 68	1947	985	492	493
29 - 30	1985	1 249	642	607	68 - 69	1946	917	446	471
25 - 30		6 149	3 201	2 948	69 - 70	1945	702	338	364
30 - 31	1984	1 308	702	606	65 - 70		5 132	2 563	2 569
31 - 32	1983	1 349	702	647	70 - 71	1944	1 111	498	613
32 - 33	1982	1 399	784	615	71 - 72	1943	1 118	539	579
33 - 34	1981	1 344	714	630	72 - 73	1942	996	471	525
34 - 35	1980	1 279	679	600	73 - 74	1941	1 309	618	691
30 - 35		6 679	3 581	3 098	74 - 75	1940	1 413	644	769
35 - 36	1979	1 249	640	609	70 - 75		5 947	2 770	3 177
36 - 37	1978	1 219	638	581	75 - 80		5 253	2 323	2 930
37 - 38	1977	1 264	695	569	80 - 85		2 893	1 162	1 731
38 - 39	1976	1 180	636	544	85 und mehr		2 571	738	1 833
39 - 40	1975	1 181	599	582	Insgesamt		100 730	50 516	50 214
35 - 40		6 093	3 208	2 885					

Noch: 2.8 Bevölkerung am 31.12.2014 nach Geschlecht, Altersgruppen sowie Alters- und Geburtsjahren
Landkreis Nordhausen

Alter von ... bis unter ... Jahren	Geburtsjahr	Bevölkerung			Alter von ... bis unter ... Jahren	Geburtsjahr	Bevölkerung		
		insgesamt	männlich	weiblich			insgesamt	männlich	weiblich
0 - 1	2014	693	361	332	40 - 41	1974	780	431	349
1 - 2	2013	653	341	312	41 - 42	1973	868	454	414
2 - 3	2012	651	306	345	42 - 43	1972	1 045	527	518
3 - 4	2011	663	340	323	43 - 44	1971	1 126	559	567
4 - 5	2010	662	357	305	44 - 45	1970	1 191	625	566
5 - 6	2009	659	337	322	40 - 45		5 010	2 596	2 414
0 - 6		3 981	2 042	1 939	45 - 46	1969	1 148	584	564
6 - 7	2008	708	373	335	46 - 47	1968	1 223	637	586
7 - 8	2007	694	353	341	47 - 48	1967	1 334	671	663
8 - 9	2006	636	298	338	48 - 49	1966	1 359	712	647
9 - 10	2005	670	349	321	49 - 50	1965	1 360	658	702
10 - 11	2004	657	358	299	45 - 50		6 424	3 262	3 162
11 - 12	2003	628	338	290	50 - 51	1964	1 501	765	736
12 - 13	2002	694	369	325	51 - 52	1963	1 523	800	723
13 - 14	2001	646	349	297	52 - 53	1962	1 556	767	789
14 - 15	2000	657	333	324	53 - 54	1961	1 522	766	756
6 - 15		5 990	3 120	2 870	54 - 55	1960	1 463	718	745
15 - 16	1999	668	329	339	50 - 55		7 565	3 816	3 749
16 - 17	1998	702	345	357	55 - 56	1959	1 500	759	741
17 - 18	1997	693	368	325	56 - 57	1958	1 390	703	687
15 - 18		2 063	1 042	1 021	57 - 58	1957	1 349	712	637
18 - 19	1996	616	318	298	58 - 59	1956	1 385	703	682
19 - 20	1995	622	342	280	59 - 60	1955	1 372	656	716
20 - 21	1994	641	324	317	55 - 60		6 996	3 533	3 463
21 - 22	1993	603	305	298	60 - 61	1954	1 385	699	686
22 - 23	1992	680	353	327	61 - 62	1953	1 338	634	704
23 - 24	1991	679	361	318	62 - 63	1952	1 283	625	658
24 - 25	1990	1 020	555	465	63 - 64	1951	1 235	628	607
18 - 25		4 861	2 558	2 303	64 - 65	1950	1 201	596	605
25 - 26	1989	999	521	478	60 - 65		6 442	3 182	3 260
26 - 27	1988	1 085	594	491	65 - 66	1949	1 099	539	560
27 - 28	1987	1 072	575	497	66 - 67	1948	1 004	452	552
28 - 29	1986	1 048	602	446	67 - 68	1947	963	464	499
29 - 30	1985	1 020	545	475	68 - 69	1946	829	391	438
25 - 30		5 224	2 837	2 387	69 - 70	1945	731	327	404
30 - 31	1984	1 014	572	442	65 - 70		4 626	2 173	2 453
31 - 32	1983	963	534	429	70 - 71	1944	1 153	522	631
32 - 33	1982	994	529	465	71 - 72	1943	1 112	529	583
33 - 34	1981	937	487	450	72 - 73	1942	1 014	487	527
34 - 35	1980	1 031	545	486	73 - 74	1941	1 306	606	700
30 - 35		4 939	2 667	2 272	74 - 75	1940	1 359	598	761
35 - 36	1979	973	522	451	70 - 75		5 944	2 742	3 202
36 - 37	1978	949	477	472	75 - 80		5 243	2 263	2 980
37 - 38	1977	896	495	401	80 - 85		3 028	1 171	1 857
38 - 39	1976	783	410	373	85 und mehr		2 377	662	1 715
39 - 40	1975	741	392	349	Insgesamt		85 055	41 962	43 093
35 - 40		4 342	2 296	2 046					

Noch: 2.8 Bevölkerung am 31.12.2014 nach Geschlecht, Altersgruppen sowie Alters- und Geburtsjahren
Landkreis Wartburgkreis

Alter von ... bis unter ... Jahren	Geburtsjahr	Bevölkerung			Alter von ... bis unter ... Jahren	Geburtsjahr	Bevölkerung		
		insgesamt	männlich	weiblich			insgesamt	männlich	weiblich
0 - 1	2014	1 066	568	498	40 - 41	1974	1 293	683	610
1 - 2	2013	1 058	523	535	41 - 42	1973	1 404	726	678
2 - 3	2012	1 037	555	482	42 - 43	1972	1 613	886	727
3 - 4	2011	1 068	558	510	43 - 44	1971	1 723	934	789
4 - 5	2010	1 077	581	496	44 - 45	1970	1 852	978	874
5 - 6	2009	984	489	495	40 - 45		7 885	4 207	3 678
0 - 6		6 290	3 274	3 016	45 - 46	1969	1 768	903	865
6 - 7	2008	1 039	517	522	46 - 47	1968	1 821	958	863
7 - 8	2007	960	540	420	47 - 48	1967	1 835	935	900
8 - 9	2006	956	486	470	48 - 49	1966	1 996	1 023	973
9 - 10	2005	946	484	462	49 - 50	1965	2 113	1 075	1 038
10 - 11	2004	1 019	517	502	45 - 50		9 533	4 894	4 639
11 - 12	2003	1 057	524	533	50 - 51	1964	2 265	1 150	1 115
12 - 13	2002	973	517	456	51 - 52	1963	2 404	1 196	1 208
13 - 14	2001	1 004	513	491	52 - 53	1962	2 360	1 219	1 141
14 - 15	2000	1 073	561	512	53 - 54	1961	2 469	1 239	1 230
6 - 15		9 027	4 659	4 368	54 - 55	1960	2 303	1 157	1 146
15 - 16	1999	936	480	456	50 - 55		11 801	5 961	5 840
16 - 17	1998	976	468	508	55 - 56	1959	2 380	1 233	1 147
17 - 18	1997	951	509	442	56 - 57	1958	2 222	1 170	1 052
15 - 18		2 863	1 457	1 406	57 - 58	1957	2 152	1 084	1 068
18 - 19	1996	839	455	384	58 - 59	1956	2 254	1 170	1 084
19 - 20	1995	795	429	366	59 - 60	1955	2 070	1 058	1 012
20 - 21	1994	698	365	333	55 - 60		11 078	5 715	5 363
21 - 22	1993	650	337	313	60 - 61	1954	2 095	1 046	1 049
22 - 23	1992	735	414	321	61 - 62	1953	2 027	1 009	1 018
23 - 24	1991	872	483	389	62 - 63	1952	2 005	1 044	961
24 - 25	1990	1 301	708	593	63 - 64	1951	2 123	1 034	1 089
18 - 25		5 890	3 191	2 699	64 - 65	1950	1 919	947	972
25 - 26	1989	1 403	777	626	60 - 65		10 169	5 080	5 089
26 - 27	1988	1 510	788	722	65 - 66	1949	1 734	859	875
27 - 28	1987	1 471	787	684	66 - 67	1948	1 533	757	776
28 - 29	1986	1 423	794	629	67 - 68	1947	1 388	695	693
29 - 30	1985	1 397	738	659	68 - 69	1946	1 062	497	565
25 - 30		7 204	3 884	3 320	69 - 70	1945	986	480	506
30 - 31	1984	1 457	794	663	65 - 70		6 703	3 288	3 415
31 - 32	1983	1 466	775	691	70 - 71	1944	1 357	633	724
32 - 33	1982	1 534	833	701	71 - 72	1943	1 346	647	699
33 - 34	1981	1 546	832	714	72 - 73	1942	1 347	596	751
34 - 35	1980	1 601	860	741	73 - 74	1941	1 705	786	919
30 - 35		7 604	4 094	3 510	74 - 75	1940	1 878	833	1 045
35 - 36	1979	1 561	843	718	70 - 75		7 633	3 495	4 138
36 - 37	1978	1 453	775	678	75 - 80		7 648	3 339	4 309
37 - 38	1977	1 431	759	672	80 - 85		4 046	1 577	2 469
38 - 39	1976	1 367	728	639	85 und mehr		3 342	963	2 379
39 - 40	1975	1 307	682	625	Insgesamt		125 835	62 865	62 970
35 - 40		7 119	3 787	3 332					

Noch: 2.8 Bevölkerung am 31.12.2014 nach Geschlecht, Altersgruppen sowie Alters- und Geburtsjahren
Landkreis Unstrut-Hainich-Kreis

Alter von ... bis unter ... Jahren	Geburtsjahr	Bevölkerung			Alter von ... bis unter ... Jahren	Geburtsjahr	Bevölkerung		
		insgesamt	männlich	weiblich			insgesamt	männlich	weiblich
0 - 1	2014	874	455	419	40 - 41	1974	1 045	533	512
1 - 2	2013	833	430	403	41 - 42	1973	1 143	620	523
2 - 3	2012	881	445	436	42 - 43	1972	1 238	636	602
3 - 4	2011	860	473	387	43 - 44	1971	1 454	806	648
4 - 5	2010	886	439	447	44 - 45	1970	1 481	779	702
5 - 6	2009	862	426	436	40 - 45		6 361	3 374	2 987
0 - 6		5 196	2 668	2 528	45 - 46	1969	1 531	788	743
6 - 7	2008	879	455	424	46 - 47	1968	1 487	816	671
7 - 8	2007	896	474	422	47 - 48	1967	1 619	807	812
8 - 9	2006	852	435	417	48 - 49	1966	1 686	858	828
9 - 10	2005	896	440	456	49 - 50	1965	1 740	840	900
10 - 11	2004	917	478	439	45 - 50		8 063	4 109	3 954
11 - 12	2003	892	456	436	50 - 51	1964	1 834	941	893
12 - 13	2002	869	430	439	51 - 52	1963	1 895	949	946
13 - 14	2001	895	447	448	52 - 53	1962	1 883	936	947
14 - 15	2000	868	473	395	53 - 54	1961	1 901	963	938
6 - 15		7 964	4 088	3 876	54 - 55	1960	1 912	985	927
15 - 16	1999	864	450	414	50 - 55		9 425	4 774	4 651
16 - 17	1998	864	423	441	55 - 56	1959	1 933	974	959
17 - 18	1997	846	446	400	56 - 57	1958	1 739	883	856
15 - 18		2 574	1 319	1 255	57 - 58	1957	1 716	887	829
18 - 19	1996	796	406	390	58 - 59	1956	1 754	848	906
19 - 20	1995	689	365	324	59 - 60	1955	1 715	858	857
20 - 21	1994	617	332	285	55 - 60		8 857	4 450	4 407
21 - 22	1993	647	332	315	60 - 61	1954	1 695	833	862
22 - 23	1992	684	336	348	61 - 62	1953	1 710	886	824
23 - 24	1991	789	417	372	62 - 63	1952	1 679	840	839
24 - 25	1990	1 109	592	517	63 - 64	1951	1 624	825	799
18 - 25		5 331	2 780	2 551	64 - 65	1950	1 470	735	735
25 - 26	1989	1 073	566	507	60 - 65		8 178	4 119	4 059
26 - 27	1988	1 185	631	554	65 - 66	1949	1 290	638	652
27 - 28	1987	1 171	632	539	66 - 67	1948	1 205	614	591
28 - 29	1986	1 150	642	508	67 - 68	1947	1 071	508	563
29 - 30	1985	1 182	629	553	68 - 69	1946	875	404	471
25 - 30		5 761	3 100	2 661	69 - 70	1945	793	385	408
30 - 31	1984	1 192	647	545	65 - 70		5 234	2 549	2 685
31 - 32	1983	1 217	601	616	70 - 71	1944	1 179	540	639
32 - 33	1982	1 246	660	586	71 - 72	1943	1 114	504	610
33 - 34	1981	1 240	637	603	72 - 73	1942	1 075	500	575
34 - 35	1980	1 348	723	625	73 - 74	1941	1 478	676	802
30 - 35		6 243	3 268	2 975	74 - 75	1940	1 634	712	922
35 - 36	1979	1 268	722	546	70 - 75		6 480	2 932	3 548
36 - 37	1978	1 155	613	542	75 - 80		6 057	2 581	3 476
37 - 38	1977	1 233	643	590	80 - 85		3 588	1 352	2 236
38 - 39	1976	1 027	541	486	85 und mehr		2 913	764	2 149
39 - 40	1975	1 014	544	470	Insgesamt		103 922	51 290	52 632
35 - 40		5 697	3 063	2 634					

Noch: 2.8 Bevölkerung am 31.12.2014 nach Geschlecht, Altersgruppen sowie Alters- und Geburtsjahren
Landkreis Kyffhäuserkreis

Alter von ... bis unter ... Jahren	Geburtsjahr	Bevölkerung			Alter von ... bis unter ... Jahren	Geburtsjahr	Bevölkerung		
		insgesamt	männlich	weiblich			insgesamt	männlich	weiblich
0 - 1	2014	524	260	264	40 - 41	1974	763	415	348
1 - 2	2013	537	294	243	41 - 42	1973	801	415	386
2 - 3	2012	550	266	284	42 - 43	1972	921	491	430
3 - 4	2011	585	327	258	43 - 44	1971	1 075	573	502
4 - 5	2010	584	295	289	44 - 45	1970	1 032	544	488
5 - 6	2009	588	303	285	40 - 45		4 592	2 438	2 154
0 - 6		3 368	1 745	1 623	45 - 46	1969	1 036	511	525
6 - 7	2008	565	294	271	46 - 47	1968	1 096	571	525
7 - 8	2007	593	315	278	47 - 48	1967	1 177	587	590
8 - 9	2006	609	316	293	48 - 49	1966	1 289	668	621
9 - 10	2005	584	307	277	49 - 50	1965	1 327	707	620
10 - 11	2004	592	296	296	45 - 50		5 925	3 044	2 881
11 - 12	2003	628	335	293	50 - 51	1964	1 405	715	690
12 - 13	2002	572	291	281	51 - 52	1963	1 450	728	722
13 - 14	2001	604	320	284	52 - 53	1962	1 381	670	711
14 - 15	2000	620	300	320	53 - 54	1961	1 513	749	764
6 - 15		5 367	2 774	2 593	54 - 55	1960	1 438	725	713
15 - 16	1999	633	325	308	50 - 55		7 187	3 587	3 600
16 - 17	1998	592	314	278	55 - 56	1959	1 523	784	739
17 - 18	1997	578	302	276	56 - 57	1958	1 427	694	733
15 - 18		1 803	941	862	57 - 58	1957	1 365	716	649
18 - 19	1996	508	243	265	58 - 59	1956	1 366	694	672
19 - 20	1995	459	254	205	59 - 60	1955	1 396	690	706
20 - 21	1994	420	257	163	55 - 60		7 077	3 578	3 499
21 - 22	1993	446	244	202	60 - 61	1954	1 317	654	663
22 - 23	1992	442	231	211	61 - 62	1953	1 404	719	685
23 - 24	1991	512	273	239	62 - 63	1952	1 326	656	670
24 - 25	1990	788	437	351	63 - 64	1951	1 299	663	636
18 - 25		3 575	1 939	1 636	64 - 65	1950	1 214	591	623
25 - 26	1989	745	410	335	60 - 65		6 560	3 283	3 277
26 - 27	1988	838	463	375	65 - 66	1949	1 110	545	565
27 - 28	1987	851	485	366	66 - 67	1948	968	464	504
28 - 29	1986	846	454	392	67 - 68	1947	867	415	452
29 - 30	1985	860	478	382	68 - 69	1946	768	349	419
25 - 30		4 140	2 290	1 850	69 - 70	1945	640	305	335
30 - 31	1984	884	473	411	65 - 70		4 353	2 078	2 275
31 - 32	1983	807	448	359	70 - 71	1944	953	442	511
32 - 33	1982	851	456	395	71 - 72	1943	964	408	556
33 - 34	1981	792	433	359	72 - 73	1942	940	442	498
34 - 35	1980	904	466	438	73 - 74	1941	1 184	546	638
30 - 35		4 238	2 276	1 962	74 - 75	1940	1 245	588	657
35 - 36	1979	854	454	400	70 - 75		5 286	2 426	2 860
36 - 37	1978	853	469	384	75 - 80		4 845	2 087	2 758
37 - 38	1977	828	463	365	80 - 85		2 714	1 025	1 689
38 - 39	1976	752	376	376	85 und mehr		2 133	580	1 553
39 - 40	1975	698	380	318	Insgesamt		77 148	38 233	38 915
35 - 40		3 985	2 142	1 843					

Noch: 2.8 Bevölkerung am 31.12.2014 nach Geschlecht, Altersgruppen sowie Alters- und Geburtsjahren
Landkreis Schmalkalden-Meiningen

Alter von ... bis unter ... Jahren	Geburtsjahr	Bevölkerung			Alter von ... bis unter ... Jahren	Geburtsjahr	Bevölkerung		
		insgesamt	männlich	weiblich			insgesamt	männlich	weiblich
0 - 1	2014	995	504	491	40 - 41	1974	1 265	681	584
1 - 2	2013	1 019	515	504	41 - 42	1973	1 271	683	588
2 - 3	2012	986	522	464	42 - 43	1972	1 529	825	704
3 - 4	2011	955	496	459	43 - 44	1971	1 706	928	778
4 - 5	2010	973	527	446	44 - 45	1970	1 736	902	834
5 - 6	2009	918	481	437	40 - 45		7 507	4 019	3 488
0 - 6		5 846	3 045	2 801	45 - 46	1969	1 729	907	822
6 - 7	2008	932	463	469	46 - 47	1968	1 825	935	890
7 - 8	2007	950	489	461	47 - 48	1967	1 930	967	963
8 - 9	2006	880	453	427	48 - 49	1966	1 969	992	977
9 - 10	2005	927	481	446	49 - 50	1965	2 094	1 005	1 089
10 - 11	2004	960	498	462	45 - 50		9 547	4 806	4 741
11 - 12	2003	873	438	435	50 - 51	1964	2 273	1 164	1 109
12 - 13	2002	937	475	462	51 - 52	1963	2 328	1 134	1 194
13 - 14	2001	903	456	447	52 - 53	1962	2 340	1 157	1 183
14 - 15	2000	976	498	478	53 - 54	1961	2 393	1 197	1 196
6 - 15		8 338	4 251	4 087	54 - 55	1960	2 418	1 251	1 167
15 - 16	1999	891	450	441	50 - 55		11 752	5 903	5 849
16 - 17	1998	894	459	435	55 - 56	1959	2 233	1 144	1 089
17 - 18	1997	918	480	438	56 - 57	1958	2 205	1 119	1 086
15 - 18		2 703	1 389	1 314	57 - 58	1957	2 138	1 085	1 053
18 - 19	1996	845	455	390	58 - 59	1956	2 138	1 079	1 059
19 - 20	1995	780	432	348	59 - 60	1955	2 149	1 064	1 085
20 - 21	1994	771	430	341	55 - 60		10 863	5 491	5 372
21 - 22	1993	838	450	388	60 - 61	1954	1 981	1 005	976
22 - 23	1992	827	462	365	61 - 62	1953	2 083	1 024	1 059
23 - 24	1991	938	538	400	62 - 63	1952	2 019	1 022	997
24 - 25	1990	1 420	791	629	63 - 64	1951	2 059	1 037	1 022
18 - 25		6 419	3 558	2 861	64 - 65	1950	1 956	943	1 013
25 - 26	1989	1 319	728	591	60 - 65		10 098	5 031	5 067
26 - 27	1988	1 504	822	682	65 - 66	1949	1 779	850	929
27 - 28	1987	1 465	814	651	66 - 67	1948	1 442	699	743
28 - 29	1986	1 477	824	653	67 - 68	1947	1 333	653	680
29 - 30	1985	1 473	862	611	68 - 69	1946	1 093	543	550
25 - 30		7 238	4 050	3 188	69 - 70	1945	1 077	504	573
30 - 31	1984	1 502	862	640	65 - 70		6 724	3 249	3 475
31 - 32	1983	1 567	834	733	70 - 71	1944	1 441	678	763
32 - 33	1982	1 545	857	688	71 - 72	1943	1 492	689	803
33 - 34	1981	1 524	820	704	72 - 73	1942	1 444	610	834
34 - 35	1980	1 437	825	612	73 - 74	1941	1 820	799	1 021
30 - 35		7 575	4 198	3 377	74 - 75	1940	2 013	868	1 145
35 - 36	1979	1 407	786	621	70 - 75		8 210	3 644	4 566
36 - 37	1978	1 417	737	680	75 - 80		7 945	3 525	4 420
37 - 38	1977	1 412	739	673	80 - 85		4 105	1 636	2 469
38 - 39	1976	1 284	686	598	85 und mehr		3 494	950	2 544
39 - 40	1975	1 172	645	527	Insgesamt		125 056	62 338	62 718
35 - 40		6 692	3 593	3 099					

Noch: 2.8 Bevölkerung am 31.12.2014 nach Geschlecht, Altersgruppen sowie Alters- und Geburtsjahren
Landkreis Gotha

Alter von ... bis unter ... Jahren	Geburtsjahr	Bevölkerung			Alter von ... bis unter ... Jahren	Geburtsjahr	Bevölkerung		
		insgesamt	männlich	weiblich			insgesamt	männlich	weiblich
0 - 1	2014	1 097	555	542	40 - 41	1974	1 392	758	634
1 - 2	2013	1 089	545	544	41 - 42	1973	1 433	779	654
2 - 3	2012	1 103	572	531	42 - 43	1972	1 714	911	803
3 - 4	2011	1 085	559	526	43 - 44	1971	1 929	1 038	891
4 - 5	2010	1 166	616	550	44 - 45	1970	1 959	1 019	940
5 - 6	2009	1 100	516	584	40 - 45		8 427	4 505	3 922
0 - 6		6 640	3 363	3 277	45 - 46	1969	2 027	1 058	969
6 - 7	2008	1 126	574	552	46 - 47	1968	2 018	1 057	961
7 - 8	2007	1 100	578	522	47 - 48	1967	2 087	1 076	1 011
8 - 9	2006	1 036	536	500	48 - 49	1966	2 251	1 200	1 051
9 - 10	2005	1 080	553	527	49 - 50	1965	2 282	1 181	1 101
10 - 11	2004	1 102	552	550	45 - 50		10 665	5 572	5 093
11 - 12	2003	1 093	542	551	50 - 51	1964	2 419	1 204	1 215
12 - 13	2002	1 121	586	535	51 - 52	1963	2 468	1 229	1 239
13 - 14	2001	1 189	612	577	52 - 53	1962	2 447	1 261	1 186
14 - 15	2000	1 123	591	532	53 - 54	1961	2 565	1 286	1 279
6 - 15		9 970	5 124	4 846	54 - 55	1960	2 461	1 231	1 230
15 - 16	1999	1 123	585	538	50 - 55		12 360	6 211	6 149
16 - 17	1998	1 086	579	507	55 - 56	1959	2 333	1 162	1 171
17 - 18	1997	1 083	547	536	56 - 57	1958	2 260	1 117	1 143
15 - 18		3 292	1 711	1 581	57 - 58	1957	2 251	1 152	1 099
18 - 19	1996	968	499	469	58 - 59	1956	2 176	1 076	1 100
19 - 20	1995	864	468	396	59 - 60	1955	2 203	1 141	1 062
20 - 21	1994	793	424	369	55 - 60		11 223	5 648	5 575
21 - 22	1993	806	429	377	60 - 61	1954	2 150	1 084	1 066
22 - 23	1992	796	409	387	61 - 62	1953	2 123	1 034	1 089
23 - 24	1991	932	521	411	62 - 63	1952	2 207	1 078	1 129
24 - 25	1990	1 394	770	624	63 - 64	1951	2 078	1 022	1 056
18 - 25		6 553	3 520	3 033	64 - 65	1950	2 035	972	1 063
25 - 26	1989	1 469	777	692	60 - 65		10 593	5 190	5 403
26 - 27	1988	1 685	896	789	65 - 66	1949	1 811	878	933
27 - 28	1987	1 606	844	762	66 - 67	1948	1 578	792	786
28 - 29	1986	1 504	843	661	67 - 68	1947	1 480	709	771
29 - 30	1985	1 599	842	757	68 - 69	1946	1 256	607	649
25 - 30		7 863	4 202	3 661	69 - 70	1945	1 158	533	625
30 - 31	1984	1 559	812	747	65 - 70		7 283	3 519	3 764
31 - 32	1983	1 652	915	737	70 - 71	1944	1 628	762	866
32 - 33	1982	1 785	983	802	71 - 72	1943	1 632	778	854
33 - 34	1981	1 632	863	769	72 - 73	1942	1 608	721	887
34 - 35	1980	1 638	849	789	73 - 74	1941	1 939	872	1 067
30 - 35		8 266	4 422	3 844	74 - 75	1940	2 077	939	1 138
35 - 36	1979	1 600	885	715	70 - 75		8 884	4 072	4 812
36 - 37	1978	1 555	816	739	75 - 80		7 756	3 376	4 380
37 - 38	1977	1 587	841	746	80 - 85		4 460	1 716	2 744
38 - 39	1976	1 421	753	668	85 und mehr		3 597	986	2 611
39 - 40	1975	1 386	764	622	Insgesamt		135 381	67 196	68 185
35 - 40		7 549	4 059	3 490					

Noch: 2.8 Bevölkerung am 31.12.2014 nach Geschlecht, Altersgruppen sowie Alters- und Geburtsjahren
Landkreis Sömmerda

Alter von ... bis unter ... Jahren	Geburtsjahr	Bevölkerung			Alter von ... bis unter ... Jahren	Geburtsjahr	Bevölkerung		
		insgesamt	männlich	weiblich			insgesamt	männlich	weiblich
0 - 1	2014	542	298	244	40 - 41	1974	754	415	339
1 - 2	2013	598	325	273	41 - 42	1973	845	479	366
2 - 3	2012	572	292	280	42 - 43	1972	922	498	424
3 - 4	2011	572	289	283	43 - 44	1971	1 064	573	491
4 - 5	2010	637	327	310	44 - 45	1970	1 025	540	485
5 - 6	2009	582	301	281	40 - 45		4 610	2 505	2 105
0 - 6		3 503	1 832	1 671	45 - 46	1969	1 107	588	519
6 - 7	2008	655	329	326	46 - 47	1968	1 021	530	491
7 - 8	2007	600	301	299	47 - 48	1967	1 106	558	548
8 - 9	2006	566	298	268	48 - 49	1966	1 244	649	595
9 - 10	2005	597	329	268	49 - 50	1965	1 172	628	544
10 - 11	2004	585	299	286	45 - 50		5 650	2 953	2 697
11 - 12	2003	591	323	268	50 - 51	1964	1 293	647	646
12 - 13	2002	600	306	294	51 - 52	1963	1 329	648	681
13 - 14	2001	600	320	280	52 - 53	1962	1 301	673	628
14 - 15	2000	578	287	291	53 - 54	1961	1 330	680	650
6 - 15		5 372	2 792	2 580	54 - 55	1960	1 301	653	648
15 - 16	1999	547	288	259	50 - 55		6 554	3 301	3 253
16 - 17	1998	507	261	246	55 - 56	1959	1 307	642	665
17 - 18	1997	535	272	263	56 - 57	1958	1 119	547	572
15 - 18		1 589	821	768	57 - 58	1957	1 230	607	623
18 - 19	1996	498	263	235	58 - 59	1956	1 240	624	616
19 - 20	1995	411	237	174	59 - 60	1955	1 298	638	660
20 - 21	1994	391	181	210	55 - 60		6 194	3 058	3 136
21 - 22	1993	372	218	154	60 - 61	1954	1 245	616	629
22 - 23	1992	397	228	169	61 - 62	1953	1 305	661	644
23 - 24	1991	445	236	209	62 - 63	1952	1 250	634	616
24 - 25	1990	672	357	315	63 - 64	1951	1 277	640	637
18 - 25		3 186	1 720	1 466	64 - 65	1950	1 114	542	572
25 - 26	1989	741	376	365	60 - 65		6 191	3 093	3 098
26 - 27	1988	733	368	365	65 - 66	1949	958	495	463
27 - 28	1987	778	411	367	66 - 67	1948	877	401	476
28 - 29	1986	780	401	379	67 - 68	1947	791	421	370
29 - 30	1985	737	395	342	68 - 69	1946	648	299	349
25 - 30		3 769	1 951	1 818	69 - 70	1945	521	257	264
30 - 31	1984	817	433	384	65 - 70		3 795	1 873	1 922
31 - 32	1983	849	445	404	70 - 71	1944	796	367	429
32 - 33	1982	843	450	393	71 - 72	1943	806	389	417
33 - 34	1981	884	477	407	72 - 73	1942	741	353	388
34 - 35	1980	930	495	435	73 - 74	1941	902	431	471
30 - 35		4 323	2 300	2 023	74 - 75	1940	983	454	529
35 - 36	1979	885	473	412	70 - 75		4 228	1 994	2 234
36 - 37	1978	842	447	395	75 - 80		3 696	1 577	2 119
37 - 38	1977	840	436	404	80 - 85		2 134	761	1 373
38 - 39	1976	772	381	391	85 und mehr		1 673	473	1 200
39 - 40	1975	731	396	335	Insgesamt		70 537	35 137	35 400
35 - 40		4 070	2 133	1 937					

Noch: 2.8 Bevölkerung am 31.12.2014 nach Geschlecht, Altersgruppen sowie Alters- und Geburtsjahren
Landkreis Hildburghausen

Alter von ... bis unter ... Jahren	Geburtsjahr	Bevölkerung			Alter von ... bis unter ... Jahren	Geburtsjahr	Bevölkerung		
		insgesamt	männlich	weiblich			insgesamt	männlich	weiblich
0 - 1	2014	453	232	221	40 - 41	1974	678	368	310
1 - 2	2013	511	259	252	41 - 42	1973	721	375	346
2 - 3	2012	574	275	299	42 - 43	1972	824	457	367
3 - 4	2011	500	253	247	43 - 44	1971	873	452	421
4 - 5	2010	502	246	256	44 - 45	1970	869	462	407
5 - 6	2009	506	254	252	40 - 45		3 965	2 114	1 851
0 - 6		3 046	1 519	1 527	45 - 46	1969	948	507	441
6 - 7	2008	539	288	251	46 - 47	1968	890	464	426
7 - 8	2007	497	253	244	47 - 48	1967	1 011	515	496
8 - 9	2006	473	244	229	48 - 49	1966	1 086	566	520
9 - 10	2005	482	253	229	49 - 50	1965	1 087	569	518
10 - 11	2004	516	279	237	45 - 50		5 022	2 621	2 401
11 - 12	2003	499	247	252	50 - 51	1964	1 177	584	593
12 - 13	2002	517	256	261	51 - 52	1963	1 182	624	558
13 - 14	2001	462	246	216	52 - 53	1962	1 252	627	625
14 - 15	2000	504	263	241	53 - 54	1961	1 267	646	621
6 - 15		4 489	2 329	2 160	54 - 55	1960	1 245	612	633
15 - 16	1999	460	226	234	50 - 55		6 123	3 093	3 030
16 - 17	1998	511	251	260	55 - 56	1959	1 185	601	584
17 - 18	1997	469	251	218	56 - 57	1958	1 147	598	549
15 - 18		1 440	728	712	57 - 58	1957	1 178	602	576
18 - 19	1996	451	224	227	58 - 59	1956	1 105	550	555
19 - 20	1995	390	211	179	59 - 60	1955	1 098	562	536
20 - 21	1994	316	184	132	55 - 60		5 713	2 913	2 800
21 - 22	1993	357	199	158	60 - 61	1954	1 143	574	569
22 - 23	1992	434	233	201	61 - 62	1953	1 099	557	542
23 - 24	1991	457	254	203	62 - 63	1952	1 038	532	506
24 - 25	1990	658	363	295	63 - 64	1951	1 090	529	561
18 - 25		3 063	1 668	1 395	64 - 65	1950	967	483	484
25 - 26	1989	716	377	339	60 - 65		5 337	2 675	2 662
26 - 27	1988	740	394	346	65 - 66	1949	879	431	448
27 - 28	1987	757	413	344	66 - 67	1948	719	349	370
28 - 29	1986	779	427	352	67 - 68	1947	653	318	335
29 - 30	1985	857	473	384	68 - 69	1946	553	277	276
25 - 30		3 849	2 084	1 765	69 - 70	1945	467	214	253
30 - 31	1984	797	455	342	65 - 70		3 271	1 589	1 682
31 - 32	1983	806	445	361	70 - 71	1944	660	344	316
32 - 33	1982	897	486	411	71 - 72	1943	700	328	372
33 - 34	1981	837	460	377	72 - 73	1942	645	287	358
34 - 35	1980	856	501	355	73 - 74	1941	853	384	469
30 - 35		4 193	2 347	1 846	74 - 75	1940	913	410	503
35 - 36	1979	857	456	401	70 - 75		3 771	1 753	2 018
36 - 37	1978	761	413	348	75 - 80		3 833	1 590	2 243
37 - 38	1977	716	372	344	80 - 85		2 096	735	1 361
38 - 39	1976	707	362	345	85 und mehr		1 762	488	1 274
39 - 40	1975	659	370	289	Insgesamt		64 673	32 219	32 454
35 - 40		3 700	1 973	1 727					

Noch: 2.8 Bevölkerung am 31.12.2014 nach Geschlecht, Altersgruppen sowie Alters- und Geburtsjahren
Landkreis IIm-Kreis

Alter von ... bis unter ... Jahren	Geburtsjahr	Bevölkerung			Alter von ... bis unter ... Jahren	Geburtsjahr	Bevölkerung		
		insgesamt	männlich	weiblich			insgesamt	männlich	weiblich
0 - 1	2014	910	474	436	40 - 41	1974	1 063	573	490
1 - 2	2013	869	466	403	41 - 42	1973	1 098	583	515
2 - 3	2012	863	442	421	42 - 43	1972	1 232	655	577
3 - 4	2011	843	413	430	43 - 44	1971	1 431	802	629
4 - 5	2010	839	431	408	44 - 45	1970	1 496	790	706
5 - 6	2009	896	463	433	40 - 45		6 320	3 403	2 917
0 - 6		5 220	2 689	2 531	45 - 46	1969	1 564	833	731
6 - 7	2008	940	492	448	46 - 47	1968	1 582	791	791
7 - 8	2007	871	459	412	47 - 48	1967	1 655	828	827
8 - 9	2006	788	403	385	48 - 49	1966	1 740	901	839
9 - 10	2005	842	433	409	49 - 50	1965	1 771	923	848
10 - 11	2004	813	402	411	45 - 50		8 312	4 276	4 036
11 - 12	2003	805	370	435	50 - 51	1964	1 878	964	914
12 - 13	2002	747	386	361	51 - 52	1963	1 845	913	932
13 - 14	2001	857	458	399	52 - 53	1962	1 900	988	912
14 - 15	2000	818	390	428	53 - 54	1961	1 918	943	975
6 - 15		7 481	3 793	3 688	54 - 55	1960	1 894	967	927
15 - 16	1999	829	428	401	50 - 55		9 435	4 775	4 660
16 - 17	1998	790	436	354	55 - 56	1959	1 829	902	927
17 - 18	1997	779	390	389	56 - 57	1958	1 640	850	790
15 - 18		2 398	1 254	1 144	57 - 58	1957	1 625	808	817
18 - 19	1996	723	363	360	58 - 59	1956	1 804	881	923
19 - 20	1995	698	408	290	59 - 60	1955	1 740	861	879
20 - 21	1994	721	428	293	55 - 60		8 638	4 302	4 336
21 - 22	1993	813	485	328	60 - 61	1954	1 791	873	918
22 - 23	1992	842	499	343	61 - 62	1953	1 717	833	884
23 - 24	1991	1 033	605	428	62 - 63	1952	1 743	807	936
24 - 25	1990	1 457	894	563	63 - 64	1951	1 775	874	901
18 - 25		6 287	3 682	2 605	64 - 65	1950	1 745	846	899
25 - 26	1989	1 532	922	610	60 - 65		8 771	4 233	4 538
26 - 27	1988	1 499	864	635	65 - 66	1949	1 465	736	729
27 - 28	1987	1 496	895	601	66 - 67	1948	1 221	583	638
28 - 29	1986	1 367	751	616	67 - 68	1947	1 363	660	703
29 - 30	1985	1 361	758	603	68 - 69	1946	981	456	525
25 - 30		7 255	4 190	3 065	69 - 70	1945	890	436	454
30 - 31	1984	1 289	703	586	65 - 70		5 920	2 871	3 049
31 - 32	1983	1 329	723	606	70 - 71	1944	1 308	622	686
32 - 33	1982	1 323	723	600	71 - 72	1943	1 394	639	755
33 - 34	1981	1 388	753	635	72 - 73	1942	1 326	590	736
34 - 35	1980	1 347	733	614	73 - 74	1941	1 599	739	860
30 - 35		6 676	3 635	3 041	74 - 75	1940	1 723	782	941
35 - 36	1979	1 267	668	599	70 - 75		7 350	3 372	3 978
36 - 37	1978	1 232	674	558	75 - 80		6 475	2 741	3 734
37 - 38	1977	1 232	667	565	80 - 85		3 545	1 358	2 187
38 - 39	1976	1 058	593	465	85 und mehr		3 025	776	2 249
39 - 40	1975	1 002	527	475	Insgesamt		108 899	54 479	54 420
35 - 40		5 791	3 129	2 662					

Noch: 2.8 Bevölkerung am 31.12.2014 nach Geschlecht, Altersgruppen sowie Alters- und Geburtsjahren
Landkreis Weimarer Land

Alter von ... bis unter ... Jahren	Geburtsjahr	Bevölkerung			Alter von ... bis unter ... Jahren	Geburtsjahr	Bevölkerung		
		insgesamt	männlich	weiblich			insgesamt	männlich	weiblich
0 - 1	2014	683	349	334	40 - 41	1974	934	521	413
1 - 2	2013	702	333	369	41 - 42	1973	955	525	430
2 - 3	2012	737	371	366	42 - 43	1972	1 023	558	465
3 - 4	2011	700	347	353	43 - 44	1971	1 188	600	588
4 - 5	2010	768	389	379	44 - 45	1970	1 216	634	582
5 - 6	2009	727	346	381	40 - 45		5 316	2 838	2 478
0 - 6		4 317	2 135	2 182	45 - 46	1969	1 178	649	529
6 - 7	2008	765	394	371	46 - 47	1968	1 205	588	617
7 - 8	2007	738	388	350	47 - 48	1967	1 282	658	624
8 - 9	2006	673	333	340	48 - 49	1966	1 371	672	699
9 - 10	2005	713	347	366	49 - 50	1965	1 448	733	715
10 - 11	2004	752	393	359	45 - 50		6 484	3 300	3 184
11 - 12	2003	702	348	354	50 - 51	1964	1 536	771	765
12 - 13	2002	708	357	351	51 - 52	1963	1 558	798	760
13 - 14	2001	681	362	319	52 - 53	1962	1 483	803	680
14 - 15	2000	677	346	331	53 - 54	1961	1 635	811	824
6 - 15		6 409	3 268	3 141	54 - 55	1960	1 476	689	787
15 - 16	1999	673	352	321	50 - 55		7 688	3 872	3 816
16 - 17	1998	669	356	313	55 - 56	1959	1 466	733	733
17 - 18	1997	708	324	384	56 - 57	1958	1 439	715	724
15 - 18		2 050	1 032	1 018	57 - 58	1957	1 381	683	698
18 - 19	1996	627	313	314	58 - 59	1956	1 510	767	743
19 - 20	1995	484	236	248	59 - 60	1955	1 432	712	720
20 - 21	1994	446	242	204	55 - 60		7 228	3 610	3 618
21 - 22	1993	400	203	197	60 - 61	1954	1 384	691	693
22 - 23	1992	451	226	225	61 - 62	1953	1 366	677	689
23 - 24	1991	509	270	239	62 - 63	1952	1 344	678	666
24 - 25	1990	710	372	338	63 - 64	1951	1 394	723	671
18 - 25		3 627	1 862	1 765	64 - 65	1950	1 301	642	659
25 - 26	1989	771	411	360	60 - 65		6 789	3 411	3 378
26 - 27	1988	831	408	423	65 - 66	1949	1 230	615	615
27 - 28	1987	868	463	405	66 - 67	1948	1 001	538	463
28 - 29	1986	877	463	414	67 - 68	1947	944	467	477
29 - 30	1985	892	445	447	68 - 69	1946	740	365	375
25 - 30		4 239	2 190	2 049	69 - 70	1945	639	321	318
30 - 31	1984	954	494	460	65 - 70		4 554	2 306	2 248
31 - 32	1983	995	505	490	70 - 71	1944	869	431	438
32 - 33	1982	968	540	428	71 - 72	1943	882	408	474
33 - 34	1981	954	474	480	72 - 73	1942	810	380	430
34 - 35	1980	1 029	507	522	73 - 74	1941	1 002	473	529
30 - 35		4 900	2 520	2 380	74 - 75	1940	1 115	507	608
35 - 36	1979	1 016	538	478	70 - 75		4 678	2 199	2 479
36 - 37	1978	1 027	528	499	75 - 80		4 117	1 753	2 364
37 - 38	1977	976	505	471	80 - 85		2 481	927	1 554
38 - 39	1976	929	500	429	85 und mehr		1 934	556	1 378
39 - 40	1975	882	465	417	Insgesamt		81 641	40 315	41 326
35 - 40		4 830	2 536	2 294					

Noch: 2.8 Bevölkerung am 31.12.2014 nach Geschlecht, Altersgruppen sowie Alters- und Geburtsjahren
Landkreis Sonneberg

Alter von ... bis unter ... Jahren	Geburtsjahr	Bevölkerung			Alter von ... bis unter ... Jahren	Geburtsjahr	Bevölkerung		
		insgesamt	männlich	weiblich			insgesamt	männlich	weiblich
0 - 1	2014	428	218	210	40 - 41	1974	580	308	272
1 - 2	2013	379	199	180	41 - 42	1973	603	324	279
2 - 3	2012	415	216	199	42 - 43	1972	750	404	346
3 - 4	2011	394	200	194	43 - 44	1971	807	419	388
4 - 5	2010	410	205	205	44 - 45	1970	809	421	388
5 - 6	2009	373	179	194	40 - 45		3 549	1 876	1 673
0 - 6		2 399	1 217	1 182	45 - 46	1969	796	427	369
6 - 7	2008	413	202	211	46 - 47	1968	815	418	397
7 - 8	2007	416	211	205	47 - 48	1967	857	457	400
8 - 9	2006	382	190	192	48 - 49	1966	912	495	417
9 - 10	2005	407	211	196	49 - 50	1965	911	439	472
10 - 11	2004	415	226	189	45 - 50		4 291	2 236	2 055
11 - 12	2003	466	278	188	50 - 51	1964	1 064	558	506
12 - 13	2002	418	222	196	51 - 52	1963	1 044	531	513
13 - 14	2001	435	224	211	52 - 53	1962	1 033	499	534
14 - 15	2000	408	208	200	53 - 54	1961	1 115	574	541
6 - 15		3 760	1 972	1 788	54 - 55	1960	1 082	562	520
15 - 16	1999	404	215	189	50 - 55		5 338	2 724	2 614
16 - 17	1998	424	222	202	55 - 56	1959	1 065	533	532
17 - 18	1997	369	191	178	56 - 57	1958	950	465	485
15 - 18		1 197	628	569	57 - 58	1957	974	501	473
18 - 19	1996	341	180	161	58 - 59	1956	987	502	485
19 - 20	1995	315	160	155	59 - 60	1955	1 010	484	526
20 - 21	1994	285	157	128	55 - 60		4 986	2 485	2 501
21 - 22	1993	281	154	127	60 - 61	1954	962	459	503
22 - 23	1992	332	185	147	61 - 62	1953	963	498	465
23 - 24	1991	383	188	195	62 - 63	1952	968	483	485
24 - 25	1990	518	267	251	63 - 64	1951	942	480	462
18 - 25		2 455	1 291	1 164	64 - 65	1950	961	480	481
25 - 26	1989	547	307	240	60 - 65		4 796	2 400	2 396
26 - 27	1988	610	312	298	65 - 66	1949	887	421	466
27 - 28	1987	586	294	292	66 - 67	1948	659	311	348
28 - 29	1986	626	331	295	67 - 68	1947	637	309	328
29 - 30	1985	573	293	280	68 - 69	1946	527	242	285
25 - 30		2 942	1 537	1 405	69 - 70	1945	468	225	243
30 - 31	1984	680	363	317	65 - 70		3 178	1 508	1 670
31 - 32	1983	626	332	294	70 - 71	1944	701	347	354
32 - 33	1982	650	333	317	71 - 72	1943	686	308	378
33 - 34	1981	647	346	301	72 - 73	1942	635	272	363
34 - 35	1980	678	360	318	73 - 74	1941	837	369	468
30 - 35		3 281	1 734	1 547	74 - 75	1940	941	417	524
35 - 36	1979	660	364	296	70 - 75		3 800	1 713	2 087
36 - 37	1978	645	352	293	75 - 80		3 912	1 619	2 293
37 - 38	1977	573	318	255	80 - 85		2 117	759	1 358
38 - 39	1976	566	277	289	85 und mehr		1 805	479	1 326
39 - 40	1975	559	302	257	Insgesamt		56 809	27 791	29 018
35 - 40		3 003	1 613	1 390					

Noch: 2.8 Bevölkerung am 31.12.2014 nach Geschlecht, Altersgruppen sowie Alters- und Geburtsjahren
Landkreis Saalfeld-Rudolstadt

Alter von ... bis unter ... Jahren	Geburtsjahr	Bevölkerung			Alter von ... bis unter ... Jahren	Geburtsjahr	Bevölkerung		
		insgesamt	männlich	weiblich			insgesamt	männlich	weiblich
0 - 1	2014	815	423	392	40 - 41	1974	1 070	541	529
1 - 2	2013	802	407	395	41 - 42	1973	1 130	594	536
2 - 3	2012	816	434	382	42 - 43	1972	1 285	712	573
3 - 4	2011	873	436	437	43 - 44	1971	1 399	755	644
4 - 5	2010	800	376	424	44 - 45	1970	1 552	816	736
5 - 6	2009	777	412	365	40 - 45		6 436	3 418	3 018
0 - 6		4 883	2 488	2 395	45 - 46	1969	1 562	789	773
6 - 7	2008	796	405	391	46 - 47	1968	1 527	782	745
7 - 8	2007	791	400	391	47 - 48	1967	1 612	843	769
8 - 9	2006	738	400	338	48 - 49	1966	1 734	881	853
9 - 10	2005	763	375	388	49 - 50	1965	1 847	928	919
10 - 11	2004	839	424	415	45 - 50		8 282	4 223	4 059
11 - 12	2003	780	407	373	50 - 51	1964	1 994	1 043	951
12 - 13	2002	799	417	382	51 - 52	1963	2 035	1 075	960
13 - 14	2001	848	443	405	52 - 53	1962	1 999	988	1 011
14 - 15	2000	821	423	398	53 - 54	1961	2 160	1 105	1 055
6 - 15		7 175	3 694	3 481	54 - 55	1960	1 968	993	975
15 - 16	1999	802	398	404	50 - 55		10 156	5 204	4 952
16 - 17	1998	774	392	382	55 - 56	1959	2 028	1 011	1 017
17 - 18	1997	804	421	383	56 - 57	1958	1 971	1 005	966
15 - 18		2 380	1 211	1 169	57 - 58	1957	1 828	908	920
18 - 19	1996	671	378	293	58 - 59	1956	1 809	939	870
19 - 20	1995	575	288	287	59 - 60	1955	1 854	922	932
20 - 21	1994	542	280	262	55 - 60		9 490	4 785	4 705
21 - 22	1993	555	297	258	60 - 61	1954	1 839	901	938
22 - 23	1992	491	278	213	61 - 62	1953	1 896	966	930
23 - 24	1991	690	373	317	62 - 63	1952	1 937	958	979
24 - 25	1990	1 120	614	506	63 - 64	1951	1 825	875	950
18 - 25		4 644	2 508	2 136	64 - 65	1950	1 695	817	878
25 - 26	1989	1 074	593	481	60 - 65		9 192	4 517	4 675
26 - 27	1988	1 181	671	510	65 - 66	1949	1 517	776	741
27 - 28	1987	1 231	675	556	66 - 67	1948	1 255	617	638
28 - 29	1986	1 149	608	541	67 - 68	1947	1 259	602	657
29 - 30	1985	1 183	642	541	68 - 69	1946	1 029	481	548
25 - 30		5 818	3 189	2 629	69 - 70	1945	1 002	445	557
30 - 31	1984	1 183	635	548	65 - 70		6 062	2 921	3 141
31 - 32	1983	1 209	660	549	70 - 71	1944	1 426	686	740
32 - 33	1982	1 240	685	555	71 - 72	1943	1 466	675	791
33 - 34	1981	1 170	640	530	72 - 73	1942	1 343	616	727
34 - 35	1980	1 268	676	592	73 - 74	1941	1 664	745	919
30 - 35		6 070	3 296	2 774	74 - 75	1940	1 841	764	1 077
35 - 36	1979	1 175	644	531	70 - 75		7 740	3 486	4 254
36 - 37	1978	1 135	597	538	75 - 80		7 642	3 239	4 403
37 - 38	1977	1 139	571	568	80 - 85		4 491	1 666	2 825
38 - 39	1976	1 102	595	507	85 und mehr		3 643	946	2 697
39 - 40	1975	991	527	464	Insgesamt		109 646	53 725	55 921
35 - 40		5 542	2 934	2 608					

Noch: 2.8 Bevölkerung am 31.12.2014 nach Geschlecht, Altersgruppen sowie Alters- und Geburtsjahren
Landkreis Saale-Holzland-Kreis

Alter von ... bis unter ... Jahren	Geburtsjahr	Bevölkerung			Alter von ... bis unter ... Jahren	Geburtsjahr	Bevölkerung		
		insgesamt	männlich	weiblich			insgesamt	männlich	weiblich
0 - 1	2014	690	356	334	40 - 41	1974	860	460	400
1 - 2	2013	663	361	302	41 - 42	1973	890	458	432
2 - 3	2012	717	359	358	42 - 43	1972	1 024	546	478
3 - 4	2011	717	345	372	43 - 44	1971	1 150	592	558
4 - 5	2010	673	311	362	44 - 45	1970	1 189	628	561
5 - 6	2009	689	358	331	40 - 45		5 113	2 684	2 429
0 - 6		4 149	2 090	2 059	45 - 46	1969	1 166	620	546
6 - 7	2008	698	354	344	46 - 47	1968	1 270	663	607
7 - 8	2007	661	345	316	47 - 48	1967	1 327	719	608
8 - 9	2006	607	324	283	48 - 49	1966	1 414	726	688
9 - 10	2005	655	339	316	49 - 50	1965	1 487	744	743
10 - 11	2004	673	338	335	45 - 50		6 664	3 472	3 192
11 - 12	2003	664	350	314	50 - 51	1964	1 489	728	761
12 - 13	2002	720	379	341	51 - 52	1963	1 609	812	797
13 - 14	2001	700	353	347	52 - 53	1962	1 648	850	798
14 - 15	2000	713	362	351	53 - 54	1961	1 610	795	815
6 - 15		6 091	3 144	2 947	54 - 55	1960	1 508	777	731
15 - 16	1999	682	354	328	50 - 55		7 864	3 962	3 902
16 - 17	1998	652	337	315	55 - 56	1959	1 556	803	753
17 - 18	1997	646	347	299	56 - 57	1958	1 356	681	675
15 - 18		1 980	1 038	942	57 - 58	1957	1 433	695	738
18 - 19	1996	663	351	312	58 - 59	1956	1 494	740	754
19 - 20	1995	519	280	239	59 - 60	1955	1 428	742	686
20 - 21	1994	435	245	190	55 - 60		7 267	3 661	3 606
21 - 22	1993	441	244	197	60 - 61	1954	1 401	704	697
22 - 23	1992	482	267	215	61 - 62	1953	1 374	709	665
23 - 24	1991	553	302	251	62 - 63	1952	1 416	688	728
24 - 25	1990	890	473	417	63 - 64	1951	1 324	660	664
18 - 25		3 983	2 162	1 821	64 - 65	1950	1 377	661	716
25 - 26	1989	819	448	371	60 - 65		6 892	3 422	3 470
26 - 27	1988	884	459	425	65 - 66	1949	1 103	544	559
27 - 28	1987	948	499	449	66 - 67	1948	1 048	504	544
28 - 29	1986	944	480	464	67 - 68	1947	933	453	480
29 - 30	1985	967	502	465	68 - 69	1946	786	372	414
25 - 30		4 562	2 388	2 174	69 - 70	1945	754	373	381
30 - 31	1984	929	502	427	65 - 70		4 624	2 246	2 378
31 - 32	1983	998	527	471	70 - 71	1944	1 086	492	594
32 - 33	1982	983	560	423	71 - 72	1943	1 040	509	531
33 - 34	1981	999	547	452	72 - 73	1942	943	463	480
34 - 35	1980	1 037	550	487	73 - 74	1941	1 222	551	671
30 - 35		4 946	2 686	2 260	74 - 75	1940	1 287	559	728
35 - 36	1979	1 003	549	454	70 - 75		5 578	2 574	3 004
36 - 37	1978	962	484	478	75 - 80		4 698	2 127	2 571
37 - 38	1977	975	536	439	80 - 85		2 693	1 046	1 647
38 - 39	1976	883	439	444	85 und mehr		2 209	612	1 597
39 - 40	1975	830	437	393	Insgesamt		83 966	41 759	42 207
35 - 40		4 653	2 445	2 208					

Noch: 2.8 Bevölkerung am 31.12.2014 nach Geschlecht, Altersgruppen sowie Alters- und Geburtsjahren
Landkreis Saale-Orla-Kreis

Alter von ... bis unter ... Jahren	Geburtsjahr	Bevölkerung			Alter von ... bis unter ... Jahren	Geburtsjahr	Bevölkerung		
		insgesamt	männlich	weiblich			insgesamt	männlich	weiblich
0 - 1	2014	611	300	311	40 - 41	1974	865	439	426
1 - 2	2013	690	330	360	41 - 42	1973	911	481	430
2 - 3	2012	633	316	317	42 - 43	1972	985	534	451
3 - 4	2011	627	317	310	43 - 44	1971	1 106	601	505
4 - 5	2010	676	333	343	44 - 45	1970	1 157	589	568
5 - 6	2009	657	339	318	40 - 45		5 024	2 644	2 380
0 - 6		3 894	1 935	1 959	45 - 46	1969	1 193	619	574
6 - 7	2008	643	343	300	46 - 47	1968	1 212	603	609
7 - 8	2007	633	350	283	47 - 48	1967	1 247	641	606
8 - 9	2006	633	338	295	48 - 49	1966	1 331	679	652
9 - 10	2005	617	310	307	49 - 50	1965	1 390	721	669
10 - 11	2004	628	359	269	45 - 50		6 373	3 263	3 110
11 - 12	2003	630	314	316	50 - 51	1964	1 481	764	717
12 - 13	2002	655	310	345	51 - 52	1963	1 577	796	781
13 - 14	2001	693	340	353	52 - 53	1962	1 578	788	790
14 - 15	2000	686	341	345	53 - 54	1961	1 591	804	787
6 - 15		5 818	3 005	2 813	54 - 55	1960	1 547	793	754
15 - 16	1999	679	366	313	50 - 55		7 774	3 945	3 829
16 - 17	1998	655	301	354	55 - 56	1959	1 549	772	777
17 - 18	1997	672	332	340	56 - 57	1958	1 398	702	696
15 - 18		2 006	999	1 007	57 - 58	1957	1 473	770	703
18 - 19	1996	527	259	268	58 - 59	1956	1 473	727	746
19 - 20	1995	503	285	218	59 - 60	1955	1 451	762	689
20 - 21	1994	442	238	204	55 - 60		7 344	3 733	3 611
21 - 22	1993	415	238	177	60 - 61	1954	1 453	764	689
22 - 23	1992	492	268	224	61 - 62	1953	1 482	736	746
23 - 24	1991	522	288	234	62 - 63	1952	1 380	697	683
24 - 25	1990	798	418	380	63 - 64	1951	1 323	658	665
18 - 25		3 699	1 994	1 705	64 - 65	1950	1 322	619	703
25 - 26	1989	841	444	397	60 - 65		6 960	3 474	3 486
26 - 27	1988	867	475	392	65 - 66	1949	1 138	578	560
27 - 28	1987	907	489	418	66 - 67	1948	990	463	527
28 - 29	1986	902	483	419	67 - 68	1947	901	431	470
29 - 30	1985	938	504	434	68 - 69	1946	776	384	392
25 - 30		4 455	2 395	2 060	69 - 70	1945	664	306	358
30 - 31	1984	910	501	409	65 - 70		4 469	2 162	2 307
31 - 32	1983	917	492	425	70 - 71	1944	943	431	512
32 - 33	1982	973	519	454	71 - 72	1943	949	465	484
33 - 34	1981	933	505	428	72 - 73	1942	799	374	425
34 - 35	1980	981	552	429	73 - 74	1941	1 105	491	614
30 - 35		4 714	2 569	2 145	74 - 75	1940	1 278	578	700
35 - 36	1979	905	485	420	70 - 75		5 074	2 339	2 735
36 - 37	1978	1 012	562	450	75 - 80		5 260	2 203	3 057
37 - 38	1977	880	459	421	80 - 85		3 170	1 159	2 011
38 - 39	1976	814	421	393	85 und mehr		2 476	660	1 816
39 - 40	1975	766	423	343	Insgesamt		82 887	40 829	42 058
35 - 40		4 377	2 350	2 027					

Noch: 2.8 Bevölkerung am 31.12.2014 nach Geschlecht, Altersgruppen sowie Alters- und Geburtsjahren
Landkreis Greiz

Alter von ... bis unter ... Jahren	Geburtsjahr	Bevölkerung			Alter von ... bis unter ... Jahren	Geburtsjahr	Bevölkerung		
		insgesamt	männlich	weiblich			insgesamt	männlich	weiblich
0 - 1	2014	740	369	371	40 - 41	1974	970	531	439
1 - 2	2013	725	366	359	41 - 42	1973	1 008	546	462
2 - 3	2012	699	359	340	42 - 43	1972	1 132	590	542
3 - 4	2011	737	366	371	43 - 44	1971	1 314	666	648
4 - 5	2010	730	369	361	44 - 45	1970	1 388	721	667
5 - 6	2009	732	371	361	40 - 45		5 812	3 054	2 758
0 - 6		4 363	2 200	2 163	45 - 46	1969	1 412	703	709
6 - 7	2008	737	399	338	46 - 47	1968	1 483	751	732
7 - 8	2007	771	413	358	47 - 48	1967	1 544	796	748
8 - 9	2006	741	386	355	48 - 49	1966	1 721	904	817
9 - 10	2005	753	411	342	49 - 50	1965	1 807	949	858
10 - 11	2004	768	391	377	45 - 50		7 967	4 103	3 864
11 - 12	2003	787	390	397	50 - 51	1964	1 912	949	963
12 - 13	2002	747	394	353	51 - 52	1963	1 941	1 014	927
13 - 14	2001	774	384	390	52 - 53	1962	1 866	917	949
14 - 15	2000	760	404	356	53 - 54	1961	1 943	973	970
6 - 15		6 838	3 572	3 266	54 - 55	1960	1 923	966	957
15 - 16	1999	788	432	356	50 - 55		9 585	4 819	4 766
16 - 17	1998	759	392	367	55 - 56	1959	1 889	916	973
17 - 18	1997	778	411	367	56 - 57	1958	1 765	893	872
15 - 18		2 325	1 235	1 090	57 - 58	1957	1 865	914	951
18 - 19	1996	712	372	340	58 - 59	1956	1 849	907	942
19 - 20	1995	590	326	264	59 - 60	1955	1 931	983	948
20 - 21	1994	470	280	190	55 - 60		9 299	4 613	4 686
21 - 22	1993	462	277	185	60 - 61	1954	1 856	936	920
22 - 23	1992	468	262	206	61 - 62	1953	1 827	908	919
23 - 24	1991	543	298	245	62 - 63	1952	1 771	894	877
24 - 25	1990	799	422	377	63 - 64	1951	1 821	900	921
18 - 25		4 044	2 237	1 807	64 - 65	1950	1 693	861	832
25 - 26	1989	910	483	427	60 - 65		8 968	4 499	4 469
26 - 27	1988	968	547	421	65 - 66	1949	1 439	686	753
27 - 28	1987	967	524	443	66 - 67	1948	1 191	588	603
28 - 29	1986	976	534	442	67 - 68	1947	1 089	553	536
29 - 30	1985	984	540	444	68 - 69	1946	905	395	510
25 - 30		4 805	2 628	2 177	69 - 70	1945	938	431	507
30 - 31	1984	995	508	487	65 - 70		5 562	2 653	2 909
31 - 32	1983	988	504	484	70 - 71	1944	1 347	634	713
32 - 33	1982	1 064	559	505	71 - 72	1943	1 315	620	695
33 - 34	1981	1 096	624	472	72 - 73	1942	1 245	570	675
34 - 35	1980	1 159	664	495	73 - 74	1941	1 626	750	876
30 - 35		5 302	2 859	2 443	74 - 75	1940	1 717	750	967
35 - 36	1979	1 092	579	513	70 - 75		7 250	3 324	3 926
36 - 37	1978	1 069	596	473	75 - 80		6 723	2 855	3 868
37 - 38	1977	1 102	611	491	80 - 85		4 080	1 556	2 524
38 - 39	1976	953	488	465	85 und mehr		3 365	900	2 465
39 - 40	1975	878	452	426	Insgesamt		101 382	49 833	51 549
35 - 40		5 094	2 726	2 368					

Noch: 2.8 Bevölkerung am 31.12.2014 nach Geschlecht, Altersgruppen sowie Alters- und Geburtsjahren
Landkreis Altenburger Land

Alter von ... bis unter ... Jahren	Geburtsjahr	Bevölkerung			Alter von ... bis unter ... Jahren	Geburtsjahr	Bevölkerung		
		insgesamt	männlich	weiblich			insgesamt	männlich	weiblich
0 - 1	2014	603	287	316	40 - 41	1974	895	475	420
1 - 2	2013	613	307	306	41 - 42	1973	904	475	429
2 - 3	2012	676	344	332	42 - 43	1972	1 123	624	499
3 - 4	2011	617	311	306	43 - 44	1971	1 287	704	583
4 - 5	2010	647	295	352	44 - 45	1970	1 407	739	668
5 - 6	2009	627	316	311	40 - 45		5 616	3 017	2 599
0 - 6		3 783	1 860	1 923	45 - 46	1969	1 346	669	677
6 - 7	2008	672	321	351	46 - 47	1968	1 374	697	677
7 - 8	2007	635	333	302	47 - 48	1967	1 422	724	698
8 - 9	2006	612	313	299	48 - 49	1966	1 524	771	753
9 - 10	2005	643	310	333	49 - 50	1965	1 664	871	793
10 - 11	2004	716	383	333	45 - 50		7 330	3 732	3 598
11 - 12	2003	638	328	310	50 - 51	1964	1 617	847	770
12 - 13	2002	657	333	324	51 - 52	1963	1 720	884	836
13 - 14	2001	730	368	362	52 - 53	1962	1 665	854	811
14 - 15	2000	720	375	345	53 - 54	1961	1 666	845	821
6 - 15		6 023	3 064	2 959	54 - 55	1960	1 557	783	774
15 - 16	1999	702	376	326	50 - 55		8 225	4 213	4 012
16 - 17	1998	655	340	315	55 - 56	1959	1 609	831	778
17 - 18	1997	638	330	308	56 - 57	1958	1 538	788	750
15 - 18		1 995	1 046	949	57 - 58	1957	1 545	749	796
18 - 19	1996	581	310	271	58 - 59	1956	1 603	795	808
19 - 20	1995	474	256	218	59 - 60	1955	1 674	806	868
20 - 21	1994	455	255	200	55 - 60		7 969	3 969	4 000
21 - 22	1993	463	257	206	60 - 61	1954	1 558	761	797
22 - 23	1992	457	247	210	61 - 62	1953	1 563	793	770
23 - 24	1991	575	317	258	62 - 63	1952	1 772	862	910
24 - 25	1990	834	471	363	63 - 64	1951	1 713	800	913
18 - 25		3 839	2 113	1 726	64 - 65	1950	1 611	767	844
25 - 26	1989	862	492	370	60 - 65		8 217	3 983	4 234
26 - 27	1988	938	502	436	65 - 66	1949	1 316	641	675
27 - 28	1987	916	498	418	66 - 67	1948	1 114	542	572
28 - 29	1986	910	497	413	67 - 68	1947	1 137	538	599
29 - 30	1985	862	443	419	68 - 69	1946	900	447	453
25 - 30		4 488	2 432	2 056	69 - 70	1945	923	436	487
30 - 31	1984	912	495	417	65 - 70		5 390	2 604	2 786
31 - 32	1983	934	529	405	70 - 71	1944	1 415	665	750
32 - 33	1982	954	524	430	71 - 72	1943	1 344	660	684
33 - 34	1981	970	522	448	72 - 73	1942	1 273	581	692
34 - 35	1980	1 001	535	466	73 - 74	1941	1 566	691	875
30 - 35		4 771	2 605	2 166	74 - 75	1940	1 606	706	900
35 - 36	1979	936	511	425	70 - 75		7 204	3 303	3 901
36 - 37	1978	929	486	443	75 - 80		6 265	2 743	3 522
37 - 38	1977	974	519	455	80 - 85		3 750	1 402	2 348
38 - 39	1976	795	450	345	85 und mehr		3 378	881	2 497
39 - 40	1975	828	463	365	Insgesamt		92 705	45 396	47 309
35 - 40		4 462	2 429	2 033					

2.9 Mittlere Jahresbevölkerung 1965 bis 2014 nach Geschlecht

Jahr	Mittlere Jahresbevölkerung		
	insgesamt	männlich	weiblich
1965	2 745 698	1 260 221	1 485 477
1970	2 757 141	1 277 808	1 479 333
1975	2 740 270	1 280 386	1 459 884
1976	2 732 207	1 278 798	1 453 409
1977	2 728 651	1 278 885	1 449 766
1978	2 726 342	1 279 419	1 446 923
1979	2 725 976	1 280 888	1 445 088
1980	2 727 375	1 283 813	1 443 562
1981	2 730 795	1 288 214	1 442 581
1982	2 727 715	1 287 432	1 440 283
1983	2 728 891	1 290 461	1 438 430
1984	2 727 001	1 291 671	1 435 330
1985	2 723 393	1 292 111	1 431 282
1986	2 718 752	1 291 933	1 426 819
1987	2 718 472	1 295 023	1 423 449
1988	2 720 648	1 299 576	1 421 072
1989	2 713 064	1 300 189	1 412 875
1990	2 626 490	1 254 208	1 372 282
1991	2 591 415	1 238 461	1 352 954
1992	2 552 137	1 224 680	1 327 457
1993	2 537 573	1 222 493	1 315 080
1994	2 524 555	1 219 929	1 304 626
1995	2 510 612	1 216 001	1 294 611
1996	2 496 534	1 212 153	1 284 381
1997	2 484 538	1 208 601	1 275 937
1998	2 470 099	1 203 800	1 266 299
1999	2 455 608	1 199 041	1 256 567
2000	2 440 291	1 193 554	1 246 737
2001	2 420 983	1 185 992	1 234 991
2002	2 401 786	1 178 389	1 223 397
2003	2 382 421	1 170 153	1 212 268
2004	2 364 382	1 162 553	1 201 829
2005	2 345 094	1 154 117	1 190 978
2006	2 322 925	1 144 318	1 178 607
2007	2 300 130	1 133 997	1 166 133
2008	2 277 996	1 123 709	1 154 287
2009	2 257 508	1 114 143	1 143 365
2010	2 241 559	1 106 769	1 134 791
2011	2 188 474	1 076 203	1 112 271
2012	2 176 032	1 070 598	1 105 434
2013	2 165 650	1 065 907	1 099 743
2014	2 158 800	1 063 309	1 095 491

2.10 Mittlere Jahresbevölkerung 2014 nach Geschlecht und Kreisen

Kreisfreie Stadt Landkreis Land	Mittlere Jahresbevölkerung ¹⁾		
	insgesamt	männlich	weiblich
Stadt Erfurt	205 550	99 185	106 365
Stadt Gera	94 735	45 403	49 332
Stadt Jena	107 943	53 357	54 586
Stadt Suhl	35 937	17 466	18 471
Stadt Weimar	63 396	30 487	32 910
Stadt Eisenach	41 726	20 229	21 497
Eichsfeld	100 841	50 587	50 254
Nordhausen	85 218	42 050	43 168
Wartburgkreis	126 059	62 966	63 094
Unstrut-Hainich-Kreis	104 084	51 347	52 737
Kyffhäuserkreis	77 402	38 333	39 070
Schmalkalden-Meiningen	125 315	62 475	62 840
Gotha	135 268	67 049	68 220
Sömmerda	70 685	35 211	35 475
Hildburghausen	64 853	32 299	32 554
Ilm-Kreis	108 929	54 442	54 487
Weimarer Land	81 673	40 363	41 310
Sonneberg	57 031	27 898	29 133
Saalfeld-Rudolstadt	109 977	53 867	56 110
Saale-Holzland-Kreis	83 984	41 703	42 281
Saale-Orla-Kreis	83 271	41 001	42 270
Greiz	101 775	50 004	51 771
Altenburger Land	93 155	45 594	47 561
Thüringen	2 158 800	1 063 309	1 095 491
davon			
kreisfreie Städte	549 285	266 125	283 160
Landkreise	1 609 515	797 184	812 331

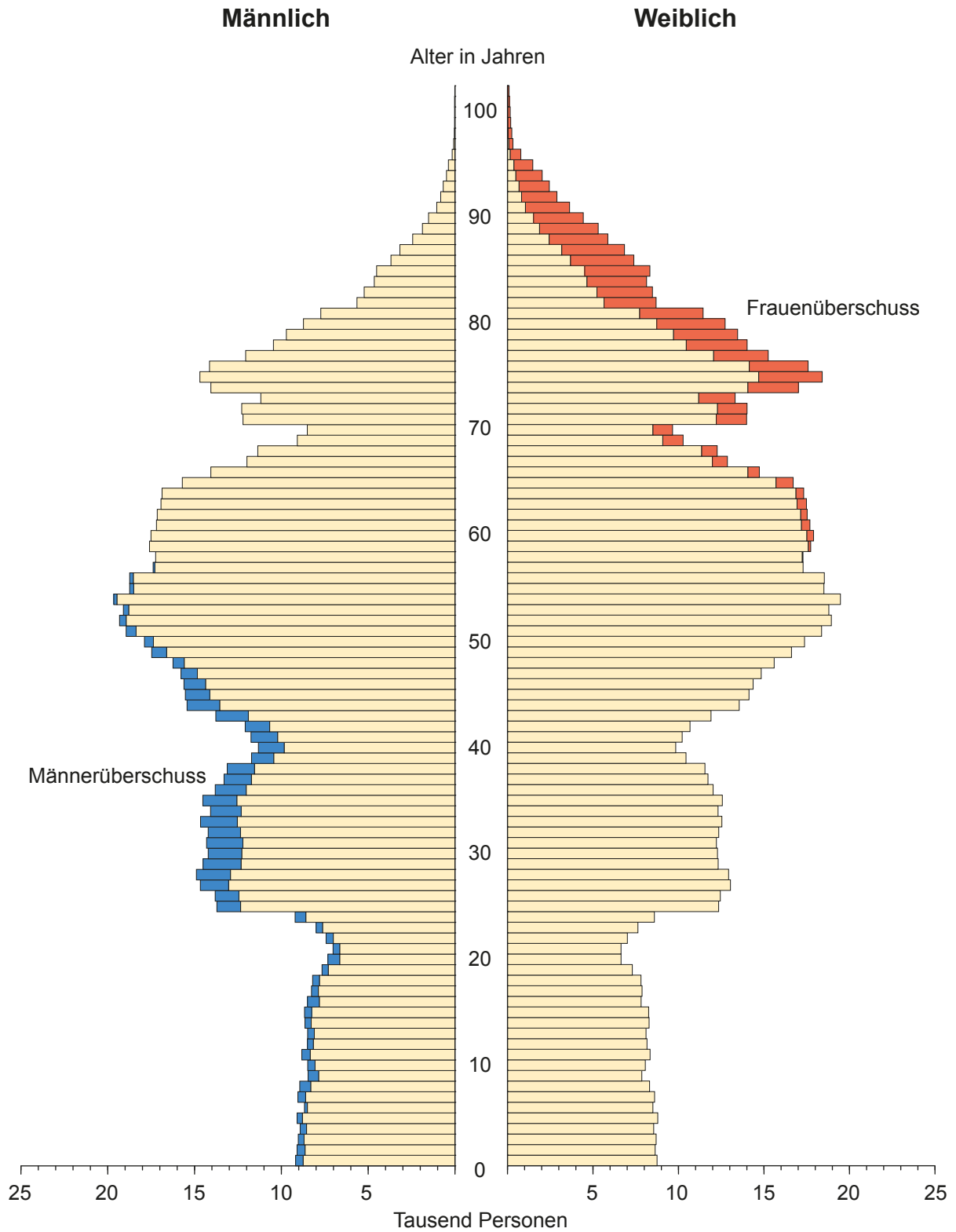
1) Summendifferenz rundungsbedingt

2.11 Mittlere Jahresbevölkerung 2014 nach Geschlecht und Altersjahren

Alter von ... bis unter ... Jahren	Mittlere Jahresbevölkerung ¹⁾			Alter von ... bis unter ... Jahren	Mittlere Jahresbevölkerung ¹⁾		
	insgesamt	männlich	weiblich		insgesamt	männlich	weiblich
unter 1	17 692	9 062	8 631	50 - 51	37 828	19 166	18 663
1 - 2	17 624	9 012	8 613	51 - 52	38 127	19 243	18 884
2 - 3	17 530	8 927	8 603	52 - 53	38 568	19 419	19 150
3 - 4	17 606	8 969	8 637	53 - 54	38 280	19 260	19 020
4 - 5	17 464	8 846	8 618	54 - 55	37 362	18 808	18 554
Zusammen	87 915	44 814	43 101	Zusammen	190 164	95 895	94 269
5 - 6	17 366	8 834	8 533	55 - 56	36 053	18 115	17 938
6 - 7	17 387	8 967	8 421	56 - 57	34 721	17 395	17 326
7 - 8	16 737	8 685	8 052	57 - 58	35 024	17 499	17 526
8 - 9	16 382	8 449	7 934	58 - 59	35 507	17 649	17 858
9 - 10	16 803	8 630	8 173	59 - 60	35 259	17 426	17 833
Zusammen	84 675	43 564	41 112	Zusammen	176 563	88 083	88 480
10 - 11	16 868	8 637	8 231	60 - 61	34 910	17 260	17 650
11 - 12	16 582	8 475	8 107	61 - 62	34 679	17 152	17 527
12 - 13	16 719	8 539	8 180	62 - 63	34 446	17 001	17 445
13 - 14	16 899	8 639	8 260	63 - 64	33 455	16 395	17 060
14 - 15	16 584	8 564	8 021	64 - 65	30 740	14 974	15 766
Zusammen	83 652	42 853	40 799	Zusammen	168 228	82 782	85 446
15 - 16	16 179	8 349	7 831	65 - 66	26 966	13 111	13 856
16 - 17	16 056	8 217	7 839	66 - 67	24 395	11 777	12 618
17 - 18	15 398	7 858	7 540	67 - 68	21 621	10 304	11 317
18 - 19	14 269	7 363	6 906	68 - 69	18 887	8 884	10 003
19 - 20	13 415	6 965	6 450	69 - 70	22 414	10 514	11 900
Zusammen	75 316	38 752	36 565	Zusammen	114 282	54 589	59 694
20 - 21	13 803	7 079	6 724	70 - 71	26 481	12 392	14 089
21 - 22	14 907	7 592	7 316	71 - 72	25 615	11 867	13 748
22 - 23	16 650	8 518	8 133	72 - 73	28 129	12 827	15 302
23 - 24	21 914	11 436	10 479	73 - 74	32 468	14 616	17 853
24 - 25	26 299	13 830	12 470	74 - 75	32 844	14 677	18 168
Zusammen	93 573	48 453	45 120	Zusammen	145 537	66 378	79 159
25 - 26	27 115	14 295	12 820	75 - 76	29 921	13 329	16 592
26 - 27	27 870	14 828	13 042	76 - 77	26 285	11 489	14 797
27 - 28	27 388	14 721	12 667	77 - 78	24 263	10 332	13 931
28 - 29	26 706	14 388	12 318	78 - 79	22 782	9 471	13 312
29 - 30	26 521	14 261	12 260	79 - 80	20 792	8 484	12 308
Zusammen	135 599	72 493	63 107	Zusammen	124 042	53 104	70 938
30 - 31	26 503	14 234	12 269	80 - 81	17 174	6 907	10 267
31 - 32	26 881	14 442	12 439	81 - 82	14 484	5 669	8 815
32 - 33	26 769	14 362	12 407	82 - 83	13 724	5 164	8 560
33 - 34	26 685	14 283	12 403	83 - 84	13 340	4 817	8 523
34 - 35	26 443	14 172	12 271	84 - 85	12 496	4 320	8 176
Zusammen	133 280	71 492	61 788	Zusammen	71 217	26 876	44 341
35 - 36	25 376	13 529	11 847	85 - 86	11 126	3 653	7 473
36 - 37	24 814	13 178	11 636	86 - 87	9 633	2 985	6 648
37 - 38	23 345	12 383	10 962	87 - 88	8 246	2 320	5 926
38 - 39	21 626	11 494	10 132	88 - 89	7 066	1 847	5 219
39 - 40	21 538	11 525	10 013	89 - 90	5 730	1 403	4 327
Zusammen	116 698	62 108	54 590	Zusammen	41 799	12 207	29 592
40 - 41	22 335	11 913	10 423				
41 - 42	24 171	12 914	11 258				
42 - 43	27 310	14 594	12 716	90 und mehr	17 817	3 711	14 107
43 - 44	29 289	15 464	13 825				
44 - 45	29 828	15 584	14 245	Insgesamt	2 158 800	1 063 309	1 095 491
Zusammen	132 932	70 467	62 466				
45 - 46	30 291	15 691	14 600				
46 - 47	31 215	15 996	15 219				
47 - 48	32 982	16 867	16 115				
48 - 49	34 685	17 687	16 998				
49 - 50	36 344	18 452	17 892				
Zusammen	165 516	84 693	80 823				

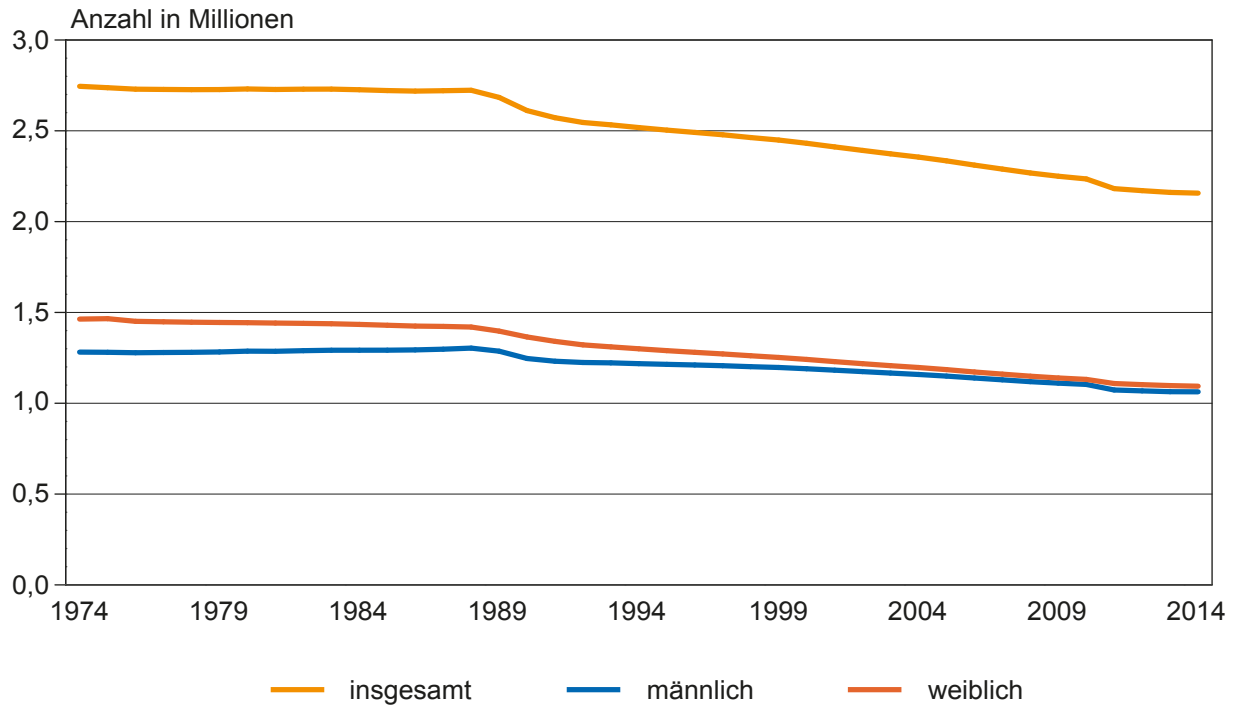
1) Summendifferenz rundungsbedingt

1. Altersaufbau der Bevölkerung am 31.12.2014

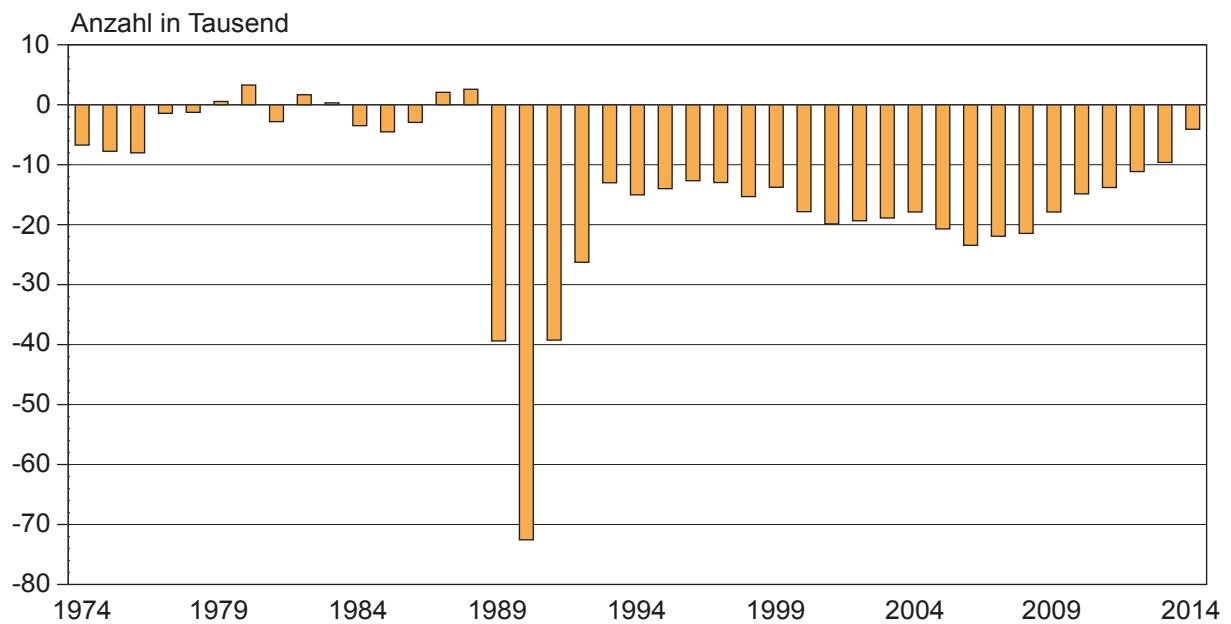


2. Bevölkerungsentwicklung 1974 bis 2014

Entwicklung der Bevölkerung

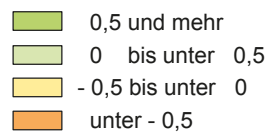


Bevölkerungszu- bzw. -abnahme (-)*

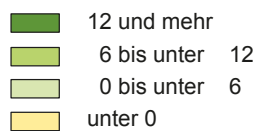


* 2011: ohne zensusbedingte Korrekturen

3. Bevölkerungszu- bzw. -abnahme (-) 2014 zum Vorjahr nach Kreisen in Prozent



4. Überschuss der Zu- und Fortzüge (-) 2014 je 1 000 der Bevölkerung nach Kreisen



5. Altersspezifische Mobilität 201 Wanderungen über die Landesgrenzen

